

А К Т

**ГОСУДАРСТВЕННОЙ ИСТОРИКО-КУЛЬТУРНОЙ ЭКСПЕРТИЗЫ
выявленного объекта культурного наследия: «Служебное здание-1», кон. XIX –
нач. XX вв., адрес (местоположение): Российская Федерация, Курская область,
Льговский район, город Льгов, станция Льгов-Киевский.**

04 июля 2022 г.

г. Курск

Настоящий Акт государственной историко-культурной экспертизы составлен в соответствии с требованиями Федерального закона от 25.06.2002 г. № 73-ФЗ «Об объектах культурного наследия (памятниках истории и культуры) народов Российской Федерации», Постановления Правительства Российской Федерации от 15.07.2009 г. № 569 «Об утверждении Положения о государственной историко-культурной экспертизе», Закона Курской области от 29.12.2005 № 120-ЗКО «Об объектах культурного наследия Курской области»; Положения о едином государственном реестре объектов культурного наследия (памятников истории и культуры) народов Российской Федерации, утверждённого приказом Министерства культуры РФ от 03.10.2011 г. № 954.

Дата начала проведения экспертизы: 22 июня 2022 г.

Дата окончания проведения экспертизы: 04 июля 2022 г.

Место проведения экспертизы: Курская область, г. Курск, г. Льгов

Сведения о заказчике:	ОАО «Российские железные дороги», на основании Акта выполненных работ 04.07.2022 г.
Сведения об эксперте: Фамилия, имя, отчество	Холодова Елена Васильевна Индивидуальный предприниматель Холодова Елена Васильевна, ОГРНИП: 319463200000252 от 10.01.2019 г. ИНН 462901774517, г. Курск
Специальность	архитектор
Образование	высшее Архитектурный факультет Воронежского инженерно-строительного института; решением Государственной экзаменационной комиссии от 25 июня 1990 г.; диплом ЖВ №886545, г. Воронеж, от 6 июля 1990 г.
Учёная степень (звание)	кандидат архитектуры – специальность 18.00.01 - теория и история архитектуры, реставрация и реконструкция историко-культурного наследия (решением диссертационного совета НИИ теории архитектуры и градостроительства РААСН от 28 июня 2005 г.; диплом кандидата наук КТ № 162267, г. Москва, от 14 октября 2005 г.); член Союза архитекторов России с 28 марта 2000 г. (членский билет №7644 выдан 19 апреля 2000 г., г. Москва); советник Российской Академии архитектуры и строительных наук РААСН (Аттестат №235, г. Москва, от 30 октября 2008 г.).
Стаж работы	31 год
Место работы и должность	архитектор , ведущий научный сотрудник отдела истории архитектуры и градостроительства нового времени Научно-исследовательского института теории и истории архитектуры и градостроительства (НИИТИАГ) Филиала

Реквизиты Решения, уполномоченного органа по аттестации экспертов на проведение экспертизы

ФГБУ "ЦНИИП Минстроя России" (г. Москва).

эксперт по проведению государственной историко-культурной экспертизы (Приказ Министерства культуры Российской Федерации от 30 декабря 2021 г. № 2304 «Об утверждении статуса аттестованного эксперта по проведению государственной историко-культурной экспертизы»).

Объекты экспертизы:

- выявленные объекты культурного наследия в целях обоснования целесообразности включения данных объектов в реестр;
- документы, обосновывающие включение объектов культурного наследия в реестр;
- документы, обосновывающие изменение категории историко-культурного значения объекта культурного наследия;
- документы, обосновывающие отнесение объекта культурного наследия к историко-культурным заповедникам, особо ценным объектам культурного наследия народов Российской Федерации либо объектам всемирного культурного и природного наследия;
- проекты зон охраны объекта культурного наследия;
- документация, обосновывающая границы защитной зоны объекта культурного наследия.

Информация об ответственности эксперта за достоверность сведений, изложенных в заключении, в соответствии с законодательство Российской Федерации:

Я, нижеподписавшаяся эксперт Холодова Елена Васильевна, признаю свою ответственность за соблюдение принципов проведения государственной историко-культурной экспертизы, установленных ст. 29 Федерального закона от 25.06.2002 г. № 73-ФЗ «Об объектах культурного наследия (памятниках истории и культуры) народов Российской Федерации» (далее - Федеральный закон № 73-ФЗ) и за достоверность сведений, изложенных в заключении экспертизы.

Эксперт не имеет с Заказчиком экспертизы отношений, указанных в п.8 Положения о государственной историко-культурной экспертизе, утвержденного постановлением Правительства Российской Федерации от 15.07.2009 года № 569.

Цель экспертизы: проведение государственной историко-культурной экспертизы (далее – Экспертиза) выявленного объекта культурного наследия (далее – объект, ОКН) в целях обоснования целесообразности включения такого объекта в Единый государственный реестр объектов культурного наследия (памятников истории и культуры) народов Российской Федерации (далее – реестр) либо отказе во включении объекта в реестр.

Объект экспертизы: выявленный объект культурного наследия: «Служебное здание-1», кон. XIX – нач. XX вв., по адресу (местоположение): Россия, Курская область, Львовский район, город Львов, станция Львов-Киевский.

Перечень документов, представленных заказчиком (копии документов в Приложении 3).

1. Копия Технического паспорта - 10 листов.
 2. Копия Свидетельства о государственной регистрации права – 1 лист.
- Всего: 11 листов.

Сведения об обстоятельствах, повлиявших на процесс проведения и результаты экспертизы:

Обстоятельства, повлиявшие на процесс проведения и результаты экспертизы, отсутствуют.

Сведения о проведенных исследованиях с указанием применённых методов, объёма и характера выполненных работ и их результатов.

В ходе проведения экспертизы было выполнено:

- сбор необходимых материалов;
- историко-культурные исследования;
- натурное (визуальное обследование) и фотофиксация объекта;
- исполнение необходимых обмеров и схематических планов;
- аналитическое исследование вышеприведенной работы.

Факты и сведения, выявленные и установленные в результате проведенных исследований.

При проведении экспертизы установлено, что исследуемый объект, выявленный объект культурного наследия «Служебное здание-1», кон. XIX – нач. XX вв., по адресу: Россия, Курская область, Львовский район, город Львов, станция Львов-Киевский был зарегистрирован Комитетом по культуре и искусству администрации Курской области от 16.01.1995 г. в «Списке выявленных объектов культурного наследия, представляющих историческую, научную, художественную или иную культурную ценность, находящихся на государственной охране» (утверждён Комитетом по культуре и искусству администрации Курской области).

Граница территории объекта культурного наследия не разрабатывалась и не утверждена.

Исследуемая территория хорошо читается в исторических границах.

Наименование объекта «Служебное здание-1», местоположение и датировка объекта определяется по данным учетной карточки 1993 г., выявленного объекта культурного наследия, памятника архитектуры (Приложение 2).

По данным регистрационных документов объекта недвижимости, технического паспорта, натурного исследования функциональное назначение объекта – **здание линейного отдела милиции станции Льгов-1** (Приложение 1-3).

Сведения об объекте по документам, представленным заказчиком:

- объект права (функциональное назначение) – здание линейного отдела милиции станции Льгов-1;
- назначение - не жилое;
- площадь – 133 кв. м.
- датировка – 1966 год;
- адрес (местоположение объекта) - Российская Федерация, Курская область, Льговский район, станция Льгов-1.

Исторические сведения:

Город Льгов расположен на западе Курской области, на берегу реки Сейм, в 80 км от областного центра – города Курска. Город Льгов является центром Льговского района.

Границы города Льгова и его статус определены Законом Курской области «О муниципальных образованиях Курской области» № 6-ЗКО от 15.08.96. Общая площадь города Льгова составляет 37,47 км².

Численность населения города на начало 2007 года составила 22,16 тыс. чел. Жилая площадь, приходящаяся на одного жителя города, составляет 20,4 м².

На территории города действуют 6 общеобразовательных школ, 5 детских садов, 3 учреждения дополнительного образования детей, 3 учреждения среднего профессионального образования, а также магазины, кафе, объекты здравоохранения и другие учреждения культурно-бытового обслуживания.

Среди архитектурных достопримечательностей города – усадьба князей Барятинских, на территории которой находится известная Башня Шамиля; здание бывшей Земской Управы; дом камергера П. П. Стремоухова; дом землевладельца К. М. Борзенкова; памятник промышленной архитектуры – комплекс зданий винодельческого завода.

На территории Льгова находятся три действующих храма: Никольская церковь, построенная в 1911 г.; Успенская церковь, построенная в 1839 г., и старообрядческая церковь Димитрия Солунского, построенная в 1906 г..

Льгов расположен в живописной местности по обоим берегам реки Сейм. Протяженность города с севера на юг — 12 км, с запада на восток — 5 км. В черту города входит памятник природы – парк вековых дубов и ясеней, посаженных в начале XIX века — любимое место отдыха жителей Льгова.

Льгов – один из старейших городов Курского посемья древней исторической области славянского племени северян. Первое упоминание о городе

встречается в 1152 г. в Ипатьевской летописи под названием Ольгов. В XIII в. он был разрушен монголами и долгое время был в запустении.

Второе рождение города произошло в XVI в. В 1571 г. на месте древнего Ольгова уже существовало укрепленное пограничное поселение южной окраины Московского государства — «Городенская Сторожа», отражавшее частые набеги крымских и ногайских татар. Высокие валы и сторожи сохранились до сегодняшнего дня.

На месте современного города в XVII в., в урочище Ольгово Городище, был построен монастырь в честь св. Димитрия Солунского. По имени древнего города монастырь стали называть Ольговским или Льговским. Льговский Дмитриевский монастырь просуществовал до 1764 г., когда по указу Екатерины II он был упразднен. К тому времени монастырская слобода уже стала центром торговли и ремесленного производства всей округи.

В 1779 г. при учреждении Курской губернии слобода бывшего Льговского монастыря получила статус уездного города Льгова. В 1780 г. Льгову «высочайше пожалован» собственный герб с изображением на зеленом поле птицы дрофы, «которой в окрестностях сего города плодится много», а в 1784 г. был утвержден план генеральной застройки, особенности которой город сохранил до настоящего времени.

Льгов XIX в. — тихий провинциальный городок. В городе не было крупных промышленных предприятий, и был он известен разве что как один из центров пивоварения и производства сала. Основным занятием его жителей была торговля. Еще со времен существования монастыря во Льгове проводились 4 ежегодные ярмарки: Васильевская (1 января), Пятницкая (в десятую пятницу по Пасхе), Семеновская (1 сентября) и Знаменская (27 ноября). Торговые люди составляли гордость города. Представители льговских купеческих фамилий Пафнутьевых, Коншиных, Крыгиных, Гадицких, Кусаковых, Жбанковых были известны своей благотворительностью, неоднократно жертвуя на дело городского благоустройства значительные суммы. В 1891 г. Николай Гаврилович Дерюгин завещал городу капитал, который был вложен в устройство городского банка. В знак благодарности льговчане назвали улицу, на которой размещалось красивейшее здание банка, Дерюгинской.

В 1867 г. через Льгов прошла железная дорога, соединившая Курск и Киев. С этого времени в городе активно развивается самостоятельное промышленное производство.

В конце XIX в. Льгов становится важным железнодорожным узлом: через него проходят две дороги, соединившие в одном направлении Киев и Воронеж, в другом — Харьков и Брянск. Это обстоятельство позволило городу быстро развить свою перерабатывающую, а позднее и металлообрабатывающую промышленность. Быстро растет население города, открываются новые учебные заведения: женская гимназия, мужское реальное училище; а уже в советское время — педагогический техникум и фельдшерско-акушерская школа.

В 1928 г. Льгов становится окружным центром, объединившим территорию пяти уездов бывшей Курской губернии. Однако дальнейшее быстрое развитие было прервано Великой Отечественной войной. С октября 1941 по март 1943 гг. Льгов находился в оккупации, во время которой в городе действовала молодежная подпольная организация. Деятельность льговских молодоговардейцев окончилась трагически: в сентябре 1942 г. они были захвачены и расстреляны немцами. На центральной площади Льгова юным героям установлен памятник.

В 1954 г. в черту города вошли близлежащие поселки, в том числе пристанционные. Современный Льгов – это крупный железнодорожный узел, развитый промышленный центр. Среди его основных предприятий – сахарный, винодельческий, комбикормовый заводы, молочноконсервный и мясоперерабатывающий комбинаты, заводы автоспецоборудования, средств автоматизации, промышленной арматуры. В городе развита социальная инфраструктура: действуют два средних специальных учебных заведения, 7 школ, 4 учреждения дополнительного образования детей, 2 больницы, центр социальной помощи семье и детям, гостиница на 85 мест, 2 библиотеки, центр культуры и досуга, 3 музея и стадион.

Город Льгов находится на пересечении железнодорожных магистралей «Санкт-Петербург-Брянск-Льгов-Киевский-Харьков» и «Воронеж-Курск-Льгов-Киевский-Киев».

В городе расположена крупная железнодорожная станция «Льгов-Киевский».

Станция «Льгов-Киевский» подразделяется на:

- Парк Льгов-1;
- Парк Льгов-2.

Основной организацией, осуществляющей грузовые и пассажирские перевозки железнодорожным транспортом, является Орловско-Курское отделение Московской железной дороги ОАО «РЖД».

На территории города Льгова осуществляют деятельность 6 железнодорожных организаций: Орловско-Курская дирекция по обслуживанию пассажиров в пригородном сообщении, ПМС-308 – дирекция по ремонту путевой техники; ВЧДР 20 вагонное ремонтное депо Льгов; ПМС-104; ШЧ-21, Льговская дистанция пути ПЧ-30 [1, с. 56–59].

Станция Льгов-Киевский (Льгов-1) была выстроена в 1868 г. Железнодорожная станция находилась, примерно, в 7 км южнее самого города, поскольку из-за сложного рельефа местности частную железную дорогу, проходившую из Курска в Киев, было принято решение устроить чуть в стороне от уездного города [2, с. 316; 3].

Здание вокзала станции Льгов-Киевский было запечатлено на открытке издательства «Контрагентство А.С. Суворина и К» с подписью «№3, Ст.

Льгов, Киево-Вор. ж.д. С платформы» [4]. Из подписи к открытке можно установить временной период съемки: 1893–1895 гг., поскольку в данный временной период частная дорога имела наименование «Киево-Воронежская железная дорога» (Приложение 2). На данной открытке показано деревянное здание вокзала, а также заметны кирпичные небольшие служебные сооружения.

Во время Великой Отечественной войны Льговскому железнодорожному узлу Московско-Киевской железной дороги был нанесен огромный ущерб. Четыре вокзала станций: Льгов-I, Льгов-II, Льгов-III и Шерекино были разрушены. Взорваны и сожжены Льговское паровозное и вагонное депо, 3 железнодорожных моста. Согласно акту оценки нанесенного ущерба, составленному 8 марта 1943 г. руководством Льговского отделения движения, на железнодорожном узле были взорваны 2 паровозных депо с подсобными цехами, поворотным кругом, бытовыми зданиями, ущерб составил 5,5 млн. рублей. Были уничтожены 3 водокачки, 3 водоемных здания со всем оборудованием, электростанция, которой причинен ущерб на сумму 2,3 млн. рублей. По вагонной службе разрушено депо с подсобными цехами, автоконтрольным пунктом и другими цехами, убыток – 1,6 млн. рублей. Оккупанты уничтожили почти 1000 погонных метров мостов на сумму 5 млн. рублей. Рельсов и стрелочных переводов было уничтожено на сумму 2,7 млн. руб., зданий и сооружений, обслуживающих путевое хозяйство, на сумму 500 тыс. рублей. Льговскому железнодорожному узлу в целом был нанесен ущерб на сумму 22,35 млн. руб. [6, с. 12].

Новое здание вокзала, планировочно повторяющее типовое решение вокзалов Государственных архитектурных мастерских, с оформлением, стилизованным под здание железнодорожного вокзала в Курске, строилось с 1954 по 1956 гг. [5,7]. Открыто здание вокзала Льгов-Киевский станции Льгов-1 было 25 сентября 1956 г. В помещении вокзала были устроены два зала ожидания с большими диванами, буфет, почта и телеграф, справочное бюро, кассы пригородных и транзитных пассажиров, книжный киоск, медицинский пункт, парикмахерская. На втором этаже находились комнаты отдыха для пассажиров дальнего следования и зал для пассажиров с детьми с детской мебелью и игрушками. Перрон, промежуточная платформа, а также площадка у вокзала были заасфальтированы, разбито 800 кв. м. цветников [8, с. 135; 9; 10;11].

Послевоенное здание вокзала было рассчитано на 100 пассажиров, вместе с вокзалом было выстроено новое здание кипяtilьни (кубовой) на платформе для транзитных пассажиров (пассажирские вагоны в данное время еще не оборудовались водонагревателями-«титанами»). В послевоенное время станция Льгов относилась к Московско-Киевской железной дороге.

Отталкиваясь от проектов вокзалов, утвержденных приказом путей сообщения № 276/Ц от 23 ноября 1950 г., генеральный план вокзала на 100 пассажиров предусматривал следующие строения: пассажирское здание, багаж-

ный сарай, уборная (с выгребом для нечистот), мусорный ящик, пожарный сарай, навес, кипяtilьную (кубовую), сарай для дров и ледник [10, с. 19].

Описание объекта и его характеристики:

Исследуемый объект с наименованием согласно учетной документации на памятник ОКН «Служебное здание - 1», построено по данным технического паспорта в 1966 г. как здание **линейного отдела милиции** станции Льгов-1 и используется по назначению.

Исследуемый объект расположен на платформе железнодорожной станции Льгов-1, в 5 м к западу от здания железнодорожного вокзала. Рассматриваемый участок имеет ровный рельеф.

Здание одноэтажное кирпичное прямоугольное в плане – 12,1 x 11,05 м площадью 133 кв.м, смешанной планировки. Здание накрыто высокой двускатной крышей с шиферным покрытием.

Достаточно низкий цоколь выступает за плоскость фасадов. Все оконные и дверные проёмы с прямыми перемычками обрамлены простыми наличниками. Венчающий карниз представлен полочкой с рядом крупных горшков.

Перечень документов и материалов, собранных и полученных при проведении экспертизы, а также использованной для неё специальной, технической и справочной литературы.

1. Проект корректировки генерального плана муниципального образования «Город Льгов» Курской области. Пояснительная записка. Том 1 / исполнители: О. С. Назин, Г. В. Жмыхова, Н. А. Павлова, Н. А. Бурцева [и др.] ; Научно-внедренческий центр «РЕГИОН». — Долгопрудный, 2009. — 120 с.
2. История железнодорожного транспорта России. Т. 1: 1836–1917 / [С. В. Амелин, Ф. К. Бернгард, Г. И. Богданов и др.]. — Санкт-Петербург ; Москва : Петербург. гос. ун-т путей сообщ., 1994. — 335 с.
3. Кузьминов М. В ожидании «сладкой жизни» / М. Кузьминов. — Текст : электронный // Gudok.ru. Московский железнодорожник. — 2007. — Выпуск 34. — URL: <https://gudok.ru/zdr/175/?ID=635944> (дата обращения: 06.10.2020).
4. Ст. Льгов, Киево-Вор. ж.д. С платформы — Изображение : электронное // Клуб «Филокартист» : сайт. — URL: <http://filokartist.net/catalog/showgroup.php?id=1266> (дата обращения: 06.10.2020).
5. Явейн И. Г. Архитектура железнодорожных вокзалов / Всес. акад. художеств. — Москва : Изд-во Всес. акад. архитектуры, 1938. — 304 с.
6. Бутенко Е.Н., Манжосов А.Н. «...Этого простить нельзя» (об объеме ущерба, нанесенного в годы великой отечественной войны железнодорожным объектам «Курской области») // «Били свинцовые ливни...» : Курский военно-исторический сборник. Выпуск 19. — Курск : Университетская книга, 2019. — 108 с.
7. Гладышев П. Затянувшееся строительство: быстрее сдать вокзал в эксплуатацию // Ленинский путь. — 1956. — 15 апреля (№ 46 (5021)). — С. 2.

8. Масуфранова Е. А., Гаврилюк А. В. Влияние административно-политического контроля на эффективность деятельности предприятий железнодорожного транспорта курской области в первой половине 1950-х годов // Известия Юго-Западного государственного университета. Серия: История и право. — 2015. — № 4 (17). — С. 129–136.
9. Лагутич С. Новый вокзал открыт // Ленинский путь. — 1956. — 30 сентября (№ 117 (5092)). — С. 2.
10. Каталог типовых проектов вокзалов / М-во путей сообщения СССР. Главтранс-проект. — Москва : Трансжелдориздат, 1951. — 68 с.
11. Новый вокзал в Льгове // Курская правда. — 1956. — 29 сентября. — С. 2.

Сокращения в ссылках на источники и литературу:

Ф. – фонд; Оп. – опись; Д.– дело, дела; Л. – лист, листы; Об. – оборот листа; С. – страница, страницы.

Обоснования вывода экспертизы:

Изученные материалы и проведенные исследования дают необходимую информативность для вынесения решения об историко-культурной значимости выявленного объекта культурного наследия с наименованием «Служебное здание-1», конец XIX – начало XX вв., по адресу: Российская Федерация, Курская область, Льговский район, город Льгов, станция Льгов-Киевский.

Фактическое местоположение исследуемого объекта: Российская Федерация, Курская область, Льговский район, станция Льгов-1 .

В ходе экспертизы рассмотрена первичная учетная документация выявленного объекта культурного наследия - учетная карточка 1993 г. с фотофиксацией, определяющая наименование исследуемого объекта «Служебное здание-1», датировку конец XIX – начало XX вв., местоположение (Приложение 2). По данным регистрационных документов объектов недвижимости, технического паспорта, натурного исследования объекта определяется функциональное назначение объекта – **здание линейного отдела милиции станции Льгов-1** (Приложение 1-3), время строительства объекта - 1966 год.

Объект в целом сохранил свои объёмно-планировочные характеристики – служебного здания 1960-х гг. Однако, грубая обработка фасадов, отсутствие художественно выразительных элементов, их композиционная неувязка являются причинами низкого качества архитектуры здания.

В процессе экспертизы проект, авторство объекта не установлены, знаковые исторические факты не обнаружены.

Историко-мемориальной, градостроительной и архитектурно-художественной ценностью не обладает. Предмет охраны отсутствует.

В связи с вышеизложенным, на основании исследований, проведённых в процессе историко-культурной экспертизы установлено, что данный объект «Служебное здание-1» - здание линейного отдела милиции станции Льгов-1 ,

по фактическому адресу: Российская Федерация, Курская область, Льговский район, станция Льгов-1 не обладает историко-культурной ценностью.

ВЫВОД ЭКСПЕРТИЗЫ:

Выявленный объект культурного наследия «Служебное здание-1», конец XIX – начало XX вв., по адресу (местоположение): Россия, Курская область, Льговский район, город Льгов, станция Льгов-Киевский, не обладает историко-культурной ценностью и включение его в Единый государственный реестр объектов культурного наследия (памятников истории и культуры) народов Российской Федерации НЕ ОБОСНОВАНО (отрицательное заключение).

Настоящий Акт государственной историко-культурной экспертизы составлен на 25 листах (с приложениями), имеющих равную юридическую силу и копиями документов на 11 листах согласно описи документов, прилагаемых к настоящему Акту и являющихся его неотъемлемой частью.

Перечень приложений к заключению экспертизы:

Приложение 1: Материалы историко-культурных исследований - обоснование заключения экспертизы

Приложение 2. Архивные документы и фотографии

Приложение 3. Копии документов, предоставленные заказчиком.

Дата оформления заключения экспертизы:

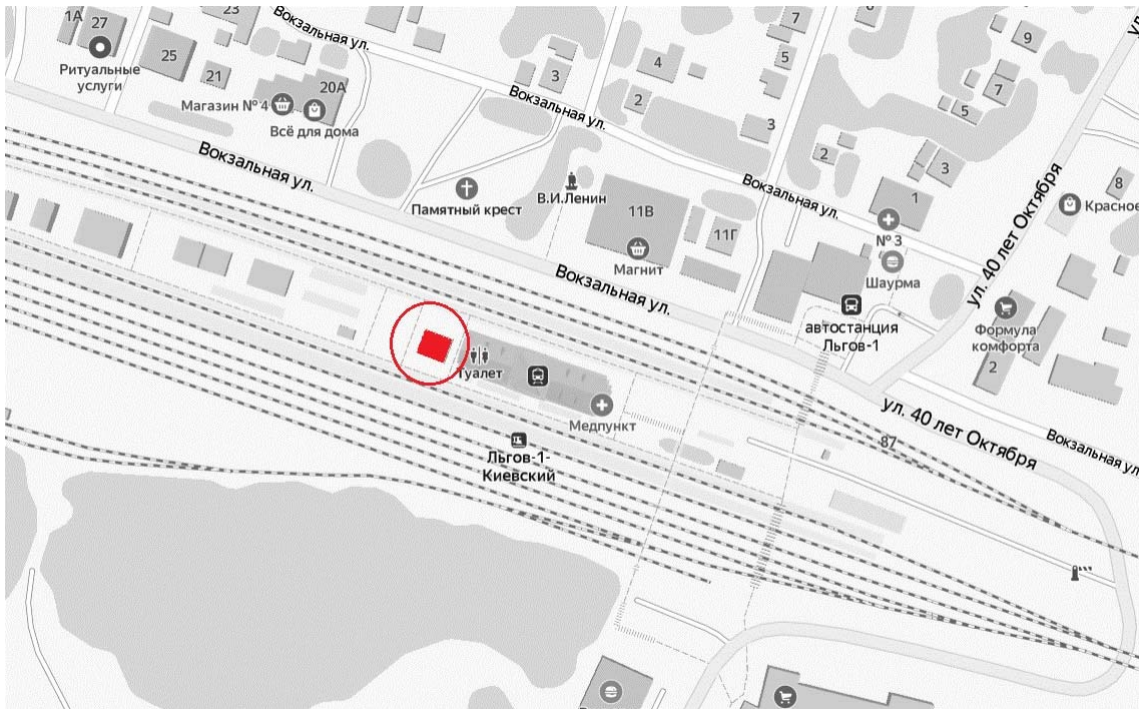
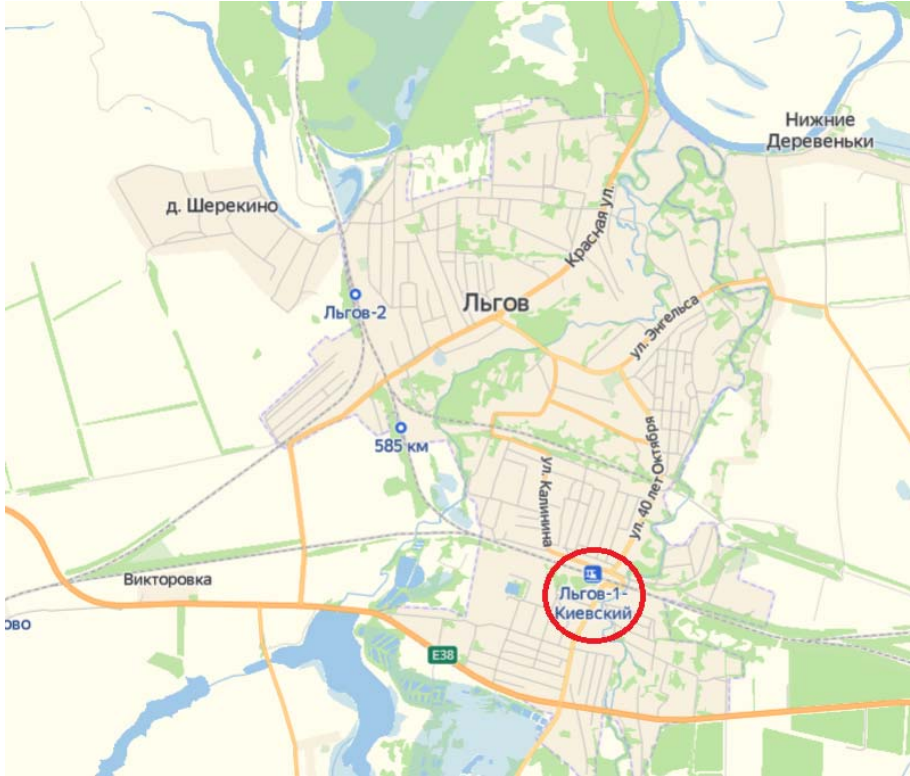
«04» июля 2022 г.

Эксперт Холодова Е.В.

Настоящий Акт государственной историко-культурной экспертизы и приложения к Акту составлены в электронном виде. В соответствии постановлением Правительства РФ от 27 апреля 2017 г. № 501 «О внесении изменений в Положение о государственной историко-культурной экспертизе» представленные документы экспертом подписаны усиленной квалифицированной электронной подписью.

**ПРИЛОЖЕНИЕ 1: Материалы историко-культурных исследований -
обоснование заключения экспертизы**

СИТУАЦИОННЫЙ ПЛАН



**ОБЩАЯ ФОТОФИКСАЦИЯ НА ВРЕМЯ ПРОВЕДЕНИЯ
ЭКСПЕРТИЗЫ, фото июль 2022 г.**

**«Служебное здание-1» -
здание линейного отдела милиции станции Льгов-1**

1. Вид с юго-запада.



2. Вид с запада



3. Вид с востока



4. Вид с юго-востока



5. Вид с северо-запада



6. Вид с северо-востока



7. Вид с севера



8. Вид с юго-запада



9. Вид с юга



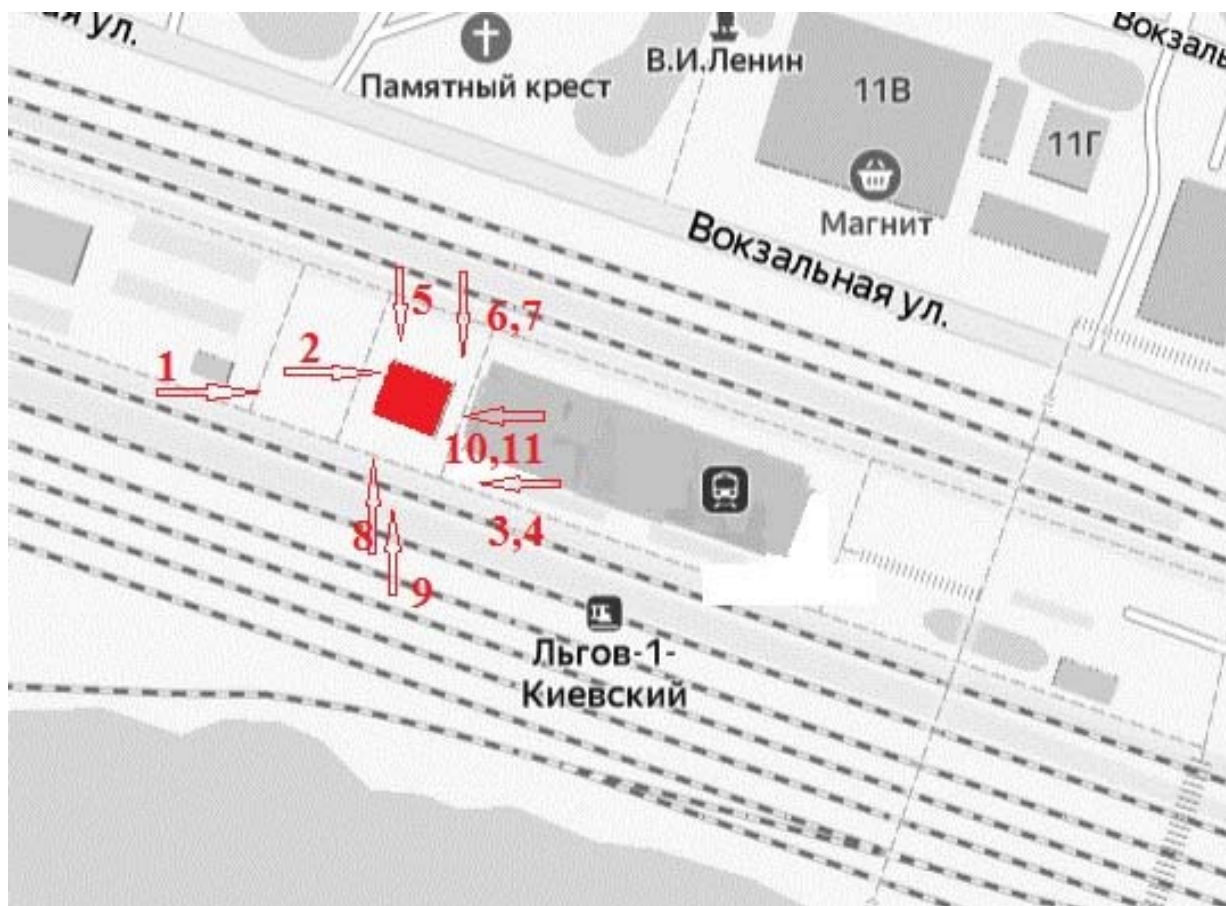
10. Вид с востока



11. Вид с востока. Фрагмент фасада.



ПЛАН-СХЕМА ФОТОФИКСАЦИИ



ПРИЛОЖЕНИЕ 2. АРХИВНЫЕ ДОКУМЕНТЫ И ФОТОГРАФИИ

Здание вокзала станции Львов-Киевский на открытке издательства «Контрагентство А.С. Суворина и К» с подписью «№3, Ст. Львов, Киево-Вор. ж.д. С платформы». Фото около 1893–1895 гг.



Существующее здание вокзала станции Львов-1
Фото 2010-х гг.



Примеры размещения служебных привокзальных зданий 1950-х гг. на ж-д станциях при вокзалах на 50 и 100 мест.

Источник: Каталог типовых проектов вокзалов / М-во путей сообщения СССР. Главтранспроект. — Москва : Трансжелдориздат, 1951. — 68 с.



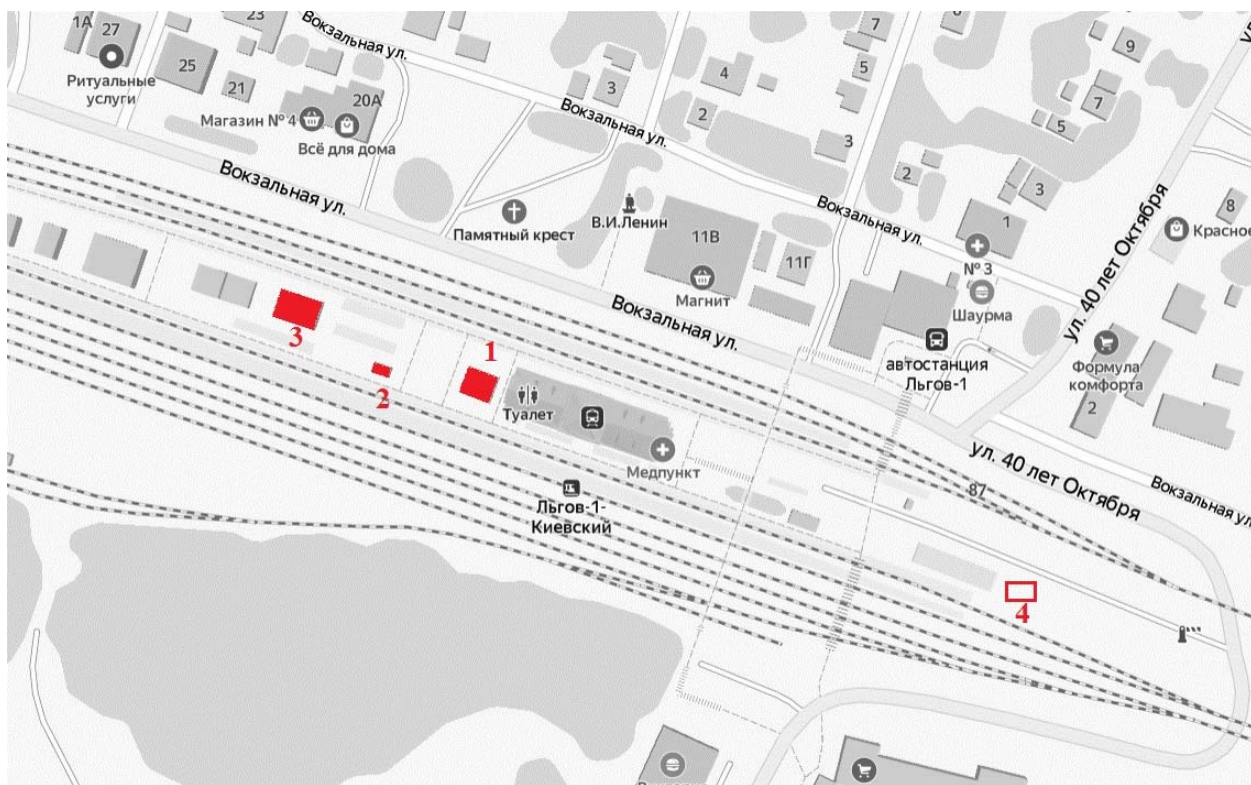
**Исследуемое «Служебное здание -1»
- здание линейного отдела милиции станции Льгов-1. Фото 1993 г.**



Учетная документация на «Служебные здания» - выявленные объекты культурного наследия (ВОКН) станции Львов - 1

**План-схема местоположения служебных зданий,
согласно учетным карточкам на ВОКН**

Наименование ВОКН	Современное функциональное назначение
Служебное здание - 1	Здание линейного отделения милиции станции Львов - 1
Служебное здание - 2	Здание кубовой
Служебное здание - 3	Здание дежурного по станции Львов-1
Служебное здание - 4	Багажный сарай-кладовая (утрачен)



Учетная документация на «Служебные здания» - выявленные объекты культурного наследия (ВОКН) станции Льгов - 1

Служебное здание -1 - здание линейного отдела милиции станции Льгов-1.

МИНИСТЕРСТВО КУЛЬТУРЫ РФ. ПАМЯТНИКИ ИСТОРИИ И КУЛЬТУРЫ РФ (недвижимые) (индекс)

РЕСПУБЛИКА Россия

Адрес Курская обл., г. Льгов ж/д ст. Льгов-Киевский
(наименование республиканского органа охраны)
(край, область, район, автономная обл. национальный округ: населенный пункт)

I. НАИМЕНОВАНИЕ ПАМЯТНИКА Служебное здание I ж/д станции **Учетная карточка**

II. ТИПОЛОГИЧЕСКАЯ ПРИНАДЛЕЖНОСТЬ

памятник археологии	памятник истории	памятник архитектуры	<input checked="" type="checkbox"/>	памятник монум. иск-ва
---------------------	------------------	----------------------	-------------------------------------	------------------------

III. ДАТИРОВКА ПАМЯТНИКА к. XIX-н. XX вв.

IV. ХАРАКТЕР СОВРЕМЕННОГО ИСПОЛЬЗОВАНИЯ предлож. по использ.

по перво-начальному назнач.	культурно-просветительное	туристско-экскурсионное	лечебно-оздоровительн.	жилищно-хозяйст. помещен.	венное	не исполь-зуется
<input checked="" type="checkbox"/>						

V. ХАРАКТЕРИСТИКА ТЕХНИЧЕСКОГО СОСТОЯНИЯ

<input checked="" type="checkbox"/>	хорошее	среднее	плохое	гварийное
-------------------------------------	---------	---------	--------	-----------

VI. КАТЕГОРИЯ ОХРАНЫ

союзная	республ.	местная	<input checked="" type="checkbox"/>	не состоит.
---------	----------	---------	-------------------------------------	-------------

излишне утвержденной охранной зоны

да	<input checked="" type="checkbox"/>	нет
----	-------------------------------------	-----

VII. НАЛИЧИЕ ДОКУМЕНТАЦИИ

паспорт	фотографии	<input checked="" type="checkbox"/>	обмеры	реставрацион. материалы
---------	------------	-------------------------------------	--------	-------------------------

место хранения документов
Дата составления карточки

органы охраны	реставрац. мастерские	музей, архив
союзный	республикан	местный
	республикан	местные

апрель 1993 г.

УЧЕТНАЯ КАРТОЧКА (оборотная сторона):

Фото или схематический план



Краткое описание

Служебное здание представляет собой одноэтажную кирпичную постройку с двускатной кровлей. Достаточно низкий цоколь слегка выступает относительно плоскости фасада. Окна имеют прямые перемычки. Венчающий карниз украшен полочкой с одним рядом городков.

В настоящее время используется как билетные кассы.

Обоянская тип. КПО Комитета Курскинформпечати зак. № 115-

Учетная документация на «Служебные здания» - выявленные объекты культурного наследия (ВОКН) станции Льгов - 1

Служебное здание -2 - здание кубовой станции Льгов-1.

МИНИСТЕРСТВО КУЛЬТУРЫ РФ. ПАМЯТНИКИ ИСТОРИИ И КУЛЬТУРЫ РФ (недвижимые)

РЕСПУБЛИКА Россия (индекс)

Адрес Курская обл. г. Льгов, ж/д ст. Льгов-Киевский
(наименование республиканского органа охраны)
(край, область, район, автономная обл. национальный округ: населенный пункт)

I. НАИМЕНОВАНИЕ ПАМЯТНИКА Служебное здание 2 **Учетная карточка**

II. ТИПОЛОГИЧЕСКАЯ ПРИНАДЛЕЖНОСТЬ ж/д станция

III. ДАТИРОВКА ПАМЯТНИКА к. XIX-н. XX вв.

IV. ХАРАКТЕР СОВРЕМЕННОГО ИСПОЛЬЗОВАНИЯ предлож. по использ.

памятник археологии	памятник истории	памятник архитектуры <input checked="" type="checkbox"/>	памятник монум. иск-ва
по первоначальному назнач. <input checked="" type="checkbox"/>	культурно-просветительное	туристско-экскурсионное	лечебно-оздоровительн.
			жилье помещен.
			хозяйст. венное
			не используется

V. ХАРАКТЕРИСТИКА ТЕХНИЧЕСКОГО СОСТОЯНИЯ

хорошее	среднее <input checked="" type="checkbox"/>	плохое	аварийное
---------	---	--------	-----------

VI. КАТЕГОРИЯ ОХРАНЫ

союзная	республ.	местная <input checked="" type="checkbox"/>	не состоит.
---------	----------	---	-------------

нзличие утвержденной охранной зоны

да	<input checked="" type="checkbox"/>	нет
----	-------------------------------------	-----

VII. НАЛИЧИЕ ДОКУМЕНТАЦИИ

паспорт	фотографии <input checked="" type="checkbox"/>	обмеры	реставрацион. материалы
---------	--	--------	-------------------------

место хранения документов _____ органы охраны _____ реставрац. мастерские _____ музей, архив

Дата составления карточки _____ органы охраны _____ реставрац. мастерские _____ музей, архив

« апрель 1993 г.

УЧЕТНАЯ КАРТОЧКА (оборотная сторона):

Фото или схематический план



Краткое описание

Служебное здание ж/д вокзала одноэтажное кирпичное. Достаточно богато профилированный тянутый карниз обрывается на уровне фронтонов с обрамлением верхней части последних. Оконные проемы в обрамлениях имеют крупные декоративные рельефные имитации камней - перемычек с огромным замковым камнем в центре. Дверной проем также имеет тянутое профилированное обрамление. В настоящее время здание используется по назначению.

Обоянская тип. КПО Комитета Курскинформпечати зак. № 116

Учетная документация на «Служебные здания» - выявленные объекты культурного наследия (ВОКН) станции Львов - 1

Служебное здание -3 - Здание дежурного по станции Львов-1.

МИНИСТЕРСТВО КУЛЬТУРЫ РФ, ПАМЯТНИКИ ИСТОРИИ И КУЛЬТУРЫ РФ (недвижимые)

РЕСПУБЛИКА Россия (индекс)

Адрес Курская обл., г. Львов, ж/д ст. Львов-Киевский
(край, область, район, автономная обл. национальный округ; населенный пункт)

I. НАИМЕНОВАНИЕ ПАМЯТНИКА Служебное здание -3 **Учетная карточка**

II. ТИПОЛОГИЧЕСКАЯ ПРИНАДЛЕЖНОСТЬ

III. ДАТИРОВКА ПАМЯТНИКА

IV. ХАРАКТЕР СОВРЕМЕННОГО ИСПОЛЬЗОВАНИЯ к. XIX-н. XX вв.
предлож. по использ.

V. ХАРАКТЕРИСТИКА ТЕХНИЧЕСКОГО СОСТОЯНИЯ

VI. КАТЕГОРИЯ ОХРАНЫ

VII. НАЛИЧИЕ ДОКУМЕНТАЦИИ

место хранения документов апрель 1993 г.
Дата составления карточки

памятник археологии	памятник истории	памятник архитектуры	памятник монум. иск-ва
		X	

по первонач. назнач.	культурно-просвет. тельное	туристско-экскурсионное	лечебно-оздорови-тельн.	жилье помещен.	хозяйст-венное	не исполь-зуется
					X	

хорошее	среднее X	плохое	гварийное

союзная	республ.	местная	X не состоит.

да	X	нет

паспорт	фотографии X	обмеры	реставрацион. материалы

органы охраны	реставрац. мастерские	музей, архив
союзный	республикан	местный
	республикан	местные

УЧЕТНАЯ КАРТОЧКА (оборотная сторона):

Фото или схематический план



Краткое описание

Одноэтажное кирпичное здание с щипцовым завершением двускатной кровли. Углы здания оформлены рустованными лопатками. Над высокими окнами с рустопрямыми перемычками в рамках с „ушками“ расположены прямые сандрики. Центральный вход оформлен рустованными лопатками. Венчающий карниз отмечен одним рядом поребрика. Здание используется по первоначальному назначению.

Обоянская тип. КПО Комитета Курскинформпечати зак. № 115

Учетная документация на «Служебные здания» - выявленные объекты культурного наследия (ВОКН) станции Льгов - 1

Служебное здание -4 - Багажный сарай-кладовая станции Льгов-1.
Снесен в конце 1990-х гг.

МИНИСТЕРСТВО КУЛЬТУРЫ РФ. ПАМЯТНИКИ ИСТОРИИ И КУЛЬТУРЫ РФ (недвижимые)

РЕСПУБЛИКА Россия (индекс)

Адрес Курская обл. г. Льгов, ж/д ст. Льгов-Киевский
(наименование республиканского органа охраны)
(край, область, район, автономная обл. национальный округ: населенный пункт)

I. НАИМЕНОВАНИЕ ПАМЯТНИКА Служебное здание-4 **Учетная карточка**
ж/д станции

II. ТИПОЛОГИЧЕСКАЯ ПРИНАДЛЕЖНОСТЬ

III. ДАТИРОВКА ПАМЯТНИКА

IV. ХАРАКТЕР СОВРЕМЕННОГО ИСПОЛЬЗОВАНИЯ

V. ХАРАКТЕРИСТИКА ТЕХНИЧЕСКОГО СОСТОЯНИЯ

VI. КАТЕГОРИЯ ОХРАНЫ

VII. НАЛИЧИЕ ДОКУМЕНТАЦИИ

апрель 1993г.

памятник археологии	памятник истории	памятник архитектуры	памятник монум. иск-ва
<input type="checkbox"/>	<input type="checkbox"/>	<input checked="" type="checkbox"/>	<input type="checkbox"/>

по перво-начальному назнач.	культурно-просветит. тельное	туристско-экскурсионное	лечебно-оздоровит. тельн.	жилое помещен.	хозяйст. венное	не исполь-зуется
<input type="checkbox"/>	<input type="checkbox"/>	<input type="checkbox"/>	<input type="checkbox"/>	<input type="checkbox"/>	<input type="checkbox"/>	<input checked="" type="checkbox"/>

хорошее	среднее	плохое	Хаварийное
<input type="checkbox"/>	<input type="checkbox"/>	<input checked="" type="checkbox"/>	<input type="checkbox"/>

союзная	республ.	местная	Х не состоит.
<input type="checkbox"/>	<input type="checkbox"/>	<input type="checkbox"/>	<input checked="" type="checkbox"/>

да	нет
<input type="checkbox"/>	<input checked="" type="checkbox"/>

паспорт	фотографии	обмеры	реставрацион. материалы
<input type="checkbox"/>	<input checked="" type="checkbox"/>	<input type="checkbox"/>	<input type="checkbox"/>

органы охраны	реставрац. мастерские	музей. архив
союзный	республикан	местный
<input type="checkbox"/>	<input type="checkbox"/>	<input checked="" type="checkbox"/>

УЧЕТНАЯ КАРТОЧКА (оборотная сторона):

Фото или схематический план



Краткое описание

Здание 2-этажное кирпичное с 2-скатной кровлей имеет в западной части прямоугольную в плане 2-этажную пристройку также с 2-скатной кровлей. Фронтон основной части здания имеет круглый проем в центре. 2 этаж с высокими окнами практически не имеет декоративных украшений. Небольшой карниз с рядом кронштейнов отделяет I этаж от 2 этажа. Широкая карнизная полочка плавно переходит в плоские лопатки, членящие плоскость фасада по вертикали до уровня земли. Высокие окна I этажа с прямыми перемычками оформлены рамками. По 2 этажу на всю длину основного объема здания проходит деревянный балкон. В настоящее время здание не используется.

Областная тип. КПО Комитета Курскийформпечати зак. № 115

ПРИЛОЖЕНИЕ 3.

Копии документов, предоставленных заказчиком.



СВИДЕТЕЛЬСТВО О ГОСУДАРСТВЕННОЙ РЕГИСТРАЦИИ ПРАВА

Управление Федеральной регистрационной службы
по Курской области

Дата выдачи: 20.05.2009 г.

Документы-основания:

Решение о выделении объектов недвижимого имущества из состава Сооружения-производственно-технологического комплекса Льговской дистанции пути направление Лукашевка-Волфино-Рыльск-Артаково №22 от 26.02.2009 г.

Субъект (субъекты) права:

Открытое акционерное общество "Российские железные дороги". ИНН 7708503727. ОГРН 1037739877295. КПП 770801001. Дата регистрации: 23.09.2003 г., наименование органа регистрации: Межрайонная инспекция МНС России № 39 по г.Москве. Адрес (место нахождения) постоянно действующего исполнительного органа юридического лица: Российская Федерация, г. Москва, ул. Н.Басманная, дом №2.

Вид права: собственность

Объект права:

Здание линейного отдела милиции ст.Льгов-1, назначение: нежилое. Площадь: общая 91 кв.м. Инвентарный номер: 38:410:002:000167810. Литер: А. Этажность: 1.
Адрес (местоположение):
Российская Федерация, Курская обл., Льговский район, ст. Льгов-1

Кадастровый (или условный) номер:

46-46-14/006/2009-285

Существующие ограничения (обременения) права: не зарегистрировано

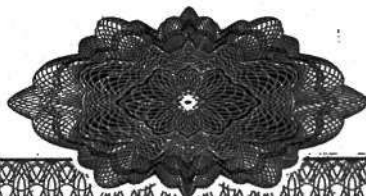
о чем в Едином государственном реестре прав на недвижимое имущество и сделок с ним 20.05.2009 г. сделана запись регистрации № 46-46-14/006/2009-285

Регистратор:



/ Чичкарев М. А. /

46 АД 192646



Новоселовское

отделение филиала ФГУП "Ростехинвертаризация" по Курской области
(наименование организации технической инвертаризации)

ТЕХНИЧЕСКИЙ ПАСПОРТ НА ЗДАНИЕ /ЗДАНИЯ/ И ЗЕМЕЛЬНЫЙ УЧАСТОК

№ _____ по улице(пер.) _____
(местоположение объекта учета)

Квартал _____

Административный округ _____
(наименование)

Город (др. поселение) *сит. Новоселов - I*
(наименование)

Район *Новоселовский*
(наименование)

Федеральный округ, область, республика, край *Курский*
(наименование)

Форма собственности _____

Код по ОКОФ _____

Особые отметки _____

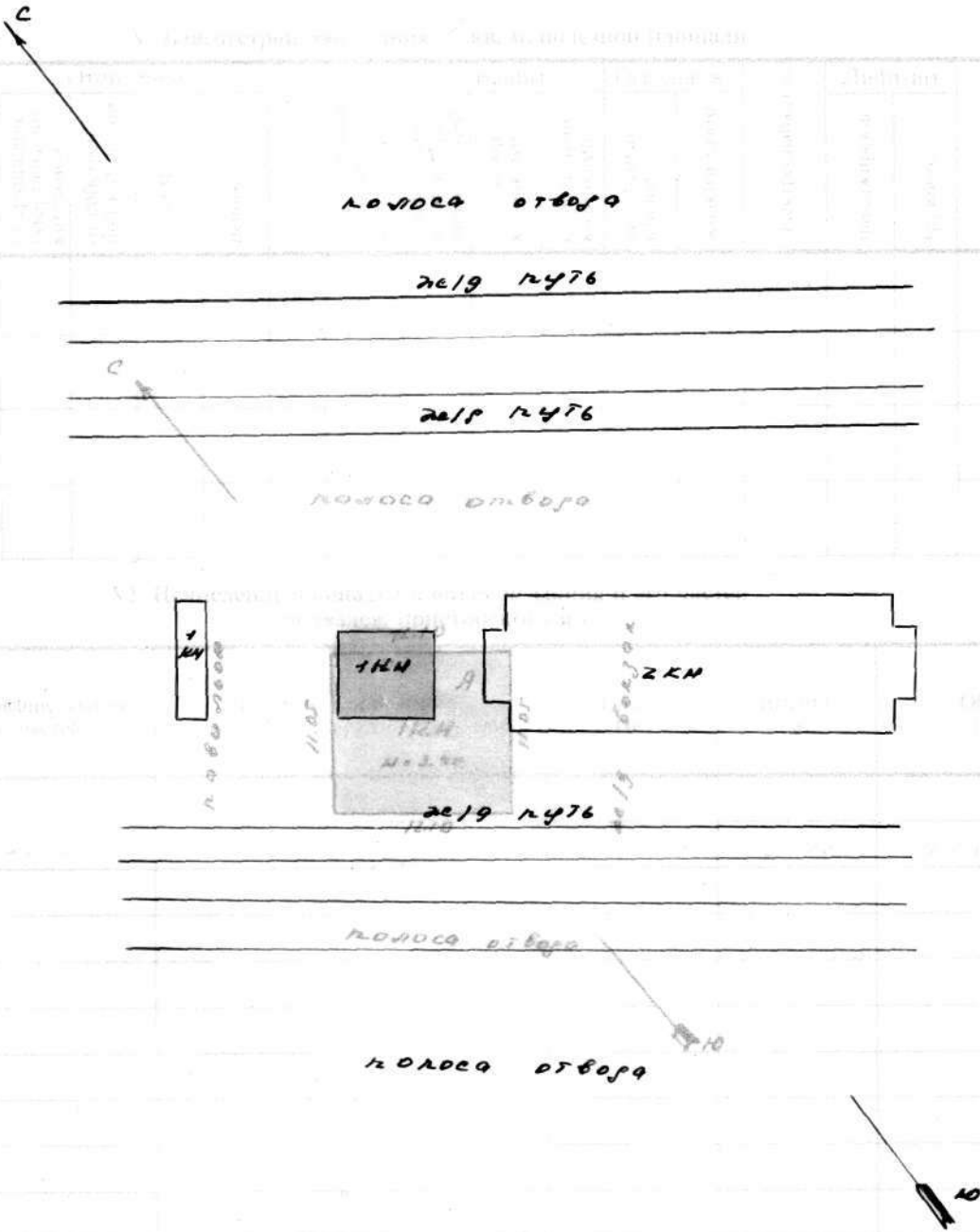
Инвентарный номер объекта градостроительной деятельности	<i>38:410:002:000167810</i>
Реестровый номер объекта градостроительной деятельности	<i>141105:002:000167810</i>
Номер в реестре жилищного фонда	
Кадастровый номер	

Паспорт составлен по состоянию на " *14* " *11* *нояб* г.

(указывается дата обследования объекта учета)

Ситуационный план

на здание линейного отдела
ст. Львов I Львовского
линии, ст. Львов I



14 11 2005

Инженер
Чирков

**VII. Описание конструктивных элементов здания
и определение износа**

Литера И Год постройки 1968 Число этажей 1
 Группа капитальности II Вид внутренней отделки цементная

№ п.п.	Наименование конструктивных элементов	Описание конструктивных элементов (материал, конструкция, отделка и прочее)	Техническое состояние (осадки, трещины, гниль и т.п.)	Удельный вес по таблице	Поправки к удельному весу в процен.	Удельный вес конструктивного элемента с поправками	Износ в %	% износа к строению (гр. 7хгр. 8):100	Тех
									изме
1	2	3	4	5	6	7	8	9	и
1	Фундаменты	бутовой	мелкоблочные	4	1	4	50	2.0	
		каменным	трещины						
		гидроизол. 20 см							
		цементно-песчаный							
2	а) стены и их наружная отделка	кирпичные	ссылаясь,	35	1	35	40	14.0	
			трещины						
	б) перегородки	кирпичные	бессарафенки						
			трещины						
3	чердачное	деревянные	гниль, гниль						
		стальные	трещины						
	междуэтажные								
	надподвальное								
4	Крыша	внутренняя дер.	трещины	2	1	2	40	0.8	
		и ровная штукатурка	в местах						
		сгнившие	ремонт						
5	Полы	бетонные	трещины	6	1	6	50	3.0	
		кирпичные	трещины						
		деревянные	гниль						
6	Проемы	оконные	трещины	4	1	4	40	1.6	
		дверные	трещины						
7	Внутренняя отделка	штукатурка	трещины	8	1	8	30	2.4	
		окраска							

1	2	3		4	5	6	7	8	9	10	11	
Санитарно- и электрические устройства		Процентовка										
		—	+									
		отопление										
		водопровод	0.2									
		канализация	0.3									
		горячее водоснабжение										
		ванны				1.1	-1.2	9.8	4.0	3.9		
		электроосвещение										
		радио	0.6									
		телефон										
		вентиляция										
		лифты										
	9	Прочие работы				3	1	3	50	1.5		
Итого:					100		98.8		40.0			

износа, приведенный к 100 по формуле: $\frac{\text{процент износа (гр. 9)} \times 100}{\text{удельный вес (гр. 7)}} = \frac{40 \times 100}{98.8} = 40.5$

VIII. Техническое описание пристроек и других частей здания

	Литера _____	Удельный вес по таблице	Поправки	Удельный вес с поправками	Литера _____	Удельный вес по таблице	Поправки	Удельный вес с поправками	Литера _____	Удельный вес по таблице	Поправки	Удельный вес с поправками
фундамент												
стены и перегородки												
отверстия												
крыша												
полы												
окна												
дверные работы												
электроосвещение												
прочие работы												
Итого:		100	x			100	x			100	x	

к поэтажному плану строения, расположенного в городе Курске

Этаж	Номер помещения (квартиры)	Назначение помещений: жилая комната, кухня и т.д.	Формула подсчета площади по внутреннему обмеру	Общая площадь строения	площадь строения (за исключением гр.9, 13)	жилые								конторские		Ш
						Общая площадь квартиры	в том числе				основная	вспомогательная	основная			
							квартиры	из нее		хол. корид. кладов. и т.п.						
								жилая	подсобная							
2	3	4	5	6	7	8	9	10	11	12	13	14	15	16		
	I	1	коридор	$5,48 \times 1,545 = 8,46$ $1,90 \times 1,90 = 3,61$	21,2									21,2		
		2	комната раздевальня	$1,75 \times 3,60$	6,3							6,3				
		3	комната уши зеркала	$1,90 \times 2,30$	4,4							4,4				
		4	комната прихожая	$2,88 \times 3,45$	9,9								9,9			
		5	комната ванная	$2,80 \times 3,40$	9,5								9,5			
		6	кабинет	$4,60 \times 2,85$	13,1							13,1				
		7	кухня	$1,60 \times 2,79$	4,5								4,5			
		8	ванная	$1,40 \times 2,77$	3,9								3,9			
		9	кабинет	$1,56 \times 2,77$	4,3								4,3			
			Итого по номерам I		75,4							32,0	43,4			
	II	10	ванная	$3,40 \times 4,60$	15,6											
			Итого по номерам II		15,6											
			Итого по строениям		91,0							32,0	43,4			

X. Техническое описание служебных построек

Наименование служебных помещений	Литера	Уд. вес по таблице	Поправку	Уд. вес с поправкой	Литера	Уд. вес по таблице	Поправка	Уд. вес с поправкой	Литера	Уд. вес по таблице	Поправка	Уд. вес с поправкой
ст. Львов I												
Львовского												
14 100 x 11 2005 100 x 11.05 Борислав Чумаков												

