

АКТ
государственной историко-культурной экспертизы
в целях обоснования целесообразности включения
в Единый государственный реестр объектов культурного наследия
(памятников истории и культуры) народов Российской Федерации
выявленного объекта культурного наследия «Дом жилой», кон. XIX -
нач. XX вв., расположенного по адресу: Курская область, Рыльский
район, г. Рыльск, ул. Свердлова, 15

Дата начала проведения экспертизы: 04 мая 2022 года.

Дата окончания проведения экспертизы: 02 июня 2022 года.

Место проведения экспертизы: Курская область, Рыльский район,
г. Рыльск, г. Москва.

Заказчик экспертизы: Областное бюджетное учреждение культуры «Инспекция по охране и использованию объектов культурного наследия (памятников истории и культуры) Курской области», 305000, Курская область, г. Курск, Красная площадь, д. 6, ИНН: 4632043341, КПП: 463201001.

Сведения об организации, проводившей экспертизу: общество с ограниченной ответственностью «НАУЧНО-ИССЛЕДОВАТЕЛЬСКИЙ ИНСТИТУТ РЕСТАВРАЦИИ, ПРОЕКТИРОВАНИЯ И ИСТОРИКО-КУЛЬТУРНЫХ ЭКСПЕРТИЗ» (ООО «НИИ РПИИКЭ»), 191123, РФ, г. Санкт-Петербург, ул. Кирочная, д.19, литер А, пом.13Н, офис 6, ИНН 7841084410, КПП 784101001.

Сведения об эксперте:

Фамилия, имя и отчество	Федосеева Елена Михайловна
Образование	Высшее
Специальность	Инженер
Учёная степень (звание)	-
Стаж работы	12 лет
Место работы, должность	г. Москва, эксперт по проведению государственной историко-культурной экспертизы
Реквизиты решения Министерства культуры Российской Федерации по аттестации эксперта на проведение экспертизы с указанием объектов экспертизы	Приказ Министерства культуры Российской Федерации от 04.02.2021 №142. Объекты экспертизы: - выявленные объекты культурного наследия в целях обоснования целесообразности включения данных объектов в реестр; - документы, обосновывающие

	<p><i>включение объектов культурного наследия в реестр;</i></p> <p>- документы, обосновывающие исключение объектов культурного наследия из реестра;</p> <p>- проекты зон охраны объекта культурного наследия.</p>
--	---

Информация об ответственности эксперта за достоверность сведений, изложенных в заключении, в соответствии с законодательством Российской Федерации:

Государственный эксперт по проведению государственной историко-культурной экспертизы Федосеева Елена Михайловна несет ответственность за соблюдение принципов проведения государственной историко-культурной экспертизы, установленных статьей 29 Федерального закона от 25.06.2002 № 73-ФЗ «Об объектах культурного наследия (памятниках истории и культуры) народов Российской Федерации», Положением о государственной историко-культурной экспертизе, утвержденным постановлением Правительства Российской Федерации от 15.07.2009 № 569 с изменениями и дополнениями, и за достоверность сведений, изложенных в настоящем заключении экспертизы.

Экспертом при подписании акта государственной историко-культурной экспертизы, выполненного на электронном носителе в формате переносимого документа (PDF), обеспечена конфиденциальность ключа усиленной квалифицированной электронной подписи.

Объект экспертизы:

Выявленный объект культурного наследия «Дом жилой», кон. XIX - нач. XX вв., расположенный по адресу: Курская область, Рыльский район, г. Рыльск, ул. Свердлова, 15 (далее – Объект).

Документы, обосновывающие включение Объекта в Единый государственный реестр объектов культурного наследия (памятников истории и культуры) народов Российской Федерации.

Цель экспертизы:

Обоснование целесообразности включения Объекта в Единый государственный реестр объектов культурного наследия (памятников истории и культуры) народов Российской Федерации (далее – Реестр) в качестве объекта культурного наследия, определение категории его историко-культурного значения.

Перечень документов, представленных Заказчиком для проведения экспертизы:

1. Список вновь выявленных объектов, представляющих историческую, научную, художественную или иную культурную ценность, утвержденный Председателем комитета по культуре и искусству администрации области П.И. Надеиным 16.01.1995.

2. Проект зон охраны г. Рыльска Курской области, разработанный проектно-производственным институтом «КППИ» в июне 1990 г.

3. Технический паспорт на жилой дом (дома) и земельный участок по адресу: Рыльский район, г. Рыльск, ул. Свердлова, д. 15 от 09.02.1990.

4. Акт проведения осмотра выявленного объекта культурного наследия «Дом жилой, кон. XIX - нач. XX вв.», расположенного по адресу: Курская область, Рыльский район, г. Рыльск, ул. Свердлова, д. 15 от 25.10.2021 № 210/24.

5. Выписка из Единого государственного реестра недвижимости об объекте недвижимости (здание) от 20.04.2022.

6. Перечень многоквартирных домов, являющихся объектами культурного наследия федерального значения, регионального значения, выявленными объектами культурного наследия по состоянию на 12.03.2021.

Сведения об обстоятельствах, повлиявших на процесс проведения и результаты экспертизы:

Обстоятельства, повлиявшие на процесс проведения и результаты проведения экспертизы, отсутствуют.

Эксперт не имеет родственных связей с заказчиком (его должностным лицом или работником) (дети, супруги и родители, полнородные и неполнородные братья и сестры (племянники и племянницы), двоюродные братья и сестры, полнородные и неполнородные братья и сестры родителей заказчика (его должностного лица или работника) (дяди и тети)); не состоит в трудовых отношениях с заказчиком; не имеет долговых или иных имущественных обязательств перед заказчиком (его должностным лицом или работником), а также заказчик (его должностное лицо или работник) не имеет долговых или иных имущественных обязательств перед экспертом; не владеет ценными бумагами акциями (долями участия, паями в уставных (складочных) капиталах) заказчика; не заинтересован в результатах исследований либо решении, вытекающем из настоящего заключения экспертизы, с целью получения выгоды в виде денег, ценностей, иного имущества, услуг имущественного характера или имущественных прав для себя или третьих лиц.

Сведения о проведенных исследованиях с указанием примененных методов, объема и характера выполненных работ и их результатов:

Настоящий Акт государственной историко-культурной экспертизы составлен в соответствии с Федеральным законом от 25.06.2002 № 73-ФЗ «Об объектах культурного наследия (памятниках истории и культуры) народов Российской Федерации, Положением о государственной историко-культурной экспертизе, утвержденным постановлением Правительства Российской Федерации от 15.07.2009 № 569.

Экспертиза проводится на основании контракта на проведение государственной историко-культурной экспертизы от 04.05.2022 № 0144200002422000081.

При проведении государственной историко-культурной экспертизы экспертом проведены:

- комплексный анализ представленных ОБУК «Инспекция по охране объектов культурного наследия Курской области» (заказчиком) документов по Объекту, подлежащему настоящей экспертизе;

- изучение нормативной базы;

- визуальное обследование с осуществлением фотофиксации Объекта в мае 2022 г., окружающей его застройки и градостроительной ситуации с целью исследования данных о его состоянии на момент проведения государственной историко-культурной экспертизы, а также визуализации планировочной структуры района и среды расположения Объекта;

- историко-архивные, библиографические исследования с целью выявления материалов, содержащих сведения по истории освоения и развития исследуемой территории расположения Объекта, истории создания и строительства Объекта;

- историко-архивные, библиографические исследования с целью выявления сведений об исторической планировочной структуре района расположения Объекта и их анализ, исследование картографических материалов с составлением исторической иконографии;

- историко-архитектурные исследования с целью изучения и анализа сведений об историческом облике Объекта, его архитектурно-художественной ценности;

- анализ всего комплекса данных (документов, материалов, информации) по Объекту, изучение дополнительных документов и материалов, собранных и полученных при проведении экспертизы.

Указанные историко-культурные исследования проведены в объёме, необходимом для принятия решения в рамках государственной историко-культурной экспертизы, и оформлены в виде акта государственной историко-

культурной экспертизы. В процессе экспертизы выполнен анализ проектных и научно-исследовательских материалов и иных материалов, содержащих информацию об истории развития рассматриваемого объекта, ценности рассматриваемого объекта с точки зрения истории, архитектуры, градостроительства, искусства, науки и техники, эстетики, социальной культуры. Исследования проведены с применением методов натурального, историко-архивного, историко-архитектурного и историко-градостроительного анализов.

Результаты аналитических исследований материалов и документов, проведенных в соответствии с требованиями Федерального закона от 25.06.2002 № 73-ФЗ «Об объектах культурного наследия (памятниках истории и культуры) народов Российской Федерации» и постановления Правительства Российской Федерации от 15.07.2009 № 569, позволили эксперту сделать обоснованный вывод.

Факты и сведения, выявленные и установленные в результате проведенных исследований:

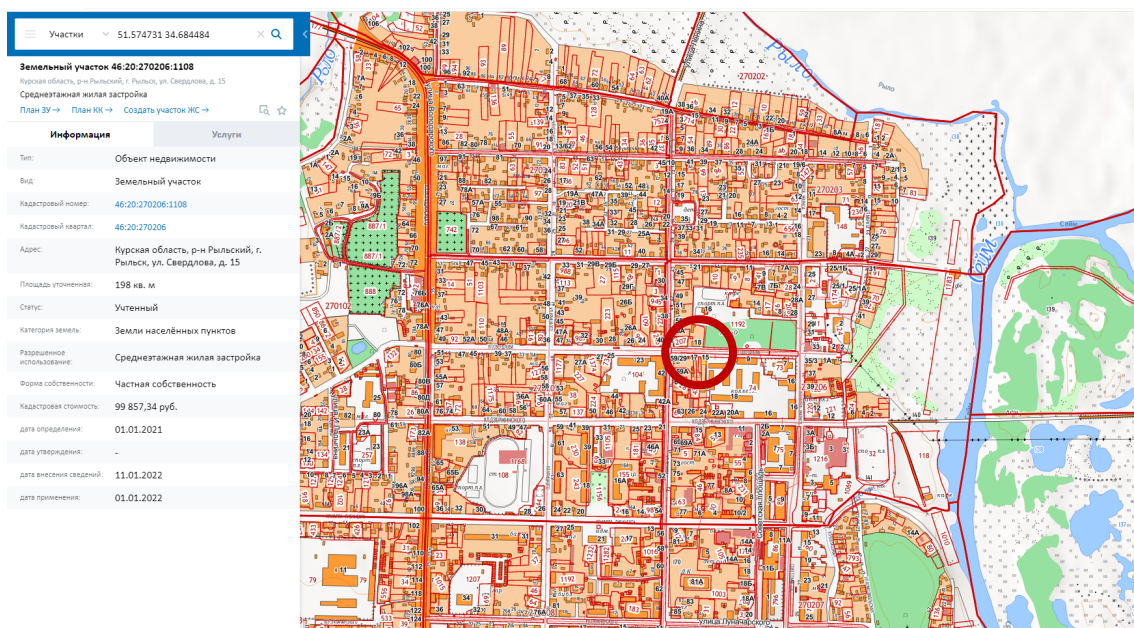
В процессе экспертизы проанализированы имеющиеся по Объекту документы, которыми располагает Заказчик экспертизы, изучены дополнительные документы и материалы, собранные и полученные при проведении экспертизы, в том числе из областного казенного учреждения «Государственный архив Курской области» (ОКУ «Госархив Курской области»), от Администрации города Рыльска, из фондов Рыльского краеведческого музея - филиала ОБУК «Курский областной краеведческий музей», Государственного каталога музейного фонда Российской Федерации.

Общие сведения об Объекте. Исследование правоустанавливающих документов по Объекту. Архивные исследования

«Дом жилой», кон. XIX - нач. XX вв. (Курская область, Рыльский район, г. Рыльск, ул. Свердлова, 15) выявлен как объект, представляющий историческую, архитектурную и культурную ценность, в 1995 г.

Объект под номером 2296 включен в Список вновь выявленных объектов, представляющих историческую, научную, художественную или иную культурную ценность, утвержденный председателем комитета по культуре и искусству администрации области П.И. Надеиным 16.01.1995.

Предмет охраны, границы территории, охранное обязательство в отношении Объекта в установленном порядке не утверждены.



Сведения о кадастровом участке, на котором расположен Объект (по данным Публичной кадастровой карты <https://pkk5.rosreestr.ru>)

Согласно данным Росреестра, земельный участок по адресу: Курская область, Рыльский район, г. Рыльск, ул. Свердлова, 15, на котором расположен Объект, стоит на государственном учете с кадастровым номером: 46:20:270206:1108 в кадастровом квартале 46:20:270206. Категория земель: земли населённых пунктов. Разрешенное использование: среднеэтажная жилая застройка. Уточненная площадь: 198 кв. м.

Согласно выписке из Единого государственного реестра недвижимости об объекте недвижимости (здание) от 20.04.2022, здание Объекта – нежилое здание, расположенное по адресу: Курская область, р-н Рыльский, г. Рыльск, ул. Свердлова, д.15, с кадастровым номером 46:20:270206:424, имеет площадь: 103,1 кв. м., количество этажей: 3, в том числе подземных этажей: 2, год завершения строительства: 1917. Кадастровые номера помещений, расположенных в объекте недвижимости: 46:20:270206:468, 46:20:270206:469, 46:20:270206:470, 46:20:270206:471, 46:20:270206:472. Объект недвижимости включен в реестр объектов культурного наследия или является выявленным объектом, вид объекта – памятник, наименование объекта - Дом жилой, кон. XIX - нач. XX вв.

Ограничения прав и обременение объекта недвижимости не зарегистрированы.

В 1990 году Бюро технической инвентаризации разработан Технический паспорт на жилой дом (дома) и земельный участок по адресу: Рыльский район, г. Рыльск, ул. Свердлова, д. 15.

Согласно общим сведениям, год постройки – до 1917 года, площадь дома

– 103,1 м², в том числе жилая 84,8 м², этажность: 1 этажа, процент износа конструктивных элементов – 50-65 %.

Согласно данным Федеральной информационной адресной системы, адрес объекта адресации: Курская область, м.р-н Рыльский, г.п. город Рыльск, г. Рыльск, ул. Свердлова, д. 15 зарегистрирован в государственном адресном реестре.

Территория месторасположения Объекта находится в жилой зоне Ж-2 – зоне застройки многоквартирными жилыми домами (до 3 этажей включительно) малой этажности (Правила землепользования и застройки муниципального образования «город Рыльск» Рыльского района Курской области, утвержденные решением Рыльской городской Думы от 26.12.2018 № 29/1(в редакции решения Рыльской городской Думы от 29.12.2021 г. №5/2)).

Кроме того, проанализированы основные положения Генерального плана муниципального образования «город Рыльск», утвержденного решением Рыльской городской Думы от 29.06.2011 № 48/1. В соответствии с Генеральным планом, территория расположения Объекта является жилой зоной - зоной ИЖС. Исследуемый Объект на Схеме территорий объектов культурного наследия расположен в границах зоны объектов культурного наследия – охранной зоны памятников архитектуры и градостроительства (Генеральный план муниципального образования «город Рыльск»).

Исследуемый Объект на основном чертеже Проекта зон охраны (утвержден Постановлением главы Администрации Курской области от 28.04.1992 № 210 «Об утверждении зон охраны памятников истории и культуры г. Рыльска») указан как рядовая историко-архитектурная среда.

По результатам запроса в областное бюджетное учреждение культуры «Инспекция по охране и использованию объектов культурного наследия (памятников истории и культуры) Курской области» получены ответы от 06.05.2022 № 677, от 30.05.2022 № 804 о направлении имеющихся документов (в том числе учетных) в отношении Объекта.

По результатам запроса в Администрацию города Рыльска получен ответ от 31.05.2022 № 1315 о предоставлении сведений об адресации, утратах внешнего облика / самих выявленных объектов культурного наследия города Рыльска.

По результатам запроса в ОКУ «Госархив Курской области» получен ответ от 30.05.2022 № 07-12/190-2022/Т о направлении скан-копий архивных дел в отношении выявленных объектов культурного наследия города Рыльска.

***Краткие исторические сведения о развитии территории расположения
Объекта, историко-градостроительные исследования***

Возникновение и существование Объекта неразрывно связаны с развитием исторической части города Рыльска.

Рыльск – город в западной части Курской области, административный центр Рыльского района, образующий городское поселение город Рыльск. Расположен на обоих берегах реки Сейм. По состоянию на 2016 г. население города составляло 16242 человека¹.

Старейшая часть Рыльска занимает высокую гряду правобережья Сейма, между впадающими в последний речками Рыло (на севере) и Дублянкой (на юге)². Гора Ивана Рыльского – выдающийся археологический памятник. На нем прослеживаются напластования скифоидной, волынцевской и роменской (относящейся к IX-X вв. и представленной славянским племенем северян) культур, а также древнерусского периода (XI – первой половины XIII вв.), позднего средневековья и нового времени³. На вершине этой горы в конце X в. (когда рыльская земля оказалась в составе Древнерусского государства), в целях защиты русских земель от печенегов был, предположительно, основан в качестве города-крепости Рыльск, то есть существовавшее уже гораздо ранее поселение было преобразовано в город с городским кремлем (детинцем)⁴. К детинцу на горе Ивана Рыльского примыкали два посада. Верхний, со следами роменской культуры, памятниками древнерусского и позднесредневекового периодов, располагался к югу через ров от городища на территории, ограниченной современными ул. М. Горького, ул. Комсомольской и краем береговой террасы в урочище Воскресенская гора. Нижний, на котором присутствовал древнерусский домонгольский культурный слой, занимал территории к северо-западу, западу и юго-западу от городища и был ограничен современными Советской пл., ул. Луначарского и ул. Р. Люксембург⁵.

Первое письменное упоминание о Рыльске (центре одной из волостей Новгород-Северского княжества) находится в Ипатьевской летописи под 1152 г.⁶ во фразе: «Гюрги иде на Новгород на Северский и оттуда иде же к Рыльску». А уже в 1179 г. (или в 1180 г.) удельное Рыльское княжество,

¹ Администрация города Рыльска [Электронный ресурс]. Рыльск, 2017-2022. URL: <http://www.admrylsk46.ru/> (дата обращения: 17.05.2022)

² Просецкий В.А. Рыльск [Электронный ресурс]. Курск, 2002-2022. URL: <http://old-kursk.ru/book/rylsk/index.html> (дата обращения: 17.05.2022)

³ Кашкин А.В. Краткий очерк рыльской археологии // Рыльск и рыляне в отечественной и зарубежной истории и культуре: Сборник материалов межрегиональной научной конференции (г. Рыльск, 3 июня 2011 г.). Рыльск, 2012. С. 12-13.

⁴ Курский край. Научно-популярная серия в 20 томах. Т. 4. История города от Средневековья к Новому времени: X-XVII вв. Курск, 1999. С. 201-205.

⁵ Кашкин А.В. Краткий очерк рыльской археологии. С. 13.

⁶ Чалых Н.Н. Рыльск. Курск, 2006. С. 17-22.

очевидно, выделяется из Новгород-Северского. Первым рыльским князем становится родившийся в 1167 г. Святослав Ольгович.

Курским и рыльским землям в XIII в. во времена монгольского нашествия в целом удалось избежать окончательного опустошения благодаря своему выгодному географическому положению (на стыке леса и степи, у кромки степных кочевий)⁷. Вместе с тем на рыльской земле продолжались отягощенные внешним влиянием междоусобицы. В результате одной из них в конце XIII в. прервался просуществовавший немногим более ста лет род князей рыльских⁸.

Во второй половине XIV в. Рыльск оказался под властью Великого княжества Литовского⁹. В последующие сто лет Рыльское княжество, имея собственных владетельных князей, было полностью зависимо от Литвы¹⁰.

На рубеже XV–XVI вв. государственные границы России на юго-западе были установлены по Сейму, а Рыльск, находившийся под управлением князя Василия Ивановича Шемяки (Шемячича), стал до конца XVII в. пограничной крепостью. Особенно велика была угроза городу со стороны крымских татар, поляков и литовцев. Защиту южных рубежей осуществляли появившиеся на рыльской земле с конца XV в. северские казаки¹¹.

При Василии Шемяке в пределы городской черты был включен раскинувшийся на левобережье Дублянки посад. Центр расширившегося города, таким образом, оказался примерно на месте современного Дворца культуры (к западу от южной части Советской площади). Здесь была поставлена деревянная Спасо-Преображенская церковь (сгоревшая в 1720 г.), а неподалеку от нее расположилась съезжая изба (воеводская канцелярия). Площадь у церкви стала административной площадью города. А восточнее, ближе к Дублянке, была устроена торговая площадь. Все постройки в Рыльске в тот период были еще деревянными¹².

Рыльское удельное княжество при Василии Шемяке еще продолжало сохранять собственную самостоятельность. Однако после обвинения В.И. Шемяки в измене в 1523 г. самостоятельность княжества была ликвидирована, а механизм управления городом изменен. Вместо удельного

⁷ Курский край. Научно-популярная серия в 20 томах. Т. 4. История города от Средневековья к Новому времени: X–XVII вв. С. 201–205.

⁸ Чалых Н.Н. Рыльск. С. 72–82.

⁹ Просецкий В.А. Рыльск [Электронный ресурс]. URL: <http://old-kursk.ru/book/rylsk/index.html> (дата обращения: 17.05.2022)

¹⁰ Курский край. Научно-популярная серия в 20 томах. Т. 4. История города от Средневековья к Новому времени: X–XVII вв. С. 201–205.

¹¹ Чалых Н.Н. Рыльск. С. 107–128.

¹² Там же. С. 87–106.

князя в Рыльске появились назначаемые центральной властью воеводы, наместники и дьяки, ставившиеся на свои должности на определенный срок¹³.

Рыльск XVI в. представлял собой достаточно мощную для своего времени крепость. Эта крепость занимала ровную поверхность горы Ивана Рыльского на высоте около 50 метров над уровнем Сейма. С востока подступы защищал полноводный Сейм, с севера – Рыло и Дублянка, с запада – Дублянка с надолбами, с юга – глубокий ров. Крепостные пятиметровые стены и девять башен разной конфигурации и высоты были устроены из крепкого дуба. Укрепления на горе Воскресенской являлись продолжением старой крепости. Город тянулся по береговой гряде, имевшей обрывающиеся к Сейму и Дублянке склоны. Между горой Ивана Рыльского и Воскресенской горой находился старый Катунин ров. А следующий ров, находившийся чуть южнее, пересекал современную ул. III-го Интернационала от Дублянки к Сейму в районе ул. М. Горького. В этом районе до сих пор сохранились глубокие овраги. Третье укрепление, состоящее из глубокого рва и вала, находилось на месте «Чернявской лужи» (водоема, засыпанного в 1982 г.). Оно соединяло овраг, проходящий по древнему Ильинскому кладбищу, с оврагом на современной ул. Советской, находившимся около ведущей на Курск дороги¹⁴.

Густонаселенную территорию, протянувшуюся по горе Ивана Рыльского, Воскресенской и Ильинской (Крутой) горам, рыляне называли Старым городом. К западу от него, на правом берегу Дублянки издавна находился посад, на рубеже XIV–XV вв. перекинувшийся также и на левобережье Дублянки на места древних селищ¹⁵. Вокруг всего города тянулся земляной вал, на котором также стояли башни, а вдоль него шел ров шириной в 5–6 метров, в низменных местах заполненный водой.

В 1614 г. Рыльск был практически полностью сожжен. По Деулинскому перемирию 1618/1619 г. Рыльск остался закреплен за Российским государством. Это, однако, не оградило его окончательно от притязаний Речи Посполитой, продолжавшихся в дальнейшем вплоть до конца XVII в. После Смуты в Рыльске по-прежнему находился крупный гарнизон, численность которого стала сокращаться лишь во второй половине XVII в., когда государственные границы отодвинулись к югу и западу¹⁶. Кроме того, на протяжении XVII в. продолжали регулярно обновляться и городские

¹³ Там же. С. 87-106.

¹⁴ Там же. С. 129-153.

¹⁵ Там же. С. 129-153.

¹⁶ Просецкий В.А. Рыльск [Электронный ресурс]. URL: <http://old-kursk.ru/book/rylsk/index.html> (дата обращения: 17.05.2022)

укрепления¹⁷. Крепостные сооружения сохранялись в городе еще и в 1720-е гг., однако на протяжении XVIII в. они разрушались.

При этом за XVII в. Рыльск значительно развился в экономическом отношении. В рыльском крае процветало земледелие, садоводство и пчеловодство, кустарное производство по переработке сырья. Начиная с эпохи Петра I Рыльск из порубежного города-крепости начинает превращаться в значимый центр торговли на юго-западе Российской империи, и во второй половине XVIII в. становится им. В городе строятся гостиные дворы, лавки и склады. Из служилых людей, в XVII в. переходивших в купеческое сословие, происходят все наиболее значимые в XVIII – начале XX вв. купеческие династии Рыльска. Наиболее известны такие рыльские купцы как Шелеховы (Шелиховы), Фолимоновы (Филимоновы), Хорламовы (Харламовы), Золотаревы, Мальцевы, Аристарховы и др.¹⁸

В 1720 г. в городе произошел крупный пожар, после которого Рыльск восстанавливался по старой радиально-кольцевой планировке. 16 января 1784 г. Екатериной II был утвержден, а в 1791 г. окончательно скорректирован, новый градостроительный план квартальной, прямоугольной застройки. План 1784 г. стал первым планом регулярной застройки Рыльска. Интенсивное строительство, проводимое в соответствии с этим планом, началось с 1798 г. Причем было предусмотрено, что Административная и Торговая (Базарная) площади города застраиваться не будут¹⁹. А главный въезд в город должен был располагаться со стороны современной улицы Калинина, там, где сейчас построен автомобильный мост через Сейм.

Из «Описания Курского наместничества» (1786 г.), сделанного С.И. Ларионовым, известно, что Рыльск конца XVIII в. был разделен на три части. Жителей в городе насчитывалось всего 2232 человека, имелась каменная соборная церковь Рождества Богородицы и пять каменных купеческих домов. В Рыльске работали лавки и кузница, были богадельни, харчевни, питейные дома и водяная мельница, плодоносные сады и огороды. В длину город имел протяженность две версты, в ширину – одну, а в окружности – шесть с лишним верст²⁰. Фабрик и заводов в городе не было, первые кустарные предприятия начали появляться в Рыльске с начала XIX в.

В первой половине – середине XIX в. Рыльск продолжил развиваться как крупный центр торговли. В первой половине XIX в. на Сейме была устроена

¹⁷ Кашкин А.В. Краткий очерк рыльской археологии. С. 13.

¹⁸ Чалых Н.Н. Рыльск. С. 162-202.

¹⁹ Там же. С. 203-218.

²⁰ Ларионов С.И. Описание Курского наместничества из древних и новых разных о нем известий вкратце. М., 1786. С. 132-133.

система шлюзов и каналов (Александринский водный путь)²¹. При этом быстро росло население Рыльска - в 1858 г. в городе уже числилось 7070 жителей. В сословном отношении значительная часть из них являлась купцами, мещанами и лицами духовного звания²².

В 1867 г. в Рыльске насчитывалась 601 лавка. Активнее всего шла торговля косами, начатая и развитая рыльскими купцами-миллионерами Филимоновыми²³. Рыльские купцы имели собственные представительства в Астрахани, Санкт-Петербурге, Риге, Вене и Берлине²⁴.

В 1870-е гг. Сейм обмелел и перестал быть судоходен. В 1894 г. была проведена железнодорожная ветка Коренево–Рыльск (с. Боровское)²⁵.

Во второй половине XIX в. в Рыльске активно начала развиваться промышленность (в которую из торговли уходили купцы). В 1865 г. в городе было 20 заводов, а в 1908 г. фабрик и заводов в Рыльске числилось – 42, а в Рыльском уезде – 67²⁶.



Город, базар и Преображенский храм. Период создания: начало XX в.

В Рыльске во второй половине XIX – начале XX вв. значительно расширилась сеть учебных и открылся ряд культурных заведений, также развивалась и медицина. В 1860-х гг. были построены мосты через Сейм и дамба. На главных улицах укладывались мостовые и тротуары, высаживались

²¹ Чалых Н.Н. Рыльск. С. 203-218.

²² Просецкий В.А. Рыльск [Электронный ресурс]. URL: <http://old-kursk.ru/book/rylsk/index.html> (дата обращения: 17.05.2022)

²³ Просецкий В.А. Рыльск [Электронный ресурс]. URL: <http://old-kursk.ru/book/rylsk/index.html> (дата обращения: 17.05.2022)

²⁴ Чалых Н.Н. Рыльск. С. 203-218.

²⁵ Терещенко А.А. Рыльск в структуре региональной торговли во второй половине XIX в. // Рыльск и рыляне в отечественной и зарубежной истории и культуре: Сборник материалов межрегиональной научной конференции (г. Рыльск, 3 июня 2011 г.). Рыльск, 2012. С. 149-150.

²⁶ Чалых Н.Н. Рыльск. С. 314-341.

деревья. Центр Рыльска освещался керосиновыми фонарями. В конце 1880-х гг. в Рыльске был создан городской общественный сад. В конце XIX в. в городе был построен телеграф, в начале XX в. – электростанция, и был проведен телефон. Перед Первой мировой войной в городе насчитывалось около 14 тысяч жителей²⁷.

По окончании Гражданской войны все основные улицы Рыльска сменили названия с дореволюционных на советские (большинство из которых сохранилось до настоящего времени)²⁸.

В период Великой Отечественной войны немецкая оккупация Рыльска продолжалась с начала октября 1941 г. по 30 августа 1943 г. С осени 1943 г. в освобожденный город постепенно начали возвращаться жители. С первых же дней после освобождения в Рыльске, многие дома которого стояли разрушенными, а улицы были изрыты окопами, начались ремонтно-восстановительные работы, в них принимало активное участие все население. Выполнялись и работы по городскому благоустройству. В 1953–1954 гг. проводилось озеленение горы Ивана Рыльского и Красной площади²⁹. В 1955 г. была восстановлена городская электростанция, город и район были радиофицированы.

В рамках послевоенного восстановления в 1950-х гг. возникла необходимость в принятии нового градостроительного плана развития города (предыдущий план был утвержден в 1784 г.). Было разработано несколько проектов, наиболее удачным из них оказался план института «Курскгражданпроект», разработанный коллективом во главе с главным архитектором Павлом Ивановичем Криволаповым. В основу нового плана было положено развитие рыльской промышленности³⁰. В 1950-1970-е гг. город стал разрастаться, осваивая также и левобережье Сейма. В 1970-1980-е гг. в Рыльске вводились в эксплуатацию восстановленные и новые предприятия, реконструирована железнодорожная ветка Коренево–Рыльск, оборудован аэродром, позволивший наладить воздушное сообщение города с Курском и районными центрами. До 1976 г. в пределах Рыльского района активно использовался речной транспорт. При этом Рыльск не утрачивал торгового значения: к 1990 г. в городе работало более 60 магазинов, городской рынок и скотный базар. По старой традиции осенью ежегодно устраивались ярмарки³¹.

²⁷ Просецкий В.А. Рыльск [Электронный ресурс]. URL: <http://old-kursk.ru/book/rylsk/index.html> (дата обращения: 17.05.2022)

²⁸ Просецкий В.А. Рыльск [Электронный ресурс]. URL: <http://old-kursk.ru/book/rylsk/index.html> (дата обращения: 17.05.2022)

²⁹ Там же (дата обращения: 17.05.2022)

³⁰ Там же (дата обращения: 17.05.2022)

³¹ Чалых Н.Н. Рыльск. С. 627-639.

Перестройка 1985–1991 гг. и последующий распад СССР негативно сказались на развитии Рыльска. В самом городе и районе начали разоряться и закрываться производства, появилась безработица. Люди, чтобы повысить уровень своего благосостояния, стали заниматься торговлей. Кроме того, многие начали жить за счет собственных приусадебных участков, дач и огородов³².

В 2022 г. Рыльск празднует свое 870-летие (от момента первого летописного упоминания под 1152 г.). Главные достопримечательности города в настоящее время – это храмы и старинные дома XVIII – начала XX вв., на которые открывается прекрасный панорамный вид с горы Ивана Рыльского.

Краткие исторические сведения об Объекте

Исследуемый Объект расположен в центральной части города Рыльска на улице Свердлова.

Согласно «Плану города Рыльска Курской губернии», снятому в 1866 г., место будущего расположения исследуемого Объекта во второй половине XIX в. было ориентировочно занято домовладением № 9 исторического квартала № 4³³.

Возникновение исследуемого здания пришлось на период конца XIX – начала XX вв., когда происходило активное расширение жилой застройки города. В этот период, согласно сохранившимся в архиве планам Рыльска, квартал, на территории которого находился Объект, имел обозначения № 4/22³⁴ и № 4³⁵.

По улице Васильевской (современной улице Свердлова) в данном квартале, как свидетельствует список «Обывательским домам гор. Рыльска, предназначенным для размещения нижних чинов запаса и лошадей при призыве на действительную службу с объявлением мобилизации войск» 1902 г., числились следующие домовладельцы: Федотов Федор Иванович, Косолапова Домна Афанасьевна, Иглин Мартын Григорьевич, Фролова Екатерина Михайловна, Косников Алексей Васильевич³⁶. Предположительно, с учетом нумерации и расположения домовладений в квартале, здание Объекта относилось к домовладению № 1021, принадлежавшему в 1902 г. Д.А. Косолаповой.

³² Чалых Н.Н. Рыльск. С. 627-639.

³³ План города Рыльска Курской Губернии 1:4К 1866 года [Электронный ресурс]. 2022. URL: http://retromap.ru/1418661_z18_51.574639,34.677829 (дата обращения: 20.05.2022)

³⁴ ОКУ «ГАКО». Ф. 621. Оп. 2. Д. 7411. [План Рыльска]

³⁵ ОКУ «ГАКО». Ф. 621. Оп. 2. Д. 7412. [План Рыльска]

³⁶ ОКУ «ГАКО». Ф. 302. Оп. 1. Д. 438. Л. 3, 7-7об. [Список домовладельцев гор. Рыльска с указанием улиц, на которых были расположены их дома в 1902 году]

Согласно «Плану города Рыльска Курской губернии. 1912 года» исторический квартал, на территории которого находился Объект, стал обозначаться как квартал № 46³⁷.

По данным технического паспорта по состоянию на конец XX в. исследуемое здание являлось жилым домом с пятью квартирами. 26 февраля 2004 г. здание Объекта было признано аварийным, переселение его жителей должно было состояться не позднее 1 декабря 2015 г. В настоящее время расселенный дом пустует.

Историко-архитектурные исследования
Краткое описание Объекта. Объемно-планировочные,
композиционные и декоративные особенности

Центральный фасад Объекта обращен к улице Свердлова и стоит на ее красной линии.

Здание Объекта – прямоугольное в основании, имеет пристройки. По данным технического паспорта здание проходит как одноэтажное с цокольным этажом, но визуально оно воспринимается как двухэтажное. Нижний этаж основного объема здания – кирпичный, верхний – бревенчатый с кирпичной облицовкой. Верхний этаж, очевидно, трактован как парадный.

Весьма примечательны угловые пилястры центрального (северного) фасада Объекта, расположенные на уровне верхнего этажа - широкий профилированный поясok, находящийся на уровне низа оконных проемов, и тонкий поясok, проходящий на уровне верхней части оконных обрамлений, расчленяют указанные пилястры на три сегмента: постамент, среднюю декорированную каннелюрами часть и капитель. Аналогичная пилястра украшает в верхнем этаже северный угол западного (бокового) фасада здания. Профилированный венчающий карниз центрального фасада декорирован «зубчиками» (дентикулами), небольшая часть карниза сколота и утратила первоначальный вид. Профиль межэтажного карниза весьма простой.

Со стороны западного фасада наблюдаются такой же, как на центральном фасаде, венчающий карниз и две гладкие пилястры (разделительная и южная угловая) с поясками в верхней части.

Восточный сегмент центрального фасада фактически является исторической пристройкой. В данном сегменте отсутствует межэтажный карниз, а пространство вплоть до уровня верхней границы межэтажного карниза занято дверным проемом с прямой перемычкой верха (в настоящее время поверх двери прибит железный лист). Восточный край Объекта на уровне первого этажа подчеркнут раскрепованной пилястрой, соединенной

³⁷ ОКУ «ГАКО». Ф. 621. Оп. 2. Д. 7412а. [План города Рыльска Курской губернии. 1912 г.]

при помощи вертикальной филенки с лопаткой верхнего этажа. В западном, относящемся к основному объему Объекта и подчеркнутым гладкими пилястрами сегменте центрального фасада, на уровне нижнего этажа расположены три небольших прямоугольных оконных проема. По состоянию на конец XX в. данные проемы были обрамлены деревянными наличниками. В настоящее время проемы заложены металлическими листами, наличники отсутствуют; вокруг проемов наблюдается облупленность фасада.

Четыре оконных проема (три в западном и еще один в восточном сегменте центрального фасада), расположенные на уровне верхнего этажа, имеют слегка изогнутые перемины верха. Обрамления данных проемов в основном повторяют их форму, в верхней части обрамлений присутствуют характерные расширения в виде «ушек». Каждое из обрамлений увенчано прямоугольным сандриком. Подоконный декор представлен полочкой и простым профилем. Под каждым из проемов расположен прямоугольный и горизонтальный выпуклый декоративный элемент, дополненный четырьмя выпуклыми квадратиками по углам. Крайний восточный оконный проем верхнего этажа центрального фасада в настоящее время заколочен досками.

По данным технического паспорта по состоянию на конец XX в. наблюдался ряд внутренних дефектов конструкции строения Объекта – выпучивание кирпичей фундамента и глубокие трещины в нем, трещины в кладке стен, просадка полов со стертой досок и др.

К настоящему времени наружный декор центрального фасада Объекта частично утрачен, но в сохранившихся декоративных элементах и общих конструктивных особенностях Объекта заключена его историко-архитектурная ценность.

Общее техническое состояние Объекта, согласно акту проведения осмотра ОБУК «Инспекция по охране объектов культурного наследия Курской области» от 25.10.2021 № 210/24, описано следующим образом: «Двухэтажное кирпичное прямоугольное в плане здание в удовлетворительном состоянии. Стены фасадов здания оштукатурены и окрашены в кирпичный цвет с выделениями архитектурных элементов белым цветом. Визуально наблюдаются трещины и сколы штукатурного слоя. Также наблюдаются следы намокания и отслоения окрасочного слоя. Оконные заполнения заменены на пластиковые стеклопакеты. На первом этаже главного фасада все существующие проемы заложены профлистом, на втором этаже оконный проем также заложено. Кровля скатная, покрыта шиферными листами по деревянной обрешетке, состояние удовлетворительное. Водосток неорганизованный».

Исследования современной территории Объекта

«Дом жилой», кон. XIX - нач. XX вв. расположен в городе Рыльск, Рыльском районе Курской области.

Город Рыльск расположен в западной части Курской области на берегах рек Сейм и Рыло, в 104 километрах от Курска. Город находится на пересечении федеральной и региональной дорог: «Курск – Льгов – Рыльск – граница с Украиной» и «Хомутовка – Рыльск – Глушково».

Город Рыльск граничит: на юге, западе и севере – с Пригородненским сельсоветом; на востоке – с Малогнеушевским сельсоветом.

Существующая городская черта г. Рыльска утверждена на основании Устава муниципального образования «город Рыльск» Рыльского района Курской области, зарегистрированного распоряжением администрации Курской области №513-р от 19.08.2005 г. и включает площадь 1338 га.

Существующая планировка города Рыльск имеет сложную структуру улично-дорожной сети. Исторический центр города имеет шахматную сетку улиц, средний размер квартала – 4 га. В периферийных кварталах города преобладает линейная структура уличной сетки города.

Планировочно можно выделить следующие зоны: жилая зона, общественно-деловая зона, промышленная зона, зона инженерной инфраструктуры, зона транспортной инфраструктуры, зона сельскохозяйственного использования, зона рекреационного назначения, зона историко-культурного назначения, зона специального назначения.

Жилая застройка представлена, в основном, малоэтажными индивидуальными домами, в меньшей степени – среднеэтажными, многоэтажная застройка незначительна (небольшими участками в центральной и восточной частях города).

Общественно-деловая зона сосредоточена в центре города на улицах К. Либкнехта, Ленина, Советской площади. Здесь сосредоточены практически все административно-деловые объекты, объекты культуры и образования.

Территория Объекта находится в центральной части города Рыльска, в исторически сложившейся градостроительной среде, в квартале, с запада ограниченном улицей Ленина, с севера – улицей Свердлова, с востока – улицей К. Маркса, с юга – улицей Дзержинского.

Здание Объекта центральным (северным) фасадом выходит на красную линию застройки улицы Свердлова и отделено от проезжей части тротуаром и зеленой зоной. Вдоль улицы Свердлова высажены крупномерные деревья, кроны которых закрывают фасад Объекта и дальние перспективные виды в летний период.

Нечетные и четная стороны улицы сформированы преимущественно

малоэтажной застройкой.

В непосредственной близости от Объекта, западнее, расположен выявленный объект культурного наследия «Дом жилой», кон. XIX - нач. XX вв., расположенный по адресу: Курская область, Рыльский район, г. Рыльск, ул. Свердлова, д.21; севернее, на противоположной стороне улицы Свердлова, расположен выявленный объект культурного наследия «Дом жилой», кон. XIX - нач. XX вв., расположенный по адресу: Курская область, Рыльский район, г. Рыльск, ул. Свердлова, д.18.

Таким образом, исследуемый Объект является неотъемлемой частью сохранившихся элементов исторической застройки г. Рыльск, формировавшейся на протяжении XIX – начала XX вв. и в значительной степени сохранившейся до наших дней.

Территория месторасположения Объекта в планировочной и градостроительной структуре Рыльска, обладая несомненной историко-культурной ценностью, коррелирует с элементами исторической застройки (конец XIX – начала XX века), сохранившейся на территории г. Рыльск.

И несмотря на то, что здание Объекта частично окружено более поздней застройкой, оно не утрачивает своей композиционной значимости в общем контексте городской архитектуры.

Перечень использованных для проведения экспертизы нормативных правовых актов, специальной, технической и справочной литературы:

1. Федеральный закон от 25.06.2002 № 73-ФЗ «Об объектах культурного наследия (памятниках истории и культуры) народов Российской Федерации».
2. Федеральный закон от 24.07.2007 № 221-ФЗ «О государственном кадастре недвижимости».
3. Земельный кодекс Российской Федерации от 25.10.2001 № 136-ФЗ.
4. Градостроительный кодекс Российской Федерации от 29.12.2004 № 190-ФЗ.
5. Постановление Правительства Российской Федерации от 15.07.2009 № 569 «Об утверждении Положения о государственной историко-культурной экспертизе».
6. Приказ Министерства культуры Российской Федерации от 02.07.2015 № 1905 «Об утверждении порядка проведения работ по выявлению объектов, обладающих признаками объекта культурного наследия, и государственному учету объектов, обладающих признаками объекта культурного наследия».
7. Приказ Министерства культуры Российской Федерации

от 04.06.2015 № 1745 «Об утверждении требований к составлению проектов границ территорий объектов культурного наследия».

8. Приказ Министерства культуры Российской Федерации от 13.01.2016 № 28 «Об утверждении Порядка определения предмета охраны объекта культурного наследия, включенного в Единый государственный реестр объектов культурного наследия (памятников истории и культуры) народов Российской Федерации в соответствии со статьей 64 Федерального закона от 25 июня 2002 г. № 73-ФЗ «Об объектах культурного наследия (памятниках истории и культуры) народов Российской Федерации».

9. Закон Курской области от 29 декабря 2005 года № 120-ЗКО «Об объектах культурного наследия».

10. Постановление главы Администрации Курской области от 28.04.1992 № 210 «Об утверждении зон охраны памятников истории и культуры г. Рыльска».

Библиографический список

1. Кашкин А.В. Краткий очерк рыльской археологии / А.В. Кашкин // Рыльск и рыляне в отечественной и зарубежной истории и культуре: Сборник материалов межрегиональной научной конференции (г. Рыльск, 3 июня 2011 г.) / ред.-сост. А.И. Раздорский. – Рыльск: РАТКГА – филиал МГТУГА, 2012. – С. 10-14.

2. Курская губерния на старой открытке / Кур. обл. ком. гос. статистики; сост. и описал Ю.В. Донченко. – Курск: Кур. обл. ком. гос. статистики, 2004. – 336 с.

3. Курский край. Научно-популярная серия в 20 томах. Т. 4. История города от Средневековья к Новому времени: X-XVII вв. / Курск: Изд. ООО «Учитель», 1999. – 292 с.

4. Ларионов С.И. Описание Курского наместничества из древних и новых разных о нем известий вкратце / С.И. Ларионов. – Москва: Вольная тип. Пономарева, 1786. – 188 с.

5. Терещенко А.А. Рыльск в структуре региональной торговли во второй половине XIX в. / А.А. Терещенко // Рыльск и рыляне в отечественной и зарубежной истории и культуре: Сборник материалов межрегиональной научной конференции (г. Рыльск, 3 июня 2011 г.) / ред.-сост. А.И. Раздорский. – Рыльск: РАТКГА – филиал МГТУГА, 2012. – С. 146-152.

6. Чалых Н.Н. Рыльск / Н.Н. Чалых. – Курск, 2006. – 687 с.

Неопубликованные источники

7. Областное казенное учреждение «Государственный архив Курской области» (ОКУ «ГАКО»). Ф. 302. Оп. 1. Д. 438.

8. ОКУ «ГАКО». Ф. 621. Оп. 2. Д. 7411.

9. ОКУ «ГАКО». Ф. 621. Оп. 2. Д. 7412.
10. ОКУ «ГАКО». Ф. 621. Оп. 2. Д. 7412а.

Электронные ресурсы

11. Администрация города Рыльска [Электронный ресурс]. – Администрация города Рыльска. – Рыльск, 2017-2022. – Режим доступа: <http://www.admrylsk46.ru/>
12. План города Рыльска Курской Губернии 1:4К 1866 года [Электронный ресурс]. – Retromap. – 2022. – Режим доступа: http://retromap.ru/1418661_z18_51.574639,34.677829
13. Просецкий В.А. Рыльск [Электронный ресурс]. – Курск дореволюционный. – Курск, 2002-2022. – Режим доступа: <http://old-kursk.ru/book/rylsk/index.html>

Обоснование вывода экспертизы:

Экспертное заключение подготовлено по результатам изучения и анализа представленных на экспертизу документов и основано на содержании Федерального закон от 25.06.2002 № 73-ФЗ «Об объектах культурного наследия (памятниках истории и культуры) народов Российской Федерации».

В рамках государственной историко-культурной экспертизы проведены историко-культурные, историко-архивные, историко-архитектурные, историко-градостроительные, историко-биографические, библиографические исследования путем изучения, анализа, синтеза и системного подхода при составлении иконографии, библиографии и иконологическом анализе Объекта и изменения его исторического облика, функциональном, ландшафтном анализе территории, анализе планировочной организации исследуемой территории расположения Объекта.

В целях принятия объективного решения об обоснованности включения Объекта в Реестр, определения предмета охраны - произведено визуальное обследование - осмотр и фотофиксация Объекта, окружающей его застройки и градостроительной ситуации с целью исследования данных о его состоянии, визуализации планировочной структуры района расположения Объекта.

Результаты исследований представлены в приложении к настоящему акту экспертизы, в том числе в исторической иконографии с перечнем иллюстраций.

Описание Объекта, градостроительной ситуации и исторические сведения обобщены с учетом дополнительных материалов, собранных при проведении экспертизы, сведений по истории освоения и застройки района, строительства Объекта, а также архивных и библиографических

источников.

Объект является выявленным объектом культурного наследия и был поставлен на государственную охрану в 1995 году - внесен в Список вновь выявленных объектов, представляющих историческую, научную, художественную или иную культурную ценность, утвержденным Председателем комитета по культуре и искусству администрации области П.И. Надеиным 16.01.1995.

В соответствии со статьей 3 Федерального закона от 25.06.2002 № 73-ФЗ «Об объектах культурного наследия (памятниках истории и культуры) народов Российской Федерации» к объектам культурного наследия относятся объекты недвижимого имущества (включая объекты археологического наследия) и иные объекты с исторически связанными с ними территориями, произведениями живописи, скульптуры, декоративно-прикладного искусства, объектами науки и техники и иными предметами материальной культуры, возникшие в результате исторических событий, представляющие собой ценность с точки зрения истории, археологии, архитектуры, градостроительства, искусства, науки и техники, эстетики, этнологии или антропологии, социальной культуры и являющиеся свидетельством эпох и цивилизаций, подлинными источниками информации о зарождении и развитии культур.

В качестве основных критериев для отнесения объекта, обладающего историко-культурной ценностью, к объектам культурного наследия согласно Федеральному закону от 25.06.2002 № 73-ФЗ можно отнести:

- градостроительную ценность - влияние памятника на окружающее пространство, его организующая и доминирующая роль, либо ансамблевый характер застройки территории;

- архитектурно-строительную ценность - стилевая выразительность, индивидуальность, персонификация авторства, использование при проектировании и строительстве тех или иных передовых приемов, методов и материалов;

- художественно-эстетическую ценность - степень эмоционального воздействия на наблюдателя, которая может быть сформулирована с использованием архитектурных, искусствоведческих или медико-психологических терминов;

- мемориальную ценность объекта, при определении которой следует учитывать значимость личностей и (или) событий для территории или значительного количества людей, а также подлинность объекта и достоверность информации, приводимой в качестве доказательства «мемориальной ценности» объекта.

По результатам исследований экспертом сделаны следующие заключения в отношении рассматриваемого объекта:

1. Историко-градостроительная значимость:

Возникновение Объекта, построенного в конце XIX – начале XX вв., пришлось на период активного расширения жилой застройки города. Появление Объекта стало характерным свидетельством развития и обновления архитектурного ансамбля города. Исследуемый Объект «Дом жилой», расположенный по адресу Курская область, г. Рыльск, ул. Свердлова, 15, лицевым фасадом обращен к улице Свердлова и тянется вдоль ее красной линии.

Объект располагается в окружении жилых построек, к настоящему моменту являющихся выявленными объектами культурного наследия.

Таким образом, Объект является элементом ценной исторической застройки г. Рыльска, формировавшейся на протяжении XIX – начала XX вв.

Территория месторасположения Объекта в планировочной и градостроительной структуре г. Рыльска обладает несомненной историко-культурной ценностью, коррелирует с элементами целостной исторической застройки (конца XIX – начала XX века), сохранившейся на территории города.

Несмотря на то, что здание Объекта частично окружено более поздней застройкой, оно сохраняет свою композиционную значимость в общем контексте городской архитектуры.

2. Архитектурно-строительная, художественная и эстетическая значимость:

Здание Объекта – одноэтажное, прямоугольное в плане, с полуподвальным этажом и подвалом, перекрытое вальмовой крышей.

Композиционное решение и архитектурно-художественное оформление фасадов здания выдержано в стилистике эклектизма конца XIX – начала XX вв.

Архитектурно-художественное оформление фасадов представлено гладкими боковыми лопатками полуподвального этажа; межэтажным карнизом с полкой; угловыми пилястрами в уровне первого этажа по высоте окна с узором в виде вертикальных и горизонтальных полос, декорированных валиками; угловыми гладкими пилястрами в уровне межэтажного фриза; профилированными прямыми наличниками оконных проемов с «ушками», горизонтальными сандриками с полочками; подоконным профилированным карнизом; подоконным лепным декором в виде прямоугольников с квадратами по углам; профилированным венчающим карнизом с поясом в виде поребрика, раскрепованным в уровне пилястр; пилястрой с филенкой, профилированным

карнизом с дентикулами в уровне подоконного карниза, узором в виде вертикальных полос.

Первоначальное объемно-пространственное решение здания, архитектурное решение фасадов, историко-архитектурный облик Объекта до настоящего времени сохранились, в целом, в неизменном виде. Таким образом, Объект обладает особенностями памятника архитектуры и градостроительства конца XIX — начала XX вв.

3. Историко-культурная и мемориальная значимость:

Историко-культурную и мемориальную ценность Объекта обуславливает его принадлежность к истории развития города Рыльска конца XIX – начала XX вв. в период активного расширения жилой застройки. Объект репрезентует историю застройки города Рыльска; архитектурных и градостроительных практик рубежа XIX – XX веков.

На основании имеющихся документов, материалов, результатов натурного и историко-культурных исследований, библиографических и архивных сведений эксперт пришел к следующим выводам:

- местоположение Объекта в исторической застройке города, его объемно-пространственные, эстетико-художественные и архитектурные решения определяют его историко-культурную значимость как ценного элемента архитектурно-градостроительной среды;

- Объект обладает историко-архитектурной, градостроительной, архитектурно-художественной, эстетической и мемориальной ценностью, имеющей особое значение для истории и культуры г. Рыльска.

Документы, представленные на экспертизу Заказчиком, а также дополнительные материалы, собранные в процессе экспертизы, проведенные историко-культурные натурные исследования позволили эксперту определить границы территории, и особенности Объекта, подлежащие обязательному сохранению в качестве предмета охраны. Проведенные в ходе настоящей экспертизы историко-градостроительные, историко-архитектурные, архивные, иконографические и натурные исследования являются достаточным обоснованием границ территории и предмета охраны Объекта.

Сведения, полученные в результате проведенных исследований, и изученные в рамках экспертизы материалы являются достаточным основанием для отнесения Объекта к объектам культурного наследия местного (муниципального) значения согласно действующему законодательству Российской Федерации в сфере государственной охраны культурного наследия.

ВЫВОД ЭКСПЕРТИЗЫ:

Включение в Единый государственный реестр объектов культурного наследия (памятников истории и культуры) народов Российской Федерации выявленного объекта культурного наследия «Дом жилой», кон. XIX - нач. XX вв., расположенного по адресу: Курская область, Рыльский район, г. Рыльск, ул. Свердлова, 15, **ОБОСНОВАНО (положительное заключение).**

Сведения о наименовании объекта: «Дом жилой».

Сведения о времени возникновения или дате создания объекта: кон. XIX - нач. XX вв.

Сведения о местонахождении объекта (адрес объекта или при его отсутствии описание местоположения объекта): Курская область, Рыльский район, г. Рыльск, ул. Свердлова, 15.

Сведения о категории историко-культурного значения объекта: объект культурного наследия местного (муниципального) значения.

Сведения о виде объекта: памятник.

Сведения об общей видовой принадлежности объекта: памятник градостроительства и архитектуры.

Исходя из ценностных характеристик Объекта и его местонахождения, послуживших основанием для включения Объекта в Реестр и подлежащих обязательному сохранению, предлагается описание особенностей Объекта, являющихся основаниями для включения его в Реестр и подлежащих обязательному сохранению (проект предмета охраны объекта культурного наследия) согласно приложению № 1 к настоящему заключению экспертизы, сведения о границах территории Объекта, включая графическое описание местоположения этих границ, перечень координат характерных точек границ в системе координат, установленной для ведения Единого государственного реестра недвижимости, режим использования территории объекта культурного наследия согласно приложению № 2 к настоящему заключению экспертизы.

Список приложений к настоящему акту экспертизы:

Приложение № 1.	Проект предмета охраны объекта культурного наследия местного (муниципального) значения «Дом жилой», кон. XIX - нач. XX вв., расположенного по адресу: Курская область, г. Рыльск, ул. Свердлова, 15.
Приложение № 2.	Проект границ территории объекта культурного наследия местного (муниципального) значения «Дом жилой», кон. XIX - нач. XX вв.,

	расположенного по адресу: Курская область, г. Рыльск, ул. Свердлова, 15.
Приложение № 3.	Материалы фотофиксации Объекта на 23.05.2022.
Приложение № 4.	Материалы исторической иконографии.
Приложение № 5.	Перечень документов и материалов, собранных и полученных при проведении экспертизы:
1.	Список вновь выявленных объектов, представляющих историческую, научную, художественную или иную культурную ценность, утвержденный Председателем комитета по культуре и искусству администрации области П.И. Надеиным 16.01.1995.
2.	Постановление главы Администрации Курской области от 28.04.1992 № 210 «Об утверждении зон охраны памятников истории и культуры г. Рыльска».
3.	Технический паспорт на жилой дом (дома) и земельный участок по адресу: Рыльский район, г. Рыльск, ул. Свердлова, д. 15 от 09.02.1990.
4.	Акт проведения осмотра выявленного объекта культурного наследия «Дом жилой, кон. XIX - нач. XX вв.», расположенного по адресу: Курская область, Рыльский район, г. Рыльск, ул. Свердлова, д. 15 от 25.10.2021 № 210/24.
5.	Выписка из Единого государственного реестра недвижимости об объекте недвижимости (здание) от 20.04.2022.
6.	Перечень многоквартирных домов, являющихся объектами культурного наследия федерального значения, регионального значения, выявленными объектами культурного наследия по состоянию на 12.03.2021.
7.	Список домовладельцев города Рыльска с указанием улиц, на которых были расположены их дома в 1902 г. Ф. 302, оп.1, д.438, л.3, 7, 7 об.
8.	Письмо областного бюджетного учреждения культуры «Инспекция по охране и использованию объектов культурного наследия (памятников истории и культуры) Курской области» от 06.05.2022 № 677 о направлении запрашиваемой информации.
9.	Письмо областного бюджетного учреждения культуры «Инспекция по охране и использованию объектов культурного наследия (памятников истории и культуры) Курской области» от 30.05.2022 № 804 о направлении запрашиваемой информации.
10.	Письмо Администрации города Рыльска от 31.05.2022 № 1315 о предоставлении запрашиваемой информации.
11.	Письмо ОКУ «Госархив Курской области» от 30.05.2022 № 07-12/190-2022/Т о направлении скан-копий архивных дел.

Настоящее заключение государственной историко-культурной экспертизы оформлено в электронном виде и подписано усиленной квалифицированной электронной подписью эксперта Федосеевой Елены Михайловны и ООО «НИИ РПИИКЭ».

Эксперт Федосеева Елена Михайловна

02 июня 2022 года

Дата оформления заключения экспертизы: 02 июня 2022 года.

Государственный эксперт
по проведению государственной
историко-культурной экспертизы

Е.М. Федосеева

ООО «НИИ РПИИКЭ»

**Проект предмета охраны объекта культурного наследия местного
(муниципального) значения «Дом жилой», кон. XIX - нач. XX вв.,
расположенного по адресу: Курская область, г. Рыльск,
ул. Свердлова, 15**

Градостроительные характеристики объекта:

- местоположение и градостроительные характеристики здания кон. XIX - нач. XX вв., его роль в композиционно-планировочной структуре исторического центра г. Рыльск; градостроительная роль в формировании фронтальной застройки улицы Свердлова, центральный фасад обращен к улице Свердлова и стоит на ее красной линии.

Архитектурные и объемно-пространственные характеристики, конструктивные элементы объекта:

- объемно-пространственная композиция прямоугольного в плане одноэтажного здания с полуподвальным этажом и подвалом кон. XIX - нач. XX вв., перекрытого вальмовой крышей;

- капитальные стены кон. XIX - нач. XX вв., их конструкция и материал: древесина, кирпич; кирпичные своды подвала (нижний этаж основного объема здания – кирпичный, верхний – бревенчатый с кирпичной облицовкой – уточняется в процессе проведения комплексных научных исследований и осуществления производства реставрационных работ);

- объемно-планировочное решение в редакции кон. XIX - нач. XX вв. в пределах капитальных стен и перекрытий;

- крыша здания в редакции кон. XIX - нач. XX вв., ее конструкция, конфигурация, материал, характер кровельного покрытия и стропильной системы, в том числе высотные отметки по венчающему карнизу и коньку кровли;

- композиционное решение и оформление фасада здания в редакции кон. XIX - нач. XX вв., включая размер, форму, местоположение и оформление оконных и дверных проемов;



- архитектурно-художественное оформление фасада здания в редакции кон. XIX - нач. XX вв., включая: гладкие боковые лопатки полуподвального этажа; межэтажный карниз с полкой; первый этаж на четыре окна: угловые пилястры по высоте окна с узором в виде вертикальных и горизонтальных полос, декорированные валиками; угловые гладкие пилястры в уровне межэтажного фриза; профилированные прямые наличники оконных проемов

с «ушками», горизонтальные сандрики с полочками; подоконные профилированные карнизы; подоконный лепной декор в виде выпуклых прямоугольников с выпуклыми квадратами по углам; профилированный венчающий карниз с поясом в виде поребрика, раскрепован в уровне пилястр; левая пилястра с филенкой, профилированным карнизом с дентикулами в уровне подоконного карниза, узор в виде вертикальных полос;

- способ и вид отделки фасадов в редакции кон. XIX - нач. XX вв.: штукатурка, цветовое решение фасада (уточняется в процессе проведения комплексных научных исследований и осуществления производства реставрационных работ);

- оконные и дверные столярные заполнения в редакции кон. XIX - нач. XX вв., рисунок расстекловки и материал – древесина (уточняется в процессе проведения комплексных научных исследований и осуществления производства реставрационных работ).

Предмет охраны может быть дополнен в процессе комплексных научных исследований и осуществления производства реставрационных работ, а также после разборки поздних пристроек.

Текстовое описание особенностей	Фотографическое изображение особенностей
Градостроительные характеристики объекта:	
<p>- местоположение и градостроительные характеристики здания кон. XIX - нач. XX вв., его роль в композиционно-планировочной структуре исторического центра г. Рыльск; градостроительная роль в формировании фронтальной застройки улицы Свердлова, центральный фасад обращен к улице Свердлова и стоит на ее красной линии.</p>	 
Архитектурные и объемно-пространственные характеристики, конструктивные элементы объекта:	

<p>- крыша здания в редакции кон. XIX - нач. XX вв., ее конструкция, конфигурация, материал, характер кровельного покрытия и стропильной системы, в том числе высотные отметки по венчающему карнизу и коньку кровли;</p>	
<p>- композиционное решение и оформление фасада здания в редакции кон. XIX - нач. XX вв., включая размер, форму, местоположение и оформление оконных и дверных проемов;</p>	

- архитектурно-художественное оформление фасада здания в редакции кон. XIX - нач. XX вв., включая: гладкие боковые лопатки полуподвального этажа; межэтажный карниз с полкой; первый этаж на четыре окна: угловые пилястры по высоте окна с узором в виде вертикальных и горизонтальных полос, декорированные валиками; угловые гладкие пилястры в уровне межэтажного фриза; профилированные прямые наличники оконных проемов с «ушками», горизонтальные сандрики с полочками; подоконные профилированные карнизы; подоконный лепной декор в виде выпуклых прямоугольников с выпуклыми квадратами по углам; профилированный венчающий карниз с поясом в виде поребрика, раскрепован в уровне пилястр; левая пилястра с филенкой, профилированным карнизом с дентикулами в уровне подоконного карниза, узор в виде вертикальных полос;



- способ и вид отделки фасадов в редакции кон. XIX - нач. XX вв.: штукатурка, цветовое решение фасада (уточняется в процессе проведения комплексных научных исследований и осуществления производства реставрационных работ);



- оконные и дверные столярные заполнения в редакции кон. XIX - нач. XX вв., рисунок расстекловки и материал – древесина (уточняется в процессе проведения комплексных научных исследований и осуществления производства реставрационных работ).



**Проект границ территории объекта культурного наследия
местного (муниципального) значения «Дом жилой», кон. XIX - нач.
XX вв., расположенного по адресу: Курская область, г. Рыльск,
ул. Свердлова, 15.**

В соответствии со статьей 5 Федерального закона от 25.06.2002 №73-ФЗ «Об объектах культурного наследия (памятниках истории и культуры) народов Российской Федерации» земельные участки в границах территорий объектов культурного наследия, включенных в Единый государственный реестр объектов культурного наследия (памятников истории и культуры) народов Российской Федерации, а также в границах территорий выявленных объектов культурного наследия относятся к землям историко-культурного назначения, правовой режим которых регулируется законодательством Российской Федерации и Федеральным законом от 25.06.2002 №73-ФЗ.

Требования к осуществлению деятельности в границах территории объекта культурного наследия и особый режим использования земельного участка, водного объекта или его части, в границах которых располагается объект археологического наследия установлены статьей 5.1 Федерального закона от 25.06.2002 №73-ФЗ.

Обоснование проекта границ территории объекта

Проект границ территории объекта культурного наследия выполнен в соответствии с требованиями приказа Министерства культуры Российской Федерации от 4 июня 2015 года № 1745 «Об утверждении требований к составлению проектов границ территорий объектов культурного наследия» и сформирован по результатам проведенных историко-культурных исследований.

Ранее разработанные проекты границ территорий объекта культурного наследия, в отношении которого проведены историко-культурные исследования, отсутствуют. В границах исследуемой территории отсутствуют объекты культурного наследия, выявленные объекты культурного наследия и объекты, обладающие признаками объектов культурного наследия.

Объект культурного наследия расположен в кадастровом квартале 46:20:270206. Земельный участок, в границах которого находится объект культурного наследия, имеет межевание с кадастровым номером 46:20:270206:1108.

Иные существующие здания, строения, инженерные сооружения и другие объекты капитального и временного строительства, а также существующие природные объекты и территории на исследуемом участке отсутствуют.

Границы территории объекта культурного наследия предлагается установить по точкам 1-6 по границе земельного участка с кадастровым номером 46:20:270206:1108, в границах территории которого расположен объект культурного наследия.

Сведения об объекте		
№ п/п	Характеристики объекта	Описание характеристик
1	2	3
1	Местоположение объекта	Курская область, г. Рыльск, ул. Свердлова, 15.
2	Площадь объекта \pm величина погрешности определения площади ($P \pm \Delta P$)	198 м ² \pm 5
3	Иные характеристики объекта	-

Перечень координат характерных (поворотных) точек границ территории объекта культурного наследия

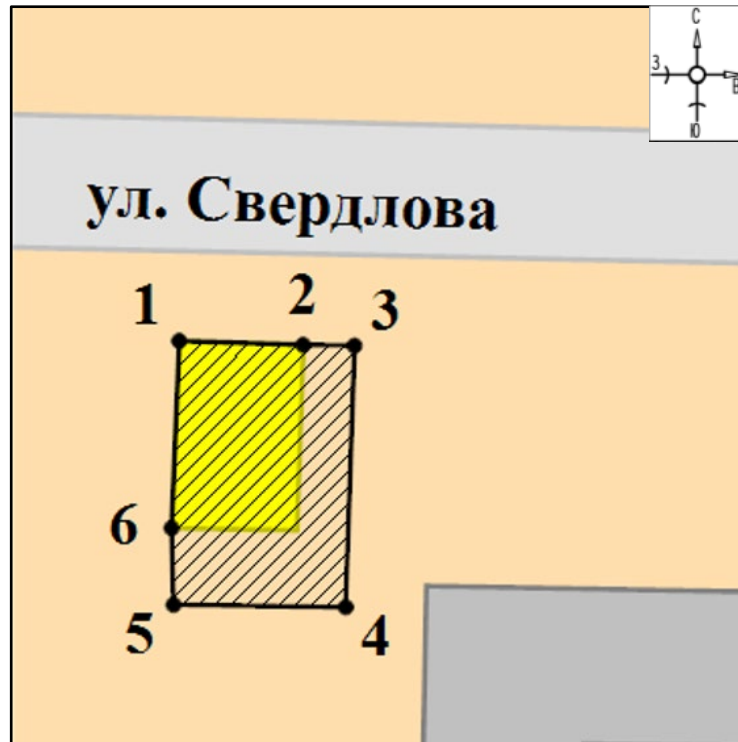
Сведения о местоположении границ объекта					
1. Система координат <u>МСК-46</u>					
2. Сведения о характерных точках границ объекта					
Обозначение характерных точек границ	Координаты, м		Метод определения координат характерной точки	Средняя квадратическая погрешность положения характерной точки (Mt), м	Описание обозначения точки на местности (при наличии)
	X	Y			
1	2	3	4	5	6
1	403546,67	1194730,63	Метод спутниковых	0,10	—
2	403546,41	1194738,75		0,10	

3	403546,36	1194742,10	геодезических измерений (определений)	0,10	
4	403529,23	1194741,53		0,10	
5	403529,38	1194730,26		0,10	
6	403534,41	1194730,13		0,10	
1	403546,67	1194730,63		0,10	

Описание местоположения границ объекта культурного наследия

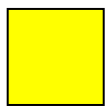
Прохождение границы		Описание прохождения границы
от точки	до точки	
1	2	3
1	2	На восток- 8,12 м;
2	3	На восток- 3,35 м;
3	4	На юг- 17,14 м;
4	5	На запад- 11,27 м;
5	6	На северо-запад- 5,03 м;
6	1	На север в исходную точку- 12,27 м.

План границ территории объекта культурного наследия



Масштаб 1: 500

Используемые условные знаки и обозначения:



- объект культурного наследия



- границы территории объекта культурного наследия

- 1 - обозначение характерной (поворотной) точки

Перечень земельных участков, вошедших в территорию объекта культурного наследия

Полностью	Частично
46:20:270206:1108	

Режим использования территории объекта культурного наследия

Требования к осуществлению деятельности в границах территорий объектов культурного наследия устанавливаются в соответствии со статьей 5.1 Федерального закона от 25.06.2002 № 73-ФЗ «Об объектах культурного наследия (памятниках истории и культуры) народов Российской Федерации».

На территории объекта культурного наследия:

1. Разрешается:

1.1. Проведение работ по сохранению объекта культурного наследия или его отдельных элементов.

1.2. Ведение хозяйственной деятельности, не противоречащей требованиям обеспечения сохранности объекта культурного наследия и позволяющей обеспечить функционирование объекта культурного наследия в современных условиях.

1.3. Проведение работ по озеленению и благоустройству территории, направленных на формирование наиболее близкого к историческому восприятию объекта культурного наследия.

1.4. Прокладка, реконструкция, ремонт подземных инженерных коммуникаций и сооружений, не нарушающих целостность объекта культурного наследия и не создающих угрозы его повреждения, разрушения или уничтожения.

1.5. Доступность объекта культурного наследия в целях его экспонирования.

1.6. Реализация мер пожарной и экологической безопасности.

2. Запрещается:

2.1. Строительство объектов капитального строительства и увеличение объемно-пространственных характеристик существующих объектов капитального строительства.

2.2. Проведение земляных, строительных, мелиоративных и иных работ, за исключением работ по сохранению объекта культурного наследия или его отдельных элементов, сохранению историко-градостроительной или природной среды объекта культурного наследия.

2.3. Хозяйственная деятельность, ведущая к повреждению, разрушению, уничтожению объекта культурного наследия, искажению его внешнего облика.

2.4. Размещение объектов некапитального строительства, за исключением временных, связанных с проведением работ по сохранению объекта культурного наследия.

2.5. Установка на фасадах, крыше объекта культурного наследия кондиционеров, телеантенн, тарелок спутниковой связи, а также других средств технического обеспечения.

2.6. Прокладка наземных и надземных инженерных коммуникаций, кроме временных, необходимых для проведения работ по сохранению объекта культурного наследия; размещение инженерных коммуникаций на фасадах объекта культурного наследия.

2.7. Размещение рекламных конструкций на объекте культурного наследия и его территории.

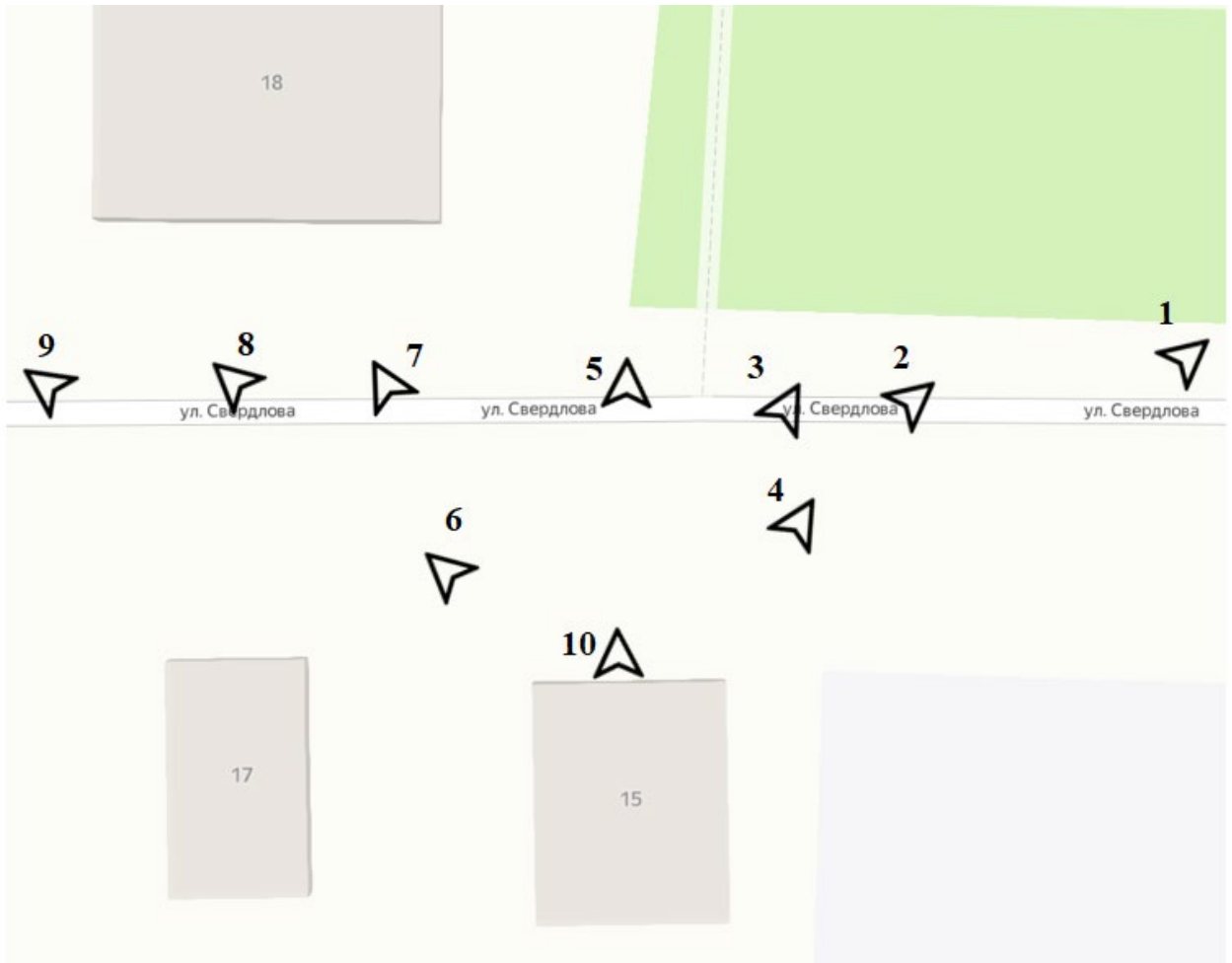
2.8. Создание разрушающих вибрационных нагрузок динамическим воздействием на грунты в зоне их взаимодействия с объектом культурного наследия.

2.9. Искажение характеристик историко-культурного ландшафта, композиционно связанного с объектом культурного наследия.

2.10. Вырубка деревьев, за исключением санитарных рубок; уничтожение травяного покрова.

Материалы фотофиксации Объекта
по состоянию на 23 мая 2022 года
автор фотофиксации: Е.М. Федосеева

Схема фотофиксации





Фотография № 1. Вид с северо-востока на Объект.



Фотография № 2. Вид с северо-востока на Объект.



Фотография № 3. Вид с северо-востока на Объект.



Фотография № 4. Вид с северо-востока на Объект.



Фотография № 5. Вид с севера на Объект.



Фотография № 6. Вид с северо-запада на Объект.



Фотография № 7. Вид с северо-запада на Объект.



Фотография № 8. Вид с северо-запада на Объект.



Фотография № 9. Вид с северо-запада на Объект.



Фотография № 10. Вид с севера на Объект. Центральный фасад. Фрагмент.

Материалы исторической иконографии

Перечень иллюстраций:

1. План генерального межевания Курской губернии. Рыльский уезд. 1785 г. Фрагмент.
2. План города Рыльска, подтвержденный в 16 января 1784 года. Описание города Рыльска к 1 января 1850 года.
3. План г. Рыльска Курского наместничества. 1839 г. Полное собрание законов Российской империи. Собрание первое. Книга чертежей и рисунков. (Планы городов).
4. План города Рыльска Курской губернии. Снят в 1866 году.
5. Трехверстовка Курской области. Военно-топографическая карта. Период создания: вторая половина XIX в. Фрагмент.
6. План Рыльска. Масштаб 100 саженей в английском дюйме. Период создания: рубеж XIX-XX вв.
7. План Рыльска. Масштаб 100 саженей в английском дюйме. Период создания: рубеж XIX-XX вв.
8. План города Рыльска Курской губернии. Масштаб 50 саженей в английском дюйме. 1912 год.
9. Карта РККА М-36 (Б). Курская, Белгородская, Сумская и Полтавская области. Километровка. Представлено состояние местности на 1935-1941 гг. Фрагмент.
10. Топографические карты СССР М-36. Киев, Черкассы, Чернигов, Днепропетровск. Километровка. Представлено состояние местности на 1975-1992 гг. Фрагмент.
11. Топографическая карта Европейской России. 2000 г. Фрагмент.
12. Вид на город Рыльск со стороны реки Сейм. На переднем плане Гора Ивана Рыльского. Период создания: рубеж XIX–XX вв.
13. Виды Рыльска. Общий вид. 1913 г. Вид с юга от Ильинского кладбища. Слева направо церкви: Вознесенская, Покровская, Преображенская, часовня, Успенский собор; мельница Дерюгина. На переднем плане ограда и ворота Ильинского кладбища, за ними Курская ул.
14. Виды Рыльска. Вид с горы Иоанна Рыльского. Период создания: нач. XX в.
15. Рыльск. Общий вид. Период создания: нач. XX в.

16. Васильевская улица (современная ул. Свердлова) в районе пересечения с улицей Преображенской (современной ул. Ленина). Вид в западном направлении.

17. Васильевская улица (современная ул. Свердлова) в районе пересечения с улицей Преображенской (современной ул. Ленина). Вид в восточном направлении. Здание Объекта расположено в правой части фотографии.

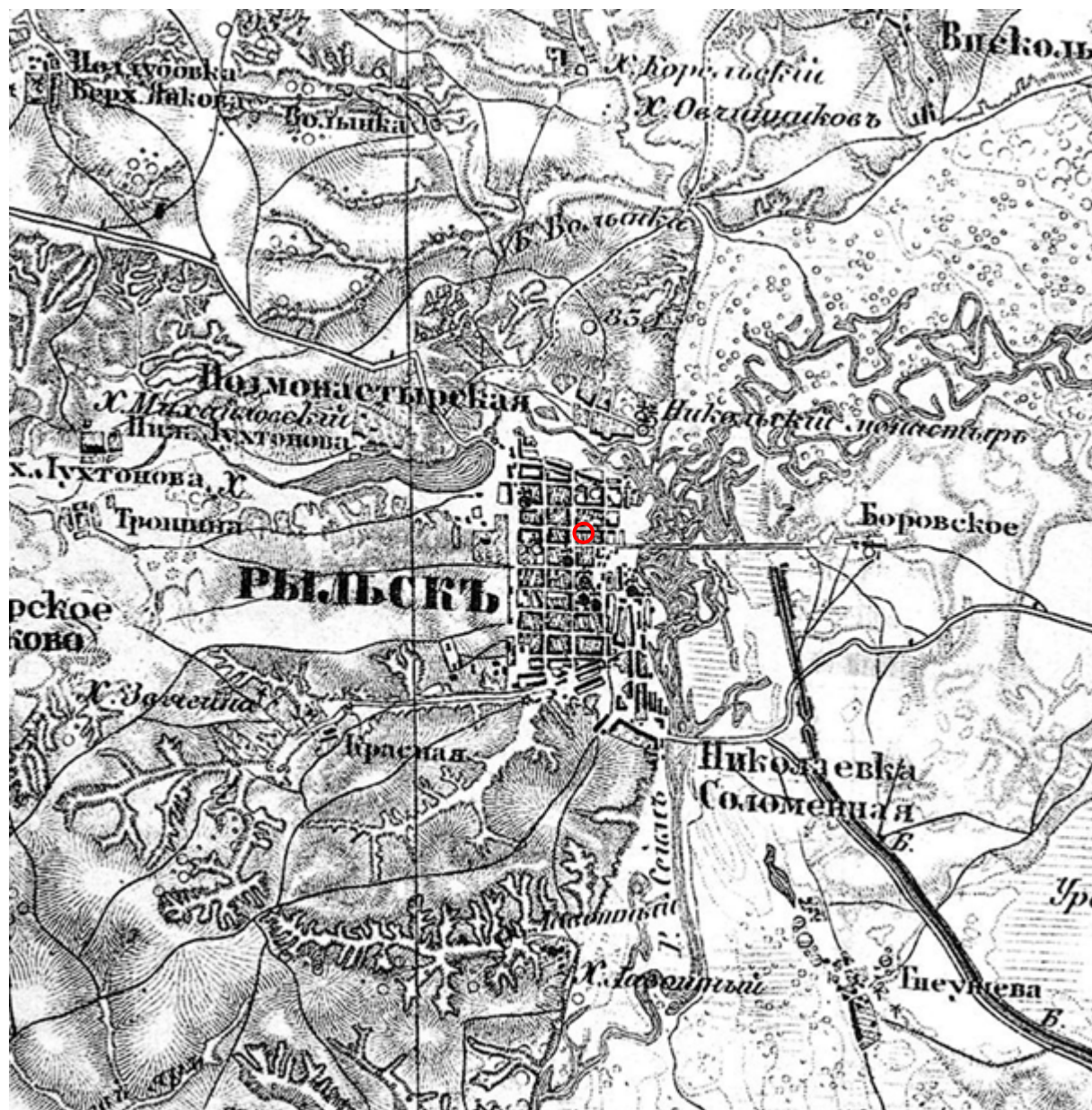
18. Дом по ул. Свердлова, 15. Здание Объекта на фотографии в «Проекте охранных зон г. Рыльска Курской обл.» 1990 года.



1. План генерального межевания Курской губернии. Рыльский уезд. 1785 г. Фрагмент.



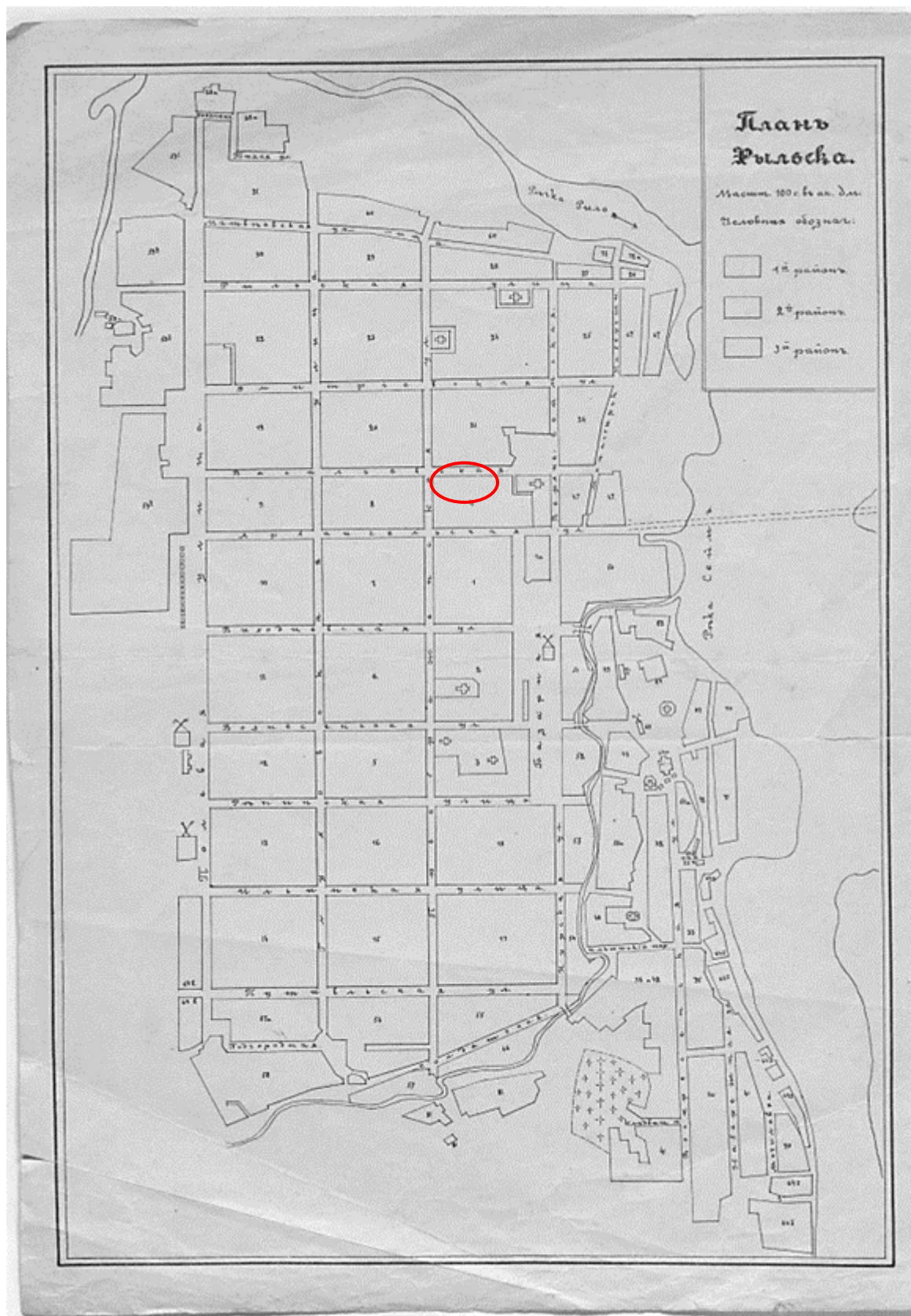
4. План города Рыльска Курской губернии. Снят в 1866 году.



5. Трехверстовка Курской области. Военно-топографическая карта. Период создания: вторая половина XIX в. Фрагмент. Источник: http://www.etomesto.ru/map-kursk_trehverstovka/



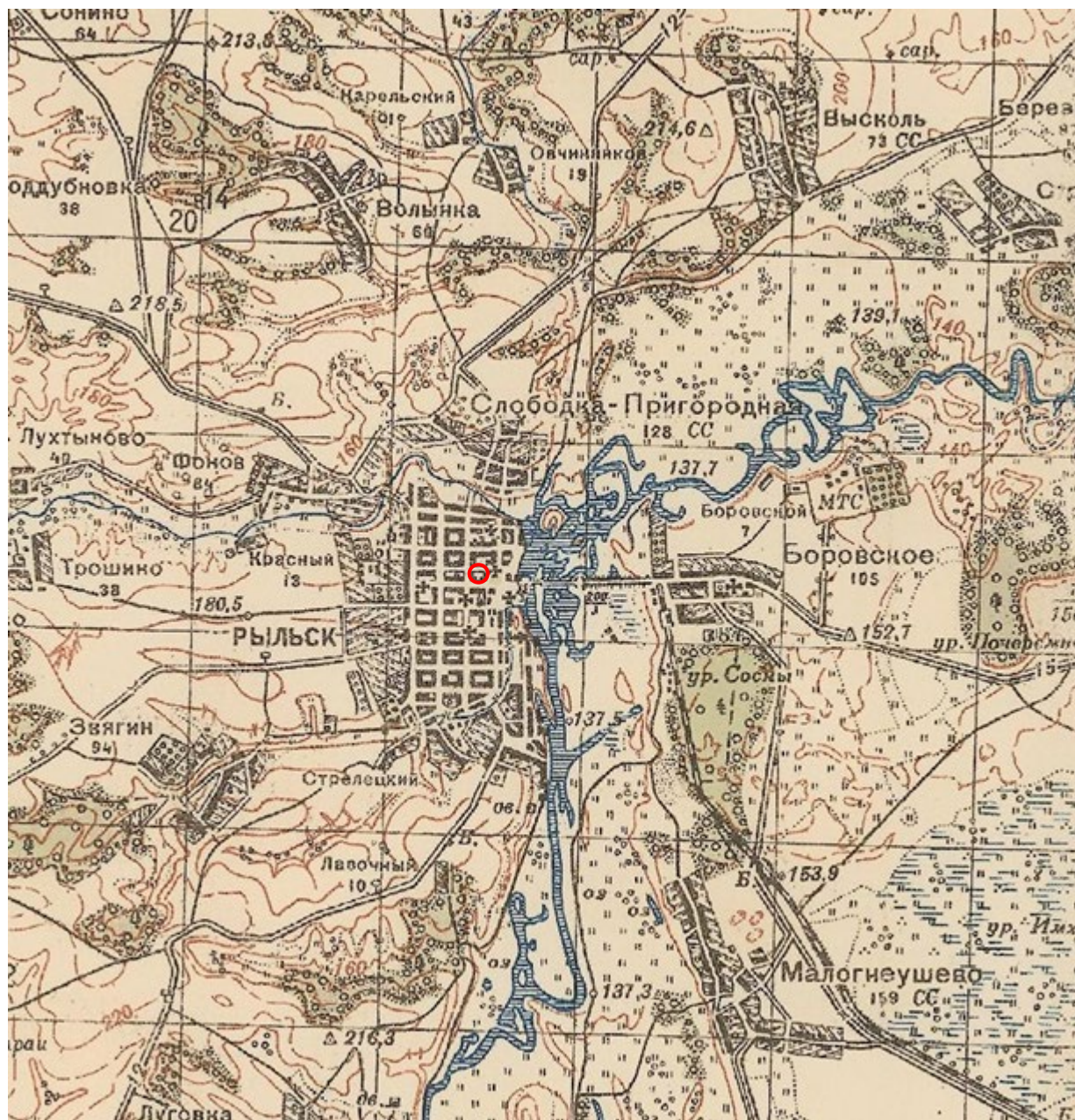
6. План Рыльска. Масштаб 100 сажень в английском дюйме. Период создания: рубеж XIX-XX вв. Источник: ОКУ «Государственный архив Курской области». Ф. 621. Оп. 2. Д. 7411.



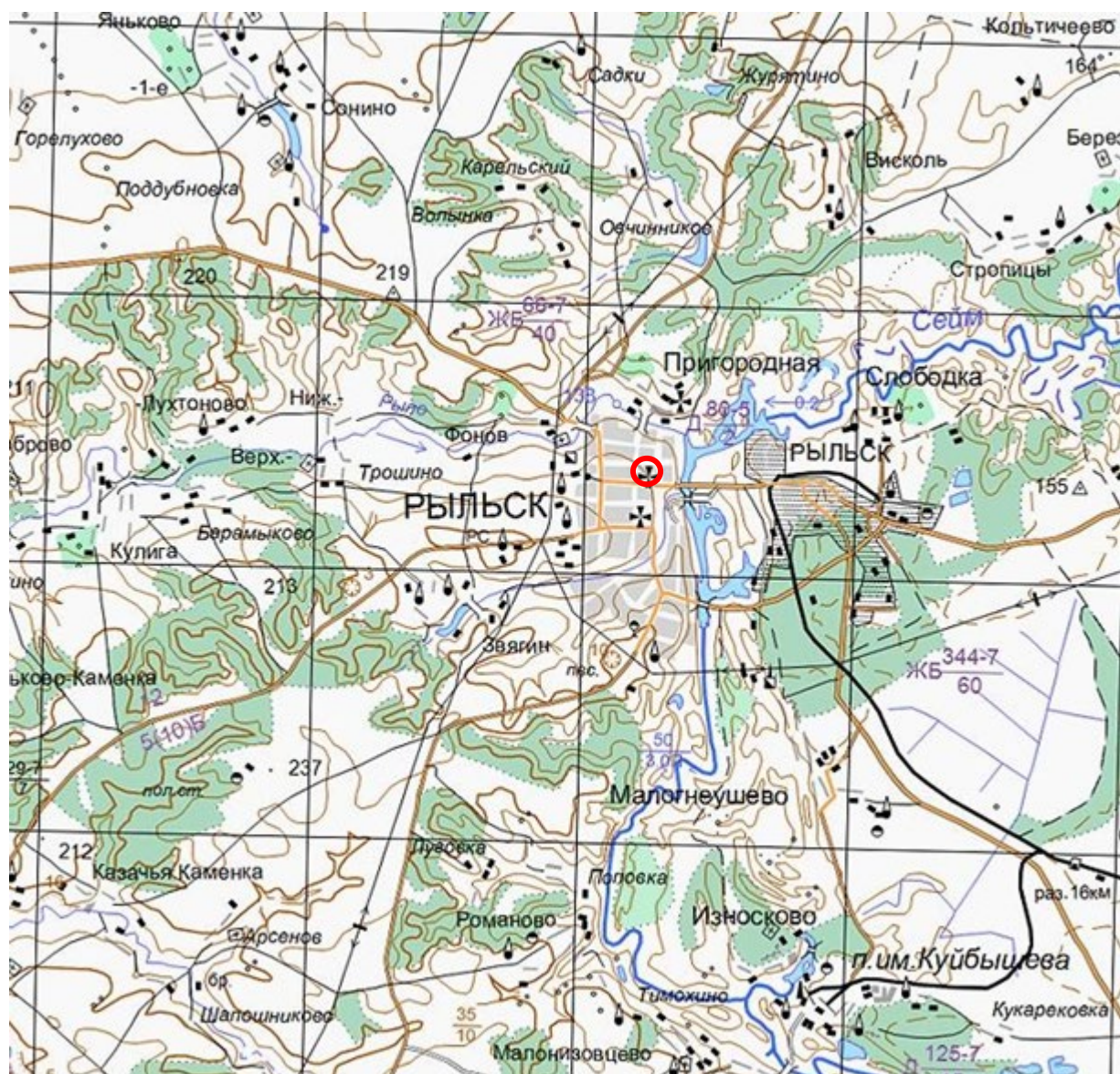
7. План Рыльска. Масштаб 100 сажень в английском дюйме. Период создания: рубеж XIX-XX вв. Источник: ОКУ «Государственный архив Курской области». Ф. 621. Оп. 2. Д. 7412.



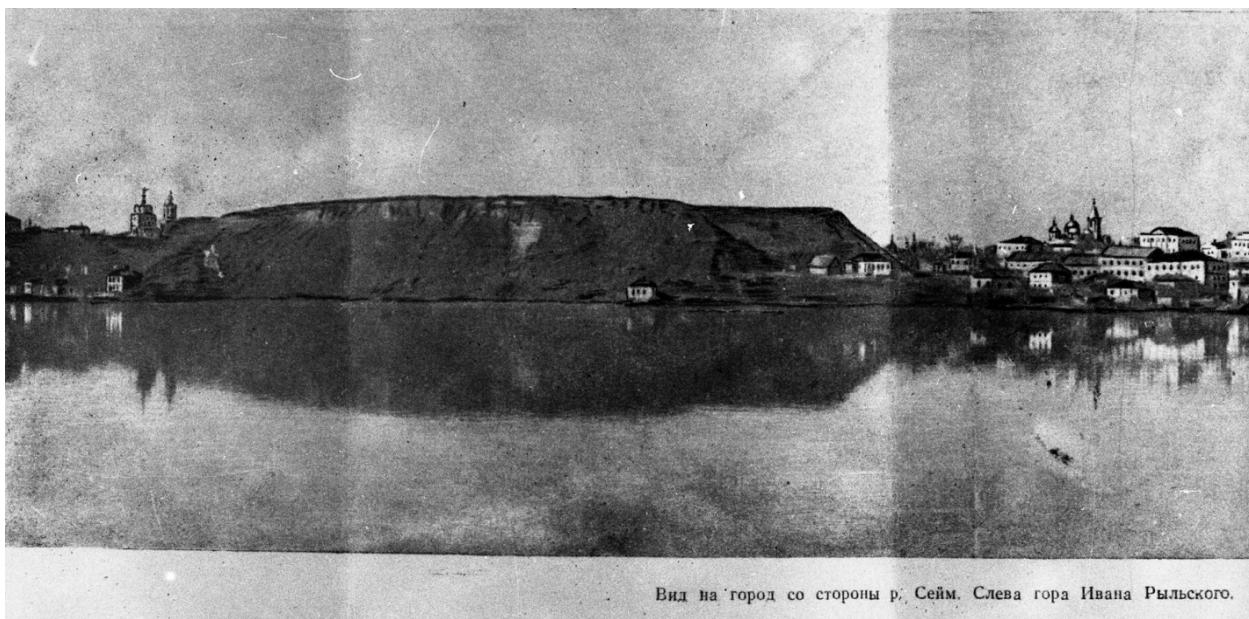
8. План города Рыльска Курской губернии. Масштаб 50 сажений в английском дюйме. 1912 год. Источник: ОКУ «Государственный архив Курской области». Ф. 621. Оп. 2. Д. 7412а.



9. Карта РККА М-36 (Б). Курская, Белгородская, Сумская и Полтавская области. Километровка. Представлено состояние местности на 1935-1941 гг. Фрагмент. Источник: http://www.etomesto.ru/map-rkka_m-36-b/



11. Топографическая карта Европейской России. 2000 г. Фрагмент Источник: http://www.etomesto.ru/map-atlas_topo-russia/



Вид на город со стороны р. Сейм. Слева гора Ивана Рыльского.

12. Вид на город Рыльск со стороны реки Сейм. На переднем плане Гора Ивана Рыльского. Период создания: рубеж XIX–XX вв. Источник: Архивная служба города Курска: <http://archive.rkursk.ru/gako/rulsk?theme=Ezvision>



13. Виды Рыльска. Общий вид. 1913 г. Вид с юга от Ильинского кладбища. Слева направо церкви: Вознесенская, Покровская, Преображенская, часовня, Успенский собор; мельница Дерюгина. На переднем плане ограда и ворота Ильинского кладбища, за ними Курская ул. Источник: ОБУК «Курский областной краеведческий музей»



14. Виды Рыльска. Вид с горы Иоанна Рыльского.

Период создания: нач. XX в.

Источник: Источник: ОБУК «Курский областной краеведческий музей»



15. Рыльск. Общий вид. Период создания: нач. XX в.

Источник: Источник: ОБУК «Курский областной краеведческий музей»

332



Вид Духовного училища с Васильевской улицы (ныне — Свердлова) в западном направлении. Это перекресток с ул. Преображенской (ныне — Ленина). Духовное училище (бурса) открыто в 1784 году в Рыльском Николаевском монастыре. Оно было переведено в Рыльск, в новое здание (см. вид) в 1876 году. В 1906 году училище было преобразовано в семинарию.

Открытка. Издатель и фотограф не указаны. (1912 г.)

16. Васильевская улица (современная ул. Свердлова) в районе пересечения с улицей Преображенской (современной ул. Ленина).

Вид в западном направлении.

Источник: Курская губерния на старой открытке. Курск, 2004. С. 218.

Местонахождение: Областное казенное учреждение «Государственный архив Курской области»



Васильевская улица (ныне — Свердлова) и Успенский собор — вид в восточном направлении. Слева, угловое одноэтажное здание — пекарня, булочный и кондитерский магазин купца Поршнева М. Н. Слева, вдали по улице — торговая школа (см. №№ 334–335). Снимок сделан от здания Духовной семинарии. На переднем плане — перекресток с ул. Преображенской (ныне — Ленина).

Открытое письмо. Издание книжного магазина П. И. Левитского. № 10 (1911 г.) Прочла почту 26.12.1912 г.

17. Васильевская улица (современная ул. Свердлова) в районе пересечения с улицей Преображенской (современной ул. Ленина).

Вид в восточном направлении.

Здание Объекта расположено в правой части фотографии.

Источник: Курская губерния на старой открытке. Курск, 2004. С. 219.

Местонахождение: Областное казенное учреждение «Государственный архив Курской области»



18. Дом по ул. Свердлова, 15.

Здание Объекта на фотографии в «Проекте охранных зон г. Рыльска
Курской обл.» 1990 года.

Перечень документов и материалов, собранных и полученных при проведении экспертизы

1. Список вновь выявленных объектов, представляющих историческую, научную, художественную или иную культурную ценность, утвержденный Председателем комитета по культуре и искусству администрации области П.И. Надеиным 16.01.1995



№	Описание	3	4	5	6	7	8	9	10
2291.	дом купеческий.	кон. XIX- нач. XXвв.	кирпич	-	-	горжилькомхоз	жильё	адм.города	Советская пл., 1
2292.	дом помещика Князева.	"	"	-	-	"	"	"	Советская пл., 2
2293.	дом жилой.	"	"	-	-	"	"	"	ул. Свердлова, 3
2294.	дом жилой.	"	"	-	-	"	контора	"	ул. Свердлова, 4
2295.	дом жилой.	"	"	-	-	личное влад.	жильё	"	ул. Свердлова, 12
2296.	дом жилой.	"	"	-	-	горжилькомхоз	"	"	ул. Свердлова, 15
2297.	дом жилой.	"	"	-	-	"	"	"	ул. Свердлова, 18
2298.	дом жилой.	"	"	-	-	"	"	"	ул. Свердлова, 21
2299.	дом жилой.	"	"	-	-	"	"	"	ул. Свердлова, 29
2300.	дом жилой.	"	"	-	-	"	"	"	ул. Свердлова, 30
2301.	дом жилой.	"	"	-	-	личное влад.	"	"	ул. Свердлова, 34
2302.	дом жилой.	"	"	-	-	"	"	"	ул. Свердлова, 36
2303.	дом жилой.	"	"	-	-	"	"	"	ул. Свердлова, 38
2304.	дом жилой.	"	"	-	-	горжилькомхоз	"	"	ул. Свердлова, 39
2305.	дом жилой.	"	кирпич, дерево	-	-	личное влад.	"	"	ул. Свердлова, 43
2306.	дом жилой.	"	"	-	-	"	"	"	ул. Свердлова, 45
2307.	дом жилой.	"	кирпич	-	-	"	"	"	ул. Свердлова, 49
2308.	дом жилой.	"	"	-	-	горжилькомхоз	"	"	ул. Свердлова, 51
2309.	дом жилой.	"	"	-	-	личное влад.	"	"	ул. Свердлова, 53
2310.	дом жилой.	"	"	-	-	"	"	"	ул. III Интернационала, 72

2. Постановление главы Администрации Курской области от 28.04.1992
№ 210 «Об утверждении зон охраны памятников истории и культуры
г. Рыльска»

Постановление главы администрации Курской области от 28.04.1992 N 210 "Об утверждении зон охраны памятников истории и культуры г. Рыльска"

ГЛАВА АДМИНИСТРАЦИИ КУРСКОЙ ОБЛАСТИ

ПОСТАНОВЛЕНИЕ
от 28 апреля 1992 г. N 210

**ОБ УТВЕРЖДЕНИИ ЗОН ОХРАНЫ ПАМЯТНИКОВ
ИСТОРИИ И КУЛЬТУРЫ Г. РЫЛЬСКА**

Рассмотрев предложение комитета по культуре и искусству Администрации области и в целях сохранения и возрождения историко-культурного наследия г. Рыльска постановляю:

1. Утвердить и ввести в действие согласованные с Министерством культуры Российской Федерации и Центральным Советом Всероссийского общества охраны памятников истории и культуры зон охраны памятников истории и культуры г. Рыльска.
2. Главе администрации г. Рыльска (В.А. Хороших), отделу по архитектуре и градостроительству администрации области (С.Л. Писарев), институту "Курскстройгражданпроект", комитету по культуре и искусству администрации области (П.И. Надеин) строго руководствоваться границами и режимом содержания и использования зон охраны памятников истории и культуры при проектировании, строительстве, реконструкции и благоустройстве территории города согласно приложению.
3. Контроль за выполнением настоящего постановления и режимом содержания и использования зон охраны памятников истории и культуры возложить на комитет по культуре и искусству Администрации области (П.И. Надеин).

Глава администрации
В.ШУТЕЕВ

Приложение
к постановлению
главы администрации области
от 28 апреля 1992 г. N 210

ОПИСАНИЕ
ГРАНИЦ ЗОН ОХРАНЫ ПАМЯТНИКОВ ИСТОРИИ И КУЛЬТУРЫ Г. РЫЛЬСКА

Территории памятников

Общая площадь территорий памятников республиканского значения г. Рыльска составляет 10,27 га:

1. Дом, в котором родился Шелехов	- ул. Луначарского, 13
2. Дом, в котором в 1709 г. останавливался Петр I	- ул. Р. Люксембург, 12
3. Дом воеводы Шемяки	- ул. К. Либкнехта, 7
4. Гостиные и Торговые ряды	- Советская пл.
5. Успенский собор	- угол ул. Свердлова и ул. К. Маркса
6. Церковь Покрова	- угол ул. Ленина и ул. К. Либкнехта
7. Николаевский монастырь:	- Пригородная Слобода
- колокольня	
- Троицкая церковь	
- Николаевская церковь	
- Крестовоздвиженская церковь	
8. Памятник Г.И. Шелехову	- пл. Свердлова
9. Здание духовного училища местного значения	- ул. Ленина, 42

Постановлением главы администрации области N 138 от 09.03.92 на государственную охрану поставлен 51 памятник истории и архитектуры местного значения.

Охранные зоны

Дата печати: 23.10.2013 Система КонсультантПлюс: Курская область Лист 1

Общая площадь суммарной охранной зоны всех памятников составляет 56,3 га.

Границами охранной зоны являются: с юга - ул. Р. Люксембург, с запада - ул. Урицкого, с севера - ул. Дзержинского до ул. Ленина, а затем северная граница проходит южнее ул. 25 лет Октября (по границам частных землевладений). Восточной границей охранной зоны является левый берег р. Дублянки.

Отдельные охранные зоны установлены для жилого дома по ул. III Интернационала, жилого дома с торговой лавкой по ул. Энгельса, 19, для дома Пошутилина по ул. Луначарского, 25, и больницы часовни по ул. Луначарского, 30-а; здания по ул. Урицкого, 49, флигеля по ул. Ленина, 22, и жилого дома по ул. К. Маркса, 14.

Зоны регулирования застройки центральной части г. Рыльска

А-I - 216,7 га, с южной и юго-восточной стороны - левый берег р. Дублянки, с севера и с запада примыкает к границам охранной зоны и проходит по ул. Шелехова.

Режим А-I регламентирует застройку в один этаж (5 м).

Б - 49,97 га, вводится в кварталах между улицами Р. Люксембург и Свердлова. Восточная граница проходит по улицам Урицкого и Ленина. Этажность определена в 2 - 3 этажа (12 м).

На территории промзоны, а также в с. Боровское вводится режим регулирования этажности не выше 6 м - 78,5 га.

Зоны охраняемого природного ландшафта г. Рыльска

Три типа городского ландшафта

1 - территория летописного Рыльска XI - XIII вв. с границами:

с востока - ул. Набережная, с запада и севера - правый берег р. Дублянки, с южной - ул. Маяковского.

Площадь - 50 га. Полностью необходимо сохранить уникальный рельеф.

2 - территория города XVIII - XIX вв. с границами:

с севера - по линии домовладений, с запада - западнее ул. Володарского, с юга - по ул. Шелехова и берегу р. Дублянки. Недопустимо изменение береговой линии. Площадь 330 га.

3 - территория поймы р. Сейм и р. Рыло в пределах городской черты. Площадь - 1075 га.

Зоны археологических памятников

- | | |
|----------------------------------|----------|
| 1. Гора Ивана Рыльского | - 5,1 га |
| 2. Воскресенская гора | - 1,3 га |
| 3. Селище 1 на Советской площади | - 0,9 га |
| 4. Селище 2 на Советской площади | - 0,5 га |

Зона археологически ценного культурного слоя - 41 га

Расположена между р. Дублянкой и ул. Набережной, с севера - по ул. Свердлова, с юга - по ул. Р. Люксембург.

Обязательное согласование всех видов строительных работ с археологами.

Зона предлагаемых археологических находок

Все территории древнего Рыльска - 110 га.

Сосновый бор в с. Боровское с курганным могильником северян.

Заповедная зона (зона регенерации)

В заповедную зону входят зоны территорий памятников, охраняемые зоны и зоны регулирования застройки режима А-I и Б.

В заповедной зоне учитываются условия максимального сохранения и воссоздания исторически ценной планировочной структуры и характерной среды.

Зоны охраны Николаевского монастыря и пригородной слободки

На всей территории монастыря устанавливается охранная зона общей площадью 7,05 га.

Пригородная слободка включается в историко-ландшафтную зону - 72 га. Строительство промышленных складских объектов запрещено. Разрешается одноэтажное строительство усадебного типа на основе существующей планировочной системы.

Зоны регулирования сельских населенных пунктов

Устанавливается на территории исторически населенных пунктов:
деревни - Висколь, Березники, Строчицы, Кальтичево, Малонизовцево, Некрасово, Октябрьское и Малогнеушево - площадью 800 га.
Ограничение этажности не выше 6 - 7 метров.

Целью регулирования является сохранение историко-культурного наследия, обеспечение устойчивого развития территории, повышение качества жизни населения, улучшение экологической обстановки, сохранение и развитие традиционных промыслов и ремесел, развитие туризма и рекреации, повышение уровня благоустройства территории, обеспечение безопасности населения, сохранение и развитие традиционных промыслов и ремесел, развитие туризма и рекреации, повышение уровня благоустройства территории, обеспечение безопасности населения.

Зоны регулирования устанавливаются на территории сельских населенных пунктов, расположенных в границах зон охраны памятников истории и культуры г. Рыльска, площадью 800 га. Ограничение этажности не выше 6 - 7 метров.

Границы зон охраны памятников истории и культуры г. Рыльска

- 1. Деревня Висколь - площадь 800 га.
- 2. Деревня Березники - площадь 800 га.
- 3. Деревня Строчицы - площадь 800 га.
- 4. Деревня Кальтичево - площадь 800 га.
- 5. Деревня Малонизовцево - площадь 800 га.
- 6. Деревня Некрасово - площадь 800 га.
- 7. Деревня Октябрьское - площадь 800 га.
- 8. Деревня Малогнеушево - площадь 800 га.

3. Технический паспорт на жилой дом (дома) и земельный участок по адресу: Рыльский район, г. Рыльск, ул. Свердлова, д. 15 от 09.02.1990

№ 1057 710

41-97

579

ОДИНГОВАНО
13.04.2004
Подпись *Ильин*

ЗАПИСАНО
в статистику со _____ год
за № _____

ДЕЛО

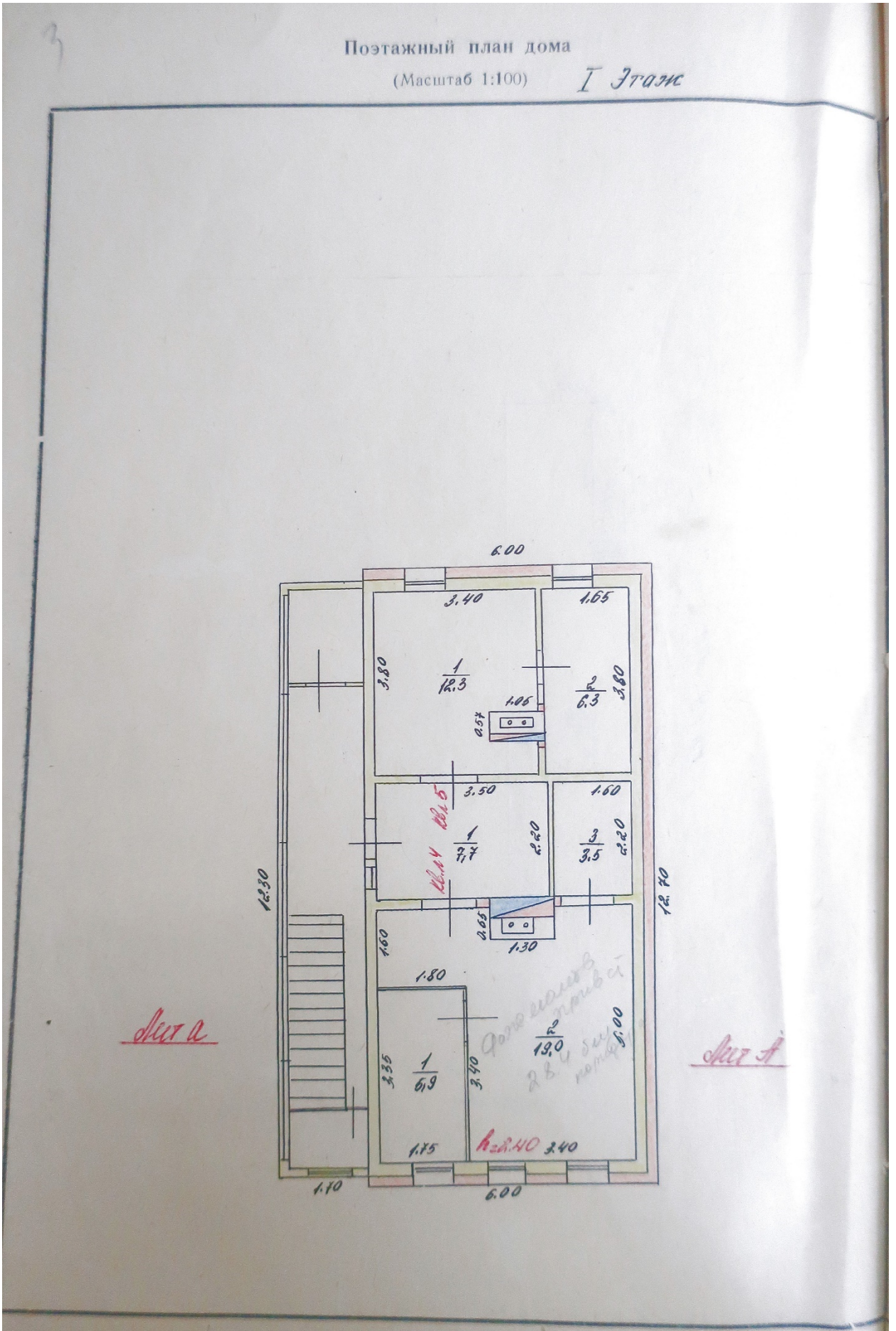
№ 579

ИНВ 38:234:001:015486080

На домовладении №15
по ул. Свердлова
в г. Рыльске.

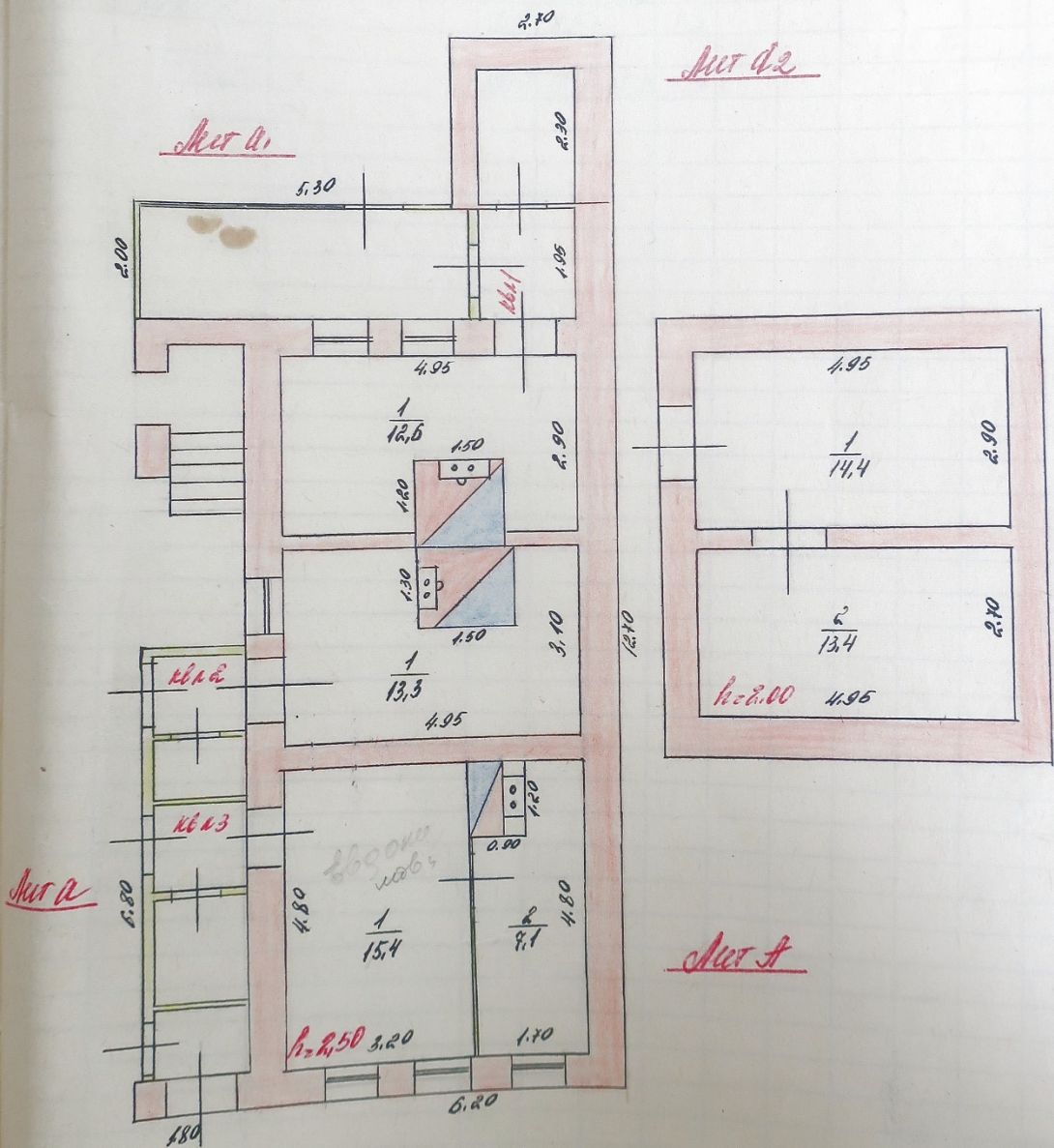
НАЧАТО _____ 19 г.

ОКОНЧЕНО _____ 19 г.



Поэтажный план дома
(Масштаб 1:100)

Полуподвал



ПРИЛОЖЕНИЕ К ТЕХНИЧЕСКОМУ ПАСПОРТУ
НА ЗДАНИЕ (СТРОЕНИЕ)

5

ЭКСПЛИКАЦИЯ

к поэтажному плану здания (строения)

приложенного в
т. (пер.)

ул. Свердлова г. Рязань

дом № 15 кб 4.

3	4	5	6	7	в т. ч. площадь				12	13	14	15	16
					8	из нее							
						9	10	11					
4	1.	жилая		25,2	25,2	25,2							
	2.	кухня в		3,5	3,5		3,5						
		Итого		28,7	28,7	25,2	3,5						

На жилые дома граждан и общественный фонд

ЭКСПЛИКАЦИЯ

к поэтажному плану жилого дома, расположенного в г. Томске по улице (переулку) Свердлова

1	2	3	4	5	6	Площадь по внутреннему обмеру в кв. м.			11	
						7	в том числе			
Дата записи	Этажи (начиная с 1-го этажа и кончая последним)	Номер помещения (квартиры и пр.)	Номер по плану строения, квартиры, кухни, коридор и т. д.	Назначение частей помещения: жилая комната, кухня, коридор, ванная и т. д.	Формула для подсчета площадей		общая полезная	жилая	в вспомогательная (подсобная)	Высота помещения по внутреннему обмеру
		1	1	Жилая	$4,95 \times 2,90 - (1,50 \times 1,20)$	12,6	12,6		2,50	
					по кв. 11	12,6	12,6			
		1	1	Жилая	$4,95 \times 3,10 - (1,20 \times 1,50)$	13,2	13,3		2,50	
					по кв. 12	13,3	13,3			
		1	1	Жилая	$3,20 \times 4,20$	13,4	13,4		2,50	
		2	2	Жилая	$(1,70 \times 4,20) - (0,90 \times 1,20)$	7,1		7,1		
					по кв. 13	22,5	13,4	7,1		
					по полуторному	48,4	41,3	7,1		
		1	1	Коридор	$3,50 \times 2,20$	7,7		7,7	2,40	
						7,7		7,7		
		1	1	Жилая	$1,75 \times 3,35$	5,9	5,9		2,40	
		2	2	Жилая	$(3,40 \times 5,00) - (1,00 \times 1,20)$	17,0	17,0			
					+ $(2,00 \times 2,80)$ <i>Лестница</i>	20,0				
		3	3	Жилая	$1,00 \times 2,20$	2,2		2,2		
						22,4	24,9	3,5		
					по кв. 14	22,4	24,9	3,5		

1	2	3	4	5	6	7	8	9	10	11
		№ 5	1	Мелкая	3.40 x 3.80					
					- (1.05 x 0.54)					
		№ 2	2	Мелкая	1.05 x 3.80					2.40
					Итого:		15.6	15.6		
					по цене закупки		17.4 + 4.35		11.2	
					Всего:		105.1	84.8		15.5
		№ 3	1	Средняя	4.95 x 2.90		14.4		14.4	
		№ 4	2	Средняя	4.95 x 1.40		13.4		13.4	
							27.8		27.8	

г. Рязань, тип. уцрва. издат. Курского обл. изд-ва. 1988 г. в. 2032 т 1000

ТЕХНИЧЕСКИЙ ПАСПОРТ

Жилой дом № 15 литер А а а а а
ул. Свердосова ул. (пер.)
Жилинск район _____

Инвент. № _____
 Шифр _____
 (фонд) _____

Учредитель Администрация ОБЩИЕ СВЕДЕНИЯ

Тип проекта _____
 Постройки до 1917 года переоборудовано надстроено в _____ году

Последнего капитального ремонта _____

Этажей 1

Кроме того, имеется подвал, цокольный этаж, мансард, мезонин (подчеркнуть)

Лестниц 1 шт; их уборочная площадь _____

Площадь общих коридоров и мест общ. польз. _____

Внутренняя высота помещений 2.45 м Объем 426 куб. м куб. м

Полезная площадь дома 103,1 кв. м а т. ж. коридоры 27,8 кв. м

а) Жилые помещения: полезная площадь 103,1 кв. м
 в том числе: жилой площади 84,8 кв. м
 Средняя площадь квартиры 17,0 кв. м

РАСПРЕДЕЛЕНИЕ ЖИЛОЙ ПЛОЩАДИ

№ п/п	Жилая площадь находится	Количество		Жилая площадь	Текущие изменения						
		жилых кварт.	жилых комнат		количество		жилая площадь	количество		жилая площадь	
					жилых кварт.	жилых комнат		жилых кварт.	жилых комнат		
3	4	6	7	8	9	10	11				
1	В квартирах	5	4	84,8							
2	В помещн. коридорн. системы										
3	В общежитиях										
4	Служебная жилая площадь										
5	Маневренная жилая площадь										

ИЗ ОБЩЕГО ЧИСЛА ЖИЛОЙ ПЛОЩАДИ НАХОДИТСЯ:

а) в мандсардах							
б) в подвалах							
в) в цокольных этажах							
г) в бараках							

РАСПРЕДЕЛЕНИЕ КВАРТИР ПО ЧИСЛУ КОМНАТ (БЕЗ ОБЩЕЖИТ. И КОРИДОРН. СИСТ.)

№ п/п	Квартира	Число квартир	Их жилая площадь	Текущие изменения			
				число квартир	их жилая площадь	число квартир	их жилая площадь
2	3	4	5	6	7	8	
	Однокомнатные	3	41,3				
	Двухкомнатные	2	43,5				
	Трехкомнатные						
	Четырехкомнатные						
	Пятикомнатные						
	Шестикомнатные						
	В семь комнат и более						
	Всего:	5	84,8				

II. БАГОУСТРОЙСТВО ЖИЛОЙ ПЛОЩАДИ(КВ.М)																									
12	Канализация		Отопление										Ванны				Горячее водосн.		Газоснабж.		22	23	24	Напряжен. электросети	
	3	4	5	6	7	8	9	10	11	12	13	14	15	16	17	18	19	20	21	25				26	
Водопровод		месная	центральн.	печное	печное	газовое	от АГВ	от ТЭЦ	от собст. котельн.	от групп или кварт. котельн.	калорифер.	с горячим водоснабжен.	с газовыми колонками	с дровяными колонками	без колонок и горяч. воды	от колонок	центральн.	балконы	центральн.	Мусоропровод	Лифт	127	220		
14				103.1																				103.1	
III. ИСЧИСЛЕНИЕ ПЛОЩАДЕЙ И ОБЪЕМОВ ОСНОВНОЙ И ОТДЕЛЬНЫХ ЧАСТЕЙ СТРОЕНИЯ И ПРИСТРОЕК																									
1	2	3		4	5	6																			
Наименование	Формулы для подсчета площадей по наружному обмеру		Площадь (кв. м)	Высота (м)	Объем [куб. м]																				
А	Кемеровое стр.	12.40 x 6.00	76.2	2.40	426																				
А	с мансардой	12.40 x 6.20	78.4	2.80																					
А	Тадвал	6.30 x 7.30	46.3	2.30	104																				
А	Верасира	2 этаж 1.80 x 12.40	22.9	43.8																					
А		2 этаж 1.40 x 12.30	20.9																						
А1	Присоединение	8.00 x 2.00	16.0	1.90	30																				
А2	Присоединение	2.40 x 2.40	7.3	1.40	12																				

Описание конструктивных элементов и определение износа жилого дома				Оборудов № 88		
Группа санитарности IV				Таблица № 106		
Вид внутренней отделки <i>штукатурка</i>						
№ №	Наименование конструктивных элементов	Описание конструктивных элементов (материал, конструкция, отделка и прочее)	Техническое состояние (осадки, трещины, гниль, и т. п.)	Удельный вес конструктивных элементов	Поправка к удельному весу	Удельный вес конструктивных элементов с поправкой
1	2	3	4	5	6	7
1	Фундаменты	<i>штукатурка мост.</i>	<i>бетонный, штукатурка</i>	8		8
2	а. Наружные и внутренние капитальные стены	<i>Кирпичная кладка, штукатурка, облицовка</i>	<i>кирпич, штукатурка, облицовка</i>			
	б. Перегородки	<i>Кирпичная кладка, штукатурка</i>	<i>кирпич, штукатурка, облицовка</i>	24		24
3	Перекрытия	чердачные	<i>деревянные</i>			
		междуэтажные	<i>бетонные</i>	4		4
		подвальные	<i>бетонные</i>			
4	Крыша	<i>деревянная, обрешетка, кровля</i>	<i>деревянная, обрешетка, кровля</i>	4		4
5	Полы	<i>бетонные, стяжка, покрытие</i>	<i>бетонные, стяжка, покрытие</i>	8		8
6	Проемы	оконные	<i>деревянные</i>	10		10
		дверные	<i>деревянные</i>			
7	Отделочн. раб.	Наружная отделка архитектурн. оформ.	<i>штукатурка, облицовка</i>			
		а	<i>штукатурка</i>			
		б	<i>штукатурка</i>			
	Внутренн. отделка	<i>штукатурка, окраска</i>	<i>штукатурка, окраска</i>	12		12
8	Санитарно и электрические работы	Центр. отопление				
		Печное отопление				
		Водопровод	<i>-1.1</i>			
		Электроосвещение				
		Радио				
		Телефон	<i>-0.5</i>			
		Телевидение	<i>+1.7</i>			
		с газовой колон.				
		с дров. колонк.				
		с горяч. водосн.				
	Горячее водоснаб.					
	Вентиляция					
	Газоснабжение	<i>+1.9</i>				
	Мусоропровод					
	Лифты					
	Канализация	<i>-2.2</i>				
9	Разные работы	<i>штукатурка, окраска</i>	<i>штукатурка, окраска</i>	15		15

проц. износа приведенный к 100 по формуле: $\frac{\text{гр.9} \times 100}{\text{гр.7}}$ процент износа (гр.9)x100 / удельный вес (гр.7)

56.5 / 88.1 = 64.1%

VI. ТЕХНИЧЕСКОЕ ОПИСАНИЕ ХОЛОДНЫХ ПРИСТРОЕК И ТАМБУРОВ

Литер по плану	Назначение	Этажность	Описание конструктивных элементов и их удельные веса															
			фундамент	стены и перегород.	перекрытия	крыша	полы	продмы		отделочн. работы	внутр. и с-нит. электр. устройства	иные работы	№ сборника	№ таблицы	удельный вес оконн. об-екта в %	Итого в %		
1	2	3	4	5	6	7	8	9	10	11	12	13	14	15	16	17	18	
А	Вершина	1	кирпич	кирпич	кирпич	кирпич	кирпич	кирпич	кирпич	кирпич	кирпич	кирпич	кирпич	кирпич	кирпич	кирпич	кирпич	кирпич
А2	Антрест	1	кирпич	кирпич	кирпич	кирпич	кирпич	кирпич	кирпич	кирпич	кирпич	кирпич	кирпич	кирпич	кирпич	кирпич	кирпич	кирпич

VII. ИСЧИСЛЕНИЕ ВОССТАНОВИТЕЛЬНОЙ И ДЕЙСТВИТЕЛЬНОЙ СТОИМОСТИ ОСНОВНОЙ ЧАСТИ СТРОЕНИЯ И ПРИСТРОЕК

Литер по плану	Наименование строения и пристроек	№ сборника	№ таблицы	Стоимость по таблице	Поправки к стоимости в коэффициентах										Стоимость ед. изм после применен. поправ. коэф.	Объем или площадь	Восстановит. стоимость в руб.	% износа	Действит. стоимость в руб.
					удельный вес строен.	на высоту помещения	на среднюю площадь квартиры	на встроен. помещения	на отклонен. от группы капитальности	на объем строения	удельный вес строен. после поправок								
1	2	3	4	5	6	7	8	9	10	11	12	13	14	15	16	17	18		
А	Вершина	28	15	2480	0,99	1,06	1,15						2480	1426	1426	5862	100%	1426	
А	Терраса	28	15	2480	0,81								2009	109	109	65	100%	109	
А	Вершина	28	15	600	0,88								528	528	528	75	100%	528	
А	Антрест	28	16	970	0,80								776	30	30	55	100%	776	
А2	Антрест	28	16	1000	0,93			1,25					1224	12	12	60	100%	1224	
													4100	14520	5862	100%	14520		

5862 x 6 цен 1990. К = 1.2 x 1.57 = 14340.11044
 2009, К = 29,5 = 424642.320798

Текущие изменения внесены:

Работу выполнил	13.06.1990 г.	19 г.	19 г.	19 г.
Инвентаризатор	Иванов			
Проверил бригадир	Федосеев			

III. ЭКСПЛИКАЦИЯ ЗЕМЕЛЬНОГО УЧАСТКА (В КВ. М.)

Дата написан	Площадь участка					Незастроенная площадь									
	по землеотв. документам	по фактически пользован.	в том числе		асфальтов. покрытия		прочие замощения	площадки оборудования			под зелеными насажде ниями				
			застроен.	не застроен.	проезда	трогуара		детские	спорт	грунт	придомовой свер	газон с деревьями	газоны, цветники, клумбы	плодовые сад	
1	2	3	4	5	6	7	8	9	10	11	12	13	14	15	
	10000	8480	220	3628											

IV. УБОРОЧНАЯ ПЛОЩАДЬ (В КВ. М.)

Дата написан	Дворовая территория									Уличный тротуар				Кроме то го, асф. прочие покрыт.	
	Всего	в том числе				грунт	зелёные насаждения	всего	в том числе						
		асфальтовые покрытия	прочие замощения	площадку [оборудов.]	грунт				асфальт	зеленые насажден.	грунт				
1	2	3	4	5	6	7	8	9	10	11	12	13	14	15	16

V. ОЦЕНКА СЛУЖЕБНЫХ СТРОЕНИЙ, ДВОРОВЫХ СООРУЖЕНИЙ И ЗАМОЩЕНИЙ

Литера по плану	Назначение	Этажность	Длина, ширина высота	Площадь	Объем	Описание конструктивных эле- ментов и их удельный вес																
						фундамент	стены и перегородки	перекрытия	кровля	полы	проемы	отделочные работы	электроосве- щение	прочие работы	№ сборника № таблицы	Единица измер. и ее стоим. по таблице	Удельный вес оце- нив. объекта в %	Стоимость ед. изм. с поправкой	Восстановит. стон- мость в рублях	Износ в проц.	Действительн. стон- мость в рублях	Потребность в кап. ремонте в рублях
1	2	3	4	5	6	7	8	9	10	11	12	13	14	15	16	17	18	19	20	21	22	23
В-10	Варан	1	10 x 3.05 x 2.50	76.25	17.81											28/1630	0.57	13	144	35	94	
В-8	Варан	1	8 x 2.00 x 2.00	32.00	7.9											28/1630	0.57	13	144	35	94	
В-14	Варан	1	14 x 2.00 x 2.00	56.00	12.5											28/1630	0.57	13	144	35	94	
В-16	Варан	1	16 x 2.00 x 2.00	64.00	14.3											28/1630	0.57	13	144	35	94	
В-17	Варан	1	17 x 2.00 x 2.00	68.00	15.1											28/1630	0.57	13	144	35	94	
В-18	Варан	1	18 x 2.00 x 2.00	72.00	15.9											28/1630	0.57	13	144	35	94	
В-19	Варан	1	19 x 2.00 x 2.00	76.00	16.7											28/1630	0.57	13	144	35	94	
В-20	Варан	1	20 x 2.00 x 2.00	80.00	17.5											28/1630	0.57	13	144	35	94	
В-21	Варан	1	21 x 2.00 x 2.00	84.00	18.3											28/1630	0.57	13	144	35	94	
В-22	Варан	1	22 x 2.00 x 2.00	88.00	19.1											28/1630	0.57	13	144	35	94	
В-23	Варан	1	23 x 2.00 x 2.00	92.00	20.0											28/1630	0.57	13	144	35	94	

(продолжение см. обороте)

(продолжение раздела V)

I	2	3	4	5	6	7	8	9	10	11	12	13	14	15	16	17	18	19	20	21	22	
13	Сарай	1	3,40 x 3,40 7 (11610,80) 7 (11610,80) 18,4	8,1	дерев. 14 стале 14 дерев. 33 стале 33	дерев. 14 стале 14 дерев. 33 стале 33	дерев. 14 стале 14 дерев. 33 стале 33	—	шпатель	—	—	—	—	—	28/1030	112530	0,08	200	0,08	40	40	40
14	Сарай	1	4,8 x 3,90 7 (11610,80) 7 (11610,80) 8,1	8,1	дерев. 14 стале 14 дерев. 33 стале 33	дерев. 14 стале 14 дерев. 33 стале 33	дерев. 14 стале 14 дерев. 33 стале 33	—	шпатель	—	—	—	—	—	28/1030	112530	0,08	200	0,08	40	40	40
14	Сарай	1	4,8 x 3,90 7 (11610,80) 7 (11610,80) 8,1	8,1	дерев. 14 стале 14 дерев. 33 стале 33	дерев. 14 стале 14 дерев. 33 стале 33	дерев. 14 стале 14 дерев. 33 стале 33	—	шпатель	—	—	—	—	—	28/1030	112530	0,08	200	0,08	40	40	40
15	Сарай	1	4,8 x 3,90 7 (11610,80) 7 (11610,80) 8,1	8,1	дерев. 14 стале 14 дерев. 33 стале 33	дерев. 14 стале 14 дерев. 33 стале 33	дерев. 14 стале 14 дерев. 33 стале 33	—	шпатель	—	—	—	—	—	28/1030	112530	0,08	200	0,08	40	40	40
16	Сарай	1	4,8 x 3,90 7 (11610,80) 7 (11610,80) 8,1	8,1	дерев. 14 стале 14 дерев. 33 стале 33	дерев. 14 стале 14 дерев. 33 стале 33	дерев. 14 стале 14 дерев. 33 стале 33	—	шпатель	—	—	—	—	—	28/1030	112530	0,08	200	0,08	40	40	40
17	Сарай	1	4,8 x 3,90 7 (11610,80) 7 (11610,80) 8,1	8,1	дерев. 14 стале 14 дерев. 33 стале 33	дерев. 14 стале 14 дерев. 33 стале 33	дерев. 14 стале 14 дерев. 33 стале 33	—	шпатель	—	—	—	—	—	28/1030	112530	0,08	200	0,08	40	40	40
18	Сарай	1	4,8 x 3,90 7 (11610,80) 7 (11610,80) 8,1	8,1	дерев. 14 стале 14 дерев. 33 стале 33	дерев. 14 стале 14 дерев. 33 стале 33	дерев. 14 стале 14 дерев. 33 стале 33	—	шпатель	—	—	—	—	—	28/1030	112530	0,08	200	0,08	40	40	40
19	Сарай	1	4,8 x 3,90 7 (11610,80) 7 (11610,80) 8,1	8,1	дерев. 14 стале 14 дерев. 33 стале 33	дерев. 14 стале 14 дерев. 33 стале 33	дерев. 14 стале 14 дерев. 33 стале 33	—	шпатель	—	—	—	—	—	28/1030	112530	0,08	200	0,08	40	40	40
20	Сарай	1	4,8 x 3,90 7 (11610,80) 7 (11610,80) 8,1	8,1	дерев. 14 стале 14 дерев. 33 стале 33	дерев. 14 стале 14 дерев. 33 стале 33	дерев. 14 стале 14 дерев. 33 стале 33	—	шпатель	—	—	—	—	—	28/1030	112530	0,08	200	0,08	40	40	40
21	Сарай	1	4,8 x 3,90 7 (11610,80) 7 (11610,80) 8,1	8,1	дерев. 14 стале 14 дерев. 33 стале 33	дерев. 14 стале 14 дерев. 33 стале 33	дерев. 14 стале 14 дерев. 33 стале 33	—	шпатель	—	—	—	—	—	28/1030	112530	0,08	200	0,08	40	40	40
22	Сарай	1	4,8 x 3,90 7 (11610,80) 7 (11610,80) 8,1	8,1	дерев. 14 стале 14 дерев. 33 стале 33	дерев. 14 стале 14 дерев. 33 стале 33	дерев. 14 стале 14 дерев. 33 стале 33	—	шпатель	—	—	—	—	—	28/1030	112530	0,08	200	0,08	40	40	40

VI. ОБЩАЯ СТОИМОСТЬ СТРОЕНИИ И СООРУЖЕНИЙ НА УЧАСТКЕ (В РУБ.)

Дата записи	В целях какого года	Основные строения		Служебн. строен. и сооруж.		Всего	
		восстановит. стоимость	действит. стоимость	восстановит. стоимость	действит. стоимость	восстановит. стоимость	восстановит. стоимость
1	2	3	4	5	6	7	8
13/10/90		17583	8482	1045	653	18588	9435
		✓		✓		✓	✓

Текущие изменения внесены:

Работу выполнил	13 июля 1990	19 г.	« »	19 г.	« »	19
Инвентаризатор	<i>Федосеева</i>					
Проверил бригадир	<i>Дружин</i>					



1	2	3	4	5	6	7	8	9	10	11	12	13	14	
20	Проемы оконные перепл.	кв.м												
21	двери внутрен.	шт.												
22	« наружи	«												
23	Фасад — нагрузж. отд.	кв.м												
24	отопление	трубы центропр.	п-м											
25		радиаторы	секц.											
26		панельн. или калориферное	кв.м											
27		печи на твердом или газов. топливе	шт.											
28		АГВ колонки	«											
29		водопровод	умывальники	«										
30			раковины	«										
31		канализац. водопровод	водопров. трубы	п-м										
32			унитазы	шт.										
33			сmyвные бачки	«										
34	канализ. трубы		п-м											
35	трубы горяч. воды		«											
36	ванны		шт.											
37	души		«											
38	колонки газовые или на твердом топливе		«											
39	плиты		трубы газовые	п-м										
40			газовые 2-х конф.	шт.										
41		« 4-х конф.	«											
42		электрические	«											
43	телевидение	общ.	«											
44		ант.	«											
45	лифты	шт.												
46	Прочие работы	световая электропр.	п-м											
47		силовая электропр.	«											
48		вводные устройства	шт.											
49		электроцитов	«											
50		вентиляционные стволы и трубы	п-м											
51		мусоропров. стволы	«											
52		балконы и лоджии	шт.											
53		эркеры	«											
54		лестницы	ступени	«										
55			площадки	кв. м.										
56	ограждения		п-м											
57	мусоросбор. камеры		шт.											
58	бойлеры	«												
59	тепловые узлы	«												
60	водоподкачка	«												

Потребность в капремонте по строению _____ руб.

Всего потребность капит. затрат по земельн. участку _____ руб.

Работу выполнил Мокшина
(должность, ф., и. подпись)

« » 19 г.

Формат бл. Кирского полиграфобъединения, з. 4529 т 1000х3

4. Акт проведения осмотра выявленного объекта культурного наследия
«Дом жилой, кон. XIX - нач. XX вв.», расположенного по адресу: Курская
область, Рыльский район, г. Рыльск, ул. Свердлова, д. 15
от 25.10.2021 № 210/24

УТВЕРЖДАЮ:

И.о. начальника ОБУК «Инспекция
по охране объектов культурного
наследия Курской области»

И.В. Черникова

« 25 » октября 2021 г.

М.П.

А К Т

от « 25 » октября 2021 г. № 210/24

проведения осмотра выявленного объекта культурного наследия «Дом
жилой, кон. XIX - нач. XX вв.», расположенного по адресу:
Курская обл., г. Рыльск, ул. Свердлова, д. 15.

Мы, нижеподписавшиеся, сотрудники ОБУК «Инспекция по охране объектов культурного наследия Курской области»: главный специалист отдела архитектурно-исторической экспертизы Коняева Наталия Сергеевна, заместитель начальника Жабина Юлия Николаевна составили настоящий акт о том, что 25.10.2021 г. нами было проведено обследование выявленного объекта культурного наследия «Дом жилой, кон. XIX – нач. XX вв.», расположенного по адресу: Курская обл., г. Рыльск, ул. Свердлова, д. 15.

В результате осмотра объекта культурного наследия установлено:

Двухэтажное кирпичное прямоугольное в плане здание в удовлетворительном состоянии. Стены фасадов здания оштукатурены и окрашены в кирпичный цвет с выделениями архитектурных элементов белым цветом. Визуально наблюдаются трещины и сколы штукатурного слоя. Также наблюдаются следы намокания и отслоения окрасочного слоя. Оконные заполнения заменены на пластиковые стеклопакеты. На первом этаже главного фасада все существующие проемы заложены профлистом, на втором этаже оконный проем также заложен. Кровля скатная, покрыта шиферными листами по деревянной обрешетке, состояние удовлетворительное. Водосток неорганизованный.

Подписи:

Главный специалист отдела архитектурно-исторической
экспертизы ОБУК «Инспекция по охране объектов
культурного наследия Курской области»

Н. С. Коняева

Заместитель начальника ОБУК «Инспекция по охране объектов
культурного наследия Курской области»

Ю. Н. Жабина





5. Выписка из Единого государственного реестра недвижимости об объекте недвижимости (здание) от 20.04.2022

Сведения выписки из Единого государственного реестра недвижимости об объекте недвижимости (здание)

Реквизиты выписки

Наименование	Значение
Дата формирования выписки	20.04.2022
Регистрационный номер	****-***/*-*****

Реквизиты поступившего запроса

Наименование	Значение
Дата поступившего запроса	20.04.2022
Дата получения запроса органом регистрации прав	20.04.2022

Сведения об объекте недвижимости - здании

Наименование	Значение
Дата постановки на учет/ регистрации	13.11.2011 0:00:00
Кадастровый номер	46:20:270206:424
Номер кадастрового квартала	46:20:270206
Вид объекта недвижимости	002001002000, Здание
Кадастровые номера иных объектов недвижимости (земельных участков), в пределах которых расположен объект недвижимости	46:20:270206:1108
Кадастровые номера помещений, расположенных в объекте недвижимости	46:20:270206:468, 46:20:270206:469, 46:20:270206:470, 46:20:270206:471, 46:20:270206:472
Ранее присвоенные номера	01, Инвентарный номер, 579
Площадь, в кв. метрах	103.1
Количество этажей (в том числе подземных)	3
Количество подземных этажей	2
Назначение здания	204001000000, Нежилое
Наименование здания	Здание
Год завершения строительства	1917
Наименование вида использования	нежилое(нежилое здание)
Адрес в соответствии с ФИАС (Текст)	Курская область, р-н. Рыльский, г. Рыльск, ул. Свердлова, д. 15
Сведения о кадастровом инженере	
Фамилия Имя Отчество кадастрового инженера	Чадович Владимир Александрович
Кадастровая стоимость	680893.02
Дата документа	16.01.1995
Включен в реестр объектов культурного наследия или является выявленным объектом	да
Регистрационный номер (регистрационный номер учетной карты)	000000000002296
Вид объекта	207001000000, Памятник
Наименование объекта	Дом жилой, кон. XIX - нач. XX вв.
Особые отметки	Сведения, необходимые для заполнения раздела: 6 - Сведения о частях объекта недвижимости, отсутствуют.

Помещения, расположенные в объекте недвижимости

Наименование	Значение
Сведения о помещении	
Кадастровый номер	46:20:270206:468
Тип этажа	12, Полуподвал
Номер этажа	Полуподвал
Ссылка на файл	/SERVER-FLSTOR/IMAGES\$/OKS/46_20/Курский филиал ФГУП Ростехинвентаризация - Федеральное БТИ/7919/7919964/723361_img_6438.jpg
path	9403b7c7-5d3d-47c3-8e21-a3d94f79bf4b/18e66b36-c84b-4f9e-b847-b84aa88b86b3/EXT_FILE
Площадь, в кв. метрах	12.6
Назначение здания	206001000000, Нежилое

Сведения о помещении	
Кадастровый номер	46:20:270206:469
Тип этажа	12, Полуподвал
Номер этажа	Полуподвал
Ссылка на файл	/SERVER-FLSTOR/IMAGES\$/OKS/46_20/Курский филиал ФГУП Ростехинвентаризация - Федеральное БТИ/7919/7919965/723362_img_6438.jpg
path	1d65a30b-77b3-4ba5-8122-4d00517ffa88/82c54450-fe9d-4f29-92c9-7a1b3a6f5c47/EXT_FILE
Площадь, в кв. метрах	13.3
Назначение здания	206001000000, Нежилое
Сведения о помещении	
Кадастровый номер	46:20:270206:470
Тип этажа	12, Полуподвал
Номер этажа	Полуподвал
Ссылка на файл	/SERVER-FLSTOR/IMAGES\$/OKS/46_20/Курский филиал ФГУП Ростехинвентаризация - Федеральное БТИ/7919/7919966/723363_img_6438.jpg
path	791685a6-ec95-4680-96f6-89a3421213cc/2273a72d-6167-47bd-963b-fc363a90d519/EXT_FILE
Площадь, в кв. метрах	22.5
Наименование вида использования	жилое
Назначение здания	206002000000, Жилое
Сведения о помещении	
Кадастровый номер	46:20:270206:471
Тип этажа	01, Этаж
Номер этажа	1
Ссылка на файл	/SERVER-FLSTOR/IMAGES\$/OKS/46_20/Курский филиал ФГУП Ростехинвентаризация - Федеральное БТИ/7919/7919967/723364_img_6437.jpg
path	bea9b90c-4c2a-4fda-9c90-5b2ac8ed7915/fee707c6-0cbd-4a92-bc40-7fea31a5d3e6/EXT_FILE
Площадь, в кв. метрах	28.7
Наименование вида использования	жилое
Назначение здания	206001000000, Нежилое
Сведения о помещении	
Кадастровый номер	46:20:270206:472
Тип этажа	01, Этаж
Номер этажа	1
Ссылка на файл	/SERVER-FLSTOR/IMAGES\$/OKS/46_20/Курский филиал ФГУП Ростехинвентаризация - Федеральное БТИ/7919/7919968/723365_img_6437.jpg
path	9685f8ae-dc6c-46d0-bfef-d8efe6626ebe/2bb12977-0707-4846-8edb-809c981dfd3d/EXT_FILE
Площадь, в кв. метрах	18.6
Наименование вида использования	жилое(жилое)
Назначение здания	206001000000, Нежилое
Сведения о правах и правообладателях	
Наименование	Значение

Сведения о праве и правообладателях	
Дата постановки на учет/ регистрации	14.02.2018 17:35:47
Вид зарегистрированного вещного права	001002000000, Общая долевая собственность
Номер регистрации вещного права	46:20:270206:424-46/021/2018-5
Размер доли в праве	1, 2
Сведения о правообладателе	Шульгина Валентина Алексеевна 1953-02-02, Свердловская область, г. Верхняя Пышма, 848000000643, РОССИЯ 039-551-979 95, 008001001000, Паспорт гражданина Российской Федерации паспорт гражданина Российской Федерации, 38 03, 901945, 2003-07-22, Рыльским РОВД Курской области Россия, Курская область, г. Курск, ул. Радищева, дом №20, кв. 49
Сведения о праве и правообладателях	
Дата постановки на учет/ регистрации	14.02.2018 17:35:47
Вид зарегистрированного вещного права	001002000000, Общая долевая собственность
Номер регистрации вещного права	46:20:270206:424-46/021/2018-4
Размер доли в праве	1, 2
Сведения о правообладателе	Щелкунов Алексей Анатольевич 1976-08-06, Курская область, Рыльский район, г. Рыльск, 848000000643, РОССИЯ 056-076-822 70, 008001001000, Паспорт гражданина Российской Федерации паспорт гражданина Российской Федерации, 38 10, 727955, 2010-11-01, ОУФМС России по Курской области в Рыльском районе Россия, Курская область, г. Рыльск, ул. Дзержинского, дом №24а, кв. 4

Статус записи об объекте недвижимости

Наименование	Значение
Статус записи об объекте недвижимости	Сведения об объекте недвижимости имеют статус "актуальные, ранее учтенные"

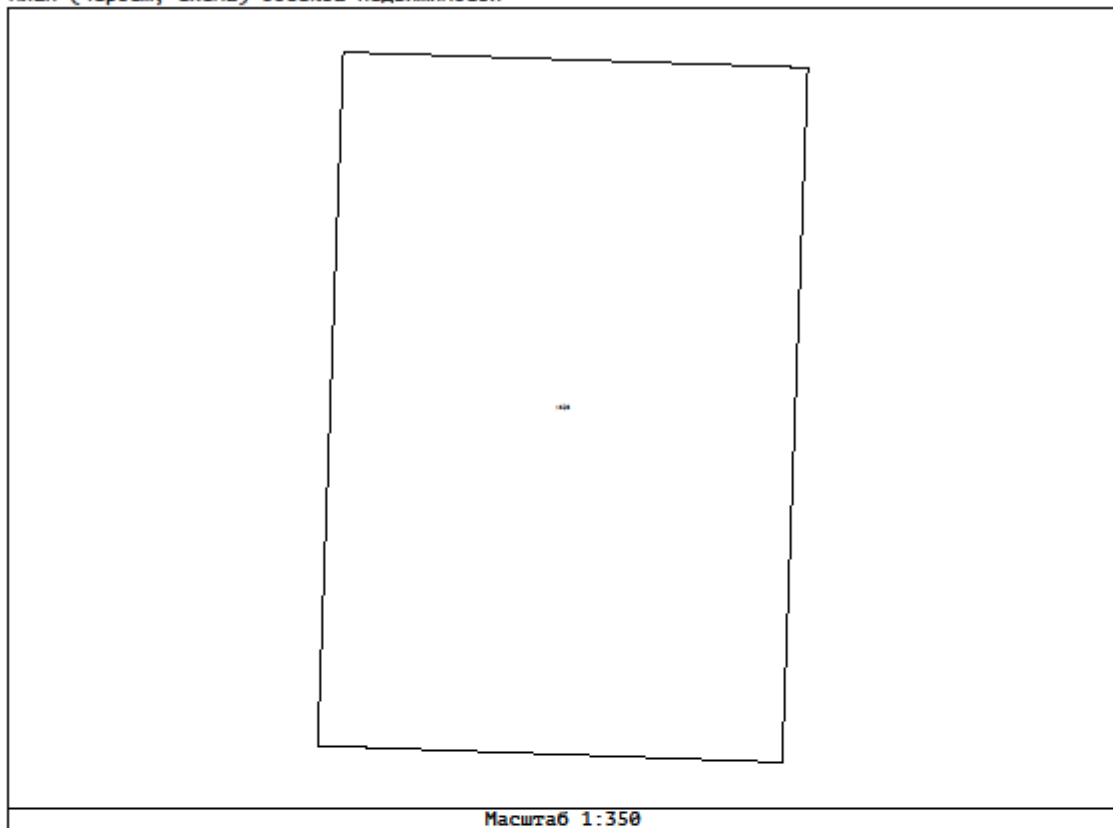
Объекты капитального строительства

Номер точки	X	Y	Описание закреп.	Погрешность, м
-------------	---	---	------------------	----------------

46:20:270206:424

Система координат:				
МСК-46				
1				
1	403546.67	1194730.63	-	0,1
2	403546.40	1194738.75	-	0,1
3	403534.25	1194738.30	-	0,1
4	403534.54	1194730.18	-	0,1

План (чертеж, схема) объекта недвижимости



6. Перечень многоквартирных домов, являющихся объектами культурного наследия федерального значения, регионального значения, выявленными объектами культурного наследия по состоянию на 12.03.2021

Перечень многоквартирных домов, являющихся объектами культурного наследия федерального значения, регионального значения, выявленными объектами культурного наследия по состоянию на 12.03.2021 года

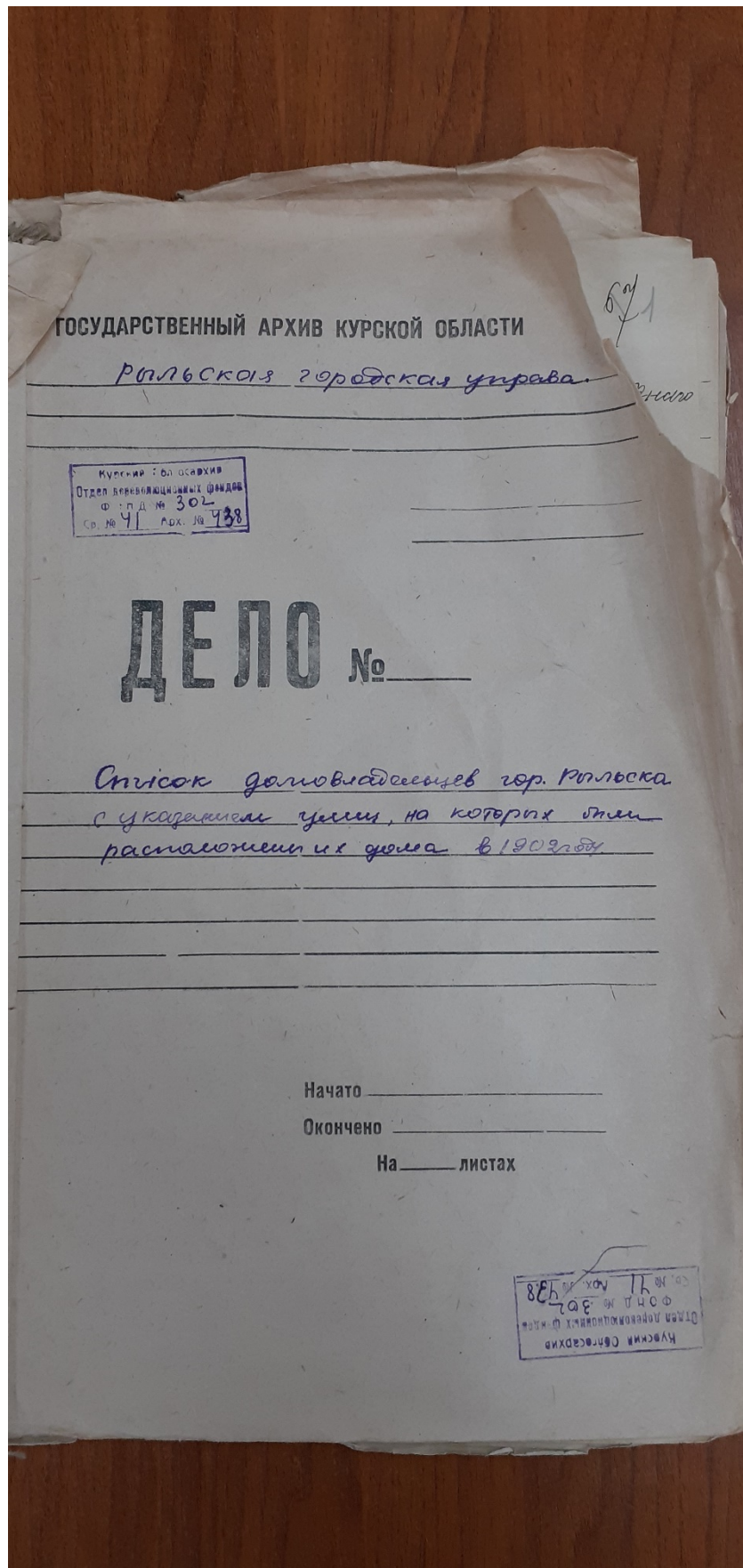
Объекты культурного наследия регионального значения:

Адрес объекта культурного наследия	Признание аварийным (по данным информационной базы «Реформа ЖКХ»)	Присвоение статуса
Курская область, г. Рыльск, ул. Ленина, 22	Да Признан аварийным 18.02.2004 г. Плановая дата сноса 31.12.2015 г. Фактическая дата сноса 31.12.2020 г.	Постановление главы администрации Курской области от 09.03.1992 г. № 138 Пер. № 461610564050005
Курская область, г. Рыльск, Советская площадь, 14	Да Признан аварийным 30.12.2016 г. Плановая дата сноса 31.12.2026 г.	Постановление главы администрации Курской области от 09.03.1992 г. № 138 Пер. № 461510381800005

Выявленные объекты культурного наследия

Адрес объекта культурного наследия	Признание аварийным (по данным информационной базы «Реформа ЖКХ»)
Курская область, г. Рыльск, ул. Свердлова, 15	Да Признан аварийным 24.02.2004 г. Плановая дата сноса 31.12.2015 г.
Курская область, г. Рыльск, Советская площадь, 13	Да Признан аварийным 08.11.2018 г. Плановая дата сноса 31.12.2022 г.
Курская область, г. Рыльск, п. 1 Мая, 14	Да Признан аварийным 26.02.2004 г. Плановая дата сноса 01.09.2017 г.

7. Список домовладельцев города Рыльска с указанием улиц, на которых были расположены их дома в 1902 г. Ф. 302, оп.1, д.438, л.3, 7, 7 об.



X 3

Списокъ

Въ Вятской губернии, в уезде Горьковскомъ, предназначенный для размещения и содержания лошадей при призыве на действительную службу съ объявленіемъ мобилизации войскъ.

Пересоставленъ

№ по порядку	Имя и фамилия домовладельца	Число приназначенныхъ лошадей	
		Исчисленъ	Лошадей
	Нижне-Сейменская улица		
1582	Кулаковъ Михаилъ Николаевичъ	2	"
1581	Фендлеръ Александръ Николаевичъ	5	5
1580	Михайлова Стасовъ Василь	3	3
1579	Кулаковъ Иванъ Николаевичъ	3	
1578	Алешинъ Елизавета Степановна	3	
1577	Самойловичъ Александръ Степановъ	3	
1576	Воронинъ Георгій Яковлевъ	2	
1575	Видюковъ Семёнъ Федоровъ	3	
1574	Воронинъ Михаилъ Ивановичъ	3	
1573	Павловская Ольга Степановна	2	
1572	Меншикова Капитолина Алекс.	5	5
1571	Починкова Анна Ильинна	3	5
1570	Меншиковъ Валентинъ Михайловичъ	3	
1569	Кулаковъ Ольга Васильевна	5	
1568	Павловская Татьяна Степановна	2	
1567	Видюковъ Александръ Степановъ	2	

		<u>Преображенская улица</u>		7/6	7
20	1153	Ревенкова Екатерина Данилова	8	5	
	1152	Луккин Лука Григорьевич	5		
	1151	Семеновна Анна Анисимовна	5	3	
	1150	Гудимовская Евлампия Даниловна	2		
	1149	Римшинов Михаил Яковлевич	3		
		<u>Васильевская улица</u>			
20	1132	Золоторева Ольга Корнеевна	6	5	
		<u>Глуховская улица</u>			
20	1137	Карламов Николай Павлович	6	3	
	1139	Попова Марфа Григорьевна	3	3	
	1140	Сырамятников Анастасий Семенов	5	4	
	1141	Лустина Аграфена Ивановна	2		
	1142	Кимникова Иван Михайлович	3		
20	1143	Калочва Мария Ивановна	2		
	1144	Цапов Антон Степанович	5		
		<u>Архангельская улица</u>			
47	1597	Семенов Николай Степанович	10	10	
	1598	Семенов Николай Степанович	3		
46	1602	Муренко Геронтий Андреевич	8	15	
		<u>Верхне-Сейская улица</u>			
46	1603	Соловьев Алексей Анисимович	15	10	
		<u>Васильевская улица</u>			
4	1225	Федотов Федор Иванович	6		

4.	1021	Косачанова Досина Адрасеева	5	3
	1020	Ишкин Мартемь Григорьев	5	5
	1019	Арапова Екатерина Михайлова	5	4
	1018	Косииков Александр Васильев	3	
<u>Архангельская улица</u>				
4.	1026	Щекин Фриц Максимович	15	6
	1027	Старова Варвара Михайлова	15	7
	1028	Дерюгина Густина Анисимов	15	7
	1029	Андреев Федор Сильвич	15	7
	1030	Логалева Варвара Васильева	12	10
	1031	Василькина Анна Марленова	10	
	1016	Фришманов Мир Васильев	15	5
	1017	Косииков Александр Васильевич	8	5
	1051	Ишкин Иван Павлов	6	
	1052	Ишкин Марья Константиновна	6	
8.	1053	Фришманова Феонтия Васильева	10	5
	1054	Самарев Степан Николаев	10	12
	1056	Толстошикова Тама Кандримовна	10	5
	1055	Самарев Степан Николаев	10	12
<u>Глуховская улица</u>				
8.	1058	Карламова Серафим Сергеев	5	
	1059	Карламова Анна Ивановна	5	
	1060	Карламов Мирогорам Иванович	10	5
	1061	Земоторев Михаил Владимирович	10	5
<u>Верхне-Ситловская улица</u>				
50.	1018	Кашенца Анастасия Федоровна	15	10
	1017	Ишкин Аким Григорьев	2	

8. Письмо областного бюджетного учреждения культуры «Инспекция по охране и использованию объектов культурного наследия (памятников истории и культуры) Курской области» от 06.05.2022 № 677 о направлении запрашиваемой информации



**АДМИНИСТРАЦИЯ
КУРСКОЙ ОБЛАСТИ
КОМИТЕТ ПО ОХРАНЕ ОБЪЕКТОВ
КУЛЬТУРНОГО НАСЛЕДИЯ
КУРСКОЙ ОБЛАСТИ**

ОБЛАСТНОЕ БЮДЖЕТНОЕ УЧРЕЖДЕНИЕ
КУЛЬТУРЫ «ИНСПЕКЦИЯ ПО ОХРАНЕ И
ИСПОЛЬЗОВАНИЮ ОБЪЕКТОВ КУЛЬТУРНОГО
НАСЛЕДИЯ (ПАМЯТНИКОВ ИСТОРИИ И
КУЛЬТУРЫ) КУРСКОЙ ОБЛАСТИ»
(ОБУК «ИНСПЕКЦИЯ ПО ОХРАНЕ
ОБЪЕКТОВ КУЛЬТУРНОГО НАСЛЕДИЯ КУРСКОЙ
ОБЛАСТИ»)

305000, г. Курск, Красная пл., д. 6

тел.: +7 (4712) 51-15-96,

e-mail: okn.kursk@mail.ru;

06.05.2022 № 677

Генеральному директору Общества с
ограниченной ответственностью
«НАУЧНО-ИССЛЕДОВАТЕЛЬСКИЙ
ИНСТИТУТ РЕСТАВРАЦИИ,
ПРОЕКТИРОВАНИЯ И ИСТОРИКО-
КУЛЬТУРНЫХ ЭКСПЕРТИЗ»
Худякову О.В.

7841084410@mail.ru

Уважаемый Олег Владиславович!

На Ваше обращение о предоставлении документов от 04.05.2022 № 42-22, ОБУК «Инспекция по охране и использованию объектов культурного наследия (памятников истории и культуры) Курской области» (далее – Инспекция) сообщает, что в Ваш адрес посредством электронной почты на электронный адрес 7841084410@mail.ru 5 и 6 мая 2022 г. было направлено 14 писем с вложенными электронными архивами.

Архивы содержат всю имеющуюся у Инспекции информацию по перечню выявленных объектов культурного наследия, указанному в Контракте № 0144200002422000081 от 04.05.2022 г.:

- выкопировки из Списка вновь выявленных объектов, представляющих историческую, научную, художественную или иную культурную ценность, утвержденного председателем комитета по культуре и искусству Администрации Курской области 16.01.1995 г.;
- имеющиеся фотографические изображения объектов;
- имеющиеся копии актов осмотра и актов технического состояния выявленных объектов культурного наследия;
- имеющиеся копии технических паспортов выявленных объектов культурного наследия;
- имеющиеся выписки из Единого государственного реестра недвижимости;
- проект зон охраны г. Рыльск Курской области.

С уважением,
Начальник инспекции

Ворылина Н.Н.
+7 (4712) 51-15-96

И.В. Черникова

9. Письмо областного бюджетного учреждения культуры «Инспекция по охране и использованию объектов культурного наследия (памятников истории и культуры) Курской области» от 30.05.2022 № 804 о направлении запрашиваемой информации



**АДМИНИСТРАЦИЯ
КУРСКОЙ ОБЛАСТИ
КОМИТЕТ ПО ОХРАНЕ ОБЪЕКТОВ
КУЛЬТУРНОГО НАСЛЕДИЯ
КУРСКОЙ ОБЛАСТИ**
ОБЛАСТНОЕ БЮДЖЕТНОЕ УЧРЕЖДЕНИЕ
КУЛЬТУРЫ «ИНСПЕКЦИЯ ПО ОХРАНЕ И
ИСПОЛЬЗОВАНИЮ ОБЪЕКТОВ КУЛЬТУРНОГО
НАСЛЕДИЯ (ПАМЯТНИКОВ ИСТОРИИ И
КУЛЬТУРЫ) КУРСКОЙ ОБЛАСТИ»
(ОБУК «ИНСПЕКЦИЯ ПО ОХРАНЕ
ОБЪЕКТОВ КУЛЬТУРНОГО НАСЛЕДИЯ КУРСКОЙ
ОБЛАСТИ»)

305000, г. Курск, Красная пл., д. 6
тел.: +7 (4712) 51-15-96,
e-mail: okn.kursk@mail.ru;

30.05.2022 № 804

Генеральному директору Общества с
ограниченной ответственностью
«НАУЧНО-ИССЛЕДОВАТЕЛЬСКИЙ
ИНСТИТУТ РЕСТАВРАЦИИ,
ПРОЕКТИРОВАНИЯ И ИСТОРИКО-
КУЛЬТУРНЫХ ЭКСПЕРТИЗ»
Худякову О.В.

7841084410@mail.ru

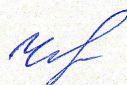
Уважаемый Олег Владиславович!

В дополнение на Ваше обращение о предоставлении документов от 11.05.2022 № 44/2-22 (входящий от 25.05.2022 г. №1536), ОБУК «Инспекция по охране и использованию объектов культурного наследия (памятников истории и культуры) Курской области» (далее – Инспекция) направляет Вам копии актов осмотра в электронном виде на следующие объекты культурного наследия:

1	Дом жилой, кон. XIX - нач. XX вв.	ул. Куйбышева, 15
2	Дом жилой, кон. XIX - нач. XX вв.	ул. Куйбышева, 21
3	Дом жилой, кон. XIX - нач. XX вв.	ул. Куйбышева, 26
4	Дом жилой, кон. XIX - нач. XX вв.	ул. Куйбышева, 72
5	Дом жилой, кон. XIX - нач. XX вв.	ул. Люксембург, 1
6	Дом жилой, кон. XIX - нач. XX вв.	ул. Люксембург, 7
7	Дом жилой, кон. XIX - нач. XX вв.	ул. Люксембург, 8
8	Дом жилой, кон. XIX - нач. XX вв.	ул. Люксембург, 9
9	Дом жилой, кон. XIX - нач. XX вв.	ул. Люксембург, 10
10	Дом жилой, кон. XIX - нач. XX вв.	ул. Люксембург, 15

11	Дом жилой, кон. XIX - нач. XX вв.	ул. Люксембург, 17
12	Дом жилой, кон. XIX - нач. XX вв.	ул. Люксембург, 22
13	Главный дом городской усадьбы, кон. XIX - нач. XX вв.	ул. Маркса, 14
14	Дом жилой, кон. XIX - нач. XX вв.	ул. Островского, 17
15	Дом жилой, кон. XIX - нач. XX вв.	ул. Островского, 32
16	Дом жилой, кон. XIX - нач. XX вв.	ул. Островского, 48
17	Дом жилой, кон. XIX - нач. XX вв.	ул. Островского, 67
18	Дом жилой, кон. XIX - нач. XX вв.	ул. Островского, 77
19	Дом жилой, кон. XIX - нач. XX вв.	ул. Свердлова 3
20	Дом жилой, кон. XIX - нач. XX вв.	ул. Свердлова 4
21	Дом жилой, кон. XIX - нач. XX вв.	ул. Свердлова 15
22	Дом жилой, кон. XIX - нач. XX вв.	ул. Свердлова 18
23	Дом жилой, кон. XIX - нач. XX вв.	ул. Свердлова 21
24	Дом жилой, кон. XIX - нач. XX вв.	ул. Свердлова 29

С уважением,
Начальник инспекции



И.В. Черникова

Телегина И.В.
8 (4712) 51-15-96

10. Письмо Администрации города Рыльска от 31.05.2022 № 1315 о предоставлении запрашиваемой информации



АДМИНИСТРАЦИЯ ГОРОДА РЫЛЬСКА

307370, Курская область, г. Рыльск, ул.К.Либкнехта,9
тел./факс: (47152) 2-22-38, E-mail: adm.rylsk46@mail.ru
ОКПО 44022333, ОГРН 1024600743892
ИНН/КПП 4620004595 / 462001001

___ 31.05.2022 ___ № ___ 1315 ___

На № _____ от _____

Генеральному директору Научно-исследовательского института реставрации, проектирования и историко-культурных экспертиз НИИ РПИКЭ
Худякову О. В.

Уважаемый Олег Владиславович!

На Ваш исх. № 44-22 от 05.05.2022 Администрация города Рыльска предоставляет запрашиваемую информацию.

Глава города Рыльска

С. А. Курносов

Исп. Фролова О. А.
Тел. 8(47152) 2-27-42

11. Письмо ОКУ «Госархив Курской области» от 30.05.2022 № 07-12/190-2022/Т о направлении скан-копий архивных дел

Российская Федерация
Архивное управление
Курской области
Областное казенное учреждение
«Государственный архив Курской области»
(ОКУ «Госархив Курской области»)
ул. Ленина, 57, г. Курск, 305000
тел./Факс. 8 (4712) 51-49-85
e-mail: gosarhiv-kursk@yandex.ru
ОКПО 03492966, ОГРН 1024600949911
ИНН/КПП 4629016556/463201001
30.05.2022 № 07-12/190-2022/Т.
на № 56-22 от 25.05.2022.

Генеральному директору
ООО «НИИ РПИИКЭ»

Худякову О.В.

ул. Кирочная, д. 19, литер А, офис 6,
г. Санкт-Петербург, 191123

<7841084410@mail.ru>

Уважаемый Олег Владиславович!

В архивном фонде «Коммунальный отдел исполкома Рыльского уездного Советов рабочих, крестьянских и красноармейских депутатов» выявлены архивные дела с информацией о строениях, расположенных на территории города Рыльска в первой половине 1920-х гг. (скан-копии архивных дел прилагаются).

В связи с тем, что в довоенные годы в городе Рыльске отсутствовала нумерация домовладений (административная привязка осуществлялась по номеру квартала и домовладельцу), сопоставить выявленные исторические сведения с актуальной нумерацией домовладений, представленной в приложении к Вашему запросу, не представляется возможным, так как сотрудники ОКУ «Госархив Курской области» не уполномочены интерпретировать выявляемую в архивных документах информацию.

Вместе с тем, приглашаем Ваших сотрудников самостоятельно ознакомиться с архивными документами в читальном зале ОКУ «Госархив Курской области» с целью выявления интересующих Вас сведений, где им будет оказана соответствующая квалифицированная помощь.

Работа читального зала осуществляется по следующему графику: с понедельника по четверг с 10:00 по 17:00, перерыв с 13:00 до 14:00. Записаться для работы в читальном зале можно по телефону +7 (4712) 51-49-85 (доб. 2259).

Приложение: 344 файла.

Директор

О.Н. Аргунов
☎ 8 (4712) 52-05-58



Н.А. Елагина