

## АКТ

**государственной историко-культурной экспертизы документации, содержащей результаты исследований, в соответствии с которыми определяется наличие или отсутствие объектов, обладающих признаками объекта культурного наследия на земельных участках в зоне строительства фельдшерско-акушерских пунктов ОБУЗ «Солнцевская ЦРБ» на земельных участках с кадастровыми номерами 46:22:100701:202 в д. Ниженка; 46:22:110402:250 в с. Дорохо-Доренское; 46:22:120301:130 в с. Орлянка; 46:22:130301:450 в с. Плоское; 46:22:140203:189 в с. Субботино; 46:22:1660401:227 в с. Черемошное в Солнцевском районе Курской области**

Настоящий акт государственной историко-культурной экспертизы составлен в соответствии с Федеральным законом от 25.06.2002 № 73-ФЗ «Об объектах культурного наследия (памятниках истории и культуры) народов Российской Федерации», Положением о государственной историко-культурной экспертизе, утвержденным постановлением Правительства Российской Федерации от 15.07.2009 № 569 (далее – Положение), согласно требованиям, предусмотренным пунктом 19 данного Положения.

**1. Дата начала проведения экспертизы:** 10.06.2023.

**Дата окончания проведения экспертизы:** 12.06.2023.

**2. Место проведения экспертизы:** г. Воронеж.

**3. Заказчик работ** – Областное казенное учреждение «Управление капитального строительства Курской области».

**4. Сведения об эксперте:**

Сурков Алексей Владимирович, образование высшее, специальность – учитель истории, социальный педагог, стаж работы – 20 лет, ученая степень – кандидат исторических наук, место работы и должность – археолог Общества с ограниченной ответственности «Центр охранных археологических исследований», государственный эксперт по проведению государственной историко-культурной экспертизы (приказ Министерства культуры Российской Федерации от 11.10.2021 №1668). Объекты экспертизы (в соответствии с аттестацией эксперта):

– выявленные объекты культурного наследия в целях обоснования целесообразности включения данных объектов в реестр;

– документы, обосновывающие включение объектов культурного наследия в реестр;

– документация или разделы документации, обосновывающие меры по обеспечению сохранности объекта культурного наследия, включенного в реестр, выявленного объекта культурного наследия либо объекта, обладающего признаками объекта культурного наследия, при проведении земляных, мелиоративных, хозяйственных работ, указанных в настоящей статье работ по использованию лесов и иных работ в границах территории объекта культурного наследия либо на земельном участке, непосредственно связанном с земельным участком в границах территории объекта культурного наследия;

– документация, за исключением научных отчетов о выполненных ар-

хеологических полевых работах, содержащая результаты исследований, в соответствии с которыми определяется наличие или отсутствие объектов, обладающих признаками объекта культурного наследия, на земельных участках, подлежащих воздействию земляных, строительных, мелиоративных, хозяйственных работ, работ по использованию лесов и иных работ.

**5. Информация о том, что в соответствии с законодательством Российской Федерации эксперты несут ответственность за достоверность сведений, изложенных в заключении.**

Настоящим подтверждается, что государственный эксперт Сурков Алексей Владимирович, проводящий экспертизу, предупрежден об ответственности за достоверность информации, изложенной в заключении экспертизы, в соответствии со статьей 29 Федерального закона от 25.06.2002 № 73-ФЗ «Об объектах культурного наследия (памятниках истории и культуры) народов Российской Федерации», с Положением о государственной историко-культурной экспертизе, утвержденным постановлением Правительства Российской Федерации от 15.07.2009 № 569.

Эксперт признает свою ответственность за соблюдение принципов проведения экспертизы, установленных статьей 29 Закона № 73-ФЗ и за достоверность сведений, изложенных в заключении экспертизы в соответствии с подпунктом «д» пункта 19, и обеспечивает выполнение пункта 17 Положения о ГИКЭ.

В исполнение пункта 8 Положения о ГИКЭ, эксперт подтверждает, что:

- не имеет родственных связей с заказчиком экспертизы (его должностными лицами или работниками);
- не состоит в трудовых отношениях с заказчиком экспертизы;
- не имеет долговых или иных имущественных обязательств перед заказчиком экспертизы (его должностными лицами или работниками);
- не владеет ценными бумагами, акциями (долями участия, паями в уставных (складочных) капиталах) заказчика экспертизы;
- не заинтересован в результатах исследований и решений, вытекающих из настоящего заключения экспертизы, с целью получения выгоды в виде денег, ценностей, иного имущества, услуг имущественного характера или имущественных прав, для себя или третьих лиц.

Заказчик экспертизы (его должностные лица или работники) не имеют долговых или иных имущественных обязательств перед экспертом.

**6. Цель экспертизы** - в соответствии со статьей 28 Закона №73-ФЗ целью данной экспертизы на земельных участках в зоне строительства фельдшерско-акушерских пунктов ОБУЗ «Солнцевская ЦРБ» на земельных участках с кадастровыми номерами 46:22:100701:202 в д. Ниженка; 46:22:110402:250 в с. Дорохо-Доренское; 46:22:120301:130 в с. Орлянка; 46:22:130301:450 в с. Плоское; 46:22:140203:189 в с. Субботино; 46:22:1660401:227 в с. Черемошное в Солнцевском районе Курской области определение наличия или отсутствия объектов археологического наследия либо объектов, обладающих признаками объекта археологического наследия, на земельных участках, землях лесного фонда или в границах водных объектов или их частей, подлежащих воздей-

ствию земляных, строительных, мелиоративных, хозяйственных работ, указанных в статье 30 Закона № 73-ФЗ работ по использованию лесов и иных работ, в случае, если указанные земельные участки, земли лесного фонда, водные объекты, их части расположены в границах территорий, утвержденных в соответствии с пунктом 34.2 пункта 1 статьи 9 Закона № 73-ФЗ.

Объект экспертизы - в соответствии с п. 11-1е) Положения – Документация, содержащая результаты исследований, в соответствии с которыми определяется наличие или отсутствие объектов, обладающих признаками объекта культурного наследия, на земельных участках, подлежащих воздействию земляных, строительных, мелиоративных, хозяйственных работ – Технический отчет о разведочных исследованиях в зоне строительства фельдшерско-акушерских пунктов ОБУЗ «Солнцевская ЦРБ» на земельных участках с кадастровыми номерами 46:22:100701:202 в д. Ниженка; 46:22:110402:250 в с. Дорохо-Доренское; 46:22:120301:130 в с. Орлянка; 46:22:130301:450 в с. Плоское; 46:22:140203:189 в с. Субботино; 46:22:1660401:227 в с. Черемошное в Солнцевском районе Курской области на основании открытого листа №1109-2023 от 17.05.2023 г в 2023-м году.

#### **7. Перечень документов, представленных заявителем:**

1. Технический отчет о разведочных исследованиях в зоне строительства фельдшерско-акушерских пунктов ОБУЗ «Солнцевская ЦРБ» на земельных участках с кадастровыми номерами 46:22:100701:202 в д. Ниженка; 46:22:110402:250 в с. Дорохо-Доренское; 46:22:120301:130 в с. Орлянка; 46:22:130301:450 в с. Плоское; 46:22:140203:189 в с. Субботино; 46:22:1660401:227 в с. Черемошное в Солнцевском районе Курской области на основании открытого листа №1109-2023 от 17.05.2023 г в 2023-м году.

#### **8. Сведения об обстоятельствах, повлиявших на процесс проведения и результаты экспертизы.**

Обстоятельства, повлиявшие на процесс проведения и результаты экспертизы, отсутствуют.

#### **9. Сведения о проведенных исследованиях с указанием примененных методов, объема и характера выполненных работ и их результатов.**

При подготовке настоящего заключения изучались, использовались, анализировались, следующие материалы: документация о проведении археологических полевых работ, материалы проектной документации, материалы предыдущих археологических исследований, проведенных археологическими экспедициями (археологическая литература), нормативные правовые акты, решения, заключения, письма регионального органа охраны объектов культурного наследия субъекта РФ, перечень выявленных объектов культурного наследия, расположенных на территории Курской области, архивный материал XVIII - нач. XX вв.

В процессе проведения экспертизы была проведена следующая работа: рассмотрены документы, представленные заказчиком экспертизы, проводился анализ картографических материалов, данных дистанционного зондирования земной поверхности землеотвода, материалам полевых и историко-архивных исследований прошлых лет, в том числе на территориях, близких по физико-

географическим характеристикам, проведен анализ представленной заказчиком экспертизы документации на предмет её соответствия действующему законодательству в области охраны культурного наследия, проведена оценка обоснованности документации определения наличия или отсутствия объектов археологического наследия либо объектов, обладающих признаками объекта археологического наследия, на земельных участках, землях лесного фонда или в границах водных объектов или их частей, подлежащих воздействию земляных, строительных, мелиоративных, хозяйственных работ, указанных в статье 30 Закона № 73-ФЗ работ по использованию лесов и иных работ, выполнено ознакомление с археологической литературой.

По результатам работ подготовлен настоящий Акт экспертизы.

Имеющийся и привлеченный материал достаточен для подготовки заключения государственной историко-культурной экспертизы.

**10. Перечень документов и материалов, собранных и полученных при проведении экспертизы, а также использованной для нее специальной, технической и справочной литературы.**

1. Технический отчет о разведочных исследованиях в зоне строительства фельдшерско-акушерских пунктов ОБУЗ «Солнцевская ЦРБ» на земельных участках с кадастровыми номерами 46:22:100701:202 в д. Ниженка; 46:22:110402:250 в с. Дорохо-Доренское; 46:22:120301:130 в с. Орлянка; 46:22:130301:450 в с. Плоское; 46:22:140203:189 в с. Субботино; 46:22:1660401:227 в с. Черемошное в Солнцевском районе Курской области на основании открытого листа №1109-2023 от 17.05.2023 г в 2023-м году;

2. Конституция Российской Федерации;

3. Закон РФ «Об объектах культурного наследия (памятниках истории и культуры) народов Российской Федерации» (далее РФ) от 25.06.2002 г. № 73-ФЗ (далее ФЗ №73);

4. Закон РФ «О внесении изменений в отдельные законодательные акты Российской Федерации в части пресечения незаконной деятельности в области археологии» от 23.07.2013 г. №245-ФЗ;

5. Постановление Правительства РФ №127 от 20.02.2014 г. «Об утверждении правил выдачи, приостановления и прекращения действия разрешений (открытых листов) на проведение работ по выявлению и изучению объектов археологического наследия»;

6. Письмо Министерства культуры РФ от 29.05.2014 г. №110-01-39/05- ЕМ держателям и получателям разрешений (открытых листов) на проведение работ по выявлению и изучению объектов археологического наследия;

7. Письмо Министерства культуры РФ от 27.01.2012 г. №12-01-39-/05-АБ «О методике определения границы территории объекта археологического наследия»;

8. Постановление Правительства РФ от 12 сентября 2015 года № 972 «Положение о зонах охраны объектов культурного наследия (памятников истории и культуры) народов Российской Федерации»;

9. Постановление Правительства РФ от 17 июня 2017 г. № 720 «О внесении изменений в Правила выдачи, приостановления и прекращения действия

разрешений (открытых листов) на проведение работ по выявлению и изучению объектов археологического наследия»;

10. Общенациональный стандарт Российской Федерации в сфере сохранения объектов культурного наследия: ГОСТ Р 55528-2013 «Состав и содержание научно-проектной документации по сохранению объектов культурного наследия. Памятники истории и культуры. Общие требования»;

11. ГОСТ Р 55627-2013 «Археологические изыскания в составе работ по реставрации, консервации, ремонту и приспособлению объектов культурного наследия»;

12. Положение о порядке проведения археологических полевых работ (археологических раскопок и разведок) и составления научной отчётной документации, утвержденное постановлением Отделения историко-филологических наук Российской академии наук (от 20 июня 2018 г. № 32).

## **11. Факты и сведения, выявленные и установленные в результате проведенных исследований.**

### **11.1. Общие сведения о проведенных работах.**

В мае 2023 года разведочным отрядом ЛРНОО «Археологические исследования» под руководством А.А. Клюкойтя, на основании открытого листа № 1109-2023, выданного Министерством культуры Российской Федерации 17 мая 2023 г., осуществлялись разведочные работы при проведении государственной историко-культурной экспертизы земельных участков с кадастровыми номерами 46:22:100701:202 в д. Ниженка; 46:22:110402:250 в с. Дорохо-Доренское; 46:22:120301:130 в с. Орлянка; 46:22:130301:450 в с. Плоское; 46:22:140203:189 в с. Субботино; 46:22:1660401:227 в с. Черемошное в Солнцевском районе Курской области отведенных под строительство фельдшерско-акушерских пунктов ОБУЗ «Солнцевская ЦРБ».

Участок №1 с кадастровым номером 46:22:100701:202 в д. Ниженка. Площадь участка обследования 1200 кв. м. Он располагается в центральной части д. Ниженка, на пологом левом берегу безымянного ручья, на настоящий момент запруженного, левого притока р. Лещинка, левого притока р. Сейм, в 600 метрах к югу от русла ручья. Судя по архивным планам, участок находится на некотором удалении к югу от исторической застройки села.

На участке был заложен 1 разведочный шурф размерами 1х2 метра. В ходе натурного археологического обследования объектов археологического наследия не выявлено.

Участок №2 с кадастровым номером 46:22:110402:250 в с. Дорохо-Доренское. Площадь участка обследования 1249 кв. м. Он располагается в центральной части д. Дорохо-Доренское, на первой надпойменной террасе правого берега р. Сейм, в 2 км. к западу от русла реки и 1,5 км к западу от старицы р. Сейм. Судя по архивным планам, участок, возможно, осваивается не ранее XIX века.

На участке был заложен 1 разведочный шурф размерами 1х2 метра. В ходе натурного археологического обследования объектов археологического наследия не выявлено.

Участок №3 с кадастровым номером 46:22:120301:130 в с. Орлянка. Пло-

щадь участка обследования 1200 кв. м. Он располагается в центральной части с. Орлянка, на пологом левом берегу р. Сейм, в 700 метрах к северу от русла реки. Судя по архивным планам, участок располагается восточнее исторической застройки села XIX в и вне её в XVIII в.

На участке был заложен 1 разведочный шурф размерами 1х2 метра. В ходе натурального археологического обследования объектов археологического наследия не выявлено.

Участок №4 с кадастровым номером 46:22:130301:450 в с. Плоское. Площадь участка обследования 1200 кв. м. Он располагается в центральной части с. Плоское на пологом берегу, в 1,5 км к юго-западу от русла р. Сейм. Судя по архивным планам, участок располагается вне исторической застройки села.

На участке был заложен 1 разведочный шурф размерами 1х2 метра. В ходе натурального археологического обследования объектов археологического наследия не выявлено.

Участок №5 с кадастровым номером 46:22:140203:189 в с. Субботино. Площадь участка обследования 1200 кв. м. Он располагается в центральной части с. Субботино, на правом пологом берегу р. Лещинка, левого притока р. Сейм, в 600 метрах к западу от русла реки. Судя по архивным планам, участок располагается вне исторической застройки села.

На участке был заложен 1 разведочный шурф размерами 1х2 метра. В ходе натурального археологического обследования объектов археологического наследия не выявлено.

Участок № 6 с кадастровым номером 46:22:1660401:227 в с. Черемошное. Площадь участка обследования 1200 кв. м. Он располагается в центральной, части с. Черемошное, на пологом левом берегу р. Ивица сейчас запруженной, правого притока р. Сейм, в 150 метрах к северу от русла реки. Судя по архивным планам, участок осваивается не ранее XIX в.

На участке был заложен 1 разведочный шурф размерами 1х2 метра. В ходе натурального археологического обследования объектов археологического наследия не выявлено.

### **11.2. Методика проведения полевых работ.**

Обследование осуществлялось методом пешего сплошного обследования участков, прилегающих к ним склонов; осматривались современные рвы, каналы и другие следы антропогенного нарушения почвы, были заложены археологические шурфы. Все работы проводились в соответствии с методическими указаниями и требованиями «ПОЛОЖЕНИЯ о порядке проведения археологических полевых работ и составления научной отчётной документации» от 20 июня 2018 г.

Полевым исследованиям предшествовало ознакомление с архивно-библиографическими и музейными материалами, касающимися объектов археологического наследия (памятников археологии) и территорий, на которых предполагалось проведение исследований, а также с учетной документацией об объектах археологического наследия, расположенных на территории проведения разведочных работ, в органах охраны памятников.

В ходе археологических разведок производилось визуальное обследование

местности, с целью обнаружения выходов культурного слоя.

На участках осуществлялся поиск подъемного материала.

На каждом участке было заложено по одному шурфу размером 1х 2 м из расчета 1 шурф на 1 га. Количество и места заложения шурфов определялось с таким расчетом, чтобы обеспечить выявление всех объектов археологического наследия, возможно, попадающих в границы обследуемого земельного участка.

Шурфовка проводилась с видовой фотофиксацией.

Глубина шурфов определялась почвенным горизонтом и литологическим слоем. Все напластования исследовались условными пластами по 20 см. Для измерения высот использовался оптический нивелир. Также проводилась контрольная прокопка верхней части археологически стерильного слоя, подстилающего почвенный горизонт (материка), после окончания исследований шурф был рекультивирован.

Разведочные шурфы были нанесены на планы участков обследования в масштабе, документированы, в том числе фотографически, и зафиксированы дневниковыми записями.

У шурфов определены географические координаты при помощи приборов глобального позиционирования (система координат WGS 84).

Так как в шурфах отсутствовали признаки культурного слоя, в отчет помещены только фотографии их северных бортов.

Фотофиксация места закладки шурфов, раскопанных шурфов и их же после засыпки, была выполнена с одного ракурса и с включением окружающего пейзажа. Данные фотофиксации были занесены в полевой дневник.

Разведка, для каждого участка, была площадной. На картах документированы участки обследования и точки видовой фотофиксации.

Зачистки на объектах не проводились. Металлодетектор не применялся.

### **11.3. Описание основных результатов полевых археологических исследований.**

Участок №1 с кадастровым номером 46:22:100701:202 в д. Ниженка. Площадь участка обследования 1200 кв. м. Он располагается в центральной части д. Ниженка, на пологом левом берегу безымянного ручья, на настоящий момент запруженного, левого притока р. Лещинка, левого притока р. Сейм, в 600 метрах к югу от русла ручья.

Судя по архивным планам, участок находится на некотором удалении к югу от исторической застройки села.

Участок задернован используется под выпас, следов антропогенного воздействия не выявлено.

Форма участка прямоугольная, длинная сторона ориентирована по линии север-юг, размеры участка 30х40 м.

На участке был заложен 1 разведочный шурф размерами 1х2 метра. В ходе натурного археологического обследования объектов археологического наследия не выявлено.

Шурф 1. Координаты: 51°31'8.91"С; 36°56'9.77"В.

Заложено в 1 км к юго-западу от здания школы в с. Гололобовка, в 1,5 км к юго-западу от здания Никольской церкви в с. Гололобовка.

Размер шурфа: 1х2 м. Ориентирован по сторонам света, длинной стороной по линии север-юг. Глубина шурфа 0,5 м, а с учетом контрольного прокопа 0,65 м.

Северная стенка:

0-0,05 м – дерн;

0,05-0,5 м – черный гумусированный суглинок (чернозем);

0,8 м и ниже – желтая глина (материк).

При разборе слоев шурфа археологического материала не выявлено.

После фотофиксации в шурфе был произведён контрольный прокоп (рис. 13) и шурф был рекультивирован.

Участок №2 в с. Дорохо-Доренское.

Участок №2 с кадастровым номером 46:22:110402:250 в с. Дорохо-Доренское. Площадь участка обследования 1249 кв. м. Он располагается в центральной части д. Дорохо-Доренское, на первой надпойменной террасе правого берега р. Сейм, в 2 км. к западу от русла реки и 1,5 км к западу от старицы р. Сейм.

Судя по архивным планам, участок, возможно, осваивается не ранее XIX века.

Участок задернован следов антропогенного воздействия на момент осмотра не выявлено.

На участке был заложен 1 разведочный шурф размерами 1х2 метра. В ходе натурального археологического обследования объектов археологического наследия не выявлено.

Форма участка прямоугольная, длинная сторона ориентирована по линии юго-запад – северо-восток, размеры участка 30х40 м.

На участке был заложен 1 разведочный шурф размерами 1х2 метра. В ходе натурального археологического обследования объектов археологического наследия не выявлено.

Шурф 1. Координаты: 51°28'22.47"С; 36°42'9.74"В.

Заложен в 750 м к юго-востоку здания школы с. Дорохо-Доренское, в 650 м к северу от кладбища в д. Конарево.

Размер шурфа: 1х2 м. Ориентирован по сторонам света, длинной стороной по линии север-юг. Глубина шурфа 0,45 м, а с учетом контрольного прокопа 0,65 м.

Северная стенка:

0-0,05 м – дерн;

0,05-0,45 м – серая супесь;

0,45 м и ниже – желтая глина (материк).

При разборе слоев шурфа археологического материала не выявлено.

После фотофиксации в шурфе был произведён контрольный прокоп (рис. 24) и шурф был рекультивирован.

Участок №3 в с. Орлянка.

Участок №3 с кадастровым номером 46:22:120301:130 в с. Орлянка. Площадь участка обследования 1200 кв. м. Он располагается в центральной, северной, части с. Орлянка, на пологом левом берегу р. Сейм, в 700 метрах к северу

от русла реки.

Судя по архивным планам, участок располагается восточнее исторической застройки села XIX в и вне её в XVIII в.

Участок задернован по нему проходит грунтовая дорога, в северной части остатки асфальтового покрытия, рядом на поверхности встречается строительный мусор советского периода, по утверждению местных жителей ранее на этом участке располагались складские помещения.

На участке был заложен 1 разведочный шурф размерами 1х2 метра. В ходе натурального археологического обследования объектов археологического наследия не выявлено.

Форма участка прямоугольная, длинная сторона ориентирована по линии северо-запад-юго-восток, размеры участка 30х40 м.

На участке был заложен 1 разведочный шурф, в юго-западной части участка, на территории свободной от асфальта и строительного мусора, размерами 1х2 метра. В ходе натурального археологического обследования объектов археологического наследия не выявлено.

Шурф 1. Координаты: 51°21'56.64"С; 36°58'22.83"В.

Заложен в 50 м к северо-востоку от здания почты в с. Орлянка, в 500 м к северо-западу от здания школы в с. Орлянка.

Размер шурфа: 1х2 м. Ориентирован по сторонам света, длинной стороной по линии север-юг. Глубина шурфа 0,65 м, а с учетом контрольного прокопа 0,85 м.

Южная стенка:

0-0,05 м – дерн;

0,05-0,2 м – серая супесь со строительным мусором

0,2-0,65 – черная супесь;

0,65 м и ниже – белая глина (материк).

При разборе слоев шурфа археологического материала не выявлено.

После фотофиксации в шурфе был произведён контрольный прокоп и шурф был рекультивирован.

Участок №4 в с. Плоское.

Участок №4 с кадастровым номером 46:22:130301:450 в с. Плоское. Площадь участка обследования 1200 кв. м. Он располагается в центральной части с. Плоское на пологом берегу, в 1,5 км к юго-западу от русла р. Сейм.

Судя по архивным планам, участок располагается вне исторической застройки села.

Участок задернован, на нем располагается сельский выпас, следов антропогенного воздействия не выявлено.

На участке был заложен 1 разведочный шурф размерами 1х2 метра. В ходе натурального археологического обследования объектов археологического наследия не выявлено.

Форма участка прямоугольная, длинная сторона ориентирована по линии юго-запад-северо-восток, размеры участка 30х40 м.

На участке был заложен 1 разведочный шурф размерами 1х2 метра. В ходе натурального археологического обследования объектов археологического насле-

дия не выявлено.

Шурф 1. Координаты: 51°32'35.33"С; 36°36'5.58"В.

Заложен в 5,4 км к западу от церкви Троицы Живоначальной в с. Бунино, в 0,15 км к северо-востоку от здания школы в с. Плоское.

Размер шурфа: 1х2 м. Ориентирован по сторонам света, длинной стороной по линии запад-восток. Глубина шурфа 1,45 м, а с учетом контрольного прокопа 1,65 м.

Северная стенка:

0-0,05 м – дерн;

0,05-1,45 м – черный гумусированный суглинок (чернозем);

1,45 м и ниже – оранжевая глина (материк).

При разборе слоев шурфа археологического материала не выявлено.

После фотофиксации в шурфе был произведён контрольный прокоп (рис. 46) и шурф был рекультивирован.

Участок №5 в с. Субботино.

Участок №5 с кадастровым номером 46:22:140203:189 в с. Субботино. Площадь участка обследования 1200 кв. м. Он располагается в центральной части с. Субботино, на правом пологом берегу р. Лещинка, левого притока р. Сейм, в 600 метрах к западу от русла реки.

Судя по архивным планам, участок располагается вне исторической застройки села.

Участок облесен, завален бытовым мусором, также по нему проходит грунтовая дорога.

На участке был заложен 1 разведочный шурф размерами 1х2 метра. В ходе натурального археологического обследования объектов археологического наследия не выявлено.

Форма участка прямоугольная, длинная сторона ориентирована по линии север-юг, размеры участка 30х40 м.

На участке был заложен 1 разведочный шурф размерами 1х2 метра. В ходе натурального археологического обследования объектов археологического наследия не выявлено.

Шурф 1. Координаты: 51°26'4.15"С; 36°52'45.21"В.

Заложен в 90 м к юго-юго-востоку от здания Дома культуры в с. Субботино, в 460 м к северу от здания церкви Казанской иконы Божьей матери в с. Субботино.

Размер шурфа: 1х2 м. Ориентирован по сторонам света, длинной стороной по линии север-юг. Глубина шурфа 1,1 м, а с учетом контрольного прокопа 1,25 м.

Северная стенка:

0-0,05 м – дерн;

0,05-1,1 м – черный гумусированный суглинок (чернозем);

1,1 м и ниже – оранжевая глина (материк).

При разборе слоев шурфа археологического материала не выявлено.

После фотофиксации в шурфе был произведён контрольный прокоп и шурф был рекультивирован.

Участок №6 в с. Черемошное.

Участок № 6 с кадастровым номером 46:22:1660401:227 в с. Черемошное. Площадь участка обследования 1200 кв. м. Он располагается в центральной, части с. Черемошное, на пологом левом берегу р. Ивица сейчас запруженной, правого притока р. Сейм, в 150 метрах к северу от русла реки.

Судя по архивным планам, участок осваивается не ранее XIX в.

Участок задернован, по нему проходит грунтовая дорога, при осмотре следов антропогенного воздействия не выявлено.

Форма участка прямоугольная, длинная сторона ориентирована по линии запад-восток, размеры участка 30x40 м.

На участке был заложен 1 разведочный шурф размерами 1x2 метра. В ходе натурального археологического обследования объектов археологического наследия не выявлено.

Шурф 1. Координаты: 51°23'22.60"С; 36°33'41.44"В.

Заложен в 330 м к юго-юго-западу от здания школы в с. Черемошное, в 19 м к северо-западу от плотины пруда в с. Черемошное.

Размер шурфа: 1x2 м. Ориентирован по сторонам света, длинной стороной по линии север-юг. Глубина шурфа 1,4 м, а с учетом контрольного прокопа 1,6 м.

Северная стенка:

0-0,05 м – дерн;

0,05-0,4 м – черный гумусированный суглинок (чернозем) со строительным мусором;

0,4-1,4 м – черный гумусированный суглинок (чернозем);

1,4 м и ниже – оранжевая глина (материк).

При разборе слоев шурфа археологического материала не выявлено.

После фотофиксации в шурфе был произведён контрольный прокоп (рис. 57) и шурф был рекультивирован.

## **12. Обоснования вывода экспертизы**

Установлено, что в ходе проведения археологического обследования при проведении государственной историко-культурной экспертизы на земельных участках в зоне строительства фельдшерско-акушерских пунктов пунктов ОБУЗ «Солнцевская ЦРБ» на земельных участках с кадастровыми номерами 46:22:100701:202 в д. Ниженка; 46:22:110402:250 в с. Дорохо-Доренское; 46:22:120301:130 в с. Орлянка; 46:22:130301:450 в с. Плоское; 46:22:140203:189 в с. Субботино; 46:22:1660401:227 в с. Черемошное в Солнцевском районе Курской области на основании открытого листа №1109-2023 от 17.05.2023 г в 2023-м году и подготовке Документации по итогам указанных исследований соблюдены требования Федерального закона от 25.06.2002 № 73-ФЗ «Об объектах культурного наследия (памятниках истории и культуры) народов Российской Федерации».

Полевые работы проводились А.А. Клюкойтем на основании Открытого листа № 1109-2023, выданного Министерством культуры РФ и в соответствии с Положением о порядке проведения археологических полевых работ и составления научной отчетной документации, утвержденным постановлением Бюро От-

деления историко-филологических наук РАН от 20.06.2018 № 32.

Площадь обследованного участка и характер археологического обследования являются достаточной для определения наличия/отсутствия объектов, обладающих признаками объектов историко-культурного наследия, в т.ч. памятников археологии. Содержащиеся в заключение Документации о проведенных работах выводы являются достаточными для определения возможности или невозможности проведения земляных, строительных, мелиоративных и иных работ на земельном участке, подлежащем воздействию земляных, строительных, мелиоративных и иных работ.

В результате историко-библиографический изысканий установлено, что ни одному из известных объектов археологического наследия не угрожает будущее строительство.

### **13. Вывод экспертизы.**

В ходе археологического обследования установлено, что на земельных участках в зоне строительства фельдшерско-акушерских пунктов ОБУЗ «Солнцевская ЦРБ» на земельных участках с кадастровыми номерами 46:22:100701:202 в д. Ниженка; 46:22:110402:250 в с. Дорохо-Доренское; 46:22:120301:130 в с. Орлянка; 46:22:130301:450 в с. Плоское; 46:22:140203:189 в с. Субботино; 46:22:1660401:227 в с. Черемошное в Солнцевском районе Курской области, **отсутствуют объекты культурного наследия**, включенные в Единый государственный реестр объектов культурного наследия народов Российской Федерации, выявленные объекты культурного наследия и объекты, обладающие признаками объекта культурного наследия (в том числе археологического). Земельные участки расположены вне зон охраны, защитных зон объектов культурного наследия.

На основании предоставленной Документации, содержащей результаты исследований, в соответствии с которыми определяется наличие или отсутствие объектов археологического наследия, включенных в реестр, выявленных объектов культурного наследия либо объектов, обладающих признаками объекта археологического наследия, на земельных участках, подлежащих воздействию земляных, строительных, мелиоративных, хозяйственных работ и иных работ под наименованием - Технический отчет о разведочных исследованиях в зоне строительства фельдшерско-акушерских пунктов ОБУЗ «Солнцевская ЦРБ» на земельных участках с кадастровыми номерами 46:22:100701:202 в д. Ниженка; 46:22:110402:250 в с. Дорохо-Доренское; 46:22:120301:130 в с. Орлянка; 46:22:130301:450 в с. Плоское; 46:22:140203:189 в с. Субботино; 46:22:1660401:227 в с. Черемошное в Солнцевском районе Курской области на основании открытого листа №1109-2023 от 17.05.2023 г в 2023-м году, Эксперт в соответствии с п. 20 б) Положения о государственной историко-культурной экспертизе, утвержденного постановлением Правительства РФ от 15.07.2009 № 569, делает вывод о возможности проведения земляных, строительных, мелиоративных и иных хозяйственных работ на земельных участках в зоне строительства фельдшерско-акушерских пунктов ОБУЗ «Солнцевская ЦРБ» на земельных участках с кадастровыми номерами 46:22:100701:202 в д. Ниженка; 46:22:110402:250 в с. Дорохо-Доренское; 46:22:120301:130 в с. Орлянка;

46:22:130301:450 в с. Плоское; 46:22:140203:189 в с. Субботино; 46:22:1660401:227 в с. Черемошное в Солнцевском районе Курской области (положительное заключение).

**14. Перечень приложений к Акту:**

1. Технический отчет о о разведочных исследованиях в зоне строительства фельдшерско-акушерских пунктов ОБУЗ «Солнцевская ЦРБ» на земельных участках с кадастровыми номерами 46:22:100701:202 в д. Ниженка; 46:22:110402:250 в с. Дорохо-Доренское; 46:22:120301:130 в с. Орлянка; 46:22:130301:450 в с. Плоское; 46:22:140203:189 в с. Субботино; 46:22:1660401:227 в с. Черемошное в Солнцевском районе Курской области на основании открытого листа №1109-2023 от 17.05.2023 г в 2023-м году.

**15. Дата оформления заключения экспертизы: 12.06.2023.**

Настоящий акт государственной историко-культурной экспертизы оформлен в электронном виде и подписан усиленной квалифицированной электронной цифровой подписью.

Кому выдан: Сурков Алексей Владимирович

Кем выдан: КОМПАНИЯ «ТЕНЗОР»

Серийный номер: 01 54 c7 84 00 9e af e3 a7 47 2f ac 10 17 ab ff e7

Действителен с: 03 февраля 2023 г. 10:53:26

Действителен по: 03 февраля 2024 г. 11:03:26

Государственный эксперт по проведению государственной историко-культурной экспертизы  
Сурков А.В.

ЛИПЕЦКАЯ РЕГИОНАЛЬНАЯ НАУЧНАЯ ОБЩЕСТВЕННАЯ  
ОРГАНИЗАЦИЯ

«Археологические исследования»

398059, Россия, г. Липецк, Коммунальная площадь, д. 9, ком. 106

e-mail: [archlip48@yandex.ru](mailto:archlip48@yandex.ru)

**Технический отчет о разведочных исследованиях в зоне строительства  
фельдшерско-акушерских пунктов ОБУЗ «Солнцевская ЦРБ» на  
земельных участках с кадастровыми номерами 46:22:100701:202 в д.  
Ниженка; 46:22:110402:250 в с. Дорохо-Доренское; 46:22:120301:130 в с.  
Орлянка; 46:22:130301:450 в с. Плоское; 46:22:140203:189 в с. Субботино;  
46:22:1660401:227 в с. Черемошное в Солнцевском районе Курской  
области на основании открытого листа №1109-2023 от 17.05.2023 г в  
2023-м году**

Председатель ЛРНОО

«Археологические исследования»



Р.В. Смольянинов

Исполнитель:  
А.А. Клюкойть

Липецк 2023

### **Аннотация**

Ключевые слова: *разведка, шурф, маршрут, Солнцевский район, Курская область.*

ЛРНОО «Археологические исследования»

Технический отчет о разведочных исследованиях в зоне строительства фельдшерско-акушерских пунктов ОБУЗ «Солнцевская ЦРБ» на земельных участках с кадастровыми номерами 46:22:100701:202 в д. Ниженка; 46:22:110402:250 в с. Дорохо-Доренское; 46:22:120301:130 в с. Орлянка; 46:22:130301:450 в с. Плоское; 46:22:140203:189 в с. Субботино; 46:22:1660401:227 в с. Черемошное в Солнцевском районе Курской области на основании открытого листа №1109-2023 от 17.05.2023 г в 2023-м году.

Отчёт состоит из одного тома: 27 страниц текста и 50 страниц иллюстраций, открытого листа на 1 странице, всего 78 страницы.

В мае 2023 года разведочным отрядом ЛРНОО «Археологические исследования» под руководством А.А. Ключойтя, на основании открытого листа № 1109-2023, выданного Министерством культуры Российской Федерации 17 мая 2023 г., осуществлялись разведочные работы при проведении государственной историко-культурной экспертизы земельных участков с кадастровыми номерами 46:22:100701:202 в д. Ниженка; 46:22:110402:250 в с. Дорохо-Доренское; 46:22:120301:130 в с. Орлянка; 46:22:130301:450 в с. Плоское; 46:22:140203:189 в с. Субботино; 46:22:1660401:227 в с. Черемошное в Солнцевском районе Курской области отведенных под строительство фельдшерско-акушерских пунктов ОБУЗ «Солнцевская ЦРБ».

Участок №1 с кадастровым номером 46:22:100701:202 в д. Ниженка. Площадь участка обследования 1200 кв. м. Он располагается в центральной части д. Ниженка, на пологом левом берегу безымянного ручья, на настоящий момент запруженного, левого притока р. Лещинка, левого притока р. Сейм, в 600 метрах к югу от русла ручья. Судя по архивным планам, участок находится на некотором удалении к югу от исторической застройки села.

На участке был заложен 1 разведочный шурф размерами 1х2 метра. В ходе натурного археологического обследования объектов археологического наследия не выявлено.

Участок №2 с кадастровым номером 46:22:110402:250 в с. Дорохо-Доренское. Площадь участка обследования 1249 кв. м. Он располагается в центральной части д. Дорохо-Доренское, на первой надпойменной террасе правого берега р. Сейм, в 2 км. к западу от русла реки и 1,5 км к западу от старицы р. Сейм. Судя по архивным планам, участок, возможно, осваивается не ранее XIX века.

На участке был заложен 1 разведочный шурф размерами 1х2 метра. В ходе натурного археологического обследования объектов археологического наследия не выявлено.

Участок №3 с кадастровым номером 46:22:120301:130 в с. Орлянка. Площадь участка обследования 1200 кв. м. Он располагается в центральной части с. Орлянка, на пологом левом берегу р. Сейм, в 700 метрах к северу от русла реки. Судя по архивным планам, участок располагается восточнее исторической застройки села XIX в и вне её в XVIII в.

На участке был заложен 1 разведочный шурф размерами 1х2 метра. В ходе натурного археологического обследования объектов археологического наследия не выявлено.

Участок №4 с кадастровым номером 46:22:130301:450 в с. Плоское. Площадь участка обследования 1200 кв. м. Он располагается в центральной части с. Плоское на пологом берегу, в 1,5 км к юго-западу от русла р. Сейм. Судя по архивным планам, участок располагается вне исторической застройки села.

На участке был заложен 1 разведочный шурф размерами 1х2 метра. В ходе натурного археологического обследования объектов археологического наследия не выявлено.

Участок №5 с кадастровым номером 46:22:140203:189 в с. Субботино. Площадь участка обследования 1200 кв. м. Он располагается в центральной

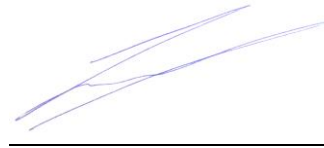
части с. Субботино, на правом пологом берегу р. Лещинка, левого притока р. Сейм, в 600 метрах к западу от русла реки. Судя по архивным планам, участок располагается вне исторической застройки села.

На участке был заложен 1 разведочный шурф размерами 1х2 метра. В ходе натурного археологического обследования объектов археологического наследия не выявлено.

Участок № 6 с кадастровым номером 46:22:1660401:227 в с. Черемошное. Площадь участка обследования 1200 кв. м. Он располагается в центральной, части с. Черемошное, на пологом левом берегу р. Ивица сейчас запруженной, правого притока р. Сейм, в 150 метрах к северу от русла реки. Судя по архивным планам, участок осваивается не ранее XIX в.

На участке был заложен 1 разведочный шурф размерами 1х2 метра. В ходе натурного археологического обследования объектов археологического наследия не выявлено.

Держатель Открытого листа № 1109-  
2023 от 17.05.2023 г.



Клюкойть А.А.

## Содержание:

Введение	6
Физико-географическое описание района исследования	10
Историческая справка	11
История археологического изучения района проведения работ	14
Методика проведения археологических полевых работ	15
Описание проведённых работ	18
Выводы	24
Иллюстрации	27
Открытый лист № 1757-2021	78

## Введение

Важнейшей задачей в области охраны памятников истории и культуры, являются мероприятия, обеспечивающие сохранность археологических памятников. В процессе проведения археологических работ в зоне строительства и реставрации памятников истории и культуры практически полностью исключается возможность бесконтрольного разрушения археологических объектов, обеспечивается планомерное и полное финансирование научных исследований.

ЛРНОО «Археологические исследования», в мае 2023 года, под руководством А.А. Клюкойтя, на основании открытого листа № 1109-2023, выданного Министерством культуры Российской Федерации 17 мая 2023 г., осуществлялись разведочные работы при проведении государственной историко-культурной экспертизы земельных участков с кадастровыми номером 46:22:100701:202 в д. Ниженка; 46:22:110402:250 в с. Дороходоренское; 46:22:120301:130 в с. Орлянка; 46:22:130301:450 в с. Плоское; 46:22:140203:189 в с. Субботино; 46:22:1660401:227 в с. Черемошное в Солнцевском районе Курской области, отведенных под строительство фельдшерско-акушерских пунктов ОБУЗ «Солнцевская ЦРБ».

Работы проводились в соответствии договором №180 от «24» апреля 2023 г между ООО «Археологические исследования» и Областным казенным учреждением «Управление капитального строительства Курской области».

Участок №1 с кадастровым номером 46:22:100701:202 в д. Ниженка. Площадь участка обследования 1200 кв. м. Он располагается в центральной части д. Ниженка, на пологом левом берегу безымянного ручья, на настоящий момент запруженного, левого притока р. Лещинка, левого притока р. Сейм, в 600 метрах к югу от русла ручья. Судя по архивным планам, участок находится на некотором удалении к югу от исторической застройки села.

Участок задернован используется под выпас, следов антропогенного воздействия не выявлено.

На участке был заложен 1 разведочный шурф размерами 1x2 метра. В ходе натурного археологического обследования объектов археологического наследия не выявлено.

Участок №2 с кадастровым номером 46:22:110402:250 в с. Дорохо-Доренское. Площадь участка обследования 1249 кв. м. Он располагается в центральной части д. Дорохо-Доренское, на первой надпойменной террасе правого берега р. Сейм, в 2 км. к западу от русла реки и 1,5 км к западу от старицы р. Сейм. Судя по архивным планам, участок, возможно, осваивается не ранее XIX века.

Участок задернован следов антропогенного воздействия на момент осмотра не выявлено.

На участке был заложен 1 разведочный шурф размерами 1x2 метра. В ходе натурного археологического обследования объектов археологического наследия не выявлено.

Участок №3 с кадастровым номером 46:22:120301:130 в с. Орлянка. Площадь участка обследования 1200 кв. м. Он располагается в центральной, северной, части с. Орлянка, на пологом левом берегу р. Сейм, в 700 метрах к северу от русла реки. Судя по архивным планам, участок располагается восточнее исторической застройки села XIX в и вне её в XVIII в.

Участок задернован по нему проходит грунтовая дорога, в северной части остатки асфальтового покрытия, рядом на поверхности встречается строительный мусор советского периода, по утверждению местных жителей ранее на этом участке располагались складские помещения.

На участке был заложен 1 разведочный шурф размерами 1x2 метра. В ходе натурного археологического обследования объектов археологического наследия не выявлено.

Участок №4 с кадастровым номером 46:22:130301:450 в с. Плоское. Площадь участка обследования 1200 кв. м. Он располагается в центральной части с. Плоское на пологом берегу, в 1,5 км к юго-западу от русла р. Сейм.

Судя по архивным планам, участок располагается вне исторической застройки села.

Участок задернован, на нем располагается сельский выпас, следов антропогенного воздействия не выявлено.

На участке был заложен 1 разведочный шурф размерами 1х2 метра. В ходе натурного археологического обследования объектов археологического наследия не выявлено.

Участок №5 с кадастровым номером 46:22:140203:189 в с. Субботино. Площадь участка обследования 1200 кв. м. Он располагается в центральной части с. Субботино, на правом пологом берегу р. Лещинка, левого притока р. Сейм, в 600 метрах к западу от русла реки. Судя по архивным планам, участок располагается вне исторической застройки села.

Участок облесен, завален бытовым мусором, также по нему проходит грунтовая дорога.

На участке был заложен 1 разведочный шурф размерами 1х2 метра. В ходе натурного археологического обследования объектов археологического наследия не выявлено.

Участок № 6 с кадастровым номером 46:22:1660401:227 в с. Черемошное. Площадь участка обследования 1200 кв. м. Он располагается в центральной, части с. Черемошное, на пологом левом берегу р. Ивица сейчас запруженной, правого притока р. Сейм, в 150 метрах к северу от русла реки. Судя по архивным планам, участок осваивается не ранее XIX в.

На участке был заложен 1 разведочный шурф размерами 1х2 метра. В ходе натурного археологического обследования объектов археологического наследия не выявлено.

Участок задернован, по нему проходит грунтовая дорога, при осмотре следов антропогенного воздействия не выявлено.

Археологические исследования производились согласно действующему законодательству на основании Закона РФ «Об объектах культурного

наследия (памятниках истории и культуры) народов Российской Федерации» от 25.06.2002 г. № 73-ФЗ;

Проводимые исследования были согласованы с комитетом по охране объектов культурного наследия Курской области.

Цели работ: проведение археологической разведки на земельном участке подлежащем хозяйственному освоению, для выявления объектов археологического наследия (или установления факта их отсутствия);

Вся полевая документация, цифровые фотографии и один экземпляр отчета переданы на временное хранение в фонды ЛРНОО «Археологические исследования».

### **Физико-географическое описание района исследования.**

Основная водная артерия — р. Сейм, пересекающая территорию Солнцевского района с юго-востока на северо-запад.

На территории Солнцевского района в Сейм впадает ряд притоков: Донецкая Сеймица, Лещинка, Ивица, Хан и ручьи, относящиеся к бассейну р. Днепр.

Источниками питания рек водой являются грунтовые воды и атмосферные осадки. Воды слабо минерализованы, пригодны для питья и орошения.

Климат района умеренно-континентальный. Среднемесячная температура самого теплого месяца (июль) равна +19,6 °С, самого холодного (январь) –8,4 °С.

Продолжительность безморозного периода составляет в среднем 150 дней. В целом климат характеризуется умеренной континентальностью, большой продолжительностью безморозного периода, достаточным количеством осадков и тепла, необходимых для выращивания сельскохозяйственных культур.

В геоморфологическом отношении Солнцевский район представляет собой водораздел и подпойменные террасы.

Рельеф массива волнистый с уклоном к р. Сейм. Волнистость территории обусловлена множеством балок и оврагов.

Склоны балок в большинстве хорошо задернованы, исключение составляют склоны южной и юго-восточной экспозиции, где травянистая растительность изрежена, склоны подвержены смыву.

По ботанико-географическому районированию территория района относится к зоне типичной лесостепи, со степной растительностью и небольших массивов лесов.

Естественная лугово-степная растительность сохранилась в балках и поймах рек, ручьев, в замкнутых понижениях подпойменной террасы и водораздела.

Почвенный покров разнообразен. Наибольшее распространение согласно почвенной карты имеют черноземы (93,5%). Черноземы оподзоленные, выщелочные и в основном типичные (57,2%), в большинстве средне и малогумусные. По механическому составу — тяжело и среднесуглинистые. Мощность гумусного горизонта черноземов оподзоленных колеблется от 60 см, на среднесмытых, до 93 см, на несмытых почвах, на выщелочных от 40 см на среднесмытых, до 102 см на несмытых. Количество гумуса колеблется от 2,1% до 7,8%.

### **Историческая справка**

История Солнцевского района не имеет столь древних исторических корней, как многие районы, центрами которых являются старинные курские города Рыльск, Суджа, Льгов. Это результат специфики заселения земель бывшего Курского княжества XV-XVII веков. Когда западные районы были освоены ещё в домонгольскую эпоху, а освоение восточных, в том числе и солнцевских, начиналось в конце XVII-начале XVIII века.

Очень долго Солнцевский край оставался «диким полем», т.е. непаханой землёй. Но постепенно угроза прихода кочевников на эти земли падала, и в XVI-XVIII вв. стали появляться сёла и деревни, заселявшиеся из центра России: Московской, Тульской, Владимирской и других губерний.

Но процесс заселения не был стихийным, контролировался центральной властью. В XVII веке для освоения документально выделенной территории посылались служивые люди, и к концу XIX века каждый 4-й крестьянин был их потомком.

В 1886 году в с. Гнилой Колодец Тимского уезда статистическая комиссия, исследовавшая крестьянские землевладения, нашла подписанную капитаном Московских стрелков Елисеем Каржавиным «Грамоту», согласно которой предки местных крестьян пришли на эти земли в 1772 году в количестве 48 человек. По «Грамоте» им было выделено 240 четвертей жалованной земли, и себя они считали дворянами. Сегодня это с. Гнилое Тимского района.

Тимский район был упомянут не случайно: вплоть до 30-х годов XX века Солнцевские земли принадлежали Тимскому уезду и уездному городу Тиму. Они были разделены на 2 волости: Никольскую и Афанасьевско-Пахонскую, а современный районный центр – посёлок Солнцево – являлся деревней Коровино Никольской волости.

Согласно тем же отчётам статистической комиссии 1886 года, коровинские крестьяне вспоминали, что их предки, переселившись на данную территорию и поделив ее, начали обживать эти места немногим более 100 лет назад.

Та же статистическая комиссия отметила особенность населения Тимского уезда: крайне невысокий процент крепостных, а впоследствии общинных, крестьян – не более 10%. Остальные крестьяне – свободные, потомки первопоселенцев, многие из них и вовсе считали себя «дворянами», например, жители с. Плоское, с.Коровино и др. А жители сёл Зуевка и Меловая, как настоящее дворянство, даже не платили в казну налоги и подати, причём на вполне законных основаниях.

Каждое село основало несколько фамилий (починков), некоторые из которых дали селу собственную фамилию: Субботино, Бунино, Гридасово, Дорохо-Доренское, Шумаково, Воробьёвка и многие другие. Но даже сёла, не имеющие в основе фамилии, всё же имеют починки, которые их основали: Дежевка — Меньшиковы, Большекняжевка — Потемкины, Шепелевы, Ивановка — Гековы и т.д. Уникально, что и сейчас, в XXI веке основы этих починковых заселений сохранились.

Единственное село, считавшееся полностью крепостным – с. Никольское, оно же единственное, названное по разрушенному в 30-х годах XX века храму святого Николая Угодника.

Помещики пришли в эти края значительно позже, в конце XVIII века, получив минимум земли и крепостных. По Тимскому уезду был один из самых высоких процентов мелкопоместных помещиков – 60% из 100.

Самыми крупными землевладельцами была семья Сонцовых, давшая, не догадываясь об этом, название району; они владели с. Никольским, где поблизости было расположено их поместье «Никольское».

Сонцовы – потомки князя Владимира Мономаха в 13-15 колене, Рюриковичи. Первоначально – князя Сонцовы-Засекины, однако со временем род обеднел, утратив вторую половину фамилии, а затем и титул; но они продолжали занимать высокие посты: князь Александр Борисович был воронежским губернатором, его сын Пётр Александрович, купивший имение «Никольское» — воронежским и орловским. Впоследствии имение принадлежало Дмитрию Петровичу, Дмитрию Дмитриевичу 1, Дмитрию Дмитриевичу 2, Константину Дмитриевичу, которые владели 300-ми крепостными, огромным садом и распашными землями, разводили русских рысаков и борзых степных «тайган». Во второй половине XIX века, после освобождения крестьян, сумели создать своё дело: выращивали различные сорта яблок («бельфлёр», «зелёный ранет», «понд'апи», «золотой аркад Елены»), наладили их продажу.

Организовал дело и ещё один помещик с. Субботино - Андрей Петрович Бакшеев. В «Ведомости о состоянии промышленных предприятий» за 1876 год указан Субботинский винокуренный завод поручика Бакшеева. Завод производил хлебное вино (водку) на сумму 20 т. рублей в год, в штате было 28 человек.

Крестьянство обеих волостей бедным не было: так, коровинские крестьяне, дядя и племянник Гонюковы, за 1200 рублей серебром купили у Сонцовых, решивших продать некоторую часть земель после освобождения крепостных, 31 десятину земли.

В 1868 году через земли Никольской волости прошла железная дорога. По некоторым данным, строительство железнодорожной станции финансировала семья Сонцовых, по причине чего станция получила название «Солнцево».

Данная железная дорога стала дополнительным источником дохода для крестьян д.Коровино: зимой, после окончания сезонных работ, была возможность заниматься извозом, доставляя почту, грузы и седоков в уездный город Тим.

Деревня Коровино только административно считалась таковой, являясь в действительности одним из самых населённых пунктов. Так, в 1907 году в ней проживало 2,5 тысячи человек, в то время как в волостном селе Никольское — не более 1,2 тысячи.

Наряду с появлением железной дороги началось развитие купеческого сословия. Купцы Сигаев и Клягин держали в деревне лавки и склады зерна, на станции находился лесной склад купцов Алексеевых и склад купца Русанова. В районном центре – пос. Солнцево – сохранилось несколько зданий «купеческого периода»: крупозавод купца Дьякова и лавка купца Клягина.

С приходом Советской власти территориальное положение района долго не менялось. Только с середины 20-х годов XX века Никольская волость стала называться Солнцевской, а Постановлением ВЦИК от 30 июля 1928 года был создан Солнцевский район, однако его центром долго оставалась деревня Коровино, переименованная в посёлок городского типа Солнцево лишь в 1967 году.

### **История археологического изучения района проведения работ**

#### **(по Археологическая карта Курской области)**

На территории Солнцевского района, по состоянию на 2020 г., согласно археологической карте Курской области и данным Управления Администрации Курской области по охране объектов культурного наследия Курской области, известно 38 памятников археологии. Среди них 1 городище, 3 селища, 11 поселений, 1 стоянка, 6 курганных могильников, а также 16 одиночных курганов.

Первые археологические исследования на территории Солнцевского района были предприняты Б.А. Шрамко в 1958 г. и А.Е. Алиховой в 1961 г.

Ими были исследованы 2 курганных могильника и 1 курган на территории района. В 1984 г. были проведены крупные археологические изыскания под руководством Н.А. Тихомирова. Исследователем обнаружены и изучены комплексы памятников у сел Шумаково и Плоское. Также в 80-е гг. памятники эпохи бронзы и раннеславянские памятники изучали О.В. Киселева и А.М. Обломский. Археологами были открыты 6 поселений, 2 кургана и 1 могильник. Большой вклад в изучение памятников внес А.В. Кашкин, который открыл 11 курганов, 1 могильник и 1 стоянку. В 2017 г. на территории района проводились разведки под руководством М.В. Веретюшкиной в пределах земельных участков, выделенных под размещение волоконно-оптической линии связи. В 2019 г. С.Н. Головиным проведены изыскания на земельных участках, отведенных под строительство животноводческого комплекса «Ольгино». Новых памятников обнаружено не было. Был также проведен осмотр состояния известных ранее ОАН «Сеймица, курган 1», «Сеймица, курган 2» и «Лучки, поселение», расположенных рядом с землеотводом. Состояние данных памятников имело следы разрушения в силу многолетнего антропогенного воздействия.

Практически все известные на территории района объекты археологического наследия тяготеют к долине р. Сейм (Днепровский бассейн).

### **Методика проведения археологических полевых работ**

Обследование осуществлялось методом пешего сплошного обследования участков, прилегающих к ним склонов; осматривались современные рвы, каналы и другие следы антропогенного нарушения почвы, были заложены археологические шурфы. Все работы проводились в соответствии с методическими указаниями и требованиями «ПОЛОЖЕНИЯ о порядке проведения археологических полевых работ и составления научной отчётной документации» от 20 июня 2018 г.

Полевым исследованиям предшествовало ознакомление с архивно-библиографическими и музейными материалами, касающимися объектов

археологического наследия (памятников археологии) и территорий, на которых предполагалось проведение исследований, а также с учетной документацией об объектах археологического наследия, расположенных на территории проведения разведочных работ, в органах охраны памятников.

В ходе археологических разведок производилось визуальное обследование местности, с целью обнаружения выходов культурного слоя.

На участках осуществлялся поиск подъемного материала.

На каждом участке было заложено по одному шурфу размером 1х 2 м из расчета 1 шурф на 1 га. Количество и места заложения шурфов определялось с таким расчетом, чтобы обеспечить выявление всех объектов археологического наследия, возможно, попадающих в границы обследуемого земельного участка.

Шурфовка проводилась с видовой фотофиксацией.

Глубина шурфов определялась почвенным горизонтом и литологическим слоем. Все напластования исследовались условными пластами по 20 см. Для измерения высот использовался оптический нивелир. Также проводилась контрольная прокопка верхней части археологически стерильного слоя, подстилающего почвенный горизонт (материка), после окончания исследований шурф был рекультивирован.

Разведочные шурфы были нанесены на планы участков обследования в масштабе, документированы, в том числе фотографически, и зафиксированы дневниковыми записями.

У шурфов определены географические координаты при помощи приборов глобального позиционирования (система координат WGS 84).

Так как в шурфах отсутствовали признаки культурного слоя, в отчет помещены только фотографии их северных бортов.

Фотофиксация места закладки шурфов, раскопанных шурфов и их же после засыпки, была выполнена с одного ракурса и с включением окружающего пейзажа. Данные фотофиксации были занесены в полевой дневник.

Разведка, для каждого участка, была площадной. На картах документированы участки обследования и точки видовой фотофиксации.

Зачистки на объектах не проводились. Металлодетектор не применялся.

Условные обозначения приведены на рис. 1.

## Описание проведённых работ

### Участок №1 в д. Ниженка (рис. 5-14)

Участок №1 с кадастровым номером 46:22:100701:202 в д. Ниженка. Площадь участка обследования 1200 кв. м. Он располагается в центральной части д. Ниженка, на пологом левом берегу безымянного ручья, на настоящий момент запруженного, левого притока р. Лещинка, левого притока р. Сейм, в 600 метрах к югу от русла ручья (рис. 4, 7, 8).

Судя по архивным планам, участок находится на некотором удалении к югу от исторической застройки села (рис. 5, 6).

Участок задернован используется под выпас, следов антропогенного воздействия не выявлено (рис. 9, 10).

Форма участка прямоугольная, длинная сторона ориентирована по линии север-юг, размеры участка 30х40 м.

На участке был заложен 1 разведочный шурф размерами 1х2 метра. В ходе натурного археологического обследования объектов археологического наследия не выявлено.

**Шурф 1** (рис. 11-14). Координаты: 51°31'8.91"С; 36°56'9.77"В.

Заложен в 1 км к юго-западу от здания школы в с. Гололобовка, в 1,5 км к юго-западу от здания Никольской церкви в с. Гололобовка.

Размер шурфа: 1х2 м. Ориентирован по сторонам света, длинной стороной по линии север-юг. Глубина шурфа 0,5 м, а с учетом контрольного прокопа 0,65 м.

Северная стенка (рис. 13):

0-0,05 м – дерн;

0,05-0,5 м – черный гумусированный суглинок (чернозем);

0,8 м и ниже – желтая глина (материк).

При разборе слоев шурфа археологического материала не выявлено.

После фотофиксации в шурфе был произведён контрольный прокоп (рис. 13) и шурф был рекультивирован (рис. 14).

### Участок №2 в с. Дорохо-Доренское (рис. 15-25)

Участок №2 с кадастровым номером 46:22:110402:250 в с. Дорохо-Доренское. Площадь участка обследования 1249 кв. м. Он располагается в центральной части д. Дорохо-Доренское, на первой надпойменной террасе правого берега р. Сейм, в 2 км. к западу от русла реки и 1,5 км к западу от старицы р. Сейм (рис. 15, 18, 19).

Судя по архивным планам, участок, возможно, осваивается не ранее XIX века (рис. 16, 17).

Участок задернован следов антропогенного воздействия на момент осмотра не выявлено (рис. 20, 21).

На участке был заложен 1 разведочный шурф размерами 1x2 метра. В ходе натурного археологического обследования объектов археологического наследия не выявлено.

Форма участка прямоугольная, длинная сторона ориентирована по линии юго-запад – северо-восток, размеры участка 30x40 м.

На участке был заложен 1 разведочный шурф размерами 1x2 метра. В ходе натурного археологического обследования объектов археологического наследия не выявлено.

**Шурф 1** (рис. 22-25). Координаты: 51°28'22.47"С; 36°42'9.74"В.

Заложен в 750 м к юго-востоку здания школы с. Дорохо-Доренское, в 650 м к северу от кладбища в д. Конарево.

Размер шурфа: 1x2 м. Ориентирован по сторонам света, длинной стороной по линии север-юг. Глубина шурфа 0,45 м, а с учетом контрольного прокопа 0,65 м.

Северная стенка (рис. 24):

0-0,05 м – дерн;

0,05-0,45 м – серая супесь;

0,45 м и ниже – желтая глина (материк).

При разборе слоев шурфа археологического материала не выявлено.

После фотофиксации в шурфе был произведён контрольный прокоп (рис. 24) и шурф был рекультивирован (рис. 25).

### Участок №3 в с. Орлянка (рис. 26-36)

Участок №3 с кадастровым номером 46:22:120301:130 в с. Орлянка. Площадь участка обследования 1200 кв. м. Он располагается в центральной, северной, части с. Орлянка, на пологом левом берегу р. Сейм, в 700 метрах к северу от русла реки (рис. 26, 29, 30).

Судя по архивным планам, участок располагается восточнее исторической застройки села XIX в и вне её в XVIII в (рис. 27, 28).

Участок задернован по нему проходит грунтовая дорога, в северной части остатки асфальтового покрытия, рядом на поверхности встречается строительный мусор советского периода, по утверждению местных жителей ранее на этом участке располагались складские помещения (рис. 31, 32).

На участке был заложен 1 разведочный шурф размерами 1x2 метра. В ходе натурного археологического обследования объектов археологического наследия не выявлено.

Форма участка прямоугольная, длинная сторона ориентирована по линии северо-запад-юго-восток, размеры участка 30x40 м.

На участке был заложен 1 разведочный шурф, в юго-западной части участка, на территории свободной от асфальта и строительного мусора, размерами 1x2 метра. В ходе натурного археологического обследования объектов археологического наследия не выявлено.

**Шурф 1** (рис. 33-36). Координаты: 51°21'56.64"С; 36°58'22.83"В.

Заложен в 50 м к северо-востоку от здания почты в с. Орлянка, в 500 м к северо-западу от здания школы в с. Орлянка.

Размер шурфа: 1x2 м. Ориентирован по сторонам света, длинной стороной по линии север-юг. Глубина шурфа 0,65 м, а с учетом контрольного прокопа 0,85 м.

Южная стенка (рис. 35):

0-0,05 м – дерн;

0,05-0,2 м – серая супесь со строительным мусором

0,2-0,65 – черная супесь;

0,65 м и ниже – белая глина (материк).

При разборе слоев шурфа археологического материала не выявлено.

После фотофиксации в шурфе был произведён контрольный прокоп (рис. 35) и шурф был рекультивирован (рис. 36).

#### **Участок №4 в с. Плоское (рис. 37-47)**

Участок №4 с кадастровым номером 46:22:130301:450 в с. Плоское. Площадь участка обследования 1200 кв. м. Он располагается в центральной части с. Плоское на пологом берегу, в 1,5 км к юго-западу от русла р. Сейм (рис. 37, 40, 41).

Судя по архивным планам, участок располагается вне исторической застройки села (рис. 38, 39).

Участок задернован, на нем располагается сельский выпас, следов антропогенного воздействия не выявлено (рис. 42, 43).

На участке был заложен 1 разведочный шурф размерами 1х2 метра. В ходе натурного археологического обследования объектов археологического наследия не выявлено.

Форма участка прямоугольная, длинная сторона ориентирована по линии юго-запад-северо-восток, размеры участка 30х40 м.

На участке был заложен 1 разведочный шурф размерами 1х2 метра. В ходе натурного археологического обследования объектов археологического наследия не выявлено.

**Шурф 1** (рис. 44-47). Координаты: 51°32'35.33"С; 36°36'5.58"В.

Заложен в 5,4 км к западу от церкви Троицы Живоначальной в с. Бунино, в 0,15 км к северо-востоку от здания школы в с. Плоское.

Размер шурфа: 1х2 м. Ориентирован по сторонам света, длинной стороной по линии запад-восток. Глубина шурфа 1,45 м, а с учетом контрольного прокопа 1,65 м.

Северная стенка (рис. 46):

0-0,05 м – дерн;

0,05-1,45 м – черный гумусированный суглинок (чернозем);

1,45 м и ниже – оранжевая глина (материк).

При разборе слоев шурфа археологического материала не выявлено.

После фотофиксации в шурфе был произведён контрольный прокоп (рис. 46) и шурф был рекультивирован (рис. 47).

#### **Участок №5 в с. Субботино (рис. 48-58)**

Участок №5 с кадастровым номером 46:22:140203:189 в с. Субботино. Площадь участка обследования 1200 кв. м. Он располагается в центральной части с. Субботино, на правом пологом берегу р. Лещинка, левого притока р. Сейм, в 600 метрах к западу от русла реки (рис. 48, 51, 52).

Судя по архивным планам, участок располагается вне исторической застройки села (рис. 60, 61).

Участок облесен, завален бытовым мусором, также по нему проходит грунтовая дорога (рис. 53, 54).

На участке был заложен 1 разведочный шурф размерами 1х2 метра. В ходе натурного археологического обследования объектов археологического наследия не выявлено.

Форма участка прямоугольная, длинная сторона ориентирована по линии север-юг, размеры участка 30х40 м.

На участке был заложен 1 разведочный шурф размерами 1х2 метра. В ходе натурного археологического обследования объектов археологического наследия не выявлено.

**Шурф 1** (рис. 55-58). Координаты: 51°26'4.15"С; 36°52'45.21"В.

Заложен в 90 м к юго-юго-востоку от здания Дома культуры в с. Субботино, в 460 м к северу от здания церкви Казанской иконы Божьей матери в с. Субботино.

Размер шурфа: 1х2 м. Ориентирован по сторонам света, длинной стороной по линии север-юг. Глубина шурфа 1,1 м, а с учетом контрольного прокопа 1,25 м.

Северная стенка (рис. 57):

0-0,05 м – дерн;

0,05-1,1 м – черный гумусированный суглинок (чернозем);

1,1 м и ниже – оранжевая глина (материк).

При разборе слоев шурфа археологического материала не выявлено.

После фотофиксации в шурфе был произведён контрольный прокоп (рис. 57) и шурф был рекультивирован (рис. 58).

#### **Участок №6 в с. Черемошное (рис. 48-58)**

Участок № 6 с кадастровым номером 46:22:1660401:227 в с. Черемошное. Площадь участка обследования 1200 кв. м. Он располагается в центральной, части с. Черемошное, на пологом левом берегу р. Ивица сейчас запруженной, правого притока р. Сейм, в 150 метрах к северу от русла реки (рис. 59, 62, 63).

Судя по архивным планам, участок осваивается не ранее XIX в (рис. 60, 61).

Участок задернован, по нему проходит грунтовая дорога, при осмотре следов антропогенного воздействия не выявлено (рис. 64, 65).

Форма участка прямоугольная, длинная сторона ориентирована по линии запад-восток, размеры участка 30х40 м.

На участке был заложен 1 разведочный шурф размерами 1х2 метра. В ходе натурного археологического обследования объектов археологического наследия не выявлено.

**Шурф 1** (рис. 55-58). Координаты: 51°23'22.60"С; 36°33'41.44"В.

Заложен в 330 м к юго-юго-западу от здания школы в с. Черемошное, в 19 м к северо-западу от плотины пруда в с. Черемошное.

Размер шурфа: 1х2 м. Ориентирован по сторонам света, длинной стороной по линии север-юг. Глубина шурфа 1,4 м, а с учетом контрольного прокопа 1,6 м.

Северная стенка (рис. 57):

0-0,05 м – дерн;

0,05-0,4 м – черный гумусированный суглинок (чернозем) со строительным мусором;

0,4-1,4 м – черный гумусированный суглинок (чернозем);

1,4 м и ниже – оранжевая глина (материк).

При разборе слоев шурфа археологического материала не выявлено.

После фотофиксации в шурфе был произведён контрольный прокоп (рис. 57) и шурф был рекультивирован (рис. 58).

### **Использованная литература**

Археологическая карта России. Курская область / А.В. Кашкин; под ред. Н.В. Малиновской. Часть 2. М.: ИА РАН, 2000. 240 с.

Малая Курская энциклопедия: [в 4 т. / сост. и лит. ред. Ш. Р. Гойзман]. – 4-я ред., испр. и доп. Курск; Хайфа, 2008.

Головин С.Н. Отчет об археологических разведках в Солнцевском районе Курской области в 2019 г. Курск, 2019.

## Выводы

ЛРНОО «Археологические исследования», в мае 2023 года, под руководством А.А. Клюкойтя, на основании открытого листа № 1109-2023, выданного Министерством культуры Российской Федерации 17 мая 2023 г., осуществлялись разведочные работы при проведении государственной историко-культурной экспертизы земельных участков с кадастровыми номером 46:22:100701:202 в д. Ниженка; 46:22:110402:250 в с. Дороходоренское; 46:22:120301:130 в с. Орлянка; 46:22:130301:450 в с. Плоское; 46:22:140203:189 в с. Субботино; 46:22:1660401:227 в с. Черемошное в Солнцевском районе Курской области, отведенных под строительство фельдшерско-акушерских пунктов ОБУЗ «Солнцевская ЦРБ».

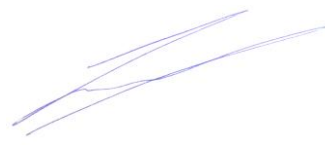
На каждом участке было заложено по 1 разведочному шурфу размерами 1х2 метра.

По результатам работ объектов, включенных в Единый государственный реестр объектов культурного наследия (памятников истории и культуры) народов Российской Федерации, выявленных объектов археологического наследия, признаков наличия культурного слоя, археологических находок и объектов на участке обследования не выявлено.

Заказчик работ предупрежден, что в соответствии со ст. 36 Федерального закона № 73-ФЗ от 25.06.2002 года «Об объектах культурного наследия (памятниках истории и культуры) народов Российской Федерации» в случае обнаружения в ходе проведения земляных, строительных, мелиоративных, хозяйственных работ, объекта, обладающего признаками объекта культурного наследия, в том числе объекта археологического наследия, заказчик указанных работ, обязан незамедлительно приостановить указанные работы и в течение трех дней со дня обнаружения такого объекта направить в региональный орган

охраны объектов культурного наследия письменное заявление об обнаруженном объекте культурного наследия.

Автор

A handwritten signature in blue ink, consisting of several overlapping, slanted lines that form a stylized, abstract shape.

А.А. Ключойть

## ИЛЛЮСТРАЦИИ



Рис. 1. Археологическая разведка в зоне строительства фельдшерско-акушерских пунктов ОБУЗ «Солнцевская ЦРБ» на земельных участках с кадастровым номером 46:22:100701:202 в д. Ниженка; 46:22:110402:250 в с. Дорохо-Доренское; 46:22:120301:130 в с. Орлянка; 46:22:130301:450 в с. Плоское; 46:22:140203:189 в с. Субботино; 46:22:1660401:227 в с. Черемoshное в Солнцевском районе Курской области в 2023-м году. Условные обозначения.



Рис. 2. Археологическая разведка в зоне строительства фельдшерско-акушерских пунктов ОБУЗ «Солнцевская ЦРБ» на земельных участках с кадастровым номером 46:22:100701:202 в д. Ниженка; 46:22:110402:250 в с. Дорохо-Доренское; 46:22:120301:130 в с. Орлянка; 46:22:130301:450 в с. Плоское; 46:22:140203:189 в с. Субботино; 46:22:1660401:227 в с. Черемошное в Солнцевском районе Курской области в 2023-м году. Участок проведения работ на карте Курской области.



Рис. 3. Археологическая разведка в зоне строительства фельдшерско-акушерских пунктов ОБУЗ «Солнцевская ЦРБ» на земельных участках с кадастровым номером 46:22:100701:202 в д. Ниженка; 46:22:110402:250 в с. Дорохо-Доренское; 46:22:120301:130 в с. Орлянка; 46:22:130301:450 в с. Плоское; 46:22:140203:189 в с. Субботино; 46:22:1660401:227 в с. Черемошное в Солнцевском районе Курской области в 2023-м году. Участок проведения работ на карте Пристенского района Курской области.



Рис. 4. Археологическая разведка в зоне строительства фельдшерско-акушерских пунктов ОБУЗ «Солнцевская ЦРБ» на земельных участках с кадастровым номером 46:22:100701:202 в д. Ниженка; 46:22:110402:250 в с. Дорохо-Доренское; 46:22:120301:130 в с. Орлянка; 46:22:130301:450 в с. Плоское; 46:22:140203:189 в с. Субботино; 46:22:1660401:227 в с. Черемошное в Солнцевском районе Курской области в 2023-м году. Ситуационный план участка проведения работ №1.



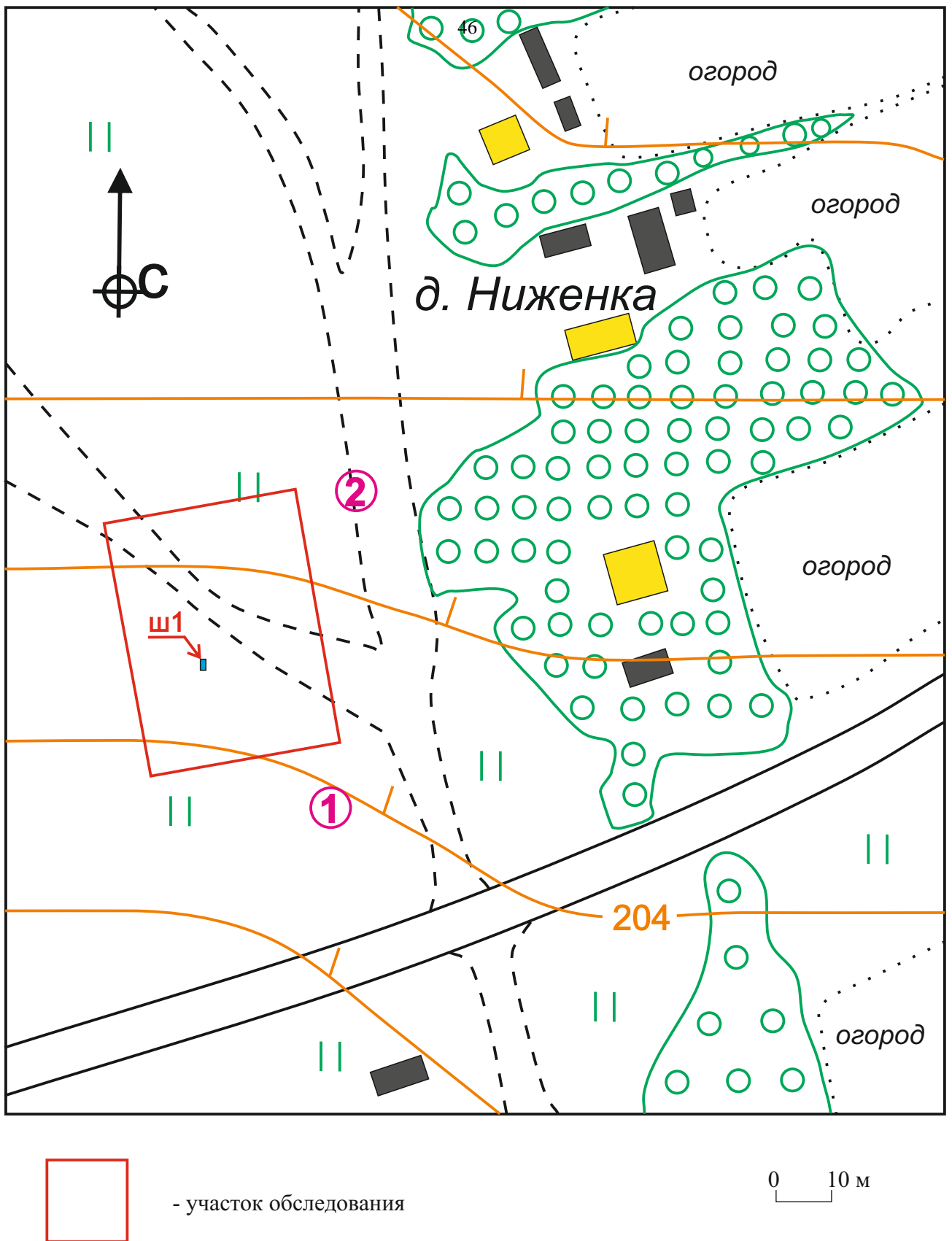
## Участок проведения работ

Рис. 5. Археологическая разведка в зоне строительства фельдшерско-акушерских пунктов ОБУЗ «Солнцевская ЦРБ» на земельных участках с кадастровым номером 46:22:100701:202 в д. Ниженка; 46:22:110402:250 в с. Дорохо-Доренское; 46:22:120301:130 в с. Орлянка; 46:22:130301:450 в с. Плоское; 46:22:140203:189 в с. Субботино; 46:22:1660401:227 в с. Черемошное в Солнцевском районе Курской области в 2023-м году. Участок проведения работ №1 на плане генерального межевания Обоянского уезда 1780 г.



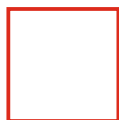
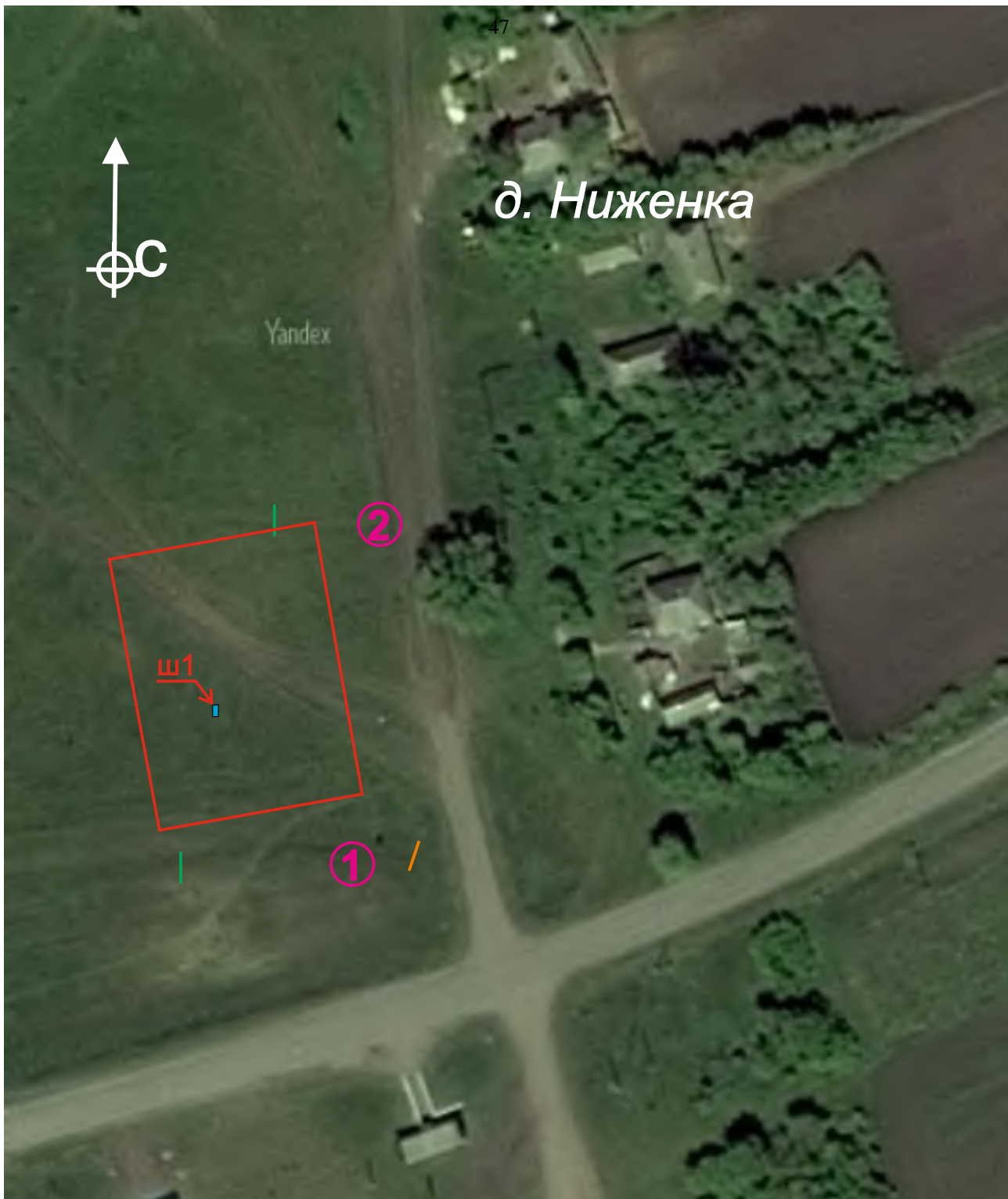
**Участок проведения работ**

Рис. 6. Археологическая разведка в зоне строительства фельдшерско-акушерских пунктов ОБУЗ «Солнцевская ЦРБ» на земельных участках с кадастровым номером 46:22:100701:202 в д. Ниженка; 46:22:110402:250 в с. Дорохо-Доренское; 46:22:120301:130 в с. Орлянка; 46:22:130301:450 в с. Плоское; 46:22:140203:189 в с. Субботино; 46:22:1660401:227 в с. Черемошное в Солнцевском районе Курской области на основании открытого листа №1109-2023 от 17.05.2023 г в 2023-м году. Участок проведения работ №1 на карте Стрельбицкого 1865-1871 годов.



План выполнен А.А. Клюкойтем в 2023 году, сечение горизонталей 1 м.

Рис. 7. Археологическая разведка в зоне строительства фельдшерско-акушерских пунктов ОБУЗ «Солнцевская ЦРБ» на земельных участках с кадастровым номером 46:22:100701:202 в д. Ниженка; 46:22:110402:250 в с. Дорохо-Доренское; 46:22:120301:130 в с. Орлянка; 46:22:130301:450 в с. Плоское; 46:22:140203:189 в с. Субботино; 46:22:1660401:227 в с. Черемошное в Солнцевском районе Курской области в 2023-м году. План участка проведения работ №1.



- участок обследования

0 10 м

План выполнен А.А. Клюкойтем в 2023 году, сечение горизонталей 1 м.

Рис. 8. Археологическая разведка в зоне строительства фельдшерско-акушерских пунктов ОБУЗ «Солнцевская ЦРБ» на земельных участках с кадастровым номером 46:22:100701:202 в д. Ниженка; 46:22:110402:250 в с. Дорохо-Доренское; 46:22:120301:130 в с. Орлянка; 46:22:130301:450 в с. Плоское; 46:22:140203:189 в с. Субботино; 46:22:1660401:227 в с. Черемошное в Солнцевском районе Курской области в 2023-м году. План участка проведения работ №1.



Рис. 9. Археологическая разведка в зоне строительства фельдшерско-акушерских пунктов ОБУЗ «Солнцевская ЦРБ» на земельных участках с кадастровым номером 46:22:100701:202 в д. Ниженка; 46:22:110402:250 в с. Дорохо-Доренское; 46:22:120301:130 в с. Орлянка; 46:22:130301:450 в с. Плоское; 46:22:140203:189 в с. Субботино; 46:22:1660401:227 в с. Черемошное в Солнцевском районе Курской области в 2023-м году. Участок №1. Точка фотофиксации №1, фото с юго-востока.



Рис. 10. Археологическая разведка в зоне строительства фельдшерско-акушерских пунктов ОБУЗ «Солнцевская ЦРБ» на земельных участках с кадастровым номером 46:22:100701:202 в д. Ниженка; 46:22:110402:250 в с. Дорохо-Доренское; 46:22:120301:130 в с. Орлянка; 46:22:130301:450 в с. Плоское; 46:22:140203:189 в с. Субботино; 46:22:1660401:227 в с. Черемошное в Солнцевском районе Курской области в 2023-м году. Участок №1. Точка фотофиксации №2, фото с северо-востока.



Рис. 11. Археологическая разведка в зоне строительства фельдшерско-акушерских пунктов ОБУЗ «Солнцевская ЦРБ» на земельных участках с кадастровым номером 46:22:100701:202 в д. Ниженка; 46:22:110402:250 в с. Дорохо-Доренское; 46:22:120301:130 в с. Орлянка; 46:22:130301:450 в с. Плоское; 46:22:140203:189 в с. Субботино; 46:22:1660401:227 в с. Черемошное в Солнцевском районе Курской области в 2023-м году. Участок №1. Место закладки шурфа, фото с юга.



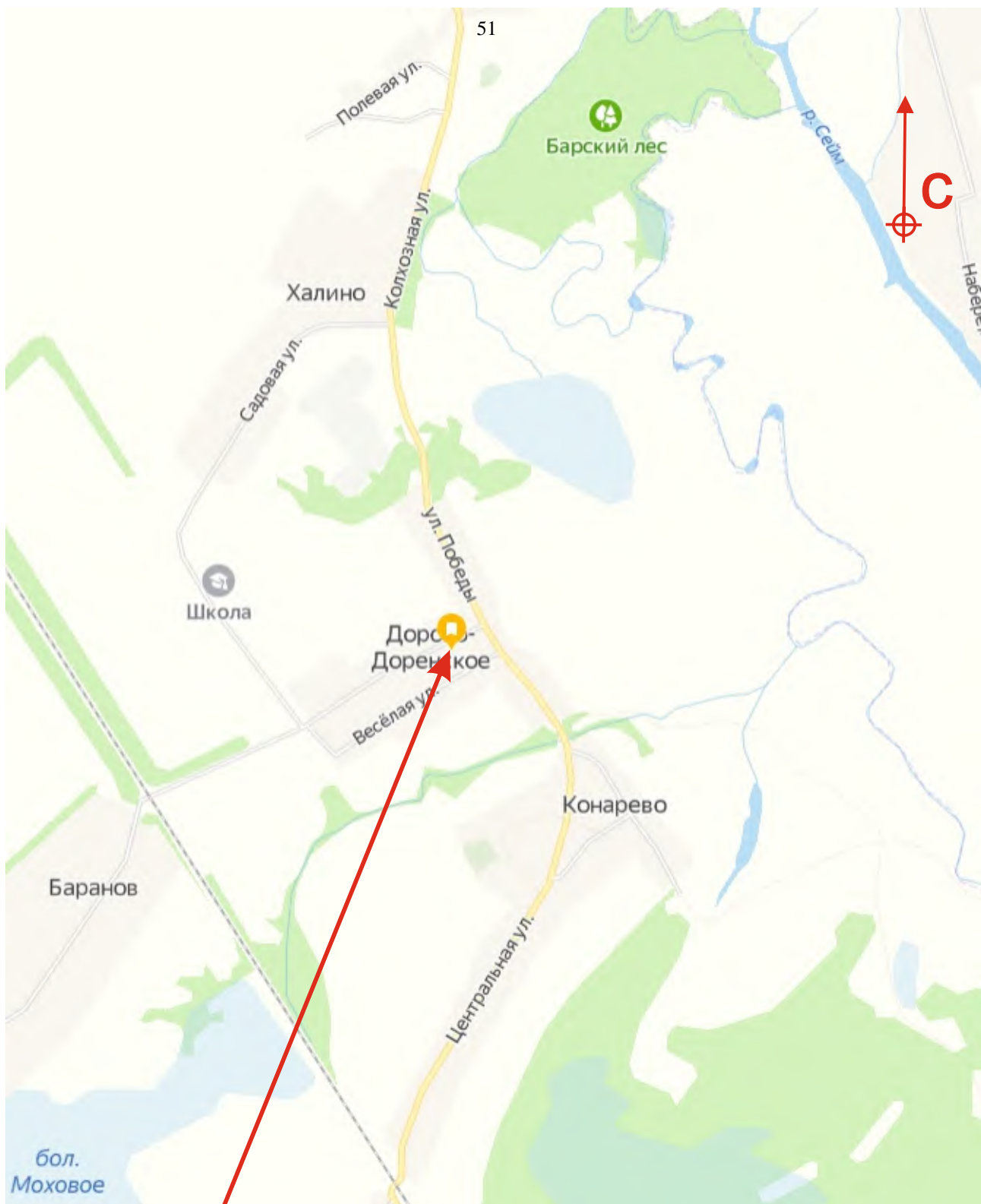
Рис. 12. Археологическая разведка в зоне строительства фельдшерско-акушерских пунктов ОБУЗ «Солнцевская ЦРБ» на земельных участках с кадастровым номером 46:22:100701:202 в д. Ниженка; 46:22:110402:250 в с. Дорохо-Доренское; 46:22:120301:130 в с. Орлянка; 46:22:130301:450 в с. Плоское; 46:22:140203:189 в с. Субботино; 46:22:1660401:227 в с. Черемошное в Солнцевском районе Курской области в 2023-м году. Участок №1. Выбранный шурф, фото с юга.



Рис. 13. Археологическая разведка в зоне строительства фельдшерско-акушерских пунктов ОБУЗ «Солнцевская ЦРБ» на земельных участках с кадастровым номером 46:22:100701:202 в д. Ниженка; 46:22:110402:250 в с. Дорохо-Доренское; 46:22:120301:130 в с. Орлянка; 46:22:130301:450 в с. Плоское; 46:22:140203:189 в с. Субботино; 46:22:1660401:227 в с. Черемошное в Солнцевском районе Курской области в 2023-м году. Участок №1. Северная стенка шурфа с контрольным прокопом, фото с юга.



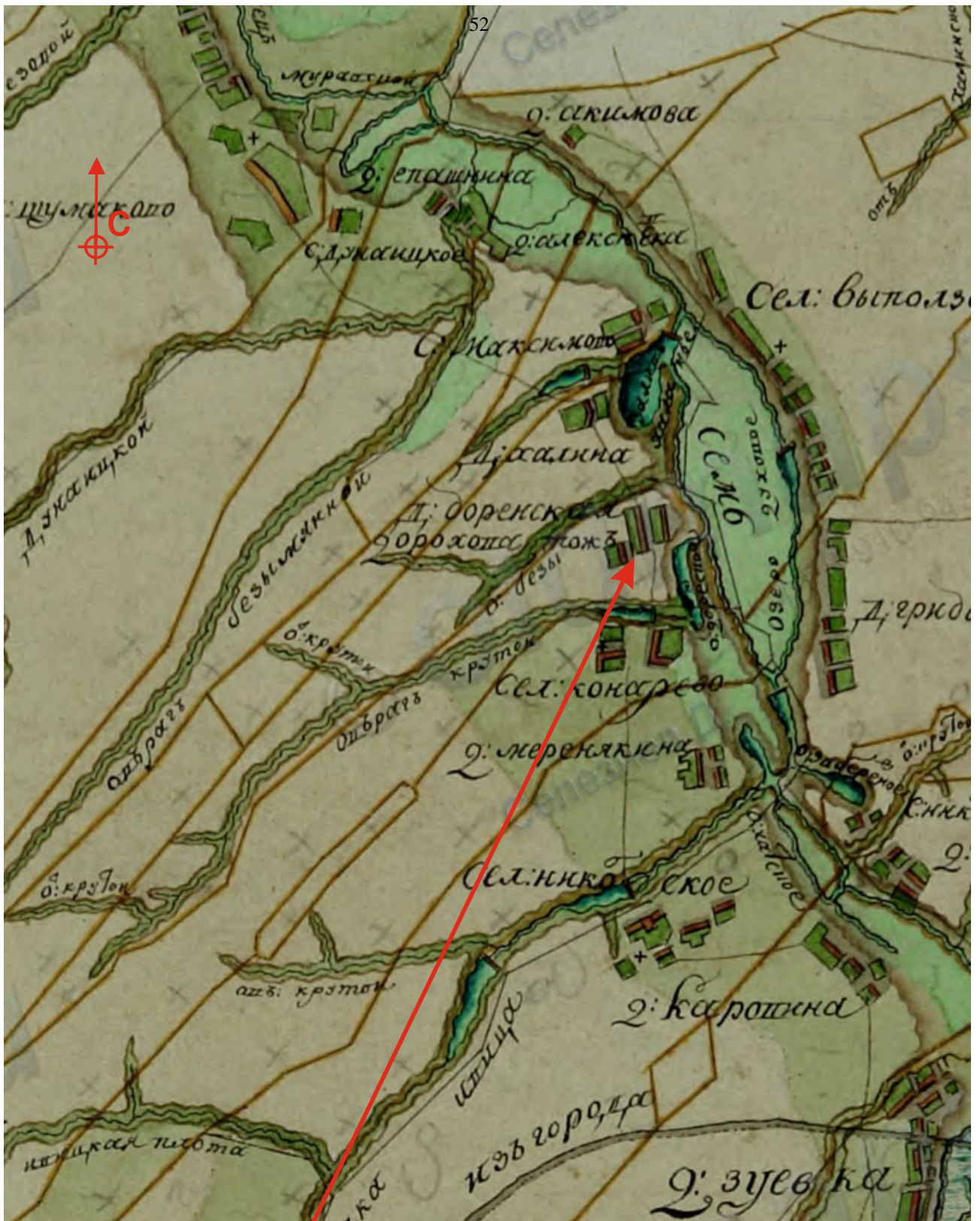
Рис. 14. Археологическая разведка в зоне строительства фельдшерско-акушерских пунктов ОБУЗ «Солнцевская ЦРБ» на земельных участках с кадастровым номером 46:22:100701:202 в д. Ниженка; 46:22:110402:250 в с. Дорохо-Доренское; 46:22:120301:130 в с. Орлянка; 46:22:130301:450 в с. Плоское; 46:22:140203:189 в с. Субботино; 46:22:1660401:227 в с. Черемошное в Солнцевском районе Курской области в 2023-м году. Участок №1. Рекультивированный шурф, фото с юга.



Участок  
проведения  
работ

0 180 м

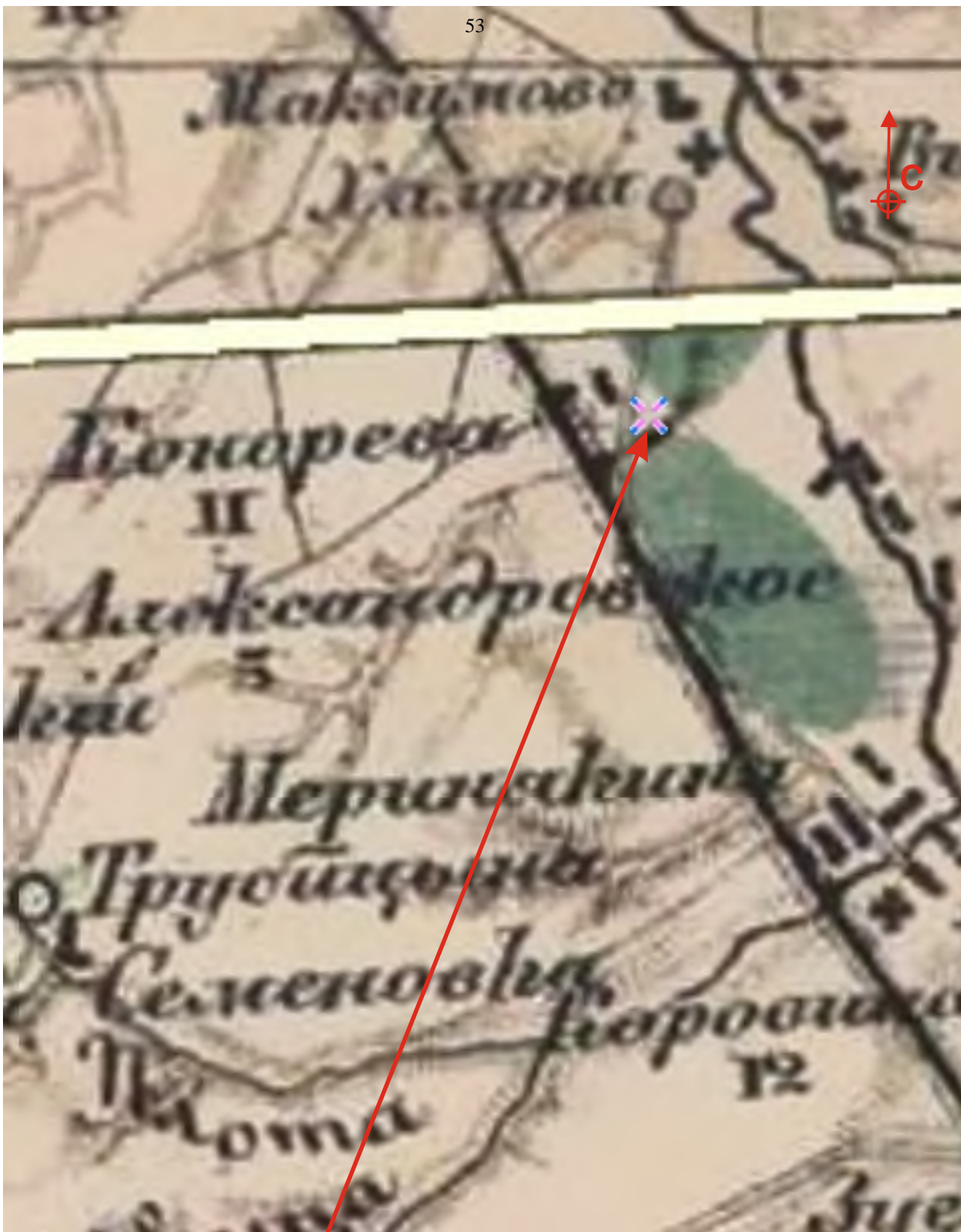
Рис. 15. Археологическая разведка в зоне строительства фельдшерско-акушерских пунктов ОБУЗ «Солнцевская ЦРБ» на земельных участках с кадастровым номером 46:22:100701:202 в д. Ниженка; 46:22:110402:250 в с. Дорохо-Доренское; 46:22:120301:130 в с. Орлянка; 46:22:130301:450 в с. Плоское; 46:22:140203:189 в с. Субботино; 46:22:1660401:227 в с. Черемошное в Солнцевском районе Курской области в 2023-м году. Ситуационный план участка проведения работ №2.



**Участок проведения работ**

0 350 м

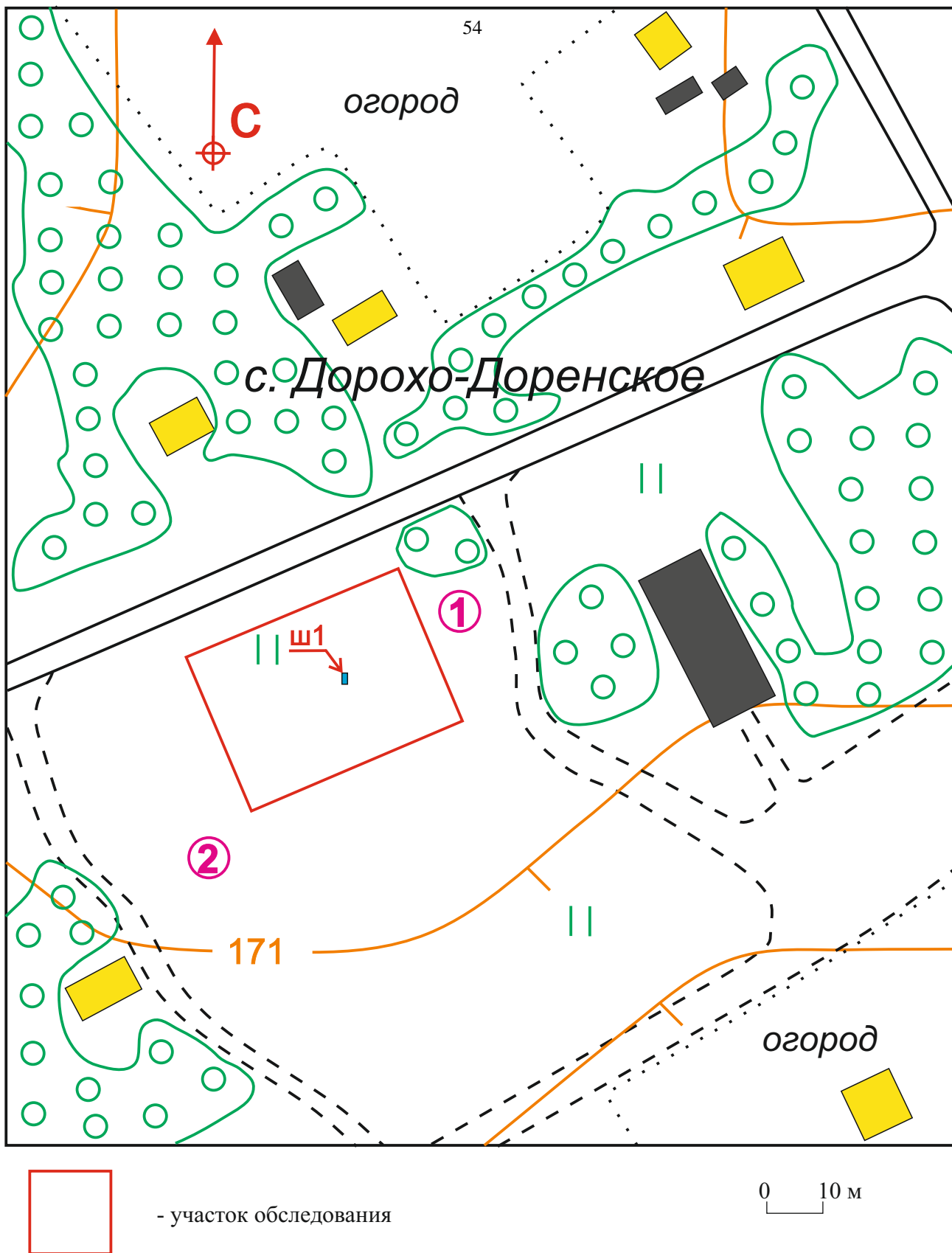
Рис. 16. Археологическая разведка в зоне строительства фельдшерско-акушерских пунктов ОБУЗ «Солнцевская ЦРБ» на земельных участках с кадастровым номером 46:22:100701:202 в д. Ниженка; 46:22:110402:250 в с. Дорохо-Доренское; 46:22:120301:130 в с. Орлянка; 46:22:130301:450 в с. Плоское; 46:22:140203:189 в с. Субботино; 46:22:1660401:227 в с. Черемoshное в Солнцевском районе Курской области на основании открытого листа №1109-2023 от 17.05.2023 г в 2023-м году. Участок проведения работ №2 на плане генерального межевания Тимского уезда 1780 г.



### Участок проведения работ

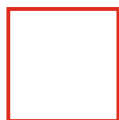
0 530 м

Рис. 17. Археологическая разведка в зоне строительства фельдшерско-акушерских пунктов ОБУЗ «Солнцевская ЦРБ» на земельных участках с кадастровым номером 46:22:100701:202 в д. Ниженка; 46:22:110402:250 в с. Дорохо-Доренское; 46:22:120301:130 в с. Орлянка; 46:22:130301:450 в с. Плоское; 46:22:140203:189 в с. Субботино; 46:22:1660401:227 в с. Черемошное в Солнцевском районе Курской области в 2023-м году. Участок проведения работ №2 на карте Стрельбицкого 1865-1871 годов.



План выполнен А.А. Клюкойтем в 2023 году, сечение горизонталей 1 м.

Рис. 18. Археологическая разведка в зоне строительства фельдшерско-акушерских пунктов ОБУЗ «Солнцевская ЦРБ» на земельных участках с кадастровым номером 46:22:100701:202 в д. Ниженка; 46:22:110402:250 в с. Дорохо-Доренское; 46:22:120301:130 в с. Орлянка; 46:22:130301:450 в с. Плоское; 46:22:140203:189 в с. Субботино; 46:22:1660401:227 в с. Черемошное в Солнцевском районе Курской области в 2023-м году. План участка проведения работ №2.



- участок обследования

0 10 м

План выполнен А.А. Клюкойтем в 2023 году, сечение горизонталей 1 м.

Рис. 19. Археологическая разведка в зоне строительства фельдшерско-акушерских пунктов ОБУЗ «Солнцевская ЦРБ» на земельных участках с кадастровым номером 46:22:100701:202 в д. Ниженка; 46:22:110402:250 в с. Дорохо-Доренское; 46:22:120301:130 в с. Орлянка; 46:22:130301:450 в с. Плоское; 46:22:140203:189 в с. Субботино; 46:22:1660401:227 в с. Черемoshное в Солнцевском районе Курской области в 2023-м году. Космоснимок участка проведения работ №2.



Рис. 20. Археологическая разведка в зоне строительства фельдшерско-акушерских пунктов ОБУЗ «Солнцевская ЦРБ» на земельных участках с кадастровым номером 46:22:100701:202 в д. Ниженка; 46:22:110402:250 в с. Дорохо-Доренское; 46:22:120301:130 в с. Орлянка; 46:22:130301:450 в с. Плоское; 46:22:140203:189 в с. Субботино; 46:22:1660401:227 в с. Черемошное в Солнцевском районе Курской области в 2023-м году. Участок №2. Точка фотофиксации №1, фото с востока.



Рис. 21. Археологическая разведка в зоне строительства фельдшерско-акушерских пунктов ОБУЗ «Солнцевская ЦРБ» на земельных участках с кадастровым номером 46:22:100701:202 в д. Ниженка; 46:22:110402:250 в с. Дорохо-Доренское; 46:22:120301:130 в с. Орлянка; 46:22:130301:450 в с. Плоское; 46:22:140203:189 в с. Субботино; 46:22:1660401:227 в с. Черемошное в Солнцевском районе Курской области в 2023-м году. Участок №2. Точка фотофиксации №2, фото с юго-запада.



Рис. 22. Археологическая разведка в зоне строительства фельдшерско-акушерских пунктов ОБУЗ «Солнцевская ЦРБ» на земельных участках с кадастровым номером 46:22:100701:202 в д. Ниженка; 46:22:110402:250 в с. Дорохо-Доренское; 46:22:120301:130 в с. Орлянка; 46:22:130301:450 в с. Плоское; 46:22:140203:189 в с. Субботино; 46:22:1660401:227 в с. Черемошное в Солнцевском районе Курской области в 2023-м году. Участок №2. Место закладки шурфа, фото с юга.



Рис. 23. Археологическая разведка в зоне строительства фельдшерско-акушерских пунктов ОБУЗ «Солнцевская ЦРБ» на земельных участках с кадастровым номером 46:22:100701:202 в д. Ниженка; 46:22:110402:250 в с. Дорохо-Доренское; 46:22:120301:130 в с. Орлянка; 46:22:130301:450 в с. Плоское; 46:22:140203:189 в с. Субботино; 46:22:1660401:227 в с. Черемошное в Солнцевском районе Курской области в 2023-м году. Участок №2. Выбранный шурф, фото с юга.



Рис. 24. Археологическая разведка в зоне строительства фельдшерско-акушерских пунктов ОБУЗ «Солнцевская ЦРБ» на земельных участках с кадастровым номером 46:22:100701:202 в д. Ниженка; 46:22:110402:250 в с. Дорохо-Доренское; 46:22:120301:130 в с. Орлянка; 46:22:130301:450 в с. Плоское; 46:22:140203:189 в с. Субботино; 46:22:1660401:227 в с. Черемошное в Солнцевском районе Курской области в 2023-м году. Участок №2. Северная стенка шурфа с контрольным прокопом, фото с юга.



Рис. 25. Археологическая разведка в зоне строительства фельдшерско-акушерских пунктов ОБУЗ «Солнцевская ЦРБ» на земельных участках с кадастровым номером 46:22:100701:202 в д. Ниженка; 46:22:110402:250 в с. Дорохо-Доренское; 46:22:120301:130 в с. Орлянка; 46:22:130301:450 в с. Плоское; 46:22:140203:189 в с. Субботино; 46:22:1660401:227 в с. Черемошное в Солнцевском районе Курской области в 2023-м году. Участок №2. Рекультивированный шурф, фото с юга.

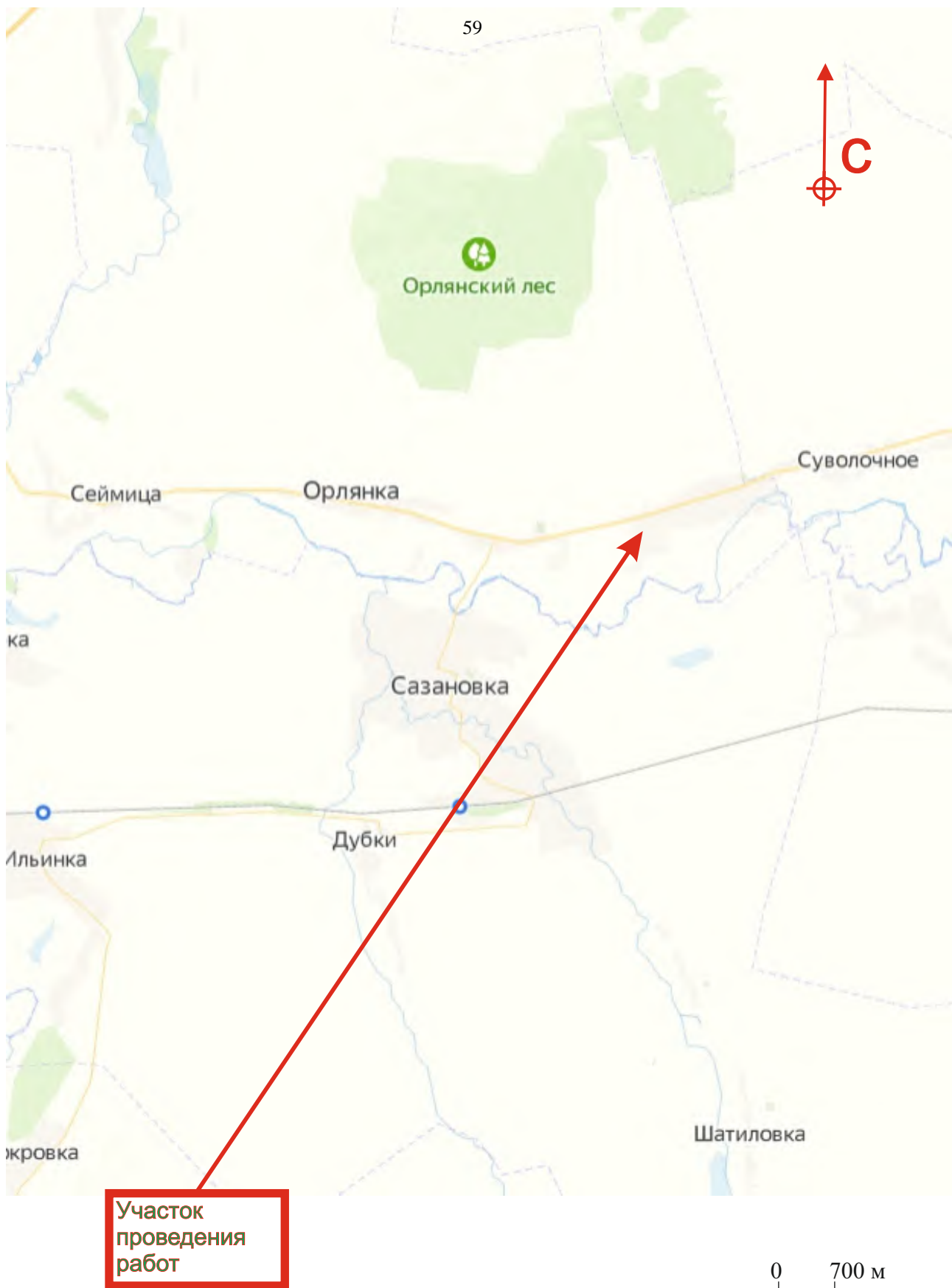


Рис. 26. Археологическая разведка в зоне строительства фельдшерско-акушерских пунктов ОБУЗ «Солнцевская ЦРБ» на земельных участках с кадастровым номером 46:22:100701:202 в д. Ниженка; 46:22:110402:250 в с. Дорохо-Доренское; 46:22:120301:130 в с. Орлянка; 46:22:130301:450 в с. Плоское; 46:22:140203:189 в с. Субботино; 46:22:1660401:227 в с. Черемoshное в Солнцевском районе Курской области в 2023-м году. Ситуационный план участка проведения работ №3.



## Участок проведения работ

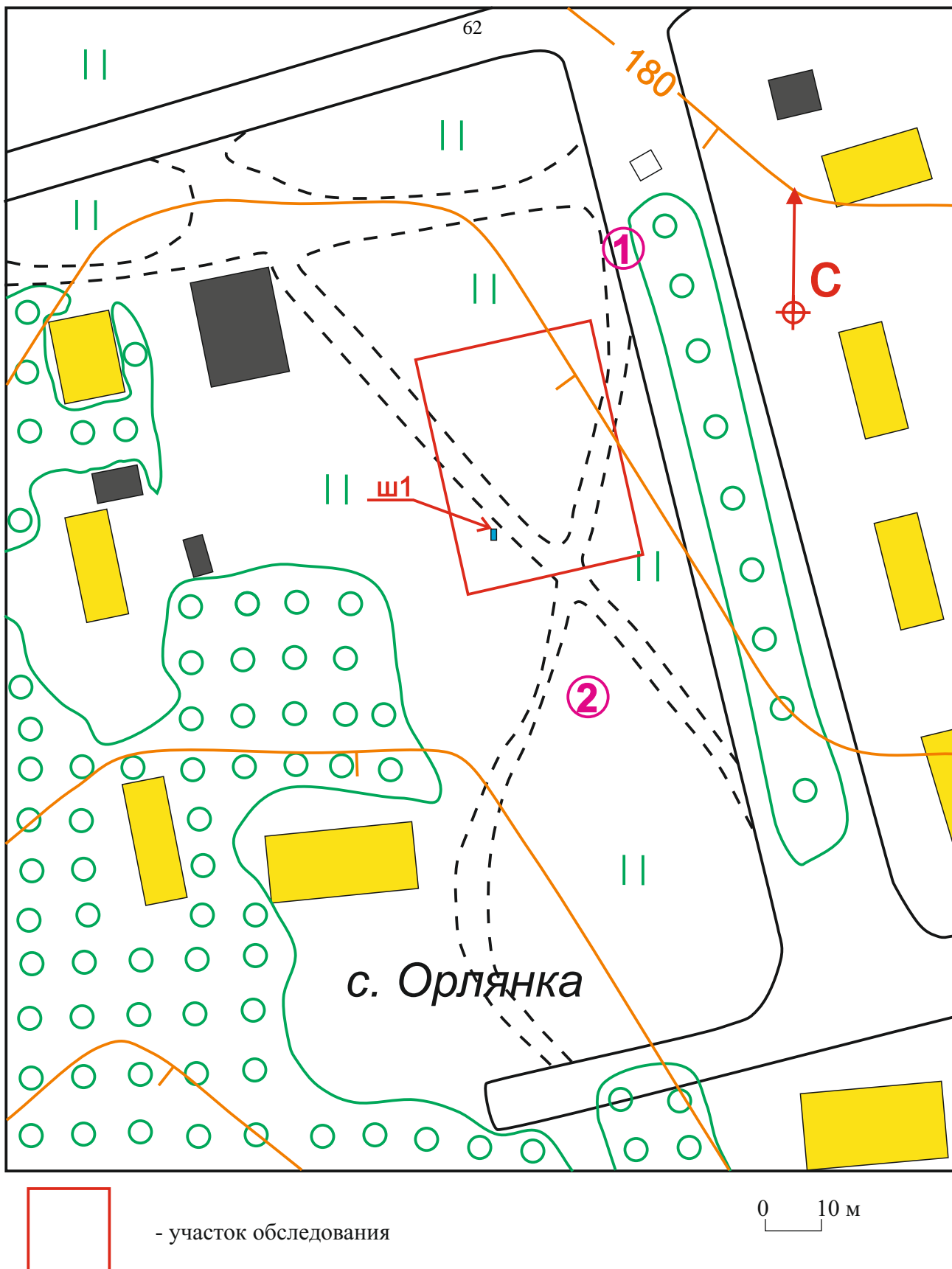
Рис. 27. Археологическая разведка в зоне строительства фельдшерско-акушерских пунктов ОБУЗ «Солнцевская ЦРБ» на земельных участках с кадастровым номером 46:22:100701:202 в д. Ниженка; 46:22:110402:250 в с. Дорохо-Доренское; 46:22:120301:130 в с. Орлянка; 46:22:130301:450 в с. Плоское; 46:22:140203:189 в с. Субботино; 46:22:1660401:227 в с. Черемошное в Солнцевском районе Курской области в 2023-м году. Участок проведения работ №3 на плане генерального межевания Обоянского уезда 1780 г.



**Участок проведения работ**

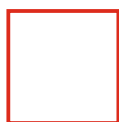
0 750 м

Рис. 28. Археологическая разведка в зоне строительства фельдшерско-акушерских пунктов ОБУЗ «Солнцевская ЦРБ» на земельных участках с кадастровым номером 46:22:100701:202 в д. Ниженка; 46:22:110402:250 в с. Дорохо-Доренское; 46:22:120301:130 в с. Орлянка; 46:22:130301:450 в с. Плоское; 46:22:140203:189 в с. Субботино; 46:22:1660401:227 в с. Черемошное в Солнцевском районе Курской области в 2023-м году. Участок проведения работ №3 на карте Стрельбицкого 1865-1871 годов.



План выполнен А.А. Клюкойтем в 2023 году, сечение горизонталей 1 м.

Рис. 29. Археологическая разведка в зоне строительства фельдшерско-акушерских пунктов ОБУЗ «Солнцевская ЦРБ» на земельных участках с кадастровым номером 46:22:100701:202 в д. Ниженка; 46:22:110402:250 в с. Дорохо-Доренское; 46:22:120301:130 в с. Орлянка; 46:22:130301:450 в с. Плоское; 46:22:140203:189 в с. Субботино; 46:22:1660401:227 в с. Черемошное в Солнцевском районе Курской области в 2023-м году. План участка проведения работ №3.



- участок обследования

0 10 м

План выполнен А.А. Клюкойтем в 2023 году, сечение горизонталей 1 м.

Рис. 30. Археологическая разведка в зоне строительства фельдшерско-акушерских пунктов ОБУЗ «Солнцевская ЦРБ» на земельных участках с кадастровым номером 46:22:100701:202 в д. Ниженка; 46:22:110402:250 в с. Дорохо-Доренское; 46:22:120301:130 в с. Орлянка; 46:22:130301:450 в с. Плоское; 46:22:140203:189 в с. Субботино; 46:22:1660401:227 в с. Черемошное в Солнцевском районе Курской области в 2023-м году. План участка проведения работ №3.



Рис. 31. Археологическая разведка в зоне строительства фельдшерско-акушерских пунктов ОБУЗ «Солнцевская ЦРБ» на земельных участках с кадастровым номером 46:22:100701:202 в д. Ниженка; 46:22:110402:250 в с. Дорохо-Доренское; 46:22:120301:130 в с. Орлянка; 46:22:130301:450 в с. Плоское; 46:22:140203:189 в с. Субботино; 46:22:1660401:227 в с. Черемошное в Солнцевском районе Курской области в 2023-м году. Участок №3. Точка фотофиксации №1, фото с северо-северо-востока.



Рис. 32. Археологическая разведка в зоне строительства фельдшерско-акушерских пунктов ОБУЗ «Солнцевская ЦРБ» на земельных участках с кадастровым номером 46:22:100701:202 в д. Ниженка; 46:22:110402:250 в с. Дорохо-Доренское; 46:22:120301:130 в с. Орлянка; 46:22:130301:450 в с. Плоское; 46:22:140203:189 в с. Субботино; 46:22:1660401:227 в с. Черемошное в Солнцевском районе Курской области в 2023-м году. Участок №3. Точка фотофиксации №2, фото с юга.



Рис. 33. Археологическая разведка в зоне строительства фельдшерско-акушерских пунктов ОБУЗ «Солнцевская ЦРБ» на земельных участках с кадастровым номером 46:22:100701:202 в д. Ниженка; 46:22:110402:250 в с. Дорохо-Доренское; 46:22:120301:130 в с. Орлянка; 46:22:130301:450 в с. Плоское; 46:22:140203:189 в с. Субботино; 46:22:1660401:227 в с. Черемошное в Солнцевском районе Курской области в 2023-м году. Участок №3. Место закладки шурфа, фото с севера.



Рис. 34. Археологическая разведка в зоне строительства фельдшерско-акушерских пунктов ОБУЗ «Солнцевская ЦРБ» на земельных участках с кадастровым номером 46:22:100701:202 в д. Ниженка; 46:22:110402:250 в с. Дорохо-Доренское; 46:22:120301:130 в с. Орлянка; 46:22:130301:450 в с. Плоское; 46:22:140203:189 в с. Субботино; 46:22:1660401:227 в с. Черемошное в Солнцевском районе Курской области в 2023-м году. Участок №3. Выбранный шурф, фото с севера.



Рис. 35. Археологическая разведка в зоне строительства фельдшерско-акушерских пунктов ОБУЗ «Пристенская ЦРБ» на земельном участке с кадастровым номером 46:19:180101:778 в с. Средняя Ольшанка»; 46:19:050401:330 в д. Владимировка; 46:19:010401:537 в с. Троицкое; 46:19:070101:912 в с. Котово; 46:19:090104:2137 под отделение общей врачебной практики ОБУЗ «Пристенская ЦРБ» в п. Кировский в Пристенском районе Курской области в 2023-м году. Участок №3. Южная стенка шурфа с контрольным прокопом, фото с севера.



Рис. 36. Археологическая разведка в зоне строительства фельдшерско-акушерских пунктов ОБУЗ «Пристенская ЦРБ» на земельном участке с кадастровым номером 46:19:180101:778 в с. Средняя Ольшанка»; 46:19:050401:330 в д. Владимировка; 46:19:010401:537 в с. Троицкое; 46:19:070101:912 в с. Котово; 46:19:090104:2137 под отделение общей врачебной практики ОБУЗ «Пристенская ЦРБ» в п. Кировский в Пристенском районе Курской области в 2023-м году. Участок №3. Рекультивированный шурф, фото с севера.

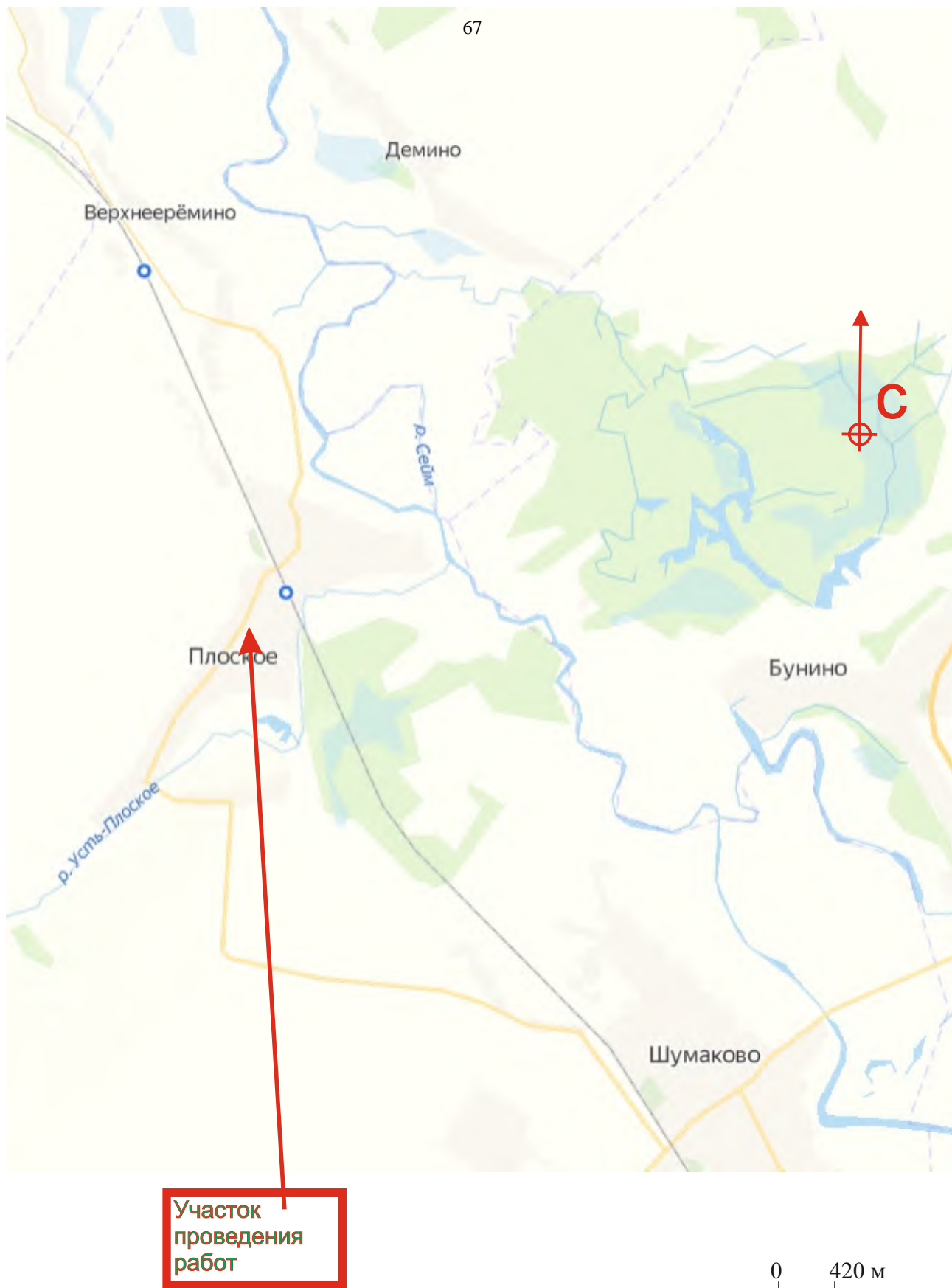


Рис. 37. Археологическая разведка в зоне строительства фельдшерско-акушерских пунктов ОБУЗ «Солнцевская ЦРБ» на земельных участках с кадастровым номером 46:22:100701:202 в д. Ниженка; 46:22:110402:250 в с. Дорохо-Доренское; 46:22:120301:130 в с. Орлянка; 46:22:130301:450 в с. Плоское; 46:22:140203:189 в с. Субботино; 46:22:1660401:227 в с. Черемoshное в Солнцевском районе Курской области в 2023-м году. Ситуационный план участка проведения работ №4.



**Участок проведения работ**

0 420 м

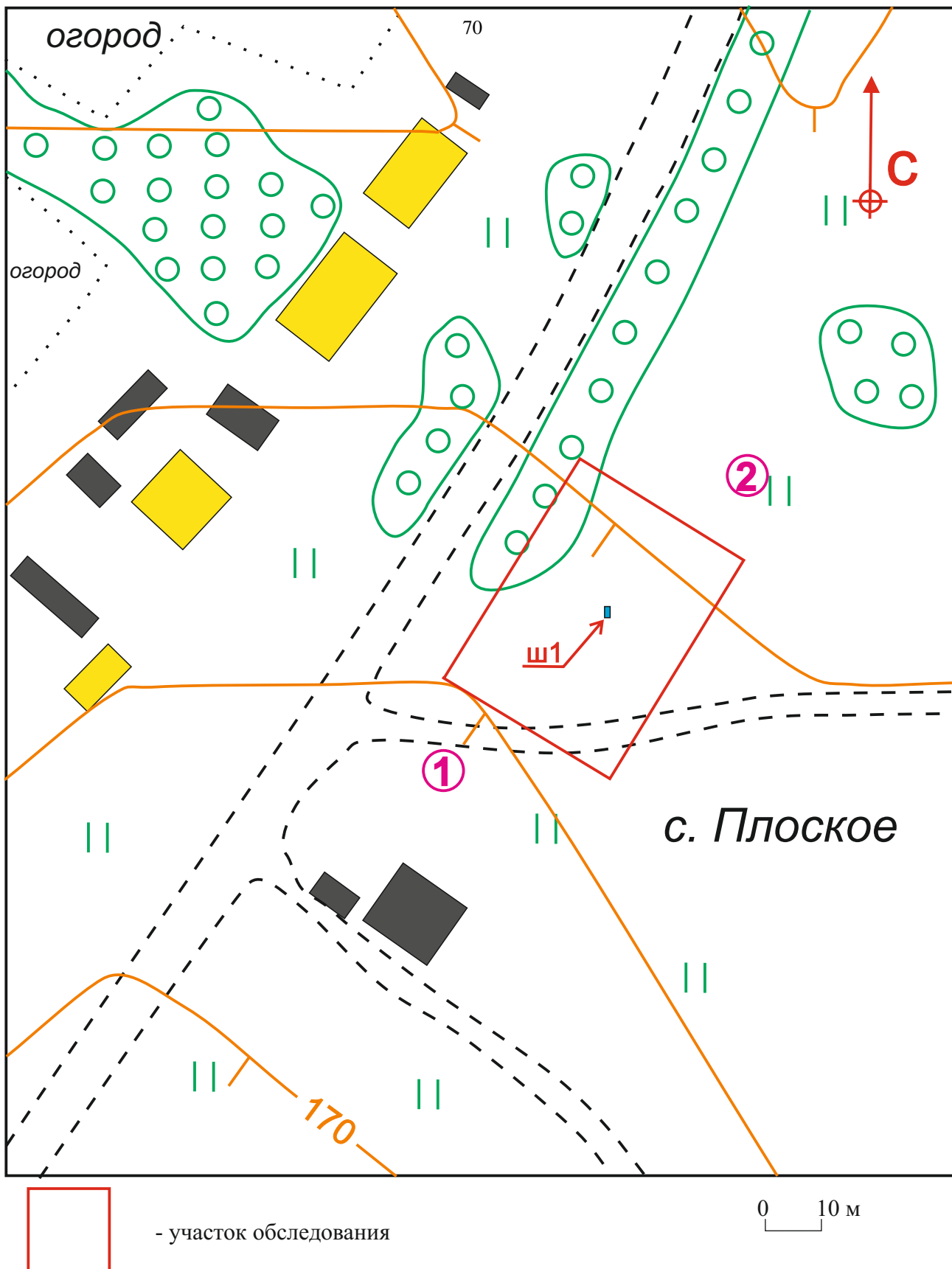
Рис. 38. Археологическая разведка в зоне строительства фельдшерско-акушерских пунктов ОБУЗ «Солнцевская ЦРБ» на земельных участках с кадастровым номером 46:22:100701:202 в д. Ниженка; 46:22:110402:250 в с. Дорохо-Доренское; 46:22:120301:130 в с. Орлянка; 46:22:130301:450 в с. Плоское; 46:22:140203:189 в с. Субботино; 46:22:1660401:227 в с. Черемошное в Солнцевском районе Курской области в 2023-м году. Участок проведения работ №4 на плане генерального межевания Обоянского уезда 1780 г.



**Участок проведения работ**

0 800 м

Рис. 39. Археологическая разведка в зоне строительства фельдшерско-акушерских пунктов ОБУЗ «Солнцевская ЦРБ» на земельных участках с кадастровым номером 46:22:100701:202 в д. Ниженка; 46:22:110402:250 в с. Дорохо-Доренское; 46:22:120301:130 в с. Орлянка; 46:22:130301:450 в с. Плоское; 46:22:140203:189 в с. Субботино; 46:22:1660401:227 в с. Черемошное в Солнцевском районе Курской области в 2023-м году. Участок проведения работ №4 на карте Стрельбицкого 1865-1871 годов.



План выполнен А.А. Ключойтем в 2023 году, сечение горизонталей 1 м.

Рис. 40. Археологическая разведка в зоне строительства фельдшерско-акушерских пунктов ОБУЗ «Солнцевская ЦРБ» на земельных участках с кадастровым номером 46:22:100701:202 в д. Ниженка; 46:22:110402:250 в с. Дорохо-Доренское; 46:22:120301:130 в с. Орлянка; 46:22:130301:450 в с. Плоское; 46:22:140203:189 в с. Субботино; 46:22:1660401:227 в с. Черемошное в Солнцевском районе Курской области в 2023-м году. План участка проведения работ №4.



Рис. 42. Археологическая разведка в зоне строительства фельдшерско-акушерских пунктов ОБУЗ «Солнцевская ЦРБ» на земельных участках с кадастровым номером 46:22:100701:202 в д. Ниженка; 46:22:110402:250 в с. Дорохо-Доренское; 46:22:120301:130 в с. Орлянка; 46:22:130301:450 в с. Плоское; 46:22:140203:189 в с. Субботино; 46:22:1660401:227 в с. Черемошное в Солнцевском районе Курской области в 2023-м году. Участок №4. Точка фотофиксации №1, фото с юго-запада.



Рис. 43. Археологическая разведка в зоне строительства фельдшерско-акушерских пунктов ОБУЗ «Солнцевская ЦРБ» на земельных участках с кадастровым номером 46:22:100701:202 в д. Ниженка; 46:22:110402:250 в с. Дорохо-Доренское; 46:22:120301:130 в с. Орлянка; 46:22:130301:450 в с. Плоское; 46:22:140203:189 в с. Субботино; 46:22:1660401:227 в с. Черемошное в Солнцевском районе Курской области в 2023-м году. Участок №4. Точка фотофиксации №2, фото с северо-востока.



Рис. 44. Археологическая разведка в зоне строительства фельдшерско-акушерских пунктов ОБУЗ «Солнцевская ЦРБ» на земельных участках с кадастровым номером 46:22:100701:202 в д. Ниженка; 46:22:110402:250 в с. Дорохо-Доренское; 46:22:120301:130 в с. Орлянка; 46:22:130301:450 в с. Плоское; 46:22:140203:189 в с. Субботино; 46:22:1660401:227 в с. Черемошное в Солнцевском районе Курской области в 2023-м году. Участок №4. Место закладки шурфа, фото с юга.



Рис. 45. Археологическая разведка в зоне строительства фельдшерско-акушерских пунктов ОБУЗ «Солнцевская ЦРБ» на земельных участках с кадастровым номером 46:22:100701:202 в д. Ниженка; 46:22:110402:250 в с. Дорохо-Доренское; 46:22:120301:130 в с. Орлянка; 46:22:130301:450 в с. Плоское; 46:22:140203:189 в с. Субботино; 46:22:1660401:227 в с. Черемошное в Солнцевском районе Курской области в 2023-м году. Участок №4. Выбранный шурф, фото с юга.



Рис. 46. Археологическая разведка в зоне строительства фельдшерско-акушерских пунктов ОБУЗ «Солнцевская ЦРБ» на земельных участках с кадастровым номером 46:22:100701:202 в д. Ниженка; 46:22:110402:250 в с. Дорохо-Доренское; 46:22:120301:130 в с. Орлянка; 46:22:130301:450 в с. Плоское; 46:22:140203:189 в с. Субботино; 46:22:1660401:227 в с. Черемошное в Солнцевском районе Курской области в 2023-м году. Участок №4. Северная стенка шурфа с контрольным прокопом, фото с юга.



Рис. 47. Археологическая разведка в зоне строительства фельдшерско-акушерских пунктов ОБУЗ «Солнцевская ЦРБ» на земельных участках с кадастровым номером 46:22:100701:202 в д. Ниженка; 46:22:110402:250 в с. Дорохо-Доренское; 46:22:120301:130 в с. Орлянка; 46:22:130301:450 в с. Плоское; 46:22:140203:189 в с. Субботино; 46:22:1660401:227 в с. Черемошное в Солнцевском районе Курской области в 2023-м году. Участок №4. Рекультивированный шурф, фото с юга.

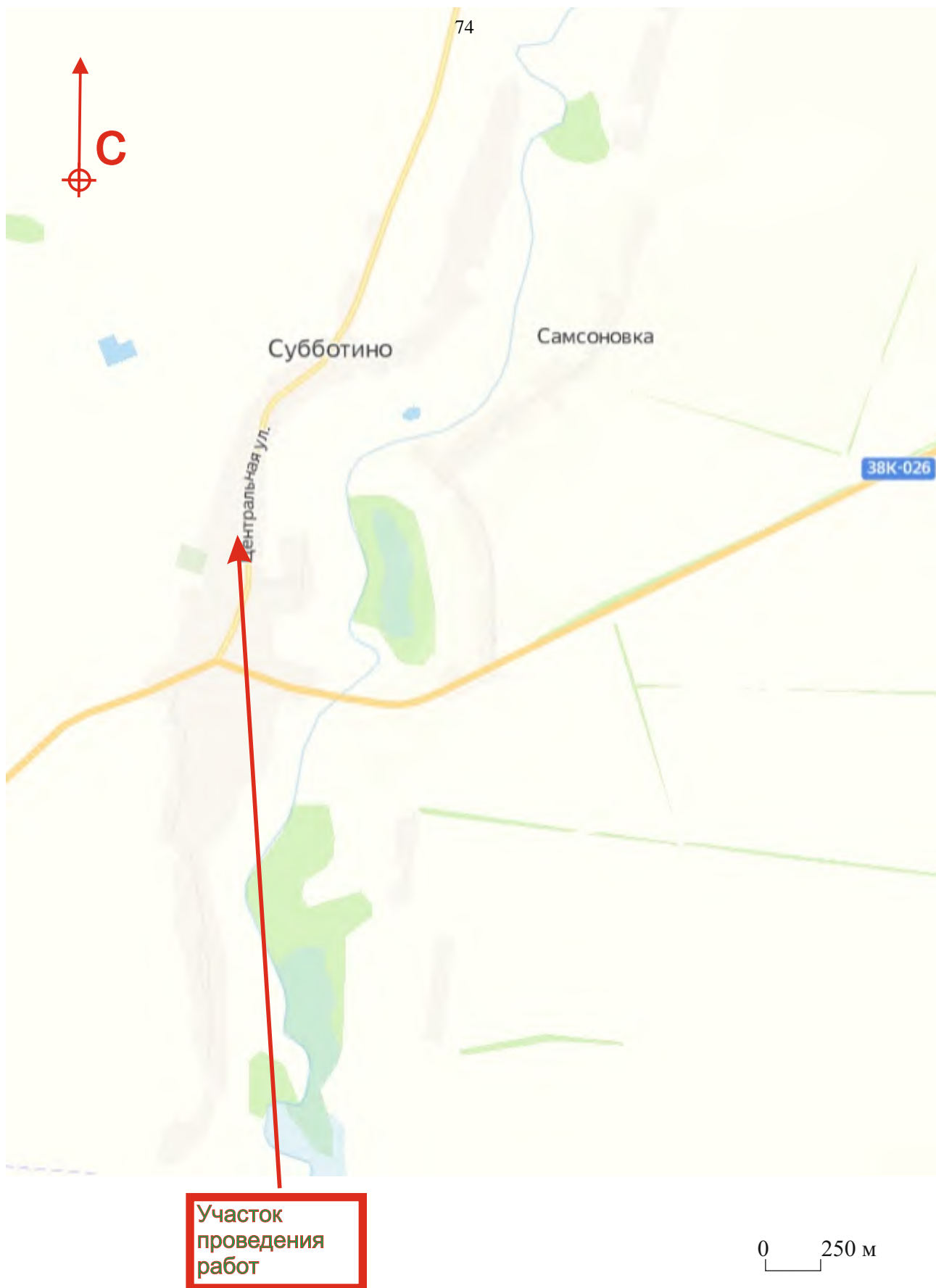
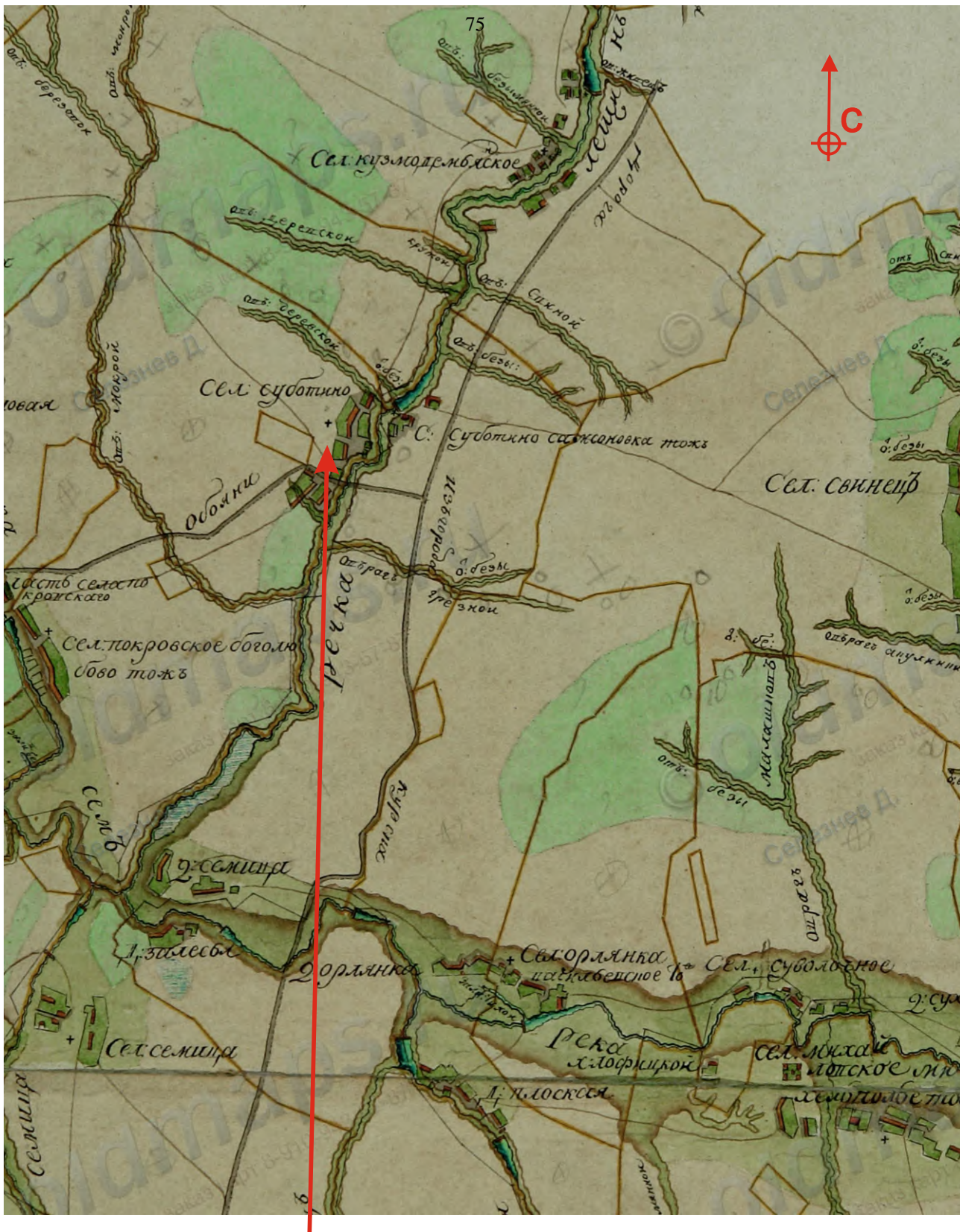


Рис. 48. Археологическая разведка в зоне строительства фельдшерско-акушерских пунктов ОБУЗ «Солнцевская ЦРБ» на земельных участках с кадастровым номером 46:22:100701:202 в д. Ниженка; 46:22:110402:250 в с. Дорохо-Доренское; 46:22:120301:130 в с. Орлянка; 46:22:130301:450 в с. Плоское; 46:22:140203:189 в с. Субботино; 46:22:1660401:227 в с. Черемошное в Солнцевском районе Курской области в 2023-м году. Ситуационный план участка проведения работ №4.



## Участок проведения работ

0 1,3 км

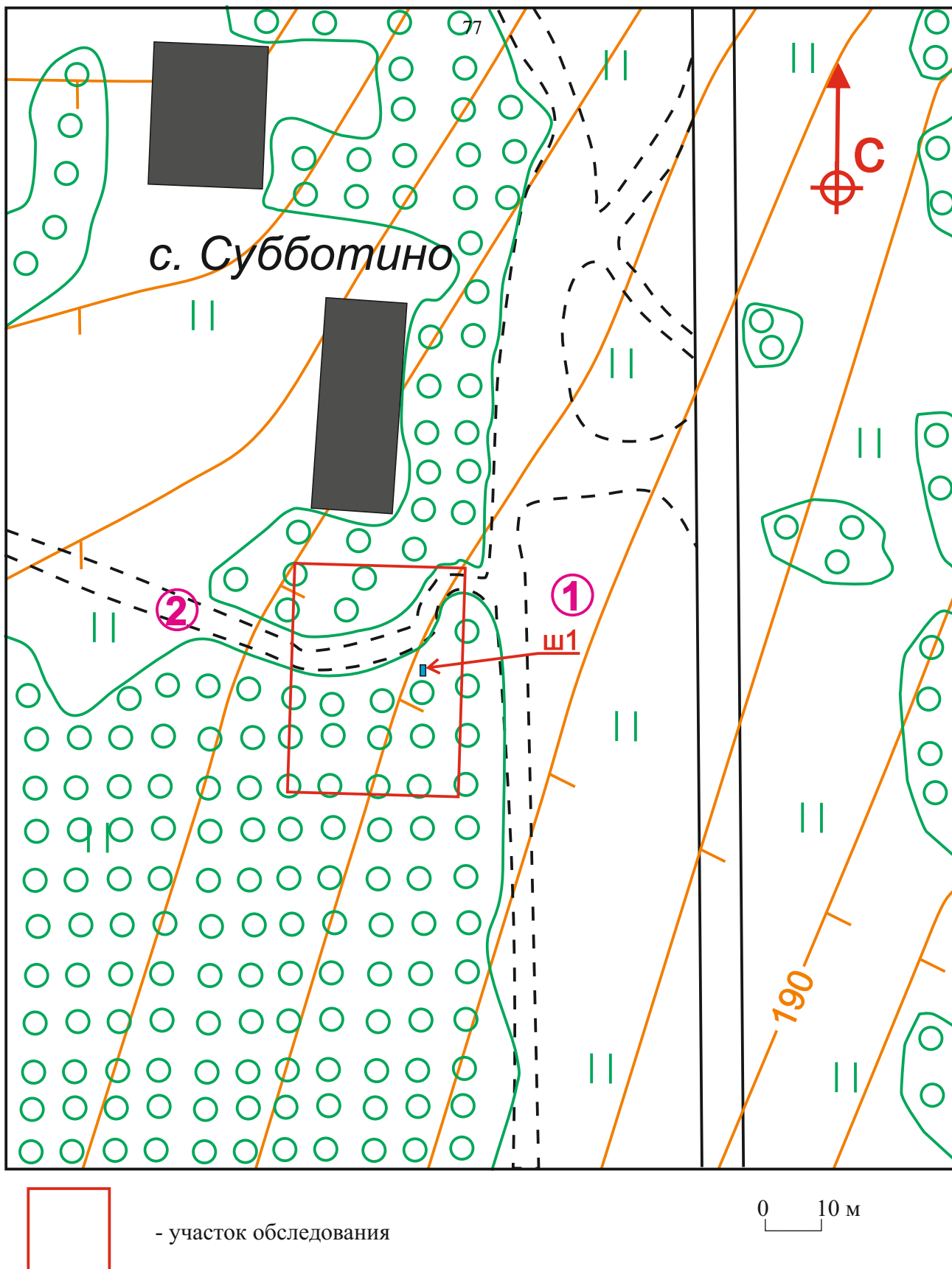
Рис. 49. Археологическая разведка в зоне строительства фельдшерско-акушерских пунктов ОБУЗ «Солнцевская ЦРБ» на земельных участках с кадастровым номером 46:22:100701:202 в д. Ниженка; 46:22:110402:250 в с. Дорохо-Доренское; 46:22:120301:130 в с. Орлянка; 46:22:130301:450 в с. Плоское; 46:22:140203:189 в с. Субботино; 46:22:1660401:227 в с. Черемoshное в Солнцевском районе Курской области в 2023-м году. Участок проведения работ №5 на плане генерального межевания Тимского уезда 1780-1782 гг.



**Участок проведения работ**

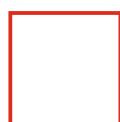
0 550 м

Рис. 50. Археологическая разведка в зоне строительства фельдшерско-акушерских пунктов ОБУЗ «Солнцевская ЦРБ» на земельных участках с кадастровым номером 46:22:100701:202 в д. Ниженка; 46:22:110402:250 в с. Дорохо-Доренское; 46:22:120301:130 в с. Орлянка; 46:22:130301:450 в с. Плоское; 46:22:140203:189 в с. Субботино; 46:22:1660401:227 в с. Черемошное в Солнцевском районе Курской области в 2023-м году. Участок проведения работ №5 на карте Стрельбицкого 1865-1871 годов.



План выполнен А.А. Клюкойтем в 2023 году, сечение горизонталей 1 м.

Рис. 51. Археологическая разведка в зоне строительства фельдшерско-акушерских пунктов ОБУЗ «Солнцевская ЦРБ» на земельных участках с кадастровым номером 46:22:100701:202 в д. Ниженка; 46:22:110402:250 в с. Дорохо-Доренское; 46:22:120301:130 в с. Орлянка; 46:22:130301:450 в с. Плоское; 46:22:140203:189 в с. Субботино; 46:22:1660401:227 в с. Черемошное в Солнцевском районе Курской области в 2023-м году. План участка проведения работ №5.



- участок обследования

0 10 м

План выполнен А.А. Клюкойтем в 2023 году, сечение горизонталей 1 м.

Рис. 52. Археологическая разведка в зоне строительства фельдшерско-акушерских пунктов ОБУЗ «Солнцевская ЦРБ» на земельных участках с кадастровым номером 46:22:100701:202 в д. Ниженка; 46:22:110402:250 в с. Дорохо-Доренское; 46:22:120301:130 в с. Орлянка; 46:22:130301:450 в с. Плоское; 46:22:140203:189 в с. Субботино; 46:22:1660401:227 в с. Черемошное в Солнцевском районе Курской области в 2023-м году. План участка проведения работ №5.



Рис. 53. Археологическая разведка в зоне строительства фельдшерско-акушерских пунктов ОБУЗ «Пристенская ЦРБ» на земельном участке с кадастровым номером 46:19:180101:778 в с. Средняя Ольшанка»; 46:19:050401:330 в д. Владимировка; 46:19:010401:537 в с. Троицкое; 46:19:070101:912 в с. Котово; 46:19:090104:2137 под отделение общей врачебной практики ОБУЗ «Пристенская ЦРБ» в п. Кировский в Пристенском районе Курской области в 2023-м году. Участок №5. Точка фотофиксации №1, фото с востока.



Рис. 54. Археологическая разведка в зоне строительства фельдшерско-акушерских пунктов ОБУЗ «Пристенская ЦРБ» на земельном участке с кадастровым номером 46:19:180101:778 в с. Средняя Ольшанка»; 46:19:050401:330 в д. Владимировка; 46:19:010401:537 в с. Троицкое; 46:19:070101:912 в с. Котово; 46:19:090104:2137 под отделение общей врачебной практики ОБУЗ «Пристенская ЦРБ» в п. Кировский в Пристенском районе Курской области в 2023-м году. Участок №5. Точка фотофиксации №2, фото с запада.



Рис. 55. Археологическая разведка в зоне строительства фельдшерско-акушерских пунктов ОБУЗ «Солнцевская ЦРБ» на земельных участках с кадастровым номером 46:22:100701:202 в д. Ниженка; 46:22:110402:250 в с. Дорохо-Доренское; 46:22:120301:130 в с. Орлянка; 46:22:130301:450 в с. Плоское; 46:22:140203:189 в с. Субботино; 46:22:1660401:227 в с. Черемошное в Солнцевском районе Курской области в 2023-м году. Участок №5. Место закладки шурфа, фото с юга.



Рис. 56. Археологическая разведка в зоне строительства фельдшерско-акушерских пунктов ОБУЗ «Солнцевская ЦРБ» на земельных участках с кадастровым номером 46:22:100701:202 в д. Ниженка; 46:22:110402:250 в с. Дорохо-Доренское; 46:22:120301:130 в с. Орлянка; 46:22:130301:450 в с. Плоское; 46:22:140203:189 в с. Субботино; 46:22:1660401:227 в с. Черемошное в Солнцевском районе Курской области в 2023-м году. Участок №5. Выбранный шурф, фото с юга.



Рис. 57. Археологическая разведка в зоне строительства фельдшерско-акушерских пунктов ОБУЗ «Солнцевская ЦРБ» на земельных участках с кадастровым номером 46:22:100701:202 в д. Ниженка; 46:22:110402:250 в с. Дорохо-Доренское; 46:22:120301:130 в с. Орлянка; 46:22:130301:450 в с. Плоское; 46:22:140203:189 в с. Субботино; 46:22:1660401:227 в с. Черемошное в Солнцевском районе Курской области в 2023-м году. Участок №5. Северная стенка шурфа с контрольным прокопом, фото с юга.



Рис. 58. Археологическая разведка в зоне строительства фельдшерско-акушерских пунктов ОБУЗ «Солнцевская ЦРБ» на земельных участках с кадастровым номером 46:22:100701:202 в д. Ниженка; 46:22:110402:250 в с. Дорохо-Доренское; 46:22:120301:130 в с. Орлянка; 46:22:130301:450 в с. Плоское; 46:22:140203:189 в с. Субботино; 46:22:1660401:227 в с. Черемошное в Солнцевском районе Курской области в 2023-м году. Участок №5. Рекультивированный шурф, фото с юга.

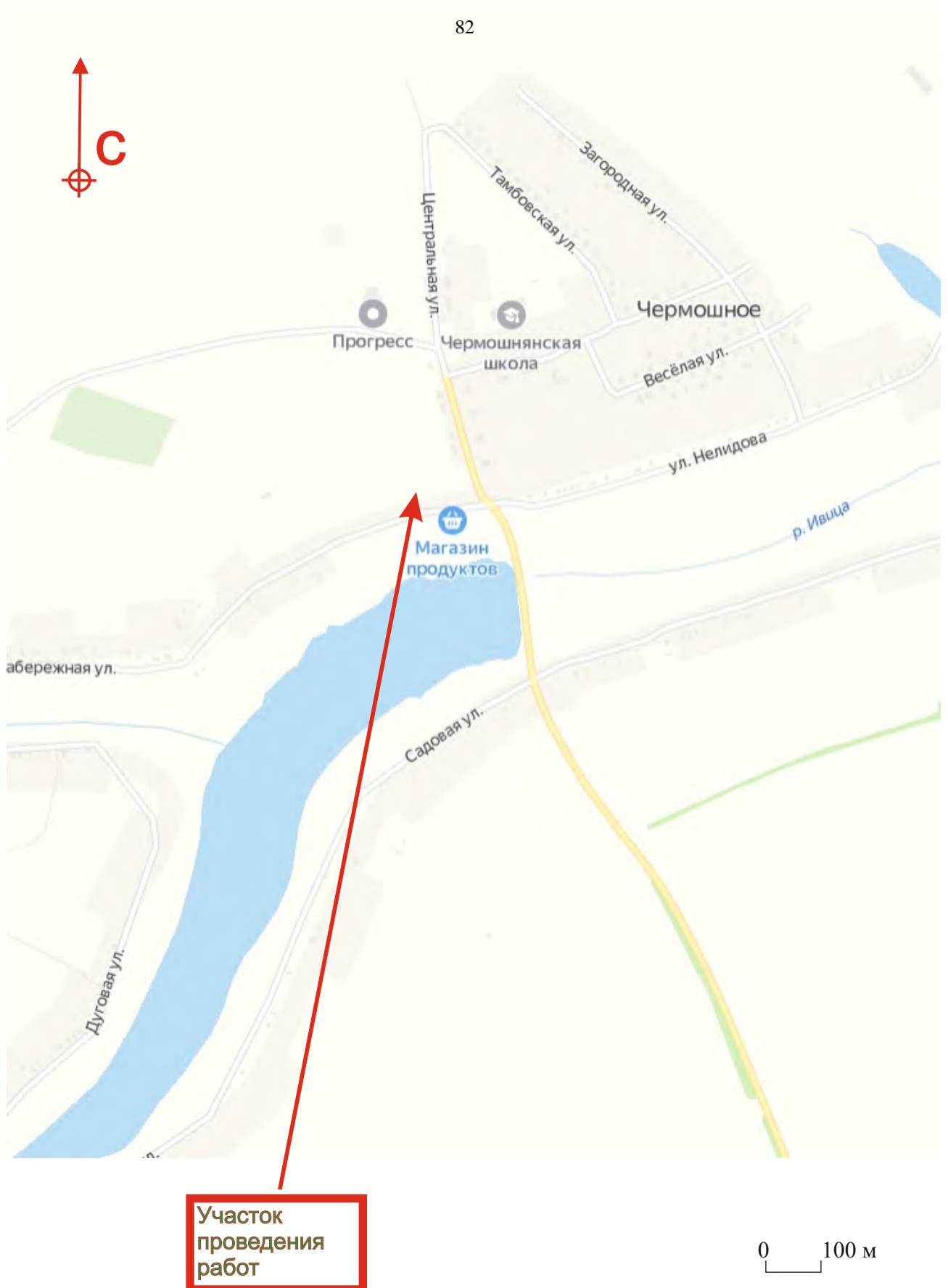
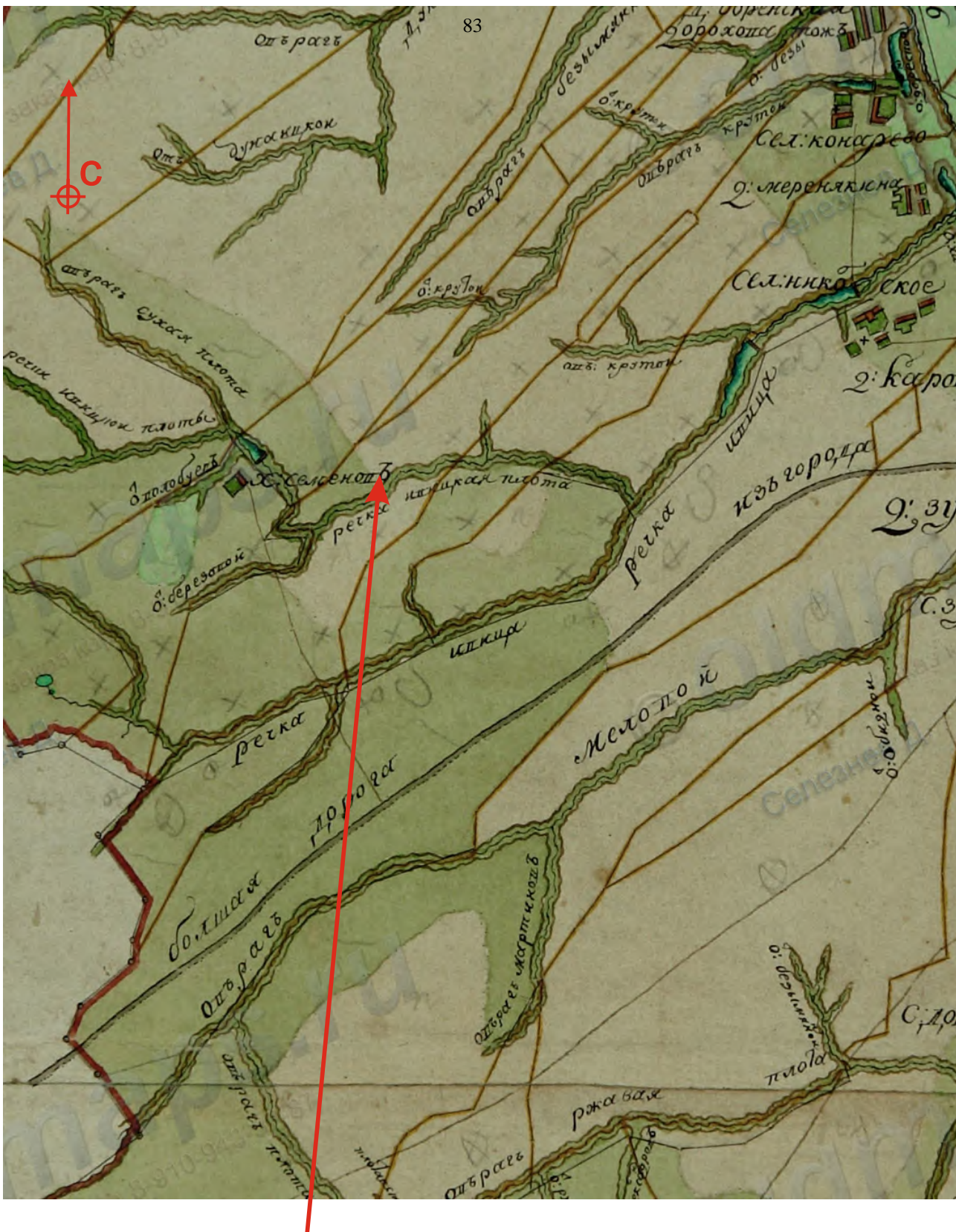


Рис. 59. Археологическая разведка в зоне строительства фельдшерско-акушерских пунктов ОБУЗ «Солнцевская ЦРБ» на земельных участках с кадастровым номером 46:22:100701:202 в д. Ниженка; 46:22:110402:250 в с. Дорохо-Доренское; 46:22:120301:130 в с. Орлянка; 46:22:130301:450 в с. Плоское; 46:22:140203:189 в с. Субботино; 46:22:1660401:227 в с. Черемошное в Солнцевском районе Курской области в 2023-м году. Ситуационный план участка проведения работ №6.



## Участок проведения работ

0 1,3 км

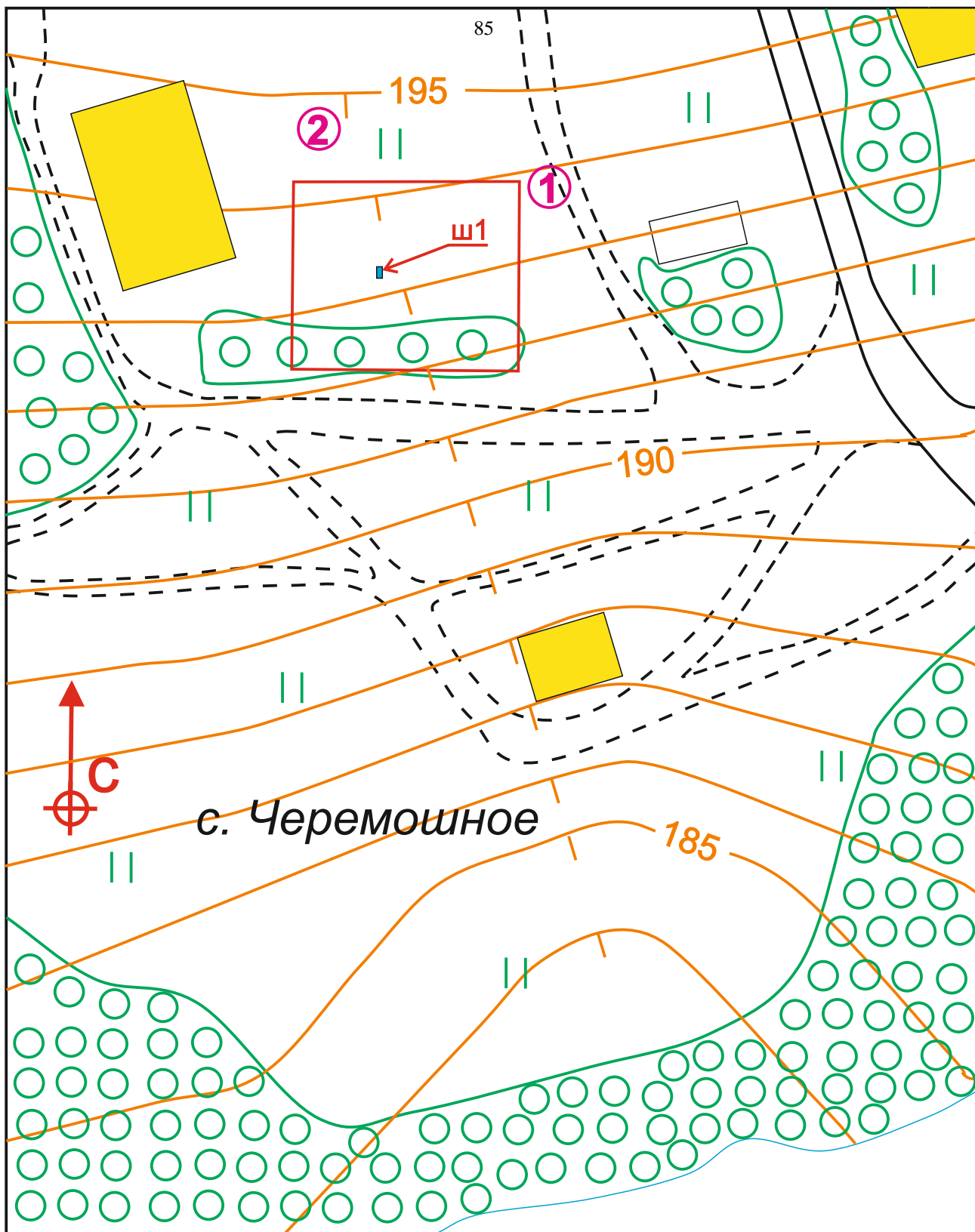
Рис. 60. Археологическая разведка в зоне строительства фельдшерско-акушерских пунктов ОБУЗ «Солнцевская ЦРБ» на земельных участках с кадастровым номером 46:22:100701:202 в д. Ниженка; 46:22:110402:250 в с. Дорохо-Доренское; 46:22:120301:130 в с. Орлянка; 46:22:130301:450 в с. Плоское; 46:22:140203:189 в с. Субботино; 46:22:1660401:227 в с. Черемoshное в Солнцевском районе Курской области в 2023-м году. Участок проведения работ №6 на плане генерального межевания Тимского уезда 1780-1782 гг.



**Участок проведения работ**

0 620 м

Рис. 61. Археологическая разведка в зоне строительства фельдшерско-акушерских пунктов ОБУЗ «Солнцевская ЦРБ» на земельных участках с кадастровым номером 46:22:100701:202 в д. Ниженка; 46:22:110402:250 в с. Дорохо-Доренское; 46:22:120301:130 в с. Орлянка; 46:22:130301:450 в с. Плоское; 46:22:140203:189 в с. Субботино; 46:22:1660401:227 в с. Черемошное в Солнцевском районе Курской области в 2023-м году. Участок проведения работ №5 на карте Стрельбицкого 1865-1871 годов.



- участок обследования

0 10 м

План выполнен А.А. Клюкойтем в 2023 году, сечение горизонталей 1 м.

Рис. 62. Археологическая разведка в зоне строительства фельдшерско-акушерских пунктов ОБУЗ «Солнцевская ЦРБ» на земельных участках с кадастровым номером 46:22:100701:202 в д. Ниженка; 46:22:110402:250 в с. Дорохо-Доренское; 46:22:120301:130 в с. Орлянка; 46:22:130301:450 в с. Плоское; 46:22:140203:189 в с. Субботино; 46:22:1660401:227 в с. Черемошное в Солнцевском районе Курской области в 2023-м году. План участка проведения работ №6.



- участок обследования

0 10 м

План выполнен А.А. Клюкойтем в 2023 году, сечение горизонталей 1 м.

Рис. 63. Археологическая разведка в зоне строительства фельдшерско-акушерских пунктов ОБУЗ «Солнцевская ЦРБ» на земельных участках с кадастровым номером 46:22:100701:202 в д. Ниженка; 46:22:110402:250 в с. Дорохо-Доренское; 46:22:120301:130 в с. Орлянка; 46:22:130301:450 в с. Плоское; 46:22:140203:189 в с. Субботино; 46:22:1660401:227 в с. Черемошное в Солнцевском районе Курской области в 2023-м году. План участка проведения работ №6.



Рис. 64. Археологическая разведка в зоне строительства фельдшерско-акушерских пунктов ОБУЗ «Пристенская ЦРБ» на земельном участке с кадастровым номером 46:19:180101:778 в с. Средняя Ольшанка»; 46:19:050401:330 в д. Владимировка; 46:19:010401:537 в с. Троицкое; 46:19:070101:912 в с. Котово; 46:19:090104:2137 под отделение общей врачебной практики ОБУЗ «Пристенская ЦРБ» в п. Кировский в Пристенском районе Курской области в 2023-м году. Участок №6. Точка фотофиксации №1, фото с северо-востока.



Рис. 65. Археологическая разведка в зоне строительства фельдшерско-акушерских пунктов ОБУЗ «Пристенская ЦРБ» на земельном участке с кадастровым номером 46:19:180101:778 в с. Средняя Ольшанка»; 46:19:050401:330 в д. Владимировка; 46:19:010401:537 в с. Троицкое; 46:19:070101:912 в с. Котово; 46:19:090104:2137 под отделение общей врачебной практики ОБУЗ «Пристенская ЦРБ» в п. Кировский в Пристенском районе Курской области в 2023-м году. Участок №6. Точка фотофиксации №2, фото с севера.



Рис. 66. Археологическая разведка в зоне строительства фельдшерско-акушерских пунктов ОБУЗ «Солнцевская ЦРБ» на земельных участках с кадастровым номером 46:22:100701:202 в д. Ниженка; 46:22:110402:250 в с. Дорохо-Доренское; 46:22:120301:130 в с. Орлянка; 46:22:130301:450 в с. Плоское; 46:22:140203:189 в с. Субботино; 46:22:1660401:227 в с. Черемошное в Солнцевском районе Курской области в 2023-м году. Участок №6. Место закладки шурфа, фото с юга.



Рис. 67. Археологическая разведка в зоне строительства фельдшерско-акушерских пунктов ОБУЗ «Солнцевская ЦРБ» на земельных участках с кадастровым номером 46:22:100701:202 в д. Ниженка; 46:22:110402:250 в с. Дорохо-Доренское; 46:22:120301:130 в с. Орлянка; 46:22:130301:450 в с. Плоское; 46:22:140203:189 в с. Субботино; 46:22:1660401:227 в с. Черемошное в Солнцевском районе Курской области в 2023-м году. Участок №6. Выбранный шурф, фото с юга.



Рис. 68. Археологическая разведка в зоне строительства фельдшерско-акушерских пунктов ОБУЗ «Солнцевская ЦРБ» на земельных участках с кадастровым номером 46:22:100701:202 в д. Ниженка; 46:22:110402:250 в с. Дорохо-Доренское; 46:22:120301:130 в с. Орлянка; 46:22:130301:450 в с. Плоское; 46:22:140203:189 в с. Субботино; 46:22:1660401:227 в с. Черемошное в Солнцевском районе Курской области в 2023-м году. Участок №6. Северная стенка шурфа с контрольным прокопом, фото с юга.



Рис. 69. Археологическая разведка в зоне строительства фельдшерско-акушерских пунктов ОБУЗ «Солнцевская ЦРБ» на земельных участках с кадастровым номером 46:22:100701:202 в д. Ниженка; 46:22:110402:250 в с. Дорохо-Доренское; 46:22:120301:130 в с. Орлянка; 46:22:130301:450 в с. Плоское; 46:22:140203:189 в с. Субботино; 46:22:1660401:227 в с. Черемошное в Солнцевском районе Курской области в 2023-м году. Участок №6. Рекультивированный шурф, фото с юга.



Министерство культуры Российской Федерации

# ОТКРЫТЫЙ ЛИСТ

№ 1109-2023

Настоящий открытый лист выдан:

Клюкойтю Артему Александровичу

паспорт 4206 № 394868

(серия номер паспорта)

на право проведения археологических полевых работ  
в зоне строительства фельдшерско-акушерских пунктов ОБУЗ «Солнцевская ЦРБ»  
в д. Ниженка (46:22:100701:202); в с. Дорохо-Доренское (46:22:110402:250);  
в с. Орлянка (46:22:120301:130); в с. Плоское (46:22:130301:450); в с. Субботино  
(46:22:140203:189); в с. Чермошное (46:22:160401:227) в Солнцевском районе Курской  
области.

(место проведения археологических полевых работ)

На основании открытого листа

Клюкойть Артем Александрович

(Ф.И.О)

имеет право производить следующие археологические полевые работы:  
*археологические разведки с осуществлением локальных земляных работ на указанной  
территории в целях выявления объектов археологического наследия, уточнения  
сведений о них и планирования мероприятий по обеспечению их сохранности.*

Передоверие права на проведение археологических полевых работ по данному открытому  
листу другому лицу запрещается.

Срок действия открытого листа: с 17 мая 2023 г. по 31 декабря 2023 г.

Дата принятия решения о предоставлении открытого листа: 17 мая 2023 г.

Первый заместитель Министра

(должность)

Дата 17 мая 2023 г.



(подпись)

С.Г.Обрывалли

(Ф.И.О.)

М.П.