

АКТ
государственной историко-культурной экспертизы
в целях обоснования целесообразности включения
в Единый государственный реестр объектов культурного наследия
(памятников истории и культуры) народов Российской Федерации
выявленного объекта культурного наследия «Дом жилой», кон. XIX -
нач. XX вв., расположенного по адресу: Курская область, Рыльский
район, г. Рыльск, ул. Володарского, 61

Дата начала проведения экспертизы: 04 мая 2022 года.

Дата окончания проведения экспертизы: 02 июня 2022 года.

Место проведения экспертизы: Курская область, Рыльский район,
г. Рыльск, г. Москва.

Заказчик экспертизы: Областное бюджетное учреждение культуры «Инспекция по охране и использованию объектов культурного наследия (памятников истории и культуры) Курской области», 305000, Курская область, г. Курск, Красная площадь, д. 6, ИНН: 4632043341, КПП: 463201001.

Сведения об организации, проводившей экспертизу: общество с ограниченной ответственностью «НАУЧНО-ИССЛЕДОВАТЕЛЬСКИЙ ИНСТИТУТ РЕСТАВРАЦИИ, ПРОЕКТИРОВАНИЯ И ИСТОРИКО-КУЛЬТУРНЫХ ЭКСПЕРТИЗ» (ООО «НИИ РПИИКЭ»), 191123, РФ, г. Санкт-Петербург, ул. Кирочная, д.19, литер А, пом.13Н, офис 6, ИНН 7841084410, КПП 784101001.

Сведения об эксперте:

Фамилия, имя и отчество	Федосеева Елена Михайловна
Образование	Высшее
Специальность	Инженер
Учёная степень (звание)	-
Стаж работы	12 лет
Место работы, должность	г. Москва, эксперт по проведению государственной историко-культурной экспертизы
Реквизиты решения Министерства культуры Российской Федерации по аттестации эксперта на проведение экспертизы с указанием объектов экспертизы	Приказ Министерства культуры Российской Федерации от 04.02.2021 №142. Объекты экспертизы: - выявленные объекты культурного наследия в целях обоснования целесообразности включения данных объектов в реестр; - документы, обосновывающие

	<p><i>включение объектов культурного наследия в реестр;</i></p> <p>- документы, обосновывающие исключение объектов культурного наследия из реестра;</p> <p>- проекты зон охраны объекта культурного наследия.</p>
--	---

Информация об ответственности эксперта за достоверность сведений, изложенных в заключении, в соответствии с законодательством Российской Федерации:

Государственный эксперт по проведению государственной историко-культурной экспертизы Федосеева Елена Михайловна несет ответственность за соблюдение принципов проведения государственной историко-культурной экспертизы, установленных статьей 29 Федерального закона от 25.06.2002 № 73-ФЗ «Об объектах культурного наследия (памятниках истории и культуры) народов Российской Федерации», Положением о государственной историко-культурной экспертизе, утвержденным постановлением Правительства Российской Федерации от 15.07.2009 № 569 с изменениями и дополнениями, и за достоверность сведений, изложенных в настоящем заключении экспертизы.

Экспертом при подписании акта государственной историко-культурной экспертизы, выполненного на электронном носителе в формате переносимого документа (PDF), обеспечена конфиденциальность ключа усиленной квалифицированной электронной подписи.

Объект экспертизы:

Выявленный объект культурного наследия «Дом жилой», кон. XIX - нач. XX вв., расположенный по адресу: Курская область, Рыльский район, г. Рыльск, ул. Володарского, 61 (далее – Объект).

Документы, обосновывающие включение Объекта в Единый государственный реестр объектов культурного наследия (памятников истории и культуры) народов Российской Федерации.

Цель экспертизы:

Обоснование целесообразности включения Объекта в Единый государственный реестр объектов культурного наследия (памятников истории и культуры) народов Российской Федерации (далее – Реестр) в качестве объекта культурного наследия, определение категории его историко-культурного значения.

Перечень документов, представленных Заказчиком для проведения экспертизы:

1. Список вновь выявленных объектов, представляющих историческую, научную, художественную или иную культурную ценность, утвержденный Председателем комитета по культуре и искусству администрации области П.И. Надеиным от 16.01.1995 г.
2. Проект зон охраны г. Рыльска Курской области, разработанный проектно-производственным институтом «КППИ» в июне 1990 г.
3. Технический паспорт на индивидуальный жилой дом по адресу: Рыльский район, г. Рыльск, ул. Володарского, д.61 от 05.08.1986.
4. Акт натурального визуального обследования и фотофиксации объекта культурного наследия от 21.05.2021 №31.
5. Акт проведения осмотра выявленного объекта культурного наследия «Дом жилой, кон. XIX - нач. XX вв.», расположенного по адресу: Курская область, Рыльский район, г. Рыльск, ул. Володарского, 61 от 28.06.2021.
6. Выписка из Единого государственного реестра недвижимости об объекте недвижимости (здание) от 20.04.2022.

Сведения об обстоятельствах, повлиявших на процесс проведения и результаты экспертизы:

Обстоятельства, повлиявшие на процесс проведения и результаты проведения экспертизы, отсутствуют.

Эксперт не имеет родственных связей с заказчиком (его должностным лицом или работником) (дети, супруги и родители, полнородные и неполнородные братья и сестры (племянники и племянницы), двоюродные братья и сестры, полнородные и неполнородные братья и сестры родителей заказчика (его должностного лица или работника) (дяди и тети)); не состоит в трудовых отношениях с заказчиком; не имеет долговых или иных имущественных обязательств перед заказчиком (его должностным лицом или работником), а также заказчик (его должностное лицо или работник) не имеет долговых или иных имущественных обязательств перед экспертом; не владеет ценными бумагами акциями (долями участия, паями в уставных (складочных) капиталах) заказчика; не заинтересован в результатах исследований либо решении, вытекающем из настоящего заключения экспертизы, с целью получения выгоды в виде денег, ценностей, иного имущества, услуг имущественного характера или имущественных прав для себя или третьих лиц.

Сведения о проведенных исследованиях с указанием примененных методов, объема и характера выполненных работ и их результатов:

Настоящий Акт государственной историко-культурной экспертизы составлен в соответствии с Федеральным законом от 25.06.2002 № 73-ФЗ «Об объектах культурного наследия (памятниках истории и культуры) народов Российской Федерации, Положением о государственной историко-культурной экспертизе, утвержденным постановлением Правительства Российской Федерации от 15.07.2009 № 569.

Экспертиза проводится на основании контракта на проведение государственной историко-культурной экспертизы от 04.05.2022 № 0144200002422000081.

При проведении государственной историко-культурной экспертизы экспертом проведены:

- комплексный анализ представленных ОБУК «Инспекция по охране объектов культурного наследия Курской области» (заказчиком) документов по Объекту, подлежащего настоящей экспертизе;

- изучение нормативной базы;

- визуальное обследование с осуществлением фотофиксации Объекта в мае 2022 г., окружающей его застройки и градостроительной ситуации с целью исследования данных о его состоянии на момент проведения государственной историко-культурной экспертизы, а также визуализации планировочной структуры района и среды расположения Объекта;

- историко-архивные, библиографические исследования с целью выявления материалов, содержащих сведения по истории освоения и развития исследуемой территории расположения Объекта, истории создания и строительства Объекта;

- историко-архивные, библиографические исследования с целью выявления сведений об исторической планировочной структуре района расположения Объекта и их анализ, исследование картографических материалов с составлением исторической иконографии;

- историко-архитектурные исследования с целью изучения и анализа сведений об историческом облике Объекта, его архитектурно-художественной ценности;

- анализ всего комплекса данных (документов, материалов, информации) по Объекту, изучение дополнительных документов и материалов, собранных и полученных при проведении экспертизы.

Указанные историко-культурные исследования проведены в объёме, необходимом для принятия решения в рамках государственной историко-культурной экспертизы, и оформлены в виде акта государственной историко-

культурной экспертизы. В процессе экспертизы выполнен анализ проектных и научно-исследовательских материалов и иных материалов, содержащих информацию об истории развития рассматриваемого объекта, ценности рассматриваемого объекта с точки зрения истории, архитектуры, градостроительства, искусства, науки и техники, эстетики, социальной культуры. Исследования проведены с применением методов натурального, историко-архивного, историко-архитектурного и историко-градостроительного анализов.

Результаты аналитических исследований материалов и документов, проведенных в соответствии с требованиями Федерального закона от 25.06.2002 № 73-ФЗ «Об объектах культурного наследия (памятниках истории и культуры) народов Российской Федерации» и постановления Правительства Российской Федерации от 15.07.2009 № 569, позволили эксперту сделать обоснованный вывод.

Факты и сведения, выявленные и установленные в результате проведенных исследований:

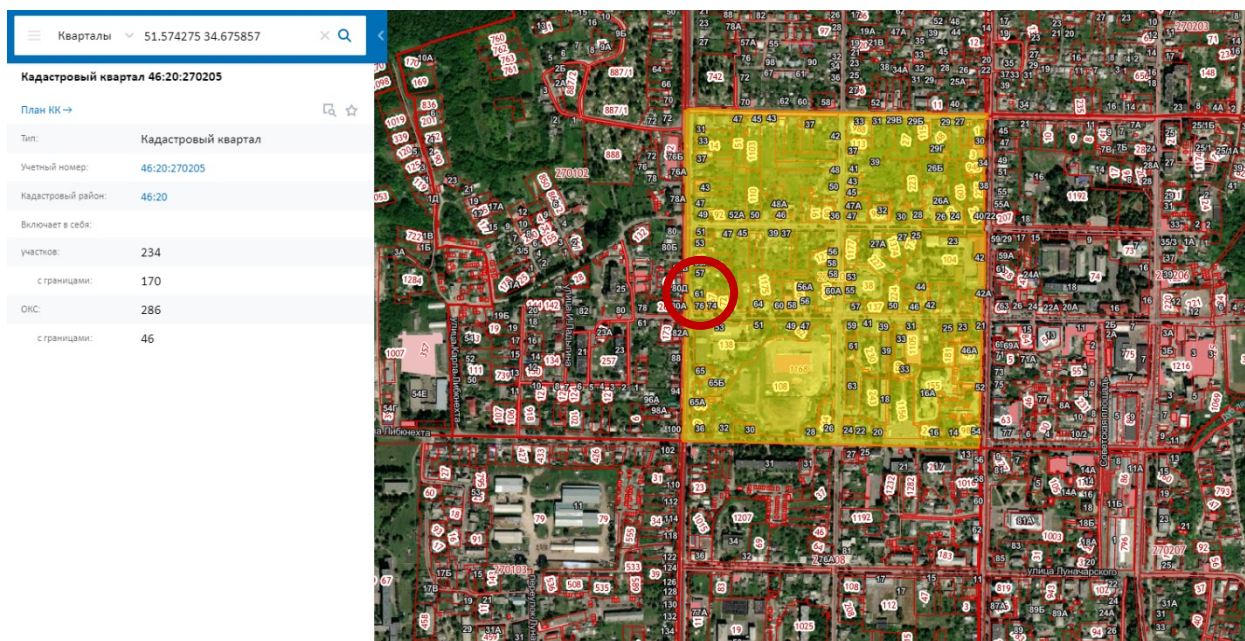
В процессе экспертизы проанализированы имеющиеся по Объекту документы, которыми располагает Заказчик экспертизы, изучены дополнительные документы и материалы, собранные и полученные при проведении экспертизы, в том числе из областного казенного учреждения «Государственный архив Курской области» (ОКУ «Госархив Курской области»), от Администрации города Рыльска, из фондов Рыльского краеведческого музея - филиала ОБУК "Курский областной краеведческий музей", Государственного каталога музейного фонда Российской Федерации.

Общие сведения об Объекте. Исследование правоустанавливающих документов по Объекту. Архивные исследования

«Дом жилой», кон. XIX - нач. XX вв. (Курская область, Рыльский район, г. Рыльск, ул. Володарского, 61) выявлен как объект, представляющий историческую, архитектурную и культурную ценность, в 1995 г.

Объект под номером 2152 включен в Список вновь выявленных объектов, представляющих историческую, научную, художественную или иную культурную ценность, утвержденный председателем комитета по культуре и искусству администрации области П.И. Надеиным 16.01.1995.

Предмет охраны, границы территории, охранное обязательство в отношении Объекта в установленном порядке не утверждены.



*Сведения о кадастровом квартале, на котором расположен Объект
(по данным Публичной кадастровой карты
<https://pkk5.rosreestr.ru>)*

Согласно данным Росреестра, Объект расположен в кадастровом квартале 46:20:270205, в западной части квартала. Земельный участок, в границах которого находится Объект, не размежеван.

Согласно выписке из Единого государственного реестра недвижимости об объекте недвижимости (здание) от 20.04.2022, здание Объекта – жилой дом, расположенный по адресу: Курская область, р-н Рыльский, г. Рыльск, ул. Володарского, д.61, с кадастровым номером 46:20:270205:302, имеет площадь: 105,7 кв. м., количество этажей, в том числе подземных этажей: 2, год завершения строительства: 1963. Объект недвижимости включен в реестр объектов культурного наследия или является выявленным объектом, вид объекта – памятник, наименование объекта - Дом жилой, кон. XIX - нач. XX вв. Правообладателями здания на правах общей долевой собственности являются: Коньшин Юрий Юрьевич, Коньшина Оксана Владимировна.

Ограничения прав и обременение объекта недвижимости не зарегистрированы.

В 1986 году Бюро технической инвентаризации разработан Технический паспорт на жилой дом (дома) и земельный участок по ул. Володарского № 61.

Согласно общим сведениям, год постройки – не указан, год проведения капитального ремонта - 1963, площадь дома – 105,7 м², в том числе жилая 76,5 м², этажность: 2 этажа, процент износа конструктивных элементов – 25-35%.

Согласно данным Федеральной информационной адресной системы, адрес объекта адресации: Курская область, м.р-н Рыльский, г.п. город Рыльск, г. Рыльск, ул. Володарского, д. 61 зарегистрирован в государственном

адресном реестре.

Территория месторасположения Объекта находится в зоне Ж-1 – зоне застройки индивидуальными жилыми домами (Правила землепользования и застройки муниципального образования «город Рыльск» Рыльского района Курской области, утвержденные решением Рыльской городской Думы от 26.12.2018 № 29/1(в редакции решения Рыльской городской Думы от 29.12.2021 г. №5/2)).

Кроме того, проанализированы основные положения Генерального плана муниципального образования «город Рыльск», утвержденного решением Рыльской городской Думы от 29.06.2011 № 48/1. В соответствии с Генеральным планом, территория расположения Объекта является жилой зоной - зоной ИЖС. Исследуемый Объект на Схеме территорий объектов культурного наследия расположен в границах территорий культурного наследия – территории предполагаемых археологических находок, территории городского ландшафта (режим 2) и зоне реконструкции (Генеральный план муниципального образования «город Рыльск»).

Исследуемый Объект на основном чертеже Проекта зон охраны (утвержден Постановлением главы Администрации Курской области от 28.04.1992 № 210 «Об утверждении зон охраны памятников истории и культуры г. Рыльска») указан как ценное историко-архитектурное здание и сооружение, предлагаемое к постановке на учет.

По результатам запроса в областное бюджетное учреждение культуры «Инспекция по охране и использованию объектов культурного наследия (памятников истории и культуры) Курской области» получен ответ от 06.05.2022 № 677 о направлении имеющихся документов (в том числе учетных) в отношении Объекта.

По результатам запроса в Администрацию города Рыльска получен ответ от 31.05.2022 № 1315 о предоставлении сведений об адресации, утратах внешнего облика / самих выявленных объектов культурного наследия города Рыльска.

По результатам запроса в ОКУ «Госархив Курской области» получен ответ от 30.05.2022 № 07-12/190-2022/Т о направлении скан-копий архивных дел в отношении выявленных объектов культурного наследия города Рыльска.

Краткие исторические сведения о развитии территории расположения Объекта, историко-градостроительные исследования

Возникновение и существование Объекта неразрывно связаны с развитием исторической части города Рыльска.

Рыльск – город в западной части Курской области, административный центр Рыльского района, образующий городское поселение город Рыльск. Расположен на обоих берегах реки Сейм. По состоянию на 2016 г. население города составляло 16242 человека¹.

Старейшая часть Рыльска занимает высокую гряду правобережья Сейма, между впадающими в последний речками Рыло (на севере) и Дублянкой (на юге)². Гора Ивана Рыльского – выдающийся археологический памятник. На нем прослеживаются напластования скифоидной, волынцевской и роменской (относящейся к IX-X вв. и представленной славянским племенем северян) культур, а также древнерусского периода (XI – первой половины XIII вв.), позднего средневековья и нового времени³. На вершине этой горы в конце X в. (когда рыльская земля оказалась в составе Древнерусского государства), в целях защиты русских земель от печенегов был, предположительно, основан в качестве города-крепости Рыльск, то есть существовавшее уже гораздо ранее поселение было преобразовано в город с городским кремлем (детинцем)⁴. К детинцу на горе Ивана Рыльского примыкали два посада. Верхний, со следами роменской культуры, памятниками древнерусского и позднесредневекового периодов, располагался к югу через ров от городища на территории, ограниченной современными ул. М. Горького, ул. Комсомольской и краем береговой террасы в урочище Воскресенская гора. Нижний, на котором присутствовал древнерусский домонгольский культурный слой, занимал территории к северо-западу, западу и юго-западу от городища и был ограничен современными Советской пл., ул. Луначарского и ул. Р. Люксембург⁵.

Первое письменное упоминание о Рыльске (центре одной из волостей Новгород-Северского княжества) находится в Ипатьевской летописи под 1152 г.⁶ во фразе: «Гюрги иде на Новгород на Северский и оттуда иде же к Рыльску». А уже в 1179 г. (или в 1180 г.) удельное Рыльское княжество, очевидно, выделяется из Новгород-Северского. Первым рыльским князем становится родившийся в 1167 г. Святослав Ольгович.

Курским и рыльским землям в XIII в. во времена монгольского нашествия в целом удалось избежать окончательного опустошения благодаря

¹ Администрация города Рыльска [Электронный ресурс]. Рыльск, 2017-2022. URL: <http://www.admrylsk46.ru/> (дата обращения: 17.05.2022)

² Просецкий В.А. Рыльск [Электронный ресурс]. Курск, 2002-2022. URL: <http://old-kursk.ru/book/rylsk/index.html> (дата обращения: 17.05.2022)

³ Кашкин А.В. Краткий очерк рыльской археологии // Рыльск и рыляне в отечественной и зарубежной истории и культуре: Сборник материалов межрегиональной научной конференции (г. Рыльск, 3 июня 2011 г.). Рыльск, 2012. С. 12-13.

⁴ Курский край. Научно-популярная серия в 20 томах. Т. 4. История города от Средневековья к Новому времени: X-XVII вв. Курск, 1999. С. 201-205.

⁵ Кашкин А.В. Краткий очерк рыльской археологии. С. 13.

⁶ Чалых Н.Н. Рыльск. Курск, 2006. С. 17-22.

своему выгодному географическому положению (на стыке леса и степи, у кромки степных кочевий)⁷. Вместе с тем на рыльской земле продолжались отягощенные внешним влиянием междоусобицы. В результате одной из них в конце XIII в. прервался просуществовавший немногим более ста лет род князей рыльских⁸.

Во второй половине XIV в. Рыльск оказался под властью Великого княжества Литовского⁹. В последующие сто лет Рыльское княжество, имея собственных владетельных князей, было полностью зависимо от Литвы¹⁰.

На рубеже XV–XVI вв. государственные границы России на юго-западе были установлены по Сейму, а Рыльск, находившийся под управлением князя Василия Ивановича Шемяки (Шемячича) стал до конца XVII в. пограничной крепостью. Особенно велика была угроза городу со стороны крымских татар, поляков и литовцев. Защиту южных рубежей осуществляли появившиеся на рыльской земле с конца XV в. северские казаки¹¹.

При Василии Шемяке в пределы городской черты был включен раскинувшийся на левобережье Дублянки посад. Центр расширившегося города, таким образом, оказался примерно на месте современного Дворца культуры (к западу от южной части Советской площади). Здесь была поставлена деревянная Спасо-Преображенская церковь (сгоревшая в 1720 г.), а неподалеку от нее расположилась съезжая изба (воеводская канцелярия). Площадь у церкви стала административной площадью города. А восточнее, ближе к Дублянке, была устроена торговая площадь. Все постройки в Рыльске в тот период были еще деревянными¹².

Рыльское удельное княжество при Василии Шемяке еще продолжало сохранять собственную самостоятельность. Однако после обвинения В.И. Шемяки в измене в 1523 г. самостоятельность княжества была ликвидирована, а механизм управления городом изменен. Вместо удельного князя в Рыльске появились назначаемые центральной властью воеводы, наместники и дьяки, ставившиеся на свои должности на определенный срок¹³.

Рыльск XVI в. представлял собой достаточно мощную для своего времени крепость. Эта крепость занимала ровную поверхность горы Ивана Рыльского на высоте около 50 метров над уровнем Сейма. С востока подступы

⁷ Курский край. Научно-популярная серия в 20 томах. Т. 4. История города от Средневековья к Новому времени: X–XVII вв. С. 201–205.

⁸ Чалых Н.Н. Рыльск. С. 72–82.

⁹ Просецкий В.А. Рыльск [Электронный ресурс]. URL: <http://old-kursk.ru/book/rylsk/index.html> (дата обращения: 17.05.2022)

¹⁰ Курский край. Научно-популярная серия в 20 томах. Т. 4. История города от Средневековья к Новому времени: X–XVII вв. С. 201–205.

¹¹ Чалых Н.Н. Рыльск. С. 107–128.

¹² Там же. С. 87–106.

¹³ Там же. С. 87–106.

защищал полноводный Сейм, с севера – Рыло и Дублянка, с запада – Дублянка с надолбами, с юга – глубокий ров. Крепостные пятиметровые стены и девять башен разной конфигурации и высоты были устроены из крепкого дуба. Укрепления на горе Воскресенской являлись продолжением старой крепости. Город тянулся по береговой гряде, имевшей обрывающиеся к Сейму и Дублянке склоны. Между горой Ивана Рыльского и Воскресенской горой находился старый Катунин ров. А следующий ров, находившийся чуть южнее, пересекал современную ул. III-го Интернационала от Дублянки к Сейму в районе ул. М. Горького. В этом районе до сих пор сохранились глубокие овраги. Третье укрепление, состоящее из глубокого рва и вала, находилось на месте «Чернявской лужи» (водоема, засыпанного в 1982 г.). Оно соединяло овраг, проходящий по древнему Ильинскому кладбищу, с оврагом на современной ул. Советской, находившимся около ведущей на Курск дороги¹⁴.

Густонаселенную территорию, протянувшуюся по горе Ивана Рыльского, Воскресенской и Ильинской (Крутой) горам, рыляне называли Старым городом. К западу от него, на правом берегу Дублянки издавна находился посад, на рубеже XIV–XV вв. перекинувшийся также и на левобережье Дублянки на места древних селищ¹⁵. Вокруг всего города тянулся земляной вал, на котором также стояли башни, а вдоль него шел ров шириной в 5–6 метров, в низменных местах заполненный водой.

В 1614 г. Рыльск был практически полностью сожжен. По Деулинскому перемирию 1618/1619 г. Рыльск остался закреплен за Российским государством. Это, однако, не оградило его окончательно от притязаний Речи Посполитой, продолжавшихся в дальнейшем вплоть до конца XVII в. После Смуты в Рыльске по-прежнему находился крупный гарнизон, численность которого стала сокращаться лишь во второй половине XVII в., когда государственные границы отодвинулись к югу и западу¹⁶. Кроме того, на протяжении XVII в. продолжали регулярно обновляться и городские укрепления¹⁷. Крепостные сооружения сохранялись в городе еще и в 1720-е гг., однако на протяжении XVIII в. они разрушались.

При этом за XVII в. Рыльск значительно развился в экономическом отношении. В рыльском крае процветало земледелие, садоводство и пчеловодство, кустарное производство по переработке сырья. Начиная с эпохи Петра I Рыльск из порубежного города-крепости начинает превращаться в значимый центр торговли на юго-западе Российской империи, и во второй

¹⁴ Там же. С. 129-153.

¹⁵ Там же. С. 129-153.

¹⁶ Просецкий В.А. Рыльск [Электронный ресурс]. URL: <http://old-kursk.ru/book/rylsk/index.html> (дата обращения: 17.05.2022)

¹⁷ Кашкин А.В. Краткий очерк рыльской археологии. С. 13.

половине XVIII в. становится им. В городе строятся гостиные дворы, лавки и склады. Из служилых людей, в XVII в. переходивших в купеческое сословие, происходят все наиболее значимые в XVIII – начале XX вв. купеческие династии Рыльска. Наиболее известны такие рыльские купцы как Шелеховы (Шелиховы), Фолимоновы (Филимоновы), Хорламовы (Харламовы), Золотаревы, Мальцевы, Аристарховы и др.¹⁸

В 1720 г. в городе произошел крупный пожар, после которого Рыльск восстанавливался по старой радиально-кольцевой планировке. 16 января 1784 г. Екатериной II был утвержден, а в 1791 г. окончательно скорректирован, новый градостроительный план квартальной, прямоугольной застройки. План 1784 г. стал первым планом регулярной застройки Рыльска. Интенсивное строительство, проводимое в соответствии с этим планом, началось с 1798 г. Причем было предусмотрено, что Административная и Торговая (Базарная) площади города застраиваться не будут¹⁹. А главный въезд в город должен был располагаться со стороны современной улицы Калинина, там, где сейчас построен автомобильный мост через Сейм.

Из «Описания Курского наместничества» (1786 г.), сделанного С.И. Ларионовым, известно, что Рыльск конца XVIII в. был разделен на три части. Жителей в городе насчитывалось всего 2232 человека, имелась каменная соборная церковь Рождества Богородицы и пять каменных купеческих домов. В Рыльске работали лавки и кузница, были богадельни, харчевни, питейные дома и водяная мельница, плодоносные сады и огороды. В длину город имел протяженность две версты, в ширину – одну, а в окружности – шесть с лишним верст²⁰. Фабрик и заводов в городе не было, первые кустарные предприятия начали появляться в Рыльске с начала XIX в.

В первой половине – середине XIX в. Рыльск продолжил развиваться как крупный центр торговли. В первой половине XIX в. на Сейме была устроена система шлюзов и каналов (Александринский водный путь)²¹. При этом быстро росло население Рыльска - в 1858 г. в городе уже числилось 7070 жителей. В сословном отношении значительная часть из них являлась купцами, мещанами и лицами духовного звания²².

В 1867 г. в Рыльске насчитывалась 601 лавка. Активнее всего шла торговля косами, начатая и развитая рыльскими купцами-миллионерами

¹⁸ Чалых Н.Н. Рыльск. С. 162-202.

¹⁹ Там же. С. 203-218.

²⁰ Ларионов С.И. Описание Курского наместничества из древних и новых разных о нем известий вкратце. М., 1786. С. 132-133.

²¹ Чалых Н.Н. Рыльск. С. 203-218.

²² Просецкий В.А. Рыльск [Электронный ресурс]. URL: <http://old-kursk.ru/book/rylsk/index.html> (дата обращения: 17.05.2022)

Филимоновыми²³. Рыльские купцы имели собственные представительства в Астрахани, Санкт-Петербурге, Риге, Вене и Берлине²⁴.

В 1870-е гг. Сейм обмелел и перестал быть судоходен. В 1894 г. была проведена железнодорожная ветка Коренево–Рыльск (с. Боровское)²⁵.

Во второй половине XIX в. в Рыльске активно начала развиваться промышленность (в которую из торговли уходили купцы). В 1865 г. в городе было 20 заводов, а в 1908 г. фабрик и заводов в Рыльске числилось – 42, а в Рыльском уезде – 67²⁶.



Город, базар и Преображенский храм. Период создания: начало XX в.

В Рыльске во второй половине XIX – начале XX вв. значительно расширилась сеть учебных и открылся ряд культурных заведений, также развивалась и медицина. В 1860-х гг. были построены мосты через Сейм и дамба. На главных улицах укладывались мостовые и тротуары, высаживались деревья. Центр Рыльска освещался керосиновыми фонарями. В конце 1880-х гг. в Рыльске был создан городской общественный сад. В конце XIX в. в городе был построен телеграф, в начале XX в. – электростанция, и был проведен телефон. Перед Первой мировой войной в городе насчитывалось около 14 тысяч жителей²⁷.

²³ Просецкий В.А. Рыльск [Электронный ресурс]. URL: <http://old-kursk.ru/book/rylsk/index.html> (дата обращения: 17.05.2022)

²⁴ Чалых Н.Н. Рыльск. С. 203-218.

²⁵ Терещенко А.А. Рыльск в структуре региональной торговли во второй половине XIX в. // Рыльск и рыляне в отечественной и зарубежной истории и культуре: Сборник материалов межрегиональной научной конференции (г. Рыльск, 3 июня 2011 г.). Рыльск, 2012. С. 149-150.

²⁶ Чалых Н.Н. Рыльск. С. 314-341.

²⁷ Просецкий В.А. Рыльск [Электронный ресурс]. URL: <http://old-kursk.ru/book/rylsk/index.html> (дата обращения: 17.05.2022)

По окончании Гражданской войны все основные улицы Рыльска сменили названия с дореволюционных на советские (большинство из которых сохранилось до настоящего времени)²⁸.

В период Великой Отечественной войны немецкая оккупация Рыльска продолжалась с начала октября 1941 г. по 30 августа 1943 г. С осени 1943 г. в освобожденный город постепенно начали возвращаться жители. С первых же дней после освобождения в Рыльске, многие дома которого стояли разрушенными, а улицы были изрыты окопами, начались ремонтно-восстановительные работы, в них принимало активное участие все население. Выполнялись и работы по городскому благоустройству. В 1953–1954 гг. проводилось озеленение горы Ивана Рыльского и Красной площади²⁹. В 1955 г. была восстановлена городская электростанция, город и район были радиофицированы.

В рамках послевоенного восстановления в 1950-х гг. возникла необходимость в принятии нового градостроительного плана развития города (предыдущий план был утвержден в 1784 г.). Было разработано несколько проектов, наиболее удачным из них оказался план института «Курскгражданпроект», разработанный коллективом во главе с главным архитектором Павлом Ивановичем Криволаповым. В основу нового плана было положено развитие рыльской промышленности³⁰. В 1950-1970-е гг. город стал разрастаться, осваивая также и левобережье Сейма. В 1970-1980-е гг. в Рыльске вводились в эксплуатацию восстановленные и новые предприятия, реконструирована железнодорожная ветка Коренево–Рыльск, оборудован аэродром, позволивший наладить воздушное сообщение города с Курском и районными центрами. До 1976 г. в пределах Рыльского района активно использовался речной транспорт. При этом Рыльск не утрачивал торгового значения: к 1990 г. в городе работало более 60 магазинов, городской рынок и скотный базар. По старой традиции осенью ежегодно устраивались ярмарки³¹.

Перестройка 1985–1991 гг. и последующий распад СССР негативно сказались на развитии Рыльска. В самом городе и районе начали разоряться и закрываться производства, появилась безработица. Люди, чтобы повысить уровень своего благосостояния, стали заниматься торговлей. Кроме того,

²⁸ Просецкий В.А. Рыльск [Электронный ресурс]. URL: <http://old-kursk.ru/book/rylsk/index.html> (дата обращения: 17.05.2022)

²⁹ Там же (дата обращения: 17.05.2022)

³⁰ Там же (дата обращения: 17.05.2022)

³¹ Чалых Н.Н. Рыльск. С. 627-639.

многие начали жить за счет собственных приусадебных участков, дач и огородов³².

В 2022 г. Рыльск празднует свое 870-летие (от момента первого летописного упоминания под 1152 г.). Главные достопримечательности города в настоящее время – это храмы и старинные дома XVIII – начала XX вв., на которые открывается прекрасный панорамный вид с горы Ивана Рыльского.

Краткие исторические сведения об Объекте

Согласно «Плану города Рыльска Курской губернии», снятому в 1866 г., место будущего расположения Объекта во второй половине XIX в. было ориентировочно занято домовладением № 11 исторического квартала № 9, находившегося на западной окраине (на тот период времени) Рыльска³³.

Возникновение Объекта, построенного в конце XIX – начале XX вв., пришлось на период активного расширения жилой застройки города. В этот период, согласно сохранившимся в архиве планам Рыльска, месторасположение Объекта еще относилось к историческому кварталу № 9³⁴.

Кроме того, по улице Полевой (современной улице Володарского) в данном квартале, как свидетельствует список «Обывательским домам гор. Рыльска, предназначенным для размещения нижних чинов запаса и лошадей при призыве на действительную службу с объявлением мобилизации войск» 1902 г., числились следующие жители: Чурилова Лукерья Семеновна (предположительно, с учетом направления нумерации и расположения домовладений в квартале, именно ее дом под № 1079 являлся зданием Объекта), Кречетов Матвей Кириллович, Шелехова Ефросинья Михайловна, Панков Дмитрий Васильевич, Прудникова Анна Ивановна, Гасевский Алексей Севостьянович³⁵. В архивном документе 1902 г. отмечается отдельно, какие жители числились по спискам городской управы, а какие «оказались в действительности». Из данных замечаний следует, что в доме, где числилась Чурилова Лукерья Семеновна, по состоянию на 1902 г. оказался проживающим Кружевицкий Иван Денисович, на месте Кречетова Матвея Кирилловича проживал Баранов Иван Федорович, а на месте Прудниковой Анны Ивановны – Прудникова Анна Михайловна³⁶. В 1908 г., по списку «Обывательским домам гор. Рыльска, предназначенным для размещения

³² Чалых Н.Н. Рыльск. С. 627-639.

³³ План города Рыльска Курской Губернии 1:4К 1866 года [Электронный ресурс]. 2022. URL: http://retromap.ru/1418661_z18_51.574639,34.677829 (дата обращения: 20.05.2022)

³⁴ ОКУ «ГАКО». Ф. 621. Оп. 2. Д. 7411. [План Рыльска]; ОКУ «ГАКО». Ф. 621. Оп. 2. Д. 7412. [План Рыльска]

³⁵ ОКУ «ГАКО». Ф. 302. Оп. 1. Д. 438. Л. 3, 18об. [Список домовладельцев гор. Рыльска с указанием улиц, на которых были расположены их дома в 1902 году]

³⁶ Там же. Л. 27.

ратников Государственного ополчения», состав проживающих изменился и на Полевой улице в данном квартале стали числиться: Крживицкий (Кружевицкий) Иван Денисьевич (продолживший проживать в доме под № 1079), Баранов Илья Федорович, Шелехова Ефросинья Михайловна, Панков Дмитрий Васильевич, Прудникова Анна Ивановна, Гасевский Алексей Севостьянович³⁷.

Согласно «Плану города Рыльска Курской губернии. 1912 года» исторический квартал, на территории которого находился Объект, стал обозначаться как квартал № 20³⁸.

В черновом описании технического паспорта Объекта 1963 год указан годом проведения в строении капитального ремонта (позднее этот год ошибочно был обозначен в качестве года постройки здания). Также из технического паспорта следует, что в последней четверти XX в. Объект по-прежнему являлся жилым домом. В настоящее время Объект продолжает использоваться как многоквартирный дом.

Историко-архитектурные исследования

Объект лицевым фасадом обращен к улице Володарского и тянется вдоль ее красной линии. Элементы историко-архитектурного облика Объекта позволяют отнести его возникновение к рубежу XIX–XX вв.

Здание Объекта двухэтажное и кирпичное (часть капитальных стен второго этажа – деревянные), с цоколем, практически скрытым уровнем земли. Лицевой фасад Объекта весьма примечателен благодаря богатству декоративного убранства, сохранившегося вплоть до настоящего времени. Второй этаж здания более высокий, он отделен от первого развитым профилированным межэтажным карнизом (отсутствующим в северном сегменте лицевого фасада). Такой же сложный профиль имеет и венчающий карниз дома. Углы здания подчеркнуты широкими лопатками, которые на уровне второго этажа в верхней части украшены двумя выступающими квадратами. Аналогичные лопатки отделяют от остальной части лицевого фасада его северный сегмент. На уровне первого этажа в данном сегменте ранее, вплоть до конца XX в. располагался один из входов в здание. В настоящее время этот вход заложен. Напоминанием о нем остался лишь, некогда венчавший его крупный замковый камень. Примечателен оконный проем с наличником над заложенным входом: он заметно шире остальных окон фасада. Это окно и наличник (сейчас данный оконный проем

³⁷ ОКУ «ГАКО». Ф. 302. Оп. 1. Д. 539. Л. 2, 11. [Списки домовладельцев гор. Рыльска, с указанием улиц, на которых они находились]

³⁸ ОКУ «ГАКО». Ф. 621. Оп. 2. Д. 7412а. [План города Рыльска Курской губернии. 1912 г.]

прямоугольный), сохранившийся до сих пор, имело завершение, решенное в виде сдвоенных арок полуциркульного очертания. Прочие оконные проемы второго этажа отличаются от вышеописанного, но идентичны между собой. Они усложнены за счет развитого профиля завершения лучкового очертания и раскреповки профиля под замковым камнем. Примечательны расширения в виде ушек в верхней трети боковых вертикальных элементов обрамлений. Подоконный профиль на всех окнах уличного фасада второго этажа дополнен подзором ряда треугольников. Обрамления окон первого этажа в свою очередь более скромные и гладкие, но при этом с сильно повышенной верхней частью, завершающейся профилем карнизика лучкового очертания.

Боковые фасады здания Объекта первоначально также были украшены лопатками с выступающими квадратами и венчающим карнизом, но в настоящий момент данный декор присутствует лишь со стороны южного бокового фасада, северный фасад перестроен. Строение в целом имеет позднейшие пристройки, находящиеся со стороны дворового пространства. Внутренние конструкции строения Объекта, как свидетельствуют данные из технического паспорта, по состоянию на последнюю четверть XX в. имели ряд незначительных внутренних дефектов. При этом историко-архитектурный облик главного фасада здания вплоть до настоящего времени сохранился практически полностью.

Краткое описание Объекта. Объемно-планировочные, композиционные и декоративные особенности

Объект расположен по адресу: Курская обл., г. Рыльск, ул. Володарского, д. 61, на западной окраине центральной части города.

Участок месторасположения Объекта имеет ровный характер рельефа. С двух сторон к зданию вплотную примыкают заборы.

Современное функциональное назначение здания: многоквартирный жилой дом (жилых квартир 2, жилых комнат 6).

Объемно-планировочное решение здания представлено двухэтажным зданием с подвалом. Основной объем имеет прямоугольную форму в плане, к нему примыкают веранда, пристройка.

Основное здание имеет кирпичные несущие стены (часть капитальных стен второго этажа – деревянные) на кирпичном фундаменте, цоколь кирпичный, кровельное покрытие из шиферных листов, через крышу выходят печные трубы.

Главный фасад (западный), обращенный на улицу Володарского, имеет пять световых осей, включая оконный проем первого этажа северной световой оси, заложенный кирпичной кладкой и оштукатуренный. Оконные проемы

главного фасада прямоугольные, с полуциркульными сандриками и замковыми камнями по центру, оконные заполнения - пластиковые.

Отделка фасадов - штукатурка по кирпичной кладке. Главный фасад покрашен в светло-бирюзовый цвет, архитектурные элементы - белые.

Декоративные элементы на фасадах, помимо полуциркульных сандриков оконных проемов с замковыми камнями по центру, представлены кирпичным межэтажным карнизом, простого профиля; венчающим кирпичным карнизом с рельефной кладкой; системой пилястр по углам главного фасада.

Визуальное обследование объекта выявило следы износа штукатурного слоя (отслоения, трещины, сколы) на всех фасадах. Трещин в конструктивных элементах здания не наблюдается.

Входы в здание устроены со стороны двора.

В современной планировочной композиции преобладает планировочная система, сложившаяся в советское время.

Общее техническое состояние Объекта, согласно акту проведения осмотра ОБУК «Инспекция по охране объектов культурного наследия Курской области» от 28.06.2021 № 127, описано следующим образом: «Главный фасад оштукатурен и окрашен в бирюзовый цвет, архитектурные элементы выделены белым. Оконные проемы главного фасада прямоугольные, в обрамлениях с полуциркульными сандриками и замковыми камнями по центру, оконные заполнения заменены на пластиковые стеклопакеты. Кровля скатная, покрыта шифером по деревянной стропильной системе, водосточные желоба и трубы – отсутствуют. Визуально наблюдаются трещины и фрагментарные отслоения штукатурного слоя, потертости красочного слоя, следы потечностей, сколы кирпичной кладки в местах обнажения».

Исследования современной территории Объекта

«Дом жилой», кон. XIX - нач. XX вв. расположен в городе Рыльск, Рыльском районе Курской области.

Город Рыльск расположен в западной части Курской области на берегах рек Сейм и Рыло, в 104 километрах от Курска. Город находится на пересечении федеральной и региональной дорог: «Курск – Льгов – Рыльск – граница с Украиной» и «Хомутовка – Рыльск – Глушково».

Город Рыльск граничит: на юге, западе и севере – с Пригородненским сельсоветом; на востоке – с Малогнеушевским сельсоветом.

Существующая городская черта г. Рыльска утверждена на основании Устава муниципального образования «город Рыльск» Рыльского района

Курской области, зарегистрированного распоряжением администрации Курской области №513-р от 19.08.2005 г. и включает площадь 1338 га.

Существующая планировка города Рыльск имеет сложную структуру улично-дорожной сети. Исторический центр города имеет шахматную сетку улиц, средний размер квартала – 4 га. В периферийных кварталах города преобладает линейная структура уличной сетки города.

Планировочно можно выделить следующие зоны: жилая зона, общественно-деловая зона, промышленная зона, зона инженерной инфраструктуры, зона транспортной инфраструктуры, зона сельскохозяйственного использования, зона рекреационного назначения, зона историко-культурного назначения, зона специального назначения.

Жилая застройка представлена, в основном, малоэтажными индивидуальными домами, в меньшей степени – среднеэтажными, многоэтажная застройка незначительна (небольшими участками в центральной и восточной частях города).

Общественно-деловая зона сосредоточена в центре города на улицах К. Либкнехта, Ленина, Советской площади. Здесь сосредоточены практически все административно-деловые объекты, объекты культуры и образования.

Территория Объекта находится в западной части города Рыльска, в исторически сложившейся градостроительной среде, в квартале, с запада ограниченном улицей Володарского, с севера – улицей Свердлова, с востока – улицей Урицкого, с юга – улицей Дзержинского.

Здание Объекта центральным (западным) фасадом выходит на красную линию застройки улицы Володарского и отделено от проезжей части тротуаром и зеленой зоной. Вдоль улицы Володарского высажены крупномерные деревья, кроны которых закрывают фасад Объекта и дальние перспективные виды в летний период.

Нечетные и четная стороны улицы сформированы преимущественно малоэтажной застройкой.

В непосредственной близости от Объекта, севернее, расположен выявленный объект культурного наследия «Дом жилой», кон. XIX - нач. XX вв., расположенный по адресу: Курская область, Рыльский район, г. Рыльск, ул. Володарского, д.57, юго-восточнее, на примыкающей улице Дзержинского, расположен объект культурного наследия регионального значения «Хозяйственная постройка», расположенный по адресу: Курская область, г. Рыльск, ул. Дзержинского, 74.

Таким образом, исследуемый Объект является неотъемлемой частью сохранившихся элементов исторической застройки г. Рыльск, формировавшейся на протяжении XIX – начала XX вв. и в значительной

степени сохранившейся до наших дней.

Территория месторасположения Объекта в планировочной и градостроительной структуре Рыльска, обладая несомненной историко-культурной ценностью, коррелирует с элементами исторической застройки (конец XIX – начала XX века), сохранившейся на территории г. Рыльск.

И несмотря на то, что здание Объекта частично окружено более поздней застройкой, оно не утрачивает своей композиционной значимости в общем контексте городской архитектуры.

Перечень использованных для проведения экспертизы нормативных правовых актов, специальной, технической и справочной литературы:

1. Федеральный закон от 25.06.2002 № 73-ФЗ «Об объектах культурного наследия (памятниках истории и культуры) народов Российской Федерации».
2. Федеральный закон от 24.07.2007 № 221-ФЗ «О государственном кадастре недвижимости».
3. Земельный кодекс Российской Федерации от 25.10.2001 № 136-ФЗ.
4. Градостроительный кодекс Российской Федерации от 29.12.2004 № 190-ФЗ.
5. Постановление Правительства Российской Федерации от 15.07.2009 № 569 «Об утверждении Положения о государственной историко-культурной экспертизе».
6. Приказ Министерства культуры Российской Федерации от 02.07.2015 № 1905 «Об утверждении порядка проведения работ по выявлению объектов, обладающих признаками объекта культурного наследия, и государственному учету объектов, обладающих признаками объекта культурного наследия».
7. Приказ Министерства культуры Российской Федерации от 04.06.2015 № 1745 «Об утверждении требований к составлению проектов границ территорий объектов культурного наследия».
8. Приказ Министерства культуры Российской Федерации от 13.01.2016 № 28 «Об утверждении Порядка определения предмета охраны объекта культурного наследия, включенного в Единый государственный реестр объектов культурного наследия (памятников истории и культуры) народов Российской Федерации в соответствии со статьей 64 Федерального закона от 25 июня 2002 г. № 73-ФЗ «Об объектах культурного наследия (памятниках истории и культуры) народов Российской Федерации».
9. Закон Курской области от 29 декабря 2005 года № 120-ЗКО «Об объектах культурного наследия».

10. Постановление главы Администрации Курской области от 28.04.1992 № 210 «Об утверждении зон охраны памятников истории и культуры г. Рыльска».

Библиографический список

1. Кашкин А.В. Краткий очерк рыльской археологии / А.В. Кашкин // Рыльск и рыляне в отечественной и зарубежной истории и культуре: Сборник материалов межрегиональной научной конференции (г. Рыльск, 3 июня 2011 г.) / ред.-сост. А.И. Раздорский. – Рыльск: РАТКГА – филиал МГТУГА, 2012. – С. 10-14.

2. Курский край. Научно-популярная серия в 20 томах. Т. 4. История города от Средневековья к Новому времени: X-XVII вв. / Курск: Изд. ООО «Учитель», 1999. – 292 с.

3. Ларионов С.И. Описание Курского наместничества из древних и новых разных о нем известий вкратце / С.И. Ларионов. – Москва: Вольная тип. Пономарева, 1786. – 188 с.

4. Терещенко А.А. Рыльск в структуре региональной торговли во второй половине XIX в. / А.А. Терещенко // Рыльск и рыляне в отечественной и зарубежной истории и культуре: Сборник материалов межрегиональной научной конференции (г. Рыльск, 3 июня 2011 г.) / ред.-сост. А.И. Раздорский. – Рыльск: РАТКГА – филиал МГТУГА, 2012. – С. 146-152.

5. Чалых Н.Н. Рыльск / Н.Н. Чалых. – Курск, 2006. – 687 с.

Неопубликованные источники

6. Областное казенное учреждение «Государственный архив Курской области» (ОКУ «ГАКО»). Ф. 302. Оп. 1. Д. 438.

7. ОКУ «ГАКО». Ф. 302. Оп. 1. Д. 539.

8. ОКУ «ГАКО». Ф. 621. Оп. 2. Д. 7411.

9. ОКУ «ГАКО». Ф. 621. Оп. 2. Д. 7412.

10. ОКУ «ГАКО». Ф. 621. Оп. 2. Д. 7412а.

Электронные ресурсы

11. Администрация города Рыльска [Электронный ресурс]. – Администрация города Рыльска. – Рыльск, 2017-2022. – Режим доступа: <http://www.admrylsk46.ru/>

12. План города Рыльска Курской Губернии 1:4К 1866 года [Электронный ресурс]. – Retromap. – 2022. – Режим доступа: http://retromap.ru/1418661_z18_51.574639,34.677829

13. Просецкий В.А. Рыльск [Электронный ресурс]. – Курск дореволюционный. – Курск, 2002-2022. – Режим доступа: <http://old-kursk.ru/book/rylsk/index.html>

Обоснование вывода экспертизы:

Экспертное заключение подготовлено по результатам изучения и анализа представленных на экспертизу документов и основано на содержании Федерального закон от 25.06.2002 № 73-ФЗ «Об объектах культурного наследия (памятниках истории и культуры) народов Российской Федерации».

В рамках государственной историко-культурной экспертизы проведены историко-культурные, историко-архивные, историко-архитектурные, историко-градостроительные, историко-биографические, библиографические исследования путем изучения, анализа, синтеза и системного подхода при составлении иконографии, библиографии и иконологическом анализе Объекта и изменения его исторического облика, функциональном, ландшафтном анализе территории, историко-генетический анализе планировочной организации исследуемой территории расположения Объекта.

В целях принятия объективного решения об обоснованности включения Объекта в Реестр, определения предмета охраны - произведено визуальное обследование - осмотр и фотофиксация Объекта, окружающей его застройки и градостроительной ситуации с целью исследования данных о его состоянии, визуализации планировочной структуры района расположения Объекта.

Результаты исследований представлены в приложении к настоящему акту экспертизы, в том числе в исторической иконографии с перечнем иллюстраций.

Описание Объекта, градостроительной ситуации и исторические сведения обобщены с учетом дополнительных материалов, собранных при проведении экспертизы, сведений по истории освоения и застройки района, строительства Объекта, а также архивных и библиографических источников.

Объект является выявленным объектом культурного наследия и был поставлен на государственную охрану в 1995 году - внесен в Список вновь выявленных объектов, представляющих историческую, научную, художественную или иную культурную ценность, утвержденным Председателем комитета по культуре и искусству администрации области П.И. Надеиным 16.01.1995.

В соответствии со статьей 3 Федерального закона от 25.06.2002 № 73-ФЗ «Об объектах культурного наследия (памятниках истории и культуры) народов Российской Федерации» к объектам культурного наследия относятся объекты недвижимого имущества (включая объекты археологического наследия) и иные объекты с исторически связанными с

ними территориями, произведениями живописи, скульптуры, декоративно-прикладного искусства, объектами науки и техники и иными предметами материальной культуры, возникшие в результате исторических событий, представляющие собой ценность с точки зрения истории, археологии, архитектуры, градостроительства, искусства, науки и техники, эстетики, этнологии или антропологии, социальной культуры и являющиеся свидетельством эпох и цивилизаций, подлинными источниками информации о зарождении и развитии культур.

В качестве основных критериев для отнесения объекта, обладающего историко-культурной ценностью, к объектам культурного наследия согласно Федеральному закону от 25.06.2002 № 73-ФЗ можно отнести:

- градостроительную ценность - влияние памятника на окружающее пространство, его организующая и доминирующая роль, либо ансамблевый характер застройки территории;

- архитектурно-строительную ценность - стилевая выразительность, индивидуальность, персонификация авторства, использование при проектировании и строительстве тех или иных передовых приемов, методов и материалов;

- художественно-эстетическую ценность - степень эмоционального воздействия на наблюдателя, которая может быть сформулирована с использованием архитектурных, искусствоведческих или медико-психологических терминов;

- мемориальную ценность объекта, при определении которой следует учитывать значимость личностей и (или) событий для территории или значительного количества людей, а также подлинность объекта и достоверность информации, приводимой в качестве доказательства «мемориальной ценности» объекта.

По результатам исследований экспертом сделаны следующие заключения в отношении рассматриваемого объекта:

1. Историко-градостроительная значимость:

Возникновение Объекта, построенного в конце XIX – начале XX вв., пришлось на период активного расширения жилой застройки города. Появление Объекта стало характерным свидетельством развития и обновления архитектурного ансамбля города. Исследуемый Объект «Дом жилой», расположенный по адресу Курская область, г. Рыльск, ул. Володарского, 61, лицевым фасадом обращен к улице Володарского и тянется вдоль ее красной линии. Объект располагается в окружении жилых и хозяйственных построек, к настоящему моменту являющимися объектами

культурного наследия регионального значения и выявленными объектами культурного наследия.

Таким образом, Объект является элементом ценной исторической застройки г. Рыльска, сформировавшейся на протяжении XIX – начала XX вв.

Территория месторасположения Объекта в планировочной и градостроительной структуре г. Рыльска обладает несомненной историко-культурной ценностью, коррелирует с элементами целостной исторической застройки (конец XIX – начала XX века), сохранившейся на территории города.

Несмотря на то, что здание Объекта частично окружено более поздней застройкой, оно сохраняет свою композиционную значимость в общем контексте городской архитектуры.

2. Архитектурно-строительная, художественная и эстетическая значимость:

Лицевой фасад Объекта весьма примечателен благодаря богатству декоративного убранства, сохранившегося вплоть до настоящего времени. Второй этаж здания более высокий, он отделен от первого развитым профилированным межэтажным карнизом (отсутствующим в северном сегменте лицевого фасада). Такой же сложный профиль имеет и венчающий карниз дома. Углы здания подчеркнуты широкими лопатками, которые на уровне второго этажа в верхней части украшены двумя выступающими квадратами. Аналогичные лопатки отделяют от остальной части лицевого фасада его северный сегмент.

Примечателен оконный проем с наличником над заложенным входом: он заметно шире остальных окон фасада. Это окно и наличник (сейчас данный оконный проем прямоугольный), сохранившийся до сих пор, имело завершение, решенное в виде сдвоенных арок полуциркульного очертания. Прочие оконные проемы второго этажа отличаются от вышеописанного, но идентичны между собой. Они усложнены за счет развитого профиля завершения лучкового очертания и раскреповки профиля под замковым камнем. Примечательны расширения в виде ушек в верхней трети боковых вертикальных элементов обрамлений. Подоконный профиль на всех окнах уличного фасада второго этажа дополнен подзором ряда треугольников. Обрамления окон первого этажа в свою очередь более скромные и гладкие, но при этом с сильно повышенной верхней частью, завершающейся профилем карнизика лучкового очертания.

Первоначальное объемно-пространственное решение здания, архитектурное решение фасадов, историко-архитектурный облик Объекта до настоящего времени сохранились практически в неизменном виде. Таким

образом, Объект обладает особенностями памятника архитектуры и градостроительства конца XIX — начала XX вв.

3. Историко-культурная и мемориальная значимость:

Историко-культурную и мемориальную ценность Объекта обуславливает его принадлежность к истории развития города Рыльска конца XIX – начала XX вв. в период активного расширения жилой застройки. Объект репрезентует историю застройки города Рыльска; архитектурных и градостроительных практик рубежа XIX – XX веков.

На основании имеющихся документов, материалов, результатов натурального и историко-культурных исследований, библиографических и архивных сведений эксперт пришел к следующим выводам:

- местоположение Объекта в исторической застройке города, его объемно-пространственные, эстетико-художественные и архитектурные решения определяют его историко-культурную значимость как ценного элемента архитектурно-градостроительной среды;

- Объект обладает историко-архитектурной, градостроительной, архитектурно-художественной, эстетической и мемориальной ценностью, имеющей особое значение для истории и культуры Курской области.

Документы, представленные на экспертизу Заказчиком, а также дополнительные материалы, собранные в процессе экспертизы, проведенные историко-культурные натурные исследования позволили эксперту определить границы территории, и особенности Объекта, подлежащие обязательному сохранению в качестве предмета охраны. Проведенные в ходе настоящей экспертизы историко-градостроительные, историко-архитектурные, архивные, иконографические и натурные исследования являются достаточным обоснованием границ территории и предмета охраны Объекта.

Сведения, полученные в результате проведенных исследований, и изученные в рамках экспертизы материалы являются достаточным основанием для отнесения Объекта к объектам культурного наследия регионального значения согласно действующему законодательству Российской Федерации в сфере государственной охраны культурного наследия.

ВЫВОД ЭКСПЕРТИЗЫ:

Включение в Единый государственный реестр объектов культурного наследия (памятников истории и культуры) народов Российской Федерации выявленного объекта культурного наследия «Дом жилой», кон. XIX - нач. XX вв., расположенного по адресу: Курская область, Рыльский район, г. Рыльск, ул. Володарского, 61, **ОБОСНОВАНО (положительное заключение).**

Сведения о наименовании объекта: «Дом жилой».

Сведения о времени возникновения или дате создания объекта: кон. XIX - нач. XX вв.

Сведения о местонахождении объекта (адрес объекта или при его отсутствии описание местоположения объекта): Курская область, Рыльский район, г. Рыльск, ул. Володарского, 61.

Сведения о категории историко-культурного значения объекта: объект культурного наследия регионального значения.

Сведения о виде объекта: памятник.

Сведения об общей видовой принадлежности объекта: памятник градостроительства и архитектуры.

Исходя из ценностных характеристик Объекта и его местонахождения, послуживших основанием для включения Объекта в Реестр и подлежащих обязательному сохранению, предлагается описание особенностей Объекта, являющихся основаниями для включения его в Реестр и подлежащих обязательному сохранению (проект предмета охраны объекта культурного наследия) согласно приложению № 1 к настоящему заключению экспертизы, сведения о границах территории Объекта, включая графическое описание местоположения этих границ, перечень координат характерных точек границ в системе координат, установленной для ведения Единого государственного реестра недвижимости, режим использования территории объекта культурного наследия согласно приложению № 2 к настоящему заключению экспертизы.

Список приложений к настоящему акту экспертизы:

Приложение № 1.	Проект предмета охраны объекта культурного наследия регионального значения «Дом жилой», кон. XIX - нач. XX вв., расположенного по адресу: Курская область, г. Рыльск, ул. Володарского, 61.
Приложение № 2.	Проект границ территории объекта культурного наследия регионального значения «Дом жилой», кон. XIX - нач. XX вв., расположенного по адресу: Курская область, г. Рыльск, ул. Володарского, 61.
Приложение № 3.	Материалы фотофиксации Объекта на 23.05.2022.
Приложение № 4.	Материалы исторической иконографии.
Приложение № 5.	Перечень документов и материалов, собранных и полученных при проведении экспертизы:
1.	Список вновь выявленных объектов, представляющих историческую, научную, художественную или иную культурную ценность, утвержденный Председателем комитета по культуре и искусству администрации области П.И. Надеиным от 16.01.1995 г.

2.	Постановление главы Администрации Курской области от 28.04.1992 № 210 «Об утверждении зон охраны памятников истории и культуры г. Рыльска».
3.	Технический паспорт на индивидуальный жилой дом по адресу: Рыльский район, г. Рыльск, ул. Володарского, д.61 от 05.08.1986.
4.	Акт натурального визуального обследования и фотофиксации объекта культурного наследия от 21.05.2021 №31.
5.	Акт проведения осмотра выявленного объекта культурного наследия «Дом жилой, кон. XIX - нач. XX вв.», расположенного по адресу: Курская область, Рыльский район, г. Рыльск, ул. Володарского, 61 от 28.06.2021г.
6.	Выписка из Единого государственного реестра недвижимости об объекте недвижимости (здание) от 20.04.2022.
7.	Список домовладельцев города Рыльска с указанием улиц, на которых были расположены их дома в 1902 г. Ф. 302, оп.1, д.438, л.3, 18 об., 27.
8.	Списки домовладельцев гор. Рыльска с указанием улиц, на которых они находились. Ф. 302, оп.1, д.539, л.2, 11.
9.	Письмо областного бюджетного учреждения культуры «Инспекция по охране и использованию объектов культурного наследия (памятников истории и культуры) Курской области» от 06.05.2022 № 677 о направлении запрашиваемой информации.
10.	Письмо Администрации города Рыльска от 31.05.2022 № 1315 о предоставлении запрашиваемой информации.
11.	Письмо ОКУ «Госархив Курской области» от 30.05.2022 № 07-12/190-2022/Т о направлении скан-копий архивных дел.

Настоящее заключение государственной историко-культурной экспертизы оформлено в электронном виде и подписано усиленной квалифицированной электронной подписью эксперта Федосеевой Елены Михайловны и ООО «НИИ РПИИКЭ».

Дата оформления заключения экспертизы: 02 июня 2022 года.

Государственный эксперт
по проведению государственной
историко-культурной экспертизы

Е.М. Федосеева

ООО «НИИ РПИИКЭ»

**Проект предмета охраны объекта культурного наследия местного
регионального значения «Дом жилой», кон. XIX - нач. XX вв.,
расположенного по адресу: Курская область, г. Рыльск, ул.
Володарского, 61**

Градостроительные характеристики объекта:

- местоположение и градостроительные характеристики здания кон. XIX - нач. XX вв., его роль в композиционно-планировочной структуре исторического центра г. Рыльск; градостроительная роль в формировании фронтальной застройки улицы Володарского, лицевым фасадом обращен к улице Володарского и тянется вдоль ее красной линии.

**Архитектурные и объемно-пространственные характеристики,
конструктивные элементы объекта:**

- объемно-пространственная композиция двухэтажного кирпичного здания кон. XIX - нач. XX вв. прямоугольного объема, перекрытого вальмовой кровлей;

- капитальные стены кон. XIX - нач. XX вв., их конструкция и материал: кирпич, кирпичный цоколь;

- объемно-планировочное решение здания в пределах капитальных стен и перекрытий кон. XIX - нач. XX вв.;

- крыша, ее конструкция, конфигурация, материал, характер кровельного покрытия и стропильной системы, в том числе высотные отметки по венчающему карнизу и коньку кровли в ред. кон. XIX - нач. XX вв.;

- композиционное решение оформления фасадов в ред. кон. XIX - нач. XX вв., включая размер, форму, местоположение и оформление оконных и дверного проемов; пять световых осей со стороны ул. Володарского, включая оконный проем первого этажа северной световой оси (заложный кирпичной кладкой и оштукатуренный (уточняется в процессе проведения комплексных научных исследований и осуществления производства реставрационных работ);

- архитектурно-художественное оформление фасадов кон. XIX - нач. XX вв., в том числе прямоугольные оконные проемы с развитым профилем завершения лучкового очертания и раскреповки профиля под замковым камнем; расширения в виде ушек в верхней трети боковых вертикальных элементов обрамлений; гладкие обрамления окон первого этажа с сильно повышенной верхней частью, завершающейся профилем карнизика

лучкового очертания; наличник в виде сдвоенных арок полуциркульного очертания на втором этаже; межэтажный профилированный кирпичный, карниз простого профиля; венчающий кирпичный карниз с поясом поребриков; подоконные свесы из рельефной кирпичной кладки на всех окнах уличного фасада второго этажа дополненные подзором ряда треугольников; система широких пилястр (лопаток) по углам главного фасада, которые на уровне второго этажа в верхней части украшены двумя выступающими квадратами; крупный замковый камень на уровне первого этажа;

- способ и вид отделки фасадов: штукатурка по кирпичной кладке; колористическое решение фасадов в ред. кон. XIX - нач. XX вв. (уточняется в процессе проведения комплексных научных исследований и осуществления производства реставрационных работ);

- материал и рисунок расстекловки заполнений оконных проемов в ред. кон. XIX - нач. XX вв. (уточняется в процессе проведения комплексных научных исследований и осуществления производства реставрационных работ).

Предмет охраны может быть дополнен в процессе комплексных научных исследований и осуществления производства реставрационных работ.

Текстовое описание особенностей	Фотографическое изображение особенностей
Градостроительные характеристики объекта:	
<p>- местоположение и градостроительные характеристики здания кон. XIX - нач. XX вв., его роль в композиционно-планировочной структуре исторического центра г. Рыльск; градостроительная роль в формировании фронтальной застройки улицы Володарского, лицевым фасадом обращен к улице Володарского и тянется вдоль ее красной линии.</p>	
Архитектурные и объемно-пространственные характеристики, конструктивные элементы объекта:	

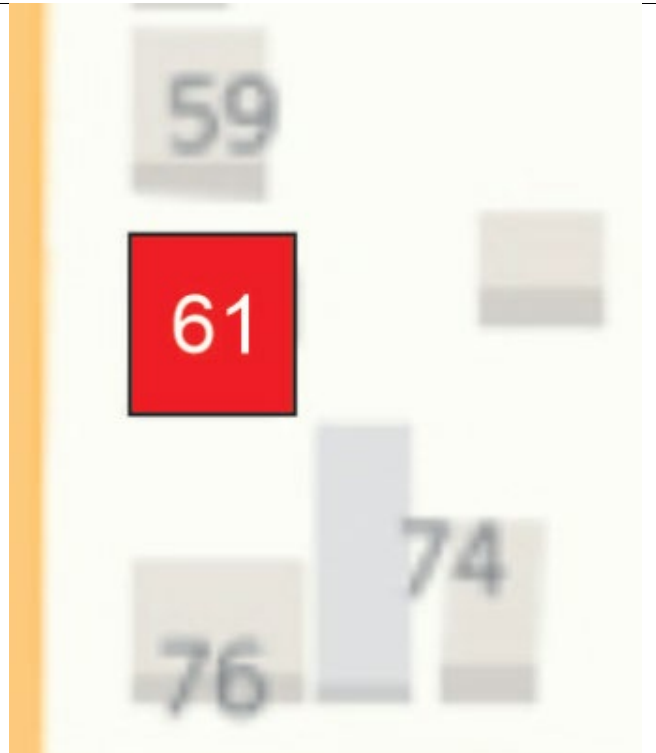
- объемно-пространственная композиция двухэтажного кирпичного здания кон. XIX - нач. XX вв. прямоугольного объема, перекрытого вальмовой кровлей;



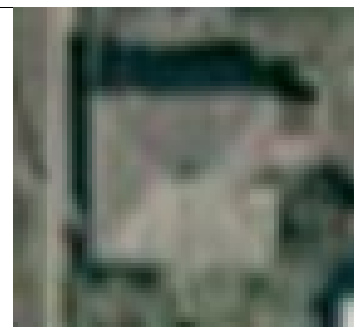
- капитальные стены кон. XIX - нач. XX вв., их конструкция и материал: кирпич, кирпичный цоколь;





- объемно-планировочное решение здания в пределах капитальных стен и перекрытий кон. XIX - нач. XX вв.;

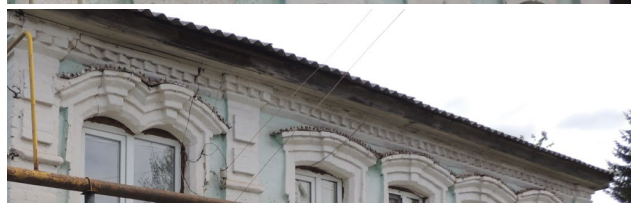
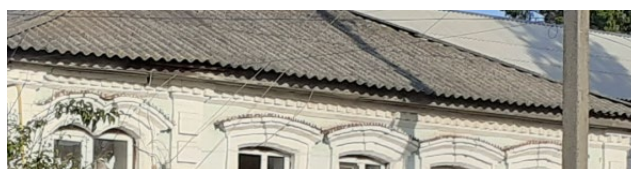


- крыша, ее конструкция, конфигурация, материал, характер кровельного покрытия и стропильной системы, в том числе высотные отметки по венчающему карнизу и коньку кровли в ред. кон. XIX - нач. XX вв.;



	
<p>- композиционное решение оформления фасадов в ред. кон. XIX - нач. XX вв., включая размер, форму, местоположение и оформление оконных и дверного проемов; пять световых осей со стороны ул. Володарского, включая оконный проем первого этажа северной световой оси (заложенный кирпичной кладкой и оштукатуренный (уточняется в процессе проведения комплексных научных исследований и осуществления производства реставрационных работ);</p> <p>- архитектурно-художественное оформление фасадов кон. XIX - нач. XX вв., в том числе прямоугольные оконные проемы с развитым профилем завершения лучкового очертания и раскреповки профиля под замковым камнем; расширения в виде ушек в верхней трети боковых вертикальных элементов обрамлений; гладкие обрамления окон первого этажа с сильно повышенной верхней частью, завершающейся профилем карнизика лучкового очертания; наличник в виде сдвоенных арок полуциркульного очертания на втором этаже; межэтажный профилированный кирпичный, карниз простого профиля; венчающий кирпичный карниз с поясом поребриков; подоконные свесы из рельефной кирпичной кладки на всех окнах уличного фасада второго этажа дополненные подзором ряда треугольников; система широких</p>	

пилястр (лопаток) по углам главного фасада, которые на уровне второго этажа в верхней части украшены двумя выступающими квадратами; крупный замковый камень на уровне первого этажа;



- способ и вид отделки фасадов: штукатурка по кирпичной кладке; колористическое решение фасадов в ред. кон. XIX - нач. XX вв. (уточняется в процессе проведения комплексных научных исследований и осуществления производства реставрационных работ);

- материал и рисунок расстекловки заполнения оконных проемов в ред. кон. XIX - нач. XX вв. (уточняется в процессе проведения комплексных научных исследований и осуществления производства реставрационных работ).



**Проект границ территории объекта культурного наследия
регионального значения «Дом жилой», кон. XIX - нач. XX вв.,
расположенного по адресу: Курская область, г. Рыльск, ул.
Володарского, 61**

В соответствии со статьей 5 Федерального закона от 25.06.2002 №73-ФЗ «Об объектах культурного наследия (памятниках истории и культуры) народов Российской Федерации» земельные участки в границах территорий объектов культурного наследия, включенных в Единый государственный реестр объектов культурного наследия (памятников истории и культуры) народов Российской Федерации, а также в границах территорий выявленных объектов культурного наследия относятся к землям историко-культурного назначения, правовой режим которых регулируется законодательством Российской Федерации и Федеральным законом от 25.06.2002 №73-ФЗ.

Требования к осуществлению деятельности в границах территории объекта культурного наследия и особый режим использования земельного участка, водного объекта или его части, в границах которых располагается объект археологического наследия установлены статьей 5.1 Федерального закона от 25.06.2002 №73-ФЗ.

Обоснование проекта границ территории объекта

Проект границ территории объекта культурного наследия выполнен в соответствии с требованиями приказа Министерства культуры Российской Федерации от 4 июня 2015 года № 1745 «Об утверждении требований к составлению проектов границ территорий объектов культурного наследия» и сформирован по результатам проведенных историко-культурных исследований.

Ранее разработанные проекты границ территорий объекта культурного наследия, в отношении которого проведены историко-культурные исследования, отсутствуют. В границах исследуемой территории отсутствуют объекты культурного наследия, выявленные объекты культурного наследия и объекты, обладающие признаками объектов культурного наследия.

Объект культурного наследия расположен в кадастровом квартале 46:20:270205. Земельный участок, в границах которого находится объект культурного наследия, не размежеван.

Иные существующие здания, строения, инженерные сооружения и другие объекты капитального и временного строительства, а также

существующие природные объекты и территории на исследуемом участке отсутствуют.

Границы территории объекта культурного наследия предлагается установить по точкам 1-6 в западной части кадастрового квартала 46:20:270205, в границах территории которого расположен объект культурного наследия.

Сведения об объекте		
№ п/п	Характеристики объекта	Описание характеристик
1	2	3
1	Местоположение объекта	Курская область, г. Рыльск, ул. Володарского, 61
2	Площадь объекта \pm величина погрешности определения площади ($P \pm \Delta P$)	372 м ² \pm 7
3	Иные характеристики объекта	-

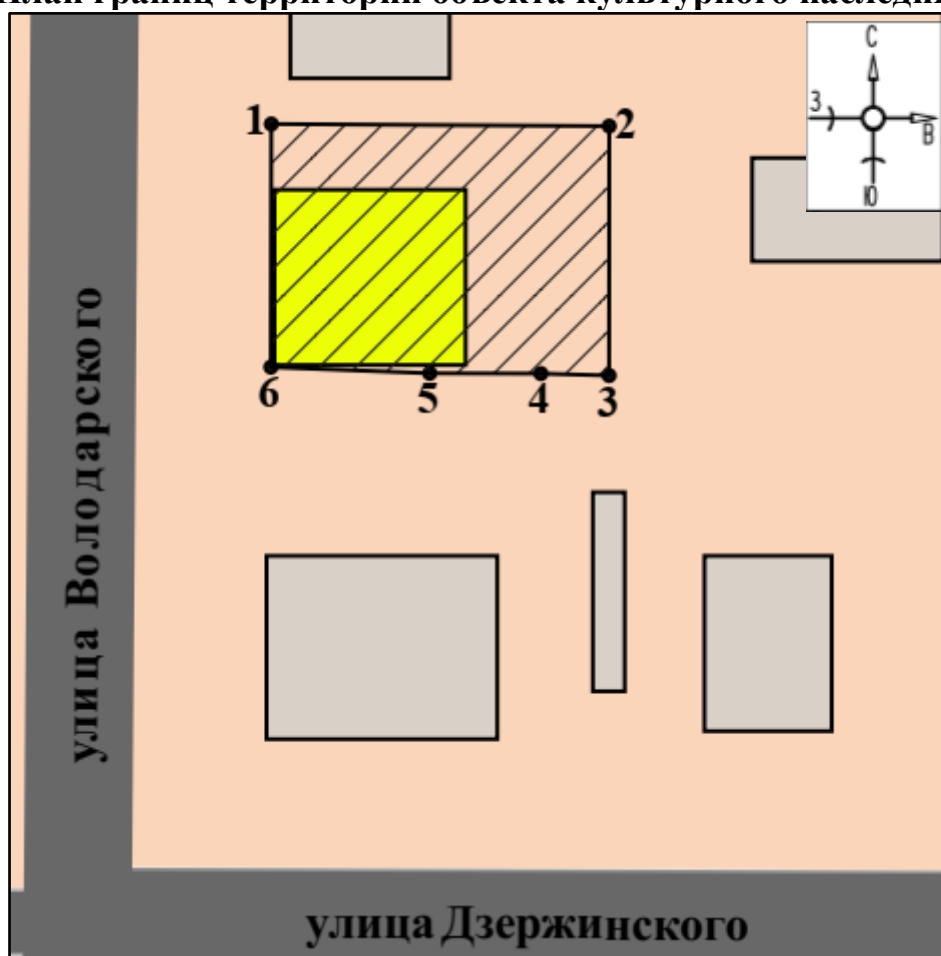
Перечень координат характерных (поворотных) точек границ территории объекта культурного наследия

Сведения о местоположении границ объекта					
1. Система координат		МСК-46			
2. Сведения о характерных точках границ объекта					
Обозначение характерных точек границ	Координаты, м		Метод определения координат характерной точки	Средняя квадратическая погрешность положения характерной точки (Mt), м	Описание обозначения точки на местности (при наличии)
	X	Y			
1	2	3	4	5	6
1	403457,39	1194119,71	Метод спутниковых геодезических измерений (определений)	0,10	—
2	403457,25	1194142,25		0,10	
3	403440,61	1194142,24		0,10	
4	403440,74	1194137,69		0,10	
5	403440,76	1194130,28		0,10	
6	403441,17	1194119,68		0,10	
1	403457,39	1194119,71		0,10	

Описание местоположения границ территории выявленного объекта культурного наследия

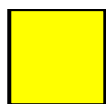
Прохождение границы		Описание прохождения границы
от точки	до точки	
1	2	3
1	2	На северо-восток- 22,54 м;
2	3	На юго-восток- 16,64 м;
3	4	На юго-запад- 22,57 м;
4	5	
5	6	
6	1	На северо-запад в исходную точку- 16,22м.

План границ территории объекта культурного наследия



Масштаб 1: 500

Используемые условные знаки и обозначения:



- объект культурного наследия



- границы территории объекта культурного наследия

● 1 - обозначение характерной (поворотной) точки

Перечень земельных участков, вошедших в территорию объекта культурного наследия

Полностью	Частично
-	-

Режим использования территории объекта культурного наследия

Требования к осуществлению деятельности в границах территорий объектов культурного наследия устанавливаются в соответствии со статьей 5.1 Федерального закона от 25.06.2002 № 73-ФЗ «Об объектах культурного наследия (памятниках истории и культуры) народов Российской Федерации».

На территории объекта культурного наследия:

1. Разрешается:

1.1. Проведение работ по сохранению объекта культурного наследия или его отдельных элементов.

1.2. Ведение хозяйственной деятельности, не противоречащей требованиям обеспечения сохранности объекта культурного наследия и позволяющей обеспечить функционирование объекта культурного наследия в современных условиях.

1.3. Проведение работ по озеленению и благоустройству территории, направленных на формирование наиболее близкого к историческому восприятию объекта культурного наследия.

1.4. Прокладка, реконструкция, ремонт подземных инженерных коммуникаций и сооружений, не нарушающих целостность объекта культурного наследия и не создающих угрозы его повреждения, разрушения или уничтожения.

1.5. Доступность объекта культурного наследия в целях его экспонирования.

1.6. Реализация мер пожарной и экологической безопасности.

2. Запрещается:

2.1. Строительство объектов капитального строительства и увеличение объемно-пространственных характеристик существующих объектов капитального строительства.

2.2. Проведение земляных, строительных, мелиоративных и иных работ, за исключением работ по сохранению объекта культурного наследия или его отдельных элементов, сохранению историко-градостроительной или природной среды объекта культурного наследия.

2.3. Хозяйственная деятельность, ведущая к повреждению, разрушению, уничтожению объекта культурного наследия, искажению его внешнего облика.

2.4. Размещение объектов некапитального строительства, за исключением временных, связанных с проведением работ по сохранению объекта культурного наследия.

2.5. Установка на фасадах, крыше объекта культурного наследия кондиционеров, телеантенн, тарелок спутниковой связи, а также других средств технического обеспечения.

2.6. Прокладка наземных и надземных инженерных коммуникаций, кроме временных, необходимых для проведения работ по сохранению объекта культурного наследия; размещение инженерных коммуникаций на фасадах объекта культурного наследия.

2.7. Размещение рекламных конструкций на объекте культурного наследия и его территории.

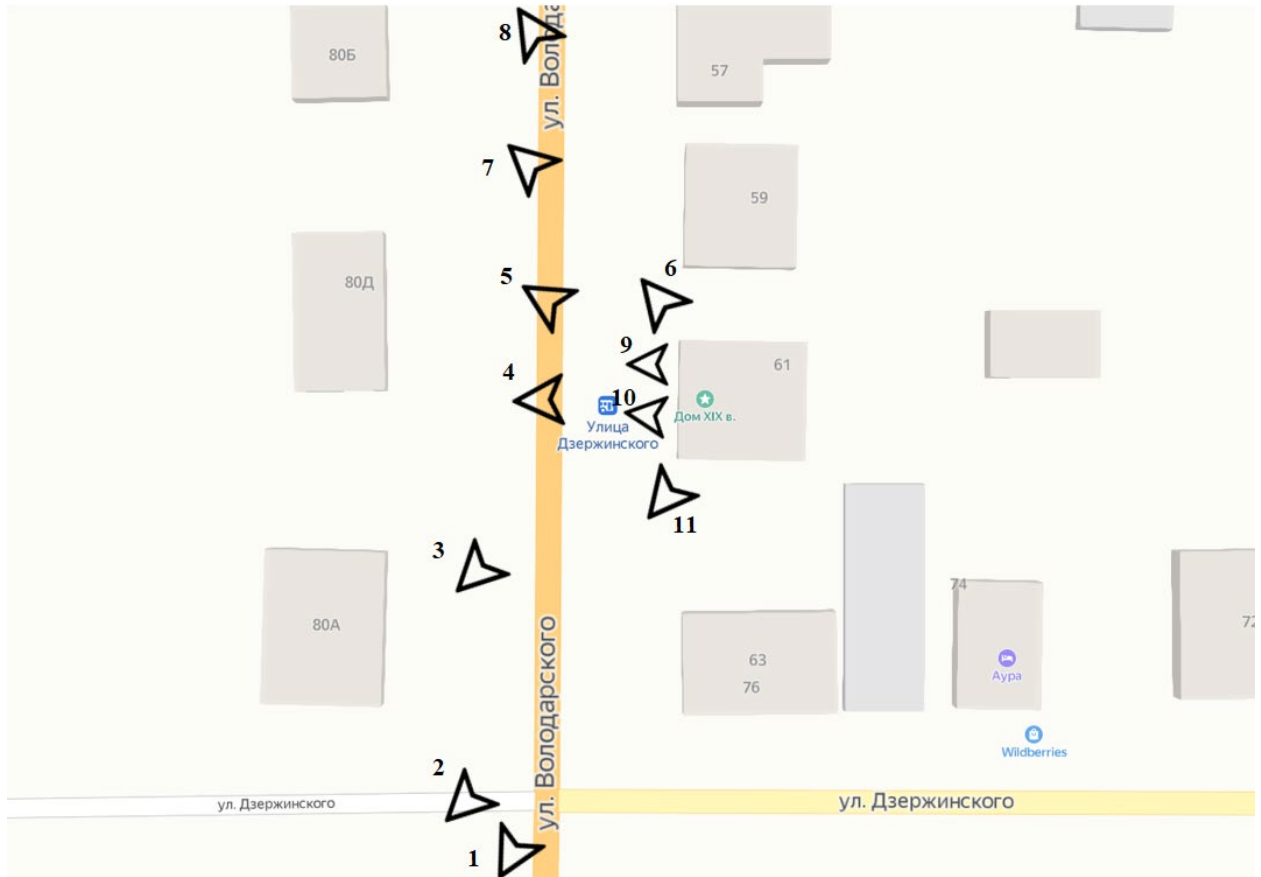
2.8. Создание разрушающих вибрационных нагрузок динамическим воздействием на грунты в зоне их взаимодействия с объектом культурного наследия.

2.9. Искривление характеристик историко-культурного ландшафта, композиционно связанного с объектом культурного наследия.

2.10. Вырубка деревьев, за исключением санитарных рубок; уничтожение травяного покрова.

Материалы фотофиксации Объекта
по состоянию на 23 мая 2022 года
автор фотофиксации: Е.М. Федосеева

Схема фотофиксации





Фотография № 1. Вид с юго-запада на Объект.



Фотография № 2. Вид с юго-запада на Объект.



Фотография № 3. Вид с юго-запада на Объект.



Фотография № 4. Вид с запада на Объект. Центральный (западный) фасад.



Фотография № 5. Вид с северо-запада на Объект.



Фотография № 6. Вид с северо-запада на Объект.



Фотография № 7. Вид с северо-запада на Объект.



Фотография № 8. Вид с северо-запада на Объект.



Фотография № 9. Вид с запада на Объект. Центральный фасад. Фрагмент.



Фотография № 10. Вид с запада на Объект. Центральный фасад. Фрагмент.



Фотография № 11. Вид с юго-запада на Объект. Южный фасад.

Материалы исторической иконографии

Перечень иллюстраций:

1. План генерального межевания Курской губернии. Рыльский уезд. 1785 г. Фрагмент.
2. План города Рыльска, подтвержденный в 16 января 1784 года. Описание города Рыльска к 1 января 1850 года.
3. План г. Рыльска Курского наместничества. 1839 г. Полное собрание законов Российской империи. Собрание первое. Книга чертежей и рисунков. (Планы городов).
4. План города Рыльска Курской губернии. Снят в 1866 году.
5. Трехверстовка Курской области. Военно-топографическая карта. Период создания: вторая половина XIX в. Фрагмент.
6. План Рыльска. Масштаб 100 саженей в английском дюйме. Период создания: рубеж XIX-XX вв.
7. План Рыльска. Масштаб 100 саженей в английском дюйме. Период создания: рубеж XIX-XX вв.
8. План города Рыльска Курской губернии. Масштаб 50 саженей в английском дюйме. 1912 год.
9. Карта РККА М-36 (Б). Курская, Белгородская, Сумская и Полтавская области. Километровка. Представлено состояние местности на 1935-1941 гг. Фрагмент.
10. Топографические карты СССР М-36. Киев, Черкассы, Чернигов, Днепропетровск. Километровка. Представлено состояние местности на 1975-1992 гг. Фрагмент.
11. Топографическая карта Европейской России. 2000 г. Фрагмент.
12. Вид на город Рыльск со стороны реки Сейм. На переднем плане Гора Ивана Рыльского. Период создания: рубеж XIX-XX вв.
13. Виды Рыльска. Общий вид. 1913г. Вид с юга от Ильинского кладбища. Слева направо церкви: Вознесенская, Покровская, Преображенская, часовня, Успенский собор; мельница Дерюгина. На переднем плане ограда и ворота Ильинского кладбища, за ними Курская ул.
14. Виды Рыльска. Вид с горы Иоанна Рыльского. Период создания: нач.20 в.
15. Рыльск. Общий вид. Период создания: нач.20 в.

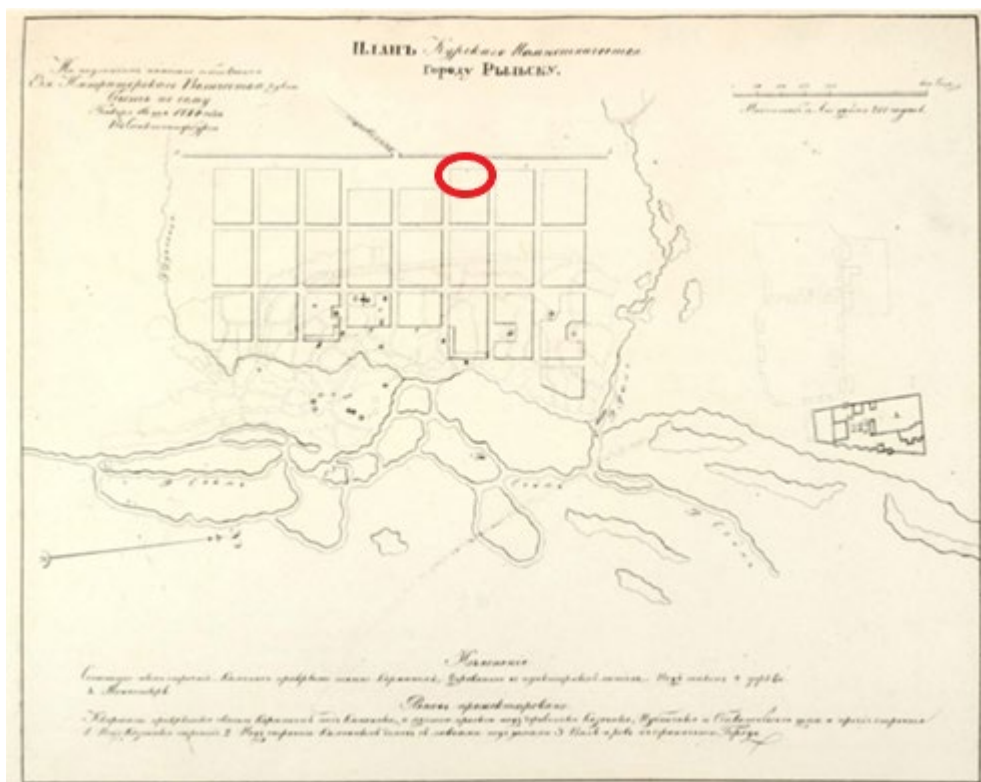
16. Дом по ул. Володарского, 61. Здание Объекта на фотографии в «Проекте охранных зон г. Рыльска Курской обл.» 1990 года.



1. План генерального межевания Курской губернии. Рыльский уезд. 1785 г. Фрагмент.



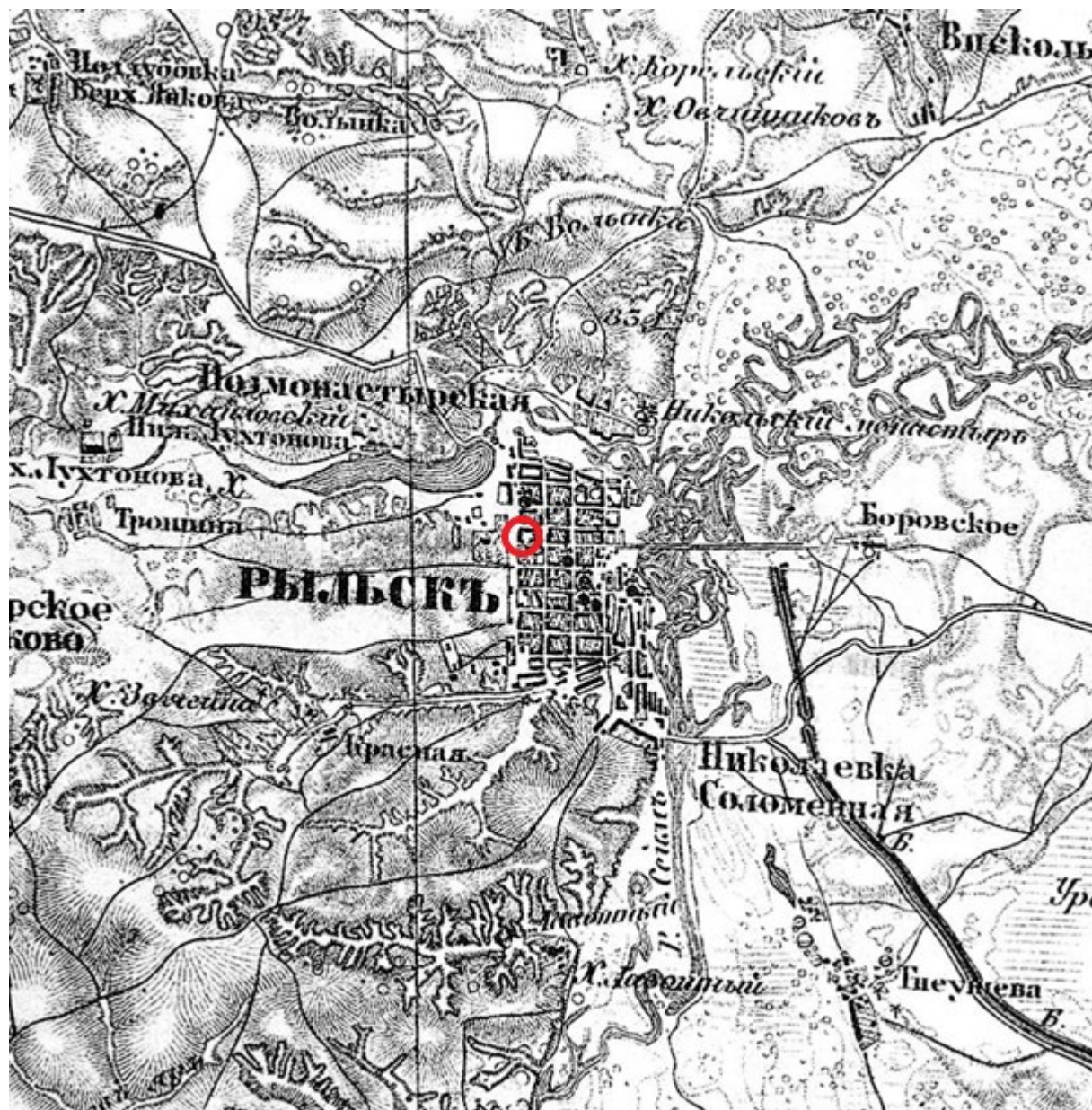
2. План города Рыльска, подтвержденный в 16 января 1784 года. Описание города Рыльска к 1 января 1850 года. Фонд: Техническо-строительный комитет МВД. Президентской библиотеки им. Б.Н. Ельцина.



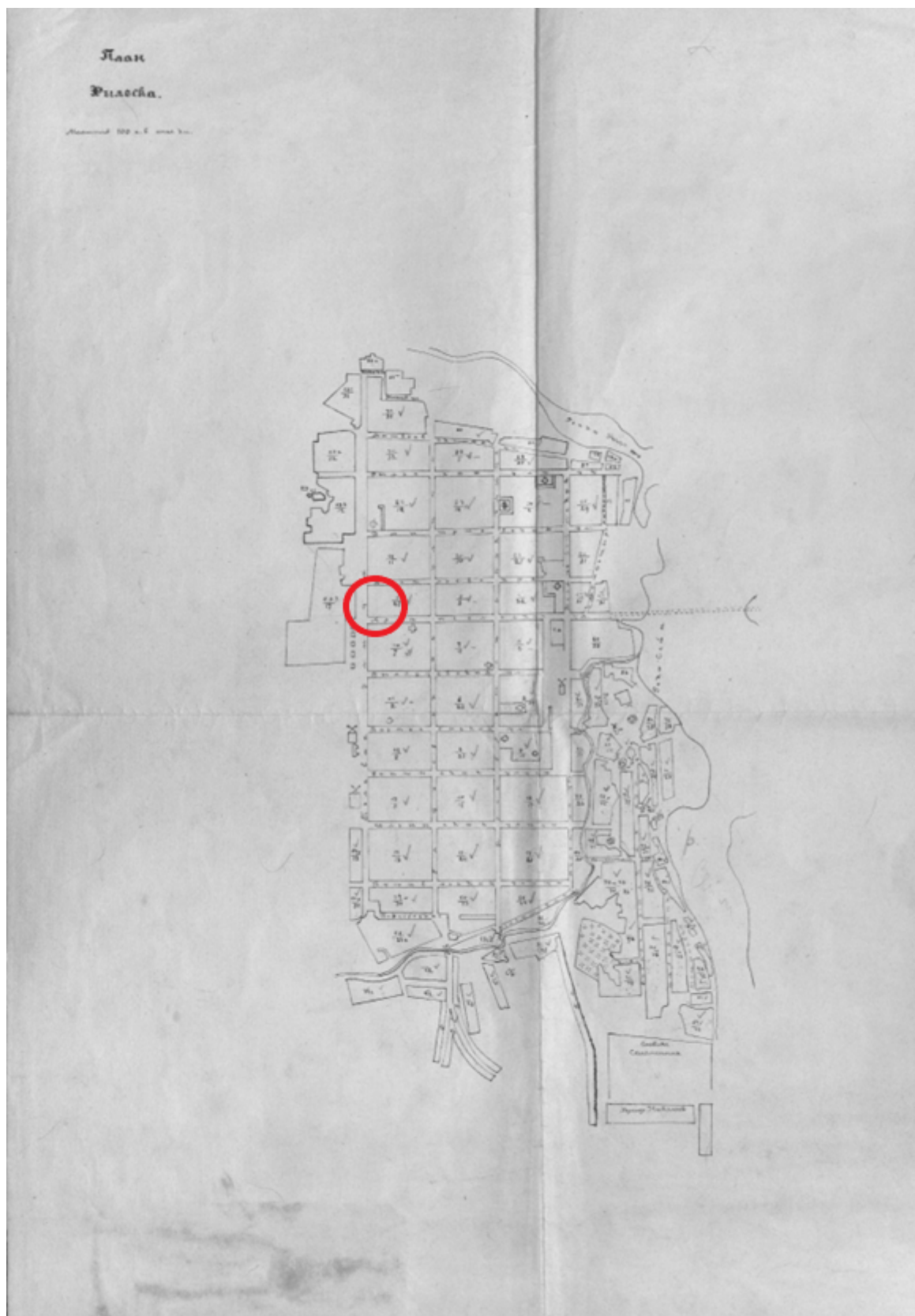
3. План г. Рыльска Курскаго наместничества. 1839 г. Полное собрание законов Российской империи. Собрание первое. Книга чертежей и рисунков. (Планы городов).



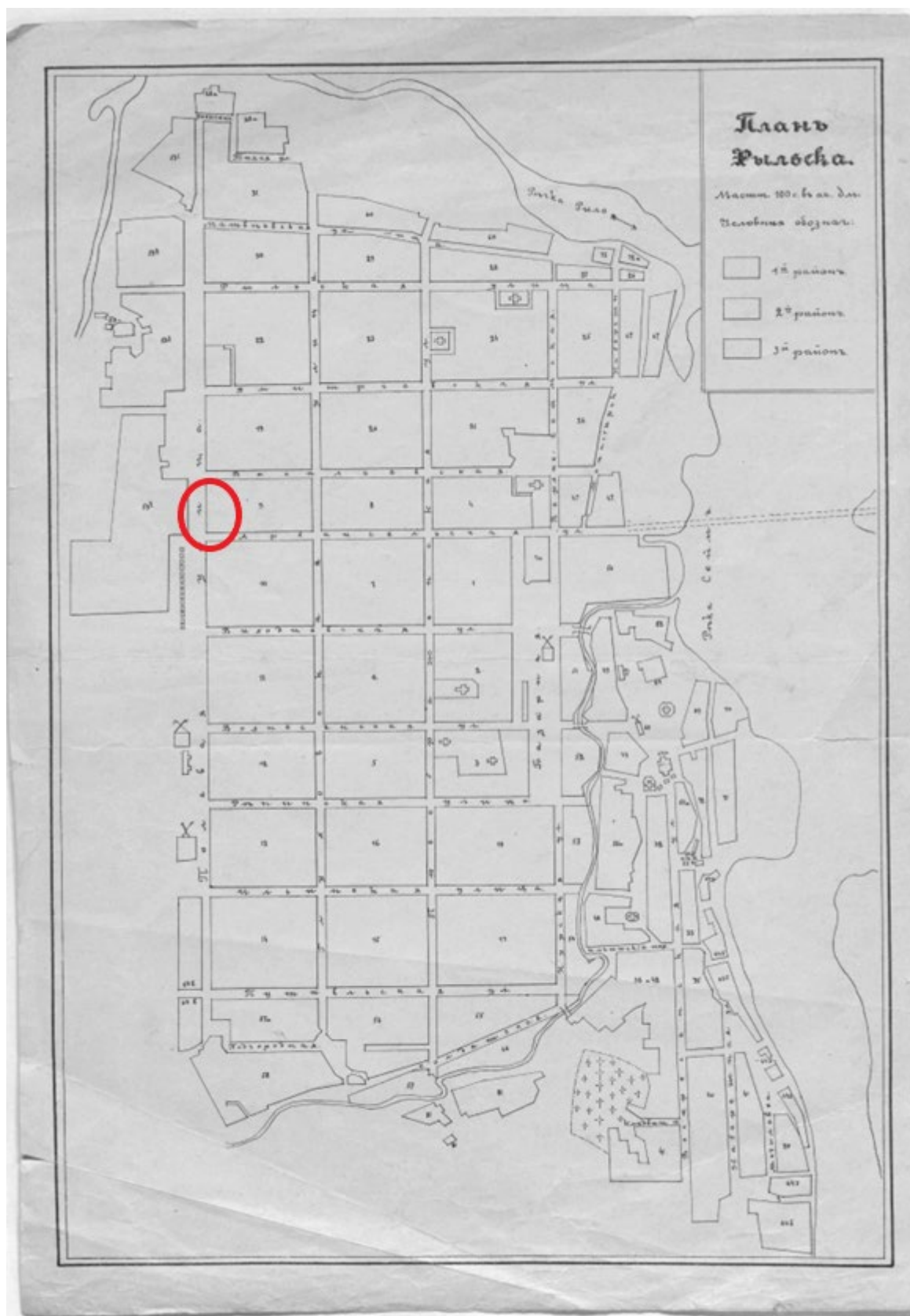
4. План города Рыльска Курской губернии. Снят в 1866 году.



5. Трехверстовка Курской области. Военно-топографическая карта. Период создания: вторая половина XIX в. Фрагмент. Источник: http://www.etomesto.ru/map-kursk_trehverstovka/



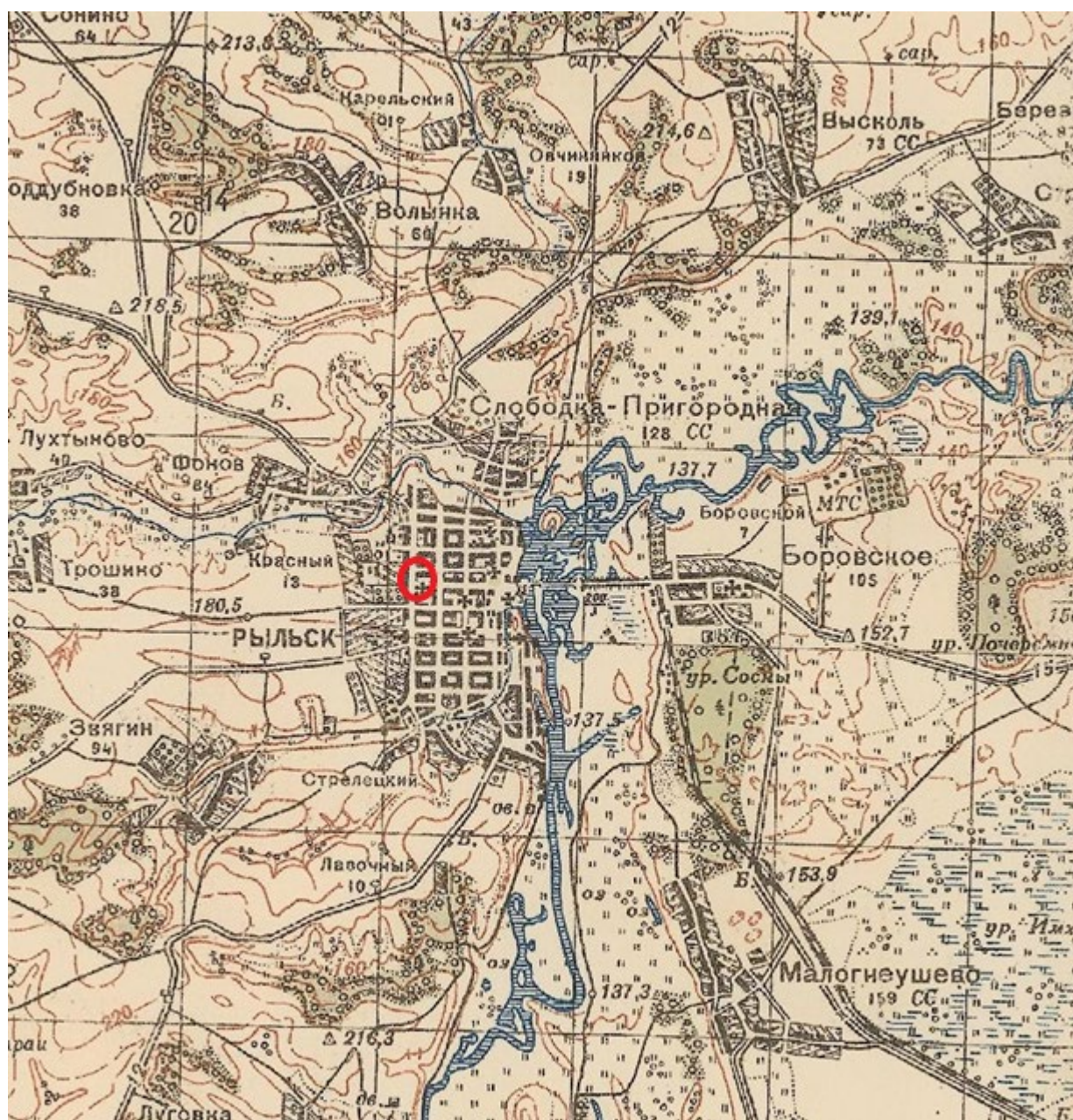
6. План Рыльска. Масштаб 100 сажень в английском дюйме. Период создания: рубеж XIX-XX вв. Источник: ОКУ «Государственный архив Курской области». Ф. 621. Оп. 2. Д. 7411.



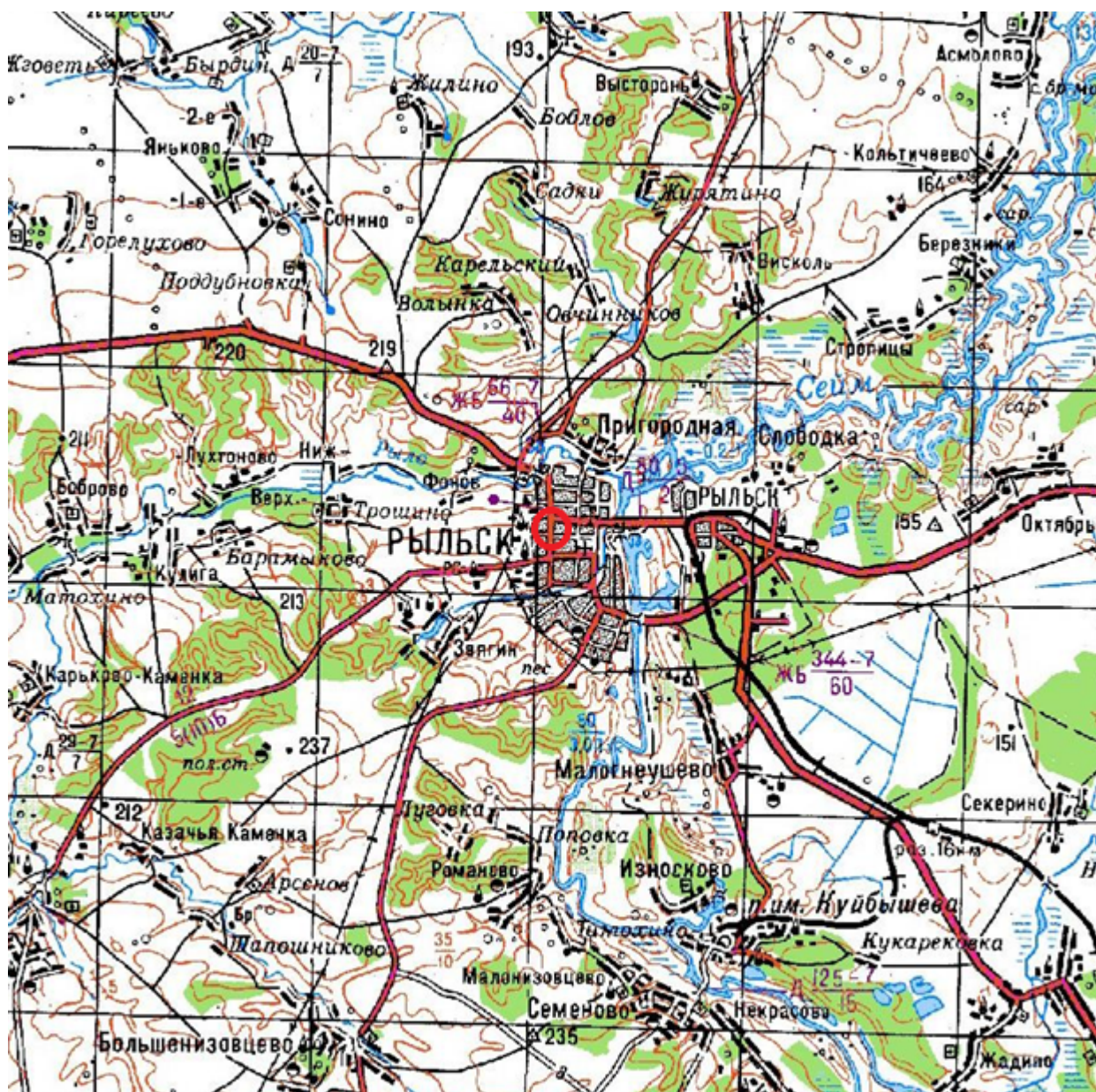
7. План Рыльска. Масштаб 100 сажень в английском дюйме. Период создания: рубеж XIX-XX вв. Источник: ОКУ «Государственный архив Курской области». Ф. 621. Оп. 2. Д. 7412.



8. План города Рыльска Курской губернии. Масштаб 50 сажений в английском дюйме. 1912 год. Источник: ОКУ «Государственный архив Курской области». Ф. 621. Оп. 2. Д. 7412а.



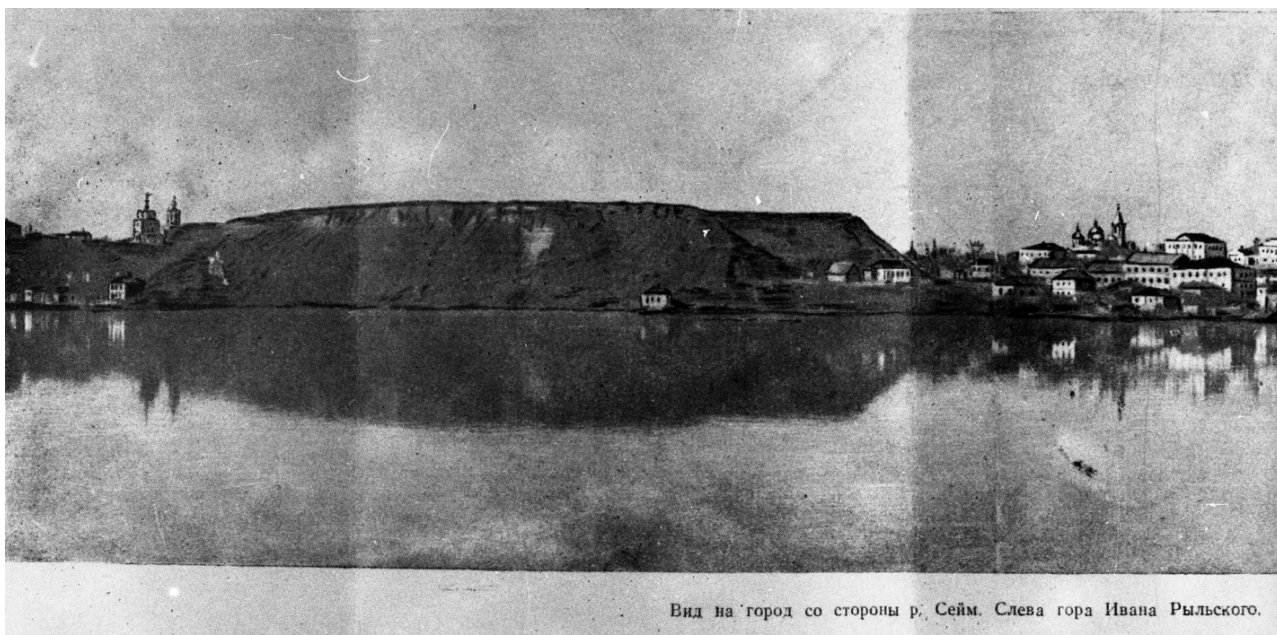
9. Карта РККА М-36 (Б). Курская, Белгородская, Сумская и Полтавская области. Километровка. Представлено состояние местности на 1935-1941 гг. Фрагмент. Источник: http://www.etomesto.ru/map-rkka_m-36-b/



10. Топографические карты СССР М-36. Киев, Черкассы, Чернигов, Днепропетровск. Километровка. Представлено состояние местности на 1975-1992 гг. Фрагмент. Источник: http://www.etomesto.ru/map-genshtab_m-36/



11. Топографическая карта Европейской России. 2000 г. Фрагмент. Источник: http://www.etomesto.ru/map-atlas_topo-russia/



Вид на город со стороны р. Сейм. Слева гора Ивана Рыльского.

12. Вид на город Рыльск со стороны реки Сейм. На переднем плане Гора Ивана Рыльского. Период создания: рубеж XIX–XX вв. Источник: Архивная служба города Курска: <http://archive.rkursk.ru/gako/rulsk?theme=Ezvision>



Виды г. Рыльска.

Общій видъ.

13. Виды Рыльска. Общий вид. 1913г. Вид с юга от Ильинского кладбища. Слева направо церкви: Вознесенская, Покровская, Преображенская, часовня, Успенский собор; мельница Дерюгина. На переднем плане ограда и ворота Ильинского кладбища, за ними Курская ул. Источник: ОБУК "Курский областной краеведческий музей"



1. Виды Рыльска. Вид с горы Иоанна Рыльского.

Период создания: нач.20 в.

Источник: Источник: ОБУК "Курский областной краеведческий музей"



15. Рыльск. Общий вид. Период создания: нач.20 в.

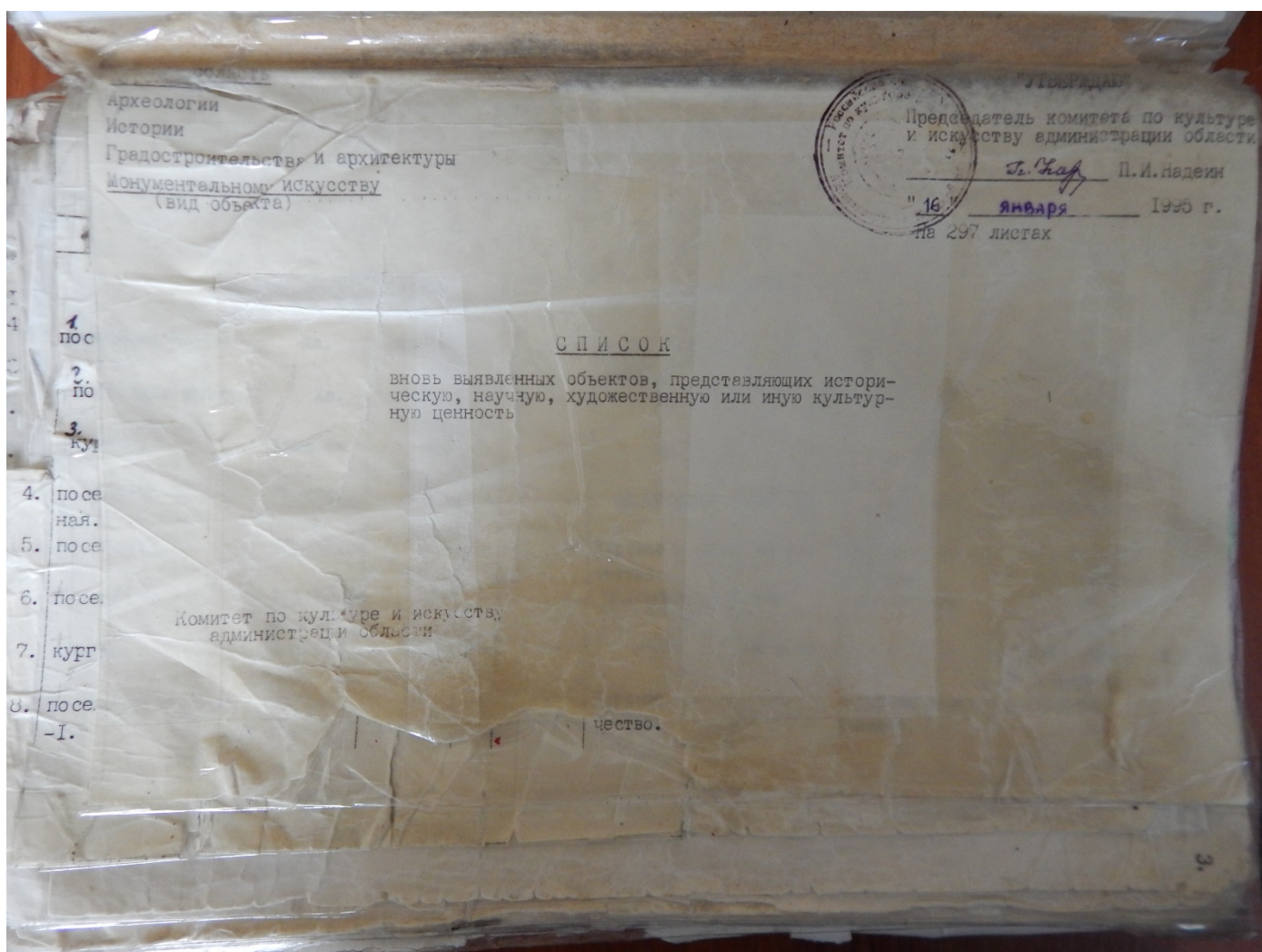
Источник: Источник: ОБУК "Курский областной краеведческий музей"



16. Дом по ул. Володарского, 61.
Здание Объекта на фотографии в «Проекте охранных зон г. Рыльска
Курской обл.» 1990 года.

Перечень документов и материалов, собранных и полученных при проведении экспертизы

1. Список вновь выявленных объектов, представляющих историческую, научную, художественную или иную культурную ценность, утвержденный Председателем комитета по культуре и искусству администрации области П.И. Надеиным 16.01.1995.



№	№	№	№	№	№	№	№	№	№	№	№	№
2243.	2150.	Дом, в котором жи- ла партизанка М.М. Васильева, погибшая в Звачновском лесу	1925-1943 гг.	дерево, кирпич.	-	-	личное влад.	жильё	адм.города	ул.Курбатовская, 46.		
2244.		<u>Памятники архитектуры.</u>										
2245.												
2246.												
2247.	2151.	дом жилой.	кон. XIX- нач. XX вв.	дерево, кирпич.	-	-	"-	"-	"-	ул. Володарского, 57.		
2248.										ул. Володарского, 61.		
2249.	2152.	дом жилой.	"-	кирпич.	-	-	"-	"-	"-	ул. Володарского 72.		
2250.	2153.	дом жилой.	"-	"-	-	-	"-	"-	"-	ул. Володарского 136.		
2251.	2154.	Ансамбль зданий тюрьмы.	"-	"-	-	-	АО "Глобус"	завод чер- тёжных при- надлежностей. библиотека	"-	"-		
2252.												
2253.	2154.	Административный корпус тюрьмы.	"-	"-	-	-	"-	проходная	"-	ул. Володарского 162.		
2254.	2154.	тюремный корпус.	"-	"-	-	-	личное влад.	жильё.	"-	ул. Горького, 1.		
2255.	2155.	дом жилой.	"-	"-	-	-	горжилкомхоз адм.города.	"- редакция газеты.	"-	ул. Дзержинского, 19.		
2256.	2156.	дом жилой.	"-	"-	-	-	горжилкомхоз	жильё	"-	ул. Дзержинского, 21.		
2257.	2157.	дом жилой.	"-	"-	-	-						
2258.	2158.	дом жилой.	"-	"-	-	-						

2. Постановление главы Администрации Курской области от 28.04.1992
№ 210 «Об утверждении зон охраны памятников истории и культуры
г. Рыльска»

Постановление главы администрации Курской области от 28.04.1992 N 210 "Об утверждении зон охраны памятников истории и культуры г. Рыльска"

ГЛАВА АДМИНИСТРАЦИИ КУРСКОЙ ОБЛАСТИ

ПОСТАНОВЛЕНИЕ
от 28 апреля 1992 г. N 210

**ОБ УТВЕРЖДЕНИИ ЗОН ОХРАНЫ ПАМЯТНИКОВ
ИСТОРИИ И КУЛЬТУРЫ Г. РЫЛЬСКА**

Рассмотрев предложение комитета по культуре и искусству Администрации области и в целях сохранения и возрождения историко-культурного наследия г. Рыльска постановляю:

1. Утвердить и ввести в действие согласованные с Министерством культуры Российской Федерации и Центральным Советом Всероссийского общества охраны памятников истории и культуры зон охраны памятников истории и культуры г. Рыльска.

2. Главе администрации г. Рыльска (В.А. Хороших), отделу по архитектуре и градостроительству администрации области (С.Л. Писарев), институту "Курскстройгражданпроект", комитету по культуре и искусству администрации области (П.И. Надеин) строго руководствоваться границами и режимом содержания и использования зон охраны памятников истории и культуры при проектировании, строительстве, реконструкции и благоустройстве территории города согласно приложению.

3. Контроль за выполнением настоящего постановления и режимом содержания и использования зон охраны памятников истории и культуры возложить на комитет по культуре и искусству Администрации области (П.И. Надеин).

Глава администрации
В.ШУТЕЕВ

Приложение
к постановлению
главы администрации области
от 28 апреля 1992 г. N 210

ОПИСАНИЕ
ГРАНИЦ ЗОН ОХРАНЫ ПАМЯТНИКОВ ИСТОРИИ И КУЛЬТУРЫ Г. РЫЛЬСКА

Территории памятников

Общая площадь территорий памятников республиканского значения г. Рыльска составляет 10,27 га:

- | | |
|---|--------------------------------------|
| 1. Дом, в котором родился Шелехов | - ул. Луначарского, 13 |
| 2. Дом, в котором в 1709 г. останавливался Петр I | - ул. Р. Люксембург, 12 |
| 3. Дом воеводы Шемяки | - ул. К. Либкнехта, 7 |
| 4. Гостиные и Торговые ряды | - Советская пл. |
| 5. Успенский собор | - угол ул. Свердлова и ул. К. Маркса |
| 6. Церковь Покрова | - угол ул. Ленина и ул. К. Либкнехта |
| 7. Николаевский монастырь: | - Пригородная Слобода |
| - колокольня | |
| - Троицкая церковь | |
| - Николаевская церковь | |
| - Крестовоздвиженская церковь | |
| 8. Памятник Г.И. Шелехову | - пл. Свердлова |
| 9. Здание духовного училища местного значения | - ул. Ленина, 42 |

Постановлением главы администрации области N 138 от 09.03.92 на государственную охрану поставлен 51 памятник истории и архитектуры местного значения.

Охранные зоны

Общая площадь суммарной охранной зоны всех памятников составляет 56,3 га.

Границами охранной зоны являются: с юга - ул. Р. Люксембург, с запада - ул. Урицкого, с севера - ул. Дзержинского до ул. Ленина, а затем северная граница проходит южнее ул. 25 лет Октября (по границам частных землевладений). Восточной границей охранной зоны является левый берег р. Дублянки.

Отдельные охранные зоны установлены для жилого дома по ул. III Интернационала, жилого дома с торговой лавкой по ул. Энгельса, 19, для дома Пошутилина по ул. Луначарского, 25, и больничной часовни по ул. Луначарского, 30-а; здания по ул. Урицкого, 49, флигеля по ул. Ленина, 22, и жилого дома по ул. К. Маркса, 14.

Зоны регулирования застройки центральной части г. Рыльска

А-I - 216,7 га, с южной и юго-восточной стороны - левый берег р. Дублянки, с севера и с запада примыкает к границам охранной зоны и проходит по ул. Шелехова.

Режим А-I регламентирует застройку в один этаж (5 м).

Б - 49,97 га, вводится в кварталах между улицами Р. Люксембург и Свердлова. Восточная граница проходит по улицам Урицкого и Ленина. Этажность определена в 2 - 3 этажа (12 м).

На территории промзоны, а также в с. Боровское вводится режим регулирования этажности не выше 6 м - 78,5 га.

Зоны охраняемого природного ландшафта г. Рыльска

Три типа городского ландшафта

1 - территория летописного Рыльска XI - XIII вв. с границами:

с востока - ул. Набережная, с запада и севера - правый берег р. Дублянки, с южной - ул. Маяковского.

Площадь - 50 га. Полностью необходимо сохранить уникальный рельеф.

2 - территория города XVIII - XIX вв. с границами:

с севера - по линии домовладений, с запада - западнее ул. Володарского, с юга - по ул. Шелехова и берегу р. Дублянки. Недопустимо изменение береговой линии. Площадь 330 га.

3 - территория поймы р. Сейм и р. Рыло в пределах городской черты. Площадь - 1075 га.

Зоны археологических памятников

- | | |
|----------------------------------|----------|
| 1. Гора Ивана Рыльского | - 5,1 га |
| 2. Воскресенская гора | - 1,3 га |
| 3. Селище 1 на Советской площади | - 0,9 га |
| 4. Селище 2 на Советской площади | - 0,5 га |

Зона археологически ценного культурного слоя - 41 га

Расположена между р. Дублянкой и ул. Набережной, с севера - по ул. Свердлова, с юга - по ул. Р. Люксембург.

Обязательное согласование всех видов строительных работ с археологами.

Зона предлагаемых археологических находок

Все территории древнего Рыльска - 110 га.

Сосновый бор в с. Боровское с курганным могильником северян.

Заповедная зона (зона регенерации)

В заповедную зону входят зоны территорий памятников, охраняемые зоны и зоны регулирования застройки режима А-I и Б.

В заповедной зоне учитываются условия максимального сохранения и воссоздания исторически ценной планировочной структуры и характерной среды.

Зоны охраны Николаевского монастыря и пригородной слободки

На всей территории монастыря устанавливается охранная зона общей площадью 7,05 га.

Пригородная слободка включается в историко-ландшафтную зону - 72 га. Строительство промышленных складских объектов запрещено. Разрешается одноэтажное строительство усадебного типа на основе существующей планировочной системы.

Зоны регулирования сельских населенных пунктов

Устанавливается на территории исторически населенных пунктов:
деревни - Виксоль, Березники, Строчицы, Кальтичево, Малонизовцево, Некрасово, Октябрьское и Малогнеушево - площадью 800 га.
Ограничение этажности не выше 6 - 7 метров.

Целью настоящего постановления является установление зон регулирования сельских населенных пунктов в границах зон охраны памятников истории и культуры г. Рыльска, расположенных на территории исторически населенных пунктов: Виксоль, Березники, Строчицы, Кальтичево, Малонизовцево, Некрасово, Октябрьское и Малогнеушево, площадью 800 га, с целью регулирования застройки и обеспечения охраны историко-культурного наследия, а также обеспечения устойчивого развития территории.

Зоны регулирования сельских населенных пунктов устанавливаются на территории исторически населенных пунктов: Виксоль, Березники, Строчицы, Кальтичево, Малонизовцево, Некрасово, Октябрьское и Малогнеушево, площадью 800 га, с целью регулирования застройки и обеспечения охраны историко-культурного наследия, а также обеспечения устойчивого развития территории.

Границы зон охраны памятников истории и культуры г. Рыльска

- 1. Деревня Виксоль - площадь 800 га.
- 2. Деревня Березники - площадь 800 га.
- 3. Деревня Строчицы - площадь 800 га.
- 4. Деревня Кальтичево - площадь 800 га.
- 5. Деревня Малонизовцево - площадь 800 га.
- 6. Деревня Некрасово - площадь 800 га.
- 7. Деревня Октябрьское - площадь 800 га.
- 8. Деревня Малогнеушево - площадь 800 га.

1-6

2-6

3-6

4-6

г. РЫЛЬСК • ПРОЕКТ ЗОН ОХРАНЫ •
ОСНОВНОЙ ЧЕРТЁЖ



- С П Р А В К А**
1. ...
 2. ...
 3. ...
 4. ...
 5. ...
 6. ...
 7. ...
 8. ...
 9. ...
 10. ...
 11. ...
 12. ...
 13. ...
 14. ...
 15. ...
 16. ...
 17. ...
 18. ...
 19. ...
 20. ...
 21. ...
 22. ...
 23. ...
 24. ...
 25. ...
 26. ...
 27. ...
 28. ...
 29. ...
 30. ...
 31. ...
 32. ...
 33. ...
 34. ...
 35. ...
 36. ...
 37. ...
 38. ...
 39. ...
 40. ...
 41. ...
 42. ...
 43. ...
 44. ...
 45. ...
 46. ...
 47. ...
 48. ...
 49. ...
 50. ...
 51. ...
 52. ...
 53. ...
 54. ...
 55. ...
 56. ...
 57. ...
 58. ...
 59. ...
 60. ...
 61. ...
 62. ...
 63. ...
 64. ...
 65. ...
 66. ...
 67. ...
 68. ...
 69. ...
 70. ...
 71. ...
 72. ...
 73. ...
 74. ...
 75. ...
 76. ...
 77. ...
 78. ...
 79. ...
 80. ...
 81. ...
 82. ...
 83. ...
 84. ...
 85. ...
 86. ...
 87. ...
 88. ...
 89. ...
 90. ...
 91. ...
 92. ...
 93. ...
 94. ...
 95. ...
 96. ...
 97. ...
 98. ...
 99. ...
 100. ...

МАСШТАБ 1 : 2000

13-6

14-6

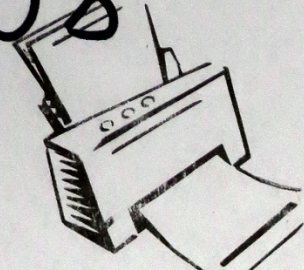
15-6

16-6

3. Технический паспорт на индивидуальный жилой дом по адресу: Рыльский район, г. Рыльск, ул. Володарского, д.61 от 05.08.1986

... 110

538



Скоросшиватель

ЗАПИСАНО

в статотчет за _____ год

за № _____

Дело № _____

№ в 140

№ в 140

по ул. Володарского

в г. Рыльске

Начато _____ 200__ г

Окончено _____ 20__ г

Хранить _____ лет

РСФСР

Министерство жилищно-коммунального хозяйства

Ижевск
[наименование] бюро технической инвентаризацииГород (пос.) ИжевскР а й о н Ижевский**ТЕХНИЧЕСКИЙ ПАСПОРТ**

на индивидуальный жилой дом

По улице (пер.) Роговдерского № 61

Квартал № _____

Инвентарный № _____

Составлен по состоянию на

5 августа 1986 г.Форма технического паспорта
утверждена приказом по МЖКХ РСФСР
от 28 сентября 1982 г. № 495

II. Общая стоимость (в руб.) в ценах 1983 г.

Основные строения		Служебные постройки		Сооружения		Всего	
восстано- вительная	действи- тельная	восстано- вительная	действи- тельная	восстано- вительная	действи- тельная	восстано- вительная	действи- тельная
15402	12959	2748	1979	378	284	21528	15222

III. Экспликация земельного участка—кв. м

Площадь участка			Использование незастроенной площади				
по документам	фактически	в том числе		под двором	озеленено		под огородом
		застроенная	незастроенная		всего	в т. ч. под плодово-ягодн. нас.	
	350	254	96	96			

IV. Благоустройство строения—кв. м. полезной площади

Электро-освещение	Отопление			Водопр-вод	Канализа-ция	Газ	Горячее водо-снабжение		Напольные электроплиты		Ванны и душ	Телефон	Радио-трансляция
	печное	центральное	в т. ч. от ТЭЦ				местное	централизованное	число квартир	жилая площадь			
105,7	105,7					105,7							105,7

V. Характеристика помещений жилого дома

	По состоянию на			
	19 86 г.	19 ___ г.	19 ___ г.	19 ___ г.
Полезная площадь—кв. м	105,7			
В том числе жилая—кв. м	76,5			
Всего квартир	2			
В том числе: 1-комнатных	1			
2-комнатных				
3-комнатных				
5-комнатных	1			
Всего жилых комнат	6			

Экспликация к поэтажному плану дома

Литера	Этажи (начиная с 1-го этажа и кончая последним)	Номер помещения [квартира и пр.]	Номер по плану строения: комнаты, кухни, коридора и т. д.	Назначение частей помещения: жилая комната, кухня, коридор, ванная и т. п.	Формулы подсчета площадей по внутреннему обмеру	Площадь по внутреннему обмеру кв. м			Высота помещения по внутреннему обмеру	Примечание: самовольно возведенная или самовольно перестроенная	Литера		
						общая полезная	жилая	вспомогательная [подсобная]					
1	2	3	4	5	6	7	8	9	10	11	12		
А	1	1	1	Коридор	$1,30 \times 2,40$	3,1		3,1			а		
			2	Мешел	$2,45 \times 2,30$	5,6	5,6				а		
			3	Мешел	$3,70 \times 3,80$	14,1	14,1						
			4	Мешел	$3,0 \times 4,75$	14,3	14,3						
			5	Кухня	$4,26 \times 3,0 -$ $-(1,40 \times 1,02)$	12,9		12,9				т	
			6	Коридор	$12,05 \times 0,55 +$ $+ 1,65 \times 0,76 +$ $+ \frac{1,20 + 1,165 \times 0,16}{2} \times 0,47$	3,1		3,1				П	
			7	Мешел	$4,40 \times 4,39$	19,3	19,3						
			8	Мешел	$1,87 \times 5,0 +$ $+ 1,20 \times 0,35$	9,8	9,8						
						Итого:		82,2	63,1	19,1			
				2	1	1	Кухня	$12,90 \times 3,20 +$ $+ 1,30 \times 0,65 +$ $+ \frac{1,70 + 1,20 \times 1,05}{2} \times 0,70 -$ $-(1,20 \times 0,90)$	10,1		10,1		
2	Мешел	$3,20 \times 4,20$				13,4	13,4						
	Итого:	23,5				13,4	10,1						
	Всего:	105,7				76,5	29,2						

8

**VI. Исчисление площадей и объемов строений,
расположенных на земельном участке**

Литера	Наименование строений и сооружений	Формулы подсчета площадей по наружному обмеру	Площадь, (м ²)	Высота, (м)	Объем, (м ³)
А	Кладовая с/п	Дл. 7,26 × 10,17	73,8	2,50	185
		Дл. 7,16 × 10,17	72,8	2,70	197
а	Веранда	Дл. $2,12 \times 10,17 + (3,20 \times 2,45)$	29,4	56,5	
		Дл. $14,90 \times 9,90 + (3,20 \times 2,60)$	27,15		
а	Трибуна	1,20 × 0,85	1,0		
г	Сарай	4,45 × 1,80	8,0		
Г	Сарай	9,10 × 4,40	40,0		
Г	Подвал	$12,90 \times 2,0 + (2,0 \times 2,90)$	11,6		
к	Уборная	1,10 × 1,80	2,0		

VIII. Техническое описание нежилых пристроек, неотапливаемых подвалов, служебных построек

Наименование строения <u>Деревня</u> Лит. <u>А</u>				Наименование строения <u>Деревня</u> Лит. <u>А</u>			
Наименование конструктивных элементов	Описание элементов (материал, конструкция или система, отделка и прочее)	Удельный вес по таблице	Ценностный коэффициент	Удельный вес после применения коэффициента	Описание элементов (материал, конструкция или система, отделка и прочее)	Удельный вес по таблице	Ценностный коэффициент
Фундамент	Кирпич. цемент. шир. 40 см	23	0,69	15,9	деревян. сст.	25	0,34
Наружн. стены	Кирпич. в 2 шиф. дощатые	24	0,74	17,8	Дощатые	15	0,40
Перегородки							
Перекрытия	деревянные						
Крыша	шифер	17	1,26	21,4	шифер	19	1,0
Полы	дощатые	7	1,0	7,0	дощатые	8	1,0
Проемы	окна	8	0,52	4,2		13	
	двери	5	0,71	3,6	Крешне	5	0,71
Отделка	внутренняя	10	1,11	11,1		5	
	наружная	2	1,0	2,0	Кирпич. ш. фронт.	6	1,0
Прочие работы	Кирпич	4	1,0	4,0		4	
% износа	Итого:	100	x	87,0	% износа	Итого	100
	257.				107.		

Наименование строения <u>Сараи</u> Лит. <u>Г</u>				Наименование строения <u>Сараи</u> Лит. <u>Г</u>			
Наименование конструктивных элементов	Описание элементов [материал, конструкция, отделка и прочее]	Удельный вес по таблице	Ценностный коэффициент	Удельный вес после применения коэффициента	Описание элементов [материал, конструкция, отделка и прочее]	Удельный вес по таблице	Ценностный коэффициент
Фундамент	деревян. сст.	21	0,31	7,1	деревян. сст.	21	0,31
Наружн. стены	Дощатые	28	2,67	74,8	Дощатые	28	2,67
Перегородки							
Перекрытия							
Крыша	шифер	12	1,0	12,0	шифер	12	1,0
Полы		4				4	
Проемы	окна	4				4	
	двери	10	0,71	7,1	Крешне	10	0,71
Отделка	внутренняя	2				2	
	наружная	9				9	
Прочие работы		10				10	
% износа	Итого	100	x	101.	% износа	Итого	100
	35				25		

VIII. Техническое описание нежилых пристроек, неотапливаемых подвалов, служебных построек

Наименование строения <i>Подвиг</i>		Лит. <i>П</i>		Наименование строения		Лит.		
Наименование конструктивных элементов	Описание элементов [материал, конструкция, отделка и прочее]	Удельный вес по таблице	Ценностный коэффициент	Удельный вес после применения коэффициента	Описание элементов [материал, конструкция, отделка и прочее]	Удельный вес по таблице	Ценностный коэффициент	Удельный вес после применения коэффициента
Фундамент . .	<i>Шерш</i>							
Наружн. стены	<i>Шерш</i>							
Перегородки .								
Перекрытия .	<i>шп. св</i>							
Крыша . . .								
Полы . . .								
Окна . . .								
Двери . . .	<i>прессе</i>							
внутренняя отделка								
наружная .								
Прочие работы								
% износа								
	Итого	100	x		Итого	100	x	

IX. Техническое описание сооружений на участке

Литера	Наименование сооружений	Материал и конструкция	Размеры [м]			площадь, [м²]	Объем, [м³]	% износа
			длина	ширина	высота [глубина]			
<i>К</i>	<i>Кашитие</i>	<i>дер. на дер. ст.</i>	<i>1.0</i>	<i>2.0</i>		<i>2.0</i>		<i>25</i>
<i>К1</i>	<i>Верето</i>	<i>дер. на дер. ст.</i>	<i>3.75</i>	<i>2.0</i>		<i>6.7</i>		<i>25</i>
<i>К2</i>	<i>Зосер</i>	<i>дер. на дер. ст.</i>	<i>2.0</i>	<i>2.0</i>		<i>4.0</i>		<i>25</i>
<i>К3</i>	<i>Збернае</i>	<i>дер. на дер. ст.</i>	<i>1.10</i>	<i>1.80</i>		<i>2.0</i>		<i>25</i>

Х. Исчисление стоимости строений и сооружений в ценах 1983 г.

Литера	Наименование строений и сооружений	№ таблицы	Измеритель	Стоимость измерителя по таблице	Ценностный коэффициент	Стоимость измерителя после применения коэффициента	Надбавки к стоимости измерителя			Стоимость измерителя с поправками	Объем — м ³ площадь — м ² количество, — шт.	Восстановительная стоимость [руб.]	% износа	Действительная стоимость [руб.]
							на м ³	на м ²	на шт.					
А	Осн.коз.стр.	6 м ³	30 ⁰⁰	118	0,70	82,6			36 ⁹⁶	382	14119	31	974	
А	Кр.ш.ца	11 м ²	83 ¹⁵	0,72	59,76	0,91	1,88		35 ¹⁶	56,5	4247	25	318	
А	Трасс.рель.на	11 м ²	70 ⁶⁹	0,51	35,7	0,05			36 ⁰⁵	1,0	36	10	32	
Итого:											15402		1294	
Г	Сереж	17 м ²	31 ⁶⁸	1,01	31,32				32 ⁰⁰	8,0	256	75	16	
Г	Сереж	17 м ²	83 ⁶⁰	1,01	83,94				33 ⁹⁴	40,0	1358	25	104	
Г	Полуб	17 м ²	97 ⁷²						97 ⁷²	11,6	1134	30	794	
Итого:											2748		1974	
К	Каш.те	19 м ²	10 ⁷⁰						10 ⁷⁰	2,0	21	25	16	
К	Тер.ши	19 м ²	14 ⁵⁰						14 ⁵⁰	6,7	97	25	73	
К	Зобер	18 м ²	530						530	4,0	21	25	16	
К	Уб.ри.ае	15 м ²	119 ⁷¹						119 ⁷¹	2,0	239	25	179	
Итого:											378		284	
Всего:											21528		15224	

XI. Перечень документов, приложенных к настоящему паспорту

№ п.п.	НАИМЕНОВАНИЕ	Дата составления	Масштаб	Количество листов	Примечание
1	План земельного участка	5/VIII 86	1:500		
2	Плэтажний план дома		1:100		
3	Экспликация		1		
4	Вкладыши		1		
а)	для оценки основных строений		1		
б)	" надворных построек				
в)	" сооружений				

5 - августа 19 86 г.
 " " " " 19 " г.
 10 - августа 19 86 г.

Исполнил: *Кудрявцев*
 Проверил: _____
 Начальник бюро: *Федосеева*



XII. Последующие обследования

Дата обследования	_____ 19 г.	_____ 19 г.	_____ 19 г.	_____ 19 г.
Исполнил: дата завершения работы, подпись				
Проверил:				
Начальник бюро:				

К сведению домовладельца

1. Для учета принадлежности жилых домов (дач) собственники обязаны представить и зарегистрировать правоподтверждающие документы в бюро технической инвентаризации по месту нахождения этих строений (ст.ст. 239, 255, 257 Гражданского кодекса РСФСР, инструкция «О порядке регистрации строений в городах, рабочих, дачных и курортных поселках РСФСР», утвержденная приказом Министерству коммунального хозяйства РСФСР от 21 февраля 1968 г. № 83).
2. Возведение на земельном участке жилых построек без решения исполкома городского (районного) Совета народных депутатов и нежилых построек без разрешения управления жилищно-коммунального хозяйства (а в городах, где учреждена должность главного архитектора города, — с разрешения главного архитектора города) не допускается (пункт 6 «Типового договора о предоставлении в бессрочное пользование земельного участка под строительство индивидуального жилого дома на праве личной собственности», утвержденного приказом Государственного комитета Совета Министров РСФСР по делам строительства и Министерства коммунального хозяйства РСФСР от 6 октября 1965 г. № 67).
3. Самовольный захват или самовольная мена, или купля-продажа земельного участка либо иные действия, нарушающие законы о национализации земли, — наказываются исправительными работами на срок от шести месяцев до одного года или штрафом до ста рублей.
Самовольное строительство жилого дома или самовольная пристройка — наказываются исправительными работами на срок от шести месяцев до одного года с конфискацией незаконно возведенного строения (ст. 199 Уголовного кодекса РСФСР).
4. О всех случаях возведения строений, сноса их или переустройства владельцы обязаны сообщать в местные бюро технической инвентаризации для отражения этих обстоятельств в соответствующей документации.
Для учета происшедших изменений и переоценки строения обследуются в плановом порядке не реже одного раза в 5 лет (постановление Совета Министров СССР от 2 октября 1981 г. № 961).
5. Стоимость первичных учетно-оценочных работ и регистрация происшедших в строениях и земельных участках изменений оплачивается владельцами по таксам, утвержденным приказом Министерства коммунального хозяйства РСФСР от 25 ноября 1968 г. № 414. Задолженность, не погашенная в установленный бюро технической инвентаризации срок, взыскивается в бесспорном порядке (постановление Экономического совещания РСФСР от 10 января 1930 г., постановление Совета Министров РСФСР от 11 марта 1976 г. № 171).
6. Если жилой дом принадлежит нескольким гражданам, в справках, выдаваемых бюро технической инвентаризации для представления различным организациям и учреждениям, указываются все участники общей собственности, их долевое участие по правоустанавливающим документам, а также общие данные о площади земельного участка, дома, восстановительной и действительной стоимости и т. п. (§ 28 названной в пункте 1 инструкции).
7. Домовладельцу по его просьбе могут быть изготовлены копии инвентаризационно-технических документов, входящих в состав данного паспорта (планы, экспликации и др.).

Город Курок

Инвентарный №

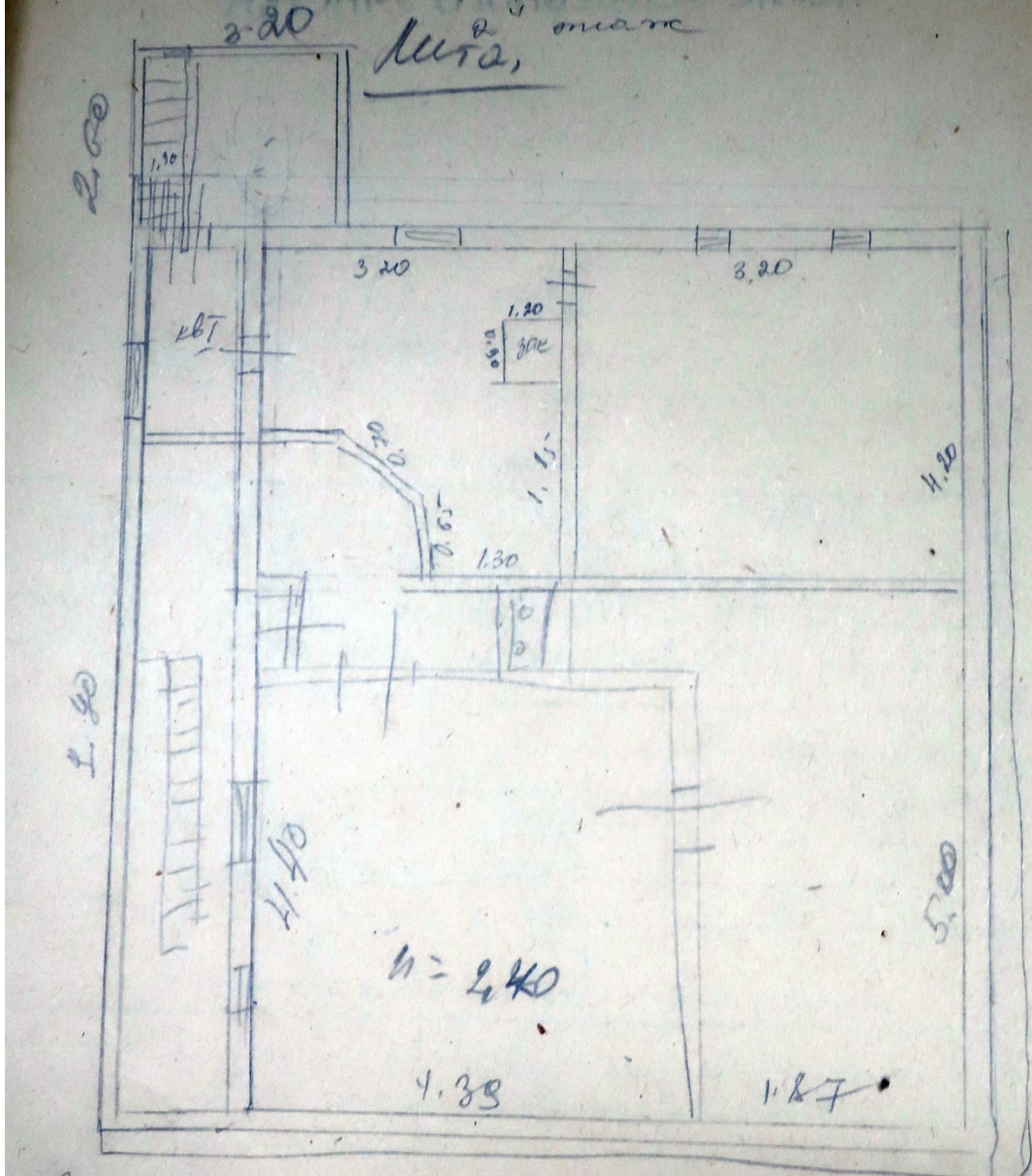
Расчетная ведомость

на домовладение по улице Володарского 61 владельцу

Наименование строений, сооружений или земельных угодий	Литер и этажи	№№ квартир	№№ комнат	Название комнат	Формулы вычисления площадей по внутренним или внешним размерам	Площадь	Н	Объем
Дек. скар	А	I		7,26 x 10,17	=	73,8 20		}
		II		7,16 x 10,17		72,8 20		
Веранда	а	I		(2,12 x 10,17) + (3,20 x 2,45)		25,1 20		}
		II		(1,90 x 9,90) + (7,20 x 2,60)		27,1 20		
Приемн	а ₁			9,85 x 1,20 =		1, 20		2,0
Сараи	П			5,55 x 1,80	=	10,00		
				4,40 x 9,10		40,0		
<u>Σ за все</u>						254	1	
Σ всего уз. - 1 кв.								
15,78 x 22,20 =						350		
Σ кв и уз = 350 - 254 = 96.								

ПОЛЕ ДЛЯ ПОДПИСВНИ

АБРИС ПОЭТАЖНОГО ПЛАНА



Миха

Миха
11-2, 20

СОСТАВЛЕНО
5/VI 1986 г.

ЧЕРНОВОЕ ОПИСАНИЕ
1. Основное строение

Район Калужский Квартал № _____ Отдел. мил. № _____ Домовладение № 64
по Володарской ул. (переулок)

Землепользователь Барышнев Вал. Толмова

Владелец строения они же

Пользователь строения они же

Назначение строения жилое использован под жил.

Табл. долговечн. _____ Число этажей 2 Год постройки кап. ремонт

Благоустр. строения _____ 632

№№ п. п.	Наименование элементов	Описание элементов (материал и конструкция)	Описание технического состояния элементов	Процент износа
1	Фундамент	кирп - цемент		35
2	Стены капитальные	Пот. дерев. кирпич		45
3	Перегородки	дерево ель		25
4	Перекрытие чердачное	дерево, опилки		35
5	Перекрытие междуэтажное			
6	Крыша	ослепу с б/тр		35
7	Полы 1-го этажа	дерево по лаг. на		25
8	Полы последующих этажей	к. еш. в. в. х.		25
9	Окна	по я. створкам		25
10	Двери	филенчатые из		25
11	Внутренняя отделка	крас. шп. р. ет		25
12	Наружная	крас. шп. р. ет		25
13	Печи или центр. отопление	печь кирпичная		25
14	Кухонные очаги	опилки и по		25
15	Разные работы	крас. шп.		25
16				
17				
18				
19				
20				
21				
22				

4. Акт натурного визуального обследования и фотофиксации объекта культурного наследия от 21.05.2021 №31

УТВЕРЖАЮ
 Начальник ОБУК «Инспекция по охране объектов культурного наследия Курской области»
 В. Тихонова
 « 21 » _____ 2021 г.



АКТ
 натурального визуального обследования
 и фотофиксации объекта культурного наследия

г. Курск

№ 31 « 21 » мая 2021 г.

Мы, нижеподписавшиеся, сотрудники областного бюджетного учреждения культуры «Инспекция по охране и использованию объектов культурного наследия (памятников истории и культуры) Курской области» – начальник отдела архитектурно-исторической экспертизы ОБУК «Инспекция по охране и использованию объектов культурного наследия Курской области» Телегина Ирина Вячеславовна и главный специалист отдела архитектурно – исторической экспертизы ОБУК «Инспекция по охране и использованию объектов культурного наследия Курской области» Сороколетов Андрей Михайлович, действующие на основании Устава, составили настоящий акт в том, что сего числа нами произведено натурное обследование выявленного объекта культурного наследия:

«Дом жилой, кон. XIX - нач. XX вв.»,
Расположенный по адресу: Курская область, Рылский р-он, г. Рылск, ул. Володарского,
д. 61.
 (категория значения ОКН, наименование, адрес)

В результате проведенного обследования установлено следующее:

1. Общее описание объекта культурного наследия:

Выявленный объект культурного наследия «Дом жилой, кон. XIX – нач. XX вв.», зарегистрированный под № 2152 в списке вновь выявленных объектов, представляющих историческую, научную, художественную или иную культурную ценность, утвержденном председателем комитета по культуре и искусству администрации области 16 января 1995 г.

«Дом жилой, кон. XIX - нач. XX вв.», представляет собой двухэтажное кирпичное здание, многоквартирный жилой дом. Основной объем прямоугольной формы. Главный фасад оштукатурен и окрашен в бирюзовый цвет, архитектурные элементы выделены белым. Оконные проемы главного фасада прямоугольные, в обрамлениях с полуциркульными сандриками и замковыми камнями по центру. Кровля скатная, покрыта шифером по деревянной стропильной системе.

2. Состояние внешних архитектурных и конструктивных элементов объекта культурного наследия:

Общее состояние удовлетворительное. Фундамент здания – в удовлетворительном состоянии, визуально просадок не наблюдается. Отмостка со стороны главного фасада – цементобетонная, визуально наблюдаются трещины и неровности, общее состояние –

удовлетворительное. Цоколь кирпичный, окрашен фасадной краской, визуально наблюдаются трещины, отслоения красочного слоя. Стены – кирпичные, оштукатурены и окрашены, второстепенные фасады без отделки; визуально наблюдаются трещины и фрагментарные отслоения штукатурного слоя, потертости красочного слоя, сколы кирпичной кладки в местах обнажения, трещины кирпичной кладки венчающего карниза и наличников. Оконные заполнения заменены на пластиковые стеклопакеты, в удовлетворительном состоянии. Крыша - скатная, шиферная; стропила и обрешетка - деревянные; водосточные желоба и трубы отсутствуют.

3. Состояние внутренних архитектурно-конструктивных и декоративных элементов объекта культурного наследия:

Общее состояние - удовлетворительное.

4. Живопись (монументальная, станковая):

Живопись отсутствует.

5. Предметы прикладного искусства:

Предметы прикладного искусства отсутствуют.

6. Сад, парк, двор, ворота и ограда:

Объект расположен в пределах основной территории. Окружающая территория благоустроена.

7. Ремонт памятника:

В целях сохранения выявленного объекта культурного наследия «Дом жилой, кон. XIX - нач. XX вв.», расположенного по адресу: Курская обл., г. Рыльск, ул. Володарского, д. 61, проектными решениями должны быть предусмотрены:

- ремонтно-реставрационные работы фасада;
- ремонтно-реставрационные работы кровли;
- восстановление отмостки;
- ремонтно-реставрационные работы по мере необходимости.

Приложения:

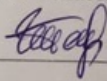
1. Фотофиксация на 1 л.

Собственник (Пользователь):

МП

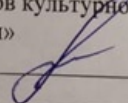
Представители ОБУК «Инспекция по охране объектов культурного наследия Курской области»:

Начальник отдела архитектурно-исторической экспертизы ОБУК «Инспекция по охране и использованию объектов культурного наследия Курской области»



И.В. Телегина

Главный специалист отдела архитектурно-исторической экспертизы ОБУК «Инспекция по охране и использованию объектов культурного наследия Курской области»



А. М. Сороколетов

Фотофиксация.

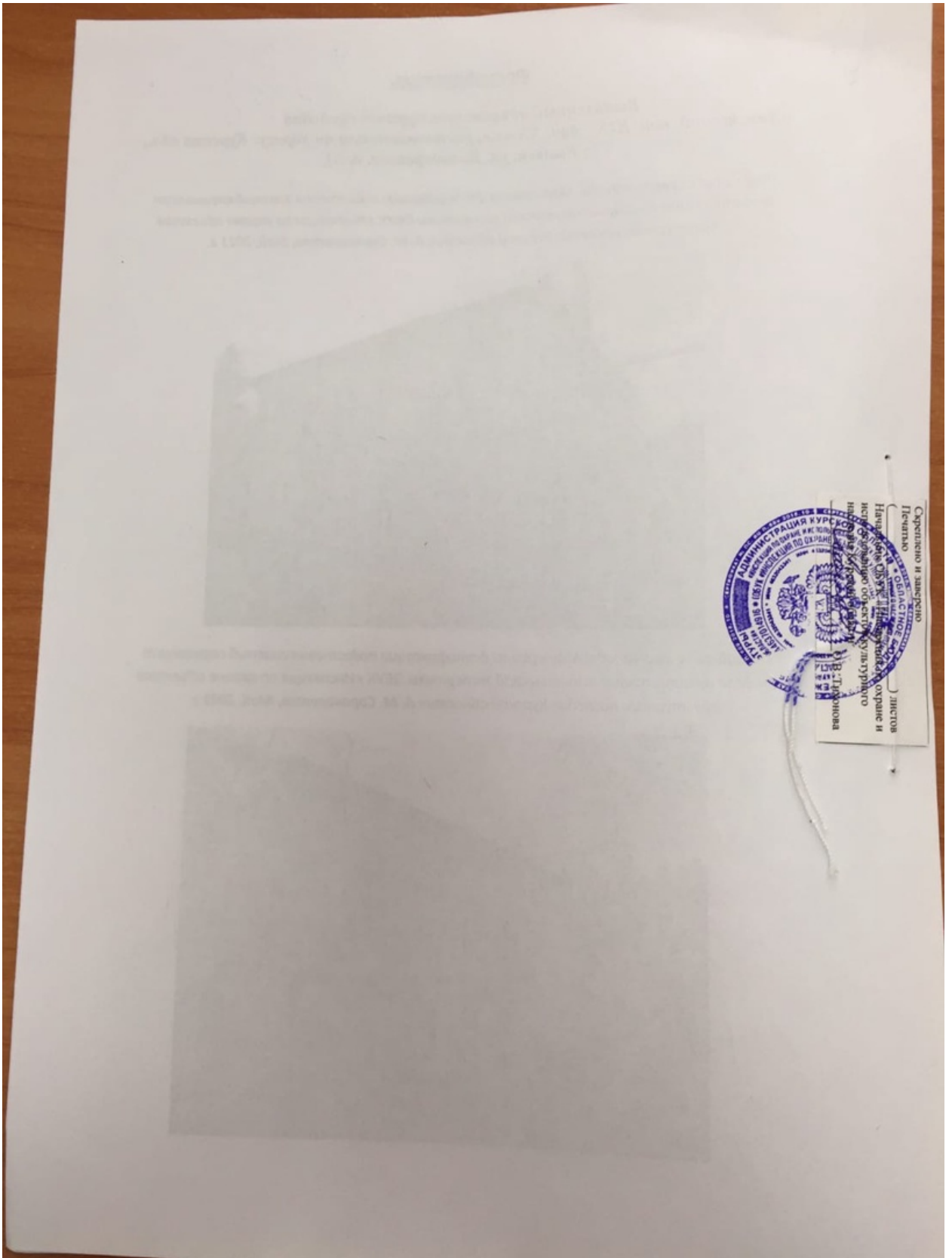
*Выявленный объект культурного наследия
«Дом жилой, кон. XIX - нач. XX вв.», расположенный по адресу: Курская обл.,
г. Рылск, ул. Володарского, д. 61*

*Общий вид с северо-запада. Материалы фотофиксации подготовил главный специалист
отдела архитектурно-исторической экспертизы ОБУК «Инспекция по охране объектов
культурного наследия Курской области» А. М. Сороколетов, Май, 2021 г.*



*Общий вид с юго-запада. Материалы фотофиксации подготовил главный специалист
отдела архитектурно-исторической экспертизы ОБУК «Инспекция по охране объектов
культурного наследия Курской области» А. М. Сороколетов, Май, 2021 г.*





5. Акт проведения осмотра выявленного объекта культурного наследия «Дом жилой, кон. XIX - нач. XX вв.», расположенного по адресу: Курская область, Рыльский район, г. Рыльск, ул. Володарского, 61 от 28.06.2021

УТВЕРЖДАЮ:

Начальник ОБУК «Инспекция по охране объектов культурного наследия Курской области»

О. В. Тихонова

2021 г.



М.П.

А К Т

от «28» июня 2021 г. № 127

проведения осмотра выявленного объекта культурного наследия «Дом жилой, кон. XIX - нач. XX вв.», расположенного по адресу: Курская обл., г. Рыльск, ул. Володарского, д. 61.

Мы, нижеподписавшиеся, сотрудники ОБУК «Инспекция по охране объектов культурного наследия Курской области»: главный специалист отдела археологической экспертизы Ельников Сергей Александрович, главный специалист отдела архитектурно-исторической экспертизы Сороколетов Андрей Михайлович составили настоящий акт о том, что 21.05.2021 г. нами было проведено обследование выявленного объекта культурного наследия «Дом жилой, кон. XIX - нач. XX вв.», расположенного по адресу: Курская обл., г. Рыльск, ул. Володарского, д. 61.

В результате осмотра объекта культурного наследия установлено:

Двухэтажное кирпичное здание, многоквартирный жилой дом. Основной объем прямоугольной формы. Главный фасад оштукатурен и окрашен в бирюзовый цвет, архитектурные элементы выделены белым. Оконные проемы главного фасада прямоугольные, в обрамлениях с полуциркульными сандриками и замковыми камнями по центру, оконные заполнения заменены на пластиковые стеклопакеты. Кровля скатная, покрыта шифером по деревянной стропильной системе, водосточные желоба и трубы - отсутствуют. Визуально наблюдаются трещины и фрагментарные отслоения штукатурного слоя, потертости красочного слоя, следы потечностей, сколы кирпичной кладки в местах обнажения.

Подписи:

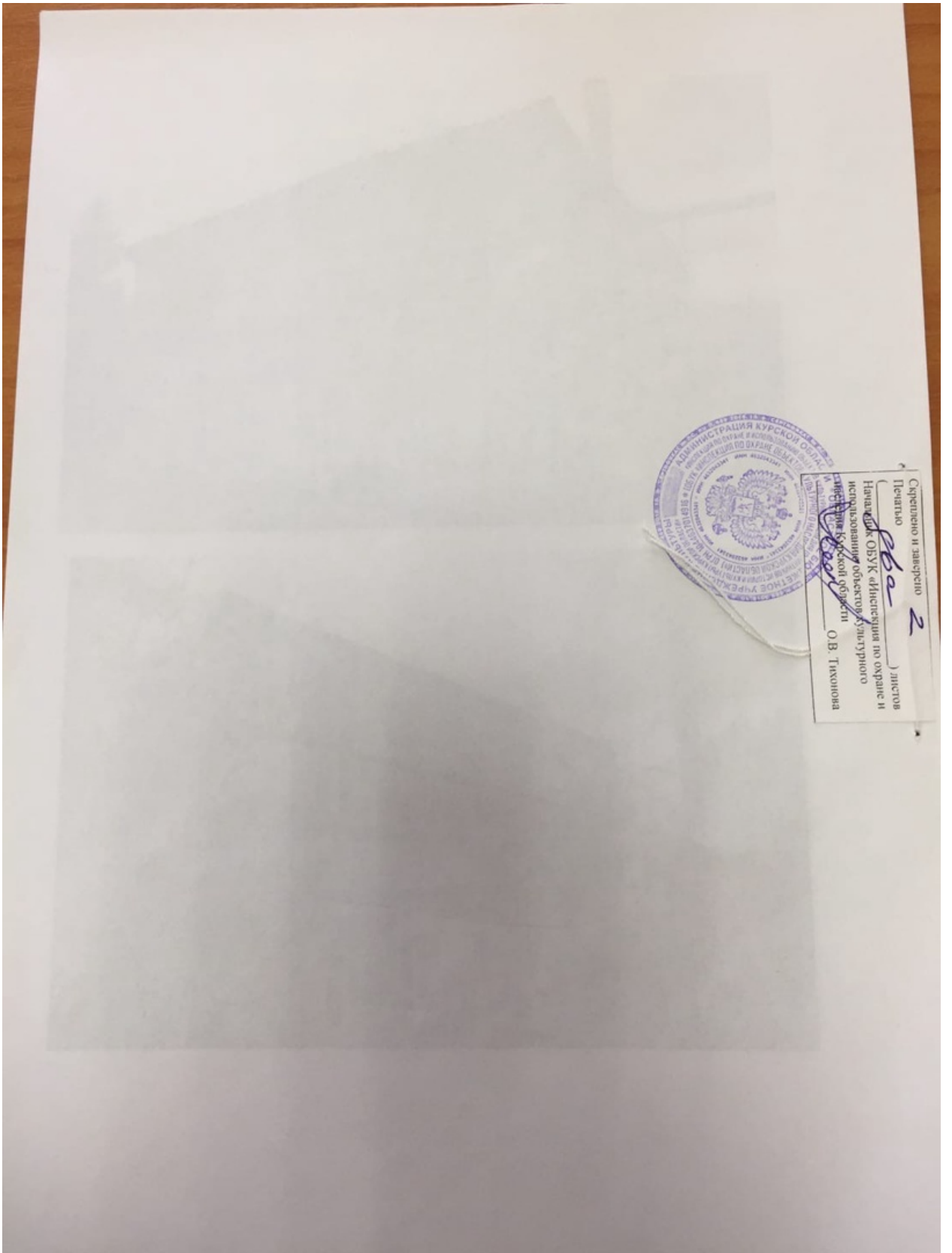
Главный специалист отдела археологической экспертизы
ОБУК «Инспекция по охране объектов культурного наследия Курской области»

С.А. Ельников

Главный специалист отдела архитектурно-исторической
экспертизы ОБУК «Инспекция по охране
объектов культурного наследия Курской области»

А. М. Сороколетов





б. Выписка из Единого государственного реестра недвижимости об объекте недвижимости (здание) от 20.04.2022

Сведения выписки из Единого государственного реестра недвижимости об объекте недвижимости (здание)

Реквизиты выписки

Наименование	Значение
Дата формирования выписки	20.04.2022
Регистрационный номер	****_***/****_*****

Реквизиты поступившего запроса

Наименование	Значение
Дата поступившего запроса	20.04.2022
Дата получения запроса органом регистрации прав	20.04.2022

Сведения об объекте недвижимости - здании

Наименование	Значение
Дата постановки на учет/ регистрации	13.11.2011 14:26:57
Кадастровый номер	46:20:270205:302
Номер кадастрового квартала	46:20:270205
Вид объекта недвижимости	002001002000, Здание
Кадастровые номера иных объектов недвижимости (земельных участков), в пределах которых расположен объект недвижимости	46:20:270205:22
Ранее присвоенные номера	99, Иной номер, 140, 01, Инвентарный номер, 140
Площадь, в кв. метрах	105.7
Количество этажей (в том числе подземных)	2
Количество подземных этажей	0
Назначение здания	204002000000, Жилое
Наименование здания	Жилой дом
Год завершения строительства	1963
Наименование вида использования	жилое(жилой дом)
Адрес в соответствии с ФИАС (Текст)	Курская область, р-н. Рыльский, г. Рыльск, ул. Володарского, д. 61
Кадастровая стоимость	1948309.97
Дата документа	16.01.1995
Включен в реестр объектов культурного наследия или является выявленным объектом	да
Регистрационный номер (регистрационный номер учетной карты)	00000000002152
Вид объекта	207001000000, Памятник
Наименование объекта	Дом жилой, кон. XIX - нач. XX вв.
Особые отметки	Сведения, необходимые для заполнения разделов: 5 - Описание местоположения объекта недвижимости; 6 - Сведения о частях объекта недвижимости; 7 - Перечень помещений, машино-мест, расположенных в здании, сооружении; 8 - План расположения помещения, машино-места на этаже (плане этажа), отсутствуют.

Сведения о правах и правообладателях

Наименование	Значение
--------------	----------

Сведения о праве и правообладателях	
Дата постановления на учет/ регистрации	01.08.2014 0:00:00
Вид зарегистрированного вещного права	001002000000, Общая долевая собственность
Номер регистрации вещного права	46-46-21/015/2014-763
Размер доли в праве	3, 8
Описание доли текстом	3/8
Сведения о правообладателе	Коньшин Юрий Юрьевич 1985-06-14, Курская обл., Рыльский район, с. Кострова, 848000000643, РОССИЯ 086-228-471 86, 008001001000, Паспорт гражданина Российской Федерации паспорт гражданина Российской Федерации, 38 05, 364351, 2006-06-23, ОВД Рыльского района Курской области Россия, Курская обл., Рыльский район, г. Рыльск, ул. К. Либкнехта, дом №31, кв. 6
Сведения о праве и правообладателях	
Дата постановления на учет/ регистрации	01.08.2014 0:00:00
Вид зарегистрированного вещного права	001002000000, Общая долевая собственность
Номер регистрации вещного права	46-46-21/015/2014-762
Размер доли в праве	3, 8
Описание доли текстом	3/8
Сведения о правообладателе	Коньшина Оксана Владимировна 1978-07-24, Курская область, Рыльский район, д. Строчицы, 848000000643, РОССИЯ 126-856-522 84, 008001001000, Паспорт гражданина Российской Федерации паспорт гражданина Российской Федерации, 38 11, 797469, 2012-01-10, ОУФМС России по Курской области в Рыльском районе Россия, Курская область, Рыльский район, г. Рыльск, ул. К. Либкнехта, дом №31, кв. 12

Сведения о правопритязаниях

Наименование	Значение
Сведения о правопритязании	
Содержание отметки при возникновении	Представлены документы на государственную регистрацию, где вид регистрационного действия:

Статус записи об объекте недвижимости

Наименование	Значение
Статус записи об объекте недвижимости	Сведения об объекте недвижимости имеют статус "актуальные, ранее учтенные"

7. Список домовладельцев города Рыльска с указанием улиц, на которых были расположены их дома в 1902 г. Ф. 302, оп.1, д.438, л.3, 18 об., 27

60/1

ГОСУДАРСТВЕННЫЙ АРХИВ КУРСКОЙ ОБЛАСТИ

Рыльская городская управа.

2-11/10

Курский обл. архив
Отдел ревизионных фондов
Ф. оп. д. № 302
Ср. № 41 Арх. № 438

ДЕЛО № _____

Список домовладельцев гор. Рыльска
с указанием улиц, на которых они
расположили их дома в 1902 году

Начато _____

Окончено _____

На _____ листах

Курский Обл. архив
Отдел ревизионных фондов
Ф. оп. д. № 302
Ср. № 41 Арх. № 438

Ж 3

Списокъ

Обывательская Домашая гор. Гамьска, предназна-
 ченный для размещения нижнихъ классовъ
 запаса и лошадей при призрѣвѣ на действитель-
 ную службу съ объявленіемъ мобилизаціи
 войскъ.

Пересоставленъ

№№ вв. Варшавы	№№ вв. Домашей	Наименованіе улицы Имена и фамиліи до- моблагодѣльцевъ	Число пред- назначенное для раз- мѣщенія	
			Нижнихъ классовъ	Лошадей
		Нижне-Сейменская улица		
	1582	Кулаковъ Михаилъ Николаевичъ	2	"
	1581	Френкель Александръ Ильичъ	5	5
	1580	Михайлова Стасовъ Василь	3	3
	1579	Кулаковъ Иванъ Николаевичъ	3	
	1578	Влоскина Елизавета Степановна	3	
	1577	Сильваниковъ Александръ Степановъ	3	
	1576	Воронинъ Генрихъ Яковлевъ	2	
	1575	Виноградовъ Денисъ Степановъ	3	
157	1574	Воронина Акилина Михайловна	3	
	1573	Лавровская Ольга Юрьевна	2	
	1572	Менжикова Калиточина Алек.	5	5
	1571	Потемнова Анна Ильична	3	5
	1570	Менжиковъ Василій Михайловичъ	3	
	1588	Кулаковъ Ольга Васильевна	5	
	1584	Сильванова Зинаида Степановна	2	
	1585	Влосъ Воронинъ Владим. Михайловичъ	2	

9	1076	Деметровъ Гавриилъ Мартемьяновъ		2
		Мальбуца Феодоръ Ковальковъ		2
		<u>Глуховская улица</u>		
9	1097	Секторина Прасковья Иванова		3
		Залоторевъ Семенъ Ивановъ		10 10
		Суринъ Лавель Ивановъ		6
<u>Полевая улица</u>				
9	1079	Чурилова Лукерья Семенова		3
		Крегетовъ Мамбай Кириллова		3
		Шляхова Барроковъ Михайлова		3
		Танковъ Дмитрий Васильевъ		10 5
		Гришкина Анна Ивановна		6 3
		Тавеский Михаилъ Семеновъ		2
<u>Глуховская улица</u>				
10	1100	Шестерневъ Иванъ Степановъ		10 5
<u>Выходцевская улица</u>				
11	1098	Шелеховъ Николай Акимовъ		20 10
		Скорупкина Анастасия Александровна		5
		Шелеховъ Акимъ Ивановъ		10 5
		Залупинъ Григорій Федоровъ		4
<u>Полевая улица</u>				
11	70	Горбуновъ Михаилъ Николаевъ		6
		Коньшина Марья Александровна		2

Список Владельцев домов.

№ 27

Исходят по спискам
Городской управы.

оказались в действи-
тельности.

Цельная группа

- 171 Голубов Федор Павлович
- 172 Косыгина Мария
- 173 Ершов Федор Федорович
- 174 Ершов Прасковья Владимировна
- 175 Стростина Анна Владимировна

- Муромов Павел Александрович
- Попова Анастасия Козимовна
- Вознесенский Михаил Сергеевич
- Ершова Анна Александровна
- Мещеряков Евгений Владимирович

Кухня-бельевая группа

- 176 Болдырев Михаил Иванович

Сгорел.

Архивная группа

- 178 Мельникова Александра Козимовна

Мельникова Александра Сергеевна

Посевная группа

- 179 Курочкин Александр Семенович
- 180 Курочкин Николай Кириллович
- 181 Курочкин Иван Иванович
- 182 Курочкин Николай Иванович

- Курочкин Иван Иванович
- Курочкин Иван Александрович
- Курочкин Иван Иванович
- Курочкин Николай Иванович

Верхне-Садская группа

- 186 Шойкова Мария Александровна
- 187 Шойкова Валентина Павловна

Сгорел Павел Осипович
Домов нет.

8. Списки домовладельцев гор. Рыльска с указанием улиц, на которых они находились. Ф. 302, оп.1, д.539, л.2, 11.

ГОСУДАРСТВЕННЫЙ АРХИВ КУРСКОЙ ОБЛАСТИ

Рыльская городская управа

КНИЖКА ОБЛГОСАРХИ
Отдел документальных фондов
ФОНД № 302
Св. № 48 Арх. № 539

ДЕЛО № _____

*Списки домовладельцев гор. Рыльска,
с указанием улиц, на которых они
находились.*

Начато 1908г.

Окончено _____

На _____ листах

Курская облгосархив
ФОНД № 302
Св. № 48 Арх. № 539

Стисокъ

Обывательскими волостми гор. Волыской предназначены
имени для размыщениа патентовъ Государственнаго
опаленнаго

составлены 6 среднаи 1908 года.

Кварталы	№ № домовъ	Именования улицъ имени и фамилии домо- владельцевъ.	Имя патентовъ предназначенныхъ для размыщениа
51.	<u>Площадная улица</u>		
	268	Матвеева Наталья Борисовна	17.
	269	Латышевъ Павелъ Ивановичъ	16.
	270	Камелевъ Пирфрнъ Андреевичъ	10.
	271.	Камелевъ Валентинъ Андреевичъ	13.
	272	Лазуткинъ Иванъ Степановичъ	7.
	273.	Князевъ Федръ Ивановичъ	10.
9.	<u>Воловцевская улица.</u>		
	8	Воловцевъ Иванъ Александровичъ	15.
	7	Воловцевъ Иванъ Александровичъ	15.
9.	<u>Вознесенская улица</u>		
	4	Ильинскій Арианъ Евгеніевичъ	15.
	5	Шелкова Пирфрнъ Васильевичъ	4.
9.	<u>Преображенская улица</u>		
6/4.	Ветчинкинъ Викторъ Васильев.	4.	
9.	<u>Площадная улица</u>		
	3	Воловцевъ Александръ Павловичъ	15
	2	Симониновичъ Трасковъ Андреевичъ	6.
	1	Золотаревъ Федръ Стефановичъ	15.

<u>Полеская уижа</u>		
9	1079	Коржевский Иванъ Денисьевъ 3.
	1080	Бирниковъ Ильиъ Федоровъ 3.
	1081	Мелеровъ баросный Антонъ. 3.
	1082	Янниковъ Димитрий Васильевъ 10
	1083	Янниковъ Анна Ивановъ 6.
	1084	Ясневский Алексей Севостьянъ. 2.
<u>Глуховская уижа.</u>		
10	1049	Секеринъ Семель Менатьевъ 3.
	1100	Местерневъ Иванъ Степанъ. 15
<u>Святодцевская уижа.</u>		
10	1048	Мелеровъ Николай Якимовичъ 26.
11	73.	Скорючкина Анастасия Алексъ. 5
	74.	Мелеровъ Анжиль Ивановичъ 10.
	71.	Здиринъ Пимонъ Федоровъ 4.
<u>Полеская уижа.</u>		
11	70	Горбуновъ Яковъ Николаевъ 6.
	66	Кочешкина Марія Афанасьевъ 2.
	68	Янниковъ Анна Николаевъ 2.
	69	Иванцова баросный Антонъ 2.
<u>Вознесенская уижа.</u>		
11	62.	Розенковъ Марія Аркадьевна 6.
<u>Глуховская уижа.</u>		
11	58	Козыменко Сергей Федоровъ 3.
12	77	Анстатовъ Иванъ и Надежда Викъ. 15
	76	Травникова Елена Викентьевна 10
	75	Травникова Елена Викентьевна 7
	74.	Мелеровъ Матвей Ивановичъ 6.

9. Письмо областного бюджетного учреждения культуры «Инспекция по охране и использованию объектов культурного наследия (памятников истории и культуры) Курской области» от 06.05.2022 № 677 о направлении запрашиваемой информации



**АДМИНИСТРАЦИЯ
КУРСКОЙ ОБЛАСТИ
КОМИТЕТ ПО ОХРАНЕ ОБЪЕКТОВ
КУЛЬТУРНОГО НАСЛЕДИЯ
КУРСКОЙ ОБЛАСТИ**

ОБЛАСТНОЕ БЮДЖЕТНОЕ УЧРЕЖДЕНИЕ
КУЛЬТУРЫ «ИНСПЕКЦИЯ ПО ОХРАНЕ И
ИСПОЛЬЗОВАНИЮ ОБЪЕКТОВ КУЛЬТУРНОГО
НАСЛЕДИЯ (ПАМЯТНИКОВ ИСТОРИИ И
КУЛЬТУРЫ) КУРСКОЙ ОБЛАСТИ»
(ОБУК «ИНСПЕКЦИЯ ПО ОХРАНЕ
ОБЪЕКТОВ КУЛЬТУРНОГО НАСЛЕДИЯ КУРСКОЙ
ОБЛАСТИ»)

305000, г. Курск, Красная пл., д. 6

тел.: +7 (4712) 51-15-96,

e-mail: okn.kursk@mail.ru;

06.05.2022 № 677

Генеральному директору Общества с
ограниченной ответственностью
«НАУЧНО-ИССЛЕДОВАТЕЛЬСКИЙ
ИНСТИТУТ РЕСТАВРАЦИИ,
ПРОЕКТИРОВАНИЯ И ИСТОРИКО-
КУЛЬТУРНЫХ ЭКСПЕРТИЗ»
Худякову О.В.

7841084410@mail.ru

Уважаемый Олег Владиславович!

На Ваше обращение о предоставлении документов от 04.05.2022 № 42-22, ОБУК «Инспекция по охране и использованию объектов культурного наследия (памятников истории и культуры) Курской области» (далее – Инспекция) сообщает, что в Ваш адрес посредством электронной почты на электронный адрес 7841084410@mail.ru 5 и 6 мая 2022 г. было направлено 14 писем с вложенными электронными архивами.

Архивы содержат всю имеющуюся у Инспекции информацию по перечню выявленных объектов культурного наследия, указанному в Контракте № 0144200002422000081 от 04.05.2022 г.:

- выкопировки из Списка вновь выявленных объектов, представляющих историческую, научную, художественную или иную культурную ценность, утвержденного председателем комитета по культуре и искусству Администрации Курской области 16.01.1995 г.;
- имеющиеся фотографические изображения объектов;
- имеющиеся копии актов осмотра и актов технического состояния выявленных объектов культурного наследия;
- имеющиеся копии технических паспортов выявленных объектов культурного наследия;
- имеющиеся выписки из Единого государственного реестра недвижимости;
- проект зон охраны г. Рыльск Курской области.

С уважением,
Начальник инспекции

И.В. Черникова

Ворылина Н.Н.
+7 (4712) 51-15-96

10. Письмо Администрации города Рыльска от 31.05.2022 № 1315 о предоставлении запрашиваемой информации



АДМИНИСТРАЦИЯ ГОРОДА РЫЛЬСКА

307370, Курская область, г. Рыльск, ул.К.Либкнехта,9
тел./факс: (47152) 2-22-38, E-mail: adm.rylsk46@mail.ru
ОКПО 44022333, ОГРН 1024600743892
ИНН/КПП 4620004595 / 462001001

___ 31.05.2022 ___ № ___ 1315 ___

На № _____ от _____

Генеральному директору Научно-исследовательского института реставрации, проектирования и историко-культурных экспертиз НИИ РПИКЭ
Худякову О. В.

Уважаемый Олег Владиславович!

На Ваш исх. № 44-22 от 05.05.2022 Администрация города Рыльска предоставляет запрашиваемую информацию.

Глава города Рыльска

С. А. Курносов

Исп. Фролова О. А.
Тел. 8(47152) 2-27-42

11. Письмо ОКУ «Госархив Курской области» от 30.05.2022 № 07-12/190-2022/Т о направлении скан-копий архивных дел

Российская Федерация
Архивное управление
Курской области
Областное казенное учреждение
«Государственный архив Курской области»
(ОКУ «Госархив Курской области»)
ул. Ленина, 57, г. Курск, 305000
тел./Факс. 8 (4712) 51-49-85
e-mail: gosarhiv-kursk@yandex.ru
ОКПО 03492966, ОГРН 1024600949911
ИНН/КПП 4629016556/463201001
30.05.2022 № 07-12/190-2022/Т.
на № 56-22 от 25.05.2022.

Генеральному директору
ООО «НИИ РПИИКЭ»
Худякову О.В.
ул. Кирочная, д. 19, литер А, офис 6,
г. Санкт-Петербург, 191123
<7841084410@mail.ru>

Уважаемый Олег Владиславович!

В архивном фонде «Коммунальный отдел исполкома Рыльского уездного Советов рабочих, крестьянских и красноармейских депутатов» выявлены архивные дела с информацией о строениях, расположенных на территории города Рыльска в первой половине 1920-х гг. (скан-копии архивных дел прилагаются).

В связи с тем, что в довоенные годы в городе Рыльске отсутствовала нумерация домовладений (административная привязка осуществлялась по номеру квартала и домовладельцу), сопоставить выявленные исторические сведения с актуальной нумерацией домовладений, представленной в приложении к Вашему запросу, не представляется возможным, так как сотрудники ОКУ «Госархив Курской области» не уполномочены интерпретировать выявляемую в архивных документах информацию.

Вместе с тем, приглашаем Ваших сотрудников самостоятельно ознакомиться с архивными документами в читальном зале ОКУ «Госархив Курской области» с целью выявления интересующих Вас сведений, где им будет оказана соответствующая квалифицированная помощь.

Работа читального зала осуществляется по следующему графику: с понедельника по четверг с 10:00 по 17:00, перерыв с 13:00 до 14:00. Записаться для работы в читальном зале можно по телефону +7 (4712) 51-49-85 (доб. 2259).

Приложение: 344 файла.

Директор

О.Н. Аргунов
☎ 8 (4712) 52-05-58



Н.А. Елагина