

АКТ
государственной историко-культурной экспертизы
в целях обоснования целесообразности включения
в Единый государственный реестр объектов культурного наследия
(памятников истории и культуры) народов Российской Федерации
выявленного объекта культурного наследия «Дом жилой», кон. XIX -
нач. XX вв., расположенного по адресу: Курская область, Рыльский
район, г. Рыльск, ул. Маркса, д. 27

Дата начала проведения экспертизы: 04 мая 2022 года.

Дата окончания проведения экспертизы: 02 июня 2022 года.

Место проведения экспертизы: Курская область, Рыльский район,
г. Рыльск, г. Москва.

Заказчик экспертизы: Областное бюджетное учреждение культуры «Инспекция по охране и использованию объектов культурного наследия (памятников истории и культуры) Курской области», 305000, Курская область, г. Курск, Красная площадь, д. 6, ИНН: 4632043341, КПП: 463201001.

Сведения об организации, проводившей экспертизу: общество с ограниченной ответственностью «НАУЧНО-ИССЛЕДОВАТЕЛЬСКИЙ ИНСТИТУТ РЕСТАВРАЦИИ, ПРОЕКТИРОВАНИЯ И ИСТОРИКО-КУЛЬТУРНЫХ ЭКСПЕРТИЗ» (ООО «НИИ РПИИКЭ»), 191123, РФ, г. Санкт-Петербург, ул. Кирочная, д.19, литер А, пом.13Н, офис 6, ИНН 7841084410, КПП 784101001.

Сведения об эксперте:

Фамилия, имя и отчество	Федосеева Елена Михайловна
Образование	Высшее
Специальность	Инженер
Учёная степень (звание)	-
Стаж работы	12 лет
Место работы, должность	г. Москва, эксперт по проведению государственной историко-культурной экспертизы
Реквизиты решения Министерства культуры Российской Федерации по аттестации эксперта на проведение экспертизы с указанием объектов экспертизы	Приказ Министерства культуры Российской Федерации от 04.02.2021 №142. Объекты экспертизы: - выявленные объекты культурного наследия в целях обоснования целесообразности включения данных объектов в реестр; - документы, обосновывающие

	<p><i>включение объектов культурного наследия в реестр;</i></p> <p>- документы, обосновывающие исключение объектов культурного наследия из реестра;</p> <p>- проекты зон охраны объекта культурного наследия.</p>
--	---

Информация об ответственности эксперта за достоверность сведений, изложенных в заключении, в соответствии с законодательством Российской Федерации:

Государственный эксперт по проведению государственной историко-культурной экспертизы Федосеева Елена Михайловна несет ответственность за соблюдение принципов проведения государственной историко-культурной экспертизы, установленных статьей 29 Федерального закона от 25.06.2002 № 73-ФЗ «Об объектах культурного наследия (памятниках истории и культуры) народов Российской Федерации», Положением о государственной историко-культурной экспертизе, утвержденным постановлением Правительства Российской Федерации от 15.07.2009 № 569 с изменениями и дополнениями, и за достоверность сведений, изложенных в настоящем заключении экспертизы.

Экспертом при подписании акта государственной историко-культурной экспертизы, выполненного на электронном носителе в формате переносимого документа (PDF), обеспечена конфиденциальность ключа усиленной квалифицированной электронной подписи.

Объект экспертизы:

Выявленный объект культурного наследия «Дом жилой», кон. XIX - нач. XX вв., расположенный по адресу: Курская область, Рыльский район, г. Рыльск, ул. Маркса, д. 27 (далее – Объект).

Документы, обосновывающие включение Объекта в Единый государственный реестр объектов культурного наследия (памятников истории и культуры) народов Российской Федерации.

Цель экспертизы:

Обоснование целесообразности включения Объекта в Единый государственный реестр объектов культурного наследия (памятников истории и культуры) народов Российской Федерации (далее – Реестр) в качестве объекта культурного наследия, определение категории его историко-культурного значения.

Перечень документов, представленных Заказчиком для проведения экспертизы:

1. Список вновь выявленных объектов, представляющих историческую, научную, художественную или иную культурную ценность, утвержденный председателем комитета по культуре и искусству администрации области П.И. Надеиным 16.01.1995.
2. Проект зон охраны г. Рыльска Курской области, разработанный проектно-производственным институтом «КППИ» в июне 1990 г.
3. Технический паспорт на жилой дом (дома) и земельный участок по адресу: Рыльский район, г. Рыльск, ул. К. Маркса, д.27 от 01.12.1978.

Сведения об обстоятельствах, повлиявших на процесс проведения и результаты экспертизы:

Обстоятельства, повлиявшие на процесс проведения и результаты проведения экспертизы, отсутствуют.

Эксперт не имеет родственных связей с заказчиком (его должностным лицом или работником) (дети, супруги и родители, полнородные и неполнородные братья и сестры (племянники и племянницы), двоюродные братья и сестры, полнородные и неполнородные братья и сестры родителей заказчика (его должностного лица или работника) (дяди и тети)); не состоит в трудовых отношениях с заказчиком; не имеет долговых или иных имущественных обязательств перед заказчиком (его должностным лицом или работником), а также заказчик (его должностное лицо или работник) не имеет долговых или иных имущественных обязательств перед экспертом; не владеет ценными бумагами акциями (долями участия, паями в уставных (складочных) капиталах) заказчика; не заинтересован в результатах исследований либо решении, вытекающем из настоящего заключения экспертизы, с целью получения выгоды в виде денег, ценностей, иного имущества, услуг имущественного характера или имущественных прав для себя или третьих лиц.

Сведения о проведенных исследованиях с указанием примененных методов, объема и характера выполненных работ и их результатов:

Настоящий Акт государственной историко-культурной экспертизы составлен в соответствии с Федеральным законом от 25.06.2002 № 73-ФЗ «Об объектах культурного наследия (памятниках истории и культуры) народов Российской Федерации, Положением о государственной историко-культурной экспертизе, утвержденным постановлением Правительства Российской Федерации от 15.07.2009 № 569.

Экспертиза проводится на основании контракта на проведение государственной историко-культурной экспертизы от 04.05.2022 № 0144200002422000081.

При проведении государственной историко-культурной экспертизы экспертом проведены:

- комплексный анализ представленных ОБУК «Инспекция по охране объектов культурного наследия Курской области» (заказчиком) документов по Объекту, подлежащему настоящей экспертизе;

- изучение нормативной базы;

- визуальное обследование с осуществлением фотофиксации здания на месте Объекта в мае 2022 г., окружающей его застройки и градостроительной ситуации с целью исследования данных о его состоянии на момент проведения государственной историко-культурной экспертизы, а также визуализации планировочной структуры района и среды расположения;

- историко-архивные, библиографические исследования с целью выявления материалов, содержащих сведения по истории освоения и развития исследуемой территории расположения Объекта, истории создания и строительства Объекта;

- историко-архивные, библиографические исследования с целью выявления сведений об исторической планировочной структуре района расположения Объекта и их анализ, исследование картографических материалов с составлением исторической иконографии;

- историко-архитектурные исследования с целью изучения и анализа сведений об историческом облике Объекта, его архитектурно-художественной ценности;

- анализ всего комплекса данных (документов, материалов, информации) по Объекту, изучение дополнительных документов и материалов, собранных и полученных при проведении экспертизы.

Указанные историко-культурные исследования проведены в объеме, необходимом для принятия решения в рамках государственной историко-культурной экспертизы, и оформлены в виде акта государственной историко-культурной экспертизы. В процессе экспертизы выполнен анализ проектных и научно-исследовательских материалов и иных материалов, содержащих информацию об истории развития рассматриваемого объекта, ценности рассматриваемого объекта с точки зрения истории, архитектуры, градостроительства, искусства, науки и техники, эстетики, социальной культуры. Исследования проведены с применением методов натурного, историко-архивного, историко-архитектурного и историко-градостроительного анализов.

Результаты аналитических исследований материалов и документов, проведенных в соответствии с требованиями Федерального закона от 25.06.2002 № 73-ФЗ «Об объектах культурного наследия (памятниках истории и культуры) народов Российской Федерации» и постановления Правительства Российской Федерации от 15.07.2009 № 569, позволили эксперту сделать обоснованный вывод.

Факты и сведения, выявленные и установленные в результате проведенных исследований:

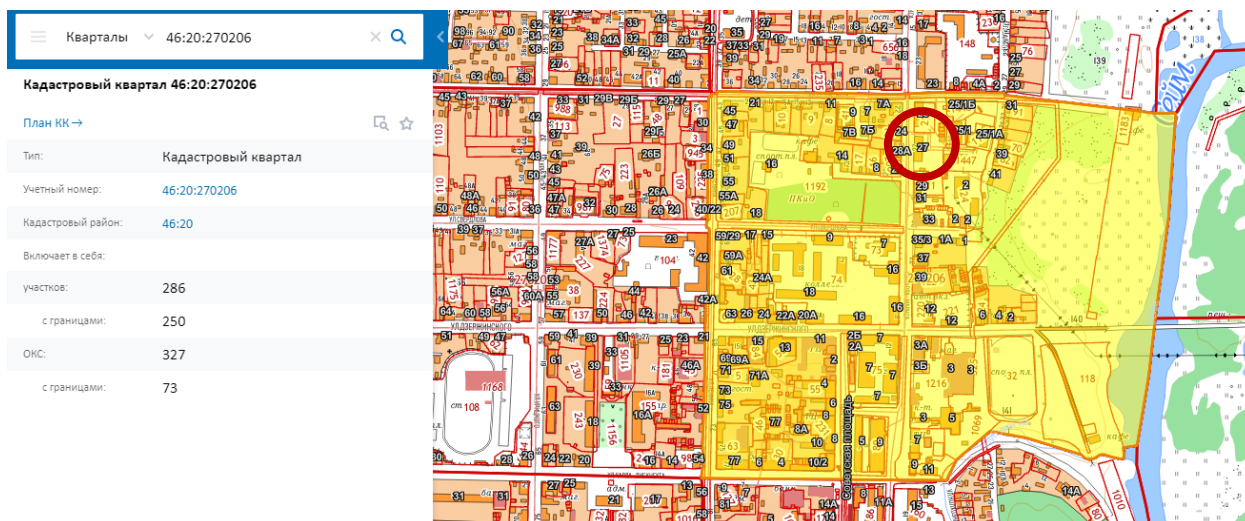
В процессе экспертизы проанализированы имеющиеся по Объекту документы, которыми располагает Заказчик экспертизы, изучены дополнительные документы и материалы, собранные и полученные при проведении экспертизы, в том числе из областного казенного учреждения «Государственный архив Курской области» (ОКУ «Госархив Курской области»), от Администрации города Рыльска, из фондов Рыльского краеведческого музея - филиала ОБУК «Курский областной краеведческий музей», Государственного каталога музейного фонда Российской Федерации.

Общие сведения об Объекте. Исследование правоустанавливающих документов по Объекту. Архивные исследования

«Дом жилой», кон. XIX - нач. XX вв. (Курская область, Рыльский район, г. Рыльск, ул. Маркса, д. 27) выявлен как объект, представляющий историческую, архитектурную и культурную ценность, в 1995 г.

Объект под номером 2253 включен в Список вновь выявленных объектов, представляющих историческую, научную, художественную или иную культурную ценность, утвержденный председателем комитета по культуре и искусству администрации области П.И. Надеиным 16.01.1995.

Предмет охраны, границы территории, охранное обязательство в отношении Объекта в установленном порядке не утверждены.



Сведения о кадастровом квартале, на котором расположен Объект (по данным Публичной кадастровой карты <https://pkk5.rosreestr.ru>)

Согласно данным Росреестра, Объект расположен в кадастровом квартале 46:20:270206, в северной части квартала. Земельный участок, в границах которого находится Объект, не размежеван.

В 1978 году Бюро технической инвентаризации разработан Технический паспорт на жилой дом (дома) и земельный участок по ул. К. Маркса д.27.

Согласно общим сведениям, год постройки – 1978, площадь дома – 1726,7 м², в том числе жилая 1110,3 м², этажность: 5 этажей, процент износа конструктивных элементов – 25 %, владелец - Рыльское авиатехническое училище.

Согласно данным Федеральной информационной адресной системы, адрес объекта адресации: Курская область, м.р-н Рыльский, г.п. город Рыльск, г. Рыльск, ул. К. Маркса, д. 27 зарегистрирован в государственном адресном реестре.

Территория месторасположения Объекта находится в жилой зоне Ж-2 – зоне застройки многоквартирными жилыми домами (до 3 этажей включительно) малой этажности (Правила землепользования и застройки муниципального образования «город Рыльск» Рыльского района Курской области, утвержденные решением Рыльской городской Думы от 26.12.2018 № 29/1 (в редакции решения Рыльской городской Думы от 29.12.2021 г. №5/2)).

Кроме того, проанализированы основные положения Генерального плана муниципального образования «город Рыльск», утвержденного решением Рыльской городской Думы от 29.06.2011 № 48/1. В соответствии с Генеральным планом, территория расположения Объекта является жилой зоной - зоной среднеэтажной жилой застройки (3-5 этажей). Исследуемый Объект на Схеме территорий объектов культурного наследия расположен в границах зоны объектов культурного наследия – охранной зоны памятников

архитектуры и градостроительства (Генеральный план муниципального образования «город Рыльск»).

Здание на месте Объекта на основном чертеже Проекта зон охраны (утвержден Постановлением главы Администрации Курской области от 28.04.1992 № 210 «Об утверждении зон охраны памятников истории и культуры г. Рыльска») указан как дисгармоничная застройка.

В соответствии с адресом согласно документу о постановке на государственную охрану Объекта: Курская область, г. Рыльск, ул. К. Маркса, 27, Объект расположен по нечетной стороне ул. К. Маркса.

Согласно данным технического паспорта, на исследуемой территории по адресу К. Маркса, 27 расположен пятиэтажный многоквартирный жилой дом 1978 года постройки.

Согласно данным Росреестра, слева (севернее) от территории расположения Объекта, на земельном участке с кадастровым номером 46:20:270206:210 расположен пятиэтажный многоквартирный жилой дом по адресу: обл. Курская, р-н Рыльский, г. Рыльск, ул. К. Маркса, дом 25/1а.

Справа (южнее) от территории Объекта, расположены здания, указанные в «Проекте охранных зон г. Рыльска Курской обл.», выполненном в 1990 г. по заказу Управления культуры при Курском облисполкоме, в разделе, посвященном сооружениям, относящимся к ценной историко-архитектурной застройке города, в группе III – Одноэтажные кирпичные здания под п.5 «Дома 29 и 31 по ул. К. Маркса».



Дома 29 и 31 по ул. К. Маркса.

Здание Объекта на фотографии в «Проекте охранных зон г. Рыльска Курской обл.» 1990 года.

По результатам анализа представленной в «Проекте охранных зон г. Рыльска Курской обл.» 1990 года фотографии установлено, что слева от изображенных на фотографии домов 29 и 31 по ул. К. Маркса расположено многоэтажное здание.

По результатам натурной фотофиксации, проводимой в рамках данной экспертизы, установлено, что на исследуемом участке расположен пятиэтажный многоквартирный жилой дом.



*Фотография предполагаемого месторасположения Объекта – ул. К. Маркса, 27. Вид с юго-запада.
23.05.2022 г. Автор: Е.М. Федосеева*

Иных объектов, соответствующих данным правоустанавливающих документов и описанию Объекта, не выявлено.

На основании вышеизложенного можно сделать следующие выводы: на исследуемой территории по адресу: Курская область, Рыльский район, г. Рыльск, ул. К. Маркса, 27 в настоящее время расположен пятиэтажный многоквартирный жилой дом 1978 года постройки; иных строений на месте расположения Объекта не выявлено.

По результатам запроса в областное бюджетное учреждение культуры «Инспекция по охране и использованию объектов культурного наследия (памятников истории и культуры) Курской области» получен ответ от 06.05.2022 № 677 о направлении имеющихся документов (в том числе учетных) в отношении Объекта.

По результатам запроса в Администрацию города Рыльска получен ответ от 31.05.2022 № 1315 о предоставлении сведений об адресации, утратах внешнего облика / самих выявленных объектов культурного наследия города Рыльска.

По результатам запроса в ОКУ «Госархив Курской области» получен
Эксперт Федосеева Елена Михайловна *02 июня 2022 года*

ответ от 30.05.2022 № 07-12/190-2022/Т о направлении скан-копий архивных дел в отношении выявленных объектов культурного наследия города Рыльска.

***Краткие исторические сведения о развитии территории расположения
Объекта, историко-градостроительные исследования***

Возникновение и существование Объекта неразрывно связаны с развитием исторической части города Рыльска.

Рыльск – город в западной части Курской области, административный центр Рыльского района, образующий городское поселение город Рыльск. Расположен на обоих берегах реки Сейм. По состоянию на 2016 г. население города составляло 16242 человека¹.

Старейшая часть Рыльска занимает высокую гряду правобережья Сейма, между впадающими в последний речками Рыло (на севере) и Дублянкой (на юге)². Гора Ивана Рыльского – выдающийся археологический памятник. На нем прослеживаются напластования скифоидной, волынцевской и роменской (относящейся к IX-X вв. и представленной славянским племенем северян) культур, а также древнерусского периода (XI – первой половины XIII вв.), позднего средневековья и нового времени³. На вершине этой горы в конце X в. (когда рыльская земля оказалась в составе Древнерусского государства), в целях защиты русских земель от печенегов был, предположительно, основан в качестве города-крепости Рыльск, то есть существовавшее уже гораздо ранее поселение было преобразовано в город с городским кремлем (детинцем)⁴. К детинцу на горе Ивана Рыльского примыкали два посада. Верхний, со следами роменской культуры, памятниками древнерусского и позднесредневекового периодов, располагался к югу через ров от городища на территории, ограниченной современными ул. М. Горького, ул. Комсомольской и краем береговой террасы в урочище Воскресенская гора. Нижний, на котором присутствовал древнерусский домонгольский культурный слой, занимал территории к северо-западу, западу и юго-западу от городища и был ограничен современными Советской пл., ул. Луначарского и ул. Р. Люксембург⁵.

Первое письменное упоминание о Рыльске (центре одной из волостей Новгород-Северского княжества) находится в Ипатьевской летописи под

¹ Администрация города Рыльска [Электронный ресурс]. Рыльск, 2017-2022. URL: <http://www.admrylsk46.ru/> (дата обращения: 17.05.2022)

² Просецкий В.А. Рыльск [Электронный ресурс]. Курск, 2002-2022. URL: <http://old-kursk.ru/book/rylsk/index.html> (дата обращения: 17.05.2022)

³ Кашкин А.В. Краткий очерк рыльской археологии // Рыльск и рыляне в отечественной и зарубежной истории и культуре: Сборник материалов межрегиональной научной конференции (г. Рыльск, 3 июня 2011 г.). Рыльск, 2012. С. 12-13.

⁴ Курский край. Научно-популярная серия в 20 томах. Т. 4. История города от Средневековья к Новому времени: X-XVII вв. Курск, 1999. С. 201-205.

⁵ Кашкин А.В. Краткий очерк рыльской археологии. С. 13.

1152 г.⁶ во фразе: «Гюрги иде на Новгород на Северский и оттуда иде же к Рыльску». А уже в 1179 г. (или в 1180 г.) удельное Рыльское княжество, очевидно, выделяется из Новгород-Северского. Первым рыльским князем становится родившийся в 1167 г. Святослав Ольгович.

Курским и рыльским землям в XIII в. во времена монгольского нашествия в целом удалось избежать окончательного опустошения благодаря своему выгодному географическому положению (на стыке леса и степи, у кромки степных кочевий)⁷. Вместе с тем на рыльской земле продолжались отягощенные внешним влиянием междоусобицы. В результате одной из них в конце XIII в. прервался просуществовавший немногим более ста лет род князей рыльских⁸.

Во второй половине XIV в. Рыльск оказался под властью Великого княжества Литовского⁹. В последующие сто лет Рыльское княжество, имея собственных владетельных князей, было полностью зависимо от Литвы¹⁰.

На рубеже XV–XVI вв. государственные границы России на юго-западе были установлены по Сейму, а Рыльск, находившийся под управлением князя Василия Ивановича Шемяки (Шемячича), стал до конца XVII в. пограничной крепостью. Особенно велика была угроза городу со стороны крымских татар, поляков и литовцев. Защиту южных рубежей осуществляли появившиеся на рыльской земле с конца XV в. северские казаки¹¹.

При Василии Шемяке в пределы городской черты был включен раскинувшийся на левобережье Дублянки посад. Центр расширившегося города, таким образом, оказался примерно на месте современного Дворца культуры (к западу от южной части Советской площади). Здесь была поставлена деревянная Спасо-Преображенская церковь (сгоревшая в 1720 г.), а неподалеку от нее расположилась съезжая изба (воеводская канцелярия). Площадь у церкви стала административной площадью города. А восточнее, ближе к Дублянке, была устроена торговая площадь. Все постройки в Рыльске в тот период были еще деревянными¹².

Рыльское удельное княжество при Василии Шемяке еще продолжало сохранять собственную самостоятельность. Однако после обвинения В.И. Шемяки в измене в 1523 г. самостоятельность княжества была

⁶ Чалых Н.Н. Рыльск. Курск, 2006. С. 17-22.

⁷ Курский край. Научно-популярная серия в 20 томах. Т. 4. История города от Средневековья к Новому времени: X-XVII вв. С. 201-205.

⁸ Чалых Н.Н. Рыльск. С. 72-82.

⁹ Просецкий В.А. Рыльск [Электронный ресурс]. URL: <http://old-kursk.ru/book/rylsk/index.html> (дата обращения: 17.05.2022)

¹⁰ Курский край. Научно-популярная серия в 20 томах. Т. 4. История города от Средневековья к Новому времени: X-XVII вв. С. 201-205.

¹¹ Чалых Н.Н. Рыльск. С. 107-128.

¹² Там же. С. 87-106.

ликвидирована, а механизм управления городом изменен. Вместо удельного князя в Рыльске появились назначаемые центральной властью воеводы, наместники и дьяки, ставившиеся на свои должности на определенный срок¹³.

Рыльск XVI в. представлял собой достаточно мощную для своего времени крепость. Эта крепость занимала ровную поверхность горы Ивана Рыльского на высоте около 50 метров над уровнем Сейма. С востока подступы защищал полноводный Сейм, с севера – Рыло и Дублянка, с запада – Дублянка с надолбами, с юга – глубокий ров. Крепостные пятиметровые стены и девять башен разной конфигурации и высоты были устроены из крепкого дуба. Укрепления на горе Воскресенской являлись продолжением старой крепости. Город тянулся по береговой гряде, имевшей обрывающиеся к Сейму и Дублянке склоны. Между горой Ивана Рыльского и Воскресенской горой находился старый Катунин ров. А следующий ров, находившийся чуть южнее, пересекал современную ул. III-го Интернационала от Дублянки к Сейму в районе ул. М. Горького. В этом районе до сих пор сохранились глубокие овраги. Третье укрепление, состоящее из глубокого рва и вала, находилось на месте «Чернявской лужи» (водоема, засыпанного в 1982 г.). Оно соединяло овраг, проходящий по древнему Ильинскому кладбищу, с оврагом на современной ул. Советской, находившимся около ведущей на Курск дороги¹⁴.

Густонаселенную территорию, протянувшуюся по горе Ивана Рыльского, Воскресенской и Ильинской (Крутой) горам, рыляне называли Старым городом. К западу от него, на правом берегу Дублянки издавна находился посад, на рубеже XIV–XV вв. перекинувшийся также и на левобережье Дублянки на места древних селищ¹⁵. Вокруг всего города тянулся земляной вал, на котором также стояли башни, а вдоль него шел ров шириной в 5–6 метров, в низменных местах заполненный водой.

В 1614 г. Рыльск был практически полностью сожжен. По Деулинскому перемирию 1618/1619 г. Рыльск остался закреплен за Российским государством. Это, однако, не оградило его окончательно от притязаний Речи Посполитой, продолжавшихся в дальнейшем вплоть до конца XVII в. После Смуты в Рыльске по-прежнему находился крупный гарнизон, численность которого стала сокращаться лишь во второй половине XVII в., когда государственные границы отодвинулись к югу и западу¹⁶. Кроме того, на протяжении XVII в. продолжали регулярно обновляться и городские

¹³ Там же. С. 87-106.

¹⁴ Там же. С. 129-153.

¹⁵ Там же. С. 129-153.

¹⁶ Просецкий В.А. Рыльск [Электронный ресурс]. URL: <http://old-kursk.ru/book/rylsk/index.html> (дата обращения: 17.05.2022)

укрепления¹⁷. Крепостные сооружения сохранялись в городе и в 1720-е гг., однако на протяжении XVIII в. они разрушались.

При этом за XVII в. Рыльск значительно развился в экономическом отношении. В рыльском крае процветало земледелие, садоводство и пчеловодство, кустарное производство по переработке сырья. Начиная с эпохи Петра I Рыльск из порубежного города-крепости начинает превращаться в значимый центр торговли на юго-западе Российской империи, и во второй половине XVIII в. становится им. В городе строятся гостиные дворы, лавки и склады. Из служилых людей, в XVII в. переходивших в купеческое сословие, происходят все наиболее значимые в XVIII – начале XX вв. купеческие династии Рыльска. Наиболее известны такие рыльские купцы как Шелеховы (Шелиховы), Фолимоновы (Филимоновы), Хорламовы (Харламовы), Золотаревы, Мальцевы, Аристарховы и др.¹⁸

В 1720 г. в городе произошел крупный пожар, после которого Рыльск восстанавливался по старой радиально-кольцевой планировке. 16 января 1784 г. Екатериной II был утвержден, а в 1791 г. окончательно скорректирован новый градостроительный план квартальной, прямоугольной застройки. План 1784 г. стал первым планом регулярной застройки Рыльска. Интенсивное строительство, проводимое в соответствии с этим планом, началось с 1798 г. Планом было предусмотрено, что Административная и Торговая (Базарная) площади города застраиваться не будут¹⁹, а главный въезд в город должен был располагаться со стороны современной улицы Калинина, там, где сейчас построен автомобильный мост через Сейм.

Из «Описания Курского наместничества» (1786 г.), сделанного С.И. Ларионовым, известно, что Рыльск конца XVIII в. был разделен на три части. Жителей в городе насчитывалось всего 2232 человека, имелась каменная соборная церковь Рождества Богородицы и пять каменных купеческих домов. В Рыльске работали лавки и кузница, были богадельни, харчевни, питейные дома и водяная мельница, плодоносные сады и огороды. В длину город имел протяженность две версты, в ширину – одну, а в окружности – шесть с лишним верст²⁰. Фабрик и заводов в городе не было, первые кустарные предприятия начали появляться в Рыльске с начала XIX в.

В первой половине – середине XIX в. Рыльск продолжил развиваться как крупный центр торговли. В первой половине XIX в. на Сейме была устроена

¹⁷ Кашкин А.В. Краткий очерк рыльской археологии. С. 13.

¹⁸ Чалых Н.Н. Рыльск. С. 162-202.

¹⁹ Там же. С. 203-218.

²⁰ Ларионов С.И. Описание Курского наместничества из древних и новых разных о нем известий вкратце. М., 1786. С. 132-133.

система шлюзов и каналов (Александринский водный путь)²¹. При этом быстро росло население Рыльска - в 1858 г. в городе уже числилось 7070 жителей. В сословном отношении значительная часть из них являлась купцами, мещанами и лицами духовного звания²².

В 1867 г. в Рыльске насчитывалась 601 лавка. Активнее всего шла торговля косами, начатая и развитая рыльскими купцами-миллионерами Филимоновыми²³. Рыльские купцы имели собственные представительства в Астрахани, Санкт-Петербурге, Риге, Вене и Берлине²⁴.

В 1870-е гг. Сейм обмелел и перестал быть судоходен. В 1894 г. была проведена железнодорожная ветка Коренево–Рыльск (с. Боровское)²⁵.

Во второй половине XIX в. в Рыльске активно начала развиваться промышленность (в которую из торговли уходили купцы). В 1865 г. в городе было 20 заводов, а в 1908 г. фабрик и заводов в Рыльске числилось – 42, а в Рыльском уезде – 67²⁶.



Город, базар и Преображенский храм. Период создания: начало XX в.

В Рыльске во второй половине XIX – начале XX вв. значительно расширилась сеть учебных и открылся ряд культурных заведений, также развивалась и медицина. В 1860-х гг. были построены мосты через Сейм и дамба. На главных улицах укладывались мостовые и тротуары, высаживались

²¹ Чалых Н.Н. Рыльск. С. 203-218.

²² Просецкий В.А. Рыльск [Электронный ресурс]. URL: <http://old-kursk.ru/book/rylsk/index.html> (дата обращения: 17.05.2022)

²³ Там же. (дата обращения: 17.05.2022)

²⁴ Чалых Н.Н. Рыльск. С. 203-218.

²⁵ Терещенко А.А. Рыльск в структуре региональной торговли во второй половине XIX в. // Рыльск и рыляне в отечественной и зарубежной истории и культуре: Сборник материалов межрегиональной научной конференции (г. Рыльск, 3 июня 2011 г.). Рыльск, 2012. С. 149-150.

²⁶ Чалых Н.Н. Рыльск. С. 314-341.

деревья. Центр Рыльска освещался керосиновыми фонарями. В конце 1880-х гг. в Рыльске был создан городской общественный сад. В конце XIX в. в городе был построен телеграф, в начале XX в. – электростанция, и был проведен телефон. Перед Первой мировой войной в городе насчитывалось около 14 тысяч жителей²⁷.

По окончании Гражданской войны все основные улицы Рыльска сменили названия с дореволюционных на советские (большинство из которых сохранилось до настоящего времени)²⁸.

В период Великой Отечественной войны немецкая оккупация Рыльска продолжалась с начала октября 1941 г. по 30 августа 1943 г. С осени 1943 г. в освобожденный город постепенно начали возвращаться жители. С первых же дней после освобождения в Рыльске, многие дома которого стояли разрушенными, а улицы были изрыты окопами, начались ремонтно-восстановительные работы, в них принимало активное участие все население. Выполнялись и работы по городскому благоустройству. В 1953–1954 гг. проводилось озеленение горы Ивана Рыльского и Красной площади²⁹, в 1955 г. была восстановлена городская электростанция, город и район были радиофицированы.

В рамках послевоенного восстановления в 1950-х гг. возникла необходимость в принятии нового градостроительного плана развития города (предыдущий план был утвержден в 1784 г.). Было разработано несколько проектов, наиболее удачным из них оказался план института «Курскгражданпроект», разработанный коллективом во главе с главным архитектором Павлом Ивановичем Криволаповым. В основу нового плана было положено развитие рыльской промышленности³⁰. В 1950-1970-е гг. город стал разрастаться, осваивая также и левобережье Сейма. В 1970-1980-е гг. в Рыльске вводились в эксплуатацию восстановленные и новые предприятия, реконструирована железнодорожная ветка Коренево–Рыльск, оборудован аэродром, позволивший наладить воздушное сообщение города с Курском и районными центрами. До 1976 г. в пределах Рыльского района активно использовался речной транспорт. При этом Рыльск не утрачивал торгового значения: к 1990 г. в городе работало более 60 магазинов, городской рынок и скотный базар. По старой традиции осенью ежегодно устраивались ярмарки³¹.

²⁷ Просецкий В.А. Рыльск [Электронный ресурс]. URL: <http://old-kursk.ru/book/rylsk/index.html> (дата обращения: 17.05.2022)

²⁸ Там же (дата обращения: 17.05.2022)

²⁹ Там же (дата обращения: 17.05.2022)

³⁰ Там же (дата обращения: 17.05.2022)

³¹ Чалых Н.Н. Рыльск. С. 627-639.

Перестройка 1985–1991 гг. и последующий распад СССР негативно сказались на развитии Рыльска. В самом городе и районе начали разоряться и закрываться производства, появилась безработица. Люди, чтобы повысить уровень своего благосостояния, стали заниматься торговлей. Кроме того, многие начали жить за счет собственных приусадебных участков, дач и огородов³².

В 2022 г. Рыльск празднует свое 870-летие (от момента первого летописного упоминания под 1152 г.). Главные достопримечательности города в настоящее время – это храмы и старинные дома XVIII – начала XX вв., на которые открывается прекрасный панорамный вид с горы Ивана Рыльского.

Краткие исторические сведения об Объекте

Исследуемый Объект был расположен в северо-восточной части города Рыльска на улице К. Маркса.

Согласно «Плану города Рыльска Курской губернии», снятому в 1866 г., место будущего расположения исследуемого Объекта во второй половине XIX в. было ориентировочно занято северо-западной частью довольно обширного домовладения № 4 исторического квартала № 26³³. В период конца XIX – начала XX вв., как свидетельствуют сохранившиеся в архиве планы Рыльска, рассматриваемый квартал имел обозначения 26/31³⁴ и № 26³⁵.

В архивном списке «Обывательским домам гор. Рыльска, предназначенным для размещения нижних чинов запаса и лошадей при призыве на действительную службу с объявлением мобилизации войск» 1902 г. сохранились некоторые сведения о домовладельцах, имевших дома в рассматриваемом квартале. Известно, что в данном квартале по Верхне-Сеймской улице (современной улице К. Маркса) находилось домовладение № 1319, принадлежавшее Бондареву Павлу Андреевичу, а по Васильевской улице (современной улице Свердлова) располагались домовладение № 1321 Каменевой Анны Павловны и домовладение № 1320 Лагутина Николая Константиновича³⁶. С учетом нумерации и расположения домовладений в квартале можно предполагать, что домовладение, на территории которого впоследствии было построено здание Объекта, в 1902 г. находилось к северу от домовладения № 1319, принадлежавшего П.А. Бондареву.

³² Там же. С. 620-626, 640-657.

³³ План города Рыльска Курской Губернии 1:4К 1866 года [Электронный ресурс]. 2022. URL: http://retromap.ru/1418661_z18_51.574639,34.677829 (дата обращения: 20.05.2022)

³⁴ ОКУ «ГАКО». Ф. 621. Оп. 2. Д. 7411. [План Рыльска]

³⁵ ОКУ «ГАКО». Ф. 621. Оп. 2. Д. 7412. [План Рыльска]

³⁶ ОКУ «ГАКО». Ф. 302. Оп. 1. Д. 438. Л. 3, 6. [Список домовладельцев гор. Рыльска с указанием улиц, на которых были расположены их дома в 1902 году]

Согласно «Плану города Рыльска Курской губернии. 1912 года» исторический квартал, на территории которого находился Объект, стал обозначаться как квартал № 61³⁷.

По данным технического паспорта годом постройки исследуемого здания, возникшего в период разрастания городской застройки и общего развития города Рыльска, является 1978 г. По состоянию на последнюю четверть XX в. здание на месте Объекта являлось жилым домом с тридцатью восемью квартирами. В настоящее время он продолжает использоваться в качестве жилого дома. Часть помещений на первом этаже здания (в юго-западной части здания) заняты продуктовым магазином.

Историко-архитектурные исследования
Краткое описание Объекта. Объемно-планировочные,
композиционные и декоративные особенности

В настоящее время на рассматриваемой территории по адресу: Курская область, Рыльский район, г. Рыльск, ул. Маркса, 27, расположен пятиэтажный многоквартирный жилой дом 1978 года постройки.

Центральный фасад Объекта был обращен к улице К. Маркса и стоит на ее красной линии.

Здание на месте Объекта – пятиэтажное, из силикатного кирпича, железобетона, прямоугольное в основании. Здание имеет вытянутые, прямоугольные балконы, расположенные на высоте второго этажа и выше: со стороны центрального (западного) фасада здания в центральном сегменте плоскости фасада и по его краям, а также со стороны дворового (восточного) фасада по краям фасада.

В юго-западной части здания, на уровне первого этажа расположен несколько выпирающий за основную плоскость западного фасада конструктивный объем – витрина расположенного в данной части здания магазина. Со стороны восточного фасада, также на уровне первого этажа, находится небольшая пристройка, являющаяся крытой лестницей, ведущей в подвал. Наружный декор у здания отсутствует.

Внешние характеристики здания на месте Объекта позволяют отнести его к образцу типовой жилищной застройки позднесоветского периода. Историко-архитектурной ценности здание не представляет.

В техническом паспорте было отмечено, что по состоянию на последнюю четверть XX в. внутренние повреждения у конструкции строения отсутствовали. Тем не менее, процент общего износа здания, как было обозначено, возможно, в более позднее время, составлял 25 %.

³⁷ ОКУ «ГАКО». Ф. 621. Оп. 2. Д. 7412а. [План города Рыльска Курской губернии. 1912 г.]

Исследования современной территории Объекта

«Дом жилой», кон. XIX - нач. XX вв. расположен в городе Рыльск, Рыльском районе Курской области.

Город Рыльск расположен в западной части Курской области на берегах рек Сейм и Рыло, в 104 километрах от Курска. Город находится на пересечении федеральной и региональной дорог: «Курск – Льгов – Рыльск – граница с Украиной» и «Хомутовка – Рыльск – Глушково».

Город Рыльск граничит: на юге, западе и севере – с Пригородненским сельсоветом; на востоке – с Малогнеушевским сельсоветом.

Существующая городская черта г. Рыльска утверждена на основании Устава муниципального образования «город Рыльск» Рыльского района Курской области, зарегистрированного распоряжением администрации Курской области №513-р от 19.08.2005 г. и включает площадь 1338 га.

Существующая планировка города Рыльск имеет сложную структуру улично-дорожной сети. Исторический центр города имеет шахматную сетку улиц, средний размер квартала – 4 га. В периферийных кварталах города преобладает линейная структура уличной сетки города.

Планировочно можно выделить следующие зоны: жилая зона, общественно-деловая зона, промышленная зона, зона инженерной инфраструктуры, зона транспортной инфраструктуры, зона сельскохозяйственного использования, зона рекреационного назначения, зона историко-культурного назначения, зона специального назначения.

Жилая застройка представлена, в основном, малоэтажными индивидуальными домами, в меньшей степени – среднеэтажными, многоэтажная застройка незначительна (небольшими участками в центральной и восточной частях города).

Общественно-деловая зона сосредоточена в центре города на улицах К. Либкнехта, Ленина, Советской площади. Здесь сосредоточены практически все административно-деловые объекты, объекты культуры и образования.

Территория Объекта находилась в восточной части города Рыльска, в исторически сложившейся градостроительной среде, в квартале, с запада ограниченном улицей К. Маркса, с севера – улицей 25 Октября, с востока – улицей Марата, с юга – улицей Свердлова.

Здание Объекта центральным (западным) фасадом выходило на красную линию застройки улицы К. Маркса и отделено от проезжей части тротуаром и зеленой зоной. Вдоль улицы К. Маркса высажены крупномерные деревья, кроны которых закрывают фасад и дальние перспективные виды в летний период.

Нечетные и четная стороны улицы сформированы преимущественно малоэтажной застройкой.

В непосредственной близости от здания на месте Объекта, южнее, расположен выявленный объект культурного наследия «Дом жилой», кон. XIX - нач. XX вв., Курская область, Рыльский район, г. Рыльск, ул. К. Маркса, д.31; юго-западнее, на противоположной стороне улицы К. Маркса, расположен объект культурного наследия федерального значения «Церковь Успения», 1811 г., Курская область, Рыльский район, город Рыльск, улица Свердлова, д. 7.

Территория Объекта была расположена в исторической части г. Рыльска и окружена в большей части плотной малоэтажной и среднеэтажной городской застройкой. В настоящее время на исследуемой территории расположен современный пятиэтажный многоквартирный жилой дом, и, таким образом, здание, расположенное на территории Объекта, не является частью сохранившихся элементов исторической застройки г. Рыльск, формировавшейся на протяжении XIX – начала XX вв. и в значительной степени сохранившейся до наших дней.

Перечень использованных для проведения экспертизы нормативных правовых актов, специальной, технической и справочной литературы:

1. Федеральный закон от 25.06.2002 № 73-ФЗ «Об объектах культурного наследия (памятниках истории и культуры) народов Российской Федерации».
2. Федеральный закон от 24.07.2007 № 221-ФЗ «О государственном кадастре недвижимости».
3. Земельный кодекс Российской Федерации от 25.10.2001 № 136-ФЗ.
4. Градостроительный кодекс Российской Федерации от 29.12.2004 № 190-ФЗ.
5. Постановление Правительства Российской Федерации от 15.07.2009 № 569 «Об утверждении Положения о государственной историко-культурной экспертизе».
6. Приказ Министерства культуры Российской Федерации от 02.07.2015 № 1905 «Об утверждении порядка проведения работ по выявлению объектов, обладающих признаками объекта культурного наследия, и государственному учету объектов, обладающих признаками объекта культурного наследия».
7. Закон Курской области от 29 декабря 2005 года № 120-ЗКО «Об объектах культурного наследия».
8. Постановление главы Администрации Курской области от

28.04.1992 № 210 «Об утверждении зон охраны памятников истории и культуры г. Рыльска».

Библиографический список

1. Кашкин А.В. Краткий очерк рыльской археологии / А.В. Кашкин // Рыльск и рыляне в отечественной и зарубежной истории и культуре: Сборник материалов межрегиональной научной конференции (г. Рыльск, 3 июня 2011 г.) / ред.-сост. А.И. Раздорский. – Рыльск: РАТКГА – филиал МГТУГА, 2012. – С. 10-14.
2. Курская губерния на старой открытке / Кур. обл. ком. гос. статистики; сост. и описал Ю.В. Донченко. – Курск: Кур. обл. ком. гос. статистики, 2004. – 336 с.
3. Курский край. Научно-популярная серия в 20 томах. Т. 4. История города от Средневековья к Новому времени: X-XVII вв. / Курск: Изд. ООО «Учитель», 1999. – 292 с.
4. Ларионов С.И. Описание Курского наместничества из древних и новых разных о нем известий вкратце / С.И. Ларионов. – Москва: Вольная тип. Пономарева, 1786. – 188 с.
5. Терещенко А.А. Рыльск в структуре региональной торговли во второй половине XIX в. / А.А. Терещенко // Рыльск и рыляне в отечественной и зарубежной истории и культуре: Сборник материалов межрегиональной научной конференции (г. Рыльск, 3 июня 2011 г.) / ред.-сост. А.И. Раздорский. – Рыльск: РАТКГА – филиал МГТУГА, 2012. – С. 146-152.
6. Чалых Н.Н. Рыльск / Н.Н. Чалых. – Курск, 2006. – 687 с.

Неопубликованные источники

7. Областное казенное учреждение «Государственный архив Курской области» (ОКУ «ГАКО»). Ф. 302. Оп. 1. Д. 438.
8. ОКУ «ГАКО». Ф. 621. Оп. 2. Д. 7411.
9. ОКУ «ГАКО». Ф. 621. Оп. 2. Д. 7412.
10. ОКУ «ГАКО». Ф. 621. Оп. 2. Д. 7412а.

Электронные ресурсы

11. Администрация города Рыльска [Электронный ресурс]. – Администрация города Рыльска. – Рыльск, 2017-2022. – Режим доступа: <http://www.admrylsk46.ru/>
12. План города Рыльска Курской Губернии 1:4К 1866 года [Электронный ресурс]. – Retromap. – 2022. – Режим доступа: http://retromap.ru/1418661_z18_51.574639,34.677829
13. Просецкий В.А. Рыльск [Электронный ресурс]. – Курск дореволюционный. – Курск, 2002-2022. – Режим доступа: <http://old->

Обоснование вывода экспертизы:

Экспертное заключение подготовлено по результатам изучения и анализа представленных на экспертизу документов и основано на содержании Федерального закон от 25.06.2002 № 73-ФЗ «Об объектах культурного наследия (памятниках истории и культуры) народов Российской Федерации».

В рамках государственной историко-культурной экспертизы проведены историко-культурные, историко-архивные, историко-архитектурные, историко-градостроительные, историко-биографические, библиографические исследования путем изучения, анализа, синтеза и системного подхода при составлении иконографии, библиографии и иконологическом анализе Объекта и изменения его исторического облика, функциональном, ландшафтном анализе территории, анализе планировочной организации исследуемой территории расположения Объекта.

В целях принятия объективного решения об обоснованности включения Объекта в Реестр, произведено визуальное обследование - осмотр и фотофиксация Объекта, окружающей его застройки и градостроительной ситуации с целью исследования данных о его состоянии, визуализации планировочной структуры района расположения Объекта.

Результаты исследований представлены в приложении к настоящему акту экспертизы, в том числе в исторической иконографии с перечнем иллюстраций.

Описание Объекта, градостроительной ситуации и исторические сведения обобщены с учетом дополнительных материалов, собранных при проведении экспертизы, сведений по истории освоения и застройки района, строительства Объекта, а также архивных и библиографических источников.

Объект является выявленным объектом культурного наследия и был поставлен на государственную охрану в 1995 году - внесен в Список вновь выявленных объектов, представляющих историческую, научную, художественную или иную культурную ценность, утвержденным Председателем комитета по культуре и искусству администрации области П.И. Надеиным 16.01.1995.

Исследуемое здание на основном чертеже Проекта зон охраны (утвержден Постановлением главы Администрации Курской области от 28.04.1992 № 210 «Об утверждении зон охраны памятников истории и культуры г. Рыльска») указан как дисгармоничная застройка.

В соответствии с адресом согласно документу о постановке на государственную охрану Объекта: Курская область, г. Рыльск, ул. К. Маркса, 27, Объект расположен по нечетной стороне ул. К. Маркса.

Согласно данным технического паспорта, на исследуемой территории по адресу К. Маркса, 27 расположен пятиэтажный многоквартирный жилой дом 1978 года постройки.

Согласно данным Росреестра, слева (севернее) от территории расположения Объекта, на земельном участке с кадастровым номером 46:20:270206:210 расположен пятиэтажный многоквартирный жилой дом по адресу: обл. Курская, р-н Рыльский, г. Рыльск, ул. К. Маркса, дом 25/1а.

Справа (южнее) от территории здания на месте Объекта, расположены здания, указанные в «Проекте охранных зон г. Рыльска Курской обл.», выполненном в 1990 г. по заказу Управления культуры при Курском облисполкоме, в разделе, посвященном сооружениям, относящимся к ценной историко-архитектурной застройке города, в группе III – Одноэтажные кирпичные здания под п.5 «Дома 29 и 31 по ул. К. Маркса».

По результатам анализа представленной в «Проекте охранных зон г. Рыльска Курской обл.» 1990 года фотографии установлено, что слева от изображенных на фотографии домов 29 и 31 по ул. К. Маркса расположено многоэтажное здание, иных строений на изображении не выявлено.

По результатам натурной фотофиксации, проводимой в рамках данной экспертизы, установлено, что на исследуемом участке расположен пятиэтажный многоквартирный жилой дом.

Иных объектов, соответствующих данным правоустанавливающих документов и описанию Объекта, не выявлено.

На основании вышеизложенного можно сделать следующие выводы: на исследуемой территории по адресу: Курская область, Рыльский район, г. Рыльск, ул. К. Маркса, 27 в настоящее время расположен пятиэтажный многоквартирный жилой дом 1978 года постройки; иных строений на месте расположения Объекта не выявлено.

В соответствии со статьей 3 Федерального закона от 25.06.2002 № 73-ФЗ к объектам культурного наследия (памятникам истории и культуры) народов Российской Федерации относятся объекты недвижимого имущества (включая объекты археологического наследия) и иные объекты с исторически связанными с ними территориями, произведениями живописи, скульптуры, декоративно-прикладного искусства, объектами науки и техники и иными предметами материальной культуры, возникшие в результате исторических событий, представляющие собой ценность с точки зрения истории, археологии, архитектуры, градостроительства, искусства, науки и техники,

эстетики, этнологии или антропологии, социальной культуры и являющиеся свидетельством эпох и цивилизаций, подлинными источниками информации о зарождении и развитии культуры.

В качестве основных критериев для отнесения здания или сооружения к объектам культурного наследия согласно Федеральному закону от 25.06.2002 № 73-ФЗ можно отнести:

- архитектурную ценность – стилевая выразительность, индивидуальность, персонификация авторства, использование при проектировании и строительстве тех или иных передовых приемов, методов и материалов;
- градостроительную ценность – влияние памятника на окружающее пространство, его организующая и доминирующая роль, либо ансамблевый характер застройки территории;
- художественно-эстетическую ценность - степень эмоционального воздействия на наблюдателя, которая может быть сформулирована с использованием архитектурных, искусствоведческих или медико-психологических терминов.

На основании имеющихся графических материалов, фотографических изображений, результатов натурного исследования и материалов историко-культурных исследований и архивных сведений эксперт пришел к следующим выводам:

Историко-градостроительная значимость:

Территория Объекта расположена в исторической части г. Рыльска и окружена в большей части плотной малоэтажной и среднеэтажной городской застройкой. В настоящее время на исследуемой территории расположен современный пятиэтажный многоквартирный жилой дом, иных строений на данной территории не выявлено и, таким образом, здание, расположенное на территории Объекта, не является частью сохранившихся элементов исторической застройки г. Рыльск, формировавшейся на протяжении XIX – начала XX вв. и в значительной степени сохранившейся до наших дней. Историко-градостроительной ценностью здание, расположенное на территории Объекта, не обладает.

Архитектурно-художественная значимость:

Сведения об историко-архитектурном облике Объекта отсутствуют.

В настоящее время на рассматриваемой территории по адресу: Курская область, Рыльский район, г. Рыльск, ул. Маркса, 27 расположен пятиэтажный кирпичный многоквартирный жилой дом 1978 года постройки. Внешние характеристики позволяют отнести его к образцу типовой жилищной застройки позднесоветского периода. Здание имеет вытянутые,

прямоугольные балконы, расположенные на высоте второго этажа и выше, наружный декор у здания отсутствует.

Информация о проведении научно-исследовательских работ, разработке научно-проектной документации по реставрации и приспособлению для современного использования, выполнении обмерных чертежей по Объекту отсутствует.

Здание представляет собой элемент городской застройки конца XX века и не обладает уникальными качествами и характеристиками, соответственно, архитектурно-художественная значимость отсутствует.

Мемориальная ценность в отношении данного здания на момент проведения экспертизы экспертом не установлена, фактов, что здание Объекта связано с жизнью и деятельностью выдающихся личностей города Рыльска и Курской области, в процессе проведения экспертизы не выявлено.

Изученные экспертом документальные и литературные источники не содержат сведений об историко-культурной ценности Объекта и исчерпывающую информацию, соответствующую требованиям Федерального закона от 25.06.2002 № 73-ФЗ, необходимую для обоснования включения его в Единый государственный реестр объектов культурного наследия (памятников истории и культуры) народов Российской Федерации.

Документы и материалы, собранные в процессе экспертизы и представленные на экспертизу Заказчиком, содержат информацию, позволяющую определить, что Объект не обладает уникальной архитектурной и градостроительной, исторической, мемориальной ценностью для отнесения Объекта к объектам культурного наследия (памятникам истории и культуры) народов Российской Федерации, возникшим в результате исторических событий, представляющим собой ценность с точки зрения истории, археологии, архитектуры, градостроительства, искусства, науки и техники, эстетики, этнологии или антропологии, социальной культуры и являющимся свидетельством эпох и цивилизаций, подлинными источниками информации о зарождении и развитии культуры.

Особенности, послужившие для постановки на государственную охрану Объекта, в исследуемых материалах не представлены и не выявлены экспертом. Историко-архитектурный и градостроительный анализ Объекта не выявил уникальных ценных особенностей объекта, подлежащих сохранению (предмет охраны), что не позволяет отнести его к памятникам архитектуры и градостроительства. Таким образом, по сумме оценочных критериев, отражающих градостроительное, архитектурно-художественное, мемориальное значение Объекта, можно сделать вывод об отсутствии историко-культурной ценности здания, архитектурно-художественной и

мемориальной ценности, имеющей особое значение для истории и культуры Курской области.

Руководствуясь положениями Федерального закона от 25.06.2002 № 73-ФЗ, учитывая полноту изученных материалов и документов об Объекте, эксперт считает возможным принять обоснованное решение в рамках настоящей экспертизы.

Исходя из вышеизложенного, оснований для включения Объекта в Единый государственный реестр объектов культурного наследия (памятников истории и культуры) народов Российской Федерации не имеется.

ВЫВОД ЭКСПЕРТИЗЫ:

Включение в Единый государственный реестр объектов культурного наследия (памятников истории и культуры) народов Российской Федерации выявленного объекта культурного наследия «Дом жилой», кон. XIX - нач. XX вв., расположенного по адресу: Курская область, Рыльский район, г. Рыльск, г. Рыльск, ул. Маркса. 27, **НЕ ОБОСНОВАНО (отрицательное заключение).**

Список приложений к настоящему акту экспертизы:

Приложение № 1.	Материалы фотофиксации Объекта на 23.05.2022.
Приложение № 2.	Материалы исторической иконографии.
Приложение № 3.	Перечень документов и материалов, собранных и полученных при проведении экспертизы:
1.	Список вновь выявленных объектов, представляющих историческую, научную, художественную или иную культурную ценность, утвержденный Председателем комитета по культуре и искусству администрации области П.И. Надеиным 16.01.1995.
2.	Постановление главы Администрации Курской области от 28.04.1992 № 210 «Об утверждении зон охраны памятников истории и культуры г. Рыльска».
3.	Технический паспорт на жилой дом (дома) и земельный участок по адресу: Рыльский район, г. Рыльск, ул. К. Маркса, д.27, от 01.12.1978.
4.	Список домовладельцев города Рыльска с указанием улиц, на которых были расположены их дома в 1902 г. Ф. 302, оп.1, д.438, л.3, 6.
5.	Письмо областного бюджетного учреждения культуры «Инспекция по охране и использованию объектов культурного наследия (памятников истории и культуры) Курской области» от 06.05.2022 № 677 о направлении запрашиваемой информации.

6.	Письмо Администрации города Рыльска от 31.05.2022 № 1315 о предоставлении запрашиваемой информации.
7.	Письмо ОКУ «Госархив Курской области» от 30.05.2022 № 07-12/190-2022/Т о направлении скан-копий архивных дел.

Настоящее заключение государственной историко-культурной экспертизы оформлено в электронном виде и подписано усиленной квалифицированной электронной подписью эксперта Федосеевой Елены Михайловны и ООО «НИИ РПИИКЭ».

Дата оформления заключения экспертизы: 02 июня 2022 года.

Государственный эксперт
по проведению государственной
историко-культурной экспертизы

Е.М. Федосеева

ООО «НИИ РПИИКЭ»

Материалы фотофиксации Объекта
по состоянию на 23 мая 2022 года
автор фотофиксации: Е.М. Федосеева

Схема фотофиксации





Фотография № 1. Вид с юго-запада на Объект.



Фотография № 2. Вид с юга на Объект.



Фотография № 3. Вид с юго-запада на территорию между Объектом и д.29 по ул. К. Маркса.



Фотография № 4. Вид с юго-запада на Объект.



Фотография № 5. Вид с северо-запада на территорию между Объектом и д.29 по ул. К. Маркса.



Фотография № 6. Вид с северо-запада на Объект.



Фотография № 7. Вид с северо-запада на Объект.



Фотография № 8. Вид с северо-востока на Объект.



Фотография № 9. Вид с северо-востока на Объект.



Фотография № 10. Вид с востока на Объект.

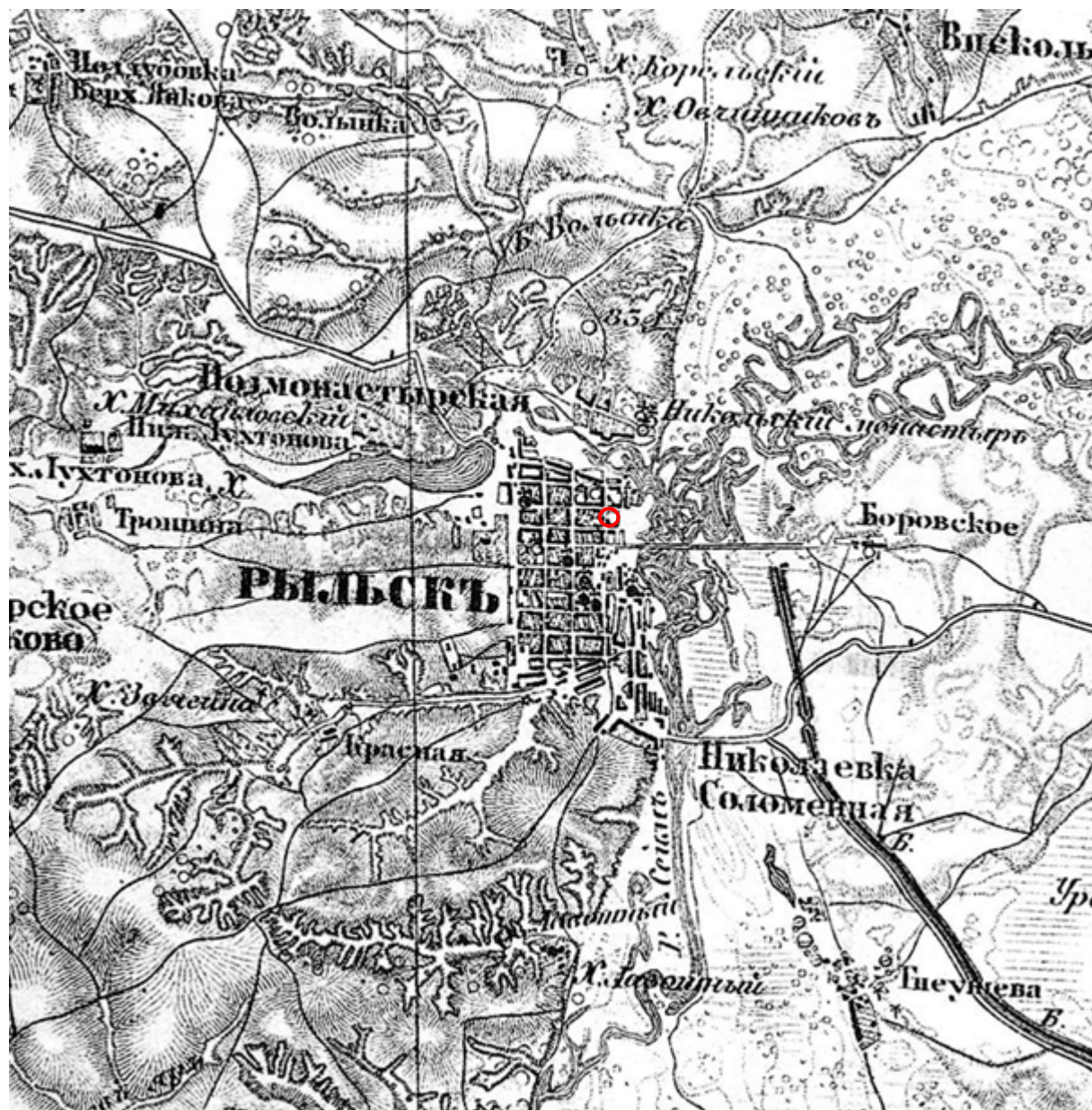
Материалы исторической иконографии

Перечень иллюстраций:

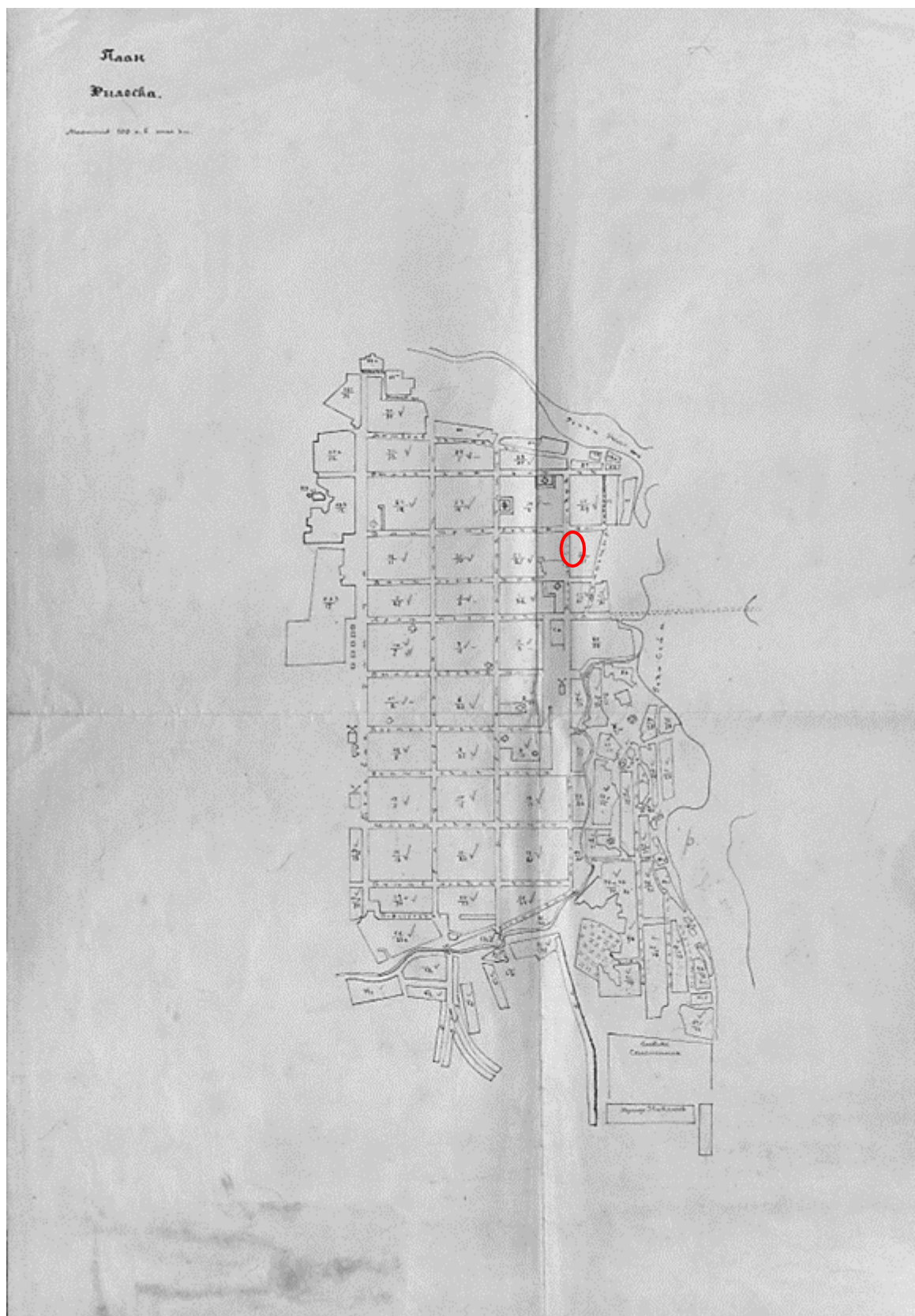
1. План генерального межевания Курской губернии. Рыльский уезд. 1785 г. Фрагмент.
2. План города Рыльска, подтвержденный в 16 января 1784 года. Описание города Рыльска к 1 января 1850 года.
3. План г. Рыльска Курского наместничества. 1839 г. Полное собрание законов Российской империи. Собрание первое. Книга чертежей и рисунков. (Планы городов).
4. План города Рыльска Курской губернии. Снят в 1866 году.
5. Трехверстовка Курской области. Военно-топографическая карта. Период создания: вторая половина XIX в. Фрагмент.
6. План Рыльска. Масштаб 100 саженей в английском дюйме. Период создания: рубеж XIX-XX вв.
7. План Рыльска. Масштаб 100 саженей в английском дюйме. Период создания: рубеж XIX-XX вв.
8. План города Рыльска Курской губернии. Масштаб 50 саженей в английском дюйме. 1912 год.
9. Карта РККА М-36 (Б). Курская, Белгородская, Сумская и Полтавская области. Километровка. Представлено состояние местности на 1935-1941 гг. Фрагмент.
10. Топографические карты СССР М-36. Киев, Черкассы, Чернигов, Днепропетровск. Километровка. Представлено состояние местности на 1975-1992 гг. Фрагмент.
11. Топографическая карта Европейской России. 2000 г. Фрагмент.
12. Вид на город Рыльск со стороны реки Сейм. На переднем плане Гора Ивана Рыльского. Период создания: рубеж XIX-XX вв.
13. Виды Рыльска. Общий вид. 1913 г. Вид с юга от Ильинского кладбища. Слева направо церкви: Вознесенская, Покровская, Преображенская, часовня, Успенский собор, мельница Дерюгина. На переднем плане ограда и ворота Ильинского кладбища, за ними Курская ул.
14. Виды Рыльска. Вид с горы Иоанна Рыльского. Период создания: нач. XX в.
15. Рыльск. Общий вид. Период создания: нач. XX в.



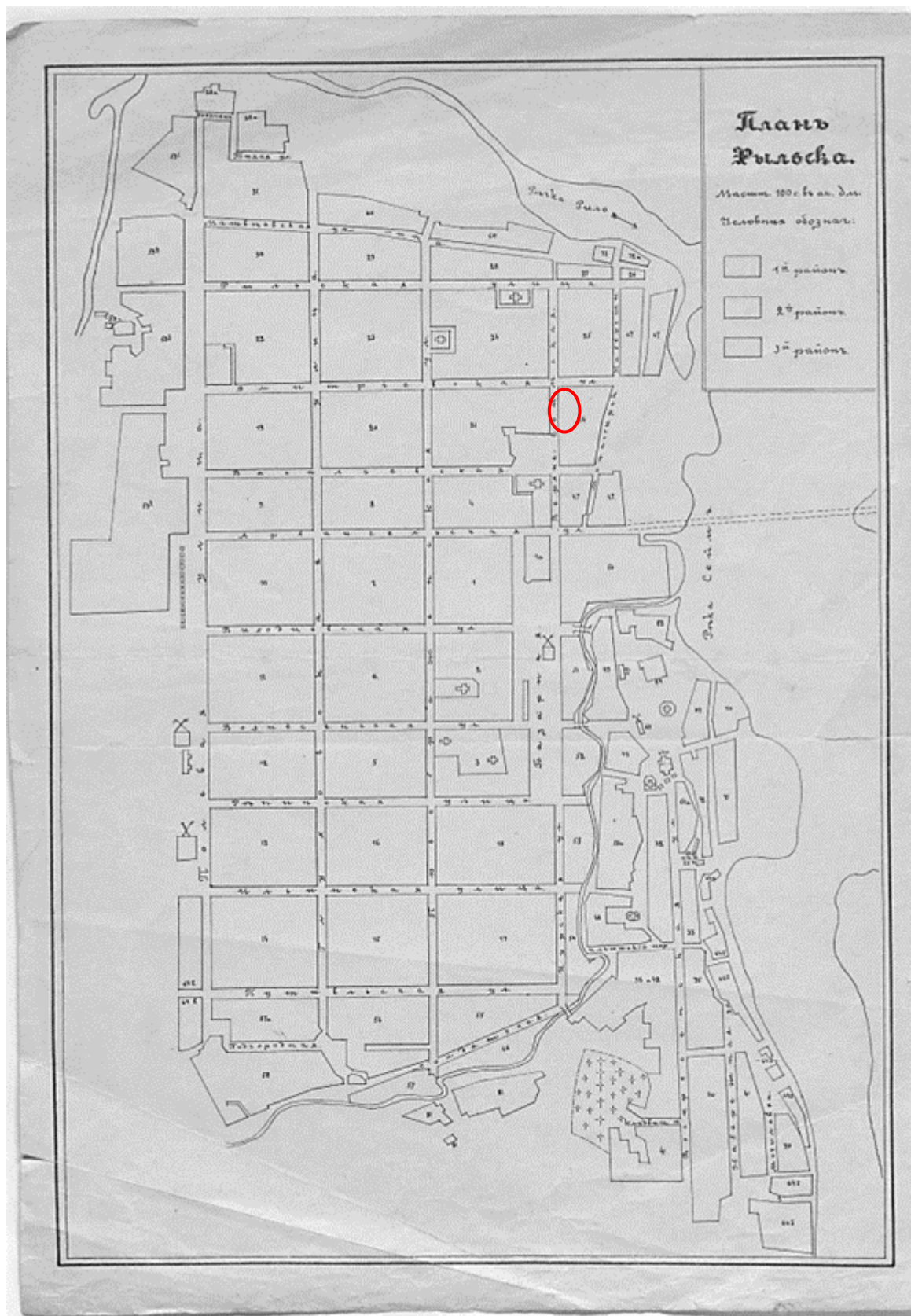
4. План города Рыльска Курской губернии. Снят в 1866 году.



5. Трехверстовка Курской области. Военно-топографическая карта. Период создания: вторая половина XIX в. Фрагмент. Источник: http://www.etomesto.ru/map-kursk_trehverstovka/



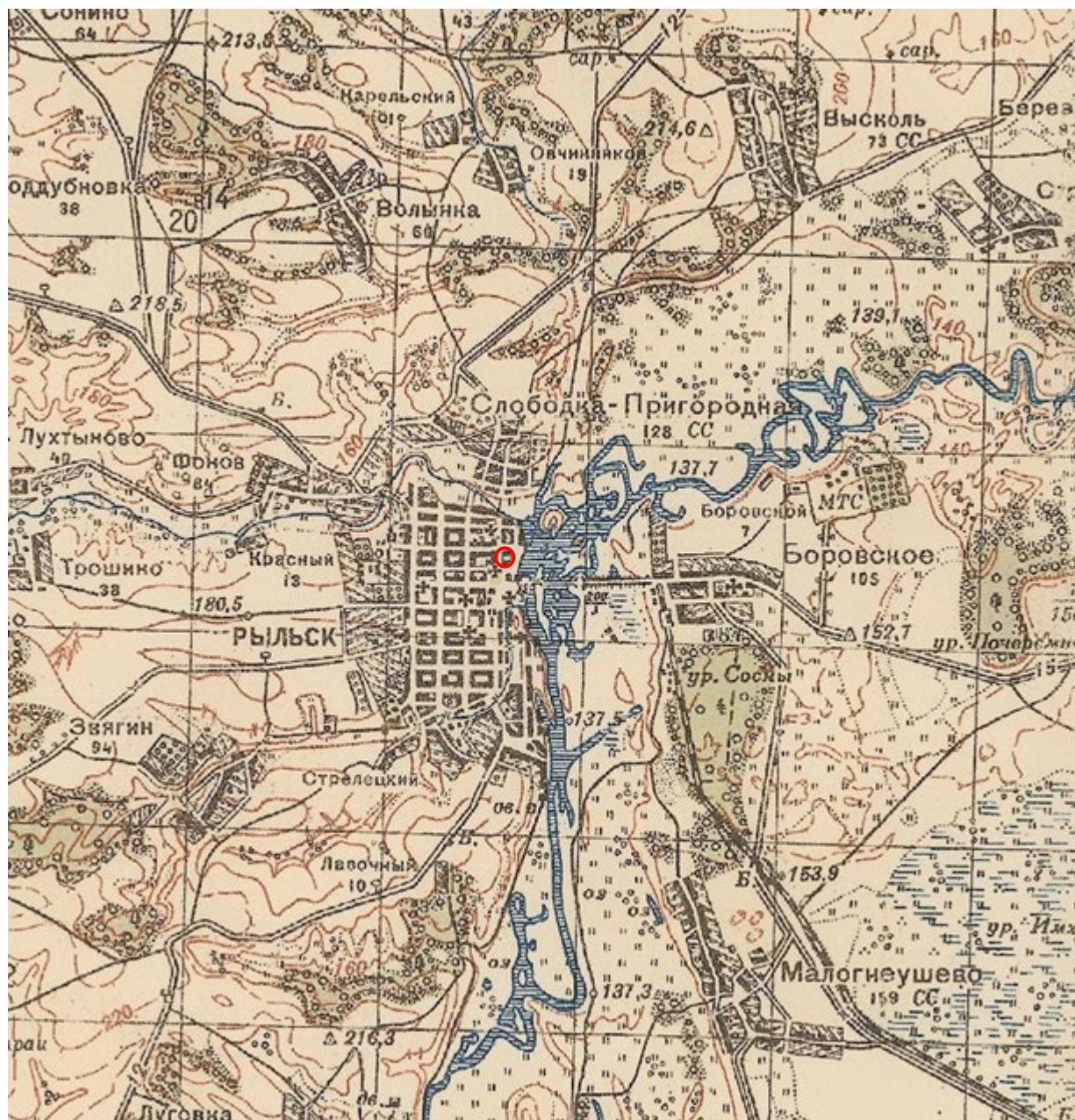
6. План Рыльска. Масштаб 100 сажень в английском дюйме. Период создания: рубеж XIX-XX вв. Источник: ОКУ «Государственный архив Курской области». Ф. 621. Оп. 2. Д. 7411.



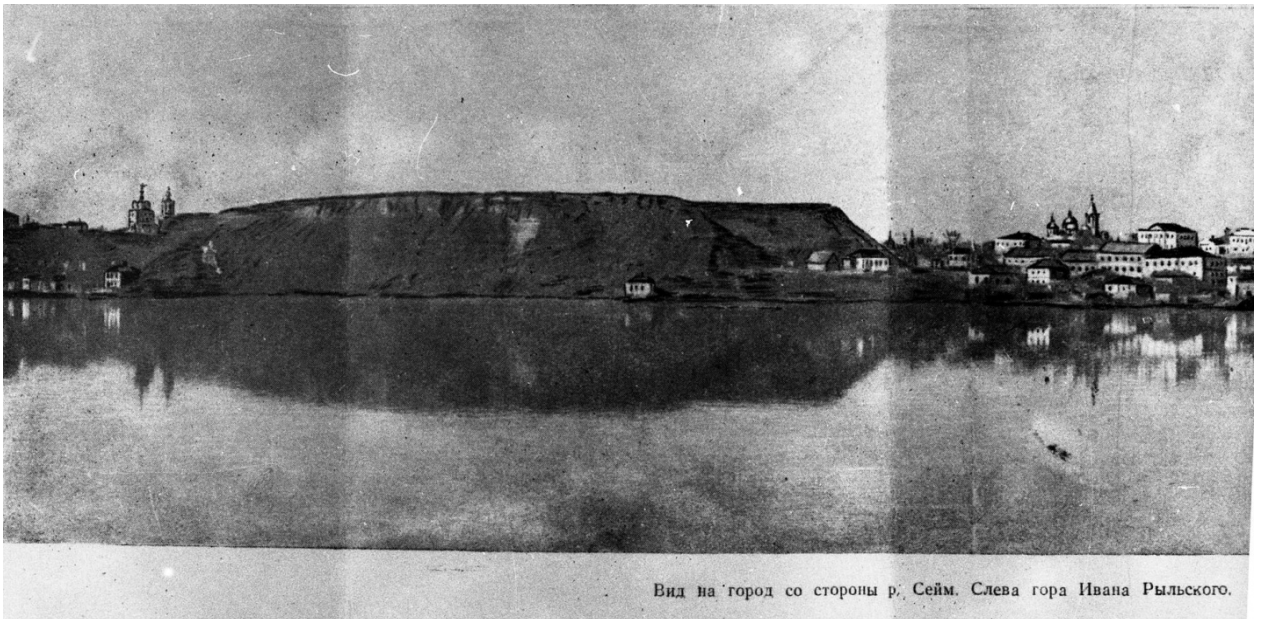
7. План Рыльска. Масштаб 100 сажень в английском дюйме. Период создания: рубеж XIX-XX вв. Источник: ОКУ «Государственный архив Курской области». Ф. 621. Оп. 2. Д. 7412.



8. План города Рыльска Курской губернии. Масштаб 50 сажений в английском дюйме. 1912 год. Источник: ОКУ «Государственный архив Курской области». Ф. 621. Оп. 2. Д. 7412а.



9. Карта РККА М-36 (Б). Курская, Белгородская, Сумская и Полтавская области. Километровка. Представлено состояние местности на 1935-1941 гг. Фрагмент. Источник: http://www.etomesto.ru/map-rkka_m-36-b/



Вид на город со стороны р. Сейм. Слева гора Ивана Рыльского.

12. Вид на город Рыльск со стороны реки Сейм. На переднем плане Гора Ивана Рыльского. Период создания: рубеж XIX–XX вв. Источник: Архивная служба города Курска: <http://archive.rkursk.ru/gako/rulsk?theme=Ezvision>



13. Виды Рыльска. Общий вид. 1913 г. Вид с юга от Ильинского кладбища. Слева направо церкви: Вознесенская, Покровская, Преображенская, часовня, Успенский собор, мельница Дерюгина. На переднем плане ограда и ворота Ильинского кладбища, за ними Курская ул. Источник: ОБУК «Курский областной краеведческий музей»



14. Виды Рыльска. Вид с горы Иоанна Рыльского.

Период создания: нач. XX в.

Источник: ОБУК «Курский областной краеведческий музей»



15. Рыльск. Общий вид. Период создания: нач. XX в.

Источник: ОБУК «Курский областной краеведческий музей»



Городская женская гимназия стояла на углу улиц Верхне – Сеймской (ныне — К. Маркса) и Васильевской (ныне — Свердлова) вдоль Соборной площади. На открытке вид Верхне – Сеймской улицы и гимназии с южной стороны.

Почтовая карточка. Изд. Контрастстива А. С. Суворина и К°. ЦБк. ФОТОТИПИЯ ШЕРЕРЪ, НАБГОЛЬЦ и К°. Москва. (1912 г.).

16. Верхне-Сеймская улица (современная ул. Карла Маркса).

Вид в северном направлении.

Источник: Курская губерния на старой открытке. Курск, 2004. С. 221.

Местонахождение: Областное казенное учреждение «Государственный архив Курской области»



336

Верхне – Сеймская улица (ныне — К. Маркса) и Успенский собор — вид в южном направлении. Здание вдали, за собором — Общественный дом со смотровой башней (см. № 303). Справа, на переднем плане — двухэтажное здание городской женской гимназии (см. №№ 337, 338, 342). Слева по улице, светлое здание вдали — торговая школа (см. №№ 333 – 335Б).

Открытое письмо. Издание книжного магазина П. И. Левитского. № 12 (1911 г.).

17. Верхне-Сеймская улица (современная ул. Карла Маркса).

Вид в южном направлении.

Источник: Курская губерния на старой открытке. Курск, 2004. С. 220.

Местонахождение: Областное казенное учреждение «Государственный архив
Курской области»

Приложение № 3 акту государственной
историко-культурной экспертизы
от 02.06.2022 года

Перечень документов и материалов, собранных и полученных при проведении экспертизы

1. Список вновь выявленных объектов, представляющих историческую, научную, художественную или иную культурную ценность, утвержденный Председателем комитета по культуре и искусству администрации области П.И. Надеиным 16.01.1995



№	описание	кон. XIX-нач. XX вв.	материал	владение	тип здания	адрес	№
2243.	дом жилой.	кон. XIX-нач. XX вв.	дерево, кирпич.	-	личное влад.	жилые	ул. Маркса, 16.
2244.	дом жилой.	"	"	-	горжилкомхоз	"	ул. Маркса, 23.
2245.	дом жилой.	"	"	-	личное влад.	"	ул. I Мая, 14.
2246.	дом жилой.	"	"	-	горжилкомхоз	"	ул. I Мая, 100.
2247.	дом купеческий.	"	"	-	"	"	ул. Маркса.
2248.	здание мельницы.	1847г.	кирпич.	-	хлебоприёмное предприятие	мельничный цех.	ул. Маркса, 10.
2249.	дом жилой.	кон. XIX-нач. XX вв.	кирпич, дерево.	-	"	"	ул. Маркса, 12.
2250.	дом жилой.	"	"	-	"	"	ул. Маркса, 14.
2251.	главный дом городской усадьбы.	"	кирпич	-	"	"	ул. Маркса, 24.
2252.	дом жилой.	"	дерево, кирпич.	-	"	"	ул. Маркса, 27.
2253.	дом жилой.	"	кирпич	-	"	"	ул. Маркса, 31.
2254.	дом жилой.	"	"	-	горжилкомхоз	"	ул. Маркса, 33.
2255.	дом жилой.	"	"	-	личное влад.	"	ул. Маркса, 33а.
2256.	дом жилой.	"	дерево, кирпич.	-	"	"	ул. Маркса, 37.
2257.	дом жилой.	"	"	-	горжилкомхоз	школа	ул. Маркса, 39.
2258.	дом жилой.	"	"	-	РСНО	"	ул. 25 Октября, 2.
2259.	дом жилой.	"	дерево, кирпич.	-	горжилкомхоз	жильё	

2. Постановление главы Администрации Курской области от 28.04.1992
№ 210 «Об утверждении зон охраны памятников истории и культуры
г. Рыльска»

Постановление главы администрации Курской области от 28.04.1992 N 210 "Об утверждении зон охраны памятников истории и культуры г. Рыльска"

ГЛАВА АДМИНИСТРАЦИИ КУРСКОЙ ОБЛАСТИ

ПОСТАНОВЛЕНИЕ
от 28 апреля 1992 г. N 210

**ОБ УТВЕРЖДЕНИИ ЗОН ОХРАНЫ ПАМЯТНИКОВ
ИСТОРИИ И КУЛЬТУРЫ Г. РЫЛЬСКА**

Рассмотрев предложение комитета по культуре и искусству Администрации области и в целях сохранения и возрождения историко-культурного наследия г. Рыльска постановляю:

1. Утвердить и ввести в действие согласованные с Министерством культуры Российской Федерации и Центральным Советом Всероссийского общества охраны памятников истории и культуры зон охраны памятников истории и культуры г. Рыльска.
2. Главе администрации г. Рыльска (В.А. Хороших), отделу по архитектуре и градостроительству администрации области (С.Л. Писарев), институту "Курскстройгражданпроект", комитету по культуре и искусству администрации области (П.И. Надеин) строго руководствоваться границами и режимом содержания и использования зон охраны памятников истории и культуры при проектировании, строительстве, реконструкции и благоустройстве территории города согласно приложению.
3. Контроль за выполнением настоящего постановления и режимом содержания и использования зон охраны памятников истории и культуры возложить на комитет по культуре и искусству Администрации области (П.И. Надеин).

Глава администрации
В.ШУТЕЕВ

Приложение
к постановлению
главы администрации области
от 28 апреля 1992 г. N 210

ОПИСАНИЕ
ГРАНИЦ ЗОН ОХРАНЫ ПАМЯТНИКОВ ИСТОРИИ И КУЛЬТУРЫ Г. РЫЛЬСКА

Территории памятников

Общая площадь территорий памятников республиканского значения г. Рыльска составляет 10,27 га:

1. Дом, в котором родился Шелехов	- ул. Луначарского, 13
2. Дом, в котором в 1709 г. останавливался Петр I	- ул. Р. Люксембург, 12
3. Дом воеводы Шемяки	- ул. К. Либкнехта, 7
4. Гостиные и Торговые ряды	- Советская пл.
5. Успенский собор	- угол ул. Свердлова и ул. К. Маркса
6. Церковь Покрова	- угол ул. Ленина и ул. К. Либкнехта
7. Николаевский монастырь:	- Пригородная Слобода
- колокольня	
- Троицкая церковь	
- Николаевская церковь	
- Крестовоздвиженская церковь	
8. Памятник Г.И. Шелехову	- пл. Свердлова
9. Здание духовного училища местного значения	- ул. Ленина, 42

Постановлением главы администрации области N 138 от 09.03.92 на государственную охрану поставлен 51 памятник истории и архитектуры местного значения.

Охранные зоны

Дата печати: 23.10.2013 Система КонсультантПлюс: Курская область Лист 1

Общая площадь суммарной охранной зоны всех памятников составляет 56,3 га.

Границами охранной зоны являются: с юга - ул. Р. Люксембург, с запада - ул. Урицкого, с севера - ул. Дзержинского до ул. Ленина, а затем северная граница проходит южнее ул. 25 лет Октября (по границам частных землевладений). Восточной границей охранной зоны является левый берег р. Дублянки.

Отдельные охранные зоны установлены для жилого дома по ул. III Интернационала, жилого дома с торговой лавкой по ул. Энгельса, 19, для дома Пошутилина по ул. Луначарского, 25, и больницы часовни по ул. Луначарского, 30-а; здания по ул. Урицкого, 49, флигеля по ул. Ленина, 22, и жилого дома по ул. К. Маркса, 14.

Зоны регулирования застройки центральной части г. Рыльска

А-I - 216,7 га, с южной и юго-восточной стороны - левый берег р. Дублянки, с севера и с запада примыкает к границам охранной зоны и проходит по ул. Шелехова.

Режим А-I регламентирует застройку в один этаж (5 м).

Б - 49,97 га, вводится в кварталах между улицами Р. Люксембург и Свердлова. Восточная граница проходит по улицам Урицкого и Ленина. Этажность определена в 2 - 3 этажа (12 м).

На территории промзоны, а также в с. Боровское вводится режим регулирования этажности не выше 6 м - 78,5 га.

Зоны охраняемого природного ландшафта г. Рыльска

Три типа городского ландшафта

1 - территория летописного Рыльска XI - XIII вв. с границами:

с востока - ул. Набережная, с запада и севера - правый берег р. Дублянки, с южной - ул. Маяковского.

Площадь - 50 га. Полностью необходимо сохранить уникальный рельеф.

2 - территория города XVIII - XIX вв. с границами:

с севера - по линии домовладений, с запада - западнее ул. Володарского, с юга - по ул. Шелехова и берегу р. Дублянки. Недопустимо изменение береговой линии. Площадь 330 га.

3 - территория поймы р. Сейм и р. Рыло в пределах городской черты. Площадь - 1075 га.

Зоны археологических памятников

- | | |
|----------------------------------|----------|
| 1. Гора Ивана Рыльского | - 5,1 га |
| 2. Воскресенская гора | - 1,3 га |
| 3. Селище 1 на Советской площади | - 0,9 га |
| 4. Селище 2 на Советской площади | - 0,5 га |

Зона археологически ценного культурного слоя - 41 га

Расположена между р. Дублянкой и ул. Набережной, с севера - по ул. Свердлова, с юга - по ул. Р. Люксембург.

Обязательное согласование всех видов строительных работ с археологами.

Зона предлагаемых археологических находок

Все территории древнего Рыльска - 110 га.

Сосновый бор в с. Боровское с курганным могильником северян.

Заповедная зона (зона регенерации)

В заповедную зону входят зоны территорий памятников, охраняемые зоны и зоны регулирования застройки режима А-I и Б.

В заповедной зоне учитываются условия максимального сохранения и воссоздания исторически ценной планировочной структуры и характерной среды.

Зоны охраны Николаевского монастыря и пригородной слободки

На всей территории монастыря устанавливается охранная зона общей площадью 7,05 га.

Пригородная слободка включается в историко-ландшафтную зону - 72 га. Строительство промышленных складских объектов запрещено. Разрешается одноэтажное строительство усадебного типа на основе существующей планировочной системы.

Зоны регулирования сельских населенных пунктов

Устанавливается на территории исторически населенных пунктов:
деревни - Висколь, Березники, Строчицы, Кальтичево, Малонизовцево, Некрасово, Октябрьское и Малогнеушево - площадью 800 га.
Ограничение этажности не выше 6 - 7 метров.

В целях сохранения историко-культурного наследия и обеспечения устойчивого развития территории г. Рыльска, в границах зон охраны памятников истории и культуры, устанавливаются зоны регулирования сельских населенных пунктов. В этих зонах устанавливаются ограничения по этажности застройки, что способствует сохранению исторического облика населенных пунктов и обеспечению их устойчивого развития.

Зоны регулирования сельских населенных пунктов устанавливаются на территории исторически населенных пунктов: деревни Висколь, Березники, Строчицы, Кальтичево, Малонизовцево, Некрасово, Октябрьское и Малогнеушево. Площадь зон регулирования сельских населенных пунктов составляет 800 га.

Границы зон охраны памятников истории и культуры г. Рыльска

Таблица с описанием границ зон охраны памятников истории и культуры г. Рыльска. Включает названия населенных пунктов, их координаты и площади.

3. Технический паспорт на жилой дом (дома) и земельный участок по адресу:
Рыльский район, г. Рыльск, ул. К. Маркса, д.27, от 01.12.1978

509 AC

ЗАГИСАНО
в отделе № 38
№ _____

Скоросшиватель

ИНВ. 38:234:001.015444210

ИНВ 1589

Дело № _____

по долевой собственности в 27
по ул. К. Маркса
г. Рыльск

Начато _____ 200__ г
Окончено _____ 20__ г
Хранить _____ лет

12.04.2011
Носенко

ТЕХНИЧЕСКИЙ ПАСПОРТ

на жилой дом № 27 литер А'
 по К. Маркса ул. (пер.)
Рыльский район Рыльский

Кварт. № _____
 Инвент. № _____
 Шифр (фонд) _____

Общие сведения

Объект Рыльское авиатехническое училище
 тип проекта _____
 постройки 1948 переоборудовано в _____ году
 надстроено _____
 последнего капитального ремонта _____
 этажей 5
 Кроме того, имеется подвал, цокольный этаж, мансарда, мезонин
 (подчеркнуть)
 лестниц _____ шт; их уборочная площадь _____
 полезная площадь общих коридоров и мест общ. пользов. _____
 внутренняя высота помещений 2.50 м. Объем 6895 куб. м. Благоустр. - 4350,4
 полезная площадь дома 1726,7 кв. м. подвал - 1048,0 м²
и м. г. маголин 90,7 кв. м. подвал - 239,3 м²

а) Жилые помещения: полезная площадь 1636,0 кв. м
 в том числе: жилой площади 1110,3 кв. м
 Средняя площадь квартиры 29,2 кв. м

Распределение жилой площади:

Жилая площадь находится	Количество		Жилая площадь	Текущие изменения						
	жилых кварт.	жилых комват		жилая площадь	количество		жилая площадь	количество		жилая площадь
					жи-лых кварт.	жи-лых комн.		жилых кварт.	жилых комват	
2	3	4	5	6	7	8	9	10	11	
в квартирах	<u>38</u>	<u>85</u>	<u>1110,3</u>							
в помещен. коридорн. системы										
в общежитиях										
гудебная жилая площадь										
наверенная жилая площадь										

Из общего числа жилой площади находится

в мансардах									
в подвалах									
в цокольных этажах									
в бараках									

Распределение квартир по числу комнат (без общежит. и коридорн. сист.)

Квартиры	Число квартир	Их жилая площадь	Текущие изменения			
			число к квартир	их жилая площадь	число квартир	их жилая площадь
2	3	4	5	6	7	8
однокомнатные	<u>5</u>	<u>81,8</u>				
двухкомнатные	<u>19</u>	<u>477,7</u>				
трехкомнатные	<u>14</u>	<u>550,8</u>				
четырехкомнатные						
пятикомнатные						
более комнат						
Всего:		<u>38</u>	<u>1110,3</u>			

На жилые и общественные помещения

ЭКСПЛИКАЦИЯ

к поэтажному плану жилого дома, расположенного в г. Рыльске
по улице (переулку) К. Маркса 27

Дата записи	Этажи (начиная с 1-го этажа и кончая мезонином)	Номер помещения (квартиры и пр.)	Номер по плану строения, квартиры, кухни, корид. и т. д.	Назначение частей помещения: жилая комната, кухня, коридор, ванная и т. д.	Формула для подсчета площадей	Площадь по внутреннему обмеру в кв. м				Высота помещения по внутреннему обмеру
						общая полезная	в том числе			
					жилая			вспомогательная (подсобная)		
1	2	3	4	5	6	7	8	9	10	11
	<u>коридор</u>		<u>1</u>	<u>супермаркет</u>		<u>25,7</u>				<u>2.60</u>
			<u>2</u>	<u>— " —</u>		<u>1.8</u>				
			<u>3</u>	<u>— " —</u>		<u>1.8</u>				
			<u>4</u>	<u>— " —</u>		<u>1.8</u>				
			<u>5</u>	<u>— " —</u>		<u>1.8</u>				
			<u>6</u>	<u>— " —</u>		<u>1.9</u>				
			<u>7</u>	<u>— " —</u>		<u>1.9</u>				
			<u>8</u>	<u>— " —</u>		<u>25,7</u>				
			<u>9</u>	<u>— " —</u>		<u>2.6</u>				
			<u>10</u>	<u>— " —</u>		<u>2.6</u>				
			<u>11</u>	<u>— " —</u>		<u>2.6</u>				
			<u>12</u>	<u>— " —</u>		<u>2.6</u>				
			<u>13</u>	<u>— " —</u>		<u>2.6</u>				
			<u>14</u>	<u>— " —</u>		<u>2,6</u>				
			<u>15</u>	<u>— " —</u>		<u>2,6</u>				
			<u>16</u>	<u>— " —</u>		<u>2,6</u>				
			<u>17</u>	<u>— " —</u>		<u>2,6</u>				
			<u>18</u>	<u>— " —</u>		<u>2,6</u>				
			<u>19</u>	<u>— " —</u>		<u>23,0</u>				
			<u>20</u>	<u>— " —</u>		<u>2.2</u>				
			<u>21</u>	<u>— " —</u>		<u>2,2</u>				
			<u>22</u>	<u>— " —</u>		<u>2,2</u>				
			<u>23</u>	<u>— " —</u>		<u>2,2</u>				
			<u>24</u>	<u>— " —</u>		<u>2,2</u>				
			<u>25</u>	<u>— " —</u>		<u>2,2</u>				
			<u>26</u>	<u>— " —</u>		<u>2,2</u>				
			<u>27</u>	<u>— " —</u>		<u>2,2</u>				

6

1	2	3	4	5	6	7	8	9	10
			28	случаев		83			
			29	— " —		2.6			
			30	— " —		2.6			
			31	— " —		2.6			
			32	— " —		2.6			
			33	— " —		2.6			
			34	— " —		2.6			
			35	— " —		2.50			
			36	— " —		3.8			
			37	— " —		2.4			
			38	— " —		2.4			
			39	— " —		2.4			
			40	— " —		2.3			
			42	— " —		2.4			
			43	— " —		17.9			
			44	— " —		2.3			
			45	— " —		2.3			
			46	— " —		20.0			
			47	— " —		2.9			
					Итого:	139.3			

№ п/п	У	Курция	Итого:	57	57
			Итого:	966	110 156
1	1	пшеница	146	82	
2	2	пшеница	82	82	95
3	3	кукуруза	55		20
4	4	боярышник	20		12
5	5	тыква	12		54
6	6	картофель	54		399 258 181
			Итого:	112	112
1	1	пшеница	131	131	
2	2	пшеница	49		49
3	3	картофель	87		87
4	4	тыква	20		20
5	5	боярышник	20		59
6	6	кукуруза	59		381 243 138
			Итого:	140	140
1	1	пшеница	117	117	
2	2	пшеница	57		57
3	3	кукуруза	20		20
4	4	боярышник	089		089
5	5	тыква	45		45
6	6	картофель	388	257	131
			Итого:	350	1416 852
		Итого по I кв.			
		в ш. земле площадь 907			
1	1	пшеница	154		
2	2	"	154		
		Итого:	308		

Курс. гор. тип. упр. нац. Курского областного, 1977 г., з. 5889-1, т. 2000

ЭКСПЛИКАЦИЯ
к поэтажному плану здания (строения)
расположенного в г. Рыльске Курской обл.
по ул. (пер.) К. Маркса

дом № 27 кв.6

Этаж	Номер помещения (квартиры)	Номер комнаты, кухни, корид. и т.п.	Назначение частей помещения: жилая комната, кухня и т.п.	Формула подсчета частей помещения	Общая площадь квартиры	в т.ч. площадь				лоджий, балконов, террас, веранд	высота помещений по внутреннему обмеру	Площадь помещ. общего пользования	Самостояно возведенная или переоборуд. Площадь	Примечание
						из нее								
						квартиры	жилая	подсобная	х.о. коридоров, кладовых и т.п.					
II	6	1	жилая		13,8	13,8	13,8				2,50			
		2	жилая		18,6	18,6	18,6							
		3	жилая		10,3	10,3	10,3							
		4	кухня		5,8	5,8		5,8						
		5	ванная		1,8	1,8		1,8						
		6	туалет		0,8	0,8		0,8						
		7	коридор		5,6	5,6		5,6						
		8	балкон							3,1				
			Итого кв 6 :		56,7	56,7	42,7	14,0		3,1				

На жилые дома граждан
и общественный фонд

ЭКСПЛИКАЦИЯ

поэтажному плану жилого дома, расположенного в г. Рыльске
по улице (перевулку) К. Маркса 24

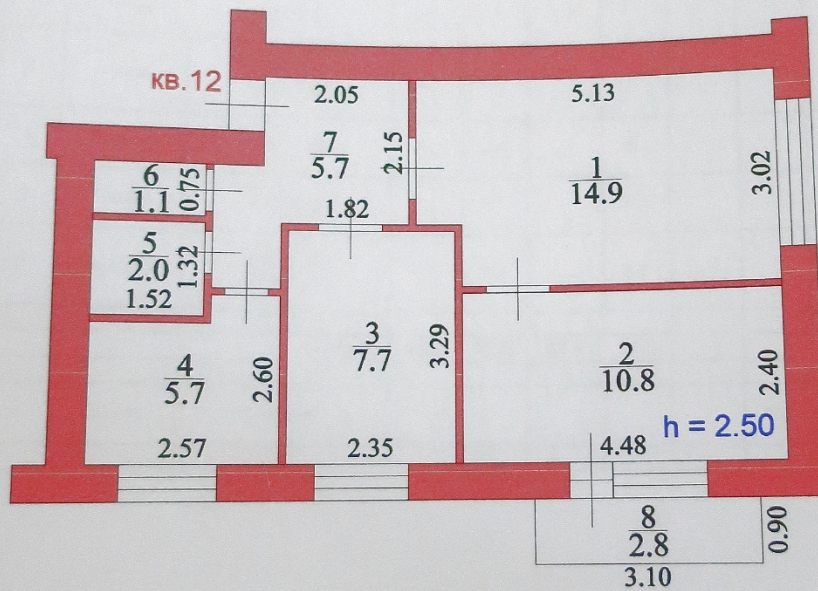
Этажи (начиная с 1-го этажа и кончая меzzанжом)	Номер помещения (квартиры и пр.)	Номер по плану строения, квартиры, кухни, корид. и т. д.	Назначение частей помещения: жилая комната, кухня, коридор, ванная и т. д.	Формула для подсчета площадей	Площадь по внутреннему обмеру в кв. м				Высота помещения по внутреннему обмеру
					общая полезная	в том числе			
7	8	9	10	11					
II	Кв3	1	спальная		11,5	11,5			2,50
		2	спальная		14,3	14,3			
		3	коридор		4,2			4,2	
		4	туалет		0,86			0,86	
		5	ванная		1,9			1,9	
		6	кухня		5,5			5,5	
			Итого:		38,3	25,8		12,5	
	Кв4	1	спальная		14,8	14,8			
		2	спальная		11,3	11,3			
		3	спальная		7,9	7,9			
		4	кухня		5,5			5,5	
		5	ванная		2,0			2,0	
		6	туалет		1,1			1,1	
		7	коридор		5,6			5,6	
			Итого:		48,2	34,0		14,2	
	Кв5	1	спальная		16,2	16,2			
		2	коридор		4,0			4,0	
		3	ванная		2,4			2,4	
		4	кухня		6,4			6,4	
			Итого:		29,0	16,2		12,8	
	Кв6	1	спальная		13,8	13,8			
		2	спальная		18,6	18,6			
		3	спальная		10,3	10,3			
		4	кухня		5,8			5,8	
		5	ванная		1,8			1,8	
		6	туалет		0,82			0,82	
		7	коридор		5,6			5,6	
			Итого:		56,7	42,7		14,0	0,9
		8 балкон							0,9
					57,6				

1	2	3	4	5	6	7	8	9	10	11
		КВ23	1	спалня		14,0	14,0			
			2	коридор		5,5			5,5	
			3	туалет		0,83			0,83	
			4	ванная		1,9			1,9	
			5	кухня		5,9			5,9	
			6	спалня		10,2	10,2			
			7	спалня		18,9	18,9			
				Итого:		67,2	43,1		14,1	
		КВ24	1	спалня		17,3	17,3			
			2	спалня		7,8	7,8			
			3	кухня		5,5			5,5	
			4	ванная		2,1			2,1	
			5	туалет		1,2			1,2	
			6	коридор		5,7			5,7	
				Итого:		39,6	25,1		14,5	
		КВ25	1	спалня		13,5	13,5			
			2	спалня		11,1	11,1			
			3	кухня		5,9			5,9	
			4	ванная		1,8			1,8	
			5	туалет		0,89			0,89	
			6	коридор		4,7			4,7	
				Итого:		37,9	24,6		13,3	
		КВ26	1	спалня		14,1	14,1			
			2	спалня		11,9	11,9			
			3	кухня		5,8			5,8	
			4	ванная		1,9			1,9	
			5	туалет		0,96			0,96	
			6	коридор		4,6			4,6	
				Итого:		39,3	26,0		13,3	
				Итого по 11 этажу		346,2	237,5		108,7	
				лифт. к.л. по 11 эт.		30,8				

План квартиры № 12
(выкопировка из поэтажного плана дома)

M1 : 100

4 Этаж



Площадь общая : 47.9
Площадь жилая : 33.4

ЭКСПЛИКАЦИЯ

к поэтажному плану здания (строения)

расположенного в г. Рыльск

по

ул. К.Маркса

Рыльский

№

27

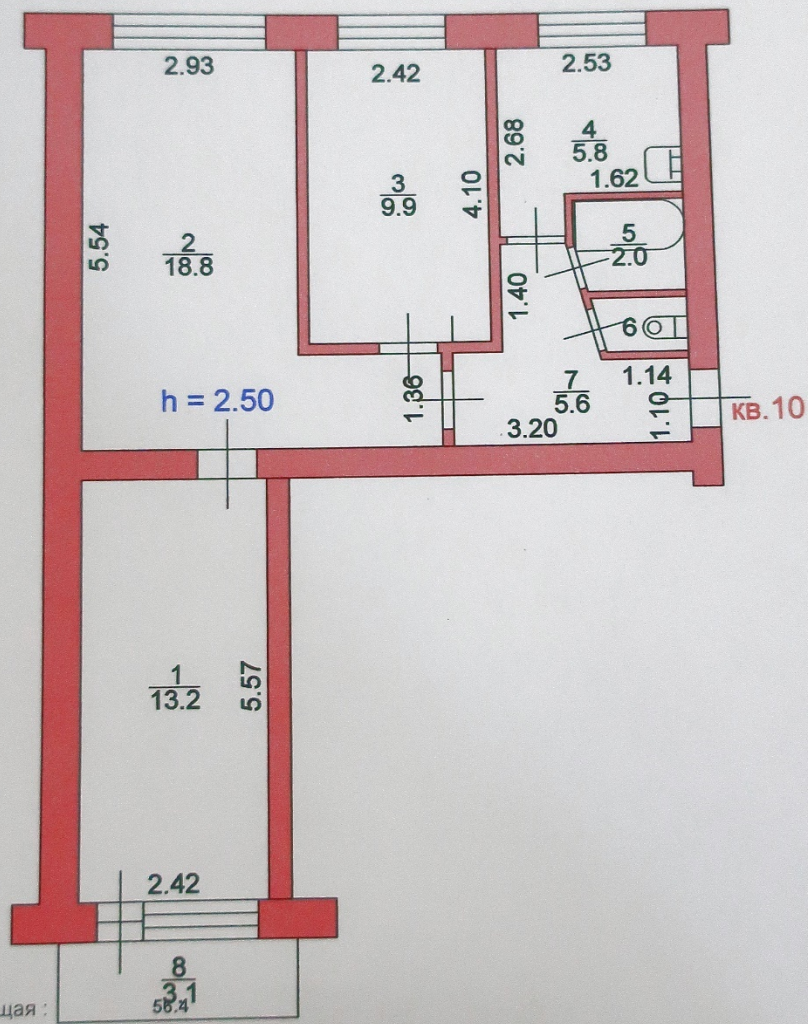
Литер А

Литера по плану	Этаж	Номер помещения (квартиры)	Номер по плану здания комнат, кухни, коридор и пр.	Назначение частей помещения: жилая комната, кухня и т.п.	Формула подсчета площадей частей помещения	Общая площадь квартиры	В том числе площадь				хол. коридоров, кладовых и т.п.	Поджий, балконов, террас, веранд (с коэф)	Высота помещений по внутреннему обмеру, м	Площадь помещ. общего пользования	Самовольно пересоборудованная	Примечание	
							Квартиры	Из нее		Подсобная							
								Жилая									
1	2	3	4	5	6	7	8	9	10	11	12	13	14	15	16		
А	4	12	1	Жилая	5.13*3.02- -0.90*0.70	14.9	14.9	14.9				2.50					
			2	Жилая	4.48*2.40	10.8	10.8	10.8									
			3	Жилая	2.35*3.29	7.7	7.7	7.7									
			4	Кухня	2.57*2.60- -1.60*0.60	5.7	5.7		5.7								
			5	Ванная	1.52*1.32	2.0	2.0		2.0								
			6	Туалет	1.52*0.75	1.1	1.1		1.1								
			7	Коридор	2.05*2.15+ +1.20*1.10	5.7	5.7		5.7								
			Итого:						47.9	47.9	33.4	14.5					
			8	Балкон	3.10*0.90						2.8						

План квартиры № 10
(выкопировка из поэтажного плана дома)

М1 : 100

3 Этаж



На жилые дома граждан
и обобществленный фонд

ЭКСПЛИКАЦИЯ

к поэтажному плану жилого дома, расположенного в г. Рыльске
по улице (переулку) К. Маркса 27.

Дата записи	Этажи (начиная с 1-го этажа и конная мезонин-ном)	Номер помещения (квартиры и пр.)	Номер по плану строения, квартиры, кухни, корид. и т. д.	Назначение частей помещения: жилая комната, кухня, коридор, ванная и т. д.	Формула для подсчета площадей	Площадь по внутреннему обмеру в кв. м				Высота помещения по внутреннему обмеру
						общая полезная	в том числе		вспомогательная (подсобная)	
7	8	9	10	11						
III	КВ7	1	1	спальная		11,6	11,6			2,50
		2	2	спальная		13,8	13,8			
		3	3	коридор		4,5			4,5	
		4	4	туалет		0,91			0,91	
		5	5	ванная		2,0			2,0	
		6	6	кухня		5,7			5,7	
				Итого:		38,5	33,5		13,1	
КВ8		1	1	спальная		14,7	14,7			
		2	2	спальная		11,0	11,0			
		3	3	спальная		7,8	7,8			
		4	4	кухня		5,6			5,6	
		5	5	ванная		2,1			2,1	
		6	6	туалет		1,1			1,1	
		7	7	коридор		5,5			5,5	
				Итого:		47,8	33,5		14,3	
КВ9		1	1	спальная		16,4	16,4			
		2	2	коридор		4,3			4,3	
		3	3	ванная		2,4			2,4	
		4	4	кухня		6,3			6,3	
КВ10		5	5	ванная	$(5,10 \times 1,00) \times 0,3$	29,4	16,4		13,0	0,9
		1	1	спальная		13,5	13,5			
		2	2	спальная		15,8	15,8			
		3	3	спальная		9,9	9,9			
		4	4	кухня		5,8			5,8	
		5	5	ванная		2,0			2,0	
		6	6	туалет		0,84			0,84	
7	7	коридор		5,6			5,6			
				Итого:		56,4	42,2		14,2	

Рыльское отделение К...
ФГУП «Ростехинвентаризация-Федеральное БТИ»
ПОДПИСАНО
Подпись: *[Подпись]*
Дата: 01.07.2013

расположенного в
по ул. (пер.)

ЭКСПЛИКАЦИЯ
к поэтажному плану здания (строения)

г. Пушкин Курчатовского района
г. Маркса

дом № 27 кв 11

1	2	3	4	5	6	7	в т. ч. площадь			12	13	14	15	16
							8	из нее						
								9	10					
Д IV	Н.	1.	жилая			10,9	10,9	10,9			2,50			
		2.	жилая			13,9	13,9	13,9						
		3.	коридор			4,6	4,6		4,6					
		4.	кухня			0,9	0,9		0,9					
		5.	ванная			2,0	2,0		2,0					
		6.	кухня			5,7	5,7		5,7					
		7.	общая			38,0	38,0	24,8	13,2		3,2			

На жилые дома граждан
и общественный фонд

ЭКСПЛИКАЦИЯ

к поэтажному плану жилого дома, расположенного в г. Рыльске
по улице (переулку) Л. Маркса 27

Дата записи	Этажи (начиная с 1-го этажа и кончая межэтажным)	Номер помещения (квартиры и пр.)	Номер по плану строения, квартиры, кухни, корид. и т. д.	Назначение частей помещения: жилая комната, кухня, коридор, ванная и т. д.	Формула для подсчета площадей	Площадь по внутреннему обмеру в кв. м				Высота помещения по внутреннему обмеру
						общая полезная	в том числе		вспомогательная (подсобная)	
7	8	9	10	11						
IV	КВН	1	1	спальная		10,9	10,9			2,50
		2	2	спальная		13,9	13,9			
		3	3	коридор		4,6			4,6	
		4	4	ванная		2,0			2,0	
		5	5	туалет		0,89			0,89	
		6	6	кухня		5,7			5,7	
						Итого:	38,0	24,8		
	КВ12	1	1	спальная		14,9	14,9			
		2	2	спальная		10,8	10,8			
		3	3	спальная		7,7	7,7			
		4	4	кухня		5,7			5,7	
		5	5	ванная		2,0			2,0	
		6	6	туалет		1,1			1,1	
		7	7	коридор		5,7			5,7	
				Итого:	47,9	33,4		14,5		
	КВ13	1	1	спальная		16,3	16,3			
		2	2	коридор		4,4			4,4	
		3	3	ванная		2,4			2,4	
		4	4	кухня		6,3			6,3	
				Итого:	29,4	16,3		13,1		
	КВ14	1	1	спальная		13,5	13,5			
		2	2	спальная		17,3	17,3			
		3	3	спальная		9,9	9,9			
		4	4	кухня		6,0			6,0	
		5	5	ванная		2,0			2,0	
		6	6	туалет		0,92			0,92	

1	2	3	4	5	6	7	8	9	10	11
			7	коридор		5,5			5,5	
					Итого:	55,1	40,7		14,4	
	1631	1		пешая		10,0	10,0			
		2		пешая		14,3	14,3			
		3		пешая		13,5	13,5			
		4		коридор		6,8			6,8	
		5		туалет		0,90			0,90	
		6		ванная		1,9			1,9	
		7		кухня		5,8			5,8	
					Итого:	56,2	40,8		15,4	
	1632	1		пешая		17,3	17,3			
		2		пешая		8,0	8,0			
		3		кухня		5,7			5,7	
		4		ванная		2,1			2,1	
		5		туалет		1,2			1,2	
		6		коридор		5,5			5,5	
					Итого:	39,8	25,3		14,5	
	1633	1		пешая		11,1	11,1			
		2		пешая		13,3	13,3			
		3		коридор		4,9			4,9	
		4		туалет		0,93			0,93	
		5		ванная		1,9			1,9	
		6		кухня		5,7			5,7	
					Итого:	37,8	24,4		13,4	
	1634	1		пешая		13,7	13,7			
		2		пешая		11,4	11,4			
		3		кухня		5,7			5,7	
		4		ванная		2,0			2,0	
		5		туалет		0,91			0,91	
		6		коридор		4,9			4,9	
					Итого:	38,1	25,1		13,0	
					Всего по 4-му эт.	342,3	230,1		111,5	

Курск, гор. тип. упр. изд. Курского облсполкома, 1977 г., из. 5991-1, т. 4000
 Лесин. Киев. 30.8

НА ЗДАНИЕ (СТРОЕНИЕ) 10

ЭКСПЛИКАЦИЯ
к поэтажному плану здания (строения)
расположенного в г.Рыльске Курской области
по ул. (пер.) К.Маркса дом № 27

1	2	3	4	5	6	7	в т. ч. площадь				12	13	14	15	16
							8	из нее							
								9	10	11					
16	1	жилая				15,0	15,0	15,0				2,50			
	2	жилая				10,7	10,7	10,7							
	3	жилая				7,9	7,9	7,9							
	4	кухня				5,8	5,8		5,8						
	5	ванная				2,0	2,0		2,0						
	6	туалет				1,1	1,1		1,1						
	7	прихожая				5,9	5,9		5,9						
	8	балкон									3,0				
Итого по квартире № 16						48,4	48,4	33,6	14,8		3,0				

ЭКСПЛИКАЦИЯ

к поэтажному плану здания (строения)

расположенного в г. Рыльск

по ул. К.Маркса

Рыльский

№

27

Литер А

Литера по плану	Этаж	Номер помещения (квартиры)	Номер по плану здания комнат, кухни, коридор и пр.	Назначение частей помещения: жилая комната, кухня и т.п.	Формула подсчета площадей частей помещения	Общая площадь квартиры	В том числе площадь					Высота помещений по внутреннему обмеру, м	Площадь помещ. общего пользования	Самовольно переоборудованная	Примечание
							Квартиры	Из нее		хол. коридоров, кладовых и т.п.	Лоджий, балконов, террас, веранд (с коэф)				
								Жилая	Подсобная						
1	2	3	4	5	6	7	8	9	10	11	12	13	14	15	16
A	V	18	1	Жилая	2.48×5.55	13.8	13.8	13.8				2.5			
			2	Жилая	$2.92 \times 5.56 + 0.87 \times 1.25$	17.3	17.3	17.3							
			3	Жилая	2.48×4.13	10.2	10.2	10.2							
			4	Кухня	$2.68 \times 2.52 - 0.60 \times 1.62$	5.8	5.8		5.8						
			5	Ванная	$(1.54 + 1.35) / 2 \times 1.35$	1.9	1.9		1.9						
			6	Туалет	$(1.30 + 1.08) / 2 \times 0.75$	0.9	0.9		0.9						
			7	Коридор	$1.25 \times 1.75 + 1.15 \times 2.49 + (0.95 + 1.31) / 2 \times 1.56$	6.8	6.8		6.8						
					Итого:	56.7	56.7	41.3	15.4						
			8	Балкон	3.10×1.00						3.1				

Текущие изменения
внесены
05 06 2022
Техник _____
Директор _____

На жилые дома граждан
и общественный фонд

ЭКСПЛИКАЦИЯ

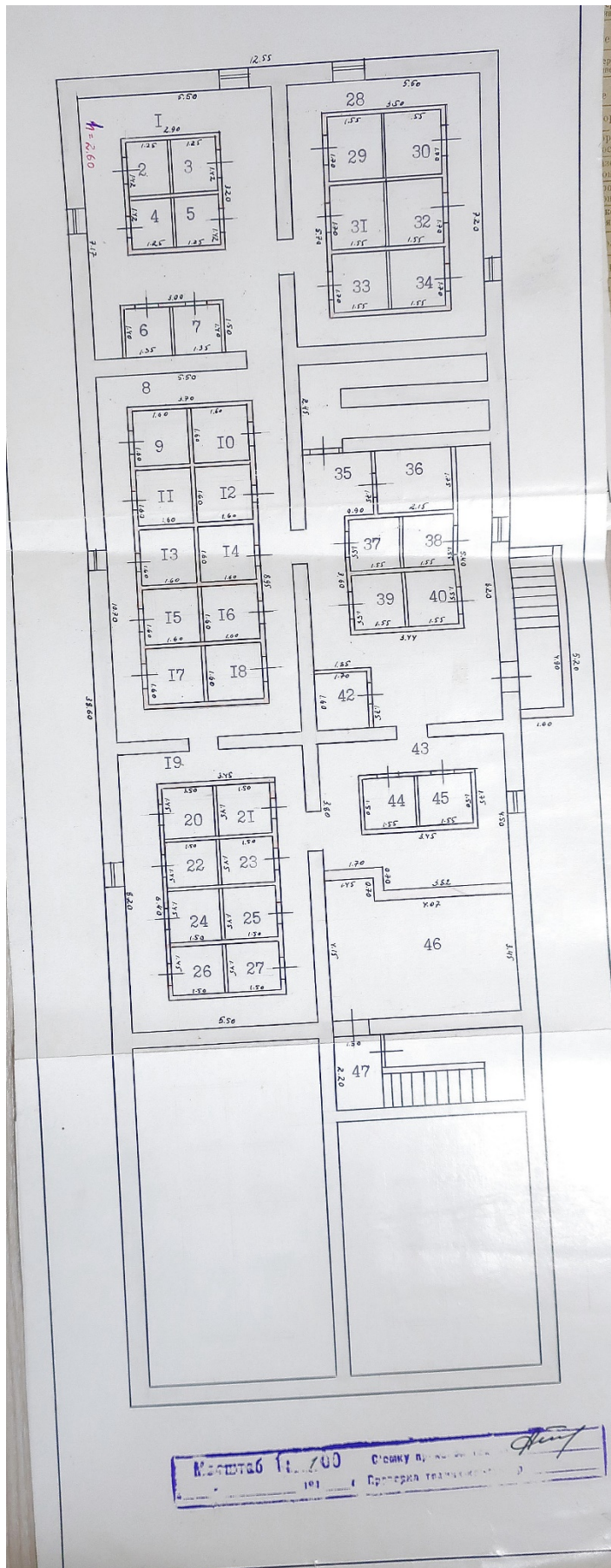
к поэтажному плану жилого дома, расположенного в г. Рыльске
по улице (переулку) К. Маркса 27

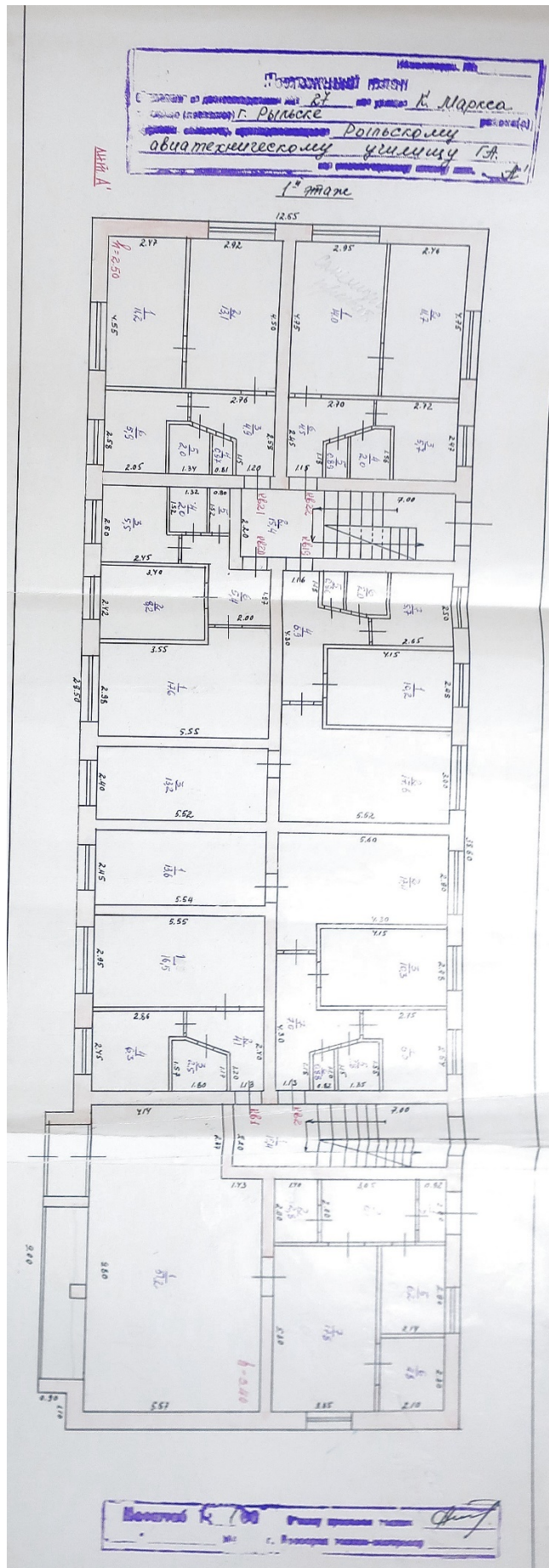
Дата записи	Этажи (начиная с 1-го этажа и кончая мезонином)	Номер помещения (квартиры и пр.)	Номер по плану строения, квартиры, кухни, корид. и т. д.	Назначение частей помещения: жилая комната, кухня, коридор, ванная и т. д.	Формула для подсчета площадей	Площадь по внутреннему обмеру в кв. м				Высота помещения по внутреннему обмеру	
						общая полезная	в том числе		вспомогательная (подсобная)		
1	2	3	4	5	6		7	8		9	10
V	Кв15	1		спальная		11,5	11,5				2,50
		2		спальная		13,9	13,9				
		3		коридор		4,6			4,6		
		4		туалет		0,86			0,86		
		5		ванная		1,9			1,9		
		6		кухня		5,8			5,8		
				Итого:		38,6	25,4		13,2		
	Кв16	1		спальная		15,0	15,0				
		2		спальная		10,7	10,7				
		3		спальная		7,9	7,9				
		4		кухня		5,8			5,8		
		5		ванная		2,0			2,0		
		6		туалет		1,1			1,1		
		7		коридор		5,9			5,9		
				Итого:		48,4	33,6		14,8		
	Кв17	1		спальная		16,7	16,7				
		2		коридор		4,2			4,2		
		3		ванная		2,4			2,4		
		4		кухня		6,6			6,6		
				Итого:		29,6	16,4		13,2		
	Кв18	1		спальная		13,8	13,8				
		2		спальная		17,3	17,3				
		3		спальная		10,2	10,2				
		4		кухня		5,8			5,8		
		5		ванная		1,9			1,9		
		6		туалет		0,89			0,89		
		7		коридор		6,8			6,8		
				Итого:		56,7	41,3		15,4		

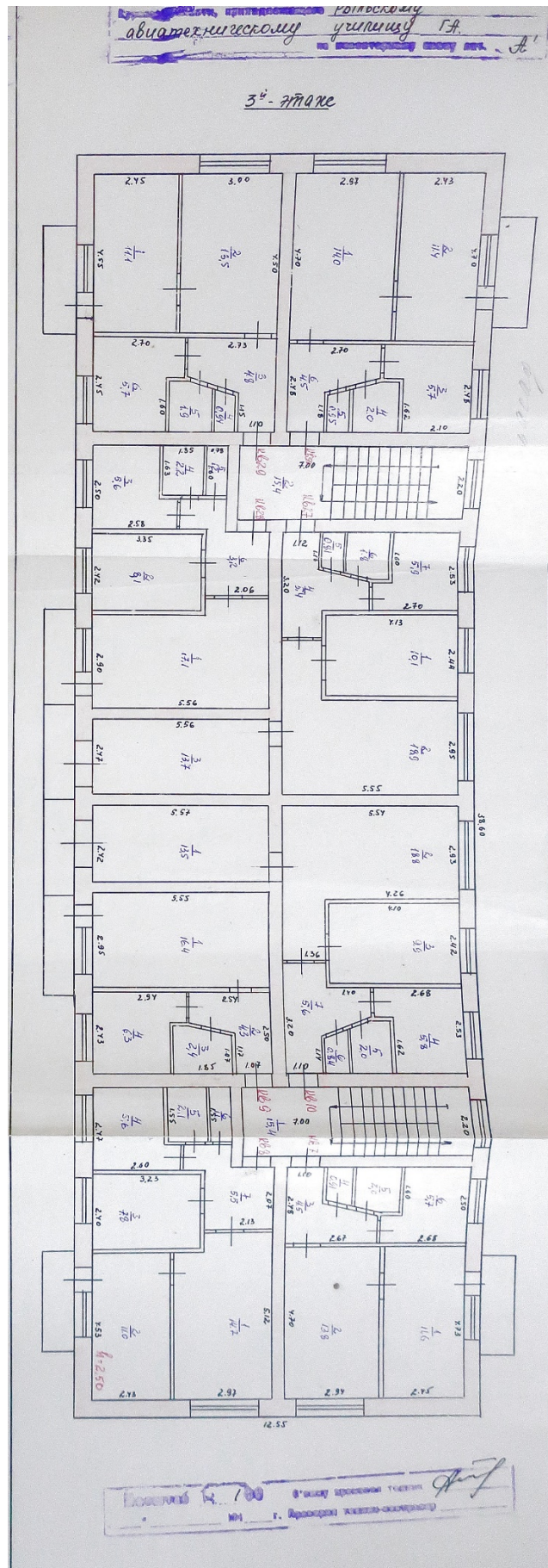
ПОГАШЕНО
с учетом текущих изменений
- 05 - 06 2010 г.
Подпись: *ИИ*

1	2	3	4	5	6	7	8	9	10
		1635	1	пешая		10,0	10,0		
			2	пешая		17,1	17,1		
			3	пешая		13,4	13,4		
			4	коридор		6,8			6,8
			5	туалет		0,93			0,93
			6	ванная		1,9			1,9
			7	кухня		5,9			5,9
				Итого:		56,0	40,5		15,5
		1636	1	пешая		17,3	17,3		
			2	пешая		8,0	8,0		
			3	кухня		5,7			5,7
			4	ванная		2,1			2,1
			5	туалет		1,2			1,2
			6	коридор		5,5			5,5
				Итого:		39,8	25,3		14,5
		1637	1	пешая		11,1	11,1		
			2	пешая		13,3	13,3		
			3	коридор		4,9			4,9
			4	туалет		0,93			0,93
			5	ванная		1,9			1,9
			6	кухня		5,7			5,7
				Итого:		37,8	24,4		13,4
		1638	1	пешая		13,7	13,7		
			2	пешая		11,4	11,4		
			3	кухня		5,7			5,7
			4	ванная		2,0			2,0
			5	туалет		0,95			0,95
			6	коридор		4,9			4,4
				Итого:		38,2	25,1		13,1
				пешая. клещ		30,4			
				Всего по 5-му этажу		345,1	232,0		113,1
				Всего по 1-му - 5-му этажам		1726,7	1110,3		525,7
				в т.ч. магазин		90,7			

Курск Лесхоз. упр. Кварт. № 100. 1977 г., з. 5991-1, т. 4000







II. Благоустройство жилой площади (кв. м.)

Модуль	Канализация		Отопление										Ванна				Горячее водоснабж.		Газоснабж.		мусоропровод		Лифт		Напряж. электрос.	
	местная	центральная	центральное										калорифер.	с газовым водоснабж.	с газовыми колонками	с дровами/колонками	без колонки	и горяч. воды	от колонки	централ.	баллоны	централ.	мусоропровод	Лифт	127	220
			от АГВ		от ТЭЦ		от собств. котельн.		от группов. котельн.																	
			на твер. топливе	на газе	на твер. топливе	на газе	на твер. топливе	на газе	на твер. топливе	на газе																
3	4	5	6	7	8	9	10	11	12	13	14	15	16	17	18	19	20	21	22	23	24	25	26			
1636,0		1636,0						1636,0								1636,0		1636,0								

III. Нечисление площадей и объемов основной и отдельных частей и пристроек

№ или литер по плану	Наименование	Формулы для подсчета площадей по наружному обмеру	Площадь [кв. м.]	Высота (м)	Объем (куб. м.)
1	2	3	4	5	6
Л1	Основн. септ.	$(12,55 \times 38,69) + (0,90 \times 9,00)$	492,5	14,0	6895
В м. 2.	магазин	$(12,55 \times 7,85) + (2,37 \times 4,69) + (0,90 \times 9,00)$	117,7	3,70	435
Л1	подвал	$(12,55 \times 27,50) + (2,60 \times 6,20)$	361,3	2,90	1048

Описание конструктивных элементов и определение износа жилого дома

Сборник № _____
Таблица № _____

Группа капитальности _____
Вид внутренней отделки красная

№ п. п.	Наименование конструктивных элементов	Описание конструктивных элементов (материал, конструкция, отделка и прочее)	Техническое состояние (осадки, трещины, гнили, и т. п.)	Удельн. вес конструкт. элементов	Поправка к удельн. весу в процентах	Удельн. вес констр. элем. с поправкой	Износ в %	
1	2	3	4	5	6	7	8	
1	Фундаменты	<u>Бетонный ж/б. блок керамзитовый</u>				11	11 25 20	
2	а. Наружные и внутренние капитальные стены	<u>керамзитовые т.е. о.б.с.</u>				26	26 25 60	
	б. Перегородки	<u>керамзитовые</u>	✓					
3	Перекрытия	чердачные						
		междуэтажные	<u>ж/б</u>	✓		13	13 25 30	
		подвальные	<u>ж/б</u>	✓				
4	Крыша	<u>составленная из железобетонной плиты и оштукатуренная</u>	✓		3	3 25 10		
5	Полы	<u>покр. клеем и плиткой</u>			6	6 25 15		
6	Проемы	оконные	<u>по 2 с северной стороны в крыше окр</u>	✓		11	11 25 20	
		дверные	<u>оштукатуренные окр</u>	✓				
7	Отделочн. раб.	Наружн. отделка архитектурн. форм.	<u>оштук. цемент. р. и оштук. краской в ко-м. б.о.</u>	✓		9	9 25 20	
		Внутренняя отделка	<u>красная оштук. цемент. р. и оштук. краской</u>	✓				
8	Санитарно и электрические работы	Центр. отопление		✓				
		Печное отопление						
		Водопровод						
		Электроосвещение						
		Радио		✓				
		Телефон						
		Телевидение						
		Ванны	с газов. колонки				15	15 25 20
			с дров. колонк.					
			с горяч. водосн.					
	Горячее водоснаб.							
	Вентиляция		✓					
	Газоснабжение							
	Мусоропровод							
	Лифты							
	Канализация							
9	Разные работы	<u>штукатурка</u>				6	6 25 10	

100
25%

% износа приведенный к 100 по формуле: $\frac{\text{процент износа (гр. 9)} \times 100}{\text{удельный вес (гр. 7)}}$

VI. Техническое описание холодных пристроек и тамбуров

Литер по плану	Наименование	Этажность	Описание конструктивных элементов и их удельные веса											№ сборки	№ таблицы	Удельный вес объек-ции, объём в %	Навес в %
			фундамент	стены и перегород.	перекрытия	крыша	полы	проемы		отделочн. работы	внутрен. св-трово и электрох. устройства	прочие работы					
								оконные	дверные								
1	2	3	4	5	6	7	8	9	10	11	12	13	14	15	16	17	18

VII. Исчисление восстановительной и действительной стоимости основной части строения и пристроек.

Литер по плану	Наименован. строений и пристроек	№ сборки	№ таблицы	стоимость по таблице	Поправки к стоимости в коэффициентах										удельн. вес строения, после поправок	тоимость сд. нам. после приращен. поправ. коэф.	Объём или площадь	Восстановит. стоимость в руб.	% плюс	Действит. стоимость в руб.
					удельный вес строек.	на высоту помещения	на среднюю площадь квартир	на ветров. помещения	на отклонен. от группы капитальности	на объём строения	на объём строения									
1	2	3	4	5	6	7	8	9	10	11	12	13	14	15	16	17	18			
А.	Век. св-т. к.	28	28а	218	1.00	1.05	1.05						24.0	6825	165718	25	172288			
															165718		172288			

165718 x 1.25 x 1.05 = 212.213
 25%
 м.м.м. 1880, 8 м.
 1 м² = 165718

Текущие изменения внесены:

Работу выполнил	„ „ „ 19 г.	„ „ „ 19 г.	„ „ „ 19 г.	„ „ „ 19
Инвентаризатор				
Проверил бригадир				

(продолжение раздела V)

1	2	3	4	5	6	7	8	9	10	11	12	13	14	15	16	17	18	19	20	21	22

VI. Общая стоимость строений и сооружений на участке (в руб.)

Дата записи	В ценах какого года	Основные строения		Служебн. строен. и сооруж.		Всего	
		восстанов. стоимость	действит. стоимость	восстановит. стоимость	действит. стоимость	восстанов. стоимость	действит. стоимость
1	2	3	4	5	6	7	8
Баламсово д. с/д		260552	260552	—	—	260552	260552
19.04.96	1969 г.	165418	124288	—	—	165418	124288

Текущие изменения внесены:

Работу выполнил	1 " XII 1978	197 г.	197 г.	197
Инвентаризатор	<i>Григорьев</i>			
Проверил бригадир	<i>Васильев</i>			

1	2	3	4	5	6	7	8	9	10	11	12	13
20	Проемы	оконные перепл.	кв. м									
21		двери внутрен.	шт.									
22		" наружные	"									
23	фасад — наружи. отд.		кв. м									
24	отопление	трубы центр. отоп.	п/м									
25		радиаторы	секц.									
26		панельн. или калориферное	кв. м									
27		печи на твердом или газов. топл.	шт.									
28		АГВ колонки	"									
29	водопров.	умывальники	"									
30		раковины	"									
31		водопров. трубы	п/м									
32	канализ.	унитазы	шт.									
33		смывные бачки	"									
34		канализ. трубы	п/м									
35	трубы горяч. воды		"									
36	ванны		шт.									
37	души		"									
38	колонки газов. или на твердом топливе		"									
39	трубы газовые		п/м									
40	плиты	газовые 2-х конф.	шт.									
41		" 4 конф.	"									
42		электрические	"									
43	телевидение		общ. ант.									
44	лифты		шт.									
45	светов. электропр.		п/м									
46	силовая электропр.		"									
47	вводные устройства		шт.									
48	электрощитов		"									
49	вентиляционные стволы и трубы		п/м									
50	мусоропров. стволы		"									
51	балконы и лоджии		шт.									
52	зеркары		"									
53	лестницы	ступени	"									
54		площадки	кв. м.									
55		ограждения	п/м									
56	мусоросб. камеры		шт.									
57	бойлеры		"									
58	тепловые узлы		"									
59	водоподкачка		"									
60												

Потребность о кап. ремонте по строению _____ руб.

Всего потребность капит. затрат по земельн. участку _____ руб.

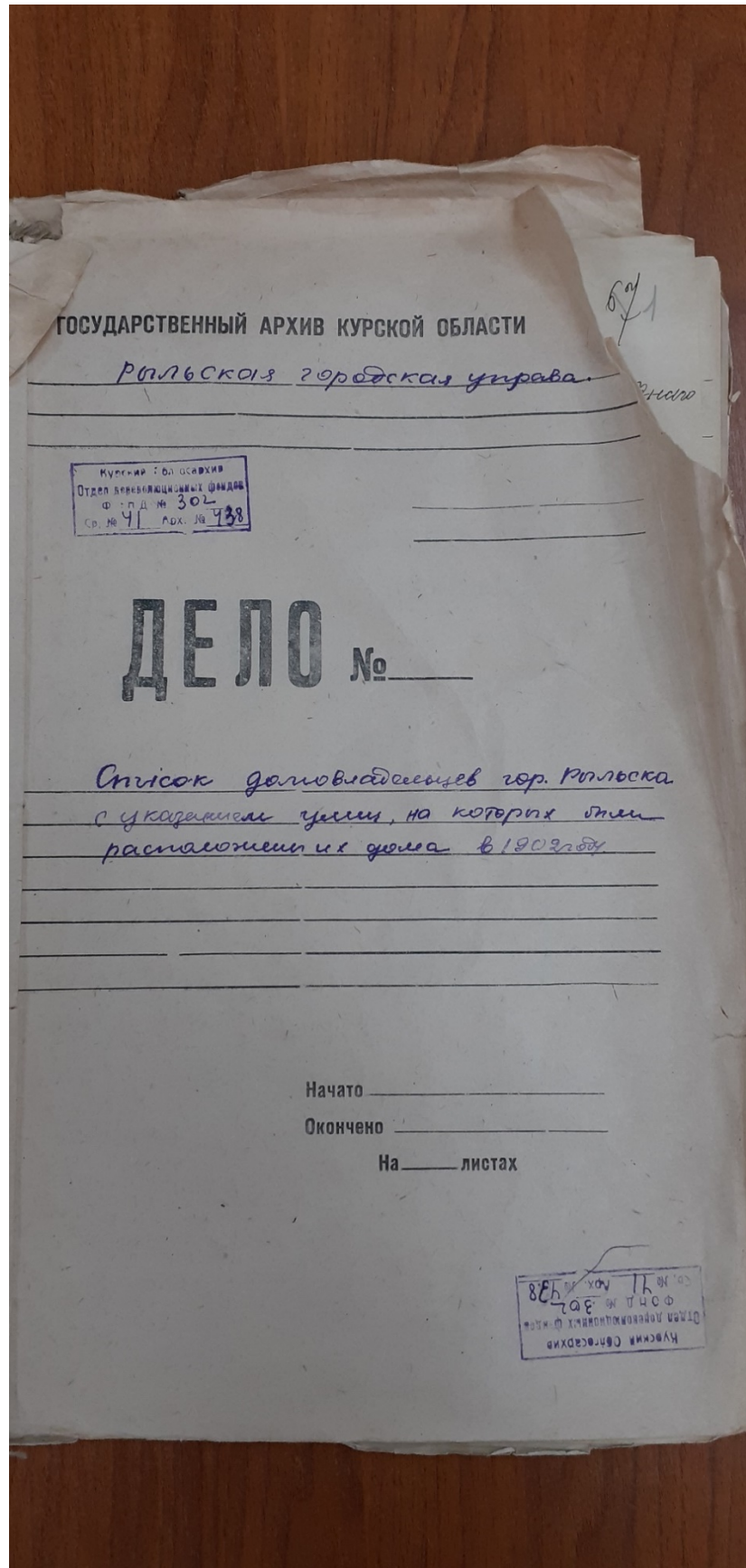
Работу выполнил И.И. Пешер Б.И.И. А.И.И.

(должность, ф., и., о. подпись)

" _____ 197 г.

г. Рыльск, типогр. управ. издат. Курского облисполк. 1974 г. з, 4655 т. 1000x6

4. Список домовладельцев города Рыльска с указанием улиц, на которых были расположены их дома в 1902 г. Ф. 302, оп.1, д.438, л.3, б.



Списокъ

Обывательская Земля гор Тамьска, предназна-
ченныя для размещенія нискокихъ геновъ
запаса и лошадей при призрѣвѣ на действитель-
ную службу съ объявленіемъ мобилизаціи
войскъ.

Пересоставленъ

№№ Кварталовъ	№№ домовъ	Наименованіе улицы Имена и фамиліи до- моблагодѣльцевъ	Число пред- назначен- на для раз- мѣщенія	
			Нискокихъ Геновъ	Лошадей
		Нижне-Сейменская улица	2	
1582		Кулаковъ Михаилъ Николаевичъ	2	"
1581		Фридрихъ Эвдокій Ильичъ	5	5
1580		Михайлова Грасовъ Василь	3	3
1579		Кулаковъ Иванъ Николаевичъ	3	
1578		Алешкина Елизавета Степановна	3	
1577		Смелянниковъ Александръ Степановъ	3	
1576		Воронинъ Гейръ Яковлевъ	2	
1575		Видюковъ Денисъ Федоровъ	3	
1574		Воронина Анна Михайловна	3	
1573		Павловская Ольга Степановна	2	
1572		Мензиковъ Капитолий Алекс.	5	5
1571		Починцовъ Иванъ Ильичъ	3	5
1570		Мензиковъ Валлій Михайловичъ	3	
1568		Кулакова Ольга Васильевна	5	
1564		Видюковъ Василь Федоровъ	2	
1565		Видюковъ Василь Федоровъ	2	

		<u>Преображенская уния</u>		№/	6
29	1347	Короткова Ксения Евстафьева	5	3	
	1346	Латышева Евдокия Николаевна	4	3	
		<u>Мамбреская уния</u>			
29	1377	Винокуева Евдокия Стефановна	3		
	1376	Возжарова Анна Павловна	3		
	1375	Скворцова Анастасия Мамбреская	3		
	1374	Самушилова Ксения Исааковна	3		
	1373	Зайцевы Мария Валентиновна	3		
	1371	Шапошникова Зинаида Павловна	2		
	1370	Абакумовы Мария Даниловы	4		
	1369	Поймановы Степан Николаевич	3		
	1368	Володарова Екатерина Валентиновна	3		
		<u>Верхне-Сейльская уния</u>			
26	1319	Бондаревы Павел Андреевич	7		
		<u>Васильевская уния</u>			
26	1321	Кашенева Анна Павловна	8	5	
	1320	Лагутин Николай Константинович	13	5	
		<u>Верхне-Сейльская уния</u>			
21	1173	Одинцовы Сергей Михайлович	5	3	
	1172	Волосторевы Федор Владимирович	15	5	
	1277	Копышниковы Александр Степанович	10	5	
	1276	Ковалевский Александр Валентинович	5	3	
	1275	Латышева Мария Степановна	10	5	

5. Письмо областного бюджетного учреждения культуры «Инспекция по охране и использованию объектов культурного наследия (памятников истории и культуры) Курской области» от 06.05.2022 № 677 о направлении запрашиваемой информации



**АДМИНИСТРАЦИЯ
КУРСКОЙ ОБЛАСТИ
КОМИТЕТ ПО ОХРАНЕ ОБЪЕКТОВ
КУЛЬТУРНОГО НАСЛЕДИЯ
КУРСКОЙ ОБЛАСТИ**

ОБЛАСТНОЕ БЮДЖЕТНОЕ УЧРЕЖДЕНИЕ
КУЛЬТУРЫ «ИНСПЕКЦИЯ ПО ОХРАНЕ И
ИСПОЛЬЗОВАНИЮ ОБЪЕКТОВ КУЛЬТУРНОГО
НАСЛЕДИЯ (ПАМЯТНИКОВ ИСТОРИИ И
КУЛЬТУРЫ) КУРСКОЙ ОБЛАСТИ»
(ОБУК «ИНСПЕКЦИЯ ПО ОХРАНЕ
ОБЪЕКТОВ КУЛЬТУРНОГО НАСЛЕДИЯ КУРСКОЙ
ОБЛАСТИ»)

305000, г. Курск, Красная пл., д. 6

тел.: +7 (4712) 51-15-96,

e-mail: okn.kursk@mail.ru;

06.05.2022 № 677

Генеральному директору Общества с
ограниченной ответственностью
«НАУЧНО-ИССЛЕДОВАТЕЛЬСКИЙ
ИНСТИТУТ РЕСТАВРАЦИИ,
ПРОЕКТИРОВАНИЯ И ИСТОРИКО-
КУЛЬТУРНЫХ ЭКСПЕРТИЗ»
Худякову О.В.

7841084410@mail.ru

Уважаемый Олег Владиславович!

На Ваше обращение о предоставлении документов от 04.05.2022 № 42-22, ОБУК «Инспекция по охране и использованию объектов культурного наследия (памятников истории и культуры) Курской области» (далее – Инспекция) сообщает, что в Ваш адрес посредством электронной почты на электронный адрес 7841084410@mail.ru 5 и 6 мая 2022 г. было направлено 14 писем с вложенными электронными архивами.

Архивы содержат всю имеющуюся у Инспекции информацию по перечню выявленных объектов культурного наследия, указанному в Контракте № 0144200002422000081 от 04.05.2022 г.:

- выкопировки из Списка вновь выявленных объектов, представляющих историческую, научную, художественную или иную культурную ценность, утвержденного председателем комитета по культуре и искусству Администрации Курской области 16.01.1995 г.;
- имеющиеся фотографические изображения объектов;
- имеющиеся копии актов осмотра и актов технического состояния выявленных объектов культурного наследия;
- имеющиеся копии технических паспортов выявленных объектов культурного наследия;
- имеющиеся выписки из Единого государственного реестра недвижимости;
- проект зон охраны г. Рыльск Курской области.

С уважением,
Начальник инспекции

И.В. Черникова

Ворылина Н.Н.
+7 (4712) 51-15-96

6. Письмо Администрации города Рыльска от 31.05.2022 № 1315 о предоставлении запрашиваемой информации



АДМИНИСТРАЦИЯ ГОРОДА РЫЛЬСКА

307370, Курская область, г. Рыльск, ул.К.Либкнехта,9
тел./факс: (47152) 2-22-38, E-mail: adm.rylsk46@mail.ru
ОКПО 44022333, ОГРН 1024600743892
ИНН/КПП 4620004595 / 462001001

___ 31.05.2022 ___ № ___ 1315 ___

На № _____ от _____

Генеральному директору Научно-исследовательского института реставрации, проектирования и историко-культурных экспертиз НИИ РПИКЭ
Худякову О. В.

Уважаемый Олег Владиславович!

На Ваш исх. № 44-22 от 05.05.2022 Администрация города Рыльска предоставляет запрашиваемую информацию.

Глава города Рыльска

С. А. Курносов

Исп. Фролова О. А.
Тел. 8(47152) 2-27-42

7. Письмо ОКУ «Госархив Курской области» от 30.05.2022
№ 07-12/190-2022/Т о направлении скан-копий архивных дел

Российская Федерация
Архивное управление
Курской области
Областное казенное учреждение
«Государственный архив Курской области»
(ОКУ «Госархив Курской области»)
ул. Ленина, 57, г. Курск, 305000
тел./Факс. 8 (4712) 51-49-85
e-mail: gosarhiv-kursk@yandex.ru
ОКПО 03492966, ОГРН 1024600949911
ИНН/КПП 4629016556/463201001
30.05.2022 № 07-12/190-2022/Т.
на № 56-22 от 25.05.2022.

Генеральному директору
ООО «НИИ РПИИКЭ»
Худякову О.В.
ул. Кирочная, д. 19, литер А, офис 6,
г. Санкт-Петербург, 191123
<7841084410@mail.ru>

Уважаемый Олег Владиславович!

В архивном фонде «Коммунальный отдел исполкома Рыльского уездного Советов рабочих, крестьянских и красноармейских депутатов» выявлены архивные дела с информацией о строениях, расположенных на территории города Рыльска в первой половине 1920-х гг. (скан-копии архивных дел прилагаются).

В связи с тем, что в довоенные годы в городе Рыльске отсутствовала нумерация домовладений (административная привязка осуществлялась по номеру квартала и домовладельцу), сопоставить выявленные исторические сведения с актуальной нумерацией домовладений, представленной в приложении к Вашему запросу, не представляется возможным, так как сотрудники ОКУ «Госархив Курской области» не уполномочены интерпретировать выявляемую в архивных документах информацию.

Вместе с тем, приглашаем Ваших сотрудников самостоятельно ознакомиться с архивными документами в читальном зале ОКУ «Госархив Курской области» с целью выявления интересующих Вас сведений, где им будет оказана соответствующая квалифицированная помощь.

Работа читального зала осуществляется по следующему графику: с понедельника по четверг с 10:00 по 17:00, перерыв с 13:00 до 14:00. Записаться для работы в читальном зале можно по телефону +7 (4712) 51-49-85 (доб. 2259).

Приложение: 344 файла.

Директор

О.Н. Аргунов
☎ 8 (4712) 52-05-58



Н.А. Елагина