

АКТ
государственной историко-культурной экспертизы
в целях обоснования целесообразности включения
в Единый государственный реестр объектов культурного наследия
(памятников истории и культуры) народов Российской Федерации
выявленного объекта культурного наследия «Дом жилой», кон. XIX -
нач. XX вв., расположенного по адресу: Курская область, Рыльский
район, г. Рыльск, ул. Свердлова, 36

Дата начала проведения экспертизы: 04 мая 2022 года.

Дата окончания проведения экспертизы: 02 июня 2022 года.

Место проведения экспертизы: Курская область, Рыльский район, г. Рыльск, г. Москва.

Заказчик экспертизы: Областное бюджетное учреждение культуры «Инспекция по охране и использованию объектов культурного наследия (памятников истории и культуры) Курской области», 305000, Курская область, г. Курск, Красная площадь, д. 6, ИНН: 4632043341, КПП: 463201001.

Сведения об организации, проводившей экспертизу: общество с ограниченной ответственностью «НАУЧНО-ИССЛЕДОВАТЕЛЬСКИЙ ИНСТИТУТ РЕСТАВРАЦИИ, ПРОЕКТИРОВАНИЯ И ИСТОРИКО-КУЛЬТУРНЫХ ЭКСПЕРТИЗ» (ООО «НИИ РПИИКЭ»), 191123, РФ, г. Санкт-Петербург, ул. Кирочная, д.19, литер А, пом.13Н, офис 6, ИНН 7841084410, КПП 784101001.

Сведения об эксперте:

Фамилия, имя и отчество	Федосеева Елена Михайловна
Образование	Высшее
Специальность	Инженер
Учёная степень (звание)	-
Стаж работы	12 лет
Место работы, должность	г. Москва, эксперт по проведению государственной историко-культурной экспертизы
Реквизиты решения Министерства культуры Российской Федерации по аттестации эксперта на проведение экспертизы с указанием объектов экспертизы	Приказ Министерства культуры Российской Федерации от 04.02.2021 №142. Объекты экспертизы: - выявленные объекты культурного наследия в целях обоснования целесообразности включения данных объектов в реестр; - документы, обосновывающие

	<p><i>включение объектов культурного наследия в реестр;</i></p> <p>- документы, обосновывающие исключение объектов культурного наследия из реестра;</p> <p>- проекты зон охраны объекта культурного наследия.</p>
--	---

Информация об ответственности эксперта за достоверность сведений, изложенных в заключении, в соответствии с законодательством Российской Федерации:

Государственный эксперт по проведению государственной историко-культурной экспертизы Федосеева Елена Михайловна несет ответственность за соблюдение принципов проведения государственной историко-культурной экспертизы, установленных статьей 29 Федерального закона от 25.06.2002 № 73-ФЗ «Об объектах культурного наследия (памятниках истории и культуры) народов Российской Федерации», Положением о государственной историко-культурной экспертизе, утвержденным постановлением Правительства Российской Федерации от 15.07.2009 № 569 с изменениями и дополнениями, и за достоверность сведений, изложенных в настоящем заключении экспертизы.

Экспертом при подписании акта государственной историко-культурной экспертизы, выполненного на электронном носителе в формате переносимого документа (PDF), обеспечена конфиденциальность ключа усиленной квалифицированной электронной подписи.

Объект экспертизы:

Выявленный объект культурного наследия «Дом жилой», кон. XIX - нач. XX вв., расположенный по адресу: Курская область, Рыльский район, г. Рыльск, ул. Свердлова, 36 (далее – Объект).

Документы, обосновывающие включение Объекта в Единый государственный реестр объектов культурного наследия (памятников истории и культуры) народов Российской Федерации.

Цель экспертизы:

Обоснование целесообразности включения Объекта в Единый государственный реестр объектов культурного наследия (памятников истории и культуры) народов Российской Федерации (далее – Реестр) в качестве объекта культурного наследия, определение категории его историко-культурного значения.

Перечень документов, представленных Заказчиком для проведения экспертизы:

1. Список вновь выявленных объектов, представляющих историческую, научную, художественную или иную культурную ценность, утвержденный председателем комитета по культуре и искусству администрации области П.И. Надеиным 16.01.1995.
2. Проект зон охраны г. Рыльска Курской области, разработанный проектно-производственным институтом «КППИ» в июне 1990 г.
3. Технический паспорт на индивидуальный жилой дом по адресу: Рыльский район, г. Рыльск, ул. Свердлова, д.36 от 09.06.1986.

Сведения об обстоятельствах, повлиявших на процесс проведения и результаты экспертизы:

Обстоятельства, повлиявшие на процесс проведения и результаты проведения экспертизы, отсутствуют.

Эксперт не имеет родственных связей с заказчиком (его должностным лицом или работником) (дети, супруги и родители, полнородные и неполнородные братья и сестры (племянники и племянницы), двоюродные братья и сестры, полнородные и неполнородные братья и сестры родителей заказчика (его должностного лица или работника) (дяди и тети)); не состоит в трудовых отношениях с заказчиком; не имеет долговых или иных имущественных обязательств перед заказчиком (его должностным лицом или работником), а также заказчик (его должностное лицо или работник) не имеет долговых или иных имущественных обязательств перед экспертом; не владеет ценными бумагами акциями (долями участия, паями в уставных (складочных) капиталах) заказчика; не заинтересован в результатах исследований либо решении, вытекающем из настоящего заключения экспертизы, с целью получения выгоды в виде денег, ценностей, иного имущества, услуг имущественного характера или имущественных прав для себя или третьих лиц.

Сведения о проведенных исследованиях с указанием примененных методов, объема и характера выполненных работ и их результатов:

Настоящий Акт государственной историко-культурной экспертизы составлен в соответствии с Федеральным законом от 25.06.2002 № 73-ФЗ «Об объектах культурного наследия (памятниках истории и культуры) народов Российской Федерации, Положением о государственной историко-культурной экспертизе, утвержденным постановлением Правительства Российской Федерации от 15.07.2009 № 569.

Экспертиза проводится на основании контракта на проведение государственной историко-культурной экспертизы от 04.05.2022 № 0144200002422000081.

При проведении государственной историко-культурной экспертизы экспертом проведены:

- комплексный анализ представленных ОБУК «Инспекция по охране объектов культурного наследия Курской области» (заказчиком) документов по Объекту, подлежащему настоящей экспертизе;

- изучение нормативной базы;

- визуальное обследование с осуществлением фотофиксации здания на месте Объекта в мае 2022 г., окружающей его застройки и градостроительной ситуации с целью исследования данных о его состоянии на момент проведения государственной историко-культурной экспертизы, а также визуализации планировочной структуры района и среды расположения Объекта;

- историко-архивные, библиографические исследования с целью выявления материалов, содержащих сведения по истории освоения и развития исследуемой территории расположения Объекта, истории создания и строительства Объекта;

- историко-архивные, библиографические исследования с целью выявления сведений об исторической планировочной структуре района расположения Объекта и их анализ, исследование картографических материалов с составлением исторической иконографии;

- историко-архитектурные исследования с целью изучения и анализа сведений об историческом облике Объекта, его архитектурно-художественной ценности;

- анализ всего комплекса данных (документов, материалов, информации) по Объекту, изучение дополнительных документов и материалов, собранных и полученных при проведении экспертизы.

Указанные историко-культурные исследования проведены в объёме, необходимом для принятия решения в рамках государственной историко-культурной экспертизы, и оформлены в виде акта государственной историко-культурной экспертизы. В процессе экспертизы выполнен анализ проектных и научно-исследовательских материалов и иных материалов, содержащих информацию об истории развития рассматриваемого объекта, ценности рассматриваемого объекта с точки зрения истории, архитектуры, градостроительства, искусства, науки и техники, эстетики, социальной культуры. Исследования проведены с применением методов натурного, историко-архивного, историко-архитектурного и историко-градостроительного анализов.

Результаты аналитических исследований материалов и документов, проведенных в соответствии с требованиями Федерального закона от 25.06.2002 № 73-ФЗ «Об объектах культурного наследия (памятниках истории и культуры) народов Российской Федерации» и постановления Правительства Российской Федерации от 15.07.2009 № 569, позволили эксперту сделать обоснованный вывод.

Факты и сведения, выявленные и установленные в результате проведенных исследований:

В процессе экспертизы проанализированы имеющиеся по Объекту документы, которыми располагает Заказчик экспертизы, изучены дополнительные документы и материалы, собранные и полученные при проведении экспертизы, в том числе из областного казенного учреждения «Государственный архив Курской области» (ОКУ «Госархив Курской области»), от Администрации города Рыльска, из фондов Рыльского краеведческого музея - филиала ОБУК «Курский областной краеведческий музей», Государственного каталога музейного фонда Российской Федерации.

Общие сведения об Объекте. Исследование правоустанавливающих документов по Объекту. Архивные исследования

«Дом жилой», кон. XIX - нач. XX вв. (Курская область, Рыльский район, г. Рыльск, ул. Свердлова, 36) выявлен как объект, представляющий историческую, архитектурную и культурную ценность, в 1995 г.

Объект под номером 2302 включен в Список вновь выявленных объектов, представляющих историческую, научную, художественную или иную культурную ценность, утвержденный председателем комитета по культуре и искусству администрации области П.И. Надеиным 16.01.1995.

Предмет охраны, границы территории, охранное обязательство в отношении Объекта в установленном порядке не утверждены.

Участки 51.575189 34.679141

Земельный участок 46:20:270205:80
 обл. Курская, р-н Рыльский, г. Рыльск, ул. Свердлова, дом 36
 Для ведения личного подсобного хозяйства
 План ЗУ → План КК →

Информация	Услуги
Тип:	Объект недвижимости
Вид:	Земельный участок
Кадастровый номер:	46:20:270205:80
Кадастровый квартал:	46:20:270205
Адрес:	обл. Курская, р-н Рыльский, г. Рыльск, ул. Свердлова, дом 36
Площадь уточненная:	778 кв. м
Статус:	Ранее учтенный
Категория земель:	Земли населённых пунктов
Разрешенное использование:	Для ведения личного подсобного хозяйства
Форма собственности:	Частная собственность
Кадастровая стоимость:	191 885,92 руб.
дата определения:	01.01.2021
дата утверждения:	-
дата внесения сведений:	17.01.2022
дата применения:	01.01.2022

Сведения о кадастровом участке, на котором расположен Объект (по данным Публичной кадастровой карты <https://pkk5.rosreestr.ru>)

Согласно данным Росреестра, земельный участок по адресу: Курская область, Рыльский район, г. Рыльск, ул. Свердлова, 36 на котором расположен Объект, стоит на государственном учете с кадастровым номером: 46:20:270205:80 в кадастровом квартале 46:20:270205. Категория земель: земля населённых пунктов. Разрешенное использование: для ведения личного подсобного хозяйства. Уточненная площадь: 778 кв. м.

В 1986 году Бюро технической инвентаризации разработан Технический паспорт на индивидуальный жилой дом по ул. Свердлова д.36.

Согласно общим сведениям, год постройки – до 1917, площадь дома – 70,7 м², в том числе жилая 56,1 м², этажность: 1 этаж, процент износа конструктивных элементов – 45-60 %.

Согласно данным Федеральной информационной адресной системы, адрес объекта адресации: Курская область, м.р-н Рыльский, г.п. город Рыльск, г. Рыльск, ул. Свердлова, д. 36 зарегистрирован в государственном адресном реестре.

Территория месторасположения Объекта находится в жилой зоне Ж-1 – зоне застройки индивидуальными жилыми домами (Правила землепользования и застройки муниципального образования «город Рыльск» Рыльского района Курской области, утвержденные решением Рыльской городской Думы от 26.12.2018 № 29/1 (в редакции решения Рыльской городской Думы от 29.12.2021 г. №5/2)).

Кроме того, проанализированы основные положения Генерального плана муниципального образования «город Рыльск», утвержденного решением Рыльской городской Думы от 29.06.2011 № 48/1. В соответствии с Генеральным планом, территория расположения Объекта является жилой зоной - зоной ИЖС. Исследуемый Объект на Схеме территорий объектов культурного наследия расположен в границах территорий культурного наследия – территории предполагаемых археологических находок, территории городского ландшафта (режим 2) и зоне реконструкции (Генеральный план муниципального образования «город Рыльск»).

Исследуемый Объект на основном чертеже Проекта зон охраны (утвержден Постановлением главы Администрации Курской области от 28.04.1992 № 210 «Об утверждении зон охраны памятников истории и культуры г. Рыльска») указан как дисгармоничная застройка.

По результатам запроса в областное бюджетное учреждение культуры «Инспекция по охране и использованию объектов культурного наследия (памятников истории и культуры) Курской области» получен ответ от 06.05.2022 № 677 о направлении имеющихся документов (в том числе учетных) в отношении Объекта.

По результатам запроса в Администрацию города Рыльска получен ответ от 31.05.2022 № 1315 о предоставлении сведений об адресации, утратах внешнего облика / самих выявленных объектов культурного наследия города Рыльска.

По результатам запроса в ОКУ «Госархив Курской области» получен ответ от 30.05.2022 № 07-12/190-2022/Т о направлении скан-копий архивных дел в отношении выявленных объектов культурного наследия города Рыльска.

Краткие исторические сведения о развитии территории расположения Объекта, историко-градостроительные исследования

Возникновение и существование Объекта было неразрывно связаны с развитием исторической части города Рыльска.

Рыльск – город в западной части Курской области, административный центр Рыльского района, образующий городское поселение город Рыльск. Расположен на обоих берегах реки Сейм. По состоянию на 2016 г. население города составляло 16242 человека¹.

Старейшая часть Рыльска занимает высокую гряду правобережья Сейма, между впадающими в последний речками Рыло (на севере) и Дублянкой (на

¹ Администрация города Рыльска [Электронный ресурс]. Рыльск, 2017-2022. URL: <http://www.admrylsk46.ru/> (дата обращения: 17.05.2022)

юге)². Гора Ивана Рыльского – выдающийся археологический памятник. На нем прослеживаются напластования скифоидной, волынцевской и роменской (относящейся к IX-X вв. и представленной славянским племенем северян) культур, а также древнерусского периода (XI – первой половины XIII вв.), позднего средневековья и нового времени³. На вершине этой горы в конце X в. (когда рыльская земля оказалась в составе Древнерусского государства), в целях защиты русских земель от печенегов был, предположительно, основан в качестве города-крепости Рыльск, то есть существовавшее уже гораздо ранее поселение было преобразовано в город с городским кремлем (детинцем)⁴. К детинцу на горе Ивана Рыльского примыкали два посада. Верхний, со следами роменской культуры, памятниками древнерусского и позднесредневекового периодов, располагался к югу через ров от городища на территории, ограниченной современными ул. М. Горького, ул. Комсомольской и краем береговой террасы в урочище Воскресенская гора. Нижний, на котором присутствовал древнерусский домонгольский культурный слой, занимал территории к северо-западу, западу и юго-западу от городища и был ограничен современными Советской пл., ул. Луначарского и ул. Р. Люксембург⁵.

Первое письменное упоминание о Рыльске (центре одной из волостей Новгород-Северского княжества) находится в Ипатьевской летописи под 1152 г.⁶ во фразе: «Гюрги иде на Новгород на Северский и оттуда иде же к Рыльску». А уже в 1179 г. (или в 1180 г.) удельное Рыльское княжество, очевидно, выделяется из Новгород-Северского. Первым рыльским князем становится родившийся в 1167 г. Святослав Ольгович.

Курским и рыльским землям в XIII в. во времена монгольского нашествия в целом удалось избежать окончательного опустошения благодаря своему выгодному географическому положению (на стыке леса и степи, у кромки степных кочевий)⁷. Вместе с тем на рыльской земле продолжались отягощенные внешним влиянием междоусобицы. В результате одной из них в конце XIII в. прервался просуществовавший немногим более ста лет род князей рыльских⁸.

² Просецкий В.А. Рыльск [Электронный ресурс]. Курск, 2002-2022. URL: <http://old-kursk.ru/book/rylsk/index.html> (дата обращения: 17.05.2022)

³ Кашкин А.В. Краткий очерк рыльской археологии // Рыльск и рыляне в отечественной и зарубежной истории и культуре: Сборник материалов межрегиональной научной конференции (г. Рыльск, 3 июня 2011 г.). Рыльск, 2012. С. 12-13.

⁴ Курский край. Научно-популярная серия в 20 томах. Т. 4. История города от Средневековья к Новому времени: X-XVII вв. Курск, 1999. С. 201-205.

⁵ Кашкин А.В. Краткий очерк рыльской археологии. С. 13.

⁶ Чалых Н.Н. Рыльск. Курск, 2006. С. 17-22.

⁷ Курский край. Научно-популярная серия в 20 томах. Т. 4. История города от Средневековья к Новому времени: X-XVII вв. С. 201-205.

⁸ Чалых Н.Н. Рыльск. С. 72-82.

Во второй половине XIV в. Рыльск оказался под властью Великого княжества Литовского⁹. В последующие сто лет Рыльское княжество, имея собственных владетельных князей, было полностью зависимо от Литвы¹⁰.

На рубеже XV–XVI вв. государственные границы России на юго-западе были установлены по Сейму, а Рыльск, находившийся под управлением князя Василия Ивановича Шемяки (Шемячича), стал до конца XVII в. пограничной крепостью. Особенно велика была угроза городу со стороны крымских татар, поляков и литовцев. Защиту южных рубежей осуществляли появившиеся на рыльской земле с конца XV в. северские казаки¹¹.

При Василии Шемяке в пределы городской черты был включен раскинувшийся на левобережье Дублянки посад. Центр расширившегося города, таким образом, оказался примерно на месте современного Дворца культуры (к западу от южной части Советской площади). Здесь была поставлена деревянная Спасо-Преображенская церковь (сгоревшая в 1720 г.), а неподалеку от нее расположилась съезжая изба (воеводская канцелярия). Площадь у церкви стала административной площадью города. А восточнее, ближе к Дублянке, была устроена торговая площадь. Все постройки в Рыльске в тот период были еще деревянными¹².

Рыльское удельное княжество при Василии Шемяке еще продолжало сохранять собственную самостоятельность. Однако после обвинения В.И. Шемяки в измене в 1523 г. самостоятельность княжества была ликвидирована, а механизм управления городом изменен. Вместо удельного князя в Рыльске появились назначаемые центральной властью воеводы, наместники и дьяки, ставившиеся на свои должности на определенный срок¹³.

Рыльск XVI в. представлял собой достаточно мощную для своего времени крепость. Эта крепость занимала ровную поверхность горы Ивана Рыльского на высоте около 50 метров над уровнем Сейма. С востока подступы защищал полноводный Сейм, с севера – Рыло и Дублянка, с запада – Дублянка с надолбами, с юга – глубокий ров. Крепостные пятиметровые стены и девять башен разной конфигурации и высоты были устроены из крепкого дуба. Укрепления на горе Воскресенской являлись продолжением старой крепости. Город тянулся по береговой гряде, имевшей обрывающиеся к Сейму и Дублянке склоны. Между горой Ивана Рыльского и Воскресенской горой находился старый Катунин ров. А следующий ров, находившийся чуть южнее,

⁹ Просецкий В.А. Рыльск [Электронный ресурс]. URL: <http://old-kursk.ru/book/rylsk/index.html> (дата обращения: 17.05.2022)

¹⁰ Курский край. Научно-популярная серия в 20 томах. Т. 4. История города от Средневековья к Новому времени: X–XVII вв. С. 201–205.

¹¹ Чалых Н.Н. Рыльск. С. 107–128.

¹² Там же. С. 87–106.

¹³ Там же. С. 87–106.

пересекал современную ул. III-го Интернационала от Дублянки к Сейму в районе ул. М. Горького. В этом районе до сих пор сохранились глубокие овраги. Третье укрепление, состоящее из глубокого рва и вала, находилось на месте «Чернявской лужи» (водоема, засыпанного в 1982 г.). Оно соединяло овраг, проходящий по древнему Ильинскому кладбищу, с оврагом на современной ул. Советской, находившимся около ведущей на Курск дороги¹⁴.

Густонаселенную территорию, протянувшуюся по горе Ивана Рыльского, Воскресенской и Ильинской (Крутой) горам, рыляне называли Старым городом. К западу от него, на правом берегу Дублянки издавна находился посад, на рубеже XIV–XV вв. перекинувшийся также и на левобережье Дублянки на места древних селищ¹⁵. Вокруг всего города тянулся земляной вал, на котором также стояли башни, а вдоль него шел ров шириной в 5–6 метров, в низменных местах заполненный водой.

В 1614 г. Рыльск был практически полностью сожжен. По Деулинскому перемирию 1618/1619 г. Рыльск остался закреплен за Российским государством. Это, однако, не оградило его окончательно от притязаний Речи Посполитой, продолжавшихся в дальнейшем вплоть до конца XVII в. После Смуты в Рыльске по-прежнему находился крупный гарнизон, численность которого стала сокращаться лишь во второй половине XVII в., когда государственные границы отодвинулись к югу и западу¹⁶. Кроме того, на протяжении XVII в. продолжали регулярно обновляться и городские укрепления¹⁷. Крепостные сооружения сохранялись в городе и в 1720-е гг., однако на протяжении XVIII в. они разрушались.

При этом за XVII в. Рыльск значительно развился в экономическом отношении. В рыльском крае процветало земледелие, садоводство и пчеловодство, кустарное производство по переработке сырья. Начиная с эпохи Петра I Рыльск из порубежного города-крепости начинает превращаться в значимый центр торговли на юго-западе Российской империи, и во второй половине XVIII в. становится им. В городе строятся гостиные дворы, лавки и склады. Из служилых людей, в XVII в. переходивших в купеческое сословие, происходят все наиболее значимые в XVIII – начале XX вв. купеческие династии Рыльска. Наиболее известны такие рыльские купцы как Шелеховы (Шелиховы), Фолимоновы (Филимоновы), Хорламовы (Харламовы), Золотаревы, Мальцевы, Аристарховы и др.¹⁸

¹⁴ Там же. С. 129-153.

¹⁵ Там же. С. 129-153.

¹⁶ Просецкий В.А. Рыльск [Электронный ресурс]. URL: <http://old-kursk.ru/book/rylsk/index.html> (дата обращения: 17.05.2022)

¹⁷ Кашкин А.В. Краткий очерк рыльской археологии. С. 13.

¹⁸ Чалых Н.Н. Рыльск. С. 162-202.

В 1720 г. в городе произошел крупный пожар, после которого Рыльск восстанавливался по старой радиально-кольцевой планировке. 16 января 1784 г. Екатериной II был утвержден, а в 1791 г. окончательно скорректирован новый градостроительный план квартальной, прямоугольной застройки. План 1784 г. стал первым планом регулярной застройки Рыльска. Интенсивное строительство, проводимое в соответствии с этим планом, началось с 1798 г. Планом было предусмотрено, что Административная и Торговая (Базарная) площади города застраиваться не будут¹⁹, а главный въезд в город должен был располагаться со стороны современной улицы Калинина, там, где сейчас построен автомобильный мост через Сейм.

Из «Описания Курского наместничества» (1786 г.), сделанного С.И. Ларионовым, известно, что Рыльск конца XVIII в. был разделен на три части. Жителей в городе насчитывалось всего 2232 человека, имелась каменная соборная церковь Рождества Богородицы и пять каменных купеческих домов. В Рыльске работали лавки и кузница, были богадельни, харчевни, питейные дома и водяная мельница, плодоносные сады и огороды. В длину город имел протяженность две версты, в ширину – одну, а в окружности – шесть с лишним верст²⁰. Фабрик и заводов в городе не было, первые кустарные предприятия начали появляться в Рыльске с начала XIX в.

В первой половине – середине XIX в. Рыльск продолжил развиваться как крупный центр торговли. В первой половине XIX в. на Сейме была устроена система шлюзов и каналов (Александринский водный путь)²¹. При этом быстро росло население Рыльска - в 1858 г. в городе уже числилось 7070 жителей. В сословном отношении значительная часть из них являлась купцами, мещанами и лицами духовного звания²².

В 1867 г. в Рыльске насчитывалась 601 лавка. Активнее всего шла торговля косами, начатая и развитая рыльскими купцами-миллионерами Филимоновыми²³. Рыльские купцы имели собственные представительства в Астрахани, Санкт-Петербурге, Риге, Вене и Берлине²⁴.

В 1870-е гг. Сейм обмелел и перестал быть судоходен. В 1894 г. была проведена железнодорожная ветка Коренево–Рыльск (с. Боровское)²⁵.

¹⁹ Там же. С. 203-218.

²⁰ Ларионов С.И. Описание Курского наместничества из древних и новых разных о нем известий вкратце. М., 1786. С. 132-133.

²¹ Чалых Н.Н. Рыльск. С. 203-218.

²² Просецкий В.А. Рыльск [Электронный ресурс]. URL: <http://old-kursk.ru/book/rylsk/index.html> (дата обращения: 17.05.2022)

²³ Там же. (дата обращения: 17.05.2022)

²⁴ Чалых Н.Н. Рыльск. С. 203-218.

²⁵ Терещенко А.А. Рыльск в структуре региональной торговли во второй половине XIX в. // Рыльск и рыляне в отечественной и зарубежной истории и культуре: Сборник материалов межрегиональной научной конференции (г. Рыльск, 3 июня 2011 г.). Рыльск, 2012. С. 149-150.

Во второй половине XIX в. в Рыльске активно начала развиваться промышленность (в которую из торговли уходили купцы). В 1865 г. в городе было 20 заводов, а в 1908 г. фабрик и заводов в Рыльске числилось – 42, а в Рыльском уезде – 67²⁶.



Город, базар и Преображенский храм. Период создания: начало XX в.

В Рыльске во второй половине XIX – начале XX вв. значительно расширилась сеть учебных и открылся ряд культурных заведений, также развивалась и медицина. В 1860-х гг. были построены мосты через Сейм и дамба. На главных улицах укладывались мостовые и тротуары, высаживались деревья. Центр Рыльска освещался керосиновыми фонарями. В конце 1880-х гг. в Рыльске был создан городской общественный сад. В конце XIX в. в городе был построен телеграф, в начале XX в. – электростанция, и был проведен телефон. Перед Первой мировой войной в городе насчитывалось около 14 тысяч жителей²⁷.

По окончании Гражданской войны все основные улицы Рыльска сменили названия с дореволюционных на советские (большинство из которых сохранилось до настоящего времени)²⁸.

В период Великой Отечественной войны немецкая оккупация Рыльска продолжалась с начала октября 1941 г. по 30 августа 1943 г. С осени 1943 г. в освобожденный город постепенно начали возвращаться жители. С первых же дней после освобождения в Рыльске, многие дома которого стояли разрушенными, а улицы были изрыты окопами, начались ремонтно-

²⁶ Чалых Н.Н. Рыльск. С. 314-341.

²⁷ Просецкий В.А. Рыльск [Электронный ресурс]. URL: <http://old-kursk.ru/book/rylsk/index.html> (дата обращения: 17.05.2022)

²⁸ Там же (дата обращения: 17.05.2022)

восстановительные работы, в них принимало активное участие все население. Выполнялись и работы по городскому благоустройству. В 1953–1954 гг. проводилось озеленение горы Ивана Рыльского и Красной площади²⁹, в 1955 г. была восстановлена городская электростанция, город и район были радиофицированы.

В рамках послевоенного восстановления в 1950-х гг. возникла необходимость в принятии нового градостроительного плана развития города (предыдущий план был утвержден в 1784 г.). Было разработано несколько проектов, наиболее удачным из них оказался план института «Курскгражданпроект», разработанный коллективом во главе с главным архитектором Павлом Ивановичем Криволаповым. В основу нового плана было положено развитие рыльской промышленности³⁰. В 1950-1970-е гг. город стал разрастаться, осваивая также и левобережье Сейма. В 1970-1980-е гг. в Рыльске вводились в эксплуатацию восстановленные и новые предприятия, реконструирована железнодорожная ветка Коренево–Рыльск, оборудован аэродром, позволивший наладить воздушное сообщение города с Курском и районными центрами. До 1976 г. в пределах Рыльского района активно использовался речной транспорт. При этом Рыльск не утрачивал торгового значения: к 1990 г. в городе работало более 60 магазинов, городской рынок и скотный базар. По старой традиции осенью ежегодно устраивались ярмарки³¹.

Перестройка 1985–1991 гг. и последующий распад СССР негативно сказались на развитии Рыльска. В самом городе и районе начали разоряться и закрываться производства, появилась безработица. Люди, чтобы повысить уровень своего благосостояния, стали заниматься торговлей. Кроме того, многие начали жить за счет собственных приусадебных участков, дач и огородов³².

В 2022 г. Рыльск празднует свое 870-летие (от момента первого летописного упоминания под 1152 г.). Главные достопримечательности города в настоящее время – это храмы и старинные дома XVIII – начала XX вв., на которые открывается прекрасный панорамный вид с горы Ивана Рыльского.

²⁹ Там же (дата обращения: 17.05.2022)

³⁰ Там же (дата обращения: 17.05.2022)

³¹ Чалых Н.Н. Рыльск. С. 627-639.

³² Там же. С. 620-626, 640-657.

Краткие исторические сведения об Объекте

Исследуемый Объект был расположен в западной части города Рыльска на улице Свердлова, в северо-западной части пересечения улиц Свердлова и Урицкого.

Согласно «Плану города Рыльска Курской губернии», снятому в 1866 г., место будущего расположения исследуемого Объекта во второй половине XIX в. относилось к южной части углового домовладения № 1 исторического квартала № 19³³.

Вероятнее всего, возникновение исследуемого здания пришлось на период конца XIX – начала XX вв., когда происходило активное расширение жилой застройки города. В этот период, согласно сохранившимся в архиве планам Рыльска, квартал, на территории которого находился Объект, имел обозначения № 19/11³⁴ и № 19³⁵.

По улице Васильевской (современной улице Свердлова) в данном квартале в списке «Обывательским домам гор. Рыльска, предназначенным для размещения нижних чинов запаса и лошадей при призыве на действительную службу с объявлением мобилизации войск» 1902 г. числились следующие домовладения: № 1123 Горской Александры Ивановны, № 1124 Орловой Матрены Петровны, № 1125 Латышева Ивана Васильевича, № 1126 Алексеевой Натальи Николаевны, № 1127 Воронина Николая Васильевича, № 1128 Воронина Ивана Дмитриевича, № 1129 Сыромятниковой Марии Петровны, № 1130 Латышева Козьмы Никифоровича³⁶. В 1908 г. согласно списку «Обывательским домам гор. Рыльска, предназначенным для размещения ратников Государственного ополчения» на Васильевской улице были обозначены домовладения: № 1123 Горской Александры Ивановны, № 1124 Кошляковой Варвары Васильевны, № 1125 Латышева Ивана Васильевича, № 1126 Алексеевой Натальи Николаевны, № 1127 Воронина Николая Васильевича, № 1128 Воронина Ивана Дмитриевича, № 1129 Сыромятниковой Марии Петровны, № 1130 Латышевой Фаины Казминичны (Козьминичны)³⁷.

По улице Глуховской (современной улице Урицкого) в рассматриваемом квартале, в упомянутых списках числились домовладения: № 1122, в 1902 г. принадлежавшее Авдееву Прохору Тимофеевичу, а в 1908 г.

³³ План города Рыльска Курской Губернии 1:4К 1866 года [Электронный ресурс]. 2022. URL: http://retromap.ru/1418661_z18_51.574639,34.677829 (дата обращения: 20.05.2022)

³⁴ ОКУ «ГАКО». Ф. 621. Оп. 2. Д. 7411. [План Рыльска]

³⁵ ОКУ «ГАКО». Ф. 621. Оп. 2. Д. 7412. [План Рыльска]

³⁶ ОКУ «ГАКО». Ф. 302. Оп. 1. Д. 438. Л. 3, 17об. [Список домовладельцев гор. Рыльска с указанием улиц, на которых были расположены их дома в 1902 году]

³⁷ ОКУ «ГАКО». Ф. 302. Оп. 1. Д. 539. Л. 2, 10. [Списки домовладельцев гор. Рыльска, с указанием улиц, на которых они находились]

– Левитскому Павлу Ильичу, и № 1121, в 1900-х гг. принадлежавшее Пивоваровой Евдокии Степановне (Стефановне)³⁸.

Предположительно, с учетом нумерации и расположения домовладений в квартале, здание Объекта могло входить в состав располагавшегося на углу домовладения № 1123, принадлежавшего в 1900-х гг. А.И. Горской.

Согласно «Плану города Рыльска Курской губернии. 1912 года» исторический квартал, на территории которого находился Объект, стал обозначаться как квартал № 19³⁹.

По данным технического паспорта по состоянию на последнюю четверть XX в. исследуемое здание являлось индивидуальным жилым домом. С 1962 г. по вторую половину 1990-х гг. собственницей здания являлась Малёнкина Прасковья Селиверстовна, в 1996 г. здание унаследовала Золотухина Галина Васильевна.

После 1990 г. историческое здание Объекта было утрачено. В настоящее время на месте утраченного здания располагается частный жилой дом современной постройки.

Историко-архитектурные исследования ***Краткое описание Объекта. Объемно-планировочные,*** ***композиционные и декоративные особенности***

Сведения об историко-архитектурном облике Объекта отсутствуют.

По данным технического паспорта здание Объекта было одноэтажным, бревенчатым (с кирпичной облицовкой), прямоугольным в основании, имело пристройки.

По состоянию на последнюю четверть XX в. наблюдался ряд внутренних дефектов конструкции строения Объекта – глубокие трещины в фундаменте, незначительные повреждения крыши, щели в полах и др.

В настоящий момент историческое здание Объекта физически утрачено и на его месте возведено здание современной постройки.

Исследования современной территории Объекта

«Дом жилой», кон. XIX - нач. XX вв. расположен в городе Рыльск, Рыльском районе Курской области.

Город Рыльск расположен в западной части Курской области на берегах рек Сейм и Рыло, в 104 километрах от Курска. Город находится на пересечении федеральной и региональной дорог: «Курск – Льгов – Рыльск – граница с Украиной» и «Хомутовка – Рыльск – Глушково».

³⁸ ОКУ «ГАКО». Ф. 302. Оп. 1. Д. 438. Л. 3, 17об; ОКУ «ГАКО». Ф. 302. Оп. 1. Д. 539. Л. 2, 10.

³⁹ ОКУ «ГАКО». Ф. 621. Оп. 2. Д. 7412а. [План города Рыльска Курской губернии. 1912 г.]

Город Рыльск граничит: на юге, западе и севере – с Пригородненским сельсоветом; на востоке – с Малогнеушевским сельсоветом.

Существующая городская черта г. Рыльска утверждена на основании Устава муниципального образования «город Рыльск» Рыльского района Курской области, зарегистрированного распоряжением администрации Курской области №513-р от 19.08.2005 г. и включает площадь 1338 га.

Существующая планировка города Рыльск имеет сложную структуру улично-дорожной сети. Исторический центр города имеет шахматную сетку улиц, средний размер квартала – 4 га. В периферийных кварталах города преобладает линейная структура уличной сетки города.

Планировочно можно выделить следующие зоны: жилая зона, общественно-деловая зона, промышленная зона, зона инженерной инфраструктуры, зона транспортной инфраструктуры, зона сельскохозяйственного использования, зона рекреационного назначения, зона историко-культурного назначения, зона специального назначения.

Жилая застройка представлена, в основном, малоэтажными индивидуальными домами, в меньшей степени – среднеэтажными, многоэтажная застройка незначительна (небольшими участками в центральной и восточной частях города).

Общественно-деловая зона сосредоточена в центре города на улицах К. Либкнехта, Ленина, Советской площади. Здесь сосредоточены практически все административно-деловые объекты, объекты культуры и образования.

Территория Объекта находилась в западной части города Рыльска, на пересечении улиц Свердлова и Урицкого, в квартале, с запада ограниченном улицей Володарского, с севера – улицей 25 Октября, с востока – улицей Урицкого, с юга – улицей Свердлова.

Здание, расположенное на месте физически утраченного здания Объекта, южным фасадом выходит на красную линию застройки улицы Свердлова, восточным фасадом - на красную линию застройки улицы Урицкого и отделено от проезжей части зеленой зоной.

Нечетная и четная стороны улицы сформированы преимущественно малоэтажной застройкой.

В непосредственной близости от здания на месте Объекта, западнее, расположен выявленный объект культурного наследия «Дом жилой», кон. XIX - нач. XX вв., Курская область, Рыльский район, г. Рыльск, ул. Свердлова, д.38, севернее расположен выявленный объект культурного наследия «Дом жилой», кон. XIX - нач. XX вв., Курская область, Рыльский район, г. Рыльск, ул. Урицкого, д.52, на противоположной стороне улицы Свердлова, юго-восточнее, через перекресток с улицей Урицкого, расположен выявленный

объект культурного наследия «Дом жилой», кон. XIX - нач. XX вв., Курская область, Рыльский район, г. Рыльск, ул. Свердлова, д.29.

Объект был расположен в исторической части г. Рыльска. На настоящий момент, в связи с тем, что здание Объекта физически утрачено и на его месте расположено здание современной постройки, Объект не является частью сохранившихся элементов исторической застройки г. Рыльск, формировавшейся на протяжении XIX – начала XX вв. и в значительной степени сохранившейся до наших дней.

Градостроительная роль здания, расположенного на месте Объекта состоит в том, что оно является нейтральным по отношению к объектам исторической застройки данной территории г. Рыльска.

Перечень использованных для проведения экспертизы нормативных правовых актов, специальной, технической и справочной литературы:

1. Федеральный закон от 25.06.2002 № 73-ФЗ «Об объектах культурного наследия (памятниках истории и культуры) народов Российской Федерации».

2. Федеральный закон от 24.07.2007 № 221-ФЗ «О государственном кадастре недвижимости».

3. Земельный кодекс Российской Федерации от 25.10.2001 № 136-ФЗ.

4. Градостроительный кодекс Российской Федерации от 29.12.2004 № 190-ФЗ.

5. Постановление Правительства Российской Федерации от 15.07.2009 № 569 «Об утверждении Положения о государственной историко-культурной экспертизе».

6. Приказ Министерства культуры Российской Федерации от 02.07.2015 № 1905 «Об утверждении порядка проведения работ по выявлению объектов, обладающих признаками объекта культурного наследия, и государственному учету объектов, обладающих признаками объекта культурного наследия».

7. Закон Курской области от 29 декабря 2005 года № 120-ЗКО «Об объектах культурного наследия».

8. Постановление главы Администрации Курской области от 28.04.1992 № 210 «Об утверждении зон охраны памятников истории и культуры г. Рыльска».

Библиографический список

1. Кашкин А.В. Краткий очерк рыльской археологии / А.В. Кашкин // Рыльск и рыляне в отечественной и зарубежной истории и культуре:

Сборник материалов межрегиональной научной конференции (г. Рыльск, 3 июня 2011 г.) / ред.-сост. А.И. Раздорский. – Рыльск: РАТКГА – филиал МГТУГА, 2012. – С. 10-14.

2. Курская губерния на старой открытке / Кур. обл. ком. гос. статистики; сост. и описал Ю.В. Донченко. – Курск: Кур. обл. ком. гос. статистики, 2004. – 336 с.

3. Курский край. Научно-популярная серия в 20 томах. Т. 4. История города от Средневековья к Новому времени: X-XVII вв. / Курск: Изд. ООО «Учитель», 1999. – 292 с.

4. Ларионов С.И. Описание Курского наместничества из древних и новых разных о нем известий вкратце / С.И. Ларионов. – Москва: Вольная тип. Пономарева, 1786. – 188 с.

5. Терещенко А.А. Рыльск в структуре региональной торговли во второй половине XIX в. / А.А. Терещенко // Рыльск и рыляне в отечественной и зарубежной истории и культуре: Сборник материалов межрегиональной научной конференции (г. Рыльск, 3 июня 2011 г.) / ред.-сост. А.И. Раздорский. – Рыльск: РАТКГА – филиал МГТУГА, 2012. – С. 146-152.

6. Чалых Н.Н. Рыльск / Н.Н. Чалых. – Курск, 2006. – 687 с.

Неопубликованные источники

7. Областное казенное учреждение «Государственный архив Курской области» (ОКУ «ГАКО»). Ф. 302. Оп. 1. Д. 438.

8. ОКУ «ГАКО». Ф. 302. Оп. 1. Д. 539.

9. ОКУ «ГАКО». Ф. 621. Оп. 2. Д. 7411.

10. ОКУ «ГАКО». Ф. 621. Оп. 2. Д. 7412.

11. ОКУ «ГАКО». Ф. 621. Оп. 2. Д. 7412а.

Электронные ресурсы

12. Администрация города Рыльска [Электронный ресурс]. – Администрация города Рыльска. – Рыльск, 2017-2022. – Режим доступа: <http://www.admrylsk46.ru/>

13. План города Рыльска Курской Губернии 1:4К 1866 года [Электронный ресурс]. – Retromap. – 2022. – Режим доступа: http://retromap.ru/1418661_z18_51.574639,34.677829

14. Просецкий В.А. Рыльск [Электронный ресурс]. – Курск дореволюционный. – Курск, 2002-2022. – Режим доступа: <http://old-kursk.ru/book/rylsk/index.html>

Обоснование вывода экспертизы:

Экспертное заключение подготовлено по результатам изучения и анализа представленных на экспертизу документов и основано

на содержании Федерального закон от 25.06.2002 № 73-ФЗ «Об объектах культурного наследия (памятниках истории и культуры) народов Российской Федерации».

В рамках государственной историко-культурной экспертизы проведены историко-культурные, историко-архивные, историко-архитектурные, историко-градостроительные, историко-биографические, библиографические исследования путем изучения, анализа, синтеза и системного подхода при составлении иконографии, библиографии и иконологическом анализе Объекта и изменения его исторического облика, функциональном, ландшафтном анализе территории, анализе планировочной организации исследуемой территории расположения Объекта.

В целях принятия объективного решения об обоснованности включения Объекта в Реестр, произведено визуальное обследование - осмотр и фотофиксация Объекта, окружающей его застройки и градостроительной ситуации с целью исследования данных о его состоянии, визуализации планировочной структуры района расположения Объекта.

Результаты исследований представлены в приложении к настоящему акту экспертизы, в том числе в исторической иконографии с перечнем иллюстраций.

Описание Объекта, градостроительной ситуации и исторические сведения обобщены с учетом дополнительных материалов, собранных при проведении экспертизы, сведений по истории освоения и застройки района, строительства Объекта, а также архивных и библиографических источников.

Объект является выявленным объектом культурного наследия и был поставлен на государственную охрану в 1995 году - внесен в Список вновь выявленных объектов, представляющих историческую, научную, художественную или иную культурную ценность, утвержденным Председателем комитета по культуре и искусству администрации области П.И. Надеиным 16.01.1995.

В соответствии со статьей 3 Федерального закона от 25.06.2002 № 73-ФЗ к объектам культурного наследия (памятникам истории и культуры) народов Российской Федерации относятся объекты недвижимого имущества (включая объекты археологического наследия) и иные объекты с исторически связанными с ними территориями, произведениями живописи, скульптуры, декоративно-прикладного искусства, объектами науки и техники и иными предметами материальной культуры, возникшие в результате исторических событий, представляющие собой ценность с точки зрения истории, археологии, архитектуры, градостроительства, искусства, науки и техники,

эстетики, этнологии или антропологии, социальной культуры и являющиеся свидетельством эпох и цивилизаций, подлинными источниками информации о зарождении и развитии культуры.

В качестве основных критериев для отнесения здания или сооружения к объектам культурного наследия согласно Федеральному закону от 25.06.2002 № 73-ФЗ можно отнести:

- архитектурную ценность – стилевая выразительность, индивидуальность, персонификация авторства, использование при проектировании и строительстве тех или иных передовых приемов, методов и материалов;
- градостроительную ценность – влияние памятника на окружающее пространство, его организующая и доминирующая роль, либо ансамблевый характер застройки территории;
- художественно-эстетическую ценность - степень эмоционального воздействия на наблюдателя, которая может быть сформулирована с использованием архитектурных, искусствоведческих или медико-психологических терминов.

На основании имеющихся графических материалов, фотографических изображений, результатов натурного исследования и материалов историко-культурных исследований и архивных сведений эксперт пришел к следующим выводам:

Историко-градостроительная значимость:

Объект был расположен в исторической части г. Рыльска и окружен плотной малоэтажной городской застройкой. С точки зрения градостроительной ситуации, Объект играл градостроительную роль в формировании угла застройки на пересечении улиц Свердлова и Урицкого.

В настоящее время здание Объекта физически утрачено, и, таким образом, Объект перестал быть частью сохранившихся элементов исторической застройки г. Рыльск, формировавшейся на протяжении XIX – начала XX вв. и в значительной степени сохранившейся до наших дней. Историко-градостроительной ценностью Объект не обладает.

Архитектурно-художественная значимость:

Согласно имеющимся документам, Объект был возведен до 1917 года. Сведения об историко-архитектурном облике Объекта отсутствуют.

В настоящий момент историческое здание Объекта физически утрачено и на его месте возведено здание современной постройки. Таким образом, первоначальное объемно-пространственное решение здания, архитектурное решение и историческое декоративное оформление фасадов Объекта полностью утрачено.

Информация о проведении научно-исследовательских работ, разработке научно-проектной документации по реставрации и приспособлению для современного использования, выполнении обмерных чертежей по Объекту отсутствует.

Здание, расположенное на месте утраченного здания Объекта, представляет собой элемент застройки конца XX — начала XXI вв. и не обладает уникальными качествами и характеристиками, соответственно, архитектурно-художественная значимость отсутствует.

Мемориальная ценность в отношении данного Объекта на момент проведения экспертизы экспертом не установлена, фактов, что здание Объекта связано с жизнью и деятельностью выдающихся личностей города Рыльска и Курской области, в процессе проведения экспертизы не выявлено.

Изученные экспертом документальные и литературные источники не содержат сведений об историко-культурной ценности Объекта и исчерпывающую информацию, соответствующую требованиям Федерального закона от 25.06.2002 № 73-ФЗ, необходимую для обоснования включения его в Единый государственный реестр объектов культурного наследия (памятников истории и культуры) народов Российской Федерации.

Документы и материалы, собранные в процессе экспертизы и представленные на экспертизу Заказчиком, содержат информацию, позволяющую определить, что Объект не обладает уникальной архитектурной и градостроительной, исторической, мемориальной ценностью для отнесения Объекта к объектам культурного наследия (памятникам истории и культуры) народов Российской Федерации, возникшим в результате исторических событий, представляющим собой ценность с точки зрения истории, археологии, архитектуры, градостроительства, искусства, науки и техники, эстетики, этнологии или антропологии, социальной культуры и являющимся свидетельством эпох и цивилизаций, подлинными источниками информации о зарождении и развитии культуры.

Особенности, послужившие для постановки на государственную охрану Объекта, в исследуемых материалах не представлены и не выявлены экспертом. Таким образом, по сумме оценочных критериев, отражающих градостроительное, архитектурно-художественное, мемориальное значение Объекта, можно сделать вывод об отсутствии историко-культурной ценности здания, архитектурно-художественной и мемориальной ценности, имеющей особое значение для истории и культуры Курской области.

Руководствуясь положениями Федерального закона от 25.06.2002 № 73-ФЗ, учитывая полноту изученных материалов и документов об Объекте, эксперт считает возможным принять обоснованное решение в рамках

настоящей экспертизы.

Исходя из вышеизложенного, оснований для включения Объекта в Единый государственный реестр объектов культурного наследия (памятников истории и культуры) народов Российской Федерации не имеется.

ВЫВОД ЭКСПЕРТИЗЫ:

Включение в Единый государственный реестр объектов культурного наследия (памятников истории и культуры) народов Российской Федерации выявленного объекта культурного наследия «Дом жилой», кон. XIX - нач. XX вв., расположенного по адресу: Курская область, Рыльский район, г. Рыльск, ул. Свердлова, 36, **НЕ ОБОСНОВАНО (отрицательное заключение).**

Список приложений к настоящему акту экспертизы:

Приложение № 1.	Материалы фотофиксации на 23.05.2022.
Приложение № 2.	Материалы исторической иконографии.
Приложение № 3.	Перечень документов и материалов, собранных и полученных при проведении экспертизы:
1.	Список вновь выявленных объектов, представляющих историческую, научную, художественную или иную культурную ценность, утвержденный Председателем комитета по культуре и искусству администрации области П.И. Надеиным 16.01.1995.
2.	Постановление главы Администрации Курской области от 28.04.1992 № 210 «Об утверждении зон охраны памятников истории и культуры г. Рыльска».
3.	Технический паспорт на индивидуальный жилой дом по адресу: Рыльский район, г. Рыльск, ул. Свердлова, д.36, от 09.06.1986.
4.	Список домовладельцев города Рыльска с указанием улиц, на которых были расположены их дома в 1902 г. Ф. 302, оп.1, д.438, л.3, 17 об.
5.	Списки домовладельцев гор. Рыльска с указанием улиц, на которых они находились. Ф. 302, оп.1, д.539, л.2, 10.
6.	Письмо областного бюджетного учреждения культуры «Инспекция по охране и использованию объектов культурного наследия (памятников истории и культуры) Курской области» от 06.05.2022 № 677 о направлении запрашиваемой информации.
7.	Письмо Администрации города Рыльска от 31.05.2022 № 1315 о предоставлении запрашиваемой информации.
8.	Письмо ОКУ «Госархив Курской области» от 30.05.2022 № 07-12/190-2022/Т о направлении скан-копий архивных дел.

Настоящее заключение государственной историко-культурной экспертизы оформлено в электронном виде и подписано усиленной квалифицированной электронной подписью эксперта Федосеевой Елены Михайловны и ООО «НИИ РПИИКЭ».

Дата оформления заключения экспертизы: 02 июня 2022 года.

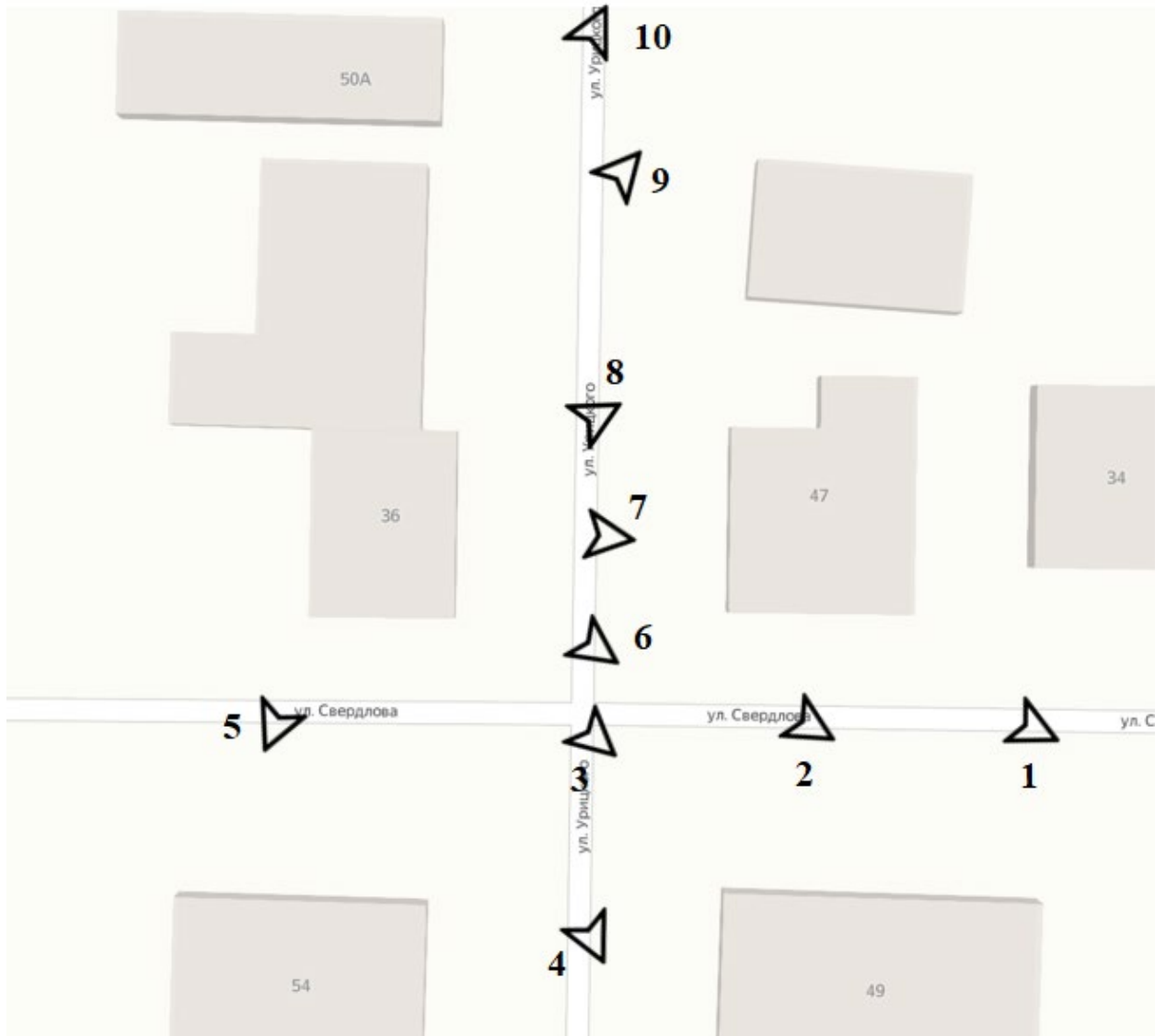
Государственный эксперт
по проведению государственной
историко-культурной экспертизы

Е.М. Федосеева

ООО «НИИ РПИИКЭ»

Материалы фотофиксации
по состоянию на 23 мая 2022 года
автор фотофиксации: Е.М. Федосеева

Схема фотофиксации





Фотография № 1. Вид с юго-востока.



Фотография № 2. Вид с юго-востока.



Фотография № 3. Вид с юго-востока.



Фотография № 4. Вид с юго-востока.



Фотография № 5. Вид с юго-запада.



Фотография № 6. Вид с юго-востока.



Фотография № 7. Вид с востока.



Фотография № 8. Вид с северо-востока.



Фотография № 9. Вид с северо-востока.



Фотография № 10. Вид с северо-востока.

Материалы исторической иконографии

Перечень иллюстраций:

1. План генерального межевания Курской губернии. Рыльский уезд. 1785 г. Фрагмент.
2. План города Рыльска, подтвержденный в 16 января 1784 года. Описание города Рыльска к 1 января 1850 года.
3. План г. Рыльска Курского наместничества. 1839 г. Полное собрание законов Российской империи. Собрание первое. Книга чертежей и рисунков. (Планы городов).
4. План города Рыльска Курской губернии. Снят в 1866 году.
5. Трехверстовка Курской области. Военно-топографическая карта. Период создания: вторая половина XIX в. Фрагмент.
6. План Рыльска. Масштаб 100 саженей в английском дюйме. Период создания: рубеж XIX-XX вв.
7. План Рыльска. Масштаб 100 саженей в английском дюйме. Период создания: рубеж XIX-XX вв.
8. План города Рыльска Курской губернии. Масштаб 50 саженей в английском дюйме. 1912 год.
9. Карта РККА М-36 (Б). Курская, Белгородская, Сумская и Полтавская области. Километровка. Представлено состояние местности на 1935-1941 гг. Фрагмент.
10. Топографические карты СССР М-36. Киев, Черкассы, Чернигов, Днепропетровск. Километровка. Представлено состояние местности на 1975-1992 гг. Фрагмент.
11. Топографическая карта Европейской России. 2000 г. Фрагмент.
12. Вид на город Рыльск со стороны реки Сейм. На переднем плане Гора Ивана Рыльского. Период создания: рубеж XIX-XX вв.
13. Виды Рыльска. Общий вид. 1913 г. Вид с юга от Ильинского кладбища. Слева направо церкви: Вознесенская, Покровская, Преображенская, часовня, Успенский собор, мельница Дерюгина. На переднем плане ограда и ворота Ильинского кладбища, за ними Курская ул.
14. Виды Рыльска. Вид с горы Иоанна Рыльского. Период создания: нач. XX в.
15. Рыльск. Общий вид. Период создания: нач. XX в.

16. Васильевская улица (современная ул. Свердлова) в районе пересечения с улицей Преображенской (современной ул. Ленина). Вид в восточном направлении.

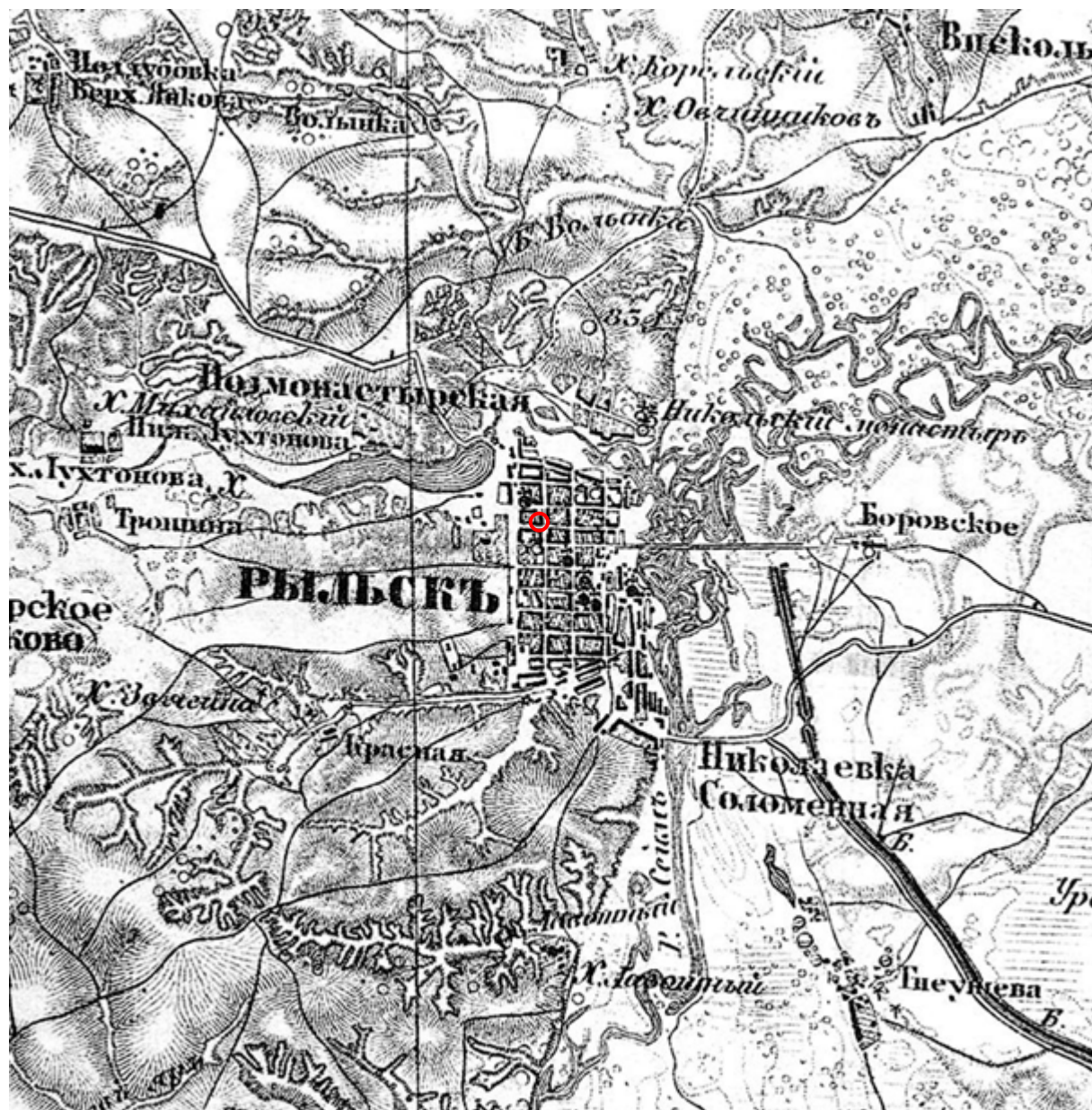
17. Васильевская улица (современная ул. Свердлова) в районе пересечения с улицей Преображенской (современной ул. Ленина). Вид в западном направлении.



1. План генерального межевания Курской губернии. Рыльский уезд. 1785 г.
Фрагмент.



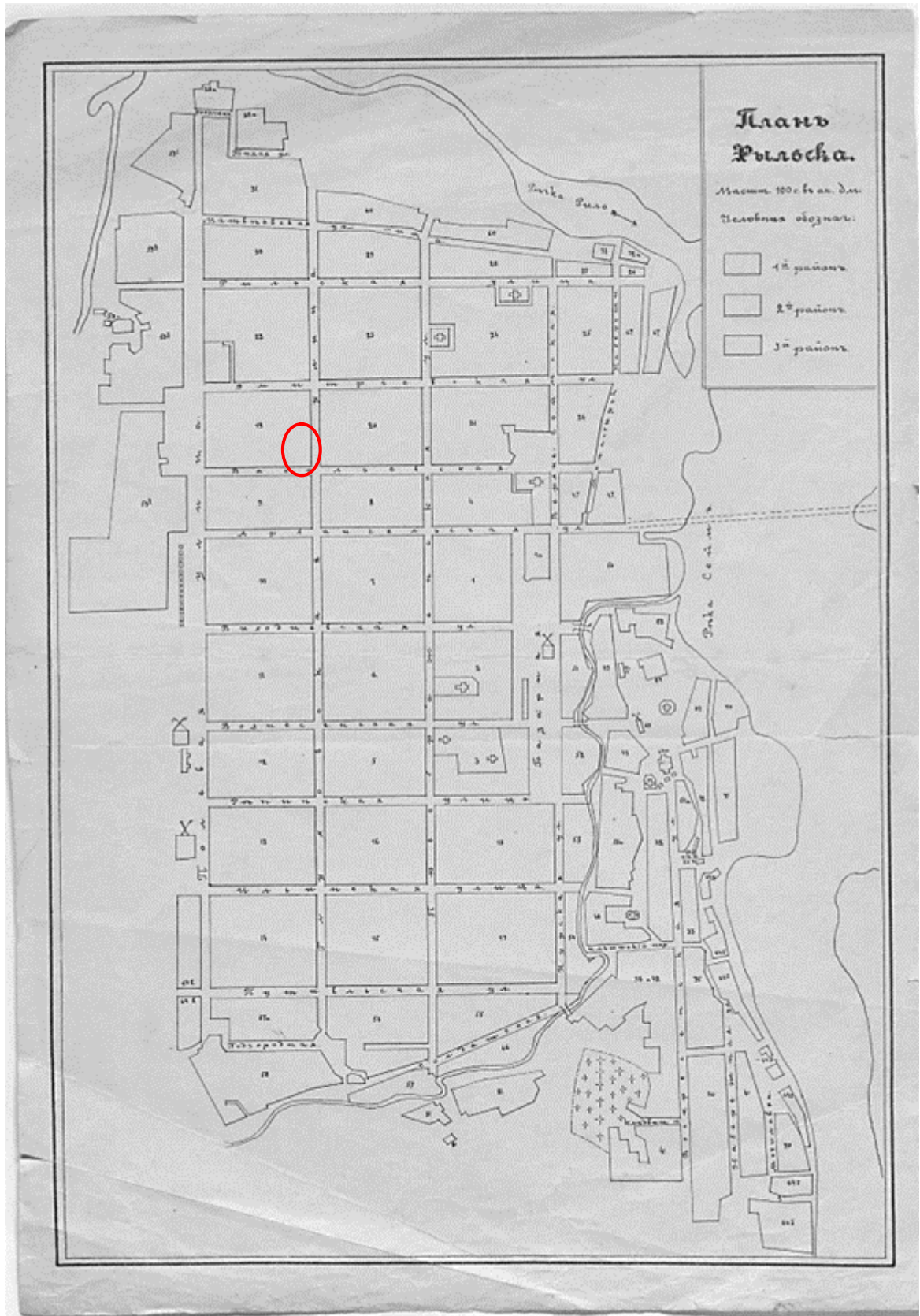
4. План города Рыльска Курской губернии. Снят в 1866 году.



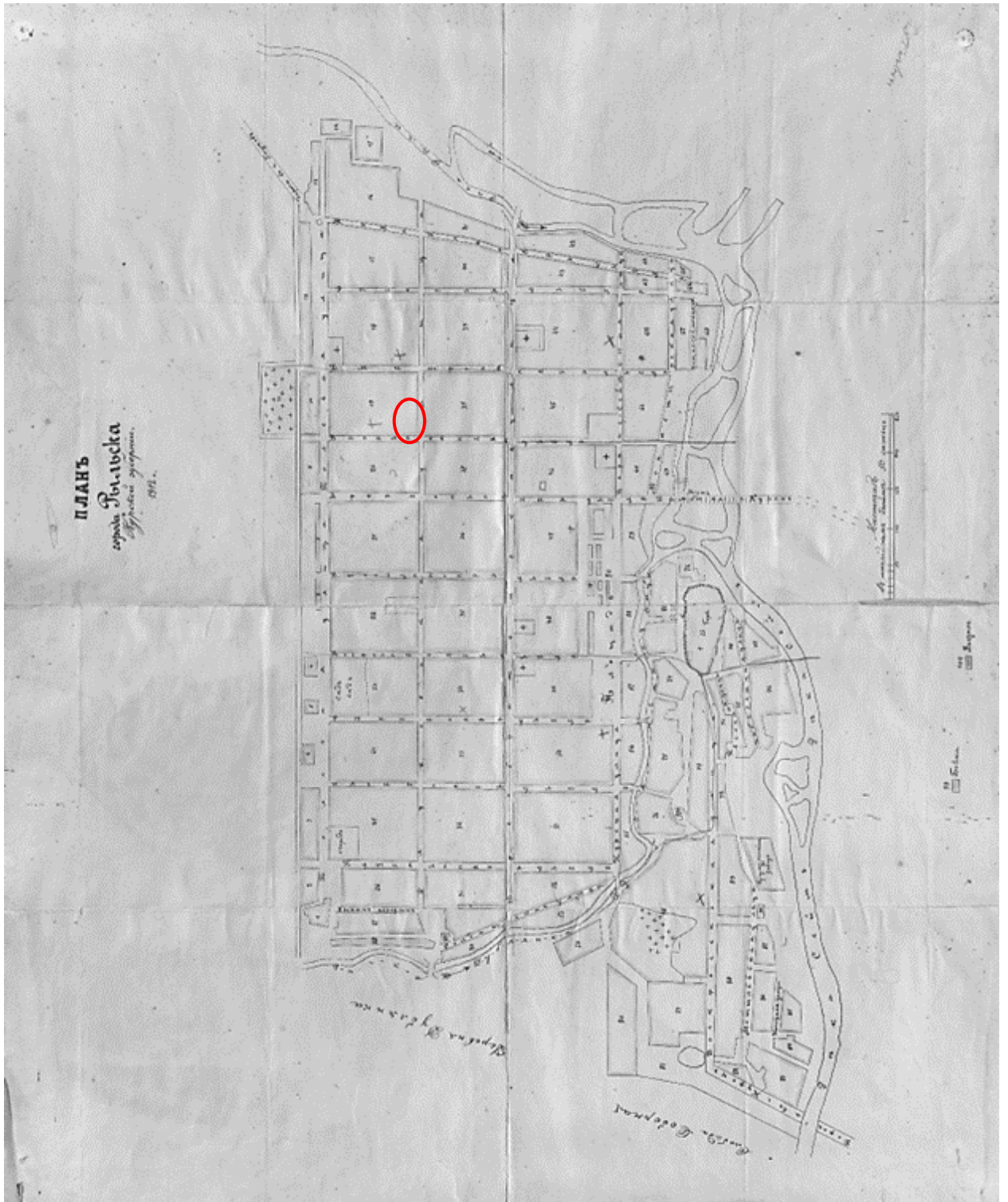
5. Трехверстовка Курской области. Военно-топографическая карта. Период создания: вторая половина XIX в. Фрагмент. Источник: http://www.etomesto.ru/map-kursk_trehverstovka/



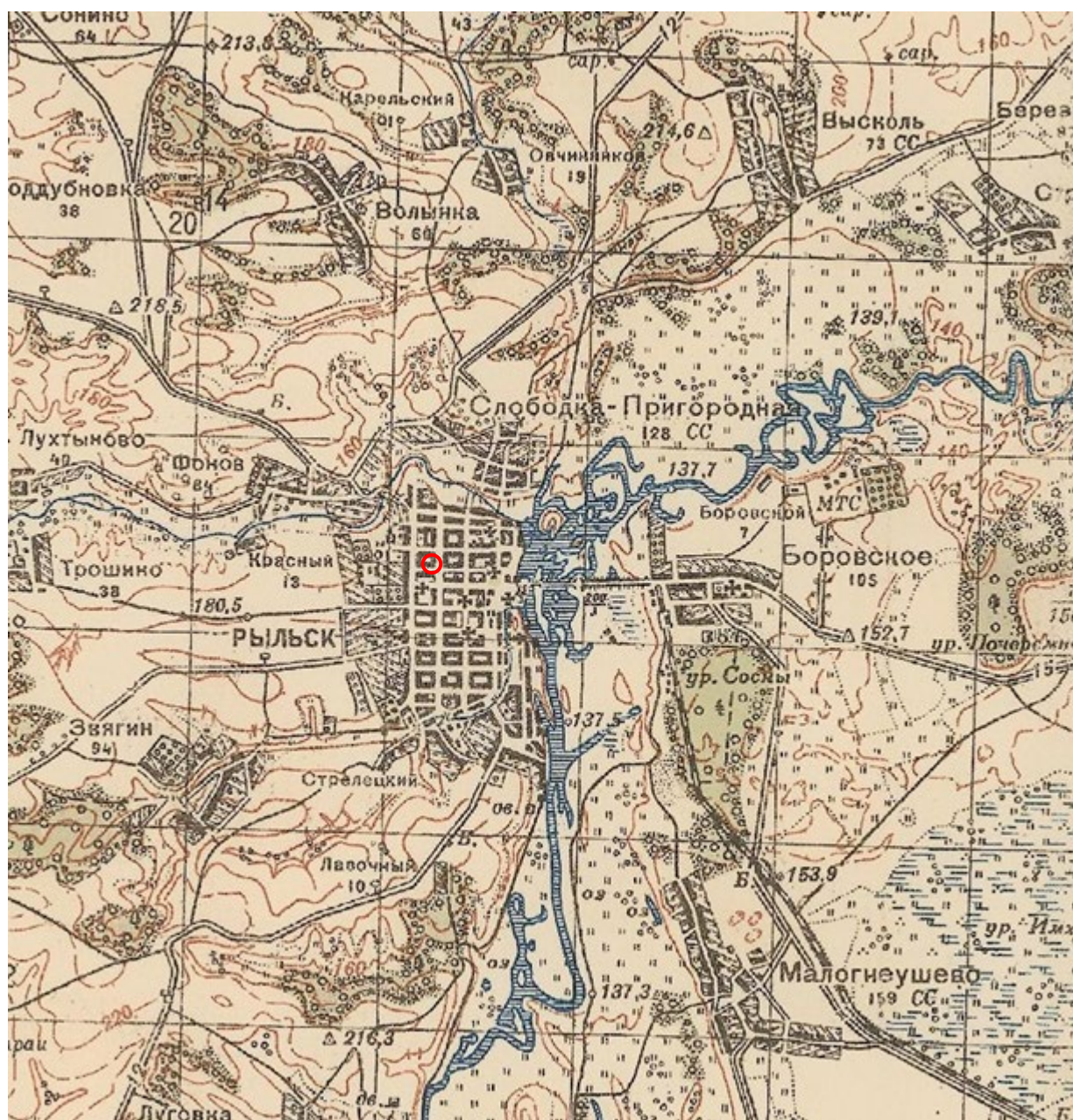
6. План Рыльска. Масштаб 100 сажень в английском дюйме. Период создания: рубеж XIX-XX вв. Источник: ОКУ «Государственный архив Курской области». Ф. 621. Оп. 2. Д. 7411.



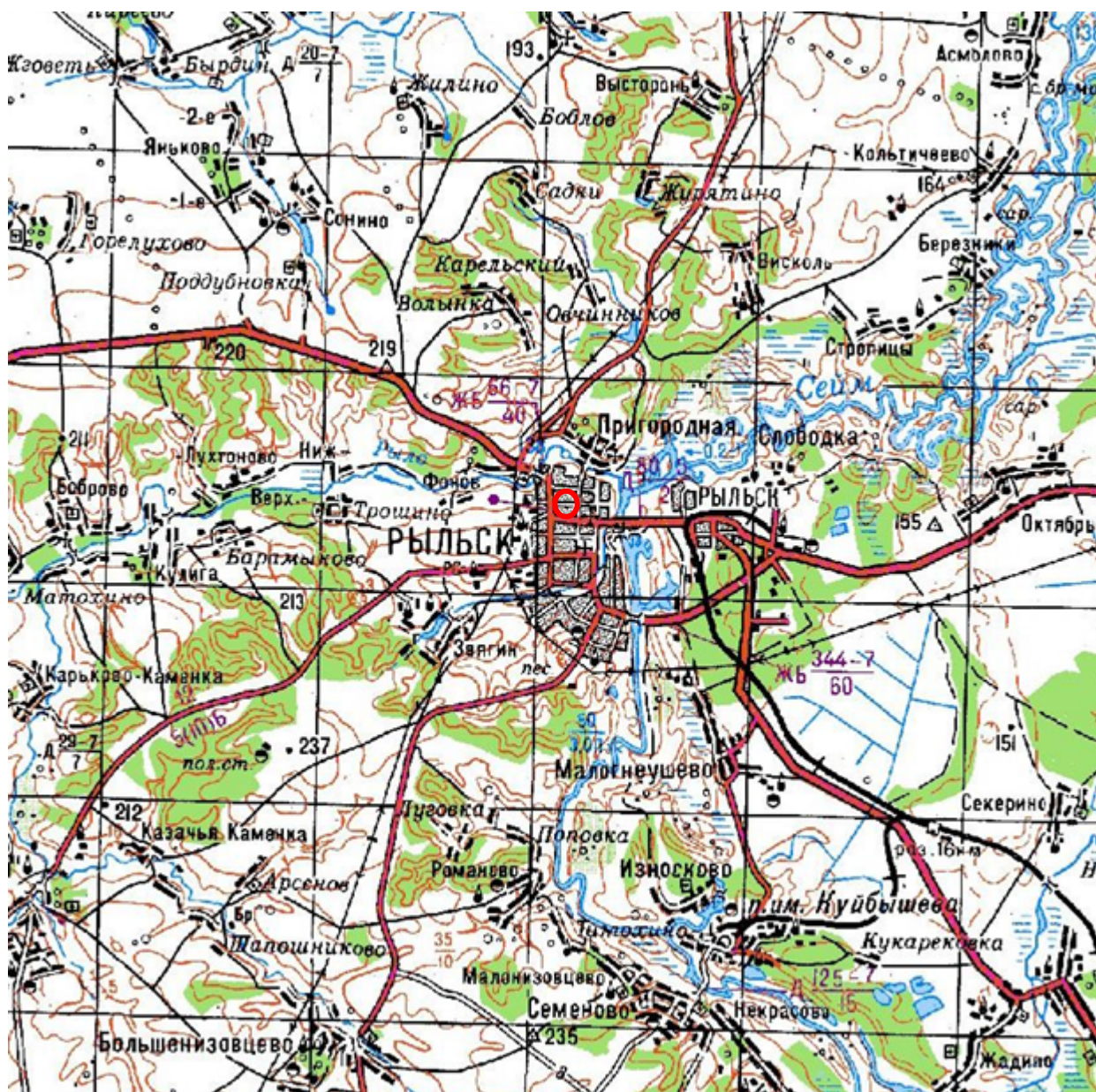
7. План Рыльска. Масштаб 100 сажень в английском дюйме. Период создания: рубеж XIX-XX вв. Источник: ОКУ «Государственный архив Курской области». Ф. 621. Оп. 2. Д. 7412.



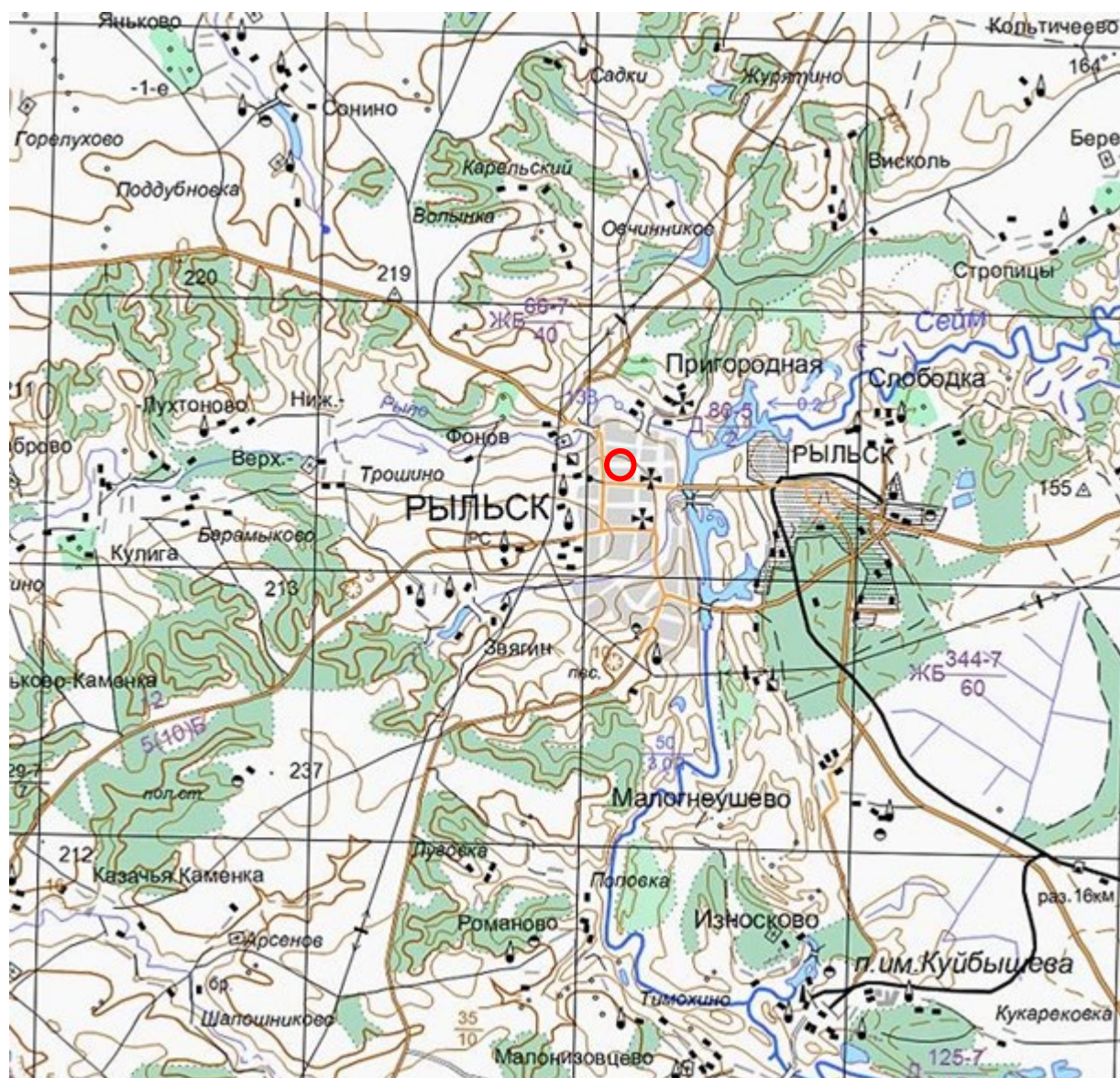
8. План города Рыльска Курской губернии. Масштаб 50 сажений в английском дюйме. 1912 год. Источник: ОКУ «Государственный архив Курской области». Ф. 621. Оп. 2. Д. 7412а.



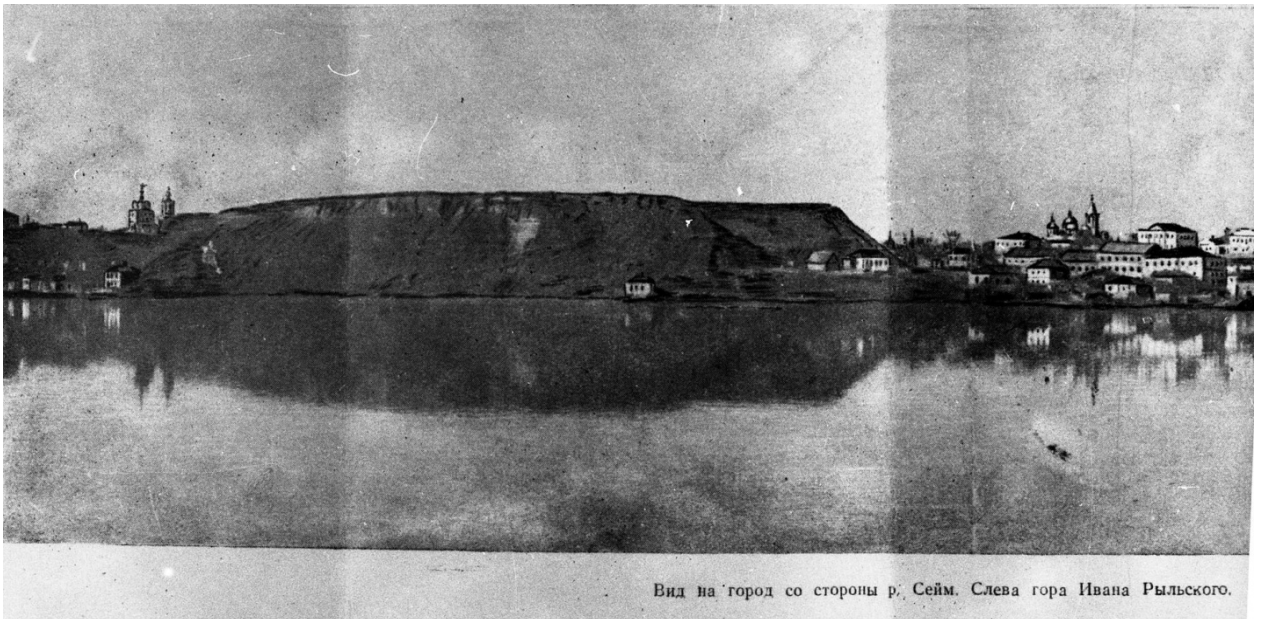
9. Карта РККА М-36 (Б). Курская, Белгородская, Сумская и Полтавская области. Километровка. Представлено состояние местности на 1935-1941 гг. Фрагмент. Источник: http://www.etomesto.ru/map-rkka_m-36-b/



10. Топографические карты СССР М-36. Киев, Черкассы, Чернигов, Днепропетровск. Километровка. Представлено состояние местности на 1975-1992 гг. Фрагмент. Источник: http://www.etomesto.ru/map-genshtab_m-36/



11. Топографическая карта Европейской России. 2000 г. Фрагмент Источник:
http://www.etomesto.ru/map-atlas_topo-russia/



Вид на город со стороны р. Сейм. Слева гора Ивана Рыльского.

12. Вид на город Рыльск со стороны реки Сейм. На переднем плане Гора Ивана Рыльского. Период создания: рубеж XIX–XX вв. Источник: Архивная служба города Курска: <http://archive.rkursk.ru/gako/rulsk?theme=Ezvision>



13. Виды Рыльска. Общий вид. 1913 г. Вид с юга от Ильинского кладбища. Слева направо церкви: Вознесенская, Покровская, Преображенская, часовня, Успенский собор, мельница Дерюгина. На переднем плане ограда и ворота Ильинского кладбища, за ними Курская ул. Источник: ОБУК «Курский областной краеведческий музей»



14. Виды Рыльска. Вид с горы Иоанна Рыльского.

Период создания: нач. XX в.

Источник: ОБУК «Курский областной краеведческий музей»



15. Рыльск. Общий вид. Период создания: нач. XX в.

Источник: ОБУК «Курский областной краеведческий музей»



Васильевская улица (ныне — Свердлова) и Успенский собор — вид в восточном направлении. Слева, угловое одноэтажное здание — пекарня, булочный и кондитерский магазин купца Поршнева М. Н. Слева, вдали по улице — торговая школа (см. №№ 334–335). Снимок сделан от здания Духовной семинарии. На переднем плане — перекресток с ул. Преображенской (ныне — Ленина).

Открытое письмо. Издание книжного магазина П. И. Левитского. № 10 (1911 г.) Прочла почту 26.12.1912 г.

16. Васильевская улица (современная ул. Свердлова) в районе пересечения с улицей Преображенской (современной ул. Ленина).

Вид в восточном направлении.

Источник: Курская губерния на старой открытке. Курск, 2004. С. 219.

Местонахождение: Областное казенное учреждение «Государственный архив Курской области»

332



Вид Духовного училища с Васильевской улицы (ныне — Свердлова) в западном направлении. Это перекресток с ул. Преображенской (ныне — Ленина). Духовное училище (бурса) открыто в 1784 году в Рыльском Николаевском монастыре. Оно было переведено в Рыльск, в новое здание (см. вид) в 1876 году. В 1906 году училище было преобразовано в семинарию.

Открытка. Издатель и фотограф не указаны. (1912 г.)

17. Васильевская улица (современная ул. Свердлова) в районе пересечения с улицей Преображенской (современной ул. Ленина).

Вид в западном направлении.

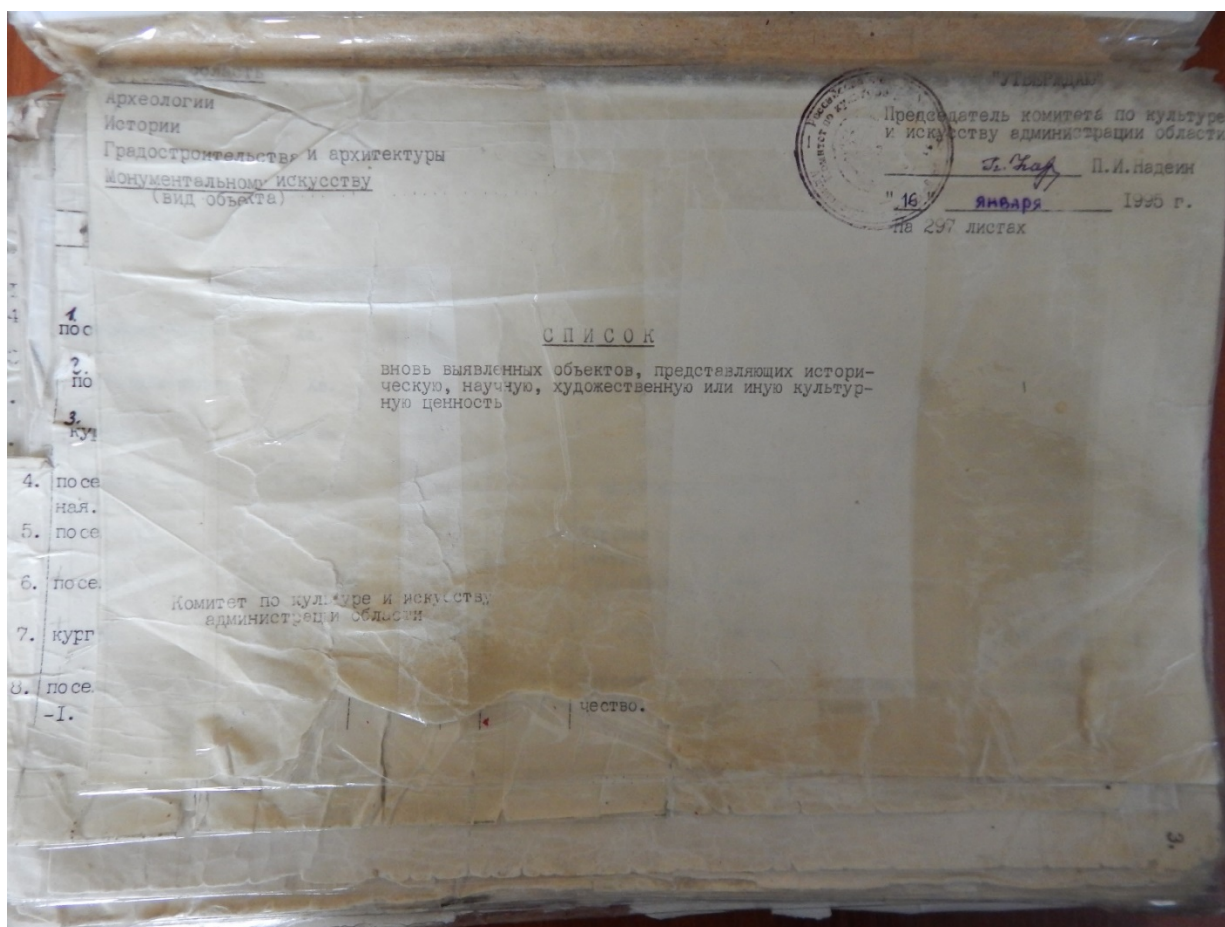
Источник: Курская губерния на старой открытке. Курск, 2004. С. 218.

Местонахождение: Областное казенное учреждение «Государственный архив Курской области»

Приложение № 3 акту государственной
историко-культурной экспертизы
от 02.06.2022 года

Перечень документов и материалов, собранных и полученных при проведении экспертизы

1. Список вновь выявленных объектов, представляющих историческую, научную, художественную или иную культурную ценность, утвержденный Председателем комитета по культуре и искусству администрации области П.И. Надеиным 16.01.1995



№	Описание	3	4	5	6	7	8	9	10
2291.	дом купеческий.	кон. XIX- нач. XXвв.	кирпич	-	-	горжилькомхоз	жильё	адм.города	Советская пл., 1
2292.	дом помещика Князева.	"	"	-	-	"	"	"	Советская пл., 2
2293.	дом жилой.	"	"	-	-	"	"	"	ул. Свердлова, 3
2294.	дом жилой.	"	"	-	-	"	контора	"	ул. Свердлова, 4
2295.	дом жилой.	"	"	-	-	личное влад.	жильё	"	ул. Свердлова, 12
2296.	дом жилой.	"	"	-	-	горжилькомхоз	"	"	ул. Свердлова, 15
2297.	дом жилой.	"	"	-	-	"	"	"	ул. Свердлова, 18
2298.	дом жилой.	"	"	-	-	"	"	"	ул. Свердлова, 21
2299.	дом жилой.	"	"	-	-	"	"	"	ул. Свердлова, 29
2300.	дом жилой.	"	"	-	-	"	"	"	ул. Свердлова, 30
2301.	дом жилой.	"	"	-	-	личное влад.	"	"	ул. Свердлова, 34
2302.	дом жилой.	"	"	-	-	"	"	"	ул. Свердлова, 36
2303.	дом жилой.	"	"	-	-	"	"	"	ул. Свердлова, 38
2304.	дом жилой.	"	"	-	-	горжилькомхоз	"	"	ул. Свердлова, 39
2305.	дом жилой.	"	кирпич, дерево	-	-	личное влад.	"	"	ул. Свердлова, 43
2306.	дом жилой.	"	"	-	-	"	"	"	ул. Свердлова, 45
2307.	дом жилой.	"	кирпич	-	-	"	"	"	ул. Свердлова, 49
2308.	дом жилой.	"	"	-	-	горжилькомхоз	"	"	ул. Свердлова, 51
2309.	дом жилой.	"	"	-	-	личное влад.	"	"	ул. Свердлова, 53
2310.	дом жилой.	"	"	-	-	"	"	"	ул. III Интернационала, 72

2. Постановление главы Администрации Курской области от 28.04.1992
№ 210 «Об утверждении зон охраны памятников истории и культуры
г. Рыльска»

Постановление главы администрации Курской области от 28.04.1992 N 210 "Об утверждении зон охраны памятников истории и культуры г. Рыльска"

ГЛАВА АДМИНИСТРАЦИИ КУРСКОЙ ОБЛАСТИ

ПОСТАНОВЛЕНИЕ
от 28 апреля 1992 г. N 210

**ОБ УТВЕРЖДЕНИИ ЗОН ОХРАНЫ ПАМЯТНИКОВ
ИСТОРИИ И КУЛЬТУРЫ Г. РЫЛЬСКА**

Рассмотрев предложение комитета по культуре и искусству Администрации области и в целях сохранения и возрождения историко-культурного наследия г. Рыльска постановляю:

1. Утвердить и ввести в действие согласованные с Министерством культуры Российской Федерации и Центральным Советом Всероссийского общества охраны памятников истории и культуры зон охраны памятников истории и культуры г. Рыльска.
2. Главе администрации г. Рыльска (В.А. Хороших), отделу по архитектуре и градостроительству администрации области (С.Л. Писарев), институту "Курскстройгражданпроект", комитету по культуре и искусству администрации области (П.И. Надеин) строго руководствоваться границами и режимом содержания и использования зон охраны памятников истории и культуры при проектировании, строительстве, реконструкции и благоустройстве территории города согласно приложению.
3. Контроль за выполнением настоящего постановления и режимом содержания и использования зон охраны памятников истории и культуры возложить на комитет по культуре и искусству Администрации области (П.И. Надеин).

Глава администрации
В.ШУТЕЕВ

Приложение
к постановлению
главы администрации области
от 28 апреля 1992 г. N 210

ОПИСАНИЕ
ГРАНИЦ ЗОН ОХРАНЫ ПАМЯТНИКОВ ИСТОРИИ И КУЛЬТУРЫ Г. РЫЛЬСКА

Территории памятников

Общая площадь территорий памятников республиканского значения г. Рыльска составляет 10,27 га:

1. Дом, в котором родился Шелехов	- ул. Луначарского, 13
2. Дом, в котором в 1709 г. останавливался Петр I	- ул. Р. Люксембург, 12
3. Дом воеводы Шемяки	- ул. К. Либкнехта, 7
4. Гостиные и Торговые ряды	- Советская пл.
5. Успенский собор	- угол ул. Свердлова и ул. К. Маркса
6. Церковь Покрова	- угол ул. Ленина и ул. К. Либкнехта
7. Николаевский монастырь:	- Пригородная Слобода
- колокольня	
- Троицкая церковь	
- Николаевская церковь	
- Крестовоздвиженская церковь	
8. Памятник Г.И. Шелехову	- пл. Свердлова
9. Здание духовного училища местного значения	- ул. Ленина, 42

Постановлением главы администрации области N 138 от 09.03.92 на государственную охрану поставлен 51 памятник истории и архитектуры местного значения.

Охранные зоны

Дата печати: 23.10.2013 Система КонсультантПлюс: Курская область Лист 1

Общая площадь суммарной охранной зоны всех памятников составляет 56,3 га.

Границами охранной зоны являются: с юга - ул. Р. Люксембург, с запада - ул. Урицкого, с севера - ул. Дзержинского до ул. Ленина, а затем северная граница проходит южнее ул. 25 лет Октября (по границам частных землевладений). Восточной границей охранной зоны является левый берег р. Дублянки.

Отдельные охранные зоны установлены для жилого дома по ул. III Интернационала, жилого дома с торговой лавкой по ул. Энгельса, 19, для дома Пошутилина по ул. Луначарского, 25, и больничной часовни по ул. Луначарского, 30-а; здания по ул. Урицкого, 49, флигеля по ул. Ленина, 22, и жилого дома по ул. К. Маркса, 14.

Зоны регулирования застройки центральной части г. Рыльска

А-I - 216,7 га, с южной и юго-восточной стороны - левый берег р. Дублянки, с севера и с запада примыкает к границам охранной зоны и проходит по ул. Шелехова.

Режим А-I регламентирует застройку в один этаж (5 м).

Б - 49,97 га, вводится в кварталах между улицами Р. Люксембург и Свердлова. Восточная граница проходит по улицам Урицкого и Ленина. Этажность определена в 2 - 3 этажа (12 м).

На территории промзоны, а также в с. Боровское вводится режим регулирования этажности не выше 6 м - 78,5 га.

Зоны охраняемого природного ландшафта г. Рыльска

Три типа городского ландшафта

1 - территория летописного Рыльска XI - XIII вв. с границами:

с востока - ул. Набережная, с запада и севера - правый берег р. Дублянки, с южной - ул. Маяковского.

Площадь - 50 га. Полностью необходимо сохранить уникальный рельеф.

2 - территория города XVIII - XIX вв. с границами:

с севера - по линии домовладений, с запада - западнее ул. Володарского, с юга - по ул. Шелехова и берегу р. Дублянки. Недопустимо изменение береговой линии. Площадь 330 га.

3 - территория поймы р. Сейм и р. Рыло в пределах городской черты. Площадь - 1075 га.

Зоны археологических памятников

- | | |
|----------------------------------|----------|
| 1. Гора Ивана Рыльского | - 5,1 га |
| 2. Воскресенская гора | - 1,3 га |
| 3. Селище 1 на Советской площади | - 0,9 га |
| 4. Селище 2 на Советской площади | - 0,5 га |

Зона археологически ценного культурного слоя - 41 га

Расположена между р. Дублянкой и ул. Набережной, с севера - по ул. Свердлова, с юга - по ул. Р. Люксембург.

Обязательное согласование всех видов строительных работ с археологами.

Зона предлагаемых археологических находок

Все территории древнего Рыльска - 110 га.

Сосновый бор в с. Боровское с курганным могильником северян.

Заповедная зона (зона регенерации)

В заповедную зону входят зоны территорий памятников, охраняемые зоны и зоны регулирования застройки режима А-I и Б.

В заповедной зоне учитываются условия максимального сохранения и воссоздания исторически ценной планировочной структуры и характерной среды.

Зоны охраны Николаевского монастыря и пригородной слободки

На всей территории монастыря устанавливается охранная зона общей площадью 7,05 га.

Пригородная слободка включается в историко-ландшафтную зону - 72 га. Строительство промышленных складских объектов запрещено. Разрешается одноэтажное строительство усадебного типа на основе существующей планировочной системы.

3. Технический паспорт на индивидуальный жилой дом по адресу: Рыльский район, г. Рыльск, ул. Свердлова, д.36, от 09.06.1986

422

федеральное
бюро технической
инвентаризации

СКОРОСШИВАТЕЛЬ

422

Дело № _____

На домовладение №36
по ул. Свердлова
в г. Рыльске

Начато _____ 201__ г.
Окончено _____ 20__ г.
Хранить _____ лет

1.

РСФСР
Министерство жилищно-коммунального хозяйства

Июньское бюро технической инвентаризации
[наименование]

Город (пос.) Июньск

Р а й о н Июньский

ТЕХНИЧЕСКИЙ ПАСПОРТ

на индивидуальный жилой дом

По улице (пер.) Свердлова № 36

Рыльское отделение Курского филиала
ФГУП «Ростехинвентаризация-Федеральное БТИ»

ПОГАШЕНО

Подпись Левин ф.и.о. Левин

Дата 04.10.2019

Квартал № _____

Инвентарный № _____

Составлен по состоянию на
Июньск 19 86 г.

Форма технического паспорта
утверждена приказом по МЖКХ РСФСР
от 28 сентября 1982 г. № 495

Поэтажный план

_____ этажа _____ этажного строения Лит.
 № 36 по улице Свердаова, квар. № _____ в гор. (поселке) Рыльск
 районе(а) _____ принадлежащего Маленкиной П.С.

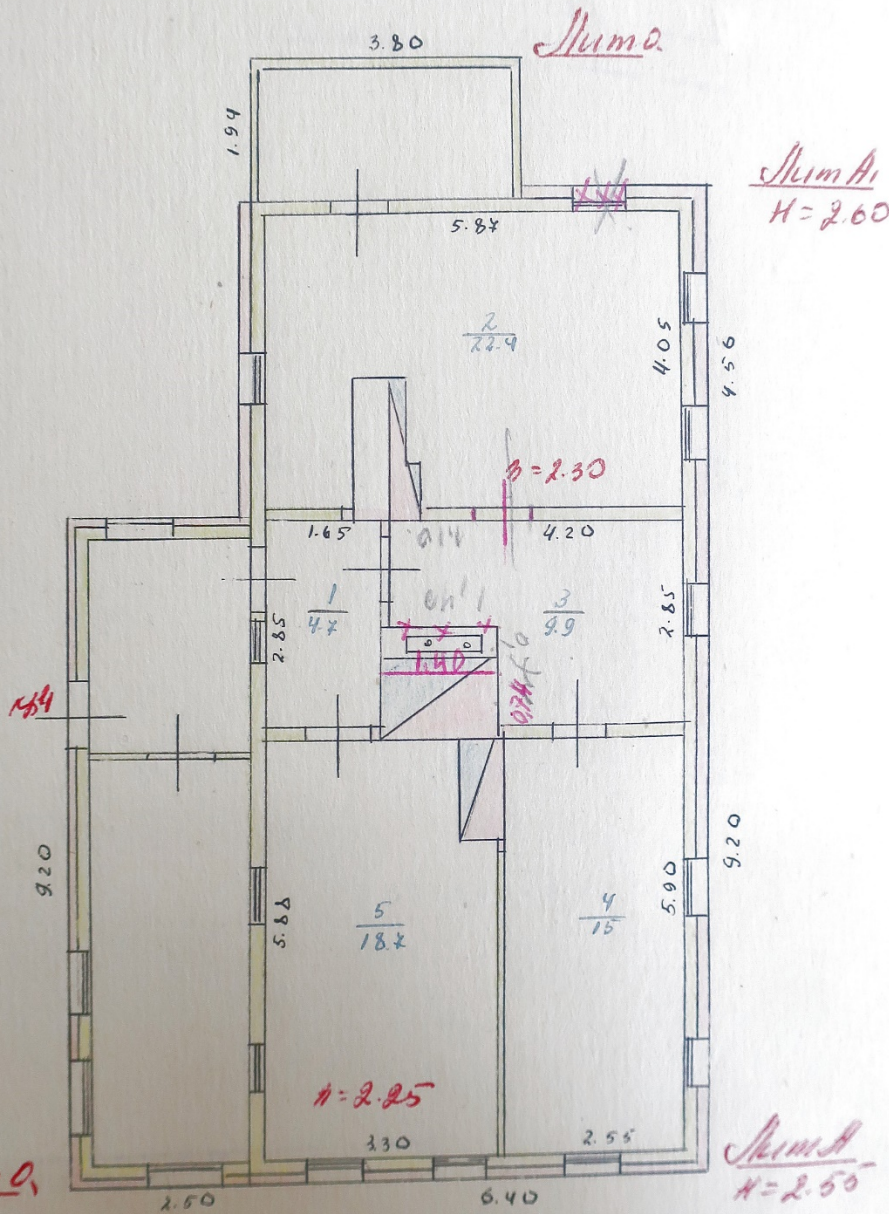
Инвентар. № _____

Новые

гано-
льная

106

17



М А Ш Т А Б 1 : 1 0 0

Съемку производил и план составил Литва _____ 1986 г. Техник-инвент. Куденков
 Проверил в натуре и камерально _____ 195 г. Контролер _____
 Зав. Бюро _____

II. Общая стоимость (в руб.) в ценах 1983 г.

Основные строения		Служебные постройки		Сооружения		Всего	
восстано- вительная	действи- тельная	восстано- вительная	действи- тельная	восстано- вительная	действи- тельная	восстано- вительная	действи- тельная
0106	6914	1710	1523	593	529	12469	2966
2117	2476	892	485	153	153	7462	3414 x 1.2 x 1.57
							= 6432

III. Экспликация земельного участка—кв. м

по документам	Площадь участка			Использование незастроенной площади			
	фактически	в том числе		под двором	озеленено		под огородом
		застроенная	незастроенная		всего	в т. ч. под плодово-ягодн. нас.	
	423	206	517	167		370	
	423	199	524	194			

IV. Благоустройство строения—кв. м. полезной площади

Отопление				Водопр.-вод	Канализа-ция	Газ	Горячее водо-снабжение		Напольные электроплиты		Ванны и Душ	Телефон	Радио-трансляция
лечное	центральное	и т. ч. от ТЭЦ	местное				централизованное	число квартир	жилая площадь				
70,7						70,7							70,7

V. Характеристика помещений жилого дома

	По состоянию на			
	19 80 г.	19 ___ г.	19 ___ г.	19 ___ г.
жилая площадь—кв. м	70,7			
числе жилых—кв. м	56,1			
квартир	1			
числе: 1-комнатных				
2-комнатных				
3-комнатных	1			
4-комнатных				
жилых комнат	3			

6

Экспликация к поэтажному плану дома

Литера	Этажи [начиная с 1-го этажа и кончая мезонином]	Номер помещения [квартира и пр.]	Номер по плану строения: комнаты, кухни, коридора и т. д.	Назначение частей помещения: жилая комната, кухня, коридор, ванная и т. п.	Формулы подсчета площадей по внутреннему обмеру	Площадь по внутреннему обмеру кв. м			Высота помещения по внутреннему обмеру
						общая полезная	жилая	вспомогательная [подсобная]	
1	2	3	4	5	6	7	8	9	10
А	1	1	1	Коридор	$1,65 \times 2,85$	4,7		4,7	
			2	Мшиая	$15,84 \times 2,17$ $-(1,84 \times 0,40)$ $-(0,20 \times 0,60)$				
			3	Кухня	$1,20 \times 2,85$ $-(1,50 \times 0,35)$	2,9	2,9		
			4	Мшиая	$2,55 \times 5,90$	15,0	15,0		
			5	Мшиая	$15,88 \times 3,30$ $-(1,40 \times 0,50)$	18,7	18,7		
				Итого:	40,7 49,7	56,1	14,6 15,6		

VI. Исчисление площадей и объемов строений,
расположенных на земельном участке

Категория	Наименование строений и сооружений	Формулы подсчета площадей по наружному обмеру	Площадь, (м ²)	Высота, (м)	Объем, (м ³)
II	Кладовые комн	$6,40 \times 9,20$ $0,149$	58,9	2,55	150
	Кам.-кладов	$(6,57 \times 4,56) - (0,13 \times 3,80)$	29,2	2,60	76
	Тришхранный	$3,80 \times 4,94$	7,4	2,4	18
	Веранда	$2,50 \times 9,20$	23,0	2,7	53
	Сарай	$4,45 \times 8,90$	39,6		
	Сарай	$1,43 \times 2,20$	3,1		
	Тарак	$5,27 \times 3,65$	19,2	2,30	44
	Сарай	$5,70 \times 2,30$ $2,40 \times 2,30$	13,1 5,5		
	Подвал	$2,0 \times 2,0$	4,0		
	Уборная	$1,0 \times 1,0$	1,0		

VIII. Техническое описание нежилых пристроек, неотапливаемых подвалов, служебных построек

Наименование строения <u>Пристройка</u> Лит. <u>А</u>				Наименование строения <u>Перегородка</u> Литера <u>И</u>			
Наименование конструктивных элементов	Описание элементов (материал, конструкция или система, отделка и прочее)	Удельный вес по таблице	Ценностный коэффициент	Удельный вес после применения коэффициента	Описание элементов (материал, конструкция или система, отделка и прочее)	Удельный вес по таблице	Ценностный коэффициент
Фундамент . . .	Кирпич. см. 11	2,5	0,58	1,45	Кирпич. см. 11	2,5	1,05
Наружн. стены	Дер. нар. здр. шп. 15	15	0,40	6,0	Дер. нар. здр. шп. 15	15	0,40
Перегородки . . .							
Перекрытия . . .	4				деревянное 4		
Крыша	шифер 12 см 13	19	0,88	16,7	Шифер 13	19	1,0
Полы	4	8			деревянные 4	8	1,0
Проемы	окна	13			Дер. шп. 13	13	0,58
	двери	14	5	0,21	3,6	Крощие 14	5
Отделка	внутренняя	Кирп. м. фасад 18	5	1,1	5,6	Шпаклевка обоев 5	0,69
	наружная	Кирп. м. фасад 6	1,0	6,0	Обои м. шп. 6	0,25	
Прочие работы:	4	4			3	4	
% износа	45	Итого:	100	x	58,4	% износа	Итого 100
							x

Наименование строения <u>Сервис</u> Лит. <u>Г</u>				Наименование строения <u>Сервис</u> Лит. <u>Г</u>			
Наименование конструктивных элементов	Описание элементов [материал, конструкция, отделка и прочее]	Удельный вес по таблице	Ценностный коэффициент	Удельный вес после применения коэффициента	Описание элементов [материал, конструкция, отделка и прочее]	Удельный вес по таблице	Ценностный коэффициент
Фундамент . . .	Деревянный см. 14	21	0,26	5,5	Деревянный см. 14	21	0,26
Наружн. стены	Дер. нар. здр. шп. 38	38	0,80	30,4	Деревянные 33	28	0,32
Перегородки . . .					0,80 x 0,40 = 0,32		
Перекрытия . . .							
Крыша	тес 30	16	1,2	19,2	Шифер 16	12	1,0
Полы	13	4			13	4	
Проемы	окна	4				4	
	двери	Крощие 5	10	0,21	2,1	Крощие 5	10
Отделка	внутренняя	5	2			5	2
	наружная	5	9			5	9
Прочие работы	Крощие р-тн. 9	10			Крощие р-тн. 9	10	
% износа	30	Итого	100	x	50,1	% износа	Итого 100
							x

VIII. Техническое описание нежилых пристроек, неотапливаемых подвалов, служебных построек

Наименование строения <u>Зарам</u> Лит. <u>12</u>		Наименование строения <u>Соркин</u> Лит. <u>13</u> <u>И - 170</u>						
Наименование конструктивных элементов	Описание элементов [материал, конструкция, отделка и прочее]	Удельный вес по таблице	Ценностный коэффициент	Удельный вес после применения коэффициента	Описание элементов [материал, конструкция, отделка и прочее]	Удельный вес по таблице	Ценностный коэффициент	Удельный вес после применения коэффициента
Фундамент	<u>1/10х - 20,4 м³</u> <u>кирпичные</u>	14	0,87	12,12	<u>0,84х0,48=0,4032</u> <u>кирпич, цемент</u>	16	0,61	9,792
Внутр. стены	<u>кирпич в 1/2 кирпича</u>	26	0,25	6,5	<u>кирп. в 0,5 кирпича</u>	42	0,21	8,82
Внешние перегородки					<u>0,84х0,25=0,21</u>			
Полы	<u>6</u>	<u>7</u>						
Потолки	<u>4</u>	<u>11</u>	1,0	11,0	<u>штукатурка в 1 слой</u>	<u>9</u>	0,75	6,75
Двери	<u>7</u>	<u>5</u>				<u>3</u>		
Окна	<u>6</u>	<u>8</u>	0,54	4,32	<u>доски</u>	<u>2</u>	0,71	1,42
Внутренние перегородки	<u>5</u>	<u>8</u>				<u>2</u>		
Внешние перегородки	<u>18</u>				<u>штукатурка</u>	<u>2</u>		
Прочие работы	<u>разр-та</u>	<u>4</u>				<u>3</u>		
Итого		<u>61,0</u>	1,00	<u>61,0</u>		<u>100</u>		<u>36,6</u>

Состав ГЧ: кирпич, кирпич, т/б проезде от
 IX. Техническое описание сооружений на участке

Наименование сооружений	Материал и конструкция	Размеры [м]			площадь, [м ²]	Объем, [м ³]	% износа
		длина	ширина	высота [глубина]			
Каштаны	дер. на шты. см.	0,80	2,0		1,6		0
Тераса	дер. на шты. см.	2,0	3,0		6,0		0
2 забор	досчат. ешма	4,0	2,0		16,0		0
3 забор	досчат. ешма	3,2	1,70		54,9		10
4 забор	дер. на шты	1,0	1,0		1,0		100
<u>Верета</u>	<u>металлические</u>	<u>3,30</u>	<u>2,0</u>		<u>6,6</u>		<u>0%</u>

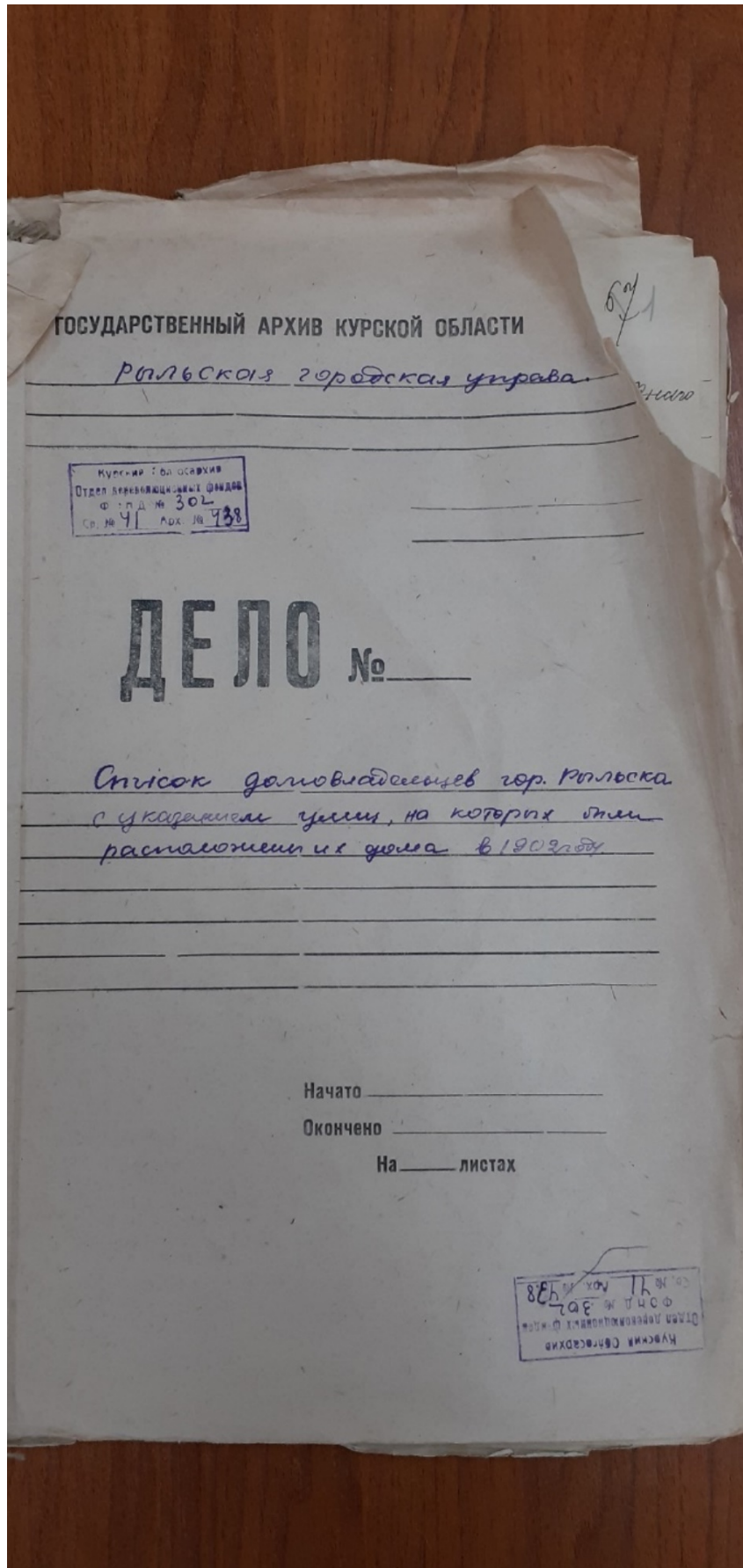
Х. Исчисление стоимости строений и сооружений в ценах 1983 г.

Литера	Наименование строений и сооружений	№ таблицы	Измеритель	Стоимость измерителя по таблице	Ценностный коэффициент	Стоимость измерителя после применения коэффициента	Надбавки к стоимости измерителя			Стоимость измерителя с поправками	Объем, — м ³ площадь, — м ² количество, — шт.	Восстановительная стоимость (руб.)	% износа
							к/д измер.	к/д изм. з	к/д изм. з				
А	Основное сир.	2	м ³	35 ¹⁰	1.03	36 ¹⁵	0.10	0.16		37 ³¹	150	5657	44
А1	Камн. фасад	2	м ²	39 ⁴⁰	0.83	33 ⁰³	0.10			33 ⁷³	76	2563	22
А2	Применение	11	м ²	40 ⁸⁴	0.55	41 ⁰⁰	0.91			41 ⁹¹	7.4	310	45
А3	Верхняя	11	м ²	40 ⁸⁴	0.93	55 ⁷⁴	0.91	1.88		56 ⁵³	23.0	1576	0
Итого:											10106		
Г	Серая	17	м ²	32 ⁰⁰	0.50	16 ⁰⁰				16 ⁰⁰	39.6	634	30
Г1	Серая	17	м ²	29 ⁷⁶	0.33	9 ⁸²				9 ⁸²	3.1	30	30
Г2	Ларан	13	м ³	26 ⁹⁰	0.39	10 ⁵⁹				10 ⁴⁹	44	462	5
Г3	Серая	17	м ²	25 ⁷⁰	0.37	10 ⁰⁰				10 ³¹	13.1	253	10
Г4	Лоджия	14	м ²	27 ⁷²	0.37	10 ³⁰				9 ⁷²	4.0	391	0
Итого:											1730		
У	Камн. ме	19	м ²	10 ⁷⁰						10 ⁷⁰	1.6	17	0
У1	Верхняя	19	м ²	14 ⁸⁰						14 ⁸⁰	6.0	87	0
У2	Забор	14	м ²	5 ³⁰						5 ³⁰	16.0	85	0
У3	Забор	14	м ²	5 ¹⁴						5 ¹⁴	54.9	284	10
У4	Забор	15	м ²	14 ⁹						14 ⁹	1.0	120	30
Итого:											593		
Всего:											12469		

Х. ИСЧИСЛЕНИЕ СТОИМОСТИ СТРОЕНИЙ И СООРУЖЕНИЙ В ЦЕНАХ 1983 Г.

Литера	Наименование строений и сооружений	№ таблицы	Измеритель	Стоимость измерителя по таблице	Ценностный коэффициент	Стоим. измер. после применен. коэфф.	Надбавки к стоимости измерителя		Стоимость измерителя с поправками	Объем — м куб. площадь — м кв. количество — шт.	Восстановительная стоимость (руб.)	проц. износа	Действительная
Д	Домов. стр	4	4 ³ 25 ²⁰	100	15 ⁴⁰				25 ²⁰	226	5650	58	132
	а. Шестикотл	4	4 ³ 10 ³⁰	100	10 ⁵⁰				10 ⁵⁰	18	189	55	25
	а. Трестройка	4	4 ³ 10 ³⁰	100	10 ⁵⁰				10 ⁵⁰	55	578	45	31
Итого!											6417		242
Г	Сараи	4	4 ² 5 ³⁰	97	4 ⁰⁸				4 ⁰⁸	39,6	162	40	44
	Сараи	4	4 ² 5 ³⁰	96	3 ⁴⁴				3 ⁴⁴	3,1	11	45	3
	Гараж	1	1 ² 20 ⁴⁰	96	12 ⁴⁷				12 ⁴⁷	44	547	40	31
	Сараи	4	4 ² 30 ⁴⁰	97	23 ⁴¹				23 ⁴¹	5,5	130	40	48
	Порвал	28	10 ⁴⁰	10	10 ⁴⁰				10 ⁴⁰	4,0	42	25	27
Итого!											892		46
Н	Корейка	26	26 ²⁰	23 ²⁰					23 ²⁰	6,6	153	0	15
	Итого!											153	

4. Список домовладельцев города Рыльска с указанием улиц, на которых были расположены их дома в 1902 г. Ф. 302, оп.1, д.438, л.3, 17 об.



X 3

Списокъ

Обывательская команда гор. Галивска, предназна-
ченныя для реквизиции лошадей и конной
запасы и лошадей при призрѣвѣ на действительную службу въ объявленіи мобилизаціи
войскъ.

Пересоставленъ

№ № Клармановъ	№ № Савиныхъ	Наименованіе улицы Имена и фамилии домовладельцевъ	Число при- казанныхъ для реквизиции	
			Конной Команды	Лошадей
		Нижне-Сейская улица	2	
1582		Кулакова Михаилъ Васильевъ	2	"
1581		Фендлеръ Александръ Ивановичъ	5	5
1580		Михайлова Александръ Васильевъ	3	3
1579		Кулаковъ Иванъ Николаевичъ	3	
1578		Антошина Владиміръ Степановъ	3	
1577		Самойловичъ Александръ Степановъ	3	
1576		Воронинъ Георгій Яковлевъ	2	
1575		Земляничкинъ Деміанъ Федоровъ	3	
1574		Воронинъ Архипъ Ивановичъ	3	
1573		Павловъ Сидоръ Ивановичъ	2	
1572		Меншиковъ Калита Ивановичъ	5	5
1571		Потемкинъ Анна Ильичъ	3	5
1570		Меншиковъ Василій Михайловичъ	3	
1569		Кулаковъ Сидоръ Васильевичъ	5	
1568		Земляничкинъ Георгій Степановъ	2	
1565		Визъ Воронинъ Владиміръ Степановъ	2	

22.	1214.	Бондаревъ Гавриилъ Никитинъ	64
	1213.	Сугкинъ Иванъ Свирова	2
	1212.	Трубенко Иванъ Пешова	14
		<u>Полеская улица</u>	
22.	1192.	Самушкина Анна Тимофеевна	3
	1193.	Зайцева Прасковья Степанова	2
	1194.	Секренина Тамарьна Данилова	3
	1195.	Шитова Луковья Антонова	2
	1197.	Исаева Тамарьна Иванова	2
	1196.	Кочергина Федосья Антонова	3
		<u>Дмитриевская улица</u>	
19.	1115.	Гулдьева Анна Никитина	3
	1116.	Сиромидинкина Анна Козьмина	3
	1117.	Быкова Тамарьна Васильева	5
	1121.	Пугина Анна Ивановна	3
	1119.	Вильвиева Марья Гаврилова	6
		<u>Васильевская улица</u>	75
19.	1123.	Горская Александра Ивановна	4
	1124.	Орлова Маурена Степорова	2
	1125.	Патимшевъ Иванъ Васильевъ	4
	1126.	Алексева Тамарьна Николаева	5
	1127.	Воронинъ Николай Васильевъ	3
	1128.	Воронинъ Иванъ Дмитриевъ	5
	1129.	Сиромидинкина Марья Степорова	3
	1130.	Патимшевъ Козьма Никитеророва	4
		<u>Глуховская улица</u>	
19.	1122.	Авдеевъ Прохоръ Тимофеевъ	6
	1121.	Педоварова Федокія Степанова	6

5. Списки домовладельцев гор. Рыльска с указанием улиц, на которых они находились. Ф. 302, оп.1, д.539, л.2, 10

ГОСУДАРСТВЕННЫЙ АРХИВ КУРСКОЙ ОБЛАСТИ

Рыльская городская управа

Курская облгосархив
 Отдел дореволюционных фондов
 ФОНД № 302
 Св. № 48 Арх. № 539

ДЕЛО № _____

*Списки домовладельцев гор. Рыльска,
с указанием улиц, на которых они
находились.*

Начато _____ *1908г.*

Окончено _____

На _____ листах

Курская облгосархив
 Отдел дореволюционных фондов
 ФОНД № 302
 Св. № 48 Арх. № 539

2

Томскъ

Обывательская часть гор. Томска предназначена
для размещения патентов Государственного
патента

Составленъ в срединѣ 1908 года.

№ п/п	Имя	Фамилия	Имя	Фамилия	№ патента	№ патента
	<u>Ильинское уезд.</u>					
	<u>Площадная улица</u>					
51.	268	Матильда	Матильда	Борисовна	17.	113
	269	Павелъ	Павелъ	Ивановъ	16.	
	270	Николай	Николай	Андреевичъ	10.	
	271	Николай	Николай	Андреевичъ	13.	
	272	Иванъ	Иванъ	Александровичъ	7.	
	273	Иванъ	Иванъ	Александровичъ	10.	
	<u>Войновская улица</u>					
9.	8	Владимиръ	Владимиръ	Александровичъ	15.	162
	7	Владимиръ	Владимиръ	Александровичъ	15.	
	<u>Вознесенская улица</u>					
9.	4	Иванъ	Иванъ	Александровичъ	15.	162
	5	Иванъ	Иванъ	Александровичъ	4.	
	<u>Троицкая улица</u>					
9.	6/а	Владимиръ	Владимиръ	Александровичъ	4.	162
	<u>Площадная улица</u>					
9.	3	Иванъ	Иванъ	Александровичъ	15.	162
	2	Иванъ	Иванъ	Александровичъ	6.	
	1	Иванъ	Иванъ	Александровичъ	15.	

<u>Полеская улица</u>			10
92	1192	Сидорюк Анна Ивановна	3.
	1193	Северин Сергей Владимирович	2.
	1194	Северин Сергей Владимирович	3.
	1195	Ситова Светлана Ивановна	2.
	1196	Дедюкова Ирина Александровна	3.
	1197	Исаева Татьяна Ивановна	2.
<u>Дмитриевская улица</u>			
10	1115	Тулеева Анна Викторовна	3.
	1116	Сироматкин Иван Васильевич	3.
	1117	Сыкова Наталья Васильевна	5.
	1119	Сыровцев Мария Григорьевна	6.
	1120	Туркина Анна Ивановна	3.
<u>Васильевская улица</u>			
10	1123	Туркина Александра Ивановна	4.
	1124	Кочидова Варвара Васильевна	2.
	1125	Латыхин Иван Васильевич	4.
	1126	Алексеева Наталья Николаевна	5.
	1127	Своронин Николай Васильевич	3.
	1128	Своронин Иван Дмитриевич	5.
	1129	Сироматкин Мария Петровна	3.
	1130	Латыхин Роман Владимирович	4.
<u>Глуховская улица</u>			
10	1122	Левитский Павел Ильич	6.
	1121	Сивоварова Людмила Степановна	6.
<u>Колесная улица</u>			
10	1107	Харламова Наталья Александровна	2.
	1109	Кутунов Василий Иванович	2.
	1111	Кочин Петр Васильевич	2.
	1112	Фролов Сергей Владимирович	2.

6. Письмо областного бюджетного учреждения культуры «Инспекция по охране и использованию объектов культурного наследия (памятников истории и культуры) Курской области» от 06.05.2022 № 677 о направлении запрашиваемой информации



**АДМИНИСТРАЦИЯ
КУРСКОЙ ОБЛАСТИ
КОМИТЕТ ПО ОХРАНЕ ОБЪЕКТОВ
КУЛЬТУРНОГО НАСЛЕДИЯ
КУРСКОЙ ОБЛАСТИ**

ОБЛАСТНОЕ БЮДЖЕТНОЕ УЧРЕЖДЕНИЕ
КУЛЬТУРЫ «ИНСПЕКЦИЯ ПО ОХРАНЕ И
ИСПОЛЬЗОВАНИЮ ОБЪЕКТОВ КУЛЬТУРНОГО
НАСЛЕДИЯ (ПАМЯТНИКОВ ИСТОРИИ И
КУЛЬТУРЫ) КУРСКОЙ ОБЛАСТИ»
(ОБУК «ИНСПЕКЦИЯ ПО ОХРАНЕ
ОБЪЕКТОВ КУЛЬТУРНОГО НАСЛЕДИЯ КУРСКОЙ
ОБЛАСТИ»)

305000, г. Курск, Красная пл., д. 6

тел.: +7 (4712) 51-15-96,

e-mail: okn.kursk@mail.ru;

06.05.2022 № 677

Генеральному директору Общества с
ограниченной ответственностью
«НАУЧНО-ИССЛЕДОВАТЕЛЬСКИЙ
ИНСТИТУТ РЕСТАВРАЦИИ,
ПРОЕКТИРОВАНИЯ И ИСТОРИКО-
КУЛЬТУРНЫХ ЭКСПЕРТИЗ»
Худякову О.В.

7841084410@mail.ru

Уважаемый Олег Владиславович!

На Ваше обращение о предоставлении документов от 04.05.2022 № 42-22, ОБУК «Инспекция по охране и использованию объектов культурного наследия (памятников истории и культуры) Курской области» (далее – Инспекция) сообщает, что в Ваш адрес посредством электронной почты на электронный адрес 7841084410@mail.ru 5 и 6 мая 2022 г. было направлено 14 писем с вложенными электронными архивами.

Архивы содержат всю имеющуюся у Инспекции информацию по перечню выявленных объектов культурного наследия, указанному в Контракте № 0144200002422000081 от 04.05.2022 г.:

– выкопировки из Списка вновь выявленных объектов, представляющих историческую, научную, художественную или иную культурную ценность, утвержденного председателем комитета по культуре и искусству Администрации Курской области 16.01.1995 г.;

- имеющиеся фотографические изображения объектов;
- имеющиеся копии актов осмотра и актов технического состояния выявленных объектов культурного наследия;
- имеющиеся копии технических паспортов выявленных объектов культурного наследия;
- имеющиеся выписки из Единого государственного реестра недвижимости;
- проект зон охраны г. Рыльск Курской области.

С уважением,
Начальник инспекции

И.В. Черникова

Ворылина Н.Н.
+7 (4712) 51-15-96

7. Письмо Администрации города Рыльска от 31.05.2022 № 1315 о предоставлении запрашиваемой информации



АДМИНИСТРАЦИЯ ГОРОДА РЫЛЬСКА

307370, Курская область, г. Рыльск, ул.К.Либкнехта,9
тел./факс: (47152) 2-22-38, E-mail: adm.rylsk46@mail.ru
ОКПО 44022333, ОГРН 1024600743892
ИНН/КПП 4620004595 / 462001001

___ 31.05.2022 ___ № ___ 1315 ___

На № _____ от _____

Генеральному директору Научно-исследовательского института реставрации, проектирования и историко-культурных экспертиз НИИ РПИКЭ
Худякову О. В.

Уважаемый Олег Владиславович!

На Ваш исх. № 44-22 от 05.05.2022 Администрация города Рыльска предоставляет запрашиваемую информацию.

Глава города Рыльска

С. А. Курносов

Исп. Фролова О. А.
Тел. 8(47152) 2-27-42

8. Письмо ОКУ «Госархив Курской области» от 30.05.2022
№ 07-12/190-2022/Т о направлении скан-копий архивных дел

Российская Федерация
Архивное управление
Курской области
Областное казенное учреждение
«Государственный архив Курской области»
(ОКУ «Госархив Курской области»)
ул. Ленина, 57, г. Курск, 305000
тел./Факс. 8 (4712) 51-49-85
e-mail: gosarhiv-kursk@yandex.ru
ОКПО 03492966, ОГРН 1024600949911
ИНН/КПП 4629016556/463201001
30.05.2022 № 07-12/190-2022/Т.
на № 56-22 от 25.05.2022.

Генеральному директору
ООО «НИИ РПИИКЭ»
Худякову О.В.
ул. Кирочная, д. 19, литер А, офис 6,
г. Санкт-Петербург, 191123
<7841084410@mail.ru>

Уважаемый Олег Владиславович!

В архивном фонде «Коммунальный отдел исполкома Рыльского уездного Советов рабочих, крестьянских и красноармейских депутатов» выявлены архивные дела с информацией о строениях, расположенных на территории города Рыльска в первой половине 1920-х гг. (скан-копии архивных дел прилагаются).

В связи с тем, что в довоенные годы в городе Рыльске отсутствовала нумерация домовладений (административная привязка осуществлялась по номеру квартала и домовладельцу), сопоставить выявленные исторические сведения с актуальной нумерацией домовладений, представленной в приложении к Вашему запросу, не представляется возможным, так как сотрудники ОКУ «Госархив Курской области» не уполномочены интерпретировать выявляемую в архивных документах информацию.

Вместе с тем, приглашаем Ваших сотрудников самостоятельно ознакомиться с архивными документами в читальном зале ОКУ «Госархив Курской области» с целью выявления интересующих Вас сведений, где им будет оказана соответствующая квалифицированная помощь.

Работа читального зала осуществляется по следующему графику: с понедельника по четверг с 10:00 по 17:00, перерыв с 13:00 до 14:00. Записаться для работы в читальном зале можно по телефону +7 (4712) 51-49-85 (доб. 2259).

Приложение: 344 файла.

Директор

О.Н. Аргунов
☎ 8 (4712) 52-05-58



Н.А. Елагина