

ГОСУДАРСТВЕННАЯ ИСТОРИКО-КУЛЬТУРНАЯ ЭКСПЕРТИЗА

выявленных объектов культурного наследия
«Ансамбль школы кн. Долгорукова», конец XIX – начало XX вв.», в составе:
«Здание - 1», «Здание - 2», адрес (местонахождение объекта): Российская
Федерация, Курская область, Суджанский район, село Гуево; «Земская
больница», конец XIX в., адрес (местонахождение объекта): Российская
Федерация, Курская область, Суджанский район, село Гуево,
улица Октябрьская, дом 13/1



ХОЛОДОВА Е.В.
государственный эксперт,
действующая на основании
Приказа Министерства культуры РФ
от 30 декабря 2021 г. № 2304

Курск – 2022 г.

**А К Т
ГОСУДАРСТВЕННОЙ ИСТОРИКО-КУЛЬТУРНОЙ ЭКСПЕРТИЗЫ
выявленных объектов культурного наследия**

«Ансамбль школы кн. Долгорукова», конец XIX – начало XX вв.», в составе: «Здание - 1», «Здание - 2», адрес (местонахождение объекта): Российская Федерация, Курская область, Суджанский район, село Гуево; «Земская больница», конец XIX в., адрес (местонахождение объекта): Российская Федерация, Курская область, Суджанский район, село Гуево, улица Октябрьская, дом 13/1

08 августа 2022 г.

г. Курск

Настоящий Акт государственной историко-культурной экспертизы составлен в соответствии с требованиями Федерального закона от 25.06.2002 г. № 73-ФЗ «Об объектах культурного наследия (памятниках истории и культуры) народов Российской Федерации», Постановления Правительства Российской Федерации от 15.07.2009 г. № 569 «Об утверждении Положения о государственной историко-культурной экспертизе», Закона Курской области от 29.12.2005 № 120-ЗКО «Об объектах культурного наследия Курской области»; Приказа Министерства культуры Российской Федерации от 04.06.2015 № 1745 «Об утверждении требований к составлению проектов границ территорий объектов культурного наследия»; Приказа Министерства культуры Российской Федерации от 13.01.2016 № 28 «Об утверждении Порядка определения предмета охраны объекта культурного наследия, включенного в единый государственный реестр объектов культурного наследия (памятников истории и культуры) народов Российской Федерации в соответствии со статьей 64 Федерального закона от 25 июня 2002 г. № 73-ФЗ «Об объектах культурного наследия (памятниках истории и культуры) народов Российской Федерации»; Положения о едином государственном реестре объектов культурного наследия (памятников истории и культуры) народов Российской Федерации, утверждённого приказом Министерства культуры РФ от 03.10.2011 г. № 954.

Дата начала проведения экспертизы: 01 октября 2020 г.

Дата окончания проведения экспертизы: 08 августа 2022 г.

Место проведения экспертизы: Российская Федерация, Курская область, Суджанский район, село Гуево; Российская Федерация, Курская область город Курск.

Сведения о заказчике:	МКОУ «Гуевская средняя общеобразовательная школа», на основании Договора № 19-2020 от 01 октября 2020 г.
Сведения об эксперте: Фамилия, имя, отчество	Холодова Елена Васильевна Индивидуальный предприниматель Холодова Елена Васильевна, ОГРНИП: 319463200000252 от 10.01.2019 г. ИНН 462901774517, г. Курск
Специальность Образование	архитектор высшее Архитектурный факультет Воронежского инженерно-строительного института; решением Государственной экзаменационной комиссии от 25 июня 1990 г.; диплом ЖВ №886545, г. Воронеж, от 6 июля 1990 г.
Учёная степень (звание)	кандидат архитектуры – специальность 18.00.01 - теория и история архитектуры, реставрация и реконструкция историко-культурного наследия (решением диссертационного совета НИИ теории архитектуры и гра-

Стаж работы	достоительства РААСН от 28 июня 2005 г.; диплом кандидата наук КТ № 162267, г. Москва, от 14 октября 2005г.); член Союза архитекторов России с 28 марта 2000 г. (членский билет №7644 выдан 19 апреля 2000 г., г. Москва); советник Российской Академии архитектуры и строительных наук РААСН (Аттестат №235, г. Москва, от 30 октября 2008 г.); 31 год
Место работы и должность	архитектор , ведущий научный сотрудник отдела истории архитектуры и градостроительства нового времени Научно-исследовательского института теории и истории архитектуры и градостроительства (НИИТИАГ) Филиала ФГБУ "ЦНИИП Минстроя России" (г. Москва).
Реквизиты Решения, уполномоченного органа по аттестации экспертов на проведение экспертизы	эксперт по проведению государственной историко-культурной экспертизы (Приказ Министерства культуры Российской Федерации от 30 декабря 2021 г. № 2304 «Об утверждении статуса аттестованного эксперта по проведению государственной историко-культурной экспертизы»).
	Объекты экспертизы: <ul style="list-style-type: none">- выявленные объекты культурного наследия в целях обоснования целесообразности включения данных объектов в реестр;- документы, обосновывающие включение объектов культурного наследия в реестр;- документы, обосновывающие изменение категории историко-культурного значения объекта культурного наследия;- документы, обосновывающие отнесение объекта культурного наследия к историко-культурным заповедникам, особо ценным объектам культурного наследия народов Российской Федерации либо объектам всемирного культурного и природного наследия;- проекты зон охраны объекта культурного наследия;- документация, обосновывающая границы защитной зоны объекта культурного наследия.

Информация об ответственности эксперта за достоверность сведений, изложенных в заключении, в соответствии с законодательство Российской Федерации:

Я, нижеподписавшаяся эксперт Холодова Елена Васильевна, признаю свою ответственность за соблюдение принципов проведения государственной историко-культурной экспертизы, установленных ст. 29 Федерального закона от 25.06.2002 г. № 73-ФЗ «Об объектах культурного наследия (памятниках истории и культуры) народов Российской Федерации» (далее - Федеральный закон № 73-ФЗ) и за достоверность сведений, изложенных в заключении экспертизы.

Эксперт не имеет с Заказчиком экспертизы отношений, указанных в п.8 Положения о государственной историко-культурной экспертизе, утвержденного постановлением Правительства Российской Федерации от 15.07.2009 года № 569.

Цель экспертизы: проведение государственной историко-культурной экспертизы (далее – Экспертиза) выявленных объектов культурного наследия (далее – объект, объекты, ОКН) в целях обоснования целесообразности включения таких объектов в Единый государственный реестр объектов культурного наследия (памятников истории и культуры) народов Российской Федерации (далее – реестр) либо отказе во включении объекта в реестр.

Объекты экспертизы: выявленные объекты культурного наследия «Ансамбль школы кн. Долгорукова», конец XIX – начало XX вв.», в составе: «Здание - 1», «Здание - 2», адрес (местонахождение объекта): Российская Федерация, Курская область, Суджанский район, село Гuevo; «Земская больница», конец XIX в., адрес (местонахождение объекта): Российская Федерация, Курская область, Суджанский район, село Гuevo, улица Октябрьская, дом 13/1.

Перечень документов и документов, представленных заказчиком (Приложение 4):

1. Копия Приказа от 02.08.2022 г. № 05.4-08/900 Администрации Курской области о включении в перечень выявленных объектов культурного наследия, расположенных на территории Курской области, объекта, обладающего признаками ОКН «Земская больница», конец XIX в., местонахождение объекта: Российская Федерация, Курская область, Суджанский район, село Гuevo, улица Октябрьская, дом 13/1 – 1 лист.
2. Копия Заявления о включении объекта, обладающего признаками объекта культурного наследия, в единый государственный реестр объектов культурного наследия (памятников истории и культуры) народов Российской Федерации «Земская больница», конец XIX в., местонахождение объекта: Российская Федерация, Курская область, Суджанский район, село Гuevo, улица Октябрьская, дом 13/1 – 8 листов.
3. Копия ответа начальника Управления Администрации Курской области от 16.07.2020 г. № 051-10/1674 – 2 листа.
4. Копия Свидетельства о государственной регистрации прав – 5 листов.
5. Копия Технических паспортов по адресу: Курская обл., Суджанский р-н, с. Гuevo, ул. Октябрьская, д. 13, д. 13/1, д. 13/2, д. 13/3, д. 13/4 – 37 листов.

Всего: 53 листа.

Сведения об обстоятельствах, повлиявших на процесс проведения и результаты экспертизы:

Обстоятельства, повлиявшие на процесс проведения и результаты экспертизы, отсутствуют.

Сведения о проведенных исследованиях с указанием применённых методов, объёма и характера выполненных работ и их результатов.

В ходе проведения экспертизы было выполнено:

- сбор необходимых материалов;

- историко-культурные исследования;
- натурное (визуальное обследование) и фотофиксация объекта;
- исполнение необходимых обмеров и схематических планов;
- аналитическое исследование вышеприведенной работы.

Факты и сведения, выявленные и установленные в результате проведенных исследований.

При проведении экспертизы установлено, что исследуемый объект, выявленный объект культурного наследия «Ансамбль школы кн. Долгорукова, кон XIX – нач. XX вв.», расположен по адресу: Российская Федерация, Курская область, Суджанский район, село Гuevo, в составе: «Здание - 1», «Здание - 2» был зарегистрирован Комитетом по культуре и искусству администрации Курской области от 16.01.1995 г. в «Списке выявленных объектов культурного наследия, представляющих историческую, научную, художественную или иную культурную ценность, находящихся на государственной охране» (утверждён Комитетом по культуре и искусству администрации Курской области). Исследуемый объект, выявленный объект культурного наследия «Земская больница», конец XIX в., местонахождение объекта: Российская Федерация, Курская область, Суджанский район, село Гuevo, улица Октябрьская, дом 13/1 был включен в перечень выявленных объектов культурного наследия, расположенных на территории Курской области Приказом Администрации Курской области от 02.08.2022 г. № 05.4-08/900.

На исследуемые объекты, граница территории объекта культурного наследия и предмет охраны не разрабатывались.

В ходе экспертизы было выявлено, что исследуемый «Ансамбль школы кн. Долгорукова, кон XIX – нач. XX вв.», по местоположению: Российская Федерация, Курская область, Суджанский район, село Гuevo, в составе: «Здание - 1», «Здание - 2» расположен по фактическому адресу: Российская Федерация, Курская область, Суджанский район, село Гuevo, улица Октябрьская, дом 13/3, улица Октябрьская дом 13/4 и являются объектами территории Муниципального казённого общеобразовательного учреждения (МКОУ) «Гуевской средней общеобразовательной школы». Исследуемый объект, выявленный объект культурного наследия «Земская больница», конец XIX в., по адресу (местоположение объекта): Российская Федерация, Курская область, Суджанский район, село Гuevo, улица Октябрьская, дом 13/1, так же является объектом территории Муниципального казённого общеобразовательного учреждения (МКОУ) «Гуевской средней общеобразовательной школы»

К настоящему времени на школьной территории площадью 2000 кв.м расположены 4 основных учебных корпуса общеобразовательной школы обозначенных в Техпаспорте Бюро технической инвентаризации (БТИ) под литерами А, А1, А3, А4 и ряд вспомогательных сооружений обозначенных в Техпаспорте БТИ - сараи под литерами Г, Г1, Г2, Г3, Г4, литера Г5 погреб и уличные уборные под №1, №2. Причем, Постановлением главы Гуевского

сельского совета №17 от 18.04.2012 г. четырём учебным корпусам общеобразовательной школы была присвоена нумерация домов по улице Октябрьской: дом 13/1, дом 13/2, дом 13/3, дом 13/4.

В процессе экспертизы были обследованы все школьные объекты и сделан однозначный вывод, что три из них обладают историко-культурной ценностью – это учебные корпуса по улице Октябрьской: дом 13/1, дом 13/3, дом 13/4 и являются объектами ансамбля бывших земских зданий, больницы и училища, устроенных в период 1884 – 1905 гг. местными землевладельцами князьями Н.В. и П.Д. Долгоруковыми.

При этом четвертый учебный корпус по улице Октябрьской: дом 13/2 построенный в 1965 г. (по техпаспорту БТИ – 1963 г.) как и вспомогательные школьные объекты – сараи, погреб и уборные (литеры Г, Г1, Г2, Г3, Г4), не обладают историко-культурной ценностью, предмет охраны отсутствует.

В процессе экспертизы были выявлены наименования, следуемые из первоначальной функции объектов и фактические современные адреса объектов.

Уточненные в ходе экспертизы данные об объектах культурного наследия на рассматриваемой территории следующие:

Наименование объекта: «Ансамбль земских зданий, устроенных Н.В. и П.Д. Долгоруковыми»

Адрес (местонахождение объекта): Российская Федерация, Курская область, Суджанский район, село Гuevo, улица Октябрьская, дом 13

Датировка ансамбля: 1884; 1894; 1905 гг.

Уточнённые наименования, датировки и адреса, входящих в состав ансамбля объектов:

- Земская больница (1894 г.)

Адрес (местонахождение объекта): Российская Федерация, Курская область, Суджанский район, село Гuevo, улица Октябрьская, дом 13/1;

- Земское училище и церковно-приходская школа (1884 г.)

Адрес (местонахождение объекта): Российская Федерация, Курская область, Суджанский район, село Гuevo, улица Октябрьская, дом 13/3;

- Земское училище (1905 г.)

Адрес: Российская Федерация, Курская область, Суджанский район, село Гuevo, улица Октябрьская, дом 13/4.

Исследуемый ансамбль и его объекты далее по тексту экспертизы в описании объектов идут в вышеприведенном принятом варианте наименований.

Исследуемые объекты более ста лет использовались по первоначальному назначению. Исследуемая территория хорошо читается в исторических границах и расположена на высоком западном берегу залива Сага – части бассейна старого русла реки Псёл.

Исторические сведения:

Село Гуево находится в 15 км южнее г. Суджи Курской области на приграничной территории с Украиной. Дорога к селу имеет народное именование «Сагайдачный шлях» (саги — заливы, протоки и рукава рек). Гуево расположено в низкой ложбине, у подножия меловых холмов, в окаймлении речки Псел.

Село Гуево до революции называлось Гуйва-Рождественское.

Первые упоминания о селе относятся к XVII в., к периоду массового переселения украинцев к границам Московского государства и создания сторожевых укреплений на «Диком поле».

Село Гуйва имело несколько владельцев. По рассказам старожиллов одним из первых владельцев был Лукьян Тимченко, который владел и хутором Варваровкой, находившийся в долине реки Гуйвы (приток реки Пселл) при пересечении ее шляхом из города Мирополья на Суджу. В документах 1860-х годов упоминаются помещики: Ульян и Елена Крамаренко, Хлоповы и др..

В середине и третьей четверти XIX в. имение в Гуйве принадлежало генерал-майору, инженеру путей сообщения Константину Ивановичу Марченко (?–?) [14, с. 154; 24; 25, с. 109, 643].

В 1883–1884 гг. значительное по площади имение в Гуйве было приобретено семьей князей Долгоруковых у генерал-майора К. И. Марченко и Долгоруковым оно принадлежало до 1917 г. Собственниками имения в разные годы указывались как Пётр Дмитриевич Долгоруков, так и его мать княгиня Наталья Владимировна Долгорукова.

Долгоруковы — древний княжеский род, из которого вышли видные государственные деятели, полководцы, литераторы. Прославленный полководец Екатерининской эпохи, герой русско-турецкой войны, генерал-аншеф Василий Михайлович Долгоруков-Крымский (1722–1782) доводился Петру Дмитриевичу прапрадедом. Он основал известные подмосковные имения — Знаменское-Губайлово (г. Красногорск), Васильевское (Воробьевы Горы), Волынщина-Полуэктово (Рузский район), где и находится их семейный некрополь.

Отец П. Д. Долгорукова — действительный статский советник Дмитрий Николаевич (1827–?). От брака с Наталией Владимировной (1833-1885) было три сына — Николай (1858–?) и близнецы Павел (1866–1927) и Пётр (1866–1951).

Петр Дмитриевич Долгоруков (1866–1951) окончил философский факультет Московского Императорского университета. Жил в приобретенном матерью имении Гуйва Суджанского уезда, а также в г. Курске. Продолжительное время участвовал в земском движении, был избран председателем земской управы Суджанского уезда. Активно работал в комиссии по народному образованию Курского губернского собрания. Он являлся членом совета нелегальной организации «Союза освобождения», активно участвовал в политической жизни России. В дальнейшем активно участвует в земских

съездах (1904–1905); был одним из организаторов кадетской партии и членом ее Центрального Комитета. В 1906-м г. П. Д. Долгоруков — товарищ (заместитель) председателя I Государственной Думы.

По плану 1885 г. имение Гуйва (около 600 дес.) включало большое лесное хозяйство, состоящее преимущественно из деревьев лиственных пород: дуба, клена, ясеня, ольхи, осины и единичных экземпляров береста. Многие леса того времени утрачены. На плане 1899 г. добавлены еще и урочища с интересными названиями: Окоп — у пруда, Зверинец — напротив храма и главной сельской улицы, Павловское Великое и Павловское поле — южнее парка.

Главной планировочной осью села является дорога Суджа-Горналь (на монастырь). Это путь крестных ходов, вдоль которого позднее формируется общественный центр села. Дорога проходит через плотину речки Гуйвы, образующей широкий пруд. За прудом и речкой — участки крестьян-собственников из сел Гуйвы и Шуликовки. С востока село примыкает к заливу Псла — Саге - «Иордан», где обычно устраивали праздники Крещения. Далее дорога поднимается на свободный от леса холм, и там, на площади, в окружении церковных построек, возвышался храм Рождества Пресвятой Богородицы.

Первые годы владения имением Долгоруков посвятил строительству промышленных и общественных зданий. В конце XIX в. строится паровая пятиэтажная мельница (сохранилась), укрепляется хозяйство водяных мельниц на Псле. Возводятся корпуса винокуренного и кирпичного заводов (1906), кузницы.

К началу XX века были открыты ряд общественных и учебных зданий: церковно-приходская школа, одноклассная земская школа и школа грамоты, библиотека, больница, детский приют-ясли, чайная, корзиночная мастерская и другие.

Петр Дмитриевич увлекался наукой. Документы свидетельствуют о работе в Гуйве метеостанции, опытного поля, плодового питомника, пасеки.

С 1900-го г. в Гуйве активно работало церковно-приходское попечительство, председателем которого был сам князь. Вместе с благотворительной помощью попечительство стремилось помогать крестьянам.

Исполнив свои задумки улучшения жизни крестьян, Долгоруков приступает к строительству усадьбы. На планах начала 1910-х г. полная разбивка парка, в центре которого большая овальная поляна, переходящая в луг у речки Гуйвы, открывала вид на главный дом со стороны села. Что позволяет представить картину сформировавшейся усадьбы.

Об архитектуре дворца, композиции и объемно-планировочном решении здания можно судить по сохранившимся его руинам и фотографиям 1950-х годов. Дворец выстроен в 1910-х г. в неоклассическом стиле. Существует мнение, что строился он по проекту известного петербургского архитектора В. Щуко (1878–1939). Его объемно-композиционное решение, детали фасадов являются подражанием строгим формам зрелого классицизма первой

трети XIX в. [1; 2; 3, с. 5, 19; 4; 5, с. 212; 6, с. 188, 205–206; 7, с. 16; 8, с. 105–106, 270, 291, 303; 9, с. 311; 10, с. 121; 11].

Исследуемый ансамбль, состоящий из трех одноэтажных кирпичных зданий, построенных к 1884, 1894 и 1905 гг., как комплекс общественных зданий, расположен в северо-восточной части села Гuevo Суджанского района Курской области. Территория ансамбля размещена на улице Октябрьской, д.13 (с персональной нумерацией исследуемых зданий 13/1; 13/3; 13/4).

Самым ранним объектом ансамбля является центральное кирпичное здание с побеленными стенами (д. 13/3). Проведенное натурное исследование с измерением кирпича, толщины рядов и шва в кладке фасада, согласно методическим рекомендациям научно-реставрационной ассоциации «Рреставрация» определяет датировку постройки 1860–1870 гг. [12, с. 7]. Вероятно, данный объект до его учебного назначения использовался как общественное здание, с торговой функцией.

После приобретения в 1883–1884 гг. имения в Гuevo княгиней Натальей Владимировной Долгоруковой (1833–1885) в рассматриваемое кирпичное здание было переведено земское училище. Н. В. Долгорукова в течение своей жизни занималась развитием народного образования в своих имениях: основала и опекала крестьянскую школу и женское училище в Полуэктове, церковно-приходскую школу в селе Сосновый Солонец Симбирской губернии [26].

Гуевское земское училище было открыто в 1882 г. предыдущем землевладельцем г. К. И. Марченко и изначально располагалось в тесном деревянном здании (изба Лемишенко, сохранилась, находится около здания сельсовета [13]). В кирпичном здании училища изначально также была размещена квартира учителя. Классная комната училища имела размеры в длину 9,6 м., в ширину 5,16 м., в высоту 3,55 м.

Позднее в здании земского училища князем П. Д. Долгоруковым была открыта женская церковно-приходская школа, которая заняла бывшую квартиру земского учителя. Для него рядом со зданием училища была выстроена новая удобная квартира.

При училище имелся земельный участок около 0,26 га земли, на которых разводился сад и огород.

Количество обучающихся в земском училище было невелико. Так, за период с 1882 по 1896 гг. училище закончили 48 мальчиков и 2 девочки.

В церковно-приходской школе обучались в среднем 15 девочек. Помимо основных предметов: Закона Божия, церковного пения, письма, арифметика, чтения — девочек учили простейшим работам по кройке, шитью, вышиванию и вязанию. Готовые вещи, вышедшие из рук учениц, раздавались бедным ученицам. [14, с. 154; 15, с. 3].

До 1905 г. учителями работали крестьяне, закончившие сельскохозяйственные школы: Поздняков, Тихон Ерёменко, Иван Лавреньтич Крыщенко [16, с. 135; 13].

В 1894 г. князь Пётр Дмитриевич Долгоруков севернее земского училища выстроил краснокирпичное здание, которое передал для размещения в нем Гуевской земской больницы и аптеки. На заседании Суджанского уездного земского собрания, проходившего 23 октября 1894 г., князю удалось настоять на издании постановления земского собрания об обязательном посещении Гуевской больницы Миропольским врачом один раз в две недели, за счет сокращения выездов в Гоптаровку и Криничное. Сами Гуевская больница и аптека также были переданы в заведование и общее руководство Миропольскому врачу [17, с. 10].

Здание больницы было запечатлено на открытке издательства «Суджанская книжная торговля» в 1904 г. с подписью «Суджанский уезд, Курской губ. № 28. Больница в с. Гуево» [18, с. 258] (Приложение 3).

В 1900 г. в здании земского училища по инициативе Суджанского земства была открыта Гуйвянская корзиночная мастерская. Содержалась она на средства Суджанского земства и пособие Министерства Земледелия на развитие ремесленных промыслов. Мастерская арендовала помещения у князя П. Д. Долгорукова за 120 руб. в год. Материалы для работы: лозу, травуситник — мастерская приобретала в Суджанском уезде, остальной необходимый материал и инструменты выписывались из Москвы [19, с. 145]. В мастерской обучались в среднем 11 человек. Курс обучения был рассчитан на 3 года. Учебный год длился с 1 октября по 1 мая. В вечернее время 3 раза в неделю с учениками земским учителем проводились занятия по общеобразовательным предметам и рисованию. На летнее время (с 1 июня по 1 октября) учащиеся 3-го курса отпускались домой, а остальные трудились на практике в мастерской (за исключением небольших периодов, когда ученики отпускались на полевые работы). Во время летней практики ученики работали на заказы мастерской: плетеную мебель, корзины. Заказы были преимущественно местные, но были и выставочные образцы местного кустарного промысла, которые отправлялись в Санкт-Петербург и Брянск (мебель на ст. Сухиничи Брянской железной дороги). За выполнение заказов в 1901 г. мастерская получила 209 руб. 40 коп., в 1902 г. — 486 руб. 79 коп., что было больше, чем пособие мастерской от Министерства (419 руб. 80 коп.) [20, с. 586–587; 21, с. 109].

Здание земской школы, в которой арендовала помещение мастерская, было запечатлено на фотографии, опубликованной в кратком историческом очерке деятельности земства Курской губернии за XXXV-летний период (1866–1901) в 1902 г. с подписью «Гуйвянская корзиночная мастерская Суджанского уезда» [21] (Приложение 3).

В начале XX в. (после 1901 г.) в здании земского училища стараниями церковно-приходского попечительства и Суджанского комитета трезвости была размещена Гуевская чайная [22, с. 6–7; 27, с. 104].

В ноябре 1903 г. при Гуевской чайной была открыта лавочка. Решение открыть лавочку церковно-приходское попечительство обосновывало необходимостью реализации жителям «дешевого товара первой свежести» и

покрытия убытков самой чайной. С 26 декабря 1904 г. в чайной в воскресные и праздничные дни всегда дежурил представитель попечительства для обеспечения порядка [22, с. 6–7].

В конце XIX – начале XX вв. по инициативе церковно-приходского попечительства на летнее время (когда крестьянское население уходило на полевые работы) в Гуйве организовывались приют-ясли. Размещались они в 8 помещениях: в чайной (1 помещение), в сараях (2 помещения), церковной сторожке (1 помещение), крестьянских избах (4 помещения). За размещение в яслях крестьяне платили по 20 коп. за одного ребенка в месяц. Так, летом 1902 г. в Гуйве приют-ясли проработали 28 дней, в них находилось 248 детей [20, с. 273–271; 22, с. 6].

В начале XX вв. Суджанский комитет трезвости по ходатайству церковно-приходского попечительства включил Гuevo в список населенных пунктов, куда приезжала «летучая библиотека». А в 1906 г. за счет губернского земства в селе была открыта бесплатная народная библиотека в первом здании земской школы [20, с. 541; 23, с. 61].

К 1904 г. контингент учащихся земской школы возрос, поэтому князь П. Д. Долгоруков вместе с Суджанским земством решили преобразовать существовавшую земскую школу в двухклассную. Для этого осенью была закрыта женская церковно-приходская школа, а в ее помещении был открыт второй класс земского училища.

К осени 1905 г. южнее старого училища было выстроено новое краснокирпичное здание двухкомплектного земского училища на 80 человек с квартирой для второго учителя [22, с. 4]. В 1905–1906 гг. в училище работали учителя-революционеры Михаил Григорьевич Сергеенко и его жена Мария Фёдоровна [13].

Кроме обучения детей грамоте, воспитания у них любви к знаниям, они были ещё активными пропагандистами революционных идей среди передовой части крестьян, являясь членами подпольного революционного кружка в селе (состоял из Рейзина — управляющего имением, супругов Сергеенко, крестьян Степана Яковлевича Дейнеко, Михаила Ануфриевича Шахова и ряда других). Свою революционно-пропагандистскую работу учителя Сергеенко проводили на, так называемых, «воскресных школах», где, обучая молодёжь и взрослых селян грамоте, разъясняли им суть палочного режима царского самодержавия, объясняя совершившиеся в этот период по стране события, чем пробуждали в крестьянских сердцах ненависть к эксплуататорам.

За революционную деятельность учитель М. Г. Сергеенко и Рейзин были арестованы и отправлены в ссылку в Вологодскую губернию. Жена осталась работать в школе, а на место М. Г. Сергеенко была прислана новая учительница Юлия Фёдоровна Черкасова. Обе учительницы нашли общие идеалы и продолжали обучать детей, ведя одновременно революционную работу среди передовых людей села. Так, часто по вечерам, к ним приходил молодой рабочий княжеской мельницы Степан Яковлевич Дейнеко (в последствии активный организатор и участник установления Советской власти в селе Гuevo)

и до поздней ночи проходили беседы, обсуждая события революционных движений в стране.

Вскоре после возвращения из ссылки М. Г. Сергеенко его жена была отстранена от педагогической деятельности, и они выехали в г. Умань Киевской губернии. В училище в 1907 г. была прислана новая учительница Мария Дмитриевна Успенская [13].

В 1910-е г. при земской больнице в Гуево действовал родильный приют на 4 койки, где жила фельдшер-акушер, оказывавшая медицинскую помощь населению [19, с. 301].

В 1914 г. в первом здании земского училища был проведен капитальный ремонт: переложены печи, заменены полы, побелены стены [19, с. 276].

Работа земского училища 1907–1917 гг. характерна добросовестной постановкой всего педагогического процесса. Ю. Ф. Черкасова любила работать с увлечением и своим мастерством увлекала и М. Д. Успенскую. Они не только учили детей грамоте, но и будили в них жажду к знаниям и прогрессу. Некоторые из учеников этого периода, окончив четыре класса училища, пошли учиться дальше и стали учителями: П. М. Поздняков, И. С. Дейнеко, А. А. Дейнеко, Г. А. Переверзев, а некоторые стали агрономами: Ф. П. Шевкун, М. И. Литовченко, П. П. Степанов, Н. С. Герасименко.

Воспитанница и ученица Ю. Ф. Черкасовой Ксения Борисовна Подольская, окончив Обоянскую женскую гимназию, начала свою педагогическую деятельность в родном училище в 1916 г., воспитываясь и учась у Черкасовой и работая с ней до 1917 г. (в декабре 1917 г. Черкасова умерла) Подольская унаследовала лучшие качества народного учителя: страстность и трудолюбие в своей работе, любовь к детям, к народу села Гуево. На протяжении 40 лет деятельность К. Б. Подольской на ниве народного образования в селе Гуево проходила красной нитью — весь этот период она играла важную, первостепенную роль в развитии образования в селе. Сразу же после смерти Ю. Ф. Черкасовой К. Б. Подольская возглавила училище (в 1917 г. преобразовано в школу), работая заведующей и учительницей до 1934 г., активно участвуя в жизни села, начиная с бурных революционных лет и до конца своей работы в школе (1956 г.). Так, в 1931 г., К. Б. Подольская деятельно участвовала в организации в селе ШКМ (школы Крестьянской Молодежи 2 степени).

С 1936 по 1952 гг. К. Б. Подольская работала завучем семилетней школы, помогая молодым учителям, воспитывая у них лучшие качества народного учителя, руководила учебно-воспитательной работой школы. 40 лет проработала К. Б. Подольская в селе Гуево, обучив и воспитав несколько поколений молодежи. В 1956 г. К. Б. Подольская вместе с подругами по работе Надеждой Васильевной Власенко и Анной Ивановной Логвин ушли на заслуженный отдых.

После установления Советов в районе и селе Гуево (в декабре 1917 г.), вопрос о народном образовании был поставлен на передний план. Количество учащихся в 1917 г. доходило уже до 200 человек. В это время в школу бы-

ли присланы новые учителя: Екатерина Петровна Котельникова и Вера Васильевна Волкова. Особенно бурно закипела деятельность школы в революционные и послереволюционные годы. Молодые учителя во главе с К. Б. Подольской увлеклись общественной работой: днем учили детей, а вечерами обучали неграмотных и малограмотных селян, организовывали спектакли литературные и танцевальные вечера, читали населению лекции на научные и политические темы.

С ростом и укреплением советской страны росло и крепло благосостояние и села Гуево, назревала необходимость организации в создании семилетней школы (или школы 2 ступени). В 1931 г. была организована ШКМ. В этом году было уже около 300 учащихся. В 5 классе (первый набор) было 75 учеников. Пришлось добиваться перед районными организациями открытия вторых классов. Для своего первоначального существования второго 5 класса (до нового 1932 г.), надо было найти средства на месте. Благодаря активному участию руководства школы и общественности села, все было проведено, второй 5 класс сохранился.

В 1939–1940 учебном году семилетняя школа была реорганизована в десятилетку (среднюю школу). Эти преобразования проходили при директоре школы Николае Никифоровиче Дмитриеве, который работал директором с 1937 по 1951 гг. и учителем до 1956 г., после чего ушел на заслуженный отдых, проработав в школе села около 20 лет, а в общем педагогом 50 лет.

Благодаря помощи общественности села и особенно активного участника директора спиртзавода Шафранского, было оборудовано под среднюю школу здание княжеского дворца Долгоруковых, и школа в тот период занимала 3 здания, а занятия проходили в 1 смену.

Осенью 1941 года село было оккупировано нацистскими захватчиками. В годы оккупации школа занятий не проводила. Бывшему директору школы Н. Н. Дмитриеву стоило больших трудов сохранить школьное имущество и постройки от разграбления. Этот благородный патриотический поступок был отмечен правительством — Н. Н. Дмитриев был награжден медалью «За трудовую доблесть в дни Отечественной войны 1941–1945 гг.»

Сразу же после освобождения Суджанского района от гитлеровских оккупантов (3 марта 1943 г.), вопрос о возобновлении работы школы был поставлен в первую очередь. Под руководством Н. Н. Дмитриева и активном участии местных учителей: К. Б. Подольской, Н. М. Власенко, А. И. Логвин, и других началась организация учебных занятий. Начала функционировать семилетняя школа. Годы войны и оккупации, ослабившие всю экономику страны, тяжело отразились и на поднятии народного образования в оккупированных местах. Не было учеников, не хватало тетрадей и других учебных принадлежностей, но дети, истосковавшиеся по школе, начали учёбу с любовью и страстью в двух основных зданиях, а княжеский дом, сильно разрушенный в годы войны, перешел в ведение спиртзавода, как склад для зерна.

С 1953 по 1958 гг. в руководстве школы находился Степан Егорович Сутормин, несколько лет работавший в этой школе учителем и завучем. При нем был произведен в школе ремонт школьных зданий, проведено электричество и радио. Притворяя в жизни решения XX съезда КПСС по вопросам народного образования, семилетняя школа была реорганизована в среднюю (1955 г.). Она обслуживала села: Гуево, Куриловка, Плехово и Горналь. В июне 1958 г. Степан Егорович Сутормин был снят с руководства школой, и директором школы был назначен Иван Иванович Воскобойников.

В 1958–1959 учебном г. в школе обучалось свыше 300 учащихся. Всего учителей в школе работало 23 человека, среди них много с высшим и незаконченным высшим образованием и хорошими педагогическими качествами (Лидия Фёдоровна Леонтичук, Мария Константиновна Черкасова, Александра Васильевна Науменко, Лидия Матвеевна Островская, Иван Александрович Ярош, Татьяна Яковлевна Дмитриева, Варвара Тимофеевна Скрипаль, Евдокия Федоровна Приходько, Мария Александровна Горбатова и другие) [13].

В 1965 г. для Гуевской средней школы было выстроено новое здание [2].

В советское время здание больницы сохранило свое назначение. При больнице также действовал фельдшерско-акушерский пункт. В 1986–1987 г. здание больницы было передано средней школе и в нем была открыта школьная столовая, библиотека, мастерские.

В настоящее время комплекс зданий по ул. Октябрьской, 13 занимает муниципальное казенное общеобразовательное учреждение «Гуевская средняя общеобразовательная школа» Суджанского района Курской области.

Описание объектов и их характеристики:

Исследуемый ансамбль расположен по фактическому адресу (местоположению): Российская Федерация, Курская область, Суджанский район, село Гуево, улица Октябрьская, дом 13 и является территорией Муниципального казенного общеобразовательного учреждения (МКОУ) «Гуевской средней общеобразовательной школы».

Исследуемые объекты, рассматриваемого ансамбля бывших земских зданий более ста лет использовавшихся по первоначальному назначению расположены на ровной площадке территории площадью 2000 кв.м, на высоком западном берегу залива Сага – бассейна старого русла реки Псел.

«Ансамбль земских зданий, устроенных Н.В. и П.Д. Долгоруковыми» формировался в период последней четверти XIX – начала XX вв. и состоит из трёх объектов: «Земская больница» (1894 г.); «Земское училище и церковно-приходская школа» (1884 г.), «Земское училище» (1905 г.).

Все объекты расположены в двухрядной исторической застройке села и обращены главными фасадами на юго-запад, на ул. Октябрьскую.

Объёмно-пространственные композиции и архитектурно-художественные решения фасадов зданий решены в формах характерных

для общественных зданий периода историзма последней четверти XIX – начала XX вв..

1. Земская больница (адрес: Российская Федерация, Курская область, Суджанский район, село Гуево, улица Октябрьская, дом 13/1).

Объект расположен в северной части территории (бывшего больничного участка) ныне территория (МКОУ) «Гуевской средней общеобразовательной школы» и ныне является её учебным корпусом со столовой, библиотекой и мастерскими.

Здание было построено как земская больница в 1894 г..

Здание одноэтажное, кирпичное, прямоугольное в плане, под вальмовой крышей. Шиферное покрытие кровли позднее. Основные параметры объекта в плане 9,40 x 19,75 м. Общая площадь объекта – 185,7 кв. м. Средняя высота этажа – 3,55 м. Первоначальная планировка здания преимущественно анфиладной системы изменена современными реконструкциями и приспособлением здания под новые функции помещений. Первоначальные интерьеры не сохранились. Три основных выхода объекта расположены - в центре главного западного фасада, с южного торцевого фасада и со стороны восточного дворового фасада. С юга и востока к зданию примыкают диссонирующие небольшие поздние пристройки - деревянные тамбуры и кладовые 2-й половины XX в., не представляющая историко-культурной ценности. Пристройки накрыты двускатными поздними (под шифером) кровлями.

Объект обладает равновесными, статичными формами объёмно-пространственной композиции и архитектурно-художественного решения фасадов.

Фасады выполнены в открытом керамическом кирпиче (12,5 x 25,0 x 5,5 см, шов под расшивку 0,5-0,9 см) в т.н. «кирпичном стиле», в стилистике близкой классицистической, в строгих формах, характерных для общественных зданий периода историзма последней четверти XIX в. и нач. XX в.. Лицевая кладка старорусской перевязки, с расшивкой шва и с кирпичным декором, выполненным качественным фигурным кирпичом мелкой и крупной профилировки.

Композиции фасадов здания и характер декоративной отделки их элементов идентичны по оформлению, обладают достаточно высокой декоративной насыщенностью и отличаются один от другого параметрами, длиной стен, разницей в числе проёмов и характером насыщенности декора. Причём главный фасад имеет симметричную композицию.

Все окна и двери прямоугольной формы с пологими лучковыми перемычками в обрамлении декорированных наличников с выделенным верхом, завершённым замковыми камнями.

Углы здания, а так же западный и восточный дверные проёмы акцентированы гладкими широкими лопатками.

Горизонтальное композиционное членение фасадов решено в невысоком венчающем карнизе с сухариками, цокольном профилированном пояске и подоконной полочке с сухариками, проходящих по периметру всего здания.

Западный и восточный входы в здание оформлены коваными двускатным козырьками (навесами на кронштейнах) с растительным орнаментом на массивных кованых кронштейнах.

2. Земское училище и церковно-приходская школа (адрес: Российская Федерация, Курская область, Суджанский район, село Гuevo, улица Октябрьская, дом 13/3).

Объект расположен в центральной части территории школьного участка, ныне (МКОУ) «Гуевской средней общеобразовательной школы», являясь её учебным корпусом (в настоящее время не используется).

Здание было построено как учебный корпус Земского училища и церковно-приходской школы в 1884 г..

Здание одноэтажное кирпичное близкое к прямоугольному в плане под высокой вальмовой и скатной крышей, с поздними пристройками с севера, юга и востока. Шиферное покрытие крыши позднее. Основные параметры объекта в плане 11(17) x 17,0 м. Общая площадь – 266 кв. м. Средняя высота этажа – 3,55 м. Первоначальная планировка здания смешанная и значительно изменена современными реконструкциями в части расширения здания к востоку, изменением входов в помещения и закрытием кладкой части оконных проёмов с востока и запада. А так же был заложен кирпичом центральный вход главного западного симметричного фасада. Первоначальные интерьеры не сохранились. Два основных выхода расположены - с севера востока. С севера, юга и востока к зданию примыкают диссонирующие поздние деревянные и кирпичные пристройки тамбуров, подвалов и классов 2-й половины XX в. не представляющие историко-культурной ценности. Пристройки накрыты скатными поздними (под шифером) крышами.

Объект обладает равновесными, статичными формами объёмно-пространственной композиции и архитектурно-художественного решения фасадов, которые хорошо читаются в сохранившихся северном, западном и южном фасадах. Восточный фасад объекта, после пристройки читается внутри помещения.

Фасады выполнены в открытом керамическом кирпиче (26,0 x 13, x 6,5 см; шов 2 см) и побелены.

Архитектура здания проста и лаконично решена в строгих формах, характерных для общественных зданий периода историзма последней четверти XIX в..

Основа композиционного решения фасадов создана секторами прямоугольной формы, образованными широкими гладкими лопатками, крепящими углы объекта и создающие ритмические вертикали в поле фасадов с размещёнными в них оконными и дверными проёмами.

Композиции фасадов здания и характер декоративной отделки их элементов идентичны по оформлению, обладают достаточно высокой декоративной насыщенностью и отличаются один от другого параметрами, длиной стен, разницей в числе проёмов и характером насыщенности декора. Причём главный фасад имеет симметричную композицию. Горизонтальное композиционное членение фасадов решено в невысоком венчающем карнизе, подоконной полочке, цокольном профилированном пояске, проходящих по периметру всего здания. В уровне цоколя сохранились неглубокие прямоугольные ниши.

Все окна и двери здания прямоугольной формы без обрамлений. Над каждым проёмом выложен П-образный декор, стилизованный под прямые сандрики на прямоугольных простых кронштейнах. Заполнение окон позднее – деревянные рамы с расстекловкой на 6 равных частей.

В центре главного западного фасада виден крупный проём, заложенный поздней кирпичной кладкой, над которым сохранился декор его верхнего обрамления лучковой формы.

Интерес представляет деревянная филёнчатая двупольная резная деревянная дверь с дверной фурнитурой (ручка, петли). Композиция дверных полотен трёхчастная для каждого полотна, оформлена объёмной резьбой геометрического характера в виде четырехгранных пирамид, в обрамлении прямоугольных профилей и витых орнаментов.

3. Земское училище (адрес: Российская Федерация, Курская область, Суджанский район, село Гуево, улица Октябрьская, дом 13/4).

Объект расположен в южной части школьной территории, ныне (МКОУ) «Гуевской средней общеобразовательной школы», являясь её учебным корпусом.

Здание было построено как второй учебный корпус земского училища в 1905 г..

Здание одноэтажное кирпичное сложной конфигурации в плане близкой к прямоугольной, под вальмовой поздней крышей, накрытой шиферным покрытием. Основные параметры объекта в плане 18,3 (11,8) x 28,8 м. Общая площадь объекта – 374,3 кв. м. Средняя высота этажа – 3,85 м. Первоначальная планировка здания преимущественно коридорная в достаточной сохранности. Первоначальные интерьеры не сохранились. Два основных выхода расположены в центре главного западного фасада и со стороны восточного дворового фасада. С запада и востока к зданию примыкают диссонирующие небольшие поздние пристройки - деревянные тамбуры и крыльца 2-й пол. XX в. не представляющие историко-культурной ценности. Пристройки накрыты двускатными поздними (под шифером) крышами.

Объект обладает равновесными, статичными формами объёмно-пространственной композиции и архитектурно-художественного решения фасадов.

Фасады выполнены в открытом лицевом керамическом кирпиче (25,0 x 12,5 x 6,0 см; шов под расшивку 0,6 - 0,9 см) в т.н. «кирпичном стиле», в стилистике близкой классицистической, в строгих формах, характерных для общественных зданий периода историзма начала XX в.. Лицевая кладка старорусской перевязки, с расшивкой шва и с кирпичным декором, выполненным качественным фигурным кирпичом мелкой и крупной профилировки.

Композиции фасадов здания и характер декоративной отделки их элементов идентичны по оформлению, обладают достаточно высокой декоративной насыщенностью и отличаются один от другого параметрами, длиной стен, разницей в числе проёмов и характером насыщенности декора.

Все окна и двери прямоугольной формы с пологими лучковыми перемычками в обрамлении декорированных наличников с выделенным верхом, завершённым замковыми камнями.

Углы здания и плоскости стен акцентированы гладкими лопатками.

Горизонтальное композиционное членение фасадов решено в высоком венчающем карнизе, обогащенном рядами сухариков и городков, цокольном профилированном пояске и подоконной профилированной полочке, проходящих по периметру всего здания. Под окнами - прямоугольные ниши с заполнением высоким поребриком.

Перечень документов и материалов, собранных и полученных при проведении экспертизы, а также использованной для неё специальной, технической и справочной литературы.

1. Холодова Е. В. Гуйва-Рождественское // Дворянские гнезда России: история, культура, архитектура : очерки / под ред. М. В. Нащокиной. — Москва : Жираф, 2000. — С. 208–215.
2. Библиотека дома культуры с. Гuevo. Приходько А. З. История села Гuevo : рукопись. 1950-1960-е гг.
3. Судженко А. А. Оклик с Фагора / Александр Судженко. — Курск : Крона, 1996. — 62 с.
4. Андриевский Иоанн. Кроткие исторические сведения о белогорском Николаевском монастыре Суджанского уезда Курской губернии // Курские епархиальные ведомости — 1892. — № 30. — С. 448.
5. Труды Курского губернского статистического комитета. Вып. 1. — Курск : Типография Губернского Правления, 1863. — 584 с.
6. Дворянские роды российской империи. Т. 1. Князья. / науч. ред. С. В. Думин. — Санкт-Петербург : Вести, 1993. — 343 с.
7. Ногтева М. В. Родословная старинной усадьбы: [Знаменское-Губайлово, Волынщина (Полуэктово)]. — Красногорск: Красногор. вести. — 111 с.
8. Сабашников М. В. Записки Михаила Васильевича Сабашникова / под общ. ред., [с предисл. и примеч.] А. Л. Паниной. — Москва : Изд-во им. Сабашниковых, Б. г. (1995). — 590 с.

9. Москва : Энциклопедия / сост. М. И. Андреев, В. М. Карев; гл. ред. С. О. Шмидт. — Москва : Большая рос. энцикл., 1997. — 973, [3] с.
10. Амоскин А. С., Бугров Ю. А. Долгоруков Петр Дмитриевич // Курск : краеведческий словарь-справочник / [редакционная коллегия: Ю. А. Бугров (гл. ред.) и др. ; Курское областное краеведческое общество, Курский государственный архив]. — Курск : ЮМЭКС : Барк, 1997. — XXIII, 495 с.
11. Государственный архив Курской области (ГАКО). Ф. 621. Оп. 2. Д. 8989.
12. Датировка кирпичных кладок XVI–XIX вв. по визуальным характеристикам : методические рекомендации / [Разработано И. А. Киселевым]. — Москва : Спецпроектреставрация, 1990. — 32,[2] с. — (Реставрац. нормативы. Метод. рекомендации. Рос. респ. специализир. науч.-реставрац. ассоц. «Росреставрация». Ист.-арх., археол. и др. исслед.).
13. История Школы. — Текст : электронный // МКОУ «Гуевская средняя общеобразовательная школа» : [официальный сайт]. — URL: <http://sud-gue.ru/oshcole/itoriashkoli.html> (дата обращения: 18.10.2020).
14. Журналы заседаний XXXII очередного Суджанского уездного собрания 1896 г. и чрезвычайного за 18 февраля и 9 июля 1896 г. / Земство Курской губернии. — Курск : Типография губернского земства, 1897. — XVI, 393, 58 с.
15. Отчет Гуевянского церковно-приходского попечительства за 1903/1904 год. — Курск, [1905]. — 7 с.
16. Журналы заседаний XXXIII очередного Суджанского уездного земского собрания 1897 г. и приложения к ним / Земство Курской губернии. — Курск : Типография губернского земства, 1898. — [2], XVI, 853 с.
17. Журналы заседаний XXX очередного Суджанского уездного земского собрания 1894 г. и чрезвычайных земских собраний 20 января и 11 мая 1894 г. / Земство Курской губернии. — Курск : Типография губернского земства, 1895. — [2], VIII, 294 с.
18. Курская губерния на старой открытке / сост. и описал Ю. В. Донченко ; Кур. обл. ком. гос. статистики. — Курск : Кур. обл. ком. гос. статистики, 2004. — 336 с.
19. Журналы заседаний экстренного Суджанского уездного земского собрания за 25 февраля, 10 августа и 19 сентября 1915 г. и LI очередного за 1915 год / Земство Курской губернии. — Курск : Типография губернского земства, 1916.
20. Журналы заседаний XXXVIII очередного Суджанского уездного земского собрания 1902 г. / Земство Курской губернии. — Курск : Типография губернского земства, 1903. — [2], VIII, 657 с.
21. Краткий исторический очерк деятельности земства Курской губернии за XXXV-летний период, 1866-1901 / Курское губернское земство. — Курск : Земская типография, 1902. — 140 с., [92] л. ил.
22. Отчет Гуевянского церковно-приходского попечительства за 1903/1904 год. — Курск, [1905]. — 7 с.

23. Доклады Суджанскому уездному земскому собранию XLII очередной сессии и журналы заседаний собрания 1906 г. / Земство Курской губернии. — Курск : Типография губернского земства, 1907. — [1], VII, 719 с.

24. Список генеральских чинов российской императорской армии и флота. — Текст : электронный. // Генералитет российской императорской армии и флота / А. А. Подмазо ; РВИО : [сайт]. — URL: http://www.rusgeneral.ru/general_m2.html (дата обращения: 21.10.2020).

25. Милютин, Д. А. Воспоминания генерал-фельдмаршала графа Дмитрия Алексеевича Милютина : 1843–1856 / Д. А. Милютин ; под ред. Л. Г. Захаровой. — Москва : Рос. фонд. культуры [и др.], 2000. — 524, [1] с.

26. Дети Орловых-Давыдовых: Графиня Наталья Владимировна, в замужестве княгиня Долгорукова (1833–1885) . — Текст : электронный. // Подмосковная усадьба графа В. Г. Орлова «Семеновское-Отрада» / Нина Александровна Симоненко : [сайт]. — URL: <http://otrada-o.ru/10> (дата обращения: 21.10.2020).

27. Отчет Гueвянского церковно-приходского попечительства за 1900–1901 год // Курские епархиальные ведомости. — 1906. — № 6. — С. 100–105.

Сокращения в ссылках на источники и литературу:

Ф. – фонд; Оп. – опись; Д.– дело, дела; Л. – лист, листы; Об. – оборот листа; С. – страница, страницы.

Обоснования вывода экспертизы:

Аналитическое исследование историко-культурных и натуральных изысканий, а так же собранных в процессе экспертизы материалов позволяют сделать выводы об обосновании целесообразности включения исследуемых объектов в реестр.

В процессе экспертизы были уточнены наименования, состав объектов земских зданий, историческая функция, фактический его современный адрес, датировки.

Исследуемый ансамбль расположен по фактическому адресу: Российская Федерация, Курская область, Суджанский район, село Гuevo, улица Октябрьская, дом 13 (с персональной нумерацией объектов д. 13/1; д.13/3; д. 13/4) и является территорией Муниципального казённого общеобразовательного учреждения (МКОУ) «Гueвской средней общеобразовательной школы».

Исследуемые объекты, рассматриваемого ансамбля бывших земских зданий расположены на ровной площадке территории площадью 2000 кв.м, на высоком западном берегу залива Сага – бассейна старого русла реки Псёл.

«Ансамбль земских зданий, устроенных Н.В. и П.Д. Долгоруковыми» формировался в период последней четверти XIX – начала XX вв. и состоит из трёх объектов: «Земская больница» (1894 г.); «Земское училище и церковно-приходская школа» (1884 г.), «Земское училище» (1905 г.).

Все объекты расположены на улице Октябрьской в двухрядной исторической застройке села и обращены главными фасадами на юго-запад.

Объёмно-пространственные композиции и архитектурно-художественные решения фасадов зданий решены в формах характерных для общественных зданий периода историзма последней четверти XIX – начала XX вв..

Схема 1. Местоположение исследуемых объектов



Историко-мемориальная ценность выступает на первый план.

Историко-мемориальной ценностью выступают датировки всех объектов Земских зданий, использования зданий по первоначальной функции более ста лет, установление заказчиков, строителей всего ансамбля в лице местных землевладельцев, меценатов князей Натальи Владимировны и Петра Дмитриевича Долгоруковых, а так же значительная узнаваемая сохранность объектов ансамбля.

Историко-мемориальная ценность имеет значение, как территория земских зданий, с ее объектами, связанными с жизнью и деятельностью лучших представителей князей Долгоруковых, где на первый план выступает личность князя П.Д. Долгорукова (1866-1951), выдающегося общественно-политического деятеля, входившего в управленческую элиту земского движения, внёсшего значительный вклад в строительство, развитие и поддержку образования, духовных и просветительских центров и в целом культуры и науки Суджанского уезда, города Суджи и др. населённых мест Курского края последней четверти XIX – начала XX вв..

Ценной характеристикой с точки зрения **социальной культуры** является включенность объектов ансамбля и связанных с их историей выдающихся личностей и строителей в научный оборот: публикации в научно-краеведческих изданиях, почтовых открытках, средствах массовой информации, электронных ресурсах.

Градостроительная значимость определяется локальной территорией сохраняющей исторические параметры ансамбля земских зданий, имеющего более вековую историю, его местоположение и визуальные связи с окружающим историческим ландшафтом и жилой исторической застройкой села Гuevo Суджанского района.

Предмет охраны ансамбля сформирован в градостроительном, ландшафтном, объёмно-пространственном, функциональном отношении, связанных историей земских объектов и хорошо читается в пределах визуальных связей с частью окружающей сохранившейся жилой исторической застройкой исторических кварталов и территорий всего поселения.

Все объекты бывших земских зданий соподчинены по объёмно-пространственному решению, композиции и архитектурно-художественному решению фасадов, в формах характерных для общественных зданий периода историзма последней четверти XIX – начала XX вв., что в целом является ценным как ансамблевым качеством, так и его архитектурно-художественной ценностью.

ВЫВОД ЭКСПЕРТИЗЫ:

Выявленные объекты культурного наследия «Ансамбль школы кн. Долгорукова», конец XIX – начало XX вв.», в составе: «Здание - 1», «Здание - 2», адрес (местонахождение объекта): Российская Федерация, Курская область, Суджанский район, село Гuevo; «Земская больница», конец XIX в., адрес (местонахождение объекта): Российская Федерация, Курская область, Суджанский район, село Гuevo, улица Октябрьская, дом 13/1 обладает историко-культурной ценностью, являясь единым ансамблем, и включение его в Единый государственный реестр объектов культурного наследия (памятников истории и культуры) народов Российской Федерации **ОБОСНОВАНО (положительное заключение).**

Рекомендуются следующие сведения об объекте культурного наследия:

Наименование объекта культурного наследия:

«Ансамбль земских зданий, устроенных Н.В. и П.Д. Долгоруковыми»

Время возникновения (или дата создания) объекта культурного наследия:
1884 г.; 1894 г.; 1905 г.

Адрес (местоположение) объекта культурного наследия: **Российская Федерация, Курская область, Суджанский район, село Гuevo, улица Октябрьская, дом 13.**

Категория историко-культурного значения объекта культурного наследия:
РЕГИОНАЛЬНАЯ

Вид объекта культурного наследия: **АНСАМБЛЬ**

Общая видовая принадлежность объекта культурного наследия:

ПАМЯТНИК ИСТОРИИ

Сведения о памятниках, входящих в состав ансамбля и расположенных в границах его территории:

№ п/п	Наименование объекта культурного наследия	Время возникновения (или даты создания) объекта культурного наследия	Вид объекта культурного наследия	Адрес (местоположение) объекта культурного наследия
1	Земская больница	1894 г.	памятник	Российская Федерация, Курская область, Суджанский район, село Гuevo, улица Октябрьская, дом 13/1
2	Земское училище и церковно-приходская школа	1884 г.	памятник	Российская Федерация, Курская область, Суджанский район, село Гuevo, улица Октябрьская, дом 13/3
3	Земское училище	1905 г.	памятник	Российская Федерация, Курская область, Суджанский район, село Гuevo, улица Октябрьская, дом 13/4

Рекомендуемые **граница территории и предмет охраны** объекта культурного наследия даны в Приложении 1, 2.

Настоящий Акт государственной историко-культурной экспертизы составлен на 69 листах (с приложениями), имеющими равную юридическую силу и копиями документов на 53 листах согласно описи документов, прилагаемых к настоящему Акту и являющихся его неотъемлемой частью.

Перечень приложений к заключению экспертизы:

Приложение 1: Проект ГРАНИЦ ТЕРРИТОРИИ ОБЪЕКТА КУЛЬТУРНОГО НАСЛЕДИЯ.

- Описание границ территории ОКН.
- Правовой режим земельного участка в границах ОКН.
- Графическая часть: Схема границы территории объекта культурного наследия (ОКН)

Приложение 2: Проект ПРЕДМЕТА ОХРАНЫ ОБЪЕКТА КУЛЬТУРНОГО НАСЛЕДИЯ.

- Описание предмета охраны.
- Графическая часть
- Фотографические изображения предмета охраны.
- План-схема фотофиксации

Приложение 3: Материалы историко-культурных исследований - обоснование заключения экспертизы, проекта предмета охраны, проекта территории ОКН:

- Историко-культурные опорные планы
- Архивные документы и фотографии.

Приложение 4. Копии документов и копии документов, предоставленных заказчиком.

Дата оформления заключения экспертизы:

«08» августа 2022 г.

Эксперт Холодова Е.В.

Настоящий Акт государственной историко-культурной экспертизы и приложения к Акту составлены в электронном виде. В соответствии постановлением Правительства РФ от 27 апреля 2017 г. № 501 «О внесении изменений в Положение о государственной историко-культурной экспертизе» представленные документы экспертом подписаны усиленной квалифицированной электронной подписью.

**ПРИЛОЖЕНИЕ 1. Проект ГРАНИЦ ТЕРРИТОРИИ ОБЪЕКТА
КУЛЬТУРНОГО НАСЛЕДИЯ.**

**«Ансамбль земских зданий, устроенных Н.В. и П.Д. Долгоруковыми»
Адрес (местоположение): Российская Федерация, Курская область, Суджанский район, село Гуево, улица Октябрьская, дом 13**

Описание границы территории объекта культурного наследия.

Граница территории объекта культурного наследия «Ансамбль земских зданий, устроенных Н.В. и П.Д. Долгоруковыми» определяет пространство на исторической территории вокруг зданий ансамбля и проходит, отстоя от них на определённом заданном экспертизой расстоянии, на двух участках (территориях) - Т 1 и Т 2. Формы участков в границах территории объекта культурного наследия прямоугольной формы, общей площадью 2 386 кв. м.

**Описание характерных поворотных точек границы
территории объекта культурного наследия - участок Т 1
Площадь участка – 1 938 кв.м.**

1-2 - граница в восточной части участка проходит по дворовой территории с севера на юг вдоль северных стен зданий на расстоянии около 7,0 м.
2-3 - граница в южной части участка проходит по дворовой территории с востока на запад вдоль южной стены здания на расстоянии 2,0 м
3-4 - граница в западной части участка проходит со стороны ул. Октябрьской, в направлении с юга на север на расстоянии от западных стен зданий 3,3-7,6м
4-1 – граница в северной части участка проходит по дворовой части участка по внешней границе наиболее выступающей части северной стены здания.

**Описание характерных поворотных точек границы
территории объекта культурного наследия – участок Т 2
Площадь участка - 448 кв.м.**

1-2 - граница в восточной части участка проходит по дворовой территории с севера на юг вдоль северной стены здания на расстоянии около 5,6 м.
2-3 - граница в южной части участка проходит по дворовой территории с востока на запад вдоль южной стены здания на расстоянии 2,5 м.
3-4 - граница в западной части участка проходит со стороны ул. Октябрьской, в направлении с юга на север на расстоянии от западной стены здания 2,5 м.
4-1 – граница в северной части участка проходит по дворовой части участка на расстоянии от западной стены здания 2,5 м.

**Правовой режим земельного участка в границах территории
объекта культурного наследия
«Ансамбль земских зданий, устроенных Н.В. и П.Д. Долгоруковыми»
Адрес: Российская Федерация, Курская область, Суджанский район, село
Гuevo, улица Октябрьская, дом 13.**

В соответствии с Федеральным законом «Об объектах культурного наследия (памятниках истории и культуры) народов Российской Федерации» от 25 июня 2002 года № 73-ФЗ (далее – Федеральный закон) Статья 5.1.

В границах территории объекта культурного наследия: на территории памятника или ансамбля запрещаются строительство объектов капитального строительства и увеличение объемно-пространственных характеристик существующих на территории памятника или ансамбля объектов капитального строительства; проведение земляных, строительных, мелиоративных и иных работ, за исключением работ по сохранению объекта культурного наследия или его отдельных элементов, сохранению историко-градостроительной или природной среды объекта культурного наследия.

На территории памятника, ансамбля или достопримечательного места разрешается ведение хозяйственной деятельности, не противоречащей требованиям обеспечения сохранности объекта культурного наследия и позволяющей обеспечить функционирование объекта культурного наследия в современных условиях.

Проектирование и проведение работ по сохранению памятника или ансамбля и (или) его территории осуществляются по согласованию с органом исполнительной власти Курской области, уполномоченным в области охраны объектов культурного наследия.

Согласно Статьи 5. Федерального закона 73-ФЗ: Земельные участки в границах территорий объектов культурного наследия, включенных в единый государственный реестр объектов культурного наследия (памятников истории и культуры) народов Российской Федерации, а также в границах территорий выявленных объектов культурного наследия относятся к землям историко-культурного назначения, правовой режим которых регулируется земельным законодательством Российской Федерации и настоящим Федеральным законом.

Уточняя пункт 1 Статьи 5 Федерального Закона 73-ФЗ, в рамках указанного правового режима настоящим проектом предлагается предусмотреть следующее:

Разрешается:

Ведение хозяйственной деятельности, не противоречащей требованиям обеспечения сохранности объекта культурного наследия и позволяющей обеспечить функционирование объекта культурного наследия в современных условиях, в том числе:

- проведение работ по сохранению объекта культурного наследия и его отдельных элементов (памятников), сохранению и воссозданию историко-градостроительной среды объекта культурного наследия (на основании историко-градостроительных исследований);
- благоустройство территории, в том числе устройство отмосток и иных сооружений инженерной защиты объектов культурного наследия (памятников), плиточного и иного покрытия; элементов освещения, малых архитектурных форм;
- санация озеленения для обеспечения визуального восприятия зданий-памятников со стороны улицы, озеленение территории с учетом визуального восприятия объекта культурного наследия и входящих в его состав зданий-памятников;
- капитальный ремонт и реконструкция без увеличения объемно-пространственных характеристик существующих поздних пристроек, площадок и наружных лестниц (№ 4) при наличии получившей положительное заключение государственной историко-культурной экспертизы документации, или разделов документации, обосновывающей меры по обеспечению сохранности объекта культурного наследия при проведении указанных работ и согласовании регионального органа охраны объектов культурного наследия;
- снос существующих поздних пристроек, площадок и наружных лестниц (№ 4);
- проведение земляных работ (при производстве работ по сохранению зданий-памятников № 1, 2, 3 при прокладке и реконструкции инженерных сетей, обеспечивающих эксплуатацию объектов культурного наследия);
- реконструкция инженерных сетей, не создающая угрозу зданиям-памятникам № 1, 2, 3.

Запрещается:

- строительство объектов капитального строительства;
- установка временных и некапитальных сооружений, рекламных конструкций;
- нахождение высокоствольных и вечнозеленых деревьев и кустарников перед главными фасадами зданий-памятников № 1,2,3 со стороны улиц и внутри дворовой территории;
- проведение земляных и строительных работ, за исключением работ по сохранению объекта культурного наследия и его отдельных элементов, сохранению и воссозданию историко-градостроительной среды объекта культурного наследия (на основании историко-культурных исследований), организации инженерной защиты объектов культурного наследия, работ по озеленению и благоустройству территории;
- увеличение объемно-пространственных характеристик существующих поздних пристроек, площадок и наружных лестниц (№ 4);

*АКТ государственной историко-культурной экспертизы объектов по адресу:
РФ, Курская обл., Суджанский р-н, с. Гуево, ул. Октябрьская, д.13*

- осуществление производства работ по реконструкции и капитальному ремонту существующих поздних пристроек, площадок и наружных лестниц (№ 4);
- использование при реконструкции и капитальном ремонте зданий-памятников № 1,2,3, а так же существующих поздних пристроек, площадок и наружных лестниц (№ 4), сайдинга, ярких колористических решений в отделке фасадов и кровельном покрытии;
- размещение взрыво-пожароопасных объектов, объектов, с динамическим воздействием;
- замусоривание территории.

**АКТ государственной историко-культурной экспертизы объектов по адресу:
РФ, Курская обл., Суджанский р-н, с. Гuevo, ул. Октябрьская, д.13**

Схема границы территории объекта культурного наследия
по адресу: Российская Федерация, Курская область, Суджанский район, село Гuevo, улица Октябрьская, дом 13

Масштаб 1:500

Система координат МСК-46

"Ансамбль земских зданий, устроенных Н.В. и П.Д. Долгоруковыми"

1. Земская больница (с. Гuevo, ул. Октябрьская, 13/1)
2. Земское училище и церковно-приходская школа (с. Гuevo, ул. Октябрьская, 13/3)
3. Земское училище (с. Гuevo, ул. Октябрьская, 13/4)



Территория Т1

Каталог координат характерных (поворотных) точек границы территории объекта культурного наследия

№	X	Y	Длина	Угол
1	349817.29	1235270.3	67.39	131°32'28"
2	349772.6	123520.74	29.19	220°58'58"
3	349750.57	123500.59	67.62	312°20'42"
4	349796.12	1235251.61	28.24	041°26'23"
1	349817.29	1235270.3		

Площадь участка 1938 кв.м.

Территория Т2

Каталог координат характерных (поворотных) точек границы территории объекта культурного наследия

№	X	Y	Длина	Угол
1	349865.51	1235253.54	25.09	155°53'12"
2	349842.61	1235263.79	17.84	245°52'40"
3	349835.32	1235247.51	25.09	335°53'12"
4	349858.22	1235237.26	17.84	065°52'40"
1	349865.51	1235253.54		

Площадь участка 448 кв.м.

Общая площадь территории объекта культурного наследия 2386 кв.м.



ООО "ЗЕМЛЕМЕР"			
Схема границы территории объекта культурного наследия			
Ген директор	Карлушин А.Т.	Земля	Лист
Исполнитель	Шатохина С.Н.	Лист	Масштаб
Эксперт ГИКЗ	Холодова Е.В.	Объект: Курская обл., Суджанский р-н, с. Гuevo, ул. Октябрьская, д.13	1:500
			ИНВ. №

Условные обозначения:

- объект культурного наследия
- граница территории объекта культурного наследия
- иные объекты капитального и некапитального строительства, входящие в границы объекта культурного наследия
- характерная (поворотная) точка границы территории объекта культурного наследия
- расстояние от стены объекта культурного наследия (ОКН) до границы территории ОКН
- Пристройки, площадки и наружные лестницы к зданиям-памятникам 1,2,3

Е.В. Холодова

**ПРИЛОЖЕНИЕ 2: Проект
ПРЕДМЕТА ОХРАНЫ ОБЪЕКТА КУЛЬТУРНОГО НАСЛЕДИЯ.
«Ансамбль земских зданий, устроенных Н.В. и П.Д. Долгоруковыми»
Адрес: Российская Федерация, Курская область, Суджанский район,
село Гуево, улица Октябрьская, дом 13.**

Описание предмета охраны.

Предметом охраны является:

ИСТОРИКО-МЕМОРИАЛЬНАЯ ЦЕННОСТЬ:

- датировки всех объектов;
- установление, строителей и попечителей ансамбля земских зданий – землевладельцы Н.В. и П.Д. Долгоруковы, Суджанское Земство;
- значительная узнаваемая сохранность ансамбля земских зданий на время их строительства.

ГРАДОСТРОИТЕЛЬНАЯ ОХРАНА:

Местоположение объектов «Ансамбля земских зданий устроенных Н.В. и П.Д. Долгоруковыми», их градостроительные характеристики, определяется локальной территорией сохраняющей исторические параметры ансамбля земских зданий, имеющего более вековую историю, его местоположение и визуальные связи с окружающим историческим ландшафтом и жилой исторической застройкой села Гуево Суджанского района, внутриворовые сектора направлений раскрытия объектов ансамбля, а так же с пойменной части залива Саги. Композиционное значение объектов ансамбля как значимых элементов фасадной застройки части ул. Октябрьской и пер. Школьного. Расположение и габариты зданий ансамбля.

АРХИТЕКТУРНАЯ ОХРАНА

1. «Земская больница» (адрес: Российская Федерация, Курская область, Суджанский район, село Гуево, улица Октябрьская, дом 13/1).

Объёмно-пространственная композиция на время строительства объекта.

- объёмно-пространственное решение объекта: одноэтажный объём, прямоугольный в плане, под вальмовой крышей; равновесные, статичные формы объекта.
- параметры объекта: в пределах габаритов фундамента и наружных несущих стен, объёма здания по наружным стенам на высоту этажа.
- габариты, силуэт и высотные характеристики объекта
- крыша объекта, её конфигурация – вальмовая форма; размеры, на время строительства объекта, материал каркаса – дерево, конструкция стропильная, характер кровельного покрытия – металлическая кровля по деревянной обрешетке с желобами и водосточными трубами.

Композиция и архитектурно-художественное решение фасадов объекта в целом и отдельных их деталей:

- композиция и архитектурно-художественное решение фасадов объекта в формах характерных для периода историзма конца XIX в..

- фасады выполнены в открытом керамическом кирпиче в т.н. «кирпичном стиле», в стилистике близкой классицистической, в строгих формах, характерных для общественных зданий периода историзма конца XIX в.. Лицевая кладка с кирпичным декором, выполненным качественным фигурным кирпичом мелкой и крупной профилировки. Композиция фасадов здания и характер декоративной отделки их элементов идентична по оформлению, обладает достаточно высокой декоративной насыщенностью и отличается один от другого параметрами, длиной стен, разницей в числе проёмов и характером насыщенности декора. Причём главный фасад имеет симметричную композицию. Углы здания, а так же западный и восточный дверные проёмы акцентированы гладкими широкими лопатками. Горизонтальное композиционное членение фасадов решено в невысоком венчающем карнизе с сухариками, цокольном профилированном пояске и подоконной полочке с сухариками, проходящих по периметру всего здания. Западный и восточный входы в здание оформлены кованым двускатным козырьками (навесами на кронштейнах), с растительным орнаментом на массивных кованых кронштейнах.

- расположение, форма, ритм, габариты, конфигурация оконных и дверных проёмов – все окна и двери прямоугольной формы с пологими лучковыми перемычками в обрамлении декорированных наличников с выделенным верхом, завершённым замковыми камнями. Заполнение оконных проёмов - деревянные рамы. Подоконники внутри помещений – деревянные, наружные – металлические отливы. Композиция расстекловки окон - на 5 частей. Заполнение наружных дверных проёмов – двупольные деревянные филёнчатые двери с трёхчастной композицией для каждой части.

Конструкции и строительные материалы.

- конструкции и материал капитальных наружных стен на время строительства объекта – красный керамический кирпич; фасады выполнены в открытом красном керамическом лицевом кирпиче в т.н. «кирпичном стиле» под расшивку шва.

- два козырька (навесы) западного и восточного входов в здание - кованые под двускатным металлическими кровлями (листовой металл) на массивных кованых кронштейнах; характер рисункаковки козырьков - растительный орнамент.

- заполнение оконных и дверных проёмов – дерево, с остеклением.

АРХИТЕКТУРНАЯ ОХРАНА:

2. Земское училище и церковно-приходская школа (адрес: Российская Федерация, Курская область, Суджанский район, село Гuevo, улица Октябрьская, дом 13/3).

Объёмно-пространственная композиция на время строительства объекта:

- объёмно-пространственное решение объекта: одноэтажный объём, близкий к прямоугольному в плане, под вальмовой кровлей; равновесные, статичные формы объекта.
- параметры объекта: в пределах габаритов фундамента и наружных несущих стен, объёма здания по наружным стенам на высоту этажа;
- габариты, силуэт и высотные характеристики объекта;
- крыша объекта, её конфигурация – вальмовая форма; размеры, на время строительства объекта, материал каркаса – дерево, конструкция стропильная, характер кровельного покрытия – металлическая кровля по деревянной обрешетке с желобами и водосточными трубами.

Композиция и архитектурно-художественное решение фасадов объекта в целом и отдельных их деталей:

- композиция и архитектурно-художественное решение фасадов объекта в формах характерных для периода историзма последней четверти – XIX в..

- композиционное решение и архитектурно-художественного решения фасадов здания: Объект обладает равновесными, статичными формами объёмно-пространственной композиции и архитектурно-художественного решения фасадов.

Фасады выполнены в открытом красном керамическом кирпиче, с последующей побелкой.

Архитектура здания проста и лаконично решена в строгих формах, характерных для общественных зданий периода историзма последней четверти XIX в..

Основа композиционного решения фасадов создана секторами прямоугольной формы, образованными широкими гладкими лопатками, крепящими углы объекта и создающие ритмические вертикали в поле фасадов с размещенными в них оконными и дверными проёмами.

Композиция фасадов здания и характер декоративной отделки их элементов идентична по оформлению, обладает достаточно высокой декоративной насыщенностью и отличается один от другого параметрами, длиной стен, разницей в числе проёмов и характером насыщенности декора. Причём главный фасад имеет симметричную композицию. Горизонтальное композиционное членение фасадов решено в невысоком венчающем карниз, подоконной полочке, цокольном профилированном пояске, проходящих по периметру всего здания. В уровне цоколя сохранились неглубокие прямоугольные ниши.

Все окна и двери прямоугольной формы без обрамлений. Над всеми проёмами выложен П-образный декор, стилизованный под прямые сандрики на простых прямоугольных кронштейнах.

В центре главного западного фасада - декор лучковой формы.

- расположение, форма, ритм, габариты, конфигурация оконных и дверных проемов – прямоугольные. Заполнение окон - деревянные рамы. Подоконники внутри помещений – деревянные, наружные – металлические отливы. Композицией расстекловки окон - на 6 частей.

- северный вход: входная деревянная двупольная филёнчатая резная дверь с фурнитурой (ручка, петли). Композиция дверных полотен для каждого полотна трёхчастная, оформлена объёмной резьбой геометрического характера в виде четырехгранных пирамид, в обрамлении прямоугольных профилей и витых орнаментов.

Конструкции и строительные материалы.

- конструкции и материал капитальных наружных стен на время строительства объекта - керамический красный кирпич. Фасады выполнены в открытом керамическом кирпиче, с возможной последующей побелкой.

АРХИТЕКТУРНАЯ ОХРАНА:

3. Земское училище (адрес: Российская Федерация, Курская область, Суджанский район, село Гуево, улица Октябрьская, дом 13/4).

Объёмно-пространственная композиция на время строительства объекта .

- объёмно-пространственное решение объекта: одноэтажный объём, прямоугольный в плане, под вальмовой кровлей; равновесные, статичные формы объекта.

- параметры объекта: в пределах габаритов фундамента и наружных несущих стен, объёма здания по наружным стенам на высоту этажа.

- габариты, силуэт и высотные характеристики объекта

- крыша объекта, её конфигурация – вальмовая форма; размеры, на время строительства объекта, материал каркаса – дерево, конструкция стропильная, характер кровельного покрытия – металлическая кровля по деревянной обрешетке с желобами и водосточными трубами.

Композиция и архитектурно-художественное решение фасадов объекта в целом и отдельных их деталей:

- композиция и архитектурно-художественное решение фасадов объекта в формах характерных для периода историзма последней четверти XIX в..

- Объект обладает равновесными, статичными формами объёмно-пространственной композиции и архитектурно-художественного решения фасадов,

Фасады выполнены в открытом керамическом кирпиче в т.н. «кирпичном стиле», в стилистике близкой классицистической, в строгих формах, характерных для общественных зданий периода историзма начала XX в.. Лицевая кладка старорусской перевязки, с расшивкой шва и с кирпичным деко-

ром, выполненным качественным фигурным кирпичом мелкой и крупной профилировки.

Композиция фасадов здания и характер декоративной отделки их элементов идентична по оформлению, обладает достаточно высокой декоративной насыщенностью и отличается один от другого параметрами, длиной стен, разницей в числе проёмов и характером насыщенности декора.

Все окна и двери прямоугольной формы с пологими лучковыми перемычками в обрамлении декорированных наличников с выделенным верхом, завершённым замковыми камнями.

- расположение, форма, ритм, габариты, конфигурация оконных и дверных проёмов – все окна и двери прямоугольной формы с лучковыми перемычками в обрамлении декорированных наличников с выделенным верхом, завершённым замковыми камнями.

Заполнение окон - деревянные рамы. Подоконники деревянные. Наружные отливы – металлические.

Композиция расстекловки окон: основные окна фасадов - на 6 частей; узкие окна западного фасада при главном входе – на 3 части; окно над главным входом западного фасада – на 6 частей; центральное окно восточного фасада – на 12 частей.

Наружные двери деревянные филёнчатые.

Конструкции и строительные материалы.

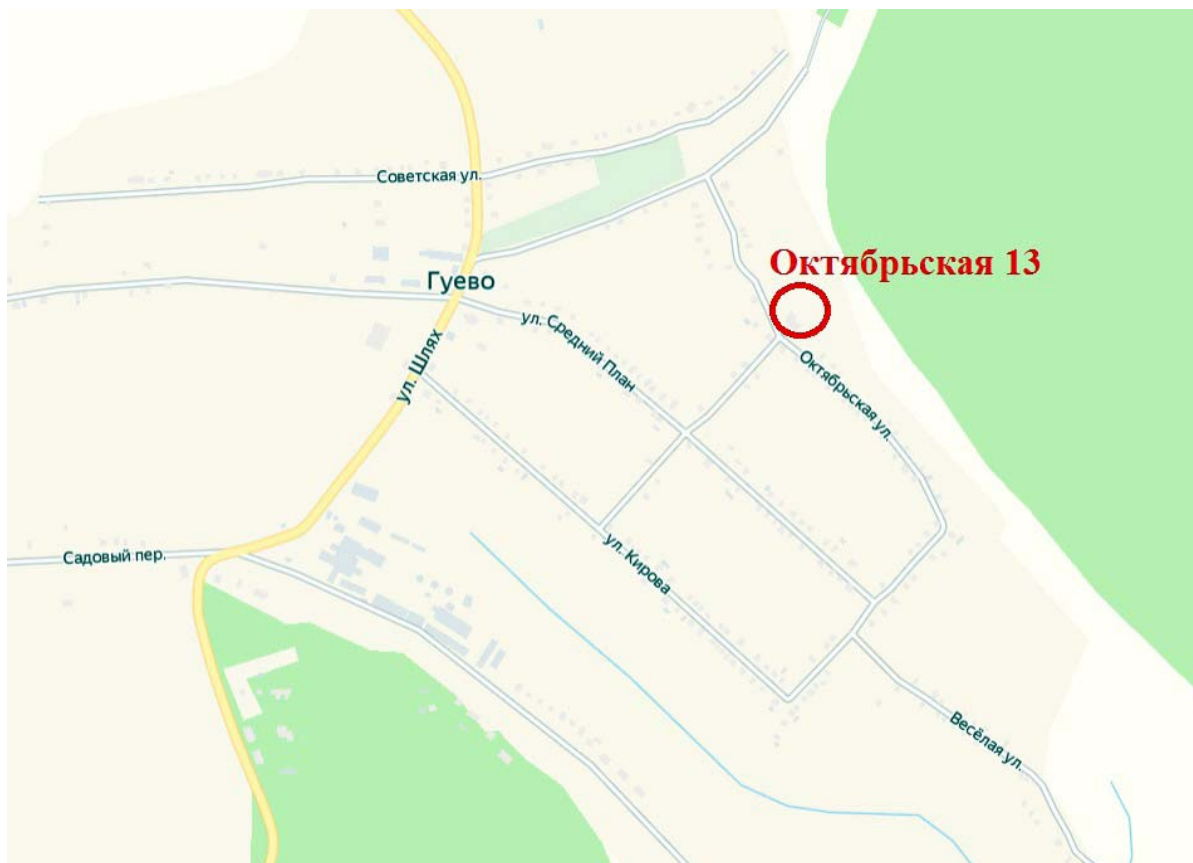
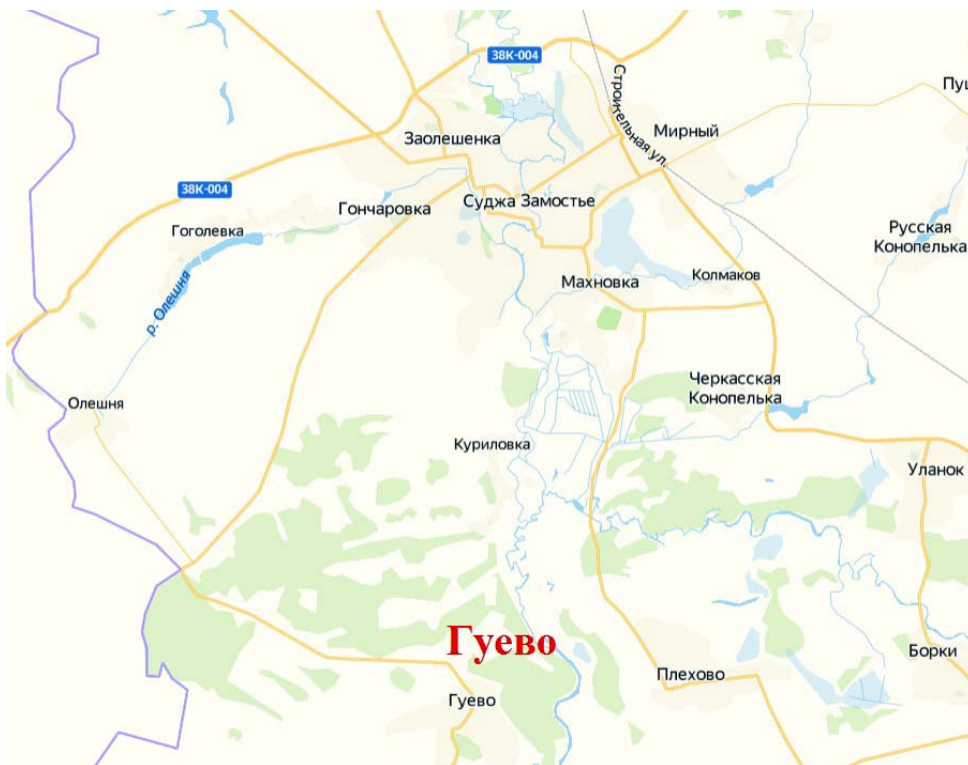
- конструкции и материал капитальных наружных стен на время строительства объекта - керамический кирпич, фасады выполнены в открытом керамическом кирпиче в т.н. «кирпичном стиле».

УТРАЧЕННЫЕ И СКРЫТЫЕ в результате поздних ремонтов и реконструкций конструктивные ЭЛЕМЕНТЫ, декоративные элементы фасадов, оконные и дверные проёмы и их заполнение на период строительства объекта, которые станут выявлены в процессе изучения и реставрации объекта. В связи с чем предмет охраны может быть дополнен.

Рекомендуемая функция объектов ансамбля – общественные, жилые, учебные здания.

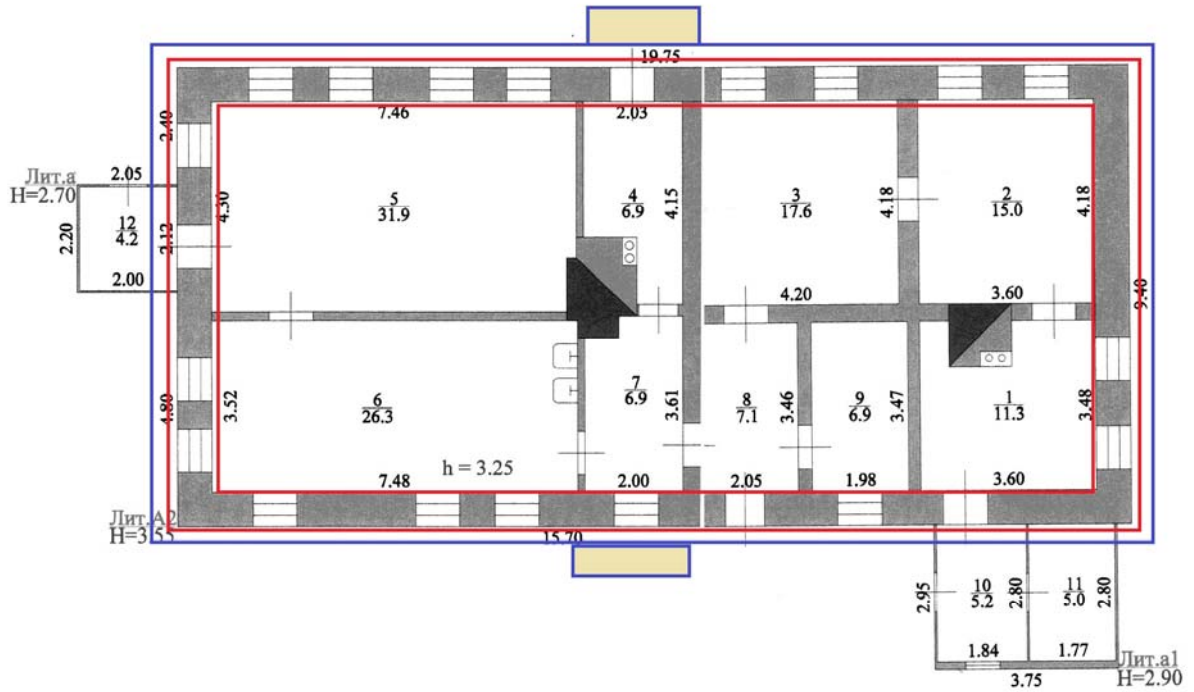
ПРЕДМЕТ ОХРАНЫ: Графическая часть

СИТУАЦИОННЫЙ ПЛАН местоположение объекта



ПРЕДМЕТ ОХРАНЫ: "Земская больница" (1894 г.)
РФ, Курская область, Суджанский район, село Гuevo,
улица Октябрьская, дом 13/1

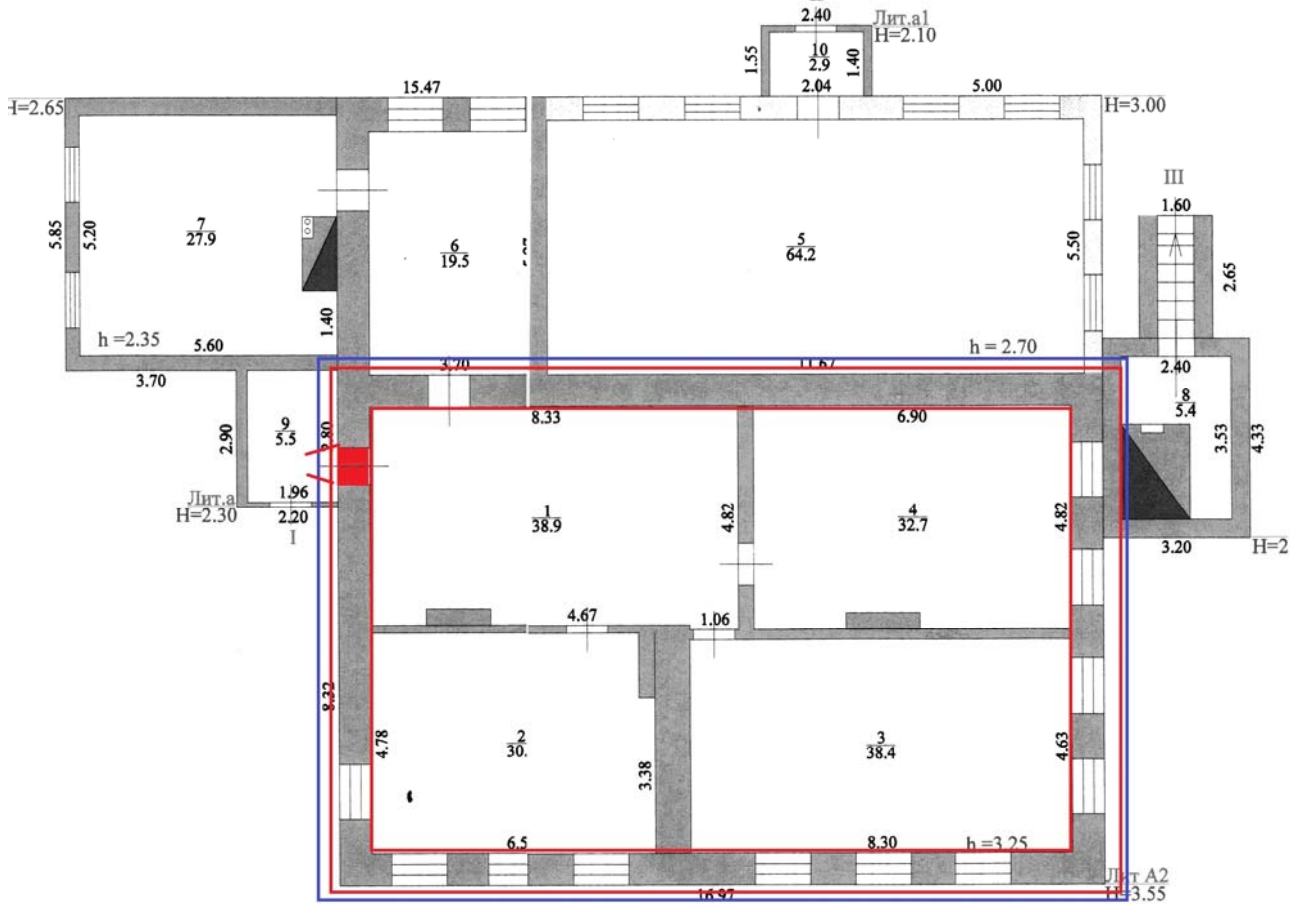
План этажа






- объёмно-пространственное решение на время строительства объекта
- композиция и архитектурно-художественные решение фасадов
- кованые козырьки входов

ПРЕДМЕТ ОХРАНЫ: "Земское училище и церковно-приходская школа" (1884 г.)
РФ, Курская область, Суджанский район, село Гуево,
улица Октябрьская, дом 13/3

План этажа



-  объёмно-пространственное решение на время строительства объекта
-  композиция и архитектурно-художественное решение фасадов
-  деревянная двупольная дверь

ФОТОГРАФИЧЕСКИЕ ИЗОБРАЖЕНИЯ ПРЕДМЕТА ОХРАНЫ

Фото 3 октября 2020 г.

ГРАДОСТРОИТЕЛЬНАЯ ОХРАНА: местоположение, визуальные связи с окружающей исторической застройкой и школьной территорией.

1. Вид с запада на школьную территорию и здание «Земского училища и церковно-приходской школы» с пер. Школьного.



2. Вид с запада с ул. Октябрьской на школьную территорию, слева здание «Земской больницы».



3. Вид с востока, со двора, на северную часть школьной территории и здание «Земской больницы».



ГРАДОСТРОИТЕЛЬНАЯ ОХРАНА: местоположение, визуальные связи с окружающей исторической застройкой и школьной территорией.

4. Вид с востока, со двора, на северную часть школьной территории и здание «Земской больницы».



5. Вид с востока, со двора, на северную часть школьной территории и зданий земских училищ.



6. Вид на восточную часть школьной территории у залива Сага.



ГРАДОСТРОИТЕЛЬНАЯ ОХРАНА: местоположение, визуальные связи с окружающей исторической застройкой и школьной территорией

7.8. Вид с запада с ул. Октябрьской на школьную территорию и здания – «Земского училища и церковно-приходской школы» (слева) и «Земского училища» (справа).



9. Вид с запада с ул. Октябрьской на школьную территорию и здание «Земского училища».



10. Вид с юга со двора на школьную территорию, здание «Земского училища» и залив Сага.



ГРАДОСТРОИТЕЛЬНАЯ ОХРАНА: местоположение, визуальные связи с окружающей исторической застройкой и школьной территорией

11,12. Вид с востока со двора на школьную территорию и здания – «Земского училища и церковно-приходской школы» (справа в центре) и «Земского училища» (слева).



13. Вид с юга со двора на школьную территорию и здание – «Земского училища и церковно-приходской школы» (слева).



14. Вид с юго-запада с ул. Октябрьской на школьную территорию и здание – «Земского училища и церковно-приходской школы»



АРХИТЕКТУРНАЯ ОХРАНА

«Земская больница» (1894 г.). Адрес: Российская Федерация, Курская область, Суджанский район, село Гуево, улица Октябрьская, дом 13/1.

15. Вид с запада с ул. Октябрьской



16. Вид с юга



АРХИТЕКТУРНАЯ ОХРАНА

«Земская больница» (1894 г.). Адрес: Российская Федерация, Курская область, Суджанский район, село Гuevo, улица Октябрьская, дом 13/1

17. Вид с запада с ул. Октябрьской



18. Вид с востока со двора



АРХИТЕКТУРНАЯ ОХРАНА

«Земская больница» (1894 г.). Адрес: Российская Федерация, Курская область, Суджанский район, село Гуево, улица Октябрьская, дом 13/1

19. Вид с севера



20. Вид с юга



АРХИТЕКТУРНАЯ ОХРАНА

«Земская больница» (1894 г.). Адрес: Российская Федерация, Курская область, Суджанский район, село Гуево, улица Октябрьская, дом 13/1

21.22. Кованый козырёк западного входа. Характер композиции заполнения дверного проёма двупольной деревянной дверью.



23.24. Кованый козырёк восточного входа



АРХИТЕКТУРНАЯ ОХРАНА

«Земская больница» (1894 г.). Адрес: Российская Федерация, Курская область, Суджанский район, село Гuevo, улица Октябрьская, дом 13/1

Характер композиции оформления окон, заполнения оконных проёмов и расстекловки деревянных рам. Характер кирпичной лицевой кладки.



АРХИТЕКТУРНАЯ ОХРАНА

Земское училище и церковно-приходская школа (1884 г.).

**Адрес: РФ, Курская область, Суджанский район, село Гуево,
улица Октябрьская, дом 13/3.**

25. Вид с запада с ул. Октябрьской.



26. Вид с севера.



АРХИТЕКТУРНАЯ ОХРАНА

Земское училище и церковно-приходская школа (1884 г.).

Адрес: РФ, Курская область, Суджанский район, село Гуево, улица Октябрьская, дом 13/3

27. Характер кирпичной кладки. Фрагмент западного фасада.



28. Вид с севера



АРХИТЕКТУРНАЯ ОХРАНА

Земское училище и церковно-приходская школа (1884 г.).

Адрес: РФ, Курская область, Суджанский район, село Гuevo, улица Октябрьская, дом 13/3

29. Вид с юга.



30. Вид с юго-запада с ул. Октябрьской.



АРХИТЕКТУРНАЯ ОХРАНА

Земское училище и церковно-приходская школа (1884 г.).

Адрес: РФ, Курская область, Суджанский район, село Гuevo, улица Октябрьская, дом 13/3

Основной характер заполнения оконных проёмов.

Характер композиции расстекловки.

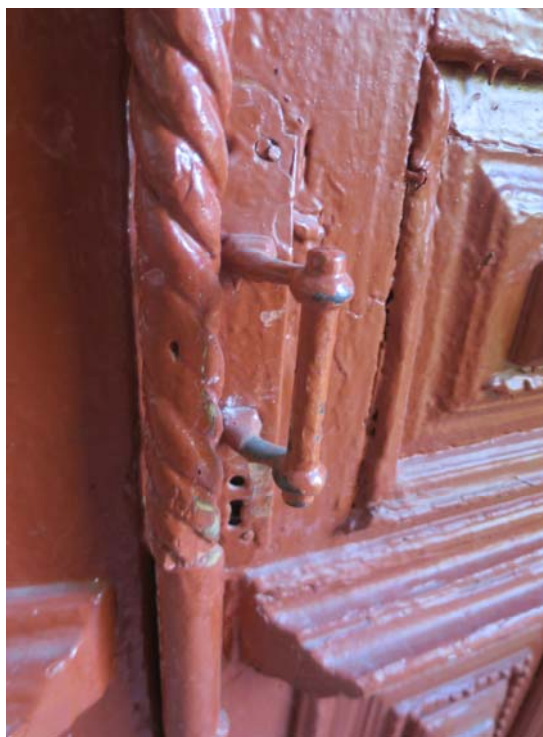


АРХИТЕКТУРНАЯ ОХРАНА

Земское училище и церковно-приходская школа (1884 г.).

**Адрес: РФ, Курская область, Суджанский район, село Гуево,
улица Октябрьская, дом 13/3**

**31.32,33,34. Двупольная деревянная дверь северного входа.
Общий вид и детали декоративной отделки.**



АРХИТЕКТУРНАЯ ОХРАНА

Земское училище (1905 г.)

Адрес: РФ, Курская область, Суджанский район, село Гуево, улица Октябрьская, дом 13/4

35. Вид с запада с ул. Октябрьской.



36. Вид с востока.



АРХИТЕКТУРНАЯ ОХРАНА

Земское училище (1905 г.)

Адрес: РФ, Курская область, Суджанский район, село Гуево, улица Октябрьская, дом 13/4

37. Вид с юго-запада с ул. Октябрьской.



38. Вид с востока



АРХИТЕКТУРНАЯ ОХРАНА

Земское училище (1905 г.)

Адрес: РФ, Курская область, Суджанский район, село Гуево, улица Октябрьская, дом 13/4

39. Фрагмент западного фасада.



40. Парадный вход западного фасада.



АРХИТЕКТУРНАЯ ОХРАНА

Земское училище (1905 г.)

**Адрес: РФ, Курская область, Суджанский район, село Гуево, улица Ок-
тябрьская, дом 13/4**

41. Вид с юга



42. Вид с юго-востока со двора.



АРХИТЕКТУРНАЯ ОХРАНА

Земское училище (1905 г.)

Адрес: РФ, Курская область, Суджанский район, село Гуево, улица Октябрьская, дом 13/4

43. Вид с востока



44. Вид с севера



АРХИТЕКТУРНАЯ ОХРАНА

Земское училище (1905 г.)

Адрес: РФ, Курская область, Суджанский район, село Гuevo, улица Октябрьская, дом 13/4

45. Фрагмент северного и западного фасадов.



46. Фрагмент западного фасада.

47. Памятная доска на западном фасаде, посвященная устройщику земских зданий П.Д. Долгорукову.



АРХИТЕКТУРНАЯ ОХРАНА

Земское училище (1905 г.)

Адрес: РФ, Курская область, Суджанский район, село Гuevo, улица Октябрьская, дом 13/4

Характер заполнения основных окон фасадов (архивное фото до ремонта) и композиции их растекловки.



*АКТ государственной историко-культурной экспертизы объектов по адресу:
РФ, Курская обл., Суджанский р-н, с. Гуево, ул. Октябрьская, д.13*

АРХИТЕКТУРНАЯ ОХРАНА

Земское училище (1905 г.)

**Адрес: РФ, Курская область, Суджанский район, село Гуево, улица Ок-
тябрьская, дом 13/4**

**Характер заполнения окна восточного фасада
и композиции его растекловки.**



АРХИТЕКТУРНАЯ ОХРАНА

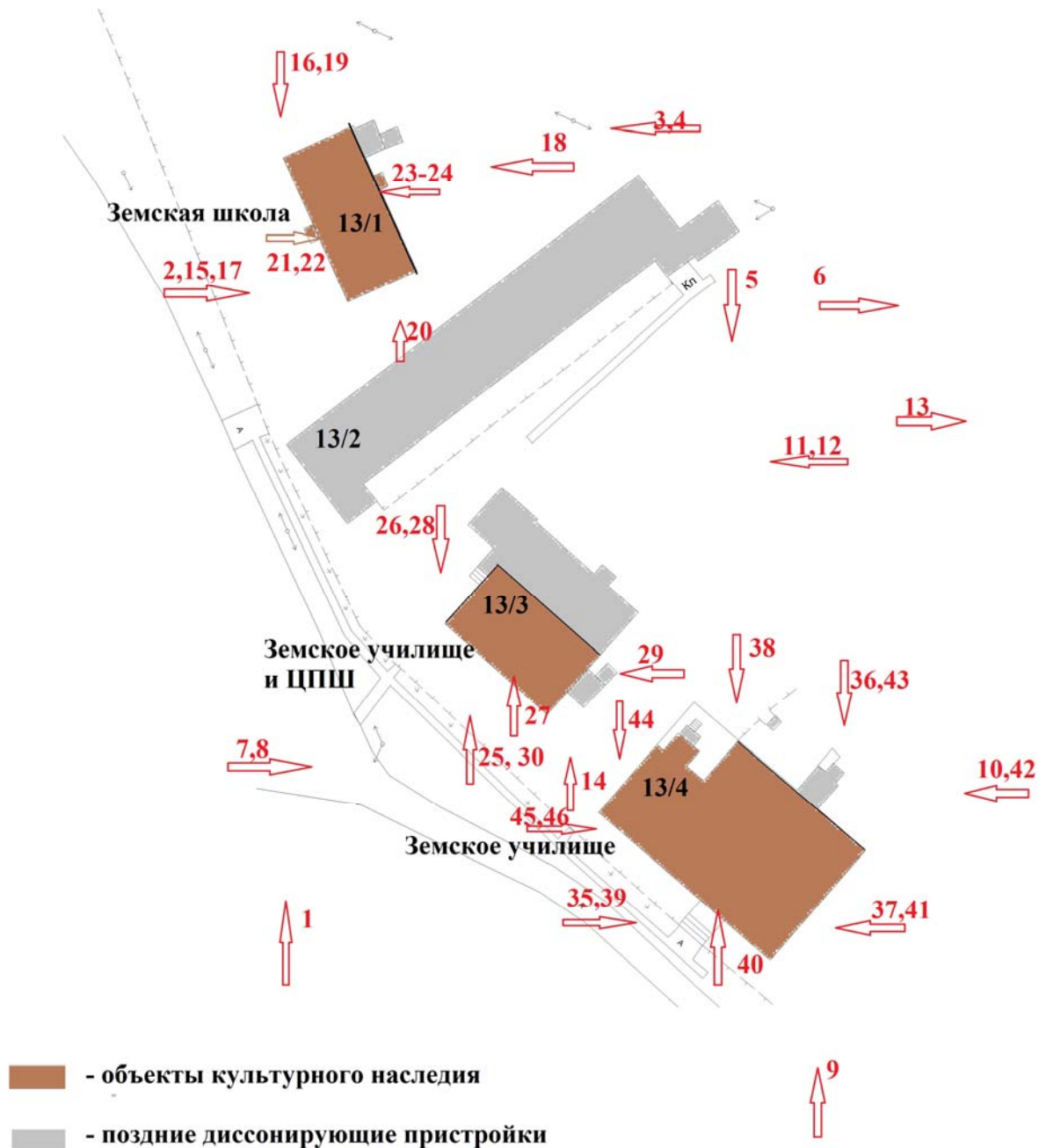
Земское училище (1905 г.)

Адрес: РФ, Курская область, Суджанский район, село Гуево, улица Октябрьская, дом 13/4

Характер оформления главного западного входа: заполнение дверного и оконных проёмов. Характер композиции дверных плотен и расстекловки окон.

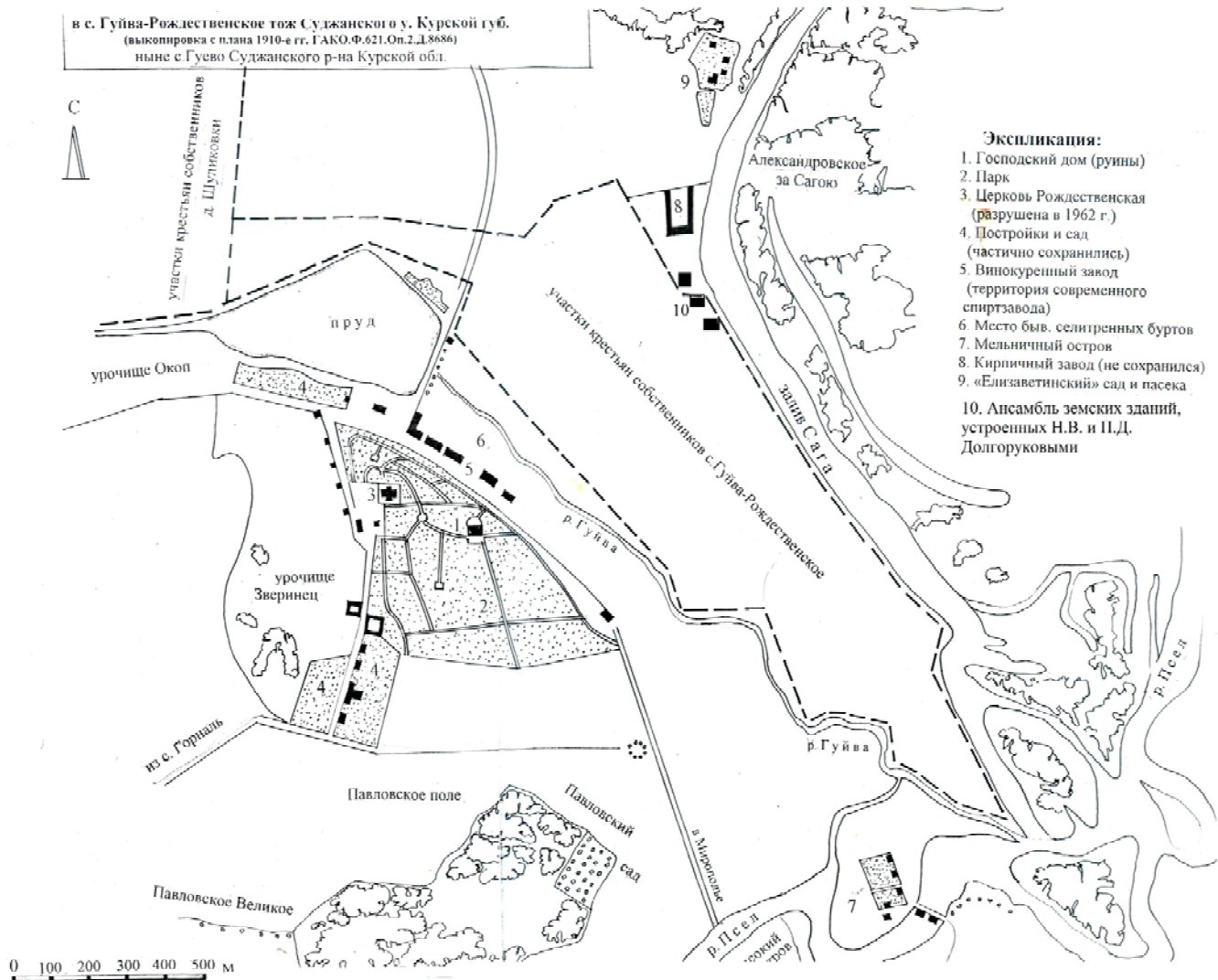


ПЛАН-СХЕМА ФОТОФИКСАЦИИ



**ПРИЛОЖЕНИЕ 3: Материалы историко-культурных исследований -
обоснование заключения экспертизы,
проекта предмета охраны, проекта территории ОКН**

ИСТОРИКО-КУЛЬТУРНЫЕ ОПОРНЫЕ ПЛАНЫ



ИСТОРИКО-КУЛЬТУРНЫЕ ОПОРНЫЕ ПЛАНЫ



ИСТОРИКО-КУЛЬТУРНЫЙ ОПОРНЫЙ ПЛАН

(местоположение основных территорий и объектов историко-градостроительной среды)

1. Главный усадебный дом "Дворец П.Д. Долгорукова"
2. Усадебный парк
3. Усадебный пруд
4. Усадебный дом П.Д. Долгорукова, в котором жили владельцы до строительства "Дворца П.Д. Долгорукова"
5. Место, где располагалась Рождественская церковь (утрачена в 1962 г.)
6. Место винокуренного завода (реконструирован в спиртзавод)
7. Место кирпичного завода (утрачен)
8. Мельница на мельничном острове
9. Ансамбль земских зданий, устроенных Н.В. и П.Д. Долгоруковыми

*АКТ государственной историко-культурной экспертизы объектов по адресу:
РФ, Курская обл., Суджанский р-н, с. Гuevo, ул. Октябрьская, д.13*

АРХИВНЫЕ ДОКУМЕНТЫ И ФОТОГРАФИИ

Село Гуйва-Рождественское

Фрагмент карты Миропольского уезда Харьковской губернии 1783 г.



Село Гуйва-Рождественское Суджанского уезда на карте 1860-х гг.
Красным цветом обозначено местоположение исследуемой территории



**Землевладельцы села Гуйвы-Рождественского Суджанского уезда
и устроители ансамбля земских зданий –
Наталья Владимировна и Пётр Дмитриевич Долгоруковы.**



**Село Гуйва-Рождественское Суджанского уезда на почтовой открытке
начала XX в. Вид на село и пойму рек Гуйвы и Пороз с северо-востока.**



**Село Гуйва-Рождественское Суджанского уезда.
Здание «Земского училища и церковно-приходской школы»
в период устройства в нём корзиночной мастерской. Фото 1900 г.**



**Село Гуйва-Рождественское Суджанского уезда на почтовой открытке
начала XX в. Вид на здание «Земской больницы».**



ПРИЛОЖЕНИЕ 4.

Копии документов и копии документов, предоставленные заказчиком.





АДМИНИСТРАЦИЯ КУРСКОЙ ОБЛАСТИ

КОМИТЕТ ПО ОХРАНЕ ОБЪЕКТОВ КУЛЬТУРНОГО НАСЛЕДИЯ КУРСКОЙ ОБЛАСТИ

П Р И К А З

от 02.08.2022

№ 05.4-08/900

г. Курск

О включении в перечень выявленных объектов культурного наследия, расположенных на территории Курской области, объекта, обладающего признаками объекта культурного наследия, «Земская больница», конец XIX в., местонахождение объекта: Курская область, Суджанский район, село Гuevo, улица Октябрьская, дом 13/1

В соответствии с Федеральным законом от 25 июня 2002 года № 73-ФЗ «Об объектах культурного наследия (памятниках истории и культуры) народов Российской Федерации», Законом Курской области от 29 декабря 2005 года № 120-ЗКО «Об объектах культурного наследия Курской области», Положением о комитете по охране объектов культурного наследия Курской области, утвержденным постановлением Губернатора Курской области от 15.09.2020 № 274-пг, ПРИКАЗЫВАЮ:

1. Включить в перечень выявленных объектов культурного наследия, расположенных на территории Курской области, объект, обладающий признаками объекта культурного наследия, «Земская больница», конец XIX в., местонахождение объекта: Курская область, Суджанский район, село Гuevo, улица Октябрьская, дом 13/1.
2. Исключить объект, указанный в пункте 1 настоящего приказа, из списка объектов, обладающих признаками объекта культурного наследия.
3. Приказ вступает в силу со дня его подписания.

Председатель комитета

И.А. Мусьял

ЗАЯВЛЕНИЕ

о включении объекта, обладающего признаками объекта культурного наследия, в единый государственный реестр объектов культурного наследия (памятников истории и культуры) народов Российской Федерации

Прошу включить в единый государственный реестр объектов культурного наследия (памятников истории и культуры) народов Российской Федерации объект, обладающий признаками объекта культурного наследия:

Наименование объекта

Земская больница (адрес: Российская Федерация, Курская область, Суджанский район, село Гuevo, улица Октябрьская, дом 13/1)

(указывается наименование объекта по данным проведенной работы по выявлению объекта, обладающего признаками объекта культурного наследия)

Фотографическое изображение объекта
(общий вид и при наличии вид интерьеров)
с указанием даты съемки – сентябрь 2021 г.

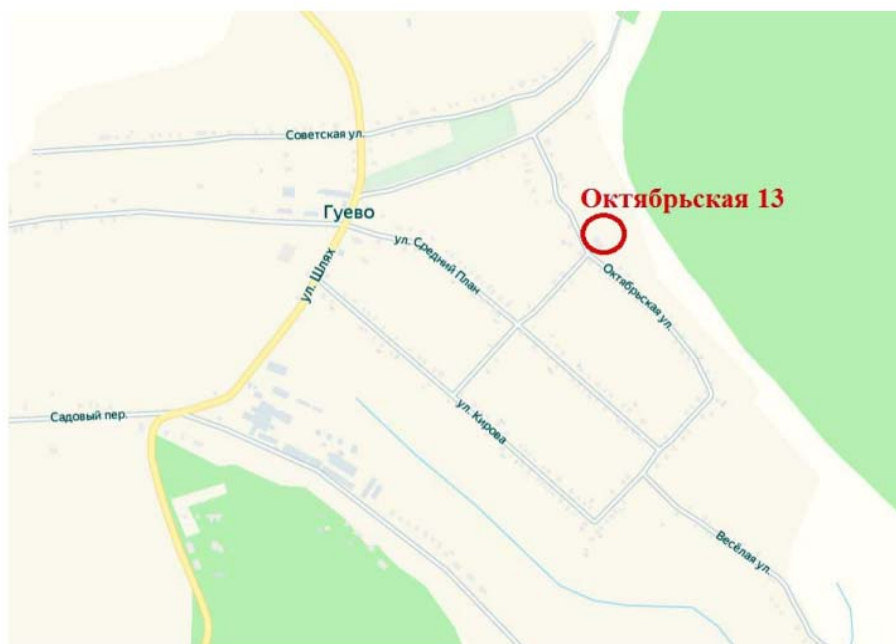


Адрес (описание местонахождения) объекта

Российская Федерация, Курская область, Суджанский район, село Гuevo, улица Октябрьская, дом 13/1

(указывается адрес объекта или при его отсутствии описание местоположения объекта, подтвержденное документами и материалами, полученными по результатам проведения работ по выявлению объекта, обладающего признаками объекта культурного наследия)

Местонахождение объекта:



Сведения об историко-культурной ценности объекта

Объект расположен в северной части территории (бывшего больничного участка) ныне территория (МКОУ) «Гуевской средней общеобразовательной школы» и ныне является её учебным корпусом со столовой, библиотекой и мастерскими. Здание было построено как земская больница в 1894 г. Здание одноэтажное, кирпичное, прямоугольное в плане, под вальмовой крышей. Шиферное покрытие кровли позднее. Основные параметры объекта в плане 9,40 x 19,75 м. Общая площадь объекта – 185,7 кв. м. Средняя высота этажа – 3,55 м. Первоначальная планировка здания преимущественно анфиладной системы изменена современными реконструкциями и приспособлением здания под новые функции помещений. Первоначальные интерьеры не сохранились. Три основных выхода объекта расположены - в центре главного западного фасада, с южного торцевого фасада и со стороны восточного дворового фасада. С юга и востока к зданию примыкают диссонирующие небольшие поздние пристройки - деревянные тамбуры и кладовые 2-й половины XX в., не представляющая историко-культурной ценности. Пристройки накрыты двускатными поздними (под шифером) кровлями. Объект обладает равновесными, статичными формами объёмнопространственной композиции и архитектурно-художественного решения фасадов. Фасады выполнены в открытом керамическом кирпиче (12,5 x 25,0 x 5,5 см, шов под расшивку 0,5-0,9 см) в т.н. «кирпичном стиле», в стилистике близкой классицистической, в строгих формах, характерных для общественных зданий периода историзма последней четверти XIX в. и нач. XX в.. Лицевая кладка старорусской перевязки, с расшивкой шва и с кирпичным декором, выполненным качественным фигурным кирпичом мелкой и крупной профилировки. Композиции фасадов здания и характер декоративной отделки их элементов идентичны по оформлению, обладают

достаточно высокой декоративной насыщенностью и отличаются один от другого параметрами, длиной стен, разницей в числе проёмов и характером насыщенности декора. Причём главный фасад имеет симметричную композицию. Все окна и двери прямоугольной формы с пологими лучковыми перемычками в обрамлении декорированных наличников с выделенным верхом, завершённым замковыми камнями. Углы здания, а также западный и восточный дверные проёмы акцентированы гладкими широкими лопатками. Горизонтальное композиционное членение фасадов решено в невысоком венчающем карнизе с сухариками, цокольном профилированном пояске и подоконной полочке с сухариками, проходящих по периметру всего здания. Западный и восточный входы в здание оформлены коваными двускатным козырьками (навесами на кронштейнах) с растительным орнаментом на массивных кованых кронштейнах.

В 1894 г. князь Пётр Дмитриевич Долгоруков севернее земского училища выстроил краснокирпичное здание, которое передал для размещения в нем Гувевской земской больницы и аптеки. На заседании Суджанского уездного земского собрания, проходившего 23 октября 1894 г., князю удалось настоять на издании постановления земского собрания об обязательном посещении Гувевской больницы Миропольским врачом один раз в две недели, за счет сокращения выездов в Гоптаровку и Криничное. Сами Гувевская больница и аптека также были переданы в заведование и общее руководство Миропольскому врачу. Здание больницы было запечатлено на открытке издательства «Суджанская книжная торговля» в 1904 г. с подписью «Суджанский уезд, Курской губ. № 28. Больница в с. Гуево»

(указываются сведения с точки зрения истории, архитектуры, градостроительства, искусства, науки и техники, эстетики, этнологии или антропологии, социальной культуры, подтвержденные документами и материалами, полученными по результатам проведения работ по выявлению объекта, обладающего признаками объекта культурного наследия)

Время создания (возникновения) объекта и (или) дата связанного с ним исторического события

Конец XIX в.

Приложения

Фотофиксация объекта на 4 л.

(указывается перечень фотографий, изображений, документов и материалов (историко-архивные, библиографические и иные исследования), полученных по результатам проведения работ по выявлению объекта, обладающего признаками объекта культурного наследия, с указанием количества листов, которые заявитель прикладывает к настоящему заявлению)

Сведения о заявителе

Начальник ОБУК «Инспекция по охране объектов культурного наследия Курской области»		Черникова И.В.
Должность (при наличии)	Подпись	Расшифровка

Адрес заявителя

Контактный телефон	E-mail
8(4712)51-15-96	okn.kursk@mail.ru

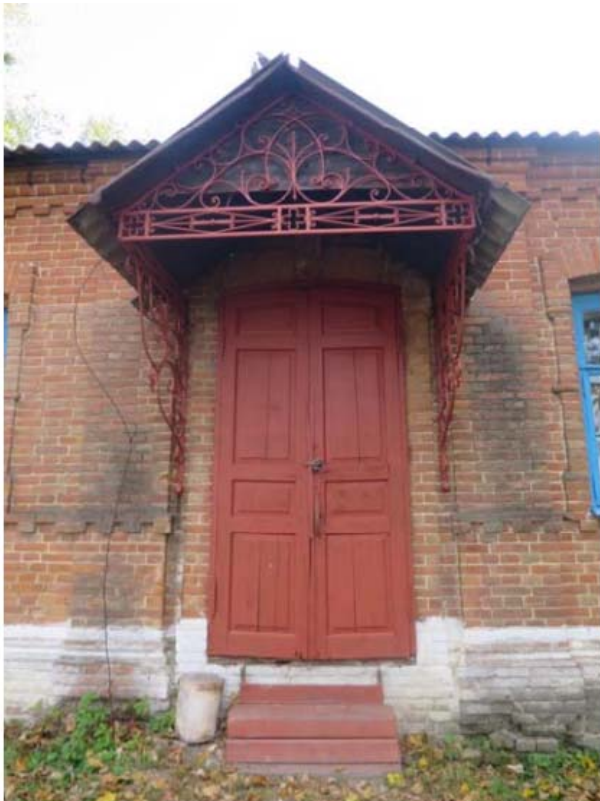
Дата составления заявления

«05» июля 2022 г.

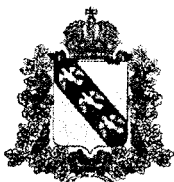
Село Гуйва-Рождественское Суджанского уезда на почтовой открытке начала XX в. Вид на здание «Земской больницы».











**АДМИНИСТРАЦИЯ
КУРСКОЙ ОБЛАСТИ**

305002, г. Курск,
Красная площадь, д. 1,
тел.: +7 (4712) 70-11-72, факс: +7 (4712) 70-82-09
e-mail: glava@kursk.ru;
kurskajaoblasyt.pf

Директору МКОУ «Гуевская
средняя общеобразовательная
школа»

С.Г. Дейнеко
307815, Курская область, Суджанский район, с
Гуево, ул. Октябрьская, 13

16.07.2020 № 05.9-10/1624

На № 95 от 25.06.2020

Уважаемая Светлана Георгиевна!

Рассмотрев обращение от 25.06.2020 года № 95 о предоставлении информации о принадлежности объектов:

здание школы № 1- Курская область, Суджанский район, с. Гуево, ул. Октябрьская, 13/4, год постройки 1851;

здание школы № 2- Курская область, Суджанский район, с. Гуево, ул. Октябрьская, 13/3, год постройки 1871;

здание школы № 4- Курская область, Суджанский район, с. Гуево, ул. Октябрьская, 13/1, год постройки 1917, к объектам культурного наследия, управление Администрации Курской области по охране объектов культурного наследия (далее - Управление) сообщает следующее.

В с. Гуево Суджанского района Курской области находится выявленный объект культурного наследия «Ансамбль школы кн. Долгорукова, кон. XIX - нач. XX в.» в составе: Здание - 1, Здание - 2, на государственной охране состоят в соответствии со Списком вновь выявленных объектов, представляющих историческую, научную, художественную или иную культурную ценность, утвержденным председателем комитета по культуре и искусству Администрации Курской области 16.01.1995 г.

В соответствии с п. 4 ст. 64 Федерального закона от 25.06.2002 г. № 73-ФЗ «Об объектах культурного наследия (памятниках истории и культуры) народов Российской Федерации», объекты, являющиеся на день вступления в силу вышеуказанного Федерального закона вновь выявленными памятниками истории и культуры, отнесены к выявленным объектам культурного наследия.

В соответствии с п. 5 ст. 16.1 Федерального закона от 25.06.2002 г. № 73-ФЗ «Об объектах культурного наследия (памятниках истории и культуры) народов Российской Федерации», выявленный объект культурного наследия подлежит государственной охране, в соответствии с вышеуказанным Федеральным законом до принятия решения о включении его в Единый государственный реестр объектов культурного наследия народов Российской Федерации либо об отказе во включении его в Единый государственный реестр объектов культурного наследия народов Российской Федерации.

В настоящее время идентификация, какие именно из трех испрашиваемых объектов, расположенных по адресу: Курская область, Суджанский р-он, с. Гуево, ул. Октябрьская 13/1, 13/3, 13/4, входят в состав выявленного объекта «Ансамбль школы кн. Долгорукова, кон. XIX - нач. XX в.», не представляется возможным.

Для уточнения статуса данных объектов и их идентификации необходимо проведение государственной историко-культурной экспертизы согласно Постановления Правительства РФ от 15 июля 2009 г. № 569 «Об утверждении Положения о государственной историко-культурной экспертизе», с целью обоснования (не обоснования) включения в Единый государственный реестр объектов культурного наследия (памятников истории и культуры) народов Российской Федерации. В составе экспертизы, в случае её положительного заключения, также будут разработаны границы территории и предмет охраны объекта культурного наследия.

На основании п. 6 Постановления Правительства РФ от 15 июля 2009 г. № 569 «Об утверждении Положения о государственной историко-культурной экспертизе», экспертиза проводится по инициативе заинтересованного органа государственной власти, органа местного самоуправления, юридического или физического лица на основании договора между заказчиком и экспертом, заключенного в письменной форме в соответствии с гражданским законодательством Российской Федерации.

Начальник управления
Администрации Курской области
по охране объектов культурного наследия



И.А. Мусьял



СВИДЕТЕЛЬСТВО

О ГОСУДАРСТВЕННОЙ РЕГИСТРАЦИИ ПРАВА

Управление Федеральной службы государственной регистрации,
кадастра и картографии по Курской области

Дата выдачи: 21.05.2012 г.

Документы-основания:

Постановление Администрации Суджанского района Курской области №611 от 06.04.2012 г.

Субъект (субъекты) права:

Муниципальное казенное общеобразовательное учреждение "Гуевская средняя общеобразовательная школа" Суджанского района Курской области. ИНН 4623003751. ОГРН 1024600784636. КПП 462301001. Дата регистрации: 31.08.2001 г., наименование органа регистрации: Межрайонная ИФНС России № 4 по Курской области. Адрес (место нахождения) постоянно действующего исполнительного органа юридического лица: Россия, Курская обл., Суджанский район, с. Гуево, ул. Октябрьская, дом №13.

Вид права: постоянное (бессрочное) пользование

Объект права:

Земельный участок. Категория земель: Земли населенных пунктов - для обслуживания территории школы. Площадь: 20000 кв.м.

Адрес (местоположение):

Россия, Курская область, Суджанский район, с. Гуево, ул. Октябрьская, д. 13

Кадастровый (или условный) номер:

46:23:060103:285

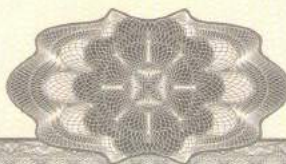
Существующие ограничения (обременения) права: не зарегистрировано

о чем в Едином государственном реестре прав на недвижимое имущество и сделок с ним 21.05.2012 г. сделана запись регистрации № 46-46-24/003/2012-129

Регистратор:

/ Вертикова Т. А. /

46 АМ № 019635





СВЯДЕТЕЛЬСТВО

О ГОСУДАРСТВЕННОЙ РЕГИСТРАЦИИ ПРАВА

Управление Федеральной службы государственной регистрации,
кадастра и картографии по Курской области

Дата выдачи: 21.05.2012 г.

Документы-основания:

Постановление главы Суджанского района Курской области №170 от 20.04.2006 г.

Постановление Администрации Суджанского района Курской области №330 от 13.04.2012 г.

Постановление Администрации Суджанского района Курской области №154 от 20.02.2012 г.

Субъект (субъекты) права:

Муниципальное казенное общеобразовательное учреждение "Гуевская средняя общеобразовательная школа" Суджанского района Курской области. ИНН 4623003751. ОГРН 1024600784636. КПП 462301001. Дата регистрации: 31.08.2001 г., наименование органа регистрации: Межрайонная ИФНС России № 4 по Курской области. Адрес (место нахождения) постоянно действующего исполнительного органа юридического лица: Россия, Курская обл., Суджанский район, с. Гуево, ул. Октябрьская, дом №13.

Вид права: оперативное управление

Объект права:

Здание школы № 1, назначение: нежилое. Площадь: общая 374.3 кв.м. Инвентарный номер: 38:240:002:000112360:0100:20000. Литер: А, а, а1. Этажность: 1.

Адрес (местоположение):

Россия, Курская область, Суджанский район, с. Гуево, ул. Октябрьская, д. 13/4

Кадастровый (или условный) номер:

46-46-24/003/2012-125

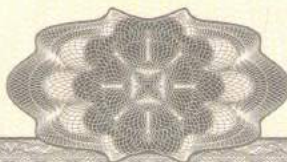
Существующие ограничения (обременения) права: не зарегистрировано

о чем в Едином государственном реестре прав на недвижимое имущество и сделок с ним 21.05.2012 г. сделана запись регистрации № 46-46-24/003/2012-125

Регистратор:

/ Вертикова Т. А. /

46 АМ № 019631





СВИДЕТЕЛЬСТВО

ФЕДЕРАЛЬНОЙ СЛУЖБЫ ГОСУДАРСТВЕННОЙ РЕГИСТРАЦИИ ПРАВ КАДАСТРА И КАРТОГРАФИИ

Управление Федеральной службы государственной регистрации,
кадастра и картографии по Курской области

Дата выдачи: 21.05.2012 г.

Документы-основания:

Постановление главы Суджанского района Курской области №170 от 20.04.2006 г.

Постановление Администрации Суджанского района Курской области №330 от 13.04.2012 г.

Постановление Администрации Суджанского района Курской области №154 от 20.02.2012 г.

Субъект (субъекты) права:

Муниципальное казенное общеобразовательное учреждение "Гуевская средняя общеобразовательная школа" Суджанского района Курской области. ИНН 4623003751. ОГРН 1024600784636. КПП 462301001. Дата регистрации: 31.08.2001 г., наименование органа регистрации: Межрайонная ИФНС России № 4 по Курской области. Адрес (место нахождения) постоянно действующего исполнительного органа юридического лица: Россия, Курская обл., Суджанский район, с. Гуево, ул. Октябрьская, дом №13.

Вид права: оперативное управление

Объект права:

Здание школы № 2, назначение: нежилое. Площадь: общая 266 кв.м. Инвентарный номер: 38:240:002:0001122360:0102:20000. Литер: А2, а, а1. Этажность: 1.

Адрес (местоположение):

Россия, Курская область, Суджанский район, с. Гуево, ул. Октябрьская, д. 13/3

Кадастровый (или условный) номер:

46-46-24/003/2012-128

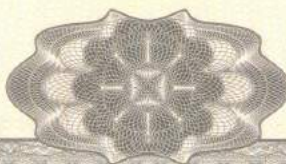
Существующие ограничения (обременения) права: не зарегистрировано

о чем в Едином государственном реестре прав на недвижимое имущество и сделок с ним
21.05.2012 г. сделана запись регистрации № 46-46-24/003/2012-128

Регистратор:

/ Вертикова Т. А. /

46 АМ № 019634





СВИДЕТЕЛЬСТВО

ГОСУДАРСТВЕННОЙ РЕГИСТРАЦИИ ПРАВА

Управление Федеральной службы государственной регистрации,
кадастра и картографии по Курской области

Дата выдачи: 21.05.2012 г.

Документы-основания:

Постановление главы Суджанского района Курской области №170 от 20.04.2006 г.
Постановление Администрации Суджанского района Курской области №330 от 13.04.2012 г.
Постановление Администрации Суджанского района Курской области №154 от 20.02.2012 г.

Субъект (субъекты) права:

Муниципальное казенное общеобразовательное учреждение "Гуевская средняя общеобразовательная школа" Суджанского района Курской области. ИНН 4623003751. ОГРН 1024600784636. КПП 462301001. Дата регистрации: 31.08.2001 г., наименование органа регистрации: Межрайонная ИФНС России № 4 по Курской области. Адрес (место нахождения) постоянно действующего исполнительного органа юридического лица: Россия, Курская обл., Суджанский район, с. Гуево, ул. Октябрьская, дом №13.

Вид права: оперативное управление

Объект права:

Здание школы № 3, назначение: нежилое. Площадь: общая 482.2 кв.м. Инвентарный номер: 38:240:002:000112360:0101:20000. Литер: А1, а, а1. Этажность: 1.

Адрес (местоположение):

Россия, Курская область, Суджанский район, с. Гуево, ул. Октябрьская, д. 13/2

Кадастровый (или условный) номер:

46-46-24/003/2012-127

Существующие ограничения (обременения) права: не зарегистрировано

о чем в Едином государственном реестре прав на недвижимое имущество и сделок с ним 21.05.2012 г. сделана запись регистрации № 46-46-24/003/2012-127

Регистратор:

/ Вертикова Т. А. /

46 АМ № 019633





СВЯДЕТЕЛЬСТВО

О ГОСУДАРСТВЕННОЙ РЕГИСТРАЦИИ ПРАВА

Управление Федеральной службы государственной регистрации,
кадастра и картографии по Курской области

Дата выдачи: 21.05.2012 г.

Документы-основания:

Постановление главы Суджанского района Курской области №170 от 20.04.2006 г.

Постановление Администрации Суджанского района Курской области №330 от 13.04.2012 г.

Постановление Администрации Суджанского района Курской области №154 от 20.02.2012 г.

Субъект (субъекты) права:

Муниципальное казенное общеобразовательное учреждение "Гуевская средняя общеобразовательная школа" Суджанского района Курской области. ИНН 4623003751. ОГРН 1024600784636. КПП 462301001. Дата регистрации: 31.08.2001 г., наименование органа регистрации: Межрайонная ИФНС России № 4 по Курской области. Адрес (место нахождения) постоянно действующего исполнительного органа юридического лица: Россия, Курская обл., Суджанский район, с. Гуево, ул. Октябрьская, дом №13.

Вид права: оперативное управление

Объект права:

Здание № 4 (столовая), назначение: нежилое. Площадь: общая 144.3 кв.м. Инвентарный номер: 38:240:002:000112360:0103:20000. Литер: А3, а, а3. Этажность: 1.

Адрес (местоположение):

Россия, Курская область, Суджанский район, с. Гуево, ул. Октябрьская, д. 13/1

Кадастровый (или условный) номер:

46-46-24/003/2012-126

Существующие ограничения (обременения) права: не зарегистрировано

о чем в Едином государственном реестре прав на недвижимое имущество и сделок с ним 21.05.2012 г. сделана запись регистрации № 46-46-24/003/2012-126

Регистратор:

/ Вертикова Т. А. /

46 АМ № 019632



Корректно читать в тех. паспорте, дом № 13/1
согласно постановлению № 17 от 18.04.2012 г. главы Туевского
сельсовета.

Начальник отделения

Федеральное государственное унитарное предприятие,
основанное на праве хозяйственного ведения,
"Российский государственный центр инвентаризации и учета объектов недвижимости"
Федеральное бюро технической инвентаризации

(полное наименование ОТИ - организации технического учета и технической инвентаризации объектов капитального строительства)

ФГУП "Ростехинвентаризация - Федеральное БТИ"
Курский филиал Суджанское отделение

(наименование обособленного подразделения ОТИ)



ТЕХНИЧЕСКИЙ ПАСПОРТ

На Здание
(вид объекта учета)
Здание №4 (столовая)
(наименование объекта учета)

Адрес (местоположение) объекта учета:

Субъект Российской Федерации	Курская область	
Район	Суджанский	
Муниципальное образование	тип	Сельское поселение
	наименование	Туевский сельсовет
Населенный пункт	тип	село
	наименование	Туево
Улица (проспект, переулок и т.д.)	тип	улица
	наименование	Октябрьская
Номер дома	13/1	
Номер корпуса		
Номер строения		
Литера	А3	
Иное описание местоположения		

Сведения о ранее произведенной постановке на технический учет в ОТИ

Инвентарный номер	
Кадастровый номер	

Штамп органа государственного технического учета о внесении сведений в Единый государственный реестр объектов капитального строительства (ЕГРОКС)

Наименование учетного органа	
Инвентарный номер	38:240:002:000112360:0103:20000
Кадастровый номер	
Дата внесения сведений в ЕГРОКС	23.01.2012г.

Паспорт составлен по состоянию на 04.05.2011 г.
Руководитель отделения Разинькова В. А.
(подпись) (Фамилия И.О.)

М.П.

VII. Описание конструктивных элементов здания и определение износа

Литера А3 Год постройки/Год ввода в эксплуатацию 1917 Число этажей 1

Группа капитальности III Вид внутренней отделки простая

№№ п.п.	Наименование конструктивных элементов	Описание конструктивных элементов (материал, конструкция, отделка и прочее)	Техническое состояние (осадки, трещины, гниль и т.п.)	Удельный вес по таблице	Поправка к уд. весу в %	Уд. вес с поправкой	Износ %	% износа к строению (гр.7хгр.8) / 100	Тек. изм.		
									износ в %		
									элементы	к строению	
1	2	3	4	5	6	7	8	9	10	11	
1	Фундамент	кирпичный ленточный	искривление цоколя	3	1	3	55	1.65			
2	Стены	кирпичные	искривление стен	15	1	15	55	8.25			
	Перегородки	кирпичные									
3	Перекрытия	чердачное	деревянное утепленное	диагональные трещины	14	1	14	50	7		
		междуэтажные									
		надподвальное									
4	Крыша	шиферная по деревянным стропилам	трещины, отколы	19	1	19	40	7.6			
5	Полы	дощатые, окрашены	прогибы, просадки	9	1	9	45	4.05			
6	Проемы	оконные	2-х створные	переплеты расшатаны	10	1	10	50	5		
		дверные	филенчатые	обвязка полотен повреждена							
7	Внутренняя отделка	обои, окрашено	загрязнение обоев, загрязнение окрасочного слоя	4	1	4	40	1.6			
	Наружная отделка										
8	Сан. и электротех. устройства	отопление	гономное, водяное от котла в оч:	20	1	20	40	8			
		водопровод	да, центральный								
		канализация	да, автономная								
		г. водоснабж.									
		ванны									
		электроосв.	да								
		радио									
		телефон									
		вентиляция									
		лифты									
газ											
телевидение											
9	Прочие работы			6							
итого :				100	x	94	x	43.15	x		

% износа, приведенный к 100 по формуле: $\frac{\% \text{ износа (гр.9)} \times 100}{\text{удельный вес (гр.7)}} = 46$

Примечание: признаки физического износа устанавливается путем осмотра (визуальным способом).

X. Техническое описание служебных построек

Наименование конструктивн. элементов	сарай			Удельный вес с поправками	сарай				
	Литера Г		Удельный вес по таблице		Литера Г1		Удельный вес по таблице		
	Н=2.2				Н=2.2				
Фундамент	бутовый		16	1	16	бетонные столбы	14	1	14
Наружные стены	шлаконаливные		42	1	42	деревянные	33	1	33
Перегородки									
Перекрытия									
Крыша	шифер		18	1	18	шифер	16	1	16
Полы	земляные		15	1	15	земляные	13	1	13
Проемы	окна								
	двери	простые	2	1	2	простые	5	1	5
Отделка	внутренняя	оштукатурено	2	1	2	оштукатурено			
	внешняя	оштукатурено				оштукатурено	5	1	5
Электроосв.			2				5		
Прочие работы			3				9		
Итого			100	x	95		100	x	86
Формулы для подсчета площади, объема	16.45*5.10+ +2.60*6.60					10.30*4.60*2.2			

Наименование конструктивн. элементов	сарай			Удельный вес с поправками	гараж				
	Литера Г2		Удельный вес по таблице		Литера Г4		Удельный вес по таблице		
	Н=2.1				Н=2.2				
Фундамент	Деревянные столбы		14	1	14	бетонные столбы	14	1	14
Наружные стены	дощатые		33	1	33	деревянные	33	1	33
Перегородки									
Перекрытия									
Крыша	шифер		16	1	16	шифер	16	1	16
Полы	земляные		13	1	13	земляные	13	1	13
Проемы	окна								
	двери	простые	5	1	5	простые	5	1	5
Отделка	внутренняя					оштукатурено			
	внешняя		5			оштукатурено	5	1	5
Электроосв.			5			да	5	1	5
Прочие работы			9				9		
Итого			100	x	81		100	x	91
Формулы для подсчета площади, объема	6.30*5.20*2.1					8.10*4.00*2.2			

Примечание: признаки физического износа устанавливается путем осмотра (визуальным способом).

На нежилые и жилые строения, имеющие встроенные нежилые помещения

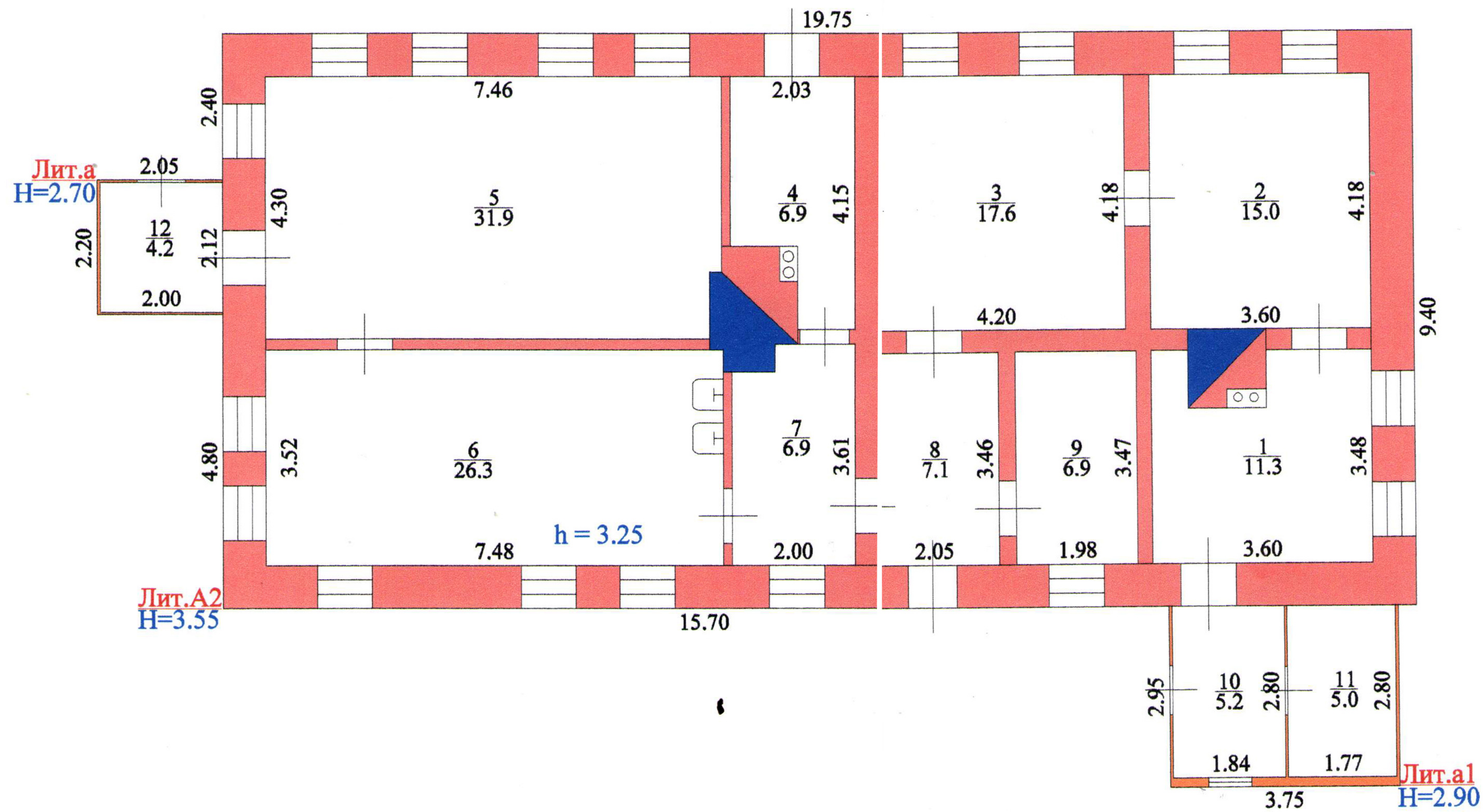
Экспликация № 1

К поэтажному плану строения, расположенного в городе (поселке) Гуево по ул.(пер.) Октябрьская № 13

Литера по плану	Этажи (начиная с 1-го этажа и кончая мезонином)	Номер помещения(квартиры, торгового, складского и т.п.)	Номер по плану строения	Назначение частей помещений: жилая комната, канцелярское помещение, классная комната, кухня, коридор и т.п.	Формула подсчета площади по внутреннему обмеру	Площадь по внутреннему обмеру в кв.м., в том числе предначинанная под помещения				Итого по квартире, этажу, строению	Высота помещений по внутреннему обмеру
						Общественного питания		вспомогательная			
						основная	вспомогательная	основная	вспомогательная		
A3	1	1	1	подсобная	3.60*3.48-0.94*1.28	11.3				11.3	3.25
			2	подсобная	4.18*3.60	15.0				15.0	3.25
			3	подсобная	4.20*4.18	17.6				17.6	3.25
			4	подсобная	4.15*2.03-1.37*1.10	6.9				6.9	3.25
			5	обеденный зал	7.46*4.30-1.10*0.20	31.9				31.9	3.25
			6	кухня	7.48*3.52	26.3				26.3	3.25
			7	подсобная	3.61*2.00-0.70*0.45	6.9				6.9	3.25
			8	коридор	3.46*2.05	7.1				7.1	3.25
			9	подсобная	3.47*1.98	6.9				6.9	3.25
			10	коридор	2.80*1.84	5.2				5.2	2.60

ПОЭТАЖНЫЙ ПЛАН

на Лит.А 3 ул.Октябрьская № 13
с.Гуево Суджанский район
Курская область



Масштаб 1:100 съемку произвел техник Воскобойников С.Б.
04.05.2011 г проверил начальник Разицькова В.А. *Разицькова*

X. Техническое описание служебных построек

Наименование конструктивн. элементов	погреб				уборная			
	Литера Г5	Удельный вес по таблице	Поправки	Удельный вес с поправками	Литера №1	Удельный вес по таблице	Поправки	Удельный вес с поправками
	H=1.8				H=2			
Фундамент	кирпичный	10	1	10	Деревянные столбы	18	1	18
Наружные стены	кирпичные	43	1	43	дощатые	35	1	35
Перегородки								
Перекрытия	кирпичные своды	28	1	28		14		
Крыша		5			шифер	11	1	11
Полы	земляные	4	1	4	дощатые	10	1	10
Проемы	окна							
	двери	простые			простые	2	1	2
Отделка	внутренняя					3		
	внешняя							
Электроосв.						3		
Прочие работы	да	10	1	10		4		
Итого		100	x	95		100	x	76
Формулы для подсчета площади, объема	4.50*2.90*1.8				5.20*2.10*2			

Наименование конструктивн. элементов	уборная							
	Литера №2	Удельный вес по таблице	Поправки	Удельный вес с поправками	Литера	Удельный вес по таблице	Поправки	Удельный вес с поправками
	H=2.1				H=			
Фундамент	бутовый	13	1	13				
Наружные стены	шлакоблоки	23	1	23				
Перегородки								
Перекрытия		7						
Крыша	шифер	6	1	6				
Полы	дощатые	2	1	2				
Проемы	окна							
	двери	простые						
Отделка	внутренняя							
	внешняя	11						
Электроосв.		25						
Прочие работы		6						
Итого		100	x	51		100	x	
Формулы для подсчета площади, объема	2.15*1.60*2.1							

Примечание: признаки физического износа устанавливается путем осмотра (визуальным способом).

XII. Ограждения и сооружения (замощения) на участке

Литера	Наименование ограждений и сооружений	Материал и конструкция	Размеры		Площадь, кв.м.	№ сборника	№ таблицы	Стоимость измерит. по таблице	Поправка на климат. район	Восстановительная стоимость	% износа	Действительная стоимость
			Длина, м	Ширина, высота, м								
№3	штaket	дощатые	240.00	1.30		4	104	5.80		1392	50	696
									в ценах 1991г. К=1.17;1.6;	2606		1302

XIII. Общая стоимость (в рублях)

В ценах какого года	Основные строения		Служебн. постройки		Сооружения		Всего	
	восстано- вительная	действи- тельная	восстано- вительная	действи- тельная	восстано- вительная	действи- тельная	восстано- вительная	действи- тельная

Общая балансовая стоимость (в рублях)

В ценах какого года	Основные строения		Служебн. постройки		Сооружения		Всего	
	восстано- вительная	действи- тельная	восстано- вительная	действи- тельная	восстано- вительная	действи- тельная	восстано- вительная	действи- тельная
2011								2699986

" 4 " 5 2011

исполнил: _____ (Воскобойников С. Б.)
 проверил: _____ (Разинькова В. А.)
 руководитель: _____ (Разинькова В. А.)

XIV. Отметка о последующих обследованиях

Дата обследования	"__"____ 200 г.	"__"____ 200 г.	"__"____ 200 г.
Обследовал			
Проверил			
Руководитель			

Корректно читать в тех. паспорте „ дом № 13/2 “
согласно постановления № 14 от 18.04.2012г. главы Туевского
сельсовета.

Начальник отделения *В.А. Разинькова*
Федеральное государственное унитарное предприятие,

основанное на праве хозяйственного ведения,

"Российский государственный центр инвентаризации и учета объектов недвижимости"

Федеральное бюро технической инвентаризации

(полное наименование ОТИ - организации технического учета и технической инвентаризации объектов капитального строительства)

ФГУП "Ростехинвентаризация - Федеральное БТИ"

Курский филиал Суджанское отделение

(наименование обособленного подразделения ОТИ)



ТЕХНИЧЕСКИЙ ПАСПОРТ

На

Здание

(вид объекта учета)

Здание школы №3

(наименование объекта учета)

Адрес (местоположение) объекта учета:

Субъект Российской Федерации	Курская область	
Район	Суджанский	
Муниципальное образование	тип	Сельское поселение
	наименование	Туевский сельсовет
Населенный пункт	тип	село
	наименование	Туево
Улица (проспект, переулок и т.д.)	тип	улица
	наименование	Октябрьская
Номер дома	13/2	
Номер корпуса		
Номер строения		
Литера	А1	
Иное описание местоположения		

Сведения о ранее произведенной постановке на технический учет в ОТИ

Инвентарный номер	
Кадастровый номер	

Штамп органа государственного технического учета о внесении сведений в Единый государственный реестр объектов капитального строительства (ЕГРОКС)

Наименование учетного органа	
Инвентарный номер	38:240:002:00042360:0101:20000
Кадастровый номер	
Дата внесения сведений в ЕГРОКС	23.01.2012г.

Паспорт составлен по состоянию на

04.05.2011

г.

Руководитель отделения

В.А. Разинькова
(подпись)

Разинькова В. А.

(Фамилия И.О.)

М.П.

IV. Общие сведения

Назначение Нежилое

Использование по назначению

Количество мест (мощность) _____

а) _____

б) _____

в) _____

г) _____

Примечание :

V. Благоустройство здания (кв.м.)

Водопровод	Канализация	Отопление					Централизованное горячее водоснабжение	Ванны			Газоснаб.		Электроснабжение	Лифты		
		от ТЭЦ	от пром. пред-прият.	от кварт. котельной	местное водяное	печное		с централиз. горячим водоснабжением	с газовыми колонками	с дровяными колонками	централизованное	жидким газом		пассажирские	грузопассажирские	Грузовые
					482.2							482.2				

VI. Исчисление площадей и объемов зданий и его частей (подвалов, пристроек и т.п.)

№ или литера по плану	Наименование	Формулы для подсчета площадей по наружному обмеру	Площадь (кв. м)	Протяженность, м	Высота (м)	Объем (куб. м)
1	2	3	4	5	6	7
A1	основное строение	56.50*9.95	562.2		3.45	1940
		6.28*4.90	30.8		3.30	102
a	пристройка	4.48*2.50	11.2		3.40	38
a1	пристройка	4.33*2.55	11.0		3.40	38

VII. Описание конструктивных элементов здания и определение износа

Литера А1 Год постройки/Год ввода в эксплуатацию 1963 Число этажей 1

Группа капитальности III Вид внутренней отделки простая

№№ п.п.	Наименование конструктивных элементов	Описание конструктивных элементов (материал, конструкция, отделка и прочее)	Техническое состояние (осадки, трещины, гниль и т.п.)	Удельный вес по таблице	Поправка к уд. весу в %	Уд. вес с поправкой	Износ %	% износа к строению (гр.7хгр.8)	Тек. изм.	
									износ в %	
									элементы	к строению
1	2	3	4	5	6	7	8	9	10	11
1	Фундамент	кирпичный ленточный	следы увлажнения цоколя, трещины	6	1	6	40	2.4		
2	Стены	кирпичные	выветривание швов	17	1	17	40	6.8		
	Перегородки	кирпичные		6	1	6	40	2.4		
3	Перекрытия	чердачное	деревянное утепленное трещины в местах сопряжений	13	1	13	45	5.85		
		междуэтажные								
		надподвальное								
4	Крыша	шиферная по деревянным стропилам	трещины, отколы	5	1	5	50	2.5		
5	Полы	дощатые, окрашены	прогибы, просадки	13	1	13	50	6.5		
6	Проемы	оконные	2-х створные	11	1	11	35	3.85		
		дверные	филенчатые							
7	Внутренняя отделка	обои, окрашено	загрязнение обоев, загрязнение окрасочного слоя	9	1	9	30	2.7		
	Наружная отделка									
8	Сан. и электротех. устройства	отопление	автономное, водяное от котла в оч...	13	1	13	35	4.55		
		водопровод								
		канализация								
		г. водоснабж.								
		ванны								
		электроосв.								
		радио								
		телефон								
		вентиляция								
		лифты								
		газ								
телевидение										
9	Прочие работы			7						

итого : 100 x 93 x 37.55 x

% износа, приведенный к 100 по формуле: $\frac{\% \text{ износа (гр.9)} \times 100}{\text{удельный вес (гр.7)}} = 40$

Примечание: признаки физического износа устанавливаются путем осмотра (визуальным способом).

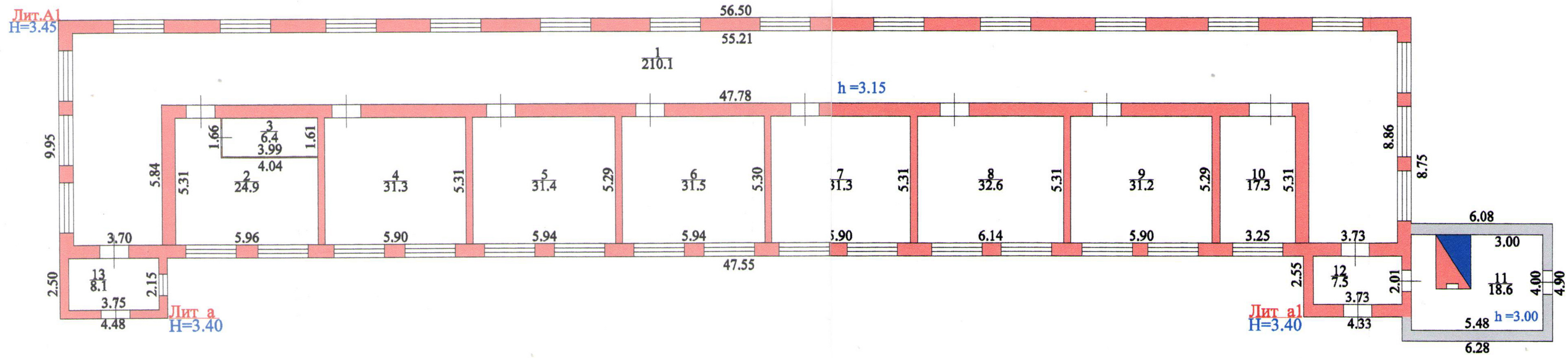
На нежилые и жилые строения, имеющие встроенные нежилые помещения

Экспликация № 1

К поэтажному плану строения, расположенного в городе (поселке) Гуево по ул.(пер.) Октябрьская № 13

Литера по плану	Этажи (начиная с 1-го этажа и кончая мезонином)	Номер помещения(квартиры, торгового, складского и т.п.)	Номер по плану строения	комнаты, кухни, коридора и т.п.	Назначение частей помещения: жилая комната, канцелярское помещение, классная комната, кухня, коридор и т.п.	Формула подсчета площади по внутреннему обмеру	Площадь по внутреннему обмеру в кв.м., в том числе предначиненная под помещения				Итого по квартире, атажу, строению	Высота помещений по внутреннему обмеру	
							Школьная		Вспомогательная				
							Основная	Вспомогательная	Основная	Вспомогательная			
A1	1	I	1		коридор	8.86*55.21- -47.78*5.84	210.1					210.1	3.15
			2		класс	5.96*5.31- -1.66*4.04	24.9					24.9	3.15
			3		подсобное	3.99*1.61	6.4					6.4	3.15
			4		класс	5.90*5.31	31.3					31.3	3.15
			5		класс	5.94*5.29	31.4					31.4	3.15
			6		класс	5.94*5.30	31.5					31.5	3.15
			7		класс	5.31*5.90	31.3					31.3	3.15
			8		класс	5.31*6.14	32.6					32.6	3.15
			9		класс	5.90*5.29	31.2					31.2	3.15
			10		кабинет	3.25*5.31	17.3					17.3	3.15
			11		топочная	5.48*4.00- -2.26*1.46	18.6					18.6	3.00

ПОЭТАЖНЫЙ ПЛАН
 на Лит.А1 ул.Октябрьская № 13
 с.Гуево Суджанский район
 Курская область



Масштаб 1:200 съему произвел техник Воскобойников С.Б.
 04.05.2011 г. проверил начальник Разинькова В.А.

Травильно читать в тех. паспорте „ дом № 13/3 “
согласно постановления № 17 от 18.04.2012. главы Туевского
сельсовета.

Начальник отделения

Федеральное государственное унитарное предприятие,

основанное на праве хозяйственного ведения,

"Российский государственный центр инвентаризации и учета объектов недвижимости"

Федеральное бюро технической инвентаризации

(полное наименование ОТИ - организации технического учета и технической инвентаризации объектов капитального строительства)

ФГУП "Ростехинвентаризация - Федеральное БТИ"

Курский филиал Суджанское отделение

(наименование обособленного подразделения ОТИ)



ТЕХНИЧЕСКИЙ ПАСПОРТ

На

Здание

(вид объекта учета)

Здание школы №2

(наименование объекта учета)

Адрес (местоположение) объекта учета:

Субъект Российской Федерации	Курская область	
Район	Суджанский	
Муниципальное образование	тип	Сельское поселение
	наименование	Туевский сельсовет
Населенный пункт	тип	село
	наименование	Туево
Улица (проспект, переулок и т.д.)	тип	улица
	наименование	Октябрьская
Номер дома	13/3	
Номер корпуса		
Номер строения		
Литера	А2	
Иное описание местоположения		

Сведения о ранее произведенной постановке на технический учет в ОТИ

Инвентарный номер	
Кадастровый номер	

Штамп органа государственного технического учета о внесении сведений в Единый государственный реестр объектов капитального строительства (ЕГРОКС)

Наименование учетного органа	
Инвентарный номер	38:240:002:000112360:0102:20000
Кадастровый номер	
Дата внесения сведений в ЕГРОКС	23.01.2012г.

Паспорт составлен по состоянию на

04.05.2011

г.

Руководитель отделения

(подпись)

Разинькова В. А.

(Фамилия И.О.)

М.П.

IV. Общие сведения

Назначение Нежилое

Использование по назначению

Количество мест (мощность) _____

а) _____

б) _____

в) _____

г) _____

Примечание :

V. Благоустройство здания (кв.м.)

Водопровод	Канализация	Отопление					Централизованное горячее водоснабжение	Ванны			Газоснаб.		Электроснабжение	Лифты,		
		от ТЭЦ	от пром. пред-прият.	от кварт. котельной	местное водяное	печное		с централиз. горячим водоснабжением	с газовыми колонками	с дровяными колонками	централизованное	жидким газом		пассажирские	грузопассажирские	Грузовые
					266							266				

VI. Исчисление площадей и объемов зданий и его частей (подвалов, пристроек и т.п.)

№ или литера по плану	Наименование	Формулы для подсчета площадей по наружному обмеру	Площадь (кв. м)	Протяженность, м	Высота (м)	Объем (куб. м)
1	2	3	4	5	6	7
В	основное строение	16.97*11.07 +6.00*4.80	216.7		3.55	769
		6.00*12.17	73.0		3.00	219
		4.33*3.20	13.9		2.70	38
		5.85*5.90	34.5		2.65	91
	вход в котельную	1.60*2.65	4.2			
а	пристройка	2.90*2.20	6.4		2.30	15
а1	пристройка	2.40*1.55	3.7		2.10	8

VII. Описание конструктивных элементов здания и определение износа

Литера A2 Год постройки/Год ввода в эксплуатацию 1871 Число этажей 1

Группа капитальности III Вид внутренней отделки простая

№№ п.п.	Наименование конструктивных элементов	Описание конструктивных элементов (материал, конструкция, отделка и прочее)	Техническое состояние (осадки, трещины, гниль и т.п.)	Удельный вес по таблице	Поправка к уд. весу в %	Уд. вес с поправкой	Износ %	% износа к строению (гр.7хгр.8)	Тек. изм.		
									износ в %		
									элементы	к строению	
1	2	3	4	5	6	7	8	9	10	11	
1	Фундамент	кирпичный ленточный	искривление цоколя	6	1	6	60	3.6			
2	Стены	кирпичные	искривление стен	17	1	17	60	10.2			
	Перегородки	кирпичные		6	1	6	45	2.7			
3	Перекрытия	чердачное	деревянное утепленное	трещины в местах сопряжений	13	1	13	45	5.85		
		междуэтажные									
		надподвальное									
4	Крыша	шиферная по деревянным стропилам	трещины, отколы	5	1	5	45	2.25			
5	Полы	дощатые, окрашены	прогибы, просадки	13	1	13	50	6.5			
6	Проемы	оконные	2-х створные	переплеты расшатаны	11	1	11	45	4.95		
		дверные	филенчатые								
7	Внутренняя отделка	обои, окрашено	загрязнение обоев, загрязнение окрасочного слоя	9	1	9	35	3.15			
	Наружная отделка										
8	Сан. и электротех. устройства	отопление	гонимое, водяное от котла в очк		13	1	13	40	5.2		
		водопровод									
		канализация									
		г. водоснабж.									
		ванны									
		электроосв.									
		радио									
		телефон									
		вентиляция									
		лифты									
газ											
телевидение											
9	Прочие работы			7							

итого : 100 x 93 x 44.4 x

% износа, приведенный к 100 по формуле: $\frac{\% \text{износа}(\text{гр.9}) \times 100}{\text{удельный вес}(\text{гр.7})} = 48$

Примечание: признаки физического износа устанавливается путем осмотра (визуальным способом).

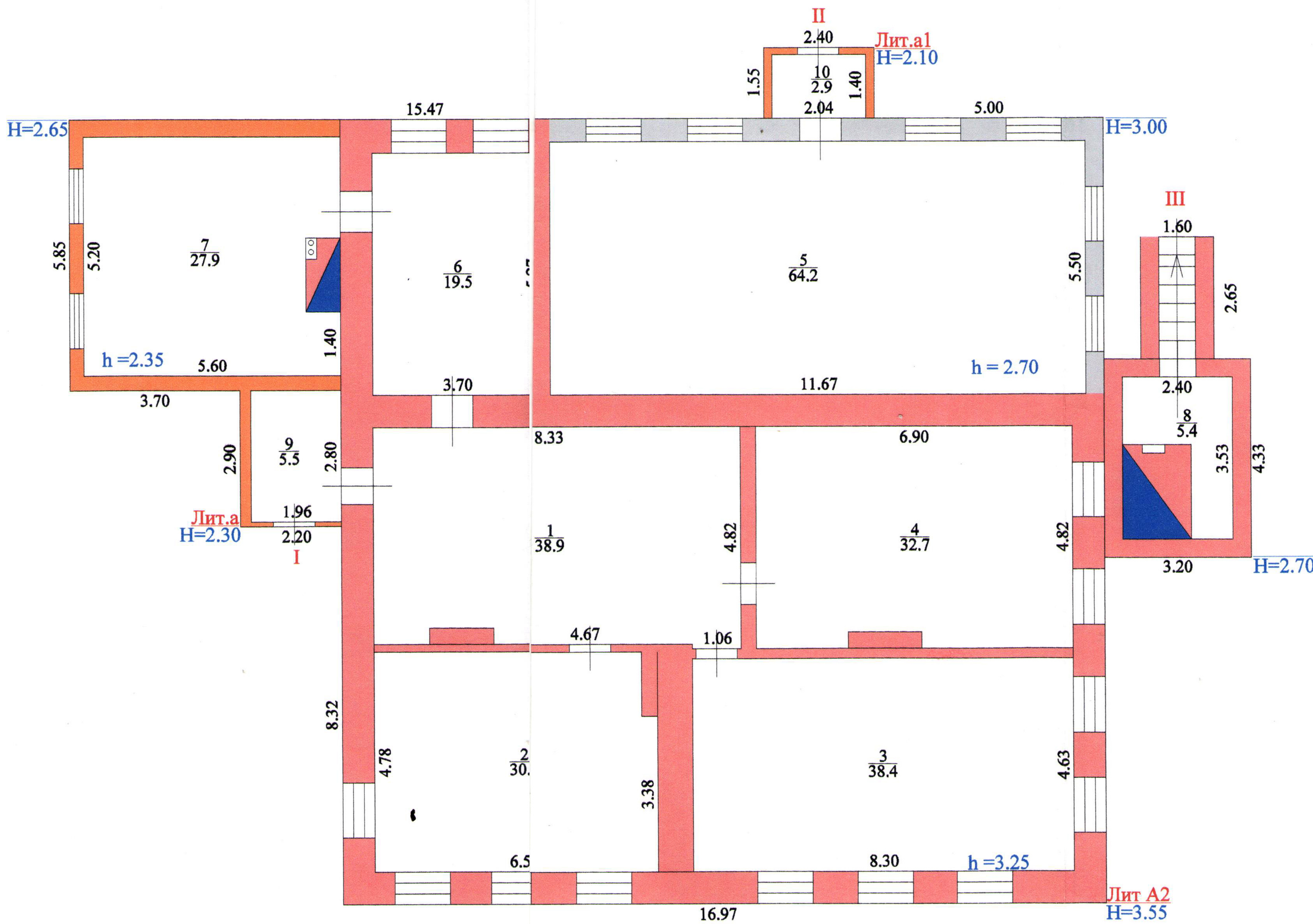
На нежилые и жилые строения, имеющие встроенные нежилые помещения

Экспликация № 1

К поэтажному плану строения, расположенного в городе (поселке) Гuevo по ул.(пер.) Октябрьская № 13

Литера по плану	Этажи (начиная с 1-го этажа и кончая мезонином)	Номер помещения(квартиры, торгового, складского и т.п.)	Номер по плану строения комнаты, кухни, коридора и т.п.	Назначение частей помещений: жилая комната, канцелярское помещение, классная комната, кухня, коридор и т.п.	Формула подсчета площади по внутреннему обмеру	Площадь по внутреннему обмеру в кв.м., в том числе предназначенная под помещения						Итого по квартире, этажу, строению	Высота помещений по внутреннему обмеру
						Школьная		Основная		Вспомогательная			
						Основная	Вспомогательная	Основная	Вспомогательная	Основная	Вспомогательная		
A2	1	I	1	коридор	8.33*4.72- -0.30*1.30		38.9					38.9	3.25
			2	класс	4.78*6.50- -0.35*1.40		30.6					30.6	3.25
			3	класс	8.30*4.63		38.4					38.4	3.25
			4	класс	6.90*4.82- -1.60*0.35		32.7					32.7	3.25
			6	кабинет	5.27*3.70		19.5					19.5	3.25
			7	библиотека	5.60*5.20- -1.60*0.75		27.9					27.9	2.35
			9	коридор неотоплив.	2.80*1.96		5.5					5.5	2.00
				Итого по помещению : I			121.2					193.5	
	I	II	5	мастерская	11.67*5.50		64.2					64.2	2.70
			6	коридор неотоплив.	2.04*1.40		2.9					2.9	1.80

ПОЭТАЖНЫЙ ПЛАН
 на Лит.В ул.Октябрьская №...
 с.Гуево Суджанский рай...
 Курская область



Масштаб 1:100 съемку произвел техник Воскобойников С.Б.
 04.05.2011 г проверил начальник Разинькова В.А

Корректно читать в тех. паспорте "дом № 13/4"
согласно постановлению № 17 от 18.04.2012 г. главы Туевского
сельсовета.

Начальник отдела
Федеральное государственное унитарное предприятие,
основанное на праве хозяйственного ведения,
"Российский государственный центр инвентаризации и учета объектов недвижимости -
Федеральное бюро технической инвентаризации"

(полное наименование ОТИ - организации технического учета и технической инвентаризации объектов капитального строительства)

ФГУП "Ростехинвентаризация - Федеральное БТИ"
Курский филиал Суджанское отделение

(наименование обособленного подразделения ОТИ)

ТЕХНИЧЕСКИЙ ПАСПОРТ

На

Здание

(вид объекта учета)

Здание школы №1

(наименование объекта учета)

Адрес (местоположение) объекта учета:

Субъект Российской Федерации	Курская область	
Район	Суджанский	
Муниципальное образование	тип	Сельское поселение
	наименование	Туевский сельсовет
Населенный пункт	тип	село
	наименование	Туево
Улица (проспект, переулок и т.д.)	тип	улица
	наименование	Октябрьская
Номер дома	13/4	
Номер корпуса		
Номер строения		
Литера	А	
Иное описание местоположения		

Сведения о ранее произведенной постановке на технический учет в ОТИ

Инвентарный номер	
Кадастровый номер	

Штамп органа государственного технического учета о внесении сведений в Единый государственный реестр объектов капитального строительства (ЕГРОКС)

Наименование учетного органа	
Инвентарный номер	38:240:002:002/12360:01005/20000
Кадастровый номер	
Дата внесения сведений в ЕГРОКС	23.01.2012 г.

Паспорт составлен по состоянию на

04.05.2011

г.

Руководитель отделения

(подпись)

Разиныкова В. А.

(Фамилия И.О.)

м.п.

IV. Общие сведения

Назначение Нежилое

Использование по назначению

Количество мест (мощность) _____

- a) _____
- б) _____
- в) _____
- г) _____

Примечание : _____

V. Благоустройство здания (кв.м.)

Водопровод	Канализация	Отопление						Централизованное горячее водоснабжение	Ванны			Газоснаб.		Электроснабжение	Лифты		
		от ТЭЦ	от пром. пред-прият.	от кварт. котельной	местное водяное	печное			с централиз. горячим водоснабжением	с газовыми колонками	с дровяными колонками	централизованное	жидким газом		пассажирские	грузопассажирские	Грузовые
					374.3								374.3				

VI. Исчисление площадей и объемов зданий и его частей (подвалов, пристроек и т.п.)

№ или литера по плану	Наименование	Формулы для подсчета площадей по наружному обмеру	Площадь (кв. м)	Протяженность, м	Высота (м)	Объем (куб. м)
1	2	3	4	5	6	7
A	основное строение	21.42*18.30 +7.35*11.08	473.4		3.85	1823
		3.90*3.75	14.6		2.70	39
	вход в котельную	3.00*2.00	6.0			
a	пристройка	3.40*3.00	10.2		3.90	40
a1	пристройка	2.50*4.00	10.0		3.00	30

VII. Описание конструктивных элементов здания и определение износа

Литера А Год постройки/Год ввода в эксплуатацию 1851 Число этажей 1

Группа капитальности III Вид внутренней отделки простая

№№ п.п.	Наименование конструктивных элементов	Описание конструктивных элементов (материал, конструкция, отделка и прочее)	Техническое состояние (осадки, трещины, гниль и т.п.)	Удельный вес по таблице	Поправка к уд. весу в %	Уд. вес с поправкой	Износ %	% износа к строению (гр.7хгр.8) / 100	Тек. изм.		
									износ в %		
									элементы	к строению	
1	2	3	4	5	6	7	8	9	10	11	
1	Фундамент	кирпичный ленточный	искривление цоколя	6	1	6	60	3.6			
2	Стены	кирпичные	искривление стен	17	1	17	55	9.35			
	Перегородки	кирпичные		6	1	6	55	3.3			
3	Перекрытия	чердачное	деревянное утепленное	трещины в перекрытии	13	1	13	55	7.15		
		междуэтажные									
		надподвальное									
4	Крыша	шиферная по деревянным стропилам	трещины, отколы	5	1	5	60	3			
5	Полы	дощатые, окрашены	прогибы, просадки	13	1	13	50	6.5			
6	Проемы	оконные	2-х створные	переплеты расшатаны	11	1	11	45	4.95		
		дверные	филенчатые								
7	Внутренняя отделка	обои, окрашено	загрязнение обоев, загрязнение окрасочного слоя	9	1	9	40	3.6			
	Наружная отделка										
8	Сан. и электротех. устройства	отопление	автономное, водяное от котла в очк		13	1	13	40	5.2		
		водопровод									
		канализация									
		г.водоснабж.									
		ванны									
		электроосв.	да								
		радио									
		телефон									
		вентиляция									
		лифты									
газ											
телевидение											
9	Прочие работы			7							

итого : 100 x 93 x 46.65 x

% износа, приведенный к 100 по формуле: $\frac{\% \text{ износа (гр.9)} \times 100}{\text{удельный вес (гр.7)}} = 50$

Примечание: признаки физического износа устанавливаются путем осмотра (визуальным способом).

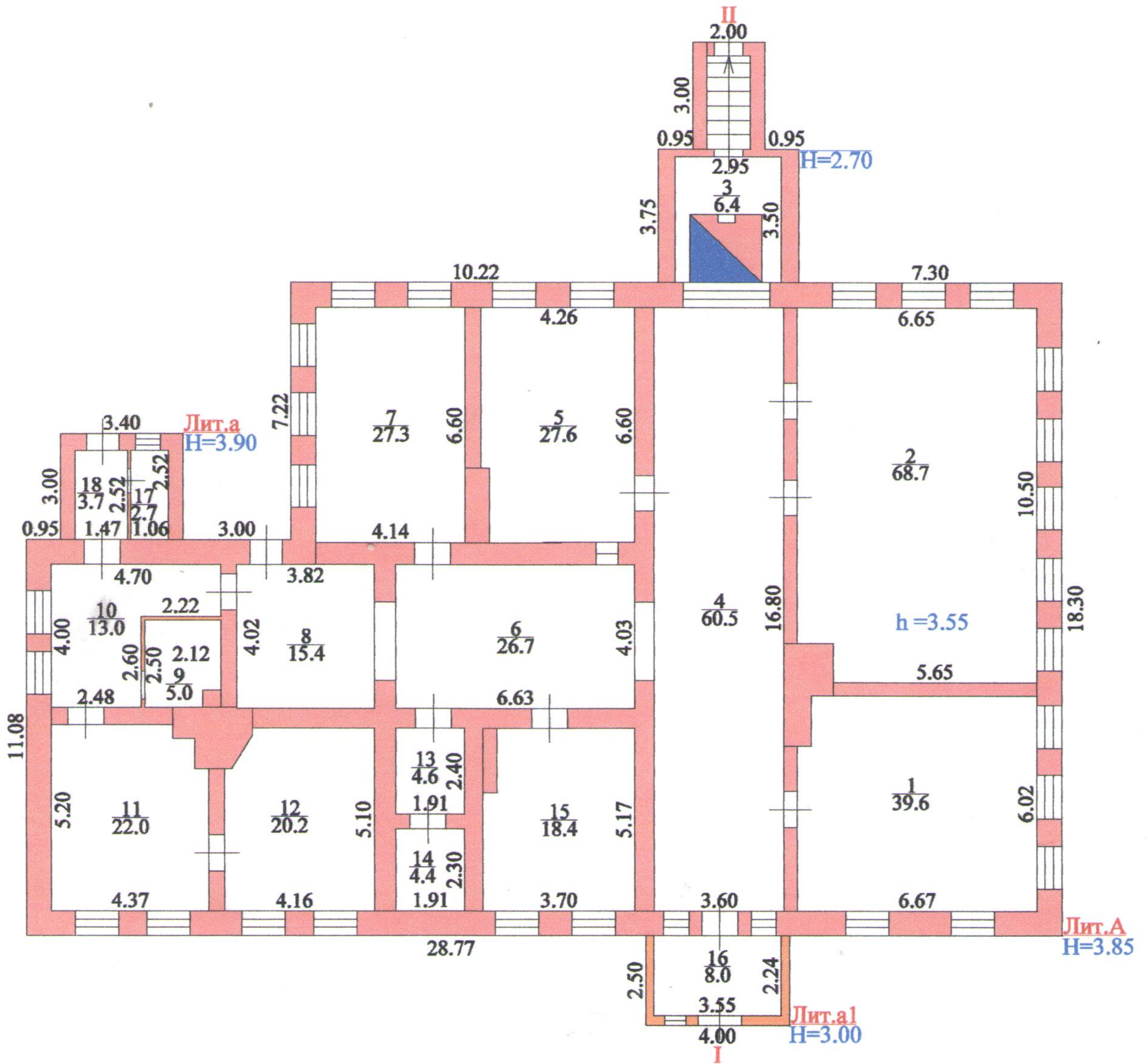
На нежилые и жилые строения, имеющие встроенные нежилые помещения

Экспликация № 1

К поэтажному плану строения, расположенного в городе (поселке) Гувово по ул.(пер.) Октябрьская № 13

Литера по плану	Этажи (начиная с 1-го этажа и кончая мезонином)	Номер помещения(квартиры, торгового, складского и т.п.)	Номер по плану строения комнаты, кухни, коридора и т.п.	Назначение частей помещений: жилая комната, канцелярское помещение, классная комната, кухня, коридор и т.п.	Формула подсчета площади по внутреннему обмеру	Площадь по внутреннему обмеру в кв.м., в том числе предназначенная под помещения						Итого по квартире, этажу, строению	Высота помещений по внутреннему обмеру
						Школьная		Основная		Вспомогательная			
						Основная	Вспомогательная	Основная	Вспомогательная	Основная	Вспомогательная		
A	1	1	1	класс	6.67*6.02- -1.42*0.40	39.6						39.6	3.55
			2	спортзал	10.50*6.65- -1.10*1.00	68.7						68.7	3.55
			4	коридор	16.80*3.60		60.5					60.5	3.55
			5	кабинет	6.60*4.26- -2.10*0.23	27.6						27.6	3.55
			6	коридор	6.63*4.03		26.7					26.7	3.55
			7	класс	6.60*4.14	27.3						27.3	3.55
			8	коридор	4.02*3.82		15.4					15.4	3.55
			9	раздевалка	2.50*2.12- -0.47*0.60		5.0					5.0	3.55
			10	коридор	4.70*4.00- -2.60*2.22		13.0					13.0	3.55

ПОЭТАЖНЫЙ ПЛАН
 на Лит.А ул.Октябрьская № 13
 с.Гуево Суджанский район
 Курская область



Масштаб 1:200 съемку произвел техник Воскобойников С.Б.
 04.05.2011 г проверил начальник Разинькова В.А.

№

Федеральное государственное унитарное предприятие,
основанное на праве хозяйственного ведения,
"Российский государственный центр инвентаризации и учета объектов недвижимости -
Федеральное бюро технической инвентаризации

(полное наименование ОТИ - организации технического учета и технической инвентаризации объектов капитального строительства)

ФГУП "Ростехинвентаризация - Федеральное БТИ"

Курский филиал Суджанское отделение

(наименование обособленного подразделения ОТИ)

ТЕХНИЧЕСКИЙ ПАСПОРТ

На

Здания

(вид объекта учета)

Нежилое

(наименование объекта учета)

Адрес (местоположение) объекта учета:

Субъект Российской Федерации	Курская область	
Район	Суджанский	
Муниципальное образование	тип	Сельское поселение
	наименование	Гуевский сельсовет
Населенный пункт	тип	село
	наименование	Гуево
Улица (проспект, переулок и т.д.)	тип	улица
	наименование	Октябрьская
Номер дома	13	
Номер корпуса		
Номер строения		
Литера		
Иное описание местоположения		

Сведения о ранее произведенной постановке на технический учет в ОТИ

Инвентарный номер	
Кадастровый номер	

Штамп органа государственного технического учета о внесении сведений
в Единый государственный реестр объектов капитального строительства (ЕГРОКС)

Наименование учетного органа	
Инвентарный номер	38.240.002.00012360
Кадастровый номер	
Дата внесения сведений в ЕГРОКС	23.01.2012г.

Паспорт составлен по состоянию на

04.05.2011

г.

Руководитель отделения

(подпись)

Разинькова В. А.

(Фамилия И.О.)


М.П.



I. Регистрация права собственности

(реестровый № _____)

Фонд _____

Дата записи	Полное наименование учреждения, предприятия или организации	Документы, устанавливающие право собственности, с указанием кем, когда и за каким номером выданы	Долевое участие при общей собственности	Подпись лица, свидетельствующего правильность записи
1	2	3	4	5
2011		не зарегистрировано		

II. Экспликация земельного участка (в кв.м)

Площадь участка				Незастроенная площадь									
по документам	по фактическому пользованию	в том числе		твердые покрытия			площадки (оборудованные)		грунт	под зелеными насаждениями			
		застроенная	незастроенная	проезда	тротуара	прочее	детские	спортивные		придомовый сквер	газон с деревьями	газоны, цветники, клумбы	плодовый сад
1	2	3	4	5	6	7	8	9	10	11	12	13	14
		1911.1											

Уборочная площадь (в кв.м.)

Дата записи	дворовая территория								уличный тротуар				кроме того, арочные проезды		
	Всего	в том числе							всего	в том числе			крыша	асфальт	прочие покрытия
		асфальтовое покрытие		прочие замощения	площадку		грунт	зеленые насаждения		асфальт	зеленые насаждения	грунт			
		проезда	тротуара		детские	спортивные									
1	2	3	4	5	6	7	8	9	10	11	12	13	14	15	16
2011													A-642		
													A1-771		
													A2-440		
													A3-241		

СИТУАЦИОННЫЙ ПЛАН
 на здания расположенные
 с.Гуево ул.Октябрьская 13
 Суджанский район
 Курская область



План составил техник Воскобойников С.Б.
 04.05.2011 г проверил начальник Разинькова В.А.