

АКТ
государственной историко-культурной экспертизы
в целях обоснования целесообразности включения
в Единый государственный реестр объектов культурного наследия
(памятников истории и культуры) народов Российской Федерации
выявленного объекта культурного наследия «Дом жилой», кон. XIX -
нач. XX вв., расположенного по адресу: Курская область, Рыльский
район, г. Рыльск, ул. Куйбышева, 22

Дата начала проведения экспертизы: 04 мая 2022 года.

Дата окончания проведения экспертизы: 02 июня 2022 года.

Место проведения экспертизы: Курская область, Рыльский район,
г. Рыльск, г. Москва.

Заказчик экспертизы: Областное бюджетное учреждение культуры «Инспекция по охране и использованию объектов культурного наследия (памятников истории и культуры) Курской области», 305000, Курская область, г. Курск, Красная площадь, д. 6, ИНН: 4632043341, КПП: 463201001.

Сведения об организации, проводившей экспертизу: общество с ограниченной ответственностью «НАУЧНО-ИССЛЕДОВАТЕЛЬСКИЙ ИНСТИТУТ РЕСТАВРАЦИИ, ПРОЕКТИРОВАНИЯ И ИСТОРИКО-КУЛЬТУРНЫХ ЭКСПЕРТИЗ» (ООО «НИИ РПИИКЭ»), 191123, РФ, г. Санкт-Петербург, ул. Кирочная, д.19, литер А, пом.13Н, офис 6, ИНН 7841084410, КПП 784101001.

Сведения об эксперте:

| | |
|--|---|
| Фамилия, имя и отчество | Федосеева Елена Михайловна |
| Образование | Высшее |
| Специальность | Инженер |
| Учёная степень (звание) | - |
| Стаж работы | 12 лет |
| Место работы, должность | г. Москва, эксперт по проведению государственной историко-культурной экспертизы |
| Реквизиты решения Министерства культуры Российской Федерации по аттестации эксперта на проведение экспертизы с указанием объектов экспертизы | Приказ Министерства культуры Российской Федерации от 04.02.2021 №142. Объекты экспертизы: - выявленные объекты культурного наследия в целях обоснования целесообразности включения данных объектов в реестр; - документы, обосновывающие |

| | |
|--|---|
| | <p><i>включение объектов культурного наследия в реестр;</i></p> <p>- документы, обосновывающие исключение объектов культурного наследия из реестра;</p> <p>- проекты зон охраны объекта культурного наследия.</p> |
|--|---|

Информация об ответственности эксперта за достоверность сведений, изложенных в заключении, в соответствии с законодательством Российской Федерации:

Государственный эксперт по проведению государственной историко-культурной экспертизы Федосеева Елена Михайловна несет ответственность за соблюдение принципов проведения государственной историко-культурной экспертизы, установленных статьей 29 Федерального закона от 25.06.2002 № 73-ФЗ «Об объектах культурного наследия (памятниках истории и культуры) народов Российской Федерации», Положением о государственной историко-культурной экспертизе, утвержденным постановлением Правительства Российской Федерации от 15.07.2009 № 569 с изменениями и дополнениями, и за достоверность сведений, изложенных в настоящем заключении экспертизы.

Экспертом при подписании акта государственной историко-культурной экспертизы, выполненного на электронном носителе в формате переносимого документа (PDF), обеспечена конфиденциальность ключа усиленной квалифицированной электронной подписи.

Объект экспертизы:

Выявленный объект культурного наследия «Дом жилой», кон. XIX - нач. XX вв., расположенный по адресу: Курская область, Рыльский район, г. Рыльск, ул. Куйбышева, 22 (далее – Объект).

Документы, обосновывающие включение Объекта в Единый государственный реестр объектов культурного наследия (памятников истории и культуры) народов Российской Федерации.

Цель экспертизы:

Обоснование целесообразности включения Объекта в Единый государственный реестр объектов культурного наследия (памятников истории и культуры) народов Российской Федерации (далее – Реестр) в качестве объекта культурного наследия, определение категории его историко-культурного значения.

Перечень документов, представленных Заказчиком для проведения экспертизы:

1. Список вновь выявленных объектов, представляющих историческую, научную, художественную или иную культурную ценность, утвержденный Председателем комитета по культуре и искусству администрации области П.И. Надеиным 16.01.1995.
2. Проект зон охраны г. Рыльска Курской области, разработанный проектно-производственным институтом «КППИ» в июне 1990 г.
3. Технический паспорт на жилой дом (объект индивидуального строительства) по адресу: Курская область, Рыльский район, г. Рыльск, ул. Куйбышева, д.22 от 28.06.2012.
4. Акт проведения осмотра выявленного объекта культурного наследия «Дом жилой, кон. XIX - нач. XX вв.», расположенного по адресу: Курская область, Рыльский район, г. Рыльск, ул. Куйбышева, 22 от 03.12.2021 № 240.
5. Выписка из Единого государственного реестра недвижимости об объекте недвижимости (здание) от 20.04.2022.

Сведения об обстоятельствах, повлиявших на процесс проведения и результаты экспертизы:

Обстоятельства, повлиявшие на процесс проведения и результаты проведения экспертизы, отсутствуют.

Эксперт не имеет родственных связей с заказчиком (его должностным лицом или работником) (дети, супруги и родители, полнородные и неполнородные братья и сестры (племянники и племянницы), двоюродные братья и сестры, полнородные и неполнородные братья и сестры родителей заказчика (его должностного лица или работника) (дяди и тети)); не состоит в трудовых отношениях с заказчиком; не имеет долговых или иных имущественных обязательств перед заказчиком (его должностным лицом или работником), а также заказчик (его должностное лицо или работник) не имеет долговых или иных имущественных обязательств перед экспертом; не владеет ценными бумагами акциями (долями участия, паями в уставных (складочных) капиталах) заказчика; не заинтересован в результатах исследований либо решении, вытекающем из настоящего заключения экспертизы, с целью получения выгоды в виде денег, ценностей, иного имущества, услуг имущественного характера или имущественных прав для себя или третьих лиц.

Сведения о проведенных исследованиях с указанием примененных методов, объема и характера выполненных работ и их результатов:

Настоящий Акт государственной историко-культурной экспертизы составлен в соответствии с Федеральным законом от 25.06.2002 № 73-ФЗ «Об объектах культурного наследия (памятниках истории и культуры) народов Российской Федерации, Положением о государственной историко-культурной экспертизе, утвержденным постановлением Правительства Российской Федерации от 15.07.2009 № 569.

Экспертиза проводится на основании контракта на проведение государственной историко-культурной экспертизы от 04.05.2022 № 0144200002422000081.

При проведении государственной историко-культурной экспертизы экспертом проведены:

- комплексный анализ представленных ОБУК «Инспекция по охране объектов культурного наследия Курской области» (заказчиком) документов по Объекту, подлежащему настоящей экспертизе;

- изучение нормативной базы;

- визуальное обследование с осуществлением фотофиксации Объекта в мае 2022 г., окружающей его застройки и градостроительной ситуации с целью исследования данных о его состоянии на момент проведения государственной историко-культурной экспертизы, а также визуализации планировочной структуры района и среды расположения Объекта;

- историко-архивные, библиографические исследования с целью выявления материалов, содержащих сведения по истории освоения и развития исследуемой территории расположения Объекта, истории создания и строительства Объекта;

- историко-архивные, библиографические исследования с целью выявления сведений об исторической планировочной структуре района расположения Объекта и их анализ, исследование картографических материалов с составлением исторической иконографии;

- историко-архитектурные исследования с целью изучения и анализа сведений об историческом облике Объекта, его архитектурно-художественной ценности;

- анализ всего комплекса данных (документов, материалов, информации) по Объекту, изучение дополнительных документов и материалов, собранных и полученных при проведении экспертизы.

Указанные историко-культурные исследования проведены в объёме, необходимом для принятия решения в рамках государственной историко-культурной экспертизы, и оформлены в виде акта государственной историко-

культурной экспертизы. В процессе экспертизы выполнен анализ проектных и научно-исследовательских материалов и иных материалов, содержащих информацию об истории развития рассматриваемого объекта, ценности рассматриваемого объекта с точки зрения истории, архитектуры, градостроительства, искусства, науки и техники, эстетики, социальной культуры. Исследования проведены с применением методов натурного, историко-архивного, историко-архитектурного и историко-градостроительного анализов.

Результаты аналитических исследований материалов и документов, проведенных в соответствии с требованиями Федерального закона от 25.06.2002 № 73-ФЗ «Об объектах культурного наследия (памятниках истории и культуры) народов Российской Федерации» и постановления Правительства Российской Федерации от 15.07.2009 № 569, позволили эксперту сделать обоснованный вывод.

Факты и сведения, выявленные и установленные в результате проведенных исследований:

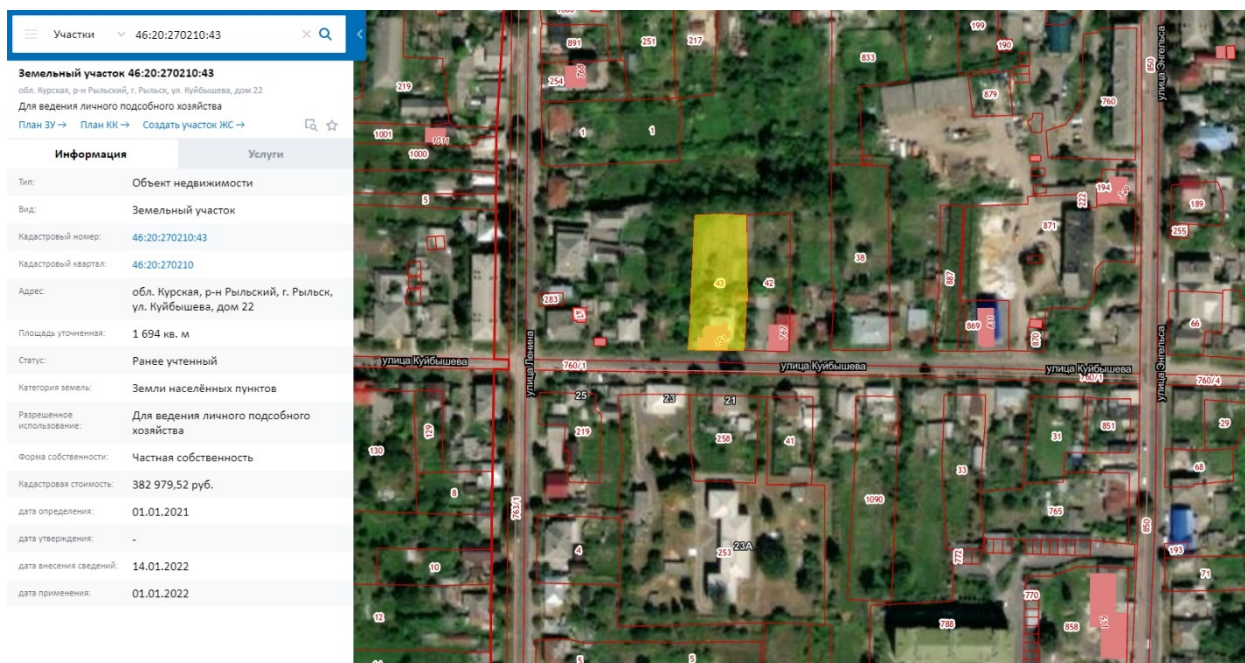
В процессе экспертизы проанализированы имеющиеся по Объекту документы, которыми располагает Заказчик экспертизы, изучены дополнительные документы и материалы, собранные и полученные при проведении экспертизы, в том числе из областного казенного учреждения «Государственный архив Курской области» (ОКУ «Госархив Курской области»), от Администрации города Рыльска, из фондов Рыльского краеведческого музея - филиала ОБУК «Курский областной краеведческий музей», Государственного каталога музейного фонда Российской Федерации.

Общие сведения об Объекте. Исследование правоустанавливающих документов по Объекту. Архивные исследования

«Дом жилой», кон. XIX - нач. XX вв. (Курская область, Рыльский район, г. Рыльск, ул. Куйбышева, 22) выявлен как объект, представляющий историческую, архитектурную и культурную ценность, в 1995 г.

Объект под номером 2177 включен в Список вновь выявленных объектов, представляющих историческую, научную, художественную или иную культурную ценность, утвержденный председателем комитета по культуре и искусству администрации области П.И. Надеиным 16.01.1995.

Предмет охраны, границы территории, охранное обязательство в отношении Объекта в установленном порядке не утверждены.



*Сведения о кадастровом участке, на котором расположен Объект
(по данным Публичной кадастровой карты
<https://pkk5.rosreestr.ru>)*

Согласно данным Росреестра, земельный участок по адресу: Курская область, Рыльский район, г. Рыльск, ул. Куйбышева, 22, на котором расположен Объект, стоит на государственном учете с кадастровым номером: 46:20:270210:43 в кадастровом квартале 46:20:270210. Категория земель: земли населённых пунктов. Разрешенное использование: для ведения личного подсобного хозяйства. Уточненная площадь: 1 694 кв. м.

Согласно выписке из Единого государственного реестра недвижимости об объекте недвижимости (здание) от 20.04.2022, здание Объекта – жилой дом, расположенный по адресу: Курская область, р-н Рыльский, г. Рыльск, ул. Куйбышева, д. 22, с кадастровым номером 46:20:270210:351, имеет площадь: 127,4 кв. м., количество этажей, в том числе подземных этажей: 1, год завершения строительства: 1917. Объект недвижимости включен в реестр объектов культурного наследия или является выявленным объектом, вид объекта – памятник, наименование объекта - Дом жилой, кон. XIX - нач. XX вв.

Ограничения прав и обременение объекта недвижимости не зарегистрированы.

В 2012 году Рыльским отделением Курского филиала ФГУП «Ростехинвентаризация» - Федеральное «БТИ» разработан Технический паспорт на жилой дом (объект индивидуального строительства) по адресу: Курская область, Рыльский район, г. Рыльск, ул. Куйбышева, д.22.

Согласно общим сведениям, год постройки – 1917, площадь дома – 127,4 м², в том числе жилая 80,3 м², этажность: 1 этаж, процент износа

конструктивных элементов – 35-55 %.

Согласно данным Федеральной информационной адресной системы, адрес объекта адресации: Курская область, м.р-н Рыльский, г.п. город Рыльск, г. Рыльск, ул. Куйбышева, д.22 зарегистрирован в государственном адресном реестре.

Территория месторасположения Объекта находится в зоне Ж-1 – зоне застройки индивидуальными жилыми домами (Правила землепользования и застройки муниципального образования «город Рыльск» Рыльского района Курской области, утвержденные решением Рыльской городской Думы от 26.12.2018 № 29/1(в редакции решения Рыльской городской Думы от 29.12.2021 г. №5/2)).

Кроме того, проанализированы основные положения Генерального плана муниципального образования «город Рыльск», утвержденного решением Рыльской городской Думы от 29.06.2011 № 48/1. В соответствии с Генеральным планом, территория расположения Объекта является жилой зоной - зоной ИЖС. Исследуемый Объект на Схеме территорий объектов культурного наследия расположен в границах зоны объектов культурного наследия – зоне регулирования застройки (режим А-1) (Генеральный план муниципального образования «город Рыльск»).

Исследуемый Объект на основном чертеже Проекта зон охраны (утвержден Постановлением главы Администрации Курской области от 28.04.1992 № 210 «Об утверждении зон охраны памятников истории и культуры г. Рыльска») указан как ценное историко-архитектурное здание и сооружение, предлагаемое к постановке на учет.

По результатам запроса в областное бюджетное учреждение культуры «Инспекция по охране и использованию объектов культурного наследия (памятников истории и культуры) Курской области» получен ответ от 06.05.2022 № 677 о направлении имеющихся документов (в том числе учетных) в отношении Объекта.

По результатам запроса в Администрацию города Рыльска получен ответ от 31.05.2022 № 1315 о предоставлении сведений об адресации, утратах внешнего облика / самих выявленных объектов культурного наследия города Рыльска.

По результатам запроса в ОКУ «Госархив Курской области» получен ответ от 30.05.2022 № 07-12/190-2022/Т о направлении скан-копий архивных дел в отношении выявленных объектов культурного наследия города Рыльска.

***Краткие исторические сведения о развитии территории расположения
Объекта, историко-градостроительные исследования***

Возникновение и существование Объекта неразрывно связаны с развитием исторической части города Рыльска.

Рыльск – город в западной части Курской области, административный центр Рыльского района, образующий городское поселение город Рыльск. Расположен на обоих берегах реки Сейм. По состоянию на 2016 г. население города составляло 16242 человека¹.

Старейшая часть Рыльска занимает высокую гряду правобережья Сейма, между впадающими в последний речками Рыло (на севере) и Дублянкой (на юге)². Гора Ивана Рыльского – выдающийся археологический памятник. На нем прослеживаются напластования скифоидной, волынцевской и роменской (относящейся к IX-X вв. и представленной славянским племенем северян) культур, а также древнерусского периода (XI – первой половины XIII вв.), позднего средневековья и нового времени³. На вершине этой горы в конце X в. (когда рыльская земля оказалась в составе Древнерусского государства), в целях защиты русских земель от печенегов был, предположительно, основан в качестве города-крепости Рыльск, то есть существовавшее уже гораздо ранее поселение было преобразовано в город с городским кремлем (детинцем)⁴. К детинцу на горе Ивана Рыльского примыкали два посада. Верхний, со следами роменской культуры, памятниками древнерусского и позднесредневекового периодов, располагался к югу через ров от городища на территории, ограниченной современными ул. М. Горького, ул. Комсомольской и краем береговой террасы в урочище Воскресенская гора. Нижний, на котором присутствовал древнерусский домонгольский культурный слой, занимал территории к северо-западу, западу и юго-западу от городища и был ограничен современными Советской пл., ул. Луначарского и ул. Р. Люксембург⁵.

Первое письменное упоминание о Рыльске (центре одной из волостей Новгород-Северского княжества) находится в Ипатьевской летописи под 1152 г.⁶ во фразе: «Гюрги иде на Новгород на Северский и оттуда иде же к Рыльску». А уже в 1179 г. (или в 1180 г.) удельное Рыльское княжество,

¹ Администрация города Рыльска [Электронный ресурс]. Рыльск, 2017-2022. URL: <http://www.admrylsk46.ru/> (дата обращения: 17.05.2022)

² Просецкий В.А. Рыльск [Электронный ресурс]. Курск, 2002-2022. URL: <http://old-kursk.ru/book/rylsk/index.html> (дата обращения: 17.05.2022)

³ Кашкин А.В. Краткий очерк рыльской археологии // Рыльск и рыляне в отечественной и зарубежной истории и культуре: Сборник материалов межрегиональной научной конференции (г. Рыльск, 3 июня 2011 г.). Рыльск, 2012. С. 12-13.

⁴ Курский край. Научно-популярная серия в 20 томах. Т. 4. История города от Средневековья к Новому времени: X-XVII вв. Курск, 1999. С. 201-205.

⁵ Кашкин А.В. Краткий очерк рыльской археологии. С. 13.

⁶ Чалых Н.Н. Рыльск. Курск, 2006. С. 17-22.

очевидно, выделяется из Новгород-Северского. Первым рыльским князем становится родившийся в 1167 г. Святослав Ольгович.

Курским и рыльским землям в XIII в. во времена монгольского нашествия в целом удалось избежать окончательного опустошения благодаря своему выгодному географическому положению (на стыке леса и степи, у кромки степных кочевий)⁷. Вместе с тем на рыльской земле продолжались отягощенные внешним влиянием междоусобицы. В результате одной из них в конце XIII в. прервался просуществовавший немногим более ста лет род князей рыльских⁸.

Во второй половине XIV в. Рыльск оказался под властью Великого княжества Литовского⁹. В последующие сто лет Рыльское княжество, имея собственных владетельных князей, было полностью зависимо от Литвы¹⁰.

На рубеже XV–XVI вв. государственные границы России на юго-западе были установлены по Сейму, а Рыльск, находившийся под управлением князя Василия Ивановича Шемяки (Шемячича), стал до конца XVII в. пограничной крепостью. Особенно велика была угроза городу со стороны крымских татар, поляков и литовцев. Защиту южных рубежей осуществляли появившиеся на рыльской земле с конца XV в. северские казаки¹¹.

При Василии Шемяке в пределы городской черты был включен раскинувшийся на левобережье Дублянки посад. Центр расширившегося города, таким образом, оказался примерно на месте современного Дворца культуры (к западу от южной части Советской площади). Здесь была поставлена деревянная Спасо-Преображенская церковь (сгоревшая в 1720 г.), а неподалеку от нее расположилась съезжая изба (воеводская канцелярия). Площадь у церкви стала административной площадью города. А восточнее, ближе к Дублянке, была устроена торговая площадь. Все постройки в Рыльске в тот период были еще деревянными¹².

Рыльское удельное княжество при Василии Шемяке еще продолжало сохранять собственную самостоятельность. Однако после обвинения В.И. Шемяки в измене в 1523 г. самостоятельность княжества была ликвидирована, а механизм управления городом изменен. Вместо удельного

⁷ Курский край. Научно-популярная серия в 20 томах. Т. 4. История города от Средневековья к Новому времени: X–XVII вв. С. 201–205.

⁸ Чалых Н.Н. Рыльск. С. 72–82.

⁹ Просецкий В.А. Рыльск [Электронный ресурс]. URL: <http://old-kursk.ru/book/rylsk/index.html> (дата обращения: 17.05.2022)

¹⁰ Курский край. Научно-популярная серия в 20 томах. Т. 4. История города от Средневековья к Новому времени: X–XVII вв. С. 201–205.

¹¹ Чалых Н.Н. Рыльск. С. 107–128.

¹² Там же. С. 87–106.

князя в Рыльске появились назначаемые центральной властью воеводы, наместники и дьяки, ставившиеся на свои должности на определенный срок¹³.

Рыльск XVI в. представлял собой достаточно мощную для своего времени крепость. Эта крепость занимала ровную поверхность горы Ивана Рыльского на высоте около 50 метров над уровнем Сейма. С востока подступы защищал полноводный Сейм, с севера – Рыло и Дублянка, с запада – Дублянка с надолбами, с юга – глубокий ров. Крепостные пятиметровые стены и девять башен разной конфигурации и высоты были устроены из крепкого дуба. Укрепления на горе Воскресенской являлись продолжением старой крепости. Город тянулся по береговой гряде, имевшей обрывающиеся к Сейму и Дублянке склоны. Между горой Ивана Рыльского и Воскресенской горой находился старый Катунин ров. А следующий ров, находившийся чуть южнее, пересекал современную ул. III-го Интернационала от Дублянки к Сейму в районе ул. М. Горького. В этом районе до сих пор сохранились глубокие овраги. Третье укрепление, состоящее из глубокого рва и вала, находилось на месте «Чернявской лужи» (водоема, засыпанного в 1982 г.). Оно соединяло овраг, проходящий по древнему Ильинскому кладбищу, с оврагом на современной ул. Советской, находившимся около ведущей на Курск дороги¹⁴.

Густонаселенную территорию, протянувшуюся по горе Ивана Рыльского, Воскресенской и Ильинской (Крутой) горам, рыляне называли Старым городом. К западу от него, на правом берегу Дублянки издавна находился посад, на рубеже XIV–XV вв. перекинувшийся также и на левобережье Дублянки на места древних селищ¹⁵. Вокруг всего города тянулся земляной вал, на котором также стояли башни, а вдоль него шел ров шириной в 5–6 метров, в низменных местах заполненный водой.

В 1614 г. Рыльск был практически полностью сожжен. По Деулинскому перемирию 1618/1619 г. Рыльск остался закреплен за Российским государством. Это, однако, не оградило его окончательно от притязаний Речи Посполитой, продолжавшихся в дальнейшем вплоть до конца XVII в. После Смуты в Рыльске по-прежнему находился крупный гарнизон, численность которого стала сокращаться лишь во второй половине XVII в., когда государственные границы отодвинулись к югу и западу¹⁶. Кроме того, на протяжении XVII в. продолжали регулярно обновляться и городские

¹³ Там же. С. 87-106.

¹⁴ Там же. С. 129-153.

¹⁵ Там же. С. 129-153.

¹⁶ Просецкий В.А. Рыльск [Электронный ресурс]. URL: <http://old-kursk.ru/book/rylsk/index.html> (дата обращения: 17.05.2022)

укрепления¹⁷. Крепостные сооружения сохранялись в городе еще и в 1720-е гг., однако на протяжении XVIII в. они разрушались.

При этом за XVII в. Рыльск значительно развился в экономическом отношении. В рыльском крае процветало земледелие, садоводство и пчеловодство, кустарное производство по переработке сырья. Начиная с эпохи Петра I Рыльск из порубежного города-крепости начинает превращаться в значимый центр торговли на юго-западе Российской империи, и во второй половине XVIII в. становится им. В городе строятся гостиные дворы, лавки и склады. Из служилых людей, в XVII в. переходивших в купеческое сословие, происходят все наиболее значимые в XVIII – начале XX вв. купеческие династии Рыльска. Наиболее известны такие рыльские купцы как Шелеховы (Шелиховы), Фолимоновы (Филимоновы), Хорламовы (Харламовы), Золотаревы, Мальцевы, Аристарховы и др.¹⁸

В 1720 г. в городе произошел крупный пожар, после которого Рыльск восстанавливался по старой радиально-кольцевой планировке. 16 января 1784 г. Екатериной II был утвержден, а в 1791 г. окончательно скорректирован, новый градостроительный план квартальной, прямоугольной застройки. План 1784 г. стал первым планом регулярной застройки Рыльска. Интенсивное строительство, проводимое в соответствии с этим планом, началось с 1798 г. Причем было предусмотрено, что Административная и Торговая (Базарная) площади города застраиваться не будут¹⁹. А главный въезд в город должен был располагаться со стороны современной улицы Калинина, там, где сейчас построен автомобильный мост через Сейм.

Из «Описания Курского наместничества» (1786 г.), сделанного С.И. Ларионовым, известно, что Рыльск конца XVIII в. был разделен на три части. Жителей в городе насчитывалось всего 2232 человека, имелась каменная соборная церковь Рождества Богородицы и пять каменных купеческих домов. В Рыльске работали лавки и кузница, были богадельни, харчевни, питейные дома и водяная мельница, плодоносные сады и огороды. В длину город имел протяженность две версты, в ширину – одну, а в окружности – шесть с лишним верст²⁰. Фабрик и заводов в городе не было, первые кустарные предприятия начали появляться в Рыльске с начала XIX в.

В первой половине – середине XIX в. Рыльск продолжил развиваться как крупный центр торговли. В первой половине XIX в. на Сейме была устроена

¹⁷ Кашкин А.В. Краткий очерк рыльской археологии. С. 13.

¹⁸ Чалых Н.Н. Рыльск. С. 162-202.

¹⁹ Там же. С. 203-218.

²⁰ Ларионов С.И. Описание Курского наместничества из древних и новых разных о нем известий вкратце. М., 1786. С. 132-133.

система шлюзов и каналов (Александринский водный путь)²¹. При этом быстро росло население Рыльска - в 1858 г. в городе уже числилось 7070 жителей. В сословном отношении значительная часть из них являлась купцами, мещанами и лицами духовного звания²².

В 1867 г. в Рыльске насчитывалась 601 лавка. Активнее всего шла торговля косами, начатая и развитая рыльскими купцами-миллионерами Филимоновыми²³. Рыльские купцы имели собственные представительства в Астрахани, Санкт-Петербурге, Риге, Вене и Берлине²⁴.

В 1870-е гг. Сейм обмелел и перестал быть судоходен. В 1894 г. была проведена железнодорожная ветка Коренево–Рыльск (с. Боровское)²⁵.

Во второй половине XIX в. в Рыльске активно начала развиваться промышленность (в которую из торговли уходили купцы). В 1865 г. в городе было 20 заводов, а в 1908 г. фабрик и заводов в Рыльске числилось – 42, а в Рыльском уезде – 67²⁶.



Город, базар и Преображенский храм. Период создания: начало XX в.

В Рыльске во второй половине XIX – начале XX вв. значительно расширилась сеть учебных и открылся ряд культурных заведений, также развивалась и медицина. В 1860-х гг. были построены мосты через Сейм и дамба. На главных улицах укладывались мостовые и тротуары, высаживались

²¹ Чалых Н.Н. Рыльск. С. 203-218.

²² Просецкий В.А. Рыльск [Электронный ресурс]. URL: <http://old-kursk.ru/book/ryl'sk/index.html> (дата обращения: 17.05.2022)

²³ Просецкий В.А. Рыльск [Электронный ресурс]. URL: <http://old-kursk.ru/book/ryl'sk/index.html> (дата обращения: 17.05.2022)

²⁴ Чалых Н.Н. Рыльск. С. 203-218.

²⁵ Терещенко А.А. Рыльск в структуре региональной торговли во второй половине XIX в. // Рыльск и рыляне в отечественной и зарубежной истории и культуре: Сборник материалов межрегиональной научной конференции (г. Рыльск, 3 июня 2011 г.). Рыльск, 2012. С. 149-150.

²⁶ Чалых Н.Н. Рыльск. С. 314-341.

деревья. Центр Рыльска освещался керосиновыми фонарями. В конце 1880-х гг. в Рыльске был создан городской общественный сад. В конце XIX в. в городе был построен телеграф, в начале XX в. – электростанция, и был проведен телефон. Перед Первой мировой войной в городе насчитывалось около 14 тысяч жителей²⁷.

По окончании Гражданской войны все основные улицы Рыльска сменили названия с дореволюционных на советские (большинство из которых сохранилось до настоящего времени)²⁸.

В период Великой Отечественной войны немецкая оккупация Рыльска продолжалась с начала октября 1941 г. по 30 августа 1943 г. С осени 1943 г. в освобожденный город постепенно начали возвращаться жители. С первых же дней после освобождения в Рыльске, многие дома которого стояли разрушенными, а улицы были изрыты окопами, начались ремонтно-восстановительные работы, в них принимало активное участие все население. Выполнялись и работы по городскому благоустройству. В 1953–1954 гг. проводилось озеленение горы Ивана Рыльского и Красной площади²⁹. В 1955 г. была восстановлена городская электростанция, город и район были радиофицированы.

В рамках послевоенного восстановления в 1950-х гг. возникла необходимость в принятии нового градостроительного плана развития города (предыдущий план был утвержден в 1784 г.). Было разработано несколько проектов, наиболее удачным из них оказался план института «Курскгражданпроект», разработанный коллективом во главе с главным архитектором Павлом Ивановичем Криволаповым. В основу нового плана было положено развитие рыльской промышленности³⁰. В 1950-1970-е гг. город стал разрастаться, осваивая также и левобережье Сейма. В 1970-1980-е гг. в Рыльске вводились в эксплуатацию восстановленные и новые предприятия, реконструирована железнодорожная ветка Коренево–Рыльск, оборудован аэродром, позволивший наладить воздушное сообщение города с Курском и районными центрами. До 1976 г. в пределах Рыльского района активно использовался речной транспорт. При этом Рыльск не утрачивал торгового значения: к 1990 г. в городе работало более 60 магазинов, городской рынок и скотный базар. По старой традиции осенью ежегодно устраивались ярмарки³¹.

²⁷ Просецкий В.А. Рыльск [Электронный ресурс]. URL: <http://old-kursk.ru/book/rylsk/index.html> (дата обращения: 17.05.2022)

²⁸ Просецкий В.А. Рыльск [Электронный ресурс]. URL: <http://old-kursk.ru/book/rylsk/index.html> (дата обращения: 17.05.2022)

²⁹ Там же (дата обращения: 17.05.2022)

³⁰ Там же (дата обращения: 17.05.2022)

³¹ Чалых Н.Н. Рыльск. С. 627-639.

Перестройка 1985–1991 гг. и последующий распад СССР негативно сказались на развитии Рыльска. В самом городе и районе начали разоряться и закрываться производства, появилась безработица. Люди, чтобы повысить уровень своего благосостояния, стали заниматься торговлей. Кроме того, многие начали жить за счет собственных приусадебных участков, дач и огородов³².

В 2022 г. Рыльск празднует свое 870-летие (от момента первого летописного упоминания под 1152 г.). Главные достопримечательности города в настоящее время – это храмы и старинные дома XVIII – начала XX вв., на которые открывается прекрасный панорамный вид с горы Ивана Рыльского.

Краткие исторические сведения об Объекте

Исследуемый Объект расположен в юго-восточной части города Рыльска, на улице Куйбышева.

Согласно «Плану города Рыльска Курской губернии», снятому в 1866 г., место будущего расположения исследуемого Объекта во второй половине XIX в. было ориентировочно занято домовладением № 19 исторического квартала № 5³³.

Возникновение исследуемого здания пришлось на период конца XIX – начала XX вв., когда происходило активное расширение жилой застройки города. В этот период, согласно сохранившимся в архиве планам Рыльска, квартал, на территории которого находился Объект, имел обозначения № 18/14³⁴ и № 18³⁵.

По улице Ильинской (современной улице Куйбышева) в данном квартале, как свидетельствует список «Обывательским домам гор. Рыльска, предназначенным для размещения нижних чинов запаса и лошадей при призыве на действительную службу с объявлением мобилизации войск» 1902 г., числились следующие жители: Лагутина Анна Афанасьевна, Ильинский Александр Елисеевич, Поршневу Михаил Николаевич, Светашева Прасковья Денисовна, Матохина Наталья Степановна, Портнова Мария Харитоновна³⁶. В 1908 г. согласно списку «Обывательским домам гор. Рыльска, предназначенным для размещения ратников Государственного ополчения» состав проживающих изменился и на Ильинской улице в данном

³² Чалых Н.Н. Рыльск. С. 627-639.

³³ План города Рыльска Курской Губернии 1:4К 1866 года [Электронный ресурс]. 2022. URL: http://retromap.ru/1418661_z18_51.574639,34.677829 (дата обращения: 20.05.2022)

³⁴ ОКУ «ГАКО». Ф. 621. Оп. 2. Д. 7411. [План Рыльска]

³⁵ ОКУ «ГАКО». Ф. 621. Оп. 2. Д. 7412. [План Рыльска]

³⁶ ОКУ «ГАКО». Ф. 302. Оп. 1. Д. 438. Л. 3, 11. [Список домовладельцев гор. Рыльска с указанием улиц, на которых были расположены их дома в 1902 году]

квартале стали числиться: Лагутина Анна Афанасьевна, Золотарева Клавдия Николаевна, Швед Наталья Васильевна, Светашева Прасковья Денисовна, Филимонов Александр Исидорович, Портнова Мария Харитоновна³⁷. Предположительно, с учетом направления нумерации и расположения домовладений в квартале, зданием Объекта являлся дом под № 247, принадлежавший в 1902 г. Н.С. Матохиной, а в 1908 г. А.И. Филимонову. Александр Исидорович Филимонов, очевидно, происходил из династии известных рыльских купцов Филимоновых.

Согласно «Плану города Рыльска Курской губернии. 1912 года» исторический квартал, на территории которого находился Объект, стал обозначаться как квартал № 50³⁸.

По данным технического паспорта по состоянию на начало XXI в. исследуемое здание являлось объектом индивидуального жилищного строительства, на 2012 г. в долевом отношении зданием владели: Шилина Мария Андреевна (с 1977 г.), Гуляева Татьяна Алексеевна (с 1994 г.) и Бессонова Тамара Алексеевна (с 1994 г.). В настоящее время Объект продолжает использоваться в качестве жилого дома (жилых квартир 2, жилых комнат 6).

***Историко-архитектурные исследования
Краткое описание Объекта. Объемно-планировочные,
композиционные и декоративные особенности***

Центральный фасад Объекта обращен к улице Куйбышева и стоит ее красной линии. Здание возведено на достаточно заметном склоне. Элементы историко-архитектурного облика Объекта характерны для построек конца XIX - начала XX вв.

Здание Объекта – одноэтажное, рубленое из бревен с кирпичной облицовкой, имеет прилегающие к основному объему строения пристройки.

Центральный сегмент центрального (южного) фасада здания Объекта имеет симметричное декоративное решение. Четыре оконных проема сгруппированы попарно между широкими рустованными лопатками. Оконные перемычки – прямые. На окнах присутствуют обрамления, стилизованные под мотивы русского зодчества конца XVII в.: боковые элементы в виде тянутых колонок и профилированные подоконные части со своеобразным мотивом «подзора» в виде рельефного ряда полукружий. Оконные проемы увенчаны замковыми камнями. Проведенный вдоль всей длины фасада венчающий

³⁷ ОКУ «ГАКО». Ф. 302. Оп. 1. Д. 539. Л. 2, 3об. [Списки домовладельцев гор. Рыльска, с указанием улиц, на которых они находились]

³⁸ ОКУ «ГАКО». Ф. 621. Оп. 2. Д. 7412а. [План города Рыльска Курской губернии. 1912 г.]

карниз имеет довольно сложную профилировку. Основная плоскость центрального фасада отделена от цоколя кирпичным карнизом. Сам цоколь украшен крупными прямоугольными нишами, соответствующими основным членениям фасада.

К востоку от центрального сегмента центрального фасада между двумя рустованными лопатками расположен дверной проем с двустворчатой дверью. Данный проем имеет завершение в виде полуциркульного окна с лучевой расстекловкой в профилированном обрамлении. Между верхней частью этого обрамления и венчающим карнизом расположен декоративный прямоугольный кирпичный выступ с небольшими квадратными углублениями. К западу от центрального сегмента помещена своеобразная пристройка. Здесь также находится оконный проем, обрамленный по бокам лопатками, западная лопатка - гладкая. Данный оконный проем имеет такую же, как и у остальных оконных проемов, подоконную часть, однако лишен прочего декора. В цокольной части данного сегмента фасада под кирпичным карнизом также расположена прямоугольная ниша.

По данным технического паспорта по состоянию на начало XXI в. наблюдался ряд внутренних дефектов конструкции строения Объекта – глубокие осадочные трещины в фундаменте, гниль в нижних венцах стен, просадка полов и др.

К наиболее заметным изменениям облика можно отнести установку современных окон. При этом наружный историко-архитектурный облик центрального фасада здания до настоящего времени сохранился практически в целостном виде.

Общее техническое состояние Объекта, согласно акту проведения осмотра ОБУК «Инспекция по охране объектов культурного наследия Курской области» от 03.12.2021 № 240, описано следующим образом: «Одноэтажное кирпичное здание, прямоугольное в плане, на высоком цоколе в удовлетворительном состоянии. Стены фасадов здания не оштукатурены и не окрашены. Визуально наблюдаются отдельные трещины, потертости и механические повреждения кирпичной кладки. Оконные заполнения заменены на пластиковые стеклопакеты. Дверной проем – деревянный. Кровля вальмовая, покрыта шиферными листами по деревянной обрешетке. Водосточные желоба и трубы присутствуют, наблюдаются признаки коррозии металла. Отмостка со стороны главного здания отсутствует. Со стороны торцевого фасада выполнена кирпичная пристройка».

Исследования современной территории Объекта

«Дом жилой», кон. XIX - нач. XX вв. расположен в городе Рыльск,

Рыльском районе Курской области.

Город Рыльск расположен в западной части Курской области на берегах рек Сейм и Рыло, в 104 километрах от Курска. Город находится на пересечении федеральной и региональной дорог: «Курск – Льгов – Рыльск – граница с Украиной» и «Хомутовка – Рыльск – Глушково».

Город Рыльск граничит: на юге, западе и севере – с Пригородненским сельсоветом; на востоке – с Малогнеушевским сельсоветом.

Существующая городская черта г. Рыльска утверждена на основании Устава муниципального образования «город Рыльск» Рыльского района Курской области, зарегистрированного распоряжением администрации Курской области №513-р от 19.08.2005 г. и включает площадь 1338 га.

Существующая планировка города Рыльск имеет сложную структуру улично-дорожной сети. Исторический центр города имеет шахматную сетку улиц, средний размер квартала – 4 га. В периферийных кварталах города преобладает линейная структура уличной сетки города.

Планировочно можно выделить следующие зоны: жилая зона, общественно-деловая зона, промышленная зона, зона инженерной инфраструктуры, зона транспортной инфраструктуры, зона сельскохозяйственного использования, зона рекреационного назначения, зона историко-культурного назначения, зона специального назначения.

Жилая застройка представлена, в основном, малоэтажными индивидуальными домами, в меньшей степени – среднеэтажными, многоэтажная застройка незначительна (небольшими участками в центральной и восточной частях города).

Общественно-деловая зона сосредоточена в центре города на улицах К. Либкнехта, Ленина, Советской площади. Здесь сосредоточены практически все административно-деловые объекты, объекты культуры и образования.

Территория Объекта находится в юго-восточной части города Рыльска, в квартале, с запада ограниченном улицей Ленина, с севера – улицей Розы Люксембург, с востока – улицей Энгельса, с юга – улицей Куйбышева.

Здание Объекта центральным (южным) фасадом выходит на красную линию застройки улицы Куйбышева и отделено от проезжей части тротуаром и зеленой зоной.

Нечетные и четная стороны улицы сформированы преимущественно малоэтажной застройкой.

В непосредственной близости от Объекта расположены выявленные объекты культурного наследия: западнее - «Дом жилой», кон. XIX - нач. XX вв., расположенный по адресу: Курская область, Рыльский район, г. Рыльск, ул. Куйбышева, д.26; южнее, на противоположной стороне улицы Куйбышева

- «Дом жилой», кон. XIX - нач. XX вв., расположенный по адресу: Курская область, Рыльский район, г. Рыльск, ул. Куйбышева, д.21. Также, южнее, на противоположной стороне улицы Куйбышева, расположен объект культурного наследия местного (муниципального) наследия «Дом жилой», рубеж XIX-XX вв., расположенный по адресу: Курская область, Рыльский район, г. Рыльск, ул. Куйбышева, д.23.

Таким образом, исследуемый Объект является неотъемлемой частью сохранившихся элементов исторической застройки г. Рыльск, формировавшейся на протяжении XIX – начала XX вв. и в значительной степени сохранившейся до наших дней.

Территория месторасположения Объекта в планировочной и градостроительной структуре Рыльска, обладая несомненной историко-культурной ценностью, коррелирует с элементами исторической застройки (конец XIX – начала XX века), сохранившейся на территории г. Рыльск.

И несмотря на то, что здание Объекта частично окружено более поздней застройкой, оно не утрачивает своей композиционной значимости в общем контексте городской архитектуры.

Перечень использованных для проведения экспертизы нормативных правовых актов, специальной, технической и справочной литературы:

1. Федеральный закон от 25.06.2002 № 73-ФЗ «Об объектах культурного наследия (памятниках истории и культуры) народов Российской Федерации».
2. Федеральный закон от 24.07.2007 № 221-ФЗ «О государственном кадастре недвижимости».
3. Земельный кодекс Российской Федерации от 25.10.2001 № 136-ФЗ.
4. Градостроительный кодекс Российской Федерации от 29.12.2004 № 190-ФЗ.
5. Постановление Правительства Российской Федерации от 15.07.2009 № 569 «Об утверждении Положения о государственной историко-культурной экспертизе».
6. Приказ Министерства культуры Российской Федерации от 02.07.2015 № 1905 «Об утверждении порядка проведения работ по выявлению объектов, обладающих признаками объекта культурного наследия, и государственному учету объектов, обладающих признаками объекта культурного наследия».
7. Приказ Министерства культуры Российской Федерации от 04.06.2015 № 1745 «Об утверждении требований к составлению проектов границ территорий объектов культурного наследия».

8. Приказ Министерства культуры Российской Федерации от 13.01.2016 № 28 «Об утверждении Порядка определения предмета охраны объекта культурного наследия, включенного в Единый государственный реестр объектов культурного наследия (памятников истории и культуры) народов Российской Федерации в соответствии со статьей 64 Федерального закона от 25 июня 2002 г. № 73-ФЗ «Об объектах культурного наследия (памятниках истории и культуры) народов Российской Федерации».

9. Закон Курской области от 29 декабря 2005 года № 120-ЗКО «Об объектах культурного наследия».

10. Постановление главы Администрации Курской области от 28.04.1992 № 210 «Об утверждении зон охраны памятников истории и культуры г. Рыльска».

Библиографический список

1. Кашкин А.В. Краткий очерк рыльской археологии / А.В. Кашкин // Рыльск и рыляне в отечественной и зарубежной истории и культуре: Сборник материалов межрегиональной научной конференции (г. Рыльск, 3 июня 2011 г.) / ред.-сост. А.И. Раздорский. – Рыльск: РАТКГА – филиал МГТУГА, 2012. – С. 10-14.

2. Курский край. Научно-популярная серия в 20 томах. Т. 4. История города от Средневековья к Новому времени: X-XVII вв. / Курск: Изд. ООО «Учитель», 1999. – 292 с.

3. Ларионов С.И. Описание Курского наместничества из древних и новых разных о нем известий вкратце / С.И. Ларионов. – Москва: Вольная тип. Пономарева, 1786. – 188 с.

4. Терещенко А.А. Рыльск в структуре региональной торговли во второй половине XIX в. / А.А. Терещенко // Рыльск и рыляне в отечественной и зарубежной истории и культуре: Сборник материалов межрегиональной научной конференции (г. Рыльск, 3 июня 2011 г.) / ред.-сост. А.И. Раздорский. – Рыльск: РАТКГА – филиал МГТУГА, 2012. – С. 146-152.

5. Чалых Н.Н. Рыльск / Н.Н. Чалых. – Курск, 2006. – 687 с.

Неопубликованные источники

6. Областное казенное учреждение «Государственный архив Курской области» (ОКУ «ГАКО»). Ф. 302. Оп. 1. Д. 438.

7. ОКУ «ГАКО». Ф. 302. Оп. 1. Д. 539.

8. ОКУ «ГАКО». Ф. 621. Оп. 2. Д. 7411.

9. ОКУ «ГАКО». Ф. 621. Оп. 2. Д. 7412.

10. ОКУ «ГАКО». Ф. 621. Оп. 2. Д. 7412а.

Электронные ресурсы

11. Администрация города Рыльска [Электронный ресурс]. –

Администрация города Рыльска. – Рыльск, 2017-2022. – Режим доступа: <http://www.admrylsk46.ru/>

12. План города Рыльска Курской Губернии 1:4К 1866 года [Электронный ресурс]. – Retromap. – 2022. – Режим доступа: http://retromap.ru/1418661_z18_51.574639,34.677829

13. Просецкий В.А. Рыльск [Электронный ресурс]. – Курск дореволюционный. – Курск, 2002-2022. – Режим доступа: <http://old-kursk.ru/book/rylsk/index.html>

Обоснование вывода экспертизы:

Экспертное заключение подготовлено по результатам изучения и анализа представленных на экспертизу документов и основано на содержании Федерального закон от 25.06.2002 № 73-ФЗ «Об объектах культурного наследия (памятниках истории и культуры) народов Российской Федерации».

В рамках государственной историко-культурной экспертизы проведены историко-культурные, историко-архивные, историко-архитектурные, историко-градостроительные, историко-биографические, библиографические исследования путем изучения, анализа, синтеза и системного подхода при составлении иконографии, библиографии и иконологическом анализе Объекта и изменения его исторического облика, функциональном, ландшафтном анализе территории, анализе планировочной организации исследуемой территории расположения Объекта.

В целях принятия объективного решения об обоснованности включения Объекта в Реестр, определения предмета охраны - произведено визуальное обследование - осмотр и фотофиксация Объекта, окружающей его застройки и градостроительной ситуации с целью исследования данных о его состоянии, визуализации планировочной структуры района расположения Объекта.

Результаты исследований представлены в приложении к настоящему акту экспертизы, в том числе в исторической иконографии с перечнем иллюстраций.

Описание Объекта, градостроительной ситуации и исторические сведения обобщены с учетом дополнительных материалов, собранных при проведении экспертизы, сведений по истории освоения и застройки района, строительства Объекта, а также архивных и библиографических источников.

Объект является выявленным объектом культурного наследия и был поставлен на государственную охрану в 1995 году - внесен в Список вновь выявленных объектов, представляющих историческую, научную,

художественную или иную культурную ценность, утвержденным Председателем комитета по культуре и искусству администрации области П.И. Надеиным 16.01.1995.

В соответствии со статьей 3 Федерального закона от 25.06.2002 № 73-ФЗ «Об объектах культурного наследия (памятниках истории и культуры) народов Российской Федерации» к объектам культурного наследия относятся объекты недвижимого имущества (включая объекты археологического наследия) и иные объекты с исторически связанными с ними территориями, произведениями живописи, скульптуры, декоративно-прикладного искусства, объектами науки и техники и иными предметами материальной культуры, возникшие в результате исторических событий, представляющие собой ценность с точки зрения истории, археологии, архитектуры, градостроительства, искусства, науки и техники, эстетики, этнологии или антропологии, социальной культуры и являющиеся свидетельством эпох и цивилизаций, подлинными источниками информации о зарождении и развитии культур.

В качестве основных критериев для отнесения объекта, обладающего историко-культурной ценностью, к объектам культурного наследия согласно Федеральному закону от 25.06.2002 № 73-ФЗ можно отнести:

- градостроительную ценность - влияние памятника на окружающее пространство, его организующая и доминирующая роль, либо ансамблевый характер застройки территории;

- архитектурно-строительную ценность - стилевая выразительность, индивидуальность, персонификация авторства, использование при проектировании и строительстве тех или иных передовых приемов, методов и материалов;

- художественно-эстетическую ценность - степень эмоционального воздействия на наблюдателя, которая может быть сформулирована с использованием архитектурных, искусствоведческих или медико-психологических терминов;

- мемориальную ценность объекта, при определении которой следует учитывать значимость личностей и (или) событий для территории или значительного количества людей, а также подлинность объекта и достоверность информации, приводимой в качестве доказательства «мемориальной ценности» объекта.

По результатам исследований экспертом сделаны следующие заключения в отношении рассматриваемого объекта:

1. Историко-градостроительная значимость:

Возникновение Объекта, построенного в конце XIX – начале XX вв., пришлось на период активного расширения жилой застройки города. Появление Объекта стало характерным свидетельством развития и обновления архитектурного ансамбля города. Исследуемый Объект «Дом жилой», расположенный по адресу Курская область, г. Рыльск, ул. Куйбышева, 22, лицевым фасадом обращен к улице Куйбышева и тянется вдоль ее красной линии. Объект располагается в окружении жилых построек, к настоящему моменту являющимися выявленными объектами культурного наследия.

Таким образом, Объект является элементом ценной исторической застройки г. Рыльска, формировавшейся на протяжении XIX – начала XX вв.

Территория месторасположения Объекта в планировочной и градостроительной структуре г. Рыльска обладает несомненной историко-культурной ценностью, коррелирует с элементами целостной исторической застройки (конца XIX – начала XX века), сохранившейся на территории города.

Несмотря на то, что здание Объекта частично окружено более поздней застройкой, оно сохраняет свою композиционную значимость в общем контексте городской архитектуры.

2. Архитектурно-строительная, художественная и эстетическая значимость:

Здание Объекта – одноэтажное, рубленое из бревен с кирпичной облицовкой, прямоугольное в плане, имеет примыкающие к дворовым фасадам пристройки.

Композиционное решение и архитектурно-художественное оформление фасадов здания выполнено из кирпича, и выдержано в стилистике эклектизма конца XIX – начала XX вв.

Архитектурно-художественное оформление включает прямоугольные оконные проемы с веерными клинчатыми перемычками с замковые камнями; наборные наличники, стилизованные под мотивы русского зодчества конца XVII в.: боковые элементы в виде тянутых колонок и профилированные подоконные части со своеобразным мотивом «подзора» в виде рельефного ряда полукружий; декоративные прямоугольные филенки под оконными проемами в уровне цоколя, соответствующие основным членениям фасада; венчающий и межэтажный профилированные карнизы; рустованные лопатки, имитирующие поддерживающие кровлю капители; горизонтальный выступающий кирпичный пояс с чередующимся тычками кирпичом, обрамлённый фасонным кирпичом по периметру над арочной входной группой.

Первоначальное объемно-пространственное решение здания, архитектурное решение фасадов, историко-архитектурный облик Объекта до настоящего времени сохранились, в целом, в неизменном виде. Таким образом, Объект обладает особенностями памятника архитектуры и градостроительства конца XIX — начала XX вв.

3. Историко-культурная и мемориальная значимость:

Историко-культурную и мемориальную ценность Объекта обуславливает его принадлежность к истории развития города Рыльска конца XIX – начала XX вв. в период активного расширения жилой застройки. Объект репрезентует историю застройки города Рыльска; архитектурных и градостроительных практик рубежа XIX – XX веков.

На основании имеющихся документов, материалов, результатов натурного и историко-культурных исследований, библиографических и архивных сведений эксперт пришел к следующим выводам:

- местоположение Объекта в исторической застройке города, его объемно-пространственные, эстетико-художественные и архитектурные решения определяют его историко-культурную значимость как ценного элемента архитектурно-градостроительной среды;

- Объект обладает историко-архитектурной, градостроительной, архитектурно-художественной, эстетической и мемориальной ценностью, имеющей особое значение для истории и культуры Курской области.

Документы, представленные на экспертизу Заказчиком, а также дополнительные материалы, собранные в процессе экспертизы, проведенные историко-культурные натурные исследования позволили эксперту определить границы территории, и особенности Объекта, подлежащие обязательному сохранению в качестве предмета охраны. Проведенные в ходе настоящей экспертизы историко-градостроительные, историко-архитектурные, архивные, иконографические и натурные исследования являются достаточным обоснованием границ территории и предмета охраны Объекта.

Сведения, полученные в результате проведенных исследований, и изученные в рамках экспертизы материалы являются достаточным основанием для отнесения Объекта к объектам культурного наследия регионального значения согласно действующему законодательству Российской Федерации в сфере государственной охраны культурного наследия.

ВЫВОД ЭКСПЕРТИЗЫ:

Включение в Единый государственный реестр объектов культурного

наследия (памятников истории и культуры) народов Российской Федерации выявленного объекта культурного наследия «Дом жилой», кон. XIX - нач. XX вв., расположенного по адресу: Курская область, Рыльский район, г. Рыльск, ул. Куйбышева, 22, **ОБОСНОВАНО (положительное заключение).**

Сведения о наименовании объекта: «Дом жилой».

Сведения о времени возникновения или дате создания объекта: кон. XIX - нач. XX вв.

Сведения о местонахождении объекта (адрес объекта или при его отсутствии описание местоположения объекта): Курская область, Рыльский район, г. Рыльск, ул. ул. Куйбышева, 22.

Сведения о категории историко-культурного значения объекта: объект культурного наследия регионального значения.

Сведения о виде объекта: памятник.

Сведения об общей видовой принадлежности объекта: памятник градостроительства и архитектуры.

Исходя из ценностных характеристик Объекта и его местонахождения, послуживших основанием для включения Объекта в Реестр и подлежащих обязательному сохранению, предлагается описание особенностей Объекта, являющихся основаниями для включения его в Реестр и подлежащих обязательному сохранению (проект предмета охраны объекта культурного наследия) согласно приложению № 1 к настоящему заключению экспертизы, сведения о границах территории Объекта, включая графическое описание местоположения этих границ, перечень координат характерных точек границ в системе координат, установленной для ведения Единого государственного реестра недвижимости, режим использования территории объекта культурного наследия согласно приложению № 2 к настоящему заключению экспертизы.

Список приложений к настоящему акту экспертизы:

| | |
|-----------------|--|
| Приложение № 1. | Проект предмета охраны объекта культурного наследия регионального значения «Дом жилой», кон. XIX - нач. XX вв., расположенного по адресу: Курская область, г. Рыльск, ул. Куйбышева, 22. |
| Приложение № 2. | Проект границ территории объекта культурного наследия регионального значения «Дом жилой», кон. XIX - нач. XX вв., расположенного по адресу: Курская область, г. Рыльск, ул. ул. Куйбышева, 22. |
| Приложение № 3. | Материалы фотофиксации Объекта на 23.05.2022. |
| Приложение № 4. | Материалы исторической иконографии. |

| | |
|-----------------|--|
| Приложение № 5. | Перечень документов и материалов, собранных и полученных при проведении экспертизы: |
| 1. | Список вновь выявленных объектов, представляющих историческую, научную, художественную или иную культурную ценность, утвержденный Председателем комитета по культуре и искусству администрации области П.И. Надеиным 16.01.1995. |
| 2. | Постановление главы Администрации Курской области от 28.04.1992 № 210 «Об утверждении зон охраны памятников истории и культуры г. Рыльска». |
| 3. | Технический паспорт на жилой дом (объект индивидуального строительства) по адресу: Курская область, Рыльский район, г. Рыльск, ул. Куйбышева, д.22 от 28.06.2012. |
| 4. | Акт проведения осмотра выявленного объекта культурного наследия «Дом жилой, кон. XIX - нач. XX вв.», расположенного по адресу: Курская область, Рыльский район, г. Рыльск, ул. Куйбышева, 22 от 03.12.2021 № 240. |
| 5. | Выписка из Единого государственного реестра недвижимости об объекте недвижимости (здание) от 20.04.2022. |
| 6. | Список домовладельцев города Рыльска с указанием улиц, на которых были расположены их дома в 1902 г. Ф. 302, оп.1, д.438, л.3, 11. |
| 7. | Списки домовладельцев гор. Рыльска с указанием улиц, на которых они находились. Ф. 302, оп.1, д.539, л.2, 3 об. |
| 8. | Письмо областного бюджетного учреждения культуры «Инспекция по охране и использованию объектов культурного наследия (памятников истории и культуры) Курской области» от 06.05.2022 № 677 о направлении запрашиваемой информации. |
| 9. | Письмо Администрации города Рыльска от 31.05.2022 № 1315 о предоставлении запрашиваемой информации. |
| 10. | Письмо ОКУ «Госархив Курской области» от 30.05.2022 № 07-12/190-2022/Т о направлении скан-копий архивных дел. |

Настоящее заключение государственной историко-культурной экспертизы оформлено в электронном виде и подписано усиленной квалифицированной электронной подписью эксперта Федосеевой Елены Михайловны и ООО «НИИ РПИИКЭ».

Дата оформления заключения экспертизы: 02 июня 2022 года.

Государственный эксперт
по проведению государственной
историко-культурной экспертизы

Е.М. Федосеева

ООО «НИИ РПИИКЭ»

Проект предмета охраны объекта культурного наследия регионального значения «Дом жилой», кон. XIX - нач. XX вв., расположенного по адресу: Курская область, г. Рыльск, ул. ул. Куйбышева, 22

Градостроительные характеристики объекта:

- местоположение и градостроительные характеристики здания кон. XIX - нач. XX вв., его роль в композиционно-планировочной структуре исторического центра г. Рыльск; градостроительная роль в формировании фронтальной застройки улицы Куйбышева, южным фасадом выходит на красную линию застройки улицы Куйбышева.

Архитектурные и объемно-пространственные характеристики, конструктивные элементы объекта:

- объемно-пространственная композиция одноэтажного с цокольным этажом здания конца кон. XIX - нач. XX вв. прямоугольного объема, перекрытого скатной крышей (без учета поздних пристроек со стороны дворовых фасадов, в том числе с западной стороны (уточняется в процессе проведения комплексных научных исследований));

- капитальные стены кон. XIX - нач. XX вв., их конструкция и материал: древесина, облицованная кирпичом (уточняется в процессе проведения комплексных научных исследований и осуществления производства реставрационных работ);

- объемно-планировочное решение здания в ред. кон. XIX - нач. XX вв. в пределах капитальных стен и перекрытий (без учета поздних пристроек со стороны дворовых фасадов, в том числе с западной стороны (уточняется в процессе проведения комплексных научных исследований));

- крыша здания в ред. кон. XIX - нач. XX вв., ее конструкция, конфигурация, материал, характер кровельного покрытия (металлическое фальцевое покрытие) и стропильной системы, в том числе высотные отметки по венчающему карнизу и коньку кровли;

- композиционное решение оформление фасадов здания в редакции кон. XIX - нач. XX вв., включая размер, форму, местоположение и оформление оконных проемов и арочной входной группы к востоку от центрального сегмента центрального фасада, между двумя рустованными лопатками расположен дверной проем с двустворчатой дверью с полуциркульной перемычкой и рустом, столярным заполнением с лучевой расстекловкой

верхней фрамуги, в профилированном обрамлении двухрядного пояса в сочетании полочки и валика;

- архитектурно-художественное оформление фасадов здания в редакции кон. XIX - нач. XX вв., выполненных из кирпича, и выдержанных в стилистике эклектизма, включающее: прямоугольные оконные проемы с веерными клинчатыми перемычками с замковые камнями; наборные наличники, стилизованные под мотивы русского зодчества конца XVII в.: боковые элементы в виде тянутых колонок и профилированные подоконные части со своеобразным мотивом «подзора» в виде рельефного ряда полукружий; декоративные прямоугольные филенки под оконными проемами в уровне цоколя, соответствующие основным членениям фасада; венчающий и межэтажный профилированные карнизы; рустованные лопатки, имитирующие поддерживающие кровлю капители; горизонтальный выступающий кирпичный пояс с чередующимся тычками кирпичом, обрамлённый фасонным кирпичом по периметру над арочной входной группой;

- оконные и дверные (фасадные) столярные заполнения в редакции кон. XIX - нач. XX вв., их материал и рисунок расстекловки (уточняется в процессе проведения комплексных научных исследований и осуществления производства реставрационных работ).

Предмет охраны может быть дополнен в процессе комплексных научных исследований и осуществления производства реставрационных работ.

| Текстовое описание особенностей | Фотографическое изображение особенностей |
|---|--|
| Градостроительные характеристики объекта: | |
| <p>- местоположение и градостроительные характеристики здания кон. XIX - нач. XX вв., его роль в композиционно-планировочной структуре исторического центра г. Рыльск; градостроительная роль в формировании фронтальной застройки улицы Куйбышева, южным фасадом выходит на красную линию застройки улицы Куйбышева.</p> |  |
| Архитектурные и объемно-пространственные характеристики, конструктивные элементы объекта: | |

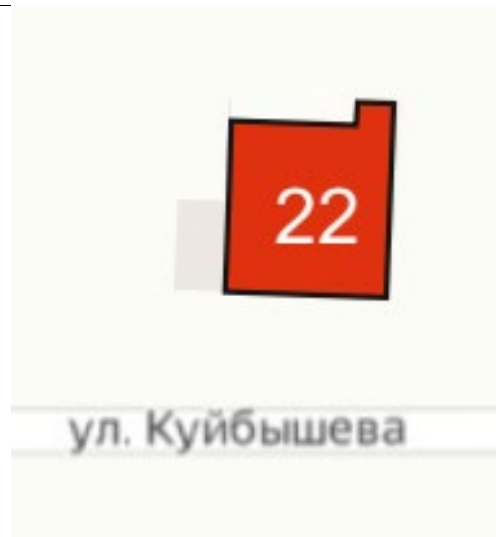
- объемно-пространственная композиция одноэтажного с цокольным этажом здания конца кон. XIX - нач. XX вв. прямоугольного объема, перекрытого скатной крышей (без учета поздних пристроек со стороны дворовых фасадов, в том числе с западной стороны (уточняется в процессе проведения комплексных научных исследований));



- капитальные стены кон. XIX - нач. XX вв., их конструкция и материал: древесина, облицованная кирпичом (уточняется в процессе проведения комплексных научных исследований и осуществления производства реставрационных работ);

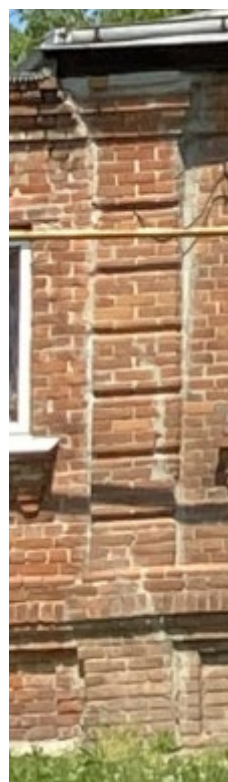


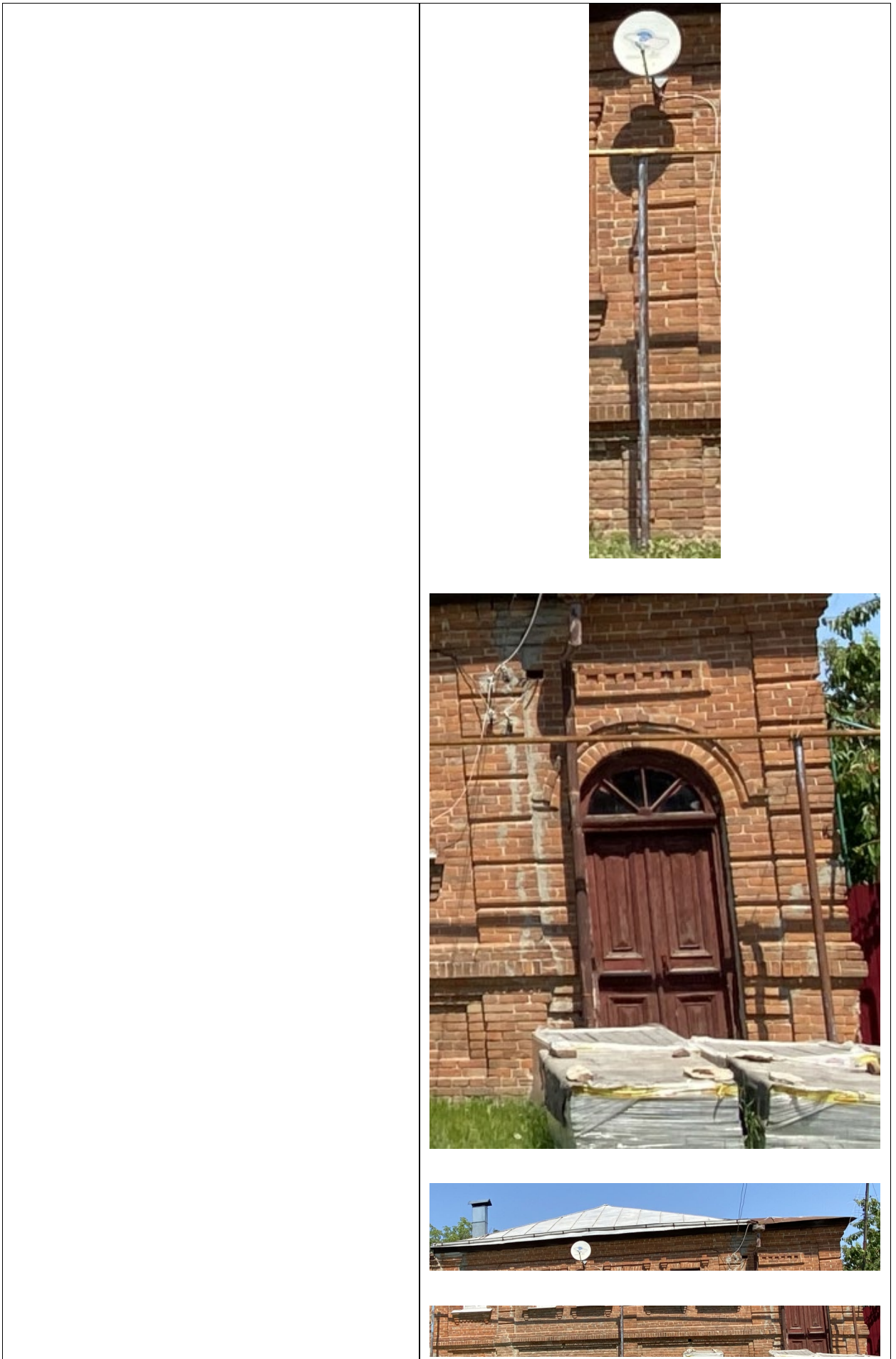
- объемно-планировочное решение здания в ред. кон. XIX - нач. XX вв. в пределах капитальных стен и перекрытий (без учета поздних пристроек со стороны дворовых фасадов, в том числе с западной стороны (уточняется в процессе проведения комплексных научных исследований));



| | |
|---|--|
| |  |
| <p>- крыша здания в ред. кон. XIX - нач. XX вв., ее конструкция, конфигурация, материал, характер кровельного покрытия (металлическое фальцевое покрытие) и стропильной системы, в том числе высотные отметки по венчающему карнизу и коньку кровли;</p> |  |
| <p>- композиционное решение оформление фасадов здания в редакции кон. XIX - нач. XX вв., включая размер, форму, местоположение и оформление оконных проемов и арочной входной группы к востоку от центрального сегмента центрального фасада, между двумя рустованными лопатками расположен дверной проем с двустворчатой дверью с полуциркульной перемычкой и рустом, столярным заполнением с лучевой расстекловкой верхней фрамуги, в профилированном обрамлении двухрядного пояса в сочетании полочки и валика;</p> <p>- архитектурно-художественное оформление фасадов здания в редакции кон. XIX - нач. XX вв., выполненных из кирпича, и выдержанных в стилистике эклектизма, включающее: прямоугольные оконные проемы с веерными клинчатыми перемычками с замковые камнями; наборные наличники, стилизованные под мотивы русского зодчества конца XVII в.: боковые элементы в виде тянутых колонок и профилированные подоконные части со своеобразным</p> |   |

мотивом «подзора» в виде рельефного ряда полукружий; декоративные прямоугольные филенки под оконными проемами в уровне цоколя, соответствующие основным членениям фасада; венчающий и межэтажный профилированные карнизы; рустованные лопатки, имитирующие поддерживающие кровлю капители; горизонтальный выступающий кирпичный пояс с чередующимся тычками кирпичом, обрамлённый фасонным кирпичом по периметру над арочной входной группой;





- оконные и дверные (фасадные) столярные заполнения в редакции кон. XIX - нач. XX вв., их материал и рисунок расстекловки (уточняется в процессе проведения комплексных научных исследований и осуществления производства реставрационных работ).



**Проект границ территории объекта культурного наследия
регионального значения «Дом жилой», кон. XIX - нач. XX вв.,
расположенного по адресу: Курская область, г. Рыльск,
ул. Куйбышева, 22**

В соответствии со статьей 5 Федерального закона от 25.06.2002 №73-ФЗ «Об объектах культурного наследия (памятниках истории и культуры) народов Российской Федерации» земельные участки в границах территорий объектов культурного наследия, включенных в Единый государственный реестр объектов культурного наследия (памятников истории и культуры) народов Российской Федерации, а также в границах территорий выявленных объектов культурного наследия относятся к землям историко-культурного назначения, правовой режим которых регулируется законодательством Российской Федерации и Федеральным законом от 25.06.2002 №73-ФЗ.

Требования к осуществлению деятельности в границах территории объекта культурного наследия и особый режим использования земельного участка, водного объекта или его части, в границах которых располагается объект археологического наследия установлены статьей 5.1 Федерального закона от 25.06.2002 №73-ФЗ.

Обоснование проекта границ территории объекта

Проект границ территории объекта культурного наследия выполнен в соответствии с требованиями приказа Министерства культуры Российской Федерации от 4 июня 2015 года № 1745 «Об утверждении требований к составлению проектов границ территорий объектов культурного наследия» и сформирован по результатам проведенных историко-культурных исследований.

Ранее разработанные проекты границ территорий объекта культурного наследия, в отношении которого проведены историко-культурные исследования, отсутствуют. В границах исследуемой территории отсутствуют объекты культурного наследия, выявленные объекты культурного наследия и объекты, обладающие признаками объектов культурного наследия.

Объект культурного наследия расположен в кадастровом квартале 46:20:270210. Земельный участок, в границах которого находится объект культурного наследия, имеет межевание с кадастровым номером 46:20:270210:43.

В границах исследуемой территории имеются здания, строения, инженерные сооружения и другие объекты капитального и временного строительства, однако существующие природные объекты и территории на исследуемом участке отсутствуют.

Границы территории объекта культурного наследия предлагается установить по точкам 1-13 по южной части земельного участка с кадастровым номером 46:20:270210:43, на котором расположен объект культурного наследия.

| Сведения об объекте | | |
|---------------------|---|---|
| № п/п | Характеристики объекта | Описание характеристик |
| 1 | 2 | 3 |
| 1 | Местоположение объекта | Курская область, г. Рыльск, ул. Куйбышева, 22 |
| 2 | Площадь объекта \pm величина погрешности определения площади ($P \pm \Delta P$) | 430 м ² \pm 7 |
| 3 | Иные характеристики объекта | - |

Перечень координат характерных (поворотных) точек границ территории объекта культурного наследия

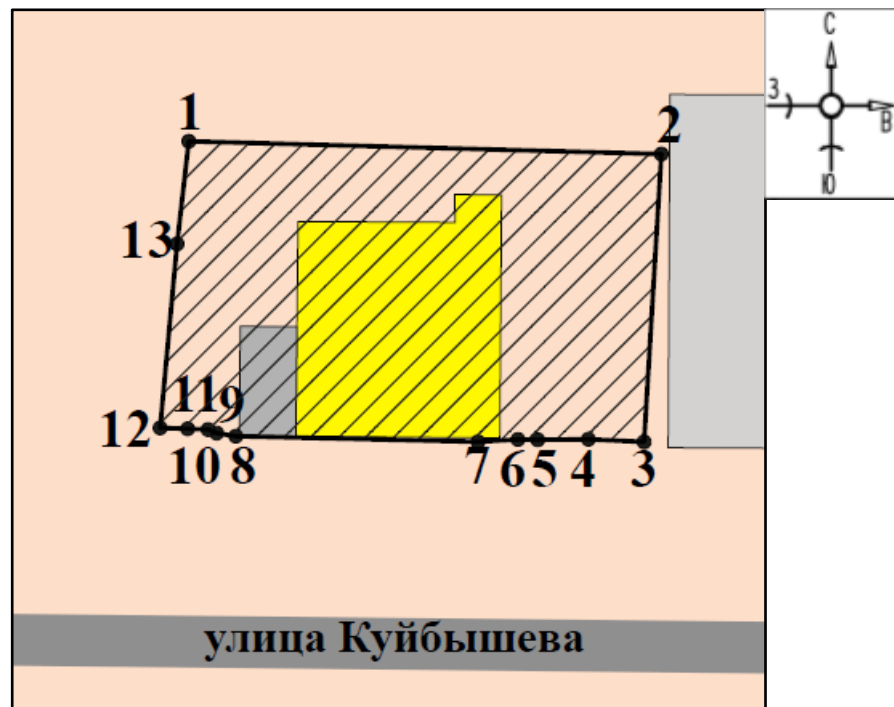
| Сведения о местоположении границ объекта | | | | | |
|---|---------------|------------|---|--|---|
| 1. Система координат | | МСК-46 | | | |
| 2. Сведения о характерных точках границ объекта | | | | | |
| Обозначение характерных точек границ | Координаты, м | | Метод определения координат характерной точки | Средняя квадратическая погрешность положения характерной точки (Mt), м | Описание обозначения точки на местности (при наличии) |
| | X | Y | | | |
| 1 | 2 | 3 | 4 | 5 | 6 |
| 1 | 402585,03 | 1194713,32 | Метод спутниковых геодезических измерений (определений) | 0,30 | — |
| 2 | 402584,32 | 1194739,55 | | 0,10 | |
| 3 | 402568,33 | 1194738,59 | | 0,30 | |
| 4 | 402568,48 | 1194735,50 | | 0,30 | |
| 5 | 402568,45 | 1194732,69 | | 0,30 | |
| 6 | 402568,47 | 1194731,59 | | 0,30 | |

| | | | | | |
|----|-----------|------------|--|------|--|
| 7 | 402568,34 | 1194729,37 | | 0,30 | |
| 8 | 402568,65 | 1194715,93 | | 0,30 | |
| 9 | 402568,82 | 1194714,87 | | 0,30 | |
| 10 | 402569,02 | 1194714,39 | | 0,30 | |
| 11 | 402569,06 | 1194713,26 | | 0,30 | |
| 12 | 402569,11 | 1194711,73 | | 0,30 | |
| 13 | 402579,33 | 1194712,67 | | 0,30 | |
| 1 | 402585,03 | 1194713,32 | | 0,30 | |

Описание местоположения границ объекта культурного наследия

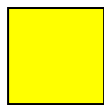
| Прохождение границы | | Описание прохождения границы |
|---------------------|----------|-------------------------------------|
| от точки | до точки | |
| 1 | 2 | 3 |
| 1 | 2 | На восток- 26,24 м; |
| 2 | 3 | На юг- 16,02 м; |
| 3 | 4 | На запад- 22,66 м; |
| 4 | 5 | |
| 5 | 6 | |
| 6 | 7 | |
| 7 | 8 | |
| 8 | 9 | На запад- 1,07 м; |
| 9 | 10 | На северо-запад - 0,52 м; |
| 10 | 11 | На запад- 2,66 м; |
| 11 | 12 | |
| 12 | 12 | На север в исходную точку- 16,00 м. |
| 13 | 1 | |

План границ территории объекта культурного наследия



Масштаб 1:500

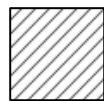
Используемые условные знаки и обозначения:



- объект культурного наследия



- строения, сооружения, не обладающие признаками объекта культурного наследия



- границы территории объекта культурного наследия

● 1 - обозначение характерной (поворотной) точки

Перечень земельных участков, вошедших в территорию объекта культурного наследия

| Полностью | Частично |
|-----------|-----------------|
| | 46:20:270210:43 |

Режим использования территории объекта культурного наследия

Требования к осуществлению деятельности в границах территорий объектов культурного наследия устанавливаются в соответствии со статьей 5.1 Федерального закона от 25.06.2002 № 73-ФЗ «Об объектах культурного наследия (памятниках истории и культуры) народов Российской Федерации».

На территории объекта культурного наследия:

1. Разрешается:

1.1. Проведение работ по сохранению объекта культурного наследия или его отдельных элементов.

1.2. Ведение хозяйственной деятельности, не противоречащей требованиям обеспечения сохранности объекта культурного наследия и позволяющей обеспечить функционирование объекта культурного наследия в современных условиях.

1.3. Проведение работ по озеленению и благоустройству территории, направленных на формирование наиболее близкого к историческому восприятию объекта культурного наследия.

1.4. Прокладка, реконструкция, ремонт подземных инженерных коммуникаций и сооружений, не нарушающих целостность объекта культурного наследия и не создающих угрозы его повреждения, разрушения или уничтожения.

1.5. Доступность объекта культурного наследия в целях его экспонирования.

1.6. Реализация мер пожарной и экологической безопасности.

2. Запрещается:

2.1. Строительство объектов капитального строительства и увеличение объемно-пространственных характеристик существующих объектов капитального строительства.

2.2. Проведение земляных, строительных, мелиоративных и иных работ, за исключением работ по сохранению объекта культурного наследия или его отдельных элементов, сохранению историко-градостроительной или природной среды объекта культурного наследия.

2.3. Хозяйственная деятельность, ведущая к повреждению, разрушению, уничтожению объекта культурного наследия, искажению его внешнего облика.

2.4. Размещение объектов некапитального строительства, за исключением временных, связанных с проведением работ по сохранению объекта культурного наследия.

2.5. Установка на фасадах, крыше объекта культурного наследия кондиционеров, телеантенн, тарелок спутниковой связи, а также других средств технического обеспечения.

2.6. Прокладка наземных и надземных инженерных коммуникаций, кроме временных, необходимых для проведения работ по сохранению объекта культурного наследия; размещение инженерных коммуникаций на фасадах объекта культурного наследия.

2.7. Размещение рекламных конструкций на объекте культурного наследия и его территории.

2.8. Создание разрушающих вибрационных нагрузок динамическим воздействием на грунты в зоне их взаимодействия с объектом культурного наследия.

2.9. Искажение характеристик историко-культурного ландшафта, композиционно связанного с объектом культурного наследия.

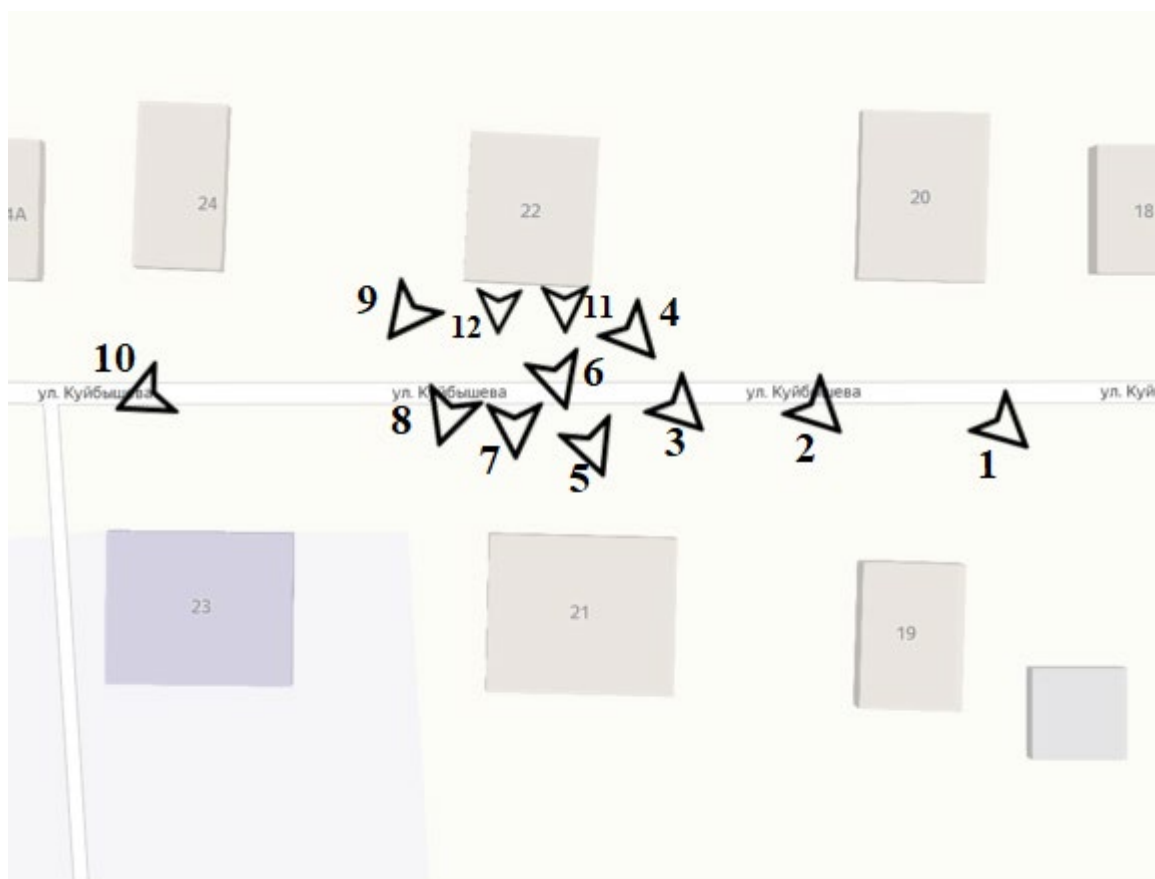
2.10. Вырубка деревьев, за исключением санитарных рубок; уничтожение травяного покрова.

Материалы фотофиксации Объекта

по состоянию на 23 мая 2022 года

автор фотофиксации: Е.М. Федосеева

Схема фотофиксации





Фотография № 1. Вид с юго-востока на Объект.



Фотография № 2. Вид с юго-востока на Объект.



Фотография № 3. Вид с юго-востока на Объект.



Фотография № 4. Вид с юго-востока на Объект.



Фотография № 5. Вид с юго-востока на Объект.



Фотография № 6. Вид с юго-востока на Объект.



Фотография № 7. Вид с юга на Объект.



Фотография № 8. Вид с юга на Объект.



Фотография № 9. Вид с юго-запада на Объект.



Фотография № 10. Вид с юго-запада на Объект.



Фотография № 11. Вид с юга на Объект. Центральный (южный) фасад. Фрагмент.



Фотография № 12. Вид с юга на Объект. Центральный (южный) фасад. Фрагмент.

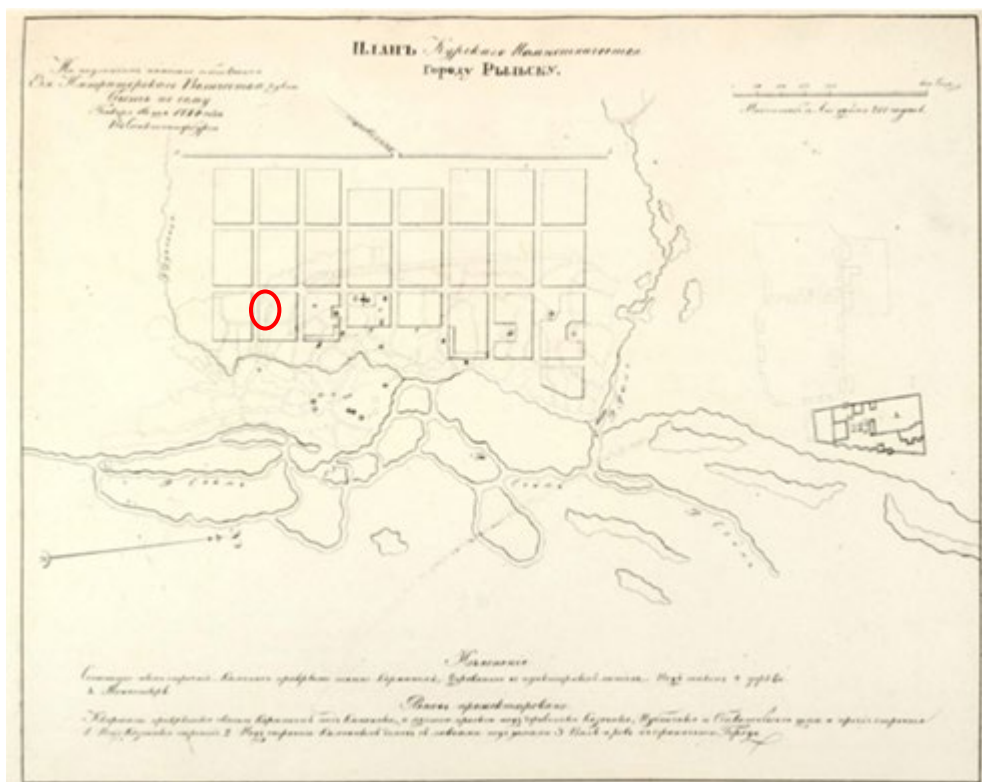
Материалы исторической иконографии

Перечень иллюстраций:

1. План генерального межевания Курской губернии. Рыльский уезд. 1785 г. Фрагмент.
2. План города Рыльска, подтвержденный в 16 января 1784 года. Описание города Рыльска к 1 января 1850 года.
3. План г. Рыльска Курского наместничества. 1839 г. Полное собрание законов Российской империи. Собрание первое. Книга чертежей и рисунков. (Планы городов).
4. План города Рыльска Курской губернии. Снят в 1866 году.
5. Трехверстовка Курской области. Военно-топографическая карта. Период создания: вторая половина XIX в. Фрагмент.
6. План Рыльска. Масштаб 100 саженей в английском дюйме. Период создания: рубеж XIX-XX вв.
7. План Рыльска. Масштаб 100 саженей в английском дюйме. Период создания: рубеж XIX-XX вв.
8. План города Рыльска Курской губернии. Масштаб 50 саженей в английском дюйме. 1912 год.
9. Карта РККА М-36 (Б). Курская, Белгородская, Сумская и Полтавская области. Километровка. Представлено состояние местности на 1935-1941 гг. Фрагмент.
10. Топографические карты СССР М-36. Киев, Черкассы, Чернигов, Днепропетровск. Километровка. Представлено состояние местности на 1975-1992 гг. Фрагмент.
11. Топографическая карта Европейской России. 2000 г. Фрагмент.
12. Вид на город Рыльск со стороны реки Сейм. На переднем плане Гора Ивана Рыльского. Период создания: рубеж XIX-XX вв.
13. Виды Рыльска. Общий вид. 1913 г. Вид с юга от Ильинского кладбища. Слева направо церкви: Вознесенская, Покровская, Преображенская, часовня, Успенский собор; мельница Дерюгина. На переднем плане ограда и ворота Ильинского кладбища, за ними Курская ул.
14. Виды Рыльска. Вид с горы Иоанна Рыльского. Период создания: нач. XX в.
15. Рыльск. Общий вид. Период создания: нач. XX в.



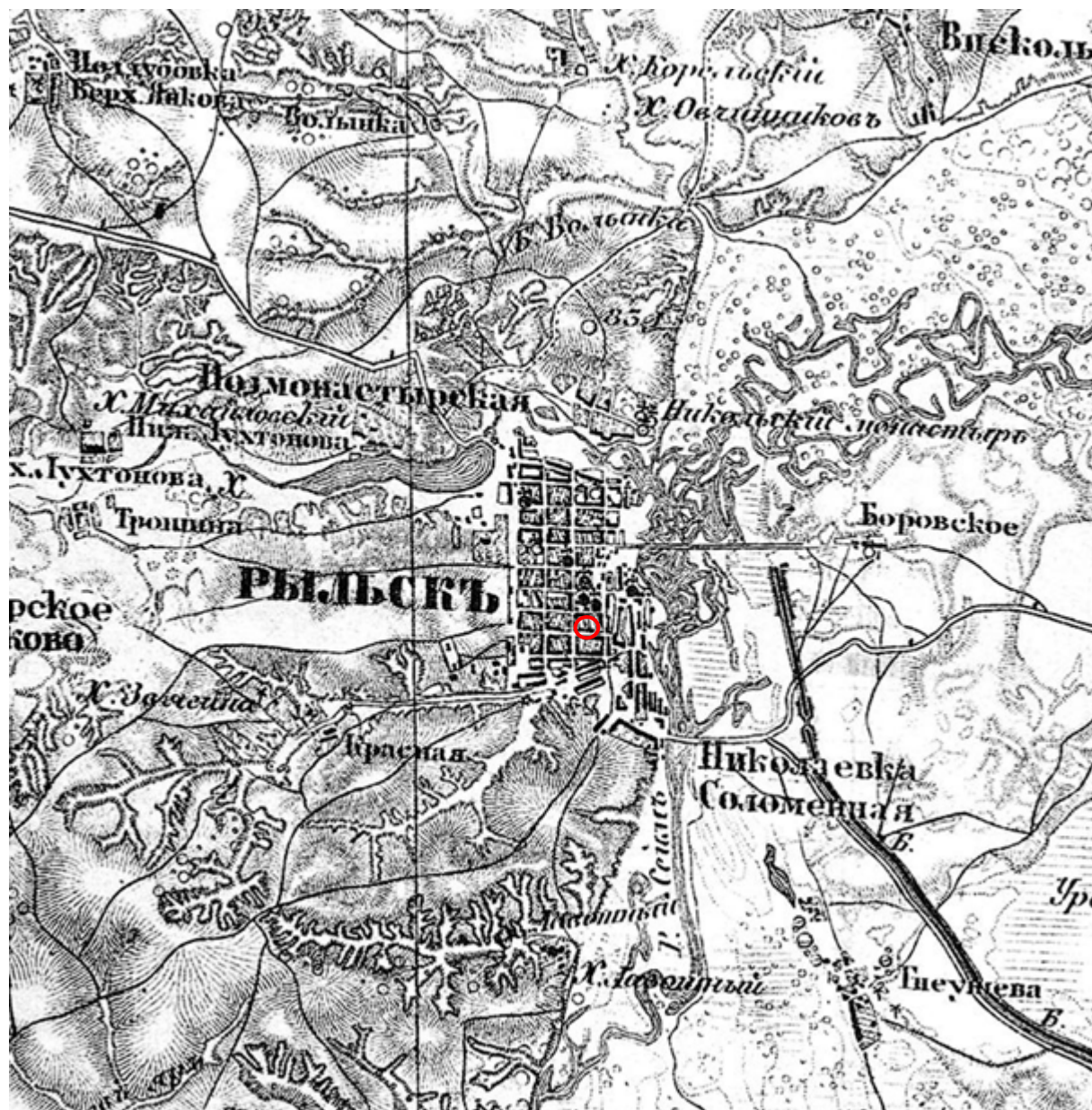
2. План города Рыльска, подтвержденный 16 января 1784 года. Описание города Рыльска к 1 января 1850 года. Фонд: Техническо-строительный комитет МВД. Президентской библиотеки им. Б.Н. Ельцина.



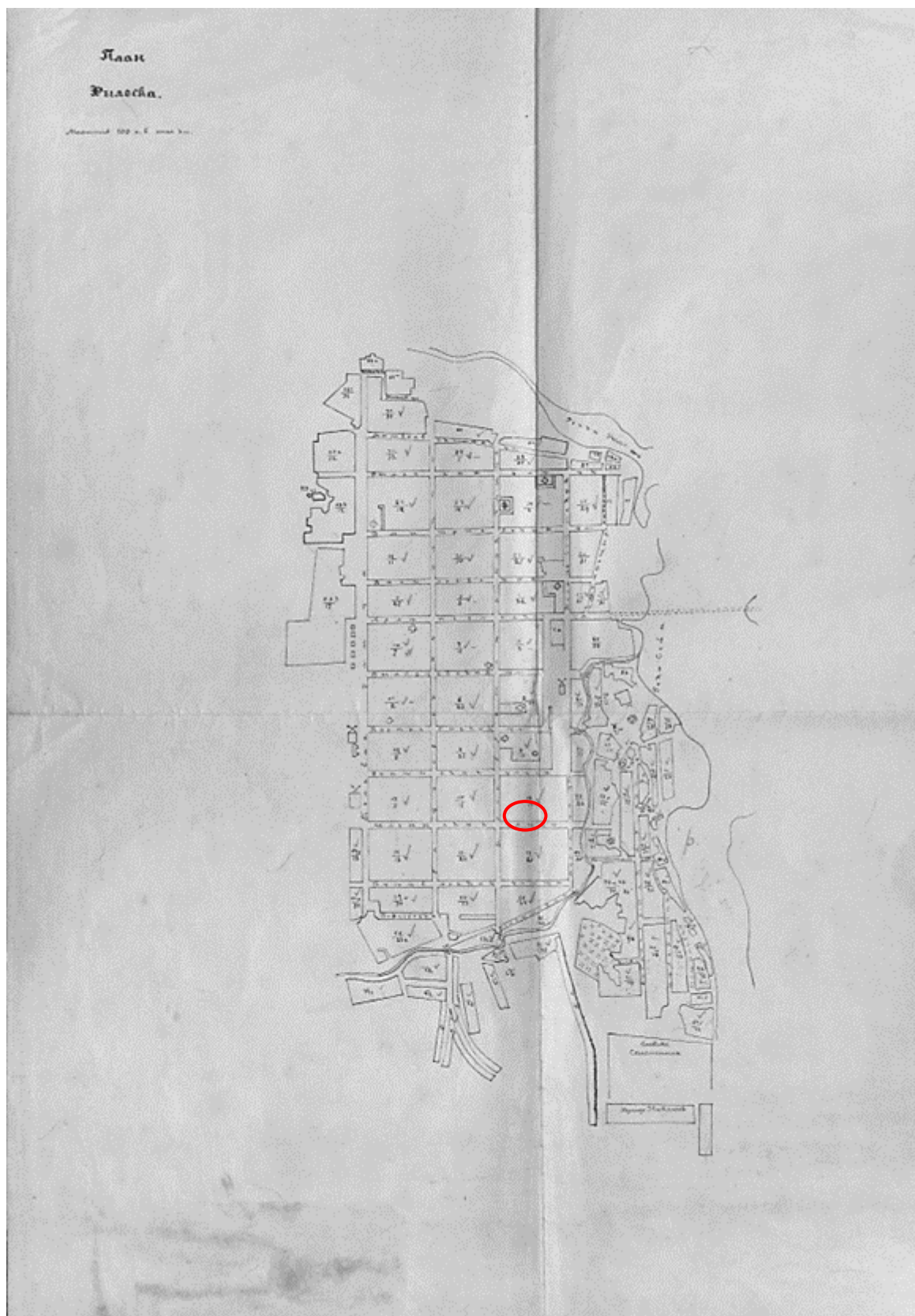
3. План г. Рыльска Курского наместничества. 1839 г. Полное собрание законов Российской империи. Собрание первое. Книга чертежей и рисунков. (Планы городов).



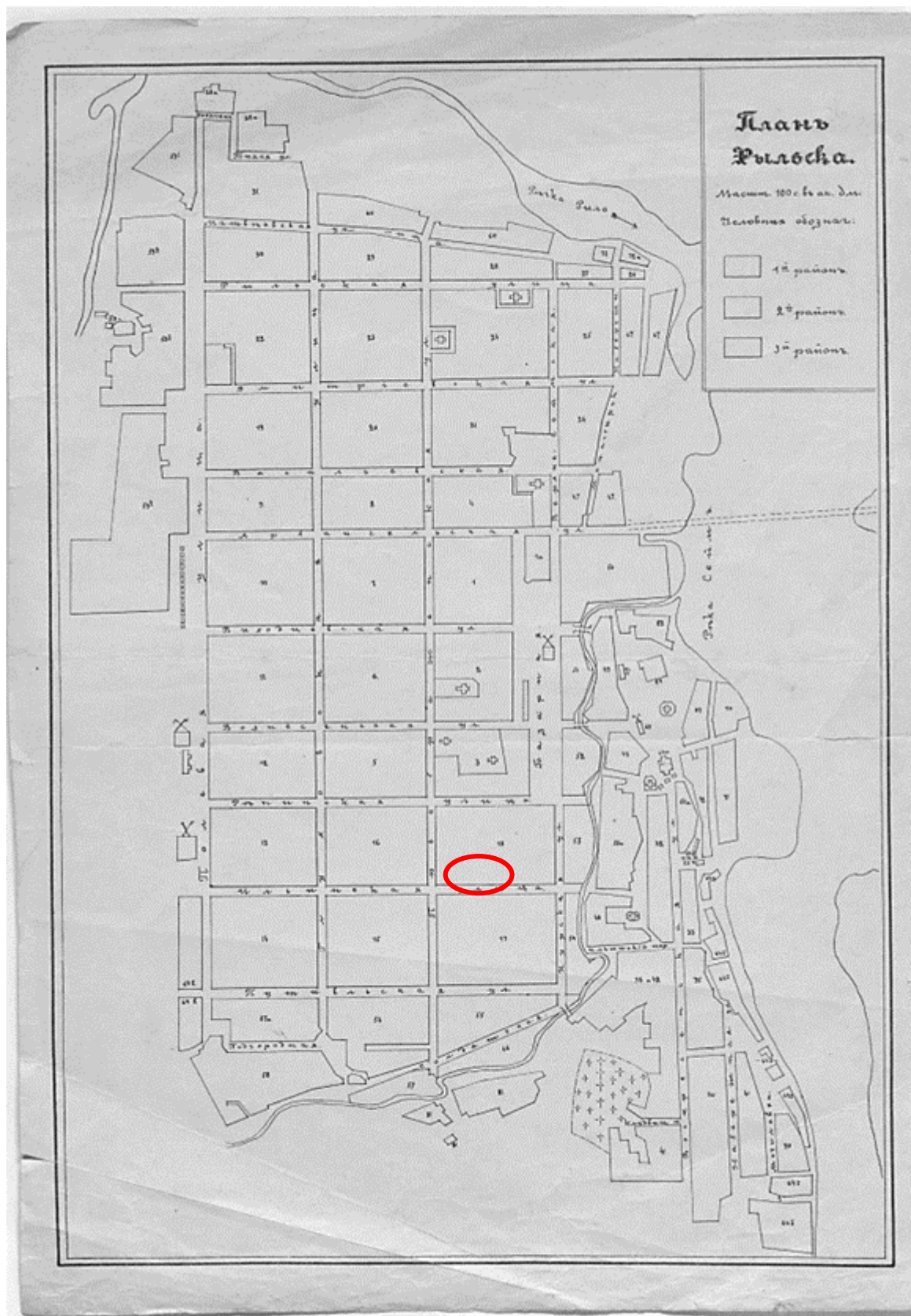
4. План города Рыльска Курской губернии. Снят в 1866 году.



5. Трехверстовка Курской области. Военно-топографическая карта. Период создания: вторая половина XIX в. Фрагмент. Источник: http://www.etomesto.ru/map-kursk_trehverstovka/



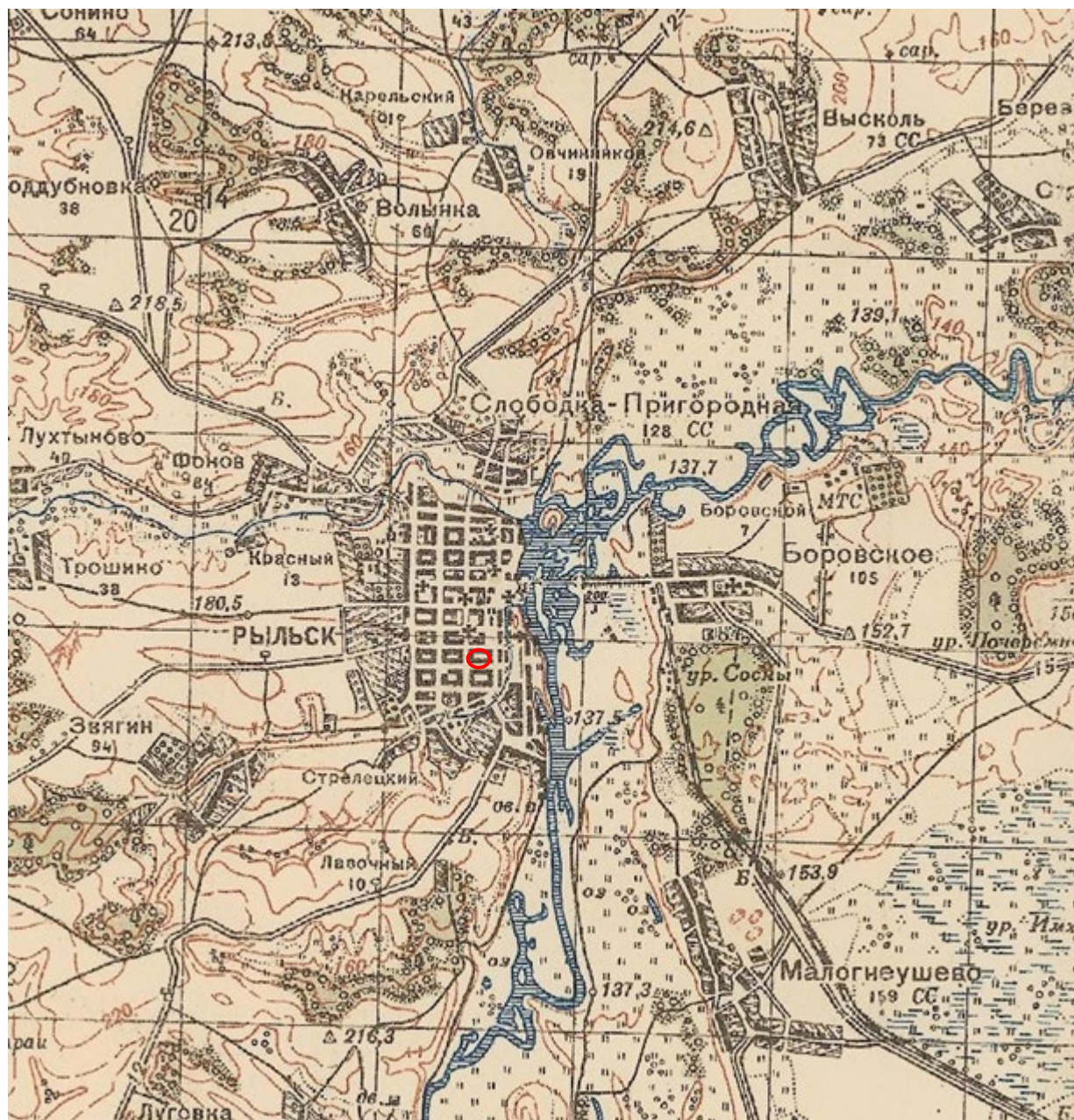
6. План Рыльска. Масштаб 100 сажень в английском дюйме. Период создания: рубеж XIX-XX вв. Источник: ОКУ «Государственный архив Курской области». Ф. 621. Оп. 2. Д. 7411.



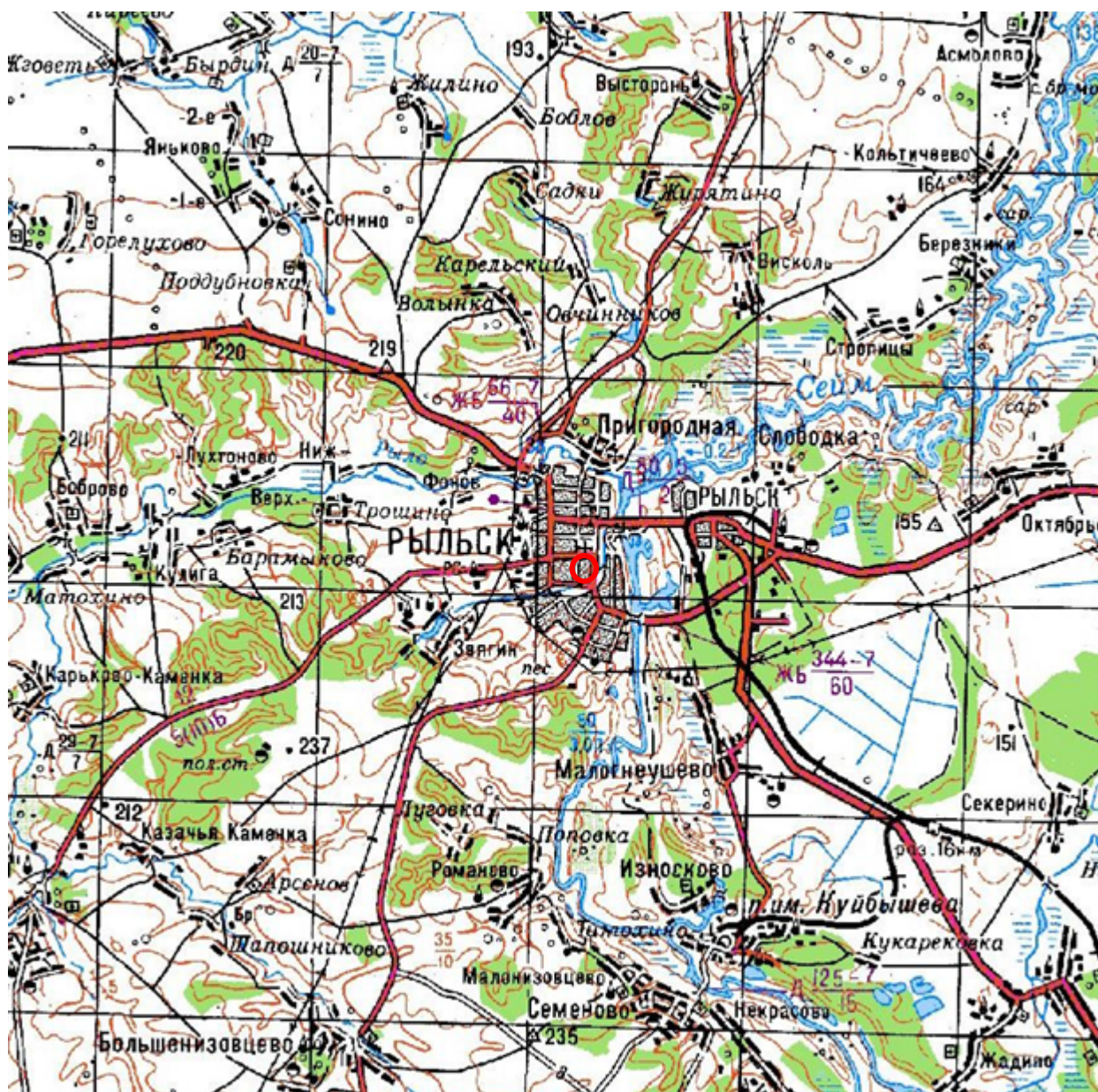
7. План Рыльска. Масштаб 100 саженей в английском дюйме. Период создания: рубеж XIX-XX вв. Источник: ОКУ «Государственный архив Курской области». Ф. 621. Оп. 2. Д. 7412.



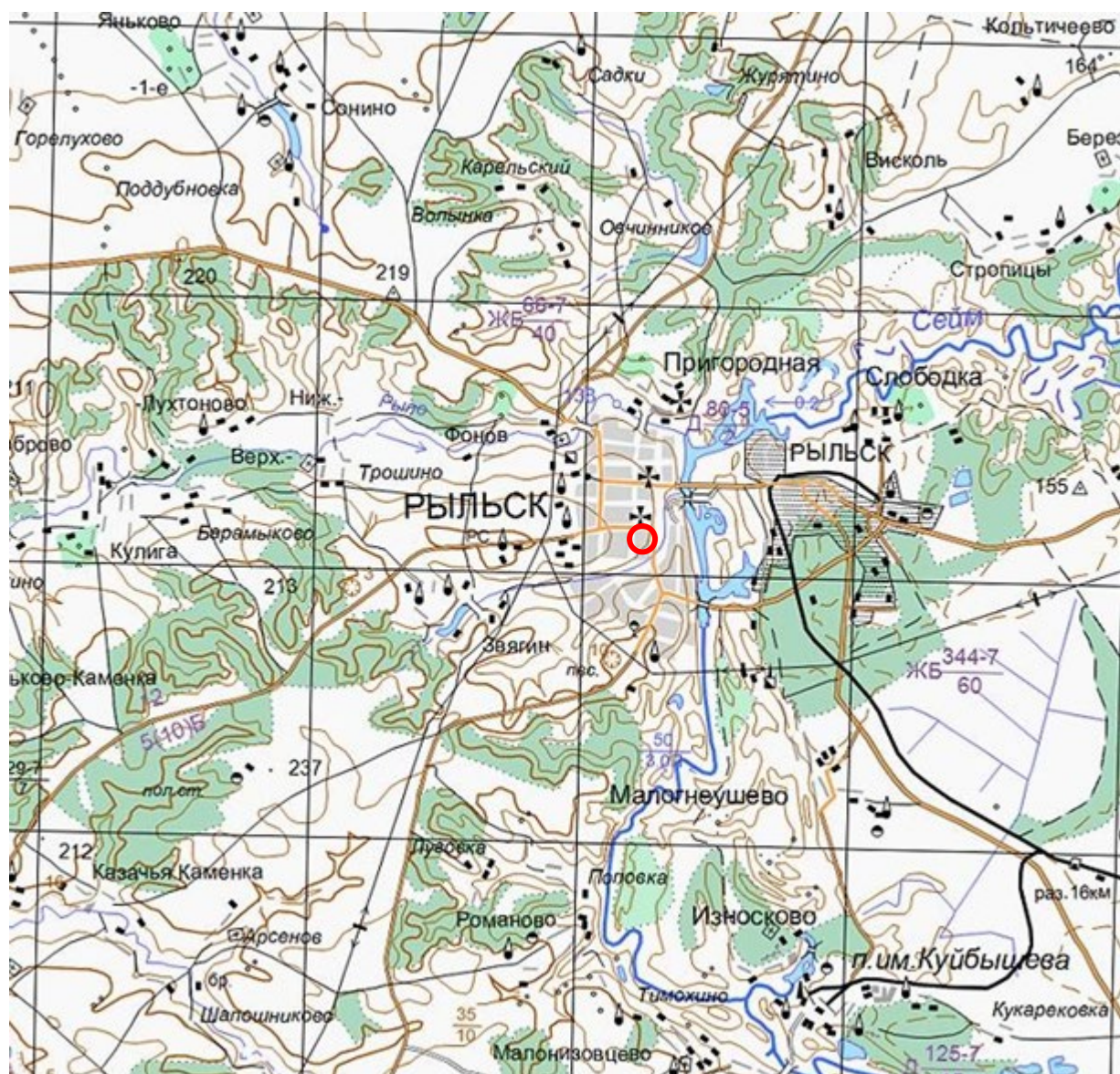
8. План города Рыльска Курской губернии. Масштаб 50 сажений в английском дюйме. 1912 год. Источник: ОКУ «Государственный архив Курской области». Ф. 621. Оп. 2. Д. 7412а.



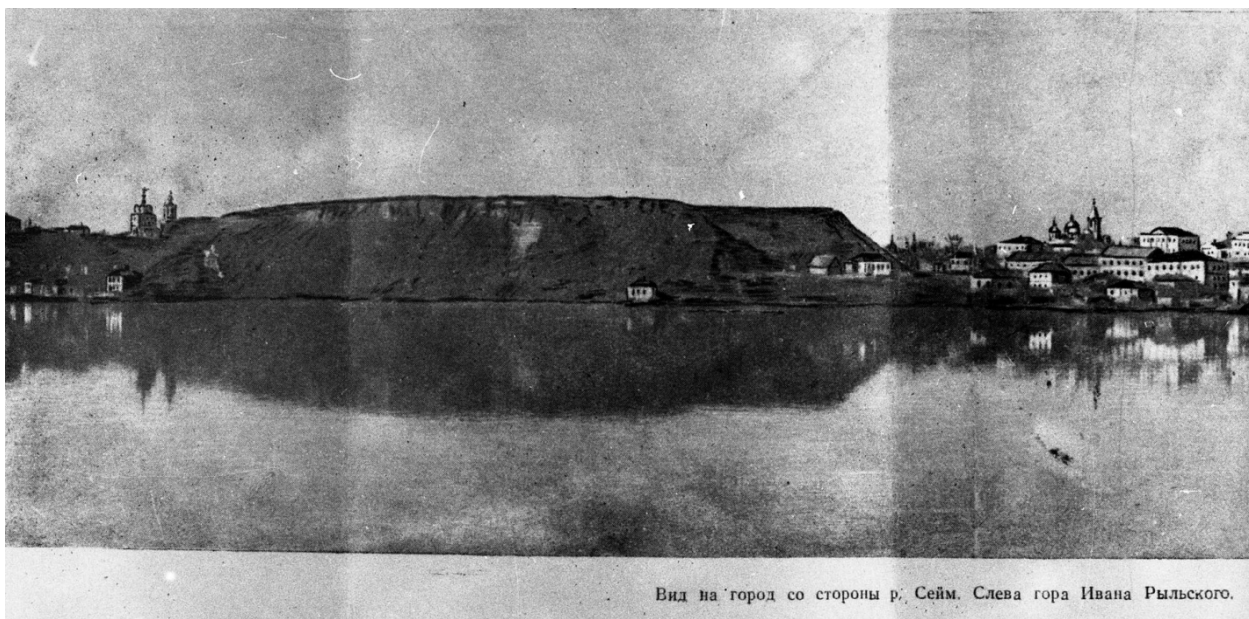
9. Карта РККА М-36 (Б). Курская, Белгородская, Сумская и Полтавская области. Километровка. Представлено состояние местности на 1935-1941 гг. Фрагмент. Источник: http://www.etomesto.ru/map-rkka_m-36-b/



10. Топографические карты СССР М-36. Киев, Черкассы, Чернигов, Днепропетровск. Километровка. Представлено состояние местности на 1975-1992 гг. Фрагмент. Источник: http://www.etomesto.ru/map-genshtab_m-36/



11. Топографическая карта Европейской России. 2000 г. Фрагмент Источник: http://www.etomesto.ru/map-atlas_topo-russia/



Вид на город со стороны р. Сейм. Слева гора Ивана Рыльского.

12. Вид на город Рыльск со стороны реки Сейм. На переднем плане Гора Ивана Рыльского. Период создания: рубеж XIX–XX вв. Источник: Архивная служба города Курска: <http://archive.rkursk.ru/gako/rulsk?theme=Ezvision>



13. Виды Рыльска. Общий вид. 1913 г. Вид с юга от Ильинского кладбища. Слева направо церкви: Вознесенская, Покровская, Преображенская, часовня, Успенский собор; мельница Дерюгина. На переднем плане ограда и ворота Ильинского кладбища, за ними Курская ул. Источник: ОБУК «Курский областной краеведческий музей»



14. Виды Рыльска. Вид с горы Иоанна Рыльского.

Период создания: нач. XX в.

Источник: Источник: ОБУК «Курский областной краеведческий музей»



15. Рыльск. Общий вид. Период создания: нач. XX в.

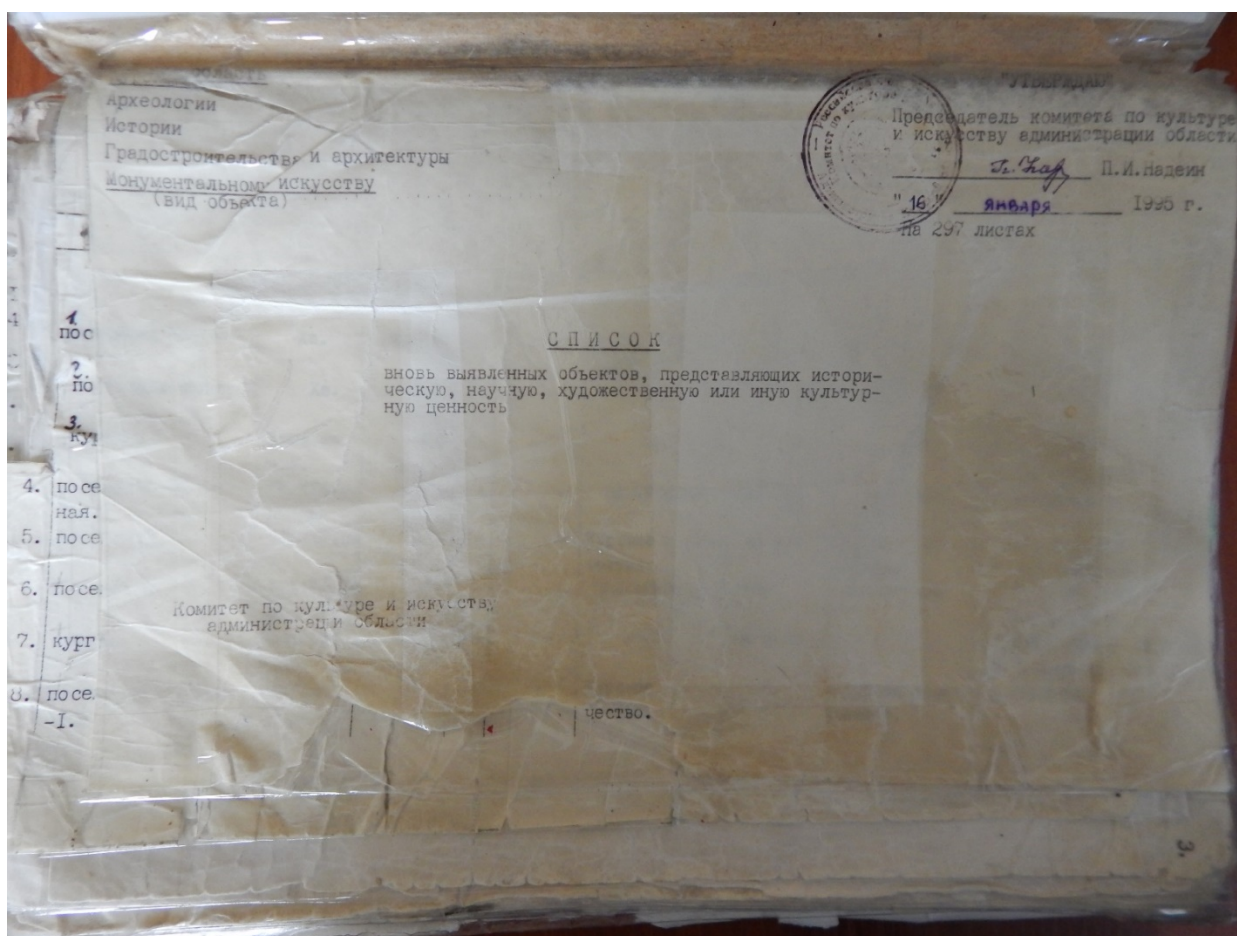
Источник: Источник: ОБУК «Курский областной краеведческий музей»



16. Дом по ул. Куйбышева, 22.
Здание Объекта на фотографии в «Проекте охранных зон г. Рыльска
Курской обл.» 1990 года.

Перечень документов и материалов, собранных и полученных при проведении экспертизы

1. Список вновь выявленных объектов, представляющих историческую, научную, художественную или иную культурную ценность, утвержденный Председателем комитета по культуре и искусству администрации области П.И. Надейным 16.01.1995.



| № | Описание | кон. XIX- нач. XX вв. | кирпич | | | личное влад. | жильё | адм. города | ул. Куйбышева, 71 |
|-------|------------------|--------------------------|--------------------|---|---|--------------|--------|-------------|--------------------|
| 2243. | 2173. дом жилой. | " | " | - | - | горсовет | " | " | ул. Куйбышева, 8. |
| | 2174. дом жилой. | " | " | - | - | горжилкомхоз | " | " | ул. Куйбышева, 15. |
| 2244. | 2175. дом жилой. | " | " | - | - | " | " | " | ул. Куйбышева, 21. |
| 2245. | 2176. дом жилой. | " | " | - | - | личное влад. | " | " | ул. Куйбышева, 22. |
| 2246. | 2177. дом жилой. | " | " | - | - | РФНО | детсад | " | ул. Куйбышева, 23. |
| 2247. | 2178. дом жилой. | " | " | - | - | личное влад. | жильё | " | ул. Куйбышева, 26. |
| 2248. | 2179. дом жилой. | " | " | - | - | " | " | " | ул. Куйбышева, 29. |
| | 2180. дом жилой. | " | " | - | - | горжилкомхоз | " | " | ул. Куйбышева, 52. |
| 2249 | 2181. дом жилой. | " | " | - | - | " | " | -/- | ул. Куйбышева, 66. |
| | 2182. дом жилой. | " | дерево, кирпич. | - | - | " | " | " | ул. Куйбышев, 68. |
| 2250 | | " | " | - | - | " | " | " | ул. Куйбышева, 72. |
| 2251 | 2183. дом жилой. | " | кирпич | - | - | личное влад. | " | " | ул. Ленина, 4. |
| | 2184. дом жилой. | " | " | - | - | " | " | " | ул. Ленина, 14. |
| 2252 | 2185. дом жилой. | " | " | - | - | горжилкомхоз | " | " | ул. Ленина, 15. |
| | 2186. дом жилой. | " | " | - | - | личное влад. | " | " | ул. Ленина, 16. |
| 2253 | 2187. дом жилой. | " | " | - | - | " | " | " | ул. Ленина, 28. |
| 225 | 2188. дом жилой. | " | " | - | - | горжилкомхоз | " | " | ул. Ленина, 26. |
| 225 | 2189. дом жилой. | " | " | - | - | личное влад. | " | " | ул. Ленина, 32. |
| 225 | 2190. дом жилой. | " | " | - | - | " | " | " | ул. Ленина, 34. |
| 225 | 2191. дом жилой. | " | " | - | - | горжилкомхоз | " | " | ул. Ленина, 35. |
| 225 | 2192. дом жилой. | " | " | - | - | РФНО | детсад | " | ул. Ленина, 50. |
| 225 | 2193. дом жилой. | " | " | - | - | горжилкомхоз | жильё | " | |
| 225 | 2194. дом жилой. | " | " | - | - | | | | |

2. Постановление главы Администрации Курской области от 28.04.1992
№ 210 «Об утверждении зон охраны памятников истории и культуры
г. Рыльска»

Постановление главы администрации Курской области от 28.04.1992 N 210 "Об утверждении зон охраны памятников истории и культуры г. Рыльска"

ГЛАВА АДМИНИСТРАЦИИ КУРСКОЙ ОБЛАСТИ

ПОСТАНОВЛЕНИЕ
от 28 апреля 1992 г. N 210

**ОБ УТВЕРЖДЕНИИ ЗОН ОХРАНЫ ПАМЯТНИКОВ
ИСТОРИИ И КУЛЬТУРЫ Г. РЫЛЬСКА**

Рассмотрев предложение комитета по культуре и искусству Администрации области и в целях сохранения и возрождения историко-культурного наследия г. Рыльска постановляю:

1. Утвердить и ввести в действие согласованные с Министерством культуры Российской Федерации и Центральным Советом Всероссийского общества охраны памятников истории и культуры зон охраны памятников истории и культуры г. Рыльска.
2. Главе администрации г. Рыльска (В.А. Хороших), отделу по архитектуре и градостроительству администрации области (С.Л. Писарев), институту "Курскстройгражданпроект", комитету по культуре и искусству администрации области (П.И. Надеин) строго руководствоваться границами и режимом содержания и использования зон охраны памятников истории и культуры при проектировании, строительстве, реконструкции и благоустройстве территории города согласно приложению.
3. Контроль за выполнением настоящего постановления и режимом содержания и использования зон охраны памятников истории и культуры возложить на комитет по культуре и искусству Администрации области (П.И. Надеин).

Глава администрации
В.ШУТЕЕВ

Приложение
к постановлению
главы администрации области
от 28 апреля 1992 г. N 210

ОПИСАНИЕ
ГРАНИЦ ЗОН ОХРАНЫ ПАМЯТНИКОВ ИСТОРИИ И КУЛЬТУРЫ Г. РЫЛЬСКА

Территории памятников

Общая площадь территорий памятников республиканского значения г. Рыльска составляет 10,27 га:

| | |
|---|--------------------------------------|
| 1. Дом, в котором родился Шелехов | - ул. Луначарского, 13 |
| 2. Дом, в котором в 1709 г. останавливался Петр I | - ул. Р. Люксембург, 12 |
| 3. Дом воеводы Шемяки | - ул. К. Либкнехта, 7 |
| 4. Гостиные и Торговые ряды | - Советская пл. |
| 5. Успенский собор | - угол ул. Свердлова и ул. К. Маркса |
| 6. Церковь Покрова | - угол ул. Ленина и ул. К. Либкнехта |
| 7. Николаевский монастырь: | - Пригородная Слобода |
| - колокольня | |
| - Троицкая церковь | |
| - Николаевская церковь | |
| - Крестовоздвиженская церковь | |
| 8. Памятник Г.И. Шелехову | - пл. Свердлова |
| 9. Здание духовного училища местного значения | - ул. Ленина, 42 |

Постановлением главы администрации области N 138 от 09.03.92 на государственную охрану поставлен 51 памятник истории и архитектуры местного значения.

Охранные зоны

Дата печати: 23.10.2013 Система КонсультантПлюс: Курская область Лист 1

Общая площадь суммарной охранной зоны всех памятников составляет 56,3 га.

Границами охранной зоны являются: с юга - ул. Р. Люксембург, с запада - ул. Урицкого, с севера - ул. Дзержинского до ул. Ленина, а затем северная граница проходит южнее ул. 25 лет Октября (по границам частных землевладений). Восточной границей охранной зоны является левый берег р. Дублянки.

Отдельные охранные зоны установлены для жилого дома по ул. III Интернационала, жилого дома с торговой лавкой по ул. Энгельса, 19, для дома Пошутилина по ул. Луначарского, 25, и больничной часовни по ул. Луначарского, 30-а; здания по ул. Урицкого, 49, флигеля по ул. Ленина, 22, и жилого дома по ул. К. Маркса, 14.

Зоны регулирования застройки центральной части г. Рыльска

А-1 - 216,7 га, с южной и юго-восточной стороны - левый берег р. Дублянки, с севера и с запада примыкает к границам охранной зоны и проходит по ул. Шелехова.

Режим А-1 регламентирует застройку в один этаж (5 м).

Б - 49,97 га, вводится в кварталах между улицами Р. Люксембург и Свердлова. Восточная граница проходит по улицам Урицкого и Ленина. Этажность определена в 2 - 3 этажа (12 м).

На территории промзоны, а также в с. Боровское вводится режим регулирования этажности не выше 6 м - 78,5 га.

Зоны охраняемого природного ландшафта г. Рыльска

Три типа городского ландшафта

1 - территория летописного Рыльска XI - XIII вв. с границами:

с востока - ул. Набережная, с запада и севера - правый берег р. Дублянки, с южной - ул. Маяковского.

Площадь - 50 га. Полностью необходимо сохранить уникальный рельеф.

2 - территория города XVIII - XIX вв. с границами:

с севера - по линии домовладений, с запада - западнее ул. Володарского, с юга - по ул. Шелехова и берегу р. Дублянки. Недопустимо изменение береговой линии. Площадь 330 га.

3 - территория поймы р. Сейм и р. Рыло в пределах городской черты. Площадь - 1075 га.

Зоны археологических памятников

- | | |
|----------------------------------|----------|
| 1. Гора Ивана Рыльского | - 5,1 га |
| 2. Воскресенская гора | - 1,3 га |
| 3. Селище 1 на Советской площади | - 0,9 га |
| 4. Селище 2 на Советской площади | - 0,5 га |

Зона археологически ценного культурного слоя - 41 га

Расположена между р. Дублянкой и ул. Набережной, с севера - по ул. Свердлова, с юга - по ул. Р. Люксембург.

Обязательное согласование всех видов строительных работ с археологами.

Зона предлагаемых археологических находок

Все территории древнего Рыльска - 110 га.

Сосновый бор в с. Боровское с курганным могильником северян.

Заповедная зона (зона регенерации)

В заповедную зону входят зоны территорий памятников, охраняемые зоны и зоны регулирования застройки режима А-1 и Б.

В заповедной зоне учитываются условия максимального сохранения и воссоздания исторически ценной планировочной структуры и характерной среды.

Зоны охраны Николаевского монастыря и пригородной слободки

На всей территории монастыря устанавливается охранная зона общей площадью 7,05 га.

Пригородная слободка включается в историко-ландшафтную зону - 72 га. Строительство промышленных складских объектов запрещено. Разрешается одноэтажное строительство усадебного типа на основе существующей планировочной системы.

Зоны регулирования сельских населенных пунктов

Устанавливается на территории исторически населенных пунктов:
деревни - Виксоль, Березники, Строчицы, Кальтичево, Малонизовцево, Некрасово, Октябрьское и Малогнеушево - площадью 800 га.
Ограничение этажности не выше 6 - 7 метров.

В целях сохранения историко-культурного наследия г. Рыльска, расположенного в исторической местности, имеющей богатую историю, в соответствии с требованиями Закона Российской Федерации от 25.06.1992 N 3021-1 "Об объектах культурного наследия (памятниках истории и культуры) народов Российской Федерации" и Закона Курской области от 28.04.1992 N 210 "Об утверждении зон охраны памятников истории и культуры г. Рыльска" устанавливаются зоны регулирования сельских населенных пунктов, площадью 800 га, в границах которых устанавливается ограничение этажности не выше 6 - 7 метров.

Зоны регулирования сельских населенных пунктов устанавливаются на территории исторически населенных пунктов: деревни - Виксоль, Березники, Строчицы, Кальтичево, Малонизовцево, Некрасово, Октябрьское и Малогнеушево - площадью 800 га.

**ПРИЛОЖЕНИЕ
ГРАНИЦЫ ЗОН ОХРАНЫ ПАМЯТНИКОВ ИСТОРИИ И КУЛЬТУРЫ Г. РЫЛЬСКА**

1. Деревня Виксоль - площадью 100 га.
2. Деревня Березники - площадью 100 га.
3. Деревня Строчицы - площадью 100 га.
4. Деревня Кальтичево - площадью 100 га.
5. Деревня Малонизовцево - площадью 100 га.
6. Деревня Некрасово - площадью 100 га.
7. Деревня Октябрьское - площадью 100 га.
8. Деревня Малогнеушево - площадью 100 га.

3. Технический паспорт на жилой дом (объект индивидуального строительства) по адресу: Курская область, Рыльский район, г. Рыльск, ул. Куйбышева, д.22 от 28.06.2012

855

№ Федеральное бюро технической инвентаризации

СКОРОСШИВАТЕЛЬ

№ 8811
01.08.2012

38: 234: 002: 00000 8550

Дело № 1251

На домовладение № 22

по ул. Куйбышева

в г. Рыльск

Курской обл.

Начато _____ 201_ г.

Окончено _____ 20_ г.

Хранить _____ лет

ОЦИФРОВА
04.08
Подпись

Приложение №1
к приказу Минэкономразвития России
от "17" августа 2006 г. №244

**ФЕДЕРАЛЬНАЯ СЛУЖБА
ГОСУДАРСТВЕННОЙ РЕГИСТРАЦИИ,
КАДАСТРА И КАРТОГРАФИИ
ФЕДЕРАЛЬНОЕ ГОСУДАРСТВЕННОЕ УНИТАРНОЕ ПРЕДПРИЯТИЕ,
ОСНОВАННОЕ НА ПРАВЕ ХОЗЯЙСТВЕННОГО ВЕДЕНИЯ,
"РОССИЙСКИЙ ГОСУДАРСТВЕННЫЙ ЦЕНТР ИНВЕНТАРИЗАЦИИ
И УЧЁТА ОБЪЕКТОВ НЕДВИЖИМОСТИ - ФЕДЕРАЛЬНОЕ БЮРО
ТЕХНИЧЕСКОЙ ИНВЕНТАРИЗАЦИИ"**

**ФГУП "РОСТЕХИНВЕНТАРИЗАЦИЯ - ФЕДЕРАЛЬНОЕ БТИ"
КУРСКИЙ ФИЛИАЛ Рыльское отделение**
(наименование организации технической инвентаризации)

ТЕХНИЧЕСКИЙ ПАСПОРТ

на Жилой дом
(тип объекта учета)

объект индивидуального жилищного строительства
(наименование объекта)

Адрес (местоположение) объекта

Субъект Российской Федерации Курская область

Административный район (округ) Рыльский

Город (пос.) г. Рыльск

Район города _____

Улица (пер.) ул. Куйбышева

Дом № 22 Строение (корпус) _____

Штамп органа государственного технического учета о внесении сведений
в Единый государственный реестр объектов капитального строительства

| | |
|---------------------------------|-----------------------------------|
| Наименование учетного органа | |
| Инвентарный номер | <u>38 : 234 : 002 : 000008550</u> |
| Кадастровый номер | |
| Дата внесения сведений в реестр | |

Паспорт составлен по состоянию на 28 Июня 2012 г.

Начальник отделения Овчинникова С.Ф.
М.П.



| | | |
|---|---|----|
| 1 | Общие сведения | 2 |
| 2 | Состав объекта | 3 |
| 3 | Сведения о правообладателях объекта | 4 |
| 4 | Ситуационный план | 5 |
| 5 | Благоустройство объекта индивидуального жилищного строительства | 7 |
| 6 | Позтажный план | 8 |
| 7 | Экспликация к поэтажному плану жилого дома | 9 |
| 8 | Отметки об обследовании | 10 |

1. ОБЩИЕ СВЕДЕНИЯ

2

| | | |
|---|------------------------------|------------------------|
| 1 | Назначение | Жилое |
| 2 | Фактическое использование | по назначению |
| 3 | Год постройки | А-1917; а-нет сведений |
| 4 | Общая площадь жилого дома | 127.4 кв. м. |
| 5 | Жилая площадь жилого дома | 80.3 кв. м. |
| 6 | Число этажей надземной части | А-; а- |
| 7 | Число этажей подземной части | |
| 8 | Примечание | |

1.1. Ранее присвоенные (справочно)

| | |
|-------------------|--|
| Адрес | |
| Инвентарный номер | |
| Кадастровый номер | |
| Литера | |

2. СОСТАВ ОБЪЕКТА

3

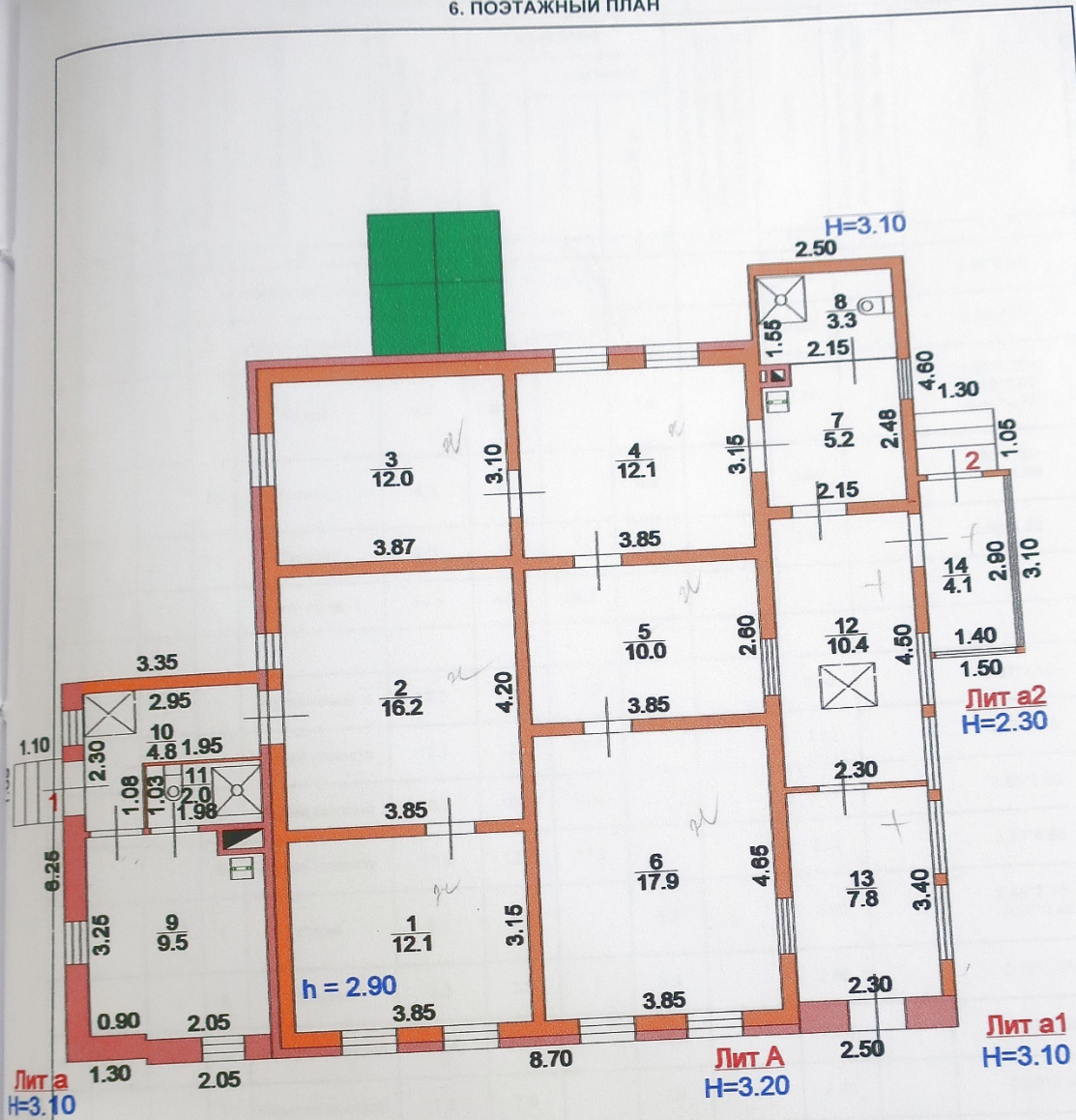
| № на плане (эскизе) | Наименование здания, сооружений | Год ввода в эксплуатацию/начала строительства | Материал стен | Параметр | | | Площадь застройки, кв. м. | Высота, м. | Объем, куб. м. | Инвентаризационная стоимость в ценах на дату составления паспорта, руб. |
|---------------------|---------------------------------|---|---------------------|------------------------|-------------------|-------|---------------------------|------------|----------------|---|
| | | | | Наименование параметра | Единица измерения | Всего | | | | |
| 1 | 2 | 3 | 4 | 5 | 6 | 7 | 8 | 9 | 10 | 11 |
| A | Индивидуальный жилой дом | 1917 | рубленные из бревен | общая площ. | м2 | 88.8 | 114.2 | 3.20 | 365.00 | 163317 |
| a | Жилая пристройка | - | кирпичные | общая площ. | м2 | 16.3 | 21.2 | 3.10 | 66.00 | 29154 |
| a1 | Пристройка | - | дощатые | общая площ. | м2 | 18.2 | 21.3 | 3.10 | 66.00 | 11505 |
| a2 | Пристройка | - | дощатые | общая площ. | м2 | 4.1 | 4.7 | 2.30 | 11.00 | 299 |
| под A | Погреб | - | кирпичные | объем | м3 | 16 | | 2.00 | 16.00 | 5200 |
| под a | Погреб | - | кирпичные | объем | м3 | 7 | | 2.00 | 7.00 | 1297 |
| под a1 | Погреб | - | кирпичные | объем | м3 | 29 | | 2.00 | 29.00 | 9769 |
| Г | Сарай | - | дощатые | площадь | м2 | 13.6 | 13.6 | 1.90 | 26.00 | 922 |
| Г1 | Сарай | - | дощатые | площадь | м2 | 5.2 | 5.2 | 1.80 | 9.00 | 209 |
| Г2 | Сарай | - | пластины | площадь | м2 | 28.8 | 28.8 | 2.10 | 61.00 | 8569 |
| Г3 | Сарай | - | кирпичные | общая площ. | м2 | 0 | 8.6 | 2.20 | 19.00 | 7953 |
| Г4 | Сарай | - | дощатые | площадь | м2 | 3.3 | 3.3 | 2.10 | 7.00 | 205 |
| №1 | Уборная | - | дощатые | объем | м3 | 2 | 0.8 | 2.00 | 2.00 | 649 |
| №2 | Уборная | - | дощатые | объем | м3 | 3 | 1.7 | 2.00 | 3.00 | 1400 |
| №3 | Калитка | - | деревянная | площадь | м2 | 2.4 | | 2.05 | | 649 |
| №4 | Калитка | - | деревянная | площадь | м2 | 3.3 | | 2.60 | | 990 |
| №5 | Ворота | - | дощатые | площадь | м2 | 7.8 | | 2.60 | | 1366 |
| №6 | Забор | - | деревянный | протяженность | пог.м | 6 | | 1.90 | | 819 |
| | Итого | | | | | | 223.4 | | | 244272 |
| | | | | | | | | | | |
| | | | | | | | | | | |
| | | | | | | | | | | |
| | | | | | | | | | | |

**5. БЛАГОУСТРОЙСТВО ОБЪЕКТА
ИНДИВИДУАЛЬНОГО ЖИЛИЩНОГО СТРОИТЕЛЬСТВА**

7

| № на плане (литера) | Водопровод (кв.м.) | | Канализация (кв.м.) | | Отопление (кв.м.) | | Горячее водоснабжение (кв.м.) | | Газоснабжение (кв.м.) | | Электрооснабжение (кв.м.) | Другие элементы благоустройства |
|----------------------------------|--------------------|------------|---------------------|------------|-------------------|------------|-------------------------------|------------|-----------------------|------------|---------------------------|---------------------------------|
| | Центральный | Автономный | Центральный | Автономный | Центральный | Автономный | Центральный | Автономный | Центральный | Автономный | | |
| 1 | 2 | 3 | 4 | 5 | 6 | 7 | 8 | 9 | 10 | 11 | 12 | 13 |
| А | 88.8 | | | 88.8 | | 88.8 | | | 88.8 | | 88.8 | |
| а | 16.3 | | | 16.3 | | 16.3 | | | 16.3 | | 16.3 | |
| а1 | | | | | | | | | | | 18.2 | |
| а2 | | | | | | | | | | | 4.1 | |
| под А | | | | | | | | | | | | |
| под а | | | | | | | | | | | | |
| под а1 | | | | | | | | | | | | |
| Г | | | | | | | | | | | | |
| Г1 | | | | | | | | | | | | |
| Г2 | | | | | | | | | | | | |
| Г3 | | | | | | | | | | | | |
| Г4 | | | | | | | | | | | | |
| №1 | | | | | | | | | | | | |
| №2 | | | | | | | | | | | | |
| Итого по жилым постройкам | | | | | | | | | | | | |
| | 105.1 | | | 105.1 | | 105.1 | | | 105.1 | | 105.1 | |
| | | | | | | | | | | | | |
| | | | | | | | | | | | | |
| | | | | | | | | | | | | |
| | | | | | | | | | | | | |
| | | | | | | | | | | | | |
| | | | | | | | | | | | | |
| | | | | | | | | | | | | |

6. ПОЭТАЖНЫЙ ПЛАН



Handwritten signature

Техник Телегина Г. Н.

| | | | | |
|---|--------------------------|--------------------|--|---------------|
| Наименование ОТИ: ФГУП "Ростехинвентаризация - Федеральное БТИ" Курский филиал Рыльское отделение | | | | |
| Позэтажный план объекта индивидуального жилищного строительства | | | | |
| Руководитель группы | ФИО Овчинникова С. Ф. | Дата 28.06.2012 | Адрес объекта Курская область, Рыльский р-н, г.Рыльск, ул.Куйбышева, д. 22 | Лист 1 |
| | | Подпись | | Листов 1 |
| | | | | Масштаб 1:100 |

7. ЭКСПЛИКАЦИЯ К ПОЭТАЖНОМУ ПЛАНУ ЖИЛОГО ДОМА

| Литера по плану | Этаж | Номер помещения на плане | Номер комнаты на плане | Назначение комнаты (жилая комната, кухня и т.д.) | Площадь всех частей здания (комнат и помещений вспомогательного использования), кв. м. | в том числе | | | Площадь помещений вспомогательного использования (поджой, балконов, веранд, террас), кв. м. | Высота | Самостоятельно переустроенная или переоборудованная площадь, кв. м. | Примечание |
|-----------------|------|--------------------------|------------------------|--|--|--------------------------------|-------------|-----------|---|--------|---|---|
| | | | | | | Общая площадь жилого помещения | в том числе | | | | | |
| | | | | | | | Жилая | Подсобная | | | | |
| 1 | 2 | 3 | 4 | 5 | 6 | 7 | 8 | 9 | 10 | 11 | 12 | 13 |
| A | 1 | 1 | 1 | Жилая комната | 12.1 | 12.1 | 12.1 | | | 2.90 | | 3.85*3.15 |
| | | | 2 | Жилая комната | 16.2 | 16.2 | 16.2 | | | 2.90 | | 3.85*4.20 |
| a | | | 9 | Кухня | 9.5 | 9.5 | | 9.5 | | 2.80 | | 2.95*3.25+ +0.10*2.05- -0.41*0.75 |
| | | | 10 | Коридор | 4.8 | 4.8 | | 4.8 | | 2.80 | | 2.95*2.35- -1.95*1.08 |
| | | | 11 | Санузел | 2.0 | 2.0 | | 2.0 | | 2.80 | | 1.98*1.03 |
| | | | | Итого по кв. 1: | 44.6 | 44.6 | 28.3 | 16.3 | | | | |
| A | | 2 | 3 | Жилая комната | 12.0 | 12.0 | 12.0 | | | 2.90 | | 3.87*3.10 |
| | | | 4 | Жилая комната | 12.1 | 12.1 | 12.1 | | | 2.90 | | 3.15*3.85 |
| | | | 5 | Жилая комната | 10.0 | 10.0 | 10.0 | | | 2.90 | | 3.85*2.60 |
| | | | 6 | Жилая комната | 17.9 | 17.9 | 17.9 | | | 2.90 | | 3.85*4.65 |
| | | | 7 | Кухня | 5.2 | 5.2 | | 5.2 | | 2.90 | | 2.48*2.15- -0.38*0.40 |
| | | | 8 | Санузел | 3.3 | 3.3 | | 3.3 | | 2.90 | | 2.15*1.55 |
| a1 | | | 12 | Коридор неотапл. | 10.4 | 10.4 | | 10.4 | | 2.80 | | 2.30*4.50 |
| | | | 13 | Коридор неотапл. | 7.8 | 7.8 | | 7.8 | | 2.80 | | 2.30*3.40 |
| a2 | | | 14 | Коридор неотапл. | 4.1 | 4.1 | | 4.1 | | 2.00 | | 1.40*2.90 |
| | | | | Итого по кв. 2: | 82.8 | 82.8 | 52.0 | 30.8 | | | | |
| | | | | Итого по дому: | 127.4 | 127.4 | 80.3 | 47.1 | | | | |

Приложение №2

Техническое описание конструктивных элементов и определение физического износа основных строений, отапливаемых пристроек жилого дома

литера А Год постройки 1917 Число этажей _____
 Год реконструкции (капитального ремонта) _____ Группа капитальности IV

| Код по п.п. | Наименование конструктивного элемента | Описание конструктивных элементов (материал, конструкция, отделка и прочее) | Техническое состояние | Удельный вес по таблице | Ценностный коэффициент | Удельный вес констр. элем. после прим. цен. коэф. | Износ в % | % износа к строению (гр.7хгр.8)/100 | Текущие изменения | | |
|-------------|---------------------------------------|---|---|--|------------------------|---|-----------|-------------------------------------|-------------------|------------|--|
| | | | | | | | | | износ в % | | |
| | | | | | | | | | элемента | к строению | |
| 1 | 2 | 3 | 4 | 5 | 6 | 7 | 8 | 9 | 10 | 11 | |
| 1 | Фундамент | кирпичный ленточный | глубокие осадочные трещины | 6 | 1 | 6 | 55 | 3.3 | | | |
| 2 | Стены | рубленые из бревен | гниль в нижних венцах | 24 | 1 | 24 | 55 | 13.2 | | | |
| | Перегородки | деревянные | глубокие трещины в местах сопряжения | | | | | | | | |
| 3 | Перекрытия | чердачное | деревянное утепленное | глубокие трещины в местах сопряжения | 6 | 1 | 6 | 50 | 3 | | |
| | | междуэтажные | | | | | | | | | |
| | | надподвальное | | | | | | | | | |
| 4 | Крыша | железная | сильная ржавчина, повреждение креплений | 8 | 1 | 8 | 55 | 4.4 | | | |
| 5 | Полы | дощатые, окрашены | просадка, стертость краски | 10 | 1 | 10 | 50 | 5 | | | |
| 6 | Проемы | оконные | 1-ые створные, 1-ые глухие | нижний брус поражен гнилью, перелеты расшатаны | 9 | 1 | 9 | 55 | 4.95 | | |
| | | дверные | филенчатые | неплотный притвор | | | | | | | |
| 7 | Внутренняя отделка | оштукатурено, обои, окраска | глубокие трещины, отставание обоев | 11 | 1 | 11 | 50 | 5.5 | | | |
| | Наружная отделка | облицовано кирпичом | глубокие трещины | | | | | | | | |
| 8 | Сан. и электротех. уст-ва | отопление | автономное, водяное от АГВ | незнач. повреждения | 18 | 4.2 | 22.2 | 35 | 7.77 | | |
| | | водопровод | центральный | | | | | | | | |
| | | канализация | автономная | | | | | | | | |
| | | г.водоснабж. | | | | | | | | | |
| | | ванны | | | | | | | | | |
| | | электроосв. | да | | | | | | | | |
| | | радио | да | | | | | | | | |
| | | телефон | да | | | | | | | | |
| | | вентиляция | | | | | | | | | |
| | | лифты | | | | | | | | | |
| газ | сетевой (природный) | +2.6 | | | | | | | | | |
| телевидение | да | +1.6 | | | | | | | | | |
| 9 | Прочие работы | | | 8 | | | | | | | |

итого : 100 x 96.2 x 47.12 x

$$\% \text{ износа, приведенный к 100 по формуле: } \frac{\% \text{ износа (гр.9) } \times 100}{\text{удельный вес (гр.7)}} = 49$$

Приложение №2

Техническое описание конструктивных элементов и определение физического износа основных строений, отопляемых пристроек жилого дома

Литера а Год постройки - Число этажей -
 Год реконструкции (капитального ремонта) - Группа капитальности III

| № п/п | Наименование конструктивного элемента | Описание конструктивных элементов (материал, конструкция, отделка и прочее) | Техническое состояние | Удельный вес по таблице | Ценностный коэффициент | Удельный вес констр. элем. после прим. цен. коэф. | Износ в % | % износа к строению (гр.7хгр.8)/100 | Текущие изменения | | |
|-------|---------------------------------------|---|--------------------------------------|-----------------------------|------------------------|---|-----------|-------------------------------------|-------------------|----|-------------------|
| | | | | | | | | | износ в % | | |
| 1 | 2 | 3 | 4 | 5 | 6 | 7 | 8 | 9 | 10 | 11 | |
| 1 | Фундамент | бетонный ленточный | глубокие трещины | 18 | 0.68 | 12.24 | 35 | 4.28 | | | |
| 2 | Стены | кирпичные | глубокие осадочные трещины | 19 | 0.68 | 12.92 | 35 | 4.52 | | | |
| | Перегородки | деревянные | глубокие трещины в местах сопряжения | | | | | | | | |
| 3 | Перекрытия | чердачное | деревянное утепленное | трещины в местах сопряжения | 7 | 1 | 7 | 35 | 2.45 | | |
| | | междуэтажные | | | | | | | | | |
| | | надподвальное | | | | | | | | | |
| 4 | Крыша | железная | ржавчина | 6 | 1 | 6 | 35 | 2.1 | | | |
| 5 | Полы | дощатые | стертость в ходовых местах | 8 | 1 | 8 | 35 | 2.8 | | | |
| 6 | Проемы | оконные | 2-е глухие | оконные переплеты разошлись | 9 | 1 | 9 | 35 | 3.15 | | |
| | | дверные | простые | | | | | | | | неплотный притвор |
| 7 | Внутренняя отделка | оштукатурено, обои | глубокие трещины отставание обоев | 10 | 0.68 | 6.8 | 35 | 2.38 | | | |
| | Наружная отделка | | | | | | | | | | |
| 8 | Сан. и электротех. уст-ва | отопление | автономное, водяное от АГВ | незнач. повреждения | 17 | 1.1 | 18.1 | 30 | 5.43 | | |
| | | водопровод | центральный | | | | | | | | |
| | | канализация | автономная | | | | | | | | |
| | | г. водоснабж. | | | | | | | | | |
| | | ванны | | | | | | | | | |
| | | электроосв. | да | | | | | | | | |
| | | радио | да | | | | | | | | |
| | | телефон | | | | | | | | | -0.3 |
| | | вентиляция | | | | | | | | | |
| | | лифты | | | | | | | | | |
| газ | сетевой (природный) | +1.4 | | | | | | | | | |
| 9 | Прочие работы | | | 6 | | | | | | | |

итого : 100 x 80.06 x 27.11 x

$$\% \text{ износа, приведенный к 100 по формуле: } \frac{\% \text{ износа (гр.9)} \times 100}{\text{удельный вес (гр.7)}} = 34$$

**Техническое описание и определение физического износа неотопляемых пристроек жилого дома
и вспомогательных строений, сооружений**

| Наименование конструктивн. элементов | Литера а1 (Пристройка) | | | Литера а2 (Пристройка) | | | | | |
|--------------------------------------|------------------------|-------------------------|----------|------------------------|-------------------------|----------|-----|----|----|
| | Группа капитал. V | Удельный вес по таблице | Поправки | Группа капитал. V | Удельный вес по таблице | Поправки | | | |
| | Материал, конструкция | | | Материал, конструкция | | | | | |
| Фундамент | кирпичный ленточный | 11 | 1 | 11 | Деревянные столбы | 14 | 1 | 14 | |
| Наружные стены | дощатые | 26 | 1 | 26 | дощатые | 33 | 1 | 33 | |
| Перегородки | деревянные | | | | | | | | |
| Перекрытия | деревянное | 4 | 1 | 4 | дощатые | | | | |
| Крыша | железо | 13 | 1 | 13 | железо | 16 | 1 | 16 | |
| Полы | дощатые | 7 | 1 | 7 | дощатые | 13 | 1 | 13 | |
| Отделка Проемы | окна | 1-ые глухие | | | 1-ые глухие | | | | |
| | двери | простые | 14 | 1 | 14 | простые | 5 | 1 | 5 |
| | внутренняя | окрашено | 18 | 1 | 18 | окрашено | | | |
| | внешняя | окрашено | | | | окрашено | 5 | 1 | 5 |
| Электроосв. | да | 4 | 1 | 4 | да | 5 | 1 | 5 | |
| Водопровод | | | | | | | | | |
| Канализация | | | | | | | | | |
| Прочие работы | | 3 | | | | 9 | | | |
| Износа, % : 50 | Итого | 100 | x | 97 | 55 | Итого | 100 | x | 91 |

| Наименование конструктивн. элементов | Литера под А (Погреб) | | | Литера под а (Погреб) | | | | | |
|--------------------------------------|-----------------------|-------------------------|----------|-----------------------|-------------------------|----------|-----|----|----|
| | Группа капитал. III | Удельный вес по таблице | Поправки | Группа капитал. III | Удельный вес по таблице | Поправки | | | |
| | Материал, конструкция | | | Материал, конструкция | | | | | |
| Фундамент | котлован | 10 | 1 | 10 | котлован | 10 | 1 | 10 | |
| Наружные стены | кирпичные | 43 | 1 | 43 | кирпичные | 43 | 1 | 43 | |
| Перегородки | | | | | | | | | |
| Перекрытия | кирпичный свод | 28 | 1 | 28 | деревянное | 28 | 1 | 28 | |
| Крыша | | 5 | | | | 5 | | | |
| Полы | | 4 | | | | 4 | | | |
| Отделка Проемы | окна | | | | | | | | |
| | двери | | | | | | | | |
| | внутренняя | | | | | | | | |
| | внешняя | | | | | | | | |
| Электроосв. | | | | | | | | | |
| Водопровод | | | | | | | | | |
| Канализация | | | | | | | | | |
| Прочие работы | | 10 | | | | 10 | | | |
| Износа, % : 50 | Итого | 100 | x | 81 | 35 | Итого | 100 | x | 81 |

Приложение №3

**Техническое описание и определение физического износа неотапливаемых пристроек жилого дома
и вспомогательных строений, сооружений**

| Наименование конструктив. элементов | Литера под а1 (Погреб) | | | Литера Г (Сарай) | | | | |
|-------------------------------------|------------------------|-------------------------|----------|--------------------------|-----------------------|-------------------------|----------|--------------------------|
| | Группа капитал. III | Удельный вес по таблице | Поправки | Удельный вес с поправкой | Группа капитал. V | Удельный вес по таблице | Поправки | Удельный вес с поправкой |
| | Материал, конструкция | | | | Материал, конструкция | | | |
| Фундамент | котлован | 10 | 1 | 10 | Деревянные столбы | 14 | 1 | 14 |
| Наружные стены | кирпичные | 43 | 1 | 43 | дощатые | 33 | 1 | 33 |
| Перегородки | | | | | | | | |
| Перекрытия | деревянное | 28 | 1 | 28 | | | | |
| Крыша | | 5 | | | железо | 16 | 1 | 16 |
| Полы | | 4 | | | | 13 | | |
| Отделка Проемы | окна | | | | | | | |
| | двери | | | | простые | 5 | 1 | 5 |
| | внутренняя | | | | | | | |
| | внешняя | | | | окрашено | 5 | 1 | 5 |
| Электроосв. | | | | | | 5 | | |
| Водопровод | | | | | | | | |
| Канализация | | | | | | | | |
| Прочие работы | | 10 | | | | 9 | | |
| Износа, % : 40 | Итого | 100 | x | 81 | Итого | 100 | x | 73 |

| Наименование конструктив. элементов | Литера Г1 (Сарай) | | | Литера Г2 (Сарай) | | | | | |
|-------------------------------------|-----------------------|-------------------------|----------|--------------------------|-------------------------------|-------------------------|----------|--------------------------|---|
| | Группа капитал. V | Удельный вес по таблице | Поправки | Удельный вес с поправкой | Группа капитал. V | Удельный вес по таблице | Поправки | Удельный вес с поправкой | |
| | Материал, конструкция | | | | Материал, конструкция | | | | |
| Фундамент | Деревянные столбы | 14 | 0.71 | 9.94 | Деревянные столбы | 18 | 1 | 18 | |
| Наружные стены | дощатые | 33 | 0.71 | 23.43 | пластины | 38 | 1 | 38 | |
| Перегородки | | | | | | | | | |
| Перекрытия | | | | | | | | | |
| Крыша | железо | 16 | 1 | 16 | шифер по деревянной обрешетке | 18 | 1 | 18 | |
| Полы | | 13 | | | | 8 | | | |
| Отделка Проемы | окна | | | | | | | | |
| | двери | простые | 5 | 1 | 5 | простые | 3 | 1 | 3 |
| | внутренняя | | | | | | | | |
| внешняя | окрашено | 5 | 1 | 5 | | 4 | | | |
| Электроосв. | | 5 | | | | 3 | | | |
| Водопровод | | | | | | | | | |
| Канализация | | | | | | | | | |
| Прочие работы | | 9 | | | | 8 | | | |
| Износа, % : 55 | Итого | 100 | x | 59.37 | Итого | 100 | x | 77 | |

**Техническое описание и определение физического износа неотопляемых пристроек жилого дома
и вспомогательных строений, сооружений**

| Наименование конструктивн. элементов | Литера Г3 (Сарай) | | | Литера Г4 (Сарай) | | | | | |
|--------------------------------------|-----------------------|-------------------------|----------|--------------------------|-----------------------|-------------------------|----------|--------------------------|------|
| | Группа капитал. III | Удельный вес по таблице | Поправки | Удельный вес с поправкой | Группа капитал. V | Удельный вес по таблице | Поправки | Удельный вес с поправкой | |
| | Материал, конструкция | | | | Материал, конструкция | | | | |
| Фундамент | бетонный ленточный | 11 | 0.76 | 8.36 | Деревянные столбы | 14 | 0.7 | 9.8 | |
| Наружные стены | кирпичные | 26 | 0.76 | 19.76 | дощатые | 33 | 0.7 | 23.1 | |
| Перегородки | | | | | | | | | |
| Перекрытия | | 4 | | | | | | | |
| Крыша | шифер | 13 | 1 | 13 | шифер | 16 | 1 | 16 | |
| Полы | дощатые | 7 | 1 | 7 | | 13 | | | |
| Отделка Проемы | окна | 1-ые глухие | | | | | | | |
| | двери | простые | 14 | 1 | 14 | простые | 5 | 1 | 5 |
| Отделка | внутренняя | оштукатурено | 18 | 0.76 | 13.68 | | | | |
| | внешняя | оштукатурено | | | | 5 | | | |
| Электроосв. | да | 4 | 1 | 4 | | 5 | | | |
| Водопровод | | | | | | | | | |
| Канализация | | | | | | | | | |
| Прочие работы | | 3 | | | | 9 | | | |
| Износа, % : 35 | Итого | 100 | x | 79.8 | 30 | Итого | 100 | x | 53.9 |

| Наименование конструктивн. элементов | Литера №1 (Уборная) | | | Литера №2 (Уборная) | | | | | |
|--------------------------------------|-----------------------|-------------------------|----------|--------------------------|-----------------------|-------------------------|----------|--------------------------|----|
| | Группа капитал. V | Удельный вес по таблице | Поправки | Удельный вес с поправкой | Группа капитал. V | Удельный вес по таблице | Поправки | Удельный вес с поправкой | |
| | Материал, конструкция | | | | Материал, конструкция | | | | |
| Фундамент | Деревянные столбы | 8 | 1 | 8 | Деревянные столбы | 8 | 1 | 8 | |
| Наружные стены | дощатые | 34 | 1 | 34 | дощатые | 34 | 1 | 34 | |
| Перегородки | | | | | | | | | |
| Перекрытия | | 13 | | | | 13 | | | |
| Крыша | шифер | 19 | 1 | 19 | шифер | 19 | 1 | 19 | |
| Полы | дощатые | 14 | 1 | 14 | дощатые | 14 | 1 | 14 | |
| Отделка Проемы | окна | | | | | | | | |
| | двери | простые | 3 | 1 | 3 | простые | 3 | 1 | 3 |
| Отделка | внутренняя | | | | | 2 | | | |
| | внешняя | | | | | | | | |
| Электроосв. | | 3 | | | | 3 | | | |
| Водопровод | | | | | | | | | |
| Канализация | | | | | | | | | |
| Прочие работы | | 4 | | | | 4 | | | |
| Износа, % : 55 | Итого | 100 | x | 78 | 35 | Итого | 100 | x | 78 |

Приложение №3

**Техническое описание и определение физического износа неотапливаемых пристроек жилого дома
и вспомогательных строений, сооружений**

| Наименование конструктивных элементов | Литера №3 (Калитка) | | | | Литера №4 (Калитка) | | | |
|---------------------------------------|-----------------------|-------------------------|----------|--------------------------|-----------------------|-------------------------|----------|--------------------------|
| | Группа капитал. V | Удельный вес по таблице | Поправки | Удельный вес с поправкой | Группа капитал. V | Удельный вес по таблице | Поправки | Удельный вес с поправкой |
| | Материал, конструкция | | | | Материал, конструкция | | | |
| Фундамент | | | | | | | | |
| Наружные стены | деревянная | 100 | | | деревянная | 100 | | |
| Перегородки | | | | | | | | |
| Перекрытия | | | | | | | | |
| Крыша | | | | | | | | |
| Полы | | | | | | | | |
| Отделка | Проемы | | | | | | | |
| | окна | | | | | | | |
| | двери | | | | | | | |
| | внутренняя | | | | | | | |
| | внешняя | | | | | | | |
| Электроосв. | | | | | | | | |
| Водопровод | | | | | | | | |
| Канализация | | | | | | | | |
| Прочие работы | | | | | | | | |
| Износа, % : 55 | Итого | 100 | x | | 50 | Итого | 100 | x |

| Наименование конструктивных элементов | Литера №5 (Ворота) | | | | Литера №6 (Забор) | | | |
|---------------------------------------|-----------------------|-------------------------|----------|--------------------------|-----------------------|-------------------------|----------|--------------------------|
| | Группа капитал. V | Удельный вес по таблице | Поправки | Удельный вес с поправкой | Группа капитал. V | Удельный вес по таблице | Поправки | Удельный вес с поправкой |
| | Материал, конструкция | | | | Материал, конструкция | | | |
| Фундамент | | | | | | | | |
| Наружные стены | дощатые | 100 | | | деревянный | 100 | | |
| Перегородки | | | | | | | | |
| Перекрытия | | | | | | | | |
| Крыша | | | | | | | | |
| Полы | | | | | | | | |
| Отделка | Проемы | | | | | | | |
| | окна | | | | | | | |
| | двери | | | | | | | |
| | внутренняя | | | | | | | |
| | внешняя | | | | | | | |
| Электроосв. | | | | | | | | |
| Водопровод | | | | | | | | |
| Канализация | | | | | | | | |
| Прочие работы | | | | | | | | |
| Износа, % : 50 | Итого | 100 | x | | 50 | Итого | 100 | x |

Расчет инвентаризационной стоимости жилого дома и
вспомогательных строений, сооружений

| № на плане (литера) | Наименование зданий, сооружений | № сборника | № таблицы | Измеритель | Стоимость измерителя по таблице (1969 г.), руб. | Ценностный коэффициент | Поправки к стоимости | | | | | | Стоимость измерителя после применения ценностного коэффициента и поправок | Объем - куб.м., площ. - кв.м., кол-во - шт. | Восстан. стоимость в ценах 1969 г., руб. | Износ, % | Инвентаризационная стоимость в ценах 1969 года, руб. | Индекс изменения цен | Инвентаризационная стоимость на дату составления паспорта, руб. |
|---------------------|---------------------------------|------------|-----------|------------|---|------------------------|----------------------|--------------------|----|----|----|----|---|---|--|----------|--|----------------------|---|
| | | | | | | | На высоту помещений | На среднюю площадь | | | | | | | | | | | |
| 1 | 2 | 3 | 4 | 5 | 6 | 7 | 8 | 9 | 10 | 11 | 12 | 13 | 14 | 15 | 16 | 17 | 18 | 19 | 20 |
| А | Индивидуальный жилой дом | 28 | 5в | м.ку б. | 29.2 | 0.96 | 1.01 | 0.91 | | | | | 25.7 | 365 | 9381 | 49 | 4784 | 34.14 | 163317 |
| а | Жилая пристройка | 28 | 1а | м.ку б. | 24.5 | 0.8 | | | | | | | 19.6 | 66 | 1294 | 34 | 854 | 34.14 | 29154 |
| а1 | Пристройка | 28 | 164а | м3 | 10.5 | 0.97 | | | | | | | 10.19 | 66 | 673 | 50 | 337 | 34.14 | 11505 |
| а2 | Пристройка | 28 | 163б | м2 | 5.3 | 0.91 | | | | | | | 4.82 | 4.7 | 23 | 55 | 10 | 29.87 | 299 |
| под А | Погреб | 28 | 173а | м3 | 10.4 | 0.81 | | | | | | | 8.42 | 16 | 135 | 50 | 68 | 76.47 | 5200 |
| под а | Погреб | 28 | 173а | м3 | 10.4 | 0.81 | | | | | | | 8.42 | 7 | 59 | 35 | 38 | 34.14 | 1297 |
| под а1 | Погреб | 28 | 173а | м3 | 10.4 | 0.81 | | | | | | | 8.42 | 29 | 244 | 40 | 146 | 66.91 | 9769 |
| Г | Сарай | 28 | 163б | м2 | 5.3 | 0.73 | | | | | | | 3.87 | 13.6 | 53 | 50 | 27 | 34.14 | 922 |
| Г1 | Сарай | 28 | 163б | м2 | 5.3 | 0.59 | | | | | | | 3.13 | 5.2 | 16 | 55 | 7 | 29.87 | 209 |
| Г2 | Сарай | 28 | 162б | м2 | 25.1 | 0.77 | | | | | | | 19.33 | 28.8 | 557 | 55 | 251 | 34.14 | 8569 |
| Г3 | Сарай | 28 | 164а | м3 | 10.5 | 0.8 | | | | | | | 8.4 | 19 | 160 | 35 | 104 | 76.47 | 7953 |
| Г4 | Сарай | 28 | 163б | м2 | 5.3 | 0.54 | | | | | | | 2.86 | 3.3 | 9 | 30 | 6 | 34.14 | 205 |
| №1 | Уборная | 4 | 110б | м3 | 27 | 0.78 | | | | | | | 21.06 | 2 | 42 | 55 | 19 | 34.14 | 649 |
| №2 | Уборная | 4 | 110б | м3 | 27 | 0.78 | | | | | | | 21.06 | 3 | 63 | 35 | 41 | 34.14 | 1400 |
| №3 | Калитка | 26 | 151г | м.кв. | 17.6 | 1 | | | | | | | 17.6 | 2.4 | 42 | 55 | 19 | 34.14 | 649 |
| №4 | Калитка | 26 | 151г | м.кв. | 17.6 | 1 | | | | | | | 17.6 | 3.3 | 58 | 50 | 29 | 34.14 | 990 |
| №5 | Ворота | 26 | 151а | м.кв. | 10.1 | 1 | | | | | | | 10.1 | 7.8 | 79 | 50 | 40 | 34.14 | 1366 |
| №6 | Забор | 28 | 175а | | 8 | 1 | | | | | | | 8 | 6 | 48 | 50 | 24 | 34.14 | 819 |
| | | | | | | | | | | | | | | Итого: | 12936 | | 6804 | | 244272 |

4. Акт проведения осмотра выявленного объекта культурного наследия «Дом жилой, кон. XIX - нач. XX вв.», расположенного по адресу: Курская область, Рыльский район, г. Рыльск, ул. Куйбышева, 22 от 03.12.2021 № 240

УТВЕРЖДАЮ:

И.о. начальника ОБУК «Инспекция по охране объектов культурного наследия Курской области»

И.В. Черникова
« 03 » *декабря* 2021 г.

М.П.

А К Т

от « 03 » *декабря* 2021 г. № *240*

проведения осмотра выявленного объекта культурного наследия «Дом жилой, кон. XIX - нач. XX вв.», расположенного по адресу: Курская обл., г. Рыльск, ул. Куйбышева, 22.

Мы, нижеподписавшиеся, сотрудники ОБУК «Инспекция по охране объектов культурного наследия Курской области»: главный специалист отдела архитектурно-исторической экспертизы Коняева Наталия Сергеевна, заместитель начальника Жабина Юлия Николаевна составили настоящий акт о том, что 25.10.2021 г. нами было проведено обследование выявленного объекта культурного наследия «Дом жилой, кон. XIX – нач. XX вв.», расположенного по адресу: Курская обл., г. Рыльск, ул. Куйбышева, д. 22.

В результате осмотра объекта культурного наследия установлено:

Одноэтажное кирпичное здание, прямоугольное в плане, на высоком цоколе в удовлетворительном состоянии. Стены фасадов здания не оштукатурены и не окрашены. Визуально наблюдается отдельные трещины, потертости и механические повреждения кирпичной кладки. Оконные заполнения заменены на пластиковые стеклопакеты. Дверной проем – деревянный. Кровля вальмовая, покрыта шиферными листами по деревянной обрешетке. Водосточные желоба и трубы присутствуют, наблюдаются признаки коррозии металла. Отмостка со стороны главного фасада здания отсутствует. Со стороны торцевого фасада выполнена кирпичная пристройка.

Подписи:

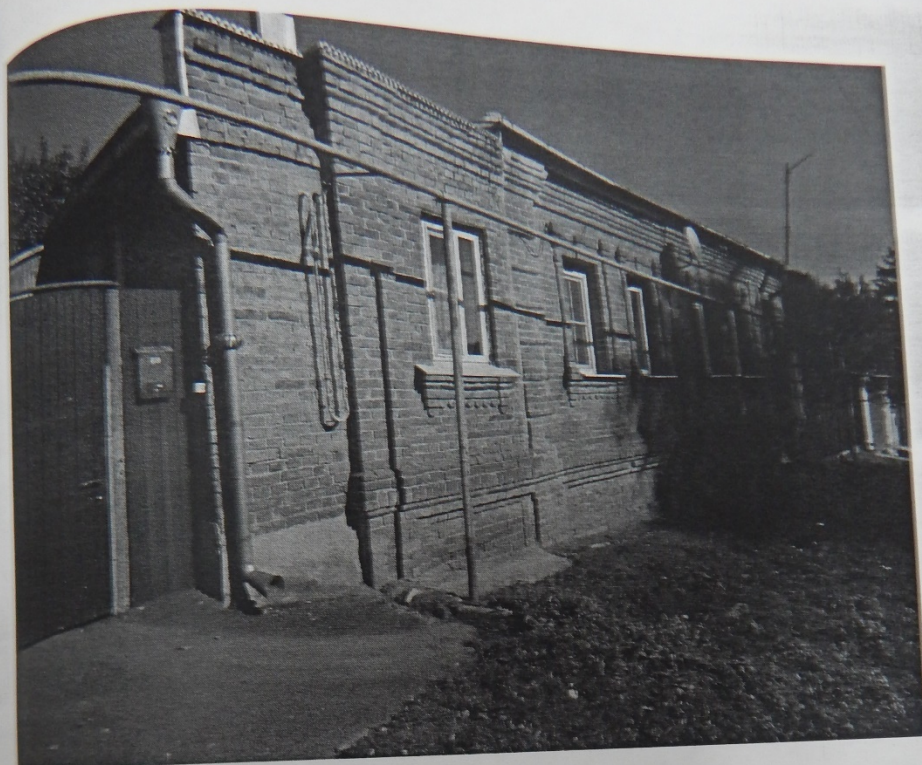
Главный специалист отдела архитектурно-исторической экспертизы ОБУК «Инспекция по охране объектов культурного наследия Курской области»

Н. С. Коняева

Заместитель начальника ОБУК «Инспекция по охране объектов культурного наследия Курской области»

Ю. Н. Жабина





Скреплено и заверено
Печатью (*И.В. Черникова*) листов
И.о. начальника ОБУК «Инспекция по
охране и использованию объектов
культурного наследия Курской области
И.В. Черникова



5. Выписка из Единого государственного реестра недвижимости об объекте недвижимости (здание) от 20.04.2022

Сведения выписки из Единого государственного реестра недвижимости об объекте недвижимости (здание)

Реквизиты выписки

| Наименование | Значение |
|---------------------------|---------------------|
| Дата формирования выписки | 20.04.2022 |
| Регистрационный номер | ****_***/****_***** |

Реквизиты поступившего запроса

| Наименование | Значение |
|---|------------|
| Дата поступившего запроса | 20.04.2022 |
| Дата получения запроса органом регистрации прав | 20.04.2022 |

Сведения об объекте недвижимости - здании

| Наименование | Значение |
|---|--|
| Дата постановки на учет/ регистрации | 13.11.2011 0:00:00 |
| Кадастровый номер | 46:20:270210:351 |
| Номер кадастрового квартала | 46:20:270210 |
| Вид объекта недвижимости | 002001002000, Здание |
| Кадастровые номера иных объектов недвижимости (земельных участков), в пределах которых расположен объект недвижимости | 46:20:270210:43 |
| Ранее присвоенные номера | 01, Инвентарный номер, -, 01, Инвентарный номер, 855 |
| Площадь, в кв. метрах | 127.4 |
| Количество этажей (в том числе подземных) | 1 |
| Количество подземных этажей | 0 |
| Назначение здания | 204002000000, Жилое |
| Наименование здания | Жилой дом |
| Год завершения строительства | 1917 |
| Наименование вида использования | жилой дом |
| Адрес в соответствии с ФИАС (Текст) | Курская область, р-н. Рыльский, г. Рыльск, ул. Куйбышева, д. 22 |
| Сведения о кадастровом инженере | |
| Фамилия Имя Отчество кадастрового инженера | Овчинникова Светлана Федоровна |
| Кадастровая стоимость | 2156382.59 |
| Дата документа | 16.01.1995 |
| Включен в реестр объектов культурного наследия или является выявленным объектом | да |
| Регистрационный номер (регистрационный номер учетной карты) | 000000000002177 |
| Вид объекта | 207001000000, Памятник |
| Наименование объекта | Дом жилой, кон. XIX - нач. XX вв. |
| Особые отметки | Сведения, необходимые для заполнения разделов: 6 - Сведения о частях объекта недвижимости; 7 - Перечень помещений, машино-мест, расположенных в здании, сооружении; 8 - План расположения помещения, машино-места на этаже (плане этажа), отсутствуют. |

Сведения о правах и правообладателях

| Наименование | Значение |
|--------------|----------|
|--------------|----------|

| | |
|---------------------------------------|--|
| Сведения о праве и правообладателях | |
| Дата постановки на учет/ регистрации | 18.08.2020 15:48:31 |
| Вид зарегистрированного вещного права | 001002000000, Общая долевая собственность |
| Номер регистрации вещного права | 46:20:270210:351-46/058/2020-4 |
| Размер доли в праве | 5, 18 |
| Сведения о правообладателе | Валькова Тамара Николаевна 1968-09-24, С.АЛЕКСЕЕВКА АННИНСКИЙ Р-Н ВОРОНЕЖСКАЯ ОБЛ., 848000000643, Российская Федерация 044-997-129 01, 008001001000, Паспорт гражданина Российской Федерации 38 13, 904398, 2013-10-17, ОТДЕЛЕНИЕ УФМС РОССИИ ПО КУРСКОЙ ОБЛ. В РЫЛЬСКОМ Р-НЕ Воронежская обл, г. Воронеж, ул. 9 Января, д. 68, д. 3, кв. 31 |
| Сведения о праве и правообладателях | |
| Дата постановки на учет/ регистрации | 18.08.2020 15:48:31 |
| Вид зарегистрированного вещного права | 001002000000, Общая долевая собственность |
| Номер регистрации вещного права | 46:20:270210:351-46/058/2020-3 |
| Размер доли в праве | 5, 18 |
| Сведения о правообладателе | Вальков Геннадий Иванович 1965-08-29, г.Рыльск Курской области, 848000000643, Российская Федерация 044-997-128 00, 008001001000, Паспорт гражданина Российской Федерации 38 10, 718215, 2010-09-10, ОУФМС РОССИИ ПО КУРСКОЙ ОБЛАСТИ В РЫЛЬСКОМ РАЙОНЕ Воронежская обл, г. Воронеж, ул. 9 Января, д. 68, к. 3, кв. 31 |
| Сведения о праве и правообладателях | |
| Дата постановки на учет/ регистрации | 02.08.2013 0:00:00 |
| Вид зарегистрированного вещного права | 001002000000, Общая долевая собственность |
| Номер регистрации вещного права | 46-46-21/015/2013-196 |
| Размер доли в праве | 4, 9 |
| Описание доли текстом | 4/9 |
| Сведения о правообладателе | Логвиненко Ирина Николаевна 1958-01-18, Курская обл., г. Рыльск, 848000000643, РОССИЯ 045-474-599 83, 008001001000, Паспорт гражданина Российской Федерации паспорт гражданина Российской Федерации, 40 03, 683071, 2003-03-18, 30 отдел милиции Василеостровского района Санкт-Петербурга Россия, г. Санкт-Петербург, 10 линия, дом №39, кв. 20 |

Статус записи об объекте недвижимости

| | |
|---------------------------------------|--|
| Наименование | Значение |
| Статус записи об объекте недвижимости | Сведения об объекте недвижимости имеют статус "актуальные, ранее учтенные" |

Объекты капитального строительства

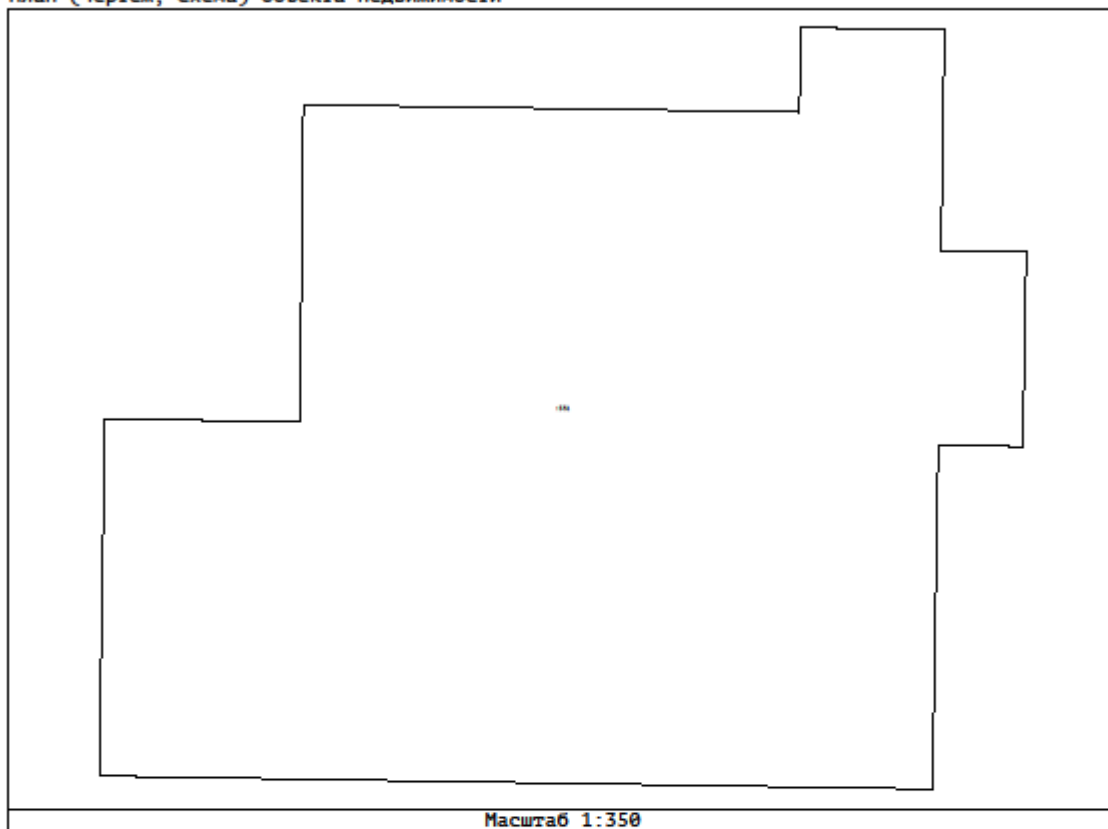
| | | | | |
|-------------|---|---|------------------|----------------|
| Номер точки | X | Y | Описание закреп. | Погрешность, м |
|-------------|---|---|------------------|----------------|

46:20:270210:351

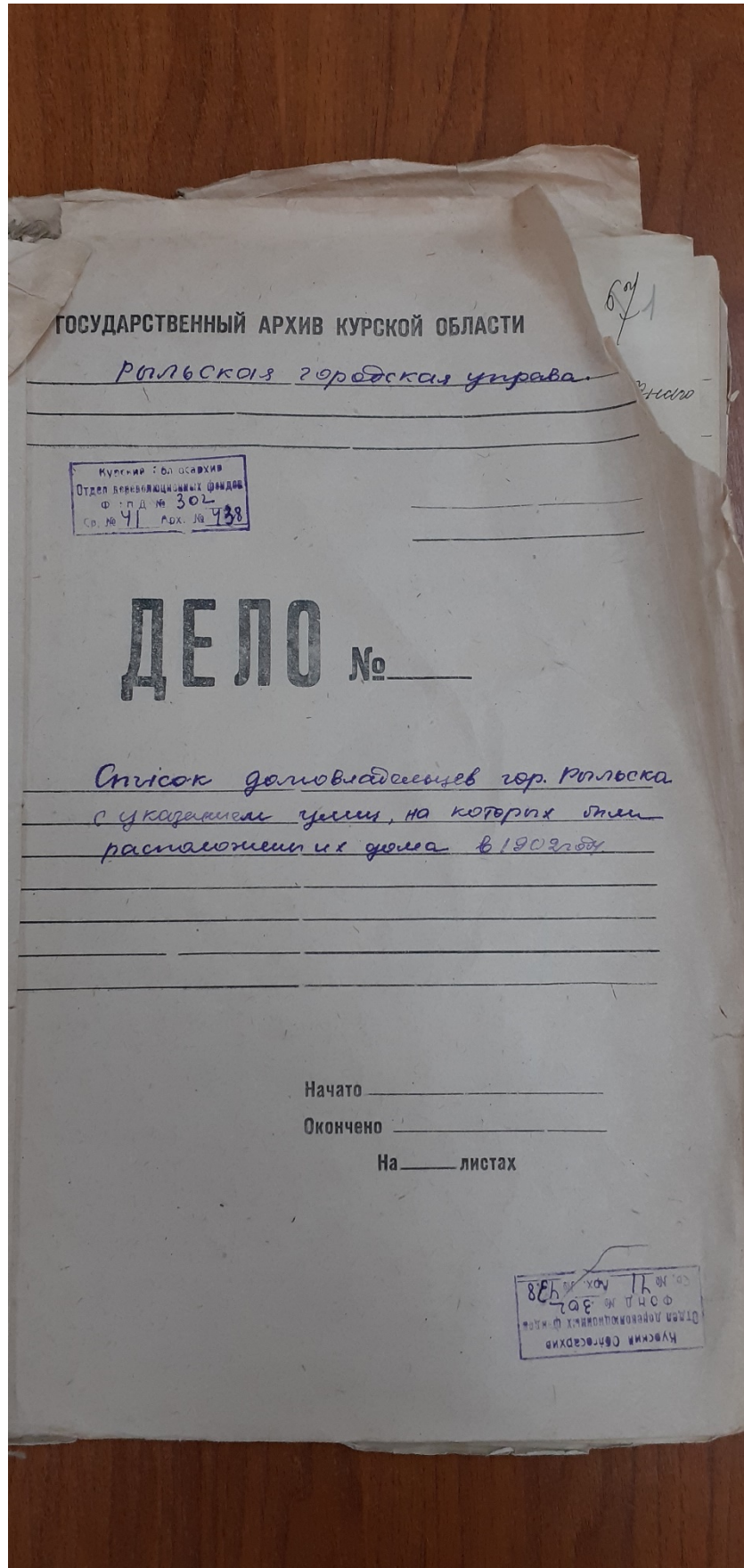
| | | | | |
|--------------------|-----------|------------|---|------|
| Система координат: | | | | |
| МСК-46 | | | | |
| 1 | | | | |
| 1 | 402581.74 | 1194728.21 | - | 0,02 |
| 2 | 402581.70 | 1194730.71 | - | 0,02 |
| 3 | 402577.84 | 1194730.65 | - | 0,02 |
| 4 | 402577.82 | 1194732.14 | - | 0,02 |
| 5 | 402574.41 | 1194732.08 | - | 0,02 |
| 6 | 402574.44 | 1194730.60 | - | 0,02 |
| 7 | 402568.42 | 1194730.50 | - | 0,02 |

| | | | | |
|----|-----------|------------|---|------|
| 8 | 402568.65 | 1194715.93 | - | 0,02 |
| 9 | 402574.90 | 1194716.03 | - | 0,02 |
| 10 | 402574.84 | 1194719.44 | - | 0,02 |
| 11 | 402580.39 | 1194719.50 | - | 0,02 |
| 12 | 402580.26 | 1194728.17 | - | 0,02 |

План (чертеж, схема) объекта недвижимости



6. Список домовладельцев города Рыльска с указанием улиц, на которых были расположены их дома в 1902 г. Ф. 302, оп.1, д.438, л.3, 11



X 3

Списокъ

Обывательская Земля гор Тамьска, предназна-
ченныя для размещенія мещанъ гильды
запасоа и лошадей при призваніи на действитель-
ную службу съ объявленіемъ мобилизаціи
войскъ.

Перечисленіе

| № № ввѣдомствъ | № № домовъ | Наименованіе улицы Имена и фамиліи до- мочинъ и жильцовъ | Число пред- назначен- на для раз- мѣщенія | |
|----------------|------------|--|--|---------|
| | | | Мещанъ | Лошадей |
| | | Нижне-Сейменская улица | | |
| | 1582 | Кулаковъ Михаилъ Николаевичъ | 2 | |
| | 1581 | Фридрихъ Александръ Николаевичъ | 5 | 5 |
| | 1580 | Михайлова Александръ Васильевичъ | 3 | 3 |
| | 1579 | Кулаковъ Иванъ Николаевичъ | 3 | |
| | 1578 | Алешкина Елизавета Степановна | 3 | |
| | 1577 | Самойловичъ Александръ Степановичъ | 3 | |
| | 1576 | Воронинъ Пётръ Яковлевичъ | 2 | |
| | 1575 | Видюковъ Семёнъ Степановичъ | 3 | |
| 67 | 1574 | Воронина Акилина Михайловна | 3 | |
| | 1573 | Наволокаа Ольга Степановна | 2 | |
| | 1572 | Менжиковъ Канитонъ Александровичъ | 5 | 5 |
| | 1571 | Потемцова Анна Ильинична | 3 | 5 |
| | 1570 | Менжиковъ Василій Михайловичъ | 3 | |
| | 1569 | Кулакова Ольга Васильевна | 5 | |
| | 1568 | Рубинкина Зинаида Петровна | 2 | |
| | 1567 | Визъ Воронинъ Елизавета Степановна | 2 | |

79

Ильинская улица

| | | | | |
|-----|------|------------------------------|---|---|
| 18. | 243. | Лагутина Анна Абрамеевна | 5 | |
| | 244 | Ильинский Александр Елисеев | 3 | 3 |
| | 245 | Поршнев Михаил Николаевич | 6 | |
| | 246 | Своташев Александр Степанов | 3 | |
| | 247 | Мамонтова Наталья Степановна | 3 | |
| | 248 | Поршнева Мария Григорьевна | 3 | |

Дружеская улица

| | | | | |
|-----|------|--------------------------------|----|---|
| 16. | 149 | Дорошенко Анна Ивановна | 7 | |
| | 148 | Земоторев Николай Степанов | 4 | 3 |
| | 147 | Земоторев Николай Александров | 4 | |
| | 146 | Волгина Елена Елисеевна | 4 | |
| | 145 | Долженко Петр Данилович | 3 | |
| | 144 | Денисов Иван Степанов | 5 | |
| | 143. | Куракова Варвара Александровна | 10 | 5 |

Ильинская улица

| | | | | |
|-----|-----|-----------------------------|---|---|
| 16. | 153 | Своташев Казимир Степанов | 5 | |
| | 156 | Борисов Петр Степанов | 3 | |
| | 157 | Шановалов Степан Степанов | 2 | |
| | 158 | Шанина Ольга Григорьевна | 2 | |
| | 159 | Поздняков Дмитрий Сергеевич | 2 | |
| | 160 | Решетников Василий Петрович | 7 | |
| | 161 | Нодвинг Ольга Ивановна | 3 | |
| | 162 | Моргунов Николай Григорьев | 3 | 5 |
| | 162 | Краснов Павел Александров | 2 | |
| | 163 | Клизов Михаил Анисимов | 6 | 3 |
| | 164 | Себотарев Павел Иванович | 4 | |
| | 165 | Мужина Анна Семеновна | 4 | |

7. Списки домовладельцев гор. Рыльска с указанием улиц, на которых они находились. Ф. 302, оп.1, д.539, л.2, 3 об.

ГОСУДАРСТВЕННЫЙ АРХИВ КУРСКОЙ ОБЛАСТИ

Рыльская городская управа

Курская облгосарх
Отдел дореволюционных фондов
Фонд № 302
Св. № 48 Арх. № 539

ДЕЛО № _____

*Списки домовладельцев гор. Рыльска,
с указанием улиц, на которых они
находились.*

Начато 1908г.

Окончено _____

На _____ листах

Курская облгосарх
Отдел дореволюционных фондов
Фонд № 302
Св. № 48 Арх. № 539

Стисокъ

Обывательскими волостми гор. Волыскія предмѣстнаго
полю въ размыщеніи каменныхъ Государственнаго
отпущенія

Составленъ 6 сего мѣсяца 1908 года.

| № квартала | № № домовъ | Именное владѣніе | Имя владельца | Площадь |
|------------|------------|---|---------------|---------|
| | | Именное владѣніе улицы имени и дослуживъ домо- владельцевъ. | | |
| | | <u>Плоская улица</u> | | |
| 51. | 268 | Матвѣевъ Наталья Борисовна | 17. | 113 |
| | 269 | Латышевъ Павелъ Ивановичъ | 16. | |
| | 270 | Камелевъ Пирфрідъ Андреевичъ | 10. | |
| | 271 | Камелевъ Валентинъ Андреевичъ | 13. | |
| | 272 | Лазуткинъ Иванъ Степановичъ | 7. | |
| | 273 | Князевъ Федоръ Ивановичъ | 10. | |
| | | <u>Воловцевская улица</u> | | |
| 9. | 8 | Воловцевъ Иванъ Александровичъ | 15. | 15 |
| | 7 | Воловцевъ Иванъ Александровичъ | 15. | |
| | | <u>Вознесенская улица</u> | | |
| 9. | 4 | Ильинскій Ариаднъ Евгеніевичъ | 15. | 15 |
| | 5 | Шенцова Пирфрідъ Васильевичъ | 4. | |
| | | <u>Преображенская улица</u> | | |
| 9. | 6/4 | Ветчинкинъ Викторъ Васильевичъ | 4. | 4 |
| | | <u>Плоская улица</u> | | |
| 9. | 3 | Воловцевъ Александръ Павловичъ | 15 | 15 |
| | 2 | Силинъ Иванъ Павловичъ Андреевичъ | 6. | |
| | 1 | Золотаревъ Федоръ Стефановичъ | 15. | |

| | | | |
|-----|------|--------------------------------------|----|
| | | <u>2 Курская улица.</u> | |
| 53 | 286. | Жаменев Николай Владимирович | 3. |
| | | <u>Мовинская улица.</u> | |
| 53 | 287. | Гаринцев Иван Ильич | 3. |
| | | <u>Троицкая улица</u> | |
| 18. | { | 252 Маслов Филипп Иванович | 2. |
| | | 251. Гривов Александр Григорьевич | 2. |
| | | 250 Батарецкий Максим Логанович | 5 |
| | | <u>2 Курская улица.</u> | |
| 18. | { | 265 Жикот Константин Трофим. | 6. |
| | | 266 Дертюны Сергей и Дмитрий Владим. | 15 |
| | | 267 Филиппов Павел Дмитриев | 3. |
| | | <u>Рыбинская улица</u> | |
| 18. | { | 264. Жикот Константин Трофим. | 3. |
| | | 263. Сорокин Дмитрий Михайлович | 10 |
| | | 260 Никитин Андрей Дмитриевич | 5 |
| | | 258 Долганов Иван Сергеевич | 3. |
| | | 257 Мовинская Анастасия Николаевна | 3. |
| | | 254. Лебедева Александра Николаевна | 6. |
| | | <u>Мовинская улица.</u> | |
| 18. | { | 243. Сазукина Анна Александровна | 5 |
| | | 244 Золотарева Клавдия Николаевна | 3. |
| | | 245 Шведь Наталья Васильевна | 6. |
| | | 246 Смирнова Анастасия Денисовна | 3. |
| | | 247 Филиппов Александр Иванович | 3. |
| | | 248 Гортова Мария Харитоновна | 3. |
| | | <u>Рыбинская улица.</u> | |
| 16 | 149 | Дорошенко Анна Ивановна | 7. |

8. Письмо областного бюджетного учреждения культуры «Инспекция по охране и использованию объектов культурного наследия (памятников истории и культуры) Курской области» от 06.05.2022 № 677 о направлении запрашиваемой информации



**АДМИНИСТРАЦИЯ
КУРСКОЙ ОБЛАСТИ
КОМИТЕТ ПО ОХРАНЕ ОБЪЕКТОВ
КУЛЬТУРНОГО НАСЛЕДИЯ
КУРСКОЙ ОБЛАСТИ**

ОБЛАСТНОЕ БЮДЖЕТНОЕ УЧРЕЖДЕНИЕ
КУЛЬТУРЫ «ИНСПЕКЦИЯ ПО ОХРАНЕ И
ИСПОЛЬЗОВАНИЮ ОБЪЕКТОВ КУЛЬТУРНОГО
НАСЛЕДИЯ (ПАМЯТНИКОВ ИСТОРИИ И
КУЛЬТУРЫ) КУРСКОЙ ОБЛАСТИ»
(ОБУК «ИНСПЕКЦИЯ ПО ОХРАНЕ
ОБЪЕКТОВ КУЛЬТУРНОГО НАСЛЕДИЯ КУРСКОЙ
ОБЛАСТИ»)

305000, г. Курск, Красная пл., д. 6

тел.: +7 (4712) 51-15-96,

e-mail: okn.kursk@mail.ru;

06.05.2022 № 677

Генеральному директору Общества с
ограниченной ответственностью
«НАУЧНО-ИССЛЕДОВАТЕЛЬСКИЙ
ИНСТИТУТ РЕСТАВРАЦИИ,
ПРОЕКТИРОВАНИЯ И ИСТОРИКО-
КУЛЬТУРНЫХ ЭКСПЕРТИЗ»
Худякову О.В.

7841084410@mail.ru

Уважаемый Олег Владиславович!

На Ваше обращение о предоставлении документов от 04.05.2022 № 42-22, ОБУК «Инспекция по охране и использованию объектов культурного наследия (памятников истории и культуры) Курской области» (далее – Инспекция) сообщает, что в Ваш адрес посредством электронной почты на электронный адрес 7841084410@mail.ru 5 и 6 мая 2022 г. было направлено 14 писем с вложенными электронными архивами.

Архивы содержат всю имеющуюся у Инспекции информацию по перечню выявленных объектов культурного наследия, указанному в Контракте № 0144200002422000081 от 04.05.2022 г.:

- выкопировки из Списка вновь выявленных объектов, представляющих историческую, научную, художественную или иную культурную ценность, утвержденного председателем комитета по культуре и искусству Администрации Курской области 16.01.1995 г.;
- имеющиеся фотографические изображения объектов;
- имеющиеся копии актов осмотра и актов технического состояния выявленных объектов культурного наследия;
- имеющиеся копии технических паспортов выявленных объектов культурного наследия;
- имеющиеся выписки из Единого государственного реестра недвижимости;
- проект зон охраны г. Рыльск Курской области.

С уважением,
Начальник инспекции

И.В. Черникова

Ворылина Н.Н.
+7 (4712) 51-15-96

9. Письмо Администрации города Рыльска от 31.05.2022 № 1315 о предоставлении запрашиваемой информации



АДМИНИСТРАЦИЯ ГОРОДА РЫЛЬСКА

307370, Курская область, г. Рыльск, ул.К.Либкнехта,9
тел./факс: (47152) 2-22-38, E-mail: adm.rylsk46@mail.ru
ОКПО 44022333, ОГРН 1024600743892
ИНН/КПП 4620004595 / 462001001

___ 31.05.2022 ___ № ___ 1315 ___

На № _____ от _____

Генеральному директору Научно-исследовательского института реставрации, проектирования и историко-культурных экспертиз НИИ РПИКЭ
Худякову О. В.

Уважаемый Олег Владиславович!

На Ваш исх. № 44-22 от 05.05.2022 Администрация города Рыльска предоставляет запрашиваемую информацию.

Глава города Рыльска

С. А. Курносов

Исп. Фролова О. А.
Тел. 8(47152) 2-27-42

10. Письмо ОКУ «Госархив Курской области» от 30.05.2022 № 07-12/190-2022/Т о направлении скан-копий архивных дел

Российская Федерация
Архивное управление
Курской области
Областное казенное учреждение
«Государственный архив Курской области»
(ОКУ «Госархив Курской области»)
ул. Ленина, 57, г. Курск, 305000
тел./Факс. 8 (4712) 51-49-85
e-mail: gosarhiv-kursk@yandex.ru
ОКПО 03492966, ОГРН 1024600949911
ИНН/КПП 4629016556/463201001
30.05.2022 № 07-12/190-2022/Т.
на № 56-22 от 25.05.2022.

Генеральному директору
ООО «НИИ РПИИКЭ»

Худякову О.В.

ул. Кирочная, д. 19, литер А, офис 6,
г. Санкт-Петербург, 191123

<7841084410@mail.ru>

Уважаемый Олег Владиславович!

В архивном фонде «Коммунальный отдел исполкома Рыльского уездного Советов рабочих, крестьянских и красноармейских депутатов» выявлены архивные дела с информацией о строениях, расположенных на территории города Рыльска в первой половине 1920-х гг. (скан-копии архивных дел прилагаются).

В связи с тем, что в довоенные годы в городе Рыльске отсутствовала нумерация домовладений (административная привязка осуществлялась по номеру квартала и домовладельцу), сопоставить выявленные исторические сведения с актуальной нумерацией домовладений, представленной в приложении к Вашему запросу, не представляется возможным, так как сотрудники ОКУ «Госархив Курской области» не уполномочены интерпретировать выявляемую в архивных документах информацию.

Вместе с тем, приглашаем Ваших сотрудников самостоятельно ознакомиться с архивными документами в читальном зале ОКУ «Госархив Курской области» с целью выявления интересующих Вас сведений, где им будет оказана соответствующая квалифицированная помощь.

Работа читального зала осуществляется по следующему графику: с понедельника по четверг с 10:00 по 17:00, перерыв с 13:00 до 14:00. Записаться для работы в читальном зале можно по телефону +7 (4712) 51-49-85 (доб. 2259).

Приложение: 344 файла.

Директор

О.Н. Аргунов
☎ 8 (4712) 52-05-58



Н.А. Елагина