

АКТ
государственной историко-культурной экспертизы
в целях обоснования целесообразности включения
в Единый государственный реестр объектов культурного наследия
(памятников истории и культуры) народов Российской Федерации
выявленного объекта культурного наследия «Дом жилой», кон. XIX -
нач. XX вв., расположенного по адресу: Курская область, Рыльский
район, г. Рыльск, ул. Куйбышева, 21

Дата начала проведения экспертизы: 04 мая 2022 года.

Дата окончания проведения экспертизы: 30 мая 2023 года.

Место проведения экспертизы: Курская область, Рыльский район,
г. Рыльск, г. Москва.

Заказчик экспертизы: Областное бюджетное учреждение культуры «Инспекция по охране и использованию объектов культурного наследия (памятников истории и культуры) Курской области», 305000, Курская область, г. Курск, Красная площадь, д. 6, ИНН: 4632043341, КПП: 463201001.

Сведения об организации, проводившей экспертизу: общество с ограниченной ответственностью «НАУЧНО-ИССЛЕДОВАТЕЛЬСКИЙ ИНСТИТУТ РЕСТАВРАЦИИ, ПРОЕКТИРОВАНИЯ И ИСТОРИКО-КУЛЬТУРНЫХ ЭКСПЕРТИЗ» (ООО «НИИ РПИИКЭ»), 191123, РФ, г. Санкт-Петербург, ул. Кирочная, д.19, литер А, пом.13Н, офис 6, ИНН 7841084410, КПП 784101001.

Сведения об эксперте:

Фамилия, имя и отчество	Федосеева Елена Михайловна
Образование	Высшее
Специальность	Инженер
Учёная степень (звание)	-
Стаж работы	12 лет
Место работы, должность	г. Москва, эксперт по проведению государственной историко-культурной экспертизы
Реквизиты решения Министерства культуры Российской Федерации по аттестации эксперта на проведение экспертизы с указанием объектов экспертизы	Приказ Министерства культуры Российской Федерации от 04.02.2021 №142. Объекты экспертизы: - выявленные объекты культурного наследия в целях обоснования целесообразности включения данных объектов в реестр; - документы, обосновывающие

	<p><i>включение объектов культурного наследия в реестр;</i></p> <p>- документы, обосновывающие исключение объектов культурного наследия из реестра;</p> <p>- проекты зон охраны объекта культурного наследия.</p>
--	---

Информация об ответственности эксперта за достоверность сведений, изложенных в заключении, в соответствии с законодательством Российской Федерации:

Государственный эксперт по проведению государственной историко-культурной экспертизы Федосеева Елена Михайловна несет ответственность за соблюдение принципов проведения государственной историко-культурной экспертизы, установленных статьей 29 Федерального закона от 25.06.2002 № 73-ФЗ «Об объектах культурного наследия (памятниках истории и культуры) народов Российской Федерации», Положением о государственной историко-культурной экспертизе, утвержденным постановлением Правительства Российской Федерации от 15.07.2009 № 569 с изменениями и дополнениями, и за достоверность сведений, изложенных в настоящем заключении экспертизы.

Экспертом при подписании акта государственной историко-культурной экспертизы, выполненного на электронном носителе в формате переносимого документа (PDF), обеспечена конфиденциальность ключа усиленной квалифицированной электронной подписи.

Объект экспертизы:

Выявленный объект культурного наследия «Дом жилой», кон. XIX - нач. XX вв., расположенный по адресу: Курская область, Рыльский район, г. Рыльск, ул. Куйбышева, 21 (далее – Объект).

Документы, обосновывающие включение Объекта в Единый государственный реестр объектов культурного наследия (памятников истории и культуры) народов Российской Федерации.

Цель экспертизы:

Обоснование целесообразности включения Объекта в Единый государственный реестр объектов культурного наследия (памятников истории и культуры) народов Российской Федерации (далее – Реестр) в качестве объекта культурного наследия, определение категории его историко-культурного значения.

Перечень документов, представленных Заказчиком для проведения экспертизы:

1. Список вновь выявленных объектов, представляющих историческую, научную, художественную или иную культурную ценность, утвержденный председателем комитета по культуре и искусству администрации области П.И. Надеиным от 16.01.1995.
2. Проект зон охраны г. Рыльска Курской области, разработанный проектно-производственным институтом «КППИ» в июне 1990 г.
3. Технический паспорт на жилой дом (дома) и земельный участок по адресу: Рыльский район, г. Рыльск, ул. Куйбышева, д.21 от 08.10.1983.
4. Выписка из Единого государственного реестра недвижимости об объекте недвижимости (здание) от 20.04.2022.

Сведения об обстоятельствах, повлиявших на процесс проведения и результаты экспертизы:

Обстоятельства, повлиявшие на процесс проведения и результаты проведения экспертизы, отсутствуют.

Эксперт не имеет родственных связей с заказчиком (его должностным лицом или работником) (дети, супруги и родители, полнородные и неполнородные братья и сестры (племянники и племянницы), двоюродные братья и сестры, полнородные и неполнородные братья и сестры родителей заказчика (его должностного лица или работника) (дяди и тети)); не состоит в трудовых отношениях с заказчиком; не имеет долговых или иных имущественных обязательств перед заказчиком (его должностным лицом или работником), а также заказчик (его должностное лицо или работник) не имеет долговых или иных имущественных обязательств перед экспертом; не владеет ценными бумагами акциями (долями участия, паями в уставных (складочных) капиталах) заказчика; не заинтересован в результатах исследований либо решении, вытекающем из настоящего заключения экспертизы, с целью получения выгоды в виде денег, ценностей, иного имущества, услуг имущественного характера или имущественных прав для себя или третьих лиц.

Сведения о проведенных исследованиях с указанием примененных методов, объема и характера выполненных работ и их результатов:

Настоящий Акт государственной историко-культурной экспертизы составлен в соответствии с Федеральным законом от 25.06.2002 № 73-ФЗ «Об объектах культурного наследия (памятниках истории и культуры) народов Российской Федерации, Положением о государственной историко-

культурной экспертизе, утвержденным постановлением Правительства Российской Федерации от 15.07.2009 № 569.

Экспертиза проводится на основании контракта на проведение государственной историко-культурной экспертизы от 04.05.2022 № 0144200002422000081.

При проведении государственной историко-культурной экспертизы экспертом проведены:

- комплексный анализ представленных ОБУК «Инспекция по охране объектов культурного наследия Курской области» (заказчиком) документов по Объекту, подлежащему настоящей экспертизе;

- изучение нормативной базы;

- визуальное обследование с осуществлением фотофиксации Объекта в мае 2022 г., окружающей его застройки и градостроительной ситуации с целью исследования данных о его состоянии на момент проведения государственной историко-культурной экспертизы, а также визуализации планировочной структуры района и среды расположения Объекта;

- историко-архивные, библиографические исследования с целью выявления материалов, содержащих сведения по истории освоения и развития исследуемой территории расположения Объекта, истории создания и строительства Объекта;

- историко-архивные, библиографические исследования с целью выявления сведений об исторической планировочной структуре района расположения Объекта и их анализ, исследование картографических материалов с составлением исторической иконографии;

- историко-архитектурные исследования с целью изучения и анализа сведений об историческом облике Объекта, его архитектурно-художественной ценности;

- анализ всего комплекса данных (документов, материалов, информации) по Объекту, изучение дополнительных документов и материалов, собранных и полученных при проведении экспертизы.

Указанные историко-культурные исследования проведены в объёме, необходимом для принятия решения в рамках государственной историко-культурной экспертизы, и оформлены в виде акта государственной историко-культурной экспертизы. В процессе экспертизы выполнен анализ проектных и научно-исследовательских материалов и иных материалов, содержащих информацию об истории развития рассматриваемого объекта, ценности рассматриваемого объекта с точки зрения истории, архитектуры, градостроительства, искусства, науки и техники, эстетики, социальной культуры. Исследования проведены с применением методов натурного,

историко-архивного, историко-архитектурного и историко-градостроительного анализов.

Результаты аналитических исследований материалов и документов, проведенных в соответствии с требованиями Федерального закона от 25.06.2002 № 73-ФЗ «Об объектах культурного наследия (памятниках истории и культуры) народов Российской Федерации» и постановления Правительства Российской Федерации от 15.07.2009 № 569, позволили эксперту сделать обоснованный вывод.

Факты и сведения, выявленные и установленные в результате проведенных исследований:

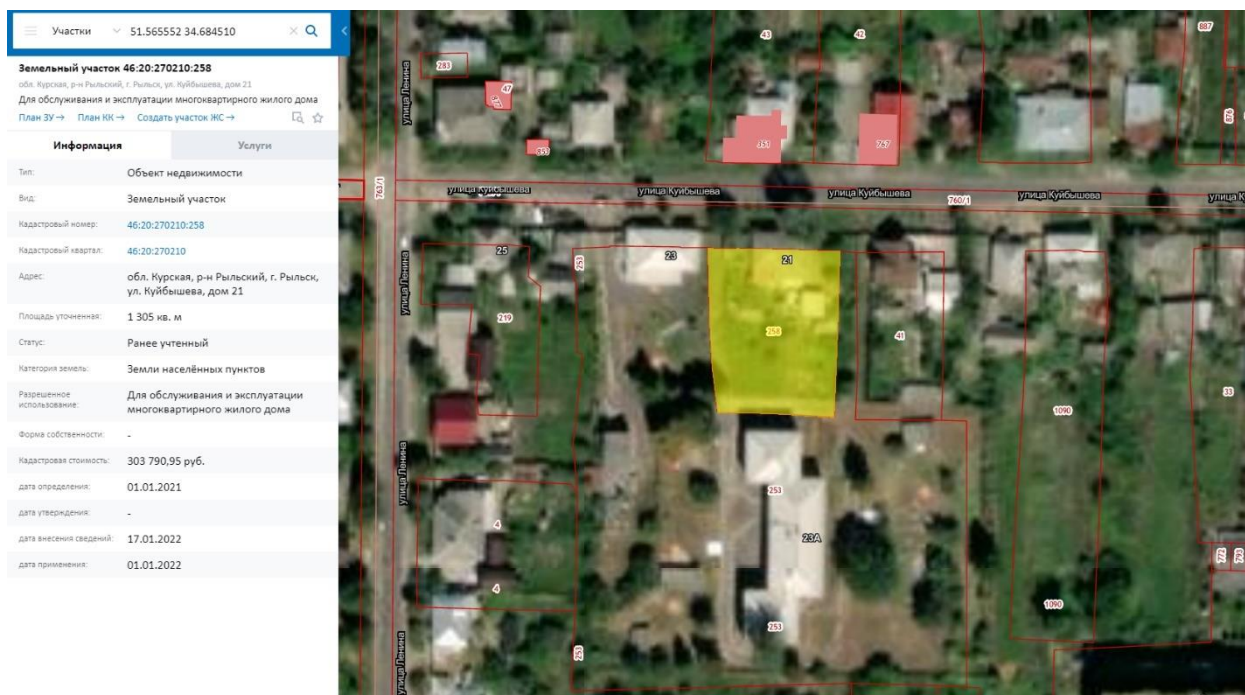
В процессе экспертизы проанализированы имеющиеся по Объекту документы, которыми располагает Заказчик экспертизы, изучены дополнительные документы и материалы, собранные и полученные при проведении экспертизы, в том числе из областного казенного учреждения «Государственный архив Курской области» (ОКУ «Госархив Курской области»), от Администрации города Рыльска, из фондов Рыльского краеведческого музея - филиала ОБУК «Курский областной краеведческий музей», Государственного каталога музейного фонда Российской Федерации.

Общие сведения об Объекте. Исследование правоустанавливающих документов по Объекту. Архивные исследования

«Дом жилой», кон. XIX - нач. XX вв. (Курская область, Рыльский район, г. Рыльск, ул. Куйбышева, 21) выявлен как объект, представляющий историческую, архитектурную и культурную ценность, в 1995 г.

Объект под номером 2176 включен в Список вновь выявленных объектов, представляющих историческую, научную, художественную или иную культурную ценность, утвержденный председателем комитета по культуре и искусству администрации области П.И. Надеиным 16.01.1995.

Предмет охраны, границы территории, охранное обязательство в отношении Объекта в установленном порядке не утверждены.



Сведения о кадастровом квартале, на котором расположен Объект (по данным Публичной кадастровой карты <https://pkk5.rosreestr.ru>)

Согласно данным Росреестра, земельный участок по адресу: Курская область, Рыльский район, г. Рыльск, ул. Куйбышева, 21, на котором расположен Объект, стоит на государственном учете с кадастровым номером: 46:20:270210:258 в кадастровом квартале 46:20:270210. Категория земель: земли населённых пунктов. Разрешенное использование: для обслуживания и эксплуатации многоквартирного жилого дома. Уточненная площадь: 1 305 кв. м

Согласно выписке из Единого государственного реестра недвижимости об объекте недвижимости (здание) от 20.04.2022, здание Объекта – многоквартирный жилой дом, расположенный по адресу: Курская область, р-н Рыльский, г. Рыльск, ул. Куйбышева, д.21, с кадастровым номером 46:20:270210:421, имеет площадь: 148,1 кв. м., количество этажей - 3, в том числе подземных этажей: 1, год завершения строительства: 1917. В объекте недвижимости расположены помещения с кадастровыми номерами: 46:20:270210:586, 46:20:270210:587, 46:20:270210:588.

В Выписке из Единого государственного реестра недвижимости об объекте недвижимости (здание) от 20.04.2022 не содержится данных об отнесении Объекта к выявленным объектам культурного наследия, представляющим собой историко-культурную ценность.

Ограничения прав и обременение объекта недвижимости не зарегистрированы.

В 1983 году Бюро технической инвентаризации Курской области разработан Технический паспорт на жилой дом (дома) и земельный участок по

адресу: Рыльский район, г. Рыльск, ул. Куйбышева, д.21.

Согласно общим сведениям, год постройки – до 1917, площадь дома – 148,1 м², в том числе жилая 69,8 м², этажность: 1 этаж, процент износа конструктивных элементов – 20-50%, владелец - Домоуправление.

Согласно данным Федеральной информационной адресной системы, адрес объекта адресации: Курская область, м.р-н Рыльский, г.п. город Рыльск, г. Рыльск, ул. Куйбышева, д.21 зарегистрирован в государственном адресном реестре.

Территория месторасположения Объекта находится в зоне Ж-1 – зоне застройки индивидуальными жилыми домами (Правила землепользования и застройки муниципального образования «город Рыльск» Рыльского района Курской области, утвержденные решением Рыльской городской Думы от 26.12.2018 № 29/1 (в редакции решения Рыльской городской Думы от 29.12.2021 г. №5/2)).

Кроме того, проанализированы основные положения Генерального плана муниципального образования «город Рыльск», утвержденного решением Рыльской городской Думы от 29.06.2011 № 48/1. В соответствии с Генеральным планом, территория расположения Объекта является жилой зоной - зоной ИЖС. Исследуемый Объект на Схеме территорий объектов культурного наследия расположен в границах зоны объектов культурного наследия – зоне регулирования застройки (режим А-1) (Генеральный план муниципального образования «город Рыльск»).

Исследуемый Объект на основном чертеже Проекта зон охраны (утвержден Постановлением главы Администрации Курской области от 28.04.1992 № 210 «Об утверждении зон охраны памятников истории и культуры г. Рыльска») указан как ценное историко-архитектурное здание и сооружение, предлагаемое к постановке на учет.

По результатам запроса в областное бюджетное учреждение культуры «Инспекция по охране и использованию объектов культурного наследия (памятников истории и культуры) Курской области» получен ответ от 06.05.2022 № 677 о направлении имеющихся документов (в том числе учетных) в отношении Объекта.

По результатам запроса в Администрацию города Рыльска получен ответ от 31.05.2022 № 1315 о предоставлении сведений об адресации, утратах внешнего облика / самих выявленных объектов культурного наследия города Рыльска.

По результатам запроса в ОКУ «Госархив Курской области» получен ответ от 30.05.2022 № 07-12/190-2022/Т о направлении скан-копий архивных дел в отношении выявленных объектов культурного наследия города Рыльска.

***Краткие исторические сведения о развитии территории расположения
Объекта, историко-градостроительные исследования***

Возникновение и существование Объекта неразрывно связаны с развитием исторической части города Рыльска.

Рыльск – город в западной части Курской области, административный центр Рыльского района, образующий городское поселение город Рыльск. Расположен на обоих берегах реки Сейм. По состоянию на 2016 г. население города составляло 16242 человека¹.

Старейшая часть Рыльска занимает высокую гряду правобережья Сейма, между впадающими в последний речками Рыло (на севере) и Дублянкой (на юге)². Гора Ивана Рыльского – выдающийся археологический памятник. На нем прослеживаются напластования скифоидной, волынцевской и роменской (относящейся к IX-X вв. и представленной славянским племенем северян) культур, а также древнерусского периода (XI – первой половины XIII вв.), позднего средневековья и нового времени³. На вершине этой горы в конце X в. (когда рыльская земля оказалась в составе Древнерусского государства), в целях защиты русских земель от печенегов был, предположительно, основан в качестве города-крепости Рыльск, то есть существовавшее уже гораздо ранее поселение было преобразовано в город с городским кремлем (детинцем)⁴. К детинцу на горе Ивана Рыльского примыкали два посада. Верхний, со следами роменской культуры, памятниками древнерусского и позднесредневекового периодов, располагался к югу через ров от городища на территории, ограниченной современными ул. М. Горького, ул. Комсомольской и краем береговой террасы в урочище Воскресенская гора. Нижний, на котором присутствовал древнерусский домонгольский культурный слой, занимал территории к северо-западу, западу и юго-западу от городища и был ограничен современными Советской пл., ул. Луначарского и ул. Р. Люксембург⁵.

Первое письменное упоминание о Рыльске (центре одной из волостей Новгород-Северского княжества) находится в Ипатьевской летописи под 1152 г.⁶ во фразе: «Гюрги иде на Новгород на Северский и оттуда иде же к Рыльску». А уже в 1179 г. (или в 1180 г.) удельное Рыльское княжество,

¹ Администрация города Рыльска [Электронный ресурс]. Рыльск, 2017-2022. URL: <http://www.admrylsk46.ru/> (дата обращения: 17.05.2022)

² Просецкий В.А. Рыльск [Электронный ресурс]. Курск, 2002-2022. URL: <http://old-kursk.ru/book/rylsk/index.html> (дата обращения: 17.05.2022)

³ Кашкин А.В. Краткий очерк рыльской археологии // Рыльск и рыляне в отечественной и зарубежной истории и культуре: Сборник материалов межрегиональной научной конференции (г. Рыльск, 3 июня 2011 г.). Рыльск, 2012. С. 12-13.

⁴ Курский край. Научно-популярная серия в 20 томах. Т. 4. История города от Средневековья к Новому времени: X-XVII вв. Курск, 1999. С. 201-205.

⁵ Кашкин А.В. Краткий очерк рыльской археологии. С. 13.

⁶ Чалых Н.Н. Рыльск. Курск, 2006. С. 17-22.

очевидно, выделяется из Новгород-Северского. Первым рыльским князем становится родившийся в 1167 г. Святослав Ольгович.

Курским и рыльским землям в XIII в. во времена монгольского нашествия в целом удалось избежать окончательного опустошения благодаря своему выгодному географическому положению (на стыке леса и степи, у кромки степных кочевий)⁷. Вместе с тем на рыльской земле продолжались отягощенные внешним влиянием междоусобицы. В результате одной из них в конце XIII в. прервался просуществовавший немногим более ста лет род князей рыльских⁸.

Во второй половине XIV в. Рыльск оказался под властью Великого княжества Литовского⁹. В последующие сто лет Рыльское княжество, имея собственных владетельных князей, было полностью зависимо от Литвы¹⁰.

На рубеже XV–XVI вв. государственные границы России на юго-западе были установлены по Сейму, а Рыльск, находившийся под управлением князя Василия Ивановича Шемяки (Шемячича), стал до конца XVII в. пограничной крепостью. Особенно велика была угроза городу со стороны крымских татар, поляков и литовцев. Защиту южных рубежей осуществляли появившиеся на рыльской земле с конца XV в. северские казаки¹¹.

При Василии Шемяке в пределы городской черты был включен раскинувшийся на левобережье Дублянки посад. Центр расширившегося города, таким образом, оказался примерно на месте современного Дворца культуры (к западу от южной части Советской площади). Здесь была поставлена деревянная Спасо-Преображенская церковь (сгоревшая в 1720 г.), а неподалеку от нее расположилась съезжая изба (воеводская канцелярия). Площадь у церкви стала административной площадью города. А восточнее, ближе к Дублянке, была устроена торговая площадь. Все постройки в Рыльске в тот период были еще деревянными¹².

Рыльское удельное княжество при Василии Шемяке еще продолжало сохранять собственную самостоятельность. Однако после обвинения В.И. Шемяки в измене в 1523 г. самостоятельность княжества была ликвидирована, а механизм управления городом изменен. Вместо удельного

⁷ Курский край. Научно-популярная серия в 20 томах. Т. 4. История города от Средневековья к Новому времени: X–XVII вв. С. 201–205.

⁸ Чалых Н.Н. Рыльск. С. 72–82.

⁹ Просецкий В.А. Рыльск [Электронный ресурс]. URL: <http://old-kursk.ru/book/rylsk/index.html> (дата обращения: 17.05.2022)

¹⁰ Курский край. Научно-популярная серия в 20 томах. Т. 4. История города от Средневековья к Новому времени: X–XVII вв. С. 201–205.

¹¹ Чалых Н.Н. Рыльск. С. 107–128.

¹² Там же. С. 87–106.

князя в Рыльске появились назначаемые центральной властью воеводы, наместники и дьяки, ставившиеся на свои должности на определенный срок¹³.

Рыльск XVI в. представлял собой достаточно мощную для своего времени крепость. Эта крепость занимала ровную поверхность горы Ивана Рыльского на высоте около 50 метров над уровнем Сейма. С востока подступы защищал полноводный Сейм, с севера – Рыло и Дублянка, с запада – Дублянка с надолбами, с юга – глубокий ров. Крепостные пятиметровые стены и девять башен разной конфигурации и высоты были устроены из крепкого дуба. Укрепления на горе Воскресенской являлись продолжением старой крепости. Город тянулся по береговой гряде, имевшей обрывающиеся к Сейму и Дублянке склоны. Между горой Ивана Рыльского и Воскресенской горой находился старый Катунин ров. А следующий ров, находившийся чуть южнее, пересекал современную ул. III-го Интернационала от Дублянки к Сейму в районе ул. М. Горького. В этом районе до сих пор сохранились глубокие овраги. Третье укрепление, состоящее из глубокого рва и вала, находилось на месте «Чернявской лужи» (водоема, засыпанного в 1982 г.). Оно соединяло овраг, проходящий по древнему Ильинскому кладбищу, с оврагом на современной ул. Советской, находившимся около ведущей на Курск дороги¹⁴.

Густонаселенную территорию, протянувшуюся по горе Ивана Рыльского, Воскресенской и Ильинской (Крутой) горам, рыляне называли Старым городом. К западу от него, на правом берегу Дублянки издавна находился посад, на рубеже XIV–XV вв. перекинувшийся также и на левобережье Дублянки на места древних селищ¹⁵. Вокруг всего города тянулся земляной вал, на котором также стояли башни, а вдоль него шел ров шириной в 5–6 метров, в низменных местах заполненный водой.

В 1614 г. Рыльск был практически полностью сожжен. По Деулинскому перемирию 1618/1619 г. Рыльск остался закреплен за Российским государством. Это, однако, не оградило его окончательно от притязаний Речи Посполитой, продолжавшихся в дальнейшем вплоть до конца XVII в. После Смуты в Рыльске по-прежнему находился крупный гарнизон, численность которого стала сокращаться лишь во второй половине XVII в., когда государственные границы отодвинулись к югу и западу¹⁶. Кроме того, на протяжении XVII в. продолжали регулярно обновляться и городские

¹³ Там же. С. 87-106.

¹⁴ Там же. С. 129-153.

¹⁵ Там же. С. 129-153.

¹⁶ Просецкий В.А. Рыльск [Электронный ресурс]. URL: <http://old-kursk.ru/book/rylsk/index.html> (дата обращения: 17.05.2022)

укрепления¹⁷. Крепостные сооружения сохранялись в городе и в 1720-е гг., однако на протяжении XVIII в. они разрушались.

При этом за XVII в. Рыльск значительно развился в экономическом отношении. В рыльском крае процветало земледелие, садоводство и пчеловодство, кустарное производство по переработке сырья. Начиная с эпохи Петра I Рыльск из порубежного города-крепости начинает превращаться в значимый центр торговли на юго-западе Российской империи, и во второй половине XVIII в. становится им. В городе строятся гостиные дворы, лавки и склады. Из служилых людей, в XVII в. переходивших в купеческое сословие, происходят все наиболее значимые в XVIII – начале XX вв. купеческие династии Рыльска. Наиболее известны такие рыльские купцы как Шелеховы (Шелиховы), Фолимоновы (Филимоновы), Хорламовы (Харламовы), Золотаревы, Мальцевы, Аристарховы и др.¹⁸

В 1720 г. в городе произошел крупный пожар, после которого Рыльск восстанавливался по старой радиально-кольцевой планировке. 16 января 1784 г. Екатериной II был утвержден, а в 1791 г. окончательно скорректирован новый градостроительный план квартальной, прямоугольной застройки. План 1784 г. стал первым планом регулярной застройки Рыльска. Интенсивное строительство, проводимое в соответствии с этим планом, началось с 1798 г. Планом было предусмотрено, что Административная и Торговая (Базарная) площади города застраиваться не будут¹⁹, а главный въезд в город должен был располагаться со стороны современной улицы Калинина, там, где сейчас построен автомобильный мост через Сейм.

Из «Описания Курского наместничества» (1786 г.), сделанного С.И. Ларионовым, известно, что Рыльск конца XVIII в. был разделен на три части. Жителей в городе насчитывалось всего 2232 человека, имелась каменная соборная церковь Рождества Богородицы и пять каменных купеческих домов. В Рыльске работали лавки и кузница, были богадельни, харчевни, питейные дома и водяная мельница, плодоносные сады и огороды. В длину город имел протяженность две версты, в ширину – одну, а в окружности – шесть с лишним верст²⁰. Фабрик и заводов в городе не было, первые кустарные предприятия начали появляться в Рыльске с начала XIX в.

В первой половине – середине XIX в. Рыльск продолжил развиваться как крупный центр торговли. В первой половине XIX в. на Сейме была устроена

¹⁷ Кашкин А.В. Краткий очерк рыльской археологии. С. 13.

¹⁸ Чалых Н.Н. Рыльск. С. 162-202.

¹⁹ Там же. С. 203-218.

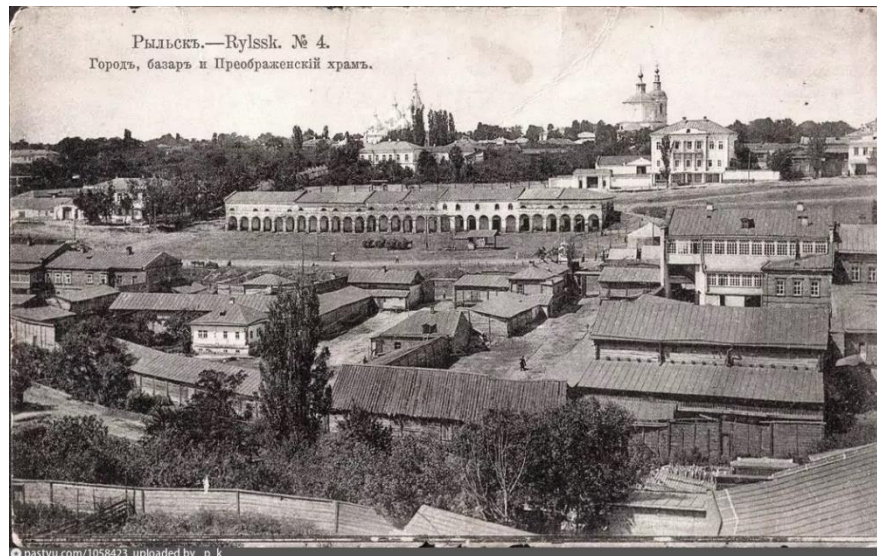
²⁰ Ларионов С.И. Описание Курского наместничества из древних и новых разных о нем известий вкратце. М., 1786. С. 132-133.

система шлюзов и каналов (Александринский водный путь)²¹. При этом быстро росло население Рыльска - в 1858 г. в городе уже числилось 7070 жителей. В сословном отношении значительная часть из них являлась купцами, мещанами и лицами духовного звания²².

В 1867 г. в Рыльске насчитывалась 601 лавка. Активнее всего шла торговля косами, начатая и развитая рыльскими купцами-миллионерами Филимоновыми²³. Рыльские купцы имели собственные представительства в Астрахани, Санкт-Петербурге, Риге, Вене и Берлине²⁴.

В 1870-е гг. Сейм обмелел и перестал быть судоходен. В 1894 г. была проведена железнодорожная ветка Коренево–Рыльск (с. Боровское)²⁵.

Во второй половине XIX в. в Рыльске активно начала развиваться промышленность (в которую из торговли уходили купцы). В 1865 г. в городе было 20 заводов, а в 1908 г. фабрик и заводов в Рыльске числилось – 42, а в Рыльском уезде – 67²⁶.



Город, базар и Преображенский храм. Период создания: начало XX в.

В Рыльске во второй половине XIX – начале XX вв. значительно расширилась сеть учебных и открылся ряд культурных заведений, также развивалась и медицина. В 1860-х гг. были построены мосты через Сейм и дамба. На главных улицах укладывались мостовые и тротуары, высаживались

²¹ Чалых Н.Н. Рыльск. С. 203-218.

²² Просецкий В.А. Рыльск [Электронный ресурс]. URL: <http://old-kursk.ru/book/rylsk/index.html> (дата обращения: 17.05.2022)

²³ Там же. (дата обращения: 17.05.2022)

²⁴ Чалых Н.Н. Рыльск. С. 203-218.

²⁵ Терещенко А.А. Рыльск в структуре региональной торговли во второй половине XIX в. // Рыльск и рыляне в отечественной и зарубежной истории и культуре: Сборник материалов межрегиональной научной конференции (г. Рыльск, 3 июня 2011 г.). Рыльск, 2012. С. 149-150.

²⁶ Чалых Н.Н. Рыльск. С. 314-341.

деревья. Центр Рыльска освещался керосиновыми фонарями. В конце 1880-х гг. в Рыльске был создан городской общественный сад. В конце XIX в. в городе был построен телеграф, в начале XX в. – электростанция, и был проведен телефон. Перед Первой мировой войной в городе насчитывалось около 14 тысяч жителей²⁷.

По окончании Гражданской войны все основные улицы Рыльска сменили названия с дореволюционных на советские (большинство из которых сохранилось до настоящего времени)²⁸.

В период Великой Отечественной войны немецкая оккупация Рыльска продолжалась с начала октября 1941 г. по 30 августа 1943 г. С осени 1943 г. в освобожденный город постепенно начали возвращаться жители. С первых же дней после освобождения в Рыльске, многие дома которого стояли разрушенными, а улицы были изрыты окопами, начались ремонтно-восстановительные работы, в них принимало активное участие все население. Выполнялись и работы по городскому благоустройству. В 1953–1954 гг. проводилось озеленение горы Ивана Рыльского и Красной площади²⁹, в 1955 г. была восстановлена городская электростанция, город и район были радиофицированы.

В рамках послевоенного восстановления в 1950-х гг. возникла необходимость в принятии нового градостроительного плана развития города (предыдущий план был утвержден в 1784 г.). Было разработано несколько проектов, наиболее удачным из них оказался план института «Курскгражданпроект», разработанный коллективом во главе с главным архитектором Павлом Ивановичем Криволаповым. В основу нового плана было положено развитие рыльской промышленности³⁰. В 1950-1970-е гг. город стал разрастаться, осваивая также и левобережье Сейма. В 1970-1980-е гг. в Рыльске вводились в эксплуатацию восстановленные и новые предприятия, реконструирована железнодорожная ветка Коренево–Рыльск, оборудован аэродром, позволивший наладить воздушное сообщение города с Курском и районными центрами. До 1976 г. в пределах Рыльского района активно использовался речной транспорт. При этом Рыльск не утрачивал торгового значения: к 1990 г. в городе работало более 60 магазинов, городской рынок и скотный базар. По старой традиции осенью ежегодно устраивались ярмарки³¹.

²⁷ Просецкий В.А. Рыльск [Электронный ресурс]. URL: <http://old-kursk.ru/book/rylsk/index.html> (дата обращения: 17.05.2022)

²⁸ Там же (дата обращения: 17.05.2022)

²⁹ Там же (дата обращения: 17.05.2022)

³⁰ Там же (дата обращения: 17.05.2022)

³¹ Чалых Н.Н. Рыльск. С. 627-639.

Перестройка 1985–1991 гг. и последующий распад СССР негативно сказались на развитии Рыльска. В самом городе и районе начали разоряться и закрываться производства, появилась безработица. Люди, чтобы повысить уровень своего благосостояния, стали заниматься торговлей. Кроме того, многие начали жить за счет собственных приусадебных участков, дач и огородов³².

В 2022 г. Рыльск праздновал свое 870-летие (от момента первого летописного упоминания под 1152 г.). Главные достопримечательности города в настоящее время – это храмы и старинные дома XVIII – начала XX вв., на которые открывается прекрасный панорамный вид с горы Ивана Рыльского.

Краткие исторические сведения об Объекте

Исследуемый Объект расположен в юго-восточной части города Рыльска, на улице Куйбышева.

Согласно «Плану города Рыльска Курской губернии», снятому в 1866 г., место будущего расположения исследуемого Объекта во второй половине XIX в. относилось к восточной части домовладения № 2 исторического квартала № 12³³.

Возникновение исследуемого здания пришлось на период конца XIX – начала XX вв., когда происходило активное расширение жилой застройки города. В этот период, согласно сохранившимся в архиве планам Рыльска, квартал, на территории которого находился Объект, имел обозначения № 17/20³⁴ и № 17³⁵.

По улице Ильинской (современной улице Куйбышева) в данном квартале, как свидетельствует список «Обывательским домам гор. Рыльска, предназначенным для размещения нижних чинов запаса и лошадей при призыве на действительную службу с объявлением мобилизации войск» 1902 г., числились следующие жители: Рагулин Иван Киреевич, Портнова Анастасия Ксенофоновна, Быков Федор Павлович (в действительности проживал Миронов Исая Авдеевич), Чеботарев Петр Степанович, Касьянова Ефросинья Михайловна (в действительности проживала Попова Анастасия Козьминична), Бабенков Петр Афанасьевич, Бабенкова Марья Захаровна, Федорищева Александра Иосифовна, Светашева Ольга Александровна,

³² Там же. С. 620-626, 640-657.

³³ План города Рыльска Курской Губернии 1:4К 1866 года [Электронный ресурс]. 2022. URL: http://retromap.ru/1418661_z18_51.574639,34.677829 (дата обращения: 20.05.2022)

³⁴ ОКУ «ГАКО». Ф. 621. Оп. 2. Д. 7411. [План Рыльска]

³⁵ ОКУ «ГАКО». Ф. 621. Оп. 2. Д. 7412. [План Рыльска]

Шелехов Тит Иванович³⁶. В 1908 г. согласно списку «Обывательским домам гор. Рыльска, предназначенным для размещения ратников Государственного ополчения» состав проживающих изменился и на Ильинской улице в данном квартале стали числиться: Рагулин Алексей Иванович, Портнова Анастасия Ксенофоновна, Сафронова Мария Васильевна, Чеботарев Петр Степанович, Попова Анастасия Козьминична, Бабенков Петр Афанасьевич, Бабенкова Мария Захаровна, Федорищева Александра Иосифовна, Змеевы Николай, Лев и др., Литвинов Яков Константинович³⁷. Предположительно, с учетом нумерации и расположения домовладений в квартале, зданием Объекта являлся дом № 225, принадлежавший в 1902 г. О.А. Светашевой, а в 1908 г. Змеевым.

Согласно «Плану города Рыльска Курской губернии. 1912 года» исторический квартал, на территории которого находился Объект, стал обозначаться как квартал № 51³⁸.

Фамилия вышеуказанных домовладельцев Змеевых была неоднократно отмечена и в документах постреволюционного периода, относящихся к 1920-м годам. Среди «Анкет на муниципализированные дома г. Рыльска за 1921 г.» присутствовала «Анкета на бывший дом братьев Змеевых муниципализированный Рыльским Коммунальным в отделе в 1917», где квартал, в котором находился данный дом, был обозначен как квартал № 20. Там же было указано, что дом занимают шестеро жильцов³⁹. Дом Змеевых также числился в «Журналах помещений, находящихся в ведении Рыльского Коммуноотдела» за 1922 г. – «№ 72. Раковского 20 [номер квартала, присвоенный на тот момент] Змеевым», род постройки «жилое»⁴⁰. В «Сведениях на домовладения, подлежащие фонд УКО [уездный коммунальный отдел] и сдаче в аренду» под порядковым № 62 также были отмечены бывшие домовладельцы Змеевы⁴¹. В протоколе Заседания Комиссии по пересмотру проверки демунципализации всех муниципализированных домов города Рыльска от 20 марта 1922 г., где перечислены «Дома подлежащие сдаче в аренду», содержится под № 62 упоминание дома

³⁶ ОКУ «ГАКО». Ф. 302. Оп. 1. Д. 438. Л. 3, 12, 27. [Список домовладельцев гор. Рыльска с указанием улиц, на которых были расположены их дома в 1902 году]

³⁷ ОКУ «ГАКО». Ф. 302. Оп. 1. Д. 539. Л. 2, 4об-5. [Списки домовладельцев гор. Рыльска, с указанием улиц, на которых они находились]

³⁸ ОКУ «ГАКО». Ф. 621. Оп. 2. Д. 7412а. [План города Рыльска Курской губернии. 1912 г.]

³⁹ ОКУ «ГАКО». Ф. Р-2493. Оп. 1. Д. 110. Л. 23. [Анкеты на муниципализированные дома г. Рыльска за 1921 г.]

⁴⁰ ОКУ «ГАКО». Ф. Р-2493. Оп. 1. Д. 129. Л. 2, 4об-5, 33, 35об-36. [Доклады, отчеты и сведения о работе коммунального отдела за 1922. Списки домовладений, находящихся в ведении коммунального отдела]

⁴¹ Там же. Л. 43, 44об-45.

«ЗМИЕВЫХ» (Змеевых)⁴². Под № 59 фамилия «ЗМЕЕВЫХ» приведена и в «Списке муниципализированных домовладений по гор. Рыльску» за 1923 г.⁴³

По данным технического паспорта по состоянию на последнюю четверть XX в. Объект являлся жилым домом с тремя квартирами. В настоящее время он продолжает использоваться в качестве многоквартирного жилого дома (жилых квартир 3, жилых комнат 5).

Историко-архитектурные исследования
Краткое описание Объекта. Объемно-планировочные,
композиционные и декоративные особенности

Объект расположен на линии застройки улицы Куйбышева г. Рыльск. В настоящее время рассматриваемая историческая среда квартала в ближайшем окружении от объекта культурного наследия имеет хорошую сохранность с включением единичных современных объектов застройки. Элементы историко-архитектурного облика Объекта характерны для жилых построек конца XIX - начала XX вв.

Здание Объекта – одноэтажное с высоким цоколем (цокольным этажом), прямоугольное в плане, имеет пристройки, прилегающие к основному объему строения со стороны двора. Здание возведено на достаточно заметном склоне. Из-за уклона рельефа цоколь в восточной части строения значительно выше, чем в западной. Стены цокольного этажа – кирпичные, стены первого (верхнего) этажа – бревенчатые с кирпичной облицовкой.

Композиция северного (главного) фасада Объекта решена в пять световых осей и разделяется по вертикали междуэтажным и венчающим профилированными карнизами. По горизонтали фасад на уровне цокольного этажа разделяется гладкими лопатками, на уровне первого этажа – узкими лопатками с поясками. Оконные проемы цокольного этажа с клинчатыми перемычками оформлены замковыми камнями, первого этажа – обрамлены в наличники с лучковыми завершениями и подоконными полочками.

Западный фасад решен условно в две плоскости: двухосевую плоскость жилого дома и плоскость пристройки с оконным проемом под односкатной крышей. Фасад дома завершается простым профилированным карнизом. Оконные проемы обрамлены в рамочные плоские наличники с прямыми бровками.

Южный фасад полностью закрыт поздними пристройками.

⁴² ОКУ «ГАКО». Ф. Р-200. Оп. 1. Д. 26. Л. 177. [Протоколы заседаний коллегии и уездных комиссий по демунципализации домовладений. Списки муниципализированных владений по уездам Курской губ.]

⁴³ ОКУ «ГАКО». Ф. Р-200. Оп. 1. Д. 120. Л. 1, 2. [Списки муниципализированных и демунципализированных владений по гор. Рыльску]

Восточный фасад решен условно в две плоскости: плоскость жилого дома в три световые оси и глухую плоскость пристройки из силикатного кирпича под односкатной крышей. Плоскость жилого дома по вертикали разделяется междуэтажным и венчающим профилированным карнизом. Оконные проемы с лучковым завершением обрамлены в наличники с лучковыми бровками. Фасад фланкируется лопатками.

По данным технического паспорта по состоянию на последнюю четверть XX в. наблюдался ряд внутренних дефектов конструкции строения Объекта – отсыревание стен и гниль, трещины в местах сопряжения перекрытий, стертость дощатых полов в ходовых местах и др.

Натурные и архивные исследования конструкций и элементов показали:

- заменены оконные и дверные заполнения, утрачена историческая конфигурация и покрытие крыши;
- возведены поздние пристройки;
- объект не обладает уникальными и неповторимыми особенностями и архитектурной ценностью. Данная постройка является рядовой жилой постройкой, возведенной в период конца XIX - начала XX вв. без неповторимых и особенных архитектурных элементов.

Исследования современной территории Объекта

«Дом жилой», кон. XIX - нач. XX вв. расположен в городе Рыльск, Рыльском районе Курской области.

Город Рыльск расположен в западной части Курской области на берегах рек Сейм и Рылю, в 104 километрах от Курска. Город находится на пересечении федеральной и региональной дорог: «Курск – Льгов – Рыльск – граница с Украиной» и «Хомутовка – Рыльск – Глушково».

Город Рыльск граничит: на юге, западе и севере – с Пригородненским сельсоветом; на востоке – с Малогнеушевским сельсоветом.

Существующая городская черта г. Рыльска утверждена на основании Устава муниципального образования «город Рыльск» Рыльского района Курской области, зарегистрированного распоряжением администрации Курской области №513-р от 19.08.2005 г. и включает площадь 1338 га.

Существующая планировка города Рыльск имеет сложную структуру улично-дорожной сети. Исторический центр города имеет шахматную сетку улиц, средний размер квартала – 4 га. В периферийных кварталах города преобладает линейная структура уличной сетки города.

Планировочно можно выделить следующие зоны: жилая зона, общественно-деловая зона, промышленная зона, зона инженерной инфраструктуры, зона транспортной инфраструктуры, зона

сельскохозяйственного использования, зона рекреационного назначения, зона историко-культурного назначения, зона специального назначения.

Жилая застройка представлена, в основном, малоэтажными индивидуальными домами, в меньшей степени – среднеэтажными, многоэтажная застройка незначительна (небольшими участками в центральной и восточной частях города).

Общественно-деловая зона сосредоточена в центре города на улицах К. Либкнехта, Ленина, Советской площади. Здесь сосредоточены практически все административно-деловые объекты, объекты культуры и образования.

Территория Объекта находится в юго-восточной части города Рыльска, в квартале, с запада ограниченном улицей Ленина, с севера – улицей Куйбышева, с востока – улицей Энгельса, с юга – улицей Чапаева.

Здание Объекта центральным (северным) фасадом выходит на красную линию застройки улицы Куйбышева и отделено от проезжей части зеленой зоной. Вдоль улицы Куйбышева высажены крупномерные деревья, кроны которых закрывают фасад Объекта и дальние перспективные виды в летний период.

Нечетная и четная стороны улицы сформированы преимущественно малоэтажной застройкой.

В непосредственной близости от Объекта, западнее, расположен объект культурного наследия местного (муниципального) наследия «Дом жилой», рубеж XIX-XX вв., расположенный по адресу: Курская область, Рыльский район, г. Рыльск, ул. Куйбышева, д.23; а также выявленные объекты культурного наследия: севернее, на противоположной стороне улицы Куйбышева - «Дом жилой», кон. XIX - нач. XX вв., расположенный по адресу: Курская область, Рыльский район, г. Рыльск, ул. Куйбышева, д.22; восточнее - «Дом жилой», кон. XIX - нач. XX вв., расположенный по адресу: Курская область, Рыльский район, г. Рыльск, ул. Куйбышева, д.15.

Объект расположен в исторической части г. Рыльска и является рядовым элементом исторической застройки города, не выступает исторической и архитектурно-градостроительной доминантой. Градостроительная роль Объекта состоит в том, что он является нейтральным по отношению к объектам исторической застройки данной территории г. Рыльска.

Перечень использованных для проведения экспертизы нормативных правовых актов, специальной, технической и справочной литературы:

1. Федеральный закон от 25.06.2002 № 73-ФЗ «Об объектах культурного наследия (памятниках истории и культуры) народов Российской Федерации».

2. Федеральный закон от 24.07.2007 № 221-ФЗ «О государственном кадастре недвижимости».
3. Земельный кодекс Российской Федерации от 25.10.2001 № 136-ФЗ.
4. Градостроительный кодекс Российской Федерации от 29.12.2004 № 190-ФЗ.
5. Постановление Правительства Российской Федерации от 15.07.2009 № 569 «Об утверждении Положения о государственной историко-культурной экспертизе».
6. Приказ Министерства культуры Российской Федерации от 02.07.2015 № 1905 «Об утверждении порядка проведения работ по выявлению объектов, обладающих признаками объекта культурного наследия, и государственному учету объектов, обладающих признаками объекта культурного наследия».
7. Приказ Министерства культуры Российской Федерации от 04.06.2015 № 1745 «Об утверждении требований к составлению проектов границ территорий объектов культурного наследия».
8. Приказ Министерства культуры Российской Федерации от 13.01.2016 № 28 «Об утверждении Порядка определения предмета охраны объекта культурного наследия, включенного в Единый государственный реестр объектов культурного наследия (памятников истории и культуры) народов Российской Федерации в соответствии со статьей 64 Федерального закона от 25 июня 2002 г. № 73-ФЗ «Об объектах культурного наследия (памятниках истории и культуры) народов Российской Федерации».
9. Закон Курской области от 29 декабря 2005 года № 120-ЗКО «Об объектах культурного наследия».
10. Постановление главы Администрации Курской области от 28.04.1992 № 210 «Об утверждении зон охраны памятников истории и культуры г. Рыльска».

Библиографический список

1. Кашкин А.В. Краткий очерк рыльской археологии / А.В. Кашкин // Рыльск и рыляне в отечественной и зарубежной истории и культуре: Сборник материалов межрегиональной научной конференции (г. Рыльск, 3 июня 2011 г.) / ред.-сост. А.И. Раздорский. – Рыльск: РАТКГА – филиал МГТУГА, 2012. – С. 10-14.
2. Курский край. Научно-популярная серия в 20 томах. Т. 4. История города от Средневековья к Новому времени: X-XVII вв. / Курск: Изд. ООО «Учитель», 1999. – 292 с.
3. Ларионов С.И. Описание Курского наместничества из древних и новых разных о нем известий вкратце / С.И. Ларионов. – Москва: Вольная тип.

Пономарева, 1786. – 188 с.

4. Терещенко А.А. Рыльск в структуре региональной торговли во второй половине XIX в. / А.А. Терещенко // Рыльск и рыляне в отечественной и зарубежной истории и культуре: Сборник материалов межрегиональной научной конференции (г. Рыльск, 3 июня 2011 г.) / ред.-сост. А.И. Раздорский. – Рыльск: РАТКГА – филиал МГТУГА, 2012. – С. 146-152.

5. Чалых Н.Н. Рыльск / Н.Н. Чалых. – Курск, 2006. – 687 с.

Неопубликованные источники

6. Областное казенное учреждение «Государственный архив Курской области» (ОКУ «ГАКО»). Ф. 302. Оп. 1. Д. 438.

7. ОКУ «ГАКО». Ф. 302. Оп. 1. Д. 539.

8. ОКУ «ГАКО». Ф. 621. Оп. 2. Д. 7411.

9. ОКУ «ГАКО». Ф. 621. Оп. 2. Д. 7412.

10. ОКУ «ГАКО». Ф. 621. Оп. 2. Д. 7412а.

11. ОКУ «ГАКО». Ф. Р-200. Оп. 1. Д. 26.

12. ОКУ «ГАКО». Ф. Р-200. Оп. 1. Д. 120.

13. ОКУ «ГАКО». Ф. Р-2493. Оп. 1. Д. 110.

14. ОКУ «ГАКО». Ф. Р-2493. Оп. 1. Д. 129.

Электронные ресурсы

15. Администрация города Рыльска [Электронный ресурс]. – Администрация города Рыльска. – Рыльск, 2017-2022. – Режим доступа: <http://www.admrylsk46.ru/>

16. План города Рыльска Курской Губернии 1:4К 1866 года [Электронный ресурс]. – Retromap. – 2022. – Режим доступа: http://retromap.ru/1418661_z18_51.574639,34.677829

17. Просецкий В.А. Рыльск [Электронный ресурс]. – Курск дореволюционный. – Курск, 2002-2022. – Режим доступа: <http://old-kursk.ru/book/rylsk/index.html>

Обоснование вывода экспертизы:

Экспертное заключение подготовлено по результатам изучения и анализа представленных на экспертизу документов и основано на содержании Федерального закон от 25.06.2002 № 73-ФЗ «Об объектах культурного наследия (памятниках истории и культуры) народов Российской Федерации».

В рамках государственной историко-культурной экспертизы проведены историко-культурные, историко-архивные, историко-архитектурные, историко-градостроительные, историко-биографические, библиографические исследования путем изучения, анализа, синтеза и системного подхода при

составлении иконографии, библиографии и иконологическом анализе Объекта и изменения его исторического облика, функциональном, ландшафтном анализе территории, анализе планировочной организации исследуемой территории расположения Объекта.

В целях принятия объективного решения об обоснованности включения Объекта в Реестр произведено визуальное обследование - осмотр и фотофиксация Объекта, окружающей его застройки и градостроительной ситуации с целью исследования данных о его состоянии, визуализации планировочной структуры района расположения Объекта.

Результаты исследований представлены в приложении к настоящему акту экспертизы, в том числе в исторической иконографии с перечнем иллюстраций.

Описание Объекта, градостроительной ситуации и исторические сведения обобщены с учетом дополнительных материалов, собранных при проведении экспертизы, сведений по истории освоения и застройки района, строительства Объекта, а также архивных и библиографических источников.

Объект является выявленным объектом культурного наследия и был поставлен на государственную охрану в 1995 году - внесен в Список вновь выявленных объектов, представляющих историческую, научную, художественную или иную культурную ценность, утвержденным Председателем комитета по культуре и искусству администрации области П.И. Надеиным 16.01.1995.

В соответствии со статьей 3 Федерального закона от 25.06.2002 № 73-ФЗ «Об объектах культурного наследия (памятниках истории и культуры) народов Российской Федерации» к объектам культурного наследия относятся объекты недвижимого имущества (включая объекты археологического наследия) и иные объекты с исторически связанными с ними территориями, произведениями живописи, скульптуры, декоративно-прикладного искусства, объектами науки и техники и иными предметами материальной культуры, возникшие в результате исторических событий, представляющие собой ценность с точки зрения истории, археологии, архитектуры, градостроительства, искусства, науки и техники, эстетики, этнологии или антропологии, социальной культуры и являющиеся свидетельством эпох и цивилизаций, подлинными источниками информации о зарождении и развитии культур.

В качестве основных критериев для отнесения объекта, обладающего историко-культурной ценностью, к объектам культурного наследия согласно Федеральному закону от 25.06.2002 № 73-ФЗ можно отнести:

- градостроительную ценность - влияние памятника на окружающее пространство, его организующая и доминирующая роль, либо ансамблевый характер застройки территории;

- архитектурно-строительную ценность - стилевая выразительность, индивидуальность, персонификация авторства, использование при проектировании и строительстве тех или иных передовых приемов, методов и материалов;

- художественно-эстетическую ценность - степень эмоционального воздействия на наблюдателя, которая может быть сформулирована с использованием архитектурных, искусствоведческих или медико-психологических терминов;

- мемориальную ценность объекта, при определении которой следует учитывать значимость личностей и (или) событий для территории или значительного количества людей, а также подлинность объекта и достоверность информации, приводимой в качестве доказательства «мемориальной ценности» объекта.

По результатам исследований экспертом сделаны следующие заключения в отношении рассматриваемого объекта:

На основании имеющихся графических материалов, фотографических изображений, результатов натурного исследования и материалов историко-культурных исследований и архивных сведений эксперт пришел к следующим выводам:

Историко-градостроительная значимость:

Объект является рядовым элементом исторической застройки города Рыльска, не является архитектурно-градостроительной доминантой. Градостроительная роль Объекта состоит в том, что он является нейтральным по отношению к объектам исторической застройки данной территории г. Рыльска. Историко-градостроительной ценностью не обладает.

Архитектурно-художественная значимость:

Архитектурно-художественная оформление Объекта является характерным для застройки города Рыльска.

Анализ историко-архитектурного облика Объекта позволяет отнести его возникновение к концу XIX – началу XX вв. Более точных данных о периоде его строительства в рамках экспертизы не установлено. Согласно имеющимся документам, Объект был возведен до 1917 года.

Здание Объекта – одноэтажное с высоким цоколем (цокольным этажом), прямоугольное в плане, имеет поздние пристройки, прилегающие к основному объему строения со стороны двора. Здание возведено на достаточно заметном склоне. Из-за уклона рельефа цоколь в восточной части строения значительно

выше, чем в западной. Стены цокольного этажа – кирпичные, стены первого (верхнего) этажа – бревенчатые с кирпичной облицовкой.

В настоящее время декоративное оформление центрального фасада Объекта представлено достаточно скудно: оконные проемы декорированы достаточно простыми обрамлениями двух видов, фасад дома разделяется узкими лопатками, завершается простым профилированным карнизом.

Наружный историко-архитектурный облик главного фасада Объекта до настоящего времени сохранился преимущественно в целостном виде. Вместе с тем натурные и архивные исследования конструкций и элементов показали, что заменены оконные и дверные заполнения, утрачена историческая конфигурация и покрытие крыши. Историко-архитектурный анализ Объекта не выявил уникальных ценных особенностей объекта, подлежащих сохранению.

Информация о проведении научно-исследовательских работ, разработке научно-проектной документации по реставрации и приспособлению для современного использования, выполнении обмерных чертежей по Объекту отсутствует.

Объект представляет собой рядовой элемент застройки конца XIX — начала XX вв. и не обладает уникальными качествами и характеристиками. Не выявлены ценные архитектурно-художественные, объемно-пространственные, планировочно-структурные характеристики; историко-культурная ценность отсутствует.

Мемориальная ценность данного Объекта на момент проведения экспертизы экспертом не установлена, фактов, что здание Объекта связано с жизнью и деятельностью выдающихся личностей города Рыльска и Курской области, в процессе проведения экспертизы не выявлено.

Изученные экспертом документальные и литературные источники не содержат сведений об историко-культурной ценности Объекта и исчерпывающую информацию, соответствующую требованиям Федерального закона от 25.06.2002 № 73-ФЗ, необходимую для обоснования включения его в Единый государственный реестр объектов культурного наследия (памятников истории и культуры) народов Российской Федерации.

Документы и материалы, собранные в процессе экспертизы и представленные на экспертизу Заказчиком, содержат информацию, позволяющую определить, что Объект не обладает уникальной архитектурной и градостроительной, исторической, мемориальной ценностью для отнесения Объекта к объектам культурного наследия (памятникам истории и культуры) народов Российской Федерации, возникшим в результате исторических событий, представляющим собой ценность с точки зрения истории,

археологии, архитектуры, градостроительства, искусства, науки и техники, эстетики, этнологии или антропологии, социальной культуры и являющимся свидетельством эпох и цивилизаций, подлинными источниками информации о зарождении и развитии культуры.

Особенности, послужившие для постановки на государственную охрану Объекта, в исследуемых материалах не представлены и не выявлены экспертом. Историко-архитектурный и градостроительный анализ Объекта не выявил уникальных ценных особенностей объекта, подлежащих сохранению (предмет охраны), что не позволяет отнести его к памятникам архитектуры и градостроительства. Таким образом, по сумме оценочных критериев, отражающих градостроительное, архитектурно-художественное, мемориальное значение Объекта, можно сделать вывод об отсутствии историко-культурной ценности здания, архитектурно-художественной и мемориальной ценности, имеющей особое значение для истории и культуры Курской области.

Руководствуясь положениями Федерального закона от 25.06.2002 № 73-ФЗ, учитывая полноту изученных материалов и документов об Объекте, эксперт считает возможным принять обоснованное решение в рамках настоящей экспертизы.

Исходя из вышеизложенного, оснований для включения Объекта в Единый государственный реестр объектов культурного наследия (памятников истории и культуры) народов Российской Федерации не имеется.

ВЫВОД ЭКСПЕРТИЗЫ:

Включение в Единый государственный реестр объектов культурного наследия (памятников истории и культуры) народов Российской Федерации выявленного объекта культурного наследия «Дом жилой», кон. XIX - нач. XX вв., расположенного по адресу: Курская область, Рыльский район, г. Рыльск, ул. Куйбышева, 21, **НЕ ОБОСНОВАНО (отрицательное заключение).**

Список приложений к настоящему акту экспертизы:

Приложение № 1.	Материалы фотофиксации Объекта на 23.05.2022.
Приложение № 2.	Материалы исторической иконографии.
Приложение № 3.	Перечень документов и материалов, собранных и полученных при проведении экспертизы:
1.	Список вновь выявленных объектов, представляющих историческую, научную, художественную или иную культурную ценность, утвержденный Председателем комитета по культуре и искусству администрации области П.И. Надеиным 16.01.1995.

2.	Постановление главы Администрации Курской области от 28.04.1992 № 210 «Об утверждении зон охраны памятников истории и культуры г. Рыльска».
3.	Технический паспорт на жилой дом (дома) и земельный участок по адресу: Рыльский район, г. Рыльск, ул. Куйбышева, д.21 от 08.10.1983.
4.	Выписка из Единого государственного реестра недвижимости об объекте недвижимости (здание) от 20.04.2022.
5.	Список домовладельцев города Рыльска с указанием улиц, на которых были расположены их дома в 1902 г. Ф. 302, оп.1, д.438, л.3, 12, 27.
6.	Списки домовладельцев гор. Рыльска с указанием улиц, на которых они находились. Ф. 302, оп.1, д.539, л.2, 4 об., 5.
7.	Анкеты на муниципализированные дома г. Рыльска за 1921 г. Ф. Р-2493, оп.1, д.110, л.23.
8.	Доклады, отчеты и сведения о работе коммунального отдела за 1922. Списки домовладельцев, находящихся в ведении коммунального отдела. Ф. Р-2493, оп.1, д.129, л. 2, 4 об., 5, 33, 35 об., 36, 43, 44 об., 45.
9.	Протоколы заседаний коллегии и уездных комиссий по демунципализации домовладений. Списки муниципализированных владений по уездам Курской губ. 1922-1923 гг. Ф. Р-200, оп.1, д.26, л.177.
10.	Списки муниципализированных и демунципализированных владений по гор. Рыльску. 1923-1927 гг. Ф. Р-200, оп.1, д.120, л.1, 2.
11.	Письмо областного бюджетного учреждения культуры «Инспекция по охране и использованию объектов культурного наследия (памятников истории и культуры) Курской области» от 06.05.2022 № 677 о направлении запрашиваемой информации.
12.	Письмо Администрации города Рыльска от 31.05.2022 № 1315 о предоставлении запрашиваемой информации.
13.	Письмо ОКУ «Госархив Курской области» от 30.05.2022 № 07-12/190-2022/Т о направлении скан-копий архивных дел.

Настоящее заключение государственной историко-культурной экспертизы оформлено в электронном виде и подписано усиленной квалифицированной электронной подписью эксперта Федосеевой Елены Михайловны и ООО «НИИ РПИИКЭ».

Дата оформления заключения экспертизы: 30 мая 2023 года.

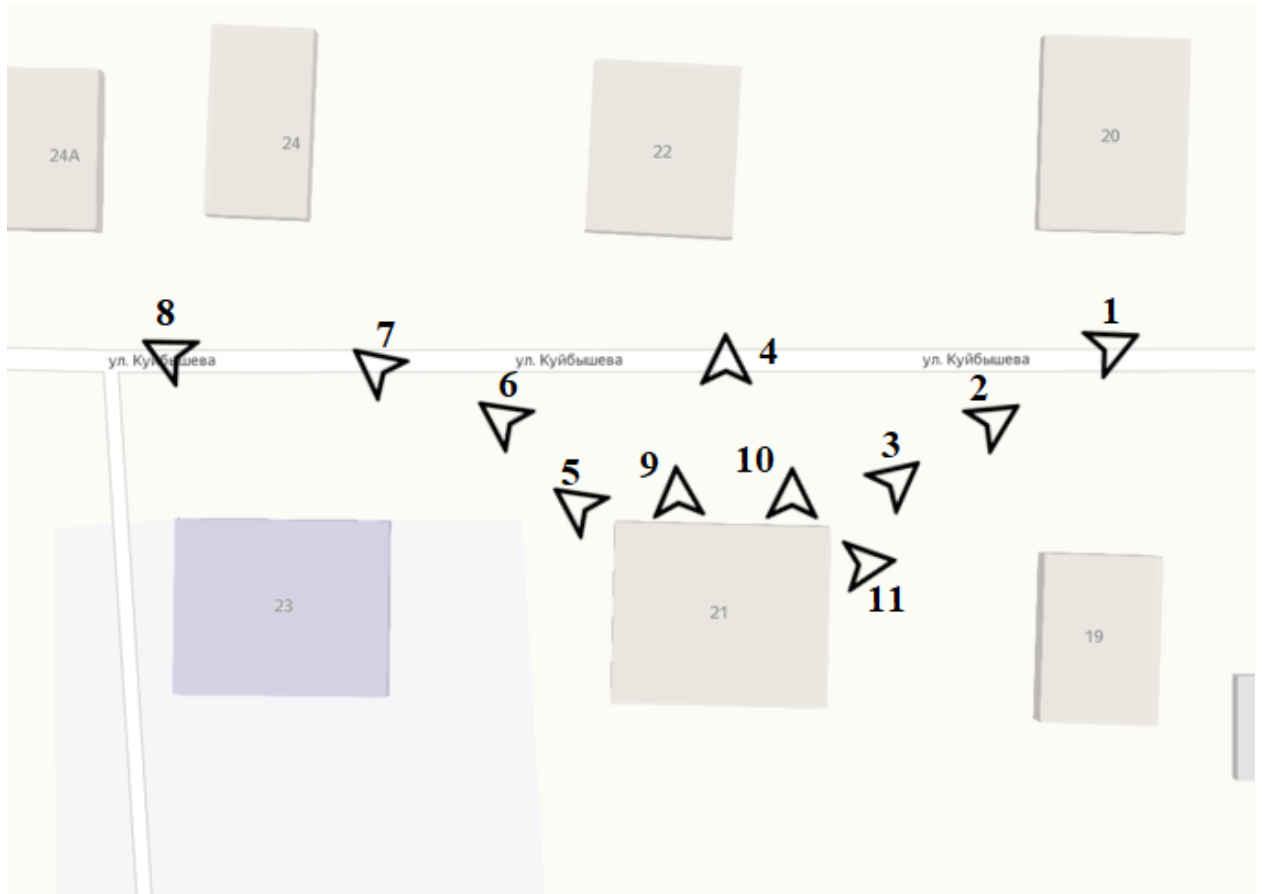
Государственный эксперт
по проведению государственной
историко-культурной экспертизы

Е.М. Федосеева

ООО «НИИ РПИИКЭ»

Материалы фотофиксации Объекта
по состоянию на 23 мая 2022 года
автор фотофиксации: Е.М. Федосеева

Схема фотофиксации





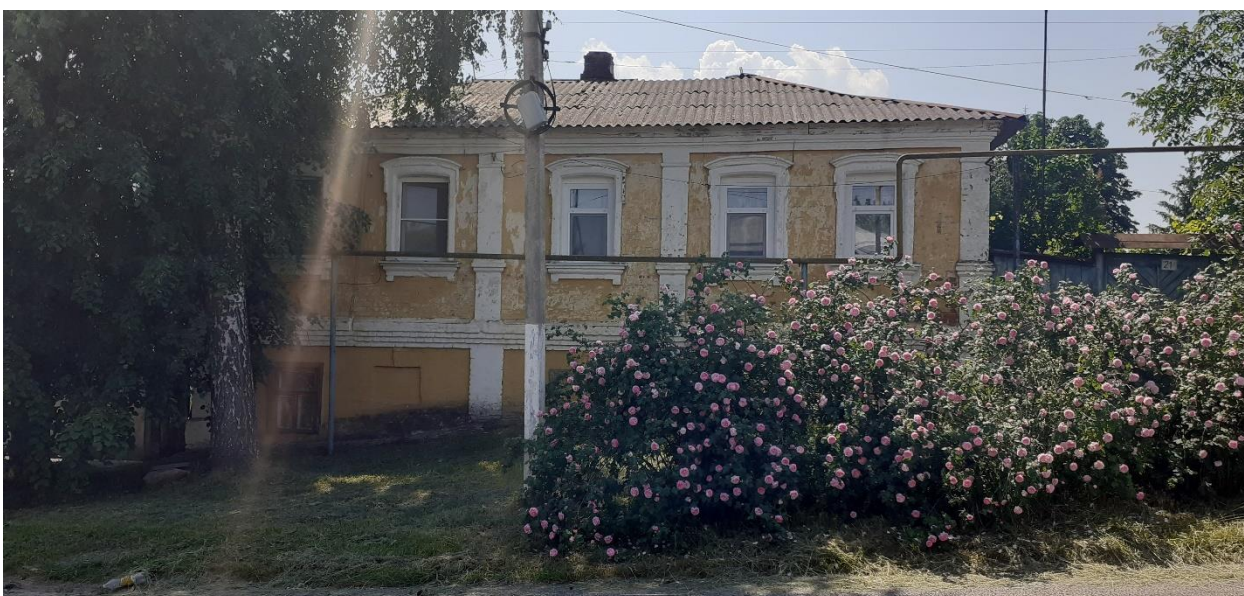
Фотография № 1. Вид с северо-востока на Объект.



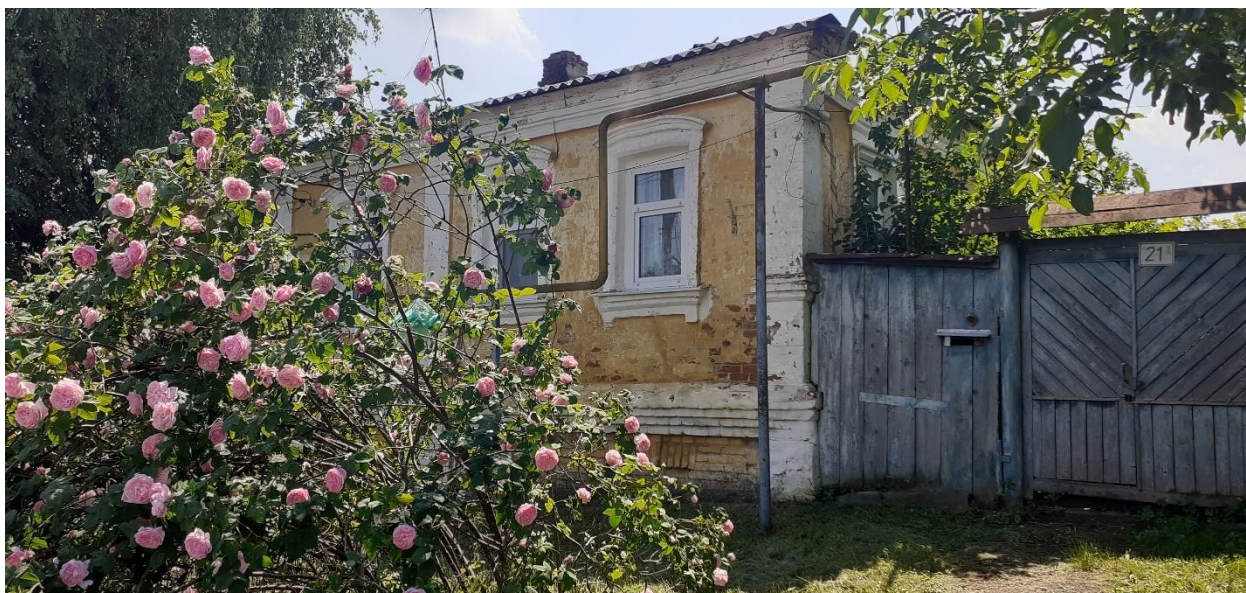
Фотография № 2. Вид с северо-востока на Объект.



Фотография № 3. Вид с северо-востока на Объект.



Фотография № 4. Вид с севера на Объект.



Фотография № 5. Вид с северо-запада на Объект.



Фотография № 6. Вид с юго-запада на Объект.



Фотография № 7. Вид с северо-запада на Объект.



Фотография № 8. Вид с северо-запада на Объект.



Фотография № 9. Вид с севера на Объект. Центральный (северный) фасад.
Фрагмент.



Фотография № 10. Вид с севера на Объект. Центральный (северный) фасад.
Фрагмент.



Фотография № 11. Вид с запада на Объект. Западный фасад. Фрагмент.

Материалы исторической иконографии

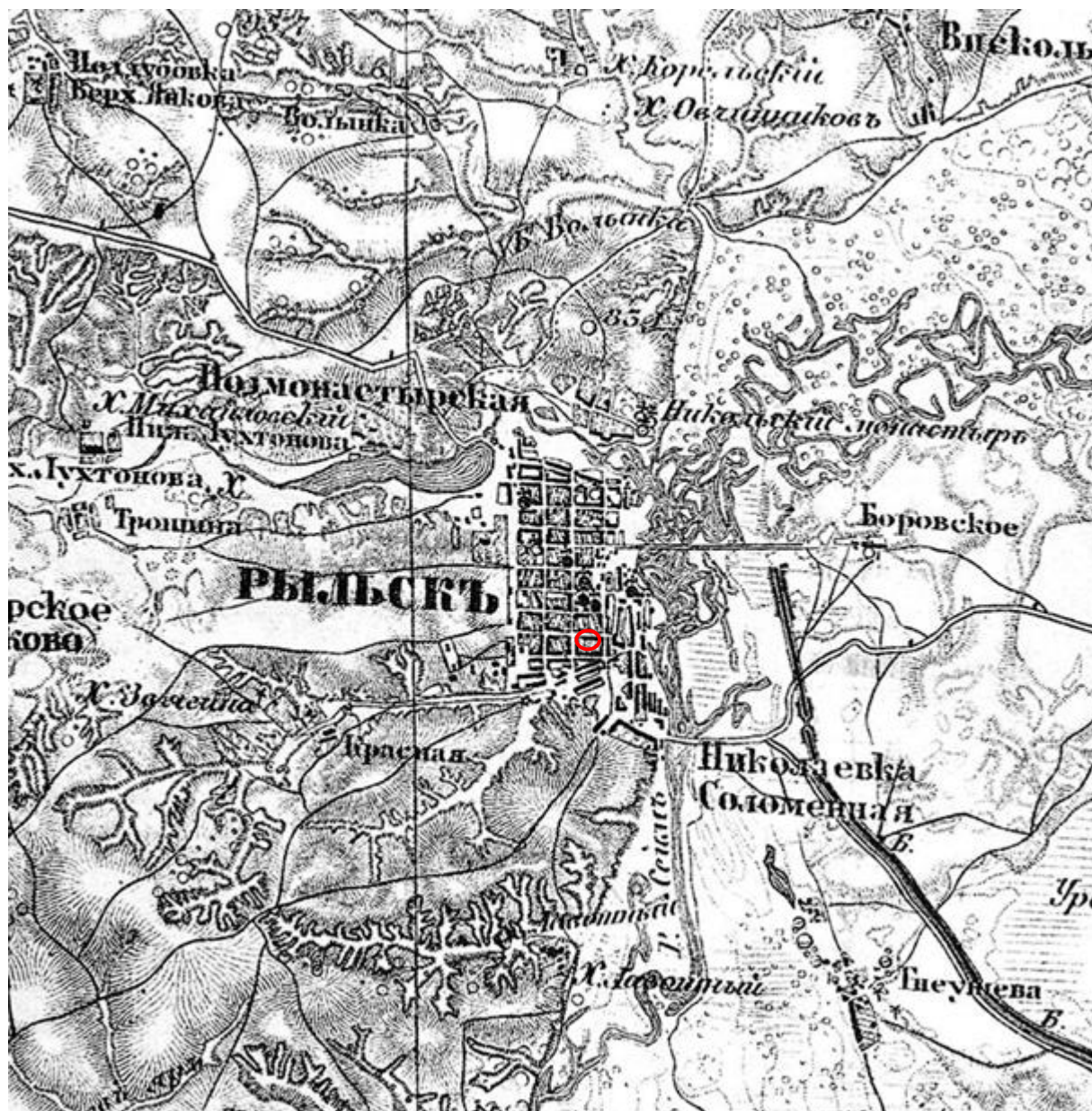
Перечень иллюстраций:

1. План генерального межевания Курской губернии. Рыльский уезд. 1785 г. Фрагмент.
2. План города Рыльска, подтвержденный в 16 января 1784 года. Описание города Рыльска к 1 января 1850 года.
3. План г. Рыльска Курского наместничества. 1839 г. Полное собрание законов Российской империи. Собрание первое. Книга чертежей и рисунков. (Планы городов).
4. План города Рыльска Курской губернии. Снят в 1866 году.
5. Трехверстовка Курской области. Военно-топографическая карта. Период создания: вторая половина XIX в. Фрагмент.
6. План Рыльска. Масштаб 100 саженей в английском дюйме. Период создания: рубеж XIX-XX вв.
7. План Рыльска. Масштаб 100 саженей в английском дюйме. Период создания: рубеж XIX-XX вв.
8. План города Рыльска Курской губернии. Масштаб 50 саженей в английском дюйме. 1912 год.
9. Карта РККА М-36 (Б). Курская, Белгородская, Сумская и Полтавская области. Километровка. Представлено состояние местности на 1935-1941 гг. Фрагмент.
10. Топографические карты СССР М-36. Киев, Черкассы, Чернигов, Днепропетровск. Километровка. Представлено состояние местности на 1975-1992 гг. Фрагмент.
11. Топографическая карта Европейской России. 2000 г. Фрагмент.
12. Вид на город Рыльск со стороны реки Сейм. На переднем плане Гора Ивана Рыльского. Период создания: рубеж XIX-XX вв.
13. Виды Рыльска. Общий вид. 1913 г. Вид с юга от Ильинского кладбища. Слева направо церкви: Вознесенская, Покровская, Преображенская, часовня, Успенский собор; мельница Дерюгина. На переднем плане ограда и ворота Ильинского кладбища, за ними Курская ул.
14. Виды Рыльска. Вид с горы Иоанна Рыльского. Период создания: нач. XX в.
15. Рыльск. Общий вид. Период создания: нач. XX в.

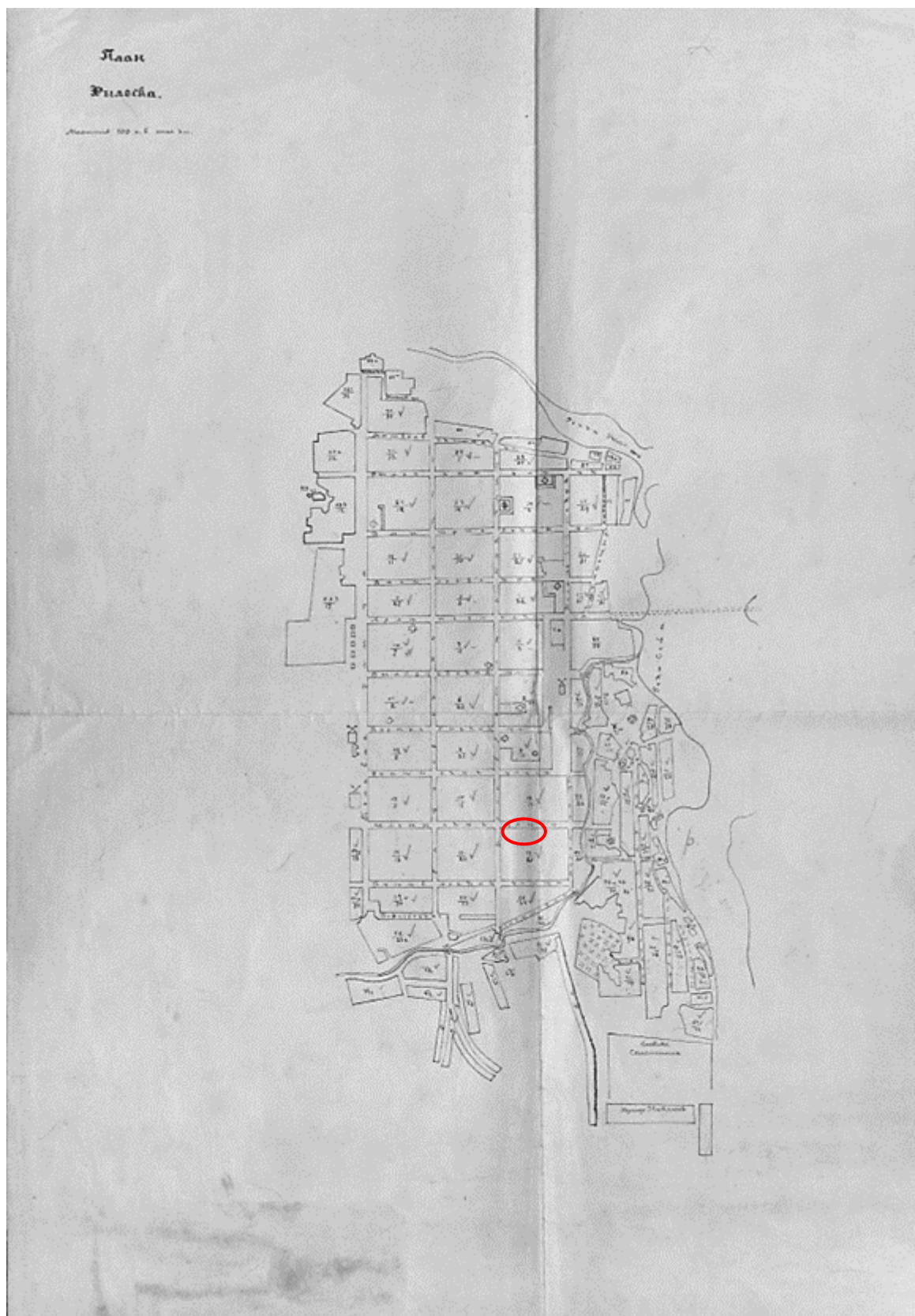
16. Дом по ул. Куйбышева, 21. Здание Объекта на фотографии в «Проекте охранных зон г. Рыльска Курской обл.» 1990 года.



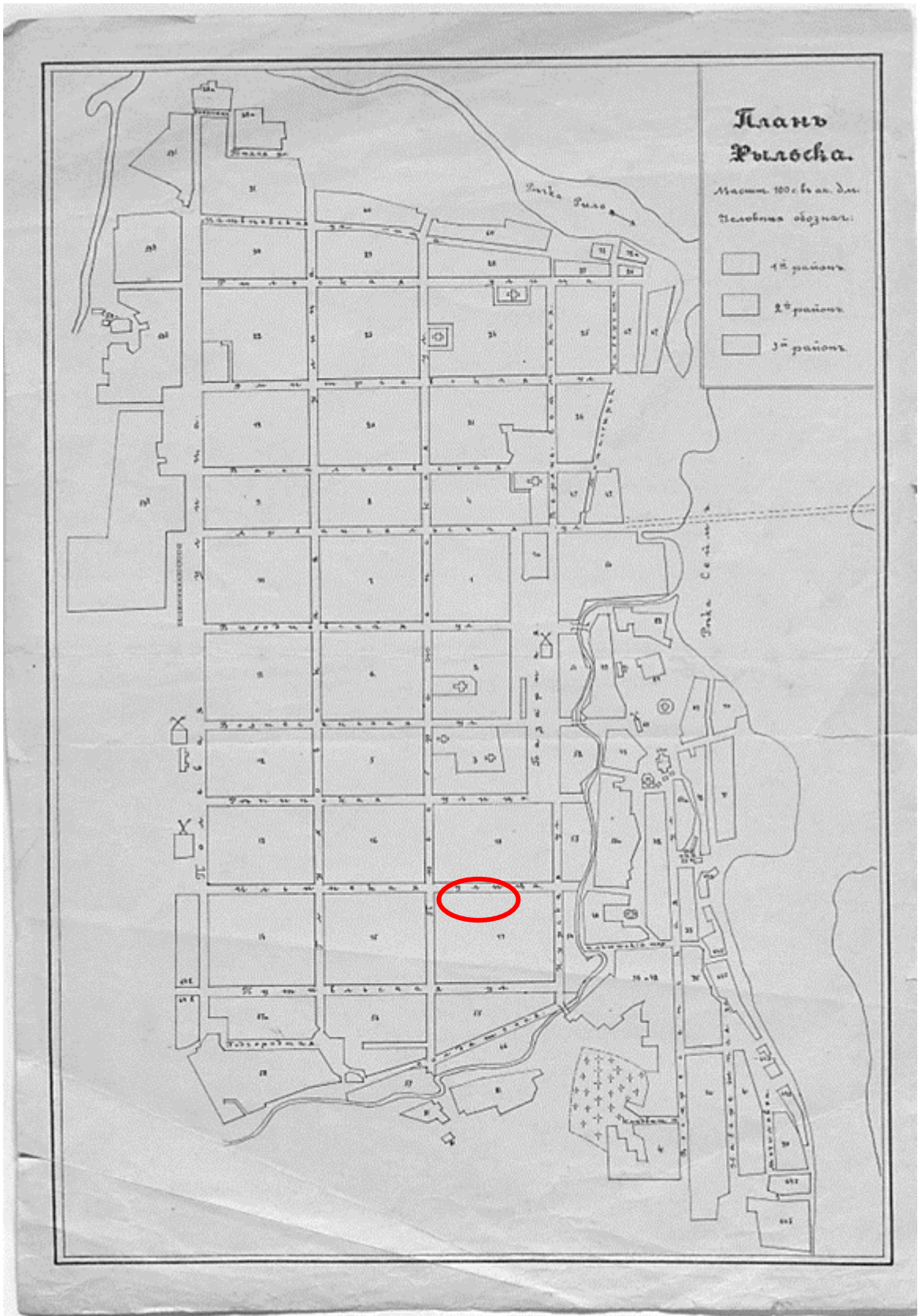
1. План генерального межевания Курской губернии. Рыльский уезд. 1785 г.
Фрагмент.



5. Трехверстовка Курской области. Военно-топографическая карта. Период создания: вторая половина XIX в. Фрагмент. Источник: http://www.etomesto.ru/map-kursk_trehverstovka/



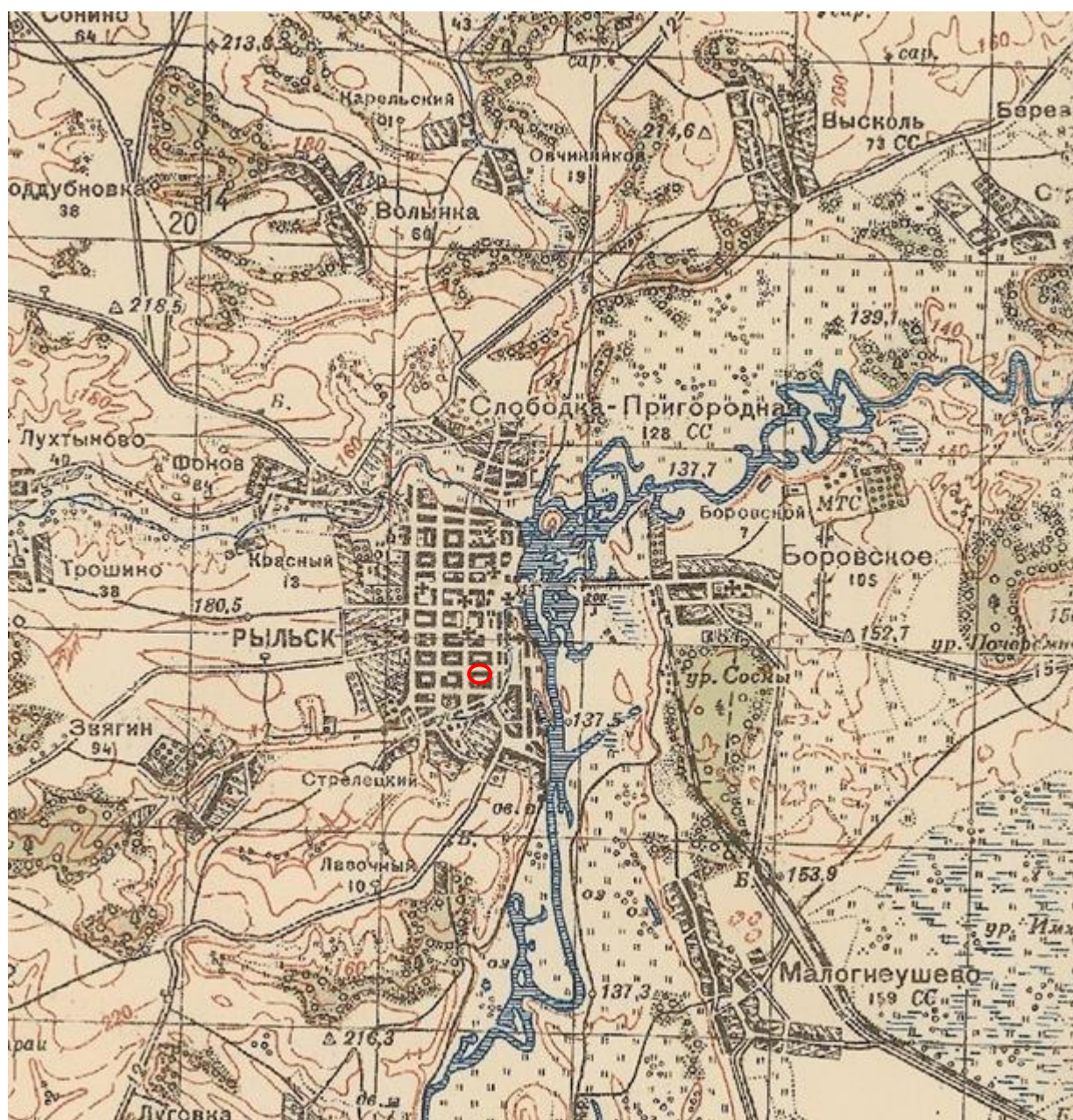
6. План Рыльска. Масштаб 100 сажень в английском дюйме. Период создания: рубеж XIX-XX вв. Источник: ОКУ «Государственный архив Курской области». Ф. 621. Оп. 2. Д. 7411.



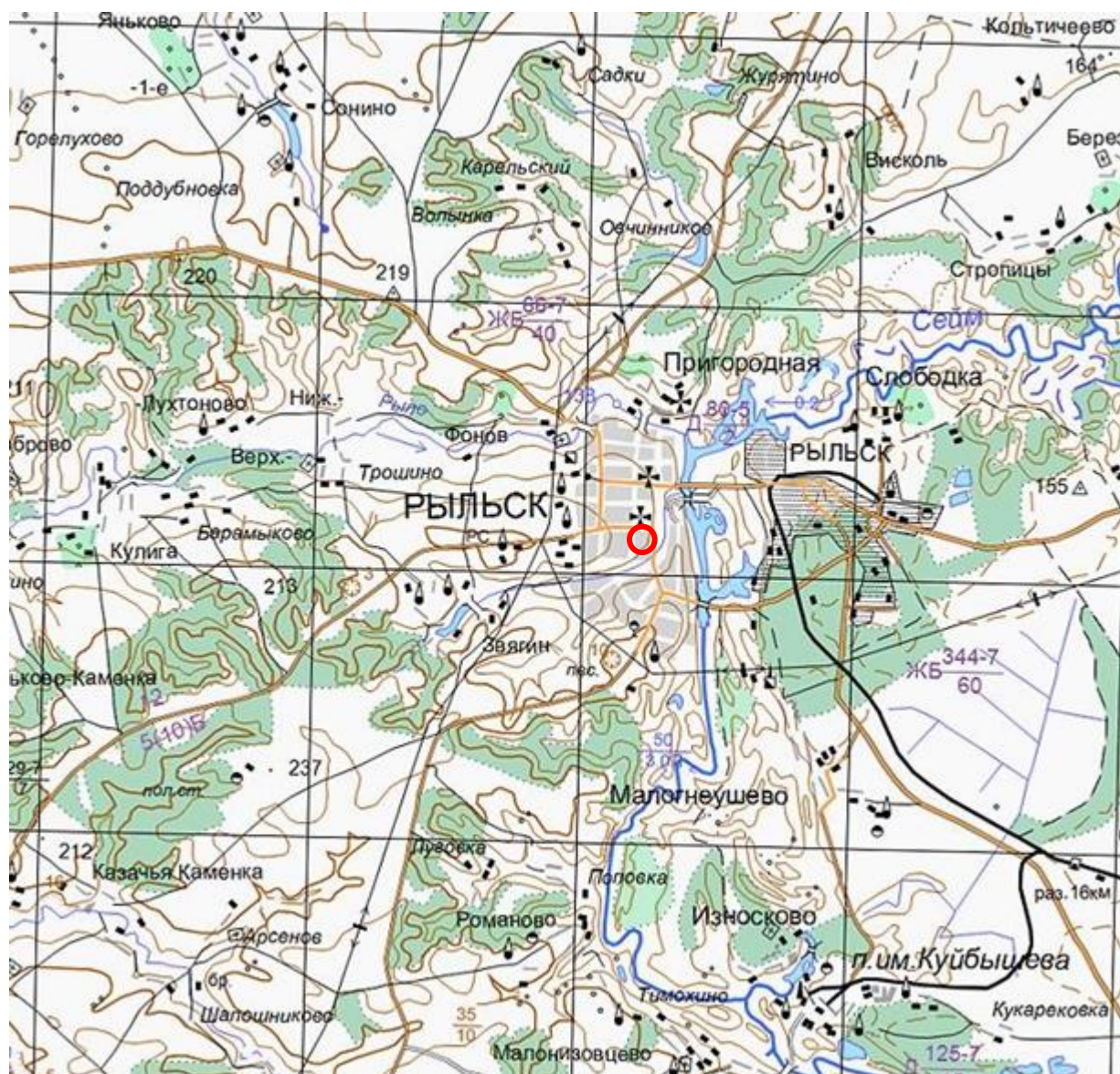
7. План Рыльска. Масштаб 100 сажень в английском дюйме. Период создания: рубеж XIX-XX вв. Источник: ОКУ «Государственный архив Курской области». Ф. 621. Оп. 2. Д. 7412.



8. План города Рыльска Курской губернии. Масштаб 50 сажений в английском дюйме. 1912 год. Источник: ОКУ «Государственный архив Курской области». Ф. 621. Оп. 2. Д. 7412а.



9. Карта РККА М-36 (Б). Курская, Белгородская, Сумская и Полтавская области. Километровка. Представлено состояние местности на 1935-1941 гг. Фрагмент. Источник: http://www.etomesto.ru/map-rkka_m-36-b/



11. Топографическая карта Европейской России. 2000 г. Фрагмент Источник: http://www.etomesto.ru/map-atlas_topo-russia/



Вид на город со стороны р. Сейм. Слева гора Ивана Рыльского.

12. Вид на город Рыльск со стороны реки Сейм. На переднем плане Гора Ивана Рыльского. Период создания: рубеж XIX–XX вв. Источник: Архивная служба города Курска: <http://archive.rkursk.ru/gako/rulsk?theme=Ezvision>



Виды г. Рыльска.

Общій видъ.

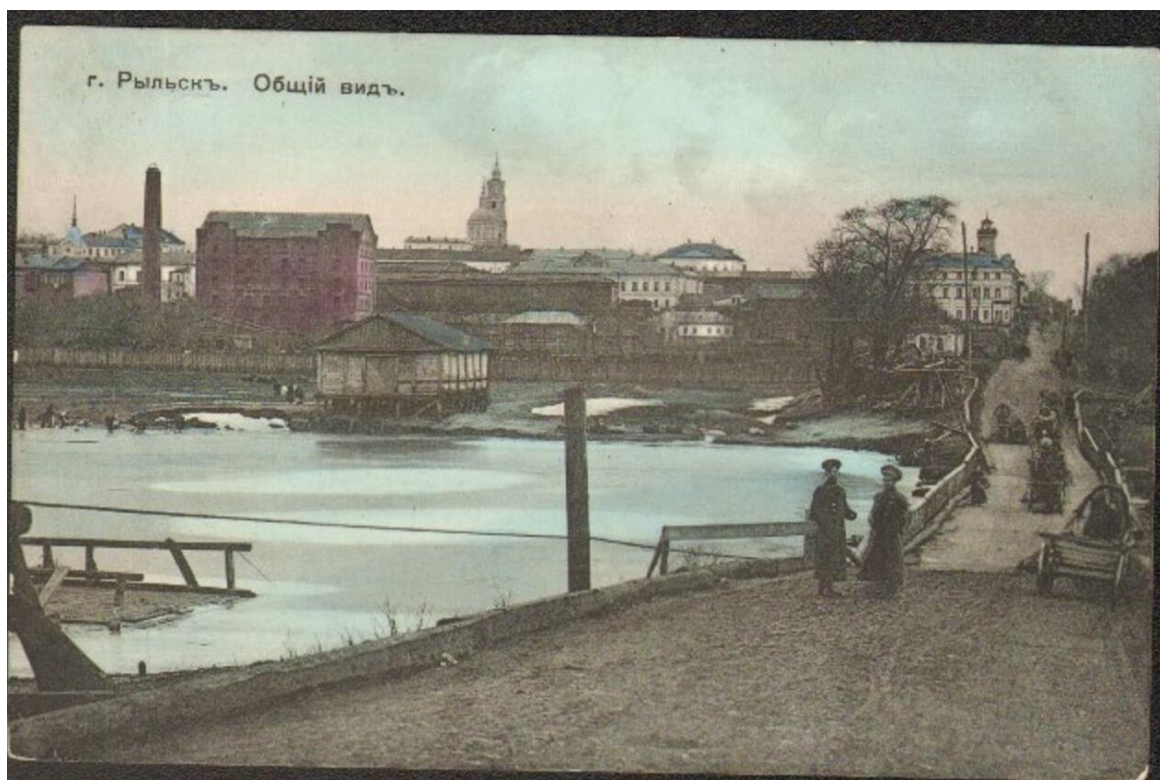
13. Виды Рыльска. Общий вид. 1913 г. Вид с юга от Ильинского кладбища. Слева направо церкви: Вознесенская, Покровская, Преображенская, часовня, Успенский собор; мельница Дерюгина. На переднем плане ограда и ворота Ильинского кладбища, за ними Курская ул. Источник: ОБУК «Курский областной краеведческий музей»



14. Виды Рыльска. Вид с горы Иоанна Рыльского.

Период создания: нач. XX в.

Источник: Источник: ОБУК «Курский областной краеведческий музей»



15. Рыльск. Общий вид. Период создания: нач. XX в.

Источник: Источник: ОБУК «Курский областной краеведческий музей»



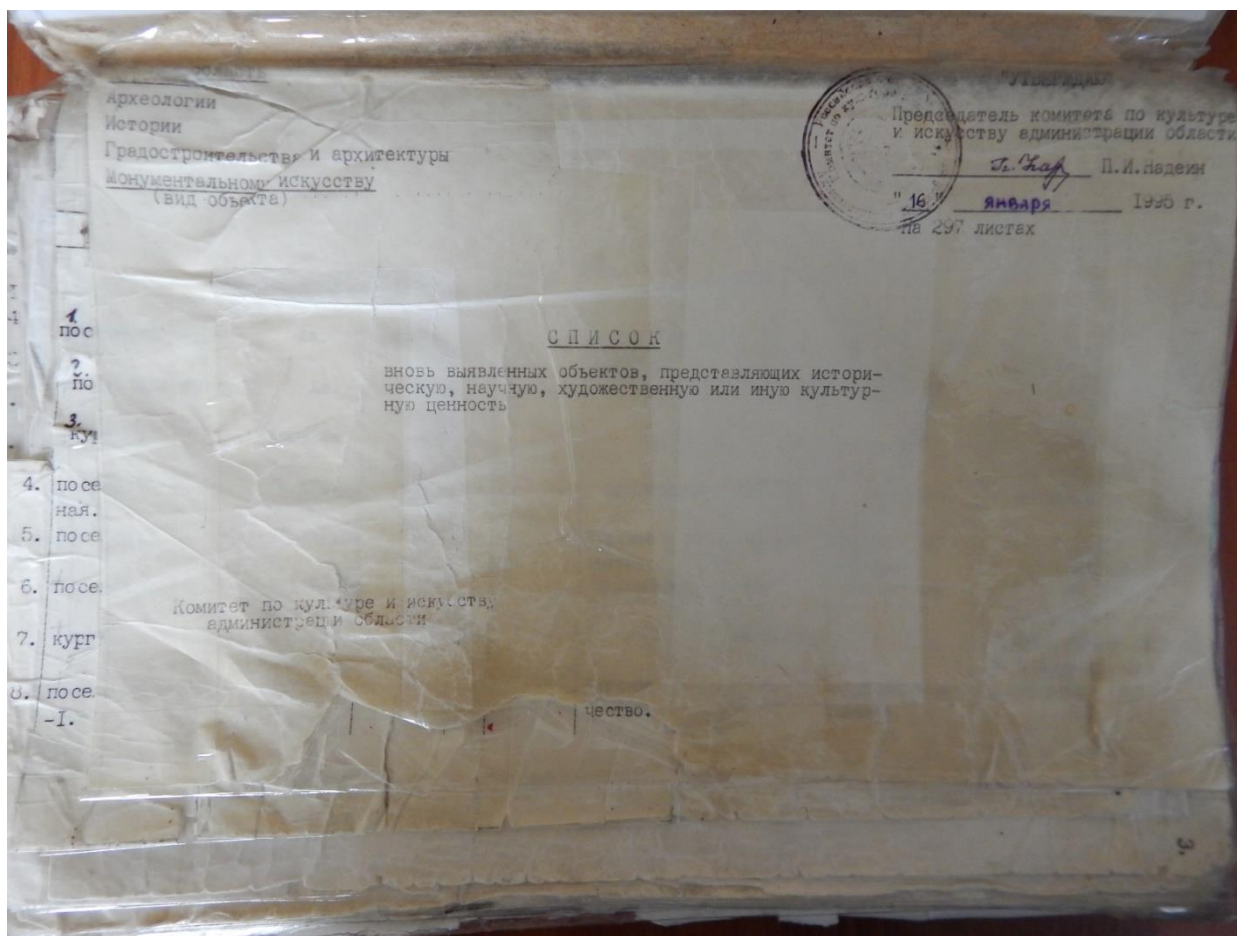
16. Дом по ул. Куйбышева, 21.

Здание Объекта на фотографии в «Проекте охранных зон г. Рыльска
Курской обл.» 1990 года.

Приложение № 3 акту государственной
историко-культурной экспертизы
от 30.05.2023 года

Перечень документов и материалов, собранных и полученных при проведении экспертизы

1. Список вновь выявленных объектов, представляющих историческую, научную, художественную или иную культурную ценность, утвержденный Председателем комитета по культуре и искусству администрации области П.И. Надеиным 16.01.1995.



№	описание	кон. XIX- нач. XX вв.	кирпич		личное влад.	жильё	адм. города	ул. Куйбышева, 71
2243.	2173. дом жилой.	"	"	-	-	-	-	ул. Куйбышева, 71
	2174. дом жилой.	"	"	-	гореть	"	"	ул. Куйбышева, 75
2244.	2175. дом жилой.	"	"	-	горжилкомхоз	"	"	ул. Куйбышева, 15.
2245.	2176. дом жилой.	"	"	-	"	"	"	ул. Куйбышева, 21.
2246.	2177. дом жилой.	"	"	-	личное влад.	детсад	"	ул. Куйбышева, 22.
2247.	2178. дом жилой.	"	"	-	РФНО	жильё	"	ул. Куйбышева, 23.
2248.	2179. дом жилой.	"	"	-	личное влад.	"	"	ул. Куйбышева, 26.
	2180. дом жилой.	"	"	-	"	"	"	ул. Куйбышева, 29.
2249	2181. дом жилой.	"	"	-	горжилкомхоз	"	"	ул. Куйбышева, 52.
	2182. дом жилой.	"	дерево, кирпич.	-	"	"	-/-	ул. Куйбышева, 66.
2250		"	"	-	"	"	"	ул. Куйбышев, 68.
2251	2183. дом жилой.	"	"	-	личное влад.	"	"	ул. Куйбышева, 72.
	2184. дом жилой.	"	кирпич	-	"	"	"	ул. Ленина, 4.
2252	2185. дом жилой.	"	"	-	горжилкомхоз	"	"	ул. Ленина, 14.
	2186. дом жилой.	"	"	-	личное влад.	"	"	ул. Ленина, 15.
2253	2187. дом жилой.	"	"	-	"	"	"	ул. Ленина, 16.
225	2188. дом жилой.	"	"	-	горжилкомхоз	"	"	ул. Ленина, 26.
225	2189. дом жилой.	"	"	-	личное влад.	"	"	ул. Ленина, 32.
225	2190. дом жилой.	"	"	-	"	"	"	ул. Ленина, 34.
225	2191. дом жилой.	"	"	-	горжилкомхоз	"	"	ул. Ленина, 35.
225	2192. дом жилой.	"	"	-	РФНО	детсад	"	ул. Ленина, 50.
225	2193. дом жилой.	"	"	-	горжилкомхоз	жильё	"	
225	2194. дом жилой.	"	"	-				

2. Постановление главы Администрации Курской области от 28.04.1992
№ 210 «Об утверждении зон охраны памятников истории и культуры
г. Рыльска»

Постановление главы администрации Курской области от 28.04.1992 N 210 "Об утверждении зон охраны памятников истории и культуры г. Рыльска"

ГЛАВА АДМИНИСТРАЦИИ КУРСКОЙ ОБЛАСТИ

ПОСТАНОВЛЕНИЕ
от 28 апреля 1992 г. N 210

**ОБ УТВЕРЖДЕНИИ ЗОН ОХРАНЫ ПАМЯТНИКОВ
ИСТОРИИ И КУЛЬТУРЫ Г. РЫЛЬСКА**

Рассмотрев предложение комитета по культуре и искусству Администрации области и в целях сохранения и возрождения историко-культурного наследия г. Рыльска постановляю:

1. Утвердить и ввести в действие согласованные с Министерством культуры Российской Федерации и Центральным Советом Всероссийского общества охраны памятников истории и культуры зон охраны памятников истории и культуры г. Рыльска.

2. Главе администрации г. Рыльска (В.А. Хороших), отделу по архитектуре и градостроительству администрации области (С.Л. Писарев), институту "Курскстройгражданпроект", комитету по культуре и искусству администрации области (П.И. Надеин) строго руководствоваться границами и режимом содержания и использования зон охраны памятников истории и культуры при проектировании, строительстве, реконструкции и благоустройстве территории города согласно приложению.

3. Контроль за выполнением настоящего постановления и режимом содержания и использования зон охраны памятников истории и культуры возложить на комитет по культуре и искусству Администрации области (П.И. Надеин).

Глава администрации
В.ШУТЕЕВ

Приложение
к постановлению
главы администрации области
от 28 апреля 1992 г. N 210

ОПИСАНИЕ
ГРАНИЦ ЗОН ОХРАНЫ ПАМЯТНИКОВ ИСТОРИИ И КУЛЬТУРЫ Г. РЫЛЬСКА

Территории памятников

Общая площадь территорий памятников республиканского значения г. Рыльска составляет 10,27 га:

- | | |
|---|--------------------------------------|
| 1. Дом, в котором родился Шелехов | - ул. Луначарского, 13 |
| 2. Дом, в котором в 1709 г. останавливался Петр I | - ул. Р. Люксембург, 12 |
| 3. Дом воеводы Шемяки | - ул. К. Либкнехта, 7 |
| 4. Гостиные и Торговые ряды | - Советская пл. |
| 5. Успенский собор | - угол ул. Свердлова и ул. К. Маркса |
| 6. Церковь Покрова | - угол ул. Ленина и ул. К. Либкнехта |
| 7. Николаевский монастырь: | - Пригородная Слобода |
| - колокольня | |
| - Троицкая церковь | |
| - Николаевская церковь | |
| - Крестовоздвиженская церковь | |
| 8. Памятник Г.И. Шелехову | - пл. Свердлова |
| 9. Здание духовного училища местного значения | - ул. Ленина, 42 |

Постановлением главы администрации области N 138 от 09.03.92 на государственную охрану поставлен 51 памятник истории и архитектуры местного значения.

Охранные зоны

Общая площадь суммарной охранной зоны всех памятников составляет 56,3 га.

Границами охранной зоны являются: с юга - ул. Р. Люксембург, с запада - ул. Урицкого, с севера - ул. Дзержинского до ул. Ленина, а затем северная граница проходит южнее ул. 25 лет Октября (по границам частных земельных владений). Восточной границей охранной зоны является левый берег р. Дублянки.

Отдельные охранные зоны установлены для жилого дома по ул. III Интернационала, жилого дома с торговой лавкой по ул. Энгельса, 19, для дома Пошутилина по ул. Луначарского, 25, и больницы часовни по ул. Луначарского, 30-а; здания по ул. Урицкого, 49, флигеля по ул. Ленина, 22, и жилого дома по ул. К. Маркса, 14.

Зоны регулирования застройки центральной части г. Рыльска

А-I - 216,7 га, с южной и юго-восточной стороны - левый берег р. Дублянки, с севера и с запада примыкает к границам охранной зоны и проходит по ул. Шелехова.

Режим А-I регламентирует застройку в один этаж (5 м).

Б - 49,97 га, вводится в кварталах между улицами Р. Люксембург и Свердлова. Восточная граница проходит по улицам Урицкого и Ленина. Этажность определена в 2 - 3 этажа (12 м).

На территории промзоны, а также в с. Боровское вводится режим регулирования этажности не выше 6 м - 78,5 га.

Зоны охраняемого природного ландшафта г. Рыльска

Три типа городского ландшафта

1 - территория летописного Рыльска XI - XIII вв. с границами:

с востока - ул. Набережная, с запада и севера - правый берег р. Дублянки, с южной - ул. Маяковского.

Площадь - 50 га. Полностью необходимо сохранить уникальный рельеф.

2 - территория города XVIII - XIX вв. с границами:

с севера - по линии домовладений, с запада - западнее ул. Володарского, с юга - по ул. Шелехова и берегу р. Дублянки. Недопустимо изменение береговой линии. Площадь 330 га.

3 - территория поймы р. Сейм и р. Рыло в пределах городской черты. Площадь - 1075 га.

Зоны археологических памятников

1. Гора Ивана Рыльского	- 5,1 га
2. Воскресенская гора	- 1,3 га
3. Селище 1 на Советской площади	- 0,9 га
4. Селище 2 на Советской площади	- 0,5 га

Зона археологически ценного культурного слоя - 41 га

Расположена между р. Дублянкой и ул. Набережной, с севера - по ул. Свердлова, с юга - по ул. Р. Люксембург.

Обязательное согласование всех видов строительных работ с археологами.

Зона предлагаемых археологических находок

Все территории древнего Рыльска - 110 га.

Сосновый бор в с. Боровское с курганным могильником северян.

Заповедная зона (зона регенерации)

В заповедную зону входят зоны территорий памятников, охраняемые зоны и зоны регулирования застройки режима А-I и Б.

В заповедной зоне учитываются условия максимального сохранения и воссоздания исторически ценной планировочной структуры и характерной среды.

Зоны охраны Николаевского монастыря и пригородной слободки

На всей территории монастыря устанавливается охранная зона общей площадью 7,05 га.

Пригородная слободка включается в историко-ландшафтную зону - 72 га. Строительство промышленных складских объектов запрещено. Разрешается одноэтажное строительство усадебного типа на основе существующей планировочной системы.

Зоны регулирования сельских населенных пунктов

Устанавливается на территории исторически населенных пунктов:
деревни - Виксоль, Березники, Строчицы, Кальтичево, Малонизовцево, Некрасово, Октябрьское и Малогнеушево - площадью 800 га.
Ограничение этажности не выше 6 - 7 метров.

В границах зон регулирования сельских населенных пунктов запрещается:
1. строительство объектов, не соответствующих функциональному назначению территории;
2. строительство объектов, не соответствующих архитектурно-художественным требованиям, установленным в документах по охране объектов культурного наследия;
3. строительство объектов, не соответствующих требованиям по обеспечению сохранности объектов культурного наследия;

В границах зон регулирования сельских населенных пунктов допускается:
1. строительство объектов, соответствующих функциональному назначению территории;
2. строительство объектов, соответствующих архитектурно-художественным требованиям, установленным в документах по охране объектов культурного наследия;
3. строительство объектов, соответствующих требованиям по обеспечению сохранности объектов культурного наследия;

Генеральный директор
И.И.И.И.

Table with 2 columns: Name of settlement, Area (sq. m). Rows include: Виксоль, Березники, Строчицы, Кальтичево, Малонизовцево, Некрасово, Октябрьское, Малогнеушево.

3. Технический паспорт на жилой дом (дома) и земельный участок по адресу: Рыльский район, г. Рыльск, ул. Куйбышева, д.21 от 08.10.1983

ИМВ 1214 3.9 21

983 +1С
МКХ — РСФСР
БЮРО ТЕХНИЧЕСКОЙ ИНВЕНТАРИЗАЦИИ
КУРСКОЙ ОБЛАСТИ

38:234:002:000009830
13556 от 22.02.2010

ЗАПИСАНО
в статотчет за _____ год
за № _____

ИНВЕНТАРНОЕ ДЕЛО
№ 3

на домовладение № 21 по улице Куйбышева
_____ городе Рыльске районе

По реестру № _____

Удобрено
И.И. Васьков

ТЕХНИЧЕСКИЙ ПАСПОРТ

на жилой дом № 21 литер A
по Куйбисова ул. (пер.)

город Рыльский район _____

Кварт. № _____
Инвент. № _____
Шифр _____
(фонд) _____

Общие сведения

Владелец Доуправление
Серия, тип проекта _____
Год постройки до 1917г переоборудовано в _____ году
надстроено _____
Год последнего капитального ремонта _____
Число этажей 1

Кроме того, имеется подвал, цокольный этаж, мансарда, мезонин
(подчеркнуть)

Число лестниц _____ шт; их уборочная площадь _____
Уборочная площадь общих коридоров и мест общ. пользов. _____
Средняя внутренняя высота помещений 2,45 м Объем 516 куб м
Общая полезная площадь дома 148,1 кв. м

из них
а) Жилые помещения: полезная площадь 104 кв. м
в том числе: жилой площади 69,8 кв. м
Средняя площадь квартиры 23,3 кв. м

Распределение жилой площади

№ п. п.	Жилая площадь находится	Количество		Жилая площадь	Текущие изменения					
		жилых кварт.	жилых комнат		количество		жилая площадь	количество		жилая площадь
					жилых кварт.	жилых комн.		жилых кварт.	жилых комнат	
1	2	3	4	5	6	7	8	9	10	11
1	В квартирах	<u>3</u>	<u>5</u>	<u>69,8</u>						
2	В помещен. коридорн. системы									
3	В общежитиях									
4	Служебная жилая площадь									
5	Маневренная жилая площадь									

Из общего числа жилой площади находится:

6	а) в мансардах									
	б) в подвалах									
	в) в цокольных этажах									
	г) в бараках									

Распределение квартир по числу комнат (без общежит. и коридорн. сист.)

№ п. п.	Квартира	Число квартир	Их жилая площадь	Текущие изменения			
				число квартир	их жилая площадь	число квартир	их жилая площадь
1	2	3	4	5	6	7	8
1	Однокомнатные	<u>1</u>	<u>15,9</u>				
2	Двухкомнатные	<u>2</u>	<u>53,9</u>				
3	Трехкомнатные						
	Четырехкомнатные						
	Пятикомнатные						
	Шестикомнатные						
	В семь комнат и более						
	Всего:	<u>3</u>	<u>69,8</u>				

На жилье дома граждан
и общественный фонд

ЭКСПЛИКАЦИЯ

к поэтажному плану жилого дома, расположенного в Ромашке
по улице (пер.) Кудрявцевой

Дата записи	Этажи здания с 1-го этажа и конная мезонин	Помеж. помещения (квартиры и пр.)	Номер по плану строения, квартиры, кухни, коридора и т.д.	Назначение частей помещения: жилая комната, кухня, коридор, ванная и т.д.	Формула для подсчета площади	Площадь по внутреннему обмеру в кв. м			Площадь помещений по внутреннему обмеру
						общая полезная	жилая	вспомогательная (подсобная)	
7	8	9	10	11					
8/8-2020	1	4	1	Прихожая	1,90 x 2,70	5,1		5,1	2,20
			2	Кухня	2,20 x 2,70	5,9		5,9	
			3	Жилая	(4,10 x 4,20) - (1,60 x 0,90) - (0,30 x 1,25)	15,9		15,9	
				Итого по кв.:	26,9	15,9		11,0	
1/8	4	-	4	Спальня	2,85 x 4,00	11,4		11,4	
			5	- " -	2,85 x 2,95	8,4		8,4	
			6	- " -	3,45 x 3,05	24,3		24,3	
				Итого:	44,0	15,8		44,1	
1	2	1	1	Кухня	(3,10 x 3,10) - (1,05 x 0,60)	9,0		9,0	2,45
			2	Жилая	3,25 x 2,80	9,1		9,1	
			3	Жилая	(4,20 x 4,35) - (0,50 x 0,90)	17,6		17,6	
			4	туалет	0,90 x 0,80	0,72		0,72	
				Итого:	35,3	26,7		38,6	
1	3	1	1	Кухня	(4,75 x 3,13) - (1,12 x 0,60)	14,2		14,2	
			2	Жилая	(3,90 x 4,08) - (1,07 x 0,35)	15,2		15,2	
			3	Жилая	4,00 x 3,00	12,0		12,0	
				Итого:	41,4	27,2		41,2	
				Всего по м.к. А	148,1	68,8		78,3	

ЭКСПЛИКАЦИЯ

к поэтажному плану здания (строения)

расположенного в г. Рыльск
по ул. Куйбышева

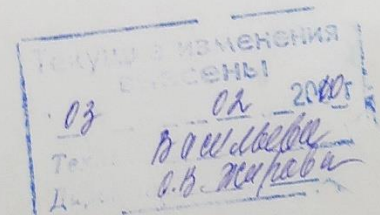
Рыльский

№ 21

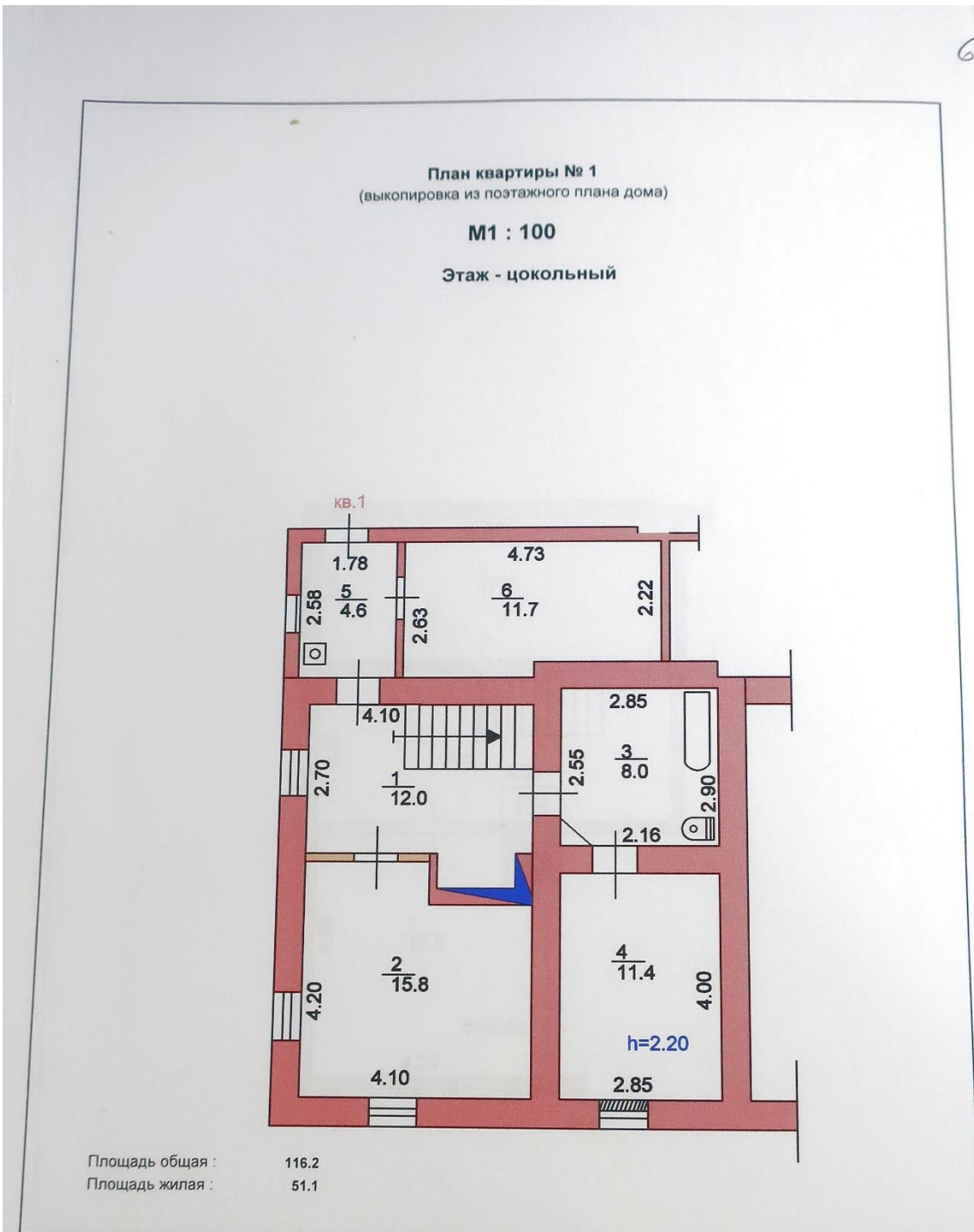
Литер А

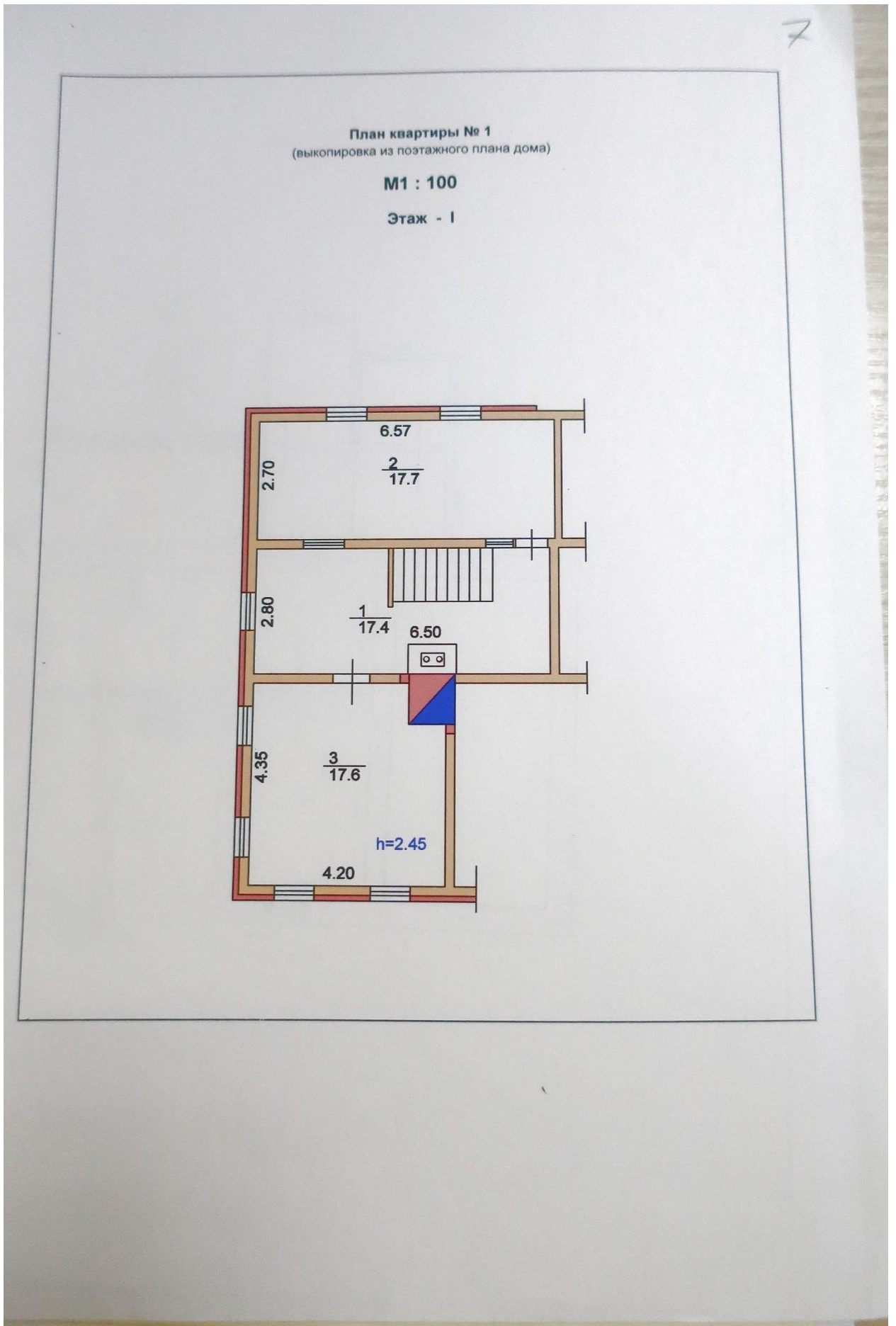
Литера по плану	Этаж	Номер помещения (квартиры)	Номер по плану здания комнат, кухни, коридор и пр.	Назначение частей помещения: жилая комната, кухня и т.п.	Формула подсчета площадей частей помещения	Общая площадь квартиры	В том числе площадь								Примечание
							Из нее				Лоджий, балконов, террас, веранд (с коэфф)	Высота помещений по внутреннему обмеру, м	Площадь помещ. общего пользования	Самостоятельно пересоборудованные	
							Квартиры	Жилая	Подсобная	хол. коридоров, кладовых и т.п.					
1	2	3	4	5	6	7	8	9	10	11	12	13	14	15	16
A	I	1	1	Прихожая	6.50*2.80- -1.32*0.10- -1.05*0.65	17.4	17.4		17.4			2.2			
			2	Жилая	2.70*6.57	17.7	17.7	17.7							
			3	Жилая	4.35*4.20- -0.90*0.80	17.6	17.6	17.6							
					Итого по этажу:	52.7	52.7	35.3	17.4						
	цокольный		1	Прихожая	4.10*2.70+ +1.42*0.63	12.0	12.0		12.0						
			2	Жилая	4.20*4.10- -0.80*1.75	15.8	15.8	15.8							
			3	Ванная	2.85*2.90- -0.58*2*0.77	8.0	8.0		8.0						
			4	Неотапливаемый коридор	2.85*4.00	11.4	11.4		11.4						
			5	Толочная	2.58*1.78	4.6	4.6		4.6						
			6	Неотапливаемый коридор	4.73*2.63- -0.30*2.33	11.7	11.7		11.7						
					Итого по этажу:	63.5	63.5	15.8	47.7						
					Итого:	116.2	116.2	51.1	65.1						

Исследовано по кухням
вместе с балконом



6





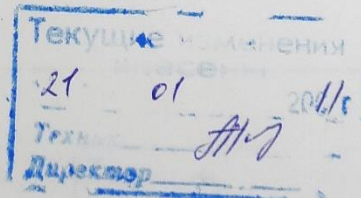
ЭКСПЛИКАЦИЯ

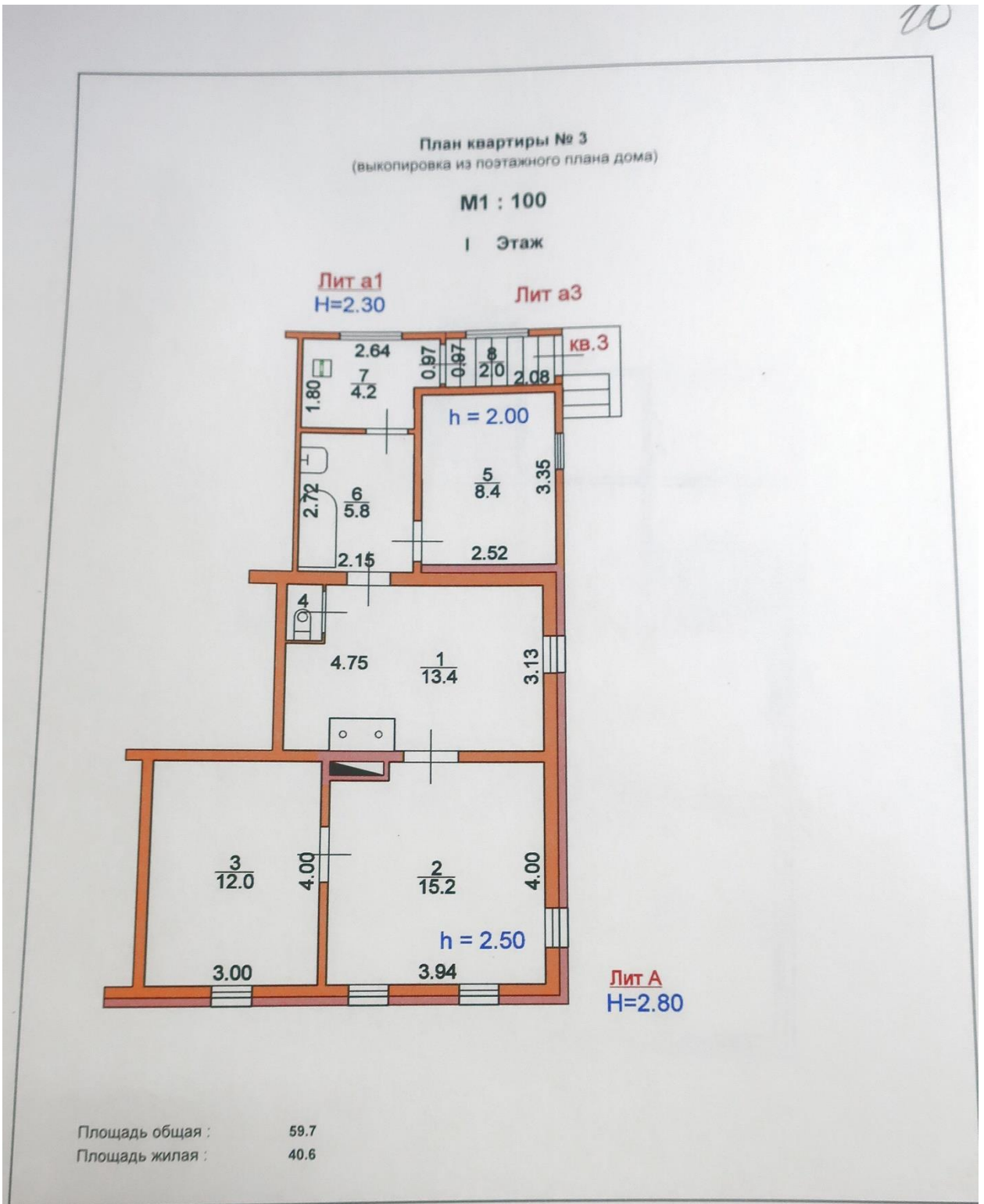
к поэтажному плану здания (строения)

расположенного в г. Рыльск Рыльский
по ул. Куйбышева № 21 Литер А

Литера по плану	Этаж	Номер помещения (квартиры)	Номер по плану здания комнат, кухни, коридор и пр.	Назначение частей помещения: жилая комната, кухня и т.п.	Формула подсчета площадей частей помещения	Общая площадь квартиры	В том числе площадь				Лоджий, балконов, террас, веранд (с коэф)	Высота помещений по внутреннему обмеру, м	Площадь помещ. общего пользования	Самовольно пересоборудованная	Примечание		
							Из нее										
							Квартиры	Жилая	Подсобная	хол. коридоров, кладовых и т.п.							
1	2	3	4	5	6	7	8	9	10	11	12	13	14	15	16		
А	1	3	1	Жилая	4.75*3.13- -1.18*0.60- -1.13*0.71	13.4	13.4	13.4				2.5		13.4			
				Жилая	4.00*3.90- -1.07*0.35	15.2	15.2	15.2									
				Жилая	4.00*3.00	12.0	12.0	12.0									
				Туалет	0.66*1.08	0.7	0.7		0.7							0.7	
				Кухня	2.52*3.35	8.4	8.4		8.4							8.4	
				Коридор	2.15*2.72	5.8	5.8		5.8		5.8					5.8	
				Коридор	2.64*1.80- -0.49*1.08	4.2	4.2		4.2		4.2					4.2	
Итого:						59.7	59.7	40.6	19.1								
а3			8	Коридор неотпл.	2.08*0.97	2.0				2.0				2.0			
				Всего:						61.7	59.7	40.6	19.1	2.0			34.5

Стоимость 1 и 2 = 51,30. Аванс





Текущие изменения
21 01 2011 г.
Тех. _____
Директор _____

Описание конструктивных элементов здания и определение износа

Литера а1 Год постройки _____ Число этажей 1

Группа капитальности V Вид внутренней отделки простая

№ п.п.	Наименование конструктивных элементов	Описание конструктивных элементов (материал, конструкция, отделка и прочее)	Техническое состояние (осадки, трещины, гниль и т.п.)	Удельный вес по таблице	Поправка к уд. весу в %	Уд. вес с поправкой	Износ %	% износа к строению (р.7*гр.8)	Тех. изм.	
									100	Тех. изм. элементов
1	2	3	4	5	6	7	8	9	10	11
1	Фундамент	кирпичный ленточный	глубокие трещины	18	0.49	8.82	35	3.09		
2	Стены	пластины	глубокие трещины	19	0.49	9.31	35	3.26		
	Перегородки	дощатые	глубокие трещины							
3	Перекрытия	чердачное	деревянное утепленное	трещины в местах сопряжения	7	1	7	35	2.45	
		междуэтажные								
		надподвальное								
4	Крыша	шифер по деревянной обрешетке	повреждения	6	1	6	25	1.5		
5	Полы	дощатые	стертость в ходовых местах	8	1	8	40	3.2		
6	Проемы	оконные	2-е глухие	оконные переплеты разошлись	9	1	9	15	1.35	
		дверные	филенчатые	неплотный притвор						
7	Внутренняя отделка	обои	глубокие трещины отставание обоев	10	0.49	4.9	35	1.72		
	Наружная отделка	листы шифера	трещины							
8	Сан. и электротех. устройства	отопление	автономное, водяное от АГВ	17	1	17	30	5.1		
		водопровод	центральный							
		канализация	центральная							
		г. водоснабж.								
		ванны								
		электроосв.	да							
		радио								
		телефон								
		вентиляция								
		лифты								
газ	сетевой (природный)									
телевидение										
9	Прочие работы			6						
итого :				100	x	70.03	x	21.67	x	

% износа, приведенный к 100 по формуле: $\frac{\% \text{износа (р.9)} \times 100}{\text{удельный вес (р.7)}} = 31$

Примечание: признаки физического износа устанавливаются путем осмотра (визуальным способом).

24

Техническое описание нежилых пристроек, неотапливаемых подвалов, служебных построек

Наименование строения		Пристройка			Лит.			а3			Наименование строения		Лит.		
Наименование конструктив. элементов	Описание элементов (материал, конструкция, отделка и прочее)	Удельный вес по таблице	Ценностный коэффициент	Удельный вес после применения коэффициента	Описание элементов (материал, конструкция, отделка и прочее)	Удельный вес по таблице	Ценностный коэффициент	Удельный вес после применения коэффициента	Описание элементов (материал, конструкция, отделка и прочее)	Удельный вес по таблице	Ценностный коэффициент	Удельный вес после применения коэффициента			
Фундамент	кирпичный ленточный	11	1	11											
Наружные стены	дощатые	26	1	26											
Перегородки															
Перекрытия	дощатые	4	1	4											
Крыша	шифер по деревянной обрешетке	13	1	13											
Полы	дощатые	7	1	7											
Проемы	окна														
	двери														
Отделка	внутренняя														
	внешняя														
Электроосв.	да	4	1	4											
Прочие работы		3													
% износа : 25	Итого	100	x	97	Итого	100	x								

Наименование строения		Лит.			Наименование строения			Лит.				
Наименование конструктив. элементов	Описание элементов (материал, конструкция, отделка и прочее)	Удельный вес по таблице	Ценностный коэффициент	Удельный вес после применения коэффициента	Описание элементов (материал, конструкция, отделка и прочее)	Удельный вес по таблице	Ценностный коэффициент	Удельный вес после применения коэффициента	Описание элементов (материал, конструкция, отделка и прочее)	Удельный вес по таблице	Ценностный коэффициент	Удельный вес после применения коэффициента
Фундамент												
Наружные стены												
Перегородки												
Перекрытия												
Крыша												
Полы												
Проемы	окна											
	двери											
Отделка	внутренняя											
	внешняя											
Электроосв.												
Прочие работы												
% износа : 25	Итого	100	x		Итого	100	x					

Примечание: признаки физического износа устанавливаются путем осмотра (визуальным способом).

Описание конструктивных элементов и определение износа жилого дома

Группа капитальности II Сборник № 28

Вид внутренней отделки простая Таблица № 15а

№ п. п.	Наименование конструктивных элементов	Описание конструктивных элементов (материал, конструкция, отделка и прочее)	Техническое состояние (осадки, трещины, гниль и т. п.)	Удельный вес конструктивных элементов	Поправка к удельному весу в процентах	Удельный вес конструктивных элементов с поправкой	Износ в %		
							по трещинам	по гнилям	
1	2	3	4	5	6	7	8	9	
1	Фундаменты	кирп. - лент	целостн. миним. трещ.	8		8	50	4	
2	а. Наружные и внутренние капитальные стены б. Перегородки	в полн. кирп. - кирп. с арм. в 1,5 кирп. и из бревен d=22см деревянные	состояв. повр. гнилью	24		24	50	12	
3	Перекрытия	чердачные							
		междуэтажные	дерев. отел.	трещ. в местах сопр.	7	7	50	3,5	
		подвальные	дерев. отел.						
4	Крыша	стремела дерев. кр. шифер.	р-но крепл.	4		4	20	0,2	
5	Полы	доскат, краш. по лагам на кирп. ст.	стертость досек в ход. местах	8		8	50	4	
6	Проемы	оконные	метал. створки, деревянные	кородки, местами повр. гнилью	10	10	50	5*	
		дверные	Филемганте						
7	Отделоч. раб.	Наружная отделка архитектурн. оформ.	20% ошт. шп. р-ром	отслаив.					
		а	80% обоян, кирп.	кирп.					
		б							
		в							
	Внутренняя отделка	а	шт. шп. р-ром	трещ.	12	12	45	5,4	
		б	стен, потолка, перел. штук.						
8	Санитарно и электрические работы	Центр. отопление							
		Печное отопление							
		Водопровод	-1,1						
		Электроосвещение							
		Радио							
		Телефон	-0,5						
		Телевидение		трещ. в штукатур.	12	3,8	8,2	20	16
		ванна		шт.					
		с газовой колон.							
		с дров. колонк.							
с горяч. водосн.									
Горячее водоснаб.									
Вентиляция									
Газоснабжение									
Мусоропровод									
Лифты									
Канализация	-2,2								
9	Разные работы	краслосца, штукатурки	трещины	15		15	40	6,0	

100 - 3,8 - 36,2 = 142,3

% износа приведенный к 100 по формуле: $\frac{\text{процент износа (гр. 9) \times 100}{\text{удельный вес (гр. 7)}} = \frac{42,3 \times 100}{96,2} = 44\%$

18

VI. Техническое описание холодных пристроек и тамбуров

Литер по плану	Наименование	Этажность	Описание конструктивных элементов и их удельные веса											№ сборника	№ таблицы	Удельный вес от общей объемной	И. лос в %
			фундамент	стены и перегородки	перекрытия	крыша	полы	проемы оконные	дверные	отделочные работы	подземные сантехнические устройства	прочие работы					
А3	Пристр.	1	дер. ст	дощат 30	дощат 3	мембр 13	шифер 7	цемент 7	мухоме 15	кромые 17	окраска 4	мекр 4	28	1645	0,97	10%	
А2	Пристр.	1	дер. ст	дощат 30	дощат 3	мембр 13	шифер 7	цемент 7	мухоме 15	кромые 17	окраска 4	мекр 4	28	1645	1,00	5%	
А1	Пристр.	1	мур. мнз дер. ст	дощат 26	дощат 1	мембр 13	шифер 7	цемент 7	мухоме 15	кромые 18	окраска 4	мекр 4	28	1642	1,00	0%	
А	Пристр.	1	дер. ст	дощат 30	дощат 3	мембр 13	шифер 7	цемент 7	мухоме 15	кромые 17	окраска 4	мекр 4	28	1645	1,00	45%	

VII. Исчисление восстановительной и действительной стоимости основной части строения и пристроек

Литер по плану	Наименование строения и пристроек	№ сборника	№ таблицы	Стоимость по таблице	Поправки к стоимости в коэффициентах							Удельный вес строен. после поправок	Стоимость ед. нам. после примен. поправ. коэф.	Объем или площадь	Восстановит. стоимость в руб.	% плюса	Действит. стоимость в руб.
					Удельный вес строен.	на высоту помещения	на среднюю площадь квартиры	на встроен. помещения	на отклонен. от группы капитальности	на объем строения							
А	Основн. сф. с полуобвалом	28	15	2420	0,96	1,05	1,05					106	2629	516	12566	94	7597
а	Пристр.	28	16	920	1,00								920	93	901	45	496
а1	Пристр.	28	16	1020	1,00								1020	18	109	0	189
а2	Пристр.	28	16	920	1,00								920	18	175	5	166
а3	Пристр.	28	16	920	0,97								921	4	38	10	34
															Итого:	14870	8432

Текущие изменения внесены:

Работу выполнил	И. О. К. В.	1883 г.		188 г.		188 г.		188 г.
Инвентаризатор	Тара							
Проверил бригадир								

III. Экспликация земельного участка (в кв. м.)

Дата записи	Площадь участка					Незастроенная площадь								
	по земельн. документам	по фактическ. пользованию	в том числе		асфальтов. покрытия			площадки оборудования		грунт	под зелеными насаждениями			
			застроен.	не застроен.	проезда	тротуара	прочие замощения	детские	спорт		продольной сквер	газон с дерновина	газоны, цветники, клумбы	паводный сад
1	2	3	4	5	6	7	8	9	10	11	12	13	14	15
8/8-83		1235	2214	1078							1013,6			

IV. Уборочная площадь (в кв. м)

Дата записи	Дворовая территория								Уличный тротуар				Кроме того, арочные проезды		
	всего	в том числе			площадку (оборудов.)	грунт	зеленые насаждения	в том числе							
		асфальтовые покрытия	прочие замощения	тротуара				асфальт	зеленые насажден.	грунт	асфальт	прочие покрытия			
1	2	3	4	5	6	7	8	9	10	11	12	13	14	15	16
8/8-83	253						253								

V. Оценка служебных строений, дворовых сооружений и замощений

Литера по плану	Назначение	Этажность	Длина, ширина, высота	Площадь	Объем	Описание конструктивных элементов и их удельные веса										№ сборника № таблицы	Единица измер. и ее стоим. по таблице	Удельный вес объек. в %	Стоимость ед. изм. с поправкой	Восстановит. стоимость в рублях	И.нос в %	Действитель. стоимость в рублях	Потребность в капит. ремонте в рублях
						фундамент	стены и перегородки	перекрытия	кровля	полы	проемы	отделочные работы	электр.освещение	прочие работы									
1	2	3	4	5	6	7	8	9	10	11	12	13	14	15	16	17	18	19	20	21	22	23	
Серый П	П.	1	400х200х1	14,6	26	дер.ст	клетчат			шифер					20/1630	42/5-20	0,02	4,35	64	65%	22		
Серый П	П.	1	400х200х1	14,6	26	дер.ст	клетчат			шифер					20/1630	42/5-20	0,02	4,35	64	65%	22		

(продолжение см. на обороте)

20

(продолжение раздела V)

1	2	3	4	5	6	7	8	9	10	11	12	13	14	15	16	17	18	19	20	21	22	23
Сарай П7	Сарай П6	Сарай П5	Сарай П4	Сарай П3	Сарай П2	Сарай П1																
1	1	1	1	1	1	1	1	1	1	1	1	1	1	1	1	1	1	1	1	1	1	1
2,20x3,50x4,00	2,20x3,50x4,00	2,20x3,50x4,00	2,20x3,50x4,00	2,20x3,50x4,00	2,20x3,50x4,00	2,20x3,50x4,00	2,20x3,50x4,00	2,20x3,50x4,00	2,20x3,50x4,00	2,20x3,50x4,00	2,20x3,50x4,00	2,20x3,50x4,00	2,20x3,50x4,00	2,20x3,50x4,00	2,20x3,50x4,00	2,20x3,50x4,00	2,20x3,50x4,00	2,20x3,50x4,00	2,20x3,50x4,00	2,20x3,50x4,00	2,20x3,50x4,00	2,20x3,50x4,00
5,5	7,4	3,9	18,1	9,9	10,0	18																
11	16	7	47	25	18																	
дер.ст 14	кирт 16	дер.ст 14	дер.ст 14	дер.ст 14	кирт 16	кирт 16	дер.ст 14	дер.ст 14	дер.ст 14	дер.ст 14	дер.ст 14	дер.ст 14	дер.ст 14	дер.ст 14	дер.ст 14	дер.ст 14	дер.ст 14	дер.ст 14	дер.ст 14	дер.ст 14	дер.ст 14	дер.ст 14
дощат 33	кирт 16	дощат 33	дощат 33	дощат 33	дощат 33	дощат 33	дощат 33	дощат 33	дощат 33	дощат 33	дощат 33	дощат 33	дощат 33	дощат 33	дощат 33	дощат 33	дощат 33	дощат 33	дощат 33	дощат 33	дощат 33	дощат 33
дощат	дощат	дощат	дощат	дощат	дощат	дощат	дощат	дощат	дощат	дощат	дощат	дощат	дощат	дощат	дощат	дощат	дощат	дощат	дощат	дощат	дощат	дощат
ширер 16	ширер 16	ширер 16	ширер 16	ширер 16	ширер 16	ширер 16	ширер 16	ширер 16	ширер 16	ширер 16	ширер 16	ширер 16	ширер 16	ширер 16	ширер 16	ширер 16	ширер 16	ширер 16	ширер 16	ширер 16	ширер 16	ширер 16
дощат 13	цемент 5	дощат 13	цемент 5	дощат 13	цемент 5	дощат 13	цемент 5	дощат 13	цемент 5	дощат 13	цемент 5	дощат 13	цемент 5	дощат 13	цемент 5	дощат 13	цемент 5	дощат 13	цемент 5	дощат 13	цемент 5	дощат 13
просте 5	просте 5	просте 5	просте 5	просте 5	просте 5	просте 5	просте 5	просте 5	просте 5	просте 5	просте 5	просте 5	просте 5	просте 5	просте 5	просте 5	просте 5	просте 5	просте 5	просте 5	просте 5	просте 5
окраска 5	окраска 5	окраска 5	окраска 5	окраска 5	окраска 5	окраска 5	окраска 5	окраска 5	окраска 5	окраска 5	окраска 5	окраска 5	окраска 5	окраска 5	окраска 5	окраска 5	окраска 5	окраска 5	окраска 5	окраска 5	окраска 5	окраска 5
электр 5	электр 5	электр 5	электр 5	электр 5	электр 5	электр 5	электр 5	электр 5	электр 5	электр 5	электр 5	электр 5	электр 5	электр 5	электр 5	электр 5	электр 5	электр 5	электр 5	электр 5	электр 5	электр 5
откосы 9	откосы 9	откосы 9	откосы 9	откосы 9	откосы 9	откосы 9	откосы 9	откосы 9	откосы 9	откосы 9	откосы 9	откосы 9	откосы 9	откосы 9	откосы 9	откосы 9	откосы 9	откосы 9	откосы 9	откосы 9	откосы 9	откосы 9
28/63	28/59	28/63	28/63	28/63	28/63	28/63	28/63	28/63	28/63	28/63	28/63	28/63	28/63	28/63	28/63	28/63	28/63	28/63	28/63	28/63	28/63	28/63
12/15	12/30	12/15	12/30	12/15	12/30	12/15	12/30	12/15	12/30	12/15	12/30	12/15	12/30	12/15	12/30	12/15	12/30	12/15	12/30	12/15	12/30	12/15
100	100	100	100	100	100	100	100	100	100	100	100	100	100	100	100	100	100	100	100	100	100	100
5	5	5	5	5	5	5	5	5	5	5	5	5	5	5	5	5	5	5	5	5	5	5
29	29	29	29	29	29	29	29	29	29	29	29	29	29	29	29	29	29	29	29	29	29	29
0	0	0	0	0	0	0	0	0	0	0	0	0	0	0	0	0	0	0	0	0	0	0
29	29	29	29	29	29	29	29	29	29	29	29	29	29	29	29	29	29	29	29	29	29	29

VI. Общая стоимость строений и сооружений на участке (в руб.)

Дата записи	В ценах какого года	Основные строения		Служебн. строен. и сооруж.		Всего	
		восстановит. стоимость	действит. стоимость	восстановит. стоимость	действит. стоимость	восстановит. стоимость	восстановит. стоимость
1	2	3	4	5	6	7	8
08/31	1969	14870	8482	2552	2141	17422	10623

Текущие изменения введены

Работу выполнил	8 окт. 1983	198	198	198	198
Инвентаризатор	Мороз				
Проверил б. и гд. по	Мороз				

4. Выписка из Единого государственного реестра недвижимости об объекте недвижимости (здание) от 20.04.2022

Сведения выписки из Единого государственного реестра недвижимости об объекте недвижимости (здание)

Реквизиты выписки

Наименование	Значение
Дата формирования выписки	20.04.2022
Регистрационный номер	****-***/*-****-*****

Реквизиты поступившего запроса

Наименование	Значение
Дата поступившего запроса	20.04.2022
Дата получения запроса органом регистрации прав	20.04.2022

Сведения об объекте недвижимости - здании

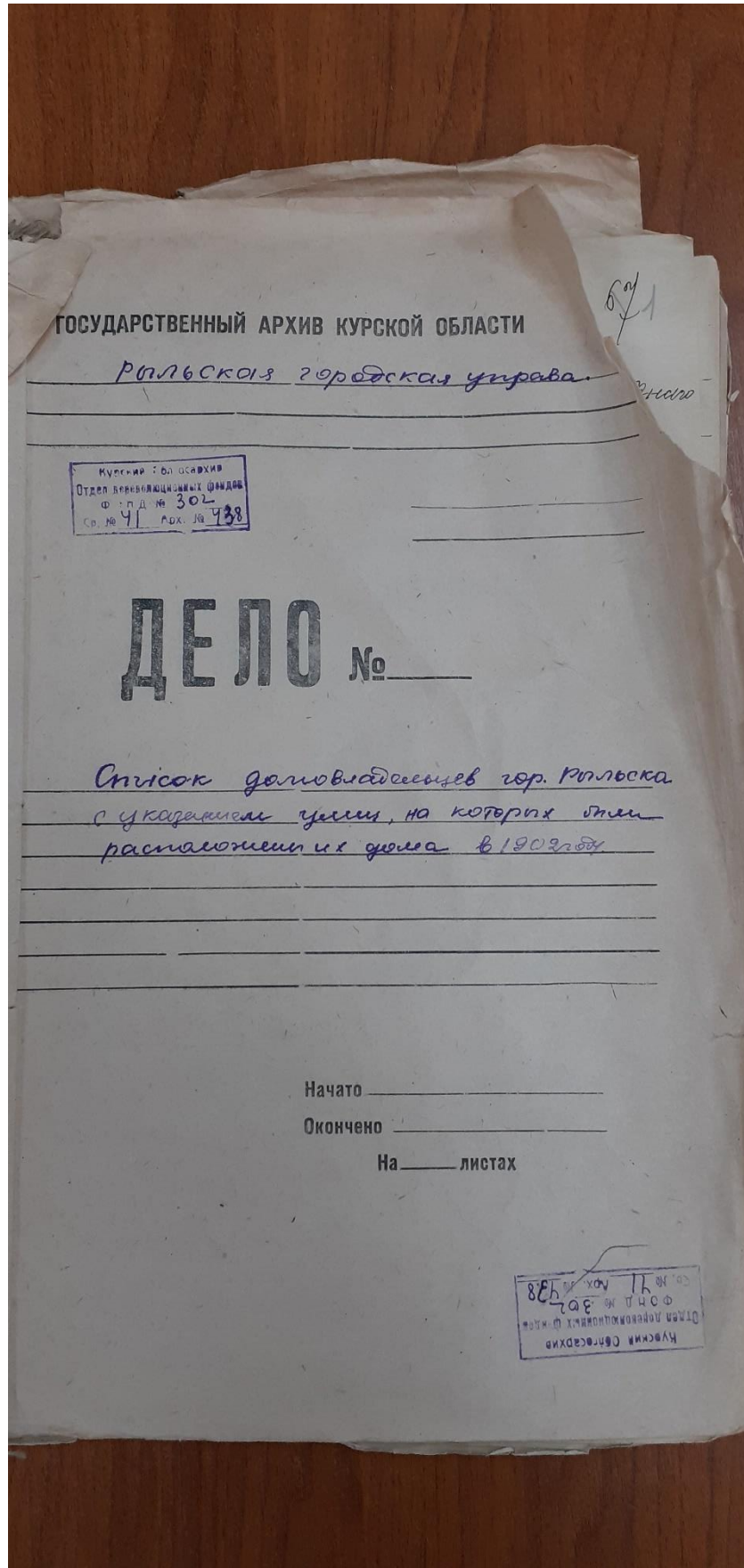
Наименование	Значение
Дата постановки на учет/ регистрации	13.11.2011 14:27:15
Кадастровый номер	46:20:270210:421
Номер кадастрового квартала	46:20:270210
Вид объекта недвижимости	002001002000, Здание
Кадастровые номера иных объектов недвижимости (земельных участков), в пределах которых расположен объект недвижимости	46:20:270210:258
Кадастровые номера помещений, расположенных в объекте недвижимости	46:20:270210:586, 46:20:270210:587, 46:20:270210:588
Ранее присвоенные номера	01, Инвентарный номер, 983
Площадь, в кв. метрах	148.1
Количество этажей (в том числе подземных)	3
Количество подземных этажей	1
Назначение здания	204003000000, Многоквартирный дом
Наименование здания	Жилой дом
Год завершения строительства	1917
Адрес в соответствии с ФИАС (Текст)	Курская область, р-н. Рыльский, г. Рыльск, ул. Куйбышева, д. 21
Кадастровая стоимость	679245.84
Особые отметки	Сведения, необходимые для заполнения разделов: 2 - Сведения о зарегистрированных правах; 6 - Сведения о частях объекта недвижимости, отсутствуют.

Помещения, расположенные в объекте недвижимости

Наименование	Значение
Сведения о помещении	
Кадастровый номер	46:20:270210:586
Тип этажа	01, Этаж
Номер этажа	1
Ссылка на файл	/SERVER-FLSTOR/IMAGES\$/OKS/46_20/Курский филиал ФГУП Ростехинвентаризация - Федеральное БТИ/8046/8046968/3056853_img_2192.jpg
path	cd95e7ba-7dfa-46cd-827f-d949b893ab07/60bc36de-830a-4bd7-bb37-bbc9fe30fe39/EXT_FILE
Площадь, в кв. метрах	61.7
Наименование вида использования	жилое
Назначение здания	206002000000, Жилое
Вид жилого помещения	205001000000, Квартира

Сведения о помещении	
Кадастровый номер	46:20:270210:587
Тип этажа	01, Этаж
Номер этажа	1
Ссылка на файл	/SERVER-FLSTOR/IMAGES\$/OKS/46_20/Курский филиал ФГУП Ростехинвентаризация - Федеральное БТИ/8046/8046969/3056852_img_2193.jpg
path	014ef87e-151d-45b6-ad8f-b1e4c899a8fd/08750fd-f-463a-44ef-a67d-464c45dcfc04/EXT_FILE
Площадь, в кв. метрах	35.3
Назначение здания	206002000000, Жилое
Вид жилого помещения	205001000000, Квартира
Сведения о помещении	
Кадастровый номер	46:20:270210:588
Тип этажа	01, Этаж
Номер этажа	1
Ссылка на файл	/SERVER-FLSTOR/IMAGES\$/OKS/46_20/Курский филиал ФГУП Ростехинвентаризация - Федеральное БТИ/8046/8046970/3056851_img_2189.jpg
path	97b06bb4-8538-4030-835a-c875c91f5bb0/064ad90d-e458-4476-bb7d-11e7ca66ce8c/EXT_FILE
Тип этажа	06, Цокольный этаж
Номер этажа	цокольный
Ссылка на файл	/SERVER-FLSTOR/IMAGES\$/OKS/46_20/Курский филиал ФГУП Ростехинвентаризация - Федеральное БТИ/8046/8046970/3056850_img_2188.jpg
path	3a88ad07-ca2d-4501-8e77-995c5e0d51bd/fd6a93ca-5547-44e9-a010-41d79c2c1a57/EXT_FILE
Площадь, в кв. метрах	116.2
Наименование вида использования	жилое
Назначение здания	206002000000, Жилое
Вид жилого помещения	205001000000, Квартира
Статус записи об объекте недвижимости	
Наименование	Значение
Статус записи об объекте недвижимости	Сведения об объекте недвижимости имеют статус "актуальные, ранее учтенные"

5. Список домовладельцев города Рыльска с указанием улиц, на которых были расположены их дома в 1902 г. Ф. 302, оп.1, д.438, л.3, 12, 27



X 3

Списокъ

Обывательская Земля гор Тамьска, предназна-
ченныя для разселеній мещанъ генова
Занаса и лошадей при призыва на действитель-
ную службу съ объявленіем мобилизаціи
войскъ.

Перечисленіе

№ № ввѣдомствъ	№ № домовъ	Наименованіе улицы Имена и фамиліи до- мочинъ и жильцовъ	Число пред- назначен- на для раз- селеній	
			Мещанъ	Лошадей
		Нижне-Сейменская улица		
	1582	Кулаковъ Михаилъ Александръ	2	
	1584	Фридрихъ Александръ Николаевичъ	5	5
	1580	Минайлова Александръ Васильевичъ	3	3
	1574	Кулаковъ Иванъ Николаевичъ	3	
	1578	Алешкина Елизавета Степановна	3	
	1577	Самыгинъ Александръ Степановичъ	3	
	1576	Воронинъ Пётръ Яковлевичъ	2	
	1575	Видюковъ Семёнъ Степановичъ	3	
67	1574	Воронина Анна Степановна	3	
	1573	Наволокава Ольга Степановна	2	
	1572	Менжиковъ Константинъ Александровичъ	5	5
	1571	Потемкина Анна Ильинична	3	5
	1570	Менжиковъ Василий Михайловичъ	3	
	1580	Кулакова Ольга Васильевна	5	
	1584	Рубинъ Александръ Степановичъ	2	
	1585	Визъ Воронинъ Елизавета Степановна	2	

Курская уезда80
12

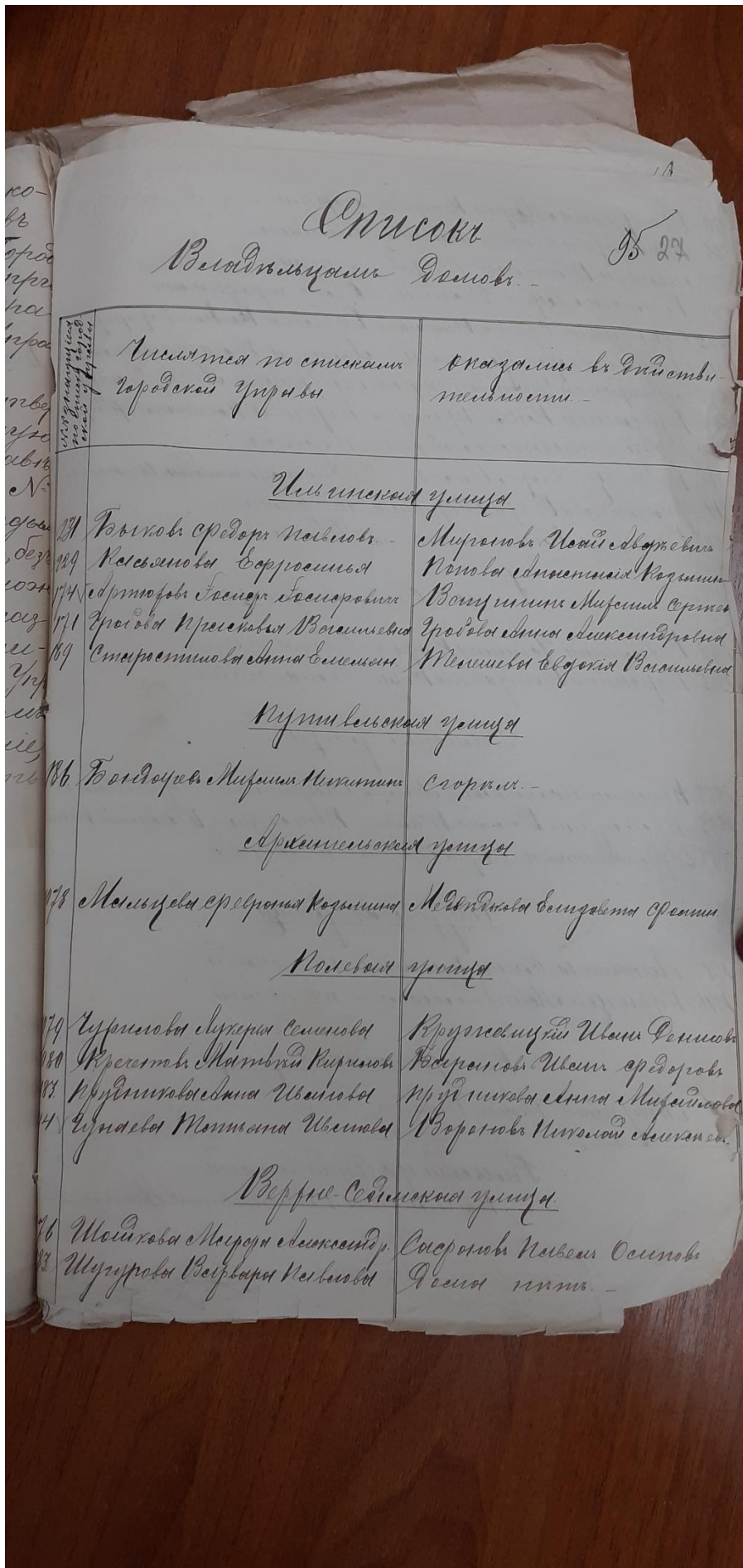
17	234	Раиса Александра Иванова	8	3
	235	Тройцкая Михаил Иванович	5	3
	237	Медведев Григорий Степанов	5	
	239	Александров Константин Иванович	15	5
	240	Равицкая Василий Артемьев	3	

Челябинская уезда

17	233	Раиса Иван Кириллов	10	5
	232	Портнова Анастасия Ксенофонтова	10	3
	231	Бикова Федора Павлова	5	3
	230	Чебошарев Петр Степанов	3	
	229	Касьянова Еврослав Михайлов	7	3
	228	Бабенков Петр Александров	3	
	227	Бабенкова Мария Захарова	2	
	226	Федоринцева Александра Гаврилова	5	
	225	Скляшова Ольга Александровна	5	3
	224	Шенхоев Иван Иванович	3	

Тутаевская уезда

17	201	Машин Александр Прокопьев	2	
	202	Рожкова Евдокия Гуреевна	4	
	203	Чертова Евдокия Митрофановна	3	
	205	Зачурин Николай Степанов	3	
	206	Раиса Мария Захарова	3	
	208	Войтилова Анна Федоровна	3	
	209	Машин Сергей Андреев	5	
	210	Обжарова Мария Ивановна	8	
	211	Мирошников Мария Ивановна	8	5



б. Списки домовладельцев гор. Рыльска с указанием улиц, на которых они находились. Ф. 302, оп.1, д.539, л.2, 4 об., 5

ГОСУДАРСТВЕННЫЙ АРХИВ КУРСКОЙ ОБЛАСТИ

Рыльская городская управа

Курская облгосархив
 Отдел дореволюционных фондов
 ФОНД № 302
 Св. № 48 Арх. № 539

ДЕЛО № _____

*Списки домовладельцев гор. Рыльска,
с указанием улиц, на которых они
находились.*

Начато _____ *1908г.*

Окончено _____

На _____ листах

Курская облгосархив
 Отдел дореволюционных фондов
 ФОНД № 302
 Св. № 48 Арх. № 539

Томск

Составление в среднем 1908 года.

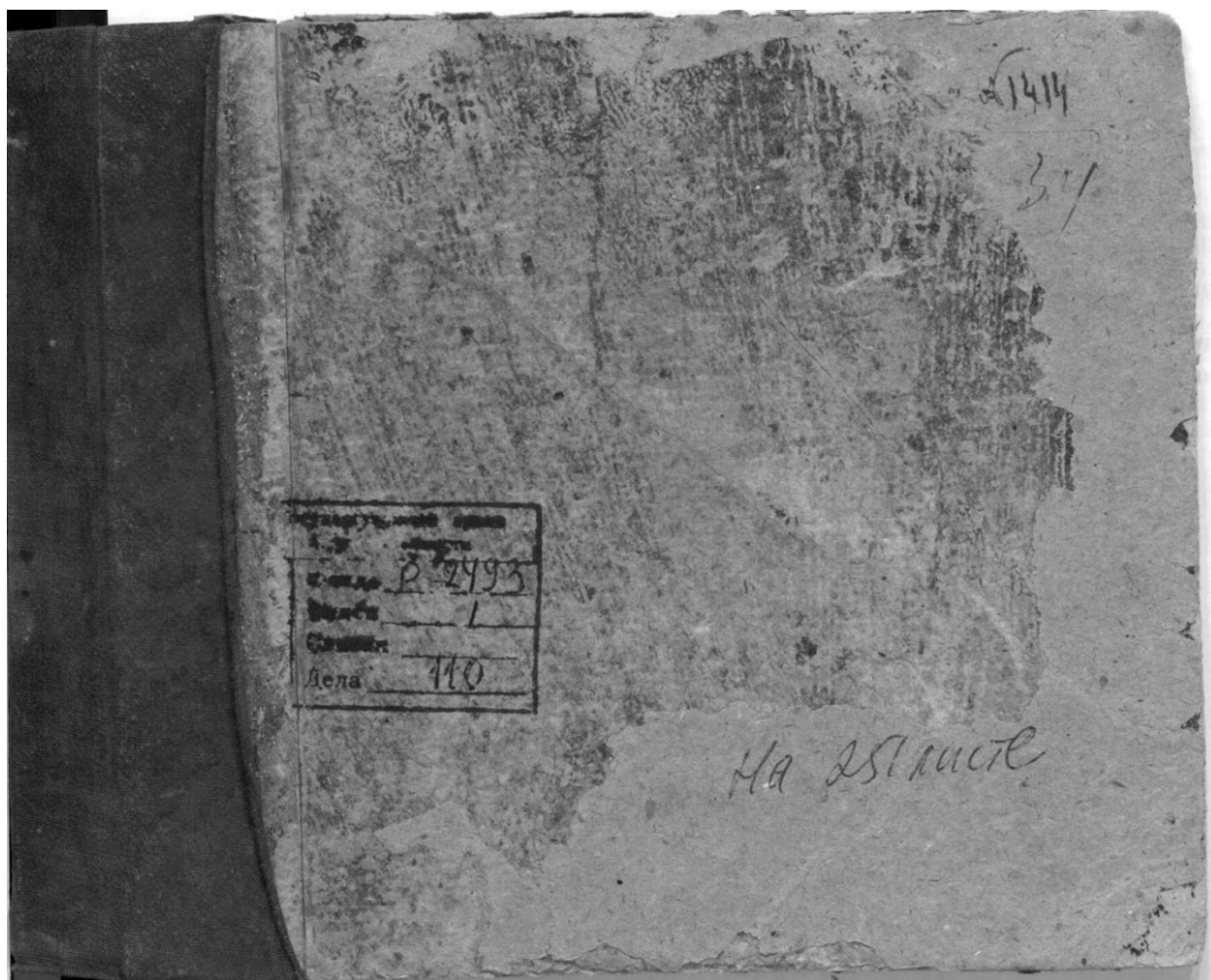
Составление в среднем 1908 года.

Кварталы	№ №	Имена	Имя фамилия и отчество	Возраст
		Каммероване улица		
		именя и фамилии домо-владельцев.		
57.		Творческая улица		
	268	Шамширов Александр Иванович	17.	113
	269	Татаринов Павел Иванович	16.	
	270	Каминский Григорий Андреевич	10.	
	271	Каминский Григорий Андреевич	13.	
	272	Поздников Иван Григорьевич	7.	
273	Князев Федор Иванович	10.		
2.		Войничевская улица		
	8	Войничев Иван Александрович	15.	15
7	Войничев Иван Александрович	15.		
2.		Вознесенская улица		
	4	Ильинский Григорий Евгеньевич	15.	15
5	Шенорова Григория Васильевна	4.		
2.	6/д	Троицкая улица		
		Верткин Иван Викторович		
		4.		
2.		Площадная улица		
	3	Верткин Александр Павлович	15.	15
	2	Верткин Александр Павлович	6.	
1	Золотарев Федор Степанович	15.		

54.	295/1	Портнова Анна Димитровна	3.	См. архив: 1911/1 Самарская
	295/2	Тихонова Мария и Зосима Стр.	3.	
	297	Аронисов Александр Михайлович	5.	
	298	Жилкина Мария Михайловна	3.	
	299	Аронисов Михаил Семенович	3.	
	300	Аронисов Александр Михайлович	5.	
	301.	Толмачев Яков Степанович	3.	
<u>Преображенская улица</u>				
17.	293	Золотарев Иван Михайлович	2.	
	292	Вознесенская Елизавета Марковна	3.	
	291	Смирнов Александр Васильевич	3.	
	290	Смирнов Михаил Петрович	6.	
	289	Соловьев Сергей Сергеевич	8.	
	288	Тихонова Екатерина Павловна	8.	
	287.	Кулецов Сергей Иванович	3.	
<u>Курская улица.</u>				
17.	234.	Филиппов Михаил Матвеевич	8.	13(1)
	235	Тихонов Михаил Иванович	5.	
	237.	Медведев Григорий Иванович	5.	
	239	Александров Михаил Александрович и др.	15.	
	240	Савельев Василий Степанович	3.	
<u>Новинская улица.</u>				
17.	283	Тихонов Алексей Иванович	10.	13(1)
	282	Портнова Анастасия Клеоповна	10.	
	281	Савельев Михаил Васильевич	5.	
	280	Золотарев Петр Степанович	3.	
	279	Портнова Анастасия Клеоповна	7.	
	278	Тихонов Петр Александрович	3.	
	277	Тихонова Мария Захаровна	4.	
	276.	Федоркина Александра Зосимовна	5.	

17.	205	Зиньков Николай, Петр и Арх.	5.	
	204.	Литвинцов Яков Константинович	3.	
<u>Путылевская улица</u>				
17.	201.	Машинь Андрей Григорьевич	2.	
	202.	Трусова Надежда Григорьевна	4.	
	203.	Трусова Надежда Николаевна	3.	
	205	Зиуринич Никита Степанович	3.	
	206	Тристанков Саша Андреевич	3.	
	208	Войткова Анна Федоровна	3.	
	209	Машинь Александр Андреевич	5.	
	210	Овсарова Ирина Ивановна	8.	
	211	Иеронимович Юрий Иванович	8.	
	212	Сукнина Александр Андреевич	6.	
	213	Фармусов Иван Николаевич	5.	
	214.	Козловский Михаил Иванович	3.	
	215.	Секерин Анастасия Николаевна	6.	
	<u>Преображенская улица</u>			
	15.	175	Зертков Надежда Сергеевна	4.
176.		Трапезникова Надежда Васильевна	4.	
178		Паров Федор Иванович	2.	
179		Парфенова Татьяна Николаевна	4.	
180		Филиппов Павел Иванович	2.	
181.		Акулинов Иван Иванович	6.	
182.		Толкина Анастасия Ивановна	3.	
<u>Ильинская улица.</u>				
15	174.	Возининь Михаил Сергеевич	4.	
	173.	Матвеева Анна Сергеевна	6.	
	172.	Золоторева Мария Александровна	2.	
	171.	Секерин Сергей Климович	3.	
	169	Староселкина Анна Емельяновна	4.	

7. Анкеты на муниципализированные дома г. Рыльска за 1921 г. Ф. Р-2493,
оп.1, д.110, л.23

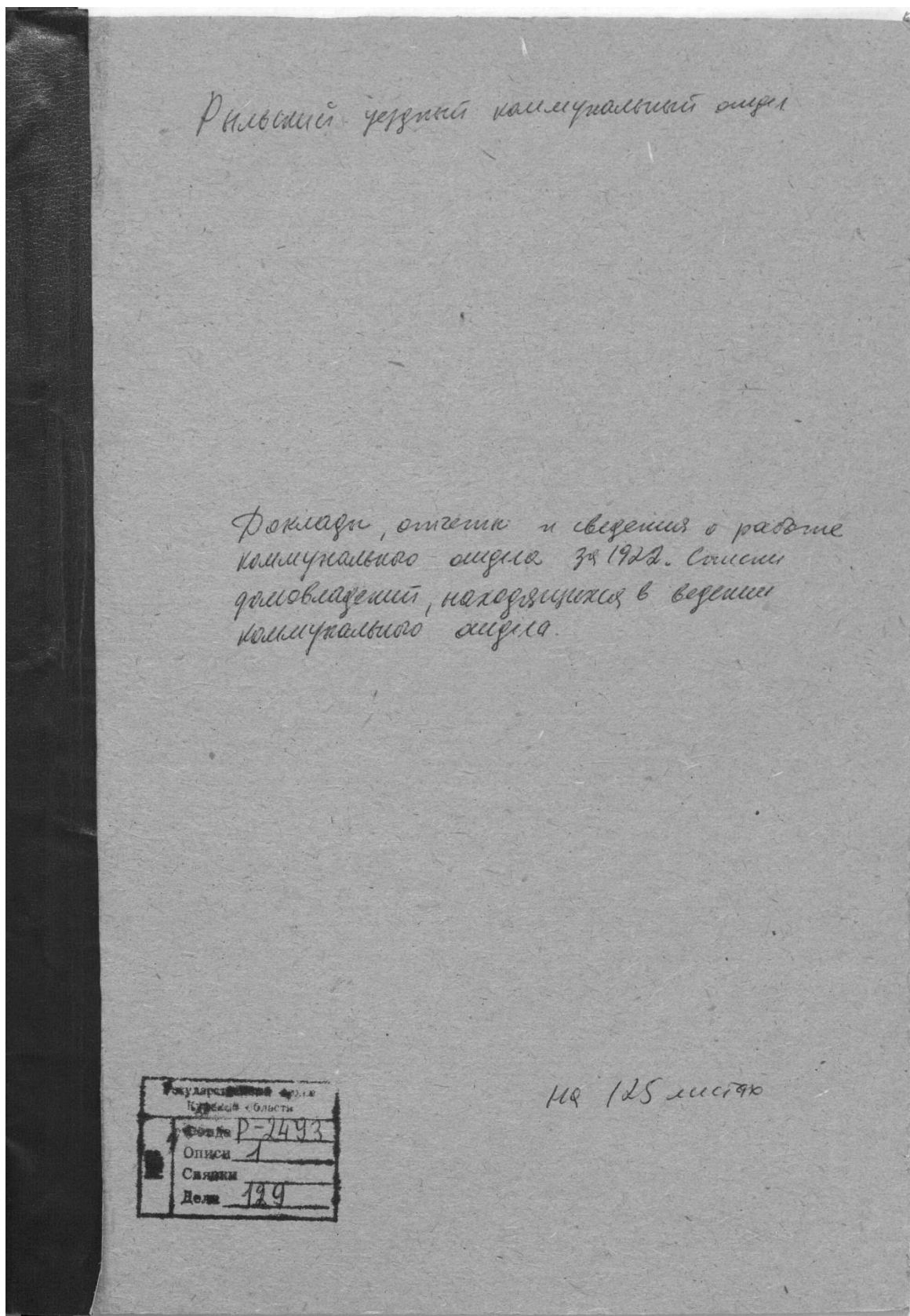


Рыльской уездной землемерской оуды

Акты на земли записанные
дома в Рыльске за 1821 г.

Ма 281 листе

8. Доклады, отчеты и сведения о работе коммунального отдела за 1922.
Списки домовладельцев, находящихся в ведении коммунального отдела. Ф. Р-
2493, оп.1, д.129, л. 2, 4 об., 5, 33, 35 об., 36, 43, 44 об., 45



№ по порядку	Наименование	№	Имя	Подпись	Содержание	Дата	Подпись	Дата
55	Свердловск	27	Сыромятников	28.10	...	18.10.1988
56	Энгельс	27	Меня Л. И.	25.5
57	Свердловск	27	Сыромятников	31/10 пр. 20%
58	Владимир	27	Самойлов В. В.	25
59	Свердловск	21	Камышев	9.10 пр. 15
60	2.5 метра	21	Васильев С. И.	27
61	2.5 метра	21	Васильев С. И.	31.08
62	2.5 метра	21	Камышев	42
63	Энгельс	15	Сыромятников	25.4.1988
64	Свердловск	14/26	Камышев	58.32
65	Энгельс	13/26	Камышев	60/2 пр. 12
66	Энгельс	14/26	Сыромятников	9.12
67	Энгельс	14/26	Сыромятников	22
68	Энгельс	14/26	Сыромятников	22
69	Энгельс	14/26	Сыромятников	22
70	Энгельс	20	Сыромятников	54.5 пр. 2.08
71	6. Нарва	20	Сыромятников	28.1/5
72	Васильев	20	Сыромятников	22
73	2.5 метра	16	Сыромятников	43.24
74	Энгельс	16	Сыромятников	43.2
75	Свердловск	13	Сыромятников	20
76	Свердловск	23	Сыромятников	51.9
77	Энгельс	22	Сыромятников	24.85
78	Свердловск	22	Сыромятников	35.5
79	Энгельс	22	Сыромятников	30
80	Энгельс	22	Сыромятников	20 пр. 12
81	2.5 метра	22	Сыромятников	27.8

Бумага и листы 2,5 асбестовые
Клейкая и листы 96 в асбестовую

33

32

Журнал пометки
находящийся в ведении

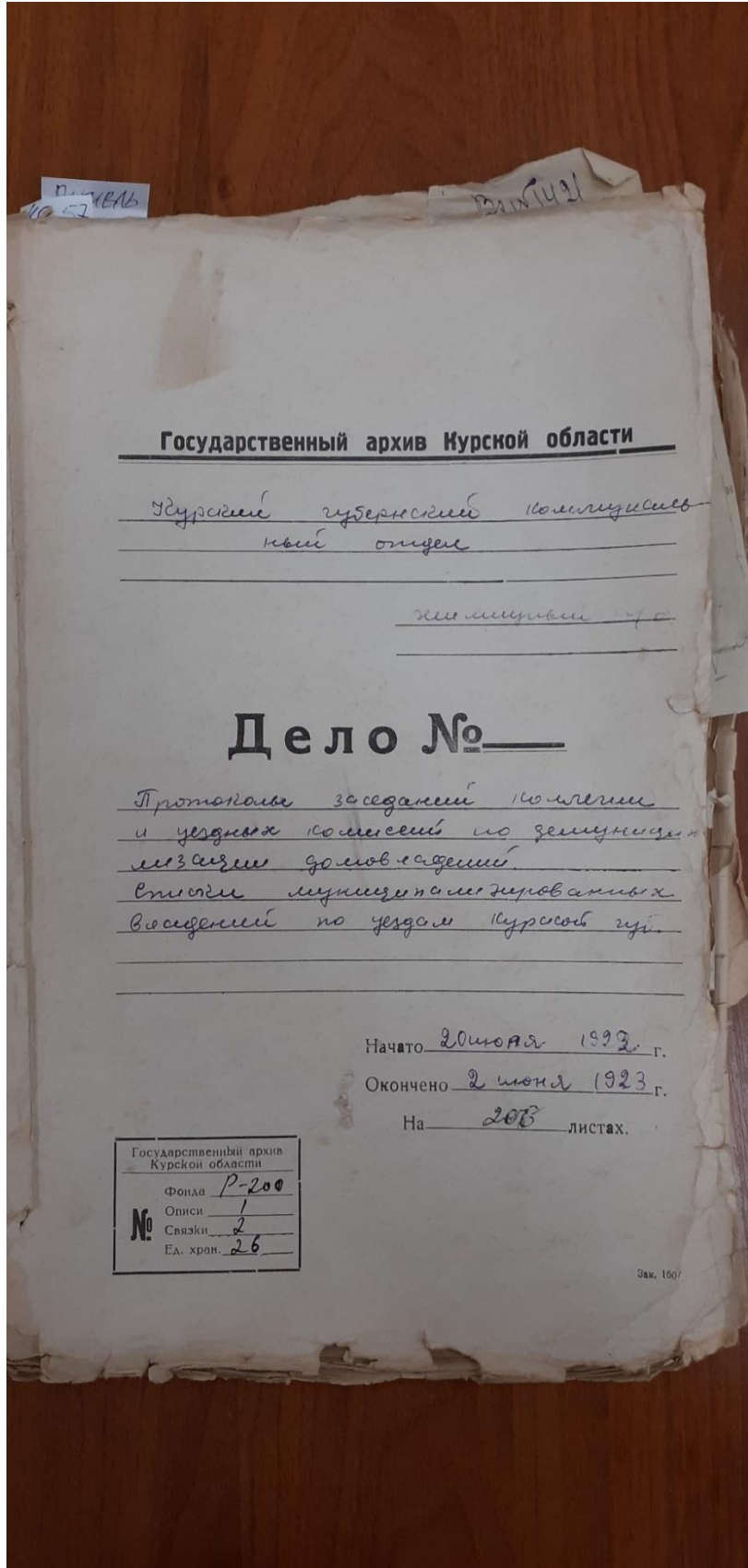
Виктора Ивановича

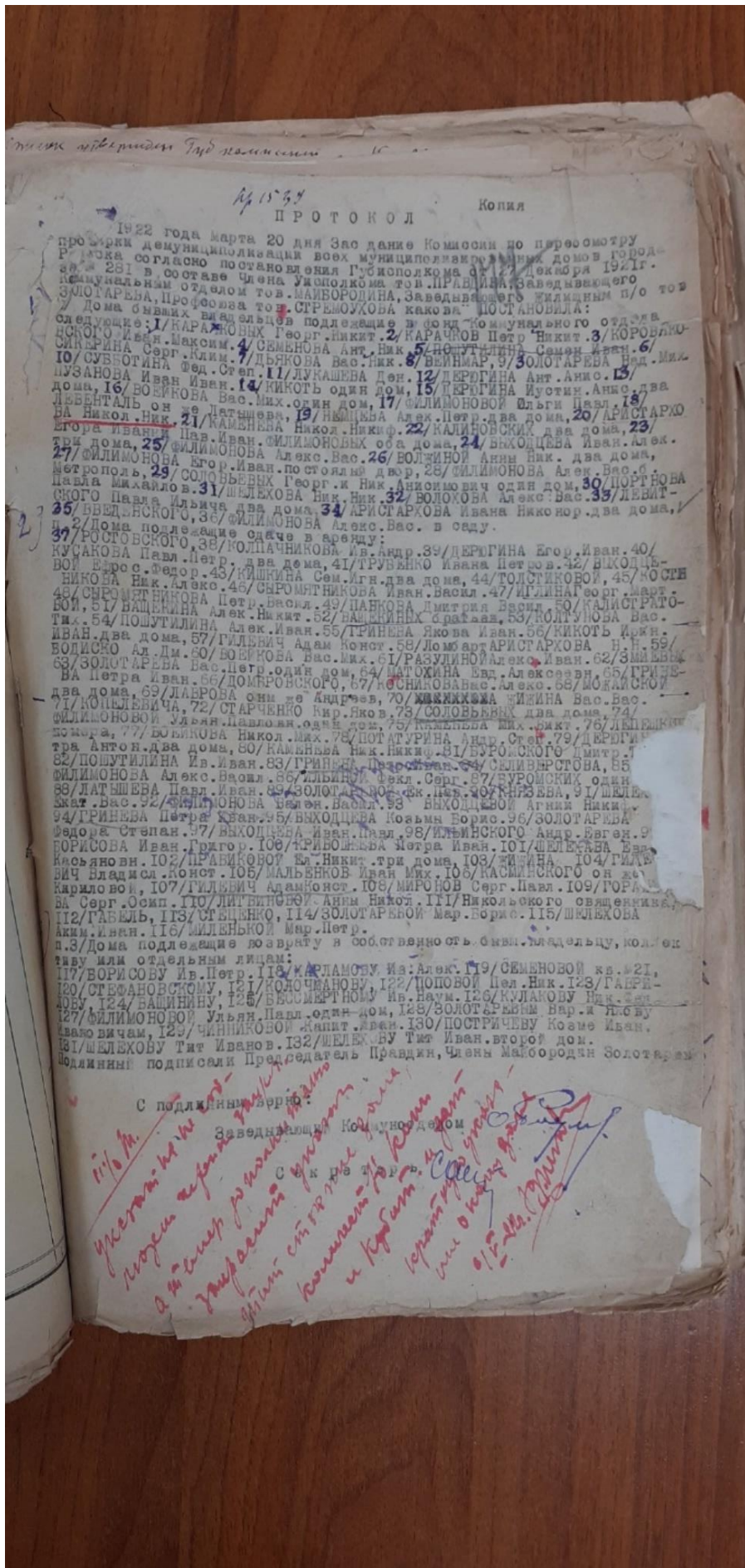
за период с января 1999 г.
по январю, февралю и марту 2000 г.

№№ по поряд. №	Наименование	№№	Фамилия И.О.	Фамилия И.О.	Фамилия И.О.	Фамилия И.О.	Фамилия И.О.	Фамилия И.О.	Фамилия И.О.	Фамилия И.О.	Фамилия И.О.
61	25 микродр	21	Васильева С.Р.	"	"	"	34,05				
62	25 микродр	21	Шаргунова В.И.	"	"	"	42				
63	Земля	15	Самойлова Г.И.	"	"	"	35,16				
64	25 микродр	14/26	Гришова Т.И.	"	"	"	58,92			Страна 30 мая 1922 г.	
65	Земля	14/26	Гришова	"	"	"	60,2 + 1,2				
66	25 микродр	14/26	Гришова	"	"	"	2,18			18 мая 1922 г.	
67	Земля	14/26	Гришова	"	"	"	2,2				
68	Земля	14/26	Гришова	"	"	"	66,7				
69	Земля	14/26	Гришова	"	"	"	49,2				
70	Земля	20	Васильева В.И.	"	"	"	34,5 + 3,65			24 мая 1922 г.	
71	Земля	20	Васильева В.И.	"	"	"	38,1/2				
72	Земля	20	Васильева	"	"	"	22				
73	25 микродр	16	Васильева В.И.	"	"	"	49,34				
74	Земля	16	Васильева В.И.	"	"	"	49,3				
75	Земля	13	Васильева В.И.	"	"	"	20				
76	Земля	22	Васильева	"	"	"	51,9				
77	Земля	22	Васильева	"	"	"	24,85				
78	Земля	22	Васильева	"	"	"	22,5				
79	25 микродр	22	Васильева	"	"	"	30				
80	Земля	22	Васильева	"	"	"	20 + 1,8				
81	25 микродр	22	Васильева	"	"	"	27,7				
82	К. Маркса	22	Васильева	"	"	"	52,22			18 мая 1922 г.	
83	К. Маркса	22	Васильева	"	"	"	52,22 + 14			18 мая 1922 г.	
84	К. Маркса	21	Васильева	"	"	"	61,64				
85	К. Маркса	"	Васильева	"	"	"	44,88				
86	К. Маркса	"	Васильева	"	"	"	24				
87	Земля	"	Васильева	"	"	"	59,2			18 мая 1922 г.	Кураторский документ
88	К. Маркса	1/1	Васильева	"	"	"	53,4 + 2				
89	И. Интернационал	67/59	Васильева	"	"	"	29				
90	Земля	28	Васильева	"	"	"	32,1 + 8				

№ по порядку	Фамилия, имя и отчество	Место рождения	Дата рождения	Время поступления	Время окончания	Специальность	Среднее образование	Среднее специальное образование	Высшее образование
32	Ворожобин Иван Иванович	В. Сидоров	1/19			мех. дело	много		
33	Сидоров Иван Иванович	В. Сидоров	11			мех. дело		для дела / ф. дело	
34	Сидоров Иван Иванович	"	8			мех. дело		для дела / дело	
35	Ворожобин Иван Иванович	"	18			мех. дело			
36	Сидоров Иван Иванович	В. Сидоров	10			мех. дело			
37	Сидоров Иван Иванович	В. Сидоров	6			мех. дело			
38	Сидоров Иван Иванович	В. Сидоров	"			мех. дело			
39	Сидоров Иван Иванович	В. Сидоров	10			мех. дело			
40	Сидоров Иван Иванович	В. Сидоров	12			мех. дело		для дела / мо-дел	
41	Сидоров Иван Иванович	В. Сидоров	"			мех. дело		мо-дел	
42	Сидоров Иван Иванович	В. Сидоров	"			мех. дело		мо-дел	
43	Сидоров Иван Иванович	В. Сидоров	9			мех. дело		для дела / дело	
44	Сидоров Иван Иванович	"	"			мех. дело		мо-дел	
45	Сидоров Иван Иванович	"	"			мех. дело		мо-дел	
46	Сидоров Иван Иванович	В. Сидоров	27			мех. дело		мо-дел	
47	Сидоров Иван Иванович	В. Сидоров	"			мех. дело		мо-дел	
48	Сидоров Иван Иванович	В. Сидоров	"			мех. дело		мо-дел	
49	Сидоров Иван Иванович	В. Сидоров	"			мех. дело		мо-дел	
50	Сидоров Иван Иванович	В. Сидоров	21			мех. дело		мо-дел	
51	Сидоров Иван Иванович	В. Сидоров	"			мех. дело		мо-дел	
52	Сидоров Иван Иванович	"	"			мех. дело		мо-дел	
53	Сидоров Иван Иванович	"	"			мех. дело		мо-дел	
54	Сидоров Иван Иванович	В. Сидоров	15			мех. дело		мо-дел	
55	Сидоров Иван Иванович	В. Сидоров	12			мех. дело		мо-дел	
56	Сидоров Иван Иванович	В. Сидоров	12			мех. дело		мо-дел	
57	Сидоров Иван Иванович	"	"			мех. дело		мо-дел	
58	Сидоров Иван Иванович	"	"			мех. дело		мо-дел	
59	Сидоров Иван Иванович	В. Сидоров	"			мех. дело		мо-дел	
60	Сидоров Иван Иванович	В. Сидоров	20			мех. дело		мо-дел	
61	Сидоров Иван Иванович	В. Сидоров	"			мех. дело		мо-дел	
62	Сидоров Иван Иванович	В. Сидоров	"			мех. дело		мо-дел	

9. Протоколы заседаний коллегии и уездных комиссий по декоммунизации домовладений. Списки муниципализированных владений по уездам Курской губ. 1922-1923 гг. Ф. Р-200, оп.1, д.26, л.177





1922

ПРОТОКОЛ

Копия

1922 года марта 20 дня Зао дание Комиссии по переосмотру
 Р. 231 в составе Члена Уполномоченного Губисполкома от 27 декабря 1921г.
 коммунальным отделом тов. МАЙБОРОДИНА, Заведывающего жилищным п/о тов
 ЗОЛОТАРЕВА, Профсоюз тов. СРЕМОУКОВА какова ПОСТАНОВИЛА:

следующие: 1/КАРАЧОВЫХ Георг. Никит. 2/КАРАЧОВ Петр Никит. 3/КОРОВАКО-
 СИМЕРИНА Серг. Клим. 4/СЕМЕНОВА Ант. Ник. 5/ПОШУТИЛИНА Семон Иван. 6/
 ИУ СУВНОТИНА Фед. Степ. 11/ДУБКОВА Вас. Ник. 8/ВЕЙНМАР, 9/ЗОЛОТАРЕВА Вад. Мих.
 ПУЗАНОВА Иван Иван. 11/ЛУКАШЕВА Ден. 12/ДЕРЮГИНА Ант. Анис. 13/
 ДОМА, 16/ВОБИКОВА Вас. 14/КИКОТЬ один дом, 15/ДЕРЮГИНА Иустин. Анис. два
 ДОМА, 17/КАМЫШЕВА, 19/НЕМЦЕВА Алек. Петр. два дома, 20/АРИСТАРХО
 ВА Никол. Ник. 21/КАМЫШЕВА Никол. Никиф. 22/КАЛИНОВСКИИ два дома, 23/
 втора Иваница Пав. Иван. ФИЛИМОНОВЫХ оба дома, 24/ВЫХОДЦЕВА Иван. Алек.
 три дома, 25/ФИЛИМОНОВА Егор. Иван. Алекс. Вас. 26/ВОЛЖИНОЙ Анны Ник. два дома,
 27/ФИЛИМОНОВА Егор. Иван. Алекс. Вас. 28/ВОЛЖИНОЙ Анны Ник. два дома,
 29/СОЛОВЬЕВЫХ Георг. и Ник. Анисимович один дом, 30/ПОРТНОВА
 Павла Михайло в. 31/ШЕЛЕХОВА Ник. Ник. 32/ВОЛОХОВА Алек. Вас. 33/ЛЕВЕН
 СКОГО Павла Ильича два дома 34/АРИСТАРХОВА Ивана Никонор. два дома,
 35/ВВЕДЕНСКОГО, 36/ФИЛИМОНОВА Алек. Вас. в саду.
 37/ДОМА подлежащие сдаче в аренду:
 КУСАКОВА Павл. Петр. два дома, 41/ТРУБЕНКО Ивана Петров. 42/ВЫХОДЦЕ-
 ВОЙ Федос. Федор. 43/КИШКИНА Сем. Агн. два дома, 44/ТОЛСТИКОВОЙ, 45/КОСИН
 НИКОВА Ник. Алек. 46/СЫРОМЯТНИКОВА Иван. Васил. 47/ИЛИНА Георг. Март.
 48/СЫРОМЯТНИКОВА Петр. Васил. 49/ПАКОВА Дмитрия Васил. 50/КАЛИСТРАТО-
 ТИ. 51/ВАШКИНА Алек. Никит. 52/ВАШКИНЫХ братая, 53/КОЛУНОВА Вас.
 ГИ. 54/ПОШУТИЛИНА Алек. Иван. 55/ТРИНЕВА Якова Иван. 56/КИКОТЬ Иркн.
 ИВАН. два дома, 57/ГИЛЬБИЧ Адам Конст. 58/ДОМА АРИСТАРХОВА Н. Н. 59/
 ВОДИСКО Ал. Дм. 60/ВОБИКОВА Вас. Мих. 61/РАЗУЛИНОЙ Алек. Иван. 62/ЗМБЕВЫХ
 63/ЗОЛОТАРЕВА Вас. Петр. один дом, 64/МАТОХИНА Вад. Алексеевич. 65/ГРИЗЕ-
 ВА Петра Иван. 66/ДОМБРОВСКОГО, 67/КОСНИКОВА Вас. Алек. 68/МОЛДАЙСКОИ
 два дома, 69/ЛАБРОВА они же Андреев, 70/КАМЫШЕВА ИИИИИНА Вас. Вас.
 71/КОШЕЛЕВИЧА, 72/СТАРЧЕНКО Кир. Яков. 73/СОЛОВЬЕВЫХ два дома, 74/
 ФИЛИМОНОВОЙ Ульян. Павловн. один дом, 75/КАМЫШЕВА Ник. Никит. 76/ЛЕПЕШКИ
 домара, 77/ВОБИКОВА Никол. Мих. 78/ПОТАТУРИНА Андр. Степ. 79/ДЕРЮГИ-
 тра Антон. два дома, 80/КАМЫШЕВА Ник. Никиф. 81/БУРОСКОГО Дмитр.
 82/ПОШУТИЛИНА Ив. Иван. 83/ТРИНЕВА Петр. Степ. 84/СМИЛВЕРСТОВА, 85/
 ФИЛИМОНОВА Алек. Васил. 86/ИЛЬБИЧ Федк. Серг. 87/БУРОСКИИ один
 88/ЛАТЫШЕВА Павл. Иван. 89/ЗОЛОТАРЕВ Федк. Ник. 90/КРЫЗЕВА, 91/ШЕЛЕХ
 СКАТ. Вас. 92/ФИЛИМОНОВА Ульян. Васил. 93/ВЫХОДЦЕВОЙ Агния Никит.
 94/ТРИНЕВА Петра Кван. 95/ВЫХОДЦЕВА Козьма Борис. 96/ЗОЛОТАРЕВА
 Федора Степан. 97/ВЫХОДЦЕВА Иван. Павл. 98/ИЛЬИНСКОГО Андр. Евген. 9/
 ГОРИСОВА Иван. Григор. 100/ТРИШОШЕВА Петра Иван. 101/ШЕЛЕХОВА Евр.
 Касьянови. 102/ПРАВИКОВОЙ Ел. Никит. три дома, 103/ИЛИНА 104/ГИЛЬ-
 БИЧ Владисл. Конст. 105/МАЛЬБЕНКОВ Иван. Мих. 106/КАСМИНСКОГО он же
 Карлосов, 107/ГИЛЬБИЧ Адам Конст. 108/МИРОНОВ Серг. Павл. 109/ГОР-
 ВА Серг. Осип. 110/ЛИТВИНСКОЙ Анны Никол. 111/Николевского овьяекина,
 112/ГАБЕЛЬ, 113/СТЕЩЕНКО, 114/ЗОЛОТАРЕВОЙ Мар. Борис. 115/ШЕЛЕХОВА
 Алек. Иван. 116/МИЛЕНЬКОЙ Мар. Петр.
 117/ДОМА подлежащие возврату в собственности бывш. владельца, кол. эк
 тиву или отдельным лицам:
 117/ВОРИСОВУ Ив. Петр. 118/КАРЛАМОВУ Ив. Алек. 119/СЕМЕНОВОЙ кв. 121.
 120/СТЕФАНОВСКОМУ, 121/КОЛОЧАНОВУ, 122/ПОПОВОЙ Пел. Ник. 123/ГАБЕЛ-
 ЛОВУ 124/ВАШИНУ, 125/ВАСИЛЬЕВУ Ив. Нав. 126/КУЛАКОВУ Ник. Фед.
 127/ФИЛИМОНОВОЙ Ульян. Павл. один дом, 128/ЗОЛОТАРЕВЫИ Вар. К. Вас.
 129/Славовичам, 130/ЧИНИКОВОЙ Адапт. Яков. 130/ПОСТРИЧЕВУ Козме Иван.
 131/ШЕЛЕХОВУ Тит Иванов. 132/ШЕЛЕХОВУ Тит Иван. второй дом.
 Подлинны подписали Председатель Правдин, Члены Майбородин Золотарев

С подлинным верно:

*успешно и
 ходит хорошо
 а и много работы
 у нас ст. г. не
 комиссия по
 и Кудачин
 Кератино
 или о
 01/2*

Заведующий коммунальным домом
 Секретарь

10. Списки муниципализированных и демуниципализированных владений по гор. Рыльску. 1923-1927 гг. Ф. Р-200, оп.1, д.120, л.1, 2

Государственный архив Курской области
Фонд Р- <u>200</u>
Описи <u>1</u>
Связки <u>1</u>
№ <u>120</u>

Государственный архив Курской области

Курский губернский колледжальный
отдел
(губколлежотдел)

Дело № 33

Списки муниципализированных
и демуниципализированных владений
по гор. Рыльску

Начато 11 сентября 1923 г.
Окончено 21 апреля 1927 г.
На 5 листах.

Государственный архив Курской области
Фонд <u>Р-200</u>
Описи <u>1</u>
Связки <u>1</u>
Ед. хран. <u>120</u>

№ 120

Вх. 1607

2 3

С П И С О К
МУНИЦИПАЛИЗИРОВАННЫХ ДОМОВЛАДЕНИЙ ПО ГОР. РЕЛЬСКУ.

КАРАЧКОВА Г.Н.	35.	ВВЕДЕНСКОГО
КАРАЧКОВА П.Н.	36.	РОСТОВСКОГО
КОФЕВЯКОВСКОГО И.А.	37.	КОПАННИКОВА И.А.
СЕМЕНОВА А.Н.	38.	ДЕРЖИНА В.Ив.
ПОШУТИЛИНА С.И.	39.	КУСАКОВА Пав.П.
СИЖЕРИНА С.К.	40.	ТРУБЕНКО Ив. П.
ДЯКОВА В.Н.	41.	ВЫХОДИЦЕВОЙ Е.Ф.
ВЕЙНБЕРГ	42.	КИШКИНА С.Ив.
ЗОЛОТАРЕВА Над. М.	43.	ГОСТИКОВОЙ
СУББОТИНА Ф.С.	44.	КОСТНИКОВА Н.А.
ЛУКАШЕВ	45.	СЫРОМЯТНИКОВА Ив. Вас.
ДЕРЖИНА А.А.	46.	ИГЛИНА Г.Мар.
ПУДАКОВА Ив. Ив.	47.	СЫРОМЯТНИКОВ И.В.
КИКАТЬ	48.	ПАНКОВА Д.Вас.
ДЕРЖИНА И. А.	49.	КОЛЫСТРАТОВОЙ
ВОЙКОВА Вас. М.	50.	ВАЩКИНА А.Н.
ФЛИМОНОВОЙ О.Пав.	51.	ВАЩКИН
ЛЕВЕНТОЛЬ -ДАТШЕВОН	52.	КОЛУНОВА В.Т.
НЕМЦОВА А.П.	53.	ПАШУТИЛИНА Ив.Вас.
АРИСТАРХОВА Н.Н.	54.	ГРИНЕВА Е.Ив.
КАМЕНЕВА Н.Н.	55.	ГИДЕВИЧ А.К.
КАЛИНОВСКИЙ	56.	АРИСТАРХОВА Н.Н.
ФЛИМОНОВЫХ Е. и П.Ив.	57.	БОДИСКО А.Д.
ВЫХОДИЦЕВА Ив. Ал.	58.	РОГУЛИНОВ А.Ив.
ВОЛЫНОВ А.Н.	59.	ЗМЕЕВИЧ
ФЛИМОНОВА Г.Ив.	60.	ЗОЛОТАРЕВ Вас. четр.
ФЛИМОНОВА А.Вас.	61.	АДЯТОХИНОЙ Е.А.
СОЛОВЬЕВИЧ Г., И. А.	62.	ГРИНЕВА П.Ив.
ШЕЛЬХОВА Н.Н.	63.	ДОМОРОВСКОГО
НОРТНОВА Пав.М.	64.	КОСТНИКОВА В.А.
ФЛИМОНОВА А.В.	65.	АЛОПАТСКОЙ
ВОЛОХОВА А.Вас.	66.	ЛАВРОВА-АНДРЕЕВА
ДЕВЯТСКОГО Пав.И.	67.	ВИКИНА Вас Вас.
АРИСТАРХОВА Ив. Ив.	68.	КОПЕЛЕВИЧ

11. Письмо областного бюджетного учреждения культуры «Инспекция по охране и использованию объектов культурного наследия (памятников истории и культуры) Курской области» от 06.05.2022 № 677 о направлении запрашиваемой информации



**АДМИНИСТРАЦИЯ
КУРСКОЙ ОБЛАСТИ
КОМИТЕТ ПО ОХРАНЕ ОБЪЕКТОВ
КУЛЬТУРНОГО НАСЛЕДИЯ
КУРСКОЙ ОБЛАСТИ**
ОБЛАСТНОЕ БЮДЖЕТНОЕ УЧРЕЖДЕНИЕ
КУЛЬТУРЫ «ИНСПЕКЦИЯ ПО ОХРАНЕ И
ИСПОЛЬЗОВАНИЮ ОБЪЕКТОВ КУЛЬТУРНОГО
НАСЛЕДИЯ (ПАМЯТНИКОВ ИСТОРИИ И
КУЛЬТУРЫ) КУРСКОЙ ОБЛАСТИ»
(ОБУК «ИНСПЕКЦИЯ ПО ОХРАНЕ
ОБЪЕКТОВ КУЛЬТУРНОГО НАСЛЕДИЯ КУРСКОЙ
ОБЛАСТИ»)

305000, г. Курск, Красная пл., д. 6
тел.: +7 (4712) 51-15-96,
e-mail: okn.kursk@mail.ru;

06.05.2022 № 677

Генеральному директору Общества с
ограниченной ответственностью
«НАУЧНО-ИССЛЕДОВАТЕЛЬСКИЙ
ИНСТИТУТ РЕСТАВРАЦИИ,
ПРОЕКТИРОВАНИЯ И ИСТОРИКО-
КУЛЬТУРНЫХ ЭКСПЕРТИЗ»
Худякову О.В.

7841084410@mail.ru

Уважаемый Олег Владиславович!

На Ваше обращение о предоставлении документов от 04.05.2022 № 42-22, ОБУК «Инспекция по охране и использованию объектов культурного наследия (памятников истории и культуры) Курской области» (далее – Инспекция) сообщает, что в Ваш адрес посредством электронной почты на электронный адрес 7841084410@mail.ru 5 и 6 мая 2022 г. было направлено 14 писем с вложенными электронными архивами.

Архивы содержат всю имеющуюся у Инспекции информацию по перечню выявленных объектов культурного наследия, указанному в Контракте № 0144200002422000081 от 04.05.2022 г.:

– выкопировки из Списка вновь выявленных объектов, представляющих историческую, научную, художественную или иную культурную ценность, утвержденного председателем комитета по культуре и искусству Администрации Курской области 16.01.1995 г.;

- имеющиеся фотографические изображения объектов;
- имеющиеся копии актов осмотра и актов технического состояния выявленных объектов культурного наследия;
- имеющиеся копии технических паспортов выявленных объектов культурного наследия;
- имеющиеся выписки из Единого государственного реестра недвижимости;
- проект зон охраны г. Рыльск Курской области.

С уважением,
Начальник инспекции

Ворылина Н.Н.
+7 (4712) 51-15-96

И.В. Черникова

12. Письмо Администрации города Рыльска от 31.05.2022 № 1315 о предоставлении запрашиваемой информации



АДМИНИСТРАЦИЯ ГОРОДА РЫЛЬСКА

307370, Курская область, г. Рыльск, ул.К.Либкнехта,9
тел./факс: (47152) 2-22-38, E-mail: adm.rylsk46@mail.ru
ОКПО 44022333, ОГРН 1024600743892
ИНН/КПП 4620004595 / 462001001

___ 31.05.2022 ___ № ___ 1315 ___

На № _____ от _____

Генеральному директору Научно-исследовательского института реставрации, проектирования и историко-культурных экспертиз НИИ РПИКЭ
Худякову О. В.

Уважаемый Олег Владиславович!

На Ваш исх. № 44-22 от 05.05.2022 Администрация города Рыльска предоставляет запрашиваемую информацию.

Глава города Рыльска

С. А. Курносов

Исп. Фролова О. А.
Тел. 8(47152) 2-27-42

13. Письмо ОКУ «Госархив Курской области» от 30.05.2022 № 07-12/190-2022/Т о направлении скан-копий архивных дел

Российская Федерация
Архивное управление
Курской области
Областное казенное учреждение
«Государственный архив Курской области»
(ОКУ «Госархив Курской области»)
ул. Ленина, 57, г. Курск, 305000
тел./Факс. 8 (4712) 51-49-85
e-mail: gosarhiv-kursk@yandex.ru
ОКПО 03492966, ОГРН 1024600949911
ИНН/КПП 4629016556/463201001
30.05.2022 № 07-12/190-2022/Т.
на № 56-22 от 25.05.2022.

Генеральному директору
ООО «НИИ РПИИКЭ»
Худякову О.В.
ул. Кирочная, д. 19, литер А, офис 6,
г. Санкт-Петербург, 191123
<7841084410@mail.ru>

Уважаемый Олег Владиславович!

В архивном фонде «Коммунальный отдел исполкома Рыльского уездного Советов рабочих, крестьянских и красноармейских депутатов» выявлены архивные дела с информацией о строениях, расположенных на территории города Рыльска в первой половине 1920-х гг. (скан-копии архивных дел прилагаются).

В связи с тем, что в довоенные годы в городе Рыльске отсутствовала нумерация домовладений (административная привязка осуществлялась по номеру квартала и домовладельцу), сопоставить выявленные исторические сведения с актуальной нумерацией домовладений, представленной в приложении к Вашему запросу, не представляется возможным, так как сотрудники ОКУ «Госархив Курской области» не уполномочены интерпретировать выявляемую в архивных документах информацию.

Вместе с тем, приглашаем Ваших сотрудников самостоятельно ознакомиться с архивными документами в читальном зале ОКУ «Госархив Курской области» с целью выявления интересующих Вас сведений, где им будет оказана соответствующая квалифицированная помощь.

Работа читального зала осуществляется по следующему графику: с понедельника по четверг с 10:00 по 17:00, перерыв с 13:00 до 14:00. Записаться для работы в читальном зале можно по телефону +7 (4712) 51-49-85 (доб. 2259).

Приложение: 344 файла.

Директор

О.Н. Аргунов
☎ 8 (4712) 52-05-58



Н.А. Елагина