

АКТ

государственной историко-культурной экспертизы

Документация, о выполненных археологических полевых работах, содержащая результаты исследований, в соответствии с которыми определяется наличие или отсутствие объектов, обладающих признаками объекта культурного наследия, на земельных участках, подлежащих воздействию земляных, строительных, мелиоративных и (или) хозяйственных работ, предусмотренных статьей 25 Лесного кодекса Российской Федерации, работ по использованию лесов (за исключением работ, указанных в пунктах 3, 4 и 7 части 1 статьи 25 Лесного кодекса Российской Федерации) и иных работ на земельном участке – «Железнодорожные пути участок «А-Б» с путепроводом» расположенный по адресу: Курская область, Железнодорожный район, г. Железнодорожный, УЖДТ АО «Михайловский ГОК имени А.В. Варичева», ст. Погрузочная.

Настоящий Акт государственной историко-культурной экспертизы составлен в соответствии с Федеральным законом от 25.06.2002 г. №73-ФЗ «Об объектах культурного наследия (памятниках истории и культуры) народов Российской Федерации», Положением о государственной историко-культурной экспертизе, утвержденным постановлением Правительства Российской Федерации от 15.07.2009 г. № 569.

1.Дата начала проведения экспертизы – 03.12.2021

2.Дата окончания проведения экспертизы – 03.12.2021

3.Место проведения экспертизы – г. Липецк.

4.Заказчик экспертизы – АНО «Центр археологических исследований».

5.Сведения об эксперте:

- фамилия, имя, отчество – Ерохин Александр Валерьевич;
 - образование – высшее, специальность – история;
 - стаж работы – 14 лет;
 - место работы и должность – Общество с ограниченной ответственностью Научно-производственный центр «Черноземье» (ООО НПЦ «Черноземье»), директор, Общество с ограниченной ответственностью Научно-производственное объединение «Черноземье» (ООО НПО «Черноземье»), генеральный директор;
 - реквизиты аттестации – приказ Министерства культуры Российской Федерации от 23.06.2021. № 1039 «Об аттестации экспертов по проведению государственной историко-культурной экспертизы»;
- объекты экспертизы:
- выявленные объекты культурного наследия в целях обоснования целесообразности включения данных объектов в реестр;
 - документы, обосновывающие включение объектов культурного наследия в реестр;
 - земли, подлежащие воздействию земляных, строительных, мелиоративных, хозяйственных работ, предусмотренных статьей 25 Лесного кодекса Российской Федерации работ по использованию лесов (за исключением работ, указанных в пунктах 3, 4 и 7 части 1 статьи 25 Лесного кодекса Российской Федерации)

Федерации) и иных работ, в случае, если орган охраны объектов культурного наследия не имеет данных об отсутствии на указанных землях объектов культурного наследия, включенных в реестр, выявленных объектов культурного наследия либо объектов, обладающих признаками объекта культурного наследия;

- документация или разделы документации, обосновывающие меры по обеспечению сохранности объекта культурного наследия, включенного в реестр, выявленного объекта культурного наследия либо объекта, обладающего признаками объекта культурного наследия, при проведении земляных, мелиоративных, хозяйственных работ, указанных в настоящей статье работ по использованию лесов и иных работ в границах территории объекта культурного наследия либо на земельном участке, непосредственно связанном с земельным участком в границах территории объекта культурного наследия;
- документация, за исключением научных отчетов о выполненных археологических полевых работах, содержащая результаты исследований, в соответствии с которыми определяется наличие или отсутствие объектов, обладающих признаками объекта культурного наследия, на земельных участках, подлежащих воздействию земляных, строительных, мелиоративных, хозяйственных работ, работ по использованию лесов и иных работ.

6. Информация о том, что в соответствии с законодательством Российской Федерации эксперт несет ответственность за достоверность сведений, изложенных в заключении.

Эксперт признает свою ответственность за соблюдение принципов проведения экспертизы, установленных ст.29 Федерального закона от 25.06.2002 г. №73-ФЗ «Об объектах культурного наследия (памятниках истории и культуры) народов Российской Федерации» (далее в тексте – Федеральный закон); за достоверность сведений, изложенных в заключении экспертизы и обязуется выполнять требования п.17 Положения о государственной историко-культурной экспертизе, утвержденного постановлением Правительства Российской Федерации от 15.07.2009 г. № 569.

7. Цель экспертизы.

Определения наличия или отсутствия объектов археологического наследия либо объектов, обладающих признаками объекта археологического наследия, на земельных участках, землях лесного фонда или в границах водных объектов или их частей, подлежащих воздействию земляных, строительных, мелиоративных, хозяйственных работ, указанных в статье 30 настоящего Федерального закона работ по использованию лесов и иных работ, в случае, если указанные земельные участки, земли лесного фонда, водные объекты, расположены в границах территорий, утвержденных в соответствии с пунктом 34.2 пункта 1 статьи 9 настоящего Федерального закона.

8. Объект экспертизы.

Документация, о выполненных археологических полевых работах, содержащая результаты исследований, в соответствии с которыми определяется наличие или отсутствие объектов, обладающих признаками объекта культурного наследия, на земельных участках, подлежащих воздействию земляных, стро-

ительных, мелиоративных и (или) хозяйственных работ, предусмотренных статьей 25 Лесного кодекса Российской Федерации, работ по использованию лесов (за исключением работ, указанных в пунктах 3, 4 и 7 части 1 статьи 25 Лесного кодекса Российской Федерации) и иных работ на земельном участке – «Железнодорожные пути участок «А-Б» с путепроводом» расположенный по адресу: Курская область, Железногорский район, г. Железногорск, УЖДТ АО «Михайловский ГОК имени А.В. Варичева», ст. Погрузочная.

9.Перечень документов, представленных заявителем.

1. Симоненков А.В. Документация, о выполненных археологических полевых работах, содержащая результаты исследований, в соответствии с которыми определяется наличие или отсутствие объектов, обладающих признаками объекта культурного наследия, на земельных участках, подлежащих воздействию земляных, строительных, мелиоративных и (или) хозяйственных работ, предусмотренных статьей 25 Лесного кодекса Российской Федерации, работ по использованию лесов (за исключением работ, указанных в пунктах 3, 4 и 7 части 1 статьи 25 Лесного кодекса Российской Федерации) и иных работ на земельном участке – «Железнодорожные пути участок «А-Б» с путепроводом» расположенный по адресу: Курская область, Железногорский район, г. Железногорск, УЖДТ АО «Михайловский ГОК имени А.В. Варичева», ст. Погрузочная. Курск. 2021.

2. Письмо Комитета Курской области по охране объектов культурного наследия Курской области от 24.11.2021 г. №05.1 – 01.1-23/2270.

10.Сведения об обстоятельствах, повлиявших на процесс проведения и результаты экспертизы.

Обстоятельства, повлиявшие на процесс проведения и результаты экспертизы, отсутствуют.

11.Сведения о проведенных исследованиях с указанием примененных методов, объема и характера выполненных работ и их результатов.

При подготовке настоящего акта изучена и проанализирована в полном объеме документация, представленная заказчиком на соответствие действующему законодательству в сфере охраны объектов культурного наследия. Для экспертизы привлечены необходимые данные и источники, дополняющие информацию о земельных участках с точки зрения обнаружения объектов культурного наследия и объектов, обладающих признаками объекта культурного наследия. Особое внимание уделялось картографическим материалам, данным дистанционного зондирования земной поверхности землеотвода, материалам полевых и историко-архивных исследований прошлых лет, в том числе на территориях, близких по физико-географическим характеристикам. Имеющийся и привлеченный материал достаточен для подготовки заключения государственной историко-культурной экспертизы.

Результаты исследований, проведенных в рамках настоящей экспертизы, оформлены в виде Акта.

12.Факты и сведения, выявленные и установленные в результате проведенных исследований.

Представленная документация является результатом историко-

культурного исследования территории, предназначенной для хозяйственного освоения.

Текстовая часть отражает исходные данные по объекту, данные, собранные исполнителем документации в ходе историко-библиографических исследований, данные археологических исследований в данном районе, выводы.

Иллюстративная часть содержит ситуационные планы и различные фотографические данные, отражающие информацию по земельному участку и проведенным работам. Иллюстративная часть документации оформлена в виде приложения. В соответствии с представленными в документации данными для её подготовки использованы материалы историко-архивных изысканий, связанные с территорией обследования и результаты археологической разведки.

Согласно письму Комитета Курской области по охране объектов культурного наследия Курской области (далее-Комитет) от 24.11.2021 г. №05.1 – 01.1-23/2270, на земельном участке, отводимом под строительство, отсутствуют объекты культурного наследия, включенные в единый государственный реестр объектов культурного наследия (памятников истории и культуры) народов Российской Федерации, а также зоны охраны и защитные зоны объектов культурного наследия.

Частично сведениями об отсутствии на испрашиваемом участке выявленных объектов культурного наследия, объектов, обладающих признаками объекта культурного наследия (в том числе, археологического), Комитет не располагает.

В октябре 2021 г. экспедицией АНО «Центр археологических исследований» было проведено археологическое обследование местности на территории земельного участка, отведенного под объект – «Железнодорожные пути участок «А-Б» с путепроводом», который расположен по адресу: Курская область, Железногорский район, г. Железногорск, УЖДТ АО «Михайловский ГОК имени А.В. Варичева», ст. Погрузочная.

Площадь археологического обследования составила **3 га**.

Южная граница землеотвода расположена в 1,7 км к северу от Железногорского водохранилища, восточная в 0,85 км к западу от Железногорского водохранилища, западная в 2,9 км к востоку от здания сельской администрации с. Волково.

Ближайший памятник археологии «Курбакино. Поселение» расположен в 9 км к юго-западу от южной границы участка обследования.

Цель разведочных работ было установление наличия или отсутствия объектов археологического наследия в пределах землеотвода для дальнейшего планирования мероприятий по обеспечению их сохранности.

Научно-исследовательские археологические работы проводились на основании Открытого листа № 2587-2021, выданного Министерством культуры Российской Федерации на имя Симоненкова Алексея Владимировича (срок действия с 27 сентября по 31 декабря 2021 года.).

В ходе проведения археологического обследования применялись методические рекомендации, изложенные в «Положении о порядке проведения археологических полевых работ и составления научной отчетной документации»,

утвержденном постановлении Бюро Отделения историко-филологических наук РАН от 20 июня 2018 г. № 32.

Анализ планов местности 1826-1840 гг., 1908 г., 1941 г., 1976 г., 1989 г., 2001 г. показывает, что в пределах участка обследования отсутствуют ранее существовавшие населённые пункты.

Ближайший населенный пункт – с. Волково находится в 2,9 км к западу от участка проведения работ. Кроме того, в 1 км к востоку от территории землеотвода существовала д. Гремячье, которая фиксируется на картах со второй четверти XIX в. но в 1973 г. она была полностью расселена, в связи с отводом земель для строительства гидроотвала Михайловского горно-обогатительного комбината на р. Песочной и полностью затоплена.

Разведочное археологическое обследование проводилось на территории земельного участка, отведенного под объект – «Железнодорожные пути участок «А-Б» с путепроводом, который расположен по адресу: Курская область, Железнодорожный район, г. Железнодорожный, УЖДТ АО «Михайловский ГОК имени А.В. Варичева», ст. Погрузочная. Территория землеотвода имеет вытянутую форму по линии север-юг. Северная часть плавно сгибается в северо-западном направлении.

Южная граница участка обследования расположена в 1,7 км к северу от Железнодорожного водохранилища, восточная в 0,85 км к западу от Железнодорожного водохранилища, западная в 2,9 км к востоку от здания сельской администрации с. Волково. (Илл. 35)

Ближайший памятник археологии – «Курбакино. Поселение» расположен в 9 км к юго-западу от южной границы участка обследования (Илл. 3). В геоморфологическом отношении землеотвод находится на первой надпойменной террасе правого берега р. Песочная, которая с 1973 г. на данном участке преобразована в Железнодорожное водохранилище. Падение горизонталей на исследуемой площадке происходит в северо-восточном направлении.

Участок обследования расположен внутри промышленной зоны горно-обогатительного комбината и с юго-западной стороны практически примыкает к нему (Илл. 11). С западной стороны к землеотводу примыкают участки лиственного леса и проходит грунтовая дорога (Илл. 11; 13; 14, 17). На момент проведения археологических изысканий в южной части землеотвода была отмечена подсыпка гравия, имеющая мощность от 2 до 2,5 м на которой работала тяжелая техника. Производилось вбивание свай на подготовленной площадке с одновременным монтажом каркасных конструкций. Зафиксированные строительные работы, воспрепятствовали качественно осмотреть данную часть землеотвода. Также в южной части участка обследования размещены строительные вагончики и осуществлено частичное складирование железобетонных конструкций (Илл. 19-23).

В центральной и северной частях участка обследования имеется железнодорожный путь, грунтовые дороги, несколько линий электропередач, различные строения хозяйственного назначения, а также несколько грунтовых отвалов (Илл. 24-28). Кроме того, присутствуют участки, поросшие высокой травой, кустарником и лиственными деревьями без следов антропогенного воздействия

(Илл. 29-31).

На начальном этапе исследования была проведена пешая разведка по всему участку хозяйственного освоения с целью выявления и сбора подъемного археологического материала (Илл. 32; 33). Проведена фотофиксация современного состояния землеотвода (Илл. 12-31). Визуальному осмотру подверглись зеленные участки, эскарпы грунта вдоль дорог, территории на которых производились строительные работы. Осматривалась местность вдоль железнодорожных путей. Участки, покрытые кустарником и высокой травой. В результате вышеописанных изысканий предметы материальных культур предшествующих исторических эпох не были обнаружены.

Автор документации представил географические координаты видовых точек фотофиксации.

Для более аргументированного заключения о наличии или отсутствии объектов историко-культурного наследия в границах обследуемого участка были заложены **3 разведочных шурфа размерами 1x1 м.**

В составе предоставленной документации приводится подробное описание археологических шурфов, приведено описание место закладки шурфов, координаты, ориентировка, описана стратиграфия, а также указана глубина шурфов от дневной поверхности.

Согласно данным предоставленной документации, при изучении шурфов каких-либо археологических предметов и признаков культурного слоя не обнаружено.

В результате обследования, на территории земельного участка – «Железнодорожные пути участок «А-Б» с путепроводом» расположенного по адресу: Курская область, Железногорский район, г. Железногорск, УЖДТ АО «Михайловский ГОК имени А.В. Варичева», ст. Погрузочная установлено, что, ***объекты, обладающих признаками объекта культурного (археологического) наследия, не выявлены.***

13.Перечень документов и материалов, собранных и полученных при проведении экспертизы, а также использованной для нее специальной, технической и справочной литературы.

- Федеральный закон от 25.06.2002 г. №73-ФЗ «Об объектах культурного наследия (памятниках истории и культуры) народов Российской Федерации».
- Положение о государственной историко-культурной экспертизе, утвержденное постановлением Правительства РФ от 15.07.2009 № 569 в редакции от 27.04.2017.
- Правила выдачи, приостановления и прекращения действий разрешений (открытых листов) на проведение работ по выявлению и изучению объектов археологического наследия, утвержденные постановлением Бюро Отделения историко-филологических наук Российской академии наук от 20.02.2014 г. № 127.
- Положение о порядке проведения археологических полевых работ и составления научной отчетной документации. Утверждено постановлением Бюро Отделения историко-филологических наук Российской академии

наук от 20.06.2018 г. № 32.

- Методика определения границ территорий объектов археологического наследия (рекомендована письмом Министерства культуры Российской Федерации от 27.01.2012 № 12-01-39/05-АБ (Методика)).
- Единый государственный реестр объектов культурного наследия [Электронный ресурс] официальный сайт Министерства культуры Российской Федерации.
- Закон Курской области от 29 декабря 2005 года N 120-ЗКО «Об объектах культурного наследия Курской области (с изменениями на 14 апреля 2020);
- Перечень выявленных объектов археологического наследия, расположенных на территории Курской области;
- Данные дистанционного зондирования земной поверхности в программе SASPlanet.
- Публичная кадастровая карта <http://pkk5.ru>.

14.Обоснования вывода экспертизы.

Рассмотренная документация и привлеченные материалы содержат полноценные сведения о территории землеотвода, информацию об объектах культурного наследия на рассматриваемой территории и соответствуют требованиям Федерального закона, необходимым для определения наличия или отсутствия объектов культурного наследия, включенных в единый государственный реестр объектов культурного наследия (памятников истории и культуры) народов Российской Федерации, выявленных объектов культурного наследия либо объектов, обладающих признаками объекта культурного наследия и согласования земляных, строительных, мелиоративных, хозяйственных работ, работ по использованию лесов (за исключением работ, указанных в пунктах 3, 4 и 7 части 1 статьи 25 Лесного кодекса Российской Федерации) и иных работ.

Установлено, что на обследованном земельном участке по архивным данным и результатам натурного археологического обследования, объекты археологического наследия, включенные в единый государственный реестр объектов культурного наследия (памятников истории и культуры) народов Российской Федерации, выявленные объекты, а также объекты, обладающие признаками объекта археологического наследия, отсутствуют.

15.Вывод экспертизы.

На основании представленной и собранной в процессе выполнения историко-культурной экспертизы документации, о выполненных археологических полевых работах, содержащей результаты исследований, в соответствии с которыми определяется наличие или отсутствие объектов, обладающих признаками объекта культурного наследия, на земельных участках, подлежащих воздействию земляных, строительных, мелиоративных и (или) хозяйственных работ, предусмотренных статьей 25 Лесного кодекса Российской Федерации, работ по использованию лесов (за исключением работ, указанных в пунктах 3, 4 и 7 части 1 статьи 25 Лесного кодекса Российской Федерации) и иных работ на земельном участке – «Железнодорожные пути участок «А-Б» с путепроводом» расположенный по адресу: Курская область, Железногорский район, г. Железногорск, УЖДТ АО «Михайловский ГОК имени А.В. Варичева», ст. Погрузоч-

ная в 2021 году, эксперт пришел к выводу, что на территории объекта планируемого строительства, подлежащей воздействию земляных, строительных, мелиоративных, хозяйственных работ, работ по использованию лесов (за исключением работ, указанных в пунктах 3, 4 и 7 части 1 статьи 25 Лесного кодекса Российской Федерации) и иных работ, объекты археологического наследия, включенные в единый государственный реестр объектов культурного наследия (памятников истории и культуры) народов Российской Федерации, выявленные объекты археологического наследия, либо объекты, обладающие признаками объекта археологического наследия, а также зоны охраны и защитные зоны объектов культурного наследия, отсутствуют.

Проведение земляных, строительных, мелиоративных, хозяйственных работ, работ по использованию лесов (за исключением работ, указанных в пунктах 3, 4 и 7 части 1 статьи 25 Лесного кодекса Российской Федерации) и иных работ на территории объекта планируемого строительства, **возможно (положительное заключение).**

В случае обнаружения в ходе проведения изыскательских, проектных, земляных, строительных, мелиоративных, хозяйственных работ, работ по использованию лесов (за исключением работ, указанных в пунктах 3, 4 и 7 части 1 статьи 25 Лесного кодекса Российской Федерации) и иных работ объекта, обладающего признаками объекта археологического наследия, в соответствии с пунктом 4 статьи 36 Федерального закона от 25.06.2002 г. №73-ФЗ, заказчик указанных работ, технический заказчик (застройщик) объекта капитального строительства, лицо, проводящее указанные работы, обязаны незамедлительно приостановить указанные работы и в течение трех дней со дня обнаружения такого объекта направить в региональный орган охраны объектов культурного наследия письменное заявление об обнаруженном объекте культурного наследия.

16.Перечень приложений к Акту:

Симоненков А.В. Документация, о выполненных археологических полевых работах, содержащая результаты исследований, в соответствии с которыми определяется наличие или отсутствие объектов, обладающих признаками объекта культурного наследия, на земельных участках, подлежащих воздействию земляных, строительных, мелиоративных и (или) хозяйственных работ, предусмотренных статьей 25 Лесного кодекса Российской Федерации, работ по использованию лесов (за исключением работ, указанных в пунктах 3, 4 и 7 части 1 статьи 25 Лесного кодекса Российской Федерации) и иных работ на земельном участке – «Железнодорожные пути участок «А-Б» с путепроводом» расположенный по адресу: Курская область, Железногорский район, г. Железногорск, УЖДТ АО «Михайловский ГОК имени А.В. Варичева», ст. Погрузочная. Курск. 2021.

17.Настоящий акт государственной историко-культурной экспертизы оформлен в электронном виде и подписан усиленной квалифицированной электронной цифровой подписью.

Кому выдан: Ерохин Александр Валерьевич

Кем выдан: АО "КАЛУГА АСТРАЛ"

Серийный номер: 06D9 3AC0 0091 ADB4 8B4A 9950 4496 BBB4 59

Действителен с: 27 августа 2021 г. 14:29:53

Действителен по: 27 августа 2022 г. 14:39:53

18. Дата оформления заключения экспертизы – 03.12.2021

Государственный эксперт

по проведению государственной
историко-культурной экспертизы

Ерохин А.В.

**Автономная некоммерческая организация
ЦЕНТР АРХЕОЛОГИЧЕСКИХ ИССЛЕДОВАНИЙ**

✉ 305022, Курск, ул. Республиканская, 50 Д, кв. 32
☎ +7 999 745-11-40 E-mail: archeo-center@mail.ru

«УТВЕРЖДАЮ»

Председатель Правления
АНО «Центр археологических
исследований»



Т. Черникова

2021 г.

А.В. Симоненков

Документация, о выполненных археологических полевых работах, содержащая результаты исследований, в соответствии с которыми определяется наличие или отсутствие объектов, обладающих признаками объекта культурного наследия, на земельных участках, подлежащих воздействию земляных, строительных, мелиоративных и (или) хозяйственных работ, предусмотренных статьей 25 Лесного кодекса Российской Федерации, работ по использованию лесов (за исключением работ, указанных в пунктах 3, 4 и 7 части 1 статьи 25 Лесного кодекса Российской Федерации) и иных работ на земельном участке – «Железнодорожные пути участок «А-Б» с путепроводом» расположенный по адресу: Курская область, Железногорский район, г. Железногорск, УЖДТ АО «Михайловский ГОК имени А.В. Варичева», ст. Погрузочная

Открытый лист № 2587-2021

Курск, 2021

Аннотация

Наименование организации, проводившей полевые работы – Автономная некоммерческая организация «Центр археологических исследований».

Держатель Открытого листа – Симоненков Алексей Владимирович.

Полное название – «Документация о выполненных археологических полевых работах, содержащей результаты исследований, в соответствии с которыми определяется наличие или отсутствие объектов, обладающих признаками объекта культурного наследия, на земельных участках, подлежащих воздействию земляных, строительных, мелиоративных и (или) хозяйственных работ, предусмотренных статьей 25 Лесного кодекса Российской Федерации, работ по использованию лесов (за исключением работ, указанных в пунктах 3, 4 и 7 части 1 статьи 25 Лесного кодекса Российской Федерации) и иных работ на земельном участке – «Железнодорожные пути участок «А-Б» с путепроводом» расположенный по адресу: Курская область, Железногорский район, г. Железногорск, УЖДТ АО «Михайловский ГОК имени А.В. Варичева», ст. Погрузочная (Далее-Отчёт) в 1 томе .

Номер разрешения (открытого листа) на основании которого проводились полевые работы – № 2587-2021, выдан Министерством культуры Российской Федерации 27 сентября 2021 г.

Сроки выполнения полевых работ и место (федеральный округ, область, район, населенный пункт и т.п.) проведения полевых работ – Работы проводились в октябре 2021 г. на земельном участке, отведенном под объект – «Железнодорожные пути участок «А-Б» с путепроводом» площадью 3 га, который расположен по адресу: Курская область, Железногорский район, г. Железногорск, УЖДТ АО «Михайловский ГОК имени А.В. Варичева», ст. Погрузочная.

Основание для проведения археологических полевых работ (договор/оферта, гранты, темы НИР и т.д.) – основанием для проведения

археологической разведки служило письмо начальника управления Администрации Курской области по охране объектов культурного наследия от 24.11.2021 г. № 05.1-01.1-23/2270. Исследования выполнялись в рамках договора № 18/20255-СУБ1 на проведение научно-исследовательских работ от 23.08.2021 г. между АНО «Центр археологических исследований» и ООО «СЖД-Проект».

Площадь раскопок, наблюдений или обследованная площадь, в том числе, с указанием общего количества заложенных разведочных шурфов – на обследованном землеотводе площадью в 3 га, было заложено 3 шурфа размерами 1x1 м.

Цель работы – проведение разведочного археологического обследования на территории земельного участка, с целью выявления наличия или отсутствия объектов историко-культурного наследия в пределах землеотвода для дальнейшего планирования мероприятий по обеспечению их сохранности.

Методика исследования – сбор и анализ архивных материалов, составление библиографических справок, изучение картографических источников. Пешая разведка с визуальным осмотром территории для сбора подъемного материала. Закладка 3 разведочных археологических шурфов размером 1x1 м. Выборка грунта ручным способом по горизонтальным пластам толщиной 0,2 м. Ведение полной графической и фотографической документации. Ведение полевого дневника

Чертежные работы осуществлялись на бумажном носителе, как и ведение полевого дневника. Позиционирование на местности, а также привязка к всемирной геодезической системе координат – WGS-84 осуществлялось при помощи прибора Garmin GPSmap 62.

Краткая научная информация о результатах полевых исследований. Произведенные архивные, библиографические и картографические изыскания показали отсутствие в границах участка обследования ранее существовавших населённых пунктов. Ближайшие

населенный пункты – с. Волково находится в 2,9 км к западу от участка проведения работ. Кроме того, в 1 км к востоку от территории землеотвода существовала д. Гремячье, которая фиксируется на картах второй четверти XIX в. но в 1973 г. она была полностью расселена, в связи с отводом земель для строительства гидроотвала Михайловского горно-обогатительного комбината на р. Песочной и полностью затоплена.

По результатам пешего археологического обследования на территории землеотвода предметов материальной культуры предшествующих эпох не обнаружено, известные памятники археологии отсутствуют. В заложенных 3 разведочных шурфах культурный слой, или объекты, обладающие его признаками не зафиксированы. Результаты: проведенное разведочное обследование с пешим осмотром местности и последующей закладкой 3 шурфов в купе с архивными и картографическими данными показывает, что на территории земельного участка, отведенного под объект – «Железнодорожные пути участок «А-Б» с путепроводом» площадью 3 га, который расположен по адресу: Курская область, Железногорский район, г. Железногорск, УЖДТ АО «Михайловский ГОК имени А.В. Варичева», ст. Погрузочная культурный слой, или объекты, обладающие его признаками не зафиксированы, памятники археологии отсутствуют.

Отчёт содержит 23 листа текста, состоящего из аннотации, введения, основной части, заключения, списка литературы, 1 приложения, списка иллюстраций, а также «Альбома иллюстраций», в котором содержится 73 иллюстрации.

Ключевые слова: Курская область, Железногорский район, археологическая разведка, шурф.

Содержание

Аннотация.....	2
Введение.....	6
Геоморфологическая характеристика района обследования.....	7
Археологическая исследованность района проведения обследований.....	11
Методика исследований.....	13
Описание участка обследования.....	14
Описание работ.....	16
<i>Шурф №1</i>	16
<i>Шурф №2</i>	17
<i>Шурф №3</i>	18
Заключение.....	19
Источники и литература.....	20
Приложение 1. Краткие сведения об объекте исследования.....	21
Список иллюстраций.....	22
Альбом иллюстраций.....	24
Ответ на письмо от Комитета по охране объектов культурного наследия Курской области.....	68
Копия открытого листа № 2587-2021.....	71

Введение

В октябре 2021 г. экспедицией АНО «Центр археологических исследований» было проведено археологическое обследование местности на территории земельного участка, отведенного под объект – «Железнодорожные пути участок «А-Б» с путепроводом», который расположен по адресу: Курская область, Железногорский район, г. Железногорск, УЖДТ АО «Михайловский ГОК имени А.В. Варичева», ст. Погрузочная.

Площадь археологического обследования составила 3 га. Южная граница землеотвода расположена в 1,7 км к северу от Железногорского водохранилища, восточная в 0,85 км к западу от Железногорского водохранилища, западная в 2,9 км к востоку от здания сельской администрации с. Волково. Ближайший памятник археологии «Курбакино. Поселение» расположен в 9 км к юго-западу от южной границы участка обследования.

Цель разведочных работ было установление наличия или отсутствия объектов археологического наследия в пределах землеотвода для дальнейшего планирования мероприятий по обеспечению их сохранности.

Научно-исследовательские археологические работы проводились на основании Открытого листа № 2587-2021, выданного Министерством культуры Российской Федерации на имя Симоненкова Алексея Владимировича (срок действия с 27 сентября по 31 декабря 2021 года.).

В ходе проведения археологического обследования применялись методические рекомендации, изложенные в «Положении о порядке проведения археологических полевых работ и составления научной отчетной документации», утвержденном постановлением Бюро Отделения историко-филологических наук РАН от 20 июня 2018 г. № 32.

Геоморфологическая характеристика района обследования

Железнодорожный район находится в 100 км к северо-западу от административного центра Курской области и территориально соседствует с Орловской областью. Географически его расположение приурочено к средним широтам умеренного пояса, в центре Восточно-Европейской (Русской) равнины и входит в состав Черноземного центра. Климат умеренно-континентальный. Рельеф местности холмистый, с большим количеством балок и оврагов. Этим же фактором обусловлено сочетание в пределах Железнодорожного района черноземных почв с серыми лесными и существование перемежающихся типов ландшафтов – степной растительности с лесной, степных видов животных с лесными.

Климатические условия Железнодорожного района характерны для северного агроклиматического пояса Курской области. Среднегодовая температура воздуха составляет $+5,4$ °С. Среднегодовое количество осадков 608 мм, продолжительность безморозного периода – 149 дней.

По своему расположению район является самым северным в Курской области. Административным центром является г. Железнодорожск. Территориально район граничит на севере и северо-востоке с Дмитровским и Троснянским районами Орловской области, на юго-востоке – с Фатежским, на юге – с Коньшевским, а на западе – с Дмитриевским районом Курской области. Общая площадь, занимаемая Железнодорожным районом в его современных границах, составляет 927 км².

Железнодорожный район характеризуется развитой овражно-балочной сетью. В силу этого обстоятельства поверхность имеет развитый волнистый рельеф. Характер рельефа обусловил развитие эрозионных процессов почв. Коэффициент расчлененности территории овражно-долинной и балочно-долинной сетью составляет 1,0 км/км². Если рассматривать отдельные части района, то наибольшая изрезанность ландшафта наблюдается в центральной и северной частях – 1,33 км/км², а наименьшая в южной части – 0,6 км/км². Данное различие в морфологии ландшафта связано с тем, что главная водная

артерия в пределах Железнодорожного района – р. Свапа, делит всю территорию на две части: северную (правобережную) и южную (левобережную). Характер их рельефа неодинаков. Так, северная часть (правобережье р. Свапа) отличается значительной расчлененностью балками, оврагами и речными долинами. На этой части территории района много склоновых земель, крутизна которых возрастает от водораздела к долинам речек и ручьев, днищам балок и оврагов. Сильная расчлененность этой территории явилась причиной проявления водной эрозии почв, частичного иссушения почвенных грунтов из-за потери осадков в результате поверхностного стока. В настоящее время продолжается расчленение территории за счет роста оврагов, которые разрушают склоны и днища балок, вклиниваются в приводораздельные пахотные участки. В южной части района значительные площади представлены надпойменной террасой рек Свапа и Усожа, где меньше склоновых земель, а, следовательно, меньше почв, подверженных смыву.

Южная часть Железнодорожного района имеет слабоволнистый рельеф, а в поймах рек и ручьев, несмотря на равнинный рельеф надпойменных террас, довольно сложный микрорельеф (кочки, потяжины, западины, старицы). На плато и пологих склонах водоразделов сформировались нормальные почвы черноземного или серого лесного типа, на покатых склонах – их смытые варианты, в поймах рек – аллювиальные почвы.

По своим гидрогеологическим условиям Железнодорожный район располагается в пределах Днепровско-Донецкого артезианского бассейна. Выделяется несколько водоносных горизонтов, используемых для водоснабжения: Первый от поверхности горизонт питается за счет просачивания атмосферных осадков. Второй водоносный горизонт меловой системы. Третий водоносный горизонт в песчаных отложениях юрской системы, глубина до 420 м. Четвертый, наиболее древний, водоносный горизонт приурочен к верхней трещиноватой зоне выветривания магматических пород докембрийского кристаллического фундамента.

Гидрографическая сеть на территории района представлена реками, а также днищами балок и их отвершков, где концентрируется и происходит сток грунтовых вод и атмосферных осадков. Реки, протекающие по территории района, относятся к равнинному типу. Течение рек сравнительно медленное. Питаются реки талыми снеговыми водами (50-55%), грунтовыми водами (30-35%), дождевыми водами (10-20%).

Поверхность района равнинная со скатом на юго-запад, что определяет общее направление течения рек. В границах территории Железнодорожного района протекают следующие водные артерии: р. Свапа (правый приток р. Сейм, Днепровский бассейн) протяженностью по территории района 55 км; р. Песочная (правый приток р. Свапа) протяженностью по территории района 26 км; р. Чернь (правый приток р. Свапа) протяженностью по территории района 30 км; р. Речица (правый приток р. Чернь) протяженностью по территории района 23 км, р. Усожа (левый приток р. Свапа) протяженностью по территории района 19 км; р. Осмонь (правый приток р. Свапа) протяженностью по территории района – 10 км; р. Смородинка (правый приток р. Осмонь) протяженностью по территории района – 16 км. Все реки относятся к бассейну Днепра. Наиболее значительная река – Свапа с притоками Чернь и Усожа. В восточной части района ус. Копенки на р. Свапа создано Михайловское водохранилище.

Почвенный покров территории Железнодорожного района неоднороден. Северная его часть (правобережье р. Свапа) представлена в основном средними лесными почвами. В целом по району они составляют 32% площади пашни. Меньший удельный вес имеют светло-серые лесные почвы. В общем балансе почв пашни района составляют 14,8%. В малом количестве встречаются темно-серые лесные почвы. В южной части территории района сформировались черноземные почвы, среди которых преобладают оподзоленные черноземы (18,2%). Менее распространенными являются черноземы выщелоченные. Механический состав почв неоднороден – от песчаного до среднесуглинистого. Преобладают же в основном

среднесуглинистые и легкосуглинистые почвы. Песчаные и супесчаные почвы приурочены к надпойменной террасе р. Свапа.

1. Водная эрозия из-за сильной пересеченности широко распространена правобережье р. Свапа. Смытые почвы здесь составляют от 19 до 40% от площади пашни. В левобережной части территории смытых почв очень мало. Преобладающими почвообразующими породами на территории района являются лессовидные отложения, подстилаемые нижнемеловыми отложениями и еще меньше породами третичного периода – песками. Мощность лессовидных отложений в разных местах различна – от нескольких метров до 20 м. Лессовидные суглинки имеют преимущественно среднесуглинистый и тяжелосуглинистый механический состав, желто-палевую и желто-бурую окраску. Северная часть территории Железнодорожного района представлена серыми лесными почвами, в сочетании с темно-серыми и светло-серыми. Южная часть территории оподзоленные черноземы в сочетании с выщелоченными черноземами и темно-серыми лесными почвами. Центральная часть территории – серые лесные почвы на песках и супесях (Галицкая Н., Галицкий В., Кочергин П. 1970. С. 28-29).

Отдельно в качестве фактора объективной особенности геоморфологии Железнодорожного района, коренным образом, изменившим природный ландшафт, следует выделить комплекс промышленных сооружений Михайловского ГОКа, состоящий из открытого карьера и прилегающей к нему системы отвалов. Они занимают значительные площади в северной части района, размещаясь на водораздельном участке среднего течения р. Черни и ее притоков. К настоящему времени многолетние отвалы отработанной породы являются локальными высотными доминантами. А значительные по масштабам открытые грунтовые разработки полностью ликвидировали овражно-балочную систему р. Черни на значительном протяжении ее среднего и нижнего течения. В силу технологической необходимости осушения при

разработке карьера, водные ресурсы бассейна р. Чернь перенаправлены в бассейн р. Песочной при помощи комплекса технологических сооружений.

Археологическая изученность района проведения обследований

На сегодняшний день в Железногорском районе известны 23 памятника археологии: 8 курганных могильников и отдельно стоящих курганов, 5 городищ, 8 селищ и 2 поселения (АКР, 1998. С. 182-187). Они относятся к эпохе бронзы, раннему железному веку и средневековью. Однако, район остается одним из наименее археологически изученных в Курской области (Илл. 3).

Первые разведочные обследования в 1959 г. были проведены научным сотрудником ИА АН СССР А.Е. Алиховой. Она же в 1961 г. обследовала городище у с. Шатохино. В 1950–1960-е гг. разведочные работы в районе проводил курский археолог Ю.А. Липкинг. Им было открыты: роменские городище и селище 1 близ с. Жидеевка, городище около сл. Михайловка, городище у с. Шатохино. Также им было продолжено изучение городища 2 около д. Ратманово. Научный сотрудник ИА АН СССР А.И. Пузикова в 1972 г. также обследовала Жидеевское городище, Ратмановское городище 2 и городище Шатохино.

Наиболее масштабные археологические разведки в Железногорском районе проводились Курским отрядом ИА АН СССР под руководством П.Г. Гайдукова в 1981 и 1982 гг. В течение первого года были обследованы: два курганных могильника у с. Гнань, Жидеевский археологический комплекс (городище, селища 1–4 и курган), Михайловское городище, поселение и два селища близ с. Новый Бузец, комплекс памятников у д. Ратманово (городища 1 и 2, селище и курганный могильник) и городище близ с. Шатохино. В 1982 г. П.Г. Гайдуков открыл еще четыре кургана: у д. Громашовка, д. Козюлькина, д. Басово и близ с. Рышково, которые до недавнего времени оставались последними памятниками, обнаруженными в Железногорском районе (Стародубцев, 2012. С. 85-176).

Первые раскопки большой площадью проводились в данном районе с 2010 по 2012 гг. на территории Жидеевского городища силами Курского областного музея археологии под руководством Г.Ю. Стародубцева. В результате проведенных исследований была полностью изучена сохранившаяся часть памятника. Изучение материалов, содержащихся в культурных напластованиях и объектах городища, позволило датировать памятник концом X – началом XI вв. Городище возникло на территории уже существующего к тому времени селища роменской культуры и после небольшого отрезка времени погибло в результате пожара. Крепость можно определить, как усадьбу феодала, которая возникла после покорения северянских земель киевскими князьями (Зорин, Стародубцев, 2018. С. 112-146).

В 2016 г. археологическое изучение Железногорского района было продолжено работами Курского разведывательного отряда Посемьской археологической экспедиции Курского государственного университета под руководством С.И. Жаворонкова. В среднем течении р. Свапы были обследованы археологические комплексы у сл. Михайловка, д. Гнань и д. Ратманово. Выявлены насыпи курганных могильников (курган 4 в составе могильника 2 у д. Гнань и курган 3 в составе Ратмановского могильника) и обнаружить еще одно селище в составе Ратмановского археологического комплекса (селище 2).

В конце 2017 г. работы были продолжены с целью уточнения границ выявленного селища. Весной 2017 г. предпринятые в рамках комплекса мероприятий по расширению Михайловского ГОКа археологические разведки Курского разведывательного отряда под руководством Р.С. Веретюшкина выявили новое поселение Курбакино на левом берегу р. Чернь. Памятник стал одним из самых северных для Курской области селищ киевской археологической культуры III – V вв. Осенью того же года, в рамках охранных мероприятий, памятник был полностью исследован раскопками В.В. Енукова.

В 2017–2019 гг. младшими научными сотрудниками НИИ АЮВР КГУ

Д.Н. Горбуновым, С.И. Жаворонковым и С.Н. Головиным были проведены разведки по участкам землеотводов непосредственно на территории г. Железнодорожска, а также в зоне реконструкции путей железнодорожного сообщения Михайловского ГОКа.

В 2019 г. силами АНО «центр археологических исследований» были проведены разведочные работы на территории земельного участка отведенного под строительство объекта «Станция Борисов Лог» на территории Михайловского ГОКа.

В 2020 г. силами АНО «центр археологических исследований» были проведены разведочные работы на территории земельного участка, отведенного под реконструкцию очистных сооружений. Участок обследования располагался южнее поселка Магнитный.

Методика исследования

Основными методами исследования участка местности, отведенного под хозяйственное освоение являлись: пешая разведка с визуальным осмотр территории для сбора подъемного материала; закладка разведочных археологических шурфов с целью определения наличия или отсутствия культурных напластований и объектов историко-культурного наследия.

Размеры разведочных шурфов составляли 1x1 м, они были ориентированы по сторонам света. Выборка грунта производилась по пластам толщиной в 0,2 см. После каждого пласта осуществлялась фото- и графическая фиксация планиграфии. Выйдя по всей площади на материковый грунт, производилась фиксация стратиграфии с последующим контрольным прокопом. По окончанию работ шурфы были засыпаны.

Чертежные работы проводились вручную на бумажном носителе. Места закладки разведочных шурфов и особенности рельефа местности были отмечены на крупномасштабных топографических планах масштаба 1:100000; 1: 25000; 1:10000, передающих особенности рельефа и содержащих необходимые постоянные ориентиры для привязки шурфов на местности.

Участок обследования был отображен на картах 1826-1840 гг., 1896 г. 1908 г., 1941 г., 1976 г., 1989 г., 2001 г. (Илл. 4-10). Применялись космоснимки взятые из спутниковой карты открытого электронного ресурса – Google. Карты (Илл. 11; 34), Кроме того был подготовлен ситуационный план участка обследования с прилегающими территориями (Илл. 35) [автор плана – держатель открытого листа № 0316-2021 А.В. Симоненков]

Цифровая фотофиксация велась на фотоаппараты Sony Cyber-shot DSC-W180, Nikon Coolpix P7100 и Nikon Coolpix AW110. При помощи прибора глобального позиционирования Garmin GPSmap 62 осуществлялась привязка ко всемирной геодезической системе координат – WGS-84 и к местной системе координат – МСК-46.

Земельным работам предшествовал подготовительный этап изучения, в который входил сбор и анализ архивных материалов, составление библиографических справок, изучение картографических источников.

Описание участка обследования

Анализ планов местности 1826-1840 гг., 1908 г., 1941 г., 1976 г., 1989 г., 2001 г. показывает, что в пределах участка обследования отсутствуют ранее существовавшие населённые пункты. Ближайший населенный пункт – с. Волково находится в 2,9 км к западу от участка проведения работ. Кроме того, в 1 км к востоку от территории землеотвода существовала д. Гремячье, которая фиксируется на картах со второй четверти XIX в. но в 1973 г. она была полностью расселена, в связи с отводом земель для строительства гидроотвала Михайловского горно-обогатительного комбината на р. Песочной и полностью затоплена.

Разведочное археологическое обследование проводилось на территории земельного участка, отведенного под объект – «Железнодорожные пути участок «А-Б» с путепроводом, который расположен по адресу: Курская область, Железногорский район, г. Железногорск, УЖДТ АО «Михайловский ГОК имени А.В. Варичева», ст. Погрузочная. Территория землеотвода имеет

вытянутую форму по линии север-юг. Северная часть плавно сгибается в северо-западном направлении. Площадь участка, на котором производились археологические изыскания составила 3 га. Южная граница участка обследования расположена в 1,7 км к северу от Железнодорожного водохранилища, восточная в 0,85 км к западу от Железнодорожного водохранилища, западная в 2,9 км к востоку от здания сельской администрации с. Волково. (Илл. 35) Ближайший памятник археологии – «Курбакино. Поселение» расположен в 9 км к юго-западу от южной границы участка обследования (Илл. 3). В геоморфологическом отношении землеотвод находится на первой надпойменной террасе правого берега р. Песочная, которая с 1973 г. на данном участке преобразована в Железнодорожное водохранилище. Падение горизонталей на исследуемой площадке происходит в северо-восточном направлении.

Участок обследования расположен внутри промышленной зоны горно-обогатительного комбината и с юго-западной стороны практически примыкает к нему (Илл. 11). С западной стороны к землеотводу примыкают участки лиственного леса и проходит грунтовая дорога (Илл. 11; 13; 14, 17). На момент проведения археологических изысканий в южной части землеотвода была отмечена подсыпка гравия, имеющая мощность от 2 до 2,5 м на которой работала тяжелая техника. Производилось вбивание свай на подготовленной площадке с одновременным монтажом каркасных конструкций. Зафиксированные строительные работы, воспрепятствовали качественно осмотреть данную часть землеотвода. Также в южной части участка обследования размещены строительные вагончики и осуществлено частичное складирование железобетонных конструкций (Илл. 19-23).

В центральной и северной частях участка обследования имеется железнодорожный путь, грунтовые дороги, несколько линий электропередач, различные строения хозяйственного назначения, а также несколько грунтовых отвалов (Илл. 24-28). Кроме того, присутствуют участки, поросшие высокой

травой, кустарником и лиственными деревьями без следов антропогенного воздействия (Илл. 29-31).

Описание работ

На начальном этапе исследования была проведена пешая разведка по всему участку хозяйственного освоения с целью выявления и сбора подъёмного археологического материала (Илл. 32; 33). Проведена фотофиксация современного состояния землеотвода (Илл. 12-31). Визуальному осмотру подверглись зеленые участки, эскарпы грунта вдоль дорог, территории на которых производились строительные работы. Осматривалась местность вдоль железнодорожных путей. Участки, покрытые кустарником и высокой травой. В результате вышеописанных изысканий предметы материальных культур предшествующих исторических эпох не были обнаружены.

Для более аргументированного заключения о наличии или отсутствии объектов историко-культурного наследия в границах обследуемого участка были заложены 3 разведочных шурфа. Их точное местоположение было зафиксировано при помощи портативного навигатора Garmin GPSmap 62 (Илл. 34).

Шурф № 1 заложен в центральной части участка обследования. Имеет следующие координаты: N52°23'28.49"; E35°32'0.03". Расположен в 2,95 км к юго-востоку от здания сельской администрации с. Волково и в 0,9 км к западу от западного берега Железногорского водохранилища. В качестве репера был выбран нивелировочный уровень дневной поверхности у северо-западного кола (Илл. 36; 37). Выборка грунта производилась по пластам мощностью в 0,2 м. Всего было пройдено 2 пласта (Илл. 38-42). Фиксация стратиграфии грунтовых напластований осуществлялась по профилю северного борта (Илл. 43; 44). Вдоль южного борта осуществлен контрольный прокоп материкового грунта (Илл. 45). По окончании работ шурф был засыпан (Илл. 46).

Планиграфия. После снятия подлеска и пласта 1 зафиксирован коричневый суглинок (Илл. 39; 40). После снятия пласта 2 по всей площади шурфа была выявлена жёлтый глина, которая является материковым грунтом на данном участке местности (Илл. 41; 42).

Стратиграфия северного борта. Сверху залегал дерновой слой, его мощность составила 0,03 м. Далее последовал коричневый суглинок, его мощность составила от 0,24 до 0,37 м. Под ним, в западной части, находился светло коричневый суглинок. Мощность этого слоя была от 0,05 до 0,14 м. (Илл. 43; 44).

Шурф № 2 заложен в северо-восточной части участка обследования. Имеет следующие координаты: N52°23'32.72"; E 35°32'3.08". Расположен в 3 км юго-востоку от здания сельской администрации с. Волково и в 0,9 км к западу от западного берега Железногорского водохранилища. В качестве репера был выбран нивелировочный уровень дневной поверхности у юго-западного кола (Илл. 47; 48). Выборка грунта производилась по пластам мощностью в 0,2 м. Всего было пройдено 3 пласта (Илл. 49-55). Фиксация стратиграфии грунтовых напластований осуществлялась по профилю южного борта (Илл. 56; 57). Вдоль южного борта осуществлен контрольный прокоп материкового грунта (Илл. 58). По окончании работ шурф был засыпан (Илл. 59; 60).

Планиграфия. После снятия дёрна и пласта 1 по всей площади шурфа был зафиксирован коричневый суглинок (Илл. 49; 50), Данный слой продолжил фиксироваться в уровне пласта 2 (Илл. 51; 52). Осуществив выборку пласта 3 по всей площади шурфа была зафиксирована желтая глина, которая является материковым грунтом на данном участке местности (Илл. 54; 55)

Стратиграфия южного борта. Сверху залегал дерновой слой, его мощность составляла до 0,05 м. Далее следовал коричневый суглинок мощностью от 0,41 до 0,47 м. Под ним находился слой светло-коричневого суглинка. Его толщина составляла от 0,08 до 0,13 м (Илл. 56; 57).

Шурф № 3 заложен в северной части участка обследования. Имеет следующие координаты: N 52°23'39.98"; E 35°32'2.01". Расположен в 2,9 км юго-востоку от здания сельской администрации с. Волково и в 0,95 км к западу от западного берега Железногорского водохранилища. В качестве репера был выбран нивелировочный уровень дневной поверхности у юго-западного кола (Илл. 61; 62). Выборка грунта производилась по пластам мощностью в 0,2 м. Всего было пройдено 2 пласта (Илл. 63-68). Фиксация стратиграфии грунтовых напластований осуществлялась по профилю северного борта (Илл. 69; 70). Вдоль северного борта осуществлен контрольный прокоп материкового грунта (Илл. 71). По окончании работ шурф был засыпан (Илл. 72; 73).

Планиграфия. После снятия дёрна и пласта 1 по всей площади шурфа зафиксирован коричневый суглинок (Илл. 63; 64). После выборки пласта 2 выявлен светло-коричневый суглинок (Илл. 65; 66). Пройдя уровень пласта 3 по всей площади шурфа была зафиксирована жёлтая глина, которая является материковым грунтом на данном участке местности (Илл. 67; 68)

Стратиграфия северного борта. Сверху залегал дерновой слой, его мощность составила 0,05 м. Далее последовал коричневый суглинок мощностью от 0,1 до 0,4 м. (Илл. 69; 70).

Заключение

Экспедицией АНО «Центр археологических исследований» проведено археологическое обследование земельного участка, отведенного под объект – «Железнодорожные пути участок «А-Б» с путепроводом» площадью 3 га, который расположен по адресу: Курская область, Железногорский район, г. Железногорск, УЖДТ АО «Михайловский ГОК имени А.В. Варичева», ст. Погрузочная. Произведенные архивные, библиографические и картографические изыскание показали отсутствие ранее существовавших населённых пунктов на территории участка обследования.

По результатам пешего археологического обследования в границах землеотвода предметов материальной культуры предшествующих эпох не обнаружено. В заложенных 3 разведочных шурфах культурный слой, или объекты, обладающие его признаками не зафиксированы, памятники археологии отсутствуют.

Держатель Открытого листа № 2587-2021



А.В. Симоненков

Источники и литература

1. Археологическая карта России. Курская область / Автор-составитель Кашкин А.В. Ч. 1. М., 1998. С. 182-187.
2. Галицкая Н., Галицкий В., Кочергин П. География Курской области. Центрально-Чернозёмное книжное издательство. Воронеж, 1970. С. 28-29.
3. Зорин А.В., Стародубцев Г.Ю. Жилая зона Жидеевского городища рубежа X-XI вв. // Материалы и исследования по археологии по археологии Днепровского левобережья. Вып. 5. Курск, 2018. С. 112-146.
4. Стародубцев Г.Ю. Археология Курского края в XIX – XX веках: история исследований. LAP LAMBERT Academic Publishing GmbH&Co. KG. Saarbrücken. Deutschland, 2012. С. 85-176.

Приложение 1.**Краткие сведения об объекте исследования**

- 1. Название объекта археологического наследия –**
- 2. Административная принадлежность (субъект, область, район) – Россия, Курская область, Железногорский район г. Железногорск, УЖДТ АО «Михайловский ГОК имени А.В. Варичева».**
- 3. Принадлежность к речному/морскому бассейну - Днепровский речной бассейн.**
- 4. Географические координаты (формат GPS, система координат WGS-84, градусы/минуты/секунды или десятичный) – шурф № 1: N 52°23'28.49"; E 35°32'0.03", шурф № 2: N 52°23'32.72"; E 35°32'3.08", шурф № 3: N 35°32'3.08"; E 35°32'2.01".**
- 5. Тип объекта археологического наследия (городище, селище, могильник, поселение и т.д.) –**
- 6. Годы и ФИО исследователей памятника –**
- 7. Хронологическая атрибуция –**
- 8. Вид проведенных работ (археологическая разведка без земляных работ, археологическая разведка с шурфовками, археологические раскопки, археологические наблюдения), с указанием площади исследования – Археологическая разведка с осуществлением локальных земляных работ и площади в 3 га. Исследуемая шурфами площадь - 3 м².**
- 9. Место хранения археологических находок –**

Список иллюстраций

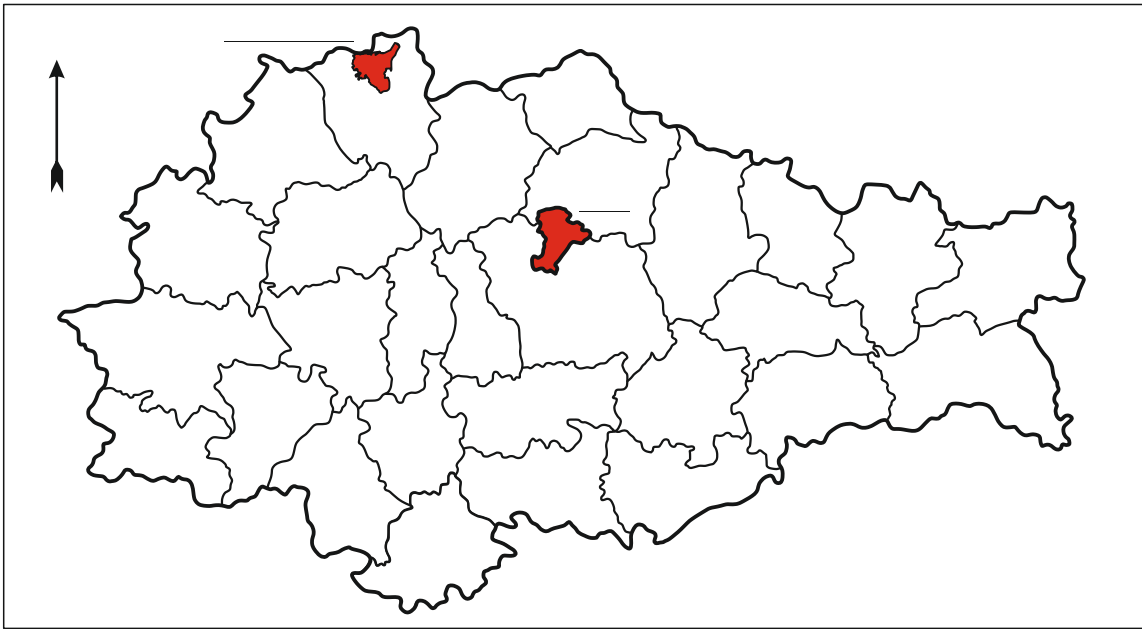
Илл.1	Схематическая карта Курской области.
Илл.2	Схематическая карта Железногорского района Курской области с обозначение участка обследования.
Илл.3	Схематическая карта Железногорского района с указанием выявленных памятников археологии и участка обследования. 1 – Гнань, кург. мог. 1; 2 – Гнань, кург. мог. 2; 3 – Михайловка, гор.; 4 – Ратманово, гор. 1; 5 – Ратманово, сел.; 6 – Ратманово, сел. 2; 7 – Ратманово, гор. 2; 8 – Ратманово, кург. мог.; 9 – Жидеевка, кург.; 10 – Жидеевка, гор.; 11 – Жидеевка, сел. 3; 12 – Жидеевка, сел. 4; 13 – Жидеевка, сел. 1; 14 – Жидеевка, сел. 2; 15 – Громашовка, кург.; 16 – Новый Бузец, сел. 1; 17 – Новый Бузец, сел. 2; 18 – Новый Бузец, посел.; 19 – Рышково, кург.; 20 – Шатохино, гор.; 21 – Козюлькина, кург.; 22 – Басово, кург.; 23 – Курбакино, посел.
Илл.4	Участок обследования на части специальной карты западную часть Российской Империи 1826-1840 гг.
Илл.5	Участок обследования на части топографической трехверстовой карты Курской губернии 1896 г.
Илл.6	Участок обследования на части почвенной карты Орловской губернии 1908 г.
Илл.7	Участок обследования на части топографической карты СССР 1941 г.
Илл.8	Участок обследования на части топографической карты СССР 1976 г.
Илл.9	Участок обследования на части топографической карты СССР 1989 г.
Илл.10	Участок обследования на части топографической карты России 2001 г.
Илл.11	Космоснимок с обозначением участка археологического обследования и точками съёмки видов местности.
Илл.12	Участок археологического обследования. Точка 1, вид с юга.
Илл.13	Участок археологического обследования. Точка 1, вид с запада.
Илл.14	Участок археологического обследования. Точка 1, вид с севера.
Илл.15	Участок археологического обследования. Точка 1, вид с востока.
Илл.16	Участок археологического обследования. Точка 2, вид с юга.
Илл.17	Участок археологического обследования. Точка 2, вид с запада.
Илл.18	Участок археологического обследования. Точка 2, вид с севера.
Илл.19	Участок археологического обследования. Точка 2, вид с востока.
Илл.20	Участок археологического обследования. Точка 3, вид с юга.
Илл.21	Участок археологического обследования. Точка 3, вид с запада.
Илл.22	Участок археологического обследования. Точка 3, вид с севера.
Илл.23	Участок археологического обследования. Точка 3, вид с востока.
Илл.24	Участок археологического обследования. Точка 4, вид с юга.
Илл.25	Участок археологического обследования. Точка 4, вид с запада.
Илл.26	Участок археологического обследования. Точка 4, вид с севера.
Илл.27	Участок археологического обследования. Точка 5, вид с северо-востока.
Илл.28	Участок археологического обследования. Точка 5, вид с юго-запада.
Илл.29	Участок археологического обследования. Точка 6, вид с юга.
Илл.30	Участок археологического обследования. Точка 6, вид с запада.
Илл.31	Участок археологического обследования. Точка 6, вид с севера.
Илл.32	Пеший осмотр местности в центральной части

	участка обследования. Вид с востока
Илл.33	Пеший осмотр местности в центральной части участка обследования. Вид с востока
Илл.34	Космоснимок с обозначением участка археологического и мест закладки шурфов.
Илл.35	Топографический план участка обследования с обозначением мест закладки шурфов.
Илл.36	Шурф 1 до начала работ. Вид с юга.
Илл.37	Шурф 1. Нивелировочный план до начала работ.
Илл.38	Шурф 1. Работа в уровне пласта 1. Вид с запада.
Илл.39	Шурф 1. После снятия пласта 1. Вид с юга.
Илл.40	Шурф 1. Нивелировочный план до начала работ.
Илл.41	Шурф 1. После снятия пласта 2, на уровне материка. Вид с юга.
Илл.42	Шурф 1. Нивелировочный план до начала работ.
Илл.43	Шурф 1. Северный борт. Вид с юга.
Илл.44	Шурф 1. Северный борт.
Илл.45	Шурф 1. Контрольный прокоп материка вдоль южного борта. Вид с севера.
Илл.46	Шурф 1 после засыпки. Вид с юга.
Илл.47	Шурф 2 до начала работ. Вид с запада.
Илл.48	Шурф 2. Нивелировочный план до начала работ.
Илл.49	Шурф 2 после снятия пласта 1. Вид с юга.
Илл.50	50. Шурф 1 после снятия пласта 1.
Илл.51	Шурф 2 после снятия пласта 2. Вид с юга.
Илл.52	Шурф 1 после снятия пласта 2.
Илл.53	Шурф 2 Работа в уровне пласта 3. Вид с юга.
Илл.54	Шурф 2 после снятия пласта 3. Вид с юга.
Илл.55	Шурф 2 после снятия пласта 3, на уровне материка.
Илл.56	Шурф 2. Северный борт. Вид с севера.
Илл.57	Шурф 2. Южный борт.
Илл.58	Шурф 2. Контрольный прокоп материка вдоль южного борта. Вид с севера.
Илл.59	Шурф 2. Засыпка. Вид с запада.
Илл.60	Шурф 2 после засыпки. Вид с запада.
Илл.61	Шурф 3 до начала работ. Вид с востока.
Илл.62	Шурф 3. Нивелировочный план до начала работ.
Илл.63	Шурф 3 после снятия пласта 1. Вид с юга.
Илл.64	Шурф 3 после снятия пласта 1.
Илл.65	Шурф 3 после снятия пласта 2. Вид с юга.
Илл.66	Шурф 3 после снятия пласта 2.
Илл.67	Шурф 3 после снятия пласта 3. Вид с юга.
Илл.68	Шурф 3 после снятия пласта 3, на уровне материка.
Илл.69	Шурф 3. Северный борт. Вид с юга.
Илл.70	Шурф 3. Северный борт.
Илл.71	Шурф 3. Контрольный прокоп материка вдоль северного борта. Вид с юга.
Илл.72	Шурф 3. Засыпка. Вид с востока.
Илл.73	Шурф 3 после засыпки. Вид с востока.

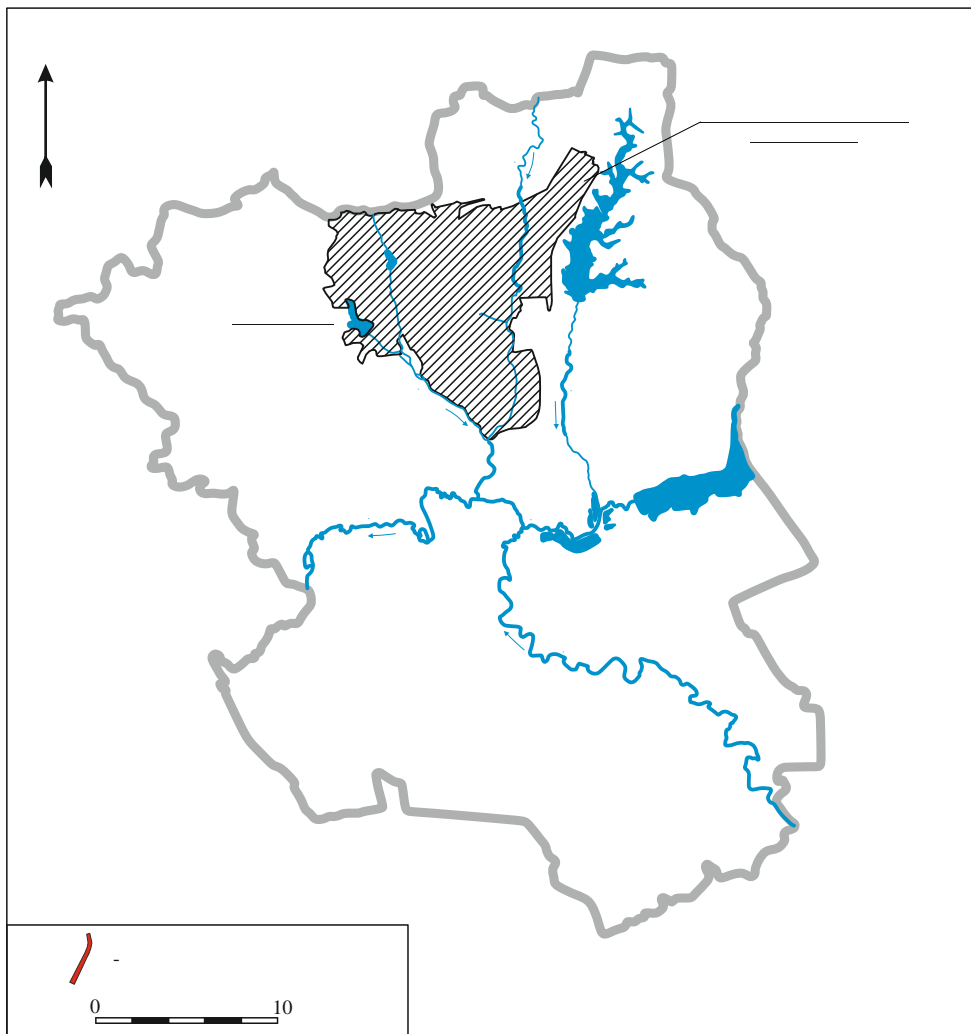
Альбом иллюстраций

Условные обозначения

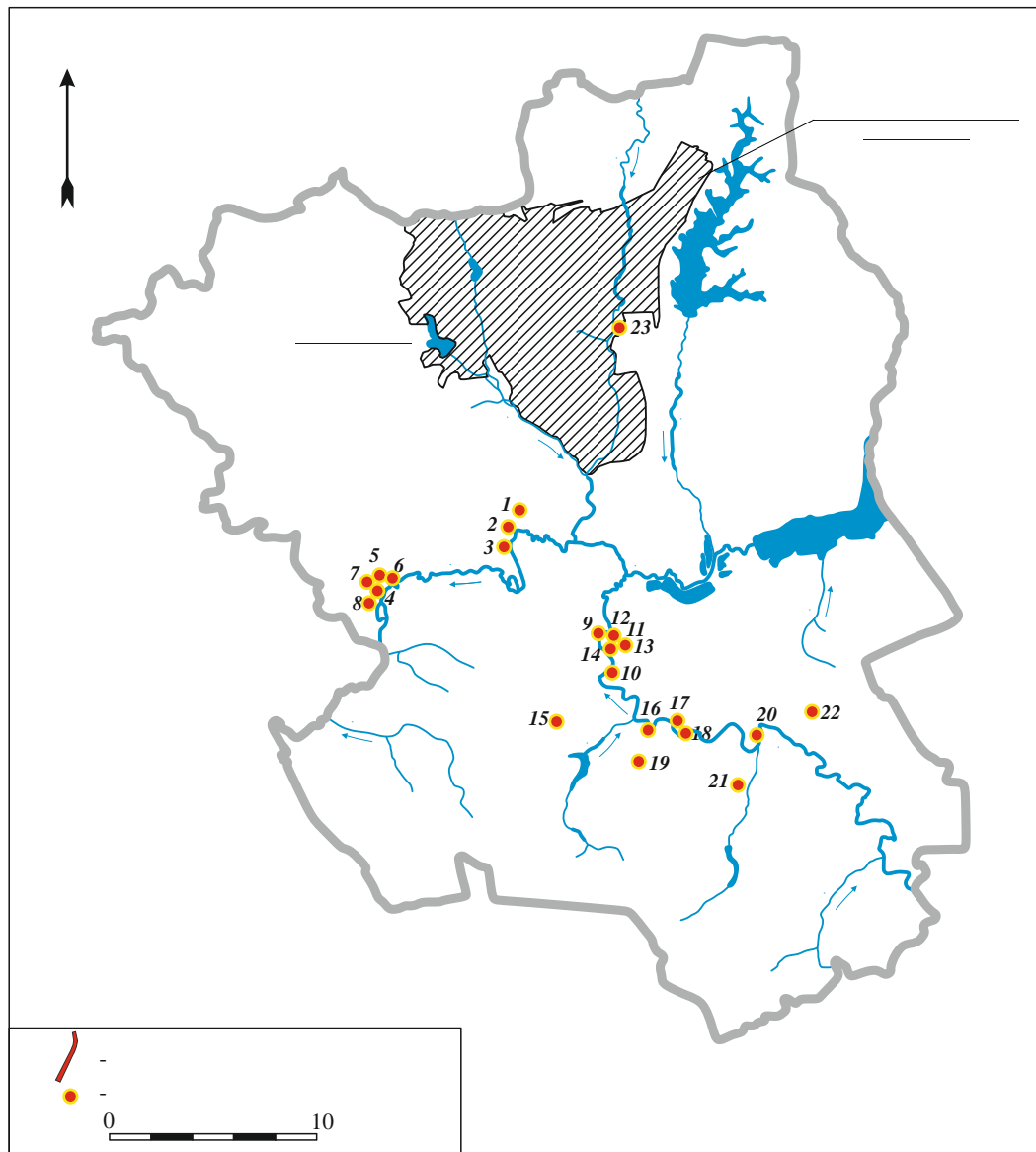
	Участок археологического обследования
	Сплошные горизонтали с отметками высот
	-



.1.



.2.



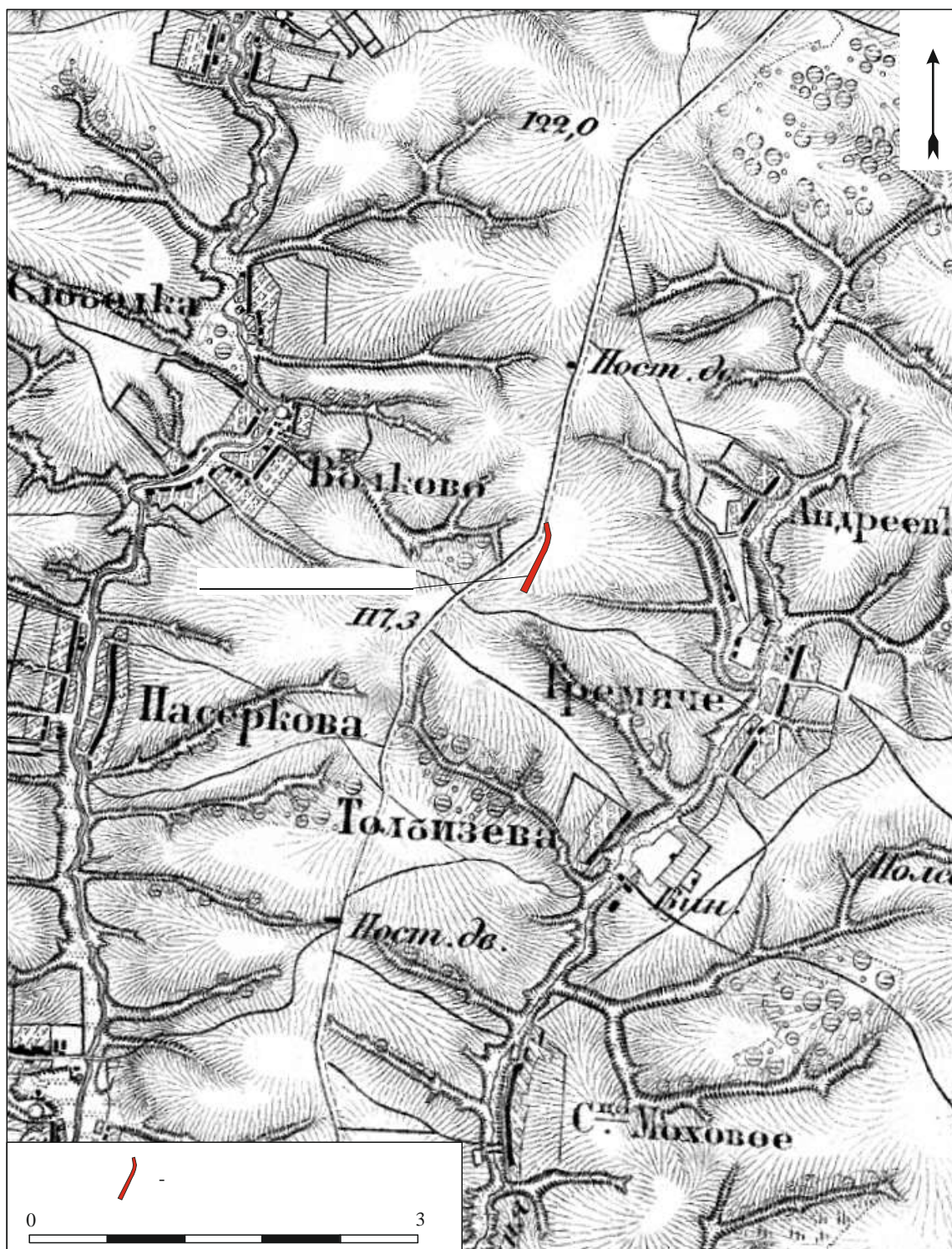
. 3.

- 1 – , . . 1; 2 – , . . 2; 3 – , . . ;
- 4 – , . 1; 5 – , . . ; 6 – , . 2;
- 7 – , . 2; 8 – , . . ;
- 9 – , . ; 10 – , . ; 11 – , . 3;
- 12 – , . 4; 13 – , . 1; 14 – , . 2;
- 15 – , . ; 16 – , . 1; 17 – , . 2;
- 18 – , . ; 19 – , . ; 20 – , . ;
- 21 – , . ; 22 – , . ; 23 – , . .



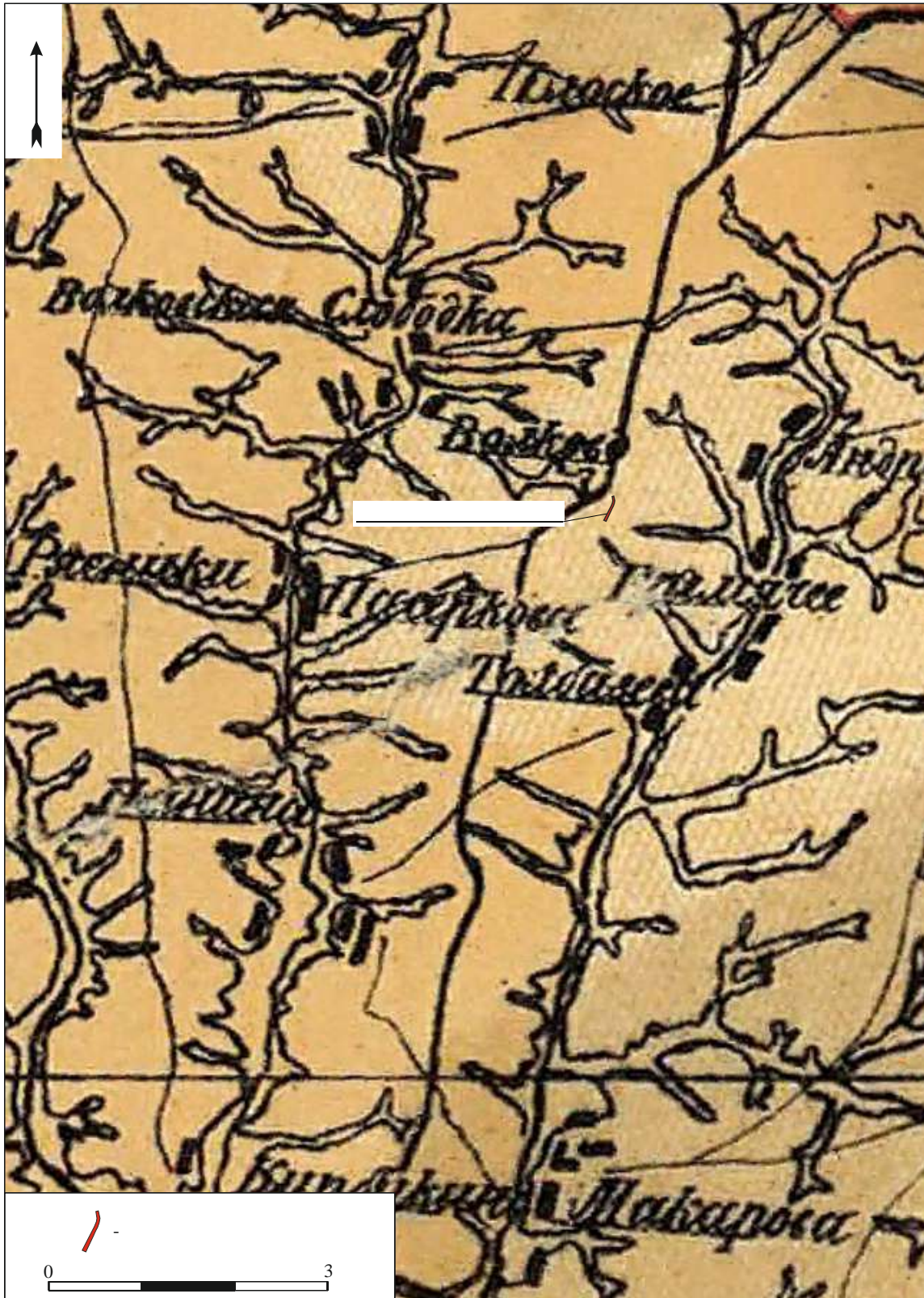
.4.

1836-1840 .



.5.

1896 .



.6.

1908 .



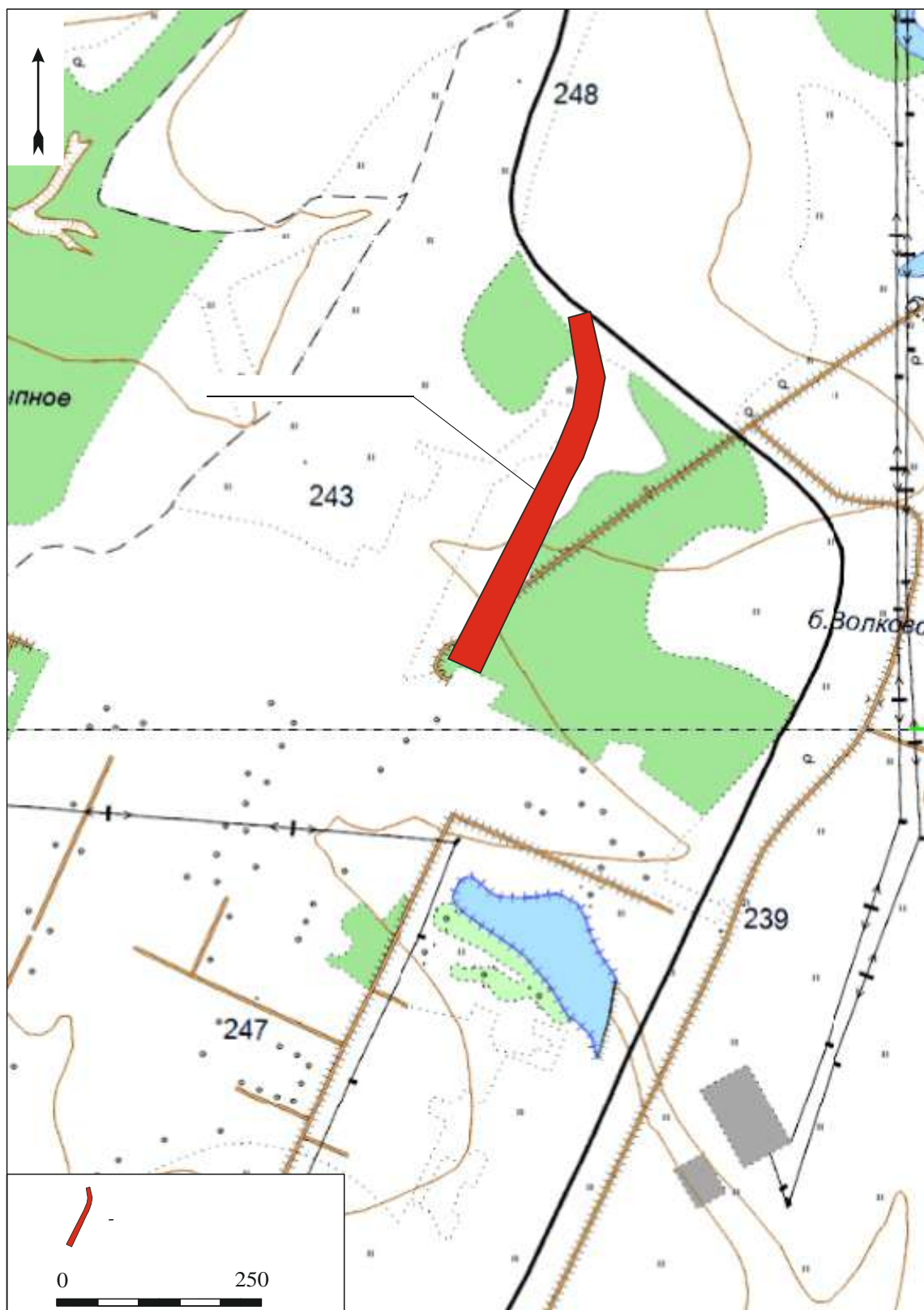
.7.

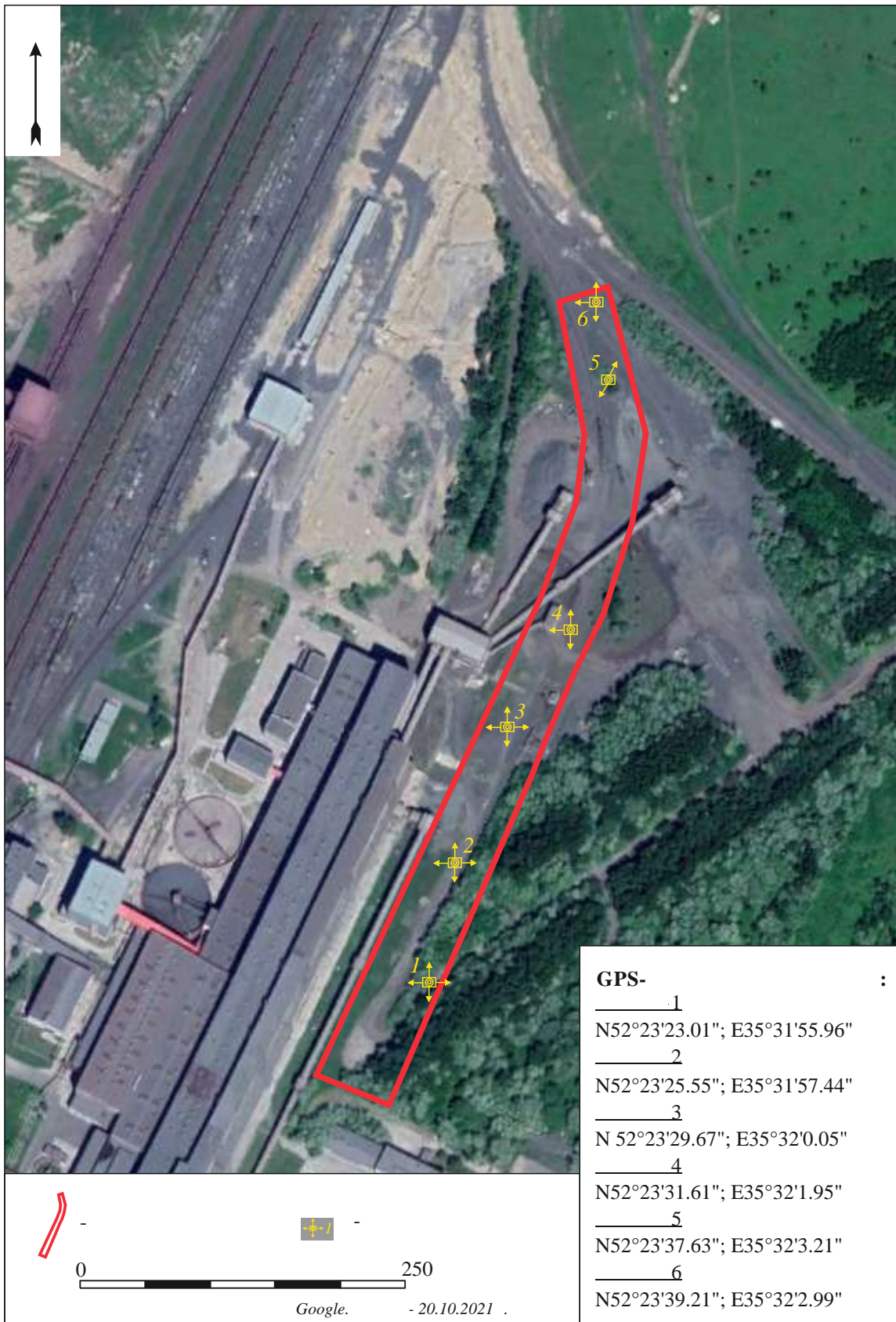
1941 .



.8.

1976 .







. 12.

1,



. 13.

1,



. 14.

1,



. 15.

1,



. 16.

2,



. 17.

2,



. 18. . 2, .



. 19. . 2, .



. 20.

3,



. 21.

3,



. 22.

3,



. 23.

3,



. 24.

4,



. 25.

4,



. 26.

4,



. 27.

5,



. 28. . 5, - .



. 29. . 6, .



. 30. . 6, .



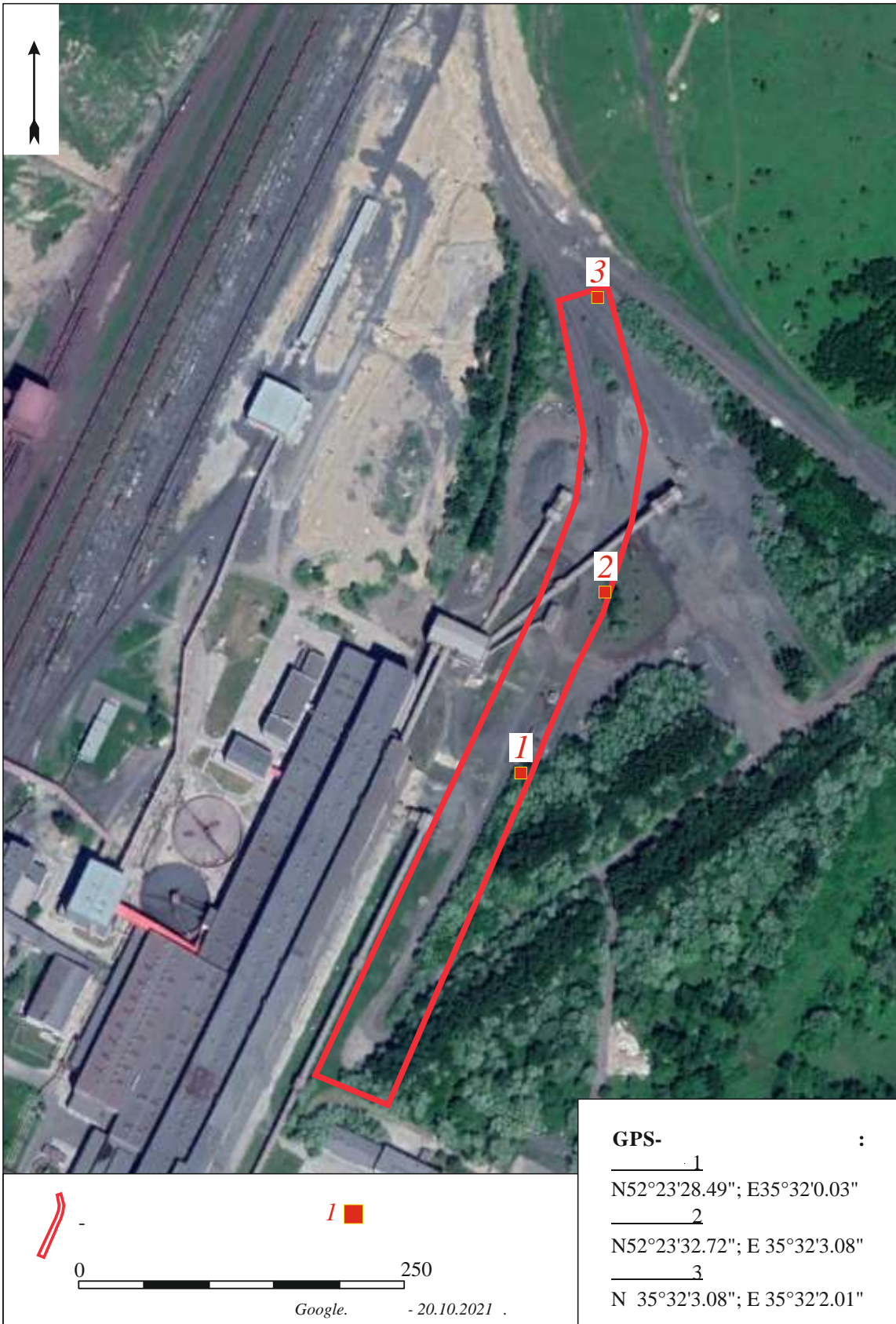
. 31. . 6, .

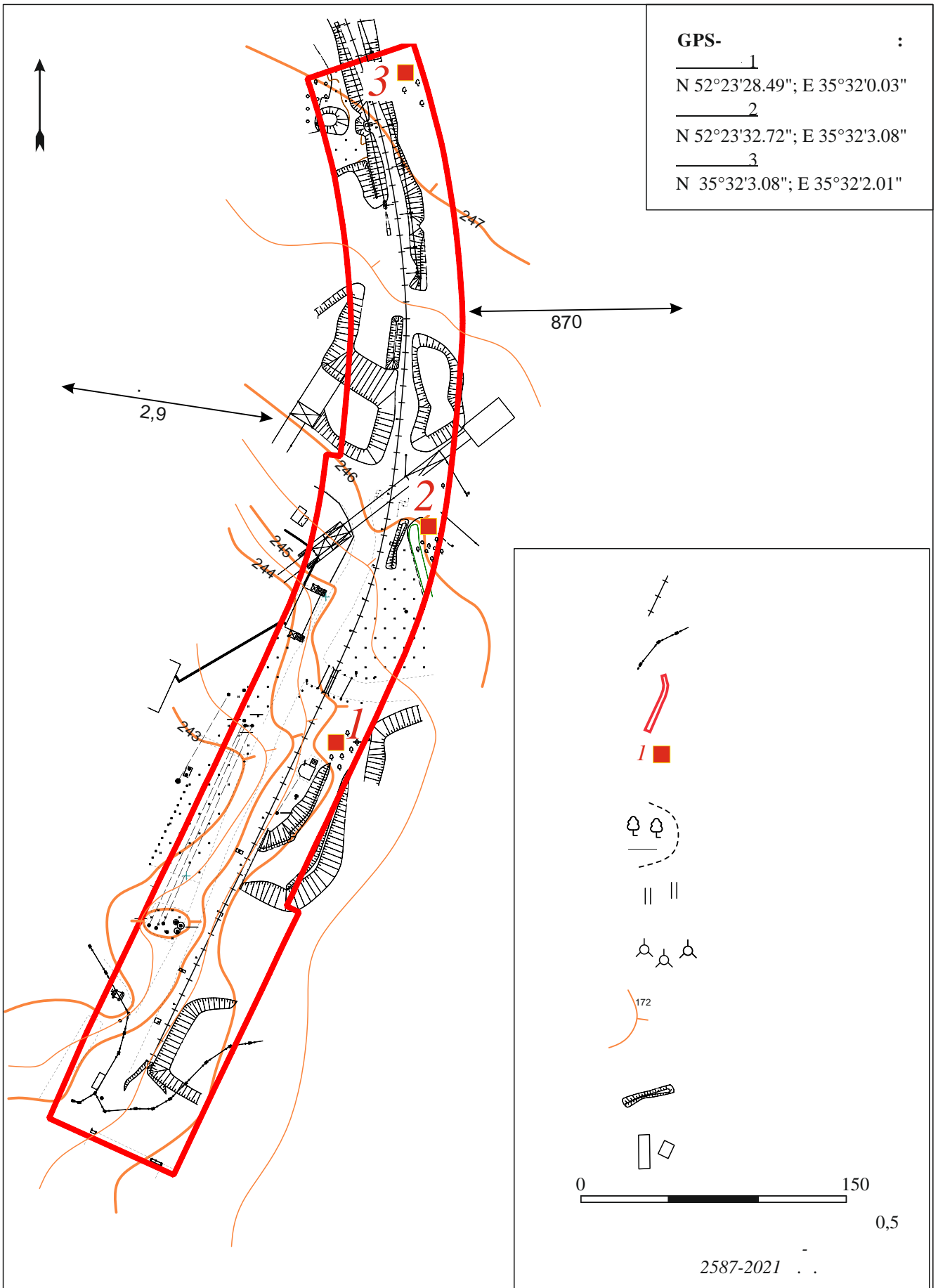


. 32.



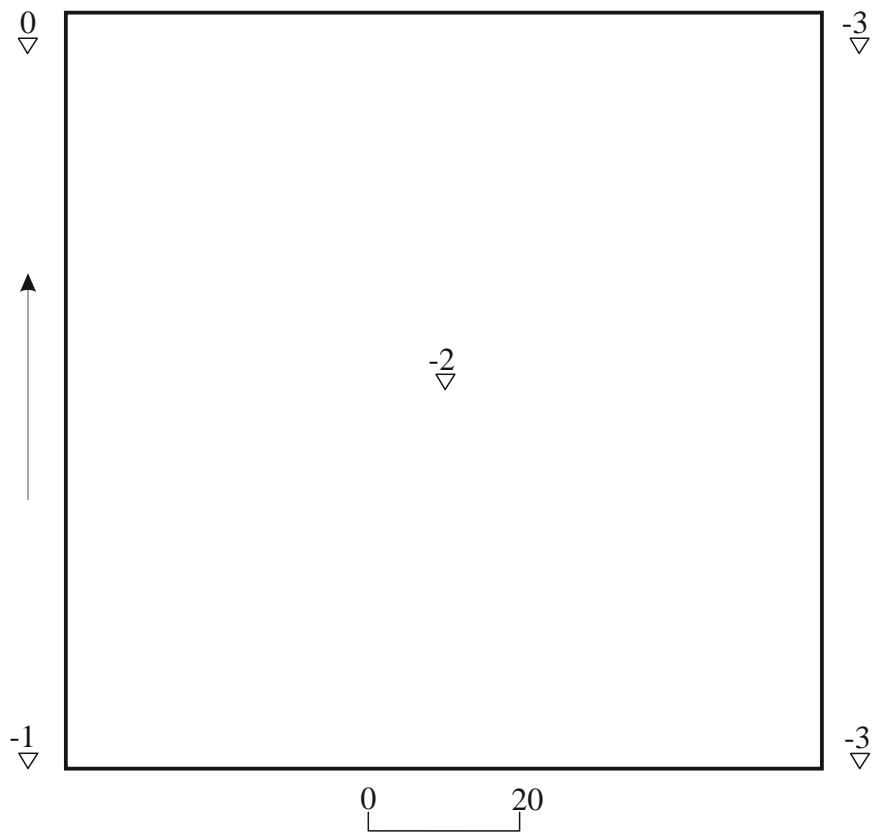
. 33.







. 36. 1 . .



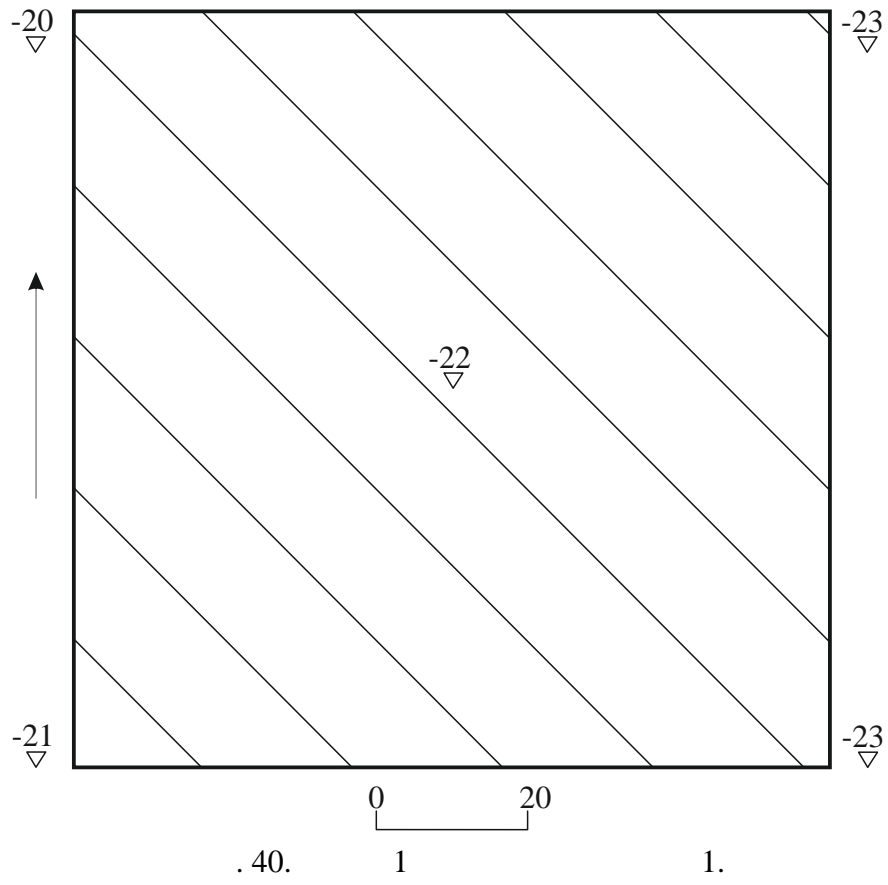
. 37. 1 . .



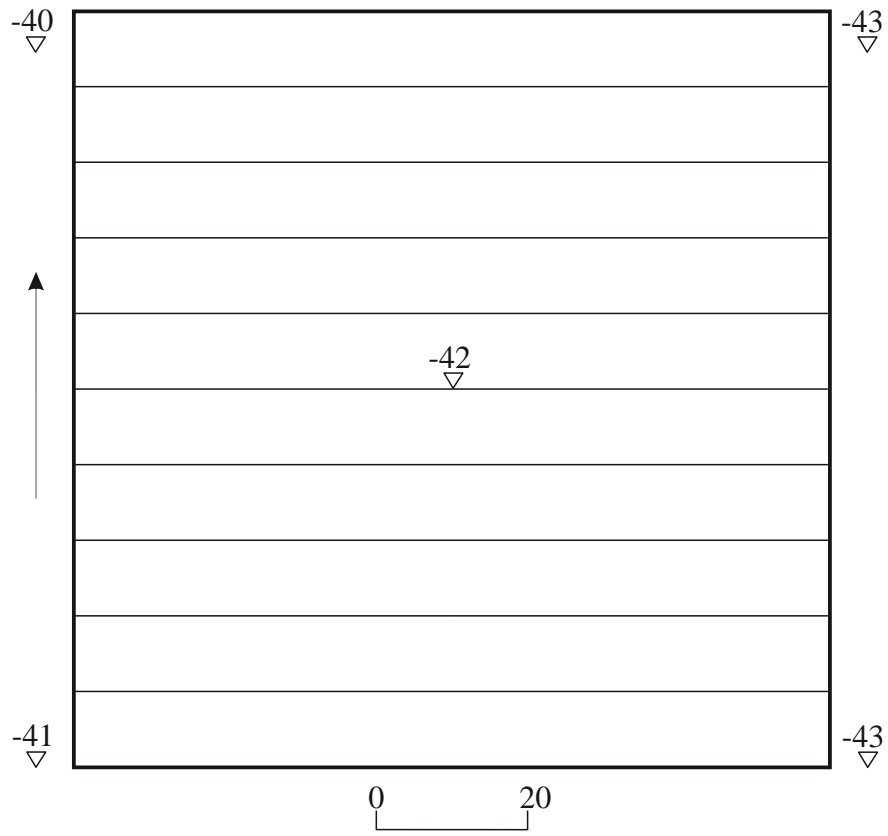
. 38. 1. 1. .



. 39. 1. 1. .



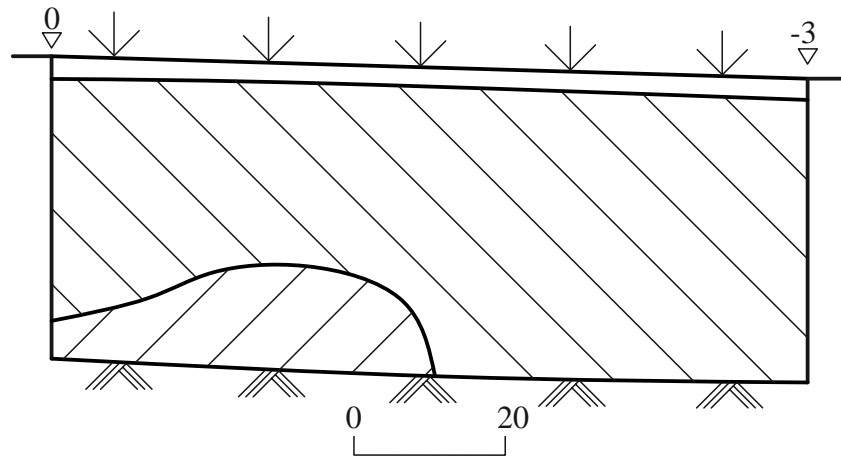
.41. 1. 2, . . .



. 42. 1. .



. 43. 1. .



. 44. 1. .



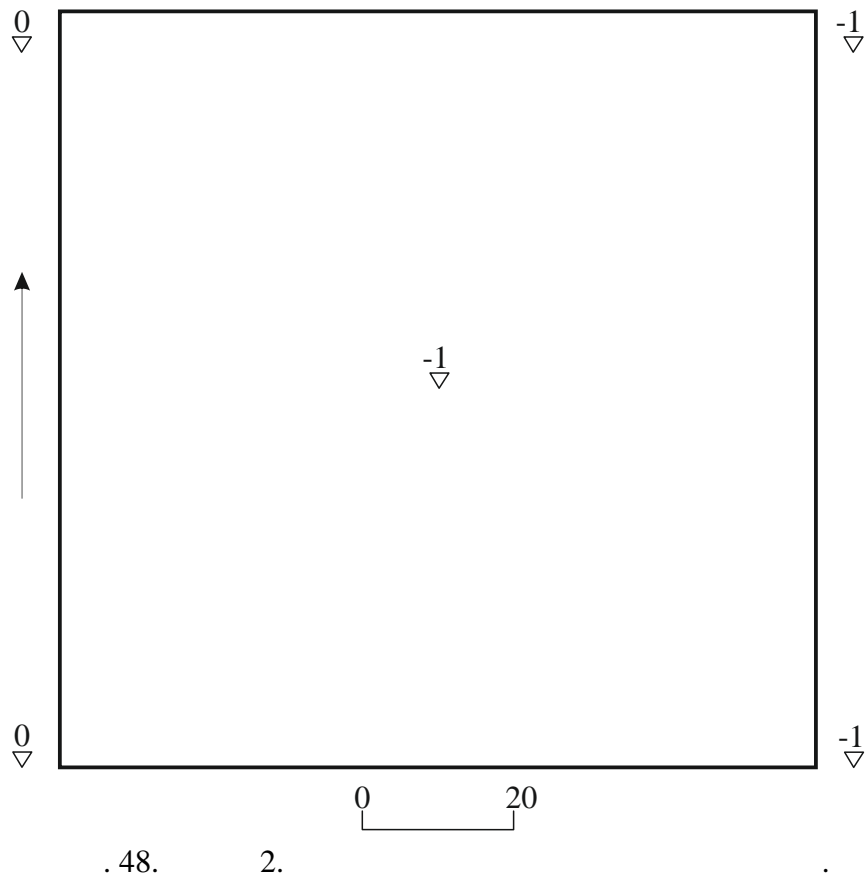
. 45. 1. .

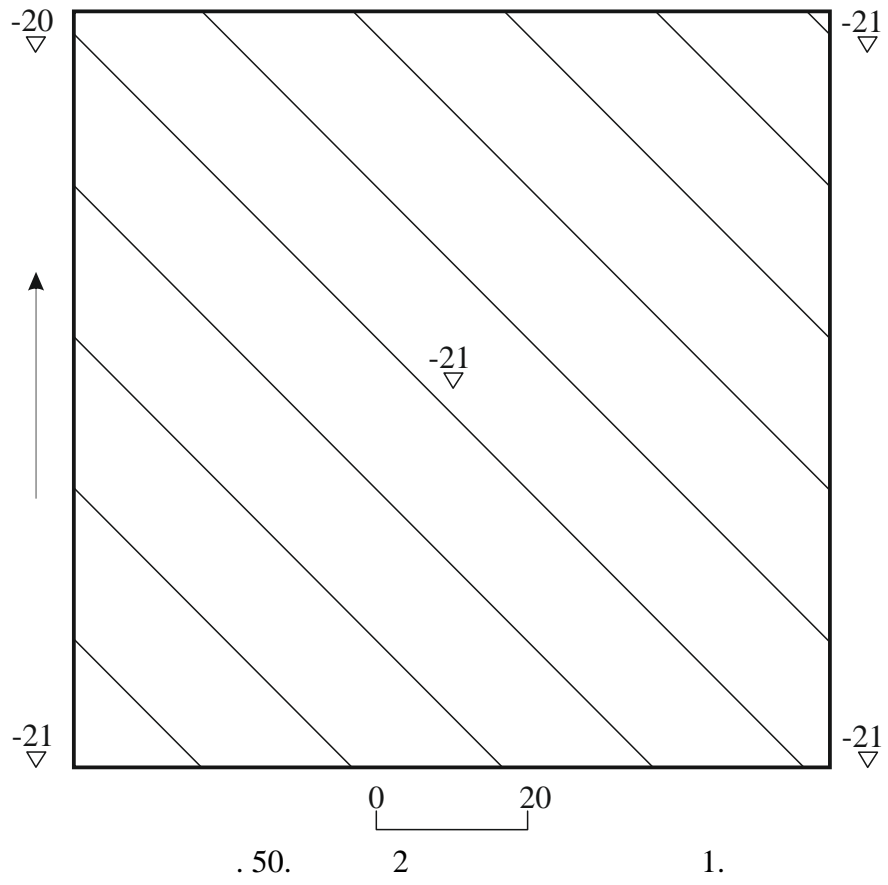


.46. 1 . . .

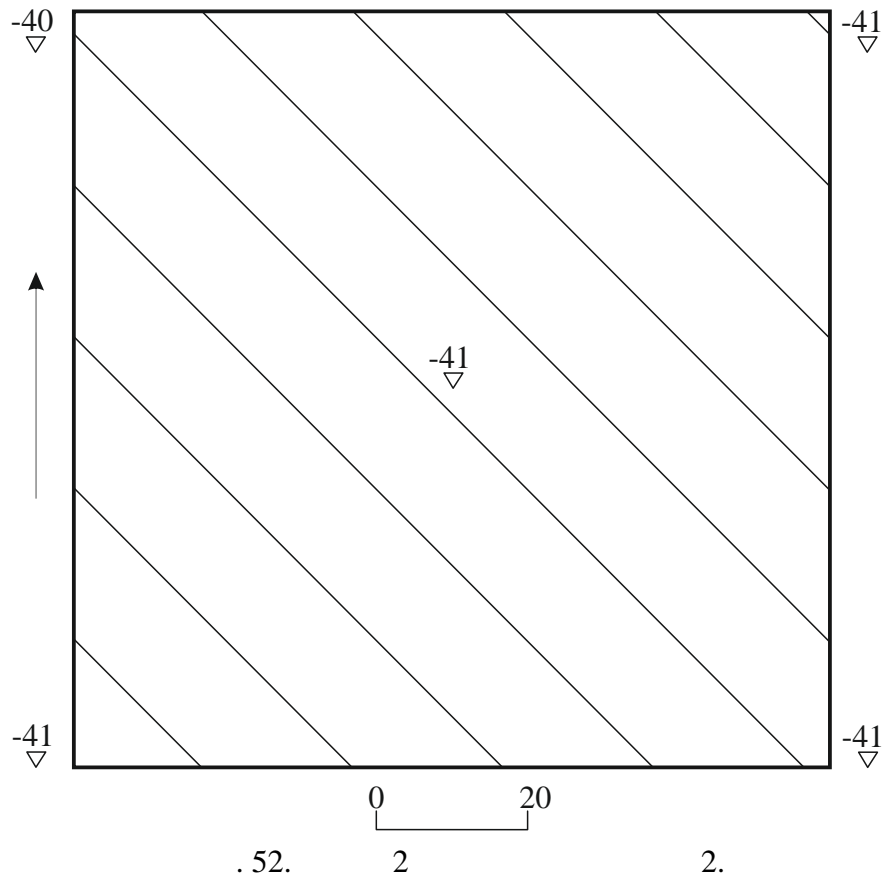


.47. 2 . . .





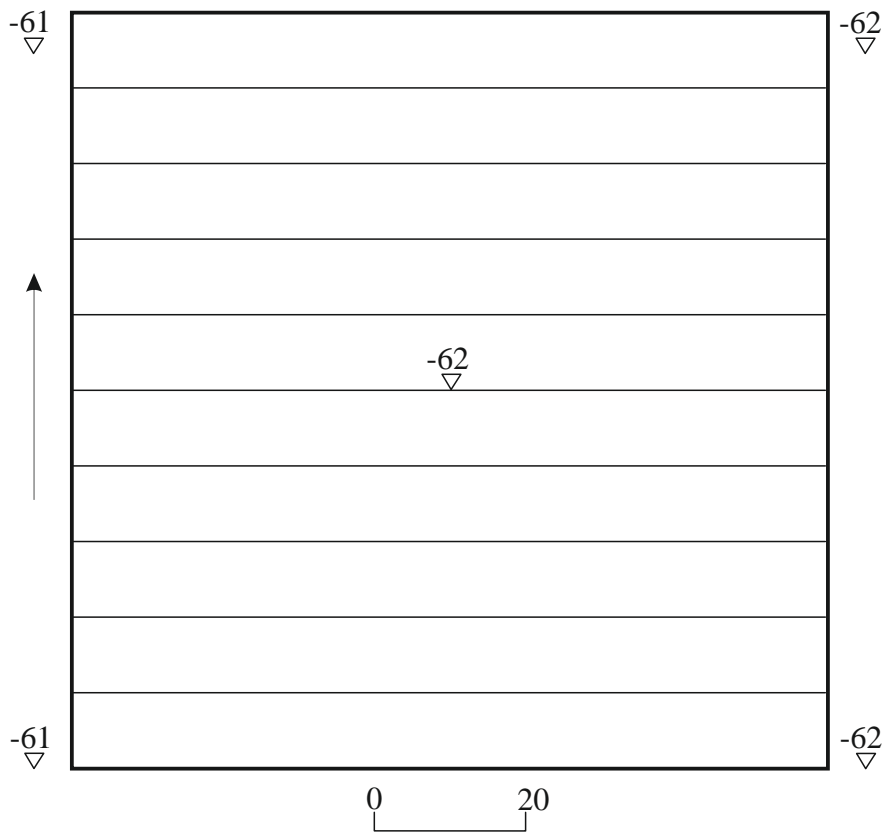
.51. 2 2. .



.53. 2 3. .



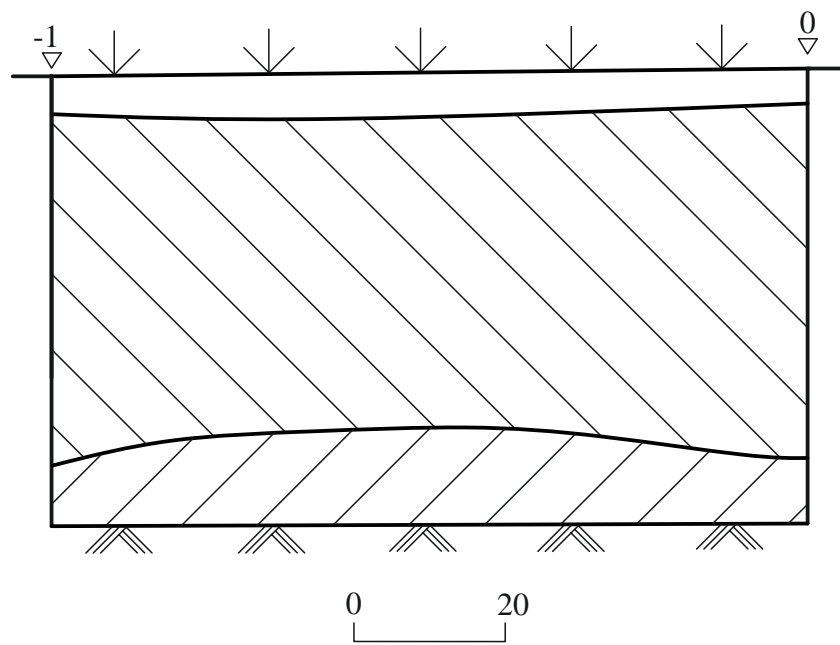
. 54. 2 3, . .



. 55. 2 3, .



.56. 2. . . .



.57. 2. . . .



. 58. 2. . . .



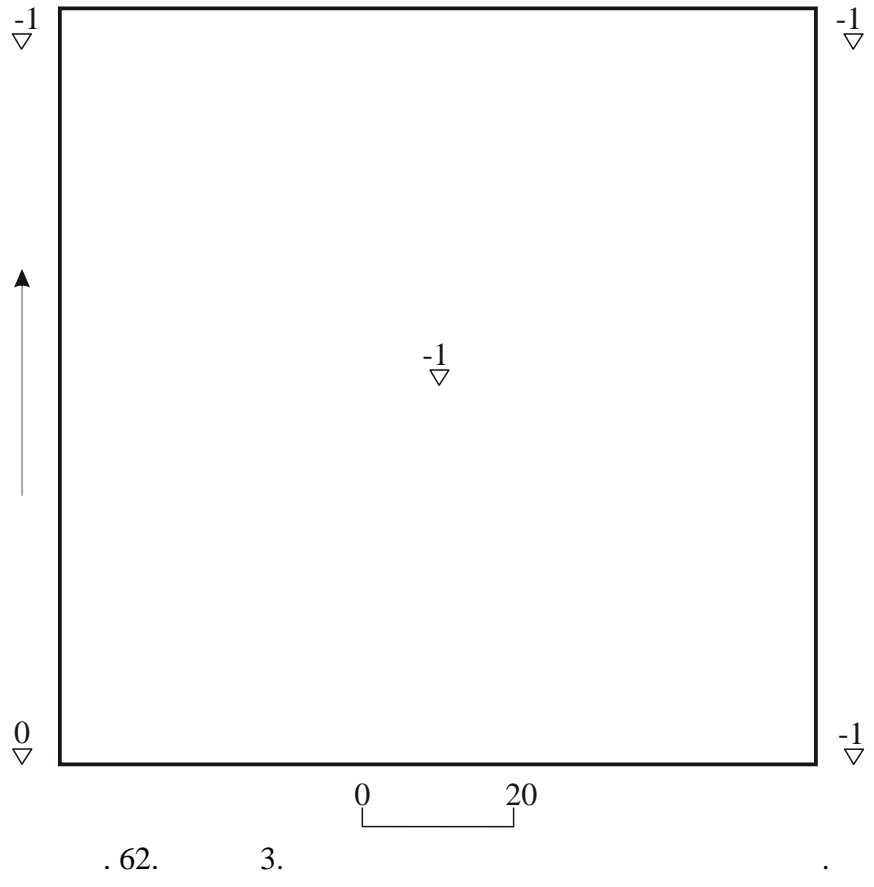
. 59. 2. . . .

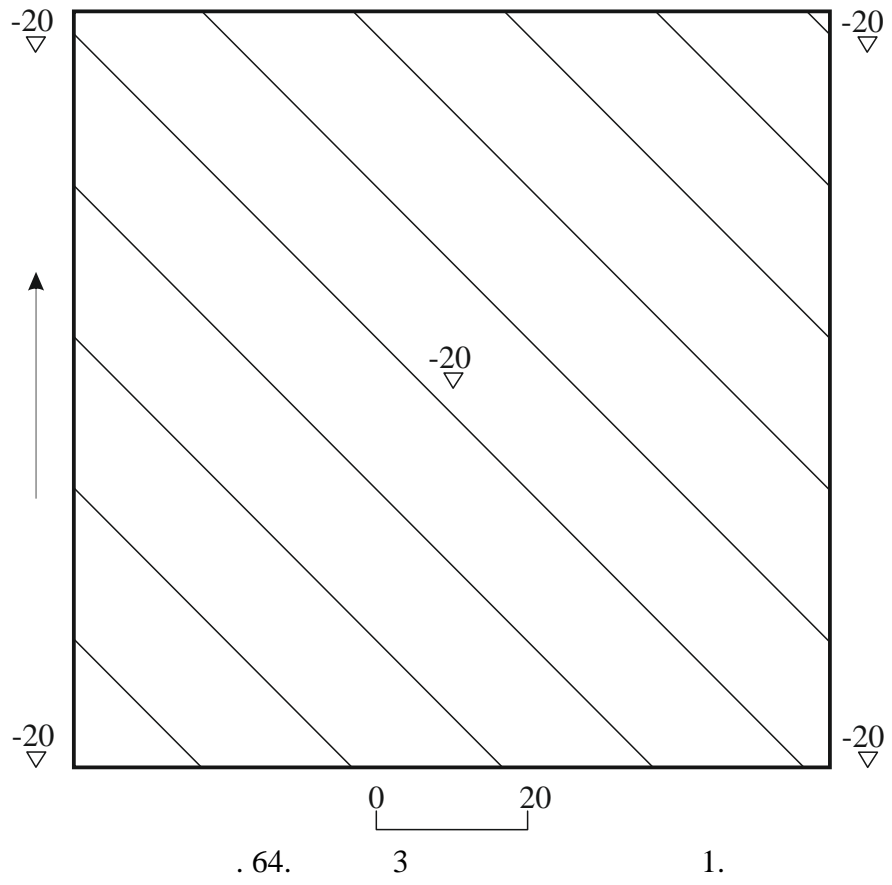


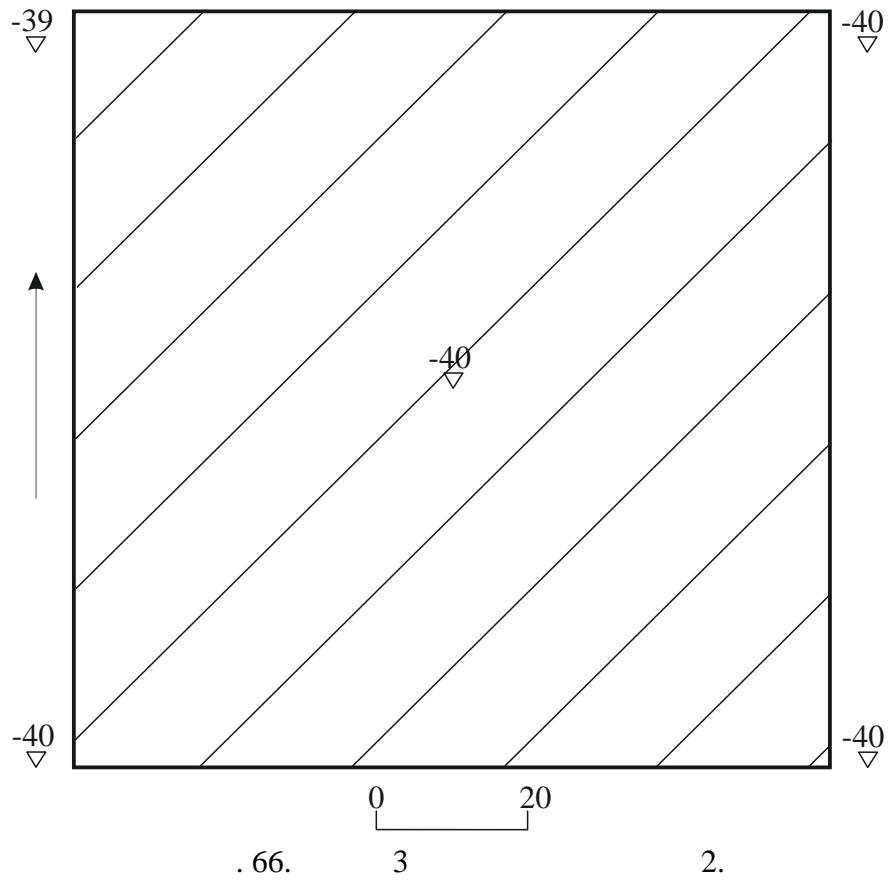
. 60. 2 . .

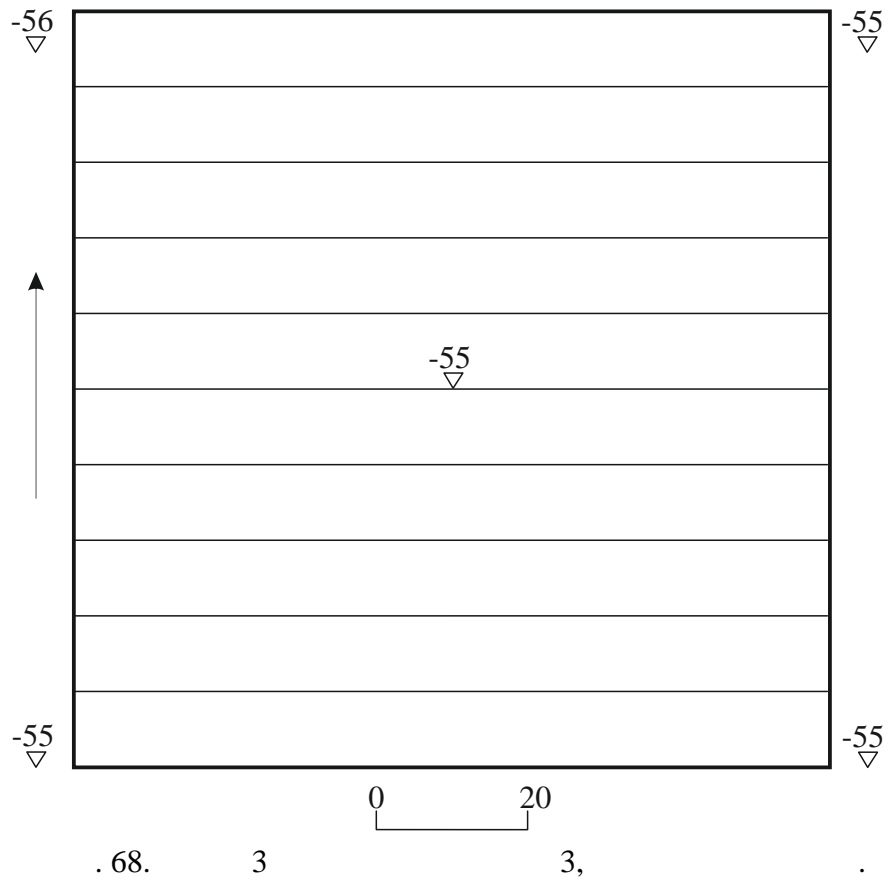


. 61. 3 . .

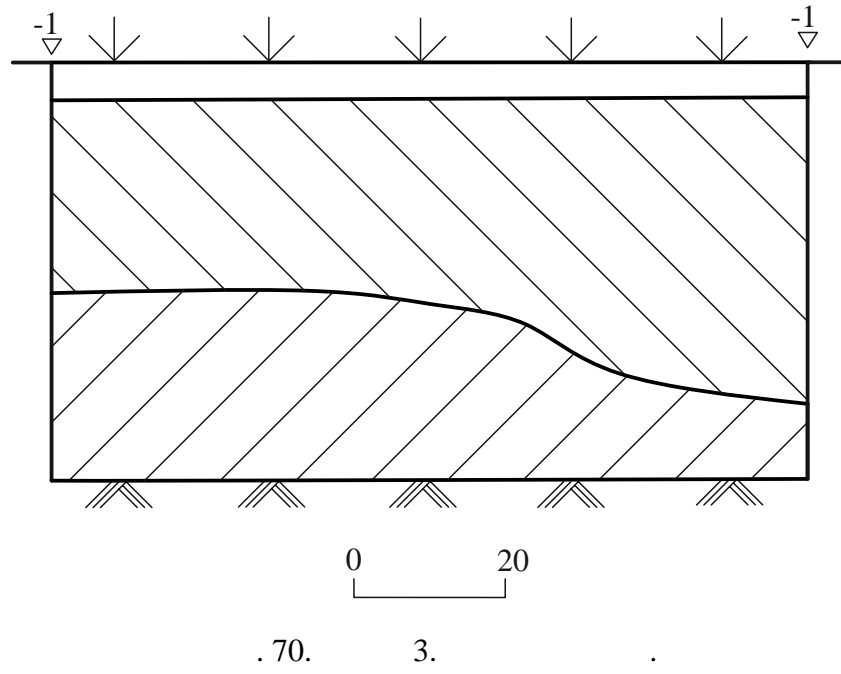








. 69. 3. . . .



. 71. 3. .



.72. 3. . .



.73. 3. . .



**АДМИНИСТРАЦИЯ
КУРСКОЙ ОБЛАСТИ
КОМИТЕТ ПО ОХРАНЕ ОБЪЕКТОВ
КУЛЬТУРНОГО НАСЛЕДИЯ
КУРСКОЙ ОБЛАСТИ**

305002, г. Курск,
Красная площадь, д.1
тел.: +7 (4712) 70-69-52
e-mail: nadzorokn@kursk.ru

24.11.2021 № 05.101.23/22.20

На № 2021/103.2 от 25.10.2021 г.

Главному инженеру ООО «СЖД-
Проект»
Шевцову А.П.

366108, Чеченская республика, м. р-н
Шелковской, с.п. Шелковское, ст-ца
Шелковская, ул. Грейдерная, д/д. 33,
помещ. 13.
szd-proekt@mail.ru

Уважаемый Алексей Петрович!

Рассмотрев Ваше обращение об ограничениях в области охраны объектов культурного наследия на земельном участке по объекту: «Железнодорожные пути участок «А-Б» с путепроводом», расположенного по адресу: Курская область, Железногорский район, Веретенинский сельсовет, комитет по охране объектов культурного наследия Курской области сообщает.

Согласно предоставленным данным, на рассматриваемом земельном участке отсутствуют объекты культурного наследия (памятники архитектуры и истории), включенные в Единый государственный реестр объектов культурного наследия народов Российской Федерации, выявленные объекты культурного наследия, а также объекты, обладающие признаками объектов культурного наследия.

Испрашиваемый земельный участок расположен вне зон охраны и защитных зон объектов культурного наследия.

По имеющимся данным в комитете по охране объектов культурного наследия Курской области, в части объектов археологического наследия, расположенных на территории Курской области, испрашиваемый участок частично обследовался путем археологических полевых работ, по итогам которых составлен акт государственной историко-культурной экспертизы от 08.05.2020 года, (Акт государственной историко-культурной экспертизы «Заключения по итогам археологического обследования земельных участков в границах проектирования по объекту: «Строительство корпуса дообогащения концентрата в рамках инвестиционного проекта «Техническое перевооружение ДОК. Модернизация ОММО с внедрением тонкого грохочения. Строительство комплекса дообогащения концентрата» в г. Железногорск Курской области», от 08.05.2020 года, государственный эксперт Енуков В.В.), установлено, что на земельных участках в границах территории проектирования по объекту: «Строительство корпуса дообогащения концентрата в рамках инвестиционного

проекта «Техническое перевооружение ДОК. Модернизация ОММО с внедрением тонкого грохочения. Строительство комплекса дообогащения концентрата» в г. Железнодорожск Курской области отсутствуют объекты культурного наследия, включенные в Единый государственный реестр объектов культурного наследия народов Российской Федерации, а также объекты, обладающие признаками объекта культурного наследия и выявленные объекты культурного наследия. Земельные участки расположены вне зон охраны объектов культурного наследия.

В результате археологического обследования ограничения по использованию не установлены. На земельных участках в пределах территории обследования проведение земляных, строительных, мелиоративных, хозяйственных работ возможно.

Частично сведениями об отсутствии на испрашиваемом земельном участке выявленных объектов культурного наследия - памятников археологии, либо объектов археологии, обладающих признаками объекта культурного наследия, комитет по охране объектов культурного наследия Курской области не располагает. Учитывая изложенное, в случае проведения земляных, строительных, хозяйственных и иных работ, заказчик работ в соответствии со ст. 28, 30, 31, 32, 36, 45.1 Федерального закона от 25.06.2002 г. №73-ФЗ «Об объектах культурного наследия (памятниках истории и культуры) народов Российской Федерации» обязан:

- обеспечить проведение и финансирование историко-культурной экспертизы земельного участка, подлежащего воздействию земляных, строительных, хозяйственных и иных работ путем археологической разведки, в порядке, установленном ст. 45.1 Федерального закона;

- представить в комитет по охране объектов культурного наследия Курской области документацию, подготовленную на основе археологических полевых работ, содержащую результаты исследований, в соответствии с которыми определяется наличие или отсутствие объектов, обладающих признаками объекта культурного наследия на испрашиваемом земельном участке, подлежащем воздействию земляных, строительных, хозяйственных и иных работ, а также заключение государственной историко-культурной экспертизы указанной документации либо земельного участка.

В случае обнаружения в границах земельного участка, подлежащего воздействию земляных, строительных, хозяйственных и иных работ объектов, обладающих признаками объекта археологического наследия, и после принятия комитетом по охране объектов культурного наследия Курской области решения о включении данных объектов в перечень выявленных объектов культурного наследия:

- разработать в составе проектной документации раздел об обеспечении сохранности выявленного объекта культурного наследия или о проведении спасательных, археологических, полевых работ или проект по обеспечению сохранности выявленного объекта культурного наследия либо план проведения спасательных археологических полевых работ, включающих оценку воздействия проводимых работ на указанный объект культурного наследия (далее –

документация или раздел документации, обосновывающий меры по обеспечению сохранности выявленного объекта культурного (археологического) наследия);

- получить по документации или разделу документации, обосновывающей меры по обеспечению сохранности выявленного объекта культурного наследия, заключение государственной историко-культурной экспертизы и представить его совместно с указанной документацией в комитет по охране объектов культурного наследия Курской области на согласование;

- обеспечить реализацию согласованной комитетом по охране объектов культурного наследия Курской области документации, обосновывающей меры по обеспечению сохранности выявленного объекта культурного (археологического) наследия.

И.о. председателя комитета



Е.Д. Барыбина



Министерство культуры Российской Федерации

ОТКРЫТЫЙ ЛИСТ

№ 2587-2021

Настоящий открытый лист выдан:

Симоненкову Алексею Владимировичу

паспорт 3810 № 728955

(серия номер паспорта)

на право проведения археологических полевых работ
на земельном участке «Железнодорожные пути участок «А-Б» с путепроводом»
в УЖДТ АО «Михайловский ГОК имени А.В. Варичева», ст. Погрузочная
в г. Железнодорожском Железнодорожного района Курской области.

На основании открытого листа

Симоненков Алексей Владимирович

(Ф.И.О)

имеет право производить следующие археологические полевые работы:
археологические разведки с осуществлением локальных земляных работ на указанной территории в целях выявления объектов археологического наследия, уточнения сведений о них и планирования мероприятий по обеспечению их сохранности.

Передоверие права на проведение археологических полевых работ по данному открытому листу другому лицу запрещается.

Срок действия открытого листа: с 27 сентября 2021 г. по 31 декабря 2021 г.

Дата принятия решения о предоставлении открытого листа: 27 сентября 2021 г.

Первый заместитель Министра

(должность)

Дата 27 сентября 2021 г.

(подпись)



С.Г.Обрывалин

(Ф.И.О)

М.П.

024672