

АКТ
государственной историко-культурной экспертизы
в целях обоснования целесообразности включения
в Единый государственный реестр объектов культурного наследия
(памятников истории и культуры) народов Российской Федерации
выявленного объекта культурного наследия «Дом жилой», кон. XIX -
нач. XX вв., расположенного по адресу: Курская область, Рыльский
район, г. Рыльск, ул. Свердлова, д. 38

Дата начала проведения экспертизы: 04 мая 2022 года.

Дата окончания проведения экспертизы: 02 июня 2022 года.

Место проведения экспертизы: Курская область, Рыльский район,
г. Рыльск, г. Москва.

Заказчик экспертизы: Областное бюджетное учреждение культуры «Инспекция по охране и использованию объектов культурного наследия (памятников истории и культуры) Курской области», 305000, Курская область, г. Курск, Красная площадь, д. 6, ИНН: 4632043341, КПП: 463201001.

Сведения об организации, проводившей экспертизу: общество с ограниченной ответственностью «НАУЧНО-ИССЛЕДОВАТЕЛЬСКИЙ ИНСТИТУТ РЕСТАВРАЦИИ, ПРОЕКТИРОВАНИЯ И ИСТОРИКО-КУЛЬТУРНЫХ ЭКСПЕРТИЗ» (ООО «НИИ РПИИКЭ»), 191123, РФ, г. Санкт-Петербург, ул. Кирочная, д.19, литер А, пом.13Н, офис 6, ИНН 7841084410, КПП 784101001.

Сведения об эксперте:

Фамилия, имя и отчество	Федосеева Елена Михайловна
Образование	Высшее
Специальность	Инженер
Учёная степень (звание)	-
Стаж работы	12 лет
Место работы, должность	г. Москва, эксперт по проведению государственной историко-культурной экспертизы
Реквизиты решения Министерства культуры Российской Федерации по аттестации эксперта на проведение экспертизы с указанием объектов экспертизы	Приказ Министерства культуры Российской Федерации от 04.02.2021 №142. Объекты экспертизы: - выявленные объекты культурного наследия в целях обоснования целесообразности включения данных объектов в реестр; - документы, обосновывающие

	<p><i>включение объектов культурного наследия в реестр;</i></p> <p>- документы, обосновывающие исключение объектов культурного наследия из реестра;</p> <p>- проекты зон охраны объекта культурного наследия.</p>
--	-------------------------------------------------------------------------------------------------------------------------------------------------------------------------------------------------------------------

Информация об ответственности эксперта за достоверность сведений, изложенных в заключении, в соответствии с законодательством Российской Федерации:

Государственный эксперт по проведению государственной историко-культурной экспертизы Федосеева Елена Михайловна несет ответственность за соблюдение принципов проведения государственной историко-культурной экспертизы, установленных статьей 29 Федерального закона от 25.06.2002 № 73-ФЗ «Об объектах культурного наследия (памятниках истории и культуры) народов Российской Федерации», Положением о государственной историко-культурной экспертизе, утвержденным постановлением Правительства Российской Федерации от 15.07.2009 № 569 с изменениями и дополнениями, и за достоверность сведений, изложенных в настоящем заключении экспертизы.

Экспертом при подписании акта государственной историко-культурной экспертизы, выполненного на электронном носителе в формате переносимого документа (PDF), обеспечена конфиденциальность ключа усиленной квалифицированной электронной подписи.

Объект экспертизы:

Выявленный объект культурного наследия «Дом жилой», кон. XIX - нач. XX вв., расположенный по адресу: Курская область, Рыльский район, г. Рыльск, ул. Свердлова, д. 38 (далее – Объект).

Документы, обосновывающие включение Объекта в Единый государственный реестр объектов культурного наследия (памятников истории и культуры) народов Российской Федерации.

Цель экспертизы:

Обоснование целесообразности включения Объекта в Единый государственный реестр объектов культурного наследия (памятников истории и культуры) народов Российской Федерации (далее – Реестр) в качестве объекта культурного наследия, определение категории его историко-культурного значения.

Перечень документов, представленных Заказчиком для проведения экспертизы:

1. Список вновь выявленных объектов, представляющих историческую, научную, художественную или иную культурную ценность, утвержденный председателем комитета по культуре и искусству администрации области П.И. Надеиным 16.01.1995.
2. Проект зон охраны г. Рыльска Курской области, разработанный проектно-производственным институтом «КППИ» в июне 1990 г.
3. Технический паспорт на жилой дом по адресу: Рыльский район, г. Рыльск, ул. Свердлова, д.38 от 19.02.2007.
4. Выписка из Единого государственного реестра недвижимости об объекте недвижимости (здание) от 20.04.2022.

Сведения об обстоятельствах, повлиявших на процесс проведения и результаты экспертизы:

Обстоятельства, повлиявшие на процесс проведения и результаты проведения экспертизы, отсутствуют.

Эксперт не имеет родственных связей с заказчиком (его должностным лицом или работником) (дети, супруги и родители, полнородные и неполнородные братья и сестры (племянники и племянницы), двоюродные братья и сестры, полнородные и неполнородные братья и сестры родителей заказчика (его должностного лица или работника) (дяди и тети)); не состоит в трудовых отношениях с заказчиком; не имеет долговых или иных имущественных обязательств перед заказчиком (его должностным лицом или работником), а также заказчик (его должностное лицо или работник) не имеет долговых или иных имущественных обязательств перед экспертом; не владеет ценными бумагами акциями (долями участия, паями в уставных (складочных) капиталах) заказчика; не заинтересован в результатах исследований либо решении, вытекающем из настоящего заключения экспертизы, с целью получения выгоды в виде денег, ценностей, иного имущества, услуг имущественного характера или имущественных прав для себя или третьих лиц.

Сведения о проведенных исследованиях с указанием примененных методов, объема и характера выполненных работ и их результатов:

Настоящий Акт государственной историко-культурной экспертизы составлен в соответствии с Федеральным законом от 25.06.2002 № 73-ФЗ «Об объектах культурного наследия (памятниках истории и культуры) народов Российской Федерации, Положением о государственной историко-

культурной экспертизе, утвержденным постановлением Правительства Российской Федерации от 15.07.2009 № 569.

Экспертиза проводится на основании контракта на проведение государственной историко-культурной экспертизы от 04.05.2022 № 0144200002422000081.

При проведении государственной историко-культурной экспертизы экспертом проведены:

- комплексный анализ представленных ОБУК «Инспекция по охране объектов культурного наследия Курской области» (заказчиком) документов по Объекту, подлежащему настоящей экспертизе;

- изучение нормативной базы;

- визуальное обследование с осуществлением фотофиксации здания на месте Объекта в мае 2022 г., окружающей его застройки и градостроительной ситуации с целью исследования данных о его состоянии на момент проведения государственной историко-культурной экспертизы, а также визуализации планировочной структуры района и среды расположения Объекта;

- историко-архивные, библиографические исследования с целью выявления материалов, содержащих сведения по истории освоения и развития исследуемой территории расположения Объекта, истории создания и строительства Объекта;

- историко-архивные, библиографические исследования с целью выявления сведений об исторической планировочной структуре района расположения Объекта и их анализ, исследование картографических материалов с составлением исторической иконографии;

- историко-архитектурные исследования с целью изучения и анализа сведений об историческом облике Объекта, его архитектурно-художественной ценности;

- анализ всего комплекса данных (документов, материалов, информации) по Объекту, изучение дополнительных документов и материалов, собранных и полученных при проведении экспертизы.

Указанные историко-культурные исследования проведены в объёме, необходимом для принятия решения в рамках государственной историко-культурной экспертизы, и оформлены в виде акта государственной историко-культурной экспертизы. В процессе экспертизы выполнен анализ проектных и научно-исследовательских материалов и иных материалов, содержащих информацию об истории развития рассматриваемого объекта, ценности рассматриваемого объекта с точки зрения истории, архитектуры, градостроительства, искусства, науки и техники, эстетики, социальной культуры. Исследования проведены с применением методов натурного,

историко-архивного, историко-архитектурного и историко-градостроительного анализов.

Результаты аналитических исследований материалов и документов, проведенных в соответствии с требованиями Федерального закона от 25.06.2002 № 73-ФЗ «Об объектах культурного наследия (памятниках истории и культуры) народов Российской Федерации» и постановления Правительства Российской Федерации от 15.07.2009 № 569, позволили эксперту сделать обоснованный вывод.

Факты и сведения, выявленные и установленные в результате проведенных исследований:

В процессе экспертизы проанализированы имеющиеся по Объекту документы, которыми располагает Заказчик экспертизы, изучены дополнительные документы и материалы, собранные и полученные при проведении экспертизы, в том числе из областного казенного учреждения «Государственный архив Курской области» (ОКУ «Госархив Курской области»), от Администрации города Рыльска, из фондов Рыльского краеведческого музея - филиала ОБУК «Курский областной краеведческий музей», Государственного каталога музейного фонда Российской Федерации.

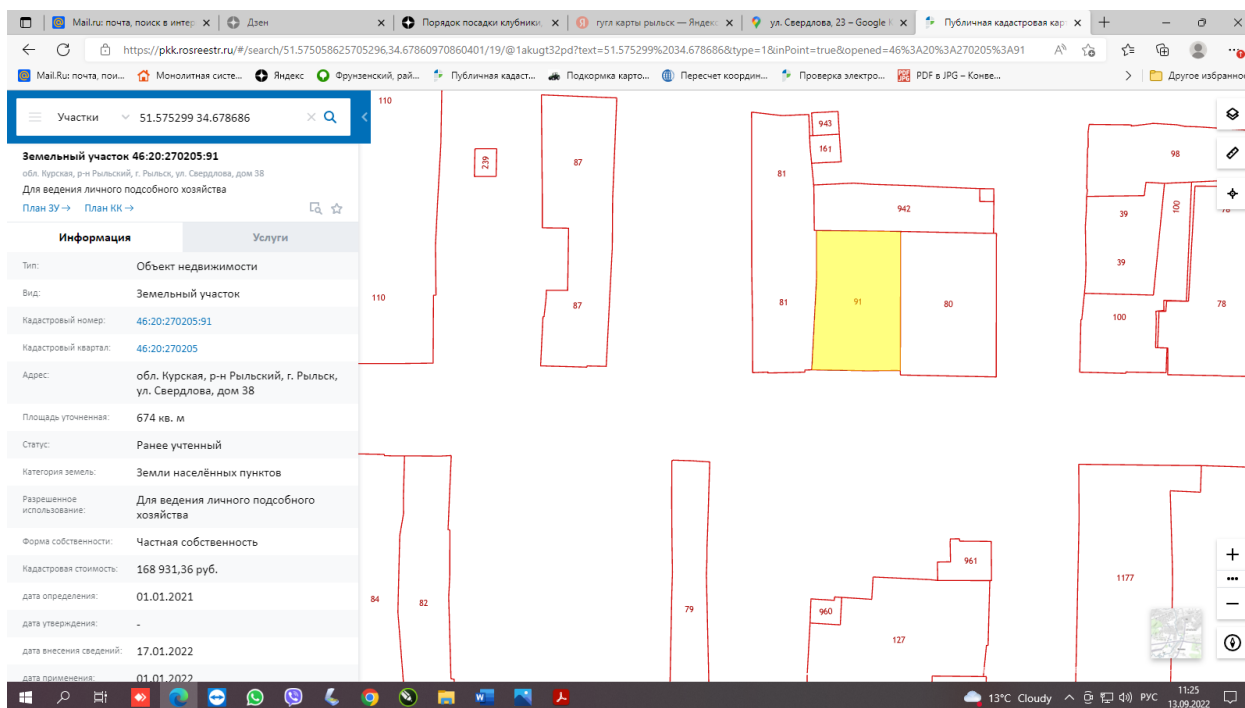
Общие сведения об Объекте. Исследование правоустанавливающих документов по Объекту. Архивные исследования

«Дом жилой», кон. XIX - нач. XX вв. (Курская область, Рыльский район, г. Рыльск, ул. Свердлова, д. 38) выявлен как объект, представляющий историческую, архитектурную и культурную ценность, в 1995 г.

Объект под номером 2303 включен в Список вновь выявленных объектов, представляющих историческую, научную, художественную или иную культурную ценность, утвержденный председателем комитета по культуре и искусству администрации области П.И. Надеиным 16.01.1995.

Предмет охраны, границы территории, охранное обязательство в отношении Объекта в установленном порядке не утверждены.

Согласно данным Росреестра, Объект расположен в кадастровом квартале 46:20:270205 на земельном участке 46:20:270205:91, с адресом: обл. Курская, р-н Рыльский, г. Рыльск, ул. Свердлова, дом 38. Категория земель: земли населённых пунктов. Разрешенное использование: для ведения личного подсобного хозяйства. Уточненная площадь: 674 кв. м.



Фрагмент Публичной кадастровой карты <https://pkk5.rosreestr.ru>

Согласно выписке из Единого государственного реестра недвижимости об объекте недвижимости (здание) от 20.04.2022, вид объекта недвижимости – здание, назначение Объекта – жилой дом, адрес: Курская область, р-н Рыльский, г. Рыльск, ул. Свердлова, д.38, кадастровый номер 46:20:270205:271, имеет площадь: 63,6 кв. м, количество этажей, в том числе подземных этажей: 1, год завершения строительства: 2007.

Ограничения прав и обременение объекта недвижимости не зарегистрированы.

По состоянию на 19.02.2007 года Рыльским отделением Курского филиала ФГУП «Ростехинвентаризация» разработан Технический паспорт на жилой дом по адресу: Рыльский район, г. Рыльск, ул. Свердлова, д.38. Домовладение имеет прямоугольную форму, включает двор и огород. На территории двора расположены: жилой дом (лит. А) с крыльцом (лит. а), сарай с погребом (лит. Г), гараж (лит. Г1). Домовладение огорожено кирпичным забором, калитка и ворота – металлические. Жилой дом расположен с отступом от линии застройки, на улицу выходит лицевая сторона гаража.

Согласно общим сведениям, год постройки жилого дома – 2007, фундаменты Объекта – сборно-железобетонные блоки, процент износа конструктивных элементов – 0,9 %. Стены и перегородки – кирпичные, процент износа конструкций – 0,95%. Перекрытие чердачное – железобетонное, процент износа конструкции – 0,35%. Общий износ конструкций – 5,07%.

Согласно данным Федеральной информационной адресной системы,

адрес объекта адресации: Курская область, м.р-н Рыльский, г.п. город Рыльск, г. Рыльск, ул. Свердлова, д. 38 зарегистрирован в государственном адресном реестре.

Территория месторасположения Объекта находится в зоне Ж-1 – зоне застройки индивидуальными жилыми домами (Правила землепользования и застройки муниципального образования «город Рыльск» Рыльского района Курской области, утвержденные решением Рыльской городской Думы от 26.12.2018 № 29/1 (в редакции решения Рыльской городской Думы от 29.12.2021 г. №5/2)).

Кроме того, проанализированы основные положения Генерального плана муниципального образования «город Рыльск», утвержденного решением Рыльской городской Думы от 29.06.2011 № 48/1. В соответствии с Генеральным планом, территория расположения Объекта является жилой зоной - зоной ИЖС. Исследуемый Объект на Схеме территорий объектов культурного наследия расположен в границах территории городского ландшафта с режимом 2, в границах территории предполагаемых археологических находок и зоне реконструкции (Генеральный план муниципального образования «город Рыльск»).

Исследуемый Объект на основном чертеже Проекта зон охраны (утвержден Постановлением главы Администрации Курской области от 28.04.1992 № 210 «Об утверждении зон охраны памятников истории и культуры г. Рыльска») указан как рядовая историко-архитектурная среда.

По результатам запроса в областное бюджетное учреждение культуры «Инспекция по охране и использованию объектов культурного наследия (памятников истории и культуры) Курской области» получен ответ от 06.05.2022 № 677 о направлении имеющихся документов (в том числе учетных) в отношении Объекта.

По результатам запроса в Администрацию города Рыльска получен ответ от 31.05.2022 № 1315 о предоставлении сведений об адресации, утратах внешнего облика / самих выявленных объектов культурного наследия города Рыльска.

По результатам запроса в ОКУ «Госархив Курской области» получен ответ от 30.05.2022 № 07-12/190-2022/Т о направлении скан-копий архивных дел в отношении выявленных объектов культурного наследия города Рыльска.

Краткие исторические сведения о развитии территории расположения Объекта, историко-градостроительные исследования

Рыльск – город в западной части Курской области, административный центр Рыльского района, образующий городское поселение город Рыльск.

Расположен на обоих берегах реки Сейм. По состоянию на 2016 г. население города составляло 16242 человека¹.

Старейшая часть Рыльска занимает высокую гряду правобережья Сейма, между впадающими в последний речками Рыло (на севере) и Дублянкой (на юге)². Гора Ивана Рыльского – выдающийся археологический памятник. На нем прослеживаются напластования скифоидной, волынцевской и роменской (относящейся к IX-X вв. и представленной славянским племенем северян) культур, а также древнерусского периода (XI – первой половины XIII вв.), позднего средневековья и нового времени³. На вершине этой горы в конце X в. (когда рыльская земля оказалась в составе Древнерусского государства), в целях защиты русских земель от печенегов был, предположительно, основан в качестве города-крепости Рыльск, то есть существовавшее уже гораздо ранее поселение было преобразовано в город с городским кремлем (детинцем)⁴. К детинцу на горе Ивана Рыльского примыкали два посада. Верхний, со следами роменской культуры, памятниками древнерусского и позднесредневекового периодов, располагался к югу через ров от городища на территории, ограниченной современными ул. М. Горького, ул. Комсомольской и краем береговой террасы в урочище Воскресенская гора. Нижний, на котором присутствовал древнерусский домонгольский культурный слой, занимал территории к северо-западу, западу и юго-западу от городища и был ограничен современными Советской пл., ул. Луначарского и ул. Р. Люксембург⁵.

Первое письменное упоминание о Рыльске (центре одной из волостей Новгород-Северского княжества) находится в Ипатьевской летописи под 1152 г.⁶ во фразе: «Гюрги иде на Новгород на Северский и оттуда иде же к Рыльску». А уже в 1179 г. (или в 1180 г.) удельное Рыльское княжество, очевидно, выделяется из Новгород-Северского. Первым рыльским князем становится родившийся в 1167 г. Святослав Ольгович.

Курским и рыльским землям в XIII в. во времена монгольского нашествия в целом удалось избежать окончательного опустошения благодаря своему выгодному географическому положению (на стыке леса и степи, у

¹ Администрация города Рыльска [Электронный ресурс]. Рыльск, 2017-2022. URL: <http://www.admrylsk46.ru/> (дата обращения: 17.05.2022)

² Просецкий В.А. Рыльск [Электронный ресурс]. Курск, 2002-2022. URL: <http://old-kursk.ru/book/rylsk/index.html> (дата обращения: 17.05.2022)

³ Кашкин А.В. Краткий очерк рыльской археологии // Рыльск и рыляне в отечественной и зарубежной истории и культуре: Сборник материалов межрегиональной научной конференции (г. Рыльск, 3 июня 2011 г.). Рыльск, 2012. С. 12-13.

⁴ Курский край. Научно-популярная серия в 20 томах. Т. 4. История города от Средневековья к Новому времени: X-XVII вв. Курск, 1999. С. 201-205.

⁵ Кашкин А.В. Краткий очерк рыльской археологии. С. 13.

⁶ Чалых Н.Н. Рыльск. Курск, 2006. С. 17-22.

кромки степных кочевий)⁷. Вместе с тем на рыльской земле продолжались отягощенные внешним влиянием междоусобицы. В результате одной из них в конце XIII в. прервался просуществовавший немногим более ста лет род князей рыльских⁸.

Во второй половине XIV в. Рыльск оказался под властью Великого княжества Литовского⁹. В последующие сто лет Рыльское княжество, имея собственных владетельных князей, было полностью зависимо от Литвы¹⁰.

На рубеже XV–XVI вв. государственные границы России на юго-западе были установлены по Сейму, а Рыльск, находившийся под управлением князя Василия Ивановича Шемяки (Шемячича), стал до конца XVII в. пограничной крепостью. Особенно велика была угроза городу со стороны крымских татар, поляков и литовцев. Защиту южных рубежей осуществляли появившиеся на рыльской земле с конца XV в. северские казаки¹¹.

При Василии Шемяке в пределы городской черты был включен раскинувшийся на левобережье Дублянки посад. Центр расширившегося города, таким образом, оказался примерно на месте современного Дворца культуры (к западу от южной части Советской площади). Здесь была поставлена деревянная Спасо-Преображенская церковь (сгоревшая в 1720 г.), а неподалеку от нее расположилась съезжая изба (воеводская канцелярия). Площадь у церкви стала административной площадью города. А восточнее, ближе к Дублянке, была устроена торговая площадь. Все постройки в Рыльске в тот период были еще деревянными¹².

Рыльское удельное княжество при Василии Шемяке еще продолжало сохранять собственную самостоятельность. Однако после обвинения В.И. Шемяки в измене в 1523 г. самостоятельность княжества была ликвидирована, а механизм управления городом изменен. Вместо удельного князя в Рыльске появились назначаемые центральной властью воеводы, наместники и дьяки, ставившиеся на свои должности на определенный срок¹³.

Рыльск XVI в. представлял собой достаточно мощную для своего времени крепость. Эта крепость занимала ровную поверхность горы Ивана Рыльского на высоте около 50 метров над уровнем Сейма. С востока подступы защищал полноводный Сейм, с севера – Рыло и Дублянка, с запада – Дублянка

⁷ Курский край. Научно-популярная серия в 20 томах. Т. 4. История города от Средневековья к Новому времени: X–XVII вв. С. 201–205.

⁸ Чалых Н.Н. Рыльск. С. 72–82.

⁹ Просецкий В.А. Рыльск [Электронный ресурс]. URL: <http://old-kursk.ru/book/rylsk/index.html> (дата обращения: 17.05.2022)

¹⁰ Курский край. Научно-популярная серия в 20 томах. Т. 4. История города от Средневековья к Новому времени: X–XVII вв. С. 201–205.

¹¹ Чалых Н.Н. Рыльск. С. 107–128.

¹² Там же. С. 87–106.

¹³ Там же. С. 87–106.

с надолбами, с юга – глубокий ров. Крепостные пятиметровые стены и девять башен разной конфигурации и высоты были устроены из крепкого дуба. Укрепления на горе Воскресенской являлись продолжением старой крепости. Город тянулся по береговой гряде, имевшей обрывающиеся к Сейму и Дублянке склоны. Между горой Ивана Рыльского и Воскресенской горой находился старый Катунин ров. А следующий ров, находившийся чуть южнее, пересекал современную ул. III-го Интернационала от Дублянки к Сейму в районе ул. М. Горького. В этом районе до сих пор сохранились глубокие овраги. Третье укрепление, состоящее из глубокого рва и вала, находилось на месте «Чернявской лужи» (водоема, засыпанного в 1982 г.). Оно соединяло овраг, проходящий по древнему Ильинскому кладбищу, с оврагом на современной ул. Советской, находившимся около ведущей на Курск дороги¹⁴.

Густонаселенную территорию, протянувшуюся по горе Ивана Рыльского, Воскресенской и Ильинской (Крутой) горам, рыляне называли Старым городом. К западу от него, на правобережье Дублянки издавна находился посад, на рубеже XIV–XV вв. перекинувшийся также и на левобережье Дублянки на места древних селищ¹⁵. Вокруг всего города тянулся земляной вал, на котором также стояли башни, а вдоль него шел ров шириной в 5–6 метров, в низменных местах заполненный водой.

В 1614 г. Рыльск был практически полностью сожжен. По Деулинскому перемирию 1618/1619 г. Рыльск остался закреплен за Российским государством. Это, однако, не оградило его окончательно от притязаний Речи Посполитой, продолжавшихся в дальнейшем вплоть до конца XVII в. После Смуты в Рыльске по-прежнему находился крупный гарнизон, численность которого стала сокращаться лишь во второй половине XVII в., когда государственные границы отодвинулись к югу и западу¹⁶. Кроме того, на протяжении XVII в. продолжали регулярно обновляться и городские укрепления¹⁷. Крепостные сооружения сохранялись в городе и в 1720-е гг., однако на протяжении XVIII в. они разрушались.

При этом за XVII в. Рыльск значительно развился в экономическом отношении. В рыльском крае процветало земледелие, садоводство и пчеловодство, кустарное производство по переработке сырья. Начиная с эпохи Петра I Рыльск из порубежного города-крепости начинает превращаться в значимый центр торговли на юго-западе Российской империи, и во второй половине XVIII в. становится им. В городе строятся гостиные дворы, лавки и

¹⁴ Там же. С. 129-153.

¹⁵ Там же. С. 129-153.

¹⁶ Просецкий В.А. Рыльск [Электронный ресурс]. URL: <http://old-kursk.ru/book/rylsk/index.html> (дата обращения: 17.05.2022)

¹⁷ Кашкин А.В. Краткий очерк рыльской археологии. С. 13.

склады. Из служилых людей, в XVII в. переходивших в купеческое сословие, происходят все наиболее значимые в XVIII – начале XX вв. купеческие династии Рыльска. Наиболее известны такие рыльские купцы как Шелеховы (Шелиховы), Фолимоновы (Филимоновы), Хорламовы (Харламовы), Золотаревы, Мальцевы, Аристарховы и др.¹⁸

В 1720 г. в городе произошел крупный пожар, после которого Рыльск восстанавливался по старой радиально-кольцевой планировке. 16 января 1784 г. Екатериной II был утвержден, а в 1791 г. окончательно скорректирован новый градостроительный план квартальной, прямоугольной застройки. План 1784 г. стал первым планом регулярной застройки Рыльска. Интенсивное строительство, проводимое в соответствии с этим планом, началось с 1798 г. Планом было предусмотрено, что Административная и Торговая (Базарная) площади города застраиваться не будут¹⁹, а главный въезд в город должен был располагаться со стороны современной улицы Калинина, там, где сейчас построен автомобильный мост через Сейм.

Из «Описания Курского наместничества» (1786 г.), сделанного С.И. Ларионовым, известно, что Рыльск конца XVIII в. был разделен на три части. Жителей в городе насчитывалось всего 2232 человека, имелась каменная соборная церковь Рождества Богородицы и пять каменных купеческих домов. В Рыльске работали лавки и кузница, были богадельни, харчевни, питейные дома и водяная мельница, плодоносные сады и огороды. В длину город имел протяженность две версты, в ширину – одну, а в окружности – шесть с лишним верст²⁰. Фабрик и заводов в городе не было, первые кустарные предприятия начали появляться в Рыльске с начала XIX в.

В первой половине – середине XIX в. Рыльск продолжил развиваться как крупный центр торговли. В первой половине XIX в. на Сейме была устроена система шлюзов и каналов (Александринский водный путь)²¹. При этом быстро росло население Рыльска - в 1858 г. в городе уже числилось 7070 жителей. В сословном отношении значительная часть из них являлась купцами, мещанами и лицами духовного звания²².

В 1867 г. в Рыльске насчитывалась 601 лавка. Активнее всего шла торговля косами, начатая и развитая рыльскими купцами-миллионерами

¹⁸ Чалых Н.Н. Рыльск. С. 162-202.

¹⁹ Там же. С. 203-218.

²⁰ Ларионов С.И. Описание Курского наместничества из древних и новых разных о нем известий вкратце. М., 1786. С. 132-133.

²¹ Чалых Н.Н. Рыльск. С. 203-218.

²² Просецкий В.А. Рыльск [Электронный ресурс]. URL: <http://old-kursk.ru/book/rylsk/index.html> (дата обращения: 17.05.2022)

Филимоновыми²³. Рыльские купцы имели собственные представительства в Астрахани, Санкт-Петербурге, Риге, Вене и Берлине²⁴.

В 1870-е гг. Сейм обмелел и перестал быть судоходен. В 1894 г. была проведена железнодорожная ветка Коренево–Рыльск (с. Боровское)²⁵.

Во второй половине XIX в. в Рыльске активно начала развиваться промышленность (в которую из торговли уходили купцы). В 1865 г. в городе было 20 заводов, а в 1908 г. фабрик и заводов в Рыльске числилось – 42, а в Рыльском уезде – 67²⁶.



Город, базар и Преображенский храм. Период создания: начало XX в.

В Рыльске во второй половине XIX – начале XX вв. значительно расширилась сеть учебных и открылся ряд культурных заведений, также развивалась и медицина. В 1860-х гг. были построены мосты через Сейм и дамба. На главных улицах укладывались мостовые и тротуары, высаживались деревья. Центр Рыльска освещался керосиновыми фонарями. В конце 1880-х гг. в Рыльске был создан городской общественный сад. В конце XIX в. в городе был построен телеграф, в начале XX в. – электростанция, и был проведен телефон. Перед Первой мировой войной в городе насчитывалось около 14 тысяч жителей²⁷.

²³ Там же. (дата обращения: 17.05.2022)

²⁴ Чалых Н.Н. Рыльск. С. 203-218.

²⁵ Терещенко А.А. Рыльск в структуре региональной торговли во второй половине XIX в. // Рыльск и рыляне в отечественной и зарубежной истории и культуре: Сборник материалов межрегиональной научной конференции (г. Рыльск, 3 июня 2011 г.). Рыльск, 2012. С. 149-150.

²⁶ Чалых Н.Н. Рыльск. С. 314-341.

²⁷ Просецкий В.А. Рыльск [Электронный ресурс]. URL: <http://old-kursk.ru/book/rylsk/index.html> (дата обращения: 17.05.2022)

По окончании Гражданской войны все основные улицы Рыльска сменили названия с дореволюционных на советские (большинство из которых сохранилось до настоящего времени)²⁸.

В период Великой Отечественной войны немецкая оккупация Рыльска продолжалась с начала октября 1941 г. по 30 августа 1943 г. С осени 1943 г. в освобожденный город постепенно начали возвращаться жители. С первых же дней после освобождения в Рыльске, многие дома которого стояли разрушенными, а улицы были изрыты окопами, начались ремонтно-восстановительные работы, в них принимало активное участие все население. Выполнялись и работы по городскому благоустройству. В 1953–1954 гг. проводилось озеленение горы Ивана Рыльского и Красной площади²⁹, в 1955 г. была восстановлена городская электростанция, город и район были радиофицированы.

В рамках послевоенного восстановления в 1950-х гг. возникла необходимость в принятии нового градостроительного плана развития города (предыдущий план был утвержден в 1784 г.). Было разработано несколько проектов, наиболее удачным из них оказался план института «Курскгражданпроект», разработанный коллективом во главе с главным архитектором Павлом Ивановичем Криволаповым. В основу нового плана было положено развитие рыльской промышленности³⁰. В 1950-1970-е гг. город стал разрастаться, осваивая также и левобережье Сейма. В 1970-1980-е гг. в Рыльске вводились в эксплуатацию восстановленные и новые предприятия, реконструирована железнодорожная ветка Коренево–Рыльск, оборудован аэродром, позволивший наладить воздушное сообщение города с Курском и районными центрами. До 1976 г. в пределах Рыльского района активно использовался речной транспорт. При этом Рыльск не утрачивал торгового значения: к 1990 г. в городе работало более 60 магазинов, городской рынок и скотный базар. По старой традиции осенью ежегодно устраивались ярмарки³¹.

Перестройка 1985–1991 гг. и последующий распад СССР негативно сказались на развитии Рыльска. В самом городе и районе начали разоряться и закрываться производства, появилась безработица. Люди, чтобы повысить уровень своего благосостояния, стали заниматься торговлей. Кроме того, многие начали жить за счет собственных приусадебных участков, дач и огородов³².

²⁸ Там же (дата обращения: 17.05.2022)

²⁹ Там же (дата обращения: 17.05.2022)

³⁰ Там же (дата обращения: 17.05.2022)

³¹ Чалых Н.Н. Рыльск. С. 627-639.

³² Там же. С. 620-626, 640-657.

В 2022 г. Рыльск празднует свое 870-летие (от момента первого летописного упоминания под 1152 г.). Главные достопримечательности города в настоящее время – это храмы и старинные дома XVIII – начала XX вв., на которые открывается прекрасный панорамный вид с горы Ивана Рыльского.

Краткие исторические сведения об Объекте

Исследуемый Объект был расположен на улице Свердлова, в западной части города Рыльска.

Согласно «Плану города Рыльска Курской губернии», снятому в 1866 г., место будущего расположения исследуемого Объекта во второй половине XIX в. было ориентировочно занято домовладением № 2 исторического квартала № 19³³.

Возникновение исследуемого здания пришлось на период конца XIX – начала XX вв., когда происходило активное расширение жилой застройки города. В этот период, согласно сохранившимся в архиве планам Рыльска, квартал, на территории которого находился Объект, имел обозначения № 19/11³⁴ и № 19³⁵.

По улице Васильевской (современной улице Свердлова) в данном квартале, в списке «Обывательским домам гор. Рыльска, предназначенным для размещения нижних чинов запаса и лошадей при призыве на действительную службу с объявлением мобилизации войск» 1902 г., числились следующие домовладельцы: Горская Александра Ивановна, Орлова Матрена Петровна, Латышев Иван Васильевич, Алексеева Наталья Николаевна, Воронин Николай Васильевич, Воронин Иван Дмитриевич, Сыромятникова Мария Петровна, Латышев Козьма Никифорович³⁶. В 1908 г., согласно списку «Обывательским домам гор. Рыльска, предназначенным для размещения ратников Государственного ополчения», состав проживающих на Васильевской улице в данном квартале стал иным: Горская Александра Ивановна, Кошлякова Варвара Васильевна, Латышев Иван Васильевич, Алексеева Наталья Николаевна, Воронин Николай Васильевич, Воронин Иван Дмитриевич, Сыромятникова Мария Петровна, Латышева Фаина Казминична (Козьминична)³⁷. Предположительно, с учетом нумерации и расположения

³³ План города Рыльска Курской Губернии 1:4К 1866 года [Электронный ресурс]. 2022. URL: http://retromap.ru/1418661_z18_51.574639,34.677829 (дата обращения: 20.05.2022)

³⁴ ОКУ «ГАКО». Ф. 621. Оп. 2. Д. 7411. [План Рыльска]

³⁵ ОКУ «ГАКО». Ф. 621. Оп. 2. Д. 7412. [План Рыльска]

³⁶ ОКУ «ГАКО». Ф. 302. Оп. 1. Д. 438. Л. 3, 17об. [Список домовладельцев гор. Рыльска с указанием улиц, на которых были расположены их дома в 1902 году]

³⁷ ОКУ «ГАКО». Ф. 302. Оп. 1. Д. 539. Л. 2, 10. [Списки домовладельцев гор. Рыльска, с указанием улиц, на которых они находились]

домовладений в квартале, здание Объекта относилось к домовладению № 1124, в 1902 г. принадлежавшему М.П. Орловой, а в 1908 г. – В.В. Кошляковой.

Согласно «Плану города Рыльска Курской губернии. 1912 года» исторический квартал, на территории которого находился Объект, стал обозначаться как квартал № 19³⁸.

В период между 1990 г. и 2007 г. историческое здание Объекта было утрачено. По данным технического паспорта 2007 года, на территории домовладения, где находилось утраченное здание, построен объект индивидуального жилищного строительства, собственником которого являлся Шепелев Александр Геннадьевич. Современное здание в настоящее время продолжает использоваться в качестве жилого дома.

Историко-архитектурные исследования.

Краткое описание Объекта. Объемно-планировочные, композиционные и декоративные особенности.

Исследуемое здание – современное, одноэтажное, прямоугольное в плане строение, построенное из красного кирпича. Крыша скатная, металлическая, имитирующая черепицу. Фасад здания из-за отступа от линии застройки закрыт кирпичным забором, стоящим вдоль улицы. Видимая часть здания: крыльцо с навесом и тамбур под скатной крышей, два окна с полукруглым завершением.

Согласно историческим планам города, Объект располагался вдоль линии застройки улицы Свердлова (бывш. Васильевская) по центру участка. В настоящее время на линию застройки улицы выходит лицевая часть кирпичного гаража и кирпичный забор с металлическими воротами и калиткой. В границах участка территория общего пользования полностью асфальтирована.

Согласно описанию, данному в пояснительной записке «Проекта охранных зон г. Рыльска Курской обл.» 1990 года. (Том 2. Кн. 2. Ч. 2.), Объект представлял собой – *маленькое одноэтажное кирпичное здание, оштукатуренное и побеленное. Глухой цоколь отделен от основной части фасада очень развитым сложным профилем, дополнительно декорированным в нижней части рядом поребрика. Венчающий карниз здания также имеет сложный развитый профиль, в нижней части украшенный рельефным рядом треугольников. Углы постройки подчеркнуты гладкими лопатками. На главный фасад выходят 3 оконных проема и прямыми перемычками и практически без обрамлений, лишь со скромным декором завершения также*

³⁸ ОКУ «ГАКО». Ф. 621. Оп. 2. Д. 7412а. [План города Рыльска Курской губернии. 1912 г.]

с прямой горизонтальной линией верха, и мелким рельефным заполнением. Сохранились деревянные филенчатые ставни оконных проемов. Под каждым окном помещен декоративный элемент в виде рельефно выступающего небольшого прямоугольника. На уровне верха и низа оконных проемов угловые лопатки имеют выступающие декоративные пояски. Слева заподлицо с плоскостью главного фасада к дому примыкает деревянная пристройка несколько меньшей высоты, в которой устроен вход в дом. Над прямоугольным проемом входа с двупольной филенчатой дверью помещен козырек входа. Форма криволинейного фронтона козырька по очертаниям близка довольно пологой арке, карнизик украшен прорезной резьбой. Эта часть здания не оштукатурена, кирпичный цоколь здесь отсутствует. Возможно, пристройка входа была выполнена несколько позднее основного объема сооружения. Здание можно датировать рубежом XIX-XX веков.

Исследуемое здание является современной постройкой 2007 года. Выявленный объект культурного наследия «Дом жилой», постройки кон. XIX - нач. XX вв., утрачен. Исторических строений по адресу: Курская область, г. Рыльск, ул. Свердлова, д.38 нет.

Исследования современной территории Объекта

Рыльск - город в западной части Курской области на берегах рек Сейм и Рыло, в 104 километрах от Курска, на пересечении федеральной и региональной дорог: «Курск – Льгов – Рыльск – граница с Украиной» и «Хомутовка – Рыльск – Глушково».

Город Рыльск граничит: на юге, западе и севере – с Пригородненским сельсоветом; на востоке – с Малогнеушевским сельсоветом.

Существующая городская черта г. Рыльска утверждена на основании Устава муниципального образования «город Рыльск» Рыльского района Курской области, зарегистрированного распоряжением администрации Курской области №513-р от 19.08.2005 г. и включает площадь 1338 га.

Объект расположен в исторической части г. Рыльска. Существующая планировка города Рыльск имеет сложную структуру улично-дорожной сети. Исторический центр города имеет шахматную сетку улиц, средний размер квартала – 4 га. В периферийных кварталах города преобладает линейная структура уличной сетки города.

Планировочно можно выделить следующие зоны: жилая зона, общественно-деловая зона, промышленная зона, зона инженерной инфраструктуры, зона транспортной инфраструктуры, зона сельскохозяйственного использования, зона рекреационного назначения, зона историко-культурного назначения, зона специального назначения.

Жилая застройка представлена, в основном, малоэтажными индивидуальными домами, в меньшей степени – среднеэтажными, многоэтажная застройка незначительна (небольшими участками в центральной и восточной частях города).

Общественно-деловая зона сосредоточена в центре города на улицах К. Либкнехта, Ленина, Советской площади. Здесь сосредоточены практически все административно-деловые объекты, объекты культуры и образования.

Объект расположен с отступом от красной линии улицы Свердлова в границах квартала между улицами Урицкого и Володарского. Нечетная и четная стороны улицы сформированы преимущественно современной или перестроенной исторической малоэтажной застройкой.

Недалеко от Объекта, восточнее, расположен выявленный объект культурного наследия «Дом жилой», кон. XIX - нач. XX вв., Курская область, г. Рыльск, ул. Свердлова, д.36. На противоположной стороне улицы расположены выявленные объекты культурного наследия «Дом жилой», кон. XIX - нач. XX вв., Курская область, г. Рыльск, ул. Свердлова, д.29, и утративший исторический облик «Дом жилой», кон. XIX - нач. XX вв., Курская область, г. Рыльск, ул. Свердлова, д.43.

Перечень использованных для проведения экспертизы нормативных правовых актов, специальной, технической и справочной литературы:

1. Федеральный закон от 25.06.2002 № 73-ФЗ «Об объектах культурного наследия (памятниках истории и культуры) народов Российской Федерации».
2. Федеральный закон от 24.07.2007 № 221-ФЗ «О государственном кадастре недвижимости».
3. Земельный кодекс Российской Федерации от 25.10.2001 № 136-ФЗ.
4. Градостроительный кодекс Российской Федерации от 29.12.2004 № 190-ФЗ.
5. Постановление Правительства Российской Федерации от 15.07.2009 № 569 «Об утверждении Положения о государственной историко-культурной экспертизе».
6. Приказ Министерства культуры Российской Федерации от 02.07.2015 № 1905 «Об утверждении порядка проведения работ по выявлению объектов, обладающих признаками объекта культурного наследия, и государственному учету объектов, обладающих признаками объекта культурного наследия».
7. Закон Курской области от 29 декабря 2005 года № 120-ЗКО «Об объектах культурного наследия».

8. Постановление главы Администрации Курской области от 28.04.1992 № 210 «Об утверждении зон охраны памятников истории и культуры г. Рыльска».

Библиографический список

1. Кашкин А.В. Краткий очерк рыльской археологии / А.В. Кашкин // Рыльск и рыляне в отечественной и зарубежной истории и культуре: Сборник материалов межрегиональной научной конференции (г. Рыльск, 3 июня 2011 г.) / ред.-сост. А.И. Раздорский. – Рыльск: РАТКГА – филиал МГТУГА, 2012. – С. 10-14.

2. Курская губерния на старой открытке / Кур. обл. ком. гос. статистики; сост. и описал Ю.В. Донченко. – Курск: Кур. обл. ком. гос. статистики, 2004. – 336 с.

3. Курский край. Научно-популярная серия в 20 томах. Т. 4. История города от Средневековья к Новому времени: X-XVII вв. / Курск: Изд. ООО «Учитель», 1999. – 292 с.

4. Ларионов С.И. Описание Курского наместничества из древних и новых разных о нем известий вкратце / С.И. Ларионов. – Москва: Вольная тип. Пономарева, 1786. – 188 с.

5. Терещенко А.А. Рыльск в структуре региональной торговли во второй половине XIX в. / А.А. Терещенко // Рыльск и рыляне в отечественной и зарубежной истории и культуре: Сборник материалов межрегиональной научной конференции (г. Рыльск, 3 июня 2011 г.) / ред.-сост. А.И. Раздорский. – Рыльск: РАТКГА – филиал МГТУГА, 2012. – С. 146-152.

6. Чалых Н.Н. Рыльск / Н.Н. Чалых. – Курск, 2006. – 687 с.

Неопубликованные источники

7. Областное казенное учреждение «Государственный архив Курской области» (ОКУ «ГАКО»). Ф. 302. Оп. 1. Д. 438.

8. ОКУ «ГАКО». Ф. 302. Оп. 1. Д. 539.

9. ОКУ «ГАКО». Ф. 621. Оп. 2. Д. 7411.

10. ОКУ «ГАКО». Ф. 621. Оп. 2. Д. 7412.

11. ОКУ «ГАКО». Ф. 621. Оп. 2. Д. 7412а.

Электронные ресурсы

12. Администрация города Рыльска [Электронный ресурс]. – Администрация города Рыльска. – Рыльск, 2017-2022. – Режим доступа: <http://www.admrylsk46.ru/>

13. План города Рыльска Курской Губернии 1:4К 1866 года [Электронный ресурс]. – Retromap. – 2022. – Режим доступа: http://retromap.ru/1418661_z18_51.574639,34.677829

14. Просецкий В.А. Рыльск [Электронный ресурс]. – Курск

дореволюционный. – Курск, 2002-2022. – Режим доступа: <http://old-kursk.ru/book/rylsk/index.html>

Обоснование вывода экспертизы:

Экспертное заключение подготовлено по результатам изучения и анализа представленных на экспертизу документов и основано на содержании Федерального закон от 25.06.2002 № 73-ФЗ «Об объектах культурного наследия (памятниках истории и культуры) народов Российской Федерации».

В рамках государственной историко-культурной экспертизы проведены историко-культурные, историко-архивные, историко-архитектурные, историко-градостроительные, историко-биографические, библиографические исследования путем изучения, анализа, синтеза и системного подхода при составлении иконографии, библиографии и иконологическом анализе Объекта и изменения его исторического облика, функциональном, ландшафтном анализе территории, планировочной организации исследуемой территории расположения Объекта.

В целях принятия объективного решения об обоснованности включения Объекта в Реестр, произведено визуальное обследование - осмотр и фотофиксация здания на месте Объекта, окружающей его застройки и градостроительной ситуации с целью исследования данных о его состоянии, визуализации планировочной структуры района расположения Объекта.

Результаты исследований представлены в приложении к настоящему акту экспертизы, в том числе в исторической иконографии с перечнем иллюстраций.

Описание Объекта, градостроительной ситуации и исторические сведения обобщены с учетом дополнительных материалов, собранных при проведении экспертизы, сведений по истории освоения и застройки района, строительства Объекта, а также архивных и библиографических источников.

Объект был поставлен на государственную охрану в 1995 году и внесен в Список вновь выявленных объектов, представляющих историческую, научную, художественную или иную культурную ценность, утвержденным Председателем комитета по культуре и искусству администрации области П.И. Надеиным 16.01.1995, на основании описания и рекомендаций, данных в Проекте охранных зон г. Рыльска Курской области 1990 года.

На основании результатов натурного исследования, материалов историко-культурных исследований и архивных сведений экспертом установлено, что выявленный объект культурного наследия «Дом жилой»,

постройки кон. XIX - нач. XX вв. утрачен в период с 1990 по 2007 год. Объект главным фасадом располагался по линии застройки улицы Свердлова. В настоящее время вдоль красной линии располагается кирпичный забор домовладения и кирпичный гараж. Существующий жилой дом построен в 2007 году.

Руководствуясь положениями Федерального закона от 25.06.2002 № 73-ФЗ, учитывая полную физическую утрату Объекта, и невозможность его воссоздания на прежнем месте, эксперт считает возможным принять обоснованное решение в рамках настоящей экспертизы.

Исходя из вышеизложенного, оснований для включения Объекта в Единый государственный реестр объектов культурного наследия (памятников истории и культуры) народов Российской Федерации не имеется.

ВЫВОДЫ ЭКСПЕРТИЗЫ:

Включение в Единый государственный реестр объектов культурного наследия (памятников истории и культуры) народов Российской Федерации выявленного объекта культурного наследия «Дом жилой», кон. XIX - нач. XX вв., расположенного по адресу: Курская область, Рыльский район, г. Рыльск, ул. Свердлова, д. 38, **НЕ ОБОСНОВАНО (отрицательное заключение).**

Список приложений к настоящему акту экспертизы:

Приложение № 1.	Материалы фотофиксации на 23.05.2022.
Приложение № 2.	Материалы исторической иконографии.
Приложение № 3.	Перечень документов и материалов, собранных и полученных при проведении экспертизы:
1.	Список вновь выявленных объектов, представляющих историческую, научную, художественную или иную культурную ценность, утвержденный Председателем комитета по культуре и искусству администрации области П.И. Надеиным 16.01.1995.
2.	Постановление главы Администрации Курской области от 28.04.1992 № 210 «Об утверждении зон охраны памятников истории и культуры г. Рыльска».
3.	Технический паспорт на жилой дом по адресу: Рыльский район, г. Рыльск, ул. Свердлова, д.38 от 19.02.2007.
4.	Выписка из Единого государственного реестра недвижимости об объекте недвижимости (здание) от 20.04.2022.
5.	Список домовладельцев города Рыльска с указанием улиц, на которых были расположены их дома в 1902 г. Ф. 302, оп.1, д.438, л.3, 17об.

6.	Списки домовладельцев гор. Рыльска с указанием улиц, на которых они находились. Ф. 302, оп.1, д.539, л.2, 10.
7.	Письмо областного бюджетного учреждения культуры «Инспекция по охране и использованию объектов культурного наследия (памятников истории и культуры) Курской области» от 06.05.2022 № 677 о направлении запрашиваемой информации.
8.	Письмо Администрации города Рыльска от 31.05.2022 № 1315 о предоставлении запрашиваемой информации.
9.	Письмо ОКУ «Госархив Курской области» от 30.05.2022 № 07-12/190-2022/Т о направлении скан-копий архивных дел.

Настоящее заключение государственной историко-культурной экспертизы оформлено в электронном виде и подписано усиленной квалифицированной электронной подписью эксперта Федосеевой Елены Михайловны и ООО «НИИ РПИИКЭ».

Дата оформления заключения экспертизы: 02 июня 2022 года.

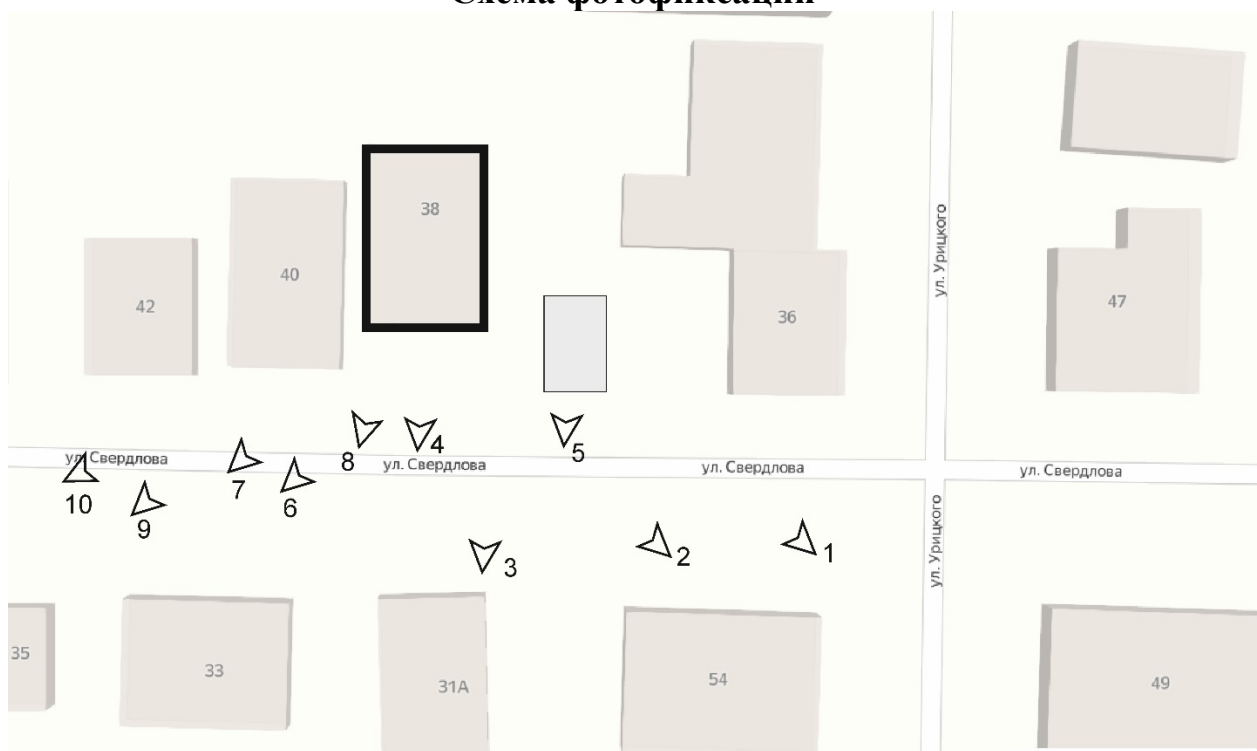
Государственный эксперт
по проведению государственной
историко-культурной экспертизы

Е.М. Федосеева

ООО «НИИ РПИИКЭ»

Материалы фотофиксации
по состоянию на 23 мая 2022 года
автор фотофиксации: Е.М. Федосеева

Схема фотофиксации



Фотография № 1. Вид с юго-востока.



Фотография № 2. Вид с юго-востока.



Фотография № 3. Вид с юга.



Фотография № 4. Вид с юга.



Фотография № 5. Вид с юга.



Фотография № 6. Вид с юго-запада.



Фотография № 7. Вид с юго-запада.



Фотография № 8. Вид с юго-запада.



Фотография № 9. Вид с юго-запада.



Фотография № 10. Вид с юго-востока.

Материалы исторической иконографии

Перечень иллюстраций:

1. План генерального межевания Курской губернии. Рыльский уезд. 1785 г. Фрагмент.
2. План города Рыльска, подтвержденный в 16 января 1784 года. Описание города Рыльска к 1 января 1850 года.
3. План г. Рыльска Курского наместничества. 1839 г. Полное собрание законов Российской империи. Собрание первое. Книга чертежей и рисунков. (Планы городов).
4. План города Рыльска Курской губернии. Снят в 1866 году.
5. Трехверстовка Курской области. Военно-топографическая карта. Период создания: вторая половина XIX в. Фрагмент.
6. План Рыльска. Масштаб 100 саженей в английском дюйме. Период создания: рубеж XIX-XX вв.
7. План Рыльска. Масштаб 100 саженей в английском дюйме. Период создания: рубеж XIX-XX вв.
8. План города Рыльска Курской губернии. Масштаб 50 саженей в английском дюйме. 1912 год.
9. Карта РККА М-36 (Б). Курская, Белгородская, Сумская и Полтавская области. Километровка. Представлено состояние местности на 1935-1941 гг. Фрагмент.
10. Топографические карты СССР М-36. Киев, Черкассы, Чернигов, Днепропетровск. Километровка. Представлено состояние местности на 1975-1992 гг. Фрагмент.
11. Топографическая карта Европейской России. 2000 г. Фрагмент.
12. Вид на город Рыльск со стороны реки Сейм. На переднем плане Гора Ивана Рыльского. Период создания: рубеж XIX-XX вв.
13. Виды Рыльска. Общий вид. 1913 г. Вид с юга от Ильинского кладбища. Слева направо церкви: Вознесенская, Покровская, Преображенская, часовня, Успенский собор, мельница Дерюгина. На переднем плане ограда и ворота Ильинского кладбища, за ними Курская ул.
14. Виды Рыльска. Вид с горы Иоанна Рыльского. Период создания: нач. XX в.
15. Рыльск. Общий вид. Период создания: нач. XX в.

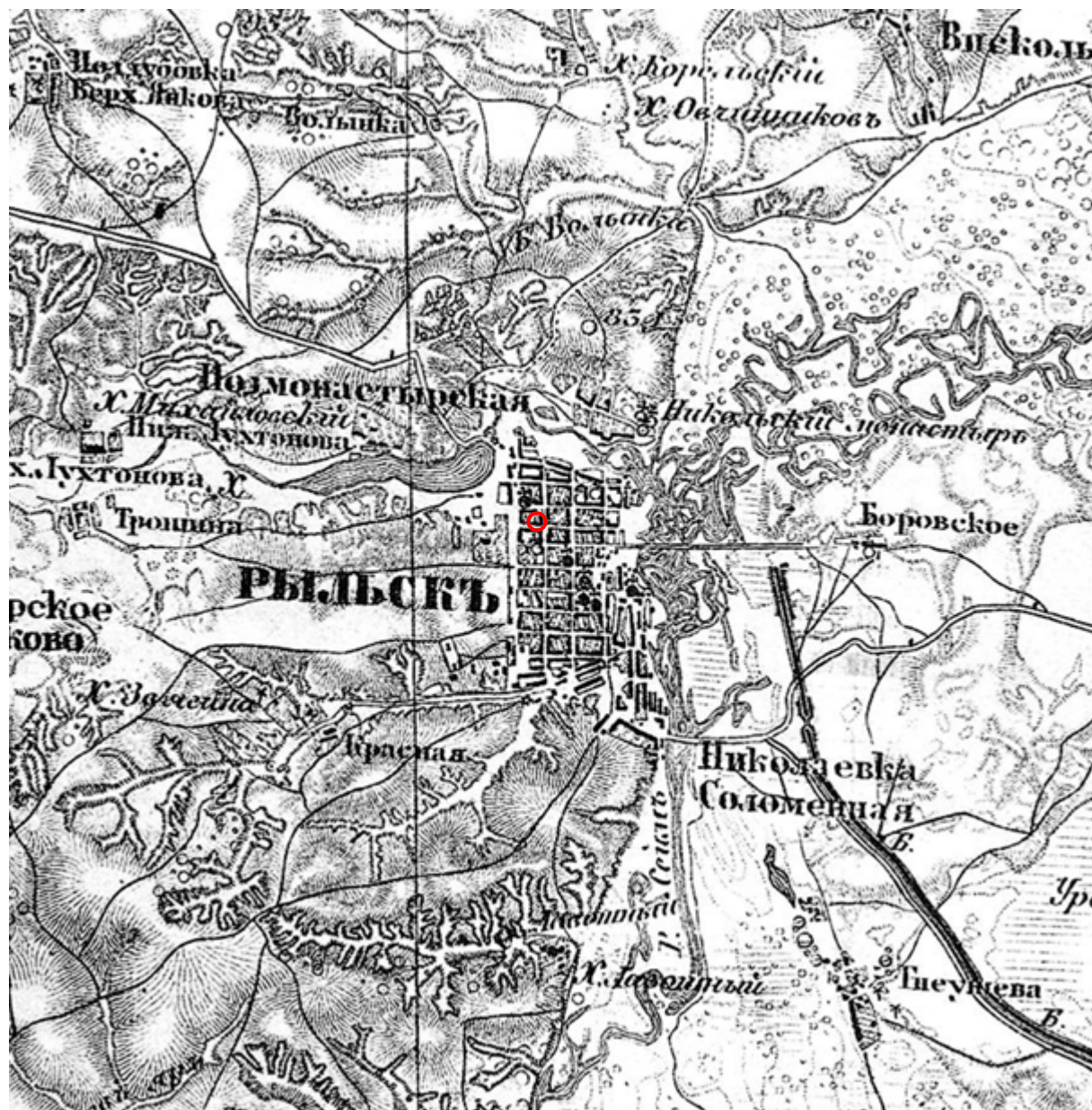
16. Васильевская улица (современная ул. Свердлова) в районе пересечения с улицей Преображенской (современной ул. Ленина). Вид в восточном направлении.

17. Васильевская улица (современная ул. Свердлова) в районе пересечения с улицей Преображенской (современной ул. Ленина). Вид в западном направлении.

18. Дом по ул. Свердлова, 38. Здание Объекта на фотографии в «Проекте охранных зон г. Рыльска Курской обл.» 1990 года.



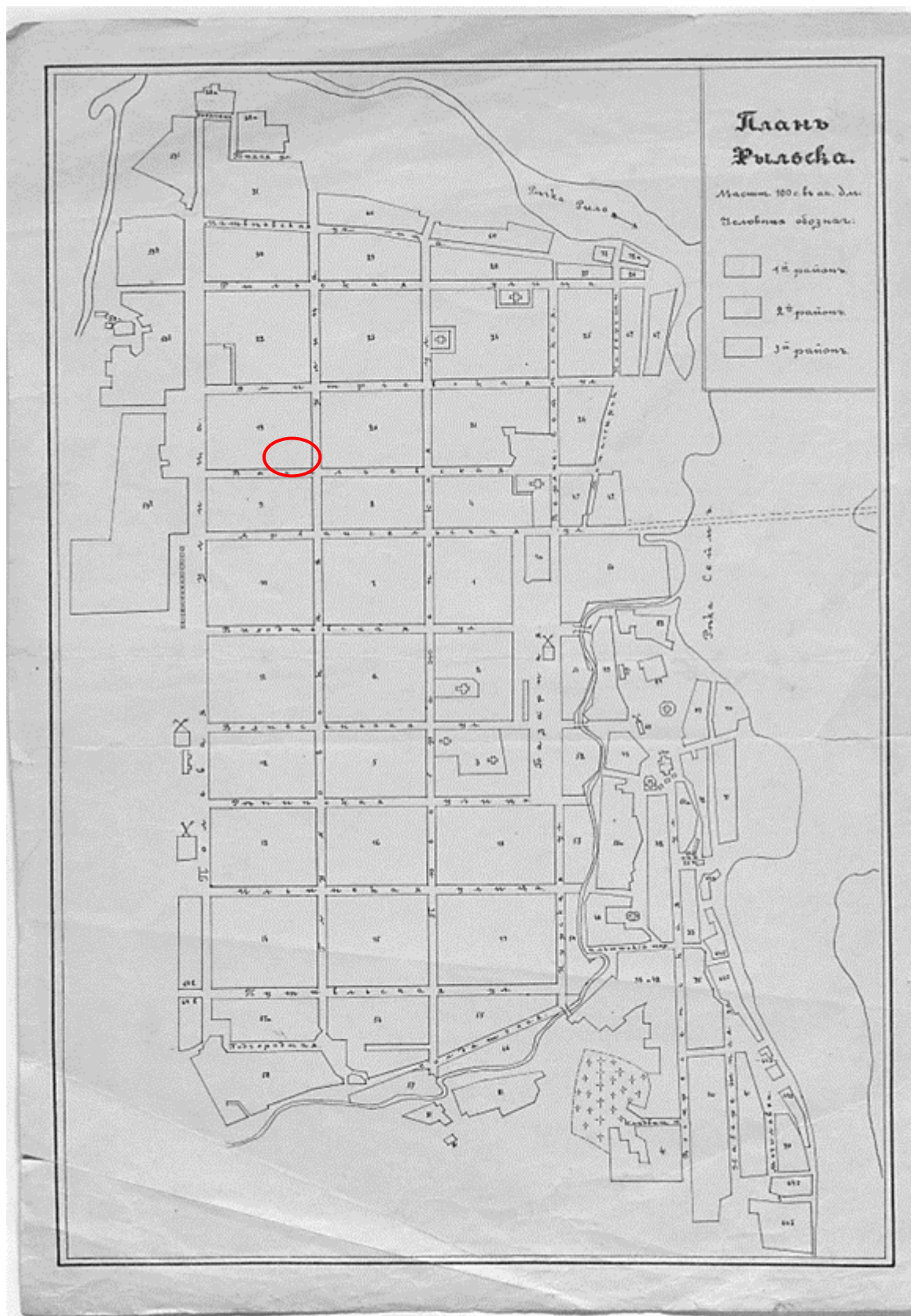
1. План генерального межевания Курской губернии. Рыльский уезд. 1785 г. Фрагмент.



5. Трехверстовка Курской области. Военно-топографическая карта. Период создания: вторая половина XIX в. Фрагмент. Источник: http://www.etomesto.ru/map-kursk_trehverstovka/



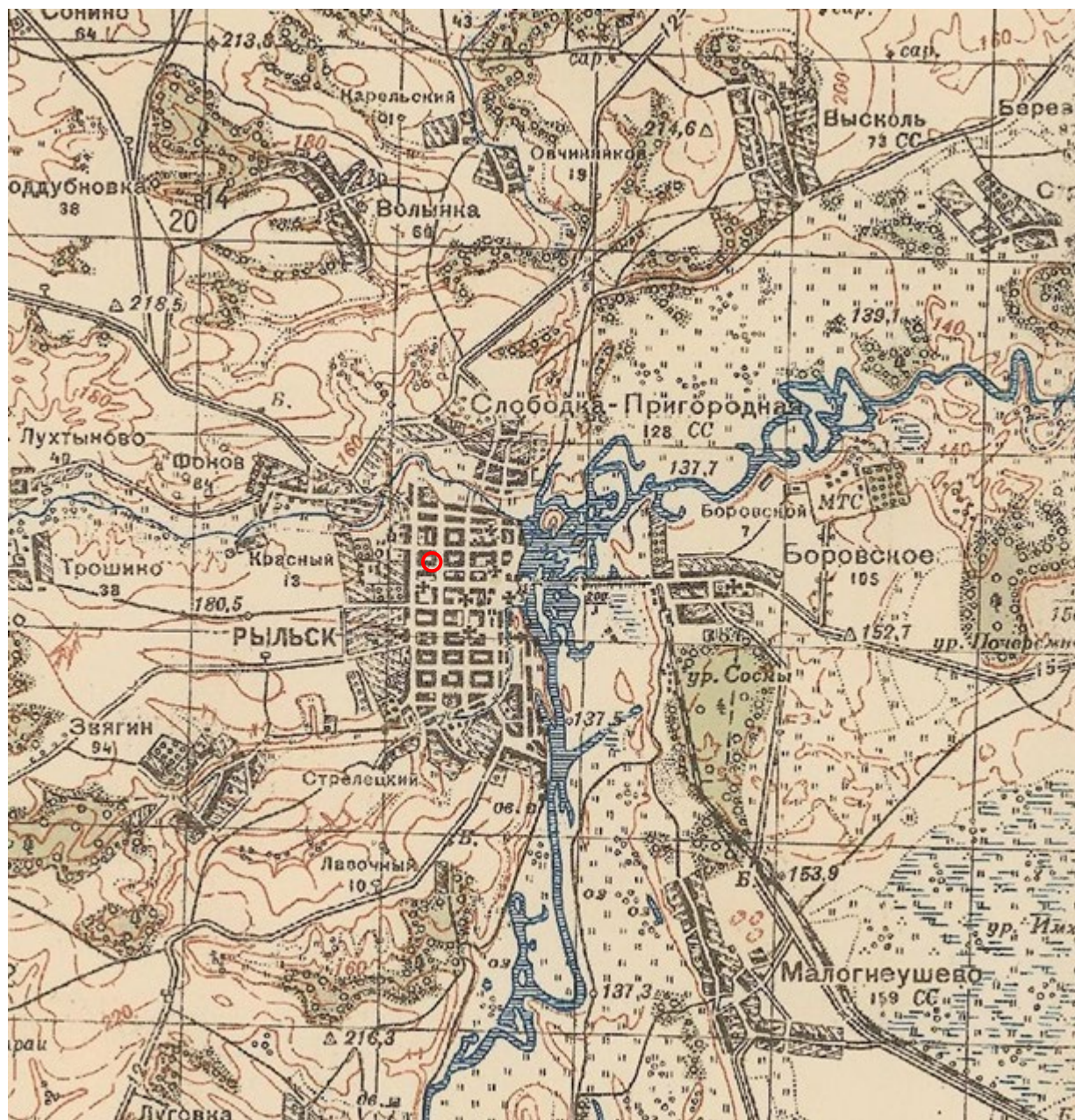
6. План Рыльска. Масштаб 100 сажень в английском дюйме. Период создания: рубеж XIX-XX вв. Источник: ОКУ «Государственный архив Курской области». Ф. 621. Оп. 2. Д. 7411.



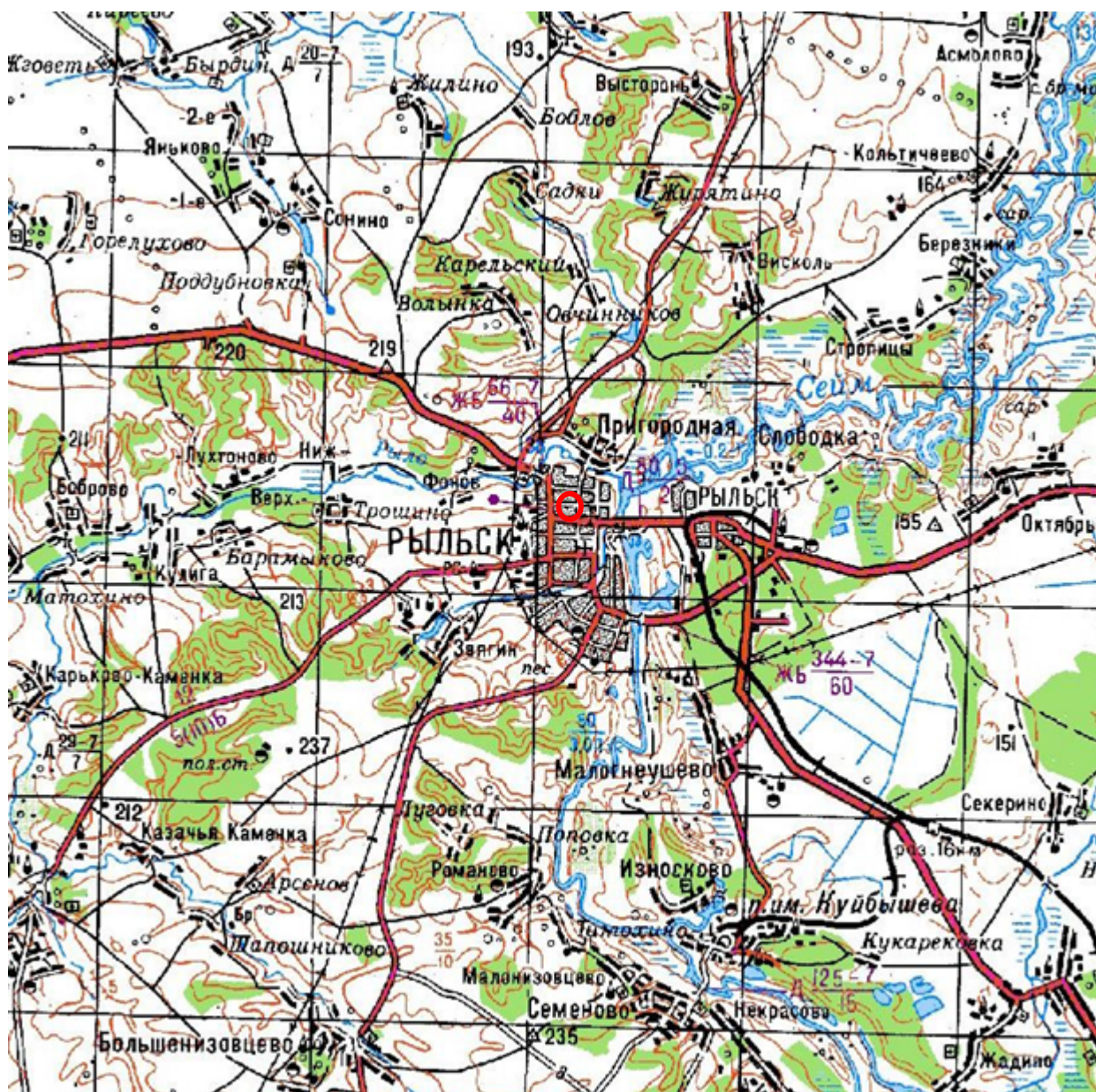
7. План Рыльска. Масштаб 100 сажень в английском дюйме. Период создания: рубеж XIX-XX вв. Источник: ОКУ «Государственный архив Курской области». Ф. 621. Оп. 2. Д. 7412.



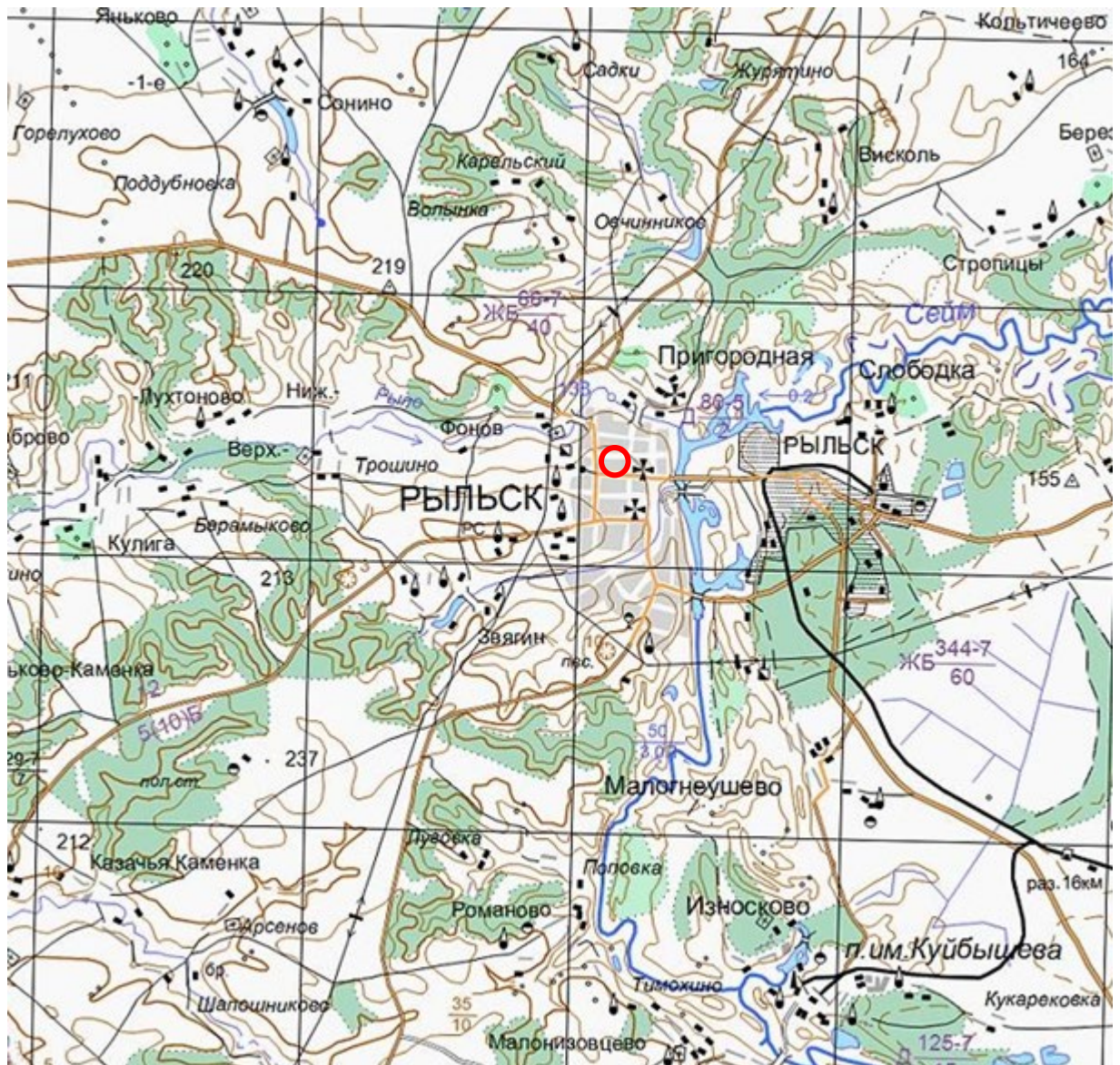
8. План города Рыльска Курской губернии. Масштаб 50 сажений в английском дюйме. 1912 год. Источник: ОКУ «Государственный архив Курской области». Ф. 621. Оп. 2. Д. 7412а.



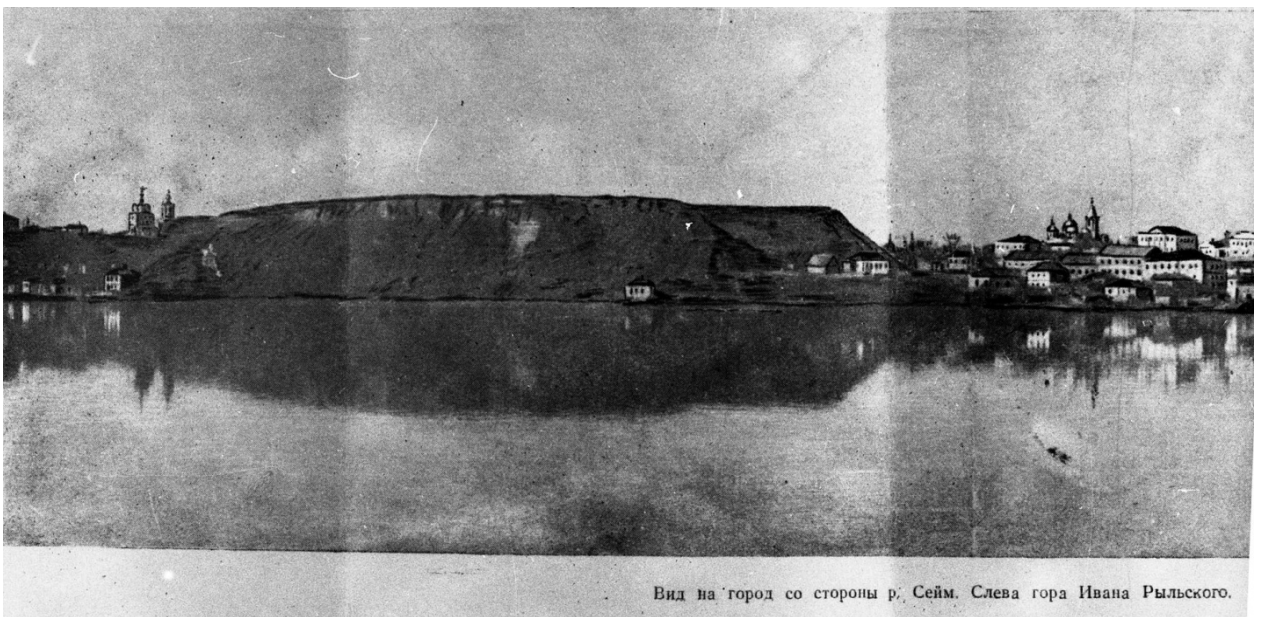
9. Карта РККА М-36 (Б). Курская, Белгородская, Сумская и Полтавская области. Километровка. Представлено состояние местности на 1935-1941 гг. Фрагмент. Источник: http://www.etomesto.ru/map-rkka_m-36-b/



10. Топографические карты СССР М-36. Киев, Черкассы, Чернигов, Днепропетровск. Километровка. Представлено состояние местности на 1975-1992 гг. Фрагмент. Источник: http://www.etomesto.ru/map-genshtab_m-36/



11. Топографическая карта Европейской России. 2000 г. Фрагмент Источник: http://www.etomesto.ru/map-atlas_topo-russia/



Вид на город со стороны р. Сейм. Слева гора Ивана Рыльского.

12. Вид на город Рыльск со стороны реки Сейм. На переднем плане Гора Ивана Рыльского. Период создания: рубеж XIX–XX вв. Источник: Архивная служба города Курска: <http://archive.rkursk.ru/gako/rulsk?theme=Ezvision>



13. Виды Рыльска. Общий вид. 1913 г. Вид с юга от Ильинского кладбища. Слева направо церкви: Вознесенская, Покровская, Преображенская, часовня, Успенский собор, мельница Дерюгина. На переднем плане ограда и ворота Ильинского кладбища, за ними Курская ул. Источник: ОБУК «Курский областной краеведческий музей»



14. Виды Рыльска. Вид с горы Иоанна Рыльского.

Период создания: нач. XX в.

Источник: ОБУК «Курский областной краеведческий музей»



15. Рыльск. Общий вид. Период создания: нач. XX в.

Источник: ОБУК «Курский областной краеведческий музей»



333

Васильевская улица (ныне — Свердлова) и Успенский собор — вид в восточном направлении. Слева, угловое одноэтажное здание — пекарня, булочный и кондитерский магазин купца Поршнева М. Н. Слева, вдали по улице — торговая школа (см. №№ 334–335). Снимок сделан от здания Духовной семинарии. На переднем плане — перекресток с ул. Преображенской (ныне — Ленина).

Открытое письмо. Издание книжного магазина П. И. Левитского. № 10 (1911 г.) Прочла почту 26.12.1912 г.

16. Васильевская улица (современная ул. Свердлова) в районе пересечения с улицей Преображенской (современной ул. Ленина).

Вид в восточном направлении.

Источник: Курская губерния на старой открытке. Курск, 2004. С. 219.

Местонахождение: Областное казенное учреждение «Государственный архив Курской области»

332



Вид Духовного училища с Васильевской улицы (ныне — Свердлова) в западном направлении. Это перекресток с ул. Преображенской (ныне — Ленина). Духовное училище (бурса) открыто в 1784 году в Рыльском Николаевском монастыре. Оно было переведено в Рыльск, в новое здание (см. вид) в 1876 году. В 1906 году училище было преобразовано в семинарию.

Открытка. Издатель и фотограф не указаны. (1912 г.)

17. Васильевская улица (современная ул. Свердлова) в районе пересечения с улицей Преображенской (современной ул. Ленина).

Вид в западном направлении.

Источник: Курская губерния на старой открытке. Курск, 2004. С. 218.

Местонахождение: Областное казенное учреждение «Государственный архив Курской области»



18. Дом по ул. Свердлова, 38.
Здание Объекта на фотографии в «Проекте охранных зон г. Рыльска
Курской обл.» 1990 года.

Перечень документов и материалов, собранных и полученных при проведении экспертизы

1. Список вновь выявленных объектов, представляющих историческую, научную, художественную или иную культурную ценность, утвержденный Председателем комитета по культуре и искусству администрации области П.И. Надеиным 16.01.1995



1	2	3	4	5	6	7	8	9	10
2291.	дом купеческий.	кон. XIX- нач. XX вв.	кирпич	-	-	горжилкомхоз	жильё	адм.города	Советская пл., 1
2292.	дом помещика Князева.	"	"	-	-	"	"	"	Советская пл., 2
2293.	дом жилой.	"	"	-	-	"	"	"	ул. Свердлова, 3
2294.	дом жилой.	"	"	-	-	"	контора	"	ул. Свердлова, 4
2295.	дом жилой.	"	"	-	-	личное влад.	жильё	"	ул. Свердлова, 12
2296.	дом жилой.	"	"	-	-	горжилкомхоз	"	"	ул. Свердлова, 15
2297.	дом жилой.	"	"	-	-	"	"	"	ул. Свердлова, 18
2298.	дом жилой.	"	"	-	-	"	"	"	ул. Свердлова, 21
2299.	дом жилой.	"	"	-	-	"	"	"	ул. Свердлова, 29
2300.	дом жилой.	"	"	-	-	"	"	"	ул. Свердлова, 30
2301.	дом жилой.	"	"	-	-	личное влад.	"	"	ул. Свердлова, 34
2302.	дом жилой.	"	"	-	-	"	"	"	ул. Свердлова, 36
2303.	дом жилой.	"	"	-	-	"	"	"	ул. Свердлова, 38
2304.	дом жилой.	"	"	-	-	горжилкомхоз	"	"	ул. Свердлова, 39
2305.	дом жилой.	"	кирпич, дерево	-	-	личное влад.	"	"	ул. Свердлова, 43
2306.	дом жилой.	"	"	-	-	"	"	"	ул. Свердлова, 45
2307.	дом жилой.	"	кирпич	-	-	"	"	"	ул. Свердлова, 49
2308.	дом жилой.	"	"	-	-	горжилкомхоз	"	"	ул. Свердлова, 51
2309.	дом жилой.	"	"	-	-	личное влад.	"	"	ул. Свердлова, 53
2310.	дом жилой.	"	"	-	-	"	"	"	ул. III Интернационала, 72

2. Постановление главы Администрации Курской области от 28.04.1992
№ 210 «Об утверждении зон охраны памятников истории и культуры
г. Рыльска»

Постановление главы администрации Курской области от 28.04.1992 N 210 "Об утверждении зон охраны памятников истории и культуры г. Рыльска"

ГЛАВА АДМИНИСТРАЦИИ КУРСКОЙ ОБЛАСТИ

ПОСТАНОВЛЕНИЕ
от 28 апреля 1992 г. N 210

**ОБ УТВЕРЖДЕНИИ ЗОН ОХРАНЫ ПАМЯТНИКОВ
ИСТОРИИ И КУЛЬТУРЫ Г. РЫЛЬСКА**

Рассмотрев предложение комитета по культуре и искусству Администрации области и в целях сохранения и возрождения историко-культурного наследия г. Рыльска постановляю:

1. Утвердить и ввести в действие согласованные с Министерством культуры Российской Федерации и Центральным Советом Всероссийского общества охраны памятников истории и культуры зон охраны памятников истории и культуры г. Рыльска.

2. Главе администрации г. Рыльска (В.А. Хороших), отделу по архитектуре и градостроительству администрации области (С.Л. Писарев), институту "Курскстройгражданпроект", комитету по культуре и искусству администрации области (П.И. Надеин) строго руководствоваться границами и режимом содержания и использования зон охраны памятников истории и культуры при проектировании, строительстве, реконструкции и благоустройстве территории города согласно приложению.

3. Контроль за выполнением настоящего постановления и режимом содержания и использования зон охраны памятников истории и культуры возложить на комитет по культуре и искусству Администрации области (П.И. Надеин).

Глава администрации
В.ШУТЕЕВ

Приложение
к постановлению
главы администрации области
от 28 апреля 1992 г. N 210

ОПИСАНИЕ
ГРАНИЦ ЗОН ОХРАНЫ ПАМЯТНИКОВ ИСТОРИИ И КУЛЬТУРЫ Г. РЫЛЬСКА

Территории памятников

Общая площадь территорий памятников республиканского значения г. Рыльска составляет 10,27 га:

- | | |
|---------------------------------------------------|--------------------------------------|
| 1. Дом, в котором родился Шелехов | - ул. Луначарского, 13 |
| 2. Дом, в котором в 1709 г. останавливался Петр I | - ул. Р. Люксембург, 12 |
| 3. Дом воеводы Шемяки | - ул. К. Либкнехта, 7 |
| 4. Гостиные и Торговые ряды | - Советская пл. |
| 5. Успенский собор | - угол ул. Свердлова и ул. К. Маркса |
| 6. Церковь Покрова | - угол ул. Ленина и ул. К. Либкнехта |
| 7. Николаевский монастырь: | - Пригородная Слобода |
| - колокольня | |
| - Троицкая церковь | |
| - Николаевская церковь | |
| - Крестовоздвиженская церковь | |
| 8. Памятник Г.И. Шелехову | - пл. Свердлова |
| 9. Здание духовного училища местного значения | - ул. Ленина, 42 |

Постановлением главы администрации области N 138 от 09.03.92 на государственную охрану поставлен 51 памятник истории и архитектуры местного значения.

Охранные зоны

Общая площадь суммарной охранной зоны всех памятников составляет 56,3 га.

Границами охранной зоны являются: с юга - ул. Р. Люксембург, с запада - ул. Урицкого, с севера - ул. Дзержинского до ул. Ленина, а затем северная граница проходит южнее ул. 25 лет Октября (по границам частных землевладений). Восточной границей охранной зоны является левый берег р. Дублянки.

Отдельные охранные зоны установлены для жилого дома по ул. III Интернационала, жилого дома с торговой лавкой по ул. Энгельса, 19, для дома Пошутилина по ул. Луначарского, 25, и больничной часовни по ул. Луначарского, 30-а; здания по ул. Урицкого, 49, флигеля по ул. Ленина, 22, и жилого дома по ул. К. Маркса, 14.

Зоны регулирования застройки центральной части г. Рыльска

А-I - 216,7 га, с южной и юго-восточной стороны - левый берег р. Дублянки, с севера и с запада примыкает к границам охранной зоны и проходит по ул. Шелехова.

Режим А-I регламентирует застройку в один этаж (5 м).

Б - 49,97 га, вводится в кварталах между улицами Р. Люксембург и Свердлова. Восточная граница проходит по улицам Урицкого и Ленина. Этажность определена в 2 - 3 этажа (12 м).

На территории промзоны, а также в с. Боровское вводится режим регулирования этажности не выше 6 м - 78,5 га.

Зоны охраняемого природного ландшафта г. Рыльска

Три типа городского ландшафта

1 - территория летописного Рыльска XI - XIII вв. с границами:

с востока - ул. Набережная, с запада и севера - правый берег р. Дублянки, с южной - ул. Маяковского.

Площадь - 50 га. Полностью необходимо сохранить уникальный рельеф.

2 - территория города XVIII - XIX вв. с границами:

с севера - по линии домовладений, с запада - западнее ул. Володарского, с юга - по ул. Шелехова и берегу р. Дублянки. Недопустимо изменение береговой линии. Площадь 330 га.

3 - территория поймы р. Сейм и р. Рыло в пределах городской черты. Площадь - 1075 га.

Зоны археологических памятников

- | | |
|----------------------------------|----------|
| 1. Гора Ивана Рыльского | - 5,1 га |
| 2. Воскресенская гора | - 1,3 га |
| 3. Селище 1 на Советской площади | - 0,9 га |
| 4. Селище 2 на Советской площади | - 0,5 га |

Зона археологически ценного культурного слоя - 41 га

Расположена между р. Дублянкой и ул. Набережной, с севера - по ул. Свердлова, с юга - по ул. Р. Люксембург.

Обязательное согласование всех видов строительных работ с археологами.

Зона предлагаемых археологических находок

Все территории древнего Рыльска - 110 га.

Сосновый бор в с. Боровское с курганным могильником северян.

Заповедная зона (зона регенерации)

В заповедную зону входят зоны территорий памятников, охраняемые зоны и зоны регулирования застройки режима А-I и Б.

В заповедной зоне учитываются условия максимального сохранения и воссоздания исторически ценной планировочной структуры и характерной среды.

Зоны охраны Николаевского монастыря и пригородной слободки

На всей территории монастыря устанавливается охранная зона общей площадью 7,05 га.

Пригородная слободка включается в историко-ландшафтную зону - 72 га. Строительство промышленных складских объектов запрещено. Разрешается одноэтажное строительство усадебного типа на основе существующей планировочной системы.

Зоны регулирования сельских населенных пунктов

Устанавливается на территории исторически населенных пунктов:
деревни - Виксоль, Березники, Строчицы, Кальтичево, Малонизовцево, Некрасово, Октябрьское и Малогнеушево - площадью 800 га.
Ограничение этажности не выше 6 - 7 метров.

Целью зонирования является сохранение историко-культурного наследия г. Рыльска, обеспечение устойчивого развития территории и повышение качества жизни населения. Зоны регулирования устанавливаются на территории исторически населенных пунктов, имеющих историческое значение и культурные памятники. В этих зонах устанавливаются ограничения по этажности и высоте зданий, а также по использованию территории. Эти ограничения направлены на сохранение исторического облика населенных пунктов и предотвращение застройки, которая не соответствует историческому характеру территории.

Зоны регулирования устанавливаются на территории исторически населенных пунктов, имеющих историческое значение и культурные памятники. В этих зонах устанавливаются ограничения по этажности и высоте зданий, а также по использованию территории. Эти ограничения направлены на сохранение исторического облика населенных пунктов и предотвращение застройки, которая не соответствует историческому характеру территории.

**ПРИЛОЖЕНИЕ
ГРАНИЦЫ ЗОН ОХРАНЫ ПАМЯТНИКОВ ИСТОРИИ И КУЛЬТУРЫ Г. РЫЛЬСКА**

Таблица с границами зон охраны памятников истории и культуры г. Рыльска. Включает названия населенных пунктов (Виксоль, Березники, Строчицы, Кальтичево, Малонизовцево, Некрасово, Октябрьское, Малогнеушево) и их географические координаты.

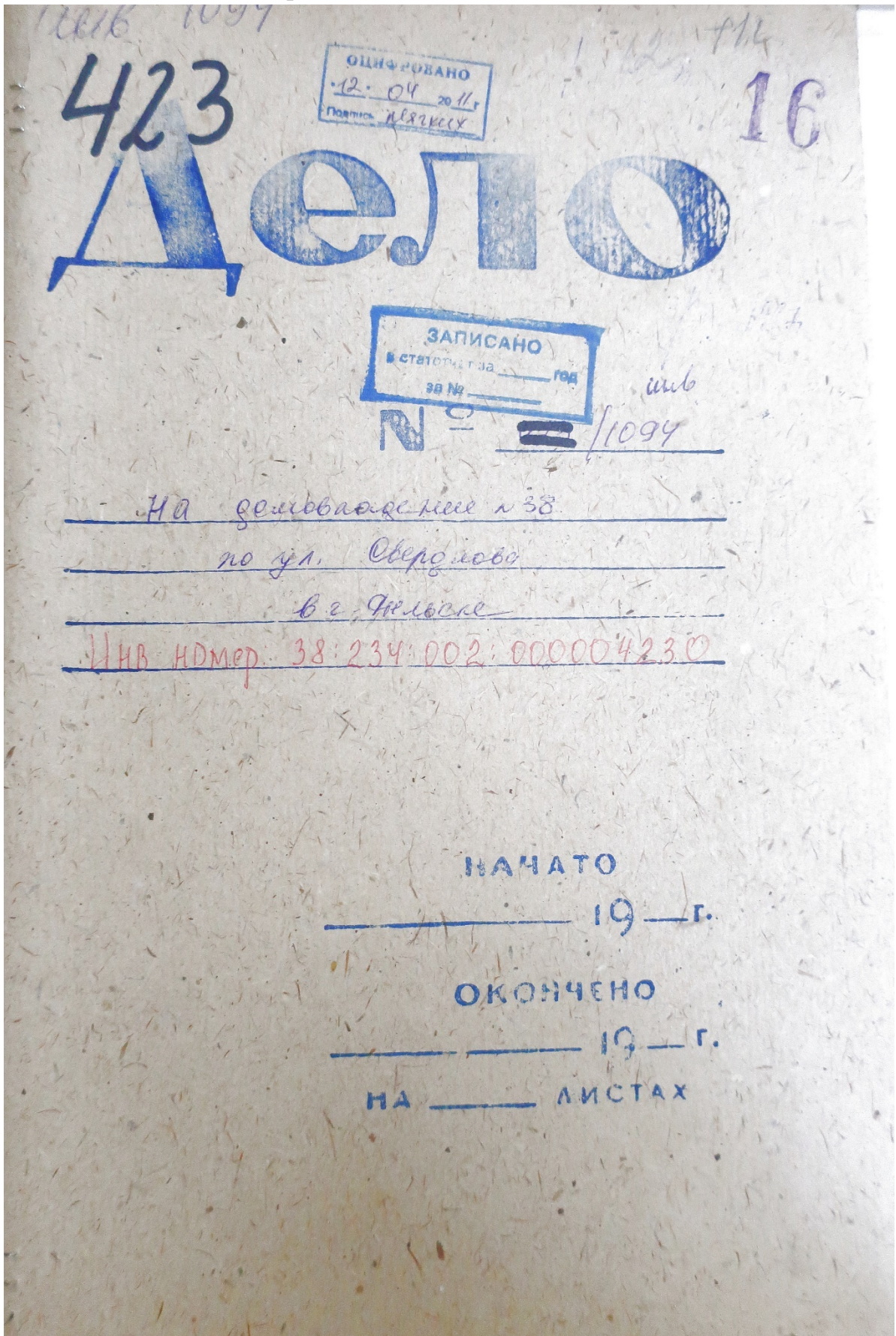
III -31. Дом 38 по ул.Свердлова

Маленькое одноэтажное кирпичное здание оштукатурено и побелено. Глухой цоколь отделен от основной части фасада очень развитым сложным профилем, дополнительно декорированным в нижней части рядом "поребрика". Венчающий карниз здания также имеет сложный развитый профиль, в нижней части украшенный рельефным рядом треугольников. Углы постройки подчеркнуты гладкими лопатками. На главный фасад выходят 3 оконных проема с прямыми перемычками и практически без обрамлений, лишь со скромным декором завершения также с прямой горизонтальной линией верха, и мелким рельефным заполнением. Сохранились деревянные филленчатые ставни оконных проемов. Под каждым окном помещен декоративный элемент в виде рельефно выступающего небольшого прямоугольника. На уровне верха и низа оконных проемов угловые лопатки имеют выступающие декоративные пояски. Слева заподлицо с плоскостью главного фасада к дому примыкает деревянная пристройка несколько меньшей высоты, в которой устроен вход в дом. Над прямоугольным проемом входа с двупольной филленчатой дверью помещен козырек входа. Форма криволинейного фронтона козырька по очертаниям близка довольно пологой арке, карнизик украшен прорезной резьбой. Эта часть здания не оштукатурена, кирпичный цоколь здесь отсутствует. Возможно, пристройка входа была выполнена несколько позднее основного объема сооружения.

Здание можно датировать рубежом XIX-XX веков.

Из «Проекта охранных зон г. Рыльска Курской обл.» 1990 года.
Том 2. Кн. 2. Ч. 2.

3. Технический паспорт на жилой дом по адресу: Рыльский район, г. Рыльск, ул. Свердлова, д.38 от 19.02.2007



«РОССИЙСКИЙ ГОСУДАРСТВЕННЫЙ ЦЕНТР ИНВЕНТАРИЗАЦИИ
И УЧЕТА ОБЪЕКТОВ НЕДВИЖИМОСТИ»
ФГУП «РОСТЕХИНВЕНТАРИЗАЦИЯ»
Рыльское отделение КУРСКИЙ ФИЛИАЛ
Наименование организации технической инвентаризации

ТЕХНИЧЕСКИЙ ПАСПОРТ

на _____ жилой дом
(тип объекта учета)
_____ объект индивидуального жилищного строительства
(наименование объекта)

Адрес (местоположение) объекта

Субъект Российской Федерации _____ Курская область
Административный район (округ) _____ Центральный Федеральный округ
Город (пос.) _____ Рыльск
Район города _____
Улица (пер.) _____ Свердлова
Дом № _____ 38 _____ Строение (корпус) _____

Штамп органа государственного технического учета о внесении сведений в Единый государственный реестр объектов капитального строительства

Наименование учетного органа	
Инвентарный номер	38:234:002:000004230
Кадастровый номер	46:20:270205:0091:38:234:002:000004230
Дата внесения сведений в реестр	27.03.2007г.

Паспорт составлен по состоянию на _____ 19 _____ февраля _____ 2007 г.

Руководитель _____

М.П.



Букина Л.М.

Фамилия И.О.

СОДЕРЖАНИЕ

№ п/п	Наименование раздела, прилагаемых документов	№ стр.
1	Общие сведения	
2	Состав объекта	2
3	Сведения о правообладателях объекта	3
4	Ситуационный план	4
5	Благоустройство объекта индивидуального жилищного строительства	5
6	Поэтажный план	7
7	Экспликация к поэтажному плану жилого дома	8-9
8	Отметки об обследованиях	10

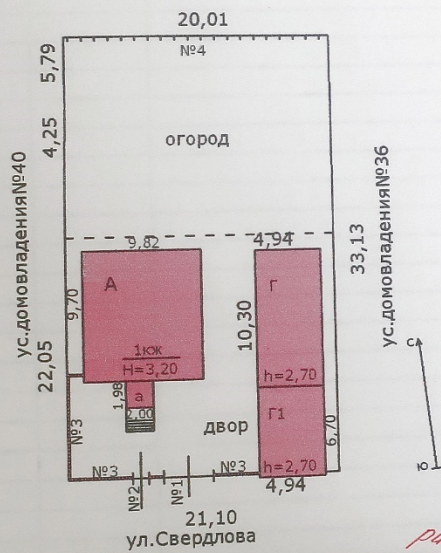
1. ОБЩИЕ СВЕДЕНИЯ

1	Назначение	Жилое
2	Фактическое использование	по назначению
3	Год постройки	2007
4	Общая площадь жилого дома	63,6
5	Жилая площадь жилого дома	24,1
6	Число этажей надземной части	1
7	Число этажей подземной части	
8	Примечание	

1.1. Ранее присвоенные (справочно):

Адрес	
Инвентарный номер	
Кадастровый номер	
Литера	

4. СИТУАЦИОННЫЙ ПЛАН



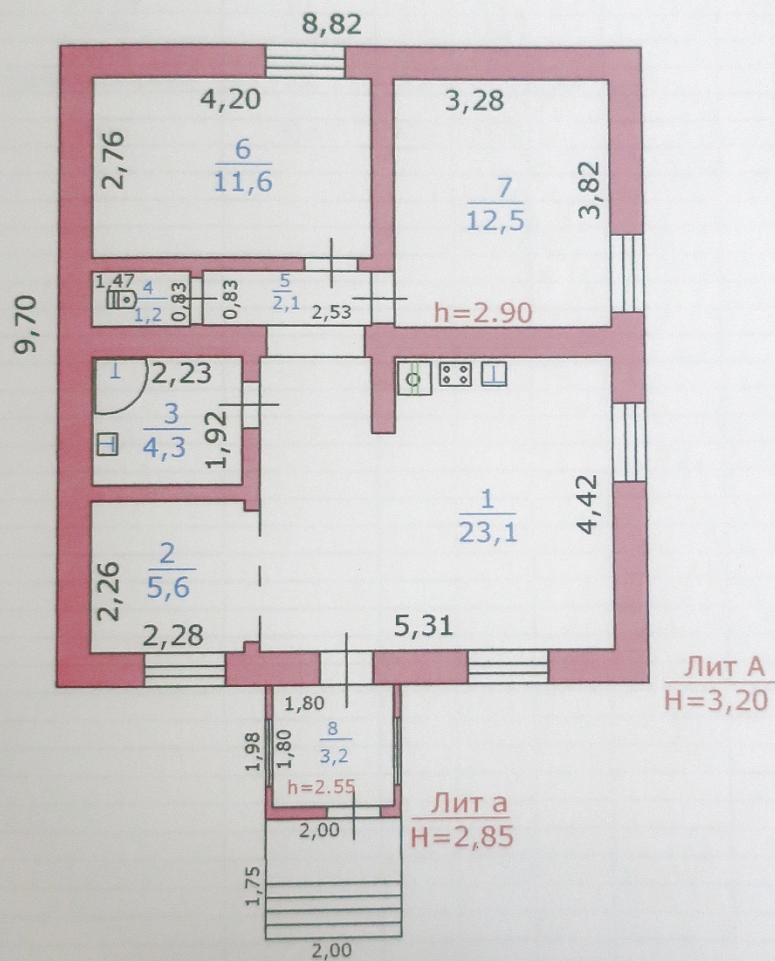
*РАЗРЕШЕНИЕ НА ВВОД
В ЭКСПЛУАТАЦИЮ НЕ
ПРЕЗВРАЩАЕТСЯ.*

Рыльское отделение Курский филиал ФГУП "Ростехинвентаризация"			
Ситуационный план объекта индивидуального жилищного строительства			
Начальник Рыльского отделения	Букина Л.М. <i>[Signature]</i>	Адрес объекта Курская область г.Рыльск ул.Свердлова д.38	Лист 1 Листов 1 Масштаб 1:500

5. БЛАГОУСТРОЙСТВО ОБЪЕКТА ИНДИВИДУАЛЬНОГО ЖИЛИЩНОГО СТРОИТЕЛЬСТВА

№ на плане (литера)	Водопровод (кв.м.)		Канализация (кв.м.)		Отопление (кв.м.)		Горячее водоснабжение (кв.м.)		Газоснабжение (кв.м.)		Электрооборудование (кв.м.)	Другие элементы благоустройства
	Центральны й	Автономны й	Центральна я	Автономная	Центральн о	Автономное газовое от котла	Центральн о	Автономное	Центральн о	Автономное		
1	2	3	4	5	6	7	8	9	10	11	12	13
А	60,4		60,4			60,4		60,4	60,4		60,4	
а											3,2	
Г											50,9	
Г1											33,1	
под Г											9,0	
№1												
№2												
№3												
№4												

6. ПОЭТАЖНЫЙ ПЛАН





Рыльское отделение Курский филиал ФГУП "Ростехинвентаризация"			
Поэтажный план объекта индивидуального жилищного строительства			
Начальник Рыльского отделения	Букина Л.М.	27.03.07	Адрес объекта Курская область г.Рыльск ул.Сведлова д.38
			Лист 1
			Листов 1
			Масштаб 1:100

7. ЭКСПЛИКАЦИЯ К ПОЭТАЖНОМУ ПЛАНУ ЖИЛОГО ДОМА

Литера по плану	Этаж	Номер помещения на плане	Номер комнаты на плане	Назначение комнаты (жилая комната, кухня и т.д.)	Площадь всех частей здания (комнат и помещений вспомогательного использования), кв. м.	в том числе (кв. м.)				Высота, м.	Самовольно перестроенная или перепланированная площадь, кв. м.	Примечание
						Общая площадь жилого помещения	из нее		Площадь помещений вспомогательного использования (лоджий, балконов, веранд, террас)			
							жилая	подсобная				
1	2	3	4	5	6	7	8	9	10	11	12	13
A	1	1	1	кухня	23,1	23,1		23,1		2,90		
			2	холл	5,6	5,6		5,6				
			3	ванная	4,3	4,3		4,3				
			4	туалет	1,2	1,2		1,2				
			5	коридор	2,1	2,1		2,1				
			6	жилая	11,6	11,6	11,6					
			7	жилая	12,5	12,5	12,5					
a			8	неотаплив. коридор	3,2	3,2		3,2				
				итого	63,6	63,6	24,1					

8. ОТМЕТКИ ОБ ОБСЛЕДОВАНИЯХ

Дата обследования	Выполнил		Проверил	
	Ф.И.О.	Подпись	Ф.И.О.	Подпись
19.02.2007	Овчинникова С.Ф.		Букина Л.М.	

10

**ТЕХНИЧЕСКОЕ ОПИСАНИЕ КОНСТРУКТИВНЫХ ЭЛЕМЕНТОВ И ОПРЕДЕЛЕНИЕ
ФИЗИЧЕСКОГО ИЗНОСА ОСНОВНЫХ СТРОЕНИЙ, ОТАПЛИВАЕМЫХ ПРИСТРОЕК
ЖИЛОГО ДОМА**

Литера А Год постройки 2007 Число этажей 1

Год реконструкции (капитального ремонта) _____ Группа капитальности I

№ по п. л.	Наименование конструктивного элемента	Описание конструктивных элементов (материал, конструкция, отделка и прочее)	Техническое состояние	Удельный вес по таблице	Ценностный коэффициент	Удельный вес конструктивного элемента после приведения ценностного коэффициента	Износ, %	% износа к строению (гр. 7 x гр. 8) / 100	Текущие изменения	
									износ, %	
									элемента	к строению
1	2	3	4	5	6	7	8	9	10	11
1	Фундаменты	сборно-железобетонные блоки		18,00	1,00	18,00	5,00	0,90		
2	а) стены и их наружная отделка	кирпичные		19,00	1,00	19,00	5,00	0,95		
	б) перегородки	кирпичные								
3	Перекрытия	чердачное	железобетонное	7,00	1,00	7,00	5,00	0,35		
		междуэтажн.								
		надподвальное								
4	Крыша	деревянные стропила деревянная обрешетка крышачерепица		6,00	1,00	6,00	5,00	0,30		
5	Полы	бетонные-паркет		8,00	1,00	8,00	5,00	0,40		
6	Проемы	оконные	двойные створные	9,00	1,00	9,00	5,00	0,45		
		дверные	филёнчатые							
7	Отделка	внутренняя	окраска	10,00	1,00	10,00	5,00	0,50		
		наружная	расшивка швов							
8	Санитарно и электротехнические	отопление		17,00	1,08	18,36	5,00	0,92		
		водопровод								
		канализация								
		гор.водоснабж.								
		газоснабжение	1,4							
		электроснабж.								
		радио								
		телевидение								
		телефон								
		вентиляция								
9	Прочие работы	крыльца		6,00	1,00	6,00	5,00	0,30		
Итого:				100,00		101,36		5,07		

% износа, приведенный к 100 по формуле: $\frac{\% \text{ износа (гр. 9) } \times 100}{\text{удельный вес (гр. 7)}} = \frac{5,07 \times 100}{101,36} = 5\%$

11

**ТЕХНИЧЕСКОЕ ОПИСАНИЕ И ОПРЕДЕЛЕНИЕ ФИЗИЧЕСКОГО ИЗНОСА
НЕОТАПЛИВАЕМЫХ ПРИСТРОЕК ЖИЛОГО ДОМА И ВСПОМОГАТЕЛЬНЫХ
СТРОЕНИЙ, СООРУЖЕНИЙ**

Наименование конструктивных элементов	Литера а			Литера Г			Литера Г1			
	Группа капитал.	Удельный вес по таблице	Поправки	Группа капитал.	Удельный вес по таблице	Поправки	Группа капитал.	Удельный вес по таблице	Поправки	
	Материал, конструкция			Материал, конструкция			Материал, конструкция			
Фундамент	кирп.ленточ	11,00	1,00	железобет.блоки	16,00	1,00	железобет.блоки	17,00	1,00	17,00
Стены и перегородки	кирпичные	26,00	1,00	кирпичные	42,00	1,00	кирпичные	30,00	1,00	30,00
Перекрытия	деревянное	4,00	1,00	деревянное			деревянное	6,00	1,00	6,00
Крыша	черепица	13,00	1,00	шиферная	18,00	1,00	шиферная	7,00	1,00	7,00
Полы	бетонные	7,00	1,00	бетонные	15,00	1,00	бетонные	7,00	1,00	7,00
Проемы	филенчатые	14,00	1,00	простые	2,00	1,00	простые	6,00	1,00	6,00
Отделочные работы	штукатурка	18,00	1,00	штукатурка	2,00	1,00	штукатурка	5,00	1,00	5,00
Электроосвещение	электричество	4,00	1,00	электричество	2,00	1,00	электричество	18,00	1,00	18,00
Прочие работы	разные	3,00	1,00	разные	3,00	1,00	разные	4,00	1,00	4,00
Итого:		100,00	X		100,00	X		100,00	X	100,00
Износ:		5%			5%			5%		

Наименование конструктивных элементов	Литера под Г			Литера №1			Литера №2			
	Группа капитал.	Удельный вес по таблице	Поправки	Группа капитал.	Удельный вес по таблице	Поправки	Группа капитал.	Удельный вес по таблице	Поправки	
	Материал, конструкция			Материал, конструкция			Материал, конструкция			
Фундамент	котлован	11,00	1,00	кирпич.ст			кирпич.ст			
Стены и перегородки	железобет.блоки	41,00	1,00	металлические			металлические			
Перекрытия	железобетонное	31,00	1,00							
Крыша		4,00								
Полы		4,00								
Проемы	люк	9,00	1,00							
Отделочные работы										
Электроосвещенис	электричество									
Прочие работы										
Итого:		100,00	X			X				X
Износ:		5%			5%			5%		

Наименование конструктивных элементов	Литера №3			Литера №4			Литера		
	Группа капитал.	Удельный вес по таблице	Поправки	Группа капитал.	Удельный вес по таблице	Поправки	Группа капитал.	Удельный вес по таблице	Поправки
	Материал, конструкция			Материал, конструкция			Материал, конструкция		
Фундамент	кирпич.ст			мет.ст					
Стены и перегородки	кирпичные			плоский шифенр					
Перекрытия									
Крыша									
Полы									
Проемы									
Отделочные работы									
Электроосвещение									
Прочие работы									
Итого:			X			X			X
Износ:		5%			5%				

**РАСЧЕТ ИНВЕНТАРИЗАЦИОННОЙ СТОИМОСТИ ЖИЛОГО ДОМА И
ВСПОМОГАТЕЛЬНЫХ СТРОЕНИЙ, СООРУЖЕНИЙ**

ПРИЛОЖЕНИЕ № 4

12

Наименование строений и сооружений	№ сборника	№ таблицы	Измеритель	Стоимость измерителя по таблице (1969 г.), руб.	Ценностный коэффициент	Поправки к стоимости				Ценностный коэффициент после применения поправок	Стоимость измерения после применения коэффициента и каздышца и	Объем-куб. м., площадь- кв. м., кол-во-шт.	Восстановительная стоимость в ценах 1969 г., руб.	Износ, %	Инвентаризационная стоимость в ценах 1969 г., руб.	Индекс изменения стоимости	Инвентаризационная стоимость на дату составления паспорта, руб.	
						группа капитальности	площадь	высота	облицовка кирпичем									
2	3	4	5	6	7	8	9	10	11	12	13	14	15	16	17	18	19	
Жилой дом пристройка	28	1	м.куб	24,50	1,01		1,05	1,04		1,10	26,95	274	7384	5	7015	K=1,20; 1,57; 29,5	389880	
	28	164	м.куб	10,50	1,00	1,16				1,16	12,18	11	134	20	107		5947	
сарай	28	159	м.кв	30,40	1,00					1,00	30,40	50,9	1547	5	1470	K=1,20; 1,57; 29,5	81700	
гараж	1	104	м.куб	20,40	1,00					1,00	20,40	89,0	1816	5	1725		95872	
погреб	1	173	м.куб	12,00	0,92					0,92	11,04	18,0	199	5	189		10504	
ворота	1	64	м.кв	29,40	1,00					1,00	29,40	8,1	238	5	226	K=1,20; 1,57; 29,5	12561	
калитка	1	64	м.кв	21,50	1,00					1,00	21,50	2,6	56	5	53		2946	
забор	18	71	м.пог	37,30	1,00					1,00	37,30	19,3	720	5	684		38015	
забор	28	175а	м.пог	8,00	1,00					1,00	8,00	20,0	160	5	152		8448	
Итого:																12254	11621	645873

4. Выписка из Единого государственного реестра недвижимости об объекте недвижимости (здание) от 20.04.2022

Сведения выписки из Единого государственного реестра недвижимости об объекте недвижимости (здание)

Реквизиты выписки

Наименование	Значение
Дата формирования выписки	20.04.2022
Регистрационный номер	****_***/****_*****

Реквизиты поступившего запроса

Наименование	Значение
Дата поступившего запроса	20.04.2022
Дата получения запроса органом регистрации прав	20.04.2022

Сведения об объекте недвижимости - здании

Наименование	Значение
Дата постановки на учет/ регистрации	13.11.2011 14:26:57
Кадастровый номер	46:20:270205:271
Номер кадастрового квартала	46:20:270205
Вид объекта недвижимости	002001002000, Здание
Кадастровые номера иных объектов недвижимости (земельных участков), в пределах которых расположен объект недвижимости	46:20:270205:91
Ранее присвоенные номера	99, Иной номер, 38:234:002:000004230, 01, Инвентарный номер, 38:234:002:000004230, 01, Инвентарный номер, 423, 02, Условный номер, 46:20:270205:0091:38:234:002:000004230, 02, Условный номер, 46-46-21/005/2008-455
Площадь, в кв. метрах	63.6
Количество этажей (в том числе подземных)	1
Количество подземных этажей	0
Назначение здания	204002000000, Жилое
Наименование здания	Жилой дом
Год завершения строительства	2007
Наименование вида использования	жилое
Адрес в соответствии с ФИАС (Текст)	Курская область, Рыльский район, г. Рыльск, ул. Свердлова, д. 38
Кадастровая стоимость	1403808.46
Особые отметки	Сведения, необходимые для заполнения разделов: 6 - Сведения о частях объекта недвижимости; 7 - Перечень помещений, машино-мест, расположенных в здании, сооружении; 8 - План расположения помещения, машино-места на этаже (плане этажа), отсутствуют.

Сведения о правах и правообладателях

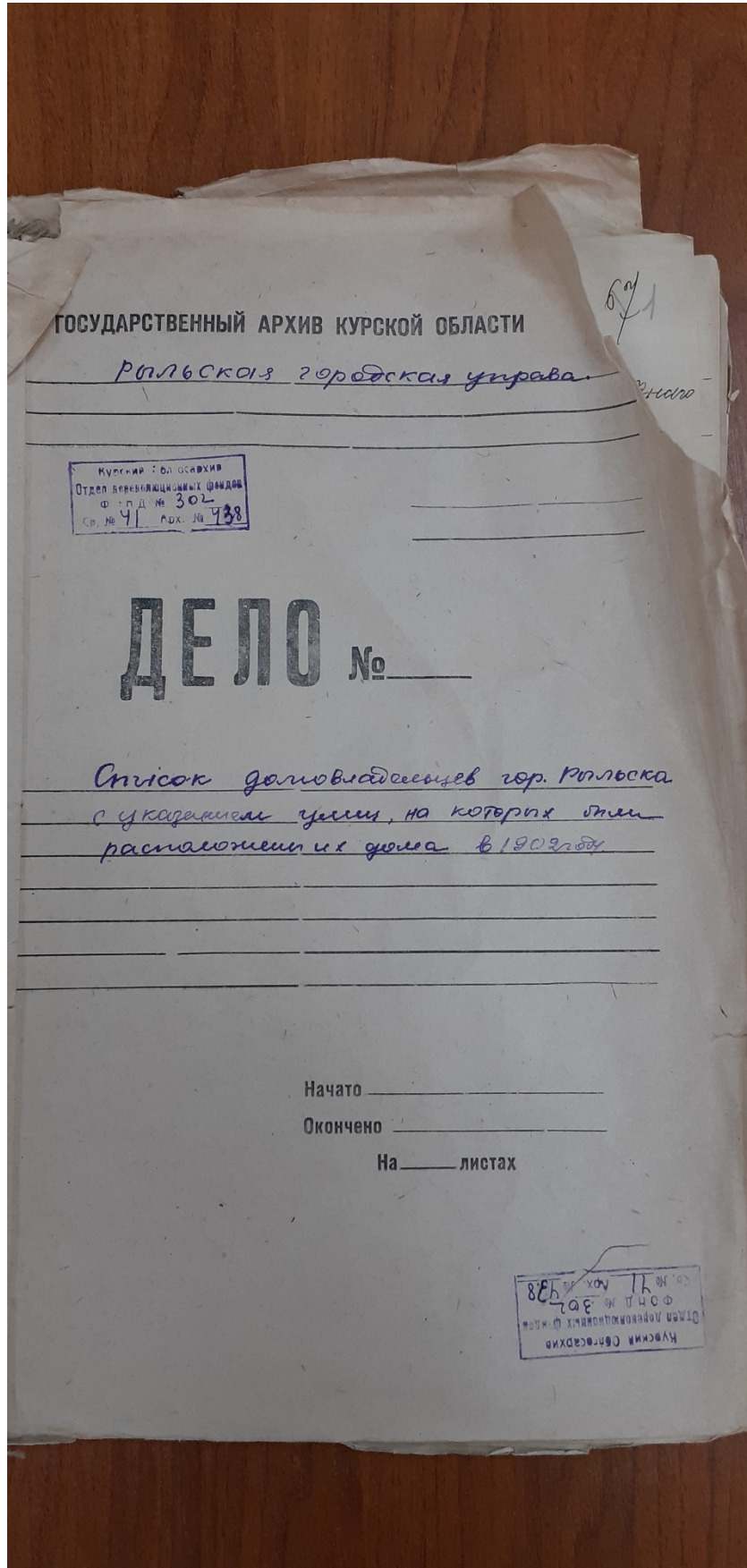
Наименование	Значение
Сведения о праве и правообладателях	
Дата постановки на учет/ регистрации	11.10.2021 14:58:16
Вид зарегистрированного вещного права	001002000000, Общая долевая собственность
Номер регистрации вещного права	46:20:270205:271-46/058/2021-4
Размер доли в праве	1, 4
Сведения о правообладателе	Клевцов Максим Владимирович 1977-11-20, гор. Ростов-на-Дону, 84800000643, Российская Федерация 044-990-590 91, 008001001000, Паспорт гражданина Российской Федерации Паспорт гражданина Российской Федерации, 38 02, 639643, 2002-08-29, Рыльским РОВД Курской области 307370, Курская обл, р-н. Рыльский, г. Рыльск, пер. Луначарского, д. 7а, кв. 8

Сведения о праве и правообладателях	
Дата постановки на учет/ регистрации	13.09.2021 17:03:12
Вид зарегистрированного вещного права	001002000000, Общая долевая собственность
Номер регистрации вещного права	46:20:270205:271-46/057/2021-3
Размер доли в праве	1, 4
Сведения о правообладателе	Коптельх Ольга Владимировна 1983-04-16, гор. Рыльск Курской обл., 84800000643, Российская Федерация 115-823-297 52, 008001001000, Паспорт гражданина Российской Федерации Паспорт гражданина Российской Федерации, 38 16, 075499, 2016-08-19, Отделением УФМС России по Курской обл. в Рыльском р-не 307370, Курская область, Рыльский р-н, г. Рыльск, пер. Луначарского, д. 55
Сведения о праве и правообладателях	
Дата постановки на учет/ регистрации	13.09.2021 17:01:34
Вид зарегистрированного вещного права	001002000000, Общая долевая собственность
Номер регистрации вещного права	46:20:270205:271-46/057/2021-2
Размер доли в праве	1, 2
Сведения о правообладателе	Клевцова Валентина Викторовна 1957-11-24, с. Михалин Березновского р-на Ровенской обл., 84800000643, Российская Федерация 008001001000, Паспорт гражданина Российской Федерации 38 03, 871308, 2003-03-28, Рыльским РОВД Курской области 307370, Курская обл, р-н. Рыльский, г. Рыльск, ул. Свердлова, д. 38

Статус записи об объекте недвижимости

Наименование	Значение
Статус записи об объекте недвижимости	Сведения об объекте недвижимости имеют статус "актуальные, ранее учтенные"

5. Список домовладельцев города Рыльска с указанием улиц, на которых были расположены их дома в 1902 г. Ф. 302, оп. 1, д. 438, л. 3, 17об.



№ 3

Списокъ

Объявительская часть дела гор. Галивца, предназна-
ченнаго для разкупленія недвижимыхъ имуществъ
земель и лошадей при призываніи на действитель-
ную службу въ объявительную мобилизацію
войскъ.

Пересоставленъ

№№ по порядку	№№ домовъ	Наименованіе улицы Имена и фамилии до- мовадвигатель	Число пред- назначен- на для раз- купленія	
			Колѣнъ Число дв.	Лошадей
		Нижне-Рейская улица		
1582		Кулакова Михаила Николаевича	2	
1581		Феднеръ Александръ Николаевичъ	5	5
1580		Михайлова Александръ Васильевичъ	3	3
1579		Кулаковъ Иванъ Николаевичъ	3	
1578		Алешкина Владиміръ Степановичъ	3	
1577		Сильванниковъ Александръ Степановичъ	3	
1576		Воронинъ Григорій Яковлевичъ	2	
1575		Видюковъ Генрихъ Федоровичъ	3	
1574		Воронинъ Архимидъ Михайловичъ	3	
1573		Лавровская Ольга Степановна	2	
1572		Меншикова Капитолина Алекс.	5	5
1571		Починкова Анна Ильинична	3	5
1570		Меншиковъ Василій Михайловичъ	3	
1569		Кулакова Ольга Васильевна	5	
1568		Ривалкина Тамара Степановна	2	
1567		Видюковъ Владиміръ Степановичъ	2	

22.	1214.	Бондаревъ Гавриилъ Никитинъ	64
	1213.	Суккинъ Иванъ Егоровъ	2
	1212	Труденко Иванъ Петровъ	14
		<u>Полевая улица</u>	
22.	1192	Семенихина Анна Тимофеевна	3
	1193	Зайцева Прасковья Степановна	2
	1194	Секрица Тамбовна Данникова	3
	1195	Митова Лукичъ Артемьевъ	2
	1197	Усачева Тамбовна Ивановна	2
	1196	Кочергина Федоровъ Антоновъ	3
		<u>Дмитриевская улица</u>	
19.	1115	Гуляева Анна Никитина	3
	1116	Серафимовичева Анна Козьмина	3
	1117	Быкова Наманья Васильева	5
	1119	Пуринина Анна Ивановна	3
	1119	Вильевичева Марья Гавриловна	6
		<u>Васильевская улица</u>	
19.	1123	Горская Александра Ивановна	4
	1124	Орлова Марьяна Степановна	2
	1125	Латышевъ Иванъ Васильевъ	4
	1126	Алексева Наманья Николаевна	5
	1127	Воронинъ Николай Васильевъ	3
	1128	Воронинъ Иванъ Дмитриевъ	5
	1129	Серафимовичева Мария Степановна	3
	1130	Латышевъ Козьма Никитичъ	4
		<u>Глуховская улица</u>	
19.	1122	Авдеевъ Прохоръ Тимофеевичъ	6
	1121	Ильдарова Евдокия Степановна	6

б. Списки домовладельцев гор. Рыльска с указанием улиц, на которых они находились. Ф. 302, оп. 1, д. 539, л. 2, 10.

ГОСУДАРСТВЕННЫЙ АРХИВ КУРСКОЙ ОБЛАСТИ

Рыльская городская управа

Курская облгосархив
Отдел документальных фондов
Фонд № 302
Св. № 48 Арх. № 539

ДЕЛО № _____

*Списки домовладельцев гор. Рыльска,
с указанием улиц, на которых они
находились.*

Начато 1908г.

Окончено _____

На _____ листах

Курская облгосархив
Отдел документальных фондов
Фонд № 302
Св. № 48 Арх. № 539

Томскъ

Составительница Даша Гр. Толмачева предпринимательница
 для расширения работ Томского Государственного
 университета
 Составлено в среднем 1908 года.

№	Имя	Улица	№	Имя	Улица	№
<u>Каменное здание</u>						
57.	268	Шатункина	17.	Толмачева	Даша	17.
	269	Толмачева	16.	Толмачева	Даша	16.
	270	Каменное	10.	Толмачева	Даша	10.
	271	Каменное	13.	Толмачева	Даша	13.
	272	Толмачева	7.	Толмачева	Даша	7.
	273	Каменное	10.	Толмачева	Даша	10.
<u>Вознесенская улица</u>						
2.	8	Вознесенская	15.	Толмачева	Даша	15.
	7	Вознесенская	15.	Толмачева	Даша	15.
<u>Вознесенская улица</u>						
2.	4	Вознесенская	15.	Толмачева	Даша	15.
	5	Вознесенская	4.	Толмачева	Даша	4.
<u>Троицкая улица</u>						
2.	6/4	Троицкая	4.	Толмачева	Даша	4.
<u>Толмачева улица</u>						
2.	3	Толмачева	15.	Толмачева	Даша	15.
	2	Толмачева	6.	Толмачева	Даша	6.
	1	Толмачева	15.	Толмачева	Даша	15.

		<u>Полеская улица</u>		
92.	{	1192	Слатухинна Ольга Михайловна	3.
		1193	Секеринъ Сергей Кирилловичъ	2.
		1194	Секеринъ Сергей Кирилловичъ	3.
		1195	Титова Анастасья Антоновна	2.
		1196	Дерюкова Ирина Александровна	3.
		1197	Исаева Наталья Ивановна	2.
		<u>Дмитриевская улица</u>		
10	{	1115	Третьякова Анна Николаевна	3.
		1116	Сурожаткинкова Иванъ Васильевичъ	3.
		1117	Финкова Наталья Васильевна	5.
		1119	Фильшвецова Мария Григорьевна	6.
		1120	Тумкина Анна Ивановна	3.
		<u>Васильевская улица</u>		
10	{	1123	Третьяковъ Александръ Ивановичъ	4.
		1124	Кочинкова Варвара Васильевна	2.
		1125	Литвинская Ирина Васильевна	4.
		1126	Александрова Наталья Николаевна	5.
		1127	Воронинъ Николай Васильевичъ	3.
		1128	Воронинъ Иванъ Дмитриевичъ	5.
		1129	Сурожаткинкова Мария Петровна	3.
		1130	Литвинская Франца Козимовна	4.
		<u>Блужевская улица</u>		
10	{	1122	Левинской Павелъ Ильичъ	6.
		1121	Пивоварова Евдокия Степановна	6.
		<u>Полеская улица</u>		
10	{	1107	Хорискина Наталья Александровна	2.
		1109	Курдюковъ Василий Ивановичъ	2.
		1111	Кочинъ Петръ Васильевичъ	2.
		1112	Фроловъ Георгій Владимировичъ	2.

7. Письмо областного бюджетного учреждения культуры «Инспекция по охране и использованию объектов культурного наследия (памятников истории и культуры) Курской области» от 06.05.2022 № 677 о направлении запрашиваемой информации



**АДМИНИСТРАЦИЯ
КУРСКОЙ ОБЛАСТИ
КОМИТЕТ ПО ОХРАНЕ ОБЪЕКТОВ
КУЛЬТУРНОГО НАСЛЕДИЯ
КУРСКОЙ ОБЛАСТИ**

ОБЛАСТНОЕ БЮДЖЕТНОЕ УЧРЕЖДЕНИЕ
КУЛЬТУРЫ «ИНСПЕКЦИЯ ПО ОХРАНЕ И
ИСПОЛЬЗОВАНИЮ ОБЪЕКТОВ КУЛЬТУРНОГО
НАСЛЕДИЯ (ПАМЯТНИКОВ ИСТОРИИ И
КУЛЬТУРЫ) КУРСКОЙ ОБЛАСТИ»
(ОБУК «ИНСПЕКЦИЯ ПО ОХРАНЕ
ОБЪЕКТОВ КУЛЬТУРНОГО НАСЛЕДИЯ КУРСКОЙ
ОБЛАСТИ»)

305000, г. Курск, Красная пл., д. 6

тел.: +7 (4712) 51-15-96,

e-mail: okn.kursk@mail.ru;

06.05.2022 № 677

Генеральному директору Общества с
ограниченной ответственностью
«НАУЧНО-ИССЛЕДОВАТЕЛЬСКИЙ
ИНСТИТУТ РЕСТАВРАЦИИ,
ПРОЕКТИРОВАНИЯ И ИСТОРИКО-
КУЛЬТУРНЫХ ЭКСПЕРТИЗ»
Худякову О.В.

7841084410@mail.ru

Уважаемый Олег Владиславович!

На Ваше обращение о предоставлении документов от 04.05.2022 № 42-22, ОБУК «Инспекция по охране и использованию объектов культурного наследия (памятников истории и культуры) Курской области» (далее – Инспекция) сообщает, что в Ваш адрес посредством электронной почты на электронный адрес 7841084410@mail.ru 5 и 6 мая 2022 г. было направлено 14 писем с вложенными электронными архивами.

Архивы содержат всю имеющуюся у Инспекции информацию по перечню выявленных объектов культурного наследия, указанному в Контракте № 0144200002422000081 от 04.05.2022 г.:

- выкопировки из Списка вновь выявленных объектов, представляющих историческую, научную, художественную или иную культурную ценность, утвержденного председателем комитета по культуре и искусству Администрации Курской области 16.01.1995 г.;
- имеющиеся фотографические изображения объектов;
- имеющиеся копии актов осмотра и актов технического состояния выявленных объектов культурного наследия;
- имеющиеся копии технических паспортов выявленных объектов культурного наследия;
- имеющиеся выписки из Единого государственного реестра недвижимости;
- проект зон охраны г. Рыльск Курской области.

С уважением,
Начальник инспекции

И.В. Черникова

Ворылина Н.Н.
+ 7 (4712) 51-15-96

8. Письмо Администрации города Рыльска от 31.05.2022 № 1315 о предоставлении запрашиваемой информации



АДМИНИСТРАЦИЯ ГОРОДА РЫЛЬСКА

307370, Курская область, г. Рыльск, ул.К.Либкнехта,9
тел./факс: (47152) 2-22-38, E-mail: adm.rylsk46@mail.ru
ОКПО 44022333, ОГРН 1024600743892
ИНН/КПП 4620004595 / 462001001

___ 31.05.2022 ___ № ___ 1315 ___

На № _____ от _____

Генеральному директору Научно-исследовательского института реставрации, проектирования и историко-культурных экспертиз НИИ РПИКЭ
Худякову О. В.

Уважаемый Олег Владиславович!

На Ваш исх. № 44-22 от 05.05.2022 Администрация города Рыльска предоставляет запрашиваемую информацию.

Глава города Рыльска

С. А. Курносов

Исп. Фролова О. А.
Тел. 8(47152) 2-27-42

9. Письмо ОКУ «Госархив Курской области» от 30.05.2022
№ 07-12/190-2022/Т о направлении скан-копий архивных дел

Российская Федерация
Архивное управление
Курской области
Областное казенное учреждение
«Государственный архив Курской области»
(ОКУ «Госархив Курской области»)
ул. Ленина, 57, г. Курск, 305000
тел./Факс. 8 (4712) 51-49-85
e-mail: gosarhiv-kursk@yandex.ru
ОКПО 03492966, ОГРН 1024600949911
ИНН/КПП 4629016556/463201001
30.05.2022 № 07-12/190-2022/Т.
на № 56-22 от 25.05.2022.

Генеральному директору
ООО «НИИ РПИИКЭ»

Худякову О.В.

ул. Кирочная, д. 19, литер А, офис 6,
г. Санкт-Петербург, 191123

<7841084410@mail.ru>

Уважаемый Олег Владиславович!

В архивном фонде «Коммунальный отдел исполкома Рыльского уездного Советов рабочих, крестьянских и красноармейских депутатов» выявлены архивные дела с информацией о строениях, расположенных на территории города Рыльска в первой половине 1920-х гг. (скан-копии архивных дел прилагаются).

В связи с тем, что в довоенные годы в городе Рыльске отсутствовала нумерация домовладений (административная привязка осуществлялась по номеру квартала и домовладельцу), сопоставить выявленные исторические сведения с актуальной нумерацией домовладений, представленной в приложении к Вашему запросу, не представляется возможным, так как сотрудники ОКУ «Госархив Курской области» не уполномочены интерпретировать выявляемую в архивных документах информацию.

Вместе с тем, приглашаем Ваших сотрудников самостоятельно ознакомиться с архивными документами в читальном зале ОКУ «Госархив Курской области» с целью выявления интересующих Вас сведений, где им будет оказана соответствующая квалифицированная помощь.

Работа читального зала осуществляется по следующему графику: с понедельника по четверг с 10:00 по 17:00, перерыв с 13:00 до 14:00. Записаться для работы в читальном зале можно по телефону +7 (4712) 51-49-85 (доб. 2259).

Приложение: 344 файла.

Директор

О.Н. Аргунов
☎ 8 (4712) 52-05-58



Н.А. Елагина