



**УПРАВЛЕНИЕ ПО ГОСУДАРСТВЕННОЙ ОХРАНЕ  
ОБЪЕКТОВ КУЛЬТУРНОГО НАСЛЕДИЯ КУРСКОЙ ОБЛАСТИ**

**П Р И К А З**

от 26.01.2026

№ 08.3-08/16

г. Курск

**Об утверждении предмета охраны объекта культурного наследия  
регионального значения «Братский корпус Знаменского монастыря»,  
вт. пол. XIX в., расположенного по адресу: Курская область,  
г. Курск, ул. Луначарского, д. 8, здание литер Б2**

В соответствии с Федеральным законом от 25 июня 2002 года № 73-ФЗ «Об объектах культурного наследия (памятниках истории и культуры) народов Российской Федерации», приказом Министерства культуры Российской Федерации от 13 января 2016 года № 28 «Об утверждении Порядка определения предмета охраны объекта культурного наследия, включенного в единый государственный реестр объектов культурного наследия (памятников истории и культуры) народов Российской Федерации в соответствии со статьей 64 Федерального закона от 25 июня 2002 года № 73-ФЗ «Об объектах культурного наследия (памятниках истории и культуры) народов Российской Федерации», Положением об управлении по государственной охране объектов культурного наследия Курской области, утвержденным постановлением Губернатора Курской области от 15.09.2020 № 274-пг, на основании комплексных научных исследований, проведенных ООО «КУЛЬТРЕСТАВРАЦИЯ» в рамках разработки проектной документации для проведения реставрационных работ по сохранению объекта культурного наследия регионального значения «Братский корпус Знаменского монастыря», вт. пол. XIX в., расположенного по адресу: Курская область, г. Курск, ул. Луначарского, д. 8, здание литер Б2, а также в целях упорядочения нормативных правовых актов в сфере сохранения, использования, популяризации и государственной охраны объектов культурного наследия (памятников истории и культуры) народов Российской Федерации, расположенных на территории Курской области, ПРИКАЗЫВАЮ:

1. Утвердить прилагаемый предмет охраны объекта культурного наследия регионального значения «Братский корпус Знаменского

монастыря», вт. пол. XIX в., расположенного по адресу: Курская область, г. Курск, ул. Луначарского, д. 8, здание литер Б2.

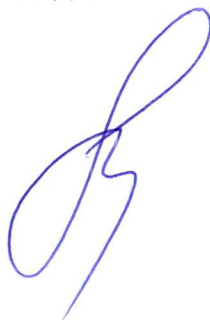
2. Признать утратившим силу приказ управления Администрации Курской области по охране объектов культурного наследия от 23.03.2020 № 34-п «Об утверждении предмета охраны объекта культурного наследия регионального значения «Братский корпус Знаменского монастыря», вт. пол. XIX в. (Курская область, г. Курск, ул. Луначарского, д. 8, здание литер Б2)».

3. Отделу разрешительной документации и учета объектов культурного наследия управления по государственной охране объектов культурного наследия Курской области обеспечить внесение соответствующих изменений в единый государственный реестр объектов культурного наследия (памятников истории и культуры) народов Российской Федерации.

4. Контроль за исполнением настоящего приказа возложить на начальника отдела разрешительной документации и учета объектов культурного наследия управления по государственной охране объектов культурного наследия Курской области А.И. Куткову.

5. Приказ вступает в силу со дня его подписания.

Начальник управления



И.Г. Аникеева

УТВЕРЖДЕН  
приказом управления  
по государственной охране  
объектов культурного наследия  
Курской области  
от 26.01.2026 № 08.3-08/16

## ПРЕДМЕТ ОХРАНЫ

**объекта культурного наследия регионального значения  
«Братский корпус Знаменского монастыря», вт. пол. XIX в.,  
расположенного по адресу: Курская область, г. Курск,  
ул. Луначарского, д. 8, здание литер Б2**

### **Историческая ценность:**

объект культурного наследия регионального значения «Братский корпус Знаменского монастыря» обладает исторической ценностью, как исторически достоверный элемент ансамбля Знаменского монастыря, расположенный на исторической территории бывшей Курской крепости и Знаменского монастыря.

Первоначально это был двухэтажный прямоугольный в плане объем, поставленный вдоль юго-западной ограды монастыря, примерно в ее середине. В начале XX века, примерно в 1907-1910 гг., к этому корпусу было пристроено трехэтажное крыло, вытянутое на юг, на территорию хозяйственного двора.

В таком виде объект культурного наследия регионального значения «Братский корпус Знаменского монастыря» запечатлен на архивных фотографиях начала XX века.

### **Градостроительная ценность:**

объект культурного наследия регионального значения «Братский корпус Знаменского монастыря» расположен на площади за Воскресенской церковью и Знаменским собором. Объемно-пространственное композиционное построение объекта культурного наследия регионального значения «Братский корпус Знаменского монастыря» представляет собой кирпичное, Г-образное в плане двух-трехэтажное здание, завершенное скатной крышей.

### **Объемно-пространственное композиционное построение:**

здание представляет собой кирпичное, Г-образное в плане двух-трехэтажное здание, завершенное скатной крышей. Со стороны северного фасада здание воспринимается как двухэтажное, а со стороны южного фасада – трехэтажное.

Главный северный фасад, обращенный на площадь между собором и Воскресенской церковью – симметричный, одиннадцатикосный,

с центральным входом с площади. Торцевые фасады основного объема пятиосные. Западный фасад пристройки в семь осей. Верхний этаж повышенный, отделен выраженным междуэтажным карнизом, в завершении стен имеет широкий профилированный фриз. Окна второго этажа основного корпуса и третьего этажа пристройки арочные, высокие. Окна первого этажа (второго этажа пристройки) тоже арочные, но меньше по высоте. Окна первого этажа пристройки – прямоугольные.

Фасады здания имеют следующие решения:

горизонтальное членение фасадов в виде двух межэтажных штукатурных карнизов, выполненных между 1 и 2 этажами здания;

венчающий кровлю штукатурный карниз;

рустованные поверхности фасадов в уровне 1 и 2 этажей;

рустованные штукатурные пилястры в уровне 1 и 2 этажей.

**Пространственно-планировочная структура здания в объеме капитальных стен:**

здание – трехэтажное. Цокольный этаж с северной стороны полностью заглублен в земле. Со стороны южного фасада – цокольный этаж воспринимается как первый, вход обеспечен с планировочной отметки земли. В первоначальном объеме здания в уровне цокольного этажа сохранились исторические сводчатые перекрытия между цокольным и 1 этажом.

Планировочная схема основного объема здания – коридорная, с расположением помещений с двух сторон.

**Тип материала исторических конструкций стен, крыши, дверных и оконных заполнений:**

стены здания – кирпичные, кладка выполнена на известковом растворе, стены оштукатурены, окрашены;

своды в подвале – кирпичные, выполнены на известковом растворе, оштукатурены, побелены;

перемычки – кирпичные клинчатые в уровне 1 этажа, оштукатурены;

перемычки – кирпичные арочные в уровне 2 этажа, оштукатурены;

стропильные конструкции – деревянные, покрытие кровли – тонколистовая сталь;

форма крыши – сложная в плане, скатная, вальмовая;

заполнение дверных и оконных проемов деревянные из массива лиственницы;

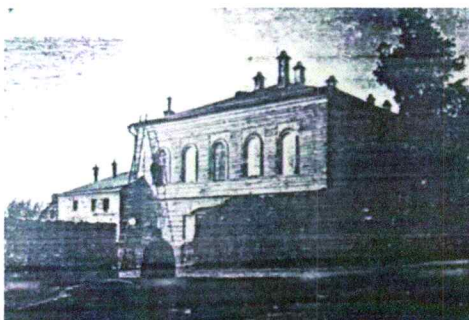
подоконники – деревянные из массива лиственницы.

**Фотографические изображения предмета охраны  
объекта культурного наследия регионального значения  
«Братский корпус Знаменского монастыря», вт. пол. XIX в.,  
расположенного по адресу: Курская область, г. Курск,  
ул. Луначарского, д. 8, здание литер Б2**

**1. Историческая ценность:**  
«Братский корпус Знаменского монастыря» обладает исторической ценностью, как исторически достоверный элемент ансамбля Знаменского монастыря, расположенный на исторической территории бывшей Курской крепости и Знаменского монастыря.

Первоначально это был двухэтажный прямоугольный в плане объем, поставленный вдоль юго-западной ограды монастыря, примерно в ее середине. В начале XX века, примерно в 1907-1910 гг., к этому корпусу было пристроено трехэтажное крыло, вытянутое на юг, на территорию хозяйственного двора.

В таком виде «Братский корпус» запечатлен на архивных фотографиях начала XX века.



**2. Градостроительная ценность:**

«Братский корпус» расположен на площади за Воскресенской церковью и Знаменским собором. Объемно-пространственное композиционное построение «Братского корпуса» представляет собой кирпичное, Г-образное в плане двух-трехэтажное здание, завершенное скатной крышей.



**3. Объемно-пространственное композиционное построение:**

Здание представляет собой кирпичное, Г-образное в плане двух-трехэтажное здание, завершенное скатной крышей. Со стороны северного фасада здание воспринимается как двухэтажное, а со стороны южного фасада – трехэтажное.

Главный северный фасад, обращенный на площадь между собором и Воскресенской церковью – симметричный, одиннадцатикосный, с центральным входом с площади. Торцевые фасады основного объема пятикосные. Западный фасад пристройки в семь осей. Верхний этаж повышенный, отделен выраженным междуэтажным карнизом, в завершении стен имеет широкий профилированный фриз. Окна второго этажа основного корпуса и третьего этажа пристройки арочные, высокие. Окна первого этажа (второго этажа пристройки) тоже арочные, но меньше по высоте. Окна первого этажа пристройки – прямоугольные.

Фасады здания имеют следующие решения:

- горизонтальное члене-



Кирпичное, Г-образное в плане двух-трехэтажное здание, завершенное скатной крышей. Со стороны северного фасада здание воспринимается как двухэтажное, а со стороны южного фасада – трехэтажное.

- венчающий кровлю штукатурный карниз;
- рустованные поверхности фасадов в уровне 1 и 2 этажей;
- рустованные штукатурные пилястры в уровне 1 и 2 этажей;



Главный северный фасад, обращенный на площадь между собором и Воскресенской церковью – симметричный, одиннадцатикосный, с центральным входом с площади.





Торцевые фасады основного объема пятиосные. Западный фасад пристройки в семь осей. Верхний этаж повышенный, отделен выраженным междуэтажным карнизом, в завершении стен имеет широкий профилированный фриз. Окна второго этажа основного корпуса и третьего этажа пристройки арочные, высокие. Окна первого этажа (второго этажа пристройки) тоже арочные, но меньше по высоте. Окна первого этажа пристройки – прямоугольные.



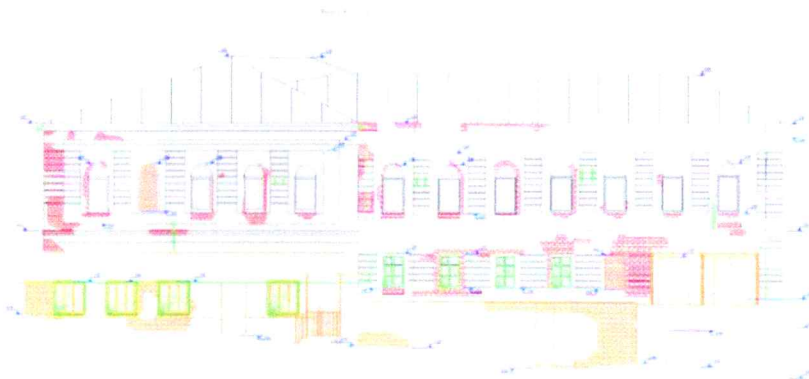


Фасады здания имеют следующие решения: - горизонтальное членение фасадов в виде двух межэтажных штукатурных карнизов, выполненных между 1 и 2 этажами здания; - венчающий кровлю штукатурный карниз; - рустованные поверхности фасадов в уровне 1 и 2 этажей; - рустованные штукатурные пилястры в уровне 1 и 2 этажей;

**4. Пространственно-планировочная структура здания в объеме капитальных стен:**

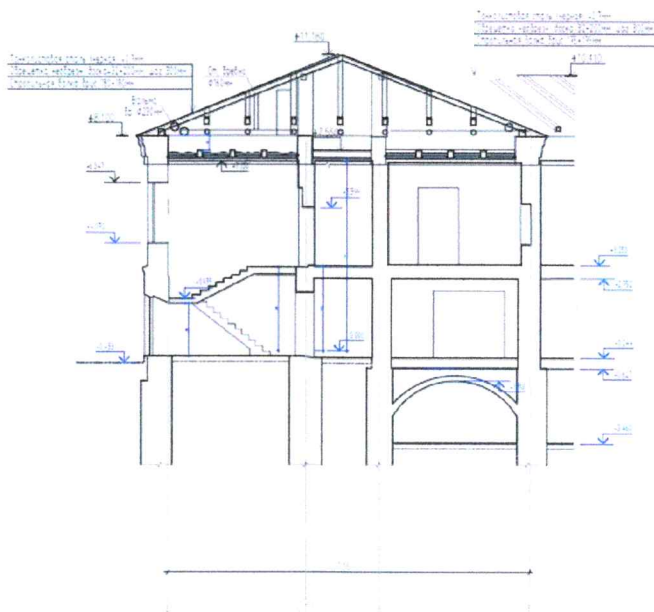
Здание – трехэтажное. Цокольный этаж с северной стороны полностью заглублен в землю. Со стороны южного фасада – цокольный этаж воспринимается как первый, вход обеспечен с планировочной отметки земли. В первоначальном объеме здания в уровне цокольного этажа сохранились исторические сводчатые перекрытия между цокольным и 1 этажом.

Планировочная схема основного объема здания - коридорная, с расположением помещений с двух сторон.



Здание – трехэтажное. Цокольный этаж с северной стороны полностью заглублен в землю. Со стороны южного фасада – цокольный этаж воспринимается как первый, вход обеспечен с планировочной отметки земли.

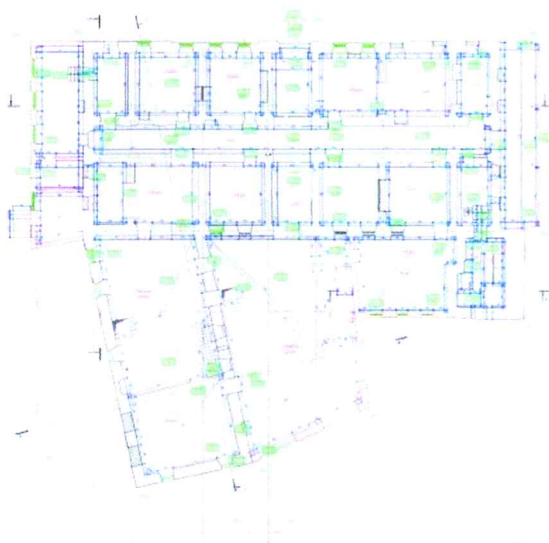
1-2



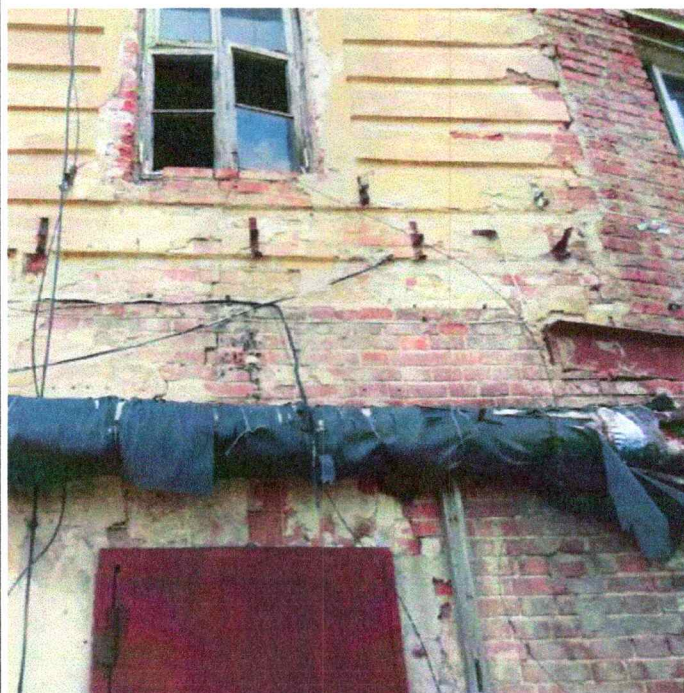
В первоначальном объеме здания в уровне цокольного этажа сохранились исторические сводчатые перекрытия между цокольным и 1 этажом.

**5. Тип материала исторических конструкций стен, крыши, дверных и оконных заполнений:**

- стены здания – кирпичная кладка выполнена на известковом растворе, стены оштукатурены, окрашены;
- своды в подвале – кирпичные, выполнены на известковом растворе, оштукатурены, побелены;
- перемычки – кирпичные клинчатые в уровне 1 этажа, оштукатурены;
- перемычки – кирпичные арочные в уровне 2 этажа, оштукатурены;
- стропильные конструкции – деревянные, покрытие кровли – тонколистовая сталь;
- форма крыши – сложная в плане, скатная, вальмовая;
- заполнение дверных и оконных проемов деревянные из массива лиственницы;
- подоконники – деревянные из массива лиственницы



Планировочная схема основного объема здания - коридорная, с расположением помещений с двух сторон.



Стены здания – кирпичная кладка выполнена на известковом растворе, стены оштукатурены, окрашены



- своды в подвале – кирпичные, выполнены на известковом растворе, оштукатурены, побелены;  
- перемычки – кирпичные клинчатые, оштукатурены;



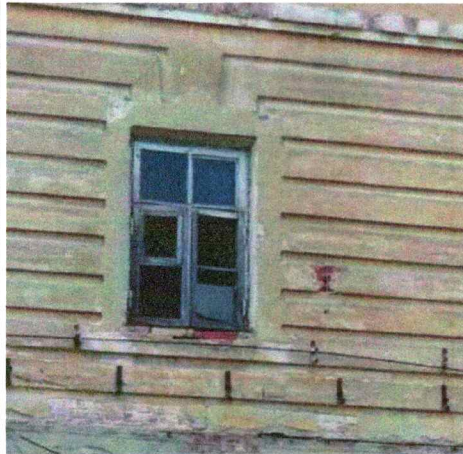
- перемычки – кирпичные клинчатые в уровне 1, оштукатурены;



Перемычки – кирпичные арочные в уровне 2 этажа, оштукатурены;



стропильные конструкции – деревянные, покрытие кровли – тонколистовая сталь;



- заполнение дверных и оконных проемов деревянные из массива лиственницы;  
- подоконники – деревянные из массива лиственницы



- форма крыши – сложная в плане, скатная, вальмовая;