

А К Т
ГОСУДАРСТВЕННОЙ ИСТОРИКО-КУЛЬТУРНОЙ ЭКСПЕРТИЗЫ
выявленного объекта культурного наследия: «Дом жилой, начало XX в.»,
по адресу: Российская Федерация, Курская область,
город Тим, улица Ленина, дом 39

19 мая 2022 г.

г. Курск

Настоящий Акт государственной историко-культурной экспертизы составлен в соответствии с требованиями Федерального закона от 25.06.2002 г. № 73-ФЗ «Об объектах культурного наследия (памятниках истории и культуры) народов Российской Федерации», Постановления Правительства Российской Федерации от 15.07.2009 г. № 569 «Об утверждении Положения о государственной историко-культурной экспертизе», Закона Курской области от 29.12.2005 № 120-ЗКО «Об объектах культурного наследия Курской области»; Приказа Министерства культуры Российской Федерации от 04.06.2015 № 1745 «Об утверждении требований к составлению проектов границ территорий объектов культурного наследия»; Приказа Министерства культуры Российской Федерации от 13.01.2016 № 28 «Об утверждении Порядка определения предмета охраны объекта культурного наследия, включенного в единый государственный реестр объектов культурного наследия (памятников истории и культуры) народов Российской Федерации в соответствии со статьей 64 Федерального закона от 25 июня 2002 г. № 73-ФЗ «Об объектах культурного наследия (памятниках истории и культуры) народов Российской Федерации»; Положения о едином государственном реестре объектов культурного наследия (памятников истории и культуры) народов Российской Федерации, утверждённого приказом Министерства культуры РФ от 03.10.2011 г. № 954.

Дата начала проведения экспертизы: 12 мая 2022 г.

Дата окончания проведения экспертизы: 19 мая 2022 г.

Место проведения экспертизы: Курская область, г. Курск, Тимский р-н, п.г.т. Тим

Сведения о заказчике:

Ф.И.О.

Муниципальное казённое учреждение культуры "Тимский районный дом культуры" (МКУК «Тимский РДК»), в лице директора Сергеевой Галины Ивановны, на основании Договора № 06-2022 от 12.05.2022 г., на основании п.4.ч.1 ст.93 Федерального закона от 05.04.2013г. № 44-ФЗ «О контрактной системе в сфере закупок товаров, работ, услуг для обеспечения государственных и муниципальных нужд»

Сведения об эксперте:

Фамилия, имя, отчество

Специальность

Образование

Холодова Елена Васильевна

архитектор

высшее

Архитектурный факультет Воронежского инженерно-строительного института; решением Государственной экзаменационной комиссии от 25 июня 1990 г.; диплом ЖВ №886545, г. Воронеж, от 6 июля 1990 г.

Учёная степень (звание)

кандидат архитектуры – специальность 18.00.01 - теория и история архитектуры, реставрация и реконструкция историко-культурного наследия (решением диссертационного совета НИИ теории архитектуры и градостроительства РААСН от 28 июня 2005 г.; диплом кандидата наук КТ № 162267, г. Москва, от 14 октября 2005

Стаж работы	г.); член Союза архитекторов России с 28 марта 2000 г. (членский билет №7644 выдан 19 апреля 2000 г., г. Москва); советник Российской Академии архитектуры и строительных наук РААСН (Аттестат №235, г. Москва, от 30 октября 2008 г.);
Место работы и должность	31 год архитектор , ведущий научный сотрудник отдела истории архитектуры и градостроительства нового времени Научно-исследовательского института теории и истории архитектуры и градостроительства (НИИТИАГ) Филиала ФГБУ "ЦНИИП Минстроя России" (г. Москва).
Реквизиты Решения, уполномоченного органа по аттестации экспертов на проведение экспертизы	эксперт по проведению государственной историко-культурной экспертизы (Приказ Министерства культуры Российской Федерации от 30 декабря 2021 г. № 2304 «Об утверждении статуса аттестованного эксперта по проведению государственной историко-культурной экспертизы»). Объекты экспертизы: <ul style="list-style-type: none">- выявленные объекты культурного наследия в целях обоснования целесообразности включения данных объектов в реестр;- документы, обосновывающие включение объектов культурного наследия в реестр;- документы, обосновывающие изменение категории историко-культурного значения объекта культурного наследия;- документы, обосновывающие отнесение объекта культурного наследия к историко-культурным заповедникам, особо ценным объектам культурного наследия народов Российской Федерации либо объектам всемирного культурного и природного наследия;- проекты зон охраны объекта культурного наследия;- документация, обосновывающая границы защитной зоны объекта культурного наследия

Информация об ответственности эксперта за достоверность сведений, изложенных в заключении, в соответствии с законодательство Российской Федерации:

Я, нижеподписавшаяся эксперт Холодова Елена Васильевна, признаю свою ответственность за соблюдение принципов проведения государственной историко-культурной экспертизы, установленных ст. 29 Федерального закона от 25.06.2002 г. № 73-ФЗ «Об объектах культурного наследия (памятниках истории и культуры) народов Российской Федерации» (далее - Федеральный закон № 73-ФЗ) и за достоверность сведений, изложенных в заключении экспертизы.

Эксперт не имеет с Заказчиком экспертизы отношений, указанных в п.8 Положения о государственной историко-культурной экспертизе, утвержденного постановлением Правительства Российской Федерации от 15.07.2009 года № 569.

Цель экспертизы: проведение государственной историко-культурной экспертизы (далее – Экспертиза) выявленного объекта культурного наследия (далее – объект, ОКН) в целях обоснования целесообразности включения такого объекта в Единый государственный реестр объектов культурного наследия (памятников истории и культуры) народов Российской Федерации (далее – реестр) либо отказе во включении объекта в реестр.

Объект экспертизы: выявленный объект культурного наследия: «Дом жилой, начало XX в.», по адресу: Российская Федерация, Курская область, город Тим, улица Ленина, дом 39.

Перечень документов, представленных заказчиком (копии документов в Приложении 2).

1. Копия Технического паспорта 1993 г. домовладения по адресу: Российская Федерация, Курская область, поселок Тим, улица Ленина, дом 39 – 12 листов.
 2. Копия ответа Госархива Курской обл. – 2 листа.
- Всего: 14 листов.

Сведения об обстоятельствах, повлиявших на процесс проведения и результаты экспертизы:

Обстоятельства, повлиявшие на процесс проведения и результаты экспертизы, отсутствуют.

Сведения о проведенных исследованиях с указанием применённых методов, объёма и характера выполненных работ и их результатов.

В ходе проведения экспертизы было выполнено:

- сбор необходимых материалов;
- историко-культурные исследования;
- натурное (визуальное обследование) и фотофиксация объекта;
- исполнение необходимых обмеров и схематических планов;
- аналитическое исследование вышеприведенной работы.

Факты и сведения, выявленные и установленные в результате проведенных исследований.

При проведении экспертизы установлено, что исследуемый объект, выявленный объект культурного наследия: «Дом жилой, начало XX в.», по адресу: Российская Федерация, Курская область, город Тим, улица Ленина, дом 39 был зарегистрирован Комитетом по культуре и искусству администрации Курской области от 16.01.1995 г. в «Списке выявленных объектов культурного наследия, представляющих историческую, научную, художественную или иную культурную ценность, находящихся на государственной

охране» (утверждён Комитетом по культуре и искусству администрации Курской области).

Граница территории объекта культурного наследия не разрабатывались и не утверждены.

Исследуемая территория частично читается в исторических границах.

В настоящее время в исследуемом объекте - Муниципальное казённое учреждение культуры "Тимский районный дом культуры" (МКУК «Тимский РДК»).

На 1950-е гг. исследуемый объект имел адрес: Курская область, город Тим, улица Ленина, дом 21 [10]. Настоящий адрес объекта: Курская область, посёлок городского типа Тим, улица Ленина, дом 39.

Исторические сведения:

Тим - посёлок городского типа, административный центр Тимского района Курской области России. Образует одноимённое муниципальное образование посёлок Тим со статусом городского поселения как единственный населённый пункт в его составе [1].

Расположен в верховьях реки Тим (бассейн Дона), на автодороге А144 Курск — Воронеж, в 35 км к юго-востоку от железнодорожной станции Щигры (на линии Курск — Воронеж) и в 75 км к востоку от Курска.

Основан Тим 23 мая 1779 года по указу Екатерины II, учреждённым из села Выгорного. Назван в честь реки Тим. С 1779 по 1924 год — уездный город Тимского уезда Курской губернии [2,3].

В XVIII веке в Тиме промышленности не было, лишь проводились торги и дважды в год ярмарки. В 1864 году в Тиме были открыты женская гимназия и мужское приходское училище. В городе появилась больница, аптека, работала почтово-телеграфная контора, а также кожевенный завод купца Гаврилы Ивановича Бородина с производством продукции на 3000 рублей в год. К 1870 году насчитывалось 20 школ, и они находились в крупных сёлах уезда.

В XIX веке в уездном городе были построены три церкви: Знаменская Кладбищенская церковь (1885 год), церковь Введения во храм Пресвятой Богородицы и Крестовоздвиженская Соборная церковь (1835 год). До наших дней сохранилась - Введенская церковь (1863 г.).

По данным всеобщей переписи населения 1897 года в Тиме проживало 7377 человек [4], а перед 1917 годом свыше 9 тысяч [5].

В сентябре 1919 года во время деникинского похода на Москву город был взят на непродолжительное время «цветными» частями Белой Армии, а затем отбит большевиками.

Статус посёлка городского типа имеет с 1938 года.

В документа встречается написание: город Тим, посёлок Тим, посёлок городского типа (п.г.т.) Тим.

20 ноября 1941 года в результате отхода 6-й воздушно-десантной бригады в направлении Черниковы Дворы, под большим нажимом превосходящих сил противника с танками, одновременно отошла и 5-я в направлении Илюшины Дворы, поэтому стык между 3-м воздушно-десантным корпусом и 160-й стрелковой дивизией был открыт, что дало возможность противнику легко овладеть посёлком Тим. Период создавшейся сложной обстановки совпал с моментом передачи командования и реформирования 3-го воздушно-десантного корпуса в 87-ю стрелковую дивизию.

Основные предприятия посёлка, функционировавшие в годы СССР маслосовхоз, кирпичный завод, типография. Действует рынок, работает ДРСУ-3, сельхозпредприятия, Тимский РЭС, предприятие по пассажирским перевозкам.

Действуют краеведческий музей, культурно-спортивный комплекс, межпоселенческая библиотека, кинотеатр, дом культуры, парки отдыха и детские площадки.

Население — 2836 человек на 2021 г. [6].

Исследуемый объект, одноэтажное кирпичное общественное здание, ориентировочно построенное на рубеже XIX-XX вв., как учебный корпус и расположен в квартале посёлка Тима, ограниченном улицами Ленина (бывшей Курской), Кирова (бывшей Введенской), Профсоюзной (бывшей Шумаковской). Территория домовладения размещена по улице Ленина, дом 39.

Дореволюционных строителей и заказчиков исследуемого объекта установить не удалось.

По данным Тимского районного краеведческого музея здание, расположенное по адресу: Курская область, п.г.т. Тим, ул. Ленина (бывш. Курская), д. 39, в котором в настоящее время располагается МКУК «Тимский районный дом культуры» в дореволюционный период являлось вторым учебным корпусом Тимской Низшей ремесленной школы, построенной ориентировочно в начале XX в. и которое уже в советский период было передано для нужд дома культуры, однако документальными сведениями музей не обладает [7].

Документы, рассматриваемого здания, ныне Тимского районного дома культуры начала XX в. и за 1920-1940-е гг., на хранение в ОКУ «Госархив Курской области» не поступали (не сохранились) (Приложение 2).

В архивном фонде «Учреждения культуры Тимского района Курской области», в годовом статистическом отчете Дома культуры за 1950 год имеются сведения об оценке стоимости основного здания (113 900 руб.), находящегося в нем имущества и хозяйственных построек [8].

В указанном архивном фонде, в годовом отчете за 1951 г. имеется информация о получении Домом культуры дополнительного дохода от сдачи помещений здания в аренду. В данном отчете также приводится краткая информация о здании: «1. Здание специальное. Общая площадь помещения — 28 549 кв. м. 2. Стоимость здания специального (по балансовой оценке) —

113 900 руб. 3. Имеется ли водопровод – нет. Имеется ли канализация – нет. 4. Отопление – печное, сколько печей – 3, плит – 3. 5. Число окон – 17. 6. Земельные участки: вся площадь, включая двор и площадь под зданиями – 1204.0 кв. м., в том числе площадь двора – 799.9 кв. м. Площадь улицы, подлежащая уборке – 150 кв. м. Перечень строений: Здание Дома Культуры. Тип строения: каменный. Год постройки: до 1917. Кубатура: внешняя – 2116, внутренняя – 1616. Площадь (в кв. м.): 1204.0» [9].

В документах архивного фонда «Управление культуры исполнительного комитета Курского областного Совета депутатов трудящихся», в отчете Тимского районного дома культуры за 1958 г. значатся следующие сведения: «Адрес – Курская область, Тимский р-н, г. Тим, ул. Ленина, 21. Помещение – собственное. Общая площадь клубного учреждения – 404,1 кв. м, количество мест в зрительном зале – 130. Количество комнат для кружковой работы – нет...» [10]

В 1968-1969 гг. Министерством культуры РСФСР проводился всероссийский смотр районных домов культуры, в ходе которого проверялось их материально-техническая база: благоустройство территории, оснащение современной мебелью и оборудованием, инструментарий и т.д. [11].

Аналогичный смотр районных домов культуры проводился в 1970-1971 гг. перед созывом XXIV Съезда КПСС. В отчете о работе Тимского районного дома культуры за 1970 г. имеется информация о расположенном в здании клубе: «Помещение клуба собственное. Число мест в зале – 150...»[12].

После реорганизации государственных и муниципальных структур в 1990-х гг. учреждение сменило название на МКУК «Тимский районный дом культуры», здание, в котором оно располагается, перешло на баланс Администрации Тимского района Курской области [13, л.81].

В документах архивного фонда «Управление культуры исполнительного комитета Курского областного Совета депутатов трудящихся», в годовом статистическом отчете Тимского районного дома культуры за 1999 г. имеется следующая информация: «Почтовый адрес: 307060, Курская область, п. Тим. Число зданий – 1. Число зданий, требующих капитального ремонта – 1, на балансе – 1. Число помещений – 2. Число зрительных залов – 1. Число мест в зрительных залах – 200. Число досуговых помещений – 1. Площадь, занимаемая ими, кв. м – 34,2». Согласно отчету в 1999 г. на содержание помещений расходы составили 114 200 руб. [13, л.81-81об.].

В результате реконструкции 1970-х гг. здание было расширено пристройкой сценического объема с юга и клубного помещения с северо-востока.

Описание объекта и его характеристики:

Рассматриваемый участок близкой к Г-образной конфигурации в плане, имеет ровный рельеф. Площадь участка 1279 кв. м. Исследуемый объект – районный дом культуры расположен в северо-западной части территории, на

перекрестке ул. Ленина / Профсоюзной по красной линии застройки и имеет нумерацию по ул. Ленина, 39. На территории имеются хозяйственные постройки 2-й пол XX в..

Натурное исследование объекта с измерением кирпича, толщины рядов, шва в кладке фасада и анализом используемой перевязки, согласно методическим рекомендациям научно-реставрационной ассоциации «Росреставрация», ориентировочно датирует постройку рубежом XIX-XX в. [14].

Здание одноэтажное кирпичное (без подвала), близкое к Т-образному в плане. Основная высота этажа 4,3 м, высота сцены – 3,5 м, площадь – 483,2 кв.м. Планировка объекта - зальная, что диктует условия клубного помещения и состоит из входного тамбура, гардеробной, клубных и административных помещений, обращенных входами в большое центральное помещение зрительного зала (153,8 кв.м) со сценой (52 кв.м). Наружные входы в здание организованы с запада – центральный и вспомогательные с севера и востока.

Объект завершён вальмовой поздней кровлей, накрытой шифером. (Приложение 1, 2).

Фасады и декор выполнены в открытом кирпиче под побелку (обмазку, покраску) и имеют следы поздней окраски в два цвета. Композиция и в значительной степени декоративное оформление фасадов частично утрачены в результате реконструкции объекта, выветривания и трансформации (трещины) кирпичной кладки, закладки её части современным кирпичом, изменением параметров конфигурации части перемычек окон и дверей и их современным заполнением, грубыми диссонирующим одноэтажными поздними кирпичными пристройками с юга и северо-востока.

Сохранившееся декоративное оформление фасадов в основном представлено кирпичным декором в виде полочек венчающего карниза подчёркнутых сухариками. Окна и наружные двери прямоугольные с прямыми и частью пологими лучковыми перемычками имеют поздние заполнения с различным характером поздней диссонирующей расстекловки.

В целом, объект представляет собой скромной архитектуры корпус общественного здания городской застройки уездного города, характерной для рубежа XIX-XX вв.

Перечень документов и материалов, собранных и полученных при проведении экспертизы, а также использованной для неё специальной, технической и справочной литературы.

1. О муниципальных образованиях Курской области (с изменениями на 22 мая 2019 года), Закон Курской области от 21 октября 2004 года № 48-ЗКО.
2. Полное собрание Законов. Т.20.ст. 14392, 14880, 14887, 14984.
3. Воеводин А. Д. Тим // Энциклопедический словарь Брокгауза и Ефрона : в 86 т. (82 т. и 4 доп.). — СПб., 1890—1907.
4. Первая всеобщая перепись населения Российской Империи 1897 г.

5. Курский губернский статистический отдел. Население городов Курской губернии по переписям 1920 и 1923 годов. [Вып. 3]. - Курск, 1927.
6. Численность постоянного населения Российской Федерации по муниципальным образованиям на 1 января 2021 года. Дата обращения: 27 апреля 2021.
7. Фонды Тимского районного краеведческого музея [фото сер. XXв.]
8. Государственный архив Курской области ГАКО. Ф. Р-1380, оп. 1, д. 13, лл. 1-2).
9. ГАКО. Ф. Р-1380, оп. 1, д. 18, лл. 2, 5.
10. ГАКО. Ф. Р-214, оп. 1, д. 168, л. 71-71об..
11. ГАКО. Ф. Р-1380, оп. 1, д. 54, лл. 1-2, 5.
12. ГАКО. Ф. Р-1380, оп. 1, д. 67, л. 23.
13. ГАКО. Ф. Р-214, оп. 1, д. 1656, л. 81-81об..
14. Датировка кирпичных кладок XVI–XIX вв. по визуальным характеристикам : методические рекомендации / [Разработано И. А. Киселевым]. — Москва : Спецпроектреставрация, 1990. — 32,[2] с. — (Реставрац. нормативы. Метод. рекомендации. Рос. респ. специализир. науч.-реставрац. ассоц. «Росреставрация». Ист.-арх., археол. и др. исслед.).

Сокращения в ссылках на источники и литературу:

Ф. – фонд; Оп. – описание; Д.– дело, дела; Л. – лист, листы; Об. – оборот листа; С. – страница, страницы.

Обоснования вывода экспертизы:

Изученные материалы и проведенные исследования дают необходимую информативность для вынесения решения об историко-культурной значимости объекта с наименованием выявленный объект культурного наследия: «Дом жилой, начало XX в.», по адресу: Российская Федерация, Курская область, город Тим, улица Ленина, дом 39.

Объект в целом сохранил основные объемно-пространственные характеристики. В то же время обнаружены значительные искажения объемно-планировочной композиции здания, повреждения конструктивной системы наружных и внутренних стен, перекрытия и покрытия, искажения и утраты исторической архитектурно-декоративной отделки фасадов, утрата подлинного завершения объекта и кровли, оконных и дверных заполнений и части композиционной структуры фасадов здания. В связи с многочисленными переделками советского и позднего периодов утрачены интерьеры объекта (Приложение 1).

В процессе экспертизы авторство и первоначальный заказчик объекта не установлены. Проект и точные даты строительных этапов здания, знаковые исторические факты не обнаружены.

Историко-мемориальной, градостроительной и архитектурно-художественной ценностью не обладает. Предмет охраны отсутствует.

*АКТ государственной историко-культурной экспертизы объекта по адресу:
Курская обл., Тимский р-н, г. Тим, ул. Ленина, д.39*

В связи с вышеизложенным, на основании исследований, проведённых в процессе историко-культурной экспертизы установлено, что данный объект «Дом жилой, начало XX в.», по адресу: Российская Федерация, Курская область, город Тим, улица Ленина, дом 39 НЕ ОБЛАДАЕТ историко-культурной ценностью.

ВЫВОД ЭКСПЕРТИЗЫ:

Выявленный объект культурного наследия: «Дом жилой, начало XX в.», по адресу: Российская Федерация, Курская область, город Тим, улица Ленина, дом 39 не обладает историко-культурной ценностью и включение его в Единый государственный реестр объектов культурного наследия (памятников истории и культуры) народов Российской Федерации НЕ ОБОСНОВАНО (отрицательное заключение).

Настоящий Акт государственной историко-культурной экспертизы составлен на 23 листах (с приложениями), имеющих равную юридическую силу и копиями документов на 14 листах согласно описи документов, прилагаемых к настоящему Акту и являющихся его неотъемлемой частью.

Перечень приложений к заключению экспертизы:

Приложение 1: Материалы историко-культурных исследований - обоснование заключения экспертизы

Приложение 2. Копии документов, предоставленные заказчиком.

Дата оформления заключения экспертизы:




«19» мая 2022 г.

Эксперт Холодова Е.В.

Настоящий Акт государственной историко-культурной экспертизы и приложения к Акту составлены в электронном виде. В соответствии постановлением Правительства РФ от 27 апреля 2017 г. № 501 «О внесении изменений в Положение о государственной историко-культурной экспертизе» представленные документы экспертом подписаны усиленной квалифицированной электронной подписью.

**ПЛАН-СХЕМА ПЕРЕОДИЗАЦИИ СТРОИТЕЛЬСТВА
С ПОКАЗАНИЕМ ПЛОЩАДИ УТРАТ
ПЕРВОНАЧАЛЬНЫХ ЭЛЕМЕНТОВ ОБЪЕКТА**

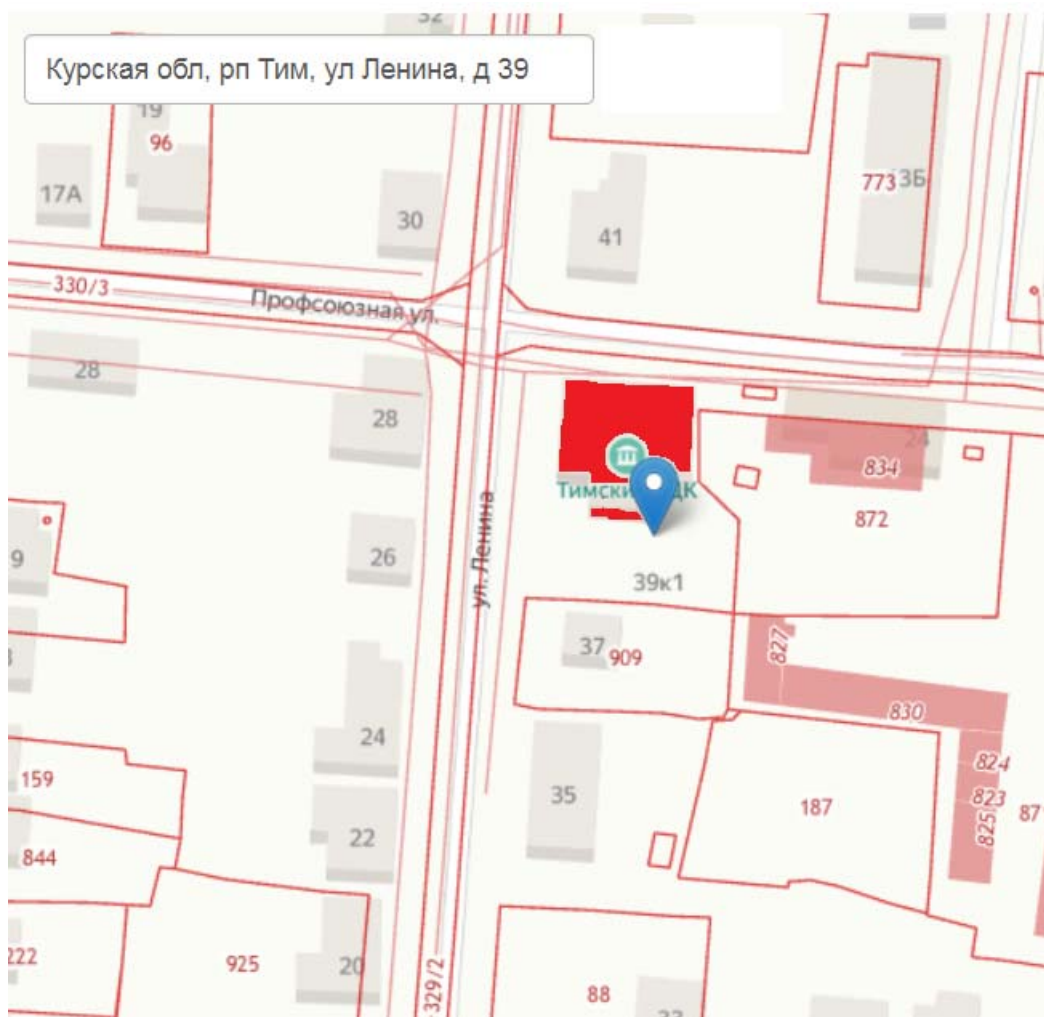


-  **объемно-пространственное решение коробки объекта рубежа XIX-XX вв.**
-  **площади утраченных материалов, конструкций, отделки, интерьеров и др. элементов**
-  **поздние пристройки, конструкции и отделочный материал послед. трети XX в.**

Ситуационные планы землепользования с указанием границ современного землепользования

Кадастровая карта Курской области, 2022 г.

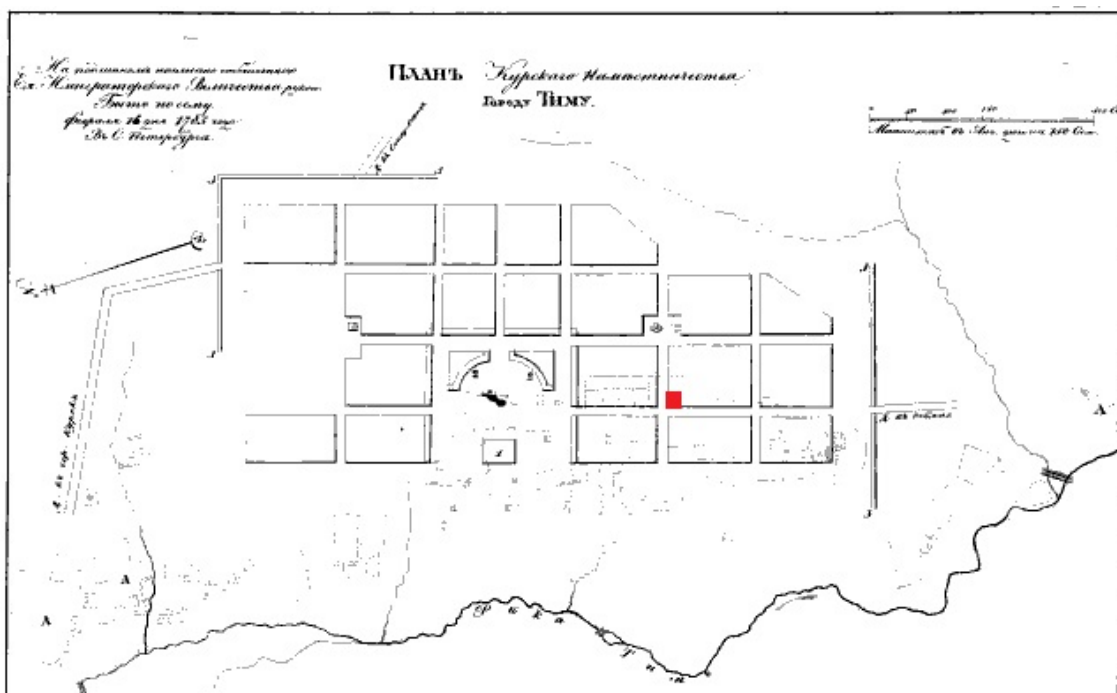
п.г.т. Тим, ул. Ленина, д. 39



*АКТ государственной историко-культурной экспертизы объекта по адресу:
Курская обл., Тимский р-н, г. Тим, ул. Ленина, д.39*

АРХИВНЫЕ ДОКУМЕНТЫ И ФОТОГРАФИИ

Исследуемая территория на карте г. Тима 2-й пол XIX в.



**Архивное фото исследуемого объекта ок. 1950--х гг.
Фонды Тимского районного краеведческого музея**



*АКТ государственной историко-культурной экспертизы объекта по адресу:
Курская обл., Тимский р-н, г. Тим, ул. Ленина, д.39*

**ОБЩАЯ ФОТОФИКСАЦИЯ НА ВРЕМЯ ПРОВЕДЕНИЯ
ЭКСПЕРТИЗЫ., фото 16 мая 2022 г.**

1. Вид с запада с ул. Ленина



2. Вид с юго-запада, с ул. Ленина



3. Вид с северо-востока, с ул. Профсоюзной



4. Вид с северо-востока, с ул. Профсоюзной



5. Вид с юга, со двора



6. Вид с запада, с ул. Ленина



7. Вид с севера, с ул. Профсоюзной



8. Вид с юго-запада, с ул. Ленина



9. Вид с юга, со двора



10. Вид с юга, со двора



11. Вид с юга со двора



12. Вид с востока, со двора



13. Вид с востока, со двора

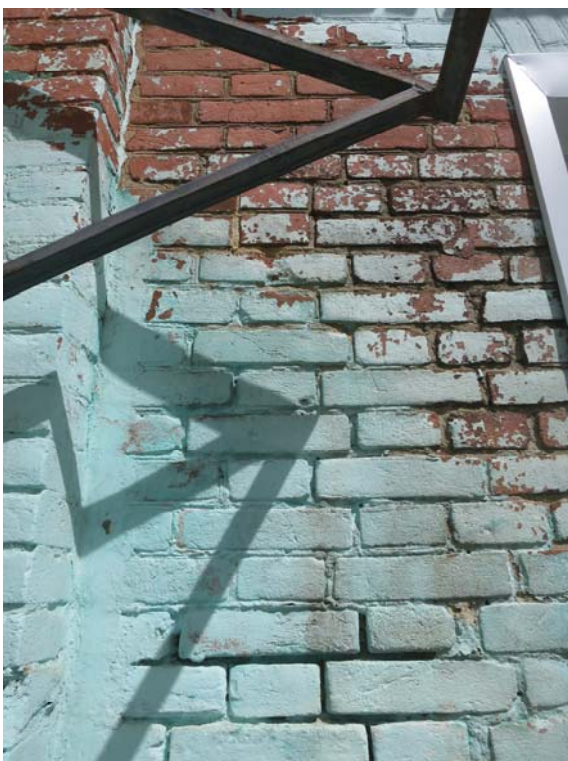


14. Характер кладки в месте стыковки объекта нач. XX в. с пристройкой последней четв. XX в. Восточный фасад.

15. Характер кладки в месте стыковки объекта нач. XX в. с пристройкой последней четв. XX в. Северный фасад.



16. Характер кладки объекта нач. XX в. Южный фасад.



17. Характер интерьеров. Зрительный зал.



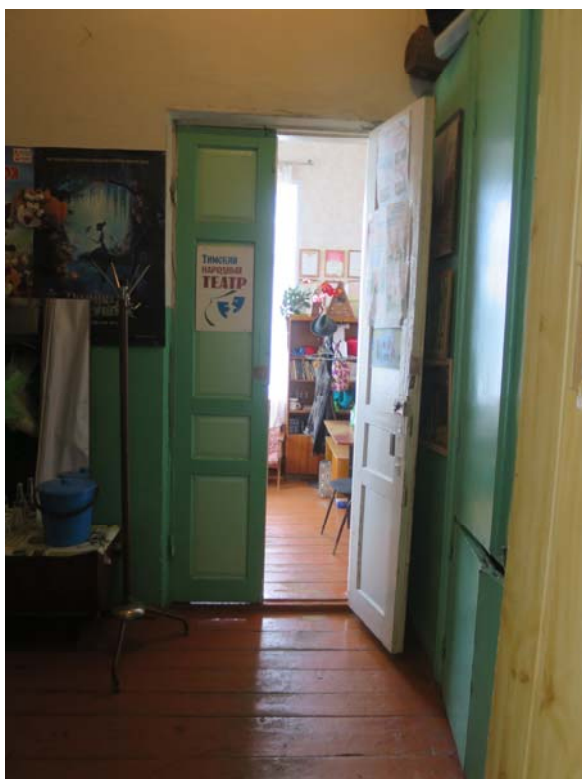
18. Характер интерьеров. Зрительный зал – сцена.



19. Характер интерьеров. Тамбур.



20. 21. Характер интерьеров клубных помещений.



ПЛАН-СХЕМА ФОТОФИКСАЦИИ



ПРИЛОЖЕНИЕ 2

Копии документов, предоставленных заказчиком



РСФСР

МИНИСТЕРСТВО ЖИЛИЩНО-КОММУНАЛЬНОГО ХОЗЯЙСТВА

Городское бюро технической инвентаризации

Технический паспорт

на здание (здания) и земельный участок

Дом культуры

(название нежилого строения)

Район _____

Город (пос.) _____

Тюль

Улица (пер.) _____

Ленина 39

Квартал № _____

8

Инвентарный № _____

1

Форма технического паспорта
утверждена приказом по МНХ РСФСР
от 29 декабря 1971 г. № 576

СВИДЕТЕЛЬСТВО

на право собственности, на землю,
бессрочного (постоянного) пользования землей

Свидетельство выдано Районному Дому культуры

(наименование или фамилия, имя, отчество)

пос. Тим, ул. Ленина, 39

собственника земли, землепользователя, его местоположение или адрес)

о том, что указанному собственнику, землепользователю ~~решением~~ постановлением

от 14.02 1993 года № 2

Администрации поселка Тим

(наименование органа местной

Курской области

для производственных нужд

Администрации

(целевое назначение использования

земель

предоставлено

Вид использования земель	Всего Кв. М.	В т. ч. с-х угодий	из них					Прочих угодий
			пашни	многол. насажд.	залежей	сено- косов.	пастбищ	
Собственность иных платно бессрочное (постоянное) пользование	1279	-						-

Итого: 1279 -

Свидетельство составлено в двух экземплярах, из которых первый выдан

Районному Дому культуры пос. Тим, ул. Ленина, 39

(наименование или Ф. И. О. собственника земли, землепользователя

второй хранится в Администрации поселка Тим

(наименование органа, выдавшего Свидетельство)

Свидетельство является временным документом и действует до выдачи государственного акта право собственности на землю, бессрочное (постоянное) пользование землей.

А. П. _____
(подпись)

Администрация поселка Тим
(наименование органа, выдавшего

свидетельство)

Глава администрации

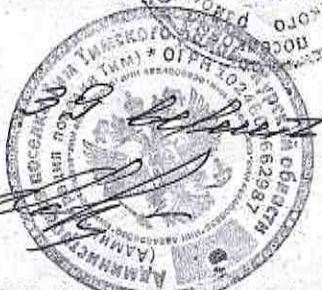
Т. П. Лилких

(должность, ф., и., о.)

Дата выдачи Свидетельства

16.12. 1993 года

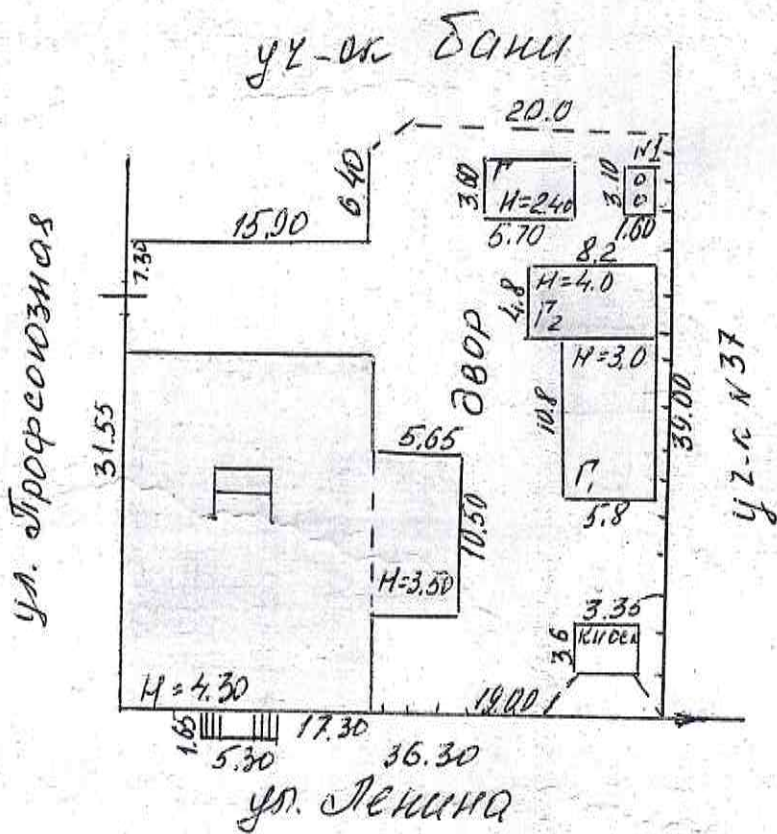
Уполномоченному
Главе администрации
Администрации поселка Тим



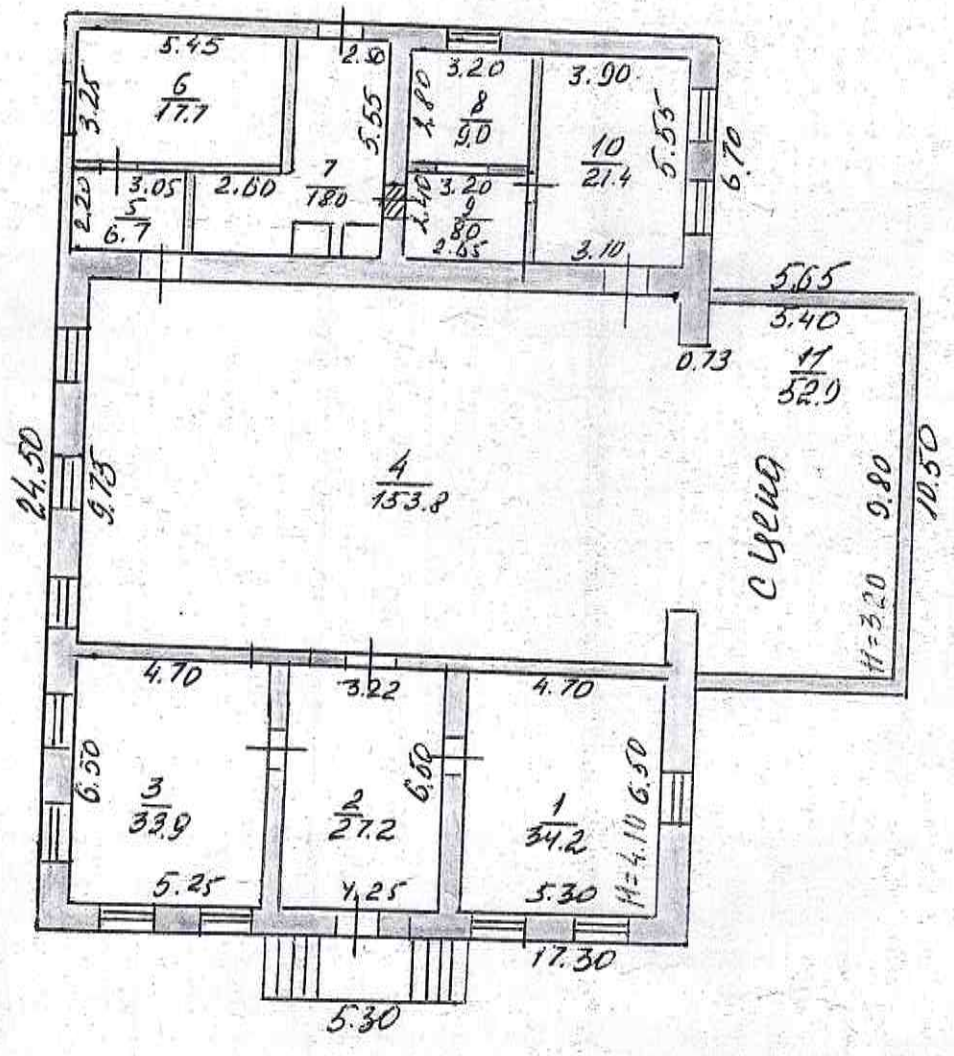
ИНВЕНТАРНЫЙ ПЛАН Инвентарный № 8-1

на земельный участок №39 по улице Ленина

Доме коммунального района, находящийся в пользовании
Инженера Курьшуров



ПЛАН № 8-1
 ТРОИКА № 39 по улице
 Менделеев Д. К.



Наименование конструктивных элементов	Литера			Литера			Литера		
	Н=			Н=			Н=		
Фундаменты									
Стены и перегородки									
Перекрытия									
Крыша									
Полы									
Проемы									
Отделочные работы									
Электроосвещение									
Прочие работы									
Итого:									
Ф-лы для подсчета площади, объема									

XI. Исчисление стоимости служебных построек

Литера	Наименование построек	№ сборника	№ таблицы	Измеритель	Стоимость измерителя по таблице	Поправки к стоимости (коэффициенты) а:			Стоимость измерения с поправк	Количество (объем-м ² площадь-м)	Восстанов. стоимость (руб.)	% износа	Действ. стоимость в рублях
						удельный вес	климат район						
Г	Сараи	4	95	м ²	25,1	0,47			19,3	205	396	30	277
Г	Сараи		13	м ²	21,5	0,80			22,0	265	5852	5	5550
Г	Сараи		13	м ²	21,5	0,80			22,0	158	3476	5	3302
											4727		9138

XII. Ограждения и сооружения (замощения) на участке

Литера	Наименование сооружений ограждений и	Материал конституция	Размеры		Площадь (кв. м)	№ сборника	№ таблицы	Стоимость	Стоимость измерителя по таблице	Поправки на климат. район	Восстанов. стоимость в рублях	% износа	Действ. стоимость в рублях
			длина (м)	ширина, высота (м)									
н1	Уборная	камень	1,60	2,00	3,20	4	110	27			270	30	180
н2	Забор	камень	1,9	1,5	2,85	4	107	4,44			900	10	810
н3	Ворота	камень	3,5	2,0	7,0	4	108	34			239	30	167
н4	Забор	камень	4,0	1,2	6,8	4	104	11,6			464	30	325

VII. Описание конструктивных элементов здания и определение износа

Литера *А*

Год постройки *1950*

Число этажей *2*

Группа капитальности

Вид внутренней отделки

№ п/п	Наименование конструктивных элементов	Описание конструктивных элементов (материал, конструкция, отделка и прочее)	Техническое состояние (осадки, трещины, гниль и т. п.)	Удельный вес по таблице	Поправки к удельному весу в процентах	Удельный вес конструктивного элемента с поправками	Износ в %	% износа к строению (гр. 7 и гр. 8):100	Текущие изменения		
									элемент	и строению	
1	Фундаменты	<i>Берлинский многоклеточный</i>	<i>в удовлетворит.</i>	8	-	8	30	2.4			
2	стены и их а) наружная отделка	<i>Берлинское</i>	<i>в удовлетворит.</i>	18	-	18	35	6.3			
	б) перегородки	<i>Берлинское деревянное</i>									
3	Перекрытия	чердачное	<i>деревянное стеновое</i>	<i>в удовлетворит. в удовлетворит.</i>	14	-	14	35	4.9		
		между- этажное									
		надпод- вальное									
4	Крыша	<i>плоская</i>	<i>в удовлетворит.</i>	8	-	8	30	2.4			
5	Полы	<i>древянные ошт. каретные</i>	<i>в удовлетворит. в удовлетворит.</i>	7	-	7	30	2.1			
6	Проемы	оконные	<i>деревянные</i>	<i>в удовлетворит.</i>	7	-	7	30	2.1		
		дверные	<i>деревянные</i>	<i>в удовлетворит.</i>	7	-	7	30	2.1		
7	Внутренняя отделка	<i>оштукатуренная штукатурка штукатурка</i>	<i>в удовлетворит.</i>	6	-	6	30	1.2			

Российская Федерация
Архивное управление
Курской области
Областное казенное учреждение
«Государственный архив Курской области»
(ОКУ «Госархив Курской области»)
ул. Ленина, 57, г. Курск, 305000
тел./Факс. 51-49-85
e-mail: gosarhiv-kursk@yandex.ru
ОКПО 03492966, ОГРН 1024600949911
ИНН/КПП 4629016556/463201001
17.05.2022 № 07-12/139-2022/Т

Директору МКУК «Тимский
районный дом культуры»
Сергеевой Г.И.

<timrdk@yandex.ru>

на № от _____

Уважаемая Галина Ивановна!

По Вашему запросу сообщаем, что документы начала XX в. о строительстве в г. Тиме здания, расположенного по адресу 307060, Курская область, п. Тим, ул. Ленина (бывш. Курская), д. 39, в котором в настоящее время располагается МКУК «Тимский районный дом культуры», на хранение в ОКУ «Госархив Курской области» не поступали (не сохранились).

Документы Тимского районного дома культуры за 1920-1940-е гг. на хранение в ОКУ «Госархив Курской области» не поступали (не сохранились), в связи с чем предоставить сведения о состоянии здания, в котором располагалась данная организация, в рамках обозначенного периода не представляется возможным.

В архивном фонде «Учреждения культуры Тимского района Курской области», в годовом статистическом отчете Дома культуры за 1950 год имеются сведения об оценке стоимости основного здания (113 900 руб.), находящегося в нем имущества и хозяйственных построек (Ф. Р-1380, оп. 1, д. 13, лл. 1-2).

В указанном архивном фонде, в годовом отчете за 1951 г. имеется информация о получении Домом культуры дополнительного дохода от сдачи помещений здания в аренду. В данном отчете также приводится краткая информация о здании: «1. Здание специальное. Общая площадь помещения – 28 549 кв. м. 2. Стоимость здания специального (по балансовой оценке) – 113 900 руб. 3. Имеется ли водопровод – нет. Имеется ли канализация – нет. 4. Отопление – печное, сколько печей – 3, плит – 3. 5. Число окон – 17. 6. Земельные участки: вся площадь, включая двор и площадь под зданиями – 1204.0 кв. м., в том числе площадь двора – 799.9 кв. м. Площадь улицы, подлежащая уборке – 150 кв. м. Перечень строений: Здание Дома Культуры. Тип строения: каменный. Год постройки: до 1917. Кубатура: внешняя – 2116, внутренняя – 1616. Площадь (в кв. м.): 1204.0» (Ф. Р-1380, оп. 1, д. 18, лл. 2, 5).

В документах архивного фонда «Управление культуры исполнительного комитета Курского областного Совета депутатов

трудящихся», в отчете Тимского районного дома культуры за 1958 г. значатся следующие сведения: «Адрес – Курская область, Тимский р-н, г. Тим, ул. Ленина, 21. Помещение – собственное. Общая площадь клубного учреждения – 404,1 кв. м, количество мест в зрительном зале – 130. Количество комнат для кружковой работы – нет...» (Ф. Р-214, оп. 1, д. 168, л. 71-71об.).

В 1968-1969 гг. Министерством культуры РСФСР проводился всероссийский смотр районных домов культуры, в ходе которого проверялось их материально-техническая база: благоустройство территории, оснащение современной мебелью и оборудованием, инструментарий и т. д. (Ф. Р-1380, оп. 1, д. 54, лл. 1-2, 5).

Аналогичный смотр районных домов культуры проводился в 1970-1971 гг. перед созывом XXIV Съезда КПСС. В отчете о работе Тимского районного дома культуры за 1970 г. имеется информация о расположенном в здании клубе: «Помещение клуба собственное. Число мест в зале – 150...» (Ф. Р-1380, оп. 1, д. 67, л. 23).

После реорганизации государственных и муниципальных структур в 1990-х гг. учреждение сменило название на МКУК «Тимский районный дом культуры», здание, в котором оно располагается, перешло на баланс Администрации Тимского района Курской области (Ф. Р-214, оп. 1, д. 1656, л. 81).

В документах архивного фонда «Управление культуры исполнительного комитета Курского областного Совета депутатов трудящихся», в годовом статистическом отчете Тимского районного дома культуры за 1999 г. имеется следующая информация: «Почтовый адрес: 307060, Курская область, п. Тим. Число зданий – 1. Число зданий, требующих капитального ремонта – 1, на балансе – 1. Число помещений – 2. Число зрительных залов – 1. Число мест в зрительных залах – 200. Число досуговых помещений – 1. Площадь, занимаемая ими, кв. м – 34,2». Согласно отчету в 1999 г. на содержание помещений расходы составили 114 200 руб. (Ф. Р-214, оп. 1, д. 1656, л. 81-81об.).

Другими выявленными сведениями архив не располагает.
Направляем цифровые копии выявленных документов.

Приложение: 13 файлов.

Директор



Н.А. Елагина

Е.Л. Моисеев

☎ 52-05-58