

АКТ
государственной историко-культурной экспертизы
проекта зон охраны объекта культурного наследия регионального значения
«Земский Дом арестуемых», 2-я половина XIX в. (Курская область, Суджанский район, город Суджа, улица Комсомольская, дом 15)

Настоящий Акт государственной историко-культурной экспертизы составлен в соответствии с Федеральным законом от 25.06.2002 № 73-ФЗ «Об объектах культурного наследия (памятниках истории и культуры) народов Российской Федерации» (далее – Федеральный закон № 73-ФЗ), Положением о государственной историко-культурной экспертизе, утверждённого Постановлением Правительства Российской Федерации от 15.07.2009 № 569 (далее – Положение об экспертизе) и Положением о зонах охраны объектов культурного наследия (памятников истории и культуры) народов Российской Федерации, утверждённого Постановлением Правительства Российской Федерации 12.09.2015 №972 (далее – Положение о зонах охраны).

- 1. Дата начала проведения экспертизы – 10.06.2022 г.**
- 2. Дата окончания проведения экспертизы – 21.06.2022 г.**
- 3. Место проведения экспертизы – г. Воронеж, г. Тула.**
- 4. Заказчик экспертизы – Муниципальное казенное общеобразовательное учреждение «Суджанская средняя общеобразовательная школа № 1» (МКОУ СОШ № 1).**

5. Сведения об экспертах:

Домбровский Андрей Александрович, образование – высшее, специальность – историк, стаж работы – 29 лет, место работы и должность – начальник автономного учреждения культуры Воронежской области «Государственная инспекция историко-культурного наследия», государственный эксперт РФ по проведению государственной историко-культурной экспертизы (Приказ Министерства культуры Российской Федерации от 26 апреля 2021 года № 557; объекты экспертизы - выявленные объекты культурного наследия в целях обоснования целесообразности включения данных объектов в реестр; документы, обосновывающие включение объектов культурного наследия в реестр; документы, обосновывающие исключение объектов культурного наследия из реестра; документы, обосновывающие изменение категории историко-культурного значения объекта культурного наследия; *проекты зон охраны объекта культурного наследия*; проектная документация на проведение работ по сохранению объектов культурного наследия);

Дорохина Ольга Владимировна, образование – высшее, специальность – инженер-строитель, стаж работы – 40 лет, председатель Тульского регионального отделения Союза реставраторов России; председатель Общественного совета при инспекции Тульской области по государственной охране объектов культурного наследия, государственный эксперт РФ по проведению государственной историко-культурной экспертизы (Приказ Министерства культуры Российской Федерации от 25 августа 2020 г. № 996; объекты экспертизы - *проекты зон охраны объекта культурного наследия*; проектная документация на проведение работ по сохранению объектов культурного наследия);

Карандашова Ольга Николаевна, образование – высшее, специальность – архитектор, стаж работы – 38 лет, место работы и должность – главный архитектор проектов ООО «СтройПроектИнжиниринг» (г. Тула), государственный эксперт РФ по проведению государственной историко-культурной экспертизы (Приказ Министерства культуры Российской Федерации от 01 апреля 2020 г. № 419; объекты экспертизы - выявленные объекты культурного наследия в целях обоснования целесообразности включения данных объектов в реестр; документы, обосновывающие включение объектов культурного наследия в реестр; *проекты зон охраны объекта культурного наследия*; проектная документация на проведение работ по сохранению объектов культурного наследия).

6. Информация о том, что в соответствии с законодательством Российской Федерации эксперт (эксперты) несёт ответственность за достоверность сведений, изложенных в заключении.

Настоящим подтверждается, что государственные эксперты Домбровский А.А., Дорохина О.В., Карандашова О.Н., участвующие в проведении экспертизы, несут ответственность за достоверность информации, изложенной в заключении экспертизы, в соответствии с действующим законодательством.

Результаты настоящей историко-культурной экспертизы, проведённой в соответствии с требованиями статей 28, 29, 30, 32, 33, 34 Федерального закона №73-ФЗ и Постановления Правительства РФ от 15.07.2009 № 569, позволили экспертам сделать обоснованный вывод.

7. Цель экспертизы – определение соответствия требованиям законодательства Российской Федерации в области государственной охраны объектов культурного наследия в части установления границ территорий зон охраны объекта культурного наследия регионального значения «Земский Дом арестуемых», 2-я половина XIX в. (Курская область, Суджанский район, город Суджа, улица Комсомольская, дом 15), и требований к градостроительным регламентам в границах зон охраны объекта культурного наследия.

8. Объект экспертизы – проект зон охраны объекта культурного наследия регионального значения «Земский Дом арестуемых», 2-я половина XIX в. (Курская область, Суджанский район, город Суджа, улица Комсомольская, дом 15), выполненный ОБУ «Курскгражданпроект» в 2022 г.

9. Перечень документов, представленных заявителем в электронном виде:

Проект зон охраны объекта культурного наследия регионального значения «Земский Дом арестуемых», 2-я половина XIX в. (Курская область, Суджанский район, город Суджа, улица Комсомольская, дом 15) в составе:

Том 1. Утверждаемая часть проекта зон охраны объекта культурного наследия.

АННОТАЦИЯ

ГЛАВА 1. УТВЕРЖДАЕМАЯ ЧАСТЬ ПРОЕКТА ЗОН ОХРАНЫ ОБЪЕКТА КУЛЬТУРНОГО НАСЛЕДИЯ РЕГИОНАЛЬНОГО ЗНАЧЕНИЯ «ЗЕМСКИЙ ДОМ АРЕСТУЕМЫХ», 2-Я ПОЛОВИНА XIX В., КУРСКАЯ ОБЛАСТЬ, СУДЖАНСКИЙ РАЙОН, ГОРОД СУДЖА, УЛИЦА КОМСОМОЛЬСКАЯ, ДОМ 15

1.1. Охранная зона объекта культурного наследия (индекс зоны – ОЗ-1, ОЗ-2)

1.1.1. Описание границ охранной зоны объекта культурного наследия

1.1.2. Требования к градостроительным регламентам в границах территории охранной зоны объекта культурного наследия (участки ОЗ-1, ОЗ-2)

1.2. Зона регулирования застройки и хозяйственной деятельности (индексы зоны ЗРЗ-1, ЗРЗ-2)

1.2.1. Описание границ зоны регулирования застройки и хозяйственной деятельности

1.2.2. Требования к градостроительным регламентам в границах территории зоны регулирования застройки и хозяйственной деятельности (участки ЗРЗ-1, ЗРЗ-2)

1.3. Схема (графическое описание местоположения границ) зон охраны объекта культурного наследия регионального значения «Земский Дом арестуемых», 2-я половина XIX в.

ГЛАВА 2. СПРАВОЧНЫЕ ДАННЫЕ И ЗАКЛЮЧИТЕЛЬНЫЕ ПОЛОЖЕНИЯ ПО ЗОНАМ ОХРАНЫ ОБЪЕКТА КУЛЬТУРНОГО НАСЛЕДИЯ

2.1. Общие данные об объекте культурного наследия регионального значения «Земский Дом арестуемых», 2-я половина XIX в., Курская область, Суджанский район, город Суджа, улица Комсомольская, дом 15

2.2. Общие данные о выявленном объекте культурного наследия «Дом агронома Томашевича», кон. XIX - нач. XX в., Курская область, город Суджа, ул. Комсомольская, 26

2.3. Общие данные о зонах охраны объекта культурного наследия

Том 2. Материалы обоснования проекта зон охраны объекта культурного наследия.

АННОТАЦИЯ

СТАТУС ОХРАНЫ ОБЪЕКТА КУЛЬТУРНОГО НАСЛЕДИЯ

ГЛАВА 1. ПРЕДВАРИТЕЛЬНЫЕ РАБОТЫ

1.1. Исходно-разрешительная документация

1.2. Общая характеристика объекта культурного наследия, территории исследования и содержание работ

1.3. Законодательные требования и общие принципы и критерии установления границ зон охраны объекта культурного наследия

ГЛАВА 2. ИСТОРИКО-ГРАДОСТРОИТЕЛЬНЫЙ АНАЛИЗ ТЕРРИТОРИИ ИССЛЕДОВАНИЯ

2.1. Историко-архивные и библиографические исследования

2.2. Краткая историческая справка

2.3. Исторические планы и карты

2.4. Анализ градостроительной документации, выполнявшейся для территории исследования

2.5. Историко-культурный опорный план (совмещенный историко-градостроительный и историко-архитектурный опорный план)

ГЛАВА 3. ЛАНДШАФТНО-ВИЗУАЛЬНЫЙ АНАЛИЗ ТЕРРИТОРИИ

3.1. Цели и задачи ландшафтно-визуального анализа

3.2. Краткая характеристика ландшафта территории

3.3. Визуальный анализ территории исследования и взаимосвязи объекта культурного наследия с окружающей средой. Материалы фотофиксации территории исследования (2022 год)

3.4. Выводы

ГЛАВА 4. МАТЕРИАЛЫ ОБОСНОВАНИЯ ПРОЕКТА ЗОН ОХРАНЫ ОБЪЕКТА КУЛЬТУРНОГО НАСЛЕДИЯ РЕГИОНАЛЬНОГО ЗНАЧЕНИЯ «ЗЕМСКИЙ ДОМ АРЕСТУЕМЫХ», 2-Я ПОЛОВИНА XIX В., КУРСКАЯ ОБЛАСТЬ, СУДЖАНСКИЙ РАЙОН, ГОРОД СУДЖА, УЛИЦА КОМСОМОЛЬСКАЯ, ДОМ 15

4.1. Общие сведения об объекте культурного наследия

4.2. Историко-культурные исследования объекта культурного наследия регионального значения «Земский Дом арестуемых», 2-я половина XIX в.

4.3. Выявленный объект культурного наследия «Дом агронома Томашевича», кон. XIX - нач. XX в., расположенный по адресу: Курская область, Суджанский район, город Суджа, улица Комсомольская, дом 26

4.4. Предложения по составу зон охраны объекта культурного наследия

4.4.1. Определение высотных параметров застройки в зоне регулирования застройки и хозяйственной деятельности

ГЛАВА 5. ПРОЕКТ ЗОН ОХРАНЫ ОБЪЕКТА КУЛЬТУРНОГО НАСЛЕДИЯ РЕГИОНАЛЬНОГО ЗНАЧЕНИЯ «ЗЕМСКИЙ ДОМ АРЕСТУЕМЫХ», 2-Я ПОЛОВИНА XIX В., РАСПОЛОЖЕННОГО ПО АДРЕСУ: КУРСКАЯ ОБЛАСТЬ, СУДЖАНСКИЙ РАЙОН, ГОРОД СУДЖА, УЛИЦА КОМСОМОЛЬСКАЯ, ДОМ 15

5.1. Охранная зона объекта культурного наследия (индексы зоны – ОЗ-1, ОЗ-2)

5.1.1. Описание границ охранной зоны объекта культурного наследия

5.1.2. Требования к градостроительным регламентам в границах территории охранной зоны объекта культурного наследия (участки ОЗ-1, ОЗ-2)

5.2. Зона регулирования застройки и хозяйственной деятельности (индексы зоны ЗРЗ-1, ЗРЗ-2)

5.2.1. Описание границ зоны регулирования застройки и хозяйственной деятельности

5.2.2. Требования к градостроительным регламентам в границах территории зоны

регулирования застройки и хозяйственной деятельности (участки ЗРЗ-1, ЗРЗ-2)

5.3. Схема (графическое описание местоположения границ) зон охраны объекта культурного наследия

5.4. Справочные данные по зонам охраны объекта культурного наследия

5.4.1. Зоны охраны в системе территориальных зон и кадастровых участков

5.5. Заключительные положения по зонам охраны

ИСТОЧНИКИ И ЛИТЕРАТУРА

ГРАФИЧЕСКИЕ МАТЕРИАЛЫ:

Ситуационный план, б/м;

Историко-культурный опорный план (совмещенный историко- архитектурный и историко-градостроительный опорный план), М 1:2000;

Схема ландшафтного анализа территории и визуального восприятия объекта культурного наследия, М 1:2000;

Схема (графическое описание местоположения) границ зон охраны объекта культурного наследия, М 1:1000.

10. Сведения об обстоятельствах, повлиявших на процесс проведения и результаты экспертизы.

Обстоятельств, повлиявших на процесс проведения и результаты экспертизы, не имеется.

Эксперты не имеют родственных связей с должностными лицами, работниками Заказчика, не состоят с Заказчиком в трудовых отношениях, не имеют долговых или иных имущественных обязательств перед Заказчиком. Эксперты не заинтересованы в результатах исследований либо решении, вытекающем из заключения экспертизы, с целью получения выгоды в виде денег, ценностей, иного имущества, услуг имущественного характера или имущественных прав для себя или третьих лиц. Заказчик, его должностные лица и работники не имеют долговых или имущественных обязательств перед экспертами.

11. Сведения о проведённых исследованиях с указанием применённых методов, объёма и характера выполненных работ и их результатов.

При проведении государственной историко-культурной экспертизы выполнен следующий комплекс мероприятий:

- изучение представленной исходно-разрешительной документации и материалов предварительных работ;
- изучение архивных и библиографических источников, правовой и нормативной базы;
- изучение текстовых и графических материалов научно-проектной документации;
- осуществлено обсуждение результатов проведённых исследований и проведён обмен сформированными мнениями экспертов, обобщены мнения экспертов;
- оформлены результаты экспертизы в виде Акта государственной историко-культурной экспертизы.

Исследования проведены с применением методов историко-архивного, историко-архитектурного и градостроительного анализов в объёме, достаточном для обоснования вывода государственной историко-культурной экспертизы.

Результаты настоящей экспертизы, проведённой в соответствии с требованиями статей 28, 29, 30, 32, 34 Федерального закона № 73-ФЗ, Положения об экспертизе и Положения о зонах охраны, позволили экспертам сделать обоснованный вывод.

При проведении экспертизы использованы следующие нормативно-правовые и методические документы:

1. Федеральный закон от 25.06.2002 № 73-ФЗ «Об объектах культурного наследия (памятниках истории и культуры) народов Российской Федерации».
2. Градостроительный кодекс РФ от 29.12.2004 г. № 190-ФЗ.
3. Постановление Правительства РФ от 15.07.2009 № 569 «Об утверждении Положения

о государственной историко-культурной экспертизе».

4. Постановление Правительства Российской Федерации от 12 сентября 2015 г. № 972 «Об утверждении Положения о зонах охраны объектов культурного наследия (памятников истории и культуры) народов Российской Федерации и о признании утратившими силу отдельных положений нормативных правовых актов Правительства Российской Федерации».

5. Закон Курской области от 29.12.2005 г. № 120-ЗКО «Об объектах культурного наследия Курской области».

6. ГОСТ Р 56891.1-2016 «Сохранение объектов культурного наследия. Термины и определения. Часть 1. Общие понятия, состав и содержание научно-проектной документации».

7. ГОСТ Р 56891.2-2016 «Сохранение объектов культурного наследия. Термины и определения. Часть 2. Памятники истории и культуры».

8. ГОСТ Р 56891.4-2016 «Сохранение объектов культурного наследия. Термины и определения. Часть 4. Исторические территории и историко-культурные ландшафты».

9. Методические рекомендации по разработке историко-архитектурных опорных планов и проектов зон охраны памятников истории и культуры исторических населённых мест. Министерство культуры РСФСР, 1990.

10. Методические указания по проведению визуально-ландшафтного анализа условий восприятия объектов культурного наследия в их исторической и природной среде – Москва, 2009.

11. Интернет ресурс (данные единого государственного реестра объектов культурного наследия (памятников истории и культуры) народов Российской Федерации): <http://opendata.mkrf.ru/opendata/7705851331-egrkn>.

12. Факты и сведения, выявленные и установленные в результате проведённых исследований.

В результате рассмотрения представленных материалов экспертами установлено следующее.

Представленный для экспертизы проект зон охраны объекта культурного наследия регионального значения «Земский Дом арестуемых», 2-я половина XIX в. (Курская область, Суджанский район, город Суджа, улица Комсомольская, дом 15) выполнен в 2022 году ОБУ «Курскгражданпроект» по заказу МКОУ «Суджанская средняя общеобразовательная школа № 1».

Разработке проекта зон охраны предшествовало изучение литературных источников и натурное исследование с фотофиксацией объекта культурного наследия.

В ходе работы над проектом авторами проведены историко-архивные, библиографические, историко-градостроительные, историко-архитектурные и натурные исследования. В ходе натурных исследований был произведён визуальный осмотр и определены ценностные и хронологические характеристики зданий, сооружений, элементов благоустройства и озеленения, расположенных на территории исследования.

Выполнена фотофиксация элементов планировочной, объёмно-пространственной и ландшафтной структуры территории исследования, а также элементов, фиксирующих границы исторической территории, элементов градостроительного окружения, оказывающих влияние на формирование границ территории памятника и его зон охраны.

Выполнен анализ визуального восприятия объекта культурного наследия и определены композиционно-пространственные и ландшафтно-визуальные характеристики территории исследования. Определена степень сохранности и историко-культурная ценность объёмно-пространственной и планировочной структуры территории.

Проект зон охраны объекта культурного наследия включает в себя историко-культурные исследования (материалы по обоснованию) и итоговую утверждаемую часть – проект зон охраны.

Том материалов обоснования проекта зон охраны объекта культурного наследия

включает текстовую (пояснительная записка), иллюстративную и графическую части:

а) в состав текстовой части входят: краткая историческая справка; описание объекта культурного наследия; анализ градостроительной документации, выполнявшейся для территории исследования; ландшафтно-визуальный анализ территории;

б) в состав иллюстративной и графической части входят: копии исходной документации, историческая картография; фотоматериалы; чертежи: «Историко-культурный опорный план» (совмещенный историко-архитектурный и историко-градостроительный опорный план), М 1:2000; «Схема ландшафтного анализа территории и визуального восприятия объекта культурного наследия», М 1:1000; предлагаемая «Схема (графическое описание местоположения) границ зон охраны объекта культурного наследия», М 1:1000.

Том утверждаемой части проекта зон охраны включает текстовую (пояснительная записка) и графическую части:

а) в состав текстовой части входят: общие данные об объекте культурного наследия и устанавливаемых зонах охраны, в том числе описание утвержденных границ территории объекта культурного наследия; описание зон охраны объекта культурного наследия (текстовое - справочно и координатное); требования к градостроительным регламентам в границах зон охраны;

б) в состав графической части входит чертёж «Схема (графическое описание местоположения) границ зон охраны объекта культурного наследия «Земский Дом арестуемых», 2-я половина XIX в.».

Общие сведения об объекте культурного наследия

«Земский Дом арестуемых» принят под государственную охрану на основании приказа управления Администрации Курской области по охране объектов культурного наследия от 01.10.2020 № 213-п «О включении выявленного объекта культурного наследия «Здание школы, кон. XIX – нач. XX вв.», расположенного по адресу: Курская область, Суджанский район, город Суджа, улица Комсомольская, дом 15, в единый государственный реестр объектов культурного наследия (памятников истории и культуры) народов Российской Федерации в качестве объекта культурного наследия регионального значения «Земский Дом арестуемых» и утверждении границ его территории».

В настоящее время объект культурного наследия зарегистрирован Министерством культуры Российской Федерации в едином государственном реестре объектов культурного наследия (памятников истории и культуры) с присвоением регистрационного номера 462111342430005; вид объекта культурного наследия - памятник.

Границы территории объекта культурного наследия утверждены приказом управления Администрации Курской области по охране объектов культурного наследия от 01.10.2020 № 213-п, закреплены 4-мя характерными поворотными точками.

Предмет охраны объекта культурного наследия утверждён приказом комитета по охране объектов культурного наследия от 23.04.2021 № 011-08/145 «Об утверждении предмета охраны объекта культурного наследия регионального значения «Земский Дом арестуемых» (Курская область, Суджанский район, город Суджа, улица Комсомольская, дом 15)».

Согласно Правилам землепользования и застройки муниципального образования «город Суджа», утвержденным решением Собрания депутатов города Суджи Суджанского района Курской области от 22.06.2020г. № 262, участок, на котором расположен исследуемый объект, находится в зоне объектов многофункциональной общественно-деловой застройки «ОД1». Ближнюю контактную среду образует зона малоэтажной жилой застройки «Ж-1».

Предельные параметры разрешенного строительства и реконструкции объектов капитального строительства (максимальное количество этажей надземной части зданий, строений, сооружений на территории земельных участков) составляет: в зоне «ОД-1» - 8 этажей; в зоне «Ж-1» - 4 этажа.

Историческая справка о градостроительном развитии города Суджа

На татарских «сакмах», то есть на перепутье кочевых татарских троп, был основан в XVII веке город Суджа. Поселения и укрепления на этом месте существовали с глубокой древности, о чем свидетельствуют многочисленные памятники археологии, в частности, курганы и городища в окрестностях города, а также топонимика, то есть наименование поселений, местностей и рек.

По описи 1664 года в районе Суджи была река Стригося, вероятно от наименования языческого бога грозы – Стрибога. Слово «Су» по-татарски значит «вода»; «джа» – место, то есть – «водяное место», что вполне соответствует местоположению Суджи и объясняет происхождение этого наименования.

В 1661 году построенное из дерева поселение дотла сгорело от частых в ту пору пожаров. В 1664 году Суджа становится сотенным городом. Известно, что в нем были четыре деревянные церкви. В 1664-1665 годах в городе строятся дерево-земляные укрепления.

В XII веке район Суджи входил в состав Рьльского удельного княжества. Город включался в систему укреплений Путивль – Рьльск – Хотмыжск – Курск, прикрывавших Москву с юга – юго-запада.

Сохранился документ - «Опись новопостроенного города Суджи, учиненная воеводою Герасимом Семеновичем Рагозиным в 1664 году», на основании которого довольно точно можно представить себе город Суджу в XVII веке.

Город состоял из двух частей – «малого» и «большого города». Первый представлял собой квадратную в плане крепость с размером сторон 21,5 сажени. Это укрепление называлось также Ильмовым острогом. Острог имел одну башню с проезжими воротами. Внутри двора был казенный погреб, воеводский дом и караульная изба. Крепость была обнесена рвом и валом, по верху которого стояла стена из деревянных остроконечных бревен.

Этот укрепленный центр окружал большой город, к которому примыкали четыре слободы – Гончарная, Заолешенская, Подол и Замостье. Большой город так же был окружен рвом, земляным валом и дубовой стеной. За валом внутри города были устроены так называемые торасы, то есть подкатные срубы, которые могли быть придвинуты к месту пролома стены неприятелем. На некотором отдалении от стен большого города с внешней стороны были устроены, как пишет воевода Рагозин, бойницы, то есть укрепленные орудийные батареи. Опясывавшая большой город стена имела в окружности 625 сажен, на стенах ее возвышалось четырнадцать башен, из которых четыре были проезжими – Московская, Сумская, Водяная и Белгородская, и десять глухих. Из трех башен были устроены тайные ходы к реке Судже для обеспечения гарнизона водой в случае осады. Крепостные башни были рубленные, разнообразной формы: восьмиугольные, пятиугольные и четырехугольные.

В большом городе было две деревянные церкви, 260 жилых домов и 20 питейных. В слободах, располагавшихся за пределами большого города, были так же свои церкви. По описанию Рагозина в Судже вместе со слободами было 782 двора и насчитывалось 1 387 жителей.

В период с 1665 по 1668 год в городе случился пожар, в результате которого сгорел деревянный острог. Строительство нового острога в Судже было завершено в 1668 году. Вплоть до XVIII в. Суджа развивалась как военная крепость.

С 1708 года Суджа была приписана к Киевской губернии, с 1719 г. Суджа была включена в состав Белгородской провинции, 23 мая 1779 года с учреждением Курской губернии Суджа стала уездным городом. 8 января 1780 года был утвержден герб города.

В 1784 году был утвержден регулярный план города. После этого хаотичная застройка Суджи сменилась прямыми улицами, которые отходили от центральной Соборной площади (улицы Подольская (совр. ул. Волкова), Херсонская (совр. ул. Карла Маркса), Солдатская

(совр. ул. Красноармейская), Курская (совр. Ул. Ленина), Троицкая (совр. ул. Розы Люксембург), Архангельская (совр. ул. 1 Мая), Набережная (совр. ул. Комсомольская) и др.).

В XVII веке был основан Горнальский Свято-Николаевский монастырь. В 1793 году по представлению Курско-Орловского генерал-губернатора Беклешова была учреждена Суджанская городская ратуша.

Основным занятием сельского населения Суджанского уезда было земледелие и связанное с ним животноводство. Промышленность города состояла из нескольких кузниц, двух крупорушек и мельницы. Особое значение имела торговля. В Судже традиционно проводились 4 ярмарки, длившиеся 2-3 дня.

В середине XIX века Суджа превращается в ремесленно-купеческий центр с хорошо развитым гончарным промыслом, изделия которого ценятся далеко за пределами Курской губернии. В 1856 году в уездном городе Суджа насчитывалось 3 церкви, 360 домов, 34 лавки.

В 1881 году Суджанское земство начало издавать свой периодический орган – «Еженедельник Суджанского уездного земства». Редактором издания был председатель уездной земской управы Константин Павлович Арнольди. Он же был инициатором создания сельхозшколы с целью распространения «основных знаний по сельскому хозяйству вообще, а отчасти по огородничеству, плодородству». В 1884 году в имении «Кучеров хутор» вдовы генерал-лейтенанта Анны Романовны Арнольди была открыта сельскохозяйственная школа I разряда им. Князя Александра Васильевича Илларионова.

В конце XIX века Суджа являлась небольшим промышленным и культурным центром. В городе насчитывалось 8 церквей, работали мужская и женская гимназии, реальное училище, земская публичная библиотека, земская больница, учительская семинария, два приходских училища. Здесь работали водочный, селитровый и кожевенный завод, паровые крупорушный и маслобойный заводы. В 1897 году в городе проживало 7433 человека.

На Парижской выставке в конце XIX века гончарным мастерам за керамику была присуждена медаль. В конце XIX века в Суджанском уезде складываются центры ковроткачества (д. Косторная). В 1899 году в селе Гуйва была устроена учебная корзиночная мастерская. В 1901 году мастерская была переведена в Суджу.

Для Суджанского уезда большое экономическое значение имела Северо-Донецкая железная дорога. Она должна была проходить в стороне от Суджи, вследствие чего 28 ноября 1908 года последовало прошение Суджанской городской управы к земскому собранию о ходатайстве перед правительством и правлением Северо-Донецкой железной дороги о том, чтобы железная дорога проходила через Суджу и об устройстве станции в самом городе.

С 1 сентября по 25 октября 1917 года Суджа входит в состав Российской республики. Во время Гражданской войны город переходил из рук в руки, захватывался то красными, то армиями Деникина, Петлюры и батьки Махно. С декабря 1918 по январь 1919 года в Судже некоторое время находилось правительство советской Украины. С декабря 1922 года Суджа окончательно входит в состав Советского государства.

В годы Великой Отечественной войны, когда под натиском немецко-фашистских войск Красная Армия вынуждена была отступать, Суджанский район был оккупирован немецко-фашистскими войсками (с 26 октября 1941 года по 4 марта 1943 года). Перед отступлением фашисты подожгли Суджу. Сгорели здания педагогического училища, больницы, аптеки, библиотеки, средней школы, школы глухонемых, дома колхозников, почты, детского дома, райисполкома, райкома партии, райотдела милиции, маслозавода, мельницы, Троицкой церкви, 74 жилых дома.

Суджа была освобождена 3 марта 1943 года от немецко-фашистских захватчиков советскими войсками Воронежского фронта в ходе Харьковской наступательной операции. За участие в Великой Отечественной войне более 6 тысяч суджанцев были награждены орденами и медалями. Шестеро из них были удостоены звания Героя Советского Союза за мужество и отвагу.

Сразу же после освобождения района от немецкой оккупации, население района взялось

за восстановление разрушенного хозяйства, в основном, силами женщин, подростков, стариков. По примеру Курска, суджане организовали 53 добровольческих строительных отрядов по восстановлению города - к августу 1943 г. было построено 40 домов и 16 временных жилищ.

Численность населения города Суджа на 01.01.2008 составила 6,6 тыс. человек. В настоящее время в Судже работают: музыкальная школа, музыкальное училище, сельскохозяйственный техникум, суджанский филиал Современной гуманитарной академии, поликлиника и больница, спорткомплекс, парки, кинотеатр, ДК, районный краеведческий музей. В обход города проходит международная автомагистраль Курск-Суджа – Сумы. Рядом с городом проходит железнодорожная магистраль Санкт-Петербург-Льгов-Суджа-Харьков.

В городе имеются 133 памятника истории и культуры, среди которых: археологии – 7; истории – 6; архитектуры – 119; искусства – 1.

Исторические сведения об объекте культурного наследия

Объект культурного наследия «Земский Дом арестуемых», 2-я половина XIX в., - двухэтажное кирпичное, квадратное в плане здание, построено, предположительно, ближе к концу XIX в., как общественное здание.

Согласно утвержденному предмету охраны «все фасады имеют композицию, стремящуюся к симметрии, выполнены в открытом полихромном кирпиче оттенков красного, песочного (охра), серого, в т.н. «кирпичном стиле», формах стилизаций периода историзма с акцентом на самобытность народной архитектуры южно-порубежных районов России 2-й половины XIX в. и рубежа XIX-XX вв.». С юга и запада к дворовым фасадам здания примыкают небольшие одноэтажные поздние дисгармоничные пристройки.



Главный фасад объекта культурного наследия «Земский Дом арестуемых». Фото 2022.

В Государственном архиве Курской области найти дореволюционные документы о строительстве объекта не удалось.

На плане центра г. Суджи 1894 г., сохранившемся в фондах Российского государственного исторического архива, объект подписан как «Дом Арестантов». Здание расположено в восточной части квартала, на территории сада, принадлежавшего Суджанскому уездному Земству (квартал образован согласно первому генеральному плану г. Суджи 1784 года).

По положению о земских учреждениях Земства должны были самостоятельно устраивать и содержать арестные дома, куда заключались бы арестуемые по приговорам мировых или городских судей и земских участковых начальников.

В приложении к отчету по Суджанскому земскому дому для арестуемых с 1 октября 1896 г по 1 октября 1897 г., дом арестуемых существовал уже в 1892 г. и, согласно, журналам земских собраний до 1914 г. арестанты располагались в одном и том же здании.

В 1892 г. в доме содержался 161 арестантов, в 1897 – 58, в 1915 – 281.

Штат земского дома для арестуемых состоял из смотрителя дома, двух сторожей и кухарки. Часовые и прочие полицейские служащие, охранявшие осужденных, не содержались за счет земства, регулярно сменялись и поэтому не учитывались.

Ежегодно в здании проводился мелкий ремонт: очистка ретирад, переделка окон, окраска полов и окон, побелка стен и потолков.

В 1915 г. курский губернатор прислал земской управе рапорт уездного исправника по вопросу о доме арестуемых, что последний не отвечает требованиям инструкции об устройстве помещения для подвергаемых аресту по приговорам мировых судей. Однако управа с согласия земского собрания отложило постройку здания арестного дома до окончания войны, из-за отсутствия собственных средств и прекращением помощи из казны.

Вероятно, новое здание для арестуемых так и не было построено.

В 1918 г. домовладение было муниципализировано.

В первые советские десятилетия здание использовалось как общественное, где располагались различные государственные организации.

В начале 1930-х годов в здании находилась школа ФЗО (фабрично-заводского обучения). Мастерские (столярные и слесарные) располагались в здании на Комсомольской улице.

С 1935 г. школа стала десятилеткой. Первый выпуск был в 1937 г.

Около 1958 г. школа, называвшая уже «Суджанская средняя школа № 1», переехала в новое здание, сохранив за собой и старый корпус на Комсомольской улице.

В настоящее время здание по Комсомольской, 15 принадлежит МКОУ «Суджанская средняя общеобразовательная школа № 1».

Результаты ландшафтно-визуального анализа, выполненного авторами проекта

Исследуемая территория, на которой находится объект культурного наследия «Земский Дом арестуемых», расположена в восточной части центрального микрорайона г. Суджа, в квартале, ограниченном улицами Комсомольская, Ленина, Щепкина и 1 Мая.

Объект культурного наследия расположен на земельном участке территории МКОУ «Суджанская средняя общеобразовательная школа №1». Трехэтажное здание школы находится с западной стороны от объекта культурного наследия, выходит главным фасадом на ул. Щепкина.

С юга и севера к территории объекта культурного наследия примыкают участки с малоэтажной застройкой; на севере находится территория одноэтажного жилого дома, за ней – участки с малоэтажной (2 этажной) многоквартирной жилой застройкой.

С восточной стороны, на противоположной стороне ул. Комсомольская, на которую исследуемый памятник обращен главным фасадом, так же расположена малоэтажная жилая застройка, в том числе выявленный объект культурного наследия «Дом агронома Томашевича», кон. XIX - нач. XX в.

Объект культурного наследия регионального значения «Земский Дом арестуемых» (ул. Комсомольская 15) имеет прямую визуальную взаимосвязь с выявленным объектом культурного наследия «Дом агронома Томашевича» (ул. Комсомольская 26), находящегося в непосредственной близости, с востока от объекта. С выявленными объектами культурного наследия: «Дом жилой, кон. XIX - нач. XX в.» (ул. Комсомольская 11а), «Дом жилой, кон. XIX - нач. XX в.» (ул. Комсомольская 11), «Дом жилой, кон. XIX - нач. XX в.» (ул. Комсомольская, 14), «Дом жилой, кон. XIX - нач. XX в.» (ул. Комсомольская, 8), «Дом

жилой, кон. XIX - нач. XX в.» (ул. Комсомольская 5), «Дом жилой, кон. XIX - нач. XX в.» (ул. Ленина, 19) и объектом культурного наследия регионального значения «Дом предводителя Суджанского дворянства М.Н. Шмита», нач. XX в. (ул. Комсомольская, 6) – на дальних панорамах с улицы Комсомольская. Визуальные связи между объектами культурного наследия затруднены из-за озеленения и иной застройки.

Исследуемый объект культурного наследия представляет собой двухэтажное здание, не играет роли доминанты или градостроительного акцента, не предназначен для восприятия его с дальних точек обзора, за исключением видового раскрытия с улицы Комсомольская.

Застройка непосредственно вокруг исследуемого памятника преимущественно одно- и двухэтажная, представлена жилыми, хозяйственными и административными строениями.

На прилегающей к памятнику территории отсутствуют старовозрастные деревья, требующие санации, элементы гидросистемы. Территория находится в чистом, ухоженном состоянии. Рельеф местности ровный, имеет незначительный уклон в юго-восточном направлении.

Дальние визуальные направления с ул. 1-го Мая, ул. Щепкина и ул. Ленина перекрывает плотная застройка, расположенная с северной, северо-западной, западной, юго-западной и южной сторон. На прилегающей к рассматриваемому объекту культурного наследия территории располагаются хозяйственные постройки (с запада) и растут высокие деревья, во многом перекрывающие визуальные направления.

Таким образом, визуальное восприятие объекта культурного наследия регионального значения «Земский Дом арестуемых» 2-я половина XIX в. носит локальный характер, наилучшее обозрение обеспечивается с ближних точек, за исключением видового раскрытия с улицы Комсомольская, с северо-восточной, восточной и юго-восточной сторон – основных визуальных направлений.

Основываясь на результатах проведенных исследований, для объекта культурного наследия регионального значения «Земский Дом арестуемых», 2-я половина XIX в. (Курская область, Суджанский район, город Суджа, улица Комсомольская, дом 15) предлагается установить зоны охраны в составе **охранной зоны и зоны регулирования застройки и хозяйственной деятельности**.

Проектом предусмотрены два участка охранной зоны объекта культурного наследия (индексы зоны – ОЗ-1, ОЗ-2) и два участка зоны регулирования застройки и хозяйственной деятельности (индексы зоны – ЗРЗ-1, ЗРЗ-2).

Зона охраняемого природного ландшафта не устанавливается, в связи с удаленностью здания от естественных природных объектов (лесные уголья, водные объекты и т.д.).

Требования к градостроительным регламентам в границах территории охранной зоны объекта культурного наследия (индексы зоны – ОЗ-1, ОЗ-2)

Разрешается:

- хозяйственная деятельность, направленная на сохранение и восстановление (регенерацию) историко-градостроительной среды объекта культурного наследия (восстановление, воссоздание, восполнение частично или полностью утраченных элементов и (или) характеристик историко-градостроительной среды;
- проведение мероприятий, направленных на сохранение и воссоздание элементов историко-культурного ландшафта, особенностей рельефа, гидрографии, сохранение основных секторов обзора объекта культурного наследия;
- проведение работ по озеленению при условии обеспечения визуального восприятия объекта культурного наследия, нейтрализация дисгармоничного озеленения путем санации; организация газонов, цветников;
- капитальный ремонт, реконструкция без увеличения размеров, пропорций и параметров объектов капитального строительства (ОЗ-2);

- устройство отмосток, объектов инженерного обеспечения зданий, объектов для инвалидов и маломобильных граждан;
- проведение мероприятий, направленных на сохранение и воссоздание элементов ландшафта, особенностей рельефа;
- при капитальном ремонте объектов капитального строительства использование в отделке фасадов неярких цветов окраски, кровельное покрытие неярких цветов, исходя из цветового решения фасадов объекта культурного наследия (ОЗ-2);
- благоустройство территории, установка элементов благоустройства (скамьи, урны, цветочницы), устройство детских площадок, установка памятных знаков, малых архитектурных форм, информационных табличек, иной историко-культурной информации;
- размещение временных элементов информационно-декоративного оформления событийного характера (мобильные информационные конструкции), включая праздничное оформление (ОЗ-1);
- строительство и реконструкция освещения улиц с применением стилизованных под историческую традицию опор освещения и светильников (ОЗ-1);
- капитальный ремонт и реконструкция существующих объектов инженерной инфраструктуры, прокладка новых объектов инженерной инфраструктуры (за исключением наземных и надземных сетей);
- проведение работ по инженерной защите территории, устройство водоотведения с целью не допустить попадания ливневых и талых вод на территорию объекта культурного наследия;
- организация ночной подсветки фасадов;
- проведение мероприятий, направленных на обеспечение пожарной безопасности объекта культурного наследия;
- проведение санитарных рубок древесно-кустарниковой растительности.

Запрещается:

- проведение строительных, земляных, хозяйственных работ на земельных участках, непосредственно связанных с земельным участком в границах территории объекта культурного наследия без согласованной в установленном порядке документации (раздела проектной документации) по обеспечению сохранности объектов культурного наследия;
- строительство объектов капитального строительства, за исключением применения специальных мер, направленных на сохранение и восстановление (регенерацию) историко-градостроительной среды объекта культурного наследия (восстановление, воссоздание, восполнение частично или полностью утраченных элементов и (или) характеристик историко-градостроительной среды);
- при ремонте и реконструкции объектов капитального строительства использование ярких цветовых решений в отделке фасадов, кровельном покрытии, применение сайдинга и иных искусственных материалов в отделке фасадов, использования цветного стекла (ОЗ-2);
- хозяйственная деятельность, нарушающая целостность, сохранность, а также визуальное восприятие объекта культурного наследия;
- самовольная посадка и вырубка зеленых насаждений, кроме санитарных рубок;
- любая хозяйственная деятельность, связанная с загрязнением почв, грунтовых и подземных вод, поверхностных стоков, нарушением почвенного покрова;
- размещение рекламы, рекламных конструкций, баннеров, растяжек, кроме историко-культурной информации, относящейся к объекту культурного наследия;
- прокладка инженерных коммуникаций наземным и надземным способом;
- прокладка новых трасс дорог, размещение автостоянок и паркингов;
- искажение и изменение исторического рельефа местности;
- возведение «глухих» ограждений, в том числе из профилированного металла и железобетонных ограждений;

- производство работ, создающих вибрационные нагрузки на объект культурного наследия;
- размещение отходов потребления и производства;
- размещение рекламы, рекламных конструкций, баннеров, растяжек, кроме историко-культурной информации, относящейся к объекту культурного наследия (ОЗ-1);
- проведение земляных работ, за исключением посадки деревьев, кустарников без обеспечения сохранности объектов археологического наследия в установленном порядке.

Требования к градостроительным регламентам в границах территории зоны регулирования застройки и хозяйственной деятельности (индексы зоны – ЗРЗ-1, ЗРЗ-2)

Разрешается:

- использование земельных участков и объектов капитального строительства в соответствии с видами разрешенного использования, установленными правилами землепользования и застройки г. Суджа с учетом настоящих требований;
- строительство, реконструкция, капитальный ремонт объектов капитального строительства в соответствии с параметрами, установленными для отдельных участков зоны регулирования застройки и хозяйственной деятельности;
- при новом строительстве, реконструкции и капитальном ремонте объектов капитального строительства использование в отделке фасадов натуральных и имитирующих натуральные, отделочных материалов с применением неярких (пастельных) оттенков, исключение доминантных элементов в завершениях сооружений (башен, шпилей, куполов);
- снос (демонтаж) объектов капитального и некапитального строительства;
- благоустройство территории, установка элементов благоустройства (скамьи, урны, цветочницы), устройство детских площадок, установка памятных знаков, малых архитектурных форм;
- устройство ограждений нормативной высоты, с использованием традиционных материалов, архитектурно-исторических элементов и декоративной отделки;
- проведение работ по озеленению, организация газонов, цветников;
- капитальный ремонт и реконструкция существующих объектов инженерной инфраструктуры, прокладка новых объектов инженерной инфраструктуры (за исключением наземных и надземных сетей);
- применение отдельно стоящего оборудования освещения;
- проведение работ по инженерной защите территории, устройство сооружений водоотведения с целью не допустить попадания ливневых и талых вод на территорию охранной зоны и территорию объекта культурного наследия;
- проведение мероприятий, направленных на обеспечение экологической и пожарной безопасности.

Запрещается:

- при реконструкции и новом строительстве объектов капитального строительства использование ярких цветовых решений в отделке фасадов, кровельном покрытии, применение высоких (более 45 градусов) скатных кровель, башен, шпилей, куполов и иных доминантных элементов в завершениях сооружений; применение в окраске ограждений ярких цветов;
- установка на фасадах зданий и сооружений рекламных конструкций «агрессивных» по форме и цвету, вносящих диссонанс в визуальное восприятие объектов культурного наследия;
- прокладка инженерных коммуникаций (теплотрасс, электрокабеля) наземным и надземным способом;
- размещение взрывоопасных и пожароопасных объектов, объектов, с динамическим воздействием;

- использование строительных технологий, создающих динамические нагрузки и оказывающие негативное воздействие на объекты культурного наследия;
- проведение земляных работ, за исключением посадки деревьев и кустарников, без обеспечения сохранности объектов археологического наследия в установленном законодательством порядке.

Параметры строительства и реконструкции объектов капитального строительства, устанавливаемые для участков зоны регулирования застройки и хозяйственной деятельности.

Участок ЗРЗ-1

- максимальная высота объектов капитального строительства от существующего уровня земли до максимальной отметки скатной крыши – не более **8 метров**;
- габариты в плане - по градостроительным нормативам.

Участок ЗРЗ-2

- максимальная высота объектов капитального строительства от существующего уровня земли до максимальной отметки скатной крыши – не более **14 метров**;
- габариты в плане - по градостроительным нормативам.

Для устанавливаемых границ охранной зоны определены координаты характерных точек в системе МСК-46, установленной для ведения Единого государственного реестра недвижимости. Координаты характерных точек границ зон охраны определены аналитическим методом с погрешностью положения характерной точки 0,1 м.

Работы по координатной привязке границ зон охраны объекта культурного наследия выполнены ОБУ «Курскгражданпроект» (лицензия № ЛО36-00116-46-00259453 от 12.05.2022) в 2022 году (кадастровый инженер Мустафаева Т.В., квалификационный аттестат кадастрового инженера № 46-12-103).

13. Перечень документов и материалов, собранных и полученных при проведении экспертизы, а также использованной для неё специальной, технической и справочной литературы.

Представленная на экспертизу документация даёт достаточное представление об объекте культурного наследия, его территории и об обосновании зон охраны. В связи с этим, необходимости в сборе дополнительных документов и материалов по рассматриваемому объекту не было.

14. Обоснования вывода экспертизы.

Экспертной комиссией установлено, что при разработке проектной документации соблюдены требования Федерального закона № 73-ФЗ и Положения о зонах охраны.

Научно-проектная документация разработана в 2022 году ОБУ «Курскгражданпроект» на основании проведённых комплексных историко-культурных исследований. В рамках разработки проектов зон охраны объектов культурного наследия авторами были выполнены детальные натурные обследования объекта с фотофиксацией, проведено изучение архивных материалов, определены основные видовые точки видового восприятия объекта культурного наследия, проанализирована окружающая застройка, на основании натуральных и камеральных исследований составлен историко-культурный опорный план исследуемой территории.

При определении зон охраны объекта культурного наследия учитывались следующие факторы:

- типологическая специфика объекта культурного наследия и элементов историко-градостроительной среды, особенности композиционно-пространственной, функциональной и планировочной структур;
- функциональные, планировочные и композиционно-пространственные взаимосвязи объекта культурного наследия с историко-градостроительным и природным окружением;

- особенности зрительного восприятия объекта культурного наследия, визуальные взаимосвязи объекта культурного наследия с историко-градостроительным окружением;
- градостроительная роль и местоположение объекта культурного наследия в структуре города Суджа;
- существующие антропогенные рубежи (контуры зданий, сооружений, капитальных оград и других долговременных сооружений);
- границы современного землепользования, линии градостроительного регулирования;
- степень сохранности исторической и градостроительной среды на рассматриваемом участке.

Объём и состав проектной документации соответствует составу, предусмотренному Положением о зонах охраны. Проведённые историко-культурные исследования выполнены в полном объёме и являются достаточными для обоснования разработанных зон охраны объекта культурного наследия и требований к градостроительным регламентам в границах данных зон.

Для объекта культурного наследия регионального значения «Земский Дом арестуемых», 2-я половина XIX в. (Курская область, Суджанский район, город Суджа, улица Комсомольская, дом 15) предлагается установление охранной зоны и зоны регулирования застройки и хозяйственной деятельности.

Охранная зона устанавливается с целью сохранения основных направлений визуального восприятия объекта культурного наследия. Участок охранной зоны (ОЗ-1) включает зону наилучшего восприятия объекта культурного наследия со стороны ул. Комсомольская – основного канала видимости, непосредственно примыкающего к территории объекта культурного наследия. Участок охранной зоны (ОЗ-2) включает сопряженную с памятником территорию, расположенную от него с северной, западной и южной сторон.

В соответствии со статьёй 34 Федерального закона № 73-ФЗ в пределах охранной зоны объекта культурного наследия устанавливается режим, ограничивающий хозяйственную деятельность и запрещающий строительство, за исключением применения специальных мер, направленных на сохранение и регенерацию историко-градостроительной или природной среды.

Зона регулирования застройки и хозяйственной деятельности (ЗРЗ-1, ЗРЗ-2) устанавливается для сохранения экранирующей роли застройки, окружающей объект культурного наследия, при дальнейшем развитии прилегающей территории. Зона регулирования застройки и хозяйственной деятельности должна обеспечить гармоничное единство новостроек с историко-градостроительной средой, для исключения их диссонанса с объектом культурного наследия.

Границы зоны регулирования застройки и хозяйственной деятельности определялись с учётом обзора памятника на фоне окружающей застройки. Максимально допустимая высота зданий, строений и сооружений в ЗРЗ-1 ограничивается 8,0 метра, а в ЗРЗ-2 - 14,0 метра от существующего уровня земли до верхней отметки скатной крыши.

Границы зон охраны определены с максимальным учётом кадастровых границ земельных участков и привязаны к точкам, обозначенным в цифровом выражении.

Предлагаемые экспертируемым проектом зоны охраны объекта культурного наследия и требования к градостроительным регламентам в границах данных зон обеспечат сохранение объекта культурного наследия в историко-градостроительной среде, а также позволят увязать задачи сохранения памятника с текущей хозяйственной деятельностью.

Учитывая вышеизложенное, экспертная комиссия полагает, что представленная на государственную историко-культурную экспертизу документация соответствует требованиям законодательства Российской Федерации в области государственной охраны объектов культурного наследия.

15. Вывод экспертизы.

Устанавливаемые границы территорий зон охраны объекта культурного наследия регионального значения «Земский Дом арестуемых», 2-я половина XIX в. (Курская область, Суджанский район, город Суджа, улица Комсомольская, дом 15) и требования к градостроительным регламентам в границах зон охраны соответствуют требованиям законодательства Российской Федерации в области государственной охраны объектов культурного наследия (**положительное заключение**).

Экспертная комиссия рекомендует проект зон охраны объекта культурного наследия регионального значения «Земский Дом арестуемых», 2-я половина XIX в. (Курская область, Суджанский район, город Суджа, улица Комсомольская, дом 15) к утверждению в установленном порядке.

16. Перечень приложений к заключению экспертизы.

1. Протокол организационного заседания комиссии экспертов от 10.06.2022 г. по вопросу рассмотрения проекта зон охраны объекта культурного наследия регионального значения «Земский Дом арестуемых», 2-я половина XIX в. (Курская область, Суджанский район, город Суджа, улица Комсомольская, дом 15).

2. Протокол итогового заседания Экспертной комиссии от 21.06.2022 г. по вопросу рассмотрения проекта зон охраны объекта культурного наследия регионального значения «Земский Дом арестуемых», 2-я половина XIX в. (Курская область, Суджанский район, город Суджа, улица Комсомольская, дом 15).

3. Схема (графическое описание местоположения границ) зон охраны объекта культурного наследия регионального значения «Земский Дом арестуемых», 2-я половина XIX в. (Курская область, Суджанский район, город Суджа, улица Комсомольская, дом 15).

17. Дата оформления заключения экспертизы – 21.06.2022 г.

Настоящий акт государственной историко-культурной экспертизы составлен в формате переносимого документа (PDF) с документами, прилагаемыми к настоящему акту и являющимися его неотъемлемой частью, подписан усиленными квалифицированными электронными подписями экспертов.

Председатель Экспертной комиссии

А.А. Домбровский

Ответственный секретарь

О.Н. Карандашова

Член Экспертной комиссии

О.В. Дорохина

ПРОТОКОЛ

организационного заседания комиссии экспертов по вопросу рассмотрения проекта зон охраны объекта культурного наследия регионального значения «Земский Дом арестуемых», 2-я половина XIX в. (Курская область, Суджанский район, город Суджа, улица Комсомольская, дом 15)

«10» июня 2022 г.

Присутствовали:

Домбровский Андрей Александрович, образование – высшее, специальность – историк, стаж работы – 29 лет, место работы и должность – начальник автономного учреждения культуры Воронежской области «Государственная инспекция историко-культурного наследия», государственный эксперт РФ по проведению государственной историко-культурной экспертизы (Приказ Министерства культуры Российской Федерации от 26 апреля 2021 года № 557; объекты экспертизы - выявленные объекты культурного наследия в целях обоснования целесообразности включения данных объектов в реестр; документы, обосновывающие включение объектов культурного наследия в реестр; документы, обосновывающие исключение объектов культурного наследия из реестра; документы, обосновывающие изменение категории историко-культурного значения объекта культурного наследия; *проекты зон охраны объекта культурного наследия*; проектная документация на проведение работ по сохранению объектов культурного наследия);

Дорохина Ольга Владимировна, образование – высшее, специальность – инженер-строитель, стаж работы – 40 лет, председатель Тульского регионального отделения Союза реставраторов России; председатель Общественного совета при инспекции Тульской области по государственной охране объектов культурного наследия, государственный эксперт РФ по проведению государственной историко-культурной экспертизы (Приказ Министерства культуры Российской Федерации от 25 августа 2020 г. № 996; объекты экспертизы - *проекты зон охраны объекта культурного наследия*; проектная документация на проведение работ по сохранению объектов культурного наследия);

Карандашова Ольга Николаевна, образование – высшее, специальность – архитектор, стаж работы – 38 лет, место работы и должность – главный архитектор проектов ООО «СтройПроектИнжиниринг» (г. Тула), государственный эксперт РФ по проведению государственной историко-культурной экспертизы (Приказ Министерства культуры Российской Федерации от 01 апреля 2020 г. № 419; объекты экспертизы - выявленные объекты культурного наследия в целях обоснования целесообразности включения данных объектов в реестр; документы, обосновывающие включение объектов культурного наследия в реестр; *проекты зон охраны объекта культурного наследия*; проектная документация на проведение работ по сохранению объектов культурного наследия).

Повестка дня:

1. Утверждение состава членов экспертной комиссии.
2. Выборы председателя и ответственного секретаря Экспертной комиссии.
3. Определения порядка работы и принятия решений Экспертной комиссии.
4. Утверждение календарного плана работы экспертной комиссии.
5. Определение перечня дополнительных документов, запрашиваемых у Заказчика для проведения экспертизы.

Рассмотрели:

1. Утверждение состава членов экспертной комиссии.

Решили: утвердить следующий состав Экспертной комиссии: Домбровский А.А., Дорохина О.В., Карандашова О.Н.

2. Избрание председателя и ответственного секретаря Экспертной комиссии.

Кандидатуры председателя и ответственного секретаря Экспертной комиссии были поставлены на голосование. Решение принято единогласно.

Решили: избрать председателем Экспертной комиссии – Домбровского А.А. ответственным секретарём Экспертной комиссии – Карандашова О.Н.

3. Определение порядка работы и принятие решений Экспертной комиссии.

Решили: определить следующий порядок работы и принятия решений Экспертной комиссией:

1. В своей работе Экспертная комиссия руководствуется статьями 29, 31 Федерального закона от 25.06.2002 № 73-ФЗ «Об объектах культурного наследия (памятниках истории и культуры) народов Российской Федерации», Положением о государственной историко-культурной экспертизе, утверждённым постановлением Правительства Российской Федерации от 15.07.2009 № 569, иными нормативно-правовыми актами Российской Федерации, а также настоящим порядком.

2. Работа Экспертной комиссии осуществляется в форме заседаний. Место, дата и время заседания назначается председателем или ответственным секретарём Экспертной комиссии по согласованию с остальными членами. Заседание Экспертной комиссии проводит и её решение объявляет председатель Экспертной комиссии. При отсутствии на заседании председателя Экспертной комиссии его обязанности осуществляет ответственный секретарь Экспертной комиссии. В случае невозможности председателя Экспертной комиссии исполнять свои обязанности или его отказа от участия в проведении экспертизы в связи с выявлением обстоятельств, предусмотренных пунктом 8 Положения о государственной историко-культурной экспертизе, члены Экспертной комиссии проводят организационное заседание и избирают из своего состава нового председателя Экспертной комиссии. В период до выборов нового председателя Экспертной комиссии его обязанности исполняет ответственный секретарь Экспертной комиссии.

3. Решение Экспертной комиссии принимается большинством голосов при условии присутствия на заседании всех членов Экспертной комиссии.

4. Экспертная комиссия ведёт следующие протоколы:

- протокол организационного заседания;
- протоколы рабочих заседаний.

Протокол организационного заседания подписывается всеми членами Экспертной комиссии, остальные протоколы подписываются председателем и ответственным секретарём Экспертной комиссии.

Работу Экспертной комиссии организует председатель и ответственный секретарь.

4. Утверждение календарного плана работы экспертной комиссии.

Решили: утвердить календарный план работы экспертной комиссии:

Дата	Наименование мероприятия, повестка дня заседания	Ответственные исполнители
10.06.2022	Организационное заседание экспертной комиссии	Домбровский А.А. Дорохина О.В. Карандашова О.Н.
11.06.2022 – 20.06.2022	Работа экспертной комиссии	Домбровский А.А. Дорохина О.В. Карандашова О.Н.
21.06.2022	Заседание экспертной комиссии. Оформление и подписание акта экспертизы.	Домбровский А.А. Дорохина О.В. Карандашова О.Н.

5. Определение перечня документов, запрашиваемых у Заказчика для проведения государственной историко-культурной экспертизы.

Рассмотрели представленную Заказчиком документацию в электронном виде:

Проект зон охраны объекта культурного наследия регионального значения «Земский Дом арестуемых», 2-я половина XIX в. (Курская область, Суджанский район, город Суджа, улица Комсомольская, дом 15) в следующем составе:

Том 1. Утверждаемая часть проекта зон охраны объекта культурного наследия.

АННОТАЦИЯ

ГЛАВА 1. УТВЕРЖДАЕМАЯ ЧАСТЬ ПРОЕКТА ЗОН ОХРАНЫ ОБЪЕКТА КУЛЬТУРНОГО НАСЛЕДИЯ РЕГИОНАЛЬНОГО ЗНАЧЕНИЯ «ЗЕМСКИЙ ДОМ АРЕСТУЕМЫХ», 2-Я ПОЛОВИНА XIX В., КУРСКАЯ ОБЛАСТЬ, СУДЖАНСКИЙ РАЙОН, ГОРОД СУДЖА, УЛИЦА КОМСОМОЛЬСКАЯ, ДОМ 15

1.1. Охранная зона объекта культурного наследия (индекс зоны – ОЗ-1, ОЗ-2)

1.1.1. Описание границ охранной зоны объекта культурного наследия

1.1.2. Требования к градостроительным регламентам в границах территории охранной зоны объекта культурного наследия (участки ОЗ-1, ОЗ-2)

1.2. Зона регулирования застройки и хозяйственной деятельности (индексы зоны ЗРЗ-1, ЗРЗ-2)

1.2.1. Описание границ зоны регулирования застройки и хозяйственной деятельности

1.2.2. Требования к градостроительным регламентам в границах территории зоны регулирования застройки и хозяйственной деятельности (участки ЗРЗ-1, ЗРЗ-2)

1.3. Схема (графическое описание местоположения границ) зон охраны объекта культурного наследия регионального значения «Земский Дом арестуемых», 2-я половина XIX в.

ГЛАВА 2. СПРАВОЧНЫЕ ДАННЫЕ И ЗАКЛЮЧИТЕЛЬНЫЕ ПОЛОЖЕНИЯ ПО ЗОНАМ ОХРАНЫ ОБЪЕКТА КУЛЬТУРНОГО НАСЛЕДИЯ

2.1. Общие данные об объекте культурного наследия регионального значения «Земский Дом арестуемых», 2-я половина XIX в., Курская область, Суджанский район, город Суджа, улица Комсомольская, дом 15

2.2. Общие данные о выявленном объекте культурного наследия «Дом агронома Томашевича», кон. XIX - нач. XX в., Курская область, город Суджа, ул. Комсомольская, 26

2.3. Общие данные о зонах охраны объекта культурного наследия

Том 2. Материалы обоснования проекта зон охраны объекта культурного наследия.

АННОТАЦИЯ

СТАТУС ОХРАНЫ ОБЪЕКТА КУЛЬТУРНОГО НАСЛЕДИЯ

ГЛАВА 1. ПРЕДВАРИТЕЛЬНЫЕ РАБОТЫ

1.1. Исходно-разрешительная документация

1.2. Общая характеристика объекта культурного наследия, территории исследования и содержание работ

1.3. Законодательные требования и общие принципы и критерии установления границ зон охраны объекта культурного наследия

ГЛАВА 2. ИСТОРИКО-ГРАДОСТРОИТЕЛЬНЫЙ АНАЛИЗ ТЕРРИТОРИИ ИССЛЕДОВАНИЯ

2.1. Историко-архивные и библиографические исследования

2.2. Краткая историческая справка

2.3. Исторические планы и карты

2.4. Анализ градостроительной документации, выполнявшейся для территории исследования

2.5. Историко-культурный опорный план (совмещенный историко-градостроительный и историко-архитектурный опорный план)

ГЛАВА 3. ЛАНДШАФТНО-ВИЗУАЛЬНЫЙ АНАЛИЗ ТЕРРИТОРИИ

3.1. Цели и задачи ландшафтно-визуального анализа

3.2. Краткая характеристика ландшафта территории

3.3. Визуальный анализ территории исследования и взаимосвязи объекта культурного наследия с окружающей средой. Материалы фотофиксации территории исследования (2022 год)

3.4. Выводы

ГЛАВА 4. МАТЕРИАЛЫ ОБОСНОВАНИЯ ПРОЕКТА ЗОН ОХРАНЫ ОБЪЕКТА КУЛЬТУРНОГО НАСЛЕДИЯ РЕГИОНАЛЬНОГО ЗНАЧЕНИЯ «ЗЕМСКИЙ ДОМ АРЕСТУЕМЫХ», 2-Я ПОЛОВИНА XIX В., КУРСКАЯ ОБЛАСТЬ, СУДЖАНСКИЙ РАЙОН, ГОРОД СУДЖА, УЛИЦА КОМСОМОЛЬСКАЯ, ДОМ 15

4.1. Общие сведения об объекте культурного наследия

4.2. Историко-культурные исследования объекта культурного наследия регионального значения «Земский Дом арестуемых», 2-я половина XIX в.

4.3. Выявленный объект культурного наследия «Дом агронома Томашевича», кон. XIX - нач. XX в., расположенный по адресу: Курская область, Суджанский район, город Суджа, улица Комсомольская, дом 26

4.4. Предложения по составу зон охраны объекта культурного наследия

4.4.1. Определение высотных параметров застройки в зоне регулирования застройки и хозяйственной деятельности

ГЛАВА 5. ПРОЕКТ ЗОН ОХРАНЫ ОБЪЕКТА КУЛЬТУРНОГО НАСЛЕДИЯ РЕГИОНАЛЬНОГО ЗНАЧЕНИЯ «ЗЕМСКИЙ ДОМ АРЕСТУЕМЫХ», 2-Я ПОЛОВИНА XIX В., РАСПОЛОЖЕННОГО ПО АДРЕСУ: КУРСКАЯ ОБЛАСТЬ, СУДЖАНСКИЙ РАЙОН, ГОРОД СУДЖА, УЛИЦА КОМСОМОЛЬСКАЯ, ДОМ 15

5.1. Охранная зона объекта культурного наследия (индексы зоны – ОЗ-1, ОЗ-2)

5.1.1. Описание границ охранной зоны объекта культурного наследия

5.1.2. Требования к градостроительным регламентам в границах территории охранной зоны объекта культурного наследия (участки ОЗ-1, ОЗ-2)

5.2. Зона регулирования застройки и хозяйственной деятельности (индексы зоны ЗРЗ-1, ЗРЗ-2)

5.2.1. Описание границ зоны регулирования застройки и хозяйственной деятельности

5.2.2. Требования к градостроительным регламентам в границах территории зоны регулирования застройки и хозяйственной деятельности (участки ЗРЗ-1, ЗРЗ-2)

5.3. Схема (графическое описание местоположения границ) зон охраны объекта культурного наследия

5.4. Справочные данные по зонам охраны объекта культурного наследия

5.4.1. Зоны охраны в системе территориальных зон и кадастровых участков

5.5. Заключительные положения по зонам охраны

ИСТОЧНИКИ И ЛИТЕРАТУРА

ГРАФИЧЕСКИЕ МАТЕРИАЛЫ:

Ситуационный план, б/м;

Историко-культурный опорный план (совмещенный историко- архитектурный и историко-градостроительный опорный план), М 1:2000;

Схема ландшафтного анализа территории и визуального восприятия объекта культурного наследия, М 1:2000;

Схема (графическое описание местоположения) границ зон охраны объекта культурного наследия, М 1:1000.

Решили: дополнительные материалы не требуются.

Председатель Экспертной комиссии

А.А. Домбровский

Ответственный секретарь

О.Н. Карандашова

Член Экспертной комиссии

О.В. Дорохина

ПРОТОКОЛ

итогового заседания Экспертной комиссии по вопросу рассмотрения проекта зон охраны объекта культурного наследия регионального значения «Земский Дом арестуемых», 2-я половина XIX в. (Курская область, Суджанский район, город Суджа, улица Комсомольская, дом 15)

«21» июня 2022 г.

Присутствовали:

Домбровский Андрей Александрович – председатель Экспертной комиссии;
Карандашова Ольга Николаевна - ответственный секретарь Экспертной комиссии;
Дорохина Ольга Владимировна – член Экспертной комиссии.

Повестка дня:

1. Согласование заключительных выводов экспертизы.
2. Принятие решения о подписании акта государственной историко-культурной экспертизы и передаче акта экспертизы Заказчику.

По 1-му вопросу:

Рассмотрели: выводы каждого эксперта относительно документации, предоставленной Заказчиком.

Решили: проект зон охраны объекта культурного наследия регионального значения «Земский Дом арестуемых», 2-я половина XIX в. (Курская область, Суджанский район, город Суджа, улица Комсомольская, дом 15), выполненный в 2022 году ОБУ «Курскгражданпроект», соответствует требованиям Федерального закона от 25.06.2002 г. № 73-ФЗ «Об объектах культурного наследия (памятниках истории и культуры) народов Российской Федерации» и Постановления Правительства Российской Федерации от 12 сентября 2015 г. № 972 «Об утверждении Положения о зонах охраны объектов культурного наследия (памятников истории и культуры) народов Российской Федерации и о признании утратившими силу отдельных положений нормативных правовых актов Правительства Российской Федерации».

Разногласия между членами Экспертной комиссии по заключительным выводам экспертизы отсутствуют.

По 2-му вопросу:

Решили: подписать усиленной квалифицированной электронной подписью акт государственной историко-культурной экспертизы проекта зон охраны объекта культурного наследия регионального значения «Земский Дом арестуемых», 2-я половина XIX в. (Курская область, Суджанский район, город Суджа, улица Комсомольская, дом 15) с **положительным заключением** и рекомендовать проект для утверждения в установленном порядке.

Ответственному секретарю Экспертной комиссии в течение 3 рабочих дней с даты оформления акта экспертизы направить Заказчику со всеми прилагаемыми документами и материалами на электронном носителе в формате переносимого документа (PDF).

Председатель Экспертной комиссии

А.А. Домбровский

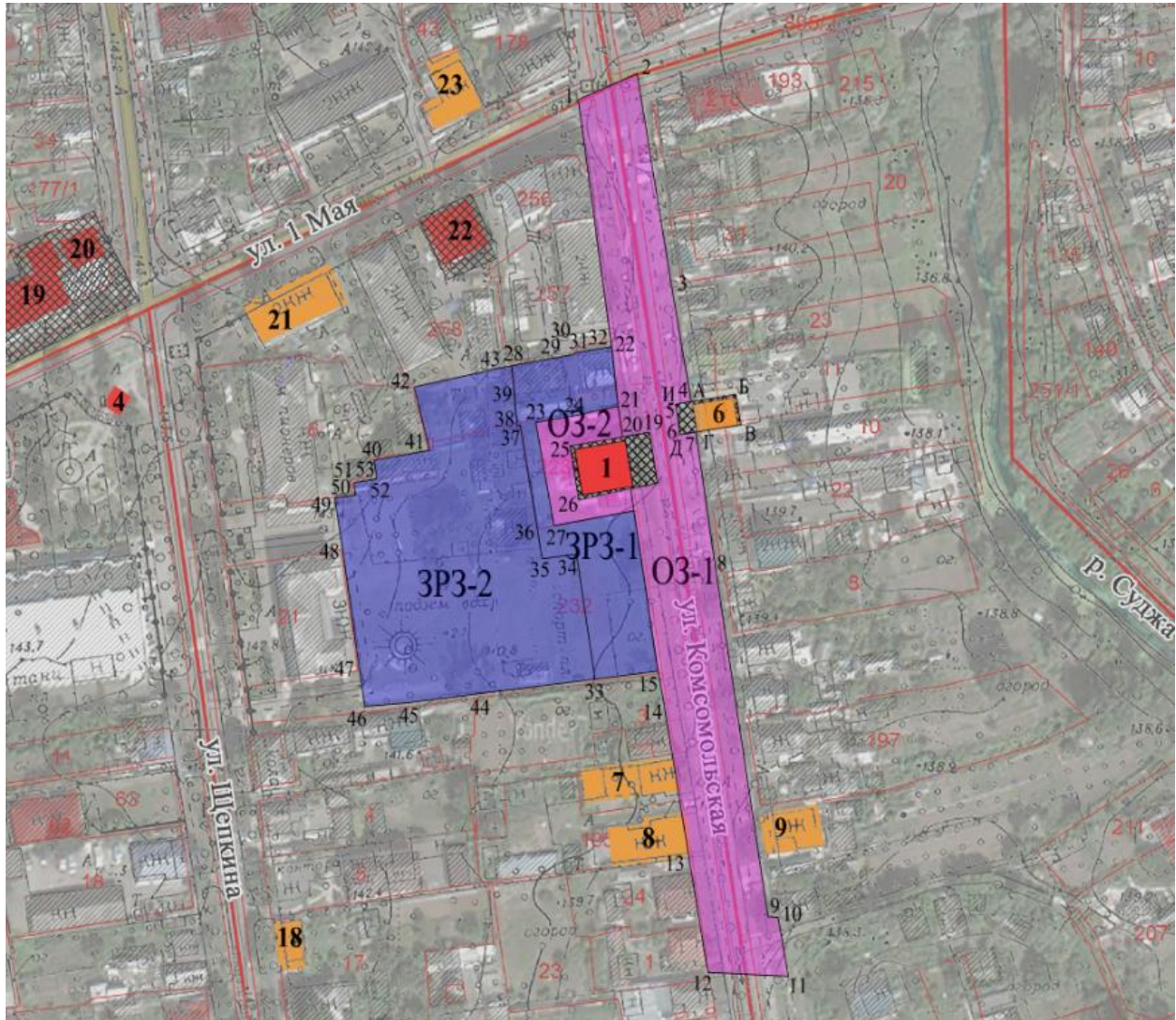
Ответственный секретарь

О.Н. Карандашова

Член Экспертной комиссии

О.В. Дорохина

Схема (графическое описание местоположения границ) зон охраны объекта культурного наследия регионального значения «Земский Дом арестуемых», 2-я половина XIX в. (Курская область, Суджанский район, город Суджа, улица Комсомольская, дом 15)



Условные обозначения:

- 1** Объект культурного наследия, для которого установлены зоны охраны
- Выявленные объекты культурного наследия
- Границы территории объектов культурного наследия
- ОЗ** Охранная зона объекта культурного наследия (индекс-**ОЗ**)
- ЗРЗ** Зона регулирования застройки и хозяйственной деятельности объекта культурного наследия (индекс-**ЗРЗ**)
- Существующая застройка
- Кадастровые границы участков
- 12, А Характерные точки границ регламентных участков