

**АКТ**  
**государственной историко-культурной экспертизы**  
**документации, содержащей результаты исследований,**  
**в соответствии с которыми определяется наличие или**  
**отсутствие объектов, обладающих признаками объекта культурного**  
**наследия, на земельных участках, подлежащих воздействию земляных,**  
**строительных, мелиоративных и (или) хозяйственных работ**

**О Т Ч Ё Т**  
**по договору № СПМ2-АВР-ПИР-Р Д-СМР-ПНР-1-12/2023/СУБ -71**  
**на выполнение археологического обследования на участке реализации проектных**  
**решений по титулу: «Строительство аварийной перемычки от ВЛ 330 кВ**  
**Белгород - Лебеди к ОРУ 110 кВ ПС 330 кВ Белгород и ОРУ 110 кВ ПС 330 кВ Лебеди**  
**с выполнением заходов проводом АС 300; от ВЛ 330 кВ Южная - Фрунзенская к**  
**ВЛ 110 кВ Курская - Волокно с отпайкой на ПС ПТФ проводом АС 150 и ВЛ 110 кВ**  
**Фрунзенская - Томаровка №2». Этап 1. Перемычка от ВЛ 330 кВ Южная - Фрунзенская**  
**к ВЛ 110 кВ Курская - Волокно с отпайкой на ПС ПТФ. В границах кадастровых**  
**участков 46:15:120901:230, 46:15:121004:18, 46:15:030701:214**

Государственный эксперт по проведению  
государственной историко-культурной экспертизы

О.А. Шинкарь

июнь 2024 года

Настоящий акт государственной историко-культурной экспертизы составлен в соответствии с Федеральным законом от 25.06.2002 № 73-ФЗ «Об объектах культурного наследия (памятниках истории и культуры) народов Российской Федерации», Положением о государственной историко-культурной экспертизе, утвержденным постановлением Правительства Российской Федерации от 15.07.2009 № 569 (далее – Положение), согласно требованиям, предусмотренным пунктом 19 данного Положения.

1. **Дата начала проведения экспертизы:** 25.06.2024.
2. **Дата окончания проведения экспертизы:** 26.06.2024.
3. **Место проведения экспертизы:** г. Волгоград.
4. **Заказчик экспертизы:** Общество с ограниченной ответственностью «Белгородская археологическая экспертиза».
5. **Сведения об эксперте:** Шинкарь Ольга Анатольевна, образование высшее, специальность – историк, стаж работы в области археологии – 27 лет, место работы и должность – начальник отдела памятников археологии Государственного бюджетного учреждения «Волгоградский областной научно-производственный центр по охране памятников истории и культуры».
6. **Информация о том, что в соответствии с законодательством Российской Федерации эксперт несёт ответственность за достоверность сведений, изложенных в заключении.**

Настоящим подтверждается, что эксперт признает свою ответственность за соблюдение принципов проведения экспертизы, установленных статьей 29 Федерального закона от 25.06.2002 № 73-ФЗ «Об объектах культурного наследия (памятниках истории и культуры) народов Российской Федерации», а также за достоверность сведений, изложенных в заключении экспертизы в соответствии с п/п «д» п. 19 Положения о государственной историко-культурной экспертизе, утвержденного постановлением Правительства Российской Федерации от 15.07.2009 № 569.

7. **Цель экспертизы** – в соответствии со ст. 28 Федерального закона от 25.06.2002 № 73-ФЗ «Об объектах культурного наследия (памятниках истории и культуры) народов Российской Федерации» - определение наличия или отсутствия объектов культурного наследия, включенных в единый государственный реестр объектов культурного наследия (памятников истории и культуры) народов Российской Федерации, выявленных объектов культурного наследия либо объектов, обладающих признаками объектов культурного наследия на участке реализации проектных решений по титулу: «Строительство аварийной перемычки от ВЛ 330 кВ Белгород - Лебеди к ОРУ 110 кВ ПС 330 кВ Белгород и ОРУ 110 кВ ПС 330 кВ Лебеди с выполнением заходов проводом АС 300; от ВЛ 330 кВ Южная -

Фрунзенская к ВЛ 110 кВ Курская - Волокно с отпайкой на ПС ПТФ проводом АС 150 и ВЛ 110 кВ Фрунзенская - Томаровка №2». Этап 1. Перемычка от ВЛ 330 кВ Южная - Фрунзенская к ВЛ 110 кВ Курская - Волокно с отпайкой на ПС ПТФ, расположенном в границах кадастровых участков 46:15:120901:230; 46:15:121004:18 46:15:030701:214.

**8. Объект экспертизы** – в соответствии с п. 11-1е) Положения – документация, содержащая результаты исследований, в соответствии с которыми определяется наличие или отсутствие объектов, обладающих признаками объекта культурного наследия, на земельных участках, подлежащих воздействию земляных, строительных, мелиоративных и (или) хозяйственных работ - «Отчет по договору № СПМ2-АВР-ПИР-Р Д-СМР-ПНР-1-12/2023/СУБ -71 на выполнение археологического обследования на участке реализации проектных решений по титулу: «Строительство аварийной перемычки от ВЛ 330 кВ Белгород - Лебеди к ОРУ 110 кВ ПС 330 кВ Белгород и ОРУ 110 кВ ПС 330 кВ Лебеди с выполнением заходов проводом АС 300; от ВЛ 330 кВ Южная - Фрунзенская к ВЛ 110 кВ Курская - Волокно с отпайкой на ПС ПТФ проводом АС 150 и ВЛ 110 кВ Фрунзенская - Томаровка №2». Этап 1. Перемычка от ВЛ 330 кВ Южная - Фрунзенская к ВЛ 110 кВ Курская - Волокно с отпайкой на ПС ПТФ. В границах кадастровых участков 46:15:120901:230, 46:15:121004:18, 46:15:030701:214» (далее – Отчет).

**9. Перечень документов, представленных на экспертизу заявителем:**

«Отчет по договору № СПМ2-АВР-ПИР-Р Д-СМР-ПНР-1-12/2023/СУБ -71 на выполнение археологического обследования на участке реализации проектных решений по титулу: «Строительство аварийной перемычки от ВЛ 330 кВ Белгород - Лебеди к ОРУ 110 кВ ПС 330 кВ Белгород и ОРУ 110 кВ ПС 330 кВ Лебеди с выполнением заходов проводом АС 300; от ВЛ 330 кВ Южная - Фрунзенская к ВЛ 110 кВ Курская - Волокно с отпайкой на ПС ПТФ проводом АС 150 и ВЛ 110 кВ Фрунзенская - Томаровка №2». Этап 1. Перемычка от ВЛ 330 кВ Южная - Фрунзенская к ВЛ 110 кВ Курская - Волокно с отпайкой на ПС ПТФ. В границах кадастровых участков 46:15:120901:230, 46:15:121004:18, 46:15:030701:214».

**10. Сведения об обстоятельствах, повлиявших на процесс проведения и результаты экспертизы.**

Обстоятельств, повлиявших на процесс проведения и результаты экспертизы, не имеется. Дополнительных сведений, которые могли бы повлиять на процесс проведения и результаты экспертизы, не поступало.

**11. Сведения о проведенных исследованиях с указанием примененных методов, объема и характера выполненных работ и их результатов.**

В процессе проведения экспертизы был выполнен анализ:

- действующего законодательства в сфере охраны и сохранения объектов культурного наследия;
- представленного заказчиком Отчета в части его соответствия действующему законодательству в сфере охраны и сохранения объектов культурного наследия;

Имеющийся материал достаточен для заключения по предмету экспертизы.

Экспертом проведена оценка обоснованности выводов, представленных в заключении Отчета.

Результаты исследований, проведенных в рамках государственной историко-культурной экспертизы, оформлены в виде Акта.

## **12. Перечень документов и материалов, собранных и полученных при проведении экспертизы, а также использованной для нее специальной, технической и справочной литературы.**

1. «Отчет по договору № СПМ2-АВР-ПИР-Р Д-СМР-ПНР-1-12/2023/СУБ -71 на выполнение археологического обследования на участке реализации проектных решений по титулу: «Строительство аварийной перемычки от ВЛ 330 кВ Белгород - Лебеди к ОРУ 110 кВ ПС 330 кВ Белгород и ОРУ 110 кВ ПС 330 кВ Лебеди с выполнением заходов проводом АС 300; от ВЛ 330 кВ Южная - Фрунзенская к ВЛ 110 кВ Курская - Волокно с отпайкой на ПС ПТФ проводом АС 150 и ВЛ 110 кВ Фрунзенская - Томаровка №2». Этап 1. Перемычка от ВЛ 330 кВ Южная - Фрунзенская к ВЛ 110 кВ Курская - Волокно с отпайкой на ПС ПТФ. В границах кадастровых участков 46:15:120901:230, 46:15:121004:18, 46:15:030701:214».
2. Федеральный закон от 25.06.2002 № 73-ФЗ «Об объектах культурного наследия (памятниках истории и культуры) народов Российской Федерации».
3. Положение о государственной историко-культурной экспертизе, утвержденное постановлением Правительства Российской Федерации от 15.07.2009 № 569.
4. Положение о порядке проведения археологических полевых работ и составления научной отчетной документации, утвержденное постановлением Бюро Отделения историко-филологических наук Российской академии наук от 12.04.2023 № 15.
5. «Методика определения границ территорий объектов археологического наследия», утвержденная письмом министерства культуры РФ от 27.01.2012 № 12-01-39/05-АБ.
6. Закон Курской области от 29.12.2005 № 120-ЗКО «Об объектах культурного наследия Курской области».

## **13. Факты и сведения, выявленные и установленные в результате проведения экспертизы.**

### **13.1. Общие сведения о проведенных работах.**

В июне 2024 года сотрудниками ООО «Белгородская археологическая экспертиза» проводились разведочные работы на участке реализации проектных решений по титулу: «Строительство аварийной перемычки от ВЛ 330 кВ Белгород - Лебеди к ОРУ 110 кВ ПС 330 кВ Белгород и ОРУ 110 кВ ПС 330 кВ Лебеди с выполнением заходов проводом АС 300; от ВЛ 330 кВ Южная - Фрунзенская к ВЛ 110 кВ Курская - Волокно с отпайкой на ПС ПТФ проводом АС 150 и ВЛ 110 кВ Фрунзенская - Томаровка № 2». Этап 1. Перемычка от ВЛ 330 кВ Южная - Фрунзенская к ВЛ 110 кВ Курская - Волокно с отпайкой на ПС ПТФ, расположенном в границах кадастровых участков 46:15:120901:230; 46:15:121004:18 46:15:030701:214.

Работы проводились на основании Открытого листа № Р018-00103-00/01173742, выданного Минкультуры России 06.05.2024 на имя Кудряшовой А.Г.

Исходная документация – единый государственный реестр объектов культурного наследия (памятников истории и культуры) народов Российской Федерации.

Целью полевых исследований являлось определение наличия/отсутствия объектов археологического наследия на земельном участке, подлежащем хозяйственному освоению.

Непосредственные задачи проводимых исследований состояли в следующем:

- археологическое обследование территории;
- выявление и постановка на учет памятников археологии;
- определение границ объектов археологического наследия;
- нанесение археологических объектов на географические карты.

На участке протяженностью 2,6 км, шириной отвода 4 м, проведено визуальное обследование и заложено 3 шурфа размерами 1\*1 м. ОАН не выявлены.

### **13.2. Методика проведения полевых работ.**

Перед полевым этапом работ изучались исторические картографические материалы (Планы генерального межевания Курской губернии, Военно-топографическая трехверстовая карта Российской Империи, карты Генерального штаба СССР, материалы аэро- и космосъемки, размещенные в открытом доступе в сети Интернет и др.), список памятников археологии, приведенный в справочном издании «Археологическая карта России: Курская область», публикации об археологических работах, содержащиеся в ежегодном издании «Археологические открытия», информационные материалы официального сайта управления Администрации Курской области по охране объектов культурного наследия.

Поиск и выявление памятников осуществлялись путем визуального обследования пашни, обнажений, оврагов, балок, а также прилегающих к ним склонов и водоразделов и путем закладки разведочных шурфов размерами 1\*1 м. Шурфы в обязательном порядке

закладывались вблизи современных и древних водотоков и водоемов, оврагов, балок и иных подобных объектов, как в пойме, так и на террасах, на территории исторических населенных пунктов (существующих и исчезнувших) и в пределах их хозяйственных зон, на всех водораздельных участках, потенциально пригодных для расположения объектов археологического наследия. Количество шурфов на обследованных участках и их расположение определялись, исходя из площади (протяженности) участка и его ландшафтно-топографического положения.

Выемка грунта в шурфе осуществлялась пластами толщиной 20 см с непрерывным просмотром извлеченного грунта. После снятия каждого пласта производилась зачистка поверхности для выявления пятен возможных археологических объектов и других следов древних антропогенных воздействий. После выемки нематериковых напластований выполнялась зачистка материковой поверхности и бортов шурфа. Проводилась графо- и фотофиксация одного (в случае отсутствия культурных отложений) или всех бортов шурфа (в случае выявления археологического материала в шурфе). Выполнялся контрольный прокоп материкового слоя для подтверждения его археологической стерильности. После работ шурфы были рекультивированы.

В процессе работ осуществлялась графо- и фотофиксация всех наблюдений, велся полевой дневник. Места закладки шурфов фиксировались прибором глобального позиционирования GPS map 62s (система WGS-84) и наносились на план участка.

### **13.3. Описание основных результатов полевых археологических исследований.**

В июне 2024 года сотрудниками ООО «Белгородская археологическая экспертиза» проводились разведочные работы на участке реализации проектных решений по титулу: «Строительство аварийной перемычки от ВЛ 330 кВ Белгород - Лебеди к ОРУ 110 кВ ПС 330 кВ Белгород и ОРУ 110 кВ ПС 330 кВ Лебеди с выполнением заходов проводом АС 300; от ВЛ 330 кВ Южная - Фрунзенская к ВЛ 110 кВ Курская - Волокно с отпайкой на ПС ПТФ проводом АС 150 и ВЛ 110 кВ Фрунзенская - Томаровка № 2». Этап 1. Перемычка от ВЛ 330 кВ Южная - Фрунзенская к ВЛ 110 кВ Курская - Волокно с отпайкой на ПС ПТФ, расположенном в границах кадастровых участков 46:15:120901:230; 46:15:121004:18 46:15:030701:214.

Работы проводились на основании Открытого листа № P018-00103-00/01173742, выданного Минкультуры России 06.05.2024 на имя Кудряшовой А.Г.

Археологическое обследование территории, отведенной под строительство, ранее не проводилось. Ближайшим памятником археологии является «Орешное. Курганный могильник» (эпоха бронзы), находящийся в 1,5 км к ЮВ от участка обследования.

Обследуемый участок расположен на землях Высоцкого и Панинского сельского совета у северной окраины х. Орешное, в Медвенском районе Курской области. Обследуемая территория входит в состав земельных участков с кадастровыми номерами: 46:15:120901:230; 46:15:121004:18 46:15:030701:214.

В геоморфологическом отношении территория обследования занимает водораздельную возвышенность б. Воробжа (исток р. Воробжа (левый приток р. Сейм)) и безымянной балки (правый приток р. Реут (левый приток р. Сейм)).

Маршрут археологического обследования начинался от существующей ВЛ 330 кВ Южная-Фрунзенская ЛЭП и следовал в востоко-северо-восточном направлении, параллельно существующей ВЛ 35 кВ и автодороги М-2 – Дьяково-Суджа, где было заложено 3 разведочных шурфа (№№ 1-3), не показавшие наличие культурных отложений. Оканчивался маршрут обследования у существующей ВЛ 110 кВ Курская-Волково.

Общая протяжённость маршрута обследования составила 2,6 км, шириной отвода 4 м.

Поверхность обследуемой территории представлена пашней (с/х угодьями).

Участок был пройден в пешем порядке и осмотрен на предмет наличия археологических предметов и визуально фиксируемых в рельефе археологических объектов. В ходе визуального обследования ОАН не выявлены. Для аргументированного освидетельствования участка на предмет наличия или отсутствия культурного слоя было заложено 3 шурфа размером 1\*1 м. Выбор места закладки шурфов обусловлен близостью древнего водотока, который мог выступать местом притяжения древнего населения.

Стратифицированный либо переотложенный культурный слой, а также отдельные артефакты и археологические объекты не зафиксированы. Подробное описание шурфов, сопровождаемое иллюстративным материалом, приводится в Отчете, являющемся приложением к настоящему акту ГИКЭ.

Таким образом, установлено, что объекты культурного наследия, включенные в единый государственный реестр объектов культурного наследия (памятников истории и культуры) народов Российской Федерации, объекты культурного наследия, включенные в список выявленных объектов, либо объекты, обладающие признаками объекта культурного наследия, представляющие историческую, научную, художественную или иную культурную ценность, на участке реализации проектных решений по титулу: «Строительство аварийной перемычки от ВЛ 330 кВ Белгород - Лебеди к ОРУ 110 кВ ПС 330 кВ Белгород и ОРУ 110 кВ ПС 330 кВ Лебеди с выполнением заходов проводом АС 300; от ВЛ 330 кВ Южная - Фрунзенская к ВЛ 110 кВ Курская - Волокно с отпайкой на ПС ПТФ проводом АС 150 и ВЛ 110 кВ Фрунзенская - Томаровка № 2». Этап 1. Перемычка от ВЛ 330 кВ Южная - Фрунзенская к ВЛ 110 кВ Курская - Волокно с отпайкой на ПС ПТФ, расположенном в

границах кадастровых участков 46:15:120901:230; 46:15:121004:18 46:15:030701:214, отсутствуют.

#### **14. Обоснование выводов экспертизы.**

Экспертом установлено, что в ходе археологической разведки на участке реализации проектных решений по титулу: «Строительство аварийной перемычки от ВЛ 330 кВ Белгород - Лебеди к ОРУ 110 кВ ПС 330 кВ Белгород и ОРУ 110 кВ ПС 330 кВ Лебеди с выполнением заходов проводом АС 300; от ВЛ 330 кВ Южная - Фрунзенская к ВЛ 110 кВ Курская - Волокно с отпайкой на ПС ПТФ проводом АС 150 и ВЛ 110 кВ Фрунзенская - Томаровка № 2». Этап 1. Перемычка от ВЛ 330 кВ Южная - Фрунзенская к ВЛ 110 кВ Курская - Волокно с отпайкой на ПС ПТФ, расположенном в границах кадастровых участков 46:15:120901:230; 46:15:121004:18 46:15:030701:214, и подготовке отчета по итогам указанных исследований соблюдены требования Федерального закона от 25.06.2002 № 73-ФЗ «Об объектах культурного наследия (памятниках истории и культуры) народов Российской Федерации».

Работы проводились на основании Открытого листа № P018-00103-00/01173742, выданного Минкультуры России 06.05.2024 на имя Кудряшовой А.Г., и в соответствии с Положением о порядке проведения археологических полевых работ и составления научной отчетной документации, утвержденное постановлением Бюро Отделения историко-филологических наук Российской академии наук от 12.04.2023 № 15.

Площадь обследованной территории является достаточной для определения наличия/отсутствия на данном участке объектов, обладающих признаками объектов историко-культурного наследия, в т.ч. памятников археологии.

Содержащиеся в заключении отчета выводы являются достаточными для определения возможности или невозможности проведения земляных, строительных, мелиоративных и иных работ на земельном участке, подлежащем воздействию земляных, строительных, мелиоративных и иных работ.

#### **15. Вывод экспертизы.**

В ходе археологической разведки на участке реализации проектных решений по титулу: «Строительство аварийной перемычки от ВЛ 330 кВ Белгород - Лебеди к ОРУ 110 кВ ПС 330 кВ Белгород и ОРУ 110 кВ ПС 330 кВ Лебеди с выполнением заходов проводом АС 300; от ВЛ 330 кВ Южная - Фрунзенская к ВЛ 110 кВ Курская - Волокно с отпайкой на ПС ПТФ проводом АС 150 и ВЛ 110 кВ Фрунзенская - Томаровка № 2». Этап 1. Перемычка от ВЛ 330 кВ Южная - Фрунзенская к ВЛ 110 кВ Курская - Волокно с отпайкой на ПС ПТФ, расположенном в границах кадастровых участков 46:15:120901:230; 46:15:121004:18 46:15:030701:214, объекты культурного наследия, включенные в единый государственный

реестр объектов культурного наследия (памятников истории и культуры), выявленные объекты культурного наследия либо объекты, обладающие признаками объектов культурного наследия, не обнаружены.

На основании «Отчета по договору № СПМ2-АВР-ПИР-Р Д-СМР-ПНР-1-12/2023/СУБ - 71 на выполнение археологического обследования на участке реализации проектных решений по титулу: «Строительство аварийной перемычки от ВЛ 330 кВ Белгород - Лебеди к ОРУ 110 кВ ПС 330 кВ Белгород и ОРУ 110 кВ ПС 330 кВ Лебеди с выполнением заходов проводом АС 300; от ВЛ 330 кВ Южная - Фрунзенская к ВЛ 110 кВ Курская - Волокно с отпайкой на ПС ПТФ проводом АС 150 и ВЛ 110 кВ Фрунзенская - Томаровка №2». Этап 1. Перемычка от ВЛ 330 кВ Южная - Фрунзенская к ВЛ 110 кВ Курская - Волокно с отпайкой на ПС ПТФ. В границах кадастровых участков 46:15:120901:230, 46:15:121004:18, 46:15:030701:214», Эксперт в соответствии с п. 20 б) Положения о государственной историко-культурной экспертизе, утвержденного постановлением Правительства РФ от 15.07.2009 № 569, делает вывод о возможности проведения земляных, строительных, мелиоративных и иных хозяйственных работ на участке реализации проектных решений по титулу: «Строительство аварийной перемычки от ВЛ 330 кВ Белгород - Лебеди к ОРУ 110 кВ ПС 330 кВ Белгород и ОРУ 110 кВ ПС 330 кВ Лебеди с выполнением заходов проводом АС 300; от ВЛ 330 кВ Южная - Фрунзенская к ВЛ 110 кВ Курская - Волокно с отпайкой на ПС ПТФ проводом АС 150 и ВЛ 110 кВ Фрунзенская - Томаровка № 2». Этап 1. Перемычка от ВЛ 330 кВ Южная - Фрунзенская к ВЛ 110 кВ Курская - Волокно с отпайкой на ПС ПТФ, расположенном в границах кадастровых участков 46:15:120901:230; 46:15:121004:18 46:15:030701:214 (**положительное заключение**).

**Приложение:** «Отчет по договору № СПМ2-АВР-ПИР-Р Д-СМР-ПНР-1-12/2023/СУБ - 71 на выполнение археологического обследования на участке реализации проектных решений по титулу: «Строительство аварийной перемычки от ВЛ 330 кВ Белгород - Лебеди к ОРУ 110 кВ ПС 330 кВ Белгород и ОРУ 110 кВ ПС 330 кВ Лебеди с выполнением заходов проводом АС 300; от ВЛ 330 кВ Южная - Фрунзенская к ВЛ 110 кВ Курская - Волокно с отпайкой на ПС ПТФ проводом АС 150 и ВЛ 110 кВ Фрунзенская - Томаровка №2». Этап 1. Перемычка от ВЛ 330 кВ Южная - Фрунзенская к ВЛ 110 кВ Курская - Волокно с отпайкой на ПС ПТФ. В границах кадастровых участков 46:15:120901:230, 46:15:121004:18, 46:15:030701:214».

**Дата оформления заключения экспертизы - 26.06.2024.**

Эксперт            Шинкарь О.А.

**ООО «Белгородская археологическая экспертиза»**

Утверждаю:  
Генеральный директор  
Е.В. Черных



«24» июня 2024 г.

**Кудряшова А.Э.**

### **О Т Ч Е Т**

**по договору № СПМ2-АВР-ПИР-Р Д-СМР-ПНР-1-12/2023/СУБ -71  
на выполнение археологического обследования на участке реализации  
проектных решений по титулу: «Строительство аварийной перемычки от  
ВЛ 330 кВ Белгород - Лебеди к ОРУ 110 кВ ПС 330 кВ Белгород и ОРУ  
110 кВ ПС 330 кВ Лебеди с выполнением заходов проводом АС 300; от ВЛ  
330 кВ Южная - Фрунзенская к ВЛ 110 кВ Курская - Волокно с отпайкой  
на ПС ПТФ проводом АС 150 и ВЛ 110 кВ Фрунзенская - Томаровка №2».  
Этап 1. Перемычка от ВЛ 330 кВ Южная - Фрунзенская к ВЛ 110 кВ  
Курская - Волокно с отпайкой на ПС ПТФ. В границах кадастровых  
участков 46:15:120901:230, 46:15:121004:18, 46:15:030701:214**

**Открытый лист №Р018-00103-00/01173742**

**Белгород 2024**

## АННОТАЦИЯ

Отчет состоит из 1 тома, который включает в себя: текстовую часть (20 стр.) и иллюстративную часть (Илл. 1-30).

Перечень ключевых слов: Курская область, Медвенский район, археологическая разведка, балка, водораздельная возвышенность, р. Воробжа, р. Реут, шурф.

Вид работ: археологическая разведка с осуществлением локальных земляных работ.

Место проведения работ: Медвенский район Курской области.

Сроки проведения работ: июнь 2024 г.

Работы выполнялись археологом Кудряшовой Анной Эдуардовной на основании Открытого листа № P018-00103-00/01173742 выданного Министерством культуры РФ 06 мая 2024 г.

Цель исследования - выполнение условий договора № СПМ2-АВР-ПИР-Р Д-СМР-ПНР-1-12/2023/СУБ -71 - обследование территории земельного участка, подлежащего хозяйственному освоению, для определения наличия/отсутствия объектов археологического наследия.

Полученные результаты: произведено обследование земельного участка, предназначенного для реализации проектных решений по титулу: «Строительство аварийной перемычки от ВЛ 330 кВ Белгород - Лебеди к ОРУ 110 кВ ПС 330 кВ Белгород и ОРУ 110 кВ ПС 330 кВ Лебеди с выполнением заходов проводом АС 300; от ВЛ 330 кВ Южная - Фрунзенская к ВЛ 110 кВ Курская - Волокно с отпайкой на ПС ПТФ проводом АС 150 и ВЛ 110 кВ Фрунзенская - Томаровка №2». Этап 1. Перемычка от ВЛ 330 кВ Южная - Фрунзенская к ВЛ 110 кВ Курская - Волокно с отпайкой на ПС ПТФ. В границах кадастровых участков 46:15:120901:230; 46:15:121004:18 46:15:030701:214. Участок представляет собой полосу землеотвода протяженностью 2,6 км, шириной отвода 4 м. Участок расположен на водораздельной возвышенности б. Воробжа (исток р. Воробжа (левый приток р. Сейм)) и безымянной балки (правый приток р. Реут (левый приток р. Сейм)). На участке произведено визуальное обследование и заложено 3 шурфа размерами 1×1 м. В результате исследований на обследованном участке объекты археологического наследия не выявлены.

## СОДЕРЖАНИЕ

<b>ВВЕДЕНИЕ</b> .....	<b>4</b>
<b>1. СПИСОК УЧАСТНИКОВ РАБОТ</b> .....	<b>5</b>
<b>2. МЕТОДИКА ИССЛЕДОВАНИЯ</b> .....	<b>6</b>
<b>3. КРАТКОЕ ОПИСАНИЕ РАЙОНА ИССЛЕДОВАНИЯ</b> .....	<b>8</b>
<b>4. ИСТОРИЯ АРХЕОЛОГИЧЕСКОГО ИЗУЧЕНИЯ РАЙОНА ИССЛЕДОВАНИЯ</b> .....	<b>13</b>
<b>5. ОПИСАНИЕ ХОДА ОБСЛЕДОВАНИЯ</b> .....	<b>14</b>
<b>ЗАКЛЮЧЕНИЕ</b> .....	<b>18</b>
<b>ПРИЛОЖЕНИЕ А. Список использованных источников и литературы</b> .....	<b>19</b>
<b>ПРИЛОЖЕНИЕ Б. Альбом иллюстраций</b> .....	<b>20</b>

Открытый лист № Р018-00103-00/01173742

## ВВЕДЕНИЕ

В июне 2024 г. сотрудниками ООО «Белгородская археологическая экспертиза» производились разведочные работы на участке реализации проектных решений по титулу: «Строительство аварийной перемычки от ВЛ 330 кВ Белгород - Лебеди к ОРУ 110 кВ ПС 330 кВ Белгород и ОРУ 110 кВ ПС 330 кВ Лебеди с выполнением заходов проводом АС 300; от ВЛ 330 кВ Южная - Фрунзенская к ВЛ 110 кВ Курская - Волокно с отпайкой на ПС ПТФ проводом АС 150 и ВЛ 110 кВ Фрунзенская - Томаровка №2». Этап 1. Перемычка от ВЛ 330 кВ Южная - Фрунзенская к ВЛ 110 кВ Курская - Волокно с отпайкой на ПС ПТФ. В границах кадастровых участков 46:15:120901:230; 46:15:121004:18 46:15:030701:214.

Работы выполнялись археологом Кудряшовой А.Г. на основании Открытого листа № Р018-00103-00/01173742, выданного Министерством культуры РФ 06 мая 2024 г.

Цель исследования - выполнение условий договора № СПМ2-АВР-ПИР-Р Д-СМР-ПНР-1-12/2023/СУБ -71- обследование территории земельного участка, подлежащего хозяйственному освоению, для определения наличия/отсутствия объектов археологического наследия.

Задачи проводимых исследований состояли в следующем:

- 1) археологическое обследование территории;
- 2) определение границ объектов археологического наследия;
- 3) нанесение археологических объектов на географические карты;
- 4) планирование мероприятий по сохранению объектов археологического наследия, расположенных в отводимых зонах.

В процессе исследований на территории, отводимой под строительство, было заложено 3 разведочных шурфа размерами 1х1 м.

Участок представляет собой полосу землеотвода протяженностью 2,6 км, шириной отвода 4 м. Участок расположен на водораздельной возвышенности б. Воробжа (исток р. Воробжа (левый приток р. Сейм)) и безымянной балки (правый приток р. Реут (левый приток р. Сейм)). На обследованном участке объекты археологического обследования не выявлены.

Финансирование работ осуществлялось из средств Заказчика работ – ООО «МПК».

Полученные в ходе разведки фотоматериалы, полевой дневник, один экземпляр отчета переданы на хранение в фонды ООО «Белгородская археологическая экспертиза».

## 1. СПИСОК УЧАСТНИКОВ РАБОТ

Кудряшова Анна Эдуардовна – археолог ООО «Белгородская археологическая экспертиза». Осуществляла общее руководство на всех этапах археологических исследований, производила натурное обследование местности и полевую фотосъемку, вела полевой дневник.

Безбородых Виталий Иванович – лаборант ООО «Белгородская археологическая экспертиза». Участвовал в составлении текстовой части отчета.

Алиев Талех Мохубат оглы – лаборант ООО «Белгородская археологическая экспертиза». Участвовал в составлении иллюстративной части отчета.

## 2. МЕТОДИКА ИССЛЕДОВАНИЯ

Археологические разведочные работы производились в соответствии с методическими указаниями и требованиями «Положения о порядке проведения археологических полевых работ (археологических раскопок и разведок) и составления научной отчетной документации» (М., ИА РАН, 2024).

Перед полевым этапом работ изучались исторические картографические материалы (Планы генерального межевания Курской губернии, Военно-топографическая трехверстовая карта Российской Империи, карты Генерального штаба СССР, материалы аэро- и космосъемки, размещенные в открытом доступе в сети Интернет и др.), список памятников археологии, приведенный в справочном издании «Археологическая карта России: Курская область», публикации об археологических работах, содержащиеся в ежегодном издании «Археологические открытия», информационные материалы официального сайта управления Администрации Курской области по охране объектов культурного наследия.

Поиск и выявление памятников осуществлялись путем визуального обследования пашни, обнажений, оврагов, балок, а также прилегающих к ним склонов и водоразделов и путем закладки разведочных шурфов размерами 1×1 м. Шурфы в обязательном порядке закладывались вблизи современных и древних водотоков и водоемов, оврагов, балок и иных подобных объектов, как в пойме, так и на террасах, на территории исторических населенных пунктов (существующих и исчезнувших) и в пределах их хозяйственных зон, на всех водораздельных участках, потенциально пригодных для расположения объектов археологического наследия.

Выемка грунта в шурфах осуществлялась пластами толщиной 20 см с непрерывным просмотром извлеченного грунта. После снятия каждого пласта производилась зачистка поверхности для выявления пятен возможных археологических объектов и других следов древних антропогенных воздействий. После выемки нематериковых напластований выполнялась зачистка материковой поверхности и бортов шурфа. Проводилась графо- и фотофиксация одного (в случае отсутствия культурных отложений) или всех бортов шурфа (в случае выявления археологического материала в шурфе). Во всех шурфах выполнялся контрольный прокоп верхнего горизонта материкового слоя для подтверждения его археологической стерильности. После работ все шурфы были рекультивированы.

В процессе работ осуществлялась графо- и фотофиксация всех наблюдений, велся полевой дневник. Места закладки шурфов фиксировались прибором глобального позиционирования GPS map 62s (система WGS-84) и наносились на план участка.

Условные обозначения проводятся на Илл. 1.

### 3. КРАТКОЕ ОПИСАНИЕ РАЙОНА ИССЛЕДОВАНИЯ

Медвенский район расположен в центральной части области, граничит с Большесолдатским, Октябрьским, Солнцевским, Пристенским, Обоянским и Курским районами. Территория района – 1,08 тыс. кв. км или 3,6% территории области. Население района на 1 января 2008 г. составило 19771 человек, в том числе городское население – 5045 человек.

Территория Медвенского района дренируется сетью относительно небольших рек (Полная, Реут, Млодать, Ворожба и др.). Все реки относятся к бассейну Днепра. По своему режиму – равнинные, для них характерно незначительное падение, малые уклоны, ассиметричные долины, заболоченные поймы.

В большинстве своем реки мелкие, извилисты, имеют медленное течение и небольшие расходы воды, летом значительно мелеют и зарастают водной растительностью.

В питании рек принимают участие атмосферные осадки и грунтовые воды.

На долю атмосферных осадков приходится 80-90% (из них 50-55% – талые и снеговые воды и 30-35% – дождевые).

Из рек района наиболее значительной является река Полная, левый приток реки Сейм. Длина реки 54 км, площадь водосбора в устье 600 км<sup>2</sup>. Склоны большей частью крутые, расчлененные балками и оврагами, открытые. Наблюдаются выходы грунтовых вод. Русло извилистое, преобладающая ширина реки – 10-15 м, речное дно преимущественно песчано-илистое, в верховье – торфянистое. Берега крутые, обрывистые, высотой 1-1,5 м.

В геоморфологическом отношении район расположен на повышенной эрозийно-денудационной равнине в пределах северных отрогов Обоянской гряды, пересеченной долинами реки Реут.

Рельеф водораздельной части представлен пологоволнистыми склонами, сильно расчлененными овражно-балочной сетью. Наибольшая густота и глубина овражно-балочной сети наблюдается в юго-западной части района, где на 1 км<sup>2</sup> приходится 5 оврагов. Пониженная северная и северо-западная части района имеют почти равнинный рельеф со слабым расчленением (средний коэффициент 1,0 км/км<sup>2</sup>).

Долины рек Реут и Полная хорошо выработанные, с узкими поймами и надпойменными террасами. Расширенные плоские участки пойм заболочены.

Микрорельеф представлен суффозионными западинами, особенно на водораздельных выположенных участках.

Климат Медвенского района характеризуется умеренной континентальностью, большой продолжительностью безморозного периода, достаточным количеством осадков и тепла. Среднегодовая температура воздуха составляет  $+5,6^{\circ}\text{C}$ , июля  $+19,5^{\circ}\text{C}$ , января  $-8,5^{\circ}\text{C}$ . Абсолютный максимум температуры  $+40^{\circ}\text{C}$ , минимум  $-37^{\circ}\text{C}$ .

Продолжительность вегетационного периода с температурами выше  $+5^{\circ}\text{C}$  – 185-190 дней. Сумма температур выше  $10^{\circ}\text{C}$  составляет  $2485^{\circ}\text{C}$ , что вполне достаточно для роста и развития районированных сельскохозяйственных культур.

Продолжительность безморозного периода составляет 150 дней. Средняя дата последнего весеннего заморозка – 27 апреля, первого осеннего – 9 октября.

Устойчивый снежный покров образуется в среднем 10 декабря и сохраняется около 110 дней. Наибольшая средняя высота снежного покрова 25 см в феврале. Запас продуктивной влаги в слое почвы до 1 м перед началом вегетации составляет 132 см. Средняя глубина промерзания почвы в феврале – 60 см, максимальная – 121 см.

Среднегодовое количество осадков – 533 мм, за период с температурой выше  $10^{\circ}\text{C}$  выпадает 309 мм, а испарение составляет 462 мм. Это указывает на интенсивный расход влаги через испарение и на необходимость использовать все меры для рационального расходования влаги. Засухи из-за недостаточного увлажнения почвы обычно сопровождаются суховеями, которые чаще всего наблюдаются в конце весны – начале лета. За период вегетации в среднем бывает 56 дней с суховеями. В зимнее время преобладают ветры северо-восточные, юго-западные и восточные, весной – северо-восточные, юго-восточные и восточные, летом – западные, северо-восточные и северные. Среднегодовая скорость ветра – 3,6 м/сек. В зимнее время при больших скоростях ветра происходит сдувание снега с открытых мест. Для предотвращения этого процесса необходимо производить снегозадержание. При значительной скорости ветра возможные пыльные бури, однако вероятность их минимальна – 1-3 дня в году.

Геологическое строение представлено современными четвертичными, палеогеновыми и меловыми отложениями.

Современные отложения – торф, аллювий пойм, аллювиально-делювиальные отложения оврагов и балок представлены суглинками, супесями, песками с преобладанием глинистых грунтов. Торф не имеет широкого распространения и вскрывается на поймах рек и днищах оврагов с водотоками.

Верхне- и среднечетвертичные отложения выполняют древнеаллювиальные речные трассы, склоны и вершины водоразделов и представлены лессовидными суглинками, супесями, песками мелкими и пылеватыми.

Толща палеоген-неогеновых осадков распространена в северной и центральной

частях района и представлена кварцевыми песками, песчаниками, глинами, которые залегают на нерасчлененных осадках верхнего мела. Последние имеют повсеместное распространение, представлены мелом, мергелем, опокой, трепелом, кварцево-глауконитовыми песками с фосфоритами. Часто обнажаются в долинах рек и по бортам оврагов. Мощность меловых отложений – 70-80 м.

Девонские отложения, которые повсеместно подстилают толщу меловых пород, залегают с глубины 70-120 м и представлены переслаивающимися песчаниками, глинами доломитами, песками.

Основными типами почв района являются черноземы (97%). Почвы других типов (серые лесные, пойменные луговые, овражно-балочные) составляют около 3%. Структура почвенного покрова пашни по основным типам почв:

- черноземные типичные – 57,8%;
- черноземные выщелоченные – 37,4%;
- черноземы оподзоленные – 2,4%;
- темно-серые лесные – 2,0%;
- серые лесные – 0,1%.

В механическом составе почв преобладают тяжелосуглинистые – 99,8%; 0,2% составляют среднесуглинистые почвы. Структура пахотного слоя у всех почв, в основном, пылеватая.

Большая часть территории (около 60%) относится к району среднего проявления смыва с интенсивностью 1,5 – 3 т/га в год. Значительную часть территории на востоке занимает район сильной эрозии с интенсивностью более 3 т/га в год.

Качественная оценка почв района высокая. Средний балл по району сельхозугодий – 32, пашни – 37, кормовых угодий – 6.

Район отличается высоким уровнем организационно-хозяйственных факторов и высокой окультуренностью почв. В связи с высоким качеством почв сельскохозяйственные земли района благоприятны для размещения ведущих ценных культур, более требовательных к плодородию (сахарная свекла, пшеница).

В условиях сельскохозяйственного производства на черноземных почвах необходимо максимально использовать их высокое потенциальное плодородие. Размещение севооборотов необходимо производить с учетом уклонов поверхности, эродированности почвенного покрова, почвозащитных особенностей сельскохозяйственных культур.

По характеру растительности район относится к лесостепной зоне. Леса в основном лиственные с преобладанием дуба. Общая площадь лесов на территории района

по состоянию на 01.01.2008 г. составляла 5,9 тыс. га, в том числе земель лесного фонда – 4,9 тыс. га, из них покрытых лесом – 4,6 тыс.га.

На территории района расположена часть Центрально-Черноземного государственного природного биосферного заповедника имени профессора В.В. Алехина - участок "Казацкий" площадью 1638 кв. км.

Леса оказывают огромное влияние на экологическое состояние природных комплексов, выполняя такие биоэкологические функции как регулирование и фильтрация водного стока, предотвращение эрозии почв, сохранение биологического разнообразия, обогащение атмосферы кислородом и поглощение углерода, влияние на формирование климата и предотвращение загрязнения воздушного бассейна.

К категории защитных лесов отнесены леса, расположенные на особо охраняемых природных территориях. К ним отнесены леса Центрально-Черноземного государственного природного биосферного заповедника им. В.В. Алехина, выполняющего функции сохранения чистоты генофонда популяций флоры и фауны центральной лесостепи в естественных природных комплексах, который находится в ведении органов Росприроднадзора.

Основной лесообразующей породой заповедника является дуб, занимающий 79,5% земель, покрытых лесной растительностью.

Из мягколиственных пород преобладает ольха черная, занимающая 44,0% общей площади мягколиственных пород.

По возрастным группам распределение площади земель, покрытых лесной растительностью, следующее: молодняки занимают 2,1% площади, средневозрастные – 49,8%, приспевающие – 19,6%, спелые – 28,5%, в том числе перестойные – 4,4%.

Основными задачами Медвенского участкового лесничества является сохранение экологического потенциала и биологического разнообразия лесов, воспроизводство лесов, поддержание состава и структуры лесного фонда. Для этих целей проводятся лесовосстановительные работы, рубки ухода, все виды ландшафтных и санитарных рубок в лесопарковой зоне. Древесина, полученная от всех видов рубок, может поступать на местные деревообрабатывающие предприятия.

Лесные угодья Медвенского района могут использоваться:

- для побочного лесопользования: сенокошения, пастьбы скота, размещения ульев и пасек, заготовки древесных соков, заготовки и сбора дикорастущих плодов, ягод, грибов, лекарственных растений и технического сырья и др.;
- для заготовки второстепенных лесных ресурсов (пней, еловых и сосновых лап, новогодних елок и др.);

- в охотничьих, научно-исследовательских, культурно-оздоровительных, туристских и спортивных целях.

Медвенский район относится к лесодефицитным районам области. Средний процент лесистости его составляет 5,5%. По лесорастительному районированию леса Медвенского района относятся к лесостепной зоне Евроазиатской степной области, Курскому лесостепному округу.

Общая площадь лесов на территории района по состоянию на 01.01.2008 г. составляла 5,9 тыс. га, в том числе земель лесного фонда – 4,9 тыс. га, из них покрытых лесом – 4,6 тыс. га.

#### 4. ИСТОРИЯ АРХЕОЛОГИЧЕСКОГО ИЗУЧЕНИЯ РАЙОНА ИССЛЕДОВАНИЯ

На территории Медвенского района, согласно археологической карте Курской области и данным Управления Администрации Курской области по охране объектов культурного наследия Курской области, известно около 43 памятников археологии: 15 курганов и курганных могильников, 1 стоянка и 27 поселений и селищ. Впервые археологические изыскания на территории Медвенского района были предприняты в 1959 г. Ю.А. Липкингом, который обнаружил поселение у х. Птица. В 1961 г. Э.А. Сымонович выявил селище у д. Благодатное. В 1978 г. П.Г. Гайдуковым были обследованы курганные могильники у д. Китаевка, х. Амосовка и у х. Стрелица. Значительный вклад в изучение культурного наследия Медвенского района внес А.В. Кашкин, который открыл в 1981-1982 гг. более 30 новых памятников археологии, относящихся в большинстве своем к погребальным сооружениям и поселенческим памятникам бронзового века. В 2019 г. на территории Медвенского района, на участке капитального ремонта автодороги М-2 «Крым» археологическое обследование проводил В.А. Гусынин, в ходе работ ОАН не выявлено.

Большая часть объектов археологического наследия, представленные поселенческими памятниками, сконцентрированы в западной части Медвенского района и тяготеют к р. Реут. Скопление курганных захоронений прослеживается в восточной части Медвенского района, в долине рек Полная и Млодать.

Среди ныне существующих памятников наиболее близко к участку обследования расположен курган эпохи бронзы у х. Орешное, находящиеся около 1,5 км к ЮВ. Курган выявлен в 1981 г. А.В. Кашкиным (Илл. 4).

## 5. ОПИСАНИЕ ХОДА ОБСЛЕДОВАНИЯ

Исследования проводились в Медвенском районе Курской области на земельном участке, предназначенном для реализации проектных решений по титулу: «Строительство аварийной перемычки от ВЛ 330 кВ Белгород - Лебеди к ОРУ 110 кВ ПС 330 кВ Белгород и ОРУ 110 кВ ПС 330 кВ Лебеди с выполнением заходов проводом АС 300; от ВЛ 330 кВ Южная - Фрунзенская к ВЛ 110 кВ Курская - Волокно с отпайкой на ПС ПТФ проводом АС 150 и ВЛ 110 кВ Фрунзенская - Томаровка №2». Этап 1. Перемычка от ВЛ 330 кВ Южная - Фрунзенская к ВЛ 110 кВ Курская - Волокно с отпайкой на ПС ПТФ. В границах кадастровых участков 46:15:120901:230; 46:15:121004:18 46:15:030701:214 (Илл. 2-3).

Обследуемый участок расположен на землях Высоковского и Панинского сельского совета у северной окраины х. Орешное.

В геоморфологическом отношении территория обследования занимает водораздельную возвышенность б. Воробжа (исток р. Воробжа (левый приток р. Сейм)) и безымянной балки (правый приток р. Реут (левый приток р. Сейм)) (Илл. 4-7).

Абсолютные высотные отметки (в Балтийской системе высот) на территории участка составляют 242-248 м, высота над уровнем дна балки Воробжа составляет 52-58 м.

В районе обследуемого участка, к моменту проведения работ, было известно расположение одно объекта археологического наследия – «Орешное. Курганный могильник» (эпоха бронзы). ОАН находится в 1,5 м к юго-востоку от обследованного участка (Илл. 4).

Анализ исторических карт (Трехверстовая военно-топографическая карта Российской империи 1869-1919 гг.) показал, что на территории обследованного участка в XIX - нач. XX вв. исторические населенные пункты не располагались (Илл. 8).

Обследуемая территория входит в состав земельных участков с кадастровыми номерами: 46:15:120901:230; 46:15:121004:18 46:15:030701:214.

Маршрут археологического обследования начинался от существующей ВЛ 330 кВ Южная-Фрунзенская ЛЭП и следовал в востоко-северо-восточном направлении параллельно существующей ВЛ 35 кВ и автодороги М-2 – Дьяково-Суджа, где было заложено 3 разведочных шурфа (№1-3), не показавшие наличие культурных отложений. Оканчивался маршрут обследования у существующей ВЛ 110 кВ Курская-Волково. Общая протяжённость маршрута обследования составила 2,6 км, шириной отвода 4 м.

Поверхность обследуемой территории представлена пашней (с/х угодьями) (Илл. 9-16).

Участок обследования был пройден в пешем порядке, произведен осмотр современной дневной поверхности на предмет выявления археологических предметов и выраженных в рельефе и микрорельефе археологических объектов (Илл. 17). На обследуемом участке было заложено 3 разведочных шурфа размерами 1×1 м. Количество шурфов определено исходя из протяжённости участка (2,6 км). Выбор места закладки шурфов обусловлен близостью древнего водотока, который мог выступать местом притяжения древнего населения. После завершения работ шурфы были рекультивированы (Илл. 18). Ниже следует их описание.

**Шурф 1** (Илл. 5-7; 19-22) был заложен в западной части обследованного участка, на водораздельной возвышенности б. Воробжа (исток р. Воробжа (левый приток р. Сейм)) и безымянной балки (правый приток р. Реут (левый приток р. Сейм)), в 230 м к СЗ от животноводческого корпуса у западной окраины х. Орешное и в 1,0 км к СВ от северо-восточной окраины х. Свиридов. Географические координаты шурфа N 51°28,811' E36°01,028'. Шурф имел размеры 1×1 м, и был ориентирован бортами по сторонам света. Шурф заложен с целью выявления факта наличия или отсутствия признаков культурного слоя в связи с потенциальной пригодностью места для обнаружения объектов археологического наследия.

Дневная поверхность шурфа распахивалась. В шурфе было исследовано 6 пластов, шурф изучен на глубину 1,25 м.

Стратиграфия шурфа однообразна во всех бортах, описание приводится по профилю северного борта:

0-0,35 м – чернозём (мощность 0,35 м);

0,35-0,85 м – тёмно-серый гумусированный суглинок, изрытый ходами землеройных животных (мощность 0,4 м);

0,85-1,25 м – материковая жёлтая глина, изрытая ходами землеройных животных (контрольный прокоп) (мощность 0,4 м).

Ниже 1,25 м – материк – жёлтая глина.

По результатам изучения шурфа археологических предметов и признаков культурного слоя не прослежено.

После завершения работ шурф был рекультивирован.

**Шурф 2** (Илл. 5-7; 23-26) был заложен в центральной части обследованного участка, на водораздельной возвышенности б. Воробжа (исток р. Воробжа (левый приток р. Сейм)) и безымянной балки (правый приток р. Реут (левый приток р. Сейм)), в 70 м к С от с/х предприятия у северной окраины х. Орешное и в 170 м к СВ от животноводческого корпуса у северной окраины х. Орешное. Географические координаты шурфа N 51°28,876'

Е36°01,998'. Шурф имел размеры 1×1 м, и был ориентирован бортами по сторонам света. Шурф заложен с целью выявления факта наличия или отсутствия признаков культурного слоя в связи с потенциальной пригодностью места для обнаружения объектов археологического наследия.

Дневная поверхность шурфа распахивалась. В шурфе было исследовано 7 пластов, шурф изучен на глубину 1,3 м.

Стратиграфия шурфа однообразна во всех бортах, описание приводится по профилю северного борта:

0-0,3 м – чернозём (мощность 0,3 м);

0,3-0,6 м – тёмно-серый гумусированный суглинок (мощность 0,3 м);

0,6-1,0 м – коричневый суглинок (мощность 0,4 м);

1,0-1,3 м – материковая жёлтая глина (контрольный прокоп) (мощность 0,3 м).

Ниже 1,3 м – материк – жёлтая глина.

По результатам изучения шурфа археологических предметов и признаков культурного слоя не прослежено.

После завершения работ шурф был рекультивирован.

**Шурф 3** (Илл. 5-7; 27-30) был заложен в восточной части обследованного участка, на водораздельной возвышенности б. Воробжа (исток р. Воробжа (левый приток р. Сейм)) и безымянной балки (правый приток р. Реут (левый приток р. Сейм)), в 140 м к СЗ от с/х предприятия у восточной окраины х. Орешное и в 600 м к СВ от животноводческого корпуса у северной окраины х. Орешное. Географические координаты шурфа N 51°28,901' E36°01,549'. Шурф имел размеры 1×1 м, и был ориентирован бортами по сторонам света. Шурф заложен с целью выявления факта наличия или отсутствия признаков культурного слоя в связи с потенциальной пригодностью места для обнаружения объектов археологического наследия.

Дневная поверхность шурфа распахивалась. В шурфе было исследовано 7 пластов, шурф изучен на глубину 1,3 м.

Стратиграфия шурфа однообразна во всех бортах, описание приводится по профилю северного борта:

0-0,3 м – чернозём (мощность 0,3 м);

0,3-0,7 м – тёмно-серый гумусированный суглинок (мощность 0,4 м);

0,7-1,1 м – коричневый суглинок, изрытый ходами землеройных животных (мощность 0,4 м);

1,1-1,3 м – материковая жёлтая глина (контрольный прокоп) (мощность 0,2 м).

Ниже 1,3 м – материк – жёлтая глина.

По результатам изучения шурфа археологических предметов и признаков культурного слоя не прослежено.

После завершения работ шурф был рекультивирован.

## ЗАКЛЮЧЕНИЕ

В процессе археологической разведки на земельном участке, предназначенном для реализации проектных решений по титулу: «Строительство аварийной перемычки от ВЛ 330 кВ Белгород - Лебеди к ОРУ 110 кВ ПС 330 кВ Белгород и ОРУ 110 кВ ПС 330 кВ Лебеди с выполнением заходов проводом АС 300; от ВЛ 330 кВ Южная - Фрунзенская к ВЛ 110 кВ Курская - Волокно с отпайкой на ПС ПТФ проводом АС 150 и ВЛ 110 кВ Фрунзенская - Томаровка №2». Этап 1. Перемычка от ВЛ 330 кВ Южная - Фрунзенская к ВЛ 110 кВ Курская - Волокно с отпайкой на ПС ПТФ В границах кадастровых участков 46:15:120901:230; 46:15:121004:18 46:15:030701:214 было произведено натурное обследование участка и заложено 3 разведочных шурфа размерами 1×1 м. Объектов археологического наследия выявлено не было.

В соответствии со ст. 36 п. 4 73-ФЗ от 25.06.2002 г. «В случае обнаружения в ходе проведения изыскательских, проектных, земляных, строительных, мелиоративных, хозяйственных работ, указанных в статье 30 настоящего Федерального закона работ по использованию лесов и иных работ объекта, обладающего признаками объекта культурного наследия, в том числе объекта археологического наследия, заказчик указанных работ, технический заказчик (застройщик) объекта капитального строительства, лицо, проводящее указанные работы, обязаны незамедлительно приостановить указанные работы и в течение трех дней со дня обнаружения такого объекта направить в региональный орган охраны объектов культурного наследия письменное заявление об обнаруженном объекте культурного наследия».

Автор отчета



Кудряшова А.Э.

## ПРИЛОЖЕНИЕ А. Список использованных источников и литературы

Археологическая карта России: Курская область (АКР). Ч. 2 / Автор-сост. А.В. Кашкин. М., 2000 г.

Гайдуков П.Г. Разведки в Курской области в 1978 г. // АО. М. 1979 г.

Гусынин В.А. Документация, содержащая результаты исследований, в соответствии с которыми определяется наличие или отсутствие объектов культурного наследия, на земельных участках, отведенных под размещение объекта: «Капитальный ремонт автомобильной дороги М-2 «Крым» Москва - Тула - Орел - Курск - Белгород - граница с Украиной на участке км 543+000 - км 553+000, Курская область» в Курском и Медвенском районах.

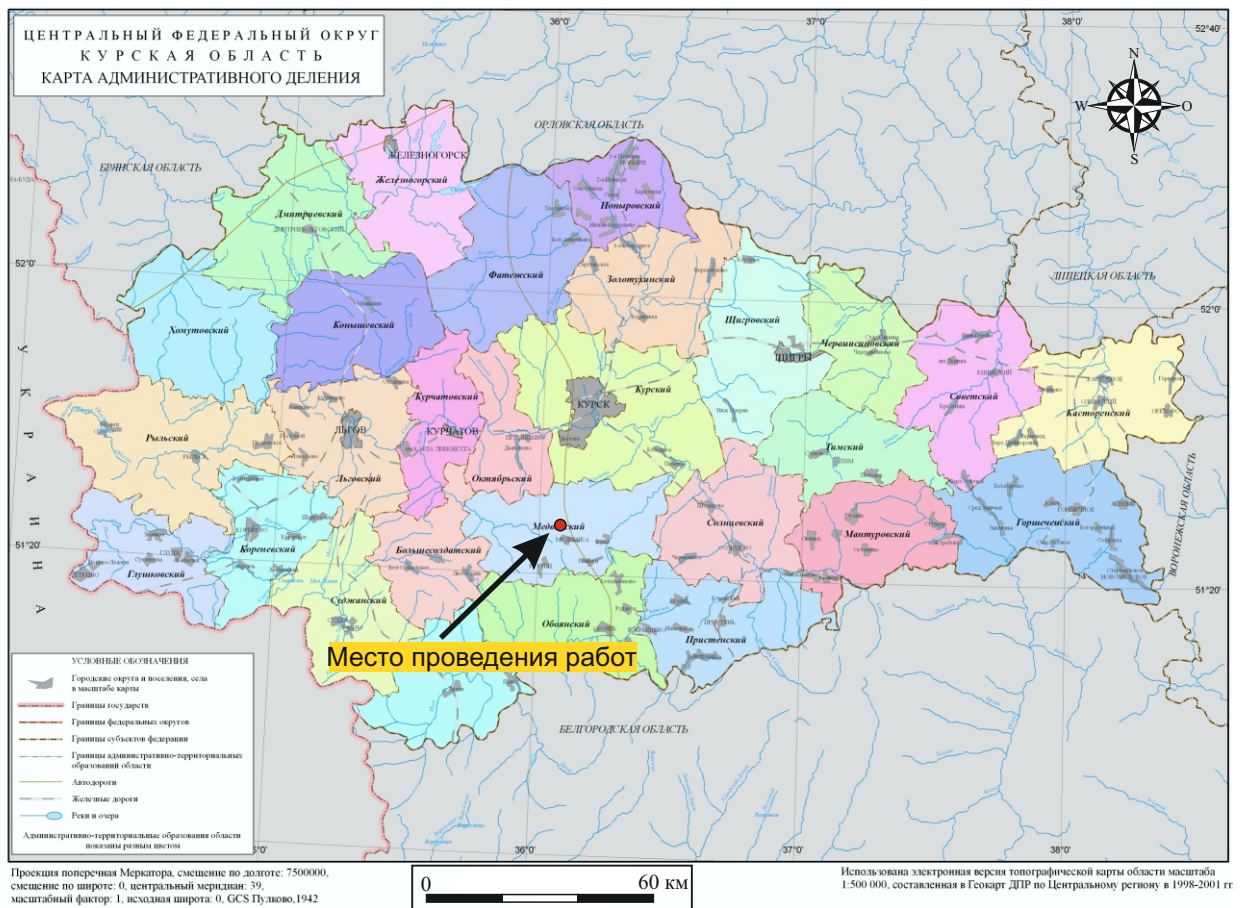
Кашкин А.В. Обследование бассейна р. Сейм // АО. М. 1982 г.

Сымонович Э.А. Отчёт о разведках Средне-Днепровской археологической экспедиции ИА АН СССР в Курской области в 1961 г. М.: Арх. ИА: № 2248

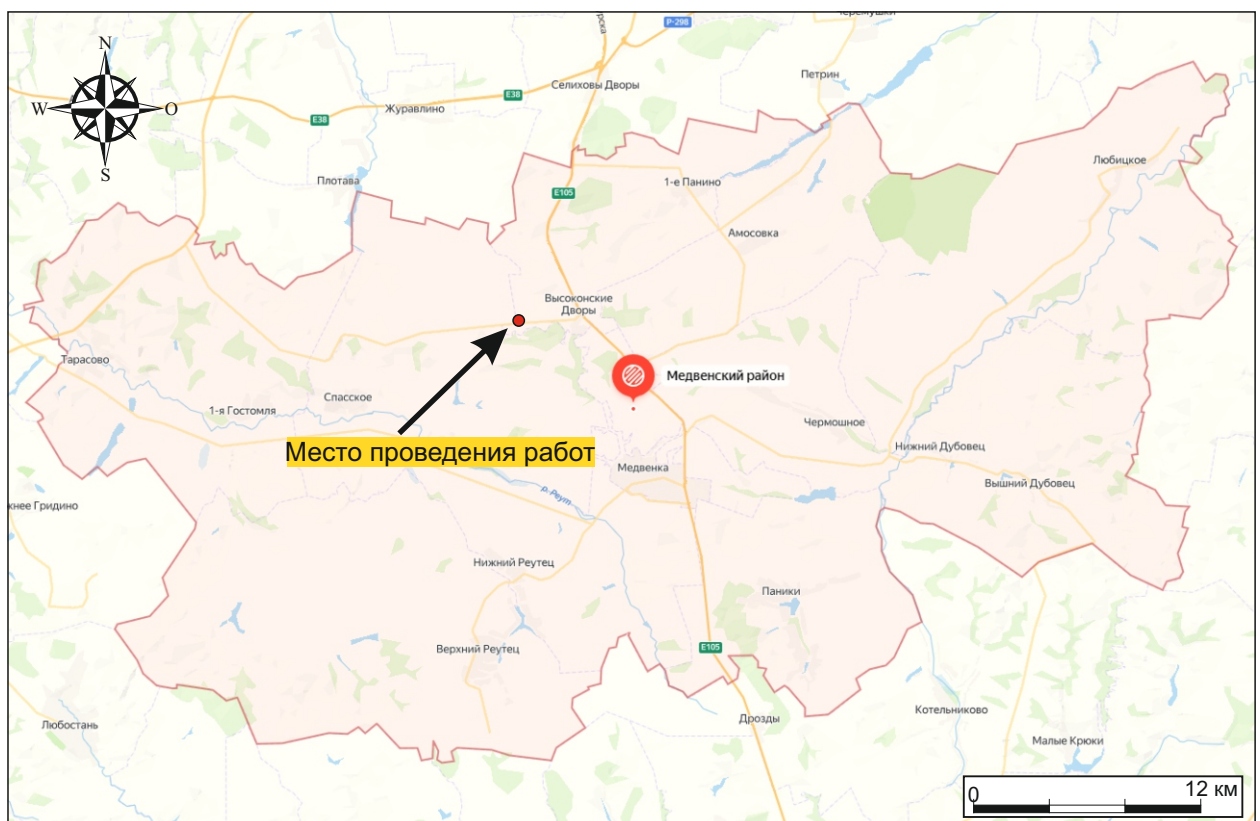
**ПРИЛОЖЕНИЕ Б. Альбом иллюстраций**

	застройка		курган
	горизонталь		триангуляционный знак
	асфальтированная дорога		шурф
	грунтовая дорога		точка съёмки GPS-координат
	железная дорога		местонахождение археологического предмета
	река, мост		обследованный участок
	дерево		супесь
	лесополоса		точка фотофиксации и направление съёмки
	кустарник		дёрн
	луговая растительность		чернозем
	болотная растительность		жёлтая глина
	граница леса, луга, поля		песок
	ЛЭП		мел

Илл. 1. Условные обозначения.



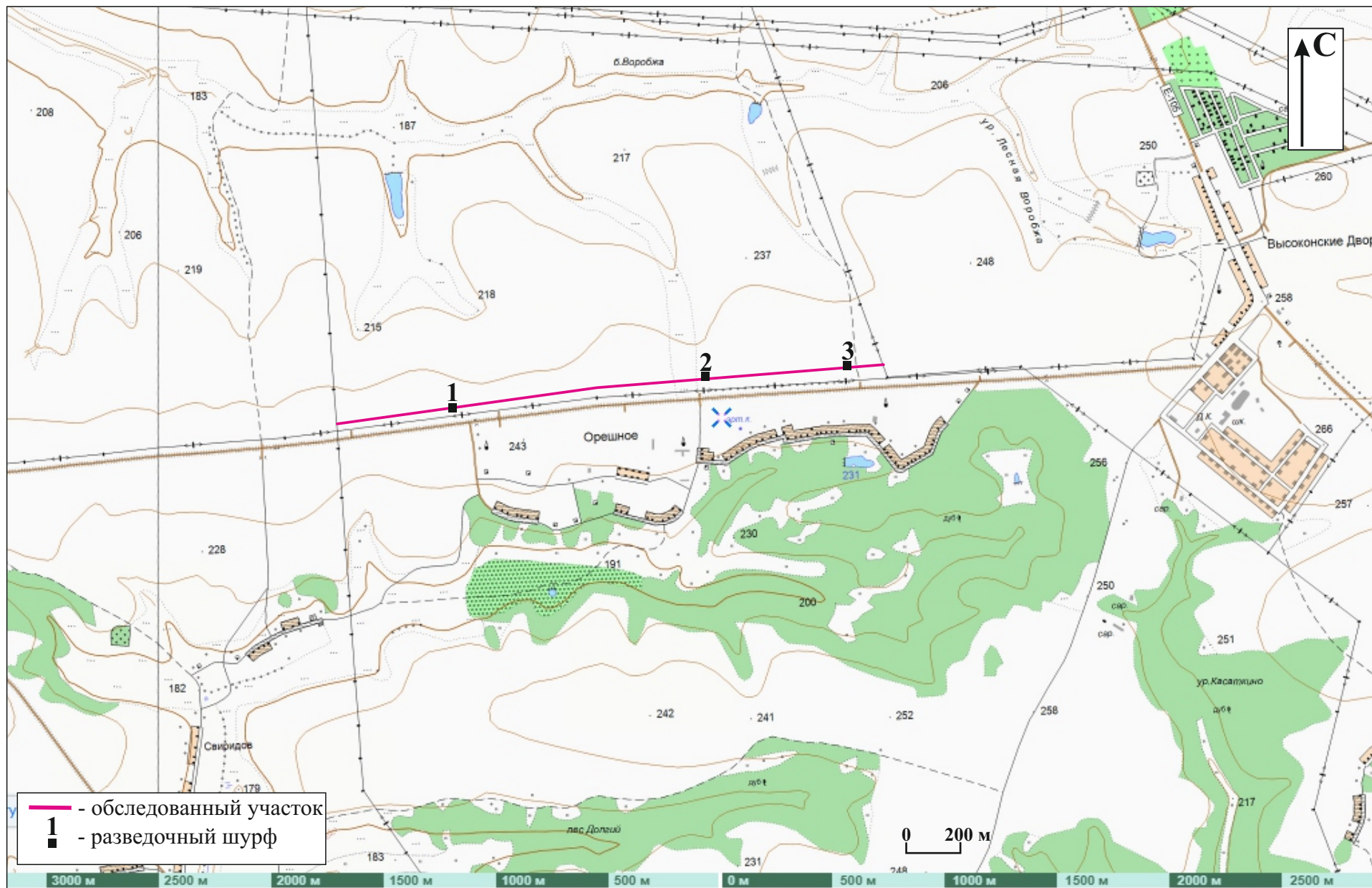
Илл. 2. Курская область. Медвенский район. 2024 г.  
Место проведения работ на административной карте Курской области.



Илл. 3. Курская область. Медвенский район. 2024 г.  
Место проведения работ на карте Медвенского района.



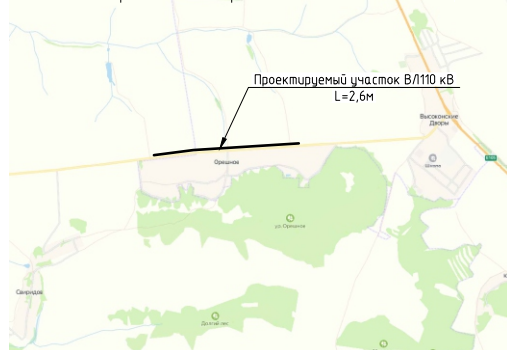
Илл. 4. Курская область. Медвенский район. 2024 г. Ситуационный план расположения обследованного участка и ближайших известных памятников археологии.



Илл. 5. Курская область. Медвенский район. 2024 г. Ситуационный план расположения обследованного участка и заложенных шурфов.



Карта-схема расположения объекта




Условные Обозначения:

- Ось существующей линии ВЛ 330 кВ
- Ось существующей линии ВЛ 110 кВ
- Ось проектируемого участка ВЛ 110 кВ

Проект предусматривается выполнить строительство аварийной перемычки от ВЛ 330 кВ Южная - Фрунзенская, ВЛ 110 кВ Фрунзенская-Томаровка №2 к ОРУ 110 кВ ПС 330 кВ Фрунзенская в т.ч.:

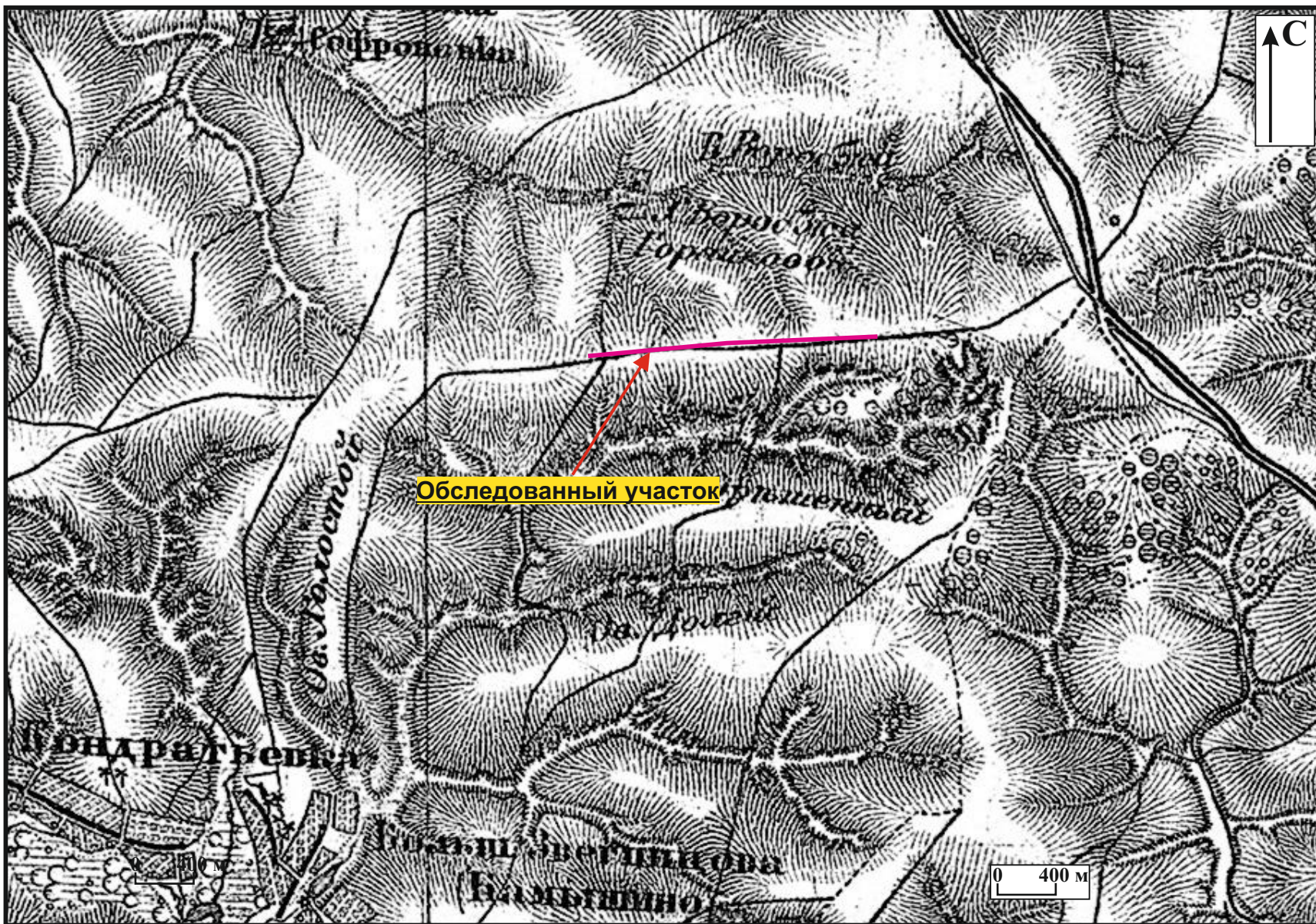
- выполнить монтаж анкерно-узловых х/б двухсторонних опор типа УСБ110-5;
- выполнить монтаж промежуточных х/б опор типа ПСБ110-1;
- выполнить монтаж анкерных х/б опор типа А10-2;
- выполнить монтаж проводов АС 150/24 и грозотроса МЗ 110-Е-2Х-14-В-97Л.

					1-12/2023-ПП01				
					Строительство аварийной перемычки от ВЛ 330 кВ Белгород - Лебеди к ОРУ 110 кВ ПС 330 кВ Белгород к ОРУ 110 кВ ПС 330 кВ Лебеди с выполнением заводских проводов АС 300 от ВЛ 330 кВ Южная - Фрунзенская к ВЛ 110 кВ Курская - Волокно с отпайкой на ПС ПТФ проводов АС 150 и ВЛ 110 кВ Фрунзенская - Томаровка №2. Этап 1. Перемычка от ВЛ 330 кВ Южная - Фрунзенская к ВЛ 110 кВ Курская - Волокно с отпайкой на ПС ПТФ.				
Изм.	Кол. изм.	Лист	№ док.	Подп.	Дата	Воздушная линия 110 кВ	Стадия	Лист	Листов
							П	1	
Н. контроль					Форостенко	01.24	Ситуационный план. М1:5000		
					Жинжикова	01.24			

Илл. 6. Курская область. Медвенский район. 2024 г. Расположение обследованного земельного участка и заложённых шурфов на плане заказчика (космоснимок Google Earth Pro (2022 г.)).



Илл. 7. Курская область. Медвенский район. 2024 г. Расположение обследованного земельного участка и заложенных шурфов на космоснимке Яндекс 2023 г.



Илл. 8. Курская область. Медвенский район. 2024 г. Расположение обследованного участка на Трехверстовой военно-топографической карте Российской Империи 1870 г.



Илл. 9. Курская область. Медвенский район. 2024 г. Обследованный участок, вид с ЗЮЗ. Точка фотофиксации №1.



Илл. 10. Курская область. Медвенский район. 2024 г. Обследованный участок, вид с ВСВ. Точка фотофиксации №2.



Илл. 11. Курская область. Медвенский район. 2024 г. Обследованный участок, вид с ЗЮЗ. Точка фотофиксации №2.



Илл. 12. Курская область. Медвенский район. 2024 г. Обследованный участок, вид с ЗЮЗ. Точка фотофиксации №3.



Илл. 13. Курская область. Медвенский район. 2024 г. Обследованный участок, вид с ВСВ. Точка фотофиксации №3.



Илл. 14. Курская область. Медвенский район. 2024 г. Обследованный участок, вид с ЗЮЗ. Точка фотофиксации №4.



Илл. 15. Курская область. Медвенский район. 2024 г. Обследованный участок, вид с ВСВ. Точка фотофиксации №4.



Илл. 16. Курская область. Медвенский район. 2024 г. Обследованный участок, вид с ВСВ. Точка фотофиксации №5.



Илл. 17. Курская область. Медвенский район. 2024 г. Процесс работ. Осмотр участка на предмет наличия/отсутствия археологических предметов в восточной части участка.



Илл. 18. Курская область. Медвенский район. 2024 г. Процесс работ. Рекультивация шурфа 1, вид с Ю.



Илл. 19. Курская область. Медвенский район. 2024 г. Шурф 1.  
Место закладки, вид с Ю



Илл. 20. Курская область. Медвенский район. 2024 г. Шурф 1.  
Раскопанный шурф, вид с Ю.



Илл. 21. Курская область. Медвенский район. 2024 г. Шурф 1.  
Северный борт, вид с Ю.



Илл. 22. Курская область. Медвенский район. 2024 г. Шурф 1.  
Рекультивированный шурф, вид с Ю.



Илл. 23. Курская область. Медвенский район. 2024 г. Шурф 2.  
Место закладки, вид с Ю.



Илл. 24. Курская область. Медвенский район. 2024 г. Шурф 2.  
Раскопанный шурф, вид с Ю.



Илл. 25. Курская область. Медвенский район. 2024 г. Шурф 2.  
Северный борт, вид с Ю.



Илл. 26. Курская область. Медвенский район. 2024 г. Шурф 2.  
Рекультивированный шурф, вид с Ю.



Илл. 27. Курская область. Медвенский район. 2024 г. Шурф 3.  
Место закладки, вид с Ю.



Илл. 28. Курская область. Медвенский район. 2024 г. Шурф 3.  
Раскопанный шурф, вид с Ю.



Илл. 39. Курская область. Медвенский район. 2024 г. Шурф 3.  
Северный борт, вид с Ю.



Илл. 30. Курская область. Медвенский район. 2024 г. Шурф 3.  
Рекультивированный шурф, вид с Ю.



Министерство культуры Российской Федерации

# ОТКРЫТЫЙ ЛИСТ

№ P018-00103-00/01173742

Настоящий открытый лист выдан:

**Кудряшовой Анне Эдуардовне**

**паспорт 1423 № 091025**

(серия номер паспорта)

на право проведения археологических полевых работ  
на земельных участках в границах кадастровых участков 46:15:120901:230,  
46:15:121004:18, 46:15:030701:214 в зоне работ по объекту «Строительство  
аварийной перемычки от ВЛ 330 кВ Белгород – Лебеди к ОРУ 110 кВ ПС 330 кВ  
Белгород и ОРУ 110 кВ ПС 330 кВ Лебеди с выполнением заходов проводом АС 300;  
от ВЛ 330 кВ Южная – Фрунзенская к ВЛ 110 кВ Курская – Волокно с отпайкой  
на ПС ПТФ проводом АС 150 и ВЛ 110 кВ Фрунзенская – Томаровка № 2». Этап I.  
Перемычка от ВЛ 330 кВ Южная – Фрунзенская к ВЛ 110 кВ Курская – Волокно  
с отпайкой на ПС ПТФ» в Медвенском районе Курской области.

(место проведения археологических полевых работ)

На основании открытого листа

**Кудряшова Анна Эдуардовна**

(Ф.И.О)

имеет право производить следующие археологические полевые работы:  
**археологические разведки с осуществлением локальных земляных работ на указанной  
территории в целях выявления объектов археологического наследия, уточнения  
сведений о них и планирования мероприятий по обеспечению их сохранности.**

Передоверие права на проведение археологических полевых работ по данному открытому  
листу другому лицу запрещается.

Срок действия открытого листа: с 6 мая 2024 г. по 15 июля 2024 г.

Дата принятия решения о предоставлении открытого листа: 6 мая 2024 г.

**Первый заместитель Министра**

(должность)

(подпись)

**С.Г.Обрывагин**

(Ф.И.О.)

Дата 6 мая 2024 г.

М.П.



036329