

**АКТ**  
**государственной историко-культурной экспертизы**  
**в целях обоснования целесообразности включения**  
**в Единый государственный реестр объектов культурного наследия**  
**(памятников истории и культуры) народов Российской Федерации**  
**выявленного объекта культурного наследия «Дом жилой», кон. XIX -**  
**нач. XX вв., расположенного по адресу: Курская область, Рыльский**  
**район, г. Рыльск, ул. Луначарского, 2**

**Дата начала проведения экспертизы:** 04 мая 2022 года.

**Дата окончания проведения экспертизы:** 02 июня 2022 года.

**Место проведения экспертизы:** Курская область, Рыльский район,  
г. Рыльск, г. Москва.

**Заказчик экспертизы:** Областное бюджетное учреждение культуры «Инспекция по охране и использованию объектов культурного наследия (памятников истории и культуры) Курской области», 305000, Курская область, г. Курск, Красная площадь, д. 6, ИНН: 4632043341, КПП: 463201001.

**Сведения об организации, проводившей экспертизу:** общество с ограниченной ответственностью «НАУЧНО-ИССЛЕДОВАТЕЛЬСКИЙ ИНСТИТУТ РЕСТАВРАЦИИ, ПРОЕКТИРОВАНИЯ И ИСТОРИКО-КУЛЬТУРНЫХ ЭКСПЕРТИЗ» (ООО «НИИ РПИИКЭ»), 191123, РФ, г. Санкт-Петербург, ул. Кирочная, д.19, литер А, пом.13Н, офис 6, ИНН 7841084410, КПП 784101001.

**Сведения об эксперте:**

<b>Фамилия, имя и отчество</b>	<b>Федосеева Елена Михайловна</b>
Образование	Высшее
Специальность	Инженер
Учёная степень (звание)	-
Стаж работы	12 лет
Место работы, должность	г. Москва, эксперт по проведению государственной историко-культурной экспертизы
Реквизиты решения Министерства культуры Российской Федерации по аттестации эксперта на проведение экспертизы с указанием объектов экспертизы	Приказ Министерства культуры Российской Федерации от 04.02.2021 №142. Объекты экспертизы: - выявленные объекты культурного наследия в целях обоснования целесообразности включения данных объектов в реестр; - документы, обосновывающие

	<p><i>включение объектов культурного наследия в реестр;</i></p> <p>- документы, обосновывающие исключение объектов культурного наследия из реестра;</p> <p>- проекты зон охраны объекта культурного наследия.</p>
--	---

**Информация об ответственности эксперта за достоверность сведений, изложенных в заключении, в соответствии с законодательством Российской Федерации:**

Государственный эксперт по проведению государственной историко-культурной экспертизы Федосеева Елена Михайловна несет ответственность за соблюдение принципов проведения государственной историко-культурной экспертизы, установленных статьей 29 Федерального закона от 25.06.2002 № 73-ФЗ «Об объектах культурного наследия (памятниках истории и культуры) народов Российской Федерации», Положением о государственной историко-культурной экспертизе, утвержденным постановлением Правительства Российской Федерации от 15.07.2009 № 569 с изменениями и дополнениями, и за достоверность сведений, изложенных в настоящем заключении экспертизы.

Экспертом при подписании акта государственной историко-культурной экспертизы, выполненного на электронном носителе в формате переносимого документа (PDF), обеспечена конфиденциальность ключа усиленной квалифицированной электронной подписи.

**Объект экспертизы:**

Выявленный объект культурного наследия «Дом жилой», кон. XIX - нач. XX вв., расположенный по адресу: Курская область, Рыльский район, г. Рыльск, ул. Луначарского, 2 (далее – Объект).

Документы, обосновывающие включение Объекта в Единый государственный реестр объектов культурного наследия (памятников истории и культуры) народов Российской Федерации.

**Цель экспертизы:**

Обоснование целесообразности включения Объекта в Единый государственный реестр объектов культурного наследия (памятников истории и культуры) народов Российской Федерации (далее – Реестр) в качестве объекта культурного наследия, определение категории его историко-культурного значения.

### **Перечень документов, представленных Заказчиком для проведения экспертизы:**

1. Список вновь выявленных объектов, представляющих историческую, научную, художественную или иную культурную ценность, утвержденный председателем комитета по культуре и искусству администрации области П.И. Надеиным 16.01.1995.
2. Проект зон охраны г. Рыльска Курской области, разработанный проектно-производственным институтом «КППИ» в июне 1990 г.
3. Технический паспорт на жилой дом (дома) и земельный участок по адресу: Рыльский район, г. Рыльск, ул. Луначарского, д.2 от 24.09.1985.

### **Сведения об обстоятельствах, повлиявших на процесс проведения и результаты экспертизы:**

Обстоятельства, повлиявшие на процесс проведения и результаты проведения экспертизы, отсутствуют.

Эксперт не имеет родственных связей с заказчиком (его должностным лицом или работником) (дети, супруги и родители, полнородные и неполнородные братья и сестры (племянники и племянницы), двоюродные братья и сестры, полнородные и неполнородные братья и сестры родителей заказчика (его должностного лица или работника) (дяди и тети)); не состоит в трудовых отношениях с заказчиком; не имеет долговых или иных имущественных обязательств перед заказчиком (его должностным лицом или работником), а также заказчик (его должностное лицо или работник) не имеет долговых или иных имущественных обязательств перед экспертом; не владеет ценными бумагами акциями (долями участия, паями в уставных (складочных) капиталах) заказчика; не заинтересован в результатах исследований либо решении, вытекающем из настоящего заключения экспертизы, с целью получения выгоды в виде денег, ценностей, иного имущества, услуг имущественного характера или имущественных прав для себя или третьих лиц.

### **Сведения о проведенных исследованиях с указанием примененных методов, объема и характера выполненных работ и их результатов:**

Настоящий Акт государственной историко-культурной экспертизы составлен в соответствии с Федеральным законом от 25.06.2002 № 73-ФЗ «Об объектах культурного наследия (памятниках истории и культуры) народов Российской Федерации, Положением о государственной историко-культурной экспертизе, утвержденным постановлением Правительства Российской Федерации от 15.07.2009 № 569.

Экспертиза проводится на основании контракта на проведение государственной историко-культурной экспертизы от 04.05.2022 № 0144200002422000081.

При проведении государственной историко-культурной экспертизы экспертом проведены:

- комплексный анализ представленных ОБУК «Инспекция по охране объектов культурного наследия Курской области» (заказчиком) документов по Объекту, подлежащему настоящей экспертизе;

- изучение нормативной базы;

- визуальное обследование с осуществлением фотофиксации Объекта в мае 2022 г., окружающей его застройки и градостроительной ситуации с целью исследования данных о его состоянии на момент проведения государственной историко-культурной экспертизы, а также визуализации планировочной структуры района и среды расположения Объекта;

- историко-архивные, библиографические исследования с целью выявления материалов, содержащих сведения по истории освоения и развития исследуемой территории расположения Объекта, истории создания и строительства Объекта;

- историко-архивные, библиографические исследования с целью выявления сведений об исторической планировочной структуре района расположения Объекта и их анализ, исследование картографических материалов с составлением исторической иконографии;

- историко-архитектурные исследования с целью изучения и анализа сведений об историческом облике Объекта, его архитектурно-художественной ценности;

- анализ всего комплекса данных (документов, материалов, информации) по Объекту, изучение дополнительных документов и материалов, собранных и полученных при проведении экспертизы.

Указанные историко-культурные исследования проведены в объёме, необходимом для принятия решения в рамках государственной историко-культурной экспертизы, и оформлены в виде акта государственной историко-культурной экспертизы. В процессе экспертизы выполнен анализ проектных и научно-исследовательских материалов и иных материалов, содержащих информацию об истории развития рассматриваемого объекта, ценности рассматриваемого объекта с точки зрения истории, архитектуры, градостроительства, искусства, науки и техники, эстетики, социальной культуры. Исследования проведены с применением методов натурного, историко-архивного, историко-архитектурного и историко-градостроительного анализов.

Результаты аналитических исследований материалов и документов, проведенных в соответствии с требованиями Федерального закона от 25.06.2002 № 73-ФЗ «Об объектах культурного наследия (памятниках истории и культуры) народов Российской Федерации» и постановления Правительства Российской Федерации от 15.07.2009 № 569, позволили эксперту сделать обоснованный вывод.

**Факты и сведения, выявленные и установленные в результате проведенных исследований:**

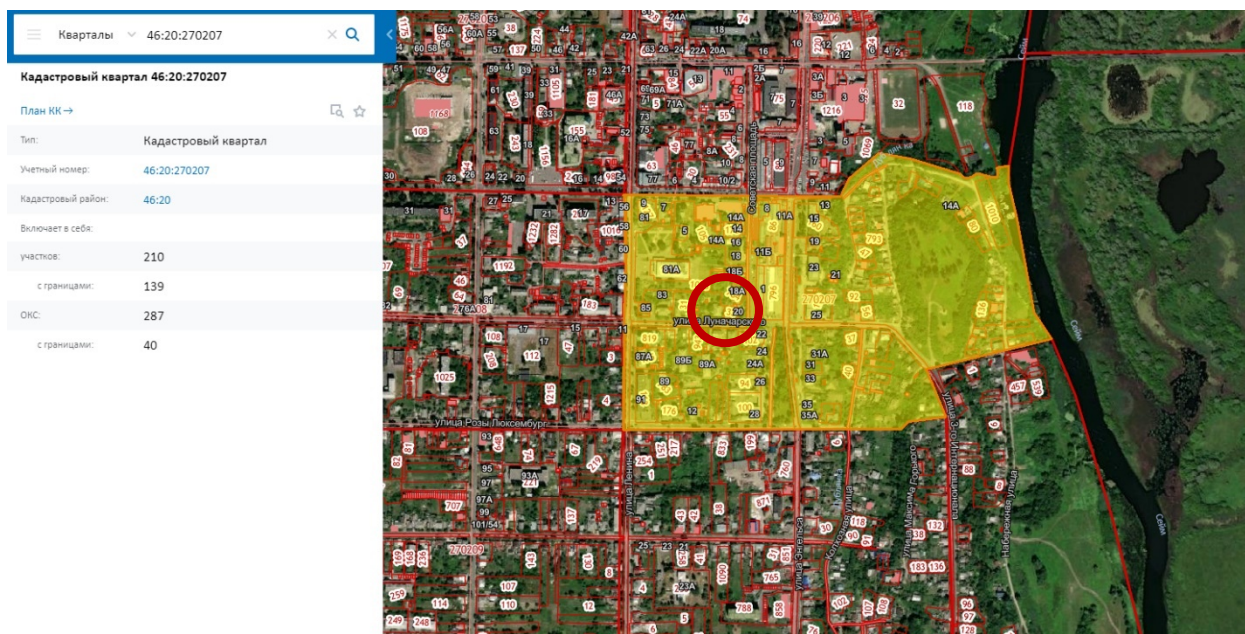
В процессе экспертизы проанализированы имеющиеся по Объекту документы, которыми располагает Заказчик экспертизы, изучены дополнительные документы и материалы, собранные и полученные при проведении экспертизы, в том числе из областного казенного учреждения «Государственный архив Курской области» (ОКУ «Госархив Курской области»), от Администрации города Рыльска, из фондов Рыльского краеведческого музея - филиала ОБУК «Курский областной краеведческий музей», Государственного каталога музейного фонда Российской Федерации.

***Общие сведения об Объекте. Исследование правоустанавливающих документов по Объекту. Архивные исследования***

«Дом жилой», кон. XIX - нач. XX вв. (Курская область, Рыльский район, г. Рыльск, ул. Луначарского, 2) выявлен как объект, представляющий историческую, архитектурную и культурную ценность, в 1995 г.

Объект под номером 2217 включен в Список вновь выявленных объектов, представляющих историческую, научную, художественную или иную культурную ценность, утвержденный председателем комитета по культуре и искусству администрации области П.И. Надеиным 16.01.1995.

Предмет охраны, границы территории, охранное обязательство в отношении Объекта в установленном порядке не утверждены.



*Сведения о кадастровом квартале, на котором расположен Объект  
(по данным Публичной кадастровой карты <https://pkk5.rosreestr.ru>)*

Согласно данным Росреестра, Объект расположен в кадастровом квартале 46:20:270207, в центральной части квартала. Земельный участок, в границах которого находится Объект, не размежеван.

В 1985 году Бюро технической инвентаризации разработан Технический паспорт на жилой дом (дома) и земельный участок по ул. Луначарского д.2.

Согласно общим сведениям, год постройки – не указан, площадь дома – 268,2 м<sup>2</sup>, в том числе жилая 157,6 м<sup>2</sup>, этажность: 2 этажа, процент износа конструктивных элементов – 45-50%, владелец - Домоуправление.

Согласно данным Федеральной информационной адресной системы, адрес объекта адресации: Курская область, м.р-н Рыльский, г.п. город Рыльск, г. Рыльск, ул. Луначарского, д. 2 зарегистрирован в государственном адресном реестре.

Территория месторасположения Объекта находится в общественно-деловой зоне ОД-1 – зоне объектов многофункциональной общественно-деловой застройки и жилых домов (Правила землепользования и застройки муниципального образования «город Рыльск» Рыльского района Курской области, утвержденные решением Рыльской городской Думы от 26.12.2018 № 29/1 (в редакции решения Рыльской городской Думы от 29.12.2021 г. №5/2)).

Кроме того, проанализированы основные положения Генерального плана муниципального образования «город Рыльск», утвержденного решением Рыльской городской Думы от 29.06.2011 № 48/1. В соответствии с Генеральным планом, территория расположения Объекта является жилой зоной - зоной ИЖС. Исследуемый Объект на Схеме территорий объектов культурного наследия расположен в границах зоны объектов культурного

наследия – охранной зоне памятников архитектуры и градостроительства (Генеральный план муниципального образования «город Рыльск»).

Исследуемый Объект на основном чертеже Проекта зон охраны (утвержден Постановлением главы Администрации Курской области от 28.04.1992 № 210 «Об утверждении зон охраны памятников истории и культуры г. Рыльска») указан как ценное историко-архитектурное здание и сооружение, предлагаемое к постановке на учет.

По результатам запроса в областное бюджетное учреждение культуры «Инспекция по охране и использованию объектов культурного наследия (памятников истории и культуры) Курской области» получен ответ от 06.05.2022 № 677 о направлении имеющихся документов (в том числе учетных) в отношении Объекта.

По результатам запроса в Администрацию города Рыльска получен ответ от 31.05.2022 № 1315 о предоставлении сведений об адресации, утратах внешнего облика / самих выявленных объектов культурного наследия города Рыльска.

По результатам запроса в ОКУ «Госархив Курской области» получен ответ от 30.05.2022 № 07-12/190-2022/Т о направлении скан-копий архивных дел в отношении выявленных объектов культурного наследия города Рыльска.

### ***Краткие исторические сведения о развитии территории расположения Объекта, историко-градостроительные исследования***

Возникновение и существование Объекта неразрывно связаны с развитием исторической части города Рыльска.

Рыльск – город в западной части Курской области, административный центр Рыльского района, образующий городское поселение город Рыльск. Расположен на обоих берегах реки Сейм. По состоянию на 2016 г. население города составляло 16242 человека<sup>1</sup>.

Старейшая часть Рыльска занимает высокую гряду правобережья Сейма, между впадающими в последний речками Рыло (на севере) и Дублянкой (на юге)<sup>2</sup>. Гора Ивана Рыльского – выдающийся археологический памятник. На нем прослеживаются напластования скифоидной, волынцевской и роменской (относящейся к IX-X вв. и представленной славянским племенем северян) культур, а также древнерусского периода (XI – первой половины XIII вв.),

---

<sup>1</sup> Администрация города Рыльска [Электронный ресурс]. Рыльск, 2017-2022. URL: <http://www.admrylsk46.ru/> (дата обращения: 17.05.2022)

<sup>2</sup> Просецкий В.А. Рыльск [Электронный ресурс]. Курск, 2002-2022. URL: <http://old-kursk.ru/book/rylsk/index.html> (дата обращения: 17.05.2022)

позднего средневековья и нового времени<sup>3</sup>. На вершине этой горы в конце X в. (когда рыльская земля оказалась в составе Древнерусского государства), в целях защиты русских земель от печенегов был, предположительно, основан в качестве города-крепости Рыльск, то есть существовавшее уже гораздо ранее поселение было преобразовано в город с городским кремлем (детинцем)<sup>4</sup>. К детинцу на горе Ивана Рыльского примыкали два посада. Верхний, со следами роменской культуры, памятниками древнерусского и позднесредневекового периодов, располагался к югу через ров от городища на территории, ограниченной современными ул. М. Горького, ул. Комсомольской и краем береговой террасы в урочище Воскресенская гора. Нижний, на котором присутствовал древнерусский домонгольский культурный слой, занимал территории к северо-западу, западу и юго-западу от городища и был ограничен современными Советской пл., ул. Луначарского и ул. Р. Люксембург<sup>5</sup>.

Первое письменное упоминание о Рыльске (центре одной из волостей Новгород-Северского княжества) находится в Ипатьевской летописи под 1152 г.<sup>6</sup> во фразе: «Гюрги иде на Новгород на Северский и оттуда иде же к Рыльску». А уже в 1179 г. (или в 1180 г.) удельное Рыльское княжество, очевидно, выделяется из Новгород-Северского. Первым рыльским князем становится родившийся в 1167 г. Святослав Ольгович.

Курским и рыльским землям в XIII в. во времена монгольского нашествия в целом удалось избежать окончательного опустошения благодаря своему выгодному географическому положению (на стыке леса и степи, у кромки степных кочевий)<sup>7</sup>. Вместе с тем на рыльской земле продолжались отягощенные внешним влиянием междоусобицы. В результате одной из них в конце XIII в. прервался просуществовавший немногим более ста лет род князей рыльских<sup>8</sup>.

Во второй половине XIV в. Рыльск оказался под властью Великого княжества Литовского<sup>9</sup>. В последующие сто лет Рыльское княжество, имея собственных владетельных князей, было полностью зависимо от Литвы<sup>10</sup>.

<sup>3</sup> Кашкин А.В. Краткий очерк рыльской археологии // Рыльск и рыляне в отечественной и зарубежной истории и культуре: Сборник материалов межрегиональной научной конференции (г. Рыльск, 3 июня 2011 г.). Рыльск, 2012. С. 12-13.

<sup>4</sup> Курский край. Научно-популярная серия в 20 томах. Т. 4. История города от Средневековья к Новому времени: X-XVII вв. Курск, 1999. С. 201-205.

<sup>5</sup> Кашкин А.В. Краткий очерк рыльской археологии. С. 13.

<sup>6</sup> Чалых Н.Н. Рыльск. Курск, 2006. С. 17-22.

<sup>7</sup> Курский край. Научно-популярная серия в 20 томах. Т. 4. История города от Средневековья к Новому времени: X-XVII вв. С. 201-205.

<sup>8</sup> Чалых Н.Н. Рыльск. С. 72-82.

<sup>9</sup> Просецкий В.А. Рыльск [Электронный ресурс]. URL: <http://old-kursk.ru/book/rylsk/index.html> (дата обращения: 17.05.2022)

<sup>10</sup> Курский край. Научно-популярная серия в 20 томах. Т. 4. История города от Средневековья к Новому времени: X-XVII вв. С. 201-205.

На рубеже XV–XVI вв. государственные границы России на юго-западе были установлены по Сейму, а Рыльск, находившийся под управлением князя Василия Ивановича Шемяки (Шемячича), стал до конца XVII в. пограничной крепостью. Особенно велика была угроза городу со стороны крымских татар, поляков и литовцев. Защиту южных рубежей осуществляли появившиеся на рыльской земле с конца XV в. северские казаки<sup>11</sup>.

При Василии Шемяке в пределы городской черты был включен раскинувшийся на левобережье Дублянки посад. Центр расширившегося города, таким образом, оказался примерно на месте современного Дворца культуры (к западу от южной части Советской площади). Здесь была поставлена деревянная Спасо-Преображенская церковь (сгоревшая в 1720 г.), а неподалеку от нее расположилась съезжая изба (воеводская канцелярия). Площадь у церкви стала административной площадью города. А восточнее, ближе к Дублянке, была устроена торговая площадь. Все постройки в Рыльске в тот период были еще деревянными<sup>12</sup>.

Рыльское удельное княжество при Василии Шемяке еще продолжало сохранять собственную самостоятельность. Однако после обвинения В.И. Шемяки в измене в 1523 г. самостоятельность княжества была ликвидирована, а механизм управления городом изменен. Вместо удельного князя в Рыльске появились назначаемые центральной властью воеводы, наместники и дьяки, ставившиеся на свои должности на определенный срок<sup>13</sup>.

Рыльск XVI в. представлял собой достаточно мощную для своего времени крепость. Эта крепость занимала ровную поверхность горы Ивана Рыльского на высоте около 50 метров над уровнем Сейма. С востока подступы защищал полноводный Сейм, с севера – Рыло и Дублянка, с запада – Дублянка с надолбами, с юга – глубокий ров. Крепостные пятиметровые стены и девять башен разной конфигурации и высоты были устроены из крепкого дуба. Укрепления на горе Воскресенской являлись продолжением старой крепости. Город тянулся по береговой гряде, имевшей обрывающиеся к Сейму и Дублянке склоны. Между горой Ивана Рыльского и Воскресенской горой находился старый Катунин ров. А следующий ров, находившийся чуть южнее, пересекал современную ул. III-го Интернационала от Дублянки к Сейму в районе ул. М. Горького. В этом районе до сих пор сохранились глубокие овраги. Третье укрепление, состоящее из глубокого рва и вала, находилось на месте «Чернявской лужи» (водоема, засыпанного в 1982 г.). Оно соединяло

---

<sup>11</sup> Чалых Н.Н. Рыльск. С. 107-128.

<sup>12</sup> Там же. С. 87-106.

<sup>13</sup> Там же. С. 87-106.

овраг, проходящий по древнему Ильинскому кладбищу, с оврагом на современной ул. Советской, находившимся около ведущей на Курск дороги<sup>14</sup>.

Густонаселенную территорию, протянувшуюся по горе Ивана Рыльского, Воскресенской и Ильинской (Крутой) горам, рыляне называли Старым городом. К западу от него, на правом берегу Дублянки издавна находился посад, на рубеже XIV–XV вв. перекинувшийся также и на левобережье Дублянки на места древних селищ<sup>15</sup>. Вокруг всего города тянулся земляной вал, на котором также стояли башни, а вдоль него шел ров шириной в 5–6 метров, в низменных местах заполненный водой.

В 1614 г. Рыльск был практически полностью сожжен. По Деулинскому перемирию 1618/1619 г. Рыльск остался закреплен за Российским государством. Это, однако, не оградило его окончательно от притязаний Речи Посполитой, продолжавшихся в дальнейшем вплоть до конца XVII в. После Смуты в Рыльске по-прежнему находился крупный гарнизон, численность которого стала сокращаться лишь во второй половине XVII в., когда государственные границы отодвинулись к югу и западу<sup>16</sup>. Кроме того, на протяжении XVII в. продолжали регулярно обновляться и городские укрепления<sup>17</sup>. Крепостные сооружения сохранялись в городе и в 1720-е гг., однако на протяжении XVIII в. они разрушались.

При этом за XVII в. Рыльск значительно развился в экономическом отношении. В рыльском крае процветало земледелие, садоводство и пчеловодство, кустарное производство по переработке сырья. Начиная с эпохи Петра I Рыльск из порубежного города-крепости начинает превращаться в значимый центр торговли на юго-западе Российской империи, и во второй половине XVIII в. становится им. В городе строятся гостиные дворы, лавки и склады. Из служилых людей, в XVII в. переходивших в купеческое сословие, происходят все наиболее значимые в XVIII – начале XX вв. купеческие династии Рыльска. Наиболее известны такие рыльские купцы как Шелеховы (Шелиховы), Фолимоновы (Филимоновы), Хорламовы (Харламовы), Золотаревы, Мальцевы, Аристарховы и др.<sup>18</sup>

В 1720 г. в городе произошел крупный пожар, после которого Рыльск восстанавливался по старой радиально-кольцевой планировке. 16 января 1784 г. Екатериной II был утвержден, а в 1791 г. окончательно скорректирован новый градостроительный план квартальной, прямоугольной застройки. План

<sup>14</sup> Там же. С. 129-153.

<sup>15</sup> Там же. С. 129-153.

<sup>16</sup> Просецкий В.А. Рыльск [Электронный ресурс]. URL: <http://old-kursk.ru/book/rylsk/index.html> (дата обращения: 17.05.2022)

<sup>17</sup> Кашкин А.В. Краткий очерк рыльской археологии. С. 13.

<sup>18</sup> Чалых Н.Н. Рыльск. С. 162-202.

1784 г. стал первым планом регулярной застройки Рыльска. Интенсивное строительство, проводимое в соответствии с этим планом, началось с 1798 г. Планом было предусмотрено, что Административная и Торговая (Базарная) площади города застраиваться не будут<sup>19</sup>, а главный въезд в город должен был располагаться со стороны современной улицы Калинина, там, где сейчас построен автомобильный мост через Сейм.

Из «Описания Курского наместничества» (1786 г.), сделанного С.И. Ларионовым, известно, что Рыльск конца XVIII в. был разделен на три части. Жителей в городе насчитывалось всего 2232 человека, имелась каменная соборная церковь Рождества Богородицы и пять каменных купеческих домов. В Рыльске работали лавки и кузница, были богадельни, харчевни, питейные дома и водяная мельница, плодоносные сады и огороды. В длину город имел протяженность две версты, в ширину – одну, а в окружности – шесть с лишним верст<sup>20</sup>. Фабрик и заводов в городе не было, первые кустарные предприятия начали появляться в Рыльске с начала XIX в.

В первой половине – середине XIX в. Рыльск продолжил развиваться как крупный центр торговли. В первой половине XIX в. на Сейме была устроена система шлюзов и каналов (Александринский водный путь)<sup>21</sup>. При этом быстро росло население Рыльска - в 1858 г. в городе уже числилось 7070 жителей. В сословном отношении значительная часть из них являлась купцами, мещанами и лицами духовного звания<sup>22</sup>.

В 1867 г. в Рыльске насчитывалась 601 лавка. Активнее всего шла торговля косами, начатая и развитая рыльскими купцами-миллионерами Филимоновыми<sup>23</sup>. Рыльские купцы имели собственные представительства в Астрахани, Санкт-Петербурге, Риге, Вене и Берлине<sup>24</sup>.

В 1870-е гг. Сейм обмелел и перестал быть судоходен. В 1894 г. была проведена железнодорожная ветка Коренево–Рыльск (с. Боровское)<sup>25</sup>.

Во второй половине XIX в. в Рыльске активно начала развиваться промышленность (в которую из торговли уходили купцы). В 1865 г. в городе было 20 заводов, а в 1908 г. фабрик и заводов в Рыльске числилось – 42, а в Рыльском уезде – 67<sup>26</sup>.

<sup>19</sup> Там же. С. 203-218.

<sup>20</sup> Ларионов С.И. Описание Курского наместничества из древних и новых разных о нем известий вкратце. М., 1786. С. 132-133.

<sup>21</sup> Чалых Н.Н. Рыльск. С. 203-218.

<sup>22</sup> Просецкий В.А. Рыльск [Электронный ресурс]. URL: <http://old-kursk.ru/book/rylsk/index.html> (дата обращения: 17.05.2022)

<sup>23</sup> Там же. (дата обращения: 17.05.2022)

<sup>24</sup> Чалых Н.Н. Рыльск. С. 203-218.

<sup>25</sup> Терещенко А.А. Рыльск в структуре региональной торговли во второй половине XIX в. // Рыльск и рыляне в отечественной и зарубежной истории и культуре: Сборник материалов межрегиональной научной конференции (г. Рыльск, 3 июня 2011 г.). Рыльск, 2012. С. 149-150.

<sup>26</sup> Чалых Н.Н. Рыльск. С. 314-341.



*Город, базар и Преображенский храм. Период создания: начало XX в.*

В Рыльске во второй половине XIX – начале XX вв. значительно расширилась сеть учебных и открылся ряд культурных заведений, также развивалась и медицина. В 1860-х гг. были построены мосты через Сейм и дамба. На главных улицах укладывались мостовые и тротуары, высаживались деревья. Центр Рыльска освещался керосиновыми фонарями. В конце 1880-х гг. в Рыльске был создан городской общественный сад. В конце XIX в. в городе был построен телеграф, в начале XX в. – электростанция, и был проведен телефон. Перед Первой мировой войной в городе насчитывалось около 14 тысяч жителей<sup>27</sup>.

По окончанию Гражданской войны все основные улицы Рыльска сменили названия с дореволюционных на советские (большинство из которых сохранилось до настоящего времени)<sup>28</sup>.

В период Великой Отечественной войны немецкая оккупация Рыльска продолжалась с начала октября 1941 г. по 30 августа 1943 г. С осени 1943 г. в освобожденный город постепенно начали возвращаться жители. С первых же дней после освобождения в Рыльске, многие дома которого стояли разрушенными, а улицы были изрыты окопами, начались ремонтно-восстановительные работы, в них принимало активное участие все население. Выполнились и работы по городскому благоустройству. В 1953–1954 гг. проводилось озеленение горы Ивана Рыльского и Красной площади<sup>29</sup>, в 1955

<sup>27</sup> Просецкий В.А. Рыльск [Электронный ресурс]. URL: <http://old-kursk.ru/book/rylsk/index.html> (дата обращения: 17.05.2022)

<sup>28</sup> Там же (дата обращения: 17.05.2022)

<sup>29</sup> Там же (дата обращения: 17.05.2022)

г. была восстановлена городская электростанция, город и район были радиофицированы.

В рамках послевоенного восстановления в 1950-х гг. возникла необходимость в принятии нового градостроительного плана развития города (предыдущий план был утвержден в 1784 г.). Было разработано несколько проектов, наиболее удачным из них оказался план института «Курскгражданпроект», разработанный коллективом во главе с главным архитектором Павлом Ивановичем Криволаповым. В основу нового плана было положено развитие рыльской промышленности<sup>30</sup>. В 1950-1970-е гг. город стал разрастаться, осваивая также и левобережье Сейма. В 1970-1980-е гг. в Рыльске вводились в эксплуатацию восстановленные и новые предприятия, реконструирована железнодорожная ветка Коренево–Рыльск, оборудован аэродром, позволивший наладить воздушное сообщение города с Курском и районными центрами. До 1976 г. в пределах Рыльского района активно использовался речной транспорт. При этом Рыльск не утрачивал торгового значения: к 1990 г. в городе работало более 60 магазинов, городской рынок и скотный базар. По старой традиции осенью ежегодно устраивались ярмарки<sup>31</sup>.

Перестройка 1985–1991 гг. и последующий распад СССР негативно сказались на развитии Рыльска. В самом городе и районе начали разоряться и закрываться производства, появилась безработица. Люди, чтобы повысить уровень своего благосостояния, стали заниматься торговлей. Кроме того, многие начали жить за счет собственных приусадебных участков, дач и огородов<sup>32</sup>.

В 2022 г. Рыльск празднует свое 870-летие (от момента первого летописного упоминания под 1152 г.). Главные достопримечательности города в настоящее время – это храмы и старинные дома XVIII – начала XX вв., на которые открывается прекрасный панорамный вид с горы Ивана Рыльского.

### ***Краткие исторические сведения об Объекте***

Исследуемый Объект расположен в центральной части города Рыльска на улице Луначарского.

Согласно «Плану города Рыльска Курской губернии», снятому в 1866 г., место расположения исследуемого Объекта во второй половине XIX в. было

<sup>30</sup> Там же (дата обращения: 17.05.2022)

<sup>31</sup> Чалых Н.Н. Рыльск. С. 627-639.

<sup>32</sup> Там же. С. 620-626, 640-657.

занято домовладением № 6 исторического квартала № 2<sup>33</sup>. На плане 1866 г. ориентировочно на месте Объекта было обозначено каменное прямоугольное строение. По данным технического паспорта здание Объекта также каменное, однако оно не совпадает по конфигурации со строением, обозначенным на плане 1866 г. Предположительно, Объект был перестроен после 1866 г. либо возведен позднее указанной даты<sup>34</sup>. Возникновение исследуемого здания можно отнести ко второй половине XIX в., то есть ко времени, когда динамично увеличивалось население Рыльска, развивалась его промышленность и появлялись новые объекты городской застройки.

В период конца XIX – начала XX вв., согласно сохранившимся в архиве планам Рыльска, квартал, на территории которого находился Объект, имел обозначения № 2/19<sup>35</sup> и № 2<sup>36</sup>.

По улице Вознесенской (современной улице Луначарского) в данном квартале, как свидетельствует список «Обывательским домам гор. Рыльска, предназначенным для размещения нижних чинов запаса и лошадей при призыве на действительную службу с объявлением мобилизации войск» 1902 г., числились следующие домовладения: № 4 Золоторева (Золотарева) Василия Степановича и № 5 Шелеховой Глафиры Васильевны. В 1908 г. согласно списку «Обывательским домам гор. Рыльска, предназначенным для размещения ратников Государственного ополчения» на Вознесенской улице в рассматриваемом квартале были обозначены домовладения: № 4 Ильинского Адриана Евгеньевича и № 5 Шелиховой (Шелеховой) Глафиры Васильевны<sup>37</sup>. Вероятнее всего, с учетом нумерации и расположения домовладений в квартале, здание Объекта относилось к домовладению № 4, в 1902 г. принадлежавшему В.П. Золотореву, а в 1908 г. – А.Е. Ильинскому.

Согласно «Плану города Рыльска Курской губернии. 1912 года» исторический квартал, на территории которого находился Объект, стал обозначаться как квартал № 48<sup>38</sup>.

По данным технического паспорта по состоянию на последнюю четверть XX в. исследуемое здание являлось жилым домом с шестью квартирами. В настоящее время Объект продолжает использоваться в качестве жилого дома (жилых квартир 6, жилых комнат 8).

<sup>33</sup> План города Рыльска Курской Губернии 1:4К 1866 года [Электронный ресурс]. 2022. URL: [http://retromap.ru/1418661\\_z18\\_51.574639,34.677829](http://retromap.ru/1418661_z18_51.574639,34.677829) (дата обращения: 20.05.2022)

<sup>34</sup> Там же. (дата обращения: 20.05.2022)

<sup>35</sup> ОКУ «ГАКО». Ф. 621. Оп. 2. Д. 7411. [План Рыльска]

<sup>36</sup> ОКУ «ГАКО». Ф. 621. Оп. 2. Д. 7412. [План Рыльска]

<sup>37</sup> ОКУ «ГАКО». Ф. 302. Оп. 1. Д. 438. Л. 3, 9. [Список домовладельцев гор. Рыльска с указанием улиц, на которых были расположены их дома в 1902 году]; ОКУ «ГАКО». Ф. 302. Оп. 1. Д. 539. Л. 2. [Списки домовладельцев гор. Рыльска, с указанием улиц, на которых они находились]

<sup>38</sup> ОКУ «ГАКО». Ф. 621. Оп. 2. Д. 7412а. [План города Рыльска Курской губернии. 1912 г.]

***Историко-архитектурные исследования***  
***Краткое описание Объекта. Объемно-планировочные,***  
***композиционные и декоративные особенности***

Центральный фасад Объекта обращен к улице Луначарского и тянется вдоль ее красной линии.

Здание Объекта – двухэтажное с подвалом, кирпичное, имеет ряд пристроек с западной и северной сторон.

К настоящему времени первый этаж центрального южного фасада оштукатурен и окрашен, наблюдаются заложенные оконные проемы, второй этаж обшит сайдингом. На западной части первого этажа центрального фасада на двух заложенных оконных проемах имеются оконные обрамления простого сечения прямоугольной формы, предположительно, не имеющие исторической ценности. Иные элементы декора отсутствуют. Оконные заполнения, выходящих на улицу окон, были заменены на современные пластиковые стеклопакеты. Таким образом, характерный исторический декор Объекта оказался утрачен, а общий историко-архитектурный облик утерян.

По данным технического паспорта, по состоянию на 1985 г. наблюдался ряд внутренних дефектов конструкции строения Объекта – трещины в фундаменте, сырые пятна и трещины в перекрытиях, трещины в наружной отделке фасадов и др.

***Исследования современной территории Объекта***

«Дом жилой», кон. XIX - нач. XX вв. расположен в городе Рыльск, Рыльском районе Курской области.

Город Рыльск расположен в западной части Курской области на берегах рек Сейм и Рыло, в 104 километрах от Курска. Город находится на пересечении федеральной и региональной дорог: «Курск – Льгов – Рыльск – граница с Украиной» и «Хомутовка – Рыльск – Глушково».

Город Рыльск граничит: на юге, западе и севере – с Пригородненским сельсоветом; на востоке – с Малогнеушевским сельсоветом.

Существующая городская черта г. Рыльска утверждена на основании Устава муниципального образования «город Рыльск» Рыльского района Курской области, зарегистрированного распоряжением администрации Курской области №513-р от 19.08.2005 г. и включает площадь 1338 га.

Существующая планировка города Рыльск имеет сложную структуру улично-дорожной сети. Исторический центр города имеет шахматную сетку улиц, средний размер квартала – 4 га. В периферийных кварталах города преобладает линейная структура уличной сетки города.

Планировочно можно выделить следующие зоны: жилая зона,

общественно-деловая зона, промышленная зона, зона инженерной инфраструктуры, зона транспортной инфраструктуры, зона сельскохозяйственного использования, зона рекреационного назначения, зона историко-культурного назначения, зона специального назначения.

Жилая застройка представлена, в основном, малоэтажными индивидуальными домами, в меньшей степени – среднеэтажными, многоэтажная застройка незначительна (небольшими участками в центральной и восточной частях города).

Общественно-деловая зона сосредоточена в центре города на улицах К. Либкнехта, Ленина, Советской площади. Здесь сосредоточены практически все административно-деловые объекты, объекты культуры и образования.

Территория Объекта находится в центральной части города Рыльска, в квартале, с запада ограниченном улицей Ленина, с севера – улицей К. Либкнехта, с востока – Советской площадью, с юга – улицей Луначарского.

Здание Объекта центральным (южным) фасадом выходит на красную линию застройки улицы Луначарского и отделено от проезжей части тротуаром и зеленой зоной. Вдоль улицы Луначарского высажены крупномерные деревья, кроны которых закрывают фасад Объекта и дальние перспективные виды в летний период.

Нечетная и четная стороны улицы сформированы преимущественно малоэтажной застройкой.

В непосредственной близости от Объекта, южнее, на противоположной стороне улицы Луначарского, расположен выявленный объект культурного наследия «Дом жилой», кон. XIX - нач. XX вв., расположенный по адресу: Курская область, Рыльский район, г. Рыльск, ул. Луначарского, д.1.

Объект расположен в исторической части г. Рыльска. На настоящий момент в результате перестроек и проведенных ремонтных работ, искаживших внешний облик и визуальное восприятие, Объект является рядовым элементом исторической застройки города, не выступает исторической и архитектурно-градостроительной доминантой. Градостроительная роль Объекта состоит в том, что он является нейтральным по отношению к объектам исторической застройки данной территории г. Рыльска.

**Перечень использованных для проведения экспертизы нормативных правовых актов, специальной, технической и справочной литературы:**

1. Федеральный закон от 25.06.2002 № 73-ФЗ «Об объектах культурного наследия (памятниках истории и культуры) народов Российской Федерации».
2. Федеральный закон от 24.07.2007 № 221-ФЗ «О государственном

кадастре недвижимости».

3. Земельный кодекс Российской Федерации от 25.10.2001 № 136-ФЗ.

4. Градостроительный кодекс Российской Федерации от 29.12.2004 № 190-ФЗ.

5. Постановление Правительства Российской Федерации от 15.07.2009 № 569 «Об утверждении Положения о государственной историко-культурной экспертизе».

6. Приказ Министерства культуры Российской Федерации от 02.07.2015 № 1905 «Об утверждении порядка проведения работ по выявлению объектов, обладающих признаками объекта культурного наследия, и государственному учету объектов, обладающих признаками объекта культурного наследия».

7. Закон Курской области от 29 декабря 2005 года № 120-ЗКО «Об объектах культурного наследия».

8. Постановление главы Администрации Курской области от 28.04.1992 № 210 «Об утверждении зон охраны памятников истории и культуры г. Рыльска».

#### ***Библиографический список***

1. Кашкин А.В. Краткий очерк рыльской археологии / А.В. Кашкин // Рыльск и рыляне в отечественной и зарубежной истории и культуре: Сборник материалов межрегиональной научной конференции (г. Рыльск, 3 июня 2011 г.) / ред.-сост. А.И. Раздорский. – Рыльск: РАТКГА – филиал МГТУГА, 2012. – С. 10-14.

2. Курская губерния на старой открытке / Кур. обл. ком. гос. статистики; сост. и описал Ю.В. Донченко. – Курск: Кур. обл. ком. гос. статистики, 2004. – 336 с.

3. Курский край. Научно-популярная серия в 20 томах. Т. 4. История города от Средневековья к Новому времени: X-XVII вв. / Курск: Изд. ООО «Учитель», 1999. – 292 с.

4. Ларионов С.И. Описание Курского наместничества из древних и новых разных о нем известий вкратце / С.И. Ларионов. – Москва: Вольная тип. Пономарева, 1786. – 188 с.

5. Терещенко А.А. Рыльск в структуре региональной торговли во второй половине XIX в. / А.А. Терещенко // Рыльск и рыляне в отечественной и зарубежной истории и культуре: Сборник материалов межрегиональной научной конференции (г. Рыльск, 3 июня 2011 г.) / ред.-сост. А.И. Раздорский. – Рыльск: РАТКГА – филиал МГТУГА, 2012. – С. 146-152.

6. Чалых Н.Н. Рыльск / Н.Н. Чалых. – Курск, 2006. – 687 с.

### *Неопубликованные источники*

7. Областное казенное учреждение «Государственный архив Курской области» (ОКУ «ГАКО»). Ф. 302. Оп. 1. Д. 438.
8. ОКУ «ГАКО». Ф. 302. Оп. 1. Д. 539.
9. ОКУ «ГАКО». Ф. 621. Оп. 2. Д. 7411.
10. ОКУ «ГАКО». Ф. 621. Оп. 2. Д. 7412.
11. ОКУ «ГАКО». Ф. 621. Оп. 2. Д. 7412а.

### *Электронные ресурсы*

12. Администрация города Рыльска [Электронный ресурс]. – Администрация города Рыльска. – Рыльск, 2017-2022. – Режим доступа: <http://www.admrylsk46.ru/>
13. План города Рыльска Курской Губернии 1:4К 1866 года [Электронный ресурс]. – Retromap. – 2022. – Режим доступа: [http://retromap.ru/1418661\\_z18\\_51.574639,34.677829](http://retromap.ru/1418661_z18_51.574639,34.677829)
14. Просецкий В.А. Рыльск [Электронный ресурс]. – Курск дореволюционный. – Курск, 2002-2022. – Режим доступа: <http://old-kursk.ru/book/rylsk/index.html>

### **Обоснование вывода экспертизы:**

Экспертное заключение подготовлено по результатам изучения и анализа представленных на экспертизу документов и основано на содержании Федерального закон от 25.06.2002 № 73-ФЗ «Об объектах культурного наследия (памятниках истории и культуры) народов Российской Федерации».

В рамках государственной историко-культурной экспертизы проведены историко-культурные, историко-архивные, историко-архитектурные, историко-градостроительные, историко-биографические, библиографические исследования путем изучения, анализа, синтеза и системного подхода при составлении иконографии, библиографии и иконологическом анализе Объекта и изменения его исторического облика, функциональном, ландшафтном анализе территории, анализе планировочной организации исследуемой территории расположения Объекта.

В целях принятия объективного решения об обоснованности включения Объекта в Реестр, произведено визуальное обследование - осмотр и фотофиксация Объекта, окружающей его застройки и градостроительной ситуации с целью исследования данных о его состоянии, визуализации планировочной структуры района расположения Объекта.

Результаты исследований представлены в приложении к настоящему акту экспертизы, в том числе в исторической иконографии с перечнем

иллюстраций.

Описание Объекта, градостроительной ситуации и исторические сведения обобщены с учетом дополнительных материалов, собранных при проведении экспертизы, сведений по истории освоения и застройки района, строительства Объекта, а также архивных и библиографических источников.

Объект является выявленным объектом культурного наследия и был поставлен на государственную охрану в 1995 году - внесен в Список вновь выявленных объектов, представляющих историческую, научную, художественную или иную культурную ценность, утвержденным Председателем комитета по культуре и искусству администрации области П.И. Надеиным 16.01.1995.

В соответствии со статьей 3 Федерального закона от 25.06.2002 № 73-ФЗ к объектам культурного наследия (памятникам истории и культуры) народов Российской Федерации относятся объекты недвижимого имущества (включая объекты археологического наследия) и иные объекты с исторически связанными с ними территориями, произведениями живописи, скульптуры, декоративно-прикладного искусства, объектами науки и техники и иными предметами материальной культуры, возникшие в результате исторических событий, представляющие собой ценность с точки зрения истории, археологии, архитектуры, градостроительства, искусства, науки и техники, эстетики, этнологии или антропологии, социальной культуры и являющиеся свидетельством эпох и цивилизаций, подлинными источниками информации о зарождении и развитии культуры.

В качестве основных критериев для отнесения здания или сооружения к объектам культурного наследия согласно Федеральному закону от 25.06.2002 № 73-ФЗ можно отнести:

- архитектурную ценность – стилевая выразительность, индивидуальность, персонификация авторства, использование при проектировании и строительстве тех или иных передовых приемов, методов и материалов;
- градостроительную ценность – влияние памятника на окружающее пространство, его организующая и доминирующая роль, либо ансамблевый характер застройки территории;
- художественно-эстетическую ценность - степень эмоционального воздействия на наблюдателя, которая может быть сформулирована с использованием архитектурных, искусствоведческих или медико-психологических терминов.

На основании имеющихся графических материалов, фотографических

изображений, результатов натурного исследования и материалов историко-культурных исследований и архивных сведений эксперт пришел к следующим выводам:

Историко-градостроительная значимость:

Объект расположен в исторической части г. Рыльска. На настоящий момент в результате перестроек и проведенных ремонтных работ, исказивших внешний облик и визуальное восприятие, Объект является рядовым элементом исторической застройки города, не выступает исторической и архитектурно-градостроительной доминантой. Градостроительная роль Объекта состоит в том, что он является нейтральным по отношению к объектам исторической застройки данной территории г. Рыльска. Историко-градостроительной ценностью Объект не обладает.

Архитектурно-художественная значимость:

Сведения об историко-архитектурном облике Объекта отсутствуют. Анализ архитектурного облика Объекта позволяет отнести его возникновение к рубежу XIX–XX вв. Более точных данных о периоде его строительства в рамках экспертизы не установлено.

Здание Объекта – двухэтажное с подвалом, кирпичное, имеет ряд пристроек с западной и северной сторон. К настоящему времени первый этаж центрального южного фасада оштукатурен и окрашен, наблюдаются заложенные оконные проемы, второй этаж обшит сайдингом. Оконные заполнения заменены на современные пластиковые стеклопакеты.

Первоначальное объемно-пространственное решение здания, архитектурное решение фасадов искажено проведенными перестройками и иными работами. Декоративное оформление фасадов Объекта не выявлено.

Информация о проведении научно-исследовательских работ, разработке научно-проектной документации по реставрации и приспособлению для современного использования, выполнении обмерных чертежей по Объекту отсутствует.

Объект в настоящее время представляет собой визуально элемент частной застройки конца XX — начала XXI вв. и не обладает уникальными качествами и характеристиками, соответственно, архитектурно-художественная значимость отсутствует.

Мемориальная ценность в отношении данного Объекта на момент проведения экспертизы экспертом не установлена, фактов, что здание Объекта связано с жизнью и деятельностью выдающихся личностей города Рыльска и Курской области, в процессе проведения экспертизы не выявлено.

Изученные экспертом документальные и литературные источники не содержат сведений об историко-культурной ценности Объекта

и исчерпывающую информацию, соответствующую требованиям Федерального закона от 25.06.2002 № 73-ФЗ, необходимую для обоснования включения его в Единый государственный реестр объектов культурного наследия (памятников истории и культуры) народов Российской Федерации.

Документы и материалы, собранные в процессе экспертизы и представленные на экспертизу Заказчиком, содержат информацию, позволяющую определить, что Объект не обладает уникальной архитектурной и градостроительной, исторической, мемориальной ценностью для отнесения Объекта к объектам культурного наследия (памятникам истории и культуры) народов Российской Федерации, возникшим в результате исторических событий, представляющим собой ценность с точки зрения истории, археологии, архитектуры, градостроительства, искусства, науки и техники, эстетики, этнологии или антропологии, социальной культуры и являющимся свидетельством эпох и цивилизаций, подлинными источниками информации о зарождении и развитии культуры.

Особенности, послужившие для постановки на государственную охрану Объекта, в исследуемых материалах не представлены и не выявлены экспертом. Историко-архитектурный и градостроительный анализ Объекта не выявил уникальных ценных особенностей объекта, подлежащих сохранению (предмет охраны), что не позволяет отнести его к памятникам архитектуры и градостроительства. Таким образом, по сумме оценочных критериев, отражающих градостроительное, архитектурно-художественное, мемориальное значение Объекта, можно сделать вывод об отсутствии историко-культурной ценности здания, архитектурно-художественной и мемориальной ценности, имеющей особое значение для истории и культуры Курской области.

Руководствуясь положениями Федерального закона от 25.06.2002 № 73-ФЗ, учитывая полноту изученных материалов и документов об Объекте, эксперт считает возможным принять обоснованное решение в рамках настоящей экспертизы.

Исходя из вышеизложенного, оснований для включения Объекта в Единый государственный реестр объектов культурного наследия (памятников истории и культуры) народов Российской Федерации не имеется.

### **ВЫВОД ЭКСПЕРТИЗЫ:**

Включение в Единый государственный реестр объектов культурного наследия (памятников истории и культуры) народов Российской Федерации выявленного объекта культурного наследия «Дом жилой», кон. XIX - нач. XX вв., расположенного по адресу: Курская область, Рыльский район,

г Рыльск, ул. Луначарского, 2, **НЕ ОБОСНОВАНО (отрицательное заключение).**

**Список приложений к настоящему акту экспертизы:**

Приложение № 1.	Материалы фотофиксации Объекта на 23.05.2022.
Приложение № 2.	Материалы исторической иконографии.
Приложение № 3.	Перечень документов и материалов, собранных и полученных при проведении экспертизы:
1.	Список вновь выявленных объектов, представляющих историческую, научную, художественную или иную культурную ценность, утвержденный Председателем комитета по культуре и искусству администрации области П.И. Надеиным 16.01.1995.
2.	Постановление главы Администрации Курской области от 28.04.1992 № 210 «Об утверждении зон охраны памятников истории и культуры г. Рыльска».
3.	Технический паспорт на жилой дом (дома) и земельный участок по адресу: Рыльский район, г. Рыльск, ул. Луначарского, д.2 от 24.09.1985.
4.	Список домовладельцев города Рыльска с указанием улиц, на которых были расположены их дома в 1902 г. Ф. 302, оп.1, д.438, л.3, 9.
5.	Списки домовладельцев гор. Рыльска с указанием улиц, на которых они находились. Ф. 302, оп.1, д.539, л. 2.
6.	Письмо областного бюджетного учреждения культуры «Инспекция по охране и использованию объектов культурного наследия (памятников истории и культуры) Курской области» от 06.05.2022 № 677 о направлении запрашиваемой информации.
7.	Письмо Администрации города Рыльска от 31.05.2022 № 1315 о предоставлении запрашиваемой информации.
8.	Письмо ОКУ «Госархив Курской области» от 30.05.2022 № 07-12/190-2022/Т о направлении скан-копий архивных дел.

Настоящее заключение государственной историко-культурной экспертизы оформлено в электронном виде и подписано усиленной квалифицированной электронной подписью эксперта Федосеевой Елены Михайловны и ООО «НИИ РПИИКЭ».

**Дата оформления заключения экспертизы: 02 июня 2022 года.**

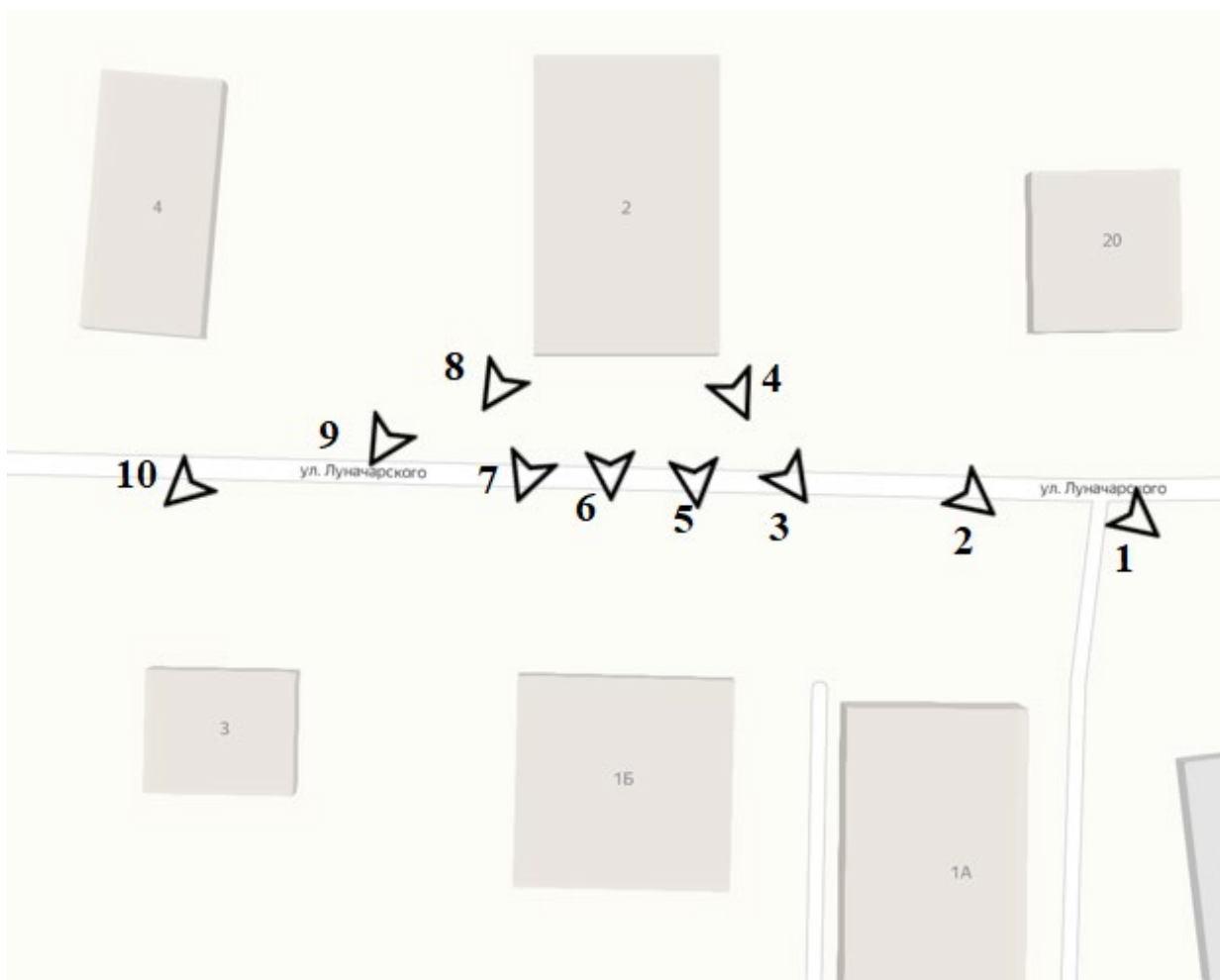
Государственный эксперт  
по проведению государственной  
историко-культурной экспертизы

**Е.М. Федосеева**

ООО «НИИ РПИИКЭ»

**Материалы фотофиксации Объекта**  
*по состоянию на 23 мая 2022 года*  
*автор фотофиксации: Е.М. Федосеева*

**Схема фотофиксации**





Фотография № 1. Вид с юго-востока на Объект.



Фотография № 2. Вид с юго-востока на Объект.



Фотография № 3. Вид с юго-востока на Объект.



Фотография № 4. Вид с юго-востока на Объект.



Фотография № 5. Вид с юга на Объект.



Фотография № 6. Вид с юга на Объект.



Фотография № 7. Вид с юго-запада на Объект.



Фотография № 8. Вид с юго-запада на Объект.



Фотография № 9. Вид с юго-запада на Объект.



Фотография № 10. Вид с юго-запада на Объект.

## Материалы исторической иконографии

### Перечень иллюстраций:

1. План генерального межевания Курской губернии. Рыльский уезд. 1785 г. Фрагмент.
2. План города Рыльска, подтвержденный в 16 января 1784 года. Описание города Рыльска к 1 января 1850 года.
3. План г. Рыльска Курского наместничества. 1839 г. Полное собрание законов Российской империи. Собрание первое. Книга чертежей и рисунков. (Планы городов).
4. План города Рыльска Курской губернии. Снят в 1866 году.
5. Трехверстовка Курской области. Военно-топографическая карта. Период создания: вторая половина XIX в. Фрагмент.
6. План Рыльска. Масштаб 100 саженей в английском дюйме. Период создания: рубеж XIX-XX вв.
7. План Рыльска. Масштаб 100 саженей в английском дюйме. Период создания: рубеж XIX-XX вв.
8. План города Рыльска Курской губернии. Масштаб 50 саженей в английском дюйме. 1912 год.
9. Карта РККА М-36 (Б). Курская, Белгородская, Сумская и Полтавская области. Километровка. Представлено состояние местности на 1935-1941 гг. Фрагмент.
10. Топографические карты СССР М-36. Киев, Черкассы, Чернигов, Днепропетровск. Километровка. Представлено состояние местности на 1975-1992 гг. Фрагмент.
11. Топографическая карта Европейской России. 2000 г. Фрагмент.
12. Вид на город Рыльск со стороны реки Сейм. На переднем плане Гора Ивана Рыльского. Период создания: рубеж XIX-XX вв.
13. Виды Рыльска. Общий вид. 1913 г. Вид с юга от Ильинского кладбища. Слева направо церкви: Вознесенская, Покровская, Преображенская, часовня, Успенский собор, мельница Дерюгина. На переднем плане ограда и ворота Ильинского кладбища, за ними Курская ул.
14. Рыльск. Общий вид. Период создания: нач. XX в.

15. Вознесенская улица (современная ул. Луначарского), на фотографии ошибочно подписанная как Глуховская улица. Вид на мужскую гимназию (на фотографии слева) в западном направлении.

16. Виды города Рыльска. Вид с горы Ивана Рыльского. Вид в западном направлении. Здание Объекта расположено вдали, в центральной части фотографии.

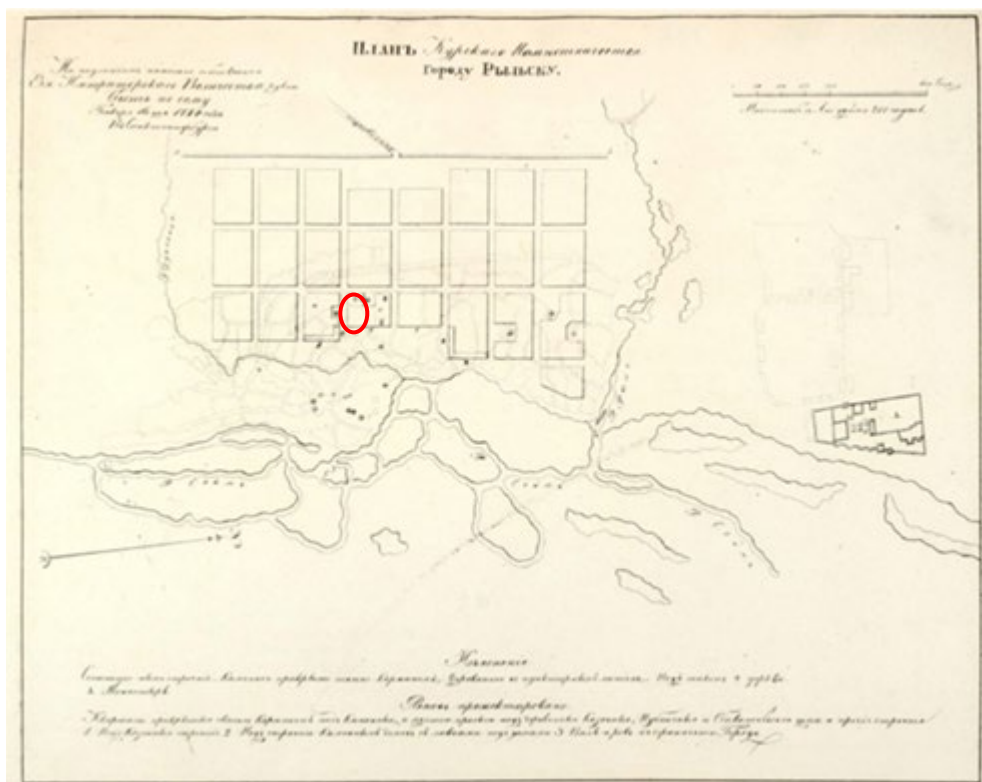
17. Рыльск. Город, базар и Преображенский храм. Вид в западном направлении. Здание Объекта расположено вдали, в центральной части фотографии.



1. План генерального межевания Курской губернии. Рыльский уезд. 1785 г.  
Фрагмент.

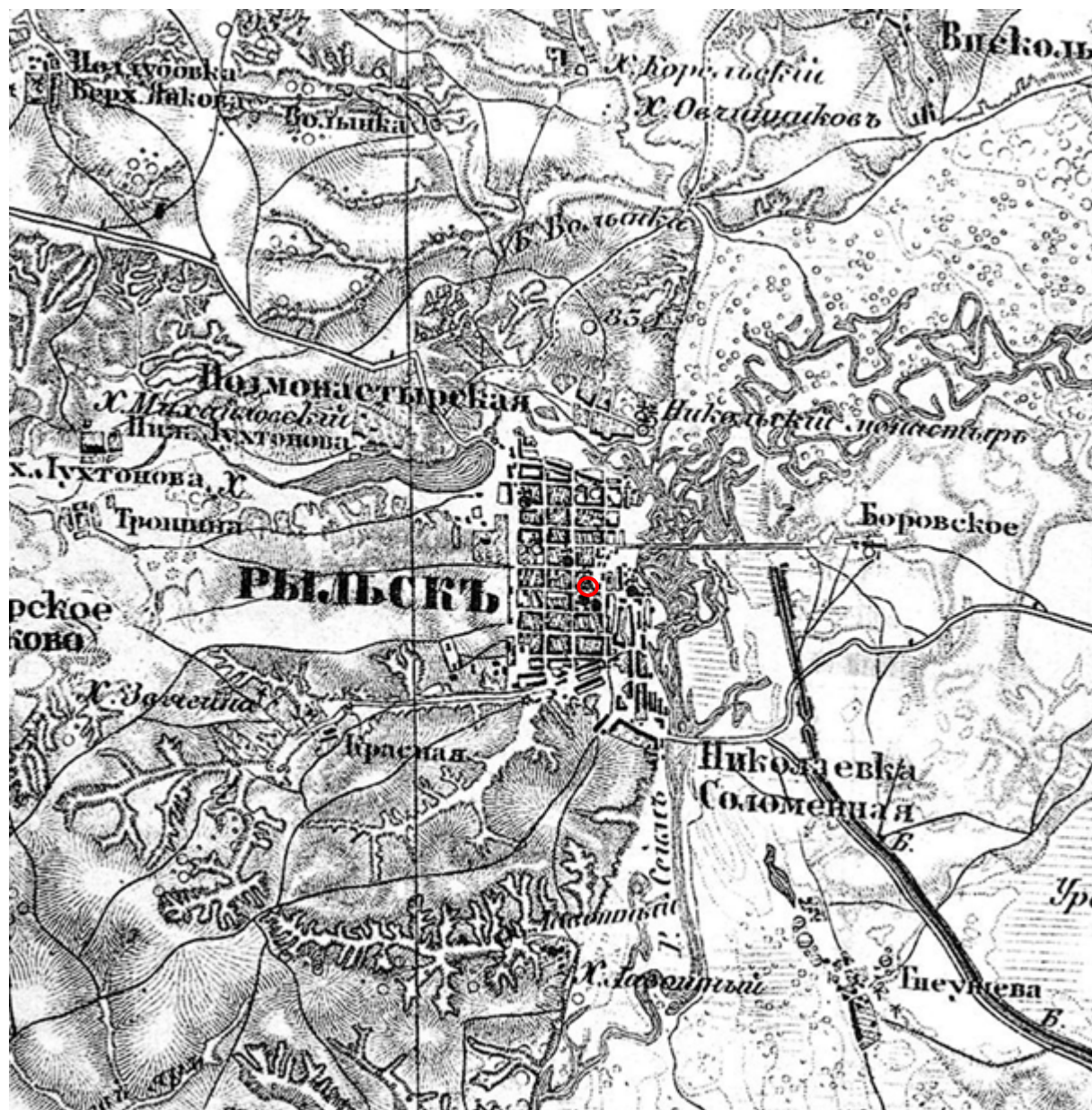


2. План города Рыльска, подтвержденный 16 января 1784 года. Описание города Рыльска к 1 января 1850 года. Фонд: Техническо-строительный комитет МВД. Президентской библиотеки им. Б.Н. Ельцина.

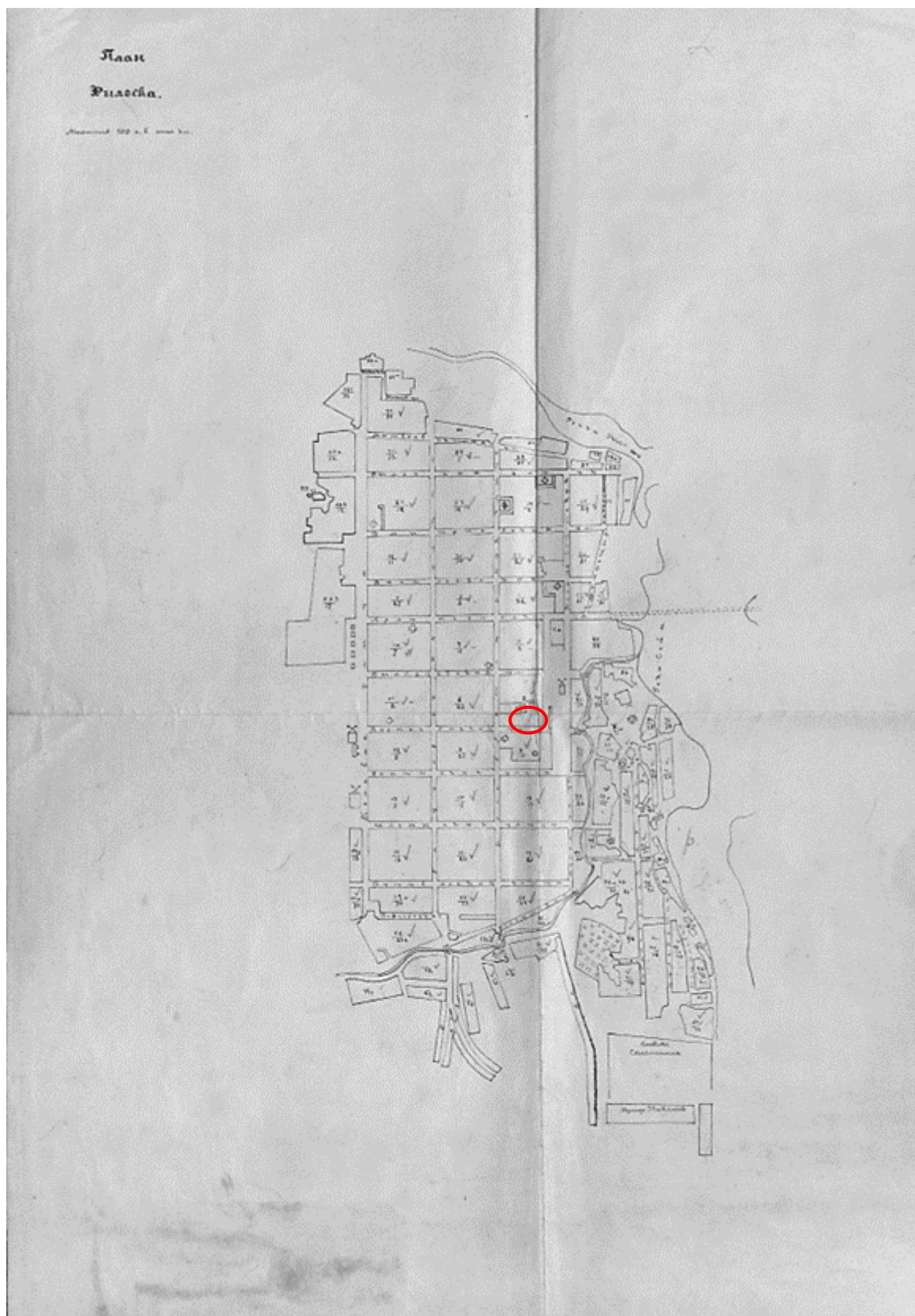


3. План г. Рыльска Курского наместничества. 1839 г. Полное собрание законов Российской империи. Собрание первое. Книга чертежей и рисунков. (Планы городов).

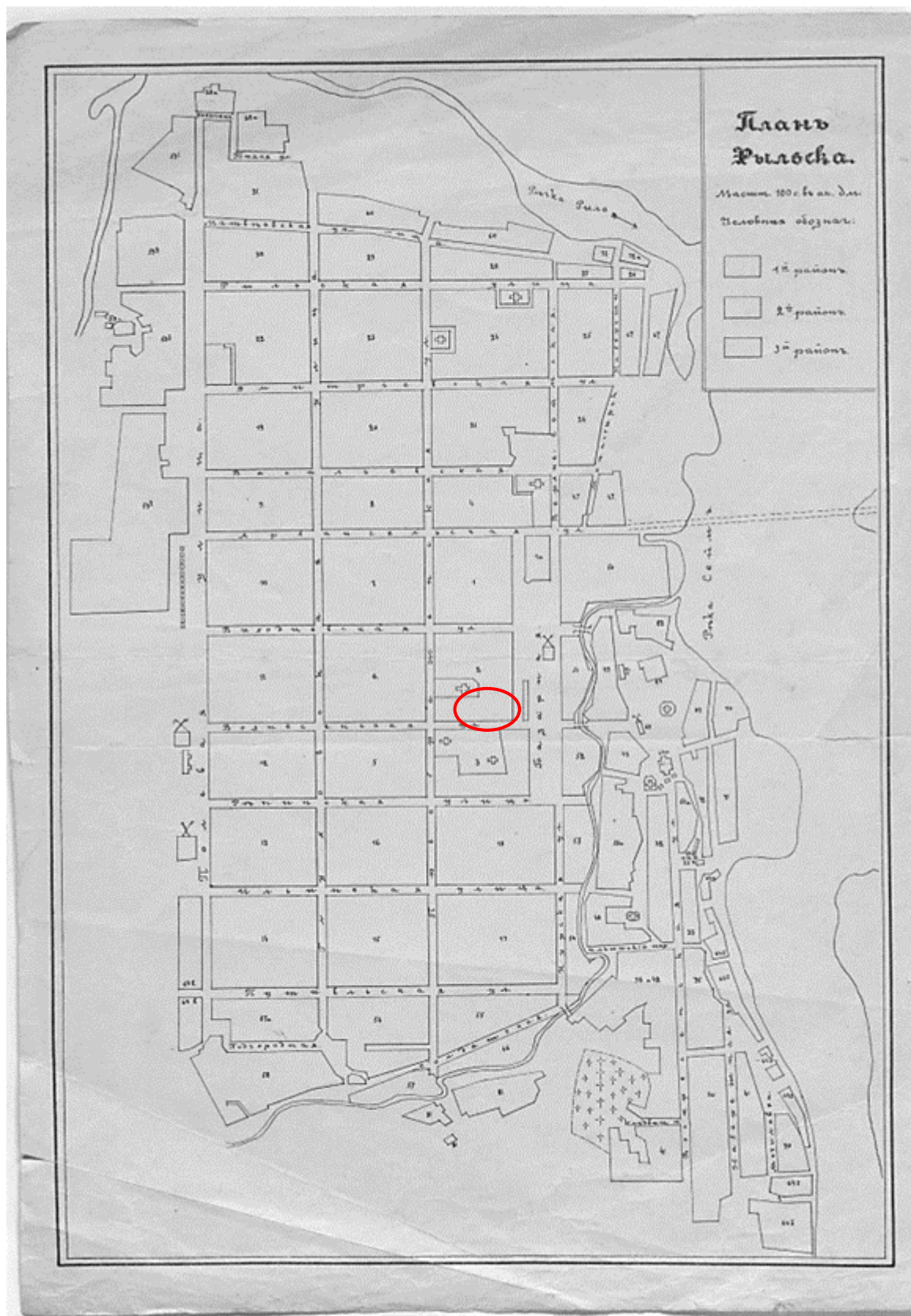




5. Трехверстовка Курской области. Военно-топографическая карта. Период создания: вторая половина XIX в. Фрагмент. Источник: [http://www.etomesto.ru/map-kursk\\_trehverstovka/](http://www.etomesto.ru/map-kursk_trehverstovka/)



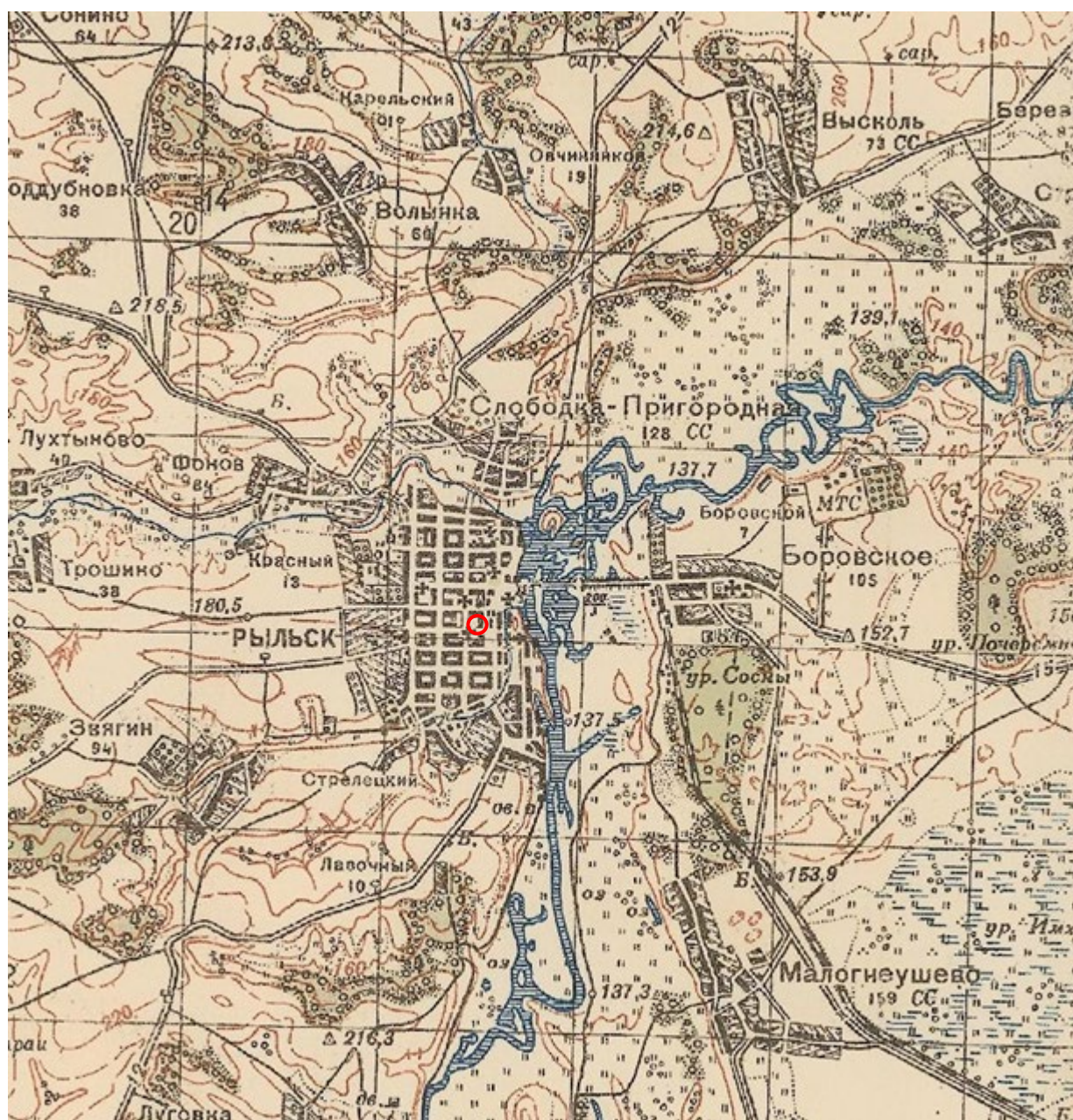
6. План Рыльска. Масштаб 100 сажень в английском дюйме. Период создания: рубеж XIX-XX вв. Источник: ОКУ «Государственный архив Курской области». Ф. 621. Оп. 2. Д. 7411.



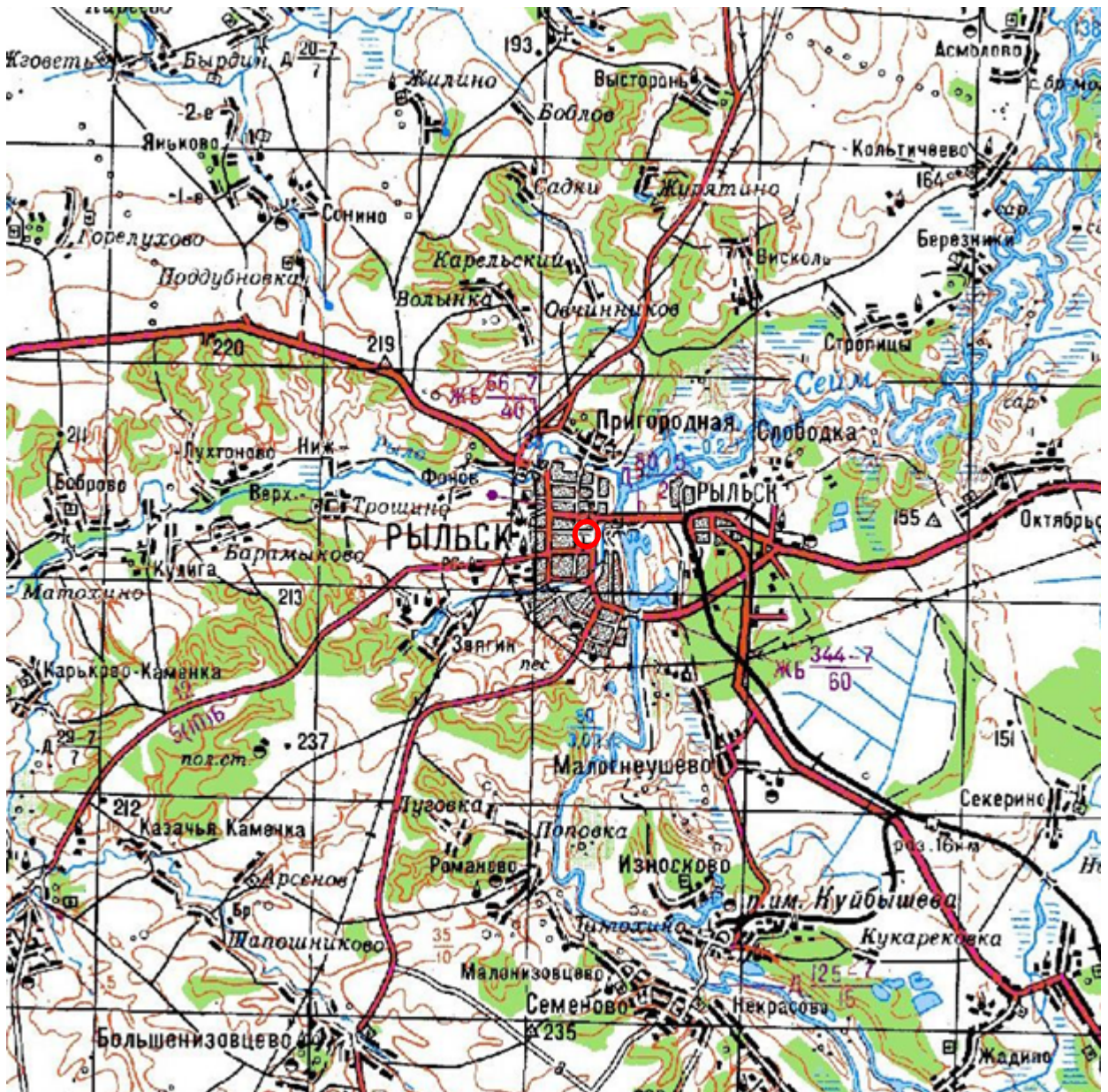
7. План Рыльска. Масштаб 100 сажень в английском дюйме. Период создания: рубеж XIX-XX вв. Источник: ОКУ «Государственный архив Курской области». Ф. 621. Оп. 2. Д. 7412.



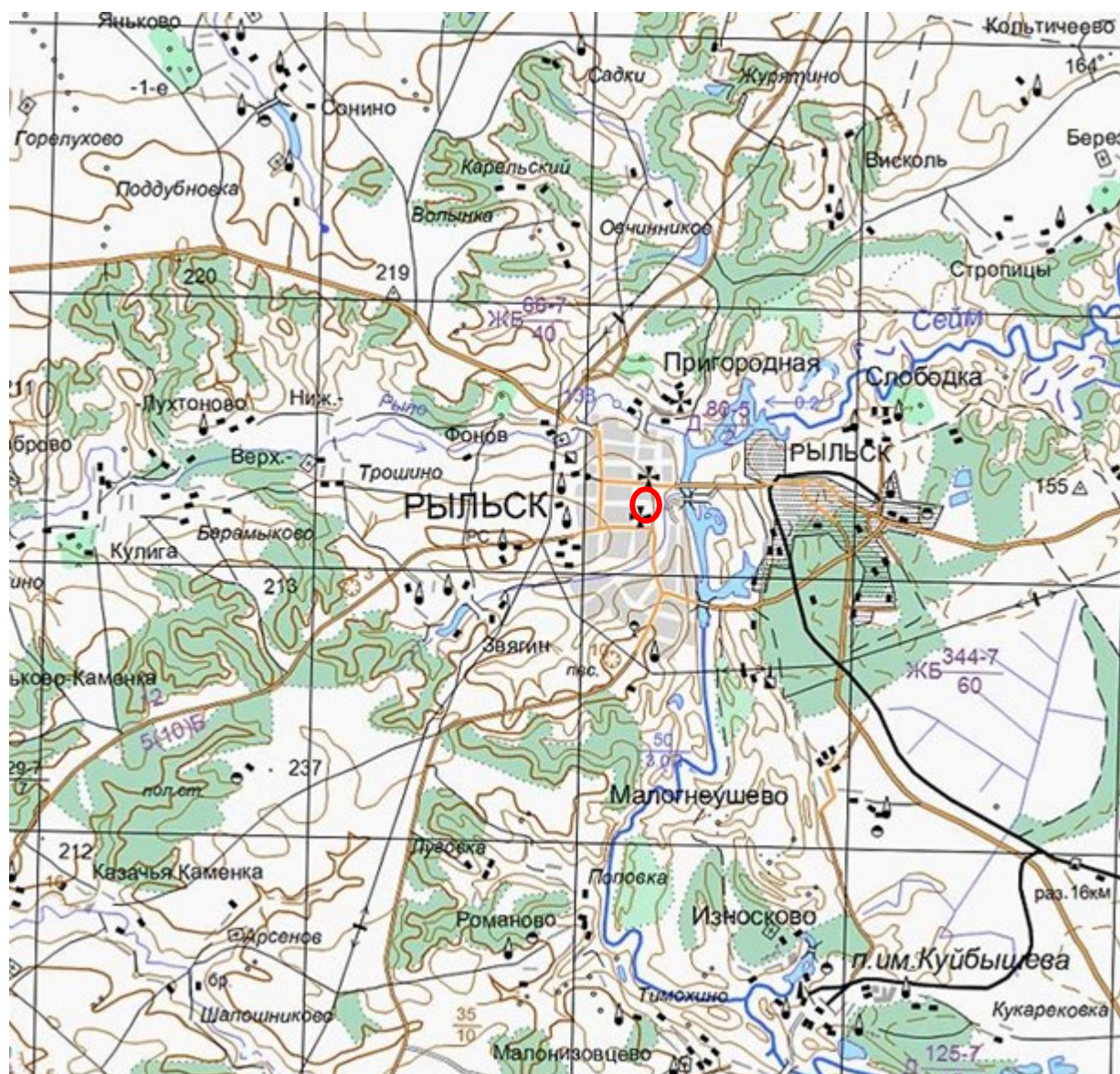
8. План города Рыльска Курской губернии. Масштаб 50 сажений в английском дюйме. 1912 год. Источник: ОКУ «Государственный архив Курской области». Ф. 621. Оп. 2. Д. 7412а.



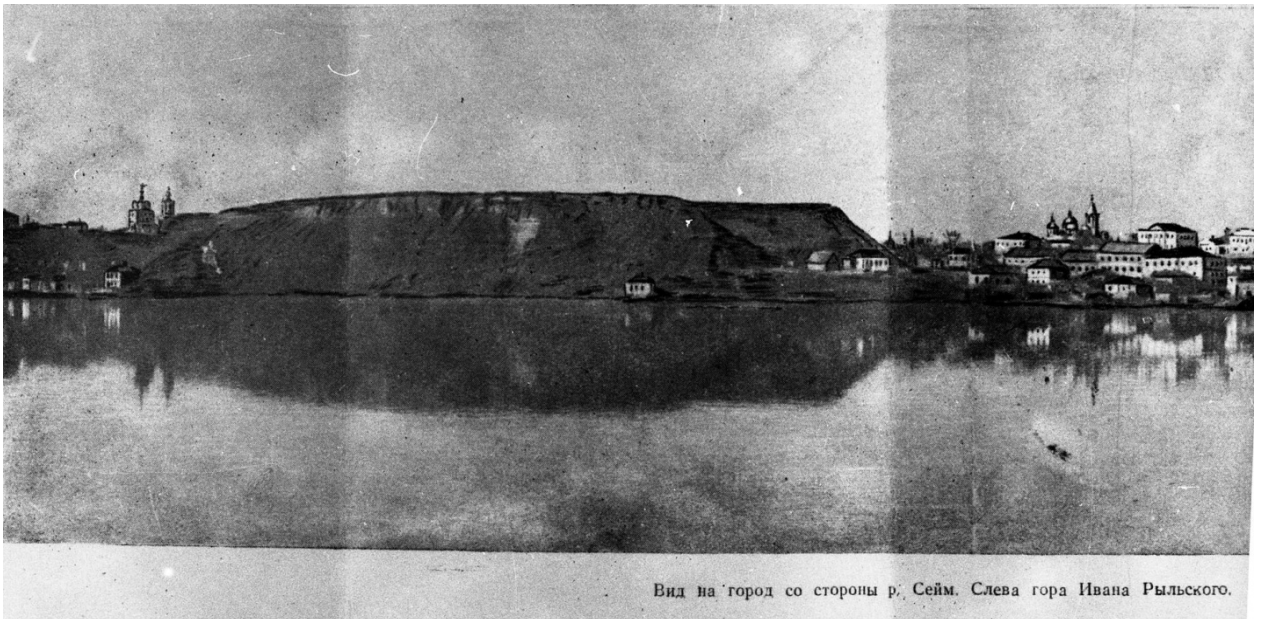
9. Карта РККА М-36 (Б). Курская, Белгородская, Сумская и Полтавская области. Километровка. Представлено состояние местности на 1935-1941 гг. Фрагмент. Источник: [http://www.etomesto.ru/map-rkka\\_m-36-b/](http://www.etomesto.ru/map-rkka_m-36-b/)



10. Топографические карты СССР М-36. Киев, Черкассы, Чернигов, Днепропетровск. Километровка. Представлено состояние местности на 1975-1992 гг. Фрагмент. Источник: [http://www.etomesto.ru/map-genshtab\\_m-36/](http://www.etomesto.ru/map-genshtab_m-36/)



11. Топографическая карта Европейской России. 2000 г. Фрагмент Источник: [http://www.etomesto.ru/map-atlas\\_topo-russia/](http://www.etomesto.ru/map-atlas_topo-russia/)



Вид на город со стороны р. Сейм. Слева гора Ивана Рыльского.

12. Вид на город Рыльск со стороны реки Сейм. На переднем плане Гора Ивана Рыльского. Период создания: рубеж XIX–XX вв. Источник: Архивная служба города Курска: <http://archive.rkursk.ru/gako/rulsk?theme=Ezvision>



Виды г. Рыльска.

Общій видъ.

13. Виды Рыльска. Общий вид. 1913 г. Вид с юга от Ильинского кладбища. Слева направо церкви: Вознесенская, Покровская, Преображенская, часовня, Успенский собор, мельница Дерюгина. На переднем плане ограда и ворота Ильинского кладбища, за ними Курская ул. Источник: ОБУК «Курский областной краеведческий музей»



14. Рыльск. Общий вид. Период создания: нач. XX в.  
Источник: ОБУК «Курский областной краеведческий музей»



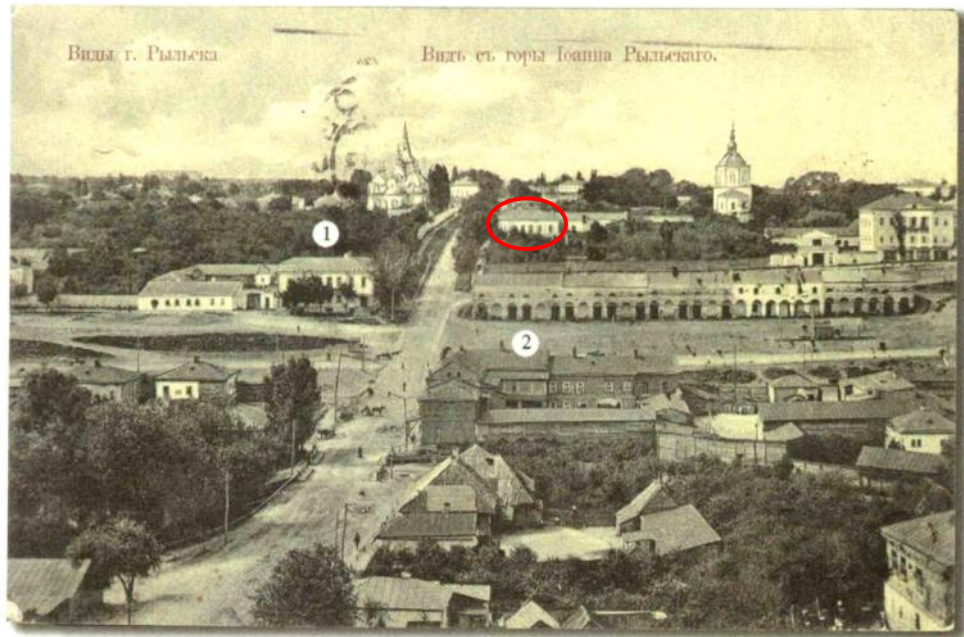
*В подписи на открытке — ошибка. Мужская гимназия располагалась на ул. Вознесенской (ныне — Луначарского). На открытке — вид улицы Вознесенской и мужской гимназии (слева) с восточной стороны.*

*Почтовая карточка. Изд. Контрагентства А.С. Суворина и К. Ц. 5 к. Фотошопия Шереръ, Набогольцъ и К., Москва. (1912 г.).*

15. Вознесенская улица (современная ул. Луначарского), на фотографии ошибочно подписанная как Глуховская улица. Вид на мужскую гимназию (на фотографии слева) в западном направлении.

Источник: Курская губерния на старой открытке. Курск, 2004. С. 211.

Местонахождение: Областное казенное учреждение «Государственный архив Курской области»



*Вид Базарной площади в западном направлении. Слева от «Латышевских» рядов уходит вверх ул. Вознесенская (ныне — Луначарского). Через улицу, на одной линии с рядами (1) — частная женская гимназия Натальи Поповой (см. №312). На переднем плане (2) — дом купца Ф. Князева. Дом сохранился до наших дней. Он используется под жилье.*

Открытка. Изд. М.М. Яковлевой съ С-ми. Перепечатыв. запрещено. (1913 г.). Прошла почту 15.11.1913 г.

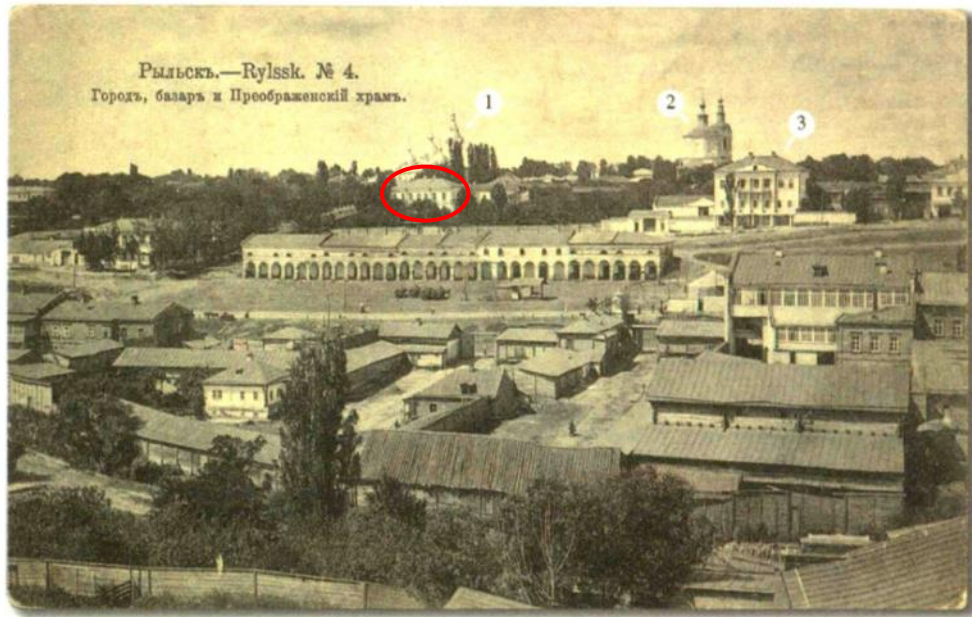
## 16. Виды города Рыльска. Вид с горы Ивана Рыльского.

Вид в западном направлении.

Здание Объекта расположено вдали, в центральной части фотографии.

Источник: Курская губерния на старой открытке. Курск, 2004. С. 208.

Местонахождение: Областное казенное учреждение «Государственный архив  
Курской области»



На открытке: Вознесенский храм (1), возведен в 1866 году по завещанию Г.И. Шелехова на средства от акций Российско–Американской компании, сохранился до наших дней. Двухэтажная Спасо–Преображенская церковь (2), построена в 1769 году рыльским купцом Яковом Борисовичем Выходцевым. После 1917 – го была закрыта, взорвана и снесена в конце 1930 – х годов. На ее месте сейчас Дом культуры.

В центре вида — тридцатиарочные двухэтажные складские ряды, построенные в конце XIX века знатными рыльскими купцами Латышевыми. Эти ряды устояли до наших дней. Сейчас они используются под торговые помещения. Справа, за рядами (3) — двухэтажный дом купцов Выходцевых.

Почтовая карточка. Изд. Контрагентства А.С. Суворина и К°. Ц. 5 к. Фототипия Шерерь, Набольшъ и К°. Москва. (1912 г.).

### 17. Рыльск. Город, базар и Преображенский храм.

Вид в западном направлении.

Здание Объекта расположено вдали, в центральной части фотографии.

Источник: Курская губерния на старой открытке. Курск, 2004. С. 209.

Местонахождение: Областное казенное учреждение «Государственный архив  
Курской области»

**Перечень документов и материалов, собранных и полученных при проведении экспертизы**

*1. Список вновь выявленных объектов, представляющих историческую, научную, художественную или иную культурную ценность, утвержденный Председателем комитета по культуре и искусству администрации области П.И. Надейным 16.01.1995*



№	Адрес	Эксп. №	Материал	РСО	деталь	адм. город	ул. Либенкина
2243.	2212. дом Шелихова. см. №194 (ист. ори)	кон. XVIII нач. XIXвв	кирпич	-	-	прокуратура	ул. Либенкина, 27.
2244	2213. дом жилой.	кон. XIX- нач. XXвв.	"-	-	-	горжилкомхоз	ул. Либенкина, 29.
2245		"-	"-	-	-	"-	ул. Либенкина, 45.
2246	2214. дом жилой.	"-	"-	-	-	"-	ул. Дунаевского,
2247	2215. дом жилой.	"-	"-	-	-	не исп.	ул. Дунаевского,
2248	2216. дом жилой.	"-	"-	-	-	кильё	ул. Дунаевского,
2249	2217. дом жилой.	"-	"-	-	-	личное влад.	13.
2250	2218. дом жилой.	"-	"-	-	-	"-	ул. Дунаевского,
2251		"-	"-	-	-	горжилкомхоз	16.
2252	2219. дом жилой.	"-	"-	-	-	отд. культуры	ул. Дунаевского,
2253	2220. дом жилой.	"-	"-	-	-	"Сельхозхимия"	20.
2254		"-	"-	-	-	общекитие	ул. Дунаевского,
2255	2221. дом жилой.	"-	"-	-	-	горжилкомхоз	21.
2256		"-	"-	-	-	кильё	ул. Дунаевского,
2257	2222. дом жилой.	"-	"-	-	-	личное влад.	22.
2258		"-	"-	-	-	"-	ул. Дунаевского,
2259	2223. дом жилой.	"-	кирпич, дерево.	-	-	"-	23.
2260	2224. дом жилой.	"-	кирпич	-	-	"-	ул. Дунаевского,
2261		"-	"-	-	-	"-	24.

2. Постановление главы Администрации Курской области от 28.04.1992  
№ 210 «Об утверждении зон охраны памятников истории и культуры  
г. Рыльска»

Постановление главы администрации Курской области от 28.04.1992 N 210 "Об утверждении зон охраны памятников истории и культуры г. Рыльска"

**ГЛАВА АДМИНИСТРАЦИИ КУРСКОЙ ОБЛАСТИ**

**ПОСТАНОВЛЕНИЕ**  
от 28 апреля 1992 г. N 210

**ОБ УТВЕРЖДЕНИИ ЗОН ОХРАНЫ ПАМЯТНИКОВ  
ИСТОРИИ И КУЛЬТУРЫ Г. РЫЛЬСКА**

Рассмотрев предложение комитета по культуре и искусству Администрации области и в целях сохранения и возрождения историко-культурного наследия г. Рыльска постановляю:

1. Утвердить и ввести в действие согласованные с Министерством культуры Российской Федерации и Центральным Советом Всероссийского общества охраны памятников истории и культуры зон охраны памятников истории и культуры г. Рыльска.
2. Главе администрации г. Рыльска (В.А. Хороших), отделу по архитектуре и градостроительству администрации области (С.Л. Писарев), институту "Курскстройгражданпроект", комитету по культуре и искусству администрации области (П.И. Надеин) строго руководствоваться границами и режимом содержания и использования зон охраны памятников истории и культуры при проектировании, строительстве, реконструкции и благоустройстве территории города согласно приложению.
3. Контроль за выполнением настоящего постановления и режимом содержания и использования зон охраны памятников истории и культуры возложить на комитет по культуре и искусству Администрации области (П.И. Надеин).

Глава администрации  
В.ШУТЕЕВ

Приложение  
к постановлению  
главы администрации области  
от 28 апреля 1992 г. N 210

**ОПИСАНИЕ**  
**ГРАНИЦ ЗОН ОХРАНЫ ПАМЯТНИКОВ ИСТОРИИ И КУЛЬТУРЫ Г. РЫЛЬСКА**

Территории памятников

Общая площадь территорий памятников республиканского значения г. Рыльска составляет 10,27 га:

1. Дом, в котором родился Шелехов	- ул. Луначарского, 13
2. Дом, в котором в 1709 г. останавливался Петр I	- ул. Р. Люксембург, 12
3. Дом воеводы Шемяки	- ул. К. Либкнехта, 7
4. Гостиные и Торговые ряды	- Советская пл.
5. Успенский собор	- угол ул. Свердлова и ул. К. Маркса
6. Церковь Покрова	- угол ул. Ленина и ул. К. Либкнехта
7. Николаевский монастырь:	- Пригородная Слобода
- колокольня	
- Троицкая церковь	
- Николаевская церковь	
- Крестовоздвиженская церковь	
8. Памятник Г.И. Шелехову	- пл. Свердлова
9. Здание духовного училища местного значения	- ул. Ленина, 42

Постановлением главы администрации области N 138 от 09.03.92 на государственную охрану поставлен 51 памятник истории и архитектуры местного значения.

Охранные зоны

Дата печати: 23.10.2013 Система КонсультантПлюс: Курская область Лист 1

Общая площадь суммарной охранной зоны всех памятников составляет 56,3 га.

Границами охранной зоны являются: с юга - ул. Р. Люксембург, с запада - ул. Урицкого, с севера - ул. Дзержинского до ул. Ленина, а затем северная граница проходит южнее ул. 25 лет Октября (по границам частных землевладений). Восточной границей охранной зоны является левый берег р. Дублянки.

Отдельные охранные зоны установлены для жилого дома по ул. III Интернационала, жилого дома с торговой лавкой по ул. Энгельса, 19, для дома Пошутилина по ул. Луначарского, 25, и больничной часовни по ул. Луначарского, 30-а; здания по ул. Урицкого, 49, флигеля по ул. Ленина, 22, и жилого дома по ул. К. Маркса, 14.

#### Зоны регулирования застройки центральной части г. Рыльска

А-I - 216,7 га, с южной и юго-восточной стороны - левый берег р. Дублянки, с севера и с запада примыкает к границам охранной зоны и проходит по ул. Шелехова.

Режим А-I регламентирует застройку в один этаж (5 м).

Б - 49,97 га, вводится в кварталах между улицами Р. Люксембург и Свердлова. Восточная граница проходит по улицам Урицкого и Ленина. Этажность определена в 2 - 3 этажа (12 м).

На территории промзоны, а также в с. Боровское вводится режим регулирования этажности не выше 6 м - 78,5 га.

#### Зоны охраняемого природного ландшафта г. Рыльска

Три типа городского ландшафта

1 - территория летописного Рыльска XI - XIII вв. с границами:

с востока - ул. Набережная, с запада и севера - правый берег р. Дублянки, с южной - ул. Маяковского.

Площадь - 50 га. Полностью необходимо сохранить уникальный рельеф.

2 - территория города XVIII - XIX вв. с границами:

с севера - по линии домовладений, с запада - западнее ул. Володарского, с юга - по ул. Шелехова и берегу р. Дублянки. Недопустимо изменение береговой линии. Площадь 330 га.

3 - территория поймы р. Сейм и р. Рыло в пределах городской черты. Площадь - 1075 га.

#### Зоны археологических памятников

- |                                  |          |
|----------------------------------|----------|
| 1. Гора Ивана Рыльского          | - 5,1 га |
| 2. Воскресенская гора            | - 1,3 га |
| 3. Селище 1 на Советской площади | - 0,9 га |
| 4. Селище 2 на Советской площади | - 0,5 га |

#### Зона археологически ценного культурного слоя - 41 га

Расположена между р. Дублянкой и ул. Набережной, с севера - по ул. Свердлова, с юга - по ул. Р. Люксембург.

Обязательное согласование всех видов строительных работ с археологами.

#### Зона предлагаемых археологических находок

Все территории древнего Рыльска - 110 га.

Сосновый бор в с. Боровское с курганным могильником северян.

#### Заповедная зона (зона регенерации)

В заповедную зону входят зоны территорий памятников, охранные зоны и зоны регулирования застройки режима А-I и Б.

В заповедной зоне учитываются условия максимального сохранения и воссоздания исторически ценной планировочной структуры и характерной среды.

#### Зоны охраны Николаевского монастыря и пригородной слободки

На всей территории монастыря устанавливается охранный зона общей площадью 7,05 га.

Пригородная слободка включается в историко-ландшафтную зону - 72 га. Строительство промышленных складских объектов запрещено. Разрешается одноэтажное строительство усадебного типа на основе существующей планировочной системы.





3. Технический паспорт на жилой дом (дома) и земельный участок по адресу:  
Рыльский район, г. Рыльск, ул. Луначарского, д.2 от 24.09.1985

Уч. № 1166

~~706~~ + **2706**

МКХ — РСФСР

**2706** БЮРО ТЕХНИЧЕСКОЙ ИНВЕНТАРИЗАЦИИ  
КУРСКОЙ ОБЛАСТИ

2706

815000

ЗАПИСАНО  
в статотчет за \_\_\_\_\_ год  
за № \_\_\_\_\_

Уч. № 38:234:001:100742230

**ИНВЕНТАРНОЕ ДЕЛО**

№ 2/

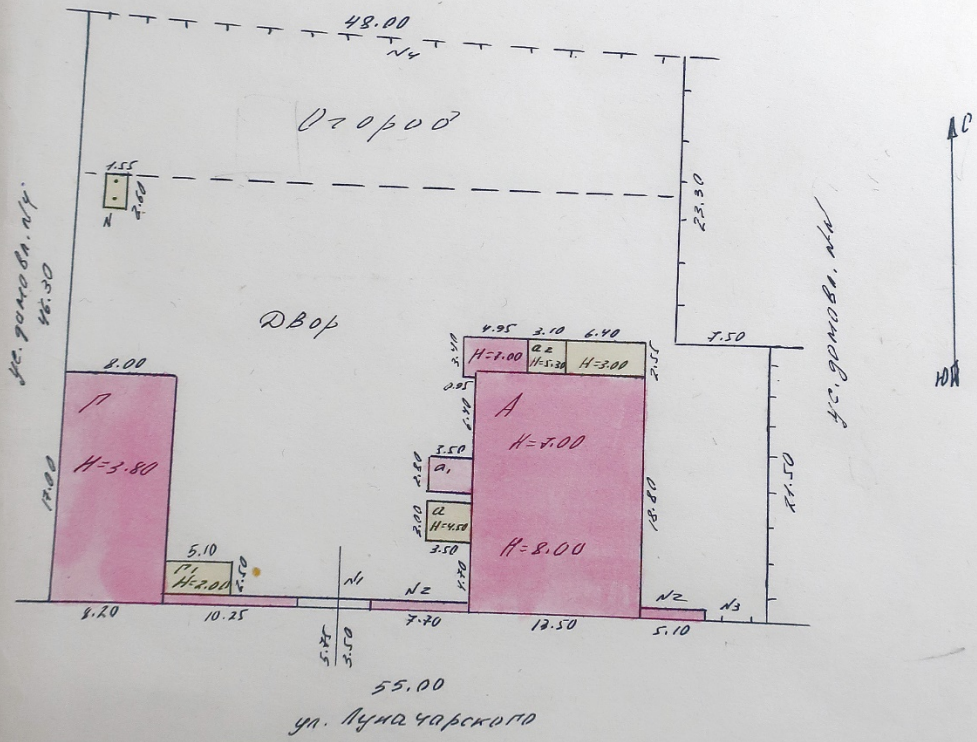
на домовладение № 2 по улице Луначарского  
\_\_\_\_\_ городе Рыльске районе

По реестру № \_\_\_\_\_



Инвентар. № \_\_\_\_\_  
 2  
 Луначарского  
 район(а)  
 Рязанского  
 областного, расположенный в границах ЗОИ  
 Золотухинская

2



Масштаб 1:5  
 24 сентября 85

М.П. Федосеева  
 Е.М. Федосеева

3

# ТЕХНИЧЕСКИЙ ПАСПОРТ

на жилой дом № А литер А  
 по Мунагарского ул. (пер.)  
 город Рыбск район \_\_\_\_\_

Кварт. № \_\_\_\_\_  
 Инвент. № \_\_\_\_\_  
 Шифр \_\_\_\_\_  
 (фонд) \_\_\_\_\_

Владелец Домоуправление  
 Серия, тип проекта \_\_\_\_\_  
 Год постройки \_\_\_\_\_ переоборудовано в \_\_\_\_\_ году  
 Год последнего капитального ремонта \_\_\_\_\_ надстроено \_\_\_\_\_  
 Число этажей 2

Кроме того, имеется подвал, цокольный этаж, мансарда, мезонин (подчеркнуть)  
 Число лестниц \_\_\_\_\_ шт; их уборочная площадь \_\_\_\_\_  
 уборочная площадь общих коридоров и мест общ. польз. \_\_\_\_\_  
 Средняя внутренняя высота помещений 2,85 м Объем 1683 куб м  
 Общая полезная площадь дома 333,0 кв. м  
 из них в т.ч. подвал 64,8 м<sup>2</sup>

а) Жилые помещения: полезная площадь 268,2 кв. м  
 в том числе: жилой площади 157,6 кв. м  
 Средняя площадь квартиры 26,27 кв. м

## Распределение жилой площади

№ п.	Жилая площадь находится	Количество		Жилая площадь	Текущие изменения					
		жилых кварт.	жилых комнат		количество		количество		жилая площадь	жилая площадь
					жи-лых кварт.	жи-лых комн.	жилых кварт.	жилых комнат		
3	4	5	6	7	8	9	10	11		
1	В квартирах				6	8	157,6			
2	В помещен. коридори. системы									
3	В общежитиях									
	Служебная жилая площадь									
	Маневренная жилая площадь									

## Из общего числа жилой площади находится:

а) в мансардах									
б) в подвалах									
в) в цокольных этажах									
г) в бараках									

## Распределение квартир по числу комнат (без общежит. и коридорн. сист.)

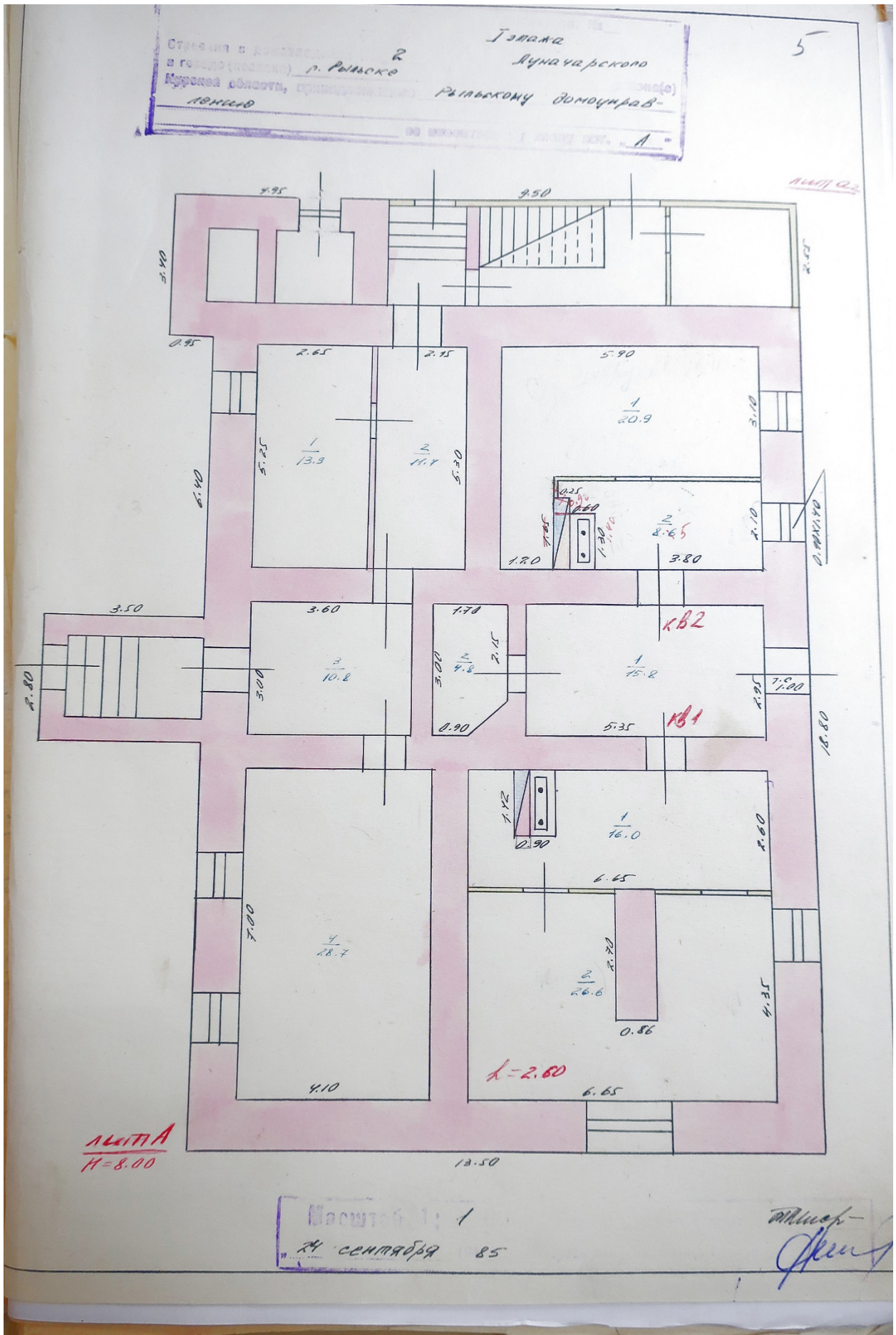
Квартира	Число квартир	Их жилая площадь	Текущие изменения			
			число квартир	их жилая площадь	число квартир	их жилая площадь
2	3	4	5	6	7	8
Однокомнатные			5	102,5		
Двухкомнатные						
Трехкомнатные			1	55,1		
Четырехкомнатные						
Пятикомнатные						
Шестикомнатные						
В семь комнат и более						
Всего:			6	157,6		

На жилые дома граждан и обобщественный фонд

**ЭКСПЛИКАЦИЯ**

к поэтажному плану жилого дома, расположенного в Рыльске по улице [пер.] Мунигарского д.

Дата записи	Этажи начиная с 1-го этажа и кончая мезонином	Номер помещения (квартиры и пр.)	Номер по плану строения, квартиры, кухни, корид. и т. д.	Назначение частей помещения: жилая комната, кухня, коридор, ванная и т. д.	Формула для подсчета площадей	Площадь по внутреннему обмеру в кв. м			Высота помещения по внутреннему обмеру	
						общая полезная	в том числе			
1	2	3	4	5	6	7	8	9	10	11
			1	Спальная		13,9			13,9	
			2	—		11,4			11,4	
			3	—		10,8			10,8	
			4	—		28,7			28,7	
					Итого:	64,8			64,8	
	кв1	1		Кухня		16,0			16,0	2,60
		2		Шкафы		26,6	26,6			
					Итого:	42,6	26,6		16,0	
	кв2	1		Шкафы		20,9	20,9			
		2		Кухня		8,65			8,65	
					Итого:	29,54	20,9		8,65	
		1		общий коридор		15,8			15,8	
		2		Кладовая		4,8			4,8	
					Итого:	20,6			20,6	
					Всего по ГЭС подвальных	475			110,0	
					Стоимость 1 м <sup>2</sup> = 53,50				Архивная	



## ЭКСПЛИКАЦИЯ

расположенного в г. Рыльск  
по ул. (пер.)

к поэтажному плану здания (строения)

Курской области

Луначарского

д.2 кв.6

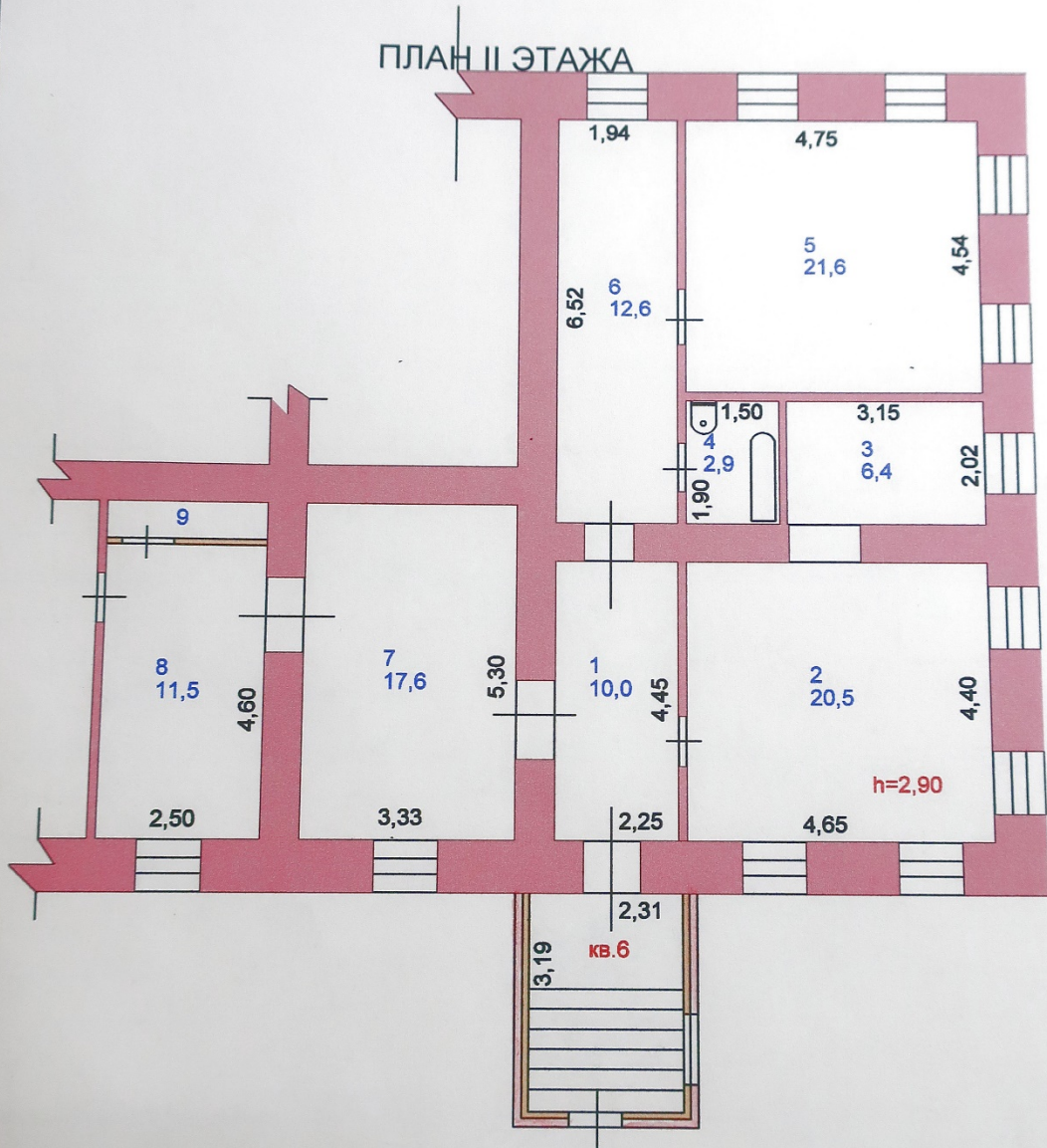
Литера по плану	Этаж	номер помещения (квартиры)	Номер комнаты, кухни, корид. и т.п.	Назначение частей помещения: жилая комната, кухня и т.п.	Формула подсчета частей помещения	Общая площадь квартиры	в т.ч. площадь			хол. коридоров, кладовых и т.п.	Площадь лоджий, балконов, террас, с.веранд	высота помещений по внутреннему обмеру	Площадь помещ. Общего пользования	Самовольно возведенная или перевыб. площ.	Примечание
							квартиры	из нее							
								жилая	подсобная						
1	2	3	4	5	6	7	8	9	10	11	12	13	14	15	16
A	II	6	1	коридор	2,25*4,45	10,0	10,0		10,0			2,90			
			2	жилая комната	4,65*4,40	20,5	20,5	20,5							
			3	жилая комната	3,15*2,02	6,4	6,4	6,4							
			4	ванная	1,50*1,90	2,9	2,9		2,9						
			5	жилая комната	4,75*4,54	21,6	21,6	21,6							
			6	кухня	1,94*6,52	12,6	12,6		12,6						
			7	жилая комната	3,33*5,30	17,6	17,6	17,6							
			8	жилая комната	2,50*4,60	11,5	11,5	11,5							
			9	кладовая	2,50*0,60	1,5	1,5		1,5						
				Итого :		104,6	104,6	77,6	27,0						

## ЭКСПЛИКАЦИЯ

к поэтажному плану здания (строения) г. Рыльск Курской области  
 расположенного по ул. (пер.) Луначарского д.2 кв.6

1	2	3	4	5	6	7	в т. ч. площадь				12	13	14	15	16
							8	из нее		11					
								9	10						
А	II	6	1	коридор	2,25*4,45	10,0	10,0		10,0			2,90			
			2	жилая комната	4,65*4,40	20,5	20,5	20,5							
			3	жилая комната	3,15*2,02	6,4	6,4	6,4							
			4	ванная	1,50*1,90	2,9	2,9		2,9						
			5	жилая комната	4,75*4,54	21,6	21,6	21,6							
			6	кухня	1,94*6,52	12,6	12,6		12,6						
			7	жилая комната	3,33*5,30	17,6	17,6	17,6							
			8	жилая комната	2,50*4,60	11,5	11,5	11,5							
			9	кладовая	2,50*0,60	1,5	1,5		1,5						
				Итого :		104,6	104,6	77,6	27,0						

**ПЛАН КВАРТИРЫ № 6**  
( выкопировка из поэтажного плана дома )  
**М 1: 100**



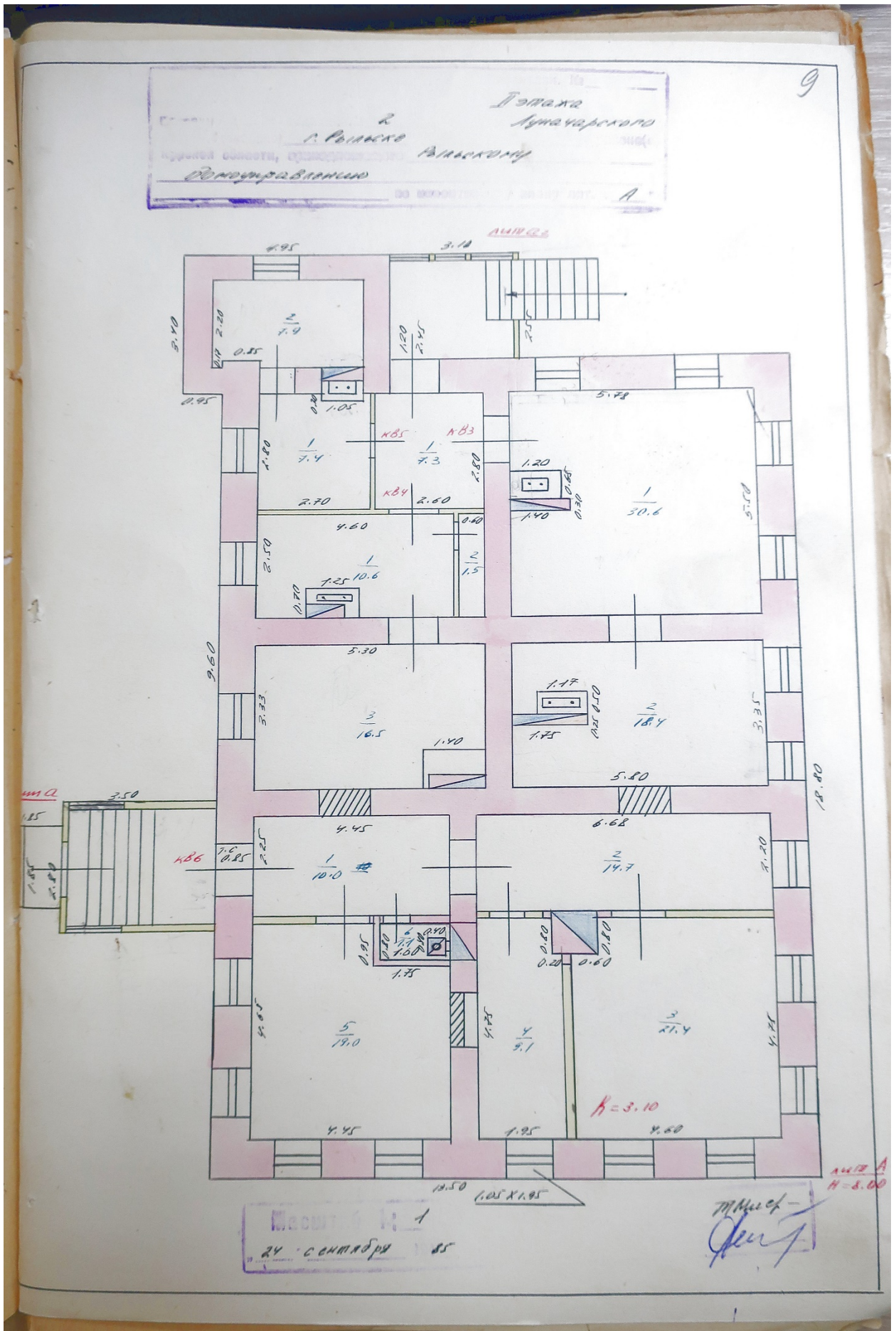
На жилые дома граждан и общественный фонд

# ЭКСПЛИКАЦИЯ

к поэтажному плану жилого дома, расположенного в Рыльске  
по улице (переулку) Лукагарского 2

Дата записи	Этажи (начиная с 1-го этажа и кончая мезо-этажом)	Номер помещения (квартиры и пр.)	Номер по плану строения, квартиры, кухни, корид. и т. д.	Назначение частей помещения: жилая комната, кухня, коридор, ванная и т. д.	Формула для подсчета площадей	Площадь по внутреннему обмеру в кв. м.				Высота помещений по внутреннему обмеру	
						общая полезная	в том числе		вспомогательная (подсобная)		
1	2	3	4	5	6		7	8		9	10
	Лкв3	1		Милан	Пэтан	30,6	30,6				3,10
		2		Кухня		18,4			18,4		
					Итого:	49,0	30,6		18,4		
	кв4	1		Кухня		10,6			10,6		
		2		Кладовая		1,5			1,5		
		3		Милан		16,5	16,5				
					Итого:	28,6	16,5		12,1		
	кв5	1		Кухня		7,4			7,4		
		2		Милан		7,9	7,9				
					Итого:	15,3	7,9		7,4		
	кв6	1		Прихожая		10,0			10,0		
		2		Милан		14,7	14,7				
		3		Милан		21,4	21,4				
		4		Кухня		9,1			9,1		
		5		Милан		19,0	19,0				
		6		Котельная		1,1			1,1		
					Итого:	75,3	55,1		20,2		
		1		Общедом. коридор		7,3			7,3		
					Итого:	7,3			7,3		
					Всего по Пэтану	175,5	110,1		65,4		
					Всего по м. А	333,0	157,6		175,4		
					В т.ч. по дв. А	64,8			64,8		

**ПОГАСЕНО**  
ЗАКОН ТЕХНИЧЕСКОГО ЗАМЕРЕНИЯ  
2009  
03



II. Благоустройство жилой площади (кв. м)

№	Канализация		Отопление										Ванны				Газоснабж.		Мультиопросов.		Напряжение электросети				
	местная	центральная	центральное										с горячим водоснабжением	с газоснабжением	с дровяными колонками	без колонок и горячей воды	от колонок	центральная	баллоны	центральная	Мультиопросов.	Дифф.	127	220	
			от АГВ	от ТЭЦ	от собств. котельни		от группового котельни		калориферы																
					на твер. топливе	на газе	на твер. топливе	на газе																	
3	4	5	6	7	8	9	10	11	12	13	14	15	16	17	18	19	20	21	22	23	24	25	26		
			1576															1576							1576

III. Исчисление площадей и объемов основной и отдельных частей строения и пристроек

Наименование	Формулы для подсчета площадей по наружному обмеру	Площадь (кв. м)	Высота (м)	Объем (куб. м)
		3 253,8	12,62	4
Осн. ст. ст.	$I \text{ этаж } (13,50 \times 18,80) + (4,95 \times 2,55) + 267,2 + (0,95 \times 0,85)$		2,90	775
	$II \text{ этаж } (13,50 \times 18,80) + (4,95 \times 2,55) + 267,2 + (0,95 \times 0,85)$		3,40	908
Пристройка	$3,50 \times 2,80$	9,8	4,50	44-
Веранда	$(2,10 \times 2,55) + (6,40 \times 2,55)$	24,2		
Крыльцо	$1,85 \times 1,85$	3,4		

1683-

11

Описание конструктивных элементов и определение износа жилого дома

Группа капитальности III

Вид внутренней отделки *проегал*

Сборник № 28

Таблица № 72-8

№ п. п.	Наименование конструктивных элементов	Описание конструктивных элементов (материал, конструкция, отделка и прочее)	Техническое состояние (осадки, трещины, гниль, и т. п.)	Удельный вес конструктивных элементов	Поправка к удельному весу в процентах	Удельный вес конструктивных элементов с поправкой	Износ в %	Износ в % по формуле	
1	2	3	4	5	6	7	8	9	
1	Фундаменты	<i>кирпичный ленточный</i>	<i>сырость по окнам, трещ. в швах</i>	7		7	50	3,5	
2	а. Наружные и внутренние капитальные стены б. Перегородки	<i>каменная т.с = 1,00м</i> <i>деревянные</i>	<i>сырость трещины отсыревание</i>	26		26	50	13	
3	Перекрытия	чердачные	<i>дерев. обеш</i>						
междуэтажные		<i>кирп. своды</i>	<i>трещ. в швах, сырость</i>	7		7	45	3	
подвальные									
4	Крыша	<i>по дерев. стропилам кр. шиферная</i>	<i>Тегем.</i>	4		4	45	1,8	
5	Полы	<i>по кирпич. сводам дощатые кр.</i>	<i>стертость, износ, гниль</i>	7		7	45	3,15	
6	Проемы	оконные	<i>летние створчатые зимние глухие</i>	<i>порам. шпала</i>	10		10	45	4,5
дверные		<i>фронтонные кр.</i>	<i>кемчатый притвор</i>						
7	Отделочн. раб.	Наружная отделка архитектур. оформ.							
а		<i>шт. изв. фром</i>	<i>трещ., отстав</i>	16		16	50	8	
б	Внутренняя отделка	<i>шт. изв. фром</i>	<i>штукат</i>						
а	<i>шт. изв. фром</i>								
б	<i>шт. изв. фром</i>								
8	Санитарно и электрические работы	Центр. отопление	<i>- 4,6</i>						
		Печное отопление							
		Водопровод	<i>- 0,9</i>						
		Электроосвещение							
		Радио							
		Телефон	<i>- 0,5</i>						
		Телевидение	<i>+ 1,5</i>						
		ванны		<i>трещины</i>	15		15	80	12
		с газовой колон.							
		с дров. колонк.							
с горяч. водосн.									
Горячее водоснаб.	<i>- 2,8</i>								
Вентиляция									
Газоснабжение	<i>+ 1,7</i>								
Мусоропровод									
Лифты									
Канализация	<i>- 2,4</i>								
9	Разные работы	<i>краска</i>	<i>выбелка, скосы</i>	8		8	45	3,6	

$\% \text{ износа приведенный к } 100 \text{ по формуле: } \frac{\text{процент износа (стр. 9) \times 100}}{\text{удельный вес (стр. 7)}} = \frac{44,0 \times 100}{92,0} = 48$

12

VI. Техническое описание холодных пристроек и тамбуров

Литер по плану	Назначение	Этажность	Описание конструктивных элементов и их удельные веса											№ сборки	№ таблицы	Удельный вес оценив. объекта в %	И. нос в %
			фундамент	стены и перегород	перекрытия	крыша	полы	проемы		отделочн. работы	внутренне санитарио и электротехн. устройства	прочие работы					
1	2	3	4	5	6	7	8	9	10	11	12	14	14	15	16	17	18
а	Присп. Веранда	1	кварт. ст.	досчат	досчат	песчуро	досчат	Срещ. муш. срещ. муш.	древесин.	огражда	штукатур	Крышная кровля	28	164 <sup>а</sup>	100	40%	
а2	Веранда	1	кварт. ст.	досчат	досчат	песчуро	досчат	Срещ. муш. срещ. муш.	древесин.	огражда	штукатур	Крышная кровля	28	155 <sup>а</sup>	100	55%	

VII. Исчисление восстановительной и действительной стоимости основной части строения и пристроек

Литер по плану	Наименование строений и пристроек	№ сборки	№ таблицы	Стоимость по таблице	Поправки к стоимости в коэффициентах							Удельный вес строен. после поправок	Стоимость ед. изм. после применен. поправ. коэф.	Объем или площадь	Восстановит. стоимость в руб.	% плюса	Действит. стоимость
					удельный вес строен.	на высоту помещения	на среднюю площадь квартиры	на встроен. помещения	на отклонен. от группы капитальности	на объем строения							
1	2	3	4	5	6	7	8	9	10	11	12	13	14	15	16	17	18
А	Основн. ср.	28	12 <sup>б</sup>	21 <sup>20</sup>	0,99	1,05	1,05		0,93			0,91	19 <sup>29</sup>	1683	32465	48.10	
а	Присп. тамбур	28	164 <sup>а</sup>	10 <sup>50</sup>	1,00							1,00	10 <sup>50</sup>	44	462	40	28
а2	Веранда	28	155 <sup>а</sup>	60 <sup>20</sup>	1,00							1,00	60 <sup>20</sup>	24,2	1457	55	60
															Итого: 34384		

Текущие изменения внесены:

Работу выполнил	24. IX 1985 г.	" " " 198 г.	" " " 198 г.	" " " 198 г.
Инвентаризатор	Михайлова			
Проверил бригадир	Федосеева			

III. Экспликация земельного участка (в кв. м.)

Дата записи	Площадь участка					Незастроенная площадь								
	по земельным документам	по фактическим пользованиям	в том числе		асфальтов. покрытия			площадки оборудования		грунт	под зелеными насаждениями			
			застроен.	не застроен.	проезда	тротуара	прочие замощения	детские	спорт		придомовой сквер	газон с деревьями	газоны, цветники, клумбы	площадки под сад
1	2	3	4	5	6	7	8	9	10	11	12	13	14	15
	2325	4726	1852,4											581,9

IV. Уборочная площадь (в кв. м)

Дата записи	Дворовая территория								Уличный тротуар				Кроме того, арочные проезды			
	всего	в том числе							всего	в том числе			асфальт.	прочие покрыт.		
		асфальтовые покрытия	прочие замощения	площадку (оборудов.)		грунт	зеленые насаждения	асфальт		зеленые насажден.	грунт					
1	2	3		4	5			6	7	8	9	10	11	12	13	14
	170,5															

V. Оценка служебных строений, дворовых сооружений и замощений

№	Назначение	Описание конструктивных элементов и их удельные веса													№ сборника № таблицы	Единица измер. и ее стоим. по таблице	Удельный вес оценив. объекта в %	Стоимость ед. изм. с поправкой	Восстановит. стоимость в рублях	Износ в %	Действительн. стоимость в рублях	Потребность в кап. ремонте в рублях	
		Этажность	Длина, ширина, высота	Площадь	Объем	фундамент	стены и перегородки	перекрытия	кровля	полы	проемы	отделочные работы	электроосвещение	прочие работы									
1	2	3	4	5	6	7	8	9	10	11	12	13	14	15	16	17	18	19	20	21	22	23	
1	Сараи	1	100х8х10	3,80	1387	26	Кирпич	дерево	дерево	дерево	дерево	дерево	дерево	дерево	дерево	28/163	12/530	0,81	408	52	25	39	
2	Сараи	1	100х8х10	3,80	1387	26	Кирпич	дерево	дерево	дерево	дерево	дерево	дерево	дерево	дерево	28/195	12/3040	0,81	242	3990	0	1356	

продолжение см. на обороте)

1	2	3	4	5	6	7	8	9	10	11	12	13	14	15	16	17	18	19	20	21	22	23	
№	№1	№2	№3	№4																			
Число	1	1	1	1																			
1,5 х 2,00	5,75 х 3,50	2,30 м	4,5 м	4,8 м																			
4,0	20,1																						
8																							
включено	дер. сек	куст.	гонт.	штатос																			
кварт. 33	кварт. 05	отпавши	Силоши																				
гонт																							
-																							
1006 18																							
гонт 13																							
3																							
мостов																							
28/1092	26/15 15	26/150	28/175	28/175																			
м/3/240	м/2/23,20	м/1/27,30	м/1/800	м/1/100																			
0,82	1,00	1,00	100	100																			
27,88	23,20	27,30	800	800																			
223	466	513	36	293																			
45	50	50	35	15																			
113	133	129	73	120																			

VI. Общая стоимость строений и сооружений на участке (в руб.)

Дата записи	В ценах какого года	Основные строения		Служебн. строен. и сооруж.		Всего	
		восстановит. стоимость	действит. стоимость	восстановит. стоимость	действит. стоимость	восстановит. стоимость	восстановит. стоимость
1	2	3	4	5	6	7	8
24/IX-852	19692	34384	17815	5318	2423.	39702	20238.
		сметн	$32465 + 1.2 + 1.57 = 61164$				
			4810				
		пеш	$= 333,0 м^2$				
			00м	и подмог			

Текущие изменения внесены:

Работу выполнил	24. IX 1985 г.	"	198	"	198	"	198	"	198
Инвентаризатор	Михайлов								
Проверил бригадир	Федосеева								
	Евдокимов								

15

1	2	3	4	5	6	7	8	9	10	11	12	13	14
20	Проемы	оконные переп.	кв. м										
21		двери внутрен.	шт.										
22		" наружные	"										
23	Фасад — наружн. отд.		кв. м										
24		отопление	трубы центр отоп.	п/м									
25			радиаторы	секц.									
26	панели, или калориферные		кв. м										
27	канализ.	печи на твердом или газом. топливе	шт.										
28		АГВ колонки	"										
29		умывальники	"										
30	водопров.	раковины	"										
31		водопров. трубы	п/м										
32		унитазы	шт.										
33	канализ.	сmyвные бачки	"										
34		канализ. трубы	п/м										
35		трубы горяч. воды	"										
36	Внутренние санитарно и электротехнические устройства	ванны	шт.										
37		души	"										
38		колонки газовые или на твердом топливе	"										
39	плиты	трубы газовые	п/м										
40		газовые 2-х конф.	шт.										
41		" 4-х конф.	"										
42	электрические	телевидение	"										
43		лифты	шт.										
44		световая электропр.	п/м										
45	вводные устройства	силовая электропр.	"										
46		вводные устройства	шт.										
47		электрощитов	"										
48	Прочие работы	вентиляционные стволы и трубы	п/м										
49		мусоропров. стволы	"										
50		балконы и лоджии	шт.										
51	лестницы	эркеры	"										
52		ступени	"										
53		площадки	кв. м										
54	мусоросб. камеры	ограждения	п/м										
55		мусоросб. камеры	шт.										
56		бойлеры	"										
57	тепловые узлы	тепловые узлы	"										
58		водоподкачка	"										
59													
60													

Потребность в капитальном ремонте по строению \_\_\_\_\_ руб.

Всего потребность капит. затрат по земельн. участку \_\_\_\_\_ руб.

Работу выполнил Марасенко М.М.  
(должность, ф., и. подпись)

24 сентября 1985 г.

Курск, гор. тех. упр. изд. Курского обл. исполкома, 1981 г. 5513

Рыльск  
Город Курск

Инвентарный № \_\_\_\_\_

Расчетная ведомость

на домовладения по улице Лукагарского 2 владделец Д/У

Наименование строений, сооружений или земельных угодий	Литер и этажи	№№ квартир №№ комнат	Название комнат	Формулы вычисления площадей по внутренним или внешним размерам	Площадь	Н	Объем
Ош. ст.	A			$(3,50 \times 3,20) + (4,95 \times 3,40) + (0,95 \times 0,85) + 3,50 \times 3,00$	250,2		
Пристройка	a			$2,80 \times 3,50$	9,8		
Вход в подвал	a1			$9,50 \times 2,55$	24,2		
Веранда	a2			$1,85 \times 1,85$	3,4		
Крыльцо				$13,00 \times 8,10$	106,2		
Сарай	П			$5,10 \times 2,50$	12,8		
— " —	П1			$2,60 \times 1,55$	4,0		
Чадерни	Н						
				<b>Застроенная</b>	<b>472,6</b>		
				<b>21886</b>	<b>161,25</b>		
				<b>Выг-ка = <math>(46,30 + 44,80) \times 48,50 + (4,50 \times 21,50) = 2325 \text{ м}^2</math></b>			
				<b>Выг-ка = <math>2325 - \text{Застр} 472,6 = 1852,4 \text{ м}^2</math></b>			
				<b>Сарай = <math>2325 - \text{Застр} 472,6 - \text{Сарай} 581,9 = 1270,5 \text{ м}^2</math></b>			
				<b>Сарай = <math>13,00 + 11,50 \times 42,50 = 581,9 \text{ м}^2</math></b>			

ПОЛЕ ДЛЯ ПОДПИСКИ

3.



## ул. Мунагарского 2

## I этаж.

## Лоджия

1. Служебное	$2,65 \times 5,25 = 13,9$
2 — " —	$2,15 \times 5,30 = 11,4$
3 — " —	$3,60 \times 3,00 = 10,8$
4 — " —	$4,10 \times 7,00 = 28,7$

Итого: 64,8.

## кв1. Курочкин

1 Кухня	$(6,65 \times 2,60) - (0,90 \times 1,42) = 16,0$
2 Жилая	$(6,65 \times 4,35) - (0,86 \times 2,70) = 26,6$

Жилая  
26,6  
Итого: 42,6

Итого: 42,6.

## кв2 Богданкова

1 Жилая	$(5,90 \times 3,10) + (1,20 \times 1,20) = 20,9$
2 Кухня	$(4,65 \times 2,10) - (1,65 \times 0,25) - (0,60 \times 1,30) = 8,6$

Жилая  
20,9  
Итого: 29,5

Итого: 29,5.

1 Общий коридор	$5,35 \times 2,95 = 15,8$
Кладовая	$(1,70 \times 2,15) + \frac{1,70 + 0,90}{2} \times 0,85 = 4,8$

Итого: 20,6

Всего по I этажу: общед. 157,5  
с названом: жилая 47,5  
Итого: 110,0.

Иван

~~Иван~~  
 кв3. Висноватих

$$\begin{array}{l}
 1 \text{ Миллае } (5,78 \times 5,50) - (1,20 \times 0,65) - (1,40 \times 0,30) = 30,6 \\
 \text{Кухне } (5,80 \times 3,35) - (1,75 \times 0,25) - (1,17 \times 0,50) = 18,4 \\
 \hline
 \text{Итого: } 49,0
 \end{array}$$

Миллае 30,6  
 Всего 18,4

кв4 Мисина К.Д.

$$\begin{array}{l}
 1 \text{ Кухне } (4,60 \times 2,50) - (1,25 \times 0,70) = 10,6 \\
 \text{Кладовая } 0,60 \times 2,50 = 1,5 \\
 \text{Миллае } (5,30 \times 3,33) - (1,80 \times 0,85) = 16,5 \\
 \hline
 \text{Итого: } 28,6.
 \end{array}$$

Миллае 16,5  
 Всего 12,1

кв5 Бренцева

$$\begin{array}{l}
 1 \text{ Кухне } (2,70 \times 2,80) - (1,05 \times 0,20) = 7,4 \\
 2 \text{ Миллае } (3,65 \times 2,20) - (0,85 \times 0,17) = 7,9. \\
 \hline
 \text{Итого: } 15,3.
 \end{array}$$

Миллае 7,9  
 Всего 7,4

кв6. Емельникова

$$\begin{array}{l}
 1 \text{ ~~Кухня~~ Миллае } 4,45 \times 2,25 = 10,0 \\
 \text{Миллае } 6,68 \times 2,20 = 14,7 \\
 \text{Миллае } (4,60 \times 4,75) - (0,60 \times 0,80) = 21,4 \\
 \text{Кухне } (1,95 \times 4,75) - (0,20 \times 0,80) = 9,1 \\
 \text{Миллае } (4,45 \times 4,65) - (1,75 \times 0,95) = 19,0 \\
 \text{Котелник } (1,60 \times 0,80) - (0,40 \times 0,40) = 1,1 \\
 \hline
 \text{Итого: } 75,3.
 \end{array}$$

Миллае 55,1  
 Всего 20,2

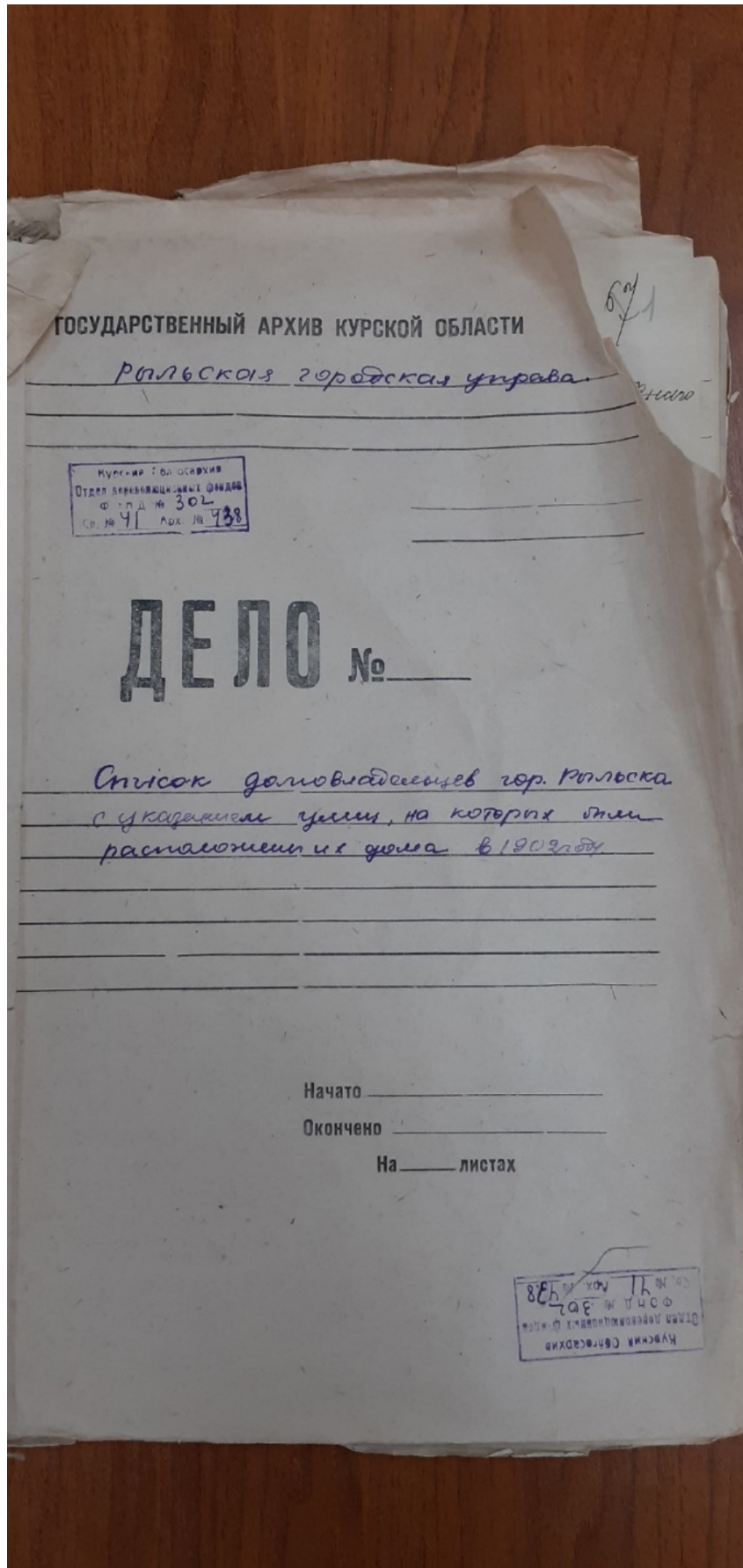
1. Общей коридор  $2,60 \times 2,80 = 7,3$ .

Всего по ИИ: общий 175,5  
миллой 110,1  
 Всего ~~57~~ 65,4

Всего по мб А. общий 333,0  
миллой 157,6  
 Всего ~~78,7~~ 175,4

в т.ч. позвал 64,8

4. Список домовладельцев города Рыльска с указанием улиц, на которых были расположены их дома в 1902 г. Ф. 302, оп.1, д.438, л.3, 9



X 3

## Списокъ.

Обывательская команда гор. Галивска, предназна-  
ченныя для реквизицій лошадей и конной чины  
запасовъ и лошадей при призрѣвѣ на действитель-  
ную службу съ объявленіемъ мобилизаціи  
войскъ.

## Пересоставленъ

№ № Клармановъ	№ № Сандовъ	Наименованіе улицы Имена и фамилии до- мовладѣльцевъ	Число пред- назначен- ныхъ для рек- визируемыхъ	
			Конной Чины	Лошадей
		Нижне-Сейская улица	2	
1582		Кулакова Михаилъ Васильевъ	2	"
1581		Фендлеръ Александръ Ивановичъ	5	5
1580		Михайлова Александръ Васильевъ	3	3
1579		Кулаковъ Иванъ Николаевичъ	3	
1578		Антошина Владиміръ Степановъ	3	
1577		Самойловичъ Александръ Степановъ	3	
1576		Воронинъ Пётръ Яковлевъ	2	
1575		Знаменцевъ Семёнъ Александровъ	3	
1574		Воронинъ Михаилъ Ивановичъ	3	
1573		Павловская Ольга Ивановна	2	
1572		Меншикова Калиташица Анна	5	5
1571		Потемкина Анна Ильинна	3	5
1570		Меншиковъ Василій Михайловичъ	3	
1569		Кулакова Ольга Васильевна	5X	
1568		Знаменцевъ Семёнъ Александровъ	2	
1565		<del>Визъ Воронинъ Владиміръ Степановъ</del>	<del>2</del>	

		№ 9	
51.	273	Князевъ Федоръ Богодъ <u>Виходцевская улица</u>	10 10
2.	}	8 Выходцевъ Иванъ Александровичъ	15 5
		7 Выходцевъ Иванъ Александровичъ	15 7
<u>Воснесенская улица</u>			
2.	}	4. Золоторевъ Василий Степановъ	15 5
		5. Шелехова Глафира Васильевна	4 5
<u>Преображенская улица</u>			
2.	6	Венгеникинъ Викторъ Павловичъ	4
<u>Мощаевская улица</u>			
2.	}	3 Выходцевъ Александръ Павловичъ	15 5
		2 Мизкина Анастасія Яковлевна	6 10
		1 Золоторевъ Александръ Прокопьевичъ	15 5
<u>Воснесенская улица</u>			
6.	}	44 Вичюровъ Яковъ Степановъ	5
		45 Камневъ Николай Никифоровичъ	15
		47 Золоторевъ Григорій Михайловичъ	5 5
		48 Камниевская Маргарита Владимировна	15 10
<u>Преображенская улица</u>			
5.	}	41 Гриневъ Иванъ Ивановичъ	15 10
		42 Аристарховъ Николай Николаевичъ	15 7

5. Списки домовладельцев гор. Рыльска с указанием улиц, на которых они находились. Ф. 302, оп.1, д.539, л.2

ГОСУДАРСТВЕННЫЙ АРХИВ КУРСКОЙ ОБЛАСТИ

*Рыльская городская управа*

Курская областная архивная служба  
Отдел дореволюционных фондов  
Фонд № 302  
Св. № 48 Арх. № 539

**ДЕЛО** № \_\_\_\_\_

*Списки домовладельцев гор. Рыльска,  
с указанием улиц, на которых они  
находились.*

Начато 1908г.

Окончено \_\_\_\_\_

На \_\_\_\_\_ листах

Курская областная архивная служба  
Отдел дореволюционных фондов  
Фонд № 302  
Св. № 48 Арх. № 539

2

Томскъ

Обывательскимъ вѣдѣмъ гор. Томска предназначен-  
ный для размѣщенія патентовъ Государственнаго  
патентнаго

Составленъ в Сибирянъ 1908 года.

№ п/п	Имя	Фамилия	Возрастъ	№ патента	Видъ патента
	<u>Ильинское уездъ</u>				
	имена и фамилии домо- владельцевъ.				
	<u>Площадная уездъ</u>				
51.	268	Шатинская	Наталья Борисовна	17.	113
	269	Латышевъ	Павелъ Ивановичъ	16.	
	270	Камениевъ	Парфеній Андреевичъ	10.	
	271.	Камениевъ	Викторъ Андреевичъ	13.	
	272	Игуминъ	Иванъ Александровичъ	7.	
	273.	Князевъ	Северъ Александровичъ	10.	
	<u>Войновская уездъ.</u>				
9.	8	Войновъ	Иванъ Александровичъ	15.	162
	7	Войновъ	Иванъ Александровичъ	15.	
	<u>Вознесенская уездъ</u>				
9.	4	Ильинский	Антонъ Евгеньевичъ	15.	162
	5	Широва	Татьяна Васильевна	4.	
	<u>Троицкая уездъ</u>				
9	6/а	Вертманъ	Викторъ Владимировичъ	4.	162
	<u>Площадная уездъ</u>				
9.	3	Войновъ	Александръ Павловичъ	15	162
	2	Смирновъ	Траковъ Андреевичъ	6.	
	1	Золотаревъ	Федоръ Стефановичъ	15.	

6. Письмо областного бюджетного учреждения культуры «Инспекция по охране и использованию объектов культурного наследия (памятников истории и культуры) Курской области» от 06.05.2022 № 677 о направлении запрашиваемой информации



**АДМИНИСТРАЦИЯ  
КУРСКОЙ ОБЛАСТИ  
КОМИТЕТ ПО ОХРАНЕ ОБЪЕКТОВ  
КУЛЬТУРНОГО НАСЛЕДИЯ  
КУРСКОЙ ОБЛАСТИ**

ОБЛАСТНОЕ БЮДЖЕТНОЕ УЧРЕЖДЕНИЕ  
КУЛЬТУРЫ «ИНСПЕКЦИЯ ПО ОХРАНЕ И  
ИСПОЛЬЗОВАНИЮ ОБЪЕКТОВ КУЛЬТУРНОГО  
НАСЛЕДИЯ (ПАМЯТНИКОВ ИСТОРИИ И  
КУЛЬТУРЫ) КУРСКОЙ ОБЛАСТИ»  
(ОБУК «ИНСПЕКЦИЯ ПО ОХРАНЕ  
ОБЪЕКТОВ КУЛЬТУРНОГО НАСЛЕДИЯ КУРСКОЙ  
ОБЛАСТИ»)

305000, г. Курск, Красная пл., д. 6

тел.: +7 (4712) 51-15-96,

e-mail: [okn.kursk@mail.ru](mailto:okn.kursk@mail.ru);

06.05.2022 № 677

Генеральному директору Общества с  
ограниченной ответственностью  
«НАУЧНО-ИССЛЕДОВАТЕЛЬСКИЙ  
ИНСТИТУТ РЕСТАВРАЦИИ,  
ПРОЕКТИРОВАНИЯ И ИСТОРИКО-  
КУЛЬТУРНЫХ ЭКСПЕРТИЗ»  
Худякову О.В.

[7841084410@mail.ru](mailto:7841084410@mail.ru)

Уважаемый Олег Владиславович!

На Ваше обращение о предоставлении документов от 04.05.2022 № 42-22, ОБУК «Инспекция по охране и использованию объектов культурного наследия (памятников истории и культуры) Курской области» (далее – Инспекция) сообщает, что в Ваш адрес посредством электронной почты на электронный адрес [7841084410@mail.ru](mailto:7841084410@mail.ru) 5 и 6 мая 2022 г. было направлено 14 писем с вложенными электронными архивами.

Архивы содержат всю имеющуюся у Инспекции информацию по перечню выявленных объектов культурного наследия, указанному в Контракте № 0144200002422000081 от 04.05.2022 г.:

- выкопировки из Списка вновь выявленных объектов, представляющих историческую, научную, художественную или иную культурную ценность, утвержденного председателем комитета по культуре и искусству Администрации Курской области 16.01.1995 г.;
- имеющиеся фотографические изображения объектов;
- имеющиеся копии актов осмотра и актов технического состояния выявленных объектов культурного наследия;
- имеющиеся копии технических паспортов выявленных объектов культурного наследия;
- имеющиеся выписки из Единого государственного реестра недвижимости;
- проект зон охраны г. Рыльск Курской области.

С уважением,  
Начальник инспекции

И.В. Черникова

Ворылина Н.Н.  
+ 7 (4712) 51-15-96

7. Письмо Администрации города Рыльска от 31.05.2022 № 1315 о предоставлении запрашиваемой информации



## АДМИНИСТРАЦИЯ ГОРОДА РЫЛЬСКА

307370, Курская область, г. Рыльск, ул.К.Либкнехта,9  
тел./факс: (47152) 2-22-38, E-mail: [adm.rylsk46@mail.ru](mailto:adm.rylsk46@mail.ru)  
ОКПО 44022333, ОГРН 1024600743892  
ИНН/КПП 4620004595 / 462001001

\_\_\_ 31.05.2022 \_\_\_ № \_\_\_ 1315 \_\_\_

На № \_\_\_\_\_ от \_\_\_\_\_

Генеральному директору Научно-исследовательского института реставрации, проектирования и историко-культурных экспертиз НИИ РПИКЭ  
Худякову О. В.

Уважаемый Олег Владиславович!

На Ваш исх. № 44-22 от 05.05.2022 Администрация города Рыльска предоставляет запрашиваемую информацию.

Глава города Рыльска

С. А. Курносов

Исп. Фролова О. А.  
Тел. 8(47152) 2-27-42

8. Письмо ОКУ «Госархив Курской области» от 30.05.2022  
№ 07-12/190-2022/Т о направлении скан-копий архивных дел

Российская Федерация  
Архивное управление  
Курской области  
Областное казенное учреждение  
«Государственный архив Курской области»  
(ОКУ «Госархив Курской области»)  
ул. Ленина, 57, г. Курск, 305000  
тел./Факс. 8 (4712) 51-49-85  
e-mail: gosarhiv-kursk@yandex.ru  
ОКПО 03492966, ОГРН 1024600949911  
ИНН/КПП 4629016556/463201001  
30.05.2022 № 07-12/190-2022/Т.  
на № 56-22 от 25.05.2022.

Генеральному директору  
ООО «НИИ РПИИКЭ»

Худякову О.В.

ул. Кирочная, д. 19, литер А, офис 6,  
г. Санкт-Петербург, 191123

<7841084410@mail.ru>

Уважаемый Олег Владиславович!

В архивном фонде «Коммунальный отдел исполкома Рыльского уездного Советов рабочих, крестьянских и красноармейских депутатов» выявлены архивные дела с информацией о строениях, расположенных на территории города Рыльска в первой половине 1920-х гг. (скан-копии архивных дел прилагаются).

В связи с тем, что в довоенные годы в городе Рыльске отсутствовала нумерация домовладений (административная привязка осуществлялась по номеру квартала и домовладельцу), сопоставить выявленные исторические сведения с актуальной нумерацией домовладений, представленной в приложении к Вашему запросу, не представляется возможным, так как сотрудники ОКУ «Госархив Курской области» не уполномочены интерпретировать выявляемую в архивных документах информацию.

Вместе с тем, приглашаем Ваших сотрудников самостоятельно ознакомиться с архивными документами в читальном зале ОКУ «Госархив Курской области» с целью выявления интересующих Вас сведений, где им будет оказана соответствующая квалифицированная помощь.

Работа читального зала осуществляется по следующему графику: с понедельника по четверг с 10:00 по 17:00, перерыв с 13:00 до 14:00. Записаться для работы в читальном зале можно по телефону +7 (4712) 51-49-85 (доб. 2259).

Приложение: 344 файла.

Директор

О.Н. Аргунов  
☎ 8 (4712) 52-05-58



Н.А. Елагина