

АДМИНИСТРАЦИЯ КУРСКОЙ ОБЛАСТИ

КОМИТЕТ ПО ОХРАНЕ ОБЪЕКТОВ КУЛЬТУРНОГО НАСЛЕДИЯ КУРСКОЙ ОБЛАСТИ

П Р И К А З

от 12.08.2022

г. Курск

№ 05.4-08/967

Об утверждении границ и режима использования территории объекта культурного наследия регионального значения «Братская могила воинов Советской Армии, погибших в период Великой Отечественной войны. Захоронено и установлено фамилий на 80 человек. Обелиск установлен в 1943 году», 1941 – 1945 гг., расположенного по адресу: Курская область, Поныровский район, д. Прилепы (у здания начальной школы)

В соответствии с Федеральным законом от 25 июня 2002 г. № 73-ФЗ «Об объектах культурного наследия (памятниках истории и культуры) народов Российской Федерации», Законом Курской области от 29 декабря 2005 г. № 120-ЗКО «Об объектах культурного наследия Курской области», пунктом 3.10 Положения о комитете по охране объектов культурного наследия Курской области, утвержденного постановлением Губернатора Курской области от 15.09.2020 № 274-пг, ПРИКАЗЫВАЮ:

1. Утвердить:

границы территории объекта культурного наследия регионального значения «Братская могила воинов Советской Армии, погибших в период Великой Отечественной войны. Захоронено и установлено фамилий на 80 человек. Обелиск установлен в 1943 году», 1941 – 1945 гг., расположенного по адресу: Курская область, Поныровский район, д. Прилепы (у здания начальной школы), согласно приложению № 1 к настоящему приказу;

режим использования территории объекта культурного наследия регионального значения «Братская могила воинов Советской Армии, погибших в период Великой Отечественной войны. Захоронено

и установлено фамилий на 80 человек. Обелиск установлен в 1943 году», 1941 – 1945 гг., расположенного по адресу: Курская область, Поньровский район, д. Прилепы (у здания начальной школы), согласно приложению № 2 к настоящему приказу.

2. Контроль за исполнением настоящего приказа возложить на начальника отдела разрешительной документации и учета объектов культурного наследия комитета по охране объектов культурного наследия Курской области А.И. Куткову.

Председатель комитета



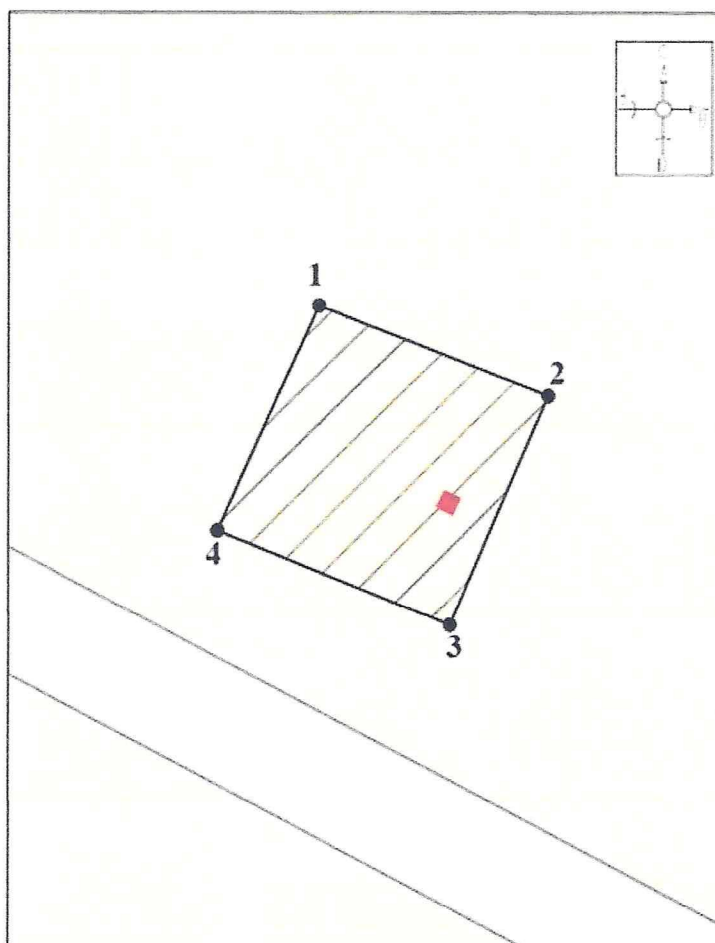
И.А. Мусьял

Приложение № 1
к приказу комитета по охране
объектов культурного наследия
Курской области
от 12.08.2022 № 05.4-08/967

**Границы территории объекта культурного наследия
регионального значения «Братская могила воинов Советской
Армии, погибших в период Великой Отечественной войны.
Захоронено и установлено фамилий на 80 человек. Обелиск
установлен в 1943 году», 1941 – 1945 гг., расположенного
по адресу: Курская область, Поньровский район,
д. Прилепы (у здания начальной школы)**

Прохождение границы		Описание прохождения границы
от точки	до точки	
1	2	3
1	2	На юго-восток – 10,85 м;
2	3	На юго-запад – 10,99 м;
3	4	На северо-запад – 10,99 м;
4	1	На северо-восток в исходную точку – 10,95 м.

Карта (схема) границ территории объекта культурного наследия регионального значения «Братская могила воинов Советской Армии, погибших в период Великой Отечественной войны. Захоронено и установлено фамилий на 80 человек. Обелиск установлен в 1943 году», 1941 – 1945 гг., расположенного по адресу: Курская область, Поныровский район, д. Прилепы (у здания начальной школы)



Масштаб 1:200

Используемые условные знаки и обозначения:



- объект культурного наследия



- границы территории объекта культурного наследия



- обозначение характерной (поворотной) точки

Приложение к границам территории объекта культурного наследия регионального значения «Братская могила воинов Советской Армии, погибших в период Великой Отечественной войны. Захоронено и установлено фамилий на 80 человек. Обелиск установлен в 1943 году», 1941 – 1945 гг., расположенного по адресу: Курская область, Поныровский район, д. Прилепы (у здания начальной школы)

Координаты характерных (поворотных) точек к карте (схеме) границ территории объекта культурного наследия регионального значения «Братская могила воинов Советской Армии, погибших в период Великой Отечественной войны. Захоронено и установлено фамилий на 80 человек. Обелиск установлен в 1943 году», 1941 – 1945 гг., расположенного по адресу: Курская область, Поныровский район, д. Прилепы (у здания начальной школы)

Сведения о местоположении границ объекта			
Координаты характерных (поворотных) точек в системе координат МСК-46			
Метод определения координат – метод спутниковых геодезических измерений (определений)			
Средняя квадратическая погрешность положения характерной точки (Mt), м = 0,10			
Сведения о характерных точках границ объекта			
Обозначение характерных точек границ	Координаты, м		Описание закрепления точки
	X	Y	
1	485816,56	1313222,87	-
2	485812,50	1313232,93	-
3	485802,40	1313228,61	-
4	485806,55	1313218,43	-
1	485816,56	1313222,87	-

Приложение № 2
к приказу комитета по охране
объектов культурного наследия
Курской области
от 12.08.2022 № 05.4-08/967

**Режим
использования территории объекта культурного наследия
регионального значения «Братская могила воинов Советской
Армии, погибших в период Великой Отечественной войны.
Захоронено и установлено фамилий на 80 человек. Обелиск
установлен в 1943 году», 1941 – 1945 гг., расположенного
по адресу: Курская область, Поныровский район, д. Прилепы
(у здания начальной школы)**

На территории объекта культурного наследия регионального значения «Братская могила воинов Советской Армии, погибших в период Великой Отечественной войны. Захоронено и установлено фамилий на 80 человек. Обелиск установлен в 1943 году», 1941 – 1945 гг., расположенного по адресу: Курская область, Поныровский район, д. Прилепы (у здания начальной школы)

разрешается:

проведение работ по сохранению объекта культурного наследия;
проведение работ по обеспечению функционирования объекта культурного наследия, не нарушающих целостности его территории;
проведение земляных, землеустроительных, хозяйственных мероприятий и работ без нарушения параметров и особенностей, и не создающих угрозы повреждения, разрушения или уничтожения объекта культурного наследия;

запрещается:

строительство объектов капитального строительства;
любая хозяйственная деятельность, которая может привести к разрушению объекта культурного наследия, нарушению его физической сохранности, а также искажению внешнего облика, элементов, изменению характерных взаимосвязей с окружением и условий восприятия объекта культурного наследия;

прокладка наземных инженерных коммуникаций, в том числе воздушных линий электропередач, кроме временных, необходимых для проведения ремонтно-реставрационных работ;

динамическое воздействие, создающее разрушающие вибрационные нагрузки;

складирование материалов (конструкций) и мусора;
складирование твердых бытовых отходов.