

**А К Т**

**ГОСУДАРСТВЕННОЙ ИСТОРИКО-КУЛЬТУРНОЙ ЭКСПЕРТИЗЫ  
выявленного объекта культурного наследия: «Здание уездной Земской управы,  
где формировался первый отряд Красной гвардии и где состоялась 1-я уездная кон-  
ференция РКПб, февраль 1918 г., 22 июля 1918 г.», по адресу: Российская Федера-  
ция, Курская область, Обоянский район, город Обоянь, улица Ленина**

01 декабря 2019 г.

г. Курск

Настоящий Акт государственной историко-культурной экспертизы составлен в соответствии с требованиями Федерального закона от 25.06.2002 г. № 73-ФЗ «Об объектах культурного наследия (памятниках истории и культуры) народов Российской Федерации», Постановления Правительства Российской Федерации от 15.07.2009 г. № 569 «Об утверждении Положения о государственной историко-культурной экспертизе», Закона Курской области от 29.12.2005 № 120-ЗКО «Об объектах культурного наследия Курской области»; Приказа Министерства культуры Российской Федерации от 04.06.2015 № 1745 «Об утверждении требований к составлению проектов границ территорий объектов культурного наследия»; Приказа Министерства культуры Российской Федерации от 13.01.2016 № 28 «Об утверждении Порядка определения предмета охраны объекта культурного наследия, включенного в единый государственный реестр объектов культурного наследия (памятников истории и культуры) народов Российской Федерации в соответствии со статьей 64 Федерального закона от 25 июня 2002 г. № 73-ФЗ «Об объектах культурного наследия (памятниках истории и культуры) народов Российской Федерации»; Положения о едином государственном реестре объектов культурного наследия (памятников истории и культуры) народов Российской Федерации, утверждённого приказом Министерства культуры РФ от 03.10.2011 г. № 954.

**Дата начала проведения экспертизы:** 09 сентября 2019 г.

**Дата окончания проведения экспертизы:** 01 декабря 2019 г.

**Место проведения экспертизы:** РФ, Курская область, г. Курск, г. Обоянь

<b>Сведения о заказчике:</b> Ф.И.О.	ОБУК «Инспекция по охране объектов культурного наследия Курской области», в лице начальника ОБУК «Инспекция по охране объектов культурного наследия Курской области» <b>Тихоновой Ольги Викторовны</b> на основании государственного контракта № 0144200002419001049 от 09.09.2019 г. с учетом требований Федерального закона от 05.04.2013г. № 44-ФЗ «О контрактной системе в сфере закупок товаров, работ, услуг для обеспечения государственных и муниципальных нужд») по итогам аукциона в электронной форме, согласно Протокола № 430 от «29» августа 2019 г.
<b>Сведения об эксперте:</b> Фамилия, имя, отчество	<b>Холодова Елена Васильевна</b> Индивидуальный предприниматель Холодова Елена Васильевна, ОГРНИП: 319463200000252 от 10.01.2019 г. ИНН 462901774517, г. Курск
Специальность Образование	<b>архитектор</b> <b>высшее</b> Архитектурный факультет Воронежского инженерно-строительного института; решением Государственной экзаменационной комиссии от 25 июня 1990 г.; диплом ЖВ №886545, г. Воронеж, от 6 июля 1990 г.

*АКТ государственной историко-культурной экспертизы объекта по адресу:  
РФ, Курская обл., Обоянский р-н, г. Обоянь, ул. Ленина*

Учёная степень (звание)	<b>кандидат архитектуры</b> – специальность 18.00.01 - <b>теория и история архитектуры, реставрация и реконструкция историко-культурного наследия</b> (решением диссертационного совета НИИ теории архитектуры и градостроительства РААСН от 28 июня 2005 г.; диплом кандидата наук КТ № 162267, г. Москва, от 14 октября 2005 г.); <b>член Союза архитекторов России</b> с 28 марта 2000 г. (членский билет №7644 выдан 19 апреля 2000 г., г. Москва); <b>советник Российской Академии архитектуры и строительных наук РААСН</b> (Аттестат №235, г. Москва, от 30 октября 2008 г.);
Стаж работы	<b>29 лет</b>
Место работы и должность	<b>архитектор</b> , ведущий научный сотрудник отдела истории архитектуры и градостроительства нового времени Научно-исследовательского института теории и истории архитектуры и градостроительства (НИИТИАГ) Филиала ФГБУ "ЦНИИП Минстроя России" (г. Москва).
Реквизиты Решения, уполномоченного органа по аттестации экспертов на проведение экспертизы	<b>эксперт по проведению государственной историко-культурной экспертизы</b> (Приказ Министерства культуры Российской Федерации от 25 декабря 2018 г. № 2330 «Об утверждении статуса аттестованного эксперта по проведению государственной историко-культурной экспертизы»). <b>Объекты экспертизы:</b> - выявленные объекты культурного наследия в целях обоснования целесообразности включения данных объектов в реестр; - документы, обосновывающие включение объектов культурного наследия в реестр; - документы, обосновывающие исключение объектов культурного наследия из реестра; - документы, обосновывающие изменение категории историко-культурного значения объекта культурного наследия; - документы, обосновывающие отнесение объекта культурного наследия к историко-культурным заповедникам, особо ценным объектам культурного наследия народов Российской Федерации либо объектам всемирного культурного и природного наследия; - проекты зон охраны объекта культурного наследия; - проектная документация на проведение работ по сохранению объектов культурного наследия; - документация или разделы документации, обосновывающие меры по обеспечению сохранности объекта культурного наследия, включенного в реестр, выявленного объекта культурного наследия либо объекта, обладающего признаками объекта культурного наследия, при проведении земляных, мелиоративных, хозяйственных работ, указанных в настоящей статье работ по использованию лесов и иных работ в границах территории объекта культурного наследия либо на земельном участке, непосредственно связанном с земельным участком в границах территории объекта культурного наследия

**Информация об ответственности эксперта за достоверность сведений, изложенных в заключении, в соответствии с законодательство Российской Федерации:**

Я, нижеподписавшаяся эксперт Холодова Елена Васильевна, признаю свою ответственность за соблюдение принципов проведения государственной историко-культурной экспертизы, установленных ст. 29 Федерального закона от 25.06.2002 г. № 73-ФЗ «Об объектах культурного наследия (памятниках истории и культуры) народов Российской Федерации» (далее - Федеральный закон № 73-ФЗ) и за достоверность сведений, изложенных в заключении экспертизы.

Эксперт не имеет с Заказчиком экспертизы отношений, указанных в п.8 Положения о государственной историко-культурной экспертизе, утвержденного постановлением Правительства Российской Федерации от 15.07.2009 года № 569.

**Цель экспертизы:** проведение государственной историко-культурной экспертизы (далее – Экспертиза) выявленного объекта культурного наследия (далее – объект, ОКН) в целях обоснования целесообразности включения такого объекта) в Единый государственный реестр объектов культурного наследия (памятников истории и культуры) народов Российской Федерации (далее – реестр) либо отказе во включении объекта в реестр.

**Объект экспертизы:** выявленный объект культурного наследия «Здание уездной Земской управы, где формировался первый отряд Красной гвардии и где состоялась 1-я уездная конференция РКПб, февраль 1918 г., 22 июля 1918 г.», по адресу: Российская Федерация, Курская область, Обоянский район, город Обоянь, улица Ленина

**Перечень документов, представленных заказчиком (копии документов в Приложении 4).**

1. Копия Паспорта ОКН
2. Копия учетной карточки ОКН

Всего: 7 листов

**Сведения об обстоятельствах, повлиявших на процесс проведения и результаты экспертизы:**

Обстоятельства, повлиявшие на процесс проведения и результаты экспертизы, отсутствуют.

**Сведения о проведенных исследованиях с указанием применённых методов, объёма и характера выполненных работ и их результатов.**

В ходе проведения экспертизы было выполнено:

- сбор необходимых материалов;
- историко-культурные исследования;

*АКТ государственной историко-культурной экспертизы объекта по адресу:  
РФ, Курская обл., Обоянский р-н, г. Обоянь, ул. Ленина*

- натурное (визуальное обследование) и фотофиксация объекта;
- исполнение необходимых обмеров и схематических планов;
- аналитическое исследование вышеприведенной работы.

**Факты и сведения, выявленные и установленные в результате проведенных исследований.**

При проведении экспертизы установлено, что исследуемый объект, выявленный объект культурного наследия «Здание уездной Земской управы, где формировался первый отряд Красной гвардии и где состоялась 1-я уездная конференция РКПб, февраль 1918 г., 22 июля 1918 г.», по адресу: Российская Федерация, Курская область, Обоянский район, город Обоянь, улица Ленина, был зарегистрирован Комитетом по культуре и искусству администрации Курской области от 16.01.1995 г. в «Списке выявленных объектов культурного наследия, представляющих историческую, научную, художественную или иную культурную ценность, находящихся на государственной охране» (утверждён Комитетом по культуре и искусству администрации Курской области).

На исследуемый объект отсутствуют следующие документы: 1) Граница территории объекта культурного наследия.

На объект составлены: 1) Паспорт ОКН; 2) Учетная карточка.

В перечне выявленных объектов культурного наследия Курской области дается наименование объекта «Здание уездной Земской управы, где формировался первый отряд Красной гвардии и где состоялась 1-я уездная конференция РКПб, февр. 1918, 22 июля 1918 г.». Архивные документов подтверждающие данное событие не выявлены. В сборнике материалов по истории Октябрьской революции в Курском крае «Курск в революции» встречаются сведения об организации «Обоянского отдела партии коммунистов-большевиков» в июле 1918 г., однако сведений о том, где проходила встреча политических активистов нет. Вместе тем здание Земской управы фигурирует в хронике установления советской власти в Обояни.

С 1918 г. и до настоящего времени в исследуемом здании размещались органы управления Обоянским уездом, а затем районом.

В настоящее время в здании размещается Администрация Обоянского района Курской области.

В процессе экспертизы были уточнены наименование объекта – «Присутственные места, Дом Земской управы», датировка – рубеж XVIII-XIX вв. и 1909 г., фактический адрес – г. Обоянь, ул. Шмидта, д.6.

**Исторические сведения:**

Обоянь — город, райцентр, в статусе города районного подчинения в 60 км к югу от Курска. Расположен в южной части Среднерусской возвы-

шенности на правом берегу реки Псёл (приток Днепра) при впадении реки Обоянки. Через город проходит шоссе Москва-Симферополь.

Документы РГАДА позволяют точно проследить историю создания города: «2 июля 1638 года белгородский воевода Петр Можайский послал в Москву в Разрядный приказ челобитную, в которой говорилось: «бьют челом разных городов курчане и белгородцы, детишки боярские и казаки, стрельцы и всякие служилые люди. Милостив государь, ...пожалуйте, вели государь, город строить меж Курска и Белгорода на половинах — от Курска 60 верст, от Белгорода 60 же верст...» [1, с. 5].

Датой основания нового города — Обояни — считается 16 августа 1649 г., которая указана в челобитной обоянского воеводы Колтовского. В 1649 г. строители возвели городские стены Большого и Малого города с проезжими и глухими башнями, мосты через ров, заложили соборную церковь [2, с. 37-39].

Легенда о том, что город строили два брата, которых звали Янами (то есть оба Яна — Обоянь), просто красивый вымысел [3, с. 57].

В 1668 году в Обояни было 759 детей боярских, 77 казаков, 29 пушкарей и 9 стрельцов. Жили они в Обояни в слободах: Казацкой, Пушкарной и Стрелецкой.

Гарнизон выставлял сторожевые караулы и разъезды, следя за Муравским и Бакаевым шляхами. В 1695 году обоянцы участвовали в походе на Речь Посполитую, а также занимались в Воронеже строительством военных судов для Азовского похода.

В начале XVII века в составе Киевской губернии существовала Обоянская провинция. В её состав (помимо Обоянского) входило пять соседних уездов: Суджанский, Миропольский, Путивльский, Каменский и Яблоновский, а также отдельный город – Недригайлов. Позднее Обоянская провинция была упразднена и город Обоянь с округой, уже как Обоянский уезд, вошёл в состав Белгородской провинции [2].

В период с 1727 по 1749 гг. Обоянский уезд находился в составе Белгородского наместничества, а с 1749 по 1779 гг. Обоянь значится уездным городом Белгородской губернии.

В 1779 году город стал уездным центром Курского наместничества, а затем губернии. «В 80-х года XVIII века город занимал площадь в 1,5 км длиной и 1 км шириной. Каменных строений было семь: 2 церкви и 5 погребов. Все остальные были деревянными, числом 413. В городе жило 2169 человек, из них 957 однодворцев. Фабрик и заводов в Обояни не было, имелось 24 ремесленника» [4, с. 51].

С 1784 года город застраивался по регулярному плану.

Темпы развития города были медленными, попытка превратить Обоянь в торговый центр не удалась, хотя в городе проводилось в течение года 5 ярмарок. К сожалению, для обоянцев в округе были более знатные конкуренты и знаменитые ярмарки.

В 1861 в Обояни проживало 5,5 тыс. человек. Численность населения хоть и увеличилось по сравнению с концом XVIII века до 4735 человек, но более всего в нем проживало мещан и купцов, около 4,5 тыс. В кон. XIX в. в Обояни насчитывалось 409 жилых каменных домов, 1053 деревянных, 4 каменные церкви и Знаменский Богородицкий монастырь. Были открыты женская прогимназия, духовное, уездное и приходское училища, 6 каменных лавок, больница, богадельня. Основными занятиями жителей были извоз, торговля, садоводство и др. Действовало 12 фабрик и заводов [1].

К концу века в городе числилось 10 заводов: один мыловаренный с двумя рабочими и продукцией по 360 рублей в год, один свечной с тремя рабочими и продукцией на 750 рублей в год. Кожевенные заводы (их было 6) давали продукции по 1100 рублей и имели 13 рабочих.

Понятно, что при такой промышленности город был в «застое». В какой-то степени выручала торговля, особенно в летний период, когда товаром становилась продукция сельского хозяйства, особенно зерно, картофель, яблоки. Осенью же выручала торговля мясом, кожевенными изделиями.

Проведенная в Обоянь узкоколейка от станции Марьино, которая должна была помочь в развитии хозяйственно-торговой деятельности, не выполнила своей роли.

В 1896 г. в городе проживало 6 995 человек, в том числе: мещан — 5126, купцов и почетных граждан — 318, дворян — 182, духовенства — 189, военных — 310, крестьян — 849, прочих сословий — 21. В городе было 428 каменных и 1107 деревянных домов [1]. К началу 1916 года до 13 426 жителей. Такой резкий рост был обусловлен некоторым ростом промышленности, а также тем, что жители западных регионов России были эвакуированы в тыл и размещены во многих губерниях империи [3, с. 58].

Среди сохранившихся памятников архитектуры — храмы, общественные здания, одно- двухэтажные купеческие и мещанские дома преимущественно XIX - нач. XX вв.. С городом Обоянью связана жизнь многих выдающихся, талантливых людей: академика В. В. Петрова – основоположника отечественной электротехники, известного русского актера М. С. Щепкина, артиста Большого театра Г. М. Нэлеппа и др.

Население г. Обояни в 2016 г. – 13 410 человек (для сравнения: в 1856г. – 5400 чел., в 1916 г. – 13 426 чел., в 1959 г. – 11 894 чел.).

**Исследуемый объект**, двухэтажное кирпичное здание, построенное в конце XVIII – начале XIX в., как административное, расположено в историческом квартале г. Обояни, ограниченном улицами Ленина (ранее Курская), Шмидта (ранее Каменная), Красноармейской (ранее 1-я Тимская) и Третьего Интернационала (ранее Георгиевская) [5, л. 1]. Территория домовладения размещена на угловом участке улиц Шмидта, 6 / Ленина.

Домовладение построено в конце XVIII – начале XIX в. в квартале, устроенном по первому генеральному плану г. Обояни, на территории Обоянской крепости XVII в. Здание ориентировано на обзор центральной пло-

щади и Курскую улицу — одну из центральных улиц города, по которой проходило шоссе Курск-Харьков.

На плане 1803 г. Большую курскую улицу со стороны Красной площади открывают два крупных каменных здания Присутственных мест [6]. Временем сооружения зданий является период с 1784 г. (утверждение генерального плана с регулярной планировкой) по 1803 г. (план города, где указаны существующие Присутственные места). Второе, южное здание Присутственных мест так же сохранилось и расположено, напротив, по адресу ул. Шмидта, 8 (здание УВД).

В 1839 г. на рассматриваемом участке находились казенные строения и Присутственные места [7].

В 1865 г. в Курской области было организовано местное самоуправление — Земство [8, с. 1]. Вероятно, сразу же для размещения нового органа Обоянского уездного самоуправления было принято решение передать (продать) ему северное здание присутственных мест.

Протоиерей Александр Берташ, научный сотрудник СПбГУ в научной публикации «Православное церковное строительство в Лифляндской губернии второй половины 1840-х–1860-х гг. и архитектор Н. Е. Ефимов» указывает, что архитектор Н. Е. Ефимов является автором проекта перестройки присутственных мест в Обояни [9, с. 44]. Исследователь приводит временной период перестройки Присутственных мест в Воронеже, Старом Осколе, Обояни и Дмитриеве — 1848-1849 гг. Однако, необходимость перестройки строений в данное время не представляется возможным обосновать с исторической точки зрения, так как до земской реформы 1864 г. необходимости в массовой перестройке Присутственных мест не существовало, поскольку в данное время не происходило изменений в системе государственного управления ни на уровне Империи, ни на уровне губернии, также можно отметить, что использовалась вертикальная централизованная система управления уездами из губернского города без существенного самоуправления на местах.

В ходе 44 очередного земского собрания, прошедшего 29 сентября 1908 г., городской управой был представлен доклад № 10 «О расширении земского дома, занимаемого управой»:

«Всем жителям уезда, в том числе и господам гласным земского собрания, хорошо известно, насколько тесно и неудобно помещение, занимаемое канцелярией управы.

Необходимым же помещением для архива и хранения учебных пособий вовсе нет, что вызывает большие неудобства, понятные для каждого.

Управа, признавая разрешение вопроса о расширении земского дома неотложным, смеет рассчитывать и настоящее земское собрание разделит ее взгляд на этот вопрос.

Стоимость пристройки, детально разработанной в прилагаемой смете, исчислена в 5072 р. 07 к.

Затратой на это дело такой означенной суммы земство, не говоря уже о том, что канцелярия управы будет иметь подходящее для нее помещение,

приобретает еще несколько свободных комнат, которые может уступить под квартиру воинскому присутствию, платящему теперь за квартиру 500 руб., и под канцелярии господам агентам взаимного земского страхования, что принесет также дохода минимум 200 р., так что в общем земство на затраченный капитал получит более 12 % годовых.

В виду этого, управа, полагая, что земское собрание не затруднится разрешить произвести пристройку к земскому дому в летом будущего 1909 года, имеет честь просить ассигновать на этот предмет 5072 р. 07 к. и сумму эту внести в смету 1909 г.» [10, с. 35-36].

Гласные земства доклад приняли [10, с. 7].

В ходе 45 очередного земского собрания, прошедшего 30 сентября 1909 г., городская управа представила доклад № 11 «О расширении занимаемого земской управой дома»:

«Прошлом очередное земское собрание в утреннем заседании своем 29 сентября 1908 года, заслушан доклад управы № 10 — О расширении здания земского дома, занимаемого управою, — и признание этого помещения тесным и неудобным, постановило доклад управы принять и ассигновать для постройки 5027 р. 7 к.

Уездная управа, пригласив для наблюдения за постройкой здания женской гимназии **архитектора Новикова**, решила поручить ему наблюдать попутно и за постройкою здания земского дома, предварительно предложив ему просмотреть и проверить составленный уездным земским техником проект на эту постройку. По рассмотрении проекта, г. Новиков указал управе, что исполненная по этому проекту постройка системой арок будет неудобна и некрасива, расположение комнат будет нерационально и комнаты будут иметь мало света, при чем также указал на отсутствие удобных уборных.

Вполне соглашаясь с доводами и указаниями г. Новикова, управа решила воздержаться от безрезультатной затраты денег на постройку по этому проекту и поручила Новикову составить новый проект на расширение здания с устройством в подвальном помещении здания комнаты для архива и переделкою парадной лестницы.

Составленный Новиковым проект был представлен управе и одобрен ею, при чем по этому проекту получалось более удобное расположение комнат, устранялась арочная система, уборные получались с постоянною вентиляцией и расширялась парадная лестница. К проекту Новиков представил также и смету на постройку в сумму 7150 руб. 34 коп.

Когда было преступлено к разломке старых стен и потолков, то оказалось, что старое здание очень давнишней постройки и видимо не раз пере-страивалось и ремонтировалось без надлежащей осмотрительности в техническом отношении. Когда обнаружилась конструкция полов и потолков, до этого совершенно закрытая, то в ней оказались невероятные курьезы в техническом отношении, так, например, на одной только дубовой балке из всех половых установлены обе колонны, поддерживающие потолок залы, а на них помимо потолка, опиралась и вся середина крыши здания, поэтому, мало того,

чтобы облегчить эту балку, на нее было положено сверху и несколько вторых поперечных балок с накатом, но без заделки концов в стены, а только в штукатурку стен, вышло не облегчение, а излишняя погрузка; ко всему этому в подполье этих полов и потолков оказался слой кирпичного мусора, старой штукатурки и разного строительного материала не менее 14 вершком в толщину и представлявший груз в несколько тысяч пудов. Когда были частью сняты накат и оголен бок зального выступа потолка, то выяснилось, что середина зального потолка основана хотя и на трех дубовых венцах, но они стачные в одной линии и как раз по середине залы на упомянутых колоннах. Потолочные балки во всех надворных комнатах оказались, по вскрытии полов чистых и черных, уложенными не перпендикулярно к длинным столбам, а к коротким.

Все это вместе с подобными и прямо-таки недопустимыми сооружениями и инструкциями вызвало ряд работ, непредвиденных проектом постройки, как-то: удаление колонн и переделку всего потолка залы, переделку потолков в некоторых комнатах и перестановку кровли под серединой здания, без чего зданию угрожало безусловным обвалом.

Кроме того, паркет, как наклеенный на общую раму или фундамент, при разборке полов много пострадал и потребовал общей чистки и подклейки. Печи, крепкие с виду, при вскрытии оказались во многих случаях выгоревшими, а поэтому и переделаны вновь.

Стоимость всех перечисленных непредвиденных первоначальною сметою работ определена по дополнительной смете в 4368 р. 72 коп. Таким образом, стоимость пристройки здания как по основной смете, так и по дополнительной выразится в сумме 11519 руб. 06 коп., при чем к этой сумме необходимо будет прибавить еще сумму по приблизительному подсчету рублей 1000 на следующие работы: на излишнее количество маломерного кирпича, употребленного в дело против сметного исчисления, и на переделку дверных и оконных коробок.

Это обстоятельство вызвано тем, что: а) грунт под фундаментом во дворе управы оказался по глубине более 3 аршин и до него надо было пройти 3-аршинный слой мусора, щебня и разных строительных остатков, коими засыпан двор, бывший в прежнее время ниже теперешнего, по крайней мере, аршина на 2 1/2; б) что при составлении сметы был принят в расчет обыкновенный полномерный кирпич серой 6х3х1 1/2 вершка, коего на кв. саж. стены аршинной толщины идет 1025 штук, а местный кирпич, употребляемый для всех построек маломерен, т.е. имеет меру 5х2 1/2х1 1/4 верш., что и дало разницы 388 шт. на кв. саж., и г) многие оконные и дверные коробки к свету окна или двери, благодаря отсутствию извести, казавшиеся крепкими и годными в дело, по выломке из кирпичной стены, сложенной на извести, оказались сошедшими и никуда негодными.

Доклад о вышеизложенном, уездная управа имеет честь сообщить собранию, что стоимость постройки и поправки старого здания обойдется около 13000 руб.» [11, с. 304-306].

На основании вышеуказанного, можно определить, что расширение здания земской управы (со стороны восточного фасада), а также ремонт несущих конструкций центральной части здания был произведен в **1909 г.** и выполнен по проекту и под авторским надзором архитектора, заведующего строительной частью г. Белгорода **Александра Александровича Новикова** [12, с. 153; 13, с. 192].

При перестройке здания присутственных мест оно было расширено в восточную сторону об этом можно судить по различаю объёмно-пространственного и конструктивного решений, материалу стен и архитектуре восточного фасада здания.

Необходимость расширения здания было обусловлено требующимся большим количеством помещений для служащих Обоянской земской управы, так как Обоянский уезд являлся самым большим в Курской губернии и при этом занимал в ней центральное положение. Земские доходы составляли в 1895 г. — 92672 руб., расходы — 86519 руб., в том числе на врачебную часть 18250 руб. В уезде имелось 2 земские больницы, 7 врачей (одна женщина-врач), 20 фельдшеров и 4 акушерки. В 1896 г. в уезде было 26 земских школ. Земство расходовало на школы 17828 руб. в год; из 76 школьных районов, на которые, предположительно, разделялся уезд, школы существовали только в 23 [14, с 557-558].

В 1909 г. домовладение принадлежало Обоянскому уездному земству. На участке находились двухэтажный каменный дом с надворными постройками [15].

В перечне выявленных объектов культурного наследия Курской области дается наименование объекта «Здание уездной Земской управы, где формировался первый отряд Красной гвардии и где состоялась 1-я уездная конференция РКПб, февр. 1918, 22 июля 1918 г.». Архивные документов подтверждающие данное событие не выявлены. В сборнике материалов по истории Октябрьской революции в Курском крае «Курск в революции» встречаются сведения об организации «Обоянского отдела партии коммунистов-большевиков» в июле 1918 г., однако сведений о том, где проходила встреча политических активистов нет [16, с. 57-58].

Вместе тем здание Земской управы фигурирует в хронике установления советской власти в Обояни.

«2 января из Курска прибыл отряд красногвардейцев во главе с левыми эсерами Н. И. Колесниченко и Г. Л. Клименко (начальник Лазарев), — вспоминал П. П. Афанасьев. — Заняли дом земства, Лазарев расставил на балконе пулеметы и дал в сторону базара две небольшие очереди. Базар сразу очистился. Колесниченко вывесил объявление: «Город Обоянь объявлен на военном положении». Затем был организован Военно-революционный Совет, в который вошли: 5 большевиков, 6 левых эсеров, 15 правых эсеров, 5 меньшевиков. Окончательно утвердились большевики в Обояни после уездного собрания 7 января 1918 г., на котором председательствовал прибывший из Одессы большевик С. В. Козлов (уроженец с. Ольшанка). «Это был человек, пол-

ный огня, ходячая олицетворённая сила, рождённая в буре революции», — с провинциальной выпендренностью характеризует его один из соратников по борьбе. Согласно его же описанию, «собрание было очень бурное. Зал клокотал, как котёл; выкладывались все мысли наружу, и хотелось каждому всё сказать, что у него накипело на душе за всю жизнь». Уездный комиссар правый эсер Скрыпченко пытался противодействовать натиску большевиков и даже предложил арестовать Козлова. Однако крестьянское большинство собрания, услышав от Козлова, что «власть, земля, леса и имения уже принадлежат народу без дальнейших разговоров», не поддержало эту идею» [17, с. 32].

В 1918 г. домовладение было муниципализировано и в нем разместились совет рабочих и солдатских депутатов, впоследствии и другие органы управления Обоянским уездом, а затем и районом.

В настоящее время в здании размещается Администрация Обоянского района Курской области.

### **Описание объекта и его характеристики:**

Объект находится в историческом центре на территории Обоянской крепости XVII в.. Территория ровная, сложной конфигурации в плане, площадью 2133 кв.м.

Здание кирпичное двухэтажное, под вальмовой и двускатной кровлей. Его массивный прямоугольный в плане объём в параметрах 20,6-23 x 28 м, более 8 м высоты. Здание состоит из двух разновременных 2-х этажных объёмов – корпуса рубежа XVIII - XIX вв. и пристроенного по длине объекта с востока в 1909 г. двухэтажного корпуса, имеющего со двора раскреповку и небольшого выноса пилон по восточному фасаду.

Подвал под западной частью объекта (ранее был цокольным), относится к рубежу XVIII - XIX вв. строительства. Помещение подвала представляет собой анфиладной планировки систему из десяти помещений, расположенных в два ряда, с системой арочных пролётов, коробовых и сомкнутых с распалубками кирпичных сводов перекрытия. Со всех сторон наружных стен оконные проёмы под лучковыми перемычками (частично сохранившие кованые решётки), которые сегодня закрыты и частью засыпаны землёй. Вход в подвал организован с севера, со двора.

Первый этаж в западной его части повторяет планировку повала, где несущие массивные стены, пересекаясь, образуют симметричную в плане композицию близких к квадрату помещений под сомкнутыми кирпичными сводами с распалубками, в схеме анфиладной планировки. Восточная часть объекта начала XX в. отчасти повторяет схему планировки старейшего западного корпуса, но без сводов, имеет перекрытие по деревянным балкам и разбита на несколько прямоугольных комнат, с выходами в центральный коридор. На второй этаж приводит трехмаршевая поздняя лестница в просторный холл пред залом собраний, окруженных рядом кабинетов в планировочных параметрах нижнего этажа.

Фасады здания оштукатурены. Их композиции, стремящиеся к симметрии просты и лаконичны и представляют собой заполнение плоскостей фасадов равными рядами окон в рамках, в уровне первого этажа с прямым верхом и второго этажа - под лучковыми перемычками. Горизонталь межэтажного и венчающего карнизов небольшого выноса в системе ряда полочек и профилей. Углы здания крепят гладкие лопатки, и лопатки же выходят на торцевые фасады, закрывая место стыковки разновременных объёмов, разных эпох. Раскрепованные части дворового восточного фасада завершены низкими треугольными фронтонами. Главный западный фасад раскрепован в центре парадного входа и завершён ступенчатым аттиком.

Здание во времени утратило первоначальные уличные входы с коваными навесами, балконы, профили и части декора, заполнение проёмов и др., а так же утрачена отделка интерьеров и часть планировки здания.

**Перечень документов и материалов, собранных и полученных при проведении экспертизы, а также использованной для неё специальной, технической и справочной литературы.**

1. Кравцов П. А. Обоянь: (к 350-летию города) / П. А. Кравцов; Исполком Обоянского городского Совета народных депутатов. — Курск: Курское полиграфобъединение, 1989. — 40 с.
2. Из истории Курского края. Сб. документов и материалов. — Воронеж, 1965.
3. Бугров Ю. А. Города Курского края / Ю. А. Бугров, А. А. Бордунова, Р. З. Симонян. — Курск: Изд-во КурОНКО, 2010. — 123 с.
4. Прошлое Курской области: сборник / Г. Денисенко [и др.]. — Курск: Курское обл. изд-во, 1940. — 158 с.
5. Государственный архив Курской области (ГАКО). Ф. 621. Оп. 2. Д. 4742.
6. План Курского губернского города Обояни, который подтвержден 1784 года января 16 дня [1803] // Обоянский краеведческий музей.
7. ГАКО. Ф. 4. Оп. 1. Д. 1839.
8. Краткий исторический очерк деятельности земства Курской губернии за XXXV-летний период, 1866-1901 / Курское губернское земство. — Курск: Земская типография, 1902. — 140 с.
9. Берташ А. Православное церковное строительство в Лифляндской губернии второй половины 1840-х–1860-х гг. и архитектор Н. Е. Ефимов // Православие в Балтии: научно-аналитический журнал. — 2018. — № 8 (17). — С. 35-68.
10. Журналы заседаний 44-го очередного Обоянского уездного земского собрания за 1908 год / Земство Курской губ. — Курск, 1909. — [1], VI, 405 с.
11. Журналы заседаний 45-го очередного Обоянского уездного земского собрания за 1909 год / Земство Курской губ. — Курск, 1910. — [1], VI, 496 с.
12. Холодова Е. В. Зодчие Курского края XVII-XXI веков: ил. биограф. словарь / Елена Холодова; Кур. гос. ун-т. — Курск: Крона, 2003. — 279 с.

13. Курский адрес-календарь. 1909. — Курск: Типо-Литография Губернского Правления, 1909.
14. Кудрявцев Н. В. Обоянь // Энциклопедический словарь Брокгауза и Ефрона. т. XXIa (1897): Нэшвилль — Опацкий / под ред. проф. И. Е. Андреевского. — Санкт-Петербург: Ф. А. Брокгауз, И. А. Ефрон, 1897. — II, 481-957, II, [8] с.: ил., карты.
15. ГАКО. Ф. 230. Оп. 1. Д. 205.
16. Курск в революции: сборник материалов по истории Октябрьской революции в Курском крае / Истпарт Курского Губкома ВКП(б). — Курск, 1927. — 127 с.
17. Емельянов С. Н. Курский край в Гражданской войне 1917–1921 гг.: (очерк военно-политической истории) / С. Н. Емельянов, А. В. Зорин, А. Г. Шпилев; Ком. по культуре администрации Курской обл., Курский гос. обл. музей археологии. — Курск: Полстар, 2013. — 528 с.

**Сокращения в ссылках на источники и литературу:**

Ф. – фонд; Оп. – описание; Д. – дело, дела; Л. – лист, листы; Об. – оборот листа; С. – страница, страницы.

**Обоснования вывода экспертизы:**

Изученные материалы и проведенные исследования дают необходимую полноту и информативность для вынесения решения об историко-культурной значимости выявленного объекта культурного наследия «Здание уездной Земской управы, где формировался первый отряд Красной гвардии и где состоялась 1-я уездная конференция РКПб, февраль 1918 г., 22 июля 1918 г.», по адресу: Российская Федерация, Курская область, Обоянский район, город Обоянь, улица Ленина.

В процессе визуального и историко-культурного исследования объекта оказалось, что на изучаемой территории, расположенной на углу исторического квартала центра г. Обояни, выходящего на перекресток ул. Ленина и Шмидта расположены сблокированные между собой разновременные объекты – рубежа XVIII-XIX в. и начала XX в..

В итоге экспертизы уточнилось наименование административного здания и его датировка и принята как «Присутственные места, Дом Земской управы», а так же фактический адрес: город Обоянь, улица Шмидта, дом 6, рубеж XVIII - XIX вв.; 1909 г..

Несмотря на обнаруженные временные искажения части композиционной структуры фасадов здания, частичную утрату их декоративной отделки, и интерьеров, объект в целом сохранил свои узнаваемые пространственные характеристики и представляет собой пример административного здания – созданного в период начала застройки города по новому генеральному плану на рубеже XVIII - XIX вв. и является одним из старейших зданий города Обояни и Курской области, в архитектурных традициях характерных для периода классицизма.

**Исторической ценностью** выступают достаточная сохранность и узнаваемость изначального облика объекта исследования – здания Присутственных мест, в историческом квартале города, выходящем на главную городскую площадь.

Ценным является знаковая изначальная функция объекта – главного управляющего административного здания уезда, затем района, сохраняющаяся до сегодняшнего времени.

Оба сохранившихся здания бывших Присутственных мест расположенных на противоположных перекрестках по адресам ул. Шмидта, 6 и 8 держат углы исторических кварталов, выходящих на главную торговую и соборную площадь города, более двух веков являясь своеобразным ансамблем - пропиляями въезда на главную улицу - бывшую Курскую (ныне Ленина). Исследуемая территория с ее знаковыми архитектурными акцентами исторической застройки была притягательна для фотографов прошлого, что было отражено на почтовых открытках и архивных фото начала XX в., становясь во времени, визитными карточками г. Обояни.

**Градостроительная значимость** определяется местоположением объекта в исторической среде, локальной исторической территорией, имеющей более двухвековую историю. Объект находится в историческом центре на территории Обоянской крепости.

**Ансамблевым значением** Присутственных мест является его гармоничное единение с комплексом общественного и духовного исторического центра города, на месте Обоянской крепости, в доступном радиусе визуальных связей, окружающих зданий сохранившейся исторической застройки XIX - начала XX вв.

**Архитектурно-художественной ценностью** выступает изначальная достаточная сохранность объёмно-пространственного и планировочного решения, характера отделки фасадов здания в которой хорошо читается функциональные назначения объекта административного назначения.

Гармоничные параметры объёмно-пространственного решения объекта, высокое качество материала являют строительные уроки мастеров прошлого. Фасады выполнены в штукатурке, в композиции и отделке характерной для периода классицизма.

Сохранившееся здание Присутственных мест является, одним из неотъемлемых элементов пространственно-планировочной структуры градостроительной среды исторического города.

Объект представляет ценность с точки зрения архитектуры и градостроительства и является подлинным источником, свидетельствующим о строительной культуре г. Обояни рубежа XVIII- XIX вв. и начал XX в.

## **ВЫВОД ЭКСПЕРТИЗЫ:**

Выявленный объект культурного наследия «Здание уездной Земской управы, где формировался первый отряд Красной гвардии и где состоялась 1-я уездная конференция РКПб, февраль 1918 г., 22 июля 1918 г.», по адресу: Российская Федерация, Курская область, Обоянский район, город Обоянь, улица Ленина обладает историко-культурной ценностью и включение его в Единый государственный реестр объектов культурного наследия (памятников истории и культуры) народов Российской Федерации **ОБОСНОВАНО** (положительное заключение).

Вид объекта культурного наследия: **ПАМЯТНИК**

Общая видовая принадлежность:

### **ПАМЯТНИК ГРАДОСТРОИТЕЛЬСТВА И АРХИТЕКТУРЫ**

Рекомендуемая категория историко-культурного значения объекта: **РЕГИОНАЛЬНАЯ.**

Рекомендуемое наименование объекта: «**Присутственные места, Дом Земской управы**»

Время создания объекта: **рубеж XVIII-XIX вв.; 1909 г.**

Адрес: **Российская Федерация, Курская область, Обоянский район, город Обоянь, улица Шмидта, дом 6**

Рекомендуемые граница территории и предмет охраны объекта культурного наследия в Приложении 1, 2.

Настоящий Акт государственной историко-культурной экспертизы составлен на 50 листах (с приложениями), имеющими равную юридическую силу и копиями документов на 7 листах согласно описи документов, прилагаемых к настоящему Акту и являющихся его неотъемлемой частью.

## **Перечень приложений к заключению экспертизы:**

### **Приложение 1: Проект ГРАНИЦ ТЕРРИТОРИИ ОБЪЕКТА КУЛЬТУРНОГО НАСЛЕДИЯ.**

- Описание границ территории ОКН.
- Правовой режим земельного участка в границах ОКН.
- Графическая часть: Схема границы территории объекта культурного наследия (ОКН)

### **Приложение 2: Проект ПРЕДМЕТА ОХРАНЫ ОБЪЕКТА КУЛЬТУРНОГО НАСЛЕДИЯ.**

- Описание предмета охраны.
- Графическая часть
- План периодизации строительства
- Фотографические изображения предмета охраны.

*АКТ государственной историко-культурной экспертизы объекта по адресу:  
РФ, Курская обл., Обоянский р-н, г. Обоянь, ул. Ленина*

- План-схема фотофиксации

**Приложение 3: Материалы историко-культурных исследований - обоснование заключения экспертизы, проекта предмета охраны, проекта территории ОКН:**

- Архивные документы и фотографии.
- Копии документов.

**Приложение 4. Копии документов, предоставленных заказчиком.**

**Дата оформления заключения экспертизы:**

«01» декабря 2019 г.

Эксперт Холодова Е.В.

**Настоящий Акт государственной историко-культурной экспертизы и приложения к Акту составлены в электронном виде. В соответствии постановлением Правительства РФ от 27 апреля 2017 г. № 501 «О внесении изменений в Положение о государственной историко-культурной экспертизе» представленные документы экспертом подписаны усиленной квалифицированной электронной подписью.**

**ПРИЛОЖЕНИЕ 1. Проект ГРАНИЦ ТЕРРИТОРИИ ОБЪЕКТА  
КУЛЬТУРНОГО НАСЛЕДИЯ.**

**Описание границы территории объекта культурного наследия  
«Присутственные места, Дом Земской управы»,  
по адресу: Российская Федерация, Курская область,  
Обоянский район, город Обоянь, улица Шмидта, дом 6**

Граница территории объекта культурного наследия определяет пространство в квартале исторической застройки вокруг здания и проходит, отстоя от него на определённом, заданном экспертизой расстоянии. Форма участка в границах территории объекта культурного наследия прямоугольная, общей площадью 1135 кв. м.

**Описание характерных поворотных точек границы  
территории объекта культурного наследия**

- 1-2 - граница в северной части участка проходит с запада на восток вдоль северной стены здания на расстоянии 1,0 м.
- 2-3 - граница в восточной части участка проходит по дворовой территории с севера на юг вдоль восточной стены здания на расстоянии 3,9 м
- 3-4 - граница в южной части участка проходит по бордюру проезжей части ул. Ленина с востока на запад вдоль южной стены здания на расстоянии 5,6 м
- 4-1 - граница в западной части участка проходит по бордюру проезжей части ул. Шмидта в направлении с юга на север на расстоянии от западной стены здания 8,15 м

**Правовой режим земельного участка в границах  
объекта культурного наследия  
Описание границы территории объекта культурного наследия  
«Присутственные места, Дом Земской управы»,  
по адресу: Российская Федерация, Курская область,  
Обоянский район, город Обоянь, улица Шмидта, дом 6**

В соответствии с Федеральным законом «Об объектах культурного наследия (памятниках истории и культуры) народов Российской Федерации» от 25 июня 2002 года № 73-ФЗ (далее – Федеральный закон) Статья 5.1.

В границах территории объекта культурного наследия: на территории памятника или ансамбля запрещаются строительство объектов капитального строительства и увеличение объемно-пространственных характеристик существующих на территории памятника или ансамбля объектов капитального строительства; проведение земляных, строительных, мелиоративных и иных работ, за исключением работ по сохранению объекта культурного наследия или его отдельных элементов, сохранению историко-градостроительной или природной среды объекта культурного наследия.

На территории памятника, ансамбля или достопримечательного места разрешается ведение хозяйственной деятельности, не противоречащей требованиям обеспечения сохранности объекта культурного наследия и позволяющей обеспечить функционирование объекта культурного наследия в современных условиях.

Проектирование и проведение работ по сохранению памятника или ансамбля и (или) его территории осуществляются по согласованию с органом исполнительной власти Курской области, уполномоченным в области охраны объектов культурного наследия.

Согласно Статьи 5. Федерального закона 73-ФЗ: Земельные участки в границах территорий объектов культурного наследия, включенных в единый государственный реестр объектов культурного наследия (памятников истории и культуры) народов Российской Федерации, а также в границах территорий выявленных объектов культурного наследия относятся к землям историко-культурного назначения, правовой режим которых регулируется земельным законодательством Российской Федерации и настоящим Федеральным законом.

**АКТ государственной историко-культурной экспертизы объекта по адресу:  
РФ, Курская обл., Обоянский р-н, г. Обоянь, ул. Ленина**



**ПРИЛОЖЕНИЕ 2: Проект  
ПРЕДМЕТА ОХРАНЫ ОБЪЕКТА КУЛЬТУРНОГО НАСЛЕДИЯ.  
«Присутственные места, Дом Земской управы»,  
по адресу: Российская Федерация, Курская область,  
Обоянский район, город Обоянь, улица Шмидта, дом 6**

**Описание предмета охраны.**

**Предметом охраны является:**

**ГРАДОСТРОИТЕЛЬНАЯ ОХРАНА.** Местоположение и территория объекта, градостроительные характеристики здания. Расположение и габариты здания.

**АРХИТЕКТУРНАЯ ОХРАНА**

**Объёмно-пространственная и планировочная композиция на время строительства объекта.**

- в пределах капитальных наружных и внутренних несущих стен
- габариты и высотные характеристики на всю высоту здания
- параметры объекта: в пределах габаритов подвала и фундамента и наружных несущих стен, объёма объекта по наружным стенам на всю высоту
- тип и форма кровли – вальмовая и двускатная

- объёмно-планировочная композиция подвала: анфиладная планировка из десяти помещений, расположенных в два ряда, с системой арочных пролётов, коробовых и сомкнутых с распалубками кирпичных сводов перекрытия.

- объёмно-планировочная композиция первого этажа в западной его части: анфиладная планировка из десяти помещений, расположенных в два ряда, с системой сомкнутых с распалубками кирпичных сводов перекрытия; восточная часть первого этажа под прямым перекрытием разбита на несколько прямоугольных комнат, с выходами в центральную анфиладу - коридор.

- объёмно-планировочная композиция второго этажа смешанная, с центральным холлом

**Композиция и архитектурно-художественное решение фасадов в целом и отдельных их деталей на время строительства объекта:**

- фасады выполнены в штукатурке, в композиции и отделке характерной для периода классицизма.

- расположение, ритм, габариты, конфигурация оконных и дверных проёмов

**Конструкции и строительные материалы на время строительства объекта.**

*АКТ государственной историко-культурной экспертизы объекта по адресу:  
РФ, Курская обл., Обоянский р-н, г. Обоянь, ул. Ленина*

- конструкции и материал капитальных наружных и внутренних кирпичных стен и сводчатых кирпичных перекрытий подвала и первого этажа - арочные, коробовые, сомкнутые своды с распалубками.
- фасады оштукатурены, с декоративной отделкой.
- интерьеры оштукатурены

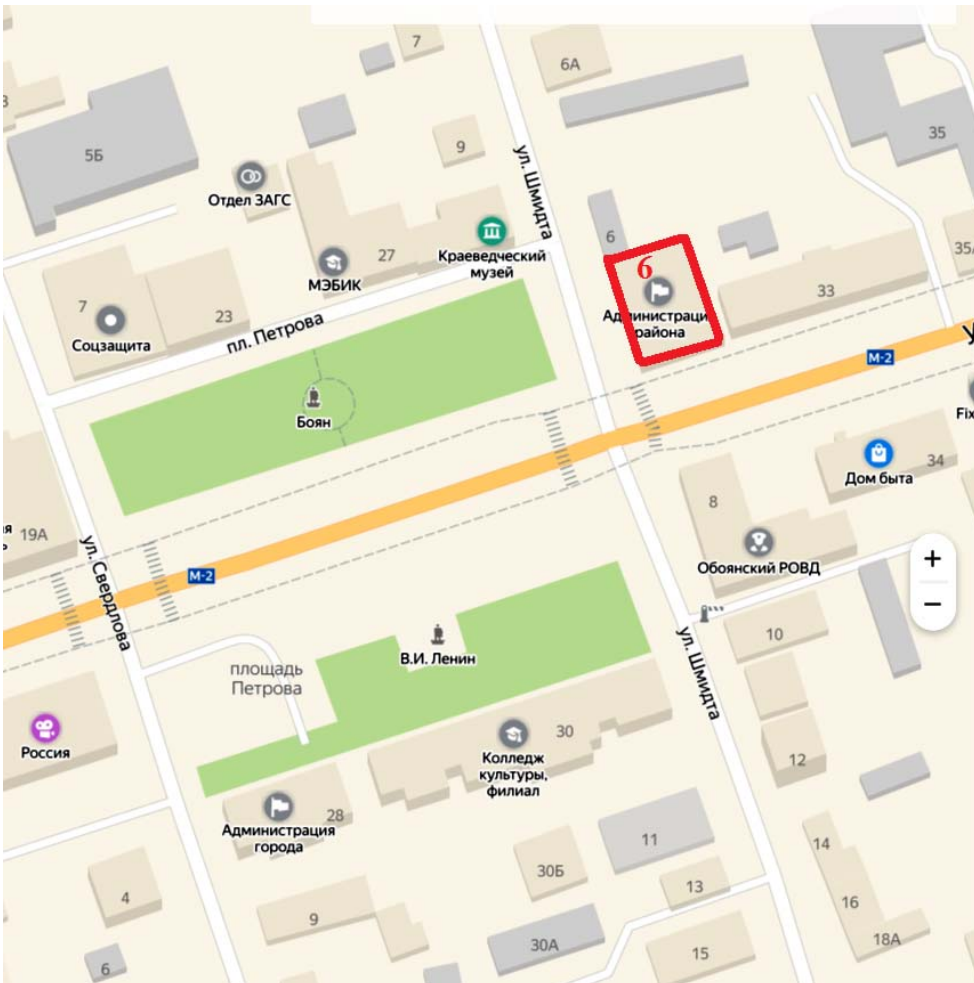
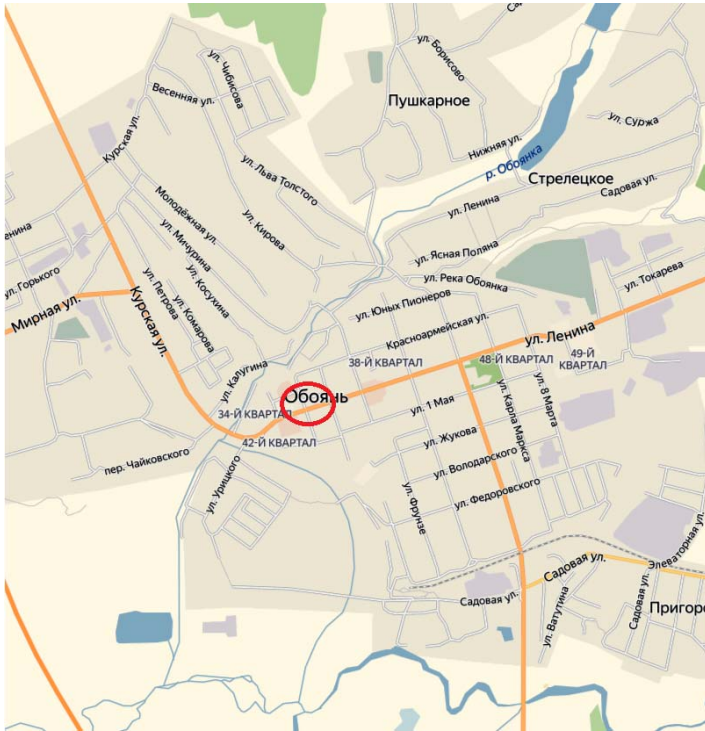
**ИНТЕРЬЕР.**

- подвал и первый этаж: раскрытая в интерьерах система арочных пролётов, коробовых и сомкнутых с распалубками кирпичных сводов перекрытия

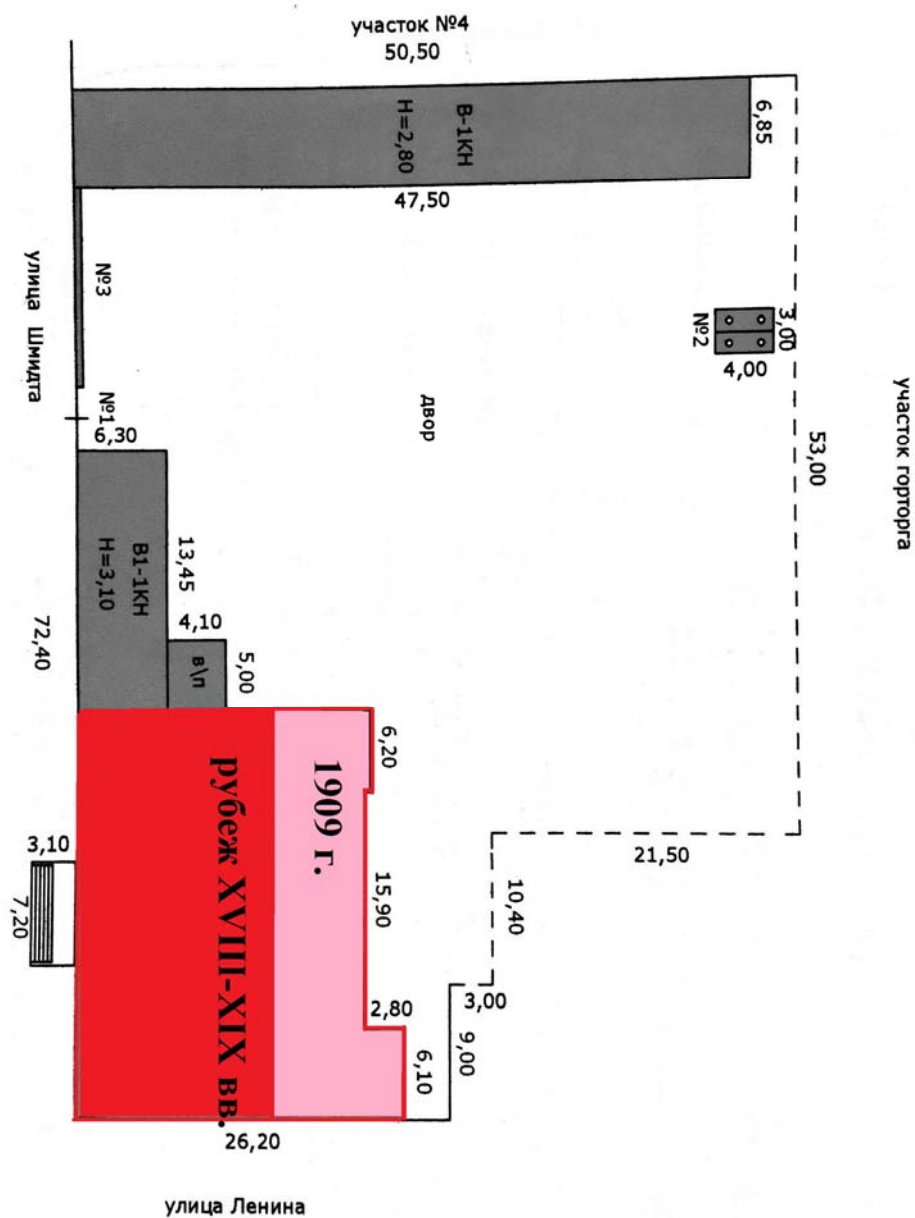
**УТРАЧЕННЫЕ И СКРЫТЫЕ** в результате поздних ремонтов и реконструкций конструктивные ЭЛЕМЕНТЫ, декоративные элементы фасадов, оконные и дверные проёмы и их заполнение на период строительства объекта, которые станут выявлены в процессе изучения и реставрации объекта. В связи с чем предмет охраны может быть дополнен.

Рекомендуемая функция объекта – общественное здание.

## СИТУАЦИОННЫЙ ПЛАН местоположение объекта

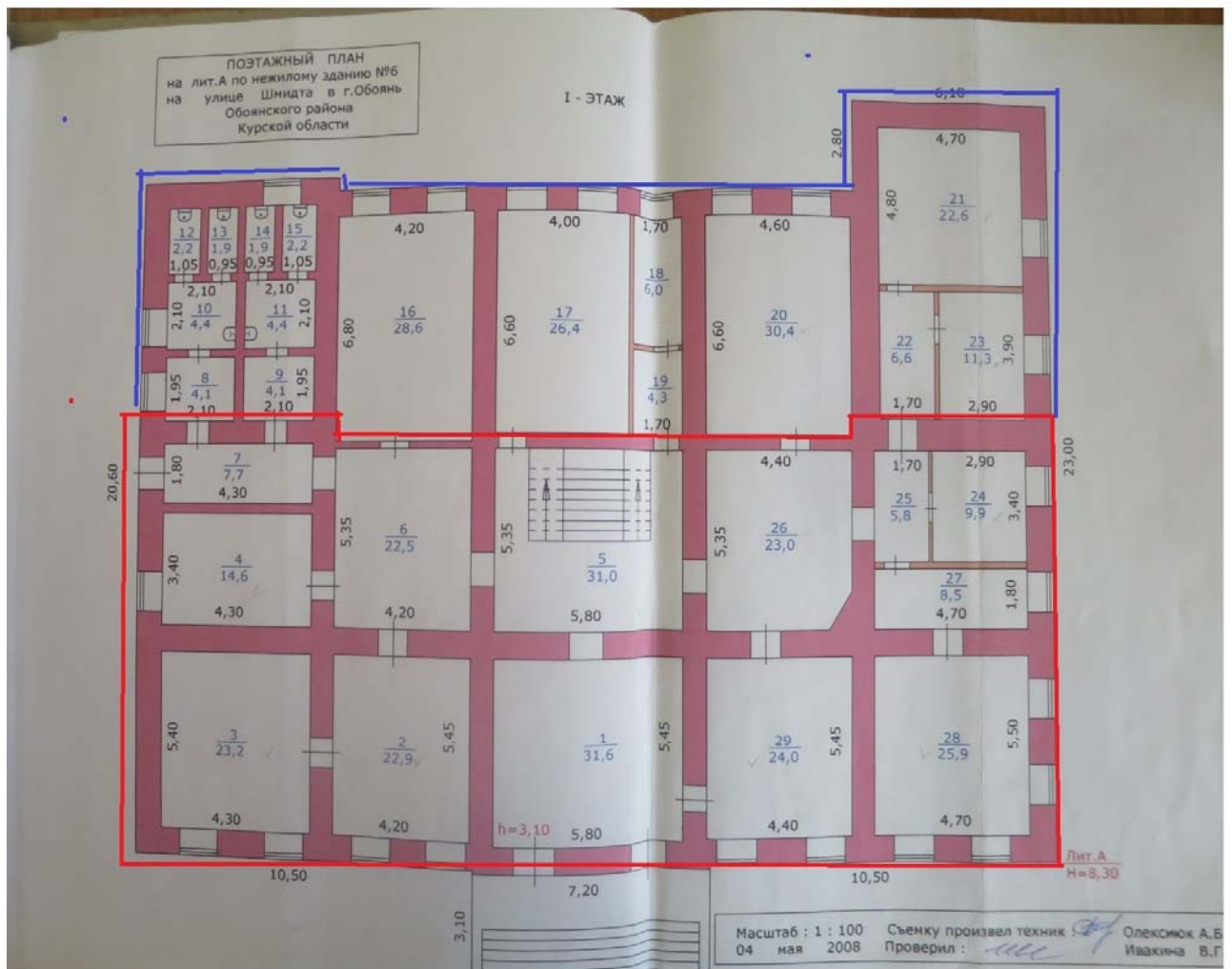



# ГЕНЕРАЛЬНЫЙ ПЛАН МЕСТОПОЛОЖЕНИЯ ОКН с показанием переодизации строительства




 объект культурного наследия

## ПЛАН ПЕРИОДИЗАЦИИ СТРОИТЕЛЬСТВА

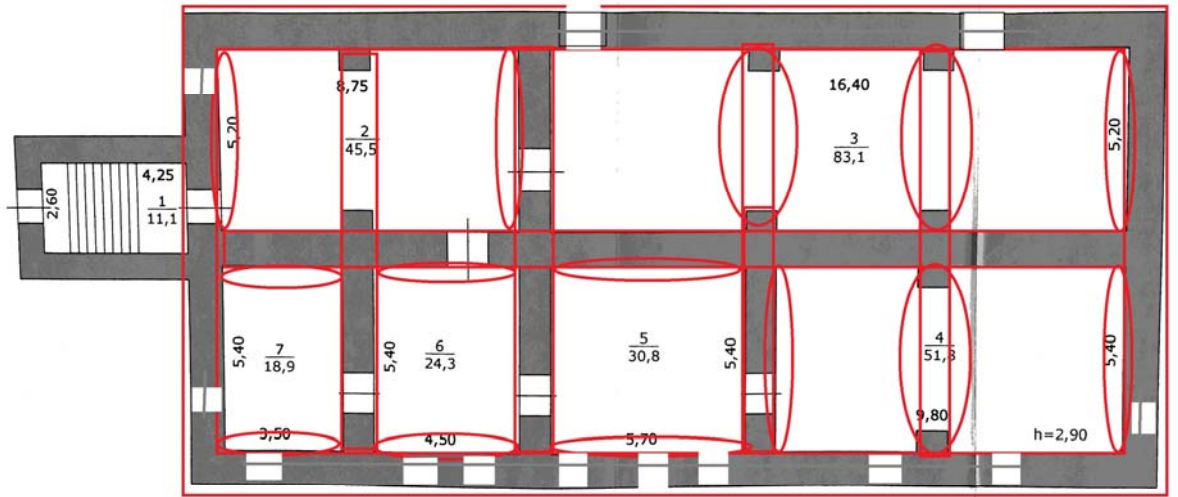


 Здание Присутственных мест  
рубеж XVIII-XIX вв.

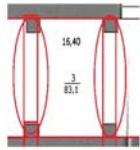
 Пристройка 1909 г. в процессе  
расширения и общей реконструкции  
Земской управы

ПРЕДМЕТ ОХРАНЫ

ПЛАН ПОДВАЛА





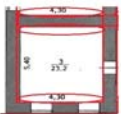
объёмно-пространственное и планировочное решение  
на время строительства объекта, материал стен



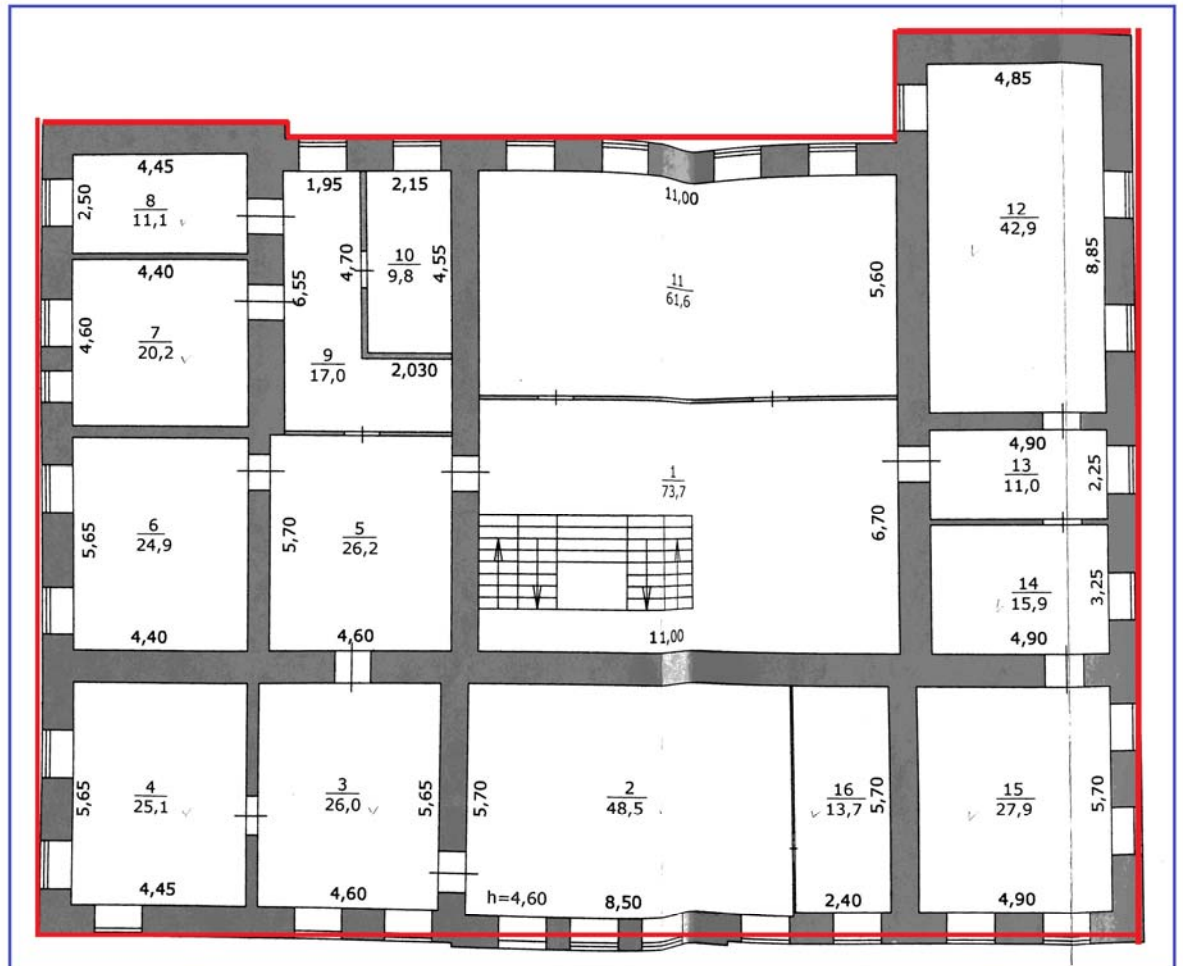
система коробовых и сомкнутых со свободными распалубками сводов  
и полуциркульных арок пролётов



**ПРЕДМЕТ ОХРАНЫ**  
**ПЛАН 1-го этажа**



-  объёмно-пространственное и планировочное решение на время строительства объекта, материал стен
-  композиция и архитектурно-художественное оформление фасадов
-  система сомкнутых со свободными распалубками сводов

ПРЕДМЕТ ОХРАНЫ  
ПЛАН 2-го этажа



-  объёмно-пространственное решение на время строительства объекта, материал стен
-  композиция и архитектурно-художественное оформление фасадов

## **ФОТОГРАФИЧЕСКИЕ ИЗОБРАЖЕНИЯ ПРЕДМЕТА ОХРАНЫ.**

### **1. Панорама с юга**



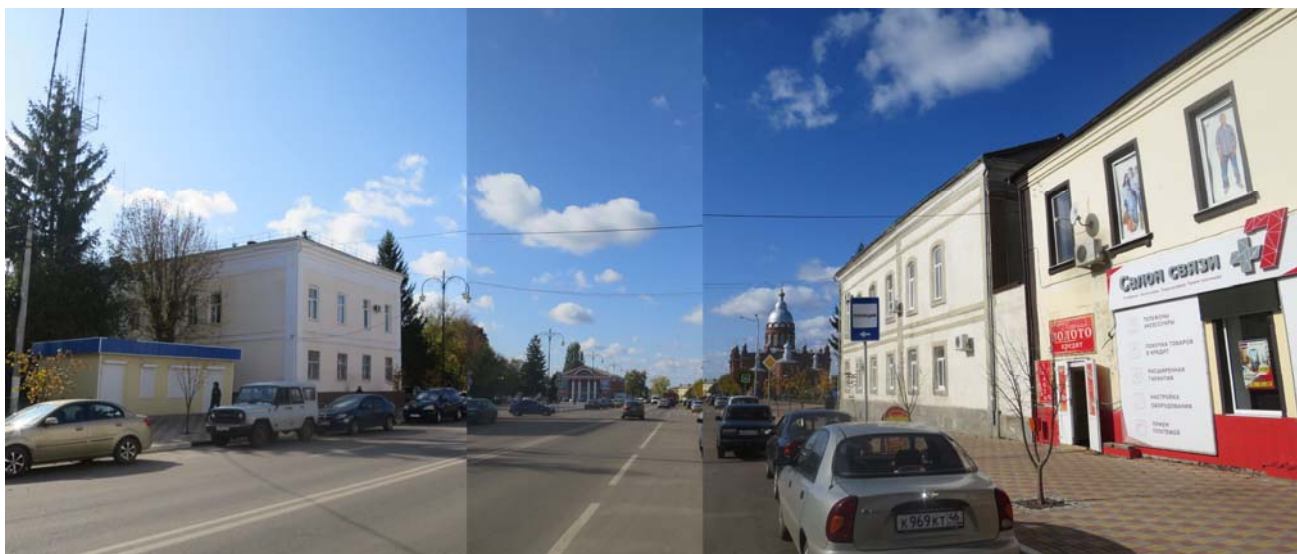
### **2. Вид с севера с ул. Шмидта**



### **3. Вид с востока с ул.Ленина**



**4. Вид с востока с ул. Ленина на два здания Присутственных мест**



**5. Вид с юго-запада**



**6. Вид с запада**



**7. Вид с юго-востока**



**8. Вид с севера, со двора**



**9. вид с юго-востока**



**10. 8. Вид с севера, со двора**



**11.12. Восточный фасад. Фрагменты.**



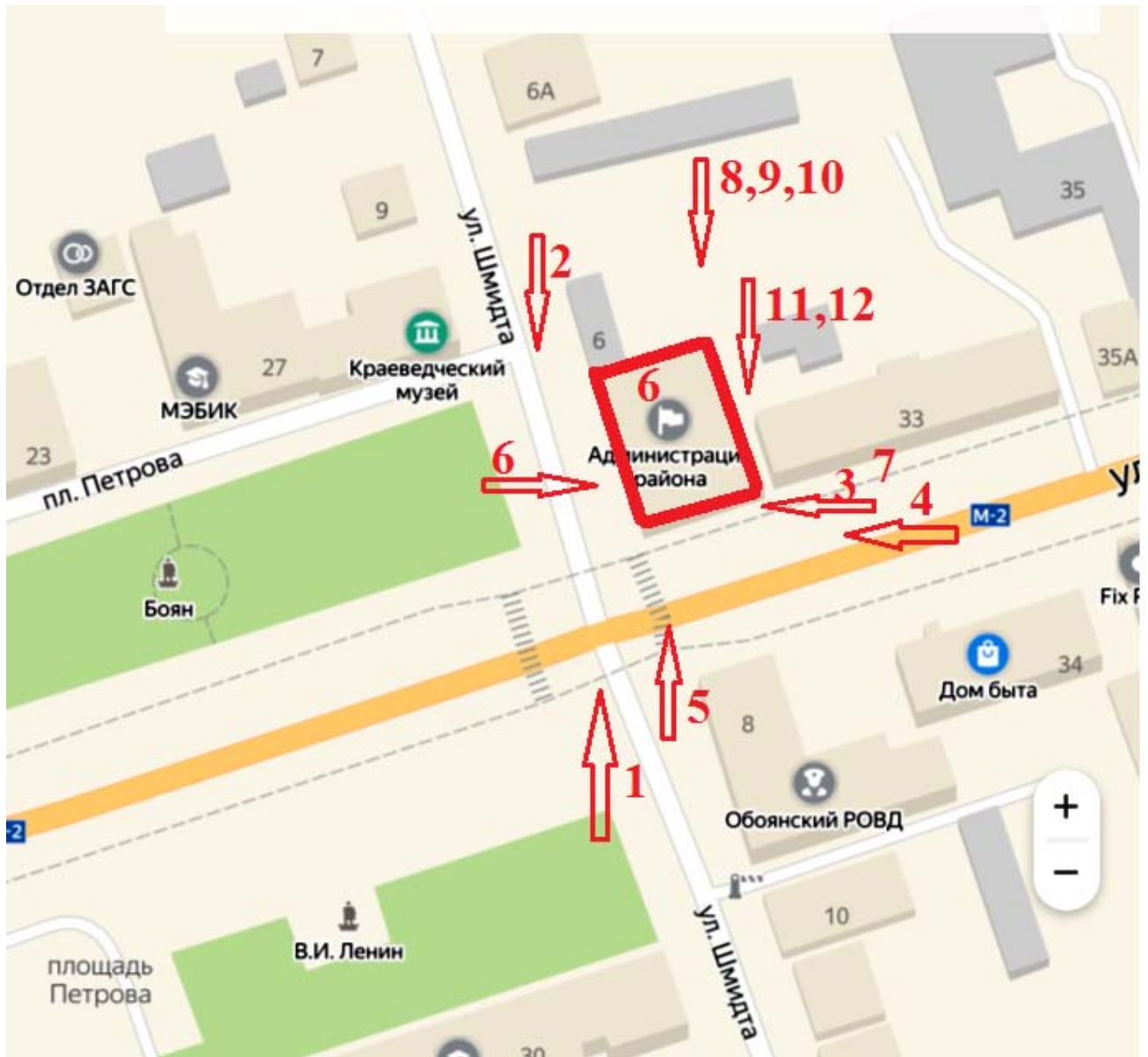
**13. 14. Интерьеры. Характер сводов подвала**



**15.16. 17. Интерьеры. Характер сводов первого этажа**

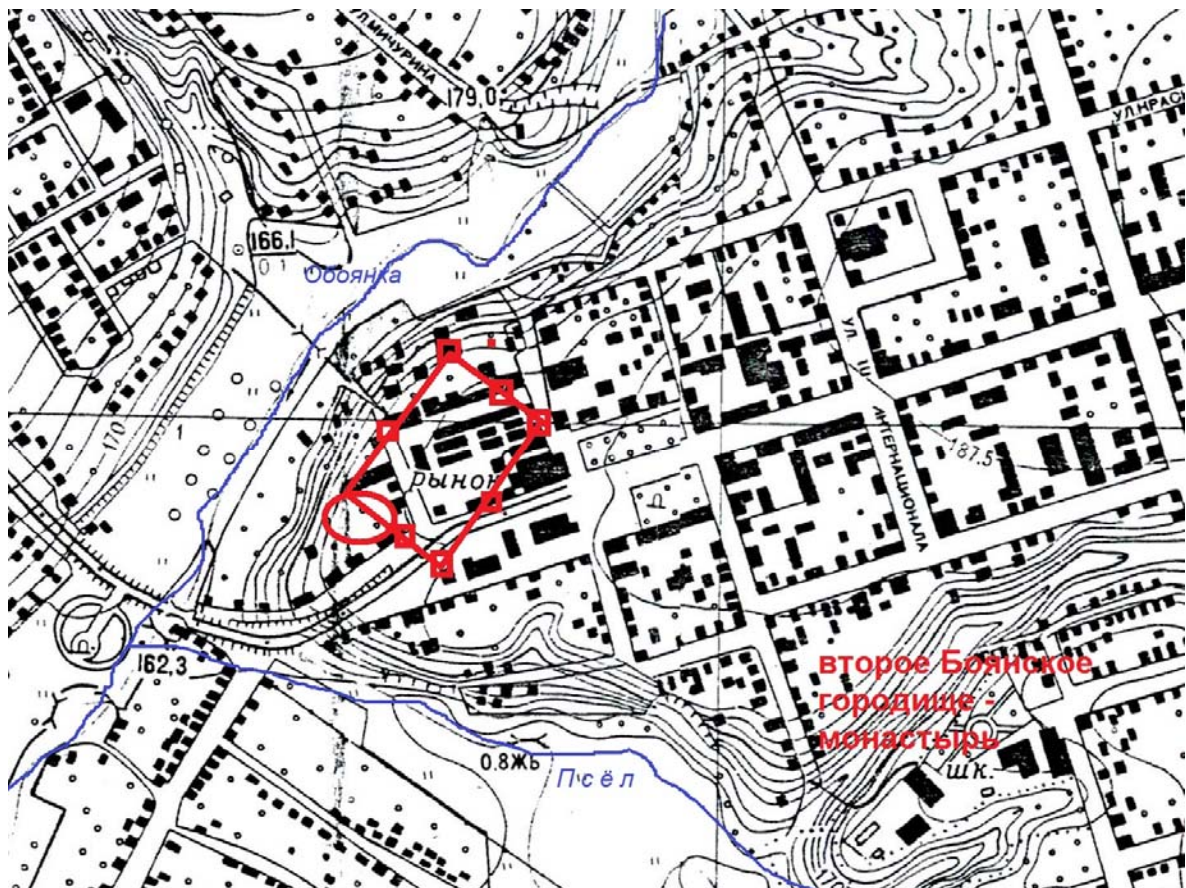
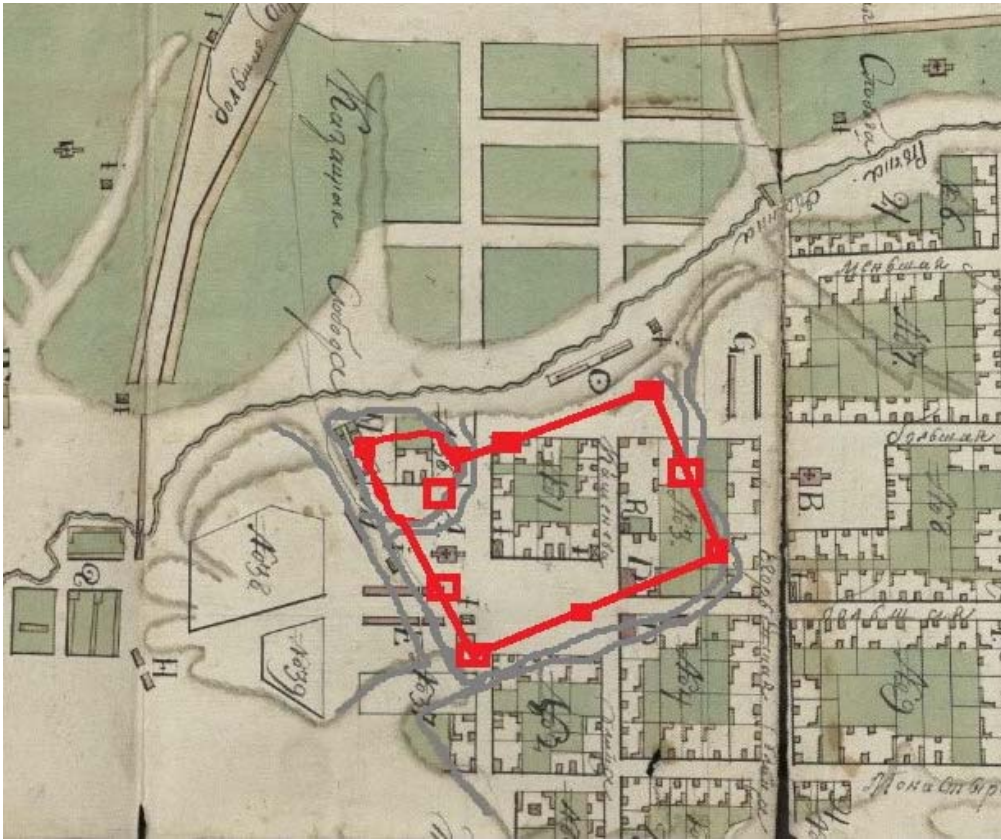


## ПЛАН-СХЕМА ФОТОФИКСАЦИИ





План г. Обояни, 1803 г. и сер. XX в. с показанием исследуемого участка в параметрах Обоянской крепости XVII в.



**Вид бывшего здания Присутственных мест – Земской управы  
Открытка нач. XX в.**



Худож. фотог. К. А. Фишеръ. Москва.

Домъ Обоянской земской управы.

**Вид центральной площади. Фото 1934 г.  
Фонды Обоянского краеведческого музея.**



**КОПИИ ДОКУМЕНТОВ**

**ФЕДЕРАЛЬНОЕ АГЕНТСТВО  
КАДАСТРА ОБЪЕКТОВ НЕДВИЖИМОСТИ**  
ФЕДЕРАЛЬНОЕ ГОСУДАРСТВЕННОЕ УНИТАРНОЕ ПРЕДПРИЯТИЕ,  
ОСНОВАННОЕ НА ПРАВЕ ХОЗЯЙСТВЕННОГО ВЕДЕНИЯ,  
"РОССИЙСКИЙ ГОСУДАРСТВЕННЫЙ ЦЕНТР ИНВЕНТАРИЗАЦИИ  
И УЧЁТА ОБЪЕКТОВ НЕДВИЖИМОСТИ - ФЕДЕРАЛЬНОЕ БЮРО ТЕХНИЧЕСКОЙ  
ИНВЕНТАРИЗАЦИИ"  
ФГУП "РОСТЕХИНВЕНТАРИЗАЦИЯ - ФЕДЕРАЛЬНОЕ БТИ"  
КУРСКИЙ ФИЛИАЛ ОБОЯНСКОЕ ОТДЕЛЕНИЕ  
(наименование организации технической инвентаризации)

## ТЕХНИЧЕСКИЙ ПАСПОРТ

№ 6 по улице Шмидта  
(местоположение объекта учета)

Назначение объекта КОМПЛЕКС  
назначение

Квартал \_\_\_\_\_

Административный округ \_\_\_\_\_  
наименование

Город ( др. поселение) Обоянь  
наименование

Район Обоянский  
наименование

Федеральный округ, область, республика, край Курская  
наименование

Форма собственности \_\_\_\_\_

Код по ОКОФ \_\_\_\_\_

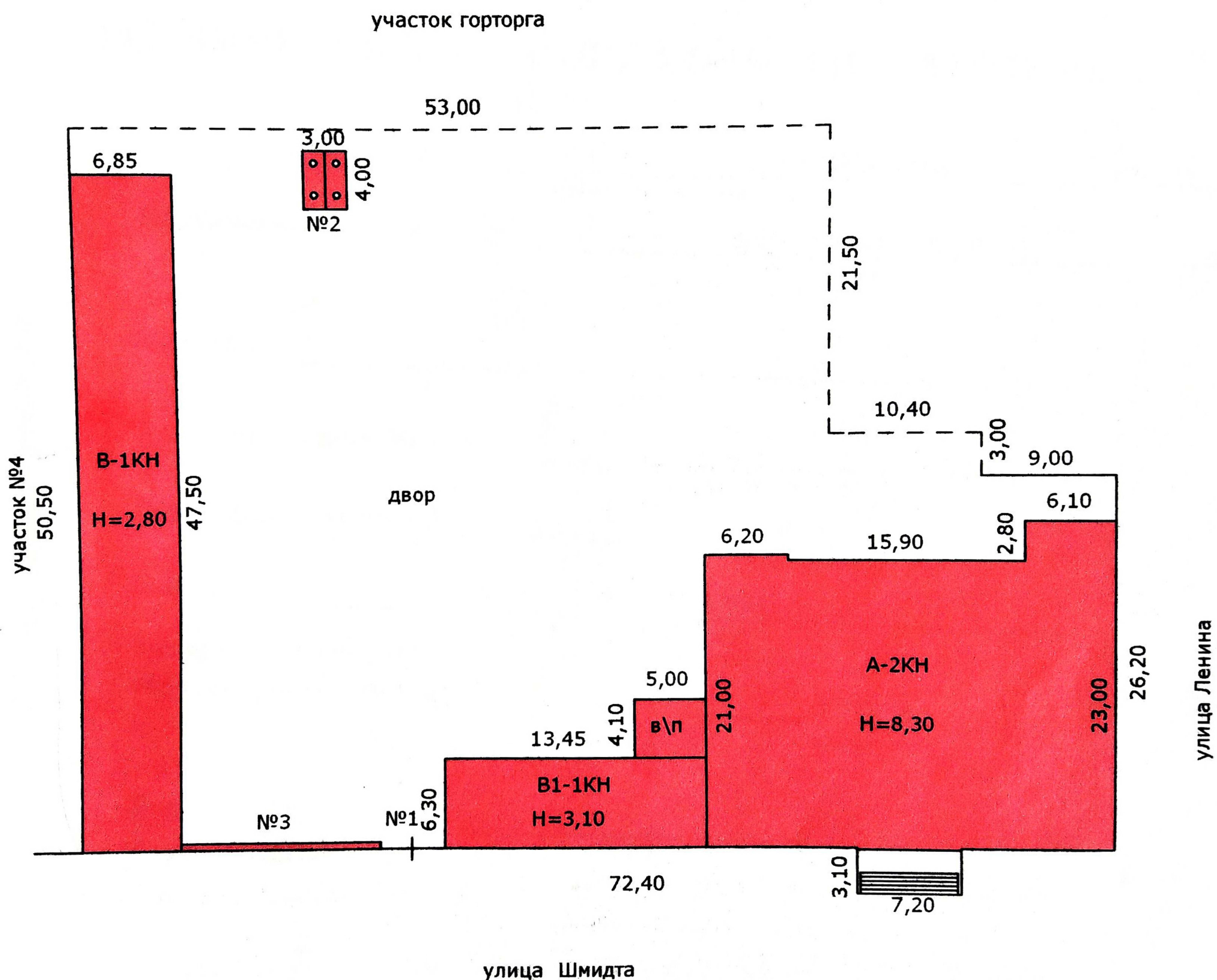
Особые отметки \_\_\_\_\_

Инвентарный номер 38: 226: 0021000030300

Инвентарный номер объекта градостроительной деятельности	
Реестровый номер объекта градостроительной деятельности	
Кадастровый номер	

Паспорт составлен по состоянию на « 04 » мая 2008 г.  
(указывается дата обследования объекта учета)

**ИНВЕНТАРНЫЙ ПЛАН**  
 на комплекс по улице Шмидта №6  
 в г.Обоянь Обоянского района  
 Курской области

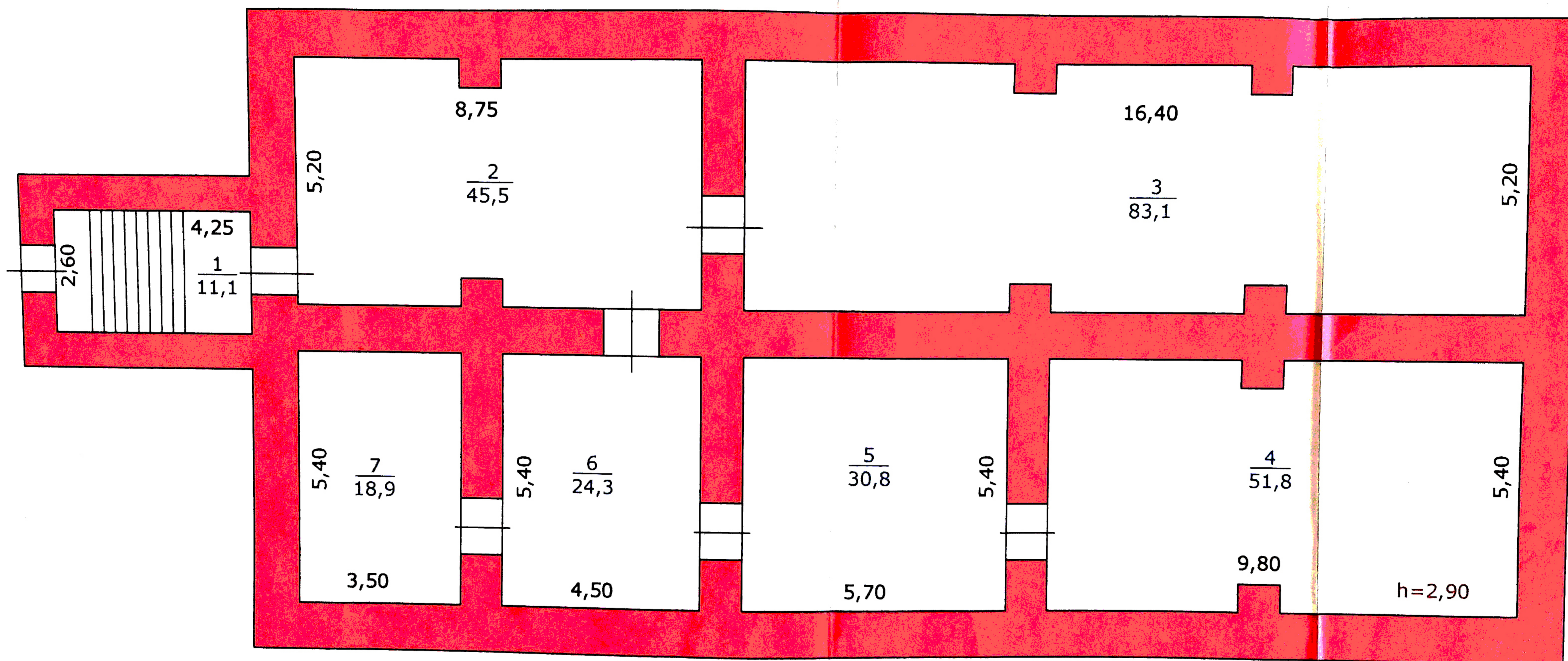


Масштаб : 1:500  
 04 мая 2008

Съемку произвел техник *Оле* Олексиук А.Б.  
 Проверил : *Ивакина* Ивакина В.Г.

ПОЭТАЖНЫЙ ПЛАН  
на лит.А по нежилому зданию №6  
на улице Шмидта в г.Обоянь  
Обоянского района  
Курской области

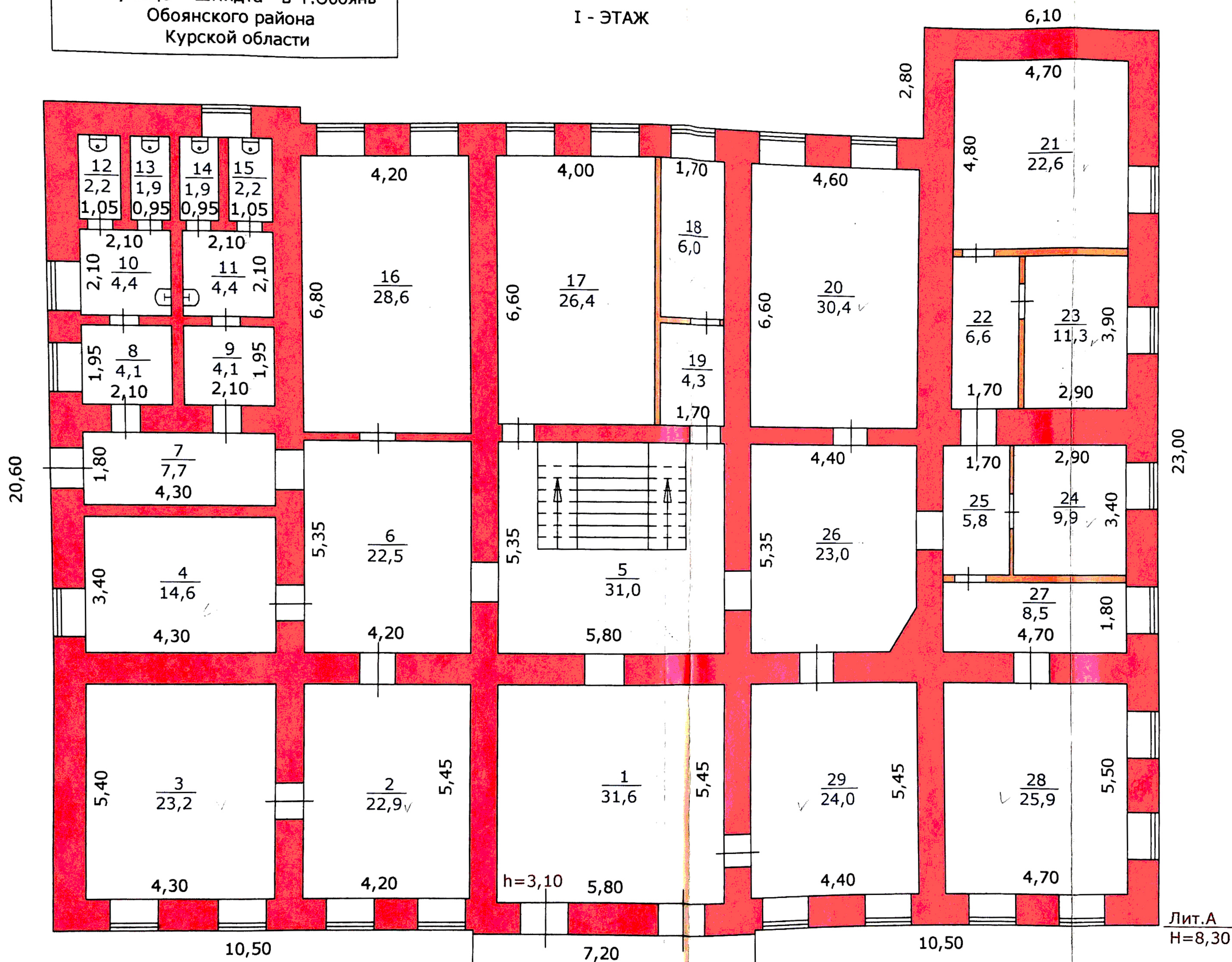
ПОДВАЛ



Масштаб : 1 : 100    Съёмку произвел техник : *Олексюк А.Б.*  
04 мая 2008    Проверил : *Ивакина В.Г.*

ПОЭТАЖНЫЙ ПЛАН  
 на лит.А по нежилому зданию №6  
 на улице Шмидта в г.Обоянь  
 Обоянского района  
 Курской области

I - ЭТАЖ



Масштаб : 1 : 100  
 04 мая 2008

Съемку произвел техник  
 Проверил :

Олексюк А.Б.  
 Ивакина В.Г.





**ФЕДЕРАЛЬНОЕ АГЕНТСТВО  
КАДАСТРА ОБЪЕКТОВ НЕДВИЖИМОСТИ**  
ФЕДЕРАЛЬНОЕ ГОСУДАРСТВЕННОЕ УНИТАРНОЕ ПРЕДПРИЯТИЕ,  
ОСНОВАННОЕ НА ПРАВЕ ХОЗЯЙСТВЕННОГО ВЕДЕНИЯ,  
"РОССИЙСКИЙ ГОСУДАРСТВЕННЫЙ ЦЕНТР ИНВЕНТАРИЗАЦИИ  
И УЧЁТА ОБЪЕКТОВ НЕДВИЖИМОСТИ - ФЕДЕРАЛЬНОЕ БЮРО  
ТЕХНИЧЕСКОЙ ИНВЕНТАРИЗАЦИИ"  
ФГУП "РОСТЕХИНВЕНТАРИЗАЦИЯ - ФЕДЕРАЛЬНОЕ БТИ"  
КУРСКИЙ ФИЛИАЛ ОБОЯНСКОЕ ОТДЕЛЕНИЕ

(наименование организации технической инвентаризации)

## ТЕХНИЧЕСКИЙ ПАСПОРТ ЗДАНИЯ (СТРОЕНИЯ)

№ 6 по улице Шмидта лит. А  
(местоположение объекта учета)

Назначение объекта здание администрации  
назначение

Квартал \_\_\_\_\_

Административный округ \_\_\_\_\_  
наименование

Город (др. поселение) Обоянь  
наименование

Район Обоянский  
наименование

Федеральный округ,  
область, республика, край Курская  
наименование

Форма собственности \_\_\_\_\_

Код по ОКОФ \_\_\_\_\_

Особые отметки \_\_\_\_\_

Инвентарный номер 38:1610001000030300:0100:20000

Инвентарный номер объекта градостроительной деятельности	
Реестровый номер объекта градостроительной деятельности	
Кадастровый номер	

Паспорт составлен по состоянию на « 04 » мая 2008 г.  
(указывается дата обследования объекта учета)



## 7. Описание конструктивных элементов здания и определение износа

Литера А Год постройки 1917 Число этажей 2

Группа капитальности \_\_\_\_\_ Вид внутренней отделки \_\_\_\_\_

№№ п. л.	Наименование конструктивных элементов	Описание конструктивных элементов (материал, конструкция, отделка и прочее)	Техническое состояние (осадки, трещины, гниль и т. п.)	Удельный вес по таблице		Удельный вес конструктивного элемента с пол-ми	Износ в %	% износа к среднему (гр. 7, гр. 8) : 100	Текущие изменения износа		
				Удельный вес по таблице	Поправки к удельному весу в %				элемент	к среднему	
											10
1	2	3	4	5	6	7	8	9	10	11	
1	Фундаменты	бутовый ленточный ш. 1,0м глуб. 1,50м кирпичный в. 0,8м	трещины в надземной части цоколя	9,00	1,00	9,00	70	6,30			
2	а) стены и их наружная отделка	кирпичные т. с. 0,8м	отставание штукатурки	21,00	1,00	21,00	60	12,60			
	б) перегородки	кирпичные оштукатуренные	трещины в штукатурке								
3	Перекрытия	чердачное	деревянное утепленное	10,00	1,00	10,00	60	6,00			
		междуэтаж.	деревянное утепленное						трещины на потолке		
		надпольное									
4	Крыша	шиферная по дощатой обрешетке	трещины коньковых плит	4,00	1,00	4,00	45	1,80			
5	Полы	дошчатые, линолуиум, паркетные	стертость в ходовых местах	8,00	1,00	8,00	60	4,80			
6	Проемы	оконные	пластиковые	10,00	1,00	10,00	10	1,00			
		дверные	филенчатые в коробке						отставание краски		
7	Внутренняя отделка	штукатурка, оклейка, покраска	трещины, отставание краски	8,00	1,00	8,00	60	4,80			
8	Санитарно и электротехнические устройства	Процентовка		удовлетворительное	9,30	1,00	9,30	55	5,12		
			-							+	
		отопление								имеется	
		водопровод								имеется	
		канализация								имеется	
		гор. водосн.									
		ванны									
		электроосвещ.								имеется	
		радио								имеется	
		телефон								имеется	
		вентиляция									
		лифты									
строит. работы											
9	Прочие работы	бетонная отмостка крыльцо	трещины	20,70	1,00	20,70	45	9,32			
Итого:				100,00		100,00		51,74			

% износа, приведенный к 100 по формуле:  $\frac{\text{процент износа (гр. 9)} \times 100}{\text{удельный вес (гр. 7)}} = \frac{51,74 \times 100}{100,00} = 52\%$

## 8. Техническое описание пристроек и других частей здания

Наименование конструктивных элементов	Литера _____	Удельный вес по таблице	Поправки	Удельный вес с поправками	Литера _____	Удельный вес по таблице	Поправки	Удельный вес с поправками	Литера _____	Удельный вес по таблице	Поправки	Удельный вес с поправками
Фундамент												
Стены												
Перекрытия												
Крыша												
Полы												
Проемы												
Отделочные работы												
Электроосвещение												
Прочие работы												
Итого:			x				x				x	

Наименование конструктивных элементов	Литера _____	Удельный вес по таблице	Поправки	Удельный вес с поправками	Литера _____	Удельный вес по таблице	Поправки	Удельный вес с поправками	Литера _____	Удельный вес по таблице	Поправки	Удельный вес с поправками
Фундамент												
Стены												
Перекрытия												
Крыша												
Полы												
Проемы												
Отделочные работы												
Электроосвещение												
Прочие работы												
Итого:			x				x				x	

Наименование конструктивных элементов	Литера _____	Удельный вес по таблице	Поправки	Удельный вес с поправками	Литера _____	Удельный вес по таблице	Поправки	Удельный вес с поправками	Литера _____	Удельный вес по таблице	Поправки	Удельный вес с поправками
Фундамент												
Стены												
Перекрытия												
Крыша												
Полы												
Проемы												
Отделочные работы												
Электроосвещение												
Прочие работы												
Итого:			x				x				x	



# ЭКСПЛИКАЦИЯ

На нежилые и жилые строения, расположенные в городе

Оболянь по улице Шмида № 6 лит. А

Площадь по внутреннему обмеру в квартирных метрах

Этаж	Литера по плану	Номер помещения (квартиры)	Номер комнаты, кухни, коридора и т.д.	Назначение помещений, жилые комнаты, кухни и т.д.	Формула подсчета площади по внутреннему обмеру	Общая площадь строения		Площадь строения													Итого по этажам																																																																																																																																																																																																																																																																																																																																																																																																																																																																																																																																																																																																																																																																																																																																																																																																																																																																																																																																																																																																																																																																																																																																																																																																																																																																																																						
						в том числе	жилая	жилая			коридоры	шопинг	мульти-функциональный	гостинично-сервисный	подвальные	торговые	предпринимательские	промышленные	прочие																																																																																																																																																																																																																																																																																																																																																																																																																																																																																																																																																																																																																																																																																																																																																																																																																																																																																																																																																																																																																																																																																																																																																																																																																																																																																																								
								жилая	подсобная	холл, коридор, кладовые и т.п.										основная		вспомогательная	основная	вспомогательная	основная	вспомогательная	основная	вспомогательная	основная	вспомогательная	основная	вспомогательная																																																																																																																																																																																																																																																																																																																																																																																																																																																																																																																																																																																																																																																																																																																																																																																																																																																																																																																																																																																																																																																																																																																																																																																																																																																																																											
1	2	3	4	5	6	7	8	9	10	11	12	13	14	15	16	17	18	19	20	21	22	23	24	25	26	27	28	29	30	31	32	33	34	35	36	37	38	39	40	41	42	43	44	45	46	47	48	49	50	51	52	53	54	55	56	57	58	59	60	61	62	63	64	65	66	67	68	69	70	71	72	73	74	75	76	77	78	79	80	81	82	83	84	85	86	87	88	89	90	91	92	93	94	95	96	97	98	99	100	101	102	103	104	105	106	107	108	109	110	111	112	113	114	115	116	117	118	119	120	121	122	123	124	125	126	127	128	129	130	131	132	133	134	135	136	137	138	139	140	141	142	143	144	145	146	147	148	149	150	151	152	153	154	155	156	157	158	159	160	161	162	163	164	165	166	167	168	169	170	171	172	173	174	175	176	177	178	179	180	181	182	183	184	185	186	187	188	189	190	191	192	193	194	195	196	197	198	199	200	201	202	203	204	205	206	207	208	209	210	211	212	213	214	215	216	217	218	219	220	221	222	223	224	225	226	227	228	229	230	231	232	233	234	235	236	237	238	239	240	241	242	243	244	245	246	247	248	249	250	251	252	253	254	255	256	257	258	259	260	261	262	263	264	265	266	267	268	269	270	271	272	273	274	275	276	277	278	279	280	281	282	283	284	285	286	287	288	289	290	291	292	293	294	295	296	297	298	299	300	301	302	303	304	305	306	307	308	309	310	311	312	313	314	315	316	317	318	319	320	321	322	323	324	325	326	327	328	329	330	331	332	333	334	335	336	337	338	339	340	341	342	343	344	345	346	347	348	349	350	351	352	353	354	355	356	357	358	359	360	361	362	363	364	365	366	367	368	369	370	371	372	373	374	375	376	377	378	379	380	381	382	383	384	385	386	387	388	389	390	391	392	393	394	395	396	397	398	399	400	401	402	403	404	405	406	407	408	409	410	411	412	413	414	415	416	417	418	419	420	421	422	423	424	425	426	427	428	429	430	431	432	433	434	435	436	437	438	439	440	441	442	443	444	445	446	447	448	449	450	451	452	453	454	455	456	457	458	459	460	461	462	463	464	465	466	467	468	469	470	471	472	473	474	475	476	477	478	479	480	481	482	483	484	485	486	487	488	489	490	491	492	493	494	495	496	497	498	499	500	501	502	503	504	505	506	507	508	509	510	511	512	513	514	515	516	517	518	519	520	521	522	523	524	525	526	527	528	529	530	531	532	533	534	535	536	537	538	539	540	541	542	543	544	545	546	547	548	549	550	551	552	553	554	555	556	557	558	559	560	561	562	563	564	565	566	567	568	569	570	571	572	573	574	575	576	577	578	579	580	581	582	583	584	585	586	587	588	589	590	591	592	593	594	595	596	597	598	599	600	601	602	603	604	605	606	607	608	609	610	611	612	613	614	615	616	617	618	619	620	621	622	623	624	625	626	627	628	629	630	631	632	633	634	635	636	637	638	639	640	641	642	643	644	645	646	647	648	649	650	651	652	653	654	655	656	657	658	659	660	661	662	663	664	665	666	667	668	669	670	671	672	673	674	675	676	677	678	679	680	681	682	683	684	685	686	687	688	689	690	691	692	693	694	695	696	697	698	699	700	701	702	703	704	705	706	707	708	709	710	711	712	713	714	715	716	717	718	719	720	721	722	723	724	725	726	727	728	729	730	731	732	733	734	735	736	737	738	739	740	741	742	743	744	745	746	747	748	749	750	751	752	753	754	755	756	757	758	759	760	761	762	763	764	765	766	767	768	769	770	771	772	773	774	775	776	777	778	779	780	781	782	783	784	785	786	787	788	789	790	791	792	793	794	795	796	797	798	799	800	801	802	803	804	805	806	807	808	809	810	811	812	813	814	815	816	817	818	819	820	821	822	823	824	825	826	827	828	829	830	831	832	833	834	835	836	837	838	839	840	841	842	843	844	845	846	847	848	849	850	851	852	853	854	855	856	857	858	859	860	861	862	863	864	865	866	867	868	869	870	871	872	873	874	875	876	877	878	879	880	881	882	883	884	885	886	887	888	889	890	891	892	893	894	895	896	897	898	899	900	901	902	903	904	905	906	907	908	909	910	911	912	913	914	915	916	917	918	919	920	921	922	923	924	925	926	927	928	929	930	931	932	933	934	935	936	937	938	939	940	941	942	943	944	945	946	947	948	949	950	951	952	953	954	955	956	957	958	959	960	961	962	963	964	965	966	967	968	969	970	971	972	973	974	975	976	977	978	979	980	981	982	983	984	985	986	987	988	989	990	991	992	993	994	995	996	997	998	999	1000	1001	1002	1003	1004	1005	1006	1007	1008	1009	1010	1011	1012	1013	1014	1015	1016	1017	1018	1019	1020	1021	1022	1023	1024	1025	1026	1027	1028	1029	1030	1031	1032	1033	1034	1035	1036	1037	1038	1039	1040	1041	1042	1043	1044	1045	1046	1047	1048	1049	1050	1051	1052	1053	1054	1055	1056	1057	1058	1059	1060	1061	1062	1063	1064	1065	1066	1067	1068	1069	1070	1071	1072	1073	1074	1075	1076	1077	1078	1079	1080	1081	1082	1083	1084	1085	1086	1087	1088	1089	1090	1091	1092	1093	1094	1095	1096	1097	1098	1099	1100	1101	1102	1103	1104	1105	1106	1107	1108	1109	1110	1111	1112	1113	1114	1115	1116	1117	1118	1119	1120	1121	1122	1123	1124	1125	1126	1127	1128	1129	1130	1131	1132	1133	1134	1135	1136	1137	1138	1139	1140	1141	1142	1143	1144	1145	1146	1147	1148	1149	1150	1151	1152	1153	1154	1155	1156	1157	1158	1159	1160	1161	1162	1163	1164	1165	1166	1167	1168	1169	1170	1171	1172	1173	1174	1175	1176	1177	1178	1179	1180	1181	1182	1183	1184	1185	1186	1187	1188	1189	1190	1191	1192	1193	1194	1195	1196	1197	1198	1199	1200	1201	1202	1203	1204	1205	1206	1207	1208	1209	1210	1211	1212	1213	1214	1215	1216	1217	1218	1219	1220	1221	1222	1223	1224	1225	1226	1227	1228	1229	1230	1231	1232	1233	1234	1235	1236	1237	1238	1239	1240	1241	1242	1243	1244	1245	1246	1247	1248	1249	1250	1251	1252	1253	1254	1255	1256	1257	1258	1259	1260	1261	1262	1263	1264	1265	1266	1267	1268	1269	1270	1271	1272	1273	1274	1275	1276

## **ПРИЛОЖЕНИЕ 4.**

**Копии документов, предоставленных заказчиком.**

ПАМЯТНИКИ ИСТОРИИ И КУЛЬТУРЫ СССР  
(недвижимые)

СОЮЗНАЯ РЕСПУБЛИКА РСФСР

Госинспекция по охране памятников истории и культуры Мин. культуры.

[наименование республиканского органа охраны памятников]

П А С П О Р Т

I. НАИМЕНОВАНИЕ ПАМЯТНИКА

Дом земства

II. ТИПОЛОГИЧЕСКАЯ  
ПРИНАДЛЕЖНОСТЬ

памятник археологии	памятник истории	памятник архитектуры	памятник монумент иск-ва
		3	

III. ДАТИРОВКА ПАМЯТНИКА (или дата исторического события, с которым связано возникновение памятника—для памятников истории)

серия 196

IV. АДРЕС [местонахождение] ПАМЯТНИКА

Обоянский р-н

(АССР, край, область, район, автономная обл.,

г. Обоянь ул. Ленина № 23 (№27)?

национальный округ: населенный пункт: пути подъезда)

V. ХАРАКТЕР  
СОВРЕМЕННОГО  
ИСПОЛЬЗОВАНИЯ

Курская область

по первонач. назначению	культурно-просветит.	туристско-экскурсион.	лечебно-оздоровительн.	жилые помещения	хозяйст-венное	не исполь-зуется
музей библ. клуб			больн. санат. д отд.		учреждение торгов. промышл. склад	

ПРИЛОЖЕНИЯ:

Фото общего вида— 2  
Фото фрагментов  
Генплан—  
Обмеры: план— НЕТ  
фасад—  
рвзрез—  
Схематический план  
охранной зоны—

VI. ИСТОРИЧЕСКИЕ СВЕДЕНИЯ

- а { для памятников археологии — история возникновения, кем и когда производились разведки и раскопки, место хранения коллекций.  
для памятников истории — история возникновения кем и когда производились разведки и лиц, в связи с которыми объект приобрел значение памятника.  
для памятников архитектуры и монументального иск-ва — автор, строитель, заказчик, история создания.

*этаж* Дом земства построен после 1779 года, когда городубы *ндан*  
*ездного периода.*

б) перестройки и утраты, изменившие первоначальный облик памятника.

**Изменена внутренняя планировка.**

в) реставрационные работы (общая характеристика, время, автор, место хранения документации)

**НЕТ**

## VI. ОПИСАНИЕ ПАМЯТНИКА

а

для памятников археологии	— характер культурного слоя, важнейшие находки.
для памятников истории	— характеристика памятника наличие, текст и время <b>установле-</b> <b>ния мемориальной доски</b>
для памятников архитектуры	— основные особенности планировочной, композиционно-прост- ранственной структуры и конструкций; характер декора фаса- дов и интерьеров; наличие живописи, скульптуры, прикладного искусства; строительный материал, основные габариты.
для памятников монумент. иск-ва	— основные особенности композиционного и колористического ре- шения; тексты, материал, техника, размер.

Прямоугольное в плане здание по всему периметру имеет окна. По главному, южному периметру фасада *имеет* раскреповку, которая в плане выражена широким коридором. Окна 3-го этажа лучковые 1-го этажа прямоугольные. Угловые пилястры и нижний этаж и пилястры южного фасада рустованы, 2-ой этаж оштукатуренная стена. Западная сторона венчается 3-х частным шипцовым фронтоном, на тимпане которого был Российский герб. Карниз - антаблемент простой. Полы 1-го этажа дощатые на кирпичных столбах, 2-ой этаж - дощатые по лагам. Наружная и внутренняя штукатурка - известь. Фундамент кирпичный ленточный, потолки зеркальные, перекрытие деревянное утепленное крыша железная по деревянной обрешетке, кирпич 26x13x7.

Расположено здание на главной улице Ленина, своей южной стороной обращен к ней, западный фасад обращен к собору к площади, где сейчас разбит небольшой сквер.

б) общая оценка общественной, научно-исторической и художественной значимости памятника.

*общест. ценность*

Пример гражданской архитектуры *северосибир.* 196.

## VIII. ОСНОВНАЯ БИБЛИОГРАФИЯ. АРХИВНЫЕ ИСТОЧНИКИ, ИКОНОГРАФИЧЕСКИЙ МАТЕРИАЛ

Курская типография губернского управления 1874г. стр. 155-177.  
По рассказам старожилов *об*

У Ч Е Т Н А Я    К А Р Т О Ч К А (оборотная сторона)

Фото или схематический план

Краткое описание



прямоугольное в плане здание по всему периметру имеет окна. По главному, южному периметру фасад имеет раскреповку, которая в плане выражена широким коридором. Окна 2-го этажа лучковые, 1-го прямоугольные. Наружная и внутренняя штукатурка известь.

Фундамент ленточный кирпичный перекрытия деревянные утепленные потолки зеркальные, крыша железная по деревянной обрешетке, кирпич 26х 13х7.

з. 1259 т. 5000

МИНИСТЕРСТВО КУЛЬТУРЫ СССР ПАМЯТНИКИ ИСТОРИИ И КУЛЬТУРЫ СССР (недвижимые) 3-3 1-28  
(индекс)

СОЮЗНАЯ РЕСПУБЛИКА РСФСР

Адрес г. Обоянь ул. Ленина №29 Курской области (наименование республиканского органа охраны)  
(АССР, край, область: район, автономная обл.: национальный округ: населенный пункт)

**УЧЕТНАЯ КАРТОЧКА**

I. НАИМЕНОВАНИЕ ПАМЯТНИКА

Дом земства

II. ТИПОЛОГИЧЕСКАЯ ПРИНАДЛЕЖНОСТЬ

памятник археологии	памятник истории	памятник архитектуры	памятник монумент. ис-ва
		3	

III. ДАТИРОВКА ПАМЯТНИКА

середица ве 19 в

IV. ХАРАКТЕР СОВРЕМЕННОГО ИСПОЛЬЗОВАНИЯ

по первоначальному назначению	культурно-просветительное	туристско-экскурсионное	лечебно-оздоровительн.	жилые помещения	хозяйственное	не используется
					+	

предлож. по исполыз.

V. ХАРАКТЕРИСТИКА ТЕХНИЧЕСКОГО СОСТОЯНИЯ

хорошее	среднее	плохое	аварийное
+			

VI. КАТЕГОРИЯ ОХРАНЫ

союзная	республ.	местная	не состоит
			+

наличие утвержденной охранной зоны

да	нет
	+

VII. НАЛИЧИЕ ДОКУМЕНТАЦИИ

паспорт	фотографии	обмеры	реставрационные материалы
1	2	НЕТ	НЕТ

место хранения документов

Дата составления карточки 20 Октября 1975 г.  
М. П.

органы охраны			реставрационные мастерские		музей, архив.
союзный	республикан.	местный	республикан.	местные	НИИ
	+				ВНИИИЕ

Составитель арх. Бойко К.И. и Бойко В.Г.  
(Ф. и. о., должность или профессия, подпись)

Инспектор по охране памятников \_\_\_\_\_  
(Ф. и. о., подпись)





