

**АКТ**  
**государственной историко-культурной экспертизы**  
**в целях обоснования целесообразности включения**  
**в Единый государственный реестр объектов культурного наследия**  
**(памятников истории и культуры) народов Российской Федерации**  
**выявленного объекта культурного наследия «Дом жилой», кон. XIX -**  
**нач. XX вв., расположенного по адресу: Курская область, Рыльский**  
**район, г. Рыльск, ул. Ленина 117**

**Дата начала проведения экспертизы:** 04 мая 2022 года.

**Дата окончания проведения экспертизы:** 02 июня 2022 года.

**Место проведения экспертизы:** Курская область, Рыльский район,  
г. Рыльск, г. Москва.

**Заказчик экспертизы:** Областное бюджетное учреждение культуры «Инспекция по охране и использованию объектов культурного наследия (памятников истории и культуры) Курской области», 305000, Курская область, г. Курск, Красная площадь, д. 6, ИНН: 4632043341, КПП: 463201001.

**Сведения об организации, проводившей экспертизу:** общество с ограниченной ответственностью «НАУЧНО-ИССЛЕДОВАТЕЛЬСКИЙ ИНСТИТУТ РЕСТАВРАЦИИ, ПРОЕКТИРОВАНИЯ И ИСТОРИКО-КУЛЬТУРНЫХ ЭКСПЕРТИЗ» (ООО «НИИ РПИИКЭ»), 191123, РФ, г. Санкт-Петербург, ул. Кирочная, д.19, литер А, пом.13Н, офис 6, ИНН 7841084410, КПП 784101001.

**Сведения об эксперте:**

<b>Фамилия, имя и отчество</b>	<b>Федосеева Елена Михайловна</b>
Образование	Высшее
Специальность	Инженер
Учёная степень (звание)	-
Стаж работы	12 лет
Место работы, должность	г. Москва, эксперт по проведению государственной историко-культурной экспертизы
Реквизиты решения Министерства культуры Российской Федерации по аттестации эксперта на проведение экспертизы с указанием объектов экспертизы	Приказ Министерства культуры Российской Федерации от 04.02.2021 №142. Объекты экспертизы: - выявленные объекты культурного наследия в целях обоснования целесообразности включения данных объектов в реестр; - документы, обосновывающие

	<p><i>включение объектов культурного наследия в реестр;</i></p> <p>- документы, обосновывающие исключение объектов культурного наследия из реестра;</p> <p>- проекты зон охраны объекта культурного наследия.</p>
--	---

**Информация об ответственности эксперта за достоверность сведений, изложенных в заключении, в соответствии с законодательством Российской Федерации:**

Государственный эксперт по проведению государственной историко-культурной экспертизы Федосеева Елена Михайловна несет ответственность за соблюдение принципов проведения государственной историко-культурной экспертизы, установленных статьей 29 Федерального закона от 25.06.2002 № 73-ФЗ «Об объектах культурного наследия (памятниках истории и культуры) народов Российской Федерации», Положением о государственной историко-культурной экспертизе, утвержденным постановлением Правительства Российской Федерации от 15.07.2009 № 569 с изменениями и дополнениями, и за достоверность сведений, изложенных в настоящем заключении экспертизы.

Экспертом при подписании акта государственной историко-культурной экспертизы, выполненного на электронном носителе в формате переносимого документа (PDF), обеспечена конфиденциальность ключа усиленной квалифицированной электронной подписи.

**Объект экспертизы:**

Выявленный объект культурного наследия «Дом жилой», кон. XIX - нач. XX вв., расположенный по адресу: Курская область, Рыльский район, г. Рыльск, ул. Ленина 117 (далее – Объект).

Документы, обосновывающие включение Объекта в Единый государственный реестр объектов культурного наследия (памятников истории и культуры) народов Российской Федерации.

**Цель экспертизы:**

Обоснование целесообразности включения Объекта в Единый государственный реестр объектов культурного наследия (памятников истории и культуры) народов Российской Федерации (далее – Реестр) в качестве объекта культурного наследия, определение категории его историко-культурного значения.

### **Перечень документов, представленных Заказчиком для проведения экспертизы:**

1. Список вновь выявленных объектов, представляющих историческую, научную, художественную или иную культурную ценность, утвержденный председателем комитета по культуре и искусству администрации области П.И. Надеиным 16.01.1995.
2. Проект зон охраны г. Рыльска Курской области, разработанный проектно-производственным институтом «КППИ» в июне 1990 г.
3. Технический паспорт на жилой дом (дома) и земельный участок по адресу: Рыльский район, г. Рыльск, ул. Ленина, д.117 от 05.08.1987.
4. Выписка из Единого государственного реестра недвижимости об объекте недвижимости (здание) от 20.04.2022.

### **Сведения об обстоятельствах, повлиявших на процесс проведения и результаты экспертизы:**

Обстоятельства, повлиявшие на процесс проведения и результаты проведения экспертизы, отсутствуют.

Эксперт не имеет родственных связей с заказчиком (его должностным лицом или работником) (дети, супруги и родители, полнородные и неполнородные братья и сестры (племянники и племянницы), двоюродные братья и сестры, полнородные и неполнородные братья и сестры родителей заказчика (его должностного лица или работника) (дяди и тети)); не состоит в трудовых отношениях с заказчиком; не имеет долговых или иных имущественных обязательств перед заказчиком (его должностным лицом или работником), а также заказчик (его должностное лицо или работник) не имеет долговых или иных имущественных обязательств перед экспертом; не владеет ценными бумагами акциями (долями участия, паями в уставных (складочных) капиталах) заказчика; не заинтересован в результатах исследований либо решении, вытекающем из настоящего заключения экспертизы, с целью получения выгоды в виде денег, ценностей, иного имущества, услуг имущественного характера или имущественных прав для себя или третьих лиц.

### **Сведения о проведенных исследованиях с указанием примененных методов, объема и характера выполненных работ и их результатов:**

Настоящий Акт государственной историко-культурной экспертизы составлен в соответствии с Федеральным законом от 25.06.2002 № 73-ФЗ «Об объектах культурного наследия (памятниках истории и культуры) народов Российской Федерации, Положением о государственной историко-

культурной экспертизе, утвержденным постановлением Правительства Российской Федерации от 15.07.2009 № 569.

Экспертиза проводится на основании контракта на проведение государственной историко-культурной экспертизы от 04.05.2022 № 0144200002422000081.

При проведении государственной историко-культурной экспертизы экспертом проведены:

- комплексный анализ представленных ОБУК «Инспекция по охране объектов культурного наследия Курской области» (заказчиком) документов по Объекту, подлежащему настоящей экспертизе;

- изучение нормативной базы;

- визуальное обследование с осуществлением фотофиксации Объекта в мае 2022 г., окружающей его застройки и градостроительной ситуации с целью исследования данных о его состоянии на момент проведения государственной историко-культурной экспертизы, а также визуализации планировочной структуры района и среды расположения Объекта;

- историко-архивные, библиографические исследования с целью выявления материалов, содержащих сведения по истории освоения и развития исследуемой территории расположения Объекта, истории создания и строительства Объекта;

- историко-архивные, библиографические исследования с целью выявления сведений об исторической планировочной структуре района расположения Объекта и их анализ, исследование картографических материалов с составлением исторической иконографии;

- историко-архитектурные исследования с целью изучения и анализа сведений об историческом облике Объекта, его архитектурно-художественной ценности;

- анализ всего комплекса данных (документов, материалов, информации) по Объекту, изучение дополнительных документов и материалов, собранных и полученных при проведении экспертизы.

Указанные историко-культурные исследования проведены в объёме, необходимом для принятия решения в рамках государственной историко-культурной экспертизы, и оформлены в виде акта государственной историко-культурной экспертизы. В процессе экспертизы выполнен анализ проектных и научно-исследовательских материалов и иных материалов, содержащих информацию об истории развития рассматриваемого объекта, ценности рассматриваемого объекта с точки зрения истории, архитектуры, градостроительства, искусства, науки и техники, эстетики, социальной культуры. Исследования проведены с применением методов натурного,

историко-архивного, историко-архитектурного и историко-градостроительного анализов.

Результаты аналитических исследований материалов и документов, проведенных в соответствии с требованиями Федерального закона от 25.06.2002 № 73-ФЗ «Об объектах культурного наследия (памятниках истории и культуры) народов Российской Федерации» и постановления Правительства Российской Федерации от 15.07.2009 № 569, позволили эксперту сделать обоснованный вывод.

**Факты и сведения, выявленные и установленные в результате проведенных исследований:**

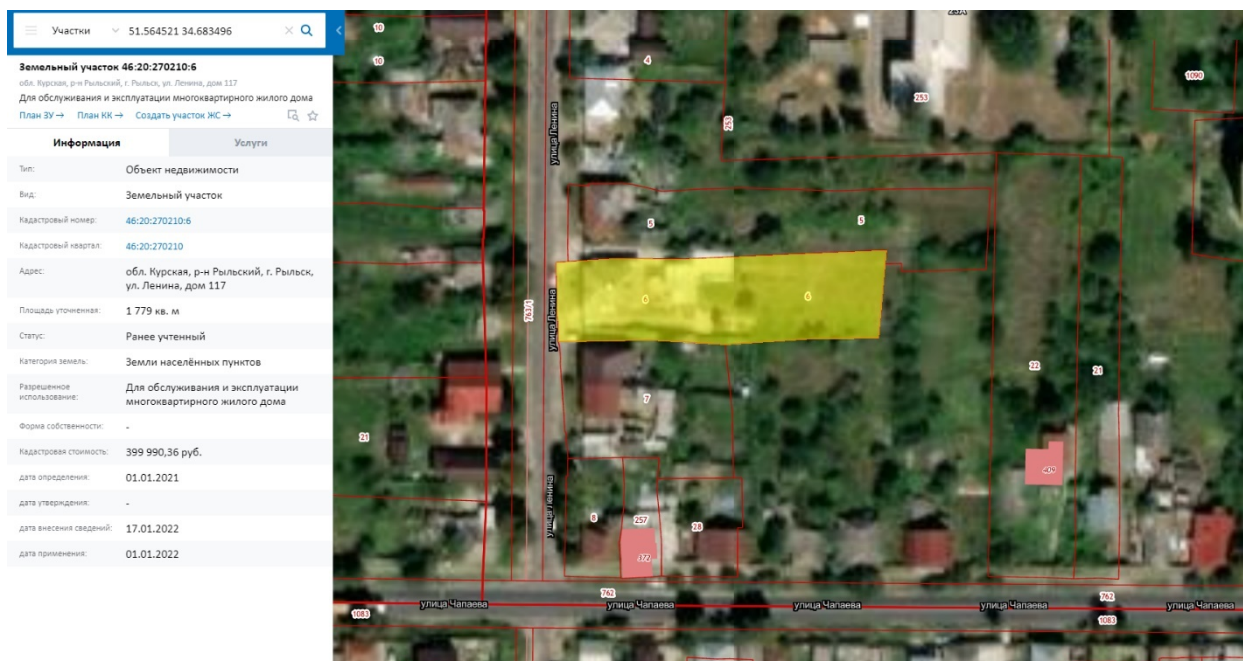
В процессе экспертизы проанализированы имеющиеся по Объекту документы, которыми располагает Заказчик экспертизы, изучены дополнительные документы и материалы, собранные и полученные при проведении экспертизы, в том числе из областного казенного учреждения «Государственный архив Курской области» (ОКУ «Госархив Курской области»), от Администрации города Рыльска, из фондов Рыльского краеведческого музея - филиала ОБУК «Курский областной краеведческий музей», Государственного каталога музейного фонда Российской Федерации.

***Общие сведения об Объекте. Исследование правоустанавливающих документов по Объекту. Архивные исследования***

«Дом жилой», кон. XIX - нач. XX вв. (Курская область, Рыльский район, г. Рыльск, ул. Ленина 117) выявлен как объект, представляющий историческую, архитектурную и культурную ценность, в 1995 г.

Объект под номером 2203 включен в Список вновь выявленных объектов, представляющих историческую, научную, художественную или иную культурную ценность, утвержденный председателем комитета по культуре и искусству администрации области П.И. Надеиным 16.01.1995.

Предмет охраны, границы территории, охранное обязательство в отношении Объекта в установленном порядке не утверждены.



*Сведения о кадастровом участке, на котором расположен Объект (по данным Публичной кадастровой карты <https://pkk5.rosreestr.ru>)*

Согласно данным Росреестра, земельный участок по адресу: Курская область, Рыльский район, г. Рыльск, ул. Ленина 117, на котором расположен Объект, стоит на государственном учете с кадастровым номером: 46:20:270210:6 в кадастровом квартале 46:20:270210. Категория земель: земли населённых пунктов. Разрешенное использование: для обслуживания и эксплуатации многоквартирного жилого дома. Уточненная площадь: 1779 кв. м.

Согласно выписке из Единого государственного реестра недвижимости об объекте недвижимости (здание) от 20.04.2022, здание Объекта – жилой дом, расположенный по адресу: Курская область, р-н Рыльский, г. Рыльск, ул. Ленина, д.117, с кадастровым номером 46:20:270210:361, имеет площадь: 111,7 кв. м, количество этажей, в том числе подземных этажей: 1, год завершения строительства: 1917. В объекте недвижимости расположены помещения с кадастровыми номерами: 46:20:270210:568, 46:20:270210:569, 46:20:270210:570. Объект недвижимости включен в реестр объектов культурного наследия или является выявленным объектом, вид объекта – памятник, наименование объекта - Дом жилой, кон. XIX - нач. XX вв.

Ограничения прав и обременение объекта недвижимости не зарегистрированы.

В 1987 году Бюро технической инвентаризации разработан Технический паспорт на жилой дом (дома) и земельный участок по ул. Ленина д.117.

Согласно общим сведениям, год постройки – до 1917, год последнего капитального ремонта – 1965, площадь дома – 111,7 м<sup>2</sup>, в том числе жилая 78,7

м<sup>2</sup>, этажность: 1 этаж, процент износа конструктивных элементов – 25-40 %, владелец - Домоуправление.

Согласно данным Федеральной информационной адресной системы, адрес объекта адресации: Курская область, м.р-н Рыльский, г.п. город Рыльск, г. Рыльск, ул. Ленина, д. 117 зарегистрирован в государственном адресном реестре.

Территория месторасположения Объекта находится в зоне Ж-1 – зоне застройки индивидуальными жилыми домами (Правила землепользования и застройки муниципального образования «город Рыльск» Рыльского района Курской области, утвержденные решением Рыльской городской Думы от 26.12.2018 № 29/1 (в редакции решения Рыльской городской Думы от 29.12.2021 г. №5/2)).

Кроме того, проанализированы основные положения Генерального плана муниципального образования «город Рыльск», утвержденного решением Рыльской городской Думы от 29.06.2011 № 48/1. В соответствии с Генеральным планом, территория расположения Объекта является жилой зоной - зоной ИЖС. Исследуемый Объект на Схеме территорий объектов культурного наследия расположен в границах зоны объектов культурного наследия – зоны регулирования застройки (режим А-1) (Генеральный план муниципального образования «город Рыльск»).

Исследуемый Объект на основном чертеже Проекта зон охраны (утвержден Постановлением главы Администрации Курской области от 28.04.1992 № 210 «Об утверждении зон охраны памятников истории и культуры г. Рыльска») указан как рядовая историко-архитектурная среда.

По результатам запроса в областное бюджетное учреждение культуры «Инспекция по охране и использованию объектов культурного наследия (памятников истории и культуры) Курской области» получен ответ от 06.05.2022 № 677 о направлении имеющихся документов (в том числе учетных) в отношении Объекта.

По результатам запроса в Администрацию города Рыльска получен ответ от 31.05.2022 № 1315 о предоставлении сведений об адресации, утратах внешнего облика / самих выявленных объектов культурного наследия города Рыльска.

По результатам запроса в ОКУ «Госархив Курской области» получен ответ от 30.05.2022 № 07-12/190-2022/Т о направлении скан-копий архивных дел в отношении выявленных объектов культурного наследия города Рыльска.

***Краткие исторические сведения о развитии территории расположения  
Объекта, историко-градостроительные исследования***

Возникновение и существование Объекта неразрывно связаны с развитием исторической части города Рыльска.

Рыльск – город в западной части Курской области, административный центр Рыльского района, образующий городское поселение город Рыльск. Расположен на обоих берегах реки Сейм. По состоянию на 2016 г. население города составляло 16242 человека<sup>1</sup>.

Старейшая часть Рыльска занимает высокую гряду правобережья Сейма, между впадающими в последний речками Рыло (на севере) и Дублянкой (на юге)<sup>2</sup>. Гора Ивана Рыльского – выдающийся археологический памятник. На нем прослеживаются напластования скифоидной, волынцевской и роменской (относящейся к IX-X вв. и представленной славянским племенем северян) культур, а также древнерусского периода (XI – первой половины XIII вв.), позднего средневековья и нового времени<sup>3</sup>. На вершине этой горы в конце X в. (когда рыльская земля оказалась в составе Древнерусского государства), в целях защиты русских земель от печенегов был, предположительно, основан в качестве города-крепости Рыльск, то есть существовавшее уже гораздо ранее поселение было преобразовано в город с городским кремлем (детинцем)<sup>4</sup>. К детинцу на горе Ивана Рыльского примыкали два посада. Верхний, со следами роменской культуры, памятниками древнерусского и позднесредневекового периодов, располагался к югу через ров от городища на территории, ограниченной современными ул. М. Горького, ул. Комсомольской и краем береговой террасы в урочище Воскресенская гора. Нижний, на котором присутствовал древнерусский домонгольский культурный слой, занимал территории к северо-западу, западу и юго-западу от городища и был ограничен современными Советской пл., ул. Луначарского и ул. Р. Люксембург<sup>5</sup>.

Первое письменное упоминание о Рыльске (центре одной из волостей Новгород-Северского княжества) находится в Ипатьевской летописи под 1152 г.<sup>6</sup> во фразе: «Гюрги иде на Новгород на Северский и оттуда иде же к Рыльску». А уже в 1179 г. (или в 1180 г.) удельное Рыльское княжество,

<sup>1</sup> Администрация города Рыльска [Электронный ресурс]. Рыльск, 2017-2022. URL: <http://www.admrylsk46.ru/> (дата обращения: 17.05.2022)

<sup>2</sup> Просецкий В.А. Рыльск [Электронный ресурс]. Курск, 2002-2022. URL: <http://old-kursk.ru/book/rylsk/index.html> (дата обращения: 17.05.2022)

<sup>3</sup> Кашкин А.В. Краткий очерк рыльской археологии // Рыльск и рыляне в отечественной и зарубежной истории и культуре: Сборник материалов межрегиональной научной конференции (г. Рыльск, 3 июня 2011 г.). Рыльск, 2012. С. 12-13.

<sup>4</sup> Курский край. Научно-популярная серия в 20 томах. Т. 4. История города от Средневековья к Новому времени: X-XVII вв. Курск, 1999. С. 201-205.

<sup>5</sup> Кашкин А.В. Краткий очерк рыльской археологии. С. 13.

<sup>6</sup> Чалых Н.Н. Рыльск. Курск, 2006. С. 17-22.

очевидно, выделяется из Новгород-Северского. Первым рыльским князем становится родившийся в 1167 г. Святослав Ольгович.

Курским и рыльским землям в XIII в. во времена монгольского нашествия в целом удалось избежать окончательного опустошения благодаря своему выгодному географическому положению (на стыке леса и степи, у кромки степных кочевий)<sup>7</sup>. Вместе с тем на рыльской земле продолжались отягощенные внешним влиянием междоусобицы. В результате одной из них в конце XIII в. прервался просуществовавший немногим более ста лет род князей рыльских<sup>8</sup>.

Во второй половине XIV в. Рыльск оказался под властью Великого княжества Литовского<sup>9</sup>. В последующие сто лет Рыльское княжество, имея собственных владетельных князей, было полностью зависимо от Литвы<sup>10</sup>.

На рубеже XV–XVI вв. государственные границы России на юго-западе были установлены по Сейму, а Рыльск, находившийся под управлением князя Василия Ивановича Шемяки (Шемячича), стал до конца XVII в. пограничной крепостью. Особенно велика была угроза городу со стороны крымских татар, поляков и литовцев. Защиту южных рубежей осуществляли появившиеся на рыльской земле с конца XV в. северские казаки<sup>11</sup>.

При Василии Шемяке в пределы городской черты был включен раскинувшийся на левобережье Дублянки посад. Центр расширившегося города, таким образом, оказался примерно на месте современного Дворца культуры (к западу от южной части Советской площади). Здесь была поставлена деревянная Спасо-Преображенская церковь (сгоревшая в 1720 г.), а неподалеку от нее расположилась съезжая изба (воеводская канцелярия). Площадь у церкви стала административной площадью города. А восточнее, ближе к Дублянке, была устроена торговая площадь. Все постройки в Рыльске в тот период были еще деревянными<sup>12</sup>.

Рыльское удельное княжество при Василии Шемяке еще продолжало сохранять собственную самостоятельность. Однако после обвинения В.И. Шемяки в измене в 1523 г. самостоятельность княжества была ликвидирована, а механизм управления городом изменен. Вместо удельного

---

<sup>7</sup> Курский край. Научно-популярная серия в 20 томах. Т. 4. История города от Средневековья к Новому времени: X–XVII вв. С. 201–205.

<sup>8</sup> Чалых Н.Н. Рыльск. С. 72–82.

<sup>9</sup> Просецкий В.А. Рыльск [Электронный ресурс]. URL: <http://old-kursk.ru/book/rylsk/index.html> (дата обращения: 17.05.2022)

<sup>10</sup> Курский край. Научно-популярная серия в 20 томах. Т. 4. История города от Средневековья к Новому времени: X–XVII вв. С. 201–205.

<sup>11</sup> Чалых Н.Н. Рыльск. С. 107–128.

<sup>12</sup> Там же. С. 87–106.

князя в Рыльске появились назначаемые центральной властью воеводы, наместники и дьяки, ставившиеся на свои должности на определенный срок<sup>13</sup>.

Рыльск XVI в. представлял собой достаточно мощную для своего времени крепость. Эта крепость занимала ровную поверхность горы Ивана Рыльского на высоте около 50 метров над уровнем Сейма. С востока подступы защищал полноводный Сейм, с севера – Рыло и Дублянка, с запада – Дублянка с надолбами, с юга – глубокий ров. Крепостные пятиметровые стены и девять башен разной конфигурации и высоты были устроены из крепкого дуба. Укрепления на горе Воскресенской являлись продолжением старой крепости. Город тянулся по береговой гряде, имевшей обрывающиеся к Сейму и Дублянке склоны. Между горой Ивана Рыльского и Воскресенской горой находился старый Катунин ров. А следующий ров, находившийся чуть южнее, пересекал современную ул. III-го Интернационала от Дублянки к Сейму в районе ул. М. Горького. В этом районе до сих пор сохранились глубокие овраги. Третье укрепление, состоящее из глубокого рва и вала, находилось на месте «Чернявской лужи» (водоема, засыпанного в 1982 г.). Оно соединяло овраг, проходящий по древнему Ильинскому кладбищу, с оврагом на современной ул. Советской, находившимся около ведущей на Курск дороги<sup>14</sup>.

Густонаселенную территорию, протянувшуюся по горе Ивана Рыльского, Воскресенской и Ильинской (Крутой) горам, рыляне называли Старым городом. К западу от него, на правом берегу Дублянки издавна находился посад, на рубеже XIV–XV вв. перекинувшийся также и на левобережье Дублянки на места древних селищ<sup>15</sup>. Вокруг всего города тянулся земляной вал, на котором также стояли башни, а вдоль него шел ров шириной в 5–6 метров, в низменных местах заполненный водой.

В 1614 г. Рыльск был практически полностью сожжен. По Деулинскому перемирию 1618/1619 г. Рыльск остался закреплен за Российским государством. Это, однако, не оградило его окончательно от притязаний Речи Посполитой, продолжавшихся в дальнейшем вплоть до конца XVII в. После Смуты в Рыльске по-прежнему находился крупный гарнизон, численность которого стала сокращаться лишь во второй половине XVII в., когда государственные границы отодвинулись к югу и западу<sup>16</sup>. Кроме того, на протяжении XVII в. продолжали регулярно обновляться и городские

<sup>13</sup> Там же. С. 87-106.

<sup>14</sup> Там же. С. 129-153.

<sup>15</sup> Там же. С. 129-153.

<sup>16</sup> Просецкий В.А. Рыльск [Электронный ресурс]. URL: <http://old-kursk.ru/book/rylsk/index.html> (дата обращения: 17.05.2022)

укрепления<sup>17</sup>. Крепостные сооружения сохранялись в городе и в 1720-е гг., однако на протяжении XVIII в. они разрушались.

При этом за XVII в. Рыльск значительно развился в экономическом отношении. В рыльском крае процветало земледелие, садоводство и пчеловодство, кустарное производство по переработке сырья. Начиная с эпохи Петра I Рыльск из порубежного города-крепости начинает превращаться в значимый центр торговли на юго-западе Российской империи, и во второй половине XVIII в. становится им. В городе строятся гостиные дворы, лавки и склады. Из служилых людей, в XVII в. переходивших в купеческое сословие, происходят все наиболее значимые в XVIII – начале XX вв. купеческие династии Рыльска. Наиболее известны такие рыльские купцы как Шелеховы (Шелиховы), Фолимоновы (Филимоновы), Хорламовы (Харламовы), Золотаревы, Мальцевы, Аристарховы и др.<sup>18</sup>

В 1720 г. в городе произошел крупный пожар, после которого Рыльск восстанавливался по старой радиально-кольцевой планировке. 16 января 1784 г. Екатериной II был утвержден, а в 1791 г. окончательно скорректирован новый градостроительный план квартальной, прямоугольной застройки. План 1784 г. стал первым планом регулярной застройки Рыльска. Интенсивное строительство, проводимое в соответствии с этим планом, началось с 1798 г. Планом было предусмотрено, что Административная и Торговая (Базарная) площади города застраиваться не будут<sup>19</sup>, а главный въезд в город должен был располагаться со стороны современной улицы Калинина, там, где сейчас построен автомобильный мост через Сейм.

Из «Описания Курского наместничества» (1786 г.), сделанного С.И. Ларионовым, известно, что Рыльск конца XVIII в. был разделен на три части. Жителей в городе насчитывалось всего 2232 человека, имелась каменная соборная церковь Рождества Богородицы и пять каменных купеческих домов. В Рыльске работали лавки и кузница, были богадельни, харчевни, питейные дома и водяная мельница, плодоносные сады и огороды. В длину город имел протяженность две версты, в ширину – одну, а в окружности – шесть с лишним верст<sup>20</sup>. Фабрик и заводов в городе не было, первые кустарные предприятия начали появляться в Рыльске с начала XIX в.

В первой половине – середине XIX в. Рыльск продолжил развиваться как крупный центр торговли. В первой половине XIX в. на Сейме была устроена

<sup>17</sup> Кашкин А.В. Краткий очерк рыльской археологии. С. 13.

<sup>18</sup> Чалых Н.Н. Рыльск. С. 162-202.

<sup>19</sup> Там же. С. 203-218.

<sup>20</sup> Ларионов С.И. Описание Курского наместничества из древних и новых разных о нем известий вкратце. М., 1786. С. 132-133.

система шлюзов и каналов (Александринский водный путь)<sup>21</sup>. При этом быстро росло население Рыльска - в 1858 г. в городе уже числилось 7070 жителей. В сословном отношении значительная часть из них являлась купцами, мещанами и лицами духовного звания<sup>22</sup>.

В 1867 г. в Рыльске насчитывалась 601 лавка. Активнее всего шла торговля косами, начатая и развитая рыльскими купцами-миллионерами Филимоновыми<sup>23</sup>. Рыльские купцы имели собственные представительства в Астрахани, Санкт-Петербурге, Риге, Вене и Берлине<sup>24</sup>.

В 1870-е гг. Сейм обмелел и перестал быть судоходен. В 1894 г. была проведена железнодорожная ветка Коренево–Рыльск (с. Боровское)<sup>25</sup>.

Во второй половине XIX в. в Рыльске активно начала развиваться промышленность (в которую из торговли уходили купцы). В 1865 г. в городе было 20 заводов, а в 1908 г. фабрик и заводов в Рыльске числилось – 42, а в Рыльском уезде – 67<sup>26</sup>.



*Город, базар и Преображенский храм. Период создания: начало XX в.*

В Рыльске во второй половине XIX – начале XX вв. значительно расширилась сеть учебных и открылся ряд культурных заведений, также развивалась и медицина. В 1860-х гг. были построены мосты через Сейм и дамба. На главных улицах укладывались мостовые и тротуары, высаживались

<sup>21</sup> Чалых Н.Н. Рыльск. С. 203-218.

<sup>22</sup> Просецкий В.А. Рыльск [Электронный ресурс]. URL: <http://old-kursk.ru/book/rylsk/index.html> (дата обращения: 17.05.2022)

<sup>23</sup> Там же. (дата обращения: 17.05.2022)

<sup>24</sup> Чалых Н.Н. Рыльск. С. 203-218.

<sup>25</sup> Терещенко А.А. Рыльск в структуре региональной торговли во второй половине XIX в. // Рыльск и рыляне в отечественной и зарубежной истории и культуре: Сборник материалов межрегиональной научной конференции (г. Рыльск, 3 июня 2011 г.). Рыльск, 2012. С. 149-150.

<sup>26</sup> Чалых Н.Н. Рыльск. С. 314-341.

деревья. Центр Рыльска освещался керосиновыми фонарями. В конце 1880-х гг. в Рыльске был создан городской общественный сад. В конце XIX в. в городе был построен телеграф, в начале XX в. – электростанция, и был проведен телефон. Перед Первой мировой войной в городе насчитывалось около 14 тысяч жителей<sup>27</sup>.

По окончании Гражданской войны все основные улицы Рыльска сменили названия с дореволюционных на советские (большинство из которых сохранилось до настоящего времени)<sup>28</sup>.

В период Великой Отечественной войны немецкая оккупация Рыльска продолжалась с начала октября 1941 г. по 30 августа 1943 г. С осени 1943 г. в освобожденный город постепенно начали возвращаться жители. С первых же дней после освобождения в Рыльске, многие дома которого стояли разрушенными, а улицы были изрыты окопами, начались ремонтно-восстановительные работы, в них принимало активное участие все население. Выполнялись и работы по городскому благоустройству. В 1953–1954 гг. проводилось озеленение горы Ивана Рыльского и Красной площади<sup>29</sup>, в 1955 г. была восстановлена городская электростанция, город и район были радиофицированы.

В рамках послевоенного восстановления в 1950-х гг. возникла необходимость в принятии нового градостроительного плана развития города (предыдущий план был утвержден в 1784 г.). Было разработано несколько проектов, наиболее удачным из них оказался план института «Курскгражданпроект», разработанный коллективом во главе с главным архитектором Павлом Ивановичем Криволаповым. В основу нового плана было положено развитие рыльской промышленности<sup>30</sup>. В 1950-1970-е гг. город стал разрастаться, осваивая также и левобережье Сейма. В 1970-1980-е гг. в Рыльске вводились в эксплуатацию восстановленные и новые предприятия, реконструирована железнодорожная ветка Коренево–Рыльск, оборудован аэродром, позволивший наладить воздушное сообщение города с Курском и районными центрами. До 1976 г. в пределах Рыльского района активно использовался речной транспорт. При этом Рыльск не утрачивал торгового значения: к 1990 г. в городе работало более 60 магазинов, городской рынок и скотный базар. По старой традиции осенью ежегодно устраивались ярмарки<sup>31</sup>.

<sup>27</sup> Просецкий В.А. Рыльск [Электронный ресурс]. URL: <http://old-kursk.ru/book/rylsk/index.html> (дата обращения: 17.05.2022)

<sup>28</sup> Там же (дата обращения: 17.05.2022)

<sup>29</sup> Там же (дата обращения: 17.05.2022)

<sup>30</sup> Там же (дата обращения: 17.05.2022)

<sup>31</sup> Чалых Н.Н. Рыльск. С. 627-639.

Перестройка 1985–1991 гг. и последующий распад СССР негативно сказались на развитии Рыльска. В самом городе и районе начали разоряться и закрываться производства, появилась безработица. Люди, чтобы повысить уровень своего благосостояния, стали заниматься торговлей. Кроме того, многие начали жить за счет собственных приусадебных участков, дач и огородов<sup>32</sup>.

В 2022 г. Рыльск празднует свое 870-летие (от момента первого летописного упоминания под 1152 г.). Главные достопримечательности города в настоящее время – это храмы и старинные дома XVIII – начала XX вв., на которые открывается прекрасный панорамный вид с горы Ивана Рыльского.

### *Краткие исторические сведения об Объекте*

Исследуемый Объект расположен в южной части города Рыльска на улице Ленина.

Согласно «Плану города Рыльска Курской губернии», снятому в 1866 г., место будущего расположения исследуемого Объекта во второй половине XIX в. было ориентировочно занято домовладением № 35 исторического квартала № 12<sup>33</sup>.

Возникновение исследуемого здания пришлось на период конца XIX – начала XX вв., когда происходило активное расширение жилой застройки города. В этот период, согласно сохранившимся в архиве планам Рыльска, квартал, на территории которого находился Объект, имел обозначения № 17/20<sup>34</sup> и № 17<sup>35</sup>.

По улице Преображенской (современной улице Ленина) в данном квартале, как свидетельствует список «Обывательским домам гор. Рыльска, предназначенным для размещения нижних чинов запаса и лошадей при призыве на действительную службу с объявлением мобилизации войск» 1902 г., числились следующие домовладельцы: Золоторев (Золотарев) Иван Тихонович, Вознесенская Елизавета Мироновна, Матохин Василий Яковлевич, Слепушкина Татьяна Денисовна, Портнов Стефан Михайлович, Кричевцова Екатерина Потаповна, Кулешов Сергей Иванович<sup>36</sup>. В 1908 г. согласно списку «Обывательским домам гор. Рыльска, предназначенным для размещения ратников Государственного ополчения» состав домовладельцев

<sup>32</sup> Там же. С. 620-626, 640-657.

<sup>33</sup> План города Рыльска Курской Губернии 1:4К 1866 года [Электронный ресурс]. 2022. URL: [http://retromap.ru/1418661\\_z18\\_51.574639,34.677829](http://retromap.ru/1418661_z18_51.574639,34.677829) (дата обращения: 20.05.2022)

<sup>34</sup> ОКУ «ГАКО». Ф. 621. Оп. 2. Д. 7411. [План Рыльска]

<sup>35</sup> ОКУ «ГАКО». Ф. 621. Оп. 2. Д. 7412. [План Рыльска]

<sup>36</sup> ОКУ «ГАКО». Ф. 302. Оп. 1. Д. 438. Л. 3, 11об. [Список домовладельцев гор. Рыльска с указанием улиц, на которых были расположены их дома в 1902 году]

на Преображенской улице в данном квартале стал несколько иным: Золоторев (Золотарев) Иван Тихонович, Вознесенская Елизавета Мироновна, Аристархов Михаил Васильевич, Слепушкина Татьяна Денисьевна, Соловьев Сергей Ефимович, Кричевцова Екатерина Потаповна, Кулешов Сергей Иванович<sup>37</sup>. С учетом направления нумерации и расположения домовладений в квартале, а также перекрестных архивных данных можно предположить, что зданием Объекта являлся дом под № 219, в 1902 г. принадлежавший С.М. Портнову, а в 1908 г. – С.Е. Соловьеву.

Согласно «Плану города Рыльска Курской губернии. 1912 года» исторический квартал, на территории которого находился Объект, стал обозначаться уже как квартал № 51<sup>38</sup>.

По данным технического паспорта в 1965 г. в исследуемом здании был произведен капитальный ремонт. По состоянию на последнюю четверть XX в. Объект являлся жилым домом с тремя квартирами. В настоящее время он продолжает использоваться в качестве жилого дома (жилых квартир 3, жилых комнат 6).

***Историко-архитектурные исследования***  
***Краткое описание Объекта. Объемно-планировочные,***  
***композиционные и декоративные особенности***

Центральный (западный) фасад Объекта обращен к улице Ленина. Элементы историко-архитектурного облика характерны для построек рубежа XIX-XX вв.

Здание – одноэтажное, деревянное, облицовано сайдингом, прямоугольное в основании, стоит на высоком цоколе, имеет ряд пристроек.

Изначально здание имело симметричную композицию центрального фасада и представляло собой интересный пример деревянного зодчества.

Наиболее примечательной особенностью этого небольшого деревянного одноэтажного здания на кирпичном оштукатуренном цоколе являлась его оригинальная фигурная вертикальная обшивка, трактованная как ряд узких высоких ниш, завершенных фигурными небольшими арками непосредственно под уровнем карниза. Три тонкие лопатки (две угловые и одна средняя, слегка сдвинутая вправо с оси симметрии), в сочетании с нижней частью венчающего карниза и профилем верха цоколя образовывали две рамы, охватывающие близкие по размерам фрагменты основной стены фасада с близко поставленными двумя оконными проемами в каждом. Таким образом,

<sup>37</sup> ОКУ «ГАКО». Ф. 302. Оп. 1. Д. 539. Л. 2, 4об. [Списки домовладельцев гор. Рыльска, с указанием улиц, на которых они находились]

<sup>38</sup> ОКУ «ГАКО». Ф. 621. Оп. 2. Д. 7412а. [План города Рыльска Курской губернии. 1912 г.]

лопатками и карнизом фасад был решен в виде двух больших ниш. Такие же ниши находились на основании цоколя. Расположенные попарно окна с прямыми перемычками имели простые прямоугольные обрамления со скромной резьбой и филленчатыми ставнями. Вход в здание был организован со стороны двора.

К настоящему времени здание частично перестроено, фасады здания облицованы сайдингом, цоколь – декоративными панелями под камень, оконные заполнения заменены на современные пластиковые стеклопакеты.

Таким образом, характерный исторический декор Объекта скрыт современным отделочным материалом/оказался утраченным, общий историко-архитектурный облик Объекта утерян.

### ***Исследования современной территории Объекта***

«Дом жилой», кон. XIX - нач. XX вв. расположен в городе Рыльск, Рыльском районе Курской области.

Город Рыльск расположен в западной части Курской области на берегах рек Сейм и Рыло, в 104 километрах от Курска. Город находится на пересечении федеральной и региональной дорог: «Курск – Льгов – Рыльск – граница с Украиной» и «Хомутовка – Рыльск – Глушково».

Город Рыльск граничит: на юге, западе и севере – с Пригородненским сельсоветом; на востоке – с Малогнеушевским сельсоветом.

Существующая городская черта г. Рыльска утверждена на основании Устава муниципального образования «город Рыльск» Рыльского района Курской области, зарегистрированного распоряжением администрации Курской области №513-р от 19.08.2005 г. и включает площадь 1338 га.

Существующая планировка города Рыльск имеет сложную структуру улично-дорожной сети. Исторический центр города имеет шахматную сетку улиц, средний размер квартала – 4 га. В периферийных кварталах города преобладает линейная структура уличной сетки города.

Планировочно можно выделить следующие зоны: жилая зона, общественно-деловая зона, промышленная зона, зона инженерной инфраструктуры, зона транспортной инфраструктуры, зона сельскохозяйственного использования, зона рекреационного назначения, зона историко-культурного назначения, зона специального назначения.

Жилая застройка представлена, в основном, малоэтажными индивидуальными домами, в меньшей степени – среднеэтажными, многоэтажная застройка незначительна (небольшими участками в центральной и восточной частях города).

Общественно-деловая зона сосредоточена в центре города на улицах К.

Либкнехта, Ленина, Советской площади. Здесь сосредоточены практически все административно-деловые объекты, объекты культуры и образования.

Территория Объекта находится в южной части города Рыльска, в исторически сложившейся градостроительной среде, в квартале, с запада ограниченном улицей Ленина, с севера – улицей Куйбышева, с востока – улицей Энгельса, с юга – улицей Чапаева.

Здание Объекта центральным (западным) фасадом выходит на красную линию застройки улицы Ленина и отделено от проезжей части тротуаром и зеленой зоной.

Нечетные и четная стороны улицы сформированы преимущественно малоэтажной застройкой.

В непосредственной близости от Объекта, севернее, расположен выявленный объект культурного наследия «Дом каретника М.В. Аристархова», кон. XIX - нач. XX вв., расположенный по адресу: Курская область, Рыльский район, г. Рыльск, ул. Ленина, д.113; северо-западнее, на противоположной стороне улицы Ленина, расположен объект культурного наследия регионального значения «Жилой дом», нач. XX в., расположенный по адресу: Курская область, г. Рыльск, ул. Ленина, д. 86.

Объект расположен в исторической части г. Рыльска. На настоящий момент в результате перестроек и проведенных ремонтных работ, искаживших внешний облик и визуальное восприятие, Объект является рядовым элементом исторической застройки города, не выступает исторической и архитектурно-градостроительной доминантой. Градостроительная роль Объекта состоит в том, что он является нейтральным по отношению к объектам исторической застройки данной территории г. Рыльска.

**Перечень использованных для проведения экспертизы нормативных правовых актов, специальной, технической и справочной литературы:**

1. Федеральный закон от 25.06.2002 № 73-ФЗ «Об объектах культурного наследия (памятниках истории и культуры) народов Российской Федерации».

2. Федеральный закон от 24.07.2007 № 221-ФЗ «О государственном кадастре недвижимости».

3. Земельный кодекс Российской Федерации от 25.10.2001 № 136-ФЗ.

4. Градостроительный кодекс Российской Федерации от 29.12.2004 № 190-ФЗ.

5. Постановление Правительства Российской Федерации от 15.07.2009 № 569 «Об утверждении Положения о государственной историко-культурной экспертизе».

6. Приказ Министерства культуры Российской Федерации от 02.07.2015 № 1905 «Об утверждении порядка проведения работ по выявлению объектов, обладающих признаками объекта культурного наследия, и государственному учету объектов, обладающих признаками объекта культурного наследия».

7. Закон Курской области от 29 декабря 2005 года № 120-ЗКО «Об объектах культурного наследия».

8. Постановление главы Администрации Курской области от 28.04.1992 № 210 «Об утверждении зон охраны памятников истории и культуры г. Рыльска».

### ***Библиографический список***

1. Кашкин А.В. Краткий очерк рыльской археологии / А.В. Кашкин // Рыльск и рыляне в отечественной и зарубежной истории и культуре: Сборник материалов межрегиональной научной конференции (г. Рыльск, 3 июня 2011 г.) / ред.-сост. А.И. Раздорский. – Рыльск: РАТКГА – филиал МГТУГА, 2012. – С. 10-14.

2. Курская губерния на старой открытке / Кур. обл. ком. гос. статистики; сост. и описал Ю.В. Донченко. – Курск: Кур. обл. ком. гос. статистики, 2004. – 336 с.

3. Курский край. Научно-популярная серия в 20 томах. Т. 4. История города от Средневековья к Новому времени: X-XVII вв. / Курск: Изд. ООО «Учитель», 1999. – 292 с.

4. Ларионов С.И. Описание Курского наместничества из древних и новых разных о нем известий вкратце / С.И. Ларионов. – Москва: Вольная тип. Пономарева, 1786. – 188 с.

5. Терещенко А.А. Рыльск в структуре региональной торговли во второй половине XIX в. / А.А. Терещенко // Рыльск и рыляне в отечественной и зарубежной истории и культуре: Сборник материалов межрегиональной научной конференции (г. Рыльск, 3 июня 2011 г.) / ред.-сост. А.И. Раздорский. – Рыльск: РАТКГА – филиал МГТУГА, 2012. – С. 146-152.

6. Чалых Н.Н. Рыльск / Н.Н. Чалых. – Курск, 2006. – 687 с.

### ***Неопубликованные источники***

7. Областное казенное учреждение «Государственный архив Курской области» (ОКУ «ГАКО»). Ф. 302. Оп. 1. Д. 438.

8. ОКУ «ГАКО». Ф. 302. Оп. 1. Д. 539.

9. ОКУ «ГАКО». Ф. 621. Оп. 2. Д. 7411.

10. ОКУ «ГАКО». Ф. 621. Оп. 2. Д. 7412.

11. ОКУ «ГАКО». Ф. 621. Оп. 2. Д. 7412а.

### *Электронные ресурсы*

12. Администрация города Рыльска [Электронный ресурс]. – Администрация города Рыльска. – Рыльск, 2017-2022. – Режим доступа: <http://www.admrylsk46.ru/>

13. План города Рыльска Курской Губернии 1:4К 1866 года [Электронный ресурс]. – Retromap. – 2022. – Режим доступа: [http://retromap.ru/1418661\\_z18\\_51.574639,34.677829](http://retromap.ru/1418661_z18_51.574639,34.677829)

14. Просецкий В.А. Рыльск [Электронный ресурс]. – Курск дореволюционный. – Курск, 2002-2022. – Режим доступа: <http://old-kursk.ru/book/rylsk/index.html>

### **Обоснование вывода экспертизы:**

Экспертное заключение подготовлено по результатам изучения и анализа представленных на экспертизу документов и основано на содержании Федерального закон от 25.06.2002 № 73-ФЗ «Об объектах культурного наследия (памятниках истории и культуры) народов Российской Федерации».

В рамках государственной историко-культурной экспертизы проведены историко-культурные, историко-архивные, историко-архитектурные, историко-градостроительные, историко-биографические, библиографические исследования путем изучения, анализа, синтеза и системного подхода при составлении иконографии, библиографии и иконологическом анализе Объекта и изменения его исторического облика, функциональном, ландшафтном анализе территории, анализе планировочной организации исследуемой территории расположения Объекта.

В целях принятия объективного решения об обоснованности включения Объекта в Реестр, произведено визуальное обследование - осмотр и фотофиксация Объекта, окружающей его застройки и градостроительной ситуации с целью исследования данных о его состоянии, визуализации планировочной структуры района расположения Объекта.

Результаты исследований представлены в приложении к настоящему акту экспертизы, в том числе в исторической иконографии с перечнем иллюстраций.

Описание Объекта, градостроительной ситуации и исторические сведения обобщены с учетом дополнительных материалов, собранных при проведении экспертизы, сведений по истории освоения и застройки района, строительства Объекта, а также архивных и библиографических источников.

Объект является выявленным объектом культурного наследия и был

поставлен на государственную охрану в 1995 году - внесен в Список вновь выявленных объектов, представляющих историческую, научную, художественную или иную культурную ценность, утвержденным Председателем комитета по культуре и искусству администрации области П.И. Надеиным 16.01.1995.

В соответствии со статьей 3 Федерального закона от 25.06.2002 № 73-ФЗ к объектам культурного наследия (памятникам истории и культуры) народов Российской Федерации относятся объекты недвижимого имущества (включая объекты археологического наследия) и иные объекты с исторически связанными с ними территориями, произведениями живописи, скульптуры, декоративно-прикладного искусства, объектами науки и техники и иными предметами материальной культуры, возникшие в результате исторических событий, представляющие собой ценность с точки зрения истории, археологии, архитектуры, градостроительства, искусства, науки и техники, эстетики, этнологии или антропологии, социальной культуры и являющиеся свидетельством эпох и цивилизаций, подлинными источниками информации о зарождении и развитии культуры.

В качестве основных критериев для отнесения здания или сооружения к объектам культурного наследия согласно Федеральному закону от 25.06.2002 № 73-ФЗ можно отнести:

- архитектурную ценность – стилевая выразительность, индивидуальность, персонификация авторства, использование при проектировании и строительстве тех или иных передовых приемов, методов и материалов;
- градостроительную ценность – влияние памятника на окружающее пространство, его организующая и доминирующая роль, либо ансамблевый характер застройки территории;
- художественно-эстетическую ценность - степень эмоционального воздействия на наблюдателя, которая может быть сформулирована с использованием архитектурных, искусствоведческих или медико-психологических терминов.

На основании имеющихся графических материалов, фотографических изображений, результатов натурного исследования и материалов историко-культурных исследований и архивных сведений эксперт пришел к следующим выводам:

Историко-градостроительная значимость:

Объект расположен в исторической части г. Рыльска. На настоящий момент в результате перестроек и проведенных ремонтных работ, искаживших внешний облик и визуальное восприятие, Объект является рядовым элементом

исторической застройки города, не выступает исторической и архитектурно-градостроительной доминантой. Градостроительная роль Объекта состоит в том, что он является нейтральным по отношению к объектам исторической застройки данной территории г. Рыльска. Историко-градостроительной ценностью Объект не обладает.

Архитектурно-художественная значимость:

Анализ утраченного историко-архитектурного облика Объекта согласно данным Проекта зон охраны г. Рыльска Курской области 1990 г. позволяет отнести его возникновение к рубежу XIX–XX вв. Более точных данных о периоде его строительства в рамках экспертизы не установлено. Согласно имеющимся документам, Объект был возведен до 1917 года.

Изначально здание Объекта было одноэтажное, деревянное, прямоугольное в плане, стены фасадов были облицованы вертикальной деревянной обшивкой, оконные проемы имели столярные оконные заполнения и филенчатые деревянные ставни, декоративное оформление фасадов было представлено тонкими лопатками (средней и двумя угловыми), венчающим карнизом.

К настоящему моменту в результате перестроек здание Объекта претерпело существенные изменения – стены фасадов облицованы сайдингом, цоколь облицован декоративными панелями под камень, оконные заполнения заменены на современные пластиковые стеклопакеты, кровля – металлочерепица, с южной стороны осуществлена поздняя пристройка.

Таким образом, первоначальное объемно-пространственное решение здания, архитектурное решение фасадов было существенно искажено проведенными перестройками и иными работами. Декоративное оформление фасадов Объекта не обнаружено.

Информация о проведении научно-исследовательских работ, разработке научно-проектной документации по реставрации и приспособлению для современного использования, выполнении обмерных чертежей по Объекту отсутствует.

Объект в настоящее время визуально представляет собой рядовой элемент частной городской застройки конца XX — начала XXI вв. и не обладает уникальными качествами и характеристиками, соответственно, архитектурно-художественная значимость отсутствует.

Мемориальная ценность в отношении данного Объекта на момент проведения экспертизы экспертом не установлена, фактов, что здание Объекта связано с жизнью и деятельностью выдающихся личностей города Рыльска и Курской области, в процессе проведения экспертизы не выявлено.

Изученные экспертом документальные и литературные источники

не содержат сведений об историко-культурной ценности Объекта и исчерпывающую информацию, соответствующую требованиям Федерального закона от 25.06.2002 № 73-ФЗ, необходимую для обоснования включения его в Единый государственный реестр объектов культурного наследия (памятников истории и культуры) народов Российской Федерации.

Документы и материалы, собранные в процессе экспертизы и представленные на экспертизу Заказчиком, содержат информацию, позволяющую определить, что Объект не обладает уникальной архитектурной и градостроительной, исторической, мемориальной ценностью для отнесения Объекта к объектам культурного наследия (памятникам истории и культуры) народов Российской Федерации, возникшим в результате исторических событий, представляющим собой ценность с точки зрения истории, археологии, архитектуры, градостроительства, искусства, науки и техники, эстетики, этнологии или антропологии, социальной культуры и являющимся свидетельством эпох и цивилизаций, подлинными источниками информации о зарождении и развитии культуры.

Особенности, послужившие для постановки на государственную охрану Объекта, в исследуемых материалах не представлены и не выявлены экспертом. Историко-архитектурный и градостроительный анализ Объекта не выявил уникальных ценных особенностей объекта, подлежащих сохранению (предмет охраны), что не позволяет отнести его к памятникам архитектуры и градостроительства. Таким образом, по сумме оценочных критериев, отражающих градостроительное, архитектурно-художественное, мемориальное значение Объекта, можно сделать вывод об отсутствии историко-культурной ценности здания, архитектурно-художественной и мемориальной ценности, имеющей особое значение для истории и культуры Курской области.

Руководствуясь положениями Федерального закона от 25.06.2002 № 73-ФЗ, учитывая полноту изученных материалов и документов об Объекте, эксперт считает возможным принять обоснованное решение в рамках настоящей экспертизы.

Исходя из вышеизложенного, оснований для включения Объекта в Единый государственный реестр объектов культурного наследия (памятников истории и культуры) народов Российской Федерации не имеется.

### **ВЫВОД ЭКСПЕРТИЗЫ:**

Включение в Единый государственный реестр объектов культурного наследия (памятников истории и культуры) народов Российской Федерации выявленного объекта культурного наследия «Дом жилой», кон. XIX - нач. XX вв., расположенного по адресу: Курская область, Рыльский район, г. Рыльск, ул. Ленина, д. 117, **НЕ ОБОСНОВАНО (отрицательное заключение).**

#### **Список приложений к настоящему акту экспертизы:**

Приложение № 1.	Материалы фотофиксации Объекта на 23.05.2022.
Приложение № 2.	Материалы исторической иконографии.
Приложение № 3.	Перечень документов и материалов, собранных и полученных при проведении экспертизы:
1.	Список вновь выявленных объектов, представляющих историческую, научную, художественную или иную культурную ценность, утвержденный Председателем комитета по культуре и искусству администрации области П.И. Надеиным 16.01.1995.
2.	Постановление главы Администрации Курской области от 28.04.1992 № 210 «Об утверждении зон охраны памятников истории и культуры г. Рыльска».
3.	Технический паспорт на жилой дом (дома) и земельный участок по адресу: Рыльский район, г. Рыльск, ул. Ленина, д.117, от 05.08.1987.
4.	Выписка из Единого государственного реестра недвижимости об объекте недвижимости (здание) от 20.04.2022.
5.	Список домовладельцев города Рыльска с указанием улиц, на которых были расположены их дома в 1902 г. Ф. 302, оп.1, д.438, л.3, 11 об.
6.	Списки домовладельцев гор. Рыльска с указанием улиц, на которых они находились. Ф. 302, оп.1, д.539, л.2, 4 об.
7.	Письмо областного бюджетного учреждения культуры «Инспекция по охране и использованию объектов культурного наследия (памятников истории и культуры) Курской области» от 06.05.2022 № 677 о направлении запрашиваемой информации.
8.	Письмо Администрации города Рыльска от 31.05.2022 № 1315 о предоставлении запрашиваемой информации.
9.	Письмо ОКУ «Госархив Курской области» от 30.05.2022 № 07-12/190-2022/Т о направлении скан-копий архивных дел.

Настоящее заключение государственной историко-культурной экспертизы оформлено в электронном виде и подписано усиленной

квалифицированной электронной подписью эксперта Федосеевой Елены Михайловны и ООО «НИИ РПИИКЭ».

**Дата оформления заключения экспертизы: 02 июня 2022 года.**

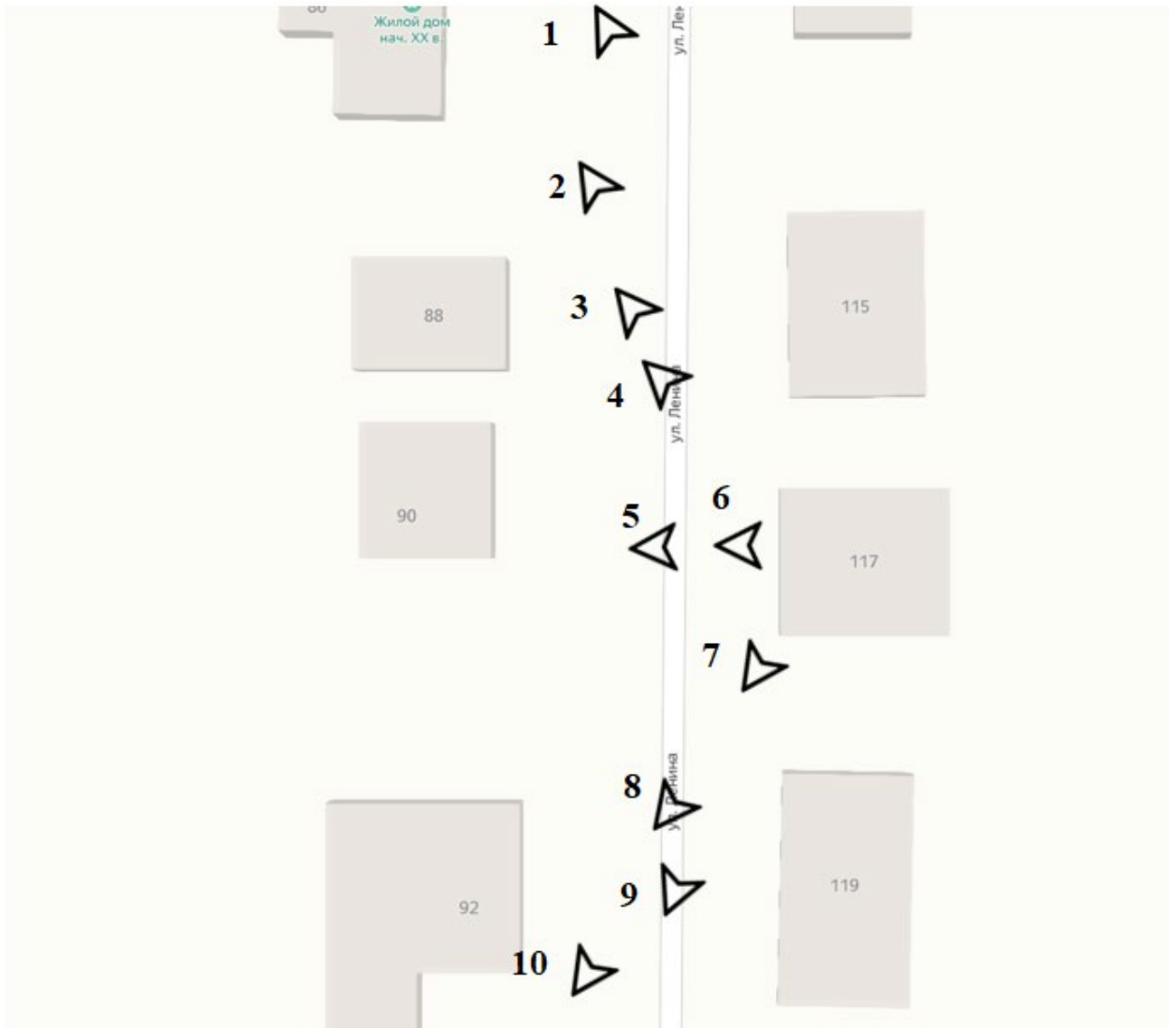
Государственный эксперт  
по проведению государственной  
историко-культурной экспертизы

**Е.М. Федосеева**

ООО «НИИ РПИИКЭ»

**Материалы фотофиксации Объекта**  
*по состоянию на 23 мая 2022 года*  
*автор фотофиксации: Е.М. Федосеева*

**Схема фотофиксации**





Фотография № 1. Вид с северо-запада на Объект.



Фотография № 2. Вид с северо-запада на Объект.



Фотография № 3. Вид с северо-запада на Объект.



Фотография № 4. Вид с северо-запада на Объект.



Фотография № 5. Вид с запада на Объект.



Фотография № 6. Вид с запада на Объект.



Фотография № 7. Вид с юго-запада на Объект.



Фотография № 8. Вид с юго-запада на Объект.



Фотография № 9. Вид с юго-запада на Объект.



Фотография № 10. Вид с юго-запада на Объект.

## Материалы исторической иконографии

### Перечень иллюстраций:

1. План генерального межевания Курской губернии. Рыльский уезд. 1785 г. Фрагмент.
2. План города Рыльска, подтвержденный в 16 января 1784 года. Описание города Рыльска к 1 января 1850 года.
3. План г. Рыльска Курского наместничества. 1839 г. Полное собрание законов Российской империи. Собрание первое. Книга чертежей и рисунков. (Планы городов).
4. План города Рыльска Курской губернии. Снят в 1866 году.
5. Трехверстовка Курской области. Военно-топографическая карта. Период создания: вторая половина XIX в. Фрагмент.
6. План Рыльска. Масштаб 100 саженей в английском дюйме. Период создания: рубеж XIX-XX вв.
7. План Рыльска. Масштаб 100 саженей в английском дюйме. Период создания: рубеж XIX-XX вв.
8. План города Рыльска Курской губернии. Масштаб 50 саженей в английском дюйме. 1912 год.
9. Карта РККА М-36 (Б). Курская, Белгородская, Сумская и Полтавская области. Километровка. Представлено состояние местности на 1935-1941 гг. Фрагмент.
10. Топографические карты СССР М-36. Киев, Черкассы, Чернигов, Днепропетровск. Километровка. Представлено состояние местности на 1975-1992 гг. Фрагмент.
11. Топографическая карта Европейской России. 2000 г. Фрагмент.
12. Вид на город Рыльск со стороны реки Сейм. На переднем плане Гора Ивана Рыльского. Период создания: рубеж XIX-XX вв.
13. Виды Рыльска. Общий вид. 1913 г. Вид с юга от Ильинского кладбища. Слева направо церкви: Вознесенская, Покровская, Преображенская, часовня, Успенский собор, мельница Дерюгина. На переднем плане ограда и ворота Ильинского кладбища, за ними Курская ул.
14. Виды Рыльска. Вид с горы Иоанна Рыльского. Период создания: нач. XX в.
15. Рыльск. Общий вид. Период создания: нач. XX в.

16. Преображенская улица (современная ул. Ленина) в районе пересечения с улицей Архангельской (современной ул. Дзержинского). Вид в южном направлении.

17. Преображенская улица (современная ул. Ленина) в районе пересечения с улицей Выходцевской (современной ул. Карла Либкнехта). Вид в северном направлении.

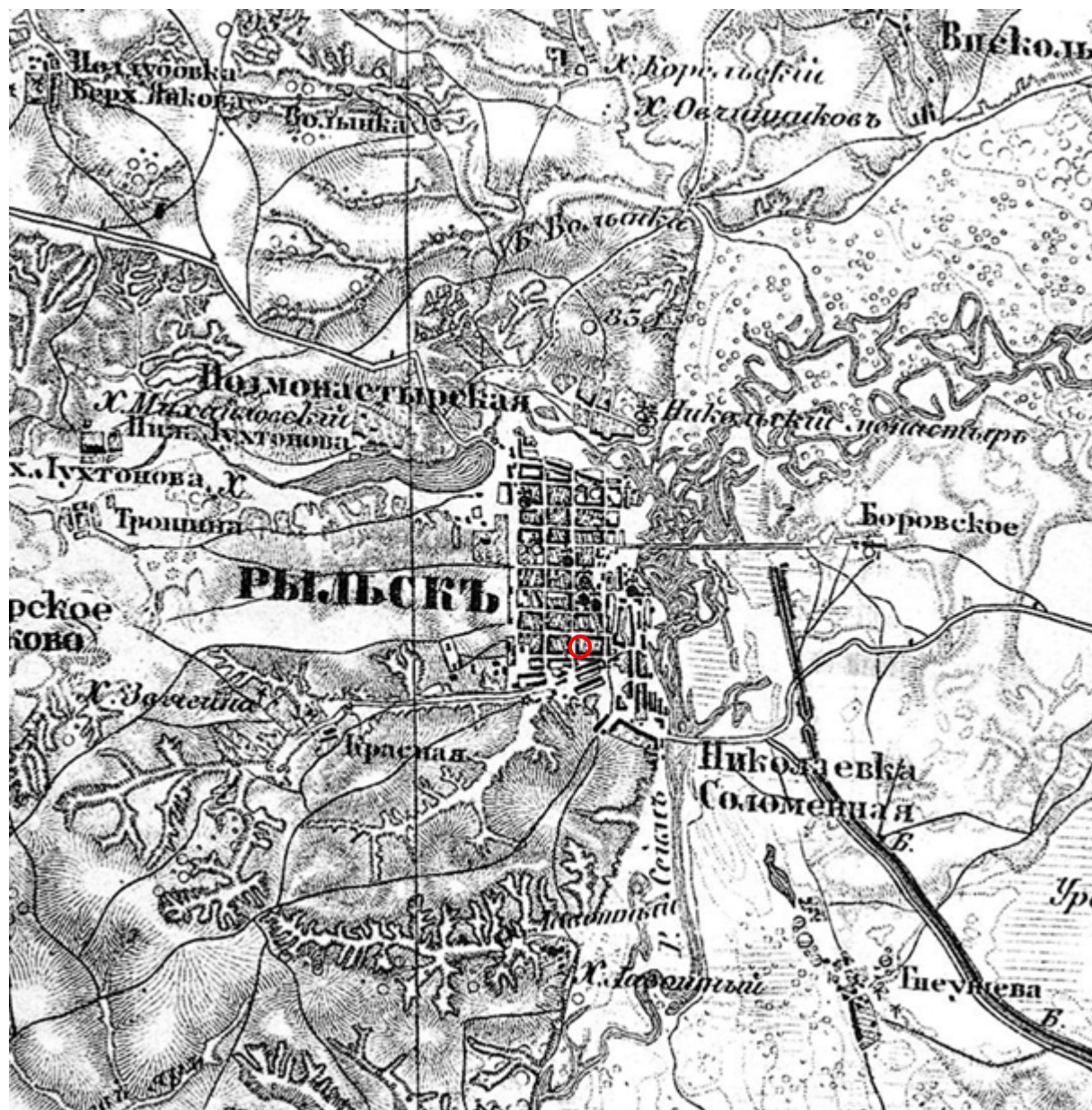
18. Дом по ул. Ленина, 117. Здание Объекта на фотографии в «Проекте охранных зон г. Рыльска Курской обл.» 1990 года.



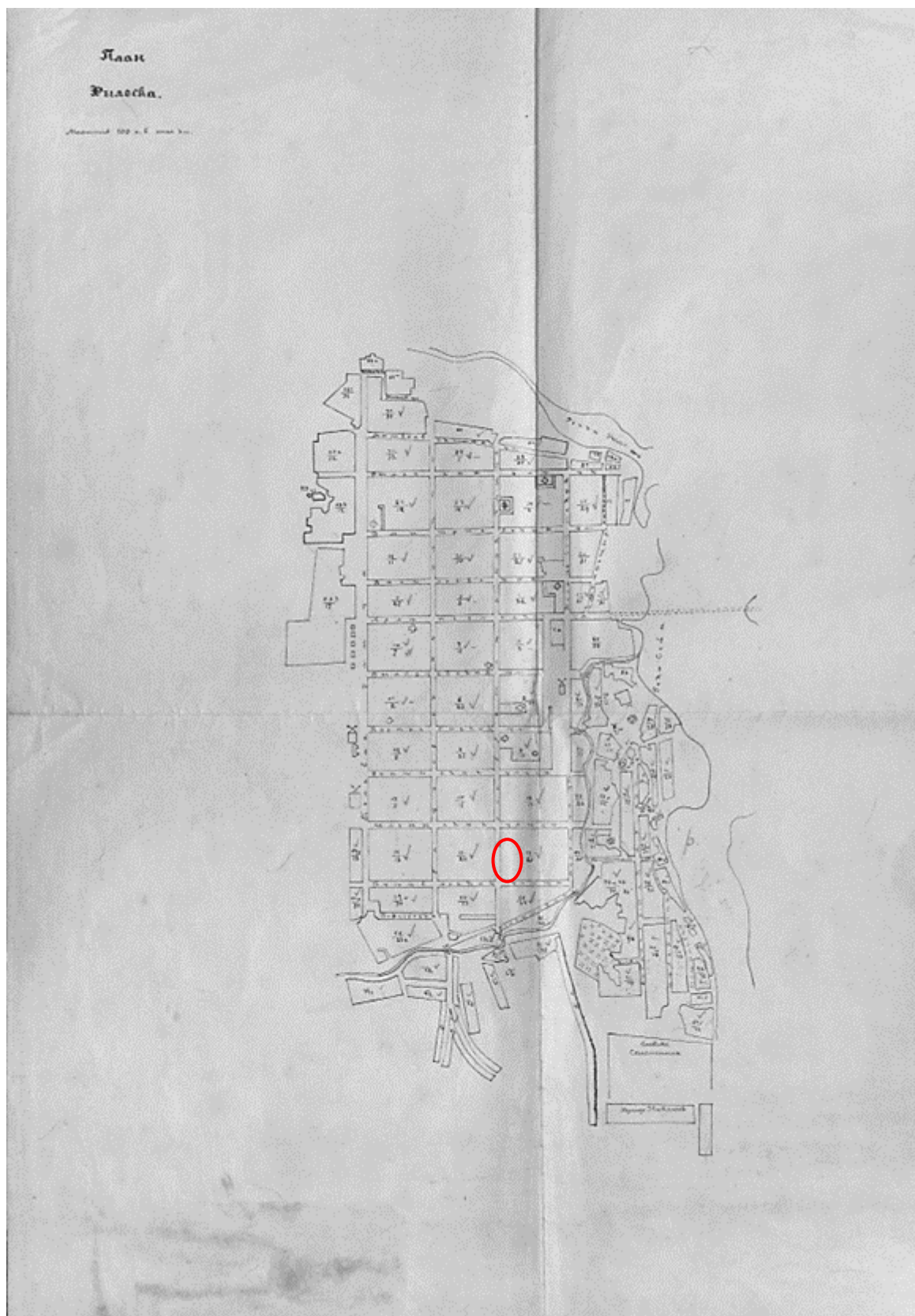
1. План генерального межевания Курской губернии. Рыльский уезд. 1785 г. Фрагмент.



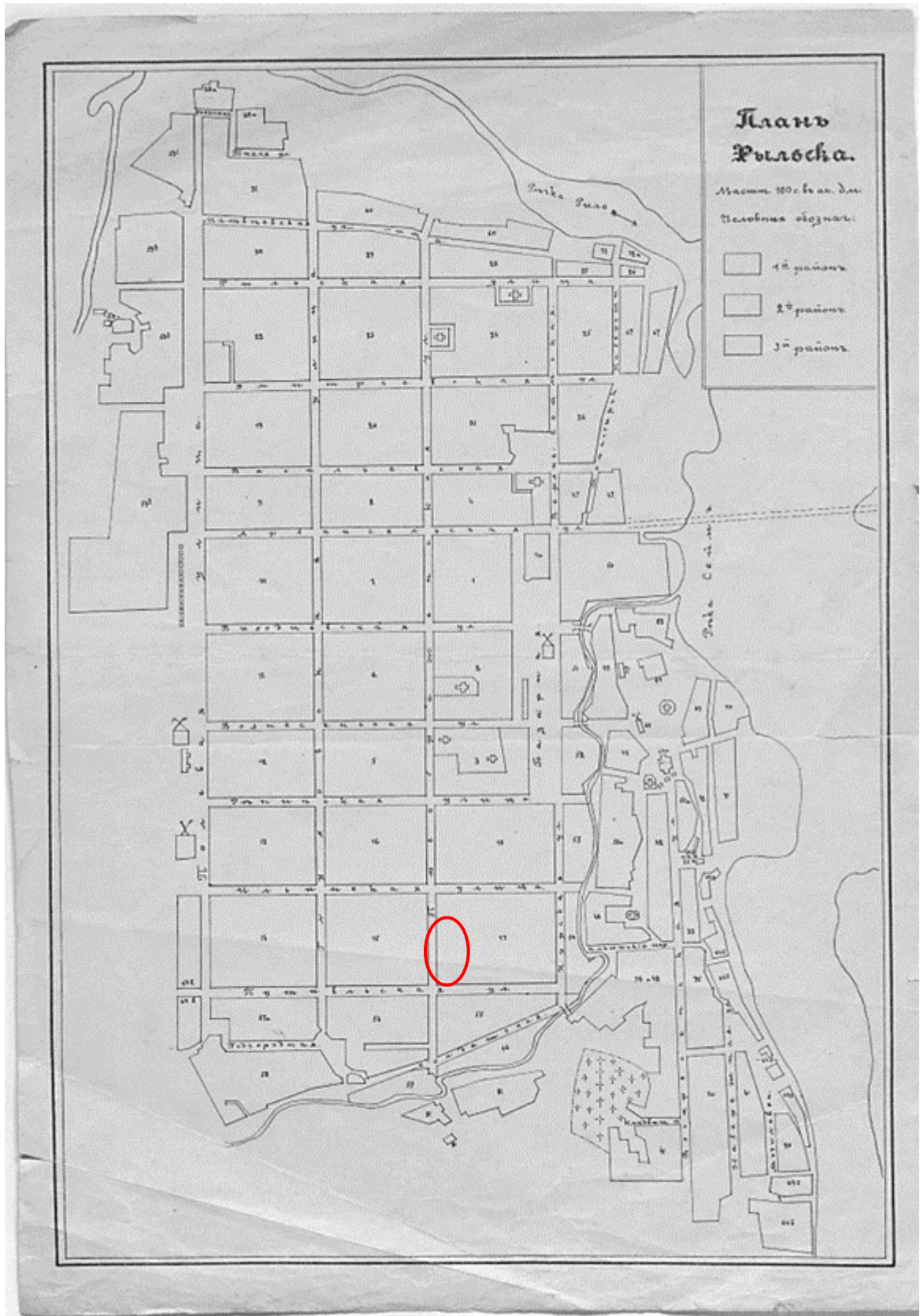




5. Трехверстовка Курской области. Военно-топографическая карта. Период создания: вторая половина XIX в. Фрагмент. Источник: [http://www.etomesto.ru/map-kursk\\_trehverstovka/](http://www.etomesto.ru/map-kursk_trehverstovka/)



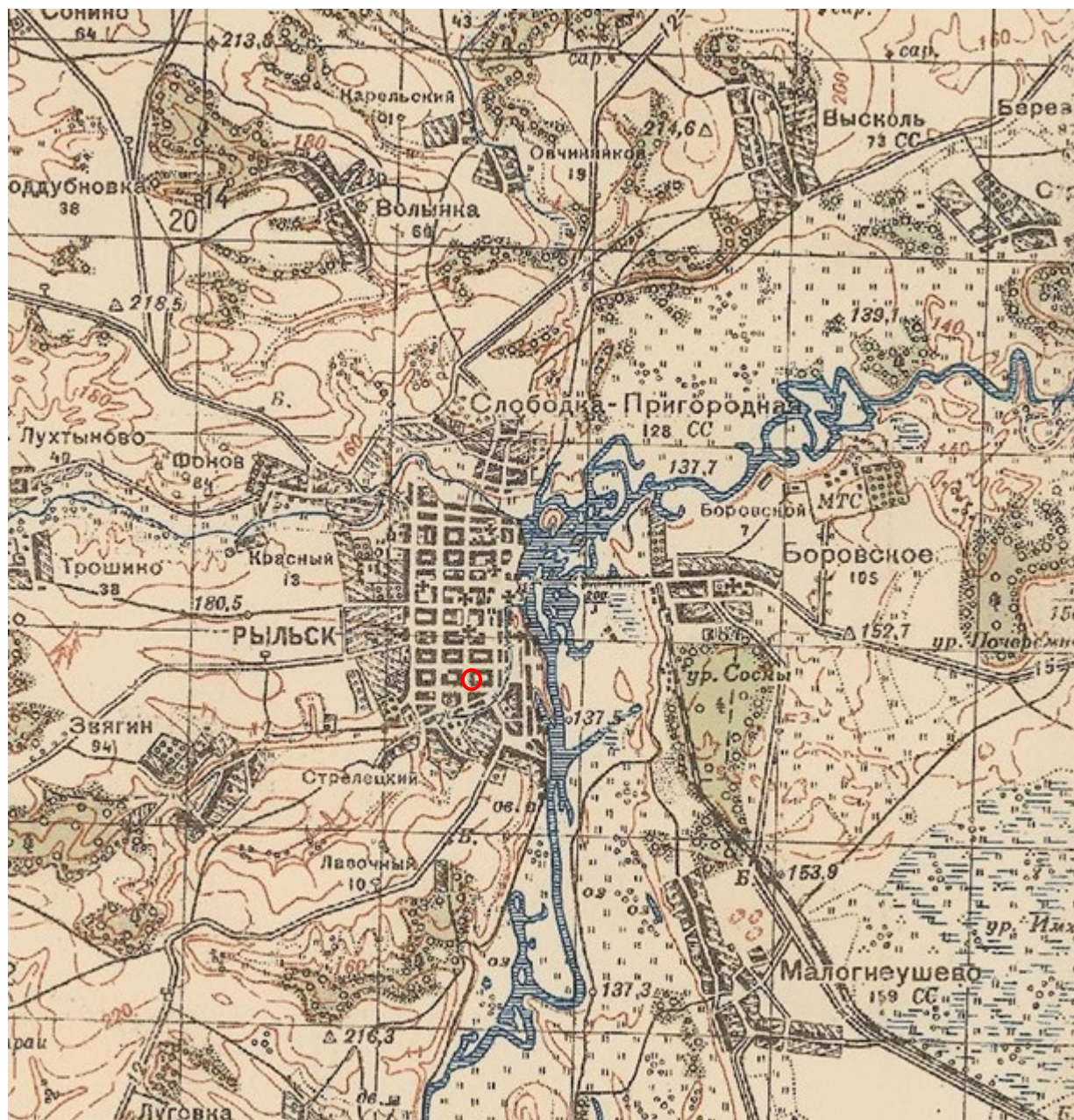
6. План Рыльска. Масштаб 100 сажень в английском дюйме. Период создания: рубеж XIX-XX вв. Источник: ОКУ «Государственный архив Курской области». Ф. 621. Оп. 2. Д. 7411.



7. План Рыльска. Масштаб 100 сажень в английском дюйме. Период создания: рубеж XIX-XX вв. Источник: ОКУ «Государственный архив Курской области». Ф. 621. Оп. 2. Д. 7412.

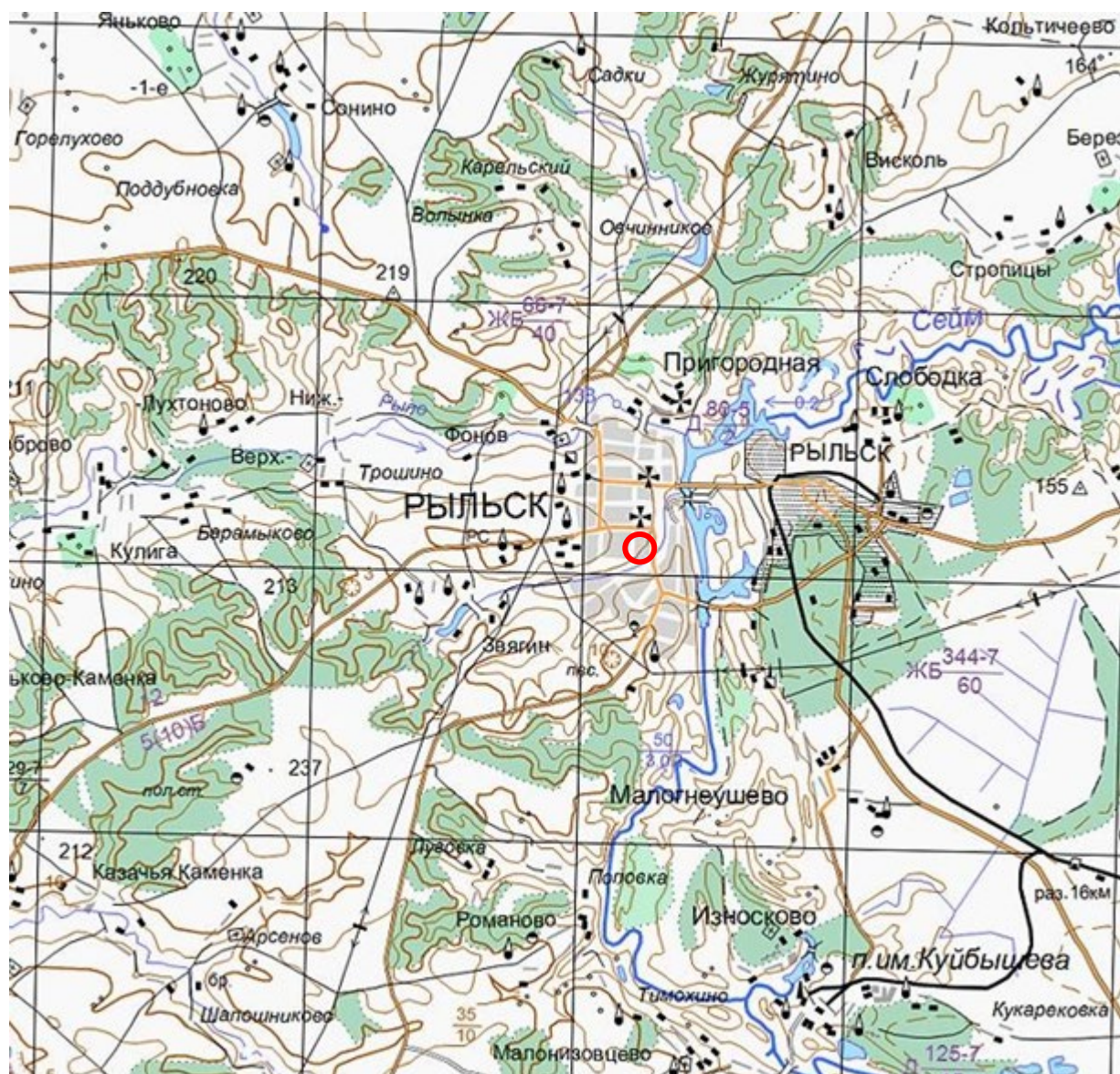


8. План города Рыльска Курской губернии. Масштаб 50 сажень в английском дюйме. 1912 год. Источник: ОКУ «Государственный архив Курской области». Ф. 621. Оп. 2. Д. 7412а.



9. Карта РККА М-36 (Б). Курская, Белгородская, Сумская и Полтавская области. Километровка. Представлено состояние местности на 1935-1941 гг. Фрагмент. Источник: [http://www.etomesto.ru/map-rkka\\_m-36-b/](http://www.etomesto.ru/map-rkka_m-36-b/)





11. Топографическая карта Европейской России. 2000 г. Фрагмент Источник: [http://www.etomesto.ru/map-atlas\\_topo-russia/](http://www.etomesto.ru/map-atlas_topo-russia/)



Вид на город со стороны р. Сейм. Слева гора Ивана Рыльского.

12. Вид на город Рыльск со стороны реки Сейм. На переднем плане Гора Ивана Рыльского. Период создания: рубеж XIX–XX вв. Источник: Архивная служба города Курска: <http://archive.rkursk.ru/gako/rulsk?theme=Ezvision>



13. Виды Рыльска. Общий вид. 1913 г. Вид с юга от Ильинского кладбища. Слева направо церкви: Вознесенская, Покровская, Преображенская, часовня, Успенский собор, мельница Дерюгина. На переднем плане ограда и ворота Ильинского кладбища, за ними Курская ул. Источник: ОБУК «Курский областной краеведческий музей»



14. Виды Рыльска. Вид с горы Иоанна Рыльского.

Период создания: нач. XX в.

Источник: ОБУК «Курский областной краеведческий музей»



15. Рыльск. Общий вид. Период создания: нач. XX в.

Источник: ОБУК «Курский областной краеведческий музей»



327

*Вид Преображенской улицы (ныне — Ленина) с северной стороны в районе перекрестка с ул. Архангельской (ныне — Дзержинского). Слева — двухэтажное угловое здание с балконом — дом купцов Филимоновых (см. № 305). Справа — колокольня и купол Покровской церкви (см. № 325)*

*Открытое письмо. Издание книжного магазина П. И. Левитского. № 9 (1911 г.).*

## 16. Преображенская улица (современная ул. Ленина) в районе пересечения с улицей Архангельской (современной ул. Дзержинского).

Вид в южном направлении.

Источник: Курская губерния на старой открытке. Курск, 2004. С. 216.

Местонахождение: Областное казенное учреждение «Государственный архив Курской области»



*Преображенская улица (ныне — Ленина) в районе пересечения с ул. Выходцевской (ныне — К. Либкнехта). Вид в северном направлении. Слева — придел с колоннами — вход в Покровскую церковь. Справа — двухэтажное здание с надстройкой — еще один дом купцов Филимоновых. Сейчас в этом здании расположены службы районной милиции (ул. Ленина, д. 75).*

Открытка. Изд. М. М. Яковлевой съ С-ми. Перепечатыв. запрещено. (1913 г.).

17. Преображенская улица (современная ул. Ленина) в районе пересечения с улицей Выходцевской (современной ул. Карла Либкнехта).

Вид в северном направлении.

Источник: Курская губерния на старой открытке. Курск, 2004. С. 217.

Местонахождение: Областное казенное учреждение «Государственный архив Курской области»

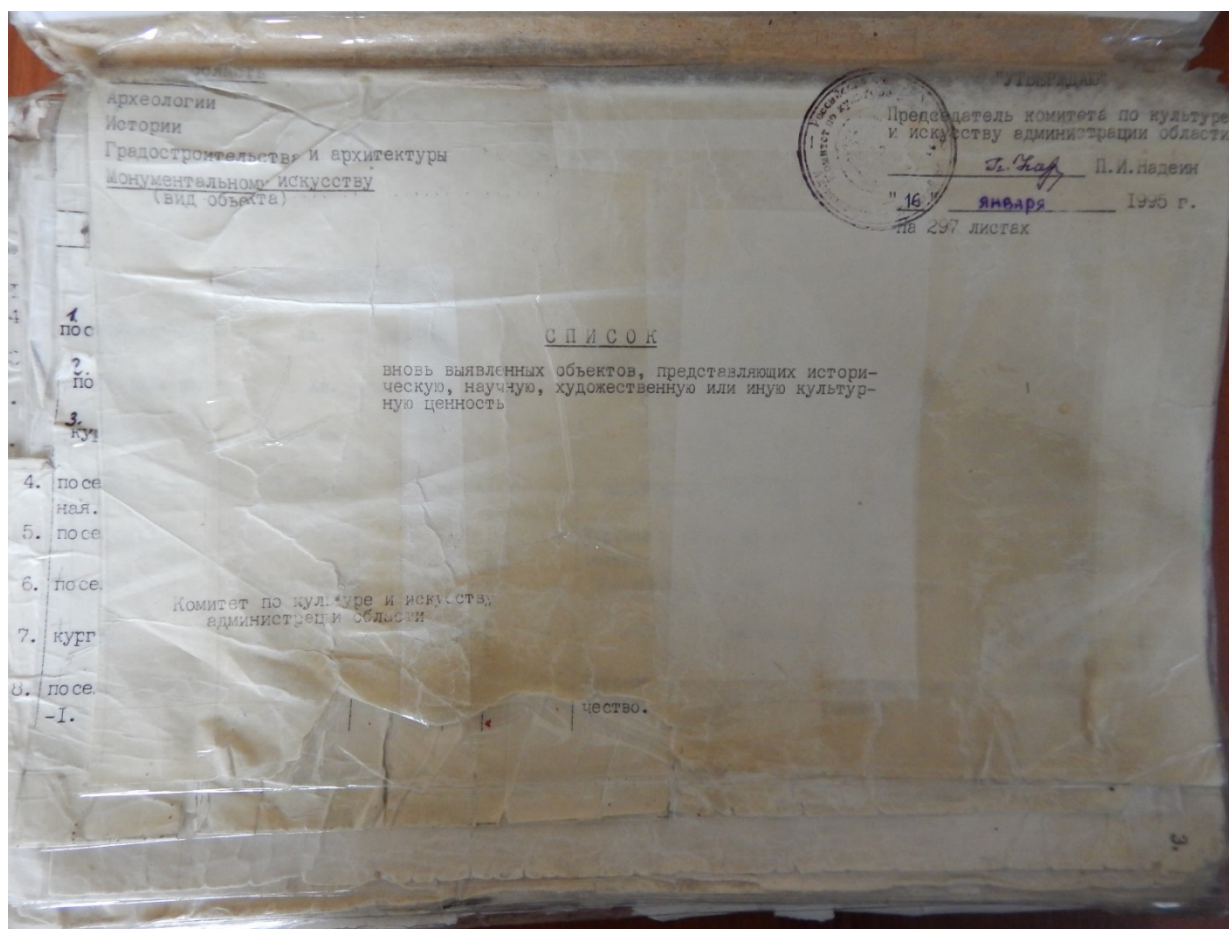


18. Дом по ул. Ленина, 117.  
Здание Объекта на фотографии в «Проекте охранных зон г. Рыльска  
Курской обл.» 1990 года.

Приложение № 3 акту государственной  
историко-культурной экспертизы  
от 02.06.2022 года

## Перечень документов и материалов, собранных и полученных при проведении экспертизы

*1. Список вновь выявленных объектов, представляющих историческую, научную, художественную или иную культурную ценность, утвержденный Председателем комитета по культуре и искусству администрации области П.И. Надеиным 16.01.1995*



	2196	городская усадьба.	2-я пол.	кирпич.	-	-	адм.города.	адм.города	адм.города	ул.Ленина, 52.
2243.			XIXв.	-	-	-	-	-	-	-
	2195	дом усадебный.	-	-	-	-	-	не исп.	-	-
	2195	флигель.	-	-	-	горжилкомхоз	жильё	-	-	ул.Ленина, 59а.
2244.	2196	дом жилой.	нач. XXв.	-	-	-	-	-	-	ул.Ленина, 65.
2245.	2196	дом жилой.	кон. XIX-	-	-	-	-	-	-	-
2246.	2197	дом жилой.	нач. XXвв.	-	-	-	-	-	-	ул.Ленина, 66.
2247.			-	-	-	АО "Забота"	АО "Забота"	-	-	ул.Ленина, 66.
2248.	2198	дом жилой.	-	-	-	личное влад.	жильё	-	-	ул.Ленина, 67.
	2199	здание лавки.	-	-	-	-	-	-	-	ул.Ленина, 68.
2249.	2200	дом жилой.	-	-	-	-	-	-	-	ул.Ленина, III.
	2201	дом священника.	-	-	-	-	-	-	-	ул.Ленина, III.
2250	2202	дом кафетника.	-	-	-	-	-	-	-	ул.Ленина, III.
2251		М.В.Аристархова.	-	-	-	-	-	-	-	ул.Ленина, III.
	2203	дом жилой.	-	дерево,	-	-	-	-	-	ул.Ленина, III.
2252			-	кирпич.	-	-	горжилкомхоз	жильё	-	ул.Ленина, III.
	2204	дом жилой.	-	-	-	ГАИ	ГАИ	-	-	ул.Либкнехта, 6.
2253	2205	дом жилой.	-	-	-	отд. милиции	отд. милиции	-	-	ул.Либкнехта, II.
2254	2206	дом жилой.	-	-	-	горжилкомхоз	жильё	-	-	ул.Либкнехта, 12.
2255	2207	дом жилой.	-	-	-	-	-	-	-	ул.Либкнехта, 13.
2256	2208	дом жилой.	-	-	-	-	-	-	-	ул.Либкнехта, 22.
2257	2209	дом жилой.	-	-	-	-	-	-	-	ул.Либкнехта, 23.
2258	2210	дом жилой.	1827г.	-	-	-	-	-	-	ул.Либкнехта, 24.
2259	2211	дом жилой.	2-я пол.	-	-	-	-	-	-	-
2260			XIXв.	-	-	-	-	-	-	-

2. Постановление главы Администрации Курской области от 28.04.1992  
№ 210 «Об утверждении зон охраны памятников истории и культуры  
г. Рыльска»

Постановление главы администрации Курской области от 28.04.1992 N 210 "Об утверждении зон охраны памятников истории и культуры г. Рыльска"

**ГЛАВА АДМИНИСТРАЦИИ КУРСКОЙ ОБЛАСТИ**

**ПОСТАНОВЛЕНИЕ**  
от 28 апреля 1992 г. N 210

**ОБ УТВЕРЖДЕНИИ ЗОН ОХРАНЫ ПАМЯТНИКОВ  
ИСТОРИИ И КУЛЬТУРЫ Г. РЫЛЬСКА**

Рассмотрев предложение комитета по культуре и искусству Администрации области и в целях сохранения и возрождения историко-культурного наследия г. Рыльска постановляю:

1. Утвердить и ввести в действие согласованные с Министерством культуры Российской Федерации и Центральным Советом Всероссийского общества охраны памятников истории и культуры зон охраны памятников истории и культуры г. Рыльска.
2. Главе администрации г. Рыльска (В.А. Хороших), отделу по архитектуре и градостроительству администрации области (С.Л. Писарев), институту "Курскстройгражданпроект", комитету по культуре и искусству администрации области (П.И. Надеин) строго руководствоваться границами и режимом содержания и использования зон охраны памятников истории и культуры при проектировании, строительстве, реконструкции и благоустройстве территории города согласно приложению.
3. Контроль за выполнением настоящего постановления и режимом содержания и использования зон охраны памятников истории и культуры возложить на комитет по культуре и искусству Администрации области (П.И. Надеин).

Глава администрации  
В.ШУТЕЕВ

Приложение  
к постановлению  
главы администрации области  
от 28 апреля 1992 г. N 210

**ОПИСАНИЕ**  
**ГРАНИЦ ЗОН ОХРАНЫ ПАМЯТНИКОВ ИСТОРИИ И КУЛЬТУРЫ Г. РЫЛЬСКА**

Территории памятников

Общая площадь территорий памятников республиканского значения г. Рыльска составляет 10,27 га:

1. Дом, в котором родился Шелехов	- ул. Луначарского, 13
2. Дом, в котором в 1709 г. останавливался Петр I	- ул. Р. Люксембург, 12
3. Дом воеводы Шемяки	- ул. К. Либкнехта, 7
4. Гостиные и Торговые ряды	- Советская пл.
5. Успенский собор	- угол ул. Свердлова и ул. К. Маркса
6. Церковь Покрова	- угол ул. Ленина и ул. К. Либкнехта
7. Николаевский монастырь:	- Пригородная Слобода
- колокольня	
- Троицкая церковь	
- Николаевская церковь	
- Крестовоздвиженская церковь	
8. Памятник Г.И. Шелехову	- пл. Свердлова
9. Здание духовного училища местного значения	- ул. Ленина, 42

Постановлением главы администрации области N 138 от 09.03.92 на государственную охрану поставлен 51 памятник истории и архитектуры местного значения.

Охранные зоны

Дата печати: 23.10.2013 Система КонсультантПлюс: Курская область Лист 1

Общая площадь суммарной охранной зоны всех памятников составляет 56,3 га.

Границами охранной зоны являются: с юга - ул. Р. Люксембург, с запада - ул. Урицкого, с севера - ул. Дзержинского до ул. Ленина, а затем северная граница проходит южнее ул. 25 лет Октября (по границам частных землевладений). Восточной границей охранной зоны является левый берег р. Дублянки.

Отдельные охранные зоны установлены для жилого дома по ул. III Интернационала, жилого дома с торговой лавкой по ул. Энгельса, 19, для дома Пошутилина по ул. Луначарского, 25, и больничной часовни по ул. Луначарского, 30-а; здания по ул. Урицкого, 49, флигеля по ул. Ленина, 22, и жилого дома по ул. К. Маркса, 14.

#### Зоны регулирования застройки центральной части г. Рыльска

А-I - 216,7 га, с южной и юго-восточной стороны - левый берег р. Дублянки, с севера и с запада примыкает к границам охранной зоны и проходит по ул. Шелехова.

Режим А-I регламентирует застройку в один этаж (5 м).

Б - 49,97 га, вводится в кварталах между улицами Р. Люксембург и Свердлова. Восточная граница проходит по улицам Урицкого и Ленина. Этажность определена в 2 - 3 этажа (12 м).

На территории промзоны, а также в с. Боровское вводится режим регулирования этажности не выше 6 м - 78,5 га.

#### Зоны охраняемого природного ландшафта г. Рыльска

Три типа городского ландшафта

1 - территория летописного Рыльска XI - XIII вв. с границами:

с востока - ул. Набережная, с запада и севера - правый берег р. Дублянки, с южной - ул. Маяковского.

Площадь - 50 га. Полностью необходимо сохранить уникальный рельеф.

2 - территория города XVIII - XIX вв. с границами:

с севера - по линии домовладений, с запада - западнее ул. Володарского, с юга - по ул. Шелехова и берегу р. Дублянки. Недопустимо изменение береговой линии. Площадь 330 га.

3 - территория поймы р. Сейм и р. Рыло в пределах городской черты. Площадь - 1075 га.

#### Зоны археологических памятников

- |                                  |          |
|----------------------------------|----------|
| 1. Гора Ивана Рыльского          | - 5,1 га |
| 2. Воскресенская гора            | - 1,3 га |
| 3. Селище 1 на Советской площади | - 0,9 га |
| 4. Селище 2 на Советской площади | - 0,5 га |

#### Зона археологически ценного культурного слоя - 41 га

Расположена между р. Дублянкой и ул. Набережной, с севера - по ул. Свердлова, с юга - по ул. Р. Люксембург.

Обязательное согласование всех видов строительных работ с археологами.

#### Зона предлагаемых археологических находок

Все территории древнего Рыльска - 110 га.

Сосновый бор в с. Боровское с курганным могильником северян.

#### Заповедная зона (зона регенерации)

В заповедную зону входят зоны территорий памятников, охраняемые зоны и зоны регулирования застройки режима А-I и Б.

В заповедной зоне учитываются условия максимального сохранения и воссоздания исторически ценной планировочной структуры и характерной среды.

#### Зоны охраны Николаевского монастыря и пригородной слободки

На всей территории монастыря устанавливается охранная зона общей площадью 7,05 га.

Пригородная слободка включается в историко-ландшафтную зону - 72 га. Строительство промышленных складских объектов запрещено. Разрешается одноэтажное строительство усадебного типа на основе существующей планировочной системы.

**Зоны регулирования сельских населенных пунктов**

Устанавливается на территории исторически населенных пунктов:  
деревни - Висколь, Березники, Строчицы, Кальтичево, Малонизовцево, Некрасово, Октябрьское и Малогнеушево - площадью 800 га.  
Ограничение этажности не выше 6 - 7 метров.

В целях сохранения историко-культурного наследия и обеспечения устойчивого развития территории г. Рыльска, в границах зон охраны памятников истории и культуры, устанавливаются зоны регулирования сельских населенных пунктов. В этих зонах устанавливаются ограничения по этажности зданий, что способствует сохранению исторического облика населенных пунктов и обеспечению их устойчивого развития.

Зоны регулирования сельских населенных пунктов устанавливаются на территории исторически населенных пунктов: деревни Висколь, Березники, Строчицы, Кальтичево, Малонизовцево, Некрасово, Октябрьское и Малогнеушево. Площадь зон регулирования составляет 800 га. Ограничение этажности зданий в этих зонах не должно превышать 6-7 метров.

**ПРИЛОЖЕНИЕ  
ГРАНИЦЫ ЗОН ОХРАНЫ ПАМЯТНИКОВ ИСТОРИИ И КУЛЬТУРЫ Г. РЫЛЬСКА**

Таблица с 4 столбцами: № п/п, Вид объекта, Вид охраны, Границы зон охраны. Содержит перечень объектов культурного наследия и их охраняемых зон.



3. Технический паспорт на жилой дом (дома) и земельный участок по адресу:  
Рыльский район, г. Рыльск, ул. Ленина, д.117, от 05.08.1987

991

инв. 598 13н

СКРОСШИВАТЕЛЬ

ОЦИФРОВАНО  
М. ОИ 20 11  
Подпись [подпись]

ДЕЛО № \_\_\_\_\_

38 : 234 : 001 : 0155 57610

На домовладение № 117

по ул. Ленина

в. е. Рыльске

ГОД \_\_\_\_\_

ХРАНИТЬ \_\_\_\_\_ ЛЕТ

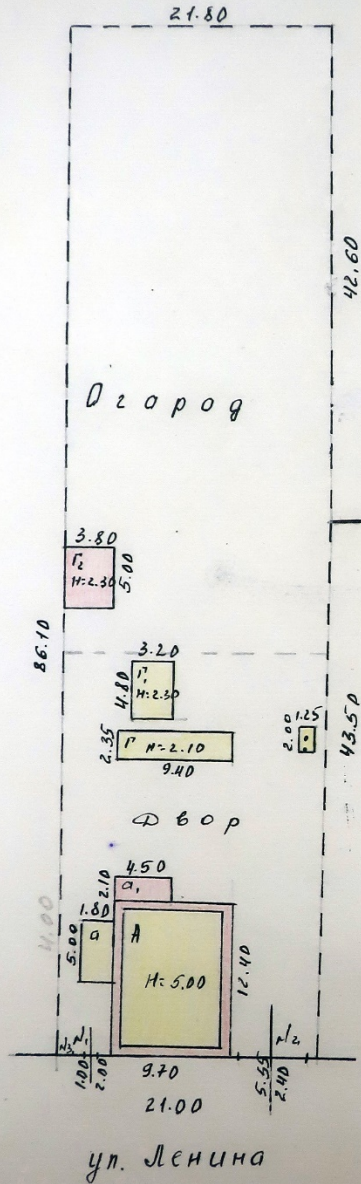


Инвентар. № \_\_\_\_\_

**Инвентарный план**

На земельный участок № 17 по улице Ленина  
 в г. (пос. д.) Рыльское район(а) \_\_\_\_\_  
 Курск. области, находящегося в пользовании Федосеев

2



Масштаб 1: 500  
 5 августа 1987 г.  
 Съемку произвел техник Жасин  
 Проверил техник-контролер \_\_\_\_\_

26.10.88

На жилые дома граждан и  
общественный фонд

# ЭКСПЛИКАЦИЯ

к поэтажному плану жилого дома, расположенного в г. Рыбейск  
улице (пер.) Ленина 117

Этажи (начиная с 1-го этажа и кончая мезонином)	Номер помещения (квартиры и пр.)	Номер по плану строения, квартиры, кухни, корид. и т. д.	Назначение частей помещения: жилая комната, кухня, коридор, ванная и т. д.	Формула для подсчета площадей	Площадь по внутреннему обмеру в кв. м					Высота помещения по внутреннему обмеру
					общая полезная	в том числе				
						основная	вспомогательная	основная	вспомогательная	
2	3	4	5	6	7	8	9	10	11	12
I кв 1	1		кухня	$(3,45 \times 3,20) - (0,15 \times 1,17)$	10,9		10,9			
	2		жилая	$(4,50 \times 3,20) - (0,53 \times 1,13)$	13,8	13,8				
	Итого:					24,7	13,8	10,9		
II кв 2	1		кухня	$(4,65 \times 3,16) - (0,60 \times 1,41)$	13,8		13,8			
	2		жилая	$(3,80 \times 3,65) - (1,00 \times 1,00)$	13,6	13,6				
	3		жилая	$(4,65 \times 3,85) - (0,16 \times 1,50)$	17,7	17,7				
	Итого:					45,1	31,3	13,8		
III кв 3	1		коридор	$(2,55 \times 1,44) - (0,25 \times 0,25)$	3,7		3,7			
	2		кухня	$(3,20 \times 1,41) - (0,11 \times 1,00)$	4,6		4,6			
	3		жилая	$(3,80 \times 3,60) - (1,00 \times 0,55)$	13,9	13,9	4,1			
	4		жилая	$(3,80 \times 3,20) - (0,65 \times 0,50)$	12,0	12,0				
	5		жилая	$(3,80 \times 3,20) - (1,00 \times 0,10)$	12,0	12,0				
	6		жилая	$2,00 \times 3,85$	7,7	7,7				
Итого:					43,1	30,2	12,0			
Всего:					111,7	78,7	33,0			
I Подвал служебн	1		служебн	$7,05 \times 4,30$	30,3					
	2		служебн	$3,45 \times 3,40$	11,7					
	3		служебн	$3,30 \times 3,40$	11,2					
	Итого:					53,2				
Стоимость 1 м <sup>2</sup> =						91,49				

*Александр*

ПРИЛОЖЕНИЕ К ТЕХНИЧЕСКОМУ ПАСПОРТУ  
НА ЗДАНИЕ (СТРОЕНИЕ)

ЭКСПЛИКАЦИЯ

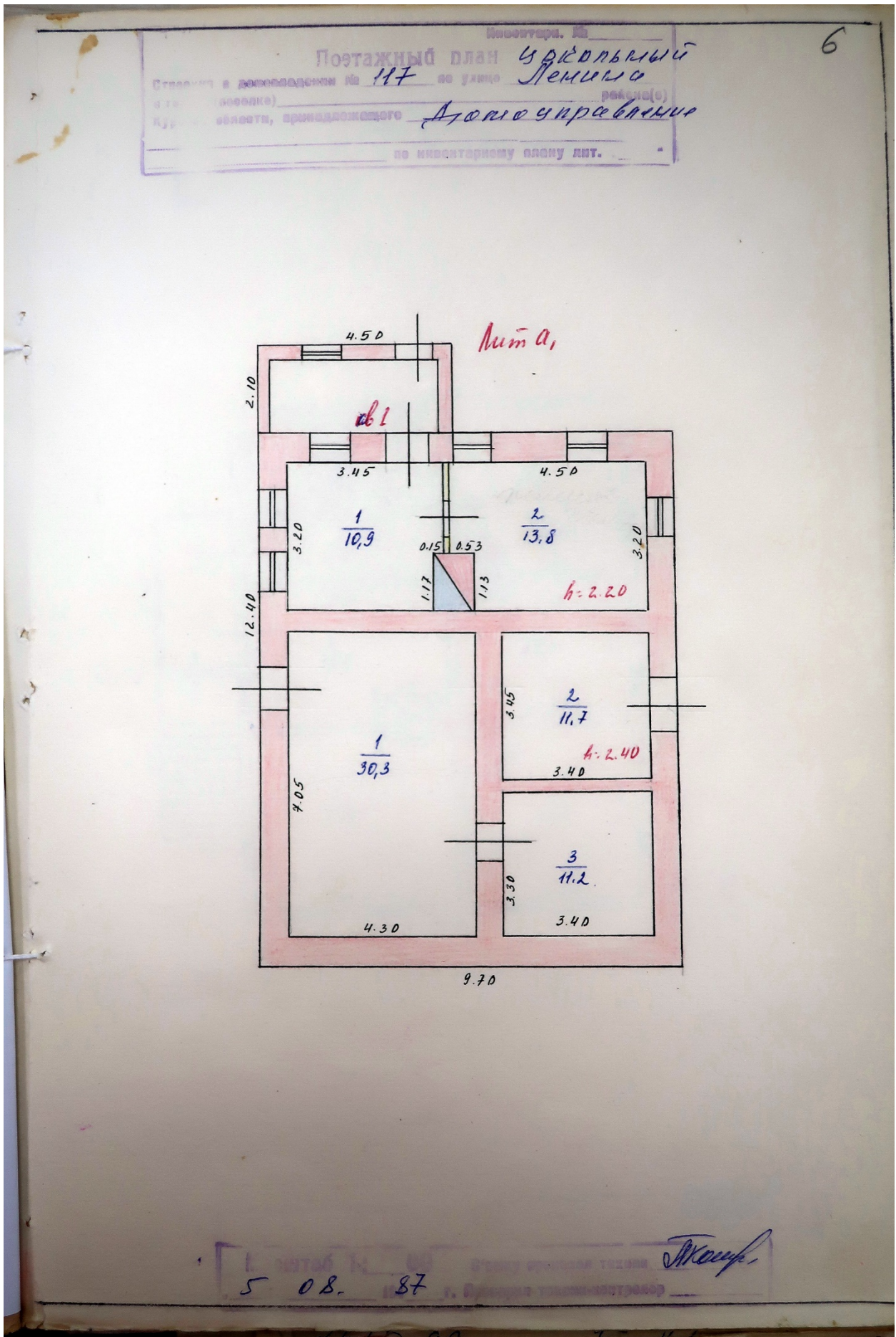
к поэтажному плану здания (строения)

в г. Рыльске Курской обл.  
ул. Ленина

дом № 117 кв.2

4	5	6	7	в т. ч. площадь							13	14	15	16	
				8	из нее			12	11	10					
					9	подсобная	холл/коридоров, кладовых и т.п.								
1	кухня		13,8	13,8		13,8					2,60				
2	жилая		17,7	17,7	17,7										
3	жилая		13,6	13,6	13,6										
Итого кв 2:			45,1	45,1	31,3	13,8									

Текущие изменения  
30.06.2022  
Техник  
Директор  
Федосеева Е.М.



Инвентар. № 5

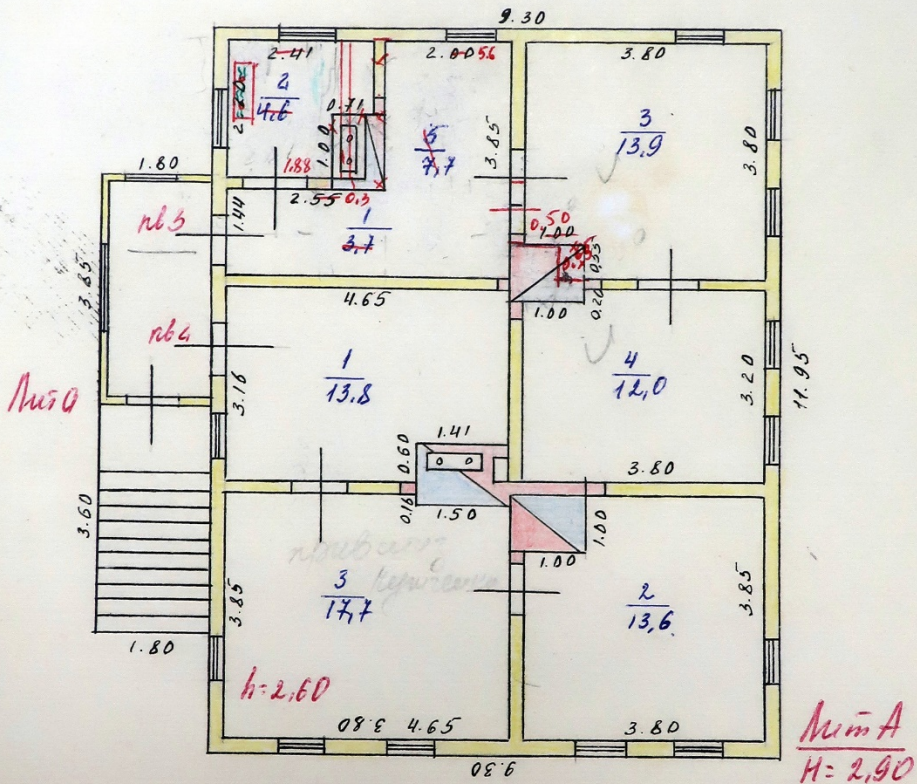
**ПРОЕКТИРОВАНИЕ**

№ 117 Ленина

Рыльск Республика

Сельского самоуправления

До №



Масштаб 1: 100  
 5 08. 87г  
 Стрелка в сторону торца  
 Проектирование: *Маслов*

# ТЕХНИЧЕСКИЙ ПАСПОРТ

на жилой дом № 117 литер А  
 по Ленина ул. (пер.)  
 город Фрунзе район \_\_\_\_\_

Кварт. № \_\_\_\_\_  
 Инвент. № \_\_\_\_\_  
 Шифр \_\_\_\_\_  
 (фонд) \_\_\_\_\_

Общие сведения  
 Владелец Федосеева Елена Михайловна  
 Серия, тип проекта \_\_\_\_\_

Год постройки до 1917г переоборудовано \_\_\_\_\_ в \_\_\_\_\_ году  
 Год последнего капитального ремонта 1965г надстроено \_\_\_\_\_  
 Число этажей 1

Кроме того, имеется подвал, цокольный этаж, мансарда, мезонин (подчеркнуть)  
 Число лестниц 1 шт; их уборочная площадь \_\_\_\_\_  
 Уборочная площадь общих коридоров и мест общ. пользов. \_\_\_\_\_  
 Средняя внутренняя высота помещений 2,40 м Объем 695 куб м  
 Общая полезная площадь дома 111,7 кв. м, корр 53,2

из них а) Жилые помещения: полезная площадь 111,7 кв. м  
 в том числе: жилой площади 78,7 кв. м  
 Средняя площадь квартиры 26,2 кв. м

## Распределение жилой площади

№№ п. п.	Жилая площадь находится	Количество		Жилая площадь	Текущие изменения					
		жилых кварт.	жилых комнат		жилая площадь	количество жил-ых кварт.	жилая площадь	количество жилых комнат	жилая площадь	
1	2	3	4	5	6	7	8	9	10	11
1	В квартирах	<u>3</u>	<u>6</u>	<u>78,7</u>						
2	В помещен. коридори. системы									
3	В общежитиях									
4	Служебная жилая площадь									
5	Маневренная жилая площадь									

Из общего числа жилой площади находится:

а) в мансардах									
б) в подвалах									
в) в цокольных этажах									
г) в бараках									

## Распределение квартир по числу комнат (без общежит. и коридорн. сист.)

№№ п. п.	Квартира	Число квартир	Их жилая площадь	Текущие изменения			
				число квартир	их жилая площадь	число квартир	их жилая площадь
1	2	3	4	5	6	7	8
1	Однокомнатные	<u>1</u>	<u>13,8</u>				
2	Двухкомнатные	<u>1</u>	<u>31,3</u>				
3	Трехкомнатные	<u>1</u>	<u>33,6</u>				
4	Четырехкомнатные						
5	Пятикомнатные						
6	Шестикомнатные						
7	В семь комнат и более						
Всего:		<u>3</u>	<u>78,7</u>				

8

II. Благоустройство жилой площади (кв. м)

Дата записи	Бюро/подразд.	Канализация		Отопление								Ванна				Горячее водосп.		Газоснабж.		Напряжение электросети					
		местная	центральная	центральное								калорифер	с горячей водой	с горячей водой	с горячей водой	с горячей водой	от котельной	от котельной	от котельной	от котельной					
				от ТЭЦ	от котельной	от котельной	от котельной	от котельной	от котельной	от котельной	от котельной														
1	2	3	4	5	6	7	8	9	10	11	12	13	14	15	16	17	18	19	20	21	22	23	24	25	26

111,7

111,7

III. Исчисление площадей и объемов основной и отдельных частей строения и пристроек

№ п/п литер по плану	Наименование	Формулы для подсчета площадей по наружному обмеру	Площадь (кв. м)	Высота (м)	Объем (куб. м)
1	2	3	4	5	5
A	Основн. стр.	9,30 x 11,95	111,1	2,90	7
	с помещений	9,70 x 12,40	120,3	2,60	635
a	Веранда	1,80 x 3,85	6,9		
a	Шишкетроби	4,50 x 2,10	9,4	2,65	25







12

(продолжение раздела V)

1	2	3	4	5	6	7	8	9	10	11	12	13	14	15	16	17	18	19	20	21	22	23
Тарак	№1	№1	№1	№1	№1	№1	№1	№1	№1	№1	№1	№1	№1	№1	№1	№1	№1	№1	№1	№1	№1	№1
1	1	1	1	1	1	1	1	1	1	1	1	1	1	1	1	1	1	1	1	1	1	1
3.80x5.00	1.75x2.00	1.00x2.00	5.55x2.40	4.75																		
19	2.5x2.0	2.0	13.3																			
44	5																					
кури. в	вн. кур	ресур	ресур	ресур	ресур	ресур	ресур	ресур	ресур	ресур	ресур	ресур	ресур	ресур	ресур	ресур	ресур	ресур	ресур	ресур	ресур	ресур
кури	ресур	ресур	ресур	ресур	ресур	ресур	ресур	ресур	ресур	ресур	ресур	ресур	ресур	ресур	ресур	ресур	ресур	ресур	ресур	ресур	ресур	ресур
-	-	-	-	-	-	-	-	-	-	-	-	-	-	-	-	-	-	-	-	-	-	-
шмар	шмар	шмар	шмар	шмар	шмар	шмар	шмар	шмар	шмар	шмар	шмар	шмар	шмар	шмар	шмар	шмар	шмар	шмар	шмар	шмар	шмар	шмар
шмар	шмар	шмар	шмар	шмар	шмар	шмар	шмар	шмар	шмар	шмар	шмар	шмар	шмар	шмар	шмар	шмар	шмар	шмар	шмар	шмар	шмар	шмар
рв. ссб	рв. ссб	рв. ссб	рв. ссб	рв. ссб	рв. ссб	рв. ссб	рв. ссб	рв. ссб	рв. ссб	рв. ссб	рв. ссб	рв. ссб	рв. ссб	рв. ссб	рв. ссб	рв. ссб	рв. ссб	рв. ссб	рв. ссб	рв. ссб	рв. ссб	рв. ссб
1108	28/1000	26/157	26/157	28/145																		
20	20	20	20	20																		
0.60	0.47	1.00	1.00	1.00																		
12.24	26.18	14.60	10.10	8.00																		
539	131	35	134	38																		
0	0	20	25	25																		
539	131	28	101	29																		

Общая стоимость строений и сооружений на участке (в руб.)

Дата записи	В ценах какого года	Основные строения		Служебн. строен. и сооруж.		Всего	
		восстановит. стоимость	действит. стоимость	восстановит. стоимость	действит. стоимость	восстановит. стоимость	восстановит. стоимость
1	2	3	4	5	6	7	8
	1969г	14985	10219	1012	914	15994	11133

Текущие изменения внесены:

Работу выполнил	5 августа 198 г.	"	198 г.	"	198 г.	"	198 г.
Инвентаризатор	<i>Маслов</i>						
Проверил бригадир							

СОГЛАСОВАНО

**VIII и IX разделы технического паспорта**  
(заполняются жилищными организациями)

(руководитель жилищной организации) \_\_\_\_\_ ул. \_\_\_\_\_ дом № \_\_\_\_\_

Подпись \_\_\_\_\_ литер \_\_\_\_\_

\_\_\_\_\_ 18 \_\_\_\_ г.

### VIII. Объект благоустройства и потребность их в капитальном ремонте

№ № по пор.	Наименование	Единица измерения	Количество	% износа	Потребность в кап. ремонте						Выполнено		
					всего	в том числе		цена за единицу		сумма в руб.	19 г.	19 г.	19 г.
						ремонт	смена	ре-монт	смена				
1	2	3	4	5	6	7	8	9	10	11	12	13	14
Замощения	1 проезды асфальтов.	кв. м											
	2 тротуары асфальтов.	"											
	3 прочие покрытия	"											
	4 без покрытий	"											
Ограждения	5 кирпичные	п/м											
	6 бетонные	"											
	7 деревянные	"											
	8 металлические	"											
	9 прочие	"											

### X. Потребность в капитальном ремонте строения № \_\_\_\_\_

№ № по пор.	Наименование конструктивных элементов и оборудования	Единица измерения	Количество	% износа	Потребность в капремонте						Выполнено		
					всего	в том числе		цена за единицу		сумма в руб.	19 г.	19 г.	19 г.
						ремонт	смена	ре-монт	смена				
1	2	3	4	5	6	7	8	9	10	11	12	13	14
1	Фундамент												
2	Стены каменные	кв. м											
3	Стены деревянные	кв. м											
4	Перегородки деревян.	"											
5	несгораем.	"											
Перекрытия	6 чердачное	кв. м											
	7 междуэтажное	"											
	8 санузлов	"											
	9 подвальное	"											
Крыша	10 стропила	п/м											
	11 обрешетка	кв. м											
	12 кровля	"											
	13 водосточн. трубы	п/м											
14	внутрен. водосточн.	"											
Полы	15 дощатые	кв. м											
	16 паркетные	"											
	17 линолеум или синтетические	"											
	18 плиточные	"											
	19 прочие	"											

13

1	2	3	4	5	6	7	8	9	10	11	12	13	14	
20	Проемы	окошнные перепл.	кв. м											
21		двери внутрен.	шт.											
22		двери наружные	"											
23		Фасад - наружи. отд.	кв. м											
24	Отопление	трубы центр отоп.	п.м											
25		радиаторы	секц.											
26		панели, или калориферные	кв. м											
27		печи на твердом или газов. топливе	шт.											
28		АГВ колонки	"											
29		умывальники	"											
30		раковины	"											
31		водопров. трубы	п.м											
32	Внутренние санитарно и электротехнические устройства	унитазы	шт.											
33		сmyвные бачки	"											
34		канализ. трубы	п.м											
35		трубы горяч. воды	"											
36		ванны	шт.											
37		души	"											
38		колонки газовые или на твердом топливе	"											
39		трубы газовые	п.м											
40		плиты	газовые 2-х конф.	шт.										
41			газовые 4-х конф.	"										
42		электрические	"											
43		телевидение	общ. ант.											
44		лифры	шт.											
45		световая электропр.	п.м											
46		силовая электропр.	"											
47		вводные устройства	шт.											
48		электрощитов	"											
49		вентиляционные стволы и трубы	п.м											
50		мусоропров. стволы	"											
51	Прочие работы	балконы и лоджии	шт.											
52		эркеры	"											
53		лестницы	ступени	"										
54			площадки	кв. м										
55			ограждения	п.м										
56			мусоросб. камеры	шт.										
57			бойлеры	"										
58			тепловые узлы	"										
59			водоподкачка	"										
60				"										

Потребность в капитальном ремонте по строению \_\_\_\_\_ руб.

Всего потребность капит. затрат по земельн. участку \_\_\_\_\_ руб.

Работу выполнил инженер Колысоев  
(должность, ф. и. и. годпись)

С. Авдугин \_\_\_\_\_ 1987 г.

Город Курск

Инвентарный № \_\_\_\_\_

**Расчетная ведомость**

на домовладение по улице Ленина № 117 владелиц

Наименование строений, сооружений или земельных угодий	Литер и этажи	№ № квартир № № комнат	Название комнат	Формулы вычисления площадей по внутренним или внешним размерам	Площадь	Н	Объем
Основы стр	А			9,70 × 12,40	120,3		
Веранда	а			2,00 × 1,80	3,6		
Пристройка	а			4,50 × 2,10	9,5		
Крыльцо				1,80 × 3,60	6,5		
Сарай	Г			9,40 × 2,35	22,1		
— — —	Г			4,80 × 3,20	15,4		
Гараж	Г <sub>2</sub>			3,80 × 5,00	19,0		
Уборная				2,00 × 1,25	2,5		
				Застроенная	340,0		
Итого =				1860 м <sup>2</sup>			
Сарай =				$\frac{2,00 + 2,10}{2} \times 32,40$	368		
Сосорок =				Итого 1860 - Застр 340 - Сарай 368 =	1152 м <sup>2</sup>		
Итого стр =				Итого 1860 - Застр 340 =	1520 м <sup>2</sup>		

ПОЛЕ ДЛЯ ПОДПИСКИ

МЖКХ—РСФСР

## Бюро технической инвентаризации

Платательщик \_\_\_\_\_  
 Адрес: гор. \_\_\_\_\_ улица Ленина дом № 117  
 Исполнитель \_\_\_\_\_

## С Ч Е Т № \_\_\_\_\_

Во исполнение постановления Экономического совещания РСФСР от 10 января 1930 года

наименование и адрес объекта \_\_\_\_\_

проведены инвентаризационно-оценочные работы, для социалистических организаций, за которые следует оплатить сумму \_\_\_\_\_

в срок до " \_\_\_\_ " \_\_\_\_\_ 19 \_\_\_\_ г. согласно инженерному расчету:

№ такс	Наименование вида выполненных работ	Един. измер.	Стоимости единиц измерения	Объем выполнен. работ	Отпуск. стоимость	Примечание
1	2	3	4	5	6	7
1	Съемка зем. уч-ка простр. конфигур.	кв. м	2-73; 0-10,8			
1	Участок сложной конфигурации	кв. м	4,18-0,161; 3,03-0,143			
2	Съемка основных строений	100 кв. м	2,87-3,05—3,43			
2	Съемка строения лит.	100 кв. м	2,87-3,05—3,43			
3	Съемка типового строен. лит.	100 кв. м	2-03			
4	Съемка служеб. постр.	20 кв. м	0-60	2	1-20	
4	Съемка служеб. постр.	20 кв. м	0-60	2	1-20	
5	Съемка ограждений	100 п. м	0-44,1	3	1-32	
5	Съемка тротуар.	100 кв. м	0-392			
5	Съемка мелких сооружений	сооруж.	0-472	1	0-472	
6	Обследов. основ. стр. без изменений	кв. м	0,90-1,65-3,81-0,359	2476	1-65	
6	Обследов. служеб. и сооружений	постройки	0-191			
7	Перечерчивание поэтаж. планов	10 кв. м	0-18,9	2976	4-68	
7	Изменения без перечерчивания	комната	0-42,9			
7	Перенос площадей из графы в графу	комната	0-20,3			
7	Изменение нумерации квартир	квартир.	0-05,6			
7	Заделка проемов	проем.	0-031			
7	Присоединение к сетям	строен.	0-75			
7	Исключен. и нанесен сан. тех. приб.	шт.	0-03,7-07,7			
7	Изменение адреса домовлад.	строен.	0-34,3			
8	Изменение внеш. гр-ц зем участка	300 кв. м	0,94-1,64			
8	Изменение внутр. ситуации	300 кв. м	1,42	1860	1-42	
9	Полный снос всех строений	уч-ок	0-55	1560	7-10	
9	При частичном сносе	строен.	0-21	2	0-42	
10	Оценка основных строений	строен.	1-75		1-75	

1	2	3	4	5	6	7
10	Оценка встроенных помещений	встроен. помещ.	1-22			
10	Оцен. холод. пристр. и служеб. сооруж.	постройк.	0-33,1	8	2-65	
11	Переоценка основных строен.	строен.	1-56			
11	Холод. пристр. и служеб. сооружений	постройк.	0-31			
11	Переоценка встроенных помещений	встр. пом.	0-88,5			
12	Уборочная пл. уличной террит.	100 кв. м	0-266			
12	То же лестничных клеток, крыш зданий	шт.:	0-46			
15	Перечерчивание зем. участка	700 кв. м	0-87,7-1,03-1,18		0-87	
15	Снятие копии зем. участка	700 кв. м	0-25,9-0-28-0-29,9	1860	0-93,1	
15	Снятие копии поэтаж. плана	100 кв. м	0-35,5-0-41,5-0-57,4	247,6	1-33	0-87
18	Копия технического паспорта	стран.	0-21,5	9	1-94	
18	Копия экспликации	страница	0-18	2	0,36	
8	Обследование земельн. участка	100 кв. м	0-05,4			
			<i>Итого</i>		<i>21-69</i>	
					<i>29-66</i>	

Итого к уплате

Оценка качества

" " "

Дата " " 198 г.

Исполнитель

Инженер

Начальник бюро

*Жосеев*

СОСТАВЛЕНО 19/5 1961

### ЧЕРНОВОЕ ОПИСАНИЕ

#### 1. Основное строение

Район \_\_\_\_\_ Квартал № \_\_\_\_\_ Отдел. мнл. № \_\_\_\_\_ Домовладение № 117  
 по Ленина ул. [переулок]

Землепользователь \_\_\_\_\_

Владелец строения Горюхиных

Пользователь строения \_\_\_\_\_

Назначение строения жилое использован 87 кв. м

Табл. долговечн. \_\_\_\_\_ Число этажей \_\_\_\_\_ Год постройки кап. р. 1965

Благоустр. строения радио 99, электр. газ

№ п. п.	Наименование элементов	Описание элементов (материал и конструкция)	Описание технического состояния элементов	Процент износа
1	Фундамент	<u>кирп. лент.</u>		40
2	Стены капитальные	<u>кирпичные и др. рубл.</u>		40
3	Перегородки	<u>деревянные</u>		30
4	Перекрытие чердачное	<u>дерево стр.</u>	<u>неб.</u>	30
5	"    "    междуэтажное	<u>"</u>	<u>неб.</u>	30
6	Крыша	<u>шиферная</u>		2
7	Полы 1 го этажа	<u>на лагах на кучах досок</u>		30
8	"    последующих этажей	<u>доск. на</u>	<u>неб.</u>	
9	Окна	<u>бетон. ств. с рамами</u>		неб.
10	Двери	<u>деревянные</u>		30
11	Внутренняя отделка	<u>ваг. на раб. стел. обои</u>		25
12	Наружная	<u>обшивка тесом</u>		
13	Печи или центр. отопление	<u>кирп. печь</u>		25
14	Кухонные очаги	<u>дерево и металл</u>		
15	Разные работы	<u>кузовные др.</u>		30
16				3
17				
18				
19				
20				
21				
22				
23				

## 2. Части строения [подвал, мезонин и пристройки к основному строению]

Литер по плану	а		а	
Наимен. и этажность	беранда		крыш.	
Фундамент	кирп. сб.		кирп. сб.	
Стены	тес на		тес на	
Полы	глиц.		глиц.	
Потолки	-//-		-//-	
Крыша	шиферная		шиферная	
Отделка	окраска		окраска	
Дополнит. устройс.	окна, двери		окна, двери	
Проц. износа	95%		30	

## 3. Служебные строения [сарай и т. д.]

№ или литер по план.	Г	Г.	Г.	
Наименование	сарай	сарай	сарай	
Этажность	одно	одно	одно	
Фундамент	кирп. сб.	кирп. сб.	кирп. сб.	
Стены	тес на	тес на	тес на	
Полы	-//-	-//-	-//-	
Потолки	-//-	-//-	шифер	
Крыша	тес на	тес на	тес на	
Дополнит. устройс.	двери	двери	двери	
Проц. износа	30	30	30	

## Ограждения, замощения и прочие дворовые сооружения

№ или литер по план	Н.			
Наимен. огражден., замощений и прочих сооружений	забор с	Ворота	уборная	
Матер. и констр.	камень	тес на	тес на	
Проц. износа	тес сб.	кирп. сб.	доска	
	0	0	15%	

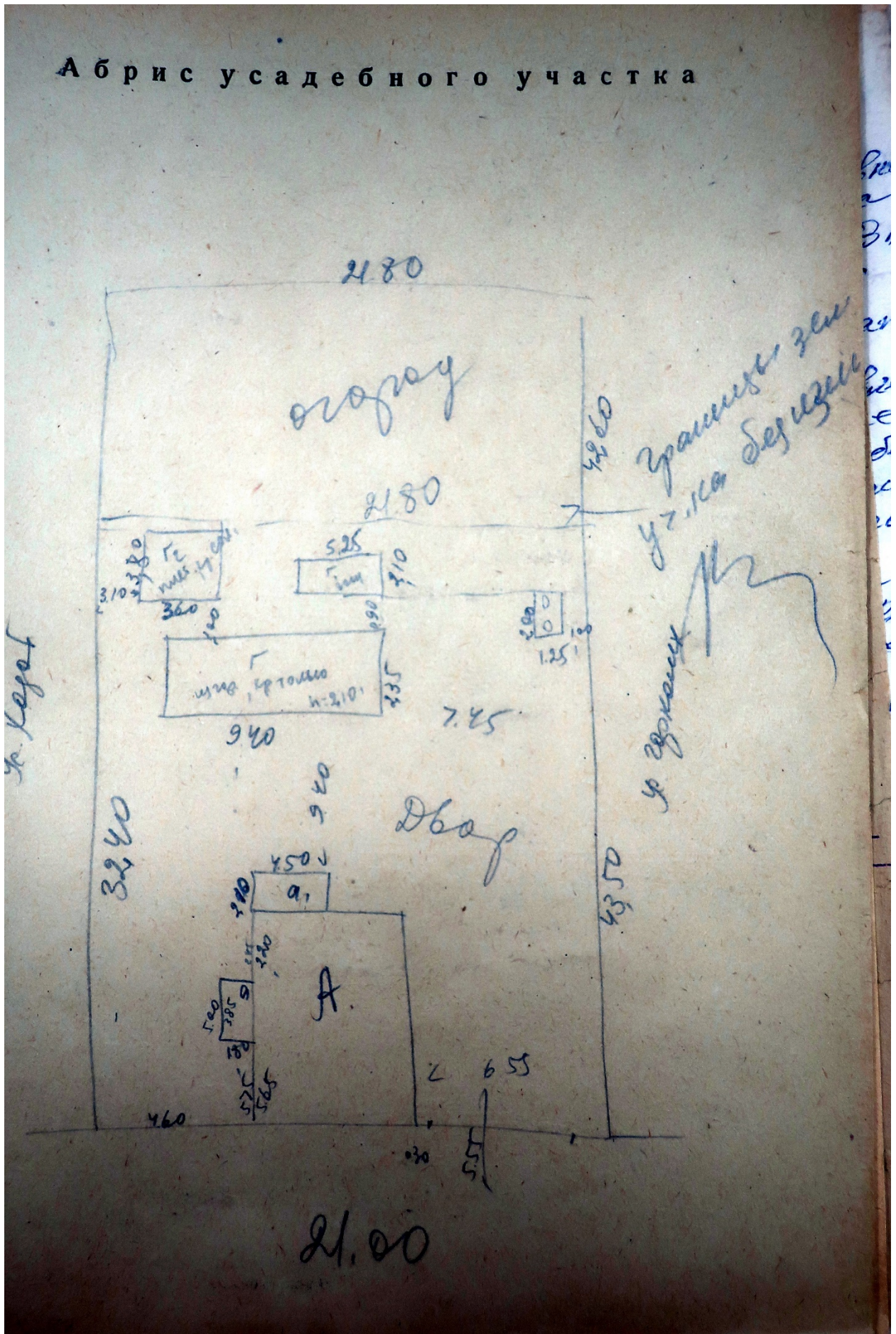
Техник-инвентаризатор

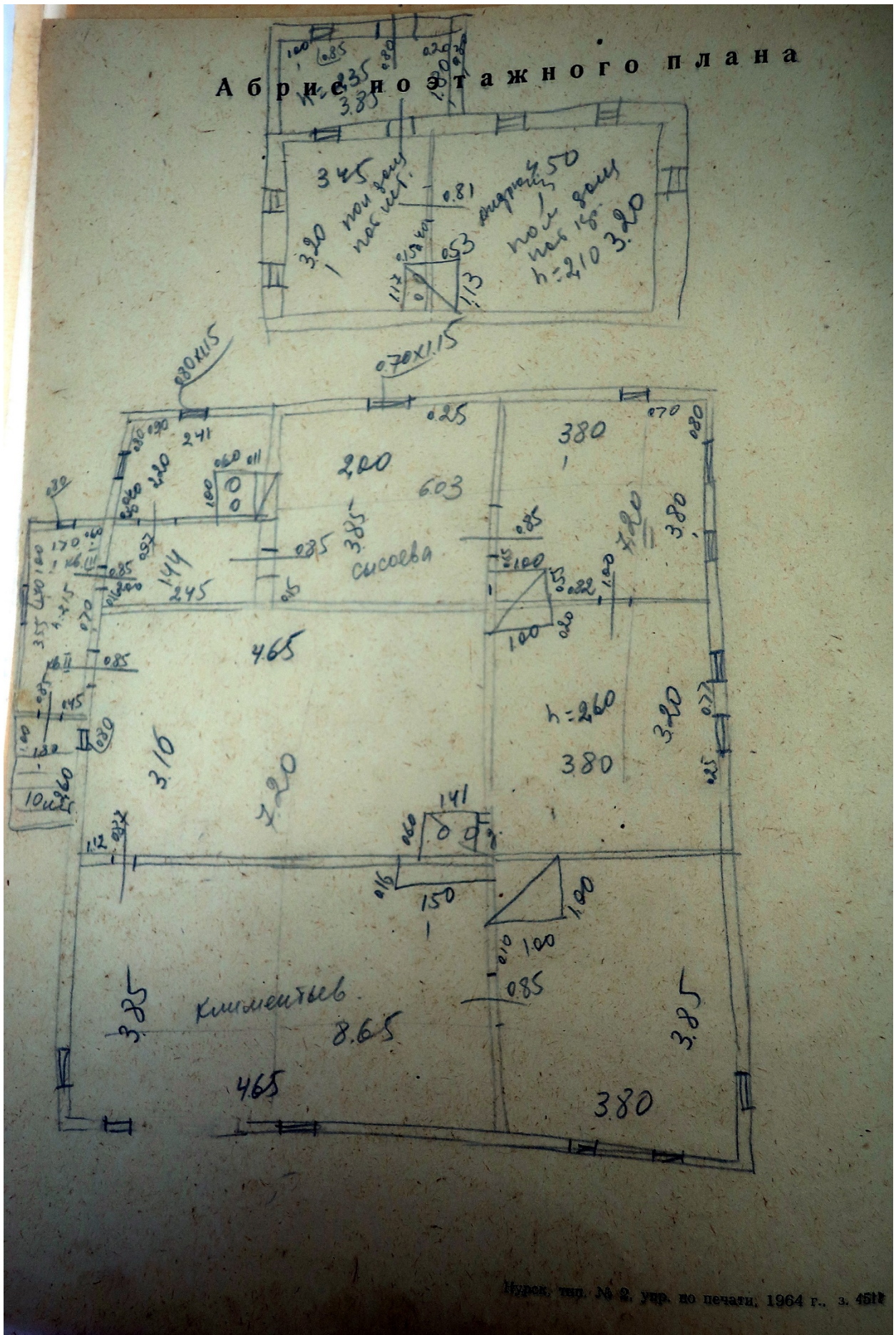
1965 г.

Ст. техник-инвентаризатор

В. Захаров

# А б р и с у с а д е б н о г о у ч а с т к а





Муром, типо. № 2, упр. по печати, 1964 г., з. 45тт

4. Выписка из Единого государственного реестра недвижимости об объекте недвижимости (здание) от 20.04.2022

Сведения выписки из Единого государственного реестра недвижимости об объекте недвижимости (здание)

Реквизиты выписки

Наименование	Значение
Дата формирования выписки	20.04.2022
Регистрационный номер	****_***/****_*****

Реквизиты поступившего запроса

Наименование	Значение
Дата поступившего запроса	20.04.2022
Дата получения запроса органом регистрации прав	20.04.2022

Сведения об объекте недвижимости - здании

Наименование	Значение
Дата постановки на учет/ регистрации	13.11.2011 14:27:14
Кадастровый номер	46:20:270210:361
Номер кадастрового квартала	46:20:270210
Вид объекта недвижимости	002001002000, Здание
Кадастровые номера иных объектов недвижимости (земельных участков), в пределах которых расположен объект недвижимости	46:20:270210:6
Кадастровые номера помещений, расположенных в объекте недвижимости	46:20:270210:568, 46:20:270210:569, 46:20:270210:570
Ранее присвоенные номера	99, Иной номер, 38:234:001:015557610, 01, Инвентарный номер, 991
Площадь, в кв. метрах	111.7
Количество этажей (в том числе подземных)	1
Количество подземных этажей	0
Назначение здания	204002000000, Жилое
Наименование здания	Жилой дом
Год завершения строительства	1917
Адрес в соответствии с ФИАС (Текст)	Курская область, р-н. Рыльский, г. Рыльск, ул. Ленина, д. 117
Кадастровая стоимость	2078981.62
Дата документа	16.01.1995
Включен в реестр объектов культурного наследия или является выявленным объектом	да
Регистрационный номер (регистрационный номер учетной карты)	000000000002203
Вид объекта	207001000000, Памятник
Наименование объекта	Дом жилой, кон. XIX - нач. XX вв.
Особые отметки	Сведения, необходимые для заполнения разделов: 2 - Сведения о зарегистрированных правах; 6 - Сведения о частях объекта недвижимости, отсутствуют.

Помещения, расположенные в объекте недвижимости

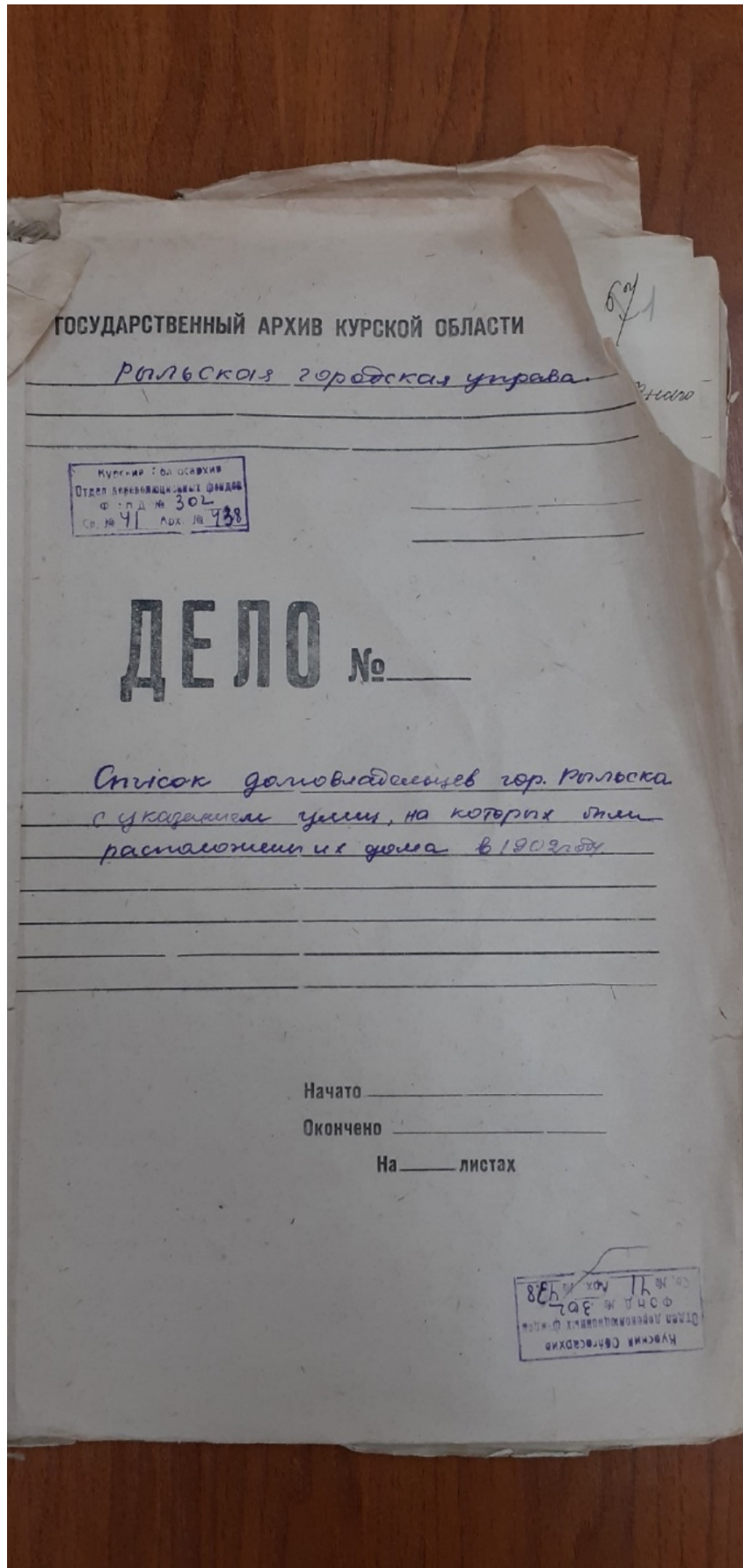
Наименование	Значение
Сведения о помещении	
Кадастровый номер	46:20:270210:568
Тип этажа	06, Цокольный этаж
Номер этажа	Цокольный этаж
Ссылка на файл	/SERVER-FLSTOR/IMAGES\$/OKS/46_20/Курский филиал ФГУП Ростехинвентаризация - Федеральное БТИ/7926/7926106/730375_img_7433.jpg
path	910b4fec-3f3b-4bbd-abf8-7d36180deccd/d5390b53-34c8-45a6-bc04-0b17550da03f/EXT_FILE
Площадь, в кв. метрах	31.7
Наименование вида использования	жилое
Назначение здания	206002000000, Жилое
Вид жилого помещения	205001000000, Квартира

Сведения о помещении	
Кадастровый номер	46:20:270210:569
Тип этажа	01, Этаж
Номер этажа	01
Ссылка на файл	/SERVER-FLSTOR/IMAGES\$/OKS/46_20/Курский филиал ФГУП Ростехинвентаризация - Федеральное БТИ/7926/7926107/730376_img_7432.jpg
path	590fd974-c015-41a5-bc1d-4ffeae3b651c/daa8f402-6faf-4bff-97e7-7ccf9bb297e8/EXT_FILE
Площадь, в кв. метрах	45.1
Наименование вида использования	жилое
Назначение здания	206002000000, Жилое
Вид жилого помещения	205001000000, Квартира
Сведения о помещении	
Кадастровый номер	46:20:270210:570
Тип этажа	01, Этаж
Номер этажа	01
Ссылка на файл	/SERVER-FLSTOR/IMAGES\$/OKS/46_20/Курский филиал ФГУП Ростехинвентаризация - Федеральное БТИ/7926/7926108/730377_img_7432.jpg
path	4bd8c608-cd6a-4e05-b250-37319c9a7df0/987b6b5c-0439-46a7-bf09-92eec92c999a/EXT_FILE
Площадь, в кв. метрах	43.1
Наименование вида использования	жилое
Назначение здания	206002000000, Жилое
Вид жилого помещения	205001000000, Квартира

## Статус записи об объекте недвижимости

Наименование	Значение
Статус записи об объекте недвижимости	Сведения об объекте недвижимости имеют статус "актуальные, ранее учтенные"

5. Список домовладельцев города Рыльска с указанием улиц, на которых были расположены их дома в 1902 г. Ф. 302, оп.1, д.438, л.3, 11 об.



X 3

## Списокъ

Обывательская часть гор. Галивска, предназна-  
членная для размещения конноартиллерийских  
запасов и лошадей при призвании на действительную  
службу съ объявленіем мобилизации  
войскъ.

## Пересоставленъ

№ № Кларковъ	№ № Службы	Наименованіе улицы Имена и фамилии до- мовладѣльцевъ	Число пред- назначен- ныхъ для рас- квартировки	
			Конноар- тиллерий	Лошадей
		Нижне-Сейская улица	2	
1582		Кулакова Михаилъ Васильевъ	2	"
1581		Фендлеръ Александръ Ивановичъ	5	5
1580		Михайлова Александръ Васильевъ	3	3
1579		Кулаковъ Иванъ Николаевичъ	3	
1578		Антошина Владиміръ Степановъ	3	
1577		Самойловичъ Александръ Степановъ	3	
1576		Воронинъ Георгій Яковлевъ	2	
1575		Знаменцевъ Деміанъ Федоровъ	3	
1574		Воронинъ Архипъ Ивановичъ	3	
1573		Наволоковъ Сигизмундъ Ивановичъ	2	
1572		Меншикова Каніоніида Алекс.	5	5
1571		Потемкина Анна Ильинна	3	5
1570		Меншиковъ Василій Михайловичъ	3	
1569		Кулаковъ Сигизмундъ Васильевичъ	5X	
1568		Знаменцевъ Георгій Степановъ	2	
1565		<del>Визъ Воронинъ Владиміръ Степановъ</del>	2	

Глуховская улица

16.	142	Филимонов Алексей Васильевич	8	3
	143	Александров Петр Алексеевич	8	3
	144	Александров Николай Иванович	4	
	139	Михайлов Борис Павлович	5	3

Курская улица

54.	289	Забсоцкий Антон Михайлович	5	
	290	Калужников Алексей Иванович	3	3
	291	Калачинов Семен Иванович	5	
	292	Брянцев Андрей Дмитриевич	3	
	293	Михонова Мария Ивановна	5	
	294	Ситников Александр Архимович	5	3
	295	Портнов Даниил Семенович	3	3
	296	Лавриков Георгий Михайлович	3	3
	297	Воронцов Александр Михайлович	5	3
	298	Жукина Мария Михайловна	3	
	299	Воронцов Михаил Семенович	3	
300	Суслов Иван Тимофеевич	5		
301	Жидков Антон Степанович	3		

Преображенская улица

17.	223	Золоторев Иван Тихонович	2	
	222	Водневский Елизавета Михайловна	3	
	221	Мамонтов Василий Иванович	3	
	220	Словинская Татьяна Геннадьевна	6	5
	219	Портнов Стефан Михайлович	8	5
	218	Кричевская Екатерина Романовна	8	5
217	Кузнецов Сергей Иванович	3		

б. Списки домовладельцев гор. Рыльска с указанием улиц, на которых они находились. Ф. 302, оп.1, д.539, л.2, 4 об.

ГОСУДАРСТВЕННЫЙ АРХИВ КУРСКОЙ ОБЛАСТИ

*Рыльская городская управа*

Курская областная архивная служба  
Отдел дореволюционных фондов  
Фонд № 302  
Св. № 48 Арх. № 539

**ДЕЛО** № \_\_\_\_\_

*Списки домовладельцев гор. Рыльска,  
с указанием улиц, на которых они  
находились.*

Начато 1908г.

Окончено \_\_\_\_\_

На \_\_\_\_\_ листах

Курская областная архивная служба  
Отдел дореволюционных фондов  
Фонд № 302  
Св. № 48 Арх. № 539

2

Томскъ

Обывательскимъ вѣдѣмъ гор. Томска предназначен-  
ный для размѣщенія патентовъ Государственнаго  
патентнаго

составленъ в срединѣ 1908 года.

№ п/п	Имя	Фамилия	№ патента	Видъ патента
	<u>Ильинское уездъ</u>			
	именя и фамилии домо- владельцевъ.			
	<u>Площадная уездъ</u>			
51.	268	Шатинская	Наталья Борисовна	17.
	269	Латышевъ	Павелъ Ивановичъ	16.
	270	Камениевъ	Парфеній Андреевичъ	10.
	271	Камениевъ	Викторъ Андреевичъ	13.
	272	Идегутинъ	Иванъ Степановичъ	7.
	273	Князевъ	Северъ Александровичъ	10.
	<u>Войновская уездъ</u>			
9.	8	Войновъ	Иванъ Александровичъ	15.
	7	Войновъ	Иванъ Александровичъ	15.
	<u>Вознесенская уездъ</u>			
9.	4	Ильинский	Антонъ Евгеньевичъ	15.
	5	Широва	Татьяна Васильевна	4.
	<u>Троицкая уездъ</u>			
9	6/а	Вертманъ	Викторъ Владимировичъ	4.
	<u>Площадная уездъ</u>			
9.	3	Войновъ	Александръ Павловичъ	15.
	2	Смирновъ	Трапезный Андреевичъ	6.
	1	Золотаревъ	Федоръ Степановичъ	15.

54.	295/1	Портнова Анна Александровна	3.	Лицевая 1311/1 Самосное
	295/2	Пайкова Мария и Яковлев Мкр.	3.	
	297	Аронисов Александр Михайлович	5.	
	298	Жилкина Мария Михайловна	3.	
	299	Аронисов Михаил Семенович	3.	
	300	Аронисов Александр Михайлович	5.	
	301	Ботляев Яков Степанович	3.	
<u>Преображенская улица</u>				
17.	293	Золотарев Иван Михайлович	2.	
	292	Вознесенская благовеста Мария	3.	
	291	Ахметьев Николай Васильевич	3.	
	290	Силкин Михаил Михайлович	6.	
	289	Словцов Сергей Борисович	8.	
	288	Кликунов Екатерина Павловна	8.	
	287	Ирешов Сергей Иванович	3.	
<u>Курская улица</u>				
17.	284	Филасьев Мария Матвеевна	8.	130
	285	Протасов Николай Иванович	5.	
	287	Медведев Александр Иванович	5.	
	284	Абрамидов Мария Александровна и др.	15.	
	240	Савельев Василий Артемьевич	3.	
<u>Ильинская улица</u>				
17.	283	Васильев Алексей Иванович	10.	131
	282	Портнова Анастасия Клеопатра	10.	
	281	Сорокина Мария Васильевна	5.	
	280	Телятников Петр Степанович	3.	
	279	Арова Анастасия Козьминична	7.	
	278	Бабенков Петр Яковлевич	3.	
	277	Бабенкова Мария Захаровна	2.	
	276	Федоричева Александра Григорьевна	5.	

7. Письмо областного бюджетного учреждения культуры «Инспекция по охране и использованию объектов культурного наследия (памятников истории и культуры) Курской области» от 06.05.2022 № 677 о направлении запрашиваемой информации



**АДМИНИСТРАЦИЯ  
КУРСКОЙ ОБЛАСТИ  
КОМИТЕТ ПО ОХРАНЕ ОБЪЕКТОВ  
КУЛЬТУРНОГО НАСЛЕДИЯ  
КУРСКОЙ ОБЛАСТИ**

ОБЛАСТНОЕ БЮДЖЕТНОЕ УЧРЕЖДЕНИЕ  
КУЛЬТУРЫ «ИНСПЕКЦИЯ ПО ОХРАНЕ И  
ИСПОЛЬЗОВАНИЮ ОБЪЕКТОВ КУЛЬТУРНОГО  
НАСЛЕДИЯ (ПАМЯТНИКОВ ИСТОРИИ И  
КУЛЬТУРЫ) КУРСКОЙ ОБЛАСТИ»  
(ОБУК «ИНСПЕКЦИЯ ПО ОХРАНЕ  
ОБЪЕКТОВ КУЛЬТУРНОГО НАСЛЕДИЯ КУРСКОЙ  
ОБЛАСТИ»)

305000, г. Курск, Красная пл., д. 6

тел.: +7 (4712) 51-15-96,

e-mail: [okn.kursk@mail.ru](mailto:okn.kursk@mail.ru);

06.05.2022 № 677

Генеральному директору Общества с  
ограниченной ответственностью  
«НАУЧНО-ИССЛЕДОВАТЕЛЬСКИЙ  
ИНСТИТУТ РЕСТАВРАЦИИ,  
ПРОЕКТИРОВАНИЯ И ИСТОРИКО-  
КУЛЬТУРНЫХ ЭКСПЕРТИЗ»  
Худякову О.В.

[7841084410@mail.ru](mailto:7841084410@mail.ru)

Уважаемый Олег Владиславович!

На Ваше обращение о предоставлении документов от 04.05.2022 № 42-22, ОБУК «Инспекция по охране и использованию объектов культурного наследия (памятников истории и культуры) Курской области» (далее – Инспекция) сообщает, что в Ваш адрес посредством электронной почты на электронный адрес [7841084410@mail.ru](mailto:7841084410@mail.ru) 5 и 6 мая 2022 г. было направлено 14 писем с вложенными электронными архивами.

Архивы содержат всю имеющуюся у Инспекции информацию по перечню выявленных объектов культурного наследия, указанному в Контракте № 0144200002422000081 от 04.05.2022 г.:

– выкопировки из Списка вновь выявленных объектов, представляющих историческую, научную, художественную или иную культурную ценность, утвержденного председателем комитета по культуре и искусству Администрации Курской области 16.01.1995 г.;

- имеющиеся фотографические изображения объектов;
- имеющиеся копии актов осмотра и актов технического состояния выявленных объектов культурного наследия;
- имеющиеся копии технических паспортов выявленных объектов культурного наследия;
- имеющиеся выписки из Единого государственного реестра недвижимости;
- проект зон охраны г. Рыльск Курской области.

С уважением,  
Начальник инспекции

И.В. Черникова

Ворылина Н.Н.  
+7 (4712) 51-15-96

8. Письмо Администрации города Рыльска от 31.05.2022 № 1315 о предоставлении запрашиваемой информации



## АДМИНИСТРАЦИЯ ГОРОДА РЫЛЬСКА

307370, Курская область, г. Рыльск, ул.К.Либкнехта,9  
тел./факс: (47152) 2-22-38, E-mail: [adm.rylsk46@mail.ru](mailto:adm.rylsk46@mail.ru)  
ОКПО 44022333, ОГРН 1024600743892  
ИНН/КПП 4620004595 / 462001001

\_\_\_ 31.05.2022 \_\_\_ № \_\_\_ 1315 \_\_\_

На № \_\_\_\_\_ от \_\_\_\_\_

Генеральному директору Научно-исследовательского института реставрации, проектирования и историко-культурных экспертиз НИИ РПИКЭ  
Худякову О. В.

Уважаемый Олег Владиславович!

На Ваш исх. № 44-22 от 05.05.2022 Администрация города Рыльска предоставляет запрашиваемую информацию.

Глава города Рыльска

С. А. Курносов

Исп. Фролова О. А.  
Тел. 8(47152) 2-27-42

9. Письмо ОКУ «Госархив Курской области» от 30.05.2022  
№ 07-12/190-2022/Т о направлении скан-копий архивных дел

Российская Федерация  
Архивное управление  
Курской области  
Областное казенное учреждение  
«Государственный архив Курской области»  
(ОКУ «Госархив Курской области»)  
ул. Ленина, 57, г. Курск, 305000  
тел./Факс. 8 (4712) 51-49-85  
e-mail: gosarhiv-kursk@yandex.ru  
ОКПО 03492966, ОГРН 1024600949911  
ИНН/КПП 4629016556/463201001  
30.05.2022 № 07-12/190-2022/Т.  
на № 56-22 от 25.05.2022.

Генеральному директору  
ООО «НИИ РПИИКЭ»

Худякову О.В.

ул. Кирочная, д. 19, литер А, офис 6,  
г. Санкт-Петербург, 191123

<7841084410@mail.ru>

Уважаемый Олег Владиславович!

В архивном фонде «Коммунальный отдел исполкома Рыльского уездного Советов рабочих, крестьянских и красноармейских депутатов» выявлены архивные дела с информацией о строениях, расположенных на территории города Рыльска в первой половине 1920-х гг. (скан-копии архивных дел прилагаются).

В связи с тем, что в довоенные годы в городе Рыльске отсутствовала нумерация домовладений (административная привязка осуществлялась по номеру квартала и домовладельцу), сопоставить выявленные исторические сведения с актуальной нумерацией домовладений, представленной в приложении к Вашему запросу, не представляется возможным, так как сотрудники ОКУ «Госархив Курской области» не уполномочены интерпретировать выявляемую в архивных документах информацию.

Вместе с тем, приглашаем Ваших сотрудников самостоятельно ознакомиться с архивными документами в читальном зале ОКУ «Госархив Курской области» с целью выявления интересующих Вас сведений, где им будет оказана соответствующая квалифицированная помощь.

Работа читального зала осуществляется по следующему графику: с понедельника по четверг с 10:00 по 17:00, перерыв с 13:00 до 14:00. Записаться для работы в читальном зале можно по телефону +7 (4712) 51-49-85 (доб. 2259).

Приложение: 344 файла.

Директор

О.Н. Аргунов  
☎ 8 (4712) 52-05-58



Н.А. Елагина