



АДМИНИСТРАЦИЯ КУРСКОЙ ОБЛАСТИ

КОМИТЕТ ПО ОХРАНЕ ОБЪЕКТОВ КУЛЬТУРНОГО НАСЛЕДИЯ КУРСКОЙ ОБЛАСТИ

П Р И К А З

от 17 июля

№ 014-08/543

г. Курск

**Об утверждении предмета охраны объекта культурного наследия
регионального значения «Дом А.Ф.Безходарного»,
конец XIX – начало XX вв., расположенного по адресу:
Курская область, город Курск, ул. Почтовая, 17**

В соответствии с Федеральным законом от 25 июня 2002 года № 73-ФЗ «Об объектах культурного наследия (памятниках истории и культуры) народов Российской Федерации», Порядком определения предмета охраны объекта культурного наследия, включенного в единый государственный реестр объектов культурного наследия (памятников истории и культуры) народов Российской Федерации в соответствии со статьей 64 Федерального закона от 25 июня 2002 года № 73-ФЗ «Об объектах культурного наследия (памятниках истории и культуры) народов Российской Федерации», утвержденным приказом Министерства культуры Российской Федерации от 13 января 2016 г. № 28, Положением о комитете по охране объектов культурного наследия Курской области, утвержденным постановлением Губернатора Курской области от 15.09.2020 № 274-пг, ПРИКАЗЫВАЮ:

1. Утвердить прилагаемый предмет охраны объекта культурного наследия регионального значения «Дом А.Ф.Безходарного», конец XIX – начало XX вв., расположенного по адресу: Курская область, город Курск, ул. Почтовая, 17.

2. Отделу разрешительной документации и учета объектов культурного наследия комитета по охране объектов культурного наследия Курской области (А.И. Куткова):

направить сведения о предмете охраны, утвержденном в пункте 1 настоящего приказа, в Министерство культуры Российской Федерации для

внесения таких сведений в единый государственный реестр объектов культурного наследия (памятников истории и культуры) народов Российской Федерации;

организовать работу по признанию утратившим силу приказа комитета по культуре Курской области от 13.05.2015 г. № 01-09/104.

3. Приказ вступает в силу со дня его подписания.


Председатель комитета




И.А. Мусьял

УТВЕРЖДЕН
 приказом комитета по охране
 объектов культурного наследия
 Курской области
 от 14.11.2021 № 011-ОБ/543

ПРЕДМЕТ ОХРАНЫ
объекта культурного наследия регионального значения
«Дом А.Ф.Безходарного», конец XIX – начало XX вв.,
расположенного по адресу:
Курская область, город Курск, ул. Почтовая, 17

Наименования Предмета охраны	Изображение Предмета охраны	Расположение Предмета охраны	Описание Предмета охраны
Историко-культурные характеристики: Исторические, мемориальные, градостроительные, архитектурные, функциональные		г. Курск. Красная линия Нечетной стороны Застройки ул. Почтовая, 17	Исторические характеристики: <ul style="list-style-type: none"> • дом построен в последней четверти XIX века; • причастность здания к истории Курска, подтвержденная достоверными источниками; • дом является неотъемлемым элементом городской усадьбы Безходарных, отражает провинциальный уклад зажиточных жителей города Курска конца XIX - начала XX века; Градостроительные характеристики: <ul style="list-style-type: none"> • местоположение здания по красной линии сохраняет историческую сетку квартала и историческую планировочную схему улицы Почтовая; • является важным элементом гармоничной по масштабу и пропорциям архитектурно-пространственной композиции малоэтажной застройки исторического городского ландшафта последней четверти XIX века - начала XX века; • композиционные и видовые связи дома № 17, участие в формировании силуэта красной линии застройки, канала видимости и облика исторической панорамы улицы; ценный элемент историко-архитектурной среды Курска последней четверти XIX.

			<p>Архитектурные характеристики:</p> <ul style="list-style-type: none"> • дом обладает эстетически целостным архитектурным образом, характерным «образцом» усадебного дома конца XIX века исторической застройки Курска; • архитектура исторического объема дома сохраняет подлинную декорацию фасадов; подлинные декоративные элементы из красного кирпича с оригинальной техникой исполнения;
<p>Историческая территория усадьбы Безходарных и усадьбы А.Л.Клейн, на которой расположены дома № 13 и 17 по ул. Почтовой, ценный фрагмент городского исторического ландшафта Курска-мемориально-ассоциативный саморазвивающийся тип городского исторического ландшафта</p>		<p>Красная линия нечетной стороны застройки ул. Почтовая. Территория в границах домовладений 13,15,17</p>	<p>Ценный фрагмент городского исторического ландшафта Курска сохранил основную часть исторической территории, характерные черты городских усадеб конца XIX века, архитектурный ансамбль построек, обладающих подлинной архитектурой, природно-ландшафтное окружение, а именно пространственно-планировочную схему участка улицы, основные визуальные, планировочные, функциональные связи.</p>

Объемно-пространственная композиция исторического объема здания



г. Курск, ул. Почтовая, 17

Объемно - пространственная композиция дома состоит из двух объемов:

•**исторический объем**, возведенный в третьей четверти XIX века. Исторический объем усложнен в плане до «Г-образного» за счет выступа со стороны торцевого восточного фасада, в котором располагается главный вход со стороны главного фасада с протяженным тамбуром. К тамбуру примыкает небольшой объем, под двускатной крышей (далее в тексте исторический объем);

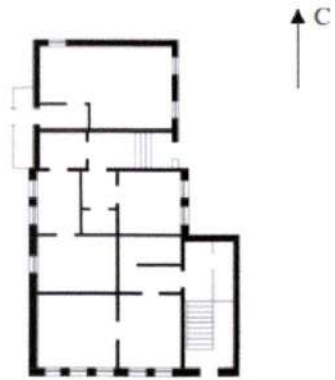
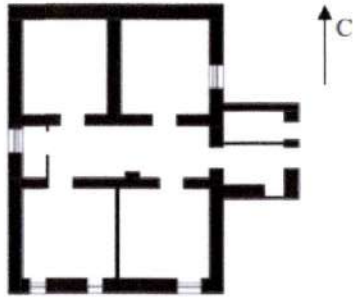
•**поздний деревянный объем**, пристроенный к основному объему дома Предметом охраны, не является (далее в тексте поздний объем).

-Крыша над историческим объемом четырехскатная, над торцевым объемом двухскатная, врезанная в основной объем.
-Архитектурный облик дома соответствует приемам и формам кирпичного стиля, обладает выразительным декоративным убранством.

Одинаковые формы и приемы декоративно-пластического оформления исторических фасадов и принципы построения фасадных композиций исторического объема, расположенных с отступом от краев фасадов.

-Архитектурный облик торцевого объема на высоком цоколе, повышенного треугольным фронтоном с косыми карнизами с восточной стороны дома, придает самобытный облик дому в целом. В цоколе расположен вход в цокольный этаж дома со стороны двора

Пространственно-планировочная структура одноэтажного дома с цокольным этажом определяется местоположением несущих стен, формирующих исторический каркас дома.



Ул. Почтовая



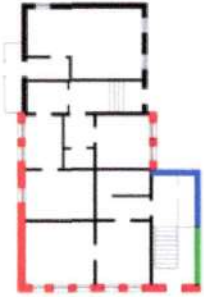
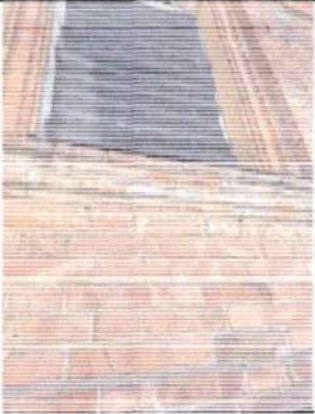
Крыша над историческим объемом: форма, тип, конструкции крыш, габариты чердака, тип стропильной системы; высота конька; кровля металлическая



Архитектурный объем дома

Пространственно-планировочная структура одноэтажного дома с цокольным этажом формируется местоположением несущих стен.
 Цокольный этаж располагается под основной частью объема, кроме помещения сразу за главным входом с лестницей, ведущей в цокольный этаж.
 Пространственный каркас здания формируется по следующему конструктивному принципу: несущие стены на ленточных фундаментах и плоскими чердачными и междуэтажными перекрытиями

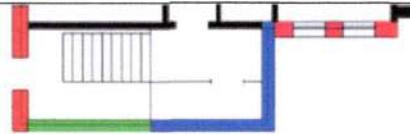
Крыша над историческим объемом:

- форма, тип крыши;
- конструкции крыш: габариты чердака, тип стропильной системы; высота конька;
- кровля металлическая: листовая кровля.

<p>Фасады исторического объема здания: местоположение, параметры, принципы построения декоративных композиций, монохромное цветовое решение фасадных стен; материал, техника исполнения кирпичной кладки стен и декоративных элементов; расположение, ритм, габариты, форма, тип, оформление оконных и дверного проемов</p>		<p>Главный фасад. Торцевой западный фасад. Торцевой восточный фасад</p>	<p>Особенности фасадов:</p> <ul style="list-style-type: none"> -местоположение фасадных стен исторического объема; -высота фасадов, параметры фасадных стен; архитектурный облик фасадов соответствует стилистике кирпичного стиля; -одинаковые принципы построения и оформления декоративной композиции на всех кирпичных фасадах: членение фасадов, увенчанных карнизом по горизонтали на прясла и в пряслах по вертикали. Карнизы проходят вдоль фасада, крепясь на пилястрах. Подоконная полка и фриз расположены в плоскости прясел, между пилястрами; -тип и техника исполнения кирпичной кладки стен и декоративных элементов; -монохромное цветовое решение фасадов; расположение, ритм, габариты, форма, тип, оформление оконных проемов; - расположение, габариты, форма, оформление главного входа в дом
<p>Материал фасадных стен, оконных и дверных заполнений</p>		<p>Фасадные стены исторического объема</p>	<p>Материал фасадных стен:</p> <ul style="list-style-type: none"> -лицевая фасадная (наружная) стена из красного кирпича пластического прессования, обладает декоративной функцией (самонесущая стена). Кирпичная кладка основного поля стен с двухрядной (цепной) перевязкой без расшивки швов -лицевая обшивка торцевой восточной пристройки (средний угловой объем на кирпичном цоколе) обрезной доской, края которой обработаны под острым углом в «ножовку». <p>Оконные заполнения деревянные с расстекловкой, соответствующей концу XIX века - началу XX века. Расстекловка оконных заполнений должна соответствовать периоду строительства дома, поскольку расстекловка не сохранилась, рекомендуется подбор оконных заполнений по архитектурным аналогам исторической застройки Курска. Заполнение дверного проема главного входа деревянное.</p>

<p>Техника выполнения декоративных элементов, включая технику декоративно-пластической обработки элементов, композиционную структуру элементов</p>		<p>Фасадные стены исторического объема</p>	<p>Декоративные элементы выполнены в технике рельефной кирпичной кладки, форма и пластика элементов достигается за счет выпуска кирпича за пределы фасадной плоскости, и использования в элементах кирпича лекальной формовки или лекальной подтески. Профильные рельефные элементы наборные. Кирпичные детали декора подтесанные (обрабатывались рельефной резьбой) или отлитые в лекальных формах.</p>
<p>Главный фасад исторического объема дома со всеми декоративными элементами, включая местоположение, технику исполнения, материал элементов</p>		<p>По красной линии ул. Почтовая</p>	<p>Общие особенности построения декоративной композиции главного фасада:</p> <ul style="list-style-type: none"> - из-за акцента, создаваемого массивным аттиком, композиция главного фасада, состоит из двух частей: основной части фасада, и боковой восточной части фасада, повышенной массивным прямым аттиком; -прясла основной части фасада прорезаны оконными проемами, забранными в рельефные рамочные наличники; -боковая восточная часть фасада акцентирована прямым массивным аттиком и главным входом в дом; -пилястры, расположенные по краям главного и торцевого западного фасада, смещены от фасадных углов, создавая эффект креповки в углах; -проемы первого этажа (оконные и дверной) имеют слабовыраженное лучковое очертание; -в цоколе располагаются световые оконные проемы прямоугольной формы, ритм которых совпадает с окнами первого этажа только в западном прясле главного фасада. <p>Акцентирующие декоративные элементы: венчающий карниз, фриз, подоконная полка, междуэтажный карниз, рамочные наличники, аттик, дверной проем входа, очерченный клинчатой лучковой перемычкой, обрамлен рамкой-филенкой</p>
<p>Торцевой восточный фасад, северный двухосевой участок из красного</p>		<p>Ориентирован на дворовую территорию, в сторону территории дома</p>	<p>Торцевой восточный фасад имеет сложное очертание, состоит из трех частей: южная часть – позднее наслоение (предметом охраны не является); средняя (угловая) часть – стена на кирпичном цоколе, обшита ровной обрезной дос-</p>

кирпича фасада со всеми декоративными элементами, включая индивидуальную технику исполнения каждой из частей фасада.



Экспликация:



- фасады с облицовочным слоем из красного кирпича



- деревянные фасады.



- торцевой восточный фасад является поздним наслосием. Архитектурный облик стены Предметом охраны не является



№ 15

кой с краями, срезанными «под ножовку»; северная часть – стена исторического объема с облицовкой красным кирпичом.

Северный краснокирпичный участок фасада соответствует главному и торцевому западному фасадам, обложен самонесущей фасадной стеной из красного кирпича и повторяет описанные выше приемы фасадной декорации - прясло, выделенное пилястрами, с оконными проемами, забранными в наличники и горизонтальными элементами: карнизами, подоконной полкой.

Акцентирующие декоративные элементы северного участка фасада из красного кирпича: венчающий карниз, фриз, подоконная полка, междуэтажный карниз, рамочные наличники, аттик, дверной проем входа, очерченный клинчатой лучковой перемычкой, обрамлен рамкой-филенкой.





Деревянные фасады среднего (углового) объема.

Фасадные стены обшиты ровной обрезной доской с краями, срезанными «под ножовку», выносной карниз, наличники оформлены коробами.

С восточной стороны фасад выступа повышен треугольным фронтоном с арочным слуховым окном в тимпане. Прямоугольный оконный проем расположен с отступом от оси фронтона, строго под ним в цоколе прямоугольный вход в цокольный этаж.

Северный фасад среднего объема-глухой.

Акцентирующие элементы фасада среднего (углового): фронтон с косыми карнизами, венчающий карниз, наличники, оконные заполнения (параметры, тип, расстекловка, материал).

<p>Торцевой западный фасад со всеми декоративными элементами</p>		<p>Ориентирован на домовладение № 19</p> 	<p>Торцевой западный фасад, увенчанный массивным венчающим карнизом, по горизонтали членится пилястрами на три прясла. Карнизы проходят вдоль фасада, крепясь на пилястрах. Подоконная полка и фриз венчающего карниза расположены в плоскости прясел, между пилястрами. Западное прясло с глухим проемом. Два других со световыми оконными проемами, забранные в рамочные наличники. (разрушены, воссоздать аналогично оконным проемам главного фасада) Все проемы по аналогии с главным фасадом имеют слабовыраженное лучковое очертание. Акцентирующие декоративные элементы: венчающий карниз, фриз, подоконная полка, рамочные наличники.</p>
<p>Карниз, декорированный зубчатым поясом, венчающий краснокирпичные фасады исторического объема, раскрепованный на пилястрах.</p>		<p>Проходит по всем историческим кирпичным фасадам, раскреповывается на пилястрах крепясь на пилястрах</p>	<p>Венчающий карниз формируется из высокой венчающей части, акцентированной профильным валом, переходящей в зубчатый пояс. Выступ пояса соответствует масштабу софита поддерживающей части. Ритм зубцов сохраняется на всех фасадах. Пространство между зубцами выступает из плоскости фасада. Все элементы карниза, выступающие из фасадной плоскости, выполнены в технике кирпичного рельефа, формирующегося за счет выноса кирпича за пределы фасада. Профильные элементы карниза набраны из кирпича лекальной формовки.</p>
<p>Фриз дополняющий венчающий карниз в пряслах, акцентированный профильными полками.</p>		<p>Фасады из красного кирпича. Фриз проходит в плоскости прясел</p>	<p>Между пилястрами карниз дополнен пустым глухим фризом, выделенным горизонтальными поясками. Верхняя рельефная полка фриза проходит с незначительным отступом от софита карниза. По форме, напоминает архитектурный облом «гусек». Нижняя полка фриза - прямая полка - горизонтальный ряд кирпича, уложенного на «постель» тычковой кладкой. Полки фриза, выступающие из фасадной плоскости выполнены в технике кирпичного рельефа. Профильная полка набрана из кирпича лекальной формовки</p>

<p>Ступенчатый массивный междуэтажный карниз, разделяющий первый и цокольный этажи фасадов исторического объема.</p>		<p>Проходит по всем историческим кирпичным фасадам, раскреповывается на пилястрах крепясь на пилястрах</p>	<p>Междуэтажный карниз с мощной выносной плитой отделяет линию цоколя от первого этажа. Поддерживающая часть карниза формируется из двух прямых полок равной высоты, расположенных уступами. Карниз, повторяет линию венчающего карниза, проходит по всем фасадам, крепится по месту расположения пилястр и разделяет пилястры на две части. Горизонтальные полки карниза, выполнены в технике кирпичного рельефа, формирующегося за счет выноса кирпича в горизонтальных рядах карниза на равное расстояние за пределы фасада</p>
<p>Подоконная полка</p>		<p>Главный фасад. Проходит в плоскости прясел между стволами пилястр</p>	<p>Подоконная полка формирует вертикальное членение прясел фасадов. Полка ступенчатой формы, формируется из горизонтальных полок, расположенных уступами. Каждая из горизонтальных полок подчеркнута вдоль софита профильными поясками в форме архитектурного облома «валию» Все элементы наличников выполнены в технике кирпичного рельефа, формирующегося за счет выноса кирпича за пределы фасада. Профильные элементы наборные, из кирпича локальной формовки</p>

Рамочные оконные наличники, анкетированные по внешнему и внутреннему контуру рамки рельефными профилями, набранными из кирпича лекальной формовки.

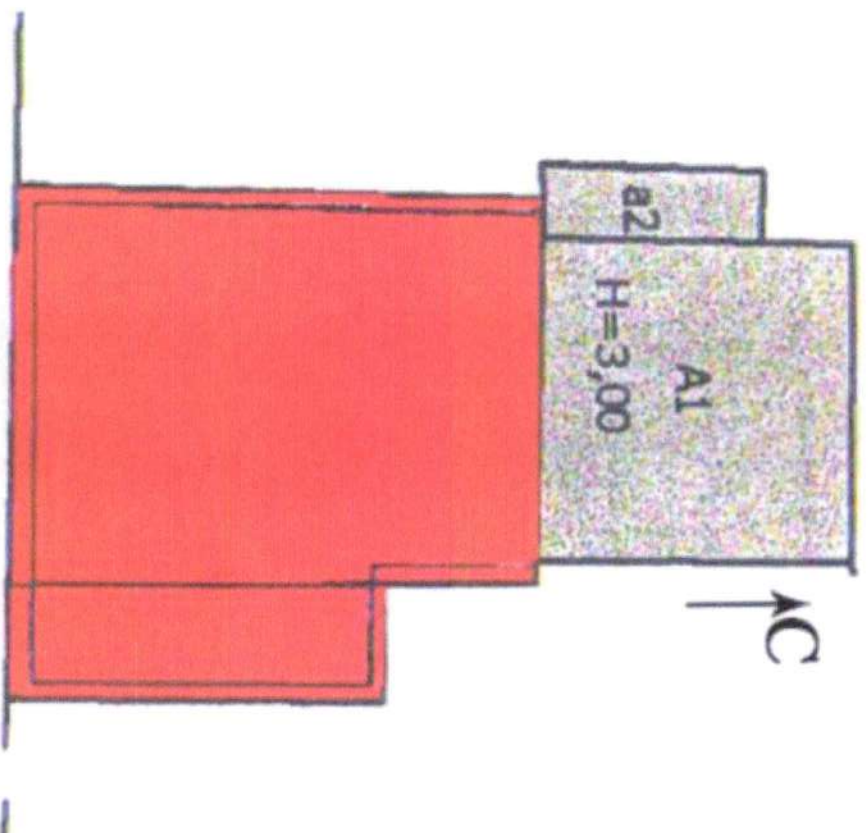


Фасады из красного кирпича. Первый этаж



Оконные проемы первого этажа, одинаковые на всех фасадах, имеют слабовыраженное лучковое очертание. Оконные проемы заключены в рамочные рельефные профилированные наличники, повторяющие очертание проема. Наличник состоит из полуналичника, установленного на выступ подоконной полки. Полуналичник перспективной формы охватывает откосы проема и полностью очерчивает проем. Откосы окна оформлены вертикальным рядом тычковой кладки кирпича, установленного на ложок. Внешний и внутренний край полуналичника оформлены рельефными профильными поясками, форма которых напоминает архитектурные обломы «валик». Подоконная полка прямая, уступчатой формы. Все элементы наличников выполнены в технике кирпичного рельефа, формирующегося за счет выноса кирпича за пределы фасада. Профильные элементы наборные, из кирпича лекальной формовки. Заполнение окна - рядовое, позднее. Предметом охраны не является. Рекомендуется воссоздать заполнения оконных проемов по архитектурным аналогам исторической застройки Курска

<p>Пилястры, членящие фасады на прясла и акцентирующие углы дома со стороны главного фасада, выполненные в технике кирпичного рельефа</p>		<p>Фасады из красного кирпича</p>	<p>Местоположение: -членят фасады на прясла; -пилястры, расположенные по краю главного и торцевого западного фасада, смещены от фасадных углов, создавая эффект креповки в углах. Архитектурно-художественное решение одинаковое у всех пилястр, расположенных вдоль фасадов. Параметры пилястр: высота пилястры от отметки земли, до верхней отметки карниза; ствол пилястры прямой - рельефный выступ кладки; толщина пилястры выступает за пределы нижней полки фриза Венчающий карниз крепится по месту пилястр формирует ее оголовок - упрощенную капитель, сформированную из горизонтальных полок карниза. Междуэтажный карниз также крепится на пилястрах, условно разделяя пилястры на два яруса соответствующие по высоте цокольному и первому этажам. Техника исполнения: пилястры выполнены в технике рельефной кирпичной кладки</p>
<p>Главный вход в здание, оформленный рамкой филенкой, помещенной с отступом от клинчатой лучковой перемычки, очерчивающей дверной проем, заполненный филенчатым двупольным деревянным дверным блоком.</p>		<p>Главный вход создает акцент в декоративной композиции главного фасада, располагается в восточном прясле главного фасада.</p>	<p>Дверной проем входа: -по аналогии с оконными проемами первого этажа имеет слабовыраженное лучковое очертание, -проем очерчен высокой клинчатой лучковой перемычкой, обрамлен рамкой-филенкой, которая несмотря на то, что помещена с отступом от перемычки, повторяет ее очертание, оставляя над проемом глухое, пустое пространство. Рамка филенка декорирована по аналогии с оконными наличниками, внутренний и внешний контур рамки оформлен архитектурным обломом в форме «валика», выполнены в технике кирпичного рельефа. Профильные элементы наборные, из кирпича лекальной формовки. Дверное заполнение - двупольный дверной блок с распашными филенчатыми полами. Перемычка выполнена в технике клинчатой перемычки, выложенной по кружалам</p>

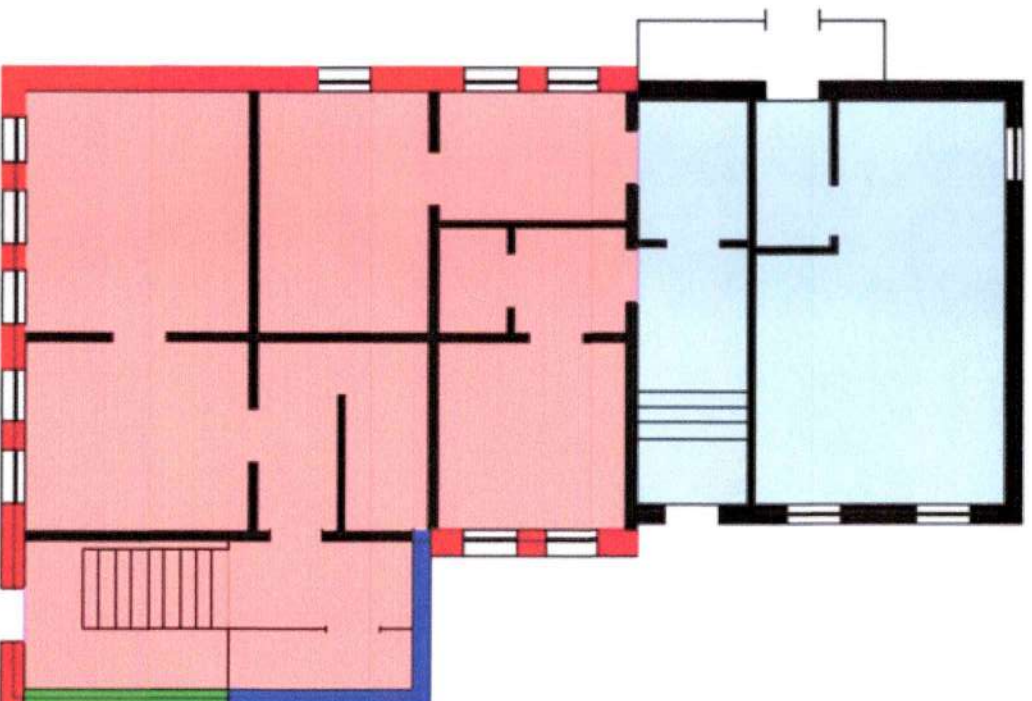
Объемно-пространственное композиционное построение объекта
культурного наследия регионального значения
«Дом А.Ф.Безходарного», конец XIX – начало XX вв.,
расположенного по адресу:
Курская область, город Курск, ул. Почтовая, 17



ул. Почтовая
Экспликация:

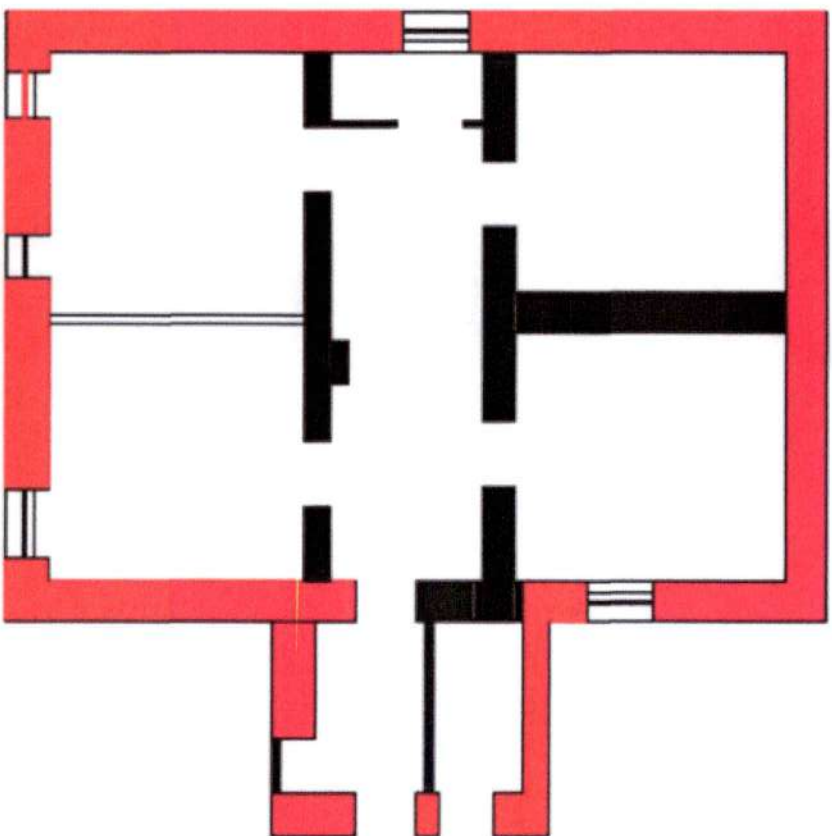
-  - исторический объем -
Предмет охраны
-  - поздний деревянный объем,
Предметом охраны не является

**Схемы расположения предмета охраны
объекта культурного наследия регионального значения
«Дом А.Ф.Безходарного», конец XIX – начало XX вв.,
расположенного по адресу:
Курская область, город Курск, ул. Почтовая, 17**



Экспликация:

	- фасады из красного кирпича
	- деревянные фасады.
	- торцевой восточный фасад является поздним наслоением. Архитектурный облик стены Предметом охраны не является
	- объемно-пространственное композиционное построение исторического объема. Внутренняя планировка Предметом охраны не является.
	- поздний деревянный объем. Предметом охраны не является



Эскизная:



- фасадные стены