



**КОМИТЕТ ПО ОХРАНЕ ОБЪЕКТОВ КУЛЬТУРНОГО НАСЛЕДИЯ  
КУРСКОЙ ОБЛАСТИ**

**П Р И К А З**

от 10.05.2023

№ 05.3-08/373

г. Курск

**Об утверждении предмета охраны объекта культурного наследия  
местного (муниципального) значения «Дом жилой»,  
кон. XIX – нач. XX вв., расположенного по адресу:  
Курская область, Рыльский район, город Рыльск,  
улица Урицкого, дом 30**

В соответствии с Федеральным законом от 25 июня 2002 года № 73-ФЗ «Об объектах культурного наследия (памятниках истории и культуры) народов Российской Федерации», Положением о комитете по охране объектов культурного наследия Курской области, утвержденным постановлением Губернатора Курской области от 15.09.2020 № 274-пг, ПРИКАЗЫВАЮ:

1. Утвердить прилагаемый предмет охраны объекта культурного наследия местного (муниципального) значения «Дом жилой», кон. XIX – нач. XX вв., расположенного по адресу: Курская область, Рыльский район, город Рыльск, улица Урицкого, дом 30.

2. Контроль за исполнением настоящего приказа возложить на начальника управления разрешительной документации и учета объектов культурного наследия комитета по охране объектов культурного наследия Курской области А.И. Куткову.

3. Приказ вступает в силу со дня его подписания.

Председатель комитета

И.А. Мусьял

УТВЕРЖДЕН  
приказом комитета по охране  
объектов культурного наследия  
Курской области  
от 10.05.2023 № 05.3-08/373

### ПРЕДМЕТ ОХРАНЫ

**объекта культурного наследия местного (муниципального) значения  
«Дом жилой», кон. XIX – нач. XX вв., расположенного по адресу:  
Курская область, Рыльский район, город Рыльск,  
улица Урицкого, дом 30**

#### **Градостроительные характеристики объекта:**

местоположение и градостроительные характеристики здания кон. XIX – нач. XX вв., его роль в композиционно-планировочной структуре исторического центра г. Рыльск; градостроительная роль в формировании угла застройки улиц Лермонтова и Урицкого; центральный (восточный) фасад обращен к улице Урицкого и стоит на ее красной линии.

#### **Архитектурные и объемно-пространственные характеристики, конструктивные элементы объекта:**

объемно-пространственная композиция прямоугольного в плане одноэтажного здания на высоком цоколе кон. XIX – нач. XX вв., с подвалом и пристройкой (уточняется в процессе проведения комплексных научных исследований и осуществления производства реставрационных работ), перекрытого вальмовой крышей;

капитальные стены кон. XIX – нач. XX вв., их конструкция и материал: древесина, кирпич; кирпичные своды подвала;

объемно-планировочное решение здания кон. XIX – нач. XX вв. в пределах капитальных стен и перекрытий (за исключением поздних пристроек с северной и западной сторон);

крыша здания в редакции кон. XIX – нач. XX вв., ее конструкция, конфигурация, материал, характер кровельного покрытия и стропильной системы, в том числе высотные отметки по венчающему карнизу и коньку кровли;

композиционное решение цоколя с проемами с лучковыми перемычками верха в редакции кон. XIX – нач. XX вв. (уточняется в процессе проведения комплексных научных исследований и осуществления производства реставрационных работ);

композиционное решение и оформление фасада здания в редакции кон. XIX – нач. XX вв., включая размер, форму, местоположение и оформление оконных и дверных проемов;

архитектурно-художественное оформление фасадов здания в редакции кон. XIX – нач. XX вв., выполненного из кирпича, включая:

центральный (восточный) фасад: угловые лопатки, расчлененные профилированным подоконным карнизом; аркатурный профилированный пояс, обрамляющий оконные проемы, снования сегментов пояса соединены горизонтальными выступами, проходящими на уровне низа оконных проемов и у краев плоскости фасада упирающимися в пояски угловых лопаток; профилированные наличники оконных проемов с лучковым завершением, окаймляющие оконные проемы; подоконные профилированные карнизы; цокольный карниз простого сечения, профилированный венчающий карниз, раскрепованный в уровне лопаток; утраченный декор под окнами в виде горизонтальных филенок (уточняется в процессе проведения комплексных научных исследований и осуществления производства реставрационных работ);

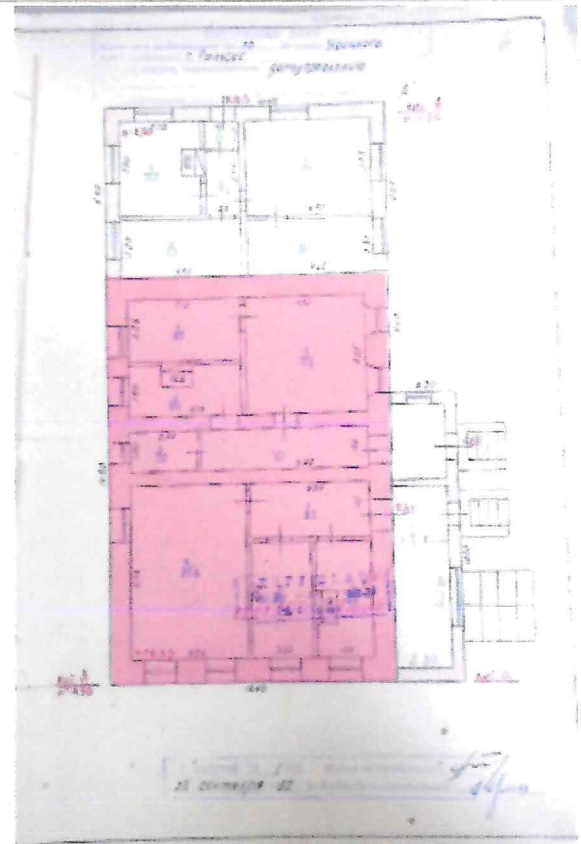
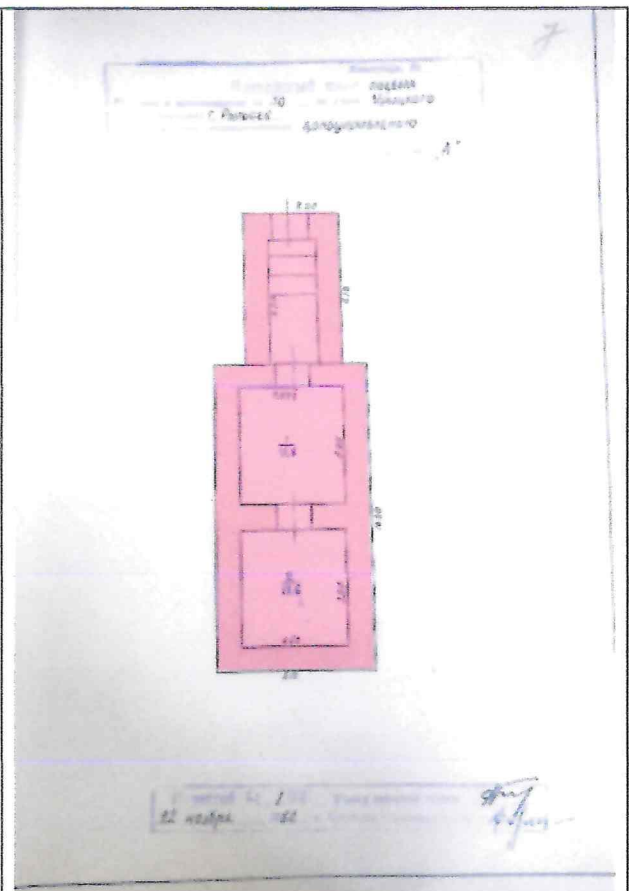
дворовый фасад: венчающий профилированный карниз простого сечения;

способ и вид отделки фасада в редакции кон. XIX – нач. XX вв.: кирпичная кладка, штукатурка, цветовое решение фасада (уточняется в процессе проведения комплексных научных исследований и осуществления производства реставрационных работ);

оконные и дверные столярные заполнения в редакции кон. XIX – нач. XX вв., рисунок расстекловки и материал – древесина (уточняется в процессе проведения комплексных научных исследований и осуществления производства реставрационных работ).

Текстовое описание особенностей	Фотографическое изображение особенностей
<b>Градостроительные характеристики объекта:</b>	
<p>- местоположение и градостроительные характеристики здания кон. XIX - нач. XX вв., его роль в композиционно-планировочной структуре исторического центра г. Рыльск; градостроительная роль в формировании угла застройки улиц Лермонтова и Урицкого; центральный (восточный) фасад обращен к улице Урицкого и стоит на ее красной линии.</p>	 <p>Схема планировки участка, расположенного на углу улиц Урицкого и Успенской. Здание, описанное в тексте, выделено красным прямоугольником с номером 30. На схеме также обозначены номера домов 28, 19 и 21 по улице Урицкого, а также номер 22 по улице Успенской.</p>
<b>Архитектурные и объемно-пространственные характеристики, конструктивные элементы объекта:</b>	
<p>- объемно-пространственная композиция прямоугольного в плане одноэтажного здания на высоком цоколе кон. XIX - нач. XX вв., с подвалом и пристройкой (уточняется в процессе проведения комплексных научных исследований и осуществления производства реставрационных работ), перекрытого вальмовой крышей;</p> <p>- капитальные стены кон. XIX - нач. XX вв., их конструкция и материал: древесина, кирпич; кирпичные своды подвала;</p>	 <p>Фотография здания, соответствующая описанию в тексте. Здание одноэтажное, с высоким цоколем, имеет вальмовую крышу и пристройку. Здание находится на улице Урицкого.</p>

- объемно-планировочное решение здания кон. XIX - нач. XX вв. в пределах капитальных стен и перекрытий (за исключением поздних пристроек с северной и западной сторон);



- крыша здания в редакции кон. XIX - нач. XX вв., ее конструкция, конфигурация, материал, характер кровельного покрытия и стропильной системы, в том числе высотные отметки по венчающему карнизу и коньку кровли;



- композиционное решение цоколя с проемами с лучковыми перемычками верха в редакции кон. XIX - нач. XX вв. (уточняется в процессе проведения комплексных научных исследований и осуществления производства реставрационных работ);



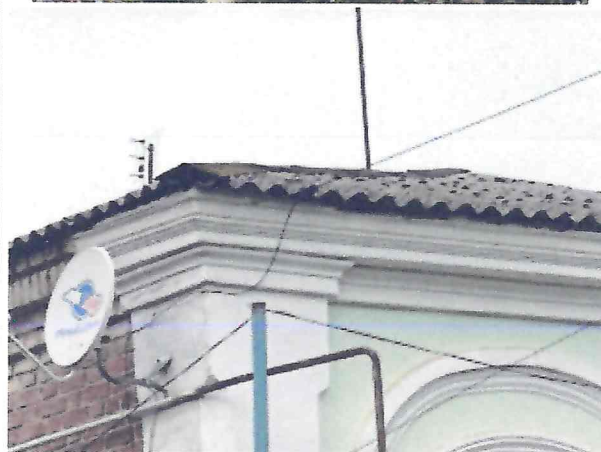
- композиционное решение и оформление фасада здания в редакции кон. XIX - нач. XX вв., включая размер, форму, местоположение и оформление оконных и дверных проемов;



- архитектурно-художественное оформление фасадов здания в редакции кон. XIX - нач. XX вв., выполненного из кирпича, включая:  
центральный (восточный) фасад:  
угловые лопатки, расчлененные профилированным подоконным карнизом; аркатурный профилированный пояс, обрамляющий оконные проемы, снования сегментов пояса соединены горизонтальными выступами, проходящими на уровне низа оконных проемов и у краев плоскости фасада упирающимися в пояски угловых лопаток; профилированные наличники оконных проемов с лучковым завершением, окаймляющие оконные проемы; подоконные профилированные карнизы; цокольный карниз простого сечения, профилированный венчающий карниз, раскрепованный в уровне лопаток;



утраченный декор под окнами в виде горизонтальных филенок (уточняется в процессе проведения комплексных научных исследований и осуществления производства реставрационных работ);  
дворовый фасад: венчающий профилированный карниз простого сечения;



- способ и вид отделки фасада в редакции кон. XIX - нач. XX вв.: кирпичная кладка, штукатурка, цветовое решение фасада (уточняется в процессе проведения комплексных научных исследований и осуществления производства реставрационных работ);



- оконные и дверные столярные заполнения в редакции кон. XIX - нач. XX вв., рисунок расстекловки и материал – древесина (уточняется в процессе проведения комплексных научных исследований и осуществления производства реставрационных работ).

