

АКТ
государственной историко-культурной экспертизы
в целях обоснования целесообразности включения
в Единый государственный реестр объектов культурного наследия
(памятников истории и культуры) народов Российской Федерации
выявленного объекта культурного наследия «Дом жилой», кон. XIX -
нач. XX вв., расположенного по адресу: Курская область, Рыльский
район, г. Рыльск, ул. Либкнехта, 45

Дата начала проведения экспертизы: 04 мая 2022 года.

Дата окончания проведения экспертизы: 02 июня 2022 года.

Место проведения экспертизы: Курская область, Рыльский район, г. Рыльск, г. Москва.

Заказчик экспертизы: Областное бюджетное учреждение культуры «Инспекция по охране и использованию объектов культурного наследия (памятников истории и культуры) Курской области», 305000, Курская область, г. Курск, Красная площадь, д. 6, ИНН: 4632043341, КПП: 463201001.

Сведения об организации, проводившей экспертизу: общество с ограниченной ответственностью «НАУЧНО-ИССЛЕДОВАТЕЛЬСКИЙ ИНСТИТУТ РЕСТАВРАЦИИ, ПРОЕКТИРОВАНИЯ И ИСТОРИКО-КУЛЬТУРНЫХ ЭКСПЕРТИЗ» (ООО «НИИ РПИИКЭ»), 191123, РФ, г. Санкт-Петербург, ул. Кирочная, д.19, литер А, пом.13Н, офис 6, ИНН 7841084410, КПП 784101001.

Сведения об эксперте:

| | |
|--|---|
| Фамилия, имя и отчество | Федосеева Елена Михайловна |
| Образование | Высшее |
| Специальность | Инженер |
| Учёная степень (звание) | - |
| Стаж работы | 12 лет |
| Место работы, должность | г. Москва, эксперт по проведению государственной историко-культурной экспертизы |
| Реквизиты решения Министерства культуры Российской Федерации по аттестации эксперта на проведение экспертизы с указанием объектов экспертизы | Приказ Министерства культуры Российской Федерации от 04.02.2021 №142. Объекты экспертизы: - выявленные объекты культурного наследия в целях обоснования целесообразности включения данных объектов в реестр; - документы, обосновывающие |

| | |
|--|---|
| | <p><i>включение объектов культурного наследия в реестр;</i></p> <p>- документы, обосновывающие исключение объектов культурного наследия из реестра;</p> <p>- проекты зон охраны объекта культурного наследия.</p> |
|--|---|

Информация об ответственности эксперта за достоверность сведений, изложенных в заключении, в соответствии с законодательством Российской Федерации:

Государственный эксперт по проведению государственной историко-культурной экспертизы Федосеева Елена Михайловна несет ответственность за соблюдение принципов проведения государственной историко-культурной экспертизы, установленных статьей 29 Федерального закона от 25.06.2002 № 73-ФЗ «Об объектах культурного наследия (памятниках истории и культуры) народов Российской Федерации», Положением о государственной историко-культурной экспертизе, утвержденным постановлением Правительства Российской Федерации от 15.07.2009 № 569 с изменениями и дополнениями, и за достоверность сведений, изложенных в настоящем заключении экспертизы.

Экспертом при подписании акта государственной историко-культурной экспертизы, выполненного на электронном носителе в формате переносимого документа (PDF), обеспечена конфиденциальность ключа усиленной квалифицированной электронной подписи.

Объект экспертизы:

Выявленный объект культурного наследия «Дом жилой», кон. XIX - нач. XX вв., расположенный по адресу: Курская область, Рыльский район, г. Рыльск, ул. Либкнехта, 45 (далее – Объект).

Документы, обосновывающие включение Объекта в Единый государственный реестр объектов культурного наследия (памятников истории и культуры) народов Российской Федерации.

Цель экспертизы:

Обоснование целесообразности включения Объекта в Единый государственный реестр объектов культурного наследия (памятников истории и культуры) народов Российской Федерации (далее – Реестр) в качестве объекта культурного наследия, определение категории его историко-культурного значения.

Перечень документов, представленных Заказчиком для проведения экспертизы:

1. Список вновь выявленных объектов, представляющих историческую, научную, художественную или иную культурную ценность, утвержденный председателем комитета по культуре и искусству администрации области П.И. Надеиным 16.01.1995.
2. Проект зон охраны г. Рыльска Курской области, разработанный проектно-производственным институтом «КППИ» в июне 1990 г.
3. Технический паспорт на жилой дом (объект индивидуального строительства) по адресу: Рыльский район, г. Рыльск, ул. К. Либкнехта, д.45 от 23.08.2012.
4. Выписка из Единого государственного реестра недвижимости об объекте недвижимости (здание) от 20.04.2022.

Сведения об обстоятельствах, повлиявших на процесс проведения и результаты экспертизы:

Обстоятельства, повлиявшие на процесс проведения и результаты проведения экспертизы, отсутствуют.

Эксперт не имеет родственных связей с заказчиком (его должностным лицом или работником) (дети, супруги и родители, полнородные и неполнородные братья и сестры (племянники и племянницы), двоюродные братья и сестры, полнородные и неполнородные братья и сестры родителей заказчика (его должностного лица или работника) (дяди и тети)); не состоит в трудовых отношениях с заказчиком; не имеет долговых или иных имущественных обязательств перед заказчиком (его должностным лицом или работником), а также заказчик (его должностное лицо или работник) не имеет долговых или иных имущественных обязательств перед экспертом; не владеет ценными бумагами акциями (долями участия, паями в уставных (складочных) капиталах) заказчика; не заинтересован в результатах исследований либо решении, вытекающем из настоящего заключения экспертизы, с целью получения выгоды в виде денег, ценностей, иного имущества, услуг имущественного характера или имущественных прав для себя или третьих лиц.

Сведения о проведенных исследованиях с указанием примененных методов, объема и характера выполненных работ и их результатов:

Настоящий Акт государственной историко-культурной экспертизы составлен в соответствии с Федеральным законом от 25.06.2002 № 73-ФЗ «Об объектах культурного наследия (памятниках истории и культуры) народов Российской Федерации, Положением о государственной историко-

культурной экспертизе, утвержденным постановлением Правительства Российской Федерации от 15.07.2009 № 569.

Экспертиза проводится на основании контракта на проведение государственной историко-культурной экспертизы от 04.05.2022 № 0144200002422000081.

При проведении государственной историко-культурной экспертизы экспертом проведены:

- комплексный анализ представленных ОБУК «Инспекция по охране объектов культурного наследия Курской области» (заказчиком) документов по Объекту, подлежащему настоящей экспертизе;

- изучение нормативной базы;

- визуальное обследование с осуществлением фотофиксации Объекта в мае 2022 г., окружающей его застройки и градостроительной ситуации с целью исследования данных о его состоянии на момент проведения государственной историко-культурной экспертизы, а также визуализации планировочной структуры района и среды расположения Объекта;

- историко-архивные, библиографические исследования с целью выявления материалов, содержащих сведения по истории освоения и развития исследуемой территории расположения Объекта, истории создания и строительства Объекта;

- историко-архивные, библиографические исследования с целью выявления сведений об исторической планировочной структуре района расположения Объекта и их анализ, исследование картографических материалов с составлением исторической иконографии;

- историко-архитектурные исследования с целью изучения и анализа сведений об историческом облике Объекта, его архитектурно-художественной ценности;

- анализ всего комплекса данных (документов, материалов, информации) по Объекту, изучение дополнительных документов и материалов, собранных и полученных при проведении экспертизы.

Указанные историко-культурные исследования проведены в объёме, необходимом для принятия решения в рамках государственной историко-культурной экспертизы, и оформлены в виде акта государственной историко-культурной экспертизы. В процессе экспертизы выполнен анализ проектных и научно-исследовательских материалов и иных материалов, содержащих информацию об истории развития рассматриваемого объекта, ценности рассматриваемого объекта с точки зрения истории, архитектуры, градостроительства, искусства, науки и техники, эстетики, социальной культуры. Исследования проведены с применением методов натурного,

историко-архивного, историко-архитектурного и историко-градостроительного анализов.

Результаты аналитических исследований материалов и документов, проведенных в соответствии с требованиями Федерального закона от 25.06.2002 № 73-ФЗ «Об объектах культурного наследия (памятниках истории и культуры) народов Российской Федерации» и постановления Правительства Российской Федерации от 15.07.2009 № 569, позволили эксперту сделать обоснованный вывод.

Факты и сведения, выявленные и установленные в результате проведенных исследований:

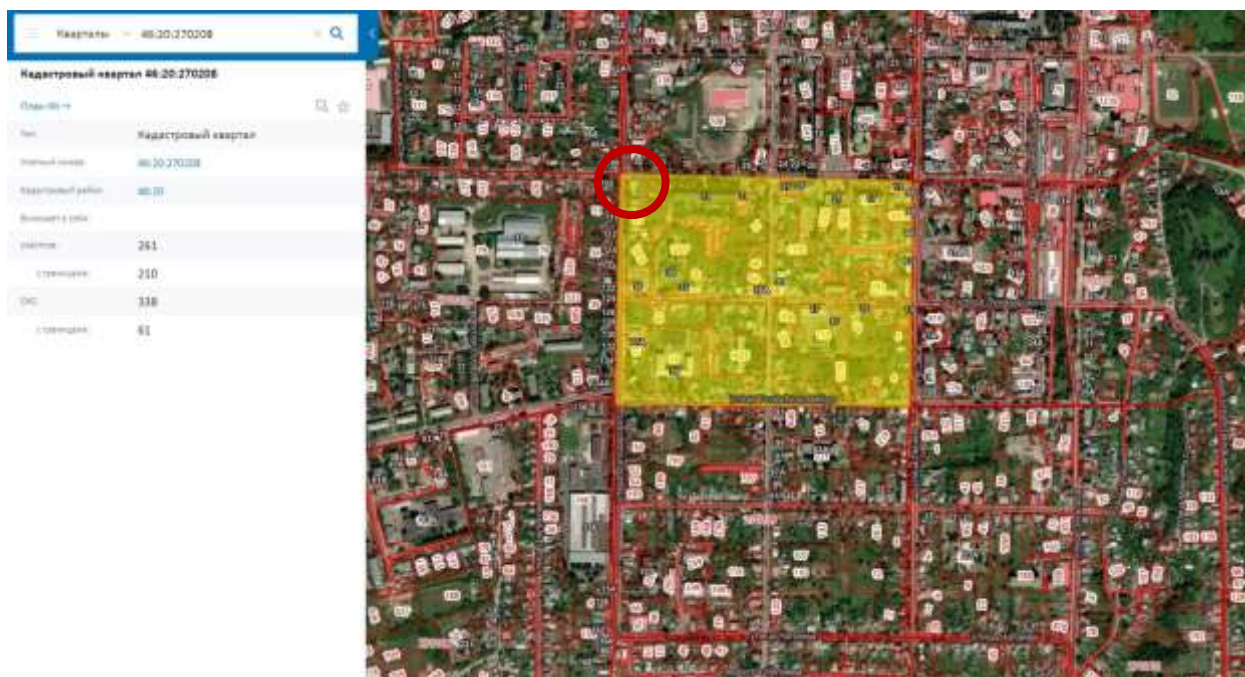
В процессе экспертизы проанализированы имеющиеся по Объекту документы, которыми располагает Заказчик экспертизы, изучены дополнительные документы и материалы, собранные и полученные при проведении экспертизы, в том числе из областного казенного учреждения «Государственный архив Курской области» (ОКУ «Госархив Курской области»), от Администрации города Рыльска, из фондов Рыльского краеведческого музея - филиала ОБУК «Курский областной краеведческий музей», Государственного каталога музейного фонда Российской Федерации.

Общие сведения об Объекте. Исследование правоустанавливающих документов по Объекту. Архивные исследования

«Дом жилой», кон. XIX - нач. XX вв. (Курская область, Рыльский район, г. Рыльск, ул. Либкнехта, 45) выявлен как объект, представляющий историческую, архитектурную и культурную ценность, в 1995 г.

Объект под номером 2215 включен в Список вновь выявленных объектов, представляющих историческую, научную, художественную или иную культурную ценность, утвержденный председателем комитета по культуре и искусству администрации области П.И. Надеиным 16.01.1995.

Предмет охраны, границы территории, охранное обязательство в отношении Объекта в установленном порядке не утверждены.



Сведения о кадастровом квартале, на котором расположен Объект
(по данным Публичной кадастровой карты <https://pkk5.rosreestr.ru>)

Согласно данным Росреестра, земельный участок по адресу: обл. Курская, р-н Рыльский, г. Рыльск, ул. К. Либкнехта, дом 45, на котором расположен Объект, стоит на государственном учете с кадастровым номером: 46:20:270208:21 в кадастровом квартале 46:20:270208, без координат границ. Категория земель: земли населённых пунктов. Разрешенное использование: для ведения личного подсобного хозяйства. Уточненная площадь: 1 056 кв. м.

Согласно выписке из Единого государственного реестра недвижимости об объекте недвижимости (здание) от 20.04.2022, здание Объекта – жилой дом, расположенный по адресу: Курская область, р-н Рыльский, г. Рыльск, ул. К. Либкнехта, д.45, с кадастровым номером 46:20:270208:254, имеет площадь: 181,7 кв. м, количество этажей, в том числе подземных этажей: 2, год завершения строительства: 1917. Объект недвижимости включен в реестр объектов культурного наследия или является выявленным объектом, вид объекта – памятник, наименование объекта - Дом жилой, кон. XIX - нач. XX вв.

Ограничения прав и обременение объекта недвижимости не зарегистрированы.

В 2012 году Рыльским отделением Курского филиала ФГУП «Ростехинвентаризация – Федеральное БТИ» разработан Технический паспорт на жилой дом (объект индивидуального строительства) по адресу: Рыльский район, г. Рыльск, ул. К. Либкнехта, д.45.

Согласно общим сведениям, год постройки – 1917, площадь дома – 181,7 м², в том числе жилая 96,4 м², этажность: 2 этажа, процент износа

конструктивных элементов – 35-55%.

Согласно данным Федеральной информационной адресной системы, адрес объекта адресации: Курская область, м.р-н Рыльский, г.п. город Рыльск, г. Рыльск, ул. К. Либкнехта, д. 45 зарегистрирован в государственном адресном реестре.

Территория месторасположения Объекта находится в зоне Ж-1 – зоне застройки индивидуальными жилыми домами (Правила землепользования и застройки муниципального образования «город Рыльск» Рыльского района Курской области, утвержденные решением Рыльской городской Думы от 26.12.2018 № 29/1 (в редакции решения Рыльской городской Думы от 29.12.2021 г. №5/2)).

Кроме того, проанализированы основные положения Генерального плана муниципального образования «город Рыльск», утвержденного решением Рыльской городской Думы от 29.06.2011 № 48/1. В соответствии с Генеральным планом, территория расположения Объекта является жилой зоной - зоной ИЖС. Исследуемый Объект на Схеме территорий объектов культурного наследия расположен в границах территорий культурного наследия – территории предполагаемых археологических находок, территории городского ландшафта (режим 2) и зоне реконструкции (Генеральный план муниципального образования «город Рыльск»).

Исследуемый Объект на основном чертеже Проекта зон охраны (утвержден Постановлением главы Администрации Курской области от 28.04.1992 № 210 «Об утверждении зон охраны памятников истории и культуры г. Рыльска») указан как ценное историко-архитектурное здание и сооружение, предлагаемое к постановке на учет.

По результатам запроса в областное бюджетное учреждение культуры «Инспекция по охране и использованию объектов культурного наследия (памятников истории и культуры) Курской области» получен ответ от 06.05.2022 № 677 о направлении имеющихся документов (в том числе учетных) в отношении Объекта.

По результатам запроса в Администрацию города Рыльска получен ответ от 31.05.2022 № 1315 о предоставлении сведений об адресации, утратах внешнего облика / самих выявленных объектов культурного наследия города Рыльска.

По результатам запроса в ОКУ «Госархив Курской области» получен ответ от 30.05.2022 № 07-12/190-2022/Т о направлении скан-копий архивных дел в отношении выявленных объектов культурного наследия города Рыльска.

***Краткие исторические сведения о развитии территории расположения
Объекта, историко-градостроительные исследования***

Возникновение и существование Объекта неразрывно связаны с развитием исторической части города Рыльска.

Рыльск – город в западной части Курской области, административный центр Рыльского района, образующий городское поселение город Рыльск. Расположен на обоих берегах реки Сейм. По состоянию на 2016 г. население города составляло 16242 человека¹.

Старейшая часть Рыльска занимает высокую гряду правобережья Сейма, между впадающими в последний речками Рыло (на севере) и Дублянкой (на юге)². Гора Ивана Рыльского – выдающийся археологический памятник. На нем прослеживаются напластования скифоидной, волынцевской и роменской (относящейся к IX-X вв. и представленной славянским племенем северян) культур, а также древнерусского периода (XI – первой половины XIII вв.), позднего средневековья и нового времени³. На вершине этой горы в конце X в. (когда рыльская земля оказалась в составе Древнерусского государства), в целях защиты русских земель от печенегов был, предположительно, основан в качестве города-крепости Рыльск, то есть существовавшее уже гораздо ранее поселение было преобразовано в город с городским кремлем (детинцем)⁴. К детинцу на горе Ивана Рыльского примыкали два посада. Верхний, со следами роменской культуры, памятниками древнерусского и позднесредневекового периодов, располагался к югу через ров от городища на территории, ограниченной современными ул. М. Горького, ул. Комсомольской и краем береговой террасы в урочище Воскресенская гора. Нижний, на котором присутствовал древнерусский домонгольский культурный слой, занимал территории к северо-западу, западу и юго-западу от городища и был ограничен современными Советской пл., ул. Луначарского и ул. Р. Люксембург⁵.

Первое письменное упоминание о Рыльске (центре одной из волостей Новгород-Северского княжества) находится в Ипатьевской летописи под 1152 г.⁶ во фразе: «Гюрги иде на Новгород на Северский и оттуда иде же к Рыльску». А уже в 1179 г. (или в 1180 г.) удельное Рыльское княжество,

¹ Администрация города Рыльска [Электронный ресурс]. Рыльск, 2017-2022. URL: <http://www.admrylsk46.ru/> (дата обращения: 17.05.2022)

² Просецкий В.А. Рыльск [Электронный ресурс]. Курск, 2002-2022. URL: <http://old-kursk.ru/book/rylsk/index.html> (дата обращения: 17.05.2022)

³ Кашкин А.В. Краткий очерк рыльской археологии // Рыльск и рыляне в отечественной и зарубежной истории и культуре: Сборник материалов межрегиональной научной конференции (г. Рыльск, 3 июня 2011 г.). Рыльск, 2012. С. 12-13.

⁴ Курский край. Научно-популярная серия в 20 томах. Т. 4. История города от Средневековья к Новому времени: X-XVII вв. Курск, 1999. С. 201-205.

⁵ Кашкин А.В. Краткий очерк рыльской археологии. С. 13.

⁶ Чалых Н.Н. Рыльск. Курск, 2006. С. 17-22.

очевидно, выделяется из Новгород-Северского. Первым рыльским князем становится родившийся в 1167 г. Святослав Ольгович.

Курским и рыльским землям в XIII в. во времена монгольского нашествия в целом удалось избежать окончательного опустошения благодаря своему выгодному географическому положению (на стыке леса и степи, у кромки степных кочевий)⁷. Вместе с тем на рыльской земле продолжались отягощенные внешним влиянием междоусобицы. В результате одной из них в конце XIII в. прервался просуществовавший немногим более ста лет род князей рыльских⁸.

Во второй половине XIV в. Рыльск оказался под властью Великого княжества Литовского⁹. В последующие сто лет Рыльское княжество, имея собственных владетельных князей, было полностью зависимо от Литвы¹⁰.

На рубеже XV–XVI вв. государственные границы России на юго-западе были установлены по Сейму, а Рыльск, находившийся под управлением князя Василия Ивановича Шемяки (Шемячича), стал до конца XVII в. пограничной крепостью. Особенно велика была угроза городу со стороны крымских татар, поляков и литовцев. Защиту южных рубежей осуществляли появившиеся на рыльской земле с конца XV в. северские казаки¹¹.

При Василии Шемяке в пределы городской черты был включен раскинувшийся на левобережье Дублянки посад. Центр расширившегося города, таким образом, оказался примерно на месте современного Дворца культуры (к западу от южной части Советской площади). Здесь была поставлена деревянная Спасо-Преображенская церковь (сгоревшая в 1720 г.), а неподалеку от нее расположилась съезжая изба (воеводская канцелярия). Площадь у церкви стала административной площадью города. А восточнее, ближе к Дублянке, была устроена торговая площадь. Все постройки в Рыльске в тот период были еще деревянными¹².

Рыльское удельное княжество при Василии Шемяке еще продолжало сохранять собственную самостоятельность. Однако после обвинения В.И. Шемяки в измене в 1523 г. самостоятельность княжества была ликвидирована, а механизм управления городом изменен. Вместо удельного

⁷ Курский край. Научно-популярная серия в 20 томах. Т. 4. История города от Средневековья к Новому времени: X–XVII вв. С. 201–205.

⁸ Чалых Н.Н. Рыльск. С. 72–82.

⁹ Просецкий В.А. Рыльск [Электронный ресурс]. URL: <http://old-kursk.ru/book/rylsk/index.html> (дата обращения: 17.05.2022)

¹⁰ Курский край. Научно-популярная серия в 20 томах. Т. 4. История города от Средневековья к Новому времени: X–XVII вв. С. 201–205.

¹¹ Чалых Н.Н. Рыльск. С. 107–128.

¹² Там же. С. 87–106.

князя в Рыльске появились назначаемые центральной властью воеводы, наместники и дьяки, ставившиеся на свои должности на определенный срок¹³.

Рыльск XVI в. представлял собой достаточно мощную для своего времени крепость. Эта крепость занимала ровную поверхность горы Ивана Рыльского на высоте около 50 метров над уровнем Сейма. С востока подступы защищал полноводный Сейм, с севера – Рыло и Дублянка, с запада – Дублянка с надолбами, с юга – глубокий ров. Крепостные пятиметровые стены и девять башен разной конфигурации и высоты были устроены из крепкого дуба. Укрепления на горе Воскресенской являлись продолжением старой крепости. Город тянулся по береговой гряде, имевшей обрывающиеся к Сейму и Дублянке склоны. Между горой Ивана Рыльского и Воскресенской горой находился старый Катунин ров. А следующий ров, находившийся чуть южнее, пересекал современную ул. III-го Интернационала от Дублянки к Сейму в районе ул. М. Горького. В этом районе до сих пор сохранились глубокие овраги. Третье укрепление, состоящее из глубокого рва и вала, находилось на месте «Чернявской лужи» (водоема, засыпанного в 1982 г.). Оно соединяло овраг, проходящий по древнему Ильинскому кладбищу, с оврагом на современной ул. Советской, находившимся около ведущей на Курск дороги¹⁴.

Густонаселенную территорию, протянувшуюся по горе Ивана Рыльского, Воскресенской и Ильинской (Крутой) горам, рыляне называли Старым городом. К западу от него, на правом берегу Дублянки издавна находился посад, на рубеже XIV–XV вв. перекинувшийся также и на левобережье Дублянки на места древних селищ¹⁵. Вокруг всего города тянулся земляной вал, на котором также стояли башни, а вдоль него шел ров шириной в 5–6 метров, в низменных местах заполненный водой.

В 1614 г. Рыльск был практически полностью сожжен. По Деулинскому перемирию 1618/1619 г. Рыльск остался закреплен за Российским государством. Это, однако, не оградило его окончательно от притязаний Речи Посполитой, продолжавшихся в дальнейшем вплоть до конца XVII в. После Смуты в Рыльске по-прежнему находился крупный гарнизон, численность которого стала сокращаться лишь во второй половине XVII в., когда государственные границы отодвинулись к югу и западу¹⁶. Кроме того, на протяжении XVII в. продолжали регулярно обновляться и городские

¹³ Там же. С. 87-106.

¹⁴ Там же. С. 129-153.

¹⁵ Там же. С. 129-153.

¹⁶ Просецкий В.А. Рыльск [Электронный ресурс]. URL: <http://old-kursk.ru/book/rylsk/index.html> (дата обращения: 17.05.2022)

укрепления¹⁷. Крепостные сооружения сохранялись в городе и в 1720-е гг., однако на протяжении XVIII в. они разрушались.

При этом за XVII в. Рыльск значительно развился в экономическом отношении. В рыльском крае процветало земледелие, садоводство и пчеловодство, кустарное производство по переработке сырья. Начиная с эпохи Петра I Рыльск из порубежного города-крепости начинает превращаться в значимый центр торговли на юго-западе Российской империи, и во второй половине XVIII в. становится им. В городе строятся гостиные дворы, лавки и склады. Из служилых людей, в XVII в. переходивших в купеческое сословие, происходят все наиболее значимые в XVIII – начале XX вв. купеческие династии Рыльска. Наиболее известны такие рыльские купцы как Шелеховы (Шелиховы), Фолимоновы (Филимоновы), Хорламовы (Харламовы), Золотаревы, Мальцевы, Аристарховы и др.¹⁸

В 1720 г. в городе произошел крупный пожар, после которого Рыльск восстанавливался по старой радиально-кольцевой планировке. 16 января 1784 г. Екатериной II был утвержден, а в 1791 г. окончательно скорректирован новый градостроительный план квартальной, прямоугольной застройки. План 1784 г. стал первым планом регулярной застройки Рыльска. Интенсивное строительство, проводимое в соответствии с этим планом, началось с 1798 г. Планом было предусмотрено, что Административная и Торговая (Базарная) площади города застраиваться не будут¹⁹, а главный въезд в город должен был располагаться со стороны современной улицы Калинина, там, где сейчас построен автомобильный мост через Сейм.

Из «Описания Курского наместничества» (1786 г.), сделанного С.И. Ларионовым, известно, что Рыльск конца XVIII в. был разделен на три части. Жителей в городе насчитывалось всего 2232 человека, имелась каменная соборная церковь Рождества Богородицы и пять каменных купеческих домов. В Рыльске работали лавки и кузница, были богадельни, харчевни, питейные дома и водяная мельница, плодоносные сады и огороды. В длину город имел протяженность две версты, в ширину – одну, а в окружности – шесть с лишним верст²⁰. Фабрик и заводов в городе не было, первые кустарные предприятия начали появляться в Рыльске с начала XIX в.

В первой половине – середине XIX в. Рыльск продолжил развиваться как крупный центр торговли. В первой половине XIX в. на Сейме была устроена

¹⁷ Кашкин А.В. Краткий очерк рыльской археологии. С. 13.

¹⁸ Чалых Н.Н. Рыльск. С. 162-202.

¹⁹ Там же. С. 203-218.

²⁰ Ларионов С.И. Описание Курского наместничества из древних и новых разных о нем известий вкратце. М., 1786. С. 132-133.

система шлюзов и каналов (Александринский водный путь)²¹. При этом быстро росло население Рыльска - в 1858 г. в городе уже числилось 7070 жителей. В основном отношении значительная часть из них являлась купцами, мещанами и лицами духовного звания²².

В 1867 г. в Рыльске насчитывалась 601 лавка. Активнее всего шла торговля косами, начатая и развитая рыльскими купцами-миллионерами Филимоновыми²³. Рыльские купцы имели собственные представительства в Астрахани, Санкт-Петербурге, Риге, Вене и Берлине²⁴.

В 1870-е гг. Сейм обмелел и перестал быть судоходен. В 1894 г. была проведена железнодорожная ветка Коренево–Рыльск (с. Боровское)²⁵.

Во второй половине XIX в. в Рыльске активно начала развиваться промышленность (в которую из торговли уходили купцы). В 1865 г. в городе было 20 заводов, а в 1908 г. фабрик и заводов в Рыльске числилось – 42, а в Рыльском уезде – 67²⁶.



Город, базар и Преображенский храм. Период создания: начало XX в.

В Рыльске во второй половине XIX – начале XX вв. значительно расширилась сеть учебных и открылся ряд культурных заведений, также развивалась и медицина. В 1860-х гг. были построены мосты через Сейм и дамба. На главных улицах укладывались мостовые и тротуары, высаживались

²¹ Чалых Н.Н. Рыльск. С. 203-218.

²² Просецкий В.А. Рыльск [Электронный ресурс]. URL: <http://old-kursk.ru/book/rylsk/index.html> (дата обращения: 17.05.2022)

²³ Там же. (дата обращения: 17.05.2022)

²⁴ Чалых Н.Н. Рыльск. С. 203-218.

²⁵ Терещенко А.А. Рыльск в структуре региональной торговли во второй половине XIX в. // Рыльск и рыляне в отечественной и зарубежной истории и культуре: Сборник материалов межрегиональной научной конференции (г. Рыльск, 3 июня 2011 г.). Рыльск, 2012. С. 149-150.

²⁶ Чалых Н.Н. Рыльск. С. 314-341.

деревья. Центр Рыльска освещался керосиновыми фонарями. В конце 1880-х гг. в Рыльске был создан городской общественный сад. В конце XIX в. в городе был построен телеграф, в начале XX в. – электростанция, и был проведен телефон. Перед Первой мировой войной в городе насчитывалось около 14 тысяч жителей²⁷.

По окончании Гражданской войны все основные улицы Рыльска сменили названия с дореволюционных на советские (большинство из которых сохранилось до настоящего времени)²⁸.

В период Великой Отечественной войны немецкая оккупация Рыльска продолжалась с начала октября 1941 г. по 30 августа 1943 г. С осени 1943 г. в освобожденный город постепенно начали возвращаться жители. С первых же дней после освобождения в Рыльске, многие дома которого стояли разрушенными, а улицы были изрыты окопами, начались ремонтно-восстановительные работы, в них принимало активное участие все население. Выполнялись и работы по городскому благоустройству. В 1953–1954 гг. проводилось озеленение горы Ивана Рыльского и Красной площади²⁹, в 1955 г. была восстановлена городская электростанция, город и район были радиофицированы.

В рамках послевоенного восстановления в 1950-х гг. возникла необходимость в принятии нового градостроительного плана развития города (предыдущий план был утвержден в 1784 г.). Было разработано несколько проектов, наиболее удачным из них оказался план института «Курскгражданпроект», разработанный коллективом во главе с главным архитектором Павлом Ивановичем Криволаповым. В основу нового плана было положено развитие рыльской промышленности³⁰. В 1950-1970-е гг. город стал разрастаться, осваивая также и левобережье Сейма. В 1970-1980-е гг. в Рыльске вводились в эксплуатацию восстановленные и новые предприятия, реконструирована железнодорожная ветка Коренево–Рыльск, оборудован аэродром, позволивший наладить воздушное сообщение города с Курском и районными центрами. До 1976 г. в пределах Рыльского района активно использовался речной транспорт. При этом Рыльск не утрачивал торгового значения: к 1990 г. в городе работало более 60 магазинов, городской рынок и скотный базар. По старой традиции осенью ежегодно устраивались ярмарки³¹.

²⁷ Просецкий В.А. Рыльск [Электронный ресурс]. URL: <http://old-kursk.ru/book/rylsk/index.html> (дата обращения: 17.05.2022)

²⁸ Там же (дата обращения: 17.05.2022)

²⁹ Там же (дата обращения: 17.05.2022)

³⁰ Там же (дата обращения: 17.05.2022)

³¹ Чалых Н.Н. Рыльск. С. 627-639.

Перестройка 1985–1991 гг. и последующий распад СССР негативно сказались на развитии Рыльска. В самом городе и районе начали разоряться и закрываться производства, появилась безработица. Люди, чтобы повысить уровень своего благосостояния, стали заниматься торговлей. Кроме того, многие начали жить за счет собственных приусадебных участков, дач и огородов³².

В 2022 г. Рыльск празднует свое 870-летие (от момента первого летописного упоминания под 1152 г.). Главные достопримечательности города в настоящее время – это храмы и старинные дома XVIII – начала XX вв., на которые открывается прекрасный панорамный вид с горы Ивана Рыльского.

Краткие исторические сведения об Объекте

Исследуемый Объект расположен в западной части города Рыльска на улице К. Либкнехта, в юго-восточной части пересечения улиц К. Либкнехта и Володарского.

Согласно «Плану города Рыльска Курской губернии», снятому в 1866 г., место будущего расположения исследуемого Объекта во второй половине XIX в. было занято домовладением № 1 исторического квартала № 11³³.

Возникновение исследуемого здания пришлось на период конца XIX – начала XX вв., когда происходило активное расширение жилой застройки города. В этот период, согласно сохранившимся в архиве планам Рыльска, квартал, на территории которого находился Объект, имел обозначения № 11/2³⁴ и № 11³⁵.

В данном квартале в списке «Обывательским домам гор. Рыльска, предназначенным для размещения нижних чинов запаса и лошадей при призыве на действительную службу с объявлением мобилизации войск» 1902 г. по улице Выходцевской (современной улице К. Либкнехта) были указаны следующие домовладения: № 73 Скорлупкиной Анастасии Александровны, № 72 Шелехова Акима Ивановича, № 71 Залупина Григория Федоровича. По улице Полевой (современной улице Володарского) в том же источнике были указаны домовладения: № 70 Горбунова Михаила Николаевича, № 66 Коньшиной Марьи Афанасьевны, № 68 Плотниковой Анны Николаевны, № 69 Иванцовой Ефросиньи Антоновны³⁶. В 1908 г. в

³² Там же. С. 620-626, 640-657.

³³ План города Рыльска Курской Губернии 1:4К 1866 года [Электронный ресурс]. 2022. URL: http://retromap.ru/1418661_z18_51.574639,34.677829 (дата обращения: 20.05.2022)

³⁴ ОКУ «ГАКО». Ф. 621. Оп. 2. Д. 7411. [План Рыльска]

³⁵ ОКУ «ГАКО». Ф. 621. Оп. 2. Д. 7412. [План Рыльска]

³⁶ ОКУ «ГАКО». Ф. 302. Оп. 1. Д. 438. Л. 3, 18об-19. [Список домовладельцев гор. Рыльска с указанием улиц, на которых были расположены их дома в 1902 году]

списке «Обывательским домам гор. Рыльска, предназначенным для размещения ратников Государственного ополчения» в данном квартале на Выходцевской улице были обозначены домовладения: № 73 Скорлупкиной Анастасии Александровны, № 72 Шелехова Акима Ивановича, № 71 Залупина Тимофея Федоровича. На Полевой улице в том же списке были обозначены домовладения: № 70 Горбунова Михаила Николаевича, № 66 Коньшиной Марии Афанасьевны, № 68 Плотниковой Анны Николаевны, № 69 Иванцовой Ефросиньи Антоновны³⁷. Исходя из соотнесения застройки квартала и данных, представленных в вышеуказанных списках, здание Объекта предположительно может быть отнесено к домовладению № 71, принадлежавшему в 1902 г. Г.Ф. Залупину, а в 1908 г. Т.Ф. Залупину, либо к домовладению № 70, принадлежавшему в 1900-х гг. М.Н. Горбунову.

Согласно «Плану города Рыльска Курской губернии. 1912 года» исторический квартал, на территории которого находился Объект, стал обозначаться как квартал № 22³⁸.

По данным технического паспорта по состоянию на 2012 г. исследуемое здание являлось объектом индивидуального жилищного строительства. Правами долевой собственности на здание на тот момент обладали: Дмитриева Лидия Петровна (доля, равная 1/4), Сиворакша Василий Михайлович (доля, равная 1/2), Залупина Тамара Ивановна (доля, равная 1/4). В настоящее время Объект продолжает использоваться в качестве жилого дома (жилых квартир 3, жилых комнат 7).

Историко-архитектурные исследования
Краткое описание Объекта. Объемно-планировочные,
композиционные и декоративные особенности

Объект имеет два фактически равнозначных по архитектурному решению центральных фасада - северный и западный. Данные фасады обращены к улицам К. Либкнехта и Володарского и стоят на их красных линиях. Элементы историко-архитектурного облика Объекта характерны для построек рубежа XIX-XX вв.

Здание Объекта – прямоугольное в основании, двухэтажное, первый этаж – кирпичный, второй – деревянный с кирпичной отделкой. Центральные фасады здания полностью оштукатурены. Плоскость первого этажа со стороны центральных фасадов выступает за плоскость второго этажа и отделена широким межэтажным карнизом со скромной профилировкой.

³⁷ ОКУ «ГАКО». Ф. 302. Оп. 1. Д. 539. Л. 2, 11. [Списки домовладельцев гор. Рыльска, с указанием улиц, на которых они находились]

³⁸ ОКУ «ГАКО». Ф. 621. Оп. 2. Д. 7412а. [План города Рыльска Курской губернии. 1912 г.]

Венчающий карниз сооружения профилированный, с сильным выносом. Углы здания на уровне обеих этажей со стороны северного и западного фасадов подчеркнуты широкими гладкими лопатками. Лопатки делят каждый из фасадов на две неравные части, в соответствии с расположением капитальных стен здания. Восточная часть северного фасада включает по два окна на каждом этаже, западная – три окна на втором этаже и два окна на первом этаже. Южная часть западного фасада включает по одному окну на каждом из этажей, северная часть – два окна на втором и одно на первом этаже.

Все окна здания прямоугольные. Окна первого этажа восточной части северного фасада – в простых узких деревянных наличниках. Оконные проемы первого этажа западного фасада и западной части северного фасада оформлены рамочными наличниками простой формы. Между окнами западной части северного фасада по состоянию на начало 1990-х гг. располагалась прямоугольная ниша, в настоящее время отсутствующая. Деревянные наличники на всех оконных проемах второго этажа центральных фасадов и двухоконных проемах восточного фасада, сохранившиеся вплоть до конца XX в., в настоящее время утрачены. Утраченные наличники имели простые не профилированные боковые и подоконные элементы и при этом обладали развитыми прямоугольными завершениями. Верх каждого такого прямоугольного «очелья» был украшен подобием двух небольших встречных завитков волют, а плоскость прямоугольника была декорирована резьбой – полуциркульным «солнышком» в центре и маленькими веерообразными элементами по бокам от него. Все оконные заполнения, кроме находящихся на первом этаже в восточной части северного фасада, к настоящему моменту заменены на пластиковые стеклопакеты.

Со стороны восточного фасада также наблюдается сохранившийся декор: гладкие лопатки, профили венчающего и межэтажного карнизов.

С юга к основному объему здания, на всю длину южного фасада примыкает двухэтажная жилая пристройка. На уровне глухого первого этажа западный фасад пристройки декорирован гладкими лопатками, а на уровне второго этажа на сторону данного фасада выходят два окна: северное – близкой к квадрату формы, южное – прямоугольное, расположенное горизонтально. Наличники отсутствуют. Со стороны восточного фасада к указанной жилой пристройке примыкает пристройка более позднего периода – крытая лестница, ведущая со двора на второй этаж.

По данным технического паспорта по состоянию на 2012 г. наблюдался ряд внутренних дефектов конструкции строения Объекта – глубокие трещины, выпучивание и заметные искривления цоколя, глубокие трещины стен и перегородок, ржавчина и повреждение креплений крыши и др.

Таким образом, наружный историко-архитектурный облик центральных фасадов Объекта не сохранился до настоящего времени в целостном виде. Центральные фасады оштукатурены и окрашены, декоративные элементы выделены побелкой, однако характерные и значимые элементы исторического декора утрачены.

Исследования современной территории Объекта

«Дом жилой», кон. XIX - нач. XX вв. расположен в городе Рыльск, Рыльском районе Курской области.

Город Рыльск расположен в западной части Курской области на берегах рек Сейм и Рыло, в 104 километрах от Курска. Город находится на пересечении федеральной и региональной дорог: «Курск – Льгов – Рыльск – граница с Украиной» и «Хомутовка – Рыльск – Глушково».

Город Рыльск граничит: на юге, западе и севере – с Пригородненским сельсоветом; на востоке – с Малогнеушевским сельсоветом.

Существующая городская черта г. Рыльска утверждена на основании Устава муниципального образования «город Рыльск» Рыльского района Курской области, зарегистрированного распоряжением администрации Курской области №513-р от 19.08.2005 г. и включает площадь 1338 га.

Существующая планировка города Рыльск имеет сложную структуру улично-дорожной сети. Исторический центр города имеет шахматную сетку улиц, средний размер квартала – 4 га. В периферийных кварталах города преобладает линейная структура уличной сетки города.

Планировочно можно выделить следующие зоны: жилая зона, общественно-деловая зона, промышленная зона, зона инженерной инфраструктуры, зона транспортной инфраструктуры, зона сельскохозяйственного использования, зона рекреационного назначения, зона историко-культурного назначения, зона специального назначения.

Жилая застройка представлена, в основном, малоэтажными индивидуальными домами, в меньшей степени – среднеэтажными, многоэтажная застройка незначительна (небольшими участками в центральной и восточной частях города).

Общественно-деловая зона сосредоточена в центре города на улицах К. Либкнехта, Ленина, Советской площади. Здесь сосредоточены практически все административно-деловые объекты, объекты культуры и образования.

Территория Объекта находится в западной части города Рыльска, на пересечении улиц К. Либкнехта и Володарского, в квартале, с запада ограниченном улицей Володарского, с севера – улицей К. Либкнехта, с востока – улицей Урицкого, с юга – улицей Луначарского.

Здание Объекта восточным фасадом выходит на красную линию застройки улицы Володарского, северным фасадом - на красную линию застройки улицы К. Либкнехта и отделено от проезжей части тротуаром и зеленой зоной.

Нечетная и четная стороны улицы сформированы преимущественно малоэтажной застройкой.

В непосредственной близости от Объекта, на противоположной стороне улицы К. Либкнехта, северо-восточнее, расположен объект культурного наследия регионального значения «Жилой дом», конец XVIII – начало XIX вв., расположенный по адресу: Курская область, Рыльский район, г. Рыльск, ул. К. Либкнехта, д.30.

Объект расположен в исторической части г. Рыльска и является рядовым элементом исторической застройки города, не выступает исторической и архитектурно-градостроительной доминантой. Градостроительная роль Объекта состоит в том, что он является нейтральным по отношению к объектам исторической застройки данной территории г. Рыльска.

Перечень использованных для проведения экспертизы нормативных правовых актов, специальной, технической и справочной литературы:

1. Федеральный закон от 25.06.2002 № 73-ФЗ «Об объектах культурного наследия (памятниках истории и культуры) народов Российской Федерации».
2. Федеральный закон от 24.07.2007 № 221-ФЗ «О государственном кадастре недвижимости».
3. Земельный кодекс Российской Федерации от 25.10.2001 № 136-ФЗ.
4. Градостроительный кодекс Российской Федерации от 29.12.2004 № 190-ФЗ.
5. Постановление Правительства Российской Федерации от 15.07.2009 № 569 «Об утверждении Положения о государственной историко-культурной экспертизе».
6. Приказ Министерства культуры Российской Федерации от 02.07.2015 № 1905 «Об утверждении порядка проведения работ по выявлению объектов, обладающих признаками объекта культурного наследия, и государственному учету объектов, обладающих признаками объекта культурного наследия».
7. Закон Курской области от 29 декабря 2005 года № 120-ЗКО «Об объектах культурного наследия».
8. Постановление главы Администрации Курской области от 28.04.1992 № 210 «Об утверждении зон охраны памятников истории и

культуры г. Рыльска».

Библиографический список

1. Кашкин А.В. Краткий очерк рыльской археологии / А.В. Кашкин // Рыльск и рьяне в отечественной и зарубежной истории и культуре: Сборник материалов межрегиональной научной конференции (г. Рыльск, 3 июня 2011 г.) / ред.-сост. А.И. Раздорский. – Рыльск: РАТКГА – филиал МГТУГА, 2012. – С. 10-14.

2. Курская губерния на старой открытке / Кур. обл. ком. гос. статистики; сост. и описал Ю.В. Донченко. – Курск: Кур. обл. ком. гос. статистики, 2004. – 336 с.

3. Курский край. Научно-популярная серия в 20 томах. Т. 4. История города от Средневековья к Новому времени: X-XVII вв. / Курск: Изд. ООО «Учитель», 1999. – 292 с.

4. Ларионов С.И. Описание Курского наместничества из древних и новых разных о нем известий вкратце / С.И. Ларионов. – Москва: Вольная тип. Пономарева, 1786. – 188 с.

5. Терещенко А.А. Рыльск в структуре региональной торговли во второй половине XIX в. / А.А. Терещенко // Рыльск и рьяне в отечественной и зарубежной истории и культуре: Сборник материалов межрегиональной научной конференции (г. Рыльск, 3 июня 2011 г.) / ред.-сост. А.И. Раздорский. – Рыльск: РАТКГА – филиал МГТУГА, 2012. – С. 146-152.

6. Чалых Н.Н. Рыльск / Н.Н. Чалых. – Курск, 2006. – 687 с.

Неопубликованные источники

7. Областное казенное учреждение «Государственный архив Курской области» (ОКУ «ГАКО»). Ф. 302. Оп. 1. Д. 438.

8. ОКУ «ГАКО». Ф. 302. Оп. 1. Д. 539.

9. ОКУ «ГАКО». Ф. 621. Оп. 2. Д. 7411.

10. ОКУ «ГАКО». Ф. 621. Оп. 2. Д. 7412.

11. ОКУ «ГАКО». Ф. 621. Оп. 2. Д. 7412а.

Электронные ресурсы

12. Администрация города Рыльска [Электронный ресурс]. – Администрация города Рыльска. – Рыльск, 2017-2022. – Режим доступа: <http://www.admrylsk46.ru/>

13. План города Рыльска Курской Губернии 1:4К 1866 года [Электронный ресурс]. – Retromap. – 2022. – Режим доступа: http://retromap.ru/1418661_z18_51.574639,34.677829

14. Просецкий В.А. Рыльск [Электронный ресурс]. – Курск дореволюционный. – Курск, 2002-2022. – Режим доступа: <http://old-kursk.ru/book/rylsk/index.html>

Обоснование вывода экспертизы:

Экспертное заключение подготовлено по результатам изучения и анализа представленных на экспертизу документов и основано на содержании Федерального закон от 25.06.2002 № 73-ФЗ «Об объектах культурного наследия (памятниках истории и культуры) народов Российской Федерации».

В рамках государственной историко-культурной экспертизы проведены историко-культурные, историко-архивные, историко-архитектурные, историко-градостроительные, историко-биографические, библиографические исследования путем изучения, анализа, синтеза и системного подхода при составлении иконографии, библиографии и иконологическом анализе Объекта и изменения его исторического облика, функциональном, ландшафтном анализе территории, анализе планировочной организации исследуемой территории расположения Объекта.

В целях принятия объективного решения об обоснованности включения Объекта в Реестр, произведено визуальное обследование - осмотр и фотофиксация Объекта, окружающей его застройки и градостроительной ситуации с целью исследования данных о его состоянии, визуализации планировочной структуры района расположения Объекта.

Результаты исследований представлены в приложении к настоящему акту экспертизы, в том числе в исторической иконографии с перечнем иллюстраций.

Описание Объекта, градостроительной ситуации и исторические сведения обобщены с учетом дополнительных материалов, собранных при проведении экспертизы, сведений по истории освоения и застройки района, строительства Объекта, а также архивных и библиографических источников.

Объект является выявленным объектом культурного наследия и был поставлен на государственную охрану в 1995 году - внесен в Список вновь выявленных объектов, представляющих историческую, научную, художественную или иную культурную ценность, утвержденным Председателем комитета по культуре и искусству администрации области П.И. Надеиным 16.01.1995.

В соответствии со статьей 3 Федерального закона от 25.06.2002 № 73-ФЗ к объектам культурного наследия (памятникам истории и культуры) народов Российской Федерации относятся объекты недвижимого имущества (включая объекты археологического наследия) и иные объекты с исторически связанными с ними территориями, произведениями живописи, скульптуры, декоративно-прикладного искусства, объектами науки и техники и иными

предметами материальной культуры, возникшие в результате исторических событий, представляющие собой ценность с точки зрения истории, археологии, архитектуры, градостроительства, искусства, науки и техники, эстетики, этнологии или антропологии, социальной культуры и являющиеся свидетельством эпох и цивилизаций, подлинными источниками информации о зарождении и развитии культуры.

В качестве основных критериев для отнесения здания или сооружения к объектам культурного наследия согласно Федеральному закону от 25.06.2002 № 73-ФЗ можно отнести:

- архитектурную ценность – стилевая выразительность, индивидуальность, персонификация авторства, использование при проектировании и строительстве тех или иных передовых приемов, методов и материалов;

- градостроительную ценность – влияние памятника на окружающее пространство, его организующая и доминирующая роль, либо ансамблевый характер застройки территории;

- художественно-эстетическую ценность - степень эмоционального воздействия на наблюдателя, которая может быть сформулирована с использованием архитектурных, искусствоведческих или медико-психологических терминов.

На основании имеющихся графических материалов, фотографических изображений, результатов натурного исследования и материалов историко-культурных исследований и архивных сведений эксперт пришел к следующим выводам:

Историко-градостроительная значимость:

Объект расположен в исторической части г. Рыльска и является рядовым элементом исторической застройки города, не выступает исторической и архитектурно-градостроительной доминантой. Градостроительная роль Объекта состоит в том, что он является нейтральным по отношению к объектам исторической застройки данной территории г. Рыльска. Историко-градостроительной ценностью Объект не обладает.

Архитектурно-художественная значимость:

Анализ историко-архитектурного облика Объекта позволяет отнести его возникновение к рубежу XIX–XX вв. Более точных данных о периоде его строительства в рамках экспертизы не установлено. Согласно имеющимся документам, Объект был возведен до 1917 года.

Здание Объекта – прямоугольное в основании, двухэтажное, первый этаж – кирпичный, второй – деревянный с кирпичной отделкой. Центральные фасады здания полностью оштукатурены и окрашены. Со стороны дворовых

фасадов имеются поздние пристройки.

В настоящее время декоративное оформление центральных фасадов Объекта представлено достаточно скудно: окна первого этажа восточной части северного фасада – в простых узких деревянных наличниках, оконные проемы первого этажа западного фасада и западной части северного фасада оформлены рамочными наличниками простой формы; широкие гладкие угловые лопатки; лопатки, сегментирующие каждый из фасадов на две неравные части; широкий межэтажный карниз со скромной профилировкой, профилированный венчающий карниз.

Наружный историко-архитектурный облик главного фасада Объекта до настоящего времени сохранился относительно в целостном виде. Вместе с тем, существенным изменением исторического облика стала утрата деревянных наличников, замена оконных заполнений на современные пластиковые стеклопакеты, осуществление поздней пристройки к восточному фасаду.

Таким образом, первоначальное объемно-пространственное решение здания, архитектурное решение части фасадов было существенно искажено проведенными перестройками и ремонтными работами.

Информация о проведении научно-исследовательских работ, разработке научно-проектной документации по реставрации и приспособлению для современного использования, выполнении обмерных чертежей по Объекту отсутствует.

Объект представляет собой элемент застройки конца XIX — начала XX вв. в архитектурной среде исторической части г. Рыльска и не обладает уникальными качествами и характеристиками, соответственно, архитектурно-художественная значимость отсутствует.

Мемориальная ценность в отношении данного Объекта на момент проведения экспертизы экспертом не установлена, фактов, что здание Объекта связано с жизнью и деятельностью выдающихся личностей города Рыльска и Курской области, в процессе проведения экспертизы не выявлено.

Изученные экспертом документальные и литературные источники не содержат сведений об историко-культурной ценности Объекта и исчерпывающую информацию, соответствующую требованиям Федерального закона от 25.06.2002 № 73-ФЗ, необходимую для обоснования включения его в Единый государственный реестр объектов культурного наследия (памятников истории и культуры) народов Российской Федерации.

Документы и материалы, собранные в процессе экспертизы и представленные на экспертизу Заказчиком, содержат информацию, позволяющую определить, что Объект не обладает уникальной архитектурной и градостроительной, исторической, мемориальной ценностью для отнесения

Объекта к объектам культурного наследия (памятникам истории и культуры) народов Российской Федерации, возникшим в результате исторических событий, представляющим собой ценность с точки зрения истории, археологии, архитектуры, градостроительства, искусства, науки и техники, эстетики, этнологии или антропологии, социальной культуры и являющимся свидетельством эпох и цивилизаций, подлинными источниками информации о зарождении и развитии культуры.

Особенности, послужившие для постановки на государственную охрану Объекта, в исследуемых материалах не представлены и не выявлены экспертом. Историко-архитектурный и градостроительный анализ Объекта не выявил уникальных ценных особенностей объекта, подлежащих сохранению (предмет охраны), что не позволяет отнести его к памятникам архитектуры и градостроительства. Таким образом, по сумме оценочных критериев, отражающих градостроительное, архитектурно-художественное, мемориальное значение Объекта можно сделать вывод об отсутствии историко-культурной ценности здания, архитектурно-художественной и мемориальной ценности, имеющей особое значение для истории и культуры Курской области.

Руководствуясь положениями Федерального закона от 25.06.2002 № 73-ФЗ, учитывая полноту изученных материалов и документов об Объекте, эксперт считает возможным принять обоснованное решение в рамках настоящей экспертизы.

Исходя из вышеизложенного, оснований для включения Объекта в Единый государственный реестр объектов культурного наследия (памятников истории и культуры) народов Российской Федерации не имеется.

ВЫВОД ЭКСПЕРТИЗЫ:

Включение в Единый государственный реестр объектов культурного наследия (памятников истории и культуры) народов Российской Федерации выявленного объекта культурного наследия «Дом жилой», кон. XIX - нач. XX вв., расположенного по адресу: Курская область, Рыльский район, г. Рыльск, ул. Либкнехта, 45, **НЕ ОБОСНОВАНО (отрицательное заключение).**

Список приложений к настоящему акту экспертизы:

| | |
|-----------------|---|
| Приложение № 1. | Материалы фотофиксации Объекта на 23.05.2022. |
| Приложение № 2. | Материалы исторической иконографии. |
| Приложение № 3. | Перечень документов и материалов, собранных и полученных при проведении экспертизы: |

| | |
|----|--|
| 1. | Список вновь выявленных объектов, представляющих историческую, научную, художественную или иную культурную ценность, утвержденный Председателем комитета по культуре и искусству администрации области П.И. Надеиным 16.01.1995. |
| 2. | Постановление главы Администрации Курской области от 28.04.1992 № 210 «Об утверждении зон охраны памятников истории и культуры г. Рыльска». |
| 3. | Технический паспорт на жилой дом (объект индивидуального строительства) по адресу: Рыльский район, г. Рыльск, ул. К. Либкнехта, д.45 от 23.08.2012. |
| 4. | Выписка из Единого государственного реестра недвижимости об объекте недвижимости (здание) от 20.04.2022. |
| 5. | Список домовладельцев города Рыльска с указанием улиц, на которых были расположены их дома в 1902 г. Ф. 302, оп.1, д.438, л.3, 18 об., 19. |
| 6. | Списки домовладельцев гор. Рыльска с указанием улиц, на которых они находились. Ф. 302, оп.1, д.539, л.2, 11. |
| 7. | Письмо областного бюджетного учреждения культуры «Инспекция по охране и использованию объектов культурного наследия (памятников истории и культуры) Курской области» от 06.05.2022 № 677 о направлении запрашиваемой информации. |
| 8. | Письмо Администрации города Рыльска от 31.05.2022 № 1315 о предоставлении запрашиваемой информации. |
| 9. | Письмо ОКУ «Госархив Курской области» от 30.05.2022 № 07-12/190-2022/Т о направлении скан-копий архивных дел. |

Настоящее заключение государственной историко-культурной экспертизы оформлено в электронном виде и подписано усиленной квалифицированной электронной подписью эксперта Федосеевой Елены Михайловны и ООО «НИИ РПИИКЭ».

Дата оформления заключения экспертизы: 02 июня 2022 года.

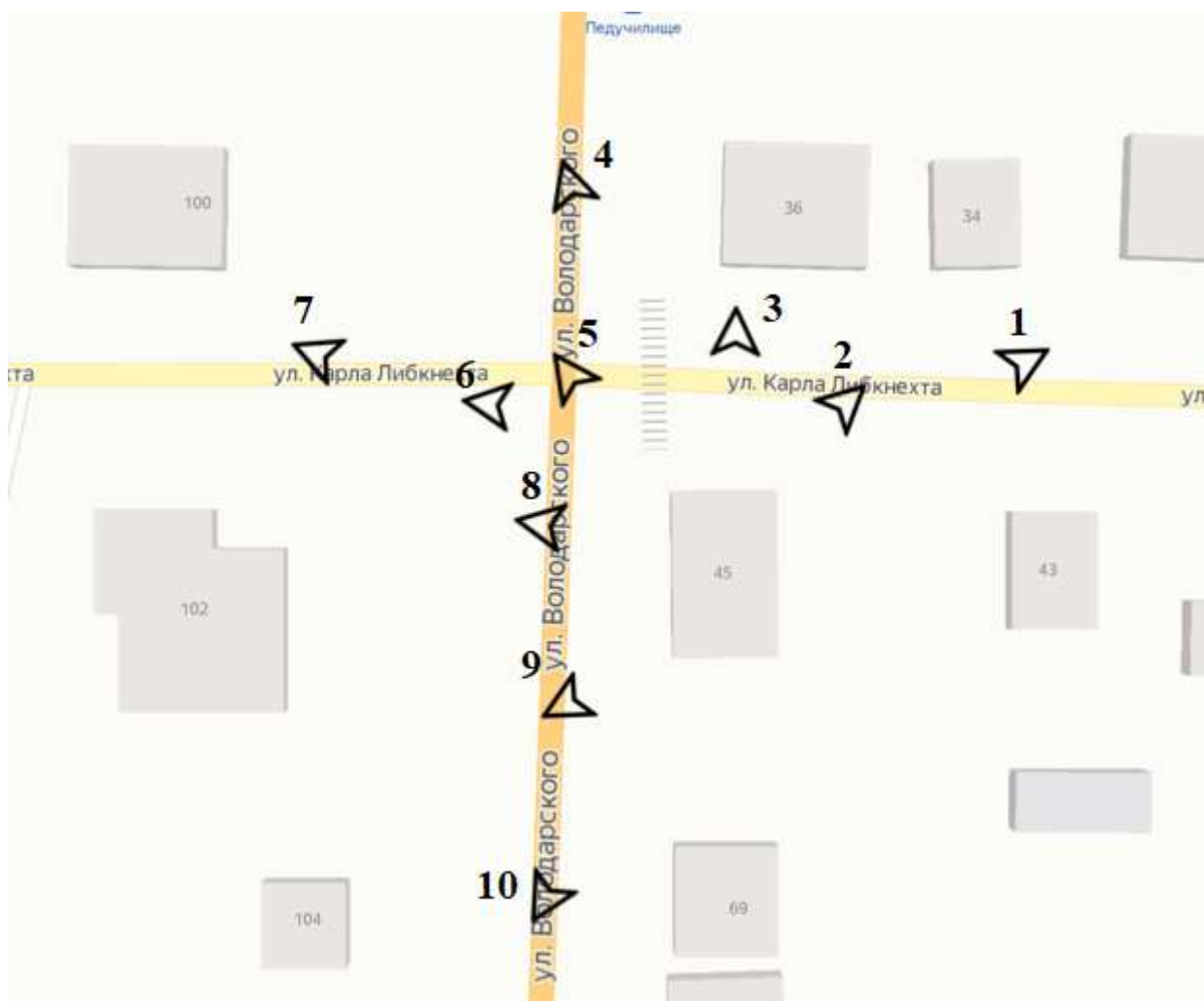
Государственный эксперт
по проведению государственной
историко-культурной экспертизы

Е.М. Федосеева

ООО «НИИ РПИИКЭ»

Материалы фотофиксации Объекта
по состоянию на 23 мая 2022 года
автор фотофиксации: Е.М. Федосеева

Схема фотофиксации





Фотография № 1. Вид с северо-востока на Объект.



Фотография № 2. Вид с северо-востока на Объект.



Фотография № 3. Вид с севера на Объект.



Фотография № 4. Вид с северо-запада на Объект.



Фотография № 5. Вид с северо-запада на Объект.



Фотография № 6. Вид с запада на Объект.



Фотография № 7. Вид с северо-запада на Объект.



Фотография № 8. Вид с запада на Объект.



Фотография № 9. Вид с юго-запада на Объект.



Фотография № 10. Вид с юго-запада на Объект.

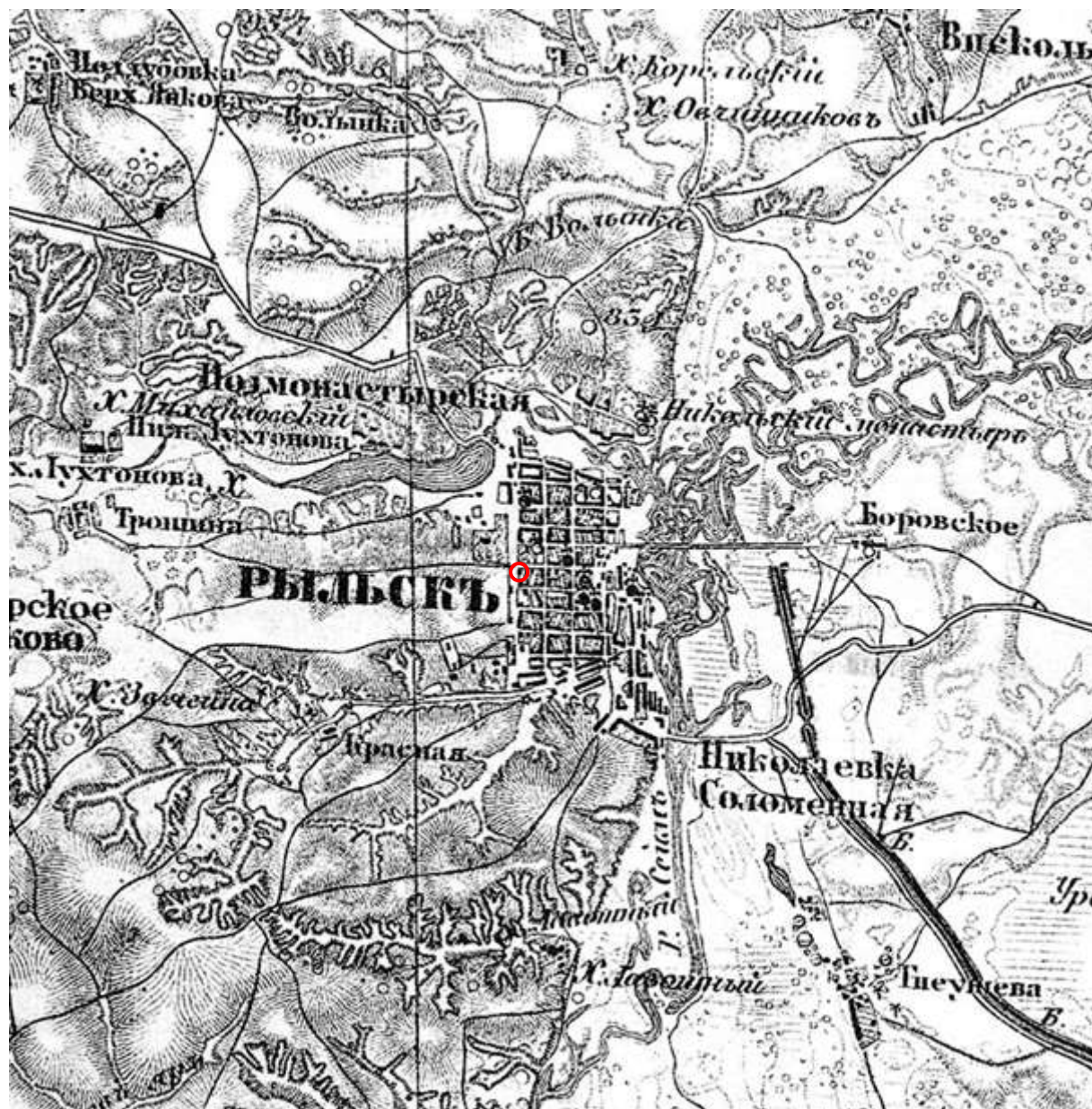
Материалы исторической иконографии

Перечень иллюстраций:

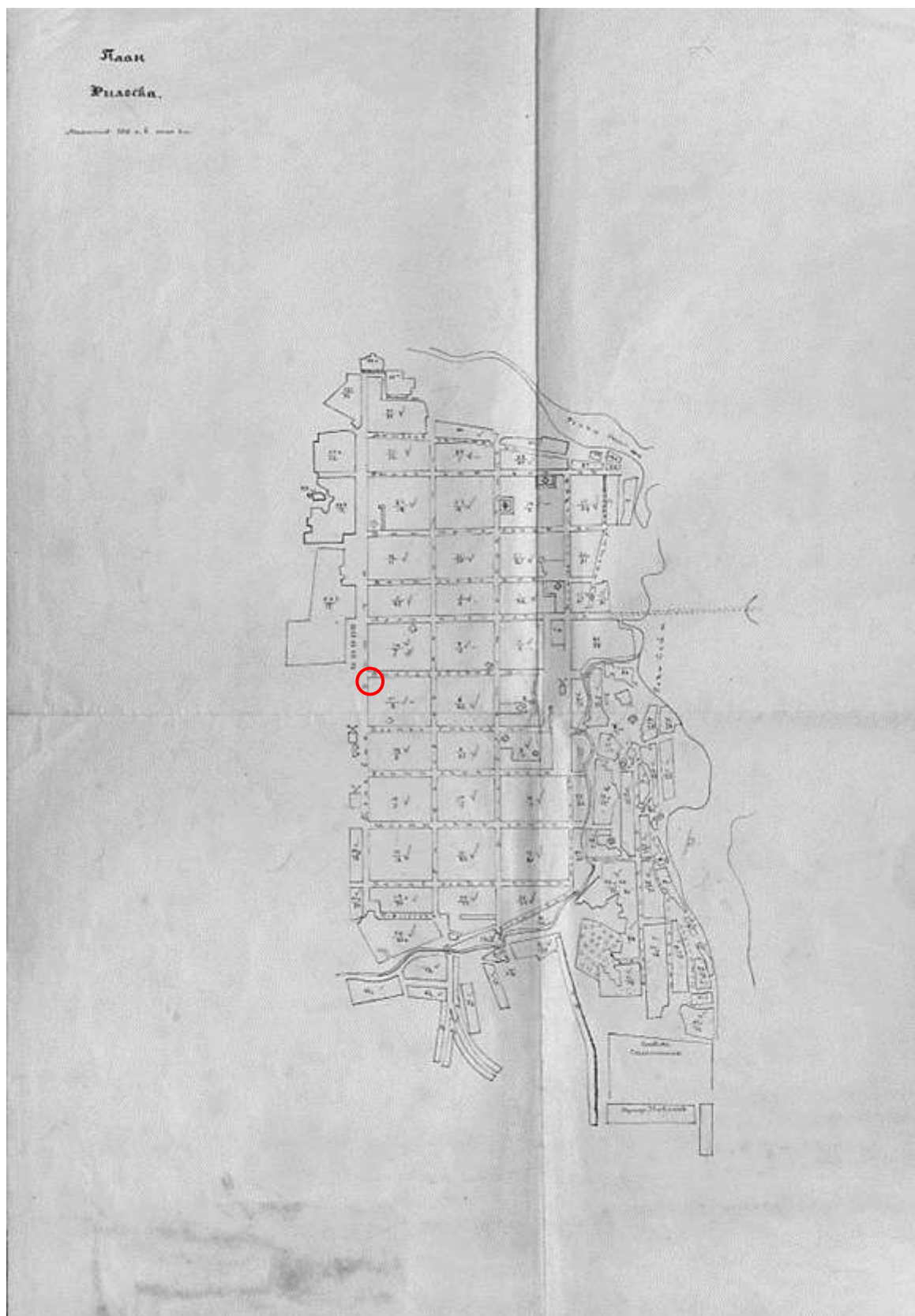
1. План генерального межевания Курской губернии. Рыльский уезд. 1785 г. Фрагмент.
2. План города Рыльска, подтвержденный в 16 января 1784 года. Описание города Рыльска к 1 января 1850 года.
3. План г. Рыльска Курского наместничества. 1839 г. Полное собрание законов Российской империи. Собрание первое. Книга чертежей и рисунков. (Планы городов).
4. План города Рыльска Курской губернии. Снят в 1866 году.
5. Трехверстовка Курской области. Военно-топографическая карта. Период создания: вторая половина XIX в. Фрагмент.
6. План Рыльска. Масштаб 100 саженей в английском дюйме. Период создания: рубеж XIX-XX вв.
7. План Рыльска. Масштаб 100 саженей в английском дюйме. Период создания: рубеж XIX-XX вв.
8. План города Рыльска Курской губернии. Масштаб 50 саженей в английском дюйме. 1912 год.
9. Карта РККА М-36 (Б). Курская, Белгородская, Сумская и Полтавская области. Километровка. Представлено состояние местности на 1935-1941 гг. Фрагмент.
10. Топографические карты СССР М-36. Киев, Черкассы, Чернигов, Днепропетровск. Километровка. Представлено состояние местности на 1975-1992 гг. Фрагмент.
11. Топографическая карта Европейской России. 2000 г. Фрагмент.
12. Вид на город Рыльск со стороны реки Сейм. На переднем плане Гора Ивана Рыльского. Период создания: рубеж XIX-XX вв.
13. Виды Рыльска. Общий вид. 1913 г. Вид с юга от Ильинского кладбища. Слева направо церкви: Вознесенская, Покровская, Преображенская, часовня, Успенский собор; мельница Дерюгина. На переднем плане ограда и ворота Ильинского кладбища, за ними Курская ул.
14. Виды Рыльска. Вид с горы Иоанна Рыльского. Период создания: нач. XX в.
15. Рыльск. Общий вид. Период создания: нач. XX в.



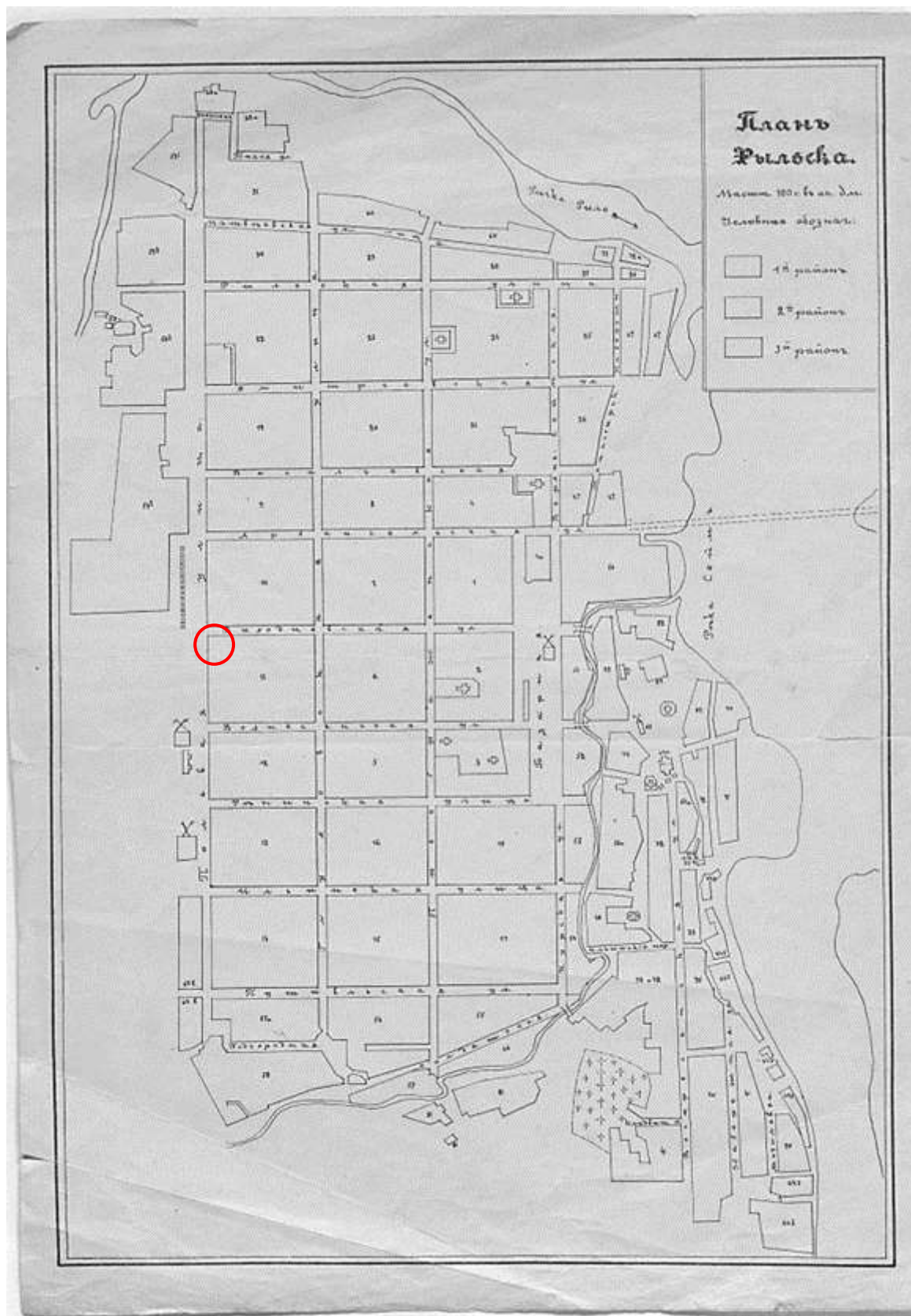
4. План города Рыльска Курской губернии. Снят в 1866 году.



5. Трехверстовка Курской области. Военно-топографическая карта. Период создания: вторая половина XIX в. Фрагмент. Источник: http://www.etomesto.ru/map-kursk_trehverstovka/



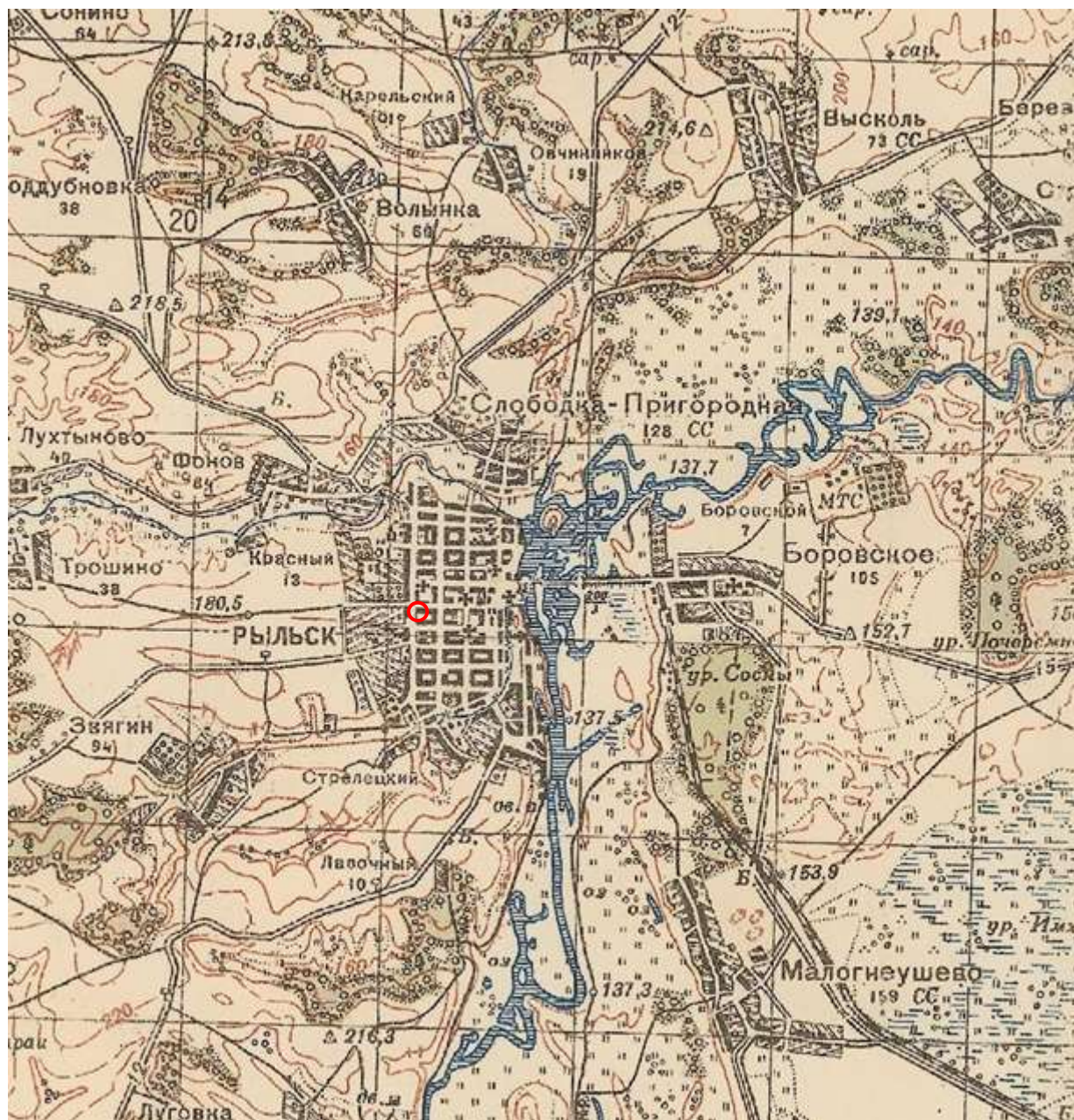
6. План Рыльска. Масштаб 100 сажень в английском дюйме. Период создания: рубеж XIX-XX вв. Источник: ОКУ «Государственный архив Курской области». Ф. 621. Оп. 2. Д. 7411.



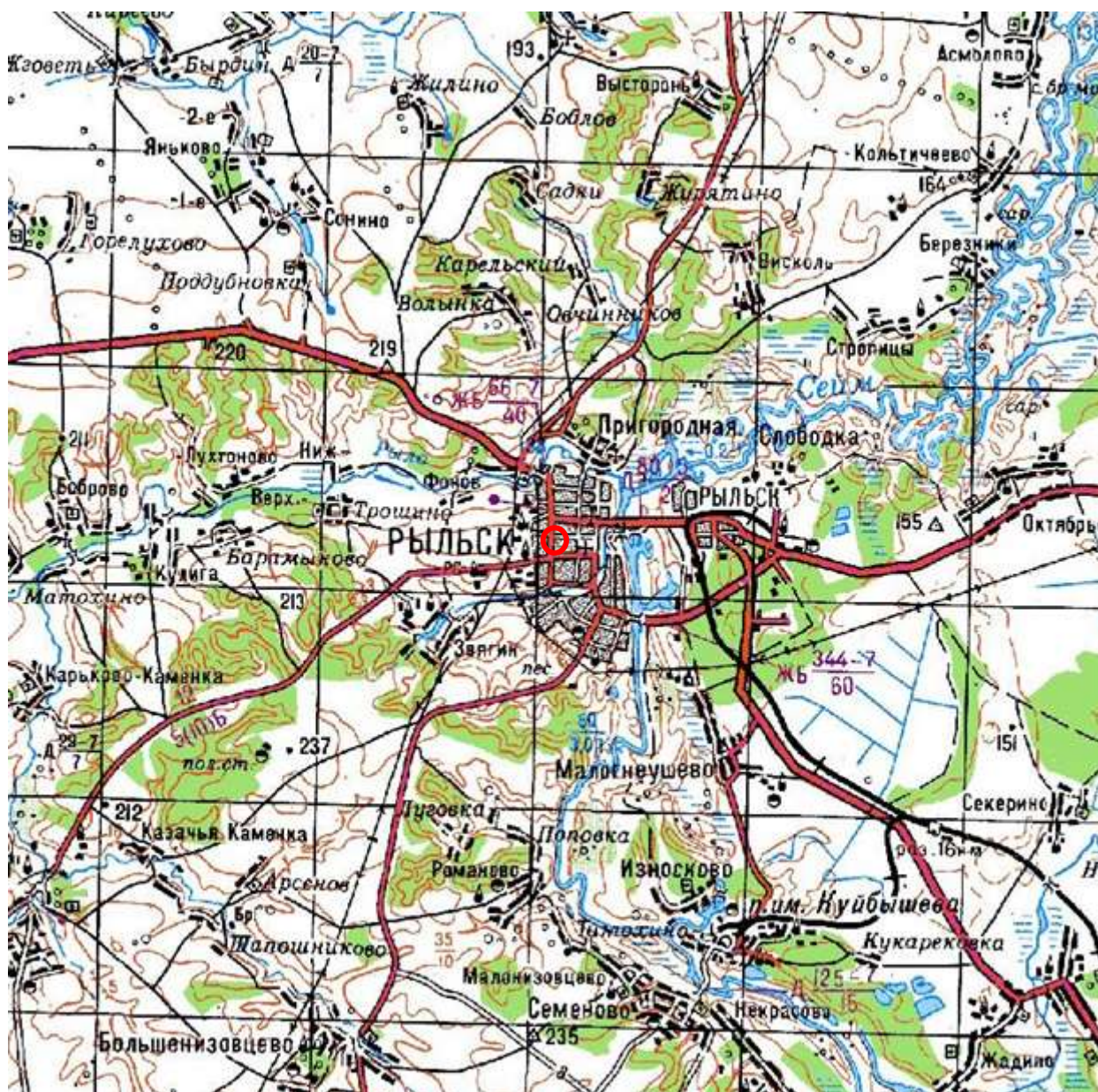
7. План Рыльска. Масштаб 100 сажень в английском дюйме. Период создания: рубеж XIX-XX вв. Источник: ОКУ «Государственный архив Курской области». Ф. 621. Оп. 2. Д. 7412.



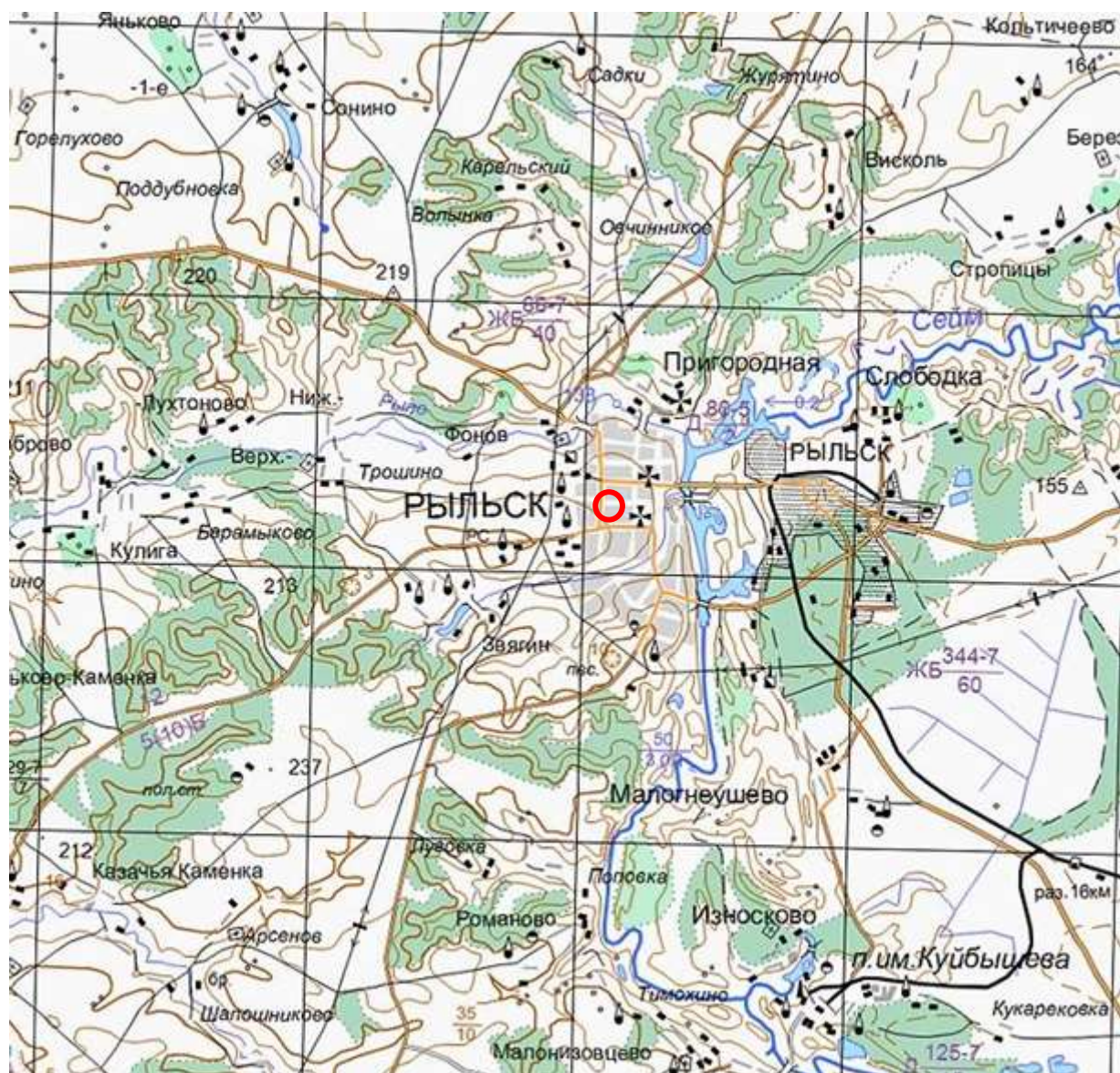
8. План города Рыльска Курской губернии. Масштаб 50 сажень в английском дюйме. 1912 год. Источник: ОКУ «Государственный архив Курской области». Ф. 621. Оп. 2. Д. 7412а.



9. Карта РККА М-36 (Б). Курская, Белгородская, Сумская и Полтавская области. Километровка. Представлено состояние местности на 1935-1941 гг. Фрагмент. Источник: http://www.etomesto.ru/map-rkka_m-36-b/



10. Топографические карты СССР М-36. Киев, Черкассы, Чернигов, Днепропетровск. Километровка. Представлено состояние местности на 1975-1992 гг. Фрагмент. Источник: http://www.etomesto.ru/map-genshtab_m-36/



11. Топографическая карта Европейской России. 2000 г. Фрагмент Источник: http://www.etomesto.ru/map-atlas_topo-russia/



12. Вид на город Рыльск со стороны реки Сейм. На переднем плане Гора Ивана Рыльского. Период создания: рубеж XIX–XX вв. Источник: Архивная служба города Курска: <http://archive.rkursk.ru/gako/rulsk?theme=Ezvision>



13. Виды Рыльска. Общий вид. 1913 г. Вид с юга от Ильинского кладбища. Слева направо церкви: Вознесенская, Покровская, Преображенская, часовня, Успенский собор; мельница Дерюгина. На переднем плане ограда и ворота Ильинского кладбища, за ними Курская ул. Источник: ОБУК «Курский областной краеведческий музей»



14. Виды Рыльска. Вид с горы Иоанна Рыльского.

Период создания: нач. XX в.

Источник: Источник: ОБУК «Курский областной краеведческий музей»



15. Рыльск. Общий вид. Период создания: нач. XX в.

Источник: Источник: ОБУК «Курский областной краеведческий музей»



315

Вид Выходцевской (К. Либкнехта) улицы с востока. Двухэтажное здание с балконом справа — дом купцов Выходцевых. Сейчас это жилой дом (ул. К. Либкнехта, д. 14). Трехэтажное здание слева — Рыльская уездная земская управа (см. №316).

Открытка из серии «Виды городов Курской губернии» П.В. Левинский, №11 (1911 г.)

16. Выходцевская улица (современная ул. Карла Либкнехта) в районе пересечения с улицей Преображенской (современной ул. Ленина).

Вид в западном направлении.

Источник: Курская губерния на старой открытке. Курск, 2004. С. 210.

Местонахождение: Областное казенное учреждение «Государственный архив Курской области»



17. Дом по ул. Володарского, 67 (угловой дом по ул. К. Либкнехта). Здание Объекта на фотографии в «Проекте охранных зон г. Рыльска Курской обл.» 1990 года.

Перечень документов и материалов, собранных и полученных при проведении экспертизы

1. Список вновь выявленных объектов, представляющих историческую, научную, художественную или иную культурную ценность, утвержденный Председателем комитета по культуре и искусству администрации области П.И. Надейным 16.01.1995



| № п/п | № инв. | наименование объекта | категория | содержание | содержание | содержание | содержание | содержание | содержание |
|-------|--------|----------------------|-----------|------------|------------|----------------|-------------|------------|---------------------|
| 2243 | 2212 | дом жилой. | кон. XIX | кирпич | - | прокуратура | прокуратура | - | ул. Лобовицкая, 20. |
| 2244 | 2213 | дом жилой. | нач. XIX | - | - | горжиломхоз | жилищ | - | ул. Лобовицкая, 20. |
| 2245 | 2214 | дом жилой. | кон. XIX | - | - | - | - | - | ул. Лобовицкая, 41. |
| 2246 | 2215 | дом жилой. | нач. XX | - | - | - | на исп. | - | ул. Думарского, |
| 2247 | 2216 | дом жилой. | - | - | - | - | жилищ | - | ул. Думарского, |
| 2248 | 2217 | дом жилой. | - | - | - | личное влад. | - | - | ул. Думарского, |
| 2249 | 2218 | дом жилой. | - | - | - | - | - | - | 13. |
| 2250 | 2219 | дом жилой. | - | - | - | горжиломхоз | жилищ | - | ул. Думарского, |
| 2251 | 2220 | дом жилой. | - | - | - | отд. культуры | курей | - | ул. Думарского, |
| 2252 | 2221 | дом жилой. | - | - | - | "Сельхозхимия" | объекты | - | ул. Думарского, |
| 2253 | 2222 | дом жилой. | - | - | - | горжиломхоз | жилищ | - | ул. Думарского, |
| 2254 | 2223 | дом жилой. | - | кирпич, | - | личное влад. | - | - | ул. Думарского, |
| 2255 | 2224 | дом жилой. | - | деревян. | - | - | - | - | ул. Думарского, |
| 2256 | 2225 | дом жилой. | - | кирпич | - | - | - | - | ул. Думарского, |

2. Постановление главы Администрации Курской области от 28.04.1992
№ 210 «Об утверждении зон охраны памятников истории и культуры
г. Рыльска»

Постановление главы администрации Курской области от 28.04.1992 N 210 "Об утверждении зон охраны памятников истории и культуры г. Рыльска"

ГЛАВА АДМИНИСТРАЦИИ КУРСКОЙ ОБЛАСТИ

ПОСТАНОВЛЕНИЕ
от 28 апреля 1992 г. N 210

**ОБ УТВЕРЖДЕНИИ ЗОН ОХРАНЫ ПАМЯТНИКОВ
ИСТОРИИ И КУЛЬТУРЫ Г. РЫЛЬСКА**

Рассмотрев предложение комитета по культуре и искусству Администрации области и в целях сохранения и возрождения историко-культурного наследия г. Рыльска постановляю:

1. Утвердить и ввести в действие согласованные с Министерством культуры Российской Федерации и Центральным Советом Всероссийского общества охраны памятников истории и культуры зон охраны памятников истории и культуры г. Рыльска.

2. Главе администрации г. Рыльска (В.А. Хороших), отделу по архитектуре и градостроительству администрации области (С.Л. Писарев), институту "Курскстройгражданпроект", комитету по культуре и искусству администрации области (П.И. Надеин) строго руководствоваться границами и режимом содержания и использования зон охраны памятников истории и культуры при проектировании, строительстве, реконструкции и благоустройстве территории города согласно приложению.

3. Контроль за выполнением настоящего постановления и режимом содержания и использования зон охраны памятников истории и культуры возложить на комитет по культуре и искусству Администрации области (П.И. Надеин).

Глава администрации
В. ШУТЕЕВ

Приложение
к постановлению
главы администрации области
от 28 апреля 1992 г. N 210

ОПИСАНИЕ
ГРАНИЦ ЗОН ОХРАНЫ ПАМЯТНИКОВ ИСТОРИИ И КУЛЬТУРЫ Г. РЫЛЬСКА

Территории памятников

Общая площадь территорий памятников республиканского значения г. Рыльска составляет 10,27 га:

- | | |
|---|--------------------------------------|
| 1. Дом, в котором родился Шелехов | - ул. Луначарского, 13 |
| 2. Дом, в котором в 1709 г. останавливался Петр I | - ул. Р. Люксембург, 12 |
| 3. Дом воеводы Шемяки | - ул. К. Либкнехта, 7 |
| 4. Гостиные и Торговые ряды | - Советская пл. |
| 5. Успенский собор | - угол ул. Свердлова и ул. К. Маркса |
| 6. Церковь Покрова | - угол ул. Ленина и ул. К. Либкнехта |
| 7. Николаевский монастырь: | - Пригородная Слобода |
| - колокольня | |
| - Троицкая церковь | |
| - Николаевская церковь | |
| - Крестовоздвиженская церковь | |
| 8. Памятник Г.И. Шелехову | - пл. Свердлова |
| 9. Здание духовного училища местного значения | - ул. Ленина, 42 |

Постановлением главы администрации области N 138 от 09.03.92 на государственную охрану поставлен 51 памятник истории и архитектуры местного значения.

Охранные зоны

Общая площадь суммарной охранной зоны всех памятников составляет 56,3 га.

Границами охранной зоны являются: с юга - ул. Р. Люксембург, с запада - ул. Урицкого, с севера - ул. Дзержинского до ул. Ленина, а затем северная граница проходит южнее ул. 25 лет Октября (по границам частных земельных владений). Восточной границей охранной зоны является левый берег р. Дублянки.

Отдельные охраняемые зоны установлены для жилого дома по ул. III Интернационала, жилого дома с торговой лавкой по ул. Энгельса, 19, для дома Пошутилина по ул. Луначарского, 25, и больничной часовни по ул. Луначарского, 30-а; здания по ул. Урицкого, 49, флигеля по ул. Ленина, 22, и жилого дома по ул. К. Маркса, 14.

Зоны регулирования застройки центральной части г. Рыльска

A-I - 216,7 га, с южной и юго-восточной стороны - левый берег р. Дублянки, с севера и с запада примыкает к границам охранной зоны и проходит по ул. Шелехова.

Режим A-I регламентирует застройку в один этаж (5 м).

Б - 49,97 га, вводится в кварталах между улицами Р. Люксембург и Свердлова. Восточная граница проходит по улицам Урицкого и Ленина. Этажность определена в 2 - 3 этажа (12 м).

На территории промзоны, а также в с. Боровское вводится режим регулирования этажности не выше 6 м - 78,5 га.

Зоны охраняемого природного ландшафта г. Рыльска

Три типа городского ландшафта

1 - территория летописного Рыльска XI - XIII вв. с границами: с востока - ул. Набережная, с запада и севера - правый берег р. Дублянки, с южной - ул. Маяковского. Площадь - 50 га. Полностью необходимо сохранить уникальный рельеф.

2 - территория города XVIII - XIX вв. с границами: с севера - по линии домовладений, с запада - западнее ул. Володарского, с юга - по ул. Шелехова и берегу р. Дублянки. Недопустимо изменение береговой линии. Площадь 330 га.

3 - территория поймы р. Сейм и р. Рыло в пределах городской черты. Площадь - 1075 га.

Зоны археологических памятников

| | |
|----------------------------------|----------|
| 1. Гора Ивана Рыльского | - 5,1 га |
| 2. Воскресенская гора | - 1,3 га |
| 3. Селище 1 на Советской площади | - 0,9 га |
| 4. Селище 2 на Советской площади | - 0,5 га |

Зона археологически ценного культурного слоя - 41 га

Расположена между р. Дублянкой и ул. Набережной, с севера - по ул. Свердлова, с юга - по ул. Р. Люксембург.

Обязательное согласование всех видов строительных работ с археологами.

Зона предлагаемых археологических находок

Все территории древнего Рыльска - 110 га.

Сосновый бор в с. Боровское с курганным могильником северян.

Заповедная зона (зона регенерации)

В заповедную зону входят зоны территорий памятников, охраняемые зоны и зоны регулирования застройки режима A-I и Б.

В заповедной зоне учитываются условия максимального сохранения и воссоздания исторически ценной планировочной структуры и характерной среды.

Зоны охраны Николаевского монастыря и пригородной слободки

На всей территории монастыря устанавливается охраняемая зона общей площадью 7,05 га.

Пригородная слободка включается в историко-ландшафтную зону - 72 га. Строительство промышленных складских объектов запрещено. Разрешается одноэтажное строительство усадебного типа на основе существующей планировочной системы.

Зоны регулирования сельских населенных пунктов

Устанавливается на территории исторически населенных пунктов:
деревни - Виксоль, Березники, Строчицы, Кальтичево, Малонизовцево, Некрасово, Октябрьское и Малогнеушево - площадью 800 га.
Ограничение этажности не выше 6 - 7 метров.

[The following text is extremely faint and illegible, appearing to be a list of locations or a detailed regulatory table.]

3. Технический паспорт на жилой дом (объект индивидуального строительства) по адресу: Рыльский район, г. Рыльск, ул. К. Либкнехта, д.45
от 23.08.2012

659

№ Федеральное
бюро технической
инвентаризации
ФГУП «ВОСТОКНИИТЕХПРОЕКТ» - ФЕДЕРАЛЬНОЕ БТИ

СКОРОСШИВАТЕЛЬ

Дело № ин. 1449
На домовладение №45
по ул. К. Либкнехта
в г. Рыльске
Курочкой обл.

Начато _____ 201_ г.
Окончено _____ 20_ г.
Хранить _____ лет

СЕРГЕЕВ А. И.

Приложение №1
к приказу Минэкономразвития России
от 17 августа 2006 г. №244

**ФЕДЕРАЛЬНАЯ СЛУЖБА
ГОСУДАРСТВЕННОЙ РЕГИСТРАЦИИ,
КАДАСТРА И КАРТОГРАФИИ
ФЕДЕРАЛЬНОЕ ГОСУДАРСТВЕННОЕ УНИТАРНОЕ ПРЕДПРИЯТИЕ,
ОСНОВАННОЕ НА ПРАВЕ ХОЗЯЙСТВЕННОГО ВЕДЕНИЯ,
"РОССИЙСКИЙ ГОСУДАРСТВЕННЫЙ ЦЕНТР ИНВЕНТАРИЗАЦИИ
И УЧЁТА ОБЪЕКТОВ НЕДВИЖИМОСТИ - ФЕДЕРАЛЬНОЕ БЮРО
ТЕХНИЧЕСКОЙ ИНВЕНТАРИЗАЦИИ"**

**ФГУП "РОСТЕХИНВЕНТАРИЗАЦИЯ - ФЕДЕРАЛЬНОЕ БТИ"
КУРСКИЙ ФИЛИАЛ Рыльское отделение**

(наименование организации технической инвентаризации)

ТЕХНИЧЕСКИЙ ПАСПОРТ

на Жилой дом

(тип объекта учета)

объект индивидуального жилищного строительства

(наименование объекта)

Адрес (местоположение) объекта

Субъект Российской Федерации Курская область

Административный район (округ) Рыльский

Город (пос.) г. Рыльск

Район города _____

Улица (пер.) ул. К.Либкнехта

Дом № 45 Строение (корпус) _____

Штамп органа государственного технического учёта о внесении сведений
в Единый государственный реестр объектов капитального строительства

| | |
|---------------------------------|--|
| Наименование учетного органа | |
| Инвентарный номер | |
| Кадастровый номер | |
| Дата внесения сведений в реестр | |

Паспорт составлен по состоянию на 23 Августа 2012 г.

Начальник отделения _____ **Овчинникова С.Ф.**

М.П.



| | | |
|---|---|----|
| 1 | Общие сведения | 2 |
| 2 | Состав объекта | 3 |
| 3 | Сведения о правообладателях объекта | 4 |
| 4 | Ситуационный план | 5 |
| 5 | Благоустройство объекта индивидуального жилищного строительства | 7 |
| 6 | Позажный план | 8 |
| 7 | Экспликация к поэтажному плану жилого дома | 9 |
| 8 | Отметки об обследовании | 10 |

1. ОБЩИЕ СВЕДЕНИЯ

2

| | | |
|---|------------------------------|----------------|
| 1 | Назначение | Жилое |
| 2 | Фактическое использование | по назначению |
| 3 | Год постройки | А-1917; а-1917 |
| 4 | Общая площадь жилого дома | 181.7 кв. м. |
| 5 | Жилая площадь жилого дома | 96.4 кв. м. |
| 6 | Число этажей надземной части | А-2; а-2 |
| 7 | Число этажей подземной части | |
| 8 | Примечание | |

1.1. Ранее присвоенные (справочно)

| | |
|-------------------|--|
| Адрес | |
| Инвентарный номер | |
| Кадастровый номер | |
| Литера | |

2. СОСТАВ ОБЪЕКТА

3

| № по плану (литера) | Наименование здания, сооружения | Год ввода в эксплуатацию/начала строительства | Материал стен | Параметр | | | Площадь застройки, кв. м. | Высота, м. | Объем, куб. м. | Идентификационная стоимость в ценах на дату составления паспорта, руб. |
|---------------------|---------------------------------|---|---|------------------------|-------------------|-------|---------------------------|------------|----------------|--|
| | | | | Наименование параметра | Единица измерения | Всего | | | | |
| 1 | 2 | 3 | 4 | 5 | 6 | 7 | 8 | 9 | 10 | 11 |
| А | Индивидуальный жилой дом | 1917 | I этаж кирпичные, II этаж деревянные рубленые | общая площ. | м2 | 121 | 82.9 | 5.30 | 437.00 | 184235 |
| а | Жилая пристройка | 1917 | I-этаж кирпичные II-деревянные рубленые | общая площ. | м2 | 60.7 | 83.9 | 5.45 | 210.00 | 67638 |
| а1 | Пристройка | - | кирпичные | общая площ. | м2 | 1.5 | 2.1 | 1.90 | 4.00 | 1129 |
| Г | Сарай | - | дощатые | площадь | м2 | 9.5 | 9.5 | 1.80 | 17.00 | 819 |
| Г1 | Сарай | - | дощатые | площадь | м2 | 4.3 | 4.3 | 1.80 | 8.00 | 273 |
| Г2 | Сарай | - | дощатые | площадь | м2 | 7.4 | 7.4 | 1.90 | 14.00 | 478 |
| Г3 | Сарай | - | дощатые | площадь | м2 | 17.8 | 17.8 | 1.70 | 30.00 | 649 |
| Г4 | Сарай | - | дощатые | площадь | м2 | 8 | 8.0 | 1.80 | 14.00 | 307 |
| Г5 | Погреб | - | кирпичные | объем | м3 | 15 | | 2.00 | 15.00 | 5276 |
| Г6 | Сарай | - | пластины | площадь | м2 | 4.8 | 4.8 | 1.60 | 8.00 | 307 |
| Г9 | Погреб | - | кирпичные | объем | м3 | 12 | | 2.00 | 12.00 | 3900 |
| Г10 | Сарай | - | дощатые | площадь | м2 | 10.7 | 10.7 | 1.80 | 19.00 | 922 |
| №1 | Уборная | - | дощатые | объем | м3 | 3 | 1.3 | 2.00 | 3.00 | 1195 |
| №2 | Уборная | - | дощатые | объем | м3 | 3 | 1.4 | 2.00 | 3.00 | 1331 |
| №3 | Забор | - | деревянный | протяженность | пог. м | 18.5 | | 2.00 | | 3789 |
| №4 | Калитка | - | металлическая | площадь | м2 | 2.1 | | 2.00 | | 2906 |
| №5 | Ворота | - | металлические | площадь | м2 | 6.3 | | 2.00 | | 12006 |
| №6 | Калитка | - | металлическая | площадь | м2 | 2 | | 2.00 | | 2982 |
| №7 | Ворота | - | металлические | площадь | м2 | 6.4 | | 2.00 | | 12923 |
| | | | | | | | | | | |
| | Итого | | | | | | 234.1 | | | 303065 |
| | | | | | | | | | | |
| | | | | | | | | | | |
| | | | | | | | | | | |

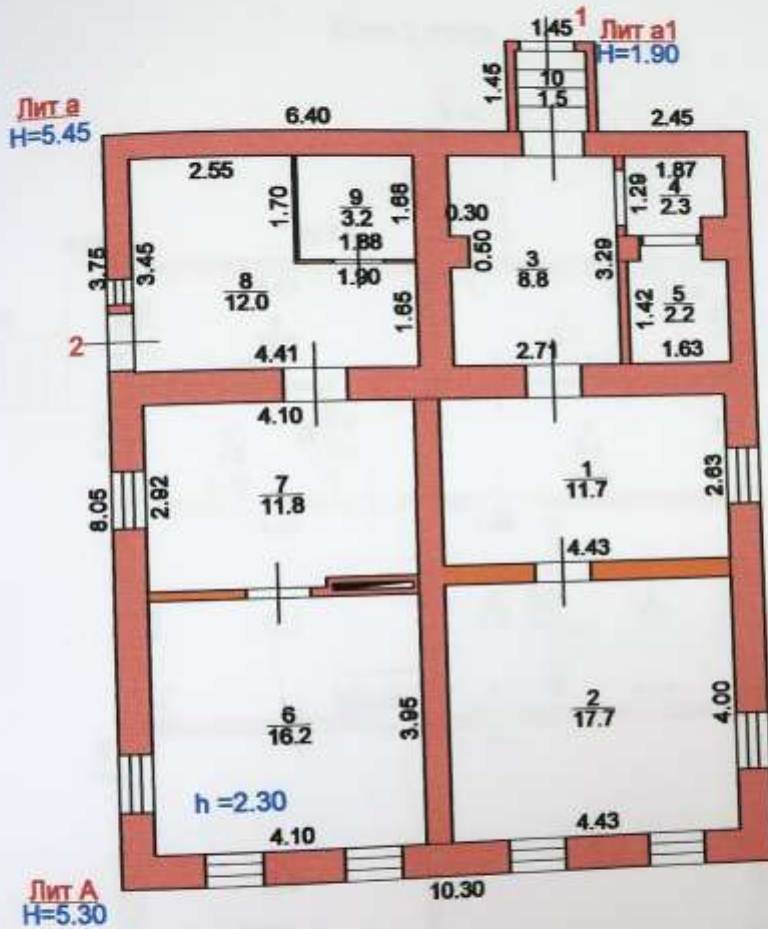
**5. БЛАГОУСТРОЙСТВО ОБЪЕКТА
ИНДИВИДУАЛЬНОГО ЖИЛИЩНОГО СТРОИТЕЛЬСТВА**

7

| № по плану (литеру) | Водопровод (кв. м.) | | Канализация (кв. м.) | | Отопление (кв. м.) | | Горячее водоснабжение (кв. м.) | | Газоснабжение (кв. м.) | | Электроснабжение (кв. м.) | Другие элементы благоустройства |
|----------------------------------|---------------------|------------|----------------------|------------|--------------------|------------|--------------------------------|------------|------------------------|------------|---------------------------|---------------------------------|
| | Центральный | Автономный | Центральный | Автономный | Центральный | Автономный | Центральный | Автономный | Центральный | Автономный | | |
| Г | 2 | 3 | 4 | 5 | 6 | 7 | 8 | 9 | 10 | 11 | 12 | 13 |
| А | 121.0 | | | 121.0 | | 121.0 | | | | | 121.0 | |
| а | 60.7 | | | 60.7 | | 60.7 | | | 60.7 | | 60.7 | |
| а1 | | | | | | | | | | | 1.5 | |
| Г | | | | | | | | | | | | |
| Г1 | | | | | | | | | | | | |
| Г2 | | | | | | | | | | | | |
| Г3 | | | | | | | | | | | | |
| Г4 | | | | | | | | | | | | |
| Г5 | | | | | | | | | | | | |
| Г6 | | | | | | | | | | | | |
| Г9 | | | | | | | | | | | | |
| Г10 | | | | | | | | | | | | |
| №1 | | | | | | | | | | | | |
| №2 | | | | | | | | | | | | |
| Итого по жилым постройкам | | | | | | | | | | | | |
| | 181.7 | | | 181.7 | | 181.7 | | | 60.7 | | 181.7 | |
| | | | | | | | | | | | | |
| | | | | | | | | | | | | |
| | | | | | | | | | | | | |
| | | | | | | | | | | | | |
| | | | | | | | | | | | | |
| | | | | | | | | | | | | |
| | | | | | | | | | | | | |

6. ПОЭТАЖНЫЙ ПЛАН

План 1 этажа

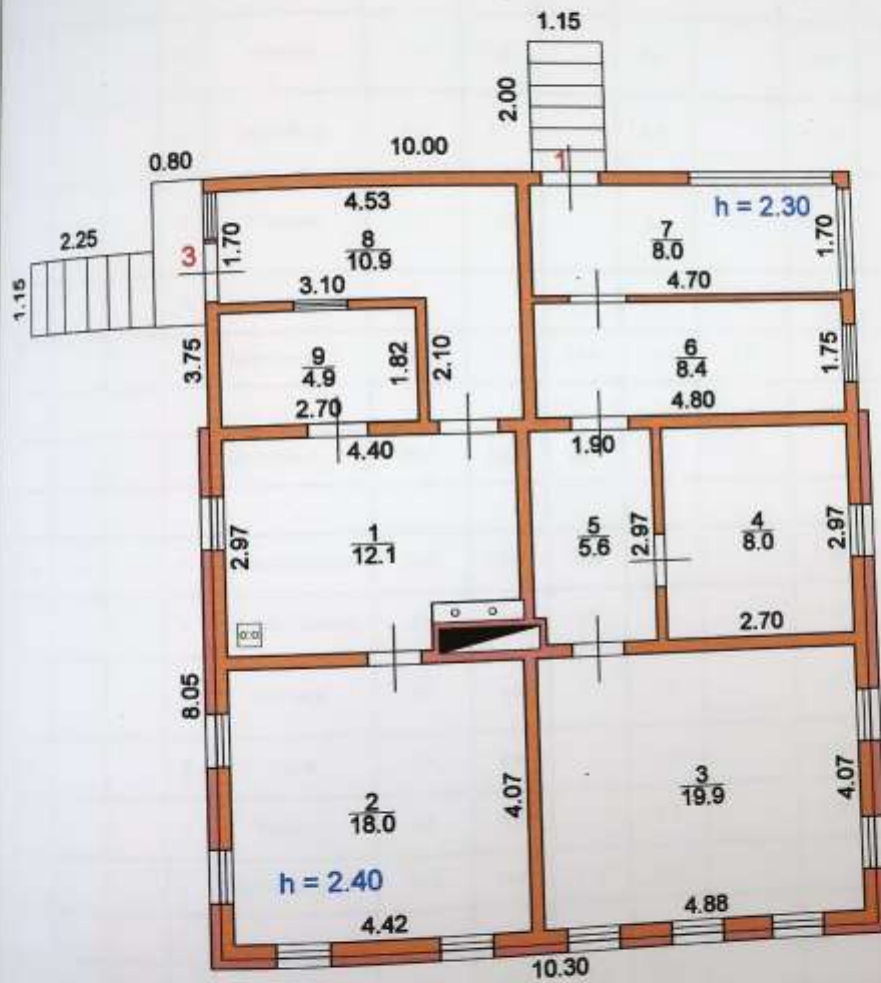


Техник Телегина Г. Н.

| | | | | |
|---|------------------------|--------------------|---|--------------------|
| Наименование ОТИ: ФГУП "Ростехинвентаризация - Федеральное БТИ" Курский филиал Рыльское отделение | | | | Лист 2 Листов 1 |
| Позэтажный план объекта индивидуального жилищного строительства | | | | |
| Руководитель группы | ФИО Пшеничный Н. И. | Дата 23.08.2012 | Адрес объекта Курская область, Рыльский р-н, г. Рыльск, ул.К.Павлова, д. 45 | Масштаб 1:100 |
| | | Подпись | | |

6. ПОЭТАЖНЫЙ ПЛАН

План 2 этажа



Техник Телегина Г. Н.

Наименование ОТИ: ФГУП "Ростехинвентаризация - Федеральное БТИ" Курский филиал Рыльское отделение
 поэтажный план объекта индивидуального жилищного строительства

| Руководитель группы | ФИО | Дата | Адрес объекта | Лист 2 Листов 2 |
|---------------------|-----------------|------------|---|--------------------|
| | Пшеничный Н. И. | 23.08.2012 | Курская область, Рыльский р-н, г. Рыльск, ул. К. Либенюка, д. 45 | Масштаб 1:100 |

7. ЭКСПЛИКАЦИЯ К ПОЭТАЖНОМУ ПЛАНУ ЖИЛОГО ДОМА

| Этаж | Номер помещения на плане | Номер комнаты на плане | Назначение комнаты (жилая комната, кухня и т.д.) | Площадь всех частей здания (комнат и помещений вспомогательного использования), кв. м. | в том числе | | | Площадь помещений вспомогательного использования (подоконник, балкон, веранд, террас), кв. м. | Высота | Самостоятельно переустроенная или перестроенная площадь, кв. м. | Примечание | |
|------|--------------------------|------------------------|--|--|--------------------------------|-------------|-----------|---|--------|---|---|----|
| | | | | | Общая площадь жилого помещения | в том числе | | | | | | |
| | | | | | | Жилая | Подсобная | | | | | |
| 1 | 2 | 3 | 4 | 5 | 6 | 7 | 8 | 9 | 10 | 11 | 12 | 13 |
| А | 1 | 1 | Жилая комната | 11,7 | 11,7 | 11,7 | | | 2,30 | | 4,43*2,63 | |
| | | 2 | Жилая комната | 17,7 | 17,7 | 17,7 | | | 2,30 | | 4,43*4,00 | |
| | | 3 | Коридор | 8,8 | 8,8 | | 8,8 | | 2,55 | | 3,29*2,71- -0,50*0,30 | |
| | | 4 | подсобное | 2,3 | 2,3 | | 2,3 | | 2,55 | | 1,29*1,87- -0,40*0,35 | |
| | | 5 | Топочная | 2,2 | 2,2 | | 2,2 | | 2,55 | | 1,42*1,63+ +0,25*0,25- -0,40*0,35 | |
| а1 | | 10 | Коридор неотапл. | | | | | | 1,5 | 1,90 | 1,15*1,30 | |
| | | Итого по кв. 1: | | | 42,7 | 42,7 | 29,4 | 13,3 | 1,5 | | | |
| | | Итого по эт. 1: | | | 42,7 | 42,7 | 29,4 | 13,3 | 1,5 | | | |
| А | 2 | 3 | Жилая комната | 19,9 | 19,9 | 19,9 | | | 2,40 | | 4,88*4,07 | |
| | | 4 | Жилая комната | 8,0 | 8,0 | 8,0 | | | 2,40 | | 2,70*2,97 | |
| | | 5 | Коридор | 5,6 | 5,6 | | 5,6 | | 2,40 | | 1,90*2,97- -0,18*0,40 | |
| | | 6 | Кухня | 8,4 | 8,4 | | 8,4 | | 2,30 | | 1,75*4,80 | |
| | | 7 | Коридор | 8,0 | 8,0 | | 8,0 | | 2,30 | | 4,70*1,70 | |
| | | Итого по кв. 1: | | | 49,9 | 49,9 | 27,9 | 22,0 | | | | |
| | | Итого по эт. 2: | | | 49,9 | 49,9 | 27,9 | 22,0 | | | | |
| | | Всего по кв. 1: | | | 92,6 | 92,6 | 57,3 | 35,3 | 1,5 | | | |
| А | 1 | 2 | 6 | Жилая комната | 16,2 | 16,2 | 16,2 | | | 2,30 | 4,10*3,95 | |
| | | 7 | Кухня | 11,8 | 11,8 | | 11,8 | | 2,30 | | 4,10*2,92- -0,15*1,45 | |

| | | | | | | | | | | | | |
|---|---|---|---|-----------------|-------|-------|------|------|-----|------|--|--------------------------|
| а | | | 8 | Коридор | 12.0 | 12.0 | | 12.0 | | 2.55 | | 4.41*3.45- -1.70*1.90 |
| | | | 9 | Кладовая | 3.2 | 3.2 | | 3.2 | | 2.55 | | 1.68*1.88 |
| | | | | Итого по кв. 2: | 43.2 | 43.2 | 16.2 | 27.0 | | | | |
| | | | | | | | | | | | | |
| | | | | Итого по эт. 1: | 43.2 | 43.2 | 16.2 | 27.0 | | | | |
| | | | | | | | | | | | | |
| | | | | Всего по кв. 2: | 43.2 | 43.2 | 16.2 | 27.0 | | | | |
| | | | | | | | | | | | | |
| А | 2 | 3 | 1 | Кухня | 12.1 | 12.1 | | 12.1 | | 2.40 | | 4.40*2.97- -1.34*0.70 |
| | | | 2 | Жилая комната | 18.0 | 18.0 | 18.0 | | | 2.40 | | 4.42*4.07 |
| а | | | 8 | Коридор | 10.9 | 10.9 | | 10.9 | | 2.30 | | 1.70*4.53+ +2.10*1.50 |
| | | | 9 | Жилая комната | 4.9 | 4.9 | 4.9 | | | 2.30 | | 2.70*1.82 |
| | | | | Итого по кв. 3: | 45.9 | 45.9 | 22.9 | 23.0 | | | | |
| | | | | | | | | | | | | |
| | | | | Итого по эт. 2: | 45.9 | 45.9 | 22.9 | 23.0 | | | | |
| | | | | | | | | | | | | |
| | | | | Всего по кв. 3: | 45.9 | 45.9 | 22.9 | 23.0 | | | | |
| | | | | | | | | | | | | |
| | | | | Итого по дому: | 181.7 | 181.7 | 96.4 | 85.3 | 1.5 | | | |

Техническое описание конструктивных элементов и определение физического износа основных строений, отапливаемых пристроек жилого дома

Литера А Год постройки 1917 Число этажей 2
 Год реконструкции (капитального ремонта) - Группа капитальности III

| №№ п.п. | Наименование конструктивного элемента | Описание конструктивных элементов (материал, конструкция, отделка и прочее) | Техническое состояние | Удельный вес по таблице | Ценностный коэффициент | Удельный вес констр. элем. после прил. цен. коэф. | Износ в % | % износа к строению (гр. 7хгр. 8)/100 | Текущие изменения | | |
|---------|---------------------------------------|---|---|--|------------------------|---|-----------|---------------------------------------|-------------------|----|--|
| | | | | | | | | | износ в % | | |
| | | | | | | | | элемента | к строению | | |
| 1 | 2 | 3 | 4 | 5 | 6 | 7 | 8 | 9 | 10 | 11 | |
| 1 | Фундамент | кирпичный ленточный | глубокие трещины, выщелачивание и заметные искривления цоколя | 8 | 1 | 8 | 55 | 4.4 | | | |
| 2 | Стены | I этаж кирпичные, II этаж деревянные рубленые | глубокие трещины, отставание штукатурки | 24 | 1 | 24 | 55 | 13.2 | | | |
| | Перегородки | кирпичные, деревянные | глубокие трещины в местах сопряжения | | | | | | | | |
| 3 | Перекрытия | чердачное | деревянное утепленное | глубокие трещины в местах сопряжения | 7 | 1 | 7 | 55 | 3.85 | | |
| | | междуэтажные | деревянное | | | | | | | | |
| | | надподвальное | | | | | | | | | |
| 4 | Крыша | шифер по деревянной обрешетке, железная | ржавчина, повреждение креплений | 4 | 1 | 4 | 45 | 1.8 | | | |
| 5 | Полы | дощатые, окрашены, бетонные, линолеум | стертость краски, просадка, трещины | 8 | 1 | 8 | 50 | 4 | | | |
| 6 | Проемы | оконные | 2-й стеклопакет, 1-ые створные, 1-ые глухие | осевшие переплеты, расколоты, волосные трещины | 10 | 1 | 10 | 35 | 3.5 | | |
| | | дверные | филенчатые, простые | неплотный притвор | | | | | | | |
| 7 | Внутренняя отделка | оштукатурено, обои, окраска | глубокие трещины, отставание обоев | 12 | 1 | 12 | 50 | 6 | | | |
| | Наружная отделка | побелка, облицовано кирпичом | отставание штукатурки, глубокие трещины | | | | | | | | |
| 8 | Сан. и электротех. уст-ва | отопление | автономное, водяное от АГВ | повреждение | 12 | 1.7 | 13.7 | 35 | 4.8 | | |
| | | водопровод | центральный | | | | | | | | |
| | | канализация | автономная | | | | | | | | |
| | | г. водоснабж. | | | | | | | | | |
| | | ванны | | | | | | | | | |
| | | электроосв. | да | | | | | | | | |
| | | радио | да | | | | | | | | |
| | | телефон | да | | | | | | | | |
| | | вентиляция | | | | | | | | | |
| | | лифты | | | | | | | | | |
| газ | | | | | | | | | | | |
| | телевидение | да | +1.7 | | | | | | | | |
| 9 | Прочие работы | | | 15 | | | | | | | |

итого : 100 x 86.7 x 41.55 x

% износа, приведенный к 100 по формуле: $\frac{\% \text{ износа (гр. 9) } \times 100}{\text{удельный вес (гр. 7)}} = 48$

Приложение №2

Техническое описание конструктивных элементов и определение физического износа основных строений, отапливаемых пристроек жилого дома

Литера _____ в _____ Год постройки 1917 Число этажей 2
 Год реконструкции (капитального ремонта) _____ Группа капитальности III

| №№ п.п. | Наименование конструктивного элемента | Описание конструктивных элементов (материал, конструкция, отделка и прочее) | Техническое состояние | Удельный вес по таблице | Ценностный коэффициент | Удельный вес конструк. элем. после прим. цен. коэф. | Износ в % | % износа к строению (гр. 7хгр. 8)/100 | Текущие изменения | | |
|---------|---------------------------------------|---|---|--|------------------------|---|-----------|---------------------------------------|-------------------|------------|--|
| | | | | | | | | | износ в % | | |
| | | | | | | | | | элемента | к строению | |
| 1 | 2 | 3 | 4 | 5 | 6 | 7 | 8 | 9 | 10 | 11 | |
| 1 | Фундамент | бетонный ленточный | глубокие осадочные трещины | 8 | 0.64 | 5.12 | 60 | 3.07 | | | |
| 2 | Стены | I - этаж кирпичные II- деревянные рубленые | отставание штукатурки, глубокие осадочные трещины | 24 | 0.64 | 15.36 | 60 | 9.22 | | | |
| | Перегородки | деревянные | глубокие трещины в местах сопряжения | | | | | | | | |
| 3 | Перекрытия | чердачное | деревянное утепленное | глубокие трещины в местах сопряжения | 7 | 1 | 7 | 55 | 3.85 | | |
| | | междуэтажные | деревянные | глубокие трещины | | | | | | | |
| | | надподвальное | | | | | | | | | |
| 4 | Крыша | железная, шифер по деревянной обрешетке | повреждение | 4 | 1 | 4 | 50 | 2 | | | |
| 5 | Полы | бетонные, дощатые | прогибы и просадки, выбоины | 8 | 1 | 8 | 55 | 4.4 | | | |
| 6 | Проемы | оконные | 2-й стеклопакет, 1-ые створные, 1-ые глухие | окошки переплета разошлись, волосные трещины | 10 | 1 | 10 | 45 | 4.5 | | |
| | | дверные | филенчатые, простые | неплотный притвор | | | | | | | |
| 7 | Внутренняя отделка | оштукатурено, окраска | глубокие трещины | 12 | 0.64 | 7.68 | 50 | 3.84 | | | |
| | Наружная отделка | оштукатурено, побелка, обшит тесом, окраска | глубокие трещины | | | | | | | | |
| 8 | Сан. и электротех. уст-ва | отопление | автономное, водяное от АГВ | незнач. повреждения | 12 | 1.9 | 13.9 | 50 | 6.95 | | |
| | | водопровод | центральный | | | | | | | | |
| | | канализация | автономная | | | | | | | | |
| | | г. водоснабж. | | | | | | | | | |
| | | ванны | | | | | | | | | |
| | | электроосв. | да | | | | | | | | |
| | | радио | да | | | | | | | | |
| | | телефон | да | | | | | | | | |
| | | вентиляция | | | | | | | | | |
| | | лифты | | | | | | | | | |
| газ | сетевой (природный) | +1.9 | | | | | | | | | |
| 9 | Прочие работы | | | 15 | | | | | | | |

итого: 100 х 71.06 х 37.83 х

% износа, приведенный к 100 по формуле: $\frac{\% \text{ износа (гр. 9)} \times 100}{\text{удельный вес (гр. 7)}} = 53$

**Техническое описание и определение физического износа неотапливаемых пристроек жилого дома
и вспомогательных строений, сооружений**

| Наименование конструктивных элементов | Литера а1 (Пристройка) | | Удельный вес по таблице | Поправки | Удельный вес с поправкой | Литера Г (Сарай) | | Удельный вес по таблице | Поправки | Удельный вес с поправкой | |
|---------------------------------------|------------------------|-----------------------|-------------------------|----------|--------------------------|-------------------------------|-----------------------|-------------------------|----------|--------------------------|---|
| | Группа капитал. III | Материал, конструкция | | | | Группа капитал. V | Материал, конструкция | | | | |
| | | | | | | | | | | | |
| Фундамент | кирпичный ленточный | | 11 | 1 | 11 | Деревянные столбы | | 14 | 1 | 14 | |
| Наружные стены | кирпичные | | 26 | 1 | 26 | дощатые | | 33 | 1 | 33 | |
| Перегородки | | | | | | | | | | | |
| Перекрытия | | | 4 | | | | | | | | |
| Крыша | железо | | 13 | 1 | 13 | шифер по деревянной обрешетке | | 16 | 1 | 16 | |
| Полы | цементный | | 7 | 1 | 7 | | | 13 | | | |
| Отделка | Проемы | окна | | | | | | | | | |
| | | двери | простые | 14 | 1 | 14 | простые | | 5 | 1 | 5 |
| Отделка | | внутренняя | оштукатурено | 18 | 1 | 18 | | | 5 | | |
| | | внешняя | оштукатурено | | | | | | 5 | | |
| Электроосв. | да | | 4 | 1 | 4 | | | | | | |
| Водопровод | | | | | | | | | | | |
| Канализация | | | | | | | | | | | |
| Прочие работы | | | 3 | | | | | 9 | | | |
| Износа, % : 35 | Итого | | 100 | x | 93 | 30 | Итого | 100 | x | 68 | |

| Наименование конструктивных элементов | Литера Г1 (Сарай) | | Удельный вес по таблице | Поправки | Удельный вес с поправкой | Литера Г2 (Сарай) | | Удельный вес по таблице | Поправки | Удельный вес с поправкой | |
|---------------------------------------|-------------------|-----------------------|-------------------------|----------|--------------------------|-------------------------------|-----------------------|-------------------------|----------|--------------------------|---|
| | Группа капитал. V | Материал, конструкция | | | | Группа капитал. V | Материал, конструкция | | | | |
| | | | | | | | | | | | |
| Фундамент | Деревянные столбы | | 14 | 1 | 14 | Деревянные столбы | | 14 | 1 | 14 | |
| Наружные стены | дощатые | | 33 | 1 | 33 | дощатые | | 33 | 1 | 33 | |
| Перегородки | | | | | | | | | | | |
| Перекрытия | | | | | | | | | | | |
| Крыша | шифер | | 16 | 1 | 16 | шифер по деревянной обрешетке | | 16 | 1 | 16 | |
| Полы | | | 13 | | | | | 13 | | | |
| Отделка | Проемы | двери | простые | 5 | 1 | 5 | простые | | 5 | 1 | 5 |
| | | внутренняя | | | | | | | | | |
| Отделка | | внешняя | | | | | | 5 | | | |
| | | | | | | | | | | | |
| Электроосв. | | | 5 | | | | | 5 | | | |
| Водопровод | | | | | | | | | | | |
| Канализация | | | | | | | | | | | |
| Прочие работы | | | 9 | | | | | 9 | | | |
| Износа, % : 50 | Итого | | 100 | x | 68 | 50 | Итого | 100 | x | 68 | |

**Техническое описание и определение физического износа неотопливаемых пристроек жилого дома
и вспомогательных строений, сооружений**

| Наименование конструктивных элементов | Литера Г3 (Сарай) | | | | Литера Г4 (Сарай) | | | | |
|---------------------------------------|-----------------------|-------------------------|----------|--------------------------|-----------------------|-------------------------|----------|--------------------------|-------|
| | Группа капитал. V | Удельный вес по таблице | Поправки | Удельный вес с поправкой | Группа капитал. V | Удельный вес по таблице | Поправки | Удельный вес с поправкой | |
| | Материал, конструкция | | | | Материал, конструкция | | | | |
| Фундамент | Деревянные столбы | 14 | 1 | 14 | Деревянные столбы | 14 | 0.82 | 11.48 | |
| Наружные стены | дощатые | 33 | 1 | 33 | дощатые | 33 | 0.82 | 27.06 | |
| Перегородки | | | | | | | | | |
| Перекрытия | | | | | | | | | |
| Крыша | железо | 16 | 1 | 16 | железо | 16 | 1 | 16 | |
| Полы | | 13 | | | | 13 | | | |
| Проемы | окна | | | | | | | | |
| | двери | простые | 5 | 1 | 5 | простые | 5 | 1 | 5 |
| Отделка | внутренняя | | | | | | | | |
| | внешняя | | | 5 | | | 5 | | |
| Электроосв. | | 5 | | | | 5 | | | |
| Водопровод | | | | | | | | | |
| Канализация | | | | | | | | | |
| Прочие работы | | 9 | | | | 9 | | | |
| Изнаос, % : 70 | Итого | 100 | x | 68 | 65 | Итого | 100 | x | 59.54 |

| Наименование конструктивных элементов | Литера Г5 (Погреб) | | | | Литера Г6 (Сарай) | | | | |
|---------------------------------------|-----------------------|-------------------------|----------|--------------------------|-----------------------|-------------------------|----------|--------------------------|----|
| | Группа капитал. III | Удельный вес по таблице | Поправки | Удельный вес с поправкой | Группа капитал. V | Удельный вес по таблице | Поправки | Удельный вес с поправкой | |
| | Материал, конструкция | | | | Материал, конструкция | | | | |
| Фундамент | котлован | 10 | 1 | 10 | Деревянные столбы | 14 | 1 | 14 | |
| Наружные стены | кирпичные | 43 | 1 | 43 | пластины | 33 | 1 | 33 | |
| Перегородки | | | | | | | | | |
| Перекрытия | кирпичный свод | 28 | 1 | 28 | | | | | |
| Крыша | | 5 | | | железо | 16 | 1 | 16 | |
| Полы | | 4 | | | | 13 | | | |
| Проемы | окна | | | | | | | | |
| | двери | | | | простые | 5 | 1 | 5 | |
| Отделка | внутренняя | | | | | | | | |
| | внешняя | | | | оштукатурено | 5 | 1 | 5 | |
| Электроосв. | | | | | | 5 | | | |
| Водопровод | | | | | | | | | |
| Канализация | | | | | | | | | |
| Прочие работы | | 10 | | | | 9 | | | |
| Изнаос, % : 45 | Итого | 100 | x | 81 | 55 | Итого | 100 | x | 73 |

Приложение №3

**Техническое описание и определение физического износа неотопливаемых пристроек жилого дома
и вспомогательных строений, сооружений**

| Наименование конструктивных элементов | Литера Г9 (Погреб) | | | Литера Г10 (Сарай) | | | | | |
|---------------------------------------|-----------------------|-------------------------|----------|-----------------------|-------------------------|----------|-----|----|----|
| | Группа капитал. III | Удельный вес по таблице | Поправки | Группа капитал. V | Удельный вес по таблице | Поправки | | | |
| | Материал, конструкция | | | Материал, конструкция | | | | | |
| Фундамент | котлован | 10 | 1 | 10 | Деревянные столбы | 14 | 1 | 14 | |
| Наружные стены | кирпичные | 43 | 1 | 43 | дощатые | 33 | 1 | 33 | |
| Перегородки | | | | | | | | | |
| Перекрытия | кирпичный свод | 28 | 1 | 28 | | | | | |
| Крыша | | 5 | | | шифер | 16 | 1 | 16 | |
| Полы | | 4 | | | | 13 | | | |
| Проемы | окна | | | | | | | | |
| | двери | | | | простые | 5 | 1 | 5 | |
| Отделка | внутренняя | | | | | | | | |
| | внешняя | | | | | 5 | | | |
| Электроосв. | | | | | | 5 | | | |
| Водопровод | | | | | | | | | |
| Канализация | | | | | | | | | |
| Прочие работы | | 10 | | | | 9 | | | |
| Износа, % : 50 | Итого | 100 | x | 81 | 30 | Итого | 100 | x | 68 |

| Наименование конструктивных элементов | Литера №1 (Уборная) | | | Литера №2 (Уборная) | | | | | |
|---------------------------------------|-----------------------|-------------------------|----------|-----------------------|-------------------------|----------|-----|----|----|
| | Группа капитал. V | Удельный вес по таблице | Поправки | Группа капитал. V | Удельный вес по таблице | Поправки | | | |
| | Материал, конструкция | | | Материал, конструкция | | | | | |
| Фундамент | Деревянные столбы | 8 | 1 | 8 | Деревянные столбы | 8 | 1 | 8 | |
| Наружные стены | дощатые | 34 | 1 | 34 | дощатые | 34 | 1 | 34 | |
| Перегородки | | | | | | | | | |
| Перекрытия | | 13 | | | | 13 | | | |
| Крыша | шифер | 19 | 1 | 19 | шифер | 19 | 1 | 19 | |
| Полы | дощатые | 14 | 1 | 14 | | 14 | | | |
| Проемы | окна | | | | | | | | |
| | двери | простые | 3 | 1 | 3 | простые | 3 | 1 | 3 |
| Отделка | внутренняя | | | | | 2 | | | |
| | внешняя | | | | | | | | |
| Электроосв. | | 3 | | | | 3 | | | |
| Водопровод | | | | | | | | | |
| Канализация | | | | | | | | | |
| Прочие работы | | 4 | | | | 4 | | | |
| Износа, % : 45 | Итого | 100 | x | 78 | 25 | Итого | 100 | x | 64 |

Приложение №3

Техническое описание и определение физического износа неотопливаемых пристроен жилого дома и вспомогательных строений, сооружений

| Наименование конструктивных элементов | Литера №3 (Забор) | | | Литера №4 (Калитка) | | | |
|---------------------------------------|-----------------------|-------------------------|----------|-----------------------|-------------------------|----------|---|
| | Группа капитал. V | Удельный вес по таблице | Поправки | Группа капитал. V | Удельный вес по таблице | Поправки | |
| | Материал, конструкция | | | Материал, конструкция | | | |
| Фундамент | | | | | | | |
| Наружные стены | деревянный | 100 | | металлическая | 100 | | |
| Перегородки | | | | | | | |
| Перекрытия | | | | | | | |
| Крыша | | | | | | | |
| Полы | | | | | | | |
| Отделка Проемы | окна | | | | | | |
| | двери | | | | | | |
| | внутренняя | | | | | | |
| | внешняя | | | | | | |
| Электроосв. | | | | | | | |
| Водопровод | | | | | | | |
| Канализация | | | | | | | |
| Прочие работы | | | | | | | |
| Износа, % : 25 | Итого | 100 | x | 15 | Итого | 100 | x |

| Наименование конструктивных элементов | Литера №5 (Ворота) | | | Литера №6 (Калитка) | | | |
|---------------------------------------|-----------------------|-------------------------|----------|-----------------------|-------------------------|----------|---|
| | Группа капитал. V | Удельный вес по таблице | Поправки | Группа капитал. V | Удельный вес по таблице | Поправки | |
| | Материал, конструкция | | | Материал, конструкция | | | |
| Фундамент | | | | | | | |
| Наружные стены | металлические | 100 | | металлическая | 100 | | |
| Перегородки | | | | | | | |
| Перекрытия | | | | | | | |
| Крыша | | | | | | | |
| Полы | | | | | | | |
| Отделка Проемы | окна | | | | | | |
| | двери | | | | | | |
| | внутренняя | | | | | | |
| | внешняя | | | | | | |
| Электроосв. | | | | | | | |
| Водопровод | | | | | | | |
| Канализация | | | | | | | |
| Прочие работы | | | | | | | |
| Износа, % : 15 | Итого | 100 | x | 10 | Итого | 100 | x |

Приложение №3.

Техническое описание и определение физического износа неотопливаемых пристроек жилого дома
и вспомогательных строений, сооружений

| Наименование конструктивн. элементов | Литера №7 (Ворота) | | Удельный вес по таблице | Поправки | Удельный вес с поправкой | Литера () | | Удельный вес по таблице | Поправки | Удельный вес с поправкой |
|--------------------------------------|-----------------------|--|-------------------------|----------|--------------------------|-----------------------|--|-------------------------|----------|--------------------------|
| | Группа капитал. V | | | | | Группа капитал. V | | | | |
| | Материал, конструкция | | | | | Материал, конструкция | | | | |
| Фундамент | | | | | | | | | | |
| Наружные стены | металлические | | 100 | | | | | | | |
| Перегородки | | | | | | | | | | |
| Перекрытия | | | | | | | | | | |
| Крыша | | | | | | | | | | |
| Полы | | | | | | | | | | |
| Отделка Промыш. | окна | | | | | | | | | |
| | двери | | | | | | | | | |
| | внутренняя | | | | | | | | | |
| | внешняя | | | | | | | | | |
| Электроосв. | | | | | | | | | | |
| Водопровод | | | | | | | | | | |
| Канализация | | | | | | | | | | |
| Прочие работы | | | | | | | | | | |
| Износа, % : 10 | Итого | | 100 | x | | Итого | | 100 | x | |

| Наименование конструктивн. элементов | Литера () | | Удельный вес по таблице | Поправки | Удельный вес с поправкой | Литера () | | Удельный вес по таблице | Поправки | Удельный вес с поправкой |
|--------------------------------------|-----------------------|--|-------------------------|----------|--------------------------|-----------------------|--|-------------------------|----------|--------------------------|
| | Группа капитал. V | | | | | Группа капитал. V | | | | |
| | Материал, конструкция | | | | | Материал, конструкция | | | | |
| Фундамент | | | | | | | | | | |
| Наружные стены | | | | | | | | | | |
| Перегородки | | | | | | | | | | |
| Перекрытия | | | | | | | | | | |
| Крыша | | | | | | | | | | |
| Полы | | | | | | | | | | |
| Отделка Промыш. | окна | | | | | | | | | |
| | двери | | | | | | | | | |
| | внутренняя | | | | | | | | | |
| | внешняя | | | | | | | | | |
| Электроосв. | | | | | | | | | | |
| Водопровод | | | | | | | | | | |
| Канализация | | | | | | | | | | |
| Прочие работы | | | | | | | | | | |
| Износа, % : | Итого | | 100 | x | | Итого | | 100 | x | |

Расчет инвентаризационной стоимости жилого дома и вспомогательных строений, сооружений

Приложение №4

| 1 | 2 | 3 | 4 | 5 | 6 | 7 | 8-13 | | | | | | 14 | 15 | 16 | 17 | 18 | 19 | 20 |
|---------------------|---------------------------------|------------|-----------|------------|---|------------------------|----------------------|--------------------|---------------------------------------|--|--|--|--------|------|-------|----|------|-------|--------|
| | | | | | | | Поправки к стоимости | | | | | | | | | | | | |
| № на плане (литера) | Наименование зданий, сооружений | № сборника | № таблицы | Измеритель | Стоимость измерителя по таблице (1969 г.), руб. | Ценностный коэффициент | На высоту помещений | На среднюю площадь | На отклонение от группы капитальности | | | | | | | | | | |
| A | Индивидуальный жилой дом | 28 | 15а | м.куб. | 24.8 | 0.87 | 1.06 | 0.91 | | | | | 20.83 | 437 | 9103 | 48 | 4734 | 38.92 | 184235 |
| a | Жилая пристройка | 28 | 15а | м.куб. | 24.8 | 0.71 | | | | | | | 17.61 | 210 | 3698 | 53 | 1738 | 38.92 | 67638 |
| a1 | Пристройка | 28 | 15а | м3 | 10.5 | 0.93 | | 1.16 | | | | | 11.34 | 4 | 45 | 35 | 29 | 38.92 | 1129 |
| Г | Сарай | 28 | 163б | м2 | 5.3 | 0.68 | | | | | | | 3.6 | 9.5 | 34 | 30 | 24 | 34.14 | 819 |
| Г1 | Сарай | 28 | 163б | м2 | 5.3 | 0.68 | | | | | | | 3.6 | 4.3 | 15 | 50 | 8 | 34.14 | 273 |
| Г2 | Сарай | 28 | 163б | м2 | 5.3 | 0.68 | | | | | | | 3.6 | 7.4 | 27 | 50 | 14 | 34.14 | 478 |
| Г3 | Сарай | 28 | 163б | м2 | 5.3 | 0.68 | | | | | | | 3.6 | 17.8 | 64 | 70 | 19 | 34.14 | 649 |
| Г4 | Сарай | 28 | 163б | м2 | 5.3 | 0.6 | | | | | | | 3.18 | 8 | 25 | 65 | 9 | 34.14 | 307 |
| Г5 | Погреб | 28 | 173а | м3 | 10.4 | 0.81 | | | | | | | 8.42 | 15 | 126 | 45 | 69 | 76.47 | 5276 |
| Г6 | Сарай | 28 | 163б | м2 | 5.3 | 0.73 | | | | | | | 3.87 | 4.8 | 19 | 55 | 9 | 34.14 | 307 |
| Г9 | Погреб | 28 | 173а | м3 | 10.4 | 0.81 | | | | | | | 8.42 | 12 | 101 | 50 | 51 | 76.47 | 3900 |
| Г10 | Сарай | 28 | 163б | м2 | 5.3 | 0.68 | | | | | | | 3.6 | 10.7 | 39 | 30 | 27 | 34.14 | 922 |
| №1 | Уборная | 4 | 110б | м3 | 27 | 0.78 | | | | | | | 21.06 | 3 | 63 | 45 | 35 | 34.14 | 1195 |
| №2 | Уборная | 4 | 110б | м3 | 27 | 0.64 | | | | | | | 17.28 | 3 | 52 | 25 | 39 | 34.14 | 1331 |
| №3 | Забор | 28 | 175а | | 8 | 1 | | | | | | | 8 | 18.5 | 148 | 25 | 111 | 34.14 | 3789 |
| №4 | Калитка | 26 | 151 д | м.кв. | 21.5 | 1 | | | | | | | 21.5 | 2.1 | 45 | 15 | 38 | 76.47 | 2906 |
| №5 | Ворота | 26 | 151 в | м.кв. | 29.4 | 1 | | | | | | | 29.4 | 6.3 | 185 | 15 | 157 | 76.47 | 12006 |
| №6 | Калитка | 26 | 151 д | м.кв. | 21.5 | 1 | | | | | | | 21.5 | 2 | 43 | 10 | 39 | 76.47 | 2982 |
| №7 | Ворота | 26 | 151 в | м.кв. | 29.4 | 1 | | | | | | | 29.4 | 6.4 | 188 | 10 | 169 | 76.47 | 12923 |
| | | | | | | | | | | | | | Итого: | | 14020 | | 7319 | | 303065 |

4. Выписка из Единого государственного реестра недвижимости об объекте недвижимости (здание) от 20.04.2022

Сведения выписки из Единого государственного реестра недвижимости об объекте недвижимости (здание)

Реквизиты выписки

| Наименование | Значение |
|---------------------------|-----------------------|
| Дата формирования выписки | 20.04.2022 |
| Регистрационный номер | ****_***/*-****_***** |

Реквизиты поступившего запроса

| Наименование | Значение |
|---|------------|
| Дата поступившего запроса | 20.04.2022 |
| Дата получения запроса органом регистрации прав | 20.04.2022 |

Сведения об объекте недвижимости - здании

| Наименование | Значение |
|---|--|
| Дата постановки на учет/ регистрации | 13.11.2011 0:00:00 |
| Кадастровый номер | 46:20:270208:254 |
| Номер кадастрового квартала | 46:20:270208 |
| Вид объекта недвижимости | 002001002000, Здание |
| Кадастровые номера иных объектов недвижимости (земельных участков), в пределах которых расположен объект недвижимости | 46:20:270208:21 |
| Ранее присвоенные номера | 01, Инвентарный номер, 38:234:001:015538600, 01, Инвентарный номер, 659, 02, Условный номер, 46-46-21/003/2005-072 |
| Площадь, в кв. метрах | 181.7 |
| Количество этажей (в том числе подземных) | 2 |
| Количество подземных этажей | 0 |
| Назначение здания | 204002000000, Жилое |
| Наименование здания | Жилой дом |
| Год завершения строительства | 1917 |
| Год ввода в эксплуатацию по завершении строительства | 1917 |
| Наименование вида использования | жилое(Жилой дом) |
| Адрес в соответствии с ФИАС (Текст) | Курская область, р-н. Рыльский, г. Рыльск, ул. К.Либкнехта, д. 45 |
| Сведения о кадастровом инженере | |
| Фамилия Имя Отчество кадастрового инженера | Овчинникова Светлана Федоровна |
| Кадастровая стоимость | 3381834.92 |
| Дата документа | 16.01.1995 |
| Включен в реестр объектов культурного наследия или является выявленным объектом | да |
| Регистрационный номер (регистрационный номер учетной карты) | 000000000002215 |
| Вид объекта | 207001000000, Памятник |
| Наименование объекта | Дом жилой, кон. XIX - нач. XX вв |
| Особые отметки | Сведения, необходимые для заполнения разделов: 6 - Сведения о частях объекта недвижимости; 7 - Перечень помещений, машино-мест, расположенных в здании, сооружении; 8 - План расположения помещения, машино-места на этаже (плане этажа), отсутствуют. |

Сведения о правах и правообладателях

| Наименование | Значение |
|--------------|----------|
|--------------|----------|

| | |
|---------------------------------------|---|
| Сведения о праве и правообладателях | |
| Дата постановки на учет/ регистрации | 18.09.2020 18:34:16 |
| Вид зарегистрированного вещного права | 001002000000, Общая долевая собственность |
| Номер регистрации вещного права | 46:20:270208:254-46/058/2020-9 |
| Размер доли в праве | 1, 20 |
| Сведения о правообладателе | Гресь Виктория 2013-10-08, пгт. Глушково Глушковский р-н Курская обл, 848000000643, Российская Федерация 192-682-009 87, 008001011000, Свидетельство о рождении NA-VI, 1905639, 2014-04-30, Посольством Республики Молдова в Российской Федерации Курская обл, Рыльский р-он, с.Локоть, д.178 |
| Сведения о праве и правообладателях | |
| Дата постановки на учет/ регистрации | 18.09.2020 18:34:16 |
| Вид зарегистрированного вещного права | 001002000000, Общая долевая собственность |
| Номер регистрации вещного права | 46:20:270208:254-46/058/2020-13 |
| Размер доли в праве | 1, 20 |
| Сведения о правообладателе | Гресь Эля 2009-11-01, г. Чадыр-Лунга Республика Молдова, Гагаузия, 848000000643, Российская Федерация 192-682-013 83, 008001011000, Свидетельство о рождении NA-VI, 0632104, 2009-11-03, ЗАГС Чадыр-Лунга Курская обл, Рыльский р-он, с.Локоть, д.178 |
| Сведения о праве и правообладателях | |
| Дата постановки на учет/ регистрации | 18.09.2020 18:34:16 |
| Вид зарегистрированного вещного права | 001002000000, Общая долевая собственность |
| Номер регистрации вещного права | 46:20:270208:254-46/058/2020-12 |
| Размер доли в праве | 1, 20 |
| Сведения о правообладателе | Гресь Светлана Павловна 1974-08-17, гор. Чадыр-Лунга респ. Молдова, 848000000643, Российская Федерация 192-682-011 81, 008001001000, Паспорт гражданина Российской Федерации 38 19, 252308, 2019-08-27, УМВД России по Курской области Курская обл., Рыльский р-он, с.Локоть, д.178 |
| Сведения о праве и правообладателях | |
| Дата постановки на учет/ регистрации | 18.09.2020 18:34:16 |
| Вид зарегистрированного вещного права | 001002000000, Общая долевая собственность |
| Номер регистрации вещного права | 46:20:270208:254-46/058/2020-11 |
| Размер доли в праве | 1, 20 |
| Сведения о правообладателе | Гресь Сергей Николаевич 1969-07-21, г. Лохвица Лохвицкий р-н Полтавская обл. УКРАИНА, 848000000643, Российская Федерация 192-682-012 82, 008001001000, Паспорт гражданина Российской Федерации 38 15, 044742, 2016-01-26, ОТДЕЛЕНИЕМ УФМС РОССИИ ПО КУРСКОЙ ОБЛ. В РЫЛЬСКОМ Р-НЕ Курская обл, Рыльский р-он, с.Локоть, д.178 |
| Сведения о праве и правообладателях | |
| Дата постановки на учет/ регистрации | 18.09.2020 18:34:16 |
| Вид зарегистрированного вещного права | 001002000000, Общая долевая собственность |
| Номер регистрации вещного права | 46:20:270208:254-46/058/2020-10 |
| Размер доли в праве | 1, 20 |
| Сведения о правообладателе | Гресь Елена Сергеевна 1999-05-03, гор. Чадыр-Лунга Молдова, 848000000643, Российская Федерация 192-682-010 80, 008001001000, Паспорт гражданина Российской Федерации 38 19, 237868, 2019-05-21, УМВД России по Курской области Курская обл, Рыльский р-он, с.Локоть, д.178 |

| | |
|---------------------------------------|--|
| Сведения о праве и правообладателях | |
| Дата постановки на учет/ регистрации | 26.04.2019 18:00:48 |
| Вид зарегистрированного вещного права | 001002000000, Общая долевая собственность |
| Номер регистрации вещного права | 46:20:270208:254-46/021/2019-7 |
| Размер доли в праве | 1, 4 |
| Сведения о правообладателе | Фомина Елена Алексеевна 1981-04-22, Курская обл., Рыльский район, д. Верхнее Лухтоново, 84800000643, РОССИЯ 050-939-091 63, 008001001000, Паспорт гражданина Российской Федерации паспорт гражданина Российской Федерации, 38 04, 033759, 2003-10-16, Рыльский РОВД Курской области Россия, Курская обл., Рыльский район, д. Кулига, дом №53, кв. 1 |

Статус записи об объекте недвижимости

| | |
|---------------------------------------|--|
| Наименование | Значение |
| Статус записи об объекте недвижимости | Сведения об объекте недвижимости имеют статус "актуальные, ранее учтенные" |

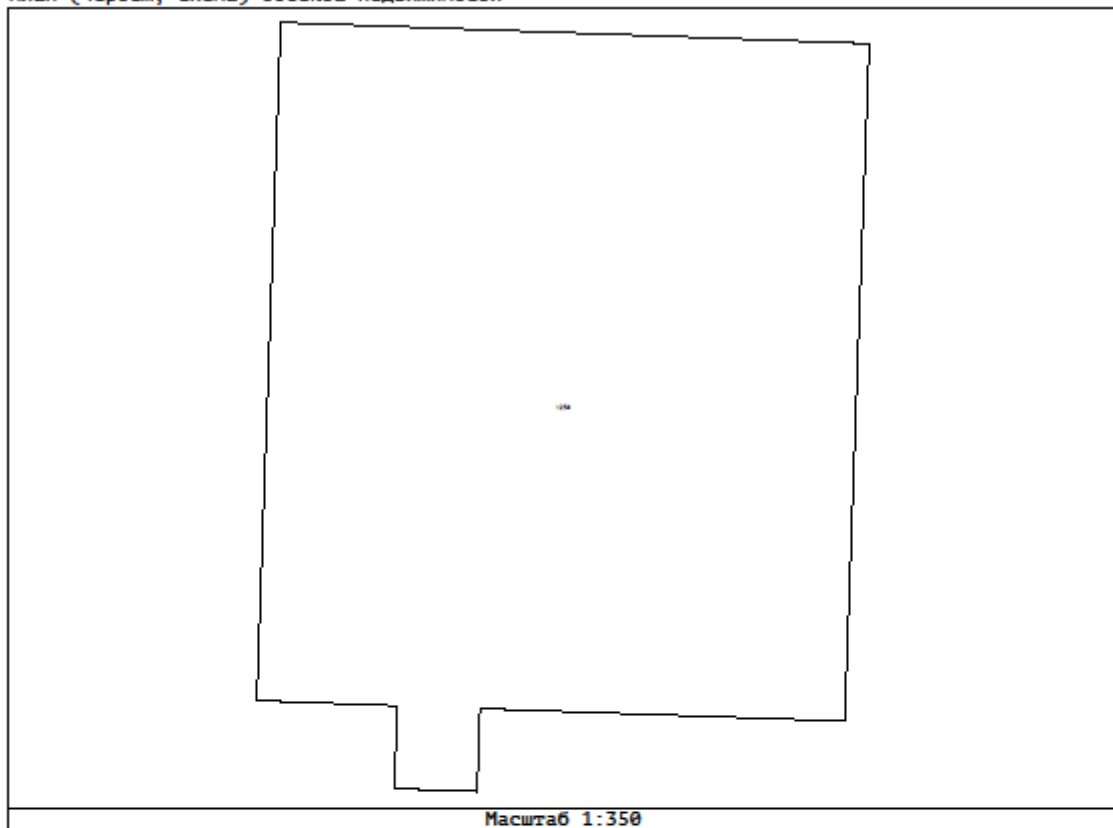
Объекты капитального строительства

| Номер точки | X | Y | Описание закреп. | Погрешность, м |
|-------------|---|---|------------------|----------------|
|-------------|---|---|------------------|----------------|

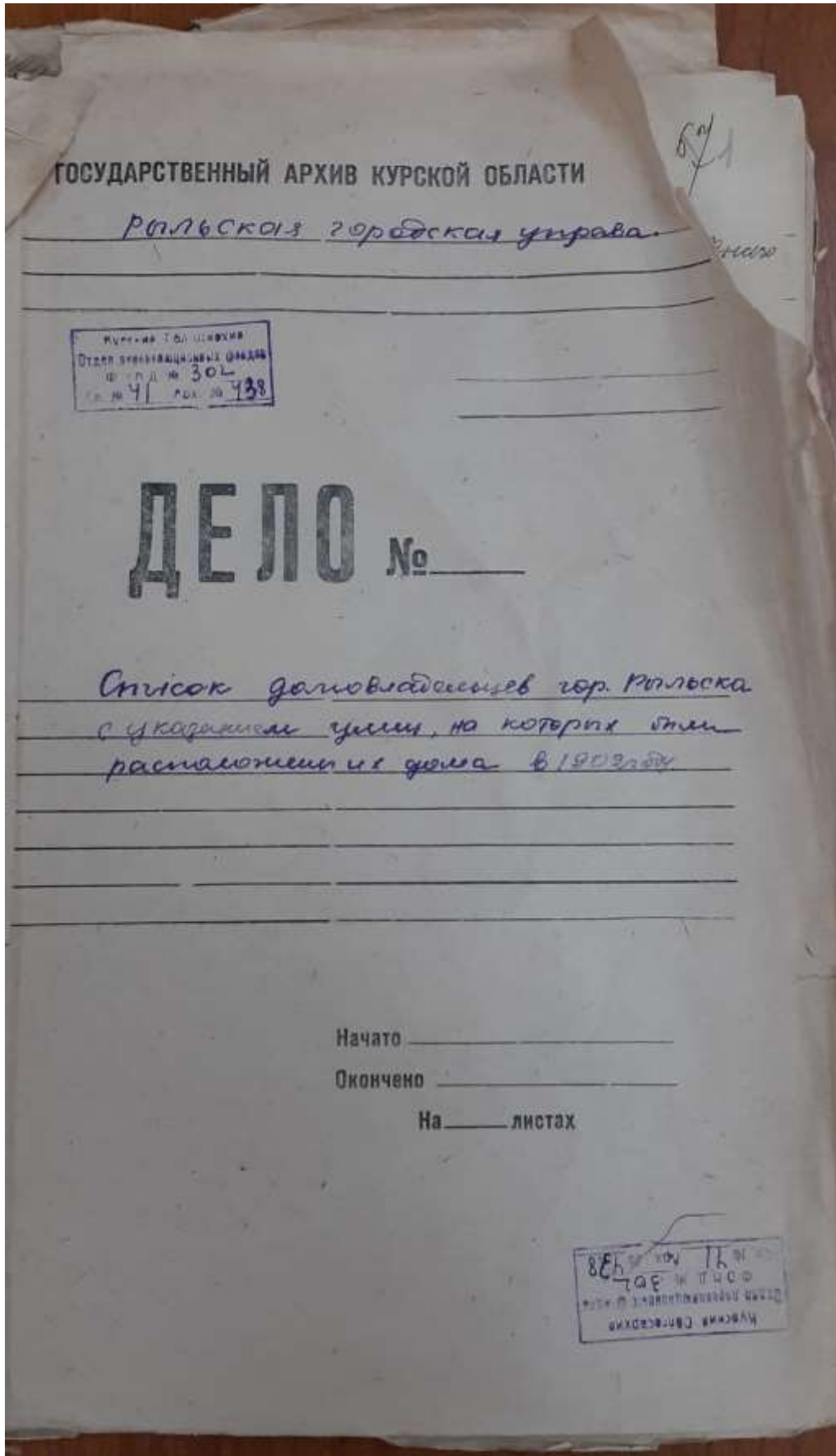
46:20:270208:254

| Система координат: | | | | |
|--------------------|-----------|------------|---|------|
| МСК-46 | | | | |
| 1 | | | | |
| 1 | 403172.66 | 1194111.24 | - | 0,01 |
| 2 | 403172.29 | 1194121.52 | - | 0,01 |
| 3 | 403160.44 | 1194121.09 | - | 0,01 |
| 4 | 403160.66 | 1194114.72 | - | 0,01 |
| 5 | 403159.21 | 1194114.67 | - | 0,01 |
| 6 | 403159.26 | 1194113.23 | - | 0,01 |
| 7 | 403160.71 | 1194113.27 | - | 0,01 |
| 8 | 403160.80 | 1194110.82 | - | 0,01 |

План (чертеж, схема) объекта недвижимости



5. Список домовладельцев города Рыльска с указанием улиц, на которых были расположены их дома в 1902 г. Ф. 302, оп.1, д.438, л.3, 18 об., 19



№ 3

Списокъ

Обывательская Волостъ горъ Тамбовска, предна-
значенная для размещения милиции кавалер-
занаса и лошадей при призывѣ на действитель-
ную службу въ объявленную мобилизацию
войскъ.

Переселенцы

| №№ Волостей | №№ домовъ | Наименованіе улицы | Число и родъ лошадей | |
|-------------|-----------|--------------------------------------|----------------------|--------|
| | | | Исполнители | Лошади |
| | | Имена и фамилии домо- владельцевъ | | |
| | | Нижне-Сейловская улица | 2 | |
| | 1572 | Кулакова Михаилъ Николаевичъ | 2 | - |
| | 1571 | Фендлеръ Александръ Митрофановичъ | 5 | 5 |
| | 1570 | Михайлова Александръ Васильевичъ | 3 | 3 |
| | 1579 | Кулаковъ Иванъ Николаевичъ | 3 | |
| | 1578 | Александровъ Александръ Степановичъ | 3 | |
| | 1577 | Сидоровъ Александръ Степановичъ | 3 | |
| | 1576 | Воронинъ Степанъ Яковлевичъ | 2 | |
| | 1575 | Виноградовъ Демьянъ Васильевичъ | 3 | |
| 67 | 1574 | Воронинъ Михаилъ Ивановичъ | 3 | |
| | 1573 | Павловъ Сергей Ивановичъ | 2 | |
| | 1572 | Мензиковъ Николай Ивановичъ | 5 | 5 |
| | 1571 | Потемкинъ Иванъ Митрофановичъ | 3 | 5 |
| | 1570 | Мензиковъ Валентинъ Михайловичъ | 3 | |
| | 1569 | Кулаковъ Сергей Васильевичъ | 5 | |
| | 1564 | Павловъ Николай Степановичъ | 2 | |
| | 1565 | Виноградовъ Александръ Степановичъ | 2 | |

| | | | |
|---------------------------|------|-----------------------------------|-------|
| 9 | 1076 | Деминков Гавриил Марьямович | 2 |
| | 1078 | Мальцева Феврония Козьмина | 2 |
| <u>Глуховская улица</u> | | | |
| 9 | 1097 | Секторина Прасковья Ивановна | 3 |
| | 1096 | Золоторов Семья Ивановна | 10 10 |
| | 1095 | Суринья Мавра Ивановна | 6 |
| <u>Полевая улица</u> | | | |
| 9 | 1079 | Чурилова Лукерья Семеновна | 3 |
| | 1080 | Крестьянов Мамонд Кириллов | 3 |
| | 1081 | Малехова Евросимья Михайлова | 3 |
| | 1082 | Ланков Дмитрий Валентинов | 10 5 |
| | 1083 | Прудников Анна Ивановна | 6 3 |
| | 1084 | Таревский Михаил Семенович | 2 |
| <u>Глуховская улица</u> | | | |
| 10 | 1100 | Шестернев Иван Степанов | 10 5 |
| <u>Выходцевская улица</u> | | | |
| 10 | 1098 | Шелезов Николай Акимов | 20 10 |
| 11 | 73 | Скорюкина Анастасия Александровна | 5 |
| | 72 | Шелезов Акимья Иванов | 10 5 |
| | 71 | Залупин Григорий Федоров | 4 |
| <u>Полевая улица</u> | | | |
| 11 | 70 | Горбунов Михаил Николаев | 6 |
| | 66 | Каньшина Марья Александровна | 2 |

| | | |
|--------------------------|---------------------------------------|------|
| 60 | Млодтннкова Анна Николаева | 2 |
| 69 | Иванчува Евросимъ Антонецъ | 2 |
| <u>Воснесенская ушца</u> | | |
| 62 | Гужкова Марья Аркадьева | 1 5 |
| 64 | Покровский Мннхъ Богдоровъ | 3 |
| <u>Глуховская ушца</u> | | |
| 58 | Козменко Сергей Гавриловъ | 4 3 |
| 77 | Аристарховъ Иванъ Найдидъ Николаевичъ | 15 5 |
| 76 | Кравцова Елена Никитина | 10 5 |
| 75 | Кравцова Елена Никитина | 7 3 |
| 74 | Шелеговъ Иванъ Ильичъ | 6 |
| <u>Воснесенская ушца</u> | | |
| 79 | Замощенко Ирина Родионовъ | 7 |
| 80 | Чубарова Августа Васильева | 4 |
| <u>Гришинокая ушца</u> | | |
| 83 | Ступановъ Григорий Владимировъ | 2 |
| 82 | Митаренкова Александра Яковлева | 3 |
| <u>Глуховская ушца</u> | | |
| 84 | Картамышевъ Борисъ Владимировъ | 5 |
| 109 | Пенуровская Варвара Мннхорьева | 4 |
| 111 | Исаева Александра Родионовъ | 2 |
| 113 | Кликова Анна Федосеева | 5 3 |
| 114 | Колможанна Михайлова Михайлова | 3 |
| 117 | Андронкина Марья Мннхорьева | 3 |

б. Списки домовладельцев гор. Рыльска с указанием улиц, на которых они находились. Ф. 302, оп.1, д.539, л.2, 11.

ГОСУДАРСТВЕННЫЙ АРХИВ КУРСКОЙ ОБЛАСТИ

Рыльская городская управа

Служба «Облгосарх»
 Курский архивохранилище
 ФОНД № 302
 Оп. № 18 Дел. № 539

ДЕЛО № _____

*Списки домовладельцев гор. Рыльска,
 с указанием улиц, на которых они
 находились.*

Начато _____ *1908г.*

Окончено _____

На _____ листах

Курская областная архивная служба
 ФОНД № 302
 Оп. № 18 Дел. № 539

Список

Обывательских домов в г. Рыльск предначинан-
ный для размещения коммуналь Государственного
отделения

Составлен в августе 1908 года.

| Кварталы | № № | Домов | Нумерование улиц номер и фамилии домо- владельцев. | Итого помещений введенных в эксплуата- цию для коммуналь |
|----------|-----|-------|--|--|
| | | | <u>Площадная улица</u> | |
| 27. | 268 | | Шамширова Надежда Борисовна 17. | 113 |
| | 269 | | Латышев Павел Иванович 16. | |
| | 270 | | Камелев Пирфимий Андреевич 10. | |
| | 271 | | Камелев Александр Андреевич 13. | |
| | 272 | | Лазуткин Иван Степанович 7. | |
| | 273 | | Князев Федор Иванович 10. | |
| | | | <u>Рыльцевская улица</u> | |
| 28. | 8 | | Рыльцев Иван Александрович 15. | 15 |
| | 7 | | Рыльцев Иван Александрович 15. | |
| | | | <u>Вознесенская улица</u> | |
| 29. | 4 | | Ильинский Андрей Евгеньевич 15. | 19 |
| | 5 | | Шамшова Пирфимия Васильевна 4. | |
| | | | <u>Троицкая улица</u> | |
| 29 | 6/4 | | Ветчинкин Александр Васильев 4. | 4 |
| | | | <u>Площадная улица</u> | |
| 29. | 3 | | Рыльцев Александр Павлович 15 | 15 |
| | 2 | | Синицын Алексей Андреевич 6. | |
| | 1 | | Золотарев Федор Степанович 15. | |

| <u>Полеская улица</u> | | |
|-----------------------------|------|--------------------------------|
| 9 | 1079 | Кудельский Иван Александр 3 |
| | 1080 | Терский Иван Федоров 3 |
| | 1081 | Мелеров Александр Александр 3 |
| | 1082 | Тинков Дмитрий Васильев 10 |
| | 1083 | Трудиных Анна Иванов 6 |
| | 1084 | Гусевский Алексей Семенов 4 |
| <u>Глуховская улица</u> | | |
| 10 | 1049 | Секерин Валентин Иванович 3 |
| | 1100 | Местерская Иван Степан 15 |
| <u>Святодуховская улица</u> | | |
| 10 | 1098 | Мелеров Николай Александров 26 |
| 11 | 73 | Скородумова Анастасия Алекс 5 |
| | 72 | Мелеров Анжель Иванов 10 |
| | 71 | Здиринский Дмитрий Федоров 4 |
| <u>Полеская улица</u> | | |
| 11 | 70 | Трудиных Александр Николаев 6 |
| | 66 | Кочеткина Мария Александров 2 |
| | 68 | Трудиных Анна Николаев 2 |
| | 69 | Ивановы Александр Александр 2 |
| <u>Вознесенская улица</u> | | |
| 11 | 62 | Рыженко Мария Аркадьевна 6 |
| <u>Глуховская улица</u> | | |
| 11 | 58 | Кузнецко Сергей Федоров 3 |
| 12 | 77 | Александров Иван Владимиров 15 |
| | 76 | Трудиных Елена Викторовна 10 |
| | 75 | Трудиных Елена Викторовна 7 |
| | 74 | Мелеров Наталья Ивановна 6 |

7. Письмо областного бюджетного учреждения культуры «Инспекция по охране и использованию объектов культурного наследия (памятников истории и культуры) Курской области» от 06.05.2022 № 677 о направлении запрашиваемой информации



**АДМИНИСТРАЦИЯ
КУРСКОЙ ОБЛАСТИ
КОМИТЕТ ПО ОХРАНЕ ОБЪЕКТОВ
КУЛЬТУРНОГО НАСЛЕДИЯ
КУРСКОЙ ОБЛАСТИ**
ОБЛАСТНОЕ БЮДЖЕТНОЕ УЧРЕЖДЕНИЕ
КУЛЬТУРЫ «ИНСПЕКЦИЯ ПО ОХРАНЕ И
ИСПОЛЬЗОВАНИЮ ОБЪЕКТОВ КУЛЬТУРНОГО
НАСЛЕДИЯ (ПАМЯТНИКОВ ИСТОРИИ И
КУЛЬТУРЫ) КУРСКОЙ ОБЛАСТИ»
(ОБУК «ИНСПЕКЦИЯ ПО ОХРАНЕ
ОБЪЕКТОВ КУЛЬТУРНОГО НАСЛЕДИЯ КУРСКОЙ
ОБЛАСТИ»)

305000, г. Курск, Красная пл., д. 6
тел.: +7 (4712) 51-15-96,
e-mail: okn.kursk@mail.ru;

06.05.2022 № 677

Генеральному директору Общества с
ограниченной ответственностью
«НАУЧНО-ИССЛЕДОВАТЕЛЬСКИЙ
ИНСТИТУТ РЕСТАВРАЦИИ,
ПРОЕКТИРОВАНИЯ И ИСТОРИКО-
КУЛЬТУРНЫХ ЭКСПЕРТИЗ»
Худякову О.В.

7841084410@mail.ru

Уважаемый Олег Владиславович!

На Ваше обращение о предоставлении документов от 04.05.2022 № 42-22, ОБУК «Инспекция по охране и использованию объектов культурного наследия (памятников истории и культуры) Курской области» (далее – Инспекция) сообщает, что в Ваш адрес посредством электронной почты на электронный адрес 7841084410@mail.ru 5 и 6 мая 2022 г. было направлено 14 писем с вложенными электронными архивами.

Архивы содержат всю имеющуюся у Инспекции информацию по перечню выявленных объектов культурного наследия, указанному в Контракте № 0144200002422000081 от 04.05.2022 г.:

- выкопировки из Списка вновь выявленных объектов, представляющих историческую, научную, художественную или иную культурную ценность, утвержденного председателем комитета по культуре и искусству Администрации Курской области 16.01.1995 г.;
- имеющиеся фотографические изображения объектов;
- имеющиеся копии актов осмотра и актов технического состояния выявленных объектов культурного наследия;
- имеющиеся копии технических паспортов выявленных объектов культурного наследия;
- имеющиеся выписки из Единого государственного реестра недвижимости;
- проект зон охраны г. Рыльск Курской области.

С уважением,
Начальник инспекции

Ворылина Н.Н.
+ 7 (4712) 51-15-96

И.В. Черникова

8. Письмо Администрации города Рыльска от 31.05.2022 № 1315 о предоставлении запрашиваемой информации



АДМИНИСТРАЦИЯ ГОРОДА РЫЛЬСКА

307370, Курская область, г. Рыльск, ул.К.Либкнехта,9
тел./факс: (47152) 2-22-38, E-mail: adm.rylsk46@mail.ru
ОКПО 44022333, ОГРН 1024600743892
ИНН/КПП 4620004595 / 462001001

31.05.2022 № 1315

На № _____ от _____

Генеральному директору Научно-исследовательского института реставрации, проектирования и историко-культурных экспертиз НИИ РПИКЭ
Худякову О. В.

Уважаемый Олег Владиславович!

На Ваш исх. № 44-22 от 05.05.2022 Администрация города Рыльска предоставляет запрашиваемую информацию.

Глава города Рыльска

С. А. Курносов

Исп. Фролова О. А.
Тел. 8(47152) 2-27-42

9. Письмо ОКУ «Госархив Курской области» от 30.05.2022
№ 07-12/190-2022/Т о направлении скан-копий архивных дел

Российская Федерация
Архивное управление
Курской области
Областное казенное учреждение
«Государственный архив Курской области»
(ОКУ «Госархив Курской области»)
ул. Ленина, 57, г. Курск, 305000
тел./Факс. 8 (4712) 51-49-85
e-mail: gosarhiv-kursk@yandex.ru
ОКПО 03492966, ОГРН 1024600949911
ИНН/КПП 4629016556/463201001
30.05.2022 № 07-12/190-2022/Т.
на № 56-22 от 25.05.2022.

Генеральному директору
ООО «НИИ РПИИКЭ»

Худякову О.В.

ул. Кирочная, д. 19, литер А, офис 6,
г. Санкт-Петербург, 191123

<7841084410@mail.ru>

Уважаемый Олег Владиславович!

В архивном фонде «Коммунальный отдел исполкома Рыльского уездного Советов рабочих, крестьянских и красноармейских депутатов» выявлены архивные дела с информацией о строениях, расположенных на территории города Рыльска в первой половине 1920-х гг. (скан-копии архивных дел прилагаются).

В связи с тем, что в довоенные годы в городе Рыльске отсутствовала нумерация домовладений (административная привязка осуществлялась по номеру квартала и домовладельцу), сопоставить выявленные исторические сведения с актуальной нумерацией домовладений, представленной в приложении к Вашему запросу, не представляется возможным, так как сотрудники ОКУ «Госархив Курской области» не уполномочены интерпретировать выявляемую в архивных документах информацию.

Вместе с тем, приглашаем Ваших сотрудников самостоятельно ознакомиться с архивными документами в читальном зале ОКУ «Госархив Курской области» с целью выявления интересующих Вас сведений, где им будет оказана соответствующая квалифицированная помощь.

Работа читального зала осуществляется по следующему графику: с понедельника по четверг с 10:00 по 17:00, перерыв с 13:00 до 14:00. Записаться для работы в читальном зале можно по телефону +7 (4712) 51-49-85 (доб. 2259).

Приложение: 344 файла.

Директор

Н.А. Елагина

О.Н. Аргунов
☎ 8 (4712) 52-05-58