

**АКТ**  
**государственной историко-культурной экспертизы**  
**в целях обоснования целесообразности включения**  
**в Единый государственный реестр объектов культурного наследия**  
**(памятников истории и культуры) народов Российской Федерации**  
**выявленного объекта культурного наследия «Дом жилой», кон. XIX -**  
**нач. XX вв., расположенного по адресу: Курская область, Рыльский**  
**район, г. Рыльск, ул. Урицкого, д.73**

**Дата начала проведения экспертизы:** 04 мая 2022 года.

**Дата окончания проведения экспертизы:** 02 июня 2022 года.

**Место проведения экспертизы:** Курская область, Рыльский район,  
г. Рыльск, г. Москва.

**Заказчик экспертизы:** Областное бюджетное учреждение культуры «Инспекция по охране и использованию объектов культурного наследия (памятников истории и культуры) Курской области», 305000, Курская область, г. Курск, Красная площадь, д. 6, ИНН: 4632043341, КПП: 463201001.

**Сведения об организации, проводившей экспертизу:** общество с ограниченной ответственностью «НАУЧНО-ИССЛЕДОВАТЕЛЬСКИЙ ИНСТИТУТ РЕСТАВРАЦИИ, ПРОЕКТИРОВАНИЯ И ИСТОРИКО-КУЛЬТУРНЫХ ЭКСПЕРТИЗ» (ООО «НИИ РПИИКЭ»), 191123, РФ, г. Санкт-Петербург, ул. Кирочная, д.19, литер А, пом.13Н, офис 6, ИНН 7841084410, КПП 784101001.

**Сведения об эксперте:**

<b>Фамилия, имя и отчество</b>	<b>Федосеева Елена Михайловна</b>
Образование	Высшее
Специальность	Инженер
Учёная степень (звание)	-
Стаж работы	12 лет
Место работы, должность	г. Москва, эксперт по проведению государственной историко-культурной экспертизы
Реквизиты решения Министерства культуры Российской Федерации по аттестации эксперта на проведение экспертизы с указанием объектов экспертизы	Приказ Министерства культуры Российской Федерации от 04.02.2021 №142. Объекты экспертизы: - выявленные объекты культурного наследия в целях обоснования целесообразности включения данных объектов в реестр; - документы, обосновывающие

	<p><i>включение объектов культурного наследия в реестр;</i></p> <p>- документы, обосновывающие исключение объектов культурного наследия из реестра;</p> <p>- проекты зон охраны объекта культурного наследия.</p>
--	---

**Информация об ответственности эксперта за достоверность сведений, изложенных в заключении, в соответствии с законодательством Российской Федерации:**

Государственный эксперт по проведению государственной историко-культурной экспертизы Федосеева Елена Михайловна несет ответственность за соблюдение принципов проведения государственной историко-культурной экспертизы, установленных статьей 29 Федерального закона от 25.06.2002 № 73-ФЗ «Об объектах культурного наследия (памятниках истории и культуры) народов Российской Федерации», Положением о государственной историко-культурной экспертизе, утвержденным постановлением Правительства Российской Федерации от 15.07.2009 № 569 с изменениями и дополнениями, и за достоверность сведений, изложенных в настоящем заключении экспертизы.

Экспертом при подписании акта государственной историко-культурной экспертизы, выполненного на электронном носителе в формате переносимого документа (PDF), обеспечена конфиденциальность ключа усиленной квалифицированной электронной подписи.

**Объект экспертизы:**

Выявленный объект культурного наследия «Дом жилой», кон. XIX - нач. XX вв., расположенный по адресу: Курская область, Рыльский район, г. Рыльск, ул. Урицкого, д.73 (далее – Объект).

Документы, обосновывающие включение Объекта в Единый государственный реестр объектов культурного наследия (памятников истории и культуры) народов Российской Федерации.

**Цель экспертизы:**

Обоснование целесообразности включения Объекта в Единый государственный реестр объектов культурного наследия (памятников истории и культуры) народов Российской Федерации (далее – Реестр) в качестве объекта культурного наследия, определение категории его историко-культурного значения.

### **Перечень документов, представленных Заказчиком для проведения экспертизы:**

1. Список вновь выявленных объектов, представляющих историческую, научную, художественную или иную культурную ценность, утвержденный Председателем комитета по культуре и искусству администрации области П.И. Надеиным 16.01.1995.
2. Проект зон охраны г. Рыльска Курской области, разработанный проектно-производственным институтом «КППИ» в июне 1990 г.
3. Технический паспорт на жилой дом (дома) и земельный участок по адресу: Рыльский район, г. Рыльск, ул. Урицкого, д.73 от 28.04.1989.
4. Выписка из Единого государственного реестра недвижимости об объекте недвижимости (здание) от 20.04.2022.

### **Сведения об обстоятельствах, повлиявших на процесс проведения и результаты экспертизы:**

Обстоятельства, повлиявшие на процесс проведения и результаты проведения экспертизы, отсутствуют.

Эксперт не имеет родственных связей с заказчиком (его должностным лицом или работником) (дети, супруги и родители, полнородные и неполнородные братья и сестры (племянники и племянницы), двоюродные братья и сестры, полнородные и неполнородные братья и сестры родителей заказчика (его должностного лица или работника) (дяди и тети)); не состоит в трудовых отношениях с заказчиком; не имеет долговых или иных имущественных обязательств перед заказчиком (его должностным лицом или работником), а также заказчик (его должностное лицо или работник) не имеет долговых или иных имущественных обязательств перед экспертом; не владеет ценными бумагами акциями (долями участия, паями в уставных (складочных) капиталах) заказчика; не заинтересован в результатах исследований либо решении, вытекающем из настоящего заключения экспертизы, с целью получения выгоды в виде денег, ценностей, иного имущества, услуг имущественного характера или имущественных прав для себя или третьих лиц.

### **Сведения о проведенных исследованиях с указанием примененных методов, объема и характера выполненных работ и их результатов:**

Настоящий Акт государственной историко-культурной экспертизы составлен в соответствии с Федеральным законом от 25.06.2002 № 73-ФЗ «Об объектах культурного наследия (памятниках истории и культуры) народов Российской Федерации, Положением о государственной историко-

культурной экспертизе, утвержденным постановлением Правительства Российской Федерации от 15.07.2009 № 569.

Экспертиза проводится на основании контракта на проведение государственной историко-культурной экспертизы от 04.05.2022 № 0144200002422000081.

При проведении государственной историко-культурной экспертизы экспертом проведены:

- комплексный анализ представленных ОБУК «Инспекция по охране объектов культурного наследия Курской области» (заказчиком) документов по Объекту, подлежащему настоящей экспертизе;

- изучение нормативной базы;

- визуальное обследование с осуществлением фотофиксации Объекта в мае 2022 г., окружающей его застройки и градостроительной ситуации с целью исследования данных о его состоянии на момент проведения государственной историко-культурной экспертизы, а также визуализации планировочной структуры района и среды расположения Объекта;

- историко-архивные, библиографические исследования с целью выявления материалов, содержащих сведения по истории освоения и развития исследуемой территории расположения Объекта, истории создания и строительства Объекта;

- историко-архивные, библиографические исследования с целью выявления сведений об исторической планировочной структуре района расположения Объекта и их анализ, исследование картографических материалов с составлением исторической иконографии;

- историко-архитектурные исследования с целью изучения и анализа сведений об историческом облике Объекта, его архитектурно-художественной ценности;

- анализ всего комплекса данных (документов, материалов, информации) по Объекту, изучение дополнительных документов и материалов, собранных и полученных при проведении экспертизы.

Указанные историко-культурные исследования проведены в объёме, необходимом для принятия решения в рамках государственной историко-культурной экспертизы, и оформлены в виде акта государственной историко-культурной экспертизы. В процессе экспертизы выполнен анализ проектных и научно-исследовательских материалов и иных материалов, содержащих информацию об истории развития рассматриваемого объекта, ценности рассматриваемого объекта с точки зрения истории, архитектуры, градостроительства, искусства, науки и техники, эстетики, социальной культуры. Исследования проведены с применением методов натурного,

историко-архивного, историко-архитектурного и историко-градостроительного анализов.

Результаты аналитических исследований материалов и документов, проведенных в соответствии с требованиями Федерального закона от 25.06.2002 № 73-ФЗ «Об объектах культурного наследия (памятниках истории и культуры) народов Российской Федерации» и постановления Правительства Российской Федерации от 15.07.2009 № 569, позволили эксперту сделать обоснованный вывод.

**Факты и сведения, выявленные и установленные в результате проведенных исследований:**

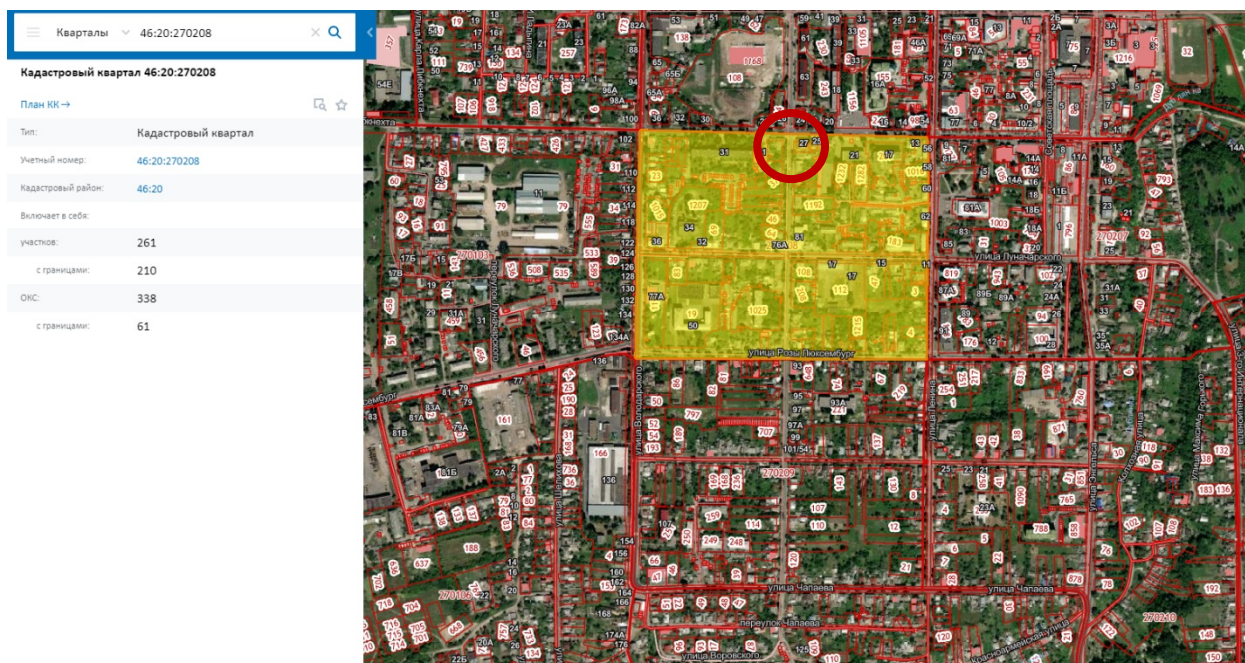
В процессе экспертизы проанализированы имеющиеся по Объекту документы, которыми располагает Заказчик экспертизы, изучены дополнительные документы и материалы, собранные и полученные при проведении экспертизы, в том числе из областного казенного учреждения «Государственный архив Курской области» (ОКУ «Госархив Курской области»), от Администрации города Рыльска, из фондов Рыльского краеведческого музея - филиала ОБУК «Курский областной краеведческий музей», Государственного каталога музейного фонда Российской Федерации.

***Общие сведения об Объекте. Исследование правоустанавливающих документов по Объекту. Архивные исследования***

«Дом жилой», кон. XIX - нач. XX вв. (Курская область, Рыльский район, г. Рыльск, ул. Урицкого, д.73) выявлен как объект, представляющий историческую, архитектурную и культурную ценность, в 1995 г.

Объект под номером 2321 включен в Список вновь выявленных объектов, представляющих историческую, научную, художественную или иную культурную ценность, утвержденный председателем комитета по культуре и искусству администрации области П.И. Надеиным 16.01.1995.

Предмет охраны, границы территории, охранное обязательство в отношении Объекта в установленном порядке не утверждены.



*Сведения о кадастровом квартале, на котором расположен Объект  
(по данным Публичной кадастровой карты <https://pkk5.rosreestr.ru>)*

Согласно данным Росреестра, Объект расположен в кадастровом квартале 46:20:270208, в северной части квартала. Земельный участок, в границах которого находится Объект, не размежеван.

Согласно выписке из Единого государственного реестра недвижимости об объекте недвижимости (здание) от 20.04.2022, здание Объекта – многоквартирный дом, расположенный по адресу: Курская область, р-н Рыльский, г. Рыльск, ул. Урицкого, д.73, с кадастровым номером 46:20:270208:394, имеет площадь: 132,9 кв. м., количество этажей, в том числе подземных этажей: 1, год завершения строительства: 1917. Кадастровые номера помещений, расположенных в объекте недвижимости: 46:20:270208:1085, 46:20:270208:878, 46:20:270208:879. Объект недвижимости включен в реестр объектов культурного наследия или является выявленным объектом, вид объекта – памятник, наименование объекта - Дом жилой, кон. XIX - нач. XX вв.

Ограничения прав и обременение объекта недвижимости не зарегистрированы.

В 1989 году Бюро технической инвентаризации разработан Технический паспорт на жилой дом (дома) и земельный участок по адресу: Рыльский район, г. Рыльск, ул. Урицкого, д.73.

Согласно общим сведениям, год постройки – до 1917 года, площадь дома – 127,1 м<sup>2</sup>, в том числе жилая 86,2 м<sup>2</sup>, этажность: 1 этаж, процент износа конструктивных элементов – 15-45 %, владелец – домоуправление.

Согласно данным Федеральной информационной адресной системы,

адрес объекта адресации: Курская область, м.р-н Рыльский, г.п. город Рыльск, г. Рыльск, ул. Урицкого, д. 73 зарегистрирован в государственном адресном реестре.

Территория месторасположения Объекта находится в жилой зоне Ж-2 – зоне застройки многоквартирными жилыми домами (до 3 этажей включительно) малой этажности (Правила землепользования и застройки муниципального образования «город Рыльск» Рыльского района Курской области, утвержденные решением Рыльской городской Думы от 26.12.2018 № 29/1 (в редакции решения Рыльской городской Думы от 29.12.2021 г. №5/2)).

Кроме того, проанализированы основные положения Генерального плана муниципального образования «город Рыльск», утвержденного решением Рыльской городской Думы от 29.06.2011 № 48/1. В соответствии с Генеральным планом, территория расположения Объекта является жилой зоной - зоной ИЖС. Исследуемый Объект на Схеме территорий объектов культурного наследия расположен в границах зон объектов культурного наследия – зоны регулирования застройки (режим Б), охранной зоны памятников архитектуры и строительства (Генеральный план муниципального образования «город Рыльск»).

Исследуемый Объект на основном чертеже Проекта зон охраны (утвержден Постановлением главы Администрации Курской области от 28.04.1992 № 210 «Об утверждении зон охраны памятников истории и культуры г. Рыльска») указан как ценное историко-архитектурное здание и сооружение, предлагаемое к постановке на учет.

По результатам запроса в областное бюджетное учреждение культуры «Инспекция по охране и использованию объектов культурного наследия (памятников истории и культуры) Курской области» получен ответ от 06.05.2022 № 677 о направлении имеющихся документов (в том числе учетных) в отношении Объекта.

По результатам запроса в Администрацию города Рыльска получен ответ от 31.05.2022 № 1315 о предоставлении сведений об адресации, утратах внешнего облика / самих выявленных объектов культурного наследия города Рыльска.

По результатам запроса в ОКУ «Госархив Курской области» получен ответ от 30.05.2022 № 07-12/190-2022/Т о направлении скан-копий архивных дел в отношении выявленных объектов культурного наследия города Рыльска.

***Краткие исторические сведения о развитии территории расположения  
Объекта, историко-градостроительные исследования***

Возникновение и существование Объекта неразрывно связаны с развитием исторической части города Рыльска.

Рыльск – город в западной части Курской области, административный центр Рыльского района, образующий городское поселение город Рыльск. Расположен на обоих берегах реки Сейм. По состоянию на 2016 г. население города составляло 16242 человека<sup>1</sup>.

Старейшая часть Рыльска занимает высокую гряду правобережья Сейма, между впадающими в последний речками Рыло (на севере) и Дублянкой (на юге)<sup>2</sup>. Гора Ивана Рыльского – выдающийся археологический памятник. На нем прослеживаются напластования скифоидной, волынцевской и роменской (относящейся к IX-X вв. и представленной славянским племенем северян) культур, а также древнерусского периода (XI – первой половины XIII вв.), позднего средневековья и нового времени<sup>3</sup>. На вершине этой горы в конце X в. (когда рыльская земля оказалась в составе Древнерусского государства), в целях защиты русских земель от печенегов был, предположительно, основан в качестве города-крепости Рыльск, то есть существовавшее уже гораздо ранее поселение было преобразовано в город с городским кремлем (детинцем)<sup>4</sup>. К детинцу на горе Ивана Рыльского примыкали два посада. Верхний, со следами роменской культуры, памятниками древнерусского и позднесредневекового периодов, располагался к югу через ров от городища на территории, ограниченной современными ул. М. Горького, ул. Комсомольской и краем береговой террасы в урочище Воскресенская гора. Нижний, на котором присутствовал древнерусский домонгольский культурный слой, занимал территории к северо-западу, западу и юго-западу от городища и был ограничен современными Советской пл., ул. Луначарского и ул. Р. Люксембург<sup>5</sup>.

Первое письменное упоминание о Рыльске (центре одной из волостей Новгород-Северского княжества) находится в Ипатьевской летописи под 1152 г.<sup>6</sup> во фразе: «Гюрги иде на Новгород на Северский и оттуда иде же к Рыльску». А уже в 1179 г. (или в 1180 г.) удельное Рыльское княжество,

---

<sup>1</sup> Администрация города Рыльска [Электронный ресурс]. Рыльск, 2017-2022. URL: <http://www.admrylsk46.ru/> (дата обращения: 17.05.2022)

<sup>2</sup> Просецкий В.А. Рыльск [Электронный ресурс]. Курск, 2002-2022. URL: <http://old-kursk.ru/book/rylsk/index.html> (дата обращения: 17.05.2022)

<sup>3</sup> Кашкин А.В. Краткий очерк рыльской археологии // Рыльск и рыляне в отечественной и зарубежной истории и культуре: Сборник материалов межрегиональной научной конференции (г. Рыльск, 3 июня 2011 г.). Рыльск, 2012. С. 12-13.

<sup>4</sup> Курский край. Научно-популярная серия в 20 томах. Т. 4. История города от Средневековья к Новому времени: X-XVII вв. Курск, 1999. С. 201-205.

<sup>5</sup> Кашкин А.В. Краткий очерк рыльской археологии. С. 13.

<sup>6</sup> Чалых Н.Н. Рыльск. Курск, 2006. С. 17-22.

очевидно, выделяется из Новгород-Северского. Первым рыльским князем становится родившийся в 1167 г. Святослав Ольгович.

Курским и рыльским землям в XIII в. во времена монгольского нашествия в целом удалось избежать окончательного опустошения благодаря своему выгодному географическому положению (на стыке леса и степи, у кромки степных кочевий)<sup>7</sup>. Вместе с тем на рыльской земле продолжались отягощенные внешним влиянием междоусобицы. В результате одной из них в конце XIII в. прервался просуществовавший немногим более ста лет род князей рыльских<sup>8</sup>.

Во второй половине XIV в. Рыльск оказался под властью Великого княжества Литовского<sup>9</sup>. В последующие сто лет Рыльское княжество, имея собственных владетельных князей, было полностью зависимо от Литвы<sup>10</sup>.

На рубеже XV–XVI вв. государственные границы России на юго-западе были установлены по Сейму, а Рыльск, находившийся под управлением князя Василия Ивановича Шемяки (Шемячича), стал до конца XVII в. пограничной крепостью. Особенно велика была угроза городу со стороны крымских татар, поляков и литовцев. Защиту южных рубежей осуществляли появившиеся на рыльской земле с конца XV в. северские казаки<sup>11</sup>.

При Василии Шемяке в пределы городской черты был включен раскинувшийся на левобережье Дублянки посад. Центр расширившегося города, таким образом, оказался примерно на месте современного Дворца культуры (к западу от южной части Советской площади). Здесь была поставлена деревянная Спасо-Преображенская церковь (сгоревшая в 1720 г.), а неподалеку от нее расположилась съезжая изба (воеводская канцелярия). Площадь у церкви стала административной площадью города. А восточнее, ближе к Дублянке, была устроена торговая площадь. Все постройки в Рыльске в тот период были еще деревянными<sup>12</sup>.

Рыльское удельное княжество при Василии Шемяке еще продолжало сохранять собственную самостоятельность. Однако после обвинения В.И. Шемяки в измене в 1523 г. самостоятельность княжества была ликвидирована, а механизм управления городом изменен. Вместо удельного

---

<sup>7</sup> Курский край. Научно-популярная серия в 20 томах. Т. 4. История города от Средневековья к Новому времени: X–XVII вв. С. 201–205.

<sup>8</sup> Чалых Н.Н. Рыльск. С. 72–82.

<sup>9</sup> Просецкий В.А. Рыльск [Электронный ресурс]. URL: <http://old-kursk.ru/book/rylsk/index.html> (дата обращения: 17.05.2022)

<sup>10</sup> Курский край. Научно-популярная серия в 20 томах. Т. 4. История города от Средневековья к Новому времени: X–XVII вв. С. 201–205.

<sup>11</sup> Чалых Н.Н. Рыльск. С. 107–128.

<sup>12</sup> Там же. С. 87–106.

князя в Рыльске появились назначаемые центральной властью воеводы, наместники и дьяки, ставившиеся на свои должности на определенный срок<sup>13</sup>.

Рыльск XVI в. представлял собой достаточно мощную для своего времени крепость. Эта крепость занимала ровную поверхность горы Ивана Рыльского на высоте около 50 метров над уровнем Сейма. С востока подступы защищал полноводный Сейм, с севера – Рыло и Дублянка, с запада – Дублянка с надолбами, с юга – глубокий ров. Крепостные пятиметровые стены и девять башен разной конфигурации и высоты были устроены из крепкого дуба. Укрепления на горе Воскресенской являлись продолжением старой крепости. Город тянулся по береговой гряде, имевшей обрывающиеся к Сейму и Дублянке склоны. Между горой Ивана Рыльского и Воскресенской горой находился старый Катунин ров. А следующий ров, находившийся чуть южнее, пересекал современную ул. III-го Интернационала от Дублянки к Сейму в районе ул. М. Горького. В этом районе до сих пор сохранились глубокие овраги. Третье укрепление, состоящее из глубокого рва и вала, находилось на месте «Чернявской лужи» (водоема, засыпанного в 1982 г.). Оно соединяло овраг, проходящий по древнему Ильинскому кладбищу, с оврагом на современной ул. Советской, находившимся около ведущей на Курск дороги<sup>14</sup>.

Густонаселенную территорию, протянувшуюся по горе Ивана Рыльского, Воскресенской и Ильинской (Крутой) горам, рыляне называли Старым городом. К западу от него, на правом берегу Дублянки издавна находился посад, на рубеже XIV–XV вв. перекинувшийся также и на левобережье Дублянки на места древних селищ<sup>15</sup>. Вокруг всего города тянулся земляной вал, на котором также стояли башни, а вдоль него шел ров шириной в 5–6 метров, в низменных местах заполненный водой.

В 1614 г. Рыльск был практически полностью сожжен. По Деулинскому перемирию 1618/1619 г. Рыльск остался закреплен за Российским государством. Это, однако, не оградило его окончательно от притязаний Речи Посполитой, продолжавшихся в дальнейшем вплоть до конца XVII в. После Смуты в Рыльске по-прежнему находился крупный гарнизон, численность которого стала сокращаться лишь во второй половине XVII в., когда государственные границы отодвинулись к югу и западу<sup>16</sup>. Кроме того, на протяжении XVII в. продолжали регулярно обновляться и городские

<sup>13</sup> Там же. С. 87-106.

<sup>14</sup> Там же. С. 129-153.

<sup>15</sup> Там же. С. 129-153.

<sup>16</sup> Просецкий В.А. Рыльск [Электронный ресурс]. URL: <http://old-kursk.ru/book/rylsk/index.html> (дата обращения: 17.05.2022)

укрепления<sup>17</sup>. Крепостные сооружения сохранялись в городе еще и в 1720-е гг., однако на протяжении XVIII в. они разрушались.

При этом за XVII в. Рыльск значительно развился в экономическом отношении. В рыльском крае процветало земледелие, садоводство и пчеловодство, кустарное производство по переработке сырья. Начиная с эпохи Петра I Рыльск из порубежного города-крепости начинает превращаться в значимый центр торговли на юго-западе Российской империи, и во второй половине XVIII в. становится им. В городе строятся гостиные дворы, лавки и склады. Из служилых людей, в XVII в. переходивших в купеческое сословие, происходят все наиболее значимые в XVIII – начале XX вв. купеческие династии Рыльска. Наиболее известны такие рыльские купцы как Шелеховы (Шелиховы), Фолимоновы (Филимоновы), Хорламовы (Харламовы), Золотаревы, Мальцевы, Аристарховы и др.<sup>18</sup>

В 1720 г. в городе произошел крупный пожар, после которого Рыльск восстанавливался по старой радиально-кольцевой планировке. 16 января 1784 г. Екатериной II был утвержден, а в 1791 г. окончательно скорректирован, новый градостроительный план квартальной, прямоугольной застройки. План 1784 г. стал первым планом регулярной застройки Рыльска. Интенсивное строительство, проводимое в соответствии с этим планом, началось с 1798 г. Причем было предусмотрено, что Административная и Торговая (Базарная) площади города застраиваться не будут<sup>19</sup>. А главный въезд в город должен был располагаться со стороны современной улицы Калинина, там, где сейчас построен автомобильный мост через Сейм.

Из «Описания Курского наместничества» (1786 г.), сделанного С.И. Ларионовым, известно, что Рыльск конца XVIII в. был разделен на три части. Жителей в городе насчитывалось всего 2232 человека, имелась каменная соборная церковь Рождества Богородицы и пять каменных купеческих домов. В Рыльске работали лавки и кузница, были богадельни, харчевни, питейные дома и водяная мельница, плодоносные сады и огороды. В длину город имел протяженность две версты, в ширину – одну, а в окружности – шесть с лишним верст<sup>20</sup>. Фабрик и заводов в городе не было, первые кустарные предприятия начали появляться в Рыльске с начала XIX в.

В первой половине – середине XIX в. Рыльск продолжил развиваться как крупный центр торговли. В первой половине XIX в. на Сейме была устроена

<sup>17</sup> Кашкин А.В. Краткий очерк рыльской археологии. С. 13.

<sup>18</sup> Чалых Н.Н. Рыльск. С. 162-202.

<sup>19</sup> Там же. С. 203-218.

<sup>20</sup> Ларионов С.И. Описание Курского наместничества из древних и новых разных о нем известий вкратце. М., 1786. С. 132-133.

система шлюзов и каналов (Александринский водный путь)<sup>21</sup>. При этом быстро росло население Рыльска - в 1858 г. в городе уже числилось 7070 жителей. В сословном отношении значительная часть из них являлась купцами, мещанами и лицами духовного звания<sup>22</sup>.

В 1867 г. в Рыльске насчитывалась 601 лавка. Активнее всего шла торговля косами, начатая и развитая рыльскими купцами-миллионерами Филимоновыми<sup>23</sup>. Рыльские купцы имели собственные представительства в Астрахани, Санкт-Петербурге, Риге, Вене и Берлине<sup>24</sup>.

В 1870-е гг. Сейм обмелел и перестал быть судоходен. В 1894 г. была проведена железнодорожная ветка Коренево–Рыльск (с. Боровское)<sup>25</sup>.

Во второй половине XIX в. в Рыльске активно начала развиваться промышленность (в которую из торговли уходили купцы). В 1865 г. в городе было 20 заводов, а в 1908 г. фабрик и заводов в Рыльске числилось – 42, а в Рыльском уезде – 67<sup>26</sup>.



*Город, базар и Преображенский храм. Период создания: начало XX в.*

В Рыльске во второй половине XIX – начале XX вв. значительно расширилась сеть учебных и открылся ряд культурных заведений, также развивалась и медицина. В 1860-х гг. были построены мосты через Сейм и дамба. На главных улицах укладывались мостовые и тротуары, высаживались

<sup>21</sup> Чалых Н.Н. Рыльск. С. 203-218.

<sup>22</sup> Просецкий В.А. Рыльск [Электронный ресурс]. URL: <http://old-kursk.ru/book/rylsk/index.html> (дата обращения: 17.05.2022)

<sup>23</sup> Просецкий В.А. Рыльск [Электронный ресурс]. URL: <http://old-kursk.ru/book/rylsk/index.html> (дата обращения: 17.05.2022)

<sup>24</sup> Чалых Н.Н. Рыльск. С. 203-218.

<sup>25</sup> Терещенко А.А. Рыльск в структуре региональной торговли во второй половине XIX в. // Рыльск и рыляне в отечественной и зарубежной истории и культуре: Сборник материалов межрегиональной научной конференции (г. Рыльск, 3 июня 2011 г.). Рыльск, 2012. С. 149-150.

<sup>26</sup> Чалых Н.Н. Рыльск. С. 314-341.

деревья. Центр Рыльска освещался керосиновыми фонарями. В конце 1880-х гг. в Рыльске был создан городской общественный сад. В конце XIX в. в городе был построен телеграф, в начале XX в. – электростанция, и был проведен телефон. Перед Первой мировой войной в городе насчитывалось около 14 тысяч жителей<sup>27</sup>.

По окончании Гражданской войны все основные улицы Рыльска сменили названия с дореволюционных на советские (большинство из которых сохранилось до настоящего времени)<sup>28</sup>.

В период Великой Отечественной войны немецкая оккупация Рыльска продолжалась с начала октября 1941 г. по 30 августа 1943 г. С осени 1943 г. в освобожденный город постепенно начали возвращаться жители. С первых же дней после освобождения в Рыльске, многие дома которого стояли разрушенными, а улицы были изрыты окопами, начались ремонтно-восстановительные работы, в них принимало активное участие все население. Выполнялись и работы по городскому благоустройству. В 1953–1954 гг. проводилось озеленение горы Ивана Рыльского и Красной площади<sup>29</sup>. В 1955 г. была восстановлена городская электростанция, город и район были радиофицированы.

В рамках послевоенного восстановления в 1950-х гг. возникла необходимость в принятии нового градостроительного плана развития города (предыдущий план был утвержден в 1784 г.). Было разработано несколько проектов, наиболее удачным из них оказался план института «Курскгражданпроект», разработанный коллективом во главе с главным архитектором Павлом Ивановичем Криволаповым. В основу нового плана было положено развитие рыльской промышленности<sup>30</sup>. В 1950-1970-е гг. город стал разрастаться, осваивая также и левобережье Сейма. В 1970-1980-е гг. в Рыльске вводились в эксплуатацию восстановленные и новые предприятия, реконструирована железнодорожная ветка Коренево–Рыльск, оборудован аэродром, позволивший наладить воздушное сообщение города с Курском и районными центрами. До 1976 г. в пределах Рыльского района активно использовался речной транспорт. При этом Рыльск не утрачивал торгового значения: к 1990 г. в городе работало более 60 магазинов, городской рынок и скотный базар. По старой традиции осенью ежегодно устраивались ярмарки<sup>31</sup>.

<sup>27</sup> Просецкий В.А. Рыльск [Электронный ресурс]. URL: <http://old-kursk.ru/book/rylsk/index.html> (дата обращения: 17.05.2022)

<sup>28</sup> Просецкий В.А. Рыльск [Электронный ресурс]. URL: <http://old-kursk.ru/book/rylsk/index.html> (дата обращения: 17.05.2022)

<sup>29</sup> Там же (дата обращения: 17.05.2022)

<sup>30</sup> Там же (дата обращения: 17.05.2022)

<sup>31</sup> Чалых Н.Н. Рыльск. С. 627-639.

Перестройка 1985–1991 гг. и последующий распад СССР негативно сказались на развитии Рыльска. В самом городе и районе начали разоряться и закрываться производства, появилась безработица. Люди, чтобы повысить уровень своего благосостояния, стали заниматься торговлей. Кроме того, многие начали жить за счет собственных приусадебных участков, дач и огородов<sup>32</sup>.

В 2022 г. Рыльск празднует свое 870-летие (от момента первого летописного упоминания под 1152 г.). Главные достопримечательности города в настоящее время – это храмы и старинные дома XVIII – начала XX вв., на которые открывается прекрасный панорамный вид с горы Ивана Рыльского.

### *Краткие исторические сведения об Объекте*

Исследуемый Объект расположен в центральной части города Рыльска на улице Урицкого.

Согласно «Плану города Рыльска Курской губернии», снятому в 1866 г., место будущего расположения исследуемого Объекта во второй половине XIX в. относилось к угловому домовладению № 11 исторического квартала № 6. Указанное домовладение находилось в юго-восточной части пересечения улиц Глуховской (современной улицы Урицкого) и Выходцевской (современной улицы К. Либкнехта)<sup>33</sup>.

Возникновение исследуемого здания пришлось на период конца XIX – начала XX вв., когда происходило активное расширение жилой застройки города. В этот период, согласно сохранившимся в архиве планам Рыльска, квартал, на территории которого находился Объект, имел обозначения № 6/25<sup>34</sup> и № 6<sup>35</sup>.

В архивных списках «Обывательским домам гор. Рыльска, предназначенным для размещения нижних чинов запаса и лошадей при призыве на действительную службу с объявлением мобилизации войск» 1902 г. и «Обывательским домам гор. Рыльска, предназначенным для размещения ратников Государственного ополчения» 1908 г. сохранились сведения о домовладельцах рассматриваемого квартала. С учетом нумерации и расположения домовладений в квартале, а также перекрестных архивных данных, можно предположить, что здание Объекта, находящееся в непосредственной близости от перекрестка, принадлежало домовладельцам,

<sup>32</sup> Чалых Н.Н. Рыльск. С. 627-639.

<sup>33</sup> План города Рыльска Курской Губернии 1:4К 1866 года [Электронный ресурс]. 2022. URL: [http://retromap.ru/1418661\\_z18\\_51.574639,34.677829](http://retromap.ru/1418661_z18_51.574639,34.677829) (дата обращения: 20.05.2022)

<sup>34</sup> ОКУ «ГАКО». Ф. 621. Оп. 2. Д. 7411. [План Рыльска]

<sup>35</sup> ОКУ «ГАКО». Ф. 621. Оп. 2. Д. 7412. [План Рыльска]

обозначенным в указанных списках не по улице Глуховской, а по улице Выходцевской. В 1902 г. домовладение № 51, к которому относился Объект, принадлежало Ивану Семеновичу Пошутину<sup>36</sup>, а в 1908 г. оно являлось собственностью Ивана Ивановича Пошутина<sup>37</sup> (очевидно, сына Ивана Семеновича Пошутина).

Известно, что Иван Семенович Пошутин на рубеже XIX-XX вв. вел торговлю «мануфактурным и галантерейным товаром», а также «железными и чугунными изделиями» на рыльской Торговой площади (современная Советская площадь), в располагавшемся там «доме Филимонова»<sup>38</sup>.

Согласно «Плану города Рыльска Курской губернии. 1912 года» исторический квартал, на территории которого находился Объект, стал обозначаться как квартал № 35<sup>39</sup>.

В источниках, относящихся к 1920-м гг., также присутствует некоторая информация о рассматриваемом домовладении Пошутинных. В «Журналах помещений, находящихся в ведении Рыльского Коммуналдела» за 1922 г., где содержатся сведения о муниципализированных домах, указано: «№ 94. Либкнехта [улица К. Либкнехта] 25 [номер квартала, присвоенный на тот момент] Пошутин И.И.»<sup>40</sup>. Аналогичные данные присутствуют и в «Сведениях на домовладения, подлежащие фонд УКО [уездный коммунальный отдел] и сдаче в аренду», где под порядковым № 81 обозначено домовладение бывшего владельца Ивана Ивановича Пошутина<sup>41</sup>. В протоколе Заседания Комиссии по пересмотру проверки демунципализации всех муниципализированных домов города Рыльска от 20 марта 1922 г., где перечислены «Дома подлежащие сдаче в аренду», под № 82 упомянут относящийся к исследуемому домовладению дом «ПОШУТИЛИНА Ив. Иван.»<sup>42</sup>. В «Списке муниципализированных домовладений по гор. Рыльску» за 1923 г. под № 78 также указана фамилия «ПОШУТИЛИНА Ив. Ив.»<sup>43</sup>.

По данным технического паспорта по состоянию на последнюю четверть XX в. исследуемое здание являлось жилым домом с двумя

<sup>36</sup> ОКУ «ГАКО». Ф. 302. Оп. 1. Д. 438. Л. 3, 9об. [Список домовладельцев гор. Рыльска с указанием улиц, на которых были расположены их дома в 1902 году]

<sup>37</sup> ОКУ «ГАКО». Ф. 302. Оп. 1. Д. 539. Л. 2-2об. [Списки домовладельцев гор. Рыльска, с указанием улиц, на которых они находились]

<sup>38</sup> Вся Россия. Русская книга промышленности, торговли, сельского хозяйства и администрации: торгово-промышленный адрес-календарь Российской империи. Т. 1. СПб., 1899. Стб. 1112, 2401.

<sup>39</sup> ОКУ «ГАКО». Ф. 621. Оп. 2. Д. 7412а. [План города Рыльска Курской губернии. 1912 г.]

<sup>40</sup> ОКУ «ГАКО». Ф. Р-2493. Оп. 1. Д. 129. Л. 2, 5об-6, 33, 36об-37. [Доклады, отчеты и сведения о работе коммунального отдела за 1922. Списки домовладений, находящихся в ведении коммунального отдела]

<sup>41</sup> Там же. Л. 43, 45об-46.

<sup>42</sup> ОКУ «ГАКО». Ф. Р-200. Оп. 1. Д. 26. Л. 177. [Протоколы заседаний коллегии и уездных комиссий по демунципализации домовладений. Списки муниципализированных владений по уездам Курской губ.]

<sup>43</sup> ОКУ «ГАКО». Ф. Р-200. Оп. 1. Д. 120. Л. 1, 2-2об. [Списки муниципализированных и демунципализированных владений по гор. Рыльску]

квартирами. В настоящее время Объект продолжает использоваться в качестве жилого дома.

***Историко-архитектурные исследования***  
***Краткое описание Объекта. Объемно-планировочные,***  
***композиционные и декоративные особенности***

Центральный фасад Объекта обращен к улице Урицкого и стоит на ее красной линии. Элементы историко-архитектурного облика Объекта характерны для построек рубежа XIX-XX вв.

Здание Объекта – одноэтажное, прямоугольное в основании (вытянуто вглубь дворового пространства). Большая часть капитальных стен постройки – кирпичная, меньшая – бревенчатая с кирпичной облицовкой. С севера к Объекту вплотную примыкает южный сегмент здания, имеющего современный адрес ул. Карла Либкнехта, 27.

По краям плоскости центрального (западного) фасада Объекта расположены широкие гладкие пилястры. В нижней трети каждой присутствует декоративное профилированное утолщение в виде основания пилястры, установленной на постамент. Между северной лопаткой Объекта и находящейся еще севернее нее лопаткой здания по ул. Карла Либкнехта, 27 в настоящее время существует небольшой глухой простенок, декорированный венчающим карнизом с рядом «зубчиков» (дентикул) и относящийся к объему здания Объекта.

Крайний прямоугольный северный оконный проем центрального фасада Объекта шире остальных проемов и не имеет обрамления. В его подоконной части расположен кирпичный выступ с двумя небольшими рельефными свесами по бокам – имитация подоконного скобообразного элемента. В сегменте, где расположен данный оконный проем, отсутствуют выступ промежуточного карниза, а также венчающий карниз. В данном сегменте ранее конца XX в. была произведена на всю высоту здания позднейшая закладка стены, очевидно, нарушившая первоначальное декоративное решение.

Три оконных проема центрального фасада, расположенных южнее, сохранили свою конфигурацию и исторический декор. Данные проемы – прямоугольные, довольно узкие, имеют повторяющие их форму обрамления, увенчанные профилированными сандриками. В подоконной части проемов расположены профили, дополненные гладкими скобообразными элементами. Средний из трех проемов был заложен по состоянию на конец XX в. и остается заложенным до сих пор. В данной части фасада под узкими оконными проемами присутствуют кирпичный выступ промежуточного карниза и

венчающий карниз, дополненный усложненным аркатурным рядом.

К юго-западному углу здания Объекта примыкает вплотную кирпичный воротный столб, декорированный рустом. Аналогичный столб примыкает к северо-западному углу здания по адресу Урицкого, 75. По состоянию на конец XX в. данные столбы поддерживали утраченный к настоящему времени свод пологой воротной арки, декорированной сандриком и замковым камнем.

По данным технического паспорта по состоянию на последнюю четверть XX в. строение Объекта имело незначительные повреждения фундамента и капитальных стен.

До настоящего времени наружный историко-архитектурный облик центрального фасада Объекта сохранился преимущественно в целостном виде. Фасад оштукатурен и окрашен, часть элементов исторического декора выделена побелкой.

### ***Исследования современной территории Объекта***

«Дом жилой», кон. XIX - нач. XX вв. расположен в городе Рыльск, Рыльском районе Курской области.

Город Рыльск расположен в западной части Курской области на берегах рек Сейм и Рыло, в 104 километрах от Курска. Город находится на пересечении федеральной и региональной дорог: «Курск – Льгов – Рыльск – граница с Украиной» и «Хомутовка – Рыльск – Глушково».

Город Рыльск граничит: на юге, западе и севере – с Пригородненским сельсоветом; на востоке – с Малогнеушевским сельсоветом.

Существующая городская черта г. Рыльска утверждена на основании Устава муниципального образования «город Рыльск» Рыльского района Курской области, зарегистрированного распоряжением администрации Курской области №513-р от 19.08.2005 г. и включает площадь 1338 га.

Существующая планировка города Рыльск имеет сложную структуру улично-дорожной сети. Исторический центр города имеет шахматную сетку улиц, средний размер квартала – 4 га. В периферийных кварталах города преобладает линейная структура уличной сетки города.

Планировочно можно выделить следующие зоны: жилая зона, общественно-деловая зона, промышленная зона, зона инженерной инфраструктуры, зона транспортной инфраструктуры, зона сельскохозяйственного использования, зона рекреационного назначения, зона историко-культурного назначения, зона специального назначения.

Жилая застройка представлена, в основном, малоэтажными индивидуальными домами, в меньшей степени – среднеэтажными, многоэтажная застройка незначительна (небольшими участками в

центральной и восточной частях города).

Общественно-деловая зона сосредоточена в центре города на улицах К. Либкнехта, Ленина, Советской площади. Здесь сосредоточены практически все административно-деловые объекты, объекты культуры и образования.

Территория Объекта находится в центральной части города Рыльска, в исторически сложившейся градостроительной среде, в квартале, с запада ограниченном улицей Урицкого, с севера – улицей К. Либкнехта, с востока – улицей Ленина, с юга – улицей Луначарского.

Здание Объекта центральным (западным) фасадом выходит на красную линию застройки улицы Урицкого и отделено от проезжей части тротуаром и зеленой зоной. Вдоль улицы Урицкого высажены крупномерные деревья, кроны которых закрывают фасад Объекта и дальние перспективные виды в летний период.

Нечетная и четная стороны улицы сформированы преимущественно малоэтажной застройкой.

В непосредственной близости от Объекта, севернее, расположен объект культурного наследия местного (муниципального) значения «Усадебный дом с воротами И.И. Пошутилина», 2-я половина XIX века, Курская область, Рыльский район, г. Рыльск, ул. Карла Либкнехта, дом 27, южнее расположен выявленный объект культурного наследия «Дом жилой», кон. XIX - нач. XX вв., Курская область, Рыльский район, г. Рыльск, ул. Урицкого, д.75.

Таким образом, исследуемый Объект является неотъемлемой частью сохранившихся элементов исторической застройки г. Рыльск, формировавшейся на протяжении XIX – начала XX вв. и в значительной степени сохранившейся до наших дней.

Территория месторасположения Объекта в планировочной и градостроительной структуре Рыльска, обладая несомненной историко-культурной ценностью, коррелирует с элементами исторической застройки (конец XIX – начала XX века), сохранившейся на территории г. Рыльск.

И несмотря на то, что здание Объекта частично окружено более поздней застройкой, оно не утрачивает своей композиционной значимости в общем контексте городской архитектуры.

**Перечень использованных для проведения экспертизы нормативных правовых актов, специальной, технической и справочной литературы:**

1. Федеральный закон от 25.06.2002 № 73-ФЗ «Об объектах культурного наследия (памятниках истории и культуры) народов Российской Федерации».
2. Федеральный закон от 24.07.2007 № 221-ФЗ «О государственном

кадастре недвижимости».

3. Земельный кодекс Российской Федерации от 25.10.2001 № 136-ФЗ.

4. Градостроительный кодекс Российской Федерации от 29.12.2004 № 190-ФЗ.

5. Постановление Правительства Российской Федерации от 15.07.2009 № 569 «Об утверждении Положения о государственной историко-культурной экспертизе».

6. Приказ Министерства культуры Российской Федерации от 02.07.2015 № 1905 «Об утверждении порядка проведения работ по выявлению объектов, обладающих признаками объекта культурного наследия, и государственному учету объектов, обладающих признаками объекта культурного наследия».

7. Приказ Министерства культуры Российской Федерации от 04.06.2015 № 1745 «Об утверждении требований к составлению проектов границ территорий объектов культурного наследия».

8. Приказ Министерства культуры Российской Федерации от 13.01.2016 № 28 «Об утверждении Порядка определения предмета охраны объекта культурного наследия, включенного в Единый государственный реестр объектов культурного наследия (памятников истории и культуры) народов Российской Федерации в соответствии со статьей 64 Федерального закона от 25 июня 2002 г. № 73-ФЗ «Об объектах культурного наследия (памятниках истории и культуры) народов Российской Федерации».

9. Закон Курской области от 29 декабря 2005 года № 120-ЗКО «Об объектах культурного наследия».

10. Постановление главы Администрации Курской области от 28.04.1992 № 210 «Об утверждении зон охраны памятников истории и культуры г. Рыльска».

#### ***Библиографический список***

1. Кашкин А.В. Краткий очерк рыльской археологии / А.В. Кашкин // Рыльск и рыляне в отечественной и зарубежной истории и культуре: Сборник материалов межрегиональной научной конференции (г. Рыльск, 3 июня 2011 г.) / ред.-сост. А.И. Раздорский. – Рыльск: РАТКГА – филиал МГТУГА, 2012. – С. 10-14.

2. Вся Россия. Русская книга промышленности, торговли, сельского хозяйства и администрации: торгово-промышленный адрес-календарь Российской империи. Т. 1 / Санкт-Петербург: Издание А.С. Суворина, 1899. – 322 с., 2854 стб.

3. Курский край. Научно-популярная серия в 20 томах. Т. 4. История города от Средневековья к Новому времени: X-XVII вв. / Курск: Изд. ООО

«Учитель», 1999. – 292 с.

4. Ларионов С.И. Описание Курского наместничества из древних и новых разных о нем известий вкратце / С.И. Ларионов. – Москва: Вольная тип. Пономарева, 1786. – 188 с.

5. Терещенко А.А. Рыльск в структуре региональной торговли во второй половине XIX в. / А.А. Терещенко // Рыльск и рыляне в отечественной и зарубежной истории и культуре: Сборник материалов межрегиональной научной конференции (г. Рыльск, 3 июня 2011 г.) / ред.-сост. А.И. Раздорский. – Рыльск: РАТКГА – филиал МГТУГА, 2012. – С. 146-152.

6. Чалых Н.Н. Рыльск / Н.Н. Чалых. – Курск, 2006. – 687 с.

#### ***Неопубликованные источники***

7. Областное казенное учреждение «Государственный архив Курской области» (ОКУ «ГАКО»). Ф. 302. Оп. 1. Д. 438.

8. ОКУ «ГАКО». Ф. 302. Оп. 1. Д. 539.

9. ОКУ «ГАКО». Ф. 621. Оп. 2. Д. 7411.

10. ОКУ «ГАКО». Ф. 621. Оп. 2. Д. 7412.

11. ОКУ «ГАКО». Ф. 621. Оп. 2. Д. 7412а.

12. ОКУ «ГАКО». Ф. Р-200. Оп. 1. Д. 26.

13. ОКУ «ГАКО». Ф. Р-200. Оп. 1. Д. 120.

14. ОКУ «ГАКО». Ф. Р-2493. Оп. 1. Д. 129.

#### ***Электронные ресурсы***

15. Администрация города Рыльска [Электронный ресурс]. – Администрация города Рыльска. – Рыльск, 2017-2022. – Режим доступа: <http://www.admrylsk46.ru/>

16. План города Рыльска Курской Губернии 1:4К 1866 года [Электронный ресурс]. – Retromap. – 2022. – Режим доступа: [http://retromap.ru/1418661\\_z18\\_51.574639,34.677829](http://retromap.ru/1418661_z18_51.574639,34.677829)

17. Просецкий В.А. Рыльск [Электронный ресурс]. – Курск дореволюционный. – Курск, 2002-2022. – Режим доступа: <http://old-kursk.ru/book/rylsk/index.html>

#### **Обоснование вывода экспертизы:**

Экспертное заключение подготовлено по результатам изучения и анализа представленных на экспертизу документов и основано на содержании Федерального закон от 25.06.2002 № 73-ФЗ «Об объектах культурного наследия (памятниках истории и культуры) народов Российской Федерации».

В рамках государственной историко-культурной экспертизы проведены историко-культурные, историко-архивные, историко-архитектурные,

историко-градостроительные, историко-биографические, библиографические исследования путем изучения, анализа, синтеза и системного подхода при составлении иконографии, библиографии и иконологическом анализе Объекта и изменения его исторического облика, функциональном, ландшафтном анализе территории, анализе планировочной организации исследуемой территории расположения Объекта.

В целях принятия объективного решения об обоснованности включения Объекта в Реестр, определения предмета охраны - произведено визуальное обследование - осмотр и фотофиксация Объекта, окружающей его застройки и градостроительной ситуации с целью исследования данных о его состоянии, визуализации планировочной структуры района расположения Объекта.

Результаты исследований представлены в приложении к настоящему акту экспертизы, в том числе в исторической иконографии с перечнем иллюстраций.

Описание Объекта, градостроительной ситуации и исторические сведения обобщены с учетом дополнительных материалов, собранных при проведении экспертизы, сведений по истории освоения и застройки района, строительства Объекта, а также архивных и библиографических источников.

Объект является выявленным объектом культурного наследия и был поставлен на государственную охрану в 1995 году - внесен в Список вновь выявленных объектов, представляющих историческую, научную, художественную или иную культурную ценность, утвержденным Председателем комитета по культуре и искусству администрации области П.И. Надеиным 16.01.1995.

В соответствии со статьей 3 Федерального закона от 25.06.2002 № 73-ФЗ «Об объектах культурного наследия (памятниках истории и культуры) народов Российской Федерации» к объектам культурного наследия относятся объекты недвижимого имущества (включая объекты археологического наследия) и иные объекты с исторически связанными с ними территориями, произведениями живописи, скульптуры, декоративно-прикладного искусства, объектами науки и техники и иными предметами материальной культуры, возникшие в результате исторических событий, представляющие собой ценность с точки зрения истории, археологии, архитектуры, градостроительства, искусства, науки и техники, эстетики, этнологии или антропологии, социальной культуры и являющиеся свидетельством эпох и цивилизаций, подлинными источниками информации о зарождении и развитии культур.

В качестве основных критериев для отнесения объекта, обладающего

историко-культурной ценностью, к объектам культурного наследия согласно Федеральному закону от 25.06.2002 № 73-ФЗ можно отнести:

- градостроительную ценность - влияние памятника на окружающее пространство, его организующая и доминирующая роль, либо ансамблевый характер застройки территории;

- архитектурно-строительную ценность - стилевая выразительность, индивидуальность, персонификация авторства, использование при проектировании и строительстве тех или иных передовых приемов, методов и материалов;

- художественно-эстетическую ценность - степень эмоционального воздействия на наблюдателя, которая может быть сформулирована с использованием архитектурных, искусствоведческих или медико-психологических терминов;

- мемориальную ценность объекта, при определении которой следует учитывать значимость личностей и (или) событий для территории или значительного количества людей, а также подлинность объекта и достоверность информации, приводимой в качестве доказательства «мемориальной ценности» объекта.

По результатам исследований экспертом сделаны следующие заключения в отношении рассматриваемого объекта:

### **1. Историко-градостроительная значимость:**

Возникновение Объекта, построенного в конце XIX – начале XX вв., пришлось на период активного расширения жилой застройки города. Появление Объекта стало характерным свидетельством развития и обновления архитектурного ансамбля города. Исследуемый Объект «Дом жилой», расположенный по адресу Курская область, г. Рыльск, ул. Урицкого, 73, лицевым фасадом обращен к улице Урицкого и тянется вдоль ее красной линии.

Объект располагается в окружении жилых и административных построек, к настоящему моменту являющихся объектами культурного наследия местного (муниципального) значения и выявленными объектами культурного наследия.

Таким образом, Объект является элементом ценной исторической застройки г. Рыльска, формировавшейся на протяжении XIX – начала XX вв.

Территория месторасположения Объекта в планировочной и градостроительной структуре г. Рыльска обладает несомненной историко-культурной ценностью, коррелирует с элементами целостной исторической застройки (конца XIX – начала XX века), сохранившейся на территории города.

Несмотря на то, что здание Объекта частично окружено более поздней застройкой, оно сохраняет свою композиционную значимость в общем контексте городской архитектуры.

## **2. Архитектурно-строительная, художественная и эстетическая значимость:**

Здание Объекта – одноэтажное, прямоугольное в плане, перекрытое вальмовой крышей.

Композиционное решение и архитектурно-художественное оформление фасадов здания выполнено из кирпича и выдержано в стилистике эклектизма конца XIX – начала XX вв.

Архитектурно-художественное оформление главного фасада представлено угловыми пилястрами, расчлененными профильным карнизом в уровне подоконника; цокольным карнизом в виде полочки, раскрепованным пилястрой; венчающим карнизом простого сечения с аркатурным поясом из дентикул с каплями; плоскими наличниками окон; горизонтальными профилированными сандриками, подоконными карнизами на кронштейнах; фрагментом карниза с дентикулами.

Первоначальное объемно-пространственное решение здания, архитектурное решение фасадов, историко-архитектурный облик Объекта до настоящего времени сохранились, в целом, в неизменном виде. Таким образом, Объект обладает особенностями памятника архитектуры и градостроительства конца XIX — начала XX вв.

## **3. Историко-культурная и мемориальная значимость:**

Историко-культурную и мемориальную ценность Объекта обуславливает его принадлежность к истории развития города Рыльска конца XIX – начала XX вв. в период активного расширения жилой застройки. Объект репрезентует историю застройки города Рыльска; архитектурных и градостроительных практик рубежа XIX – XX веков.

На основании имеющихся документов, материалов, результатов натурного и историко-культурных исследований, библиографических и архивных сведений эксперт пришел к следующим выводам:

- местоположение Объекта в исторической застройке города, его объемно-пространственные, эстетико-художественные и архитектурные решения определяют его историко-культурную значимость как ценного элемента архитектурно-градостроительной среды;

- Объект обладает историко-архитектурной, градостроительной, архитектурно-художественной, эстетической и мемориальной ценностью, имеющей особое значение для истории и культуры г. Рыльска.

Документы, представленные на экспертизу Заказчиком, а также дополнительные материалы, собранные в процессе экспертизы, проведенные историко-культурные натурные исследования позволили эксперту определить границы территории, и особенности Объекта, подлежащие обязательному сохранению в качестве предмета охраны. Проведенные в ходе настоящей экспертизы историко-градостроительные, историко-архитектурные, архивные, иконографические и натурные исследования являются достаточным обоснованием границ территории и предмета охраны Объекта.

Сведения, полученные в результате проведенных исследований, и изученные в рамках экспертизы материалы являются достаточным основанием для отнесения Объекта к объектам культурного наследия местного (муниципального) значения согласно действующему законодательству Российской Федерации в сфере государственной охраны культурного наследия.

### **ВЫВОД ЭКСПЕРТИЗЫ:**

Включение в Единый государственный реестр объектов культурного наследия (памятников истории и культуры) народов Российской Федерации выявленного объекта культурного наследия «Дом жилой», кон. XIX - нач. XX вв., расположенного по адресу: Курская область, Рыльский район, г. Рыльск, ул. Урицкого, д. 73, **ОБОСНОВАНО (положительное заключение).**

**Сведения о наименовании объекта:** «Дом жилой».

**Сведения о времени возникновения или дате создания объекта:** кон. XIX - нач. XX вв.

**Сведения о местонахождении объекта (адрес объекта или при его отсутствии описание местоположения объекта):** Курская область, Рыльский район, г. Рыльск, ул. Урицкого, 73.

**Сведения о категории историко-культурного значения объекта:** объект культурного наследия местного (муниципального) значения.

**Сведения о виде объекта:** памятник.

**Сведения об общей видовой принадлежности объекта:** памятник градостроительства и архитектуры.

Исходя из ценностных характеристик Объекта и его местонахождения, послуживших основанием для включения Объекта в Реестр и подлежащих обязательному сохранению, предлагается описание особенностей Объекта, являющихся основаниями для включения его в Реестр и подлежащих обязательному сохранению (проект предмета охраны объекта культурного наследия) согласно приложению № 1 к настоящему заключению экспертизы, сведения о границах территории Объекта, включая графическое описание

местоположения этих границ, перечень координат характерных точек границ в системе координат, установленной для ведения Единого государственного реестра недвижимости, режим использования территории объекта культурного наследия согласно приложению № 2 к настоящему заключению экспертизы.

### Список приложений к настоящему акту экспертизы:

Приложение № 1.	Проект предмета охраны объекта культурного наследия местного (муниципального) значения «Дом жилой», кон. XIX - нач. XX вв., расположенного по адресу: Курская область, г. Рыльск, ул. Урицкого, 73.
Приложение № 2.	Проект границ территории объекта культурного наследия местного (муниципального) значения «Дом жилой», кон. XIX - нач. XX вв., расположенного по адресу: Курская область, г. Рыльск, ул. Урицкого, 73.
Приложение № 3.	Материалы фотофиксации Объекта на 23.05.2022.
Приложение № 4.	Материалы исторической иконографии.
Приложение № 5.	Перечень документов и материалов, собранных и полученных при проведении экспертизы:
1.	Список вновь выявленных объектов, представляющих историческую, научную, художественную или иную культурную ценность, утвержденный Председателем комитета по культуре и искусству администрации области П.И. Надеиным 16.01.1995.
2.	Постановление главы Администрации Курской области от 28.04.1992 № 210 «Об утверждении зон охраны памятников истории и культуры г. Рыльска».
3.	Технический паспорт на жилой дом (дома) и земельный участок по адресу: Рыльский район, г. Рыльск, ул. Урицкого, д.73 от 28.04.1989.
4.	Выписка из Единого государственного реестра недвижимости об объекте недвижимости (здание) от 20.04.2022.
5.	Список домовладельцев города Рыльска с указанием улиц, на которых были расположены их дома в 1902 г. Ф. 302, оп.1, д.438, л.3, 9 об.
6.	Списки домовладельцев гор. Рыльска с указанием улиц, на которых они находились. Ф. 302, оп.1, д.539, л.2, 2 об.
7.	Доклады, отчеты и сведения о работе коммунального отдела за 1922. Списки домовладельцев, находящихся в ведении коммунального отдела. Ф. Р-2493, оп.1, д.129, л. 2, 5 об., 6, 33, 36 об., 37, 43, 45 об., 46.
8.	Протоколы заседаний коллегии и уездных комиссий по демунципализации домовладений. Списки муниципализированных владений по уездам Курской губ. 1922-1923 гг. Ф. Р-200, оп.1, д.26, л.177.

9.	Списки муниципализированных и демуниципализированных владений по гор. Рыльску. 1923-1927 гг. Ф. Р-200, оп.1, д.120, л.1, 2, 2 об.
10.	Письмо областного бюджетного учреждения культуры «Инспекция по охране и использованию объектов культурного наследия (памятников истории и культуры) Курской области» от 06.05.2022 № 677 о направлении запрашиваемой информации.
11.	Письмо Администрации города Рыльска от 31.05.2022 № 1315 о предоставлении запрашиваемой информации.
12.	Письмо ОКУ «Госархив Курской области» от 30.05.2022 № 07-12/190-2022/Т о направлении скан-копий архивных дел.

Настоящее заключение государственной историко-культурной экспертизы оформлено в электронном виде и подписано усиленной квалифицированной электронной подписью эксперта Федосеевой Елены Михайловны и ООО «НИИ РПИИКЭ».

**Дата оформления заключения экспертизы:** 02 июня 2022 года.

Государственный эксперт  
по проведению государственной  
историко-культурной экспертизы

**Е.М. Федосеева**

ООО «НИИ РПИИКЭ»

**Проект предмета охраны объекта культурного наследия местного  
(муниципального) значения «Дом жилой», кон. XIX - нач. XX вв.,  
расположенного по адресу: Курская область, г. Рыльск, ул. Урицкого, 73**

**Градостроительные характеристики объекта:**

- местоположение и градостроительные характеристики здания кон. XIX - нач. XX вв., его роль в композиционно-планировочной структуре исторического центра г. Рыльск; градостроительная роль в формировании фронтальной застройки улицы Урицкого; центральный (западный) фасад обращен к улице Урицкого и стоит на ее красной линии.

**Архитектурные и объемно-пространственные характеристики,  
конструктивные элементы объекта:**

- объемно-пространственная композиция прямоугольного в плане одноэтажного кирпичного здания кон. XIX - нач. XX вв., перекрытого вальмовой крышей;

- капитальные стены кон. XIX - нач. XX вв., их конструкция и материал: кирпич, древесина (большая часть капитальных стен – кирпичная, меньшая – бревенчатая с кирпичной облицовкой – уточняется в процессе проведения комплексных научных исследований и осуществления производства реставрационных работ);

- объемно-планировочное решение здания в редакции кон. XIX - нач. XX вв. в пределах капитальных стен и перекрытий (без учета поздней пристройки с восточной стороны);

- крыша здания в редакции кон. XIX - нач. XX вв., ее конструкция, конфигурация, материал, характер кровельного покрытия и стропильной системы, в том числе высотные отметки по венчающему карнизу и коньку кровли;

- композиционное решение цоколя в редакции кон. XIX - нач. XX вв.: гладкий выступающий кирпичный цоколь (уточняется в процессе проведения комплексных научных исследований и осуществления производства реставрационных работ);

- композиционное решение и оформление фасада в редакции кон. XIX - нач. XX вв., включая размер, форму, местоположение и оформление оконных и дверных проемов;

- архитектурно-художественное оформление фасадов здания в редакции кон. XIX - нач. XX вв., выполненного из кирпича: главный фасад: угловые

пилястры, расчлененные профильным карнизом в уровне подоконника; цокольный карниз в виде полочки раскрепованный пилястрой; венчающий карниз простого сечения с аркатурным поясом из дентикул с каплями; плоские наличники окон, повторяющие форму обрамления; горизонтальные профилированные сандрики, подоконные карнизы на кронштейнах; фрагмент карниза с дентикулами; кирпичный воротный столб, декорированный рустом, примыкающий к юго-западному углу здания;

- способ и вид отделки фасадов в редакции кон. XIX - нач. XX вв.: кирпичная кладка, цветовое решение фасада (уточняется в процессе проведения комплексных научных исследований и осуществления производства реставрационных работ);

- оконные и дверные столярные заполнения в редакции кон. XIX - нач. XX вв., рисунок расстекловки и материал – древесина (уточняется в процессе проведения комплексных научных исследований и осуществления производства реставрационных работ).

Предмет охраны может быть дополнен в процессе комплексных научных исследований и осуществления производства реставрационных работ, а также после разборки поздних пристроек.

Текстовое описание особенностей	Фотографическое изображение особенностей
<b>Градостроительные характеристики объекта:</b>	
<p>- местоположение и градостроительные характеристики здания кон. XIX - нач. XX вв., его роль в композиционно-планировочной структуре исторического центра г. Рыльск; градостроительная роль в формировании фронтальной застройки улицы Урицкого; центральный (западный) фасад обращен к улице Урицкого и стоит на ее красной линии.</p>	
<b>Архитектурные и объемно-пространственные характеристики, конструктивные</b>	

<b>элементы объекта:</b>	
<p>- объемно-пространственная композиция прямоугольного в плане одноэтажного кирпичного здания кон. XIX - нач. XX вв., перекрытого вальмовой крышей;</p>	
<p>- капитальные стены кон. XIX - нач. XX вв., их конструкция и материал: кирпич, древесина (большая часть капитальных стен – кирпичная, меньшая – бревенчатая с кирпичной облицовкой – уточняется в процессе проведения комплексных научных исследований и осуществления производства реставрационных работ);</p>	<div style="text-align: center; border: 1px solid black; width: 100px; height: 40px; background-color: red; color: white; margin: 0 auto; margin-bottom: 10px;">73</div> 
<p>- объемно-планировочное решение здания в редакции кон. XIX - нач. XX вв. в пределах капитальных стен и перекрытий (без учета поздней пристройки с восточной стороны);</p>	
<p>- крыша здания в редакции кон. XIX - нач. XX вв., ее конструкция, конфигурация, материал, характер кровельного покрытия и стропильной системы, в том числе высотные отметки по венчающему карнизу и коньку кровли;</p>	

- композиционное решение цоколя в редакции кон. XIX - нач. XX вв.: гладкий выступающий кирпичный цоколь (уточняется в процессе проведения комплексных научных исследований и осуществления производства реставрационных работ);



- композиционное решение и оформление фасада в редакции кон. XIX - нач. XX вв., включая размер, форму, местоположение и оформление оконных и дверных проемов;



- архитектурно-художественное оформление фасадов здания в редакции кон. XIX - нач. XX вв., выполненного из кирпича: главный фасад: угловые пилястры, расчлененные профильным карнизом в уровне подоконника; цокольный карниз в виде полочки раскрепованной пилястрой; венчающий карниз простого сечения с аркатурным поясом из дентикул с каплями; плоские наличники окон, повторяющие форму обрамления; горизонтальные профилированные сандрики, подоконные карнизы на кронштейнах; фрагмент карниза с дентикулами; кирпичный воротный столб, декорированный рустом, примыкающий к юго-западному углу здания;



- способ и вид отделки фасадов в редакции кон. XIX - нач. XX вв.: кирпичная кладка, цветовое решение фасада (уточняется в процессе проведения комплексных научных исследований и осуществления производства реставрационных работ);



- оконные и дверные столярные заполнения в редакции кон. XIX - нач. XX вв., рисунок расстекловки и материал – древесина (уточняется в процессе проведения комплексных научных исследований и осуществления производства реставрационных работ).



**Проект границ территории объекта культурного наследия  
местного (муниципального) значения «Дом жилой», кон. XIX - нач.  
XX вв., расположенного по адресу: Курская область, г. Рыльск,  
ул. Урицкого, 73**

В соответствии со статьей 5 Федерального закона от 25.06.2002 №73-ФЗ «Об объектах культурного наследия (памятниках истории и культуры) народов Российской Федерации» земельные участки в границах территорий объектов культурного наследия, включенных в Единый государственный реестр объектов культурного наследия (памятников истории и культуры) народов Российской Федерации, а также в границах территорий выявленных объектов культурного наследия относятся к землям историко-культурного назначения, правовой режим которых регулируется законодательством Российской Федерации и Федеральным законом от 25.06.2002 №73-ФЗ.

Требования к осуществлению деятельности в границах территории объекта культурного наследия и особый режим использования земельного участка, водного объекта или его части, в границах которых располагается объект археологического наследия установлены статьей 5.1 Федерального закона от 25.06.2002 №73-ФЗ.

**Обоснование проекта границ территории объекта**

Проект границ территории объекта культурного наследия выполнен в соответствии с требованиями приказа Министерства культуры Российской Федерации от 4 июня 2015 года № 1745 «Об утверждении требований к составлению проектов границ территорий объектов культурного наследия» и сформирован по результатам проведенных историко-культурных исследований.

Ранее разработанные проекты границ территорий объекта культурного наследия, в отношении которого проведены историко-культурные исследования, отсутствуют.

В границах исследуемой территории отсутствуют объекты культурного наследия, выявленные объекты культурного наследия и объекты, обладающие признаками объектов культурного наследия.

Объект расположен в кадастровом квартале 46:20:270208. Земельный участок, в границах которого находится Объект, не размежеван.

В границах исследуемой территории имеются здания, строения, инженерные сооружения и другие объекты капитального и временного

строительства, однако существующие природные объекты и территории на исследуемом участке отсутствуют.

Границы территории объекта культурного наследия предлагается установить по точкам 1-6 в северной части кадастрового квартала 46:20:270208, в границах территории которого расположен объект культурного наследия.

Сведения об объекте		
№ п/п	Характеристики объекта	Описание характеристик
1	2	3
1	Местоположение объекта	Курская область, г. Рыльск, ул. Урицкого, 73.
2	Площадь объекта $\pm$ величина погрешности определения площади ( $P \pm \Delta P$ )	366 м <sup>2</sup> $\pm$ 7
3	Иные характеристики объекта	-

**Перечень координат характерных (поворотных) точек границ территории объекта культурного наследия**

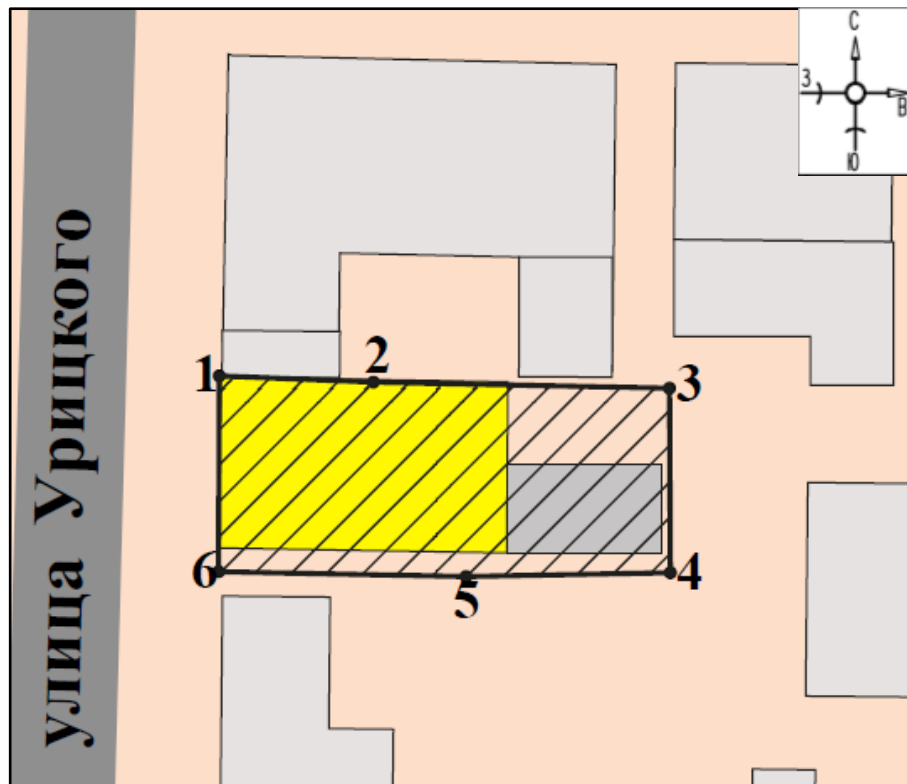
Сведения о местоположении границ объекта					
1. Система координат		МСК-46			
2. Сведения о характерных точках границ объекта					
Обозначение характерных точек границ	Координаты, м		Метод определения координат характерной точки	Средняя квадратическая погрешность положения характерной точки (Mt), м	Описание обозначения точки на местности (при наличии)
	X	Y			
1	2	3	4	5	6
1	403138,41	1194382,67	Метод спутниковых	0,10	—

2	403137,98	1194392,71	геодезических измерений (определений)	0,10	
3	403137,58	1194412,00		0,10	
4	403125,57	1194412,06		0,10	
5	403125,32	1194398,75		0,10	
6	403125,64	1194382,63		0,10	
1	403138,41	1194382,67		0,10	

**Описание местоположения границ территории объекта культурного наследия**

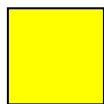
Прохождение границы		Описание прохождения границы
от точки	до точки	
1	2	3
1	2	На восток- 10,05 м;
2	3	На восток- 19,29 м;
3	4	На юг- 12,01 м;
4	5	На запад- 13,31 м;
5	6	На запад- 16,2 м;
6	1	На север в исходную точку- 12,75 м.

## План границ территории объекта культурного наследия



Масштаб 1: 500

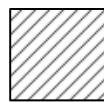
### Используемые условные знаки и обозначения:



- объект культурного наследия



- строения, сооружения, не обладающие признаками объекта культурного наследия



- границы территории объекта культурного наследия

- 1 - обозначение характерной (поворотной) точки

### Перечень земельных участков, вошедших в территорию объекта культурного наследия

Полностью	Частично
-	-

## **Режим использования территории объекта культурного наследия**

Требования к осуществлению деятельности в границах территорий объектов культурного наследия устанавливаются в соответствии со статьей 5.1 Федерального закона от 25.06.2002 № 73-ФЗ «Об объектах культурного наследия (памятниках истории и культуры) народов Российской Федерации».

На территории объекта культурного наследия:

1. Разрешается:

1.1. Проведение работ по сохранению объекта культурного наследия или его отдельных элементов.

1.2. Ведение хозяйственной деятельности, не противоречащей требованиям обеспечения сохранности объекта культурного наследия и позволяющей обеспечить функционирование объекта культурного наследия в современных условиях.

1.3. Проведение работ по озеленению и благоустройству территории, направленных на формирование наиболее близкого к историческому восприятию объекта культурного наследия.

1.4. Прокладка, реконструкция, ремонт подземных инженерных коммуникаций и сооружений, не нарушающих целостность объекта культурного наследия и не создающих угрозы его повреждения, разрушения или уничтожения.

1.5. Доступность объекта культурного наследия в целях его экспонирования.

1.6. Реализация мер пожарной и экологической безопасности.

2. Запрещается:

2.1. Строительство объектов капитального строительства и увеличение объемно-пространственных характеристик существующих объектов капитального строительства.

2.2. Проведение земляных, строительных, мелиоративных и иных работ, за исключением работ по сохранению объекта культурного наследия или его отдельных элементов, сохранению историко-градостроительной или природной среды объекта культурного наследия.

2.3. Хозяйственная деятельность, ведущая к повреждению, разрушению, уничтожению объекта культурного наследия, искажению его внешнего облика.

2.4. Размещение объектов некапитального строительства, за исключением временных, связанных с проведением работ по сохранению объекта культурного наследия.

2.5. Установка на фасадах, крыше объекта культурного наследия кондиционеров, телеантенн, тарелок спутниковой связи, а также других средств технического обеспечения.

2.6. Прокладка наземных и надземных инженерных коммуникаций, кроме временных, необходимых для проведения работ по сохранению объекта культурного наследия; размещение инженерных коммуникаций на фасадах объекта культурного наследия.

2.7. Размещение рекламных конструкций на объекте культурного наследия и его территории.

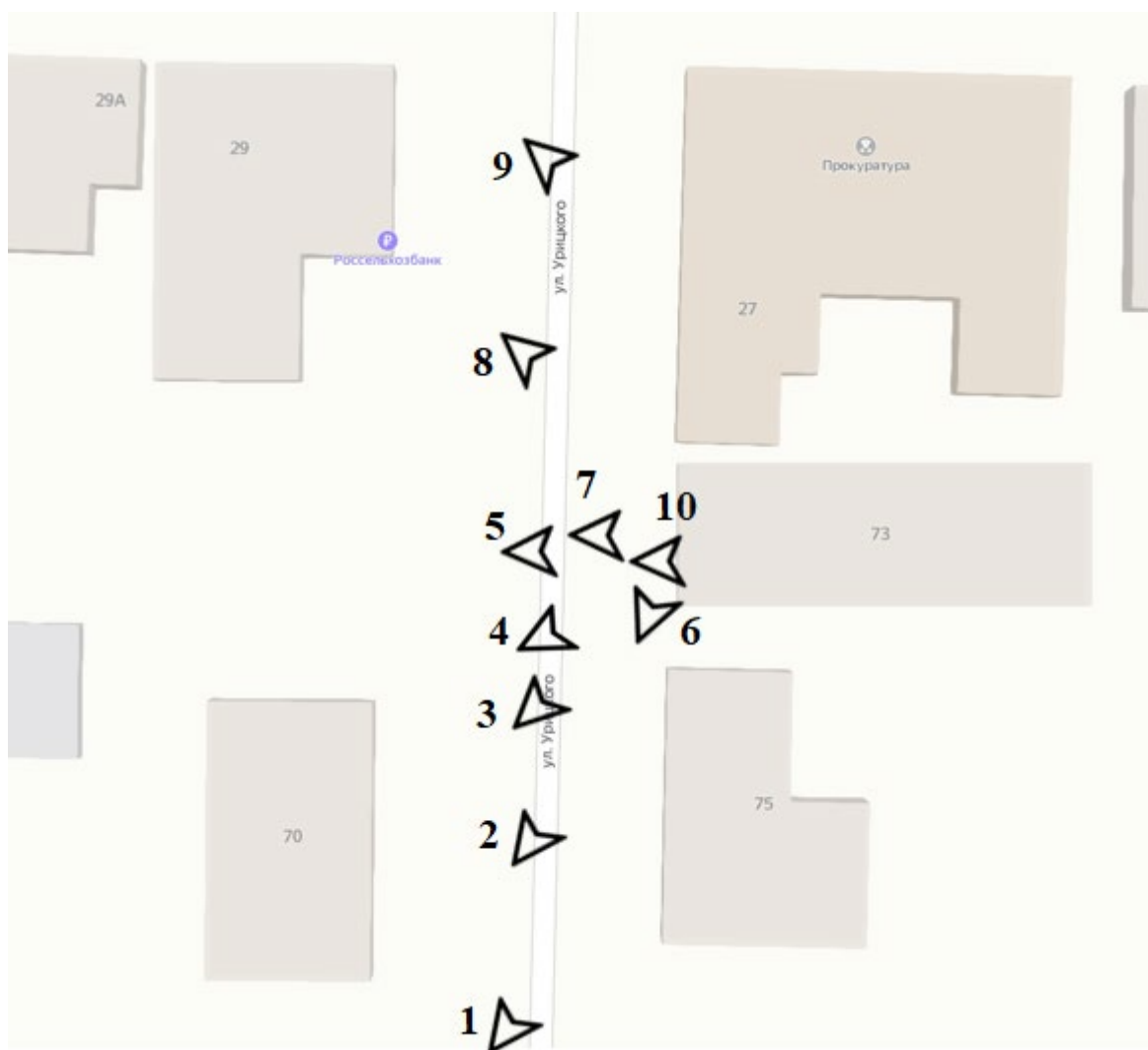
2.8. Создание разрушающих вибрационных нагрузок динамическим воздействием на грунты в зоне их взаимодействия с объектом культурного наследия.

2.9. Искажение характеристик историко-культурного ландшафта, композиционно связанного с объектом культурного наследия.

2.10. Вырубка деревьев, за исключением санитарных рубок; уничтожение травяного покрова.

**Материалы фотофиксации Объекта**  
*по состоянию на 23 мая 2022 года*  
*автор фотофиксации: Е.М. Федосеева*

**Схема фотофиксации**





Фотография № 1. Вид с юго-запада на Объект.



Фотография № 2. Вид с юго-запада на Объект.



Фотография № 3. Вид с юго-запада на Объект.



Фотография № 4. Вид с юго-запада на Объект.



Фотография № 5. Вид с запада на Объект.



Фотография № 6. Вид с юго-запада на Объект.



Фотография № 7. Вид с запада на Объект.



Фотография № 8. Вид с северо-запада на Объект.



Фотография № 9. Вид с северо-запада на Объект.



Фотография № 10. Вид с запада на Объект. Центральный фасад. Фрагмент.

## Материалы исторической иконографии

### Перечень иллюстраций:

1. План генерального межевания Курской губернии. Рыльский уезд. 1785 г. Фрагмент.
2. План города Рыльска, подтвержденный в 16 января 1784 года. Описание города Рыльска к 1 января 1850 года.
3. План г. Рыльска Курского наместничества. 1839 г. Полное собрание законов Российской империи. Собрание первое. Книга чертежей и рисунков. (Планы городов).
4. План города Рыльска Курской губернии. Снят в 1866 году.
5. Трехверстовка Курской области. Военно-топографическая карта. Период создания: вторая половина XIX в. Фрагмент.
6. План Рыльска. Масштаб 100 саженей в английском дюйме. Период создания: рубеж XIX-XX вв.
7. План Рыльска. Масштаб 100 саженей в английском дюйме. Период создания: рубеж XIX-XX вв.
8. План города Рыльска Курской губернии. Масштаб 50 саженей в английском дюйме. 1912 год.
9. Карта РККА М-36 (Б). Курская, Белгородская, Сумская и Полтавская области. Километровка. Представлено состояние местности на 1935-1941 гг. Фрагмент.
10. Топографические карты СССР М-36. Киев, Черкассы, Чернигов, Днепропетровск. Километровка. Представлено состояние местности на 1975-1992 гг. Фрагмент.
11. Топографическая карта Европейской России. 2000 г. Фрагмент.
12. Вид на город Рыльск со стороны реки Сейм. На переднем плане Гора Ивана Рыльского. Период создания: рубеж XIX–XX вв.
13. Виды Рыльска. Общий вид. 1913 г. Вид с юга от Ильинского кладбища. Слева направо церкви: Вознесенская, Покровская, Преображенская, часовня, Успенский собор; мельница Дерюгина. На переднем плане ограда и ворота Ильинского кладбища, за ними Курская ул.
14. Виды Рыльска. Вид с горы Иоанна Рыльского. Период создания: нач. XX в.

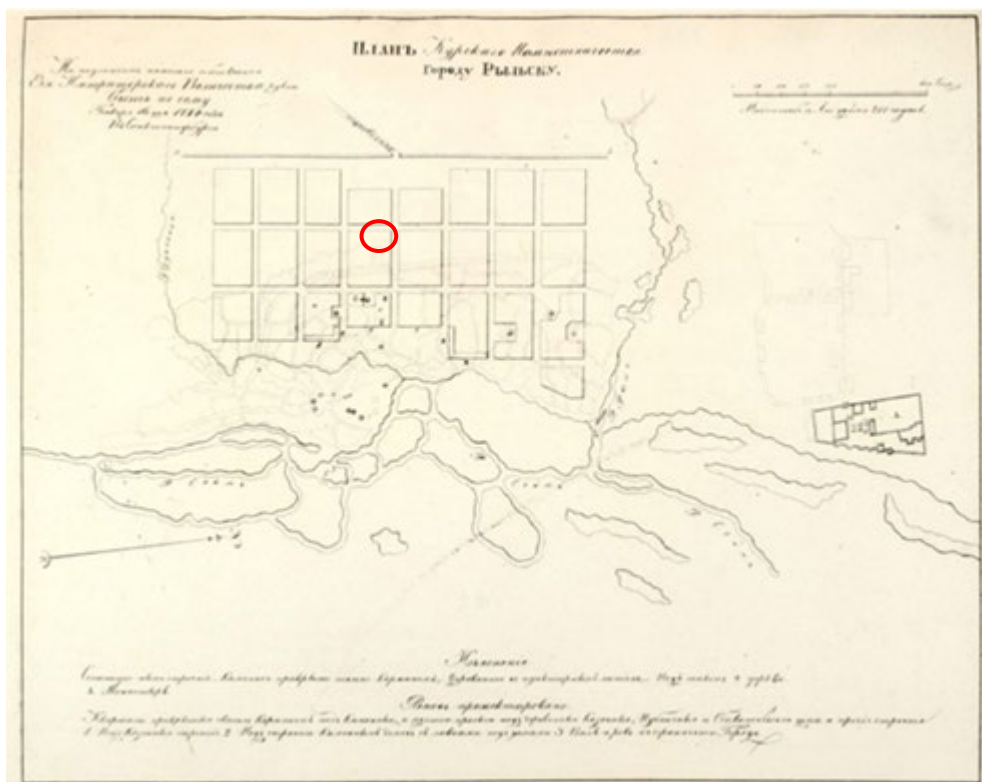
15. Рыльск. Общий вид. Период создания: нач. XX в.
16. Дом по ул. Урицкого, 73. Здание Объекта на фотографии в «Проекте охранных зон г. Рыльска Курской обл.» 1990 года.



1. План генерального межевания Курской губернии. Рыльский уезд. 1785 г.  
Фрагмент.



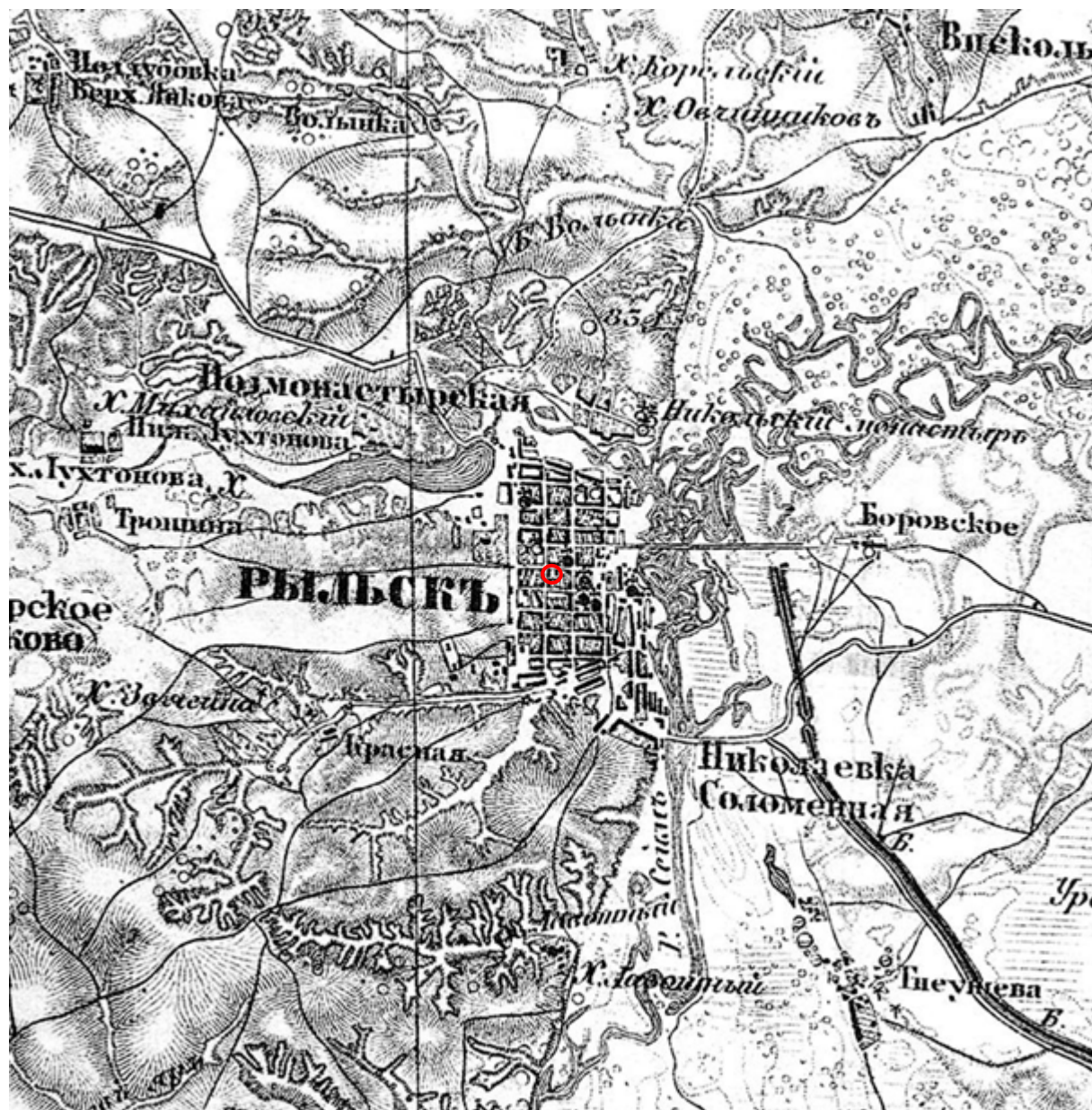
2. План города Рыльска, подтвержденный 16 января 1784 года. Описание города Рыльска к 1 января 1850 года. Фонд: Техническо-строительный комитет МВД. Президентской библиотеки им. Б.Н. Ельцина.



3. План г. Рыльска Курского наместничества. 1839 г. Полное собрание законов Российской империи. Собрание первое. Книга чертежей и рисунков. (Планы городов).



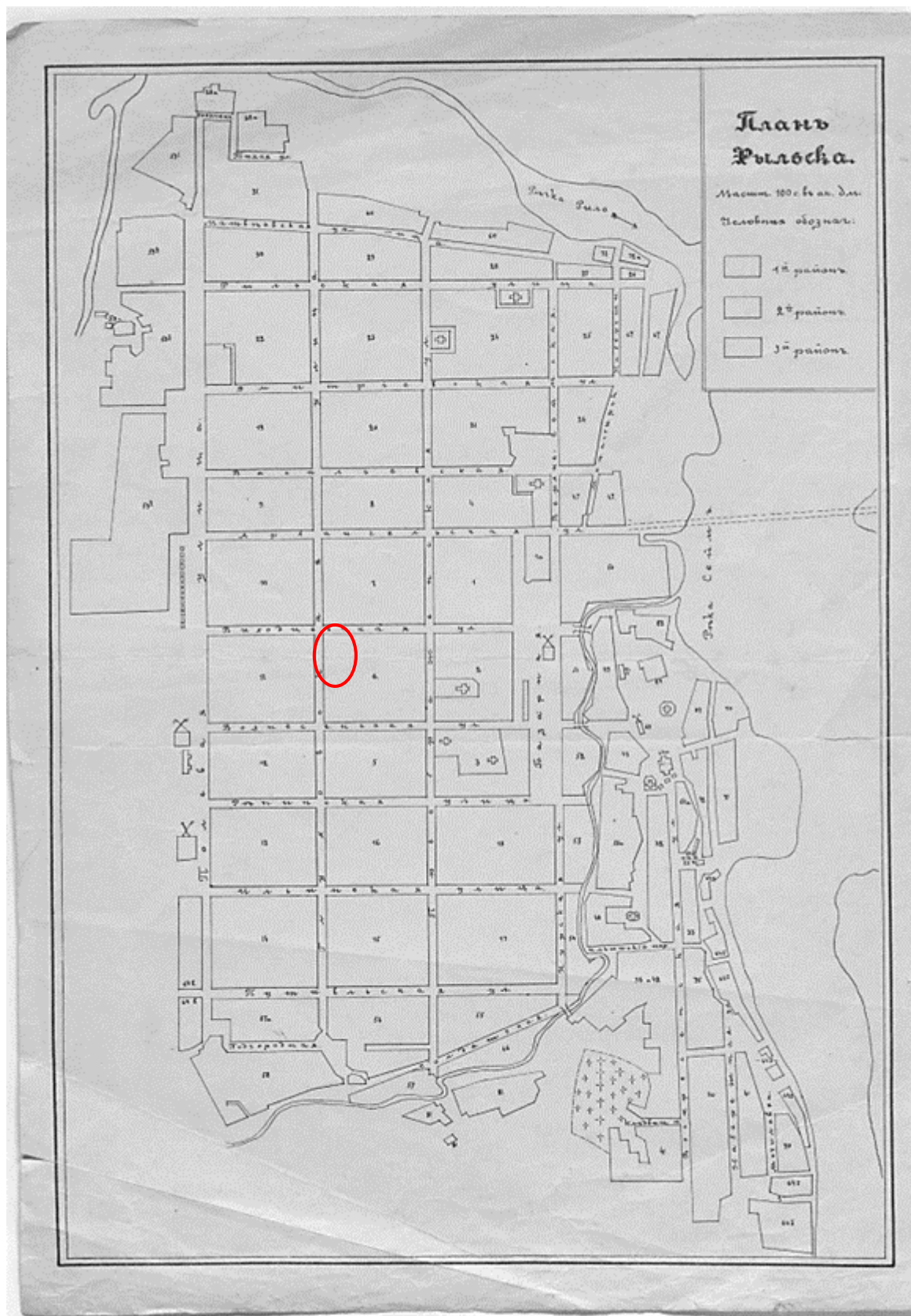
4. План города Рыльска Курской губернии. Снят в 1866 году.



5. Трехверстовка Курской области. Военно-топографическая карта. Период создания: вторая половина XIX в. Фрагмент. Источник: [http://www.etomesto.ru/map-kursk\\_trehverstovka/](http://www.etomesto.ru/map-kursk_trehverstovka/)



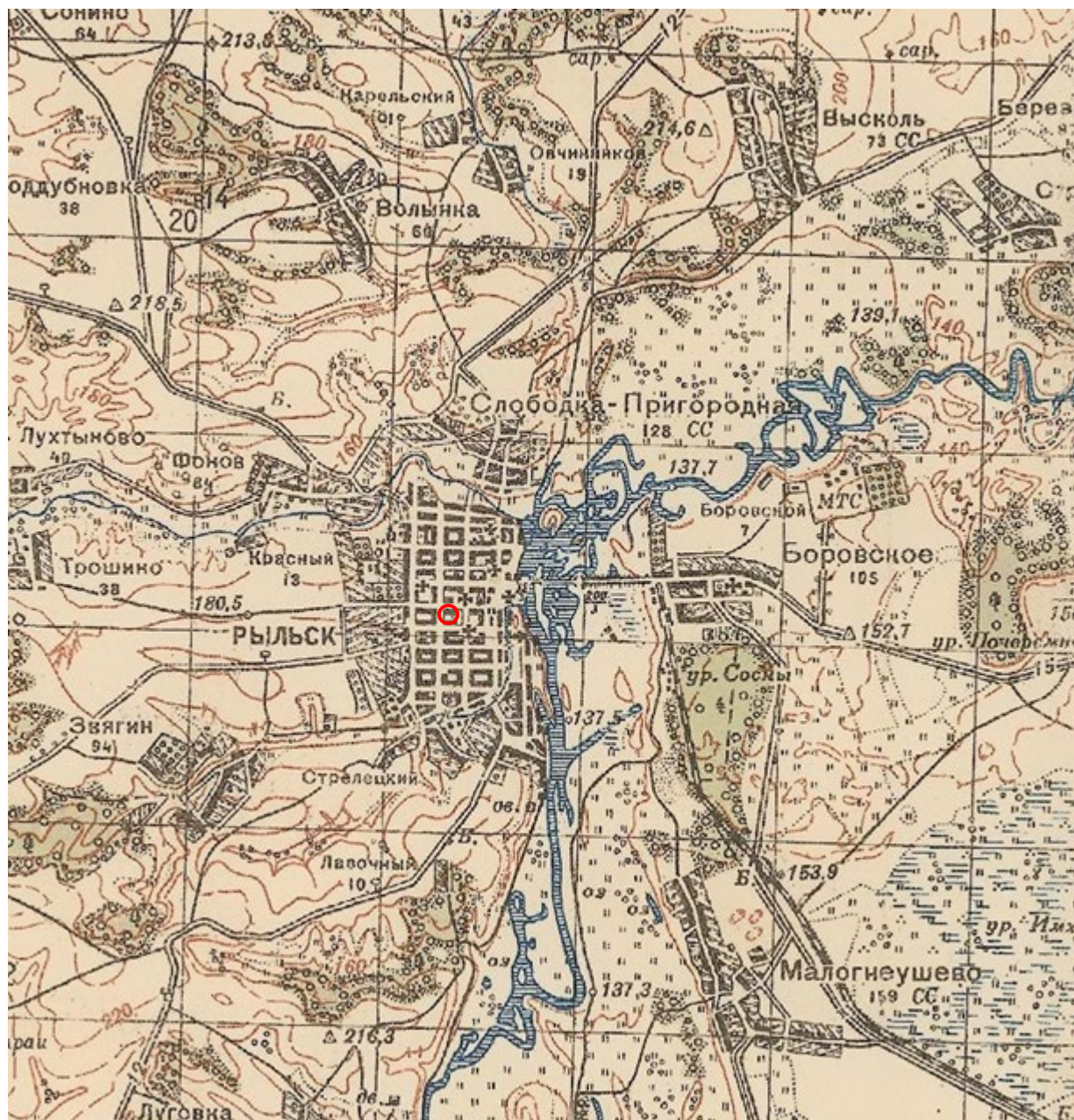
6. План Рыльска. Масштаб 100 сажень в английском дюйме. Период создания: рубеж XIX-XX вв. Источник: ОКУ «Государственный архив Курской области». Ф. 621. Оп. 2. Д. 7411.



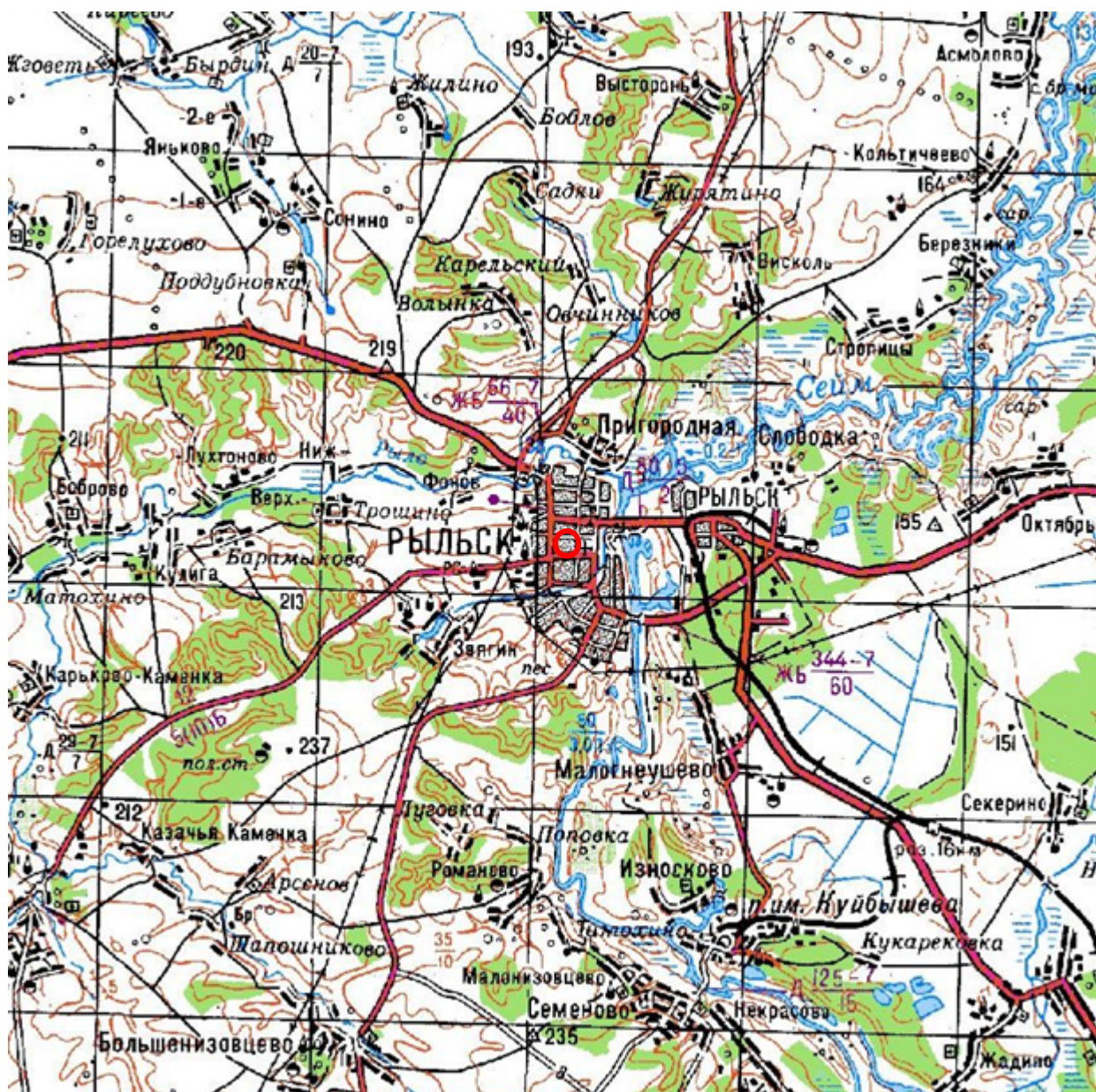
7. План Рыльска. Масштаб 100 сажень в английском дюйме. Период создания: рубеж XIX-XX вв. Источник: ОКУ «Государственный архив Курской области». Ф. 621. Оп. 2. Д. 7412.



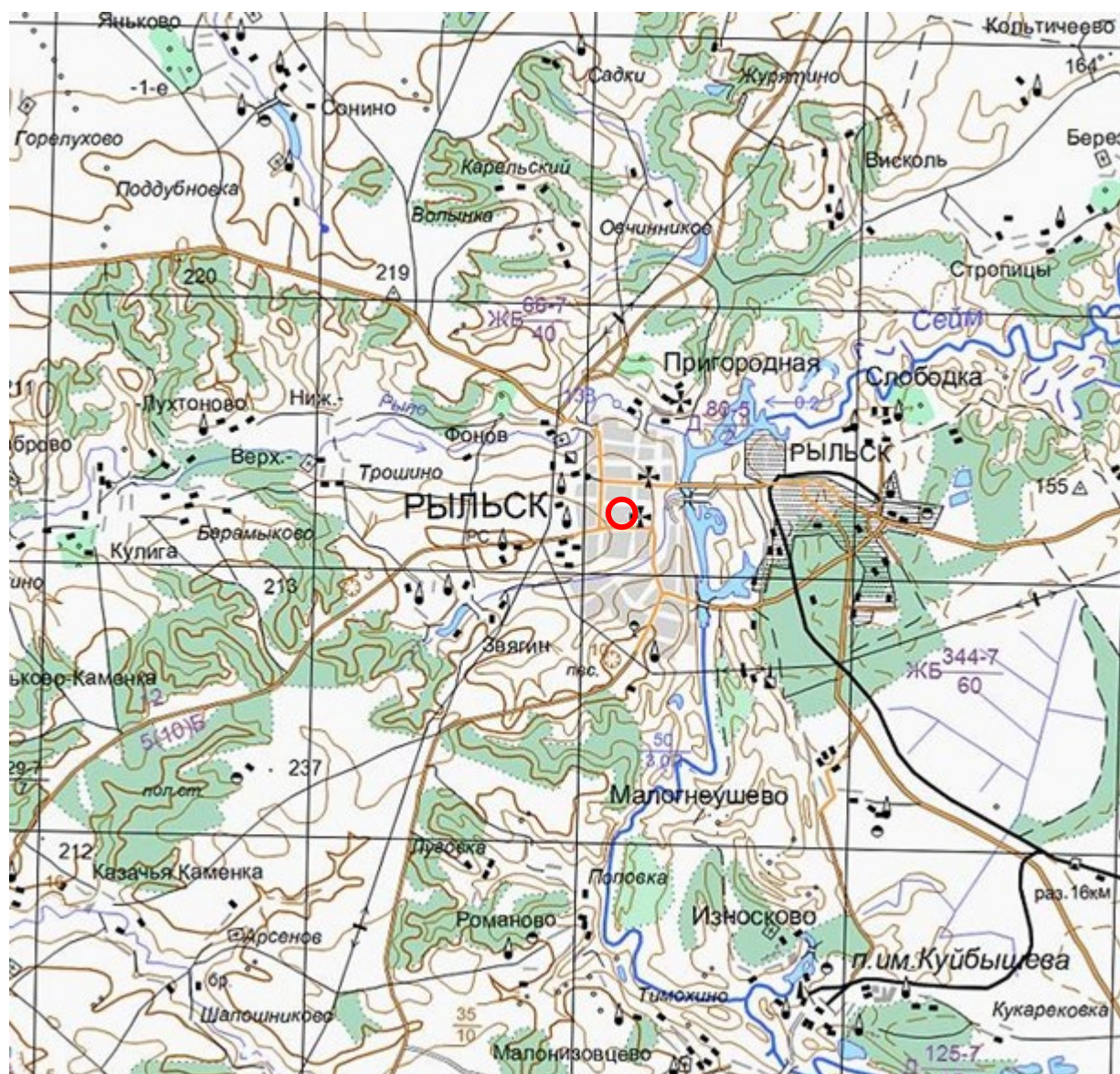
8. План города Рыльска Курской губернии. Масштаб 50 сажений в английском дюйме. 1912 год. Источник: ОКУ «Государственный архив Курской области». Ф. 621. Оп. 2. Д. 7412а.



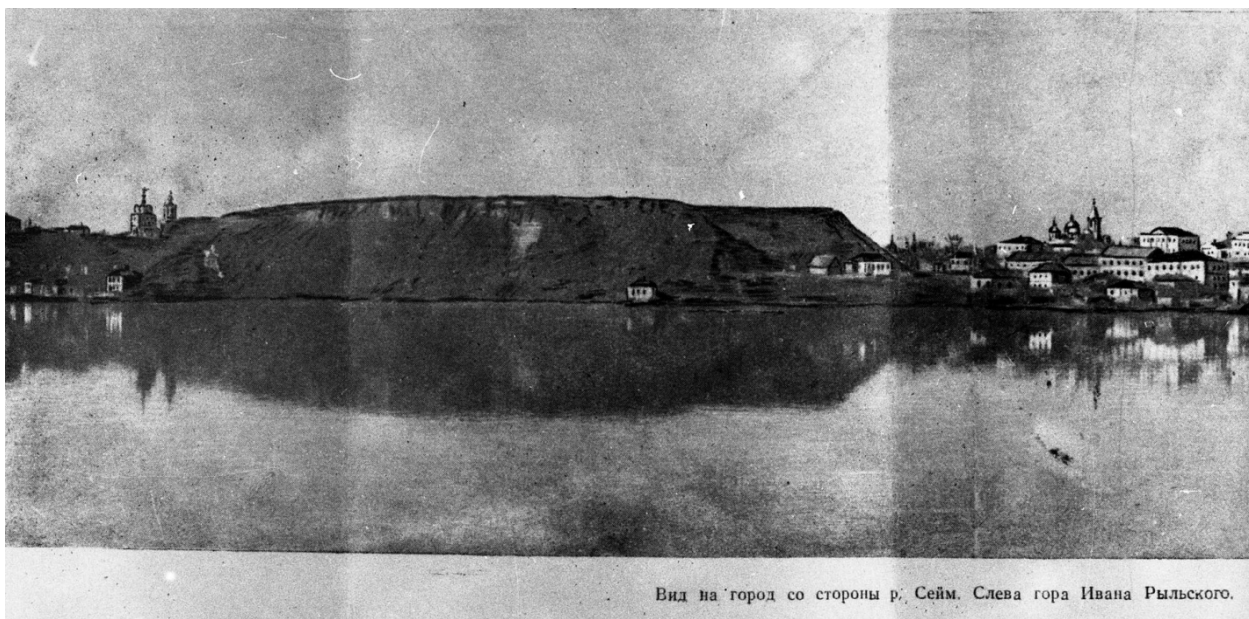
9. Карта РККА М-36 (Б). Курская, Белгородская, Сумская и Полтавская области. Километровка. Представлено состояние местности на 1935-1941 гг. Фрагмент. Источник: [http://www.etomesto.ru/map-rkka\\_m-36-b/](http://www.etomesto.ru/map-rkka_m-36-b/)



10. Топографические карты СССР М-36. Киев, Черкассы, Чернигов, Днепропетровск. Километровка. Представлено состояние местности на 1975-1992 гг. Фрагмент. Источник: [http://www.etomesto.ru/map-genshtab\\_m-36/](http://www.etomesto.ru/map-genshtab_m-36/)



11. Топографическая карта Европейской России. 2000 г. Фрагмент Источник: [http://www.etomesto.ru/map-atlas\\_topo-russia/](http://www.etomesto.ru/map-atlas_topo-russia/)



Вид на город со стороны р. Сейм. Слева гора Ивана Рыльского.

12. Вид на город Рыльск со стороны реки Сейм. На переднем плане Гора Ивана Рыльского. Период создания: рубеж XIX–XX вв. Источник: Архивная служба города Курска: <http://archive.rkursk.ru/gako/rulsk?theme=Ezvision>



13. Виды Рыльска. Общий вид. 1913 г. Вид с юга от Ильинского кладбища. Слева направо церкви: Вознесенская, Покровская, Преображенская, часовня, Успенский собор; мельница Дерюгина. На переднем плане ограда и ворота Ильинского кладбища, за ними Курская ул. Источник: ОБУК «Курский областной краеведческий музей»



14. Виды Рыльска. Вид с горы Иоанна Рыльского.

Период создания: нач. XX в.

Источник: Источник: ОБУК «Курский областной краеведческий музей»



15. Рыльск. Общий вид. Период создания: нач. XX в.

Источник: Источник: ОБУК «Курский областной краеведческий музей»

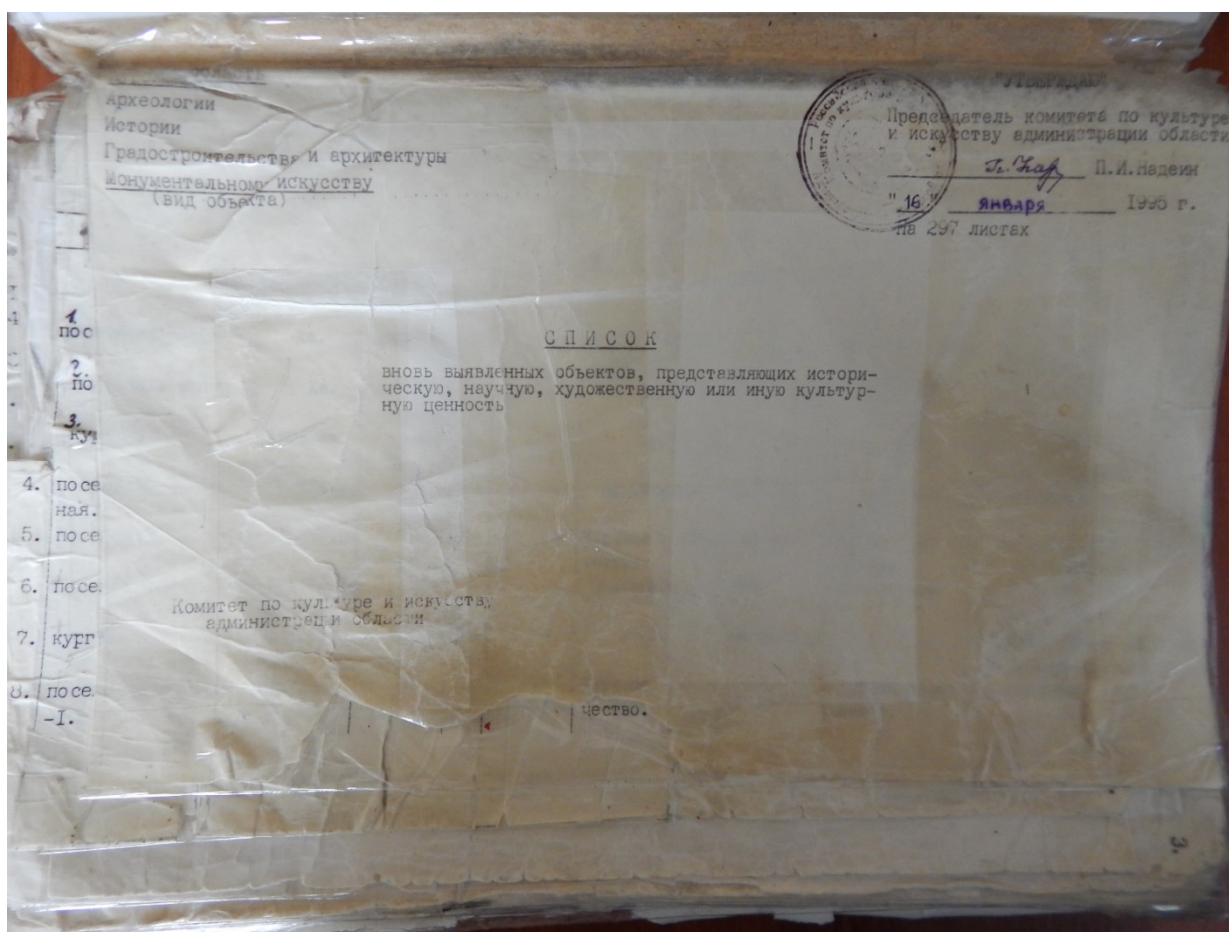


16. Дом по ул. Урицкого, 73.

Здание Объекта на фотографии в «Проекте охранных зон г. Рыльска  
Курской обл.» 1990 года.

## Перечень документов и материалов, собранных и полученных при проведении экспертизы

*1. Список вновь выявленных объектов, представляющих историческую, научную, художественную или иную культурную ценность, утвержденный Председателем комитета по культуре и искусству администрации области П.И. Надеиным 16.01.1995*



№	описание	кон. XIX- нач. XX вв.	кирпич	материал	тип влад.	категория	адм. город	ул. Урицкого №	№
2311.	дом жилой.	"	"	"	личное влад.	жильё	адм. города	ул. Урицкого, 13.	1.
2312.	дом жилой.	"	"	"	"	"	"	ул. Урицкого, 30.	3.
2313.	дом жилой.	"	"	"	"	"	"	ул. Урицкого, 36.	7.
2314.	дом жилой.	"	"	"	горжилкомхоз	"	"	ул. Урицкого, 50.	
2315.	дом жилой.	"	"	"	личное влад.	"	"	ул. Урицкого, 51.	4.
2316.	дом жилой.	"	"	"	с/х техникум	"	"	ул. Урицкого, 52.	
2317.	дом жилой.	"	"	"	личное влад.	"	"	ул. Урицкого, 55.	
2318.	дом жилой.	"	"	"	АО "Нурсклада"	магазин	"	ул. Урицкого, 70.	6.
2319.	дом жилой.	"	"	"	личное влад.	жильё	"	ул. Урицкого, 71.	7.
2320.	дом жилой.	"	"	"	горжилкомхоз	"	"	ул. Урицкого, 73.	8.
2321.	дом жилой.	"	"	"	"	"	"	ул. Урицкого, 75.	10.
2322.	дом жилой.	"	"	"	"	"	"	ул. Урицкого, 76.	15.
2323.	дом жилой.	"	"	"	личное влад.	"	"	ул. Урицкого, 78.	
2324.	дом жилой.	"	"	"	горжилкомхоз	"	"	ул. Урицкого, 78.	
2325.	дом жилой.	"	"	"	"	"	"	ул. Урицкого, 89.	
2326.	дом жилой.	"	"	"	"	"	"	ул. Урицкого, 96.	
2327.	дом жилой.	"	"	"	"	"	"	ул. Урицкого, 97.	
2328.	дом жилой.	"	"	"	личное влад.	"	"	ул. Урицкого, 97а.	
2329.	дом жилой.	"	"	"	горжилкомхоз	"	"	ул. Урицкого, 98.	
2330.	дом жилой.	"	"	"	личное влад.	"	"	ул. Урицкого, 99.	
2331.	дом жилой.	"	"	"	"	"	"	ул. Чапьева, 73.	
2332.	дом жилой.	"	"	"	"	"	"	ул. Энгельса, 17.	
2333.	дом жилой.	"	"	"	мясокомбинат	"	"	ул. Энгельса, 18.	
2334.	дом жилой.	"	"	"	РФНО	детсад	"		

2. Постановление главы Администрации Курской области от 28.04.1992  
№ 210 «Об утверждении зон охраны памятников истории и культуры  
г. Рыльска»

Постановление главы администрации Курской области от 28.04.1992 N 210 "Об утверждении зон охраны памятников истории и культуры г. Рыльска"

**ГЛАВА АДМИНИСТРАЦИИ КУРСКОЙ ОБЛАСТИ**

**ПОСТАНОВЛЕНИЕ**  
от 28 апреля 1992 г. N 210

**ОБ УТВЕРЖДЕНИИ ЗОН ОХРАНЫ ПАМЯТНИКОВ  
ИСТОРИИ И КУЛЬТУРЫ Г. РЫЛЬСКА**

Рассмотрев предложение комитета по культуре и искусству Администрации области и в целях сохранения и возрождения историко-культурного наследия г. Рыльска постановляю:

1. Утвердить и ввести в действие согласованные с Министерством культуры Российской Федерации и Центральным Советом Всероссийского общества охраны памятников истории и культуры зон охраны памятников истории и культуры г. Рыльска.

2. Главе администрации г. Рыльска (В.А. Хороших), отделу по архитектуре и градостроительству администрации области (С.Л. Писарев), институту "Курскстройгражданпроект", комитету по культуре и искусству администрации области (П.И. Надеин) строго руководствоваться границами и режимом содержания и использования зон охраны памятников истории и культуры при проектировании, строительстве, реконструкции и благоустройстве территории города согласно приложению.

3. Контроль за выполнением настоящего постановления и режимом содержания и использования зон охраны памятников истории и культуры возложить на комитет по культуре и искусству Администрации области (П.И. Надеин).

Глава администрации  
В.ШУТЕЕВ

Приложение  
к постановлению  
главы администрации области  
от 28 апреля 1992 г. N 210

**ОПИСАНИЕ**  
**ГРАНИЦ ЗОН ОХРАНЫ ПАМЯТНИКОВ ИСТОРИИ И КУЛЬТУРЫ Г. РЫЛЬСКА**

Территории памятников

Общая площадь территорий памятников республиканского значения г. Рыльска составляет 10,27 га:

- |   |                                      |
|---|--------------------------------------|
| 1. Дом, в котором родился Шелехов                 | - ул. Луначарского, 13               |
| 2. Дом, в котором в 1709 г. останавливался Петр I | - ул. Р. Люксембург, 12              |
| 3. Дом воеводы Шемяки                             | - ул. К. Либкнехта, 7                |
| 4. Гостиные и Торговые ряды                       | - Советская пл.                      |
| 5. Успенский собор                                | - угол ул. Свердлова и ул. К. Маркса |
| 6. Церковь Покрова                                | - угол ул. Ленина и ул. К. Либкнехта |
| 7. Николаевский монастырь:                        | - Пригородная Слобода                |
| - колокольня                                      |                                      |
| - Троицкая церковь                                |                                      |
| - Николаевская церковь                            |                                      |
| - Крестовоздвиженская церковь                     |                                      |
| 8. Памятник Г.И. Шелехову                         | - пл. Свердлова                      |
| 9. Здание духовного училища местного значения     | - ул. Ленина, 42                     |

Постановлением главы администрации области N 138 от 09.03.92 на государственную охрану поставлен 51 памятник истории и архитектуры местного значения.

Охранные зоны

Общая площадь суммарной охранной зоны всех памятников составляет 56,3 га.

Границами охранной зоны являются: с юга - ул. Р. Люксембург, с запада - ул. Урицкого, с севера - ул. Дзержинского до ул. Ленина, а затем северная граница проходит южнее ул. 25 лет Октября (по границам частных землевладений). Восточной границей охранной зоны является левый берег р. Дублянки.

Отдельные охранные зоны установлены для жилого дома по ул. III Интернационала, жилого дома с торговой лавкой по ул. Энгельса, 19, для дома Пошутилина по ул. Луначарского, 25, и больничной часовни по ул. Луначарского, 30-а; здания по ул. Урицкого, 49, флигеля по ул. Ленина, 22, и жилого дома по ул. К. Маркса, 14.

#### Зоны регулирования застройки центральной части г. Рыльска

A-I - 216,7 га, с южной и юго-восточной стороны - левый берег р. Дублянки, с севера и с запада примыкает к границам охранной зоны и проходит по ул. Шелехова.

Режим A-I регламентирует застройку в один этаж (5 м).

Б - 49,97 га, вводится в кварталах между улицами Р. Люксембург и Свердлова. Восточная граница проходит по улицам Урицкого и Ленина. Этажность определена в 2 - 3 этажа (12 м).

На территории промзоны, а также в с. Боровское вводится режим регулирования этажности не выше 6 м - 78,5 га.

#### Зоны охраняемого природного ландшафта г. Рыльска

Три типа городского ландшафта

1 - территория летописного Рыльска XI - XIII вв. с границами:

с востока - ул. Набережная, с запада и севера - правый берег р. Дублянки, с южной - ул. Маяковского.

Площадь - 50 га. Полностью необходимо сохранить уникальный рельеф.

2 - территория города XVIII - XIX вв. с границами:

с севера - по линии домовладений, с запада - западнее ул. Володарского, с юга - по ул. Шелехова и берегу р. Дублянки. Недопустимо изменение береговой линии. Площадь 330 га.

3 - территория поймы р. Сейм и р. Рыло в пределах городской черты. Площадь - 1075 га.

#### Зоны археологических памятников

- |                                  |          |
|----------------------------------|----------|
| 1. Гора Ивана Рыльского          | - 5,1 га |
| 2. Воскресенская гора            | - 1,3 га |
| 3. Селище 1 на Советской площади | - 0,9 га |
| 4. Селище 2 на Советской площади | - 0,5 га |

#### Зона археологически ценного культурного слоя - 41 га

Расположена между р. Дублянкой и ул. Набережной, с севера - по ул. Свердлова, с юга - по ул. Р. Люксембург.

Обязательное согласование всех видов строительных работ с археологами.

#### Зона предлагаемых археологических находок

Все территории древнего Рыльска - 110 га.

Сосновый бор в с. Боровское с курганным могильником северян.

#### Заповедная зона (зона регенерации)

В заповедную зону входят зоны территорий памятников, охраняемые зоны и зоны регулирования застройки режима A-I и Б.

В заповедной зоне учитываются условия максимального сохранения и воссоздания исторически ценной планировочной структуры и характерной среды.

#### Зоны охраны Николаевского монастыря и пригородной слободки

На всей территории монастыря устанавливается охранная зона общей площадью 7,05 га.

Пригородная слободка включается в историко-ландшафтную зону - 72 га. Строительство промышленных складских объектов запрещено. Разрешается одноэтажное строительство усадебного типа на основе существующей планировочной системы.

**Зоны регулирования сельских населенных пунктов**

Устанавливается на территории исторически населенных пунктов:  
деревни - Висколь, Березники, Строчицы, Кальтичево, Малонизовцево, Некрасово, Октябрьское и Малогнеушево - площадью 800 га.  
Ограничение этажности не выше 6 - 7 метров.

Целью регулирования является сохранение историко-культурного наследия, обеспечение устойчивого развития территории, повышение качества жизни населения, улучшение экологической обстановки, сохранение и развитие традиционных промыслов и ремесел, а также обеспечение безопасности населения.

В целях реализации настоящего постановления глава администрации Курской области поручает исполнителю: обеспечить выполнение мероприятий по регулированию сельских населенных пунктов, предусмотренных настоящим постановлением, в соответствии с законодательством Российской Федерации.

**ПРИЛОЖЕНИЕ  
ГРАНЦЫ ЗОН ОБЛАСТИ ЗАЩИТЫ ПАМЯТНИКОВ ИСТОРИИ И КУЛЬТУРЫ Г. РЫЛЬСКА**

Table with 2 columns: Name of the settlement and its area. The text is very faint and difficult to read, but it appears to list various settlements and their corresponding areas in hectares.



3. Технический паспорт на жилой дом (дома) и земельный участок по адресу: Рыльский район, г. Рыльск, ул. Урицкого, д.73 от 28.04.1989

Уч № 73 — 354  
 Уч № 75 — 355

Идентиф. 15/17  
 Урицкий кол.

682

ЗАПИСАНО  
 в статотчет за \_\_\_\_\_ год  
 за № \_\_\_\_\_

# ДЕЛО

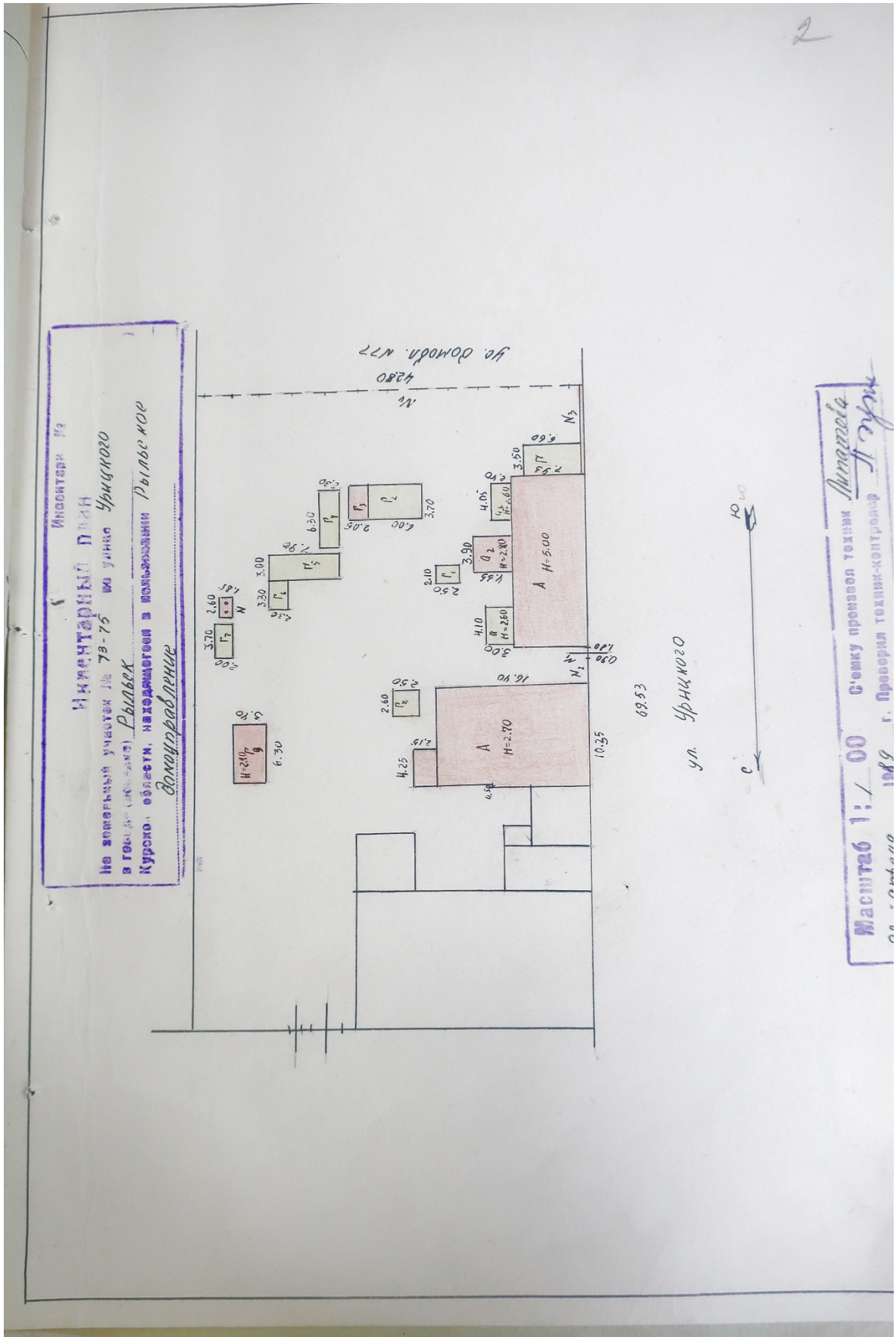
№ 102/

Уч № 38-234-001-015557960  
 на домовладение № 73-75  
 по ул. Урицкого 6  
 г. Рыльск

НАЧАТО \_\_\_\_\_ 19 \_\_\_\_ г.  
 ОКОНЧЕНО \_\_\_\_\_ 19 \_\_\_\_ г.

ОЦИФРОВАНО  
 12.4.2011 г.  
 Подпись Косенко





III. Экспликация земельного участка (в кв. м.)

Дата записи	Площадь участка					Незастроенная площадь								
	по земельн. документам	по фактическ. пользован.	в том числе:		асфальтов. покрытия		прочие замощения	площадки оборудования		грунт	под зелеными насаждениями			
			застроен.	не застроен.	проезда	трогуара		детские	спорт		придомовой сквер	газон с деревьями	газоны, цветники, клумбы	плодовый сад
1	2	3	4	5	6	7	8	9	10	11	12	13	14	15

IV. Уборочная площадь (в кв. м.)

Дата записи	Дворовая территория								Уличный тротуар			Кроме того, арочные проезды			
	всего	в том числе				грунт	зеленые насаждения	всего	в том числе						
		асфальтовые покрытия	прочие замощения	площадку (оборудов.)					асфальт	зеленые насаждения	грунт	асфальт	прочие покрытия		
1	3	3		4	5	6	7	8	9	10	11	12	13	14	15

V. Оценка служебных строений, дворовых сооружений и замощений

Литера по плану	Назначение	Этажность	Длина, ширина, высота	Площадь	Объем	Описание конструктивных элементов и их удельные веса									№ сборника, № таблицы	Единица измер. и ее слогм. по таблице	Удельный вес оценив. объекта в %	Стоимость ед. изм. с поправкой	Восстановит. стоимость в рублях	Износ в %	Действительн. стоимость в рублях	Потребность в кап. ремонте в рублях
						фундамент	стены и перегородки	перекрытия	крылья	полы	проемы	отделочные работы	электроосвещение	прочие работы								
1	2	3	4	5	6	7	8	9	10	11	12	13	14	15	16	17	18	19	20	21	22	23
Г9	Сараи	1	6,50 x 10,10 x 2,50 м	6,5	14	14	33								28/163б	м <sup>2</sup> /530	0,47	4,08	27	30	19	
Г8	Сараи	1	2,0 x 2,0 м	2,0	4,0	4,0	10								28/159б	м <sup>2</sup> /3040	0,48	2,37	50%	0	50%	
10	кирп. вкл																					
42	кирпичик.																					
18	шиферная																					
15																						
2	Мрамор																					
2																						
2																						
3																						

(продолжение см. на обороте)

**ТЕХНИЧЕСКИЙ ПАСПОРТ**

на жилой дом № 13 литер А

по Урицкого ул. (пер.)

город Тюмень район Ленинский

Кварт. № \_\_\_\_\_  
 Инвент. № \_\_\_\_\_  
 Шифр \_\_\_\_\_  
 (фонд) \_\_\_\_\_

**ОБЩИЕ СВЕДЕНИЯ**

Владелец домоуправление

Серия, тип проекта \_\_\_\_\_

Год проекта до 1917г переоборудовано в \_\_\_\_\_ году  
 надстроено \_\_\_\_\_

Год последнего капитального ремонта \_\_\_\_\_

Число этажей 1

Кроме того, имеется подвал, цокольный этаж, мансарда, мезонин  
 (подчеркнуть)

Число лестниц \_\_\_\_\_ шт., их уборочная площадь \_\_\_\_\_

Уборочная площадь общих коридоров и мест общ. пользов. \_\_\_\_\_

Средняя внутренняя высота помещений 2,40 м. Объем 467 куб. м

Общая полезная площадь дома 127,1 кв. м

из них:

а) Жилые помещения: полезная площадь 127,1 кв. м

в том числе: жилой площади 86,2 кв. м

Средняя площадь квартиры 43,1 кв. м

**Распределение жилой площади**

№ п. п.	Жилая площадь находится	Количество		Жилая площадь	Текущие изменения						
		жилых кварт.	жилых комнат		количество		жилая площадь	количество		жилая площадь	
					жилых кварт.	жилых комн.		жилых кварт.	жилых комнат		
1	2	3	4	5	6	7	8	9	10	11	
1	В квартирах	<u>2</u>	<u>6</u>	<u>86,2</u>							
2	В помещен. коридорн. системы										
3	В общежитиях										
4	Служебная жилая площадь										
5	Маневренная жилая площадь										

**Из общего числа жилой площади находится:**

№	а) в мансардах	б) в подвалах	в) в цокольных этажах	г) в бараках
6				

**Распределение квартир по числу комнат (без общежит. и коридорн. сист.)**

№ п. п.	Квартира	Число квартир	Их жилая площадь	Текущие изменения			
				число квартир	их жилая площадь	число квартир	их жилая площадь
1	2	3	4	5	6	7	8
1	Однокомнатные						
2	Двухкомнатные						
3	Трехкомнатные	<u>2</u>	<u>86,2</u>				
4	Четырехкомнатные						
5	Пятикомнатные						
6	Шестикомнатные						
7	В семь комнат и более						
	Всего:	<u>2</u>	<u>86,2</u>				

1	2	3	4	5	6	7	8	9	10	11
		№2	1	покупка	$2,80 \times 1,70$ ед.	4,8			4,8	
			2	продажа	$(3,80 \times 2,80) - (1,05 \times 1,20)$	10,4			10,4	
			3	Вампал	$3,05 \times 1,60$	4,9			4,9	
			4	жидкая	$3,80 \times 2,20$	8,4	8,4			
			5	жидкая	$(5,90 \times 3,30) + (1,70 \times 2,20)$	23,2	23,2			
			6	жидкая	$4,06 \times 3,60$	14,6	14,6			
			7	присып.	$2,95 \times 1,23$	3,6				3,6
				Итого:		40,2	46,5		20,1	3,6

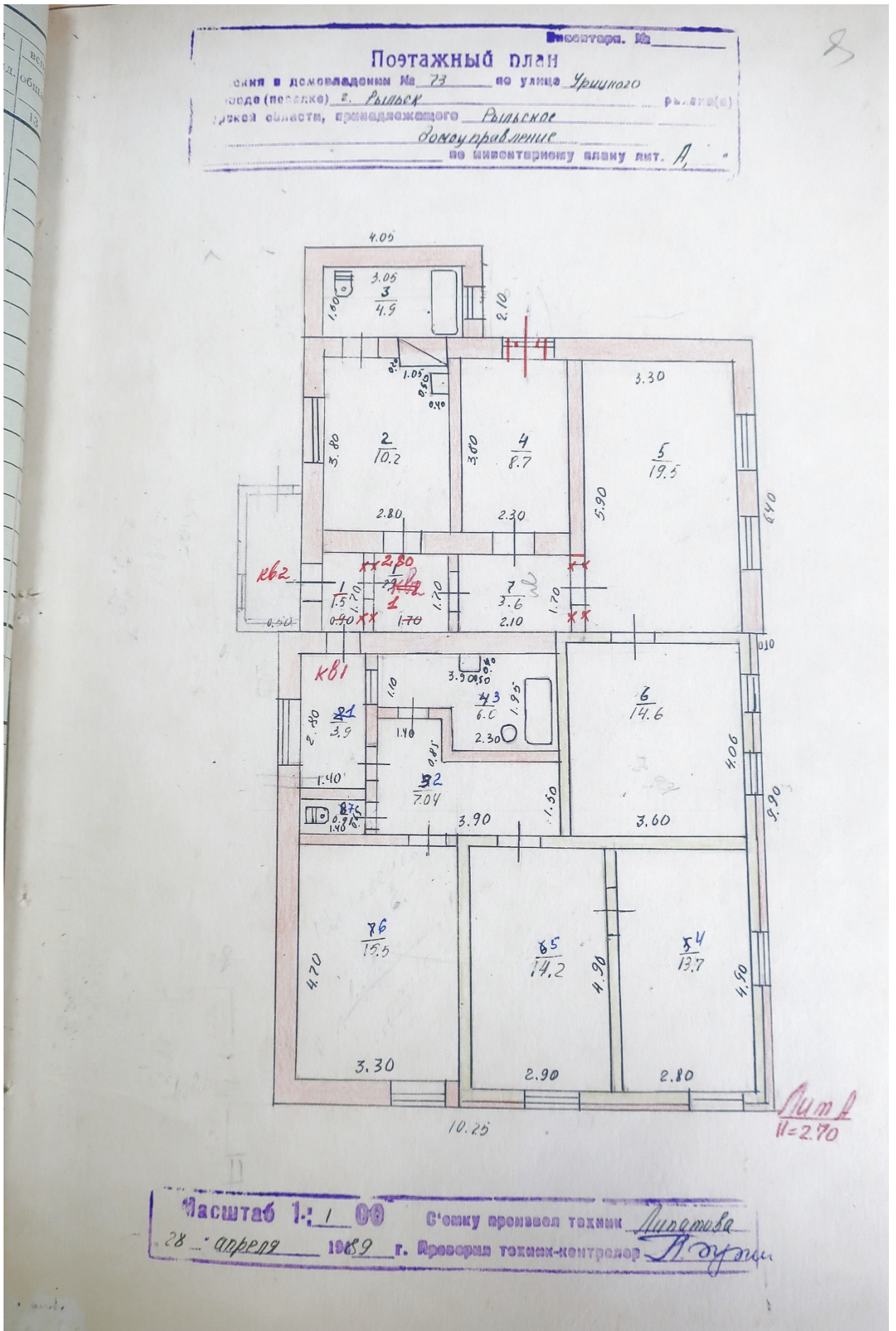
г. Рыльск, тип. управл. издат. Курского облисполна. 1988 г. в.

На жилые дома граждан  
и общественный фонд

## ЭКСПЛИКАЦИЯ

к поэтажному плану жилого дома, расположенного в с. Жельке  
по улице (переулку) Улицкое 73

Дата записи	Этажи (начиная с 1-го этажа и кончая мезонином)	Номер помещения (квартиры и пр.)	Номер по плану строения, квартиры, кухни, коридр. и т. д.	Название частей помещения: жилая комната, кухня, коридор, ванная и т. д.	Формула для подсчета площади	Площадь по внутреннему обмеру в кв. м.			Высота помещения по внутреннему обмеру	
						общая полезная	в том числе			
1	2	3	4	5	6	7	8	9	10	11
28.04/1989	1	142	1	коридор	$1.70 \times 1.70$	2,9			2,9	
			2	кухня	$(2,80 \times 3,80) - (0,20 \times 1,05) - (0,50 \times 0,50)$	10,2			10,2	
			3	ванна	$1,60 \times 3,05$	4,9			4,9	
			4	спальня	$3,80 \times 2,30$	8,7	8,7			
			5	спальня	$5,90 \times 3,30$	19,5	19,5			
			6	спальня	$3,60 \times 4,06$	14,6	14,6			
			7	прихожая	$2,10 \times 1,70$	3,6				3,6
				Итого		64,4	42,8		21,6	
1	кв. 2	1	коридор	$0,90 \times 1,70$	1,5				1,5	
		2	коридор	$2,80 \times 1,40$	3,9				3,9	
		3	прихожая	$(3,90 \times 1,50) + (0,85 \times 1,40)$	7,04				7,04	
		4	кухня	$(2,30 \times 1,95) + (1,60 \times 1,10) - (0,50 \times 0,40)$	6,0				6,0	
		5	спальня	$2,80 \times 4,90$	13,7	13,7				
		6	спальня	$2,90 \times 4,90$	14,2	14,2				
		7	спальня	$2,30 \times 4,70$	15,5	15,5				
		8	туалет	$1,40 \times 0,65$	0,91					0,91
				Итого:		62,7	43,4		19,3	
				Итого:		127,1	86,2		40,9	





10

Описание конструктивных элементов и определение износа жилого дома  
 Группа капитальности III Сборник № 28  
 Вид внутренней отделки простая Таблица № 12

№ п. п.	Наименование конструктивных элементов	Описание конструктивных элементов (материал, конструкция, отделка и прочее)	Техническое состояние (осадки, трещины, гниль, и т. п.)	Удельн. вес конструкт. элементов	Поправка к удельн. весу в процентах	Удельн. вес с поправкой	Износ в %	
1	2	3	3	5	6	7	8	
1	Фундаменты	бутовый лит. цементный кирпич	нетрещин.	18		18	20	
2	а. Наружные и внутренние капитальные стены б. Перегородки	штукатурка обл. кирпич. кирпичные	повреждения	19		19	20	
3	Перекрытия	чердачные	дерев.					
		междуэтажные	кирпичные	4		4	0	
		подвальные	деревянные отсып.					
4	Крыша	асфальтовая		6		6	0	
5	Полы	дощатые		8		8	0	
6	Проемы	оконные	дубовые створки	9		9	0	
		дверные	филенчатые					
7	Отделочн. раб.	Наружная отделка архитектурн. оформ.	обл. кирпичом					
		а)		10		10	0	
		б)						
8	Санитарно и электрические работы	Внутренняя отделка	штук. шп. / обои обл. обоями					
		а)						
		б)						
8	Санитарно и электрические работы	Центр. отопление				-8,3		
		Печное отопление				+3,9		
		Водопровод						
		Электроосвещение						
		Радио						
		Телефон			17		18,4	0
		Телевидение						
		ванны	с газовой колон.					
		с дров. колонк.					+4,4	
		с горяч. водосн.						
Горячее водоснаб.								
Вентиляция								
Газоснабжение						+1,4		
Мусоропровод								
Лифты								
Канализация								
9	Разные работы	обмеротки		6		6	0	
						101,4	134	
% износа, приведенный к 100 по формуле: $\frac{\text{процент износа (гр. 9)} \times 100}{\text{удельный вес (гр. 7)}}$						$\frac{3,4 \times 100}{101,4}$	= 4	



			1	2	3	4	5	6	7	8	9	10	11	12	13	
20	Просьбы	окошные перепл.	кв. м													
21		двери внутрен.	шт.													
22		" наружи.	"													
23		Фасад—наружи. отд.	кв. м													
24	отопление	трубы центр. отоп.	п/м													
25		радиаторы	секц.													
26		панельное и калори- ферное	кв. м													
27		печи на твердом или газов. топливе	шт.													
28		АГВ колонки	"													
29	канализац. водопровод	умывальники	"													
30		раковины	"													
31		водопров трубы	п/м													
32	канализац.	унитазы	шт.													
33		сmyвные бачки	"													
34		канализ. трубы	п/м													
35	Внутренние санитарно и электрические устройства	трубы горяч. воды	"													
36		ванны	шт.													
37		души	"													
38		болонки газовые или на твердом топливе	"													
39		трубы газовые	п/м													
40		плиты	газовые 2-х конф.	шт.												
41			4-х конф.	"												
42			электрические	"												
43		телевидение	общ. ант.													
44		лифты	шт.													
45	световая электропр	п/м														
46	силовая электропр.	"														
47	вводные устройства	шт.														
48	электрощитов	"														
49	вентиляционные стволы и трубы	п/м														
50	мусоропров. стволы	"														
51	Прочие работы	балконы и лоджии	шт.													
52		эркеры	"													
53		лестницы	ступени	"												
54			площадки	кв. м.												
55		ограждения	п/м													
56		мусоросб. камеры	шт.													
57		бойлеры	"													
58		тепловые узлы	"													
59		водоподкачка	"													
60																

Домо  
Владе  
Осно  
Год  
Числ  
№  
п. п

Потребность в капремонте по строению \_\_\_\_\_ руб.

Всего потребность капит. затрат по земельн. участку \_\_\_\_\_ руб.

Работу выполнил Минагов  
(должность, ф. и., подпись)

198 \_\_\_\_ г.

Курск. гор. тип. упр. изд. Курского обансполкома

4. Выписка из Единого государственного реестра недвижимости об объекте недвижимости (здание) от 20.04.2022

Сведения выписки из Единого государственного реестра недвижимости об объекте недвижимости (здание)

Реквизиты выписки

Наименование	Значение
Дата формирования выписки	20.04.2022
Регистрационный номер	****_***/****_*****

Реквизиты поступившего запроса

Наименование	Значение
Дата поступившего запроса	20.04.2022
Дата получения запроса органом регистрации прав	20.04.2022

Сведения об объекте недвижимости - здании

Наименование	Значение
Дата постановки на учет/ регистрации	13.11.2011 0:00:00
Кадастровый номер	46:20:270208:394
Номер кадастрового квартала	46:20:270208
Вид объекта недвижимости	002001002000, Здание
Кадастровые номера помещений, расположенных в объекте недвижимости	46:20:270208:1085, 46:20:270208:878, 46:20:270208:879
Ранее присвоенные номера	99, Иной номер, 38:234:001:015557960, 01, Инвентарный номер, 682
Площадь, в кв. метрах	132.9
Количество этажей (в том числе подземных)	1
Количество подземных этажей	0
Назначение здания	204003000000, Многоквартирный дом
Наименование здания	Многоквартирный дом
Год завершения строительства	1917
Адрес в соответствии с ФИАС (Текст)	Курская область, р-н. Рыльский, г. Рыльск, ул. Урицкого, д. 73
Кадастровая стоимость	609532.56
Дата документа	16.01.1995
Включен в реестр объектов культурного наследия или является выявленным объектом	да
Регистрационный номер (регистрационный номер учетной карты)	000000000002321
Вид объекта	207001000000, Памятник
Наименование объекта	Дом жилой, кон. XIX - нач. XX вв.
Особые отметки	Сведения, необходимые для заполнения разделов: 2 - Сведения о зарегистрированных правах; 5 - Описание местоположения объекта недвижимости; 6 - Сведения о частях объекта недвижимости, отсутствуют.

Помещения, расположенные в объекте недвижимости

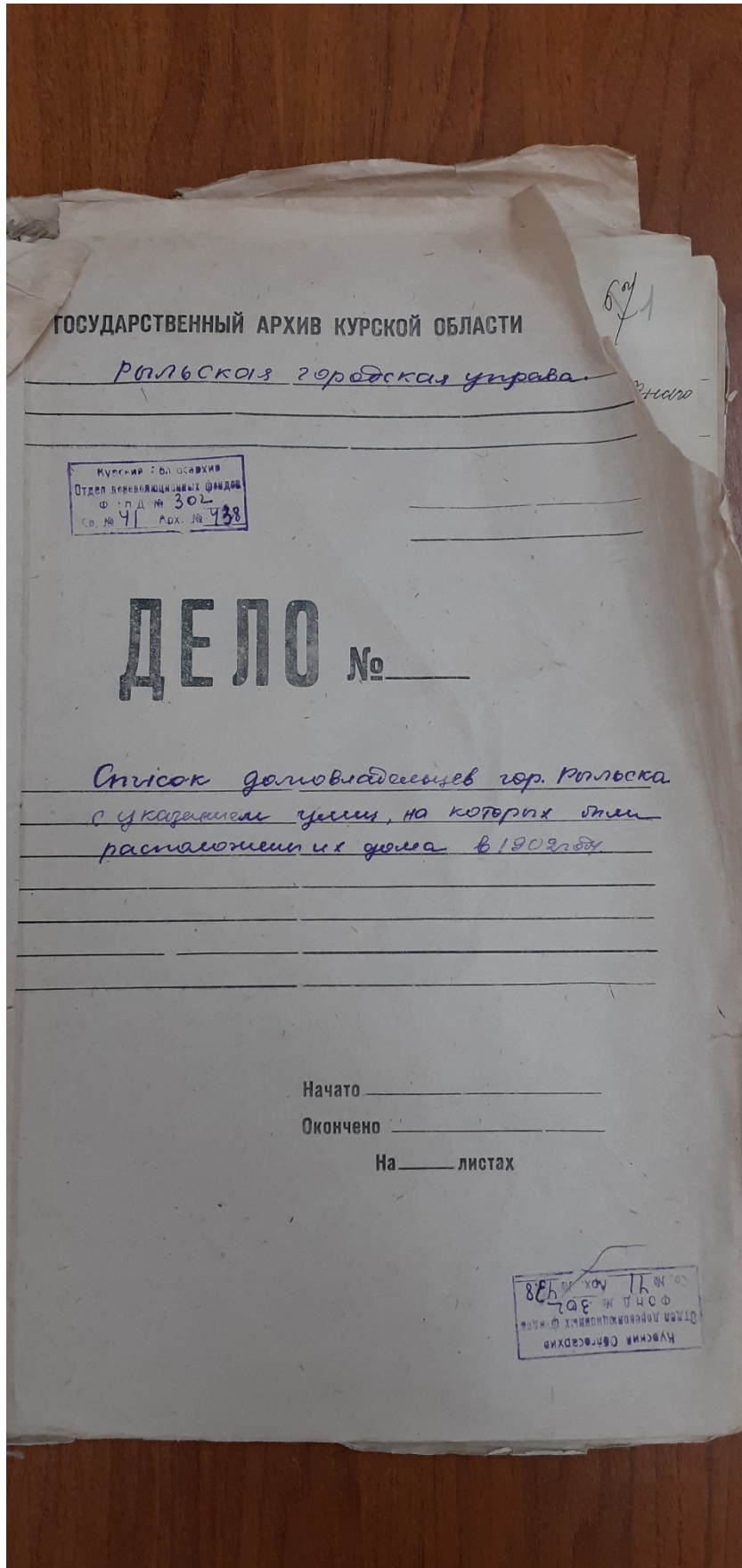
Наименование	Значение
Сведения о помещении	
Кадастровый номер	46:20:270208:1085
Тип этажа	01, Этаж
Номер этажа	1
Площадь, в кв. метрах	61.2
Наименование вида использования	жилое
Назначение здания	206002000000, Жилое
Вид жилого помещения	205001000000, Квартира

Сведения о помещении	
Кадастровый номер	46:20:270208:878
Тип этажа	01, Этаж
Номер этажа	1
Ссылка на файл	/SERVER-FLSTOR/IMAGES\$/OKS/46_20/Курский филиал ФГУП Ростехинвентаризация - Федеральное БТИ/7805/7805580/623826_img_7740.jpg
path	15df825c-7563-4ef0-8184-d20025e9de7e/cc1e3209-2058-4895-a5e7-1510f716de02/EXT_FILE
Площадь, в кв. метрах	62.7
Назначение здания	206002000000, Жилое
Вид жилого помещения	205001000000, Квартира
Сведения о помещении	
Кадастровый номер	46:20:270208:879
Тип этажа	01, Этаж
Номер этажа	1
Ссылка на файл	/SERVER-FLSTOR/IMAGES\$/OKS/46_20/000_Запад 27_/1821/1821552_E/11175765_план этажа.jpg
path	40670864-9d1e-4d57-bcc3-e6f97be523fb/be59ef93-e2a3-440d-8286-b00e247c51ac/EXT_FILE
Площадь, в кв. метрах	106
Наименование вида использования	жилое
Назначение здания	206002000000, Жилое
Вид жилого помещения	205001000000, Квартира

## Статус записи об объекте недвижимости

Наименование	Значение
Статус записи об объекте недвижимости	Сведения об объекте недвижимости имеют статус "актуальные, ранее учтенные"

5. Список домовладельцев города Рыльска с указанием улиц, на которых были расположены их дома в 1902 г. Ф. 302, оп.1, д.438, л.3, 9 об.



X 3

Списокъ

Обывательская Земля гор Тамьска, предназна-  
ченныя для размещенія нискокихъ домовъ  
запасовъ и лошадей при призыва на действитель-  
тельную службу въ объявленіемъ мобилизаціи  
войскъ.

Перечисленіе

№ № домовъ	№ № домовъ	Наименованіе улицы Имена и фамиліи до- молвладельцевъ	Число пред- назначен- ныхъ раз- мѣщеній	
			Нискокихъ домовъ	Лошадей
		Нижне-Сейменская улица		
1582		Кулаковъ Михаилъ Николаевичъ	2	
1584		Фридрихъ Александръ Николаевичъ	5	5
1580		Михайлова Александръ Васильевичъ	3	3
1574		Кулаковъ Иванъ Николаевичъ	3	
1578		Алешкина Елизавета Степановна	3	
1577		Самыгинъ Александръ Степановичъ	3	
1576		Воронинъ Пётръ Яковлевичъ	2	
1575		Викторъ Демьянъ Степановичъ	3	
1574		Воронина Анна Степановна	3	
1573		Наволока Ольга Степановна	2	
1572		Менжиковъ Константинъ Александровичъ	5	5
1571		Потемкина Анна Степановна	3	5
1570		Менжиковъ Василий Михайловичъ	3	
1580		Кулакова Ольга Васильевна	5	
1584		Фридрихъ Александръ Степановичъ	2	
1585		Визъ Воронинъ Елизаветъ Степановна	2	

<u>Гуровская улица</u>			
б.	57	Кларев Иван Фомин	7 5
	49	Григорьев Петр Васильев	8 5
<u>Владимирская улица</u>			
б.	40	Мельников Вера Федотовна	15 5
	54	Буромский Дмитрий Степанович	18
	52	Тельнов Максим Михайлович	15 5
	51	Попутин Иван Семенов	15 7
<u>Вознесенская улица</u>			
52	275	Григорьев Иван Федотов	8 6
<u>Площадная улица</u>			
52.	276	Лавина Александра Васильевна	4 5
	277	Свистунов Иван Григорьев	4
	278	Заварский Алексей Александрович	3
	279	Григорьев Алексей Иванович	15 6
	281	Войтович Иван Иванович	7 5
<u>Клианская улица</u>			
52.	282	Войтович Клавдия Михайловна	3
<u>Преображенская улица</u>			
3.	15	Попутин Иван Иванович	8 4
	16	Шеломов Алексей Григорьев	5 5

б. Списки домовладельцев гор. Рыльска с указанием улиц, на которых они находились. Ф. 302, оп.1, д.539, л.2, 2 об.

ГОСУДАРСТВЕННЫЙ АРХИВ КУРСКОЙ ОБЛАСТИ

*Рыльская городская управа*

Курская облгосарх  
Отдел документальных фондов  
Фонд № 302  
Св. № 48 Арх. № 539

**ДЕЛО** № \_\_\_\_\_

*Списки домовладельцев гор. Рыльска,  
с указанием улиц, на которых они  
находились.*

Начато 1908г.

Окончено \_\_\_\_\_

На \_\_\_\_\_ листах

Курская облгосарх  
Отдел документальных фондов  
Фонд № 302  
Св. № 48 Арх. № 539

2

Томскъ

Составительница додпись гор. Томска предвзятчен-  
ница для раздачи патентов Государственного  
патента

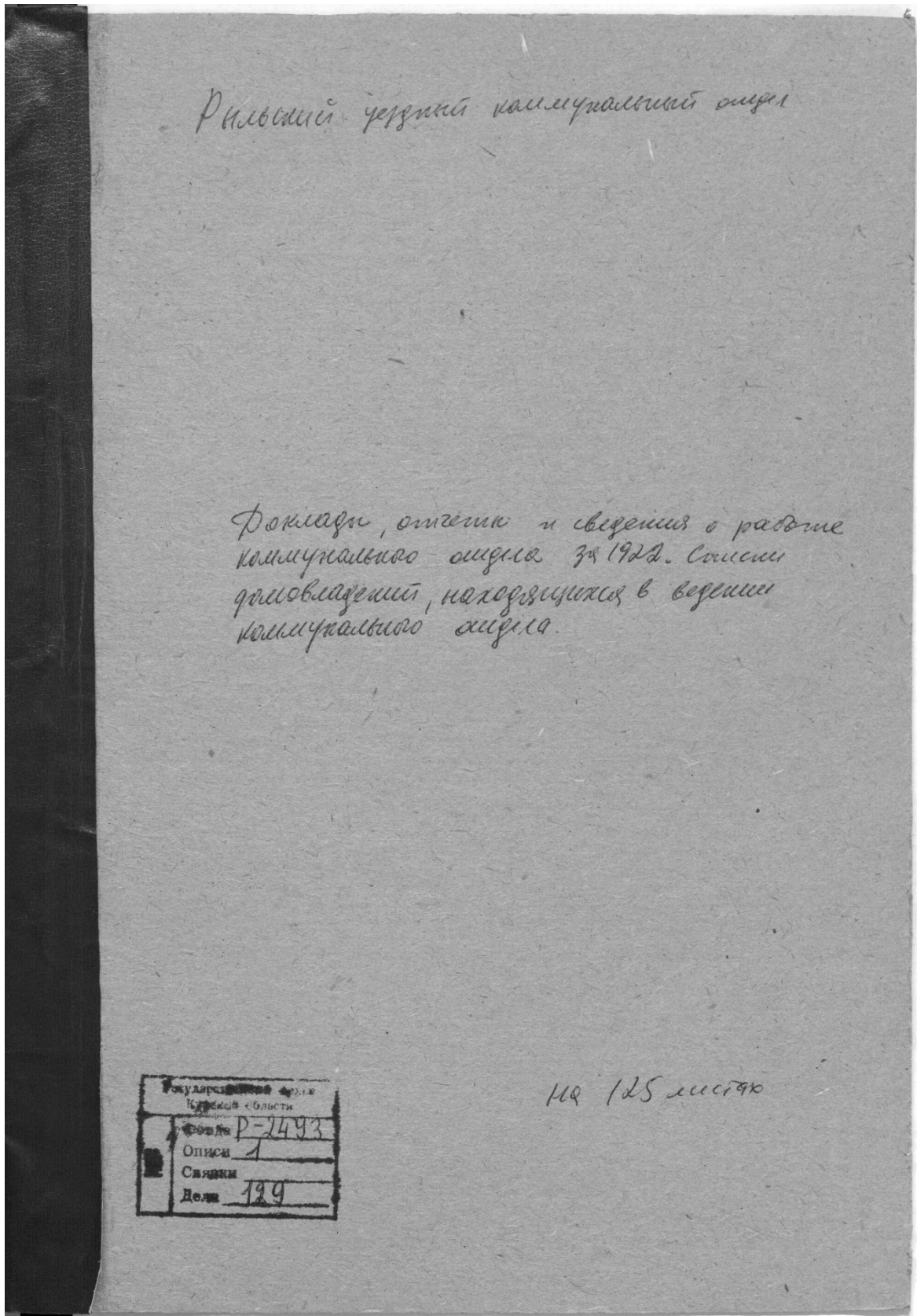
Составленъ в среднемъ 1908 года.

Кварталы	№ №	Получив	Имя патента и адрес получив	№
			Иллюстрация улич- ныхъ и городскихъ домо- владельцевъ.	
			<u>Творческая улица</u>	
57.	268	Мамонтова Наталья Григорьевна	17.	13
	269	Патомцевъ Павелъ Ивановичъ	16.	
	270	Каминская Татьяна Андреевна	10.	
	271	Каминская Татьяна Андреевна	13.	
	272	Полухинъ Иванъ Григорьевичъ	7.	
	273	Князевъ Федоръ Ивановичъ	10.	
			<u>Войсковская улица</u>	
2.	8	Зыряновъ Иванъ Александровичъ	15.	15
	7	Зыряновъ Иванъ Александровичъ	15.	
			<u>Вознесенская улица</u>	
2.	4	Ильинской Мария Евгеньевна	15.	15
	5	Шенорова Татьяна Васильевна	4.	
			<u>Троицкая улица</u>	
2.	6/д.	Зеротинкина Викторъ Васильевъ.	4.	15
			<u>Площадная улица</u>	
2.	3	Смирновъ Александръ Павловичъ	15.	15
	2	Смирновъ Александръ Павловичъ	6.	
	1	Золотаревъ Федоръ Степановичъ	15.	

162

<u>Вознесенская уица.</u>			
6.	44	Степанъ Филитъ Петровичъ	5
	45	Камневъ Николай Николаевичъ	15
	47	Золотарева Григорій Григорьевичъ	5
	48	Колминовская Маргарита Ивановна	15
<u>Троицкая уица.</u>			
6.	41	Филинъ Иванъ Ивановичъ	15
	42	Аристарховъ Николай Николаевичъ	15
<u>Буровская уица.</u>			
6.	50	Куликовъ Иванъ Фадеевичъ	7
	49	Третьяковъ Петръ Васильевичъ	8.
<u>Войковская уица.</u>			
6.	40	Нильцева Анна Фроловна	15.
	54	Бурмистровъ Дмитрий Григорьевичъ	15
	52	Семеновъ Максимъ Михайловичъ	15
	51	Полупановъ Иванъ Ивановичъ	15
<u>Вознесенская уица</u>			
52.	275.	Павловъ Иванъ Фроловичъ	6.
<u>Площадная уица</u>			
52.	276	Завиташевъ Василий Васильевичъ	4.
	277	Скиташевъ Иванъ Григорьевичъ	4.
	278	Завидский Алексей Андреевичъ	3.
	279	Филинъ Яковъ Ивановичъ	15
	281	Золотарева Евдочья Игнатьевна	7.
<u>Трапезная уица.</u>			
52.	282.	Золотарева Евдочья Николаевна	3.

7. Доклады, отчеты и сведения о работе коммунального отдела за 1922.  
Списки домовладельцев, находящихся в ведении коммунального отдела. Ф. Р-  
2493, оп.1, д.129, л. 2, 5 об., 6, 33, 36 об., 37, 43, 45 об., 46



История болезни		Лечение		Исход	
1	2041	С	8	100%	Н
2	1208	С	100%	100%	С
3	1208	С	100%	100%	С
4	1208	С	100%	100%	С
5	1208	С	100%	100%	С
6	1208	С	100%	100%	С
7	1208	С	100%	100%	С
8	1208	С	100%	100%	С
9	1208	С	100%	100%	С
10	1208	С	100%	100%	С
11	1208	С	100%	100%	С
12	1208	С	100%	100%	С
13	1208	С	100%	100%	С
14	1208	С	100%	100%	С
15	1208	С	100%	100%	С
16	1208	С	100%	100%	С
17	1208	С	100%	100%	С
18	1208	С	100%	100%	С
19	1208	С	100%	100%	С
20	1208	С	100%	100%	С
21	1208	С	100%	100%	С
22	1208	С	100%	100%	С
23	1208	С	100%	100%	С
24	1208	С	100%	100%	С
25	1208	С	100%	100%	С
26	1208	С	100%	100%	С
27	1208	С	100%	100%	С
28	1208	С	100%	100%	С
29	1208	С	100%	100%	С
30	1208	С	100%	100%	С
31	1208	С	100%	100%	С
32	1208	С	100%	100%	С
33	1208	С	100%	100%	С
34	1208	С	100%	100%	С
35	1208	С	100%	100%	С
36	1208	С	100%	100%	С
37	1208	С	100%	100%	С
38	1208	С	100%	100%	С
39	1208	С	100%	100%	С
40	1208	С	100%	100%	С
41	1208	С	100%	100%	С
42	1208	С	100%	100%	С
43	1208	С	100%	100%	С
44	1208	С	100%	100%	С
45	1208	С	100%	100%	С
46	1208	С	100%	100%	С
47	1208	С	100%	100%	С
48	1208	С	100%	100%	С
49	1208	С	100%	100%	С
50	1208	С	100%	100%	С
51	1208	С	100%	100%	С
52	1208	С	100%	100%	С
53	1208	С	100%	100%	С
54	1208	С	100%	100%	С
55	1208	С	100%	100%	С
56	1208	С	100%	100%	С
57	1208	С	100%	100%	С
58	1208	С	100%	100%	С
59	1208	С	100%	100%	С
60	1208	С	100%	100%	С
61	1208	С	100%	100%	С
62	1208	С	100%	100%	С
63	1208	С	100%	100%	С
64	1208	С	100%	100%	С
65	1208	С	100%	100%	С
66	1208	С	100%	100%	С
67	1208	С	100%	100%	С
68	1208	С	100%	100%	С
69	1208	С	100%	100%	С
70	1208	С	100%	100%	С
71	1208	С	100%	100%	С
72	1208	С	100%	100%	С
73	1208	С	100%	100%	С
74	1208	С	100%	100%	С
75	1208	С	100%	100%	С
76	1208	С	100%	100%	С
77	1208	С	100%	100%	С
78	1208	С	100%	100%	С
79	1208	С	100%	100%	С
80	1208	С	100%	100%	С
81	1208	С	100%	100%	С
82	1208	С	100%	100%	С
83	1208	С	100%	100%	С
84	1208	С	100%	100%	С
85	1208	С	100%	100%	С
86	1208	С	100%	100%	С
87	1208	С	100%	100%	С
88	1208	С	100%	100%	С
89	1208	С	100%	100%	С
90	1208	С	100%	100%	С
91	1208	С	100%	100%	С
92	1208	С	100%	100%	С
93	1208	С	100%	100%	С
94	1208	С	100%	100%	С
95	1208	С	100%	100%	С
96	1208	С	100%	100%	С
97	1208	С	100%	100%	С
98	1208	С	100%	100%	С
99	1208	С	100%	100%	С
100	1208	С	100%	100%	С

№ п/п	Имя	Год	Фамилия	Место	Страна	Возраст	Семейное положение	Семейные обязанности	Семейные обязанности	Семейные обязанности	Семейные обязанности	
82.	Н. Шапкина	29	Шапкина	Хмель	—	59,9	—	—	—	—	—	
83.	Н. Шапкина	29	Старухина Н.И.	—	—	59,9	н. 14	—	—	—	—	
84.	Н. Шапкина	31	Савельева	—	—	61,4	—	—	—	—	—	
85.	Н. Шапкина	"	А. —	—	—	44,88	—	—	—	—	—	
86.	Н. Шапкина	31	Шапкина Т.И.	—	—	9,4	—	—	—	—	—	
87.	Шапкина	31	Шапкина М.В.	—	—	59,9	—	—	—	—	—	
88.	Н. Шапкина	31	Шапкина	—	—	59,9	н. 12	—	—	—	—	
89.	Шапкина	31/09	Шапкина С.С.	—	—	9,8	—	—	—	—	—	
90.	Шапкина	38	Шапкина С.С.	—	—	38,4	н. 8	—	—	—	—	
91.	Шапкина	38	А. —	—	—	91	—	—	—	—	—	
92.	Шапкина	47	Шапкина Н.И.	—	—	17,5	—	—	—	—	—	
93.	Шапкина	25	Шапкина С.С.	—	—	30,1	н. 28,21	—	—	—	—	
94.	Шапкина	25	Шапкина М.И.	—	—	40,2	—	—	—	—	—	
95.	Шапкина	25	Шапкина С.И.	—	—	10	—	—	—	—	—	
96.	Шапкина	25	Шапкина	—	—	49,1	—	—	—	—	—	
97.	Сав. Шапкина	23	Шапкина С.В.	—	—	19,4	—	—	—	—	—	
98.	Сав. Шапкина	23	Шапкина	—	—	82,5	—	—	—	—	—	
99.	Сав. Шапкина	23	Шапкина С.С.	—	—	64	—	—	—	—	—	
100.	Сав. Шапкина	23	Шапкина С.И.	—	—	9,40	н. 11,9	—	—	—	—	
101.	Сав. Шапкина	23	Шапкина С.И.	—	—	39	—	—	—	—	—	
102.	Шапкина	33	Шапкина	—	—	76,4	н. 20	—	—	—	—	
103.	Шапкина	4	Шапкина С.В.	—	—	75,7	н. 20	—	—	—	—	
104.	Шапкина	4	Шапкина С.В.	—	—	61,9	н. 27,6	—	—	—	—	
105.	Шапкина	4	Шапкина	—	—	48,10	н. 26	—	—	—	—	
106.	Шапкина	4	Шапкина	—	—	56	—	—	—	—	—	
107.	Шапкина	4	Шапкина С.С.	—	—	92,1	н. 27,8	—	—	—	—	
108.	Сав. Шапкина	11/9	Шапкина С.С.	—	—	164,9	—	—	—	—	—	
						1839,56						

Бумага и листы 12,5 листов <sup>вкл.</sup>  
 Книга и листы 96 в архиве укр.

33

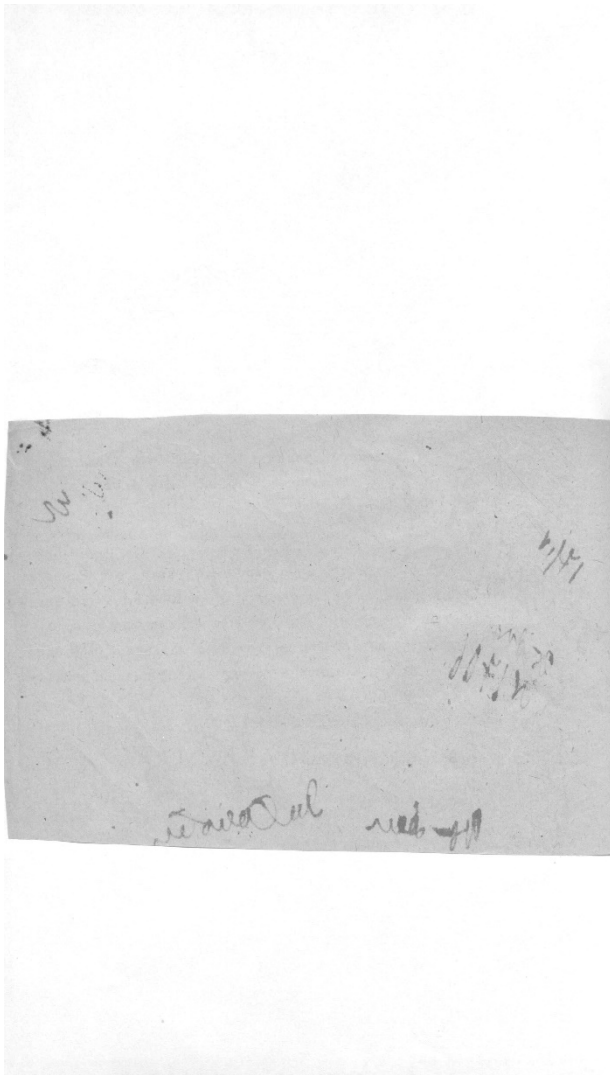
32

Журнал помещений  
 находящихся в ведении

Висоцкого Иосифовича

за период с января 1999 г.  
 по январю, февралю и марту 2000 г.

№ п/п по маршруту	Наименование участка	№ п/п участка	Наименование участка	Вид участка	Площадь участка	Площадь участка	Площадь участка	Площадь участка	Площадь участка	Площадь участка
91	Дубовый	38	2 <sup>й</sup> парк Ленинский С.А.	лес	—	—	21			
92	Березовый	44	Косовский И.И.	—	—	17,3				
93	Сидоровский	95	Сидоровский С.С.	—	—	30,1 кв. м. 28,81				
94	Сидоровский	95	Сидоровский С.С.	лес	лес	40,2				
95	Сидоровский	95	Сидоровский С.С.	—	—	40				
96	Сидоровский	95	Сидоровский С.С.	—	—	49,1				
97	Сидоровский	95	Сидоровский С.С.	—	—	12,4				
98	Сидоровский	95	Сидоровский С.С.	лес	лес	82,5				
99	Сидоровский	95	Сидоровский С.С.	лес	лес	64				
100	Сидоровский	95	Сидоровский С.С.	лес	лес	20 x 4 x 11,3				
101	Сидоровский	95	Сидоровский С.С.	—	—	32				
102	Сидоровский	95	Сидоровский С.С.	—	—	26,2 кв. м.				
103	Сидоровский	4	Сидоровский С.С.	—	—	75,2 кв. м.				
104	Сидоровский	4	Сидоровский С.С.	лес	лес	61,9 кв. м. 27,9				
105	Сидоровский	4	Сидоровский С.С.	—	—	28 кв. м. 26				
106	Сидоровский	4	Сидоровский С.С.	—	—	56				
107	Сидоровский	4	Сидоровский С.С.	—	—	29,1/3 кв. м. 2,1/3				
108	Сидоровский	118	Сидоровский С.С.	—	—	162,9				
109	Сидоровский	119	Сидоровский С.С.	лес	лес	70,53 кв. м. 12,6				
110	Сидоровский	119	Сидоровский С.С.	лес	лес	65				
111	Сидоровский	2	Сидоровский С.С.	—	—	26,3				
112	Сидоровский	110	Сидоровский С.С.	—	—	17,70				
113	Сидоровский	2	Сидоровский С.С.	—	—	24,4 кв. м. 10				
114	Сидоровский	2	Сидоровский С.С.	—	—	4				
115	Сидоровский	8	Сидоровский С.С.	лес	лес	39,6				
116	Сидоровский	8	Сидоровский С.С.	—	—	73,4				
117	Сидоровский	8	Сидоровский С.С.	—	—	87,34				
118	Сидоровский	18	Сидоровский С.С.	—	—	86,3				
119	Сидоровский	18	Сидоровский С.С.	—	—	23,2				
120	Сидоровский	8	Сидоровский С.С.	—	—	29,68				



Сведения

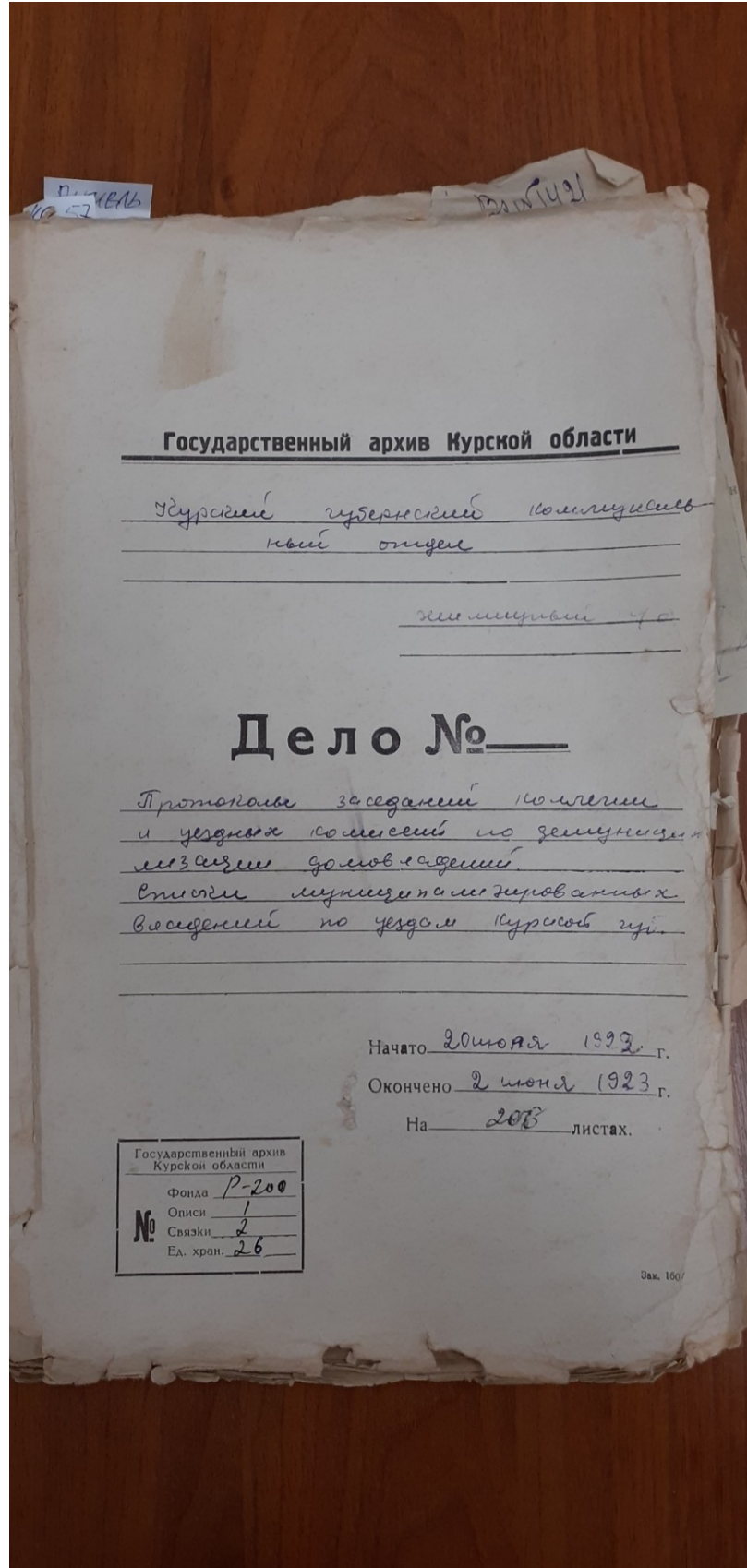
Имя домовладельцев, почтовый адрес

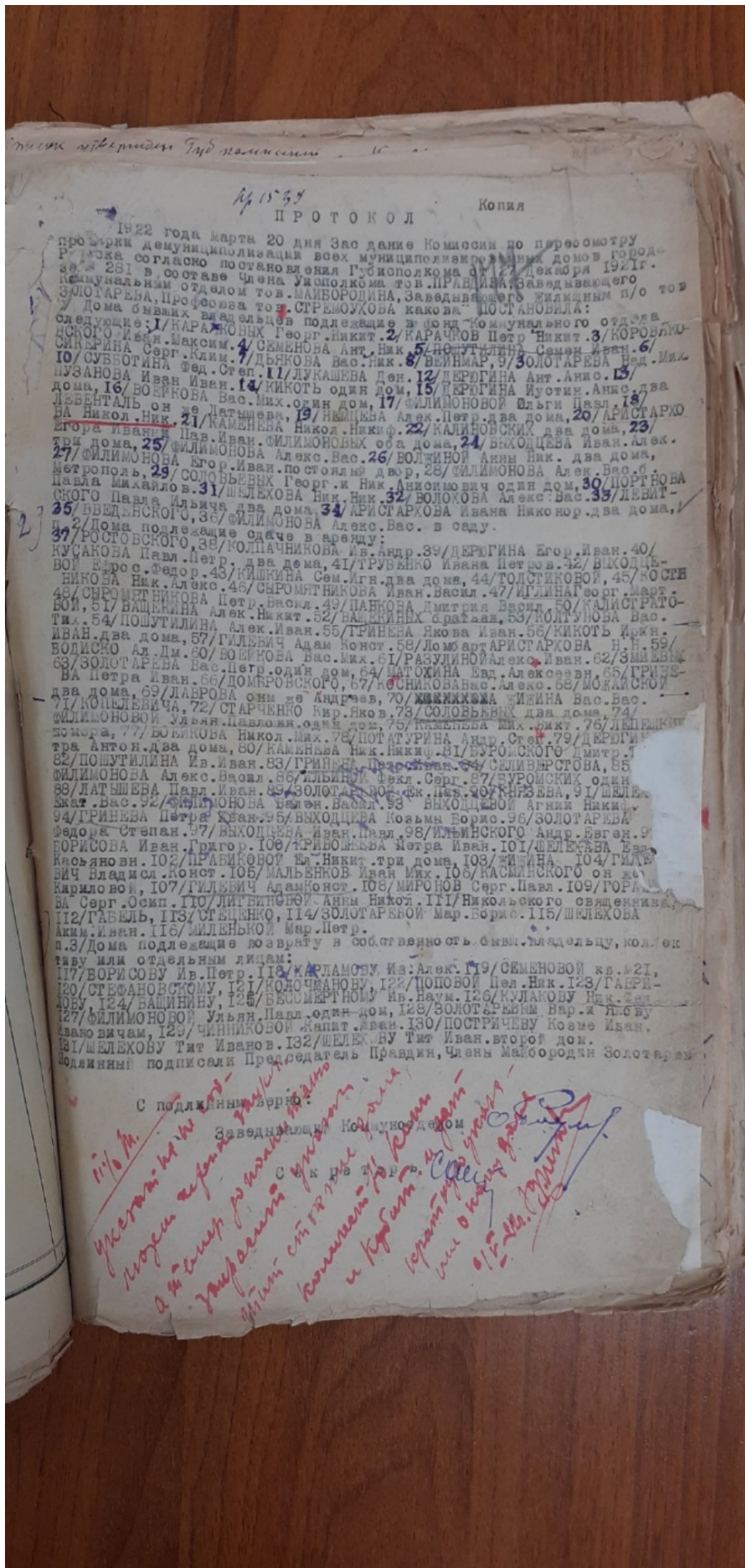
Имя Удв и адрес в квартире

1	Иванов Иван Иванович	ул. Ленина, д. 10, кв. 1
2	Петров Петр Петрович	ул. Ленина, д. 10, кв. 2
3	Сидоров Сергей Сергеевич	ул. Ленина, д. 10, кв. 3
4	Кузнецов Алексей Алексеевич	ул. Ленина, д. 10, кв. 4
5	Лебедев Дмитрий Дмитриевич	ул. Ленина, д. 10, кв. 5
6	Зайцев Владимир Владимирович	ул. Ленина, д. 10, кв. 6
7	Попов Павел Павлович	ул. Ленина, д. 10, кв. 7
8	Смирнов Александр Александрович	ул. Ленина, д. 10, кв. 8
9	Иванов Игорь Игоревич	ул. Ленина, д. 10, кв. 9
10	Михайлов Михаил Михайлович	ул. Ленина, д. 10, кв. 10
11	Федосеев Федор Федорович	ул. Ленина, д. 10, кв. 11
12	Соловьев Алексей Алексеевич	ул. Ленина, д. 10, кв. 12
13	Васильев Василий Васильевич	ул. Ленина, д. 10, кв. 13
14	Смирнов Дмитрий Дмитриевич	ул. Ленина, д. 10, кв. 14
15	Иванов Сергей Сергеевич	ул. Ленина, д. 10, кв. 15
16	Кузнецов Алексей Алексеевич	ул. Ленина, д. 10, кв. 16
17	Лебедев Дмитрий Дмитриевич	ул. Ленина, д. 10, кв. 17
18	Зайцев Владимир Владимирович	ул. Ленина, д. 10, кв. 18
19	Попов Павел Павлович	ул. Ленина, д. 10, кв. 19
20	Смирнов Александр Александрович	ул. Ленина, д. 10, кв. 20
21	Иванов Игорь Игоревич	ул. Ленина, д. 10, кв. 21
22	Михайлов Михаил Михайлович	ул. Ленина, д. 10, кв. 22
23	Федосеев Федор Федорович	ул. Ленина, д. 10, кв. 23
24	Соловьев Алексей Алексеевич	ул. Ленина, д. 10, кв. 24
25	Васильев Василий Васильевич	ул. Ленина, д. 10, кв. 25
26	Смирнов Дмитрий Дмитриевич	ул. Ленина, д. 10, кв. 26
27	Иванов Сергей Сергеевич	ул. Ленина, д. 10, кв. 27
28	Кузнецов Алексей Алексеевич	ул. Ленина, д. 10, кв. 28
29	Лебедев Дмитрий Дмитриевич	ул. Ленина, д. 10, кв. 29
30	Зайцев Владимир Владимирович	ул. Ленина, д. 10, кв. 30
31	Попов Павел Павлович	ул. Ленина, д. 10, кв. 31
32	Смирнов Александр Александрович	ул. Ленина, д. 10, кв. 32
33	Иванов Игорь Игоревич	ул. Ленина, д. 10, кв. 33
34	Михайлов Михаил Михайлович	ул. Ленина, д. 10, кв. 34
35	Федосеев Федор Федорович	ул. Ленина, д. 10, кв. 35
36	Соловьев Алексей Алексеевич	ул. Ленина, д. 10, кв. 36
37	Васильев Василий Васильевич	ул. Ленина, д. 10, кв. 37
38	Смирнов Дмитрий Дмитриевич	ул. Ленина, д. 10, кв. 38
39	Иванов Сергей Сергеевич	ул. Ленина, д. 10, кв. 39
40	Кузнецов Алексей Алексеевич	ул. Ленина, д. 10, кв. 40
41	Лебедев Дмитрий Дмитриевич	ул. Ленина, д. 10, кв. 41
42	Зайцев Владимир Владимирович	ул. Ленина, д. 10, кв. 42
43	Попов Павел Павлович	ул. Ленина, д. 10, кв. 43
44	Смирнов Александр Александрович	ул. Ленина, д. 10, кв. 44
45	Иванов Игорь Игоревич	ул. Ленина, д. 10, кв. 45
46	Михайлов Михаил Михайлович	ул. Ленина, д. 10, кв. 46
47	Федосеев Федор Федорович	ул. Ленина, д. 10, кв. 47
48	Соловьев Алексей Алексеевич	ул. Ленина, д. 10, кв. 48
49	Васильев Василий Васильевич	ул. Ленина, д. 10, кв. 49
50	Смирнов Дмитрий Дмитриевич	ул. Ленина, д. 10, кв. 50

№ по порядку	Фамилия, имя и отчество заказчика	Адрес	№	Время	Вид работ	Исполнитель	Сроки	Стоимость
63	Знаменская Вал. Степан.	г. Сургут	16		монтаж	ИИИ	по графику	28
64	Митрофанов Олег Степан.	Сургут	"		"	"	"	28
65	Климова Ольга Владим.	Сургут	13		"	"	"	28
66	Косинова Вал. Степан.	г. Сургут	22		"	"	"	28
67	Михайлова Ирина	Сургут	"		"	"	"	28
68	Савина Ольга Владим.	Сургут	"		"	"	"	28
69	Михайлова Вал. Степан.	г. Сургут	23		"	"	"	28
70	Косинова Вал. Степан.	г. Сургут	29		"	"	"	28
71	Савина Ольга Владим.	"	31		"	"	"	28
72	Савина Ольга Владим.	"	"		"	"	"	28
73	Михайлова Ирина Владим.	Сургут	"		"	"	"	28
74	Михайлова Ирина Владим.	Сургут	"		"	"	"	28
75	Савина Ольга Владим.	г. Сургут	"		"	"	"	28
76	Савина Ольга Владим.	Сургут	38		"	"	"	28
77	Савина Ольга Владим.	г. Сургут	37		"	"	"	28
78	Савина Ольга Владим.	Сургут	28		"	"	"	28
79	Савина Ольга Владим.	Сургут	27		"	"	"	28
80	Савина Ольга Владим.	г. Сургут	25		"	"	"	28
81	Савина Ольга Владим.	Сургут	25		"	"	"	28
82	Савина Ольга Владим.	Сургут	"		"	"	"	28
83	Савина Ольга Владим.	Сургут	"		"	"	"	28
84	Савина Ольга Владим.	Сургут	33		"	"	"	28
85	Савина Ольга Владим.	"	35		"	"	"	28
86	Савина Ольга Владим.	"	"		"	"	"	28
87	Савина Ольга Владим.	"	"		"	"	"	28
88	Савина Ольга Владим.	"	"		"	"	"	28
89	Савина Ольга Владим.	"	"		"	"	"	28
90	Савина Ольга Владим.	г. Сургут	4		"	"	"	28
91	Савина Ольга Владим.	г. Сургут	"		"	"	"	28
92	Савина Ольга Владим.	"	"		"	"	"	28
93	Савина Ольга Владим.	"	"		"	"	"	28

8. Протоколы заседаний коллегии и уездных комиссий по декоммунизации домовладений. Списки муниципализированных владений по уездам Курской губ. 1922-1923 гг. Ф. Р-200, оп.1, д.26, л.177





1922

ПРОТОКОЛ

Копия

1922 года марта 20 дня Зао дание Комиссии по переосмотру  
 Р. 1222 согласно постановлению всех муниципалитетских домов города  
 231 в составе Члена Уполномоченного т.о. ПРАВДИНА, Заведывающего  
 коммунальным отделом тов. МАЙБОРОДИНА, Заведывающего жилищным п/о тов  
 ЗОЛОТАРЕВА, Профессора тов. СРЕМОУКОВА какова П О С Т А Н О В И Л А :  
 следующие: 1/КАРАЧОВЫХ подлежащие в фонд коммунального отдела  
 ИВАН. Максим. 4/СЕМЕНОВА Ант. Ник. 5/ПОШУТИЛИНА Сем. Иван. 6/  
 ИО/СУВБОТИНА Фед. Степ. 11/ДУКАШЕВА Ден. 12/ДЕРОГИНА Ант. Анис. 13/  
 ПУЗАНОВА Иван Иван. 14/КИКОТЬ один дом, 15/ДЕРОГИНА Иустин. Анис. два  
 дома, 16/ВОБИКОВА Вас. 17/КИКОТЬ один дом, 18/ФЕДЕНТАЛЬ он же Латшова, 19/НЕМЦЕВА Алек. Петр. два дома, 20/АРИСТАРКО  
 ВА Никол. Ник. 21/КАМЕНЬЕВА Никол. Никиф. 22/КАЛИНОВСКИХ два дома, 23/  
 втора Ив. Иван. Пав. Иван. ФИЛИМОНОВЫХ оба дома, 24/ВЫХОДЦЕВА Иван. Алек.  
 три дома, 25/ФИЛИМОНОВА Егор. Иван. Алекс. Вас. 26/ВОЛЖИНОЙ Анны Ник. два дома,  
 27/ФИЛИМОНОВА Егор. Иван. Алекс. Вас. 28/ВОЛЖИНОЙ Анны Ник. два дома,  
 29/СОЛОВЬЕВЫХ Георг. и Ник. Анисимович один дом, 30/ПОРТНОВА  
 Павла Михайло в. 31/ШЕЛЕХОВА Ник. Ник. 32/ВОЛОХОВА Алек. Вас. 33/ЛЕВТА  
 СНОГО Павла Ильича два дома 34/АРИСТАРКОВА Ивана Никонор. два дома,  
 35/ВВЕДЬНСКОГО, 36/ФИЛИМОНОВА Алек. Вас. в саду.  
 37/ДОМА подлежащие сдаче в аренду:  
 37/РОСТОВСКОГО, 38/КОПЛАЧНИКОВА Ив. Андр. 39/ДЕРОГИНА Егор. Иван. 40/  
 КУСАКОВА Павл. Петр. два дома, 41/ТРУБЕНКО Ивана Петров. 42/ВЫХОДЦЕ  
 ВОЙ Федос. Федор. 43/КИШКИНА Сем. Агн. два дома, 44/ТОЛСТИКОВОЙ, 45/КОСИН  
 НИКОВА Ник. Алек. 46/СЫРОМЯТНИКОВА Иван. Васил. 47/ИЛИНА Георг. Март  
 БОИ, 51/ВАЩЕКИНА Петр. Васил. 49/ПАКОВА Дмитрия Васил. 50/КАЛИСТРАТО  
 ТИ. 54/ПОШУТИЛИНА Алек. Иван. 55/ТРИНЕВА Якова Иван. 56/КИКОТЬ Ирк.  
 ИВАН. два дома, 57/ГИЛЬБИЧ Адам Конст. 58/ДОМА АРИСТАРКОВА Н. Н. 59/  
 БОДИСКО Ал. Дм. 60/ВОБИКОВА Вас. Мих. 61/РАЗУЛИНОЙ Алек. Иван. 62/ЗЕМЛЕВ  
 63/ЗОЛОТАРЕВА Вас. Петр. один дом, 64/МАТОКИНА Вад. Алексеевн. 65/ГРИЗЕ  
 ВА Петра Иван. 66/ДОМБРОВСКОГО, 67/КОСНИКОВА Вас. Алек. 68/МОДАЙСКОИ  
 два дома, 69/ЛАБРОВА он же Андреев, 70/КАМЕНЬЕВА ИЛИНА Вас. Вас.  
 71/КОЦЕЛЕВИЧА, 72/СТАРЧЕНКО Кир. Яков. 73/СОЛОВЬЕВЫХ два дома 74/  
 ФИЛИМОНОВОЙ Ульян. Павловн. один дом, 75/КАМЕНЬЕВА Ник. Никит. 76/ЛЕПЕШКИ  
 домара, 77/ВОБИКОВА Никол. Мих. 78/ПОТАТУРИНА Андр. Степ. 79/ДЕРОГИ  
 тра Антон. два дома, 80/КАМЕНЬЕВА Ник. Никиф. 81/БУРОМСКОГО Дмитр.  
 82/ПОШУТИЛИНА Ив. Иван. 83/ТРИНЕВА Петр. Степ. 84/СМИЛВЕРСТОВА, 85/  
 ФИЛИМОНОВА Алек. Васил. 86/ИЛЬБИЧ Федл. Серг. 87/БУРОМСКИХ один  
 88/ЛАТШЕВА Павл. Иван. 89/ЗОЛОТАРЕВ Фед. Фед. 90/КРЫЗЬЕВА, 91/ШЕЛЕ  
 ХОВА Вас. 92/ФИЛИМОНОВА Ульян. Васил. 93/ВЫХОДЦЕВОЙ Агния Никиф.  
 94/ТРИНЕВА Петра Кван. 95/ВЫХОДЦЕВА Козьмь Борис. 96/ЗОЛОТАРЕВА  
 Федора Степан. 97/ВЫХОДЦЕВА Иван. Павл. 98/ИЛЬИНСКОГО Андр. Евген. 9/  
 ГОРИСОВА Иван. Грдгор. 100/ТРИБОШЕВА Петра Иван. 101/ШЕЛЕХОВА Евр.  
 Касьяновн. 102/ПРАВИКОВОЙ Ел. Никит. три дома, 103/ИЛИНА 104/ГИЛЬ  
 БИЧ Владисл. Конст. 105/МАЛЬБЕНКОВ Иван Мих. 106/КАСМИНСКОГО он же  
 Карлосов, 107/ГИЛЬБИЧ Адам Конст. 108/МИРСНОВ Серг. Павл. 109/ГОР  
 ВА Серг. Осип. 110/ЛИТВИНСКОЙ Анны Никол. 111/Николевского овьянкина,  
 112/ГАВЕЛЬ, 113/СТЕЩЕНКО, 114/ЗОЛОТАРЕВОЙ Мар. Борис. 115/ШЕЛЕХОВА  
 Алек. Иван. 116/ИЛЬБЕНКОЙ Мар. Петр.  
 117/ДОМА подлежащие возврату в собственность быв. владельца, кол. ек  
 тиву или отдельным лицам:  
 117/ВОРИСОВУ Ив. Петр. 118/КАРЛАМОВУ Ив. Алек. 119/СЕМЕНОВОЙ кв. 121.  
 120/СТЕПАНОВСКОМУ, 121/КОЛОЧАНОВУ, 122/ПОПОВОЙ Пел. Ник. 123/ГАВРИ  
 ЛОВУ 124/ВАШИНУ, 125/ВЕССМЕРТНОВУ Ив. Наум. 126/КУЛАКОВУ Ник. Фед.  
 127/ФИЛИМОНОВОЙ Ульян. Павл. один дом, 128/ЗОЛОТАРЕВЫМ Вар. К. Павл.  
 Павло вичам, 129/ЧИНИКОВОЙ Аэлит. Яван. 130/ПОСТРИЧЕВУ Козме Иван.  
 131/ШЕЛЕХОВУ Тит Иванов. 132/ШЕЛЕХОВУ Тит Иван. второй дом.  
 Подлинны подписали Председатель Правдин, Члены Майбородин Золотарева

С подлинны верно:

*установил в  
 ходом админ. дел  
 а и вывер по чинам  
 уполномоченный  
 Мин. ст. Г. Н. С.  
 Комиссия по  
 и Кудачин  
 Кератино  
 или о  
 01/2*

9. Списки муниципализированных и демуниципализированных владений по гор. Рыльску. 1923-1927 гг. Ф. Р-200, оп.1, д.120, л.1, 2, 2 об.

Гос. архивный фонд	Курской области
Фонд Р-	200
Описи	1
Связки	
№	120

**Государственный архив Курской области**

*Курский губернский колледжальный*  
*отдел*  
*(губколлежотдел)*

**Дело №33**

*Списки муниципализированных*  
*и демуниципализированных владений*  
*по гор. Рыльску*

Начато *11 сентября 1923* г.  
Окончено *21 апреля 1927* г.  
На *5* листах.

Государственный архив Курской области	
Фонд	<i>Р-200</i>
Описи	<i>1</i>
Связки	<i>1</i>
№	<i>120</i>
Ед. хран.	<i>120</i>

В.к. 1607



Копия  
2 3

С П И С О К  
МУНИЦИПАЛЬНЫХ КОММУНАЛЬНЫХ ДОМОВЛАДЕНИЙ ПО ГОР. РЫБЬСКУ.

КАРАЧКОВА Г.Н.	35.	ВЕДЕНСКОГО
КАРАЧКОВА П.Н.	36.	РОСТОВСКОГО
КОРВАКОВСКОГО И.А.	37.	КОЛПАНИКОВА И.А.
СЕМЕНОВА А.Н.	38.	ДЕРЕЖИНА В.И.
ПОБУТЛИКОВА С.И.	39.	КУСАКОВА Пав.П.
СМОЛДИНА С.И.	40.	ТРУБНИКОВ Ив. П.
ДЯКОВА В.Н.	41.	ВЕКОДЕВОВА Е.Ф.
ВЕКШЕВ	42.	КИШКИНА С.Иг.
ЗОЛОТАРЬОВА Над. М.	43.	ТОСТИКОВОЙ
СУББОТИНА Ф.С.	44.	КОСТИКОВА И.А.
ЛУКАШЕВ	45.	СИРОМЯТНИКОВА Ив. Вас.
ДЕРЕЖИНА А.А.	46.	КИШИНА Г.Мар.
ПУДАНОВА Ив. Ив.	47.	СИРОМЯТНИКОВ И.В.
КИКАТЬ	48.	НАНЦОВА Д.Вас.
ДЕРЕЖИНА И. А.	49.	КОЛОТРАТОВОЙ
ВОСЯКОВА Вас. И.	50.	ВАЩКИНА А.Н.
СКИМОНОВОЙ О.Пав.	51.	ВАЩКИН
ЛЕВЕНТОВ -ЛАТЫШЕВ	52.	КОЛТУНОВА В.Т.
ИМЦОВА А.И.	53.	НАШУТЛИКОВА Ив.Вас.
АРХИСТАРХОВА И.И.	54.	ГРИНОВА П.Ив.
НАШУТЛИКОВА И.И.	55.	ГРИНОВИЧ А.И.
КАКИНОВСКИХ	56.	АРХИСТАРХОВА И.И.
СКИМОНОВЫХ И. и П.Ив.	57.	БОДЕНКО А.И.
ВЕКОДЕВА Ив. Ал.	58.	РОГУЛИНОВ А.Ив.
БОДЕНКО А.И.	59.	ЗЕЛЕНКИ
СКИМОНОВА Г.Ив.	60.	ЗОЛОТАРЕВ Вас. "евр.
СКИМОНОВА А.Вас.	61.	АДОТОВИЧЕВ Е.А.
СОЛОВЬЕВЫХ Г., И. А.	62.	ГРИНОВА П.Ив.
ШЕЛХОВА И.И.	63.	ДОКОВОСКОГО
КОРТУНОВА Пав.И.	64.	КОСТИКОВА В.А.
СКИМОНОВА А.В.	65.	АЛОПАТОВИЧ
ВОСХОВА А.Вас.	66.	ВАЛОВА-АНДРЕЕВА
ЛЕВТОВСКОГО Пав.И.	67.	КИШИНА Вас Вас.
АРХИСТАРХОВА Ив. Ив.	68.	КОПЕЛЕВИЧ

23

69.	СТАРЧЕНКО К.Я.	103.	НИКОЛЬСКОГО
70.	ФИЛИМОНОВОЙ У.П.	104.	НАБЕЛЬ-НИКОВЕВА
71.	КАМЕНЕВА А.В.	105.	СТЕЦЕНКО
72.	ДЕПЕШКИНА	106.	ЗОЛОТАРЕВОЙ Марии Бор.
73.	ВСЕЛКОВА	107.	✓ ШЕДЕХОВА А.Ив.
74.	ПОТАТУРИНА А.С.		
75.	ДЕРЖИНА П.А.		
76.	КАМЕНЕВА Н.Н.		
77.	БУРОМСКОГО Д.Т.		
78.	ПОШУТИКИНА Ив.Ив.		
79.	СЕДЬВЕРСТОВА		
80.	ФИЛИМОНОВА А.В.		
81.	ИГЛИНОЙ Ф.С.		
82.	БУРОМСКОГО		
83.	ЗОЛОТАРЕВОЙ Е.Пав.		
84.	КНЯЗЕВА		
85.	ШЕДЕХОВОЙ Е.Вас.		
86.	ФИЛИМОНОВА В.В.		
87.	ВЫХОДЦЕВОЙ А.Н.		
88.	ВЫХОДЦЕВА К.В.		
89.	ЗОЛОТАРЕВА Ф.С.		
90.	ВЫХОДЦЕВА И.П.		
91.	ИЛЬИНСКОГО А.		
92.	БОРИСОВА Ив. Гр.		
93.	КРИВОШЕВА П.Ив.		
94.	ШЕДЕХОВОЙ В.К.		
95.	ПРАВИКОВОЙ Е.Н.		
96.	ШИШИНА Н.Н.		
97.	ГИДЕВИЧ В.К.		
98.	АЛАЛЕНКОВА И.М.		
99.	КОСМИНСКОГО -КИРИЛЛОВИ		
100.	МИРНОВА С.П.		
101.	ГОРИНКОВОЙ С.П.		
102.	ЛИТВИНОВОЙ А.Н.		

Муниципализация в количестве  
107-ми / сто семи / домовладений по  
гор. ИЛЬСКУ, Курской губ.; - Главному  
Управлению Коммунального хозяйства  
коммунал УТВЕРЖДАЕТСЯ.

НАЧ. ГЛАВ. УПРАВ. КОММУН. ХОЗ.  
ЧЛЕЙ КОЛЛЕГИИ НАЧ.:

НАЧ. РАЙОННОГО ОТДЕЛА:

УПРАВ. РАЙОНАМИ ГУЖХ:

*Верно;*  
*Г. Г. Шихоткина*

10. Письмо областного бюджетного учреждения культуры «Инспекция по охране и использованию объектов культурного наследия (памятников истории и культуры) Курской области» от 06.05.2022 № 677 о направлении запрашиваемой информации



**АДМИНИСТРАЦИЯ  
КУРСКОЙ ОБЛАСТИ  
КОМИТЕТ ПО ОХРАНЕ ОБЪЕКТОВ  
КУЛЬТУРНОГО НАСЛЕДИЯ  
КУРСКОЙ ОБЛАСТИ**  
ОБЛАСТНОЕ БЮДЖЕТНОЕ УЧРЕЖДЕНИЕ  
КУЛЬТУРЫ «ИНСПЕКЦИЯ ПО ОХРАНЕ И  
ИСПОЛЬЗОВАНИЮ ОБЪЕКТОВ КУЛЬТУРНОГО  
НАСЛЕДИЯ (ПАМЯТНИКОВ ИСТОРИИ И  
КУЛЬТУРЫ) КУРСКОЙ ОБЛАСТИ»  
(ОБУК «ИНСПЕКЦИЯ ПО ОХРАНЕ  
ОБЪЕКТОВ КУЛЬТУРНОГО НАСЛЕДИЯ КУРСКОЙ  
ОБЛАСТИ»)

305000, г. Курск, Красная пл., д. 6  
тел.: +7 (4712) 51-15-96,  
e-mail: [okn.kursk@mail.ru](mailto:okn.kursk@mail.ru);

06.05.2022 № 677

Генеральному директору Общества с  
ограниченной ответственностью  
«НАУЧНО-ИССЛЕДОВАТЕЛЬСКИЙ  
ИНСТИТУТ РЕСТАВРАЦИИ,  
ПРОЕКТИРОВАНИЯ И ИСТОРИКО-  
КУЛЬТУРНЫХ ЭКСПЕРТИЗ»  
Худякову О.В.

[7841084410@mail.ru](mailto:7841084410@mail.ru)

Уважаемый Олег Владиславович!

На Ваше обращение о предоставлении документов от 04.05.2022 № 42-22, ОБУК «Инспекция по охране и использованию объектов культурного наследия (памятников истории и культуры) Курской области» (далее – Инспекция) сообщает, что в Ваш адрес посредством электронной почты на электронный адрес [7841084410@mail.ru](mailto:7841084410@mail.ru) 5 и 6 мая 2022 г. было направлено 14 писем с вложенными электронными архивами.

Архивы содержат всю имеющуюся у Инспекции информацию по перечню выявленных объектов культурного наследия, указанному в Контракте № 0144200002422000081 от 04.05.2022 г.:

- выкопировки из Списка вновь выявленных объектов, представляющих историческую, научную, художественную или иную культурную ценность, утвержденного председателем комитета по культуре и искусству Администрации Курской области 16.01.1995 г.;
- имеющиеся фотографические изображения объектов;
- имеющиеся копии актов осмотра и актов технического состояния выявленных объектов культурного наследия;
- имеющиеся копии технических паспортов выявленных объектов культурного наследия;
- имеющиеся выписки из Единого государственного реестра недвижимости;
- проект зон охраны г. Рыльск Курской области.

С уважением,  
Начальник инспекции

Ворылина Н.Н.  
+7 (4712) 51-15-96

И.В. Черникова

11. Письмо Администрации города Рыльска от 31.05.2022 № 1315 о предоставлении запрашиваемой информации



## АДМИНИСТРАЦИЯ ГОРОДА РЫЛЬСКА

307370, Курская область, г. Рыльск, ул.К.Либкнехта,9  
тел./факс: (47152) 2-22-38, E-mail: [adm.rylsk46@mail.ru](mailto:adm.rylsk46@mail.ru)  
ОКПО 44022333, ОГРН 1024600743892  
ИНН/КПП 4620004595 / 462001001

\_\_\_ 31.05.2022 \_\_\_ № \_\_\_ 1315 \_\_\_

На № \_\_\_\_\_ от \_\_\_\_\_

Генеральному директору Научно-исследовательского института реставрации, проектирования и историко-культурных экспертиз НИИ РПИКЭ  
Худякову О. В.

Уважаемый Олег Владиславович!

На Ваш исх. № 44-22 от 05.05.2022 Администрация города Рыльска предоставляет запрашиваемую информацию.

Глава города Рыльска

С. А. Курносов

Исп. Фролова О. А.  
Тел. 8(47152) 2-27-42

*12. Письмо ОКУ «Госархив Курской области» от 30.05.2022 № 07-12/190-2022/Т о направлении скан-копий архивных дел*

Российская Федерация  
Архивное управление  
Курской области  
Областное казенное учреждение  
«Государственный архив Курской области»  
(ОКУ «Госархив Курской области»)  
ул. Ленина, 57, г. Курск, 305000  
тел./Факс. 8 (4712) 51-49-85  
e-mail: gosarhiv-kursk@yandex.ru  
ОКПО 03492966, ОГРН 1024600949911  
ИНН/КПП 4629016556/463201001  
30.05.2022 № 07-12/190-2022/Т.  
на № 56-22 от 25.05.2022.

Генеральному директору  
ООО «НИИ РПИИКЭ»

Худякову О.В.

ул. Кирочная, д. 19, литер А, офис 6,  
г. Санкт-Петербург, 191123

<7841084410@mail.ru>

Уважаемый Олег Владиславович!

В архивном фонде «Коммунальный отдел исполкома Рыльского уездного Советов рабочих, крестьянских и красноармейских депутатов» выявлены архивные дела с информацией о строениях, расположенных на территории города Рыльска в первой половине 1920-х гг. (скан-копии архивных дел прилагаются).

В связи с тем, что в довоенные годы в городе Рыльске отсутствовала нумерация домовладений (административная привязка осуществлялась по номеру квартала и домовладельцу), сопоставить выявленные исторические сведения с актуальной нумерацией домовладений, представленной в приложении к Вашему запросу, не представляется возможным, так как сотрудники ОКУ «Госархив Курской области» не уполномочены интерпретировать выявляемую в архивных документах информацию.

Вместе с тем, приглашаем Ваших сотрудников самостоятельно ознакомиться с архивными документами в читальном зале ОКУ «Госархив Курской области» с целью выявления интересующих Вас сведений, где им будет оказана соответствующая квалифицированная помощь.

Работа читального зала осуществляется по следующему графику: с понедельника по четверг с 10:00 по 17:00, перерыв с 13:00 до 14:00. Записаться для работы в читальном зале можно по телефону +7 (4712) 51-49-85 (доб. 2259).

Приложение: 344 файла.

Директор

Н.А. Елагина

О.Н. Аргунов  
☎ 8 (4712) 52-05-58