

АКТ
государственной историко-культурной экспертизы
в целях обоснования целесообразности включения
в Единый государственный реестр объектов культурного наследия
(памятников истории и культуры) народов Российской Федерации
выявленного объекта культурного наследия «Дом жилой», кон. XIX -
нач. XX вв., расположенного по адресу: Курская область, Рыльский
район, г. Рыльск, ул. 25 Октября, д. 24

Дата начала проведения экспертизы: 04 мая 2022 года.

Дата окончания проведения экспертизы: 02 июня 2022 года.

Место проведения экспертизы: Курская область, Рыльский район,
г. Рыльск, г. Москва.

Заказчик экспертизы: Областное бюджетное учреждение культуры «Инспекция по охране и использованию объектов культурного наследия (памятников истории и культуры) Курской области», 305000, Курская область, г. Курск, Красная площадь, д. 6, ИНН: 4632043341, КПП: 463201001.

Сведения об организации, проводившей экспертизу: общество с ограниченной ответственностью «НАУЧНО-ИССЛЕДОВАТЕЛЬСКИЙ ИНСТИТУТ РЕСТАВРАЦИИ, ПРОЕКТИРОВАНИЯ И ИСТОРИКО-КУЛЬТУРНЫХ ЭКСПЕРТИЗ» (ООО «НИИ РПИИКЭ»), 191123, РФ, г. Санкт-Петербург, ул. Кирочная, д.19, литер А, пом.13Н, офис 6, ИНН 7841084410, КПП 784101001.

Сведения об эксперте:

Фамилия, имя и отчество	Федосеева Елена Михайловна
Образование	Высшее
Специальность	Инженер
Учёная степень (звание)	-
Стаж работы	12 лет
Место работы, должность	г. Москва, эксперт по проведению государственной историко-культурной экспертизы
Реквизиты решения Министерства культуры Российской Федерации по аттестации эксперта на проведение экспертизы с указанием объектов экспертизы	Приказ Министерства культуры Российской Федерации от 04.02.2021 №142. Объекты экспертизы: - выявленные объекты культурного наследия в целях обоснования целесообразности включения данных объектов в реестр; - документы, обосновывающие

	<p><i>включение объектов культурного наследия в реестр;</i></p> <p>- документы, обосновывающие исключение объектов культурного наследия из реестра;</p> <p>- проекты зон охраны объекта культурного наследия.</p>
--	---

Информация об ответственности эксперта за достоверность сведений, изложенных в заключении, в соответствии с законодательством Российской Федерации:

Государственный эксперт по проведению государственной историко-культурной экспертизы Федосеева Елена Михайловна несет ответственность за соблюдение принципов проведения государственной историко-культурной экспертизы, установленных статьей 29 Федерального закона от 25.06.2002 № 73-ФЗ «Об объектах культурного наследия (памятниках истории и культуры) народов Российской Федерации», Положением о государственной историко-культурной экспертизе, утвержденным постановлением Правительства Российской Федерации от 15.07.2009 № 569 с изменениями и дополнениями, и за достоверность сведений, изложенных в настоящем заключении экспертизы.

Экспертом при подписании акта государственной историко-культурной экспертизы, выполненного на электронном носителе в формате переносимого документа (PDF), обеспечена конфиденциальность ключа усиленной квалифицированной электронной подписи.

Объект экспертизы:

Выявленный объект культурного наследия «Дом жилой», кон. XIX - нач. XX вв., расположенный по адресу: Курская область, Рыльский район, г. Рыльск, ул. 25 Октября, д. 24 (далее – Объект).

Документы, обосновывающие включение Объекта в Единый государственный реестр объектов культурного наследия (памятников истории и культуры) народов Российской Федерации.

Цель экспертизы:

Обоснование целесообразности включения Объекта в Единый государственный реестр объектов культурного наследия (памятников истории и культуры) народов Российской Федерации (далее – Реестр) в качестве объекта культурного наследия, определение категории его историко-культурного значения.

Перечень документов, представленных Заказчиком для проведения экспертизы:

1. Список вновь выявленных объектов, представляющих историческую, научную, художественную или иную культурную ценность, утвержденный председателем комитета по культуре и искусству администрации области П.И. Надеиным 16.01.1995.
2. Проект зон охраны г. Рыльска Курской области, разработанный проектно-производственным институтом «КППИ» в июне 1990 г.
3. Технический паспорт на индивидуальный жилой дом по адресу: Рыльский район, г. Рыльск, ул. 25-го Октября, д.24 от 05.11.1984.
5. Выписка из Единого государственного реестра недвижимости об объекте недвижимости (здание) от 20.04.2022.

Сведения об обстоятельствах, повлиявших на процесс проведения и результаты экспертизы:

Обстоятельства, повлиявшие на процесс проведения и результаты проведения экспертизы, отсутствуют.

Эксперт не имеет родственных связей с заказчиком (его должностным лицом или работником) (дети, супруги и родители, полнородные и неполнородные братья и сестры (племянники и племянницы), двоюродные братья и сестры, полнородные и неполнородные братья и сестры родителей заказчика (его должностного лица или работника) (дяди и тети)); не состоит в трудовых отношениях с заказчиком; не имеет долговых или иных имущественных обязательств перед заказчиком (его должностным лицом или работником), а также заказчик (его должностное лицо или работник) не имеет долговых или иных имущественных обязательств перед экспертом; не владеет ценными бумагами акциями (долями участия, паями в уставных (складочных) капиталах) заказчика; не заинтересован в результатах исследований либо решении, вытекающем из настоящего заключения экспертизы, с целью получения выгоды в виде денег, ценностей, иного имущества, услуг имущественного характера или имущественных прав для себя или третьих лиц.

Сведения о проведенных исследованиях с указанием примененных методов, объема и характера выполненных работ и их результатов:

Настоящий Акт государственной историко-культурной экспертизы составлен в соответствии с Федеральным законом от 25.06.2002 № 73-ФЗ «Об объектах культурного наследия (памятниках истории и культуры) народов Российской Федерации, Положением о государственной историко-

культурной экспертизе, утвержденным постановлением Правительства Российской Федерации от 15.07.2009 № 569.

Экспертиза проводится на основании контракта на проведение государственной историко-культурной экспертизы от 04.05.2022 № 0144200002422000081.

При проведении государственной историко-культурной экспертизы экспертом проведены:

- комплексный анализ представленных ОБУК «Инспекция по охране объектов культурного наследия Курской области» (заказчиком) документов по Объекту, подлежащему настоящей экспертизе;

- изучение нормативной базы;

- визуальное обследование с осуществлением фотофиксации Объекта в мае 2022 г., окружающей его застройки и градостроительной ситуации с целью исследования данных о его состоянии на момент проведения государственной историко-культурной экспертизы, а также визуализации планировочной структуры района и среды расположения Объекта;

- историко-архивные, библиографические исследования с целью выявления материалов, содержащих сведения по истории освоения и развития исследуемой территории расположения Объекта, истории создания и строительства Объекта;

- историко-архивные, библиографические исследования с целью выявления сведений об исторической планировочной структуре района расположения Объекта и их анализ, исследование картографических материалов с составлением исторической иконографии;

- историко-архитектурные исследования с целью изучения и анализа сведений об историческом облике Объекта, его архитектурно-художественной ценности;

- анализ всего комплекса данных (документов, материалов, информации) по Объекту, изучение дополнительных документов и материалов, собранных и полученных при проведении экспертизы.

Указанные историко-культурные исследования проведены в объёме, необходимом для принятия решения в рамках государственной историко-культурной экспертизы, и оформлены в виде акта государственной историко-культурной экспертизы. В процессе экспертизы выполнен анализ проектных и научно-исследовательских материалов и иных материалов, содержащих информацию об истории развития рассматриваемого объекта, ценности рассматриваемого объекта с точки зрения истории, архитектуры, градостроительства, искусства, науки и техники, эстетики, социальной культуры. Исследования проведены с применением методов натурного,

историко-архивного, историко-архитектурного и историко-градостроительного анализов.

Результаты аналитических исследований материалов и документов, проведенных в соответствии с требованиями Федерального закона от 25.06.2002 № 73-ФЗ «Об объектах культурного наследия (памятниках истории и культуры) народов Российской Федерации» и постановления Правительства Российской Федерации от 15.07.2009 № 569, позволили эксперту сделать обоснованный вывод.

Факты и сведения, выявленные и установленные в результате проведенных исследований:

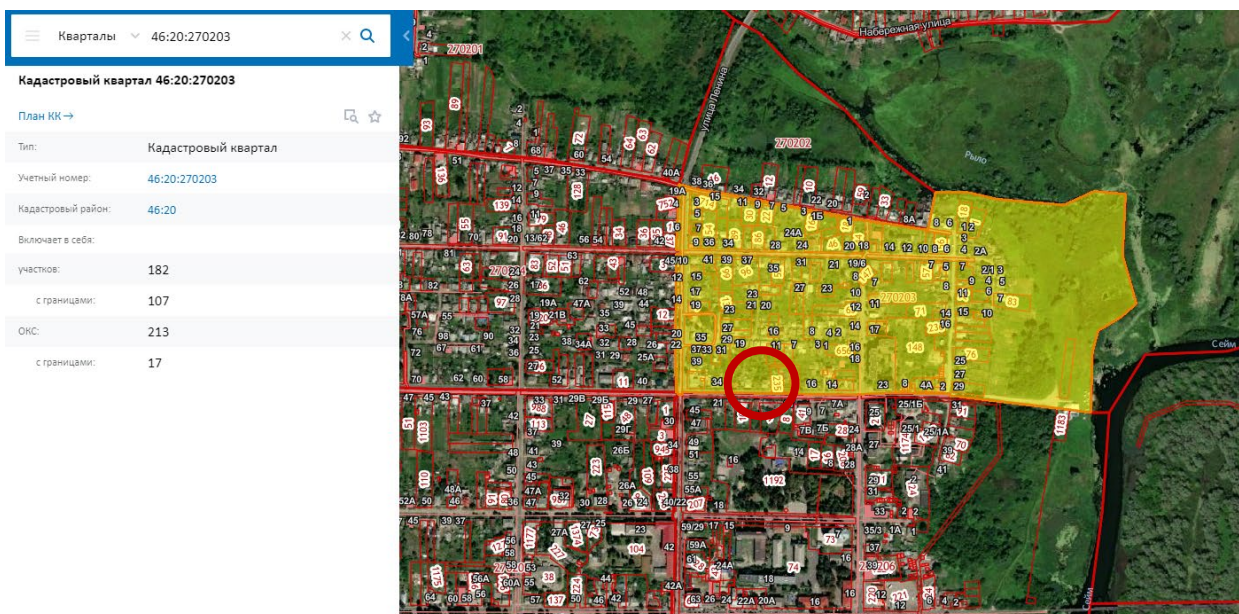
В процессе экспертизы проанализированы имеющиеся по Объекту документы, которыми располагает Заказчик экспертизы, изучены дополнительные документы и материалы, собранные и полученные при проведении экспертизы, в том числе из областного казенного учреждения «Государственный архив Курской области» (ОКУ «Госархив Курской области»), от Администрации города Рыльска, из фондов Рыльского краеведческого музея - филиала ОБУК «Курский областной краеведческий музей», Государственного каталога музейного фонда Российской Федерации.

Общие сведения об Объекте. Исследование правоустанавливающих документов по Объекту. Архивные исследования

«Дом жилой», кон. XIX - нач. XX вв. (Курская область, Рыльский район, г. Рыльск, ул. 25 Октября, д. 24) выявлен как объект, представляющий историческую, архитектурную и культурную ценность, в 1995 г.

Объект под номером 2262 включен в Список вновь выявленных объектов, представляющих историческую, научную, художественную или иную культурную ценность, утвержденный председателем комитета по культуре и искусству администрации области П.И. Надеиным 16.01.1995.

Предмет охраны, границы территории, охранное обязательство в отношении Объекта в установленном порядке не утверждены.



*Сведения о кадастровом квартале, на котором расположен Объект
(по данным Публичной кадастровой карты <https://pkk5.rosreestr.ru>)*

Согласно данным Росреестра, земельный участок по адресу: Курская область, Рыльский район, г. Рыльск, ул. 25-го Октября, д. 24, на котором расположен Объект, стоит на государственном учете с кадастровым номером: 46:20:270203:25 в кадастровом квартале 46:20:270203, без координат границ. Категория земель: земли населённых пунктов. Разрешенное использование: для ведения личного подсобного хозяйства. Уточненная площадь: 896 кв. м.

Согласно выписке из Единого государственного реестра недвижимости об объекте недвижимости (здание) от 20.04.2022, здание Объекта – жилой дом, расположенный по адресу: Курская область, р-н Рыльский, г. Рыльск, ул. 25-го Октября, д.24, с кадастровым номером 46:20:270203:244, имеет площадь: 131,5 кв. м, количество этажей: 3, в том числе подземных этажей: 1, год завершения строительства: 1917. В объекте недвижимости расположены помещения с кадастровыми номерами: 46:20:270203:431, 46:20:270203:432, 46:20:270203:433, 46:20:270203:434. Объект недвижимости включен в реестр объектов культурного наследия или является выявленным объектом, вид объекта – памятник, наименование объекта - Дом жилой, кон. XIX - нач. XX вв.

Ограничения прав и обременение объекта недвижимости не зарегистрированы.

В 1984 году Рыльским бюро технической инвентаризации разработан Технический паспорт на индивидуальный жилой дом по адресу: Рыльский район, г. Рыльск, ул. 25-го Октября, д.24.

Согласно общим сведениям, год постройки – до 1917, площадь дома –

131,5 м², в том числе жилая 83,8 м², этажность: 2 этажа, процент износа конструктивных элементов – 40-50%.

Согласно данным Федеральной информационной адресной системы, адрес объекта адресации: Курская область, м.р-н Рыльский, г.п. город Рыльск, г. Рыльск, ул. 25-го Октября, д. 24 зарегистрирован в государственном адресном реестре.

Территория месторасположения Объекта находится в жилой зоне Ж-1 – зоне застройки индивидуальными жилыми домами (Правила землепользования и застройки муниципального образования «город Рыльск» Рыльского района Курской области, утвержденные решением Рыльской городской Думы от 26.12.2018 № 29/1 (в редакции решения Рыльской городской Думы от 29.12.2021 г. №5/2)).

Кроме того, проанализированы основные положения Генерального плана муниципального образования «город Рыльск», утвержденного решением Рыльской городской Думы от 29.06.2011 № 48/1. В соответствии с Генеральным планом, территория расположения Объекта является жилой зоной - зоной ИЖС. Исследуемый Объект на Схеме территорий объектов культурного наследия расположен в границах территорий культурного наследия – территории предполагаемых археологических находок, территории городского ландшафта (режим 2) и заповедной территории (зоны регенерации застройки) (Генеральный план муниципального образования «город Рыльск»).

Исследуемый Объект на основном чертеже Проекта зон охраны (утвержден Постановлением главы Администрации Курской области от 28.04.1992 № 210 «Об утверждении зон охраны памятников истории и культуры г. Рыльска») указан как ценное историко-архитектурное здание и сооружение, предлагаемое к постановке на учет.

По результатам запроса в областное бюджетное учреждение культуры «Инспекция по охране и использованию объектов культурного наследия (памятников истории и культуры) Курской области» получен ответ от 06.05.2022 № 677 о направлении имеющихся документов (в том числе учетных) в отношении Объекта.

По результатам запроса в Администрацию города Рыльска получен ответ от 31.05.2022 № 1315 о предоставлении сведений об адресации, утратах внешнего облика / самих выявленных объектов культурного наследия города Рыльска.

По результатам запроса в ОКУ «Госархив Курской области» получен ответ от 30.05.2022 № 07-12/190-2022/Т о направлении скан-копий архивных дел в отношении выявленных объектов культурного наследия города Рыльска.

***Краткие исторические сведения о развитии территории расположения
Объекта, историко-градостроительные исследования***

Возникновение и существование Объекта неразрывно связаны с развитием исторической части города Рыльска.

Рыльск – город в западной части Курской области, административный центр Рыльского района, образующий городское поселение город Рыльск. Расположен на обоих берегах реки Сейм. По состоянию на 2016 г. население города составляло 16242 человека¹.

Старейшая часть Рыльска занимает высокую гряду правобережья Сейма, между впадающими в последний речками Рыло (на севере) и Дублянкой (на юге)². Гора Ивана Рыльского – выдающийся археологический памятник. На нем прослеживаются напластования скифоидной, волынцевской и роменской (относящейся к IX-X вв. и представленной славянским племенем северян) культур, а также древнерусского периода (XI – первой половины XIII вв.), позднего средневековья и нового времени³. На вершине этой горы в конце X в. (когда рыльская земля оказалась в составе Древнерусского государства), в целях защиты русских земель от печенегов был, предположительно, основан в качестве города-крепости Рыльск, то есть существовавшее уже гораздо ранее поселение было преобразовано в город с городским кремлем (детинцем)⁴. К детинцу на горе Ивана Рыльского примыкали два посада. Верхний, со следами роменской культуры, памятниками древнерусского и позднесредневекового периодов, располагался к югу через ров от городища на территории, ограниченной современными ул. М. Горького, ул. Комсомольской и краем береговой террасы в урочище Воскресенская гора. Нижний, на котором присутствовал древнерусский домонгольский культурный слой, занимал территории к северо-западу, западу и юго-западу от городища и был ограничен современными Советской пл., ул. Луначарского и ул. Р. Люксембург⁵.

Первое письменное упоминание о Рыльске (центре одной из волостей Новгород-Северского княжества) находится в Ипатьевской летописи под 1152 г.⁶ во фразе: «Гюрги иде на Новгород на Северский и оттуда иде же к Рыльску». А уже в 1179 г. (или в 1180 г.) удельное Рыльское княжество,

¹ Администрация города Рыльска [Электронный ресурс]. Рыльск, 2017-2022. URL: <http://www.admrylsk46.ru/> (дата обращения: 17.05.2022)

² Просецкий В.А. Рыльск [Электронный ресурс]. Курск, 2002-2022. URL: <http://old-kursk.ru/book/rylsk/index.html> (дата обращения: 17.05.2022)

³ Кашкин А.В. Краткий очерк рыльской археологии // Рыльск и рыляне в отечественной и зарубежной истории и культуре: Сборник материалов межрегиональной научной конференции (г. Рыльск, 3 июня 2011 г.). Рыльск, 2012. С. 12-13.

⁴ Курский край. Научно-популярная серия в 20 томах. Т. 4. История города от Средневековья к Новому времени: X-XVII вв. Курск, 1999. С. 201-205.

⁵ Кашкин А.В. Краткий очерк рыльской археологии. С. 13.

⁶ Чалых Н.Н. Рыльск. Курск, 2006. С. 17-22.

очевидно, выделяется из Новгород-Северского. Первым рыльским князем становится родившийся в 1167 г. Святослав Ольгович.

Курским и рыльским землям в XIII в. во времена монгольского нашествия в целом удалось избежать окончательного опустошения благодаря своему выгодному географическому положению (на стыке леса и степи, у кромки степных кочевий)⁷. Вместе с тем на рыльской земле продолжались отягощенные внешним влиянием междоусобицы. В результате одной из них в конце XIII в. прервался просуществовавший немногим более ста лет род князей рыльских⁸.

Во второй половине XIV в. Рыльск оказался под властью Великого княжества Литовского⁹. В последующие сто лет Рыльское княжество, имея собственных владетельных князей, было полностью зависимо от Литвы¹⁰.

На рубеже XV–XVI вв. государственные границы России на юго-западе были установлены по Сейму, а Рыльск, находившийся под управлением князя Василия Ивановича Шемяки (Шемячича), стал до конца XVII в. пограничной крепостью. Особенно велика была угроза городу со стороны крымских татар, поляков и литовцев. Защиту южных рубежей осуществляли появившиеся на рыльской земле с конца XV в. северские казаки¹¹.

При Василии Шемяке в пределы городской черты был включен раскинувшийся на левобережье Дублянки посад. Центр расширившегося города, таким образом, оказался примерно на месте современного Дворца культуры (к западу от южной части Советской площади). Здесь была поставлена деревянная Спасо-Преображенская церковь (сгоревшая в 1720 г.), а неподалеку от нее расположилась съезжая изба (воеводская канцелярия). Площадь у церкви стала административной площадью города. А восточнее, ближе к Дублянке, была устроена торговая площадь. Все постройки в Рыльске в тот период были еще деревянными¹².

Рыльское удельное княжество при Василии Шемяке еще продолжало сохранять собственную самостоятельность. Однако после обвинения В.И. Шемяки в измене в 1523 г. самостоятельность княжества была ликвидирована, а механизм управления городом изменен. Вместо удельного

⁷ Курский край. Научно-популярная серия в 20 томах. Т. 4. История города от Средневековья к Новому времени: X–XVII вв. С. 201–205.

⁸ Чалых Н.Н. Рыльск. С. 72–82.

⁹ Просецкий В.А. Рыльск [Электронный ресурс]. URL: <http://old-kursk.ru/book/rylsk/index.html> (дата обращения: 17.05.2022)

¹⁰ Курский край. Научно-популярная серия в 20 томах. Т. 4. История города от Средневековья к Новому времени: X–XVII вв. С. 201–205.

¹¹ Чалых Н.Н. Рыльск. С. 107–128.

¹² Там же. С. 87–106.

князя в Рыльске появились назначаемые центральной властью воеводы, наместники и дьяки, ставившиеся на свои должности на определенный срок¹³.

Рыльск XVI в. представлял собой достаточно мощную для своего времени крепость. Эта крепость занимала ровную поверхность горы Ивана Рыльского на высоте около 50 метров над уровнем Сейма. С востока подступы защищал полноводный Сейм, с севера – Рыло и Дублянка, с запада – Дублянка с надолбами, с юга – глубокий ров. Крепостные пятиметровые стены и девять башен разной конфигурации и высоты были устроены из крепкого дуба. Укрепления на горе Воскресенской являлись продолжением старой крепости. Город тянулся по береговой гряде, имевшей обрывающиеся к Сейму и Дублянке склоны. Между горой Ивана Рыльского и Воскресенской горой находился старый Катунин ров. А следующий ров, находившийся чуть южнее, пересекал современную ул. III-го Интернационала от Дублянки к Сейму в районе ул. М. Горького. В этом районе до сих пор сохранились глубокие овраги. Третье укрепление, состоящее из глубокого рва и вала, находилось на месте «Чернявской лужи» (водоема, засыпанного в 1982 г.). Оно соединяло овраг, проходящий по древнему Ильинскому кладбищу, с оврагом на современной ул. Советской, находившимся около ведущей на Курск дороги¹⁴.

Густонаселенную территорию, протянувшуюся по горе Ивана Рыльского, Воскресенской и Ильинской (Крутой) горам, рыляне называли Старым городом. К западу от него, на правом берегу Дублянки издавна находился посад, на рубеже XIV–XV вв. перекинувшийся также и на левобережье Дублянки на места древних селищ¹⁵. Вокруг всего города тянулся земляной вал, на котором также стояли башни, а вдоль него шел ров шириной в 5–6 метров, в низменных местах заполненный водой.

В 1614 г. Рыльск был практически полностью сожжен. По Деулинскому перемирию 1618/1619 г. Рыльск остался закреплен за Российским государством. Это, однако, не оградило его окончательно от притязаний Речи Посполитой, продолжавшихся в дальнейшем вплоть до конца XVII в. После Смуты в Рыльске по-прежнему находился крупный гарнизон, численность которого стала сокращаться лишь во второй половине XVII в., когда государственные границы отодвинулись к югу и западу¹⁶. Кроме того, на протяжении XVII в. продолжали регулярно обновляться и городские

¹³ Там же. С. 87-106.

¹⁴ Там же. С. 129-153.

¹⁵ Там же. С. 129-153.

¹⁶ Просецкий В.А. Рыльск [Электронный ресурс]. URL: <http://old-kursk.ru/book/rylsk/index.html> (дата обращения: 17.05.2022)

укрепления¹⁷. Крепостные сооружения сохранялись в городе и в 1720-е гг., однако на протяжении XVIII в. они разрушались.

При этом за XVII в. Рыльск значительно развился в экономическом отношении. В рыльском крае процветало земледелие, садоводство и пчеловодство, кустарное производство по переработке сырья. Начиная с эпохи Петра I Рыльск из порубежного города-крепости начинает превращаться в значимый центр торговли на юго-западе Российской империи, и во второй половине XVIII в. становится им. В городе строятся гостиные дворы, лавки и склады. Из служилых людей, в XVII в. переходивших в купеческое сословие, происходят все наиболее значимые в XVIII – начале XX вв. купеческие династии Рыльска. Наиболее известны такие рыльские купцы как Шелеховы (Шелиховы), Фолимоновы (Филимоновы), Хорламовы (Харламовы), Золотаревы, Мальцевы, Аристарховы и др.¹⁸

В 1720 г. в городе произошел крупный пожар, после которого Рыльск восстанавливался по старой радиально-кольцевой планировке. 16 января 1784 г. Екатериной II был утвержден, а в 1791 г. окончательно скорректирован новый градостроительный план квартальной, прямоугольной застройки. План 1784 г. стал первым планом регулярной застройки Рыльска. Интенсивное строительство, проводимое в соответствии с этим планом, началось с 1798 г. Планом было предусмотрено, что Административная и Торговая (Базарная) площади города застраиваться не будут¹⁹, а главный въезд в город должен был располагаться со стороны современной улицы Калинина, там, где сейчас построен автомобильный мост через Сейм.

Из «Описания Курского наместничества» (1786 г.), сделанного С.И. Ларионовым, известно, что Рыльск конца XVIII в. был разделен на три части. Жителей в городе насчитывалось всего 2232 человека, имелась каменная соборная церковь Рождества Богородицы и пять каменных купеческих домов. В Рыльске работали лавки и кузница, были богадельни, харчевни, питейные дома и водяная мельница, плодоносные сады и огороды. В длину город имел протяженность две версты, в ширину – одну, а в окружности – шесть с лишним верст²⁰. Фабрик и заводов в городе не было, первые кустарные предприятия начали появляться в Рыльске с начала XIX в.

В первой половине – середине XIX в. Рыльск продолжил развиваться как крупный центр торговли. В первой половине XIX в. на Сейме была устроена

¹⁷ Кашкин А.В. Краткий очерк рыльской археологии. С. 13.

¹⁸ Чалых Н.Н. Рыльск. С. 162-202.

¹⁹ Там же. С. 203-218.

²⁰ Ларионов С.И. Описание Курского наместничества из древних и новых разных о нем известий вкратце. М., 1786. С. 132-133.

система шлюзов и каналов (Александринский водный путь)²¹. При этом быстро росло население Рыльска - в 1858 г. в городе уже числилось 7070 жителей. В сословном отношении значительная часть из них являлась купцами, мещанами и лицами духовного звания²².

В 1867 г. в Рыльске насчитывалась 601 лавка. Активнее всего шла торговля косами, начатая и развитая рыльскими купцами-миллионерами Филимоновыми²³. Рыльские купцы имели собственные представительства в Астрахани, Санкт-Петербурге, Риге, Вене и Берлине²⁴.

В 1870-е гг. Сейм обмелел и перестал быть судоходен. В 1894 г. была проведена железнодорожная ветка Коренево–Рыльск (с. Боровское)²⁵.

Во второй половине XIX в. в Рыльске активно начала развиваться промышленность (в которую из торговли уходили купцы). В 1865 г. в городе было 20 заводов, а в 1908 г. фабрик и заводов в Рыльске числилось – 42, а в Рыльском уезде – 67²⁶.



Город, базар и Преображенский храм. Период создания: начало XX в.

В Рыльске во второй половине XIX – начале XX вв. значительно расширилась сеть учебных и открылся ряд культурных заведений, также развивалась и медицина. В 1860-х гг. были построены мосты через Сейм и дамба. На главных улицах укладывались мостовые и тротуары, высаживались

²¹ Чалых Н.Н. Рыльск. С. 203-218.

²² Просецкий В.А. Рыльск [Электронный ресурс]. URL: <http://old-kursk.ru/book/rylsk/index.html> (дата обращения: 17.05.2022)

²³ Там же. (дата обращения: 17.05.2022)

²⁴ Чалых Н.Н. Рыльск. С. 203-218.

²⁵ Терещенко А.А. Рыльск в структуре региональной торговли во второй половине XIX в. // Рыльск и рыляне в отечественной и зарубежной истории и культуре: Сборник материалов межрегиональной научной конференции (г. Рыльск, 3 июня 2011 г.). Рыльск, 2012. С. 149-150.

²⁶ Чалых Н.Н. Рыльск. С. 314-341.

деревья. Центр Рыльска освещался керосиновыми фонарями. В конце 1880-х гг. в Рыльске был создан городской общественный сад. В конце XIX в. в городе был построен телеграф, в начале XX в. – электростанция, и был проведен телефон. Перед Первой мировой войной в городе насчитывалось около 14 тысяч жителей²⁷.

По окончании Гражданской войны все основные улицы Рыльска сменили названия с дореволюционных на советские (большинство из которых сохранилось до настоящего времени)²⁸.

В период Великой Отечественной войны немецкая оккупация Рыльска продолжалась с начала октября 1941 г. по 30 августа 1943 г. С осени 1943 г. в освобожденный город постепенно начали возвращаться жители. С первых же дней после освобождения в Рыльске, многие дома которого стояли разрушенными, а улицы были изрыты окопами, начались ремонтно-восстановительные работы, в них принимало активное участие все население. Выполнялись и работы по городскому благоустройству. В 1953–1954 гг. проводилось озеленение горы Ивана Рыльского и Красной площади²⁹, в 1955 г. была восстановлена городская электростанция, город и район были радиофицированы.

В рамках послевоенного восстановления в 1950-х гг. возникла необходимость в принятии нового градостроительного плана развития города (предыдущий план был утвержден в 1784 г.). Было разработано несколько проектов, наиболее удачным из них оказался план института «Курскгражданпроект», разработанный коллективом во главе с главным архитектором Павлом Ивановичем Криволаповым. В основу нового плана было положено развитие рыльской промышленности³⁰. В 1950-1970-е гг. город стал разрастаться, осваивая также и левобережье Сейма. В 1970-1980-е гг. в Рыльске вводились в эксплуатацию восстановленные и новые предприятия, реконструирована железнодорожная ветка Коренево–Рыльск, оборудован аэродром, позволивший наладить воздушное сообщение города с Курском и районными центрами. До 1976 г. в пределах Рыльского района активно использовался речной транспорт. При этом Рыльск не утрачивал торгового значения: к 1990 г. в городе работало более 60 магазинов, городской рынок и скотный базар. По старой традиции осенью ежегодно устраивались ярмарки³¹.

²⁷ Просецкий В.А. Рыльск [Электронный ресурс]. URL: <http://old-kursk.ru/book/rylsk/index.html> (дата обращения: 17.05.2022)

²⁸ Там же (дата обращения: 17.05.2022)

²⁹ Там же (дата обращения: 17.05.2022)

³⁰ Там же (дата обращения: 17.05.2022)

³¹ Чалых Н.Н. Рыльск. С. 627-639.

Перестройка 1985–1991 гг. и последующий распад СССР негативно сказались на развитии Рыльска. В самом городе и районе начали разоряться и закрываться производства, появилась безработица. Люди, чтобы повысить уровень своего благосостояния, стали заниматься торговлей. Кроме того, многие начали жить за счет собственных приусадебных участков, дач и огородов³².

В 2022 г. Рыльск празднует свое 870-летие (от момента первого летописного упоминания под 1152 г.). Главные достопримечательности города в настоящее время – это храмы и старинные дома XVIII – начала XX вв., на которые открывается прекрасный панорамный вид с горы Ивана Рыльского.

Краткие исторические сведения об Объекте

Исследуемый Объект расположен в северо-восточной части города Рыльска на улице 25 Октября.

Согласно «Плану города Рыльска Курской губернии», снятому в 1866 г., место будущего расположения исследуемого Объекта во второй половине XIX в. было ориентировочно занято домовладением № 6 исторического квартала № 24³³.

Возникновение исследуемого здания пришлось на период конца XIX – начала XX вв., когда происходило активное расширение жилой застройки города. В этот период, согласно сохранившимся в архиве планам Рыльска, квартал, на территории которого находился Объект, имел обозначения № 24/6³⁴ и № 24³⁵.

По улице Дмитриевской (современной улице 25 Октября) в данном квартале, как свидетельствует список «Обывательским домам гор. Рыльска, предназначенным для размещения нижних чинов запаса и лошадей при призыве на действительную службу с объявлением мобилизации войск» 1902 г., числились следующие домовладельцы: Боева Прасковья Викторовна, Ващекина Глафира Петровна, Ващекин Иван Алексеевич, Рубанова Любовь Филипповна, Гудкова Екатерина Павловна, Трофимова Капитолина Ивановна, Турчанинов Иван Степанович, Золоторев (Золотарев) Николай Петрович, Секерин Николай Петрович, Воронин Петр Иванович, Золоторев (Золотарев) Николай Филиппович³⁶. Предположительно, с учетом нумерации и

³² Там же. С. 620-626, 640-657.

³³ План города Рыльска Курской Губернии 1:4К 1866 года [Электронный ресурс]. 2022. URL: http://retromap.ru/1418661_z18_51.574639,34.677829 (дата обращения: 20.05.2022)

³⁴ ОКУ «ГАКО». Ф. 621. Оп. 2. Д. 7411. [План Рыльска]

³⁵ ОКУ «ГАКО». Ф. 621. Оп. 2. Д. 7412. [План Рыльска]

³⁶ ОКУ «ГАКО». Ф. 302. Оп. 1. Д. 438. Л. 3, 4. [Список домовладельцев гор. Рыльска с указанием улиц, на которых были расположены их дома в 1902 году]

расположения домовладений в квартале, здание Объекта в 1902 г. могло относиться к домовладению № 1284, принадлежавшему К.И. Трофимовой, или к домовладению № 1283, принадлежавшему Е.П. Гудковой.

Согласно «Плану города Рыльска Курской губернии. 1912 года» исторический квартал, на территории которого находился Объект, стал обозначаться как квартал № 44³⁷.

По данным технического паспорта по состоянию на последнюю четверть XX в. исследуемое здание являлось жилым домом с тремя квартирами. Правами долевой собственности на тот момент обладали: Вознесенская Ольга Константиновна (доля, равная 3/14), Андрианова Мария Константиновна (доля, равная 7/14) и Введенская Варвара Афанасьевна (доля, равная 4/14). По состоянию на 2000 г. число квартир в здании увеличилось до четырех. Правами долевой собственности стали обладать: Веденская Валентина Ивановна (доля, равная 4/14), Вознесенский Геннадий Федорович (доля, равная 3/14), Андрианов Александр Витальевич (доля, равная 3/14) и Голуб Марина Геннадьевна (доля, равная 4/14). В настоящее время Объект продолжает использоваться в качестве жилого дома (жилых квартир 4, жилых комнат 7).

Историко-архитектурные исследования
Краткое описание Объекта. Объемно-планировочные,
композиционные и декоративные особенности

Центральный фасад Объекта обращен к улице 25 Октября и стоит на ее красной линии.

Здание Объекта – двухэтажное. По состоянию на конец XX в. со стороны центрального (южного) фасада первый этаж был отделен от второго межэтажным карнизом из трех последовательно выступающих рядов кирпичей без профилировки. Углы центрального фасада на уровне первого этажа были подчеркнуты рустованными лопатками.

На сторону центрального фасада выходит по пять окон на каждом этаже. По состоянию на конец XX в. оконные проемы второго этажа имели простые профилированные деревянные наличники, повторяющие форму проемов. Оконные проемы первого этажа имели деревянные наличники со слегка расширенными венчающими и подоконными элементами. Каждый из венчающих элементов («очелей») был дополнительно украшен по центру декоративным элементом в виде полукружия. Над «очельем» располагалась кирпичная арочная кладка.

В настоящее время центральный фасад Объекта визуально разделен

³⁷ ОКУ «ГАКО». Ф. 621. Оп. 2. Д. 7412а. [План города Рыльска Курской губернии. 1912 г.]

на три разнородных сегмента.

Первый из сегментов – западная часть первого этажа, включающая три оконных проема, где частично сохранились промежуточный карниз и западная угловая лопатка. Наличники в данной части практически утрачены; исключение составляет лишь третий с западного края оконный проем, фрагментарно сохранивший историческое обрамление. Конфигурация крайнего западного оконного проема несколько изменена.

Второй сегмент – восточная часть первого этажа центрального фасада, включающая два оконных проема. Данная часть обшита сайдингом, ее исторический декор полностью утрачен, оконные заполнения заменены на пластиковые стеклопакеты.

Третьим из указанных сегментов фасада является плоскость второго этажа, имеющая в настоящее время современную кирпичную облицовку. Деревянные наличники оконных проемов второго этажа утрачены, оконные заполнения заменены на пластиковые стеклопакеты.

По данным технического паспорта по состоянию на последнюю четверть XX в. наблюдался ряд внутренних дефектов конструкции строения Объекта – трещины штукатурки, стертость полов, рассыхание оконных проемов и др.

На данный момент целостный исторический архитектурный облик Объекта утрачен, современный наружный облик боковых (западного и восточного) фасадов здания также не несет историко-архитектурной ценности.

Исследования современной территории Объекта

«Дом жилой», кон. XIX - нач. XX вв. расположен в городе Рыльск, Рыльском районе Курской области.

Город Рыльск расположен в западной части Курской области на берегах рек Сейм и Рылю, в 104 километрах от Курска. Город находится на пересечении федеральной и региональной дорог: «Курск – Льгов – Рыльск – граница с Украиной» и «Хомутовка – Рыльск – Глушково».

Город Рыльск граничит: на юге, западе и севере – с Пригородненским сельсоветом; на востоке – с Малогнеушевским сельсоветом.

Существующая городская черта г. Рыльска утверждена на основании Устава муниципального образования «город Рыльск» Рыльского района Курской области, зарегистрированного распоряжением администрации Курской области №513-р от 19.08.2005 г. и включает площадь 1338 га.

Существующая планировка города Рыльск имеет сложную структуру

улично-дорожной сети. Исторический центр города имеет шахматную сетку улиц, средний размер квартала – 4 га. В периферийных кварталах города преобладает линейная структура уличной сетки города.

Планировочно можно выделить следующие зоны: жилая зона, общественно-деловая зона, промышленная зона, зона инженерной инфраструктуры, зона транспортной инфраструктуры, зона сельскохозяйственного использования, зона рекреационного назначения, зона историко-культурного назначения, зона специального назначения.

Жилая застройка представлена, в основном, малоэтажными индивидуальными домами, в меньшей степени – среднеэтажными, многоэтажная застройка незначительна (небольшими участками в центральной и восточной частях города).

Общественно-деловая зона сосредоточена в центре города на улицах К. Либкнехта, Ленина, Советской площади. Здесь сосредоточены практически все административно-деловые объекты, объекты культуры и образования.

Территория Объекта находится в северо-восточной части города Рыльска, в квартале, с запада ограниченном улицей Ленина, с севера – улицей Островского, с востока – улицей К. Маркса, с юга – улицей 25 Октября.

Здание Объекта центральным (южным) фасадом выходит на красную линию застройки улицы 25 Октября и отделено от проезжей части зеленой зоной. Вдоль улицы 25 Октября высажены крупномерные деревья, кроны которых закрывают фасад Объекта и дальние перспективные виды в летний период.

Нечетная и четная стороны улицы сформированы преимущественно малоэтажной застройкой.

В непосредственной близости от Объекта, западнее, расположен выявленный объект культурного наследия «Дом жилой», кон. XIX - нач. XX вв., Курская область, г. Рыльск, ул. 25 Октября, д.26; на противоположной стороне улицы 25 Октября, юго-восточнее, расположен объект культурного наследия регионального значения «Усадьба Золотарева: главный дом, флигель», II-я четв. XIX в., Курская область, Рыльский район, г. Рыльск, ул. К. Маркса, д.22.

Объект расположен в исторической части г. Рыльска. На настоящий момент в результате перестроек и проведенных ремонтных работ, искаживших внешний облик и визуальное восприятие, Объект является рядовым элементом исторической застройки города, не выступает исторической и архитектурно-градостроительной доминантой. Градостроительная роль Объекта состоит в том, что он является нейтральным по отношению к объектам исторической застройки данной территории г. Рыльска.

Перечень использованных для проведения экспертизы нормативных правовых актов, специальной, технической и справочной литературы:

1. Федеральный закон от 25.06.2002 № 73-ФЗ «Об объектах культурного наследия (памятниках истории и культуры) народов Российской Федерации».
2. Федеральный закон от 24.07.2007 № 221-ФЗ «О государственном кадастре недвижимости».
3. Земельный кодекс Российской Федерации от 25.10.2001 № 136-ФЗ.
4. Градостроительный кодекс Российской Федерации от 29.12.2004 № 190-ФЗ.
5. Постановление Правительства Российской Федерации от 15.07.2009 № 569 «Об утверждении Положения о государственной историко-культурной экспертизе».
6. Приказ Министерства культуры Российской Федерации от 02.07.2015 № 1905 «Об утверждении порядка проведения работ по выявлению объектов, обладающих признаками объекта культурного наследия, и государственному учету объектов, обладающих признаками объекта культурного наследия».
7. Закон Курской области от 29 декабря 2005 года № 120-ЗКО «Об объектах культурного наследия».
8. Постановление главы Администрации Курской области от 28.04.1992 № 210 «Об утверждении зон охраны памятников истории и культуры г. Рыльска».

Библиографический список

1. Кашкин А.В. Краткий очерк рыльской археологии / А.В. Кашкин // Рыльск и рыляне в отечественной и зарубежной истории и культуре: Сборник материалов межрегиональной научной конференции (г. Рыльск, 3 июня 2011 г.) / ред.-сост. А.И. Раздорский. – Рыльск: РАТКГА – филиал МГТУГА, 2012. – С. 10-14.
2. Курский край. Научно-популярная серия в 20 томах. Т. 4. История города от Средневековья к Новому времени: X-XVII вв. / Курск: Изд. ООО «Учитель», 1999. – 292 с.
3. Ларионов С.И. Описание Курского наместничества из древних и новых разных о нем известий вкратце / С.И. Ларионов. – Москва: Вольная тип. Пономарева, 1786. – 188 с.
4. Терещенко А.А. Рыльск в структуре региональной торговли во второй половине XIX в. / А.А. Терещенко // Рыльск и рыляне в отечественной

и зарубежной истории и культуре: Сборник материалов межрегиональной научной конференции (г. Рыльск, 3 июня 2011 г.) / ред.-сост. А.И. Раздорский. – Рыльск: РАТКГА – филиал МГТУГА, 2012. – С. 146-152.

5. Чалых Н.Н. Рыльск / Н.Н. Чалых. – Курск, 2006. – 687 с.

Неопубликованные источники

6. Областное казенное учреждение «Государственный архив Курской области» (ОКУ «ГАКО»). Ф. 302. Оп. 1. Д. 438.

7. ОКУ «ГАКО». Ф. 621. Оп. 2. Д. 7411.

8. ОКУ «ГАКО». Ф. 621. Оп. 2. Д. 7412.

9. ОКУ «ГАКО». Ф. 621. Оп. 2. Д. 7412а.

Электронные ресурсы

10. Администрация города Рыльска [Электронный ресурс]. – Администрация города Рыльска. – Рыльск, 2017-2022. – Режим доступа: <http://www.admrylsk46.ru/>

11. План города Рыльска Курской Губернии 1:4К 1866 года [Электронный ресурс]. – Retromap. – 2022. – Режим доступа: http://retromap.ru/1418661_z18_51.574639,34.677829

12. Просецкий В.А. Рыльск [Электронный ресурс]. – Курск дореволюционный. – Курск, 2002-2022. – Режим доступа: <http://old-kursk.ru/book/rylsk/index.html>

Обоснование вывода экспертизы:

Экспертное заключение подготовлено по результатам изучения и анализа представленных на экспертизу документов и основано на содержании Федерального закон от 25.06.2002 № 73-ФЗ «Об объектах культурного наследия (памятниках истории и культуры) народов Российской Федерации».

В рамках государственной историко-культурной экспертизы проведены историко-культурные, историко-архивные, историко-архитектурные, историко-градостроительные, историко-биографические, библиографические исследования путем изучения, анализа, синтеза и системного подхода при составлении иконографии, библиографии и иконологическом анализе Объекта и изменения его исторического облика, функциональном, ландшафтном анализе территории, анализе планировочной организации исследуемой территории расположения Объекта.

В целях принятия объективного решения об обоснованности включения Объекта в Реестр, произведено визуальное обследование - осмотр и фотофиксация Объекта, окружающей его застройки и градостроительной ситуации с целью исследования данных о его состоянии, визуализации

планировочной структуры района расположения Объекта.

Результаты исследований представлены в приложении к настоящему акту экспертизы, в том числе в исторической иконографии с перечнем иллюстраций.

Описание Объекта, градостроительной ситуации и исторические сведения обобщены с учетом дополнительных материалов, собранных при проведении экспертизы, сведений по истории освоения и застройки района, строительства Объекта, а также архивных и библиографических источников.

Объект является выявленным объектом культурного наследия и был поставлен на государственную охрану в 1995 году - внесен в Список вновь выявленных объектов, представляющих историческую, научную, художественную или иную культурную ценность, утвержденным Председателем комитета по культуре и искусству администрации области П.И. Надеиным 16.01.1995.

В соответствии со статьей 3 Федерального закона от 25.06.2002 № 73-ФЗ к объектам культурного наследия (памятникам истории и культуры) народов Российской Федерации относятся объекты недвижимого имущества (включая объекты археологического наследия) и иные объекты с исторически связанными с ними территориями, произведениями живописи, скульптуры, декоративно-прикладного искусства, объектами науки и техники и иными предметами материальной культуры, возникшие в результате исторических событий, представляющие собой ценность с точки зрения истории, археологии, архитектуры, градостроительства, искусства, науки и техники, эстетики, этнологии или антропологии, социальной культуры и являющиеся свидетельством эпох и цивилизаций, подлинными источниками информации о зарождении и развитии культуры.

В качестве основных критериев для отнесения здания или сооружения к объектам культурного наследия согласно Федеральному закону от 25.06.2002 № 73-ФЗ можно отнести:

- архитектурную ценность – стилевая выразительность, индивидуальность, персонификация авторства, использование при проектировании и строительстве тех или иных передовых приемов, методов и материалов;

- градостроительную ценность – влияние памятника на окружающее пространство, его организующая и доминирующая роль, либо ансамблевый характер застройки территории;

- художественно-эстетическую ценность - степень эмоционального воздействия на наблюдателя, которая может быть сформулирована

с использованием архитектурных, искусствоведческих или медико-психологических терминов.

На основании имеющихся графических материалов, фотографических изображений, результатов натурного исследования и материалов историко-культурных исследований и архивных сведений эксперт пришел к следующим выводам:

Историко-градостроительная значимость:

Объект расположен в исторической части г. Рыльска. На настоящий момент в результате перестроек и проведенных ремонтных работ, искаживших внешний облик и визуальное восприятие, Объект является рядовым элементом исторической застройки города, не выступает исторической и архитектурно-градостроительной доминантой. Градостроительная роль Объекта состоит в том, что он является нейтральным по отношению к объектам исторической застройки данной территории г. Рыльска. Историко-градостроительной ценностью Объект не обладает.

Архитектурно-художественная значимость:

Анализ утраченного историко-архитектурного облика Объекта соответствии с данными Проекта зон охраны г. Рыльска Курской области 1990 года позволил отнести его возникновение к рубежу XIX–XX вв. Более точных данных о периоде его строительства в рамках экспертизы не установлено. Согласно имеющимся документам, Объект был возведен до 1917 года.

Здание Объекта двухэтажное, прямоугольное в плане. Изначально первый этаж был кирпичный, второй этаж – деревянный и по состоянию на конец XX в. оштукатуренный. Декор центрального фасада был представлен угловыми рустованными лопатками, межэтажным карнизом, оконными обрамлениями в виде деревянных наличников.

В настоящее время центральный фасад Объекта визуально разделен на три разнородных сегмента. Первый из сегментов – западная часть первого этажа, включающая три оконных проема, где частично сохранились промежуточный карниз и западная угловая лопатка. Наличники в данной части практически утрачены; исключение составляет лишь третий с западного края оконный проем, фрагментарно сохранивший историческое обрамление. Конфигурация крайнего западного оконного проема несколько изменена. Второй сегмент – восточная часть первого этажа центрального фасада, включающая два оконных проема. Данная часть обшита сайдингом, ее исторический декор полностью утрачен, оконные заполнения заменены на пластиковые стеклопакеты. Третьим из указанных сегментов фасада является плоскость второго этажа, имеющая в настоящее время современную

кирпичную облицовку. Деревянные наличники оконных проемов второго этажа утрачены, оконные заполнения заменены на пластиковые стеклопакеты.

Таким образом, первоначальное объемно-пространственное решение здания, архитектурное решение фасадов было существенно искажено проведенными перестройками и ремонтными работами.

Информация о проведении научно-исследовательских работ, разработке научно-проектной документации по реставрации и приспособлению для современного использования, выполнении обмерных чертежей по Объекту отсутствует.

Объект в настоящее время визуально представляет собой элемент частной застройки конца XX — начала XXI вв. и не обладает уникальными качествами и характеристиками, соответственно, архитектурно-художественная значимость отсутствует.

Мемориальная ценность в отношении данного Объекта на момент проведения экспертизы экспертом не установлена, фактов, что здание Объекта связано с жизнью и деятельностью выдающихся личностей города Рыльска и Курской области, в процессе проведения экспертизы не выявлено.

Изученные экспертом документальные и литературные источники не содержат сведений об историко-культурной ценности Объекта и исчерпывающую информацию, соответствующую требованиям Федерального закона от 25.06.2002 № 73-ФЗ, необходимую для обоснования включения его в Единый государственный реестр объектов культурного наследия (памятников истории и культуры) народов Российской Федерации.

Документы и материалы, собранные в процессе экспертизы и представленные на экспертизу Заказчиком, содержат информацию, позволяющую определить, что Объект не обладает уникальной архитектурной и градостроительной, исторической, мемориальной ценностью для отнесения Объекта к объектам культурного наследия (памятникам истории и культуры) народов Российской Федерации, возникшим в результате исторических событий, представляющим собой ценность с точки зрения истории, археологии, архитектуры, градостроительства, искусства, науки и техники, эстетики, этнологии или антропологии, социальной культуры и являющимся свидетельством эпох и цивилизаций, подлинными источниками информации о зарождении и развитии культуры.

Особенности, послужившие для постановки на государственную охрану Объекта, в исследуемых материалах не представлены и не выявлены экспертом. Историко-архитектурный и градостроительный анализ Объекта не выявил уникальных ценных особенностей объекта, подлежащих сохранению (предмет охраны), что не позволяет отнести его к памятникам

архитектуры и градостроительства. Таким образом, по сумме оценочных критериев, отражающих градостроительное, архитектурно-художественное, мемориальное значение Объекта, можно сделать вывод об отсутствии историко-культурной ценности здания, архитектурно-художественной и мемориальной ценности, имеющей особое значение для истории и культуры Курской области.

Руководствуясь положениями Федерального закона от 25.06.2002 № 73-ФЗ, учитывая полноту изученных материалов и документов об Объекте, эксперт считает возможным принять обоснованное решение в рамках настоящей экспертизы.

Исходя из вышеизложенного, оснований для включения Объекта в Единый государственный реестр объектов культурного наследия (памятников истории и культуры) народов Российской Федерации не имеется.

ВЫВОД ЭКСПЕРТИЗЫ:

Включение в Единый государственный реестр объектов культурного наследия (памятников истории и культуры) народов Российской Федерации выявленного объекта культурного наследия «Дом жилой», кон. XIX - нач. XX вв., расположенного по адресу: Курская область, Рыльский район, ул. 25 Октября, 24, **НЕ ОБОСНОВАНО (отрицательное заключение).**

Список приложений к настоящему акту экспертизы:

Приложение № 1.	Материалы фотофиксации Объекта на 23.05.2022.
Приложение № 2.	Материалы исторической иконографии.
Приложение № 3.	Перечень документов и материалов, собранных и полученных при проведении экспертизы:
1.	Список вновь выявленных объектов, представляющих историческую, научную, художественную или иную культурную ценность, утвержденный Председателем комитета по культуре и искусству администрации области П.И. Надеиным 16.01.1995.
2.	Постановление главы Администрации Курской области от 28.04.1992 № 210 «Об утверждении зон охраны памятников истории и культуры г. Рыльска».
3.	Технический паспорт на индивидуальный жилой дом по адресу: Рыльский район, г. Рыльск, ул. 25-го Октября, д.24 от 05.11.1984.
4.	Выписка из Единого государственного реестра недвижимости об объекте недвижимости (здание) от 20.04.2022.
5.	Список домовладельцев города Рыльска с указанием улиц, на которых были расположены их дома в 1902 г. Ф. 302, оп.1, д.438, л.3, 4.

6.	Письмо областного бюджетного учреждения культуры «Инспекция по охране и использованию объектов культурного наследия (памятников истории и культуры) Курской области» от 06.05.2022 № 677 о направлении запрашиваемой информации.
7.	Письмо Администрации города Рыльска от 31.05.2022 № 1315 о предоставлении запрашиваемой информации.
8.	Письмо ОКУ «Госархив Курской области» от 30.05.2022 № 07-12/190-2022/Т о направлении скан-копий архивных дел.

Настоящее заключение государственной историко-культурной экспертизы оформлено в электронном виде и подписано усиленной квалифицированной электронной подписью эксперта Федосеевой Елены Михайловны и ООО «НИИ РПИИКЭ».

Дата оформления заключения экспертизы: 02 июня 2022 года.

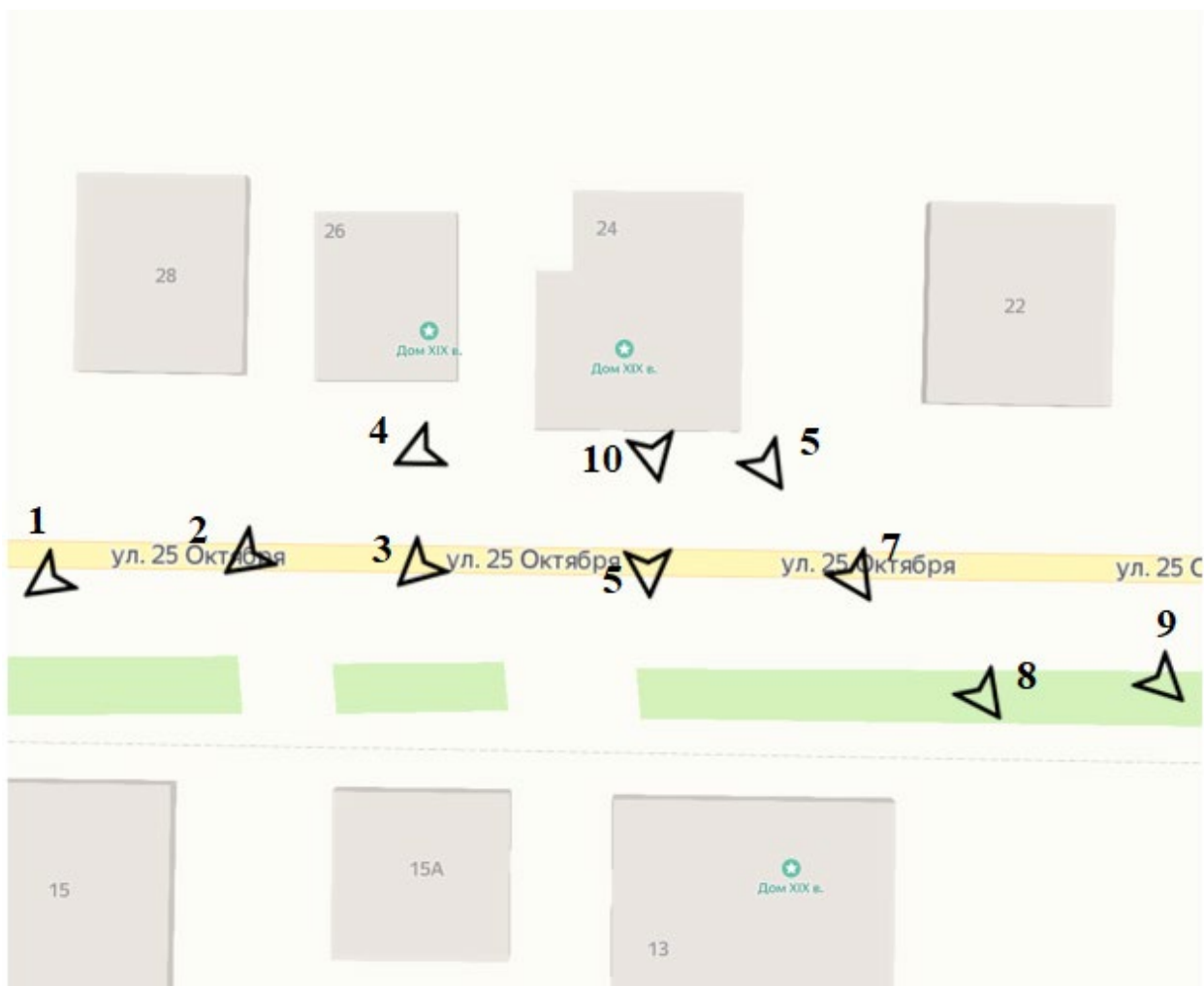
Государственный эксперт
по проведению государственной
историко-культурной экспертизы

Е.М. Федосеева

ООО «НИИ РПИИКЭ»

Материалы фотофиксации Объекта
по состоянию на 23 мая 2022 года
автор фотофиксации: Е.М. Федосеева

Схема фотофиксации





Фотография № 1. Вид с юго-запада на Объект.



Фотография № 2. Вид с юго-запада на Объект.



Фотография № 3. Вид с юго-запада на Объект.



Фотография № 4. Вид с юго-запада на Объект.



Фотография № 5. Вид с юга на Объект.



Фотография № 6. Вид с юго-востока на Объект.



Фотография № 7. Вид с юго-востока на Объект.



Фотография № 8. Вид с юго-востока на Объект.



Фотография № 9. Вид с юго-востока на Объект.



Фотография № 10. Вид с юга на Объект. Центральный фасад. Фрагмент.

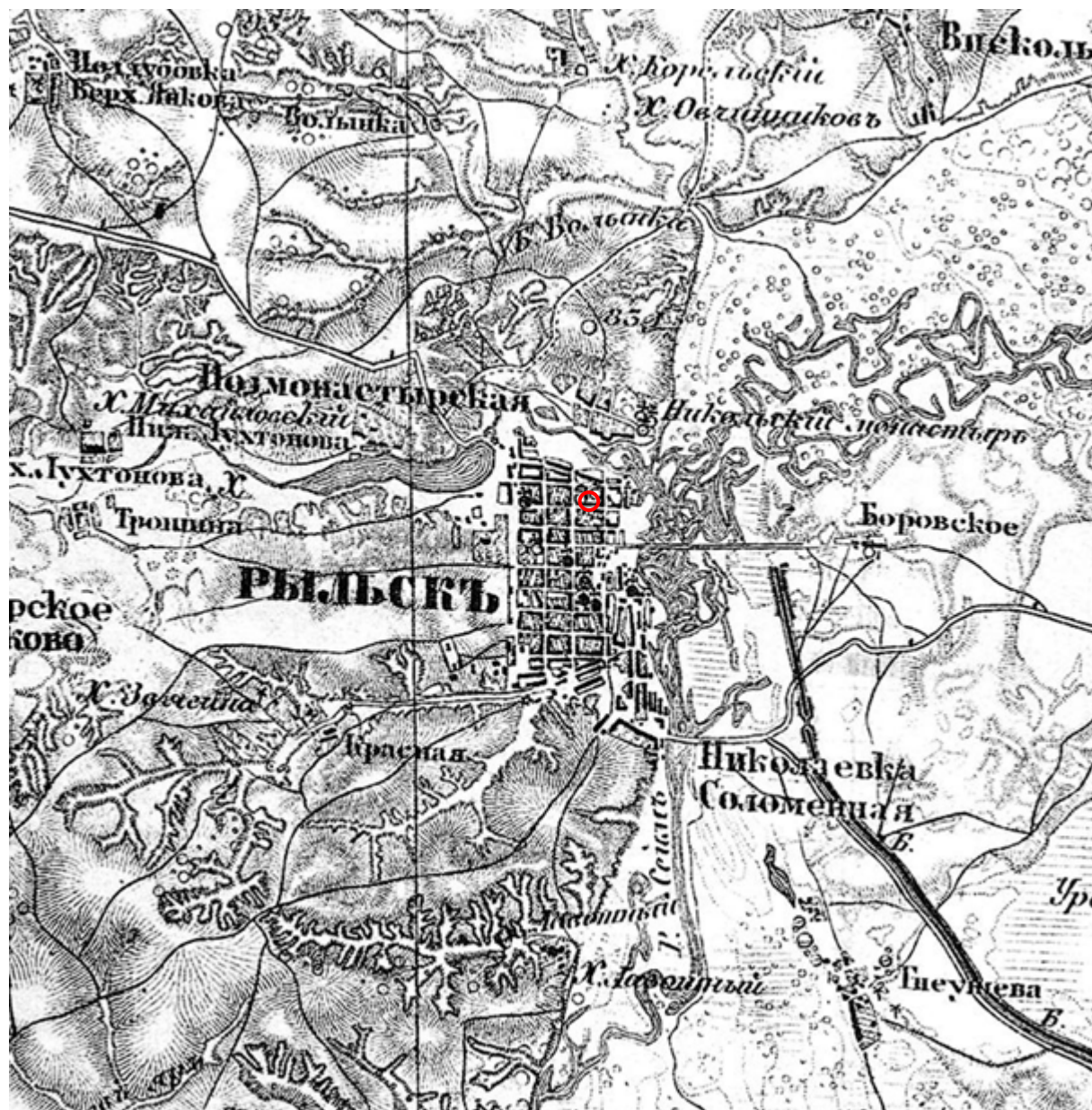
Материалы исторической иконографии

Перечень иллюстраций:

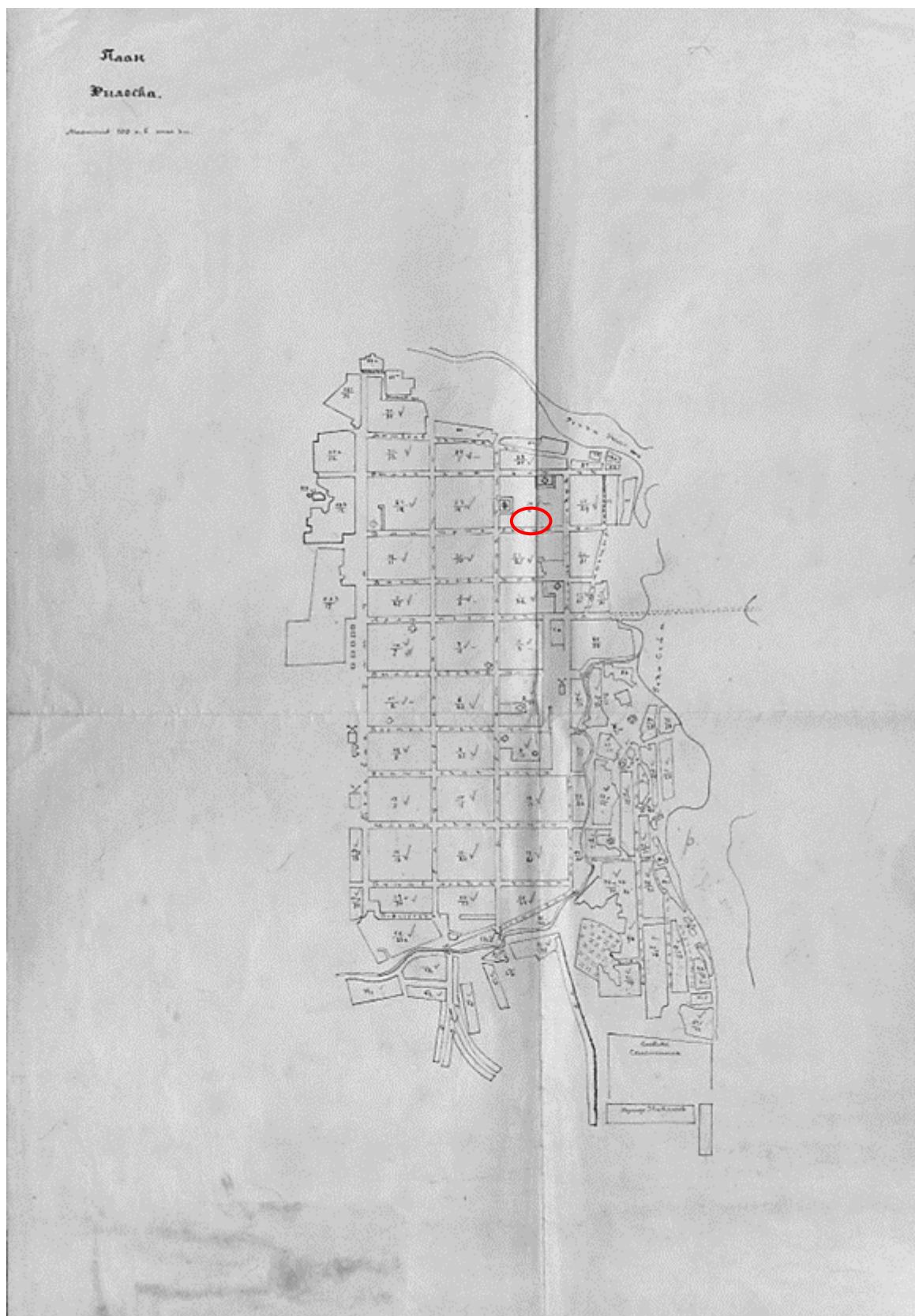
1. План генерального межевания Курской губернии. Рыльский уезд. 1785 г. Фрагмент.
2. План города Рыльска, подтвержденный в 16 января 1784 года. Описание города Рыльска к 1 января 1850 года.
3. План г. Рыльска Курского наместничества. 1839 г. Полное собрание законов Российской империи. Собрание первое. Книга чертежей и рисунков. (Планы городов).
4. План города Рыльска Курской губернии. Снят в 1866 году.
5. Трехверстовка Курской области. Военно-топографическая карта. Период создания: вторая половина XIX в. Фрагмент.
6. План Рыльска. Масштаб 100 саженей в английском дюйме. Период создания: рубеж XIX-XX вв.
7. План Рыльска. Масштаб 100 саженей в английском дюйме. Период создания: рубеж XIX-XX вв.
8. План города Рыльска Курской губернии. Масштаб 50 саженей в английском дюйме. 1912 год.
9. Карта РККА М-36 (Б). Курская, Белгородская, Сумская и Полтавская области. Километровка. Представлено состояние местности на 1935-1941 гг. Фрагмент.
10. Топографические карты СССР М-36. Киев, Черкассы, Чернигов, Днепропетровск. Километровка. Представлено состояние местности на 1975-1992 гг. Фрагмент.
11. Топографическая карта Европейской России. 2000 г. Фрагмент.
12. Вид на город Рыльск со стороны реки Сейм. На переднем плане Гора Ивана Рыльского. Период создания: рубеж XIX-XX вв.
13. Виды Рыльска. Общий вид. 1913 г. Вид с юга от Ильинского кладбища. Слева направо церкви: Вознесенская, Покровская, Преображенская, часовня, Успенский собор; мельница Дерюгина. На переднем плане ограда и ворота Ильинского кладбища, за ними Курская ул.
14. Виды Рыльска. Вид с горы Иоанна Рыльского. Период создания: нач. XX в.
15. Рыльск. Общий вид. Период создания: нач. XX в.
16. Дом по ул. 25-го Октября, 24. Здание Объекта на фотографии в «Проекте охранных зон г. Рыльска Курской обл.» 1990 года.



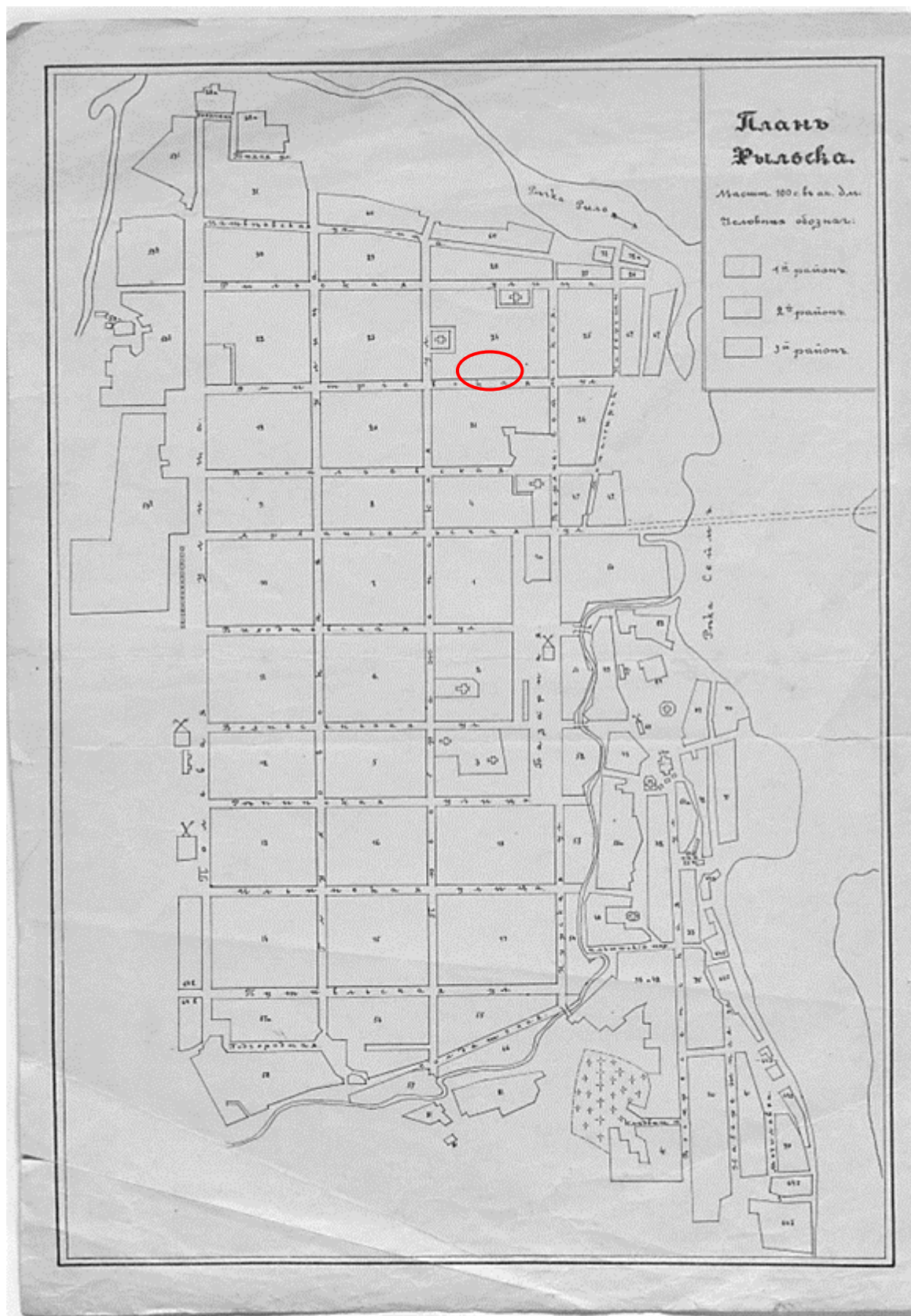
4. План города Рыльска Курской губернии. Снят в 1866 году.



5. Трехверстовка Курской области. Военно-топографическая карта. Период создания: вторая половина XIX в. Фрагмент. Источник: http://www.etomesto.ru/map-kursk_trehverstovka/



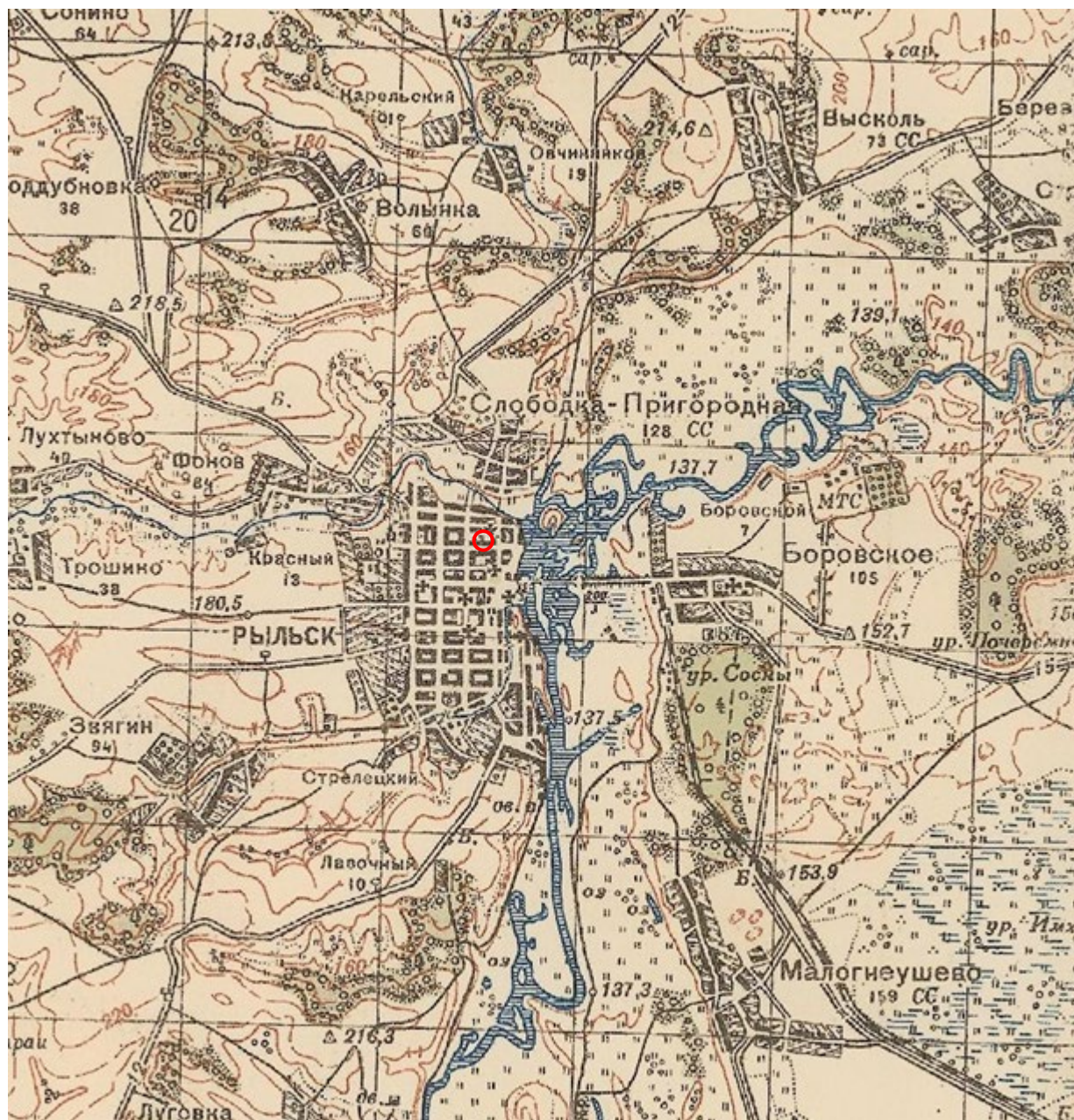
6. План Рыльска. Масштаб 100 сажень в английском дюйме. Период создания: рубеж XIX-XX вв. Источник: ОКУ «Государственный архив Курской области». Ф. 621. Оп. 2. Д. 7411.



7. План Рыльска. Масштаб 100 сажень в английском дюйме. Период создания: рубеж XIX-XX вв. Источник: ОКУ «Государственный архив Курской области». Ф. 621. Оп. 2. Д. 7412.



8. План города Рыльска Курской губернии. Масштаб 50 сажений в английском дюйме. 1912 год. Источник: ОКУ «Государственный архив Курской области». Ф. 621. Оп. 2. Д. 7412а.



9. Карта РККА М-36 (Б). Курская, Белгородская, Сумская и Полтавская области. Километровка. Представлено состояние местности на 1935-1941 гг. Фрагмент. Источник: http://www.etomesto.ru/map-rkka_m-36-b/



Вид на город со стороны р. Сейм. Слева гора Ивана Рыльского.

12. Вид на город Рыльск со стороны реки Сейм. На переднем плане Гора Ивана Рыльского. Период создания: рубеж XIX–XX вв. Источник: Архивная служба города Курска: <http://archive.rkursk.ru/gako/rulsk?theme=Ezvision>



13. Виды Рыльска. Общий вид. 1913 г. Вид с юга от Ильинского кладбища. Слева направо церкви: Вознесенская, Покровская, Преображенская, часовня, Успенский собор; мельница Дерюгина. На переднем плане ограда и ворота Ильинского кладбища, за ними Курская ул. Источник: ОБУК «Курский областной краеведческий музей»



14. Виды Рыльска. Вид с горы Иоанна Рыльского.

Период создания: нач. XX в.

Источник: ОБУК «Курский областной краеведческий музей»



15. Рыльск. Общий вид. Период создания: нач. XX в.

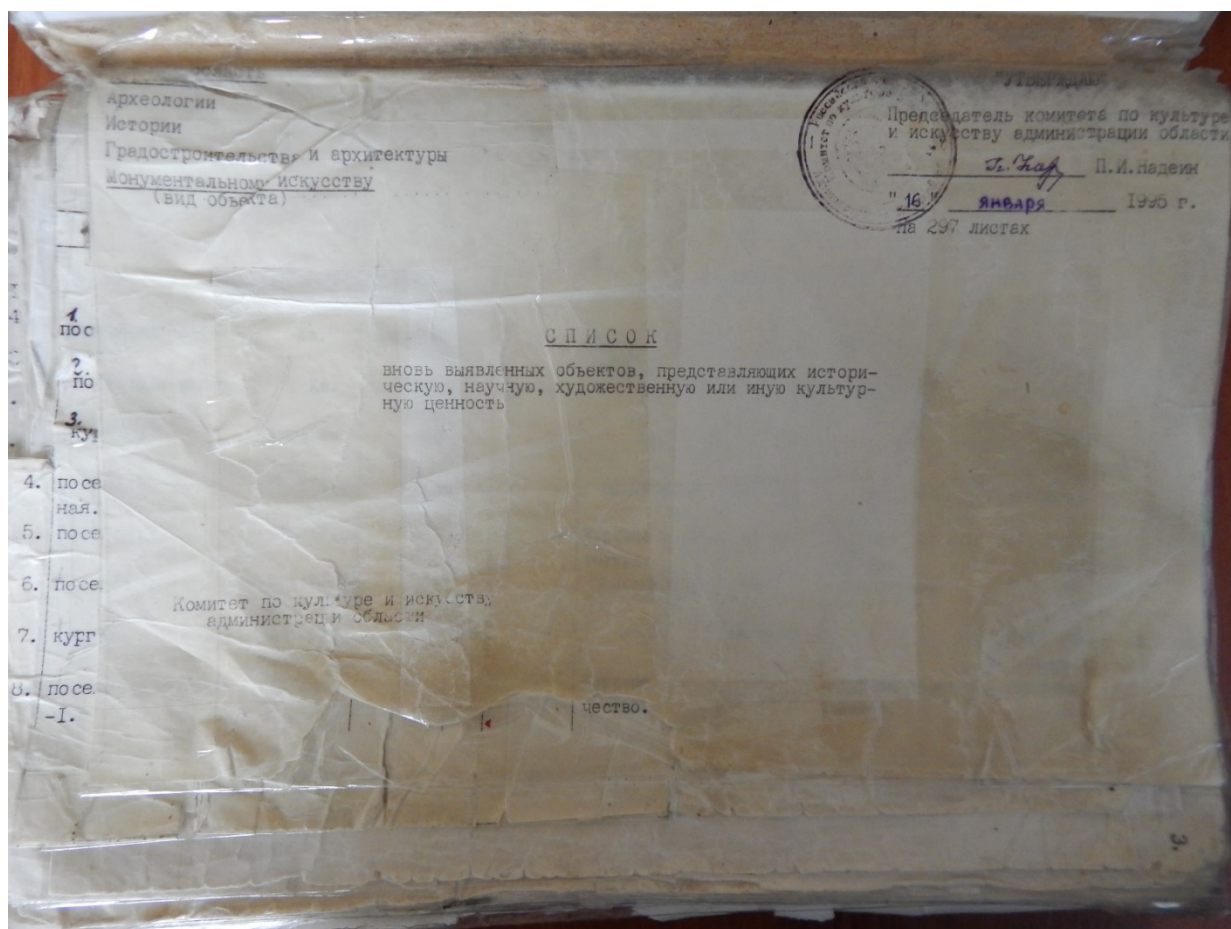
Источник: ОБУК «Курский областной краеведческий музей»



16. Дом по ул. 25-го Октября, 24.
Здание Объекта на фотографии в «Проекте охранных зон г. Рыльска
Курской обл.» 1990 года.

Перечень документов и материалов, собранных и полученных при проведении экспертизы

1. Список вновь выявленных объектов, представляющих историческую, научную, художественную или иную культурную ценность, утвержденный Председателем комитета по культуре и искусству администрации области П.И. Надеиным 16.01.1995



2260.	дом жилой.	кон. XIX- нач. XX вв.	кирпич	-	-	хлебозавод	общежитие	центр города	ул. 25 Октября, 6.
2261.	дом жилой.	"	"	-	-	личное влад.	жильё	"	ул. 25 Октября, 12
2262.	дом жилой.	"	дерево, кирпич.	-	-	горжилкомхоз	"	"	ул. 25 Октября, 24
2263.	дом жилой.	"	кирпич.	-	-	"	"	"	ул. 25 Октября, 28
2264.	дом жилой.	"	"	-	-	личное влад.	"	"	ул. 25 Октября, 35
2265.	дом жилой.	"	"	-	-	горжилкомхоз	"	"	ул. 25 Октября, 36
2266.	дом жилой.	"	"	-	-	"	"	"	ул. 25 Октября, 40
2267.	дом жилой.	"	"	-	-	личное влад.	"	"	ул. 25 Октября, 44
2268.	дом жилой.	"	"	-	-	горжилкомхоз	"	"	ул. 25 Октября, 46
2269.	дом жилой.	"	"	-	-	личное влад.	"	"	ул. 25 Октября, 48
2270.	дом жилой.	"	"	-	-	горжилкомхоз	"	"	ул. 25 Октября, 48
2271.	дом жилой.	"	"	-	-	личное влад.	"	"	ул. 25 Октября, 50
2272.	дом жилой.	"	"	-	-	"	"	"	ул. 25 Октября, 50
2273.	дом жилой.	"	дерево	-	-	горжилкомхоз	"	"	ул. 25 Октября, 54
2274.	дом жилой. <i>и. т. д. 1 кв. 56 кв.</i>	"	кирпич	-	-	"	"	"	ул. Островского, 17.
2275.	дом жилой.	"	"	-	-	"	"	"	ул. Островского, 24.
2276.	дом жилой.	"	"	-	-	"	"	"	ул. Островского, 26.
2277.	дом жилой.	"	"	-	-	личное влад.	"	"	ул. Островского, 32.

2. Постановление главы Администрации Курской области от 28.04.1992
№ 210 «Об утверждении зон охраны памятников истории и культуры
г. Рылъска»

Постановление главы администрации Курской области от 28.04.1992 N 210 "Об утверждении зон охраны памятников истории и культуры г. Рылъска"

ГЛАВА АДМИНИСТРАЦИИ КУРСКОЙ ОБЛАСТИ

ПОСТАНОВЛЕНИЕ
от 28 апреля 1992 г. N 210

**ОБ УТВЕРЖДЕНИИ ЗОН ОХРАНЫ ПАМЯТНИКОВ
ИСТОРИИ И КУЛЬТУРЫ Г. РЫЛЪСКА**

Рассмотрев предложение комитета по культуре и искусству Администрации области и в целях сохранения и возрождения историко-культурного наследия г. Рылъска постановляю:

1. Утвердить и ввести в действие согласованные с Министерством культуры Российской Федерации и Центральным Советом Всероссийского общества охраны памятников истории и культуры зон охраны памятников истории и культуры г. Рылъска.
2. Главе администрации г. Рылъска (В.А. Хороших), отделу по архитектуре и градостроительству администрации области (С.Л. Писарев), институту "Курскстройгражданпроект", комитету по культуре и искусству администрации области (П.И. Надеин) строго руководствоваться границами и режимом содержания и использования зон охраны памятников истории и культуры при проектировании, строительстве, реконструкции и благоустройстве территории города согласно приложению.
3. Контроль за выполнением настоящего постановления и режимом содержания и использования зон охраны памятников истории и культуры возложить на комитет по культуре и искусству Администрации области (П.И. Надеин).

Глава администрации
В.ШУТЕЕВ

Приложение
к постановлению
главы администрации области
от 28 апреля 1992 г. N 210

ОПИСАНИЕ
ГРАНИЦ ЗОН ОХРАНЫ ПАМЯТНИКОВ ИСТОРИИ И КУЛЬТУРЫ Г. РЫЛЪСКА

Территории памятников

Общая площадь территорий памятников республиканского значения г. Рылъска составляет 10,27 га:

1. Дом, в котором родился Шелехов	- ул. Луначарского, 13
2. Дом, в котором в 1709 г. останавливался Петр I	- ул. Р. Люксембург, 12
3. Дом воеводы Шемяки	- ул. К. Либкнехта, 7
4. Гостиные и Торговые ряды	- Советская пл.
5. Успенский собор	- угол ул. Свердлова и ул. К. Маркса
6. Церковь Покрова	- угол ул. Ленина и ул. К. Либкнехта
7. Николаевский монастырь:	- Пригородная Слобода
- колокольня	
- Троицкая церковь	
- Николаевская церковь	
- Крестовоздвиженская церковь	
8. Памятник Г.И. Шелехову	- пл. Свердлова
9. Здание духовного училища местного значения	- ул. Ленина, 42

Постановлением главы администрации области N 138 от 09.03.92 на государственную охрану поставлен 51 памятник истории и архитектуры местного значения.

Охранные зоны

Дата печати: 23.10.2013 Система КонсультантПлюс: Курская область Лист 1

Общая площадь суммарной охранной зоны всех памятников составляет 56,3 га.

Границами охранной зоны являются: с юга - ул. Р. Люксембург, с запада - ул. Урицкого, с севера - ул. Дзержинского до ул. Ленина, а затем северная граница проходит южнее ул. 25 лет Октября (по границам частных землевладений). Восточной границей охранной зоны является левый берег р. Дублянки.

Отдельные охранные зоны установлены для жилого дома по ул. III Интернационала, жилого дома с торговой лавкой по ул. Энгельса, 19, для дома Пошутилина по ул. Луначарского, 25, и больничной часовни по ул. Луначарского, 30-а; здания по ул. Урицкого, 49, флигеля по ул. Ленина, 22, и жилого дома по ул. К. Маркса, 14.

Зоны регулирования застройки центральной части г. Рыльска

А-I - 216,7 га, с южной и юго-восточной стороны - левый берег р. Дублянки, с севера и с запада примыкает к границам охранной зоны и проходит по ул. Шелехова.

Режим А-I регламентирует застройку в один этаж (5 м).

Б - 49,97 га, вводится в кварталах между улицами Р. Люксембург и Свердлова. Восточная граница проходит по улицам Урицкого и Ленина. Этажность определена в 2 - 3 этажа (12 м).

На территории промзоны, а также в с. Боровское вводится режим регулирования этажности не выше 6 м - 78,5 га.

Зоны охраняемого природного ландшафта г. Рыльска

Три типа городского ландшафта

1 - территория летописного Рыльска XI - XIII вв. с границами:

с востока - ул. Набережная, с запада и севера - правый берег р. Дублянки, с южной - ул. Маяковского.

Площадь - 50 га. Полностью необходимо сохранить уникальный рельеф.

2 - территория города XVIII - XIX вв. с границами:

с севера - по линии домовладений, с запада - западнее ул. Володарского, с юга - по ул. Шелехова и берегу р. Дублянки. Недопустимо изменение береговой линии. Площадь 330 га.

3 - территория поймы р. Сейм и р. Рыло в пределах городской черты. Площадь - 1075 га.

Зоны археологических памятников

- | | |
|----------------------------------|----------|
| 1. Гора Ивана Рыльского | - 5,1 га |
| 2. Воскресенская гора | - 1,3 га |
| 3. Селище 1 на Советской площади | - 0,9 га |
| 4. Селище 2 на Советской площади | - 0,5 га |

Зона археологически ценного культурного слоя - 41 га

Расположена между р. Дублянкой и ул. Набережной, с севера - по ул. Свердлова, с юга - по ул. Р. Люксембург.

Обязательное согласование всех видов строительных работ с археологами.

Зона предлагаемых археологических находок

Все территории древнего Рыльска - 110 га.

Сосновый бор в с. Боровское с курганным могильником северян.

Заповедная зона (зона регенерации)

В заповедную зону входят зоны территорий памятников, охраняемые зоны и зоны регулирования застройки режима А-I и Б.

В заповедной зоне учитываются условия максимального сохранения и воссоздания исторически ценной планировочной структуры и характерной среды.

Зоны охраны Николаевского монастыря и пригородной слободки

На всей территории монастыря устанавливается охранная зона общей площадью 7,05 га.

Пригородная слободка включается в историко-ландшафтную зону - 72 га. Строительство промышленных складских объектов запрещено. Разрешается одноэтажное строительство усадебного типа на основе существующей планировочной системы.

Зоны регулирования сельских населенных пунктов

Устанавливается на территории исторически населенных пунктов:
деревни - Висколь, Березники, Строчицы, Кальтичево, Малонизовцево, Некрасово, Октябрьское и Малогнеушево - площадью 800 га.
Ограничение этажности не выше 6 - 7 метров.

В целях сохранения историко-культурного наследия и обеспечения устойчивого развития территории г. Рыльска, в границах зон охраны памятников истории и культуры, устанавливаются зоны регулирования сельских населенных пунктов. В этих зонах устанавливаются ограничения по этажности застройки, что способствует сохранению исторического облика населенных пунктов и обеспечению их устойчивого развития.

Зоны регулирования сельских населенных пунктов устанавливаются на территории исторически населенных пунктов: деревни Висколь, Березники, Строчицы, Кальтичево, Малонизовцево, Некрасово, Октябрьское и Малогнеушево. Площадь каждой из этих зон составляет 800 га. Ограничение этажности застройки в этих зонах устанавливается на уровне не выше 6-7 метров.

**ПРИЛОЖЕНИЕ
ГРАНИЦЫ ЗОН ОХРАНЫ ПАМЯТНИКОВ ИСТОРИИ И КУЛЬТУРЫ Г. РЫЛЬСКА**

Table with 2 columns: Name of the settlement and its area. The text is very faint and difficult to read, but it appears to list various settlements and their corresponding areas in hectares.

3. Технический паспорт на индивидуальный жилой дом по адресу: Рыльский район, г. Рыльск, ул. 25-го Октября, д.24 от 05.11.1984

352

ЗАПИСАНО
в статотчет за _____ год
за № _____

ОЦЕНОВАНО
Р. 011 1/1
Пер. 1/1

Скоросшиватель

инв. 1021

Дело № _____
на домовладении № 24
по ул. 25^{го} Октября
в г. Рыльске

Начато _____ 200__ г
Окончено _____ 20__ г
Хранить _____ лет

РСФСР
МИНИСТЕРСТВО ЖИЛИЩНО-КОММУНАЛЬНОГО ХОЗЯЙСТВА

Рыльское
(наименование) БЮРО ТЕХНИЧЕСКОЙ ИНВЕНТАРИЗАЦИИ

год (двухзнач.) Рыльск

Мая _____

**ТЕХНИЧЕСКИЙ
ПАСПОРТ**
на индивидуальный жилой дом

Лист (пер.) 25²⁰ Октября № 24

Квартал № _____
Инвентарный № _____

Составлен по состоянию на
5 " ноября 1984 г.

Форма технического паспорта
утверждена приказом
по МЖКХ РСФСР
от 28 сентября 1982 г. № 495

II. ОБЩАЯ СТОИМОСТЬ (В РУБ.) В ЦЕНАХ 1988 г. **2000?**

Основные строения		Служебные постройки		Сооружения		Всего	действительная
восстановительная	действительная	восстановительная	действительная	восстановительная	действительная		
1752	14163	575	342	701	491	28928	14996
4080	4608	308	175	645	481	18063	8204 кв. м. 2157х75 = 116740

III. ЭКСПЛИКАЦИЯ ЗЕМЕЛЬНОГО УЧАСТКА (КВ. М.)

по документам	Площадь участка		под двором	Использование незастроенной площади		
	фактически	в том числе		озеленено	под огородам	
		застроенная	незастроенная	всего	в т. ч. под плодов. ягод. нас.	
	895	895	226	669	214	450
	195	187	4073	2478		459,5

IV. БЛАГОУСТРОЙСТВО СТРОЕНИЯ — КВ. М. ПОЛЕЗНОЙ ПЛОЩАДИ

Электроосвещение	Отопление			Водопровод	Канализация	Газ	Горячее водоснабжение		Напольные электроплиты		Ванны и души	Телефон	Радиотрансляция
	лучное	центральное	в т. ч. от ТЭЦ				местное	централизован.	число квартир	жилая площадь			
132,5	132,5					80,1							132,5
131,5	131,5					131,5							131,5

V. ХАРАКТЕРИСТИКА ПОМЕЩЕНИЙ ЖИЛОГО ДОМА

ПО СОСТОЯНИЮ НА 1988 г. **2000?**

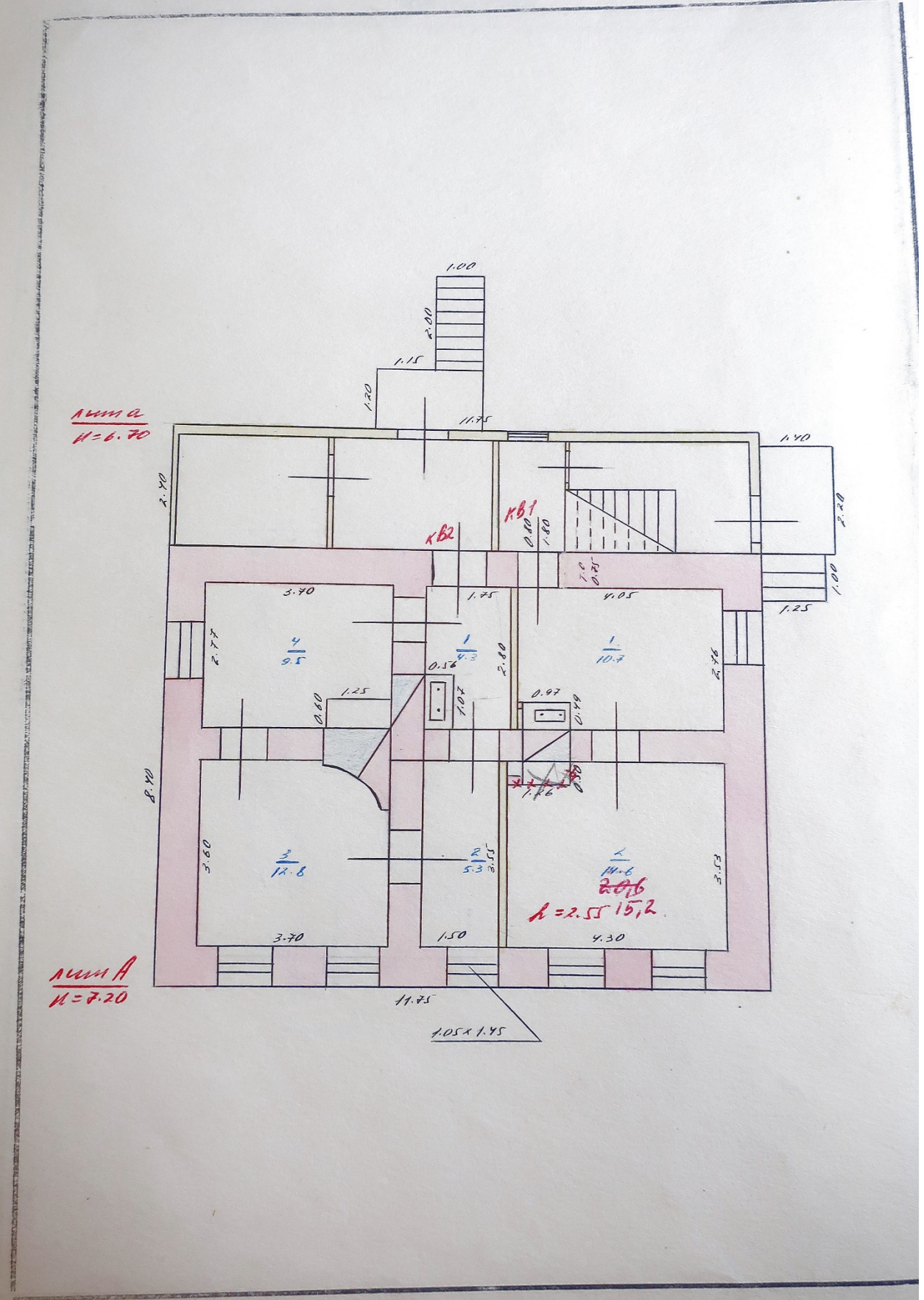
	1988 г.	1988 г.	19 г.	19 г.
Полезная площадь — кв. м.	132,5	131,5		
В т. ч. жилая — кв. м.	91,6	83,8		
Всего квартир	3	4		
В т. ч.:				
однокомнатных	1	2		
2-комнатных		1		
3-комнатных	2	1		
4-комнатных				
Всего жилых комнат	7	4		

ЭКСПЛИКАЦИЯ К ПОЭТАЖНОМУ ПЛАНУ ДОМА

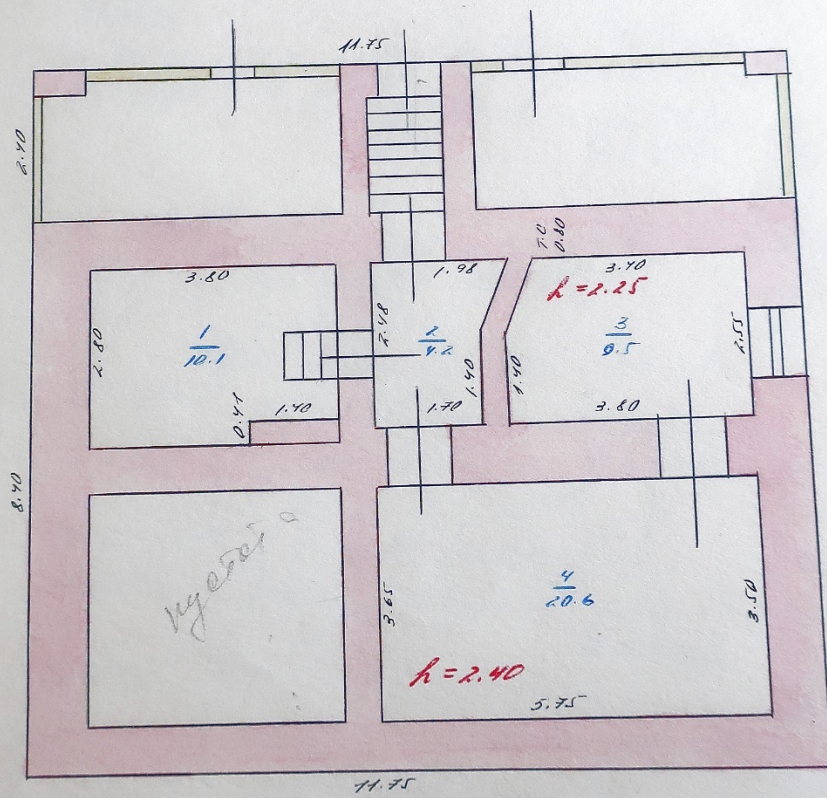
Литера	Этажи (начиная с 1-го этажа и кончая последним)	Номер помещения (квартира и пр.)	Номер по плану строения: комнаты, кухни, коридора ит. д.	Назначение частей помещения: жилая комната, кухня, коридор, ванная и т. п.	Формулы подсчета площадей по внутреннему обмеру	Площадь по внутреннему обмеру кв. м.			Примечание	
						общая полезная	жилая	вспомогательная (подсобная)		
1	2	3	4	5	6	7	8	9	10	
А	1 кв1	1	Кухня	(4,05 x 2,76) - (0,41 x 0,40)	10,7		10,7		2,55	
		2	Жилая	(4,30 x 3,53) - (1,26 x 0,50)	14,6	14,6				
				Итого:		25,3	14,6	10,7		
	кв2	1	Кухня	(4,75 x 2,80) - (0,52 x 1,07)	4,3		4,3			
		2	Жилая	1,50 x 3,55	5,3	5,3				
		3	Жилая	(3,70 x 3,60) - (0,85 x 1,20)	12,8	12,8				
		4	Жилая	(2,77 x 3,70) - (1,25 x 0,60)	9,5	9,5				
				Итого:		31,9	27,6	4,3		
	2 кв3	1	Прихожая	(3,75 x 3,45) - (0,12 x 1,15) - (0,35 x 1,40)	12,3		12,3		2,70	
		2	Кухня	(4,25 x 3,45) - (0,65 x 1,09) - (0,50 x 0,35)	13,6		13,6			
3		Жилая	(4,25 x 3,45) - (0,11 x 1,11)	26,1	26,1					
4		Жилая	(4,00 x 4,10) - (0,65 x 1,15)	15,7	15,7					
5		Жилая	(2,40 x 3,40) - (0,70 x 0,80)	7,6	7,6					
		Итого:		75,3	49,4	25,9				
						Всего по I и II этажам	132,5	91,6	40,9	
Кв3вал.	1	Спальня	(3,80 x 2,80) - (0,41 x 1,40)	10,1		10,1		2,25		
	2	"	(1,70 x 1,40) + (1,40 + 1,95) x 1,08	4,2		4,2				
	3	"	(3,80 x 1,40) + (3,80 + 3,10) x 1,15	9,5		9,5				
	4	"	5,75 x 3,50 + 3,65	20,6		20,6		2,40		
			Итого:		44,4		44,4			

Поэтажный план дома

(Масштаб 1:100)



Поэтажный план дома ;
(Масштаб 1:100)



Лит А.

ЭКСПЛИКАЦИЯ

к поэтажному плану жилого дома, расположенного в 2-й Филевске
по улице (переулку) по ул. 25^{го} Октября 24

Дата записи	Этаж (или этаж с 1-го этажа и клин мезонин)	Номер помещения (квартиры и пр.)	Номер по плану, стру-ция, квартира, кухня, корид. и т. д.	Название частей помещения: жилая комната, кухня, коридор, ванная и т. д.	Формула для подсчета площади	Площадь по внутреннему обмеру в кв. м.			Высота помещения по внутреннему обмеру	
						общая полезная	в том числе			
1	2	3	4	5	6	7	8	9	10	11
А	161	1	1	кухня	$(4,05 \times 2,76) - (0,97 \times 0,49)$	10,7			10,7	
		2	2	жилая	$4,30 \times 3,53$	15,2	15,2			
				Итого		25,9	15,2		10,7	
	162	1	1	кухня	$(1,75 \times 2,80) - (0,56 \times 1,07)$	4,3			4,3	
		2	2	жилая	$1,50 \times 3,55$	5,3	5,3			
		3	3	жилая	$(3,70 \times 3,60) - (0,85 \times 1,20)$	12,8	12,8			
		4	4	жилая	$(2,77 \times 3,70) - (1,05 \times 0,60)$	9,5	9,5			
				Итого:		31,9	27,6		4,3	
	163	1	1	прихожая	$1,98 \times 3,45$	6,8			6,8	
		2	2	кухня	$(4,20 \times 3,45) - (1,20 \times 0,80)$	13,5			13,5	
3		3	жилая	$(4,35 \times 4,07)$	17,7	17,7				
4		4	жилая	$(0,18 \times 6,07) - (1,38 \times 0,11)$	1,1	1,1				
			Итого:		49,6	36,3		30,3		
164	1	1	прихожая	$(3,00 \times 1,65) - (0,17 \times 0,80)$	4,8			4,8		
	2	2	жилая	$(4,00 \times 4,10)$	16,4					
	3	3	кухня	$(2,40 \times 3,40) - (0,70 \times 0,80)$	7,6	7,6		7,6		
			Итого:		28,8	15,7		12,4		
Федосеев	1	1	жилая	$(3,80 \times 2,80) - (0,41 \times 1,40)$	10,1			10,1		
	2	2	жилая	$(1,70 \times 1,40) + (1,40 \times 1,98 \times 1,08)$	4,2			4,2		
	3	3	жилая	$(3,80 \times 1,40) + (3,80 + 3,40 \times 1,15)$	9,5			9,5		
	4	4	жилая	$5,75 \times \frac{3,50 + 3,65}{2}$	20,6			20,6		
			Итого:		44,4		44,4			

VI. ИСЧИСЛЕНИЕ ПЛОЩАДЕЙ И ОБЪЕМОВ СТРОЕНИЙ,
РАСПОЛОЖЕННЫХ НА ЗЕМЕЛЬНОМ УЧАСТКЕ

Литера	Наименование строений и сооружений	Формулы подсчета площадей по наружному обмеру	Площадь (м)	Высота (кв. м)	Объем (куб. м)
А	Основн. фр	Грань $11,75 \times 8,40$	98,7	2,85	281,0
		План $11,00 \times 8,20$	90,2	3,00	271,0
А	Договал	$11,75 \times 8,40$	98,7	2,60	257
а	Веранда	Гр. $2,40 \times 11,75$	28,2		
		Пл. $2,40 \times 11,00$	26,4		
		погб. $(2,40 \times 11,75) - (3,10 \times 2,40)$	23,2		
	Крыльца	$(1,20 \times 2,15) + (2,00 \times 1,00)$	4,6		
		$(2,20 \times 1,40) + (1,25 \times 1,00)$	4,3		
П	Сарай	$4,05 \times 4,80$	19,4	2,10	
П ₁	Сарай	$2,70 \times 2,60$	14,7	2,00	
П ₂	Сарай	$1,00 \times 2,00$	2,0	1,60	
П ₃	Сарай	$2,60 \times 6,00$	15,6	1,70	
Н	Уборная	$1,00 \times 1,40$ 0,25	4,0		
Н ₁	Уборная	$1,00 \times 1,00$	1,0		
Г ₄	Гараж	$3,57 \times 5,45$	19,5		
Г ₂	Сарай	$2,15 \times 3,57$	9,8		
Г ₆	Сарай	$3,00 \times 3,00$	9,0		

Техническое измерение зданий
Инженер-геодезист
Контроль

№ п/п	Детали	Описание элементов (материал, конструкция или система, отделка и др.)	Примечания (дефекты, повреждения и др.)	Год постройки													
				5	6	7	8	9	10	11	12	13	14	15	16	17	
				Текущие измерения													
				Зеленые веса по таблице	Лесные веса по таблице	Зеленые веса по таблице	Лесные веса по таблице	Зеленые веса по таблице	Лесные веса по таблице	Зеленые веса по таблице	Лесные веса по таблице	Зеленые веса по таблице	Лесные веса по таблице	Зеленые веса по таблице	Лесные веса по таблице	Зеленые веса по таблице	Лесные веса по таблице
1	Фундамент	Фундамент ленточный		13	0	0	0	0	0	0	0	0	0	0	0	0	0
2	Стены	Стены ленточные		29	1,80	58,4	50	18,7		14	55	19,8					
3	Перегородки	перегородки		2	1,0	2,0	3,8										
4	Перегородки	перегородки		4	1,0	4,0	4,5	1,8		4	50	3,5					
5	Крыша	крыша		4	1,0	4,0	5,0	4,0									
6	Полы	полы		6	1,26	7,6	5,0	3,8		4	60	4,4					
7	Потолки	потолки		3	0,92	2,8	4,0	4,1		8	55	4,1					
8	Двери	двери		8	1,0	8,0	8,5	3,6		10	55	5,5					
9	Окна	окна		10	1,59	15,9	5,0	5,0		12	65	6,6					
10	Кровельные материалы	крыша		5	1,0	5,0	4,0	2,0		12	3,8	4,50	4,1				
11	Крыша, лестницы и др.	лестница		8	1,0	8,0	8,0	8,0		15	15	15	15	15	15	15	15
				100						48,7		48,7					48,0
				Итого													
				Процент износа, приведенный к 100% - 48,0%													
				48,0 x 100 = 48,0%													
				48,0 x 100 = 48,0%													

VIII. ТЕХНИЧЕСКОЕ ОПИСАНИЕ НЕЖИЛЫХ ПРИСТРОЕК, НЕОТАПЛИВАЕМЫХ ПОДВАЛОВ, СЛУЖЕБНЫХ ПОСТРОЕК

13

Наименование строения Торгал Лит. А Наименование строения Веранда Лит. А

Наименование конструктивных элементов	Описание элементов (материал, конструкция или система, отделка и прочее)	Торгал			Веранда				
		Удельный вес по таблице	Ценностный коэффициент	Удельный вес после применения коэффициента	Удельный вес по таблице	Ценностный коэффициент	Удельный вес после применения коэффициента		
Фундамент	кирпичи, мши	180	1,20	216,0	кирп. ст.	11,25	0,58		
Наружн. стены	кирп. 80 см	1951	1,51	2946,0	дерев. каркас	15	0,59		
Перегородки					дерев.				
Перекрытия	кирп. свая	410	2,97	1218,0	дерево	11			
Крыша		6			дерево	27	1,26		
Полы		8	3		дощатые	23	8		
Проемы	окна	9	1	0,259	0,8	одн. глухие	7	13	0,52
	двери	2	0,71	1,4		простые	10	5	0,71
Отделка	внутренняя	10	13			окраска	5	0,73	
	наружная	17				штукатурка	2	6	
Прочие работы		6			краска	4	4	1,0	
% износа	Итого	100		55,0	% износа	Итого	100		x
	50%					50%			

Наименование строения Сарай Лит. П Наименование строения Сарай Лит. П

Наименование конструктивных элементов	Описание элементов (материал, конструкция, отделка и прочее)	Сарай П			Сарай П				
		Удельный вес по таблице	Ценностный коэффициент	Удельный вес после применения коэффициента	Удельный вес по таблице	Ценностный коэффициент	Удельный вес после применения коэффициента		
Фундамент	дерево, ст.	14	21	0,26	5,44	кирп. ст.	14	21	0,44
Наружн. стены	дощатые	33	28	0,40	11,83	дощатые	33	28	0,38
Перегородки									
Перекрытия									
Крыша	дерево	16	12	1,26	15,6	дерево	16	12	1,26
Полы		13	4				13	4	
Проемы	окна		4					4	
	двери		4					4	
Отделка	внутренняя	5	10	0,71	7,5	простые	5	10	0,71
	наружная	5	2				5	2	
Прочие работы		5	9				5	9	
% износа	Итого	100		38,9	% износа	Итого	100		42
	55%			68,0		5%			

VIII. Техническое описание нежилых пристроек, неотапливаемых подвалов, служебных построек

Наименование конструктивных элементов		Наименование строения <u>Гараж</u> Лит. <u>Г4</u>			Наименование строения <u>Сарай</u> Лит. <u>Г5</u>						
Описание элементов (материал, конструкция, отделка и прочее)		Удельный вес по таблице	Ценностный коэффициент	Удельный вес после применения коэффициента	Описание элементов (материал, конструкция, отделка и прочее)	Удельный вес по таблице	Ценностный коэффициент	Удельный вес после применения коэффициента			
Фундамент		14	14		дер. стл	14	10,1				
Наружн. стены		33	33		дощатые	33	23,8				
Перегородки											
Перекрытия											
Крыша		16	16		шпалерная	16	16				
Полы		13				13					
Проемы	окна										
	двери	5	5		проемы	5	5				
Отделка	внутренняя	5				5					
	наружная	5				5					
Прочие работы		9				9					
% износа		Итого		100	x	68,0	% износа	Итого	100	x	54,9

Наименование строения <u>Сарай</u> Лит. <u>Г6</u>	Наименование строения	Лит.
---	-----------------------	------

Наименование конструктивных элементов		Наименование строения <u>Сарай</u> Лит. <u>Г6</u>			Наименование строения						
Описание элементов (материал, конструкция, отделка и прочее)		Удельный вес по таблице	Ценностный коэффициент	Удельный вес после применения коэффициента	Описание элементов (материал, конструкция, отделка и прочее)	Удельный вес по таблице	Ценностный коэффициент	Удельный вес после применения коэффициента			
Фундамент		14	14		дерев. стл	14					
Наружн. стен		33	33		дощатые	33					
Перегородки											
Перекрытие											
Крыша		16	16		шпалерная	16					
Полы		13				13					
Проемы	окна										
	двери	5	5		проемы	5					
Отделка	внутренняя	5				5					
	наружная	5				5					
Прочие работы		9				9					
% износа		Итого		100	x	68,0	% износа	Итого	100	x	3x10 а 7

VIII. ТЕХНИЧЕСКОЕ ОПИСАНИЕ НЕЖИЛЫХ ПРИСТРОЕК, НЕОТАПЛИВАЕМЫХ ПОДВАЛОВ, СЛУЖЕБНЫХ ПОСТРОЕК

Наименование строения		Лит. П2 И = 6,60		Наименование строения		Лит. П3 И = 1,70		
Наименование конструктивных элементов	Описание элементов (материал, конструкция, отделка и прочее)	Удельный вес по таблице	Ценностный коэффициент	Удельный вес после применения коэффициента	Описание элементов (материал, конструкция, отделка и прочее)	Удельный вес по таблице	Ценностный коэффициент	Удельный вес после применения коэффициента
Фундамент	дерев. ст.	14,1	0,17	2,4	дер. ст.	14,1	0,26	3,7
Наружн. стены	дощатые	33,8	0,2	6,8	дощатые	33,8	0,40	13,5
Перегородки								
Перекрытия								
Крыша	дерево в 1 сл.	16,12	0,75	12,1	резина	16	12	19,2
Полы		13	-	-		13	4	-
Окна		4				4		
Двери	простые	5,10	0,71	3,6	простые	5	10	5,0
внутренняя		2	-	-		2	-	-
наружная		5,9	-	-		5,9	9	-
Прочие работы		5,10	-	-		5,10	-	-
		9	-	-		9	-	-
% износа	Итого	100	x 2,73	27,3	Итого	100	x 32,8	32,8
45%			52,5	55%			68,0	

IX. ТЕХНИЧЕСКОЕ ОПИСАНИЕ СООРУЖЕНИЙ НА УЧАСТКЕ

Литера	Наименование сооружений	Материал и конструкция	Размеры (м)			Площадь (кв. м)	Объем (куб. м)	% износа
			длина	ширина	высота (глубина)			
И	Уборная	дощ. на тегко	1,00	0,95		1,0	2	45,5%
И1	Уборная	дощ. на тегко	1,00	1,00		1,0	2	10,40
И2	Вероюга	дер. на дер. ст.	4,60	2,30		10,6		50
И3	Забор	дощ. стеной	2,35	1,50		3,5		50
И4	Стена	кирп. сплош.	3,55	1,75		6,2		50
И5	Калитка	металлическ.	1,05		1,8	1,9		20
И6	Вероюга	металлическ.	3,00		1,8	5,4		20
И7	Вероюга с калит.	металлическ.	1,80		1,8	3,2		20
И8	Забор	металлич. сетка	24,0					55
И9	Забор	кирпичный	1,65					50

Х. ИСЧИСЛЕНИЕ СТОИМОСТИ СТРОЕНИЙ И СООРУЖЕНИЙ В ЦЕНАХ 1983 Г.

Литера	Наименование строений и сооружений	№ таблицы	Измеритель	Стоимость измерителя по таблице	Ценовой коэфф.	Стоим. измерит. после примен. коэфф.	Надбавки к стоим. измерителя			Стоим. измерителя с поправками	Объем (куб. м.)	Площадь (кв. м.)	КОЭФ-ВО	Восстановительная стоимость (руб.)	%	Итого
							на метал.	на каф.	на лако-красоч.							
A	Фонды стр.	6 м ³	20	119,79						30,55	552	16804	48	810		
A	Тодвал	10 м ³	133	245,91						25,51	257	6556	50	321		
A	Ворота	11 м ²	270	297,00				86		54,29	278	4232	50	2110		
										Итого:		27652		1410		
P	Сарай	17 м ²	3168	939,12						12,26	19,4	240	55	102		
P	Сарай	17 м ²	3126	982,12						13,17	124	1634	5	155		
P	Сарай	17 м ²	3000	27,81						8,12	2,0	16	45	9		
P	Сарай	17 м ²	3040	109,9						10,03	15,6	156	55	70		
										Итого:		575		346		
N	Формал	15 м ²	119,79							119,79	1,5	120	45	66		
N	Формал	15 м ²	334,77							334,77	1,0	335	10	302		
N	Ворота	19 м ²	16,00							16,00	10,6	170	50	85		
N	Забор	18 м ²	5,17							5,17	3,5	18	50	9		
N	Степа	18 м ²	9,73							9,73	6,2	58	50	29		
										Итого:		701		492		
										Итого:		28928		1440		
A	Мшией дом	28 м ³	2480	218,2						2135	662	11485	54	5421		
A	Тодвал	28 м ³	2450	12,99						12,99	257	3338	55	1502		
A	Ворота	28 м ²	36,10	36,10						36,10	54,2	1957	65	685		
										Итого:		17080		7608		
T	Сарай	28 м ²	530	3,60						3,60	19,4	40	60	18		
T	Сарай	28 м ²	530	3,60						3,60	12,4	45	50	23		
T	Сарай	28 м ²	530	2,81						2,81	2,0	6	40	2		
T	Сарай	28 м ²	530	3,60						3,60	15,6	56	45	14		
T	Сарай	28 м ²	530	3,60						3,60	19,5	70	10	63		
T	Сарай	28 м ²	530	2,92						2,92	9,8	29	10	26		
T	Сарай	28 м ²	530	3,60						3,60	9,0	32	40	19		
										Итого:		308		145		

XI. ПЕРЕЧЕНЬ ДОКУМЕНТОВ, ПРИЛОЖЕННЫХ К НАСТОЯЩЕМУ ПАСПОРТУ

№ пп.	НАИМЕНОВАНИЕ	Дата составления	Масштаб	Количество листов	Примечание
1	План земельного участка	5/11-84г	1:500	1	
2	Полэтажный план дома		1:100	3	
3	Экспликация			1	
4	Вкладыши			1	
а)	для оценки основных стр. осней				
б)	> надворных построек				
в)	> сооружений				

Генеральный отдел землеустройства
30.08.2000

5-го ноября 1984 г.
14-го ноября 1984 г.
14-го ноября 1984 г.

Исполнил: *Мисер (Тараскина)*
Проверил: *Федосеева*
Начальник бюро: *Федосеева*

XII. ПОСЛЕДУЮЩИЕ ОБСЛЕДОВАНИЯ

Дата обследования	< > 19 г.	< > 19 г.	< > 19 г.	< > 19 г.
-------------------	-----------	-----------	-----------	-----------

Исполнил: дата завершения работы, подпись
Проверил: 30.08.2000 *Федосеева*

Наим. стр.	площ. кв. м	площ. кв. м	%	Действ. кв. м
№ 1 Уборная	26 м ² 24,00	24,00	94	15 46
№ 2 Уборная	26 м ² 24,00	24,00	94	40 32
№ 3 Каша	26 м ² 21,50	21,50	89	41 20 30
№ 4 Веранда	26 м ² 29,40	29,40	54	159 20 124
№ 5 Веранда	26 м ² 29,40	29,40	32	94 20 45
№ 6 Забор	26 м ² 8,80	8,80	240	214 35 134
№ 7 Забор	26 м ² 34,30	34,30	105	62 50 31
Итого:		645		481
Всего:		16063		8264 (или 7) = 11677

4. Выписка из Единого государственного реестра недвижимости об объекте недвижимости (здание) от 20.04.2022

Сведения выписки из Единого государственного реестра недвижимости об объекте недвижимости (здание)

Реквизиты выписки

Наименование	Значение
Дата формирования выписки	20.04.2022
Регистрационный номер	****-***/****-*****

Реквизиты поступившего запроса

Наименование	Значение
Дата поступившего запроса	20.04.2022
Дата получения запроса органом регистрации прав	20.04.2022

Сведения об объекте недвижимости - здании

Наименование	Значение
Дата постановки на учет/ регистрации	13.11.2011 0:00:00
Кадастровый номер	46:20:270203:244
Номер кадастрового квартала	46:20:270203
Вид объекта недвижимости	002001002000, Здание
Кадастровые номера иных объектов недвижимости (земельных участков), в пределах которых расположен объект недвижимости	46:20:270203:25
Кадастровые номера помещений, расположенных в объекте недвижимости	46:20:270203:431, 46:20:270203:432, 46:20:270203:433, 46:20:270203:434
Ранее присвоенные номера	01, Инвентарный номер, 1021, 01, Инвентарный номер, 352, 02, Условный номер, 46:20:27:00
Площадь, в кв. метрах	131.5
Количество этажей (в том числе подземных)	3
Количество подземных этажей	1
Назначение здания	204002000000, Жилое
Наименование здания	Жилой дом
Год завершения строительства	1917
Наименование вида использования	жилое
Адрес в соответствии с ФИАС (Текст)	Российская Федерация, Курская обл., Рыльский р-н, г. Рыльск, ул. 25-го Октября, д. 24
Кадастровая стоимость	2370107.35
Дата документа	16.01.1995
Включен в реестр объектов культурного наследия или является выявленным объектом	да
Регистрационный номер (регистрационный номер учетной карты)	00000000002262
Вид объекта	207001000000, Памятник
Наименование объекта	Дом жилой, кон. XIX - нач. XX вв.
Особые отметки	Сведения, необходимые для заполнения разделов: 5 - Описание местоположения объекта недвижимости; 6 - Сведения о частях объекта недвижимости, отсутствуют.

Помещения, расположенные в объекте недвижимости

Наименование	Значение
Сведения о помещении	
Кадастровый номер	46:20:270203:431
Тип этажа	01, Этаж
Номер этажа	1
Ссылка на файл	/SERVER-FLSTOR/IMAGES\$/OKS/46_20/Курский филиал ФГУП Ростехинвентаризация - Федеральное БТИ/7917/7917276/721172_img_3172.jpg
path	4057a9ba-65b9-4cdd-bdf9-fa987b3ab217/ad7398bd-30a3-400e-ae4f-ae73d80e9848/EXT_FILE
Площадь, в кв. метрах	25.9
Назначение здания	206002000000, Жилое
Вид жилого помещения	205001000000, Квартира

Сведения о помещении	
Кадастровый номер	46:20:270203:432
Тип этажа	01, Этаж
Номер этажа	1
Ссылка на файл	/SERVER-FLSTOR/IMAGES\$/OKS/46_20/Курский филиал ФГУП Ростехинвентаризация - Федеральное БТИ/7917/7917277/721173_img_3172.jpg
path	569765aa-01c6-4271-9afe-9c27fdbe8543/b55d55dc-7d12-469c-97d2-69a007d1070e/EXT_FILE
Площадь, в кв. метрах	31.9
Назначение здания	206002000000, Жилое
Вид жилого помещения	205001000000, Квартира
Сведения о помещении	
Кадастровый номер	46:20:270203:433
Тип этажа	01, Этаж
Номер этажа	2
Ссылка на файл	/SERVER-FLSTOR/IMAGES\$/OKS/46_20/Курский филиал ФГУП Ростехинвентаризация - Федеральное БТИ/7917/7917278/721174_img_3173.jpg
path	a43ee97f-2533-46ef-9c1f-2e838bf4748d/50837a70-aed4-4771-b0b4-548b541ca5ec/EXT_FILE
Площадь, в кв. метрах	45.6
Назначение здания	206002000000, Жилое
Вид жилого помещения	205001000000, Квартира
Сведения о помещении	
Кадастровый номер	46:20:270203:434
Тип этажа	01, Этаж
Номер этажа	2
Ссылка на файл	/SERVER-FLSTOR/IMAGES\$/OKS/46_20/Курский филиал ФГУП Ростехинвентаризация - Федеральное БТИ/7917/7917279/721175_img_3173.jpg
path	b09d86a6-e16e-4773-bd5c-03574e1fa35c/ba8673bc-7e0d-468c-b4ca-1e62064f1454/EXT_FILE
Площадь, в кв. метрах	28.1
Назначение здания	206002000000, Жилое
Вид жилого помещения	205001000000, Квартира

Сведения о правах и правообладателях

Наименование	Значение
Сведения о праве и правообладателях	
Дата постановки на учет/ регистрации	23.07.2019 16:45:31
Вид зарегистрированного вещного права	001002000000, Общая долевая собственность
Номер регистрации вещного права	46:20:270203:244-46/021/2019-1
Размер доли в праве	3, 14
Сведения о правообладателе	Голуб Марина Геннадьевна 1961-04-22, Курская область, Рыльский район, с. Боромыково, 848000000643, РОССИЯ 045-001-595 08, 008001001000, Паспорт гражданина Российской Федерации паспорт гражданина Российской Федерации, 38 05, 364100, 2006-05-19, ОВД Рыльского района Курской области vtn72@mail.ru, Россия, Курская область, Рыльский район, г. Рыльск, ул. 25-го Октября, дом №24, кв. 2

Сведения о праве и правообладателях	
Дата постановки на учет/ регистрации	04.10.2000 0:00:00
Вид зарегистрированного вещного права	001002000000, Общая долевая собственность
Номер регистрации вещного права	46-20-1/2000-962
Размер доли в праве	7, 14
Сведения о правообладателе	Голуб Марина Геннадьевна 1961-04-22, Курская область, Рыльский район, с. Боромыково, 84800000643, РОССИЯ 045-001-595 08, 008001001000, Паспорт гражданина Российской Федерации паспорт гражданина Российской Федерации, 38 05, 364100, 2006-05-19, ОВД Рыльского района Курской области vtn72@mail.ru, Россия, Курская область, Рыльский район, г. Рыльск, ул. 25-го Октября, дом №24, кв. 2

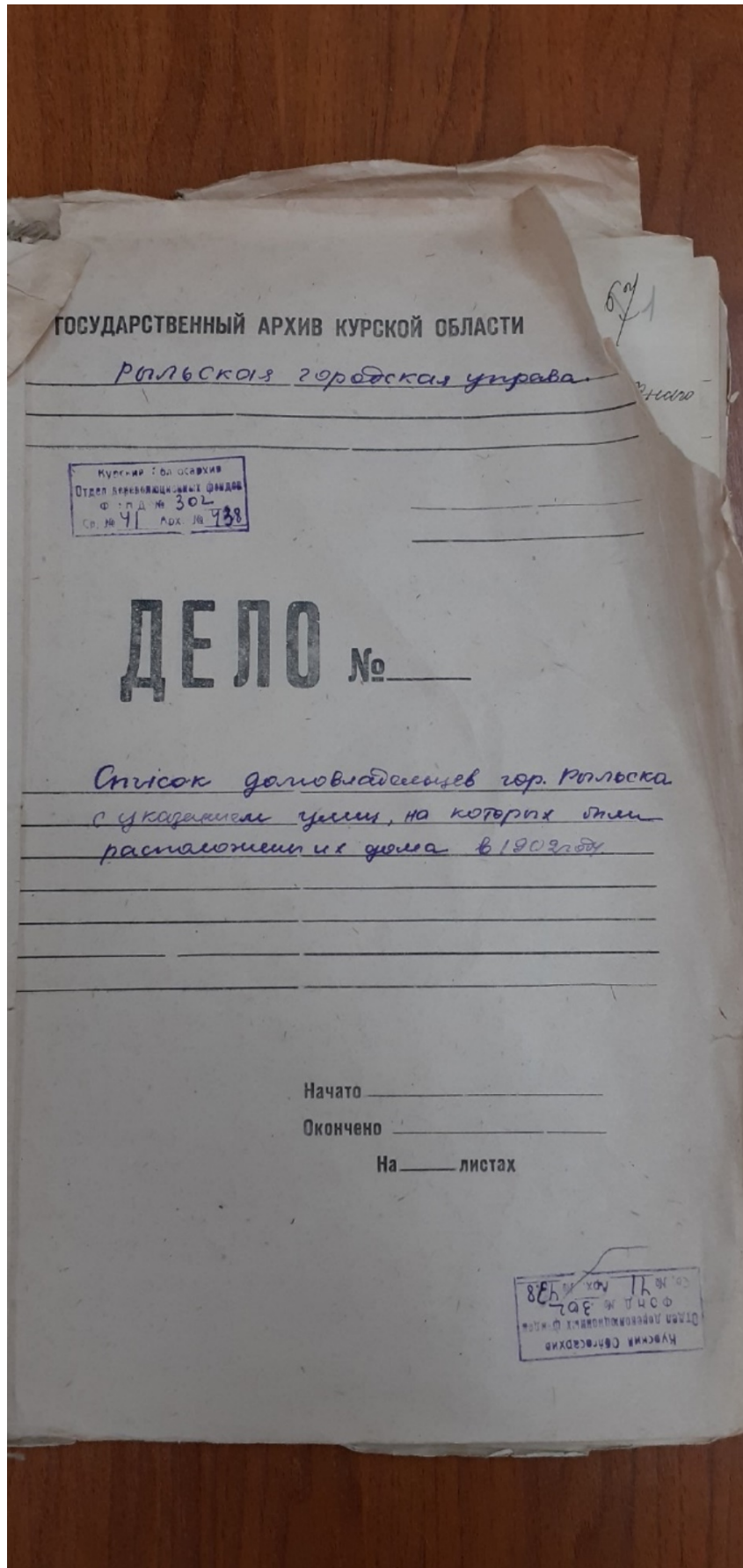
Сведения о сделках, совершенных без необходимого в силу закона согласия третьего лица, органа

Наименование	Значение
Сведения о сделке	
Вид сделки	не задано

Статус записи об объекте недвижимости

Наименование	Значение
Статус записи об объекте недвижимости	Сведения об объекте недвижимости имеют статус "актуальные, ранее учтенные"

5. Список домовладельцев города Рыльска с указанием улиц, на которых были расположены их дома в 1902 г. Ф. 302, оп.1, д.438, л.3, 4



X 3

Списокъ

Обывательская команда гор. Галивска, предназна-
ченныя для реквизиции лошадей и лошадей
запасов и лошадей при призрѣвѣ на действитель-
ную службу съ объявленіемъ мобилизаціи
войскъ.

Пересоставленъ

№ № Клармановъ	№ № Самицы	Наименованіе улицы Имена и фамилии до- моовладѣльцевъ	Число при- казанныхъ для рек- визируемыхъ	
			Лошадей Числомъ	Лошадей
		Нижне-Сейская улица		
1582		Кулакова Михаилъ Васильевъ	2	"
1581		Фендлеръ Александръ Ивановичъ	5	5
1580		Михайлова Александръ Васильевъ	3	3
1579		Кулаковъ Иванъ Николаевичъ	3	
1578		Антошина Владиміръ Степановъ	3	
1577		Самойловичъ Александръ Степановъ	3	
1576		Воронинъ Георгій Яковлевъ	2	
1575		Земцовъ Деміанъ Федоровъ	3	
1574		Воронинъ Михаилъ Ивановичъ	3	
1573		Павловъ Сидоръ Ивановичъ	2	
1572		Меншикова Калиташиа Алекс.	5	5
1571		Потемкина Анна Ильича	3	5
1570		Меншиковъ Василій Михайловичъ	3	
1569		Кулаковъ Сидоръ Васильевичъ	5X	
1568		Земцовъ Георгій Степановъ	2	
1565		Визъ Воронинъ Владиміръ Степановъ	2	

		<u>Рыльцовая улица</u>		22	4
27	1322	Александровъ Василий Козьминъ	3		
	1323	Романюта Михайла Алексеевъ	6	7	
	1324	Семьютинцовъ Николай Ивановичъ	5	3	
		<u>Дмитриевская улица</u>			
25	1316	Ващенко Грассовъ Мухоморъ	8	5	
	1319	Боева Грассовъ Викторевна	8	5	
	1320	Ващенко Грассовъ Петровъ	12	5	
	1321	Ващенко Иванъ Алексеевъ	5	3	
	1322	Рубцова Любовь Филипповна	5	3	
	1323	Рубцова Екатерина Павловна	3	3	
24	1324	Профимовъ Капитолина Ивановна	7	3	
	1325	Мургановъ Иванъ Степановъ	7	5	
	1326	Золоторевъ Николай Петровичъ	7	5	
	1329	Секариновъ Николай Петровъ	3		
	1330	Воронцовъ Петръ Ивановичъ	3		
	1331	Золоторевъ Николай Филипповъ	3		
		<u>Преображенская улица</u>			
	1251	Чапаловъ Александръ Ивановичъ	3		
	1252	Рудыкъ Иванъ Прокофьевъ	3		
	1255	Коротковъ Алексей Абрамъевичъ	3	3	
	1256	Лагутинъ Гавриилъ Михайловичъ	3		
24	1257	Бондаревъ Степанъ Петровъ	3		
	1258	Митохинъ Иванъ Петровъ	2		
	1259	Кареловъ Никита Ивановичъ	8	5	
	1260	Тамовъ Федоръ Степановъ	5	3	
	1261	Постниковъ Марія Ивановна	2		
	1262	Лашевъ Никифоръ Ивановичъ	2		
		<u>Рыльцовая улица</u>			

6. Письмо областного бюджетного учреждения культуры «Инспекция по охране и использованию объектов культурного наследия (памятников истории и культуры) Курской области» от 06.05.2022 № 677 о направлении запрашиваемой информации



**АДМИНИСТРАЦИЯ
КУРСКОЙ ОБЛАСТИ
КОМИТЕТ ПО ОХРАНЕ ОБЪЕКТОВ
КУЛЬТУРНОГО НАСЛЕДИЯ
КУРСКОЙ ОБЛАСТИ**

ОБЛАСТНОЕ БЮДЖЕТНОЕ УЧРЕЖДЕНИЕ
КУЛЬТУРЫ «ИНСПЕКЦИЯ ПО ОХРАНЕ И
ИСПОЛЬЗОВАНИЮ ОБЪЕКТОВ КУЛЬТУРНОГО
НАСЛЕДИЯ (ПАМЯТНИКОВ ИСТОРИИ И
КУЛЬТУРЫ) КУРСКОЙ ОБЛАСТИ»
(ОБУК «ИНСПЕКЦИЯ ПО ОХРАНЕ
ОБЪЕКТОВ КУЛЬТУРНОГО НАСЛЕДИЯ КУРСКОЙ
ОБЛАСТИ»)

305000, г. Курск, Красная пл., д. 6

тел.: +7 (4712) 51-15-96,

e-mail: okn.kursk@mail.ru;

06.05.2022 № 677

Генеральному директору Общества с
ограниченной ответственностью
«НАУЧНО-ИССЛЕДОВАТЕЛЬСКИЙ
ИНСТИТУТ РЕСТАВРАЦИИ,
ПРОЕКТИРОВАНИЯ И ИСТОРИКО-
КУЛЬТУРНЫХ ЭКСПЕРТИЗ»
Худякову О.В.

7841084410@mail.ru

Уважаемый Олег Владиславович!

На Ваше обращение о предоставлении документов от 04.05.2022 № 42-22, ОБУК «Инспекция по охране и использованию объектов культурного наследия (памятников истории и культуры) Курской области» (далее – Инспекция) сообщает, что в Ваш адрес посредством электронной почты на электронный адрес 7841084410@mail.ru 5 и 6 мая 2022 г. было направлено 14 писем с вложенными электронными архивами.

Архивы содержат всю имеющуюся у Инспекции информацию по перечню выявленных объектов культурного наследия, указанному в Контракте № 0144200002422000081 от 04.05.2022 г.:

– выкопировки из Списка вновь выявленных объектов, представляющих историческую, научную, художественную или иную культурную ценность, утвержденного председателем комитета по культуре и искусству Администрации Курской области 16.01.1995 г.;

- имеющиеся фотографические изображения объектов;
- имеющиеся копии актов осмотра и актов технического состояния выявленных объектов культурного наследия;
- имеющиеся копии технических паспортов выявленных объектов культурного наследия;
- имеющиеся выписки из Единого государственного реестра недвижимости;
- проект зон охраны г. Рыльск Курской области.

С уважением,
Начальник инспекции

И.В. Черникова

Ворылина Н.Н.
+7 (4712) 51-15-96

7. Письмо Администрации города Рыльска от 31.05.2022 № 1315 о предоставлении запрашиваемой информации



АДМИНИСТРАЦИЯ ГОРОДА РЫЛЬСКА

307370, Курская область, г. Рыльск, ул.К.Либкнехта,9
тел./факс: (47152) 2-22-38, E-mail: adm.rylsk46@mail.ru
ОКПО 44022333, ОГРН 1024600743892
ИНН/КПП 4620004595 / 462001001

___ 31.05.2022 ___ № ___ 1315 ___

На № _____ от _____

Генеральному директору Научно-исследовательского института реставрации, проектирования и историко-культурных экспертиз НИИ РПИКЭ
Худякову О. В.

Уважаемый Олег Владиславович!

На Ваш исх. № 44-22 от 05.05.2022 Администрация города Рыльска предоставляет запрашиваемую информацию.

Глава города Рыльска

С. А. Курносов

Исп. Фролова О. А.
Тел. 8(47152) 2-27-42

8. Письмо ОКУ «Госархив Курской области» от 30.05.2022
№ 07-12/190-2022/Т о направлении скан-копий архивных дел

Российская Федерация
Архивное управление
Курской области
Областное казенное учреждение
«Государственный архив Курской области»
(ОКУ «Госархив Курской области»)
ул. Ленина, 57, г. Курск, 305000
тел./Факс. 8 (4712) 51-49-85
e-mail: gosarhiv-kursk@yandex.ru
ОКПО 03492966, ОГРН 1024600949911
ИНН/КПП 4629016556/463201001
30.05.2022 № 07-12/190-2022/Т.
на № 56-22 от 25.05.2022.

Генеральному директору
ООО «НИИ РПИИКЭ»

Худякову О.В.

ул. Кирочная, д. 19, литер А, офис 6,
г. Санкт-Петербург, 191123

<7841084410@mail.ru>

Уважаемый Олег Владиславович!

В архивном фонде «Коммунальный отдел исполкома Рыльского уездного Советов рабочих, крестьянских и красноармейских депутатов» выявлены архивные дела с информацией о строениях, расположенных на территории города Рыльска в первой половине 1920-х гг. (скан-копии архивных дел прилагаются).

В связи с тем, что в довоенные годы в городе Рыльске отсутствовала нумерация домовладений (административная привязка осуществлялась по номеру квартала и домовладельцу), сопоставить выявленные исторические сведения с актуальной нумерацией домовладений, представленной в приложении к Вашему запросу, не представляется возможным, так как сотрудники ОКУ «Госархив Курской области» не уполномочены интерпретировать выявляемую в архивных документах информацию.

Вместе с тем, приглашаем Ваших сотрудников самостоятельно ознакомиться с архивными документами в читальном зале ОКУ «Госархив Курской области» с целью выявления интересующих Вас сведений, где им будет оказана соответствующая квалифицированная помощь.

Работа читального зала осуществляется по следующему графику: с понедельника по четверг с 10:00 по 17:00, перерыв с 13:00 до 14:00. Записаться для работы в читальном зале можно по телефону +7 (4712) 51-49-85 (доб. 2259).

Приложение: 344 файла.

Директор

О.Н. Аргунов
☎ 8 (4712) 52-05-58



Н.А. Елагина