

**АКТ**  
**государственной историко-культурной экспертизы**  
**в целях обоснования целесообразности включения**  
**в Единый государственный реестр объектов культурного наследия**  
**(памятников истории и культуры) народов Российской Федерации**  
**выявленного объекта культурного наследия «Здание мельницы», 1847 г.,**  
**расположенного по адресу: Курская область, Рыльский район,**  
**г. Рыльск, ул. Маркса**

**Дата начала проведения экспертизы:** 04 мая 2022 года.

**Дата окончания проведения экспертизы:** 02 июня 2022 года.

**Место проведения экспертизы:** Курская область, Рыльский район,  
г. Рыльск, г. Москва.

**Заказчик экспертизы:** Областное бюджетное учреждение культуры «Инспекция по охране и использованию объектов культурного наследия (памятников истории и культуры) Курской области», 305000, Курская область, г. Курск, Красная площадь, д. 6, ИНН: 4632043341, КПП: 463201001.

**Сведения об организации, проводившей экспертизу:** общество с ограниченной ответственностью «НАУЧНО-ИССЛЕДОВАТЕЛЬСКИЙ ИНСТИТУТ РЕСТАВРАЦИИ, ПРОЕКТИРОВАНИЯ И ИСТОРИКО-КУЛЬТУРНЫХ ЭКСПЕРТИЗ» (ООО «НИИ РПИИКЭ»), 191123, РФ, г. Санкт-Петербург, ул. Кирочная, д.19, литер А, пом.13Н, офис 6, ИНН 7841084410, КПП 784101001.

**Сведения об эксперте:**

<b>Фамилия, имя и отчество</b>	<b>Федосеева Елена Михайловна</b>
Образование	Высшее
Специальность	Инженер
Учёная степень (звание)	-
Стаж работы	12 лет
Место работы, должность	г. Москва, эксперт по проведению государственной историко-культурной экспертизы
Реквизиты решения Министерства культуры Российской Федерации по аттестации эксперта на проведение экспертизы с указанием объектов экспертизы	Приказ Министерства культуры Российской Федерации от 04.02.2021 №142. Объекты экспертизы: - выявленные объекты культурного наследия в целях обоснования целесообразности включения данных объектов в реестр; - документы, обосновывающие

	<p><i>включение объектов культурного наследия в реестр;</i></p> <p>- документы, обосновывающие исключение объектов культурного наследия из реестра;</p> <p>- проекты зон охраны объекта культурного наследия.</p>
--	---

**Информация об ответственности эксперта за достоверность сведений, изложенных в заключении, в соответствии с законодательством Российской Федерации:**

Государственный эксперт по проведению государственной историко-культурной экспертизы Федосеева Елена Михайловна несет ответственность за соблюдение принципов проведения государственной историко-культурной экспертизы, установленных статьей 29 Федерального закона от 25.06.2002 № 73-ФЗ «Об объектах культурного наследия (памятниках истории и культуры) народов Российской Федерации», Положением о государственной историко-культурной экспертизе, утвержденным постановлением Правительства Российской Федерации от 15.07.2009 № 569 с изменениями и дополнениями, и за достоверность сведений, изложенных в настоящем заключении экспертизы.

Экспертом при подписании акта государственной историко-культурной экспертизы, выполненного на электронном носителе в формате переносимого документа (PDF), обеспечена конфиденциальность ключа усиленной квалифицированной электронной подписи.

**Объект экспертизы:**

Выявленный объект культурного наследия «Здание мельницы», 1847 г., расположенный по адресу: Курская область, Рыльский район, г. Рыльск, ул. Маркса (далее – Объект).

Документы, обосновывающие включение Объекта в Единый государственный реестр объектов культурного наследия (памятников истории и культуры) народов Российской Федерации.

**Цель экспертизы:**

Обоснование целесообразности включения Объекта в Единый государственный реестр объектов культурного наследия (памятников истории и культуры) народов Российской Федерации (далее – Реестр) в качестве объекта культурного наследия, определение категории его историко-культурного значения.

### **Перечень документов, представленных Заказчиком для проведения экспертизы:**

1. Список вновь выявленных объектов, представляющих историческую, научную, художественную или иную культурную ценность, утвержденный Председателем комитета по культуре и искусству администрации области П.И. Надейным 16.01.1995.

2. Проект зон охраны г. Рыльска Курской области, разработанный проектно-производственным институтом «КППИ» в июне 1990 г.

### **Сведения об обстоятельствах, повлиявших на процесс проведения и результаты экспертизы:**

Обстоятельства, повлиявшие на процесс проведения и результаты проведения экспертизы, отсутствуют.

Эксперт не имеет родственных связей с заказчиком (его должностным лицом или работником) (дети, супруги и родители, полнородные и неполнородные братья и сестры (племянники и племянницы), двоюродные братья и сестры, полнородные и неполнородные братья и сестры родителей заказчика (его должностного лица или работника) (дяди и тети)); не состоит в трудовых отношениях с заказчиком; не имеет долговых или иных имущественных обязательств перед заказчиком (его должностным лицом или работником), а также заказчик (его должностное лицо или работник) не имеет долговых или иных имущественных обязательств перед экспертом; не владеет ценными бумагами акциями (долями участия, паями в уставных (складочных) капиталах) заказчика; не заинтересован в результатах исследований либо решении, вытекающем из настоящего заключения экспертизы, с целью получения выгоды в виде денег, ценностей, иного имущества, услуг имущественного характера или имущественных прав для себя или третьих лиц.

### **Сведения о проведенных исследованиях с указанием примененных методов, объема и характера выполненных работ и их результатов:**

Настоящий Акт государственной историко-культурной экспертизы составлен в соответствии с Федеральным законом от 25.06.2002 № 73-ФЗ «Об объектах культурного наследия (памятниках истории и культуры) народов Российской Федерации, Положением о государственной историко-культурной экспертизе, утвержденным постановлением Правительства Российской Федерации от 15.07.2009 № 569.

Экспертиза проводится на основании контракта на проведение государственной историко-культурной экспертизы от 04.05.2022 № 0144200002422000081.

При проведении государственной историко-культурной экспертизы экспертом проведены:

- комплексный анализ представленных ОБУК «Инспекция по охране объектов культурного наследия Курской области» (заказчиком) документов по Объекту, подлежащему настоящей экспертизе;

- изучение нормативной базы;

- визуальное обследование с осуществлением фотофиксации Объекта в мае 2022 г., окружающей его застройки и градостроительной ситуации с целью исследования данных о его состоянии на момент проведения государственной историко-культурной экспертизы, а также визуализации планировочной структуры района и среды расположения Объекта;

- историко-архивные, библиографические исследования с целью выявления материалов, содержащих сведения по истории освоения и развития исследуемой территории расположения Объекта, истории создания и строительства Объекта;

- историко-архивные, библиографические исследования с целью выявления сведений об исторической планировочной структуре района расположения Объекта и их анализ, исследование картографических материалов с составлением исторической иконографии;

- историко-архитектурные исследования с целью изучения и анализа сведений об историческом облике Объекта, его архитектурно-художественной ценности;

- анализ всего комплекса данных (документов, материалов, информации) по Объекту, изучение дополнительных документов и материалов, собранных и полученных при проведении экспертизы.

Указанные историко-культурные исследования проведены в объёме, необходимом для принятия решения в рамках государственной историко-культурной экспертизы, и оформлены в виде акта государственной историко-культурной экспертизы. В процессе экспертизы выполнен анализ проектных и научно-исследовательских материалов и иных материалов, содержащих информацию об истории развития рассматриваемого объекта, ценности рассматриваемого объекта с точки зрения истории, архитектуры, градостроительства, искусства, науки и техники, эстетики, социальной культуры. Исследования проведены с применением методов натурного, историко-архивного, историко-архитектурного и историко-градостроительного анализов.

Результаты аналитических исследований материалов и документов, проведенных в соответствии с требованиями Федерального закона от 25.06.2002 № 73-ФЗ «Об объектах культурного наследия (памятниках

истории и культуры) народов Российской Федерации» и постановления Правительства Российской Федерации от 15.07.2009 № 569, позволили эксперту сделать обоснованный вывод.

**Факты и сведения, выявленные и установленные в результате проведенных исследований:**

В процессе экспертизы проанализированы имеющиеся по Объекту документы, которыми располагает Заказчик экспертизы, изучены дополнительные документы и материалы, собранные и полученные при проведении экспертизы, в том числе из областного казенного учреждения «Государственный архив Курской области» (ОКУ «Госархив Курской области»), от Администрации города Рыльска, из фондов Рыльского краеведческого музея - филиала ОБУК «Курский областной краеведческий музей», Государственного каталога музейного фонда Российской Федерации.

***Общие сведения об Объекте. Исследование правоустанавливающих документов по Объекту. Архивные исследования***

«Здание мельницы», 1847 г. (Курская область, Рыльский район, г. Рыльск, Советская пл.) выявлено как объект, представляющий историческую, архитектурную и культурную ценность, в 1995 г.

Объект под номером 2248 включен в Список вновь выявленных объектов, представляющих историческую, научную, художественную или иную культурную ценность, утвержденный председателем комитета по культуре и искусству администрации области П.И. Надеиным 16.01.1995.

Предмет охраны, границы территории, охранное обязательство в отношении Объекта в установленном порядке не утверждены.



*Сведения о кадастровом участке, на котором расположен Объект  
(по данным Публичной кадастровой карты  
<https://pkk5.rosreestr.ru>)*

Согласно данным Росреестра, земельный участок по адресу: Курская область, Рыльский район, г. Рыльск, Советская площадь, д.3, на котором расположен Объект, стоит на государственном учете с кадастровым номером: 46:20:270206:1216 в кадастровом квартале 46:20:270206. Категория земель: земли населённых пунктов. Разрешенное использование: производственных нужд. Уточненная площадь: 10 225 кв. м.

Территория месторасположения Объекта находится в общественно-деловой зоне ОД-1 – зоне объектов многофункциональной общественно-деловой застройки и жилых домов (Правила землепользования и застройки муниципального образования «город Рыльск» Рыльского района Курской области, утвержденные решением Рыльской городской Думы от 26.12.2018 № 29/1(в редакции решения Рыльской городской Думы от 29.12.2021 г. №5/2)).

Кроме того, проанализированы основные положения Генерального плана муниципального образования «город Рыльск», утвержденного решением Рыльской городской Думы от 29.06.2011 № 48/1. В соответствии с Генеральным планом, территория расположения Объекта является производственной зоной – коммунально-складской зоной. Исследуемый Объект на Схеме территорий объектов культурного наследия расположен в границах зоны объектов культурного наследия – охранной зоне памятников архитектуры и градостроительства (Генеральный план муниципального образования «город Рыльск»).

Исследуемый Объект на основном чертеже Проекта зон охраны (утвержден Постановлением главы Администрации Курской области от

28.04.1992 № 210 «Об утверждении зон охраны памятников истории и культуры г. Рыльска») указан под п. 82 «Мелькомбинат» как городской объект.

По результатам запроса в областное бюджетное учреждение культуры «Инспекция по охране и использованию объектов культурного наследия (памятников истории и культуры) Курской области» получен ответ от 06.05.2022 № 677 о направлении имеющихся документов (в том числе учетных) в отношении Объекта.

По результатам запроса в Администрацию города Рыльска получен ответ от 31.05.2022 № 1315 о предоставлении сведений об адресации, утратах внешнего облика / самих выявленных объектов культурного наследия города Рыльска.

По результатам запроса в ОКУ «Госархив Курской области» получен ответ от 30.05.2022 № 07-12/190-2022/Т о направлении скан-копий архивных дел в отношении выявленных объектов культурного наследия города Рыльска.

### ***Краткие исторические сведения о развитии территории расположения Объекта, историко-градостроительные исследования***

Возникновение и существование Объекта неразрывно связаны с развитием исторической части города Рыльска.

Рыльск – город в западной части Курской области, административный центр Рыльского района, образующий городское поселение город Рыльск. Расположен на обоих берегах реки Сейм. По состоянию на 2016 г. население города составляло 16242 человека<sup>1</sup>.

Старейшая часть Рыльска занимает высокую гряду правобережья Сейма, между впадающими в последний речками Рыло (на севере) и Дублянкой (на юге)<sup>2</sup>. Гора Ивана Рыльского – выдающийся археологический памятник. На нем прослеживаются напластования скифоидной, волынцевской и роменской (относящейся к IX-X вв. и представленной славянским племенем северян) культур, а также древнерусского периода (XI – первой половины XIII вв.), позднего средневековья и нового времени<sup>3</sup>. На вершине этой горы в конце X в. (когда рыльская земля оказалась в составе Древнерусского государства), в целях защиты русских земель от печенегов был, предположительно, основан в качестве города-крепости Рыльск, то есть существовавшее уже гораздо ранее

<sup>1</sup> Администрация города Рыльска [Электронный ресурс]. Рыльск, 2017-2022. URL: <http://www.admrylsk46.ru/> (дата обращения: 17.05.2022)

<sup>2</sup> Просецкий В.А. Рыльск [Электронный ресурс]. Курск, 2002-2022. URL: <http://old-kursk.ru/book/rylsk/index.html> (дата обращения: 17.05.2022)

<sup>3</sup> Кашкин А.В. Краткий очерк рыльской археологии // Рыльск и рыляне в отечественной и зарубежной истории и культуре: Сборник материалов межрегиональной научной конференции (г. Рыльск, 3 июня 2011 г.). Рыльск, 2012. С. 12-13.

поселение было преобразовано в город с городским кремлем (детинцем)<sup>4</sup>. К детинцу на горе Ивана Рыльского примыкали два посада. Верхний, со следами роменской культуры, памятниками древнерусского и позднесредневекового периодов, располагался к югу через ров от городища на территории, ограниченной современными ул. М. Горького, ул. Комсомольской и краем береговой террасы в урочище Воскресенская гора. Нижний, на котором присутствовал древнерусский домонгольский культурный слой, занимал территории к северо-западу, западу и юго-западу от городища и был ограничен современными Советской пл., ул. Луначарского и ул. Р. Люксембург<sup>5</sup>.

Первое письменное упоминание о Рыльске (центре одной из волостей Новгород-Северского княжества) находится в Ипатьевской летописи под 1152 г.<sup>6</sup> во фразе: «Гюрги иде на Новгород на Северский и оттуда иде же к Рыльску». А уже в 1179 г. (или в 1180 г.) удельное Рыльское княжество, очевидно, выделяется из Новгород-Северского. Первым рыльским князем становится родившийся в 1167 г. Святослав Ольгович.

Курским и рыльским землям в XIII в. во времена монгольского нашествия в целом удалось избежать окончательного опустошения благодаря своему выгодному географическому положению (на стыке леса и степи, у кромки степных кочевий)<sup>7</sup>. Вместе с тем на рыльской земле продолжались отягощенные внешним влиянием междоусобицы. В результате одной из них в конце XIII в. прервался просуществовавший немногим более ста лет род князей рыльских<sup>8</sup>.

Во второй половине XIV в. Рыльск оказался под властью Великого княжества Литовского<sup>9</sup>. В последующие сто лет Рыльское княжество, имея собственных владетельных князей, было полностью зависимо от Литвы<sup>10</sup>.

На рубеже XV–XVI вв. государственные границы России на юго-западе были установлены по Сейму, а Рыльск, находившийся под управлением князя Василия Ивановича Шемяки (Шемячича), стал до конца XVII в. пограничной крепостью. Особенно велика была угроза городу со стороны крымских татар, поляков и литовцев. Защиту южных рубежей осуществляли появившиеся на рыльской земле с конца XV в. северские казаки<sup>11</sup>.

<sup>4</sup> Курский край. Научно-популярная серия в 20 томах. Т. 4. История города от Средневековья к Новому времени: X–XVII вв. Курск, 1999. С. 201–205.

<sup>5</sup> Кашкин А.В. Краткий очерк рыльской археологии. С. 13.

<sup>6</sup> Чалых Н.Н. Рыльск. Курск, 2006. С. 17–22.

<sup>7</sup> Курский край. Научно-популярная серия в 20 томах. Т. 4. История города от Средневековья к Новому времени: X–XVII вв. С. 201–205.

<sup>8</sup> Чалых Н.Н. Рыльск. С. 72–82.

<sup>9</sup> Просецкий В.А. Рыльск [Электронный ресурс]. URL: <http://old-kursk.ru/book/rylsk/index.html> (дата обращения: 17.05.2022)

<sup>10</sup> Курский край. Научно-популярная серия в 20 томах. Т. 4. История города от Средневековья к Новому времени: X–XVII вв. С. 201–205.

<sup>11</sup> Чалых Н.Н. Рыльск. С. 107–128.

При Василии Шемяке в пределы городской черты был включен раскинувшийся на левобережье Дублянки посад. Центр расширившегося города, таким образом, оказался примерно на месте современного Дворца культуры (к западу от южной части Советской площади). Здесь была поставлена деревянная Спасо-Преображенская церковь (сгоревшая в 1720 г.), а неподалеку от нее расположилась съезжая изба (воеводская канцелярия). Площадь у церкви стала административной площадью города. А восточнее, ближе к Дублянке, была устроена торговая площадь. Все постройки в Рыльске в тот период были еще деревянными<sup>12</sup>.

Рыльское удельное княжество при Василии Шемяке еще продолжало сохранять собственную самостоятельность. Однако после обвинения В.И. Шемяки в измене в 1523 г. самостоятельность княжества была ликвидирована, а механизм управления городом изменен. Вместо удельного князя в Рыльске появились назначаемые центральной властью воеводы, наместники и дьяки, ставившиеся на свои должности на определенный срок<sup>13</sup>.

Рыльск XVI в. представлял собой достаточно мощную для своего времени крепость. Эта крепость занимала ровную поверхность горы Ивана Рыльского на высоте около 50 метров над уровнем Сейма. С востока подступы защищал полноводный Сейм, с севера – Рыло и Дублянка, с запада – Дублянка с надолбами, с юга – глубокий ров. Крепостные пятиметровые стены и девять башен разной конфигурации и высоты были устроены из крепкого дуба. Укрепления на горе Воскресенской являлись продолжением старой крепости. Город тянулся по береговой гряде, имевшей обрывающиеся к Сейму и Дублянке склоны. Между горой Ивана Рыльского и Воскресенской горой находился старый Катунин ров. А следующий ров, находившийся чуть южнее, пересекал современную ул. III-го Интернационала от Дублянки к Сейму в районе ул. М. Горького. В этом районе до сих пор сохранились глубокие овраги. Третье укрепление, состоящее из глубокого рва и вала, находилось на месте «Чернявской лужи» (водоема, засыпанного в 1982 г.). Оно соединяло овраг, проходящий по древнему Ильинскому кладбищу, с оврагом на современной ул. Советской, находившимся около ведущей на Курск дороги<sup>14</sup>.

Густонаселенную территорию, протянувшуюся по горе Ивана Рыльского, Воскресенской и Ильинской (Крутой) горам, рыляне называли Старым городом. К западу от него, на правобережье Дублянки издавна находился посад, на рубеже XIV–XV вв. перекинувшийся также и на левобережье Дублянки на места древних селищ<sup>15</sup>. Вокруг всего города тянулся

---

<sup>12</sup> Там же. С. 87-106.

<sup>13</sup> Там же. С. 87-106.

<sup>14</sup> Там же. С. 129-153.

<sup>15</sup> Там же. С. 129-153.

земляной вал, на котором также стояли башни, а вдоль него шел ров шириной в 5–6 метров, в низменных местах заполненный водой.

В 1614 г. Рыльск был практически полностью сожжен. По Деулинскому перемирию 1618/1619 г. Рыльск остался закреплен за Российским государством. Это, однако, не оградило его окончательно от притязаний Речи Посполитой, продолжавшихся в дальнейшем вплоть до конца XVII в. После Смуты в Рыльске по-прежнему находился крупный гарнизон, численность которого стала сокращаться лишь во второй половине XVII в., когда государственные границы отодвинулись к югу и западу<sup>16</sup>. Кроме того, на протяжении XVII в. продолжали регулярно обновляться и городские укрепления<sup>17</sup>. Крепостные сооружения сохранялись в городе еще и в 1720-е гг., однако на протяжении XVIII в. они разрушались.

При этом за XVII в. Рыльск значительно развился в экономическом отношении. В рыльском крае процветало земледелие, садоводство и пчеловодство, кустарное производство по переработке сырья. Начиная с эпохи Петра I Рыльск из порубежного города-крепости начинает превращаться в значимый центр торговли на юго-западе Российской империи, и во второй половине XVIII в. становится им. В городе строятся гостиные дворы, лавки и склады. Из служилых людей, в XVII в. переходивших в купеческое сословие, происходят все наиболее значимые в XVIII – начале XX вв. купеческие династии Рыльска. Наиболее известны такие рыльские купцы как Шелеховы (Шелиховы), Фолимоновы (Филимоновы), Хорламовы (Харламовы), Золотаревы, Мальцевы, Аристарховы и др.<sup>18</sup>

В 1720 г. в городе произошел крупный пожар, после которого Рыльск восстанавливался по старой радиально-кольцевой планировке. 16 января 1784 г. Екатериной II был утвержден, а в 1791 г. окончательно скорректирован, новый градостроительный план квартальной, прямоугольной застройки. План 1784 г. стал первым планом регулярной застройки Рыльска. Интенсивное строительство, проводимое в соответствии с этим планом, началось с 1798 г. Причем было предусмотрено, что Административная и Торговая (Базарная) площади города застраиваться не будут<sup>19</sup>. А главный въезд в город должен был располагаться со стороны современной улицы Калинина, там, где сейчас построен автомобильный мост через Сейм.

Из «Описания Курского наместничества» (1786 г.), сделанного С.И. Ларионовым, известно, что Рыльск конца XVIII в. был разделен на три

<sup>16</sup> Просецкий В.А. Рыльск [Электронный ресурс]. URL: <http://old-kursk.ru/book/rylsk/index.html> (дата обращения: 17.05.2022)

<sup>17</sup> Кашкин А.В. Краткий очерк рыльской археологии. С. 13.

<sup>18</sup> Чалых Н.Н. Рыльск. С. 162-202.

<sup>19</sup> Там же. С. 203-218.

части. Жителей в городе насчитывалось всего 2232 человека, имелась каменная соборная церковь Рождества Богородицы и пять каменных купеческих домов. В Рыльске работали лавки и кузница, были богадельни, харчевни, питейные дома и водяная мельница, плодоносные сады и огороды. В длину город имел протяженность две версты, в ширину – одну, а в окружности – шесть с лишним верст<sup>20</sup>. Фабрик и заводов в городе не было, первые кустарные предприятия начали появляться в Рыльске с начала XIX в.

В первой половине – середине XIX в. Рыльск продолжил развиваться как крупный центр торговли. В первой половине XIX в. на Сейме была устроена система шлюзов и каналов (Александринский водный путь)<sup>21</sup>. При этом быстро росло население Рыльска - в 1858 г. в городе уже числилось 7070 жителей. В сословном отношении значительная часть из них являлась купцами, мещанами и лицами духовного звания<sup>22</sup>.

В 1867 г. в Рыльске насчитывалась 601 лавка. Активнее всего шла торговля косами, начатая и развитая рыльскими купцами-миллионерами Филимоновыми<sup>23</sup>. Рыльске купцы имели собственные представительства в Астрахани, Санкт-Петербурге, Риге, Вене и Берлине<sup>24</sup>.

В 1870-е гг. Сейм обмелел и перестал быть судоходен. В 1894 г. была проведена железнодорожная ветка Коренево–Рыльск (с. Боровское)<sup>25</sup>.

Во второй половине XIX в. в Рыльске активно начала развиваться промышленность (в которую из торговли уходили купцы). В 1865 г. в городе было 20 заводов, а в 1908 г. фабрик и заводов в Рыльске числилось – 42, а в Рыльском уезде – 67<sup>26</sup>.

<sup>20</sup> Ларионов С.И. Описание Курского наместничества из древних и новых разных о нем известий вкратце. М., 1786. С. 132-133.

<sup>21</sup> Чалых Н.Н. Рыльск. С. 203-218.

<sup>22</sup> Просецкий В.А. Рыльск [Электронный ресурс]. URL: <http://old-kursk.ru/book/rylsk/index.html> (дата обращения: 17.05.2022)

<sup>23</sup> Просецкий В.А. Рыльск [Электронный ресурс]. URL: <http://old-kursk.ru/book/rylsk/index.html> (дата обращения: 17.05.2022)

<sup>24</sup> Чалых Н.Н. Рыльск. С. 203-218.

<sup>25</sup> Терещенко А.А. Рыльск в структуре региональной торговли во второй половине XIX в. // Рыльск и рыляне в отечественной и зарубежной истории и культуре: Сборник материалов межрегиональной научной конференции (г. Рыльск, 3 июня 2011 г.). Рыльск, 2012. С. 149-150.

<sup>26</sup> Чалых Н.Н. Рыльск. С. 314-341.



*Город, базар и Преображенский храм. Период создания: начало XX в.*

В Рыльске во второй половине XIX – начале XX вв. значительно расширилась сеть учебных и открылся ряд культурных заведений, также развивалась и медицина. В 1860-х гг. были построены мосты через Сейм и дамба. На главных улицах укладывались мостовые и тротуары, высаживались деревья. Центр Рыльска освещался керосиновыми фонарями. В конце 1880-х гг. в Рыльске был создан городской общественный сад. В конце XIX в. в городе был построен телеграф, в начале XX в. – электростанция, и был проведен телефон. Перед Первой мировой войной в городе насчитывалось около 14 тысяч жителей<sup>27</sup>.

По окончании Гражданской войны все основные улицы Рыльска сменили названия с дореволюционных на советские (большинство из которых сохранилось до настоящего времени)<sup>28</sup>.

В период Великой Отечественной войны немецкая оккупация Рыльска продолжалась с начала октября 1941 г. по 30 августа 1943 г. С осени 1943 г. в освобожденный город постепенно начали возвращаться жители. С первых же дней после освобождения в Рыльске, многие дома которого стояли разрушенными, а улицы были изрыты окопами, начались ремонтно-восстановительные работы, в них принимало активное участие все население. Выполнялись и работы по городскому благоустройству. В 1953–1954 гг. проводилось озеленение горы Ивана Рыльского и Красной площади<sup>29</sup>. В 1955 г. была восстановлена городская электростанция, город и район были радиофицированы.

<sup>27</sup> Просецкий В.А. Рыльск [Электронный ресурс]. URL: <http://old-kursk.ru/book/rylsk/index.html> (дата обращения: 17.05.2022)

<sup>28</sup> Просецкий В.А. Рыльск [Электронный ресурс]. URL: <http://old-kursk.ru/book/rylsk/index.html> (дата обращения: 17.05.2022)

<sup>29</sup> Там же (дата обращения: 17.05.2022)

В рамках послевоенного восстановления в 1950-х гг. возникла необходимость в принятии нового градостроительного плана развития города (предыдущий план был утвержден в 1784 г.). Было разработано несколько проектов, наиболее удачным из них оказался план института «Курскгражданпроект», разработанный коллективом во главе с главным архитектором Павлом Ивановичем Криволаповым. В основу нового плана было положено развитие рыльской промышленности<sup>30</sup>. В 1950-1970-е гг. город стал разрастаться, осваивая также и левобережье Сейма. В 1970-1980-е гг. в Рыльске вводились в эксплуатацию восстановленные и новые предприятия, реконструирована железнодорожная ветка Коренево–Рыльск, оборудован аэродром, позволивший наладить воздушное сообщение города с Курском и районными центрами. До 1976 г. в пределах Рыльского района активно использовался речной транспорт. При этом Рыльск не утрачивал торгового значения: к 1990 г. в городе работало более 60 магазинов, городской рынок и скотный базар. По старой традиции осенью ежегодно устраивались ярмарки<sup>31</sup>.

Перестройка 1985–1991 гг. и последующий распад СССР негативно сказались на развитии Рыльска. В самом городе и районе начали разоряться и закрываться производства, появилась безработица. Люди, чтобы повысить уровень своего благосостояния, стали заниматься торговлей. Кроме того, многие начали жить за счет собственных приусадебных участков, дач и огородов<sup>32</sup>.

В 2022 г. Рыльск празднует свое 870-летие (от момента первого летописного упоминания под 1152 г.). Главные достопримечательности города в настоящее время – это храмы и старинные дома XVIII – начала XX вв., на которые открывается прекрасный панорамный вид с горы Ивана Рыльского.

### ***Краткие исторические сведения об Объекте***

Исследуемый Объект расположен к востоку от Советской площади в восточной части города Рыльска.

Согласно «Плану города Рыльска Курской губернии», снятому в 1866 г., место будущего расположения исследуемого Объекта во второй половине XIX в. ориентировочно находилось на юго-западе незаселенной части обширного домовладения № 1 исторического квартала № 63<sup>33</sup>.

<sup>30</sup> Там же (дата обращения: 17.05.2022)

<sup>31</sup> Чалых Н.Н. Рыльск. С. 627-639.

<sup>32</sup> Чалых Н.Н. Рыльск. С. 627-639.

<sup>33</sup> План города Рыльска Курской Губернии 1:4К 1866 года [Электронный ресурс]. 2022. URL: [http://retromap.ru/1418661\\_z18\\_51.574639,34.677829](http://retromap.ru/1418661_z18_51.574639,34.677829) (дата обращения: 20.05.2022)

В среде современных рыльских краеведов присутствует информация о том, что здание Объекта было возведено в 1886 г.<sup>34</sup> Однако в справочнике «Фабрики и заводы всей России», изданном в 1913 г., приведена иная датировка создания Объекта – 1895 г.<sup>35</sup>

Здание Объекта (одна из крупнейших в Курской губернии паровых мельниц) было построено купцами Дерюгиными. Купцы Дерюгины, известные своей предприимчивостью, имели в Рыльске лавки, где торговали мукой и крупами. Дерюгины также владели землей в селе Боровском (территория современного Рыльского района) и деревней Дерюгино Благодатенской волости (территория современного Кореневского района). В самом Рыльске им принадлежали небольшая веревочная прядильная фабрика на улице Полевой (современной улице Володарского) и жилой двухэтажный дом с балконами на улице Архангельской (по современному адресу ул. Дзержинского, 18)<sup>36</sup>. По состоянию на 1899 г. проживавшие на Архангельской улице братья Дерюгины Антон Анисимович с Яковом Анисимовичем занимались продажей зернового хлеба<sup>37</sup>, а Антон Анисимович с Устином Анисимовичем – продажей земледельческих орудий<sup>38</sup>.

Производимую на рыльской паровой крупчатой мельнице Дерюгиных высококачественную муку продавали не только по всей Курской губернии, но и в других центральных и западных регионах Российской империи. По состоянию на 1907 г., как указано в «Списке мукомольных мельниц России в 1908 году», в части посвященной «товарным мельницам», годовой оборот рыльской мельницы братьев Дерюгиных составлял 180 тысяч рублей<sup>39</sup>.

В справочнике «Фабрики и заводы всей России» (1913) в разделе «Обработка питательных продуктов» мельнице была дана следующая характеристика: «Дерюгины С. и I. А. бр. [братья Дерюгины Стефан и Устин Анисимовичи], пар. крупч. [паровая крупчатка] – г. Рыльск, Верхнесеймск. ул. [дореволюционное название современной Советской площади в той части, что считалась продолжением современной улицы Карла Маркса] Осн. [основана в] 1895 г. Р. [число рабочих] 50. Г. о. [годовой оборот] 185 т. р. [тысяч рублей]»<sup>40</sup>.

В период конца XIX – начала XX вв., согласно сохранившимся в архиве планам Рыльска, квартал, на территории которого находился Объект, имел

<sup>34</sup> Малышева В. Старинные улицы Рыльска [Электронный ресурс]. Рыльск, 2019-2022. URL: <https://raybudni.ru/news/starinnye-ulicy-rylska/> (дата обращения: 20.05.2022)

<sup>35</sup> Фабрики и заводы всей России. Сведения о 31,523 фабриках и заводах. Киев, 1913. Стб. 530.

<sup>36</sup> Чалых Н.Н. Рыльск. С. 324-325.

<sup>37</sup> Вся Россия. Русская книга промышленности, торговли, сельского хозяйства и администрации: торгово-промышленный адрес-календарь Российской империи. Т. 1. СПб., 1899. Стб. 1665.

<sup>38</sup> Там же. Стб. 2461.

<sup>39</sup> Список мукомольных мельниц России в 1908 году. Ч. 1. Товарные мельницы. СПб., 1909. С. 21.

<sup>40</sup> Фабрики и заводы всей России. Сведения о 31,523 фабриках и заводах. Стб. 530.

обозначения № 50/33<sup>41</sup> и № 50<sup>42</sup>. По данным архивного списка «Обывательским домам гор. Рыльска, предназначенным для размещения нижних чинов запаса и лошадей при призыве на действительную службу с объявлением мобилизации войск» 1902 г. в рассматриваемом квартале на улице Верхне-Сеймской одним из указанных домовладений являлось домовладение № 1611, принадлежавшее Дерюгиным Стефану и Иустину (Устину) Анисимовичам. На территории данного домовладения, очевидно, был расположен исследуемый Объект<sup>43</sup>.

На «Плане города Рыльска Курской губернии. 1912 года» данный исторический квартал (заметно урезанный к тому моменту с востока) был обозначен как квартал № 59<sup>44</sup>.

После революции 1917 г. здание мельницы было муниципализировано. В советский период оно было преобразовано в мелькомбинат, а вместо парового двигателя на мельнице был установлен электродвигатель. Известно также, что в 1940 г. северная часть мельницы была надстроена конструкцией башенного типа, вероятно в это же время в здании Объекта могли быть произведены и иные перестроения.

В первой четверти XXI в. Объект продолжает использоваться по назначению. На работающей на электричестве мельнице изготавливается мука высокого качества; забор пищевого материала для проверки делают каждый два часа. Высокое качество достигается в основном за счет протяженности мукопровода: в процессе работы мука насыщается кислородом, что обогащает ее вкусовые и питательные свойства. Максимальная производительная мощность мельницы составляет 105 тонн муки в сутки (по состоянию на 2014 г. предприятие работало на 40 % от своей мощности)<sup>45</sup>.

### ***Историко-архитектурные исследования Краткое описание Объекта. Объемно-планировочные, композиционные и декоративные особенности***

Расположенное в глубине квартальной застройки здание Объекта – прямоугольное в основании, кирпичное. Высота здания (очевидно, наибольшая) составляет 36 м<sup>46</sup>.

<sup>41</sup> ОКУ «ГАКО». Ф. 621. Оп. 2. Д. 7411. [План Рыльска]

<sup>42</sup> ОКУ «ГАКО». Ф. 621. Оп. 2. Д. 7412. [План Рыльска]

<sup>43</sup> ОКУ «ГАКО». Ф. 302. Оп. 1. Д. 438. Л. 7об-8. [Список домовладельцев гор. Рыльска с указанием улиц, на которых были расположены их дома в 1902 году]

<sup>44</sup> ОКУ «ГАКО». Ф. 621. Оп. 2. Д. 7412а. [План города Рыльска Курской губернии. 1912 г.]

<sup>45</sup> Абрамова Ю. В Рыльске работает мельница, которой более 130 лет [Электронный ресурс]. Курск, 2009-2022. URL: <https://seyminfo.ru/v-rilske-rabotaet-melnitsa-kotoroy-bolee-130-let.html> (дата обращения: 20.05.2022); Чалых Н.Н. Рыльск. С. 324-325.

<sup>46</sup> Абрамова Ю. В Рыльске работает мельница, которой более 130 лет [Электронный ресурс]. URL: <https://seyminfo.ru/v-rilske-rabotaet-melnitsa-kotoroy-bolee-130-let.html> (дата обращения: 20.05.2022)

Внешне Объект представляет собой пятиэтажное (изначально шестиэтажное) строение, перекрытое двускатной кровлей. Боковые (северный и южный) фасады строения завершаются треугольными фронтонами. Фронтоны украшены крупными циркульными декоративными элементами в верхней части; циркульный элемент, расположенный со стороны южного фасада, является обрамлением для круглого слухового окна. Сводчатые завершения указанных фронтонов декорированы выкладкой из кирпичной кладки в виде «сталактитов», сохранившейся с обеих боковых сторон здания.

Оконные проемы, симметрично распределенные по всем четырем фасадам здания, имели изначально лучковые перемычки верха. Этажи здания были разделены развитыми межэтажными карнизами, на которые опирались вертикальные боковые элементы оконных обрамлений. Обрамления были гладкими и довольно широкими, повторяли форму проемов. На уровне всех этажей, кроме верхнего (более низкого, чем остальные), обрамления проемов были дополнены подоконными выступами, несколько отстоявшими от межэтажных карнизов.

Межэтажные карнизы были представлены простыми кирпичными выступами, над каждым из которых была проведена широкая декоративная лента с рядом прямоугольных углублений. Венчающие карнизы (проходившие со стороны северного и южного фасадов по нижней границе фронтонов) были решены в виде выступов, под которыми располагалась декоративная лента фриза с прямоугольными углублениями, а по нижней границе данной ленты проходил заметно выраженный аркатурный пояс. Примечательные венчающие карнизы здания сохранились до настоящего времени.

Вероятнее всего во второй половине XX в. оконные проемы со стороны восточного, южного и западного фасадов были преобразованы в прямоугольные, кроме того, было изменено расположение ряда проемов. При изменении конфигурации оконных проемов трех указанных фасадов были практически утрачены межэтажные карнизы, некоторые декоративные элементы этих карнизов на данный момент сохраняются фрагментарно. Со стороны северного фасада историческая конфигурация оконных проемов и повторяющих их форму обрамлений была сохранена, однако сами проемы были заложены кирпичом.

Продольные (западный и восточный) фасады Объекта изначально были декорированы по краям ризалитами, очерченными гладкими широкими лопатками. На уровне каждого из этажей в ризалитах располагалось по одному оконному проему с обрамлением и развитым подоконным декором. Данный декор, вероятно, включал в себя раскрепованные горизонтальные филенки. К

настоящему моменту конфигурация оконных проемов ризалитов также была изменена.

Ризалиты имели примечательные завершения, представленные массивными ступенчатыми аттиками с крупными циркульными декоративными элементами по центру. Завершения «ступенек» аттиков были богато декорированы венчающими карнизами с рядами прямоугольных углублений, а также пояском «поребрика» и проходящим ниже него аркатурным поясом. К настоящему времени в большей степени указанные аттики утрачены, однако в достаточной мере сохранился развитый декор боковых «ступенек» северо-западного аттика, также частично сохранен и декор одной из «ступенек» юго-западного аттика. Сохранились и почти все лопатки ризалитов. У юго-западной оконечности здания, со стороны западного фасада, где выстроен позднейший кирпичный четырехгранный воздуховод, одна из лопаток (находившаяся на некотором удалении от края фасада) на данный момент не просматривается.

Была утрачена располагавшаяся со стороны южного фасада, также у юго-западной оконечности здания, кирпичная многогранная конусовидная труба, возвышавшаяся над кровлей мельницы.

В 1940 г. северная часть здания (над северными ризалитами) была надстроена четырехгранной башней с двускатной крышей и фронтонами с западной и восточной сторон. На западном фронтоне указан год создания башенной конструкции. Кроме того, в советский период к северо-восточной оконечности мельницы, со стороны северного фасада, были пристроены металлические элеваторные емкости.

Существенно более низкие по высоте пристройки, примыкающие на данный момент к зданию Объекта с запада и с востока, также имеют, очевидно, позднейшее происхождение.

Общее наружное конструктивное решение здания Объекта сохранилось до настоящего времени преимущественно в целостном виде. Частично сохранен характерный исторический декор фасадов здания. Объект представляет собой уникальный для города Рыльска памятник, являющийся примером крупного предприятия пищевой промышленности конца XIX в.

### ***Исследования современной территории Объекта***

Объект расположен в городе Рыльск, Рыльском районе Курской области.

Город Рыльск расположен в западной части Курской области на берегах рек Сейм и Рыло, в 104 километрах от Курска. Город находится на пересечении федеральной и региональной дорог: «Курск – Льгов – Рыльск – граница с Украиной» и «Хомутовка – Рыльск – Глушково».

Город Рыльск граничит: на юге, западе и севере – с Пригородненским сельсоветом; на востоке – с Малогнеушевским сельсоветом.

Существующая городская черта г. Рыльска утверждена на основании Устава муниципального образования «город Рыльск» Рыльского района Курской области, зарегистрированного распоряжением администрации Курской области №513-р от 19.08.2005 г. и включает площадь 1338 га.

Существующая планировка города Рыльск имеет сложную структуру улично-дорожной сети. Исторический центр города имеет шахматную сетку улиц, средний размер квартала – 4 га. В периферийных кварталах города преобладает линейная структура уличной сетки города.

Планировочно можно выделить следующие зоны: жилая зона, общественно-деловая зона, промышленная зона, зона инженерной инфраструктуры, зона транспортной инфраструктуры, зона сельскохозяйственного использования, зона рекреационного назначения, зона историко-культурного назначения, зона специального назначения.

Жилая застройка представлена, в основном, малоэтажными индивидуальными домами, в меньшей степени – среднеэтажными, многоэтажная застройка незначительна (небольшими участками в центральной и восточной частях города).

Общественно-деловая зона сосредоточена в центре города на улицах К. Либкнехта, Ленина, Советской площади. Здесь сосредоточены практически все административно-деловые объекты, объекты культуры и образования.

Территория Объекта находится в восточной части города Рыльска, в исторически сложившейся градостроительной среде, на территории, с запада ограниченном Советской площадью, с севера – улицей Дзержинского, с востока – рекой Сейм, с юга – рекой Дублянка, Комсомольской ул. и ул. К. Либкнехта.

Окружающая Объект территория сформирована преимущественно малоэтажной застройкой.

Здание Объекта расположено в глубине указанной территории и отгорожено от Советской площади и улицы Дзержинского рядом расположенных вдоль этих улиц строений.

Вместе с тем, благодаря своим объемно-пространственным характеристикам, здание Объекта выступает высотной доминантой на исследуемой территории.

В непосредственной близости от Объекта, западнее, расположены объект культурного наследия федерального значения «Торговые ряды», XVIII в., Курская область, Рыльский район, город Рыльск, улица Дзержинского, д. 18, объект культурного наследия регионального значения «Лабазные

постройки», II-я пол. XIX в., Курская область, г. Рыльск, Советская площадь, д. 3, юго-восточнее расположен выявленный объект культурного наследия «Дом жилой», кон. XIX - нач. XX вв., Курская область, Рыльский район, г. Рыльск, ул. Комсомольская, д.25.

Таким образом, исследуемый Объект является неотъемлемой частью сохранившихся элементов исторической застройки г. Рыльск, формировавшейся на протяжении XIX – начала XX вв. и в значительной степени сохранившейся до наших дней.

Территория месторасположения Объекта в планировочной и градостроительной структуре Рыльска, обладая несомненной историко-культурной ценностью, коррелирует с элементами исторической застройки (конец XIX – начала XX века), сохранившейся на территории г. Рыльск.

И несмотря на то, что здание Объекта частично окружено более поздней застройкой, оно не утрачивает своей композиционной значимости в общем контексте городской архитектуры.

#### **Перечень использованных для проведения экспертизы нормативных правовых актов, специальной, технической и справочной литературы:**

1. Федеральный закон от 25.06.2002 № 73-ФЗ «Об объектах культурного наследия (памятниках истории и культуры) народов Российской Федерации».
2. Федеральный закон от 24.07.2007 № 221-ФЗ «О государственном кадастре недвижимости».
3. Земельный кодекс Российской Федерации от 25.10.2001 № 136-ФЗ.
4. Градостроительный кодекс Российской Федерации от 29.12.2004 № 190-ФЗ.
5. Постановление Правительства Российской Федерации от 15.07.2009 № 569 «Об утверждении Положения о государственной историко-культурной экспертизе».
6. Приказ Министерства культуры Российской Федерации от 02.07.2015 № 1905 «Об утверждении порядка проведения работ по выявлению объектов, обладающих признаками объекта культурного наследия, и государственному учету объектов, обладающих признаками объекта культурного наследия».
7. Приказ Министерства культуры Российской Федерации от 04.06.2015 № 1745 «Об утверждении требований к составлению проектов границ территорий объектов культурного наследия».
8. Приказ Министерства культуры Российской Федерации от 13.01.2016 № 28 «Об утверждении Порядка определения предмета охраны

объекта культурного наследия, включенного в Единый государственный реестр объектов культурного наследия (памятников истории и культуры) народов Российской Федерации в соответствии со статьей 64 Федерального закона от 25 июня 2002 г. № 73-ФЗ «Об объектах культурного наследия (памятниках истории и культуры) народов Российской Федерации».

9. Закон Курской области от 29 декабря 2005 года № 120-ЗКО «Об объектах культурного наследия».

10. Постановление главы Администрации Курской области от 28.04.1992 № 210 «Об утверждении зон охраны памятников истории и культуры г. Рыльска».

#### *Библиографический список*

1. Вся Россия. Русская книга промышленности, торговли, сельского хозяйства и администрации: торгово-промышленный адрес-календарь Российской империи. Т. 1 / Санкт-Петербург: Издание А.С. Суворина, 1899. – 322 с., 2854 стб.

2. Кашкин А.В. Краткий очерк рыльской археологии / А.В. Кашкин // Рыльск и рыляне в отечественной и зарубежной истории и культуре: Сборник материалов межрегиональной научной конференции (г. Рыльск, 3 июня 2011 г.) / ред.-сост. А.И. Раздорский. – Рыльск: РАТКГА – филиал МГТУГА, 2012. – С. 10-14.

3. Курская губерния на старой открытке / Кур. обл. ком. гос. статистики; сост. и описал Ю.В. Донченко. – Курск: Кур. обл. ком. гос. статистики, 2004. – 336 с.

4. Курский край. Научно-популярная серия в 20 томах. Т. 4. История города от Средневековья к Новому времени: X-XVII вв. / Курск: Изд. ООО «Учитель», 1999. – 292 с.

5. Ларионов С.И. Описание Курского наместничества из древних и новых разных о нем известий вкратце / С.И. Ларионов. – Москва: Вольная тип. Пономарева, 1786. – 188 с.

6. Список мукомольных мельниц России в 1908 году. Ч. 1. Товарные мельницы / Санкт-Петербург: Типография Ред. период. изданий Министерства Финансов, 1909. – 64 с.

7. Терещенко А.А. Рыльск в структуре региональной торговли во второй половине XIX в. / А.А. Терещенко // Рыльск и рыляне в отечественной и зарубежной истории и культуре: Сборник материалов межрегиональной научной конференции (г. Рыльск, 3 июня 2011 г.) / ред.-сост. А.И. Раздорский. – Рыльск: РАТКГА – филиал МГТУГА, 2012. – С. 146-152.

8. Фабрики и заводы всей России. Сведения о 31,523 фабриках и заводах / Киев: Книгоиздательство Т-ва Л.М. Фиш, 1913. – 1687 стб.

9. Чалых Н.Н. Рыльск / Н.Н. Чалых. – Курск, 2006. – 687 с.

***Неопубликованные источники***

10. Областное казенное учреждение «Государственный архив Курской области» (ОКУ «ГАКО»). Ф. 302. Оп. 1. Д. 438.
11. ОКУ «ГАКО». Ф. 621. Оп. 2. Д. 7411.
12. ОКУ «ГАКО». Ф. 621. Оп. 2. Д. 7412.
13. ОКУ «ГАКО». Ф. 621. Оп. 2. Д. 7412а.

***Электронные ресурсы***

14. Абрамова Ю. В Рыльске работает мельница, которой более 130 лет [Электронный ресурс]. – АУКО «ТРК «Сейм». – Курск, 2009-2022. – Режим доступа: <https://seyminfo.ru/v-rilske-rabotaet-melnitsa-kotoroy-bolee-130-let.html>
15. Администрация города Рыльска [Электронный ресурс]. – Администрация города Рыльска. – Рыльск, 2017-2022. – Режим доступа: <http://www.admrylsk46.ru/>
16. Малышева В. Старинные улицы Рыльска [Электронный ресурс]. – Районные будни. – Рыльск, 2019-2022. – Режим доступа: <https://raybudni.ru/news/starinnye-ulicy-rylska/>
17. План города Рыльска Курской Губернии 1:4К 1866 года [Электронный ресурс]. – Retromap. – 2022. – Режим доступа: [http://retromap.ru/1418661\\_z18\\_51.574639,34.677829](http://retromap.ru/1418661_z18_51.574639,34.677829)
18. Просецкий В.А. Рыльск [Электронный ресурс]. – Курск дореволюционный. – Курск, 2002-2022. – Режим доступа: <http://old-kursk.ru/book/rylsk/index.html>

**Обоснование вывода экспертизы:**

Экспертное заключение подготовлено по результатам изучения и анализа представленных на экспертизу документов и основано на содержании Федерального закон от 25.06.2002 № 73-ФЗ «Об объектах культурного наследия (памятниках истории и культуры) народов Российской Федерации».

В рамках государственной историко-культурной экспертизы проведены историко-культурные, историко-архивные, историко-архитектурные, историко-градостроительные, историко-биографические, библиографические исследования путем изучения, анализа, синтеза и системного подхода при составлении иконографии, библиографии и иконологическом анализе Объекта и изменения его исторического облика, функциональном, ландшафтном анализе территории, анализе планировочной организации исследуемой территории расположения Объекта.

В целях принятия объективного решения об обоснованности включения

Объекта в Реестр, определения предмета охраны - произведено визуальное обследование - осмотр и фотофиксация Объекта, окружающей его застройки и градостроительной ситуации с целью исследования данных о его состоянии, визуализации планировочной структуры района расположения Объекта.

Результаты исследований представлены в приложении к настоящему акту экспертизы, в том числе в исторической иконографии с перечнем иллюстраций.

Описание Объекта, градостроительной ситуации и исторические сведения обобщены с учетом дополнительных материалов, собранных при проведении экспертизы, сведений по истории освоения и застройки района, строительства Объекта, а также архивных и библиографических источников.

Объект является выявленным объектом культурного наследия и был поставлен на государственную охрану в 1995 году - внесен в Список вновь выявленных объектов, представляющих историческую, научную, художественную или иную культурную ценность, утвержденным Председателем комитета по культуре и искусству администрации области П.И. Надеиным 16.01.1995.

В соответствии со статьей 3 Федерального закона от 25.06.2002 № 73-ФЗ «Об объектах культурного наследия (памятниках истории и культуры) народов Российской Федерации» к объектам культурного наследия относятся объекты недвижимого имущества (включая объекты археологического наследия) и иные объекты с исторически связанными с ними территориями, произведениями живописи, скульптуры, декоративно-прикладного искусства, объектами науки и техники и иными предметами материальной культуры, возникшие в результате исторических событий, представляющие собой ценность с точки зрения истории, археологии, архитектуры, градостроительства, искусства, науки и техники, эстетики, этнологии или антропологии, социальной культуры и являющиеся свидетельством эпох и цивилизаций, подлинными источниками информации о зарождении и развитии культур.

В качестве основных критериев для отнесения объекта, обладающего историко-культурной ценностью, к объектам культурного наследия согласно Федеральному закону от 25.06.2002 № 73-ФЗ можно отнести:

- градостроительную ценность - влияние памятника на окружающее пространство, его организующая и доминирующая роль, либо ансамблевый характер застройки территории;

- архитектурно-строительную ценность - стилевая выразительность, индивидуальность, персонификация авторства, использование при

проектировании и строительстве тех или иных передовых приемов, методов и материалов;

- художественно-эстетическую ценность - степень эмоционального воздействия на наблюдателя, которая может быть сформулирована с использованием архитектурных, искусствоведческих или медико-психологических терминов;

- мемориальную ценность объекта, при определении которой следует учитывать значимость личностей и (или) событий для территории или значительного количества людей, а также подлинность объекта и достоверность информации, приводимой в качестве доказательства «мемориальной ценности» объекта.

По результатам исследований экспертом сделаны следующие заключения в отношении рассматриваемого объекта:

### **1. Историко-градостроительная значимость:**

Возникновение Объекта, построенного в конце XIX в., пришлось на период активного расширения застройки города и развития промышленности. Появление Объекта стало характерным свидетельством развития и обновления архитектурного ансамбля города. Исследуемый Объект «Здание мельницы», расположенный по адресу Курская область, г. Рыльск, ул. Маркса, западным фасадом обращен к Советской площади, северным – к улице Дзержинского и находится в глубине квартальной застройки - отгорожен от указанных улиц рядом расположенных вдоль них строений.

Благодаря своим объемно-пространственным характеристикам, здание Объекта выступает высотной доминантой на исследуемой территории.

Объект располагается в окружении жилых и хозяйственных построек, к настоящему моменту являющихся объектами культурного наследия федерального, регионального значения и выявленными объектами культурного наследия.

Таким образом, Объект является элементом ценной исторической застройки г. Рыльска, формировавшейся на протяжении XIX – начала XX вв.

Территория месторасположения Объекта в планировочной и градостроительной структуре г. Рыльска обладает несомненной историко-культурной ценностью, коррелирует с элементами целостной исторической застройки (конца XIX – начала XX века), сохранившейся на территории города.

Несмотря на то, что здание Объекта частично окружено более поздней застройкой, оно сохраняет свою композиционную значимость в общем контексте городской архитектуры.

### **2. Архитектурно-строительная, художественная и эстетическая**

**значимость:**

Здание Объекта –кирпичное, прямоугольного объема в плане, с чердачным пространством, ризалитами и аттиками, перекрытое скатной крышей.

Композиционное решение и архитектурно-художественное оформление фасадов здания выполнено из кирпича, и выдержано в стилистике эклектизма конца XIX в.

Архитектурно-художественное оформление фасадов представлено ритмичной композицией чередования по вертикали прямоугольных оконных проемов с лучковым завершением; объемными наличниками; циркульными слуховыми окнами тимпанов; фронтонами боковых фасадов с выкладкой из кирпичной кладки в виде «сталактитов»; сочетанием поясов ширинок и аркатурных; сдвоенными плоскими лопатками боковых фасадов, включая горизонтальный выступающий пояс с чередующимся тычками, обрамлённый фасонным кирпичом по периметру и пояс поребриков; ритмичным чередованием лопаток на фасадах.

Первоначальное объемно-пространственное решение здания, архитектурное решение фасадов, историко-архитектурный облик Объекта до настоящего времени сохранились, в целом, в неизменном виде. Таким образом, Объект представляет собой уникальный для города Рыльска памятник, являющийся примером крупного предприятия пищевой промышленности конца XIX в., и обладает особенностями памятника архитектуры и градостроительства конца XIX в.

**3. Историко-культурная и мемориальная значимость:**

Историко-культурную и мемориальную ценность Объекта обуславливает его принадлежность к истории развития города Рыльска конца XIX в. в период активного расширения жилой застройки и развития промышленности. Объект репрезентует историю застройки города Рыльска; архитектурных и градостроительных практик конца XIX века.

Также здание Объекта неразрывно связано с именем рыльских купцов Дерюгиных, внесших значительный вклад в развитие торговли и промышленности в городе Рыльске на рубеже XIX-XX веков.

На основании имеющихся документов, материалов, результатов натурального и историко-культурных исследований, библиографических и архивных сведений эксперт пришел к следующим выводам:

- местоположение Объекта в исторической застройке города, его объемно-пространственные, эстетико-художественные и архитектурные решения определяют его историко-культурную значимость как ценного элемента архитектурно-градостроительной среды;

- Объект обладает историко-архитектурной, градостроительной, архитектурно-художественной, эстетической и мемориальной ценностью, имеющей особое значение для истории и культуры Курской области.

Документы, представленные на экспертизу Заказчиком, а также дополнительные материалы, собранные в процессе экспертизы, проведенные историко-культурные натурные исследования позволили эксперту определить границы территории, и особенности Объекта, подлежащие обязательному сохранению в качестве предмета охраны. Проведенные в ходе настоящей экспертизы историко-градостроительные, историко-архитектурные, архивные, иконографические и натурные исследования являются достаточным обоснованием границ территории и предмета охраны Объекта.

Сведения, полученные в результате проведенных исследований, и изученные в рамках экспертизы материалы являются достаточным основанием для отнесения Объекта к объектам культурного наследия регионального значения согласно действующему законодательству Российской Федерации в сфере государственной охраны культурного наследия.

### **ВЫВОД ЭКСПЕРТИЗЫ:**

Включение в Единый государственный реестр объектов культурного наследия (памятников истории и культуры) народов Российской Федерации выявленного объекта культурного наследия «Здание мельницы», 1847 г., расположенного по адресу: Курская область, Рыльский район, г. Рыльск, ул. Маркса **ОБОСНОВАНО (положительное заключение).**

**Сведения о наименовании объекта:** «Мельница купцов Дерюгиных».

**Сведения о времени возникновения или дате создания объекта:** конец XIX в.

**Сведения о местонахождении объекта (адрес объекта или при его отсутствии описание местоположения объекта):** Курская область, Рыльский район, г. Рыльск, Советская пл.

**Сведения о категории историко-культурного значения объекта:** объект культурного наследия регионального значения.

**Сведения о виде объекта:** памятник.

**Сведения об общей видовой принадлежности объекта:** памятник градостроительства и архитектуры.

Исходя из ценностных характеристик Объекта и его местонахождения, послуживших основанием для включения Объекта в Реестр и подлежащих обязательному сохранению, предлагается описание особенностей Объекта, являющихся основаниями для включения его в Реестр и подлежащих

обязательному сохранению (проект предмета охраны объекта культурного наследия) согласно приложению № 1 к настоящему заключению экспертизы, сведения о границах территории Объекта, включая графическое описание местоположения этих границ, перечень координат характерных точек границ в системе координат, установленной для ведения Единого государственного реестра недвижимости, режим использования территории объекта культурного наследия согласно приложению № 2 к настоящему заключению экспертизы.

#### Список приложений к настоящему акту экспертизы:

Приложение № 1.	Проект предмета охраны объекта культурного наследия регионального значения «Мельница купцов Дерюгиных», конец XIX в., расположенного по адресу: Курская область, г. Рыльск, Советская пл.
Приложение № 2.	Проект границ территории объекта культурного наследия регионального значения «Мельница купцов Дерюгиных», конец XIX в., расположенного по адресу: Курская область, г. Рыльск, Советская пл.
Приложение № 3.	Материалы фотофиксации Объекта на 23.05.2022.
Приложение № 4.	Материалы исторической иконографии.
Приложение № 5.	Перечень документов и материалов, собранных и полученных при проведении экспертизы:
1.	Список вновь выявленных объектов, представляющих историческую, научную, художественную или иную культурную ценность, утвержденный Председателем комитета по культуре и искусству администрации области П.И. Надеиным 16.01.1995.
2.	Постановление главы Администрации Курской области от 28.04.1992 № 210 «Об утверждении зон охраны памятников истории и культуры г. Рыльска».
3.	Список домовладельцев города Рыльска с указанием улиц, на которых были расположены их дома в 1902 г. Ф. 302, оп.1, д.438, л.3, 7 об, 8.
4.	Письмо областного бюджетного учреждения культуры «Инспекция по охране и использованию объектов культурного наследия (памятников истории и культуры) Курской области» от 06.05.2022 № 677 о направлении запрашиваемой информации.
5.	Письмо Администрации города Рыльска от 31.05.2022 № 1315 о предоставлении запрашиваемой информации.
6.	Письмо ОКУ «Госархив Курской области» от 30.05.2022 № 07-12/190-2022/Т о направлении скан-копий архивных дел.

Настоящее заключение государственной историко-культурной экспертизы оформлено в электронном виде и подписано усиленной

квалифицированной электронной подписью эксперта Федосеевой Елены Михайловны и ООО «НИИ РПИИКЭ».

**Дата оформления заключения экспертизы: 02 июня 2022 года.**

Государственный эксперт  
по проведению государственной  
историко-культурной экспертизы

**Е.М. Федосеева**

ООО «НИИ РПИИКЭ»

**Проект предмета охраны объекта культурного наследия регионального значения «Мельница купцов Дерюгиных», конец XIX в., расположенного по адресу: Курская область, г. Рыльск, Советская пл.**

**Градостроительные характеристики объекта:**


- местоположение и градостроительные характеристики здания конца XIX в., его роль в композиционно-планировочной структуре исторического центра г. Рыльск в глубине квартальной застройки;
- высотная доминанта исторического центра г. Рыльск.

**Архитектурные и объемно-пространственные характеристики, конструктивные элементы объекта:**

- объемно-пространственная композиция пятиэтажного (изначально шестиэтажное) здания прямоугольного объема конца XIX в. с чердачным пространством, ризалитами и аттиками, перекрытого скатной крышей;
- капитальные стены конца XIX в., их конструкция и материал: кирпич;
- объемно-планировочное решение здания конца XIX в. в пределах капитальных стен и перекрытий;
- крыша здания в редакции конца XIX в., ее конструкция, конфигурация, материал, характер кровельного покрытия и стропильной системы, в том числе высотные отметки по венчающему карнизу и коньку кровли;
- композиционное решение оформление фасадов здания в редакции конца XIX в., включая размер, форму, местоположение и оформление оконных и дверных проемов, включая заложенные проемы;
- архитектурно-художественное оформление фасадов здания в редакции конца XIX в., выполненных из кирпича, и выдержанных в стилистике эклектизма, включая: ритмичную композицию чередования по вертикали прямоугольных оконных проемов с лучковым завершением; объемные наличники; циркульные слуховые окна тимпанов; фронтоны боковых фасадов с выкладкой из кирпичной кладки в виде «сталактитов»; сочетание поясов ширинок и аркатурных; сдвоенные плоские лопатки боковых фасадов, включая горизонтальный выступающий пояс с чередующимся тычками, обрамлённый фасонным кирпичом по периметру и пояс поребриков; ритмичное чередование лопаток на фасадах;
- способ и вид отделки фасадов в редакции конца XIX в.: неоштукатуренная и неокрашенная кирпичная кладка;

- оконные и дверные заполнения в редакции конца XIX в., материал и рисунок расстекловки (уточняется в процессе проведения комплексных научных исследований и осуществления производства реставрационных работ).

Предмет охраны может быть дополнен в процессе комплексных научных исследований и осуществления производства реставрационных работ.

Текстовое описание особенностей	Фотографическое изображение особенностей
<b>Градостроительные характеристики объекта:</b>	
<p>- местоположение и градостроительные характеристики здания конца XIX в., его роль в композиционно-планировочной структуре исторического центра г. Рыльск в глубине квартальной застройки;</p> <p>- высотная доминанта исторического центра г. Рыльск.</p>	 <p>The image consists of two parts. The upper part is a map of the Rylysk city center. A red rectangle on the map indicates the location of the object being discussed, situated on Dzerzhinskaya Street. The map also shows other landmarks like Sovcombank, Dzerzhinskaya Street, and the Dublyanka river. The lower part is a photograph of a street scene in Rylysk, showing a building with a prominent dome and classical architectural features, likely the object of the study.</p>

	
<p align="center"><b>Архитектурные и объемно-пространственные характеристики, конструктивные элементы объекта:</b></p>	
<p>- объемно-пространственная композиция пятиэтажного (изначально шестиэтажное) здания прямоугольного объема конца XIX в. с чердачным пространством, ризалитами и аттиками, перекрытого скатной крышей;</p>	 

- капитальные стены конца XIX в., их конструкция и материал: кирпич;



- объемно-планировочное решение здания конца XIX в. в пределах капитальных стен и перекрытий;



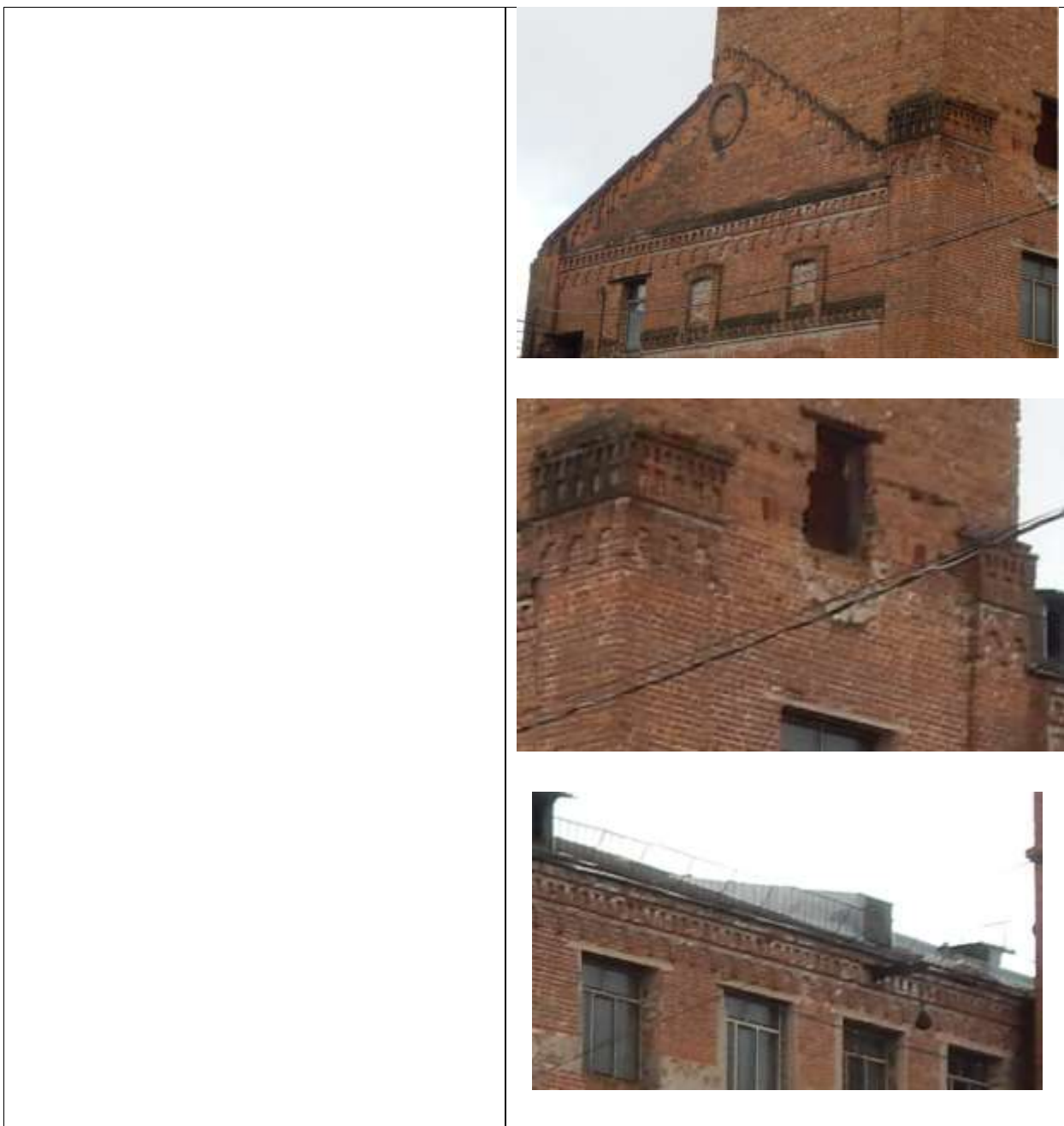
- крыша здания в редакции конца XIX в., ее конструкция, конфигурация, материал, характер кровельного покрытия и стропильной системы, в том числе высотные отметки по венчающему карнизу и коньку кровли;





- композиционное решение оформления фасадов здания в редакции конца XIX в., включая размер, форму, местоположение и оформление оконных и дверных проемов, включая заложенные проемы;

- архитектурно-художественное оформление фасадов здания в редакции конца XIX в., выполненных из кирпича, и выдержанных в стилистике эклектизма, включая: ритмичную композицию чередования по вертикали прямоугольных оконных проемов с лучковым завершением; объемные наличники; циркульные слуховые окна тимпанов; фронтоны боковых фасадов с выкладкой из кирпичной кладки в виде «сталактитов»; сочетание поясов ширинок и аркатурных; сдвоенные плоские лопатки боковых фасадов, включая горизонтальный выступающий пояс с чередующимся тычками, обрамленный фасонным кирпичом по периметру и пояс поребриков; ритмичное чередование лопаток на фасадах;





	
<p>- способ и вид отделки фасадов в редакции конца XIX в.: неоштукатуренная и неокрашенная кирпичная кладка;</p> <p>- оконные и дверные заполнения в редакции конца XIX в., материал и рисунок расстекловки (уточняется в процессе проведения комплексных научных исследований и осуществления производства реставрационных работ).</p>	

**Проект границ территории объекта культурного наследия  
регионального значения «Мельница купцов Дерюгиных», конец  
XIX в., расположенного по адресу: Курская область, г. Рыльск,  
Советская пл.**

В соответствии со статьей 5 Федерального закона от 25.06.2002 №73-ФЗ «Об объектах культурного наследия (памятниках истории и культуры) народов Российской Федерации» земельные участки в границах территорий объектов культурного наследия, включенных в Единый государственный реестр объектов культурного наследия (памятников истории и культуры) народов Российской Федерации, а также в границах территорий выявленных объектов культурного наследия относятся к землям историко-культурного назначения, правовой режим которых регулируется законодательством Российской Федерации и Федеральным законом от 25.06.2002 №73-ФЗ.

Требования к осуществлению деятельности в границах территории объекта культурного наследия и особый режим использования земельного участка, водного объекта или его части, в границах которых располагается объект археологического наследия установлены статьей 5.1 Федерального закона от 25.06.2002 №73-ФЗ.

**Обоснование проекта границ территории объекта**

Проект границ территории объекта культурного наследия выполнен в соответствии с требованиями приказа Министерства культуры Российской Федерации от 4 июня 2015 года № 1745 «Об утверждении требований к составлению проектов границ территорий объектов культурного наследия» и сформирован по результатам проведенных историко-культурных исследований.

Ранее разработанные проекты границ территорий Объекта, в отношении которого проведены историко-культурные исследования, отсутствуют.

В границах исследуемой территории имеются объекты культурного наследия, выявленные объекты культурного наследия и объекты, обладающие признаками объектов культурного наследия.

Объект расположен в кадастровом квартале 46:20:270206. Земельный участок, в границах которого находится Объект, имеет межевание с кадастровым номером 46:20:270206:1216.

В границах исследуемой территории имеются здания, строения, инженерные сооружения и другие объекты капитального и временного

строительства, однако существующие природные объекты и территории на исследуемом участке отсутствуют.

Границы территории объекта культурного наследия предлагается установить по точкам 1-18 в южной части земельного участка с кадастровым номером 46:20:270206:1216, в границах территории которого расположен объект культурного наследия.

Сведения об объекте		
№ п/п	Характеристики объекта	Описание характеристик
1	2	3
1	Местоположение объекта	Курская область, г. Рыльск, Советская пл.
2	Площадь объекта $\pm$ величина погрешности определения площади ( $P \pm \Delta P$ )	1 508 м <sup>2</sup> $\pm$ 14
3	Иные характеристики объекта	-

**Перечень координат характерных (поворотных) точек границ территории объекта культурного наследия**

Сведения о местоположении границ объекта					
1. Система координат		МСК-46			
2. Сведения о характерных точках границ объекта					
Обозначение характерных точек границ	Координаты, м		Метод определения координат характерной точки	Средняя квадратическая погрешность положения характерной точки (Mt), м	Описание обозначения точки на местности (при наличии)
	X	Y			
1	2	3	4	5	6

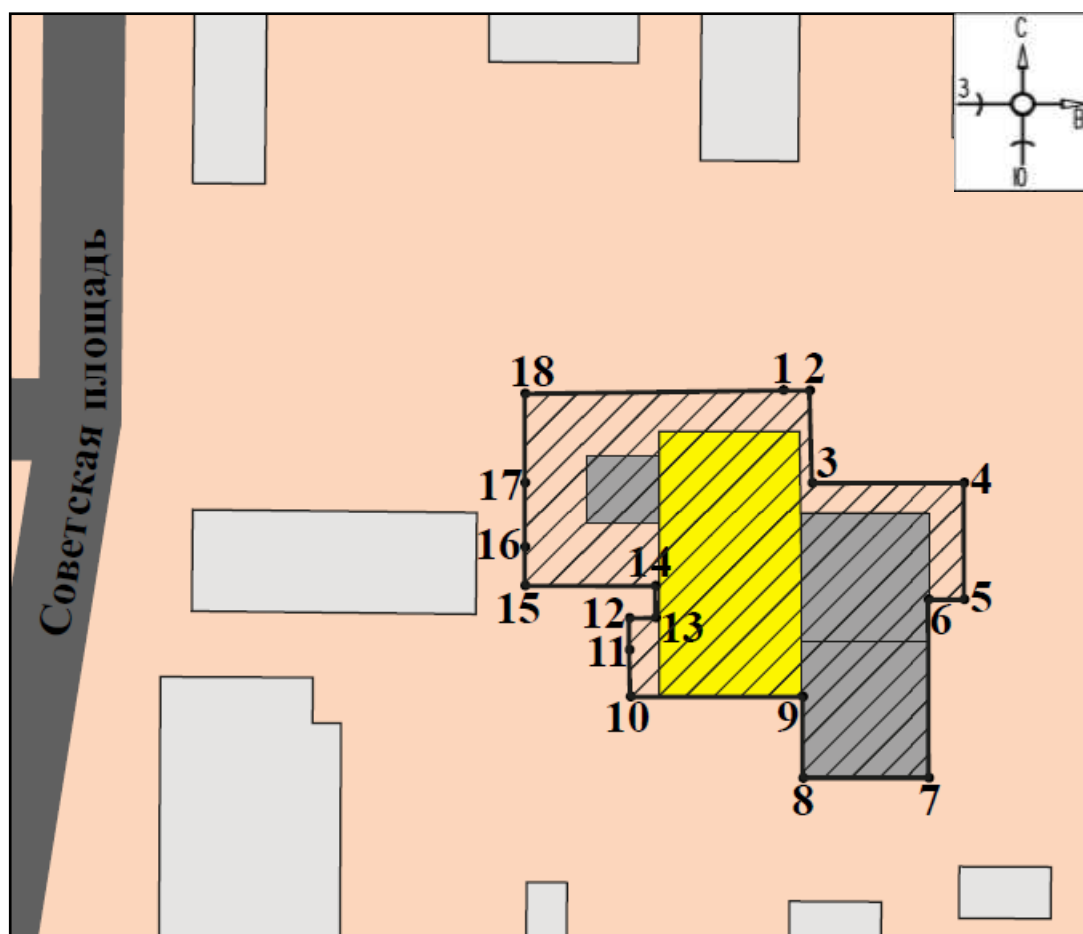
1	403275,93	1195020,10	Метод спутниковых геодезических измерений (определений)	0,10	-
2	403275,89	1195023,13		0,10	
3	403265,27	1195023,41		0,10	
4	403265,29	1195040,85		0,10	
5	403251,89	1195040,87		0,10	
6	403251,88	1195036,76		0,10	
7	403231,37	1195036,80		0,10	
8	403231,35	1195022,36		0,10	
9	403240,71	1195022,34		0,10	
10	403240,71	1195002,55		0,10	
11	403246,10	1195002,42		0,10	
12	403249,74	1195002,42		0,10	
13	403249,78	1195005,45		0,10	
14	403253,45	1195005,43		0,10	
15	403253,47	1194990,43		0,10	
16	403257,92	1194990,43		0,10	
17	403265,29	1194990,43		0,10	
18	403275,54	1194990,43		0,10	
1	403275,93	1195020,10	0,10		

### Описание местоположения границ объекта культурного наследия

Прохождение границы		Описание прохождения границы
от точки	до точки	
1	2	3
1	2	На восток- 3,03 м;
2	3	На юг- 10,62 м;
3	4	На восток- 17,44 м;
4	5	На юг- 13,40 м;
5	6	На запад- 4,11 м;
6	7	На юг- 20,51 м;




7	8	На запад- 14,44 м;
8	9	На север- 9,36 м;
9	10	На запад- 19,79 м;
10	11	На север- 5,39 м;
11	12	На север- 3,64 м;
12	13	На восток- 3,03 м;
13	14	На север- 3,67 м;
14	15	На запад- 15,00 м;
15	16	На север- 4,45 м;
16	17	На север- 7,37 м;
17	18	На север- 10,25 м;
18	1	На восток в исходную точку- 29,67 м.

## План границ территории объекта культурного наследия



Масштаб 1: 500

### Используемые условные знаки и обозначения:

-  - объект культурного наследия
-  - строения, сооружения, не обладающие признаками объекта культурного наследия
-  - границы территории объекта культурного наследия
- 1 - обозначение характерной (поворотной) точки

## Перечень земельных участков, вошедших в территорию объекта культурного наследия

Полностью	Частично
-	46:20:270206:1216

### Режим использования территории объекта культурного наследия

Требования к осуществлению деятельности в границах территорий объектов культурного наследия устанавливаются в соответствии со статьей 5.1 Федерального закона от 25.06.2002 № 73-ФЗ «Об объектах культурного наследия (памятниках истории и культуры) народов Российской Федерации».

На территории объекта культурного наследия:

1. Разрешается:

1.1. Проведение работ по сохранению объекта культурного наследия или его отдельных элементов.

1.2. Ведение хозяйственной деятельности, не противоречащей требованиям обеспечения сохранности объекта культурного наследия и позволяющей обеспечить функционирование объекта культурного наследия в современных условиях.

1.3. Проведение работ по озеленению и благоустройству территории, направленных на формирование наиболее близкого к историческому восприятию объекта культурного наследия.

1.4. Прокладка, реконструкция, ремонт подземных инженерных коммуникаций и сооружений, не нарушающих целостность объекта культурного наследия и не создающих угрозы его повреждения, разрушения или уничтожения.

1.5. Доступность объекта культурного наследия в целях его экспонирования.

1.6. Реализация мер пожарной и экологической безопасности.

2. Запрещается:

2.1. Строительство объектов капитального строительства и увеличение объемно-пространственных характеристик существующих объектов капитального строительства.

2.2. Проведение земляных, строительных, мелиоративных и иных работ, за исключением работ по сохранению объекта культурного наследия или его отдельных элементов, сохранению историко-градостроительной или природной среды объекта культурного наследия.

2.3. Хозяйственная деятельность, ведущая к повреждению, разрушению, уничтожению объекта культурного наследия, искажению его внешнего облика.

2.4. Размещение объектов некапитального строительства, за исключением временных, связанных с проведением работ по сохранению объекта культурного наследия.

2.5. Установка на фасадах, крыше объекта культурного наследия кондиционеров, телеантенн, тарелок спутниковой связи, а также других средств технического обеспечения.

2.6. Прокладка наземных и надземных инженерных коммуникаций, кроме временных, необходимых для проведения работ по сохранению объекта культурного наследия; размещение инженерных коммуникаций на фасадах объекта культурного наследия.

2.7. Размещение рекламных конструкций на объекте культурного наследия и его территории.

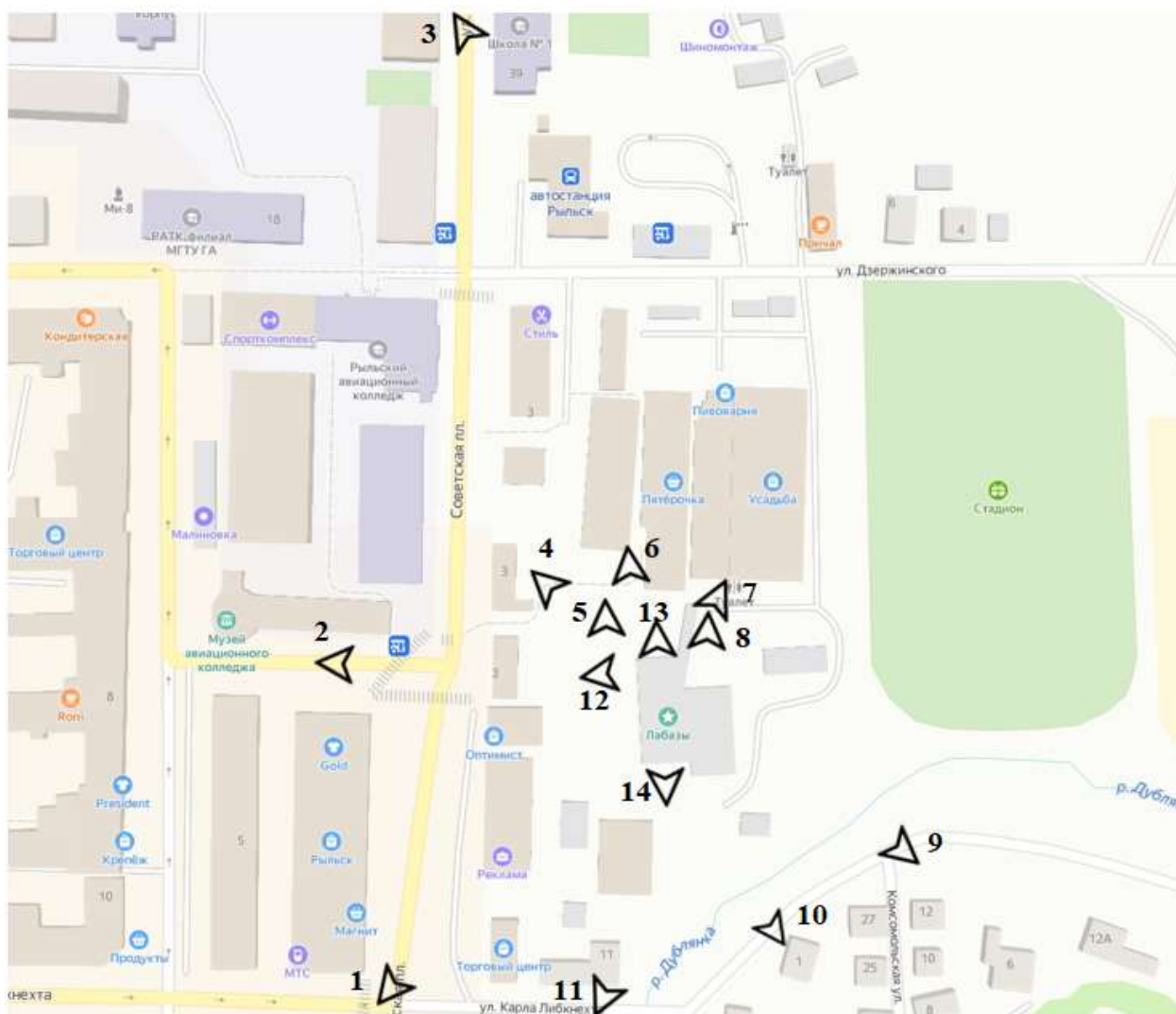
2.8. Создание разрушающих вибрационных нагрузок динамическим воздействием на грунты в зоне их взаимодействия с объектом культурного наследия.

2.9. Искажение характеристик историко-культурного ландшафта, композиционно связанного с объектом культурного наследия.

2.10. Вырубка деревьев, за исключением санитарных рубок; уничтожение травяного покрова.

**Материалы фотофиксации Объекта**  
*по состоянию на 23 мая 2022 года*  
*автор фотофиксации: Е.М. Федосеева*

**Схема фотофиксации**





Фотография № 1. Вид с юго-запада на Объект.



Фотография № 2. Вид с запада на Объект.



Фотография № 3. Вид с северо-запада на Объект.



Фотография № 4. Вид с северо-запада на Объект.



Фотография № 5. Вид с северо-запада на Объект.



Фотография № 6. Вид с севера на Объект.



Фотография № 7. Вид с северо-востока на Объект.



Фотография № 8. Вид с севера на Объект.



Фотография № 9. Вид с юго-востока на Объект.



Фотография № 10. Вид с юго-востока на Объект.



Фотография № 11. Вид с юго-запада на Объект. Южный фасад. Фрагмент.



Фотография № 12. Вид с запада на Объект. Западный фасад. Фрагмент.



Фотография № 13. Вид с севера на Объект. Северный фасад. Фрагмент.



Фотография № 14. Вид с юга на Объект. Южный фасад. Фрагмент.

## Материалы исторической иконографии

### Перечень иллюстраций:

1. План генерального межевания Курской губернии. Рыльский уезд. 1785 г. Фрагмент.
2. План города Рыльска, подтвержденный в 16 января 1784 года. Описание города Рыльска к 1 января 1850 года.
3. План кварталов части г. Рыльска Курской губернии, прилегающей к Базарной (современной Советской) площади. Составлен 4 июня 1829 г. Масштаб 1:1680.
4. План главной части г. Рыльска Курской губернии. Апрель, 1836 г. Масштаб 1:4200.
5. План г. Рыльска Курского наместничества. 1839 г. Полное собрание законов Российской империи. Собрание первое. Книга чертежей и рисунков. (Планы городов).
6. План Базарной площади города Рыльска. Период создания: вторая четверть XIX в.
7. План города Рыльска Курской губернии. Снят в 1866 году.
8. Трехверстовка Курской области. Военно-топографическая карта. Период создания: вторая половина XIX в. Фрагмент.
9. План Рыльска. Масштаб 100 саженей в английском дюйме. Период создания: рубеж XIX-XX вв.
10. План Рыльска. Масштаб 100 саженей в английском дюйме. Период создания: рубеж XIX-XX вв.
11. План города Рыльска Курской губернии. Масштаб 50 саженей в английском дюйме. 1912 год.
12. Карта РККА М-36 (Б). Курская, Белгородская, Сумская и Полтавская области. Километровка. Представлено состояние местности на 1935-1941 гг. Фрагмент.
13. Топографические карты СССР М-36. Киев, Черкассы, Чернигов, Днепропетровск. Километровка. Представлено состояние местности на 1975-1992 гг. Фрагмент.
14. Топографическая карта Европейской России. 2000 г. Фрагмент.
15. Вид на город Рыльск со стороны реки Сейм. На переднем плане Гора Ивана Рыльского. Период создания: рубеж XIX-XX вв.

16. Виды Рыльска. Общий вид. 1913 г. Вид с юга от Ильинского кладбища. Слева направо церкви: Вознесенская, Покровская, Преображенская, часовня, Успенский собор, мельница Дерюгина. На переднем плане ограда и ворота Ильинского кладбища, за ними Курская ул.

17. Виды Рыльска. Вид с горы Иоанна Рыльского. Период создания: нач. XX в.

18. Рыльск. Общий вид. Период создания: нач. XX в. Здание Объекта расположено за рекой, в левой части фотографии.

19. Виды города Рыльска. Общий вид. Здание Объекта расположено за рекой, в левой части фотографии.

20. Виды города Рыльска. Общий вид. Вид на центральную часть города с востока через реку Сейм. Под цифрой «5» обозначен Объект.

21. Вид на город, мельницу купцов Дерюгиных и Успенский собор. Период создания: начало XX в.



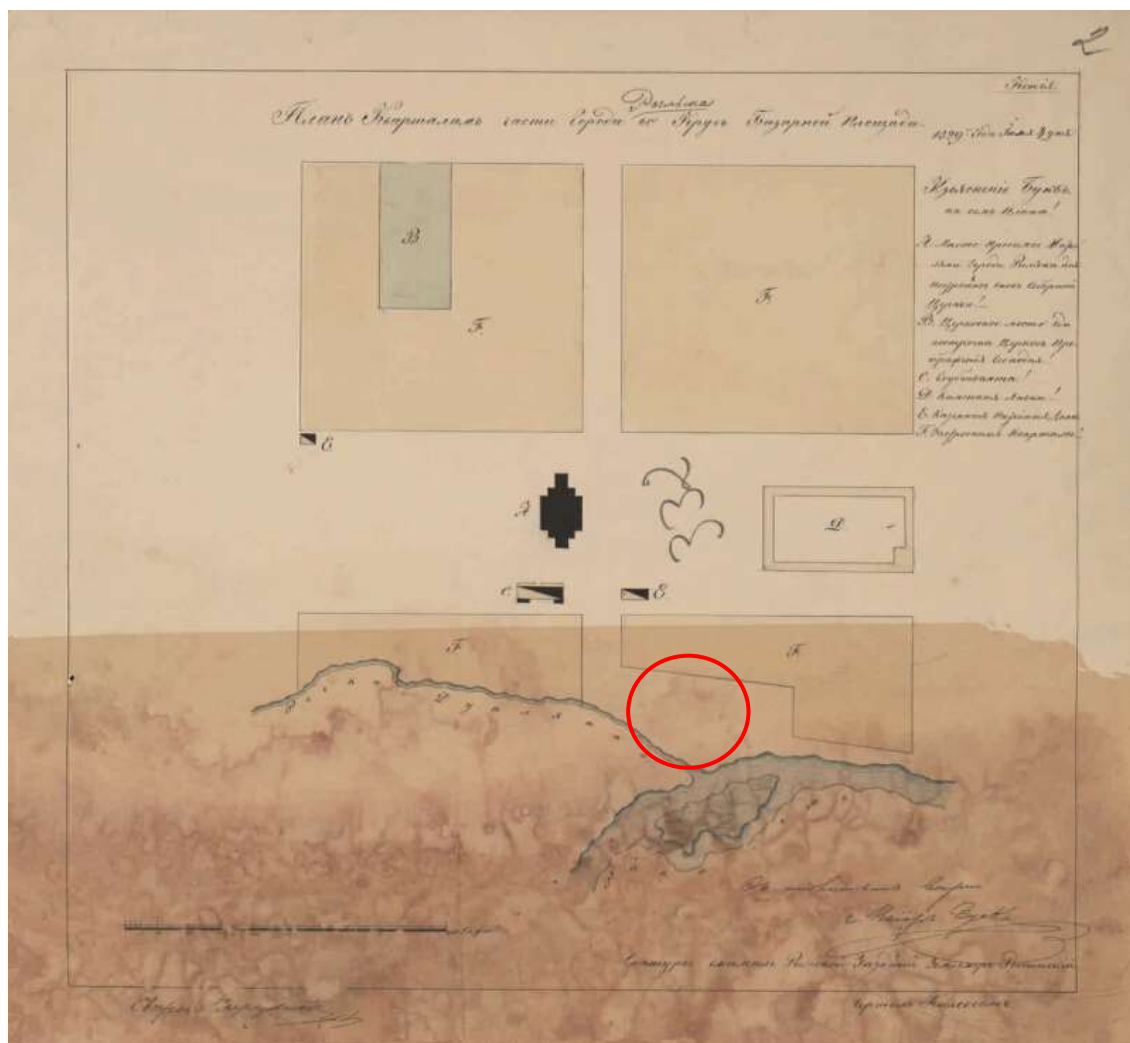
1. План генерального межевания Курской губернии. Рыльский уезд. 1785 г.  
Фрагмент.



2. План города Рыльска, подтвержденный 16 января 1784 года. Описание города Рыльска к 1 января 1850 года. Фонд: Техническо-строительный комитет МВД. Президентской библиотеки им. Б.Н. Ельцина.



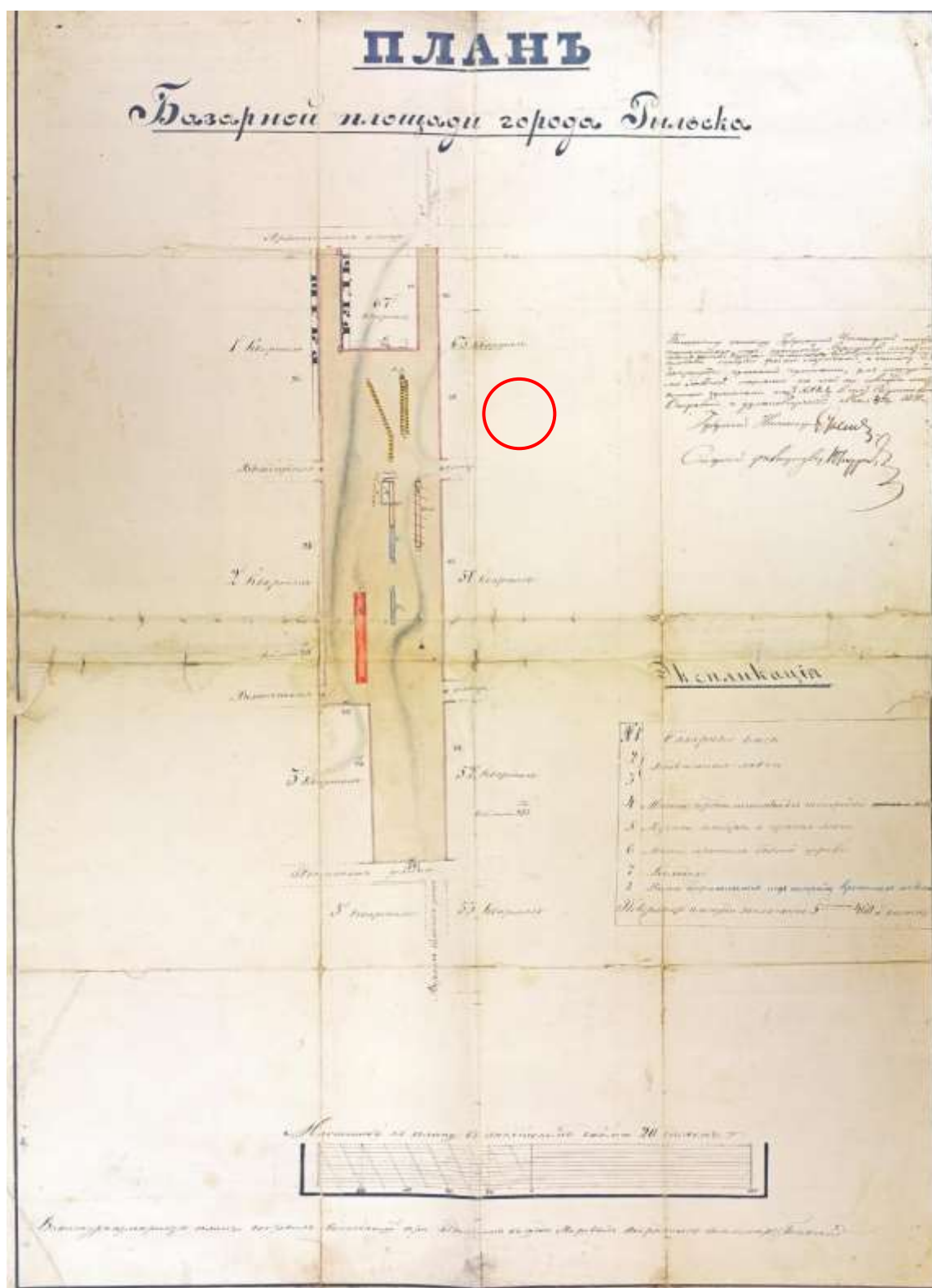
3. План кварталов части г. Рыльска Курской губернии, прилегающей к Базарной (современной Советской) площади. Составлен 4 июня 1829 г. Масштаб 1:1680. Фонд: Планы и чертежи гражданской архитектуры (коллекция). Президентская библиотека им. Б.Н. Ельцина.



4. План главной части г. Рыльска Курской губернии. Апрель, 1836 г. Масштаб 1:4200. Фонд: Планы и чертежи гражданской архитектуры (коллекция). Президентская библиотека им. Б.Н. Ельцина.



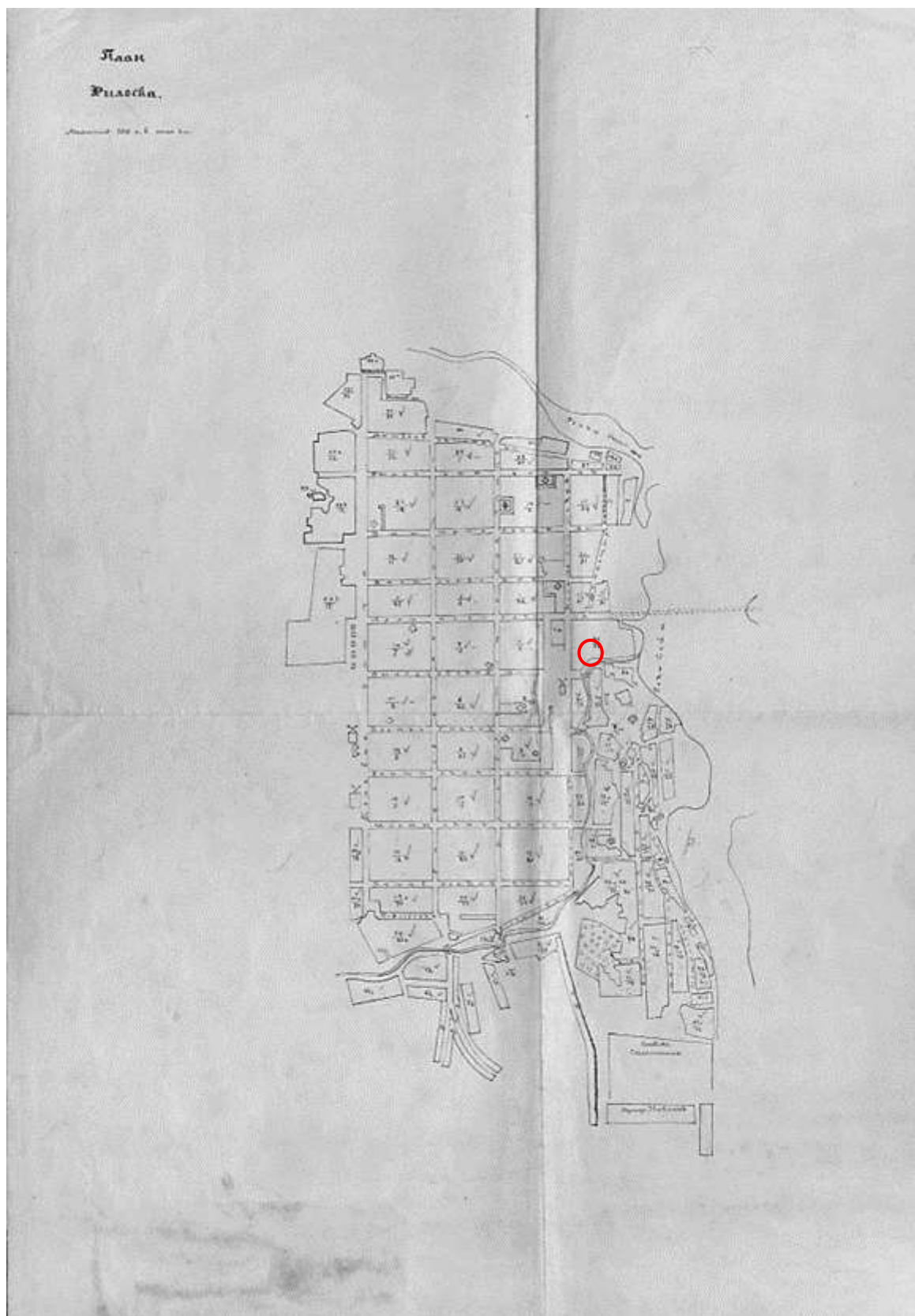
5. План г. Рыльска Курскаго наместничества. 1839 г. Полное собрание законов Российской империи. Собрание первое. Книга чертежей и рисунков. (Планы городов).



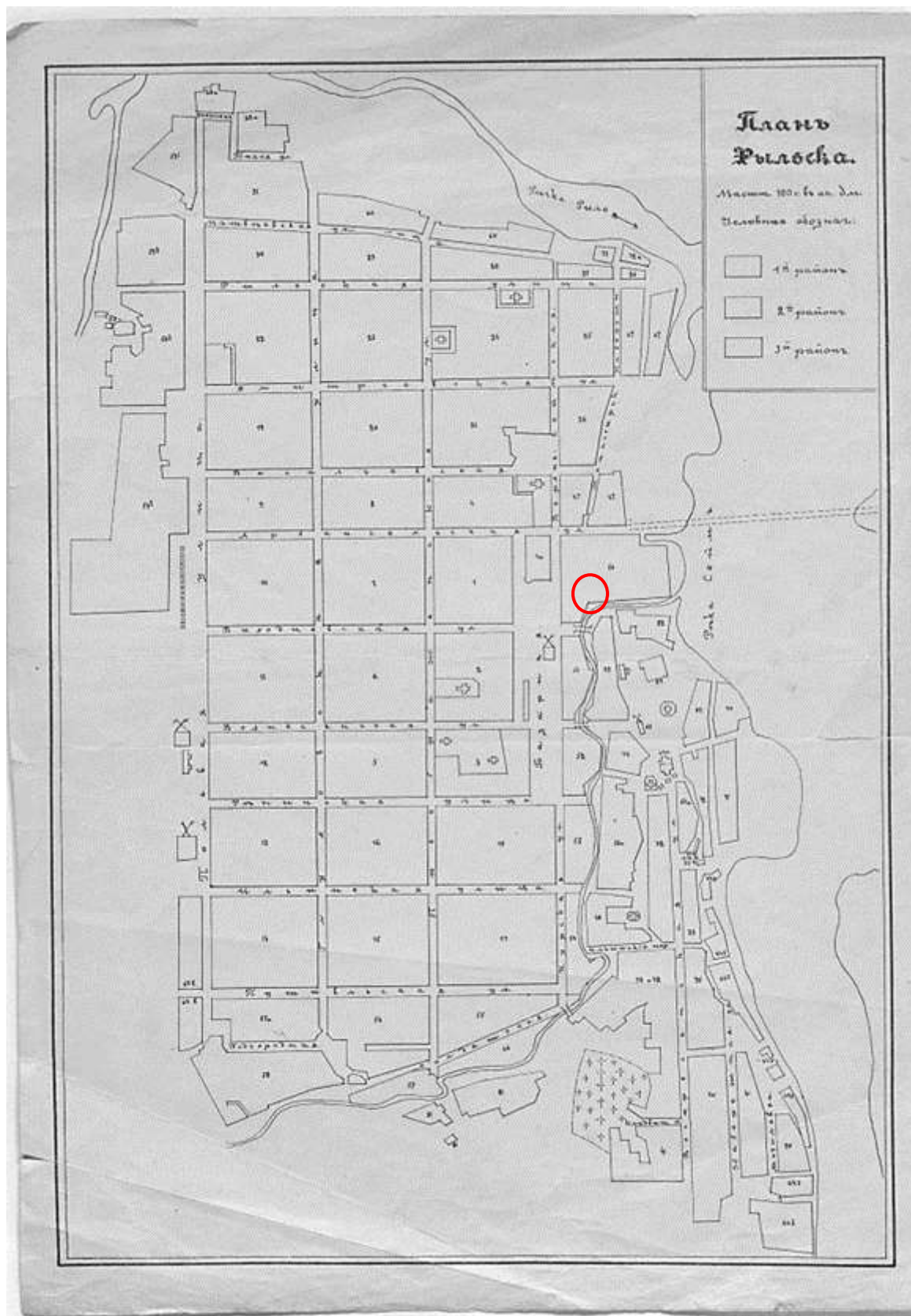
6. План Базарной площади города Рыльска.  
Период создания: вторая четверть XIX в.







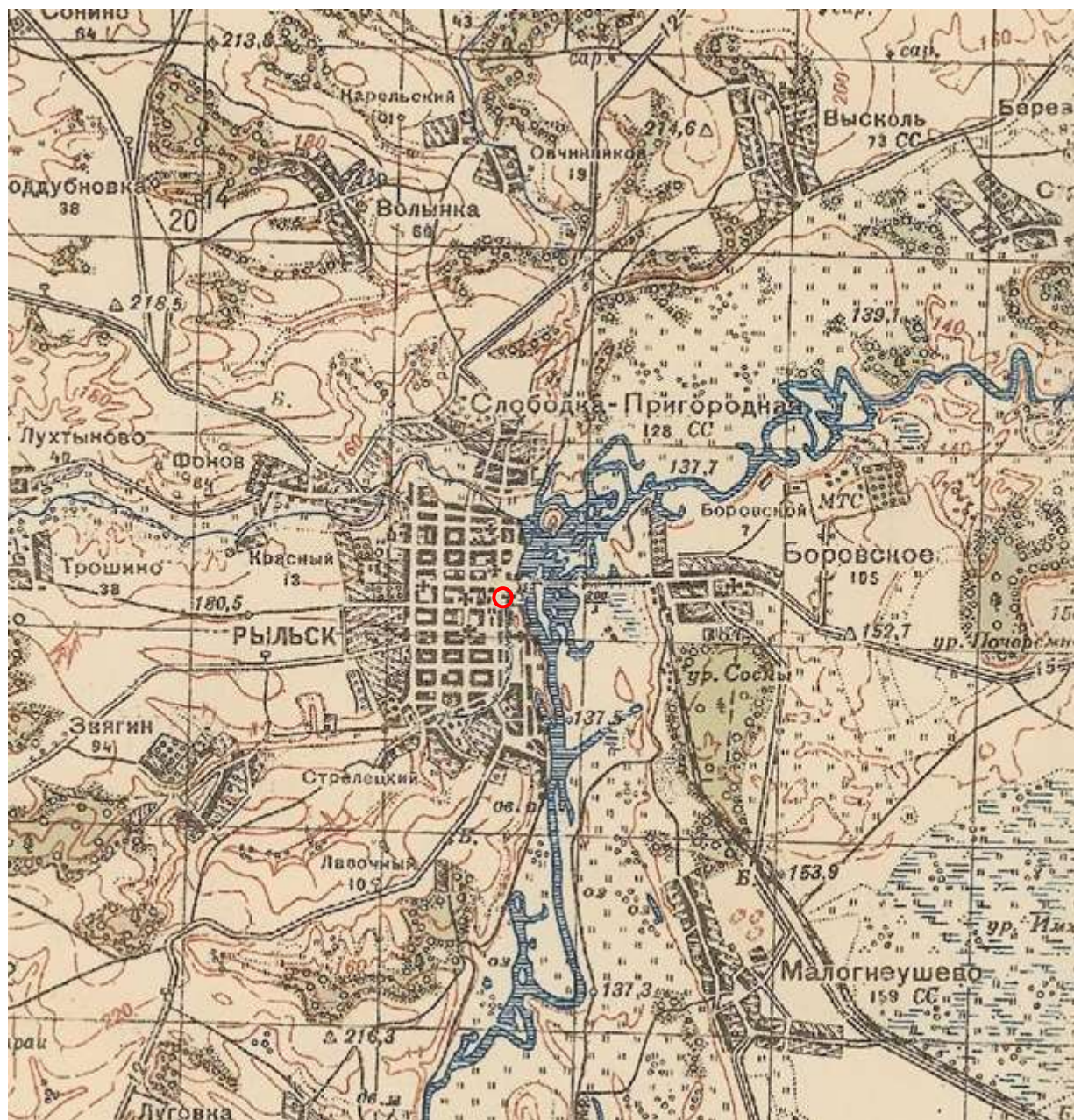
9. План Рыльска. Масштаб 100 сажень в английском дюйме. Период создания: рубеж XIX-XX вв. Источник: ОКУ «Государственный архив Курской области». Ф. 621. Оп. 2. Д. 7411.



10. План Рыльска. Масштаб 100 саженей в английском дюйме. Период создания: рубеж XIX-XX вв. Источник: ОКУ «Государственный архив Курской области». Ф. 621. Оп. 2. Д. 7412.



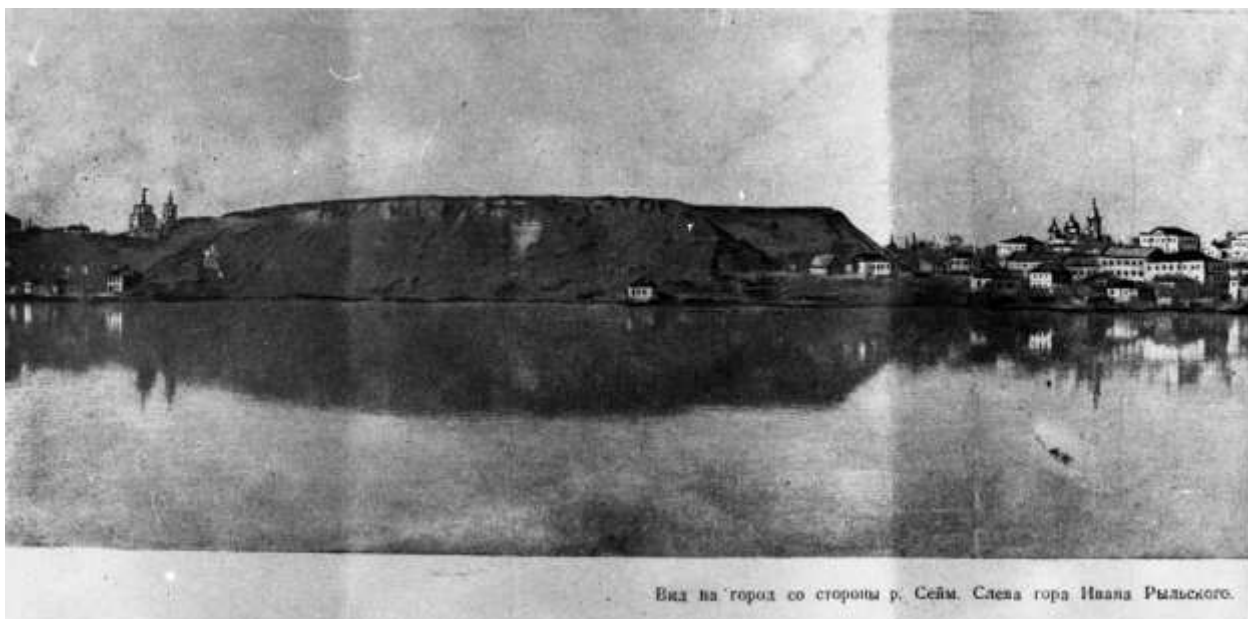
11. План города Рыльска Курской губернии. Масштаб 50 саженей в английском дюйме. 1912 год. Источник: ОКУ «Государственный архив Курской области». Ф. 621. Оп. 2. Д. 7412а.



12. Карта РККА М-36 (Б). Курская, Белгородская, Сумская и Полтавская области. Километровка. Представлено состояние местности на 1935-1941 гг. Фрагмент. Источник: [http://www.etomesto.ru/map-rkka\\_m-36-b/](http://www.etomesto.ru/map-rkka_m-36-b/)







15. Вид на город Рыльск со стороны реки Сейм. На переднем плане Гора Ивана Рыльского. Период создания: рубеж XIX–XX вв. Источник: Архивная служба города Курска: <http://archive.rkursk.ru/gako/rulsk?theme=Ezvision>



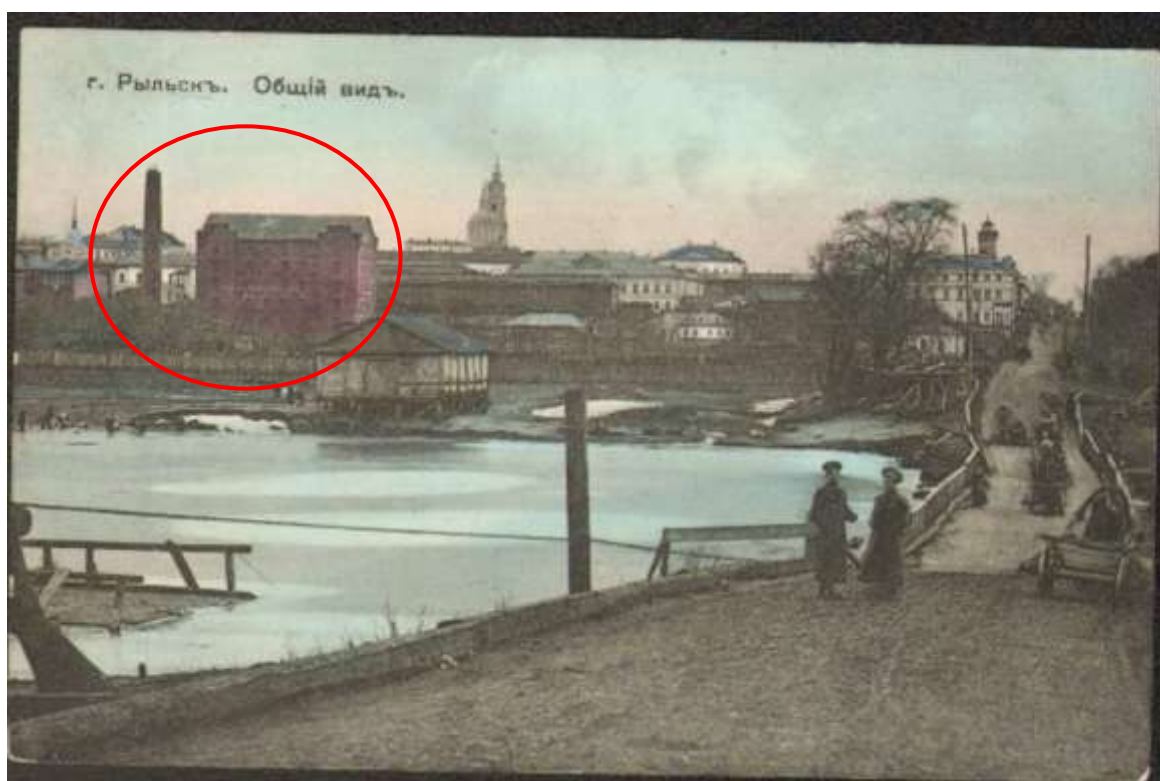
16. Виды Рыльска. Общий вид. 1913 г. Вид с юга от Ильинского кладбища. Слева направо церкви: Вознесенская, Покровская, Преображенская, часовня, Успенский собор, мельница Дерюгина. На переднем плане ограда и ворота Ильинского кладбища, за ними Курская ул. Источник: ОБУК «Курский областной краеведческий музей»



17. Виды Рыльска. Вид с горы Иоанна Рыльского.

Период создания: нач. XX в.

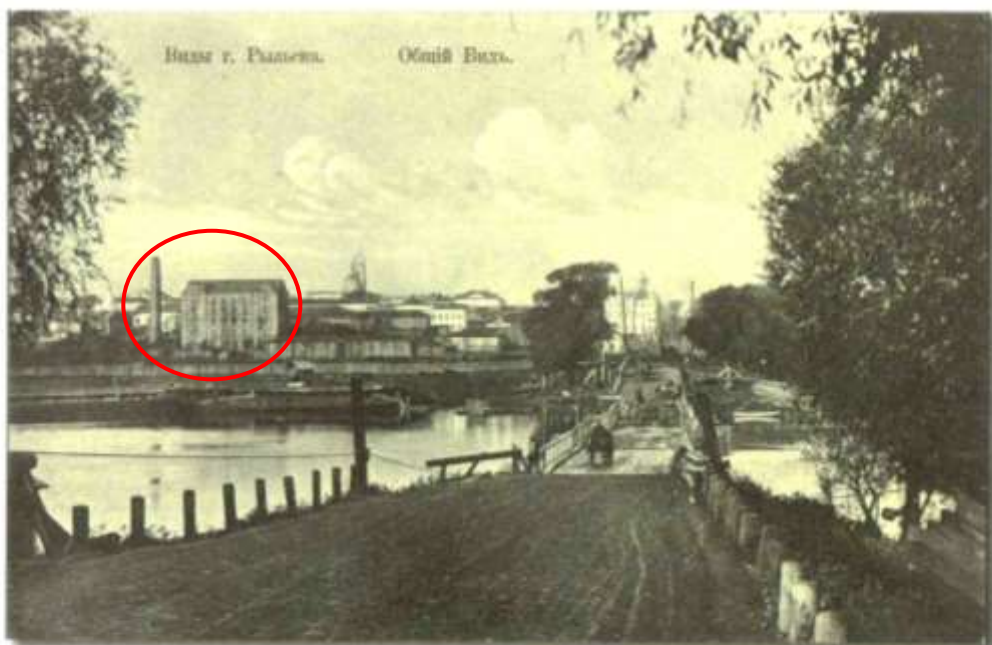
Источник: Источник: ОБУК «Курский областной краеведческий музей»



18. Рыльск. Общий вид. Период создания: нач. XX в.

Здание Объекта расположено за рекой, в левой части фотографии.

Источник: Источник: ОБУК «Курский областной краеведческий музей»



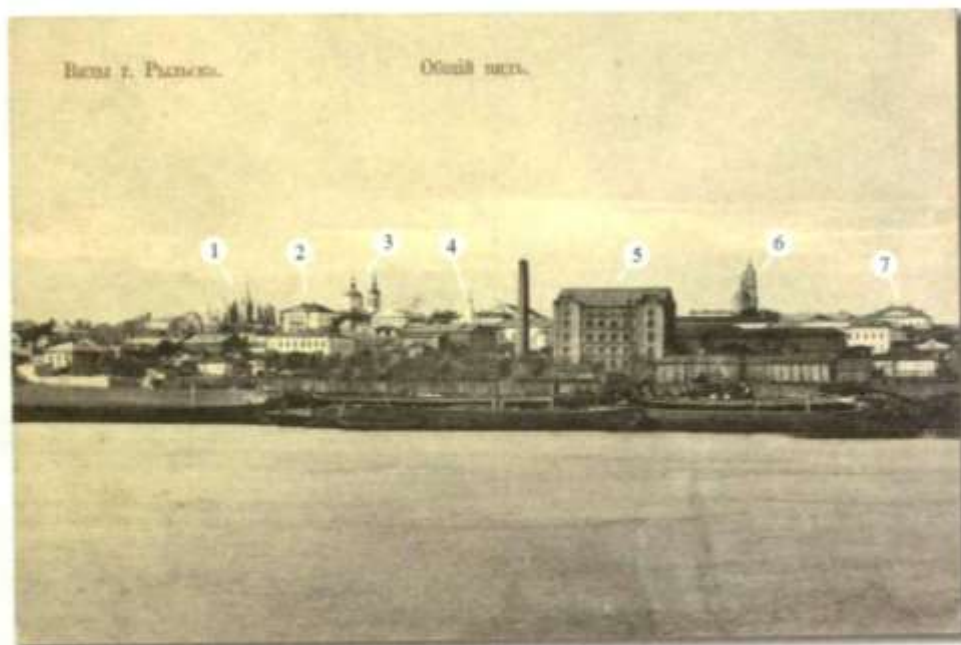
*Продолжением моста при въезде в Рыльск с востока была понтонная переправа (см. №№300 – 302).  
Открытка. Издатель и фотограф не указаны. 1912 г.*

### 19. Виды города Рыльска. Общий вид.

Здание Объекта расположено за рекой, в левой части фотографии.

Источник: Курская губерния на старой открытке. Курск, 2004. С. 202.

Местонахождение: Областное казенное учреждение «Государственный архив  
Курской области»



*Вид на центральную часть города с востока через реку Сейм. 1 — Вознесенская церковь; 2 — Дом купцов Выходцевых на Административной площади (ныне — Советская пл.); 3 — Преображенская церковь; 4 — Часовня на Базарной площади в память спасения императорской семьи при крушении поезда 17 октября 1888 года; 5 — Мельница купца Дерюгина; 6 — Покровская церковь; 7 — Здание Рыльской духовной семинарии.*

Открытка. Издатель и фотограф не указаны. 1912 г.

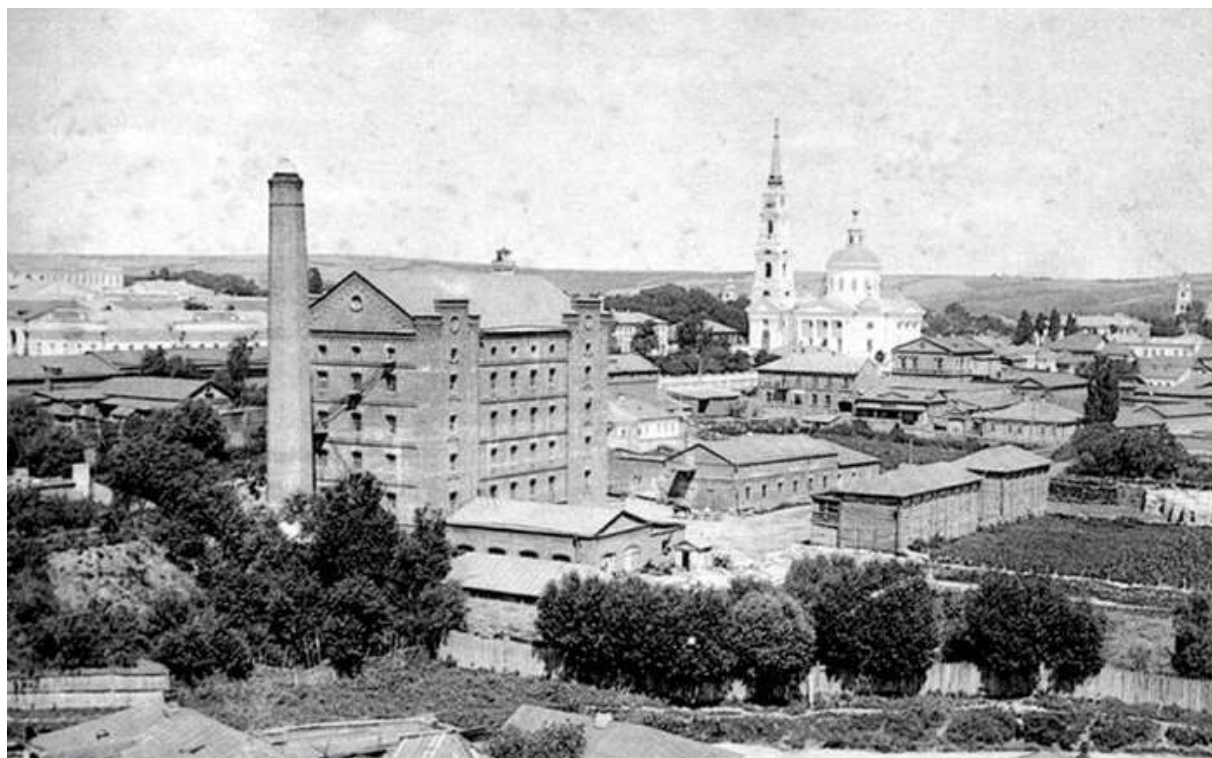
## 20. Виды города Рыльска. Общий вид.

Вид на центральную часть города с востока через реку Сейм.

Под цифрой «5» обозначен Объект.

Источник: Курская губерния на старой открытке. Курск, 2004. С. 201.

Местонахождение: Областное казенное учреждение «Государственный архив  
Курской области»



21. Вид на город, мельницу купцов Дерюгиных и Успенский собор.

Период создания: начало XX в.

Источник: Рыльский р-н (г. Рыльск). Успенский  
собор: <https://gorenka.org/507/>

Приложение № 5 акту государственной  
историко-культурной экспертизы  
от 02.06.2022 года

## Перечень документов и материалов, собранных и полученных при проведении экспертизы

*1. Список вновь выявленных объектов, представляющих историческую, научную, художественную или иную культурную ценность, утвержденный Председателем комитета по культуре и искусству администрации области П.И. Надейным 16.01.1995*



2243.	дом жилой.	кон. XIX- нач. XX вв.	дерево, кирпич.	-	-	личное влад.	кирпич	ул. Карла, 15.
2244.	дом жилой.	"	"	-	-	горячим способом	"	ул. Карла, 16.
2245.	дом жилой.	"	"	-	-	личное влад.	"	ул. I Мая, 14.
2246.	дом жилой.	"	"	-	-	горячим способом	"	ул. I Мая, 100.
2247.	дом купеческий.	"	"	-	-	"	"	ул. Карла.
2248.	здание вельяиш.	1847г.	кирпич.	-	-	клубное предприятие	меланжированный	
2249.	дом жилой.	кон. XIX- нач. XX вв.	кирпич, дерево.	-	-	личное влад.	кирпич	ул. Карла, 10.
2250.	дом жилой.	"	"	-	-	"	"	ул. Карла, 12.
2251.	главный дом городской усадьбы.	"	кирпич	-	-	"	"	ул. Карла, 14.
2252.	дом жилой.	"	дерево, кирпич.	-	-	"	"	ул. Карла, 14.
2253.	дом жилой.	"	"	-	-	"	"	ул. Карла, 17.
2254.	дом жилой.	"	"	-	-	горячим способом	"	ул. Карла, 17.
2255.	дом жилой.	"	"	-	-	личное влад.	"	ул. Карла, 18.
2256.	дом жилой.	"	дерево, кирпич.	-	-	горячим способом	"	ул. Карла, 17.
2257.	дом жилой.	"	кирпич.	-	-	РФСО	кирпич	ул. Карла, 18.
2258.	дом жилой.	"	"	-	-	"	"	ул. I Мая, 100.
2259.	дом жилой.	"	дерево, кирпич.	-	-	горячим способом	кирпич	ул. I Мая, 100.

2. *Постановление главы Администрации Курской области от 28.04.1992 № 210 «Об утверждении зон охраны памятников истории и культуры г. Рыльска»*

Постановление главы администрации Курской области от 28.04.1992 N 210 "Об утверждении зон охраны памятников истории и культуры г. Рыльска"

**ГЛАВА АДМИНИСТРАЦИИ КУРСКОЙ ОБЛАСТИ**

**ПОСТАНОВЛЕНИЕ**  
от 28 апреля 1992 г. N 210

**ОБ УТВЕРЖДЕНИИ ЗОН ОХРАНЫ ПАМЯТНИКОВ  
ИСТОРИИ И КУЛЬТУРЫ Г. РЫЛЬСКА**

Рассмотрев предложение комитета по культуре и искусству Администрации области и в целях сохранения и возрождения историко-культурного наследия г. Рыльска постановляю:

1. Утвердить и ввести в действие согласованные с Министерством культуры Российской Федерации и Центральным Советом Всероссийского общества охраны памятников истории и культуры зон охраны памятников истории и культуры г. Рыльска.

2. Главе администрации г. Рыльска (В.А. Хороших), отделу по архитектуре и градостроительству администрации области (С.Л. Писарев), институту "Курскстройгражданпроект", комитету по культуре и искусству администрации области (П.И. Надеин) строго руководствоваться границами и режимом содержания и использования зон охраны памятников истории и культуры при проектировании, строительстве, реконструкции и благоустройстве территории города согласно приложению.

3. Контроль за выполнением настоящего постановления и режимом содержания и использования зон охраны памятников истории и культуры возложить на комитет по культуре и искусству Администрации области (П.И. Надеин).

Глава администрации  
В.ШУТЕЕВ

Приложение  
к постановлению  
главы администрации области  
от 28 апреля 1992 г. N 210

**ОПИСАНИЕ  
ГРАНИЦ ЗОН ОХРАНЫ ПАМЯТНИКОВ ИСТОРИИ И КУЛЬТУРЫ Г. РЫЛЬСКА**

Территории памятников

Общая площадь территорий памятников республиканского значения г. Рыльска составляет 10,27 га:

- |   |                                      |
|---|--------------------------------------|
| 1. Дом, в котором родился Шелехов                 | - ул. Луначарского, 13               |
| 2. Дом, в котором в 1709 г. останавливался Петр I | - ул. Р. Лаксембург, 12              |
| 3. Дом воеводы Шемяки                             | - ул. К. Либкнехта, 7                |
| 4. Гостиные и Торговые ряды                       | - Советская пл.                      |
| 5. Успенский собор                                | - угол ул. Свердлова и ул. К. Маркса |
| 6. Церковь Покрова                                | - угол ул. Ленина и ул. К. Либкнехта |
| 7. Николаевский монастырь:                        | - Пригородная Слобода                |
| - колокольня                                      |                                      |
| - Троицкая церковь                                |                                      |
| - Николаевская церковь                            |                                      |
| - Крестовоздвиженская церковь                     |                                      |
| 8. Памятник Г.И. Шелехову                         | - пл. Свердлова                      |
| 9. Здание духовного училища местного значения     | - ул. Ленина, 42                     |

Постановлением главы администрации области N 138 от 09.03.92 на государственную охрану поставлен 51 памятник истории и архитектуры местного значения.

Охранные зоны

Общая площадь суммарной охранной зоны всех памятников составляет 56,3 га.

Границами охранной зоны являются: с юга - ул. Р. Люксембург, с запада - ул. Урицкого, с севера - ул. Дзержинского до ул. Ленина, а затем северная граница проходит южнее ул. 25 лет Октября (по границам частных землевладений). Восточной границей охранной зоны является левый берег р. Дублянки.

Отдельные охранные зоны установлены для жилого дома по ул. III Интернационала, жилого дома с торговой лавкой по ул. Энгельса, 19, для дома Пошутилина по ул. Луначарского, 25, и больничной часовни по ул. Луначарского, 30-а; здания по ул. Урицкого, 49, флигеля по ул. Ленина, 22, и жилого дома по ул. К. Маркса, 14.

#### Зоны регулирования застройки центральной части г. Рыльска

А-I - 216,7 га, с южной и юго-восточной стороны - левый берег р. Дублянки, с севера и с запада примыкает к границам охранной зоны и проходит по ул. Шелехова.

Режим А-I регламентирует застройку в один этаж (5 м).

Б - 49,97 га, вводится в кварталах между улицами Р. Люксембург и Свердлова. Восточная граница проходит по улицам Урицкого и Ленина. Этажность определена в 2 - 3 этажа (12 м).

На территории промзоны, а также в с. Боровское вводится режим регулирования этажности не выше 6 м - 78,5 га.

#### Зоны охраняемого природного ландшафта г. Рыльска

Три типа городского ландшафта

1 - территория летописного Рыльска XI - XIII вв. с границами: с востока - ул. Набережная, с запада и севера - правый берег р. Дублянки, с южной - ул. Маяковского. Площадь - 50 га. Полностью необходимо сохранить уникальный рельеф.

2 - территория города XVIII - XIX вв. с границами:

с севера - по линии домовладений, с запада - западнее ул. Володарского, с юга - по ул. Шелехова и берегу р. Дублянки. Недопустимо изменение береговой линии. Площадь 330 га.

3 - территория поймы р. Сейм и р. Рыло в пределах городской черты. Площадь - 1075 га.

#### Зоны археологических памятников

1. Гора Ивана Рыльского	- 5,1 га
2. Воскресенская гора	- 1,3 га
3. Селище 1 на Советской площади	- 0,9 га
4. Селище 2 на Советской площади	- 0,5 га

#### Зона археологически ценного культурного слоя - 41 га

Расположена между р. Дублянкой и ул. Набережной, с севера - по ул. Свердлова, с юга - по ул. Р. Люксембург.

Обязательное согласование всех видов строительных работ с археологами.

#### Зона предлагаемых археологических находок

Все территории древнего Рыльска - 110 га.

Сосновый бор в с. Боровское с курганным могильником северян.

#### Заповедная зона (зона регенерации)

В заповедную зону входят зоны территорий памятников, охраняемые зоны и зоны регулирования застройки режима А-I и Б.

В заповедной зоне учитываются условия максимального сохранения и воссоздания исторически ценной планировочной структуры и характерной среды.

#### Зоны охраны Николаевского монастыря и пригородной слободки

На всей территории монастыря устанавливается охранная зона общей площадью 7,05 га.

Пригородная слободка включается в историко-ландшафтную зону - 72 га. Строительство промышленных складских объектов запрещено. Разрешается одноэтажное строительство усадебного типа на основе существующей планировочной системы.

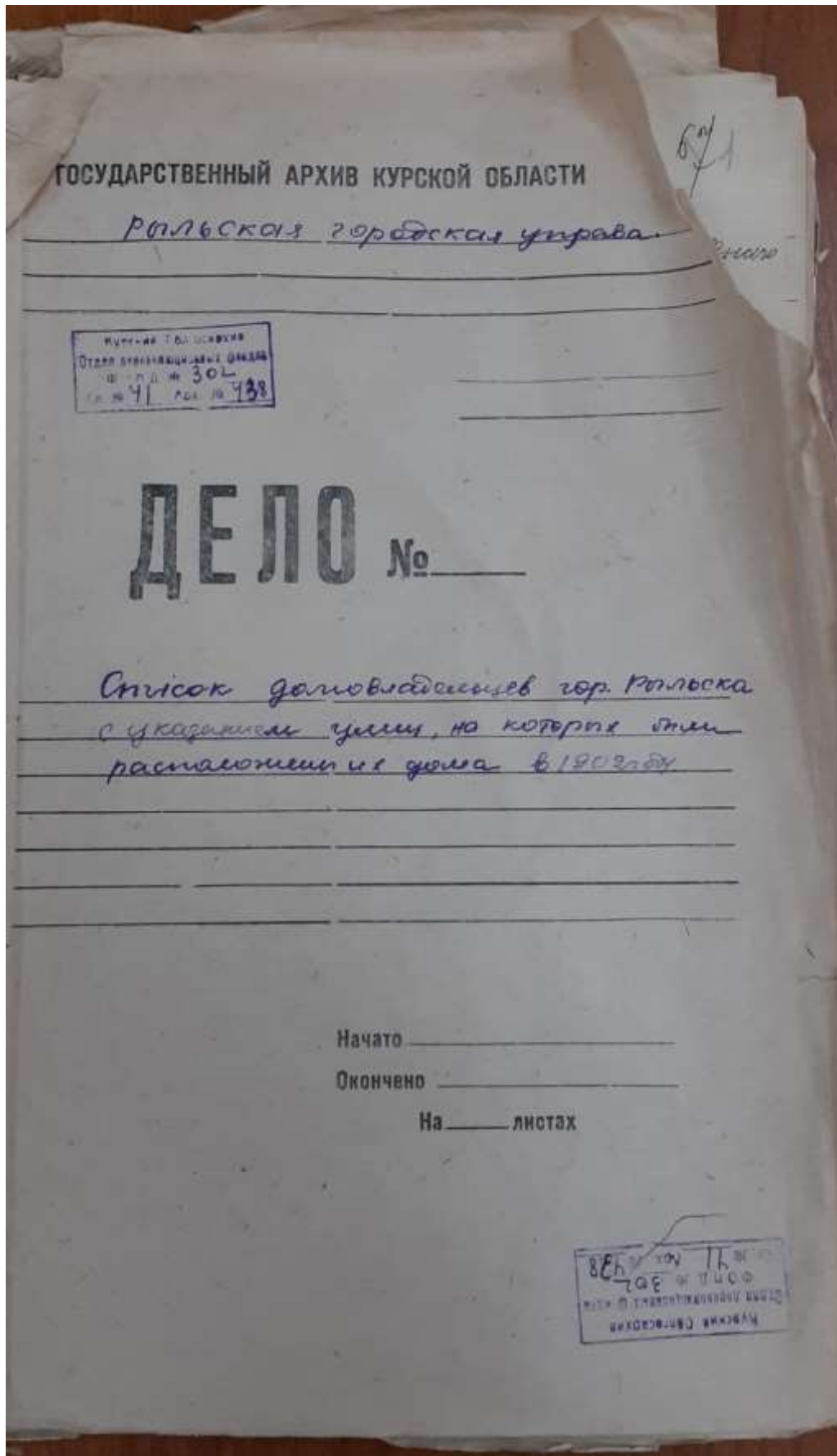
**Зоны регулирования сельских населенных пунктов**

Устанавливается на территории исторически населенных пунктов:  
деревни - Виксоль, Березники, Строчицы, Кальтичево, Малонизовцево, Некрасово, Октябрьское и Малогнеушево - площадью 800 га.  
Ограничение этажности не выше 6 - 7 метров.

*[The following text is extremely faint and illegible, appearing to be a list of locations or a detailed regulatory text.]*



3. Список домовладельцев города Рыльска с указанием улиц, на которых были расположены их дома в 1902 г. Ф. 302, оп.1, д.438, л.3, 7 об, 8



№ 3

## Списокъ

Обывательская Волостъ горъ Галицкая, предназначена для размещения мобилизуемых лошадей улановъ и лошадей при призывѣ на действительную службу въ объявленіемъ мобилизации войскъ.

### Переселенцы

№№ Волостей	№№ Лошадей	Наименованіе улицы	Число и родъ лошадей для размещения	
			Уланскіе	Лошади
		Имена и фамиліи домохозяевъ		
		Нижне-Сейдовская улица	2	
1572		Кулакова Михаилъ Николаевичъ	2	-
1571		Фендлеръ Александръ Митрофановичъ	5	5
1570		Михайлова Александръ Васильевичъ	3	3
1574		Кулаковъ Иванъ Николаевичъ	3	
1578		Александровъ Александръ Степановичъ	3	
1577		Сидоровъ Александръ Степановичъ	3	
1576		Воронинъ Степанъ Яковлевичъ	2	
1575		Виноградовъ Демьянъ Васильевичъ	3	
1574		Воронинъ Михаилъ Ивановичъ	3	
1573		Павловъ Сергей Ивановичъ	2	
1572		Мензиковъ Николай Ивановичъ	5	5
1571		Потемкинъ Иванъ Митрофановичъ	3	5
1570		Мензиковъ Валентинъ Михайловичъ	3	
1570		Кулаковъ Сергей Васильевичъ	5	
1574		Кулаковъ Николай Степановичъ	2	
1575		Виноградовъ Александръ Степановичъ	2	

4	1021	Косманова Досина Афанасьева	5	3
	1022	Ишкин Мартемь Григорьев	5	5
	1019	Фролова Екатерина Михайлова	5	4
	1018	Косминов Алексей Васильев	5	

Архангельская улица

4	1026	Щекин Фроид Максимович	15	6
	1027	Старова Варвара Михайлова	15	7
	1028	Дерюгина Густина Анисимова	15	7
	1029	Айрашев Федор Сидорович	15	7
	1030	Логачева Варвара Васильева	12	10
	1031	Возмужина Анна Мариевна	10	
	1016	Филиппов Михаил Васильев	15	5
	1017	Косминов Алексей Васильевич	8	5
	1051	Ишкин Иван Павлович	6	
	1052	Ишкин Марья Космановна	6	
8	1053	Филиппов Николай Васильев	10	5
	1054	Самарин Степан Николаев	10	12
	1056	Молодилова Анна Кондратьева	10	5
	1055	Самарин Степан Николаев	10	12

Глуховская улица

8	1058	Карламова Софья Сергеева	5	
	1059	Карламова Анна Ивановна	5	
	1060	Карламов Мирсараф Иванович	10	5
	1061	Земоторев Михаил Владимирович	10	5

Верхне-Сидловская улица

50	1018	Кашкина Анастасия Федоровна	15	10
	1017	Ишкин Алексей Григорьевич	2	

				76
				8
	1816	Шелухина Акимья Григорьевна	5 15 5	
	1815	Филимоновъ Михаилъ Васильевичъ	11 3	
	1814	Земцовъ Иванъ Степановъ	15	
	1811	Дерябинъ Стефанъ Григорьевъ	15 10	
50	1805	Стариковъ Куршмаъ Акимовъ	7	
	1800	Самсоновъ Акимъ Акимовъ	} 15 5	
	1807	Самсоновъ Акимъ Акимовъ		
	1801	Свердловъ Павелъ Степановъ	15 5	
		<u>Архангельская улица</u>		
	1811	Филимоновъ Александръ Васильевичъ	15 10	
1.	1810	Филимоновъ Иванъ Григорьевъ	15 10	
	1809	Мочковъ Иванъ Павловичъ	15 10	
	1808	Голыгина Анна Николаевна	5 5	
		<u>Преображенская улица</u>		
	1805	Филимоновъ Александръ Васильевичъ	15 5	
1.	1806	Борисовъ Иванъ Григорьевъ	15 5	
	1807	Покровская Анна Козьмина	10 4	
		<u>Васюковская улица</u>		
1.	1815	Васюковъ Николай Акимовъ	5 5	
		<u>Верхне-Сеймская улица</u>		
	1814	Шелуховъ Николай Ивановичъ	15 15	
1.	1813	Портновъ Павелъ Ивановичъ	15 5	
	1812	Самсоновъ Акимъ Акимовъ	10 3	
		<u>Архангельская улица</u>		

4. Письмо областного бюджетного учреждения культуры «Инспекция по охране и использованию объектов культурного наследия (памятников истории и культуры) Курской области» от 06.05.2022 № 677 о направлении запрашиваемой информации



**АДМИНИСТРАЦИЯ  
КУРСКОЙ ОБЛАСТИ  
КОМИТЕТ ПО ОХРАНЕ ОБЪЕКТОВ  
КУЛЬТУРНОГО НАСЛЕДИЯ  
КУРСКОЙ ОБЛАСТИ**  
ОБЛАСТНОЕ БЮДЖЕТНОЕ УЧРЕЖДЕНИЕ  
КУЛЬТУРЫ «ИНСПЕКЦИЯ ПО ОХРАНЕ И  
ИСПОЛЬЗОВАНИЮ ОБЪЕКТОВ КУЛЬТУРНОГО  
НАСЛЕДИЯ (ПАМЯТНИКОВ ИСТОРИИ И  
КУЛЬТУРЫ) КУРСКОЙ ОБЛАСТИ»  
(ОБУК «ИНСПЕКЦИЯ ПО ОХРАНЕ  
ОБЪЕКТОВ КУЛЬТУРНОГО НАСЛЕДИЯ КУРСКОЙ  
ОБЛАСТИ»)

305000, г. Курск, Красная пл., д. 6  
тел.: +7 (4712) 51-15-96,  
e-mail: okn.kursk@mail.ru;

06.05.2022 № 677

Генеральному директору Общества с  
ограниченной ответственностью  
«НАУЧНО-ИССЛЕДОВАТЕЛЬСКИЙ  
ИНСТИТУТ РЕСТАВРАЦИИ,  
ПРОЕКТИРОВАНИЯ И ИСТОРИКО-  
КУЛЬТУРНЫХ ЭКСПЕРТИЗ»  
Худякову О.В.

[7841084410@mail.ru](mailto:7841084410@mail.ru)

Уважаемый Олег Владиславович!

На Ваше обращение о предоставлении документов от 04.05.2022 № 42-22, ОБУК «Инспекция по охране и использованию объектов культурного наследия (памятников истории и культуры) Курской области» (далее – Инспекция) сообщает, что в Ваш адрес посредством электронной почты на электронный адрес [7841084410@mail.ru](mailto:7841084410@mail.ru) 5 и 6 мая 2022 г. было направлено 14 писем с вложенными электронными архивами.

Архивы содержат всю имеющуюся у Инспекции информацию по перечню выявленных объектов культурного наследия, указанному в Контракте № 0144200002422000081 от 04.05.2022 г.:

- выкопировки из Списка вновь выявленных объектов, представляющих историческую, научную, художественную или иную культурную ценность, утвержденного председателем комитета по культуре и искусству Администрации Курской области 16.01.1995 г.;
- имеющиеся фотографические изображения объектов;
- имеющиеся копии актов осмотра и актов технического состояния выявленных объектов культурного наследия;
- имеющиеся копии технических паспортов выявленных объектов культурного наследия;
- имеющиеся выписки из Единого государственного реестра недвижимости;
- проект зон охраны г. Рыльск Курской области.

С уважением,  
Начальник инспекции

Ворылова Н.Н.  
+7 (4712) 51-15-96

И.В. Черникова

5. Письмо Администрации города Рыльска от 31.05.2022 № 1315 о предоставлении запрашиваемой информации



## АДМИНИСТРАЦИЯ ГОРОДА РЫЛЬСКА

307370, Курская область, г. Рыльск, ул.К.Либкнехта,9  
тел./факс: (47152) 2-22-38, E-mail: [adm.rylsk46@mail.ru](mailto:adm.rylsk46@mail.ru)  
ОКПО 44022333, ОГРН 1024600743892  
ИНН/КПП 4620004595 / 462001001

31.05.2022 № 1315

На № \_\_\_\_\_ от \_\_\_\_\_

Генеральному директору Научно-исследовательского института реставрации, проектирования и историко-культурных экспертиз НИИ РПИКЭ  
Худякову О. В.

Уважаемый Олег Владиславович!

На Ваш исх. № 44-22 от 05.05.2022 Администрация города Рыльска предоставляет запрашиваемую информацию.

Глава города Рыльска

С. А. Курносов

Исп. Фролова О. А.  
Тел. 8(47152) 2-27-42

6. Письмо ОКУ «Госархив Курской области» от 30.05.2022 № 07-12/190-2022/Т о направлении скан-копий архивных дел

Российская Федерация  
Архивное управление  
Курской области  
Областное казенное учреждение  
«Государственный архив Курской области»  
(ОКУ «Госархив Курской области»)  
ул. Ленина, 57, г. Курск, 305000  
тел./Факс. 8 (4712) 51-49-85  
e-mail: gosarhiv-kursk@yandex.ru  
ОКПО 03492966, ОГРН 1024600949911  
ИНН/КПП 4629016556/463201001  
30.05.2022 № 07-12/190-2022/Т.  
на № 56-22 от 25.05.2022.

Генеральному директору  
ООО «НИИ РПИИКЭ»

Худякову О.В.

ул. Кирочная, д. 19, литер А, офис 6,  
г. Санкт-Петербург, 191123

<7841084410@mail.ru>

Уважаемый Олег Владиславович!

В архивном фонде «Коммунальный отдел исполкома Рыльского уездного Советов рабочих, крестьянских и красноармейских депутатов» выявлены архивные дела с информацией о строениях, расположенных на территории города Рыльска в первой половине 1920-х гг. (скан-копии архивных дел прилагаются).

В связи с тем, что в довоенные годы в городе Рыльске отсутствовала нумерация домовладений (административная привязка осуществлялась по номеру квартала и домовладельцу), сопоставить выявленные исторические сведения с актуальной нумерацией домовладений, представленной в приложении к Вашему запросу, не представляется возможным, так как сотрудники ОКУ «Госархив Курской области» не уполномочены интерпретировать выявляемую в архивных документах информацию.

Вместе с тем, приглашаем Ваших сотрудников самостоятельно ознакомиться с архивными документами в читальном зале ОКУ «Госархив Курской области» с целью выявления интересующих Вас сведений, где им будет оказана соответствующая квалифицированная помощь.

Работа читального зала осуществляется по следующему графику: с понедельника по четверг с 10:00 по 17:00, перерыв с 13:00 до 14:00. Записаться для работы в читальном зале можно по телефону +7 (4712) 51-49-85 (доб. 2259).

Приложение: 344 файла.

Директор



Н.А. Елагина

О.Н. Аргунов  
☎ 8 (4712) 52-05-58