

АКТ
государственной историко-культурной экспертизы
в целях обоснования целесообразности включения
в Единый государственный реестр объектов культурного наследия
(памятников истории и культуры) народов Российской Федерации
выявленного объекта культурного наследия «Дом, в котором жила
партизанка М.М. Васильева, погибшая в Званновском лесу», 1925-1943
гг., расположенного по адресу: Курская область, Рыльский район,
г. Рыльск, ул. Куйбышева, д.45

Дата начала проведения экспертизы: 04 мая 2022 года.

Дата окончания проведения экспертизы: 02 июня 2022 года.

Место проведения экспертизы: Курская область, Рыльский район,
г. Рыльск, г. Москва.

Заказчик экспертизы: Областное бюджетное учреждение культуры «Инспекция по охране и использованию объектов культурного наследия (памятников истории и культуры) Курской области», 305000, Курская область, г. Курск, Красная площадь, д. 6, ИНН: 4632043341, КПП: 463201001.

Сведения об организации, проводившей экспертизу: общество с ограниченной ответственностью «НАУЧНО-ИССЛЕДОВАТЕЛЬСКИЙ ИНСТИТУТ РЕСТАВРАЦИИ, ПРОЕКТИРОВАНИЯ И ИСТОРИКО-КУЛЬТУРНЫХ ЭКСПЕРТИЗ» (ООО «НИИ РПИИКЭ»), 191123, РФ, г. Санкт-Петербург, ул. Кирочная, д.19, литер А, пом.13Н, офис 6, ИНН 7841084410, КПП 784101001.

Сведения об эксперте:

Фамилия, имя и отчество	Федосеева Елена Михайловна
Образование	Высшее
Специальность	Инженер
Учёная степень (звание)	-
Стаж работы	12 лет
Место работы, должность	г. Москва, эксперт по проведению государственной историко-культурной экспертизы
Реквизиты решения Министерства культуры Российской Федерации по аттестации эксперта на проведение экспертизы с указанием объектов экспертизы	Приказ Министерства культуры Российской Федерации от 04.02.2021 №142. Объекты экспертизы: - выявленные объекты культурного наследия в целях обоснования целесообразности включения данных объектов в реестр;

	<ul style="list-style-type: none"> - документы, обосновывающие включение объектов культурного наследия в реестр; - документы, обосновывающие исключение объектов культурного наследия из реестра; - проекты зон охраны объекта культурного наследия.
--	---

Информация об ответственности эксперта за достоверность сведений, изложенных в заключении, в соответствии с законодательством Российской Федерации:

Государственный эксперт по проведению государственной историко-культурной экспертизы Федосеева Елена Михайловна несет ответственность за соблюдение принципов проведения государственной историко-культурной экспертизы, установленных статьей 29 Федерального закона от 25.06.2002 № 73-ФЗ «Об объектах культурного наследия (памятниках истории и культуры) народов Российской Федерации», Положением о государственной историко-культурной экспертизе, утвержденным постановлением Правительства Российской Федерации от 15.07.2009 № 569 с изменениями и дополнениями, и за достоверность сведений, изложенных в настоящем заключении экспертизы.

Экспертом при подписании акта государственной историко-культурной экспертизы, выполненного на электронном носителе в формате переносимого документа (PDF), обеспечена конфиденциальность ключа усиленной квалифицированной электронной подписи.

Объект экспертизы:

Выявленный объект культурного наследия «Дом, в котором жила партизанка М.М. Васильева, погибшая в Званновском лесу», 1925-1943 гг., расположенный по адресу: Курская область, Рыльский район, г. Рыльск, ул. Куйбышева, д.45 (далее – Объект).

Документы, обосновывающие включение Объекта в Единый государственный реестр объектов культурного наследия (памятников истории и культуры) народов Российской Федерации.

Цель экспертизы:

Обоснование целесообразности включения Объекта в Единый государственный реестр объектов культурного наследия (памятников истории и культуры) народов Российской Федерации (далее – Реестр) в качестве

объекта культурного наследия, определение категории его историко-культурного значения.

Перечень документов, представленных Заказчиком для проведения экспертизы:

1. Список вновь выявленных объектов, представляющих историческую, научную, художественную или иную культурную ценность, утвержденный Председателем комитета по культуре и искусству администрации области П.И. Надеиным 16.01.1995.

2. Проект зон охраны г. Рыльска Курской области, разработанный проектно-производственным институтом «КППИ» в июне 1990 г.

3. Технический паспорт на жилой дом (объект индивидуального строительства) по адресу: Курская область, Рыльский район, г. Рыльск, ул. Куйбышева, д. 45, от 25.02.2011 г.

Сведения об обстоятельствах, повлиявших на процесс проведения и результаты экспертизы:

Обстоятельства, повлиявшие на процесс проведения и результаты проведения экспертизы, отсутствуют.

Эксперт не имеет родственных связей с заказчиком (его должностным лицом или работником) (дети, супруги и родители, полнородные и неполнородные братья и сестры (племянники и племянницы), двоюродные братья и сестры, полнородные и неполнородные братья и сестры родителей заказчика (его должностного лица или работника) (дяди и тети)); не состоит в трудовых отношениях с заказчиком; не имеет долговых или иных имущественных обязательств перед заказчиком (его должностным лицом или работником), а также заказчик (его должностное лицо или работник) не имеет долговых или иных имущественных обязательств перед экспертом; не владеет ценными бумагами акциями (долями участия, паями в уставных (складочных) капиталах) заказчика; не заинтересован в результатах исследований либо решении, вытекающем из настоящего заключения экспертизы, с целью получения выгоды в виде денег, ценностей, иного имущества, услуг имущественного характера или имущественных прав для себя или третьих лиц.

Сведения о проведенных исследованиях с указанием примененных методов, объема и характера выполненных работ и их результатов:

Настоящий Акт государственной историко-культурной экспертизы составлен в соответствии с Федеральным законом от 25.06.2002 № 73-ФЗ «Об объектах культурного наследия (памятниках истории и культуры)

народов Российской Федерации, Положением о государственной историко-культурной экспертизе, утвержденным постановлением Правительства Российской Федерации от 15.07.2009 № 569.

Экспертиза проводится на основании контракта на проведение государственной историко-культурной экспертизы от 04.05.2022 № 0144200002422000081.

При проведении государственной историко-культурной экспертизы экспертом проведены:

- комплексный анализ представленных ОБУК «Инспекция по охране объектов культурного наследия Курской области» (заказчиком) документов по Объекту, подлежащему настоящей экспертизе;

- изучение нормативной базы;

- визуальное обследование с осуществлением фотофиксации Объекта в мае 2022 г., окружающей его застройки и градостроительной ситуации с целью исследования данных о его состоянии на момент проведения государственной историко-культурной экспертизы, а также визуализации планировочной структуры района и среды расположения Объекта;

- историко-архивные, библиографические исследования с целью выявления материалов, содержащих сведения по истории освоения и развития исследуемой территории расположения Объекта, истории создания и строительства Объекта;

- историко-архивные, библиографические исследования с целью выявления сведений об исторической планировочной структуре района расположения Объекта и их анализ, исследование картографических материалов с составлением исторической иконографии;

- историко-архитектурные исследования с целью изучения и анализа сведений об историческом облике Объекта, его архитектурно-художественной ценности;

- анализ всего комплекса данных (документов, материалов, информации) по Объекту, изучение дополнительных документов и материалов, собранных и полученных при проведении экспертизы.

Указанные историко-культурные исследования проведены в объеме, необходимом для принятия решения в рамках государственной историко-культурной экспертизы, и оформлены в виде акта государственной историко-культурной экспертизы. В процессе экспертизы выполнен анализ проектных и научно-исследовательских материалов и иных материалов, содержащих информацию об истории развития рассматриваемого объекта, ценности рассматриваемого объекта с точки зрения истории, архитектуры, градостроительства, искусства, науки и техники, эстетики, социальной

культуры. Исследования проведены с применением методов натурного, историко-архивного, историко-архитектурного и историко-градостроительного анализов.

Результаты аналитических исследований материалов и документов, проведенных в соответствии с требованиями Федерального закона от 25.06.2002 № 73-ФЗ «Об объектах культурного наследия (памятниках истории и культуры) народов Российской Федерации» и постановления Правительства Российской Федерации от 15.07.2009 № 569, позволили эксперту сделать обоснованный вывод.

Факты и сведения, выявленные и установленные в результате проведенных исследований:

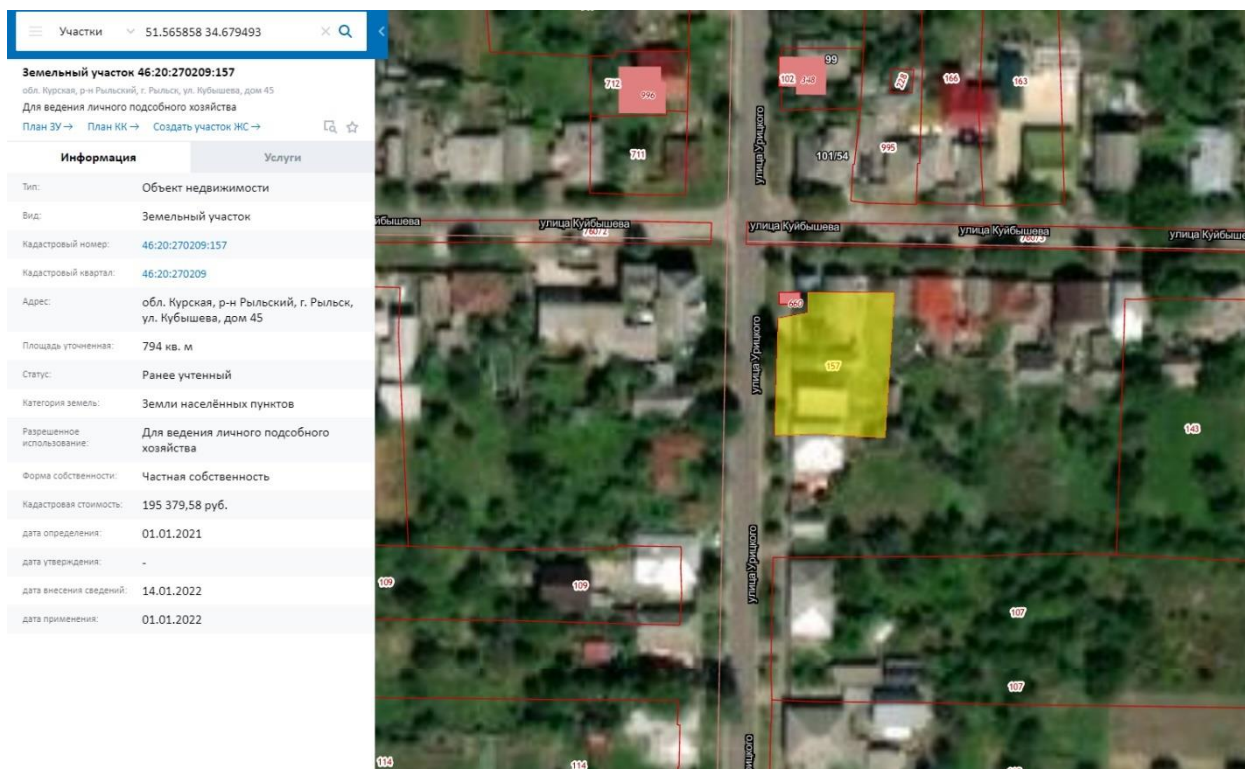
В процессе экспертизы проанализированы имеющиеся по Объекту документы, которыми располагает Заказчик экспертизы, изучены дополнительные документы и материалы, собранные и полученные при проведении экспертизы, в том числе из областного казенного учреждения «Государственный архив Курской области» (ОКУ «Госархив Курской области»), от Администрации города Рыльска, из фондов Рыльского краеведческого музея - филиала ОБУК «Курский областной краеведческий музей», Государственного каталога музейного фонда Российской Федерации.

Общие сведения об Объекте. Исследование правоустанавливающих документов по Объекту. Архивные исследования

«Дом, в котором жила партизанка М.М. Васильева, погибшая в Званновском лесу», 1925-1943 гг. (Курская область, Рыльский район, г. Рыльск, ул. Куйбышева, д. 45) выявлен как объект, представляющий историческую, архитектурную и культурную ценность, в 1995 г.

Объект под номером 2150 включен в Список вновь выявленных объектов, представляющих историческую, научную, художественную или иную культурную ценность, утвержденный председателем комитета по культуре и искусству администрации области П.И. Надеиным 16.01.1995.

Предмет охраны, границы территории, охранное обязательство в отношении Объекта в установленном порядке не утверждены.



Сведения о кадастровом участке, на котором расположен Объект (по данным Публичной кадастровой карты <https://pkk5.rosreestr.ru>)

Согласно данным Росреестра, земельный участок по адресу: Курская область, Рыльский район, г. Рыльск, ул. Куйбышева, дом 45, на котором расположен Объект, стоит на государственном учете с кадастровым номером: 46:20:270209:157 в кадастровом квартале 46:20:270209. Категория земель: земли населённых пунктов. Разрешенное использование: для ведения личного подсобного хозяйства. Уточненная площадь: 794 кв. м.

В 2011 году Рыльским отделением Курского филиала ФГУП «Ростехинвентаризация» - Федеральное БТИ разработан Технический паспорт на жилой дом (объект индивидуального строительства) по адресу: Курская область, Рыльский район, г. Рыльск, ул. Куйбышева, д. 45.

Согласно общим сведениям, год постройки – 1956, площадь дома – 79,7 м², в том числе жилая 38,8 м², этажность: 1 этаж, процент износа конструктивных элементов – 56%, владельцы: А.И. Шевунов, Л.И. Ламонова.

Согласно данным Федеральной информационной адресной системы, адрес объекта адресации: Курская область, м.р-н Рыльский, г.п. город Рыльск, г. Рыльск, ул. Куйбышева, д. 45 зарегистрирован в государственном адресном реестре.

Территория месторасположения Объекта находится в зоне Ж-1 – зоне застройки индивидуальными жилыми домами (Правила землепользования и застройки муниципального образования «город Рыльск» Рыльского района Курской области, утвержденные решением Рыльской городской Думы от

26.12.2018 № 29/1 (в редакции решения Рыльской городской Думы от 29.12.2021 г. №5/2)).

Кроме того, проанализированы основные положения Генерального плана муниципального образования «город Рыльск», утвержденного решением Рыльской городской Думы от 29.06.2011 № 48/1. В соответствии с Генеральным планом, территория расположения Объекта является жилой зоной - зоной ИЖС. Исследуемый Объект на Схеме территорий объектов культурного наследия расположен в зоне объектов культурного наследия – зоне регулирования застройки (режим А-1) (Генеральный план муниципального образования «город Рыльск»).

Исследуемый Объект на основном чертеже Проекта зон охраны (утвержден Постановлением главы Администрации Курской области от 28.04.1992 № 210 «Об утверждении зон охраны памятников истории и культуры г. Рыльска») указан как рядовая историко-архитектурная среда.

По результатам запроса в областное бюджетное учреждение культуры «Инспекция по охране и использованию объектов культурного наследия (памятников истории и культуры) Курской области» получен ответ от 06.05.2022 № 677 о направлении имеющихся документов (в том числе учетных) в отношении Объекта.

По результатам запроса в Администрацию города Рыльска получен ответ от 31.05.2022 № 1315 о предоставлении сведений об адресации, утратах внешнего облика / самих выявленных объектов культурного наследия города Рыльска.

По результатам запроса в ОКУ «Госархив Курской области» получен ответ от 30.05.2022 № 07-12/190-2022/Т о направлении скан-копий архивных дел в отношении выявленных объектов культурного наследия города Рыльска.

Краткие исторические сведения о развитии территории расположения Объекта, историко-градостроительные исследования

Возникновение и существование Объекта неразрывно связаны с развитием исторической части города Рыльска.

Рыльск – город в западной части Курской области, административный центр Рыльского района, образующий городское поселение город Рыльск. Расположен на обоих берегах реки Сейм. По состоянию на 2016 г. население города составляло 16242 человека¹.

Старейшая часть Рыльска занимает высокую гряду правобережья Сейма, между впадающими в последний речками Рыло (на севере) и Дублянкой (на

¹ Администрация города Рыльска [Электронный ресурс]. Рыльск, 2017-2022. URL: <http://www.admrylsk46.ru/> (дата обращения: 17.05.2022)

юге)². Гора Ивана Рыльского – выдающийся археологический памятник. На нем прослеживаются напластования скифоидной, волынцевской и роменской (относящейся к IX-X вв. и представленной славянским племенем северян) культур, а также древнерусского периода (XI – первой половины XIII вв.), позднего средневековья и нового времени³. На вершине этой горы в конце X в. (когда рыльская земля оказалась в составе Древнерусского государства), в целях защиты русских земель от печенегов был, предположительно, основан в качестве города-крепости Рыльск, то есть существовавшее уже гораздо ранее поселение было преобразовано в город с городским кремлем (детинцем)⁴. К детинцу на горе Ивана Рыльского примыкали два посада. Верхний, со следами роменской культуры, памятниками древнерусского и позднесредневекового периодов, располагался к югу через ров от городища на территории, ограниченной современными ул. М. Горького, ул. Комсомольской и краем береговой террасы в урочище Воскресенская гора. Нижний, на котором присутствовал древнерусский домонгольский культурный слой, занимал территории к северо-западу, западу и юго-западу от городища и был ограничен современными Советской пл., ул. Луначарского и ул. Р. Люксембург⁵.

Первое письменное упоминание о Рыльске (центре одной из волостей Новгород-Северского княжества) находится в Ипатьевской летописи под 1152 г.⁶ во фразе: «Гюрги иде на Новгород на Северский и оттуда иде же к Рыльску». А уже в 1179 г. (или в 1180 г.) удельное Рыльское княжество, очевидно, выделяется из Новгород-Северского. Первым рыльским князем становится родившийся в 1167 г. Святослав Ольгович.

Курским и рыльским землям в XIII в. во времена монгольского нашествия в целом удалось избежать окончательного опустошения благодаря своему выгодному географическому положению (на стыке леса и степи, у кромки степных кочевий)⁷. Вместе с тем на рыльской земле продолжались отягощенные внешним влиянием междоусобицы. В результате одной из них в конце XIII в. прервался просуществовавший немногим более ста лет род князей рыльских⁸.

² Просецкий В.А. Рыльск [Электронный ресурс]. Курск, 2002-2022. URL: <http://old-kursk.ru/book/rylsk/index.html> (дата обращения: 17.05.2022)

³ Кашкин А.В. Краткий очерк рыльской археологии // Рыльск и рыляне в отечественной и зарубежной истории и культуре: Сборник материалов межрегиональной научной конференции (г. Рыльск, 3 июня 2011 г.). Рыльск, 2012. С. 12-13.

⁴ Курский край. Научно-популярная серия в 20 томах. Т. 4. История города от Средневековья к Новому времени: X-XVII вв. Курск, 1999. С. 201-205.

⁵ Кашкин А.В. Краткий очерк рыльской археологии. С. 13.

⁶ Чалых Н.Н. Рыльск. Курск, 2006. С. 17-22.

⁷ Курский край. Научно-популярная серия в 20 томах. Т. 4. История города от Средневековья к Новому времени: X-XVII вв. С. 201-205.

⁸ Чалых Н.Н. Рыльск. С. 72-82.

Во второй половине XIV в. Рыльск оказался под властью Великого княжества Литовского⁹. В последующие сто лет Рыльское княжество, имея собственных владетельных князей, было полностью зависимо от Литвы¹⁰.

На рубеже XV–XVI вв. государственные границы России на юго-западе были установлены по Сейму, а Рыльск, находившийся под управлением князя Василия Ивановича Шемяки (Шемячича), стал до конца XVII в. пограничной крепостью. Особенно велика была угроза городу со стороны крымских татар, поляков и литовцев. Защиту южных рубежей осуществляли появившиеся на рыльской земле с конца XV в. северские казаки¹¹.

При Василии Шемяке в пределы городской черты был включен раскинувшийся на левобережье Дублянки посад. Центр расширившегося города, таким образом, оказался примерно на месте современного Дворца культуры (к западу от южной части Советской площади). Здесь была поставлена деревянная Спасо-Преображенская церковь (сгоревшая в 1720 г.), а неподалеку от нее расположилась съезжая изба (воеводская канцелярия). Площадь у церкви стала административной площадью города. А восточнее, ближе к Дублянке, была устроена торговая площадь. Все постройки в Рыльске в тот период были еще деревянными¹².

Рыльское удельное княжество при Василии Шемяке еще продолжало сохранять собственную самостоятельность. Однако после обвинения В.И. Шемяки в измене в 1523 г. самостоятельность княжества была ликвидирована, а механизм управления городом изменен. Вместо удельного князя в Рыльске появились назначаемые центральной властью воеводы, наместники и дьяки, ставившиеся на свои должности на определенный срок¹³.

Рыльск XVI в. представлял собой достаточно мощную для своего времени крепость. Эта крепость занимала ровную поверхность горы Ивана Рыльского на высоте около 50 метров над уровнем Сейма. С востока подступы защищал полноводный Сейм, с севера – Рыло и Дублянка, с запада – Дублянка с надолбами, с юга – глубокий ров. Крепостные пятиметровые стены и девять башен разной конфигурации и высоты были устроены из крепкого дуба. Укрепления на горе Воскресенской являлись продолжением старой крепости. Город тянулся по береговой гряде, имевшей обрывающиеся к Сейму и Дублянке склоны. Между горой Ивана Рыльского и Воскресенской горой находился старый Катунин ров. А следующий ров, находившийся чуть южнее,

⁹ Просецкий В.А. Рыльск [Электронный ресурс]. URL: <http://old-kursk.ru/book/rylsk/index.html> (дата обращения: 17.05.2022)

¹⁰ Курский край. Научно-популярная серия в 20 томах. Т. 4. История города от Средневековья к Новому времени: X–XVII вв. С. 201–205.

¹¹ Чалых Н.Н. Рыльск. С. 107–128.

¹² Там же. С. 87–106.

¹³ Там же. С. 87–106.

пересекал современную ул. III-го Интернационала от Дублянки к Сейму в районе ул. М. Горького. В этом районе до сих пор сохранились глубокие овраги. Третье укрепление, состоящее из глубокого рва и вала, находилось на месте «Чернявской лужи» (водоема, засыпанного в 1982 г.). Оно соединяло овраг, проходящий по древнему Ильинскому кладбищу, с оврагом на современной ул. Советской, находившимся около ведущей на Курск дороги¹⁴.

Густонаселенную территорию, протянувшуюся по горе Ивана Рыльского, Воскресенской и Ильинской (Крутой) горам, рыляне называли Старым городом. К западу от него, на правом берегу Дублянки издавна находился посад, на рубеже XIV–XV вв. перекинувшийся также и на левобережье Дублянки на места древних селищ¹⁵. Вокруг всего города тянулся земляной вал, на котором также стояли башни, а вдоль него шел ров шириной в 5–6 метров, в низменных местах заполненный водой.

В 1614 г. Рыльск был практически полностью сожжен. По Деулинскому перемирию 1618/1619 г. Рыльск остался закреплен за Российским государством. Это, однако, не оградило его окончательно от притязаний Речи Посполитой, продолжавшихся в дальнейшем вплоть до конца XVII в. После Смуты в Рыльске по-прежнему находился крупный гарнизон, численность которого стала сокращаться лишь во второй половине XVII в., когда государственные границы отодвинулись к югу и западу¹⁶. Кроме того, на протяжении XVII в. продолжали регулярно обновляться и городские укрепления¹⁷. Крепостные сооружения сохранялись в городе еще и в 1720-е гг., однако на протяжении XVIII в. они разрушались.

При этом за XVII в. Рыльск значительно развился в экономическом отношении. В рыльском крае процветало земледелие, садоводство и пчеловодство, кустарное производство по переработке сырья. Начиная с эпохи Петра I Рыльск из порубежного города-крепости начинает превращаться в значимый центр торговли на юго-западе Российской империи, и во второй половине XVIII в. становится им. В городе строятся гостиные дворы, лавки и склады. Из служилых людей, в XVII в. переходивших в купеческое сословие, происходят все наиболее значимые в XVIII – начале XX вв. купеческие династии Рыльска. Наиболее известны такие рыльские купцы как Шелеховы (Шелиховы), Фолимоновы (Филимоновы), Хорламовы (Харламовы), Золотаревы, Мальцевы, Аристарховы и др.¹⁸

¹⁴ Там же. С. 129-153.

¹⁵ Там же. С. 129-153.

¹⁶ Просецкий В.А. Рыльск [Электронный ресурс]. URL: <http://old-kursk.ru/book/rylsk/index.html> (дата обращения: 17.05.2022)

¹⁷ Кашкин А.В. Краткий очерк рыльской археологии. С. 13.

¹⁸ Чалых Н.Н. Рыльск. С. 162-202.

В 1720 г. в городе произошел крупный пожар, после которого Рыльск восстанавливался по старой радиально-кольцевой планировке. 16 января 1784 г. Екатериной II был утвержден, а в 1791 г. окончательно скорректирован, новый градостроительный план квартальной, прямоугольной застройки. План 1784 г. стал первым планом регулярной застройки Рыльска. Интенсивное строительство, проводимое в соответствии с этим планом, началось с 1798 г. Причем было предусмотрено, что Административная и Торговая (Базарная) площади города застраиваться не будут¹⁹. А главный въезд в город должен был располагаться со стороны современной улицы Калинина, там, где сейчас построен автомобильный мост через Сейм.

Из «Описания Курского наместничества» (1786 г.), сделанного С.И. Ларионовым, известно, что Рыльск конца XVIII в. был разделен на три части. Жителей в городе насчитывалось всего 2232 человека, имелась каменная соборная церковь Рождества Богородицы и пять каменных купеческих домов. В Рыльске работали лавки и кузница, были богадельни, харчевни, питейные дома и водяная мельница, плодоносные сады и огороды. В длину город имел протяженность две версты, в ширину – одну, а в окружности – шесть с лишним верст²⁰. Фабрик и заводов в городе не было, первые кустарные предприятия начали появляться в Рыльске с начала XIX в.

В первой половине – середине XIX в. Рыльск продолжил развиваться как крупный центр торговли. В первой половине XIX в. на Сейме была устроена система шлюзов и каналов (Александринский водный путь)²¹. При этом быстро росло население Рыльска - в 1858 г. в городе уже числилось 7070 жителей. В сословном отношении значительная часть из них являлась купцами, мещанами и лицами духовного звания²².

В 1867 г. в Рыльске насчитывалась 601 лавка. Активнее всего шла торговля косами, начатая и развитая рыльскими купцами-миллионерами Филимоновыми²³. Рыльские купцы имели собственные представительства в Астрахани, Санкт-Петербурге, Риге, Вене и Берлине²⁴.

В 1870-е гг. Сейм обмелел и перестал быть судоходен. В 1894 г. была проведена железнодорожная ветка Коренево–Рыльск (с. Боровское)²⁵.

¹⁹ Там же. С. 203-218.

²⁰ Ларионов С.И. Описание Курского наместничества из древних и новых разных о нем известий вкратце. М., 1786. С. 132-133.

²¹ Чалых Н.Н. Рыльск. С. 203-218.

²² Просецкий В.А. Рыльск [Электронный ресурс]. URL: <http://old-kursk.ru/book/rylsk/index.html> (дата обращения: 17.05.2022)

²³ Там же. (дата обращения: 17.05.2022)

²⁴ Чалых Н.Н. Рыльск. С. 203-218.

²⁵ Терещенко А.А. Рыльск в структуре региональной торговли во второй половине XIX в. // Рыльск и рыляне в отечественной и зарубежной истории и культуре: Сборник материалов межрегиональной научной конференции (г. Рыльск, 3 июня 2011 г.). Рыльск, 2012. С. 149-150.

Во второй половине XIX в. в Рыльске активно начала развиваться промышленность (в которую из торговли уходили купцы). В 1865 г. в городе было 20 заводов, а в 1908 г. фабрик и заводов в Рыльске числилось – 42, а в Рыльском уезде – 67²⁶.



Город, базар и Преображенский храм. Период создания: начало XX в.

В Рыльске во второй половине XIX – начале XX вв. значительно расширилась сеть учебных и открылся ряд культурных заведений, также развивалась и медицина. В 1860-х гг. были построены мосты через Сейм и дамба. На главных улицах укладывались мостовые и тротуары, высаживались деревья. Центр Рыльска освещался керосиновыми фонарями. В конце 1880-х гг. в Рыльске был создан городской общественный сад. В конце XIX в. в городе был построен телеграф, в начале XX в. – электростанция, и был проведен телефон. Перед Первой мировой войной в городе насчитывалось около 14 тысяч жителей²⁷.

По окончанию Гражданской войны все основные улицы Рыльска сменили названия с дореволюционных на советские (большинство из которых сохранилось до настоящего времени)²⁸.

В период Великой Отечественной войны немецкая оккупация Рыльска продолжалась с начала октября 1941 г. по 30 августа 1943 г. С осени 1943 г. в освобожденный город постепенно начали возвращаться жители. С первых же

²⁶ Чалых Н.Н. Рыльск. С. 314-341.

²⁷ Просецкий В.А. Рыльск [Электронный ресурс]. URL: <http://old-kursk.ru/book/rylsk/index.html> (дата обращения: 17.05.2022)

²⁸ Там же (дата обращения: 17.05.2022)

дней после освобождения в Рыльске, многие дома которого стояли разрушенными, а улицы были изрыты окопами, начались ремонтно-восстановительные работы, в них принимало активное участие все население. Выполнялись и работы по городскому благоустройству. В 1953–1954 гг. проводилось озеленение горы Ивана Рыльского и Красной площади²⁹. В 1955 г. была восстановлена городская электростанция, город и район были радиофицированы.

В рамках послевоенного восстановления в 1950-х гг. возникла необходимость в принятии нового градостроительного плана развития города (предыдущий план был утвержден в 1784 г.). Было разработано несколько проектов, наиболее удачным из них оказался план института «Курскгражданпроект», разработанный коллективом во главе с главным архитектором Павлом Ивановичем Криволаповым. В основу нового плана было положено развитие рыльской промышленности³⁰. В 1950-1970-е гг. город стал разрастаться, осваивая также и левобережье Сейма. В 1970-1980-е гг. в Рыльске вводились в эксплуатацию восстановленные и новые предприятия, реконструирована железнодорожная ветка Коренево–Рыльск, оборудован аэродром, позволивший наладить воздушное сообщение города с Курском и районными центрами. До 1976 г. в пределах Рыльского района активно использовался речной транспорт. При этом Рыльск не утрачивал торгового значения: к 1990 г. в городе работало более 60 магазинов, городской рынок и скотный базар. По старой традиции осенью ежегодно устраивались ярмарки³¹.

Перестройка 1985–1991 гг. и последующий распад СССР негативно сказались на развитии Рыльска. В самом городе и районе начали разоряться и закрываться производства, появилась безработица. Люди, чтобы повысить уровень своего благосостояния, стали заниматься торговлей. Кроме того, многие начали жить за счет собственных приусадебных участков, дач и огородов³².

В 2022 г. Рыльск празднует свое 870-летие (от момента первого летописного упоминания под 1152 г.). Главные достопримечательности города в настоящее время – это храмы и старинные дома XVIII – начала XX вв., на которые открывается прекрасный панорамный вид с горы Ивана Рыльского.

²⁹ Просецкий В.А. Рыльск [Электронный ресурс]. URL: <http://old-kursk.ru/book/rylsk/index.html> (дата обращения: 17.05.2022)

³⁰ Там же (дата обращения: 17.05.2022)

³¹ Чалых Н.Н. Рыльск. С. 627-639.

³² Там же. С. 620-626, 640-657.

Краткие исторические сведения об Объекте

Исследуемый Объект расположен на улице Куйбышева, у ее юго-восточного пересечения с улицей Урицкого.

Дореволюционная предыстория Объекта

Согласно «Плану города Рыльска Курской губернии», снятому в 1866 г., место будущего расположения исследуемого здания во второй половине XIX в. было занято домовладением № 30 исторического квартала № 15³³. На рубеже XIX-XX вв. месторасположение Объекта продолжало относиться к историческому кварталу № 15³⁴, а на «Плане города Рыльска Курской губернии 1912 года» данный исторический квартал стал обозначаться как квартал № 32³⁵.

Из архивного списка «Обывательским домам гор. Рыльска, предназначенным для размещения нижних чинов запаса и лошадей при призыве на действительную службу с объявлением мобилизации войск» 1902 г., известно, что по улице Ильинской (современной улице Куйбышева) в рассматриваемом квартале числились следующие жители: Ващинин Михаил Сергеевич, Матохин Парфирий Яковлевич, Золоторева Марфа Алексеевна, Грובה Прасковья Васильевна (фактически Грובה Анна Александровна), Старостина Анна Емельяновна (фактически Телешева Евдокия Васильевна), Кононенко Василий Дмитриевич, Суворов Иван Данилович, Жижина Марфа Козьминична (предположительно, с учетом направления нумерации и расположения домовладений, именно ее дом под № 166 находился на месте исследуемого Объекта)³⁶. По состоянию на 1908 г., согласно списку «Обывательским домам гор. Рыльска, предназначенным для размещения ратников Государственного ополчения», состав проживающих в квартале изменился: Вощинин (он же Ващинин) Михаил Сергеевич, Матохина Анна Егоровна, Золоторева Мария Алексеевна, Секерин Сергей Климович, Старостина Анна Емельяновна, Кононенко Василий Дмитриевич, Суворов Иван Данилович Жижина Марфа Козьминична (по-прежнему проживавшая в доме под № 166)³⁷.

³³ План города Рыльска Курской Губернии 1:4К 1866 года [Электронный ресурс]. 2022. URL: http://retromap.ru/1418661_z18_51.574639,34.677829 (дата обращения: 20.05.2022)

³⁴ ОКУ «ГАКО». Ф. 621. Оп. 2. Д. 7411. [План Рыльска]; ОКУ «ГАКО». Ф. 621. Оп. 2. Д. 7412. [План Рыльска]

³⁵ ОКУ «ГАКО». Ф. 621. Оп. 2. Д. 7412а. [План города Рыльска Курской губернии. 1912 г.]

³⁶ ОКУ «ГАКО». Ф. 302. Оп. 1. Д. 438. Л. 3, 12об, 27. [Список домовладельцев гор. Рыльска с указанием улиц, на которых были расположены их дома в 1902 году]

³⁷ ОКУ «ГАКО». Ф. 302. Оп. 1. Д. 539. Л. 2, 5-5об. [Списки домовладельцев гор. Рыльска, с указанием улиц, на которых они находились]

Биография партизанки М.М. Васильевой

Мария Михайловна Васильева (1925-1943) – уроженка Рыльска, партизанка, погибла весной 1943 г. в лесу у села Званное (Глушковский район, Курской области).

Мать Марии – Елизавета Николаевна, рылянка. Отец – Михаил Васильев, происходивший из раскулаченной и высланной в Казахстан семьи, приехал работать агрономом на свою малую родину, где и повстречал Елизавету.



Мария Михайловна Васильева (1925-1943).

Фото из архива семьи Осадчих (семьи двоюродного брата М.М. Васильевой).

Источник: <https://raybudni.ru/news/bolshaja-ljubov-mashi-vasilevoj/>

Мария Васильева отлично училась в школе, окончила девять классов. В сентябре 1941 г. на Рыльск начали наступать немцы, а вечером 5 октября 1941 года город был оккупирован³⁸. В этот период Мария Васильева вступила в контакт с Афанасием Яковлевичем Синегубовым, занимавшимся созданием партизанского отряда (впоследствии А.Я. Синегубов станет руководителем партизанского отряда им. Щорса). По заданию партизан она устроилась на работу в немецкую комендатуру как переводчица (блестяще знала немецкий язык) и секретарь коменданта³⁹.

В немецкой комендатуре Мария Васильева познакомилась с Отто Адамом, немецким коммунистом и антифашистом, мобилизованным на фронт. Отто Адам имел доступ к немецкому оружию и боеприпасам, так что с его помощью Марии Васильевой удавалось передавать в партизанский отряд не только секретные сведения, но и мешки с боеприпасами и оружием с немецких складов.

Когда Отто Адаму и Марии Васильевой стало понятно, что в комендатуре их могут раскрыть, они ушли в партизанский отряд А.Я. Синегубова. В отряде они выполняли опасные задания, проникая в села и собирая там информацию о немецких войсках⁴⁰.

³⁸ Просецкий В.А. Рыльск [Электронный ресурс]. URL: <http://old-kursk.ru/book/rylsk/index.html> (дата обращения: 17.05.2022)

³⁹ Белунова А.И. Большая любовь Маши Васильевой [Электронный ресурс]. Рыльск, 2019-2022. URL: <https://raybudni.ru/news/bolshaja-ljubov-mashi-vasilevoj/> (дата обращения: 17.05.2022)

⁴⁰ Там же. (дата обращения: 17.05.2022)

В феврале-марте 1943 г. советские войска проводили Льговско-Рыльскую операцию. В ходе нее было освобождено много населенных пунктов, в том числе Льгов и Коренево, но сам Рыльск еще продолжал оставаться в оккупации⁴¹. 24 марта 1943 г., поздно вечером, возвращаясь с очередного задания отряда, Мария Васильева, Отто Адам и двое других партизан пришли к глушковскому селу Званное. Село было занято немцами, и партизаны вынуждены были уйти на хутор, а после укрыться в лесу. Но немцы, преследуя их, начали окружать лес цепью. В неравном бою все четверо партизан погибли⁴².

Мария Михайловна Васильева была захоронена в братской могиле поселка Глушково Курской области, позднее перезахоронена в селе Званное⁴³.

Исторические сведения об Объекте

В статье старейшей газеты Рыльского района «Районные будни» приведены следующие сведения: «В Рыльске на пересечении улиц Урицкого и Куйбышева когда-то стоял небольшой домик, в котором до войны жила вместе с мамой партизанка Мария Васильева. Теперь от всего этого осталась только памятная доска (в свое время изготовленная по инициативе Рыльского райкома комсомола), свидетельствующая о том, что эта 18-летняя девушка "в одном из неравных боев с фашистами героически погибла в званновском лесу"»⁴⁴. Таким образом, как свидетельствует информация из данной статьи, дома, в котором жила партизанка М.М. Васильева, уже не существует.

Кроме того, имеется фотография дома М.М. Васильевой, относящаяся к советскому периоду. Из анализа этой фотографии следует, что представленное на ней строение не является исследуемым Объектом.

⁴¹ Просецкий В.А. Рыльск [Электронный ресурс]. URL: <http://old-kursk.ru/book/rylsk/index.html> (дата обращения: 17.05.2022)

⁴² Белунова А.И. Большая любовь Маши Васильевой [Электронный ресурс]. URL: <https://raybudni.ru/news/bolshaja-ljubov-mashi-vasilevoj/> (дата обращения: 17.05.2022)

⁴³ Информация о Марии Васильевой из поименного списка захоронений [Электронный ресурс]. 2018-2022. URL: <https://pamyat-naroda.ru/loss/burials/261627195> (дата обращения: 17.05.2022)

⁴⁴ Белунова А.И. Большая любовь Маши Васильевой [Электронный ресурс]. URL: <https://raybudni.ru/news/bolshaja-ljubov-mashi-vasilevoj/> (дата обращения: 17.05.2022)



Дом Маши Васильевой на улице Урицкого.

Источник: http://rylsk-school-1.ucoz.ru/index/partizanskoe_dvizhenie/0-85

В техническом паспорте, составленном в начале 2010-х гг. на жилой дом по адресу Курская область, Рыльский район, г. Рыльск, ул. Куйбышева, 45 (то есть на исследуемый Объект), указано, что основной объем данного дома, обозначенный литерой А, был построен в 1956 г.

В соответствии с вышеизложенным можно сделать следующие выводы: дом, к которому проживала партизанка Мария Васильева, в настоящее время утрачен; исследуемое здание по адресу ул. Куйбышева, 45 было построено в 1956 году либо на месте дома М.М. Васильевой, либо в непосредственной близости от него и не обладает мемориальной ценностью.

Историко-архитектурные исследования
Краткое описание Объекта. Объемно-планировочные,
композиционные и декоративные особенности

Главный фасад здания по адресу ул. Куйбышева, д.45, обращен к улице Куйбышева и стоит на ее красной линии. Здание – одноэтажное, имеет прямоугольную форму основания. Фундамент – кирпичный ленточный. Стены – рубленные из бревен. С юга и востока к основному объему здания примыкают пристройки.

В настоящее время лицевой (северный) фасад облицован сайдингом. Выходящие на улицу окна – современные с современной облицовкой.

Деревянная пристройка, продолжающая линию лицевого фасада к востоку, а также западная боковая стена основного строения облицовки не имеют.

По данным технического паспорта, по состоянию на 2010-е гг. наблюдался ряд внутренних дефектов конструкции здания по адресу ул. Куйбышева, д.45, таких как искривления цоколя, глубокие трещины, сильная просадка, изношенность полов и др.

Существующий на данный момент наружный облик здания по адресу ул. Куйбышева, д.45, не имеет архитектурно-художественного оформления и не представляет историко-архитектурной ценности.

Современное функциональное назначение здания: индивидуальный жилой дом (жилых квартир 2, жилых комнат 3).

Исследования современной территории Объекта

«Дом, в котором жила партизанка М.М. Васильева, погибшая в Званновском лесу», 1925-1943 гг., расположен в городе Рыльск, Рыльском районе Курской области.

Город Рыльск расположен в западной части Курской области на берегах рек Сейм и Рыло, в 104 километрах от Курска. Город находится на пересечении федеральной и региональной дорог: «Курск – Льгов – Рыльск – граница с Украиной» и «Хомутовка – Рыльск – Глушково».

Город Рыльск граничит: на юге, западе и севере – с Пригородненским сельсоветом; на востоке – с Малогнеушевским сельсоветом.

Существующая городская черта г. Рыльска утверждена на основании Устава муниципального образования «город Рыльск» Рыльского района Курской области, зарегистрированного распоряжением администрации Курской области №513-р от 19.08.2005 г. и включает площадь 1338 га.

Существующая планировка города Рыльск имеет сложную структуру улично-дорожной сети. Исторический центр города имеет шахматную сетку улиц, средний размер квартала – 4 га. В периферийных кварталах города преобладает линейная структура уличной сетки города.

Планировочно можно выделить следующие зоны: жилая зона, общественно-деловая зона, промышленная зона, зона инженерной инфраструктуры, зона транспортной инфраструктуры, зона сельскохозяйственного использования, зона рекреационного назначения, зона историко-культурного назначения, зона специального назначения.

Жилая застройка представлена, в основном, малоэтажными индивидуальными домами, в меньшей степени – среднеэтажными, многоэтажная застройка незначительна (небольшими участками в центральной и восточной частях города).

Общественно-деловая зона сосредоточена в центре города на улицах К. Либкнехта, Ленина, Советской площади. Здесь сосредоточены практически все административно-деловые объекты, объекты культуры и образования.

Территория Объекта находится в юго-западной части города Рыльска, в квартале, с запада ограниченном улицей Урицкого, с севера – улицей Куйбышева, с востока – улицей Ленина, с юга – улицей Чапаева.

Здание по адресу ул. Куйбышева, д.45, центральным (северным) фасадом выходит на красную линию застройки улицы Куйбышева и отделено от проезжей части тротуаром и зеленой зоной. Вдоль улицы Куйбышева высажены крупномерные деревья, кроны которых закрывают фасад и дальние перспективные виды в летний период.

Со всех сторон территорию здания по адресу ул. Куйбышева, д.45, окружает малоэтажная жилая застройка.

В непосредственной близости от здания по адресу ул. Куйбышева, д.45, севернее, расположены выявленные объекты культурного наследия «Дом жилой», кон. XIX - нач. XX вв., расположенный по адресу: Курская область, Рыльский район, г. Рыльск, ул. Урицкого, д.98 и «Дом жилой», кон. XIX - нач. XX вв., расположенный по адресу: Курская область, Рыльский район, г. Рыльск, ул. Урицкого, д.99.

Местоположение здания по адресу ул. Куйбышева, д.45, расположено в исторической части г. Рыльска. В настоящее время историческое здание Объекта физически утрачено, на его месте расположено здание 1956 года постройки, и, таким образом, Объект перестал быть частью сохранившихся элементов исторической застройки г. Рыльск, формировавшейся на протяжении XIX – начала XX вв. и в значительной степени сохранившейся до наших дней. Градостроительная роль Объекта утрачена.

Перечень использованных для проведения экспертизы нормативных правовых актов, специальной, технической и справочной литературы:

1. Федеральный закон от 25.06.2002 № 73-ФЗ «Об объектах культурного наследия (памятниках истории и культуры) народов Российской Федерации».
2. Федеральный закон от 24.07.2007 № 221-ФЗ «О государственном кадастре недвижимости».
3. Земельный кодекс Российской Федерации от 25.10.2001 № 136-ФЗ.
4. Градостроительный кодекс Российской Федерации от 29.12.2004 № 190-ФЗ.
5. Постановление Правительства Российской Федерации от 15.07.2009 № 569 «Об утверждении Положения о государственной

историко-культурной экспертизе».

6. Приказ Министерства культуры Российской Федерации от 02.07.2015 № 1905 «Об утверждении порядка проведения работ по выявлению объектов, обладающих признаками объекта культурного наследия, и государственному учету объектов, обладающих признаками объекта культурного наследия».

7. Закон Курской области от 29 декабря 2005 года № 120-ЗКО «Об объектах культурного наследия».

8. Постановление главы Администрации Курской области от 28.04.1992 № 210 «Об утверждении зон охраны памятников истории и культуры г. Рыльска».

Библиографический список

1. Кашкин А.В. Краткий очерк рыльской археологии / А.В. Кашкин // Рыльск и рыляне в отечественной и зарубежной истории и культуре: Сборник материалов межрегиональной научной конференции (г. Рыльск, 3 июня 2011 г.) / ред.-сост. А.И. Раздорский. – Рыльск: РАТКГА – филиал МГТУГА, 2012. – С. 10-14.

2. Курский край. Научно-популярная серия в 20 томах. Т. 4. История города от Средневековья к Новому времени: X-XVII вв. / Курск: Изд. ООО «Учитель», 1999. – 292 с.

3. Ларионов С.И. Описание Курского наместничества из древних и новых разных о нем известий вкратце / С.И. Ларионов. – Москва: Вольная тип. Пономарева, 1786. – 188 с.

4. Терещенко А.А. Рыльск в структуре региональной торговли во второй половине XIX в. / А.А. Терещенко // Рыльск и рыляне в отечественной и зарубежной истории и культуре: Сборник материалов межрегиональной научной конференции (г. Рыльск, 3 июня 2011 г.) / ред.-сост. А.И. Раздорский. – Рыльск: РАТКГА – филиал МГТУГА, 2012. – С. 146-152.

5. Чалых Н.Н. Рыльск / Н.Н. Чалых. – Курск, 2006. – 687 с.

Неопубликованные источники

6. Областное казенное учреждение «Государственный архив Курской области» (ОКУ «ГАКО»). Ф. 302. Оп. 1. Д. 438.

7. ОКУ «ГАКО». Ф. 302. Оп. 1. Д. 539.

8. ОКУ «ГАКО». Ф. 621. Оп. 2. Д. 7411.

9. ОКУ «ГАКО». Ф. 621. Оп. 2. Д. 7412.

10. ОКУ «ГАКО». Ф. 621. Оп. 2. Д. 7412а.

Электронные ресурсы

11. Администрация города Рыльска [Электронный ресурс]. – Администрация города Рыльска. – Рыльск, 2017-2022. – Режим доступа: <http://www.admrylsk46.ru/>
12. Белунова А.И. Большая любовь Маши Васильевой [Электронный ресурс]. – Районные будни. – Рыльск, 2019-2022. – Режим доступа: <https://raybudni.ru/news/bolshaja-ljubov-mashi-vasilevoj/>
13. Информация о Марии Васильевой из поименного списка захоронений [Электронный ресурс]. – Память народа. – 2018-2022. – Режим доступа: <https://pamyat-naroda.su/loss/burials/261627195>
14. План города Рыльска Курской Губернии 1:4К 1866 года [Электронный ресурс]. – Retromap. – 2022. – Режим доступа: http://retromap.ru/1418661_z18_51.574639,34.677829
15. Просецкий В.А. Рыльск [Электронный ресурс]. – Курск дореволюционный. – Курск, 2002-2022. – Режим доступа: <http://old-kursk.ru/book/rylsk/index.html>

Обоснование вывода экспертизы:

Экспертное заключение подготовлено по результатам изучения и анализа представленных на экспертизу документов и основано на содержании Федерального закон от 25.06.2002 № 73-ФЗ «Об объектах культурного наследия (памятниках истории и культуры) народов Российской Федерации».

В рамках государственной историко-культурной экспертизы проведены историко-культурные, историко-архивные, историко-архитектурные, историко-градостроительные, историко-биографические, библиографические исследования путем изучения, анализа, синтеза и системного подхода при составлении иконографии, библиографии и иконологическом анализе Объекта и изменения его исторического облика, функциональном, ландшафтном анализе территории, историко-генетический анализе планировочной организации исследуемой территории расположения Объекта.

В целях принятия объективного решения об обоснованности включения Объекта в Реестр, произведено визуальное обследование - осмотр и фотофиксация Объекта, окружающей его застройки и градостроительной ситуации с целью исследования данных о его состоянии, визуализации планировочной структуры района расположения Объекта.

Результаты исследований представлены в приложении к настоящему акту экспертизы, в том числе в исторической иконографии с перечнем иллюстраций.

Описание Объекта, градостроительной ситуации и исторические

сведения обобщены с учетом дополнительных материалов, собранных при проведении экспертизы, сведений по истории освоения и застройки района, строительства Объекта, а также архивных и библиографических источников.

Объект является выявленным объектом культурного наследия и был поставлен на государственную охрану в 1995 году - внесен в Список вновь выявленных объектов, представляющих историческую, научную, художественную или иную культурную ценность, утвержденным Председателем комитета по культуре и искусству администрации области П.И. Надеиным 16.01.1995.

В соответствии со статьей 3 Федерального закона от 25.06.2002 № 73-ФЗ к объектам культурного наследия (памятникам истории и культуры) народов Российской Федерации относятся объекты недвижимого имущества (включая объекты археологического наследия) и иные объекты с исторически связанными с ними территориями, произведениями живописи, скульптуры, декоративно-прикладного искусства, объектами науки и техники и иными предметами материальной культуры, возникшие в результате исторических событий, представляющие собой ценность с точки зрения истории, археологии, архитектуры, градостроительства, искусства, науки и техники, эстетики, этнологии или антропологии, социальной культуры и являющиеся свидетельством эпох и цивилизаций, подлинными источниками информации о зарождении и развитии культуры.

В качестве основных критериев для отнесения здания или сооружения к объектам культурного наследия согласно Федеральному закону от 25.06.2002 № 73-ФЗ можно отнести:

- архитектурную ценность – стилевая выразительность, индивидуальность, персонификация авторства, использование при проектировании и строительстве тех или иных передовых приемов, методов и материалов;
- градостроительную ценность – влияние памятника на окружающее пространство, его организующая и доминирующая роль, либо ансамблевый характер застройки территории;
- художественно-эстетическую ценность - степень эмоционального воздействия на наблюдателя, которая может быть сформулирована с использованием архитектурных, искусствоведческих или медико-психологических терминов.

На основании имеющихся графических материалов, фотографических изображений, результатов натурного исследования и материалов историко-культурных исследований и архивных сведений эксперт пришел к следующим

выводам:

Историко-градостроительная значимость:

Объект расположен в исторической части г. Рыльска. В настоящее время историческое здание Объекта физически утрачено, на его месте расположено здание 1956 года постройки, и, таким образом, Объект перестал быть частью сохранившихся элементов исторической застройки г. Рыльск, формировавшейся на протяжении XIX – начала XX вв. и в значительной степени сохранившейся до наших дней. Градостроительная роль утрачена.

Архитектурно-художественная значимость:

Согласно имеющимся документам здание по адресу ул. Куйбышева, д.45, было возведено в 1956 году.

В настоящее время лицевой (северный) фасад здания по адресу ул. Куйбышева, д.45, облицован сайдингом. Выходящие на улицу окна – современные с современной облицовкой. Деревянная пристройка, продолжающая линию лицевого фасада к востоку, а также западная боковая стена основного строения облицовки не имеют.

Существующий на данный момент наружный облик здания по адресу ул. Куйбышева, д.45, не имеет архитектурно-художественного оформления и не представляет историко-архитектурной ценности.

Информация о проведении научно-исследовательских работ, разработке научно-проектной документации по реставрации и приспособлению для современного использования, выполнении обмерных чертежей по зданию по адресу ул. Куйбышева, д.45, отсутствует.

Здание по адресу ул. Куйбышева, д.45, представляет собой элемент частной городской застройки середины XX вв. и не обладает уникальными качествами и характеристиками, соответственно, архитектурно-художественная значимость отсутствует.

В статье старейшей газеты Рыльского района «Районные будни» имеются следующие сведения: «В Рыльске на пересечении улиц Урицкого и Куйбышева когда-то стоял небольшой домик, в котором до войны жила вместе с мамой партизанка Мария Васильева. Теперь от всего этого осталась только памятная доска (в свое время изготовленная по инициативе Рыльского райкома комсомола), свидетельствующая о том, что эта 18-летняя девушка "в одном из неравных боев с фашистами героически погибла в званновском лесу"»⁴⁵. Таким образом, как свидетельствует информация из данной статьи, дом, в котором жила партизанка М.М. Васильева, в настоящее время утрачен.

⁴⁵ Белунова А.И. Большая любовь Маши Васильевой [Электронный ресурс]. URL: <https://raybudni.ru/news/bolshaja-ljubov-mashi-vasilevoj/> (дата обращения: 17.05.2022)

Кроме того, имеется фотография дома М.М. Васильевой, относящаяся к советскому периоду. Из анализа этой фотографии следует, что представленное на ней строение не является исследуемым Объектом.

В техническом паспорте, составленном в начале 2010-х гг. на жилой дом по адресу Курская область, Рыльский район, г. Рыльск, ул. Куйбышева, 45 (то есть на исследуемый Объект), указано, что основной объем данного дома, обозначенный литерой А, был построен в 1956 г.

В соответствии с вышеизложенным можно сделать следующие выводы: дом, к котором проживала партизанка Мария Васильева, в настоящее время утрачен; исследуемое здание по адресу ул. Куйбышева, 45 было построено в 1956 году либо на месте дома М.М. Васильевой, либо в непосредственной близости от него и не обладает мемориальной ценностью.

Таким образом, мемориальная ценность в отношении данного Объекта на момент проведения экспертизы экспертом не установлена, фактов, что здание Объекта связано с жизнью и деятельностью выдающихся личностей города Рыльска и Курской области, в процессе проведения экспертизы не выявлено.

Изученные экспертом документальные и литературные источники не содержат сведений об историко-культурной ценности Объекта и исчерпывающую информацию, соответствующую требованиям Федерального закона от 25.06.2002 № 73-ФЗ, необходимую для обоснования включения его в Единый государственный реестр объектов культурного наследия (памятников истории и культуры) народов Российской Федерации.

Документы и материалы, собранные в процессе экспертизы и представленные на экспертизу Заказчиком, содержат информацию, позволяющую определить, что Объект не обладает уникальной архитектурной и градостроительной, исторической, мемориальной ценностью для отнесения Объекта к объектам культурного наследия (памятникам истории и культуры) народов Российской Федерации, возникшим в результате исторических событий, представляющим собой ценность с точки зрения истории, археологии, архитектуры, градостроительства, искусства, науки и техники, эстетики, этнологии или антропологии, социальной культуры и являющимся свидетельством эпох и цивилизаций, подлинными источниками информации о зарождении и развитии культуры.

Особенности, послужившие для постановки на государственную охрану Объекта, в исследуемых материалах не представлены и не выявлены экспертом. Историко-архитектурный и градостроительный анализ Объекта не выявил уникальных ценных особенностей объекта, подлежащих сохранению (предмет охраны), что не позволяет отнести его к памятникам

архитектуры и градостроительства. Таким образом, по сумме оценочных критериев, отражающих градостроительное, архитектурно-художественное, мемориальное значение Объекта можно сделать вывод об отсутствии историко-культурной ценности здания, архитектурно-художественной и мемориальной ценности, имеющей особое значение для истории и культуры Курской области.

Руководствуясь положениями Федерального закона от 25.06.2002 № 73-ФЗ, учитывая полноту изученных материалов и документов об Объекте, эксперт считает возможным принять обоснованное решение в рамках настоящей экспертизы.

Исходя из вышеизложенного, оснований для включения Объекта в Единый государственный реестр объектов культурного наследия (памятников истории и культуры) народов Российской Федерации не имеется.

ВЫВОД ЭКСПЕРТИЗЫ:

Включение в Единый государственный реестр объектов культурного наследия (памятников истории и культуры) народов Российской Федерации выявленного объекта культурного наследия «Дом, в котором жила партизанка М.М. Васильева, погибшая в Званновском лесу», 1925-1943 гг., расположенного по адресу: Курская область, Рыльский район, г. Рыльск, ул. Куйбышева, д.45, **НЕ ОБОСНОВАНО (отрицательное заключение).**

Список приложений к настоящему акту экспертизы:

Приложение № 1.	Материалы фотофиксации на 23.05.2022.
Приложение № 2.	Материалы исторической иконографии.
Приложение № 3.	Перечень документов и материалов, собранных и полученных при проведении экспертизы:
1.	Список вновь выявленных объектов, представляющих историческую, научную, художественную или иную культурную ценность, утвержденный Председателем комитета по культуре и искусству администрации области П.И. Надеиным 16.01.1995.
2.	Постановление главы Администрации Курской области от 28.04.1992 № 210 «Об утверждении зон охраны памятников истории и культуры г. Рыльска».
3.	Технический паспорт на жилой дом (объект индивидуального строительства) по адресу: Курская область, Рыльский район, г. Рыльск, ул. Куйбышева, д. 45, от 25.02.2011 г.
4.	Список домовладельцев города Рыльска с указанием улиц, на которых были расположены их дома в 1902 г. Ф. 302, оп.1, д.438, л.3, 12 об., 27.
5.	Списки домовладельцев гор. Рыльска с указанием улиц, на которых они находились. Ф. 302, оп.1, д.539, л.2, 5, 5 об.

6.	Письмо областного бюджетного учреждения культуры «Инспекция по охране и использованию объектов культурного наследия (памятников истории и культуры) Курской области» от 06.05.2022 № 677 о направлении запрашиваемой информации.
7.	Письмо Администрации города Рыльска от 31.05.2022 № 1315 о предоставлении запрашиваемой информации.
8.	Письмо ОКУ «Госархив Курской области» от 30.05.2022 № 07-12/190-2022/Т о направлении скан-копий архивных дел.

Настоящее заключение государственной историко-культурной экспертизы оформлено в электронном виде и подписано усиленной квалифицированной электронной подписью эксперта Федосеевой Елены Михайловны и ООО «НИИ РПИИКЭ».

Дата оформления заключения экспертизы: 02 июня 2022 года.

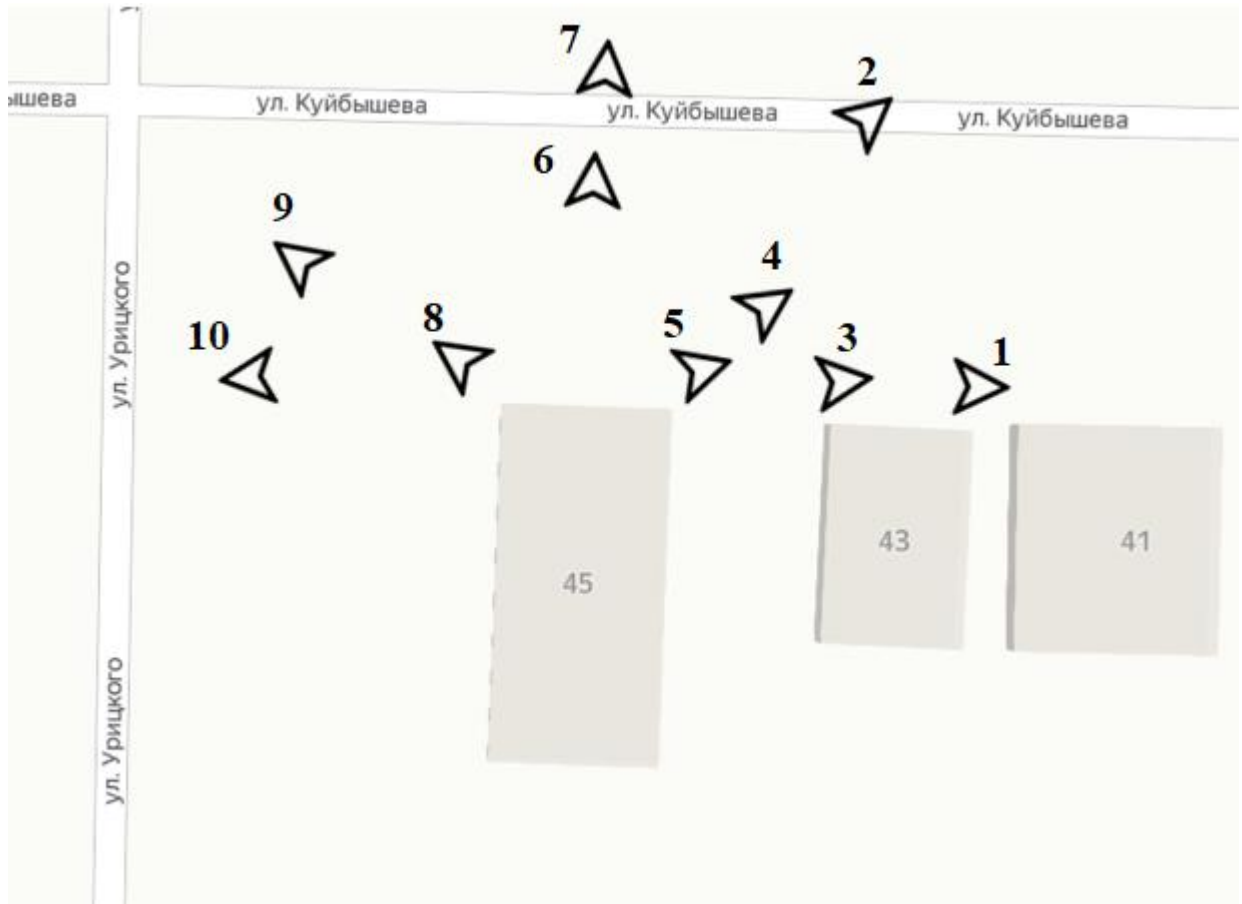
Государственный эксперт
по проведению государственной
историко-культурной экспертизы

Е.М. Федосеева

ООО «НИИ РПИИКЭ»

Материалы фотофиксации
по состоянию на 23 мая 2022 года
автор фотофиксации: Е.М. Федосеева

Схема фотофиксации





Фотография № 1. Вид с северо-востока
на здание по адресу ул. Куйбышева, д.45.



Фотография № 2. Вид с северо-востока.



Фотография № 3. Вид с северо-востока.



Фотография № 4. Вид с северо-востока.



Фотография № 5. Вид с северо-востока.



Фотография № 6. Вид с севера.



Фотография № 7. Вид с севера.



Фотография № 8. Вид с северо-запада.



Фотография № 9. Вид с северо-запада.



Фотография № 10. Вид с северо-запада.

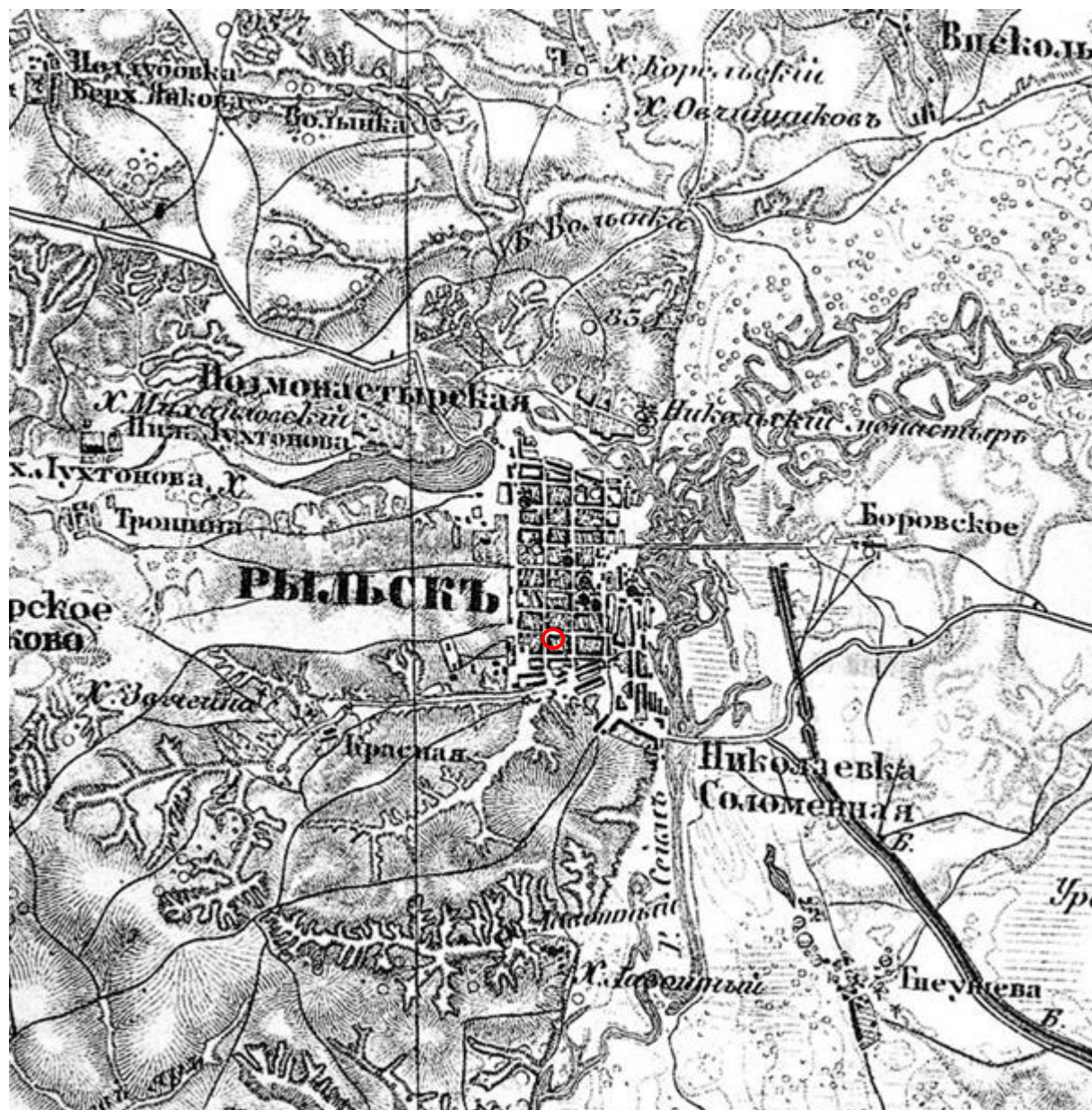
Материалы исторической иконографии

Перечень иллюстраций:

1. План генерального межевания Курской губернии. Рыльский уезд. 1785 г. Фрагмент.
2. План города Рыльска, подтвержденный в 16 января 1784 года. Описание города Рыльска к 1 января 1850 года.
3. План г. Рыльска Курского наместничества. 1839 г. Полное собрание законов Российской империи. Собрание первое. Книга чертежей и рисунков. (Планы городов).
4. План города Рыльска Курской губернии. Снят в 1866 году.
5. Трехверстовка Курской области. Военно-топографическая карта. Период создания: вторая половина XIX в. Фрагмент.
6. План Рыльска. Масштаб 100 саженей в английском дюйме. Период создания: рубеж XIX-XX вв.
7. План Рыльска. Масштаб 100 саженей в английском дюйме. Период создания: рубеж XIX-XX вв.
8. План города Рыльска Курской губернии. Масштаб 50 саженей в английском дюйме. 1912 год.
9. Карта РККА М-36 (Б). Курская, Белгородская, Сумская и Полтавская области. Километровка. Представлено состояние местности на 1935-1941 гг. Фрагмент.
10. Топографические карты СССР М-36. Киев, Черкассы, Чернигов, Днепропетровск. Километровка. Представлено состояние местности на 1975-1992 гг. Фрагмент.
11. Топографическая карта Европейской России. 2000 г. Фрагмент.
12. Вид на город Рыльск со стороны реки Сейм. На переднем плане Гора Ивана Рыльского. Период создания: рубеж XIX-XX вв.
13. Виды Рыльска. Общий вид. 1913 г. Вид с юга от Ильинского кладбища. Слева направо церкви: Вознесенская, Покровская, Преображенская, часовня, Успенский собор; мельница Дерюгина. На переднем плане ограда и ворота Ильинского кладбища, за ними Курская ул.
14. Виды Рыльска. Вид с горы Иоанна Рыльского. Период создания: нач. XX в.
15. Рыльск. Общий вид. Период создания: нач. XX в.



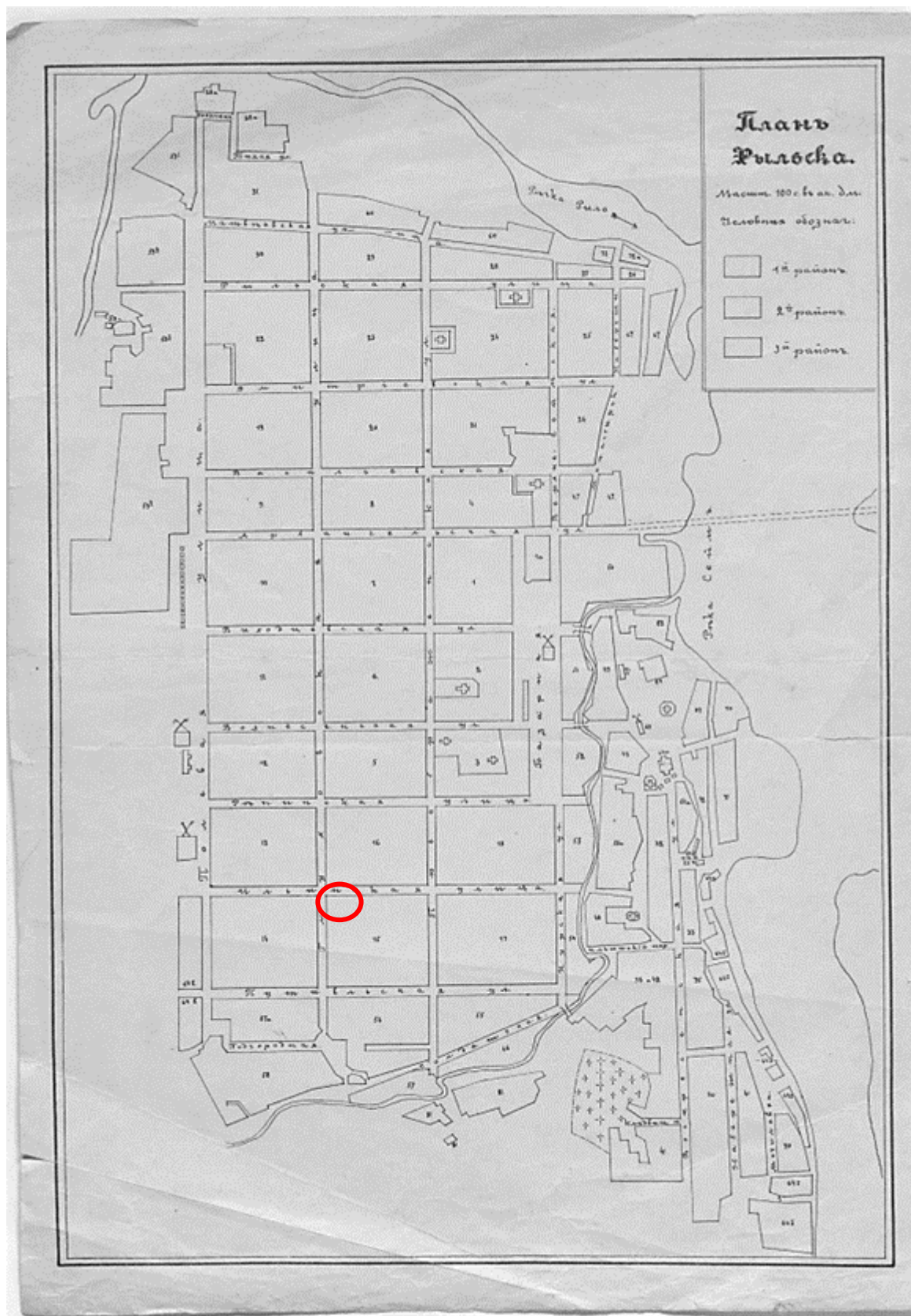
1. План генерального межевания Курской губернии. Рыльский уезд. 1785 г.
Фрагмент.



5. Трехверстовка Курской области. Военно-топографическая карта. Период создания: вторая половина XIX в. Фрагмент. Источник: http://www.etomesto.ru/map-kursk_trehverstovka/



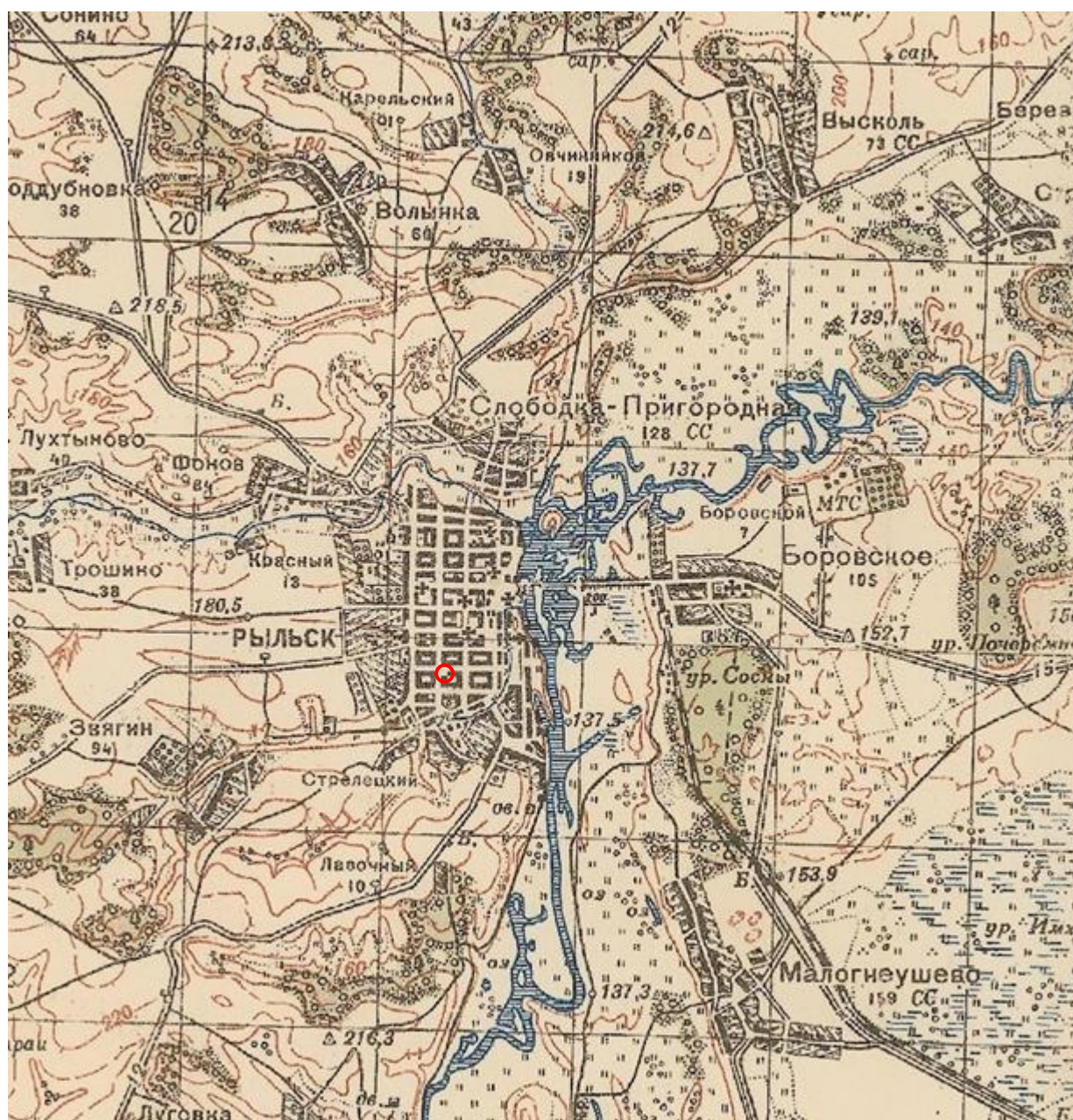
6. План Рыльска. Масштаб 100 сажень в английском дюйме. Период создания: рубеж XIX-XX вв. Источник: ОКУ «Государственный архив Курской области». Ф. 621. Оп. 2. Д. 7411.



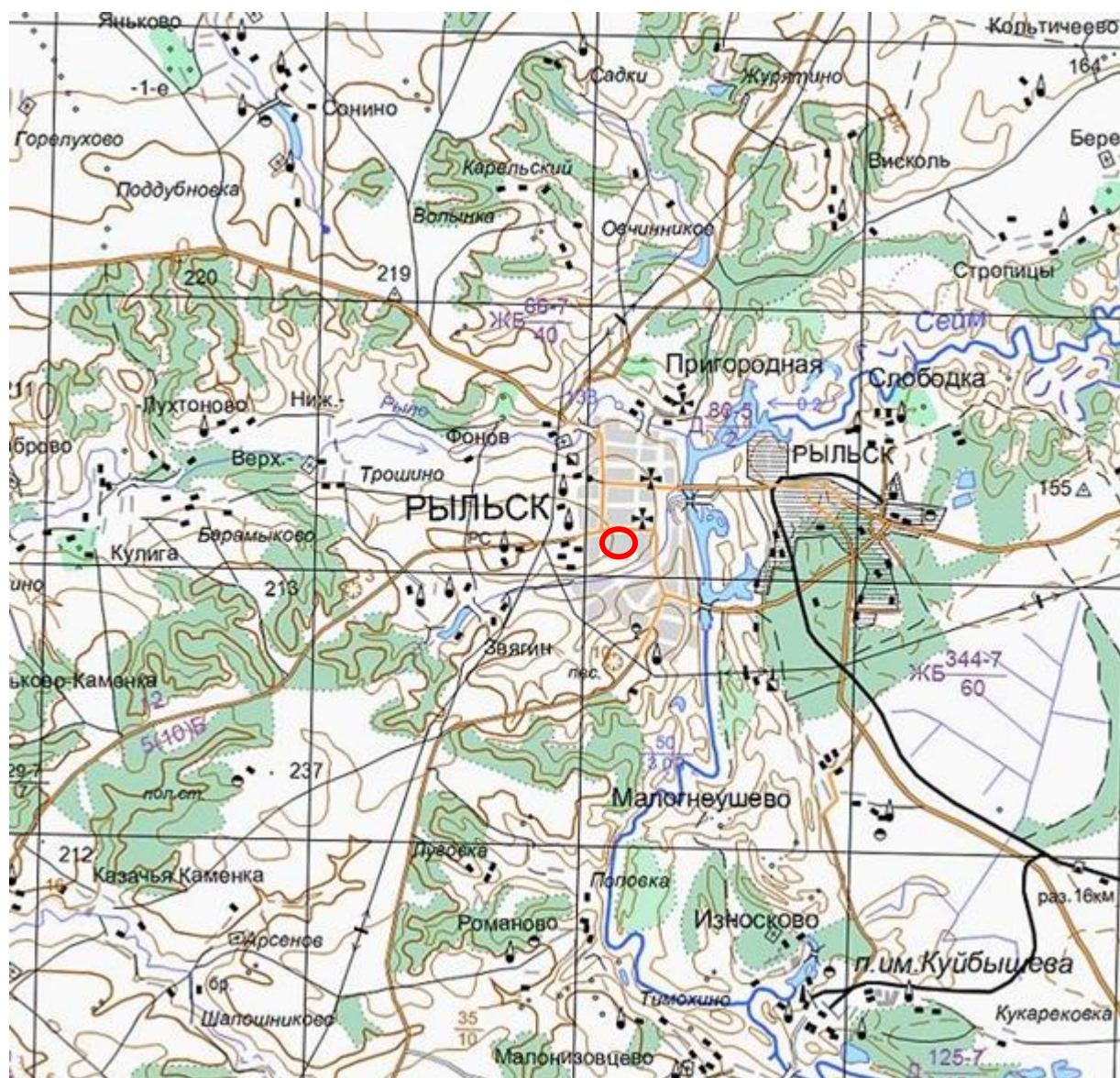
7. План Рыльска. Масштаб 100 сажень в английском дюйме. Период создания: рубеж XIX-XX вв. Источник: ОКУ «Государственный архив Курской области». Ф. 621. Оп. 2. Д. 7412.



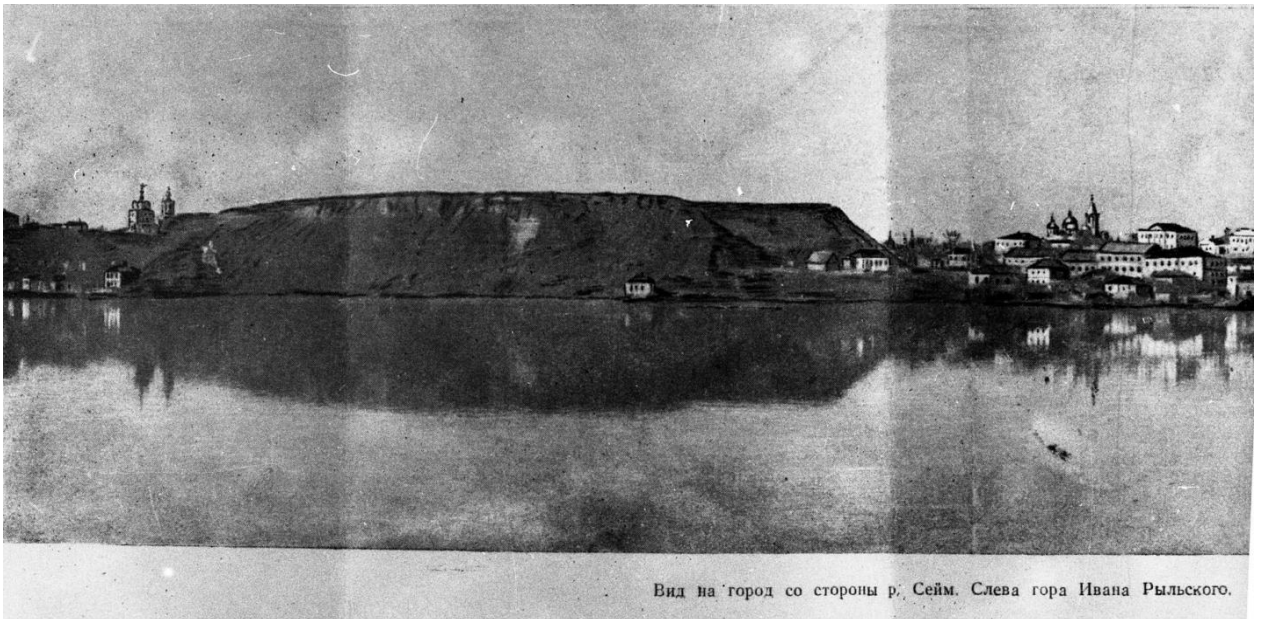
8. План города Рыльска Курской губернии. Масштаб 50 сажений в английском дюйме. 1912 год. Источник: ОКУ «Государственный архив Курской области». Ф. 621. Оп. 2. Д. 7412а.



9. Карта РККА М-36 (Б). Курская, Белгородская, Сумская и Полтавская области. Километровка. Представлено состояние местности на 1935-1941 гг. Фрагмент. Источник: http://www.etomesto.ru/map-rkka_m-36-b/



11. Топографическая карта Европейской России. 2000 г. Фрагмент Источник: http://www.etomesto.ru/map-atlas_topo-russia/



Вид на город со стороны р. Сейм. Слева гора Ивана Рыльского.

12. Вид на город Рыльск со стороны реки Сейм. На переднем плане Гора Ивана Рыльского. Период создания: рубеж XIX–XX вв. Источник: Архивная служба города Курска: <http://archive.rkursk.ru/gako/rulsk?theme=Ezvision>



Виды г. Рыльска.

Общій видъ.

13. Виды Рыльска. Общий вид. 1913 г. Вид с юга от Ильинского кладбища. Слева направо церкви: Вознесенская, Покровская, Преображенская, часовня, Успенский собор; мельница Дерюгина. На переднем плане ограда и ворота Ильинского кладбища, за ними Курская ул. Источник: ОБУК «Курский областной краеведческий музей»



14. Виды Рыльска. Вид с горы Иоанна Рыльского.

Период создания: нач. XX в.

Источник: Источник: ОБУК «Курский областной краеведческий музей»

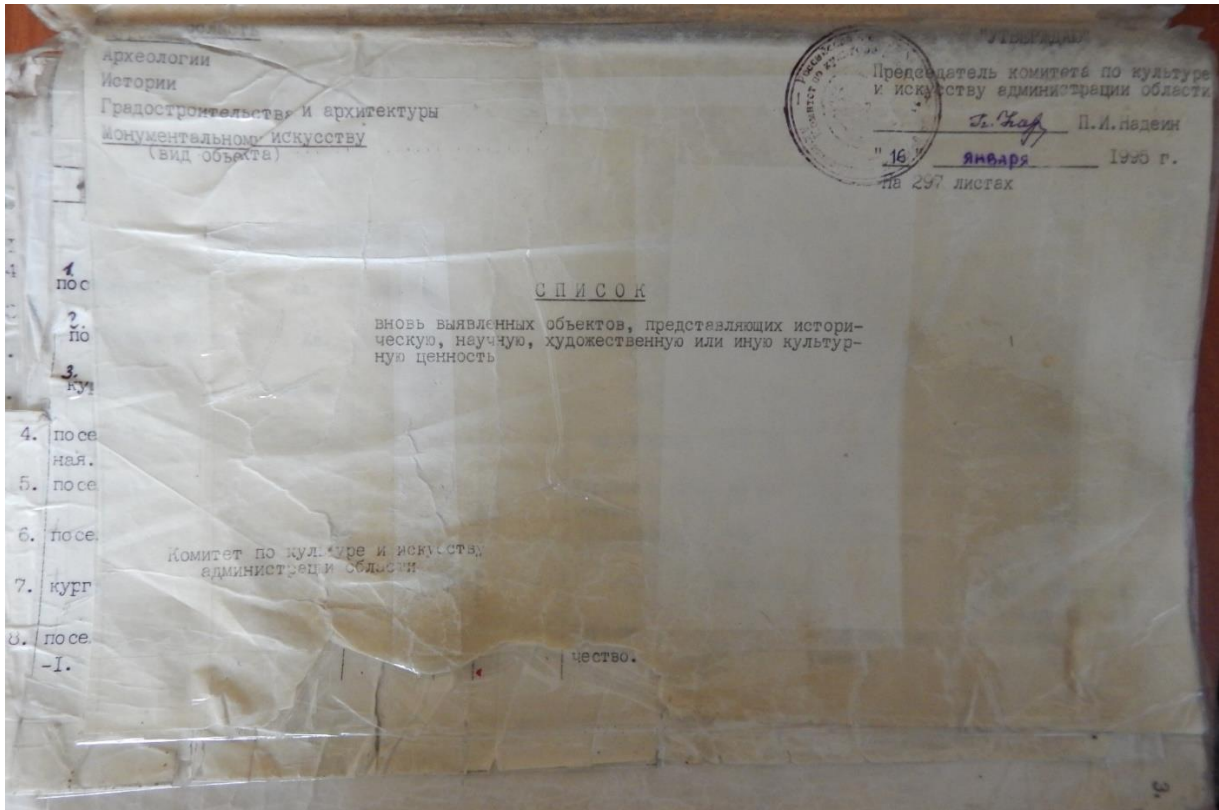


15. Рыльск. Общий вид. Период создания: нач. XX в.

Источник: Источник: ОБУК «Курский областной краеведческий музей»

Перечень документов и материалов, собранных и полученных при проведении экспертизы

1. Список вновь выявленных объектов, представляющих историческую, научную, художественную или иную культурную ценность, утвержденный Председателем комитета по культуре и искусству администрации области П.И. Надейным 16.01.1995



№	№	№	№	№	№	№	№	№	№
Памятники археологии									
2142.	селище I	VIII-XIII вв.	земля	-	-	адм.города	застройка	адм.города	сквер на ул.Советская пл. сквер между ул. Дунайского и Локсбург ул. III Интернационала
2143.	селище II	XI-XVIII вв.	"-	-	-	"-	"-	"-	балка Лавочная
2144.	селище III "Воскресенская Гора"	VIII-XVIII вв.	"-	-	-	"-	не ясна.	Рыльейм лесхоз	балка Лавочная
2145.	селище IV "Лавочное"	XIV-XV вв.	"-	-	-	"-	"-	"-	"-
2146.	Городище II "Лавочное"	V-IV вв. до н.э.	"-	-	-	"-	"-	"-	"-
Памятники истории									
2147.	Красное кладбище	2-я пол. XIX-XX вв.	"-	-	-	"-	мелог.	адм.города	Красное кладбище ул.Волдарского
2148.	Ильинское кладбище	"-	"-	-	-	"-	"-	"-	Красное кладбище
2149.	Могила я-нта О.Н. Сторьева, погибшего в Афганистане	1985 г.	"-	-	-	"-	"-	"-	Красное кладбище

2. Постановление главы Администрации Курской области от 28.04.1992
№ 210 «Об утверждении зон охраны памятников истории и культуры
г. Рыльска»

Постановление главы администрации Курской области от 28.04.1992 N 210 "Об утверждении зон охраны памятников истории и культуры г. Рыльска"

ГЛАВА АДМИНИСТРАЦИИ КУРСКОЙ ОБЛАСТИ

ПОСТАНОВЛЕНИЕ
от 28 апреля 1992 г. N 210

**ОБ УТВЕРЖДЕНИИ ЗОН ОХРАНЫ ПАМЯТНИКОВ
ИСТОРИИ И КУЛЬТУРЫ Г. РЫЛЬСКА**

Рассмотрев предложение комитета по культуре и искусству Администрации области и в целях сохранения и возрождения историко-культурного наследия г. Рыльска постановляю:

1. Утвердить и ввести в действие согласованные с Министерством культуры Российской Федерации и Центральным Советом Всероссийского общества охраны памятников истории и культуры зон охраны памятников истории и культуры г. Рыльска.
2. Главе администрации г. Рыльска (В.А. Хороших), отделу по архитектуре и градостроительству администрации области (С.Л. Писарев), институту "Курскстройгражданпроект", комитету по культуре и искусству администрации области (П.И. Надеин) строго руководствоваться границами и режимом содержания и использования зон охраны памятников истории и культуры при проектировании, строительстве, реконструкции и благоустройстве территории города согласно приложению.
3. Контроль за выполнением настоящего постановления и режимом содержания и использования зон охраны памятников истории и культуры возложить на комитет по культуре и искусству Администрации области (П.И. Надеин).

Глава администрации
В.ШУТЕЕВ

Приложение
к постановлению
главы администрации области
от 28 апреля 1992 г. N 210

ОПИСАНИЕ
ГРАНИЦ ЗОН ОХРАНЫ ПАМЯТНИКОВ ИСТОРИИ И КУЛЬТУРЫ Г. РЫЛЬСКА

Территории памятников

Общая площадь территорий памятников республиканского значения г. Рыльска составляет 10,27 га:

1. Дом, в котором родился Шелехов	- ул. Луначарского, 13
2. Дом, в котором в 1709 г. останавливался Петр I	- ул. Р. Люксембург, 12
3. Дом воеводы Шемяки	- ул. К. Либкнехта, 7
4. Гостиные и Торговые ряды	- Советская пл.
5. Успенский собор	- угол ул. Свердлова и ул. К. Маркса
6. Церковь Покрова	- угол ул. Ленина и ул. К. Либкнехта
7. Николаевский монастырь:	- Пригородная Слобода
- колокольня	
- Троицкая церковь	
- Николаевская церковь	
- Крестовоздвиженская церковь	
8. Памятник Г.И. Шелехову	- пл. Свердлова
9. Здание духовного училища местного значения	- ул. Ленина, 42

Постановлением главы администрации области N 138 от 09.03.92 на государственную охрану поставлен 51 памятник истории и архитектуры местного значения.

Охранные зоны

Дата печати: 23.10.2013 Система КонсультантПлюс: Курская область Лист 1

Общая площадь суммарной охранной зоны всех памятников составляет 56,3 га.

Границами охранной зоны являются: с юга - ул. Р. Люксембург, с запада - ул. Урицкого, с севера - ул. Дзержинского до ул. Ленина, а затем северная граница проходит южнее ул. 25 лет Октября (по границам частных землевладений). Восточной границей охранной зоны является левый берег р. Дублянки.

Отдельные охранные зоны установлены для жилого дома по ул. III Интернационала, жилого дома с торговой лавкой по ул. Энгельса, 19, для дома Пошутилина по ул. Луначарского, 25, и больничной часовни по ул. Луначарского, 30-а; здания по ул. Урицкого, 49, флигеля по ул. Ленина, 22, и жилого дома по ул. К. Маркса, 14.

Зоны регулирования застройки центральной части г. Рыльска

А-I - 216,7 га, с южной и юго-восточной стороны - левый берег р. Дублянки, с севера и с запада примыкает к границам охранной зоны и проходит по ул. Шелехова.

Режим А-I регламентирует застройку в один этаж (5 м).

Б - 49,97 га, вводится в кварталах между улицами Р. Люксембург и Свердлова. Восточная граница проходит по улицам Урицкого и Ленина. Этажность определена в 2 - 3 этажа (12 м).

На территории промзоны, а также в с. Боровское вводится режим регулирования этажности не выше 6 м - 78,5 га.

Зоны охраняемого природного ландшафта г. Рыльска

Три типа городского ландшафта

1 - территория летописного Рыльска XI - XIII вв. с границами:

с востока - ул. Набережная, с запада и севера - правый берег р. Дублянки, с южной - ул. Маяковского. Площадь - 50 га. Полностью необходимо сохранить уникальный рельеф.

2 - территория города XVIII - XIX вв. с границами:

с севера - по линии домовладений, с запада - западнее ул. Володарского, с юга - по ул. Шелехова и берегу р. Дублянки. Недопустимо изменение береговой линии. Площадь 330 га.

3 - территория поймы р. Сейм и р. Рыло в пределах городской черты. Площадь - 1075 га.

Зоны археологических памятников

- | | |
|----------------------------------|----------|
| 1. Гора Ивана Рыльского | - 5,1 га |
| 2. Воскресенская гора | - 1,3 га |
| 3. Селище 1 на Советской площади | - 0,9 га |
| 4. Селище 2 на Советской площади | - 0,5 га |

Зона археологически ценного культурного слоя - 41 га

Расположена между р. Дублянкой и ул. Набережной, с севера - по ул. Свердлова, с юга - по ул. Р. Люксембург.

Обязательное согласование всех видов строительных работ с археологами.

Зона предлагаемых археологических находок

Все территории древнего Рыльска - 110 га.

Сосновый бор в с. Боровское с курганным могильником северян.

Заповедная зона (зона регенерации)

В заповедную зону входят зоны территорий памятников, охраняемые зоны и зоны регулирования застройки режима А-I и Б.

В заповедной зоне учитываются условия максимального сохранения и воссоздания исторически ценной планировочной структуры и характерной среды.

Зоны охраны Николаевского монастыря и пригородной слободки

На всей территории монастыря устанавливается охранная зона общей площадью 7,05 га.

Пригородная слободка включается в историко-ландшафтную зону - 72 га. Строительство промышленных складских объектов запрещено. Разрешается одноэтажное строительство усадебного типа на основе существующей планировочной системы.

Зоны регулирования сельских населенных пунктов

Устанавливается на территории исторически населенных пунктов:
деревни - Виксоль, Березники, Строчицы, Кальтичево, Малонизовцево, Некрасово, Октябрьское и Малогнеушево - площадью 800 га.
Ограничение этажности не выше 6 - 7 метров.

В целях сохранения историко-культурного наследия и обеспечения устойчивого развития территории г. Рыльска и прилегающих территорий, в соответствии с требованиями законодательства Российской Федерации в области охраны объектов культурного наследия, а также в целях обеспечения безопасности населения и охраны окружающей среды, устанавливаются зоны регулирования сельских населенных пунктов.

Зоны регулирования сельских населенных пунктов устанавливаются на территории исторически населенных пунктов: деревни - Виксоль, Березники, Строчицы, Кальтичево, Малонизовцево, Некрасово, Октябрьское и Малогнеушево - площадью 800 га. Ограничение этажности не выше 6 - 7 метров.

ЗОНА ОХРАНЫ ПАМЯТНИКА ИСТОРИИ И КУЛЬТУРЫ

Table with 2 columns: Name of the settlement and its area. The text is very faint and difficult to read, but it appears to list several settlements and their corresponding areas.

3. Технический паспорт на жилой дом (объект индивидуального строительства) по адресу: Курская область, Рыльский район, г. Рыльск, ул. Куйбышева, д. 45, от 25.02.2011 г.

Приложение №1
к приказу Минэкономразвития России
от "17" августа 2006 г. №244

1230

имен

**ФЕДЕРАЛЬНОЕ АГЕНТСТВО
КАДАСТРА ОБЪЕКТОВ НЕДВИЖИМОСТИ
ФЕДЕРАЛЬНОЕ ГОСУДАРСТВЕННОЕ УНИТАРНОЕ ПРЕДПРИЯТИЕ,
ОСНОВАННОЕ НА ПРАВЕ ХОЗЯЙСТВЕННОГО ВЕДЕНИЯ,
"РОССИЙСКИЙ ГОСУДАРСТВЕННЫЙ ЦЕНТР ИНВЕНТАРИЗАЦИИ
И УЧЁТА ОБЪЕКТОВ НЕДВИЖИМОСТИ - ФЕДЕРАЛЬНОЕ БЮРО
ТЕХНИЧЕСКОЙ ИНВЕНТАРИЗАЦИИ"**

**ФГУП "РОСТЕХИНВЕНТАРИЗАЦИЯ - ФЕДЕРАЛЬНОЕ БТИ"
КУРСКИЙ ФИЛИАЛ РЫЛЬСКОЕ ОТДЕЛЕНИЕ**

(наименование организации технической инвентаризации)

ТЕХНИЧЕСКИЙ ПАСПОРТ

Жилой дом
(тип объекта учета)

объект индивидуального жилищного строительства
(наименование объекта)

Адрес (местоположение) объекта

Субъект Российской Федерации Курская область

Административный район (округ) Рыльский

Город (пос.) г. Рыльск,

Район города _____

Улица (пер.) ул. Куйбышева

Дом № 45 Строение (корпус) _____

Штамп органа государственного технического учёта о внесении сведений
в Единый государственный реестр объектов капитального строительства

наименование учетного органа	
инвентарный номер	<u>38.234.002.0000.92.90</u>
кадастровый номер	<u>00:00:000000:0000:38.234.002.0000.92.90</u>
дата внесения сведений в реестр	<u>13.05.08.08.2008.</u>

Паспорт составлен по состоянию на 24 Февраля 2011 г.

Руководитель *С.Ф.* Овчинникова С. Ф.

М.П.

ЗАПИСАНО

в СТРУКТУР за 2011 ГОДА

38 № 1305

Общие сведения	2
Состав объекта	3
Сведения о правообладателях объекта	4
Ситуационный план	5
Благоустройство объекта индивидуального жилищного строительства	7
Полэтажный план	8
Экспликация к поэтажному плану жилого дома	9
Отметки об обследовании	10

1. ОБЩИЕ СВЕДЕНИЯ

2

назначение	Жилое
целевое использование	по назначению
инвентарный номер постройки	А-1956; а-нет сведений
общая площадь жилого дома	79.7 кв. м.
жилая площадь жилого дома	38.8 кв. м.
число этажей надземной части	А-1; а-1
число этажей подземной части	
замечание	

1.1. Ранее присвоенные (справочно)

инвентарный номер	
архивный номер	
и	

2. СОСТАВ ОБЪЕКТА

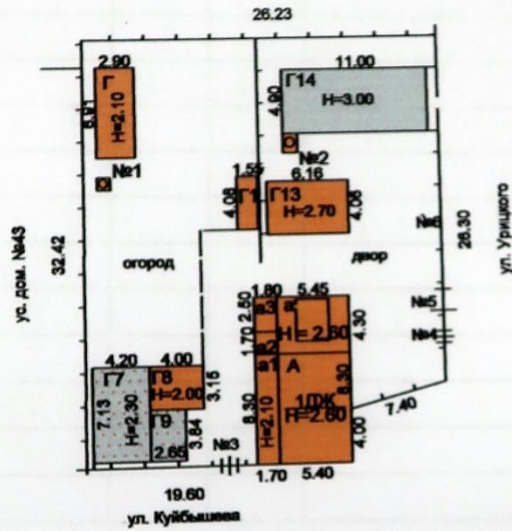
3

Наименование здания, сооружений	Год ввода в эксплуатацию/начала строительства	Материал стен	Параметр			Площадь застройки, кв.м.	Высота, м.	Объем, куб.м.	Инвентаризационная стоимость в ценах на дату составления паспорта, руб.
			Наименование параметра	Единица измерения	Всего				
2	3	4	5	6	7	8	9	10	11
Индивидуальный жилой дом	1956	рубленые из бревен	общая площ.	м2	33.1	42.3	2.60	110.00	47495
Летняя пристройка	-	каркас забран бревнами	общая площ.	м2	19	22.3	2.60	58.00	27745
Погреб	-	шлакобетонные	общая площ.	м2	7.7		2.10	24.00	3793
Пристройка	-	деревянный каркас	общая площ.	м2	13.3	15.8	2.10	33.00	6333
Пристройка	-	дощатые	общая площ.	м2	2.9	2.9	2.00	6.00	1097
Пристройка	-	дощатые	общая площ.	м2	3.7	4.3	2.00	9.00	1787
Сарай	-	дощатые	площадь	м2	20	20.0	2.10	42.00	1912
Сарай	-	дощатые	площадь	м2	6.3	6.3	1.60	10.00	408
Сарай - гараж с погребом	-	шлакобетонные	площадь	м2	51.3	51.3	2.30	118.00	63763
Сарай	-	дощатые	площадь	м2	12.6	12.6	2.00	25.00	596
Сарай	-	шлакобетонные	площадь	м2	10.2	10.2	2.00	20.00	10042
Баня	-	бревенчатые	площадь	м2	25	25.0	2.50	63.00	17180
Гараж	-	керамзитоблок	объем	м3	162	53.9	3.00	162.00	145503
Уборная	-	дощатые	объем	м3	2	1.0	2.00	2.00	721
Уборная	-	дощатые	объем	м3	3	1.7	2.00	3.00	1787
Калитка	-	деревянная	площадь	м2	2.2		1.80		627
Калитка	-	деревянная	площадь	м2	1.6		1.80		886
Ворота	-	дощатые	площадь	м2	5.8		1.80		1003
Забор	-	деревянный	протяженность	пог.м	27		1.80		3731
Итого						269.6			336409

4. СИТУАЦИОННЫЙ ПЛАН

5

РАЗРЕШЕНИЕ НА СТРОИТЕЛЬСТВО
 при строительстве, реконструкции, капитальном ремонте
 зданий, сооружений, объектов незавершенного строительства
НЕ ПРЕДЪЯВЛЕНО 19.11.193
 Подпись: *М.И.* Ф.И.О. *Масленникова*
 Дата: 24.02.11

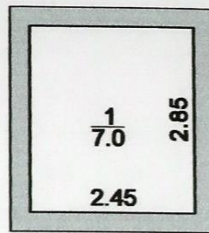


По состоянию на 24.02.11 *М.И.* Техник Телегина Г. Н.

Наименование ОТИ: ФГУП "Ростехинвентаризация - Федеральное БТИ" Курский филиал Рыльское отделение				
Ситуационный план объекта индивидуального жилищного строительства				
Руководитель группы	ФИО Пшеничный Н.И.	Дата	Адрес объекта Курская область, Рыльский р-н, г.Рыльск, ул.Куйбышева, д. 45	Лист 1 Листов 1 Масштаб 1:500
		20.11.2012г		
		Подпись		

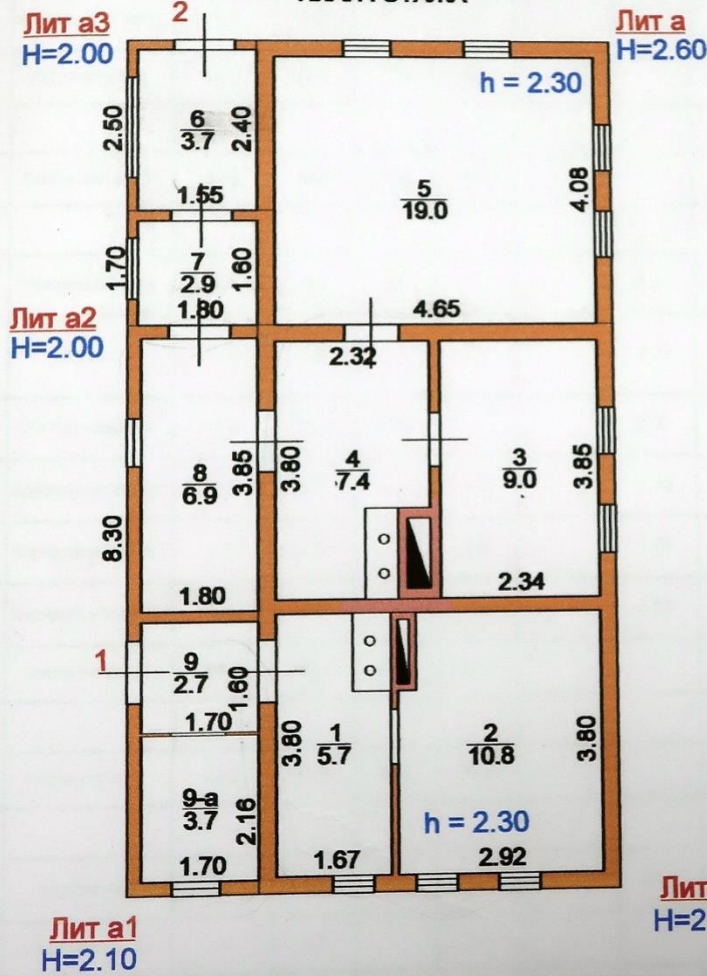
6. ПОЭТАЖНЫЙ ПЛАН

ПЛАН ПОДВАЛА



под лит а
H=2.10

ПЛАН I ЭТАЖА



Техник Телегина Г. Н.

Наименование ОТИ: ФГУП "Ростехинвентаризация - Федеральное БТИ" Курский филиал Рыльское отделение			
Позэтажный план объекта индивидуального жилищного строительства			
Руководитель группы	ФИО Овчинникова С.Ф.	Дата 24.02.2011	Лист 1 Листов 1
		Подпись	
		Адрес объекта Курская область, Рыльский р-н, г.Рыльск, ул.Куйбышева, д. 45	Масштаб 1:100

7. ЭКСПЛИКАЦИЯ К ПОЭТАЖНОМУ ПЛАНУ ЖИЛОГО ДОМА

№	Номер комнаты на плане	Назначение комнаты (жилая комната, кухня и т.д.)	Площадь всех частей здания (комнат и помещений вспомогательного использования), кв. м.	в том числе		Площадь помещений вспомогательного использования (поджой, балконов, веранд, террас), кв. м.	Высота	Самовольно переустроенная или переоборудованная площадь, кв. м.	Примечание	
				Общая площадь жилого помещения	в том числе					
					Жилая					Подсобная
4	5	6	7	8	9	10	11	12	13	
1	1	Кухня	5.7	5.7		5.7	2.30		1.67*3.80- -1.14*0.55	
	2	Жилая комната	10.8	10.8	10.8		2.30		2.92*3.80- -0.26*1.10	
	9	Коридор неотапл.	2.7	2.7		2.7	1.80		1.70*1.60	
	9а	Коридор неотапл.	3.7	3.7		3.7	1.80		1.70*2.16	
		Итого по кв. 1:	22.9	22.9	10.8	12.1				
		Всего по кв. 1:	22.9	22.9	10.8	12.1				
2	3	Жилая комната	9.0	9.0	9.0		2.30		2.34*3.85	
	4	Кухня	7.6	7.6		7.6	2.30		2.32*3.80- -1.20*1.00	
	5	Жилая комната	19.0	19.0	19.0		2.30		4.65*4.08	
	6	Коридор неотапл.	3.7	3.7		3.7	1.70		2.40*1.55	
	7	Коридор неотапл.	2.9	2.9		2.9	1.70		1.80*1.60	
	8	Коридор неотапл.	6.9	6.9		6.9	1.80		1.80*3.85	
		Итого по кв. 2:	49.1	49.1	28.0	21.1				
		Итого по эт. I:	72.0	72.0	38.8	33.2				
	1	подсобное	7.7	7.7		7.7	1.80		2.45*3.15	
		Итого по кв. 2:	7.7	7.7		7.7				
		Итого по эт. подвал:	7.7	7.7		7.7				
		Всего по кв. 2:	56.8	56.8	28.0	28.8				

Итого по дому:	79.7	79.7	38.8	40.9				
----------------	------	------	------	------	--	--	--	--

Приложение №2

Техническое описание конструктивных элементов и определение физического износа основных строений, отапливаемых пристроек жилого дома

Литера а Год постройки - Число этажей 1Год реконструкции (капитального ремонта) - Группа капитальности V

Наименование конструктивного элемента	Описание конструктивных элементов (материал, конструкция, отделка и прочее)	Техническое состояние	Удельный вес по таблице	Ценностный коэффициент	Удельн. вес констр. элем. после прим. цен. коэф.	Износ в %	% износа к строению (гр. 7хгр.8)/100	Текущие изменения	
								износ в %	
								элемента	к строению
2	3	4	5	6	7	8	9	10	11
Фундамент	кирпичный ленточный	глубокие трещины	7	0.72	5.04	35	1.76		
Стены	каркас забран бревнами	глубокие трещины	29	0.72	20.88	35	7.31		
Перегородки									
чердачное	деревянное утепленное	глубокие трещины в местах сопряжения							
междуэтажные			6	1	6	35	2.1		
надподвальное									
Крыша	шифер по деревянной обрешетке	повреждения	7	1	7	35	2.45		
Полы	дощатые, окрашены	стертость краски	9	1	9	35	3.15		
оконные	1-ые створные, 1-ые глухие	оконные переплета разошлись	9	1	9	35	3.15		
дверные	простые	неплотный притвор							
Внутренняя отделка	оштукатурено, обои	глубокие трещины отставание обоев	11	0.72	7.92	35	2.77		
Наружная отделка	обшит тесом	глубокие трещины							
отопление	гонимое, водяное от котла в оч.	повреждение приборов							
водопровод		-1.2							
канализация		-2.3							
г.водоснабж.									
ванны									
электроосв.	да	повреждение изоляции	14	-4.3	9.7	35	3.4		
радио		-0.3							
телефон		-0.5							
вентиляция									
лифты									
газ									
телевидение									
Рочие работы			8						

итого : 100 x 74.54 x 26.09 x

$$\% \text{ износа, приведенный к 100 по формуле: } \frac{\% \text{ износа (гр. 9)} \times 100}{\text{удельный вес (гр. 7)}} = 35$$

Физическое описание и определение физического износа неотапливаемых пристроек жилого дома
и вспомогательных строений, сооружений

Наименование конструктивных элементов	Литера под лит а (Погреб)				Литера а1 (Пристройка)				
	Группа капитал. III	Удельный вес по таблице	Поправки	Удельный вес с поправкой	Группа капитал. V	Удельный вес по таблице	Поправки	Удельный вес с поправкой	
	Материал, конструкция				Материал, конструкция				
Фундамент	котлован	10	1	10	кирпичный ленточный	11	1	11	
Внешние стены	шлакобетонные	43	1	43	деревянный каркас	26	1	26	
Перегородки					деревянные, дощатые				
Полы	бетонные	28	1	28	деревянное	4	1	4	
Двери		5			железо	13	1	13	
Окна		4			дощатые	7	1	7	
Сквозняки					1-ые глухие				
Двери					простые	14	1	14	
Внутренняя окраска					оштукатурено, окрашено	18	1	18	
Внешняя окраска					обшито тесом, окрашено				
Сквозняки					да	4	1	4	
Прочие работы		10				3			
Итого, % : 40	Итого	100	x	81	40	Итого	100	x	97

Наименование конструктивных элементов	Литера а2 (Пристройка)				Литера а3 (Пристройка)				
	Группа капитал. V	Удельный вес по таблице	Поправки	Удельный вес с поправкой	Группа капитал. V	Удельный вес по таблице	Поправки	Удельный вес с поправкой	
	Материал, конструкция				Материал, конструкция				
Фундамент	кирпичные столбы	11	1	11	щебеночный ленточный	11	1	11	
Внешние стены	дощатые	26	1	26	дощатые	26	1	26	
Перегородки									
Полы		4				4			
Двери	шифер	13	1	13	шифер	13	1	13	
Окна	дощатые	7	1	7	бетонные	7	1	7	
Сквозняки	1-ые глухие				1-ые глухие				
Двери	простые	14	1	14	простые	14	1	14	
Внутренняя окраска	окрашено	18	1	18	окрашено	18	1	18	
Внешняя окраска	окрашено				окрашено				
Сквозняки	да	4	1	4	да	4	1	4	
Прочие работы		3				3			
Итого, % : 40	Итого	100	x	93	35	Итого	100	x	93

16

Приложение №3

Техническое описание и определение физического износа неотапливаемых пристроек жилого дома
и вспомогательных строений, сооружений

Наименование элементов	Литера Г (Сарай с погребом)			Литера Г1 (Сарай)				
	Группа капитал. V	Удельный вес по таблице	Поправки	Удельный вес с поправкой	Группа капитал. V	Удельный вес по таблице	Поправки	Удельный вес с поправкой
	Материал, конструкция			Материал, конструкция				
кирпичный ленточный		15	1	15	Деревянные столбы	14	1	14
дощатые		34	1	34	дощатые	33	1	33
		8						
шифер, железо		13	1	13	толь	16	1	16
		14				13		
простые		3	1	3	простые	5	1	5
штукатурено		3	1	3		5		
		5				5		
		5				9		
Итого		100	x	68	Итого	100	x	68
% : 50								
Наименование элементов	Литера Г7 (Сарай - гараж)			Литера Г8 (Сарай)				
	Группа капитал. III	Удельный вес по таблице	Поправки	Удельный вес с поправкой	Группа капитал. V	Удельный вес по таблице	Поправки	Удельный вес с поправкой
	Материал, конструкция			Материал, конструкция				
шлакобетонный ленточный		16	1	16	деревянные стулья	14	0.58	8.12
шлакобетонные		42	1	42	дощатые	33	0.58	19.14
деревянное								
шифер по деревянной обрешетке		18	1	18	шифер	16	1	16
дощатые		15	1	15		13		
1-ые глухие								
ворота деревянные		2	1	2	простые	5	1	5
штукатурено		2	1	2		5		
штукатурено						5		
да		2	1	2		5		
		3				9		
Итого		100	x	97	Итого	100	x	48.26
% : 40								

Приложение №3

**Техническое описание и определение физического износа неотопливаемых пристроек жилого дома
и вспомогательных строений, сооружений**

	Литера Г9 (Сарай)				Литера Г13 (Баня)				
	Группа капитал. III	Удельный вес по таблице	Поправки	Удельный вес с поправкой	Группа капитал. V	Удельный вес по таблице	Поправки	Удельный вес с поправкой	
	Материал, конструкция				Материал, конструкция				
	шлакобетонный ленточный	16	0.7	11.2	бетонный ленточный	18	1	18	
	шлакобетонные	42	0.7	29.4	бревенчатые	38	1	38	
	деревянное				деревянное				
	железо	18	1	18	шифер по деревянной обрешетке	18	1	18	
	дощатые	15	1	15	дощатые	8	1	8	
	простые	2	1	2	филенчатые	3	1	3	
	оштукатурено	2	0.7	1.4	стены обшиты вагонкой				
	оштукатурено				обшито сайдингом	4	1	4	
		2			да	3	1	3	
		3				8			
40	Итого	100	x	77	5	Итого	100	x	92

	Литера Г14 (Гараж)				Литера №1 (Уборная)				
	Группа капитал. III	Удельный вес по таблице	Поправки	Удельный вес с поправкой	Группа капитал. V	Удельный вес по таблице	Поправки	Удельный вес с поправкой	
	Материал, конструкция				Материал, конструкция				
	бетонный ленточный	17	1	17	Деревянные столбы	8	1	8	
	керамзитоблок	30	1	30	дощатые	34	1	34	
	деревянное	6	1	6		13			
	шифер	7	1	7	шифер	19	1	19	
		7			дощатые	14	1	14	
	ворота металлические	6	1	6	простые	3	1	3	
		5				2			
		18				3			
		4				4			
5	Итого	100	x	66	45	Итого	100	x	78

18

Физическое описание и определение физического износа неотопливаемых пристроек жилого дома и вспомогательных строений, сооружений

Наименование конструктивных элементов	Литера №2 (Уборная)			Литера №3 (Калитка)				
	Группа капитал. V	Удельный вес по таблице	Поправки	Удельный вес с поправкой	Группа капитал. V	Удельный вес по таблице	Поправки	Удельный вес с поправкой
	Материал, конструкция				Материал, конструкция			
Деревянные столбы		8	1	8				
дощатые		34	1	34	деревянная	100		
		13						
шифер по деревянной обрешетке		19	1	19				
дощатые		14	1	14				
простые		3	1	3				
		2						
		3						
		4						
Итого		100	x	78	Итого	100	x	

Наименование конструктивных элементов	Литера №4 (Калитка)			Литера №5 (Ворота)				
	Группа капитал. V	Удельный вес по таблице	Поправки	Удельный вес с поправкой	Группа капитал. V	Удельный вес по таблице	Поправки	Удельный вес с поправкой
	Материал, конструкция				Материал, конструкция			
деревянная		100			дощатые	100		
Итого		100	x		Итого	100	x	

19

Приложение №3
Аналитическое описание и определение физического износа неотопливаемых пристроек жилого дома и вспомогательных строений, сооружений

Классификация элементов	Литера №6 (Забор)			Литера ()					
	Группа капитал. V	Удельный вес по таблице	Поправки	Удельный вес с поправкой	Группа капитал. V	Удельный вес по таблице	Поправки	Удельный вес с поправкой	
	Материал, конструкция				Материал, конструкция				
Фундамент									
Внешние стены	деревянный	100							
Полы									
Крыша									
Внутренняя отделка									
Внешняя отделка									
Сос. работы									
Итого	Итого	100	x		Итого	100	x		

Классификация элементов	Литера ()			Литера ()					
	Группа капитал. V	Удельный вес по таблице	Поправки	Удельный вес с поправкой	Группа капитал. V	Удельный вес по таблице	Поправки	Удельный вес с поправкой	
	Материал, конструкция				Материал, конструкция				
Фундамент									
Внешние стены									
Полы									
Крыша									
Внутренняя отделка									
Внешняя отделка									
Сос. работы									
Итого	Итого	100	x		Итого	100	x		

**Расчет инвентаризационной стоимости жилого дома и
вспомогательных строений, сооружений**

Приложение №4

	№ сборника	№ таблицы	Измеритель	Стоимость измерителя по таблице (1969 г.), руб.	Ценностный коэффициент	Поправки к стоимости							Стоимость измерителя после применения ценностного коэф- та и поправок	Объем - куб.м., площ. - кв.м., кол-во - шт.	Восстан. стоимость в ценах 1969 г., руб.	Износ, %	Инвентаризационная стоимость в ценах 1969 года, руб.	Индекс изменения цен	Инвентаризационная стоимость на дату составления паспорта, руб.
						На высоту помещений	На среднюю площадь												
	3	4	5	6	7	8	9	10	11	12	13	14	15	16	17	18	19	20	
индивидуальный жилой дом	28	5а	м.ку б.	31.3	0.87	1.07						31.3	110	3443	56	1515	31.35	47495	
жилая постройка	28	5а	м.ку б.	31.3	0.75							23.48	58	1362	35	885	31.35	27745	
гараж	28	173а	м3	10.4	0.81							8.42	24	202	40	121	31.35	3793	
постройка	28	164а	м3	10.5	0.97							10.19	33	336	40	202	31.35	6333	
постройка	28	164а	м3	10.5	0.93							9.77	6	59	40	35	31.35	1097	
постройка	28	164а	м3	10.5	0.93							9.77	9	88	35	57	31.35	1787	
постройка	28	163а	м2	8.9	0.68							6.05	20	121	50	61	31.35	1912	
постройка	28	163б	м2	5.3	0.68							3.6	6.3	23	45	13	31.35	408	
постройка	28	159б	м2	30.4	0.97							29.49	51.3	1513	40	908	70.22	63763	
постройка	28	163б	м2	5.3	0.48							2.54	12.6	32	40	19	31.35	596	
постройка	28	159б	м2	30.4	0.77							23.41	10.2	239	40	143	70.22	10042	
постройка	28	162б	м2	25.1	0.92							23.09	25	577	5	548	31.35	17180	
постройка	19	67а	м3	20.4	0.66							13.46	162	2181	5	2072	70.22	145503	
постройка	4	110б	м3	27	0.78							21.06	2	42	45	23	31.35	721	
постройка	4	110б	м3	27	0.78							21.06	3	63	10	57	31.35	1787	
постройка	26	151г	м.кв.	17.6	1							17.6	2.2	39	50	20	31.35	627	
постройка	26	151г	м.кв.	17.6	1							17.6	1.6	28	45	15	59.06	886	
постройка	26	151а	м.кв.	10.1	1							10.1	5.8	59	45	32	31.35	1003	
постройка	28	175а		8	1							8	27	216	45	119	31.35	3731	
													Итого:	10623		6845		336409	

4. Список домовладельцев города Рыльска с указанием улиц, на которых были расположены их дома в 1902 г. Ф. 302, оп.1, д.438, л.3, 12 об., 27

5/1

ГОСУДАРСТВЕННЫЙ АРХИВ КУРСКОЙ ОБЛАСТИ

Рыльская городская управа.

Курский обл архив
 Отдел ревизионных фондов
 Ф. П. Д. № 302
 Ср. № 41 Арх. № 438

ДЕЛО № _____

*Список домовладельцев гор. Рыльска
 с указанием улиц, на которых они
 расположили их дома в 1902 году*

Начато _____

Окончено _____

На _____ листах

Курский обл архив
 Отдел ревизионных фондов
 Ф. П. Д. № 302
 Ср. № 41 Арх. № 438

Ж 3

Списокъ

Обывательская Домашая гор. Гамьска, предназна-
членная для размещения нижнихъ классовъ
заноса и лошадей при призрѣвѣ на действитель-
тельную службу съ объявленіемъ мобилизаціи
войскъ.

Пересоставленъ

№№ вв. Варшавы	№№ вв. Домашей	Наименованіе улицы Имена и фамилии до- мочеловъ и ихъ семьи	Число пред- назначенное для раз- мѣщенія	
			Нижнихъ классовъ	Лошадей
		Нижне-Сейменская улица		
	1582	Кулаковъ Михаилъ Николаевичъ	2	"
	1581	Френкель Александръ Ильичъ	5	5
	1580	Михайлова Стасовъ Василь	3	3
	1579	Кулаковъ Иванъ Николаевичъ	3	
	1578	Алешкина Елизавета Степановна	3	
	1577	Сильваниковъ Александръ Степановъ	3	
	1576	Воронинъ Генрихъ Яковлевъ	2	
	1575	Виходцевъ Денисъ Федоровъ	3	
157	1574	Воронина Акилина Михайловна	3	
	1573	Лавровская Ольга Юрьевна	2	
	1572	Менжикова Калиточина Алек.	5	5
	1571	Потемнова Анна Ильична	3	5
	1570	Менжикова Василий Михайловичъ	3	
	1580	Кулаковъ Ольга Васильевна	5	
	1584	Сильванова Зинаида Степановна	2	
	1585	Видъ Воронинъ близав. Михайлова	2	

17	212	Лукина Александра Андреева	6	5
	213	Светашевъ Семель Ивановичъ	5	3
	214	Козловскій Михаилъ Ивановичъ	3	
	215	Секорина Анастасія Владимировна	6	5

Преображенская ушма

15	175	Чертова Надежда Сергеева	4	
	176	Тряникова Надежда Васильева	4	3
	178	Рожковъ Федоръ и Васильевъ	2	
	179	Парренина Татьяна Николаевна	4	
	180	Клименкова Татьяна Михайловна	2	
	181	Абакумовъ Иванъ Ивановичъ	6	5
	182	Бакина Анастасія Ивановна	3	

Целинская ушма

15	174	Васильевъ Михаилъ Сергеевичъ		
	174	Артюховъ Гаспаръ Гаспаровъ	4	3
	173	Манохинъ Паррентийъ Яковлевъ	6	3
	172	Зайонцрева Марья Алексеевна	2	
	171	Третьяковъ Гавриилъ Васильевичъ	3	
	169	Старостина Анна Евлевна	4	
	168	Коноваловъ Василий Семеновъ	3	
	167	Суворовъ Иванъ Ивановичъ	4	4
166	Жукова Марья Козьмина	3		

Тутувльская ушма

15	183	Гуданова Сива Ивановна	6	
	184	Клименкова Еврославъ Кошманъ	3	
	185	Марьяна Терентийъ Егоровъ	4	4
	186	Марьяна Гончаревъ Михаилъ Николаевичъ	4	
	188	Арданишевская Индеевна Михайловна	2	
15	189	Госларъ Евстахийъ Егоровъ	2	
	190	Линдлеръ Гаспаръ Андреевичъ	10	4
	191	Биряковъ Семель Степановъ	2	
	192	Данская Иванъ Павловъ	2	

18

Список
Владельцам домов.

Б 27

№	Имя по спискам Городской управы.	оказались в действительности.
<u>Цельинская группа</u>		
171	Толстов Федор Павлович.	Муромов Павел Александрович
172	Косыгина Мария Ивановна	Попова Александра Павловна
173	Смирнов Александр Александрович	Вознесенский Михаил Сергеевич
174	Григорьев Александр Владимирович	Григорьев Александр Александрович
175	Степанов Александр Владимирович	Мещеряков Александр Владимирович
<u>Курганская группа</u>		
176	Борисов Михаил Иванович	Сорокин.
<u>Архангельская группа</u>		
177	Мельников Александр Александрович	Мельников Александр Александрович
<u>Поселенная группа</u>		
178	Курилов Александр Александрович	Курилов Александр Александрович
179	Крестов Николай Александрович	Крестов Николай Александрович
180	Кудряшов Александр Александрович	Кудряшов Александр Александрович
181	Курилов Александр Александрович	Курилов Александр Александрович
182	Курилов Александр Александрович	Курилов Александр Александрович
<u>Верхне-Садковская группа</u>		
183	Шойкова Мария Александровна	Шойкова Мария Александровна
184	Шойкова Мария Александровна	Шойкова Мария Александровна

5. Списки домовладельцев гор. Рыльска с указанием улиц, на которых они находились. Ф. 302, оп.1, д.539, л.2, 5, 5 об.

ГОСУДАРСТВЕННЫЙ АРХИВ КУРСКОЙ ОБЛАСТИ

Рыльская городская управа

Курская облгосархив
 Отдел дореволюционных фондов
 ФОНД № 302
 Св. № 48 Арх. № 539

ДЕЛО № _____

*Списки домовладельцев гор. Рыльска,
 с указанием улиц, на которых они
 находились.*

Начато 1908г.
 Окончено _____
 На _____ листах

Курская облгосархив
 Отдел дореволюционных фондов
 ФОНД № 302
 Св. № 48 Арх. № 539

Отиски

Обывательскими волостями гор. Волыской предначинан-
ной для размежевания участков Государственного
отиски

составлены в средине 1908 года.

№ квартала	№ № домов	Именное владение участком	Имя владельца участка
		Именное владение участком	
		имен и фамилий домов- владельцев.	
		<u>Площадная улица</u>	
51.	268	Матвеева Наталья Борисовна	17.
	269	Латышев Павел Иванович	16.
	270	Камелев Пирфимий Андреевич	10.
	271	Камелев Владимир Андреевич	13.
	272	Лазуткин Иван Степанович	7.
	273	Князев Федор Иванович	10.
		<u>Войновцевская улица</u>	
9.	8	Войновцев Иван Александрович	15.
	7	Войновцев Иван Александрович	15.
		<u>Вознесенская улица</u>	
9.	4	Ильинский Аристарх Феликсович	15.
	5	Шелкова Пирфимия Васильевна	4.
		<u>Преображенская улица</u>	
9.	6/4	Ветчинкин Виктор Васильев.	4.
		<u>Площадная улица</u>	
9.	3	Войновцев Александр Павлович	15.
	2	Силимовичи Трасовичи Андреевичи	6.
	1	Золотарев Федор Стефанович	15.

17.	205	Зиньсов Николай, Лев и Фру.	5.	
	204	Шитвиновъ Анкеръ Константинович.	3.	
<u>Путыловская улица</u>				
17.	201	Маминъ Авдгей Трофимович	2.	
	202	Горускова Евдокия Яковлевна	4.	
	203	Чертова Евдокия Николаевна	3.	
	205	Зимуринъ Николай Степановъ	3.	
	206	Фристаковъ Сашень Андрейевъ	3.	
	208	Войтовкова Анна Федоровна	3.	
	209	Маминъ Алексей Андреевъ	5.	
	210	Обчарова Марта Ивановна	8.	
	211	Жерновилева Мария Ивановна	8.	
	212	Лукина Александра Андреевна	6.	
	213	Толаринцевъ Иванъ Николаевичъ	5.	
	214	Козловскій Михаилъ Ивановичъ	3.	
	215	Секерина Анастасія Николаевна.	6.	
	<u>Преображенская улица</u>			
	15.	175	Чертова Надежда Сергеевна	4.
176		Гранникова Надежда Васильевна	4.	
178		Платовъ Федоръ Игнатъевичъ	2.	
179		Тараренова Татьяна Николаевна	4.	
180		Филипповъ Павелъ Матвеев.	2.	
181		Абакимовъ Иванъ Ивановичъ	6.	
182		Толкина Анастасія Ивановна	3.	
<u>Ильинская улица.</u>				
15	174	Возницинъ Михаилъ Сергеевичъ	4.	
	173	Матвеевна Анна Александровна	6.	
	172	Золотарева Мария Александровна	2.	
	171	Секеринъ Сергейъ Владимировичъ	3.	
	169	Староверина Анна Васильевна	4.	

15.	168	Конюшенковъ Василий Димитриевъ	3.
	167	Суворовъ Иванъ Даниловичъ	4.
	166	Исученна Марья Козьминна	3.
<u>Путимовская улица</u>			
15.	183	Рудяковъ Иванъ Ивановичъ	6.
	184	Филимонова Варсонофия Константиновна	3.
	185	Марченко Фирентий Владимировъ	11.
	188	Артангельская Александра Мир.	8.
	189	Свизинъ Евстафій Владимировъ	2.
	190	Самодуръ Федоръ Андреевичъ	10.
	191	Фиряковъ Денисъ Степановъ	2.
192	Донской Иванъ Павловичъ	2.	
<u>Глуховская улица</u>			
15.	200	Тимашковъ Яковъ Димитриевъ	2.
	199	Звядемъ Василий Федоровъ	2.
	198	Артюховъ Николай Терасимовъ	6.
	197	Сорокинъ Александръ Яковъ Денисовъ	7.
	196	Северинъ Семёнъ Васильевичъ	4.
	195	Краснобаевъ Евдокимъ Сидоровъ	3.
	194	Иванова Аграфена Николаевна	2.
<u>Преображенская улица</u>			
45.	327	Поташуринъ Перфирій Степан.	2.
	326	Поташуринъ Фролъ Степанов.	3.
	328	Висковский Николай Феофановъ	6.
	324	Павловъ Иванъ Васильевичъ	3.
<u>Путимовская улица</u>			
45.	346	Кодагенова Александра	5.
	345	Будянова Наталья Федоровна	10.
	344	Кричевцовъ Сергей Семёновичъ	2.

6. Письмо областного бюджетного учреждения культуры «Инспекция по охране и использованию объектов культурного наследия (памятников истории и культуры) Курской области» от 06.05.2022 № 677 о направлении запрашиваемой информации



**АДМИНИСТРАЦИЯ
КУРСКОЙ ОБЛАСТИ
КОМИТЕТ ПО ОХРАНЕ ОБЪЕКТОВ
КУЛЬТУРНОГО НАСЛЕДИЯ
КУРСКОЙ ОБЛАСТИ**
ОБЛАСТНОЕ БЮДЖЕТНОЕ УЧРЕЖДЕНИЕ
КУЛЬТУРЫ «ИНСПЕКЦИЯ ПО ОХРАНЕ И
ИСПОЛЬЗОВАНИЮ ОБЪЕКТОВ КУЛЬТУРНОГО
НАСЛЕДИЯ (ПАМЯТНИКОВ ИСТОРИИ И
КУЛЬТУРЫ) КУРСКОЙ ОБЛАСТИ»
(ОБУК «ИНСПЕКЦИЯ ПО ОХРАНЕ
ОБЪЕКТОВ КУЛЬТУРНОГО НАСЛЕДИЯ КУРСКОЙ
ОБЛАСТИ»)

305000, г. Курск, Красная пл., д. 6

тел.: +7 (4712) 51-15-96,

e-mail: okn.kursk@mail.ru;

06.05.2022 № 677

Генеральному директору Общества с
ограниченной ответственностью
«НАУЧНО-ИССЛЕДОВАТЕЛЬСКИЙ
ИНСТИТУТ РЕСТАВРАЦИИ,
ПРОЕКТИРОВАНИЯ И ИСТОРИКО-
КУЛЬТУРНЫХ ЭКСПЕРТИЗ»
Худякову О.В.

7841084410@mail.ru

Уважаемый Олег Владиславович!

На Ваше обращение о предоставлении документов от 04.05.2022 № 42-22, ОБУК «Инспекция по охране и использованию объектов культурного наследия (памятников истории и культуры) Курской области» (далее – Инспекция) сообщает, что в Ваш адрес посредством электронной почты на электронный адрес 7841084410@mail.ru 5 и 6 мая 2022 г. было направлено 14 писем с вложенными электронными архивами.

Архивы содержат всю имеющуюся у Инспекции информацию по перечню выявленных объектов культурного наследия, указанному в Контракте № 0144200002422000081 от 04.05.2022 г.:

– выкопировки из Списка вновь выявленных объектов, представляющих историческую, научную, художественную или иную культурную ценность, утвержденного председателем комитета по культуре и искусству Администрации Курской области 16.01.1995 г.;

- имеющиеся фотографические изображения объектов;
- имеющиеся копии актов осмотра и актов технического состояния выявленных объектов культурного наследия;
- имеющиеся копии технических паспортов выявленных объектов культурного наследия;
- имеющиеся выписки из Единого государственного реестра недвижимости;
- проект зон охраны г. Рыльск Курской области.

С уважением,
Начальник инспекции

И.В. Черникова

Ворылина Н.Н.
+7 (4712) 51-15-96

7. Письмо Администрации города Рыльска от 31.05.2022 № 1315
о предоставлении запрашиваемой информации



АДМИНИСТРАЦИЯ ГОРОДА РЫЛЬСКА

307370, Курская область, г. Рыльск, ул.К.Либкнехта,9
тел./факс: (47152) 2-22-38, E-mail: adm.rylsk46@mail.ru
ОКПО 44022333, ОГРН 1024600743892
ИНН/КПП 4620004595 / 462001001

___ 31.05.2022 ___ № ___ 1315 ___

На № _____ от _____

Генеральному директору Научно-исследовательского института реставрации, проектирования и историко-культурных экспертиз
НИИ РПИКЭ
Худякову О. В.

Уважаемый Олег Владиславович!

На Ваш исх. № 44-22 от 05.05.2022 Администрация города Рыльска предоставляет запрашиваемую информацию.

Глава города Рыльска

С. А. Курносов

Исп. Фролова О. А.
Тел. 8(47152) 2-27-42

8. Письмо ОКУ «Госархив Курской области» от 30.05.2022
№ 07-12/190-2022/Т о направлении скан-копий архивных дел

Российская Федерация
Архивное управление
Курской области
Областное казенное учреждение
«Государственный архив Курской области»
(ОКУ «Госархив Курской области»)
ул. Ленина, 57, г. Курск, 305000
тел./Факс. 8 (4712) 51-49-85
e-mail: gosarhiv-kursk@yandex.ru
ОКПО 03492966, ОГРН 1024600949911
ИНН/КПП 4629016556/463201001
30.05.2022 № 07-12/190-2022/Т.
на № 56-22 от 25.05.2022.

Генеральному директору
ООО «НИИ РПИИКЭ»

Худякову О.В.

ул. Кирочная, д. 19, литер А, офис 6,
г. Санкт-Петербург, 191123

<7841084410@mail.ru>

Уважаемый Олег Владиславович!

В архивном фонде «Коммунальный отдел исполкома Рыльского уездного Советов рабочих, крестьянских и красноармейских депутатов» выявлены архивные дела с информацией о строениях, расположенных на территории города Рыльска в первой половине 1920-х гг. (скан-копии архивных дел прилагаются).

В связи с тем, что в довоенные годы в городе Рыльске отсутствовала нумерация домовладений (административная привязка осуществлялась по номеру квартала и домовладельцу), сопоставить выявленные исторические сведения с актуальной нумерацией домовладений, представленной в приложении к Вашему запросу, не представляется возможным, так как сотрудники ОКУ «Госархив Курской области» не уполномочены интерпретировать выявляемую в архивных документах информацию.

Вместе с тем, приглашаем Ваших сотрудников самостоятельно ознакомиться с архивными документами в читальном зале ОКУ «Госархив Курской области» с целью выявления интересующих Вас сведений, где им будет оказана соответствующая квалифицированная помощь.

Работа читального зала осуществляется по следующему графику: с понедельника по четверг с 10:00 по 17:00, перерыв с 13:00 до 14:00. Записаться для работы в читальном зале можно по телефону +7 (4712) 51-49-85 (доб. 2259).

Приложение: 344 файла.

Директор

О.Н. Аргунов
☎ 8 (4712) 52-05-58



Н.А. Елагина