

АКТ
государственной историко-культурной экспертизы
в целях обоснования целесообразности включения
в Единый государственный реестр объектов культурного наследия
(памятников истории и культуры) народов Российской Федерации
выявленного объекта культурного наследия «Дом жилой», кон. XIX -
нач. XX вв., расположенного по адресу: Курская область, Рыльский
район, г. Рыльск, ул. 25 Октября, д. 53

Дата начала проведения экспертизы: 04 мая 2022 года.

Дата окончания проведения экспертизы: 02 июня 2022 года.

Место проведения экспертизы: Курская область, Рыльский район,
г. Рыльск, г. Москва.

Заказчик экспертизы: Областное бюджетное учреждение культуры «Инспекция по охране и использованию объектов культурного наследия (памятников истории и культуры) Курской области», 305000, Курская область, г. Курск, Красная площадь, д. 6, ИНН: 4632043341, КПП: 463201001.

Сведения об организации, проводившей экспертизу: общество с ограниченной ответственностью «НАУЧНО-ИССЛЕДОВАТЕЛЬСКИЙ ИНСТИТУТ РЕСТАВРАЦИИ, ПРОЕКТИРОВАНИЯ И ИСТОРИКО-КУЛЬТУРНЫХ ЭКСПЕРТИЗ» (ООО «НИИ РПИИКЭ»), 191123, РФ, г. Санкт-Петербург, ул. Кирочная, д.19, литер А, пом.13Н, офис 6, ИНН 7841084410, КПП 784101001.

Сведения об эксперте:

Фамилия, имя и отчество	Федосеева Елена Михайловна
Образование	Высшее
Специальность	Инженер
Учёная степень (звание)	-
Стаж работы	12 лет
Место работы, должность	г. Москва, эксперт по проведению государственной историко-культурной экспертизы
Реквизиты решения Министерства культуры Российской Федерации по аттестации эксперта на проведение экспертизы с указанием объектов экспертизы	Приказ Министерства культуры Российской Федерации от 04.02.2021 №142. Объекты экспертизы: - выявленные объекты культурного наследия в целях обоснования целесообразности включения данных объектов в реестр; - документы, обосновывающие

	<p><i>включение объектов культурного наследия в реестр;</i></p> <p>- документы, обосновывающие исключение объектов культурного наследия из реестра;</p> <p>- проекты зон охраны объекта культурного наследия.</p>
--	---

Информация об ответственности эксперта за достоверность сведений, изложенных в заключении, в соответствии с законодательством Российской Федерации:

Государственный эксперт по проведению государственной историко-культурной экспертизы Федосеева Елена Михайловна несет ответственность за соблюдение принципов проведения государственной историко-культурной экспертизы, установленных статьей 29 Федерального закона от 25.06.2002 № 73-ФЗ «Об объектах культурного наследия (памятниках истории и культуры) народов Российской Федерации», Положением о государственной историко-культурной экспертизе, утвержденным постановлением Правительства Российской Федерации от 15.07.2009 № 569 с изменениями и дополнениями, и за достоверность сведений, изложенных в настоящем заключении экспертизы.

Экспертом при подписании акта государственной историко-культурной экспертизы, выполненного на электронном носителе в формате переносимого документа (PDF), обеспечена конфиденциальность ключа усиленной квалифицированной электронной подписи.

Объект экспертизы:

Выявленный объект культурного наследия «Дом жилой», кон. XIX - нач. XX вв., расположенный по адресу: Курская область, Рыльский район, г. Рыльск, ул. 25 Октября, д. 53 (далее – Объект).

Документы, обосновывающие включение Объекта в Единый государственный реестр объектов культурного наследия (памятников истории и культуры) народов Российской Федерации.

Цель экспертизы:

Обоснование целесообразности включения Объекта в Единый государственный реестр объектов культурного наследия (памятников истории и культуры) народов Российской Федерации (далее – Реестр) в качестве объекта культурного наследия, определение категории его историко-культурного значения.

Перечень документов, представленных Заказчиком для проведения экспертизы:

1. Список вновь выявленных объектов, представляющих историческую, научную, художественную или иную культурную ценность, утвержденный председателем комитета по культуре и искусству администрации области П.И. Надеиным 16.01.1995.
2. Проект зон охраны г. Рыльска Курской области, разработанный проектно-производственным институтом «КППИ» в июне 1990 г.
3. Технический паспорт домовладения № 53 по ул. 25-го Октября, г. Рыльск от 13.10.2004.
5. Выписка из Единого государственного реестра недвижимости об объекте недвижимости (здание) от 20.04.2022.

Сведения об обстоятельствах, повлиявших на процесс проведения и результаты экспертизы:

Обстоятельства, повлиявшие на процесс проведения и результаты проведения экспертизы, отсутствуют.

Эксперт не имеет родственных связей с заказчиком (его должностным лицом или работником) (дети, супруги и родители, полнородные и неполнородные братья и сестры (племянники и племянницы), двоюродные братья и сестры, полнородные и неполнородные братья и сестры родителей заказчика (его должностного лица или работника) (дяди и тети)); не состоит в трудовых отношениях с заказчиком; не имеет долговых или иных имущественных обязательств перед заказчиком (его должностным лицом или работником), а также заказчик (его должностное лицо или работник) не имеет долговых или иных имущественных обязательств перед экспертом; не владеет ценными бумагами акциями (долями участия, паями в уставных (складочных) капиталах) заказчика; не заинтересован в результатах исследований либо решении, вытекающем из настоящего заключения экспертизы, с целью получения выгоды в виде денег, ценностей, иного имущества, услуг имущественного характера или имущественных прав для себя или третьих лиц.

Сведения о проведенных исследованиях с указанием примененных методов, объема и характера выполненных работ и их результатов:

Настоящий Акт государственной историко-культурной экспертизы составлен в соответствии с Федеральным законом от 25.06.2002 № 73-ФЗ «Об объектах культурного наследия (памятниках истории и культуры) народов Российской Федерации, Положением о государственной историко-

культурной экспертизе, утвержденным постановлением Правительства Российской Федерации от 15.07.2009 № 569.

Экспертиза проводится на основании контракта на проведение государственной историко-культурной экспертизы от 04.05.2022 № 0144200002422000081.

При проведении государственной историко-культурной экспертизы экспертом проведены:

- комплексный анализ представленных ОБУК «Инспекция по охране объектов культурного наследия Курской области» (заказчиком) документов по Объекту, подлежащему настоящей экспертизе;

- изучение нормативной базы;

- визуальное обследование с осуществлением фотофиксации Объекта в мае 2022 г., окружающей его застройки и градостроительной ситуации с целью исследования данных о его состоянии на момент проведения государственной историко-культурной экспертизы, а также визуализации планировочной структуры района и среды расположения Объекта;

- историко-архивные, библиографические исследования с целью выявления материалов, содержащих сведения по истории освоения и развития исследуемой территории расположения Объекта, истории создания и строительства Объекта;

- историко-архивные, библиографические исследования с целью выявления сведений об исторической планировочной структуре района расположения Объекта и их анализ, исследование картографических материалов с составлением исторической иконографии;

- историко-архитектурные исследования с целью изучения и анализа сведений об историческом облике Объекта, его архитектурно-художественной ценности;

- анализ всего комплекса данных (документов, материалов, информации) по Объекту, изучение дополнительных документов и материалов, собранных и полученных при проведении экспертизы.

Указанные историко-культурные исследования проведены в объёме, необходимом для принятия решения в рамках государственной историко-культурной экспертизы, и оформлены в виде акта государственной историко-культурной экспертизы. В процессе экспертизы выполнен анализ проектных и научно-исследовательских материалов и иных материалов, содержащих информацию об истории развития рассматриваемого объекта, ценности рассматриваемого объекта с точки зрения истории, архитектуры, градостроительства, искусства, науки и техники, эстетики, социальной культуры. Исследования проведены с применением методов натурного,

историко-архивного, историко-архитектурного и историко-градостроительного анализов.

Результаты аналитических исследований материалов и документов, проведенных в соответствии с требованиями Федерального закона от 25.06.2002 № 73-ФЗ «Об объектах культурного наследия (памятниках истории и культуры) народов Российской Федерации» и постановления Правительства Российской Федерации от 15.07.2009 № 569, позволили эксперту сделать обоснованный вывод.

Факты и сведения, выявленные и установленные в результате проведенных исследований:

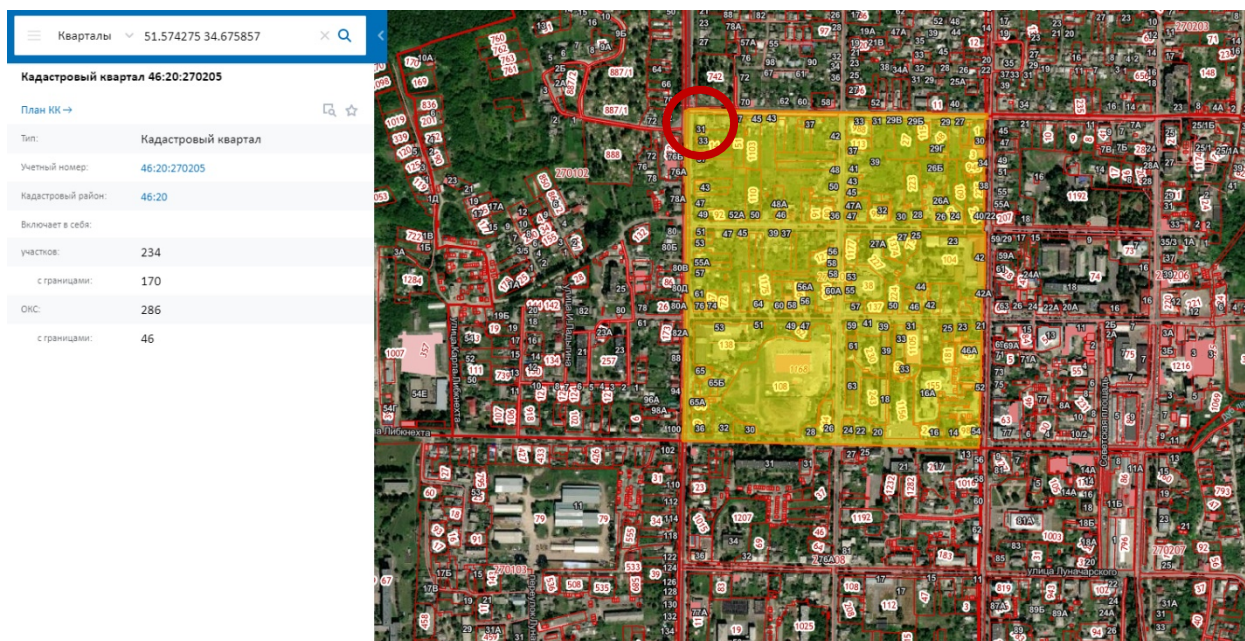
В процессе экспертизы проанализированы имеющиеся по Объекту документы, которыми располагает Заказчик экспертизы, изучены дополнительные документы и материалы, собранные и полученные при проведении экспертизы, в том числе из областного казенного учреждения «Государственный архив Курской области» (ОКУ «Госархив Курской области»), от Администрации города Рыльска, из фондов Рыльского краеведческого музея - филиала ОБУК «Курский областной краеведческий музей», Государственного каталога музейного фонда Российской Федерации.

Общие сведения об Объекте. Исследование правоустанавливающих документов по Объекту. Архивные исследования

«Дом жилой», кон. XIX - нач. XX вв. (Курская область, Рыльский район, г. Рыльск, ул. 25 Октября, д. 53) выявлен как объект, представляющий историческую, архитектурную и культурную ценность, в 1995 г.

Объект под номером 2272 включен в Список вновь выявленных объектов, представляющих историческую, научную, художественную или иную культурную ценность, утвержденный председателем комитета по культуре и искусству администрации области П.И. Надеиным 16.01.1995.

Предмет охраны, границы территории, охранное обязательство в отношении Объекта в установленном порядке не утверждены.



Сведения о кадастровом квартале, на котором расположен Объект (по данным Публичной кадастровой карты <https://pkk5.rosreestr.ru>)

Согласно данным Росреестра, Объект расположен в кадастровом квартале 46:20:270205, в северо-западной части квартала. Земельный участок, в границах которого находится Объект, не размежеван.

Согласно выписке из Единого государственного реестра недвижимости об объекте недвижимости (здание) от 20.04.2022, здание Объекта – одноэтажный жилой дом с верандой и хозяйственными строениями, расположенный по адресу: Курская область, р-н Рыльский, г. Рыльск, ул. 25 Октября, д. 53, с кадастровым номером 46:20:270205:311, имеет площадь: 114,3 кв. м, количество этажей, в том числе подземных этажей: 1, год завершения строительства: 1917. Объект недвижимости включен в реестр объектов культурного наследия или является выявленным объектом, вид объекта – памятник, наименование объекта - Дом жилой, кон. XIX - нач. XX вв.

Ограничения прав и обременение объекта недвижимости не зарегистрированы.

В 2004 году Рыльским отделением филиала ФГУП «Ростехинвентаризация» по Курской области разработан Технический паспорт домовладения № 53 по ул. 25-го Октября, город Рыльск.

Согласно общим сведениям, год постройки – до 1917, площадь дома – 114,3 м², в том числе жилая 67,9 м², этажность: 1 этаж, процент износа конструктивных элементов – 30-60 %.

Согласно данным Федеральной информационной адресной системы, адрес объекта адресации: Курская область, м.р-н Рыльский, г.п. город Рыльск, г. Рыльск, ул. 25 Октября, д. 53 зарегистрирован в государственном адресном

реестре.

Территория месторасположения Объекта находится в жилой зоне Ж-1 – зоне застройки индивидуальными жилыми домами (Правила землепользования и застройки муниципального образования «город Рыльск» Рыльского района Курской области, утвержденные решением Рыльской городской Думы от 26.12.2018 № 29/1 (в редакции решения Рыльской городской Думы от 29.12.2021 г. №5/2)).

Кроме того, проанализированы основные положения Генерального плана муниципального образования «город Рыльск», утвержденного решением Рыльской городской Думы от 29.06.2011 № 48/1. В соответствии с Генеральным планом, территория расположения Объекта является жилой зоной - зоной ИЖС. Исследуемый Объект на Схеме территорий объектов культурного наследия расположен в границах территорий культурного наследия – территории предполагаемых археологических находок, территории городского ландшафта (режим 2) и зоне реконструкции (Генеральный план муниципального образования «город Рыльск»).

Исследуемый Объект на основном чертеже Проекта зон охраны (утвержден Постановлением главы Администрации Курской области от 28.04.1992 № 210 «Об утверждении зон охраны памятников истории и культуры г. Рыльска») указан как рядовая историко-архитектурная среда.

По результатам запроса в областное бюджетное учреждение культуры «Инспекция по охране и использованию объектов культурного наследия (памятников истории и культуры) Курской области» получен ответ от 06.05.2022 № 677 о направлении имеющихся документов (в том числе учетных) в отношении Объекта.

По результатам запроса в Администрацию города Рыльска получен ответ от 31.05.2022 № 1315 о предоставлении сведений об адресации, утратах внешнего облика / самих выявленных объектов культурного наследия города Рыльска.

По результатам запроса в ОКУ «Госархив Курской области» получен ответ от 30.05.2022 № 07-12/190-2022/Т о направлении скан-копий архивных дел в отношении выявленных объектов культурного наследия города Рыльска.

Краткие исторические сведения о развитии территории расположения Объекта, историко-градостроительные исследования

Возникновение и существование Объекта неразрывно связаны с развитием исторической части города Рыльска.

Рыльск – город в западной части Курской области, административный центр Рыльского района, образующий городское поселение город Рыльск.

Расположен на обоих берегах реки Сейм. По состоянию на 2016 г. население города составляло 16242 человека¹.

Старейшая часть Рыльска занимает высокую гряду правобережья Сейма, между впадающими в последний речками Рыло (на севере) и Дублянкой (на юге)². Гора Ивана Рыльского – выдающийся археологический памятник. На нем прослеживаются напластования скифоидной, волынцевской и роменской (относящейся к IX-X вв. и представленной славянским племенем северян) культур, а также древнерусского периода (XI – первой половины XIII вв.), позднего средневековья и нового времени³. На вершине этой горы в конце X в. (когда рыльская земля оказалась в составе Древнерусского государства), в целях защиты русских земель от печенегов был, предположительно, основан в качестве города-крепости Рыльск, то есть существовавшее уже гораздо ранее поселение было преобразовано в город с городским кремлем (детинцем)⁴. К детинцу на горе Ивана Рыльского примыкали два посада. Верхний, со следами роменской культуры, памятниками древнерусского и позднесредневекового периодов, располагался к югу через ров от городища на территории, ограниченной современными ул. М. Горького, ул. Комсомольской и краем береговой террасы в урочище Воскресенская гора. Нижний, на котором присутствовал древнерусский домонгольский культурный слой, занимал территории к северо-западу, западу и юго-западу от городища и был ограничен современными Советской пл., ул. Луначарского и ул. Р. Люксембург⁵.

Первое письменное упоминание о Рыльске (центре одной из волостей Новгород-Северского княжества) находится в Ипатьевской летописи под 1152 г.⁶ во фразе: «Гюрги иде на Новгород на Северский и оттуда иде же к Рыльску». А уже в 1179 г. (или в 1180 г.) удельное Рыльское княжество, очевидно, выделяется из Новгород-Северского. Первым рыльским князем становится родившийся в 1167 г. Святослав Ольгович.

Курским и рыльским землям в XIII в. во времена монгольского нашествия в целом удалось избежать окончательного опустошения благодаря своему выгодному географическому положению (на стыке леса и степи, у

¹ Администрация города Рыльска [Электронный ресурс]. Рыльск, 2017-2022. URL: <http://www.admrylsk46.ru/> (дата обращения: 17.05.2022)

² Просецкий В.А. Рыльск [Электронный ресурс]. Курск, 2002-2022. URL: <http://old-kursk.ru/book/rylsk/index.html> (дата обращения: 17.05.2022)

³ Кашкин А.В. Краткий очерк рыльской археологии // Рыльск и рыляне в отечественной и зарубежной истории и культуре: Сборник материалов межрегиональной научной конференции (г. Рыльск, 3 июня 2011 г.). Рыльск, 2012. С. 12-13.

⁴ Курский край. Научно-популярная серия в 20 томах. Т. 4. История города от Средневековья к Новому времени: X-XVII вв. Курск, 1999. С. 201-205.

⁵ Кашкин А.В. Краткий очерк рыльской археологии. С. 13.

⁶ Чалых Н.Н. Рыльск. Курск, 2006. С. 17-22.

кромки степных кочевий)⁷. Вместе с тем на рыльской земле продолжались отягощенные внешним влиянием междоусобицы. В результате одной из них в конце XIII в. прервался просуществовавший немногим более ста лет род князей рыльских⁸.

Во второй половине XIV в. Рыльск оказался под властью Великого княжества Литовского⁹. В последующие сто лет Рыльское княжество, имея собственных владетельных князей, было полностью зависимо от Литвы¹⁰.

На рубеже XV–XVI вв. государственные границы России на юго-западе были установлены по Сейму, а Рыльск, находившийся под управлением князя Василия Ивановича Шемяки (Шемячича), стал до конца XVII в. пограничной крепостью. Особенно велика была угроза городу со стороны крымских татар, поляков и литовцев. Защиту южных рубежей осуществляли появившиеся на рыльской земле с конца XV в. северские казаки¹¹.

При Василии Шемяке в пределы городской черты был включен раскинувшийся на левобережье Дублянки посад. Центр расширившегося города, таким образом, оказался примерно на месте современного Дворца культуры (к западу от южной части Советской площади). Здесь была поставлена деревянная Спасо-Преображенская церковь (сгоревшая в 1720 г.), а неподалеку от нее расположилась съезжая изба (воеводская канцелярия). Площадь у церкви стала административной площадью города. А восточнее, ближе к Дублянке, была устроена торговая площадь. Все постройки в Рыльске в тот период были еще деревянными¹².

Рыльское удельное княжество при Василии Шемяке еще продолжало сохранять собственную самостоятельность. Однако после обвинения В.И. Шемяки в измене в 1523 г. самостоятельность княжества была ликвидирована, а механизм управления городом изменен. Вместо удельного князя в Рыльске появились назначаемые центральной властью воеводы, наместники и дьяки, ставившиеся на свои должности на определенный срок¹³.

Рыльск XVI в. представлял собой достаточно мощную для своего времени крепость. Эта крепость занимала ровную поверхность горы Ивана Рыльского на высоте около 50 метров над уровнем Сейма. С востока подступы защищал полноводный Сейм, с севера – Рыло и Дублянка, с запада – Дублянка

⁷ Курский край. Научно-популярная серия в 20 томах. Т. 4. История города от Средневековья к Новому времени: X–XVII вв. С. 201–205.

⁸ Чалых Н.Н. Рыльск. С. 72–82.

⁹ Просецкий В.А. Рыльск [Электронный ресурс]. URL: <http://old-kursk.ru/book/rylsk/index.html> (дата обращения: 17.05.2022)

¹⁰ Курский край. Научно-популярная серия в 20 томах. Т. 4. История города от Средневековья к Новому времени: X–XVII вв. С. 201–205.

¹¹ Чалых Н.Н. Рыльск. С. 107–128.

¹² Там же. С. 87–106.

¹³ Там же. С. 87–106.

с надолбами, с юга – глубокий ров. Крепостные пятиметровые стены и девять башен разной конфигурации и высоты были устроены из крепкого дуба. Укрепления на горе Воскресенской являлись продолжением старой крепости. Город тянулся по береговой гряде, имевшей обрывающиеся к Сейму и Дублянке склоны. Между горой Ивана Рыльского и Воскресенской горой находился старый Катунин ров. А следующий ров, находившийся чуть южнее, пересекал современную ул. III-го Интернационала от Дублянки к Сейму в районе ул. М. Горького. В этом районе до сих пор сохранились глубокие овраги. Третье укрепление, состоящее из глубокого рва и вала, находилось на месте «Чернявской лужи» (водоема, засыпанного в 1982 г.). Оно соединяло овраг, проходящий по древнему Ильинскому кладбищу, с оврагом на современной ул. Советской, находившимся около ведущей на Курск дороги¹⁴.

Густонаселенную территорию, протянувшуюся по горе Ивана Рыльского, Воскресенской и Ильинской (Крутой) горам, рыляне называли Старым городом. К западу от него, на правом берегу Дублянки издавна находился посад, на рубеже XIV–XV вв. перекинувшийся также и на левобережье Дублянки на места древних селищ¹⁵. Вокруг всего города тянулся земляной вал, на котором также стояли башни, а вдоль него шел ров шириной в 5–6 метров, в низменных местах заполненный водой.

В 1614 г. Рыльск был практически полностью сожжен. По Деулинскому перемирию 1618/1619 г. Рыльск остался закреплен за Российским государством. Это, однако, не оградило его окончательно от притязаний Речи Посполитой, продолжавшихся в дальнейшем вплоть до конца XVII в. После Смуты в Рыльске по-прежнему находился крупный гарнизон, численность которого стала сокращаться лишь во второй половине XVII в., когда государственные границы отодвинулись к югу и западу¹⁶. Кроме того, на протяжении XVII в. продолжали регулярно обновляться и городские укрепления¹⁷. Крепостные сооружения сохранялись в городе и в 1720-е гг., однако на протяжении XVIII в. они разрушались.

При этом за XVII в. Рыльск значительно развился в экономическом отношении. В рыльском крае процветало земледелие, садоводство и пчеловодство, кустарное производство по переработке сырья. Начиная с эпохи Петра I Рыльск из порубежного города-крепости начинает превращаться в значимый центр торговли на юго-западе Российской империи, и во второй половине XVIII в. становится им. В городе строятся гостиные дворы, лавки и

¹⁴ Там же. С. 129-153.

¹⁵ Там же. С. 129-153.

¹⁶ Просецкий В.А. Рыльск [Электронный ресурс]. URL: <http://old-kursk.ru/book/rylsk/index.html> (дата обращения: 17.05.2022)

¹⁷ Кашкин А.В. Краткий очерк рыльской археологии. С. 13.

склады. Из служилых людей, в XVII в. переходивших в купеческое сословие, происходят все наиболее значимые в XVIII – начале XX вв. купеческие династии Рыльска. Наиболее известны такие рыльские купцы как Шелеховы (Шелиховы), Фолимоновы (Филимоновы), Хорламовы (Харламовы), Золотаревы, Мальцевы, Аристарховы и др.¹⁸

В 1720 г. в городе произошел крупный пожар, после которого Рыльск восстанавливался по старой радиально-кольцевой планировке. 16 января 1784 г. Екатериной II был утвержден, а в 1791 г. окончательно скорректирован новый градостроительный план квартальной, прямоугольной застройки. План 1784 г. стал первым планом регулярной застройки Рыльска. Интенсивное строительство, проводимое в соответствии с этим планом, началось с 1798 г. Планом было предусмотрено, что Административная и Торговая (Базарная) площади города застраиваться не будут¹⁹, а главный въезд в город должен был располагаться со стороны современной улицы Калинина, там, где сейчас построен автомобильный мост через Сейм.

Из «Описания Курского наместничества» (1786 г.), сделанного С.И. Ларионовым, известно, что Рыльск конца XVIII в. был разделен на три части. Жителей в городе насчитывалось всего 2232 человека, имелась каменная соборная церковь Рождества Богородицы и пять каменных купеческих домов. В Рыльске работали лавки и кузница, были богадельни, харчевни, питейные дома и водяная мельница, плодоносные сады и огороды. В длину город имел протяженность две версты, в ширину – одну, а в окружности – шесть с лишним верст²⁰. Фабрик и заводов в городе не было, первые кустарные предприятия начали появляться в Рыльске с начала XIX в.

В первой половине – середине XIX в. Рыльск продолжил развиваться как крупный центр торговли. В первой половине XIX в. на Сейме была устроена система шлюзов и каналов (Александринский водный путь)²¹. При этом быстро росло население Рыльска - в 1858 г. в городе уже числилось 7070 жителей. В сословном отношении значительная часть из них являлась купцами, мещанами и лицами духовного звания²².

В 1867 г. в Рыльске насчитывалась 601 лавка. Активнее всего шла торговля косами, начатая и развитая рыльскими купцами-миллионерами

¹⁸ Чалых Н.Н. Рыльск. С. 162-202.

¹⁹ Там же. С. 203-218.

²⁰ Ларионов С.И. Описание Курского наместничества из древних и новых разных о нем известий вкратце. М., 1786. С. 132-133.

²¹ Чалых Н.Н. Рыльск. С. 203-218.

²² Просецкий В.А. Рыльск [Электронный ресурс]. URL: <http://old-kursk.ru/book/rylsk/index.html> (дата обращения: 17.05.2022)

Филимоновыми²³. Рыльские купцы имели собственные представительства в Астрахани, Санкт-Петербурге, Риге, Вене и Берлине²⁴.

В 1870-е гг. Сейм обмелел и перестал быть судоходен. В 1894 г. была проведена железнодорожная ветка Коренево–Рыльск (с. Боровское)²⁵.

Во второй половине XIX в. в Рыльске активно начала развиваться промышленность (в которую из торговли уходили купцы). В 1865 г. в городе было 20 заводов, а в 1908 г. фабрик и заводов в Рыльске числилось – 42, а в Рыльском уезде – 67²⁶.



Город, базар и Преображенский храм. Период создания: начало XX в.

В Рыльске во второй половине XIX – начале XX вв. значительно расширилась сеть учебных и открылся ряд культурных заведений, также развивалась и медицина. В 1860-х гг. были построены мосты через Сейм и дамба. На главных улицах укладывались мостовые и тротуары, высаживались деревья. Центр Рыльска освещался керосиновыми фонарями. В конце 1880-х гг. в Рыльске был создан городской общественный сад. В конце XIX в. в городе был построен телеграф, в начале XX в. – электростанция, и был проведен телефон. Перед Первой мировой войной в городе насчитывалось около 14 тысяч жителей²⁷.

²³ Там же. (дата обращения: 17.05.2022)

²⁴ Чалых Н.Н. Рыльск. С. 203-218.

²⁵ Терещенко А.А. Рыльск в структуре региональной торговли во второй половине XIX в. // Рыльск и рыляне в отечественной и зарубежной истории и культуре: Сборник материалов межрегиональной научной конференции (г. Рыльск, 3 июня 2011 г.). Рыльск, 2012. С. 149-150.

²⁶ Чалых Н.Н. Рыльск. С. 314-341.

²⁷ Просецкий В.А. Рыльск [Электронный ресурс]. URL: <http://old-kursk.ru/book/rylsk/index.html> (дата обращения: 17.05.2022)

По окончании Гражданской войны все основные улицы Рыльска сменили названия с дореволюционных на советские (большинство из которых сохранилось до настоящего времени)²⁸.

В период Великой Отечественной войны немецкая оккупация Рыльска продолжалась с начала октября 1941 г. по 30 августа 1943 г. С осени 1943 г. в освобожденный город постепенно начали возвращаться жители. С первых же дней после освобождения в Рыльске, многие дома которого стояли разрушенными, а улицы были изрыты окопами, начались ремонтно-восстановительные работы, в них принимало активное участие все население. Выполнялись и работы по городскому благоустройству. В 1953–1954 гг. проводилось озеленение горы Ивана Рыльского и Красной площади²⁹, в 1955 г. была восстановлена городская электростанция, город и район были радиофицированы.

В рамках послевоенного восстановления в 1950-х гг. возникла необходимость в принятии нового градостроительного плана развития города (предыдущий план был утвержден в 1784 г.). Было разработано несколько проектов, наиболее удачным из них оказался план института «Курскгражданпроект», разработанный коллективом во главе с главным архитектором Павлом Ивановичем Криволаповым. В основу нового плана было положено развитие рыльской промышленности³⁰. В 1950-1970-е гг. город стал разрастаться, осваивая также и левобережье Сейма. В 1970-1980-е гг. в Рыльске вводились в эксплуатацию восстановленные и новые предприятия, реконструирована железнодорожная ветка Коренево–Рыльск, оборудован аэродром, позволивший наладить воздушное сообщение города с Курском и районными центрами. До 1976 г. в пределах Рыльского района активно использовался речной транспорт. При этом Рыльск не утрачивал торгового значения: к 1990 г. в городе работало более 60 магазинов, городской рынок и скотный базар. По старой традиции осенью ежегодно устраивались ярмарки³¹.

Перестройка 1985–1991 гг. и последующий распад СССР негативно сказались на развитии Рыльска. В самом городе и районе начали разоряться и закрываться производства, появилась безработица. Люди, чтобы повысить уровень своего благосостояния, стали заниматься торговлей. Кроме того, многие начали жить за счет собственных приусадебных участков, дач и огородов³².

²⁸ Там же (дата обращения: 17.05.2022)

²⁹ Там же (дата обращения: 17.05.2022)

³⁰ Там же (дата обращения: 17.05.2022)

³¹ Чалых Н.Н. Рыльск. С. 627-639.

³² Там же. С. 620-626, 640-657.

В 2022 г. Рыльск празднует свое 870-летие (от момента первого летописного упоминания под 1152 г.). Главные достопримечательности города в настоящее время – это храмы и старинные дома XVIII – начала XX вв., на которые открывается прекрасный панорамный вид с горы Ивана Рыльского.

Краткие исторические сведения об Объекте

Исследуемый Объект расположен в северо-западной части города Рыльска на улице 25 Октября, в юго-восточной части пересечения улиц 25 Октября и Володарского.

Согласно «Плану города Рыльска Курской губернии», снятому в 1866 г., место будущего расположения исследуемого Объекта во второй половине XIX в. было занято домовладением № 21 исторического квартала № 19³³.

Возникновение исследуемого здания пришлось на период конца XIX – начала XX вв., когда происходило активное расширение жилой застройки города. В этот период, согласно сохранившимся в архиве планам Рыльска, квартал, на территории которого находился Объект, имел обозначения № 19/11³⁴ и № 19³⁵.

В данном квартале в списке «Обывательским домам гор. Рыльска, предназначенным для размещения нижних чинов запаса и лошадей при призыве на действительную службу с объявлением мобилизации войск» 1902 г. по улице Дмитриевской (современной улице 25 Октября) были указаны следующие домовладения: № 1115 Гуляевой Анны Никитичны, № 1116 Сыромятниковой Анны Козьминичны, № 1117 Быковой Натальи Васильевны, № 1119 Белявцевой Марьи Гавриловны, № 1120 Пушшиной Анны Ивановны. По улице Полевой (современной улице Володарского) в том же списке были указаны следующие домовладения: № 1102 Прудниковой Елизаветы Козьминичны, № 1103 Прудникова Ивана Алексеевича, № 1104 Трифоновой Александры Петровны, № 1105 Радченко Ивана Тихоновича, № 1106 Секерина Константина Степановича, № 1107 Харламовой Натальи Алексеевны, № 1109 Кутузова Василия Ивановича, № 1111 Ночвина Петра Васильевича, № 1112 Фролова Григория Владимировича, № 1113 Бесединой Натальи Михайловны, № 1114 Гуляевой или Гуняевой Татьяны Ивановны (в действительности проживал Воропанов или Воронов Николай Алексеевич)³⁶.

³³ План города Рыльска Курской Губернии 1:4К 1866 года [Электронный ресурс]. 2022. URL: http://retromap.ru/1418661_z18_51.574639,34.677829 (дата обращения: 20.05.2022)

³⁴ ОКУ «ГАКО». Ф. 621. Оп. 2. Д. 7411. [План Рыльска]

³⁵ ОКУ «ГАКО». Ф. 621. Оп. 2. Д. 7412. [План Рыльска]

³⁶ ОКУ «ГАКО». Ф. 302. Оп. 1. Д. 438. Л. 3, 17об-18, 27. [Список домовладельцев гор. Рыльска с указанием улиц, на которых были расположены их дома в 1902 году].

В 1908 г. по данным списка «Обывательским домам гор. Рыльска, предназначенным для размещения ратников Государственного ополчения» состав домовладельцев рассматриваемого квартала стал несколько иным. По улице Дмитриевской были обозначены домовладения: № 1115 Гуляевой Анны Никитичны, № 1116 Сыромятникова Ивана Васильевича, № 1117 Быковой Натальи Васильевны, № 1119 Белявцевой Марии Гавриловны, № 1120 Пушкиной Анны Ивановны. По улице Полевой были обозначены домовладения: № 1102 Прудниковой Елизаветы Козьминичны, № 1103 Прудникова Ивана Алексеевича, № 1104 Трифиновой (Трифоновой) Александры Петровны, № 1105 Радченко Ивана Тихоновича, № 1106 Секерина Павла Константиновича, № 1107 Харламовой Натальи Алексеевны, № 1109 Кутукова (Кутузова) Василия Ивановича, № 1111 Ночвина Петра Васильевича, № 1112 Фролова Георгия Владимировича, № 1113 Бесединой Олимпиады Федоровны, № 1114 Воропанова Николая Алексеевича³⁷.

С учетом нумерации и расположения домовладений в квартале можно предположить, что здание Объекта относилось в 1900-х гг. к домовладению № 1114, принадлежавшему Н.А. Воропанову (фигурировавшему в архивном списке 1902 г. также как Н.А. Воронов).

Согласно «Плану города Рыльска Курской губернии. 1912 года» исторический квартал, на территории которого находился Объект, стал обозначаться как квартал № 19³⁸.

По данным технического паспорта по состоянию на начало XXI в. исследуемое здание являлось жилым домом с двумя квартирами. Правами собственности на здание на тот момент в долевом отношении обладали Дерюгина Елена Ивановна (доля, равная 1/3) и Храпин Алексей Николаевич (доля, равная 2/3). В настоящее время Объект продолжает использоваться в качестве жилого дома (жилых квартир 2, жилых комнат 5).

Историко-архитектурные исследования
Краткое описание Объекта. Объемно-планировочные,
композиционные и декоративные особенности

Объект имеет два ассиметричных по архитектурному решению центральных фасада - северный и западный, обращенных к улицам 25 Октября и Володарского и стоящих на красных линиях застройки улиц.

По состоянию на конец XX в. Объект имел элементы историко-архитектурного облика, характерные для построек конца XIX – начала XX вв.

³⁷ ОКУ «ГАКО». Ф. 302. Оп. 1. Д. 539. Л. 2, 10-10об. [Списки домовладельцев гор. Рыльска, с указанием улиц, на которых они находились].

³⁸ ОКУ «ГАКО». Ф. 621. Оп. 2. Д. 7412а. [План города Рыльска Курской губернии. 1912 г.]

Углы здания были подчеркнуты лопатками с декоративными поясками на уровне нижнего и верхнего краев оконных проемов. Аналогичные лопатки делили оба фасада на две неравные части, меньшие из которых включали один оконный проем, а большие – по два. Все оконные проемы основного объема здания имели лучковые переемычки и скромные обрамления, повторяющие их форму, имевшие ступенчатое завершение в верхней части. Под оконными проемами были помещены декоративные элементы в виде выступающих горизонтальных прямоугольников с примыкающими по углам маленькими квадратами. Оконный проем в южной части западного фасада значительно шире остальных и имел признаки более поздней растески – нарушение линии переемычки, сдвинутый от оси окна декоративный подоконный элемент того же размера, что и у остальных окон.

Венчающий карниз Объекта был профилированным, имел подзор, декорированный мотивом «сухариков». Цокольная часть была выделена двумя выступающими рядами кирпичей. Объект имел жилые пристройки, частично выходявшие на центральные фасады. Восточная пристройка была оштукатурена и имела один оконный проем без декоративных элементов. Цокольная часть данной пристройки была выделена одним выступающим рядом кирпичей. Южная пристройка не была оштукатурена, имела два оконных проема и высокий, сильно выступающий цоколь. Венчающий карниз пристроек не имел декоративного оформления.

До настоящего времени наружный историко-архитектурный облик Объекта не выявлен - Объект полностью обшит сайдингом, оконные заполнения заменены на современные пластиковые стеклопакеты белого цвета, элементы исторического декора, вероятно, утрачены, со стороны дворового фасада осуществлены поздние пристройки.

По данным технического паспорта по состоянию на 2004 г. наблюдался ряд внутренних дефектов конструкции строения Объекта – трещины в цокольной части и в местах сопряжений стен, отклонение перегородок от вертикали, протечки крыши и др.

Исследования современной территории Объекта

«Дом жилой», кон. XIX - нач. XX вв. расположен в городе Рыльск, Рыльском районе Курской области.

Город Рыльск расположен в западной части Курской области на берегах рек Сейм и Рыло, в 104 километрах от Курска. Город находится на пересечении федеральной и региональной дорог: «Курск – Льгов – Рыльск – граница с Украиной» и «Хомутовка – Рыльск – Глушково».

Город Рыльск граничит: на юге, западе и севере – с Пригородненским

сельсоветом; на востоке – с Малогнеушевским сельсоветом.

Существующая городская черта г. Рыльска утверждена на основании Устава муниципального образования «город Рыльск» Рыльского района Курской области, зарегистрированного распоряжением администрации Курской области №513-р от 19.08.2005 г. и включает площадь 1338 га.

Существующая планировка города Рыльск имеет сложную структуру улично-дорожной сети. Исторический центр города имеет шахматную сетку улиц, средний размер квартала – 4 га. В периферийных кварталах города преобладает линейная структура уличной сетки города.

Планировочно можно выделить следующие зоны: жилая зона, общественно-деловая зона, промышленная зона, зона инженерной инфраструктуры, зона транспортной инфраструктуры, зона сельскохозяйственного использования, зона рекреационного назначения, зона историко-культурного назначения, зона специального назначения.

Жилая застройка представлена, в основном, малоэтажными индивидуальными домами, в меньшей степени – среднеэтажными, многоэтажная застройка незначительна (небольшими участками в центральной и восточной частях города).

Общественно-деловая зона сосредоточена в центре города на улицах К. Либкнехта, Ленина, Советской площади. Здесь сосредоточены практически все административно-деловые объекты, объекты культуры и образования.

Территория Объекта находится в западной части города Рыльска, в исторически сложившейся градостроительной среде, на пересечении улиц 25 Октября и Володарского, в квартале, с запада ограниченном улицей Володарского, с севера – улицей 25 Октября, с востока – улицей Урицкого, с юга – улицей Свердлова.

Здание Объекта северным фасадом выходит на красную линию застройки улицы 25 Октября, западным фасадом - на красную линию застройки улицы Володарского и отделено от проезжей части тротуаром и зеленой зоной. Вдоль улиц 25 Октября и Володарского высажены крупномерные деревья, кроны которых закрывают фасад Объекта и дальние перспективные виды в летний период.

Нечетные и четная стороны улицы сформированы преимущественно малоэтажной застройкой.

В непосредственной близости от Объекта, восточнее, расположен выявленный объект культурного наследия «Дом жилой», кон. XIX - нач. XX вв., Курская область, Рыльский район, г. Рыльск, ул. 25 Октября, д.49, севернее, на противоположной стороне улицы 25 Октября, расположен

выявленный объект культурного наследия «Красное кладбище», 2-я пол. XIX - XX вв., Курская область, Рыльский район, г. Рыльск, Красное кладбище.

Объект расположен в исторической части г. Рыльска. На настоящий момент в результате перестроек и проведенных ремонтных работ, исказивших внешний облик и визуальное восприятие, Объект является рядовым элементом исторической застройки города, не выступает исторической и архитектурно-градостроительной доминантой. Градостроительная роль Объекта состоит в том, что он является нейтральным по отношению к объектам исторической застройки данной территории г. Рыльска.

Перечень использованных для проведения экспертизы нормативных правовых актов, специальной, технической и справочной литературы:

1. Федеральный закон от 25.06.2002 № 73-ФЗ «Об объектах культурного наследия (памятниках истории и культуры) народов Российской Федерации».
2. Федеральный закон от 24.07.2007 № 221-ФЗ «О государственном кадастре недвижимости».
3. Земельный кодекс Российской Федерации от 25.10.2001 № 136-ФЗ.
4. Градостроительный кодекс Российской Федерации от 29.12.2004 № 190-ФЗ.
5. Постановление Правительства Российской Федерации от 15.07.2009 № 569 «Об утверждении Положения о государственной историко-культурной экспертизе».
6. Приказ Министерства культуры Российской Федерации от 02.07.2015 № 1905 «Об утверждении порядка проведения работ по выявлению объектов, обладающих признаками объекта культурного наследия, и государственному учету объектов, обладающих признаками объекта культурного наследия».
7. Закон Курской области от 29 декабря 2005 года № 120-ЗКО «Об объектах культурного наследия».
8. Постановление главы Администрации Курской области от 28.04.1992 № 210 «Об утверждении зон охраны памятников истории и культуры г. Рыльска».

Библиографический список

1. Кашкин А.В. Краткий очерк рыльской археологии / А.В. Кашкин // Рыльск и рыляне в отечественной и зарубежной истории и культуре: Сборник материалов межрегиональной научной конференции (г. Рыльск, 3 июня 2011 г.) / ред.-сост. А.И. Раздорский. – Рыльск: РАТКГА – филиал

МГТУГА, 2012. – С. 10-14.

2. Курский край. Научно-популярная серия в 20 томах. Т. 4. История города от Средневековья к Новому времени: X-XVII вв. / Курск: Изд. ООО «Учитель», 1999. – 292 с.

3. Ларионов С.И. Описание Курского наместничества из древних и новых разных о нем известий вкратце / С.И. Ларионов. – Москва: Вольная тип. Пономарева, 1786. – 188 с.

4. Терещенко А.А. Рыльск в структуре региональной торговли во второй половине XIX в. / А.А. Терещенко // Рыльск и рыляне в отечественной и зарубежной истории и культуре: Сборник материалов межрегиональной научной конференции (г. Рыльск, 3 июня 2011 г.) / ред.-сост. А.И. Раздорский. – Рыльск: РАТКГА – филиал МГТУГА, 2012. – С. 146-152.

5. Чалых Н.Н. Рыльск / Н.Н. Чалых. – Курск, 2006. – 687 с.

Неопубликованные источники

6. Областное казенное учреждение «Государственный архив Курской области» (ОКУ «ГАКО»). Ф. 302. Оп. 1. Д. 438.

7. ОКУ «ГАКО». Ф. 302. Оп. 1. Д. 539.

8. ОКУ «ГАКО». Ф. 621. Оп. 2. Д. 7411.

9. ОКУ «ГАКО». Ф. 621. Оп. 2. Д. 7412.

10. ОКУ «ГАКО». Ф. 621. Оп. 2. Д. 7412а.

Электронные ресурсы

11. Администрация города Рыльска [Электронный ресурс]. – Администрация города Рыльска. – Рыльск, 2017-2022. – Режим доступа: <http://www.admrylsk46.ru/>

12. План города Рыльска Курской Губернии 1:4К 1866 года [Электронный ресурс]. – Retromap. – 2022. – Режим доступа: http://retromap.ru/1418661_z18_51.574639,34.677829

13. Просецкий В.А. Рыльск [Электронный ресурс]. – Курск дореволюционный. – Курск, 2002-2022. – Режим доступа: <http://old-kursk.ru/book/rylsk/index.html>

Обоснование вывода экспертизы:

Экспертное заключение подготовлено по результатам изучения и анализа представленных на экспертизу документов и основано на содержании Федерального закон от 25.06.2002 № 73-ФЗ «Об объектах культурного наследия (памятниках истории и культуры) народов Российской Федерации».

В рамках государственной историко-культурной экспертизы проведены историко-культурные, историко-архивные, историко-архитектурные,

историко-градостроительные, историко-биографические, библиографические исследования путем изучения, анализа, синтеза и системного подхода при составлении иконографии, библиографии и иконологическом анализе Объекта и изменения его исторического облика, функциональном, ландшафтном анализе территории, анализе планировочной организации исследуемой территории расположения Объекта.

В целях принятия объективного решения об обоснованности включения Объекта в Реестр, произведено визуальное обследование - осмотр и фотофиксация Объекта, окружающей его застройки и градостроительной ситуации с целью исследования данных о его состоянии, визуализации планировочной структуры района расположения Объекта.

Результаты исследований представлены в приложении к настоящему акту экспертизы, в том числе в исторической иконографии с перечнем иллюстраций.

Описание Объекта, градостроительной ситуации и исторические сведения обобщены с учетом дополнительных материалов, собранных при проведении экспертизы, сведений по истории освоения и застройки района, строительства Объекта, а также архивных и библиографических источников.

Объект является выявленным объектом культурного наследия и был поставлен на государственную охрану в 1995 году - внесен в Список вновь выявленных объектов, представляющих историческую, научную, художественную или иную культурную ценность, утвержденным Председателем комитета по культуре и искусству администрации области П.И. Надеиным 16.01.1995.

В соответствии со статьей 3 Федерального закона от 25.06.2002 № 73-ФЗ к объектам культурного наследия (памятникам истории и культуры) народов Российской Федерации относятся объекты недвижимого имущества (включая объекты археологического наследия) и иные объекты с исторически связанными с ними территориями, произведениями живописи, скульптуры, декоративно-прикладного искусства, объектами науки и техники и иными предметами материальной культуры, возникшие в результате исторических событий, представляющие собой ценность с точки зрения истории, археологии, архитектуры, градостроительства, искусства, науки и техники, эстетики, этнологии или антропологии, социальной культуры и являющиеся свидетельством эпох и цивилизаций, подлинными источниками информации о зарождении и развитии культуры.

В качестве основных критериев для отнесения здания или сооружения к объектам культурного наследия согласно Федеральному закону от 25.06.2002

№ 73-ФЗ можно отнести:

- архитектурную ценность – стилевая выразительность, индивидуальность, персонификация авторства, использование при проектировании и строительстве тех или иных передовых приемов, методов и материалов;
- градостроительную ценность – влияние памятника на окружающее пространство, его организующая и доминирующая роль, либо ансамблевый характер застройки территории;
- художественно-эстетическую ценность - степень эмоционального воздействия на наблюдателя, которая может быть сформулирована с использованием архитектурных, искусствоведческих или медико-психологических терминов.

На основании имеющихся графических материалов, фотографических изображений, результатов натурного исследования и материалов историко-культурных исследований и архивных сведений эксперт пришел к следующим выводам:

Историко-градостроительная значимость:

Объект расположен в исторической части г. Рыльска. На настоящий момент в результате перестроек и проведенных ремонтных работ, исказивших внешний облик и визуальное восприятие, Объект является рядовым элементом исторической застройки города, не выступает исторической и архитектурно-градостроительной доминантой. Градостроительная роль Объекта состоит в том, что он является нейтральным по отношению к объектам исторической застройки данной территории г. Рыльска. Историко-градостроительной ценностью Объект не обладает.

Архитектурно-художественная значимость:

Анализ утраченного историко-архитектурного облика Объекта позволял отнести его возникновение к рубежу XIX–XX вв. Более точных данных о периоде его строительства в рамках экспертизы не установлено. Согласно имеющимся документам, Объект был возведен до 1917 года.

Здание Объекта одноэтажное, кирпичное, прямоугольное в плане. Изначально стены фасадов были оштукатурены и побелены, оконные проемы имели лучковые завершения, столярные заполнения и развитые в верхней части обрамления, декоративное оформление фасадов было представлено гладкими угловыми и сегментирующими фасад лопатками, венчающим карнизом.

К настоящему моменту в результате перестроек здание Объекта претерпело существенные изменения – стены фасадов обшиты сайдингом, цоколь облицован профилированными металлическими листами, оконные

заполнения заменены на пластиковые стеклопакеты, со стороны дворового фасада осуществлены поздние пристройки.

Таким образом, первоначальное объемно-пространственное решение здания, архитектурное решение фасадов было существенно искажено проведенными перестройками и иными работами. Декоративное оформление фасадов Объекта не выявлено.

Информация о проведении научно-исследовательских работ, разработке научно-проектной документации по реставрации и приспособлению для современного использования, выполнении обмерных чертежей по Объекту отсутствует.

Объект в настоящее время представляет собой визуально элемент частной застройки конца XX — начала XXI вв. и не обладает уникальными качествами и характеристиками, соответственно, архитектурно-художественная значимость отсутствует.

Мемориальная ценность в отношении данного Объекта на момент проведения экспертизы экспертом не установлена, фактов, что здание Объекта связано с жизнью и деятельностью выдающихся личностей города Рыльского и Курской области, в процессе проведения экспертизы не выявлено.

Изученные экспертом документальные и литературные источники не содержат сведений об историко-культурной ценности Объекта и исчерпывающую информацию, соответствующую требованиям Федерального закона от 25.06.2002 № 73-ФЗ, необходимую для обоснования включения его в Единый государственный реестр объектов культурного наследия (памятников истории и культуры) народов Российской Федерации.

Документы и материалы, собранные в процессе экспертизы и представленные на экспертизу Заказчиком, содержат информацию, позволяющую определить, что Объект не обладает уникальной архитектурной и градостроительной, исторической, мемориальной ценностью для отнесения Объекта к объектам культурного наследия (памятникам истории и культуры) народов Российской Федерации, возникшим в результате исторических событий, представляющим собой ценность с точки зрения истории, археологии, архитектуры, градостроительства, искусства, науки и техники, эстетики, этнологии или антропологии, социальной культуры и являющимся свидетельством эпох и цивилизаций, подлинными источниками информации о зарождении и развитии культуры.

Особенности, послужившие для постановки на государственную охрану Объекта, в исследуемых материалах не представлены и не выявлены экспертом. Историко-архитектурный и градостроительный анализ Объекта не выявил уникальных ценных особенностей объекта, подлежащих

сохранению (предмет охраны), что не позволяет отнести его к памятникам архитектуры и градостроительства. Таким образом, по сумме оценочных критериев, отражающих градостроительное, архитектурно-художественное, мемориальное значение Объекта, можно сделать вывод об отсутствии историко-культурной ценности здания, архитектурно-художественной и мемориальной ценности, имеющей особое значение для истории и культуры Курской области.

Руководствуясь положениями Федерального закона от 25.06.2002 № 73-ФЗ, учитывая полноту изученных материалов и документов об Объекте, эксперт считает возможным принять обоснованное решение в рамках настоящей экспертизы.

Исходя из вышеизложенного, оснований для включения Объекта в Единый государственный реестр объектов культурного наследия (памятников истории и культуры) народов Российской Федерации не имеется.

ВЫВОД ЭКСПЕРТИЗЫ:

Включение в Единый государственный реестр объектов культурного наследия (памятников истории и культуры) народов Российской Федерации выявленного объекта культурного наследия «Дом жилой», кон. XIX - нач. XX вв., расположенного по адресу: Курская область, Рыльский район, г. Рыльск, ул. 25 Октября, д. 53, **НЕ ОБОСНОВАНО (отрицательное заключение).**

Список приложений к настоящему акту экспертизы:

Приложение № 1.	Материалы фотофиксации Объекта на 23.05.2022.
Приложение № 2.	Материалы исторической иконографии.
Приложение № 3.	Перечень документов и материалов, собранных и полученных при проведении экспертизы:
1.	Список вновь выявленных объектов, представляющих историческую, научную, художественную или иную культурную ценность, утвержденный Председателем комитета по культуре и искусству администрации области П.И. Надеиным 16.01.1995.
2.	Постановление главы Администрации Курской области от 28.04.1992 № 210 «Об утверждении зон охраны памятников истории и культуры г. Рыльска».
3.	Технический паспорт домовладения № 53 по ул. 25-го Октября, город Рыльск от 13.10.2004.
4.	Выписка из Единого государственного реестра недвижимости об объекте недвижимости (здание) от 20.04.2022.

5.	Список домовладельцев города Рыльска с указанием улиц, на которых были расположены их дома в 1902 г. Ф. 302, оп.1, д.438, л.3, 17 об., 18, 27
6.	Списки домовладельцев гор. Рыльска с указанием улиц, на которых они находились. Ф. 302, оп.1, д.539, л.2, 10, 10 об.
7.	Письмо областного бюджетного учреждения культуры «Инспекция по охране и использованию объектов культурного наследия (памятников истории и культуры) Курской области» от 06.05.2022 № 677 о направлении запрашиваемой информации.
8.	Письмо Администрации города Рыльска от 31.05.2022 № 1315 о предоставлении запрашиваемой информации.
9.	Письмо ОКУ «Госархив Курской области» от 30.05.2022 № 07-12/190-2022/Т о направлении скан-копий архивных дел.

Настоящее заключение государственной историко-культурной экспертизы оформлено в электронном виде и подписано усиленной квалифицированной электронной подписью эксперта Федосеевой Елены Михайловны и ООО «НИИ РПИИКЭ».

Дата оформления заключения экспертизы: 02 июня 2022 года.

Государственный эксперт
по проведению государственной
историко-культурной экспертизы

Е.М. Федосеева

ООО «НИИ РПИИКЭ»

Материалы фотофиксации Объекта
по состоянию на 23 мая 2022 года
автор фотофиксации: Е.М. Федосеева

Схема фотофиксации





Фотография № 1. Вид с северо-востока на Объект.



Фотография № 2. Вид с севера на Объект.



Фотография № 3. Вид с северо-запада на Объект.



Фотография № 4. Вид с северо-запада на Объект.



Фотография № 5. Вид с северо-запада на Объект.



Фотография № 6. Вид с северо-запада на Объект.



Фотография № 7. Вид с запада на Объект.



Фотография № 8. Вид с запада на Объект.



Фотография № 9. Вид с юго-запада на Объект.



Фотография № 10. Вид с юго-запада на Объект.

Материалы исторической иконографии

Перечень иллюстраций:

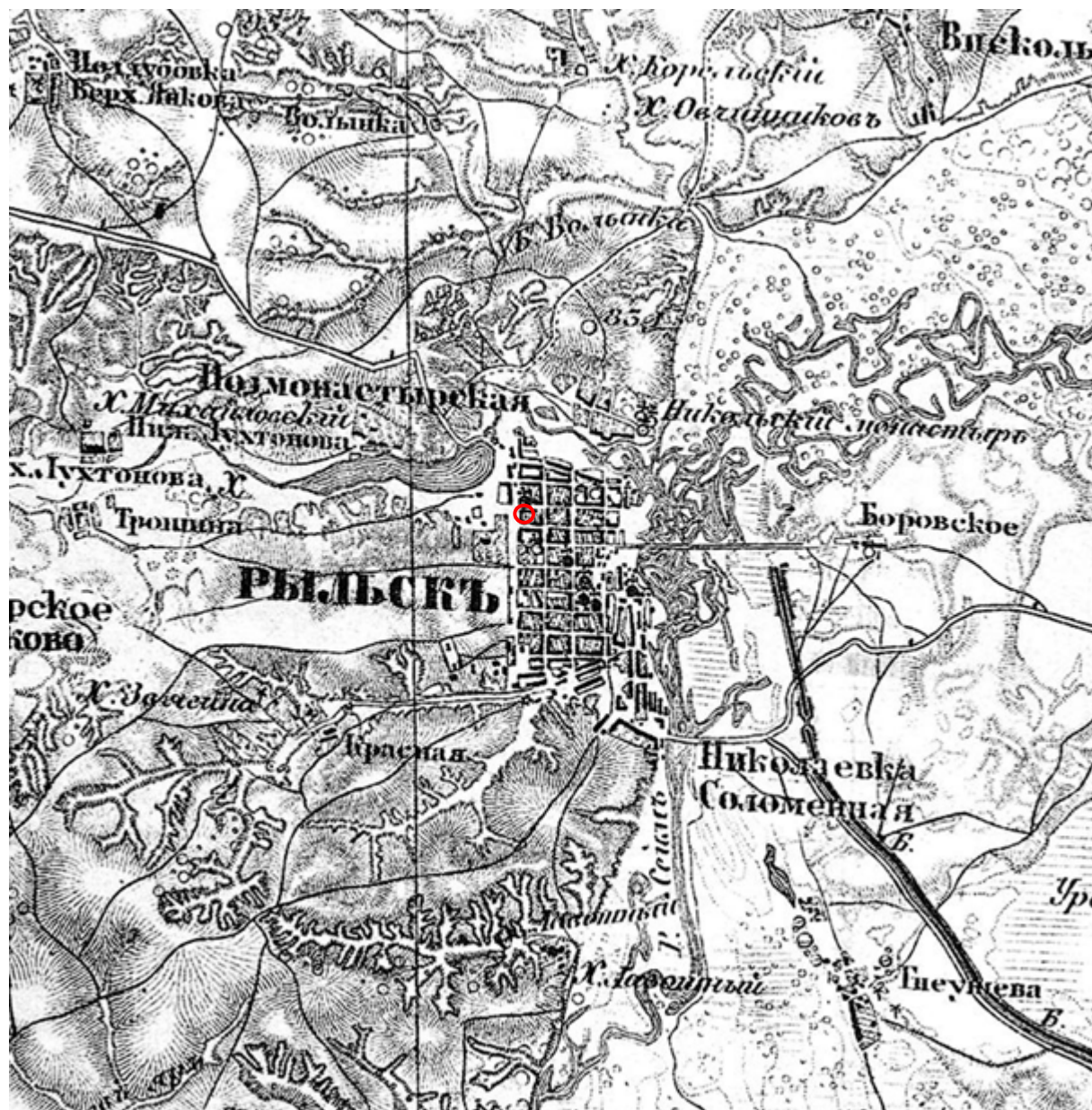
1. План генерального межевания Курской губернии. Рыльский уезд. 1785 г. Фрагмент.
2. План города Рыльска, подтвержденный в 16 января 1784 года. Описание города Рыльска к 1 января 1850 года.
3. План г. Рыльска Курского наместничества. 1839 г. Полное собрание законов Российской империи. Собрание первое. Книга чертежей и рисунков. (Планы городов).
4. План города Рыльска Курской губернии. Снят в 1866 году.
5. Трехверстовка Курской области. Военно-топографическая карта. Период создания: вторая половина XIX в. Фрагмент.
6. План Рыльска. Масштаб 100 саженей в английском дюйме. Период создания: рубеж XIX-XX вв.
7. План Рыльска. Масштаб 100 саженей в английском дюйме. Период создания: рубеж XIX-XX вв.
8. План города Рыльска Курской губернии. Масштаб 50 саженей в английском дюйме. 1912 год.
9. Карта РККА М-36 (Б). Курская, Белгородская, Сумская и Полтавская области. Километровка. Представлено состояние местности на 1935-1941 гг. Фрагмент.
10. Топографические карты СССР М-36. Киев, Черкассы, Чернигов, Днепропетровск. Километровка. Представлено состояние местности на 1975-1992 гг. Фрагмент.
11. Топографическая карта Европейской России. 2000 г. Фрагмент.
12. Вид на город Рыльск со стороны реки Сейм. На переднем плане Гора Ивана Рыльского. Период создания: рубеж XIX-XX вв.
13. Виды Рыльска. Общий вид. 1913 г. Вид с юга от Ильинского кладбища. Слева направо церкви: Вознесенская, Покровская, Преображенская, часовня, Успенский собор, мельница Дерюгина. На переднем плане ограда и ворота Ильинского кладбища, за ними Курская ул.
14. Виды Рыльска. Вид с горы Иоанна Рыльского. Период создания: нач. XX в.
15. Рыльск. Общий вид. Период создания: нач. XX в.
16. Дом по ул. 25-го Октября, 53 (угол с ул. Володарского). Здание Объекта на фотографии в «Проекте охранных зон г. Рыльска Курской обл.» 1990 года.



1. План генерального межевания Курской губернии. Рыльский уезд. 1785 г.
Фрагмент.



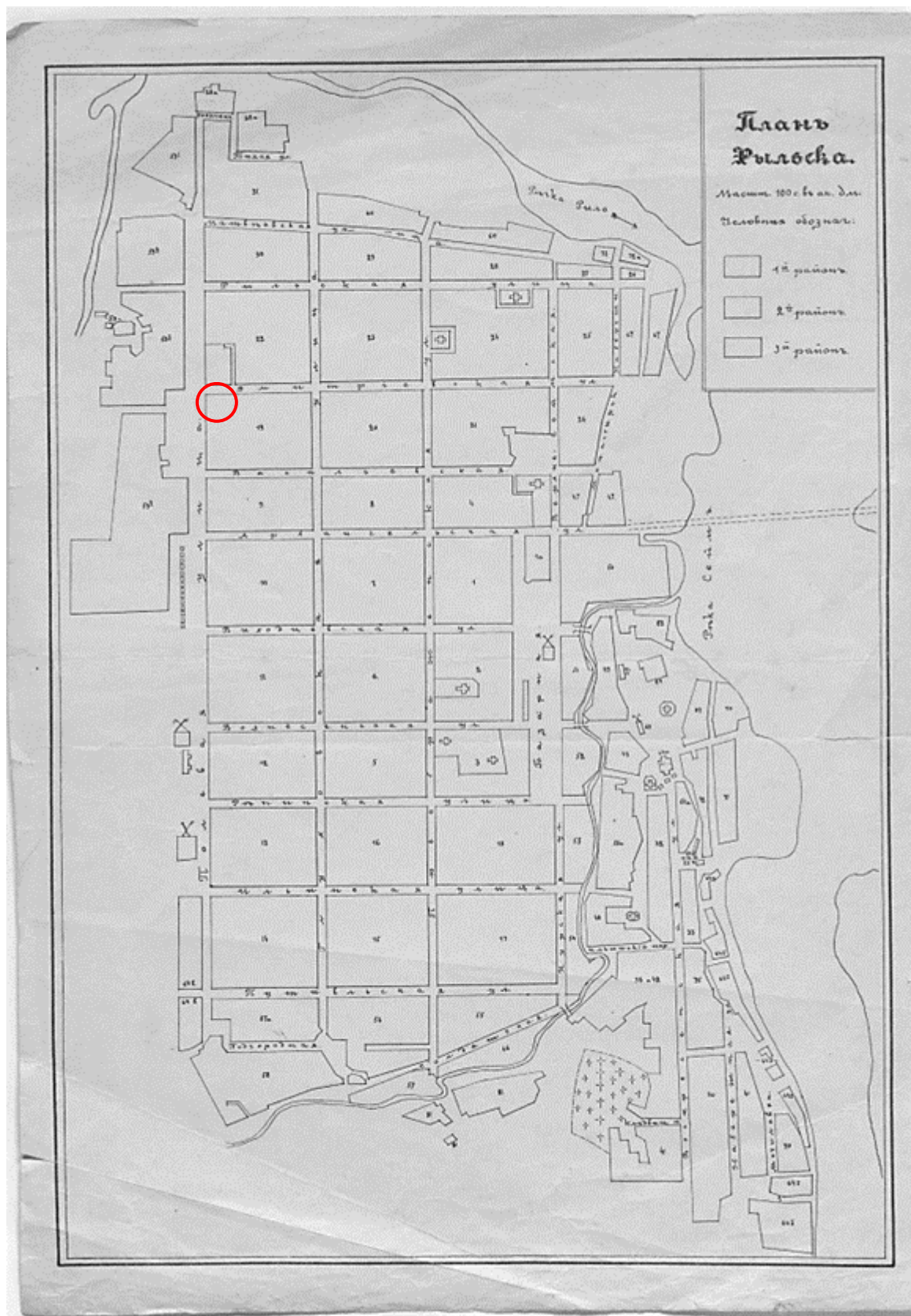
4. План города Рылска Курской губернии. Снят в 1866 году.



5. Трехверстовка Курской области. Военно-топографическая карта. Период создания: вторая половина XIX в. Фрагмент. Источник: http://www.etomesto.ru/map-kursk_trehverstovka/



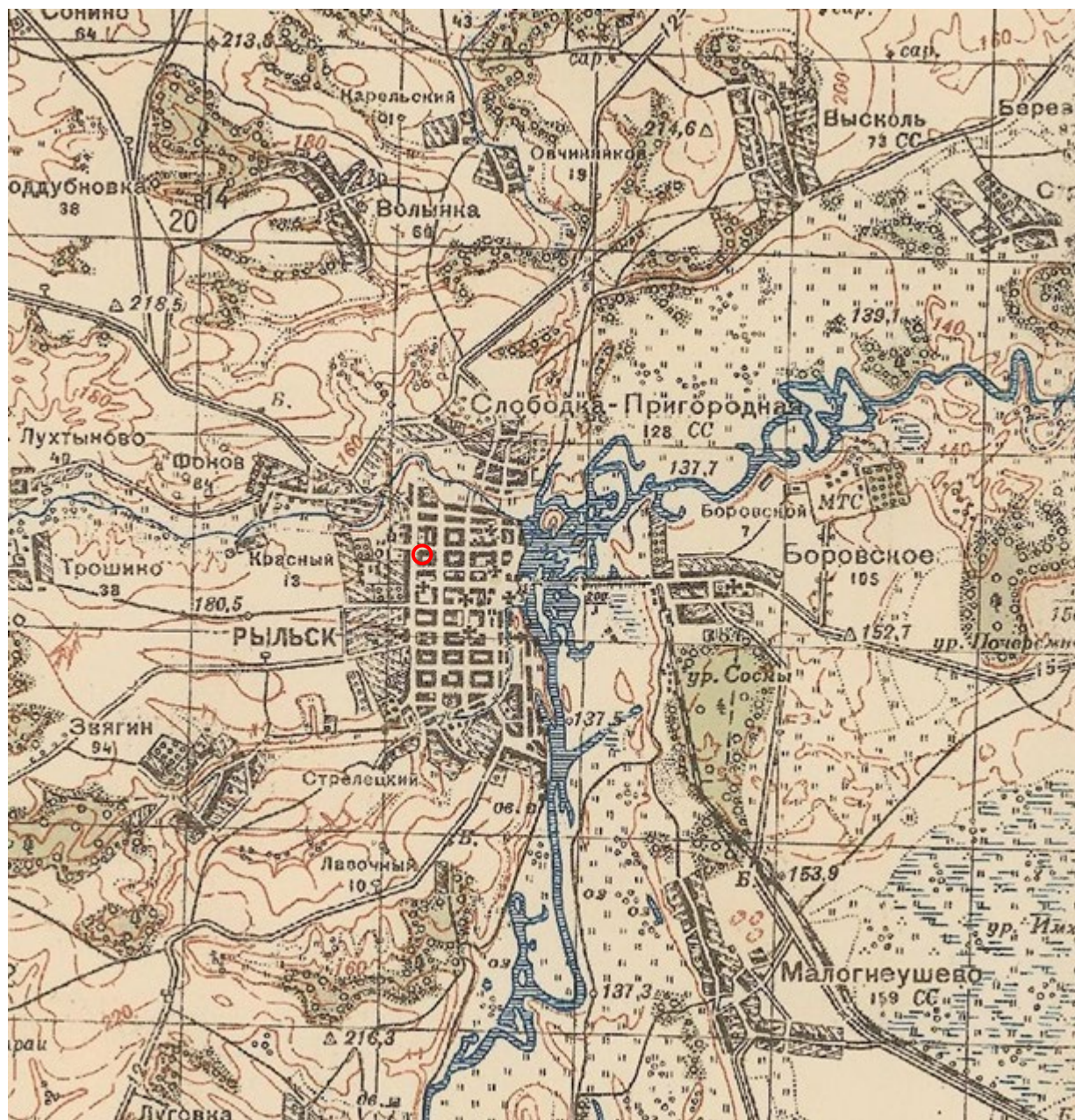
6. План Рыльска. Масштаб 100 сажень в английском дюйме. Период создания: рубеж XIX-XX вв. Источник: ОКУ «Государственный архив Курской области». Ф. 621. Оп. 2. Д. 7411.



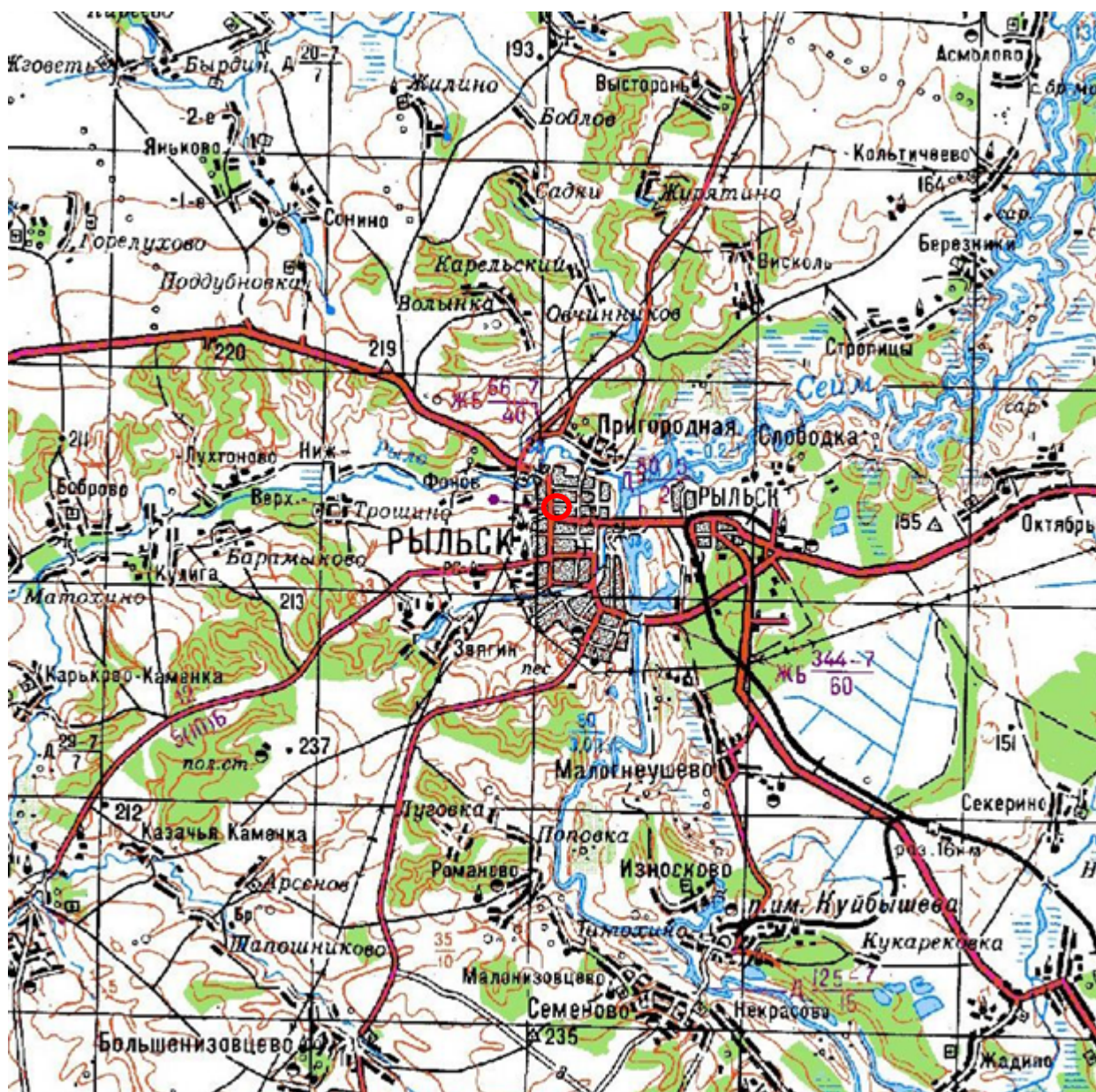
7. План Рыльска. Масштаб 100 сажень в английском дюйме. Период создания: рубеж XIX-XX вв. Источник: ОКУ «Государственный архив Курской области». Ф. 621. Оп. 2. Д. 7412.



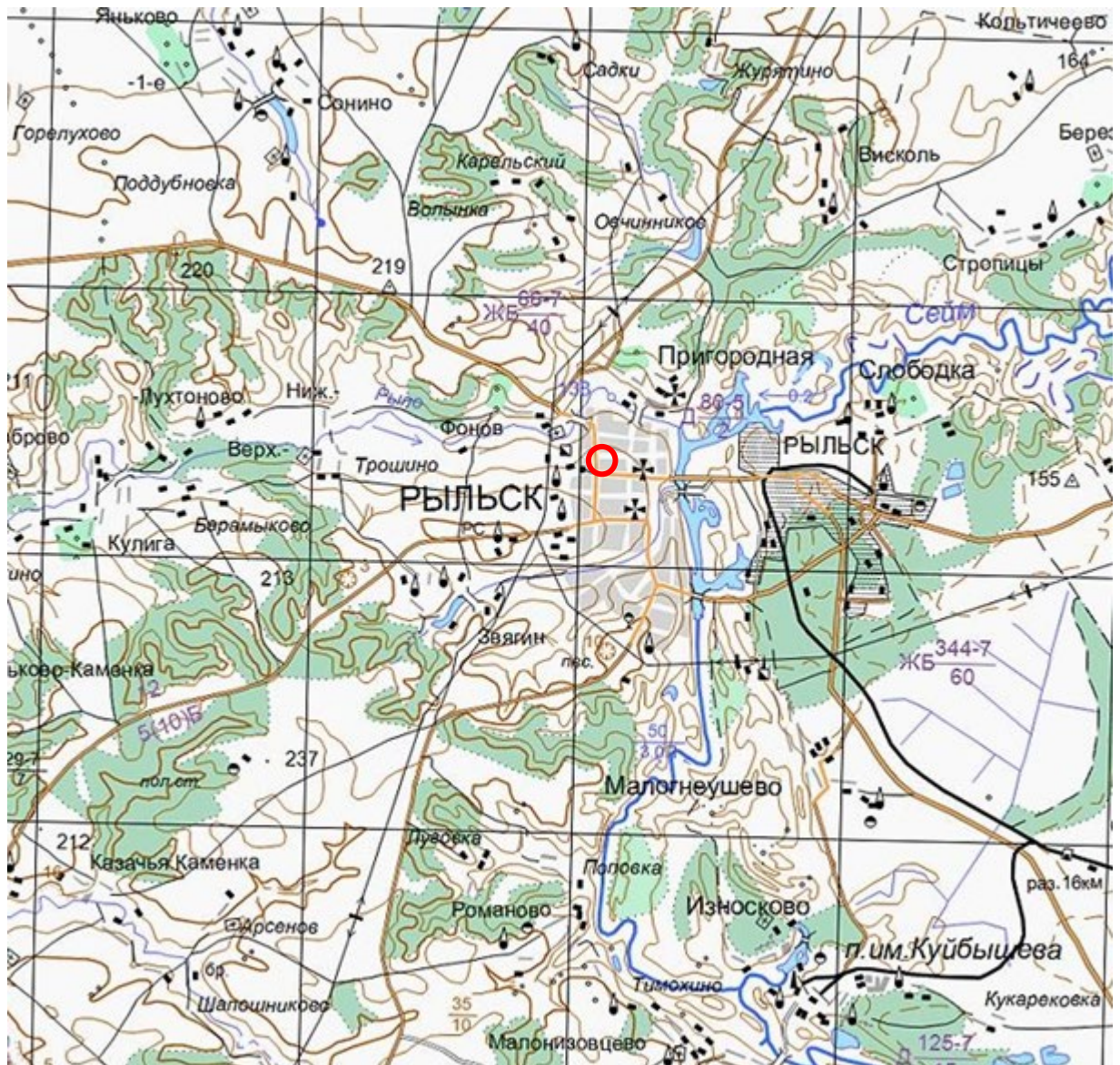
8. План города Рыльска Курской губернии. Масштаб 50 сажений в английском дюйме. 1912 год. Источник: ОКУ «Государственный архив Курской области». Ф. 621. Оп. 2. Д. 7412а.



9. Карта РККА М-36 (Б). Курская, Белгородская, Сумская и Полтавская области. Километровка. Представлено состояние местности на 1935-1941 гг. Фрагмент. Источник: http://www.etomesto.ru/map-rkka_m-36-b/



10. Топографические карты СССР М-36. Киев, Черкассы, Чернигов, Днепропетровск. Километровка. Представлено состояние местности на 1975-1992 гг. Фрагмент. Источник: http://www.etomesto.ru/map-genshtab_m-36/



11. Топографическая карта Европейской России. 2000 г. Фрагмент Источник: http://www.etomesto.ru/map-atlas_topo-russia/



Вид на город со стороны р. Сейм. Слева гора Ивана Рыльского.

12. Вид на город Рыльск со стороны реки Сейм. На переднем плане Гора Ивана Рыльского. Период создания: рубеж XIX–XX вв. Источник: Архивная служба города Курска: <http://archive.rkursk.ru/gako/rulsk?theme=Ezvision>



Виды г. Рыльска.

Общій видъ.

13. Виды Рыльска. Общий вид. 1913 г. Вид с юга от Ильинского кладбища. Слева направо церкви: Вознесенская, Покровская, Преображенская, часовня, Успенский собор, мельница Дерюгина. На переднем плане ограда и ворота Ильинского кладбища, за ними Курская ул. Источник: ОБУК «Курский областной краеведческий музей»



14. Виды Рыльска. Вид с горы Иоанна Рыльского.

Период создания: нач. XX в.

Источник: ОБУК «Курский областной краеведческий музей»



15. Рыльск. Общий вид. Период создания: нач. XX в.

Источник: ОБУК «Курский областной краеведческий музей»

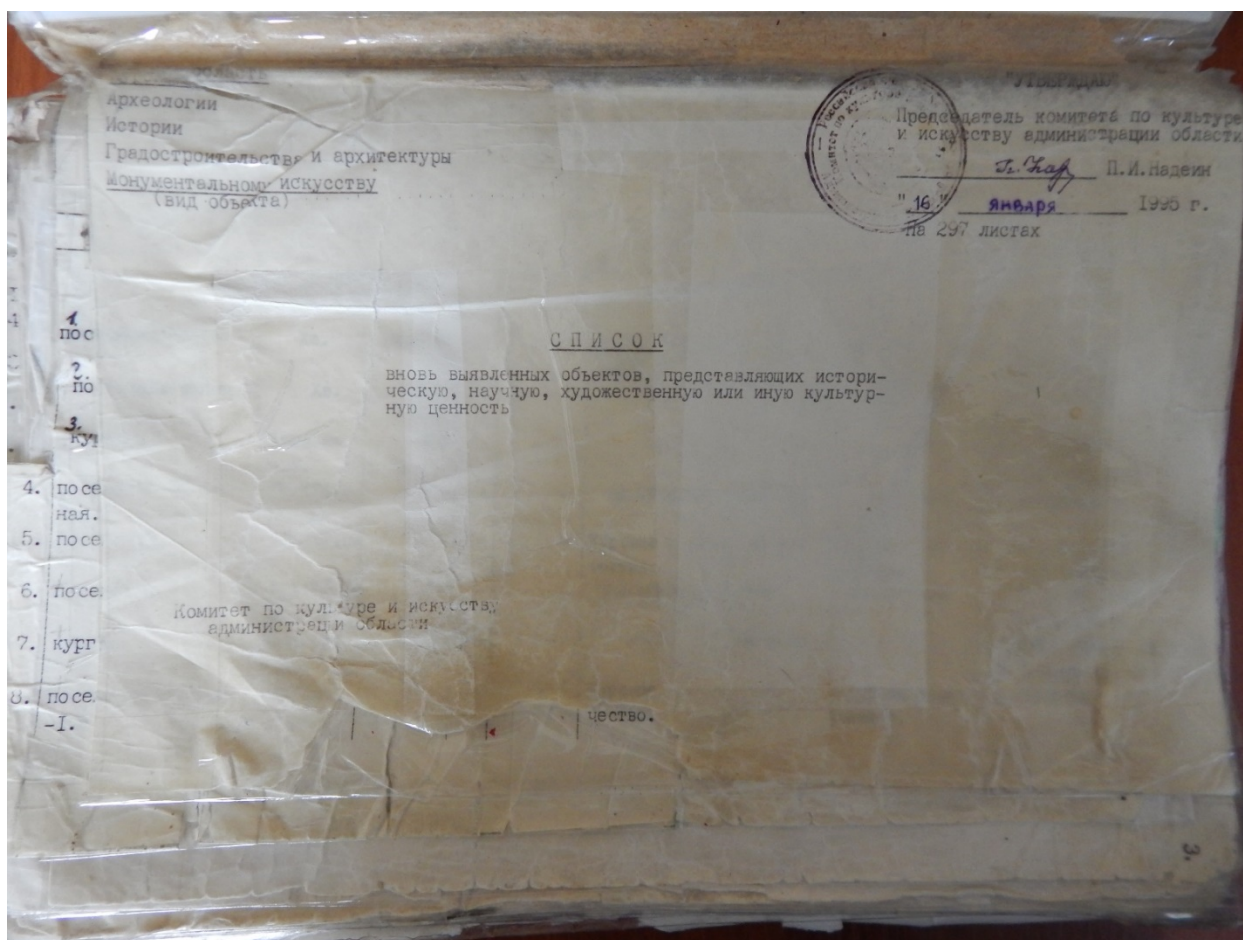


16. Дом по ул. 25-го Октября, 53 (угол с ул. Володарского).
Здание Объекта на фотографии в «Проекте охранных зон г. Рыльска
Курской обл.» 1990 года.

Приложение № 3 акту государственной
историко-культурной экспертизы
от 02.06.2022 года

Перечень документов и материалов, собранных и полученных при проведении экспертизы

1. Список вновь выявленных объектов, представляющих историческую, научную, художественную или иную культурную ценность, утвержденный Председателем комитета по культуре и искусству администрации области П.И. Надеиным 16.01.1995



2260.	дом жилой.	кон. XIX- нач. XX вв.	кирпич	-	-	хлебозавод	общежитие	центр города	ул. 25 Октября, 6.
2261.	дом жилой.	"	"	-	-	личное влад.	жильё	"	ул. 25 Октября, 12
2262.	дом жилой.	"	дерево, кирпич.	-	-	горжилкомхоз	"	"	ул. 25 Октября, 24
2263.	дом жилой.	"	кирпич.	-	-	"	"	"	ул. 25 Октября, 28
2264.	дом жилой.	"	"	-	-	личное влад.	"	"	ул. 25 Октября, 35
2265.	дом жилой.	"	"	-	-	горжилкомхоз	"	"	ул. 25 Октября, 36
2266.	дом жилой.	"	"	-	-	"	"	"	ул. 25 Октября, 40
2267.	дом жилой.	"	"	-	-	личное влад.	"	"	ул. 25 Октября, 44
2268.	дом жилой.	"	"	-	-	горжилкомхоз	"	"	ул. 25 Октября, 46
2269.	дом жилой.	"	"	-	-	личное влад.	"	"	ул. 25 Октября, 48
2270.	дом жилой.	"	"	-	-	горжилкомхоз	"	"	ул. 25 Октября, 48
2271.	дом жилой.	"	"	-	-	личное влад.	"	"	ул. 25 Октября, 50
2272.	дом жилой.	"	"	-	-	"	"	"	ул. 25 Октября, 50
2273.	дом жилой.	"	дерево	-	-	горжилкомхоз	"	"	ул. 25 Октября, 54
2274.	дом жилой. <i>и. т. д. 1 кв. 56 кв.</i>	"	кирпич	-	-	"	"	"	ул. Островского, 17.
2275.	дом жилой.	"	"	-	-	"	"	"	ул. Островского, 24.
2276.	дом жилой.	"	"	-	-	"	"	"	ул. Островского, 26.
2277.	дом жилой.	"	"	-	-	личное влад.	"	"	ул. Островского, 32.

2. Постановление главы Администрации Курской области от 28.04.1992
№ 210 «Об утверждении зон охраны памятников истории и культуры
г. Рыльска»

Постановление главы администрации Курской области от 28.04.1992 N 210 "Об утверждении зон охраны памятников истории и культуры г. Рыльска"

ГЛАВА АДМИНИСТРАЦИИ КУРСКОЙ ОБЛАСТИ

ПОСТАНОВЛЕНИЕ
от 28 апреля 1992 г. N 210

**ОБ УТВЕРЖДЕНИИ ЗОН ОХРАНЫ ПАМЯТНИКОВ
ИСТОРИИ И КУЛЬТУРЫ Г. РЫЛЬСКА**

Рассмотрев предложение комитета по культуре и искусству Администрации области и в целях сохранения и возрождения историко-культурного наследия г. Рыльска постановляю:

1. Утвердить и ввести в действие согласованные с Министерством культуры Российской Федерации и Центральным Советом Всероссийского общества охраны памятников истории и культуры зон охраны памятников истории и культуры г. Рыльска.
2. Главе администрации г. Рыльска (В.А. Хороших), отделу по архитектуре и градостроительству администрации области (С.Л. Писарев), институту "Курскстройгражданпроект", комитету по культуре и искусству администрации области (П.И. Надеин) строго руководствоваться границами и режимом содержания и использования зон охраны памятников истории и культуры при проектировании, строительстве, реконструкции и благоустройстве территории города согласно приложению.
3. Контроль за выполнением настоящего постановления и режимом содержания и использования зон охраны памятников истории и культуры возложить на комитет по культуре и искусству Администрации области (П.И. Надеин).

Глава администрации
В.ШУТЕЕВ

Приложение
к постановлению
главы администрации области
от 28 апреля 1992 г. N 210

ОПИСАНИЕ
ГРАНИЦ ЗОН ОХРАНЫ ПАМЯТНИКОВ ИСТОРИИ И КУЛЬТУРЫ Г. РЫЛЬСКА

Территории памятников

Общая площадь территорий памятников республиканского значения г. Рыльска составляет 10,27 га:

1. Дом, в котором родился Шелехов	- ул. Луначарского, 13
2. Дом, в котором в 1709 г. останавливался Петр I	- ул. Р. Люксембург, 12
3. Дом воеводы Шемяки	- ул. К. Либкнехта, 7
4. Гостиные и Торговые ряды	- Советская пл.
5. Успенский собор	- угол ул. Свердлова и ул. К. Маркса
6. Церковь Покрова	- угол ул. Ленина и ул. К. Либкнехта
7. Николаевский монастырь:	- Пригородная Слобода
- колокольня	
- Троицкая церковь	
- Николаевская церковь	
- Крестовоздвиженская церковь	
8. Памятник Г.И. Шелехову	- пл. Свердлова
9. Здание духовного училища местного значения	- ул. Ленина, 42

Постановлением главы администрации области N 138 от 09.03.92 на государственную охрану поставлен 51 памятник истории и архитектуры местного значения.

Охранные зоны

Дата печати: 23.10.2013 Система КонсультантПлюс: Курская область Лист 1

Общая площадь суммарной охранной зоны всех памятников составляет 56,3 га.

Границами охранной зоны являются: с юга - ул. Р. Люксембург, с запада - ул. Урицкого, с севера - ул. Дзержинского до ул. Ленина, а затем северная граница проходит южнее ул. 25 лет Октября (по границам частных землевладений). Восточной границей охранной зоны является левый берег р. Дублянки.

Отдельные охранные зоны установлены для жилого дома по ул. III Интернационала, жилого дома с торговой лавкой по ул. Энгельса, 19, для дома Пошутилина по ул. Луначарского, 25, и больничной часовни по ул. Луначарского, 30-а; здания по ул. Урицкого, 49, флигеля по ул. Ленина, 22, и жилого дома по ул. К. Маркса, 14.

Зоны регулирования застройки центральной части г. Рыльска

А-I - 216,7 га, с южной и юго-восточной стороны - левый берег р. Дублянки, с севера и с запада примыкает к границам охранной зоны и проходит по ул. Шелехова.

Режим А-I регламентирует застройку в один этаж (5 м).

Б - 49,97 га, вводится в кварталах между улицами Р. Люксембург и Свердлова. Восточная граница проходит по улицам Урицкого и Ленина. Этажность определена в 2 - 3 этажа (12 м).

На территории промзоны, а также в с. Боровское вводится режим регулирования этажности не выше 6 м - 78,5 га.

Зоны охраняемого природного ландшафта г. Рыльска

Три типа городского ландшафта

1 - территория летописного Рыльска XI - XIII вв. с границами:

с востока - ул. Набережная, с запада и севера - правый берег р. Дублянки, с южной - ул. Маяковского.

Площадь - 50 га. Полностью необходимо сохранить уникальный рельеф.

2 - территория города XVIII - XIX вв. с границами:

с севера - по линии домовладений, с запада - западнее ул. Володарского, с юга - по ул. Шелехова и берегу р. Дублянки. Недопустимо изменение береговой линии. Площадь 330 га.

3 - территория поймы р. Сейм и р. Рыло в пределах городской черты. Площадь - 1075 га.

Зоны археологических памятников

- | | |
|----------------------------------|----------|
| 1. Гора Ивана Рыльского | - 5,1 га |
| 2. Воскресенская гора | - 1,3 га |
| 3. Селище 1 на Советской площади | - 0,9 га |
| 4. Селище 2 на Советской площади | - 0,5 га |

Зона археологически ценного культурного слоя - 41 га

Расположена между р. Дублянкой и ул. Набережной, с севера - по ул. Свердлова, с юга - по ул. Р. Люксембург.

Обязательное согласование всех видов строительных работ с археологами.

Зона предлагаемых археологических находок

Все территории древнего Рыльска - 110 га.

Сосновый бор в с. Боровское с курганным могильником северян.

Заповедная зона (зона регенерации)

В заповедную зону входят зоны территорий памятников, охраняемые зоны и зоны регулирования застройки режима А-I и Б.

В заповедной зоне учитываются условия максимального сохранения и воссоздания исторически ценной планировочной структуры и характерной среды.

Зоны охраны Николаевского монастыря и пригородной слободки

На всей территории монастыря устанавливается охранная зона общей площадью 7,05 га.

Пригородная слободка включается в историко-ландшафтную зону - 72 га. Строительство промышленных складских объектов запрещено. Разрешается одноэтажное строительство усадебного типа на основе существующей планировочной системы.

Зоны регулирования сельских населенных пунктов

Устанавливается на территории исторически населенных пунктов:
деревни - Висколь, Березники, Строчицы, Кальтичево, Малонизовцево, Некрасово, Октябрьское и Малогнеушево - площадью 800 га.
Ограничение этажности не выше 6 - 7 метров.

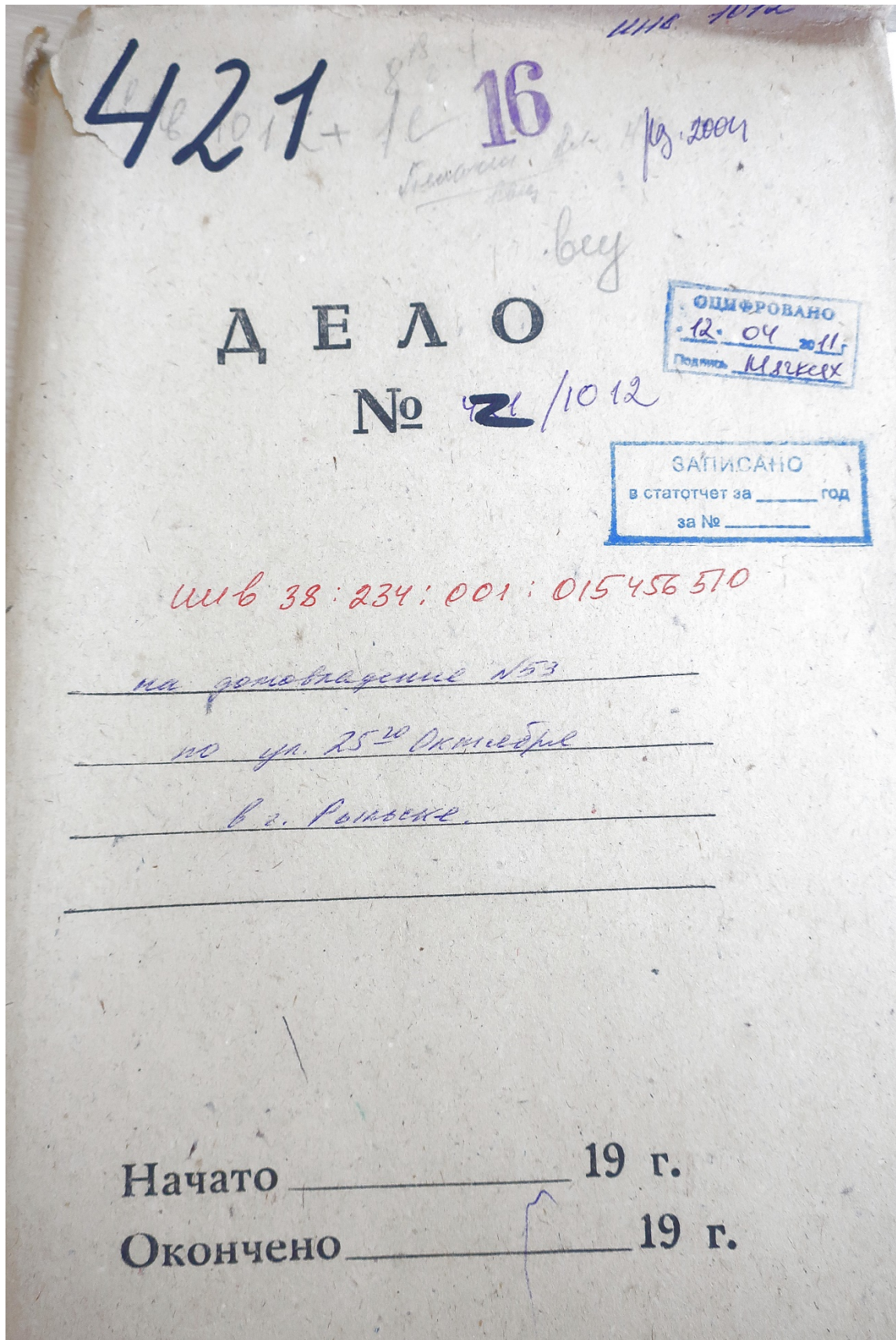
В целях сохранения историко-культурного наследия и обеспечения устойчивого развития территории г. Рыльска, в границах зон охраны памятников истории и культуры, устанавливаются зоны регулирования сельских населенных пунктов. В этих зонах устанавливаются ограничения по этажности застройки, что способствует сохранению исторического облика населенных пунктов и обеспечению их устойчивого развития.

Зоны регулирования сельских населенных пунктов устанавливаются на территории исторически населенных пунктов: деревни Висколь, Березники, Строчицы, Кальтичево, Малонизовцево, Некрасово, Октябрьское и Малогнеушево. Площадь каждой из этих зон составляет 800 га. Ограничение этажности застройки в этих зонах устанавливается на уровне не выше 6-7 метров.

Границы зон охраны памятников истории и культуры г. Рыльска

Table with 2 columns: Name of the settlement and its boundaries. The text is very faint but appears to list settlements like Висколь, Березники, Строчицы, etc., with their respective boundary descriptions.

3. Технический паспорт домовладения № 53 по ул. 25-го Октября, город Рыльск от 13.10.2004



к Инструкции о проведении учета жилищного фонда в Российской Федерации утвержденной приказом министерства РФ по земельной политике, строительству и жилищно-коммунальному хозяйству от 14.08.98 г. №37

Дополнения внесены согласно правилам ведения ЕГРОГД, утвержденным приказом Госстроя России от 31.05.01 №120

Росстрой

отделение филиала ФГУП "Ростехинвентаризация" по Курской области
(наименование организации технической инвентаризации)

ТЕХНИЧЕСКИЙ ПАСПОРТ ДОМОВЛАДЕНИЯ

№ 33 по улице(пер.) 25-10 Октябрь
(местоположение объекта учета)

Квартал _____

Административный округ _____
(наименование)

Город (др. поселение) Рославль
(наименование)

Район _____
(наименование)

Федеральный округ, область, республика, край Курская
(наименование)

Форма собственности _____

Код по ОКОФ _____

Особые отметки _____

Инвентарный номер объекта градостроительной деятельности	<u>10/12</u>
Реестровый номер объекта градостроительной деятельности	
Номер в реестре жилищного фонда	
Кадастровый номер	

Паспорт составлен по состоянию на "13" Октябрь 2024 г.
(указывается дата обследования объекта учета)

II. Общая стоимость (в руб.) в ценах на 1.01.2006 г.

Основные строения		Служебные постройки		Сооружения		Всего	
восстано- вительная	действи- тельная	восстано- вительная	действи- тельная	восстано- вительная	действи- тельная	восстано- вительная	действи- тельная
9905	5542	337	115	630	392	10866	610911211571191 219829

III. Экспликация земельного участка - кв. м

по документам	Площадь участка			под двором	Использование незастроенной площади		
	фактически	в том числе			всего	в т.ч. под плодово- ягодн. нас.	под огородом
		застроенная	незастроенная				
	583	200,3	382,7	188,7		194,0	

IV. Благоустройство строения - кв. м. полезной площади

Электро- освещение	Отопление			Водопр- вод	Канализа- ция	Г а з	Горячее водо- снабжение		Напольные плиты		Ванны и душ	Телефон	Радио- трансляция
	цент- ральное	в т.ч. от ТЭЦ	местное				центра- лизован- ное	число квартир	жилая площадь				
										цент- ральное			
102,8	102,8			102,8	102,8	102,8					102,8		102,8

V. Характеристика помещений жилого дома

	По состоянию на			
	2004 г.	2004 г.	2004 г.	2004 г.
Общая площадь квартиры - кв. м	114,3			
Площадь квартиры - кв. м	102,8			
В том числе жилая - кв. м	67,9			
Всего квартир	2			
В том числе: 1-комнатных	1			
2-комнатных				
3-комнатных				
4-комнатных	1			
Всего жилых комнат	5			

Вкл. № 1 к ТП на домовладение

ПРИЛОЖЕНИЕ К ТЕХНИЧЕСКОМУ ПАСПОРТУ
НА ЗДАНИЕ (СТРОЕНИЕ)

ЭКСПЛИКАЦИЯ
к поэтажному плану здания (строения)

расположенного в городе (другом поселении) г. Подольск
по ул. (пер.) _____ дом № 13

Литера по плану	Этаж	№ помещения (квартиры)	Номер комнаты, кухни, корид. и т.п.	Назначение помещений: жилая комната, кухня и т.п.	Формула подсчета частей помещения	В.т.ч. площадь					Высота помещений по внутреннему обмену	Площадь помещений общего пользования	Самостоятельно возведенная или переоборудован. площадь	Примечание
						Общая площадь квартиры	из нее		поджий, балконов, террас, веранд и кладовых с коэф.	по внутреннему обмену				
1	2	3	4	5	6	7	8	9	10	11	12	13	14	15
А I		1	коридор		$2,32 \times 2,25$	6,6	6,6		6,6		2,40			
		2	комната		$4,33 \times 4,20 - (1,5 \times 1,2) / 2$	17,3	17,3		17,3					
		3	комната		$2,85 \times 3,30$	6,6	6,6		6,6					
		4	комната		$2,50 \times 2,25$	4,0	4,0		4,0					
		5	комната		$3,50 \times 4,20 - (1,0 \times 1,0) - (0,9 \times 0,9)$	14,3	14,3		14,3					
		6	комната		$4,70 \times 3,80 - (1,2 \times 1,2) / 2$	17,7	17,7		17,7					
		7	кухня		$3,30 \times 4,30 - (1,0 \times 1,0) - (0,5 \times 1,15)$	12,7	12,7		12,7					
ком А		8	веранда		$3,70 \times 2,15$	3,7				3,7	2,20			
		9	веранда		$2,15 \times 2,20$	4,7				4,7				
ком А1		10	кухня		$4,55 \times 2,15$	9,8	9,8		9,8				9,8	
		11	коридор		$2,15 \times 2,70$	5,8	5,8		5,8				5,8	
ком А11		12	веранда		$0,90 \times 3,45$	3,1				3,1	2,0		3,1	
					Итого	114,3	114,3	114,3	114,3	114,3	114,3		114,3	

VI. Исчисление площадей и объемов строений и сооружений,
расположенных на земельном участке

Литера	Наименование строения и сооружения	Формулы подсчета площадей по наружному обмеру	Площадь (м ²)	Высота (м)	Объем (м ³)
А	Мини дом	$(2,07 \times 9,10) + (4,85 \times 7,80)$	111,2	2,70	300
В	Веранда	$2,68 \times 4,55$	11,8	2,50	30
В1	Линейный пристрой	$7,80 \times 2,60$	20,3	2,50	51
В2	Приямный пристрой	$0,95 \times 3,50$	3,3	2,50	8
	Крыльцо	$1,10 \times 0,60$	0,7		
			147,3		
Г	Сараи	$6,0 \times 3,70$	22,2		
Г1	Подвал	$2,40 \times 3,55$	10,3	2,0	21
Г2	Сарай	$3,0 \times 2,50$	7,50		
Н	Угловая	$1,20 \times 1,50$	1,80		

VIII. Техническое описание нежилых пристроек, неотапливаемых подвалов, служебных построек

Наименование строения <u>пристройка</u> Лит. <u>а</u>				Наименование строения <u>веранда</u> Лит. <u>а</u>				
Наименование конструктивных элементов	Описание элементов (материал, конструкция, отделка и прочее)	Удельный вес по таблице	Ценностный коэффициент	Удельный вес после применения коэффициента	Описание элементов (материал, конструкция, отделка и прочее)	Удельный вес по таблице	Ценностный коэффициент	Удельный вес после применения коэффициента
Фундамент	<u> кирп. лент</u>	<u>11</u>	<u>1.0</u>	<u>11.0</u>	<u>карт. лент. лент</u>	<u>10</u>	<u>1.0</u>	<u>10.0</u>
Наружн. стены	<u>штукатурная</u>	<u>26</u>	<u>1.0</u>	<u>26.0</u>	<u>карт. лент</u>	<u>5</u>	<u>1.0</u>	<u>5.0</u>
Перегородки								
Перекрытия					<u>деревянные</u>	<u>10</u>	<u>1.0</u>	<u>10.0</u>
Крыша	<u>плиты</u>	<u>13</u>	<u>1.0</u>	<u>13.0</u>	<u>плиты</u>	<u>25</u>	<u>1.0</u>	<u>25.0</u>
Полы	<u>бетонные</u>	<u>7</u>	<u>1.0</u>	<u>7.0</u>	<u>бетонные</u>	<u>21</u>	<u>1.0</u>	<u>21.0</u>
Проемы	окна	<u>14</u>	<u>1.0</u>	<u>14.0</u>	<u>стекляе</u>	<u>6</u>	<u>1.0</u>	<u>6.0</u>
	двери	<u>деревяне</u>			<u>деревяне</u>			
Отделка	внутренняя				<u>штук. штукатур. работ.</u>	<u>17</u>	<u>1.0</u>	<u>17.0</u>
	наружная				<u>различные шпак.</u>			
Прочие работы:					<u>шт-во</u>	<u>2</u>	<u>1.0</u>	<u>2.0</u>
					<u>прочие</u>	<u>4</u>	<u>1.0</u>	<u>4.0</u>
% износа					% износа			
<u>40</u>	Итого:	100	x	<u>71.0</u>	<u>50</u>	Итого:	100	x <u>100.0</u>
Наименование строения _____ Лит. _____				Наименование строения _____ Лит. _____				
Наименование строения _____ Лит. _____				Наименование строения _____ Лит. _____				
Наименование конструктивных элементов	Описание элементов (материал, конструкция, отделка и прочее)	Удельный вес по таблице	Ценностный коэффициент	Удельный вес после применения коэффициента	Описание элементов (материал, конструкция, отделка и прочее)	Удельный вес по таблице	Ценностный коэффициент	Удельный вес после применения коэффициента
Фундамент								
Наружн. стены								
Перегородки								
Перекрытия								
Крыша								
Полы								
Проемы	окна							
	двери							
Отделка	внутренняя							
	наружная							
Прочие работы:								
% износа					% износа			
	Итого:	100	x		Итого:	100	x	

VIII. Техническое описание нежилых пристроек, неотапливаемых подвалов, служебных построек

Наименование строения <u>сарай</u> Лит. <u>Г</u>				Наименование строения <u>сарай</u> Лит. <u>Г</u>					
Наименование конструктивных элементов	Описание элементов (материал, конструкция, отделка и прочее)	Удельный вес по таблице	Ценностный коэффициент	Удельный вес после применения коэффициента	Описание элементов (материал, конструкция, отделка и прочее)	Удельный вес по таблице	Ценностный коэффициент	Удельный вес после применения коэффициента	
Фундамент	<u>дерев. ст.</u>	14	1.0		<u>деревян. свит</u>	10	1.0	10.0	
Наружн. стены	<u>дранитовые</u>	33	1.0		<u>деревянные</u>	43	1.0	43.0	
Перегородки									
Перекрытия					<u>деревянные св.</u>	28	1.0	28.0	
Крыша	<u>цифровая</u>	16	1.0		<u>фанерная обрешетка</u>	5	1.0	5.0	
					<u>гидроизоляция</u>	4	1.0	4.0	
Полы									
Проемы	окна								
	двери	<u>деревянные</u>	5	1.0		<u>деревянные</u>	10	1.0	10.0
Отделка	внутренняя								
	наружная	<u>обшивка доской</u>	5	1.0		<u>штукатурка</u>			
Прочие работы:									
% износа					% износа				
<u>45</u>	Итого:	100	x	<u>72.0</u>	<u>10</u>	Итого:	100	x	<u>100.0</u>
Наименование строения _____ Лит. _____				Наименование строения _____ Лит. _____					
Наименование строения <u>сарай</u> Лит. <u>Г</u>				Наименование строения _____ Лит. _____					
Наименование конструктивных элементов	Описание элементов (материал, конструкция, отделка и прочее)	Удельный вес по таблице	Ценностный коэффициент	Удельный вес после применения коэффициента	Описание элементов (материал, конструкция, отделка и прочее)	Удельный вес по таблице	Ценностный коэффициент	Удельный вес после применения коэффициента	
Фундамент	<u>дерев. ст.</u>	14	1.0	14.0					
Наружн. стены	<u>дранитовые</u>	33	1.0	33.0					
Перегородки									
Перекрытия									
Крыша	<u>цифровая</u>	16	1.0	16.0					
Полы									
Проемы	окна								
	двери	<u>деревянные</u>	5	1.0	5.0				
Отделка	внутренняя								
	наружная								
Прочие работы:									
% износа					% износа				
<u>30</u>	Итого:	100	x	<u>62.0</u>		Итого:	100	x	

VIII. Техническое описание нежилых пристроек, неотапливаемых подвалов, служебных построек

Наименование строения _____ Лит. _____				Наименование строения _____ Лит. _____				
Наименование конструктивных элементов	Описание элементов (материал, конструкция, отделка и прочее)	Удельный вес по таблице	Ценностный коэффициент	Удельный вес после применения коэффициента	Описание элементов (материал, конструкция, отделка и прочее)	Удельный вес по таблице	Ценностный коэффициент	Удельный вес после применения коэффициента
Фундамент								
Наружн. стены								
Перегородки								
Перекрытия								
Крыша								
Полы								
Отделка	Проемы							
	окна							
	двери							
внутренняя								
	наружная							
Прочие работы:								
% износа	Итого:	100	x		% износа	Итого:	100	x

IX. Техническое описание сооружений на участке

Литера	Наименование сооружений	Материал и конструкция	Размеры (м)			площадь, (м ²)	Объем, (м ³)	% износа
			длина	ширина	высота (глубина)			
N	угловая	дранитов на торец	1,2	1,5	1,8	1,8	3	65
N1	самостя	металл	1,0		2,0	2,0		20
N2	ворота	металл	3,45		2,0	6,9		40
N3	забор	древяст. сплошн	16,0		1,2			60
N4	забор	дранитов. сплошн	6,10		1,70			40
N5	забор	древяст. сплошн.	13,15		1,20			60
N6	самостя	дом ота	1,0		1,2	1,20		

X. Исчисление стоимости строений и сооружений в ценах 2004.

Литера	Наименование строений и сооружений	№ таблицы	Измеритель	Стоимость измерителя по таблице	Ценностный коэффициент	Стоимость измерителя после применения коэффициента	Надбавки к стоимости измерителя			Стоимость измерителя с поправками	Объем, — м ³ площадь, — м ² количество, — шт.	Восстановительная стоимость (руб.)	‰ износа	Действительная стоимость (руб.)
							монтаж	высота	трудоз.					
А	Пилова д.ч	4/10	м ³	23,6	1,16	27,38	0,86	1,16	27,37	300	0193	44	4588	
а	Веранда	4/4	м ²	36,10	1,0	36,10			36,10	11,8	426	60	170	
а1	Пилова пристр.	4/8	м ³	22,20	1,19				24,04	51	1226	39	748	
а2	Пристройка	4/3	м ³	10,5	0,71	7,46			7,46	0	60	40	36	
Г	Сараи	4/15	м ²	1,3	0,73				1,82	12,2	86	45	47	
Г1	Подвал	4/8	м ³	10,4	1,0				10,4	2,1	218	50	109	
Г2	Сараи	4/15	м ²	1,3	0,68				1,60	7,5	27	30	79	
Н	Уборная	4/10	м ³	27,0					27,0	7,93	81	65	28	
Н1	Каминная		м ²	21,50					21,50	2,0	43	20	34	
Н2	Ворота	4/6	м ²	29,40					29,40	6,9	203	20	762	
Н3	Загор	28/15	м ²	2,0					2,0	7,6	128	40	77	
Н4	Загор	28/15	м ²	2,0					2,0	6,10	49	60	20	
Н5	Загор	28/15	м ²	2,0					2,0	13,15	105	40	63	
Н6	Каминная	28/15	м ²	11,60					11,60	7,2	27	60	8	

4. Выписка из Единого государственного реестра недвижимости об объекте недвижимости (здание) от 20.04.2022

Сведения выписки из Единого государственного реестра недвижимости об объекте недвижимости (здание)

Реквизиты выписки

Наименование	Значение
Дата формирования выписки	20.04.2022
Регистрационный номер	****_***/****_*****

Реквизиты поступившего запроса

Наименование	Значение
Дата поступившего запроса	20.04.2022
Дата получения запроса органом регистрации прав	20.04.2022

Сведения об объекте недвижимости - здании

Наименование	Значение
Дата постановки на учет/ регистрации	13.11.2011 0:00:00
Кадастровый номер	46:20:270205:311
Номер кадастрового квартала	46:20:270205
Вид объекта недвижимости	002001002000, Здание
Ранее присвоенные номера	01, Инвентарный номер, 38:234:001:015456510, 01, Инвентарный номер, 421, 02, Условный номер, 46:20:28:00
Площадь, в кв. метрах	114.3
Количество этажей (в том числе подземных)	1
Количество подземных этажей	0
Назначение здания	204002000000, Жилое
Наименование здания	ОДНОЭТАЖНЫЙ ЖИЛОЙ ДОМ С ВЕРАНДОЙ И ХОЗЯЙСТВЕННЫМИ СТРОЕНИЯМИ
Год завершения строительства	1917
Наименование вида использования	жилое
Адрес в соответствии с ФИАС (Текст)	Курская область, р-н. Рыльский, г. Рыльск, ул. 25 Октября, д. 53
Кадастровая стоимость	1934650.94
Номер документа	б/н
Дата документа	16.01.1995
Включен в реестр объектов культурного наследия или является выявленным объектом	да
Регистрационный номер (регистрационный номер учетной карты)	00000000002272
Вид объекта	207001000000, Памятник
Наименование объекта	Дом жилой, кон. XIX - нач. XX вв.
Особые отметки	Сведения, необходимые для заполнения разделов: 5 - Описание местоположения объекта недвижимости; 6 - Сведения о частях объекта недвижимости; 7 - Перечень помещений, машино-мест, расположенных в здании, сооружении; 8 - План расположения помещения, машино-места на этаже (плане этажа), отсутствуют.

Сведения о правах и правообладателях

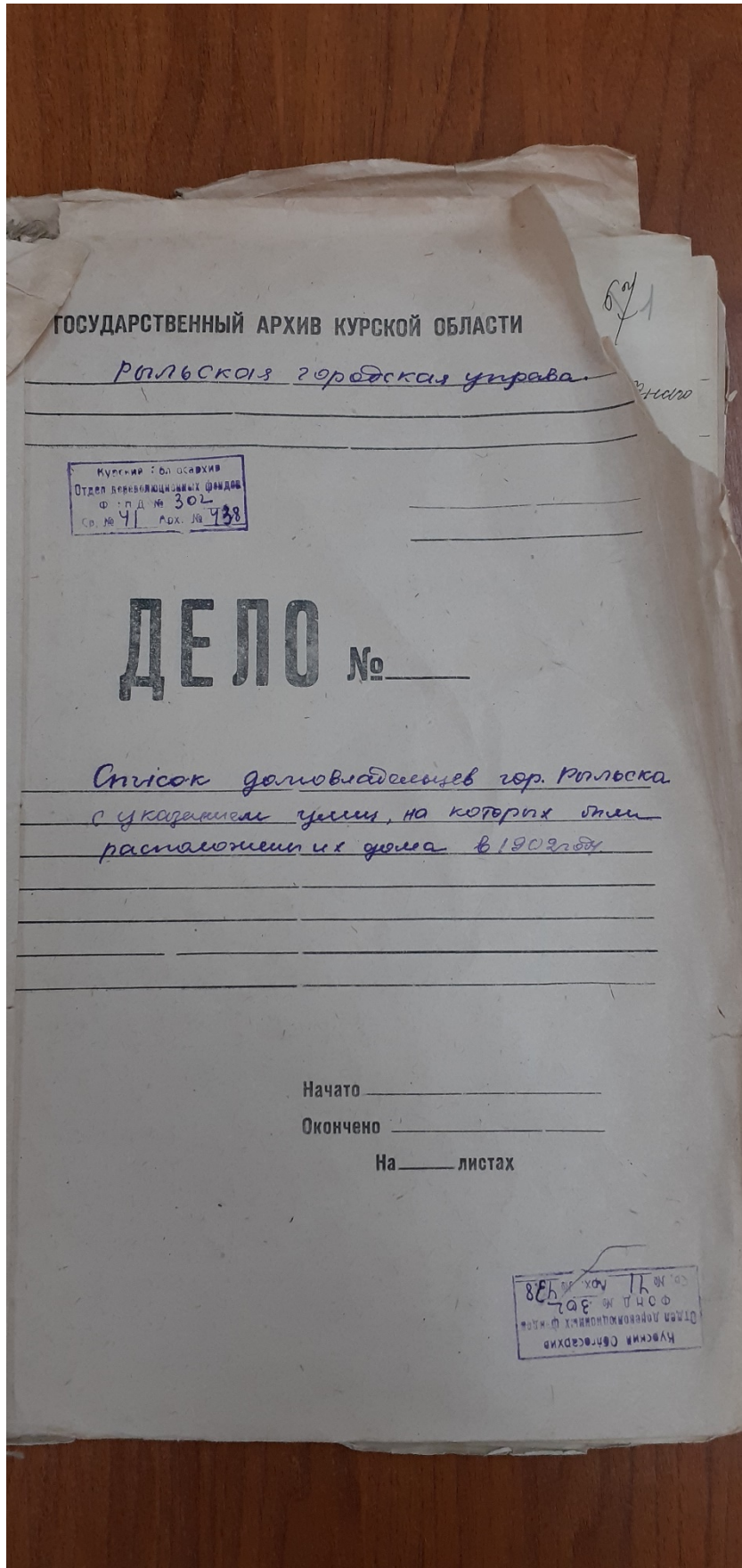
Наименование	Значение
--------------	----------

Сведения о праве и правообладателях	
Дата постановки на учет/ регистрации	27.10.2004 0:00:00
Вид зарегистрированного вещного права	001003000000, Общая совместная собственность
Номер регистрации вещного права	46-20-2/2004-248
Сведения о правообладателе	Храпин Алексей Николаевич 1967-09-06, Курская область, Рыльский район, д. Воронок, 848000000643, РОССИЯ 044-995-136 93, 008001001000, Паспорт гражданина Российской Федерации паспорт гражданина Российской Федерации, 38 12, 851529, 2012-09-19, ОУФМС России по Курской области в Рыльском районе Россия, Курская область, Рыльский район, г. Рыльск, ул. 25-го Октября, дом №53
Сведения о правообладателе	Храпина Галина Николаевна 1967-01-29, Курская обл., Рыльский район, д. Новая Николаевка, 848000000643, РОССИЯ 045-271-040 25, 008001001000, Паспорт гражданина Российской Федерации паспорт гражданина Российской Федерации, 38 11, 797656, 2012-02-15, ОУФМС России по Курской области в Рыльском районе Россия, Курская обл., Рыльский район, г. Рыльск, ул. 25-го Октября, дом №53

Статус записи об объекте недвижимости

Наименование	Значение
Статус записи об объекте недвижимости	Сведения об объекте недвижимости имеют статус "актуальные, ранее учтенные"

5. Список домовладельцев города Рыльска с указанием улиц, на которых были расположены их дома в 1902 г. Ф. 302, оп.1, д.438, л.3, 17 об., 18, 27



X 3

Списокъ

Обывательская Земля гор Тамьска, предназна-
ченныя для размещенія нискокихъ домовъ
запасовъ и лошадей при призыва на действитель-
тельную службу въ объявленіемъ мобилизаціи
войскъ.

Перечисленіе

№ № домовъ	№ № домовъ	Наименованіе улицы Имена и фамиліи до- мочихъ жильцовъ	Число пред- назначен- ныхъ для раз- мещенія	
			Нискокихъ домовъ	Лошадей
		Нижне-Сейменская улица		
1582		Кулаковъ Михаилъ Николаевичъ	2	
1584		Фридрихъ Александръ Николаевичъ	5	5
1580		Михайлова Александръ Васильевичъ	3	3
1574		Кулаковъ Иванъ Николаевичъ	3	
1578		Алешкина Елизавета Степановна	3	
1577		Самойловичъ Александръ Степановичъ	3	
1576		Воронинъ Пётръ Яковлевичъ	2	
1575		Викторъ Демьянъ Степановичъ	3	
1574		Воронина Анна Степановна	3	
1573		Наволока Ольга Степановна	2	
1572		Менжиковъ Константинъ Александровичъ	5	5
1571		Потемцова Анна Ильинична	3	5
1570		Менжиковъ Василий Михайловичъ	3	
1580		Кулакова Ольга Васильевна	5	
1584		Рубинъ Михаилъ Степановичъ	2	
1585		Визъ Воронинъ Елизаветъ Степановна	2	

22.	1214.	Бондаревъ Гавриилъ Никитинъ	64
	1213.	Сухинъ Иванъ Евсеевичъ	2 14 6
	1212	Трубенко Иванъ Леоновичъ	10 5
<u>Полевая улица</u>			
22.	1192	Славушкина Ольга Тимофеевна	3
	1193	Зайцева Прасковья Степановна	2
	1194	Секлякина Тамарьена Даннилова	3
	1195	Митова Луковья Антониовна	2
	1197	Исаева Тамарьена Ивановна	2
	1196	Кочергина Федосья Антониовна	3
<u>Дмитриевская улица</u>			
19.	1115	Гудырева Анна Никитина	3 3
	1116	Серафимовичева Анна Козьмина	3
	1117	Ванкова Наталья Васильевна	5
	1119	Лугинкина Анна Ивановна	3
	1119	Вильвудева Марья Гавриловна	6 5
<u>Васильевская улица</u>			
19.	1123	Горская Александра Ивановна	4
	1124	Срлова Маурена Степоровна	2
	1125	Патышевъ Иванъ Васильевичъ	4
	1126	Алексеева Наталья Николаевна	5 3
	1127	Воронинъ Николай Васильевичъ	3
	1128	Воронинъ Иванъ Дмитриевичъ	5 5
	1129	Серафимовичева Марья Степоровна	3 3
1130	Патышевъ Козьма Никитеричъ	4	
<u>Глуховская улица</u>			
19.	1122	Авдеевъ Прохоръ Тимофеевичъ	6 5
	1121	Ильоварова Евдокия Степановна	6 3

Полеская улица

86
18

1107	Карташова Тамара Александровна	2	
1109	Кутузов Василий Иванович	2	
1111	Козьмин Петр Васильевич	2	
1112	Фролов Григорий Владимирович	2	
1113	Винодина Тамара Михайловна	3	
1114	Тарасова Наталья Ивановна	3	
1102	Прудникова Елизавета Козьмина	4	3
1103	Прудников Иван Александрович	3	
1104	Тригорова Александра Петровна	3	
1105	Гаденко Иван Тимофеевич	3	
1106	Секоряк Константин Степанович	2	

Васильевская улица

1093	Чернова Ирина Ивановна	5	3
1092	Сидоренков Василий Иванович	4	3
1091	Сидоренков Василий Иванович	10	5
1090	Фролова Мария Ивановна	3	
1089	Чернова Маргарита Карповна	2	
1088	Игнашева Тамара Андреевна	5	3
1087	Лопов Дмитрий Константинович	5	5
1086	Марчев Гerasим Иванович	3	
1085	Дробникова Мария Марковна	4	

Архангельская улица

1071	Аристархов Иван Козьмин	5	3
1072	Иванова Ольга Андреевна	3	
1073	Соловьев Андрей Федорович	3	
1074	Шелехов Игнатий Иванович	3	
1075	Аристархова Саломанда Ивановна	2	

18

Список
Владимычанин Ямков.

№ 24

Имя отца по спискам Городской управы.	указание в Губерн- тальности.
<u>Ильинская группа</u>	
1781 Павлов средоток Павлов.	Муромов Илья Александрович
1782 Касьянов Борисович	Кочетов Александрович Козмин
1783 Артуров Борисович	Вознесенский Михаил Сергеевич
1784 Урадов Прасковья Владимировна	Урадов Иван Александрович
1785 Старицкий Иван Семёнович	Мельников Евгений Владимирович
<u>Куринская группа</u>	
1786 Болдырев Михаил Иванович	Сорокин.
<u>Арсеньевская группа</u>	
1788 Мельников средоток Козмин	Мельников Александрович Козмин
<u>Кочетовская группа</u>	
1789 Куринский Михаил Семёнович	Куринский Иван Семёнович
1790 Кочетов Михаил Куринский	Кочетов Иван Сергеевич
1791 Куринский Иван Семёнович	Куринский Иван Семёнович
1792 Кочетов Михаил Куринский	Кочетов Михаил Куринский
<u>Воронцовская группа</u>	
1796 Шойхов Михаил Александрович	Сорокин Павел Осипович
1797 Шойхов Виктор Павлович	Яковлев.

б. Списки домовладельцев гор. Рыльска с указанием улиц, на которых они находились. Ф. 302, оп.1, д.539, л.2, 10, 10 об.

ГОСУДАРСТВЕННЫЙ АРХИВ КУРСКОЙ ОБЛАСТИ

Рыльская городская управа

Курская облгосархив
 Отдел документальных фондов
 ФОНД № 302
 Св. № 48 Арх. № 539

ДЕЛО № _____

*Списки домовладельцев гор. Рыльска,
с указанием улиц, на которых они
находились.*

Начато _____ *1908г.*

Окончено _____

На _____ листах

Курская облгосархив
 Отдел документальных фондов
 ФОНД № 302
 Св. № 48 Арх. № 539

2

Томскъ

Составительница додана въ гор. Томскѣ предвзятая
комиссія для разсмотрѣнія патентовъ Государственнаго
патентнаго

Составлены в среднемъ 1908 года.

№ патента	Имя патентника	Видъ изобретения	№ патента	Имя патентника
		Изъясненіе языка именъ и фамилій домо- владѣльцевъ.		
<u>Творческая улица</u>				
57.	268	Шамшировъ Александръ Александровичъ	17.	
	269	Патомцевъ Павелъ Ивановичъ	16.	
	270	Каминскій Павелъ Ивановичъ	10.	13
	271	Каминскій Александръ Александровичъ	13.	
	272	Полухинъ Иванъ Степановичъ	7.	
	273	Князевъ Федоръ Ивановичъ	10.	
<u>Войничевская улица</u>				
9.	8	Войничевъ Иванъ Александровичъ	15.	
	7	Войничевъ Иванъ Александровичъ	15.	
<u>Вознесенская улица</u>				
9.	4	Ильинскій Александръ Евграфовичъ	15.	
	5	Шенцова Александръ Васильевичъ	4.	
<u>Троицкая улица</u>				
9.	6/д.	Верткинъ Викторъ Васильевичъ	4.	
<u>Площадная улица</u>				
9.	3	Верткинъ Александръ Павловичъ	15.	
	2	Смирновъ Александръ Александровичъ	6.	13
	1	Золотаревъ Федоръ Степановичъ	15.	

162

<u>Полесная улица</u>		
1192	Сидорюхины Ольга Ивановна	3.
1193	Северинь Сергей Кимович	2.
1194	Северинь Сергей Кимович	3.
1195	Ситова Светлана Ивановна	2.
1196	Дедюкова Ирина Александровна	3.
1197	Исаева Татьяна Ивановна	2.
<u>Дмитриевская улица</u>		
1115	Тумасова Анна Викторовна	3.
1116	Сироматкинов Иван Васильевич	3.
1117	Томкова Наталья Васильевна	5.
1119	Томасова Мария Григорьевна	6.
1120	Туркина Анна Ивановна	3.
<u>Васильевская улица</u>		
1123	Туркина Александра Ивановна	4.
1124	Томашова Варвара Васильевна	2.
1125	Томашова Иван Васильевич	4.
1126	Александрова Наталья Николаевна	5.
1127	Туркина Николай Васильевич	3.
1128	Туркина Иван Дмитриевич	5.
1129	Сироматкиновы Мария Петровна	3.
1130	Томашова Радмила Владимировна	4.
<u>Турковская улица</u>		
1122	Левинский Павел Ильич	6.
1121	Томашова Евдокия Степановна	6.
<u>Полесная улица</u>		
1107	Харькова Наталья Александровна	2.
1109	Харьков Василий Иванович	2.
1111	Харьков Петр Васильевич	2.
1112	Харьков Сергей Владимирович	2.

14	1113	Бесседина Олимпиада Федоровна	3.
	1114	Воропанов Николай Алексеевич	3.
	1102	Труткинов Александр Кузнецов	4.
	1103	Труткинов Иван Алексеевич	8.
	1104	Труткинов Александр Петрович	3.
	1105	Сидоренко Иван Степанович	3.
	1106	Секерин Яков Константинович	2.
<u>Засильевская улица</u>			
9	1093	Чернова Ирина Ивановна	5.
	1092	Смирнов Василий Иванович	4.
	1091	Смирнов Василий Иванович	10.
	1090	Смирнов Мария Ивановна	3.
	1089	Чернова Матрена Павловна	2.
	1088	Ченатова Константин Андреевич	5.
	1087	Таров Александр Константинович	5.
	1086	Мирясов Терентий Иванович	3.
	1085	Ардадова Мария Карловна	4.
<u>Архангельская улица</u>			
9	1069	Олешевичев Яков Козьмич	5.
	1071	Амстуров Иван Козьмич	5.
	1074	Можайкин Ольга Андреевна	3.
	1073	Соловьев Андрей Федорович	3.
	1074	Шелков Иван Иванович	3.
	1075	Амстуров Александр Иванович	2.
	1076	Деметров Евсей Мартынович	9.
	1078	Мальцев Фролов Козьмич	4.
<u>Глуховская улица</u>			
9.	1096	Златогоров Семён Иванович и др.	10
	1095	Суркин Яков Иванович	9.

1030

7. Письмо областного бюджетного учреждения культуры «Инспекция по охране и использованию объектов культурного наследия (памятников истории и культуры) Курской области» от 06.05.2022 № 677 о направлении запрашиваемой информации



**АДМИНИСТРАЦИЯ
КУРСКОЙ ОБЛАСТИ
КОМИТЕТ ПО ОХРАНЕ ОБЪЕКТОВ
КУЛЬТУРНОГО НАСЛЕДИЯ
КУРСКОЙ ОБЛАСТИ**

ОБЛАСТНОЕ БЮДЖЕТНОЕ УЧРЕЖДЕНИЕ
КУЛЬТУРЫ «ИНСПЕКЦИЯ ПО ОХРАНЕ И
ИСПОЛЬЗОВАНИЮ ОБЪЕКТОВ КУЛЬТУРНОГО
НАСЛЕДИЯ (ПАМЯТНИКОВ ИСТОРИИ И
КУЛЬТУРЫ) КУРСКОЙ ОБЛАСТИ»
(ОБУК «ИНСПЕКЦИЯ ПО ОХРАНЕ
ОБЪЕКТОВ КУЛЬТУРНОГО НАСЛЕДИЯ КУРСКОЙ
ОБЛАСТИ»)

305000, г. Курск, Красная пл., д. 6

тел.: +7 (4712) 51-15-96,

e-mail: okn.kursk@mail.ru;

06.05.2022 № 677

Генеральному директору Общества с
ограниченной ответственностью
«НАУЧНО-ИССЛЕДОВАТЕЛЬСКИЙ
ИНСТИТУТ РЕСТАВРАЦИИ,
ПРОЕКТИРОВАНИЯ И ИСТОРИКО-
КУЛЬТУРНЫХ ЭКСПЕРТИЗ»
Худякову О.В.

7841084410@mail.ru

Уважаемый Олег Владиславович!

На Ваше обращение о предоставлении документов от 04.05.2022 № 42-22, ОБУК «Инспекция по охране и использованию объектов культурного наследия (памятников истории и культуры) Курской области» (далее – Инспекция) сообщает, что в Ваш адрес посредством электронной почты на электронный адрес 7841084410@mail.ru 5 и 6 мая 2022 г. было направлено 14 писем с вложенными электронными архивами.

Архивы содержат всю имеющуюся у Инспекции информацию по перечню выявленных объектов культурного наследия, указанному в Контракте № 0144200002422000081 от 04.05.2022 г.:

- выкопировки из Списка вновь выявленных объектов, представляющих историческую, научную, художественную или иную культурную ценность, утвержденного председателем комитета по культуре и искусству Администрации Курской области 16.01.1995 г.;
- имеющиеся фотографические изображения объектов;
- имеющиеся копии актов осмотра и актов технического состояния выявленных объектов культурного наследия;
- имеющиеся копии технических паспортов выявленных объектов культурного наследия;
- имеющиеся выписки из Единого государственного реестра недвижимости;
- проект зон охраны г. Рыльск Курской области.

С уважением,
Начальник инспекции

Ворылина Н.Н.
+7 (4712) 51-15-96

И.В. Черникова

8. Письмо Администрации города Рыльска от 31.05.2022 № 1315 о предоставлении запрашиваемой информации



АДМИНИСТРАЦИЯ ГОРОДА РЫЛЬСКА

307370, Курская область, г. Рыльск, ул.К.Либкнехта,9
тел./факс: (47152) 2-22-38, E-mail: adm.rylsk46@mail.ru
ОКПО 44022333, ОГРН 1024600743892
ИНН/КПП 4620004595 / 462001001

___ 31.05.2022 ___ № ___ 1315 ___

На № _____ от _____

Генеральному директору Научно-исследовательского института реставрации, проектирования и историко-культурных экспертиз НИИ РПИКЭ
Худякову О. В.

Уважаемый Олег Владиславович!

На Ваш исх. № 44-22 от 05.05.2022 Администрация города Рыльска предоставляет запрашиваемую информацию.

Глава города Рыльска

С. А. Курносов

Исп. Фролова О. А.
Тел. 8(47152) 2-27-42

9. Письмо ОКУ «Госархив Курской области» от 30.05.2022
№ 07-12/190-2022/Т о направлении скан-копий архивных дел

Российская Федерация
Архивное управление
Курской области
Областное казенное учреждение
«Государственный архив Курской области»
(ОКУ «Госархив Курской области»)
ул. Ленина, 57, г. Курск, 305000
тел./Факс. 8 (4712) 51-49-85
e-mail: gosarhiv-kursk@yandex.ru
ОКПО 03492966, ОГРН 1024600949911
ИНН/КПП 4629016556/463201001
30.05.2022 № 07-12/190-2022/Т.
на № 56-22 от 25.05.2022.

Генеральному директору
ООО «НИИ РПИИКЭ»
Худякову О.В.
ул. Кирочная, д. 19, литер А, офис 6,
г. Санкт-Петербург, 191123
<7841084410@mail.ru>

Уважаемый Олег Владиславович!

В архивном фонде «Коммунальный отдел исполкома Рыльского уездного Советов рабочих, крестьянских и красноармейских депутатов» выявлены архивные дела с информацией о строениях, расположенных на территории города Рыльска в первой половине 1920-х гг. (скан-копии архивных дел прилагаются).

В связи с тем, что в довоенные годы в городе Рыльске отсутствовала нумерация домовладений (административная привязка осуществлялась по номеру квартала и домовладельцу), сопоставить выявленные исторические сведения с актуальной нумерацией домовладений, представленной в приложении к Вашему запросу, не представляется возможным, так как сотрудники ОКУ «Госархив Курской области» не уполномочены интерпретировать выявляемую в архивных документах информацию.

Вместе с тем, приглашаем Ваших сотрудников самостоятельно ознакомиться с архивными документами в читальном зале ОКУ «Госархив Курской области» с целью выявления интересующих Вас сведений, где им будет оказана соответствующая квалифицированная помощь.

Работа читального зала осуществляется по следующему графику: с понедельника по четверг с 10:00 по 17:00, перерыв с 13:00 до 14:00. Записаться для работы в читальном зале можно по телефону +7 (4712) 51-49-85 (доб. 2259).

Приложение: 344 файла.

Директор

О.Н. Аргунов
☎ 8 (4712) 52-05-58



Н.А. Елагина