

**АКТ**  
**государственной историко-культурной экспертизы**  
**в целях обоснования целесообразности включения**  
**в Единый государственный реестр объектов культурного наследия**  
**(памятников истории и культуры) народов Российской Федерации**  
**выявленного объекта культурного наследия «Дом жилой», кон. XIX -**  
**нач. XX вв., расположенного по адресу: Курская область, Рыльский**  
**район, г. Рыльск, ул. Свердлова, 29**

**Дата начала проведения экспертизы:** 04 мая 2022 года.

**Дата окончания проведения экспертизы:** 02 июня 2022 года.

**Место проведения экспертизы:** Курская область, Рыльский район,  
г. Рыльск, г. Москва.

**Заказчик экспертизы:** Областное бюджетное учреждение культуры «Инспекция по охране и использованию объектов культурного наследия (памятников истории и культуры) Курской области», 305000, Курская область, г. Курск, Красная площадь, д. 6, ИНН: 4632043341, КПП: 463201001.

**Сведения об организации, проводившей экспертизу:** общество с ограниченной ответственностью «НАУЧНО-ИССЛЕДОВАТЕЛЬСКИЙ ИНСТИТУТ РЕСТАВРАЦИИ, ПРОЕКТИРОВАНИЯ И ИСТОРИКО-КУЛЬТУРНЫХ ЭКСПЕРТИЗ» (ООО «НИИ РПИИКЭ»), 191123, РФ, г. Санкт-Петербург, ул. Кирочная, д.19, литер А, пом.13Н, офис 6, ИНН 7841084410, КПП 784101001.

**Сведения об эксперте:**

<b>Фамилия, имя и отчество</b>	<b>Федосеева Елена Михайловна</b>
Образование	Высшее
Специальность	Инженер
Учёная степень (звание)	-
Стаж работы	12 лет
Место работы, должность	г. Москва, эксперт по проведению государственной историко-культурной экспертизы
Реквизиты решения Министерства культуры Российской Федерации по аттестации эксперта на проведение экспертизы с указанием объектов экспертизы	Приказ Министерства культуры Российской Федерации от 04.02.2021 №142. Объекты экспертизы: - выявленные объекты культурного наследия в целях обоснования целесообразности включения данных объектов в реестр; - документы, обосновывающие

	<p><i>включение объектов культурного наследия в реестр;</i></p> <p>- документы, обосновывающие исключение объектов культурного наследия из реестра;</p> <p>- проекты зон охраны объекта культурного наследия.</p>
--	---

**Информация об ответственности эксперта за достоверность сведений, изложенных в заключении, в соответствии с законодательством Российской Федерации:**

Государственный эксперт по проведению государственной историко-культурной экспертизы Федосеева Елена Михайловна несет ответственность за соблюдение принципов проведения государственной историко-культурной экспертизы, установленных статьей 29 Федерального закона от 25.06.2002 № 73-ФЗ «Об объектах культурного наследия (памятниках истории и культуры) народов Российской Федерации», Положением о государственной историко-культурной экспертизе, утвержденным постановлением Правительства Российской Федерации от 15.07.2009 № 569 с изменениями и дополнениями, и за достоверность сведений, изложенных в настоящем заключении экспертизы.

Экспертом при подписании акта государственной историко-культурной экспертизы, выполненного на электронном носителе в формате переносимого документа (PDF), обеспечена конфиденциальность ключа усиленной квалифицированной электронной подписи.

**Объект экспертизы:**

Выявленный объект культурного наследия «Дом жилой», кон. XIX - нач. XX вв., расположенный по адресу: Курская область, Рыльский район, г. Рыльск, ул. Свердлова, 29 (далее – Объект).

Документы, обосновывающие включение Объекта в Единый государственный реестр объектов культурного наследия (памятников истории и культуры) народов Российской Федерации.

**Цель экспертизы:**

Обоснование целесообразности включения Объекта в Единый государственный реестр объектов культурного наследия (памятников истории и культуры) народов Российской Федерации (далее – Реестр) в качестве объекта культурного наследия, определение категории его историко-культурного значения.

### **Перечень документов, представленных Заказчиком для проведения экспертизы:**

1. Список вновь выявленных объектов, представляющих историческую, научную, художественную или иную культурную ценность, утвержденный Председателем комитета по культуре и искусству администрации области П.И. Надеиным 16.01.1995.
2. Проект зон охраны г. Рыльска Курской области, разработанный проектно-производственным институтом «КППИ» в июне 1990 г.
3. Технический паспорт на жилой дом (дома) и земельный участок по адресу: г. Рыльск, ул. Урицкого, 49 от 01.01.1975.
4. Акт проведения осмотра выявленного объекта культурного наследия «Дом жилой, кон. XIX - нач. XX вв.», расположенного по адресу: Курская область, Рыльский район, г. Рыльск, ул. Свердлова, 29 от 25.10.2021 № 210/27.

### **Сведения об обстоятельствах, повлиявших на процесс проведения и результаты экспертизы:**

Обстоятельства, повлиявшие на процесс проведения и результаты проведения экспертизы, отсутствуют.

Эксперт не имеет родственных связей с заказчиком (его должностным лицом или работником) (дети, супруги и родители, полнородные и неполнородные братья и сестры (племянники и племянницы), двоюродные братья и сестры, полнородные и неполнородные братья и сестры родителей заказчика (его должностного лица или работника) (дяди и тети)); не состоит в трудовых отношениях с заказчиком; не имеет долговых или иных имущественных обязательств перед заказчиком (его должностным лицом или работником), а также заказчик (его должностное лицо или работник) не имеет долговых или иных имущественных обязательств перед экспертом; не владеет ценными бумагами акциями (долями участия, паями в уставных (складочных) капиталах) заказчика; не заинтересован в результатах исследований либо решении, вытекающем из настоящего заключения экспертизы, с целью получения выгоды в виде денег, ценностей, иного имущества, услуг имущественного характера или имущественных прав для себя или третьих лиц.

### **Сведения о проведенных исследованиях с указанием примененных методов, объема и характера выполненных работ и их результатов:**

Настоящий Акт государственной историко-культурной экспертизы составлен в соответствии с Федеральным законом от 25.06.2002 № 73-ФЗ «Об объектах культурного наследия (памятниках истории и культуры)

народов Российской Федерации, Положением о государственной историко-культурной экспертизе, утвержденным постановлением Правительства Российской Федерации от 15.07.2009 № 569.

Экспертиза проводится на основании контракта на проведение государственной историко-культурной экспертизы от 04.05.2022 № 0144200002422000081.

При проведении государственной историко-культурной экспертизы экспертом проведены:

- комплексный анализ представленных ОБУК «Инспекция по охране объектов культурного наследия Курской области» (заказчиком) документов по Объекту, подлежащему настоящей экспертизе;

- изучение нормативной базы;

- визуальное обследование с осуществлением фотофиксации Объекта в мае 2022 г., окружающей его застройки и градостроительной ситуации с целью исследования данных о его состоянии на момент проведения государственной историко-культурной экспертизы, а также визуализации планировочной структуры района и среды расположения Объекта;

- историко-архивные, библиографические исследования с целью выявления материалов, содержащих сведения по истории освоения и развития исследуемой территории расположения Объекта, истории создания и строительства Объекта;

- историко-архивные, библиографические исследования с целью выявления сведений об исторической планировочной структуре района расположения Объекта и их анализ, исследование картографических материалов с составлением исторической иконографии;

- историко-архитектурные исследования с целью изучения и анализа сведений об историческом облике Объекта, его архитектурно-художественной ценности;

- анализ всего комплекса данных (документов, материалов, информации) по Объекту, изучение дополнительных документов и материалов, собранных и полученных при проведении экспертизы.

Указанные историко-культурные исследования проведены в объёме, необходимом для принятия решения в рамках государственной историко-культурной экспертизы, и оформлены в виде акта государственной историко-культурной экспертизы. В процессе экспертизы выполнен анализ проектных и научно-исследовательских материалов и иных материалов, содержащих информацию об истории развития рассматриваемого объекта, ценности рассматриваемого объекта с точки зрения истории, архитектуры, градостроительства, искусства, науки и техники, эстетики, социальной

культуры. Исследования проведены с применением методов натурного, историко-архивного, историко-архитектурного и историко-градостроительного анализов.

Результаты аналитических исследований материалов и документов, проведенных в соответствии с требованиями Федерального закона от 25.06.2002 № 73-ФЗ «Об объектах культурного наследия (памятниках истории и культуры) народов Российской Федерации» и постановления Правительства Российской Федерации от 15.07.2009 № 569, позволили эксперту сделать обоснованный вывод.

**Факты и сведения, выявленные и установленные в результате проведенных исследований:**

В процессе экспертизы проанализированы имеющиеся по Объекту документы, которыми располагает Заказчик экспертизы, изучены дополнительные документы и материалы, собранные и полученные при проведении экспертизы, в том числе из областного казенного учреждения «Государственный архив Курской области» (ОКУ «Госархив Курской области»), от Администрации города Рыльска, из фондов Рыльского краеведческого музея - филиала ОБУК «Курский областной краеведческий музей», Государственного каталога музейного фонда Российской Федерации.

***Общие сведения об Объекте. Исследование правоустанавливающих документов по Объекту. Архивные исследования***

«Дом жилой», кон. XIX - нач. XX вв. (Курская область, Рыльский район, г. Рыльск, ул. Свердлова, 29) выявлен как объект, представляющий историческую, архитектурную и культурную ценность, в 1995 г.

Объект под номером 2299 включен в Список вновь выявленных объектов, представляющих историческую, научную, художественную или иную культурную ценность, утвержденный председателем комитета по культуре и искусству администрации области П.И. Надеиным 16.01.1995.

Предмет охраны, границы территории, охранное обязательство в отношении Объекта в установленном порядке не утверждены.

В соответствии с адресом согласно документу о постановке на государственную охрану Объекта: Курская область, г. Рыльск, ул. Свердлова, 29, Объект расположен по нечетной стороне ул. Свердлова, на пересечении с нечетной стороной улицы Урицкого. Согласно имеющейся на здании Объекта со стороны улицы Урицкого адресной табличке, дом имеет номер 49 по улице Урицкого.

В «Проекте охранных зон г. Рыльска Курской обл.», выполненном в 1990 г. по заказу Управления культуры при Курском облисполкоме, в разделе,

посвященном ценной историко-архитектурной застройке города, среди кирпичных двухэтажных зданий присутствует «Дом по ул. Урицкого, 49 (угол ул. Свердлова)».



*Дом по ул. Урицкого, 49 (угол ул. Свердлова).*

*Здание Объекта на фотографии в «Проекте охранных зон г. Рыльска Курской обл.» 1990 года.*

В Акте проведения осмотра выявленного объекта культурного наследия «Дом жилой, кон. XIX - нач. XX вв.», расположенного по адресу: Курская обл., г. Рыльск, ул. Свердлова, д.29 от 25.10.2021 № 210/27, сотрудниками ОБУК «Инспекция по охране объектов культурного наследия Курской области» представлены фотофиксация и описание здания, расположенного по адресу ул. Свердлова, д.29.

По результатам натурной фотофиксации установлено, что здание по адресу ул. Свердлова, 29 / ул. Урицкого, 49 представляет собой единое строение, занимает угловое положение на пересечении указанных улиц.



*Фотография Объекта. Вид с юго-запада на Объект.  
23.05.2022 г. Автор: Е.М. Федосеева*

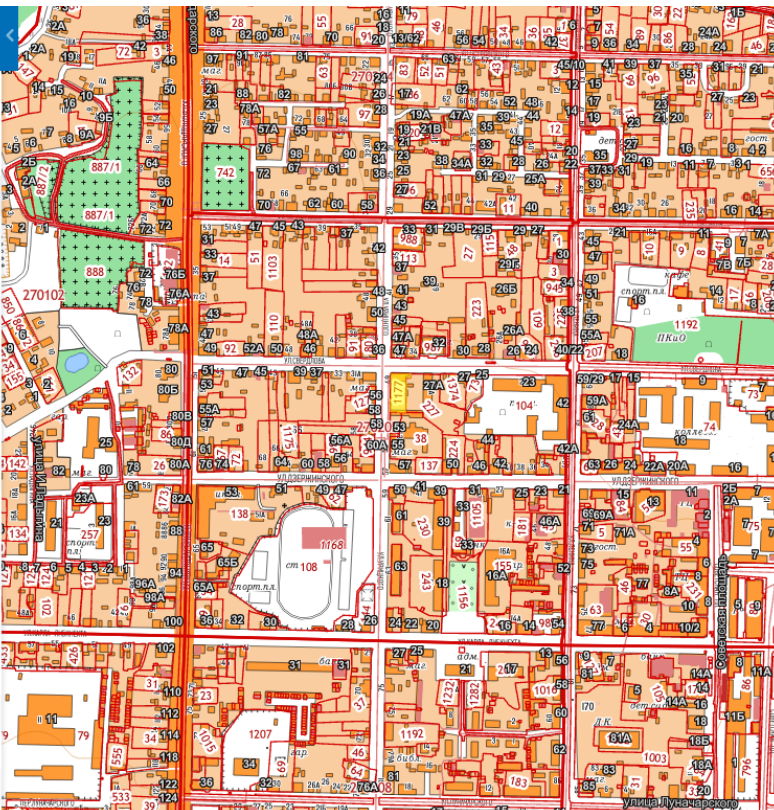
На фотографических изображениях из «Проекта охранных зон г. Рыльска Курской обл.» 1990 года, из Акта проведения осмотра и актуальной фотофиксации Объекта изображено одно и то же здание.

На основании вышеизложенного можно сделать вывод, что выявленный объект культурного наследия «Дом жилой», кон. XIX - нач. XX вв., расположенный по адресу: Курская обл., г. Рыльск, ул. Свердлова д.29 и «Дом по ул. Урицкого, 49 (угол ул. Свердлова)», указанный в «Проекте охранных зон г. Рыльска Курской обл.» в разделе, посвященном ценной историко-архитектурной застройке города, являются единым зданием, расположенным на пересечении улиц Свердлова и Урицкого, и, соответственно, единым Объектом, расположенным по адресу ул. Свердлова, 29 / ул. Урицкого, 49.

Участки 46:20:270205:1177

**Земельный участок 46:20:270205:1177**  
 Курская область, Рыльский район, г. Рыльск, ул. Урицкого, д. 49  
 Малоэтажная многоквартирная жилая застройка  
[План ЗУ](#) → [План КК](#) →

Информация	Услуги
Тип:	Объект недвижимости
Вид:	Земельный участок
Кадастровый номер:	46:20:270205:1177
Кадастровый квартал:	46:20:270205
Адрес:	Курская область, Рыльский район, г. Рыльск, ул. Урицкого, д. 49
Площадь уточненная:	1 270 кв. м
Статус:	Учтенный
Категория земель:	Земли населённых пунктов
Разрешенное использование:	Малоэтажная многоквартирная жилая застройка
Форма собственности:	-
Кадастровая стоимость:	296 519,6 руб.
дата определения:	01.01.2021
дата утверждения:	-
дата внесения сведений:	14.01.2022
дата применения:	01.01.2022



*Сведения о кадастровом квартале, на котором расположен Объект  
(по данным Публичной кадастровой карты <https://pkk5.rosreestr.ru>)*

Согласно данным Росреестра, земельный участок по адресу: Курская область, Рыльский район, г. Рыльск, ул. Урицкого, 49, на котором расположен Объект, стоит на государственном учете с кадастровым номером: 46:20:270205:1177 в кадастровом квартале 46:20:270205. Категория земель: земли населённых пунктов. Разрешенное использование: малоэтажная многоквартирная жилая застройка. Уточненная площадь: 1 270 кв. м.

В 1975 году Бюро технической инвентаризации разработан Технический паспорт на жилой дом (дома) и земельный участок по ул. Урицкого № 49.

Согласно общим сведениям, год постройки – до 1917 года, площадь дома – 301,4 м<sup>2</sup>, в том числе жилая 209,0 м<sup>2</sup>, этажность: 2 этажа, процент износа конструктивных элементов – 40-50 %.

Согласно данным Федеральной информационной адресной системы, адрес объекта адресации: Курская область, м.р-н Рыльский, г.п. город Рыльск, г. Рыльск, ул. Свердлова, д. 29 зарегистрирован в государственном адресном реестре.

Согласно данным Федеральной информационной адресной системы, адрес объекта адресации: Курская область, м.р-н Рыльский, г.п. город Рыльск, г. Рыльск, ул. Урицкого, д. 49 зарегистрирован в государственном адресном реестре.

Территория месторасположения Объекта находится в жилой зоне Ж-2 –

зоне застройки многоквартирными жилыми домами (до 3 этажей включительно) малой этажности (Правила землепользования и застройки муниципального образования «город Рыльск» Рыльского района Курской области, утвержденные решением Рыльской городской Думы от 26.12.2018 № 29/1 (в редакции решения Рыльской городской Думы от 29.12.2021 г. №5/2)).

Кроме того, проанализированы основные положения Генерального плана муниципального образования «город Рыльск», утвержденного решением Рыльской городской Думы от 29.06.2011 № 48/1. В соответствии с Генеральным планом, территория расположения Объекта является жилой зоной - зоной малоэтажной жилой застройки (1-2 эт.). Исследуемый Объект на Схеме территорий объектов культурного наследия расположен в границах зон объектов культурного наследия – зоны регулирования застройки (режим Б) и территории памятников истории и архитектуры (Генеральный план муниципального образования «город Рыльск»).

Исследуемый Объект на основном чертеже Проекта зон охраны (утвержден Постановлением главы Администрации Курской области от 28.04.1992 № 210 «Об утверждении зон охраны памятников истории и культуры г. Рыльска») указан как ценное историко-архитектурное здание и сооружение, предлагаемое к постановке на учет.

По результатам запроса в областное бюджетное учреждение культуры «Инспекция по охране и использованию объектов культурного наследия (памятников истории и культуры) Курской области» получены ответы от 06.05.2022 № 677, от 30.05.2022 № 804 о направлении имеющихся документов (в том числе учетных) в отношении Объекта.

По результатам запроса в Администрацию города Рыльска получен ответ от 31.05.2022 № 1315 о предоставлении сведений об адресации, утратах внешнего облика / самих выявленных объектов культурного наследия города Рыльска.

По результатам запроса в ОКУ «Госархив Курской области» получен ответ от 30.05.2022 № 07-12/190-2022/Т о направлении скан-копий архивных дел в отношении выявленных объектов культурного наследия города Рыльска.

### ***Краткие исторические сведения о развитии территории расположения Объекта, историко-градостроительные исследования***

Возникновение и существование Объекта неразрывно связаны с развитием исторической части города Рыльска.

Рыльск – город в западной части Курской области, административный центр Рыльского района, образующий городское поселение город Рыльск.

Расположен на обоих берегах реки Сейм. По состоянию на 2016 г. население города составляло 16242 человека<sup>1</sup>.

Старейшая часть Рыльска занимает высокую гряду правобережья Сейма, между впадающими в последний речками Рыло (на севере) и Дублянкой (на юге)<sup>2</sup>. Гора Ивана Рыльского – выдающийся археологический памятник. На нем прослеживаются напластования скифоидной, волынцевской и роменской (относящейся к IX-X вв. и представленной славянским племенем северян) культур, а также древнерусского периода (XI – первой половины XIII вв.), позднего средневековья и нового времени<sup>3</sup>. На вершине этой горы в конце X в. (когда рыльская земля оказалась в составе Древнерусского государства), в целях защиты русских земель от печенегов был, предположительно, основан в качестве города-крепости Рыльск, то есть существовавшее уже гораздо ранее поселение было преобразовано в город с городским кремлем (детинцем)<sup>4</sup>. К детинцу на горе Ивана Рыльского примыкали два посада. Верхний, со следами роменской культуры, памятниками древнерусского и позднесредневекового периодов, располагался к югу через ров от городища на территории, ограниченной современными ул. М. Горького, ул. Комсомольской и краем береговой террасы в урочище Воскресенская гора. Нижний, на котором присутствовал древнерусский домонгольский культурный слой, занимал территории к северо-западу, западу и юго-западу от городища и был ограничен современными Советской пл., ул. Луначарского и ул. Р. Люксембург<sup>5</sup>.

Первое письменное упоминание о Рыльске (центре одной из волостей Новгород-Северского княжества) находится в Ипатьевской летописи под 1152 г.<sup>6</sup> во фразе: «Гюрги иде на Новгород на Северский и оттуда иде же к Рыльску». А уже в 1179 г. (или в 1180 г.) удельное Рыльское княжество, очевидно, выделяется из Новгород-Северского. Первым рыльским князем становится родившийся в 1167 г. Святослав Ольгович.

Курским и рыльским землям в XIII в. во времена монгольского нашествия в целом удалось избежать окончательного опустошения благодаря своему выгодному географическому положению (на стыке леса и степи, у

<sup>1</sup> Администрация города Рыльска [Электронный ресурс]. Рыльск, 2017-2022. URL: <http://www.admrylsk46.ru/> (дата обращения: 17.05.2022)

<sup>2</sup> Просецкий В.А. Рыльск [Электронный ресурс]. Курск, 2002-2022. URL: <http://old-kursk.ru/book/rylsk/index.html> (дата обращения: 17.05.2022)

<sup>3</sup> Кашкин А.В. Краткий очерк рыльской археологии // Рыльск и рыляне в отечественной и зарубежной истории и культуре: Сборник материалов межрегиональной научной конференции (г. Рыльск, 3 июня 2011 г.). Рыльск, 2012. С. 12-13.

<sup>4</sup> Курский край. Научно-популярная серия в 20 томах. Т. 4. История города от Средневековья к Новому времени: X-XVII вв. Курск, 1999. С. 201-205.

<sup>5</sup> Кашкин А.В. Краткий очерк рыльской археологии. С. 13.

<sup>6</sup> Чалых Н.Н. Рыльск. Курск, 2006. С. 17-22.

кромки степных кочевий)<sup>7</sup>. Вместе с тем на рыльской земле продолжались отягощенные внешним влиянием междоусобицы. В результате одной из них в конце XIII в. прервался просуществовавший немногим более ста лет род князей рыльских<sup>8</sup>.

Во второй половине XIV в. Рыльск оказался под властью Великого княжества Литовского<sup>9</sup>. В последующие сто лет Рыльское княжество, имея собственных владетельных князей, было полностью зависимо от Литвы<sup>10</sup>.

На рубеже XV–XVI вв. государственные границы России на юго-западе были установлены по Сейму, а Рыльск, находившийся под управлением князя Василия Ивановича Шемяки (Шемячича), стал до конца XVII в. пограничной крепостью. Особенно велика была угроза городу со стороны крымских татар, поляков и литовцев. Защиту южных рубежей осуществляли появившиеся на рыльской земле с конца XV в. северские казаки<sup>11</sup>.

При Василии Шемяке в пределы городской черты был включен раскинувшийся на левобережье Дублянки посад. Центр расширившегося города, таким образом, оказался примерно на месте современного Дворца культуры (к западу от южной части Советской площади). Здесь была поставлена деревянная Спасо-Преображенская церковь (сгоревшая в 1720 г.), а неподалеку от нее расположилась съезжая изба (воеводская канцелярия). Площадь у церкви стала административной площадью города. А восточнее, ближе к Дублянке, была устроена торговая площадь. Все постройки в Рыльске в тот период были еще деревянными<sup>12</sup>.

Рыльское удельное княжество при Василии Шемяке еще продолжало сохранять собственную самостоятельность. Однако после обвинения В.И. Шемяки в измене в 1523 г. самостоятельность княжества была ликвидирована, а механизм управления городом изменен. Вместо удельного князя в Рыльске появились назначаемые центральной властью воеводы, наместники и дьяки, ставившиеся на свои должности на определенный срок<sup>13</sup>.

Рыльск XVI в. представлял собой достаточно мощную для своего времени крепость. Эта крепость занимала ровную поверхность горы Ивана Рыльского на высоте около 50 метров над уровнем Сейма. С востока подступы защищал полноводный Сейм, с севера – Рыло и Дублянка, с запада – Дублянка

<sup>7</sup> Курский край. Научно-популярная серия в 20 томах. Т. 4. История города от Средневековья к Новому времени: X–XVII вв. С. 201–205.

<sup>8</sup> Чалых Н.Н. Рыльск. С. 72–82.

<sup>9</sup> Просецкий В.А. Рыльск [Электронный ресурс]. URL: <http://old-kursk.ru/book/rylsk/index.html> (дата обращения: 17.05.2022)

<sup>10</sup> Курский край. Научно-популярная серия в 20 томах. Т. 4. История города от Средневековья к Новому времени: X–XVII вв. С. 201–205.

<sup>11</sup> Чалых Н.Н. Рыльск. С. 107–128.

<sup>12</sup> Там же. С. 87–106.

<sup>13</sup> Там же. С. 87–106.

с надолбами, с юга – глубокий ров. Крепостные пятиметровые стены и девять башен разной конфигурации и высоты были устроены из крепкого дуба. Укрепления на горе Воскресенской являлись продолжением старой крепости. Город тянулся по береговой гряде, имевшей обрывающиеся к Сейму и Дублянке склоны. Между горой Ивана Рыльского и Воскресенской горой находился старый Катунин ров. А следующий ров, находившийся чуть южнее, пересекал современную ул. III-го Интернационала от Дублянки к Сейму в районе ул. М. Горького. В этом районе до сих пор сохранились глубокие овраги. Третье укрепление, состоящее из глубокого рва и вала, находилось на месте «Чернявской лужи» (водоема, засыпанного в 1982 г.). Оно соединяло овраг, проходящий по древнему Ильинскому кладбищу, с оврагом на современной ул. Советской, находившимся около ведущей на Курск дороги<sup>14</sup>.

Густонаселенную территорию, протянувшуюся по горе Ивана Рыльского, Воскресенской и Ильинской (Крутой) горам, рыляне называли Старым городом. К западу от него, на правобережье Дублянки издавна находился посад, на рубеже XIV–XV вв. перекинувшийся также и на левобережье Дублянки на места древних селищ<sup>15</sup>. Вокруг всего города тянулся земляной вал, на котором также стояли башни, а вдоль него шел ров шириной в 5–6 метров, в низменных местах заполненный водой.

В 1614 г. Рыльск был практически полностью сожжен. По Деулинскому перемирию 1618/1619 г. Рыльск остался закреплен за Российским государством. Это, однако, не оградило его окончательно от притязаний Речи Посполитой, продолжавшихся в дальнейшем вплоть до конца XVII в. После Смуты в Рыльске по-прежнему находился крупный гарнизон, численность которого стала сокращаться лишь во второй половине XVII в., когда государственные границы отодвинулись к югу и западу<sup>16</sup>. Кроме того, на протяжении XVII в. продолжали регулярно обновляться и городские укрепления<sup>17</sup>. Крепостные сооружения сохранялись в городе еще и в 1720-е гг., однако на протяжении XVIII в. они разрушались.

При этом за XVII в. Рыльск значительно развился в экономическом отношении. В рыльском крае процветало земледелие, садоводство и пчеловодство, кустарное производство по переработке сырья. Начиная с эпохи Петра I Рыльск из порубежного города-крепости начинает превращаться в значимый центр торговли на юго-западе Российской империи, и во второй половине XVIII в. становится им. В городе строятся гостиные дворы, лавки и

<sup>14</sup> Там же. С. 129-153.

<sup>15</sup> Там же. С. 129-153.

<sup>16</sup> Просецкий В.А. Рыльск [Электронный ресурс]. URL: <http://old-kursk.ru/book/rylsk/index.html> (дата обращения: 17.05.2022)

<sup>17</sup> Кашкин А.В. Краткий очерк рыльской археологии. С. 13.

склады. Из служилых людей, в XVII в. переходивших в купеческое сословие, происходят все наиболее значимые в XVIII – начале XX вв. купеческие династии Рыльска. Наиболее известны такие рыльские купцы как Шелеховы (Шелиховы), Фолимоновы (Филимоновы), Хорламовы (Харламовы), Золотаревы, Мальцевы, Аристарховы и др.<sup>18</sup>

В 1720 г. в городе произошел крупный пожар, после которого Рыльск восстанавливался по старой радиально-кольцевой планировке. 16 января 1784 г. Екатериной II был утвержден, а в 1791 г. окончательно скорректирован, новый градостроительный план квартальной, прямоугольной застройки. План 1784 г. стал первым планом регулярной застройки Рыльска. Интенсивное строительство, проводимое в соответствии с этим планом, началось с 1798 г. Причем было предусмотрено, что Административная и Торговая (Базарная) площади города застраиваться не будут<sup>19</sup>. А главный въезд в город должен был располагаться со стороны современной улицы Калинина, там, где сейчас построен автомобильный мост через Сейм.

Из «Описания Курского наместничества» (1786 г.), сделанного С.И. Ларионовым, известно, что Рыльск конца XVIII в. был разделен на три части. Жителей в городе насчитывалось всего 2232 человека, имелась каменная соборная церковь Рождества Богородицы и пять каменных купеческих домов. В Рыльске работали лавки и кузница, были богадельни, харчевни, питейные дома и водяная мельница, плодоносные сады и огороды. В длину город имел протяженность две версты, в ширину – одну, а в окружности – шесть с лишним верст<sup>20</sup>. Фабрик и заводов в городе не было, первые кустарные предприятия начали появляться в Рыльске с начала XIX в.

В первой половине – середине XIX в. Рыльск продолжил развиваться как крупный центр торговли. В первой половине XIX в. на Сейме была устроена система шлюзов и каналов (Александринский водный путь)<sup>21</sup>. При этом быстро росло население Рыльска - в 1858 г. в городе уже числилось 7070 жителей. В сословном отношении значительная часть из них являлась купцами, мещанами и лицами духовного звания<sup>22</sup>.

В 1867 г. в Рыльске насчитывалась 601 лавка. Активнее всего шла торговля косами, начатая и развитая рыльскими купцами-миллионерами

<sup>18</sup> Чалых Н.Н. Рыльск. С. 162-202.

<sup>19</sup> Там же. С. 203-218.

<sup>20</sup> Ларионов С.И. Описание Курского наместничества из древних и новых разных о нем известий вкратце. М., 1786. С. 132-133.

<sup>21</sup> Чалых Н.Н. Рыльск. С. 203-218.

<sup>22</sup> Просецкий В.А. Рыльск [Электронный ресурс]. URL: <http://old-kursk.ru/book/rylsk/index.html> (дата обращения: 17.05.2022)

Филимоновыми<sup>23</sup>. Рыльские купцы имели собственные представительства в Астрахани, Санкт-Петербурге, Риге, Вене и Берлине<sup>24</sup>.

В 1870-е гг. Сейм обмелел и перестал быть судоходен. В 1894 г. была проведена железнодорожная ветка Коренево–Рыльск (с. Боровское)<sup>25</sup>.

Во второй половине XIX в. в Рыльске активно начала развиваться промышленность (в которую из торговли уходили купцы). В 1865 г. в городе было 20 заводов, а в 1908 г. фабрик и заводов в Рыльске числилось – 42, а в Рыльском уезде – 67<sup>26</sup>.



*Город, базар и Преображенский храм. Период создания: начало XX в.*

В Рыльске во второй половине XIX – начале XX вв. значительно расширилась сеть учебных и открылся ряд культурных заведений, также развивалась и медицина. В 1860-х гг. были построены мосты через Сейм и дамба. На главных улицах укладывались мостовые и тротуары, высаживались деревья. Центр Рыльска освещался керосиновыми фонарями. В конце 1880-х гг. в Рыльске был создан городской общественный сад. В конце XIX в. в городе был построен телеграф, в начале XX в. – электростанция, и был проведен телефон. Перед Первой мировой войной в городе насчитывалось около 14 тысяч жителей<sup>27</sup>.

<sup>23</sup> Просецкий В.А. Рыльск [Электронный ресурс]. URL: <http://old-kursk.ru/book/rylsk/index.html> (дата обращения: 17.05.2022)

<sup>24</sup> Чалых Н.Н. Рыльск. С. 203-218.

<sup>25</sup> Терещенко А.А. Рыльск в структуре региональной торговли во второй половине XIX в. // Рыльск и рьяне в отечественной и зарубежной истории и культуре: Сборник материалов межрегиональной научной конференции (г. Рыльск, 3 июня 2011 г.). Рыльск, 2012. С. 149-150.

<sup>26</sup> Чалых Н.Н. Рыльск. С. 314-341.

<sup>27</sup> Просецкий В.А. Рыльск [Электронный ресурс]. URL: <http://old-kursk.ru/book/rylsk/index.html> (дата обращения: 17.05.2022)

По окончании Гражданской войны все основные улицы Рыльска сменили названия с дореволюционных на советские (большинство из которых сохранилось до настоящего времени)<sup>28</sup>.

В период Великой Отечественной войны немецкая оккупация Рыльска продолжалась с начала октября 1941 г. по 30 августа 1943 г. С осени 1943 г. в освобожденный город постепенно начали возвращаться жители. С первых же дней после освобождения в Рыльске, многие дома которого стояли разрушенными, а улицы были изрыты окопами, начались ремонтно-восстановительные работы, в них принимало активное участие все население. Выполнялись и работы по городскому благоустройству. В 1953–1954 гг. проводилось озеленение горы Ивана Рыльского и Красной площади<sup>29</sup>. В 1955 г. была восстановлена городская электростанция, город и район были радиофицированы.

В рамках послевоенного восстановления в 1950-х гг. возникла необходимость в принятии нового градостроительного плана развития города (предыдущий план был утвержден в 1784 г.). Было разработано несколько проектов, наиболее удачным из них оказался план института «Курскгражданпроект», разработанный коллективом во главе с главным архитектором Павлом Ивановичем Криволаповым. В основу нового плана было положено развитие рыльской промышленности<sup>30</sup>. В 1950-1970-е гг. город стал разрастаться, осваивая также и левобережье Сейма. В 1970-1980-е гг. в Рыльске вводились в эксплуатацию восстановленные и новые предприятия, реконструирована железнодорожная ветка Коренево–Рыльск, оборудован аэродром, позволивший наладить воздушное сообщение города с Курском и районными центрами. До 1976 г. в пределах Рыльского района активно использовался речной транспорт. При этом Рыльск не утрачивал торгового значения: к 1990 г. в городе работало более 60 магазинов, городской рынок и скотный базар. По старой традиции осенью ежегодно устраивались ярмарки<sup>31</sup>.

Перестройка 1985–1991 гг. и последующий распад СССР негативно сказались на развитии Рыльска. В самом городе и районе начали разоряться и закрываться производства, появилась безработица. Люди, чтобы повысить уровень своего благосостояния, стали заниматься торговлей. Кроме того,

---

<sup>28</sup> Просецкий В.А. Рыльск [Электронный ресурс]. URL: <http://old-kursk.ru/book/rylsk/index.html> (дата обращения: 17.05.2022)

<sup>29</sup> Там же (дата обращения: 17.05.2022)

<sup>30</sup> Там же (дата обращения: 17.05.2022)

<sup>31</sup> Чалых Н.Н. Рыльск. С. 627-639.

многие начали жить за счет собственных приусадебных участков, дач и огородов<sup>32</sup>.

В 2022 г. Рыльск празднует свое 870-летие (от момента первого летописного упоминания под 1152 г.). Главные достопримечательности города в настоящее время – это храмы и старинные дома XVIII – начала XX вв., на которые открывается прекрасный панорамный вид с горы Ивана Рыльского.

### *Краткие исторические сведения об Объекте*

Исследуемый Объект расположен в центральной части города Рыльска на улице Свердлова, в юго-восточной части пересечения улиц Свердлова и Урицкого.

Согласно «Плану города Рыльска Курской губернии», снятому в 1866 г., место будущего расположения исследуемого Объекта во второй половине XIX в. было занято северо-западной частью углового домовладения № 10 исторического квартала № 8<sup>33</sup>.

Возникновение исследуемого здания пришлось на период конца XIX – начала XX вв., когда происходило активное расширение жилой застройки города. В этот период, согласно сохранившимся в архиве планам Рыльска, квартал, на территории которого находился Объект, имел обозначения № 8/3<sup>34</sup> и № 8<sup>35</sup>.

Из архивного списка «Обывательским домам гор. Рыльска, предназначенным для размещения нижних чинов запаса и лошадей при призыве на действительную службу с объявлением мобилизации войск» 1902 г. известны жители, которые числились в рассматриваемом квартале по улицам Архангельской (современной улице Дзержинского) и Глуховской (современной улице Урицкого). По улице Глуховской в данном списке были обозначены следующие домовладения: № 1058 Харламовой Софьи Сергеевны, № 1059 Харламовой Анны Ивановны, № 1060 Харламова Митрофана Ивановича, № 1061 Золоторева (Золотарева) Михаила Владимировича<sup>36</sup>. Предположительно, с учетом нумерации и расположения домовладений в квартале, угловое домовладение, к которому относился Объект, в 1902 г. числилось по улице Глуховской и принадлежало

<sup>32</sup> Чалых Н.Н. Рыльск. С. 627-639.

<sup>33</sup> План города Рыльска Курской Губернии 1:4К 1866 года [Электронный ресурс]. 2022. URL: [http://retromap.ru/1418661\\_z18\\_51.574639,34.677829](http://retromap.ru/1418661_z18_51.574639,34.677829) (дата обращения: 20.05.2022)

<sup>34</sup> ОКУ «ГАКО». Ф. 621. Оп. 2. Д. 7411. [План Рыльска]

<sup>35</sup> ОКУ «ГАКО». Ф. 621. Оп. 2. Д. 7412. [План Рыльска]

<sup>36</sup> ОКУ «ГАКО». Ф. 302. Оп. 1. Д. 438. Л. 3, 7об. [Список домовладельцев гор. Рыльска с указанием улиц, на которых были расположены их дома в 1902 году]

М.В. Золотареву. Михаил Владимирович Золотарев, очевидно, происходил из династии известных рыльских купцов Золотаревых.

Согласно «Плану города Рыльска Курской губернии. 1912 года» исторический квартал, на территории которого находился Объект, стал обозначаться как квартал № 37<sup>37</sup>.

По данным технического паспорта в 1970-е гг. здание Объекта являлось жилым домом с восемью квартирами и находилось в ведении «Совхоз-техникума» (современного ОБПОУ «Рыльский аграрный техникум»), расположенного несколько восточнее в том же квартале, по адресу ул. Ленина, 42. В настоящее время Объект используется в качестве жилого дома.

***Историко-архитектурные исследования  
Краткое описание Объекта. Объемно-планировочные,  
композиционные и декоративные особенности***

Объект имеет два практически равнозначных по архитектурному решению центральных фасада - северный и западный. Данные фасады обращены к улицам Свердлова и Урицкого и стоят на их красных линиях. Фасад, обращенный к улице Свердлова, является более протяженным. Элементы историко-архитектурного облика Объекта характерны для построек конца XIX в.- начала XX в.

Здание Объекта – двухэтажное, прямоугольное в основании, имеет пристройки. В техническом паспорте указано, что первый этаж Объекта – кирпичный, второй – рубленый из бревен с кирпичной облицовкой. Расположенная в восточной части северного фасада и выходящая на красную линию улицы Свердлова довольно объемная пристройка с историческим декором имеет полностью кирпичные капитальные стены.

Верхний этаж Объекта – более высокий и богаче декорирован, он трактован как парадный. Развитый венчающий карниз, проведенный вдоль центральных фасадов, имеет сложную профилировку. Дополнительно данный карниз декорирован пояском из ряда перевернутых рельефных треугольников, а также рядом «поребрика», проходящего в нижней части карниза. Венчающий карниз северного фасада пристройки, примыкающей с востока к северному фасаду основного объема здания, имеет более простую профилировку, без «треугольников» и «поребрика». Межэтажный карниз здания также довольно просто профилирован. Углы Объекта подчеркнуты лопатками и пилястрами, рустованными на уровне второго этажа и декорированными выпуклыми филенками на уровне первого. Аналогичные

<sup>37</sup> ОКУ «ГАКО». Ф. 621. Оп. 2. Д. 7412а. [План города Рыльска Курской губернии. 1912 г.]

лопатки и пилястры сегментируют плоскости северного и западного фасадов. Со стороны северного фасада восточной пристройки лопатки (разделительная и угловая) во втором этаже – гладкие, декорированные поясками на уровне нижней границы оконных проемов и верхней границы оконных обрамлений пристройки.

Прямоугольные оконные проемы второго этажа, выходящие на сторону центральных фасадов Объекта, украшены богатыми и пластичными обрамлениями. Их боковые элементы представляют собой тонкие полуколонки с развитыми базами и завершениями. Полуколонки каждого из обрамлений «поддерживают» раскреповку скромного выступа карниза завершения обрамления. Завершения обрамлений декорированы также замковыми камнями. Подоконные части обрамлений – сложнопрофилированные, с тонким рядом поребрика в нижней части и своеобразными кронштейнами по бокам. Три оконных проема второго этажа, относящиеся к восточной пристройке, – более узкие, чем остальные проемы второго этажа центральных фасадов. Эти три окна отличаются иным решением обрамлений - их обрамления имеют гладкие боковые элементы и приподнятые завершения, увенчанные дугообразными сандриками. Подоконные профили данных обрамлений завершаются гладкими скобообразными элементами. Со стороны западного фасада на уровне второго этажа заложен оконный проем, находящийся в южном, отделенном лопатками, сегменте фасада, но декоративное обрамление данного проема сохранено.

На уровне первого этажа три оконных проема центрального фасада восточной пристройки – небольшие, прямоугольные, с простыми (очевидно, позднейшими) наличниками. Данные проемы несколько приподняты вверх по отношению к другим проемам первого этажа центральных фасадов. Остальные проемы первого этажа уличных фасадов Объекта различны по форме, но большая часть из них имеет лучковые перемычки верха. Прямую перемычку верха имеет крайний южный оконный проем, находящийся со стороны западного фасада в выделенном лопатками сегменте. Также прямоугольными являются два оконных проема в северном сегменте данного фасада, а крайний северный оконный проем указанного сегмента, более узкий, чем остальные, и имеющий лучковую перемычку, в настоящее время заложен. Прямоугольная форма оконными проемами первого этажа, вероятнее всего, была приобретена в результате позднейших изменений.

С южной стороны к западному фасаду Объекта примыкает выходящая на красную линию улицы Урицкого одноэтажная пристройка, плоскость центрального фасада которой ограничена лопаткой с выпуклой филенкой (аналогичной лопаткам первого этажа Объекта), а венчающий карниз данной

пристройки является продолжением межэтажного карниза самого Объекта. Оконные проемы пристройки, обращенные на сторону улицы Урицкого, заложены. С востока к двухэтажной и декорированной пристройке, расположенной на улице Свердлова, примыкает одноэтажная пристройка, вероятно, позднейшего происхождения, на данный момент используемая в качестве гаража.

По данным технического паспорта по состоянию на 1970-е гг. наблюдался ряд внутренних дефектов конструкции строения Объекта – значительная осадка фундамента, загнивание бревен капитальных стен, прогибы полов и др.

В настоящее время целостность историко-архитектурного облика центральных фасадов Объекта преимущественно сохранена.

Общее техническое состояние Объекта, согласно акту проведения осмотра ОБУК «Инспекция по охране объектов культурного наследия Курской области» от 25.10.2021 № 210/27, описано следующим образом: «Двухэтажное кирпичное здание, прямоугольное в плане, на высоком цоколе в удовлетворительном состоянии. Стены фасадов здания окрашены с выделениями архитектурных элементов. Визуально наблюдаются отдельные трещины, отслоения и сколы штукатурного и окрасочного слоя. На цоколе здания заметны следы намокания. Оконные заполнения заменены на пластиковые стеклопакеты. Кровля скатная, покрыта шиферными листами по деревянной обрешетке, состояние удовлетворительное. Водосток неорганизованный».

### ***Исследования современной территории Объекта***

«Дом жилой», кон. XIX - нач. XX вв. расположен в городе Рыльск, Рыльском районе Курской области.

Город Рыльск расположен в западной части Курской области на берегах рек Сейм и Рыло, в 104 километрах от Курска. Город находится на пересечении федеральной и региональной дорог: «Курск – Льгов – Рыльск – граница с Украиной» и «Хомутовка – Рыльск – Глушково».

Город Рыльск граничит: на юге, западе и севере – с Пригородненским сельсоветом; на востоке – с Малогнеушевским сельсоветом.

Существующая городская черта г. Рыльска утверждена на основании Устава муниципального образования «город Рыльск» Рыльского района Курской области, зарегистрированного распоряжением администрации Курской области №513-р от 19.08.2005 г. и включает площадь 1338 га.

Существующая планировка города Рыльск имеет сложную структуру улично-дорожной сети. Исторический центр города имеет шахматную сетку

улиц, средний размер квартала – 4 га. В периферийных кварталах города преобладает линейная структура уличной сетки города.

Планировочно можно выделить следующие зоны: жилая зона, общественно-деловая зона, промышленная зона, зона инженерной инфраструктуры, зона транспортной инфраструктуры, зона сельскохозяйственного использования, зона рекреационного назначения, зона историко-культурного назначения, зона специального назначения.

Жилая застройка представлена, в основном, малоэтажными индивидуальными домами, в меньшей степени – среднеэтажными, многоэтажная застройка незначительна (небольшими участками в центральной и восточной частях города).

Общественно-деловая зона сосредоточена в центре города на улицах К. Либкнехта, Ленина, Советской площади. Здесь сосредоточены практически все административно-деловые объекты, объекты культуры и образования.

Территория Объекта находится в центральной части города Рыльска, в исторически сложившейся градостроительной среде, в квартале, с запада ограниченном улицей Урицкого, с севера – улицей Свердлова, с востока – улицей Ленина, с юга – улицей Дзержинского.

Здание Объекта западным фасадом выходит на красную линию застройки улицы Урицкого, северным фасадом - на красную линию застройки улицы Свердлова и отделено от проезжей части тротуаром и зеленой зоной. Вдоль улиц Свердлова и Урицкого высажены крупномерные деревья, кроны которых закрывают фасад Объекта и дальние перспективные виды в летний период.

Нечетная и четная стороны улицы сформированы преимущественно малоэтажной застройкой.

В непосредственной близости от Объекта, южнее, в границах домовладения, на котором расположен Объект, расположен объект культурного наследия регионального значения «Хозяйственная постройка», сер. XIX в., Курская область, г. Рыльск, ул. Урицкого, 49; северо-восточнее, на противоположной стороне улицы Свердлова, расположен выявленный объект культурного наследия «Дом жилой», кон. XIX - нач. XX вв., Курская область, Рыльский район, г. Рыльск, ул. Свердлова, д.34.

Таким образом, исследуемый Объект является неотъемлемой частью сохранившихся элементов исторической застройки г. Рыльск, формировавшейся на протяжении XIX – начала XX вв. и в значительной степени сохранившейся до наших дней.

Территория месторасположения Объекта в планировочной и градостроительной структуре Рыльска, обладая несомненной историко-

культурной ценностью, коррелирует с элементами исторической застройки (конец XIX – начала XX века), сохранившейся на территории г. Рыльск.

И несмотря на то, что здание Объекта частично окружено более поздней застройкой, оно не утрачивает своей композиционной значимости в общем контексте городской архитектуры.

**Перечень использованных для проведения экспертизы нормативных правовых актов, специальной, технической и справочной литературы:**

1. Федеральный закон от 25.06.2002 № 73-ФЗ «Об объектах культурного наследия (памятниках истории и культуры) народов Российской Федерации».
2. Федеральный закон от 24.07.2007 № 221-ФЗ «О государственном кадастре недвижимости».
3. Земельный кодекс Российской Федерации от 25.10.2001 № 136-ФЗ.
4. Градостроительный кодекс Российской Федерации от 29.12.2004 № 190-ФЗ.
5. Постановление Правительства Российской Федерации от 15.07.2009 № 569 «Об утверждении Положения о государственной историко-культурной экспертизе».
6. Приказ Министерства культуры Российской Федерации от 02.07.2015 № 1905 «Об утверждении порядка проведения работ по выявлению объектов, обладающих признаками объекта культурного наследия, и государственному учету объектов, обладающих признаками объекта культурного наследия».
7. Приказ Министерства культуры Российской Федерации от 04.06.2015 № 1745 «Об утверждении требований к составлению проектов границ территорий объектов культурного наследия».
8. Приказ Министерства культуры Российской Федерации от 13.01.2016 № 28 «Об утверждении Порядка определения предмета охраны объекта культурного наследия, включенного в Единый государственный реестр объектов культурного наследия (памятников истории и культуры) народов Российской Федерации в соответствии со статьей 64 Федерального закона от 25 июня 2002 г. № 73-ФЗ «Об объектах культурного наследия (памятниках истории и культуры) народов Российской Федерации».
9. Закон Курской области от 29 декабря 2005 года № 120-ЗКО «Об объектах культурного наследия».
10. Постановление главы Администрации Курской области от 28.04.1992 № 210 «Об утверждении зон охраны памятников истории и культуры г. Рыльска».

### ***Библиографический список***

1. Кашкин А.В. Краткий очерк рыльской археологии / А.В. Кашкин // Рыльск и рьяне в отечественной и зарубежной истории и культуре: Сборник материалов межрегиональной научной конференции (г. Рыльск, 3 июня 2011 г.) / ред.-сост. А.И. Раздорский. – Рыльск: РАТКГА – филиал МГТУГА, 2012. – С. 10-14.
2. Курская губерния на старой открытке / Кур. обл. ком. гос. статистики; сост. и описал Ю.В. Донченко. – Курск: Кур. обл. ком. гос. статистики, 2004. – 336 с.
3. Курский край. Научно-популярная серия в 20 томах. Т. 4. История города от Средневековья к Новому времени: X-XVII вв. / Курск: Изд. ООО «Учитель», 1999. – 292 с.
4. Ларионов С.И. Описание Курского наместничества из древних и новых разных о нем известий вкратце / С.И. Ларионов. – Москва: Вольная тип. Пономарева, 1786. – 188 с.
5. Терещенко А.А. Рыльск в структуре региональной торговли во второй половине XIX в. / А.А. Терещенко // Рыльск и рьяне в отечественной и зарубежной истории и культуре: Сборник материалов межрегиональной научной конференции (г. Рыльск, 3 июня 2011 г.) / ред.-сост. А.И. Раздорский. – Рыльск: РАТКГА – филиал МГТУГА, 2012. – С. 146-152.
6. Чалых Н.Н. Рыльск / Н.Н. Чалых. – Курск, 2006. – 687 с.

### ***Неопубликованные источники***

7. Областное казенное учреждение «Государственный архив Курской области» (ОКУ «ГАКО»). Ф. 302. Оп. 1. Д. 438.
8. ОКУ «ГАКО». Ф. 621. Оп. 2. Д. 7411.
9. ОКУ «ГАКО». Ф. 621. Оп. 2. Д. 7412.
10. ОКУ «ГАКО». Ф. 621. Оп. 2. Д. 7412а.

### ***Электронные ресурсы***

11. Администрация города Рыльска [Электронный ресурс]. – Администрация города Рыльска. – Рыльск, 2017-2022. – Режим доступа: <http://www.admrylsk46.ru/>
12. План города Рыльска Курской Губернии 1:4К 1866 года [Электронный ресурс]. – Retromap. – 2022. – Режим доступа: [http://retromap.ru/1418661\\_z18\\_51.574639,34.677829](http://retromap.ru/1418661_z18_51.574639,34.677829)
13. Просецкий В.А. Рыльск [Электронный ресурс]. – Курск дореволюционный. – Курск, 2002-2022. – Режим доступа: <http://old-kursk.ru/book/rylsk/index.html>

### **Обоснование вывода экспертизы:**

Экспертное заключение подготовлено по результатам изучения и анализа представленных на экспертизу документов и основано на содержании Федерального закон от 25.06.2002 № 73-ФЗ «Об объектах культурного наследия (памятниках истории и культуры) народов Российской Федерации».

В рамках государственной историко-культурной экспертизы проведены историко-культурные, историко-архивные, историко-архитектурные, историко-градостроительные, историко-биографические, библиографические исследования путем изучения, анализа, синтеза и системного подхода при составлении иконографии, библиографии и иконологическом анализе Объекта и изменения его исторического облика, функциональном, ландшафтном анализе территории, анализе планировочной организации исследуемой территории расположения Объекта.

В целях принятия объективного решения об обоснованности включения Объекта в Реестр, определения предмета охраны - произведено визуальное обследование - осмотр и фотофиксация Объекта, окружающей его застройки и градостроительной ситуации с целью исследования данных о его состоянии, визуализации планировочной структуры района расположения Объекта.

Результаты исследований представлены в приложении к настоящему акту экспертизы, в том числе в исторической иконографии с перечнем иллюстраций.

Описание Объекта, градостроительной ситуации и исторические сведения обобщены с учетом дополнительных материалов, собранных при проведении экспертизы, сведений по истории освоения и застройки района, строительства Объекта, а также архивных и библиографических источников.

Объект является выявленным объектом культурного наследия и был поставлен на государственную охрану в 1995 году - внесен в Список вновь выявленных объектов, представляющих историческую, научную, художественную или иную культурную ценность, утвержденным Председателем комитета по культуре и искусству администрации области П.И. Надеиным 16.01.1995.

В соответствии с адресом согласно документу о постановке на государственную охрану Объекта: Курская область, г. Рыльск, ул. Свердлова, 29, Объект расположен по нечетной стороне ул. Свердлова, на пересечении с нечетной стороной улицы Урицкого. Согласно имеющейся на здании Объекта со стороны улицы Урицкого адресной табличке, дом имеет номер 49 по улице Урицкого.

В «Проекте охранных зон г. Рыльска Курской обл.», выполненном в 1990 г. по заказу Управления культуры при Курском облисполкоме, в разделе, посвященном ценной историко-архитектурной застройке города, среди кирпичных двухэтажных зданий присутствует «Дом по ул. Урицкого, 49 (угол ул. Свердлова)».

В Акте проведения осмотра выявленного объекта культурного наследия «Дом жилой, кон. XIX - нач. XX вв.», расположенного по адресу: Курская обл., г. Рыльск, ул. Свердлова, д.29 от 25.10.2021 № 210/27, сотрудниками ОБУК «Инспекция по охране объектов культурного наследия Курской области» представлены фотофиксация и описание здания, расположенного по адресу ул. ул. Свердлова, д.29.

По результатам натурной фотофиксации установлено, здание по адресу ул. Свердлова, 29 / ул. Урицкого, 49 представляет собой единое строение, занимает угловое положение на пересечении указанных улиц.

На фотографических изображениях из «Проекта охранных зон г. Рыльска Курской обл.» 1990 года, из Акта проведения осмотра и актуальной фотофиксации Объекта изображено одно и то же здание.

На основании вышеизложенного можно сделать вывод, что выявленный объект культурного наследия «Дом жилой», кон. XIX - нач. XX вв., расположенный по адресу: Курская обл., г. Рыльск, ул. Свердлова д.29 и «Дом по ул. Урицкого, 49 (угол ул. Свердлова)», указанный в «Проекте охранных зон г. Рыльска Курской обл.» в разделе, посвященном ценной историко-архитектурной застройке города, являются единым зданием, расположенным на пересечении улиц Свердлова и Урицкого, и, соответственно, единым Объектом, расположенным по адресу ул. Свердлова, 29 / ул. Урицкого, 49.

В соответствии со статьей 3 Федерального закона от 25.06.2002 № 73-ФЗ «Об объектах культурного наследия (памятниках истории и культуры) народов Российской Федерации» к объектам культурного наследия относятся объекты недвижимого имущества (включая объекты археологического наследия) и иные объекты с исторически связанными с ними территориями, произведениями живописи, скульптуры, декоративно-прикладного искусства, объектами науки и техники и иными предметами материальной культуры, возникшие в результате исторических событий, представляющие собой ценность с точки зрения истории, археологии, архитектуры, градостроительства, искусства, науки и техники, эстетики, этнологии или антропологии, социальной культуры и являющиеся свидетельством эпох и цивилизаций, подлинными источниками информации о зарождении и развитии культур.

В качестве основных критериев для отнесения объекта, обладающего

историко-культурной ценностью, к объектам культурного наследия согласно Федеральному закону от 25.06.2002 № 73-ФЗ можно отнести:

- градостроительную ценность - влияние памятника на окружающее пространство, его организующая и доминирующая роль, либо ансамблевый характер застройки территории;

- архитектурно-строительную ценность - стилевая выразительность, индивидуальность, персонификация авторства, использование при проектировании и строительстве тех или иных передовых приемов, методов и материалов;

- художественно-эстетическую ценность - степень эмоционального воздействия на наблюдателя, которая может быть сформулирована с использованием архитектурных, искусствоведческих или медико-психологических терминов;

- мемориальную ценность объекта, при определении которой следует учитывать значимость личностей и (или) событий для территории или значительного количества людей, а также подлинность объекта и достоверность информации, приводимой в качестве доказательства «мемориальной ценности» объекта.

По результатам исследований экспертом сделаны следующие заключения в отношении рассматриваемого объекта:

### **1. Историко-градостроительная значимость:**

Возникновение Объекта, построенного в конце XIX – начале XX вв., пришлось на период активного расширения жилой застройки города. Появление Объекта стало характерным свидетельством развития и обновления архитектурного ансамбля города. Исследуемый Объект «Дом жилой», расположенный по адресу Курская область, г. Рыльск, ул. Свердлова, 29, северным фасадом обращен к улице Свердлова, западным фасадом - к улице Урицкого и тянется вдоль их красных линий.

Объект располагается в окружении жилых и хозяйственных построек, к настоящему моменту являющихся объектами культурного наследия регионального значения и выявленными объектами культурного наследия.

Таким образом, Объект является элементом ценной исторической застройки г. Рыльска, формировавшейся на протяжении XIX – начала XX вв.

Территория месторасположения Объекта в планировочной и градостроительной структуре г. Рыльска обладает несомненной историко-культурной ценностью, коррелирует с элементами целостной исторической застройки (конца XIX – начала XX века), сохранившейся на территории города.

Несмотря на то, что здание Объекта частично окружено более поздней

застройкой, оно сохраняет свою композиционную значимость в общем контексте городской архитектуры.

## **2. Архитектурно-строительная, художественная и эстетическая значимость:**

Здание Объекта – двухэтажное, прямоугольное в плане, на высоком цоколе, перекрытое вальмовой крышей со слуховым окном.

Композиционное решение и архитектурно-художественное оформление фасадов здания выполнено из кирпича, и выдержано в стилистике эклектизма конца XIX – начала XX вв.

Архитектурно-художественное оформление фасадов представлено межэтажным профилированным карнизом, подоконным карнизом в виде валика, венчающим профилированным карнизом, фризом с лепным декором в виде ряда зубцов и поребриков; в уровне первого этажа - лучковыми перемычками оконных проемов, деревянными прямыми наличниками оконных проемов с арочным завершением, угловыми и фасадными лопатками с рядом прямоугольных выступов; в уровне второго этажа - наличниками оконных проемов в виде тонких полуколоннок, горизонтальным сандриком на ступенчатых кронштейнах, клинчатыми перемычками оконных проемов с замковыми камнями, подоконным карнизом на ступенчатых кронштейнах и рядом поребриков, угловыми и фасадными рустованными пилястрами, увенчанные капителями с лепным декором в виде ряда зубцов и поребриков.

Левая часть второго этажа фасада на три окна по ул. Свердлова декорирована гладкими лопатками, расчлененными в уровне подоконника профильным карнизом; гладкими прямоугольными наличниками оконных проемов, лучковыми профилированными сандриками; подоконными карнизами в виде полочки на кронштейнах; венчающим карнизом простого профиля.

Первоначальное объемно-пространственное решение здания, архитектурное решение фасадов, историко-архитектурный облик Объекта до настоящего времени сохранились, в целом, в неизменном виде. Таким образом, Объект обладает особенностями памятника архитектуры и градостроительства конца XIX — начала XX вв.

## **3. Историко-культурная и мемориальная значимость:**

Историко-культурную и мемориальную ценность Объекта обуславливает его принадлежность к истории развития города Рыльска конца XIX – начала XX вв. в период активного расширения жилой застройки. Объект репрезентует историю застройки города Рыльска; архитектурных и градостроительных практик рубежа XIX – XX веков.

На основании имеющихся документов, материалов, результатов

натурного и историко-культурных исследований, библиографических и архивных сведений эксперт пришел к следующим выводам:

- местоположение Объекта в исторической застройке города, его объемно-пространственные, эстетико-художественные и архитектурные решения определяют его историко-культурную значимость как ценного элемента архитектурно-градостроительной среды;

- Объект обладает историко-архитектурной, градостроительной, архитектурно-художественной, эстетической и мемориальной ценностью, имеющей особое значение для истории и культуры Курской области.

Документы, представленные на экспертизу Заказчиком, а также дополнительные материалы, собранные в процессе экспертизы, проведенные историко-культурные натурные исследования позволили эксперту определить границы территории, и особенности Объекта, подлежащие обязательному сохранению в качестве предмета охраны. Проведенные в ходе настоящей экспертизы историко-градостроительные, историко-архитектурные, архивные, иконографические и натурные исследования являются достаточным обоснованием границ территории и предмета охраны Объекта.

Сведения, полученные в результате проведенных исследований, и изученные в рамках экспертизы материалы являются достаточным основанием для отнесения Объекта к объектам культурного наследия регионального значения согласно действующему законодательству Российской Федерации в сфере государственной охраны культурного наследия.

### **ВЫВОД ЭКСПЕРТИЗЫ:**

Включение в Единый государственный реестр объектов культурного наследия (памятников истории и культуры) народов Российской Федерации выявленного объекта культурного наследия «Дом жилой», кон. XIX - нач. XX вв., расположенного по адресу: Курская область, Рыльский район, г. Рыльск, ул. Свердлова, 29, **ОБОСНОВАНО (положительное заключение).**

**Сведения о наименовании объекта:** «Дом жилой».

**Сведения о времени возникновения или дате создания объекта:** кон. XIX - нач. XX вв.

**Сведения о местонахождении объекта (адрес объекта или при его отсутствии описание местоположения объекта):** Курская область, Рыльский район, г. Рыльск, ул. Свердлова, 29 / ул. Урицкого, 49.

**Сведения о категории историко-культурного значения объекта:** объект культурного наследия регионального значения.

**Сведения о виде объекта:** памятник.

**Сведения об общей видовой принадлежности объекта:** памятник градостроительства и архитектуры.

Исходя из ценностных характеристик Объекта и его местонахождения, послуживших основанием для включения Объекта в Реестр и подлежащих обязательному сохранению, предлагается описание особенностей Объекта, являющихся основаниями для включения его в Реестр и подлежащих обязательному сохранению (проект предмета охраны объекта культурного наследия) согласно приложению № 1 к настоящему заключению экспертизы, сведения о границах территории Объекта, включая графическое описание местоположения этих границ, перечень координат характерных точек границ в системе координат, установленной для ведения Единого государственного реестра недвижимости, режим использования территории объекта культурного наследия согласно приложению № 2 к настоящему заключению экспертизы.

**Список приложений к настоящему акту экспертизы:**

Приложение № 1.	Проект предмета охраны объекта культурного наследия регионального значения «Дом жилой», кон. XIX - нач. XX вв., расположенного по адресу: Курская область, г. Рыльск, ул. Свердлова, 29 / ул. Урицкого, 49.
Приложение № 2.	Проект границ территории объекта культурного наследия регионального значения «Дом жилой», кон. XIX - нач. XX вв., расположенного по адресу: Курская область, г. Рыльск, ул. Свердлова, 29 / ул. Урицкого, 49.
Приложение № 3.	Материалы фотофиксации Объекта на 23.05.2022.
Приложение № 4.	Материалы исторической иконографии.
Приложение № 5.	Перечень документов и материалов, собранных и полученных при проведении экспертизы:
1.	Список вновь выявленных объектов, представляющих историческую, научную, художественную или иную культурную ценность, утвержденный Председателем комитета по культуре и искусству администрации области П.И. Надеиным 16.01.1995.
2.	Постановление главы Администрации Курской области от 28.04.1992 № 210 «Об утверждении зон охраны памятников истории и культуры г. Рыльска».
3.	Технический паспорт на жилой дом (дома) и земельный участок по адресу: г. Рыльск, ул. Урицкого, 49 от 01.01.1975.
4.	Акт проведения осмотра выявленного объекта культурного наследия «Дом жилой, кон. XIX - нач. XX вв.», расположенного по адресу:

	Курская область, Рыльский район, г. Рыльск, ул. Свердлова, д. 29 от 25.10.2021 № 210/27
5.	Список домовладельцев города Рыльска с указанием улиц, на которых были расположены их дома в 1902 г. Ф. 302, оп.1, д.438, л.3, 7 об.
6.	Письмо областного бюджетного учреждения культуры «Инспекция по охране и использованию объектов культурного наследия (памятников истории и культуры) Курской области» от 06.05.2022 № 677 о направлении запрашиваемой информации.
7.	Письмо областного бюджетного учреждения культуры «Инспекция по охране и использованию объектов культурного наследия (памятников истории и культуры) Курской области» от 30.05.2022 № 804 о направлении запрашиваемой информации.
8.	Письмо Администрации города Рыльска от 31.05.2022 № 1315 о предоставлении запрашиваемой информации.
9.	Письмо ОКУ «Госархив Курской области» от 30.05.2022 № 07-12/190-2022/Т о направлении скан-копий архивных дел.

Настоящее заключение государственной историко-культурной экспертизы оформлено в электронном виде и подписано усиленной квалифицированной электронной подписью эксперта Федосеевой Елены Михайловны и ООО «НИИ РПИИКЭ».

**Дата оформления заключения экспертизы:** 02 июня 2022 года.

Государственный эксперт  
по проведению государственной  
историко-культурной экспертизы

**Е.М. Федосеева**

ООО «НИИ РПИИКЭ»

**Проект предмета охраны объекта культурного наследия регионального значения «Дом жилой», кон. XIX - нач. XX вв., расположенного по адресу: Курская область, г. Рыльск, ул. Свердлова, 29 / ул. Урицкого, 49**

**Градостроительные характеристики объекта:**

- местоположение и градостроительные характеристики здания кон. XIX - нач. XX вв., его роль в композиционно-планировочной структуре исторического центра г. Рыльск; градостроительная роль в формировании угла застройки улиц Свердлова и Урицкого; северный и западный фасады обращены к улицам Свердлова и Урицкого и стоят на их красных линиях.

**Архитектурные и объемно-пространственные характеристики, конструктивные элементы объекта:**

- объемно-пространственная композиция прямоугольного в плане двухэтажного здания на высоком цоколе кон. XIX - нач. XX вв., перекрытого вальмовой крышей со слуховым окном;

- капитальные стены кон. XIX - нач. XX вв., их конструкция и материал: кирпич, древесина (первый этаж – кирпичный, второй – рубленый из бревен с кирпичной облицовкой – уточняется в процессе проведения комплексных научных исследований и осуществления производства реставрационных работ);

- объемно-планировочное решение здания в редакции кон. XIX - нач. XX вв. в пределах капитальных стен и перекрытий (за исключением одноэтажной пристройки с восточной стороны);

- крыша здания в редакции кон. XIX - нач. XX вв., ее конструкция, конфигурация, материал, характер кровельного покрытия и стропильной системы, в том числе высотные отметки по венчающему карнизу и коньку кровли; слуховое окно;

- композиционное решение и оформление цоколя (уточняется в процессе проведения комплексных научных исследований и осуществления производства реставрационных работ);

- композиционное решение и оформление фасада здания в редакции кон. XIX - нач. XX вв., включая размер, форму, местоположение и оформление оконных и дверных проемов, включая заложенные кирпичной кладкой, окрашенные;

- архитектурно-художественное оформление фасада здания в редакции кон. XIX - нач. XX вв., выполненного из кирпича: первый этаж: лучковые

перемычки оконных проемов, деревянные прямые наличники оконных проемов с арочным завершением; угловые и фасадные лопатки с рядом прямоугольных выступов;

второй этаж: наличники оконных проемов в виде тонких полуколоннок, горизонтальный сандрик на ступенчатых кронштейнах; клинчатые перемычки оконных проемов с замковыми камнями; подоконный карниз на ступенчатых кронштейнах и рядом поребриков; угловые и фасадные рустованные пилястры, увенчанные капителями с лепным декором в виде ряда зубцов и поребриков;

горизонтальное членение: выступающая плоскость цоколя, межэтажный профилированный карниз, подоконный карниз в виде валика, венчающий профилированный карниз, фриз с лепным декором в виде ряда зубцов и поребриков;

левая часть второго этажа фасада на три окна по ул. Свердлова: обрамление гладкими лопатками, расчлененными в уровне подоконника профильным карнизом; гладкие прямоугольные наличники оконных проемов, лучковые профилированные сандрики; подоконные карнизы в виде полочки на кронштейнах; венчающий карниз простого профиля;

- способ и вид отделки фасада в редакции кон. XIX - нач. XX вв.: кирпичная кладка, цветовое решение фасада (уточняется в процессе проведения комплексных научных исследований и осуществления производства реставрационных работ);

- оконные и дверные столярные заполнения в редакции кон. XIX - нач. XX вв., конструкция, рисунок расстекловки и материал – древесина (уточняется в процессе проведения комплексных научных исследований и осуществления производства реставрационных работ).

Предмет охраны может быть дополнен в процессе комплексных научных исследований и осуществления производства реставрационных работ, а также после разборки поздних пристроек.

Текстовое описание особенностей	Фотографическое изображение особенностей
<b>Градостроительные характеристики объекта:</b>	
<p>- местоположение и градостроительные характеристики здания кон. XIX - нач. XX вв., его роль в композиционно-планировочной структуре исторического центра г. Рыльск; градостроительная роль в формировании угла застройки улиц Свердлова и Урицкого; северный и западный фасады обращены к улицам Свердлова и Урицкого и стоят на их красных линиях.</p>	
<b>Архитектурные и объемно-пространственные характеристики, конструктивные элементы объекта:</b>	
<p>- объемно-пространственная композиция прямоугольного в плане двухэтажного здания на высоком цоколе кон. XIX - нач. XX вв., перекрытого вальмовой крышей со слуховым окном;</p>	 
<p>- капитальные стены кон. XIX - нач. XX вв., их конструкция и материал: кирпич, древесина (первый этаж – кирпичный, второй – рубленый из бревен с кирпичной облицовкой – уточняется в процессе проведения комплексных научных исследований и осуществления производства реставрационных работ);</p>	

<p>- объемно-планировочное решение здания в редакции кон. XIX - нач. XX вв. в пределах капитальных стен и перекрытий (за исключением одноэтажной пристройки с восточной стороны);</p>	
<p>- крыша здания в редакции кон. XIX - нач. XX вв., ее конструкция, конфигурация, материал, характер кровельного покрытия и стропильной системы, в том числе высотные отметки по венчающему карнизу и коньку кровли; слуховое окно;;</p>	 
<p>- композиционное решение и оформление цоколя (уточняется в процессе проведения комплексных научных исследований и осуществления производства реставрационных работ);</p>	
<p>- композиционное решение и оформление фасада здания в редакции конца XIX - начала XX вв., включая размер, форму, местоположение и оформление оконных и дверных проемов, включая заложенные кирпичной кладкой, окрашенные; в том числе совокупность декоративных элементов;</p>	
<p>- композиционное решение и оформление фасада здания в редакции кон. XIX - нач. XX вв., включая размер, форму, местоположение и оформление оконных и дверных проемов, включая заложенные кирпичной кладкой, окрашенные;</p> <p>- архитектурно-художественное оформление фасада здания в редакции кон. XIX - нач. XX вв., выполненного из кирпича: первый этаж: лучковые перемычки оконных проемов, деревянные прямые наличники оконных проемов с арочным завершением;</p>	

угловые и фасадные лопатки с рядом прямоугольных выступов;  
 второй этаж: наличники оконных проемов в виде тонких полуколоннок, горизонтальный сандрик на ступенчатых кронштейнах; клинчатые перемычки оконных проемов с замковыми камнями; подоконный карниз на ступенчатых кронштейнах и рядом поребриков; угловые и фасадные рустованные пилястры, увенчанные капителями с лепным декором в виде ряда зубцов и поребриков;  
 горизонтальное членение: выступающая плоскость цоколя, межэтажный профилированный карниз, подоконный карниз в виде валика, венчающий профилированный карниз, фриз с лепным декором в виде ряда зубцов и поребриков;  
 левая часть второго этажа фасада на три окна по ул. Свердлова: обрамление гладкими лопатками, расчлененными в уровне подоконника профильным карнизом; гладкие прямоугольные наличники оконных проемов, лучковые профилированные сандрики; подоконные карнизы в виде полочки на кронштейнах; венчающий карниз простого профиля;



- способ и вид отделки фасада в редакции кон. XIX - нач. XX вв.: кирпичная кладка, цветовое решение фасада (уточняется в процессе проведения комплексных научных исследований и осуществления производства реставрационных работ);



- оконные и дверные столярные заполнения в редакции кон. XIX - нач. XX вв., конструкция, рисунок расстекловки и материал – древесина (уточняется в процессе проведения комплексных научных исследований и осуществления производства реставрационных работ).





**Проект границ территории объекта культурного наследия  
регионального значения «Дом жилой», кон. XIX - нач. XX вв.,  
расположенного по адресу: Курская область, г. Рыльск,  
ул. Свердлова, 29 / ул. Урицкого, 49.**

В соответствии со статьей 5 Федерального закона от 25.06.2002 №73-ФЗ «Об объектах культурного наследия (памятниках истории и культуры) народов Российской Федерации» земельные участки в границах территорий объектов культурного наследия, включенных в Единый государственный реестр объектов культурного наследия (памятников истории и культуры) народов Российской Федерации, а также в границах территорий выявленных объектов культурного наследия относятся к землям историко-культурного назначения, правовой режим которых регулируется законодательством Российской Федерации и Федеральным законом от 25.06.2002 №73-ФЗ.

Требования к осуществлению деятельности в границах территории объекта культурного наследия и особый режим использования земельного участка, водного объекта или его части, в границах которых располагается объект археологического наследия установлены статьей 5.1 Федерального закона от 25.06.2002 №73-ФЗ.

**Обоснование проекта границ территории объекта**

Проект границ территории объекта культурного наследия выполнен в соответствии с требованиями приказа Министерства культуры Российской Федерации от 4 июня 2015 года № 1745 «Об утверждении требований к составлению проектов границ территорий объектов культурного наследия» и сформирован по результатам проведенных историко-культурных исследований.

Ранее разработанные проекты границ территорий объекта культурного наследия, в отношении которого проведены историко-культурные исследования, отсутствуют. В границах исследуемой территории отсутствуют объекты культурного наследия, выявленные объекты культурного наследия и объекты, обладающие признаками объектов культурного наследия.

Объект культурного наследия расположен в кадастровом квартале 46:20:270205. Земельный участок, в границах которого находится объект культурного наследия, имеет межевание с кадастровым номером 46:20:270205:1177.

В границах исследуемой территории имеются здания, строения, инженерные сооружения и другие объекты капитального и временного строительства, однако существующие природные объекты и территории на исследуемом участке отсутствуют.

Границы территории объекта культурного наследия предлагается установить по точкам 1-10 по северной границе земельного участка с кадастровым номером 46:20:270205:1177, в границах территории которого расположен объект культурного наследия.

Сведения об объекте		
№ п/п	Характеристики объекта	Описание характеристик
1	2	3
1	Местоположение объекта	Курская область, г. Рыльск, ул. Свердлова, 29.
2	Площадь объекта $\pm$ величина погрешности определения площади ( $P \pm \Delta P$ )	772 м <sup>2</sup> $\pm$ 10
3	Иные характеристики объекта	-

### Перечень координат характерных (поворотных) точек границ территории объекта культурного наследия

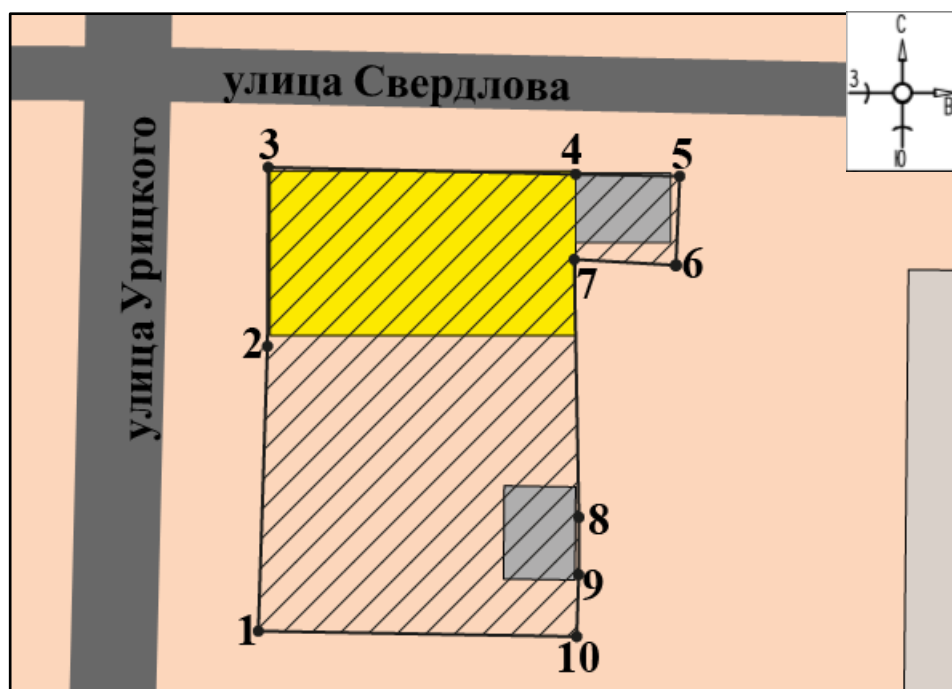
Сведения о местоположении границ объекта					
1. Система координат		МСК-46			
2. Сведения о характерных точках границ объекта					
Обозначение характерных точек границ	Координаты, м		Метод определения координат характерной точки	Средняя квадратическая погрешность положения характерной точки (Mt), м	Описание обозначения точки на местности (при наличии)
	X	Y			
1	2	3	4	5	6
1	403522,63	1194393,59	Метод спутниковых	0,10	—
2	403542,83	1194394,24		0,10	

3	403555,52	1194394,29	геодезических измерений (определений)	0,10	
4	403555,03	1194416,11		0,10	
5	403554,89	1194423,49		0,10	
6	403548,57	1194423,22		0,10	
7	403548,99	1194416,00		0,10	
8	403530,70	1194416,34		0,10	
9	403526,63	1194416,32		0,10	
10	403522,24	1194416,18		0,10	
1	403522,63	1194393,59		0,10	

### Описание местоположения границ объекта культурного наследия

Прохождение границы		Описание прохождения границы
от точки	до точки	
1	2	3
1	2	На север- 20,21 м;
2	3	На север- 12,69 м;
3	4	На восток- 21,83 м;
4	5	На восток- 7,38 м;
5	6	На юг- 6,33 м;
6	7	На запад- 7,23 м;
7	8	На юг- 18,29 м;
8	9	На юг- 4,07 м;
9	10	На юг- 4,39 м;
10	1	На запад в исходную точку- 22,59 м.

## План границ территории объекта культурного наследия

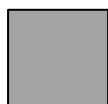


Масштаб 1: 500

### Используемые условные знаки и обозначения:



- объект культурного наследия



- строения, сооружения, не обладающие признаками объекта культурного наследия



- границы территории объекта культурного наследия

- 1 - обозначение характерной (поворотной) точки

### Перечень земельных участков, вошедших в территорию объекта культурного наследия

Полностью	Частично
	46:20:270205:1177

## **Режим использования территории объекта культурного наследия**

Требования к осуществлению деятельности в границах территорий объектов культурного наследия устанавливаются в соответствии со статьей 5.1 Федерального закона от 25.06.2002 № 73-ФЗ «Об объектах культурного наследия (памятниках истории и культуры) народов Российской Федерации».

На территории объекта культурного наследия:

1. Разрешается:

1.1. Проведение работ по сохранению объекта культурного наследия или его отдельных элементов.

1.2. Ведение хозяйственной деятельности, не противоречащей требованиям обеспечения сохранности объекта культурного наследия и позволяющей обеспечить функционирование объекта культурного наследия в современных условиях.

1.3. Проведение работ по озеленению и благоустройству территории, направленных на формирование наиболее близкого к историческому восприятию объекта культурного наследия.

1.4. Прокладка, реконструкция, ремонт подземных инженерных коммуникаций и сооружений, не нарушающих целостность объекта культурного наследия и не создающих угрозы его повреждения, разрушения или уничтожения.

1.5. Доступность объекта культурного наследия в целях его экспонирования.

1.6. Реализация мер пожарной и экологической безопасности.

2. Запрещается:

2.1. Строительство объектов капитального строительства и увеличение объемно-пространственных характеристик существующих объектов капитального строительства.

2.2. Проведение земляных, строительных, мелиоративных и иных работ, за исключением работ по сохранению объекта культурного наследия или его отдельных элементов, сохранению историко-градостроительной или природной среды объекта культурного наследия.

2.3. Хозяйственная деятельность, ведущая к повреждению, разрушению, уничтожению объекта культурного наследия, искажению его внешнего облика.

2.4. Размещение объектов некапитального строительства, за исключением временных, связанных с проведением работ по сохранению объекта культурного наследия.

2.5. Установка на фасадах, крыше объекта культурного наследия кондиционеров, телеантенн, тарелок спутниковой связи, а также других средств технического обеспечения.

2.6. Прокладка наземных и надземных инженерных коммуникаций, кроме временных, необходимых для проведения работ по сохранению объекта культурного наследия; размещение инженерных коммуникаций на фасадах объекта культурного наследия.

2.7. Размещение рекламных конструкций на объекте культурного наследия и его территории.

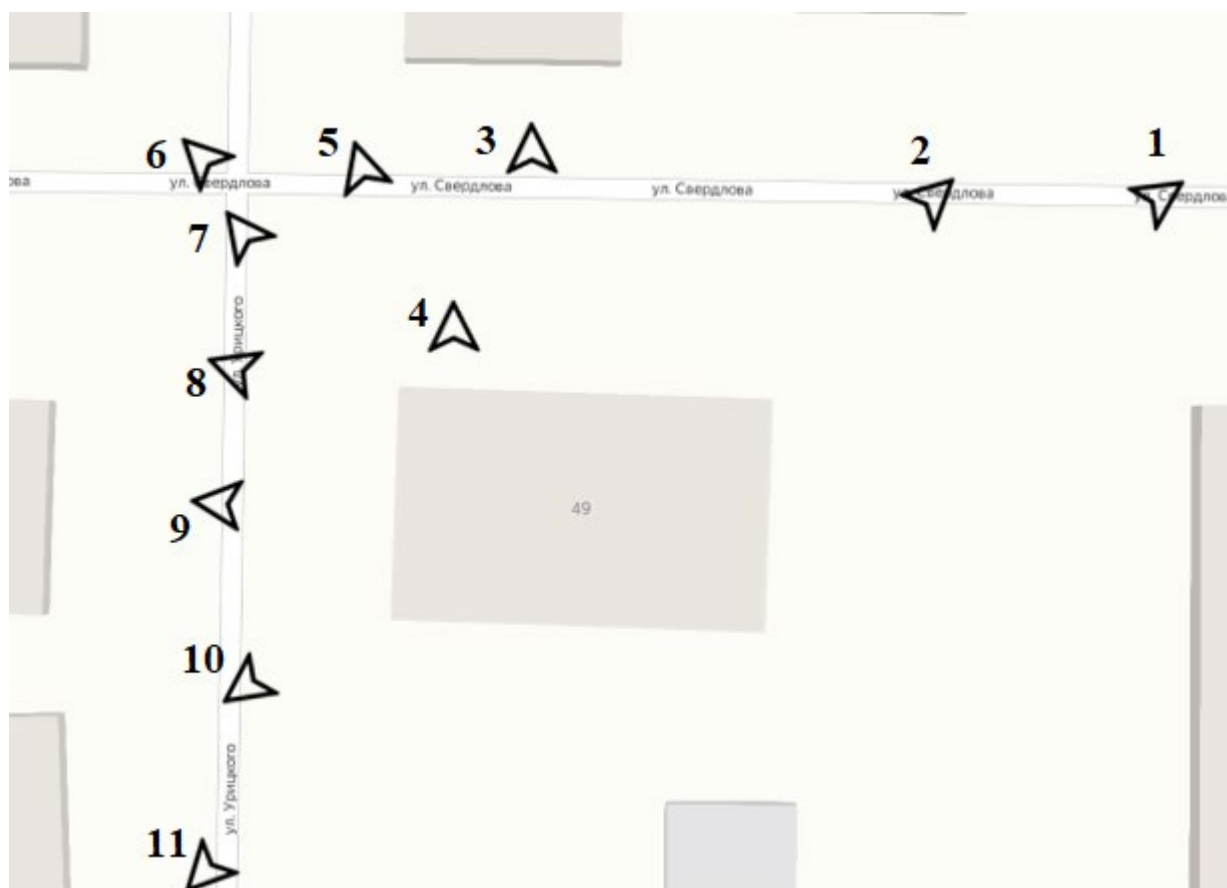
2.8. Создание разрушающих вибрационных нагрузок динамическим воздействием на грунты в зоне их взаимодействия с объектом культурного наследия.

2.9. Искажение характеристик историко-культурного ландшафта, композиционно связанного с объектом культурного наследия.

2.10. Вырубка деревьев, за исключением санитарных рубок; уничтожение травяного покрова.

**Материалы фотофиксации Объекта**  
*по состоянию на 23 мая 2022 года*  
*автор фотофиксации: Е.М. Федосеева*

**Схема фотофиксации**





Фотография № 1. Вид с северо-востока на Объект.



Фотография № 2. Вид с северо-востока на Объект.



Фотография № 3. Вид с севера на Объект.



Фотография № 4. Вид с севера на Объект.



Фотография № 5. Вид с северо-запада на Объект.



Фотография № 6. Вид с северо-запада на Объект.



Фотография № 7. Вид с северо-запада на Объект.



Фотография № 8. Вид с запада на Объект.



Фотография № 9. Вид с запада на Объект.



Фотография № 10. Вид с юго-запада на Объект.



Фотография № 11. Вид с юго-запада на Объект.

## Материалы исторической иконографии

### Перечень иллюстраций:

1. План генерального межевания Курской губернии. Рыльский уезд. 1785 г. Фрагмент.
2. План города Рыльска, подтвержденный в 16 января 1784 года. Описание города Рыльска к 1 января 1850 года.
3. План г. Рыльска Курского наместничества. 1839 г. Полное собрание законов Российской империи. Собрание первое. Книга чертежей и рисунков. (Планы городов).
4. План города Рыльска Курской губернии. Снят в 1866 году.
5. Трехверстовка Курской области. Военно-топографическая карта. Период создания: вторая половина XIX в. Фрагмент.
6. План Рыльска. Масштаб 100 саженей в английском дюйме. Период создания: рубеж XIX-XX вв.
7. План Рыльска. Масштаб 100 саженей в английском дюйме. Период создания: рубеж XIX-XX вв.
8. План города Рыльска Курской губернии. Масштаб 50 саженей в английском дюйме. 1912 год.
9. Карта РККА М-36 (Б). Курская, Белгородская, Сумская и Полтавская области. Километровка. Представлено состояние местности на 1935-1941 гг. Фрагмент.
10. Топографические карты СССР М-36. Киев, Черкассы, Чернигов, Днепропетровск. Километровка. Представлено состояние местности на 1975-1992 гг. Фрагмент.
11. Топографическая карта Европейской России. 2000 г. Фрагмент.
12. Вид на город Рыльск со стороны реки Сейм. На переднем плане Гора Ивана Рыльского. Период создания: рубеж XIX-XX вв.
13. Виды Рыльска. Общий вид. 1913 г. Вид с юга от Ильинского кладбища. Слева направо церкви: Вознесенская, Покровская, Преображенская, часовня, Успенский собор; мельница Дерюгина. На переднем плане ограда и ворота Ильинского кладбища, за ними Курская ул.
14. Виды Рыльска. Вид с горы Иоанна Рыльского. Период создания: нач. XX в.
15. Рыльск. Общий вид. Период создания: нач. XX в.

16. Васильевская улица (современная ул. Свердлова) в районе пересечения с улицей Преображенской (современной ул. Ленина). Вид в восточном направлении.

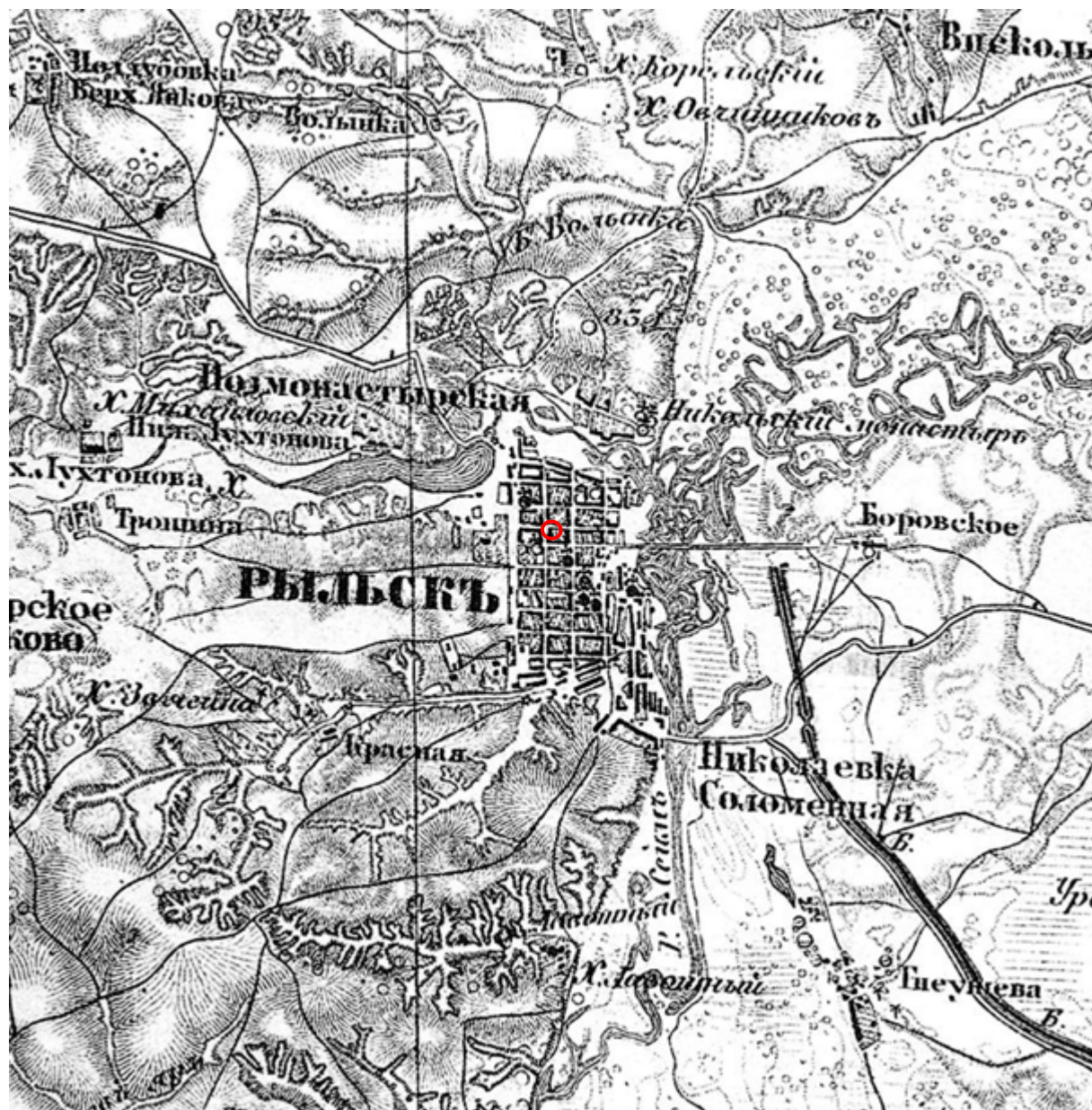
17. Васильевская улица (современная ул. Свердлова) в районе пересечения с улицей Преображенской (современной ул. Ленина). Вид в западном направлении.



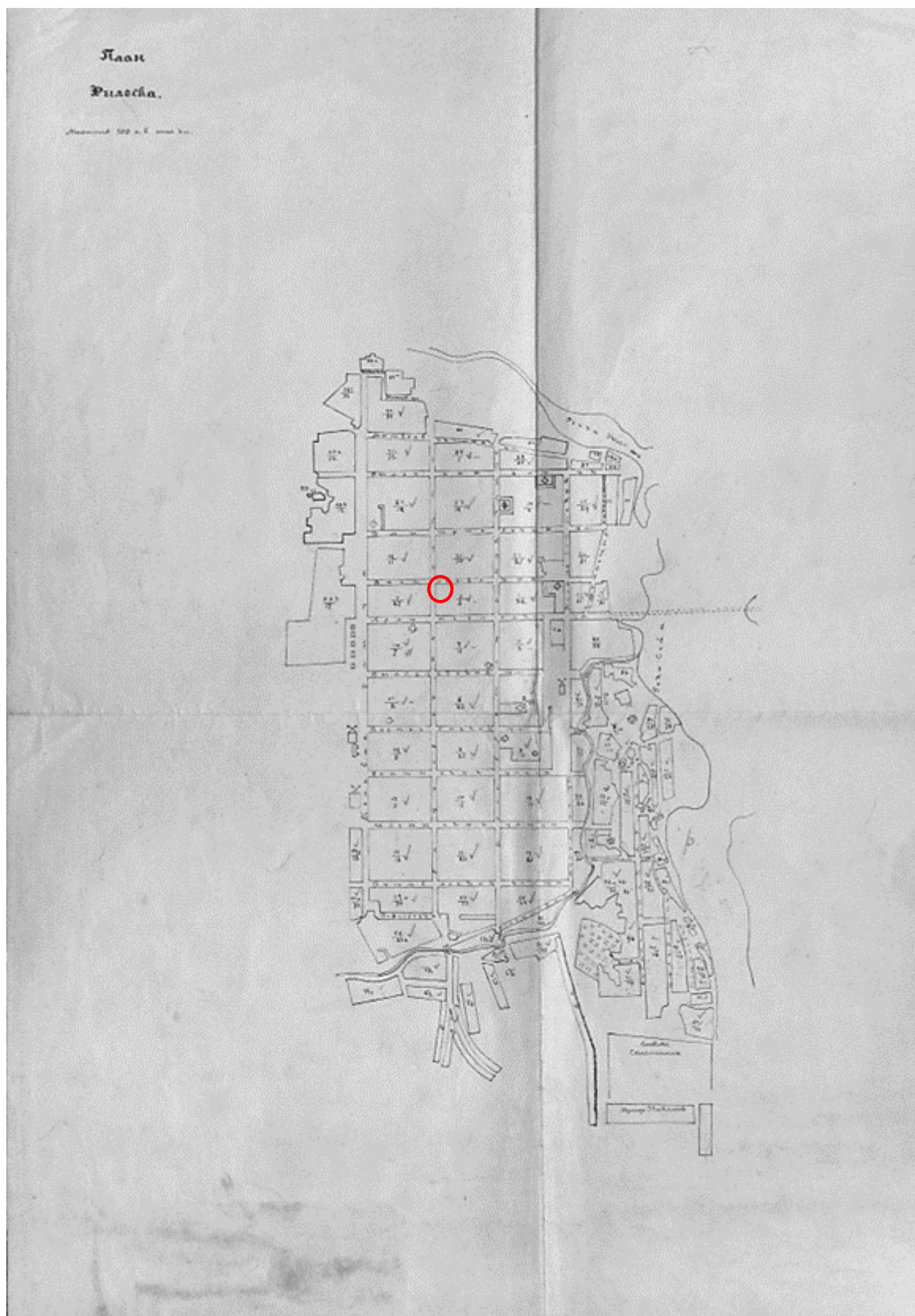
1. План генерального межевания Курской губернии. Рыльский уезд. 1785 г.  
Фрагмент.



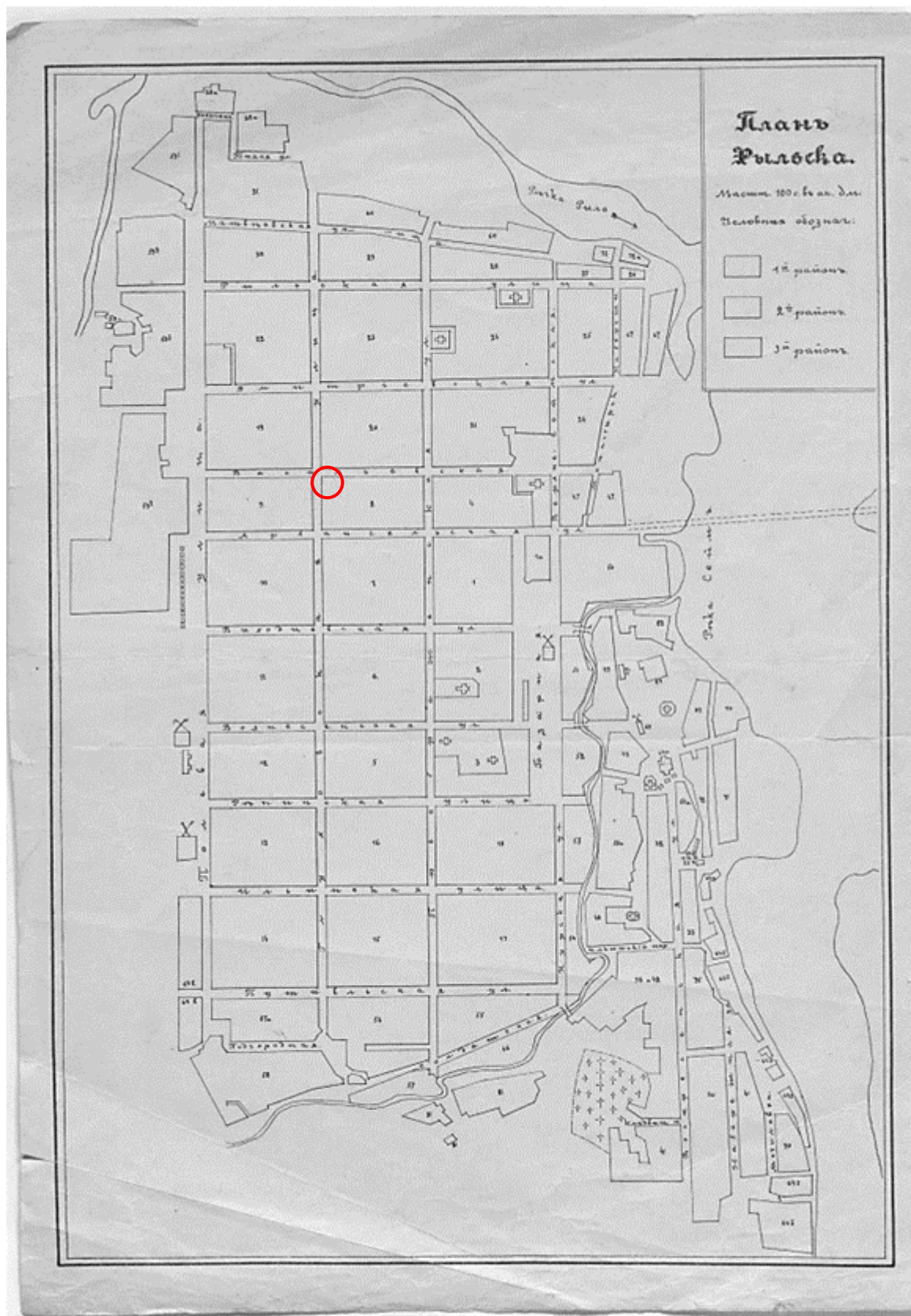




5. Трехверстовка Курской области. Военно-топографическая карта. Период создания: вторая половина XIX в. Фрагмент. Источник: [http://www.etomesto.ru/map-kursk\\_trehverstovka/](http://www.etomesto.ru/map-kursk_trehverstovka/)



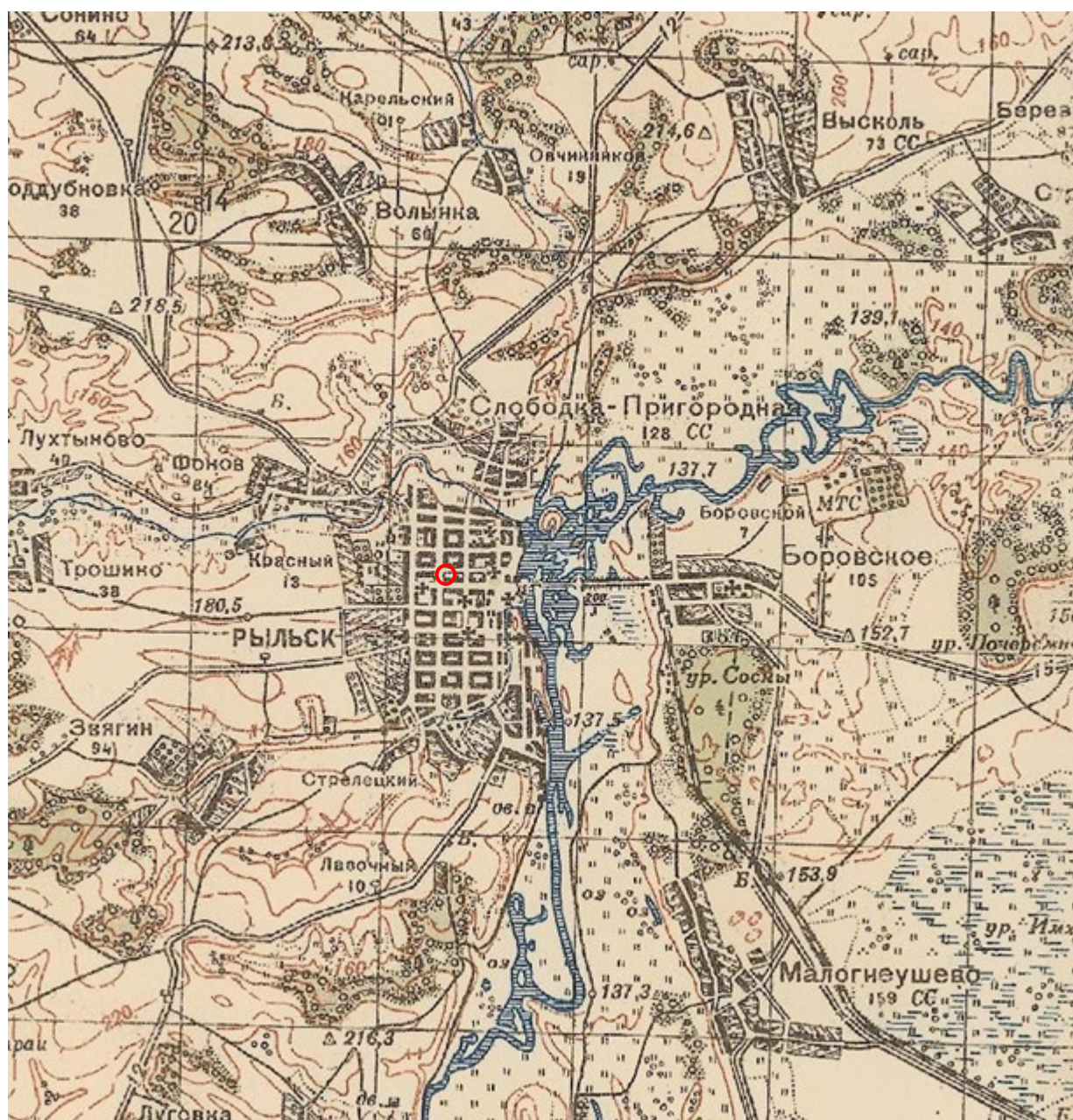
6. План Рыльска. Масштаб 100 саженей в английском дюйме. Период создания: рубеж XIX-XX вв. Источник: ОКУ «Государственный архив Курской области». Ф. 621. Оп. 2. Д. 7411.



7. План Рыльска. Масштаб 100 сажень в английском дюйме. Период создания: рубеж XIX-XX вв. Источник: ОКУ «Государственный архив Курской области». Ф. 621. Оп. 2. Д. 7412.

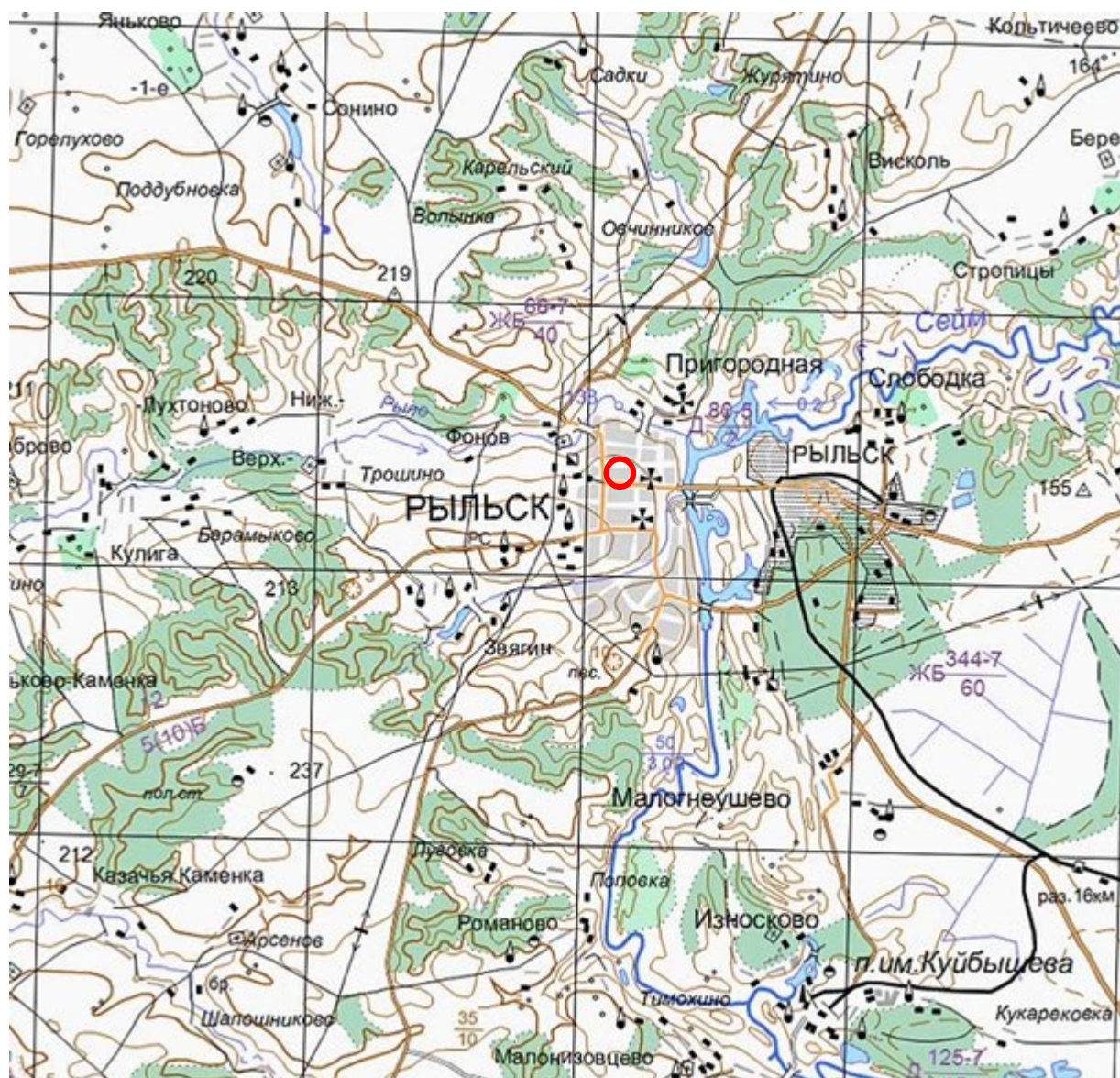


8. План города Рыльска Курской губернии. Масштаб 50 сажений в английском дюйме. 1912 год. Источник: ОКУ «Государственный архив Курской области». Ф. 621. Оп. 2. Д. 7412а.

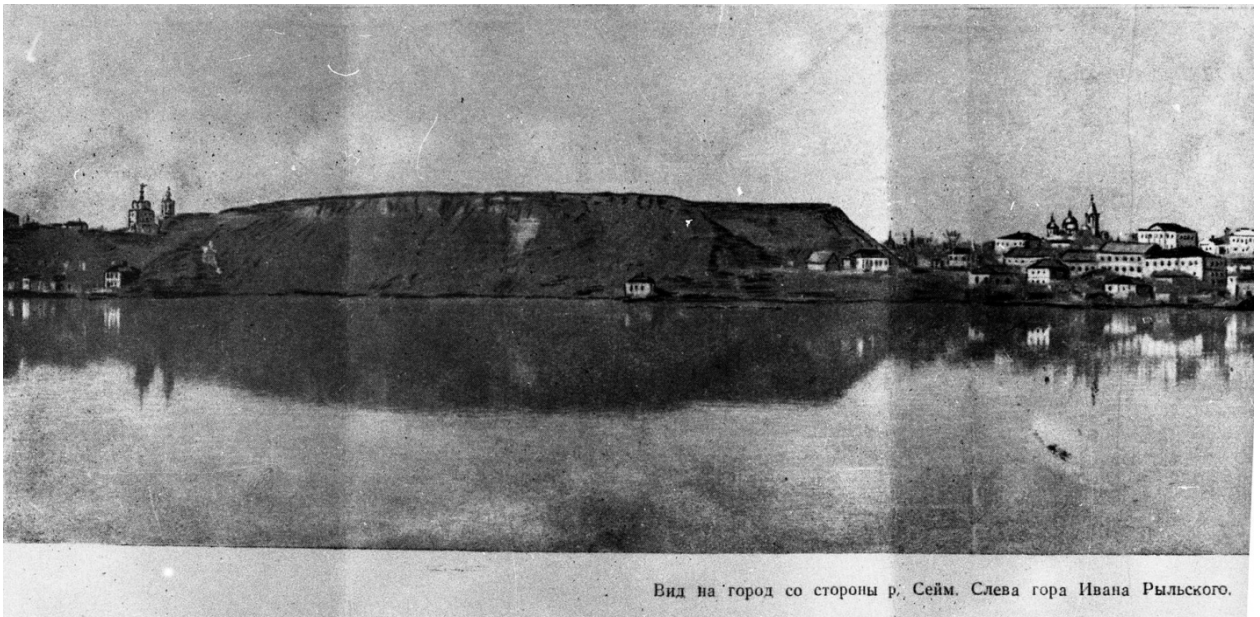


9. Карта РККА М-36 (Б). Курская, Белгородская, Сумская и Полтавская области. Километровка. Представлено состояние местности на 1935-1941 гг. Фрагмент. Источник: [http://www.etomesto.ru/map-rkka\\_m-36-b/](http://www.etomesto.ru/map-rkka_m-36-b/)





11. Топографическая карта Европейской России. 2000 г. Фрагмент Источник: [http://www.etomesto.ru/map-atlas\\_topo-russia/](http://www.etomesto.ru/map-atlas_topo-russia/)



Вид на город со стороны р. Сейм. Слева гора Ивана Рыльского.

12. Вид на город Рыльск со стороны реки Сейм. На переднем плане Гора Ивана Рыльского. Период создания: рубеж XIX–XX вв. Источник: Архивная служба города Курска: <http://archive.rkursk.ru/gako/rulsk?theme=Ezvision>



Виды г. Рыльска.

Общій видъ.

13. Виды Рыльска. Общий вид. 1913 г. Вид с юга от Ильинского кладбища. Слева направо церкви: Вознесенская, Покровская, Преображенская, часовня, Успенский собор; мельница Дерюгина. На переднем плане ограда и ворота Ильинского кладбища, за ними Курская ул. Источник: ОБУК «Курский областной краеведческий музей»



14. Виды Рыльска. Вид с горы Иоанна Рыльского.

Период создания: нач. XX в.

Источник: Источник: ОБУК «Курский областной краеведческий музей»



15. Рыльск. Общий вид. Период создания: нач. XX в.

Источник: Источник: ОБУК «Курский областной краеведческий музей»



*Васильевская улица (ныне — Свердлова) и Успенский собор — вид в восточном направлении. Слева, угловое одноэтажное здание — пекарня, булочный и кондитерский магазин купца Поршнева М. Н. Слева, вдали по улице — торговая школа (см. №№ 334–335). Снимок сделан от здания Духовной семинарии. На переднем плане — перекресток с ул. Преображенской (ныне — Ленина).*

*Открытое письмо. Издание книжного магазина П. И. Левитского. № 10 (1911 г.) Прочла почту 26.12.1912 г.*

16. Васильевская улица (современная ул. Свердлова) в районе пересечения с улицей Преображенской (современной ул. Ленина).

Вид в восточном направлении.

Источник: Курская губерния на старой открытке. Курск, 2004. С. 219.

Местонахождение: Областное казенное учреждение «Государственный архив Курской области»

332



*Вид Духовного училища с Васильевской улицы (ныне — Свердлова) в западном направлении. Это перекресток с ул. Преображенской (ныне — Ленина). Духовное училище (бурса) открыто в 1784 году в Рыльском Николаевском монастыре. Оно было переведено в Рыльск, в новое здание (см. вид) в 1876 году. В 1906 году училище было преобразовано в семинарию.*

Открытка. Издатель и фотограф не указаны. (1912 г.)

17. Васильевская улица (современная ул. Свердлова) в районе пересечения с улицей Преображенской (современной ул. Ленина).

Вид в западном направлении.

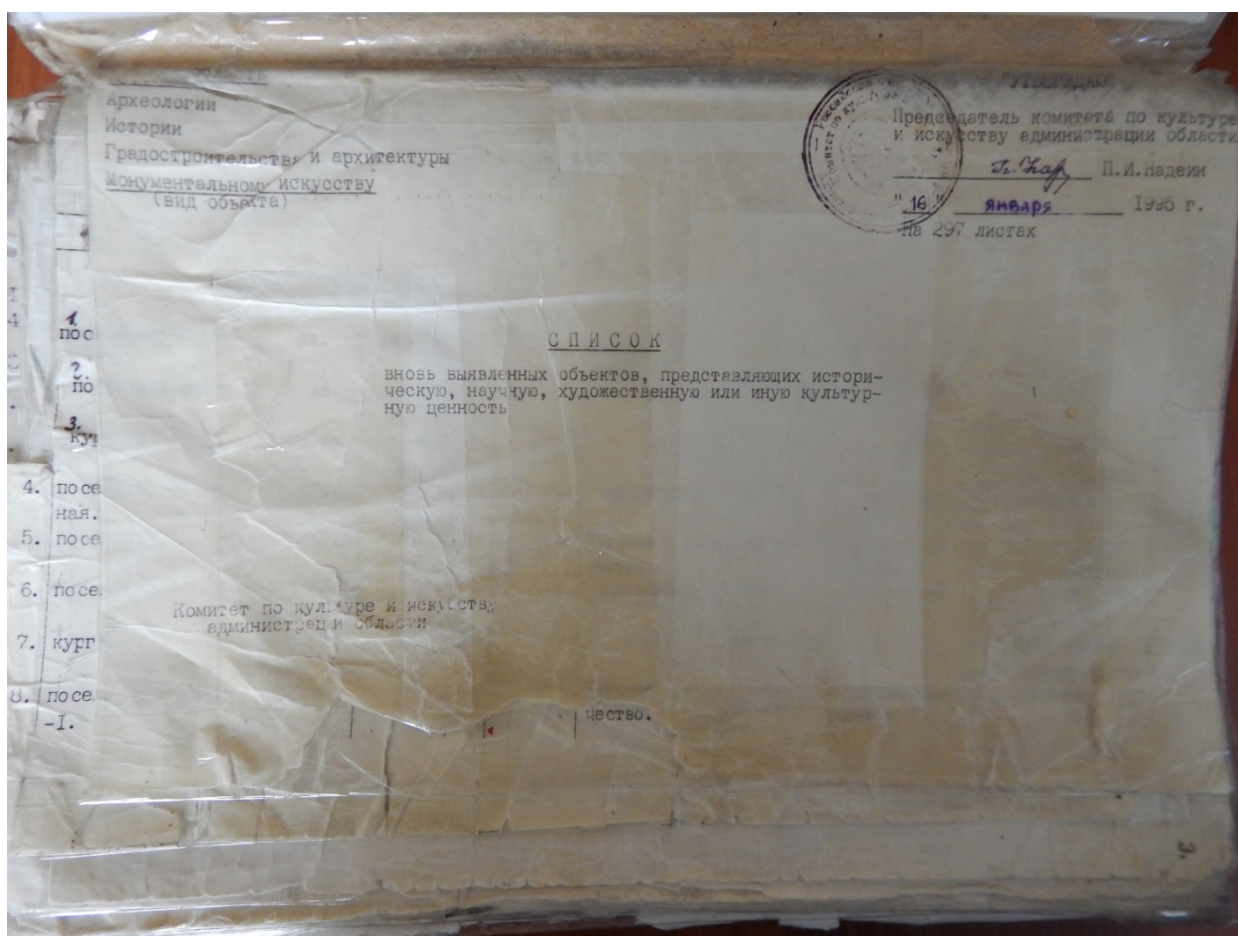
Источник: Курская губерния на старой открытке. Курск, 2004. С. 218.

Местонахождение: Областное казенное учреждение «Государственный архив Курской области»

Приложение № 5 акту государственной  
историко-культурной экспертизы  
от 02.06.2022 года

## Перечень документов и материалов, собранных и полученных при проведении экспертизы

*1. Список вновь выявленных объектов, представляющих историческую, научную, художественную или иную культурную ценность, утвержденный Председателем комитета по культуре и искусству администрации области П.И. Надеиным 16.01.1995*



№	Описание	3	4	5	6	7	8	9	10
2291.	дом купеческий.	кон. XIX- нач. XXвв.	кирпич	-	-	горжилькомхоз	жильё	адм.города	Советская пл., 1
2292.	дом помещика Князева.	"	"	-	-	"	"	"	Советская пл., 2
2293.	дом жилой.	"	"	-	-	"	"	"	ул. Свердлова, 3.
2294.	дом жилой.	"	"	-	-	"	контора	"	ул. Свердлова, 4.
2295.	дом жилой.	"	"	-	-	личное влад.	жильё	"	ул. Свердлова, 12
2296.	дом жилой.	"	"	-	-	горжилькомхоз	"	"	ул. Свердлова, 15
2297.	дом жилой.	"	"	-	-	"	"	"	ул. Свердлова, 18
2298.	дом жилой.	"	"	-	-	"	"	"	ул. Свердлова, 21
2299.	дом жилой.	"	"	-	-	"	"	"	ул. Свердлова, 29
2300.	дом жилой.	"	"	-	-	"	"	"	ул. Свердлова, 30
2301.	дом жилой.	"	"	-	-	личное влад.	"	"	ул. Свердлова, 34
2302.	дом жилой.	"	"	-	-	"	"	"	ул. Свердлова, 36
2303.	дом жилой.	"	"	-	-	"	"	"	ул. Свердлова, 38
2304.	дом жилой.	"	"	-	-	горжилькомхоз	"	"	ул. Свердлова, 39
2305.	дом жилой.	"	кирпич, дерево	-	-	личное влад.	"	"	ул. Свердлова, 43
2306.	дом жилой.	"	"	-	-	"	"	"	ул. Свердлова, 45
2307.	дом жилой.	"	кирпич	-	-	"	"	"	ул. Свердлова, 49
2308.	дом жилой.	"	"	-	-	горжилькомхоз	"	"	ул. Свердлова, 51
2309.	дом жилой.	"	"	-	-	личное влад.	"	"	ул. Свердлова, 53
2310.	дом жилой.	"	"	-	-	"	"	"	ул. III Интернационала, 72.

2. Постановление главы Администрации Курской области от 28.04.1992  
№ 210 «Об утверждении зон охраны памятников истории и культуры  
г. Рыльска»

Постановление главы администрации Курской области от 28.04.1992 N 210 "Об утверждении зон охраны памятников истории и культуры г. Рыльска"

**ГЛАВА АДМИНИСТРАЦИИ КУРСКОЙ ОБЛАСТИ**

**ПОСТАНОВЛЕНИЕ**  
от 28 апреля 1992 г. N 210

**ОБ УТВЕРЖДЕНИИ ЗОН ОХРАНЫ ПАМЯТНИКОВ  
ИСТОРИИ И КУЛЬТУРЫ Г. РЫЛЬСКА**

Рассмотрев предложение комитета по культуре и искусству Администрации области и в целях сохранения и возрождения историко-культурного наследия г. Рыльска постановляю:

1. Утвердить и ввести в действие согласованные с Министерством культуры Российской Федерации и Центральным Советом Всероссийского общества охраны памятников истории и культуры зон охраны памятников истории и культуры г. Рыльска.
2. Главе администрации г. Рыльска (В.А. Хороших), отделу по архитектуре и градостроительству администрации области (С.Л. Писарев), институту "Курскстройгражданпроект", комитету по культуре и искусству администрации области (П.И. Надеин) строго руководствоваться границами и режимом содержания и использования зон охраны памятников истории и культуры при проектировании, строительстве, реконструкции и благоустройстве территории города согласно приложению.
3. Контроль за выполнением настоящего постановления и режимом содержания и использования зон охраны памятников истории и культуры возложить на комитет по культуре и искусству Администрации области (П.И. Надеин).

Глава администрации  
В.ШУТЕЕВ

Приложение  
к постановлению  
главы администрации области  
от 28 апреля 1992 г. N 210

**ОПИСАНИЕ**  
**ГРАНИЦ ЗОН ОХРАНЫ ПАМЯТНИКОВ ИСТОРИИ И КУЛЬТУРЫ Г. РЫЛЬСКА**

Территории памятников

Общая площадь территорий памятников республиканского значения г. Рыльска составляет 10,27 га:

1. Дом, в котором родился Шелехов	- ул. Луначарского, 13
2. Дом, в котором в 1709 г. останавливался Петр I	- ул. Р. Люксембург, 12
3. Дом воеводы Шемяки	- ул. К. Либкнехта, 7
4. Гостиные и Торговые ряды	- Советская пл.
5. Успенский собор	- угол ул. Свердлова и ул. К. Маркса
6. Церковь Покрова	- угол ул. Ленина и ул. К. Либкнехта
7. Николаевский монастырь:	- Пригородная Слобода
- колокольня	
- Троицкая церковь	
- Николаевская церковь	
- Крестовоздвиженская церковь	
8. Памятник Г.И. Шелехову	- пл. Свердлова
9. Здание духовного училища местного значения	- ул. Ленина, 42

Постановлением главы администрации области N 138 от 09.03.92 на государственную охрану поставлен 51 памятник истории и архитектуры местного значения.

Охранные зоны

Дата печати: 23.10.2013 Система КонсультантПлюс: Курская область Лист 1

Общая площадь суммарной охранной зоны всех памятников составляет 56,3 га.

Границами охранной зоны являются: с юга - ул. Р. Люксембург, с запада - ул. Урицкого, с севера - ул. Дзержинского до ул. Ленина, а затем северная граница проходит южнее ул. 25 лет Октября (по границам частных землевладений). Восточной границей охранной зоны является левый берег р. Дублянки.

Отдельные охранные зоны установлены для жилого дома по ул. III Интернационала, жилого дома с торговой лавкой по ул. Энгельса, 19, для дома Пошутилина по ул. Луначарского, 25, и больницы часовни по ул. Луначарского, 30-а; здания по ул. Урицкого, 49, флигеля по ул. Ленина, 22, и жилого дома по ул. К. Маркса, 14.

#### Зоны регулирования застройки центральной части г. Рыльска

А-I - 216,7 га, с южной и юго-восточной стороны - левый берег р. Дублянки, с севера и с запада примыкает к границам охранной зоны и проходит по ул. Шелехова.

Режим А-I регламентирует застройку в один этаж (5 м).

Б - 49,97 га, вводится в кварталах между улицами Р. Люксембург и Свердлова. Восточная граница проходит по улицам Урицкого и Ленина. Этажность определена в 2 - 3 этажа (12 м).

На территории промзоны, а также в с. Боровское вводится режим регулирования этажности не выше 6 м - 78,5 га.

#### Зоны охраняемого природного ландшафта г. Рыльска

Три типа городского ландшафта

1 - территория летописного Рыльска XI - XIII вв. с границами:

с востока - ул. Набережная, с запада и севера - правый берег р. Дублянки, с южной - ул. Маяковского.

Площадь - 50 га. Полностью необходимо сохранить уникальный рельеф.

2 - территория города XVIII - XIX вв. с границами:

с севера - по линии домовладений, с запада - западнее ул. Володарского, с юга - по ул. Шелехова и берегу р. Дублянки. Недопустимо изменение береговой линии. Площадь 330 га.

3 - территория поймы р. Сейм и р. Рыло в пределах городской черты. Площадь - 1075 га.

#### Зоны археологических памятников

- |                                  |          |
|----------------------------------|----------|
| 1. Гора Ивана Рыльского          | - 5,1 га |
| 2. Воскресенская гора            | - 1,3 га |
| 3. Селище 1 на Советской площади | - 0,9 га |
| 4. Селище 2 на Советской площади | - 0,5 га |

#### Зона археологически ценного культурного слоя - 41 га

Расположена между р. Дублянкой и ул. Набережной, с севера - по ул. Свердлова, с юга - по ул. Р. Люксембург.

Обязательное согласование всех видов строительных работ с археологами.

#### Зона предлагаемых археологических находок

Все территории древнего Рыльска - 110 га.

Сосновый бор в с. Боровское с курганным могильником северян.

#### Заповедная зона (зона регенерации)

В заповедную зону входят зоны территорий памятников, охраняемые зоны и зоны регулирования застройки режима А-I и Б.

В заповедной зоне учитываются условия максимального сохранения и воссоздания исторически ценной планировочной структуры и характерной среды.

#### Зоны охраны Николаевского монастыря и пригородной слободки

На всей территории монастыря устанавливается охранная зона общей площадью 7,05 га.

Пригородная слободка включается в историко-ландшафтную зону - 72 га. Строительство промышленных складских объектов запрещено. Разрешается одноэтажное строительство усадебного типа на основе существующей планировочной системы.

**Зоны регулирования сельских населенных пунктов**

Устанавливается на территории исторически населенных пунктов:  
деревни - Виксоль, Березники, Строчицы, Кальтичево, Малонизовцево, Некрасово, Октябрьское и Малогнеушево - площадью 800 га.  
Ограничение этажности не выше 6 - 7 метров.

В целях сохранения историко-культурного наследия и обеспечения устойчивого развития территории г. Рыльска, в границах зон охраны памятников истории и культуры, устанавливаются зоны регулирования сельских населенных пунктов. В этих зонах устанавливаются ограничения по этажности застройки, что способствует сохранению исторического облика населенных пунктов и обеспечению их устойчивого развития.

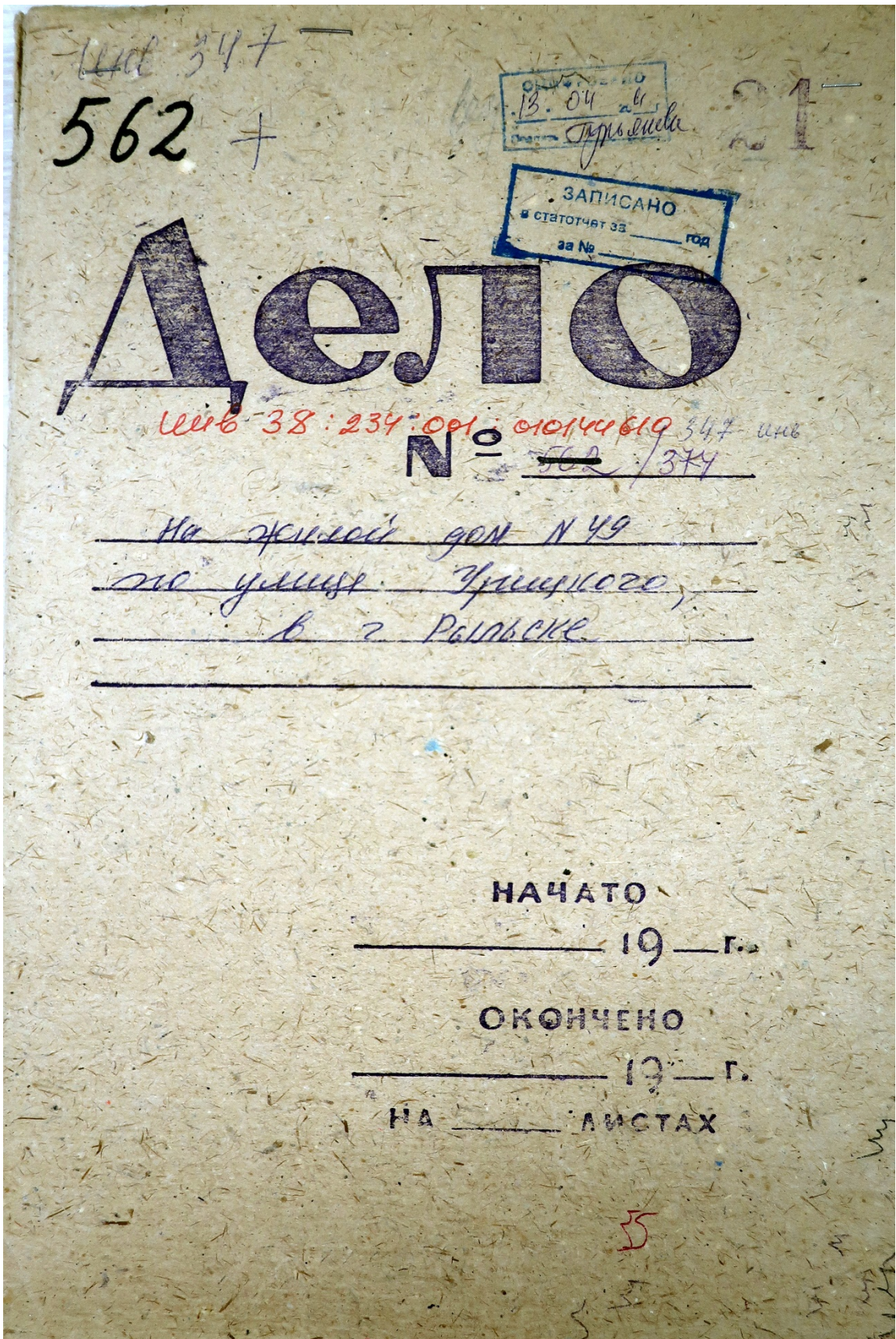
Зоны регулирования сельских населенных пунктов устанавливаются на территории исторически населенных пунктов: деревни - Виксоль, Березники, Строчицы, Кальтичево, Малонизовцево, Некрасово, Октябрьское и Малогнеушево. Площадь каждой из этих зон составляет 800 га. Ограничение этажности застройки в этих зонах устанавливается на уровне не выше 6-7 метров.

**Границы зон охраны памятников истории и культуры г. Рыльска**

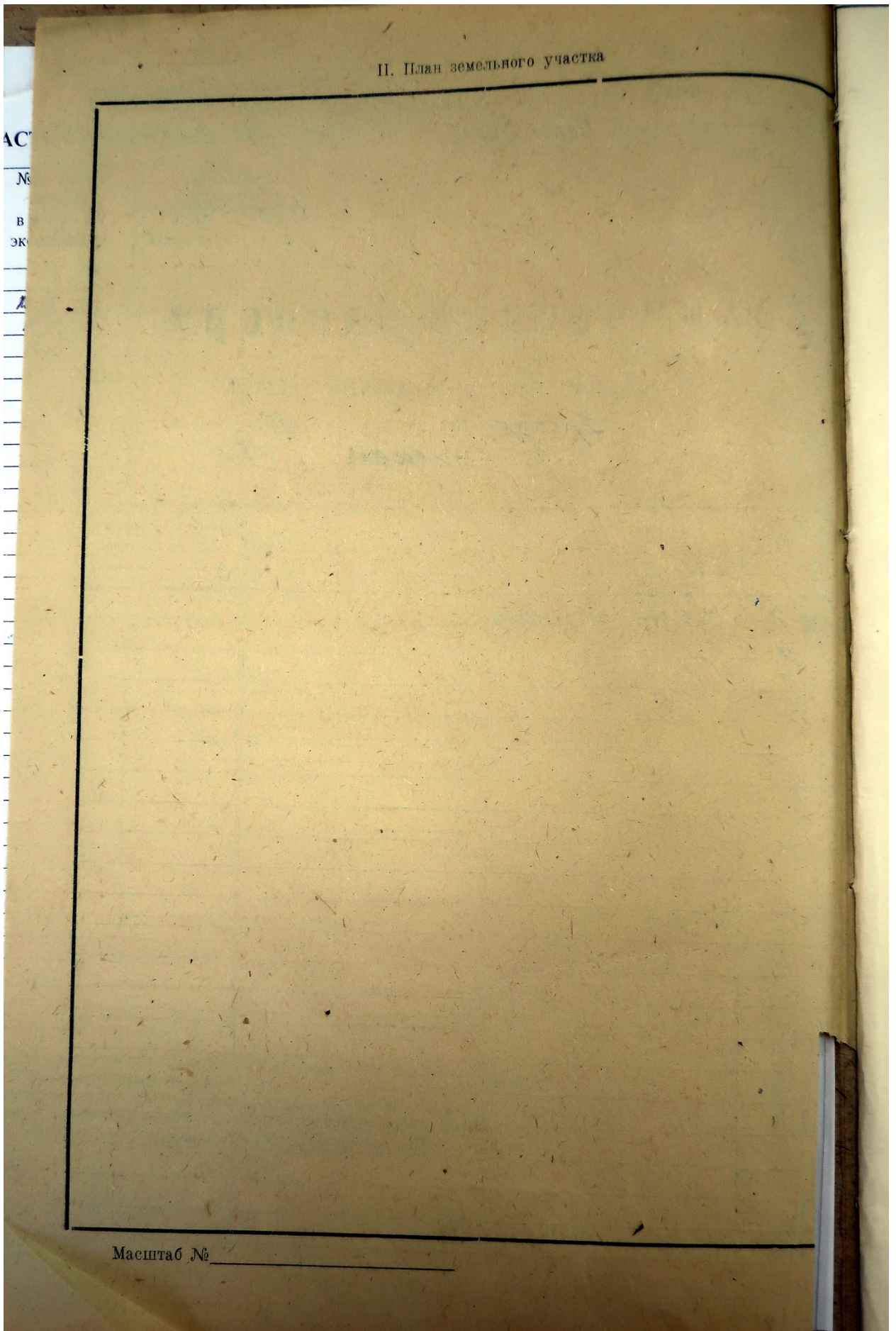
Таблица с описанием границ зон охраны памятников истории и культуры г. Рыльска. Включает названия населенных пунктов, их координаты и площади.



3. Технический паспорт на жилой дом (дома) и земельный участок по адресу: г. Рыльск, ул. Урицкого, 49 от 01.01.1975







II. План земельного участка

АС  
№  
В  
ЭК  
Д

Масштаб № \_\_\_\_\_





(продолжение раздела V)

1	2	3	4	5	6	7	8	9	10	11	12	13	14	15	16	17	18	19	20	21	22	23	
	Г	сарай																					
	Г	сарай																					
		Уборная																					
		Верейки																					
		Ограды																					
		Ограды																					

VI. Общая стоимость строений и сооружений на участке (в руб.)

Дата записи	В ценах какого года	Основные строения		Служебн. строен. и сооруж.		Всего	
		восстанов. стоимость	действит. стоимость	восстановит. стоимость	действит. стоимость	восстанов. стоимость	действит. стоимость
1	2	3	4	5	6	7	8
24/II	1969	53726	28443	4323	2578	58049	31021

Текущие изменения внесены:

Работу выполнил	24/II 1974 г.	" " 197 г.	" " 197 г.	" " 197 г.
Инвентаризатор	В. Захаров			
Проверил бригадир				

# ТЕХНИЧЕСКИЙ ПАСПОРТ

на жилой дом № 49 литер А

по Чумского ул. (пер.)

город Ремесск район \_\_\_\_\_

Кварт. № \_\_\_\_\_

Инвент. № \_\_\_\_\_

Шифр \_\_\_\_\_

(фонд)

## Общие сведения

Владелец Совхоз-техникум

Серия, тип проекта \_\_\_\_\_

Год постройки иссего до 1917 переоборудовано в \_\_\_\_\_ году  
надстроено

Год последнего капитального ремонта \_\_\_\_\_

Число этажей 2

Кроме того, имеется подвал, цокольный этаж, мансарда, мезонин  
(подчеркнуть)

Число лестниц \_\_\_\_\_ шт; их уборочная площадь \_\_\_\_\_

Уборочная площадь общих коридоров и мест общ. польз. \_\_\_\_\_

Средняя внутренняя высота помещений 2,70 м. Объем 1599 - куб. м подвала 282

Общая полезная площадь дома 301,4 кв. м

из них

а) Жилые помещения: полезная площадь 301,4 кв. м

в том числе: жилой площади 209,0 кв. м

Средняя площадь квартиры 26,2 кв. м

## Распределение жилой площади:

№ п. п.	Жилая площадь находится	Количество		Жилая площадь	Текущие изменения						
		жилых кварт.	жилых комват		жилая площадь	количество		жилая площадь	количество		жилая площадь
						жи-лых кварт.	жи-лых комв.		жилых кварт.	жилых комват	
1	2	3	4	5	6	7	8	9	10	11	
1	В квартирах	<u>8</u>	<u>16</u>	<u>209,0</u>							
2	В помещен. коридори. системы										
3	В общежитиях										
4	Служебная жилая площадь										
5	Маневренная жилая площадь										

Из общего числа жилой площади находится

6	а) в мансардах									
	б) в подвалах									
	в) в цокольных этажах									
	г) в бараках									

Распределение квартир по числу комнат (без общежит. и коридорн. сист.)

№ п. п.	Квартиры	Число квартир	Их жилая площадь	Текущие изменения			
				число к квартир	их жилая площадь	число квартир	их жилая площадь
1	2	3	4	5	6	7	8
1	Однокомнатные	<u>2</u>	<u>36,8</u>				
2	Двухкомнатные	<u>4</u>	<u>111,0</u>				
3	Трехкомнатные	<u>2</u>	<u>61,2</u>				
4	Четырехкомнатные						
5	Пятикомнатные						
6	Шестикомнатные						
7	В семь и более комнат						

Всего: 8 209,0

Б. Нежилые помещения полезная площадь кв. м.

№ п. п.	Классификация помещений	Основная		Вспомогат.		Текущие изменения								
		общая	аренд.	общая	аренд.	основная		вспомогат.		основная		вспомогат.		
						общая	аренд.	общая	аренд.	общая	аренд.	общая	аренд.	
		3	4	5	6	7	8	9	10	11	12	13	14	
1	Жилые и нежил. пом.													
2	Торговая													
3	Производственная													
4	Складская													
5	Бытового обслуживания													
6	Гаражи													
7	Учрежденческая													
8	Обществ. питания													
9	Школьная													
10	Учебно-научная													
11	Лечебно-санитарн.													
12	Культурно-просветит.													
13	Театров и зрел. предпр.													
14	Творческие мастерские													
15	Прочая													
	Итого													

в том числе:

площадь, используемая жилищной конторой, для собственных нужд в кв. м.

№ п. п.	Использование помещений	Основная	Вспомогат.	Текущие изменения			
				основная	вспомогат.	основная	вспомогат.
1	2	3	4	5	6	7	8
1	Учрежденческая:						
	а. Жилищная контора						
	б. Комн. детские друж. и др.						
2	Культурно-просветительная						
	а. Кр. уголки клубы библи.						
3	Прочая						
	а. Мастерские						
	б. Склады жилищн. контор						
	в. Теплоузел						
	г. Котельная						
	в том числе на газе						
	на тверд. топливе						
	Итого						

II. Благоустройство жилой площади (кв. м.)

1	2	Канализация		Отопление								Ванны			Горячее водосн.		Газоснабж.		22	23	24	Напряж. электрос.									
		местная	центральная	печное	печное газовое	от АГВ	от ТЭЦ	от собств. котельни.		на твер. топливе	на газе	на твер. топливе	на газе	калорифер.	с горючим водоснабжен.	с газом	с колонками	с дровяными колонками				без колонки	и горяч. воды	от колонок	централ.	баллоны	централ.	мультипровод	Лифт	127	220
								на чер. полке	на газе																					на чер. полке	на газе
	2090																												2090		

III. Исчисление площадей и объемов основной и отдельных частей и пристроек

№ или литер. по плану	Наименование	Формулы для подсчета площадей по наружному обмеру	Площадь [кв. м.]	Высота (м)	Объем (куб. м.)
1	2	3	4	5	6
A	Оккервигер сепар.	$1 \text{ этаж } (12,63 \times 15,26) + (0,18 \times 3,25) + (0,65 \times 10,70)$ $10,00 \times 6,50$	1938 650	3,00 2,70	581 - 176 -
		$II \text{ этаж } (12,55 \times 14,80) + (0,26 \times 10,70) + (0,26 \times 3,15) + (0,65 \times 10,70)$ $10,00 \times 6,96$	187,0 696	3,20 3,50	598 - 244 -
A	подвал	$(7,65 \times 12,30) + (6,15 \times 2,35)$	108,6	2,60	282 -
A	пристройк	$2,00 \times 5,86$	11,7	2,60	30
A	пристройк	$2,05 \times 3,60$	7,4	2,60	19 -

1599 -

Описание конструктивных элементов и определение износа жилого дома

Группа капитальности \_\_\_\_\_ Сборник № 4  
 Вид внутренней отделки \_\_\_\_\_ *просекал* Таблица № 17

№ п. п.	Наименование конструктивных элементов	Описание конструктивных элементов (материал, конструкция, отделка и прочее)	Техническое состояние (осадки, трещины, гниль и т. п.)	Удельн. веса	Поправка к	Удельн. вес	Удельн. вес	Износ в %	Проная. % износа на уд. вес констр. элем.	
				конструкт. элементов	удельн. весу в процентах	констр. элем. с поправкой	%			
1	2	3	4	5	6	7	8	9		
1	Фундаменты	<i>кирпичный ленточный</i>	<i>закладки осадка</i>	6		6	50	30		
2	а. Наружные и внутренние капитальные стены б. Перегородки	<i>Готт кирпичные и рубленые из др. д-р</i>	<i>перекос косяк загнив др. др.</i>	22		22	50	11,0		
3	Перекрытия чердачные междуэтажные подвальные	<i>деревянные оштук.</i>	<i>ошук. оштук. ой вертикал.</i>	6		6	40	24		
		<i>дерев. оштук.</i>	<i>оштук.</i>	10		10	40	4,0		
		<i>кирпичные своды</i>	<i>трещины на ототлке</i>							
4	Крыша	<i>по дерев. стропилам кровля ж-зо с вст</i>	<i>сварки раковины и прорывы</i>	7		7	50	3,5		
5	Полы	<i>по лагам на кирпич. столб. и кирпич. своды</i>	<i>порожки, шпатель</i>	10		10	50	5,0		
6	Проемы оконные дверные	<i>Летние створки</i>	<i>шт. доск</i>							
		<i>Зимняя задвижка</i>	<i>подоконник и коробки</i>	10		10	50	5,0		
7	Отделочн. раб. а. Наружн. отделка архитектуры, оформ. б. <i>просекал</i> в. б. Внутренняя отделка а. <i>просекал</i> б.	<i>облицовки кирпичом и оштук. г-р-ч</i>								
		<i>оштук. гипсов. р-ч</i>	<i>оштук.</i>	7		7	40	2,8		
8	Санитарно и электрические работы	Центр. отопление								
		Печное отопление	<i>+3,5</i>							
		Водопровод		<i>тепл. завеса</i>						
		Электроосвещение		<i>инструмент</i>	26	-0,3	23	40	0,9	
		Радио		<i>приборов</i>						
		Телефон	<i>-0,3</i>							
		Телевидение								
		Ваны с газов. колонки				7,5	+1,5	9,0	40	3,6
		с дров. колонк.	<i>+3,0</i>							
		с горяч. водосн.	<i>-1,5</i>							
Горячее водоснаб.										
Вентиляция										
Газоснабжение										
Мусоропровод										
Лифты										
Канализация	<i>-3,5</i>									
9	Разные работы	<i>лесенка</i>	<i>побретоз</i>	8,9		8,9	50	4,4		
			<i>перил.</i>	3		3	50	1,5		
				100	+1,2	101,2		47,1		
* износа приведенный к 100 по формуле: $\frac{\text{процент износа (гр. 9)} \times 100}{\text{удельный вес (гр. 7)}}$										
				101				47,1		

V. Описание конструктивных элементов, определение заноса основных пристроек										
Группа капитальности: Вид внутренней отделки										
Сборник № 4 Таблица № 176										
№ п/п	Наименование конструктивных элементов	Описание конструктивных элементов (материал, конструктивные отсылки и прочие)	Физическое состояние (оценка, трещины, гниль и т.п.)	Удельный вес конструктивных элементов	Удельный вес в процентах к конструктивному элементу	Удельный вес в процентах к конструктивному элементу	Удельный вес в процентах к конструктивному элементу	Удельный вес в процентах к конструктивному элементу	Удельный вес в процентах к конструктивному элементу	Удельный вес в процентах к конструктивному элементу
1	2	3	4	5	6	7	8	9	10	11
1	Фундаменты	кирпичный, цементный	закладка осадка	6	6	50	30			
2	а. Наружные и внутренние капитальные стены	б. Перегородки	белый кирпич, рубленый кирпич, деревянные перегородки	пересекать, залив, фанера	22	22	50	11,0		
3	Перегородки	деревянные перегородки	деревянные перегородки	6	6	40	24			
4	Крыша	деревянные стропила, черепица	деревянные стропила, черепица	10	10	40	4,0			
5	Полы	деревянные, бетонные	деревянные, бетонные	7	7	50	3,5			
6	Потолки	деревянные, бетонные	деревянные, бетонные	10	10	50	5,0			
7	Внутренняя отделка	штукатурка, обои, краска	штукатурка, обои, краска	10	10	50	5,0			
8	Специальные работы	Плиточные работы, Электропровод, Радио, Телефон, Телевидение, Газовые работы, Санитарно-технические работы, Водопровод, Канализация	Плиточные работы, Электропровод, Радио, Телефон, Телевидение, Газовые работы, Санитарно-технические работы, Водопровод, Канализация							
9	Разные работы	мелкие работы	мелкие работы	8,9	8,9	50	4,4			
				3	3	50	1,5			
				100	100	100	100			

VI. Техническое описание холодных пристроек и тамбуров

Литер по плану	Назначение	Этажность	Описание конструктивных элементов и их удельные веса														
			фундамент,	стены и перегород.	перегородки	крыша	полы	проемы		отделочн. работы	внутрен. са-нитарно и электротех. устройства	прочие работы	№ сборника	№ таблицы	Удельный вес оценив. объек-та в %	Износ в %	
								оконные	дверные								
1	2	3	4	5	6	7	8	9	10	11	12	13	14	15	16	17	18
а	пристройка с пристройкой	1	11	26	4	13	7	14	14	4	4	3	4	93 <sup>9</sup>	100	20	
а1	пристройка с пристройкой	1	11	26	4	13	7	14	14	4	4	3	4	93 <sup>9</sup>	100	20	

VII. Исчисление восстановительной и действительной стоимости основной части строения и пристроек.

Литер по плану	Наименован. строения и пристроек	№ сборника	№ таблицы	стоимость по таблице	Поправки к стоимости в коэффициентах								удельн. вес строен. после примечен. поправ. коэф.	Объем или площадь	Восстановит. стоимость в руб.	% износа	Действит. стоимость в руб.		
					удельный вес строен.	на высоту помещения	на среднюю площадь	квартиры	на остеклен. от группы капитальности	на местонахождение	на отклонен. от группы капитальности	на местонахождение строения							
																		9	10
1	2	3	4	5	6	7	8	9	10	11	12	13	14	15	16	17	18		
А	Основное стр.	4	17 <sup>6</sup>	26 <sup>50</sup>	1,01	1,04	1,05	1,01				1,114	29 <sup>3</sup>	1599	4720	47	25		
А	тамбур	4	17 <sup>6</sup>	26 <sup>50</sup>						0,80		0,80	21 <sup>20</sup>	282	5978	50	29		
а	пристройка	4	93 <sup>9</sup>	10 <sup>50</sup>	1,00							1,00	10 <sup>50</sup>	30	315	20	25		
а1	- " -	4	93 <sup>9</sup>	10 <sup>50</sup>	1,00				1,16			1,16	12 <sup>18</sup>	19	231	20	18		
<b>Итого</b>														53726		284			
					41792														
					88929 - 88929 x 44														
					100														
					30114														
						156													

Текущие изменения внесены:

Работу выполнил	" 24/11 1974	" " " 19 г.	" " " 19 г.	" " " 19
Инвентаризатор	В. Захаров			
Проверил бригадир				



ПРИЛОЖЕНИЕ К ТЕХНИЧЕСКОМУ ПАСПОРТУ  
НА ЗДАНИЕ (СТРОЕНИЕ)

**ЭКСПЛИКАЦИЯ**

к поэтажному плану здания (строения)  
 расположенного в г. Рязьск  
 ул. (пер.) Урицкого дом № 49 кв. 3 Курской области

Этаж	номер помещения (квартиры)	Номер комнаты, кухни, корид. и т.п.	Назначение частей помещения: жилая комната, кухня и т.п.	Формула подсчета частей помещения	Общая площадь квартиры	в т. ч. площадь			хол. коридоров, кладовых и т.п.	Площадь лоджий, балконов, террас, веранд	высота помещений по внутреннему обмеру	Площадь помещ. Общего пользования	Самовольно возведенная или переоборудованная площ.	Примечание
						квартиры	из нее							
							жилая	подсобная						
2	3	4	5	6	7	8	9	10	11	12	13	14	15	16
	3	1	кухня	$(2,80 \times 2,35) - (1,30 \times 0,59)$	5,8	5,8		5,8			2,70			
		2	прихожая	$3,50 \times 1,77$	6,2	6,2		5,8						
		3	жилая	$4,20 \times 4,35$	18,3	18,3	18,3							
		4	жилая	$4,05 \times 1,60$	6,5	6,5	6,5							
		5	санузел	$2,30 \times 1,70$	3,9	3,9		3,9						
			Итого : по кв. №3		40,7	40,7	24,8	15,9						

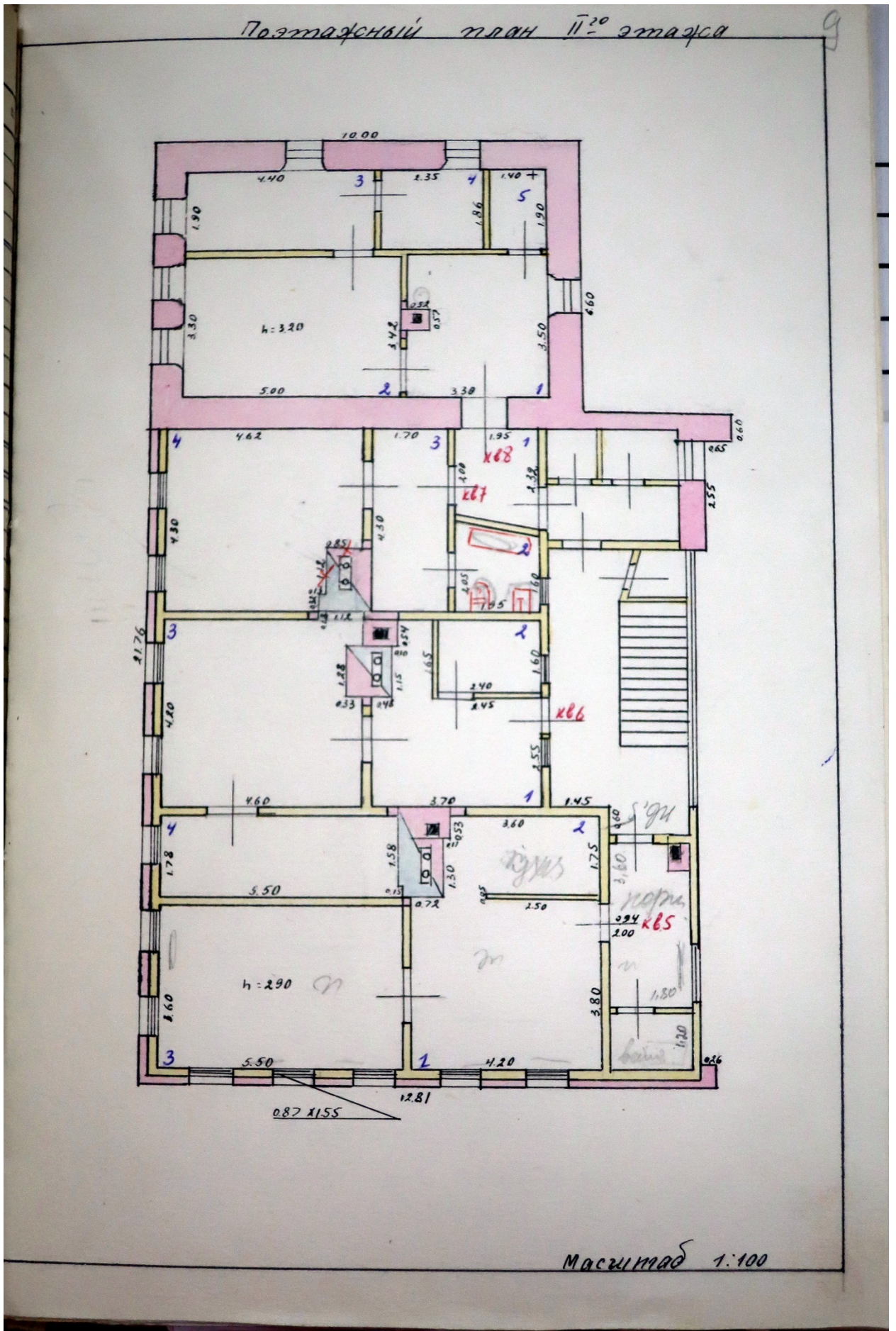
На жилые дома граждан  
и обобщественный фонд

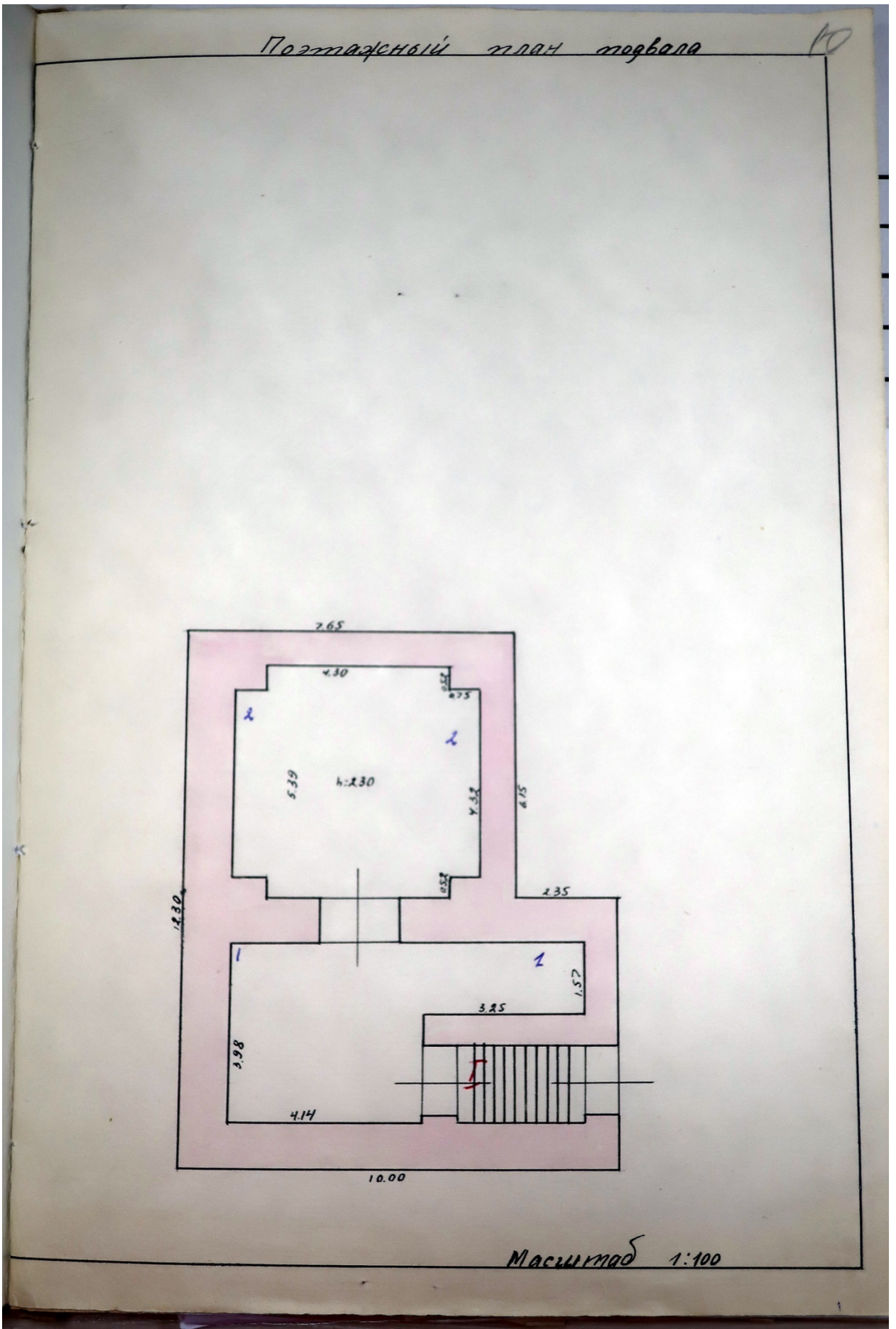
# ЭКСПЛИКАЦИЯ

позтажному плану жилого дома, расположенного в городе (поселке) Рыльск  
по улице (пер.) Трицкого № 49

Дата записи	Литера по плану	Этаж (начиная с 1-го этажа и кончая мезонином)	Номер помещения (квартиры и пр.)	Номер по плану строения, квартиры, кухни, корид. и т. п.	Назначение частей помещения: жилая комната, кухня, коридор, ванная и т. п.	Площадь по внутреннему обмеру в кв. м				Высота помещения по внутреннему обмеру	Примечание. Самостоятельно возведенная или самовольно переоборудованная площадь	
						общая полезная	в том числе					
1	2	3	4	5	6	7	8	9	10	11	12	
24/20	А	I	1	1	кухня	6,3		6,3		2,40		
				2	пещина	18,2	18,2			2,70		
					Итого	24,5	18,2	6,3				
		2	1	1	кухня	7,0		7,0				
				2	ванная	3,9		3,9				
				3	пещина	7,7	7,7					
				4	- II -	16,9	16,9					
				5	- II -	7,3	7,3					
					Итого	42,8	31,9	10,9				
		3	1	1	коридор	3,0		3,0				
	2			кухня	8,5		8,5					
	3			пещина	13,9	13,9	1,6					
	4			- II -	6,5	6,5						
				Итого	31,9	20,4	11,5					
	4	1	1	кухня	12,1		12,1			2,35		
			2	ванная	2,3		2,3					
			3	пещина	16,5	16,5						
			4	- II -	9,6	9,6						
				Итого	40,5	28,1	14,4					
				Итого по А	139,7	96,6	43,1					
II	5		1	1	пещина	16,0	16,0			2,90		
				2	кухня	6,0		6,0				
				3	пещина	19,8	19,8					
					Итого	41,8	35,8	6,0				
	6	1	1	кухня	10,6		10,6					
			2	ванная	3,8		3,8					
			3	пещина	19,1	19,1						
			4	- II -	9,6	9,6						
				Итого	43,1	28,7	14,4					







„СОГЛАСОВАНО“

**XIII и IX разделы технического паспорта**

(заполняется жилищными организациями)

\_\_\_\_\_  
Председатель жилищной организации)

ул. \_\_\_\_\_ дом № \_\_\_\_\_

Подпись

литер № \_\_\_\_\_

19 \_\_\_\_ г.

**Объект благоустройства и потребность их в капитальном ремонте**

Наименование	Единица измерения	Количество	% износа	Потребность в капремонте							Выполнено		
				всего	в том числе:		цена за единицу			19 ____ г.	19 ____ г.	19 ____ г.	
					ремонт	смена	ре-монт	смена	сумма в руб.				
2	3	4	5	6	7	8	9	10	11	12	13	14	
Дорожки	проезды асфальтов.	кв. м.											
	тротуары асфальтов.	"											
	прочие покрытия	"											
Органические	Без покрытий	"											
	кирпичные	п/м											
	бетонные	"											
	деревянные	"											
	металлические	"											
	прочие	"											
Потребность в кап. ремонте и повышений благоустр. [руб.]													

**Потребность в капитальном ремонте строения № \_\_\_\_\_**

Наименование конструктивных элементов и оборудования	Единица измерения	Количество	% износа	Потребность в капремонте							Выполнено		
				всего	в том числе:		цена за единицу			19 ____ г.	19 ____ г.	19 ____ г.	
					ремонт	смена	ре-монт	смена	сумма в руб.				
2	3	4	5	6	7	8	9	10	11	12	13	14	
Фундамент													
Стены	каменные	кв. м											
	деревянные	кв. м											
Перегородки	деревян.	"											
	несгораем.	"											
Перекрытия	чердачное	кв. м											
	междуэтажное	"											
	сауэлов	"											
	подвальное	"											
Крыша	стропила	п/м											
	обрешетка	кв. м											
	кровля	"											
	водосточн. трубы	п/м											
Полы	внутрен. водосточн.	"											
	дощатые	кв. м											
	паркетные	"											
	линол. или синтетич.	"											
	плиточные	"											
прочие*	"												

4. Акт проведения осмотра выявленного объекта культурного наследия «Дом жилой, кон. XIX - нач. XX вв.», расположенного по адресу: Курская область, Рыльский район, г. Рыльск, ул. Володарского, 61 от 28.06.2021

УТВЕРЖДАЮ:

И.о. начальника ОБУК «Инспекция по охране объектов культурного наследия Курской области»

И.В. Черникова

« 25 » 2021 г.



А К Т

от « 25 » октября 2021 г. № 210/27

проведения осмотра выявленного объекта культурного наследия «Дом жилой, кон. XIX - нач. XX вв.», расположенного по адресу: Курская обл., г. Рыльск, ул. Свердлова, д. 29.

Мы, нижеподписавшиеся, сотрудники ОБУК «Инспекция по охране объектов культурного наследия Курской области»: главный специалист отдела архитектурно-исторической экспертизы Коняева Наталия Сергеевна, заместитель начальника Жабина Юлия Николаевна составили настоящий акт о том, что 25.10.2021 г. нами было проведено обследование выявленного объекта культурного наследия «Дом жилой, кон. XIX – нач. XX вв.», расположенного по адресу: Курская обл., г. Рыльск, ул. Свердлова, д. 29.

В результате осмотра объекта культурного наследия установлено:

Двухэтажное кирпичное здание, прямоугольное в плане, на высоком цоколе в удовлетворительном состоянии. Стены фасадов здания окрашены с выделениями архитектурных элементов. Визуально наблюдаются отдельные трещины, отслоения и сколы штукатурного и окрасочного слоя. На цоколе здания заметны следы намокания. Оконные заполнения заменены на пластиковые стеклопакеты. Кровля скатная, покрыта шиферными листами по деревянной обрешетке, состояние удовлетворительное. Водосток неорганизованный.

**Подписи:**

Главный специалист отдела архитектурно-исторической экспертизы ОБУК «Инспекция по охране объектов культурного наследия Курской области»

Н. С. Коняева

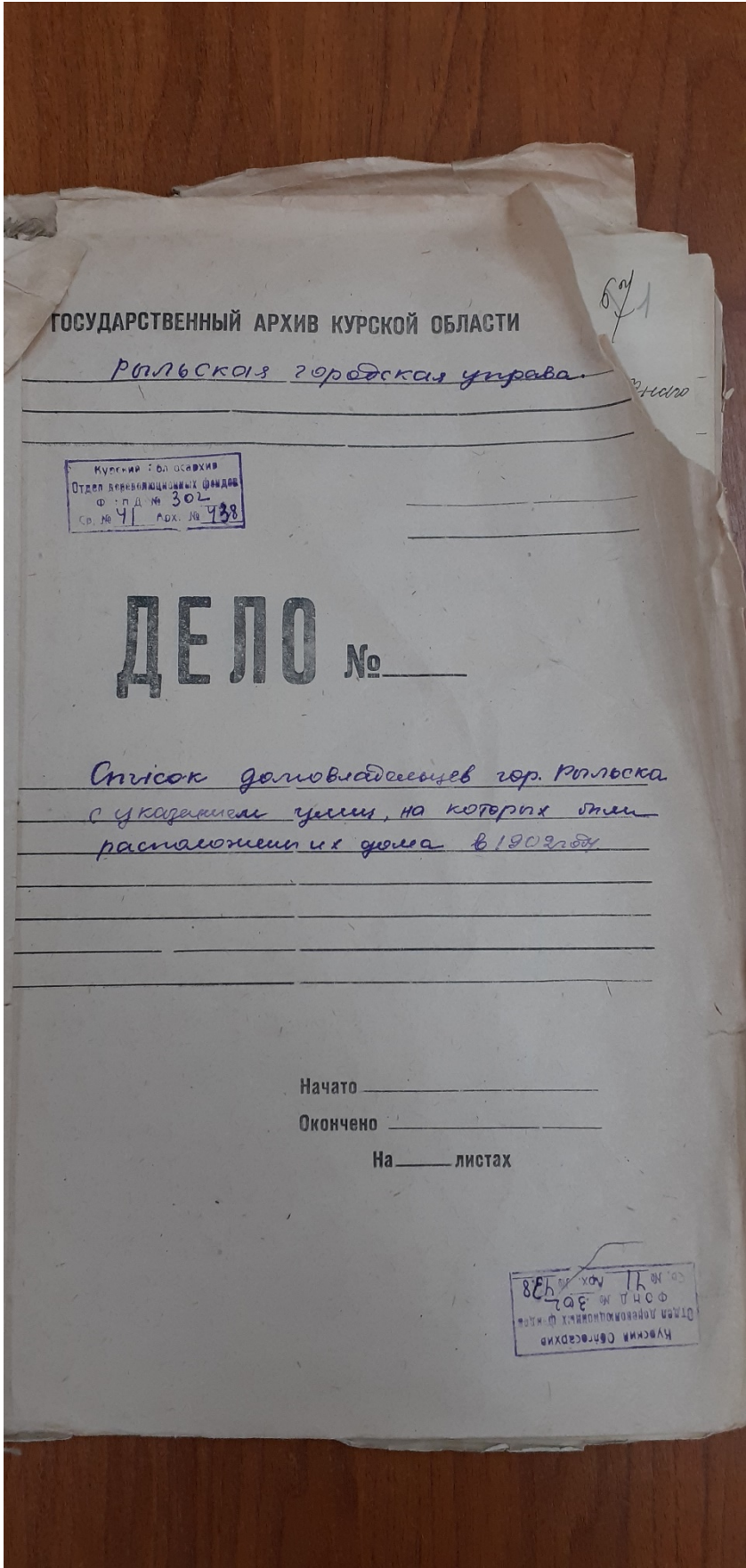
Заместитель начальника ОБУК «Инспекция по охране объектов культурного наследия Курской области»

Ю. Н. Жабина





5. Список домовладельцев города Рыльска с указанием улиц, на которых были расположены их дома в 1902 г. Ф. 302, оп.1, д.438, л.3, 7 об.



X 3

Списокъ

Объединенная команда гор Тальска, предназна-  
ченныя для раздачи и перевозки лошадей  
запасов и лошадей при призвании на действитель-  
ную службу в объявленную мобилизацию  
войскъ.

Пересоставленъ

№№ по порядку	№№ по списку	Наименование улицы Имена и фамилии до- мобладателей	Число пред- назначен- ныхъ коней	
			Коней	Лошадей
		Нижне-Сейская улица		
	1572	Кулаковъ Михаилъ Николаевичъ	2	"
	1581	Фридеръ Александръ Николаевичъ	5	5
	1580	Михайлова Александръ Васильевичъ	3	3
	1574	Кулаковъ Иванъ Николаевичъ	3	
	1578	Алешкина Елизавета Степановна	3	
	1577	Смольяникова Александръ Степановичъ	3	
	1576	Воронинъ Георгъ Яковлевичъ	2	
	1575	Вихоревъ Демьянъ Федоровичъ	3	
67	1574	Воронинъ Михаилъ Михайловичъ	3	
	1573	Павловская Ольга Степановна	2	
	1572	Мензюкова Капитолина Алексеевна	5	5
	1571	Починцова Анна Ильинична	3	5
	1570	Мензюковъ Валентинъ Михайловичъ	3	
	1588	Кулакова Ольга Васильевна	6X	
	1584	Григорьевъ Василийъ Григорьевичъ	2	
	1585	Вилъ Владиміръ Владиміровичъ	2	

4.	1021	Касаново Досина Арамаева	5	3
	1020	Ишкин Мартемь Григорьев	5	5
	1019	Фролова Екатерина Михайлова	5	4
	1018	Косников Алексей Васильев	3	
<u>Архангельская улица</u>				
4.	1026	Щекин Фриц Максимович	15	6
	1027	Старова Варвара Михайлова	15	7
	1028	Дерюгина Зюстия Анисимов	15	7
	1029	Андреев Федор Сильвич	15	7
	1030	Логалева Варвара Васильева	12	10
	1031	Вашкина Анна Марленова	10	
	1016	Фиминанов Нимр Васильев	15	5
	1017	Косников Алексей Васильевич	8	5
	1051	Жижкин Иван Павлович	6	
	1052	Жижкина Марья Константиновна	6	
8.	1053	Фиминанова Феонтия Васильева	10	5
	1054	Самарев Степан Николаев	10	12
	1056	Желотикова Таиса Кандромова	10	15
	1055	Самарев Степан Николаев	10	12
<u>Глуховская улица</u>				
8.	1058	Карламова Софья Сергеева	5	
	1059	Карламова Анна Ивановна	5	
	1060	Карламов Мирозван Иванович	10	5
	1061	Золоторев Михаил Владимирович	10	5
<u>Верхне-Синюхаевская улица</u>				
50.	1018	Кашенка Анастасия Федоровна	15	10
	1017	Ишкин Артемь Григорьев	2	

6. Письмо областного бюджетного учреждения культуры «Инспекция по охране и использованию объектов культурного наследия (памятников истории и культуры) Курской области» от 06.05.2022 № 677 о направлении запрашиваемой информации



**АДМИНИСТРАЦИЯ  
КУРСКОЙ ОБЛАСТИ  
КОМИТЕТ ПО ОХРАНЕ ОБЪЕКТОВ  
КУЛЬТУРНОГО НАСЛЕДИЯ  
КУРСКОЙ ОБЛАСТИ**

ОБЛАСТНОЕ БЮДЖЕТНОЕ УЧРЕЖДЕНИЕ  
КУЛЬТУРЫ «ИНСПЕКЦИЯ ПО ОХРАНЕ И  
ИСПОЛЬЗОВАНИЮ ОБЪЕКТОВ КУЛЬТУРНОГО  
НАСЛЕДИЯ (ПАМЯТНИКОВ ИСТОРИИ И  
КУЛЬТУРЫ) КУРСКОЙ ОБЛАСТИ»  
(ОБУК «ИНСПЕКЦИЯ ПО ОХРАНЕ  
ОБЪЕКТОВ КУЛЬТУРНОГО НАСЛЕДИЯ КУРСКОЙ  
ОБЛАСТИ»)

305000, г. Курск, Красная пл., д. 6

тел.: +7 (4712) 51-15-96,

e-mail: [okn.kursk@mail.ru](mailto:okn.kursk@mail.ru);

06.05.2022 № 677

Генеральному директору Общества с  
ограниченной ответственностью  
«НАУЧНО-ИССЛЕДОВАТЕЛЬСКИЙ  
ИНСТИТУТ РЕСТАВРАЦИИ,  
ПРОЕКТИРОВАНИЯ И ИСТОРИКО-  
КУЛЬТУРНЫХ ЭКСПЕРТИЗ»  
Худякову О.В.

[7841084410@mail.ru](mailto:7841084410@mail.ru)

Уважаемый Олег Владиславович!

На Ваше обращение о предоставлении документов от 04.05.2022 № 42-22, ОБУК «Инспекция по охране и использованию объектов культурного наследия (памятников истории и культуры) Курской области» (далее – Инспекция) сообщает, что в Ваш адрес посредством электронной почты на электронный адрес [7841084410@mail.ru](mailto:7841084410@mail.ru) 5 и 6 мая 2022 г. было направлено 14 писем с вложенными электронными архивами.

Архивы содержат всю имеющуюся у Инспекции информацию по перечню выявленных объектов культурного наследия, указанному в Контракте № 0144200002422000081 от 04.05.2022 г.:

- выкопировки из Списка вновь выявленных объектов, представляющих историческую, научную, художественную или иную культурную ценность, утвержденного председателем комитета по культуре и искусству Администрации Курской области 16.01.1995 г.;
- имеющиеся фотографические изображения объектов;
- имеющиеся копии актов осмотра и актов технического состояния выявленных объектов культурного наследия;
- имеющиеся копии технических паспортов выявленных объектов культурного наследия;
- имеющиеся выписки из Единого государственного реестра недвижимости;
- проект зон охраны г. Рыльск Курской области.

С уважением,  
Начальник инспекции

Ворылина Н.Н.  
+7 (4712) 51-15-96

И.В. Черникова

7. Письмо областного бюджетного учреждения культуры «Инспекция по охране и использованию объектов культурного наследия (памятников истории и культуры) Курской области» от 30.05.2022 № 804 о направлении запрашиваемой информации



**АДМИНИСТРАЦИЯ  
КУРСКОЙ ОБЛАСТИ  
КОМИТЕТ ПО ОХРАНЕ ОБЪЕКТОВ  
КУЛЬТУРНОГО НАСЛЕДИЯ  
КУРСКОЙ ОБЛАСТИ**

ОБЛАСТНОЕ БЮДЖЕТНОЕ УЧРЕЖДЕНИЕ  
КУЛЬТУРЫ «ИНСПЕКЦИЯ ПО ОХРАНЕ И  
ИСПОЛЬЗОВАНИЮ ОБЪЕКТОВ КУЛЬТУРНОГО  
НАСЛЕДИЯ (ПАМЯТНИКОВ ИСТОРИИ И  
КУЛЬТУРЫ) КУРСКОЙ ОБЛАСТИ»  
(ОБУК «ИНСПЕКЦИЯ ПО ОХРАНЕ  
ОБЪЕКТОВ КУЛЬТУРНОГО НАСЛЕДИЯ КУРСКОЙ  
ОБЛАСТИ»)

305000, г. Курск, Красная пл., д. 6  
тел.: +7 (4712) 51-15-96,

e-mail: [okn.kursk@mail.ru](mailto:okn.kursk@mail.ru);

*30.05.2022 № 804*

Генеральному директору Общества с  
ограниченной ответственностью  
«НАУЧНО-ИССЛЕДОВАТЕЛЬСКИЙ  
ИНСТИТУТ РЕСТАВРАЦИИ,  
ПРОЕКТИРОВАНИЯ И ИСТОРИКО-  
КУЛЬТУРНЫХ ЭКСПЕРТИЗ»  
Худякову О.В.

[7841084410@mail.ru](mailto:7841084410@mail.ru)

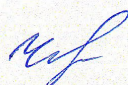
Уважаемый Олег Владиславович!

В дополнение на Ваше обращение о предоставлении документов от 11.05.2022 № 44/2-22 (входящий от 25.05.2022 г. №1536), ОБУК «Инспекция по охране и использованию объектов культурного наследия (памятников истории и культуры) Курской области» (далее – Инспекция) направляет Вам копии актов осмотра в электронном виде на следующие объекты культурного наследия:

1	Дом жилой, кон. XIX - нач. XX вв.	ул. Куйбышева, 15
2	Дом жилой, кон. XIX - нач. XX вв.	ул. Куйбышева, 21
3	Дом жилой, кон. XIX - нач. XX вв.	ул. Куйбышева, 26
4	Дом жилой, кон. XIX - нач. XX вв.	ул. Куйбышева, 72
5	Дом жилой, кон. XIX - нач. XX вв.	ул. Люксембург, 1
6	Дом жилой, кон. XIX - нач. XX вв.	ул. Люксембург, 7
7	Дом жилой, кон. XIX - нач. XX вв.	ул. Люксембург, 8
8	Дом жилой, кон. XIX - нач. XX вв.	ул. Люксембург, 9
9	Дом жилой, кон. XIX - нач. XX вв.	ул. Люксембург, 10
10	Дом жилой, кон. XIX - нач. XX вв.	ул. Люксембург, 15

11	Дом жилой, кон. XIX - нач. XX вв.	ул. Люксембург, 17
12	Дом жилой, кон. XIX - нач. XX вв.	ул. Люксембург, 22
13	Главный дом городской усадьбы, кон. XIX - нач. XX вв.	ул. Маркса, 14
14	Дом жилой, кон. XIX - нач. XX вв.	ул. Островского, 17
15	Дом жилой, кон. XIX - нач. XX вв.	ул. Островского, 32
16	Дом жилой, кон. XIX - нач. XX вв.	ул. Островского, 48
17	Дом жилой, кон. XIX - нач. XX вв.	ул. Островского, 67
18	Дом жилой, кон. XIX - нач. XX вв.	ул. Островского, 77
19	Дом жилой, кон. XIX - нач. XX вв.	ул. Свердлова 3
20	Дом жилой, кон. XIX - нач. XX вв.	ул. Свердлова 4
21	Дом жилой, кон. XIX - нач. XX вв.	ул. Свердлова 15
22	Дом жилой, кон. XIX - нач. XX вв.	ул. Свердлова 18
23	Дом жилой, кон. XIX - нач. XX вв.	ул. Свердлова 21
24	Дом жилой, кон. XIX - нач. XX вв.	ул. Свердлова 29

С уважением,  
Начальник инспекции



И.В. Черникова

Телегина И.В.  
8 (4712) 51-15-96

8. Письмо Администрации города Рыльска от 31.05.2022 № 1315 о предоставлении запрашиваемой информации



## АДМИНИСТРАЦИЯ ГОРОДА РЫЛЬСКА

307370, Курская область, г. Рыльск, ул.К.Либкнехта,9  
тел./факс: (47152) 2-22-38, E-mail: [adm.rylsk46@mail.ru](mailto:adm.rylsk46@mail.ru)  
ОКПО 44022333, ОГРН 1024600743892  
ИНН/КПП 4620004595 / 462001001

\_\_\_ 31.05.2022 \_\_\_ № \_\_\_ 1315 \_\_\_

На № \_\_\_\_\_ от \_\_\_\_\_

Генеральному директору Научно-исследовательского института реставрации, проектирования и историко-культурных экспертиз НИИ РПИКЭ  
Худякову О. В.

Уважаемый Олег Владиславович!

На Ваш исх. № 44-22 от 05.05.2022 Администрация города Рыльска предоставляет запрашиваемую информацию.

Глава города Рыльска

С. А. Курносов

Исп. Фролова О. А.  
Тел. 8(47152) 2-27-42

9. Письмо ОКУ «Госархив Курской области» от 30.05.2022 № 07-12/190-2022/Т о направлении скан-копий архивных дел

Российская Федерация  
Архивное управление  
Курской области  
Областное казенное учреждение  
«Государственный архив Курской области»  
(ОКУ «Госархив Курской области»)  
ул. Ленина, 57, г. Курск, 305000  
тел./Факс. 8 (4712) 51-49-85  
e-mail: gosarhiv-kursk@yandex.ru  
ОКПО 03492966, ОГРН 1024600949911  
ИНН/КПП 4629016556/463201001  
30.05.2022 № 07-12/190-2022/Т.  
на № 56-22 от 25.05.2022.

Генеральному директору  
ООО «НИИ РПИИКЭ»

Худякову О.В.

ул. Кирочная, д. 19, литер А, офис 6,  
г. Санкт-Петербург, 191123

<7841084410@mail.ru>

Уважаемый Олег Владиславович!

В архивном фонде «Коммунальный отдел исполкома Рыльского уездного Советов рабочих, крестьянских и красноармейских депутатов» выявлены архивные дела с информацией о строениях, расположенных на территории города Рыльска в первой половине 1920-х гг. (скан-копии архивных дел прилагаются).

В связи с тем, что в довоенные годы в городе Рыльске отсутствовала нумерация домовладений (административная привязка осуществлялась по номеру квартала и домовладельцу), сопоставить выявленные исторические сведения с актуальной нумерацией домовладений, представленной в приложении к Вашему запросу, не представляется возможным, так как сотрудники ОКУ «Госархив Курской области» не уполномочены интерпретировать выявляемую в архивных документах информацию.

Вместе с тем, приглашаем Ваших сотрудников самостоятельно ознакомиться с архивными документами в читальном зале ОКУ «Госархив Курской области» с целью выявления интересующих Вас сведений, где им будет оказана соответствующая квалифицированная помощь.

Работа читального зала осуществляется по следующему графику: с понедельника по четверг с 10:00 по 17:00, перерыв с 13:00 до 14:00. Записаться для работы в читальном зале можно по телефону +7 (4712) 51-49-85 (доб. 2259).

Приложение: 344 файла.

Директор

О.Н. Аргунов  
☎ 8 (4712) 52-05-58



Н.А. Елагина