



## АДМИНИСТРАЦИЯ КУРСКОЙ ОБЛАСТИ

### КОМИТЕТ ПО ОХРАНЕ ОБЪЕКТОВ КУЛЬТУРНОГО НАСЛЕДИЯ КУРСКОЙ ОБЛАСТИ

#### П Р И К А З

от 30.03.2022

№ 05.4-08/279

г. Курск

**Об утверждении предмета охраны объекта культурного наследия  
регионального значения «Дом отдыха партийного актива Курского  
областного комитета ВКП(б)», 1940 год, расположенного по адресу:  
Курская область, город Курск, улица Парк Солянка, дом 7**

В соответствии с Федеральным законом от 25 июня 2002 года № 73-ФЗ «Об объектах культурного наследия (памятниках истории и культуры) народов Российской Федерации», Положением о комитете по охране объектов культурного наследия Курской области, утвержденным постановлением Губернатора Курской области от 15.09.2020 № 274-пг, ПРИКАЗЫВАЮ:

1. Утвердить прилагаемый предмет охраны объекта культурного наследия регионального значения «Дом отдыха партийного актива Курского областного комитета ВКП(б)», 1940 год, расположенного по адресу: Курская область, город Курск, улица Парк Солянка, дом 7.

2. Контроль за исполнением настоящего приказа возложить на начальника отдела разрешительной документации и учета объектов культурного наследия комитета по охране объектов культурного наследия Курской области А.И. Куткову.

3. Приказ вступает в силу со дня его подписания.

Председатель комитета

И.А. Мусьял

УТВЕРЖДЕН  
приказом комитета по охране  
объектов культурного наследия  
Курской области  
от 30.03.2022 № 05.4-08/279

## ПРЕДМЕТ ОХРАНЫ

**объекта культурного наследия регионального значения  
«Дом отдыха партийного актива Курского областного  
комитета ВКП(б)», 1940 год, расположенного по адресу:  
Курская область, город Курск, улица Парк Солянка, дом 7**

### **Историческая ценность:**

датировка объекта – 1940 г.;

авторство проекта – архитектор Лазаренко Павел Иванович;

установленное функциональное назначение – дом отдыха, образец санаторно-курортного строительства;

значительная сохранность, узнаваемость, облика здания на время его строительства.

### **Градостроительная охрана:**

Местоположение объекта: в парковой территории, на повышенном пологом берегу реки Сейм.

Градостроительные характеристики монументального здания, его доминирующая роль в композиционно-планировочной структуре значительного пространства, играя основную роль в формировании композиции южной части Парка Солянка, являясь гармоничным объектом архитектуры в сотворчестве с окружающим его природным ландшафтом, акцентом береговой панорамы долины реки Сейм курортно-природного района Сеймского округа города Курска.

Визуальные связи объекта от парковой планировочной трассировки дорожек, аллей, партеров и полян, естественного лесного и пойменного водного ландшафта реки Сейм.

Территория объекта. Расположение и габариты здания.

### **Архитектурная охрана:**

**Объёмно-пространственная и планировочная композиция на время строительства объекта:**

общее объёмно-пространственное решение объекта – двух-трёхэтажное в составе: цокольного, надземных этажей, мезонина, накрытое вальмовой и скатной крышей;

объёмно-пространственное решение объекта стремится к симметрии и представляет собой два состыкованных двух-трёхэтажных объёма, где к

близкому (за счет ризалитов) П-образному в плане 2-х этажному южному объёму, увенчанному в центре крупным мезонином (3-й этаж), стыкуется трёхэтажный северный объём близкий (за счет ризалитов) к Т-образному в плане;

в плане объект близкий к Т-образной форме, с центральным и боковыми ризалитами;

параметры объекта: в пределах габаритов фундамента, наружных несущих стен, комбинированной каркасно-стеновой системе всего объёма здания на высоту 3-х этажей;

габариты, силуэт и высотные характеристики объекта;

крыша объекта, её конфигурация – вальмовая, скатная высокая; размеры крыши, на время строительства объекта;

в основе комбинированной объёмно-планировочной системы здания: двусторонняя коридорная, зальная, секционная;

объёмно-пространственное решение балконов, с металлическим ограждением.

### **Интерьер:**

характер объёмно-пространственного и планировочного решения центральной входной группы помещения – вестибюль и основная парадная коммуникация здания, трёхмаршевая лестница, акцентированные – колоннадами круглых (холлы 1-й и 2-й этажей), квадратных (холл 2-го этажа) в сечении рядами колонн и пилястр (3-й этаж – мезонин);

характер объёмно-пространственного и планировочного решения парадного (актового) зала – прямоугольный в плане, двусветный (на высоту 2-х этажей): две колонны в южной части зала, выполненные в формах тосканского ордера.

### **Композиция и архитектурно-художественное решение фасадов объекта в целом и отдельных их деталей:**

композиция, архитектурно-художественное и объёмно-пространственное решение здания создано в формах и стиле позднего конструктивизма, как образец санаторно-курортного строительства советского довоенного времени в строгой, стремящейся к симметрии классицистической композиции с подражанием дворцовой архитектуре XVII–XIX вв.;

оформление фасадов: штукатурка, декор выполнен в кирпичной и лепной отделке, с последующей штукатуркой, побелкой и покраской (материал и характер отделки уточняются в процессе изучения при реставрации объекта);

композиционное решение фасадов здания - равновесная статичность и стремление к симметрии с ризалитами, выделяющими центральную и боковые части объекта; центральная часть южного фасада акцентирована аркадой – открытой галереей, стилизованного тосканского (оформление входной группы центрального ризалита) и коринфского (в уровне галереи полуциркульных панорамных окон мезонина) ордеров с соблюдением принципа ордерной суперпозиции;

оформление дворовых фасадов – упрощённый декор;

расположение, форма, ритм, габариты, конфигурация оконных и дверных проёмов – все оконные и дверные проёмы основных объёмов здания прямоугольной формы с прямыми перемычками без обрамлений, окна южной стороны мезонина с полуциркульными перемычками в обрамлении декорированных обрамлений;

характер заполнения оконных и дверных проёмов уточняется в процессе изучения при реставрации объекта.

#### **Декоративное оформление фасадов:**

Фасады здания решены в штукатурке с применением лепного декора.

Южный фасад здания имеет пятичастное композиционное построение за счет угловых и центрального входного ризалитов. Главный вход южного фасада оформлен открытой галереей стилизованного тосканского ордера. В уровне второго этажа главного фасада размещены семь небольших балконов, металлическим ограждением простого геометрического рисунка. Центральное ядро завершает изящный мезонин, в исполнении галереи панорамных полуциркульных окон, обрамлённых профилированным декором аркады стилизованного композитного ордера. Торцевой северный фасад здания имеет трёхчастную композицию за счет угловых ризалитов. Центральная часть фасада в пять световых осей, здесь акцентирована длинным балконом в уровне второго этажа, с легким металлическим ограждением, и завершена ступенчатым аттиком.

Остальные второстепенные, обращенные в парк фасады решены упрощённо, их художественная выразительность и пластичность решается посредством крупных ризалитов и мезонина, смягчающих аскетизм геометрических форм всего объекта.

Все оконные и дверные проёмы основных объёмов здания преимущественно прямоугольные с прямыми перемычками без обрамлений, где исключение составляет галерея панорамных полуциркульных окон мезонина.

Всё здание подчёркивает невысокий рустованный цоколь, отделенный от основной стены объекта профилированным карнизом.

Венчающий фигурный небольшого выноса карниз с рядом крупных прямоугольных кронштейнов, отточенных тонким профилем, подчёркнут фризом уплощённых полочек с тонким же профилем верхних тяг.

Цветовая гамма здания предполагает классицистический характер и решается в процессе изучения объекта во время реставрационных работ.

#### **Декоративное оформление интерьеров:**

стены, потолки, колонны, пилястры парадных интерьеров (вестибюль, холлы, зал) оштукатурены с применением лепного декора;

центральные помещения объекта: входная группа – вестибюль и основная парадная коммуникация здания, трёхмаршевая лестница, акцентированы колоннадами круглых и квадратных в плане рядов колонн стилизованного тосканского ордера;

парадный (актовый) двухсветный зал, стены и потолок которого оформлены лепным декором (пилястры, колонны, карнизы, плафоны, и др. детали), которые уточняются в процессе изучения и раскрытия объекта, в ходе реставрационных работ.

**Конструкции и строительные материалы:**

фундаменты – бутовые;

комбинированная конструктивная система – каркасно-стенная;

конструкции и материал капитальных наружных стен на время строительства объекта – керамический кирпич; каркас – кирпич, железобетон;

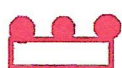
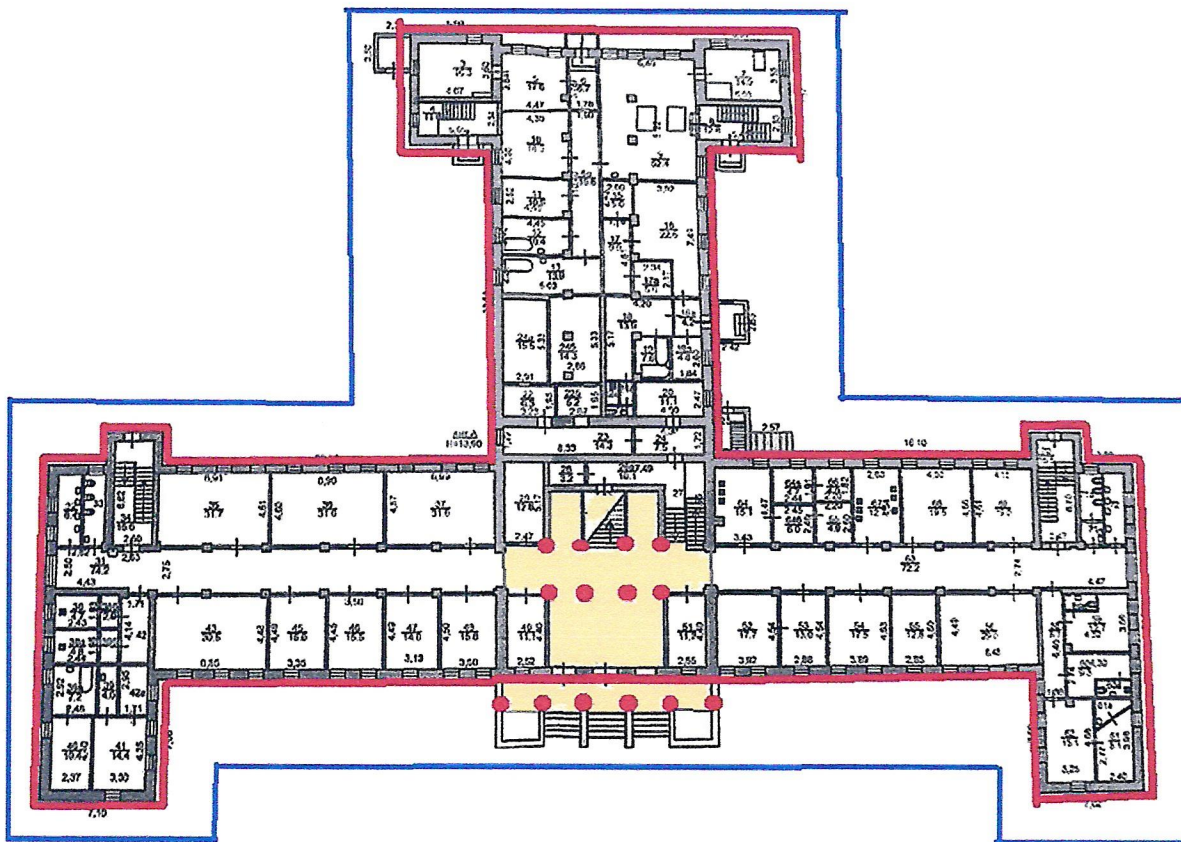
материал каркаса крыши – дерево, характер кровельного покрытия (вальмовая, скатная) – металлическая кровля по деревянной обрешетке с желобами и водосточными трубами;

металлические ограждения балконов с геометрическим простым рисунком;

заполнение оконных и дверных проёмов уточняется в процессе изучения и реставрации объекта.

# ПРЕДМЕТ ОХРАНЫ. Графическая часть.

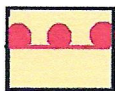
## ПРЕДМЕТ ОХРАНЫ План 1-го этажа



объёмно-пространственное решение на время строительства объекта, комбинированная каркасно-стеновая конструктивная система, материал стен и конструкций



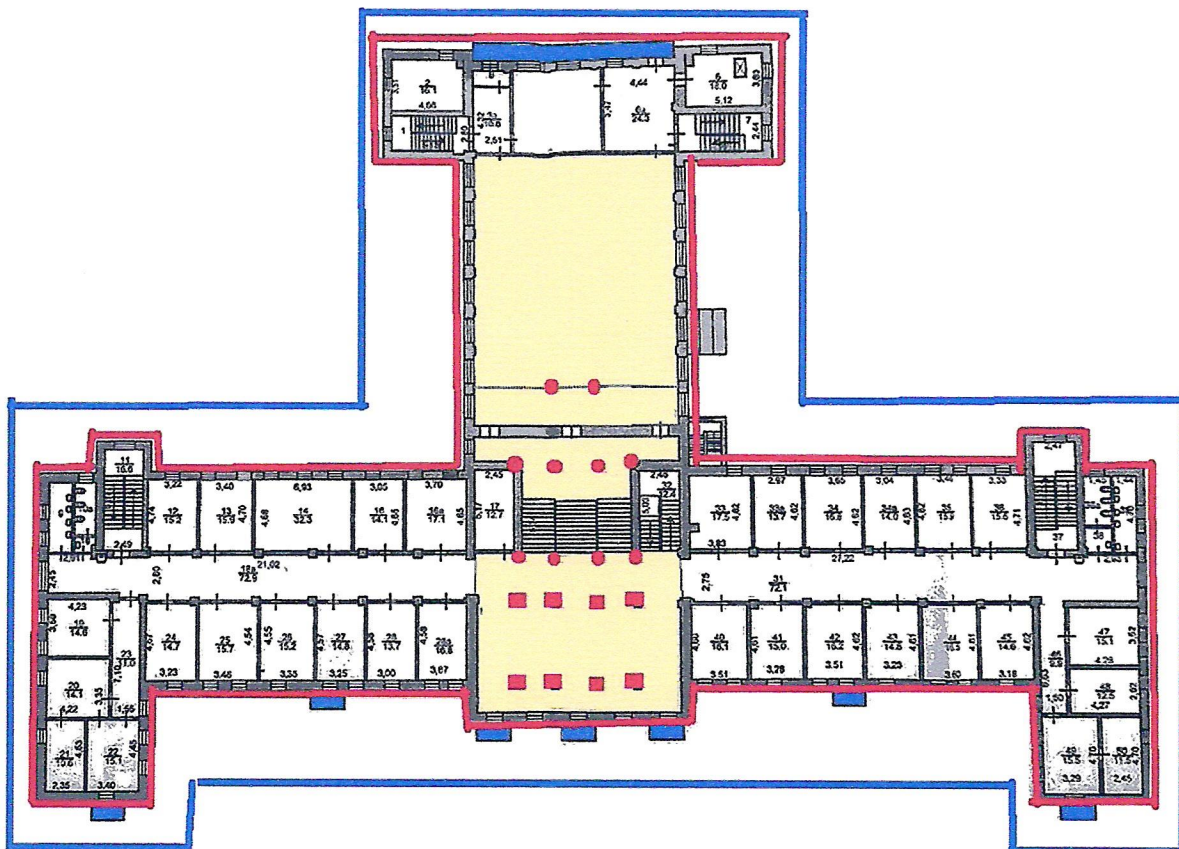
композиция и архитектурно-художественное решение фасадов



ИНТЕРЬЕР: объёмно-пространственное, конструктивное и архитектурно-художественное решение вестибюля, холла и лестничного холла (коллонада, трехмаршевая лестница)

# ПРЕДМЕТ ОХРАНЫ. Графическая часть.

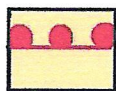
ПРЕДМЕТ ОХРАНЫ План 2го этажа



объёмно-пространственное решение на время строительства объекта, комбинированная каркасно-стеновая конструктивная система, материал стен и конструкций



композиция и архитектурно-художественное решение фасадов



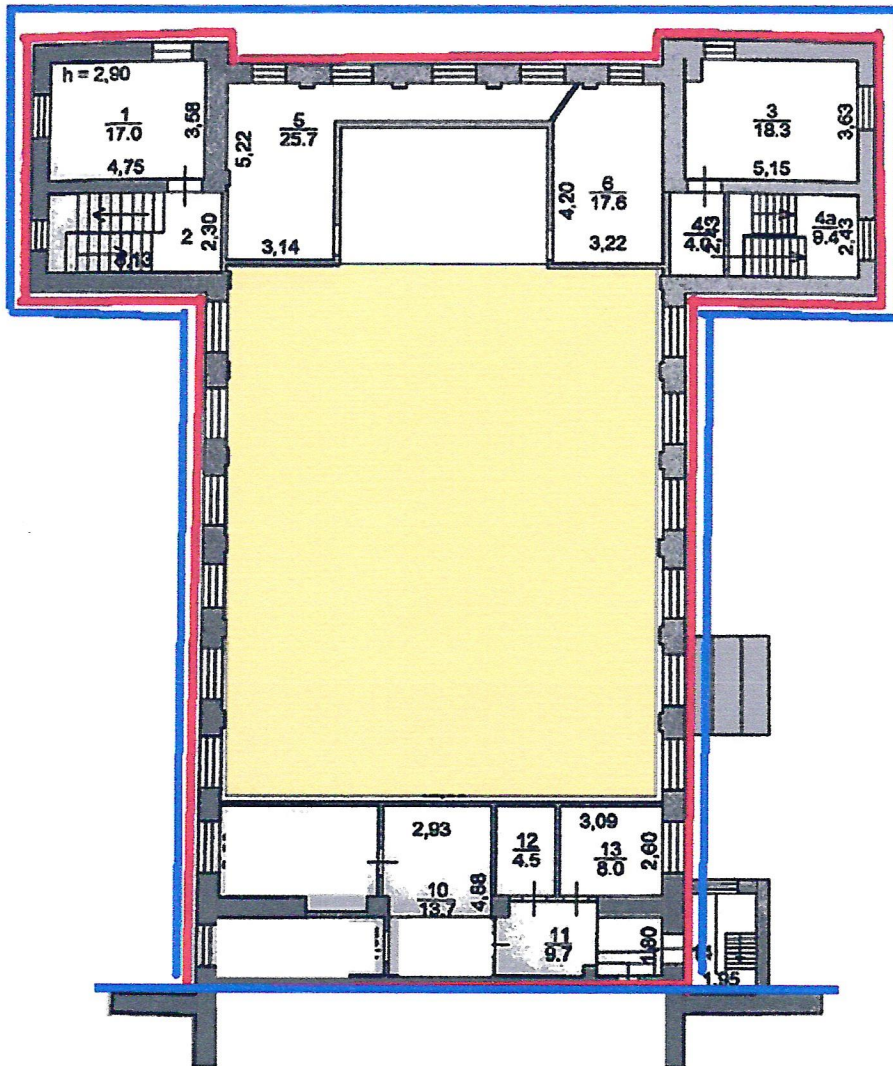
ИНТЕРЬЕР: объёмно-пространственное, конструктивное и архитектурно-художественное решение холла и лестничного холла (коллонады, трехмаршевая лестница), актовый зал



объёмно-пространственное решение балконов, материал, характер металлических ограждений

# ПРЕДМЕТ ОХРАНЫ. Графическая часть.

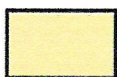
ПРЕДМЕТ ОХРАНЫ План 3-го этажа



объёмно-пространственное решение на время строительства объекта, комбинированная каркасно-стеновая конструктивная система, материал стен и конструкций



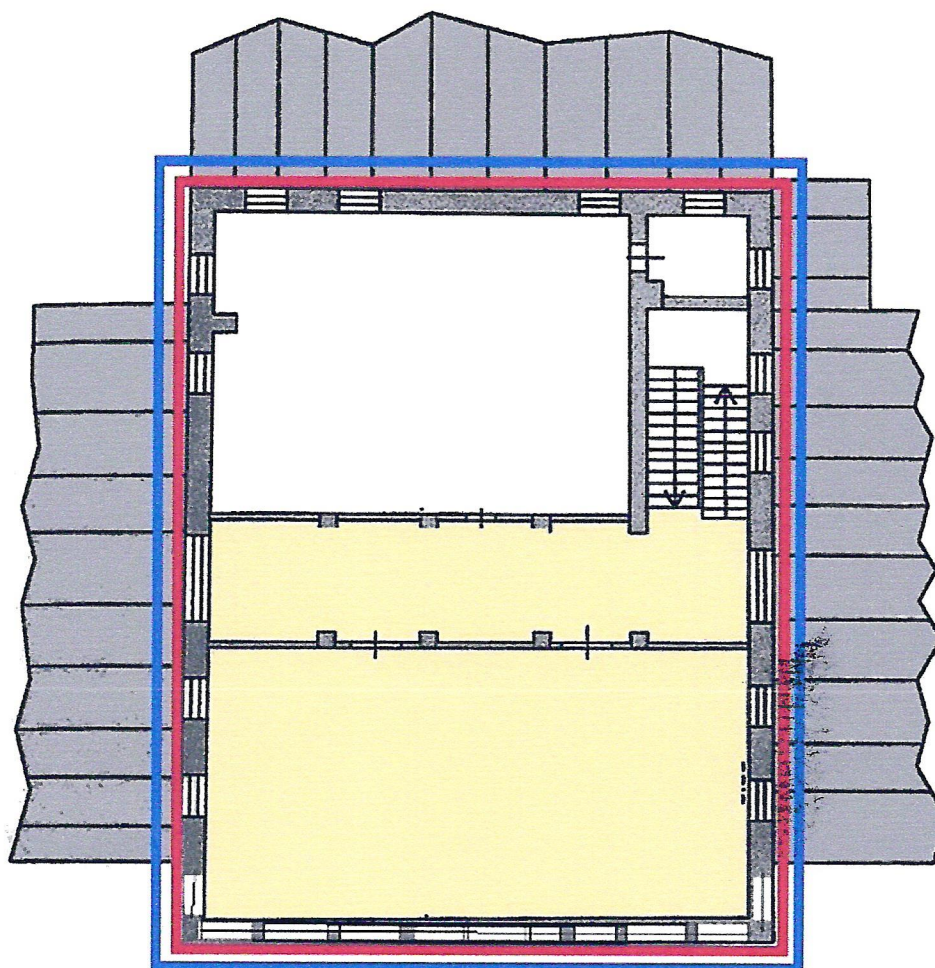
композиция и архитектурно-художественное решение фасадов



ИНТЕРЬЕР: объёмно-пространственное, конструктивное и архитектурно-художественное решение двусветного зала

# ПРЕДМЕТ ОХРАНЫ. Графическая часть.

## ПРЕДМЕТ ОХРАНЫ План мезонина



объёмно-пространственное решение на время строительства объекта, комбинированная каркасно-стеновая конструктивная система, материал стен и конструкций



композиция и архитектурно-художественное решение фасадов



ИНТЕРЬЕР: объёмно-пространственное, конструктивное и архитектурно-художественное решение холла и зала

**ПРЕДМЕТ ОХРАНЫ. Графическая часть.**  
**Градостроительная охрана**  
**СИТУАЦИОННЫЙ ПЛАН местоположение объекта**

