

**АКТ**  
**государственной историко-культурной экспертизы**  
**в целях обоснования целесообразности включения**  
**в Единый государственный реестр объектов культурного наследия**  
**(памятников истории и культуры) народов Российской Федерации**  
**выявленного объекта культурного наследия «Дом жилой», кон. XIX -**  
**нач. XX вв., расположенного по адресу: Курская область, Рыльский**  
**район, г. Рыльск, ул. Дзержинского, 21**

**Дата начала проведения экспертизы:** 04 мая 2022 года.

**Дата окончания проведения экспертизы:** 02 июня 2022 года.

**Место проведения экспертизы:** Курская область, Рыльский район,  
г. Рыльск, г. Москва.

**Заказчик экспертизы:** Областное бюджетное учреждение культуры «Инспекция по охране и использованию объектов культурного наследия (памятников истории и культуры) Курской области», 305000, Курская область, г. Курск, Красная площадь, д. 6, ИНН: 4632043341, КПП: 463201001.

**Сведения об организации, проводившей экспертизу:** общество с ограниченной ответственностью «НАУЧНО-ИССЛЕДОВАТЕЛЬСКИЙ ИНСТИТУТ РЕСТАВРАЦИИ, ПРОЕКТИРОВАНИЯ И ИСТОРИКО-КУЛЬТУРНЫХ ЭКСПЕРТИЗ» (ООО «НИИ РПИИКЭ»), 191123, РФ, г. Санкт-Петербург, ул. Кирочная, д.19, литер А, пом.13Н, офис 6, ИНН 7841084410, КПП 784101001.

**Сведения об эксперте:**

<b>Фамилия, имя и отчество</b>	<b>Федосеева Елена Михайловна</b>
Образование	Высшее
Специальность	Инженер
Учёная степень (звание)	-
Стаж работы	12 лет
Место работы, должность	г. Москва, эксперт по проведению государственной историко-культурной экспертизы
Реквизиты решения Министерства культуры Российской Федерации по аттестации эксперта на проведение экспертизы с указанием объектов экспертизы	Приказ Министерства культуры Российской Федерации от 04.02.2021 №142. Объекты экспертизы: - выявленные объекты культурного наследия в целях обоснования целесообразности включения данных объектов в реестр; - документы, обосновывающие

	<p><i>включение объектов культурного наследия в реестр;</i></p> <p>- документы, обосновывающие исключение объектов культурного наследия из реестра;</p> <p>- проекты зон охраны объекта культурного наследия.</p>
--	---

**Информация об ответственности эксперта за достоверность сведений, изложенных в заключении, в соответствии с законодательством Российской Федерации:**

Государственный эксперт по проведению государственной историко-культурной экспертизы Федосеева Елена Михайловна несет ответственность за соблюдение принципов проведения государственной историко-культурной экспертизы, установленных статьей 29 Федерального закона от 25.06.2002 № 73-ФЗ «Об объектах культурного наследия (памятниках истории и культуры) народов Российской Федерации», Положением о государственной историко-культурной экспертизе, утвержденным постановлением Правительства Российской Федерации от 15.07.2009 № 569 с изменениями и дополнениями, и за достоверность сведений, изложенных в настоящем заключении экспертизы.

Экспертом при подписании акта государственной историко-культурной экспертизы, выполненного на электронном носителе в формате переносимого документа (PDF), обеспечена конфиденциальность ключа усиленной квалифицированной электронной подписи.

**Объект экспертизы:**

Выявленный объект культурного наследия «Дом жилой», кон. XIX - нач. XX вв., расположенный по адресу: Курская область, Рыльский район, г. Рыльск, ул. Дзержинского, 21 (далее – Объект).

Документы, обосновывающие включение Объекта в Единый государственный реестр объектов культурного наследия (памятников истории и культуры) народов Российской Федерации.

**Цель экспертизы:**

Обоснование целесообразности включения Объекта в Единый государственный реестр объектов культурного наследия (памятников истории и культуры) народов Российской Федерации (далее – Реестр) в качестве объекта культурного наследия, определение категории его историко-культурного значения.

### **Перечень документов, представленных Заказчиком для проведения экспертизы:**

1. Список вновь выявленных объектов, представляющих историческую, научную, художественную или иную культурную ценность, утвержденный Председателем комитета по культуре и искусству администрации области П.И. Надеиным 16.01.1995.
2. Проект зон охраны г. Рыльска Курской области, разработанный проектно-производственным институтом «КППИ» в июне 1990 г.
3. Технический паспорт на жилой дом (дома) и земельный участок, расположенный по адресу: г. Рыльск, ул. Дзержинского, 21/46 от 11.03.1990.
4. Акт проведения осмотра выявленного объекта культурного наследия «Дом жилой, кон. XIX - нач. XX вв.», расположенного по адресу: Курская обл., г. Рыльск, ул. Дзержинского, 21 от 18.06.2021 № 116.
5. Выписка из Единого государственного реестра недвижимости об объекте недвижимости (здание) от 20.04.2022.

### **Сведения об обстоятельствах, повлиявших на процесс проведения и результаты экспертизы:**

Обстоятельства, повлиявшие на процесс проведения и результаты проведения экспертизы, отсутствуют.

Эксперт не имеет родственных связей с заказчиком (его должностным лицом или работником) (дети, супруги и родители, полнородные и неполнородные братья и сестры (племянники и племянницы), двоюродные братья и сестры, полнородные и неполнородные братья и сестры родителей заказчика (его должностного лица или работника) (дяди и тети)); не состоит в трудовых отношениях с заказчиком; не имеет долговых или иных имущественных обязательств перед заказчиком (его должностным лицом или работником), а также заказчик (его должностное лицо или работник) не имеет долговых или иных имущественных обязательств перед экспертом; не владеет ценными бумагами акциями (долями участия, паями в уставных (складочных) капиталах) заказчика; не заинтересован в результатах исследований либо решении, вытекающем из настоящего заключения экспертизы, с целью получения выгоды в виде денег, ценностей, иного имущества, услуг имущественного характера или имущественных прав для себя или третьих лиц.

### **Сведения о проведенных исследованиях с указанием примененных методов, объема и характера выполненных работ и их результатов:**

Настоящий Акт государственной историко-культурной экспертизы составлен в соответствии с Федеральным законом от 25.06.2002 № 73-ФЗ

«Об объектах культурного наследия (памятниках истории и культуры) народов Российской Федерации, Положением о государственной историко-культурной экспертизе, утвержденным постановлением Правительства Российской Федерации от 15.07.2009 № 569.

Экспертиза проводится на основании контракта на проведение государственной историко-культурной экспертизы от 04.05.2022 № 0144200002422000081.

При проведении государственной историко-культурной экспертизы экспертом проведены:

- комплексный анализ представленных ОБУК «Инспекция по охране объектов культурного наследия Курской области» (заказчиком) документов по Объекту, подлежащему настоящей экспертизе;

- изучение нормативной базы;

- визуальное обследование с осуществлением фотофиксации Объекта в мае 2022 г., окружающей его застройки и градостроительной ситуации с целью исследования данных о его состоянии на момент проведения государственной историко-культурной экспертизы, а также визуализации планировочной структуры района и среды расположения Объекта;

- историко-архивные, библиографические исследования с целью выявления материалов, содержащих сведения по истории освоения и развития исследуемой территории расположения Объекта, истории создания и строительства Объекта;

- историко-архивные, библиографические исследования с целью выявления сведений об исторической планировочной структуре района расположения Объекта и их анализ, исследование картографических материалов с составлением исторической иконографии;

- историко-архитектурные исследования с целью изучения и анализа сведений об историческом облике Объекта, его архитектурно-художественной ценности;

- анализ всего комплекса данных (документов, материалов, информации) по Объекту, изучение дополнительных документов и материалов, собранных и полученных при проведении экспертизы.

Указанные историко-культурные исследования проведены в объёме, необходимом для принятия решения в рамках государственной историко-культурной экспертизы, и оформлены в виде акта государственной историко-культурной экспертизы. В процессе экспертизы выполнен анализ проектных и научно-исследовательских материалов и иных материалов, содержащих информацию об истории развития рассматриваемого объекта, ценности рассматриваемого объекта с точки зрения истории, архитектуры,

градостроительства, искусства, науки и техники, эстетики, социальной культуры. Исследования проведены с применением методов натурного, историко-архивного, историко-архитектурного и историко-градостроительного анализов.

Результаты аналитических исследований материалов и документов, проведенных в соответствии с требованиями Федерального закона от 25.06.2002 № 73-ФЗ «Об объектах культурного наследия (памятниках истории и культуры) народов Российской Федерации» и постановления Правительства Российской Федерации от 15.07.2009 № 569, позволили эксперту сделать обоснованный вывод.

**Факты и сведения, выявленные и установленные в результате проведенных исследований:**

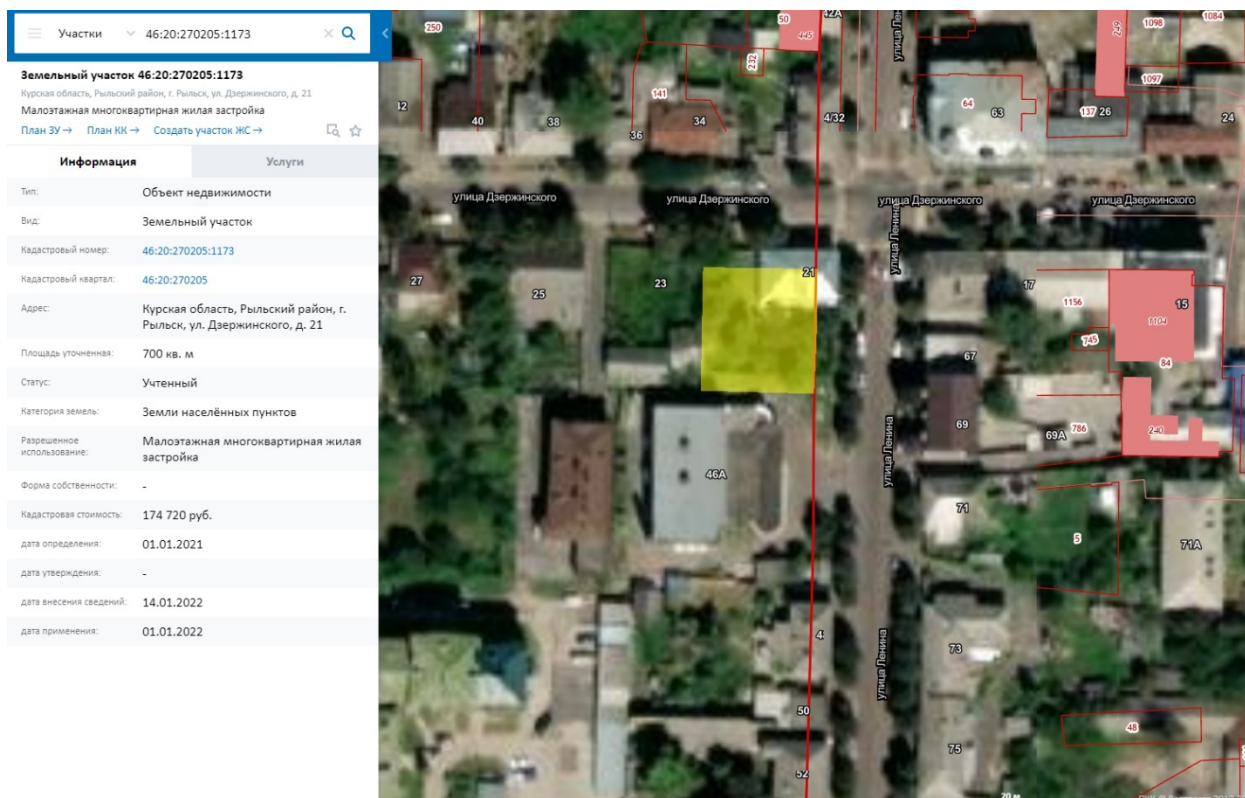
В процессе экспертизы проанализированы имеющиеся по Объекту документы, которыми располагает Заказчик экспертизы, изучены дополнительные документы и материалы, собранные и полученные при проведении экспертизы, в том числе из областного казенного учреждения «Государственный архив Курской области» (ОКУ «Госархив Курской области»), от Администрации города Рыльска, из фондов Рыльского краеведческого музея - филиала ОБУК «Курский областной краеведческий музей», Государственного каталога музейного фонда Российской Федерации.

***Общие сведения об Объекте. Исследование правоустанавливающих документов по Объекту. Архивные исследования***

«Дом жилой», кон. XIX - нач. XX вв. (Курская область, Рыльский район, г. Рыльск, ул. Дзержинского, 21) выявлен как объект, представляющий историческую, архитектурную и культурную ценность, в 1995 г.

Объект под номером 2158 включен в Список вновь выявленных объектов, представляющих историческую, научную, художественную или иную культурную ценность, утвержденный председателем комитета по культуре и искусству администрации области П.И. Надеиным 16.01.1995.

Предмет охраны, границы территории, охранное обязательство в отношении Объекта в установленном порядке не утверждены.



*Сведения о кадастровом участке, на котором расположен Объект (по данным Публичной кадастровой карты <https://pkk5.rosreestr.ru>)*

Согласно данным Росреестра, земельный участок по адресу: Курская область, Рыльский район, г. Рыльск, ул. Дзержинского, 21, на котором расположен Объект, стоит на государственном учете с кадастровым номером: 46:20:270205:1173 в кадастровом квартале 46:20:270205. Категория земель: земли населённых пунктов. Разрешенное использование: малоэтажная многоквартирная жилая застройка. Уточненная площадь: 700 кв. м.

Согласно выписке из Единого государственного реестра недвижимости об объекте недвижимости (здание) от 20.04.2022, здание Объекта – 6-квартирный жилой дом, расположенный по адресу: Курская область, р-н. Рыльский, г. Рыльск, ул. Дзержинского, д. 21, с кадастровым номером 46:20:270205:464, имеет площадь: 248,7 кв. м., количество этажей, в том числе подземных этажей: 2, год завершения строительства: 1917. В объекте недвижимости расположены помещения с кадастровыми номерами: 46:20:270205:1021, 46:20:270205:915, 46:20:270205:916, 46:20:270205:917, 46:20:270205:918, 46:20:270205:919, 46:20:270205:920. Объект недвижимости включен в реестр объектов культурного наследия или является выявленным объектом, вид объекта – памятник, наименование объекта - Дом жилой, кон. XIX - нач. XX вв.

Ограничения прав и обременение объекта недвижимости не зарегистрированы.

В 1990 году Бюро технической инвентаризации разработан Технический  
*Эксперт Федосеева Елена Михайловна* *02 июня 2022 года*

паспорт на жилой дом (дома) и земельный участок, расположенный по адресу: г. Рыльск, ул. Дзержинского, 21/46.

Согласно общим сведениям, год постройки – до 1917, площадь дома – 248,7 м<sup>2</sup>, в том числе жилая 126,6 м<sup>2</sup>, этажность: 2 этажа, процент износа конструктивных элементов – 40-55%, владелец - Домоуправление.

Согласно данным Федеральной информационной адресной системы, адрес объекта адресации: Курская область, м.р-н Рыльский, г.п. город Рыльск, г. Рыльск, ул. Дзержинского, д. 21 зарегистрирован в государственном адресном реестре.

Территория месторасположения Объекта находится в общественно-деловой зоне ОД-1 – зоне объектов многофункциональной общественно-деловой застройки (Правила землепользования и застройки муниципального образования «город Рыльск» Рыльского района Курской области, утвержденные решением Рыльской городской Думы от 26.12.2018 № 29/1 (в редакции решения Рыльской городской Думы от 29.12.2021 г. №5/2)).

Кроме того, проанализированы основные положения Генерального плана муниципального образования «город Рыльск», утвержденного решением Рыльской городской Думы от 29.06.2011 № 48/1. В соответствии с Генеральным планом, территория расположения Объекта является жилой зоной - зоной ИЖС. Исследуемый Объект на Схеме территорий объектов культурного наследия расположен в границах зон объектов культурного наследия – зоны регулирования застройки (режим Б) и охранной зоне памятников архитектуры и градостроительства (Генеральный план муниципального образования «город Рыльск»).

Исследуемый Объект на основном чертеже Проекта зон охраны (утвержден Постановлением главы Администрации Курской области от 28.04.1992 № 210 «Об утверждении зон охраны памятников истории и культуры г. Рыльска») указан как рядовая историко-архитектурная среда.

По результатам запроса в областное бюджетное учреждение культуры «Инспекция по охране и использованию объектов культурного наследия (памятников истории и культуры) Курской области» получен ответ от 06.05.2022 № 677 о направлении имеющихся документов (в том числе учетных) в отношении Объекта.

По результатам запроса в Администрацию города Рыльска получен ответ от 31.05.2022 № 1315 о предоставлении сведений об адресации, утратах внешнего облика / самих выявленных объектов культурного наследия города Рыльска.

По результатам запроса в ОКУ «Госархив Курской области» получен ответ от 30.05.2022 № 07-12/190-2022/Т о направлении скан-копий архивных

дел в отношении выявленных объектов культурного наследия города Рыльского.

***Краткие исторические сведения о развитии территории расположения  
Объекта, историко-градостроительные исследования***

Возникновение и существование Объекта неразрывно связаны с развитием исторической части города Рыльского.

Рыльск – город в западной части Курской области, административный центр Рыльского района, образующий городское поселение город Рыльск. Расположен на обоих берегах реки Сейм. По состоянию на 2016 г. население города составляло 16242 человека<sup>1</sup>.

Старейшая часть Рыльского занимает высокую гряду правобережья Сейма, между впадающими в последний речками Рыло (на севере) и Дублянкой (на юге)<sup>2</sup>. Гора Ивана Рыльского – выдающийся археологический памятник. На нем прослеживаются напластования скифоидной, волынцевской и роменской (относящейся к IX-X вв. и представленной славянским племенем северян) культур, а также древнерусского периода (XI – первой половины XIII вв.), позднего средневековья и нового времени<sup>3</sup>. На вершине этой горы в конце X в. (когда рыльская земля оказалась в составе Древнерусского государства), в целях защиты русских земель от печенегов был, предположительно, основан в качестве города-крепости Рыльск, то есть существовавшее уже гораздо ранее поселение было преобразовано в город с городским кремлем (детинцем)<sup>4</sup>. К детинцу на горе Ивана Рыльского примыкали два посада. Верхний, со следами роменской культуры, памятниками древнерусского и позднесредневекового периодов, располагался к югу через ров от городища на территории, ограниченной современными ул. М. Горького, ул. Комсомольской и краем береговой террасы в урочище Воскресенская гора. Нижний, на котором присутствовал древнерусский домонгольский культурный слой, занимал территории к северо-западу, западу и юго-западу от городища и был ограничен современными Советской пл., ул. Луначарского и ул. Р. Люксембург<sup>5</sup>.

Первое письменное упоминание о Рыльске (центре одной из волостей Новгород-Северского княжества) находится в Ипатьевской летописи под 1152 г.<sup>6</sup> во фразе: «Гюрги иде на Новгород на Северский и оттуда иде же к

<sup>1</sup> Администрация города Рыльского [Электронный ресурс]. Рыльск, 2017-2022. URL: <http://www.admrylsk46.ru/> (дата обращения: 17.05.2022)

<sup>2</sup> Просецкий В.А. Рыльск [Электронный ресурс]. Курск, 2002-2022. URL: <http://old-kursk.ru/book/rylsk/index.html> (дата обращения: 17.05.2022)

<sup>3</sup> Кашкин А.В. Краткий очерк рыльской археологии // Рыльск и рыляне в отечественной и зарубежной истории и культуре: Сборник материалов межрегиональной научной конференции (г. Рыльск, 3 июня 2011 г.). Рыльск, 2012. С. 12-13.

<sup>4</sup> Курский край. Научно-популярная серия в 20 томах. Т. 4. История города от Средневековья к Новому времени: X-XVII вв. Курск, 1999. С. 201-205.

<sup>5</sup> Кашкин А.В. Краткий очерк рыльской археологии. С. 13.

<sup>6</sup> Чалых Н.Н. Рыльск. Курск, 2006. С. 17-22.

Рыльску». А уже в 1179 г. (или в 1180 г.) удельное Рыльское княжество, очевидно, выделяется из Новгород-Северского. Первым рыльским князем становится родившийся в 1167 г. Святослав Ольгович.

Курским и рыльским землям в XIII в. во времена монгольского нашествия в целом удалось избежать окончательного опустошения благодаря своему выгодному географическому положению (на стыке леса и степи, у кромки степных кочевий)<sup>7</sup>. Вместе с тем на рыльской земле продолжались отягощенные внешним влиянием междоусобицы. В результате одной из них в конце XIII в. прервался просуществовавший немногим более ста лет род князей рыльских<sup>8</sup>.

Во второй половине XIV в. Рыльск оказался под властью Великого княжества Литовского<sup>9</sup>. В последующие сто лет Рыльское княжество, имея собственных владетельных князей, было полностью зависимо от Литвы<sup>10</sup>.

На рубеже XV–XVI вв. государственные границы России на юго-западе были установлены по Сейму, а Рыльск, находившийся под управлением князя Василия Ивановича Шемяки (Шемячича) стал до конца XVII в. пограничной крепостью. Особенно велика была угроза городу со стороны крымских татар, поляков и литовцев. Защиту южных рубежей осуществляли появившиеся на рыльской земле с конца XV в. северские казаки<sup>11</sup>.

При Василии Шемяке в пределы городской черты был включен раскинувшийся на левобережье Дублянки посад. Центр расширившегося города, таким образом, оказался примерно на месте современного Дворца культуры (к западу от южной части Советской площади). Здесь была поставлена деревянная Спасо-Преображенская церковь (сгоревшая в 1720 г.), а неподалеку от нее расположилась съезжая изба (воеводская канцелярия). Площадь у церкви стала административной площадью города. А восточнее, ближе к Дублянке, была устроена торговая площадь. Все постройки в Рыльске в тот период были еще деревянными<sup>12</sup>.

Рыльское удельное княжество при Василии Шемяке еще продолжало сохранять собственную самостоятельность. Однако после обвинения В.И. Шемяки в измене в 1523 г. самостоятельность княжества была ликвидирована, а механизм управления городом изменен. Вместо удельного

---

<sup>7</sup> Курский край. Научно-популярная серия в 20 томах. Т. 4. История города от Средневековья к Новому времени: X–XVII вв. С. 201–205.

<sup>8</sup> Чалых Н.Н. Рыльск. С. 72–82.

<sup>9</sup> Просецкий В.А. Рыльск [Электронный ресурс]. URL: <http://old-kursk.ru/book/rylsk/index.html> (дата обращения: 17.05.2022)

<sup>10</sup> Курский край. Научно-популярная серия в 20 томах. Т. 4. История города от Средневековья к Новому времени: X–XVII вв. С. 201–205.

<sup>11</sup> Чалых Н.Н. Рыльск. С. 107–128.

<sup>12</sup> Там же. С. 87–106.

князя в Рыльске появились назначаемые центральной властью воеводы, наместники и дьяки, ставившиеся на свои должности на определенный срок<sup>13</sup>.

Рыльск XVI в. представлял собой достаточно мощную для своего времени крепость. Эта крепость занимала ровную поверхность горы Ивана Рыльского на высоте около 50 метров над уровнем Сейма. С востока подступы защищал полноводный Сейм, с севера – Рыло и Дублянка, с запада – Дублянка с надолбами, с юга – глубокий ров. Крепостные пятиметровые стены и девять башен разной конфигурации и высоты были устроены из крепкого дуба. Укрепления на горе Воскресенской являлись продолжением старой крепости. Город тянулся по береговой гряде, имевшей обрывающиеся к Сейму и Дублянке склоны. Между горой Ивана Рыльского и Воскресенской горой находился старый Катунин ров. А следующий ров, находившийся чуть южнее, пересекал современную ул. III-го Интернационала от Дублянки к Сейму в районе ул. М. Горького. В этом районе до сих пор сохранились глубокие овраги. Третье укрепление, состоящее из глубокого рва и вала, находилось на месте «Чернявской лужи» (водоема, засыпанного в 1982 г.). Оно соединяло овраг, проходящий по древнему Ильинскому кладбищу, с оврагом на современной ул. Советской, находившимся около ведущей на Курск дороги<sup>14</sup>.

Густонаселенную территорию, протянувшуюся по горе Ивана Рыльского, Воскресенской и Ильинской (Крутой) горам, рыляне называли Старым городом. К западу от него, на правом берегу Дублянки издавна находился посад, на рубеже XIV–XV вв. перекинувшийся также и на левобережье Дублянки на места древних селищ<sup>15</sup>. Вокруг всего города тянулся земляной вал, на котором также стояли башни, а вдоль него шел ров шириной в 5–6 метров, в низменных местах заполненный водой.

В 1614 г. Рыльск был практически полностью сожжен. По Деулинскому перемирию 1618/1619 г. Рыльск остался закреплен за Российским государством. Это, однако, не оградило его окончательно от притязаний Речи Посполитой, продолжавшихся в дальнейшем вплоть до конца XVII в. После Смуты в Рыльске по-прежнему находился крупный гарнизон, численность которого стала сокращаться лишь во второй половине XVII в., когда государственные границы отодвинулись к югу и западу<sup>16</sup>. Кроме того, на протяжении XVII в. продолжали регулярно обновляться и городские

<sup>13</sup> Там же. С. 87-106.

<sup>14</sup> Там же. С. 129-153.

<sup>15</sup> Там же. С. 129-153.

<sup>16</sup> Просецкий В.А. Рыльск [Электронный ресурс]. URL: <http://old-kursk.ru/book/rylsk/index.html> (дата обращения: 17.05.2022)

укрепления<sup>17</sup>. Крепостные сооружения сохранялись в городе еще и в 1720-е гг., однако на протяжении XVIII в. они разрушались.

При этом за XVII в. Рыльск значительно развился в экономическом отношении. В рыльском крае процветало земледелие, садоводство и пчеловодство, кустарное производство по переработке сырья. Начиная с эпохи Петра I Рыльск из порубежного города-крепости начинает превращаться в значимый центр торговли на юго-западе Российской империи, и во второй половине XVIII в. становится им. В городе строятся гостиные дворы, лавки и склады. Из служилых людей, в XVII в. переходивших в купеческое сословие, происходят все наиболее значимые в XVIII – начале XX вв. купеческие династии Рыльска. Наиболее известны такие рыльские купцы как Шелеховы (Шелиховы), Фолимоновы (Филимоновы), Хорламовы (Харламовы), Золотаревы, Мальцевы, Аристарховы и др.<sup>18</sup>

В 1720 г. в городе произошел крупный пожар, после которого Рыльск восстанавливался по старой радиально-кольцевой планировке. 16 января 1784 г. Екатериной II был утвержден, а в 1791 г. окончательно скорректирован, новый градостроительный план квартальной, прямоугольной застройки. План 1784 г. стал первым планом регулярной застройки Рыльска. Интенсивное строительство, проводимое в соответствии с этим планом, началось с 1798 г. Причем было предусмотрено, что Административная и Торговая (Базарная) площади города застраиваться не будут<sup>19</sup>. А главный въезд в город должен был располагаться со стороны современной улицы Калинина, там, где сейчас построен автомобильный мост через Сейм.

Из «Описания Курского наместничества» (1786 г.), сделанного С.И. Ларионовым, известно, что Рыльск конца XVIII в. был разделен на три части. Жителей в городе насчитывалось всего 2232 человека, имелась каменная соборная церковь Рождества Богородицы и пять каменных купеческих домов. В Рыльске работали лавки и кузница, были богадельни, харчевни, питейные дома и водяная мельница, плодоносные сады и огороды. В длину город имел протяженность две версты, в ширину – одну, а в окружности – шесть с лишним верст<sup>20</sup>. Фабрик и заводов в городе не было, первые кустарные предприятия начали появляться в Рыльске с начала XIX в.

В первой половине – середине XIX в. Рыльск продолжил развиваться как крупный центр торговли. В первой половине XIX в. на Сейме была устроена

<sup>17</sup> Кашкин А.В. Краткий очерк рыльской археологии. С. 13.

<sup>18</sup> Чалых Н.Н. Рыльск. С. 162-202.

<sup>19</sup> Там же. С. 203-218.

<sup>20</sup> Ларионов С.И. Описание Курского наместничества из древних и новых разных о нем известий вкратце. М., 1786. С. 132-133.

система шлюзов и каналов (Александринский водный путь)<sup>21</sup>. При этом быстро росло население Рыльска - в 1858 г. в городе уже числилось 7070 жителей. В основном отношении значительная часть из них являлась купцами, мещанами и лицами духовного звания<sup>22</sup>.

В 1867 г. в Рыльске насчитывалась 601 лавка. Активнее всего шла торговля косами, начатая и развитая рыльскими купцами-миллионерами Филимоновыми<sup>23</sup>. Рыльские купцы имели собственные представительства в Астрахани, Санкт-Петербурге, Риге, Вене и Берлине<sup>24</sup>.

В 1870-е гг. Сейм обмелел и перестал быть судоходен. В 1894 г. была проведена железнодорожная ветка Коренево–Рыльск (с. Боровское)<sup>25</sup>.

Во второй половине XIX в. в Рыльске активно начала развиваться промышленность (в которую из торговли уходили купцы). В 1865 г. в городе было 20 заводов, а в 1908 г. фабрик и заводов в Рыльске числилось – 42, а в Рыльском уезде – 67<sup>26</sup>.



*Город, базар и Преображенский храм. Период создания: начало XX в.*

В Рыльске во второй половине XIX – начале XX вв. значительно расширилась сеть учебных и открылся ряд культурных заведений, также развивалась и медицина. В 1860-х гг. были построены мосты через Сейм и дамба. На главных улицах укладывались мостовые и тротуары, высаживались

<sup>21</sup> Чалых Н.Н. Рыльск. С. 203-218.

<sup>22</sup> Просецкий В.А. Рыльск [Электронный ресурс]. URL: <http://old-kursk.ru/book/rylsk/index.html> (дата обращения: 17.05.2022)

<sup>23</sup> Там же. (дата обращения: 17.05.2022)

<sup>24</sup> Чалых Н.Н. Рыльск. С. 203-218.

<sup>25</sup> Терещенко А.А. Рыльск в структуре региональной торговли во второй половине XIX в. // Рыльск и рыляне в отечественной и зарубежной истории и культуре: Сборник материалов межрегиональной научной конференции (г. Рыльск, 3 июня 2011 г.). Рыльск, 2012. С. 149-150.

<sup>26</sup> Чалых Н.Н. Рыльск. С. 314-341.

деревья. Центр Рыльска освещался керосиновыми фонарями. В конце 1880-х гг. в Рыльске был создан городской общественный сад. В конце XIX в. в городе был построен телеграф, в начале XX в. – электростанция, и был проведен телефон. Перед Первой мировой войной в городе насчитывалось около 14 тысяч жителей<sup>27</sup>.

По окончании Гражданской войны все основные улицы Рыльска сменили названия с дореволюционных на советские (большинство из которых сохранилось до настоящего времени)<sup>28</sup>.

В период Великой Отечественной войны немецкая оккупация Рыльска продолжалась с начала октября 1941 г. по 30 августа 1943 г. С осени 1943 г. в освобожденный город постепенно начали возвращаться жители. С первых же дней после освобождения в Рыльске, многие дома которого стояли разрушенными, а улицы были изрыты окопами, начались ремонтно-восстановительные работы, в них принимало активное участие все население. Выполнялись и работы по городскому благоустройству. В 1953–1954 гг. проводилось озеленение горы Ивана Рыльского и Красной площади<sup>29</sup>. В 1955 г. была восстановлена городская электростанция, город и район были радиофицированы.

В рамках послевоенного восстановления в 1950-х гг. возникла необходимость в принятии нового градостроительного плана развития города (предыдущий план был утвержден в 1784 г.). Было разработано несколько проектов, наиболее удачным из них оказался план института «Курскгражданпроект», разработанный коллективом во главе с главным архитектором Павлом Ивановичем Криволаповым. В основу нового плана было положено развитие рыльской промышленности<sup>30</sup>. В 1950-1970-е гг. город стал разрастаться, осваивая также и левобережье Сейма. В 1970-1980-е гг. в Рыльске вводились в эксплуатацию восстановленные и новые предприятия, реконструирована железнодорожная ветка Коренево–Рыльск, оборудован аэродром, позволивший наладить воздушное сообщение города с Курском и районными центрами. До 1976 г. в пределах Рыльского района активно использовался речной транспорт. При этом Рыльск не утрачивал торгового значения: к 1990 г. в городе работало более 60 магазинов, городской рынок и скотный базар. По старой традиции осенью ежегодно устраивались ярмарки<sup>31</sup>.

<sup>27</sup> Просецкий В.А. Рыльск [Электронный ресурс]. URL: <http://old-kursk.ru/book/rylsk/index.html> (дата обращения: 17.05.2022)

<sup>28</sup> Там же (дата обращения: 17.05.2022)

<sup>29</sup> Там же (дата обращения: 17.05.2022)

<sup>30</sup> Там же (дата обращения: 17.05.2022)

<sup>31</sup> Чалых Н.Н. Рыльск. С. 627-639.

Перестройка 1985–1991 гг. и последующий распад СССР негативно сказались на развитии Рыльска. В самом городе и районе начали разоряться и закрываться производства, появилась безработица. Люди, чтобы повысить уровень своего благосостояния, стали заниматься торговлей. Кроме того, многие начали жить за счет собственных приусадебных участков, дач и огородов<sup>32</sup>.

В 2022 г. Рыльск празднует свое 870-летие (от момента первого летописного упоминания под 1152 г.). Главные достопримечательности города в настоящее время – это храмы и старинные дома XVIII – начала XX вв., на которые открывается прекрасный панорамный вид с горы Ивана Рыльского.

### *Краткие исторические сведения об Объекте*

Исследуемый Объект расположен в юго-западной части пересечения улиц Дзержинского и Ленина.

Согласно «Плану города Рыльска Курской губернии», снятому в 1866 г., место будущего расположения Объекта во второй половине XIX в. было занято угловым северо-восточным домовладением исторического квартала № 7, располагавшегося в центральной части Рыльска<sup>33</sup>.

Возникновение исследуемого здания пришлось предположительно на конец XIX – начало XX вв. В этот период согласно сохранившимся в архиве планам Рыльска месторасположение Объекта продолжало относиться к историческому кварталу № 7<sup>34</sup>, а на «Плане города Рыльска Курской губернии 1912 года» исторический квартал, на территории которого находилось здание Объекта, стал обозначаться уже как квартал № 36<sup>35</sup>.

Из архивного списка «Обывательским домам гор. Рыльска, предназначенным для размещения нижних чинов запаса и лошадей при призыве на действительную службу с объявлением мобилизации войск» 1902 г., известно, что по улице Архангельской (современной улице Дзержинского) в рассматриваемом квартале числились следующие жители: Захвашаева Варвара Ивановна (предположительно, с учетом направления нумерации и расположения домовладений, именно ее дом под № 1047 являлся исследуемым зданием), Секерин Семен Семенович, Шелехов Владимир

<sup>32</sup> Там же. С. 620-626, 640-657.

<sup>33</sup> План города Рыльска Курской Губернии 1:4К 1866 года [Электронный ресурс]. 2022. URL: [http://retromap.ru/1418661\\_z18\\_51.574639,34.677829](http://retromap.ru/1418661_z18_51.574639,34.677829) (дата обращения: 20.05.2022)

<sup>34</sup> ОКУ «ГАКО». Ф. 621. Оп. 2. Д. 7411. [План Рыльска]; ОКУ «ГАКО». Ф. 621. Оп. 2. Д. 7412. [План Рыльска]

<sup>35</sup> ОКУ «ГАКО». Ф. 621. Оп. 2. Д. 7412а. [План города Рыльска Курской губернии. 1912 г.]

Игнатъевич, Шелехов Тит Иванович, Гринев Иван Иванович, Правикова Мария Федоровна<sup>36</sup>.

Согласно данным технического паспорта, по состоянию на конец XX в. Объект являлся жилым домом с шестью квартирами. В настоящее время здание продолжает использоваться в качестве жилья, а на первом его этаже со стороны улицы Ленина расположена парикмахерская «Люкс».

### *Историко-архитектурные исследования*

Объект восточным фасадом обращен к улице Ленина, северным – к улице Дзержинского, и стоит на их красных линиях. Согласно данным Технического паспорта, здание Объекта двухэтажное с подвалом: первый этаж – кирпичный, второй – рубленый из бревен, но имеет кирпичную облицовку. Форма основания Объекта – прямоугольная, он вытянут вдоль улицы Дзержинского. С южной и западной сторон к зданию вплотную примыкают пристройки.

Вдоль лицевых (северного и восточного) фасадов Объекта проходят довольно развитые карнизы: межэтажный и венчающий. На уровне первого этажа декоративное решение представлено «дощатым» рустом стен, сегментированных рустованными и филенчатыми лопатками. Оконные проемы прямоугольной формы, но ранее, вероятно, имели лучковые перемычки завершения, поскольку такие перемычки присутствуют на сохранившихся оконных обрамлениях. На уровне второго этажа стены и лопатки – гладкие. Оконные проемы имеют развитые прямоугольные обрамления-наличники, дополнительно украшенные сандриками и расширениями в виде «ушек» в верхней трети боковых элементов обрамления. Вдоль нижней границы оконных проемов второго этажа проведен тонкий пояс, а под окнами расположены прямоугольные филенки. Со стороны улицы Дзержинского под одним из центральных окон, размещенным практически вплотную к двум другим окнам, филенка отсутствует; предположительно, на этом месте ранее находился балкон.

По данным технического паспорта по состоянию на последнюю четверть XX в. наблюдался ряд внутренних дефектов конструкции строения Объекта, таких как трещины, отсыревание стен, гниение бревен и др. При этом наружный историко-архитектурный облик Объекта со стороны лицевых фасадов сохранился вплоть до настоящего времени практически в целостном виде, заметному изменению подверглась только облицовка части цоколя.

---

<sup>36</sup> ОКУ «ГАКО». Ф. 302. Оп. 1. Д. 438. Л. 3, 8-8об. [Список домовладельцев гор. Рыльска с указанием улиц, на которых были расположены их дома в 1902 году]

***Краткое описание Объекта. Объемно-планировочные, композиционные и декоративные особенности***

Объект расположен по адресу: Курская обл., г. Рыльск, ул. Дзержинского, 21, в центральной части города.

Участок месторасположения Объекта имеет ровный характер рельефа. С двух сторон к зданию вплотную примыкают заборы.

Современное функциональное назначение здания: 6-квартирный жилой дом (жилых квартир 6, жилых комнат 10).

Объемно-планировочное решение здания представлено двухэтажным зданием с подвалом. Основной объем имеет прямоугольную форму в плане, с южной стороны к нему примыкает веранда.

Основное здание имеет несущие стены 1-го этажа - кирпичные в 2,5 кирпича, несущие стены 2-го этажа - деревянные рубленые из бревен, на кирпичном ленточном фундаменте, цоколь кирпичный, кровельное покрытие из шиферных листов, через крышу выходят печные трубы.

Отделка фасадов – окрашенная кирпичная кладка. Главный фасад покрашен в светло-розовый цвет, архитектурные элементы - белые.

Архитектурно-художественное оформление фасадов представлено системой лопаток (в уровне первого этажа на северном фасаде лопатки с прямоугольными ширинками), членящие основной объем первого этажа на три части (по улице Дзержинского); «дощатым» рустом из кирпичной кладки на первом этаже; межэтажным и венчающим кирпичными многоуровневыми карнизами с рельефной кладкой.

Оконные проемы первого этажа в обрамлениях-наличниках, с лучковыми завершениями, оконные проемы второго этажа декорированы прямоугольными сандриками и расширениями в виде «ушек» в верхней трети боковых элементов обрамления. Вдоль нижней границы оконных проемов второго этажа проведен тонкий пояс, а под окнами расположены прямоугольные филенки.

Визуальное обследование объекта выявило отдельные сколы кирпичной кладки. Трещин в конструктивных элементах здания не наблюдается.

Входы в жилые помещения здания устроены со стороны двора. Входы в расположенные на первом этаже здания организации – со стороны центральных (северного и восточного) фасадов, заполнения дверных проемов – пластиковые.

Общее техническое состояние Объекта, согласно акту проведения осмотра ОБУК «Инспекция по охране объектов культурного наследия Курской области» от 18.06.2021 № 116, описано следующим образом: «Двухэтажное кирпичное здание (многоквартирный жилой дом), окрашено по

кирпичу в розовый цвет, архитектурные элементы выделены белым, цоколь серым цветом. Основной объем прямоугольный. Главный фасад украшают пилястры с прямоугольными ширинками, первый этаж здания декорирован широким рустом. Оконные проемы главного фасада прямоугольные, в обрамлениях, с лучковыми завершениями, оконные заполнения заменены на пластиковые стеклопакеты, окна второго этажа декорированы прямоугольным сандриком. Кровля скатная, покрыта металлом. Со стороны ул. Ленина собственником выполнена пристройка к основному объему здания, облицованная металлопрофилем серого цвета».

### ***Исследования современной территории Объекта***

«Дом жилой», кон. XIX - нач. XX вв. расположен в городе Рыльск, Рыльском районе Курской области.

Город Рыльск расположен в западной части Курской области на берегах рек Сейм и Рыло, в 104 километрах от Курска. Город находится на пересечении федеральной и региональной дорог: «Курск – Льгов – Рыльск – граница с Украиной» и «Хомутовка – Рыльск – Глушково».

Город Рыльск граничит: на юге, западе и севере – с Пригородненским сельсоветом; на востоке – с Малогнеушевским сельсоветом.

Существующая городская черта г. Рыльска утверждена на основании Устава муниципального образования «город Рыльск» Рыльского района Курской области, зарегистрированного распоряжением администрации Курской области №513-р от 19.08.2005 г. и включает площадь 1338 га.

Существующая планировка города Рыльск имеет сложную структуру улично-дорожной сети. Исторический центр города имеет шахматную сетку улиц, средний размер квартала – 4 га. В периферийных кварталах города преобладает линейная структура уличной сетки города.

Планировочно можно выделить следующие зоны: жилая зона, общественно-деловая зона, промышленная зона, зона инженерной инфраструктуры, зона транспортной инфраструктуры, зона сельскохозяйственного использования, зона рекреационного назначения, зона историко-культурного назначения, зона специального назначения.

Жилая застройка представлена, в основном, малоэтажными индивидуальными домами, в меньшей степени – среднеэтажными, многоэтажная застройка незначительна (небольшими участками в центральной и восточной частях города).

Общественно-деловая зона сосредоточена в центре города на улицах К. Либкнехта, Ленина, Советской площади. Здесь сосредоточены практически все административно-деловые объекты, объекты культуры и образования.

Территория Объекта находится в центральной части города Рыльска, в исторически сложившейся градостроительной среде, в квартале, с запада ограниченном улицей Урицкого, с севера – улицей Дзержинского, с востока – улицей Ленина, с юга – улицей Карла Либкнехта.

Здание Объекта северным фасадом выходит на красную линию застройки улицы Дзержинского, восточным фасадом - на красную линию застройки улицы Ленина и отделено от проезжей части тротуаром и зеленой зоной. Вдоль улиц Ленина и Дзержинского высажены крупномерные деревья, кроны которых закрывают фасад Объекта и дальние перспективные виды в летний период.

Нечетные и четная стороны обеих улиц сформированы преимущественно малоэтажной застройкой.

В непосредственной близости от Объекта, северо-западнее, на противоположной стороне улицы Дзержинского, расположен выявленный объект культурного наследия «Дом жилой», кон. XIX - нач. XX вв., расположенный по адресу: Курская область, Рыльский район, г. Рыльск, ул. Дзержинского, 34, северо-восточнее, через перекресток улиц Ленина и Дзержинского, расположен объект культурного наследия регионального значения «Дом Филимонова», конец XIX в., расположенный по адресу: Курская область, Рыльский район, г. Рыльск, ул. Ленина, 63. Восточнее Объекта, на противоположной стороне улицы Ленина, расположены выявленные объекты культурного наследия «Дом жилой», кон. XIX - нач. XX вв., расположенный по адресу: Курская область, Рыльский район, г. Рыльск, ул. Ленина, 65 и «Здание лавки», кон. XIX - нач. XX вв., расположенный по адресу: Курская область, Рыльский район, г. Рыльск, ул. Ленина, 67.

Таким образом, исследуемый Объект является неотъемлемой частью сохранившихся элементов исторической застройки г. Рыльск, формировавшейся на протяжении XIX – начала XX вв. и в значительной степени сохранившейся до наших дней.

Территория месторасположения Объекта в планировочной и градостроительной структуре Рыльска, обладая несомненной историко-культурной ценностью, коррелирует с элементами исторической застройки (конец XIX – начала XX века), сохранившейся на территории г. Рыльск.

И несмотря на то, что здание Объекта частично окружено более поздней застройкой, оно не утрачивает своей композиционной значимости в общем контексте городской архитектуры.

**Перечень использованных для проведения экспертизы нормативных правовых актов, специальной, технической и справочной литературы:**

1. Федеральный закон от 25.06.2002 № 73-ФЗ «Об объектах культурного наследия (памятниках истории и культуры) народов Российской Федерации».
2. Федеральный закон от 24.07.2007 № 221-ФЗ «О государственном кадастре недвижимости».
3. Земельный кодекс Российской Федерации от 25.10.2001 № 136-ФЗ.
4. Градостроительный кодекс Российской Федерации от 29.12.2004 № 190-ФЗ.
5. Постановление Правительства Российской Федерации от 15.07.2009 № 569 «Об утверждении Положения о государственной историко-культурной экспертизе».
6. Приказ Министерства культуры Российской Федерации от 02.07.2015 № 1905 «Об утверждении порядка проведения работ по выявлению объектов, обладающих признаками объекта культурного наследия, и государственному учету объектов, обладающих признаками объекта культурного наследия».
7. Приказ Министерства культуры Российской Федерации от 04.06.2015 № 1745 «Об утверждении требований к составлению проектов границ территорий объектов культурного наследия».
8. Приказ Министерства культуры Российской Федерации от 13.01.2016 № 28 «Об утверждении Порядка определения предмета охраны объекта культурного наследия, включенного в Единый государственный реестр объектов культурного наследия (памятников истории и культуры) народов Российской Федерации в соответствии со статьей 64 Федерального закона от 25 июня 2002 г. № 73-ФЗ «Об объектах культурного наследия (памятниках истории и культуры) народов Российской Федерации».
9. Закон Курской области от 29 декабря 2005 года № 120-ЗКО «Об объектах культурного наследия».
10. Постановление главы Администрации Курской области от 28.04.1992 № 210 «Об утверждении зон охраны памятников истории и культуры г. Рыльска».

***Библиографический список***

1. Кашкин А.В. Краткий очерк рыльской археологии / А.В. Кашкин // Рыльск и рыляне в отечественной и зарубежной истории и культуре: Сборник материалов межрегиональной научной конференции (г. Рыльск, 3 июня 2011 г.) / ред.-сост. А.И. Раздорский. – Рыльск: РАТКГА – филиал МГТУГА, 2012. – С. 10-14.
2. Курский край. Научно-популярная серия в 20 томах. Т. 4. История

города от Средневековья к Новому времени: X-XVII вв. / Курск: Изд. ООО «Учитель», 1999. – 292 с.

3. Ларионов С.И. Описание Курского наместничества из древних и новых разных о нем известий вкратце / С.И. Ларионов. – Москва: Вольная тип. Пономарева, 1786. – 188 с.

4. Терещенко А.А. Рыльск в структуре региональной торговли во второй половине XIX в. / А.А. Терещенко // Рыльск и рыляне в отечественной и зарубежной истории и культуре: Сборник материалов межрегиональной научной конференции (г. Рыльск, 3 июня 2011 г.) / ред.-сост. А.И. Раздорский. – Рыльск: РАТКГА – филиал МГТУГА, 2012. – С. 146-152.

5. Чалых Н.Н. Рыльск / Н.Н. Чалых. – Курск, 2006. – 687 с.

#### ***Неопубликованные источники***

6. Областное казенное учреждение «Государственный архив Курской области» (ОКУ «ГАКО»). Ф. 302. Оп. 1. Д. 438.

7. ОКУ «ГАКО». Ф. 621. Оп. 2. Д. 7411.

8. ОКУ «ГАКО». Ф. 621. Оп. 2. Д. 7412.

9. ОКУ «ГАКО». Ф. 621. Оп. 2. Д. 7412а.

#### ***Электронные ресурсы***

10. Администрация города Рыльска [Электронный ресурс]. – Администрация города Рыльска. – Рыльск, 2017-2022. – Режим доступа: <http://www.admrylsk46.ru/>

11. План города Рыльска Курской Губернии 1:4К 1866 года [Электронный ресурс]. – Retromap. – 2022. – Режим доступа: [http://retromap.ru/1418661\\_z18\\_51.574639,34.677829](http://retromap.ru/1418661_z18_51.574639,34.677829)

12. Просецкий В.А. Рыльск [Электронный ресурс]. – Курск дореволюционный. – Курск, 2002-2022. – Режим доступа: <http://old-kursk.ru/book/rylsk/index.html>

#### **Обоснование вывода экспертизы:**

Экспертное заключение подготовлено по результатам изучения и анализа представленных на экспертизу документов и основано на содержании Федерального закон от 25.06.2002 № 73-ФЗ «Об объектах культурного наследия (памятниках истории и культуры) народов Российской Федерации».

В рамках государственной историко-культурной экспертизы проведены историко-культурные, историко-архивные, историко-архитектурные, историко-градостроительные, историко-биографические, библиографические исследования путем изучения, анализа, синтеза и системного подхода при составлении иконографии, библиографии и иконологическом анализе Объекта

и изменения его исторического облика, функциональном, ландшафтном анализе территории, историко-генетический анализе планировочной организации исследуемой территории расположения Объекта.

В целях принятия объективного решения об обоснованности включения Объекта в Реестр, определения предмета охраны - произведено визуальное обследование - осмотр и фотофиксация Объекта, окружающей его застройки и градостроительной ситуации с целью исследования данных о его состоянии, визуализации планировочной структуры района расположения Объекта.

Результаты исследований представлены в приложении к настоящему акту экспертизы, в том числе в исторической иконографии с перечнем иллюстраций.

Описание Объекта, градостроительной ситуации и исторические сведения обобщены с учетом дополнительных материалов, собранных при проведении экспертизы, сведений по истории освоения и застройки района, строительства Объекта, а также архивных и библиографических источников.

Объект является выявленным объектом культурного наследия и был поставлен на государственную охрану в 1995 году - внесен в Список вновь выявленных объектов, представляющих историческую, научную, художественную или иную культурную ценность, утвержденным Председателем комитета по культуре и искусству администрации области П.И. Надеиным 16.01.1995.

В соответствии со статьей 3 Федерального закона от 25.06.2002 № 73-ФЗ «Об объектах культурного наследия (памятниках истории и культуры) народов Российской Федерации» к объектам культурного наследия относятся объекты недвижимого имущества (включая объекты археологического наследия) и иные объекты с исторически связанными с ними территориями, произведениями живописи, скульптуры, декоративно-прикладного искусства, объектами науки и техники и иными предметами материальной культуры, возникшие в результате исторических событий, представляющие собой ценность с точки зрения истории, археологии, архитектуры, градостроительства, искусства, науки и техники, эстетики, этнологии или антропологии, социальной культуры и являющиеся свидетельством эпох и цивилизаций, подлинными источниками информации о зарождении и развитии культур.

В качестве основных критериев для отнесения объекта, обладающего историко-культурной ценностью, к объектам культурного наследия согласно Федеральному закону от 25.06.2002 № 73-ФЗ можно отнести:

- градостроительную ценность - влияние памятника на окружающее

пространство, его организующая и доминирующая роль, либо ансамблевый характер застройки территории;

- архитектурно-строительную ценность - стилевая выразительность, индивидуальность, персонификация авторства, использование при проектировании и строительстве тех или иных передовых приемов, методов и материалов;

- художественно-эстетическую ценность - степень эмоционального воздействия на наблюдателя, которая может быть сформулирована с использованием архитектурных, искусствоведческих или медико-психологических терминов;

- мемориальную ценность объекта, при определении которой следует учитывать значимость личностей и (или) событий для территории или значительного количества людей, а также подлинность объекта и достоверность информации, приводимой в качестве доказательства «мемориальной ценности» объекта.

По результатам исследований экспертом сделаны следующие заключения в отношении рассматриваемого объекта:

### **1. Историко-градостроительная значимость:**

Возникновение Объекта, построенного в конце XIX – начале XX вв., пришлось на период активного расширения жилой застройки города. Появление Объекта стало характерным свидетельством развития и обновления архитектурного ансамбля города. Исследуемый Объект «Дом жилой», расположенный по адресу Курская область, г. Рыльск, ул. Дзержинского, 21, лицевыми фасадами обращен к улицам Ленина и Дзержинского, тянется вдоль их красных линий и играет градостроительную роль в формировании угла застройки на пересечении данных улиц.

Объект располагается в окружении жилых и административных построек, к настоящему моменту являющимися объектами культурного наследия регионального значения и выявленными объектами культурного наследия.

Таким образом, Объект является элементом ценной исторической застройки г. Рыльска, формировавшейся на протяжении XIX – начала XX вв.

Территория месторасположения Объекта в планировочной и градостроительной структуре г. Рыльска обладает несомненной историко-культурной ценностью, коррелирует с элементами целостной исторической застройки (конца XIX – начала XX вв.), сохранившейся на территории города.

Несмотря на то, что здание Объекта частично окружено более поздней застройкой, оно сохраняет свою композиционную значимость в общем контексте городской архитектуры.

## **2. Архитектурно-строительная, художественная и эстетическая значимость:**

Композиционное решение и архитектурно-художественное оформление фасадов здания выполнено из кирпича, и выдержано в стилистике эклектизма конца XIX – начала XX вв.

Архитектурно-художественное оформление фасадов представлено системой лопаток (в уровне первого этажа на северном фасаде лопатки с прямоугольными ширинками), членящие основной объем первого этажа на три части (по улице Дзержинского); «дощатым» рустом из кирпичной кладки на первом этаже; межэтажным и венчающим кирпичными многоуровневыми карнизами с рельефной кладкой.

Оконные проемы первого этажа в обрамлениях-наличниках, с лучковыми завершениями, оконные проемы второго этажа декорированы прямоугольными сандриками и расширениями в виде «ушек» в верхней трети боковых элементов обрамления. Вдоль нижней границы оконных проемов второго этажа проведен тонкий пояс, а под окнами расположены прямоугольные филенки.

Первоначальное объемно-пространственное решение здания, архитектурное решение фасадов, историко-архитектурный облик Объекта до настоящего времени сохранились, в целом, в неизменном виде. Таким образом, Объект обладает особенностями памятника архитектуры и градостроительства конца XIX — начала XX вв.

## **3. Историко-культурная и мемориальная значимость:**

Историко-культурную и мемориальную ценность Объекта обуславливает его принадлежность к истории развития города Рыльска конца XIX – начала XX вв. в период активного расширения жилой застройки. Объект репрезентует историю застройки города Рыльска; архитектурных и градостроительных практик рубежа XIX – XX веков.

На основании имеющихся документов, материалов, результатов натурного и историко-культурных исследований, библиографических и архивных сведений эксперт пришел к следующим выводам:

- местоположение Объекта в исторической застройке города, его объемно-пространственные, эстетико-художественные и архитектурные решения определяют его историко-культурную значимость как ценного элемента архитектурно-градостроительной среды;

- Объект обладает историко-архитектурной, градостроительной, архитектурно-художественной, эстетической и мемориальной ценностью, имеющей особое значение для истории и культуры Курской области.

Документы, представленные на экспертизу Заказчиком, а также дополнительные материалы, собранные в процессе экспертизы, проведенные историко-культурные натурные исследования позволили эксперту определить границы территории, и особенности Объекта, подлежащие обязательному сохранению в качестве предмета охраны. Проведенные в ходе настоящей экспертизы историко-градостроительные, историко-архитектурные, архивные, иконографические и натурные исследования являются достаточным обоснованием границ территории и предмета охраны Объекта.

Сведения, полученные в результате проведенных исследований, и изученные в рамках экспертизы материалы являются достаточным основанием для отнесения Объекта к объектам культурного наследия регионального значения согласно действующему законодательству Российской Федерации в сфере государственной охраны культурного наследия.

### **ВЫВОД ЭКСПЕРТИЗЫ:**

Включение в единый государственный реестр объектов культурного наследия (памятников истории и культуры) народов Российской Федерации выявленного объекта культурного наследия «Дом жилой», кон. XIX - нач. XX вв., расположенного по адресу: Курская область, Рыльский район, г. Рыльск, ул. Дзержинского, 21, **ОБОСНОВАНО (положительное заключение).**

**Сведения о наименовании объекта:** «Дом жилой».

**Сведения о времени возникновения или дате создания объекта:** кон. XIX - нач. XX вв.

**Сведения о местонахождении объекта (адрес объекта или при его отсутствии описание местоположения объекта):** Курская область, Рыльский район, г. Рыльск, ул. Дзержинского, 21.

**Сведения о категории историко-культурного значения объекта:** объект культурного наследия регионального значения.

**Сведения о виде объекта:** памятник.

**Сведения об общей видовой принадлежности объекта:** памятник градостроительства и архитектуры.

Исходя из ценностных характеристик Объекта и его местонахождения, послуживших основанием для включения Объекта в Реестр и подлежащих обязательному сохранению, предлагается описание особенностей Объекта, являющихся основаниями для включения его в Реестр и подлежащих обязательному сохранению (проект предмета охраны объекта культурного наследия) согласно приложению № 1 к настоящему заключению экспертизы,

сведения о границах территории Объекта, включая графическое описание местоположения этих границ, перечень координат характерных точек границ в системе координат, установленной для ведения Единого государственного реестра недвижимости, режим использования территории объекта культурного наследия согласно приложению № 2 к настоящему заключению экспертизы.

**Список приложений к настоящему акту экспертизы:**

Приложение № 1.	Проект предмета охраны объекта культурного наследия регионального значения «Дом жилой», кон. XIX - нач. XX вв., расположенного по адресу: Курская область, г. Рыльск, ул. Дзержинского, 21.
Приложение № 2.	Проект границ территории объекта культурного наследия регионального значения «Дом жилой», кон. XIX - нач. XX вв., расположенного по адресу: Курская область, г. Рыльск, ул. Дзержинского, 21.
Приложение № 3.	Материалы фотофиксации Объекта на 23.05.2022.
Приложение № 4.	Материалы исторической иконографии.
Приложение № 5.	Перечень документов и материалов, собранных и полученных при проведении экспертизы:
1.	Список вновь выявленных объектов, представляющих историческую, научную, художественную или иную культурную ценность, утвержденный Председателем комитета по культуре и искусству администрации области П.И. Надейным от 16.01.1995 г.
2.	Постановление главы Администрации Курской области от 28.04.1992 № 210 «Об утверждении зон охраны памятников истории и культуры г. Рыльска».
3.	Технический паспорт на жилой дом (дома) и земельный участок, расположенный по адресу: г. Рыльск, ул. Дзержинского, 21/46 от 11.03.1990.
4.	Акт проведения осмотра выявленного объекта культурного наследия «Дом жилой, кон. XIX - нач. XX вв.», расположенного по адресу: Курская обл., г. Рыльск, ул. Дзержинского, 21 от 18.06.2021 № 116.
5.	Выписка из Единого государственного реестра недвижимости об объекте недвижимости (здание) от 20.04.2022.
6.	Список домовладельцев города Рыльска с указанием улиц, на которых были расположены их дома в 1902 г. Ф. 302, оп.1, д.438, л.3, 8, 8об.
7.	Письмо областного бюджетного учреждения культуры «Инспекция по охране и использованию объектов культурного наследия (памятников истории и культуры) Курской области» от 06.05.2022 № 677 о направлении запрашиваемой информации.
8.	Письмо Администрации города Рыльска от 31.05.2022 № 1315 о предоставлении запрашиваемой информации.

9.	Письмо ОКУ «Госархив Курской области» от 30.05.2022 № 07-12/190-2022/Т о направлении скан-копий архивных дел.
----	---

Настоящее заключение государственной историко-культурной экспертизы оформлено в электронном виде и подписано усиленной квалифицированной электронной подписью эксперта Федосеевой Елены Михайловны и ООО «НИИ РПИИКЭ».

**Дата оформления заключения экспертизы:** 02 июня 2022 года.

Государственный эксперт  
по проведению государственной  
историко-культурной экспертизы

**Е.М. Федосеева**

ООО «НИИ РПИИКЭ»

**Проект предмета охраны объекта культурного наследия регионального значения «Дом жилой», кон. XIX - нач. XX вв., расположенного по адресу: Курская область, г. Рыльск, ул. Дзержинского, 21**

**Градостроительные характеристики объекта:**

- местоположение и градостроительные характеристики здания кон. XIX - нач. XX вв., его роль в композиционно-планировочной структуре исторического центра г. Рыльск; градостроительная роль в формировании угла застройки на пересечении улиц Дзержинского и Ленина, северным фасадом выходит на красную линию застройки улицы Дзержинского, восточным фасадом - на красную линию застройки улицы Ленина.

**Архитектурные и объемно-пространственные характеристики, конструктивные элементы объекта:**

- объемно-пространственная композиция двухэтажного здания с подвалом кон. XIX - нач. XX вв. прямоугольного объема, перекрытого вальмовой кровлей (без поздних пристроек со стороны южного и западного фасадов здания);

- капитальные стены кон. XIX - нач. XX вв., их конструкция и материал: кирпич, древесина, облицованная кирпичом – на втором этаже (уточняется по результатам научно-исследовательских и изыскательских работ в процессе реставрации), цоколь – кирпич;

- объемно-планировочное решение здания кон. XIX - нач. XX вв. в пределах капитальных стен и перекрытий (без поздних пристроек со стороны южного и западного фасадов здания);

- крыша, ее конструкция, конфигурация, материал, характер кровельного покрытия и стропильной системы в ред. кон. XIX - нач. XX вв., в том числе высотные отметки по венчающему карнизу и коньку кровли, месторасположение печных труб;

- композиционное решение оформления фасадов здания в ред. кон. XIX - нач. XX вв., включая размер, форму, местоположение и оформление оконных и дверного проемов, включая местоположение балкона с дверным проемом (уточняется по результатам научно-исследовательских и изыскательских работ в процессе реставрации);

- архитектурно-художественное оформление фасадов, включая систему лопаток (в уровне первого этажа на северном фасаде лопатки с прямоугольными ширинками), членящие основной объем первого этажа на

три части (по улице Дзержинского); «дощатый» руст из кирпичной кладки на первом этаже; межэтажный и венчающий кирпичные многоуровневые карнизы с рельефной кладкой; оконные проемы первого этажа в наличниках с лучковыми завершениями, оконные проемы второго этажа декорированные прямоугольными сандриками и расширениями в виде «ушек» в верхней трети боковых элементов обрамления; тонкий поясок вдоль нижней границы оконных проемов второго этажа; прямоугольные филенки под окнами второго этажа (за исключением центральной части северного фасада - уточняется по результатам научно-исследовательских и изыскательских работ в процессе реставрации);

- композиционное решение и архитектурно-художественное оформление цоколя уточняется в процессе проведения комплексных научных исследований и осуществления производства реставрационных работ;

- способ и вид отделки фасадов в ред. кон. XIX - нач. XX вв. (колористические решения и вид отделки уточняется по результатам научно-исследовательских и изыскательских работ в процессе реставрации);

- столярные оконные заполнения в ред. кон. XIX - нач. XX вв., включая материал и рисунок расстекловки (уточняется по результатам научно-исследовательских и изыскательских работ в процессе реставрации).

Предмет охраны может быть дополнен в процессе комплексных научных исследований и осуществления производства реставрационных работ.

Текстовое описание особенностей	Фотографическое изображение особенностей
<b>Градостроительные характеристики объекта:</b>	
<p>- местоположение и градостроительные характеристики здания кон. XIX - нач. XX вв., его роль в композиционно-планировочной структуре исторического центра г. Рыльск; градостроительная роль в формировании угла застройки на пересечении улиц Дзержинского и Ленина, северным фасадом выходит на красную линию застройки улицы Дзержинского, восточным фасадом - на красную линию застройки улицы Ленина.</p>	
<b>Архитектурные и объемно-пространственные характеристики, конструктивные элементы объекта:</b>	

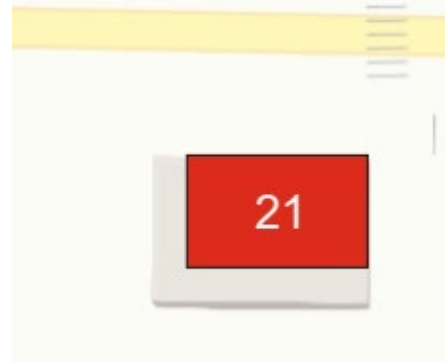
- объемно-пространственная композиция двухэтажного здания с подвалом кон. XIX - нач. XX вв. прямоугольного объема, перекрытого вальмовой кровлей (без поздних пристроек со стороны южного и западного фасадов здания);



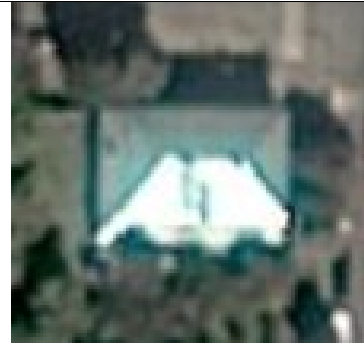
- капитальные стены кон. XIX - нач. XX вв., их конструкция и материал: кирпич, древесина, облицованная кирпичом – на втором этаже (уточняется по результатам научно-исследовательских и изыскательских работ в процессе реставрации), цоколь – кирпич;



- объемно-планировочное решение здания кон. XIX - нач. XX вв. в пределах капитальных стен и перекрытий (без поздних пристроек со стороны южного и западного фасадов здания);



- крыша, ее конструкция, конфигурация, материал, характер кровельного покрытия и стропильной системы в ред. кон. XIX - нач. XX вв., в том числе высотные отметки по венчающему карнизу и коньку кровли, месторасположение печных труб;



- композиционное решение оформления фасадов здания в ред. кон. XIX - нач. XX вв., включая размер, форму, местоположение и оформление оконных и дверного проемов, включая местоположение балкона с дверным проемом (уточняется по результатам научно-исследовательских и изыскательских работ в процессе реставрации);

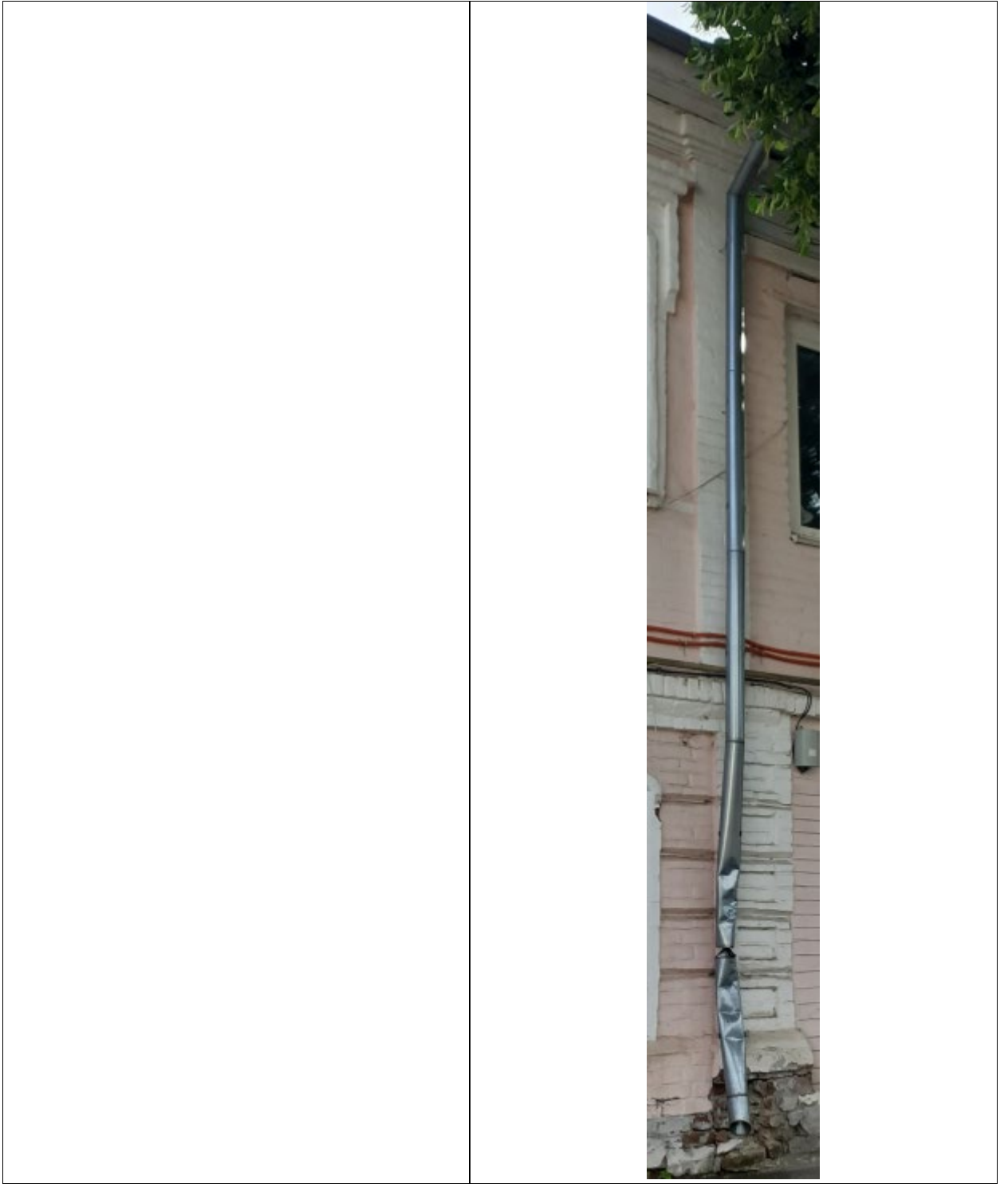
- архитектурно-художественное оформление фасадов, включая систему лопаток (в уровне первого этажа на северном фасаде лопатки с прямоугольными ширинками), членищие основной объем первого этажа на три части (по улице Дзержинского); «дощатый» руст из кирпичной кладки на первом этаже; межэтажный и венчающий кирпичные многоуровневые карнизы с рельефной кладкой; оконные проемы первого этажа в наличниках с лучковыми завершениями, оконные проемы второго этажа декорированные прямоугольными сандриками и расширениями в виде «ушек» в верхней трети боковых элементов обрамления; тонкий пояс вдоль нижней границы оконных проемов второго этажа; прямоугольные филенки под окнами второго этажа (за исключением центральной части северного фасада - уточняется по результатам научно-исследовательских и изыскательских работ в процессе реставрации);

- композиционное решение и архитектурно-художественное



оформление цоколя уточняется в процессе проведения комплексных научных исследований и осуществления производства реставрационных работ;





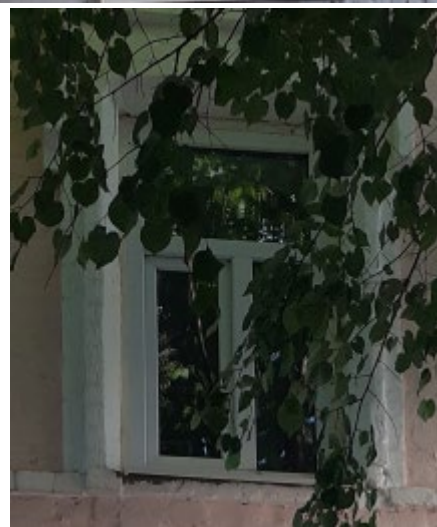
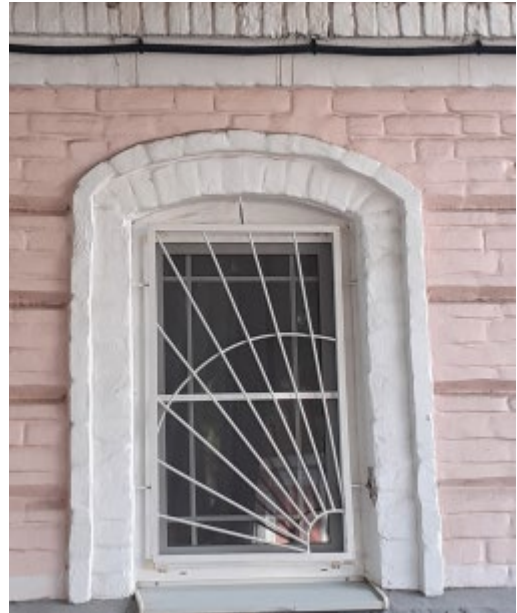


- способ и вид отделки фасадов в ред. кон. XIX - нач. XX вв. (колористические решения и вид отделки уточняется по результатам научно-исследовательских и изыскательских работ в процессе реставрации);

- столярные оконные заполнения в ред. кон. XIX - нач. XX вв., включая материал и рисунок расстекловки (уточняется по результатам научно-исследовательских и изыскательских работ в процессе



реставрации).



**Проект границ территории объекта культурного наследия  
регионального значения «Дом жилой», кон. XIX - нач. XX вв.,  
расположенного по адресу: Курская область, г. Рыльск,  
ул. Дзержинского, 21**

В соответствии со статьей 5 Федерального закона от 25.06.2002 №73-ФЗ «Об объектах культурного наследия (памятниках истории и культуры) народов Российской Федерации» земельные участки в границах территорий объектов культурного наследия, включенных в Единый государственный реестр объектов культурного наследия (памятников истории и культуры) народов Российской Федерации, а также в границах территорий выявленных объектов культурного наследия относятся к землям историко-культурного назначения, правовой режим которых регулируется законодательством Российской Федерации и Федеральным законом от 25.06.2002 №73-ФЗ.

Требования к осуществлению деятельности в границах территории объекта культурного наследия и особый режим использования земельного участка, водного объекта или его части, в границах которых располагается объект археологического наследия установлены статьей 5.1 Федерального закона от 25.06.2002 №73-ФЗ.

**Обоснование проекта границ территории объекта**

Проект границ территории объекта культурного наследия выполнен в соответствии с требованиями приказа Министерства культуры Российской Федерации от 4 июня 2015 года № 1745 «Об утверждении требований к составлению проектов границ территорий объектов культурного наследия» и сформирован по результатам проведенных историко-культурных исследований.

Ранее разработанные проекты границ территорий объекта культурного наследия, в отношении которого проведены историко-культурные исследования, отсутствуют. В границах исследуемой территории отсутствуют объекты культурного наследия, выявленные объекты культурного наследия и объекты, обладающие признаками объектов культурного наследия.

Объект культурного наследия расположен в кадастровом квартале 46:20:270205. Земельный участок, в границах которого находится объект культурного наследия, имеет кадастровый номер 46:20:270205:1173.

Иные существующие здания, строения, инженерные сооружения и другие объекты капитального и временного строительства, а также

существующие природные объекты и территории на исследуемом участке отсутствуют.

Границы территории объекта культурного наследия предлагается установить по точкам 1-5 по границе земельного участка с кадастровым номером 46:20:270205:1173, в границах территории которого расположен объект культурного наследия.

<b>Сведения об объекте</b>		
<b>№ п/п</b>	<b>Характеристики объекта</b>	<b>Описание характеристик</b>
<b>1</b>	<b>2</b>	<b>3</b>
1	Местоположение объекта	Курская область, г. Рыльск, Дзержинского, 21
2	Площадь объекта $\pm$ величина погрешности определения площади ( $P \pm \Delta P$ )	700,00 м <sup>2</sup> $\pm$ 9
3	Иные характеристики объекта	-

**Перечень координат характерных (поворотных) точек границ территории объекта культурного наследия**

<b>Сведения о местоположении границ объекта</b>					
<b>1. Система координат</b>		<b>МСК-46</b>			
<b>2. Сведения о характерных точках границ объекта</b>					
<b>Обозначение характерных точек границ</b>	<b>Координаты, м</b>		<b>Метод определения координат характерной точки</b>	<b>Средняя квадратическая погрешность положения характерной точки (Mt), м</b>	<b>Описание обозначения точки на местности (при наличии)</b>
	<b>X</b>	<b>Y</b>			
<b>1</b>	<b>2</b>	<b>3</b>	<b>4</b>	<b>5</b>	<b>6</b>
1	403388,06	1194615,57	Метод спутниковых геодезических измерений (определений)	0,10	—
2	403387,42	1194640,97		0,10	
3	403372,54	1194640,67		0,10	
4	403359,74	1194639,93		0,10	
5	403360,72	1194614,75		0,10	
1	403388,06	1194615,57		0,10	

## Описание местоположения границ территории объекта культурного наследия

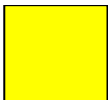


Прохождение границы		Описание прохождения границы
от точки	до точки	
<b>1</b>	<b>2</b>	<b>3</b>
1	2	На северо-восток- 25,41 м;
2	3	На юго-восток- 27,70 м;
3	4	
4	5	На юго-запад- 25,20 м;
5	1	На северо-запад в исходную точку- 27,35 м.

### План границ территории объекта культурного наследия



Масштаб 1: 200

#### Используемые условные знаки и обозначения:

-  - объект культурного наследия
-  - строения, сооружения, не обладающие признаками объекта культурного наследия
-  - границы территории объекта культурного наследия

- 1 - обозначение характерной (поворотной) точки

**Перечень земельных участков, вошедших в территорию объекта культурного наследия**

<b>Полностью</b>	<b>Частично</b>
46:20:270205:1173	

**Режим использования территории объекта культурного наследия**

Требования к осуществлению деятельности в границах территорий объектов культурного наследия устанавливаются в соответствии со статьей 5.1 Федерального закона от 25.06.2002 № 73-ФЗ «Об объектах культурного наследия (памятниках истории и культуры) народов Российской Федерации».

На территории объекта культурного наследия:

1. Разрешается:

1.1. Проведение работ по сохранению объекта культурного наследия или его отдельных элементов.

1.2. Ведение хозяйственной деятельности, не противоречащей требованиям обеспечения сохранности объекта культурного наследия и позволяющей обеспечить функционирование объекта культурного наследия в современных условиях.

1.3. Проведение работ по озеленению и благоустройству территории, направленных на формирование наиболее близкого к историческому восприятию объекта культурного наследия.

1.4. Прокладка, реконструкция, ремонт подземных инженерных коммуникаций и сооружений, не нарушающих целостность объекта культурного наследия и не создающих угрозы его повреждения, разрушения или уничтожения.

1.5. Доступность объекта культурного наследия в целях его экспонирования.

1.6. Реализация мер пожарной и экологической безопасности.

2. Запрещается:

2.1. Строительство объектов капитального строительства и увеличение объемно-пространственных характеристик существующих объектов капитального строительства.

2.2. Проведение земляных, строительных, мелиоративных и иных работ, за исключением работ по сохранению объекта культурного наследия или его

отдельных элементов, сохранению историко-градостроительной или природной среды объекта культурного наследия.

2.3. Хозяйственная деятельность, ведущая к повреждению, разрушению, уничтожению объекта культурного наследия, искажению его внешнего облика.

2.4. Размещение объектов некапитального строительства, за исключением временных, связанных с проведением работ по сохранению объекта культурного наследия.

2.5. Установка на фасадах, крыше объекта культурного наследия кондиционеров, телеантенн, тарелок спутниковой связи, а также других средств технического обеспечения.

2.6. Прокладка наземных и надземных инженерных коммуникаций, кроме временных, необходимых для проведения работ по сохранению объекта культурного наследия; размещение инженерных коммуникаций на фасадах объекта культурного наследия.

2.7. Размещение рекламных конструкций на объекте культурного наследия и его территории.

2.8. Создание разрушающих вибрационных нагрузок динамическим воздействием на грунты в зоне их взаимодействия с объектом культурного наследия.

2.9. Искажение характеристик историко-культурного ландшафта, композиционно связанного с объектом культурного наследия.

2.10. Вырубка деревьев, за исключением санитарных рубок; уничтожение травяного покрова.

**Материалы фотофиксации Объекта**  
*по состоянию на 23 мая 2022 года*  
*автор фотофиксации: Е.М. Федосеева*

**Схема фотофиксации**





Фотография № 1. Вид с северо-востока на Объект.



Фотография № 2. Вид с северо-востока на Объект.



Фотография № 3. Вид с северо-востока на Объект.



Фотография № 4. Вид с севера на Объект.



Фотография № 5. Вид с востока на Объект.



Фотография № 6. Вид с юго-востока на Объект.



Фотография № 7 Вид с юго-востока на Объект.



Фотография № 8. Вид с севера на Объект.



Фотография № 9. Вид с северо-запада на Объект.



Фотография № 10. Вид с северо-запада на Объект.



Фотография № 11. Вид с юго-востока на Объект. Восточный фасад.  
Фрагмент



Фотография № 12. Вид с севера на Объект. Северный фасад. Фрагмент.

## Материалы исторической иконографии

### Перечень иллюстраций:

1. План генерального межевания Курской губернии. Рыльский уезд. 1785 г. Фрагмент.
2. План города Рыльска, подтвержденный в 16 января 1784 года. Описание города Рыльска к 1 января 1850 года.
3. План г. Рыльска Курского наместничества. 1839 г. Полное собрание законов Российской империи. Собрание первое. Книга чертежей и рисунков. (Планы городов).
4. План города Рыльска Курской губернии. Снят в 1866 году.
5. Трехверстовка Курской области. Военно-топографическая карта. Период создания: вторая половина XIX в. Фрагмент.
6. План Рыльска. Масштаб 100 саженей в английском дюйме. Период создания: рубеж XIX-XX вв.
7. План Рыльска. Масштаб 100 саженей в английском дюйме. Период создания: рубеж XIX-XX вв.
8. План города Рыльска Курской губернии. Масштаб 50 саженей в английском дюйме. 1912 год.
9. Карта РККА М-36 (Б). Курская, Белгородская, Сумская и Полтавская области. Километровка. Представлено состояние местности на 1935-1941 гг. Фрагмент.
10. Топографические карты СССР М-36. Киев, Черкассы, Чернигов, Днепропетровск. Километровка. Представлено состояние местности на 1975-1992 гг. Фрагмент.
11. Топографическая карта Европейской России. 2000 г. Фрагмент.
12. Вид на город Рыльск со стороны реки Сейм. На переднем плане Гора Ивана Рыльского. Период создания: рубеж XIX-XX вв.
13. Виды Рыльска. Общий вид. 1913 г. Вид с юга от Ильинского кладбища. Слева направо церкви: Вознесенская, Покровская, Преображенская, часовня, Успенский собор; мельница Дерюгина. На переднем плане ограда и ворота Ильинского кладбища, за ними Курская ул.
14. Виды Рыльска. Вид с горы Иоанна Рыльского. Период создания: нач. XX в.
15. Рыльск. Общий вид. Период создания: нач. XX в.





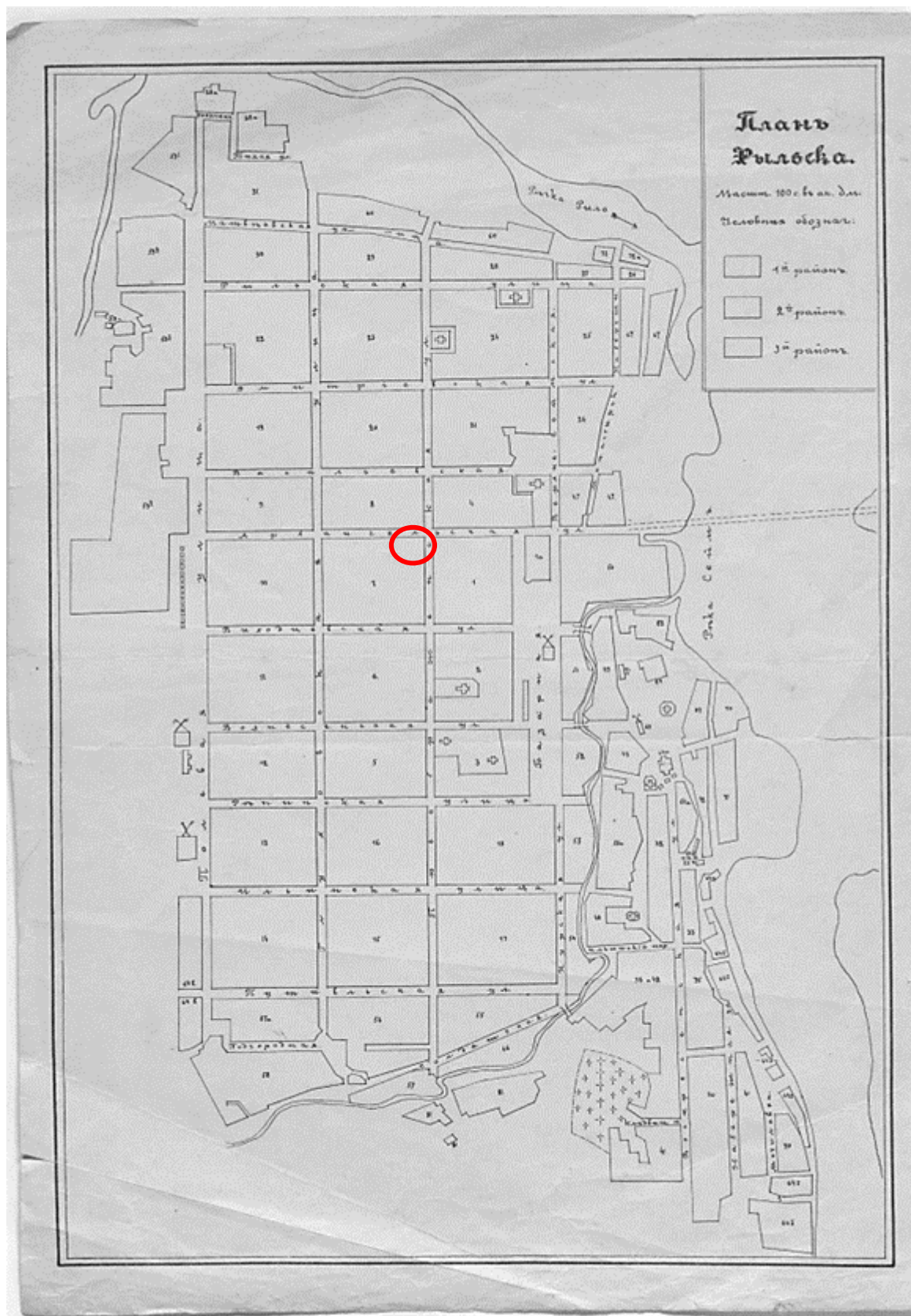




5. Трехверстовка Курской области. Военно-топографическая карта. Период создания: вторая половина XIX в. Фрагмент. Источник: [http://www.etomesto.ru/map-kursk\\_trehverstovka/](http://www.etomesto.ru/map-kursk_trehverstovka/)



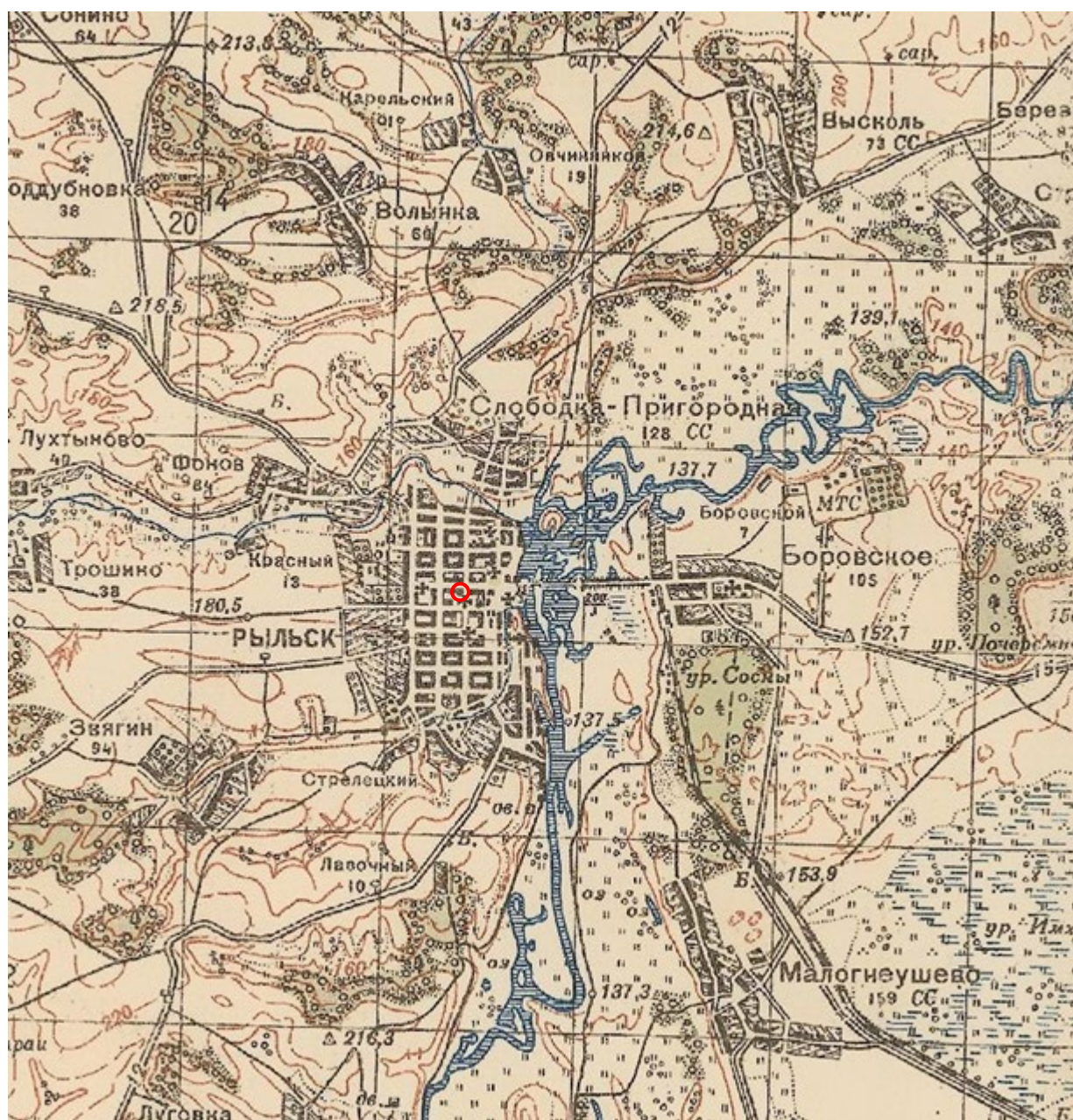
6. План Рыльска. Масштаб 100 сажень в английском дюйме. Период создания: рубеж XIX-XX вв. Источник: ОКУ «Государственный архив Курской области». Ф. 621. Оп. 2. Д. 7411.



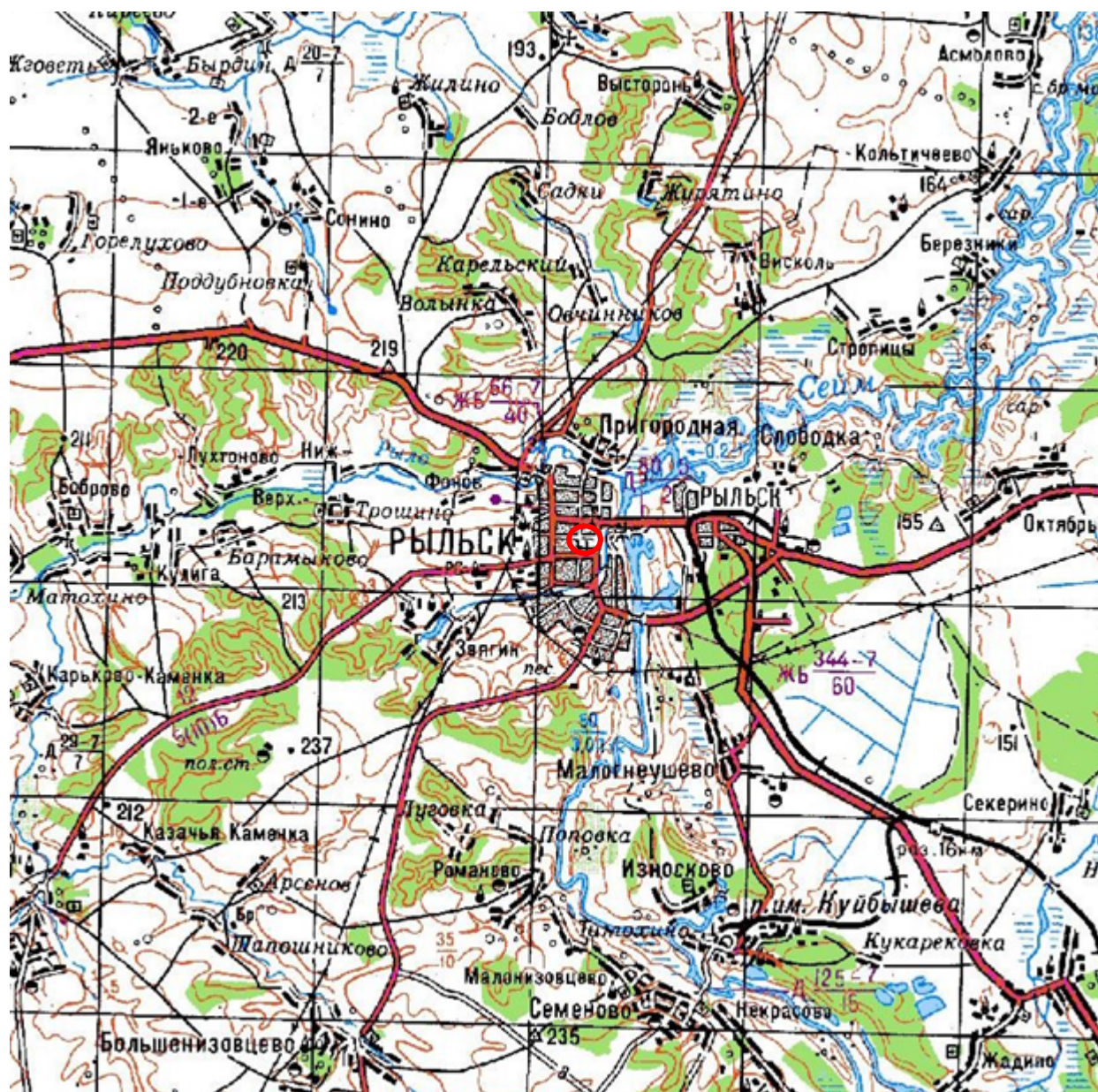
7. План Рыльска. Масштаб 100 сажень в английском дюйме. Период создания: рубеж XIX-XX вв. Источник: ОКУ «Государственный архив Курской области». Ф. 621. Оп. 2. Д. 7412.



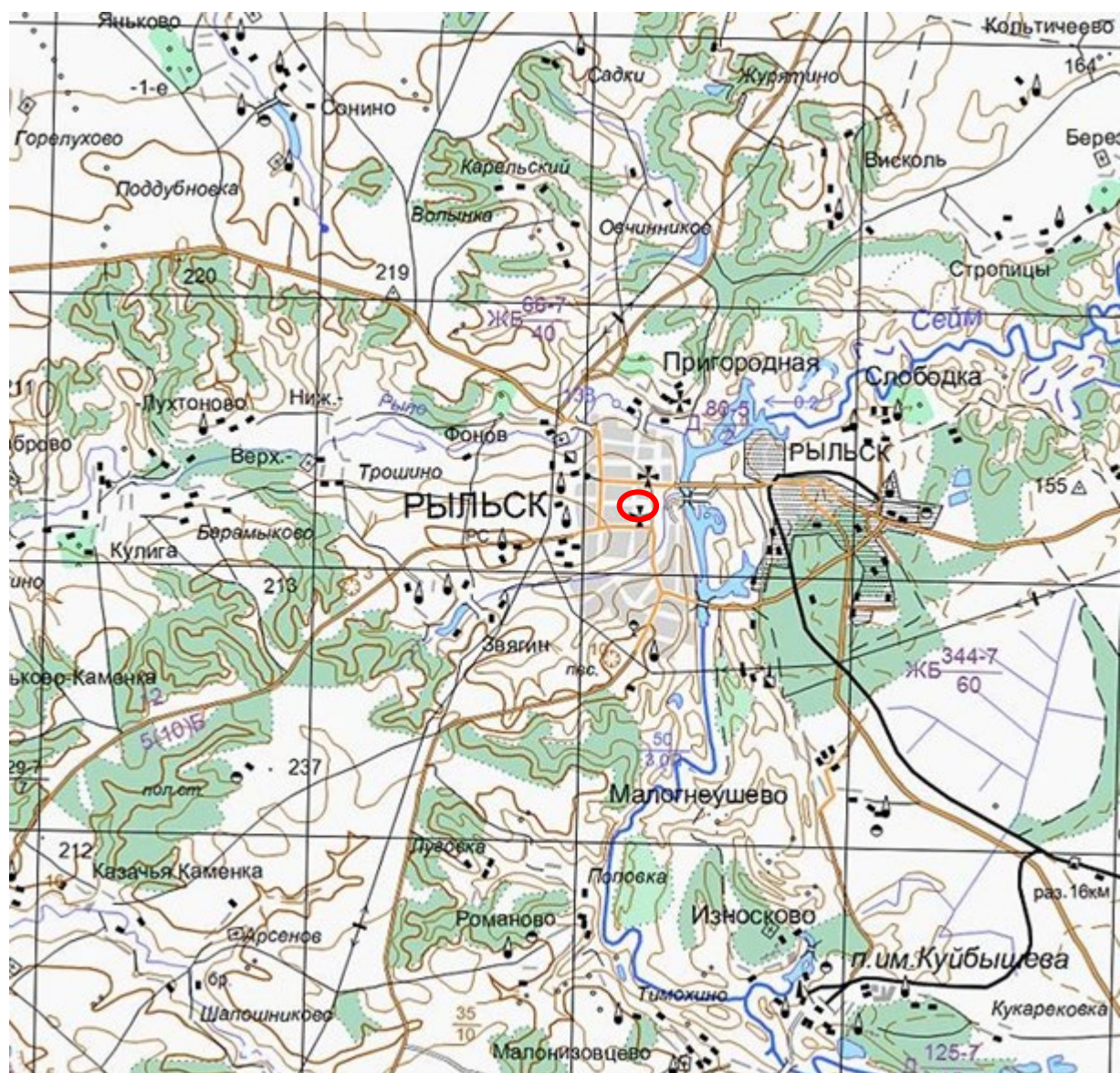
8. План города Рыльска Курской губернии. Масштаб 50 сажений в английском дюйме. 1912 год. Источник: ОКУ «Государственный архив Курской области». Ф. 621. Оп. 2. Д. 7412а.



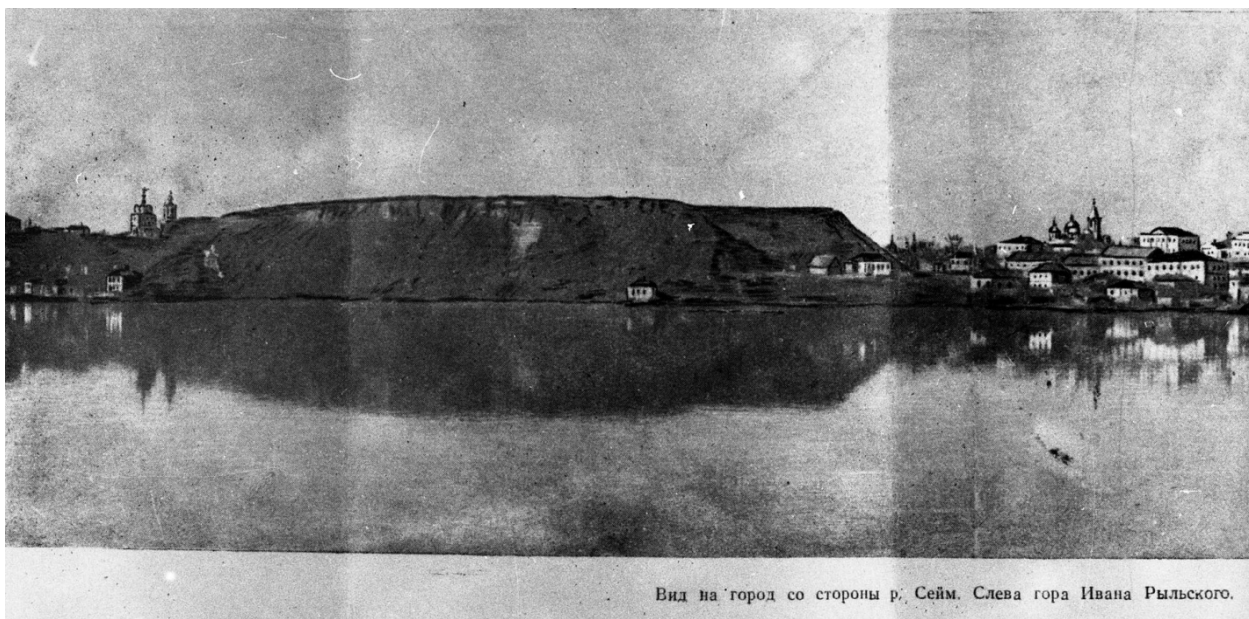
9. Карта РККА М-36 (Б). Курская, Белгородская, Сумская и Полтавская области. Километровка. Представлено состояние местности на 1935-1941 гг. Фрагмент. Источник: [http://www.etomesto.ru/map-rkka\\_m-36-b/](http://www.etomesto.ru/map-rkka_m-36-b/)



10. Топографические карты СССР М-36. Киев, Черкассы, Чернигов, Днепропетровск. Километровка. Представлено состояние местности на 1975-1992 гг. Фрагмент. Источник: [http://www.etomesto.ru/map-genshtab\\_m-36/](http://www.etomesto.ru/map-genshtab_m-36/)



11. Топографическая карта Европейской России. 2000 г. Фрагмент Источник: [http://www.etomesto.ru/map-atlas\\_topo-russia/](http://www.etomesto.ru/map-atlas_topo-russia/)



Вид на город со стороны р. Сейм. Слева гора Ивана Рыльского.

12. Вид на город Рыльск со стороны реки Сейм. На переднем плане Гора Ивана Рыльского. Период создания: рубеж XIX–XX вв. Источник: Архивная служба города Курска: <http://archive.rkursk.ru/gako/rulsk?theme=Ezvision>



13. Виды Рыльска. Общий вид. 1913 г. Вид с юга от Ильинского кладбища. Слева направо церкви: Вознесенская, Покровская, Преображенская, часовня, Успенский собор; мельница Дерюгина. На переднем плане ограда и ворота Ильинского кладбища, за ними Курская ул. Источник: ОБУК «Курский областной краеведческий музей»



14. Виды Рыльска. Вид с горы Иоанна Рыльского.

Период создания: нач. XX в.

Источник: Источник: ОБУК «Курский областной краеведческий музей»



15. Рыльск. Общий вид. Период создания: нач. XX в.

Источник: Источник: ОБУК «Курский областной краеведческий музей»



16. Виды города Рыльска. Преображенская улица (современная улица Ленина). Период создания: рубеж XIX-XX вв.



17. Рыльск. Преображенская улица (современная улица Ленина). Период создания: рубеж XIX-XX вв.



18. Рыльск. Архангельская улица (современная улица Дзержинского).  
Период создания: рубеж XIX-XX вв.

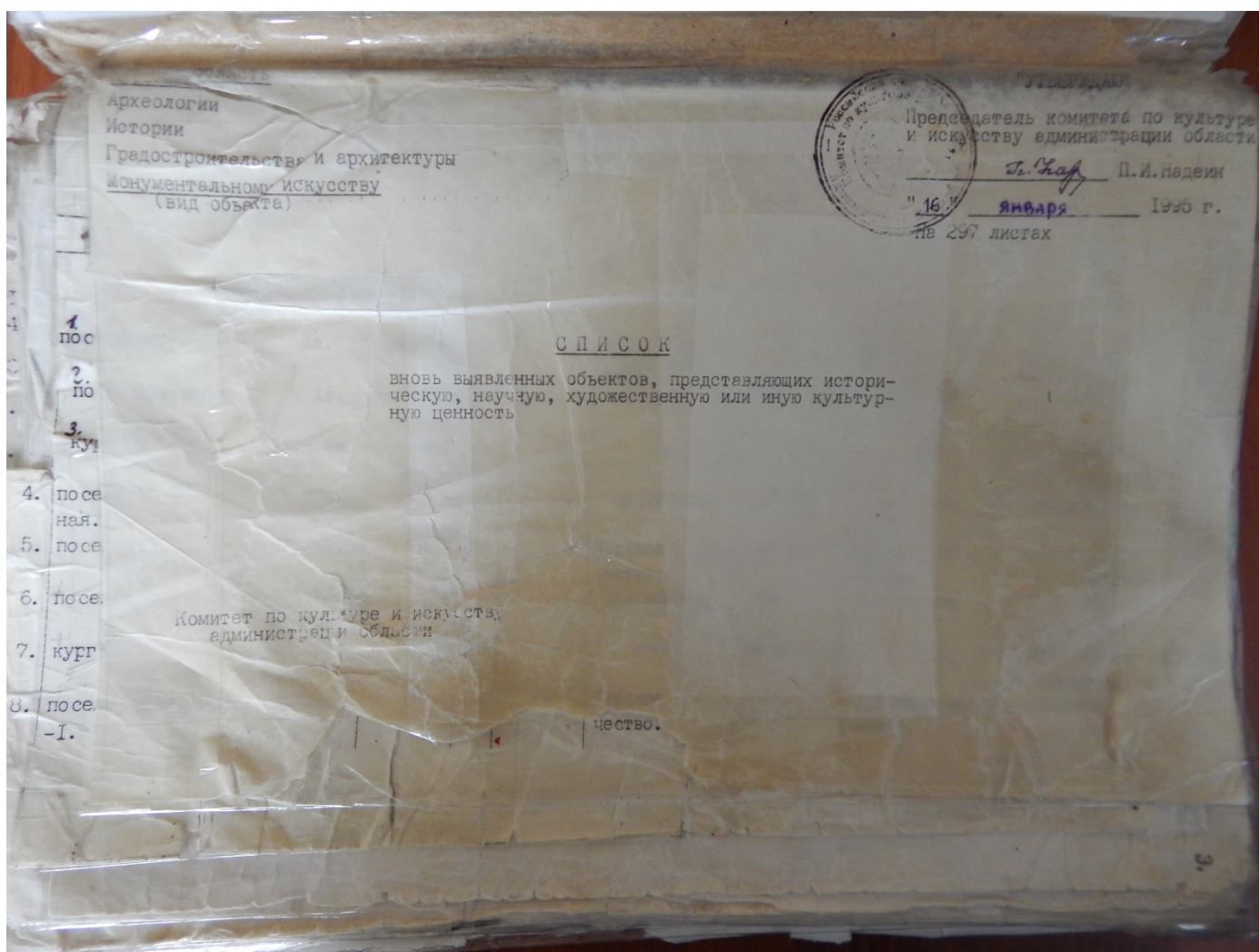


19. Восточная часть улицы, на которой находится здание Объекта.  
Рыльск. Архангельская улица (современная улица Дзержинского). Период  
создания: рубеж XIX-XX вв.

Приложение № 5 акту государственной  
историко-культурной экспертизы  
от 02.06.2022 года

## Перечень документов и материалов, собранных и полученных при проведении экспертизы

1. Список вновь выявленных объектов, представляющих историческую, научную, художественную или иную культурную ценность, утвержденный Председателем комитета по культуре и искусству администрации области П.И. Надейным 16.01.1995.



№	№	№	№	№	№	№	№	№	№	№	№
2243.	2150.	Дом, в котором жи- ла партизанка М.М. Васильева, погибшая в Звачновском лесу	1925-1943 гг.	дерево, кирпич.	-	-	личное влад.	жильё	адм.города	ул.Курбатовская, 46.	
2244.		<u>Памятники архитектуры.</u>									
2245.											
2247.	2151.	дом жилой.	кон. XIX- нач. XX вв.	дерево, кирпич.	-	-	"-	"-	"-	ул. Володарского, 57.	
2248.										ул. Володарского, 61.	
2249.	2152.	дом жилой.	"-	кирпич.	-	-	"-	"-	"-	ул. Володарского 72.	
2250.	2153.	дом жилой.	"-	"-	-	-	"-	"-	"-	ул. Володарского 136.	
2251.	2154.	Ансамбль зданий тюрьмы.	"-	"-	-	-	АО "Глобус"	завод чер- тёжных при- надлежностей. библиотека	"-	"-	
2252.										"-	
2253.	2154.	Административный корпус тюрьмы.	"-	"-	-	-	"-	проходная	"-	ул. Володарского 162.	
2254.	2154.	тюремный корпус.	"-	"-	-	-	личное влад.	жильё.	"-	ул. Горького, 1.	
2255.	2155.	дом жилой.	"-	"-	-	-	горжилкомхоз	"-	"-	ул. Дзержинского, 19.	
2256.	2156.	дом жилой.	"-	"-	-	-	адм.города.	редакция газеты.	"-	ул. Дзержинского, 21.	
2257.	2157.	дом жилой.	"-	"-	-	-	горжилкомхоз	жильё	"-	ул. Дзержинского, 21.	
2258.	2158.	дом жилой.	"-	"-	-	-			"-		

2. Постановление главы Администрации Курской области от 28.04.1992  
№ 210 «Об утверждении зон охраны памятников истории и культуры  
г. Рыльска»

Постановление главы администрации Курской области от 28.04.1992 N 210 "Об утверждении зон охраны памятников истории и культуры г. Рыльска"

**ГЛАВА АДМИНИСТРАЦИИ КУРСКОЙ ОБЛАСТИ**

**ПОСТАНОВЛЕНИЕ**  
от 28 апреля 1992 г. N 210

**ОБ УТВЕРЖДЕНИИ ЗОН ОХРАНЫ ПАМЯТНИКОВ  
ИСТОРИИ И КУЛЬТУРЫ Г. РЫЛЬСКА**

Рассмотрев предложение комитета по культуре и искусству Администрации области и в целях сохранения и возрождения историко-культурного наследия г. Рыльска постановляю:

1. Утвердить и ввести в действие согласованные с Министерством культуры Российской Федерации и Центральным Советом Всероссийского общества охраны памятников истории и культуры зон охраны памятников истории и культуры г. Рыльска.
2. Главе администрации г. Рыльска (В.А. Хороших), отделу по архитектуре и градостроительству администрации области (С.Л. Писарев), институту "Курскстройгражданпроект", комитету по культуре и искусству администрации области (П.И. Надеин) строго руководствоваться границами и режимом содержания и использования зон охраны памятников истории и культуры при проектировании, строительстве, реконструкции и благоустройстве территории города согласно приложению.
3. Контроль за выполнением настоящего постановления и режимом содержания и использования зон охраны памятников истории и культуры возложить на комитет по культуре и искусству Администрации области (П.И. Надеин).

Глава администрации  
В.ШУТЕЕВ

Приложение  
к постановлению  
главы администрации области  
от 28 апреля 1992 г. N 210

**ОПИСАНИЕ**  
**ГРАНИЦ ЗОН ОХРАНЫ ПАМЯТНИКОВ ИСТОРИИ И КУЛЬТУРЫ Г. РЫЛЬСКА**

Территории памятников

Общая площадь территорий памятников республиканского значения г. Рыльска составляет 10,27 га:

1. Дом, в котором родился Шелехов	- ул. Луначарского, 13
2. Дом, в котором в 1709 г. останавливался Петр I	- ул. Р. Люксембург, 12
3. Дом воеводы Шемяки	- ул. К. Либкнехта, 7
4. Гостиные и Торговые ряды	- Советская пл.
5. Успенский собор	- угол ул. Свердлова и ул. К. Маркса
6. Церковь Покрова	- угол ул. Ленина и ул. К. Либкнехта
7. Николаевский монастырь:	- Пригородная Слобода
- колокольня	
- Троицкая церковь	
- Николаевская церковь	
- Крестовоздвиженская церковь	
8. Памятник Г.И. Шелехову	- пл. Свердлова
9. Здание духовного училища местного значения	- ул. Ленина, 42

Постановлением главы администрации области N 138 от 09.03.92 на государственную охрану поставлен 51 памятник истории и архитектуры местного значения.

Охранные зоны

Дата печати: 23.10.2013 Система КонсультантПлюс: Курская область Лист 1

Общая площадь суммарной охранной зоны всех памятников составляет 56,3 га.

Границами охранной зоны являются: с юга - ул. Р. Люксембург, с запада - ул. Урицкого, с севера - ул. Дзержинского до ул. Ленина, а затем северная граница проходит южнее ул. 25 лет Октября (по границам частных землевладений). Восточной границей охранной зоны является левый берег р. Дублянки.

Отдельные охранные зоны установлены для жилого дома по ул. III Интернационала, жилого дома с торговой лавкой по ул. Энгельса, 19, для дома Пошутилина по ул. Луначарского, 25, и больничной часовни по ул. Луначарского, 30-а; здания по ул. Урицкого, 49, флигеля по ул. Ленина, 22, и жилого дома по ул. К. Маркса, 14.

#### Зоны регулирования застройки центральной части г. Рыльска

А-I - 216,7 га, с южной и юго-восточной стороны - левый берег р. Дублянки, с севера и с запада примыкает к границам охранной зоны и проходит по ул. Шелехова.

Режим А-I регламентирует застройку в один этаж (5 м).

Б - 49,97 га, вводится в кварталах между улицами Р. Люксембург и Свердлова. Восточная граница проходит по улицам Урицкого и Ленина. Этажность определена в 2 - 3 этажа (12 м).

На территории промзоны, а также в с. Боровское вводится режим регулирования этажности не выше 6 м - 78,5 га.

#### Зоны охраняемого природного ландшафта г. Рыльска

Три типа городского ландшафта

1 - территория летописного Рыльска XI - XIII вв. с границами:

с востока - ул. Набережная, с запада и севера - правый берег р. Дублянки, с южной - ул. Маяковского.

Площадь - 50 га. Полностью необходимо сохранить уникальный рельеф.

2 - территория города XVIII - XIX вв. с границами:

с севера - по линии домовладений, с запада - западнее ул. Володарского, с юга - по ул. Шелехова и берегу р. Дублянки. Недопустимо изменение береговой линии. Площадь 330 га.

3 - территория поймы р. Сейм и р. Рыло в пределах городской черты. Площадь - 1075 га.

#### Зоны археологических памятников

- |                                  |          |
|----------------------------------|----------|
| 1. Гора Ивана Рыльского          | - 5,1 га |
| 2. Воскресенская гора            | - 1,3 га |
| 3. Селище 1 на Советской площади | - 0,9 га |
| 4. Селище 2 на Советской площади | - 0,5 га |

#### Зона археологически ценного культурного слоя - 41 га

Расположена между р. Дублянкой и ул. Набережной, с севера - по ул. Свердлова, с юга - по ул. Р. Люксембург.

Обязательное согласование всех видов строительных работ с археологами.

#### Зона предлагаемых археологических находок

Все территории древнего Рыльска - 110 га.

Сосновый бор в с. Боровское с курганным могильником северян.

#### Заповедная зона (зона регенерации)

В заповедную зону входят зоны территорий памятников, охраняемые зоны и зоны регулирования застройки режима А-I и Б.

В заповедной зоне учитываются условия максимального сохранения и воссоздания исторически ценной планировочной структуры и характерной среды.

#### Зоны охраны Николаевского монастыря и пригородной слободки

На всей территории монастыря устанавливается охранная зона общей площадью 7,05 га.

Пригородная слободка включается в историко-ландшафтную зону - 72 га. Строительство промышленных складских объектов запрещено. Разрешается одноэтажное строительство усадебного типа на основе существующей планировочной системы.

**Зоны регулирования сельских населенных пунктов**

Устанавливается на территории исторически населенных пунктов:  
деревни - Висколь, Березники, Строчицы, Кальтичево, Малонизовцево, Некрасово, Октябрьское и Малогнеушево - площадью 800 га.  
Ограничение этажности не выше 6 - 7 метров.

Устанавливается на территории исторически населенных пунктов г. Рыльска (Рыльск) - Висколь и Березники - площадью 800 га. Устанавливается на территории исторически населенных пунктов г. Рыльска (Рыльск) - Строчицы, Кальтичево, Малонизовцево, Некрасово, Октябрьское и Малогнеушево - площадью 800 га. Ограничение этажности не выше 6 - 7 метров.

Глава администрации  
Курской области

С.А. Шенников  
Генеральный директор  
Администрации Курской области  
119000 Курск, ул. Советская, 112/113

**ЗОНА ОХРАНЫ ПАМЯТНИКОВ ИСТОРИИ И КУЛЬТУРЫ Г. РЫЛЬСКА**

Таблица № 1

Исторические памятники культуры и архитектуры г. Рыльска (площадь 10,27 га.)

1. Памятник культуры - дом-музей А.А. Щербатова	площадь 0,12 га.
2. Памятник культуры - дом-музей А.А. Щербатова	площадь 0,12 га.
3. Памятник культуры - дом-музей А.А. Щербатова	площадь 0,12 га.
4. Памятник культуры - дом-музей А.А. Щербатова	площадь 0,12 га.
5. Памятник культуры - дом-музей А.А. Щербатова	площадь 0,12 га.
6. Памятник культуры - дом-музей А.А. Щербатова	площадь 0,12 га.
7. Памятник культуры - дом-музей А.А. Щербатова	площадь 0,12 га.
8. Памятник культуры - дом-музей А.А. Щербатова	площадь 0,12 га.
9. Памятник культуры - дом-музей А.А. Щербатова	площадь 0,12 га.
10. Памятник культуры - дом-музей А.А. Щербатова	площадь 0,12 га.
11. Памятник культуры - дом-музей А.А. Щербатова	площадь 0,12 га.
12. Памятник культуры - дом-музей А.А. Щербатова	площадь 0,12 га.
13. Памятник культуры - дом-музей А.А. Щербатова	площадь 0,12 га.
14. Памятник культуры - дом-музей А.А. Щербатова	площадь 0,12 га.
15. Памятник культуры - дом-музей А.А. Щербатова	площадь 0,12 га.
16. Памятник культуры - дом-музей А.А. Щербатова	площадь 0,12 га.
17. Памятник культуры - дом-музей А.А. Щербатова	площадь 0,12 га.
18. Памятник культуры - дом-музей А.А. Щербатова	площадь 0,12 га.
19. Памятник культуры - дом-музей А.А. Щербатова	площадь 0,12 га.
20. Памятник культуры - дом-музей А.А. Щербатова	площадь 0,12 га.

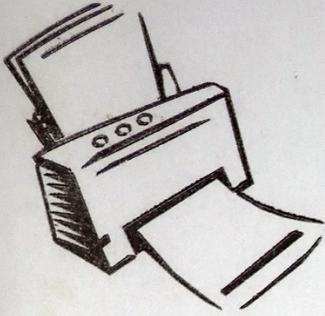
Устанавливается на территории исторически населенных пунктов г. Рыльска (Рыльск) - Висколь и Березники - площадью 800 га. Устанавливается на территории исторически населенных пунктов г. Рыльска (Рыльск) - Строчицы, Кальтичево, Малонизовцево, Некрасово, Октябрьское и Малогнеушево - площадью 800 га. Ограничение этажности не выше 6 - 7 метров.

Таблица № 2



3. Технический паспорт на жилой дом (дома) и земельный участок, расположенный по адресу: г. Рыльск, ул. Дзержинского, 21/46 от 11.03.1990

608 <sup>608</sup>



**Скоросшиватель**

---

---

---

---

---

---

**ЗАПИСАНО**  
 статотчет за \_\_\_\_\_ год  
 за № \_\_\_\_\_

ИИВ. 7147  
 ИИВ 38:234:001:015548770

**Дело № \_\_\_\_\_**

**ОЦИФРОВАНО**  
 13. 04 2014  
 Подпись: [подпись]

*на основании акт  
 по ул. Дзержинского  
 г. Рыльск  
 Курской области*

*ИИВ 38:234:001:015548770*

Начато \_\_\_\_\_ 200\_\_ г.  
 Окончено \_\_\_\_\_ 20\_\_ г.  
 Хранить \_\_\_\_\_ лет



Инвентар. № 1377/21  
**Поэтажный план** № 21/46 по улице Трудовой  
 в городе (районе) Рязанском района(а) Рязанского  
 Курьей области, принадлежащего домочладцу  
 по инвентарному плану инт. № А

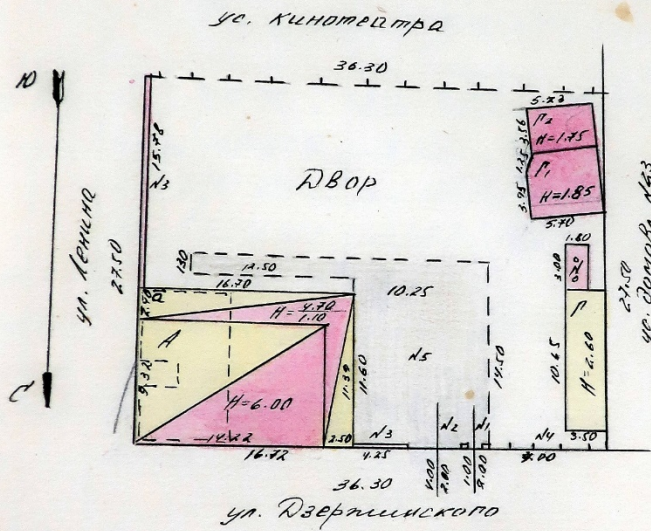


Лит А  
 № 6.00

Текущие изменения  
 от 18.03.2004  
 Техник Телегина  
 Директор Букчина

Масштаб 1:100  
 Проверил Телегина  
 12. марта 1990  
 Проект инженер Шерстова

План земельного участка  
(Масштаб 1:500)



225,6  
103,7

На жилые дома граждан и общественный фонд

### ЭКСПЛИКАЦИЯ

К ПОЭТАЖНОМУ ПЛАНУ ЖИЛОГО ДОМА, РАСПОЛОЖЕННОГО В г. Рыбный  
 ПО УЛИЦЕ (ПЕРЕУЛКУ) Федерского 21/46

Дата записи	Этажи (начиная с 1-го этажа и кончая последним)	Номер помещения (квартиры и пр.)	Название частей помещения: жилая комната, кухня, коридор, ванная и т. д.	Формула для подсчета площади	Площадь по внутреннему обмеру в кв. м.		Высота помещения по внутреннему обмеру		
					общая полезная	в том числе			
1	2	3	4	5	7	8	9	10	11
		кв 1	1. кухня	$(3,35 \times 3,40) - (1,11 \times 0,70)$	10,6			10,6	
			2. жилая	$(6,55 \times 4,13) - (0,22 \times 1,02)$	14,4	14,4			
			3. жилая	$1,95 \times 3,20$	6,2	6,2			
			Итого:		31,2	30,6		10,6	
		кв 2	1. кухня	$(2,20 \times 3,40) - (0,10 \times 0,90)$	4,6			4,6	
			2. жилая	$3,50 \times 4,12$	14,4	14,4			
			3. жилая	$1,60 \times 2,05$	3,3	3,3			
			4. ванная	$1,20 \times 1,60$	1,9	1,9		1,9	
			Итого:		24,9	24,1		9,8	
		кв 3	1. жилая	$(2,10 \times 3,40) - (0,20 \times 0,52)$	4,0			4,0	
			2. жилая	$(3,40 \times 4,02) - (0,22 \times 1,73)$	13,6	13,6			
			3. жилая	$2,25 \times 4,13$	9,3	9,3			
			4. кухня	$(3,00 \times 3,40) - (0,65 \times 0,86)$	9,5			9,5	
			Итого:		39,4	32,9		16,5	
			Всего:		98,5	81,6		36,9	
		кв 3	1. коридор		8,2	8,2			
			2. зал		14,7	14,7			
			3. зал		17,3	17,3			
			4. ванная		5,3	5,3			
			5. комната		4,8	4,8			
			Итого:		50,3	50,3			
		ПО ИТОГ	Всего:		109,3	88,7			

На жилые дома граждан  
и общественный фонд

**ЭКСПЛИКАЦИЯ**

К ПОЭТАЖНОМУ ПЛАНУ ЖИЛОГО ДОМА, РАСПОЛОЖЕННОГО В  
ПО УЛИЦЕ (ПЕРЕУЛКУ)

26/IV - 90г  
1. Бриллиант - Нат Вас  
Лидия Леско  
3. Звонков

Дата записи	Этажи (начиная с 1-го этажа и кончая меэ-нивом)	Номер помещения (квартиры и пр.)	Номер по плану строения, квартиры, кухни, корид. и т.д.	Название частей помещения: жилая комната, кухня, коридор, ванная и т. д.	Формула для подсчета площади	Площадь по внутреннему обмеру в кв. м.			Высота помещения по внутреннему обмеру
						Общая полезная	в том числе		
					жилая		вспомогательная	подсобная	
164		1.		Коридор		5,5		5,5	
				Ванная		3,2		3,2	
				Жилая		15,9	15,9		
				Жилая		17,9	17,9		
				Кухня		14,1		14,1	
				Итого:		56,6	33,8	22,8	
165		1.		Кухня		12,3		12,3	
				Жилая		7,4	7,4		7,4
				Жилая		16,5	16,5		
				Итого:		36,0	19,7	16,3	
166		1.		Кухня		8,8		8,8	
				Жилая		14,9	14,9		
				Итого:		23,7	14,9	8,8	
						65,0		51,3	
Всего по 1-му эт.						116,3	72,7	43,4	
Всего по 1-му эт.						214,8	134	80,5	
						126,6		88,2	
Всего по I-II эт.						325,6	103,7		

## ЭКСПЛИКАЦИЯ

к поэтажному плану здания (строения)

расположенного в г. Рыльск

Рыльский

по ул. Дзержинского

№ 21

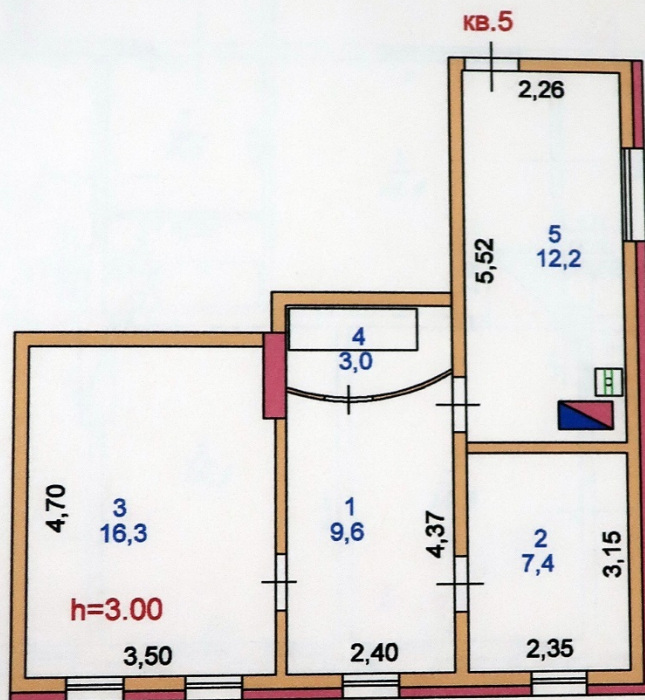
Литер А

Литера по плану	Этаж	Номер помещения (квартиры)	Номер по плану здания комнат, кухни, коридор и пр.	Назначение частей помещения : жилая комната, кухня и т.п.	Формула подсчета площадей частей помещения	Общая площадь квартиры	В том числе площадь							Примечание	
							Квартиры	Из нее		хол.коридоров, кладовых и т.п.	Лоджий, балконов, террас, веранд (с коэф)	Высота помещений по внутреннему обмеру, м	Площадь помещ. общего пользования		Самовольно переоборудованная
								Жилая	Подсобная						
1	2	3	4	5	6	7	8	9	10	11	12	13	14	15	16
A	II	5	1	Прихожая	$(4.05+4.33)/2*2.40-2/3*2.42*0.27$	9.6	9.6		9.6			3			
			2	Жилая	$2.35*3.15$	7.4	7.4	7.4							
			3	Жилая	$3.50*4.70-1.04*0.17$	16.3	16.3	16.3							
			4	Санузел	$(1.19+0.92)/2*2.40+2/3*2.42*0.27$	3.0	3.0		3.0						
			5	Кухня	$2.26*5.52-0.40*0.80$	12.2	12.2		12.2						
					<b>Итого:</b>	<b>48.5</b>	<b>48.5</b>	<b>23.7</b>	<b>24.8</b>						

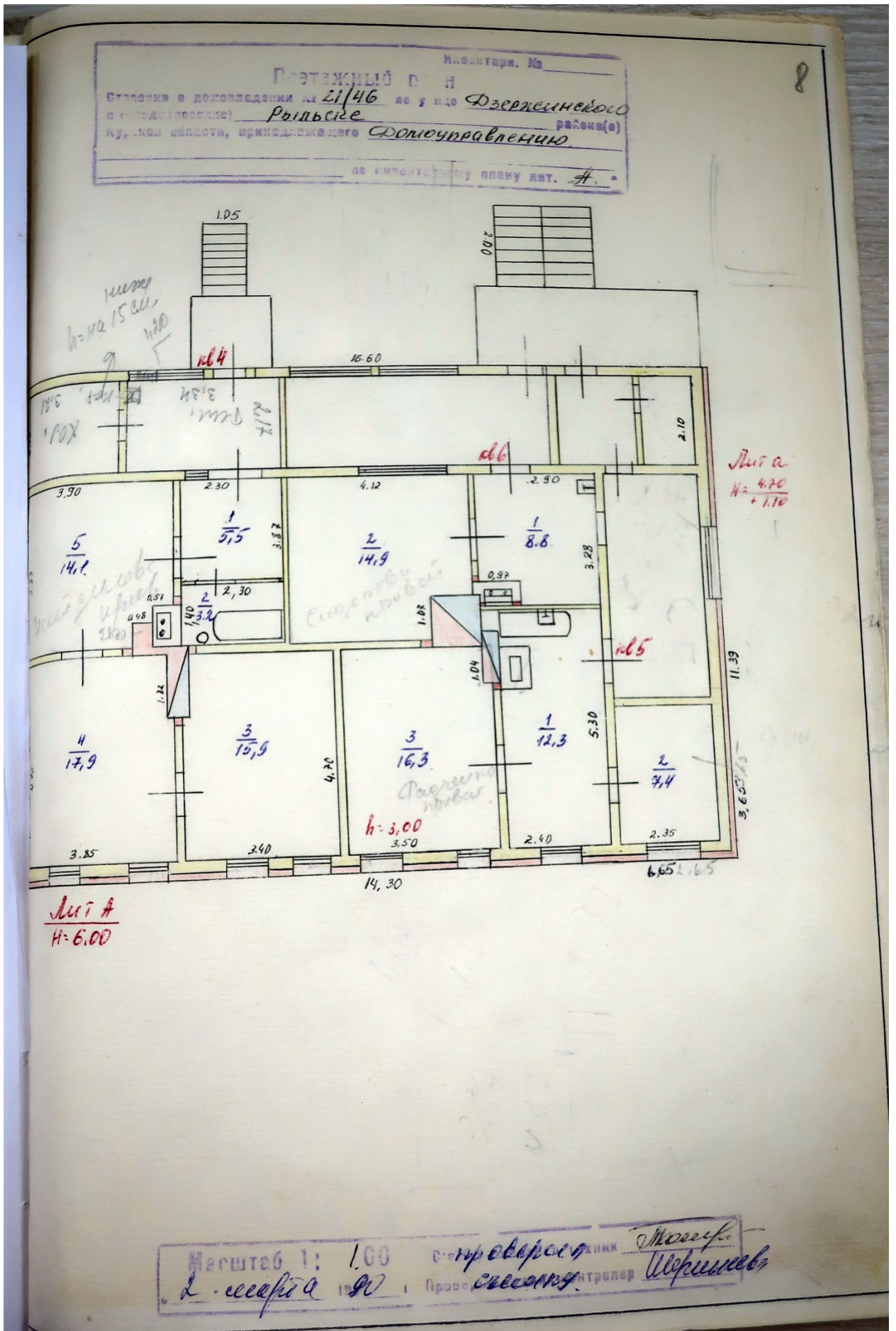
План квартиры № 5  
(выкопировка из поэтажного плана дома)

М1 : 100

II Этаж



Площадь общая : 48.5  
Площадь жилая : 23.7



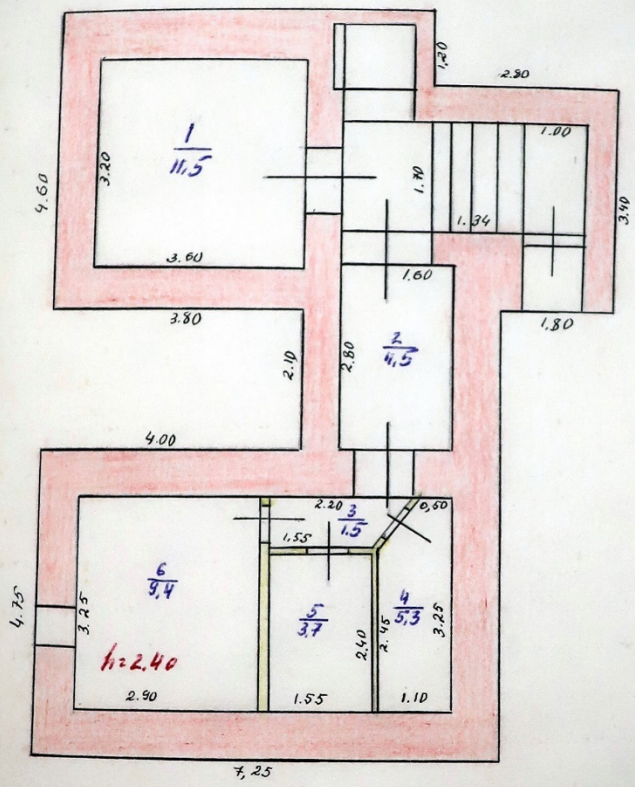
**ЭКСПЛИКАЦИЯ**  
 К ПОЭТАЖНОМУ ПЛАНУ ЖИЛОГО ДОМА, РАСПОЛОЖЕННОГО В  
 ПО УЛИЦЕ (ПЕРЕУЛКУ)

На жилые дома граждан  
и общественный фонд

1	2	3	4	5	6	7			8	9	10	11
						Площадь по внутреннему обмеру в кв. м.						
						общая полезная	в том числе					
жилая	вспомогательная (подсобная)	Высота помещения по внутреннему обмеру										
	1.	огульный				11,5		11,5				
	2.	"				4,5		4,5				
	3.	"				1,5		1,5				
	4.	"				3,3		3,3				
	5.	"				3,7		3,7				
	6.	"				9,4		9,4				
					Итого:	33,9		33,9				
					Всего по листу № 1	248,7	134	114,7				

Инвентар. № \_\_\_\_\_  
**Постройки план**  
 Объект в кадастровом № 21/46 по улице Дзержинского  
 в районе Рыльск р/кв(а) \_\_\_\_\_  
 принадлежащего домочладцу  
 по инвентарному плану № А

10



Масштаб 1:100  
 Проверенный \_\_\_\_\_  
 2. серия 1980

# ТЕХНИЧЕСКИЙ ПАСПОРТ

на жилой дом № 21/46 литер А  
 по ул. Дзержинского ул. (пер.)  
Фрунзе район Фрунзский

Кварт. № \_\_\_\_\_  
 Инвент. № \_\_\_\_\_  
 Шифр \_\_\_\_\_  
 (фонд) \_\_\_\_\_

## ОБЩИЕ СВЕДЕНИЯ

Цель \_\_\_\_\_  
 Тип проекта \_\_\_\_\_  
 Проект \_\_\_\_\_  
 Последнего капитального ремонта \_\_\_\_\_  
 Этажей \_\_\_\_\_  
 Имеется подвал, цокольный этаж, мансарда, мезонин \_\_\_\_\_

Лестниц \_\_\_\_\_ шт., их уборочная площадь \_\_\_\_\_  
 Площадь общих коридоров и мест общ. пользов. \_\_\_\_\_  
 Высота помещений 2.80 м. Объем 1069.67.7.корб 285 кв. м  
 Полезная площадь дома 246.7 кв. м. 67.7.корб 33.9 кв. м

а) Жилые помещения: полезная площадь 214.8 кв. м  
 в том числе: жилой площади 134.126.6 кв. м  
 Средняя площадь квартиры 22.3 кв. м

### Распределение жилой площади

Жилая площадь находится	Количество		Жилая площадь	Текущие изменения						
	жилых кварт.	жилых комнат		жилых кварт.	жилых комн.	жилая площадь	количество		жилая площадь	
							жилых кварт.	жилых комнат		
2	3	4	5	6	7	8	9	10	11	
В квартирах	6	10	134							
В помещен. коридорн. системы			126.6							
В общежитиях										
Служебная жилая площадь										
Маневренная жилая площадь										

### Из общего числа жилой площади находится:

а) в мансардах									
б) в подвалах									
в) в цокольных этажах									
г) в бараках									

### Распределение квартир по числу комнат (без общежит. и коридорн. сист.)

Квартира	Число квартир	Их жилая площадь	Текущие изменения			
			число квартир	их жилая площадь	число квартир	их жилая площадь
2	3	4	5	6	7	8
Однокомнатные	21	14.9				
Двухкомнатные	45	119.1				
Трехкомнатные		111.7				
Четырехкомнатные						
Пятикомнатные						
Шестикомнатные						
В семь комнат и более						
Всего:	6	134				
		126.6				

II. Благоустройство жилой площади (кв. м)																									
Водоотвод	Канализация		Отопление										Ванны					Горячее водосн.		Газоснабж.		Мусоропровод		Напряжение электросети	
	местная	центральн.	центральное										калорифер.	с горячим водоснабжением	с газовыми колонками	с дровяными колонками	без колонок и горяч. воды	от колонок	центральн.	баллоны	центральн.	Мусоропровод	Лифт	127	220
			от АГВ	от ТЭЦ	от собст. котельн.		от групп или кварт. котельн.																		
					на твер. топливе	на газе	на твер. топливе	на газе																	
3	4	5	6	7	8	9	10	11	12	13	14	15	16	17	18	19	20	21	22	23	24	25	26		
	2148	2148												2148					2148						2148
III. Исчисление площадей и объемов основной и отдельных частей строения и пристроек																									
Наименование	Формулы для подсчета площадей по наружному обмеру			Площадь (кв. м)	Высота (м)	Объем (куб. м)																			
2	132,53	3	10,00	4	5	6																			
Основное стр.	$S_{\text{осн}}(14,22 \times 9,32) + (2,50 \times 4,00)$			142,5	2,85	406																			
	$S_{\text{пр}}(14,10 \times 9,15) + (2,65 \times 3,65)$			138,7	3,30	458																			
Лоджия	$(4,75 \times 2,25) + (4,60 \times 3,80) + (3,0 \times 5,5) + (1,80 \times 3,40) + (1,20 \times 1,30)$			76,1	2,70	205																			
Веранды	$S_{\text{осн}}(2,40 \times 16,70) + (2,50 \times 5,20)$			53,1	2,90	154																			
	$S_{\text{пр}}(16,60 \times 2,40) + (2,65 \times 5,35)$			59,0	2,90	152																			

**Описание конструктивных элементов и определение износа жилого дома**  
**Группа капитальности** II **Сборник № 18**  
**Вид внутренней отделки** Фрески **Таблица №** \_\_\_\_\_

**Описание конструктивных элементов и определение износа основных пристроек**  
**Группа капитальности** \_\_\_\_\_ **Сборник №** \_\_\_\_\_  
**Вид внутренней отделки** \_\_\_\_\_ **Таблица №** \_\_\_\_\_

№ п.п.	Наименование конструктивных элементов	Описание конструктивных элементов (этаж, отделка и прочее)	Техническое состояние (трещины, гниль, и т.п.)	Износ в %			Итого
				Удельный вес в процентах к количеству элементов	Удельный вес с поправкой	Итого в %	
1	Фундаменты	капитально	состояние хорошее	4	4	4	
2	а. Наружные и внутренние капитальные стены б. Перегородки	капитально	состояние хорошее	4	4	4	
3	перегородки	капитально	состояние хорошее	4	4	4	
4	Крыша	капитально	состояние хорошее	4	4	4	
5	Полы	капитально	состояние хорошее	4	4	4	
6	оконные дверные	капитально	состояние хорошее	4	4	4	
7	Наружная отделка архитектуры, оформ.	капитально	состояние хорошее	4	4	4	
8	Внутренняя отделка	капитально	состояние хорошее	4	4	4	
9	Санитарно и электрические работы	капитально	состояние хорошее	4	4	4	
10	Разные работы	капитально	состояние хорошее	4	4	4	
				100	100	100	

% износа, приведенный к 100 по формуле:  $\frac{42,0 \times 100}{100} = 42,0$   
 процент износа (стр. 9) x 100 =  $\frac{42,0 \times 100}{100} = 42,0$   
 удельный вес (стр. 7) =  $\frac{42,0 \times 100}{100} = 42,0$

VI. Техническое описание холодных пристроек и тамбуров

Литер по плану	Назначение	Этажность	Описание конструктивных элементов и их удельные веса												№ сборника	№ таблицы	Удельный вес оценив. объекта в %	Износ в %
			фундамент	стены и перегород.	перекрытия	крыша	полы	проемы		отделочн. работы	внутреннее санитарно и электротехн. устройства	прочие работы						
								оконные	дверные									
1	2	3	4	5	6	7	8	9	10	11	12	15	14	15	16	17		
а	Входная	2	Грунтоз. и др. и т. слобн										28	155	1.00	35%		

VII. Исчисление восстановит. и действительной стоимости основной части строений и пристроек

Литер по плану	Наименование строений и пристроек	№ сборника	№ таблицы	Стоимость по таблице	Поправки к стоимости в коэффициентах										Удельный вес строен. после поправок	Стоимость ед. изм. после применен. поправок, коэф.	Объем или площадь	Восстановит. стоимость в руб.	% износа
					удельный вес строен.	на высоту помещения	на среднюю площадь квартиры	на встроен. помещения	на отклонен. от группы капитальности	на объем строения	удельный вес строен. после поправок	Стоимость ед. изм. после применен. поправок, коэф.	Объем или площадь	Восстановит. стоимость в руб.					
А	Осн. стр.	28	15	23 <sup>20</sup>	1.00	1.02	1.05						24 <sup>95</sup>	1069	2676	42			
А	Тамбур	28	15	23 <sup>20</sup>									23 <sup>20</sup>	205	4474	60			
а	Входная	28	155	60 <sup>20</sup>	1.00					1.08			65 <sup>02</sup>	1071	6964	35			
															38417				
	Итого:																		
	Итого:																		
	Итого:																		
	Итого:																		

Текущие изменения внесены:

Работу выполнил	И.И. Мухоморова	198 г.		198 г.
Инженер-проектировщик	Мухоморова			
Проверил бригадир	Шереметьев			

III. Экспликация земельного участка (в кв. м.)

Площадь участка					Незастроенная площадь										
по земельн. документам	по фактическ. пользован.	в том числе:		асфальтов. покрытия	площадки оборудования							под зелеными насаждениями			
		застроен.	не застроен.		проезда	трогуара	прочие замощения	детские	спорт	грунт	придомовой сквер	газон с деревьями	газоны, цветники, клумбы	плодовый сад	
2	3	4	5	6	7	8	9	10	11	12	13	14	15		
	998	297	701						701						

IV. Уборочная площадь (в кв. м.)

всего	Дворовая территория							Уличный тротуар				Кроме того, арочные проезды		
	в том числе							в том числе						
	асфальтовые покрытия		прочие замощения	площадку (оборудов.)		грунт	зеленые насаждения	всего	асфальт	зеленые насаждения	грунт			
проезда	тротуара	детские		спортив.	асфальт							зеленые насаждения	грунт	асфальт.
3	3	4	5	6	7	8	9	10	11	12	13	14	15	16

V. Оценка служебных строений, дворовых сооружений и замощений

Этажность	Описание конструктивных элементов и их удельные веса															№ сборника, № таблицы	Единица измер. и ее стоим., по таблице	Удельный вес оцен. объект в %	Стоимость ед. изм. с поправкой	Восстановит. стоимость в рублях	Износ в %	Действительн. стоимость в рублях	Потребность в кап. ремонте в рублях
	Длина, ширина, высота	Площадь	Объем	фундамент	стены и перегородки	перекрытия	кровля	полы	просмы	отделочные работы	электроосвещение	прочие работы											
3	4	5	6	7	8	9	10	11	12	13	14	15	16	17	18	19	20	21	22	23			
	3,5D x 10,6 x 2,6	15,70 x 3,65	52	фундамент	стены и перегородки	перекрытия	кровля	полы	просмы	отделочные работы	электроосвещение	прочие работы	№ сборника, № таблицы	Единица измер. и ее стоим., по таблице	Удельный вес оцен. объект в %	Стоимость ед. изм. с поправкой	Восстановит. стоимость в рублях	Износ в %	Действительн. стоимость в рублях	Потребность в кап. ремонте в рублях			
	3,3	11,85 x 2,6	30	фундамент	стены и перегородки	перекрытия	кровля	полы	просмы	отделочные работы	электроосвещение	прочие работы	№ сборника, № таблицы	Единица измер. и ее стоим., по таблице	Удельный вес оцен. объект в %	Стоимость ед. изм. с поправкой	Восстановит. стоимость в рублях	Износ в %	Действительн. стоимость в рублях	Потребность в кап. ремонте в рублях			
	9,7	19	73	фундамент	стены и перегородки	перекрытия	кровля	полы	просмы	отделочные работы	электроосвещение	прочие работы	№ сборника, № таблицы	Единица измер. и ее стоим., по таблице	Удельный вес оцен. объект в %	Стоимость ед. изм. с поправкой	Восстановит. стоимость в рублях	Износ в %	Действительн. стоимость в рублях	Потребность в кап. ремонте в рублях			
	16	мессерки и мессор	7																				
	5	проемы	4																				
	9	рем. рс	4																				
	28/163	1/108	40																				
	8,77	0,77	14																				
	4,08	14	48																				
	15,2	45,3	5																				
	45	5	415																				
	84																						

(продолжение см. на обороте)

(продолжение раздела V)

1	2	3	4	5	6	7	8	9	10	11	12	13	14	15	16	17	18	19	20	21
№	№	№	№	№	№	№	№	№	№	№	№	№	№	№	№	№	№	№	№	№
Терит.	Участок	Участок	Участок	Участок	Участок	Участок	Участок	Участок	Участок	Участок	Участок	Участок	Участок	Участок	Участок	Участок	Участок	Участок	Участок	Участок
1/08 <sup>г</sup>	1/08 <sup>г</sup>	1/08 <sup>г</sup>	1/08 <sup>г</sup>	1/08 <sup>г</sup>	1/08 <sup>г</sup>	1/08 <sup>г</sup>	1/08 <sup>г</sup>	1/08 <sup>г</sup>	1/08 <sup>г</sup>	1/08 <sup>г</sup>	1/08 <sup>г</sup>	1/08 <sup>г</sup>	1/08 <sup>г</sup>	1/08 <sup>г</sup>	1/08 <sup>г</sup>	1/08 <sup>г</sup>	1/08 <sup>г</sup>	1/08 <sup>г</sup>	1/08 <sup>г</sup>	1/08 <sup>г</sup>
1/08 <sup>г</sup>	1/08 <sup>г</sup>	1/08 <sup>г</sup>	1/08 <sup>г</sup>	1/08 <sup>г</sup>	1/08 <sup>г</sup>	1/08 <sup>г</sup>	1/08 <sup>г</sup>	1/08 <sup>г</sup>	1/08 <sup>г</sup>	1/08 <sup>г</sup>	1/08 <sup>г</sup>	1/08 <sup>г</sup>	1/08 <sup>г</sup>	1/08 <sup>г</sup>	1/08 <sup>г</sup>	1/08 <sup>г</sup>	1/08 <sup>г</sup>	1/08 <sup>г</sup>	1/08 <sup>г</sup>	1/08 <sup>г</sup>
1/08 <sup>г</sup>	1/08 <sup>г</sup>	1/08 <sup>г</sup>	1/08 <sup>г</sup>	1/08 <sup>г</sup>	1/08 <sup>г</sup>	1/08 <sup>г</sup>	1/08 <sup>г</sup>	1/08 <sup>г</sup>	1/08 <sup>г</sup>	1/08 <sup>г</sup>	1/08 <sup>г</sup>	1/08 <sup>г</sup>	1/08 <sup>г</sup>	1/08 <sup>г</sup>	1/08 <sup>г</sup>	1/08 <sup>г</sup>	1/08 <sup>г</sup>	1/08 <sup>г</sup>	1/08 <sup>г</sup>	1/08 <sup>г</sup>
1/08 <sup>г</sup>	1/08 <sup>г</sup>	1/08 <sup>г</sup>	1/08 <sup>г</sup>	1/08 <sup>г</sup>	1/08 <sup>г</sup>	1/08 <sup>г</sup>	1/08 <sup>г</sup>	1/08 <sup>г</sup>	1/08 <sup>г</sup>	1/08 <sup>г</sup>	1/08 <sup>г</sup>	1/08 <sup>г</sup>	1/08 <sup>г</sup>	1/08 <sup>г</sup>	1/08 <sup>г</sup>	1/08 <sup>г</sup>	1/08 <sup>г</sup>	1/08 <sup>г</sup>	1/08 <sup>г</sup>	1/08 <sup>г</sup>
1/08 <sup>г</sup>	1/08 <sup>г</sup>	1/08 <sup>г</sup>	1/08 <sup>г</sup>	1/08 <sup>г</sup>	1/08 <sup>г</sup>	1/08 <sup>г</sup>	1/08 <sup>г</sup>	1/08 <sup>г</sup>	1/08 <sup>г</sup>	1/08 <sup>г</sup>	1/08 <sup>г</sup>	1/08 <sup>г</sup>	1/08 <sup>г</sup>	1/08 <sup>г</sup>	1/08 <sup>г</sup>	1/08 <sup>г</sup>	1/08 <sup>г</sup>	1/08 <sup>г</sup>	1/08 <sup>г</sup>	1/08 <sup>г</sup>
1/08 <sup>г</sup>	1/08 <sup>г</sup>	1/08 <sup>г</sup>	1/08 <sup>г</sup>	1/08 <sup>г</sup>	1/08 <sup>г</sup>	1/08 <sup>г</sup>	1/08 <sup>г</sup>	1/08 <sup>г</sup>	1/08 <sup>г</sup>	1/08 <sup>г</sup>	1/08 <sup>г</sup>	1/08 <sup>г</sup>	1/08 <sup>г</sup>	1/08 <sup>г</sup>	1/08 <sup>г</sup>	1/08 <sup>г</sup>	1/08 <sup>г</sup>	1/08 <sup>г</sup>	1/08 <sup>г</sup>	1/08 <sup>г</sup>
1/08 <sup>г</sup>	1/08 <sup>г</sup>	1/08 <sup>г</sup>	1/08 <sup>г</sup>	1/08 <sup>г</sup>	1/08 <sup>г</sup>	1/08 <sup>г</sup>	1/08 <sup>г</sup>	1/08 <sup>г</sup>	1/08 <sup>г</sup>	1/08 <sup>г</sup>	1/08 <sup>г</sup>	1/08 <sup>г</sup>	1/08 <sup>г</sup>	1/08 <sup>г</sup>	1/08 <sup>г</sup>	1/08 <sup>г</sup>	1/08 <sup>г</sup>	1/08 <sup>г</sup>	1/08 <sup>г</sup>	1/08 <sup>г</sup>

VI. Общая стоимость строений и сооружений на участке (в руб.)

Дата записи	В ценах какого года	Основные строения		Служебн. строен. и сооруж.		Всего	
		восстановит. стоимость	действит. стоимость	восстановит. стоимость	действит. стоимость	восстановит. стоимость	действит. стоимость
1	2	3	4	5	6	7	8
11/09-90	1969	38417	21910	4342	3521	42759	25930
				м <sup>2</sup> = 30,03			

Текущие изменения внесены;

Работу выполнил	11.09.1989	198 г.	198 г.
Инженер-архитектор	Медведев		
Проектировщик	Шереметьев		

#

СОГЛАСОВАНО

VIII и IX разделы технического паспорта  
(заполняется жилищными организациями)

\_\_\_\_\_  
руководитель жилищной организации) ул. \_\_\_\_\_ дом № \_\_\_\_\_

\_\_\_\_\_  
Подпись литер \_\_\_\_\_

\_\_\_\_\_  
198 \_\_\_\_ г.

### VIII. Объект благоустройства и потребность их в капитальном ремонте

Наименование	Единица измерения	Количество	% износа	Потребность в капремонте						Выполнено			
				всего	в том числе		цена за единицу		сумма в руб.	19 ____ г.	19 ____ г.	19 ____ г.	19 ____ г.
					ремонт	смена	ре-монт	смена					
2	3	4	5	6	7	8	9	10	10	12	13	14	
проезды асфальтов.	кв. м.												
тротуары асфальтов.	"												
прочие покрытия	"												
без покрытий	"												
кирпичные	ц/м												
бетонные	"												
деревянные	"												
металлические	"												
прочие	"												

### IX. Потребность в капитальном ремонте строения № \_\_\_\_\_

Наименование конструктивных элементов и оборудования	Единица измерения	Количество	% износа	Потребность в капремонте						Выполнено			
				всего	в том числе		цена за единицу		сумма в руб.	19 ____ г.	19 ____ г.	19 ____ г.	19 ____ г.
					ремонт	смена	ре-монт	смена					
2	3	4	5	6	7	8	9	10	11	12	13	14	
Фундамент													
Стены каменные	кв. м												
Стены деревянные	кв. м												
Перегородки деревян.	"												
несгораем.	"												
Перекрытия													
чердачное	кв. м												
междуэтажное	"												
санузлов	"												
подвальное	"												
Крыша													
стропила	ц/м												
обрешетка	кв. м												
кровля	"												
водосточн. трубы	п/м												
внутрен. водосточ.	"												
дощатые	кв. м												
Полы													
паркетные	"												
линолеум или синтетические	"												
плиточные	"												
прочие	"												

1	2	3	4	5	6	7	8	9	10	11	12	13	
20	Проемы	оконные перепл.	кв. м										
21		двери внутрен.	шт.										
22		" наружн.	"										
23	Фасад—наружн. отд.		кв. м										
24	отопление	трубы центр. отоп.	п/м										
25		радиаторы	секц.										
26		панельное и калориферное	кв. м										
27		печи на твердом или газов. топливе	шт.										
28		АГВ колонки	"										
29	Внутренние санитарно и электрические устройства	водопровод	умывальники	"									
30			раковины	"									
31			водопров. трубы	п/м									
32		канализация	унигазы	шт.									
33			сmyвные бачки	"									
34			канализ. трубы	п/м									
35		трубы горяч. воды	"										
36		ванны	шт.										
37		души	"										
38		колоски газовые или на твердом топливе	"										
39	трубы газовые	п/м											
40	плиты	газовые 2-х конф.	шт.										
41		4-х конф.	"										
42		электрические	"										
43		телевидение	общ. ант.										
44		лифты	шт.										
45		световая электропр.	п/м										
46	силовая электропр.	"											
47	вводные устройства	шт.											
48	электрощитов	"											
49	вентиляционные стволы и трубы	п/м											
50	мусоропров. стволы	"											
51	Прочие работы	балконы и лоджии	шт.										
52		эркеры	"										
53	лестницы	ступени	"										
54		площадки	кв. м.										
55		ограждения	п/м										
56	мусоросб. камеры	шт.											
57	бойлеры	"											
58	тепловые узлы	"											
59	водоподкачка	"											
60													

Потребность в капитальном ремонте по строению \_\_\_\_\_ руб.

Всего потребность капит. затрат по земельн. участку \_\_\_\_\_ руб.

Работу выполнил Иван Мясоед (должность, ф. и., подпись)


« 11 » марта 1980 г.

Курск. гор. тип. упр. над. Курского облсполкома.

4. Акт проведения осмотра выявленного объекта культурного наследия  
«Дом жилой, кон. XIX - нач. XX вв.», расположенного по адресу: Курская  
область, Рыльский район, г. Рыльск, ул. Дзержинского, 21  
от 18.06.2021 № 116

УТВЕРЖДАЮ:

Начальник ОБУК «Инспекция по  
охране объектов культурного  
наследия Курской области»

 О. В. Тихонова  
«18» июня 2021 г.  
М.П.

А К Т

от «18» июня 2021 г. № 116

проведения осмотра выявленного объекта культурного наследия  
«Дом жилой, кон. XIX - нач. XX вв.», расположенного по адресу: Курская  
обл., г. Рыльск, ул. Дзержинского, д. 21.

Мы, нижеподписавшиеся, сотрудники ОБУК «Инспекция по охране объектов культурного наследия Курской области»: главный специалист отдела археологической экспертизы Ельников Сергей Александрович, главный специалист отдела архитектурно-исторической экспертизы Сороколетов Андрей Михайлович составили настоящий акт о том, что 21.05.2021 г. нами было проведено обследование выявленного объекта культурного наследия «Дом жилой, кон. XIX - нач. XX вв.», расположенного по адресу: Курская обл., г. Рыльск, ул. Дзержинского, д. 21.

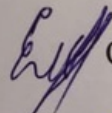
В результате осмотра объекта культурного наследия установлено:

Двухэтажное, кирпичное здание (многоквартирный жилой дом), окрашено по кирпичу в розовый цвет, архитектурные элементы выделены белым, цоколь серым цветом. Основной объем прямоугольной. Главный фасад украшают пилястры с прямоугольными ширинками, первый этаж здания декорирован широким рустом. Оконные проемы главного фасада прямоугольные, в обрамлениях, с лучковыми завершениями, оконные заполнения заменены на пластиковые стеклопакеты, окна второго этажа декорированы прямоугольным сандриком. Кровля скатная, покрыта металлом.

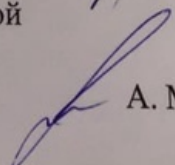
Со стороны ул. Ленина собственником выполнена пристройка к основному объему здания, облицованная металлопрофилем серого цвета.

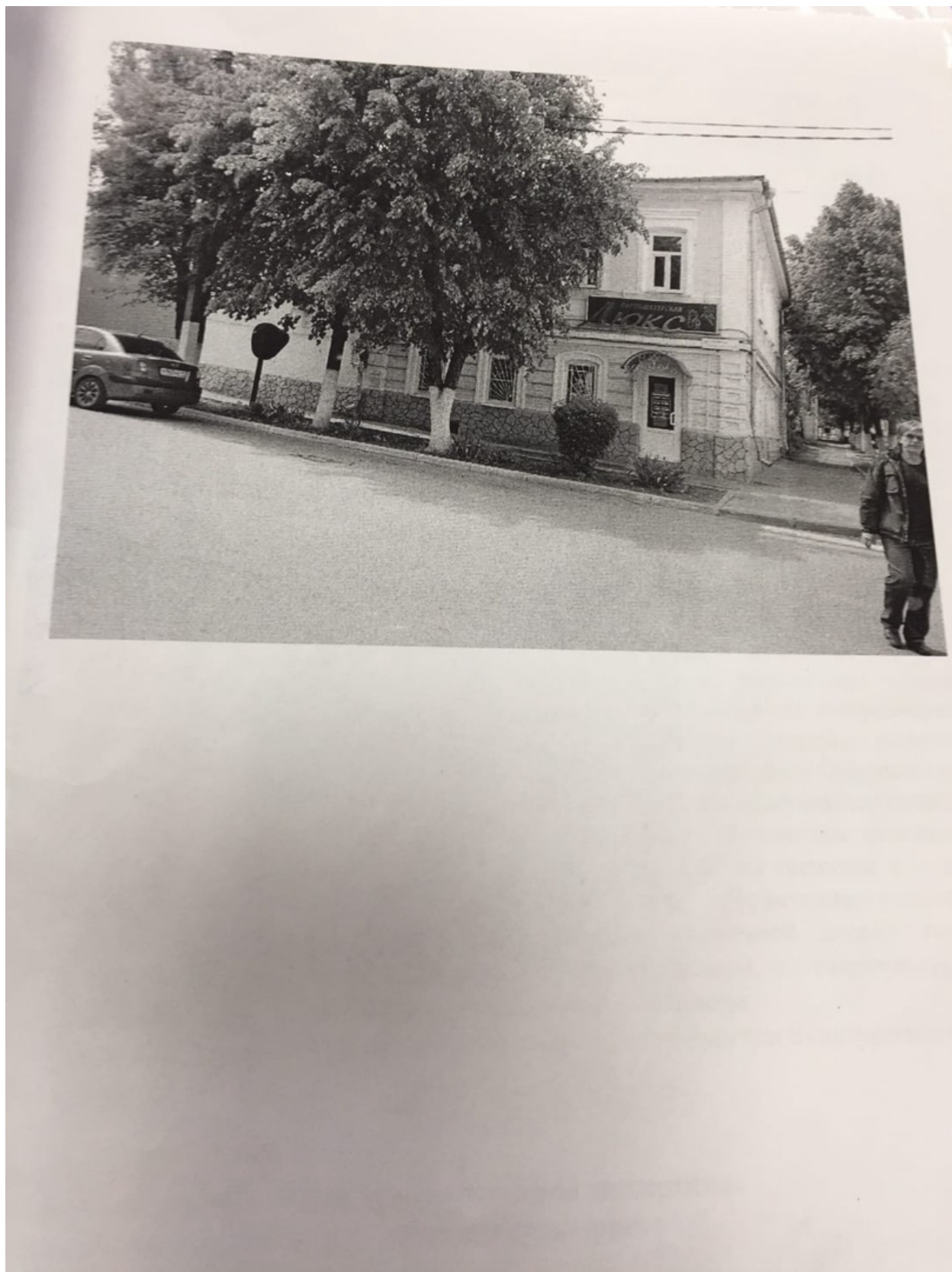
**Подписи:**

Главный специалист отдела археологической экспертизы  
ОБУК «Инспекция по охране объектов культурного  
наследия Курской области»

 С. А. Ельников

Главный специалист отдела архитектурно-исторической  
экспертизы ОБУК «Инспекция по охране  
объектов культурного наследия Курской области»

 А. М. Сороколетов



5. Выписка из Единого государственного реестра недвижимости об объекте недвижимости (здание) от 20.04.2022

Сведения выписки из Единого государственного реестра недвижимости об объекте недвижимости (здание)

Реквизиты выписки

Наименование	Значение
Дата формирования выписки	20.04.2022
Регистрационный номер	****_***/****_*****

Реквизиты поступившего запроса

Наименование	Значение
Дата поступившего запроса	20.04.2022
Дата получения запроса органом регистрации прав	20.04.2022

Сведения об объекте недвижимости - здании

Наименование	Значение
Дата постановки на учет/ регистрации	13.11.2011 0:00:00
Кадастровый номер	46:20:270205:464
Номер кадастрового квартала	46:20:270205
Вид объекта недвижимости	002001002000, Здание
Кадастровые номера помещений, расположенных в объекте недвижимости	46:20:270205:1021, 46:20:270205:915, 46:20:270205:916, 46:20:270205:917, 46:20:270205:918, 46:20:270205:919, 46:20:270205:920
Ранее присвоенные номера	99, Иной номер, 38:234:001:015538770, 01, Инвентарный номер, 608
Площадь, в кв. метрах	248.7
Количество этажей (в том числе подземных)	2
Количество подземных этажей	0
Назначение здания	204003000000, Многоквартирный дом
Наименование здания	6-квартирный жилой дом
Год завершения строительства	1917
Год ввода в эксплуатацию по завершении строительства	1917
Адрес в соответствии с ФГИС (Текст)	Курская область, р-н. Рыльский, г. Рыльск, ул. Дзержинского, д. 21
Кадастровая стоимость	2086302.02
Дата документа	16.01.1995
Включен в реестр объектов культурного наследия или является выявленным объектом	да
Регистрационный номер (регистрационный номер учетной карты)	000000000002158
Вид объекта	207001000000, Памятник
Наименование объекта	Дом жилой, кон. XIX - нач. XX вв.
Особые отметки	Сведения, необходимые для заполнения разделов: 2 - Сведения о зарегистрированных правах; 5 - Описание местоположения объекта недвижимости; 6 - Сведения о частях объекта недвижимости, отсутствуют.

Помещения, расположенные в объекте недвижимости

Наименование	Значение
Сведения о помещении	
Кадастровый номер	46:20:270205:1021
Тип этажа	01, Этаж
Номер этажа	1
Площадь, в кв. метрах	50.3
Наименование вида использования	нежилое
Назначение здания	206001000000, Нежилое

Сведения о помещении	
Кадастровый номер	46:20:270205:915
Тип этажа	01, Этаж
Номер этажа	1
Ссылка на файл	/SERVER-FLSTOR/IMAGES\$/OKS/46_20/Курский филиал ФГУП Ростехинвентаризация - Федеральное БТИ/7997/7997319/796874_img_4746.jpg
path	35880517-21f5-43ce-975e-4ebd97c8c812/20a2b312-afee-491f-b986-ce5c17048a02/EXT_FILE
Площадь, в кв. метрах	31.2
Назначение здания	206002000000, Жилое
Вид жилого помещения	205001000000, Квартира
Сведения о помещении	
Кадастровый номер	46:20:270205:916
Тип этажа	01, Этаж
Номер этажа	1
Ссылка на файл	/SERVER-FLSTOR/IMAGES\$/OKS/46_20/Курский филиал ФГУП Ростехинвентаризация - Федеральное БТИ/7997/7997320/4197749_feefb81b-44fe-4252-9ff7-63a22c90e535.jpg
path	20da3c69-b60f-4948-9c94-593b84e29312/9670f004-877c-453d-95bc-8a344368d4fb/EXT_FILE
Площадь, в кв. метрах	27.9
Наименование вида использования	жилое
Назначение здания	206002000000, Жилое
Вид жилого помещения	205001000000, Квартира
Сведения о помещении	
Кадастровый номер	46:20:270205:917
Тип этажа	01, Этаж
Номер этажа	1
Ссылка на файл	/SERVER-FLSTOR/IMAGES\$/OKS/46_20/Курский филиал ФГУП Ростехинвентаризация - Федеральное БТИ/7997/7997321/796876_img_4746.jpg
path	261384ba-f0e8-4cb8-a7ec-53cf5bf2e9ea/0d167e7c-a839-4994-a857-87b414344855/EXT_FILE
Площадь, в кв. метрах	50.3
Назначение здания	206002000000, Жилое помещение
Вид жилого помещения	205001000000, Квартира
Сведения о помещении	
Кадастровый номер	46:20:270205:918
Тип этажа	01, Этаж
Номер этажа	02
Ссылка на файл	/SERVER-FLSTOR/IMAGES\$/OKS/46_20/Курский филиал ФГУП Ростехинвентаризация - Федеральное БТИ/7997/7997322/796877_img_4750.jpg
path	7bb16ed6-eaf0-4c19-a36e-aba4d82cc609/2f204b09-7cfe-4faa-8813-c8a8565f940e/EXT_FILE
Площадь, в кв. метрах	56.6
Назначение здания	206002000000, Жилое
Вид жилого помещения	205001000000, Квартира

6. Список домовладельцев города Рыльска с указанием улиц, на которых были расположены их дома в 1902 г. Ф. 302, оп.1, д.438, л.3, 18 об., 27

**ГОСУДАРСТВЕННЫЙ АРХИВ КУРСКОЙ ОБЛАСТИ**

*Рыльская городская управа.*

Курский обл архив  
 Отдел дореволюционных фондов  
 Ф. п. д. № 302  
 Сп. № 41 Арх. № 438

ДЕЛО № \_\_\_\_\_

*Список домовладельцев гор. Рыльска с указанием улиц, на которых были расположены их дома в 1902 году.*

Начато \_\_\_\_\_

Окончено \_\_\_\_\_

На \_\_\_\_\_ листах

Курский обл архив  
 Отдел дореволюционных фондов  
 Ф. п. д. № 302  
 Сп. № 41 Арх. № 438

X 3

## Списокъ

Обывательская Домашая гор. Дачьская, предназна-  
ченныя для размещения нижнихъ классовъ  
заноса и лошадей при призрѣвѣ на действитель-  
ную службу съ объявленіемъ мобилизаціи  
войскъ.

### Пересоставленъ

№№ вв. вв. вв.	№№ вв. вв. вв.	Наименованіе улицы Имена и фамиліи до- моблагодѣльцевъ	Число пред- назначенное для раз- мѣщенія	
			Нижнихъ классовъ	Лошадей
		Нижне-Сейменская улица		
1582		Кулаковъ Михаилъ Николаевичъ	2	"
1581		Френкель Александръ Ильичъ	5	5
1580		Михайлова Стасовъ Василь	3	3
1579		Кулаковъ Иванъ Николаевичъ	3	
1578		Алешкина Елизавета Степановна	3	
1577		Сильваниковъ Александръ Степановъ	3	
1576		Воронинъ Генрихъ Яковлевъ	2	
1575		Виноградовъ Денисъ Степановъ	3	
1574		Воронина Акилина Михайловна	3	
1573		Лавровская Ольга Юрьевна	2	
1572		Менжикова Калиточка Алекс.	5	5
1571		Потемнова Анна Ильична	3	5
1570		Менжиковъ Василій Михайловичъ	3	
1588		Кулаковъ Ольга Васильевна	5	
1584		Сильванова Зинаида Степановна	2	
1585		Винз. Воронинъ Елизавет. Михайловъ	2	

50	1816	Шалин Аким Григорьев	5 15 5	76 8
	1815	Фимланов Алексей Васильев	12 3	
	1814	Земоторев Иван Степанов	15	
	1811	Дерючкин Стефан Иванович	15 10	
	1805	Старенко Кирилл Яковлев	7	
	1806	Сосновцев Аким Антонов	} 15 5	
	1807	Сосновцев Аким Антонов		
1808	Свердлов Павел Петров	15 5		
<u>Архангельская улица</u>				
1.	1811	Фимланов Александр Васильев	15 10	
	1810	Фимланов Иван Егоров	15 10	
	1809	Мочкин Иван Павлов	15 10	10
	1808	Волженин Анна Николаев	5 5	
<u>Преображенская улица</u>				
1.	1805	Фимланов Александр Васильев	15 5	
	1806	Борисов Иван Григорьев	15 5	
	1807	Покровская Анна Козьмина	10 4	
<u>Васюткинская улица</u>				
1.	1815	Васютцев Николай Алексеев	5 5	
<u>Верхне-Сеймская улица</u>				
1.	1814	Шелехов Николай Иванович	15 15	
	1813	Портнов Павел Иванович	15 5	
	1812	Саловцев Аким Антонов	10 8	
<u>Архангельская улица</u>				

1047	Захарашова Варвара Ивановна	10	3	
1045	Селаркин Семён Семёнович	10	8	7.
1044	Шелехов Владимир Иванович	5	3	
1043	Шелехов Станислав Иванович	5	3	
1042	Трикоф Иван Иванович	10	5	
1041	Травникова Мария Седорова	10	5	
<u>Преображенская улица</u>				
1040	Виходцев Козьма Борисович	10	10	
1039	Филимонов Василий Васильевич	10	3	
<u>Виходцевская улица</u>				
1032	Филимонов Василий Васильевич	10	10	
1033	Виходцев Анисим Никифорович	10	5	
1034	Шелехов Владимир Васильевич	7	4	
1036	Косилов Алексей Васильевич	8	5	
1037	Латышева Анна Семёновна	5	5	
<u>Туровская улица</u>				
1038	Скитов Николай Ксенофонович	7	3	
1039	Латышева Мария Дмитриевна	3		
1040	Латышев Василий Корнеевич	3		
<u>Тюльчинская улица</u>				
268	Шанин Иван Иванович	17	5	
269	Латышев Павел Иванович	10	5	
270	Кашенев Григорий Андреевич	10	13	
271	Кашенев Виктор Андреевич	13	13	
272	Лазукин Иван Степанович	7	12	

7. Письмо областного бюджетного учреждения культуры «Инспекция по охране и использованию объектов культурного наследия (памятников истории и культуры) Курской области» от 06.05.2022 № 677 о направлении запрашиваемой информации



**АДМИНИСТРАЦИЯ  
КУРСКОЙ ОБЛАСТИ  
КОМИТЕТ ПО ОХРАНЕ ОБЪЕКТОВ  
КУЛЬТУРНОГО НАСЛЕДИЯ  
КУРСКОЙ ОБЛАСТИ**

ОБЛАСТНОЕ БЮДЖЕТНОЕ УЧРЕЖДЕНИЕ  
КУЛЬТУРЫ «ИНСПЕКЦИЯ ПО ОХРАНЕ И  
ИСПОЛЬЗОВАНИЮ ОБЪЕКТОВ КУЛЬТУРНОГО  
НАСЛЕДИЯ (ПАМЯТНИКОВ ИСТОРИИ И  
КУЛЬТУРЫ) КУРСКОЙ ОБЛАСТИ»  
(ОБУК «ИНСПЕКЦИЯ ПО ОХРАНЕ  
ОБЪЕКТОВ КУЛЬТУРНОГО НАСЛЕДИЯ КУРСКОЙ  
ОБЛАСТИ»)

305000, г. Курск, Красная пл., д. 6

тел.: +7 (4712) 51-15-96,

e-mail: [okn.kursk@mail.ru](mailto:okn.kursk@mail.ru);

06.05.2022 № 677

Генеральному директору Общества с  
ограниченной ответственностью  
«НАУЧНО-ИССЛЕДОВАТЕЛЬСКИЙ  
ИНСТИТУТ РЕСТАВРАЦИИ,  
ПРОЕКТИРОВАНИЯ И ИСТОРИКО-  
КУЛЬТУРНЫХ ЭКСПЕРТИЗ»  
Худякову О.В.

[7841084410@mail.ru](mailto:7841084410@mail.ru)

Уважаемый Олег Владиславович!

На Ваше обращение о предоставлении документов от 04.05.2022 № 42-22, ОБУК «Инспекция по охране и использованию объектов культурного наследия (памятников истории и культуры) Курской области» (далее – Инспекция) сообщает, что в Ваш адрес посредством электронной почты на электронный адрес [7841084410@mail.ru](mailto:7841084410@mail.ru) 5 и 6 мая 2022 г. было направлено 14 писем с вложенными электронными архивами.

Архивы содержат всю имеющуюся у Инспекции информацию по перечню выявленных объектов культурного наследия, указанному в Контракте № 0144200002422000081 от 04.05.2022 г.:

- выкопировки из Списка вновь выявленных объектов, представляющих историческую, научную, художественную или иную культурную ценность, утвержденного председателем комитета по культуре и искусству Администрации Курской области 16.01.1995 г.;
- имеющиеся фотографические изображения объектов;
- имеющиеся копии актов осмотра и актов технического состояния выявленных объектов культурного наследия;
- имеющиеся копии технических паспортов выявленных объектов культурного наследия;
- имеющиеся выписки из Единого государственного реестра недвижимости;
- проект зон охраны г. Рыльск Курской области.

С уважением,  
Начальник инспекции

И.В. Черникова

Ворылина Н.Н.  
+7 (4712) 51-15-96

8. Письмо Администрации города Рыльска от 31.05.2022 № 1315 о предоставлении запрашиваемой информации



## АДМИНИСТРАЦИЯ ГОРОДА РЫЛЬСКА

307370, Курская область, г. Рыльск, ул.К.Либкнехта,9  
тел./факс: (47152) 2-22-38, E-mail: [adm.rylsk46@mail.ru](mailto:adm.rylsk46@mail.ru)  
ОКПО 44022333, ОГРН 1024600743892  
ИНН/КПП 4620004595 / 462001001

\_\_\_ 31.05.2022 \_\_\_ № \_\_\_ 1315 \_\_\_

На № \_\_\_\_\_ от \_\_\_\_\_

Генеральному директору Научно-исследовательского института реставрации, проектирования и историко-культурных экспертиз НИИ РПИКЭ  
Худякову О. В.

Уважаемый Олег Владиславович!

На Ваш исх. № 44-22 от 05.05.2022 Администрация города Рыльска предоставляет запрашиваемую информацию.

Глава города Рыльска

С. А. Курносов

Исп. Фролова О. А.  
Тел. 8(47152) 2-27-42

9. Письмо ОКУ «Госархив Курской области» от 30.05.2022 № 07-12/190-2022/Т о направлении скан-копий архивных дел

Российская Федерация  
Архивное управление  
Курской области  
Областное казенное учреждение  
«Государственный архив Курской области»  
(ОКУ «Госархив Курской области»)  
ул. Ленина, 57, г. Курск, 305000  
тел./Факс. 8 (4712) 51-49-85  
e-mail: gosarhiv-kursk@yandex.ru  
ОКПО 03492966, ОГРН 1024600949911  
ИНН/КПП 4629016556/463201001  
30.05.2022 № 07-12/190-2022/Т.  
на № 56-22 от 25.05.2022.

Генеральному директору  
ООО «НИИ РПИИКЭ»  
Худякову О.В.  
ул. Кирочная, д. 19, литер А, офис 6,  
г. Санкт-Петербург, 191123  
<7841084410@mail.ru>

Уважаемый Олег Владиславович!

В архивном фонде «Коммунальный отдел исполкома Рыльского уездного Советов рабочих, крестьянских и красноармейских депутатов» выявлены архивные дела с информацией о строениях, расположенных на территории города Рыльска в первой половине 1920-х гг. (скан-копии архивных дел прилагаются).

В связи с тем, что в довоенные годы в городе Рыльске отсутствовала нумерация домовладений (административная привязка осуществлялась по номеру квартала и домовладельцу), сопоставить выявленные исторические сведения с актуальной нумерацией домовладений, представленной в приложении к Вашему запросу, не представляется возможным, так как сотрудники ОКУ «Госархив Курской области» не уполномочены интерпретировать выявляемую в архивных документах информацию.

Вместе с тем, приглашаем Ваших сотрудников самостоятельно ознакомиться с архивными документами в читальном зале ОКУ «Госархив Курской области» с целью выявления интересующих Вас сведений, где им будет оказана соответствующая квалифицированная помощь.

Работа читального зала осуществляется по следующему графику: с понедельника по четверг с 10:00 по 17:00, перерыв с 13:00 до 14:00. Записаться для работы в читальном зале можно по телефону +7 (4712) 51-49-85 (доб. 2259).

Приложение: 344 файла.

Директор

О.Н. Аргунов  
☎ 8 (4712) 52-05-58



Н.А. Елагина