

**АКТ**  
**государственной историко-культурной экспертизы**  
**в целях обоснования целесообразности включения**  
**в Единый государственный реестр объектов культурного наследия**  
**(памятников истории и культуры) народов Российской Федерации**  
**выявленного объекта культурного наследия «Дом жилой», кон. XIX -**  
**нач. XX вв., расположенного по адресу: Курская область, Рыльский**  
**район, г. Рыльск, ул. Ленина, 50**

**Дата начала проведения экспертизы:** 04 мая 2022 года.

**Дата окончания проведения экспертизы:** 30 мая 2023 года.

**Место проведения экспертизы:** Курская область, Рыльский район,  
г. Рыльск, г. Москва.

**Заказчик экспертизы:** Областное бюджетное учреждение культуры «Инспекция по охране и использованию объектов культурного наследия (памятников истории и культуры) Курской области», 305000, Курская область, г. Курск, Красная площадь, д. 6, ИНН: 4632043341, КПП: 463201001.

**Сведения об организации, проводившей экспертизу:** общество с ограниченной ответственностью «НАУЧНО-ИССЛЕДОВАТЕЛЬСКИЙ ИНСТИТУТ РЕСТАВРАЦИИ, ПРОЕКТИРОВАНИЯ И ИСТОРИКО-КУЛЬТУРНЫХ ЭКСПЕРТИЗ» (ООО «НИИ РПИИКЭ»), 191123, РФ, г. Санкт-Петербург, ул. Кирочная, д.19, литер А, пом.13Н, офис 6, ИНН 7841084410, КПП 784101001.

**Сведения об эксперте:**

<b>Фамилия, имя и отчество</b>	<b>Федосеева Елена Михайловна</b>
Образование	Высшее
Специальность	Инженер
Учёная степень (звание)	-
Стаж работы	12 лет
Место работы, должность	г. Москва, эксперт по проведению государственной историко-культурной экспертизы
Реквизиты решения Министерства культуры Российской Федерации по аттестации эксперта на проведение экспертизы с указанием объектов экспертизы	Приказ Министерства культуры Российской Федерации от 04.02.2021 №142. Объекты экспертизы: - выявленные объекты культурного наследия в целях обоснования целесообразности включения данных объектов в реестр; - документы, обосновывающие

	<p><i>включение объектов культурного наследия в реестр;</i></p> <p>- документы, обосновывающие исключение объектов культурного наследия из реестра;</p> <p>- проекты зон охраны объекта культурного наследия.</p>
--	---

**Информация об ответственности эксперта за достоверность сведений, изложенных в заключении, в соответствии с законодательством Российской Федерации:**

Государственный эксперт по проведению государственной историко-культурной экспертизы Федосеева Елена Михайловна несет ответственность за соблюдение принципов проведения государственной историко-культурной экспертизы, установленных статьей 29 Федерального закона от 25.06.2002 № 73-ФЗ «Об объектах культурного наследия (памятниках истории и культуры) народов Российской Федерации», Положением о государственной историко-культурной экспертизе, утвержденным постановлением Правительства Российской Федерации от 15.07.2009 № 569 с изменениями и дополнениями, и за достоверность сведений, изложенных в настоящем заключении экспертизы.

Экспертом при подписании акта государственной историко-культурной экспертизы, выполненного на электронном носителе в формате переносимого документа (PDF), обеспечена конфиденциальность ключа усиленной квалифицированной электронной подписи.

**Объект экспертизы:**

Выявленный объект культурного наследия «Дом жилой», кон. XIX - нач. XX вв., расположенный по адресу: Курская область, Рыльский район, г. Рыльск, ул. Ленина, 50 (далее – Объект).

Документы, обосновывающие включение Объекта в Единый государственный реестр объектов культурного наследия (памятников истории и культуры) народов Российской Федерации.

**Цель экспертизы:**

Обоснование целесообразности включения Объекта в Единый государственный реестр объектов культурного наследия (памятников истории и культуры) народов Российской Федерации (далее – Реестр) в качестве объекта культурного наследия, определение категории его историко-культурного значения.

### **Перечень документов, представленных Заказчиком для проведения экспертизы:**

1. Список вновь выявленных объектов, представляющих историческую, научную, художественную или иную культурную ценность, утвержденный председателем комитета по культуре и искусству администрации области П.И. Надеиным 16.01.1995.
2. Проект зон охраны г. Рыльска Курской области, разработанный проектно-производственным институтом «КППИ» в июне 1990 г.
3. Технический паспорт на жилой дом (дома) № 48-50 по ул. Ленина лит А1 по состоянию на 11 марта 1984 г.

### **Сведения об обстоятельствах, повлиявших на процесс проведения и результаты экспертизы:**

Обстоятельства, повлиявшие на процесс проведения и результаты проведения экспертизы, отсутствуют.

Эксперт не имеет родственных связей с заказчиком (его должностным лицом или работником) (дети, супруги и родители, полнородные и неполнородные братья и сестры (племянники и племянницы), двоюродные братья и сестры, полнородные и неполнородные братья и сестры родителей заказчика (его должностного лица или работника) (дяди и тети)); не состоит в трудовых отношениях с заказчиком; не имеет долговых или иных имущественных обязательств перед заказчиком (его должностным лицом или работником), а также заказчик (его должностное лицо или работник) не имеет долговых или иных имущественных обязательств перед экспертом; не владеет ценными бумагами акциями (долями участия, паями в уставных (складочных) капиталах) заказчика; не заинтересован в результатах исследований либо решении, вытекающем из настоящего заключения экспертизы, с целью получения выгоды в виде денег, ценностей, иного имущества, услуг имущественного характера или имущественных прав для себя или третьих лиц.

### **Сведения о проведенных исследованиях с указанием примененных методов, объема и характера выполненных работ и их результатов:**

Настоящий Акт государственной историко-культурной экспертизы составлен в соответствии с Федеральным законом от 25.06.2002 № 73-ФЗ «Об объектах культурного наследия (памятниках истории и культуры) народов Российской Федерации, Положением о государственной историко-культурной экспертизе, утвержденным постановлением Правительства Российской Федерации от 15.07.2009 № 569.

Экспертиза проводится на основании контракта на проведение государственной историко-культурной экспертизы от 04.05.2022 № 0144200002422000081.

При проведении государственной историко-культурной экспертизы экспертом проведены:

- комплексный анализ представленных ОБУК «Инспекция по охране объектов культурного наследия Курской области» (заказчиком) документов по Объекту, подлежащему настоящей экспертизе;

- изучение нормативной базы;

- визуальное обследование с осуществлением фотофиксации Объекта в мае 2022 г., окружающей его застройки и градостроительной ситуации с целью исследования данных о его состоянии на момент проведения государственной историко-культурной экспертизы, а также визуализации планировочной структуры района и среды расположения Объекта;

- историко-архивные, библиографические исследования с целью выявления материалов, содержащих сведения по истории освоения и развития исследуемой территории расположения Объекта, истории создания и строительства Объекта;

- историко-архивные, библиографические исследования с целью выявления сведений об исторической планировочной структуре района расположения Объекта и их анализ, исследование картографических материалов с составлением исторической иконографии;

- историко-архитектурные исследования с целью изучения и анализа сведений об историческом облике Объекта, его архитектурно-художественной ценности;

- анализ всего комплекса данных (документов, материалов, информации) по Объекту, изучение дополнительных документов и материалов, собранных и полученных при проведении экспертизы.

Указанные историко-культурные исследования проведены в объёме, необходимом для принятия решения в рамках государственной историко-культурной экспертизы, и оформлены в виде акта государственной историко-культурной экспертизы. В процессе экспертизы выполнен анализ проектных и научно-исследовательских материалов и иных материалов, содержащих информацию об истории развития рассматриваемого объекта, ценности рассматриваемого объекта с точки зрения истории, архитектуры, градостроительства, искусства, науки и техники, эстетики, социальной культуры. Исследования проведены с применением методов натурного, историко-архивного, историко-архитектурного и историко-градостроительного анализов.

Результаты аналитических исследований материалов и документов, проведенных в соответствии с требованиями Федерального закона от 25.06.2002 № 73-ФЗ «Об объектах культурного наследия (памятниках истории и культуры) народов Российской Федерации» и постановления Правительства Российской Федерации от 15.07.2009 № 569, позволили эксперту сделать обоснованный вывод.

**Факты и сведения, выявленные и установленные в результате проведенных исследований:**

В процессе экспертизы проанализированы имеющиеся по Объекту документы, которыми располагает Заказчик экспертизы, изучены дополнительные документы и материалы, собранные и полученные при проведении экспертизы, в том числе из областного казенного учреждения «Государственный архив Курской области» (ОКУ «Госархив Курской области»), от Администрации города Рыльска, из фондов Рыльского краеведческого музея - филиала ОБУК «Курский областной краеведческий музей», Государственного каталога музейного фонда Российской Федерации.

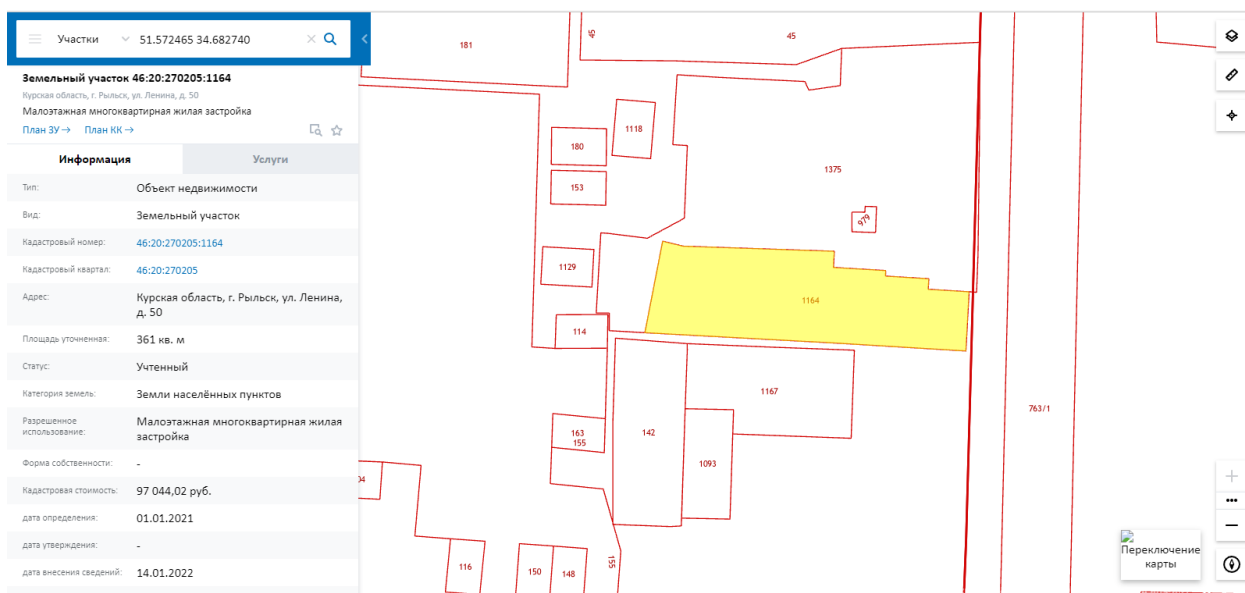
***Общие сведения об Объекте. Исследование правоустанавливающих документов по Объекту. Архивные исследования***

«Дом жилой», кон. XIX - нач. XX вв. (Курская область, Рыльский район, г. Рыльск, ул. Ленина, 50) выявлен как объект, представляющий историческую, архитектурную и культурную ценность, в 1995 г.

Объект под номером 2194 включен в Список вновь выявленных объектов, представляющих историческую, научную, художественную или иную культурную ценность, утвержденный председателем комитета по культуре и искусству администрации области П.И. Надеиным 16.01.1995.

Предмет охраны, границы территории, охранное обязательство в отношении Объекта в установленном порядке не утверждены.

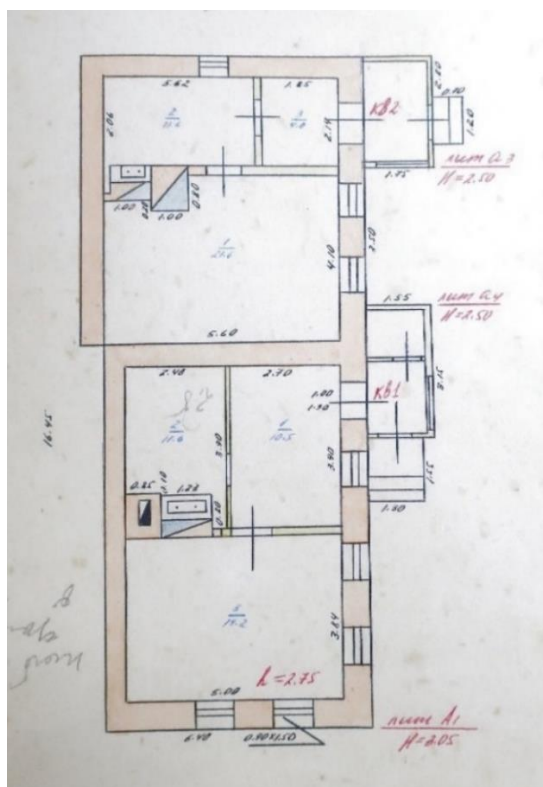
Согласно данным Росреестра, земельный участок по адресу: Курская область, Рыльский район, г. Рыльск, ул. Ленина, 50, на котором расположен Объект, стоит на государственном учете с кадастровым номером: 46:20:270205:1164 в кадастровом квартале 46:20:270205. Категория земель: земли населённых пунктов. Разрешенное использование: малоэтажная многоквартирная жилая застройка. Уточненная площадь: 361 кв. м.



Сведения о кадастровом участке, на котором расположен Объект (по данным Публичной кадастровой карты <https://pkk5.rosreestr.ru>)

В 1984 году Рыльским филиалом Курского БТИ разработан Технический паспорт Объекта, в составе домовладения №48-50 по ул. Ленина, состоящего из двух домов: двухэтажный кирпичный - лит. А и одноэтажный кирпичный - лит. А1.

Исследуемый Объект – лит. А1. Согласно общим сведениям, год постройки – до 1917, площадь дома – 74,5 м<sup>2</sup>, этажность: 1 этаж, владелец – Домоуправление.



Лит. А1. Поэтажный план

На момент выполнения технического паспорта, конструкции Объекта следующие: фундамент – кирпичный, наружные стены – кирпичные, внутренние стены – кирпичные и деревянные. В Объекте имелось 2 квартиры. По данным технического паспорта наблюдался ряд внутренних дефектов конструкции строения Объекта – сырость в цоколе и под окнами, диагональные трещины в перекрытиях, щели в полах и др.

Согласно данным Федеральной информационной адресной системы, адрес объекта адресации: Курская область, м.р-н Рыльский, г.п. город Рыльск, г. Рыльск, ул. Ленина, д. 50 зарегистрирован в государственном адресном реестре.

Территория месторасположения Объекта находится в жилой зоне ОД-1 – зоне делового, общественного и коммерческого назначения (Правила землепользования и застройки муниципального образования «город Рыльск» Рыльского района Курской области, утвержденные решением Рыльской городской Думы от 26.12.2018 № 29/1 (в редакции решения Рыльской городской Думы от 29.12.2021 г. №5/2)).

Кроме того, проанализированы основные положения Генерального плана муниципального образования «город Рыльск», утвержденного решением Рыльской городской Думы от 29.06.2011 № 48/1. В соответствии с Генеральным планом, территория расположения Объекта является жилой зоной - зоной ИЖС. Исследуемый Объект на Схеме территорий объектов культурного наследия расположен в границах зон объектов культурного наследия – зоны регулирования застройки (режим Б) и охранной зоне памятников архитектуры и градостроительства (Генеральный план муниципального образования «город Рыльск»).

Исследуемый Объект на основном чертеже Проекта зон охраны (утвержден Постановлением главы Администрации Курской области от 28.04.1992 № 210 «Об утверждении зон охраны памятников истории и культуры г. Рыльска») указан как ценное историко-архитектурное здание и сооружение, предлагаемое к постановке на учет.

По результатам запроса в областное бюджетное учреждение культуры «Инспекция по охране и использованию объектов культурного наследия (памятников истории и культуры) Курской области» получен ответ от 06.05.2022 № 677 о направлении имеющихся документов (в том числе учетных) в отношении Объекта.

По результатам запроса в Администрацию города Рыльска получен ответ от 31.05.2022 № 1315 о предоставлении сведений об адресации, утратах внешнего облика / самих выявленных объектов культурного наследия города Рыльска.

По результатам запроса в ОКУ «Госархив Курской области» получен ответ от 30.05.2022 № 07-12/190-2022/Т о направлении скан-копий архивных дел в отношении выявленных объектов культурного наследия города Рыльска.

***Краткие исторические сведения о развитии территории расположения  
Объекта, историко-градостроительные исследования***

Возникновение и существование Объекта неразрывно связаны с развитием исторической части города Рыльска.

Рыльск – город в западной части Курской области, административный центр Рыльского района, образующий городское поселение город Рыльск. Расположен на обоих берегах реки Сейм. По состоянию на 2016 г. население города составляло 16242 человека<sup>1</sup>.

Старейшая часть Рыльска занимает высокую гряду правобережья Сейма, между впадающими в последний речками Рыло (на севере) и Дублянкой (на юге)<sup>2</sup>. Гора Ивана Рыльского – выдающийся археологический памятник. На нем прослеживаются напластования скифоидной, волынцевской и роменской (относящейся к IX-X вв. и представленной славянским племенем северян) культур, а также древнерусского периода (XI – первой половины XIII вв.), позднего средневековья и нового времени<sup>3</sup>. На вершине этой горы в конце X в. (когда рыльская земля оказалась в составе Древнерусского государства), в целях защиты русских земель от печенегов был, предположительно, основан в качестве города-крепости Рыльск, то есть существовавшее уже гораздо ранее поселение было преобразовано в город с городским кремлем (детинцем)<sup>4</sup>. К детинцу на горе Ивана Рыльского примыкали два посада. Верхний, со следами роменской культуры, памятниками древнерусского и позднесредневекового периодов, располагался к югу через ров от городища на территории, ограниченной современными ул. М. Горького, ул. Комсомольской и краем береговой террасы в урочище Воскресенская гора. Нижний, на котором присутствовал древнерусский домонгольский культурный слой, занимал территории к северо-западу, западу и юго-западу от городища и был ограничен современными Советской пл., ул. Луначарского и ул. Р. Люксембург<sup>5</sup>.

---

<sup>1</sup> Администрация города Рыльска [Электронный ресурс]. Рыльск, 2017-2022. URL: <http://www.admrylsk46.ru/> (дата обращения: 17.05.2022)

<sup>2</sup> Просецкий В.А. Рыльск [Электронный ресурс]. Курск, 2002-2022. URL: <http://old-kursk.ru/book/rylsk/index.html> (дата обращения: 17.05.2022)

<sup>3</sup> Кашкин А.В. Краткий очерк рыльской археологии // Рыльск и рыляне в отечественной и зарубежной истории и культуре: Сборник материалов межрегиональной научной конференции (г. Рыльск, 3 июня 2011 г.). Рыльск, 2012. С. 12-13.

<sup>4</sup> Курский край. Научно-популярная серия в 20 томах. Т. 4. История города от Средневековья к Новому времени: X-XVII вв. Курск, 1999. С. 201-205.

<sup>5</sup> Кашкин А.В. Краткий очерк рыльской археологии. С. 13.

Первое письменное упоминание о Рыльске (центре одной из волостей Новгород-Северского княжества) находится в Ипатьевской летописи под 1152 г.<sup>6</sup> во фразе: «Гюрги иде на Новгород на Северский и оттуда иде же к Рыльску». А уже в 1179 г. (или в 1180 г.) удельное Рыльское княжество, очевидно, выделяется из Новгород-Северского. Первым рыльским князем становится родившийся в 1167 г. Святослав Ольгович.

Курским и рыльским землям в XIII в. во времена монгольского нашествия в целом удалось избежать окончательного опустошения благодаря своему выгодному географическому положению (на стыке леса и степи, у кромки степных кочевий)<sup>7</sup>. Вместе с тем на рыльской земле продолжались отягощенные внешним влиянием междоусобицы. В результате одной из них в конце XIII в. прервался просуществовавший немногим более ста лет род князей рыльских<sup>8</sup>.

Во второй половине XIV в. Рыльск оказался под властью Великого княжества Литовского<sup>9</sup>. В последующие сто лет Рыльское княжество, имея собственных владетельных князей, было полностью зависимо от Литвы<sup>10</sup>.

На рубеже XV–XVI вв. государственные границы России на юго-западе были установлены по Сейму, а Рыльск, находившийся под управлением князя Василия Ивановича Шемяки (Шемячича) стал до конца XVII в. пограничной крепостью. Особенно велика была угроза городу со стороны крымских татар, поляков и литовцев. Защиту южных рубежей осуществляли появившиеся на рыльской земле с конца XV в. северские казаки<sup>11</sup>.

При Василии Шемяке в пределы городской черты был включен раскинувшийся на левобережье Дублянки посад. Центр расширившегося города, таким образом, оказался примерно на месте современного Дворца культуры (к западу от южной части Советской площади). Здесь была поставлена деревянная Спасо-Преображенская церковь (сгоревшая в 1720 г.), а неподалеку от нее расположилась съезжая изба (воеводская канцелярия). Площадь у церкви стала административной площадью города. А восточнее, ближе к Дублянке, была устроена торговая площадь. Все постройки в Рыльске в тот период были еще деревянными<sup>12</sup>.

<sup>6</sup> Чалых Н.Н. Рыльск. Курск, 2006. С. 17-22.

<sup>7</sup> Курский край. Научно-популярная серия в 20 томах. Т. 4. История города от Средневековья к Новому времени: X-XVII вв. С. 201-205.

<sup>8</sup> Чалых Н.Н. Рыльск. С. 72-82.

<sup>9</sup> Просецкий В.А. Рыльск [Электронный ресурс]. URL: <http://old-kursk.ru/book/rylsk/index.html> (дата обращения: 17.05.2022)

<sup>10</sup> Курский край. Научно-популярная серия в 20 томах. Т. 4. История города от Средневековья к Новому времени: X-XVII вв. С. 201-205.

<sup>11</sup> Чалых Н.Н. Рыльск. С. 107-128.

<sup>12</sup> Там же. С. 87-106.

Рыльское удельное княжество при Василии Шемяке еще продолжало сохранять собственную самостоятельность. Однако после обвинения В.И. Шемяки в измене в 1523 г. самостоятельность княжества была ликвидирована, а механизм управления городом изменен. Вместо удельного князя в Рыльске появились назначаемые центральной властью воеводы, наместники и дьяки, ставившиеся на свои должности на определенный срок<sup>13</sup>.

Рыльск XVI в. представлял собой достаточно мощную для своего времени крепость. Эта крепость занимала ровную поверхность горы Ивана Рыльского на высоте около 50 метров над уровнем Сейма. С востока подступы защищал полноводный Сейм, с севера – Рыло и Дублянка, с запада – Дублянка с надолбами, с юга – глубокий ров. Крепостные пятиметровые стены и девять башен разной конфигурации и высоты были устроены из крепкого дуба. Укрепления на горе Воскресенской являлись продолжением старой крепости. Город тянулся по береговой гряде, имевшей обрывающиеся к Сейму и Дублянке склоны. Между горой Ивана Рыльского и Воскресенской горой находился старый Катунин ров. А следующий ров, находившийся чуть южнее, пересекал современную ул. III-го Интернационала от Дублянки к Сейму в районе ул. М. Горького. В этом районе до сих пор сохранились глубокие овраги. Третье укрепление, состоящее из глубокого рва и вала, находилось на месте «Чернявской лужи» (водоема, засыпанного в 1982 г.). Оно соединяло овраг, проходящий по древнему Ильинскому кладбищу, с оврагом на современной ул. Советской, находившимся около ведущей на Курск дороги<sup>14</sup>.

Густонаселенную территорию, протянувшуюся по горе Ивана Рыльского, Воскресенской и Ильинской (Крутой) горам, рыляне называли Старым городом. К западу от него, на правом берегу Дублянки издавна находился посад, на рубеже XIV–XV вв. перекинувшийся также и на левобережье Дублянки на места древних селищ<sup>15</sup>. Вокруг всего города тянулся земляной вал, на котором также стояли башни, а вдоль него шел ров шириной в 5–6 метров, в низменных местах заполненный водой.

В 1614 г. Рыльск был практически полностью сожжен. По Деулинскому перемирию 1618/1619 г. Рыльск остался закреплен за Российским государством. Это, однако, не оградило его окончательно от притязаний Речи Посполитой, продолжавшихся в дальнейшем вплоть до конца XVII в. После Смуты в Рыльске по-прежнему находился крупный гарнизон, численность которого стала сокращаться лишь во второй половине XVII в., когда

<sup>13</sup> Там же. С. 87-106.

<sup>14</sup> Там же. С. 129-153.

<sup>15</sup> Там же. С. 129-153.

государственные границы отодвинулись к югу и западу<sup>16</sup>. Кроме того, на протяжении XVII в. продолжали регулярно обновляться и городские укрепления<sup>17</sup>. Крепостные сооружения сохранялись в городе еще и в 1720-е гг., однако на протяжении XVIII в. они разрушались.

При этом за XVII в. Рыльск значительно развился в экономическом отношении. В рыльском крае процветало земледелие, садоводство и пчеловодство, кустарное производство по переработке сырья. Начиная с эпохи Петра I Рыльск из порубежного города-крепости начинает превращаться в значимый центр торговли на юго-западе Российской империи, и во второй половине XVIII в. становится им. В городе строятся гостиные дворы, лавки и склады. Из служилых людей, в XVII в. переходивших в купеческое сословие, происходят все наиболее значимые в XVIII – начале XX вв. купеческие династии Рыльска. Наиболее известны такие рыльские купцы как Шелеховы (Шелиховы), Фолимоновы (Филимоновы), Хорламовы (Харламовы), Золотаревы, Мальцевы, Аристарховы и др.<sup>18</sup>

В 1720 г. в городе произошел крупный пожар, после которого Рыльск восстанавливался по старой радиально-кольцевой планировке. 16 января 1784 г. Екатериной II был утвержден, а в 1791 г. окончательно скорректирован, новый градостроительный план квартальной, прямоугольной застройки. План 1784 г. стал первым планом регулярной застройки Рыльска. Интенсивное строительство, проводимое в соответствии с этим планом, началось с 1798 г. Причем было предусмотрено, что Административная и Торговая (Базарная) площади города застраиваться не будут<sup>19</sup>. А главный въезд в город должен был располагаться со стороны современной улицы Калинина, там, где сейчас построен автомобильный мост через Сейм.

Из «Описания Курского наместничества» (1786 г.), сделанного С.И. Ларионовым, известно, что Рыльск конца XVIII в. был разделен на три части. Жителей в городе насчитывалось всего 2232 человека, имелась каменная соборная церковь Рождества Богородицы и пять каменных купеческих домов. В Рыльске работали лавки и кузница, были богадельни, харчевни, питейные дома и водяная мельница, плодоносные сады и огороды. В длину город имел протяженность две версты, в ширину – одну, а в окружности – шесть с лишним верст<sup>20</sup>. Фабрик и заводов в городе не было, первые кустарные предприятия начали появляться в Рыльске с начала XIX в.

<sup>16</sup> Просецкий В.А. Рыльск [Электронный ресурс]. URL: <http://old-kursk.ru/book/rylsk/index.html> (дата обращения: 17.05.2022)

<sup>17</sup> Кашкин А.В. Краткий очерк рыльской археологии. С. 13.

<sup>18</sup> Чалых Н.Н. Рыльск. С. 162-202.

<sup>19</sup> Там же. С. 203-218.

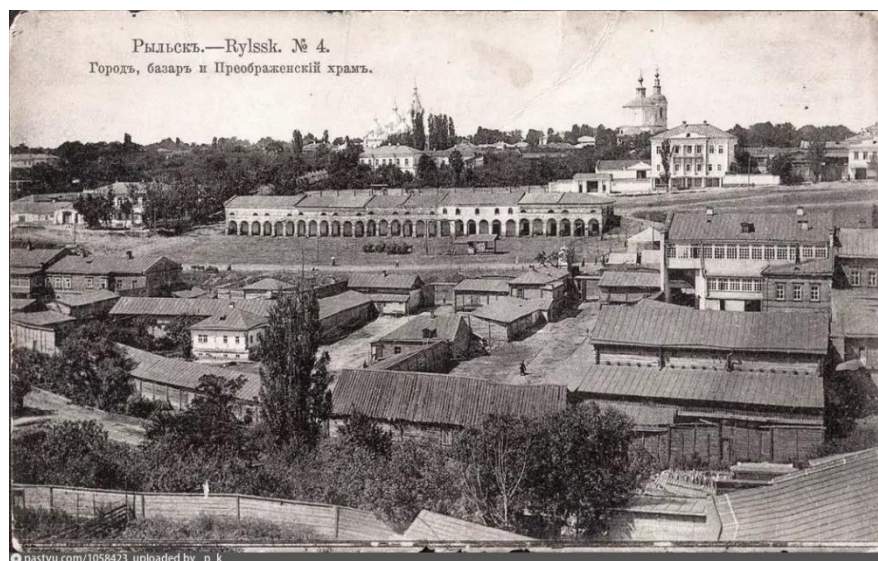
<sup>20</sup> Ларионов С.И. Описание Курского наместничества из древних и новых разных о нем известий вкратце. М., 1786. С. 132-133.

В первой половине – середине XIX в. Рыльск продолжил развиваться как крупный центр торговли. В первой половине XIX в. на Сейме была устроена система шлюзов и каналов (Александринский водный путь)<sup>21</sup>. При этом быстро росло население Рыльска - в 1858 г. в городе уже числилось 7070 жителей. В сословном отношении значительная часть из них являлась купцами, мещанами и лицами духовного звания<sup>22</sup>.

В 1867 г. в Рыльске насчитывалась 601 лавка. Активнее всего шла торговля косами, начатая и развитая рыльскими купцами-миллионерами Филимоновыми<sup>23</sup>. Рыльские купцы имели собственные представительства в Астрахани, Санкт-Петербурге, Риге, Вене и Берлине<sup>24</sup>.

В 1870-е гг. Сейм обмелел и перестал быть судоходен. В 1894 г. была проведена железнодорожная ветка Коренево–Рыльск (с. Боровское)<sup>25</sup>.

Во второй половине XIX в. в Рыльске активно начала развиваться промышленность (в которую из торговли уходили купцы). В 1865 г. в городе было 20 заводов, а в 1908 г. фабрик и заводов в Рыльске числилось – 42, а в Рыльском уезде – 67<sup>26</sup>.



*Город, базар и Преображенский храм. Период создания: начало XX в.*

В Рыльске во второй половине XIX – начале XX вв. значительно расширилась сеть учебных и открылся ряд культурных заведений, также

<sup>21</sup> Чалых Н.Н. Рыльск. С. 203-218.

<sup>22</sup> Просецкий В.А. Рыльск [Электронный ресурс]. URL: <http://old-kursk.ru/book/rylsk/index.html> (дата обращения: 17.05.2022)

<sup>23</sup> Там же. (дата обращения: 17.05.2022)

<sup>24</sup> Чалых Н.Н. Рыльск. С. 203-218.

<sup>25</sup> Терещенко А.А. Рыльск в структуре региональной торговли во второй половине XIX в. // Рыльск и рыляне в отечественной и зарубежной истории и культуре: Сборник материалов межрегиональной научной конференции (г. Рыльск, 3 июня 2011 г.). Рыльск, 2012. С. 149-150.

<sup>26</sup> Чалых Н.Н. Рыльск. С. 314-341.

развивалась и медицина. В 1860-х гг. были построены мосты через Сейм и дамба. На главных улицах укладывались мостовые и тротуары, высаживались деревья. Центр Рыльска освещался керосиновыми фонарями. В конце 1880-х гг. в Рыльске был создан городской общественный сад. В конце XIX в. в городе был построен телеграф, в начале XX в. – электростанция, и был проведен телефон. Перед Первой мировой войной в городе насчитывалось около 14 тысяч жителей<sup>27</sup>.

По окончании Гражданской войны все основные улицы Рыльска сменили названия с дореволюционных на советские (большинство из которых сохранилось до настоящего времени)<sup>28</sup>.

В период Великой Отечественной войны немецкая оккупация Рыльска продолжалась с начала октября 1941 г. по 30 августа 1943 г. С осени 1943 г. в освобожденный город постепенно начали возвращаться жители. С первых же дней после освобождения в Рыльске, многие дома которого стояли разрушенными, а улицы были изрыты окопами, начались ремонтно-восстановительные работы, в них принимало активное участие все население. Выполнялись и работы по городскому благоустройству. В 1953–1954 гг. проводилось озеленение горы Ивана Рыльского и Красной площади<sup>29</sup>. В 1955 г. была восстановлена городская электростанция, город и район были радиофицированы.

В рамках послевоенного восстановления в 1950-х гг. возникла необходимость в принятии нового градостроительного плана развития города (предыдущий план был утвержден в 1784 г.). Было разработано несколько проектов, наиболее удачным из них оказался план института «Курскгражданпроект», разработанный коллективом во главе с главным архитектором Павлом Ивановичем Криволаповым. В основу нового плана было положено развитие рыльской промышленности<sup>30</sup>. В 1950-1970-е гг. город стал разрастаться, осваивая также и левобережье Сейма. В 1970-1980-е гг. в Рыльске вводились в эксплуатацию восстановленные и новые предприятия, реконструирована железнодорожная ветка Коренево–Рыльск, оборудован аэродром, позволивший наладить воздушное сообщение города с Курском и районными центрами. До 1976 г. в пределах Рыльского района активно использовался речной транспорт. При этом Рыльск не утрачивал торгового значения: к 1990 г. в городе работало более 60 магазинов, городской

<sup>27</sup> Просецкий В.А. Рыльск [Электронный ресурс]. URL: <http://old-kursk.ru/book/rylsk/index.html> (дата обращения: 17.05.2022)

<sup>28</sup> Там же (дата обращения: 17.05.2022)

<sup>29</sup> Там же (дата обращения: 17.05.2022)

<sup>30</sup> Там же (дата обращения: 17.05.2022)

рынок и скотный базар. По старой традиции осенью ежегодно устраивались ярмарки<sup>31</sup>.

Перестройка 1985–1991 гг. и последующий распад СССР негативно сказались на развитии Рыльска. В самом городе и районе начали разоряться и закрываться производства, появилась безработица. Люди, чтобы повысить уровень своего благосостояния, стали заниматься торговлей. Кроме того, многие начали жить за счет собственных приусадебных участков, дач и огородов<sup>32</sup>.

В 2022 г. Рыльск праздновал свое 870-летие (от момента первого летописного упоминания под 1152 г.). Главные достопримечательности города в настоящее время – это храмы и старинные дома XVIII – начала XX вв., на которые открывается прекрасный панорамный вид с горы Ивана Рыльского.

### ***Краткие исторические сведения об Объекте***

Исследуемый Объект расположен на улице Ленина, в центральной части города Рыльска.

Согласно «Плану города Рыльска Курской губернии», снятому в 1866 г., место будущего расположения исследуемого Объекта во второй половине XIX в. было занято одним из восточных домовладений исторического квартала № 7<sup>33</sup>.

Возникновение исследуемого здания пришлось на период конца XIX – начала XX вв., когда происходило активное расширение жилой застройки города. В этот период, согласно сохранившимся в архиве планам Рыльска, квартал, на территории которого находился Объект, имел обозначения № 7/4<sup>34</sup> и № 7<sup>35</sup>.

По улице Преображенской (современной улице Ленина) в данном квартале, как свидетельствует список «Обывательским домам гор. Рыльска, предназначенным для размещения нижних чинов запаса и лошадей при призыве на действительную службу с объявлением мобилизации войск» 1902 г., числились следующие домовладельцы: Выходцев Козьма Борисович, Филимонов Валентин Васильевич<sup>36</sup>. Вероятнее всего, с учетом нумерации и расположения домовладений в квартале, Объект находился в составе

<sup>31</sup> Чалых Н.Н. Рыльск. С. 627-639.

<sup>32</sup> Там же. С. 620-626, 640-657.

<sup>33</sup> План города Рыльска Курской Губернии 1:4К 1866 года [Электронный ресурс]. 2022. URL: [http://retromap.ru/1418661\\_z18\\_51.574639,34.677829](http://retromap.ru/1418661_z18_51.574639,34.677829) (дата обращения: 20.05.2022)

<sup>34</sup> ОКУ «ГАКО». Ф. 621. Оп. 2. Д. 7411. [План Рыльска]

<sup>35</sup> ОКУ «ГАКО». Ф. 621. Оп. 2. Д. 7412. [План Рыльска]

<sup>36</sup> ОКУ «ГАКО». Ф. 302. Оп. 1. Д. 438. Л. 3, 8об. [Список домовладельцев гор. Рыльска с указанием улиц, на которых были расположены их дома в 1902 году]

домовладения № 1049, принадлежавшего в 1902 г. К.Б. Выходцеву. Следует отметить, что в собственности К.Б. Выходцева на тот момент находилось также и соседнее домовладение № 1048.

Рыльский краевед Н.Н. Чалых в работе по истории города, в разделе, посвященном купцам-предпринимателям Выходцевым, пишет, что «в 1840 году депутат городской Думы Борис Выходцев участвовал в решении вопроса о приведении в соответствующий порядок и ремонте переправы через реку Сейм»<sup>37</sup>. Предположительно, Козьма Борисович Выходцев являлся сыном упомянутого краеведом Бориса Выходцева.

Согласно «Плану города Рыльска Курской губернии. 1912 года» исторический квартал, на территории которого находился Объект, стал обозначаться как квартал № 36<sup>38</sup>.

По данным технического паспорта в 1963 г. в исследуемом здании был произведен капитальный ремонт. По состоянию на последнюю четверть XX в. Объект являлся жилым домом с двумя квартирами.

### ***Краткое описание Объекта. Объемно-планировочные, композиционные и декоративные особенности***

Объект расположен на линии застройки улицы Ленина г. Рыльск. В настоящее время рассматриваемая историческая среда квартала в ближайшем окружении от объекта культурного наследия имеет хорошую сохранность с точечным нарушением из-за включения современных строений. Элементы историко-архитектурного облика Объекта характерны для жилых построек конца XIX - начала XX вв.

Здание Объекта – одноэтажное, кирпичное, прямоугольное в основании (вытянуто вглубь дворового пространства) строение. Объект в плане условно состоит из двух квадратных объемов, один из которых был возведен позднее. К северному фасаду примыкает тамбур под односкатной крышей. Основной объем перекрыт высокой полувальмовой крышей.

Композиция восточного (главного) фасада Объекта решена в два небольших оконных проема с лучковым завершением, обрамленные в рамочные наличники с лучковыми бровками. Фасад фланкируется филенчатыми лопатками и завершается простым карнизом и аттиковой стенкой с тремя филенками внутри.

Северный фасад решен в два оконных и один дверной проемы. Согласно поэтажному плану дома технического паспорта БТИ фасад был решен в пять оконных и два дверных проема. В настоящий момент проемы заложены. Часть

<sup>37</sup> Чалых Н.Н. Рыльск. С. 286-290.

<sup>38</sup> ОКУ «ГАКО». Ф. 621. Оп. 2. Д. 7412а. [План города Рыльска Курской губернии. 1912 г.]

проемов была вырублена позднее, без перемычек. Фасад находится в неудовлетворительном состоянии: наблюдаются следы выветривания кирпичной кладки, закладка поздних проемов, разбор оконного проема до дверного.

Южный фасад глухой, не декорирован.

С юга к Объекту вплотную примыкает каменная пристройка с дверным проемом, относящаяся к зданию по современному адресу ул. Ленина, 52. С севера к Объекту примыкает выходящая на красную линию улицы Ленина каменная воротная конструкция: опорные столбы и развитые перемычки верха двустворчатых ворот и калитки. Архитектурное оформление ворот выполнено в единой с Объектом стилистике, что может указывать на единовременные сроки их строительства.

Натурные и архивные исследования конструкций и элементов показали:

- заменены оконные и дверные заполнения;
- утрачена историческая конфигурация и покрытие крыши; возведена современная крыша, изменившая внешнее восприятие Объекта;
- объект утратил историческую, архитектурно-эстетическую и эмоционально-художественную ценности в связи с перестройкой дома.

### ***Исследования современной территории Объекта***

Город Рыльск расположен в западной части Курской области на берегах рек Сейм и Рыло, в 104 километрах от Курска. Город находится на пересечении федеральной и региональной дорог: «Курск – Льгов – Рыльск – граница с Украиной» и «Хомутовка – Рыльск – Глушково».

Город Рыльск граничит: на юге, западе и севере – с Пригородненским сельсоветом; на востоке – с Малогнеушевским сельсоветом.

Существующая городская черта г. Рыльска утверждена на основании Устава муниципального образования «город Рыльск» Рыльского района Курской области, зарегистрированного распоряжением администрации Курской области №513-р от 19.08.2005 г. и включает площадь 1338 га.

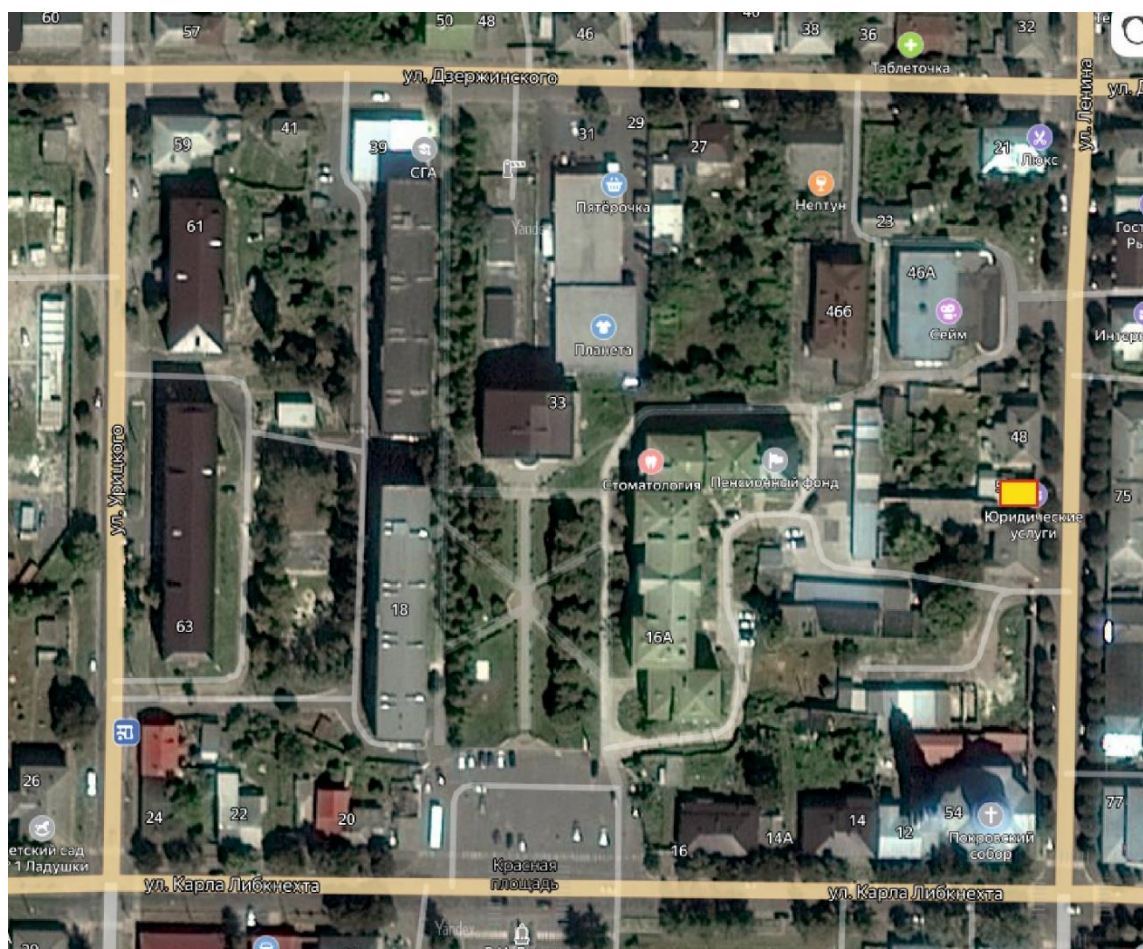
Существующая планировка города Рыльск имеет сложную структуру улично-дорожной сети. Исторический центр города имеет шахматную сетку улиц, средний размер квартала – 4 га. В периферийных кварталах города преобладает линейная структура уличной сетки города.

Планировочно можно выделить следующие зоны: жилая зона, общественно-деловая зона, промышленная зона, зона инженерной инфраструктуры, зона транспортной инфраструктуры, зона сельскохозяйственного использования, зона рекреационного назначения, зона историко-культурного назначения, зона специального назначения.

Жилая застройка представлена, в основном, малоэтажными индивидуальными домами, в меньшей степени – среднеэтажными, многоэтажная застройка незначительна (небольшими участками в центральной и восточной частях города).

Общественно-деловая зона сосредоточена в центре города на улицах К. Либкнехта, Ленина, Советской площади. Здесь сосредоточены практически все административно-деловые объекты, объекты культа, культуры и образования.

Территория Объекта находится в центральной части города Рыльска, в исторически сложившейся градостроительной среде, в квартале, с запада ограниченном улицей Урицкого, с севера – улицей Дзержинского, с востока – улицей Ленина, с юга – улицей К. Либкнехта. По оси квартала от ул. К. Либкнехта до ул. Дзержинского располагается Красная площадь города.



Фрагмент карты города Рыльска. Карта Яндекс. 2022 г.  
Желтым прямоугольником указан исследуемый Объект.

Здание Объекта уличным (восточным) фасадом выходит на красную линию застройки улицы Ленина и отделено от проезжей части тротуаром и зеленой зоной. Вдоль улицы Ленина высажены крупномерные деревья, кроны

которых закрывают фасад Объекта и дальние перспективные виды в летний период.

В непосредственной близости от Объекта, южнее, расположен выявленный объект культурного наследия «Городская усадьба: Главный дом, Флигель», 2-я пол. XIX в. (г. Рыльск, ул. Ленина, 52), далее, на перекрестке улиц Ленина и К. Либкнехта расположены объект культурного наследия федерального значения «Церковь Покрова», 1822 г., (г. Рыльск, ул. Ленина, 54) и объект культурного наследия регионального значения «Городская усадьба: главный дом, флигель» (г. Рыльск, ул. К. Либкнехта, 8 (ул. Ленина, 77)); севернее, на перекрестке с ул. Дзержинского – выявленные объекты культурного наследия «Дом жилой, кон. XIX - нач. XX вв.» (г. Рыльск, ул. Ленина, 65) и «Здание лавки», кон. XIX - нач. XX вв. (г. Рыльск, ул. Ленина, 67).

Объект расположен в исторической части г. Рыльска. На настоящий момент в результате перестроек и проведенных ремонтных работ, исказивших внешний облик и визуальное восприятие, Объект является рядовым элементом исторической застройки города, не выступает исторической и архитектурно-градостроительной доминантой. Градостроительная роль Объекта состоит в том, что он является нейтральным по отношению к объектам исторической застройки данной территории г. Рыльска.

**Перечень использованных для проведения экспертизы нормативных правовых актов, специальной, технической и справочной литературы:**

1. Федеральный закон от 25.06.2002 № 73-ФЗ «Об объектах культурного наследия (памятниках истории и культуры) народов Российской Федерации».
2. Федеральный закон от 24.07.2007 № 221-ФЗ «О государственном кадастре недвижимости».
3. Земельный кодекс Российской Федерации от 25.10.2001 № 136-ФЗ.
4. Градостроительный кодекс Российской Федерации от 29.12.2004 № 190-ФЗ.
5. Постановление Правительства Российской Федерации от 15.07.2009 № 569 «Об утверждении Положения о государственной историко-культурной экспертизе».
6. Приказ Министерства культуры Российской Федерации от 02.07.2015 № 1905 «Об утверждении порядка проведения работ по выявлению объектов, обладающих признаками объекта культурного наследия, и государственному учету объектов, обладающих признаками объекта культурного наследия».

7. Приказ Министерства культуры Российской Федерации от 04.06.2015 № 1745 «Об утверждении требований к составлению проектов границ территорий объектов культурного наследия».

8. Приказ Министерства культуры Российской Федерации от 13.01.2016 № 28 «Об утверждении Порядка определения предмета охраны объекта культурного наследия, включенного в Единый государственный реестр объектов культурного наследия (памятников истории и культуры) народов Российской Федерации в соответствии со статьей 64 Федерального закона от 25 июня 2002 г. № 73-ФЗ «Об объектах культурного наследия (памятниках истории и культуры) народов Российской Федерации».

9. Закон Курской области от 29 декабря 2005 года № 120-ЗКО «Об объектах культурного наследия».

10. Постановление главы Администрации Курской области от 28.04.1992 № 210 «Об утверждении зон охраны памятников истории и культуры г. Рыльска».

#### ***Библиографический список***

1. Кашкин А.В. Краткий очерк рыльской археологии / А.В. Кашкин // Рыльск и рьяне в отечественной и зарубежной истории и культуре: Сборник материалов межрегиональной научной конференции (г. Рыльск, 3 июня 2011 г.) / ред.-сост. А.И. Раздорский. – Рыльск: РАТКГА – филиал МГТУГА, 2012. – С. 10-14.

2. Курская губерния на старой открытке / Кур. обл. ком. гос. статистики; сост. и описал Ю.В. Донченко. – Курск: Кур. обл. ком. гос. статистики, 2004. – 336 с.

3. Курский край. Научно-популярная серия в 20 томах. Т. 4. История города от Средневековья к Новому времени: X-XVII вв. / Курск: Изд. ООО «Учитель», 1999. – 292 с.

4. Ларионов С.И. Описание Курского наместничества из древних и новых разных о нем известий вкратце / С.И. Ларионов. – Москва: Вольная тип. Пономарева, 1786. – 188 с.

5. Терещенко А.А. Рыльск в структуре региональной торговли во второй половине XIX в. / А.А. Терещенко // Рыльск и рьяне в отечественной и зарубежной истории и культуре: Сборник материалов межрегиональной научной конференции (г. Рыльск, 3 июня 2011 г.) / ред.-сост. А.И. Раздорский. – Рыльск: РАТКГА – филиал МГТУГА, 2012. – С. 146-152.

6. Чалых Н.Н. Рыльск / Н.Н. Чалых. – Курск, 2006. – 687 с.

#### ***Неопубликованные источники***

7. Областное казенное учреждение «Государственный архив Курской области» (ОКУ «ГАКО»). Ф. 302. Оп. 1. Д. 438.

8. ОКУ «ГАКО». Ф. 621. Оп. 2. Д. 7411.
9. ОКУ «ГАКО». Ф. 621. Оп. 2. Д. 7412.
10. ОКУ «ГАКО». Ф. 621. Оп. 2. Д. 7412а.

#### *Электронные ресурсы*

11. Администрация города Рыльска [Электронный ресурс]. – Администрация города Рыльска. – Рыльск, 2017-2022. – Режим доступа: <http://www.admrylsk46.ru/>
12. План города Рыльска Курской Губернии 1:4К 1866 года [Электронный ресурс]. – Retromap. – 2022. – Режим доступа: [http://retromap.ru/1418661\\_z18\\_51.574639,34.677829](http://retromap.ru/1418661_z18_51.574639,34.677829)
13. Просецкий В.А. Рыльск [Электронный ресурс]. – Курск дореволюционный. – Курск, 2002-2022. – Режим доступа: <http://old-kursk.ru/book/rylsk/index.html>

#### **Обоснование вывода экспертизы:**

Экспертное заключение подготовлено по результатам изучения и анализа представленных на экспертизу документов и основано на содержании Федерального закон от 25.06.2002 № 73-ФЗ «Об объектах культурного наследия (памятниках истории и культуры) народов Российской Федерации».

В рамках государственной историко-культурной экспертизы проведены историко-культурные, историко-архивные, историко-архитектурные, историко-градостроительные, историко-биографические, библиографические исследования путем изучения, анализа, синтеза и системного подхода при составлении иконографии, библиографии и иконологическом анализе Объекта и изменения его исторического облика, функциональном, ландшафтном анализе территории, историко-генетический анализе планировочной организации исследуемой территории расположения Объекта.

В целях принятия объективного решения об обоснованности включения Объекта в Реестр произведено визуальное обследование - осмотр и фотофиксация Объекта, окружающей его застройки и градостроительной ситуации с целью исследования данных о его состоянии, визуализации планировочной структуры района расположения Объекта.

Результаты исследований представлены в приложении к настоящему акту экспертизы, в том числе в исторической иконографии с перечнем иллюстраций.

Описание Объекта, градостроительной ситуации и исторические сведения обобщены с учетом дополнительных материалов, собранных при проведении экспертизы, сведений по истории освоения и застройки

района, строительства Объекта, а также архивных и библиографических источников.

Объект является выявленным объектом культурного наследия и был поставлен на государственную охрану в 1995 году - внесен в Список вновь выявленных объектов, представляющих историческую, научную, художественную или иную культурную ценность, утвержденным Председателем комитета по культуре и искусству администрации области П.И. Надеиным 16.01.1995.

В соответствии со статьей 3 Федерального закона от 25.06.2002 № 73-ФЗ «Об объектах культурного наследия (памятниках истории и культуры) народов Российской Федерации» к объектам культурного наследия относятся объекты недвижимого имущества (включая объекты археологического наследия) и иные объекты с исторически связанными с ними территориями, произведениями живописи, скульптуры, декоративно-прикладного искусства, объектами науки и техники и иными предметами материальной культуры, возникшие в результате исторических событий, представляющие собой ценность с точки зрения истории, археологии, архитектуры, градостроительства, искусства, науки и техники, эстетики, этнологии или антропологии, социальной культуры и являющиеся свидетельством эпох и цивилизаций, подлинными источниками информации о зарождении и развитии культур.

В качестве основных критериев для отнесения объекта, обладающего историко-культурной ценностью, к объектам культурного наследия согласно Федеральному закону от 25.06.2002 № 73-ФЗ можно отнести:

- градостроительную ценность - влияние памятника на окружающее пространство, его организующая и доминирующая роль, либо ансамблевый характер застройки территории;

- архитектурно-строительную ценность - стилевая выразительность, индивидуальность, персонификация авторства, использование при проектировании и строительстве тех или иных передовых приемов, методов и материалов;

- художественно-эстетическую ценность - степень эмоционального воздействия на наблюдателя, которая может быть сформулирована с использованием архитектурных, искусствоведческих или медико-психологических терминов;

- мемориальную ценность объекта, при определении которой следует учитывать значимость личностей и (или) событий для территории или значительного количества людей, а также подлинность объекта и достоверность информации, приводимой в качестве доказательства

«мемориальной ценности» объекта.

В качестве основных критериев для отнесения здания или сооружения к объектам культурного наследия согласно Федеральному закону от 25.06.2002 № 73-ФЗ можно отнести:

- архитектурную ценность – стилевая выразительность, индивидуальность, персонификация авторства, использование при проектировании и строительстве тех или иных передовых приемов, методов и материалов;
- градостроительную ценность – влияние памятника на окружающее пространство, его организующая и доминирующая роль, либо ансамблевый характер застройки территории;
- художественно-эстетическую ценность - степень эмоционального воздействия на наблюдателя, которая может быть сформулирована с использованием архитектурных, искусствоведческих или медико-психологических терминов.

На основании имеющихся графических материалов, фотографических изображений, результатов натурного исследования и материалов историко-культурных исследований и архивных сведений эксперт пришел к следующим выводам:

Историко-градостроительная значимость:

Объект является рядовым элементом исторической застройки города Рыльска, не является архитектурно-градостроительной доминантой. Градостроительная роль Объекта состоит в том, что он является нейтральным по отношению к объектам исторической застройки данной территории г. Рыльска. Историко-градостроительной ценностью не обладает.

Архитектурно-художественная значимость:

Архитектурно-художественная оформление Объекта является характерным для застройки города Рыльска.

Анализ историко-архитектурного облика Объекта позволяет отнести его возникновение к концу XIX – началу XX вв. Более точных данных о периоде его строительства в рамках экспертизы не установлено. Согласно имеющимся документам, Объект был возведен до 1917 года.

Здание Объекта – одноэтажное, кирпичное, прямоугольное в основании (вытянуто вглубь дворового пространства) строение. Объект в плане условно состоит из двух квадратных объемов, один из которых был возведен позднее. К северному фасаду примыкает тамбур под односкатной крышей. Основной объем перекрыт высокой полувальмовой крышей.

Наружный историко-архитектурный облик Объекта сохранился частично, преимущественно со стороны лицевого фасада: оконные проемы

декорированы достаточно простыми обрамлениями криволинейной формы, фасад фланкируется филенчатыми лопатками и завершается простым карнизом и аттиковой стенкой с тремя филенками внутри.

К настоящему моменту в результате проведенных ремонтных работ заменены оконные и дверные заполнения; утрачена историческая конфигурация и покрытие крыши; возведена современная крыша, изменившая внешнее восприятие Объекта. Ранее северный фасад согласно поэтажному плану дома технического паспорта БТИ был решен в пять оконных и два дверных проема. В настоящий момент проемы заложены. Часть проемов была вырублена позднее, без перемычек. Фасад находится в неудовлетворительном состоянии: наблюдаются следы выветривания кирпичной кладки, закладка поздних проемов, разбор оконного проема до дверного.

Таким образом, первоначальное архитектурное решение части фасадов было существенно искажено проведенными ремонтными работами.

Информация о проведении научно-исследовательских работ, разработке научно-проектной документации по реставрации и приспособлению для современного использования, выполнении обмерных чертежей по Объекту отсутствует.

Объект представляет собой рядовой элемент застройки конца XIX — начала XX вв. и не обладает уникальными качествами и характеристиками. Не выявлены ценные архитектурно-художественные, объемно-пространственные, планировочно-структурные характеристики; историко-культурная ценность отсутствует.

Мемориальная ценность данного Объекта на момент проведения экспертизы экспертом не установлена, фактов, что здание Объекта связано с жизнью и деятельностью выдающихся личностей города Рыльска и Курской области, в процессе проведения экспертизы не выявлено.

Изученные экспертом документальные и литературные источники не содержат сведений об историко-культурной ценности Объекта и исчерпывающую информацию, соответствующую требованиям Федерального закона от 25.06.2002 № 73-ФЗ, необходимую для обоснования включения его в Единый государственный реестр объектов культурного наследия (памятников истории и культуры) народов Российской Федерации.

Документы и материалы, собранные в процессе экспертизы и представленные на экспертизу Заказчиком, содержат информацию, позволяющую определить, что Объект не обладает уникальной архитектурной и градостроительной, исторической, мемориальной ценностью для отнесения Объекта к объектам культурного наследия (памятникам истории и культуры) народов Российской Федерации, возникшим в результате исторических

событий, представляющим собой ценность с точки зрения истории, археологии, архитектуры, градостроительства, искусства, науки и техники, эстетики, этнологии или антропологии, социальной культуры и являющимся свидетельством эпох и цивилизаций, подлинными источниками информации о зарождении и развитии культуры.

Особенности, послужившие для постановки на государственную охрану Объекта, в исследуемых материалах не представлены и не выявлены экспертом. Историко-архитектурный и градостроительный анализ Объекта не выявил уникальных ценных особенностей объекта, подлежащих сохранению (предмет охраны), что не позволяет отнести его к памятникам архитектуры и градостроительства. Таким образом, по сумме оценочных критериев, отражающих градостроительное, архитектурно-художественное, мемориальное значение Объекта, можно сделать вывод об отсутствии историко-культурной ценности здания, архитектурно-художественной и мемориальной ценности, имеющей особое значение для истории и культуры Курской области.

Руководствуясь положениями Федерального закона от 25.06.2002 № 73-ФЗ, учитывая полноту изученных материалов и документов об Объекте, эксперт считает возможным принять обоснованное решение в рамках настоящей экспертизы.

Исходя из вышеизложенного, оснований для включения Объекта в Единый государственный реестр объектов культурного наследия (памятников истории и культуры) народов Российской Федерации не имеется.

### **ВЫВОД ЭКСПЕРТИЗЫ:**

Включение в Единый государственный реестр объектов культурного наследия (памятников истории и культуры) народов Российской Федерации выявленного объекта культурного наследия «Дом жилой», кон. XIX - нач. XX вв., расположенного по адресу: Курская область, Рыльский район, г. Рыльск, ул. Ленина, 50, **НЕ ОБОСНОВАНО (отрицательное заключение).**

### **Список приложений к настоящему акту экспертизы:**

Приложение № 1.	Материалы фотофиксации Объекта на 23.05.2022.
Приложение № 2.	Материалы исторической иконографии.
Приложение № 3.	Перечень документов и материалов, собранных и полученных при проведении экспертизы:
1.	Список вновь выявленных объектов, представляющих историческую, научную, художественную или иную культурную ценность,

	утвержденный Председателем комитета по культуре и искусству администрации области П.И. Надеиным 16.01.1995.
2.	Постановление главы Администрации Курской области от 28.04.1992 № 210 «Об утверждении зон охраны памятников истории и культуры г. Рыльска».
3.	Технический паспорт на жилой дом (дома) № 48-50 по ул. Ленина лит А1 по состоянию на 11 марта 1984 г.
4.	Список домовладельцев города Рыльска с указанием улиц, на которых были расположены их дома в 1902 г. Ф. 302, оп.1, д.438, л.3, 8 об.
5.	Письмо областного бюджетного учреждения культуры «Инспекция по охране и использованию объектов культурного наследия (памятников истории и культуры) Курской области» от 06.05.2022 № 677 о направлении запрашиваемой информации.
6.	Письмо Администрации города Рыльска от 31.05.2022 № 1315 о предоставлении запрашиваемой информации.
7.	Письмо ОКУ «Госархив Курской области» от 30.05.2022 № 07-12/190-2022/Г о направлении скан-копий архивных дел.

Настоящее заключение государственной историко-культурной экспертизы оформлено в электронном виде и подписано усиленной квалифицированной электронной подписью эксперта Федосеевой Елены Михайловны и ООО «НИИ РПИИКЭ».

**Дата оформления заключения экспертизы: 30 мая 2023 года.**

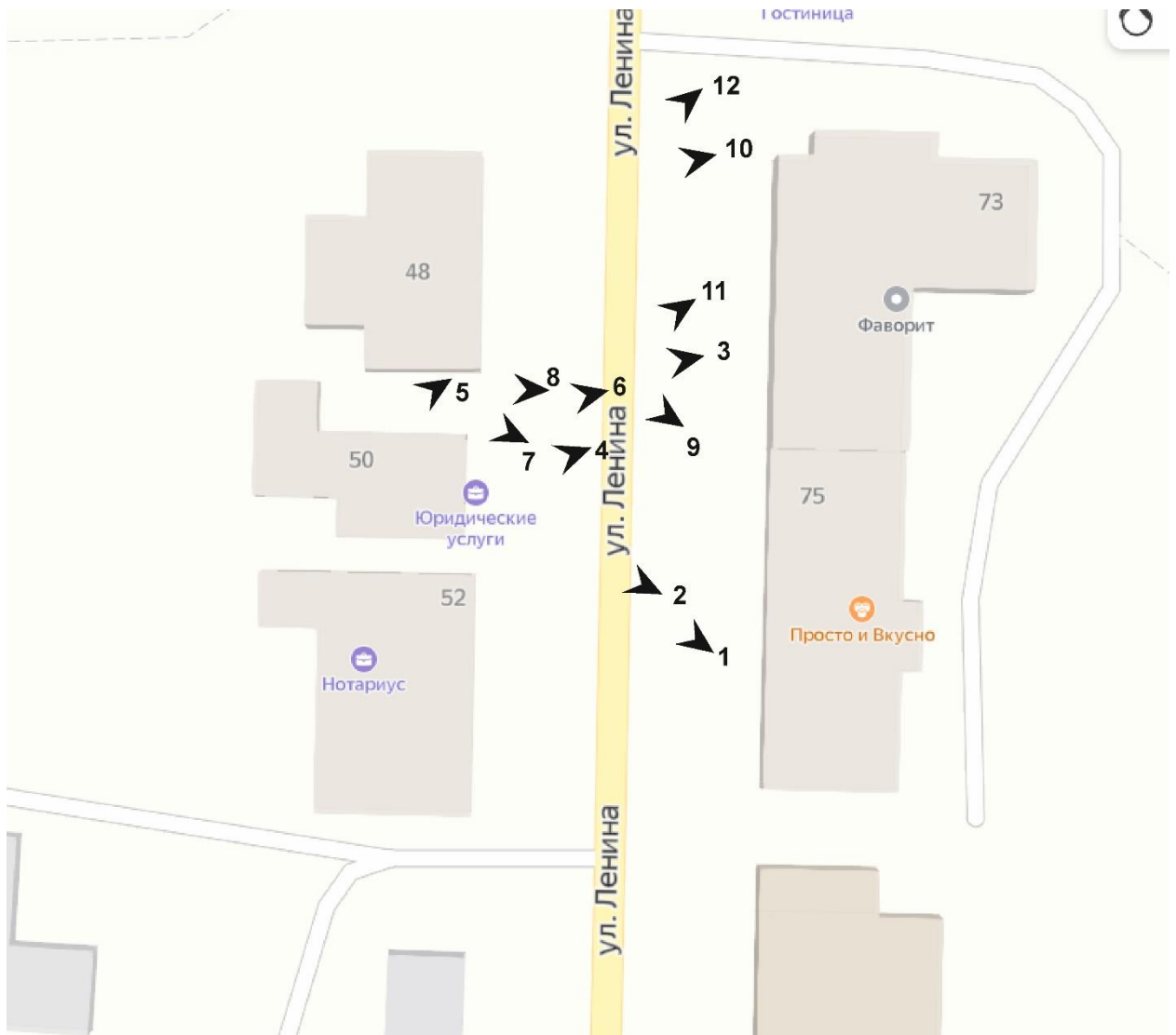
Государственный эксперт  
по проведению государственной  
историко-культурной экспертизы

**Е.М. Федосеева**

ООО «НИИ РПИИКЭ»

**Материалы фотофиксации Объекта**  
*по состоянию на 23 мая 2022 года*  
*автор фотофиксации: Е.М. Федосеева*

**Схема фотофиксации**





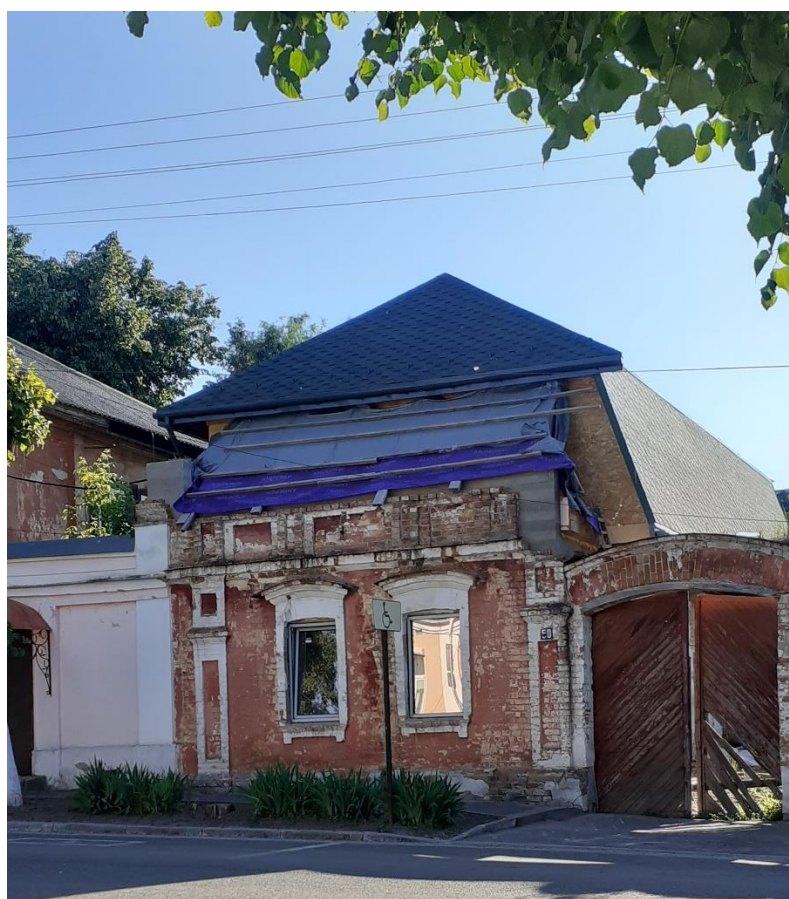
Фотография № 1. Вид с юго-востока на Объект.



Фотография № 2. Вид с юго-востока на Объект.



Фотография № 3. Вид с северо-востока на Объект.



Фотография № 4. Восточный уличный фасад Объекта.



Фотография № 5. Дворовый (северный) фасад Объекта.



Фотография № 6. Ворота. Общий вид.



Фотография № 7. Ворота. Общий вид.



Фотография № 8. Калитка. Общий вид.



Фотография № 9. Строение в границах исторического домовладения.



Фотография № 10. Строение в границах исторического домовладения.



Фотография № 11. Застройка южнее Объекта. Общий вид.



Фотография № 12. Застройка улицы Ленина на исследуемой территории.

## **Материалы исторической иконографии**

### Перечень иллюстраций:

1. План генерального межевания Курской губернии. Рыльский уезд. 1785 г. Фрагмент.
2. План города Рыльска, подтвержденный в 16 января 1784 года. Описание города Рыльска к 1 января 1850 года.
3. План г. Рыльска Курского наместничества. 1839 г. Полное собрание законов Российской империи. Собрание первое. Книга чертежей и рисунков. (Планы городов).
4. План города Рыльска Курской губернии. Снят в 1866 году.
5. Трехверстовка Курской области. Военно-топографическая карта. Период создания: вторая половина XIX в. Фрагмент.
6. План Рыльска. Масштаб 100 саженей в английском дюйме. Период создания: рубеж XIX-XX вв.
7. План Рыльска. Масштаб 100 саженей в английском дюйме. Период создания: рубеж XIX-XX вв.
8. План города Рыльска Курской губернии. Масштаб 50 саженей в английском дюйме. 1912 год.
9. Карта РККА М-36 (Б). Курская, Белгородская, Сумская и Полтавская области. Километровка. Представлено состояние местности на 1935-1941 гг. Фрагмент.
10. Топографические карты СССР М-36. Киев, Черкассы, Чернигов, Днепропетровск. Километровка. Представлено состояние местности на 1975-1992 гг. Фрагмент.
11. Топографическая карта Европейской России. 2000 г. Фрагмент.
12. Вид на город Рыльск со стороны реки Сейм. На переднем плане Гора Ивана Рыльского. Период создания: рубеж XIX–XX вв.
13. Виды Рыльска. Общий вид. 1913 г. Вид с юга от Ильинского кладбища. Слева направо церкви: Вознесенская, Покровская, Преображенская, часовня, Успенский собор; мельница Дерюгина. На переднем плане ограда и ворота Ильинского кладбища, за ними Курская ул.
14. Виды Рыльска. Вид с горы Иоанна Рыльского. Период создания: нач. XX в.
15. Рыльск. Общий вид. Период создания: нач. XX в.

16. Преображенская улица (современная ул. Ленина) в районе пересечения с улицей Архангельской (современной ул. Дзержинского). Вид в южном направлении.

17. Преображенская улица (современная ул. Ленина) в районе пересечения с улицей Выходцевской (современной ул. Карла Либкнехта). Вид в северном направлении. Здание Объекта расположено вдали (за деревьями), в левой части фотографии.



1. План генерального межевания Курской губернии. Рыльский уезд. 1785 г.  
Фрагмент.



2. План города Рыльска, конфирмованный в 16 января 1784 года. Описание города Рыльска к 1 января 1850 года. Фонд: Техническо-строительный комитет МВД. Президентской библиотеки им. Б.Н. Ельцина.



3. План г. Рыльска Курского наместничества. 1839 г. Полное собрание законов Российской империи. Собрание первое. Книга чертежей и рисунков. (Планы городов).

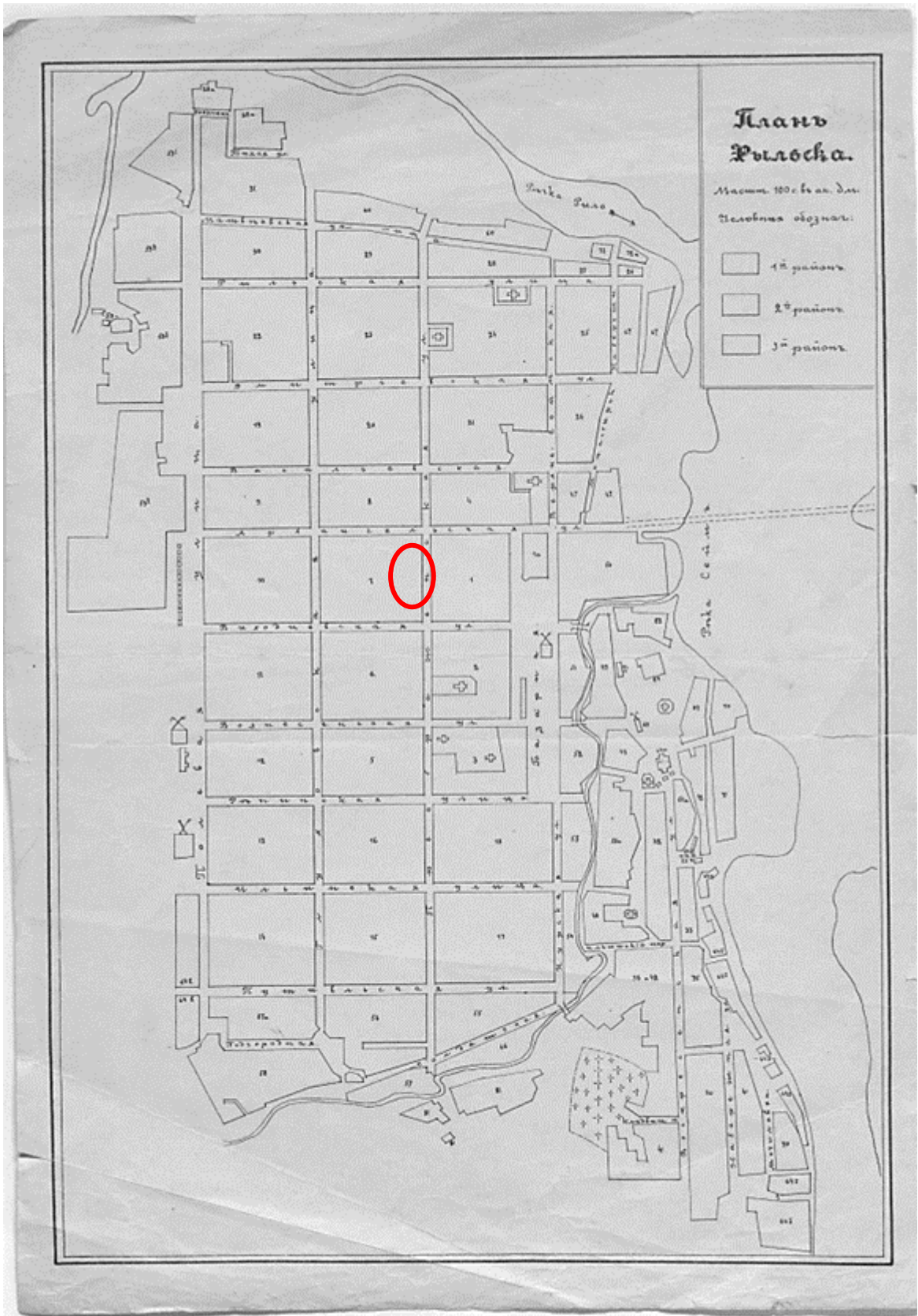




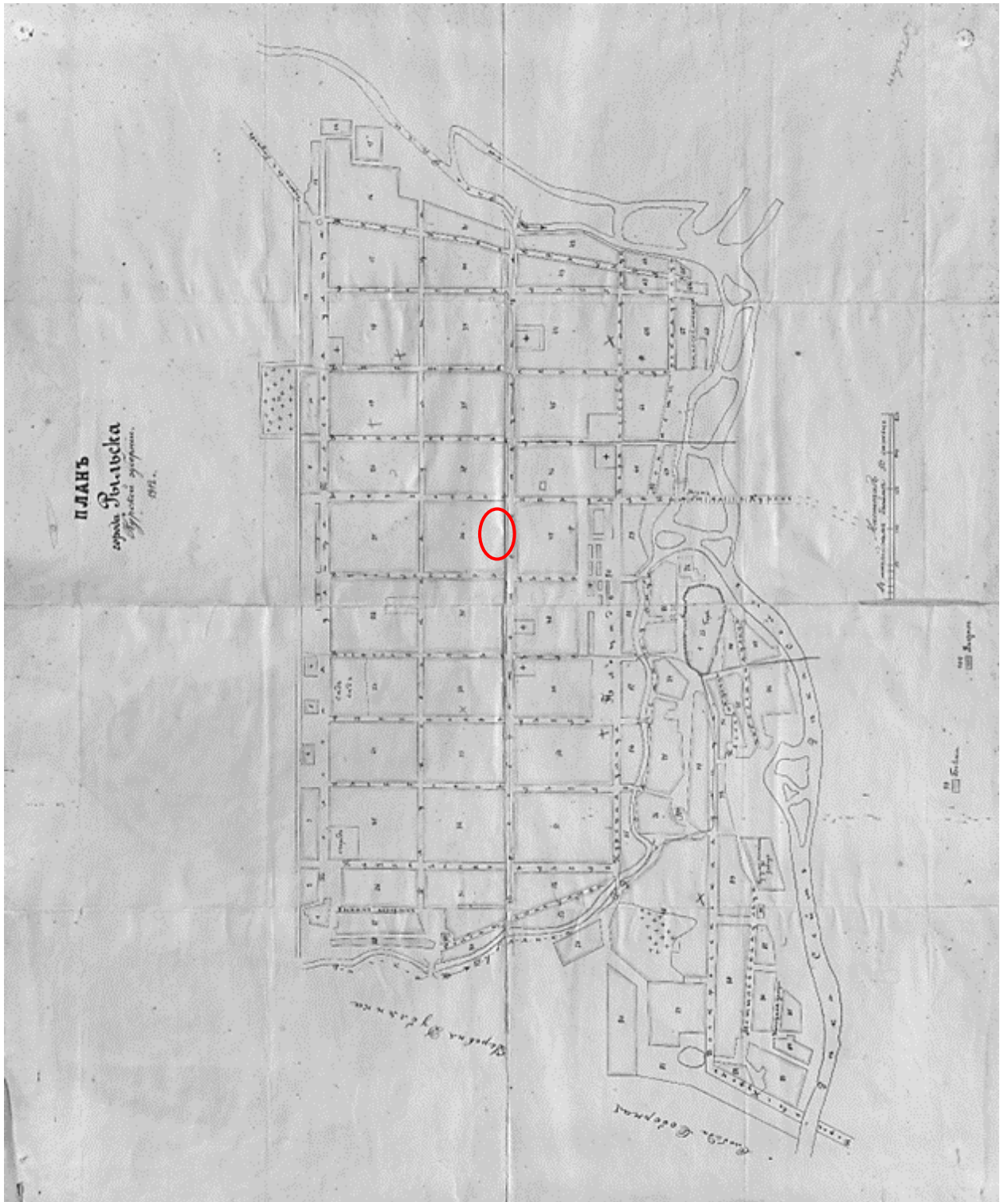
5. Трехверстовка Курской области. Военно-топографическая карта. Период создания: вторая половина XIX в. Фрагмент. Источник: [http://www.etomesto.ru/map-kursk\\_trehverstovka/](http://www.etomesto.ru/map-kursk_trehverstovka/)



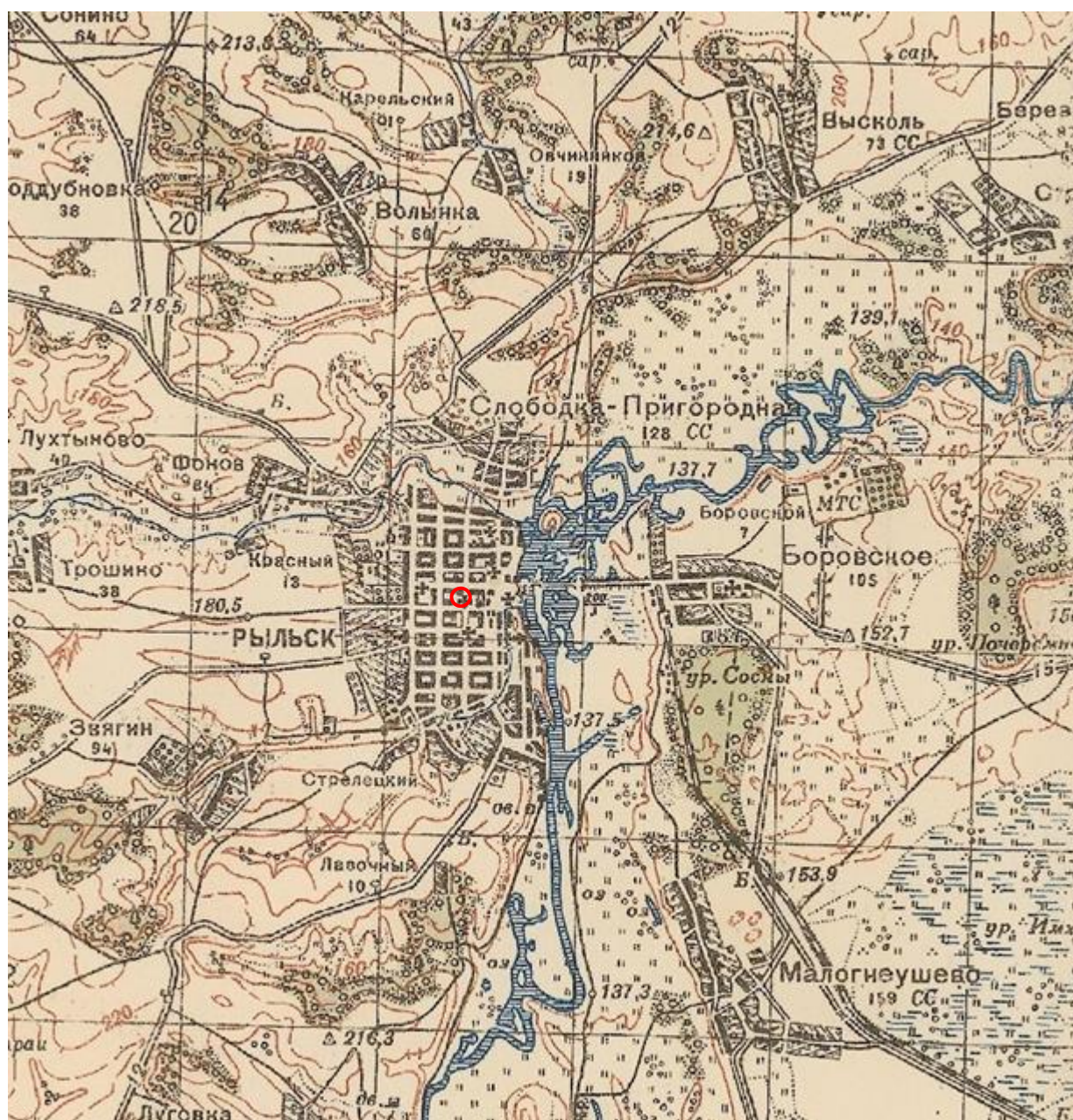
6. План Рыльска. Масштаб 100 саженей в английском дюйме. Период создания: рубеж XIX-XX вв. Источник: ОКУ «Государственный архив Курской области». Ф. 621. Оп. 2. Д. 7411.



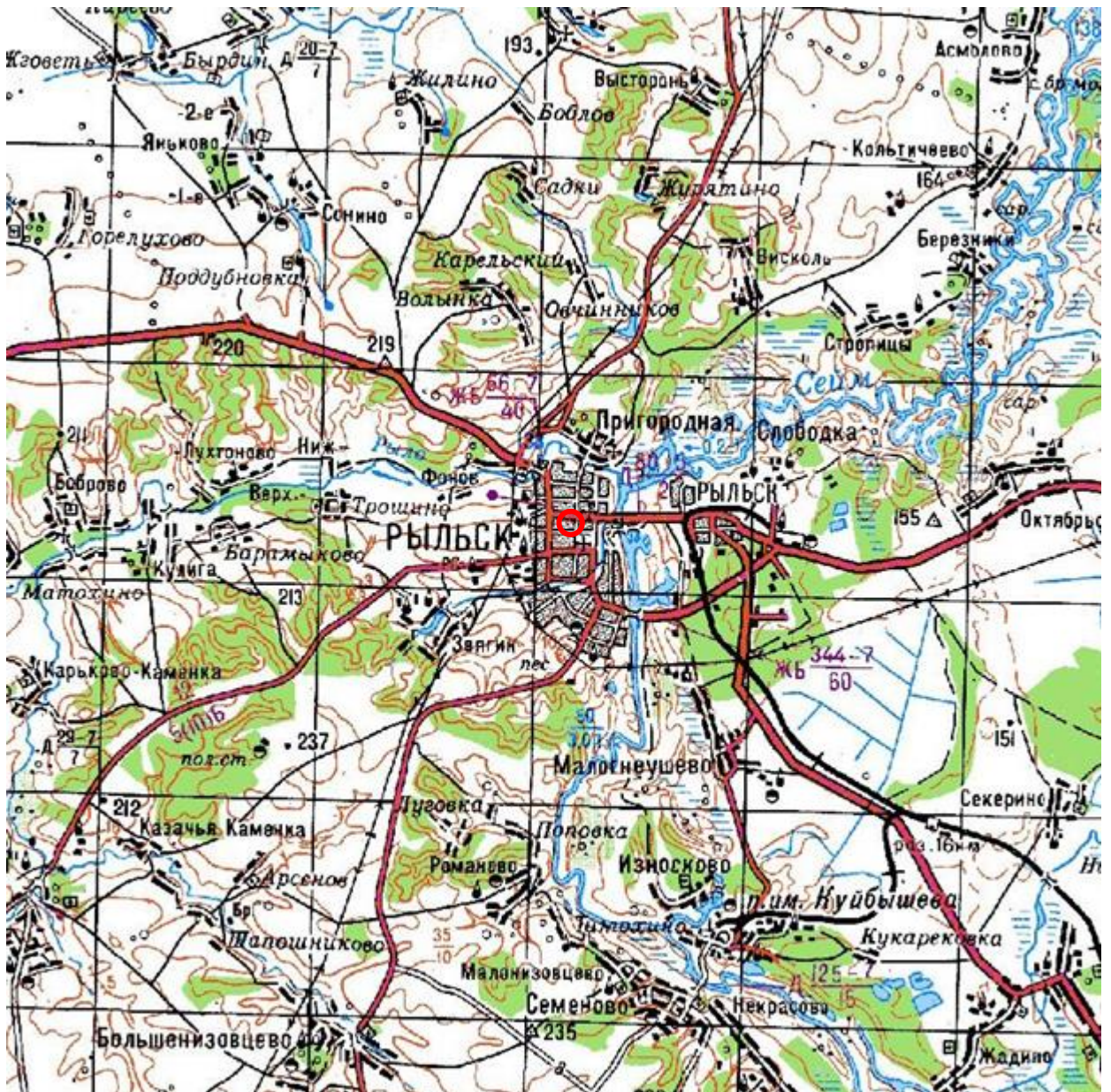
7. План Рыльска. Масштаб 100 сажень в английском дюйме. Период создания: рубеж XIX-XX вв. Источник: ОКУ «Государственный архив Курской области». Ф. 621. Оп. 2. Д. 7412.



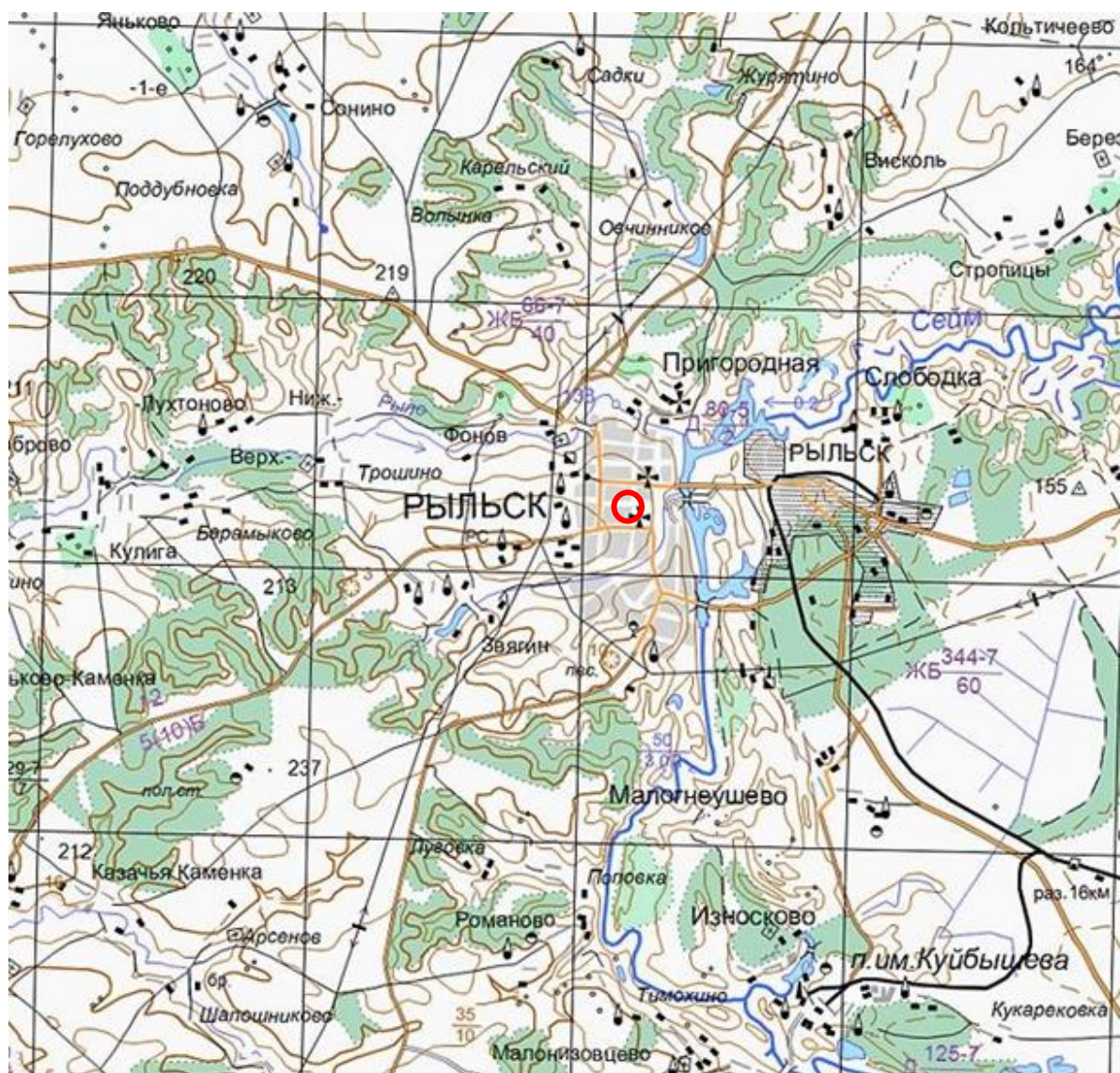
8. План города Рыльска Курской губернии. Масштаб 50 сажений в английском дюйме. 1912 год. Источник: ОКУ «Государственный архив Курской области». Ф. 621. Оп. 2. Д. 7412а.



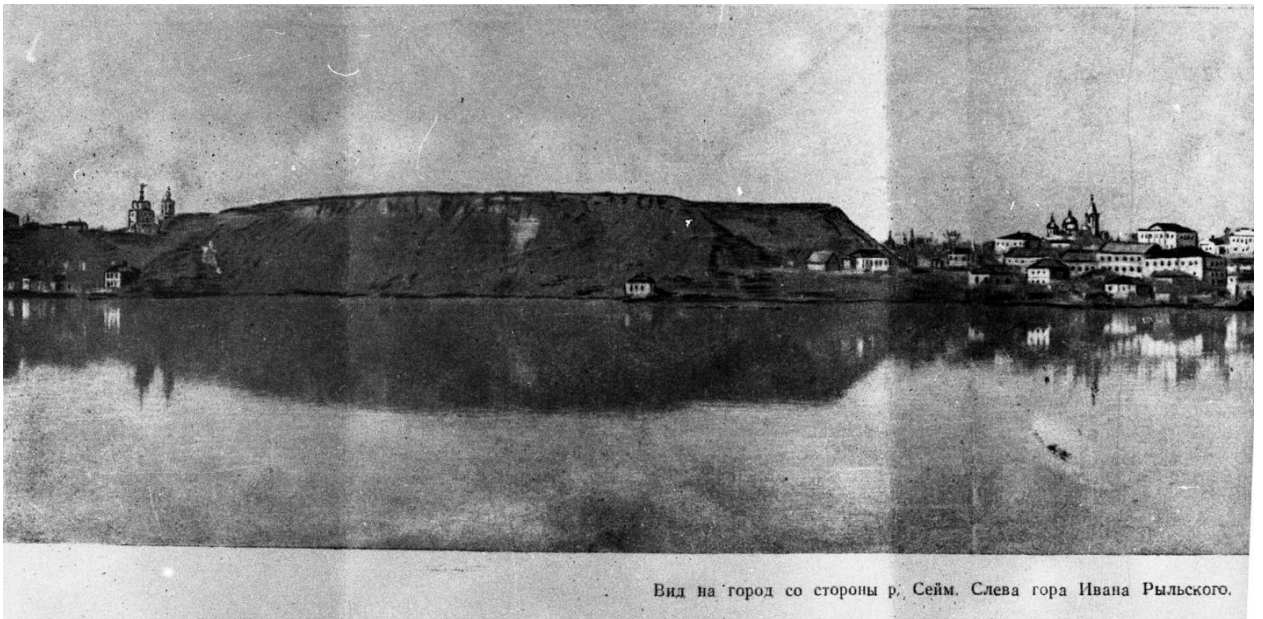
9. Карта РККА М-36 (Б). Курская, Белгородская, Сумская и Полтавская области. Километровка. Представлено состояние местности на 1935-1941 гг. Фрагмент. Источник: [http://www.etomesto.ru/map-rkka\\_m-36-b/](http://www.etomesto.ru/map-rkka_m-36-b/)



10. Топографические карты СССР М-36. Киев, Черкассы, Чернигов, Днепропетровск. Километровка. Представлено состояние местности на 1975-1992 гг. Фрагмент. Источник: [http://www.etomesto.ru/map-genshtab\\_m-36/](http://www.etomesto.ru/map-genshtab_m-36/)



11. Топографическая карта Европейской России. 2000 г. Фрагмент Источник: [http://www.etomesto.ru/map-atlas\\_topo-russia/](http://www.etomesto.ru/map-atlas_topo-russia/)



Вид на город со стороны р. Сейм. Слева гора Ивана Рыльского.

12. Вид на город Рыльск со стороны реки Сейм. На переднем плане Гора Ивана Рыльского. Период создания: рубеж XIX–XX вв. Источник: Архивная служба города Курска: <http://archive.rkursk.ru/gako/rulsk?theme=Ezvision>



Виды г. Рыльска.

Общій видъ.

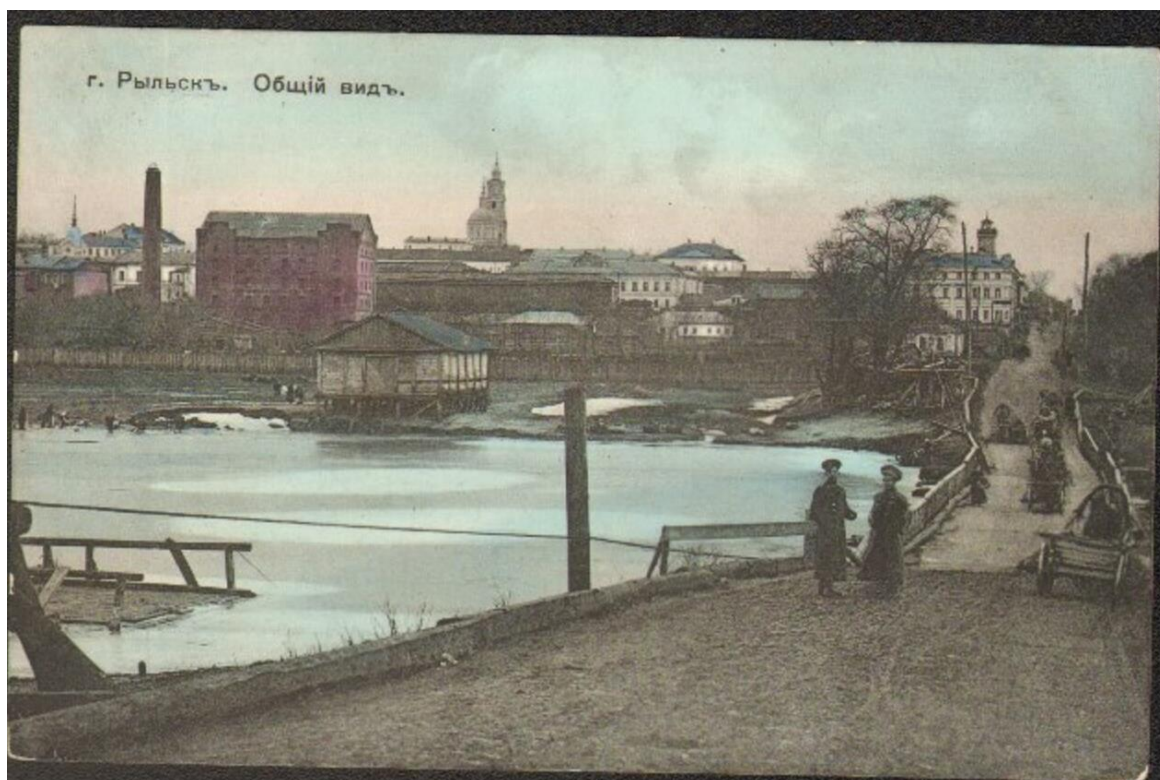
13. Виды Рыльска. Общий вид. 1913 г. Вид с юга от Ильинского кладбища. Слева направо церкви: Вознесенская, Покровская, Преображенская, часовня, Успенский собор; мельница Дерюгина. На переднем плане ограда и ворота Ильинского кладбища, за ними Курская ул. Источник: ОБУК «Курский областной краеведческий музей»



14. Виды Рыльска. Вид с горы Иоанна Рыльского.

Период создания: нач. XX в.

Источник: Источник: ОБУК «Курский областной краеведческий музей»



15. Рыльск. Общий вид. Период создания: нач. XX в.

Источник: Источник: ОБУК «Курский областной краеведческий музей»



327

*Вид Преображенской улицы (ныне — Ленина) с северной стороны в районе перекрестка с ул. Архангельской (ныне — Дзержинского). Слева — двухэтажное угловое здание с балконом — дом купцов Филимоновых (см. № 305). Справа — колокольня и купол Покровской церкви (см. № 325)*

Открытое письмо. Издание книжного магазина П. И. Левитского. № 9 (1911 г.).

16. Преображенская улица (современная ул. Ленина) в районе пересечения с улицей Архангельской (современной ул. Дзержинского).

Вид в южном направлении.

Источник: Курская губерния на старой открытке. Курск, 2004. С. 216.

Местонахождение: Областное казенное учреждение «Государственный архив Курской области»



*Преображенская улица (ныне — Ленина) в районе пересечения с ул. Выходцевской (ныне — К. Либкнехта). Вид в северном направлении. Слева — придел с колоннами — вход в Покровскую церковь. Справа — двухэтажное здание с надстройкой — еще один дом купцов Филимоновых. Сейчас в этом здании расположены службы районной милиции (ул. Ленина, д. 75).*

Открытка. Изд. М. М. Яковлевой съ С - ми. Перепечатка запрещена. (1913 г.).

## 17. Преображенская улица (современная ул. Ленина) в районе пересечения с улицей Выходцевской (современной ул. Карла Либкнехта).

Вид в северном направлении.

Здание Объекта расположено вдали (за деревьями), в левой части фотографии.

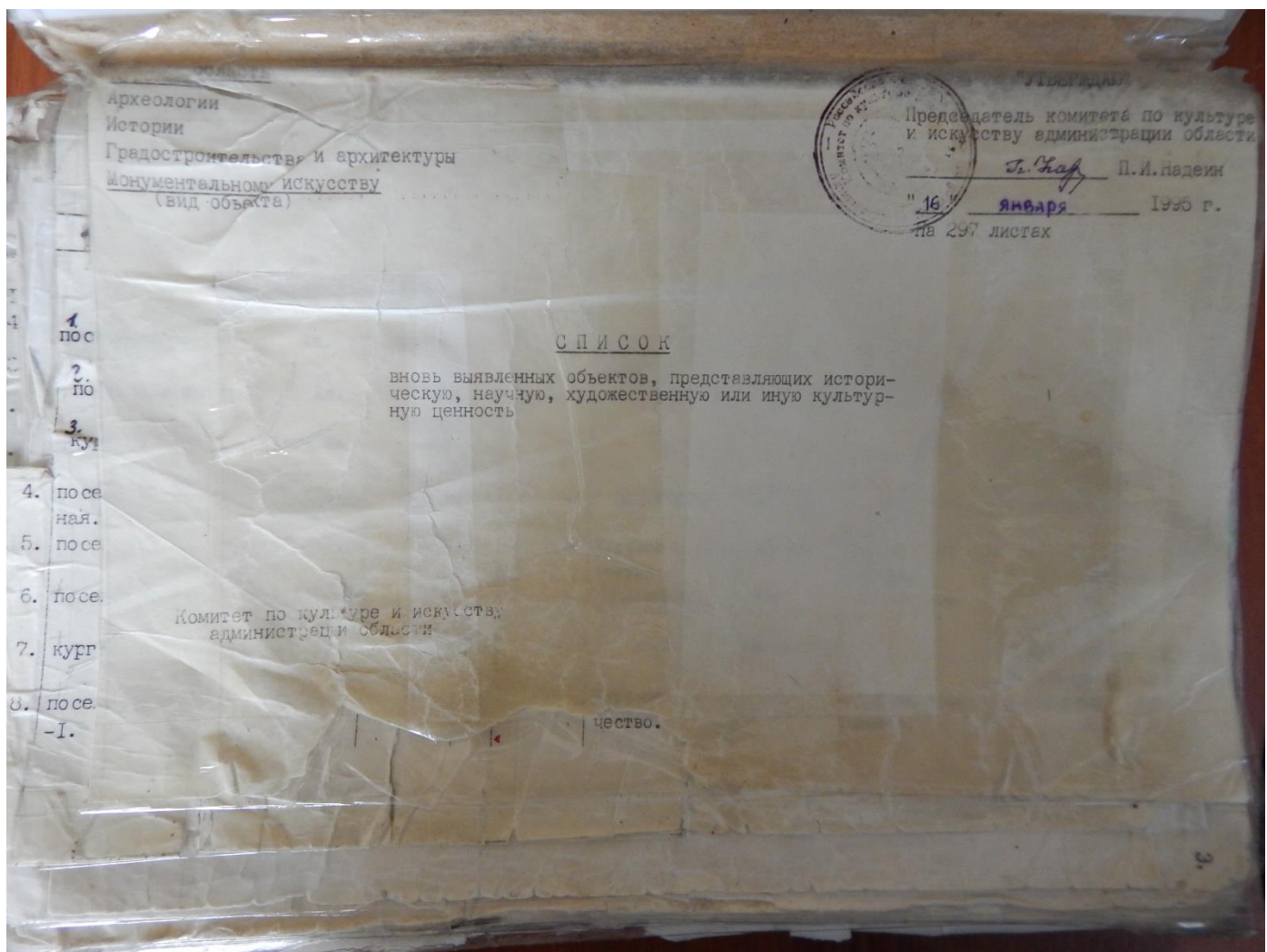
Источник: Курская губерния на старой открытке. Курск, 2004. С. 217.

Местонахождение: Областное казенное учреждение «Государственный архив Курской области»

Приложение № 3 акту государственной  
историко-культурной экспертизы  
от 30.05.2023 года

**Перечень документов и материалов, собранных и полученных при  
проведении экспертизы**

*1. Список вновь выявленных объектов, представляющих историческую, научную, художественную или иную культурную ценность, утвержденный Председателем комитета по культуре и искусству администрации области П.И. Надеиным 16.01.1995.*



		кон. XIX- нач. XX вв.	кирпич	-	-	личное влад.	жильё	адм. города	ул. Кудряшова, 71
2243.	2173. дом жилой.	"	"	-	-	горсеть	"	"	ул. Кудряшова, 8.
	2174. дом жилой.	"	"	-	-	горжилкомхоз	"	"	ул. Кудряшова, 15.
2244.	2175. дом жилой.	"	"	-	-	"	"	"	ул. Кудряшова, 21.
2245.	2176. дом жилой.	"	"	-	-	личное влад.	"	"	ул. Кудряшова, 22.
2246.	2177. дом жилой.	"	"	-	-	РФНО	детсад	"	ул. Кудряшова, 23.
2247.	2178. дом жилой.	"	"	-	-	личное влад.	жильё	"	ул. Кудряшова, 25.
2248.	2179. дом жилой.	"	"	-	-	"	"	"	ул. Кудряшова, 29.
	2180. дом жилой.	"	"	-	-	горжилкомхоз	"	"	ул. Кудряшова, 52.
2249	2181. дом жилой.	"	"	-	-	"	"	-/-	ул. Кудряшова, 66.
	2182. дом жилой.	"	дерево, кирпич.	-	-	"	"	"	ул. Кудряшев, 68.
2250		"	"	-	-	"	"	"	ул. Кудряшова, 72.
2251	2183. дом жилой.	"	кирпич	-	-	личное влад.	"	"	ул. Ленина, 4.
	2184. дом жилой.	"	"	-	-	"	"	"	ул. Ленина, 14.
2252	2185. дом жилой.	"	"	-	-	горжилкомхоз	"	"	ул. Ленина, 15.
	2186. дом жилой.	"	"	-	-	личное влад.	"	"	ул. Ленина, 16.
2253	2187. дом жилой.	"	"	-	-	"	"	"	ул. Ленина, 25.
2254	2188. дом жилой.	"	"	-	-	горжилкомхоз	"	"	ул. Ленина, 26.
2255	2189. дом жилой.	"	"	-	-	личное влад.	"	"	ул. Ленина, 32.
2256	2190. дом жилой.	"	"	-	-	"	"	"	ул. Ленина, 34.
2257	2191. дом жилой.	"	"	-	-	горжилкомхоз	"	"	ул. Ленина, 35.
2258	2192. дом жилой.	"	"	-	-	РФНО	детсад	"	ул. Ленина, 50.
2259	2193. дом жилой.	"	"	-	-	горжилкомхоз	жильё	"	
2260	2194. дом жилой.	"	"	-	-	"	"	"	

2. Постановление главы Администрации Курской области от 28.04.1992  
№ 210 «Об утверждении зон охраны памятников истории и культуры  
г. Рыльска»

Постановление главы администрации Курской области от 28.04.1992 N 210 "Об утверждении зон охраны памятников истории и культуры г. Рыльска"

**ГЛАВА АДМИНИСТРАЦИИ КУРСКОЙ ОБЛАСТИ**

**ПОСТАНОВЛЕНИЕ**  
от 28 апреля 1992 г. N 210

**ОБ УТВЕРЖДЕНИИ ЗОН ОХРАНЫ ПАМЯТНИКОВ  
ИСТОРИИ И КУЛЬТУРЫ Г. РЫЛЬСКА**

Рассмотрев предложение комитета по культуре и искусству Администрации области и в целях сохранения и возрождения историко-культурного наследия г. Рыльска постановляю:

1. Утвердить и ввести в действие согласованные с Министерством культуры Российской Федерации и Центральным Советом Всероссийского общества охраны памятников истории и культуры зон охраны памятников истории и культуры г. Рыльска.
2. Главе администрации г. Рыльска (В.А. Хороших), отделу по архитектуре и градостроительству администрации области (С.Л. Писарев), институту "Курскстройгражданпроект", комитету по культуре и искусству администрации области (П.И. Надеин) строго руководствоваться границами и режимом содержания и использования зон охраны памятников истории и культуры при проектировании, строительстве, реконструкции и благоустройстве территории города согласно приложению.
3. Контроль за выполнением настоящего постановления и режимом содержания и использования зон охраны памятников истории и культуры возложить на комитет по культуре и искусству Администрации области (П.И. Надеин).

Глава администрации  
В.ШУТЕЕВ

Приложение  
к постановлению  
главы администрации области  
от 28 апреля 1992 г. N 210

**ОПИСАНИЕ**  
**ГРАНИЦ ЗОН ОХРАНЫ ПАМЯТНИКОВ ИСТОРИИ И КУЛЬТУРЫ Г. РЫЛЬСКА**

Территории памятников

Общая площадь территорий памятников республиканского значения г. Рыльска составляет 10,27 га:

1. Дом, в котором родился Шелехов	- ул. Луначарского, 13
2. Дом, в котором в 1709 г. останавливался Петр I	- ул. Р. Люксембург, 12
3. Дом воеводы Шемяки	- ул. К. Либкнехта, 7
4. Гостиные и Торговые ряды	- Советская пл.
5. Успенский собор	- угол ул. Свердлова и ул. К. Маркса
6. Церковь Покрова	- угол ул. Ленина и ул. К. Либкнехта
7. Николаевский монастырь:	- Пригородная Слобода
- колокольня	
- Троицкая церковь	
- Николаевская церковь	
- Крестовоздвиженская церковь	
8. Памятник Г.И. Шелехову	- пл. Свердлова
9. Здание духовного училища местного значения	- ул. Ленина, 42

Постановлением главы администрации области N 138 от 09.03.92 на государственную охрану поставлен 51 памятник истории и архитектуры местного значения.

Охранные зоны

Дата печати: 23.10.2013 Система КонсультантПлюс: Курская область Лист 1

Общая площадь суммарной охранной зоны всех памятников составляет 56,3 га.

Границами охранной зоны являются: с юга - ул. Р. Люксембург, с запада - ул. Урицкого, с севера - ул. Дзержинского до ул. Ленина, а затем северная граница проходит южнее ул. 25 лет Октября (по границам частных землевладений). Восточной границей охранной зоны является левый берег р. Дублянки.

Отдельные охранные зоны установлены для жилого дома по ул. III Интернационала, жилого дома с торговой лавкой по ул. Энгельса, 19, для дома Пошутилина по ул. Луначарского, 25, и больничной часовни по ул. Луначарского, 30-а; здания по ул. Урицкого, 49, флигеля по ул. Ленина, 22, и жилого дома по ул. К. Маркса, 14.

#### Зоны регулирования застройки центральной части г. Рыльска

A-I - 216,7 га, с южной и юго-восточной стороны - левый берег р. Дублянки, с севера и с запада примыкает к границам охранной зоны и проходит по ул. Шелехова.

Режим A-I регламентирует застройку в один этаж (5 м).

Б - 49,97 га, вводится в кварталах между улицами Р. Люксембург и Свердлова. Восточная граница проходит по улицам Урицкого и Ленина. Этажность определена в 2 - 3 этажа (12 м).

На территории промзоны, а также в с. Боровское вводится режим регулирования этажности не выше 6 м - 78,5 га.

#### Зоны охраняемого природного ландшафта г. Рыльска

Три типа городского ландшафта

1 - территория летописного Рыльска XI - XIII вв. с границами:

с востока - ул. Набережная, с запада и севера - правый берег р. Дублянки, с южной - ул. Маяковского. Площадь - 50 га. Полностью необходимо сохранить уникальный рельеф.

2 - территория города XVIII - XIX вв. с границами:

с севера - по линии домовладений, с запада - западнее ул. Володарского, с юга - по ул. Шелехова и берегу р. Дублянки. Недопустимо изменение береговой линии. Площадь 330 га.

3 - территория поймы р. Сейм и р. Рыло в пределах городской черты. Площадь - 1075 га.

#### Зоны археологических памятников

- |                                  |          |
|----------------------------------|----------|
| 1. Гора Ивана Рыльского          | - 5,1 га |
| 2. Воскресенская гора            | - 1,3 га |
| 3. Селище 1 на Советской площади | - 0,9 га |
| 4. Селище 2 на Советской площади | - 0,5 га |

#### Зона археологически ценного культурного слоя - 41 га

Расположена между р. Дублянкой и ул. Набережной, с севера - по ул. Свердлова, с юга - по ул. Р. Люксембург.

Обязательное согласование всех видов строительных работ с археологами.

#### Зона предлагаемых археологических находок

Все территории древнего Рыльска - 110 га.

Сосновый бор в с. Боровское с курганным могильником северян.

#### Заповедная зона (зона регенерации)

В заповедную зону входят зоны территорий памятников, охранные зоны и зоны регулирования застройки режима A-I и Б.

В заповедной зоне учитываются условия максимального сохранения и воссоздания исторически ценной планировочной структуры и характерной среды.

#### Зоны охраны Николаевского монастыря и пригородной слободки

На всей территории монастыря устанавливается охранный зона общей площадью 7,05 га.

Пригородная слободка включается в историко-ландшафтную зону - 72 га. Строительство промышленных складских объектов запрещено. Разрешается одноэтажное строительство усадебного типа на основе существующей планировочной системы.

**Зоны регулирования сельских населенных пунктов**

Устанавливается на территории исторически населенных пунктов:  
деревни - Виксоль, Березники, Строчицы, Кальтичево, Малонизовцево, Некрасово, Октябрьское и Малогнеушево - площадью 800 га.  
Ограничение этажности не выше 6 - 7 метров.

В границах зон регулирования сельских населенных пунктов запрещается:  
1. строительство объектов, не соответствующих функциональному назначению территории;  
2. строительство объектов, не соответствующих архитектурно-художественным требованиям, установленным в документах по охране объектов культурного наследия;  
3. строительство объектов, не соответствующих требованиям по обеспечению сохранности объектов культурного наследия;

В границах зон регулирования сельских населенных пунктов допускается:  
1. строительство объектов, соответствующих функциональному назначению территории;  
2. строительство объектов, соответствующих архитектурно-художественным требованиям, установленным в документах по охране объектов культурного наследия;  
3. строительство объектов, соответствующих требованиям по обеспечению сохранности объектов культурного наследия;

**ЗОНА ОХРАНЫ ПАМЯТНИКА ИСТОРИИ И КУЛЬТУРЫ**

№ п/п	Наименование объекта культурного наследия	Границы территории
1	Деревня Виксоль	г. Рыльск, ул. Советская, д. 10
2	Деревня Березники	г. Рыльск, ул. Мира, д. 15
3	Деревня Строчицы	г. Рыльск, ул. Победы, д. 20
4	Деревня Кальтичево	г. Рыльск, ул. Кальтичево, д. 25
5	Деревня Малонизовцево	г. Рыльск, ул. Малонизовцево, д. 30
6	Деревня Некрасово	г. Рыльск, ул. Некрасово, д. 35
7	Деревня Октябрьское	г. Рыльск, ул. Октябрьское, д. 40
8	Деревня Малогнеушево	г. Рыльск, ул. Малогнеушево, д. 45

1-6

2-6

3-6

4-6

г. РЫЛЬСК • ПРОЕКТ ЗОН ОХРАНЫ •  
ОСНОВНОЙ ЧЕРТЁЖ



13-6

14-6

15-6

16-6

3. Технический паспорт на жилой дом (дома) № 48-50 по ул. Ленина лит А1 по состоянию на 11 марта 1984 г.

Дом № 48 - 496 25  
Уч. № 50 - 497

**606**

М К Х — Р С Ф С Р  
БЮРО ТЕХНИЧЕСКОЙ ИНВЕНТАРИЗАЦИИ  
КУРСКОЙ ОБЛАСТИ

ОЦЕНОВАНО  
Подпись

ЗАПИСАНО  
в статотчет за \_\_\_\_\_ год  
за № \_\_\_\_\_

**ИНВЕНТАРНОЕ ДЕЛО**

№ 606 / 496 н 48  
497 н 50

Ш.в. 38 : 234 : 001 : 015371560

на домовладение № 48-50 по улице Ленина  
\_\_\_\_\_ городе Ромашки \_\_\_\_\_ районе

По реестру № \_\_\_\_\_





# ТЕХНИЧЕСКИЙ ПАСПОРТ

на жилой дом № 45 литер А  
 по Копина ул. (пер.)  
 город Рязань район \_\_\_\_\_

Кварт. № \_\_\_\_\_  
 Инвент. № \_\_\_\_\_  
 Шифр \_\_\_\_\_  
 (фонд) \_\_\_\_\_

### Общие сведения

Владелец Ремонтаракенце  
 Серия, тип проекта \_\_\_\_\_  
 Год постройки до 1917г переоборудовано в \_\_\_\_\_ году  
 надстроено \_\_\_\_\_  
 Год последнего капитального ремонта 1963г  
 Число этажей 2  
 Кроме того, имеется подвал, цокольный этаж, мансарда, мезонин  
 (подчеркнуть)  
 число лестниц \_\_\_\_\_ шт; их уборочная площадь \_\_\_\_\_  
 Уборочная площадь общих коридоров и мест общ. пользов. \_\_\_\_\_  
 Средняя внутренняя высота помещений 2,33 м Объем 104м³ / 172 куб. м, 191м³  
 Общая полезная площадь дома 208,7 кв. м  
 из них  
 а) Жилые помещения: полезная площадь 176,4 кв. м  
 в том числе: жилой площади 102,2 кв. м  
 Средняя площадь квартиры 17,03 кв. м

### Распределение жилой площади

№№ п. п.	Жилая площадь находится	Количество		Жилая площадь	Текущие изменения						
		жилых кварт.	жилых комнат		количество		жилая площадь	количество		жилая площадь	
					жи- лых кварт.	жи- лых комн.		жилых кварт.	жилых комнат		
1	2	3	4	5	6	7	8	9	10	11	
1	В квартирах				<u>6</u>	<u>2</u>	<u>102,2</u>				
2	В помещен. коридорн. системы										
3	В общежитиях										
4	Служебная жилая площадь										
5	Маневренная жилая площадь										

**Из общего числа жилой площади находится:**

№	а) в мансардах	б) в подвалах	в) в цокольных этажах	г) в бараках
6				

### Распределение квартир по числу комнат (без общежит. и коридорн. сист.)

№№ п. п.	Квартира	Число квартир	Их жилая площадь	Текущие изменения			
				число квартир	их жилая площадь	число квартир	их жилая площадь
1	2	3	4	5	6	7	8
1	Однокомнатные			<u>3</u>	<u>38,7</u>		
2	Двухкомнатные			<u>3</u>	<u>63,5</u>		
3	Трехкомнатные						
4	Четырехкомнатные						
5	Пятикомнатные						
6	Шестикомнатные						
7	В семь комнат и более						
Всего:				<u>6</u>	<u>102,2</u>		







На жилые дома граждан и общественный фонд

# ЭКСПЛИКАЦИЯ

к поэтажному плану жилого дома, расположенного в г. Рыбинске  
по улице [переулку] Ленина №50

1	2	3	4	5	6	Площадь по внутреннему обмеру в кв. м				11
						7	в том числе		10	
							8	9		
Дата записи	Этаж (палата с 1-го этажа и концы мезонина)	Номер помещения (квартиры и пр.)	Обмер по плану (строения, квартиры, кухни, корид., т. д.)	Назначение частей помещения: жилая комната, кухня, коридор, ванная и т. д.	Формула для подсчета площадей	общая	жилая	вспомогательная (подсобная)	Высота помещения по внутреннему обмеру	
	I кбл	1	Прихожая			10,5			10,5	2,75
		2	Кухня			2,6			2,6	
		3	Ванная			1,92	1,92			
					Итого:	15,0	1,92		16,92	
	кбл	1	Жилая			21,6	21,6			
		2	Кухня			4,6			4,6	
		3	Коридор			4,0			4,0	
					Итого:	30,2	21,6		51,8	
					Всего по мп А	45,2	23,52		68,72	

ПРИЛОЖЕНИЕ К ТЕХНИЧЕСКОМУ ПАСПОРТУ  
НА ЗДАНИЕ (СТРОЕНИЕ)

### ЭКСПЛИКАЦИЯ

к поэтажному плану здания (строения)

Курской области

расположенного по ул. (пер.)

Ленина

48 кв.2

Литера по плану	Этаж	Номер помещения (квартиры)	Номер комнаты, кули, корид. и т.п.	Назначение частей помещений: жилая комната, кухня и т.п.	Формула подсчета частей помещения	Общая площадь квартиры	в т.ч. площадь			хол. коридоров, кладовых и т.п.	Площадь лоджий, балконов, террас, веранд	высота помещений по внутреннему обмеру	Площадь помеш. общего пользования	Самостоятельно возведенная или добавочная площ.	Примечание
							квартиры	из нее							
								жилая	подсобная						
I	2	3	4	5	6	7	8	9	10	11	12	13	14	15	16
				жилая		13,7	13,7	13,7				2,85			
II	2	1	2	жилая		6,9	6,9	6,9							
			3	кухня		7,9	7,9		7,9						
				Итого		28,5	28,5	20,6	7,9						

06

02

7

Исполнил  
Будина

На жилье дома граждан и общественный фонд.

ЭКСПЛИКАЦИЯ

подэтажному плану жилого дома, расположенного в г. Рыльске  
по улице [пер.] Лейтенанта 148

1	2	3	4	5	6	Площадь по внутреннему обмеру в кв. м				11
						7	8	9	10	
					Формула для подсчета площадей	общая полезная	жилая		вспомогательная (подсобная)	Высота помещений по внутреннему обмеру
					<i>Т.е. нет</i>					
						126	196			2,10
						11,9			11,9	
						8,6	8,6			2,80
									11,9	
					<i>Итого</i>	341	192			
					<i>3,35 x 2,70</i>	9,0	9,0			
						7,2	7,2			2,05
						7,0			9,0	
					<i>Итого</i>	14,2	16,2		9,0	
						8,9	8,9			
						14,6	14,8			
						7,7			7,7	
					<i>Итого</i>	31,1	23,7		7,7	
					<i>всего по Т.е.</i>	78,7	50,1		13,6	
						8,9	8,9			
						14,8	14,8			
						7,7			7,7	

На жилье дома граждан  
и общественный фонд

**ЭКСПЛИКАЦИЯ**

поэтажному плану жилого дома, расположенного в г. Рыбинске  
по улице [пер.] Ленина 148

Дата записи	Этаж, начиная с 1-го этажа и кончая мезонином	Номер помещения (квартиры и др.)	Номер по плану строения, корид. и т. д.	Назначение частей помещения: жилая комната, кухня, коридор, ванная и т. д.	Формула для подсчета площадей	Площадь по внутреннему обмеру в кв. м			Высота помещения по внутреннему обмеру
						общая полезная	в том числе:		
7	8	9	10	11					
	II	161	1	Жилая		14,1	14,1		2,1
			2	Кухня		1,9			2,1
				Умывал.		2,6	2,6		2,1
		162	1	Жилая		13,7	13,7		2,1
			2	Кухня		2,2			2,1
			3	Ванная		4,9	4,9		2,1
				Умывал.		1,5	1,5		2,1
		164	1	Коридорная		3,4			2,1
			2	Кухня		1,4			2,1
			3	Жилая		1,4	1,4		2,1
				Умывал.		4,6	4,6		2,1
					Всего по 2-му эт.	45,7	45,6		2,1
					Всего по 1-му эт.	16,4	16,2		2,1
	III		1	Средняя		4,0			2,0
			2	—		4,8			2,0
			3	—		3,7			2,0
			4	—		1,2			2,0
			5	—		5,1			2,0
			6	—		2,3			2,0
			7	—		4,9			2,0
			8	—		3,8			2,0
			9	—		3,0			2,0
					Итого:	96,3			2,0

ПРИЛОЖЕНИЕ К ТЕХНИЧЕСКОМУ ПАСПОРТУ  
НА ЗДАНИЕ (СТРОЕНИЕ)

**ЭКСПЛИКАЦИЯ**

к поэтажному плану здания (строения)

расположенного в городе (другом поселении) Числово  
поул. (пер.) Ленина

дом № 48

Литера по плану	Этаж	Номер помещения (квартиры)	Номер комнаты, кухни, корид. и т.п.	Назначение частей помещения: жилая комната, кухня и т.п.	Формула подсчета частей помещения	Общая площадь квартиры	В т.ч. площадь			Высота помещений по внутреннему обмеру	Площадь помещений общего пользования	Самовольно возведенная или переоборудованная площадь	Примечание	
							квартиры	из нее	подсобная					
1	2	3	4	5	6	7	8	9	10	11	12	13	14	15
I	6	1	комната	комната		8,9	8,9	8,9			2,35			
		2	комната	комната		14,8	14,8	14,8						
		3	комната	комната		8,8	8,8	8,8						
		4	подсобная	подсобная		1,7				1,7				
		5	подсобная	подсобная		6,2				6,2				
		6	ванная	ванная		3,4	3,4		3,4					
		7	кухня	кухня		4,9	4,9		4,9					
		8	прихожая	прихожая		1,6				1,6				
<b>Итого:</b>						53,3	43,8	32,5	11,3	9,5				

## ЭКСПЛИКАЦИЯ

к поэтажному плану здания (строения)

расположенного в г. Рыльск

Рыльский

по

ул. Ленина

№

48

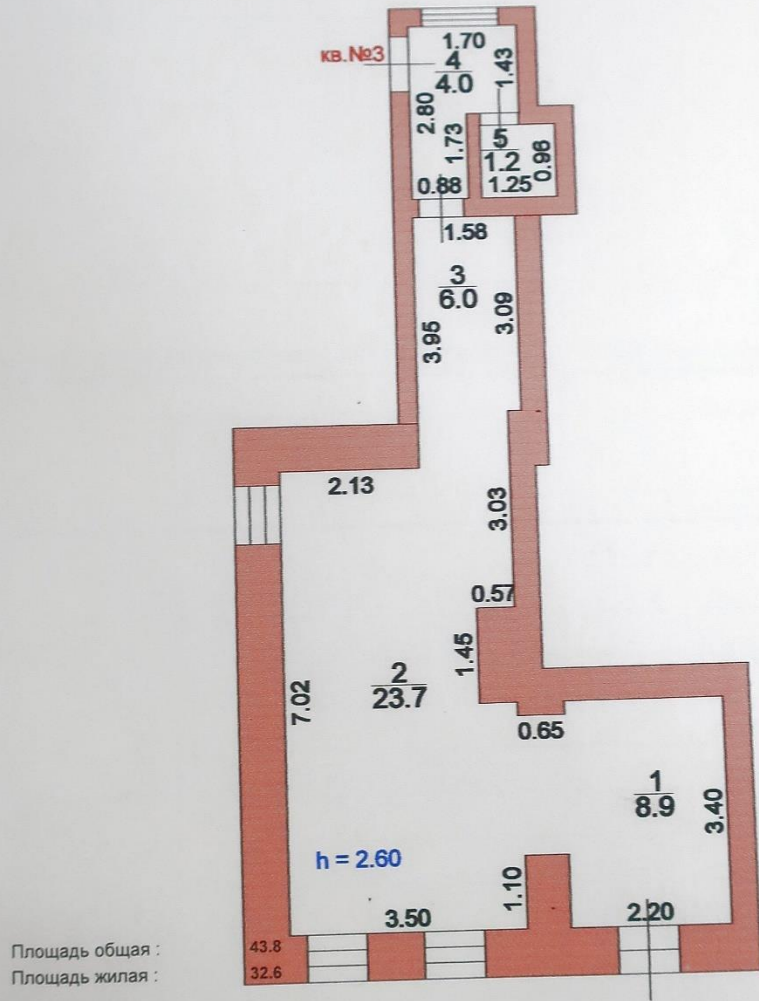
Литер А

Литера по плану	Этаж	Номер помещения (квартиры)	Номер по плану здания комнат, кухни, коридор и пр.	Назначение частей помещения : жилая комната, кухня и т.п.	Формула подсчета площадей частей помещения	Общая площадь квартиры	В том числе площадь					Поджий, балконом, террас, веранд (с коэф)	Высота помещений по внутреннему обмеру, в	Площадь помещ. общего пользования	Самостоятельно пересоборудованная	Примечание				
							Квартиры	Из нее		хол. коридоров, кладовых и т.п.	11						12	13	14	15
								Жилая	Подсобная											
1	2	3	4	5	6	7	8	9	10	11	12	13	14	15	16					
A	1	3	1	Жилая	$2.20 \times 3.40 + 2.10 \times 0.65$	8.9	8.9	8.9				2.60								
			2	Жилая	$7.02 \times 3.50 - 1.45 \times 0.57$	23.7	23.7	23.7												
			3	Коридор	$3.95 \times 1.37 + 0.20 \times 3.09$	6.0	6.0		6.0											
			4	Коридор	$1.70 \times 1.43 + 0.88 \times 1.73$	4.0	4.0		4.0											
			5	Туалет	$1.25 \times 0.96$	1.2	1.2		1.2											
					<b>Итого:</b>	<b>43.8</b>	<b>43.8</b>	<b>32.6</b>	<b>11.2</b>											

План квартиры № 3  
(выкопировка из поэтажного плана дома)

M1 : 200

1 Этаж



Площадь общая : 43.8  
Площадь жилая : 32.6





16

**V. Описание конструктивных элементов, определение износа основных пристроек**

Литер. пристр. по плану: 14      Группа капитальности: 2      Сборник №: 28  
 Вид внутренней отделки: \_\_\_\_\_      Таблица №: 52

№ п.п.	Наименование конструктивных элементов	Описание конструктивных элементов (материал, конструкция, отделка и прочее)	Техническое состояние (осадки, трещины, гниль, и т.п.)	Удельный вес конструкт. элементов	Поправка к удельному весу в процентах	Удельный вес конструкт. элем. с поправкой	Износ в %	Процент износа на вес конструкт. элем.
1	2	3	4	5	6	7	8	9
1	Фундаменты	камен. лент.		7	1.0	7	10	0.7
2	а. Наружные и внутренние капитальные стены б. Перегородки	дерев. шпал.						
		дерев. ошт.	✓	29	1.0	29	10	2.9
3	Перекрытия	чердачные						
		междуэтажные	✓					
		подвальные						
4	Крыша	шифер	✓	6	1.0	6	10	0.6
5	Полы	линолеум д. сибиряка		7	1.0	7	10	0.7
6	Проемы	оконные	✓	9	1.0	9	10	0.9
		дверные	✓					
7	Отделочн. раб.	Наружная отделка архитектурн. оформ.	✓	9	1.0	9	10	0.9
		а) _____ б) _____ в) _____						
		Внутренняя отделка	✓	11	1.0	11	10	1.1
8	Санитарно и электрические работы	Центр отогления	✓					
		Печное отопление						
		Водопровод						
		Электроосвещение	✓					
		Радио	✓					
		Телефон						
		Телевидение						
		ванны						
		с газовой колон.						
		с дров. колон.						
с горяч. водосн.								
Горячее водоснабж.								
Вентиляция								
Газоснабжение								
Мусоропровод								
Лифты								
Канализация								
9	Разные работы	розетки		8	1.0	8	10	0.8
Итого				100		98.1		9.8

-5.9  
+4.0      10.1      10      1.2

% износа, приведенный к 100 по формуле:  $\frac{\text{процент износа (гр. 9)} \times 100}{\text{удельный вес (гр. 7)}} = 10\%$





V. Описание конструктивных элементов, определение износа основных пристроек

Группа капитальности \_\_\_\_\_ Сборник № 28

Вид внутренней отделки \_\_\_\_\_ Таблица № \_\_\_\_\_

Наименование конструктивных элементов	Описание конструктивных элементов (материал, конструкция, отделка и прочее)	Техническое состояние (осадки, трещины, гниль и т. п.)	Удельный вес конструктивных элементов		Удельный вес конструктивных элементов с поправкой		Износ в %	Процент износа на уд. вес конструк. элем.
			5	6	7	8		
Фундаменты	шт. шт.		18	1.0	18	25		
Наружные и внутренние капитальные стены	шт. шт.		19	1.0	19	25		
Перегородки	шт. шт.							
Чердачные			4	1.0	4	25		
Междуэтажные								
Подвальные								
Крыша	шт. шт.		6	1.0	6	25		
Полы	шт. шт.		8	1.0	8	25		
Оконные								
Дверные	шт. шт.		9	1.0	9	25		
Наружн. отделки архитектур. оформ.	шт. шт.		10	1.0	10	25		
Внутренняя отделка	шт. шт.							
Центр. отопление								
Вечное отопление								
Водопровод								
Электроосвещение								
Радио								
Телефон								
Телевидение			14	1.0	14	25		
Ванна								
с тазов. колонк.								
с дров. колонк.								
с горяч. водосн.								
горячее водоснаб.								
Вентиляция								
Газоснабжение								
Журоснабжение								
Лифты								
Автоматизация								
иные работы	шт. шт.		6	1.0	6	25		
Итого			100	1.00				
% износа приведенный к 100 по формуле:			процент износа (гр. 9)х100		удельный вес (гр. 7)		28.00	

Литер по плану	Наименование	Этажность	Описание конструктивных элементов и их удельные веса											№ сборника	№ таблицы	Удельный вес элемента (кг/м³)	
			фундамент	стены в перегородки	перегородки	столбы	полы	перекрытия		отделочные работы	прочие работы	прочие работы					
а	Двор	1													28	10	
а <sub>1</sub>	Двор	1													28	11	
а <sub>2</sub>	Двор	1													28	12	
а <sub>3</sub>	Двор	1													28	13	

VII. Исчисление восстановительной и действительной стоимости основной части строения и пристроек

Литер по плану	Наименование строений и пристроек	№ сборника	№ таблицы	Стоимость по таблице	Поправки к стоимости в коэффициентах								Стоимость с. в. и м. после приращен. поправ. коэф.	Объем или площадь
					удельный вес строен.	на высоту помещения	на среднюю площадь квартиры	на в. строен. помещения	на окончен. от группы капитальности	на объем строения	удельный вес строен. после поправ. коэф.			
А	Домик. с/р	28	15 <sup>а</sup>	24 <sup>20</sup>	0,98	1,25	1,15					1,16	29 <sup>35</sup>	312
А	Дворик	28	15 <sup>а</sup>	24 <sup>20</sup>	0,98			0,80				0,78	19 <sup>20</sup>	195
а	Веранда	28	15 <sup>б</sup>	60 <sup>20</sup>	1,00				1,08	0,80		0,86	51 <sup>20</sup>	22,5
а <sub>1</sub>	Пристр.	28	16 <sup>а</sup>	10 <sup>50</sup>	1,00					1,16		1,16	12 <sup>18</sup>	29
а <sub>2</sub>	Пристр.	28	16 <sup>а</sup>	10 <sup>50</sup>	1,00					1,16		1,16	12 <sup>18</sup>	14
а <sub>3</sub>	Пристр.	28	12	24,5	1,00					1,16			24,5	16
а <sub>4</sub>	Пристр.	28	50	31,3	0,98								30,67	240
а <sub>5</sub>	Пристр.	28	16 <sup>а</sup>	10,90	1,00					1,16			12,15	40

25842 - 25842 x 34 = 9562

Итого:

Работу выполнила: Н. П. Федосеева

Инвентаризатор: М. П. Федосеева

Проверил бригадир: В. П. Федосеева

И. о. Бюро: Е. П. Федосеева

# ТЕХНИЧЕСКИЙ ПАСПОРТ

на жилой дом № 50 литер А  
 по Кинька ул. (пер.)  
 район Ромаск

Кварт. № \_\_\_\_\_  
 Инвент. № \_\_\_\_\_  
 Шифр \_\_\_\_\_  
 (фонд) \_\_\_\_\_

## Общие сведения

Владелец Домосупратенис  
 Серия, тип проекта \_\_\_\_\_  
 Год постройки до 1972 переоборудовано в \_\_\_\_\_ году  
 Год последнего капитального ремонта 1963  
 Количество этажей 1  
 Кроме того, имеется подвал, цокольный этаж, мансарда, мезонин (подчеркнуть) \_\_\_\_\_  
 Количество лестниц \_\_\_\_\_ шт; их уборочная площадь \_\_\_\_\_  
 Уборочная площадь общих коридоров и мест общ. пользов. \_\_\_\_\_  
 Средняя внутренняя высота помещений 2,75 м Объем 321 куб м  
 Общая полезная площадь дома 74,5 кв. м  
 из них  
 а) Жилые помещения: полезная площадь 74,5 кв. м  
 в том числе: жилой площади 40,8 кв. м  
 Средняя площадь квартиры 20,4 кв. м

### Распределение жилой площади

№	Жилая площадь находится	Количество		Жилая площадь	Текущие изменения					
		жилых кварт.	жилых комнат		жилая площадь	количество		количество		жилая площадь
						жилых кварт.	жилых комн.	жилых кварт.	жилых комнат	
3	4	5	6	7	8	9	10	11		
1	В квартирах				<u>2</u>	<u>2</u>	<u>40,8</u>			
2	В помещен. коридорн. системы									
3	В общежитиях									
4	Службная жилая площадь									
5	Маневренная жилая площадь									

**Из общего числа жилой площади находится:**

№	а) в мансардах	б) в подвалах	в) в цокольных этажах	г) в бараках
1				
2				
3				
4				
5				

### Распределение квартир по числу комнат (без общежит. и коридорн. сист.)

№	Квартира	Число квартир	Их жилая площадь	Текущие изменения			
				число квартир	их жилая площадь	число квартир	их жилая площадь
2	3	4	5	6	7	8	
1	Однокомнатные			<u>2</u>	<u>40,8</u>		
2	Двухкомнатные						
3	Трехкомнатные						
4	Четырехкомнатные						
5	Пятикомнатные						
6	Шестикомнатные						
7	В семь комнат и более						
Всего:				<u>2</u>	<u>40,8</u>		





Описание конструктивных элементов и определение износа жилого дома  
 Группа капитальности II  
 Вид внутренней отделки красная

Сборник Таблица № 2

№ п. п.	Наименование конструктивных элементов	Описание конструктивных элементов (материал, конструкция, отделка и прочее)	Техническое состояние (осадки, трещины, гилья, и т. п.)	Удельн. веса конструкт. элементов	Поправка к удельн. весу в процентах	Удельн. вес конструкт. элем. с поправкой	Средн. по плану	
1	2	3	4	5	6	7	8	
1	Фундаменты	25% кирпичной ленточной	состояние в целом и под окнами	18	-2,7	15,3	10	
2	а. Наружные и внутренние капитальные стены	25% кирпичной в 2,5 кирпича	состояние под окнами, отслаив.	19	-2,7	16,3	10	
	б. Перегородки	деревянные	кирпичной					
3	Перекрытия	чердачные	дерев. опилка					
		междуэтажные		мокрое	7		7	
		подвальные		бетон, цементно-песчаный				
4	Крыша	стропила дерев. кр. шиферная 5/6 тр.	трещины, жолоб в местах	6		6		
5	Полы	по лагам на кирпичных столбах дощатые	щели, отслаив досок	8		8		
6	Проемы	оконные	бетонные откосы, заливка железобетон	перемычки, расколы, стертость	9		9	
		дверные	Фанерные кр.	коломен				
7	Отделочн. раб.	Наружная отделка архитектурн. оформ.	побелка					
		Внутренняя отделка <u>красная</u>	ошт. шп. р-ром сгед, заточка и перешор.	глубокие трещины, отслаив.	10		10	
8	Санитарно и электрические работы	Центр. отопление	-8,3					
		Печное отопление	+3,9					
		Водопровод	-0,7					
		Электроосвещение						
		Радио						
		Телефон	-0,3					
		Телевидение			отслаив.			
		ванны с газовой колон.			кирп. в топливни-ке	17	-6,6	10,4
		с дров. колонк.						
		с горяч. водосн.						
Горячее водоснаб.								
Вентиляция								
Газоснабжение	+1,4							
Мусоропровод								
Лифты								
Канализация	-2,6							
9	Разные работы	штукатурка	трещины	6		6	20	

% износа приведенный к 100 по формуле:  $\frac{\text{процент износа (гр. 9)} \times 100}{\text{удельный вес (гр. 7)}} = \frac{241 \times 100}{87,8} = 274,7$

VI. Техническое описание холодных пристроек и тамбуров

Литер по плану	Назначение	Этажность	Описание конструктивных элементов и их удельные веса											№ сборника	№ таблицы	Удельный вес оценки объек-та в %	И. пос в %
			фундамент	стена и перегород.	перекрытия	крыша	полы	проемы		отделочн. работы	внутренне санитарио и электротехн. устройства	прочие работы					
								оконные	дверные								
В.3	Пристр.	1	11	26	4	13	7	14	14	13	13	13	28	164%	110	25%	
В.4	Пристр.	1	11	26	4	13	7	14	14	13	13	13	28	164%	100	30%	

VII. Исчисление восстановительной и действительной стоимости основной части строения и пристроек

Литер по плану	Наименование строений и пристроек	№ сборника	№ таблицы	Стоимость по таблице	Поправки к стоимости в коэффициентах							Удельный вес строен. после поправок	Стоимость сл. изм. после применен. поправ. коэф.	Объем или площадь	Восстановит. стоимость в руб.	% износа	Действит. стоимость в руб.	
					удельный вес строен.	на высоту помещения	на среднюю площадь квартиры	на вострэн. помещения	на оклопел. от группы капитальности	на объем строения	на объем строения							
В.1	Основн. стр.	28	12	2450	0,88	1,02	1,15			0,93		0,96	2350	321	1950	27	5512	
В.2	Пристр.	28	164%	100								1,00	100	12	126	35	82	
В.4	Пристр.	28	164%	100								1,00	100	12	126	30	88	
					Итого: 4500 x 1,2 x 1,15 = 14224							Итого: 73,98						
					Итого: 901912							35% из						

Текущие изменения внесены:

Работу выполнил	" 11 " III 1984 г.	" " " 198 г.	" " " 198 г.	" " " 198 г.
Инвентаризатор	М.А. Федосеева			
Проверил бригадир	А.А. Федосеев			
Наг. БТИ	Б.И. Федосеев			

III. Экспликация земельного участка (в кв. м.)

Дата записи	Площадь участка				Незастроенная площадь									
	по землеот. документам	по фактическ. пользован.	в том числе		асфальтов. покрытия			площадки оборудования		грунт	под зелеными насаждениями			
			застроен.	не застроен.	проезда	тротуара	прочие замощений	детские	спорт		придомовой сквер	газон с деревьями	газоны, цветники, клумбы	прочие
1	2	3	4	5	6	7	8	9	10	11	12	13	14	15
	3473	5258	2154											2044,5

IV. Уборочная площадь (в кв. м)

Дата записи	Дворовая территория								Уличный тротуар				Кроме того, арочные проезды		
	всего	в том числе			площадку (оборудов.)	грунт	зеленые насаждения	всего	в том числе						
		асфальтовые покрытия	прочие замощения	проезда					тротуара	детские	спортив.	асфальт	зеленые насажден.	грунт	
1	2	3	4	5	6	7	8	9	10	11	12	13	14	15	16
	917,7														

V. Оценка служебных строений, дворовых сооружений и замощений

Назначение	Описание конструктивных элементов и их удельные веса															№ сборника № таблицы	Единица измер. и ее стоим. по таблице	Удельный вес оцен. объекта в %	Стоимость ед. наз. с поправкой	Восстановит. стоим. в рублях	Износ в %	Действительн. стоим. в рублях	Потребность в кап. ремонте в рублях
	Этажность	Длина, ширина, высота	Площадь	Объем	фундамент	стены и перегородки	перекрытия	крыля	полы	проемы	отделочные работы	электроосвещение	прочие работы										
2	3	4	5	6	7	8	9	10	11	12	13	14	15	16	17	18	19	20	21	22	23		
Служб. Строит.	1	3,30 x 5,00 x 3,00 м	16,5	59	50%	дер. ст.	50%	дер. ст.	16	тоннель	5	простое	9	28/1035	12/5-20	9535	284	168	40	101	40		
Служб. Строит.	1	3,30 x 5,00 x 3,00 м	16,5	59	50%	дер. ст.	50%	дер. ст.	16	тоннель	5	простое	9	28/1035	12/5-20	9535	284	168	40	101	40		

(продолжение см. на обороте)

(продолжение раздела V)

1	2	3	4	5	6	7	8	9	10	11	12	13	14	15	16	17	18	19	20	21
№2	Сарай	1				72%	дер. ст. 1/1								28/1030					
№3	Сарай	1	310x30x810	175x225x490	15,2	30	75% 1/1	дер. ст.	75% 1/1	дер. ст.					28/1030	28/1030				
№4	Сарай	1			3,4	3	74% 1/1	дер. ст.	74% 1/1	дер. ст.					28/1030	28/1030				
№5	Сарай	1	300x300x100	200x200x100	9,6	20	71%	дер. ст.	71%	дер. ст.					28/1030	28/1030				
№6	Сарай	1	300x300x100	200x200x100	25,8	54	дер. ст.	дер. ст.	дер. ст.	дер. ст.					28/1030	28/1030				
№7	Сарай	1			45,9	96	дер. ст.	дер. ст.	дер. ст.	дер. ст.					28/1030	28/1030				

**VI. Общая стоимость строений и сооружений на участке (в руб.)**

Дата записи	В ценах какого года	Основные строения		Служебн. строен. и сооруж.		Всего	
		восстановит. стоимость	действит. стоимость	восстановит. стоимость	действит. стоимость	восстановит. стоимость	восстановит. стоимость
1	2	3	4	5	6	7	8
11/10-842/18	1969	28382	20470	3528	2362	31910	✓
150	1969	7802	5682	368	216	8170	✓

Текущие изменения внесены:

Работу выполнил: 11. III 1984 г. 198 г. 198 г.

Инвентаризатор: [подпись]  
 Проверил: [подпись]  
 [подпись]





[продолжение раздел V]

1	2	3	4	5	6	7	8	9	10	11	12	13	14	15	16	17	18	19	20	21
№ 1	№ 2	№ 3	№ 4	№ 5	№ 6	№ 7	№ 8	№ 9	№ 10	№ 11	№ 12	№ 13	№ 14	№ 15	№ 16	№ 17	№ 18	№ 19	№ 20	№ 21
Стена	Тол. ок. 175x1,5	Верхняя	Ворот	М.	Нормы	Сараи	Сараи	Завор	Сараи	Сараи	Сараи	Сараи	Сараи	Сараи	Сараи	Сараи	Сараи	Сараи	Сараи	Сараи
84 м/м	175x1,5	190x1,5x	5,20x3,40	5,20x3,40	3,4	17,4	5,20x3,40	104,8 м/м	3,20x1,0x4,0	17,4	3,5	17,4	3,20x1,0x4,0	29,6	6,2	28/100	28/100	28/100	28/100	28/100
к/м. стальной	сталеб.	сталеб.	сталеб.	сталеб.	сталеб.	сталеб.	сталеб.	сталеб.	сталеб.	сталеб.	сталеб.	сталеб.	сталеб.	сталеб.	сталеб.	сталеб.	сталеб.	сталеб.	сталеб.	сталеб.
26/100	4/112	26/151	26/151	26/151	26/151	26/151	26/151	26/151	26/151	26/151	26/151	26/151	26/151	26/151	26/151	26/151	26/151	26/151	26/151	26/151

VI. Общая стоимость строений и сооружений на участке (в руб.)

Дата записи	В ценах какого года	Основные строения		Служебн. строен. и сооруж.		Всего	
		восстанов. стоимость	действит. стоимость	восстановит. стоимость	действит. стоимость	восстановит. стоимость	действит. стоимость
1	2	3	4	5	6	7	8

Текущие изменения внесены:

Работу выполнил: 11. III 1984 г.      197 г.      197 г.

Инвентаризатор: Федосеева

Проверил бригадир: Наг. БТМ      Федосеева

ул. Ленина №48

Рыбск  
Город Курск

Инвентарный № \_\_\_\_\_

### Расчетная ведомость

на домовладении по улице Ленина № 48-50 владетелем Н/У

Наименование строений сооружений или земельных угодий	Литер и этажи	№№ квартир №№ комнат	Название комнат	Формулы вычисления площадей по внутренним или внешним размерам	Площадь	Н	Объем
Основное стр	A			8,50 x 15,05	127,4		
Веранда	a			3,75 x 8,35	31,3		
Пристройка	a1	✓		1,95 x 5,70	11,1		
Пристройка	a2			(1,45 x 1,60) + (1,60 x 2,00)	5,5		
Санит. стр.	A1			6,40 x 16,45	105,3		
Пристройка	a3			1,75 x 2,80	4,9		
Пристройка	a4			1,55 x 3,15	4,9		
Крыльцо				(1,30 x 1,55) + (0,24 x 2,0) + (1,40 x 2,25) + (1,55 x 2,25) + (1,15 x 2,30) + (1,40 x 2,60)	15,9		
Сарай	П			3,60 x 5,20	18,7		
Сарай	П1			8,65 x 2,90	25,1		
Сарай	П2			1,75 x 2,25	3,9		
Сарай	П3			3,90 x 3,9	15,2		
Сарай	П4			1,50 x 1,60	2,4		
Сарай	П5			3,70 x 2,60	9,6		
Сарай	П6			5,80 x 4,45	25,8		
Сарай	П7			(6,40 x 3,75) + (2,40 x 3,80)	15,9		
Сарай	П8			3,90 x 7,60	29,6		
Сарай	П9			5,20 x 3,35	17,4		
Уборная	У			1,90 x 1,80	3,4		
Том. яма	Я2			1,75 x 1,55	2,7		
					<b>489,26</b>		
				1 застроенная	505,8 м <sup>2</sup>		
$\frac{1}{2} \left( \frac{36,35 + 35,00}{2} \times 13,00 \right) + \frac{1}{2} \left( \frac{31,00 + 22,80}{2} \right) + \frac{1}{2} \left( \frac{31,00 + 29,50}{2} \times 1,40 \right) + \frac{1}{2} \left( \frac{32,60 + 30,50}{2} \times 32,20 \right) = 344,3 \text{ м}^2$				Вязасп. - 1/2-ка 344,3 - 1/2 застр. 505,8 = 296,7,2			
Для сарая П $P = (2,10 \times 5,20) \times 2 = 15,6$ $+ 5,20 \times 100 = 50\% \text{ (отсутств)}$ 50% присутств.				Для сарая П1 $P = (8,65 + 2,90) \times 2 = 23,1$ $(2,90 + 8,65) \times 100 = 50\% \text{ (отсутств)}$ 50% присутств.			
1-я квт 0,50 x 14 = 7 2-я квт 0,50 x 33 = 16,5				1-я квт 0,50 x 14 = 7 2-я квт 0,50 x 33 = 16,5			

Наименование строений, сооружений или земельных угодий	Литер и этажи	№№ квартал №№ комнат	Название комнат	Формулы вычисления площадей по внутренним или внешним размерам	Площадь	И	Сметы
Сарай П2				$P = (1,57 + 2,25) \times 2 = 8$ $\frac{2,25 \times 100}{8} = 28\% \text{ (присоедин.)}$ $72\% \text{ (присоедин.)}$ $\text{д-ль } 0,72 \times 14 = 10,1$ $\text{стены } 0,72 \times 33 = 23,8$			
Сарай П3				$P = (3,10 + 3,90) \times 2 = 15,6$ $\frac{3,90 \times 100}{15,6} = 25\% \text{ (присоедин.)}$ $75\% \text{ (присоедин.)}$ $\text{д-ль } 0,75 \times 14 = 10,5$ $\text{стены } 0,75 \times 33 = 24,8$			
Сарай П4				$P = (1,50 + 1,00) \times 2 = 5$ $\frac{1,00 \times 100}{5} = 20\% \text{ (присоедин.)}$ $80\% \text{ (присоедин.)}$ $\text{д-ль } 0,74 \times 14 = 10,4$ $\text{стены } 0,74 \times 33 = 24,4$			
Сарай П5				$P = (3,70 + 2,60) \times 2 = 12,6$ $\frac{2,60 \times 100}{12,6} = 20\% \text{ (присоедин.)}$ $80\% \text{ (присоедин.)}$ $\text{д-ль } 0,71 \times 14 = 9,9$ $\text{стены } 0,71 \times 33 = 23,4$			
				$489,86$	$306,8$	$215,25$	
$\text{Зубера} = \frac{(36,35 + 35,00) \times 12,60}{2} + \frac{(34,00 \times 12,80)}{2} + \frac{(20,50 \times 10,50)}{2} + \frac{(3,40 \times 1,90)}{2}$				$505,8$	$914,2 \text{ м}^2$		
$\text{Золор} = \text{Зул-ка } 347,2 - 196$				$917,7$	$2049,5 \text{ м}^2$		

11 марта

1984 г.

Инвентаризатор *Жаров*  
 Контролер *Жиня*

г. Рыльск, тип. управ. издат. Курского обл. испол., 1983 г. в 2983 т. 1000

гр. Семина №48

I-й этап

кв3 Мухомова

$$1. \text{Мирал } (3,55 \times 3,05) - \frac{0,21}{(0,84 \times 0,50)} = 10,6$$

$$2. \text{Кухня } (3,60 \times 3,80) - \frac{13,88}{(0,70 \times 1,12)} - \frac{2,92}{(0,50 \times 1,50)} = 11,9$$

$$3. \text{Мирал } 2,40 \times 3,60 = 8,6$$

Итого: 31,1

мирал  
19,2

кв5

$$1. \text{Мирал } 3,00 \times 2,40 = 7,2$$

$$2. \text{Кухня } (3,85 \times 3,00) - \frac{1,55}{(0,49 \times 1,77)} - \frac{0,87}{(1,36 \times 1,25)} = 9,0$$

Итого: 16,2

мирал  
7,2

кв6 Мухомова

$$1. \text{Мирал } 2,48 \times 3,60 = 8,9$$

$$2. \text{Мирал } 4,10 \times 3,60 = 14,8$$

$$3. \text{Кухня } (2,65 \times 3,00) + \frac{0,95}{(0,50 \times 1,60)} - \frac{0,80}{(1,20 \times 0,90)} = 7,7$$

Итого: 31,4

мирал  
23,7

Всего по I-му этапу:

общая 48,7

мирал 50,1

ул. Ленина 48

Товары

161 Сухарь  
 1. Мука  $4,15 \times 3,40 = 14,1$   
 2. Кухня  $(4,15 \times 4,0) - (1,15 \times 4,0) - (0,45 \times 1,50) = 14,9$   
 Итого: 29,0  
 мука 14,1

162 Булочки  
 1. Мука  $(3,50 \times 4,00) - (0,28 \times 1,05) = 13,7$   
 2. Кухня  $(2,42 \times 3,62) - (0,70 \times 1,30) = 8,9$   
 3. Мука  $(1,70 \times 4,05) = 6,9$   
 Итого: 28,5  
 мука 20,6

164 Печенье  
 1. Приходная  $(2,70 \times 3,65) - (0,35 \times 1,23) = 9,4$   
 2. Кухня  $(4,30 \times 3,65) - (1,51 \times 1,50) = 13,4$   
 3. Мука  $4,30 \times 4,05 = 17,4$   
 Итого: 40,2  
 мука 17,4

Всего по 2-му плану 97,7 - общедост.  
 52,1 - мука.

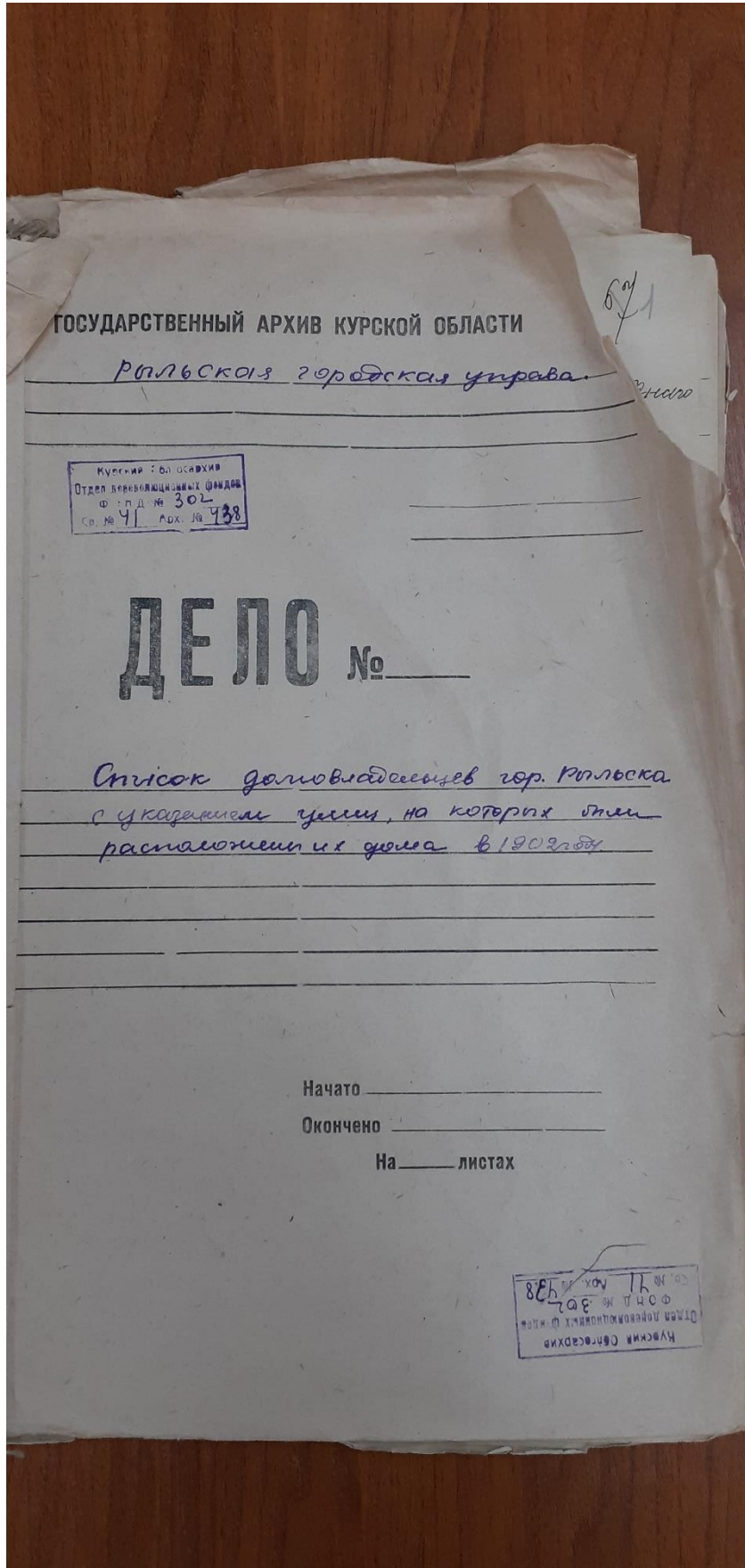
Всего по 1-му и 2-му пл. 176,4 - общедост.  
 102,2 - мука

Товары

1. Сахарное  $1,25 \times 3,20 = 4,0$   
 2. " "  $1,25 \times 2,25 = 2,8$   
 3. " "  $1,15 \times 3,20 = 3,7$   
 4. " "  $1,25 \times 0,95 = 1,2$   
 5. " "  $(\frac{1,45 + 1,46}{2} \times 2,50) + (1,46 \times 1,00) = 5,1$   
 6. " "  $2,25 \times 1,00 = 2,25$   
 7. " "  $(\frac{1,45 + 1,46}{2} \times 2,25) - (0,70 \times 1,12) = 4,9$   
 8. " "  $(\frac{1,45 + 1,36}{2} \times 1,65) + (2,36 \times 0,70) = 4,8$   
 9. Сахарное  $(\frac{1,20 + 1,20}{2} \times 1,65) + (1,20 \times 0,50) = 3,5$   
 Итого: 32,3

Всего с товаром 205,7

4. Список домовладельцев города Рыльска с указанием улиц, на которых были расположены их дома в 1902 г. Ф. 302, оп.1, д.438, л.3, 7 об.



№ 3

Списокъ

Обывательская Земля гор Тамьска, предназна-  
ченныя для разселеній мещанъ генова  
Занаса и Ломавей при призыва на действитель-  
ную службу съ объявленіемъ мобилизаціи  
войскъ.

Пересоставленъ

№ № Обывательск.	№ № Земельск.	Наименованіе улицы Имена и фамиліи до- мова двобуды	Число пред- назначен- на для раз- селеній	
			Мещанъ Тамьска	Ломавей
		Нижне-Сейменская улица	2	
1582		Кулаковъ Михаилъ Александровъ	2	
1584		Фридрихъ Александръ Николаевичъ	5	5
1580		Минайлова Александръ Васильевичъ	3	3
1574		Кулаковъ Иванъ Николаевичъ	3	
1578		Алешкина Елизавета Степановна	3	
1577		Самыгинъ Александръ Степановъ	3	
1576		Воронинъ Пётръ Яковлевъ	2	
1575		Видюковъ Семёнъ Степановъ	3	
1574		Воронинъ Михаилъ Михайловичъ	3	
1573		Наволоковъ Свѣто Степановъ	2	
1572		Менжиковъ Канитонъ Александровъ	5	5
1571		Потемцова Анна Ильинна	3	5
1570		Менжиковъ Василь Михайловичъ	3	
1580		Кулаковъ Свѣто Васильевичъ	5	
1584		Фридрихъ Александръ Николаевичъ	2	
1585		Видюковъ Семёнъ Степановъ	2	

4	1021	Косманово Досинь Арамаева	5	3
	1020	Ишкин Мартемь Григорьев	5	5
	1019	Фролова Екатерина Михайлова	5	4
	1018	Косников Алексей Васильев	5	
<u>Архангельская улица</u>				
4	1026	Щекинь Фроид Максимович	15	6
	1027	Старова Варвара Михайлова	15	7
	1028	Дерюжинь Густинь Анисимов	15	7
	1029	Андреев Федор Сидоров	15	7
	1030	Логалева Варвара Васильева	12	10
	1031	Вашенкина Анна Парменов	10	
	1016	Фришманов Нимр Васильев	15	5
	1017	Косников Алексей Васильевич	8	5
	1051	Жижкин Иван Павлович	6	
	1052	Жижкина Марья Константиновна	6	
8	1053	Фришманова Неонния Васильева	10	5
	1054	Самарев Степан Николаев	10	12
	1056	Толстиковна Табиса Кандромова	10	5
	1055	Самарев Степан Николаев	10	12
<u>Глуховская улица</u>				
8	1058	Карламова Сергей Сергеев	5	
	1059	Карламова Анна Ивановна	5	
	1060	Карламов Митрофан Иванович	10	5
	1061	Земоторев Михаил Владимирович	10	5
<u>Верхне-Синюхаевская улица</u>				
50	1018	Кашенца Анастасия Федорова	15	10
	1017	Ишкин Архимь Григорьев	2	

5. Письмо областного бюджетного учреждения культуры «Инспекция по охране и использованию объектов культурного наследия (памятников истории и культуры) Курской области» от 06.05.2022 № 677 о направлении запрашиваемой информации



**АДМИНИСТРАЦИЯ  
КУРСКОЙ ОБЛАСТИ  
КОМИТЕТ ПО ОХРАНЕ ОБЪЕКТОВ  
КУЛЬТУРНОГО НАСЛЕДИЯ  
КУРСКОЙ ОБЛАСТИ**  
ОБЛАСТНОЕ БЮДЖЕТНОЕ УЧРЕЖДЕНИЕ  
КУЛЬТУРЫ «ИНСПЕКЦИЯ ПО ОХРАНЕ И  
ИСПОЛЬЗОВАНИЮ ОБЪЕКТОВ КУЛЬТУРНОГО  
НАСЛЕДИЯ (ПАМЯТНИКОВ ИСТОРИИ И  
КУЛЬТУРЫ) КУРСКОЙ ОБЛАСТИ»  
(ОБУК «ИНСПЕКЦИЯ ПО ОХРАНЕ  
ОБЪЕКТОВ КУЛЬТУРНОГО НАСЛЕДИЯ КУРСКОЙ  
ОБЛАСТИ»)

305000, г. Курск, Красная пл., д. 6

тел.: +7 (4712) 51-15-96,

e-mail: [okn.kursk@mail.ru](mailto:okn.kursk@mail.ru);

06.05.2022 № 677

Генеральному директору Общества с  
ограниченной ответственностью  
«НАУЧНО-ИССЛЕДОВАТЕЛЬСКИЙ  
ИНСТИТУТ РЕСТАВРАЦИИ,  
ПРОЕКТИРОВАНИЯ И ИСТОРИКО-  
КУЛЬТУРНЫХ ЭКСПЕРТИЗ»  
Худякову О.В.

[7841084410@mail.ru](mailto:7841084410@mail.ru)

Уважаемый Олег Владиславович!

На Ваше обращение о предоставлении документов от 04.05.2022 № 42-22, ОБУК «Инспекция по охране и использованию объектов культурного наследия (памятников истории и культуры) Курской области» (далее – Инспекция) сообщает, что в Ваш адрес посредством электронной почты на электронный адрес [7841084410@mail.ru](mailto:7841084410@mail.ru) 5 и 6 мая 2022 г. было направлено 14 писем с вложенными электронными архивами.

Архивы содержат всю имеющуюся у Инспекции информацию по перечню выявленных объектов культурного наследия, указанному в Контракте № 0144200002422000081 от 04.05.2022 г.:

– выкопировки из Списка вновь выявленных объектов, представляющих историческую, научную, художественную или иную культурную ценность, утвержденного председателем комитета по культуре и искусству Администрации Курской области 16.01.1995 г.;

- имеющиеся фотографические изображения объектов;
- имеющиеся копии актов осмотра и актов технического состояния выявленных объектов культурного наследия;
- имеющиеся копии технических паспортов выявленных объектов культурного наследия;
- имеющиеся выписки из Единого государственного реестра недвижимости;
- проект зон охраны г. Рыльск Курской области.

С уважением,  
Начальник инспекции

И.В. Черникова

Ворылина Н.Н.  
+7 (4712) 51-15-96

6. Письмо Администрации города Рыльска от 31.05.2022 № 1315 о предоставлении запрашиваемой информации



## АДМИНИСТРАЦИЯ ГОРОДА РЫЛЬСКА

307370, Курская область, г. Рыльск, ул.К.Либкнехта,9  
тел./факс: (47152) 2-22-38, E-mail: [adm.rylsk46@mail.ru](mailto:adm.rylsk46@mail.ru)  
ОКПО 44022333, ОГРН 1024600743892  
ИНН/КПП 4620004595 / 462001001

\_\_\_ 31.05.2022 \_\_\_ № \_\_\_ 1315 \_\_\_

На № \_\_\_\_\_ от \_\_\_\_\_

Генеральному директору Научно-исследовательского института реставрации, проектирования и историко-культурных экспертиз НИИ РПИКЭ  
Худякову О. В.

Уважаемый Олег Владиславович!

На Ваш исх. № 44-22 от 05.05.2022 Администрация города Рыльска предоставляет запрашиваемую информацию.

Глава города Рыльска

С. А. Курносов

Исп. Фролова О. А.  
Тел. 8(47152) 2-27-42

7. Письмо ОКУ «Госархив Курской области» от 30.05.2022 № 07-12/190-2022/Т о направлении скан-копий архивных дел

Российская Федерация  
Архивное управление  
Курской области  
Областное казенное учреждение  
«Государственный архив Курской области»  
(ОКУ «Госархив Курской области»)  
ул. Ленина, 57, г. Курск, 305000  
тел./Факс. 8 (4712) 51-49-85  
e-mail: gosarhiv-kursk@yandex.ru  
ОКПО 03492966, ОГРН 1024600949911  
ИНН/КПП 4629016556/463201001  
30.05.2022 № 07-12/190-2022/Т.  
на № 56-22 от 25.05.2022.

Генеральному директору  
ООО «НИИ РПИИКЭ»  
Худякову О.В.  
ул. Кирочная, д. 19, литер А, офис 6,  
г. Санкт-Петербург, 191123  
<7841084410@mail.ru>

Уважаемый Олег Владиславович!

В архивном фонде «Коммунальный отдел исполкома Рыльского уездного Советов рабочих, крестьянских и красноармейских депутатов» выявлены архивные дела с информацией о строениях, расположенных на территории города Рыльска в первой половине 1920-х гг. (скан-копии архивных дел прилагаются).

В связи с тем, что в довоенные годы в городе Рыльске отсутствовала нумерация домовладений (административная привязка осуществлялась по номеру квартала и домовладельцу), сопоставить выявленные исторические сведения с актуальной нумерацией домовладений, представленной в приложении к Вашему запросу, не представляется возможным, так как сотрудники ОКУ «Госархив Курской области» не уполномочены интерпретировать выявляемую в архивных документах информацию.

Вместе с тем, приглашаем Ваших сотрудников самостоятельно ознакомиться с архивными документами в читальном зале ОКУ «Госархив Курской области» с целью выявления интересующих Вас сведений, где им будет оказана соответствующая квалифицированная помощь.

Работа читального зала осуществляется по следующему графику: с понедельника по четверг с 10:00 по 17:00, перерыв с 13:00 до 14:00. Записаться для работы в читальном зале можно по телефону +7 (4712) 51-49-85 (доб. 2259).

Приложение: 344 файла.

Директор

О.Н. Аргунов  
☎ 8 (4712) 52-05-58



Н.А. Елагина