

АКТ
государственной историко-культурной экспертизы
в целях обоснования целесообразности включения
в Единый государственный реестр объектов культурного наследия
(памятников истории и культуры) народов Российской Федерации
выявленного объекта культурного наследия «Дом жилой», кон. XIX -
нач. XX вв., расположенного по адресу: Курская область, Рыльский район,
г. Рыльск, ул. Урицкого, д. 99

Дата начала проведения экспертизы: 04 мая 2022 года.

Дата окончания проведения экспертизы: 02 июня 2022 года.

Место проведения экспертизы: Курская область, Рыльский район,
г. Рыльск, г. Москва.

Заказчик экспертизы: Областное бюджетное учреждение культуры «Инспекция по охране и использованию объектов культурного наследия (памятников истории и культуры) Курской области», 305000, Курская область, г. Курск, Красная площадь, д. 6, ИНН: 4632043341, КПП: 463201001.

Сведения об организации, проводившей экспертизу: общество с ограниченной ответственностью «НАУЧНО-ИССЛЕДОВАТЕЛЬСКИЙ ИНСТИТУТ РЕСТАВРАЦИИ, ПРОЕКТИРОВАНИЯ И ИСТОРИКО-КУЛЬТУРНЫХ ЭКСПЕРТИЗ» (ООО «НИИ РПИИКЭ»), 191123, РФ, г. Санкт-Петербург, ул. Кирочная, д.19, литер А, пом.13Н, офис 6, ИНН 7841084410, КПП 784101001.

Сведения об эксперте:

Фамилия, имя и отчество	Федосеева Елена Михайловна
Образование	Высшее
Специальность	Инженер
Учёная степень (звание)	-
Стаж работы	12 лет
Место работы, должность	г. Москва, эксперт по проведению государственной историко-культурной экспертизы
Реквизиты решения Министерства культуры Российской Федерации по аттестации эксперта на проведение экспертизы с указанием объектов экспертизы	Приказ Министерства культуры Российской Федерации от 04.02.2021 №142. Объекты экспертизы: - выявленные объекты культурного наследия в целях обоснования целесообразности включения данных объектов в реестр; - документы, обосновывающие включение

	<p><i>объектов культурного наследия в реестр;</i> - документы, обосновывающие исключение объектов культурного наследия из реестра; - проекты зон охраны объекта культурного наследия.</p>
--	---

Информация об ответственности эксперта за достоверность сведений, изложенных в заключении, в соответствии с законодательством Российской Федерации:

Государственный эксперт по проведению государственной историко-культурной экспертизы Федосеева Елена Михайловна несет ответственность за соблюдение принципов проведения государственной историко-культурной экспертизы, установленных статьей 29 Федерального закона от 25.06.2002 № 73-ФЗ «Об объектах культурного наследия (памятниках истории и культуры) народов Российской Федерации», Положением о государственной историко-культурной экспертизе, утвержденным постановлением Правительства Российской Федерации от 15.07.2009 № 569 с изменениями и дополнениями, и за достоверность сведений, изложенных в настоящем заключении экспертизы.

Экспертом при подписании акта государственной историко-культурной экспертизы, выполненного на электронном носителе в формате переносимого документа (PDF), обеспечена конфиденциальность ключа усиленной квалифицированной электронной подписи.

Объект экспертизы:

Выявленный объект культурного наследия «Дом жилой», кон. XIX - нач. XX вв., расположенный по адресу: Курская область, Рыльский район, г. Рыльск, ул. Урицкого, д.99 (далее – Объект).

Документы, обосновывающие включение Объекта в Единый государственный реестр объектов культурного наследия (памятников истории и культуры) народов Российской Федерации.

Цель экспертизы:

Обоснование целесообразности включения Объекта в Единый государственный реестр объектов культурного наследия (памятников истории и культуры) народов Российской Федерации (далее – Реестр) в качестве объекта культурного наследия, определение категории его историко-культурного значения.

Перечень документов, представленных Заказчиком для проведения экспертизы:

1. Список вновь выявленных объектов, представляющих историческую, научную, художественную или иную культурную ценность, утвержденный председателем комитета по культуре и искусству администрации области П.И. Надеиным 16.01.1995.
2. Проект зон охраны г. Рыльска Курской области, разработанный проектно-производственным институтом «КППИ» в июне 1990 г.
3. Технический паспорт на индивидуальный жилой дом по ул. Урицкого №99 город Рыльск на февраль 1985 г.
4. Выписка из Единого государственного реестра недвижимости об объекте недвижимости (здание) от 20.04.2022 г.

Сведения об обстоятельствах, повлиявших на процесс проведения и результаты экспертизы:

Обстоятельства, повлиявшие на процесс проведения и результаты проведения экспертизы, отсутствуют.

Эксперт не имеет родственных связей с заказчиком (его должностным лицом или работником) (дети, супруги и родители, полнородные и неполнородные братья и сестры (племянники и племянницы), двоюродные братья и сестры, полнородные и неполнородные братья и сестры родителей заказчика (его должностного лица или работника) (дяди и тети)); не состоит в трудовых отношениях с заказчиком; не имеет долговых или иных имущественных обязательств перед заказчиком (его должностным лицом или работником), а также заказчик (его должностное лицо или работник) не имеет долговых или иных имущественных обязательств перед экспертом; не владеет ценными бумагами акциями (долями участия, паями в уставных (складочных) капиталах) заказчика; не заинтересован в результатах исследований либо решении, вытекающем из настоящего заключения экспертизы, с целью получения выгоды в виде денег, ценностей, иного имущества, услуг имущественного характера или имущественных прав для себя или третьих лиц.

Сведения о проведенных исследованиях с указанием примененных методов, объема и характера выполненных работ и их результатов:

Настоящий Акт государственной историко-культурной экспертизы составлен в соответствии с Федеральным законом от 25.06.2002 № 73-ФЗ «Об объектах культурного наследия (памятниках истории и культуры) народов Российской Федерации, Положением о государственной историко-культурной экспертизе, утвержденным постановлением Правительства Российской Федерации от 15.07.2009 № 569.

Экспертиза проводится на основании контракта на проведение государственной историко-культурной экспертизы от 04.05.2022 № 0144200002422000081.

При проведении государственной историко-культурной экспертизы экспертом проведены:

- комплексный анализ представленных ОБУК «Инспекция по охране объектов культурного наследия Курской области» (заказчиком) документов по Объекту, подлежащему настоящей экспертизе;

- изучение нормативной базы;

- визуальное обследование с осуществлением фотофиксации Объекта в мае 2022 г., окружающей его застройки и градостроительной ситуации с целью исследования данных о его состоянии на момент проведения государственной историко-культурной экспертизы, а также визуализации планировочной структуры района и среды расположения Объекта;

- историко-архивные, библиографические исследования с целью выявления материалов, содержащих сведения по истории освоения и развития исследуемой территории расположения Объекта, истории создания и строительства Объекта;

- историко-архивные, библиографические исследования с целью выявления сведений об исторической планировочной структуре района расположения Объекта и их анализ, исследование картографических материалов с составлением исторической иконографии;

- историко-архитектурные исследования с целью изучения и анализа сведений об историческом облике Объекта, его архитектурно-художественной ценности;

- анализ всего комплекса данных (документов, материалов, информации) по Объекту, изучение дополнительных документов и материалов, собранных и полученных при проведении экспертизы.

Указанные историко-культурные исследования проведены в объеме, необходимом для принятия решения в рамках государственной историко-культурной экспертизы, и оформлены в виде акта государственной историко-культурной экспертизы. В процессе экспертизы выполнен анализ проектных и научно-исследовательских материалов и иных материалов, содержащих информацию об истории развития рассматриваемого объекта, ценности рассматриваемого объекта с точки зрения истории, архитектуры, градостроительства, искусства, науки и техники, эстетики, социальной культуры. Исследования проведены с применением методов натурного, историко-архивного, историко-архитектурного и историко-градостроительного анализов.

Результаты аналитических исследований материалов и документов, проведенных в соответствии с требованиями Федерального закона от 25.06.2002 № 73-ФЗ «Об объектах культурного наследия (памятниках истории и культуры) народов Российской Федерации» и постановления Правительства Российской Федерации от 15.07.2009 № 569, позволили эксперту сделать обоснованный вывод.

Факты и сведения, выявленные и установленные в результате проведенных исследований:

В процессе экспертизы проанализированы имеющиеся по Объекту документы, которыми располагает Заказчик экспертизы, изучены дополнительные документы и материалы, собранные и полученные при проведении экспертизы, в том числе из областного казенного учреждения «Государственный архив Курской области» (ОКУ «Госархив Курской области»), от Администрации города Рыльска, из фондов Рыльского краеведческого музея - филиала ОБУК «Курский областной краеведческий музей», Государственного каталога музейного фонда Российской Федерации.

Общие сведения об Объекте. Исследование правоустанавливающих документов по Объекту. Архивные исследования

«Дом жилой», кон. XIX - нач. XX вв. (Курская область, Рыльский район, г. Рыльск, ул. Урицкого, д.99) выявлен как объект, представляющий историческую, архитектурную и культурную ценность, в 1995 г.

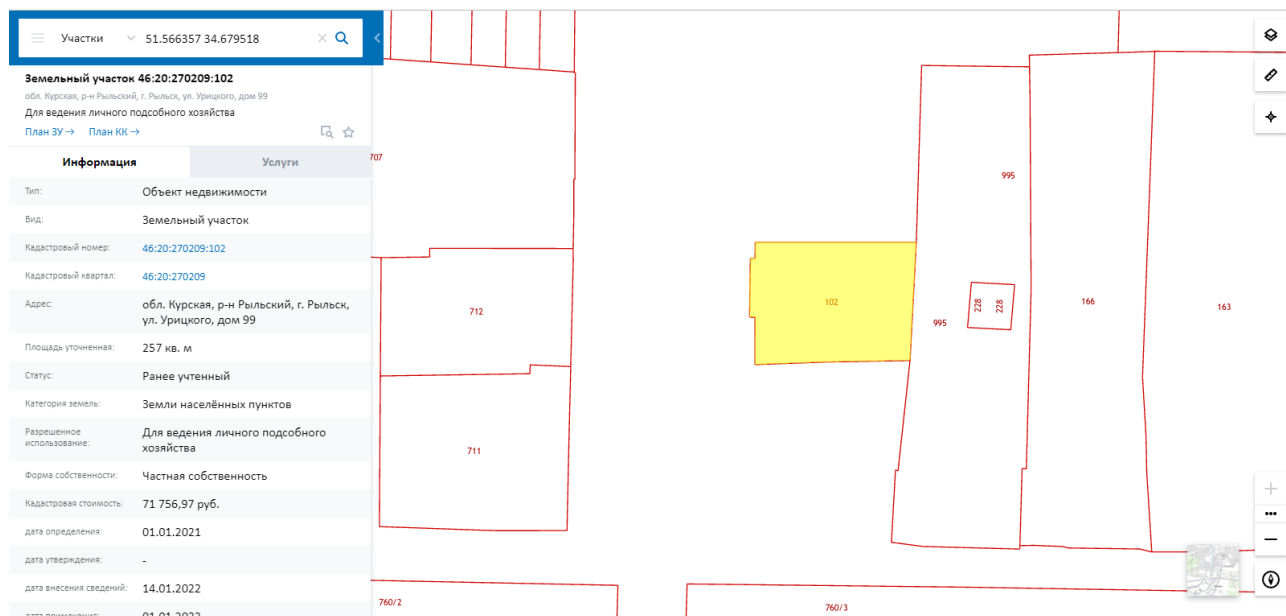
Объект под номером 2331 включен в Список вновь выявленных объектов, представляющих историческую, научную, художественную или иную культурную ценность, утвержденный председателем комитета по культуре и искусству администрации области П.И. Надеиным 16.01.1995.

Предмет охраны, границы территории, охранное обязательство в отношении Объекта в установленном порядке не утверждены.

По состоянию на февраль 1985 года выполнен технический паспорт БТИ индивидуального жилого дома № 99 по ул. Урицкого, согласно которому здание построено до 1917 года, в 1982 году был проведен капитальный ремонт. Домовладение прямоугольной формы, ориентировано вдоль улицы с севера на восток, включает двор и огород. Во дворе размещены жилой дом (лит. А) с холодной пристройкой (лит. а) и хозяйственные постройки (лит. Г, Г1).

Жилой дом лит. А – одноэтажное строение с полуподвалом прямоугольной формы. Фундаменты кирпичные ленточные, наружные стены – смешанные: деревянные рубленные из бревен, обложенные кирпичом, перегородки деревянные, чердачное перекрытие деревянное, крыша шиферная. Со стороны двора имеется деревянная холодная пристройка тамбура.

Согласно данным Росреестра, Объект расположен в кадастровом квартале 46:20:270209 на земельном участке 46:20:270209:102, зарегистрированном без определения координат границ, по адресу: обл. Курская, р-н Рыльский, г. Рыльск, ул. Урицкого, д.99. Категория земель: земли населённых пунктов. Разрешенное использование: для ведения личного подсобного хозяйства. Уточненная площадь: 257 кв. м.



Фрагмент Публичной кадастровой карты <https://pkk5.rosreestr.ru>

Согласно выписке из Единого государственного реестра недвижимости об объекте недвижимости (здание) от 20.04.2022, вид объекта недвижимости – здание, назначение Объекта – жилой дом, адрес: Курская область, р-н Рыльский, г. Рыльск, ул. Урицкого, д.99, кадастровый номер здания - 46:20:270209:348, кадастровый квартал - 46:20:270209, кадастровый номер земельного участка - 46:20:270209:102. Объект имеет площадь: 115,5 кв. м, количество этажей, в том числе подземных этажей: 2, количество подземных этажей – 1, год завершения строительства: 1917. Объект капитального строительства имеет координатное описание местоположения.

Вид объекта – памятник. Наименование объекта – Дом жилой, кон. XIX - нач. XX вв.

Правообладатель – Пешкова Тамара Васильевна. Дата регистрации – 27.03.2019.

Согласно данным Федеральной информационной адресной системы, адрес объекта адресации: Курская область, м.р-н Рыльский, г.п. город Рыльск, г. Рыльск, ул. Урицкого, д.99 зарегистрирован в государственном адресном реестре.

Территория месторасположения Объекта находится в зоне Ж-1 – зоне

застройки индивидуальными жилыми домами (Правила землепользования и застройки муниципального образования «город Рыльск» Рыльского района Курской области, утвержденные решением Рыльской городской Думы от 26.12.2018 № 29/1 (в редакции решения Рыльской городской Думы от 29.12.2021 г. №5/2)).

Кроме того, проанализированы основные положения Генерального плана муниципального образования «город Рыльск», утвержденного решением Рыльской городской Думы от 29.06.2011 № 48/1. В соответствии с Генеральным планом, территория расположения Объекта является жилой зоной - зоной ИЖС. Исследуемый Объект на Схеме территорий объектов культурного наследия расположен в границах зоне регулирования застройки с режимом А, территории городского ландшафта с режимом 1, в границах территории предполагаемых археологических находок, заповедной территории и зоне реконструкции (Генеральный план муниципального образования «город Рыльск»).

Исследуемый Объект на основном чертеже Проекта зон охраны (утвержден Постановлением главы Администрации Курской области от 28.04.1992 № 210 «Об утверждении зон охраны памятников истории и культуры г. Рыльска») указан как ценный историко-архитектурное здание, предлагаемое к постановке на учет.

По результатам запроса в областное бюджетное учреждение культуры «Инспекция по охране и использованию объектов культурного наследия (памятников истории и культуры) Курской области» получен ответ от 06.05.2022 № 677 о направлении имеющихся документов (в том числе учетных) в отношении Объекта.

По результатам запроса в Администрацию города Рыльска получен ответ от 31.05.2022 № 1315 о предоставлении сведений об адресации, утратах внешнего облика / самих выявленных объектов культурного наследия города Рыльска.

По результатам запроса в ОКУ «Госархив Курской области» получен ответ от 30.05.2022 № 07-12/190-2022/Т о направлении скан-копий архивных дел в отношении выявленных объектов культурного наследия города Рыльска.

***Краткие исторические сведения о развитии территории расположения
Объекта, историко-градостроительные исследования***

Рыльск – город в западной части Курской области, административный центр Рыльского района, образующий городское поселение город Рыльск.

Расположен на обоих берегах реки Сейм. По состоянию на 2016 г. население города составляло 16242 человека¹.

Старейшая часть Рыльска занимает высокую гряду правобережья Сейма, между впадающими в последний речками Рыло (на севере) и Дублянкой (на юге)². Гора Ивана Рыльского – выдающийся археологический памятник. На нем прослеживаются напластования скифоидной, волынцевской и роменской (относящейся к IX-X вв. и представленной славянским племенем северян) культур, а также древнерусского периода (XI – первой половины XIII вв.), позднего средневековья и нового времени³. На вершине этой горы в конце X в. (когда рыльская земля оказалась в составе Древнерусского государства), в целях защиты русских земель от печенегов был, предположительно, основан в качестве города-крепости Рыльск, то есть существовавшее уже гораздо ранее поселение было преобразовано в город с городским кремлем (детинцем)⁴. К детинцу на горе Ивана Рыльского примыкали два посада. Верхний, со следами роменской культуры, памятниками древнерусского и позднесредневекового периодов, располагался к югу через ров от городища на территории, ограниченной современными ул. М. Горького, ул. Комсомольской и краем береговой террасы в урочище Воскресенская гора. Нижний, на котором присутствовал древнерусский домонгольский культурный слой, занимал территории к северо-западу, западу и юго-западу от городища и был ограничен современными Советской пл., ул. Луначарского и ул. Р. Люксембург⁵.

Первое письменное упоминание о Рыльске (центре одной из волостей Новгород-Северского княжества) находится в Ипатьевской летописи под 1152 г.⁶ во фразе: «Гюрги иде на Новгород на Северский и оттуда иде же к Рыльску». А уже в 1179 г. (или в 1180 г.) удельное Рыльское княжество, очевидно, выделяется из Новгород-Северского. Первым рыльским князем становится родившийся в 1167 г. Святослав Ольгович.

Курским и рыльским землям в XIII в. во времена монгольского нашествия в целом удалось избежать окончательного опустошения благодаря своему выгодному географическому положению (на стыке леса и степи, у кромки

¹ Администрация города Рыльска [Электронный ресурс]. Рыльск, 2017-2022. URL: <http://www.admrylsk46.ru/> (дата обращения: 17.05.2022)

² Просецкий В.А. Рыльск [Электронный ресурс]. Курск, 2002-2022. URL: <http://old-kursk.ru/book/rylsk/index.html> (дата обращения: 17.05.2022)

³ Кашкин А.В. Краткий очерк рыльской археологии // Рыльск и рыляне в отечественной и зарубежной истории и культуре: Сборник материалов межрегиональной научной конференции (г. Рыльск, 3 июня 2011 г.). Рыльск, 2012. С. 12-13.

⁴ Курский край. Научно-популярная серия в 20 томах. Т. 4. История города от Средневековья к Новому времени: X-XVII вв. Курск, 1999. С. 201-205.

⁵ Кашкин А.В. Краткий очерк рыльской археологии. С. 13.

⁶ Чалых Н.Н. Рыльск. Курск, 2006. С. 17-22.

степных кочевий)⁷. Вместе с тем на рыльской земле продолжались отягощенные внешним влиянием междоусобицы. В результате одной из них в конце XIII в. прервался просуществовавший немногим более ста лет род князей рыльских⁸.

Во второй половине XIV в. Рыльск оказался под властью Великого княжества Литовского⁹. В последующие сто лет Рыльское княжество, имея собственных владетельных князей, было полностью зависимо от Литвы¹⁰.

На рубеже XV–XVI вв. государственные границы России на юго-западе были установлены по Сейму, а Рыльск, находившийся под управлением князя Василия Ивановича Шемяки (Шемячича), стал до конца XVII в. пограничной крепостью. Особенно велика была угроза городу со стороны крымских татар, поляков и литовцев. Защиту южных рубежей осуществляли появившиеся на рыльской земле с конца XV в. северские казаки¹¹.

При Василии Шемяке в пределы городской черты был включен раскинувшийся на левобережье Дублянки посад. Центр расширившегося города, таким образом, оказался примерно на месте современного Дворца культуры (к западу от южной части Советской площади). Здесь была поставлена деревянная Спасо-Преображенская церковь (сгоревшая в 1720 г.), а неподалеку от нее расположилась съезжая изба (воеводская канцелярия). Площадь у церкви стала административной площадью города. А восточнее, ближе к Дублянке, была устроена торговая площадь. Все постройки в Рыльске в тот период были еще деревянными¹².

Рыльское удельное княжество при Василии Шемяке еще продолжало сохранять собственную самостоятельность. Однако после обвинения В.И. Шемяки в измене в 1523 г. самостоятельность княжества была ликвидирована, а механизм управления городом изменен. Вместо удельного князя в Рыльске появились назначаемые центральной властью воеводы, наместники и дьяки, ставившиеся на свои должности на определенный срок¹³.

Рыльск XVI в. представлял собой достаточно мощную для своего времени крепость. Эта крепость занимала ровную поверхность горы Ивана Рыльского на высоте около 50 метров над уровнем Сейма. С востока подступы защищал полноводный Сейм, с севера – Рыло и Дублянка, с запада – Дублянка с надолбами, с юга – глубокий ров. Крепостные пятиметровые стены и девять

⁷ Курский край. Научно-популярная серия в 20 томах. Т. 4. История города от Средневековья к Новому времени: X–XVII вв. С. 201–205.

⁸ Чалых Н.Н. Рыльск. С. 72–82.

⁹ Просецкий В.А. Рыльск [Электронный ресурс]. URL: <http://old-kursk.ru/book/rylsk/index.html> (дата обращения: 17.05.2022)

¹⁰ Курский край. Научно-популярная серия в 20 томах. Т. 4. История города от Средневековья к Новому времени: X–XVII вв. С. 201–205.

¹¹ Чалых Н.Н. Рыльск. С. 107–128.

¹² Там же. С. 87–106.

¹³ Там же. С. 87–106.

башен разной конфигурации и высоты были устроены из крепкого дуба. Укрепления на горе Воскресенской являлись продолжением старой крепости. Город тянулся по береговой гряде, имевшей обрывающиеся к Сейму и Дублянке склоны. Между горой Ивана Рыльского и Воскресенской горой находился старый Катунин ров. А следующий ров, находившийся чуть южнее, пересекал современную ул. III-го Интернационала от Дублянки к Сейму в районе ул. М. Горького. В этом районе до сих пор сохранились глубокие овраги. Третье укрепление, состоящее из глубокого рва и вала, находилось на месте «Чернявской лужи» (водоема, засыпанного в 1982 г.). Оно соединяло овраг, проходящий по древнему Ильинскому кладбищу, с оврагом на современной ул. Советской, находившимся около ведущей на Курск дороги¹⁴.

Густонаселенную территорию, протянувшуюся по горе Ивана Рыльского, Воскресенской и Ильинской (Крутой) горам, рыляне называли Старым городом. К западу от него, на правом берегу Дублянки издавна находился посад, на рубеже XIV–XV вв. перекинувшийся также и на левобережье Дублянки на места древних селищ¹⁵. Вокруг всего города тянулся земляной вал, на котором также стояли башни, а вдоль него шел ров шириной в 5–6 метров, в низменных местах заполненный водой.

В 1614 г. Рыльск был практически полностью сожжен. По Деулинскому перемирию 1618/1619 г. Рыльск остался закреплен за Российским государством. Это, однако, не оградило его окончательно от притязаний Речи Посполитой, продолжавшихся в дальнейшем вплоть до конца XVII в. После Смуты в Рыльске по-прежнему находился крупный гарнизон, численность которого стала сокращаться лишь во второй половине XVII в., когда государственные границы отодвинулись к югу и западу¹⁶. Кроме того, на протяжении XVII в. продолжали регулярно обновляться и городские укрепления¹⁷. Крепостные сооружения сохранялись в городе и в 1720-е гг., однако на протяжении XVIII в. они разрушались.

При этом за XVII в. Рыльск значительно развился в экономическом отношении. В рыльском крае процветало земледелие, садоводство и пчеловодство, кустарное производство по переработке сырья. Начиная с эпохи Петра I Рыльск из порубежного города-крепости начинает превращаться в значимый центр торговли на юго-западе Российской империи, и во второй половине XVIII в. становится им. В городе строятся гостиные двory, лавки и склады. Из служилых людей, в XVII в. переходивших в купеческое сословие,

¹⁴ Там же. С. 129-153.

¹⁵ Там же. С. 129-153.

¹⁶ Просецкий В.А. Рыльск [Электронный ресурс]. URL: <http://old-kursk.ru/book/rylsk/index.html> (дата обращения: 17.05.2022)

¹⁷ Кашкин А.В. Краткий очерк рыльской археологии. С. 13.

происходят все наиболее значимые в XVIII – начале XX вв. купеческие династии Рыльска. Наиболее известны такие рыльские купцы как Шелеховы (Шелиховы), Фолимоновы (Филимоновы), Хорламовы (Харламовы), Золотаревы, Мальцевы, Аристарховы и др.¹⁸

В 1720 г. в городе произошел крупный пожар, после которого Рыльск восстанавливался по старой радиально-кольцевой планировке. 16 января 1784 г. Екатериной II был утвержден, а в 1791 г. окончательно скорректирован новый градостроительный план квартальной, прямоугольной застройки. План 1784 г. стал первым планом регулярной застройки Рыльска. Интенсивное строительство, проводимое в соответствии с этим планом, началось с 1798 г. Планом было предусмотрено, что Административная и Торговая (Базарная) площади города застраиваться не будут¹⁹, а главный въезд в город должен был располагаться со стороны современной улицы Калинина, там, где сейчас построен автомобильный мост через Сейм.

Из «Описания Курского наместничества» (1786 г.), сделанного С.И. Ларионовым, известно, что Рыльск конца XVIII в. был разделен на три части. Жителей в городе насчитывалось всего 2232 человека, имелась каменная соборная церковь Рождества Богородицы и пять каменных купеческих домов. В Рыльске работали лавки и кузница, были богадельни, харчевни, питейные дома и водяная мельница, плодоносные сады и огороды. В длину город имел протяженность две версты, в ширину – одну, а в окружности – шесть с лишним верст²⁰. Фабрик и заводов в городе не было, первые кустарные предприятия начали появляться в Рыльске с начала XIX в.

В первой половине – середине XIX в. Рыльск продолжил развиваться как крупный центр торговли. В первой половине XIX в. на Сейме была устроена система шлюзов и каналов (Александринский водный путь)²¹. При этом быстро росло население Рыльска - в 1858 г. в городе уже числилось 7070 жителей. В сословном отношении значительная часть из них являлась купцами, мещанами и лицами духовного звания²².

В 1867 г. в Рыльске насчитывалась 601 лавка. Активнее всего шла торговля косами, начатая и развитая рыльскими купцами-миллионерами Филимоновыми²³. Рыльские купцы имели собственные представительства в Астрахани, Санкт-Петербурге, Риге, Вене и Берлине²⁴.

¹⁸ Чалых Н.Н. Рыльск. С. 162-202.

¹⁹ Там же. С. 203-218.

²⁰ Ларионов С.И. Описание Курского наместничества из древних и новых разных о нем известий вкратце. М., 1786. С. 132-133.

²¹ Чалых Н.Н. Рыльск. С. 203-218.

²² Просецкий В.А. Рыльск [Электронный ресурс]. URL: <http://old-kursk.ru/book/rylsk/index.html> (дата обращения: 17.05.2022)

²³ Там же. (дата обращения: 17.05.2022)

²⁴ Чалых Н.Н. Рыльск. С. 203-218.

В 1870-е гг. Сейм обмелел и перестал быть судоходен. В 1894 г. была проведена железнодорожная ветка Коренево–Рыльск (с. Боровское)²⁵.

Во второй половине XIX в. в Рыльске активно начала развиваться промышленность (в которую из торговли уходили купцы). В 1865 г. в городе было 20 заводов, а в 1908 г. фабрик и заводов в Рыльске числилось – 42, а в Рыльском уезде – 67²⁶.



Город, базар и Преображенский храм. Период создания: начало XX в.

В Рыльске во второй половине XIX – начале XX вв. значительно расширилась сеть учебных и открылся ряд культурных заведений, также развивалась и медицина. В 1860-х гг. были построены мосты через Сейм и дамба. На главных улицах укладывались мостовые и тротуары, высаживались деревья. Центр Рыльска освещался керосиновыми фонарями. В конце 1880-х гг. в Рыльске был создан городской общественный сад. В конце XIX в. в городе был построен телеграф, в начале XX в. – электростанция, и был проведен телефон. Перед Первой мировой войной в городе насчитывалось около 14 тысяч жителей²⁷.

По окончанию Гражданской войны все основные улицы Рыльска сменили названия с дореволюционных на советские (большинство из которых сохранилось до настоящего времени)²⁸.

В период Великой Отечественной войны немецкая оккупация Рыльска продолжалась с начала октября 1941 г. по 30 августа 1943 г. С осени 1943 г. в освобожденный город постепенно начали возвращаться жители. С первых же

²⁵ Терещенко А.А. Рыльск в структуре региональной торговли во второй половине XIX в. // Рыльск и рыляне в отечественной и зарубежной истории и культуре: Сборник материалов межрегиональной научной конференции (г. Рыльск, 3 июня 2011 г.). Рыльск, 2012. С. 149-150.

²⁶ Чалых Н.Н. Рыльск. С. 314-341.

²⁷ Просецкий В.А. Рыльск [Электронный ресурс]. URL: <http://old-kursk.ru/book/rylssk/index.html> (дата обращения: 17.05.2022)

²⁸ Там же (дата обращения: 17.05.2022)

дней после освобождения в Рыльске, многие дома которого стояли разрушенными, а улицы были изрыты окопами, начались ремонтно-восстановительные работы, в них принимало активное участие все население. Выполнялись и работы по городскому благоустройству. В 1953–1954 гг. проводилось озеленение горы Ивана Рыльского и Красной площади²⁹, в 1955 г. была восстановлена городская электростанция, город и район были радиофицированы.

В рамках послевоенного восстановления в 1950-х гг. возникла необходимость в принятии нового градостроительного плана развития города (предыдущий план был утвержден в 1784 г.). Было разработано несколько проектов, наиболее удачным из них оказался план института «Курскгражданпроект», разработанный коллективом во главе с главным архитектором Павлом Ивановичем Криволаповым. В основу нового плана было положено развитие рыльской промышленности³⁰. В 1950-1970-е гг. город стал разрастаться, осваивая также и левобережье Сейма. В 1970-1980-е гг. в Рыльске вводились в эксплуатацию восстановленные и новые предприятия, реконструирована железнодорожная ветка Коренево–Рыльск, оборудован аэродром, позволивший наладить воздушное сообщение города с Курском и районными центрами. До 1976 г. в пределах Рыльского района активно использовался речной транспорт. При этом Рыльск не утрачивал торгового значения: к 1990 г. в городе работало более 60 магазинов, городской рынок и скотный базар. По старой традиции осенью ежегодно устраивались ярмарки³¹.

Перестройка 1985–1991 гг. и последующий распад СССР негативно сказались на развитии Рыльска. В самом городе и районе начали разоряться и закрываться производства, появилась безработица. Люди, чтобы повысить уровень своего благосостояния, стали заниматься торговлей. Кроме того, многие начали жить за счет собственных приусадебных участков, дач и огородов³².

В 2022 г. Рыльск празднует свое 870-летие (от момента первого летописного упоминания под 1152 г.). Главные достопримечательности города в настоящее время – это храмы и старинные дома XVIII – начала XX вв., на которые открывается прекрасный панорамный вид с горы Ивана Рыльского.

Краткие исторические сведения об Объекте

Исследуемый Объект расположен на улице Урицкого, в юго-западной части города Рыльска.

²⁹ Там же (дата обращения: 17.05.2022)

³⁰ Там же (дата обращения: 17.05.2022)

³¹ Чалых Н.Н. Рыльск. С. 627-639.

³² Там же. С. 620-626, 640-657.

Согласно «Плану города Рыльска Курской губернии», снятому в 1866 г., место будущего расположения исследуемого Объекта во второй половине XIX в. ориентировочно относилось к домовладению № 24 исторического квартала № 16³³.

Возникновение исследуемого здания пришлось на период конца XIX – начала XX вв., когда происходило активное расширение жилой застройки города. В этот период, согласно сохранившимся в архиве планам Рыльска, квартал, на территории которого находился Объект, имел обозначения № 16/18³⁴ и № 16³⁵.

По улице Глуховской (современной улице Урицкого) в данном квартале, в списке «Обывательским домам гор. Рыльска, предназначенным для размещения нижних чинов запаса и лошадей при призыве на действительную службу с объявлением мобилизации войск» 1902 г., были указаны следующие жители: Филимонов Алексей Васильевич, Асмолов Петр Алексеевич (собственник двух домовладений), Амасеев Николай Иванович, Жижин Ефим Павлович³⁶. В 1908 г., согласно списку «Обывательским домам гор. Рыльска, предназначенным для размещения ратников Государственного ополчения», состав проживающих на Глуховской улице в данном квартале стал иным: Филимонов Алексей Васильевич, Матюнина Наталья Карловна (собственница двух домовладений), Семенов Алексей Парменович, Жижин Ефим Павлович³⁷. Вероятнее всего, с учетом нумерации и расположения домовладений в квартале, здание Объекта относилось к домовладению № 138, принадлежавшему в 1900-х гг. Е.П. Жижину.

Согласно «Плану города Рыльска Курской губернии. 1912 года» исторический квартал, на территории которого находился Объект, стал обозначаться как квартал № 33³⁸.

В архивном источнике начала 1920-х гг., озаглавленном «Сведения на домовладения, подлежащие фонд УКО [уездный коммунальный отдел] и сдаче в аренду», под порядковым № 102 указано домовладение, до муниципализации принадлежавшее Жижину и располагавшееся на улице Урицкого³⁹. Высока вероятность того, что Объект входил в состав указанного домовладения. В

³³ План города Рыльска Курской Губернии 1:4К 1866 года [Электронный ресурс]. 2022. URL: http://retromap.ru/1418661_z18_51.574639,34.677829 (дата обращения: 20.05.2022)

³⁴ ОКУ «ГАКО». Ф. 621. Оп. 2. Д. 7411. [План Рыльска]

³⁵ ОКУ «ГАКО». Ф. 621. Оп. 2. Д. 7412. [План Рыльска]

³⁶ ОКУ «ГАКО». Ф. 302. Оп. 1. Д. 438. Л. 3, 11об. [Список домовладельцев гор. Рыльска с указанием улиц, на которых были расположены их дома в 1902 году]

³⁷ ОКУ «ГАКО». Ф. 302. Оп. 1. Д. 539. Л. 2, 4. [Списки домовладельцев гор. Рыльска, с указанием улиц, на которых они находились]

³⁸ ОКУ «ГАКО». Ф. 621. Оп. 2. Д. 7412а. [План города Рыльска Курской губернии. 1912 г.]

³⁹ ОКУ «ГАКО». Ф. Р-2493. Оп. 1. Д. 129. Л. 43, 46об-47. [Доклады, отчеты и сведения о работе коммунального отдела за 1922. Списки домовладений, находящихся в ведении коммунального отдела]

«Журналах помещений, находящихся в ведении Рыльского Коммуноотдела» за 1922 г., где содержатся сведения о муниципализированных домах, также обозначено данное домовладение: «№ 118. Урицкого 18 [номер квартала, присвоенный на тот момент] Жижина»⁴⁰.

По данным технического паспорта в 1982 г. в здании Объекта был произведен капитальный ремонт. По состоянию на последнюю четверть XX в. исследуемое здание являлось индивидуальным жилым домом, которым на тот момент владели Григорьева Мария Павловна (с 1965 г.) и Григорьева Анна Павловна (с 1932 г.). В настоящее время Объект продолжает использоваться в качестве жилого дома.

***Историко-архитектурные исследования.
Краткое описание Объекта. Объемно-планировочные,
композиционные и декоративные особенности***

Исследуемый объект представляет собой жилой дом усадебного типа для проживания одной семьи. Уличный фасад Объекта на четыре окна, собранных попарно, фиксирует красную линию улицы Урицкого. Исследуемый Объект – одноэтажное, прямоугольное в плане строение, со смешанными наружными стенами: деревянный каркас из бревен облицован кирпичом, со стороны уличного и бокового южного фасада - силикатным. Высокий цоколь облицован натуральным камнем. Вход организован со двора через тамбур с правой стороны.

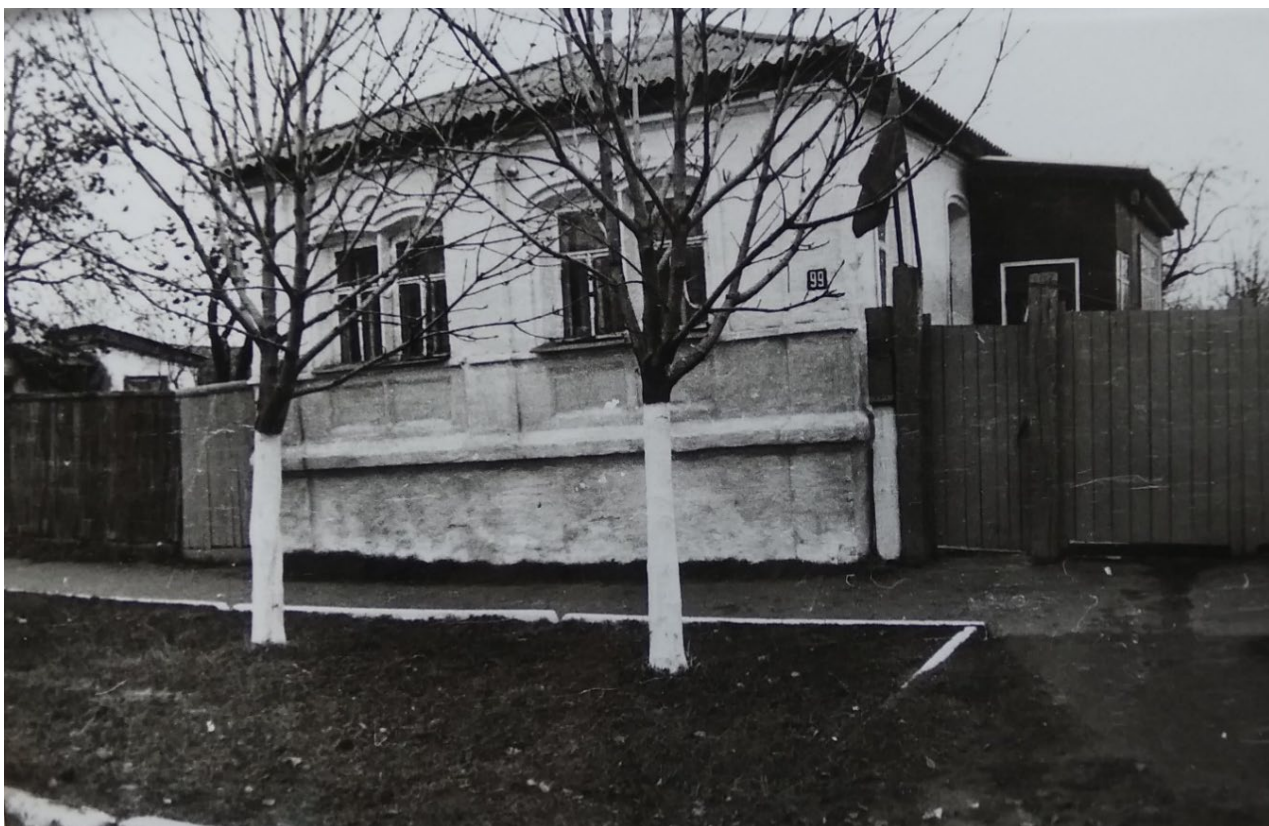
Кровля скатная, покрыта листами шифера. Окна прямоугольные, парные, заполнение – двойные деревянные рамы. Декор отсутствует.

Границы земельного участка по красной линии улицы Урицкого фиксированы забором с калиткой и воротами. Территория вдоль Объекта благоустроена.

Описание исторического облика Объекта сохранилось в «Проекте охранных зон г. Рыльска Курской обл.» 1990 года. «Маленькое одноэтажное кирпичное здание имеет симметричную композицию главного фасада. Главной особенностью его архитектурного решения является необычная трактовка оконных проемов. Две пары сдвоенных окон с лучковыми перемычками верха объединены общим профилированным обрамлением, повторяющим форму сдвоенных проемов. В месте примыкания двух криволинейных частей верха обрамления помещено рельефное полукружье, объединяющее два примыкающих друг к другу отдельных элемента обрамления в единое целое. Под окнами помещены прямоугольные горизонтальные ниши. Каждое из обоих сдвоенных окон помещено между выступами лопаток, расчленивших плоскость

⁴⁰ Там же. Л. 2, 6об-7, 33, 36об-37.

фасада на две равные части. Решение двух угловых и одной центральной лопатки одинаково, но средняя лопатка значительно уже. На отметке низа оконных проемов через весь фасад проходит скромный поясок. Глухой гладкий цоколь отделен от основной плоскости фасада массивным промежуточным карнизом в виде простого выступа. Венчающий карниз имеет очень простую и скромную профилировку. 2 окна дворового фасада – не сдвоенные, с лучковыми перемычками и обрамлениями, аналогичными обрамлениям главного фасада. В глубине правого бокового фасада к нему примыкает деревянная пристройка входа. Здание оштукатурено и побелено. Постройку можно датировать началом XX века.



Дом по ул. Урицкого, 99.

Здание Объекта на фотографии в «Проекте охранных зон г. Рыльска Курской обл.» 1990 года.

Исходя из описания, к настоящему времени первоначальный архитектурный облик Объекта претерпел значительные изменения: произошла замена исторической кирпичной облицовки уличного фасада современной, в результате которой утрачен весь внешний декор.

Произошедшие изменения носят непоправимый для облика Объекта характер.

Исследования современной территории Объекта

Рыльск - город в западной части Курской области на берегах рек Сейм и Рыло, в 104 километрах от Курска, на пересечении федеральной и региональной дорог: «Курск – Льгов – Рыльск – граница с Украиной» и «Хомутовка – Рыльск – Глушково».

Город Рыльск граничит: на юге, западе и севере – с Пригородненским сельсоветом; на востоке – с Малогнеушевским сельсоветом.

Существующая городская черта г. Рыльска утверждена на основании Устава муниципального образования «город Рыльск» Рыльского района Курской области, зарегистрированного распоряжением администрации Курской области №513-р от 19.08.2005 г. и включает площадь 1338 га.

Существующая планировка города Рыльск имеет сложную структуру улично-дорожной сети. Объект расположен в исторической части г. Рыльска. Исторический центр города имеет шахматную сетку улиц, средний размер квартала – 4 га. В периферийных кварталах города преобладает линейная структура уличной сетки города.

Планировочно можно выделить следующие зоны: жилая зона, общественно-деловая зона, промышленная зона, зона инженерной инфраструктуры, зона транспортной инфраструктуры, зона сельскохозяйственного использования, зона рекреационного назначения, зона историко-культурного назначения, зона специального назначения.

Жилая застройка представлена, в основном, малоэтажными индивидуальными домами, в меньшей степени – среднеэтажными, многоэтажная застройка незначительна (небольшими участками в центральной и восточной частях города).

Общественно-деловая зона сосредоточена в центре города на улицах К. Либкнехта, Ленина, Советской площади. Здесь сосредоточены практически все административно-деловые объекты, объекты культуры и образования.

Исследуемый Объект стоит по красной линии улицы Урицкого между улицами Розы Люксембург и Куйбышева, в центральной части города. Окружение Объекта сформировано преимущественно малоэтажной застройкой, представленной домами усадебного типа и многоквартирными домами различных периодов строительства, в том числе и историческими.

Перечень использованных для проведения экспертизы нормативных правовых актов, специальной, технической и справочной литературы:

1. Федеральный закон от 25.06.2002 № 73-ФЗ «Об объектах культурного наследия (памятниках истории и культуры) народов Российской Федерации».

2. Федеральный закон от 24.07.2007 № 221-ФЗ «О государственном

кадастре недвижимости».

3. Земельный кодекс Российской Федерации от 25.10.2001 № 136-ФЗ.

4. Градостроительный кодекс Российской Федерации от 29.12.2004 № 190-ФЗ.

5. Постановление Правительства Российской Федерации от 15.07.2009 № 569 «Об утверждении Положения о государственной историко-культурной экспертизе».

6. Приказ Министерства культуры Российской Федерации от 02.07.2015 № 1905 «Об утверждении порядка проведения работ по выявлению объектов, обладающих признаками объекта культурного наследия, и государственному учету объектов, обладающих признаками объекта культурного наследия».

7. Закон Курской области от 29 декабря 2005 года № 120-ЗКО «Об объектах культурного наследия».

8. Постановление главы Администрации Курской области от 28.04.1992 № 210 «Об утверждении зон охраны памятников истории и культуры г. Рыльска».

Библиографический список

1. Кашкин А.В. Краткий очерк рыльской археологии / А.В. Кашкин // Рыльск и рьяне в отечественной и зарубежной истории и культуре: Сборник материалов межрегиональной научной конференции (г. Рыльск, 3 июня 2011 г.) / ред.-сост. А.И. Раздорский. – Рыльск: РАТКГА – филиал МГТУГА, 2012. – С. 10-14.

2. Курский край. Научно-популярная серия в 20 томах. Т. 4. История города от Средневековья к Новому времени: X-XVII вв. / Курск: Изд. ООО «Учитель», 1999. – 292 с.

3. Ларионов С.И. Описание Курского наместничества из древних и новых разных о нем известий вкратце / С.И. Ларионов. – Москва: Вольная тип. Пономарева, 1786. – 188 с.

4. Терещенко А.А. Рыльск в структуре региональной торговли во второй половине XIX в. / А.А. Терещенко // Рыльск и рьяне в отечественной и зарубежной истории и культуре: Сборник материалов межрегиональной научной конференции (г. Рыльск, 3 июня 2011 г.) / ред.-сост. А.И. Раздорский. – Рыльск: РАТКГА – филиал МГТУГА, 2012. – С. 146-152.

5. Чалых Н.Н. Рыльск / Н.Н. Чалых. – Курск, 2006. – 687 с.

Неопубликованные источники

6. Областное казенное учреждение «Государственный архив Курской области» (ОКУ «ГАКО»). Ф. 302. Оп. 1. Д. 438.

7. ОКУ «ГАКО». Ф. 302. Оп. 1. Д. 539.

8. ОКУ «ГАКО». Ф. 621. Оп. 2. Д. 7411.
9. ОКУ «ГАКО». Ф. 621. Оп. 2. Д. 7412.
10. ОКУ «ГАКО». Ф. 621. Оп. 2. Д. 7412а.
11. ОКУ «ГАКО». Ф. Р-2493. Оп. 1. Д. 129.

Электронные ресурсы

12. Администрация города Рыльска [Электронный ресурс]. – Администрация города Рыльска. – Рыльск, 2017-2022. – Режим доступа: <http://www.admrylsk46.ru/>
13. План города Рыльска Курской Губернии 1:4К 1866 года [Электронный ресурс]. – Retromap. – 2022. – Режим доступа: http://retromap.ru/1418661_z18_51.574639,34.677829
14. Просецкий В.А. Рыльск [Электронный ресурс]. – Курск дореволюционный. – Курск, 2002-2022. – Режим доступа: <http://old-kursk.ru/book/rylsk/index.html>

Обоснование вывода экспертизы:

Экспертное заключение подготовлено по результатам изучения и анализа представленных на экспертизу документов и основано на содержании Федерального закон от 25.06.2002 № 73-ФЗ «Об объектах культурного наследия (памятниках истории и культуры) народов Российской Федерации».

В рамках государственной историко-культурной экспертизы проведены историко-культурные, историко-архивные, историко-архитектурные, историко-градостроительные, историко-биографические, библиографические исследования путем изучения, анализа, синтеза и системного подхода при составлении иконографии, библиографии и иконологическом анализе Объекта и изменения его исторического облика, функциональном, ландшафтном анализе территории, планировочной организации исследуемой территории расположения Объекта.

В целях принятия объективного решения об обоснованности включения Объекта в Реестр, произведено визуальное обследование - осмотр и фотофиксация Объекта, окружающей его застройки и градостроительной ситуации с целью исследования данных о его состоянии, визуализации планировочной структуры района расположения Объекта.

Результаты исследований представлены в приложении к настоящему акту экспертизы, в том числе в исторической иконографии с перечнем иллюстраций.

Описание Объекта, градостроительной ситуации и исторические сведения обобщены с учетом дополнительных материалов, собранных при проведении экспертизы, сведений по истории освоения и застройки района, строительства Объекта, а также архивных и библиографических источников.

Объект был поставлен на государственную охрану в 1995 году и внесен в Список вновь выявленных объектов, представляющих историческую, научную, художественную или иную культурную ценность, утвержденным Председателем комитета по культуре и искусству администрации области П.И. Надеиным 16.01.1995, на основании рекомендаций данных в Проекте охранных зон г. Рыльска Курской области 1990 года.

В соответствии со статьей 3 Федерального закона от 25.06.2002 № 73-ФЗ к объектам культурного наследия (памятникам истории и культуры) народов Российской Федерации относятся объекты недвижимого имущества (включая объекты археологического наследия) и иные объекты с исторически связанными с ними территориями, произведениями живописи, скульптуры, декоративно-прикладного искусства, объектами науки и техники и иными предметами материальной культуры, возникшие в результате исторических событий, представляющие собой ценность с точки зрения истории, археологии, архитектуры, градостроительства, искусства, науки и техники, эстетики, этнологии или антропологии, социальной культуры и являющиеся свидетельством эпох и цивилизаций, подлинными источниками информации о зарождении и развитии культуры.

В качестве основных критериев для отнесения здания или сооружения к объектам культурного наследия согласно Федеральному закону от 25.06.2002 № 73-ФЗ можно отнести:

- архитектурную ценность – стилевая выразительность, индивидуальность, персонификация авторства, использование при проектировании и строительстве тех или иных передовых приемов, методов и материалов;
- градостроительную ценность – влияние памятника на окружающее пространство, его организующая и доминирующая роль, либо ансамблевый характер застройки территории;
- художественно-эстетическую ценность - степень эмоционального воздействия на наблюдателя, которая может быть сформулирована с использованием архитектурных, искусствоведческих или медико-психологических терминов.

На основании имеющихся графических материалов, результатов натурного и историко-культурных исследований и архивных сведений эксперт пришел к следующим выводам:

- архитектурная ценность и художественно-эстетическая значимость Объекта утрачена. Объект претерпел безвозвратные изменения главного уличного фасада, что подтверждено натурными исследованиями, в результате которых архитектурный декор не подлежит восстановлению без причинения

большого вреда Объекту;

- градостроительная ценность не установлена. С точки зрения градостроительной ситуации, Объект является рядовой постройкой, поддерживающей красную линию квартала;

- мемориальная ценность не установлена. Не обнаружено архивных источников, указывающих на проживание в Объекте или авторство проекта исторических личностей, имеющих особое значения для истории города Рыльска и Курской области.

Документы, представленные на экспертизу Заказчиком, материалы, собранные в процессе экспертизы, не содержат информацию, позволяющую определить, что Объект обладает уникальной архитектурной, градостроительной, исторической ценностью для отнесения Объекта к объектам культурного наследия (памятникам истории и культуры) народов Российской Федерации, возникшим в результате исторических событий, представляющим собой ценность с точки зрения истории, археологии, архитектуры, градостроительства, искусства, науки и техники, эстетики, этнологии или антропологии, социальной культуры и являющимся свидетельством эпох и цивилизаций, подлинными источниками информации о зарождении и развитии культуры.

Изученные документальные и литературные источники не содержат сведений об историко-культурной ценности, уникальности исследуемого здания и исчерпывающую информацию, соответствующую требованиям Федерального закона от 25.06.2002 № 73-ФЗ, необходимую для обоснования включения его в Единый государственный реестр объектов культурного наследия (памятников истории и культуры) народов Российской Федерации.

В ходе историко-архитектурных, историко-градостроительных, архивных, библиографических, картографических исследований, не выявлены признаки Объекта, определяющие его ценностные особенности, позволяющие установить его историческую, архитектурную, научную, художественную, градостроительную или эстетическую значимость и уникальность, подлежащие сохранению и составляющие его предмет охраны.

Таким образом, по сумме оценочных критериев, отражающих градостроительное, архитектурно-художественное, мемориальное значение Объекта, можно сделать вывод об отсутствии историко-культурной ценности здания, архитектурно-художественной и мемориальной ценности, имеющей особое значение для истории и культуры Курской области или г. Рыльска.

Руководствуясь положениями Федерального закона от 25.06.2002 № 73-ФЗ, учитывая отсутствие исторической, архитектурной, научной, художественной, градостроительной и эстетической ценностей, эксперт считает

возможным принять обоснованное решение в рамках настоящей экспертизы.

Исходя из вышеизложенного, оснований для включения Объекта в Единый государственный реестр объектов культурного наследия (памятников истории и культуры) народов Российской Федерации не имеется.

ВЫВОДЫ ЭКСПЕРТИЗЫ:

Включение в Единый государственный реестр объектов культурного наследия (памятников истории и культуры) народов Российской Федерации выявленного объекта культурного наследия «Дом жилой», кон. XIX - нач. XX вв., расположенного по адресу: Курская область, Рыльский район, г. Рыльск, ул. Урицкого, д. 99, **НЕ ОБОСНОВАНО (отрицательное заключение).**

Список приложений к настоящему акту экспертизы:

Приложение № 1.	Материалы фотофиксации Объекта на 23.05.2022.
Приложение № 2.	Материалы исторической иконографии.
Приложение № 3.	Перечень документов и материалов, собранных и полученных при проведении экспертизы:
1.	Список вновь выявленных объектов, представляющих историческую, научную, художественную или иную культурную ценность, утвержденный Председателем комитета по культуре и искусству администрации области П.И. Надеиным 16.01.1995.
2.	Постановление главы Администрации Курской области от 28.04.1992 № 210 «Об утверждении зон охраны памятников истории и культуры г. Рыльска».
3.	Технический паспорт на индивидуальный жилой дом по ул. Урицкого №99 город Рыльск на февраль 1985 г.
4.	Выписка из Единого государственного реестра недвижимости об объекте недвижимости (здание) от 20.04.2022.
5.	Список домовладельцев города Рыльска с указанием улиц, на которых были расположены их дома в 1902 г. Ф. 302, оп. 1, д. 438, л. 3, 11об.
6.	Списки домовладельцев гор. Рыльска с указанием улиц, на которых они находились. Ф. 302, оп. 1, д. 539, л. 2, 4.
7.	Доклады, отчеты и сведения о работе коммунального отдела за 1922. Списки домовладельцев, находящихся в ведении коммунального отдела. Ф. Р-2493, оп.1, д.129, л. 2, 6об-7, 33, 36об-37, 43, 46об-47.
8.	Письмо областного бюджетного учреждения культуры «Инспекция по охране и использованию объектов культурного наследия (памятников

	истории и культуры) Курской области» от 06.05.2022 № 677 о направлении запрашиваемой информации.
9.	Письмо Администрации города Рыльска от 31.05.2022 № 1315 о предоставлении запрашиваемой информации.
10.	Письмо ОКУ «Госархив Курской области» от 30.05.2022 № 07-12/190-2022/Г о направлении скан-копий архивных дел.

Настоящее заключение государственной историко-культурной экспертизы оформлено в электронном виде и подписано усиленной квалифицированной электронной подписью эксперта Федосеевой Елены Михайловны и ООО «НИИ РПИИКЭ».

Дата оформления заключения экспертизы: 02 июня 2022 года.

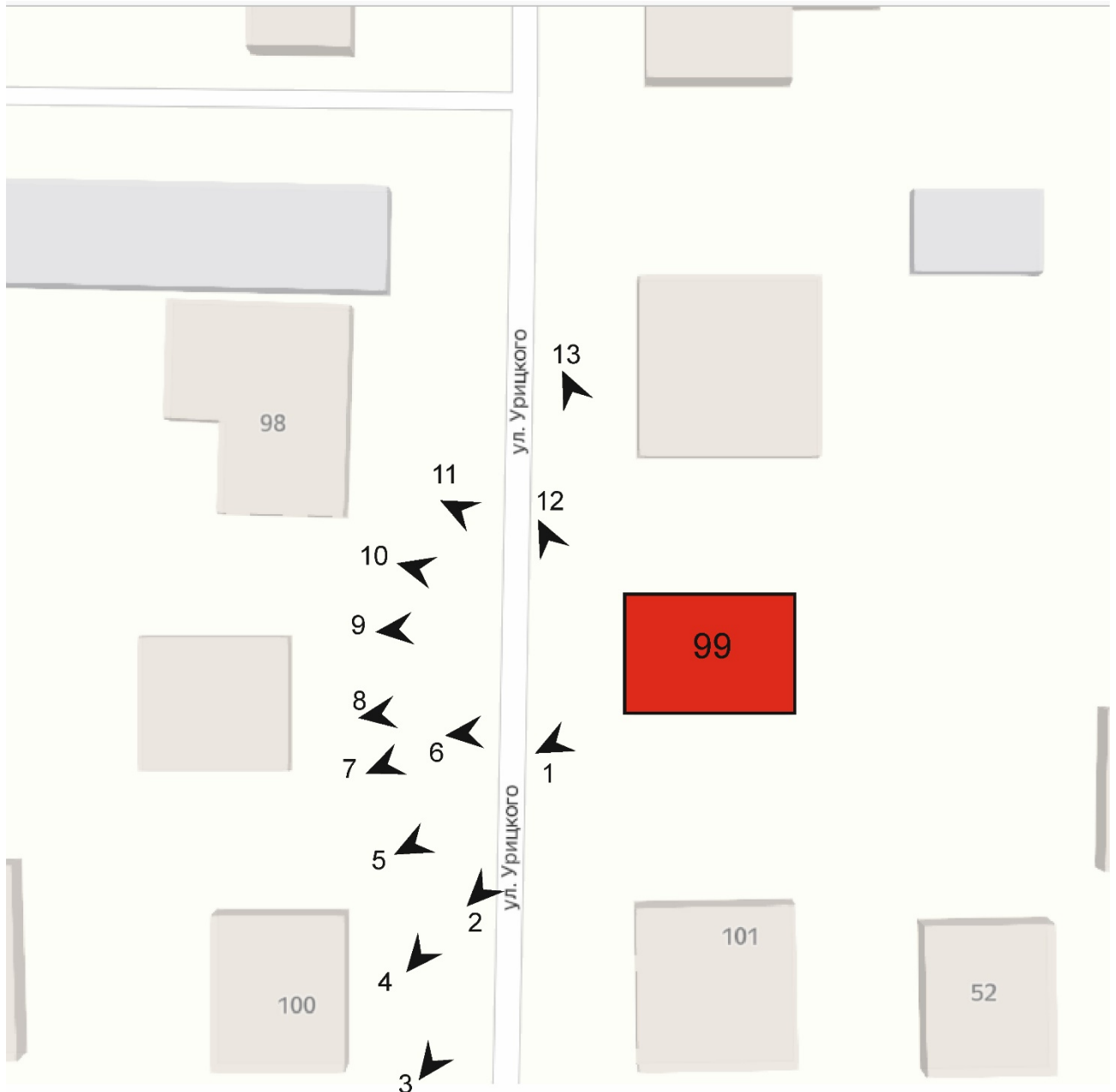
Государственный эксперт
по проведению государственной
историко-культурной экспертизы

Е.М. Федосеева

ООО «НИИ РПИИКЭ»

Материалы фотофиксации Объекта
по состоянию на 23 мая 2022 года
автор фотофиксации: Е.М. Федосеева

Схема фотофиксации





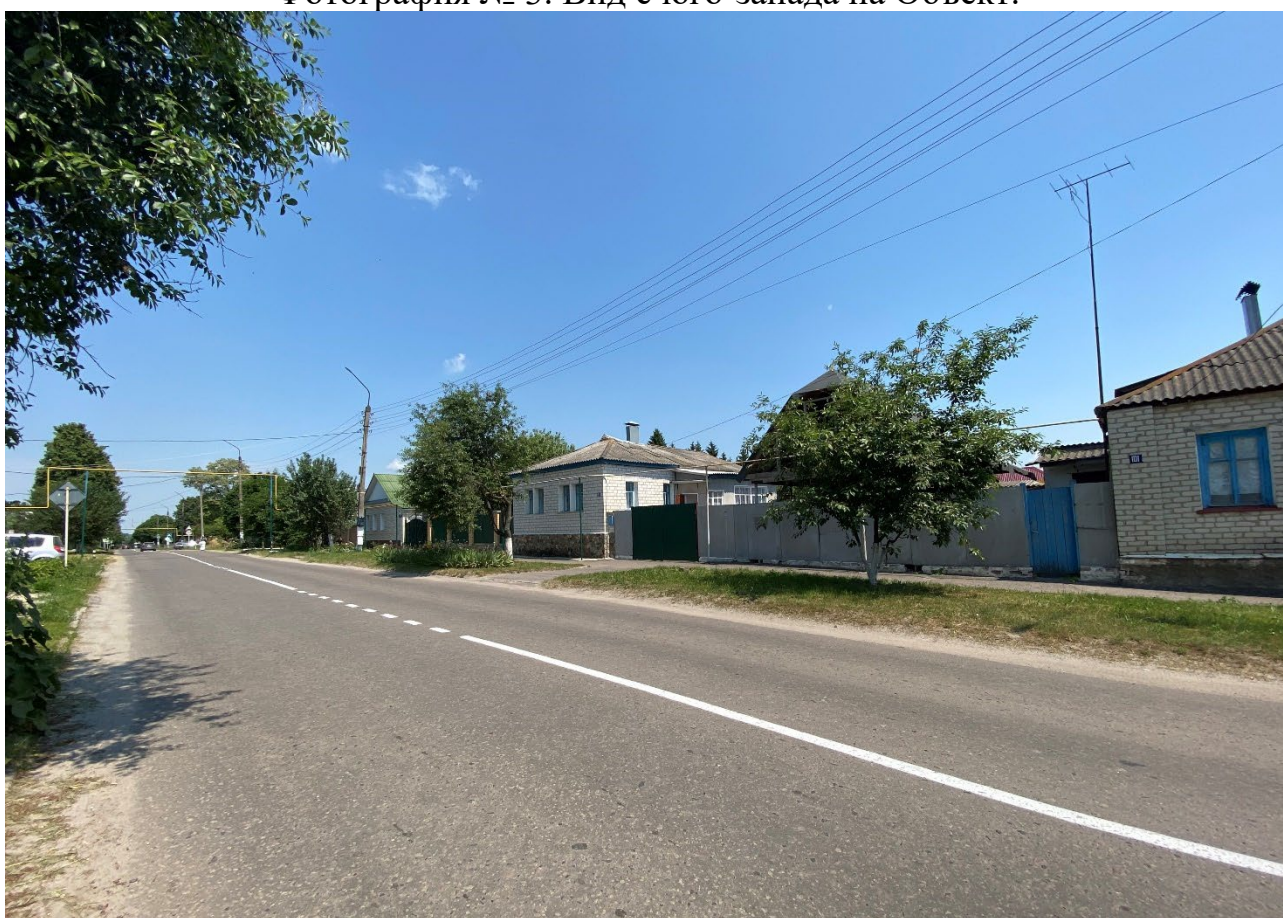
Фотография № 1. Вид с юго-запада на Объект. Общий вид здания



Фотография № 2. Вид с юго-запада на Объект.



Фотография № 3. Вид с юго-запада на Объект.



Фотография № 4. Вид с юго-запада на Объект.



Фотография № 5. Вид с юго-запада на Объект.



Фотография № 6. Общий вид Объекта.



Фотография № 7. Вид с юго-запада на Объект.



Фотография № 8. Вид с запада на Объект.



Фотография № 9. Вид с запада на Объект.



Фотография № 10. Вид с северо-запада на Объект.



Фотография № 11. Вид с северо-запада на Объект.



Фотография № 12. Вид с севера на Объект.



Фотография № 13. Вид с севера на Объект.

Материалы исторической иконографии

Перечень иллюстраций:

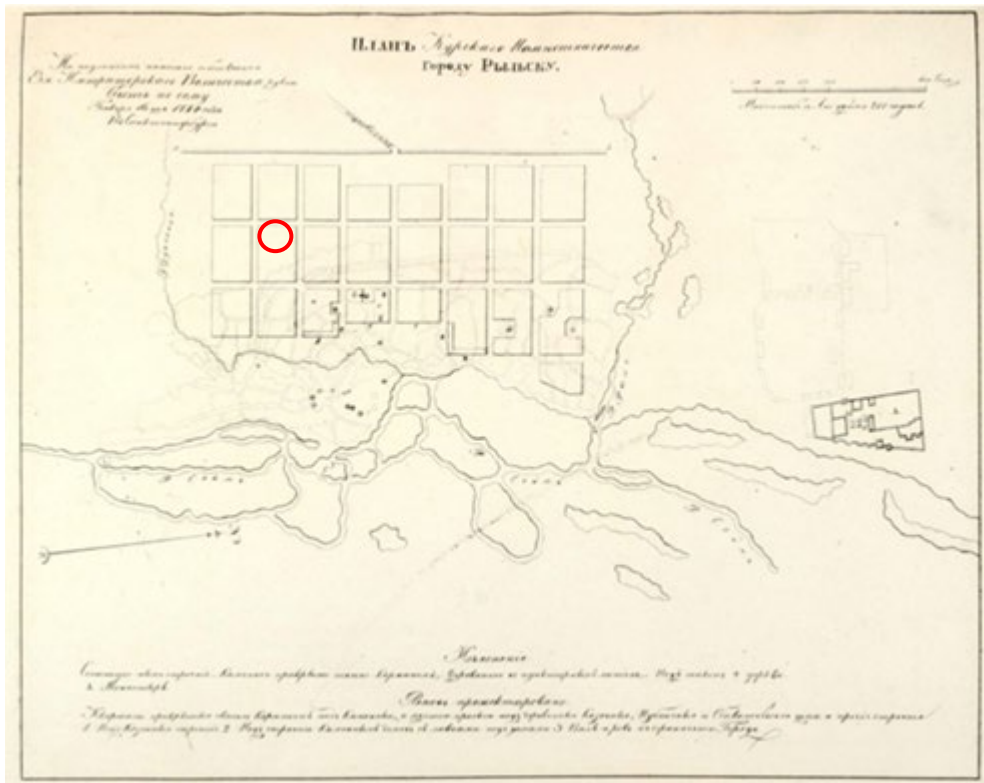
1. План генерального межевания Курской губернии. Рыльский уезд. 1785 г. Фрагмент.
2. План города Рыльска, подтвержденный в 16 января 1784 года. Описание города Рыльска к 1 января 1850 года.
3. План г. Рыльска Курского наместничества. 1839 г. Полное собрание законов Российской империи. Собрание первое. Книга чертежей и рисунков. (Планы городов).
4. План города Рыльска Курской губернии. Снят в 1866 году.
5. Трехверстовка Курской области. Военно-топографическая карта. Период создания: вторая половина XIX в. Фрагмент.
6. План Рыльска. Масштаб 100 саженей в английском дюйме. Период создания: рубеж XIX-XX вв.
7. План Рыльска. Масштаб 100 саженей в английском дюйме. Период создания: рубеж XIX-XX вв.
8. План города Рыльска Курской губернии. Масштаб 50 саженей в английском дюйме. 1912 год.
9. Карта РККА М-36 (Б). Курская, Белгородская, Сумская и Полтавская области. Километровка. Представлено состояние местности на 1935-1941 гг. Фрагмент.
10. Топографические карты СССР М-36. Киев, Черкассы, Чернигов, Днепропетровск. Километровка. Представлено состояние местности на 1975-1992 гг. Фрагмент.
11. Топографическая карта Европейской России. 2000 г. Фрагмент.
12. Вид на город Рыльск со стороны реки Сейм. На переднем плане Гора Ивана Рыльского. Период создания: рубеж XIX–XX вв.
13. Виды Рыльска. Общий вид. 1913 г. Вид с юга от Ильинского кладбища. Слева направо церкви: Вознесенская, Покровская, Преображенская, часовня, Успенский собор, мельница Дерюгина. На переднем плане ограда и ворота Ильинского кладбища, за ними Курская ул.
14. Виды Рыльска. Вид с горы Иоанна Рыльского. Период создания: нач. XX в.
15. Рыльск. Общий вид. Период создания: нач. XX в.



1. План генерального межевания Курской губернии. Рыльский уезд. 1785 г.
Фрагмент.



2. План города Рыльска, конфирмованный в 16 января 1784 года. Описание города Рыльска к 1 января 1850 года. Фонд: Техническо-строительный комитет МВД. Президентской библиотеки им. Б.Н. Ельцина.



3. План г. Рыльска Курского наместничества. 1839 г. Полное собрание законов Российской империи. Собрание первое. Книга чертежей и рисунков. (Планы городов).



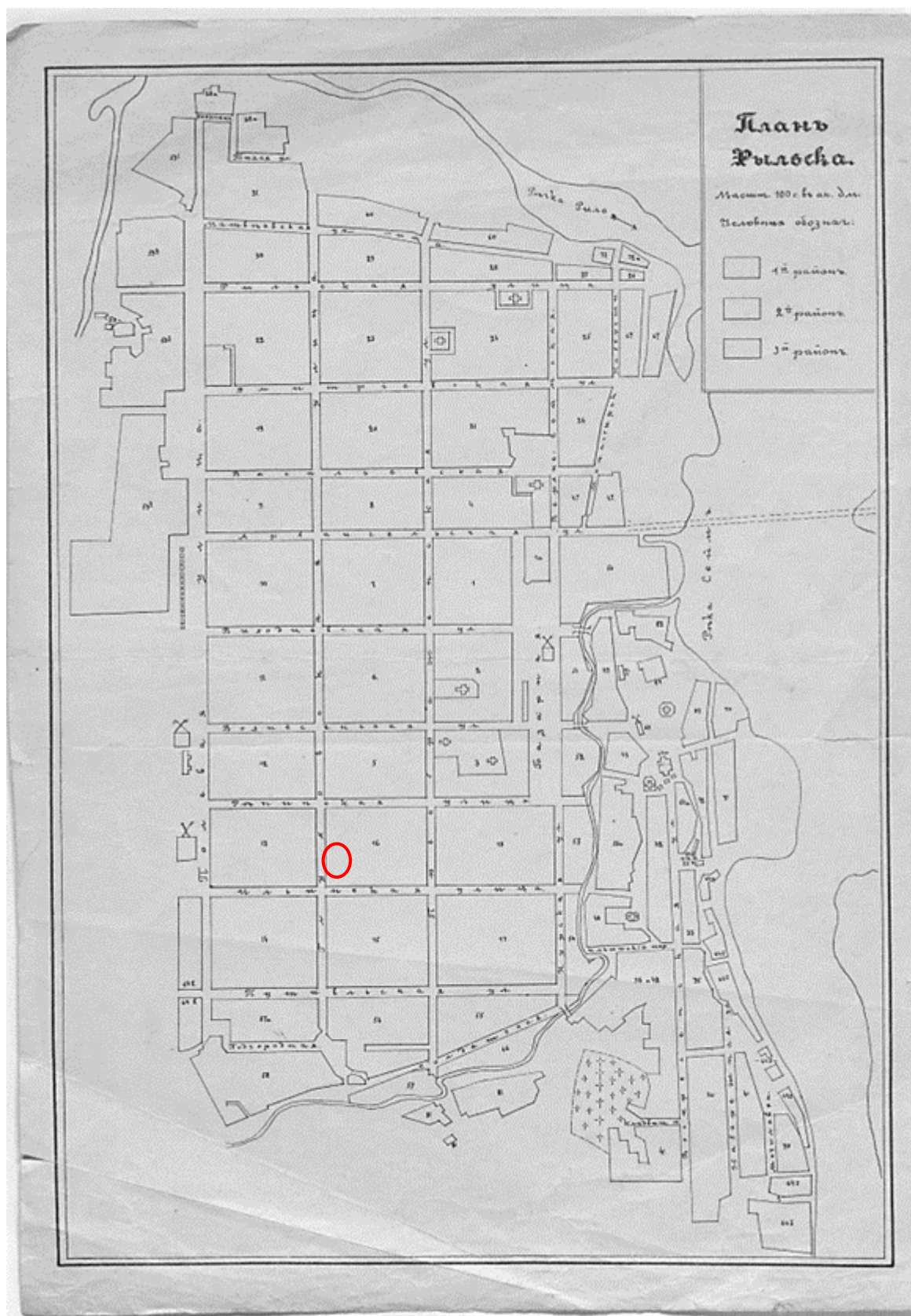
4. План города Рыльска Курской губернии. Снят в 1866 году.



5. Трехверстовка Курской области. Военно-топографическая карта. Период создания: вторая половина XIX в. Фрагмент. Источник: http://www.etomesto.ru/map-kursk_trehverstovka/



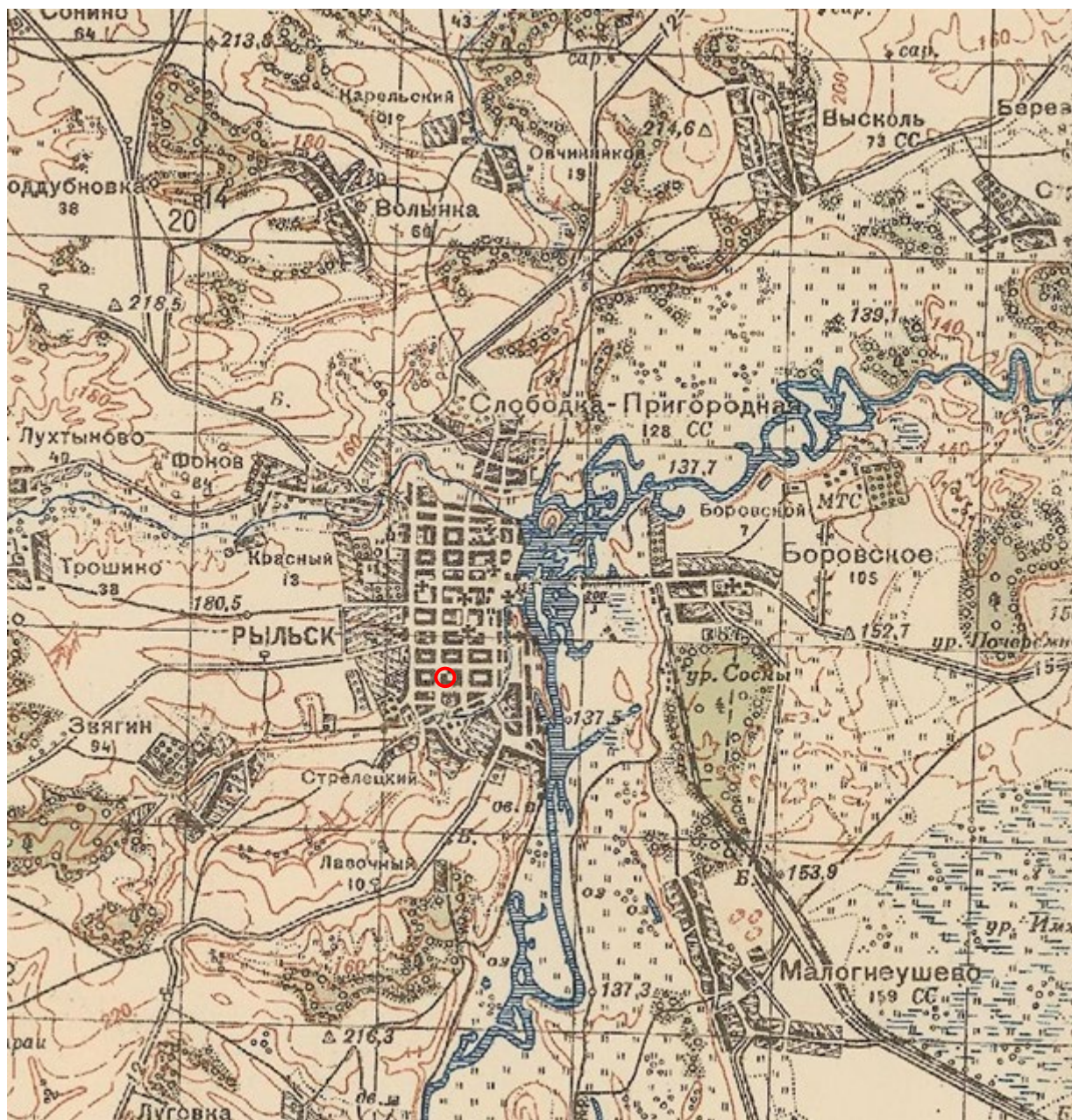
6. План Рыльска. Масштаб 100 саженей в английском дюйме. Период создания: рубеж XIX-XX вв. Источник: ОКУ «Государственный архив Курской области». Ф. 621. Оп. 2. Д. 7411.



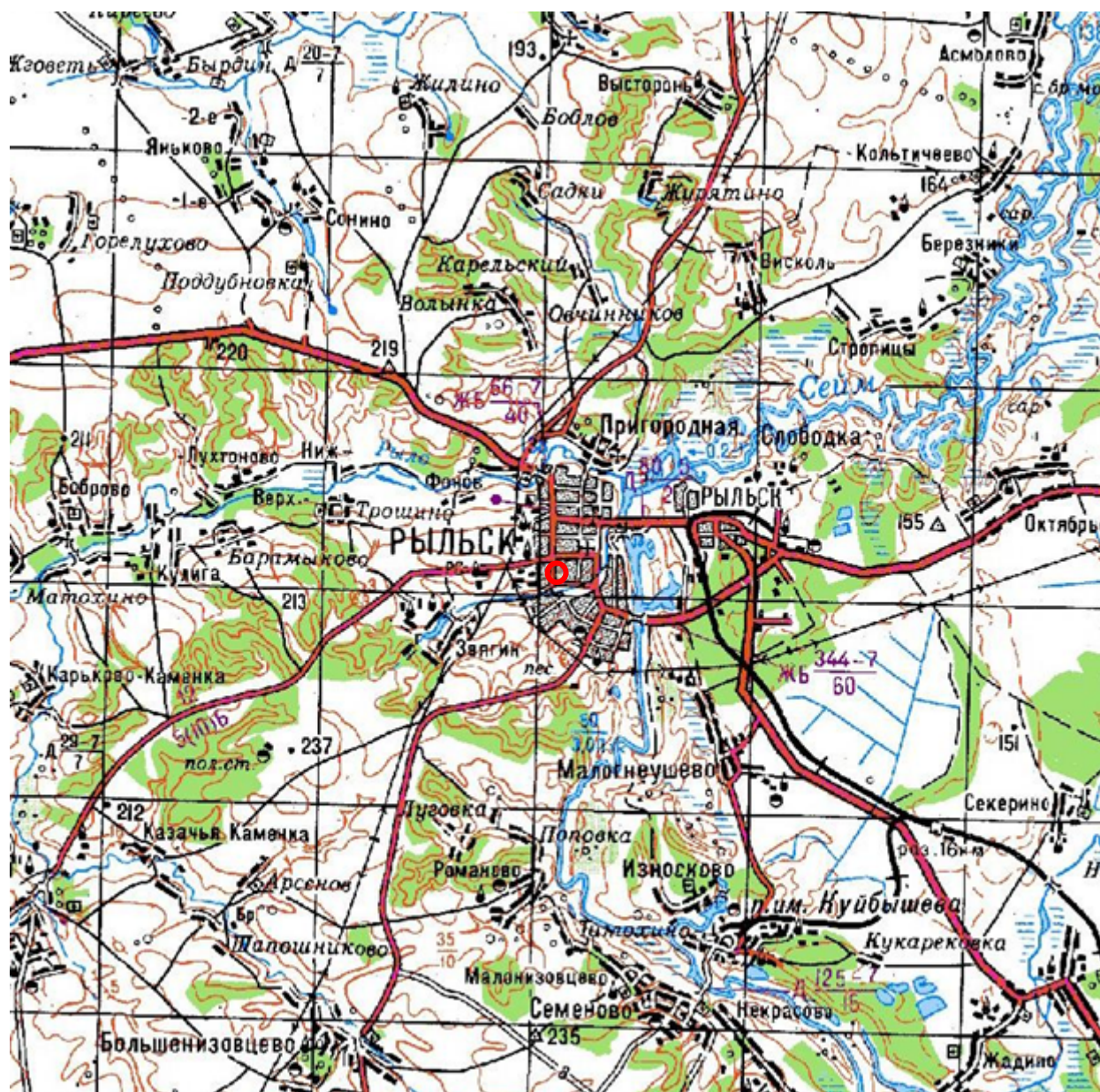
7. План Рыльска. Масштаб 100 саженей в английском дюйме. Период создания: рубеж XIX-XX вв. Источник: ОКУ «Государственный архив Курской области». Ф. 621. Оп. 2. Д. 7412.



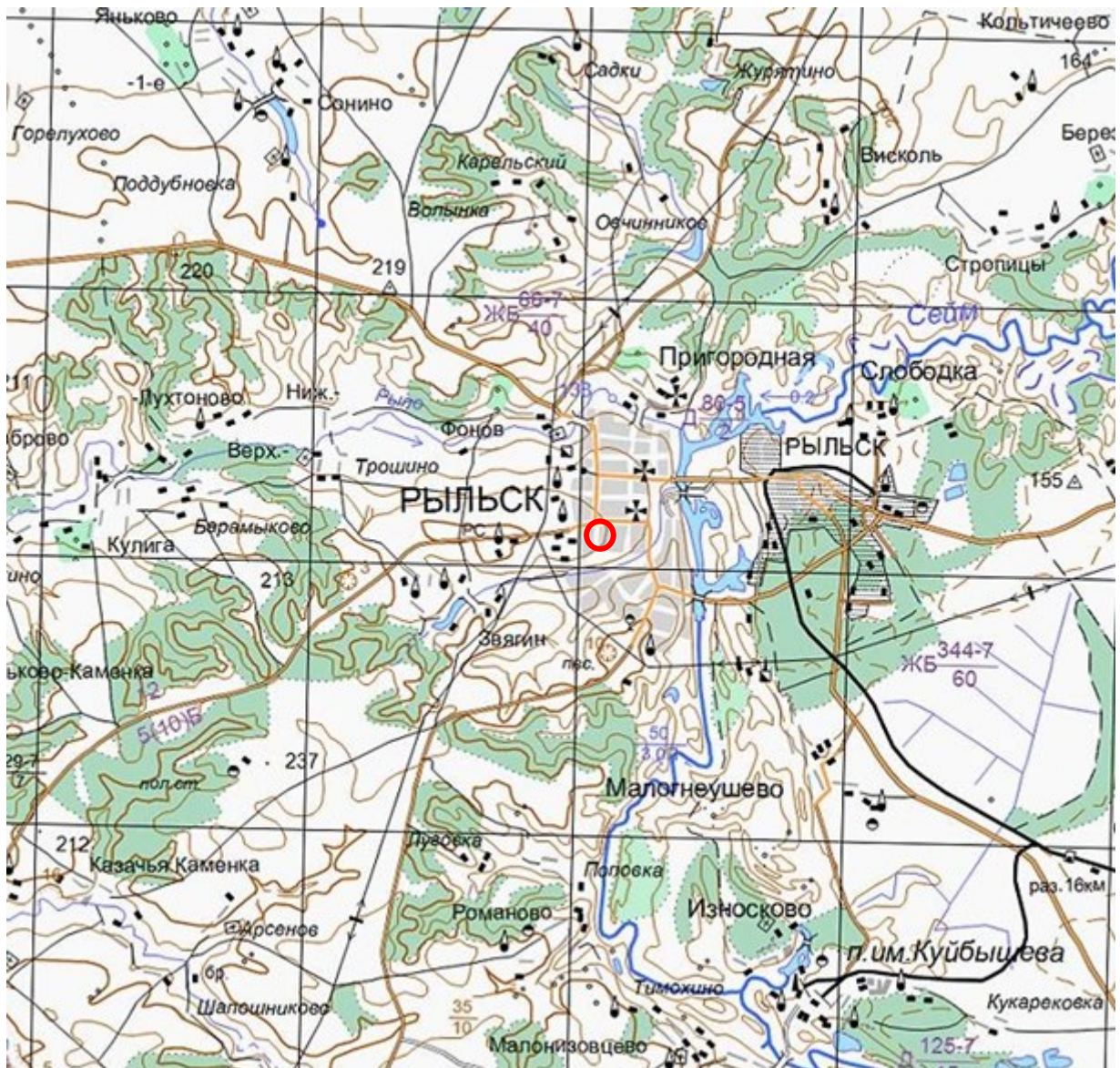
8. План города Рыльска Курской губернии. Масштаб 50 сажений в английском дюйме. 1912 год. Источник: ОКУ «Государственный архив Курской области». Ф. 621. Оп. 2. Д. 7412а.



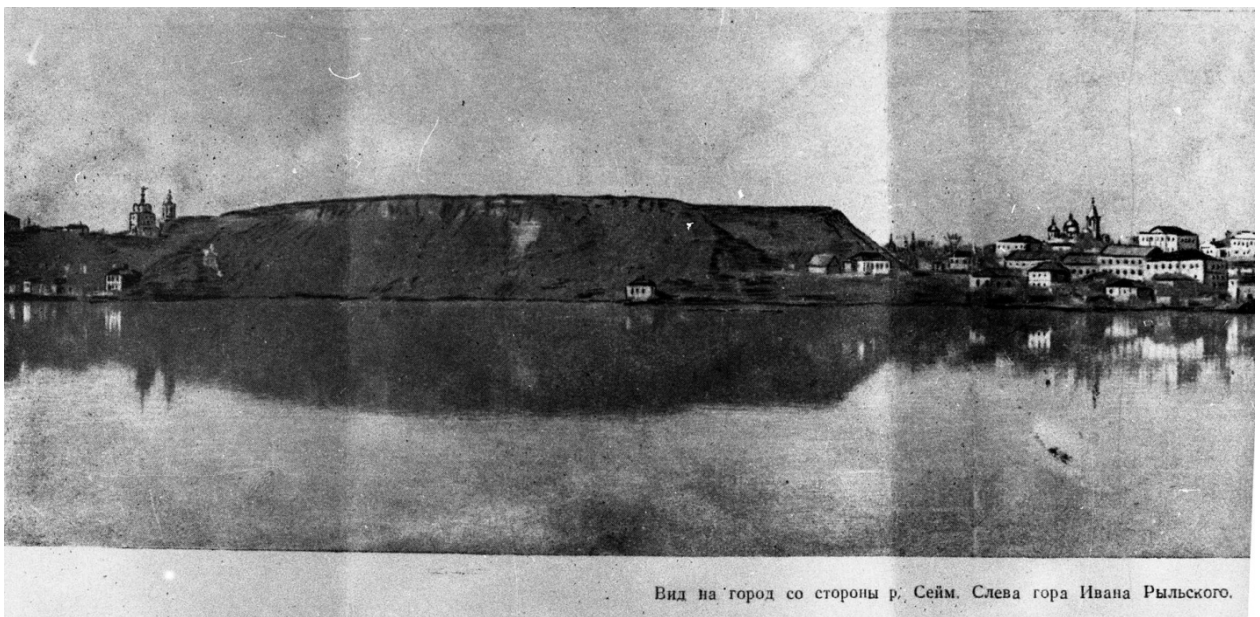
9. Карта РККА М-36 (Б). Курская, Белгородская, Сумская и Полтавская области. Километровка. Представлено состояние местности на 1935-1941 гг. Фрагмент. Источник: http://www.etomesto.ru/map-rkka_m-36-b/



10. Топографические карты СССР М-36. Киев, Черкассы, Чернигов, Днепропетровск. Километровка. Представлено состояние местности на 1975-1992 гг. Фрагмент. Источник: http://www.etomesto.ru/map-genshtab_m-36/



11. Топографическая карта Европейской России. 2000 г. Фрагмент Источник: http://www.etomesto.ru/map-atlas_topo-russia/



Вид на город со стороны р. Сейм. Слева гора Ивана Рыльского.

12. Вид на город Рыльск со стороны реки Сейм. На переднем плане Гора Ивана Рыльского. Период создания: рубеж XIX–XX вв. Источник: Архивная служба города Курска: <http://archive.rkursk.ru/gako/rulsk?theme=Ezvision>



13. Виды Рыльска. Общий вид. 1913 г. Вид с юга от Ильинского кладбища. Слева направо церкви: Вознесенская, Покровская, Преображенская, часовня, Успенский собор, мельница Дерюгина. На переднем плане ограда и ворота Ильинского кладбища, за ними Курская ул. Источник: ОБУК «Курский областной краеведческий музей»



14. Виды Рыльска. Вид с горы Иоанна Рыльского.

Период создания: нач. XX в.

Источник: ОБУК «Курский областной краеведческий музей»



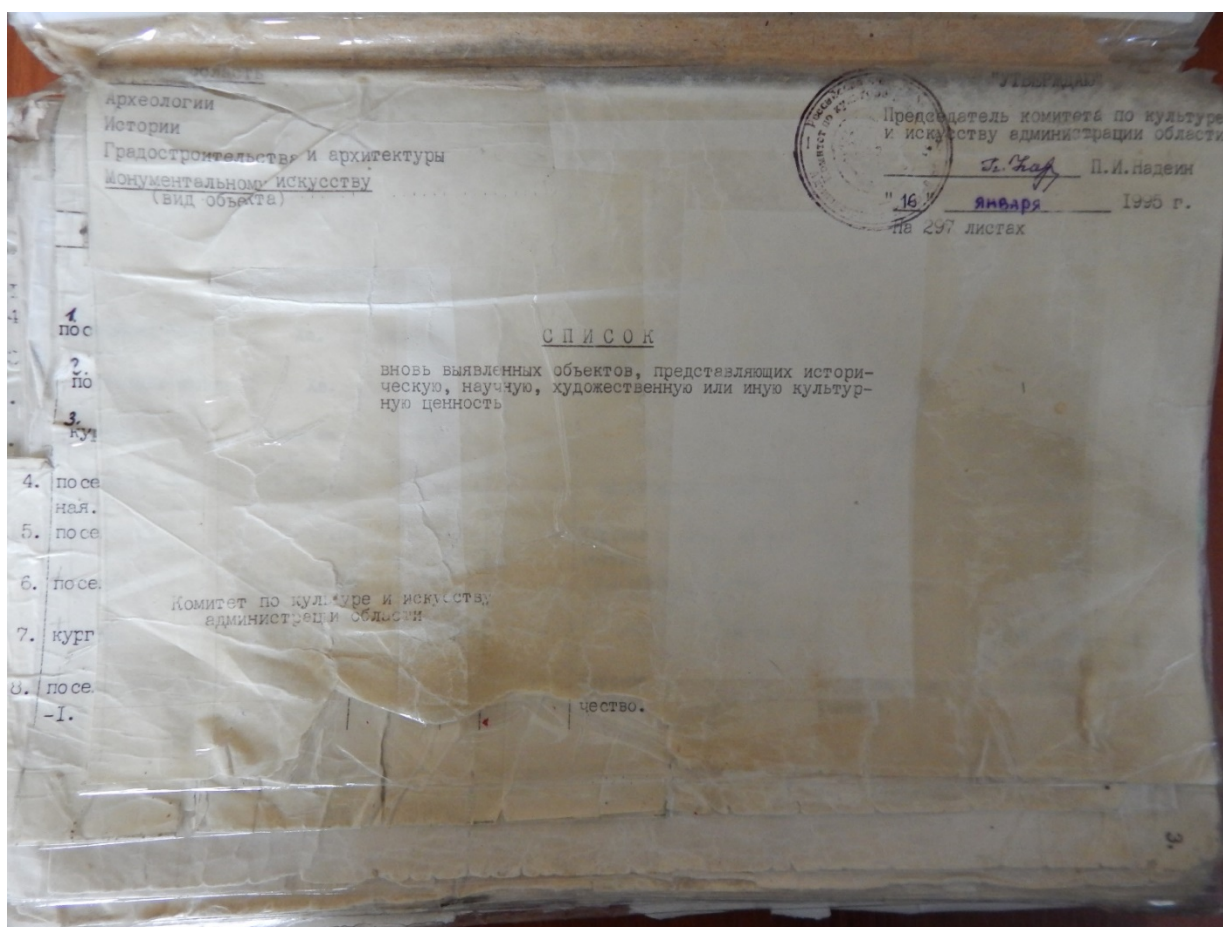
15. Рыльск. Общий вид. Период создания: нач. XX в.

Источник: ОБУК «Курский областной краеведческий музей»

Приложение № 3 акту государственной
историко-культурной экспертизы
от 02.06.2022 года

Перечень документов и материалов, собранных и полученных при проведении экспертизы

1. Список вновь выявленных объектов, представляющих историческую, научную, художественную или иную культурную ценность, утвержденный Председателем комитета по культуре и искусству администрации области П.И. Надейным 16.01.1995



№	3	4	5	6	7	8	9	10
2311. дом жилой.	кон. XIX- нач. XXвв.	кирпич	-	-	личное влад.	жильё	адм.города	ул.Урицкого, 9.
2312. дом жилой.	"	"	-	-	"	"	"	ул.Урицкого, 13.
2313. дом жилой.	"	"	-	-	"	"	"	ул.Урицкого, 30.
2314. дом жилой.	"	"	-	-	горжилкомхоз	"	"	ул.Урицкого, 36.
2315. дом жилой.	"	"	-	-	личное влад.	"	"	ул.Урицкого, 50.
2316. дом жилой.	"	"	-	-	с/х техникум	"	"	ул.Урицкого, 51.
2317. дом жилой.	"	"	-	-	личное влад.	"	"	ул.Урицкого, 52.
2318. дом жилой.	"	"	-	-	АО "Курсклада"	магазин	"	ул.Урицкого, 55.
2319. дом жилой.	"	"	-	-	личное влад.	жильё	"	ул.Урицкого, 70.
2320. дом жилой.	"	"	-	-	горжилкомхоз	"	"	ул.Урицкого, 71.
2321. дом жилой.	"	"	-	-	"	"	"	ул.Урицкого, 73.
2322. дом жилой.	"	"	-	-	"	"	"	ул.Урицкого, 75.
2323. дом жилой.	"	"	-	-	личное влад.	"	"	ул.Урицкого, 76.
2324. дом жилой.	"	"	-	-	горжилкомхоз	"	"	ул.Урицкого, 78.
2325. дом жилой.	"	"	-	-	"	"	"	ул.Урицкого, 79.
2326. дом жилой.	"	"	-	-	"	"	"	ул.Урицкого, 89.
2327. дом жилой.	"	"	-	-	"	"	"	ул.Урицкого, 95.
2328. дом жилой.	"	"	-	-	"	"	"	ул.Урицкого, 97.
2329. дом жилой.	"	"	-	-	личное влад.	"	"	ул.Урицкого, 97а.
2330. дом жилой.	"	"	-	-	горжилкомхоз	"	"	ул.Урицкого, 98.
2331. дом жилой.	"	"	-	-	личное влад.	"	"	ул.Урицкого, 99.
2332. дом жилой.	"	"	-	-	"	"	"	ул. Чапаева, 73.
2333. дом жилой.	"	"	-	-	мясокомбинат	"	"	ул.Энгельса, 17.
2334. дом жилой.	"	"	-	-	РНО	детсад	"	ул.Энгельса, 18.

2. *Постановление главы Администрации Курской области от 28.04.1992 № 210 «Об утверждении зон охраны памятников истории и культуры г. Рыльска»*

Постановление главы администрации Курской области от 28.04.1992 N 210 "Об утверждении зон охраны памятников истории и культуры г. Рыльска"

ГЛАВА АДМИНИСТРАЦИИ КУРСКОЙ ОБЛАСТИ

ПОСТАНОВЛЕНИЕ
от 28 апреля 1992 г. N 210

**ОБ УТВЕРЖДЕНИИ ЗОН ОХРАНЫ ПАМЯТНИКОВ
ИСТОРИИ И КУЛЬТУРЫ Г. РЫЛЬСКА**

Рассмотрев предложение комитета по культуре и искусству Администрации области и в целях сохранения и возрождения историко-культурного наследия г. Рыльска постановляю:

1. Утвердить и ввести в действие согласованные с Министерством культуры Российской Федерации и Центральным Советом Всероссийского общества охраны памятников истории и культуры зон охраны памятников истории и культуры г. Рыльска.

2. Главе администрации г. Рыльска (В.А. Хороших), отделу по архитектуре и градостроительству администрации области (С.Л. Писарев), институту "Курскстройгражданпроект", комитету по культуре и искусству администрации области (П.И. Надеин) строго руководствоваться границами и режимом содержания и использования зон охраны памятников истории и культуры при проектировании, строительстве, реконструкции и благоустройстве территории города согласно приложению.

3. Контроль за выполнением настоящего постановления и режимом содержания и использования зон охраны памятников истории и культуры возложить на комитет по культуре и искусству Администрации области (П.И. Надеин).

Глава администрации
В.ШУТЕЕВ

Приложение
к постановлению
главы администрации области
от 28 апреля 1992 г. N 210

**ОПИСАНИЕ
ГРАНИЦ ЗОН ОХРАНЫ ПАМЯТНИКОВ ИСТОРИИ И КУЛЬТУРЫ Г. РЫЛЬСКА**

Территории памятников

Общая площадь территорий памятников республиканского значения г. Рыльска составляет 10,27 га:

- | | |
|---|--------------------------------------|
| 1. Дом, в котором родился Шелехов | - ул. Луначарского, 13 |
| 2. Дом, в котором в 1709 г. останавливался Петр I | - ул. Р. Люксембург, 12 |
| 3. Дом воеводы Шемяки | - ул. К. Либкнехта, 7 |
| 4. Гостиные и Торговые ряды | - Советская пл. |
| 5. Успенский собор | - угол ул. Свердлова и ул. К. Маркса |
| 6. Церковь Покрова | - угол ул. Ленина и ул. К. Либкнехта |
| 7. Николаевский монастырь: | - Пригородная Слобода |
| - колокольня | |
| - Троицкая церковь | |
| - Николаевская церковь | |
| - Крестовоздвиженская церковь | |
| 8. Памятник Г.И. Шелехову | - пл. Свердлова |
| 9. Здание духовного училища местного значения | - ул. Ленина, 42 |

Постановлением главы администрации области N 138 от 09.03.92 на государственную охрану поставлен 51 памятник истории и архитектуры местного значения.

Охранные зоны

Общая площадь суммарной охранной зоны всех памятников составляет 56,3 га.

Границами охранной зоны являются: с юга - ул. Р. Люксембург, с запада - ул. Урицкого, с севера - ул. Дзержинского до ул. Ленина, а затем северная граница проходит южнее ул. 25 лет Октября (по границам частных землевладений). Восточной границей охранной зоны является левый берег р. Дублянки.

Отдельные охранные зоны установлены для жилого дома по ул. III Интернационала, жилого дома с торговой лавкой по ул. Энгельса, 19, для дома Пошутилина по ул. Луначарского, 25, и больничной часовни по ул. Луначарского, 30-а; здания по ул. Урицкого, 49, флигеля по ул. Ленина, 22, и жилого дома по ул. К. Маркса, 14.

Зоны регулирования застройки центральной части г. Рыльска

A-I - 216,7 га, с южной и юго-восточной стороны - левый берег р. Дублянки, с севера и с запада примыкает к границам охранной зоны и проходит по ул. Шелехова.

Режим A-I регламентирует застройку в один этаж (5 м).

Б - 49,97 га, вводится в кварталах между улицами Р. Люксембург и Свердлова. Восточная граница проходит по улицам Урицкого и Ленина. Этажность определена в 2 - 3 этажа (12 м).

На территории промзоны, а также в с. Боровское вводится режим регулирования этажности не выше 6 м - 78,5 га.

Зоны охраняемого природного ландшафта г. Рыльска

Три типа городского ландшафта

1 - территория летописного Рыльска XI - XIII вв. с границами: с востока - ул. Набережная, с запада и севера - правый берег р. Дублянки, с южной - ул. Маяковского. Площадь - 50 га. Полностью необходимо сохранить уникальный рельеф.

2 - территория города XVIII - XIX вв. с границами: с севера - по линии домовладений, с запада - западнее ул. Володарского, с юга - по ул. Шелехова и берегу р. Дублянки. Недопустимо изменение береговой линии. Площадь 330 га.

3 - территория поймы р. Сейм и р. Рыло в пределах городской черты. Площадь - 1075 га.

Зоны археологических памятников

1. Гора Ивана Рыльского	- 5,1 га
2. Воскресенская гора	- 1,3 га
3. Селище 1 на Советской площади	- 0,9 га
4. Селище 2 на Советской площади	- 0,5 га

Зона археологически ценного культурного слоя - 41 га

Расположена между р. Дублянкой и ул. Набережной, с севера - по ул. Свердлова, с юга - по ул. Р. Люксембург.

Обязательное согласование всех видов строительных работ с археологами.

Зона предлагаемых археологических находок

Все территории древнего Рыльска - 110 га.

Сосновый бор в с. Боровское с курганным могильником северян.

Заповедная зона (зона регенерации)

В заповедную зону входят зоны территорий памятников, охранные зоны и зоны регулирования застройки режима A-I и Б.

В заповедной зоне учитываются условия максимального сохранения и воссоздания исторически ценной планировочной структуры и характерной среды.

Зоны охраны Николаевского монастыря и пригородной слободки

На всей территории монастыря устанавливается охранный зона общей площадью 7,05 га.

Пригородная слободка включается в историко-ландшафтную зону - 72 га. Строительство промышленных складских объектов запрещено. Разрешается одноэтажное строительство усадебного типа на основе существующей планировочной системы.

Зоны регулирования сельских населенных пунктов

Устанавливается на территории исторически населенных пунктов:
деревни - Виксоль, Березники, Строчицы, Кальтичево, Малонизовцево, Некрасово, Октябрьское и Малогнеушево - площадью 800 га.
Ограничение этажности не выше 6 - 7 метров.

Целью зон регулирования сельских населенных пунктов является сохранение исторически сложившейся застройки и среды в соответствии с историческими документами, градостроительными планами, проектами, утвержденными органами исполнительной власти и культуры области, а также обеспечения устойчивого развития территории.

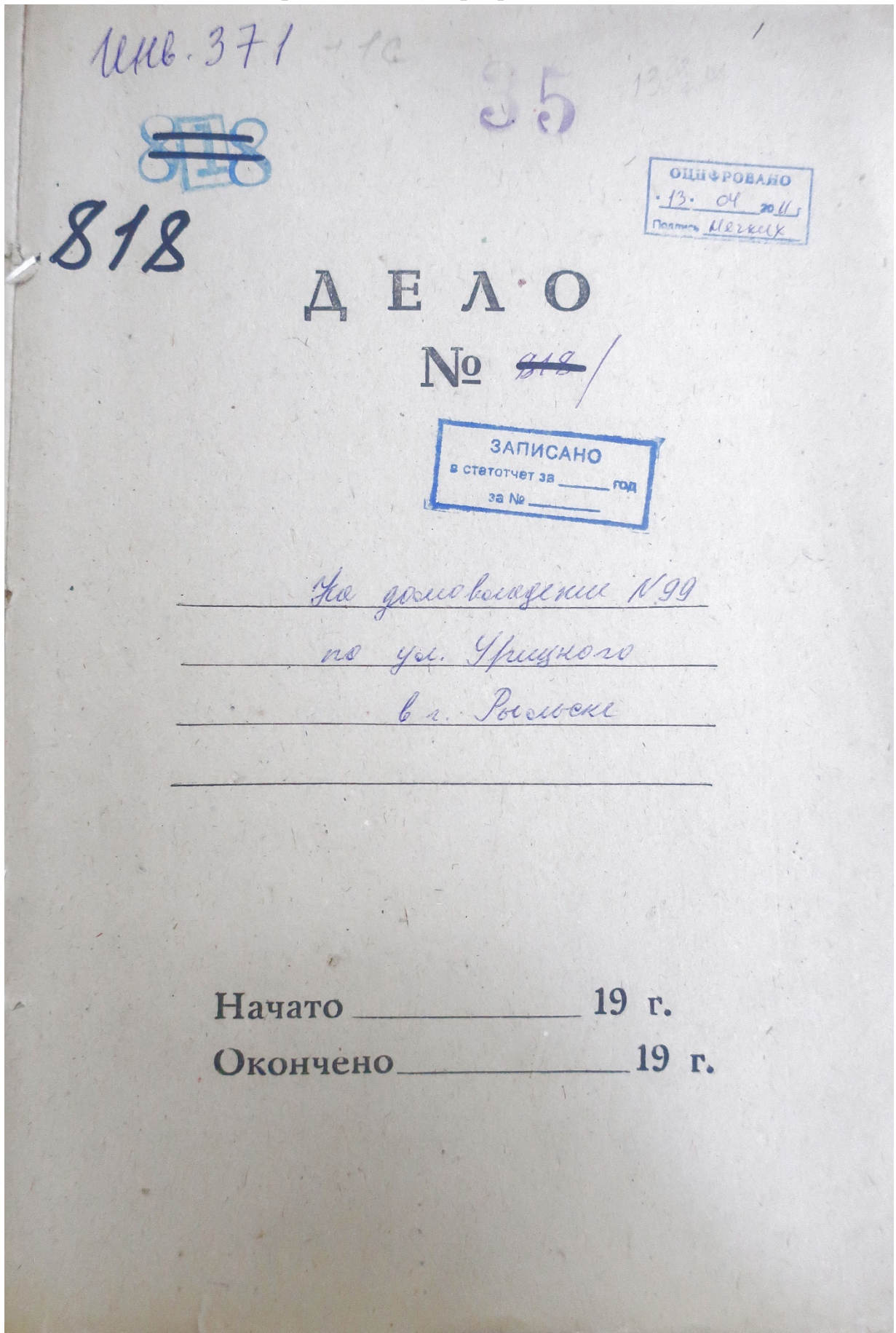
В границах зон регулирования сельских населенных пунктов запрещается строительство объектов, не соответствующих историческому облику территории, а также объектов, строительство которых может нанести ущерб историческому и культурному наследию. Также запрещается строительство объектов, высота которых превышает установленные ограничения.

СТРОИТЕЛЬСТВО
ГРАНИЦ ЗОН ОХРАНЫ ПАМЯТНИКОВ ИСТОРИИ И КУЛЬТУРЫ Г. РЫЛЬСКА

Таблица с 2 столбцами: № п/п, наименование объекта, площадь, категория земель. Содержит перечень объектов в границах зон регулирования сельских населенных пунктов.

Полномочия главы администрации области № 234 от 28.04.1982 на осуществление исполнительной власти в области охраны и регулирования зон охраны памятников истории и культуры области.

3. Технический паспорт на индивидуальный жилой дом по ул. Урицкого №99
город Рыльск на февраль 1985 г.



РСФСР
МИНИСТЕРСТВО ЖИЛИЩНО-КОММУНАЛЬНОГО ХОЗЯЙСТВА

Росовского
(наименование)
Город (поселок) Росовск
БЮРО ТЕХНИЧЕСКОЙ ИНВЕНТАРИЗАЦИИ

Город (поселок)

ТЕХНИЧЕСКИЙ ПАСПОРТ

на индивидуальный жилой дом

По улице (пер.) Орловского № 99

Квартал № _____

Инвентарный № _____

Составлен по состоянию на
" _____ " _____ 19 ____ г.

Форма технического паспорта
утверждена приказом
по МЖКХ РСФСР
от 28 сентября 1982 г. № 495

II. ОБЩАЯ СТОИМОСТЬ (В РУБ.) В ЦЕНАХ 1983 Г.

Основные строения		Служебные постройки		Сооружения		Всего	
восстано- вительная	действи- тельная	восстано- вительная	действи- тельная	восстано- вительная	действи- тельная	восстано- вительная	действи- тельная
7023	5228	251	251	582	411	8456	5890
✓	✓	✓	✓	✓	✓	✓	✓

III. ЭКСПЛИКАЦИЯ ЗЕМЕЛЬНОГО УЧАСТКА (КВ. М.)

Площадь участка				Использование незастроенной площади			
по документам	фактически	в том числе		под двором	озеленено		под огородом
		застроенная	незастроенная		всего	в т. ч. под плодово-ягод. нас.	
	236,3	45,4	160,9	44,0			56,9
	✓	✓	✓	✓			✓

IV. БЛАГОУСТРОЙСТВО СТРОЕНИЯ — КВ. М. ПОЛЕЗНОЙ ПЛОЩАДИ

Электро- освещение	Отопление			Водопровод	Канализа- ция	Газ	Горячее водо- снабжение		Напольные электроплиты		Ванны и души	Телефон	Радио- трансляц.
	лучное	цент- ральное	в т. ч. от ТЭЦ				местное	центра- лизован.	число квартир	жилая площадь			
43,8	43,8					43,8							43,8

V. ХАРАКТЕРИСТИКА ПОМЕЩЕНИЙ ЖИЛОГО ДОМА

	ПО СОСТОЯНИЮ НА			
	19 85	19 г.	19 г.	19 г.
Полезная площадь — кв. м.	43,8	✓		
В т. ч. жилая — кв. м.	33,4	✓		
Всего квартир	1			
В т. ч.: однокомнатных	1			
2-комнатных				
3-комнатных	1	✓		
4-комнатных				
Всего жилых комнат	3	✓		

ЭКСПЛИКАЦИЯ К ПОЭТАЖНОМУ ПЛАНУ ДОМА

Литера	Этажи (начная с 1-го этажа и кончая мезонином)	Номер помещения (квартира и пр.)	Номер по плану строения: комнаты, кухни, коридора ит. д.	Назначение частей помещения: жилая комната, кухня, коридор, ванная и т. п.	Формулы подсчета площадей по внутреннему обмеру	Площадь по внутреннему обмеру кв. м.			Высота помещения по внутреннему обмеру	Примечание: если площадь помещений по плану отличается от фактической
						общая полезная	жилая	вспомогательная (подсобная)		
1	2	3	4	5	6	7	8	9	10	
А	1	1	1	жилая	$2,80 \times 2,10$	✓	5,9	5,9		
			2	кухня	$3,70 \times 2,80$	✓	10,4	10,4		
			3	жилая	$(2,45 \times 5,10) - (0,80 \times 0,45)$	✓	12,1	12,1		
			4	жилая	$(3,10 \times 5,10) - (0,75 \times 0,60)$		15,4	15,4		
				Итого			43,8	33,4	10,4	
						✓		✓	✓	
			1	вспомогательная	$2,45 \times 5,50$	✓	13,47	13,5		
			2	-//-	$(5,50 \times 4,70) - (1,60 \times 2,30)$	✓	22,2	22,2		
				Итого			35,7	35,7		
						✓		✓		

VII ТЕХНИЧЕСКОЕ ОПИСАНИЕ ЖИЛОГО ДОМА И ЕГО ЧАСТЕЙ И ОПРЕДЕЛЕНИЕ ВЪЗНОСА			Год постройки 2017 год. План 1982г.																				
Л/№ п/п	Наименование конструктивных элементов	Описание элементов (материал, конструкция или система, размеры и др.)	Примечания (деформации, повреждения)	а	б	в	г	д	Удельные коэффициенты														
									10	11	12	13	14	15	16	17	18	19	20	21	22		
1	Фундамент	бетон по грунту	бетонный	15	0	0	20	0															
2	Наружные и внутренние капитальные стены	деревянные, рубленные, толщиной 18 см	деревянные рубленные, толщиной 18 см	24	1,00	2,40	30	4,2															
3	Перегородки	деревянные	деревянные	2	1,00	2,00	20	0,4															
4	Перегородки перегородки			4	1,00	4,00	20	1,4															
5	Крыша	деревянная	деревянная	10	1,00	10	15	1,5															
6	Полы	деревянные по лагам	деревянные по лагам	4	1	4,0	20	1,4															
7	Проклы	стальные стальные	стальные	8	1,00	8,0	30	1,8															
8	Опалубка	деревянная	деревянная	3	1,00	3,0	30	0,9															
9	Опалубка	деревянная	деревянная	10	1,95	19,5	15	2,9															
10	Опалубка	деревянная	деревянная	6	2,09	12,54	30	3,8															
11	Крыша, лестницы и др.	деревянная	деревянная	5	1,00	5,0	20	1,0															
				Итого	100		104,6	24,2															
				Процент взноса, приведенный	24,3x100 = 23%																		

VIII. ТЕХНИЧЕСКОЕ ОПИСАНИЕ НЕЖИЛЫХ ПРИСТРОЕК, НЕОТАПЛИВАЕМЫХ ПОДВАЛОВ, СЛУЖЕБНЫХ ПОСТРОЕК

Наименование строения						Наименование строения								
Наименование конструктивных элементов	Описание элементов (материал, конструкция или система, отделка и прочее)	Удельный вес по таблице	Ценностный коэффициент	Удельный вес после применения коэффициента	Описание элементов (материал, конструкция или система, отделка и прочее)	Удельный вес по таблице	Ценностный коэффициент	Удельный вес после применения коэффициента	Наименование конструктивных элементов	Описание элементов (материал, конструкция или система, отделка и прочее)	Удельный вес по таблице	Ценностный коэффициент	Удельный вес после применения коэффициента	
Фундамент	кирпич	20	0,29	5,8	дерев. ступеньки	25	0,12	3,0	Фундамент	кирпич	20	0,29	5,8	
Наружн. стены	кирпич	51	1	51	дощатые	15	0,49	7,35	Наружн. стены	кирпич	51	1	51	
Перегородки	деревянные	10			дощатые				Перегородки	деревянные	10			
Перекрытия	деревянные	3			деревянные				Перекрытия	деревянные	3			
Крыша					линолеум	19	1,26	23,94	Крыша	линолеум	19	1,26	23,94	
Полы					дощатые	5	1	5	Полы	дощатые	5	1	5	
Проемы	окна	13				13			Проемы	окна	13			
	двери	3	0,71	2,1	проемы	5	0,71	3,55		двери	проемы	5	0,71	3,55
Отделка	внутренняя				окраска	5	1,30	6,5	Отделка	внутренняя				
	наружная				окраска	6	0,25	1,5		наружная	окраска	6	0,25	1,5
	Прочие работы					4				Прочие работы		4		
% износа	60	Итого	100	x 59	% износа	Итого	100	x 59	% износа	Итого	100	x 59		

Наименование строения						Наименование строения							
Наименование конструктивных элементов	Описание элементов (материал, конструкция, отделка и прочее)	Удельный вес по таблице	Ценностный коэффициент	Удельный вес после применения коэффициента	Описание элементов (материал, конструкция, отделка и прочее)	Удельный вес по таблице	Ценностный коэффициент	Удельный вес после применения коэффициента	Наименование конструктивных элементов	Описание элементов (материал, конструкция, отделка и прочее)	Удельный вес по таблице	Ценностный коэффициент	Удельный вес после применения коэффициента
Фундамент	деревянный	21	0,18	3,78	дерев. ступеньки				Фундамент	деревянный	21	0,18	3,78
Наружн. стены	кирпич	28	0,76	21,28	штукатурка				Наружн. стены	кирпич	28	0,76	21,28
Перегородки	деревянные	4							Перегородки	деревянные	4		
Перекрытия	штукатурка	12	1	12	штукатурка				Перекрытия	штукатурка	12	1	12
Крыша									Крыша				
Полы		4							Полы		4		
Проемы	окна	10	1,85	18,5					Проемы	окна	10	1,85	18,5
	двери									двери			
Отделка	внутренняя	2	0,73	1,46					Отделка	внутренняя	2	0,73	1,46
	наружная	9	0,38	3,42						наружная	9	0,38	3,42
Прочие работы		16							Прочие работы		16		
% износа	0	Итого	100	x 62	% износа	Итого	100	x 62	% износа	Итого	100	x 62	

VIII. ТЕХНИЧЕСКОЕ ОПИСАНИЕ НЕЖИЛЫХ ПРИСТРОЕК, НЕОТАПЛИВАЕМЫХ ПОДВАЛОВ, СЛУЖЕБНЫХ ПОСТРОЕК

Наименование строения _____ Лит. _____		Наименование строения _____ Лит. _____						
Наименование конструктивных элементов	Описание элементов (материал, конструкция, отделка и прочее)	Удельный вес по таблице	Ценностный коэффициент	Удельный вес после применения коэффициента	Описание элементов (материал, конструкция, отделка и прочее)	Удельный вес по таблице	Ценностный коэффициент	Удельный вес после применения коэффициента
Фундамент								
Наружн. стены								
Перегородки								
Перекрытия								
Крыша								
Полы								
Проемы	окна							
	двери							
Отделка	внутренняя							
	наружная							
Прочие работы								
% износа	Итого	100	x	% износа	Итого	100	x	

Удельный вес после применения

Удельный вес после применения

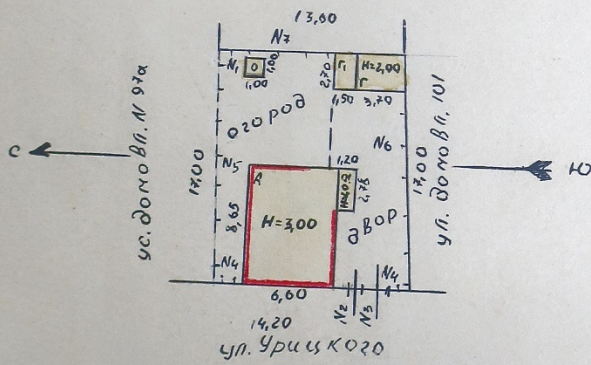
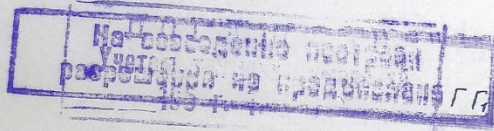
IX. ТЕХНИЧЕСКОЕ ОПИСАНИЕ СООРУЖЕНИЙ НА УЧАСТКЕ

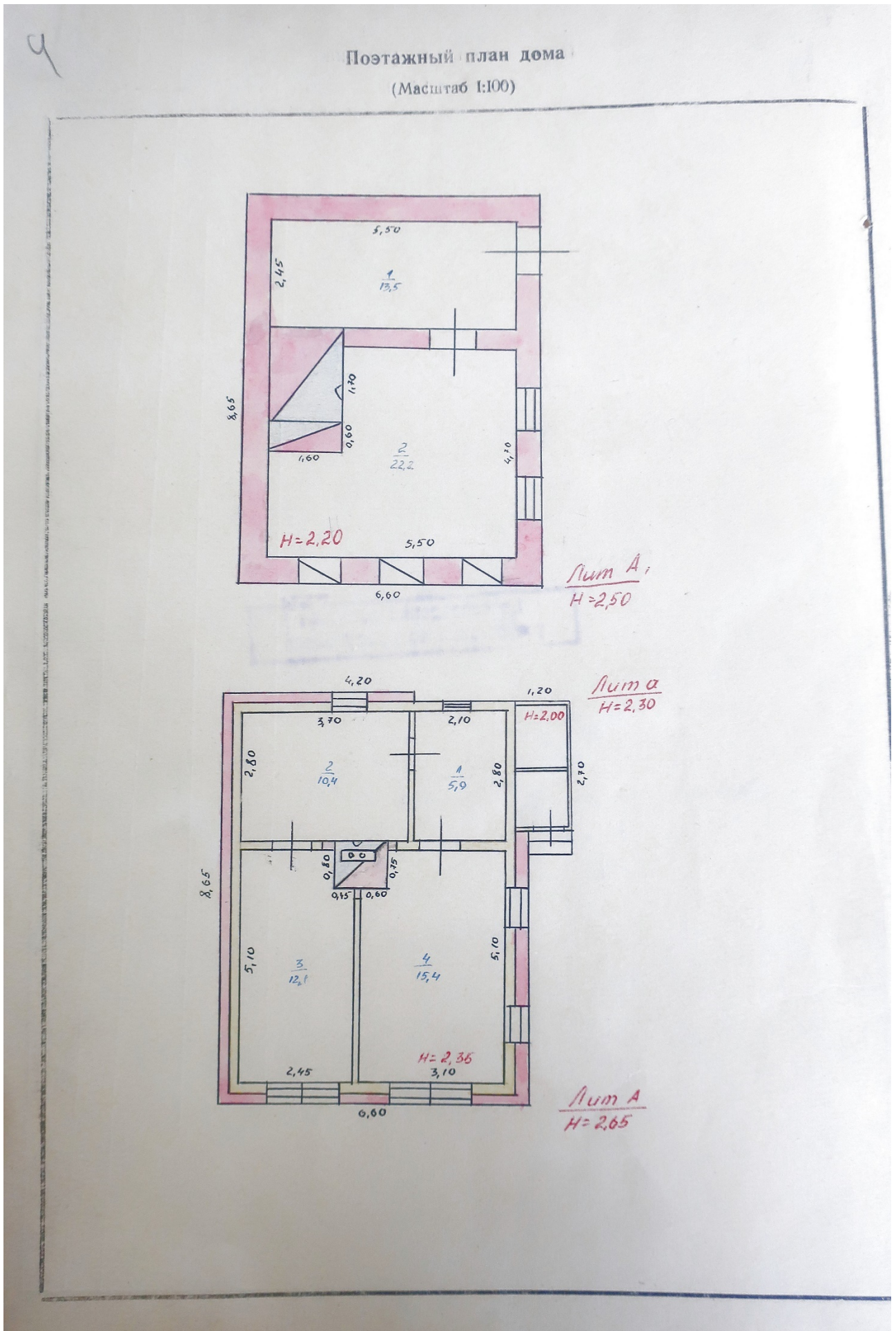
Литера	Наименование сооружений	Материал и конструкция	Размеры (м)			Площадь (кв. м)	Объем (куб. м)	% износа
			длина	ширина	высота (глубина)			
№1	Уборная	доск. на 100мм евр. брус.	1,00	1,00		1,00	30	
№2	Уборная	доск. на дер. брус.	1,10	2,00		2,2	0	
№3	Ворота	-//-	3,20	2,00		6,4	0	
№4	Задор	сплош. доск.	3,00	2,00		6,0	35	
№5	Ограждение	стакет.	17,0	1,20		20,4	30	
№6	Задор	доск. сплош.	17,0	1,60		27,2	45	
№7	Задор	-//-	8,5	1,80		15,3	40	

Х. ИСЧИСЛЕНИЕ СТОИМОСТИ СТРОЕНИЙ И СООРУЖЕНИЙ В ЦЕНАХ 1983 Г.

Литера	Наименован. строений и сооружений	№ таблицы	Измеритель Стоимость измерителя по таблице	Ценностный коэфф. Стоим. измерит. после примен. коэфф.	Надбавки к стоим. измерителя			Стоим. измерителя с поправками	Объем (куб. м, кв. м) кол-во — шт.	Восстановительная стоимость (руб.)	% износа	Действительная
					заказчика	за строителя	по смете					
А	Основ. с/рмид	10	2000	105	2000	0	0	0	2000	5801	23	446
А	Фондуправд.	10	1850	0,99	1850	0	0	0	1850	1691	60	676
а	Трехэтажная	11	30,69	0,91	30,69	0	0	0	3,2	131	35	85
										4623		522
Г	Заранее	17	3136	0,62	1944				10,0	194	0	194
Г	Кебее	17	1391						4,1	57	0	57
										251		251
Н ₁	Уборная	15	11971						1,00	120	30	84
Н ₂	Кладовка	19	10,70						2,2	24,0	0	24
Н ₃	Корота	19	14,50						6,4	93	0	93
Н ₄	Забор	18	5,17						6,0	31	35	20
Н ₅	Определение	18	4,59						20,4	94	30	66
Н ₆	Забор	18	5,17						27,2	141	45	74
Н ₇	Забор	18	5,17						15,3	49	40	47
										582		411
										8456		589

План земельного участка
(Масштаб 1:500)





XI. ПЕРЕЧЕНЬ ДОКУМЕНТОВ, ПРИЛОЖЕННЫХ К НАСТОЯЩЕМУ ПАСПОРТУ

№ п.п.	НАИМЕНОВАНИЕ	Дата составления	Масштаб	Количество листов	Примечание
1	План земельного участка				
2	Полэтажный план дома				
3	Экспликация				
4	Вкладыши				
а)	для оценки основных строительных				
б)	> надворных построек				
в)	> сооружений				

13 февраля 1985 г.
19 февраля 1985 г.
20 февраля 1985 г.

Исполнил Федосеева (Сидорова)
Проверил Сидорова (Сидорова)
Начальник бюро Сидорова

XII. ПОСЛЕДУЮЩИЕ ОБСЛЕДОВАНИЯ

Дата обследования	« » 19 г.	« » 19 г.	« » 19 г.	« » 19 г.
Исполнил: дата завершения работы, подпись				
Проверил:				
Начальник бюро:				

4. Выписка из Единого государственного реестра недвижимости об объекте недвижимости (здание) от 20.04.2022

Сведения выписки из Единого государственного реестра недвижимости об объекте недвижимости (здание)

Реквизиты выписки

Наименование	Значение
Дата формирования выписки	20.04.2022
Регистрационный номер	****_***_/****_*****

Реквизиты поступившего запроса

Наименование	Значение
Дата поступившего запроса	20.04.2022
Дата получения запроса органом регистрации прав	20.04.2022

Сведения об объекте недвижимости - здании

Наименование	Значение
Дата постановки на учет/ регистрации	13.11.2011 0:00:00
Кадастровый номер	46:20:270209:348
Номер кадастрового квартала	46:20:270209
Вид объекта недвижимости	002001002000, Здание
Кадастровые номера иных объектов недвижимости (земельных участков), в пределах которых расположен объект недвижимости	46:20:270209:102
Ранее присвоенные номера	01, Инвентарный номер, 818
Площадь, в кв. метрах	115.5
Количество этажей (в том числе подземных)	2
Количество подземных этажей	1
Назначение здания	204002000000, Жилое
Наименование здания	Индивидуальный жилой дом
Год завершения строительства	1917
Наименование вида использования	жилое
Адрес в соответствии с ФИАС (Текст)	Российская Федерация, Курская область, Рыльский район, г. Рыльск, ул. Урицкого, д. 99
Сведения о кадастровом инженере	
Фамилия Имя Отчество кадастрового инженера	Попов Дмитрий Вячеславович
Номер регистрации в государственном реестре лиц, осуществляющих кадастровую деятельность	19097
Номер заключения договора на выполнение кадастровых работ	371
Дата заключения договора на выполнение кадастровых работ	19.09.2018
Кадастровая стоимость	1954962.24
Дата документа	16.01.1995
Включен в реестр объектов культурного наследия или является выявленным объектом	да
Регистрационный номер (регистрационный номер учетной карты)	00000000002331
Вид объекта	207001000000, Памятник
Наименование объекта	Дом жилой, кон. XIX - нач. XX вв.
Особые отметки	Право (ограничение права, обременение объекта недвижимости) зарегистрировано на объект недвижимости с наименованием: Здание. Сведения, необходимые для заполнения разделов: 6 - Сведения о частях объекта недвижимости; 7 - Перечень помещений, машино-мест, расположенных в здании, сооружении; 8 - План расположения помещения, машино-места на этаже (плане этажа), отсутствуют.

Сведения о правах и правообладателях

Наименование	Значение
--------------	----------

Сведения о праве и правообладателях	
Дата постановки на учет/ регистрации	27.03.2019 10:58:22
Вид зарегистрированного вещного права	001001000000, Собственность
Номер регистрации вещного права	46:20:270209:348-46/021/2019-1
Сведения о правообладателе	Пешкова Тамара Васильевна 1938-04-30, Курская область, г. Рыльск, 84800000643, РОССИЯ 094-854-039 02, 008001001000, Паспорт гражданина Российской Федерации паспорт гражданина Российской Федерации, 38 02, 790886, 2002-12-23, Рыльским РОВД Курской области Россия, Курская область, Рыльский район, г. Рыльск, ул. Урицкого, дом №99

Статус записи об объекте недвижимости

Наименование	Значение
Статус записи об объекте недвижимости	Сведения об объекте недвижимости имеют статус "актуальные, ранее учтенные"

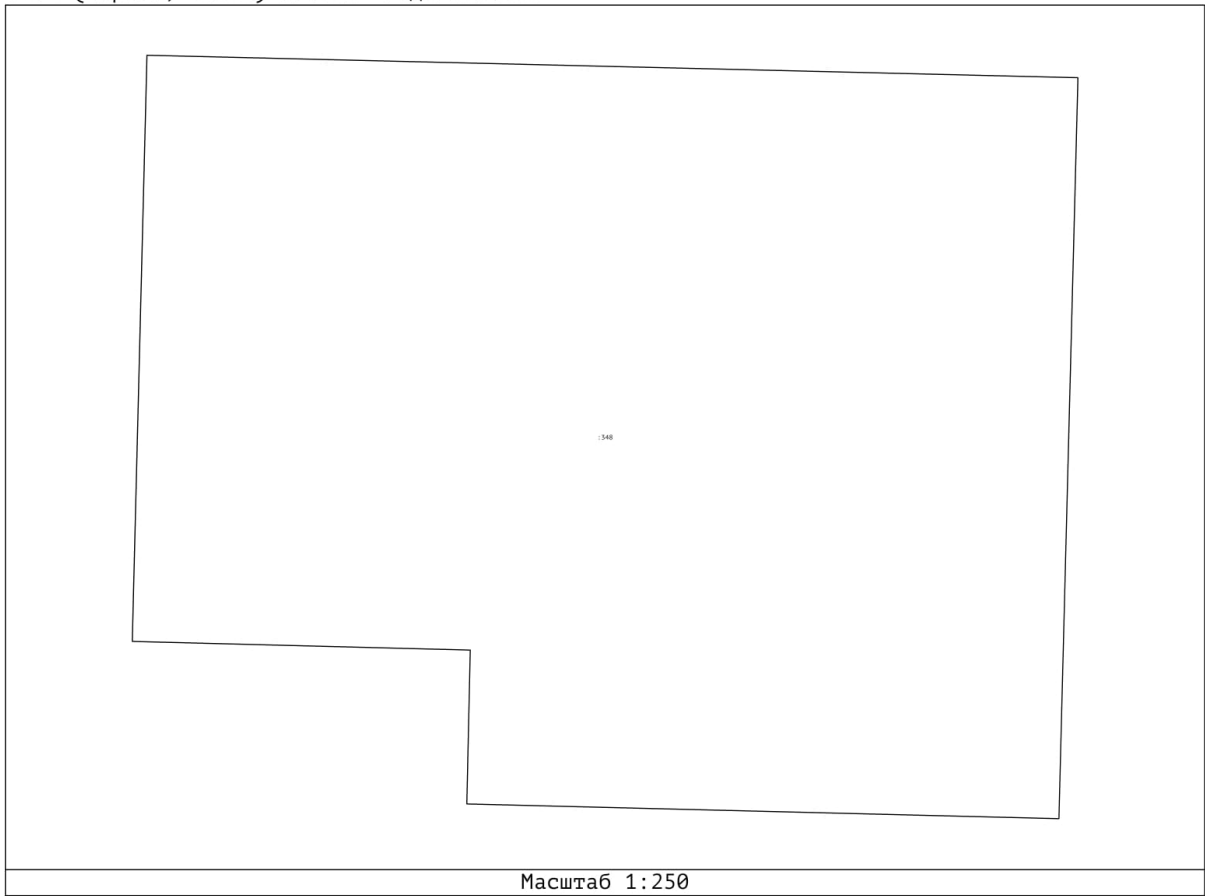
Объекты капитального строительства

Номер точки	X	Y	Описание закреп.	Погрешность, м
-------------	---	---	------------------	----------------

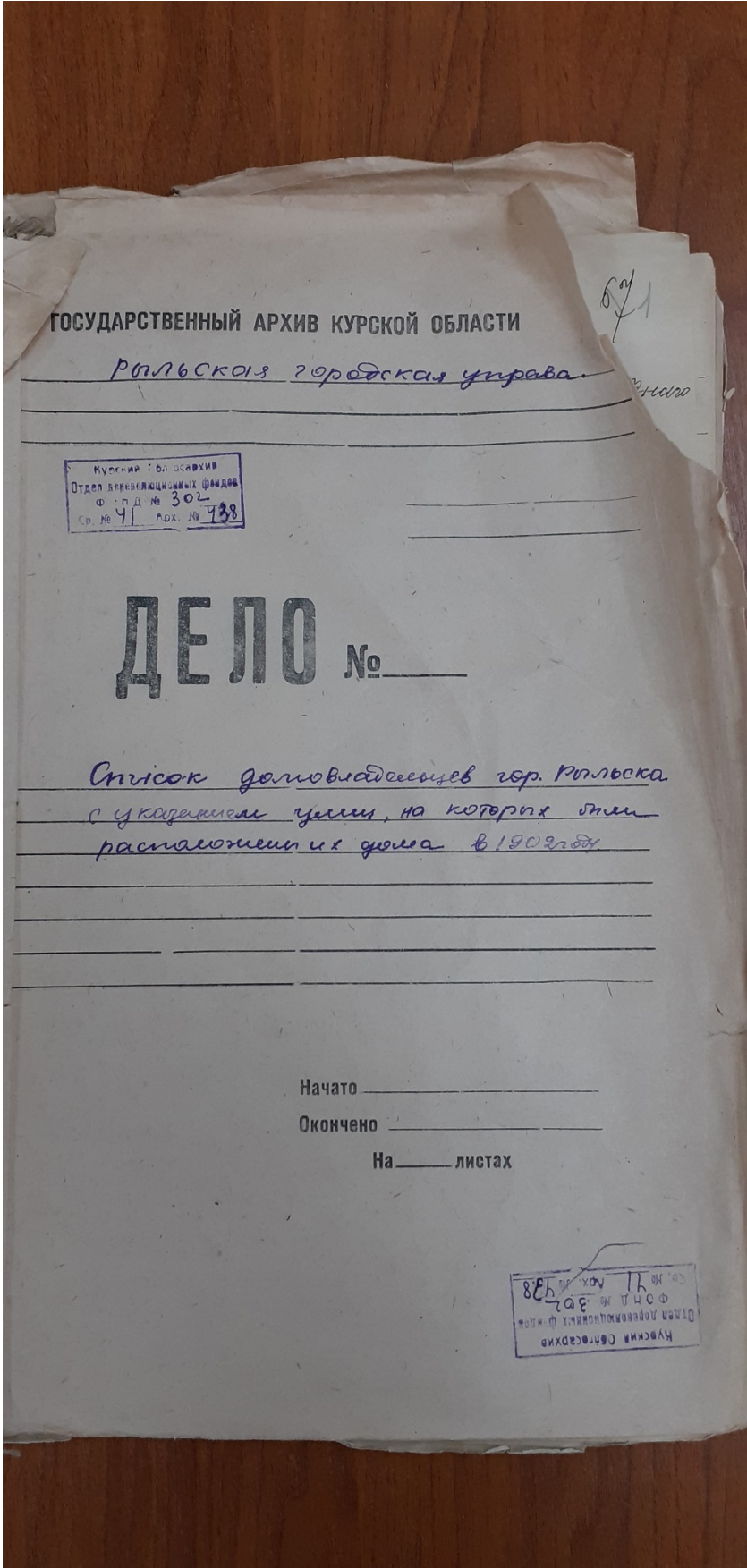
46:20:270209:348

Система координат:				
МСК-46				
1				
1	402610.06	1194368.69	-	0,1
2	402609.80	1194379.46	-	0,1
3	402601.23	1194379.24	-	0,1
4	402601.40	1194372.39	-	0,1
5	402603.18	1194372.43	-	0,1
6	402603.28	1194368.52	-	0,1

План (чертеж, схема) объекта недвижимости



5. Список домовладельцев города Рыльска с указанием улиц, на которых были расположены их дома в 1902 г. Ф. 302, оп. 1, д. 438, л. 3, 11об.



X 3

Списокъ
Объединенная Западная гор. Гвардія, предназна-
ченная для размещения конной гвардіи
запасов и лошадей при призвании на действитель-
ную службу съ объявленіем мобилизаціи
войскъ.

Переселенцевъ

№ по порядку	№ по списку	Наименованіе улицы Имена и фамиліи до- свобладателей	Число под- квартирантов для раз- мещенія	
			Конной Гвардіи	Лошадей
		Николаевская улица		
1582		Кулаковъ Михаилъ Николаевичъ	2	
1584		Фендлеръ Александръ Ивановичъ	5	5
1580		Михайлова Александръ Васильевичъ	3	3
1579		Кулаковъ Иванъ Николаевичъ	3	
1578		Свиригина Владиміръ Степановичъ	3	
1577		Семьянниковъ Александръ Степановичъ	3	
1576		Воронинъ Георгій Яковлевичъ	2	
1575		Виноградовъ Деметрій Федоровичъ	3	
1574		Воронинъ Владиміръ Михайловичъ	3	
1573		Павловская Ольга Степановна	2	
1572		Меншиковъ Капиталинъ Алексеевичъ	5	5
1571		Починкова Анна Ивановна	3	5
1570		Меншиковъ Валентинъ Михайловичъ	3	
1568		Кулакова Ольга Васильевна	5	5
1564		Рубинкина Татьяна Степановна	2	
1585		Винз Вадимъ Владиміровичъ	2	

Глуховская улица

16.	142	Филимонов Алексей Васильевич	8	3
	143	Александров Генрих Александрович	8	3
	139	Александров Николай Иванович	4	
	138	Михайлов Сергей Павлович	5	3

Курская улица

54.	229	Заболотный Аков Михайлович	5	
	229	Камурганов Алексей Иванович	3	3
	241	Калачманов Семел Иванович	5	
	242	Бреднев Андрей Дмитриевич	3	
	243	Михонова Юлия Ивановна	5	
	244	Тинников Георгий Архипович	5	3
	245	Портнов Даниил Семенович	3	3
	245	Басовников Георгий Михайлович	3	3
	247	Аронасов Александр Михайлович	5	3
	248	Жукина Мария Михайловна	3	
	249	Аронасов Михаил Семенович	3	
300	Суслов Игорь Степанович	5		
301	Винков Аков Степанович	3		

Преображенская улица

17.	223	Земоторев Иван Тихонович	2	
	222	Воснесенский Елизавета Митрофановна	3	
	221	Мамонтов Василий Иванович	3	
	220	Семизухина Татьяна Геннадьевна	6	5
	219	Портнов Стефан Михайлович	8	5
	218	Кричевская Екатерина Романовна	8	5
217	Кузнецов Сергей Иванович	3		

6. Списки домовладельцев гор. Рыльска с указанием улиц, на которых они находились. Ф. 302, оп. 1, д. 539, л. 2, 4.

ГОСУДАРСТВЕННЫЙ АРХИВ КУРСКОЙ ОБЛАСТИ

Рыльская городская управа

СНИА Облгосарх
 Отдел документальных фондов
 ФОНД № 302
 Св. № 48 Арх. № 539

ДЕЛО № _____

*Списки домовладельцев гор. Рыльска,
 с указанием улиц, на которых они
 находились.*

Начато 1908г.

Окончено _____

На _____ листах

Курская областная архивная служба
 Отдел документальных фондов
 ФОНД № 302
 Св. № 48 Арх. № 539

2

Томскъ

Составительская часть гор. Томска предназначена
для размещения памятников Государственного
ополчения

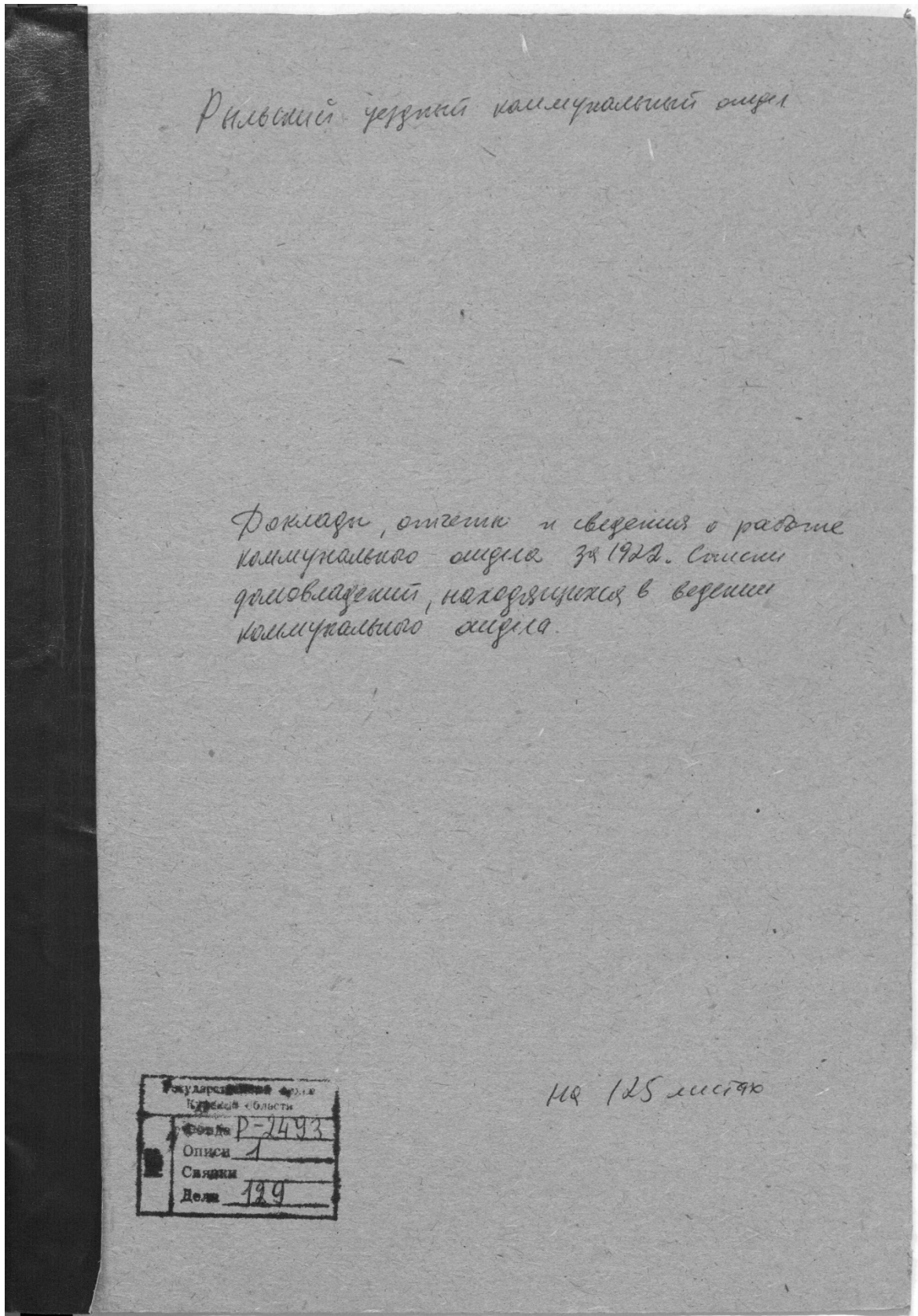
Составленъ в срединѣ 1908 года.

№	Имя	Улица	№	Имя	Улица	№
		<u>Ильинская улица</u>				
57.	268	Ильинская	Иванъ Александровичъ	17.		
	269	Ильинская	Иванъ Ивановичъ	16.		
	270	Ильинская	Парфеній Андреевичъ	10.	13	
	271	Ильинская	Викторъ Андреевичъ	13.		
	272	Ильинская	Иванъ Степановичъ	7.		
	273	Ильинская	Владимиръ Владимировичъ	10.		
		<u>Войсковая улица</u>				
2.	8	Войсковая	Иванъ Александровичъ	15.		
	7	Войсковая	Иванъ Александровичъ	15.		
		<u>Вознесенская улица</u>				
2.	4	Вознесенская	Антонъ Алексеевичъ	15.		
	5	Вознесенская	Васильевъ	4.		
		<u>Преображенская улица</u>				
2	6/4	Преображенская	Викторъ Владимировичъ	4.		
		<u>Площадная улица</u>				
2.	3	Площадная	Александръ Павловичъ	15.		
	2	Площадная	Антонъ Андреевичъ	6.	13	
	1	Площадная	Федоръ Степановичъ	15.		

162

6.	148	Золотарев Николай Филиппович	4.	перенесено из книги Михайловской по- списку.	
	147	Золотарев Николай Яковлевич	4.		
	146	Золотарев Алексей Алексеевич	4.		
	145	Александров Алексей Филиппович	3.		
	144	Александров Иван Яковлевич	5.		
	143	Гарбаринская Сусанна Федовна	10.		
<u>Ильинская улица.</u>					
16.	153	Кайгородов Анна Вардровна	5.	Анна Самуиловна Самуиловна	
	156	Тарасов Петр Яковлевич	3.		
	158	Матвеев Ольга Григорьевна	2.		
	159	Поздников Дмитрий Сергеевич	2.		№ 11
	160	Филиппов Василий Петрович	7.		
	161	Кочетков Иван Иванович	3.		
	162	Морозов Николай Александрович	3.		
	162	Краснов Павел Яковлевич	2.		
	163	Богданов Николай Александрович	6.		
	164	Семенов Павел Иванович	4.		
165	Мещеряков Анна Семеновна	4.			
<u>Гурьевская улица.</u>					
16.	142	Филиппов Алексей Васильевич	8.		
	140/141	Матвеева Наталья Карловна	8.		
	139	Семин Алексей Григорьевич	4.		
	138	Мещеряков Иван Иванович	5.		
<u>Курская улица.</u>					
57.	289	Заболотный Андрей Михайлович	5.	находится в записке № 11	
	290	Калужников Алексей Иванович	3.		
	291	Калужников Семён Иванович	5.		
	292	Калужников Семён Иванович	3.		
	293	Тирнова Анна Ивановна	5.		
294	Минин Александр Александрович	5.	Василий Александрович Минин		

7. Доклады, отчеты и сведения о работе коммунального отдела за 1922.
Списки домовладельцев, находящихся в ведении коммунального отдела. Ф. Р-
2493, оп.1, д.129, л. 2, 6об-7, 33, 36об-37, 43, 46об-47.



Журнал поимечный		За четвертую четверть 1999г.	
находящихся в ведении		Сентябрь Октябрь и Декабрь 1999г.	
Фамилия	Имя	Сентябрь	Октябрь
Васильева	И.И.	20	20
Иванова	М.М.	20	20
Петрова	Л.Л.	20	20
Сидорова	Н.Н.	20	20
Смирнова	О.О.	20	20
Тимофеева	Р.Р.	20	20
Хорошавина	С.С.	20	20
Федорова	Т.Т.	20	20
Кузнецова	У.У.	20	20
Лебедева	Ф.Ф.	20	20
Попович	Х.Х.	20	20
Савина	Ц.Ц.	20	20
Соболева	Ч.Ч.	20	20
Тихонова	Ш.Ш.	20	20
Фролова	Щ.Щ.	20	20
Харина	Ъ.Ъ.	20	20
Цыганова	Ы.Ы.	20	20
Чайкина	Ь.Ь.	20	20
Шарова	Э.Э.	20	20
Щербина	Ю.Ю.	20	20
Яковлева	Я.Я.	20	20

№ п/п	Площадь (кв. м)	Фамилия И.О.	№ участка (участки)	Площадь (кв. м)	Площадь (кв. м)	Площадь (кв. м)	Площадь (кв. м)	Площадь (кв. м)
109	Соб. Степана	119	Виноградова И.И.	119	79,62 кв. м	19,6		
110	Соб. Степана	119	Виноградова И.И.	119	65			
111	Соб. Степана	9	Виноградова И.И.	9	16 2/3			
112	Соб. Степана	119	Виноградова И.И.	119	17,78			
113	Соб. Степана	9	Виноградова И.И.	9	94 1/4 кв. м			
114	Соб. Степана	9	Виноградова И.И.	9	4			
115	Соб. Степана	8	Виноградова И.И.	8	93,6			
116	Соб. Степана	8	Виноградова И.И.	8	43,4			
117	Соб. Степана	8	Виноградова И.И.	8	37,34			
118	Соб. Степана	18	Виноградова И.И.	18	56 2/3			
119	Соб. Степана	18	Виноградова И.И.	18	43,2			
120	Соб. Степана	9	Виноградова И.И.	9	39,6 кв. м			
121	Соб. Степана	18	Виноградова И.И.	18	92 1/2 кв. м			
122	Соб. Степана	13/14	Виноградова И.И.	13/14	25			
123	Соб. Степана	80	Виноградова И.И.	80	21			
124	Соб. Степана	30	Виноградова И.И.	30	95			
125	Соб. Степана	30	Виноградова И.И.	30	53,9			
126	Соб. Степана	13/14	Виноградова И.И.	13/14	24			
127	Соб. Степана	45	Виноградова И.И.	45	30,7			
128	Соб. Степана	9	Виноградова И.И.	9	27 1/2 кв. м			
129	Соб. Степана	8	Виноградова И.И.	8	38 1/2			
130	Соб. Степана	3	Виноградова И.И.	3	20 2/3			
131	Соб. Степана	3	Виноградова И.И.	3	29,08			
132	Соб. Степана	21	Виноградова И.И.	21	29 1/2 кв. м			
133	Соб. Степана	11	Виноградова И.И.	11	29 1/2			
134	Соб. Степана	80	Виноградова И.И.	80	20 2/3			
135	Соб. Степана	16	Виноградова И.И.	16	20,7			

Бурмекто и микс 2,5 ^{л/га} себидан
Калзия и микс 96 в аэрозоль

32

33

Журнал помещенный
находится в ведении

Система Нормализации

за период времени 1999-2001
годы, Беларусь и Беларусь

№ п/п по порядку	Наименование	№ п/п	Фамилия И.О. отчество	подпись	подпись	подпись	подпись	подпись	подпись
91	Д.И. Смирнов	38	Д.И. Смирнов С.И.	Смирнов	—	—	—	—	—
92	С.П. Смирнов	44	Косенко И.И.	—	—	—	—	—	—
93	С.И. Смирнов	25	Смирнов С.И.	—	—	—	—	—	—
94	С.И. Смирнов	25	Смирнов С.И.	—	—	—	—	—	—
95	С.И. Смирнов	25	Смирнов С.И.	—	—	—	—	—	—
96	С.И. Смирнов	25	Смирнов С.И.	—	—	—	—	—	—
97	С.И. Смирнов	39	Смирнов С.И.	—	—	—	—	—	—
98	С.И. Смирнов	39	Смирнов С.И.	—	—	—	—	—	—
99	С.И. Смирнов	39	Смирнов С.И.	—	—	—	—	—	—
100	С.И. Смирнов	39	Смирнов С.И.	—	—	—	—	—	—
101	С.И. Смирнов	39	Смирнов С.И.	—	—	—	—	—	—
102	С.И. Смирнов	39	Смирнов С.И.	—	—	—	—	—	—
103	С.И. Смирнов	4	Смирнов С.И.	—	—	—	—	—	—
104	С.И. Смирнов	4	Смирнов С.И.	—	—	—	—	—	—
105	С.И. Смирнов	4	Смирнов С.И.	—	—	—	—	—	—
106	С.И. Смирнов	4	Смирнов С.И.	—	—	—	—	—	—
107	С.И. Смирнов	4	Смирнов С.И.	—	—	—	—	—	—
108	С.И. Смирнов	118	Смирнов С.И.	—	—	—	—	—	—
109	С.И. Смирнов	119	Смирнов С.И.	—	—	—	—	—	—
110	С.И. Смирнов	119	Смирнов С.И.	—	—	—	—	—	—
111	С.И. Смирнов	2	Смирнов С.И.	—	—	—	—	—	—
112	С.И. Смирнов	112	Смирнов С.И.	—	—	—	—	—	—
113	С.И. Смирнов	2	Смирнов С.И.	—	—	—	—	—	—
114	С.И. Смирнов	2	Смирнов С.И.	—	—	—	—	—	—
115	С.И. Смирнов	8	Смирнов С.И.	—	—	—	—	—	—
116	С.И. Смирнов	8	Смирнов С.И.	—	—	—	—	—	—
117	С.И. Смирнов	8	Смирнов С.И.	—	—	—	—	—	—
118	С.И. Смирнов	18	Смирнов С.И.	—	—	—	—	—	—
119	С.И. Смирнов	18	Смирнов С.И.	—	—	—	—	—	—
120	С.И. Смирнов	8	Смирнов С.И.	—	—	—	—	—	—

Handwritten notes on a separate sheet of paper, including the word "Сведения" and other illegible text.

Handwritten notes on a lined page, including the word "Сведения" and a list of entries with numbers.

№	Сведения	№
1	...	1
2	...	2
3	...	3
4	...	4
5	...	5
6	...	6
7	...	7
8	...	8
9	...	9
10	...	10
11	...	11
12	...	12
13	...	13
14	...	14
15	...	15
16	...	16
17	...	17
18	...	18
19	...	19
20	...	20
21	...	21
22	...	22
23	...	23
24	...	24
25	...	25
26	...	26
27	...	27
28	...	28
29	...	29
30	...	30
31	...	31
32	...	32
33	...	33
34	...	34
35	...	35
36	...	36
37	...	37
38	...	38
39	...	39
40	...	40
41	...	41
42	...	42
43	...	43
44	...	44
45	...	45
46	...	46
47	...	47
48	...	48
49	...	49
50	...	50

№ по порядку	Наименование	Место	Дата	Время	Погода	Направление ветра	Скорость ветра	Давление
94	Воскресенье, 10 мая	Село	4	11/10	ясно	штиль	штиль	по графику в 10 часов
95	Воскресенье, 11 мая	Село	11/10		"	"	"	"
96	Воскресенье, 12 мая	Село	"		"	"	"	"
97	Воскресенье, 13 мая	Село	"		"	"	"	"
98	Воскресенье, 14 мая	Село	"		"	"	"	"
99	Воскресенье, 15 мая	Село	"		"	"	"	"
100	Воскресенье, 16 мая	Село	"		"	"	"	"
101	Воскресенье, 17 мая	Село	"		"	"	"	"
102	Воскресенье, 18 мая	Село	"		"	"	"	"
103	Воскресенье, 19 мая	Село	"		"	"	"	"
104	Воскресенье, 20 мая	Село	"		"	"	"	"
105	Воскресенье, 21 мая	Село	"		"	"	"	"
106	Воскресенье, 22 мая	Село	"		"	"	"	"
107	Воскресенье, 23 мая	Село	"		"	"	"	"
108	Воскресенье, 24 мая	Село	"		"	"	"	"
109	Воскресенье, 25 мая	Село	"		"	"	"	"
110	Воскресенье, 26 мая	Село	"		"	"	"	"
111	Воскресенье, 27 мая	Село	"		"	"	"	"
112	Воскресенье, 28 мая	Село	"		"	"	"	"
113	Воскресенье, 29 мая	Село	"		"	"	"	"
114	Воскресенье, 30 мая	Село	"		"	"	"	"

Воскресенье

8. Письмо областного бюджетного учреждения культуры «Инспекция по охране и использованию объектов культурного наследия (памятников истории и культуры) Курской области» от 06.05.2022 № 677 о направлении запрашиваемой информации



**АДМИНИСТРАЦИЯ
КУРСКОЙ ОБЛАСТИ
КОМИТЕТ ПО ОХРАНЕ ОБЪЕКТОВ
КУЛЬТУРНОГО НАСЛЕДИЯ
КУРСКОЙ ОБЛАСТИ**

ОБЛАСТНОЕ БЮДЖЕТНОЕ УЧРЕЖДЕНИЕ
КУЛЬТУРЫ «ИНСПЕКЦИЯ ПО ОХРАНЕ И
ИСПОЛЬЗОВАНИЮ ОБЪЕКТОВ КУЛЬТУРНОГО
НАСЛЕДИЯ (ПАМЯТНИКОВ ИСТОРИИ И
КУЛЬТУРЫ) КУРСКОЙ ОБЛАСТИ»
(ОБУК «ИНСПЕКЦИЯ ПО ОХРАНЕ
ОБЪЕКТОВ КУЛЬТУРНОГО НАСЛЕДИЯ КУРСКОЙ
ОБЛАСТИ»)

305000, г. Курск, Красная пл., д. 6

тел.: +7 (4712) 51-15-96,

e-mail: okn.kursk@mail.ru

06.05.2022 № 677

Генеральному директору Общества с
ограниченной ответственностью
«НАУЧНО-ИССЛЕДОВАТЕЛЬСКИЙ
ИНСТИТУТ РЕСТАВРАЦИИ,
ПРОЕКТИРОВАНИЯ И ИСТОРИКО-
КУЛЬТУРНЫХ ЭКСПЕРТИЗ»
Худякову О.В.

7841084410@mail.ru

Уважаемый Олег Владиславович!

На Ваше обращение о предоставлении документов от 04.05.2022 № 42-22, ОБУК «Инспекция по охране и использованию объектов культурного наследия (памятников истории и культуры) Курской области» (далее – Инспекция) сообщает, что в Ваш адрес посредством электронной почты на электронный адрес 7841084410@mail.ru 5 и 6 мая 2022 г. было направлено 14 писем с вложенными электронными архивами.

Архивы содержат всю имеющуюся у Инспекции информацию по перечню выявленных объектов культурного наследия, указанному в Контракте № 0144200002422000081 от 04.05.2022 г.:

- выкопировки из Списка вновь выявленных объектов, представляющих историческую, научную, художественную или иную культурную ценность, утвержденного председателем комитета по культуре и искусству Администрации Курской области 16.01.1995 г.;
- имеющиеся фотографические изображения объектов;
- имеющиеся копии актов осмотра и актов технического состояния выявленных объектов культурного наследия;
- имеющиеся копии технических паспортов выявленных объектов культурного наследия;
- имеющиеся выписки из Единого государственного реестра недвижимости;
- проект зон охраны г. Рыльск Курской области.

С уважением,
Начальник инспекции

И.В. Черникова

Ворылина Н.Н.
+7 (4712) 51-15-96

9. Письмо Администрации города Рыльска от 31.05.2022 № 1315 о предоставлении запрашиваемой информации



АДМИНИСТРАЦИЯ ГОРОДА РЫЛЬСКА

307370, Курская область, г. Рыльск, ул.К.Либкнехта,9
тел./факс: (47152) 2-22-38, E-mail: adm.rylsk46@mail.ru
ОКПО 44022333, ОГРН 1024600743892
ИНН/КПП 4620004595 / 462001001

___31.05.2022___ № ___1315___

На № _____ от _____

Генеральному директору Научно-исследовательского института реставрации, проектирования и историко-культурных экспертиз
НИИ РПИКЭ
Худякову О. В.

Уважаемый Олег Владиславович!

На Ваш исх. № 44-22 от 05.05.2022 Администрация города Рыльска предоставляет запрашиваемую информацию.

Глава города Рыльска

С. А. Курносов

Исп. Фролова О. А.
Тел. 8(47152) 2-27-42

*10. Письмо ОКУ «Госархив Курской области» от 30.05.2022
№ 07-12/190-2022/Т о направлении скан-копий архивных дел*

Российская Федерация
Архивное управление
Курской области
Областное казенное учреждение
«Государственный архив Курской области»
(ОКУ «Госархив Курской области»)
ул. Ленина, 57, г. Курск, 305000
тел./Факс. 8 (4712) 51-49-85
e-mail: gosarhiv-kursk@yandex.ru
ОКПО 03492966, ОГРН 1024600949911
ИНН/КПП 4629016556/463201001

30.05.2022 № 07-12/190-2022/Т.
на № 56-22 от 25.05.2022.

Генеральному директору
ООО «НИИ РПИИКЭ»

Худякову О.В.

ул. Кирочная, д. 19, литер А, офис 6,
г. Санкт-Петербург, 191123

<7841084410@mail.ru>

Уважаемый Олег Владиславович!

В архивном фонде «Коммунальный отдел исполкома Рыльского уездного Советов рабочих, крестьянских и красноармейских депутатов» выявлены архивные дела с информацией о строениях, расположенных на территории города Рыльска в первой половине 1920-х гг. (скан-копии архивных дел прилагаются).

В связи с тем, что в довоенные годы в городе Рыльске отсутствовала нумерация домовладений (административная привязка осуществлялась по номеру квартала и домовладельцу), сопоставить выявленные исторические сведения с актуальной нумерацией домовладений, представленной в приложении к Вашему запросу, не представляется возможным, так как сотрудники ОКУ «Госархив Курской области» не уполномочены интерпретировать выявляемую в архивных документах информацию.

Вместе с тем, приглашаем Ваших сотрудников самостоятельно ознакомиться с архивными документами в читальном зале ОКУ «Госархив Курской области» с целью выявления интересующих Вас сведений, где им будет оказана соответствующая квалифицированная помощь.

Работа читального зала осуществляется по следующему графику: с понедельника по четверг с 10:00 по 17:00, перерыв с 13:00 до 14:00. Записаться для работы в читальном зале можно по телефону +7 (4712) 51-49-85 (доб. 2259).

Приложение: 344 файла.

Директор

Н.А. Елагина

О.Н. Аргунов
☎ 8 (4712) 52-05-58