



АДМИНИСТРАЦИЯ КУРСКОЙ ОБЛАСТИ

**КОМИТЕТ ПО ОХРАНЕ ОБЪЕКТОВ КУЛЬТУРНОГО НАСЛЕДИЯ
КУРСКОЙ ОБЛАСТИ**

П Р И К А З

от 15.03.2022

№ 05.4-08/190

г. Курск

**Об утверждении предмета охраны объекта культурного наследия
регионального значения «Амбар паровой вальцово-раструсной
мельницы купцов А.С. и А.А. Соломатиных», 1881 год,
расположенного по адресу: Курская область, Беловский район,
село Крупец**

В соответствии с Федеральным законом от 25 июня 2002 года № 73-ФЗ «Об объектах культурного наследия (памятниках истории и культуры) народов Российской Федерации», Положением о комитете по охране объектов культурного наследия Курской области, утвержденным постановлением Губернатора Курской области от 15.09.2020 № 274-пг, ПРИКАЗЫВАЮ:

1. Утвердить прилагаемый предмет охраны объекта культурного наследия регионального значения «Амбар паровой вальцово-раструсной мельницы купцов А.С. и А.А. Соломатиных», 1881 год, расположенного по адресу: Курская область, Беловский район, село Крупец.

2. Контроль за исполнением настоящего приказа возложить на начальника отдела разрешительной документации и учета объектов культурного наследия комитета по охране объектов культурного наследия Курской области А.И. Куткову.

3. Приказ вступает в силу со дня его подписания.

Председатель комитета

И.А. Мусьял

УТВЕРЖДЕН
приказом комитета по охране
объектов культурного наследия
Курской области
от 15.03.2022 № 05.4-08/190

ПРЕДМЕТ ОХРАНЫ

**объекта культурного наследия регионального значения
«Амбар паровой вальцово-раструсной мельницы купцов
А.С. и А.А. Соломатиных», 1881 год, расположенного по адресу:
Курская область, Беловский район, село Крупец**

Историческая ценность:

датировка объекта – 1881 год;
установление личности заказчиков, строителей – купцов
А.С. и А.А. Соломатиных;
значительная узнаваемая сохранность промышленного объекта –
мельничного амбара на время его строительства.

Градостроительная охрана:

Местоположение объекта, его градостроительные характеристики,
его роль в формировании исторического пространства мельничной
территории в северо-западной окраине села Крупец на берегу реки Псёл, в
пределах визуальных связей с окружающим историческим ландшафтом,
сохранившейся исторической планировкой и застройкой села, а также
локальной территорией, сохраняющей исторические параметры
промышленного комплекса мельницы купцов Соломатиных, имеющего
более вековую историю, его местоположение и визуальные связи с
сохранившимися фрагментами части мельничных корпусов, объектов,
обладающих признаками объектов культурного наследия – руин
машинного отделения и фундаментов мельничного корпуса.

Архитектурная охрана:

**Объёмно-пространственная композиция на время строительства
объекта:**

объёмно-пространственное решение объекта: равновесные,
статичные формы двухэтажного кирпичного здания, прямоугольной
формы в плане, под скатной крышей;

объёмно-пространственное решение объекта: в пределах габаритов
фундамента, наружных несущих стен, на их полную высоту;

крыша объекта, её конфигурация – скатная;

параметры крыши на время строительства объекта, материал каркаса
крыши.

Композиция и архитектурно-художественное решение фасадов в целом и отдельных их деталей:

Композиционное и декоративное оформление фасадов, в кирпичной кладке (с последующей возможной покраской, побелкой), решено в формах характерных для периода историзма последней четверти XIX в.

Фасады обладают достаточной декоративной насыщенностью и выполнены в керамическом кирпиче. Композиция южного и северного продольных фасадов подобны – в три световые оси окон первого и второго этажей. Композиция торцевого западного фасада в две световые оси окон второго этажа и организованный дверной проём основного входа в центре плоскости стены уровня первого этажа. Композиция торцевого восточного фасада в две световые оси окон первого и второго этажей. Фасады первого этажа решены упрощённо и не имеют выраженного декора. Плоскости стен второго этажа акцентированы как рустованные, где горизонтальные ряды выпуска кладки, создают ровный композиционный ритм по горизонтали всей плоскости фасадов, переходя на широкие угловые лопатки. Все проёмы (оконные и дверь) прямоугольные с пологими лучковыми перемычками, верхние ряды кладки которых выложены сухариками.

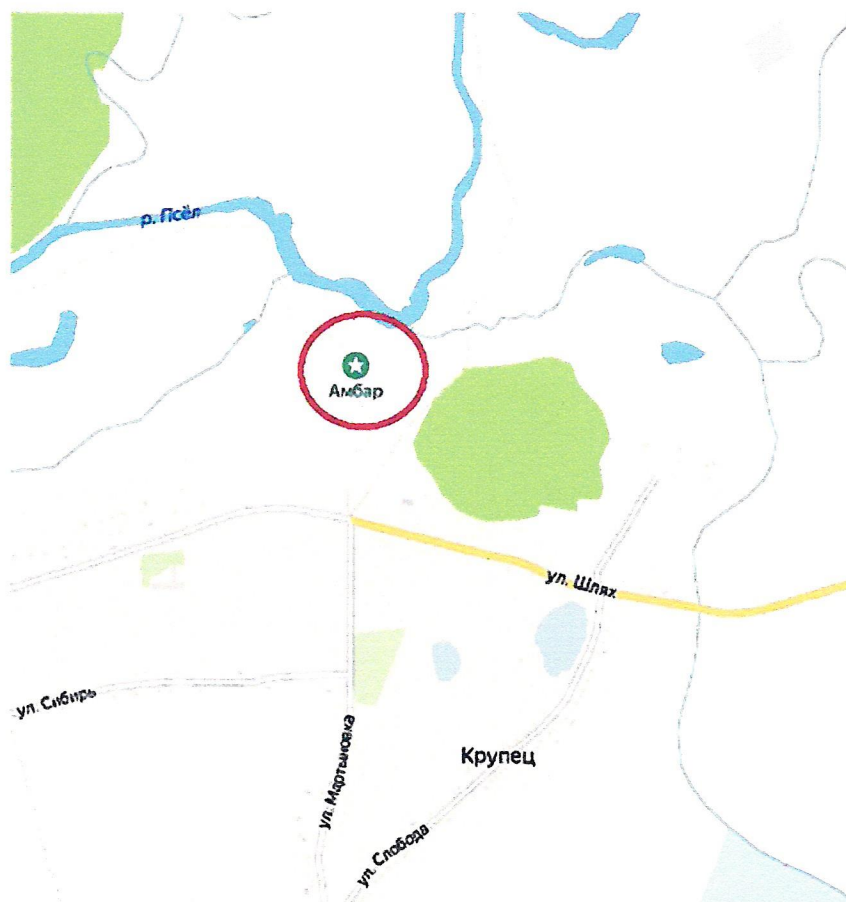
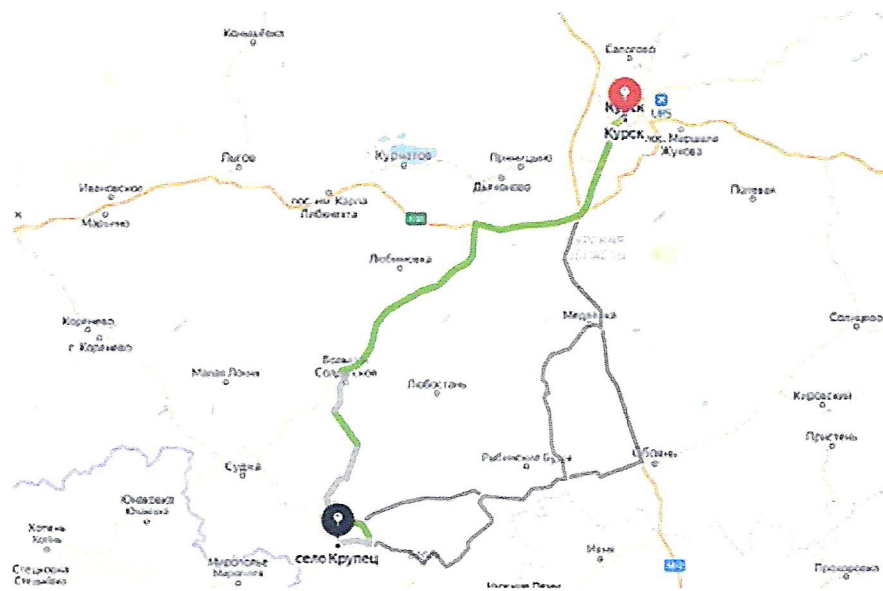
Здание завершает невысокий карниз, представленный рядами полочек, подчёркнутых рядом поребрика. Верх треугольного фронтона западного фасада декорирован полочками и декором городки.

Конструкции и строительные материалы:

конструкции и материал капитальных наружных стен на время строительства объекта – керамический кирпич (с возможной дальнейшей штукатуркой, побелкой или окраской, с сохранением фактуры кирпича);

крыша – скатная: материал каркаса – дерево; характер кровельного покрытия – металлическая кровля по деревянной обрешетке с желобами и водосточными трубами.

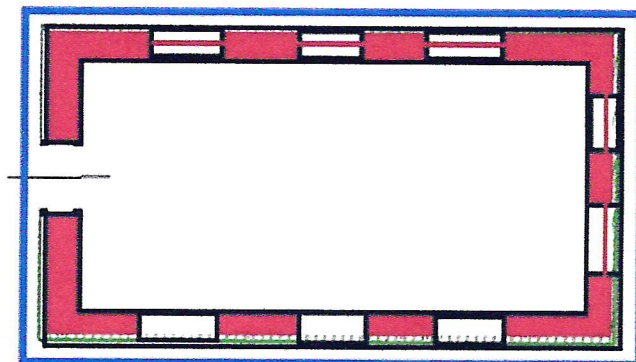
ПРЕДМЕТ ОХРАНЫ. Графическая часть.
Градостроительная охрана
СИТУАЦИОННЫЙ ПЛАН местоположение объекта



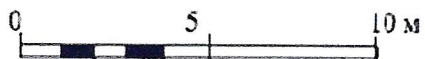
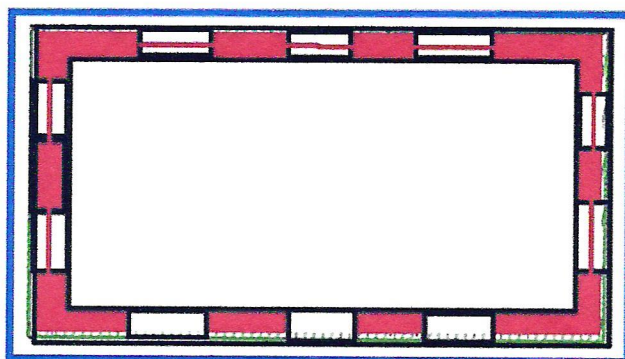
ПРЕДМЕТ ОХРАНЫ. Графическая часть.



План-схемы этажей

ПЛАН 1-го этажа



ПЛАН 2-го этажа



-  объёмно-пространственное решение на время строительства объекта, материал стен
-  композиция и архитектурно-художественное решение фасадов