

АКТ
государственной историко-культурной экспертизы
в целях обоснования целесообразности включения
в Единый государственный реестр объектов культурного наследия
(памятников истории и культуры) народов Российской Федерации
выявленного объекта культурного наследия «Дом жилой», кон. XIX - нач.
XX вв., расположенного по адресу: Курская область, Рыльский район, г.
Рыльск, ул. Урицкого, д. 70

Дата начала проведения экспертизы: 04 мая 2022 года.

Дата окончания проведения экспертизы: 02 июня 2022 года.

Место проведения экспертизы: Курская область, Рыльский район,
г. Рыльск, г. Москва.

Заказчик экспертизы: Областное бюджетное учреждение культуры «Инспекция по охране и использованию объектов культурного наследия (памятников истории и культуры) Курской области», 305000, Курская область, г. Курск, Красная площадь, д. 6, ИНН: 4632043341, КПП: 463201001.

Сведения об организации, проводившей экспертизу: общество с ограниченной ответственностью «НАУЧНО-ИССЛЕДОВАТЕЛЬСКИЙ ИНСТИТУТ РЕСТАВРАЦИИ, ПРОЕКТИРОВАНИЯ И ИСТОРИКО-КУЛЬТУРНЫХ ЭКСПЕРТИЗ» (ООО «НИИ РПИИКЭ»), 191123, РФ, г. Санкт-Петербург, ул. Кирочная, д.19, литер А, пом.13Н, офис 6, ИНН 7841084410, КПП 784101001.

Сведения об эксперте:

Фамилия, имя и отчество	Федосеева Елена Михайловна
Образование	Высшее
Специальность	Инженер
Учёная степень (звание)	-
Стаж работы	12 лет
Место работы, должность	г. Москва, эксперт по проведению государственной историко-культурной экспертизы
Реквизиты решения Министерства культуры Российской Федерации по аттестации эксперта на проведение экспертизы с указанием объектов экспертизы	Приказ Министерства культуры Российской Федерации от 04.02.2021 №142. Объекты экспертизы: - выявленные объекты культурного наследия в целях обоснования целесообразности включения данных объектов в реестр; - документы, обосновывающие включение

	<p><i>объектов культурного наследия в реестр;</i></p> <ul style="list-style-type: none"> - документы, обосновывающие исключение объектов культурного наследия из реестра; - проекты зон охраны объекта культурного наследия.
--	--

Информация об ответственности эксперта за достоверность сведений, изложенных в заключении, в соответствии с законодательством Российской Федерации:

Государственный эксперт по проведению государственной историко-культурной экспертизы Федосеева Елена Михайловна несет ответственность за соблюдение принципов проведения государственной историко-культурной экспертизы, установленных статьей 29 Федерального закона от 25.06.2002 № 73-ФЗ «Об объектах культурного наследия (памятниках истории и культуры) народов Российской Федерации», Положением о государственной историко-культурной экспертизе, утвержденным постановлением Правительства Российской Федерации от 15.07.2009 № 569 с изменениями и дополнениями, и за достоверность сведений, изложенных в настоящем заключении экспертизы.

Экспертом при подписании акта государственной историко-культурной экспертизы, выполненного на электронном носителе в формате переносимого документа (PDF), обеспечена конфиденциальность ключа усиленной квалифицированной электронной подписи.

Объект экспертизы:

Выявленный объект культурного наследия «Дом жилой», кон. XIX - нач. XX вв., расположенный по адресу: Курская область, Рыльский район, г. Рыльск, ул. Урицкого, д.70 (далее – Объект).

Документы, обосновывающие включение Объекта в Единый государственный реестр объектов культурного наследия (памятников истории и культуры) народов Российской Федерации.

Цель экспертизы:

Обоснование целесообразности включения Объекта в Единый государственный реестр объектов культурного наследия (памятников истории и культуры) народов Российской Федерации (далее – Реестр) в качестве объекта культурного наследия, определение категории его историко-культурного значения.

Перечень документов, представленных Заказчиком для проведения экспертизы:

1. Список вновь выявленных объектов, представляющих историческую, научную, художественную или иную культурную ценность, утвержденный председателем комитета по культуре и искусству администрации области П.И. Надеиным 16.01.1995.

2. Проект зон охраны г. Рыльска Курской области, разработанный проектно-производственным институтом «КППИ» в июне 1990 г.

3. Технический паспорт домовладения №70 по ул. Урицкого города Рыльска Курской области по состоянию на 17.10.2005 г.

4. Выписка из Единого государственного реестра недвижимости об объекте недвижимости (здание) от 20.04.2022 г.

Сведения об обстоятельствах, повлиявших на процесс проведения и результаты экспертизы:

Обстоятельства, повлиявшие на процесс проведения и результаты проведения экспертизы, отсутствуют.

Эксперт не имеет родственных связей с заказчиком (его должностным лицом или работником) (дети, супруги и родители, полнородные и неполнородные братья и сестры (племянники и племянницы), двоюродные братья и сестры, полнородные и неполнородные братья и сестры родителей заказчика (его должностного лица или работника) (дяди и тети)); не состоит в трудовых отношениях с заказчиком; не имеет долговых или иных имущественных обязательств перед заказчиком (его должностным лицом или работником), а также заказчик (его должностное лицо или работник) не имеет долговых или иных имущественных обязательств перед экспертом; не владеет ценными бумагами акциями (долями участия, паями в уставных (складочных) капиталах) заказчика; не заинтересован в результатах исследований либо решении, вытекающем из настоящего заключения экспертизы, с целью получения выгоды в виде денег, ценностей, иного имущества, услуг имущественного характера или имущественных прав для себя или третьих лиц.

Сведения о проведенных исследованиях с указанием примененных методов, объема и характера выполненных работ и их результатов:

Настоящий Акт государственной историко-культурной экспертизы составлен в соответствии с Федеральным законом от 25.06.2002 № 73-ФЗ «Об объектах культурного наследия (памятниках истории и культуры) народов Российской Федерации, Положением о государственной историко-культурной экспертизе, утвержденным постановлением Правительства Российской Федерации от 15.07.2009 № 569.

Экспертиза проводится на основании контракта на проведение государственной историко-культурной экспертизы от 04.05.2022 № 0144200002422000081.

При проведении государственной историко-культурной экспертизы экспертом проведены:

- комплексный анализ представленных ОБУК «Инспекция по охране объектов культурного наследия Курской области» (заказчиком) документов по Объекту, подлежащему настоящей экспертизе;

- изучение нормативной базы;

- визуальное обследование с осуществлением фотофиксации Объекта в мае 2022 г., окружающей его застройки и градостроительной ситуации с целью исследования данных о его состоянии на момент проведения государственной историко-культурной экспертизы, а также визуализации планировочной структуры района и среды расположения Объекта;

- историко-архивные, библиографические исследования с целью выявления материалов, содержащих сведения по истории освоения и развития исследуемой территории расположения Объекта, истории создания и строительства Объекта;

- историко-архивные, библиографические исследования с целью выявления сведений об исторической планировочной структуре района расположения Объекта и их анализ, исследование картографических материалов с составлением исторической иконографии;

- историко-архитектурные исследования с целью изучения и анализа сведений об историческом облике Объекта, его архитектурно-художественной ценности;

- анализ всего комплекса данных (документов, материалов, информации) по Объекту, изучение дополнительных документов и материалов, собранных и полученных при проведении экспертизы.

Указанные историко-культурные исследования проведены в объеме, необходимом для принятия решения в рамках государственной историко-культурной экспертизы, и оформлены в виде акта государственной историко-культурной экспертизы. В процессе экспертизы выполнен анализ проектных и научно-исследовательских материалов и иных материалов, содержащих информацию об истории развития рассматриваемого объекта, ценности рассматриваемого объекта с точки зрения истории, архитектуры, градостроительства, искусства, науки и техники, эстетики, социальной культуры. Исследования проведены с применением методов натурного, историко-архивного, историко-архитектурного и историко-градостроительного анализов.

Результаты аналитических исследований материалов и документов, проведенных в соответствии с требованиями Федерального закона от 25.06.2002 № 73-ФЗ «Об объектах культурного наследия (памятниках истории и культуры) народов Российской Федерации» и постановления Правительства Российской Федерации от 15.07.2009 № 569, позволили эксперту сделать обоснованный вывод.

Факты и сведения, выявленные и установленные в результате проведенных исследований:

В процессе экспертизы проанализированы имеющиеся по Объекту документы, которыми располагает Заказчик экспертизы, изучены дополнительные документы и материалы, собранные и полученные при проведении экспертизы, в том числе из областного казенного учреждения «Государственный архив Курской области» (ОКУ «Госархив Курской области»), от Администрации города Рыльска, из фондов Рыльского краеведческого музея - филиала ОБУК «Курский областной краеведческий музей», Государственного каталога музейного фонда Российской Федерации.

Общие сведения об Объекте. Исследование правоустанавливающих документов по Объекту. Архивные исследования

«Дом жилой», кон. XIX - нач. XX вв. (Курская область, Рыльский район, г. Рыльск, ул. Урицкого, д.70) выявлен как объект, представляющий историческую, архитектурную и культурную ценность, в 1995 г.

Объект под номером 2319 включен в Список вновь выявленных объектов, представляющих историческую, научную, художественную или иную культурную ценность, утвержденный председателем комитета по культуре и искусству администрации области П.И. Надеиным 16.01.1995.

Предмет охраны, границы территории, охранное обязательство в отношении Объекта в установленном порядке не утверждены.

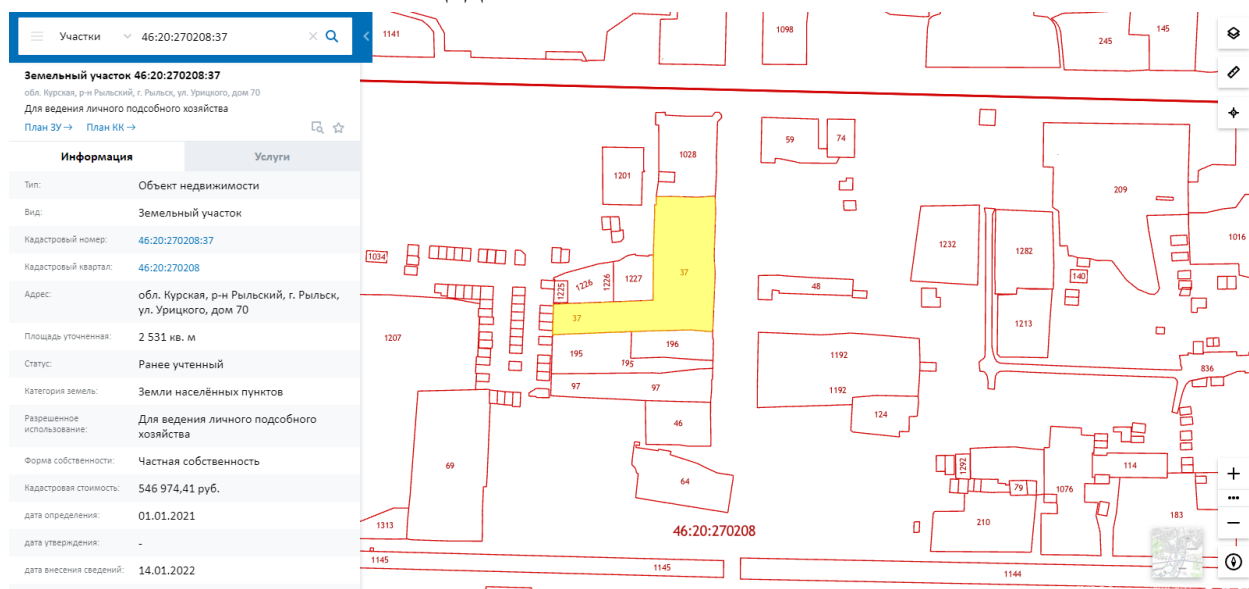
По состоянию на 17.10.2005 года Курским филиалом ФГУП «Ростехинвентаризация» выполнен технический паспорт домовладения № 70 по ул. Урицкого, согласно которому земельный участок имеет Г-образную форму, включает двор, сад и огород. Во дворе располагаются жилой дом (лит. АА1А2аа1а2а3), где лит. А – жилой дом, лит. А1 и А2 – жилые пристройки, лит. а, а1, а2 и а3 – холодные нежилые пристройки, и хозяйственные строения (лит. Г, Г1, Г2, Г3). В жилом доме размещалось три квартиры.

Жилой дом лит. А – одноэтажное строение, год постройки – до 1917 года. Фундаменты кирпичные ленточные, цоколь кирпичный, наружные стены - рубленные из бревен, облицованные кирпичом, перегородки деревянные, чердачное перекрытие деревянное, крыша железная.

Жилая пристройка лит. А1 – одноэтажное строение, 1957 года постройки. Фундаменты щебеночно-ленточные, цоколь кирпичный, наружные стены – рубленые из бревен, облицованные кирпичом. Перегородки деревянные, перекрытие чердачное – деревянное, крыша железная.

Жилая пристройка лит. А2 – одноэтажное строение. Год постройки – не указан. Фундамент ленточный кирпичный, наружные стены – каркас из бревен, облицованный кирпичом, перегородки деревянные, перекрытие чердачное – деревянное, крыша железная.

Согласно данным Росреестра, Объект расположен в кадастровом квартале 46:20:270208 на земельном участке 46:20:270208:37 по адресу: обл. Курская, р-н Рыльский, г. Рыльск, ул. Урицкого, д.70. Категория земель: земли населённых пунктов. Разрешенное использование: для ведения личного подсобного хозяйства. Уточненная площадь: 2531 кв. м.



Фрагмент Публичной кадастровой карты <https://pkk5.rosreestr.ru>

Согласно выписке из Единого государственного реестра недвижимости об объекте недвижимости (здание) от 20.04.2022, вид объекта недвижимости – здание, назначение Объекта – жилой дом, адрес: Курская область, р-н Рыльский, г. Рыльск, ул. Урицкого, д.70, кадастровый номер здания - 46:20:270208:250, кадастровый квартал - 46:20:270208, кадастровый номер земельного участка - 46:20:270208:37. Объект имеет площадь: 203,4 кв. м, количество этажей, в том числе подземных этажей: 1, год завершения строительства: 1917. Вид объекта – памятник, наименование – «Дом жилой», кон. XIX- нач. XX вв. Правообладатель – частные лица Логунов Владислав Романович и Логунов Станислав Романович. Вид права – долевая собственность. Дата регистрации: 28.02.2011.

Согласно данным Федеральной информационной адресной системы, адрес объекта адресации: Курская область, м.р-н Рыльский, г.п. город Рыльск, г. Рыльск, ул. Урицкого, д.70 зарегистрирован в государственном адресном

реестре.

Территория месторасположения Объекта находится в зоне Ж-1 – зоне застройки индивидуальными жилыми домами (Правила землепользования и застройки муниципального образования «город Рыльск» Рыльского района Курской области, утвержденные решением Рыльской городской Думы от 26.12.2018 № 29/1 (в редакции решения Рыльской городской Думы от 29.12.2021 г. №5/2)).

Кроме того, проанализированы основные положения Генерального плана муниципального образования «город Рыльск», утвержденного решением Рыльской городской Думы от 29.06.2011 № 48/1. В соответствии с Генеральным планом, территория расположения Объекта является жилой зоной - зоной ИЖС. Исследуемый Объект на Схеме территорий объектов культурного наследия расположен в границах территории городского ландшафта с режимом 1, в границах территории предполагаемых археологических находок и зоне реконструкции (Генеральный план муниципального образования «город Рыльск»).

Исследуемый Объект на основном чертеже Проекта зон охраны (утвержден Постановлением главы Администрации Курской области от 28.04.1992 № 210 «Об утверждении зон охраны памятников истории и культуры г. Рыльска») указан как ценное историко-архитектурное здание, предлагаемое к постановке на учет.

По результатам запроса в областное бюджетное учреждение культуры «Инспекция по охране и использованию объектов культурного наследия (памятников истории и культуры) Курской области» получен ответ от 06.05.2022 № 677 о направлении имеющихся документов (в том числе учетных) в отношении Объекта.

По результатам запроса в Администрацию города Рыльска получен ответ от 31.05.2022 № 1315 о предоставлении сведений об адресации, утратах внешнего облика / самих выявленных объектов культурного наследия города Рыльска.

По результатам запроса в ОКУ «Госархив Курской области» получен ответ от 30.05.2022 № 07-12/190-2022/Т о направлении скан-копий архивных дел в отношении выявленных объектов культурного наследия города Рыльска.

***Краткие исторические сведения о развитии территории расположения
Объекта, историко-градостроительные исследования***

Рыльск – город в западной части Курской области, административный центр Рыльского района, образующий городское поселение город Рыльск.

Расположен на обоих берегах реки Сейм. По состоянию на 2016 г. население города составляло 16242 человека¹.

Старейшая часть Рыльска занимает высокую гряду правобережья Сейма, между впадающими в последний речками Рыло (на севере) и Дублянкой (на юге)². Гора Ивана Рыльского – выдающийся археологический памятник. На нем прослеживаются напластования скифоидной, волынцевской и роменской (относящейся к IX-X вв. и представленной славянским племенем северян) культур, а также древнерусского периода (XI – первой половины XIII вв.), позднего средневековья и нового времени³. На вершине этой горы в конце X в. (когда рыльская земля оказалась в составе Древнерусского государства), в целях защиты русских земель от печенегов был, предположительно, основан в качестве города-крепости Рыльск, то есть существовавшее уже гораздо ранее поселение было преобразовано в город с городским кремлем (детинцем)⁴. К детинцу на горе Ивана Рыльского примыкали два посада. Верхний, со следами роменской культуры, памятниками древнерусского и позднесредневекового периодов, располагался к югу через ров от городища на территории, ограниченной современными ул. М. Горького, ул. Комсомольской и краем береговой террасы в урочище Воскресенская гора. Нижний, на котором присутствовал древнерусский домонгольский культурный слой, занимал территории к северо-западу, западу и юго-западу от городища и был ограничен современными Советской пл., ул. Луначарского и ул. Р. Люксембург⁵.

Первое письменное упоминание о Рыльске (центре одной из волостей Новгород-Северского княжества) находится в Ипатьевской летописи под 1152 г.⁶ во фразе: «Гюрги иде на Новгород на Северский и оттуда иде же к Рыльску». А уже в 1179 г. (или в 1180 г.) удельное Рыльское княжество, очевидно, выделяется из Новгород-Северского. Первым рыльским князем становится родившийся в 1167 г. Святослав Ольгович.

Курским и рыльским землям в XIII в. во времена монгольского нашествия в целом удалось избежать окончательного опустошения благодаря своему выгодному географическому положению (на стыке леса и степи, у кромки

¹ Администрация города Рыльска [Электронный ресурс]. Рыльск, 2017-2022. URL: <http://www.admrylsk46.ru/> (дата обращения: 17.05.2022)

² Просецкий В.А. Рыльск [Электронный ресурс]. Курск, 2002-2022. URL: <http://old-kursk.ru/book/rylsk/index.html> (дата обращения: 17.05.2022)

³ Кашкин А.В. Краткий очерк рыльской археологии // Рыльск и рыляне в отечественной и зарубежной истории и культуре: Сборник материалов межрегиональной научной конференции (г. Рыльск, 3 июня 2011 г.). Рыльск, 2012. С. 12-13.

⁴ Курский край. Научно-популярная серия в 20 томах. Т. 4. История города от Средневековья к Новому времени: X-XVII вв. Курск, 1999. С. 201-205.

⁵ Кашкин А.В. Краткий очерк рыльской археологии. С. 13.

⁶ Чалых Н.Н. Рыльск. Курск, 2006. С. 17-22.

степных кочевий)⁷. Вместе с тем на рыльской земле продолжались отягощенные внешним влиянием междоусобицы. В результате одной из них в конце XIII в. прервался просуществовавший немногим более ста лет род князей рыльских⁸.

Во второй половине XIV в. Рыльск оказался под властью Великого княжества Литовского⁹. В последующие сто лет Рыльское княжество, имея собственных владетельных князей, было полностью зависимо от Литвы¹⁰.

На рубеже XV–XVI вв. государственные границы России на юго-западе были установлены по Сейму, а Рыльск, находившийся под управлением князя Василия Ивановича Шемяки (Шемячича), стал до конца XVII в. пограничной крепостью. Особенно велика была угроза городу со стороны крымских татар, поляков и литовцев. Защиту южных рубежей осуществляли появившиеся на рыльской земле с конца XV в. северские казаки¹¹.

При Василии Шемяке в пределы городской черты был включен раскинувшийся на левобережье Дублянки посад. Центр расширившегося города, таким образом, оказался примерно на месте современного Дворца культуры (к западу от южной части Советской площади). Здесь была поставлена деревянная Спасо-Преображенская церковь (сгоревшая в 1720 г.), а неподалеку от нее расположилась съезжая изба (воеводская канцелярия). Площадь у церкви стала административной площадью города. А восточнее, ближе к Дублянке, была устроена торговая площадь. Все постройки в Рыльске в тот период были еще деревянными¹².

Рыльское удельное княжество при Василии Шемяке еще продолжало сохранять собственную самостоятельность. Однако после обвинения В.И. Шемяки в измене в 1523 г. самостоятельность княжества была ликвидирована, а механизм управления городом изменен. Вместо удельного князя в Рыльске появились назначаемые центральной властью воеводы, наместники и дьяки, ставившиеся на свои должности на определенный срок¹³.

Рыльск XVI в. представлял собой достаточно мощную для своего времени крепость. Эта крепость занимала ровную поверхность горы Ивана Рыльского на высоте около 50 метров над уровнем Сейма. С востока подступы защищал полноводный Сейм, с севера – Рыло и Дублянка, с запада – Дублянка с надолбами, с юга – глубокий ров. Крепостные пятиметровые стены и девять

⁷ Курский край. Научно-популярная серия в 20 томах. Т. 4. История города от Средневековья к Новому времени: X–XVII вв. С. 201–205.

⁸ Чалых Н.Н. Рыльск. С. 72–82.

⁹ Просецкий В.А. Рыльск [Электронный ресурс]. URL: <http://old-kursk.ru/book/rylsk/index.html> (дата обращения: 17.05.2022)

¹⁰ Курский край. Научно-популярная серия в 20 томах. Т. 4. История города от Средневековья к Новому времени: X–XVII вв. С. 201–205.

¹¹ Чалых Н.Н. Рыльск. С. 107–128.

¹² Там же. С. 87–106.

¹³ Там же. С. 87–106.

башен разной конфигурации и высоты были устроены из крепкого дуба. Укрепления на горе Воскресенской являлись продолжением старой крепости. Город тянулся по береговой гряде, имевшей обрывающиеся к Сейму и Дублянке склоны. Между горой Ивана Рыльского и Воскресенской горой находился старый Катунин ров. А следующий ров, находившийся чуть южнее, пересекал современную ул. III-го Интернационала от Дублянки к Сейму в районе ул. М. Горького. В этом районе до сих пор сохранились глубокие овраги. Третье укрепление, состоящее из глубокого рва и вала, находилось на месте «Чернявской лужи» (водоема, засыпанного в 1982 г.). Оно соединяло овраг, проходящий по древнему Ильинскому кладбищу, с оврагом на современной ул. Советской, находившимся около ведущей на Курск дороги¹⁴.

Густонаселенную территорию, протянувшуюся по горе Ивана Рыльского, Воскресенской и Ильинской (Крутой) горам, рыляне называли Старым городом. К западу от него, на правом берегу Дублянки издавна находился посад, на рубеже XIV–XV вв. перекинувшийся также и на левобережье Дублянки на места древних селищ¹⁵. Вокруг всего города тянулся земляной вал, на котором также стояли башни, а вдоль него шел ров шириной в 5–6 метров, в низменных местах заполненный водой.

В 1614 г. Рыльск был практически полностью сожжен. По Деулинскому перемирию 1618/1619 г. Рыльск остался закреплен за Российским государством. Это, однако, не оградило его окончательно от притязаний Речи Посполитой, продолжавшихся в дальнейшем вплоть до конца XVII в. После Смуты в Рыльске по-прежнему находился крупный гарнизон, численность которого стала сокращаться лишь во второй половине XVII в., когда государственные границы отодвинулись к югу и западу¹⁶. Кроме того, на протяжении XVII в. продолжали регулярно обновляться и городские укрепления¹⁷. Крепостные сооружения сохранялись в городе и в 1720-е гг., однако на протяжении XVIII в. они разрушались.

При этом за XVII в. Рыльск значительно развился в экономическом отношении. В рыльском крае процветало земледелие, садоводство и пчеловодство, кустарное производство по переработке сырья. Начиная с эпохи Петра I Рыльск из порубежного города-крепости начинает превращаться в значимый центр торговли на юго-западе Российской империи, и во второй половине XVIII в. становится им. В городе строятся гостиные дворы, лавки и склады. Из служилых людей, в XVII в. переходивших в купеческое сословие,

¹⁴ Там же. С. 129-153.

¹⁵ Там же. С. 129-153.

¹⁶ Просецкий В.А. Рыльск [Электронный ресурс]. URL: <http://old-kursk.ru/book/rylsk/index.html> (дата обращения: 17.05.2022)

¹⁷ Кашкин А.В. Краткий очерк рыльской археологии. С. 13.

происходят все наиболее значимые в XVIII – начале XX вв. купеческие династии Рыльска. Наиболее известны такие рыльские купцы как Шелеховы (Шелиховы), Фолимоновы (Филимоновы), Хорламовы (Харламовы), Золотаревы, Мальцевы, Аристарховы и др.¹⁸

В 1720 г. в городе произошел крупный пожар, после которого Рыльск восстанавливался по старой радиально-кольцевой планировке. 16 января 1784 г. Екатериной II был утвержден, а в 1791 г. окончательно скорректирован новый градостроительный план квартальной, прямоугольной застройки. План 1784 г. стал первым планом регулярной застройки Рыльска. Интенсивное строительство, проводимое в соответствии с этим планом, началось с 1798 г. Планом было предусмотрено, что Административная и Торговая (Базарная) площади города застраиваться не будут¹⁹, а главный въезд в город должен был располагаться со стороны современной улицы Калинина, там, где сейчас построен автомобильный мост через Сейм.

Из «Описания Курского наместничества» (1786 г.), сделанного С.И. Ларионовым, известно, что Рыльск конца XVIII в. был разделен на три части. Жителей в городе насчитывалось всего 2232 человека, имелась каменная соборная церковь Рождества Богородицы и пять каменных купеческих домов. В Рыльске работали лавки и кузница, были богадельни, харчевни, питейные дома и водяная мельница, плодоносные сады и огороды. В длину город имел протяженность две версты, в ширину – одну, а в окружности – шесть с лишним верст²⁰. Фабрик и заводов в городе не было, первые кустарные предприятия начали появляться в Рыльске с начала XIX в.

В первой половине – середине XIX в. Рыльск продолжил развиваться как крупный центр торговли. В первой половине XIX в. на Сейме была устроена система шлюзов и каналов (Александринский водный путь)²¹. При этом быстро росло население Рыльска - в 1858 г. в городе уже числилось 7070 жителей. В сословном отношении значительная часть из них являлась купцами, мещанами и лицами духовного звания²².

В 1867 г. в Рыльске насчитывалась 601 лавка. Активнее всего шла торговля косами, начатая и развитая рыльскими купцами-миллионерами Филимоновыми²³. Рыльские купцы имели собственные представительства в Астрахани, Санкт-Петербурге, Риге, Вене и Берлине²⁴.

¹⁸ Чалых Н.Н. Рыльск. С. 162-202.

¹⁹ Там же. С. 203-218.

²⁰ Ларионов С.И. Описание Курского наместничества из древних и новых разных о нем известий вкратце. М., 1786. С. 132-133.

²¹ Чалых Н.Н. Рыльск. С. 203-218.

²² Просецкий В.А. Рыльск [Электронный ресурс]. URL: <http://old-kursk.ru/book/rylsk/index.html> (дата обращения: 17.05.2022)

²³ Там же. (дата обращения: 17.05.2022)

²⁴ Чалых Н.Н. Рыльск. С. 203-218.

В 1870-е гг. Сейм обмелел и перестал быть судоходен. В 1894 г. была проведена железнодорожная ветка Коренево–Рыльск (с. Боровское)²⁵.

Во второй половине XIX в. в Рыльске активно начала развиваться промышленность (в которую из торговли уходили купцы). В 1865 г. в городе было 20 заводов, а в 1908 г. фабрик и заводов в Рыльске числилось – 42, а в Рыльском уезде – 67²⁶.



Город, базар и Преображенский храм. Период создания: начало XX в.

В Рыльске во второй половине XIX – начале XX вв. значительно расширилась сеть учебных и открылся ряд культурных заведений, также развивалась и медицина. В 1860-х гг. были построены мосты через Сейм и дамба. На главных улицах укладывались мостовые и тротуары, высаживались деревья. Центр Рыльска освещался керосиновыми фонарями. В конце 1880-х гг. в Рыльске был создан городской общественный сад. В конце XIX в. в городе был построен телеграф, в начале XX в. – электростанция, и был проведен телефон. Перед Первой мировой войной в городе насчитывалось около 14 тысяч жителей²⁷.

По окончанию Гражданской войны все основные улицы Рыльска сменили названия с дореволюционных на советские (большинство из которых сохранилось до настоящего времени)²⁸.

В период Великой Отечественной войны немецкая оккупация Рыльска продолжалась с начала октября 1941 г. по 30 августа 1943 г. С осени 1943 г. в освобожденный город постепенно начали возвращаться жители. С первых же

²⁵ Терещенко А.А. Рыльск в структуре региональной торговли во второй половине XIX в. // Рыльск и рыляне в отечественной и зарубежной истории и культуре: Сборник материалов межрегиональной научной конференции (г. Рыльск, 3 июня 2011 г.). Рыльск, 2012. С. 149-150.

²⁶ Чалых Н.Н. Рыльск. С. 314-341.

²⁷ Просецкий В.А. Рыльск [Электронный ресурс]. URL: <http://old-kursk.ru/book/rylsk/index.html> (дата обращения: 17.05.2022)

²⁸ Там же (дата обращения: 17.05.2022)

дней после освобождения в Рыльске, многие дома которого стояли разрушенными, а улицы были изрыты окопами, начались ремонтно-восстановительные работы, в них принимало активное участие все население. Выполнялись и работы по городскому благоустройству. В 1953–1954 гг. проводилось озеленение горы Ивана Рыльского и Красной площади²⁹, в 1955 г. была восстановлена городская электростанция, город и район были радиофицированы.

В рамках послевоенного восстановления в 1950-х гг. возникла необходимость в принятии нового градостроительного плана развития города (предыдущий план был утвержден в 1784 г.). Было разработано несколько проектов, наиболее удачным из них оказался план института «Курскгражданпроект», разработанный коллективом во главе с главным архитектором Павлом Ивановичем Криволаповым. В основу нового плана было положено развитие рыльской промышленности³⁰. В 1950-1970-е гг. город стал разрастаться, осваивая также и левобережье Сейма. В 1970-1980-е гг. в Рыльске вводились в эксплуатацию восстановленные и новые предприятия, реконструирована железнодорожная ветка Коренево–Рыльск, оборудован аэродром, позволивший наладить воздушное сообщение города с Курском и районными центрами. До 1976 г. в пределах Рыльского района активно использовался речной транспорт. При этом Рыльск не утрачивал торгового значения: к 1990 г. в городе работало более 60 магазинов, городской рынок и скотный базар. По старой традиции осенью ежегодно устраивались ярмарки³¹.

Перестройка 1985–1991 гг. и последующий распад СССР негативно сказались на развитии Рыльска. В самом городе и районе начали разоряться и закрываться производства, появилась безработица. Люди, чтобы повысить уровень своего благосостояния, стали заниматься торговлей. Кроме того, многие начали жить за счет собственных приусадебных участков, дач и огородов³².

В 2022 г. Рыльск празднует свое 870-летие (от момента первого летописного упоминания под 1152 г.). Главные достопримечательности города в настоящее время – это храмы и старинные дома XVIII – начала XX вв., на которые открывается прекрасный панорамный вид с горы Ивана Рыльского.

Краткие исторические сведения об Объекте

Исследуемый Объект расположен на улице Урицкого, в западной части города Рыльска.

²⁹ Там же (дата обращения: 17.05.2022)

³⁰ Там же (дата обращения: 17.05.2022)

³¹ Чалых Н.Н. Рыльск. С. 627-639.

³² Там же. С. 620-626, 640-657.

Согласно «Плану города Рыльска Курской губернии», снятому в 1866 г., место будущего расположения исследуемого Объекта во второй половине XIX в. было занято центральной частью углового домовладения № 5 исторического квартала № 11³³.

Возникновение исследуемого здания пришлось на период конца XIX – начала XX вв., когда происходило активное расширение жилой застройки города. В этот период, согласно сохранившимся в архиве планам Рыльска, квартал, на территории которого находился Объект, имел обозначения № 11/2³⁴ и № 11³⁵.

В данном квартале, в списке «Обывательским домам гор. Рыльска, предназначенным для размещения нижних чинов запаса и лошадей при призыве на действительную службу с объявлением мобилизации войск» 1902 г. и в списке «Обывательским домам гор. Рыльска, предназначенным для размещения ратников Государственного ополчения» 1908 г. по улице Глуховской (современной улице Урицкого) было указано только домовладение № 58 Козьменко Сергея Гавриловича³⁶.

Поскольку по состоянию на вторую половину XIX в. территория местоположения Объекта относилась к угловому домовладению на пересечении улицы Глуховской и улицы Выходцевской (современной улицы Карла Либкнехта), владелец Объекта в 1900-х гг. также мог быть указан по улице Выходцевской. В вышеуказанных архивных списках 1902 г. и 1908 г. по улице Выходцевской в рассматриваемом квартале были обозначены домовладения: № 73 Скорлупкиной Анастасии Александровны, № 72 Шелехова Акима Ивановича и № 71, в 1902 г. принадлежавшее Залупину Григорию Федоровичу, а в 1908 г. – Залупину Тимофею Федоровичу³⁷.

Исходя из соотнесения застройки квартала и данных, представленных в исследованных списках, невозможно определить однозначно, имел ли кто-либо из обозначенных домовладельцев непосредственное отношение к Объекту.

Согласно «Плану города Рыльска Курской губернии. 1912 года» исторический квартал, на территории которого находился Объект, стал обозначаться как квартал № 22³⁸.

³³ План города Рыльска Курской Губернии 1:4К 1866 года [Электронный ресурс]. 2022. URL: http://retromap.ru/1418661_z18_51.574639,34.677829 (дата обращения: 20.05.2022)

³⁴ ОКУ «ГАКО». Ф. 621. Оп. 2. Д. 7411. [План Рыльска]

³⁵ ОКУ «ГАКО». Ф. 621. Оп. 2. Д. 7412. [План Рыльска]

³⁶ ОКУ «ГАКО». Ф. 302. Оп. 1. Д. 438. Л. 3, 19. [Список домовладельцев гор. Рыльска с указанием улиц, на которых были расположены их дома в 1902 году]; ОКУ «ГАКО». Ф. 302. Оп. 1. Д. 539. Л. 2, 11. [Списки домовладельцев гор. Рыльска, с указанием улиц, на которых они находились]

³⁷ ОКУ «ГАКО». Ф. 302. Оп. 1. Д. 438. Л. 3, 18об. [Список домовладельцев гор. Рыльска с указанием улиц, на которых были расположены их дома в 1902 году]; ОКУ «ГАКО». Ф. 302. Оп. 1. Д. 539. Л. 2, 11. [Списки домовладельцев гор. Рыльска, с указанием улиц, на которых они находились]

³⁸ ОКУ «ГАКО». Ф. 621. Оп. 2. Д. 7412а. [План города Рыльска Курской губернии. 1912 г.]

По данным технического паспорта по состоянию на начало XXI в. исследуемое здание являлось жилым домом с тремя квартирами. Правами собственности на него в этот период в долевом отношении обладали: Логунова Галина Ивановна (доля, равная 1/2), Простапова Анна Семеновна (доля, равная 1/4), Бондарева Раиса Петровна (доля, равная 1/4). В настоящее время Объект продолжает использоваться в качестве жилого дома.

***Историко-архитектурные исследования.
Краткое описание Объекта. Объемно-планировочные,
композиционные и декоративные особенности***

Уличный фасад Объекта фиксирует красную линию улицы Урицкого. Исследуемый Объект – одноэтажное, прямоугольное в плане строение с пристройками жилого и нежилого назначения более поздних периодов. Стены Объекта выполнены из рубленых бревен, облицованы кирпичом. Фасад Объекта имеет симметричную трехчастную композицию, где основным элементом является три группы окон: в центральной части группа из трех окон, по бокам – из двух. В здании располагается три квартиры с отдельными входами, один вход организован с улицы через пристроенный тамбур по боковому фасаду, два – со стороны двора через холодные пристройки.

Согласно плану БТИ, представленного на экспертизу, вдоль уличного фасада располагаются комнаты двух квартир, в северной и южной части дома, что отразилось на отделке уличного фасада Объекта.

Квартира в северной части занимает большую площадь Объекта, стены фасада в границах квартиры оштукатурены и окрашены: плоскость стены в желтый цвет, декор – в белый, цоколь облицован искусственным камнем небольшого формата, кровля - металлочерепица. К северному фасаду выполнена под единой крышей жилая пристройка на два окна и тамбур с большим кирпичным навесом-порталом над входной дверью. Окна в границах квартиры прямоугольной формы, заполнение пластиковые стеклопакеты. Вокруг окон, и основного дома и пристроя – прямоугольная гипсовая обналичка с замковым камнем. Карниз закрыт металлопрофилем.

Отделка фасада в южной части сохранилась в историческом виде, но находится в неудовлетворительном состоянии. Стены не оштукатурены, сохранились следы побелки. Кровля металлическая. В границах квартиры расположена комната с двумя окнами и жилая пристройка с одним окном. Окна Объекта сохранили историческую форму с лучковым завершением, кирпичным профильным обрамлением и замковым камнем, доходящим до нижнего пояса фриза. Окно жилой пристройки – прямоугольное без украшений. Фриз в границах квартиры украшен поребриком. Карниза нет.

Границы земельного участка по красной линии улицы Урицкого фиксированы забором с калиткой и воротами. Территория вдоль Объекта и участка благоустроена, перед домом организован палисадник и подъездная площадка.

Согласно описанию, данному в пояснительной записке «Проекта охранных зон г. Рыльска Курской обл.» 1990 года (том 2. кн. 2. ч. 2.), Объект это одноэтажное кирпичное здание на высоком цоколе, который имеет симметричную композицию главного фасада, нарушаемую лишь за счет более поздней пристройки слева, выполненной с использованием аналогичных деталей архитектурного декора. *«Цокольная часть отделена от основной плоскости фасада широким профилированным карнизом; венчающий карниз сооружения также профилированный, и дополнительно декорирован пояском «поребрика». Центральная часть основного объема и его правый угол подчеркнуты широкими лопатками. С левой стороны при возведении пристройки угловая лопатка была срублена. На фасад выходят 8 окон с лучковыми перемычками, 3 в центральной части фасада, на 2 в боковых, и одно окно в левой пристройке. Широкие обрамления, повторяющие форму проема, по центру лучковой перемычки отмечены замковым камнем усложненного рисунка. Контраст белых деталей декора с цветом основной плоскости стен подчеркивает пластику фасада. Здание может быть датировано рубежом XIX-XX веков.»*



Дом по ул. Урицкого, 70.

Здание Объекта на фотографии в «Проекте охранных зон г. Рыльска Курской обл.» 1990 года.

Исходя из описания, к настоящему времени первоначальный архитектурный облик Объекта претерпел изменения: поверхность стен частично оштукатурена цементной штукатуркой и окрашена, изменена облицовкой форма цоколя, утрачены лопатки и большая часть поребрика по фризу. Изменена форма окон и их обрамление в северной части здания. Произшедшие изменения носят непоправимый для облика Объекта характер.

Исследования современной территории Объекта

Рыльск - город в западной части Курской области на берегах рек Сейм и Рыло, в 104 километрах от Курска, на пересечении федеральной и региональной дорог: «Курск – Льгов – Рыльск – граница с Украиной» и «Хомутовка – Рыльск – Глушково».

Город Рыльск граничит: на юге, западе и севере – с Пригородненским сельсоветом; на востоке – с Малогнеушевским сельсоветом.

Существующая городская черта г. Рыльска утверждена на основании Устава муниципального образования «город Рыльск» Рыльского района Курской области, зарегистрированного распоряжением администрации Курской области №513-р от 19.08.2005 г. и включает площадь 1338 га.

Существующая планировка города Рыльск имеет сложную структуру улично-дорожной сети. Объект расположен в исторической части г. Рыльска. Исторический центр города имеет шахматную сетку улиц, средний размер квартала – 4 га. В периферийных кварталах города преобладает линейная структура уличной сетки города.

Планировочно можно выделить следующие зоны: жилая зона, общественно-деловая зона, промышленная зона, зона инженерной инфраструктуры, зона транспортной инфраструктуры, зона сельскохозяйственного использования, зона рекреационного назначения, зона историко-культурного назначения, зона специального назначения.

Жилая застройка представлена, в основном, малоэтажными индивидуальными домами, в меньшей степени – среднеэтажными, многоэтажная застройка незначительна (небольшими участками в центральной и восточной частях города).

Общественно-деловая зона сосредоточена в центре города на улицах К. Либкнехта, Ленина, Советской площади. Здесь сосредоточены практически все административно-деловые объекты, объекты культуры и образования.

Исследуемый Объект стоит по красной линии улицы Урицкого между улицами К. Либкнехта и Луначарского, в центральной части города. Окружение Объекта сформировано преимущественно малоэтажной застройкой, представленной домами усадебного типа и многоквартирными домами

различных периодов строительства, в том числе и историческими.

Перечень использованных для проведения экспертизы нормативных правовых актов, специальной, технической и справочной литературы:

1. Федеральный закон от 25.06.2002 № 73-ФЗ «Об объектах культурного наследия (памятниках истории и культуры) народов Российской Федерации».

2. Федеральный закон от 24.07.2007 № 221-ФЗ «О государственном кадастре недвижимости».

3. Земельный кодекс Российской Федерации от 25.10.2001 № 136-ФЗ.

4. Градостроительный кодекс Российской Федерации от 29.12.2004 № 190-ФЗ.

5. Постановление Правительства Российской Федерации от 15.07.2009 № 569 «Об утверждении Положения о государственной историко-культурной экспертизе».

6. Приказ Министерства культуры Российской Федерации от 02.07.2015 № 1905 «Об утверждении порядка проведения работ по выявлению объектов, обладающих признаками объекта культурного наследия, и государственному учету объектов, обладающих признаками объекта культурного наследия».

7. Закон Курской области от 29 декабря 2005 года № 120-ЗКО «Об объектах культурного наследия».

8. Постановление главы Администрации Курской области от 28.04.1992 № 210 «Об утверждении зон охраны памятников истории и культуры г. Рыльска».

Библиографический список

1. Кашкин А.В. Краткий очерк рыльской археологии / А.В. Кашкин // Рыльск и рыляне в отечественной и зарубежной истории и культуре: Сборник материалов межрегиональной научной конференции (г. Рыльск, 3 июня 2011 г.) / ред.-сост. А.И. Раздорский. – Рыльск: РАТКГА – филиал МГТУГА, 2012. – С. 10-14.

2. Курский край. Научно-популярная серия в 20 томах. Т. 4. История города от Средневековья к Новому времени: X-XVII вв. / Курск: Изд. ООО «Учитель», 1999. – 292 с.

3. Ларионов С.И. Описание Курского наместничества из древних и новых разных о нем известий вкратце / С.И. Ларионов. – Москва: Вольная тип. Пономарева, 1786. – 188 с.

4. Терещенко А.А. Рыльск в структуре региональной торговли во второй половине XIX в. / А.А. Терещенко // Рыльск и рыляне в отечественной и зарубежной истории и культуре: Сборник материалов межрегиональной научной

конференции (г. Рыльск, 3 июня 2011 г.) / ред.-сост. А.И. Раздорский. – Рыльск: РАТКГА – филиал МГТУГА, 2012. – С. 146-152.

5. Чалых Н.Н. Рыльск / Н.Н. Чалых. – Курск, 2006. – 687 с.

Неопубликованные источники

6. Областное казенное учреждение «Государственный архив Курской области» (ОКУ «ГАКО»). Ф. 302. Оп. 1. Д. 438.

7. ОКУ «ГАКО». Ф. 302. Оп. 1. Д. 539.

8. ОКУ «ГАКО». Ф. 621. Оп. 2. Д. 7411.

9. ОКУ «ГАКО». Ф. 621. Оп. 2. Д. 7412.

10. ОКУ «ГАКО». Ф. 621. Оп. 2. Д. 7412а.

Электронные ресурсы

11. Администрация города Рыльска [Электронный ресурс]. – Администрация города Рыльска. – Рыльск, 2017-2022. – Режим доступа: <http://www.admrylsk46.ru/>

12. План города Рыльска Курской Губернии 1:4К 1866 года [Электронный ресурс]. – Retromap. – 2022. – Режим доступа: http://retromap.ru/1418661_z18_51.574639,34.677829

13. Просецкий В.А. Рыльск [Электронный ресурс]. – Курск дореволюционный. – Курск, 2002-2022. – Режим доступа: <http://old-kursk.ru/book/rylsk/index.html>

Обоснование вывода экспертизы:

Экспертное заключение подготовлено по результатам изучения и анализа представленных на экспертизу документов и основано на содержании Федерального закон от 25.06.2002 № 73-ФЗ «Об объектах культурного наследия (памятниках истории и культуры) народов Российской Федерации».

В рамках государственной историко-культурной экспертизы проведены историко-культурные, историко-архивные, историко-архитектурные, историко-градостроительные, историко-биографические, библиографические исследования путем изучения, анализа, синтеза и системного подхода при составлении иконографии, библиографии и иконологическом анализе Объекта и изменения его исторического облика, функциональном, ландшафтном анализе территории, планировочной организации исследуемой территории расположения Объекта.

В целях принятия объективного решения об обоснованности включения Объекта в Реестр, произведено визуальное обследование - осмотр и фотофиксация Объекта, окружающей его застройки и градостроительной ситуации с целью исследования данных о его состоянии, визуализации планировочной структуры района расположения Объекта.

Результаты исследований представлены в приложении к настоящему акту

экспертизы, в том числе в исторической иконографии с перечнем иллюстраций.

Описание Объекта, градостроительной ситуации и исторические сведения обобщены с учетом дополнительных материалов, собранных при проведении экспертизы, сведений по истории освоения и застройки района, строительства Объекта, а также архивных и библиографических источников.

Объект был поставлен на государственную охрану в 1995 году и внесен в Список вновь выявленных объектов, представляющих историческую, научную, художественную или иную культурную ценность, утвержденным Председателем комитета по культуре и искусству администрации области П.И. Надеиным 16.01.1995, на основании рекомендаций данных в Проекте охранных зон г. Рыльска Курской области 1990 года.

В соответствии со статьей 3 Федерального закона от 25.06.2002 № 73-ФЗ к объектам культурного наследия (памятникам истории и культуры) народов Российской Федерации относятся объекты недвижимого имущества (включая объекты археологического наследия) и иные объекты с исторически связанными с ними территориями, произведениями живописи, скульптуры, декоративно-прикладного искусства, объектами науки и техники и иными предметами материальной культуры, возникшие в результате исторических событий, представляющие собой ценность с точки зрения истории, археологии, архитектуры, градостроительства, искусства, науки и техники, эстетики, этнологии или антропологии, социальной культуры и являющиеся свидетельством эпох и цивилизаций, подлинными источниками информации о зарождении и развитии культуры.

В качестве основных критериев для отнесения здания или сооружения к объектам культурного наследия согласно Федеральному закону от 25.06.2002 № 73-ФЗ можно отнести:

- архитектурную ценность – стилевая выразительность, индивидуальность, персонификация авторства, использование при проектировании и строительстве тех или иных передовых приемов, методов и материалов;

- градостроительную ценность – влияние памятника на окружающее пространство, его организующая и доминирующая роль, либо ансамблевый характер застройки территории;

- художественно-эстетическую ценность - степень эмоционального воздействия на наблюдателя, которая может быть сформулирована с использованием архитектурных, искусствоведческих или медико-психологических терминов.

На основании имеющихся графических материалов, результатов натурного и историко-культурных исследований и архивных сведений эксперт

пришел к следующим выводам:

- архитектурная ценность и художественно-эстетическая значимость Объекта утрачена. Объект претерпел безвозвратные изменения главного уличного фасада, что подтверждено натурными исследованиями, в результате которых значительная часть архитектурного декора не подлежит восстановлению без причинения большего вреда Объекту;

- градостроительная ценность не установлена. С точки зрения градостроительной ситуации, Объект является рядовой постройкой, поддерживающей красную линию квартала;

- мемориальная ценность не установлена. Не обнаружено архивных источников, указывающих на проживание в Объекте или авторство проекта исторических личностей, имеющих особое значения для истории города Рыльска и Курской области.

Документы, представленные на экспертизу Заказчиком, материалы, собранные в процессе экспертизы, не содержат информацию, позволяющую определить, что Объект обладает уникальной архитектурной, градостроительной, исторической ценностью для отнесения Объекта к объектам культурного наследия (памятникам истории и культуры) народов Российской Федерации, возникшим в результате исторических событий, представляющим собой ценность с точки зрения истории, археологии, архитектуры, градостроительства, искусства, науки и техники, эстетики, этнологии или антропологии, социальной культуры и являющимся свидетельством эпох и цивилизаций, подлинными источниками информации о зарождении и развитии культуры.

Изученные документальные и литературные источники не содержат сведений об историко-культурной ценности, уникальности исследуемого здания и исчерпывающую информацию, соответствующую требованиям Федерального закона от 25.06.2002 № 73-ФЗ, необходимую для обоснования включения его в Единый государственный реестр объектов культурного наследия (памятников истории и культуры) народов Российской Федерации.

В ходе историко-архитектурных, историко-градостроительных, архивных, библиографических, картографических исследований, не выявлены признаки Объекта, определяющие его ценностные особенности, позволяющие установить его историческую, архитектурную, научную, художественную, градостроительную или эстетическую значимость и уникальность, подлежащие сохранению и составляющие его предмет охраны.

Таким образом, по сумме оценочных критериев, отражающих градостроительное, архитектурно-художественное, мемориальное значение Объекта, можно сделать вывод об отсутствии историко-культурной ценности

здания, архитектурно-художественной и мемориальной ценности, имеющей особое значение для истории и культуры Курской области или г. Рыльска.

Руководствуясь положениями Федерального закона от 25.06.2002 № 73-ФЗ, учитывая отсутствие исторической, архитектурной, научной, художественной, градостроительной и эстетической ценностей, эксперт считает возможным принять обоснованное решение в рамках настоящей экспертизы.

Исходя из вышеизложенного, оснований для включения Объекта в Единый государственный реестр объектов культурного наследия (памятников истории и культуры) народов Российской Федерации не имеется.

ВЫВОДЫ ЭКСПЕРТИЗЫ:

Включение в Единый государственный реестр объектов культурного наследия (памятников истории и культуры) народов Российской Федерации выявленного объекта культурного наследия «Дом жилой», кон. XIX - нач. XX вв., расположенного по адресу: Курская область, Рыльский район, г. Рыльск, ул. Урицкого, д. 70, **НЕ ОБОСНОВАНО (отрицательное заключение).**

Список приложений к настоящему акту экспертизы:

Приложение № 1.	Материалы фотофиксации Объекта на 23.05.2022.
Приложение № 2.	Материалы исторической иконографии.
Приложение № 3.	Перечень документов и материалов, собранных и полученных при проведении экспертизы:
1.	Список вновь выявленных объектов, представляющих историческую, научную, художественную или иную культурную ценность, утвержденный Председателем комитета по культуре и искусству администрации области П.И. Надеиным 16.01.1995.
2.	Постановление главы Администрации Курской области от 28.04.1992 № 210 «Об утверждении зон охраны памятников истории и культуры г. Рыльска».
3.	Технический паспорт домовладения №70 по ул. Урицкого города Рыльска курской области по состоянию на 17.10.2005 г.
4.	Выписка из Единого государственного реестра недвижимости об объекте недвижимости (здание) от 20.04.2022.
5.	Список домовладельцев города Рыльска с указанием улиц, на которых были расположены их дома в 1902 г. Ф. 302, оп. 1, д. 438, л. 3, 18об-19.
6.	Списки домовладельцев гор. Рыльска с указанием улиц, на которых они находились. Ф. 302, оп. 1, д. 539, л. 2, 11.

7.	Письмо областного бюджетного учреждения культуры «Инспекция по охране и использованию объектов культурного наследия (памятников истории и культуры) Курской области» от 06.05.2022 № 677 о направлении запрашиваемой информации.
8.	Письмо Администрации города Рыльска от 31.05.2022 № 1315 о предоставлении запрашиваемой информации.
9.	Письмо ОКУ «Госархив Курской области» от 30.05.2022 № 07-12/190-2022/Т о направлении скан-копий архивных дел.

Настоящее заключение государственной историко-культурной экспертизы оформлено в электронном виде и подписано усиленной квалифицированной электронной подписью эксперта Федосеевой Елены Михайловны и ООО «НИИ РПИИКЭ».

Дата оформления заключения экспертизы: 02 июня 2022 года.

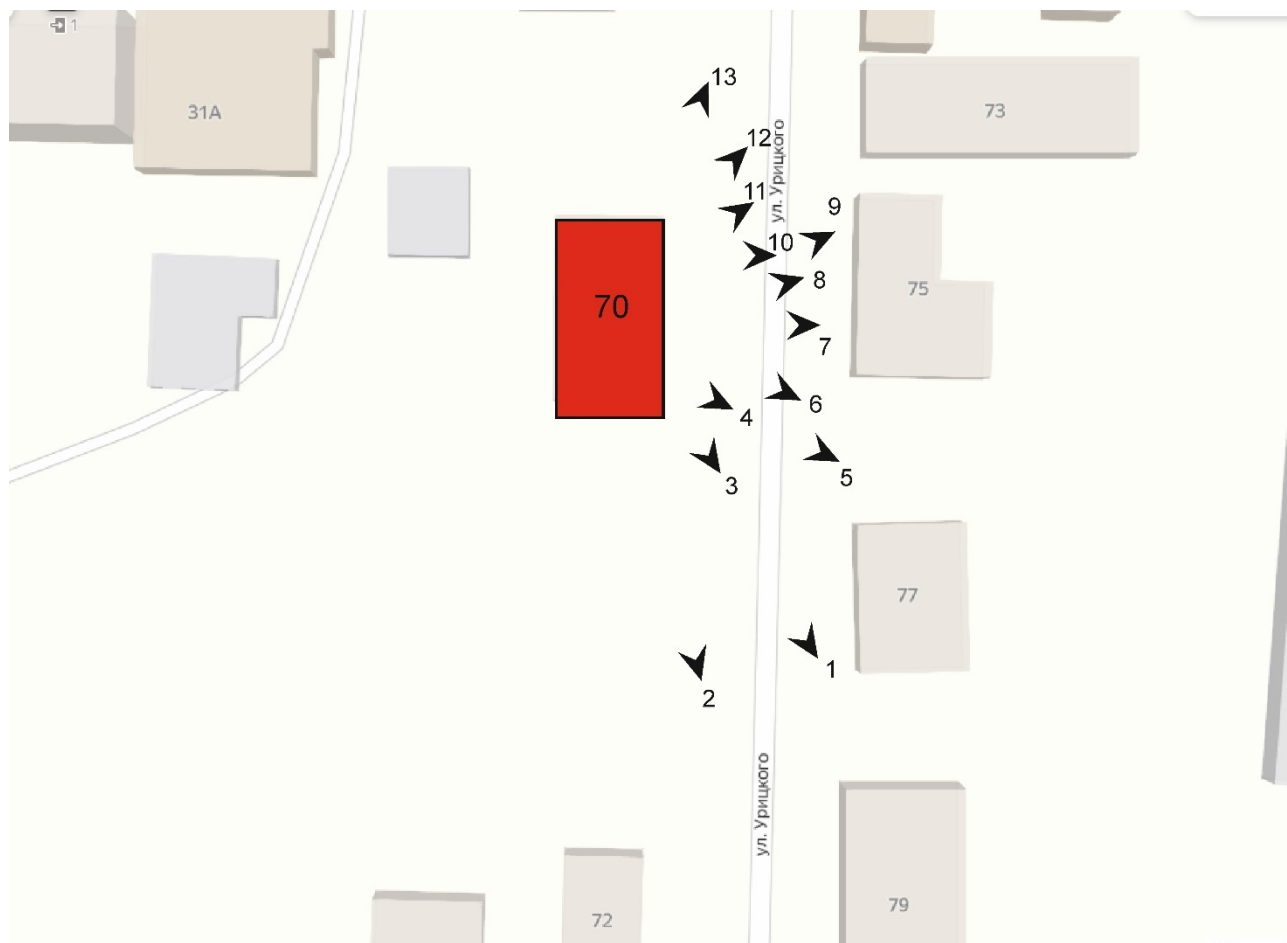
Государственный эксперт
по проведению государственной
историко-культурной экспертизы

Е.М. Федосеева

ООО «НИИ РПИИКЭ»

Материалы фотофиксации Объекта
по состоянию на 23 мая 2022 года
автор фотофиксации: Е.М. Федосеева

Схема фотофиксации





Фотография № 1. Вид с юго-востока на Объект. Общий вид застройки



Фотография № 2. Вид с юга на Объект.



Фотография № 3. Вид с юга на Объект. Часть Объекта, сохранившая исторический фасад.



Фотография № 4. Фрагмент фасада. Часть Объекта, сохранившая исторический фасад.



Фотография № 5. Вид с востока на Объект.



Фотография № 6. Вид с востока на Объект.



Фотография № 7. Вид с востока на Объект.



Фотография № 8. Вид с востока на Объект.



Фотография № 9. Вид с востока на Объект.



Фотография № 10. Вид с востока.



Фотография № 11. Вид с востока на Объект.



Фотография № 12. Вид с северо-востока на Объект.



Фотография № 13. Вид с севера на Объект.

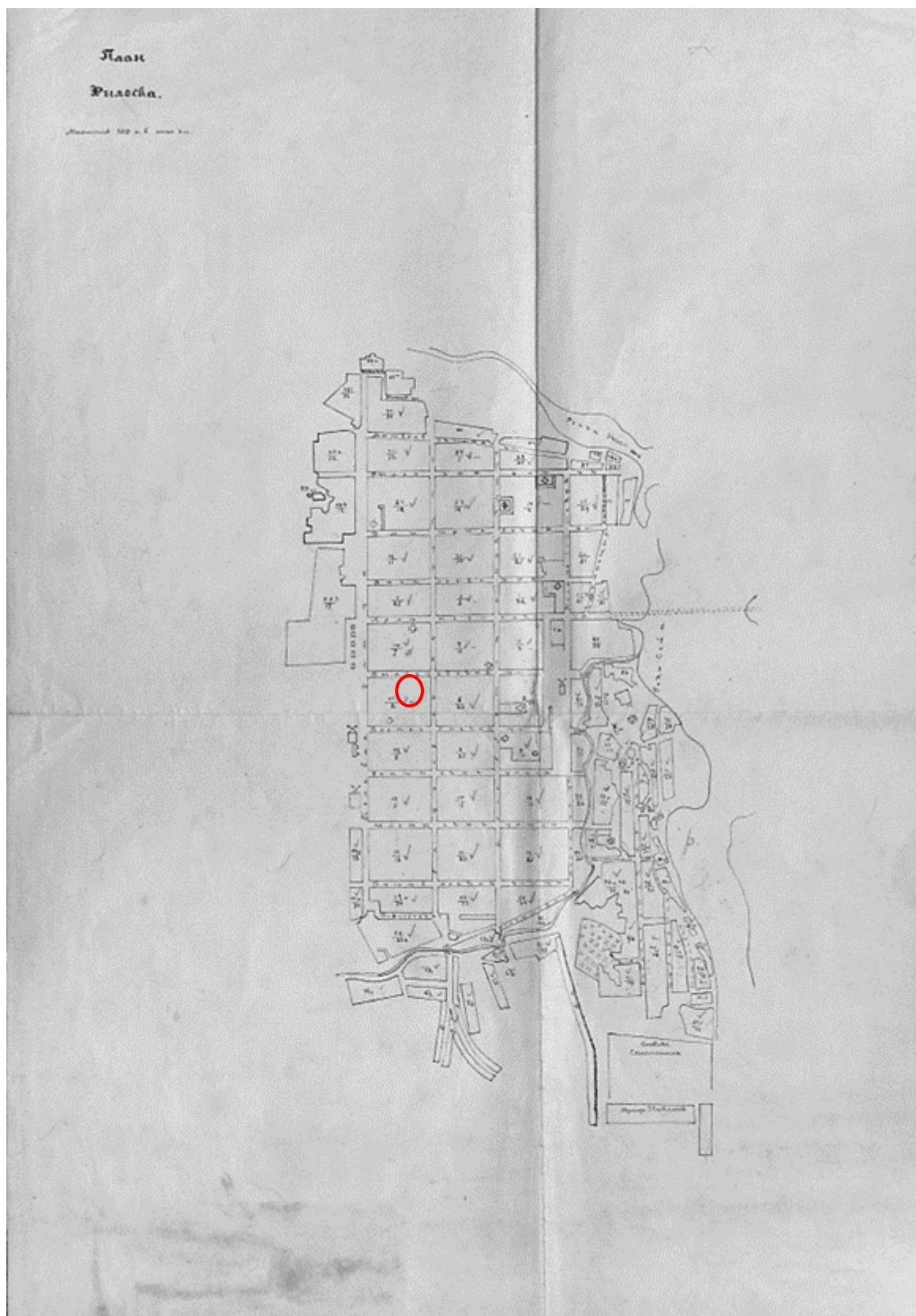
Материалы исторической иконографии

Перечень иллюстраций:

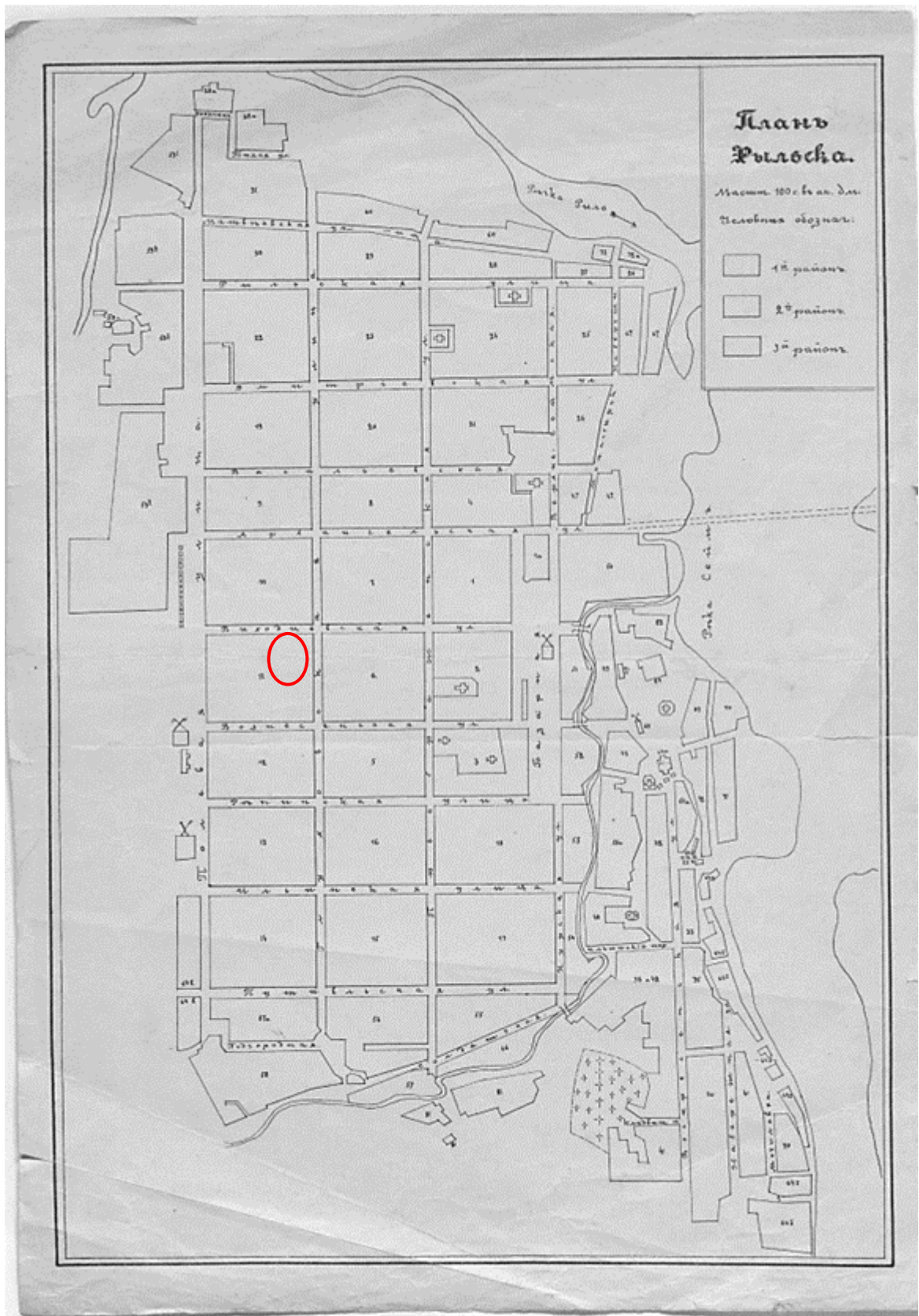
1. План генерального межевания Курской губернии. Рыльский уезд. 1785 г. Фрагмент.
2. План города Рыльска, подтвержденный в 16 января 1784 года. Описание города Рыльска к 1 января 1850 года.
3. План г. Рыльска Курского наместничества. 1839 г. Полное собрание законов Российской империи. Собрание первое. Книга чертежей и рисунков. (Планы городов).
4. План города Рыльска Курской губернии. Снят в 1866 году.
5. Трехверстовка Курской области. Военно-топографическая карта. Период создания: вторая половина XIX в. Фрагмент.
6. План Рыльска. Масштаб 100 саженей в английском дюйме. Период создания: рубеж XIX-XX вв.
7. План Рыльска. Масштаб 100 саженей в английском дюйме. Период создания: рубеж XIX-XX вв.
8. План города Рыльска Курской губернии. Масштаб 50 саженей в английском дюйме. 1912 год.
9. Карта РККА М-36 (Б). Курская, Белгородская, Сумская и Полтавская области. Километровка. Представлено состояние местности на 1935-1941 гг. Фрагмент.
10. Топографические карты СССР М-36. Киев, Черкассы, Чернигов, Днепропетровск. Километровка. Представлено состояние местности на 1975-1992 гг. Фрагмент.
11. Топографическая карта Европейской России. 2000 г. Фрагмент.
12. Вид на город Рыльск со стороны реки Сейм. На переднем плане Гора Ивана Рыльского. Период создания: рубеж XIX-XX вв.
13. Виды Рыльска. Общий вид. 1913 г. Вид с юга от Ильинского кладбища. Слева направо церкви: Вознесенская, Покровская, Преображенская, часовня, Успенский собор, мельница Дерюгина. На переднем плане ограда и ворота Ильинского кладбища, за ними Курская ул.
14. Виды Рыльска. Вид с горы Иоанна Рыльского. Период создания: нач. XX в.
15. Рыльск. Общий вид. Период создания: нач. XX в.



5. Трехверстовка Курской области. Военно-топографическая карта. Период создания: вторая половина XIX в. Фрагмент. Источник: http://www.etomesto.ru/map-kursk_trehverstovka/



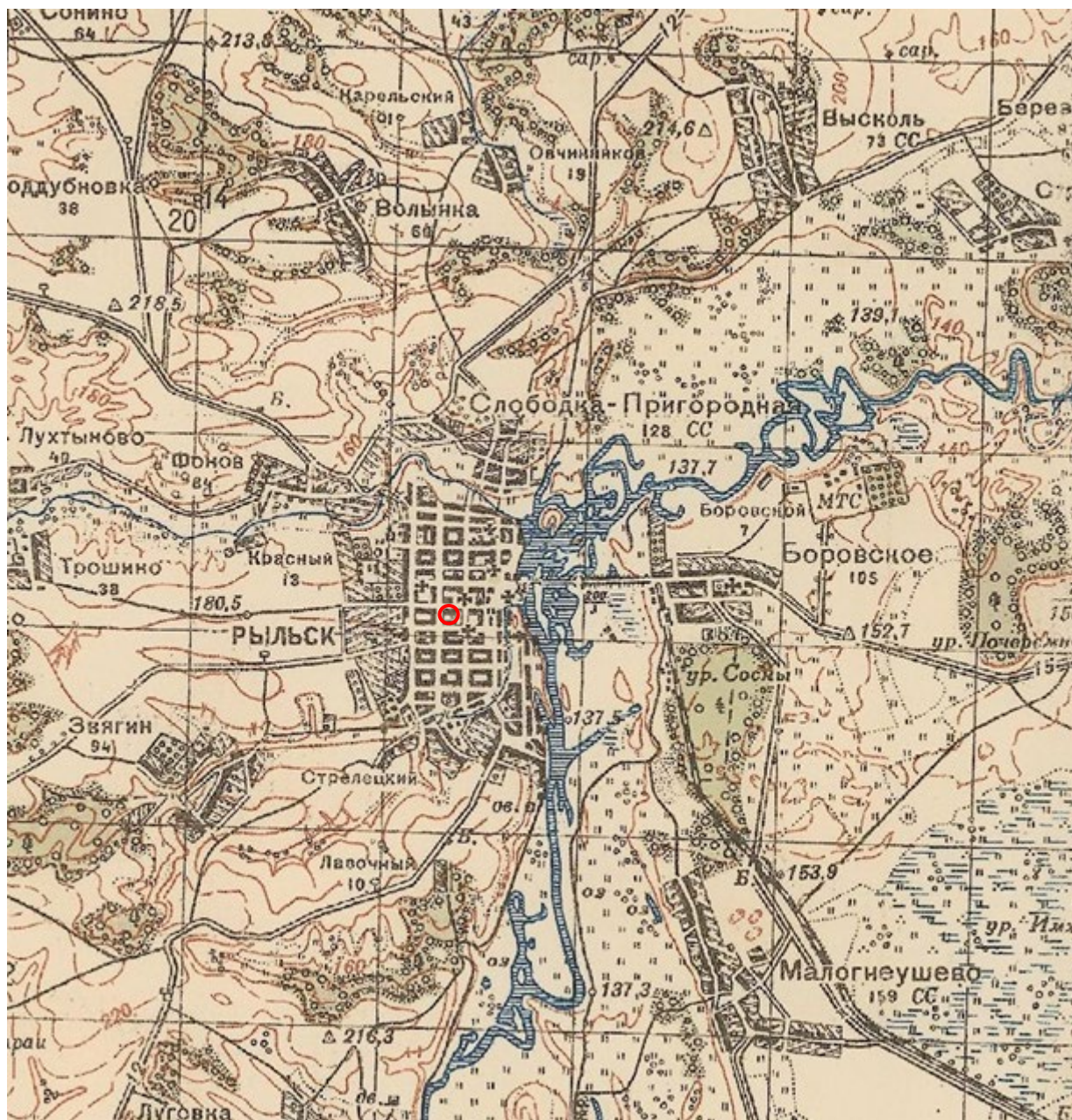
6. План Рыльска. Масштаб 100 саженей в английском дюйме. Период создания: рубеж XIX-XX вв. Источник: ОКУ «Государственный архив Курской области». Ф. 621. Оп. 2. Д. 7411.



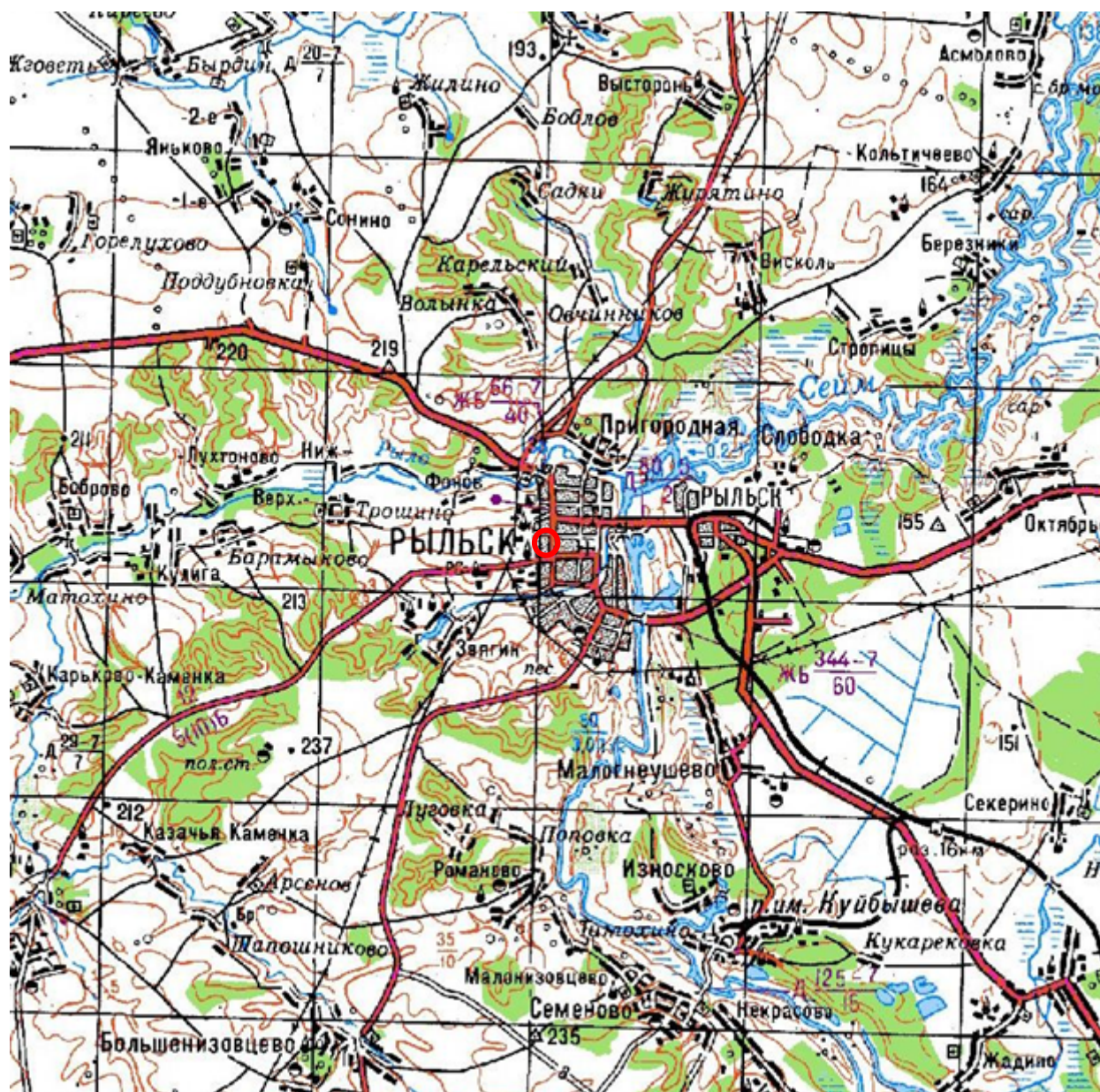
7. План Рыльска. Масштаб 100 саженей в английском дюйме. Период создания: рубеж XIX-XX вв. Источник: ОКУ «Государственный архив Курской области». Ф. 621. Оп. 2. Д. 7412.



8. План города Рыльска Курской губернии. Масштаб 50 сажень в английском дюйме. 1912 год. Источник: ОКУ «Государственный архив Курской области». Ф. 621. Оп. 2. Д. 7412а.



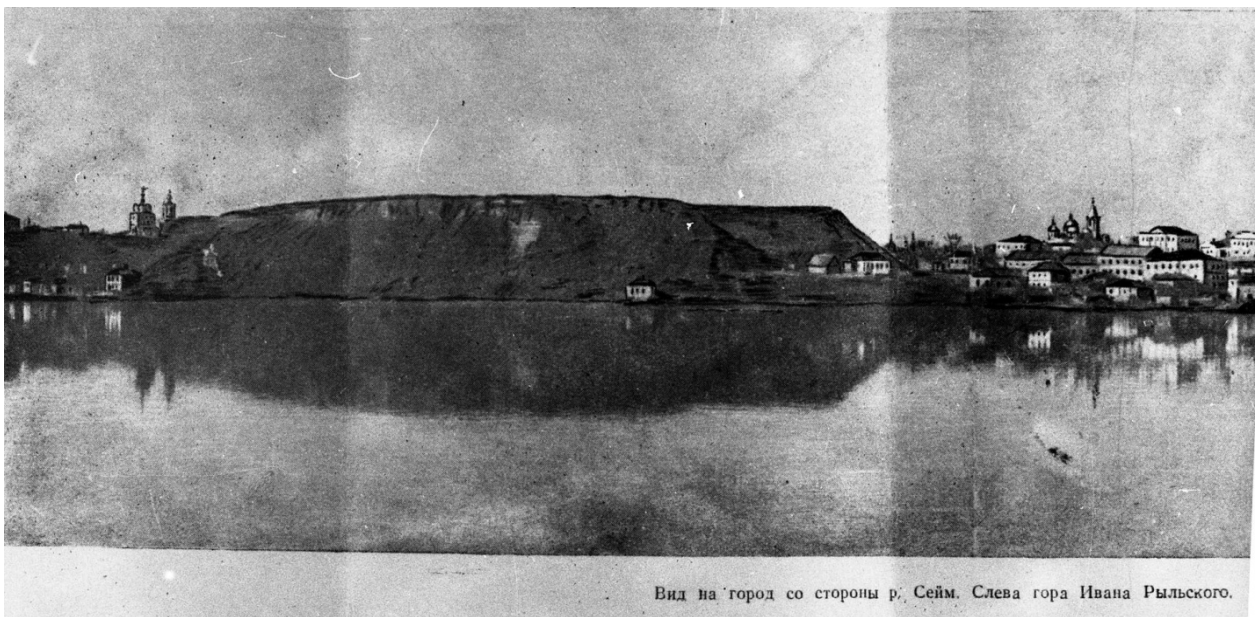
9. Карта РККА М-36 (Б). Курская, Белгородская, Сумская и Полтавская области. Километровка. Представлено состояние местности на 1935-1941 гг. Фрагмент. Источник: http://www.etomesto.ru/map-rkka_m-36-b/



10. Топографические карты СССР М-36. Киев, Черкассы, Чернигов, Днепропетровск. Километровка. Представлено состояние местности на 1975-1992 гг. Фрагмент. Источник: http://www.etomesto.ru/map-genshtab_m-36/



11. Топографическая карта Европейской России. 2000 г. Фрагмент Источник:
http://www.etomesto.ru/map-atlas_topo-russia/



Вид на город со стороны р. Сейм. Слева гора Ивана Рыльского.

12. Вид на город Рыльск со стороны реки Сейм. На переднем плане Гора Ивана Рыльского. Период создания: рубеж XIX–XX вв. Источник: Архивная служба города Курска: <http://archive.rkursk.ru/gako/rulsk?theme=Ezvision>



13. Виды Рыльска. Общий вид. 1913 г. Вид с юга от Ильинского кладбища. Слева направо церкви: Вознесенская, Покровская, Преображенская, часовня, Успенский собор, мельница Дерюгина. На переднем плане ограда и ворота Ильинского кладбища, за ними Курская ул. Источник: ОБУК «Курский областной краеведческий музей»



14. Виды Рыльска. Вид с горы Иоанна Рыльского.

Период создания: нач. XX в.

Источник: ОБУК «Курский областной краеведческий музей»



15. Рыльск. Общий вид. Период создания: нач. XX в.

Источник: ОБУК «Курский областной краеведческий музей»

Приложение № 3 акту государственной
историко-культурной экспертизы
от 02.06.2022 года

Перечень документов и материалов, собранных и полученных при проведении экспертизы

1. Список вновь выявленных объектов, представляющих историческую, научную, художественную или иную культурную ценность, утвержденный Председателем комитета по культуре и искусству администрации области П.И. Надейным 16.01.1995



№	3	4	5	6	7	8	9	10
2311. дом жилой.	кон. XIX- нач. XXвв.	кирпич	-	-	личное влад.	жильё	адм.города	ул.Урицкого, 9.
2312. дом жилой.	"	"	-	-	"	"	"	ул.Урицкого, 13.
2313. дом жилой.	"	"	-	-	"	"	"	ул.Урицкого, 30.
2314. дом жилой.	"	"	-	-	горжилкомхоз	"	"	ул.Урицкого, 36.
2315. дом жилой.	"	"	-	-	личное влад.	"	"	ул.Урицкого, 50.
2316. дом жилой.	"	"	-	-	с/х техникум	"	"	ул.Урицкого, 51.
2317. дом жилой.	"	"	-	-	личное влад.	"	"	ул.Урицкого, 52.
2318. дом жилой.	"	"	-	-	АО "Курсклада"	магазин	"	ул.Урицкого, 55.
2319. дом жилой.	"	"	-	-	личное влад.	жильё	"	ул.Урицкого, 70.
2320. дом жилой.	"	"	-	-	горжилкомхоз	"	"	ул.Урицкого, 71.
2321. дом жилой.	"	"	-	-	"	"	"	ул.Урицкого, 73.
2322. дом жилой.	"	"	-	-	"	"	"	ул.Урицкого, 75.
2323. дом жилой.	"	"	-	-	личное влад.	"	"	ул.Урицкого, 76.
2324. дом жилой.	"	"	-	-	горжилкомхоз	"	"	ул.Урицкого, 78.
2325. дом жилой.	"	"	-	-	"	"	"	ул.Урицкого, 79.
2326. дом жилой.	"	"	-	-	"	"	"	ул.Урицкого, 89.
2327. дом жилой.	"	"	-	-	"	"	"	ул.Урицкого, 95.
2328. дом жилой.	"	"	-	-	"	"	"	ул.Урицкого, 97.
2329. дом жилой.	"	"	-	-	личное влад.	"	"	ул.Урицкого, 97а.
2330. дом жилой.	"	"	-	-	горжилкомхоз	"	"	ул.Урицкого, 98.
2331. дом жилой.	"	"	-	-	личное влад.	"	"	ул.Урицкого, 99.
2332. дом жилой.	"	"	-	-	"	"	"	ул. Чапаева, 73.
2333. дом жилой.	"	"	-	-	мясокомбинат	"	"	ул.Энгельса, 17.
2334. дом жилой.	"	"	-	-	РНО	детсад	"	ул.Энгельса, 18.

**2. Постановление главы Администрации Курской области от 28.04.1992
№ 210 «Об утверждении зон охраны памятников истории и культуры
г. Рыльска»**

Постановление главы администрации Курской области от 28.04.1992 N 210 "Об утверждении зон охраны памятников истории и культуры г. Рыльска"

ГЛАВА АДМИНИСТРАЦИИ КУРСКОЙ ОБЛАСТИ

ПОСТАНОВЛЕНИЕ
от 28 апреля 1992 г. N 210

**ОБ УТВЕРЖДЕНИИ ЗОН ОХРАНЫ ПАМЯТНИКОВ
ИСТОРИИ И КУЛЬТУРЫ Г. РЫЛЬСКА**

Рассмотрев предложение комитета по культуре и искусству Администрации области и в целях сохранения и возрождения историко-культурного наследия г. Рыльска постановляю:

1. Утвердить и ввести в действие согласованные с Министерством культуры Российской Федерации и Центральным Советом Всероссийского общества охраны памятников истории и культуры зоны охраны памятников истории и культуры г. Рыльска.

2. Главе администрации г. Рыльска (В.А. Хороших), отделу по архитектуре и градостроительству администрации области (С.Л. Писарев), институту "Курскстройгражданпроект", комитету по культуре и искусству администрации области (П.И. Надеин) строго руководствоваться границами и режимом содержания и использования зон охраны памятников истории и культуры при проектировании, строительстве, реконструкции и благоустройстве территории города согласно приложению.

3. Контроль за выполнением настоящего постановления и режимом содержания и использования зон охраны памятников истории и культуры возложить на комитет по культуре и искусству Администрации области (П.И. Надеин).

Глава администрации
В. ШУТЕЕВ

Приложение
к постановлению
главы администрации области
от 28 апреля 1992 г. N 210

**ОПИСАНИЕ
ГРАНИЦ ЗОН ОХРАНЫ ПАМЯТНИКОВ ИСТОРИИ И КУЛЬТУРЫ Г. РЫЛЬСКА**

Территории памятников

Общая площадь территорий памятников республиканского значения г. Рыльска составляет 10,27 га:

- | | |
|---|--------------------------------------|
| 1. Дом, в котором родился Шелехов | - ул. Луначарского, 13 |
| 2. Дом, в котором в 1709 г. останавливался Петр I | - ул. Р. Люксембург, 12 |
| 3. Дом воеводы Шемяки | - ул. К. Либкнехта, 7 |
| 4. Гостиные и Торговые ряды | - Советская пл. |
| 5. Успенский собор | - угол ул. Свердлова и ул. К. Маркса |
| 6. Церковь Покрова | - угол ул. Ленина и ул. К. Либкнехта |
| 7. Николаевский монастырь: | - Пригородная Слобода |
| - колокольня | |
| - Троицкая церковь | |
| - Николаевская церковь | |
| - Крестовоздвиженская церковь | |
| 8. Памятник Г.И. Шелехову | - пл. Свердлова |
| 9. Здание духовного училища местного значения | - ул. Ленина, 42 |

Постановлением главы администрации области N 138 от 09.03.92 на государственную охрану поставлен 51 памятник истории и архитектуры местного значения.

Охранные зоны

Общая площадь суммарной охранной зоны всех памятников составляет 56,3 га.

Границами охранной зоны являются: с юга - ул. Р. Люксембург, с запада - ул. Урицкого, с севера - ул. Дзержинского до ул. Ленина, а затем северная граница проходит южнее ул. 25 лет Октября (по границам частных землевладений). Восточной границей охранной зоны является левый берег р. Дублянки.

Отдельные охранные зоны установлены для жилого дома по ул. III Интернационала, жилого дома с торговой лавкой по ул. Энгельса, 19, для дома Пошутилина по ул. Луначарского, 25, и больничной часовни по ул. Луначарского, 30-а; здания по ул. Урицкого, 49, флигеля по ул. Ленина, 22, и жилого дома по ул. К. Маркса, 14.

Зоны регулирования застройки центральной части г. Рыльска

A-I - 216,7 га, с южной и юго-восточной стороны - левый берег р. Дублянки, с севера и с запада примыкает к границам охранной зоны и проходит по ул. Шелехова.

Режим A-I регламентирует застройку в один этаж (5 м).

Б - 49,97 га, вводится в кварталах между улицами Р. Люксембург и Свердлова. Восточная граница проходит по улицам Урицкого и Ленина. Этажность определена в 2 - 3 этажа (12 м).

На территории промзоны, а также в с. Боровское вводится режим регулирования этажности не выше 6 м - 78,5 га.

Зоны охраняемого природного ландшафта г. Рыльска

Три типа городского ландшафта

1 - территория летописного Рыльска XI - XIII вв. с границами: с востока - ул. Набережная, с запада и севера - правый берег р. Дублянки, с южной - ул. Маяковского. Площадь - 50 га. Полностью необходимо сохранить уникальный рельеф.

2 - территория города XVIII - XIX вв. с границами: с севера - по линии домовладений, с запада - западнее ул. Володарского, с юга - по ул. Шелехова и берегу р. Дублянки. Недопустимо изменение береговой линии. Площадь 330 га.

3 - территория поймы р. Сейм и р. Рыло в пределах городской черты. Площадь - 1075 га.

Зоны археологических памятников

1. Гора Ивана Рыльского	- 5,1 га
2. Воскресенская гора	- 1,3 га
3. Селище 1 на Советской площади	- 0,9 га
4. Селище 2 на Советской площади	- 0,5 га

Зона археологически ценного культурного слоя - 41 га

Расположена между р. Дублянкой и ул. Набережной, с севера - по ул. Свердлова, с юга - по ул. Р. Люксембург.

Обязательное согласование всех видов строительных работ с археологами.

Зона предлагаемых археологических находок

Все территории древнего Рыльска - 110 га.

Сосновый бор в с. Боровское с курганным могильником северян.

Заповедная зона (зона регенерации)

В заповедную зону входят зоны территорий памятников, охранные зоны и зоны регулирования застройки режима A-I и Б.

В заповедной зоне учитываются условия максимального сохранения и воссоздания исторически ценной планировочной структуры и характерной среды.

Зоны охраны Николаевского монастыря и пригородной слободки

На всей территории монастыря устанавливается охранный зона общей площадью 7,05 га.

Пригородная слободка включается в историко-ландшафтную зону - 72 га. Строительство промышленных складских объектов запрещено. Разрешается одноэтажное строительство усадебного типа на основе существующей планировочной системы.

3. Технический паспорт домовладения №70 по ул. Урицкого города Рыльского курской области по состоянию на 17.10.2005 г.

660+1e

2лн

Записано
в статотчет за _____ год
за № _____

Скоросшиватель

ИЧВ. 38: 234: 002: 00000 6600 +

Дело № _____

по домовладению №70
по ул. Урицкого
г. Рыльск

Начато _____ 200__ г
Окончено _____ 20__ г
Хранить _____ лет

Оформлено
ИЧ. ИЧ. 20-15
Рыльск

Инструкции о проведении
учета жилищного фонда
Российской Федерации
утвержденной приказом министерства РФ по
земельной политике, строительству и жилищно-
коммунальному хозяйству от 14.08.98 г. №37

Дополнения внесены согласно правилам
ведения ЕГРОГД, утвержденным приказом
Госстроя России от 31.05.01 №120

Курский филиал ФГУП "Ростехинвентаризация"

(наименование организации технической инвентаризации)

ТЕХНИЧЕСКИЙ ПАСПОРТ ДОМОВЛАДЕНИЯ

№ 30 по улице(пер.) Жилищного
(местоположение объекта учета)

Квартал _____

Административный округ _____

(наименование)

Город (др. поселение) _____

г. Железногорск

(наименование)

Район _____

(наименование)

Федеральный округ, область, республика, край _____

Курская

(наименование)

Форма собственности _____

Код по ОКОФ _____

Особые отметки _____

Инвентарный номер объекта градостроительной деятельности	<u>2.95 / 38:234:002:000006600</u>
Реестровый номер объекта градостроительной деятельности	
Номер в реестре жилищного фонда	
Кадастровый номер	

Паспорт составлен по состоянию на "14" "10" 2005 г.
(указывается дата обследования объекта учета)

II. Общая стоимость (в руб.) в ценах на 1.01.2005 г. 3

Основные строения		Служебные постройки		Сооружения		Всего	
восстано- вительная	действи- тельная	восстано- вительная	действи- тельная	восстано- вительная	действи- тельная	восстано- вительная	действи- тельная
18961	12250	169	92	449	262	19549	12604 × 1,24154 × 122,9 = 543482.

III. Экспликация земельного участка - кв. м

по документам	Площадь участка			Использование незастроенной площади			
	фактически	в том числе		под двором	озеленено		под огородом
		застроенная	незастроенная		всего	в т.ч. под плодово-ягодн. нас.	
	3402	291	3111	296		1223	1592

IV. Благоустройство строения - кв. м. полезной площади

расчетная площадь	Отопление			Водопр-вод	Канализа-ция	Г а з	Горячее водо-снабжение		Напольные плиты		Ванны и душ	Телефон	Радио-трансляция
	печное	цент-ральное	в т.ч. от ГЭЦ				местное	центра-лизованное	число квартир	жилая площадь			
1441	1441					109,6							1441

V. Характеристика помещений жилого дома

	По состоянию на			
	2005 г.	2004 г.	2004 г.	2004 г.
Общая площадь квартиры - кв. м	203,4			
Площадь квартиры - кв. м	144,1			
в том числе жилая - кв. м	140,9			
всего квартир				
в том числе: 1-комнатных				
2-комнатных	1			
3-комнатных	1			
4-комнатных	1			
всего жилых комнат	3			

Вкл. № 1 к ТП на домовладение

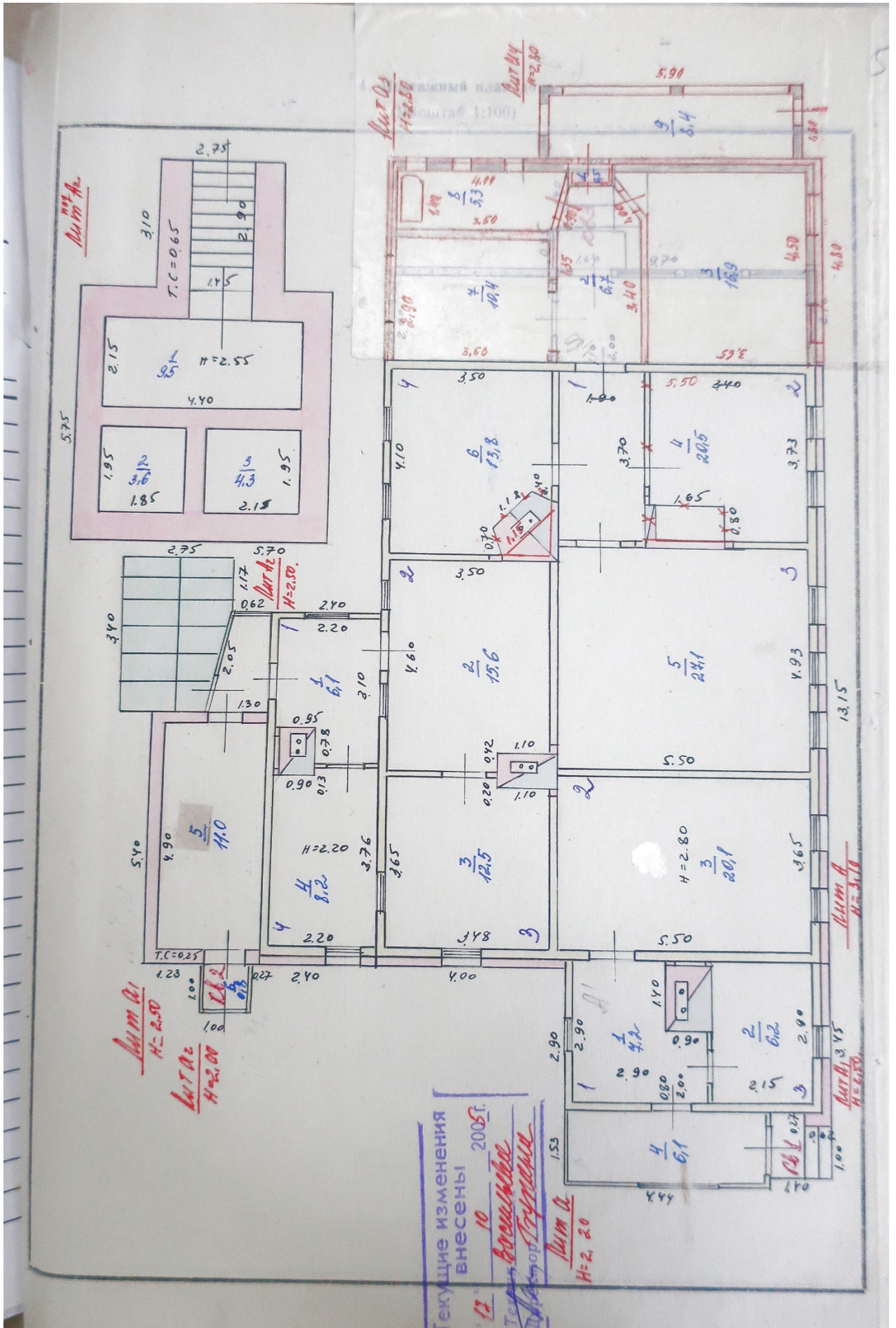
ПРИЛОЖЕНИЕ К ТЕХНИЧЕСКОМУ ПАСПОРТУ
НА ЗДАНИЕ (СТРОЕНИЕ)

ЭКСПЛИКАЦИЯ

к поэтажному плану здания (строения)

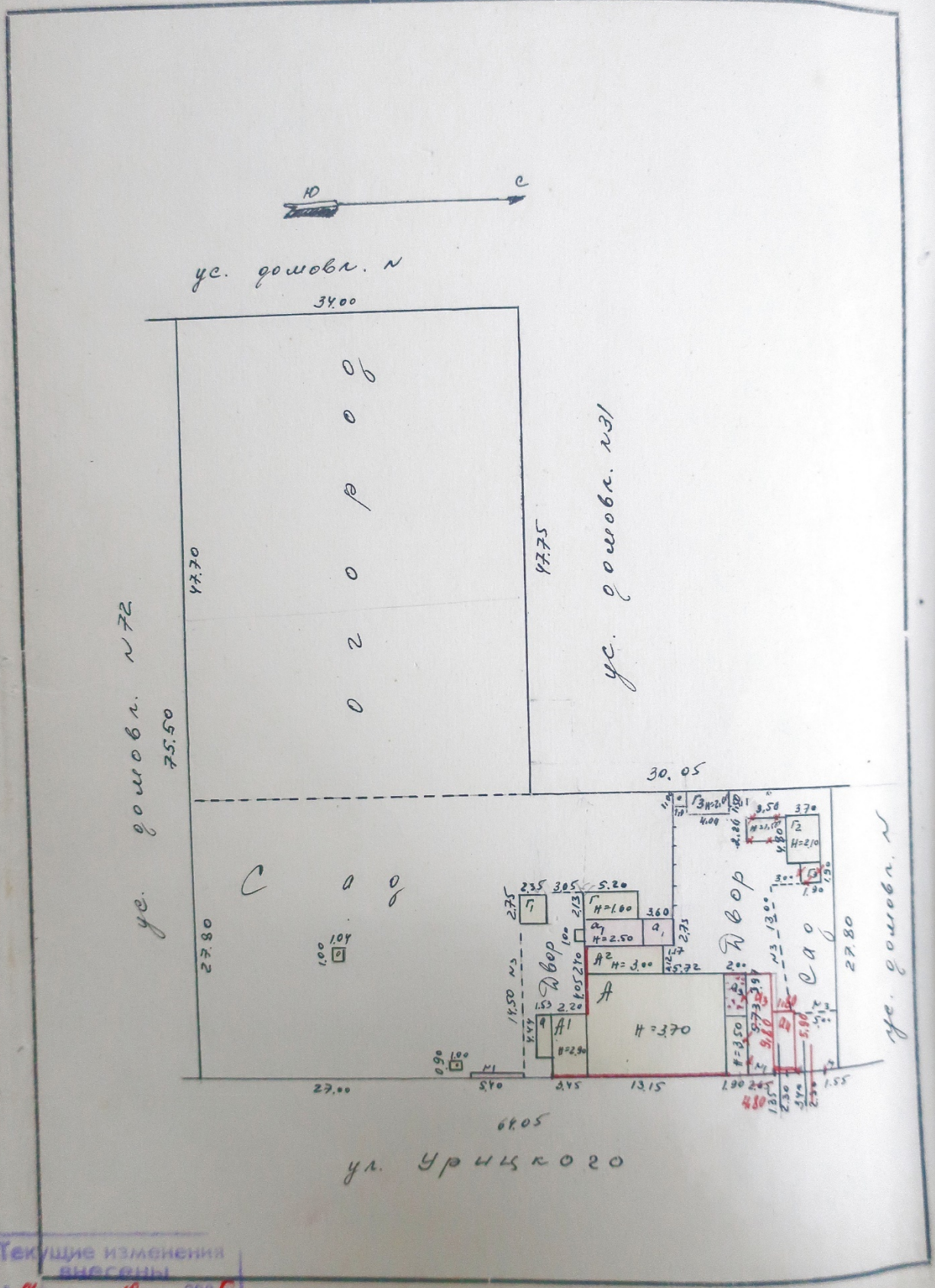
расположенного в городе (другом поселении) Амстеле
по ул. (пер.) Урицкого дом № 40

Литера по плану	Этаж	№ помещения (квартиры)	Номер комнаты, кухни, корид. и т.п.	Назначение помещений: жилая комната, кухня и т.п.	Формула подсчета частей помещения	Общая площадь квартиры	В т.ч. площадь из нее		лоджий, балконов, террас, веранд и кладовых с коэф.	Высота помещений по внутреннему обмену	Площадь помещений общего пользования	Самовольно возведенная или переоборудован. площадь	Примечание			
							жилая	подсобная								
1	2	3	4	5	6	7	8	9	10	11	12	13	14	15		
A1	1	1	1	кухня	$(2,90 \times 2,90) - (1,40 \times 0,90)$	7,2	7,2	7,2		2,20						
			2	жилая	$2,90 \times 2,15$	6,2	6,2	6,2								
			3	жилая	$5,50 \times 3,65$	20,1	20,1	20,1			2,20					
			4	прил. ш.	$4,24 \times 1,43$	6,1				6,1						
			Итого:						39,6	39,5	6,7	7,2	6,1			
A11	2	1	1	кухня	$(3,10 \times 2,20) - (0,95 \times 0,95)$	6,1	6,1	6,1								
			2	жилая	$(4,00 \times 3,90) - (1,10 \times 0,90)$	15,6	15,6	15,6								
			3	жилая	$(3,65 \times 3,48) - (1,10 \times 0,20)$	12,5	12,5	12,5								
			4	жилая	$(3,76 \times 2,20) - (0,90 \times 0,90)$	8,2	8,2	8,2								
			5	прил. ш.	$4,90 \times 2,25$	11,0				11,0						
			6	прил. ш.	$0,90 \times 0,90$	0,8				0,8						
Итого:						54,2	48,4	36,3	6,1	11,8						
A3	3	1	1	тамбур	$0,90 \times 1,00$	0,9	0,9	0,9								
			2	коридор	$\frac{1,60 \times 1,0}{2,15} + (0,40 \times 1,60)$	6,7	6,7	6,7								
			3	жилая	$(4,50 \times 3,65) + (\frac{1,60 \times 1,0}{2})$	16,9	16,9	16,9								
			4	жилая	$5,50 \times 3,73$	20,5	20,5	20,5								
			5	жилая	$5,50 \times 4,98$	27,4	27,4	27,4								
			6	жилая	$(4,10 \times 3,90) - (\frac{1,15 \times 1,0}{2,05})$	15,8	15,8	15,8								
			7	кухня	$3,60 \times 2,90$	10,4	10,4	10,4								
			8	ванная	$\frac{4,0 \times 3,50}{2} \times 1,40$	5,7	5,7	5,7								
			9	прил. ш.	$5,40 \times 1,55$	8,4				8,4						
Итого:						109,6	101,2	78,3	22,9	8,4						
Итого:						202,4	178,1	140,9	36,2	26,3						



3. План земельного участка

(Масштаб 1:500)



Текущие изменения внесены
№ 10 2005
Техник. *Васильева*
Куратор. *Туркина*

VI. Исчисление площадей и объемов строений и сооружений,
 расположенных на земельном участке

7

Литера	Наименование строения и сооружения	Формулы подсчета площадей по наружному обмеру	Площадь, (м ²)	Высота (м)	Объем, (м ³)
Д	Мембр. дом	$(13,15 \times 9,80) + (4,00 \times 9,20)$	129,4	3,10	402
Д1	Мембр. пристр.	$(5,40 \times 3,10) + (0,24 \times 0,62)$	14,8	2,50	45
Д2	Мембр. пристр.	$2,40 \times 4,65$	18,4	2,50	46
В	Прищипованная крыша	$4,44 \times 1,53$	6,8	2,20	15
В1	Прищипованная крыша	$(1,00 \times 0,60) + (0,80 \times 1,24)$	1,6		
В2	Прищипованная крыша	$2,50 \times 5,40$	13,5	2,20	30
В3	Прищипованная крыша	$1,00 \times 1,00$	1,00	2,00	2
В4	Прищипованная крыша	$4,80 \times 9,80$	47,0	2,80	132
В5	Прищипованная крыша	$5,90 \times 1,80$	10,6	2,80	28
Д2	Федерал	$5,40 \times 5,45$	29,3	2,00	66
Г	Сарай	$5,20 \times 2,13$	11,1		
Г1	Сарай	$2,35 \times 2,45$	6,5		
Г2	Сарай	$4,80 \times 3,40$	14,8		
Г3	Сарай	$4,00 \times 1,50$	6,00		
Н1	Уборная	$1,00 \times 1,04$	1,00	1,80	1,8
Н2	Уборная	$0,90 \times 1,00$	0,90	1,80	1,0
Н3	Уборная	$1,00 \times 1,00$	1,00	2,00	2,0

Вкл. № 2 к ТП на домовладение

VII. Техническое описание жилого дома и его основных частей и определение износа

Литера *04* Число этажей *7* Год постройки *1972*

Уч. и л. п.	Наименование конструктивных элементов	Описание элементов (материал, конструкция для системы, отсылка и пр.)	Прочность элементов (деформации, осадки)	Материал элементов (камень, бетон и др.)	Условное весовое значение	Коэффициент износа	Условное значение износа по справочнику (по среднему значению коэффициента)	Процент износа элемента	Процент износа к среднему	Техническое описание						
										200	201	202	203	204	205	206
1	Фундамент	<i>гидр. изоляц. в виде битумной мастики</i>	<i>бетонный</i>	<i>бетон</i>	<i>4</i>	<i>10</i>	<i>4</i>	<i>55</i>	<i>3,85</i>							
2	Наружные и внутренние капитальные стены	<i>рубленые из бревен в. д. с. в.</i>	<i>рубленые</i>	<i>брус</i>												
3	Перегородки	<i>деревянные</i>	<i>рубленые</i>	<i>брус</i>	<i>29</i>	<i>10</i>	<i>29</i>	<i>55</i>	<i>13,95</i>							
4	Перекрытия	<i>деревянные сплошные</i>	<i>рубленые</i>	<i>брус</i>	<i>6</i>	<i>10</i>	<i>6</i>	<i>45</i>	<i>2,7</i>							
5	Крыша	<i>плоская</i>	<i>деревянные</i>	<i>брус</i>	<i>4</i>	<i>10</i>	<i>4</i>	<i>45</i>	<i>1,8</i>							
6	Полы	<i>1-го этажа</i> <i>последующих этажей</i>	<i>бетонные по железобетонной плите</i>	<i>бетон</i>	<i>9</i>	<i>10</i>	<i>9</i>	<i>40</i>	<i>3,6</i>							
7	Проемы	<i>окна</i> <i>двери</i>	<i>деревянные</i>	<i>брус</i>	<i>9</i>	<i>10</i>	<i>9</i>	<i>40</i>	<i>3,6</i>							
8	Отделка	<i>внутренняя</i> <i>наружная</i>	<i>штукатурка</i>	<i>штукатурка</i>	<i>11</i>	<i>10</i>	<i>11</i>	<i>55</i>	<i>3,85</i>							
9	Отопление	<i>кухонные очаги</i>	<i>кирпичные</i>	<i>кирпич</i>												
10	Электротех. устройства	<i>микропереключатели</i>			<i>14</i>	<i>5,9</i> <i>-1,2</i> <i>-2,3</i> <i>+4,0</i>	<i>8,6</i>	<i>45</i>	<i>3,84</i>							
11	Крыльца, лестницы и пр.	<i>бетонные</i>			<i>8</i>	<i>10</i>	<i>8</i>	<i>45</i>	<i>3,6</i>							
Итого					100	x	<i>94,6</i>	x	<i>41,0</i>	x	x	x	x	x	x	x

Процент износа, приведенный к 100 графа 9а (00) графа 9 = *43%*

VIII. Техническое описание нежилых пристроек, неотапливаемых подвалов, служебных построек

Наименование строения <i>пристройка А</i> Лип.				Наименование строения <i>пристройка А1</i>					
Наименование конструктивных элементов	Описание элементов (материал, конструкция, отделка и прочее)	Удельный вес по таблице	Ценностный коэффициент	Удельный вес после применения коэффициента	Описание элементов (материал, конструкция, отделка и прочее)	Удельный вес по таблице	Ценностный коэффициент	Удельный вес после применения коэффициента	
Фундамент	<i>деревян. св.</i>	8	1.0	8	<i>камен. лент.</i>	11	1.0	11	
Наружн. стены	<i>досчатые</i>	30	1.0	30	<i>камен. в тнц</i>	26	1.0	26	
Перегородки	<i>деревянные</i>	3	1.0	3	<i>деревянные</i>	4	1.0	4	
Перекрытия	<i>шпалер</i>	13	1.0	13	<i>камен.</i>	13	1.0	13	
Крыша	<i>дерев. стропил.</i>	4	1.0	4	<i>дерев. стропил.</i>	4	1.0	4	
Полы	<i>доск. шпалер</i>	45	1.0	45	<i>доск. шпалер</i>	14	1.0	14	
Проемы	окна				<i>доск. шп. ф-ов</i>	16	1.0	16	
	двери	<i>доск. шпалер</i>			<i>брус.</i>	4	1.0	4	
Отделка	внутренняя	<i>окраска</i>	14	1.0	14	<i>окраска</i>	3	1.0	3
	наружная	<i>окраска, обшив.</i>	4	1.0	4	<i>фазан</i>			
Прочие работы:	<i>фазан</i>	3	1.0	3					
% износа		<i>45%</i>			<i>35%</i>				
Итого:		100	x	100	Итого:	100	x	100	

Наименование строения <i>пристройка А2</i> Лип.				Наименование строения <i>пристройка А3</i>			
---	--	--	--	--	--	--	--

Наименование строения _____ Лип. _____				Наименование строения _____ Лип. _____					
Наименование конструктивных элементов	Описание элементов (материал, конструкция, отделка и прочее)	Удельный вес по таблице	Ценностный коэффициент	Удельный вес после применения коэффициента	Описание элементов (материал, конструкция, отделка и прочее)	Удельный вес по таблице	Ценностный коэффициент	Удельный вес после применения коэффициента	
Фундамент	<i>деревян. св.</i>	8	1.0	8	<i>бушевый св.</i>	11	1.0	11	
Наружн. стены	<i>досчатые</i>	30	1.0	30	<i>камен. в тнц</i>	26	1.0	26	
Перегородки		3	-	-	<i>деревянные</i>	4	1.0	4	
Перекрытия	<i>шпалер</i>	13	1.0	13	<i>шпалер</i>	13	1.0	13	
Крыша	<i>досчатые</i>	4	1.0	4					
Полы									
Проемы	окна				<i>окраска</i>	14	1.0	14	
	двери	<i>окраска</i>	14	1.0	14	<i>доск. шп. ф-ов</i>	16	1.0	16
Отделка	внутренняя	<i>окраска</i>	4	1.0	4	<i>брус.</i>	4	1.0	4
	наружная	<i>окраска</i>	3	1.0	3	<i>фазан</i>	3	1.0	3
Прочие работы:	<i>фазан</i>	3	1.0	3					
% износа		<i>35%</i>			<i>5%</i>				
Итого:		100	x	100	Итого:	100	x	100	

VII. Техническое описание жилого дома и его основных частей и определение износа

Литера А Число этажей 1 Год постройки 1952

№ п/п	Наименование конструктивных элементов	Описание элементов (материал, конструкция или система, отделка и пр.)	Признаки износа (трещины, деформации, осыпания и др.)	Удельный вес по объему	Действительное количество	Удельный вес по площади при расчете износа по площади	Процент износа по объему	Процент износа по площади	Техническое состояние									
									разрушения	А	Б	В	Г	Д	Е	Ж		
1	Фундамент	бетонно-каменный	мелкие трещины	4	0,69	4,8	50	3,4										
2	Наружные и внутренние капитальные стены	деревянные из бревен № 1000	мелкие трещины	29	1,69	20	50	10										
3	Перегородки	деревянные	мелкие трещины	6	4,0	6	45	0,7										
4	Перекрытия чердачное	деревянные опантов.	мелкие трещины	4	4,0	4	45	3,15										
5	Крыша	полное	мелкие трещины	9	4,0	9,0	45	4,05										
6	Полы 1-го этажа	деревянные	мелкие трещины	9	4,0	9,0	45	4,05										
7	Полы последующих этажей	деревянные	мелкие трещины	9	4,0	9,0	45	4,05										
8	Проемы окон	деревянные	мелкие трещины	11	0,69	4,6	45	3,42										
9	Отделка внутренняя	штукатурка	мелкие трещины	11	0,69	4,6	45	3,42										
10	Отделка наружная	штукатурка	мелкие трещины	11	0,69	4,6	45	3,42										
11	Отопление	водяное	мелкие трещины	14		8,1	40	3,2										
12	Кухонные очаги	металл	мелкие трещины	14		8,1	40	3,2										
13	Электро-и сантех. устройства	железные	мелкие трещины	8		8	45	3,6										
14	Крыльца, лестницы и пр.	бетонные	мелкие трещины	8		8	45	3,6										
Процент износа, приведенный к 100				100	x	79,5	x	36,5	x	x	x	x	x	x	x	x	x	x
Итого				46%														

Графа 9х100 графа 7

VIII. Техническое описание нежилых пристроек, неотапливаемых подвалов, служебных построек

Наименование строения <u>Сараи</u>		Лит. <u>П</u>			Наименование строения <u>Сараи</u>		Лит. <u>П1</u>		
Наименование конструктивных элементов	Описание элементов (материал, конструкция, отделка и прочее)	Удельный вес по таблице	Ценностный коэффициент	Удельный вес после применения коэффициента	Описание элементов (материал, конструкция, отделка и прочее)	Удельный вес по таблице	Ценностный коэффициент	Удельный вес после применения коэффициента	
Фундамент	<u>деревяст. сст.</u>	<u>14</u>	<u>0,65</u>	<u>9,1</u>	<u>деревяст. сст.</u>	<u>14</u>	<u>1,0</u>	<u>14</u>	
Наружн. стены	<u>досчатые</u>	<u>33</u>	<u>0,65</u>	<u>21,5</u>	<u>досчатые</u>	<u>33</u>	<u>1,0</u>	<u>33</u>	
Перегородки									
Перекрытия									
Крыша	<u>кеши. шифер в снб</u>	<u>16</u>	<u>1,0</u>	<u>16</u>	<u>кешизо</u>	<u>16</u>	<u>1,0</u>	<u>16</u>	
Полы		<u>13</u>	-	-		<u>13</u>	-	-	
Проемы	окна								
	двери	<u>шпаленые</u>	<u>5</u>	<u>1,0</u>	<u>5</u>	<u>шпаленые</u>	<u>5</u>	<u>1,0</u>	<u>5</u>
Отделка	внутренняя	<u>5</u>	-	-		<u>5</u>	-	-	
	наружная	<u>5</u>	-	-		<u>5</u>	-	-	
Прочие работы:	<u>хозиме</u>	<u>9</u>	<u>1,0</u>	<u>9</u>	<u>хозиме</u>	<u>9</u>	<u>1,0</u>	<u>9</u>	
% износа	<u>40%</u>				<u>35%</u>				
Итого:		100	x	<u>44,0</u>	Итого:		100	<u>44,0</u>	

Наименование строения <u>Сараи</u>		Лит. <u>П2</u>			Наименование строения <u>Сараи</u>		Лит. <u>П3</u>		
Наименование конструктивных элементов	Описание элементов (материал, конструкция, отделка и прочее)	Удельный вес по таблице	Ценностный коэффициент	Удельный вес после применения коэффициента	Описание элементов (материал, конструкция, отделка и прочее)	Удельный вес по таблице	Ценностный коэффициент	Удельный вес после применения коэффициента	
Фундамент	<u>деревяст. сст.</u>	<u>14</u>	<u>1,0</u>	<u>14</u>	<u>дерев. сст.</u>	<u>14</u>	<u>1,0</u>	<u>14</u>	
Наружн. стены	<u>кирпич</u>	<u>33</u>	<u>1,0</u>	<u>33</u>	<u>досчатые</u>	<u>33</u>	<u>1,0</u>	<u>33</u>	
Перегородки									
Перекрытия									
Крыша	<u>кешизо</u>	<u>16</u>	<u>1,0</u>	<u>16</u>	<u>шифер</u>	<u>16</u>	<u>1,0</u>	<u>16</u>	
Полы		<u>13</u>	-	-		<u>13</u>	-	-	
Проемы	окна								
	двери	<u>шпаленые</u>	<u>5</u>	<u>1,0</u>	<u>5</u>	<u>шпаленые</u>	<u>5</u>	<u>1,0</u>	<u>5</u>
Отделка	внутренняя	<u>5</u>	-	-		<u>5</u>	-	-	
	наружная	<u>5</u>	-	-		<u>5</u>	-	-	
Прочие работы:	<u>хозиме</u>	<u>9</u>	<u>1,0</u>	<u>9</u>	<u>хозиме</u>	<u>9</u>	<u>1,0</u>	<u>9</u>	
% износа	<u>55</u>				<u>50%</u>				
Итого:		100	x	<u>48,0</u>	Итого:		100	<u>48,0</u>	

1 14

VII. Техническое описание жилого дома

Литера *Ах* Число этажей *7* Год постройки _____

№ п/п	Наименование конструктивных элементов	Описание элементов (материал, конструкция или система, отажка и пр.)	Примечания (отметка, деформация, повреждение и др.)	Удельное вес по таблице	Шошестые коэф-фициенты	Удельное вес по таб. при определении веса элемента по коэффициенту	Примененный вес элемента	Примененный вес к среднему	Текущие изменения									
									в 200... г.				в 200... г.					
									элемент	к. ступенчат	элемент	к. ступенчат	элемент	к. ступенчат	элемент	к. ступенчат		
1	Фундамент	<i>бетон, армированный ст. арматурой</i>	<i>необработанный</i>	7	0,62	4,3	45	1,9										
2	Наружные и внутренние капитальные стены	<i>камень из бревен № 18 см.</i>	<i>необработанный</i>	1,9	0,66	14,9	45	8,05										
3	Перегородки	<i>деревянные</i>	<i>необработанный</i>															
4	Перекрытия	чердачные междуэтажные	<i>деревянные ельсовые</i>	6	1,0	6	40	2,4										
5	Крыша	<i>деревянная</i>	<i>необработанный</i>	7	1,0	7	40	2,8										
6	Полы	1-го этажа последующих этажей	<i>деревянные на лагах</i>	9	1,0	9	40	3,6										
7	Проемы	о к н я д в е р и	<i>деревянные срубные</i> <i>окраска</i>	9	1,0	9,0	45	4,05										
8	Отажка	внутренняя наружная	<i>штук. изв. ф-ом</i> <i>30% штук. изв. ф-ом</i>	41	0,62	6,82	45	3,07										
9	О т о п л е н и е	Кухонные очаги	<i>местная кирпичная</i> <i>штук. побелка</i>															
10	Электро-и сантех. устройства			44	-5,9 +1,2 -2,3 +4,0 = 0,5	8,1	45	3,6										
11	Крыльца, лестницы и пр.	<i>бетонная</i>		8	1,0	8	45	3,6										
				100	x	46,12	x	33,11	x	x	x	x	x	x	x	x	x	x

Процент износа, приведенный к 100 ----- $\frac{\text{табл. 9 \times 100}}{\text{табл. 1}}$ = *43%*

16

VIII. Техническое описание нежилых пристроек, неотапливаемых подвалов, служебных построек

Наименование строения		Лит.			Наименование строения		Лит.		
Наименование конструктивных элементов	Описание элементов (материал, конструкция, отделка и прочее)	Удельный вес по таблице	Ценностный коэффициент	Удельный вес после применения коэффициента	Описание элементов (материал, конструкция, отделка и прочее)	Удельный вес по таблице	Ценностный коэффициент	Удельный вес после применения коэффициента	
Фундамент	кирп.	10	1.0	10					
Наружн. стены	кирп.	43	1.0	43					
Перегородки									
Перекрытия	ж/б панель.	28	1.0	28					
Крыша		5	1.0	5					
Полы		4	-	-					
Проемы	окна								
	двери	10	1.0	10					
Отделка	внутренняя								
	наружная								
Прочие работы:	Козырек.								
% износа	40%				% износа				
Итого:		100	x	960	Итого:		100	x	

Наименование строения _____ Лит. _____

Наименование строения _____ Лит. _____

Наименование конструктивных элементов	Описание элементов (материал, конструкция, отделка и прочее)	Удельный вес по таблице	Ценностный коэффициент	Удельный вес после применения коэффициента	Описание элементов (материал, конструкция, отделка и прочее)	Удельный вес по таблице	Ценностный коэффициент	Удельный вес после применения коэффициента
Фундамент								
Наружн. стены								
Перегородки								
Перекрытия								
Крыша								
Полы								
Проемы	окна							
	двери							
Отделка	внутренняя							
	наружная							
Прочие работы:								
% износа					% износа			
Итого:		100	x		Итого:		100	x

VIII. Техническое описание нежилых пристроек, неотапливаемых подвалов, служебных построек

19

Наименование строения		Лит.			Наименование строения		Лит.		
Наименование конструктивных элементов	Описание элементов (материал, конструкция, отделка и прочее)	Удельный вес по таблице	Ценностный коэффициент	Удельный вес после применения коэффициента	Описание элементов (материал, конструкция, отделка и прочее)	Удельный вес по таблице	Ценностный коэффициент	Удельный вес после применения коэффициента	
Фундамент									
Внешн. стены									
Перегородки									
Перекрытия									
Полы									
Окна									
Двери									
Внутренняя									
Наружная									
Прочие работы:									
% износа					% износа				
Итого:		100	x		Итого:	100	x		

IX. Техническое описание сооружений на участке

Наименование сооружений	Материал и конструкция	Размеры (м)			площадь, (м ²)	Объем, (м ³)	% износа
		длина	ширина	высота (глубина)			
1) Чобанка	дощ. на 100мм	1,00	1,04	1,0	2,0	40	
2) Чобанка	— " —	0,90	1,00	1,9	2,0	40	
3) Чобанка	— " —	1,00	1,00	1,00	2,0	40	
4) Яма	дощ. на 100мм, ст.	3,20	1,00	0,4		15	
5) Забор	сидель. дощат.	24,8	2,00	56		50	

20

Х. Исчисление стоимости строений и сооружений в ценах 2005 г.

Литера	Наименование строений и сооружений	№ таблицы	Измеритель	Стоимость измерителя по таблице	Ценностный коэффициент	Стоимость измерителя после применения коэффициента	Надбавки к стоимости измерителя			Стоимость измерителя с поправками	Объем, — м ² площади, — м ³ количество, — шт.	Восстановительная стоимость (руб.)	% износа	Фактическая стоимость (руб.)
А	Кладовая	50	м ³	21,3	0,95	20,235				20,235	402	11824	43	6441
Б	Кладовая	50	м ³	21,3	1,60	34,08				34,08	45	1124	46	608
В ₁	Кладовая	50	м ³	21,3	0,76	16,188				16,188	46	1094	43	624
В ₂	Кладовая	1640	м ³	9,70	1,00	9,70				9,70	15	146	45	80
В ₃	Кладовая	1640	м ³	10,90	1,00	10,90				10,90	30	315	35	205
В ₄	Кладовая	1640	м ³	9,70	0,97	9,409				9,409	2	18	35	12
В ₅	Кладовая	50	м ³	21,3	0,54	11,514				11,514	132	3441	5	3297
В ₆	Кладовая	1640	м ³	10,5	0,89	9,4725				9,4725	28	304	5	288
В ₇	Кладовая	1430	м ³	10,7	0,96	10,272				10,272	66	659	40	395
Итого:											18961		1267	
Г	Сарай	1630	м ²	5,30	0,97	5,141				5,141	11,1	45	40	14
Г ₁	Сарай	-	-	5,30	0,97	5,141				5,141	6,5	27	35	20
Г ₂	Сарай	-	-	5,30	0,77	4,081				4,081	14,8	73	55	33
Г ₃	Сарай	-	-	5,30	0,77	4,081				4,081	6,0	24	50	12
Итого:											169		92	
Д ₁	Забор	113	м ³	21,0		21,0				21,0	2,0	54	40	32
Д ₂	Забор	-	-	21,0		21,0				21,0	2,0	54	40	32
Д ₃	Забор	-	-	21,0		21,0				21,0	2,0	54	40	32
Д ₄	Забор	112	м ²	10,1		10,1				10,1	6,4	65	45	55
Д ₅	Забор	112	м.п.	8,00		8,00				8,00	24,8	222	50	111
Итого:											449		262	
Итого:											19529		1260	

XI. Перечень документов, приложенных к настоящему документу

№№ п.п.	НАИМЕНОВАНИЕ	Дата составления	Масштаб	Количество листов	Примечание
1	План земельного участка	17.10.09	1:500	1	
2	Позэтажный план дома		1:100	1	
3	Экспликация			1	
4	Вкладыши			1	
а)					
б)					
в)					

- 14 сентября 2005 г.
 - " " " 200 " г.
 - 30 октября 2005 г.

Исполнил: Борисов В.В.

Проверил: _____

Начальник Рыжов В.В. отделения
 филиала ФГУП "Ростехинвентаризация"
 по Курской области



XII. Последующие обследования

Дата составления					
Исполнил:					
Проверил:					
Директор:					

Дата составления					
Исполнил:					
Проверил:					
Директор:					

4. Выписка из Единого государственного реестра недвижимости об объекте недвижимости (здание) от 20.04.2022

Сведения выписки из Единого государственного реестра недвижимости об объекте недвижимости (здание)

Реквизиты выписки

Наименование	Значение
Дата формирования выписки	20.04.2022
Регистрационный номер	***-**-***/****-*****

Реквизиты поступившего запроса

Наименование	Значение
Дата поступившего запроса	20.04.2022
Дата получения запроса органом регистрации прав	20.04.2022

Сведения об объекте недвижимости - здании

Наименование	Значение
Дата постановки на учет/ регистрации	13.11.2011 0:00:00
Кадастровый номер	46:20:270208:250
Номер кадастрового квартала	46:20:270208
Вид объекта недвижимости	002001002000, Здание
Кадастровые номера иных объектов недвижимости (земельных участков), в пределах которых расположен объект недвижимости	46:20:270208:37
Ранее присвоенные номера	99, Иной номер, 38:234:002:000006600, 01, Инвентарный номер, 38:234:002:000006600, 01, Инвентарный номер, 660, 02, Условный номер, 46-46-21/012/2010-161
Площадь, в кв. метрах	203.4
Количество этажей (в том числе подземных)	1
Количество подземных этажей	0
Назначение здания	204002000000, Жилое
Наименование здания	Индивидуальный жилой дом
Год завершения строительства	1917
Наименование вида использования	жилое
Адрес в соответствии с ФИАС (Текст)	Курская область, Рыльский р-н, г. Рыльск, ул. Урицкого, д. 70
Кадастровая стоимость	3442764.67
Дата документа	16.01.1995
Включен в реестр объектов культурного наследия или является выявленным объектом	да
Регистрационный номер (регистрационный номер учетной карты)	000000000002319
Вид объекта	207001000000, Памятник
Наименование объекта	Дом жилой, кон. XIX - нач. XX вв.
Особые отметки	Право (ограничение права, обременение объекта недвижимости) зарегистрировано на объект недвижимости с наименованием: Жилой дом. Сведения, необходимые для заполнения разделов: 6 - Сведения о частях объекта недвижимости; 7 - Перечень помещений, машино-мест, расположенных в здании, сооружении; 8 - План расположения помещения, машино-места на этаже (плане этажа), отсутствуют.

Сведения о правах и правообладателях

Наименование	Значение
--------------	----------

Сведения о праве и правообладателях	
Дата постановки на учет/ регистрации	28.02.2011 0:00:00
Вид зарегистрированного вещного права	001002000000, Общая долевая собственность
Номер регистрации вещного права	46-46-21/004/2011-174
Размер доли в праве	1, 4
Сведения о правообладателе	Логунов Владислав Романович 1994-03-27, Курская область, г. Рыльск, 84800000643, РОССИЯ 169-353-095 97, 008001001000, Паспорт гражданина Российской Федерации паспорт гражданина Российской Федерации, 38 13, 944871, 2014-05-19, Отделение УФМС России по Курской области в Рыльском районе Россия, Курская обл., Рыльский район, г. Рыльск, ул. Урицкого, дом №70, кв. 1
Сведения о праве и правообладателях	
Дата постановки на учет/ регистрации	28.02.2011 0:00:00
Вид зарегистрированного вещного права	001002000000, Общая долевая собственность
Номер регистрации вещного права	46-46-21/004/2011-173
Размер доли в праве	1, 4
Сведения о правообладателе	Логунов Станислав Романович 1989-04-11, Курская обл., г. Рыльск, 84800000643, РОССИЯ 160-737-833 74, 008001001000, Паспорт гражданина Российской Федерации паспорт гражданина Российской Федерации, 38 08, 618028, 2009-05-08, ОУФМС России по Курской области в Рыльском районе Россия, Курская обл., Рыльский район, г. Рыльск, ул. Урицкого, дом №70, кв. 1

Ограничения прав и обременения объекта недвижимости

Наименование	Значение
Ограничение права и обременение объекта недвижимости	
Дата постановки на учет/ регистрации	22.01.2019 16:12:25
Номер регистрации ограничения права или обременения объекта недвижимости	46:20:270208:250-46/021/2019-1
Вид зарегистрированного ограничения права или обременения объекта недвижимости	022003000000, Запрещение регистрации
Номер реестровой записи	46:20:270208:250-46.egrppart. J.4620:41719
Номер регистрации вещного права	46-46-21/004/2011-174
Документ-основание	558401029900, Иные акты органов государственной власти или органов местного самоуправления Постановление о запрете на совершение действий по регистрации, 107425478/4629, 2019-01-16, ОСП по Рыльскому, Глушковскому и Кореневскому районам УФССП по Курской области

Статус записи об объекте недвижимости

Наименование	Значение
Статус записи об объекте недвижимости	Сведения об объекте недвижимости имеют статус "актуальные, ранее учтенные"

5. Список домовладельцев города Рыльского с указанием улиц, на которых были расположены их дома в 1902 г. Ф. 302, оп. 1, д. 438, л. 3, 18об-19.

ГОСУДАРСТВЕННЫЙ АРХИВ КУРСКОЙ ОБЛАСТИ

Рыльская городская управа

Курская Область
Отдел ревизионных фондов
Ф. П. Д. № 302
Ср. № 41 Арх. № 438

ДЕЛО № _____

*Список домовладельцев гор. Рыльска
с указанием улиц, на которых они
расположены в 1902 году*

Начато _____
Окончено _____
На _____ листах

Курская Область
Отдел ревизионных фондов
Ф. П. Д. № 302
Ср. № 41 Арх. № 438

X 3

Списокъ

Объединенная Империя гор. Галица, предназна-
ченныя для размещения конноартиллерийских
запасов и лошадей при призвании на действитель-
ную службу съ объявленіем мобилизации
войскъ.

Переселенцевъ

№ по порядку	№ по списку	Наименованіе улицы	Число под- катковъ для раз- мѣщенія	
			Конноар- тиллерій	Лошадей
		Наименованіе улицы		
		Имена и фамилии до- собладателей		
		Имя-Родовое улицы		
1582		Кулакова Михаилъ Николаевичъ	2	
1584		Фендлеръ Александръ Ивановичъ	5	5
1580		Михайлова Александръ Васильевичъ	3	3
1579		Кулаковъ Иванъ Николаевичъ	3	
1578		Свиригина Евдокия Степановна	3	
1577		Самойловичъ Александръ Степановичъ	3	
1576		Воронинъ Георгій Яковлевичъ	2	
1575		Виноградовъ Деметрій Федоровичъ	3	
1574		Воронинъ Михаилъ Михайловичъ	3	
1573		Павловская Ольга Степановна	2	
1572		Меншиковъ Николай Ивановичъ	5	5
1571		Почепцова Анна Ивановна	3	5
1570		Меншиковъ Валентинъ Михайловичъ	3	
1568		Кулакова Ольга Васильевна	5X	
1564		Рубинкина Татьяна Степановна	2	
1585		Винз Вера Николаевна	2	

	1076	Деметровъ Гавриилъ Марьямовъ	2
	1078	Мамычева Февронія Косминна	2
<u>Глуховская улица</u>			
	1097	Секторина Прасковья Иванова	3
9	1096	Залоторевъ Семёнъ Ивановъ	10 10
	1095	Сурнина Павелъ Ивановъ	6
<u>Полевая улица</u>			
	1079	Кириллова Лукерья Семеновна	3
	1080	Крегетовъ Мамвръ Кирилловъ	3
	1081	Шляхова Евдокимъ Михайловъ	3
9	1082	Ланковъ Дмитрий Васильевъ	10 5
	1083	Прядникова Анна Ивановна	6 3
	1084	Тавескій Михаилъ Семеновъ	2
<u>Глуховская улица</u>			
10	1100	Шестерневъ Иванъ Степановъ	10 5
<u>Выходцевская улица</u>			
10	1098	Шенеровъ Николай Акимовъ	20 10
	73	Скорупкина Анастасія Александровна	5
11.	72	Шелеховъ Акимъ Ивановъ	10 5
	71	Залупинъ Григорій Федоровъ	4
<u>Полевая улица</u>			
11.	70	Горбуновъ Михаилъ Николаевъ	6
	66	Косминна Марья Александровна	2

11	68	Лютникова Анна Николаевна	2
	69	Иванцова Евросимья Анисимова	2
<u>Воснесенская улица</u>			
11	62	Рожкова Марья Аркадьевна	1 5
	64	Покровский Мими Федоров	3
<u>Глуховская улица</u>			
11	52	Козменко Сергей Гаврилович	4 3
	77	Аристархов Иван и Надежда Николаевна	15 5
12	76	Травникова Елена Никитина	10 5
	75	Травникова Елена Никитина	7 3
	74	Шелехов Иван Ильич	6
<u>Воснесенская улица</u>			
12	79	Самойлова Ирина Родионовна	7
	80	Чубарова Августа Васильевна	4
<u>Грипская улица</u>			
12	83	Ступанов Григорий Владимирович	2
	82	Митаренкова Александра Аковлева	3
<u>Глуховская улица</u>			
13	84	Карташнев Борис Владимирович	3
	109	Пенуровская Варвара Тимофеевна	3
	111	Исаева Александра Родионовна	2
	113	Кликова Анна Федосеевна	3 3
	114	Колможанова Татьяна Матвеевна	3
	117	Андрюшина Марья Тимофеевна	3

6. Списки домовладельцев гор. Рыльска с указанием улиц, на которых они находились. Ф. 302, оп. 1, д. 539, л. 2, 11.

ГОСУДАРСТВЕННЫЙ АРХИВ КУРСКОЙ ОБЛАСТИ

Рыльская городская управа

СНИА Облгосарх
Отдел документальных фондов
Фонд № 302
Св. № 48 Арх. № 539

ДЕЛО № _____

*Списки домовладельцев гор. Рыльска,
с указанием улиц, на которых они
находились.*

Начато 1908г.

Окончено _____

На _____ листах

Курская областная архивная служба
Фонд № 302
Св. № 48 Арх. № 539

2

Томскъ

Обывательскому Валуи гор. Томска предназначен-
ный для размещения работников Государственного
опаления

составленъ в срединѣ 1908 года.

№	Имя	Должность	Имя	Должность
		Каммеровант		
		Имелъ и фискальн. домо- владѣльство.		
<u>Плотагорская улица</u>				
57.	268	Шаталовъ Наталья Борисовна	17.	
	269	Каммереръ Павелъ Ивановичъ	16.	
	270	Каммереръ Пурфиръ Андреевичъ	10.	113
	271	Каммереръ Викторъ Андреевичъ	13.	
	272	Поздниковъ Иванъ Степановичъ	7.	
273	Князевъ Федоръ Владимировичъ	10.		
<u>Вознесенская улица</u>				
2.	8	Войтовичъ Иванъ Александровичъ	15.	
	7	Войтовичъ Иванъ Александровичъ	15.	
<u>Вознесенская улица</u>				
2.	4	Ильинскій Артемъ Евлевичъ	15.	
	5	Меншова Пурфиръ Васильевичъ	4.	
<u>Преображенская улица</u>				
2	6/4	Ветчининъ Викторъ Валентин.	4.	
<u>Площадная улица</u>				
2.	3	Войтовичъ Александръ Павловичъ	15.	
	2	Сидимоновъ Пурфиръ Андреевичъ	6.	113
	1	Золотаревъ Федоръ Стефановичъ	15.	

162

<u>Полевая улица</u>			
9.	1079	Кореньевский Иванъ Демисевъ	3.
	1080	Кореньевъ Ильиъ Семеновъ	3.
	1081	Мелеровъ Борисъ Ивановичъ	3.
	1082	Синковъ Дмитрий Васильевъ	10
	1083	Сурдужкова Анна Ивановна	6.
	1084	Тасовский Алексей Савосвичъ	2.
<u>Глуховская улица.</u>			
10.	1099	Секеринъ Сашаъ Мелетьевъ	3.
	1100	Шестерневъ Иванъ Степан.	15
<u>С. Владимировская улица.</u>			
10	1098	Малеровъ Николай Ивановичъ	26.
11.	73.	Скоричкина Анастасія Алекс.	5
	72.	Мелеровъ Анжиль Ивановичъ	10.
	71.	Зайцевъ Пётръ Семеновъ	4.
<u>Полевая улица.</u>			
11.	70	Трубинъ Михаилъ Николаевъ	6.
	66	Кочешкина Марія Александровна	2.
	68	Яковичева Анна Николаевна	2.
	69	Ивановъ Борисъ Ивановичъ	2.
<u>Вознесенская улица.</u>			
11.	62.	Рыженова Марія Аркадьевна	6.
<u>Глуховская улица.</u>			
11.	58	Козыснко Сергей Евдокимовъ	3.
	77	Аристарховъ Иванъ Ивановичъ	15
	76	Травникова Елена Николаевна	10
	75	Травникова Елена Николаевна	7
	74.	Мещеровъ Матвей Ивановичъ	6.

7. Письмо областного бюджетного учреждения культуры «Инспекция по охране и использованию объектов культурного наследия (памятников истории и культуры) Курской области» от 06.05.2022 № 677 о направлении запрашиваемой информации



**АДМИНИСТРАЦИЯ
КУРСКОЙ ОБЛАСТИ
КОМИТЕТ ПО ОХРАНЕ ОБЪЕКТОВ
КУЛЬТУРНОГО НАСЛЕДИЯ
КУРСКОЙ ОБЛАСТИ**

ОБЛАСТНОЕ БЮДЖЕТНОЕ УЧРЕЖДЕНИЕ
КУЛЬТУРЫ «ИНСПЕКЦИЯ ПО ОХРАНЕ И
ИСПОЛЬЗОВАНИЮ ОБЪЕКТОВ КУЛЬТУРНОГО
НАСЛЕДИЯ (ПАМЯТНИКОВ ИСТОРИИ И
КУЛЬТУРЫ) КУРСКОЙ ОБЛАСТИ»
(ОБУК «ИНСПЕКЦИЯ ПО ОХРАНЕ
ОБЪЕКТОВ КУЛЬТУРНОГО НАСЛЕДИЯ КУРСКОЙ
ОБЛАСТИ»)

305000, г. Курск, Красная пл., д. 6

тел.: +7 (4712) 51-15-96,

e-mail: okn.kursk@mail.ru

06.05.2022 № 677

Генеральному директору Общества с
ограниченной ответственностью
«НАУЧНО-ИССЛЕДОВАТЕЛЬСКИЙ
ИНСТИТУТ РЕСТАВРАЦИИ,
ПРОЕКТИРОВАНИЯ И ИСТОРИКО-
КУЛЬТУРНЫХ ЭКСПЕРТИЗ»
Худякову О.В.

7841084410@mail.ru

Уважаемый Олег Владиславович!

На Ваше обращение о предоставлении документов от 04.05.2022 № 42-22, ОБУК «Инспекция по охране и использованию объектов культурного наследия (памятников истории и культуры) Курской области» (далее – Инспекция) сообщает, что в Ваш адрес посредством электронной почты на электронный адрес 7841084410@mail.ru 5 и 6 мая 2022 г. было направлено 14 писем с вложенными электронными архивами.

Архивы содержат всю имеющуюся у Инспекции информацию по перечню выявленных объектов культурного наследия, указанному в Контракте № 0144200002422000081 от 04.05.2022 г.:

– выкопировки из Списка вновь выявленных объектов, представляющих историческую, научную, художественную или иную культурную ценность, утвержденного председателем комитета по культуре и искусству Администрации Курской области 16.01.1995 г.;

- имеющиеся фотографические изображения объектов;

- имеющиеся копии актов осмотра и актов технического состояния выявленных объектов культурного наследия;

- имеющиеся копии технических паспортов выявленных объектов культурного наследия;

- имеющиеся выписки из Единого государственного реестра недвижимости;

- проект зон охраны г. Рыльск Курской области.

С уважением,
Начальник инспекции

И.В. Черникова

Ворылина Н.Н.
+7 (4712) 51-15-96

8. Письмо Администрации города Рыльска от 31.05.2022 № 1315 о предоставлении запрашиваемой информации



АДМИНИСТРАЦИЯ ГОРОДА РЫЛЬСКА

307370, Курская область, г. Рыльск, ул.К.Либкнехта,9
тел./факс: (47152) 2-22-38, E-mail: adm.rylsk46@mail.ru
ОКПО 44022333, ОГРН 1024600743892
ИНН/КПП 4620004595 / 462001001

___31.05.2022___ № ___1315___

На № _____ от _____

Генеральному директору Научно-исследовательского института реставрации, проектирования и историко-культурных экспертиз
НИИ РПИКЭ
Худякову О. В.

Уважаемый Олег Владиславович!

На Ваш исх. № 44-22 от 05.05.2022 Администрация города Рыльска предоставляет запрашиваемую информацию.

Глава города Рыльска

С. А. Курносов

Исп. Фролова О. А.
Тел. 8(47152) 2-27-42

9. Письмо ОКУ «Госархив Курской области» от 30.05.2022
№ 07-12/190-2022/Т о направлении скан-копий архивных дел

Российская Федерация
Архивное управление
Курской области
Областное казенное учреждение
«Государственный архив Курской области»
(ОКУ «Госархив Курской области»)
ул. Ленина, 57, г. Курск, 305000
тел./Факс. 8 (4712) 51-49-85
e-mail: gosarhiv-kursk@yandex.ru
ОКПО 03492966, ОГРН 1024600949911
ИНН/КПП 4629016556/463201001
30.05.2022 № 07-12/190-2022/Т.
на № 56-22 от 25.05.2022.

Генеральному директору
ООО «НИИ РПИИКЭ»
Худякову О.В.
ул. Кирочная, д. 19, литер А, офис 6,
г. Санкт-Петербург, 191123
<7841084410@mail.ru>

Уважаемый Олег Владиславович!

В архивном фонде «Коммунальный отдел исполкома Рыльского уездного Советов рабочих, крестьянских и красноармейских депутатов» выявлены архивные дела с информацией о строениях, расположенных на территории города Рыльска в первой половине 1920-х гг. (скан-копии архивных дел прилагаются).

В связи с тем, что в довоенные годы в городе Рыльске отсутствовала нумерация домовладений (административная привязка осуществлялась по номеру квартала и домовладельцу), сопоставить выявленные исторические сведения с актуальной нумерацией домовладений, представленной в приложении к Вашему запросу, не представляется возможным, так как сотрудники ОКУ «Госархив Курской области» не уполномочены интерпретировать выявляемую в архивных документах информацию.

Вместе с тем, приглашаем Ваших сотрудников самостоятельно ознакомиться с архивными документами в читальном зале ОКУ «Госархив Курской области» с целью выявления интересующих Вас сведений, где им будет оказана соответствующая квалифицированная помощь.

Работа читального зала осуществляется по следующему графику: с понедельника по четверг с 10:00 по 17:00, перерыв с 13:00 до 14:00. Записаться для работы в читальном зале можно по телефону +7 (4712) 51-49-85 (доб. 2259).

Приложение: 344 файла.

Директор

О.Н. Аргунов
☎ 8 (4712) 52-05-58



Н.А. Елагина