

АКТ
государственной историко-культурной экспертизы
в целях обоснования целесообразности включения
в Единый государственный реестр объектов культурного наследия
(памятников истории и культуры) народов Российской Федерации
выявленного объекта культурного наследия «Дом жилой», кон. XIX -
нач. XX вв., расположенного по адресу: Курская область, Рыльский
район, г. Рыльск, ул. Ленина, 14

Дата начала проведения экспертизы: 04 мая 2022 года.

Дата окончания проведения экспертизы: 02 июня 2022 года.

Место проведения экспертизы: Курская область, Рыльский район,
г. Рыльск, г. Москва.

Заказчик экспертизы: Областное бюджетное учреждение культуры «Инспекция по охране и использованию объектов культурного наследия (памятников истории и культуры) Курской области», 305000, Курская область, г. Курск, Красная площадь, д. 6, ИНН: 4632043341, КПП: 463201001.

Сведения об организации, проводившей экспертизу: общество с ограниченной ответственностью «НАУЧНО-ИССЛЕДОВАТЕЛЬСКИЙ ИНСТИТУТ РЕСТАВРАЦИИ, ПРОЕКТИРОВАНИЯ И ИСТОРИКО-КУЛЬТУРНЫХ ЭКСПЕРТИЗ» (ООО «НИИ РПИИКЭ»), 191123, РФ, г. Санкт-Петербург, ул. Кирочная, д.19, литер А, пом.13Н, офис 6, ИНН 7841084410, КПП 784101001.

Сведения об эксперте:

Фамилия, имя и отчество	Федосеева Елена Михайловна
Образование	Высшее
Специальность	Инженер
Учёная степень (звание)	-
Стаж работы	12 лет
Место работы, должность	г. Москва, эксперт по проведению государственной историко-культурной экспертизы
Реквизиты решения Министерства культуры Российской Федерации по аттестации эксперта на проведение экспертизы с указанием объектов экспертизы	Приказ Министерства культуры Российской Федерации от 04.02.2021 №142. Объекты экспертизы: - выявленные объекты культурного наследия в целях обоснования целесообразности включения данных объектов в реестр; - документы, обосновывающие

	<p><i>включение объектов культурного наследия в реестр;</i></p> <p>- документы, обосновывающие исключение объектов культурного наследия из реестра;</p> <p>- проекты зон охраны объекта культурного наследия.</p>
--	---

Информация об ответственности эксперта за достоверность сведений, изложенных в заключении, в соответствии с законодательством Российской Федерации:

Государственный эксперт по проведению государственной историко-культурной экспертизы Федосеева Елена Михайловна несет ответственность за соблюдение принципов проведения государственной историко-культурной экспертизы, установленных статьей 29 Федерального закона от 25.06.2002 № 73-ФЗ «Об объектах культурного наследия (памятниках истории и культуры) народов Российской Федерации», Положением о государственной историко-культурной экспертизе, утвержденным постановлением Правительства Российской Федерации от 15.07.2009 № 569 с изменениями и дополнениями, и за достоверность сведений, изложенных в настоящем заключении экспертизы.

Экспертом при подписании акта государственной историко-культурной экспертизы, выполненного на электронном носителе в формате переносимого документа (PDF), обеспечена конфиденциальность ключа усиленной квалифицированной электронной подписи.

Объект экспертизы:

Выявленный объект культурного наследия «Дом жилой», кон. XIX - нач. XX вв., расположенный по адресу: Курская область, Рыльский район, г. Рыльск, ул. Ленина, 14 (далее – Объект).

Документы, обосновывающие включение Объекта в Единый государственный реестр объектов культурного наследия (памятников истории и культуры) народов Российской Федерации.

Цель экспертизы:

Обоснование целесообразности включения Объекта в Единый государственный реестр объектов культурного наследия (памятников истории и культуры) народов Российской Федерации (далее – Реестр) в качестве объекта культурного наследия, определение категории его историко-культурного значения.

Перечень документов, представленных Заказчиком для проведения экспертизы:

1. Список вновь выявленных объектов, представляющих историческую, научную, художественную или иную культурную ценность, утвержденный председателем комитета по культуре и искусству администрации области П.И. Надеиным от 16.01.1995.
2. Проект зон охраны г. Рыльска Курской области, разработанный проектно-производственным институтом «КППИ» в июне 1990 г.
3. Технический паспорт на жилой дом (дома) и земельный участок по адресу: Рыльский район, г. Рыльск, ул. Ленина, д.14 от 01.02.1984.
4. Акт проведения осмотра выявленного объекта культурного наследия «Дом жилой, кон. XIX - нач. XX вв.», расположенного по адресу: Курская обл., г. Рыльск, ул. Ленина, д.14 от 14.12.2021 № 279.

Сведения об обстоятельствах, повлиявших на процесс проведения и результаты экспертизы:

Обстоятельства, повлиявшие на процесс проведения и результаты проведения экспертизы, отсутствуют.

Эксперт не имеет родственных связей с заказчиком (его должностным лицом или работником) (дети, супруги и родители, полнородные и неполнородные братья и сестры (племянники и племянницы), двоюродные братья и сестры, полнородные и неполнородные братья и сестры родителей заказчика (его должностного лица или работника) (дяди и тети)); не состоит в трудовых отношениях с заказчиком; не имеет долговых или иных имущественных обязательств перед заказчиком (его должностным лицом или работником), а также заказчик (его должностное лицо или работник) не имеет долговых или иных имущественных обязательств перед экспертом; не владеет ценными бумагами акциями (долями участия, паями в уставных (складочных) капиталах) заказчика; не заинтересован в результатах исследований либо решении, вытекающем из настоящего заключения экспертизы, с целью получения выгоды в виде денег, ценностей, иного имущества, услуг имущественного характера или имущественных прав для себя или третьих лиц.

Сведения о проведенных исследованиях с указанием примененных методов, объема и характера выполненных работ и их результатов:

Настоящий Акт государственной историко-культурной экспертизы составлен в соответствии с Федеральным законом от 25.06.2002 № 73-ФЗ «Об объектах культурного наследия (памятниках истории и культуры) народов Российской Федерации, Положением о государственной историко-

культурной экспертизе, утвержденным постановлением Правительства Российской Федерации от 15.07.2009 № 569.

Экспертиза проводится на основании контракта на проведение государственной историко-культурной экспертизы от 04.05.2022 № 0144200002422000081.

При проведении государственной историко-культурной экспертизы экспертом проведены:

- комплексный анализ представленных ОБУК «Инспекция по охране объектов культурного наследия Курской области» (заказчиком) документов по Объекту, подлежащему настоящей экспертизе;

- изучение нормативной базы;

- визуальное обследование с осуществлением фотофиксации Объекта в мае 2022 г., окружающей его застройки и градостроительной ситуации с целью исследования данных о его состоянии на момент проведения государственной историко-культурной экспертизы, а также визуализации планировочной структуры района и среды расположения Объекта;

- историко-архивные, библиографические исследования с целью выявления материалов, содержащих сведения по истории освоения и развития исследуемой территории расположения Объекта, истории создания и строительства Объекта;

- историко-архивные, библиографические исследования с целью выявления сведений об исторической планировочной структуре района расположения Объекта и их анализ, исследование картографических материалов с составлением исторической иконографии;

- историко-архитектурные исследования с целью изучения и анализа сведений об историческом облике Объекта, его архитектурно-художественной ценности;

- анализ всего комплекса данных (документов, материалов, информации) по Объекту, изучение дополнительных документов и материалов, собранных и полученных при проведении экспертизы.

Указанные историко-культурные исследования проведены в объёме, необходимом для принятия решения в рамках государственной историко-культурной экспертизы, и оформлены в виде акта государственной историко-культурной экспертизы. В процессе экспертизы выполнен анализ проектных и научно-исследовательских материалов и иных материалов, содержащих информацию об истории развития рассматриваемого объекта, ценности рассматриваемого объекта с точки зрения истории, архитектуры, градостроительства, искусства, науки и техники, эстетики, социальной культуры. Исследования проведены с применением методов натурного,

историко-архивного, историко-архитектурного и историко-градостроительного анализов.

Результаты аналитических исследований материалов и документов, проведенных в соответствии с требованиями Федерального закона от 25.06.2002 № 73-ФЗ «Об объектах культурного наследия (памятниках истории и культуры) народов Российской Федерации» и постановления Правительства Российской Федерации от 15.07.2009 № 569, позволили эксперту сделать обоснованный вывод.

Факты и сведения, выявленные и установленные в результате проведенных исследований:

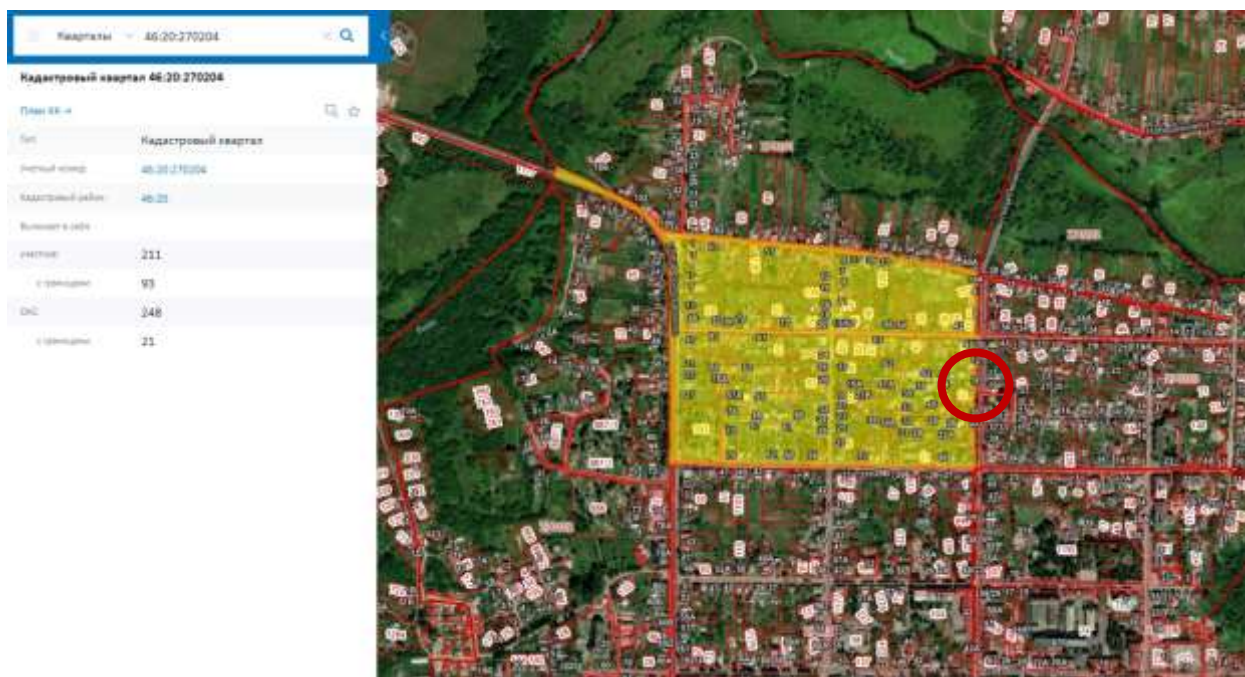
В процессе экспертизы проанализированы имеющиеся по Объекту документы, которыми располагает Заказчик экспертизы, изучены дополнительные документы и материалы, собранные и полученные при проведении экспертизы, в том числе из областного казенного учреждения «Государственный архив Курской области» (ОКУ «Госархив Курской области»), от Администрации города Рыльска, из фондов Рыльского краеведческого музея - филиала ОБУК «Курский областной краеведческий музей», Государственного каталога музейного фонда Российской Федерации.

Общие сведения об Объекте. Исследование правоустанавливающих документов по Объекту. Архивные исследования

«Дом жилой», кон. XIX - нач. XX вв. (Курская область, Рыльский район, г. Рыльск, ул. Ленина, 14) выявлен как объект, представляющий историческую, архитектурную и культурную ценность, в 1995 г.

Объект под номером 2186 включен в Список вновь выявленных объектов, представляющих историческую, научную, художественную или иную культурную ценность, утвержденный председателем комитета по культуре и искусству администрации области П.И. Надеиным 16.01.1995.

Предмет охраны, границы территории, охранное обязательство в отношении Объекта в установленном порядке не утверждены.



Сведения о кадастровом квартале, на котором расположен Объект
(по данным Публичной кадастровой карты <https://pkk5.rosreestr.ru>)

Согласно данным Росреестра, Объект расположен в кадастровом квартале 46:20:270204, в восточной части квартала. Земельный участок, в границах которого находится Объект, не размежеван.

В 1984 году Бюро технической инвентаризации разработан Технический паспорт на жилой дом (дома) и земельный участок по адресу: Рыльский район, г. Рыльск, ул. Ленина, д.14.

Согласно общим сведениям, год постройки – не указан, площадь дома – 142,0 м², в том числе жилая 78,2 м², этажность: 1 этаж, процент износа конструктивных элементов – 15-40 %, владелец - Домууправление.

Согласно данным Федеральной информационной адресной системы, адрес объекта адресации: Курская область, м.р-н Рыльский, г.п. город Рыльск, г. Рыльск, ул. Ленина, д. 14 зарегистрирован в государственном адресном реестре.

Территория месторасположения Объекта находится в зоне Ж-1 – зоне застройки индивидуальными жилыми домами (Правила землепользования и застройки муниципального образования «город Рыльск» Рыльского района Курской области, утвержденные решением Рыльской городской Думы от 26.12.2018 № 29/1 (в редакции решения Рыльской городской Думы от 29.12.2021 г. №5/2)).

Кроме того, проанализированы основные положения Генерального плана муниципального образования «город Рыльск», утвержденного решением Рыльской городской Думы от 29.06.2011 № 48/1. В соответствии с Генеральным планом, территория расположения Объекта является жилой

зоной - зоной ИЖС. Исследуемый Объект на Схеме территорий объектов культурного наследия расположен в границах территорий культурного наследия – территории предполагаемых археологических находок, территории городского ландшафта (режим 2) и зоне реконструкции (Генеральный план муниципального образования «город Рыльск»).

Исследуемый Объект на основном чертеже Проекта зон охраны (утвержден Постановлением главы Администрации Курской области от 28.04.1992 № 210 «Об утверждении зон охраны памятников истории и культуры г. Рыльска») указан как рядовая историко-архитектурная среда.

По результатам запроса в областное бюджетное учреждение культуры «Инспекция по охране и использованию объектов культурного наследия (памятников истории и культуры) Курской области» получен ответ от 06.05.2022 № 677 о направлении имеющихся документов (в том числе учетных) в отношении Объекта.

По результатам запроса в Администрацию города Рыльска получен ответ от 31.05.2022 № 1315 о предоставлении сведений об адресации, утратах внешнего облика / самих выявленных объектов культурного наследия города Рыльска.

По результатам запроса в ОКУ «Госархив Курской области» получен ответ от 30.05.2022 № 07-12/190-2022/Т о направлении скан-копий архивных дел в отношении выявленных объектов культурного наследия города Рыльска.

Краткие исторические сведения о развитии территории расположения Объекта, историко-градостроительные исследования

Возникновение и существование Объекта неразрывно связаны с развитием исторической части города Рыльска.

Рыльск – город в западной части Курской области, административный центр Рыльского района, образующий городское поселение город Рыльск. Расположен на обоих берегах реки Сейм. По состоянию на 2016 г. население города составляло 16242 человека¹.

Старейшая часть Рыльска занимает высокую гряду правобережья Сейма, между впадающими в последний речками Рыло (на севере) и Дублянкой (на юге)². Гора Ивана Рыльского – выдающийся археологический памятник. На нем прослеживаются напластования скифоидной, волынцевской и роменской (относящейся к IX-X вв. и представленной славянским племенем северян) культур, а также древнерусского периода (XI – первой половины XIII вв.),

¹ Администрация города Рыльска [Электронный ресурс]. Рыльск, 2017-2022. URL: <http://www.admrylsk46.ru/> (дата обращения: 17.05.2022)

² Просецкий В.А. Рыльск [Электронный ресурс]. Курск, 2002-2022. URL: <http://old-kursk.ru/book/rylsk/index.html> (дата обращения: 17.05.2022)

позднего средневековья и нового времени³. На вершине этой горы в конце X в. (когда рыльская земля оказалась в составе Древнерусского государства), в целях защиты русских земель от печенегов был, предположительно, основан в качестве города-крепости Рыльск, то есть существовавшее уже гораздо ранее поселение было преобразовано в город с городским кремлем (детинцем)⁴. К детинцу на горе Ивана Рыльского примыкали два посада. Верхний, со следами роменской культуры, памятниками древнерусского и позднесредневекового периодов, располагался к югу через ров от городища на территории, ограниченной современными ул. М. Горького, ул. Комсомольской и краем береговой террасы в урочище Воскресенская гора. Нижний, на котором присутствовал древнерусский домонгольский культурный слой, занимал территории к северо-западу, западу и юго-западу от городища и был ограничен современными Советской пл., ул. Луначарского и ул. Р. Люксембург⁵.

Первое письменное упоминание о Рыльске (центре одной из волостей Новгород-Северского княжества) находится в Ипатьевской летописи под 1152 г.⁶ во фразе: «Гюрги иде на Новгород на Северский и оттуда иде же к Рыльску». А уже в 1179 г. (или в 1180 г.) удельное Рыльское княжество, очевидно, выделяется из Новгород-Северского. Первым рыльским князем становится родившийся в 1167 г. Святослав Ольгович.

Курским и рыльским землям в XIII в. во времена монгольского нашествия в целом удалось избежать окончательного опустошения благодаря своему выгодному географическому положению (на стыке леса и степи, у кромки степных кочевий)⁷. Вместе с тем на рыльской земле продолжались отягощенные внешним влиянием междоусобицы. В результате одной из них в конце XIII в. прервался просуществовавший немногим более ста лет род князей рыльских⁸.

Во второй половине XIV в. Рыльск оказался под властью Великого княжества Литовского⁹. В последующие сто лет Рыльское княжество, имея собственных владетельных князей, было полностью зависимо от Литвы¹⁰.

³ Кашкин А.В. Краткий очерк рыльской археологии // Рыльск и рыляне в отечественной и зарубежной истории и культуре: Сборник материалов межрегиональной научной конференции (г. Рыльск, 3 июня 2011 г.). Рыльск, 2012. С. 12-13.

⁴ Курский край. Научно-популярная серия в 20 томах. Т. 4. История города от Средневековья к Новому времени: X-XVII вв. Курск, 1999. С. 201-205.

⁵ Кашкин А.В. Краткий очерк рыльской археологии. С. 13.

⁶ Чалых Н.Н. Рыльск. Курск, 2006. С. 17-22.

⁷ Курский край. Научно-популярная серия в 20 томах. Т. 4. История города от Средневековья к Новому времени: X-XVII вв. С. 201-205.

⁸ Чалых Н.Н. Рыльск. С. 72-82.

⁹ Просецкий В.А. Рыльск [Электронный ресурс]. URL: <http://old-kursk.ru/book/rylsk/index.html> (дата обращения: 17.05.2022)

¹⁰ Курский край. Научно-популярная серия в 20 томах. Т. 4. История города от Средневековья к Новому времени: X-XVII вв. С. 201-205.

На рубеже XV–XVI вв. государственные границы России на юго-западе были установлены по Сейму, а Рыльск, находившийся под управлением князя Василия Ивановича Шемяки (Шемячича), стал до конца XVII в. пограничной крепостью. Особенно велика была угроза городу со стороны крымских татар, поляков и литовцев. Защиту южных рубежей осуществляли появившиеся на рыльской земле с конца XV в. северские казаки¹¹.

При Василии Шемяке в пределы городской черты был включен раскинувшийся на левобережье Дублянки посад. Центр расширившегося города, таким образом, оказался примерно на месте современного Дворца культуры (к западу от южной части Советской площади). Здесь была поставлена деревянная Спасо-Преображенская церковь (сгоревшая в 1720 г.), а неподалеку от нее расположилась съезжая изба (воеводская канцелярия). Площадь у церкви стала административной площадью города. А восточнее, ближе к Дублянке, была устроена торговая площадь. Все постройки в Рыльске в тот период были еще деревянными¹².

Рыльское удельное княжество при Василии Шемяке еще продолжало сохранять собственную самостоятельность. Однако после обвинения В.И. Шемяки в измене в 1523 г. самостоятельность княжества была ликвидирована, а механизм управления городом изменен. Вместо удельного князя в Рыльске появились назначаемые центральной властью воеводы, наместники и дьяки, ставившиеся на свои должности на определенный срок¹³.

Рыльск XVI в. представлял собой достаточно мощную для своего времени крепость. Эта крепость занимала ровную поверхность горы Ивана Рыльского на высоте около 50 метров над уровнем Сейма. С востока подступы защищал полноводный Сейм, с севера – Рыло и Дублянка, с запада – Дублянка с надолбами, с юга – глубокий ров. Крепостные пятиметровые стены и девять башен разной конфигурации и высоты были устроены из крепкого дуба. Укрепления на горе Воскресенской являлись продолжением старой крепости. Город тянулся по береговой гряде, имевшей обрывающиеся к Сейму и Дублянке склоны. Между горой Ивана Рыльского и Воскресенской горой находился старый Катунин ров. А следующий ров, находившийся чуть южнее, пересекал современную ул. III-го Интернационала от Дублянки к Сейму в районе ул. М. Горького. В этом районе до сих пор сохранились глубокие овраги. Третье укрепление, состоящее из глубокого рва и вала, находилось на месте «Чернявской лужи» (водоема, засыпанного в 1982 г.). Оно соединяло

¹¹ Чалых Н.Н. Рыльск. С. 107-128.

¹² Там же. С. 87-106.

¹³ Там же. С. 87-106.

овраг, проходящий по древнему Ильинскому кладбищу, с оврагом на современной ул. Советской, находившимся около ведущей на Курск дороги¹⁴.

Густонаселенную территорию, протянувшуюся по горе Ивана Рыльского, Воскресенской и Ильинской (Крутой) горам, рыляне называли Старым городом. К западу от него, на правом берегу Дублянки издавна находился посад, на рубеже XIV–XV вв. перекинувшийся также и на левобережье Дублянки на места древних селищ¹⁵. Вокруг всего города тянулся земляной вал, на котором также стояли башни, а вдоль него шел ров шириной в 5–6 метров, в низменных местах заполненный водой.

В 1614 г. Рыльск был практически полностью сожжен. По Деулинскому перемирию 1618/1619 г. Рыльск остался закреплен за Российским государством. Это, однако, не оградило его окончательно от притязаний Речи Посполитой, продолжавшихся в дальнейшем вплоть до конца XVII в. После Смуты в Рыльске по-прежнему находился крупный гарнизон, численность которого стала сокращаться лишь во второй половине XVII в., когда государственные границы отодвинулись к югу и западу¹⁶. Кроме того, на протяжении XVII в. продолжали регулярно обновляться и городские укрепления¹⁷. Крепостные сооружения сохранялись в городе и в 1720-е гг., однако на протяжении XVIII в. они разрушались.

При этом за XVII в. Рыльск значительно развился в экономическом отношении. В рыльском крае процветало земледелие, садоводство и пчеловодство, кустарное производство по переработке сырья. Начиная с эпохи Петра I Рыльск из порубежного города-крепости начинает превращаться в значимый центр торговли на юго-западе Российской империи, и во второй половине XVIII в. становится им. В городе строятся гостиные дворы, лавки и склады. Из служилых людей, в XVII в. переходивших в купеческое сословие, происходят все наиболее значимые в XVIII – начале XX вв. купеческие династии Рыльска. Наиболее известны такие рыльские купцы как Шелеховы (Шелиховы), Фолимоновы (Филимоновы), Хорламовы (Харламовы), Золотаревы, Мальцевы, Аристарховы и др.¹⁸

В 1720 г. в городе произошел крупный пожар, после которого Рыльск восстанавливался по старой радиально-кольцевой планировке. 16 января 1784 г. Екатериной II был утвержден, а в 1791 г. окончательно скорректирован новый градостроительный план квартальной, прямоугольной застройки. План

¹⁴ Там же. С. 129-153.

¹⁵ Там же. С. 129-153.

¹⁶ Просецкий В.А. Рыльск [Электронный ресурс]. URL: <http://old-kursk.ru/book/rylsk/index.html> (дата обращения: 17.05.2022)

¹⁷ Кашкин А.В. Краткий очерк рыльской археологии. С. 13.

¹⁸ Чалых Н.Н. Рыльск. С. 162-202.

1784 г. стал первым планом регулярной застройки Рыльска. Интенсивное строительство, проводимое в соответствии с этим планом, началось с 1798 г. Планом было предусмотрено, что Административная и Торговая (Базарная) площади города застраиваться не будут¹⁹, а главный въезд в город должен был располагаться со стороны современной улицы Калинина, там, где сейчас построен автомобильный мост через Сейм.

Из «Описания Курского наместничества» (1786 г.), сделанного С.И. Ларионовым, известно, что Рыльск конца XVIII в. был разделен на три части. Жителей в городе насчитывалось всего 2232 человека, имелась каменная соборная церковь Рождества Богородицы и пять каменных купеческих домов. В Рыльске работали лавки и кузница, были богадельни, харчевни, питейные дома и водяная мельница, плодоносные сады и огороды. В длину город имел протяженность две версты, в ширину – одну, а в окружности – шесть с лишним верст²⁰. Фабрик и заводов в городе не было, первые кустарные предприятия начали появляться в Рыльске с начала XIX в.

В первой половине – середине XIX в. Рыльск продолжил развиваться как крупный центр торговли. В первой половине XIX в. на Сейме была устроена система шлюзов и каналов (Александринский водный путь)²¹. При этом быстро росло население Рыльска - в 1858 г. в городе уже числилось 7070 жителей. В сословном отношении значительная часть из них являлась купцами, мещанами и лицами духовного звания²².

В 1867 г. в Рыльске насчитывалась 601 лавка. Активнее всего шла торговля косами, начатая и развитая рыльскими купцами-миллионерами Филимоновыми²³. Рыльские купцы имели собственные представительства в Астрахани, Санкт-Петербурге, Риге, Вене и Берлине²⁴.

В 1870-е гг. Сейм обмелел и перестал быть судоходен. В 1894 г. была проведена железнодорожная ветка Коренево–Рыльск (с. Боровское)²⁵.

Во второй половине XIX в. в Рыльске активно начала развиваться промышленность (в которую из торговли уходили купцы). В 1865 г. в городе было 20 заводов, а в 1908 г. фабрик и заводов в Рыльске числилось – 42, а в Рыльском уезде – 67²⁶.

¹⁹ Там же. С. 203-218.

²⁰ Ларионов С.И. Описание Курского наместничества из древних и новых разных о нем известий вкратце. М., 1786. С. 132-133.

²¹ Чалых Н.Н. Рыльск. С. 203-218.

²² Просецкий В.А. Рыльск [Электронный ресурс]. URL: <http://old-kursk.ru/book/rylsk/index.html> (дата обращения: 17.05.2022)

²³ Там же. (дата обращения: 17.05.2022)

²⁴ Чалых Н.Н. Рыльск. С. 203-218.

²⁵ Терещенко А.А. Рыльск в структуре региональной торговли во второй половине XIX в. // Рыльск и рыляне в отечественной и зарубежной истории и культуре: Сборник материалов межрегиональной научной конференции (г. Рыльск, 3 июня 2011 г.). Рыльск, 2012. С. 149-150.

²⁶ Чалых Н.Н. Рыльск. С. 314-341.



Город, базар и Преображенский храм. Период создания: начало XX в.

В Рыльске во второй половине XIX – начале XX вв. значительно расширилась сеть учебных и открылся ряд культурных заведений, также развивалась и медицина. В 1860-х гг. были построены мосты через Сейм и дамба. На главных улицах укладывались мостовые и тротуары, высаживались деревья. Центр Рыльска освещался керосиновыми фонарями. В конце 1880-х гг. в Рыльске был создан городской общественный сад. В конце XIX в. в городе был построен телеграф, в начале XX в. – электростанция, и был проведен телефон. Перед Первой мировой войной в городе насчитывалось около 14 тысяч жителей²⁷.

По окончании Гражданской войны все основные улицы Рыльска сменили названия с дореволюционных на советские (большинство из которых сохранилось до настоящего времени)²⁸.

В период Великой Отечественной войны немецкая оккупация Рыльска продолжалась с начала октября 1941 г. по 30 августа 1943 г. С осени 1943 г. в освобожденный город постепенно начали возвращаться жители. С первых же дней после освобождения в Рыльске, многие дома которого стояли разрушенными, а улицы были изрыты окопами, начались ремонтно-восстановительные работы, в них принимало активное участие все население. Выполнились и работы по городскому благоустройству. В 1953–1954 гг. проводилось озеленение горы Ивана Рыльского и Красной площади²⁹, в 1955

²⁷ Просецкий В.А. Рыльск [Электронный ресурс]. URL: <http://old-kursk.ru/book/rylsk/index.html> (дата обращения: 17.05.2022)

²⁸ Там же (дата обращения: 17.05.2022)

²⁹ Там же (дата обращения: 17.05.2022)

г. была восстановлена городская электростанция, город и район были радиофицированы.

В рамках послевоенного восстановления в 1950-х гг. возникла необходимость в принятии нового градостроительного плана развития города (предыдущий план был утвержден в 1784 г.). Было разработано несколько проектов, наиболее удачным из них оказался план института «Курскгражданпроект», разработанный коллективом во главе с главным архитектором Павлом Ивановичем Криволаповым. В основу нового плана было положено развитие рыльской промышленности³⁰. В 1950-1970-е гг. город стал разрастаться, осваивая также и левобережье Сейма. В 1970-1980-е гг. в Рыльске вводились в эксплуатацию восстановленные и новые предприятия, реконструирована железнодорожная ветка Коренево–Рыльск, оборудован аэродром, позволивший наладить воздушное сообщение города с Курском и районными центрами. До 1976 г. в пределах Рыльского района активно использовался речной транспорт. При этом Рыльск не утрачивал торгового значения: к 1990 г. в городе работало более 60 магазинов, городской рынок и скотный базар. По старой традиции осенью ежегодно устраивались ярмарки³¹.

Перестройка 1985–1991 гг. и последующий распад СССР негативно сказались на развитии Рыльска. В самом городе и районе начали разоряться и закрываться производства, появилась безработица. Люди, чтобы повысить уровень своего благосостояния, стали заниматься торговлей. Кроме того, многие начали жить за счет собственных приусадебных участков, дач и огородов³².

В 2022 г. Рыльск празднует свое 870-летие (от момента первого летописного упоминания под 1152 г.). Главные достопримечательности города в настоящее время – это храмы и старинные дома XVIII – начала XX вв., на которые открывается прекрасный панорамный вид с горы Ивана Рыльского.

Краткие исторические сведения об Объекте

Исследуемый Объект расположен в северной части города Рыльска на улице Ленина.

³⁰ Там же (дата обращения: 17.05.2022)

³¹ Чалых Н.Н. Рыльск. С. 627-639.

³² Там же. С. 620-626, 640-657.

Согласно «Плану города Рыльска Курской губернии», снятому в 1866 г., место будущего расположения исследуемого Объекта во второй половине XIX в. было занято одним из восточных домовладений квартала № 23³³.

Возникновение исследуемого здания пришлось на период конца XIX – начала XX вв., когда происходило активное расширение жилой застройки города. В этот период, согласно сохранившимся в архиве планам Рыльска, квартал, на территории которого находился Объект, имел обозначения № 23/16³⁴ и № 23³⁵.

По улице Преображенской (современной улице Ленина) в данном квартале, как свидетельствует список «Обывательским домам гор. Рыльска, предназначенным для размещения нижних чинов запаса и лошадей при призыве на действительную службу с объявлением мобилизации войск» 1902 г., числились следующие домовладельцы: Золоторев (Золотарев) Василий Петрович, Матохина Ольга Игнатьевна, Поповы Николай Иванович и Пелагея Николаевна³⁶.

Согласно «Плану города Рыльска Курской губернии. 1912 года» исторический квартал, на территории которого находился Объект, стал обозначаться как квартал № 39³⁷.

Информация о жителях рассматриваемого квартала содержится и в архивном деле 1919 г., озаглавленном «Сведения домового комитета, ограниченного улицами Преображенской, Дмитриевской, Глуховской и Рыльской, о количестве жителей, о жилплощади и приусадебных постройках». В данном архивном деле по улице Преображенской перечислены (с севера на юг) следующие домовладения: № 1304 Чинноковой Ольги Алексеевны, № 1305 Никольского Дмитрия Александровича, № 1306 Поповой Пелагии Николаевны (два дома), № 1307 Матохина Михаила Гавриловича, № 1308 Золоторева (Золотарева) Василия Петровича (два дома)³⁸. Исходя из соотнесения застройки квартала и данных, представленных в вышеуказанном списке, не представляется возможным однозначно определить, имел ли кто-либо из представленных домовладельцев непосредственное отношение к Объекту.

³³ План города Рыльска Курской Губернии 1:4К 1866 года [Электронный ресурс]. 2022. URL: http://retromap.ru/1418661_z18_51.574639,34.677829 (дата обращения: 20.05.2022)

³⁴ ОКУ «ГАКО». Ф. 621. Оп. 2. Д. 7411. [План Рыльска]

³⁵ ОКУ «ГАКО». Ф. 621. Оп. 2. Д. 7412. [План Рыльска]

³⁶ ОКУ «ГАКО». Ф. 302. Оп. 1. Д. 438. Л. 3, 5. [Список домовладельцев гор. Рыльска с указанием улиц, на которых были расположены их дома в 1902 году]

³⁷ ОКУ «ГАКО». Ф. 621. Оп. 2. Д. 7412а. [План города Рыльска Курской губернии. 1912 г.]

³⁸ ОКУ «ГАКО». Ф. Р-2493. Оп. 1. Д. 20. Л. 2. [Сведения домового комитета, ограниченного улицами Преображенской, Дмитриевской, Глуховской и Рыльской, о количестве жителей, о жилплощади и приусадебных постройках]

По данным технического паспорта в 1966 г. в исследуемом здании был произведен капитальный ремонт. По состоянию на последнюю четверть XX в. Объект являлся жилым домом с четырьмя квартирами. В настоящее время он продолжает использоваться в качестве жилого дома (жилых квартир 4, жилых комнат 6).

Историко-архитектурные исследования
Краткое описание Объекта. Объемно-планировочные,
композиционные и декоративные особенности

Центральный фасад Объекта обращен к улице Ленина и стоит на ее красной линии. Элементы историко-архитектурного облика Объекта характерны для построек рубежа XIX-XX вв.

Здание Объекта – одноэтажное, кирпичное, прямоугольное в основании, имеет ряд пристроек. Основная плоскость довольно протяженного центрального (восточного) фасада здания, ограниченная по краям рустованными раскрепованными лопатками, имеет примечательную горизонтальную рустовку поверхности стены. Семь прямоугольных оконных проемов, расположенных вдоль плоскости фасада, не имеют обрамлений, но декорированы рустом, решенным над каждым из проемов в форме трапеции, увенчанной замковым камнем. Из-за особенностей рустовки между окнами на уровне верхней границы проемов присутствуют небольшие горизонтальные специфические ниши.

Венчающая часть центрального фасада сооружения состоит из двух полос своеобразного фриза. Проходящий под кровлей карниз имеет скромную профилировку. Гладкая цокольная часть фактически начинается несколько ниже нижней границы оконных проемов и выступает ступенчато за основную плоскость фасада.

На красную линию улицы Ленина также выходит глухой и не имеющий руста фасад пристройки, что примыкает к основному объему здания с севера. Вплотную к северо-восточному углу пристройки расположен один из четырехгранных старых воротных столбов.

Со стороны южного фасада здания Объекта также сохраняются элементы декора: венчающий карниз с лентой фриза и гладкие угловые лопатки.

По данным технического паспорта по состоянию на последнюю четверть XX в. наблюдался ряд внутренних дефектов конструкции строения Объекта – сырые пятна на стенах, трещины на потолке, стертость краски полов и др.

До настоящего момента наружный историко-архитектурный облик

центрального фасада Объекта, включая примечательный руст, фактически сохранился в целостном виде.

Общее техническое состояние Объекта, согласно акту проведения осмотра ОБУК «Инспекция по охране объектов культурного наследия Курской области» от 14.12.2021 № 279, описано следующим образом: «Одноэтажное кирпичное здание, прямоугольное в плане, на высоком цоколе в удовлетворительном состоянии. Стены фасадов оштукатурены и окрашены с выделением архитектурных элементов. Визуально наблюдаются сколы штукатурного слоя, следы намокания цоколя, незначительные трещины и механические повреждения красочного слоя. Оконные заполнения заменены на пластиковые стеклопакеты. Кровля вальмовая, крытая шиферными листами по деревянной стропильной системе, в удовлетворительном состоянии. Водосточные желоба и трубы отсутствуют. Со стороны торцевого фасада выполнена пристройка».

Исследования современной территории Объекта

«Дом жилой», кон. XIX - нач. XX вв. расположен в городе Рыльск, Рыльском районе Курской области.

Город Рыльск расположен в западной части Курской области на берегах рек Сейм и Рыло, в 104 километрах от Курска. Город находится на пересечении федеральной и региональной дорог: «Курск – Льгов – Рыльск – граница с Украиной» и «Хомутовка – Рыльск – Глушково».

Город Рыльск граничит: на юге, западе и севере – с Пригородненским сельсоветом; на востоке – с Малогнеушевским сельсоветом.

Существующая городская черта г. Рыльска утверждена на основании Устава муниципального образования «город Рыльск» Рыльского района Курской области, зарегистрированного распоряжением администрации Курской области №513-р от 19.08.2005 г. и включает площадь 1338 га.

Существующая планировка города Рыльск имеет сложную структуру улично-дорожной сети. Исторический центр города имеет шахматную сетку улиц, средний размер квартала – 4 га. В периферийных кварталах города преобладает линейная структура уличной сетки города.

Планировочно можно выделить следующие зоны: жилая зона, общественно-деловая зона, промышленная зона, зона инженерной инфраструктуры, зона транспортной инфраструктуры, зона сельскохозяйственного использования, зона рекреационного назначения, зона историко-культурного назначения, зона специального назначения.

Жилая застройка представлена, в основном, малоэтажными индивидуальными домами, в меньшей степени – среднеэтажными,

многоэтажная застройка незначительна (небольшими участками в центральной и восточной частях города).

Общественно-деловая зона сосредоточена в центре города на улицах К. Либкнехта, Ленина, Советской площади. Здесь сосредоточены практически все административно-деловые объекты, объекты культуры и образования.

Территория Объекта находится в северной части города Рыльска, в квартале, с запада ограниченном улицей Урицкого, с севера – улицей Островского, с востока – улицей Ленина, с юга – улицей Лермонтова.

Здание Объекта центральным (восточным) фасадом выходит на красную линию застройки улицы Ленина и отделено от проезжей части зеленой зоной. Вдоль улицы Ленина высажены крупномерные деревья, кроны которых закрывают дальние перспективные виды в летний период.

Нечетная и четная стороны улицы сформированы преимущественно малоэтажной застройкой.

В непосредственной близости от Объекта, южнее, расположен выявленный объект культурного наследия «Дом жилой», кон. XIX - нач. XX вв., Курская область, Рыльский район, г. Рыльск, ул. Ленина, д.16, северо-восточнее, на противоположной стороне улицы Ленина, расположен выявленный объект культурного наследия «Дом жилой», кон. XIX - нач. XX вв., Курская область, Рыльский район, г. Рыльск, ул. Ленина, д.15.

Таким образом, исследуемый Объект является неотъемлемой частью сохранившихся элементов исторической застройки г. Рыльск, формировавшейся на протяжении XIX – начала XX вв. и в значительной степени сохранившейся до наших дней.

Территория месторасположения Объекта в планировочной и градостроительной структуре Рыльска, обладая несомненной историко-культурной ценностью, коррелирует с элементами исторической застройки (конец XIX – начала XX века), сохранившейся на территории г. Рыльск.

И несмотря на то, что здание Объекта частично окружено более поздней застройкой, оно не утрачивает своей композиционной значимости в общем контексте городской архитектуры.

Перечень использованных для проведения экспертизы нормативных правовых актов, специальной, технической и справочной литературы:

1. Федеральный закон от 25.06.2002 № 73-ФЗ «Об объектах культурного наследия (памятниках истории и культуры) народов Российской Федерации».
2. Федеральный закон от 24.07.2007 № 221-ФЗ «О государственном кадастре недвижимости».

3. Земельный кодекс Российской Федерации от 25.10.2001 № 136-ФЗ.
4. Градостроительный кодекс Российской Федерации от 29.12.2004 № 190-ФЗ.
5. Постановление Правительства Российской Федерации от 15.07.2009 № 569 «Об утверждении Положения о государственной историко-культурной экспертизе».
6. Приказ Министерства культуры Российской Федерации от 02.07.2015 № 1905 «Об утверждении порядка проведения работ по выявлению объектов, обладающих признаками объекта культурного наследия, и государственному учету объектов, обладающих признаками объекта культурного наследия».
7. Приказ Министерства культуры Российской Федерации от 04.06.2015 № 1745 «Об утверждении требований к составлению проектов границ территорий объектов культурного наследия».
8. Приказ Министерства культуры Российской Федерации от 13.01.2016 № 28 «Об утверждении Порядка определения предмета охраны объекта культурного наследия, включенного в Единый государственный реестр объектов культурного наследия (памятников истории и культуры) народов Российской Федерации в соответствии со статьей 64 Федерального закона от 25 июня 2002 г. № 73-ФЗ «Об объектах культурного наследия (памятниках истории и культуры) народов Российской Федерации».
9. Закон Курской области от 29 декабря 2005 года № 120-ЗКО «Об объектах культурного наследия».
10. Постановление главы Администрации Курской области от 28.04.1992 № 210 «Об утверждении зон охраны памятников истории и культуры г. Рыльска».

Библиографический список

1. Кашкин А.В. Краткий очерк рыльской археологии / А.В. Кашкин // Рыльск и рыляне в отечественной и зарубежной истории и культуре: Сборник материалов межрегиональной научной конференции (г. Рыльск, 3 июня 2011 г.) / ред.-сост. А.И. Раздорский. – Рыльск: РАТКГА – филиал МГТУГА, 2012. – С. 10-14.
2. Курская губерния на старой открытке / Кур. обл. ком. гос. статистики; сост. и описал Ю.В. Донченко. – Курск: Кур. обл. ком. гос. статистики, 2004. – 336 с.
3. Курский край. Научно-популярная серия в 20 томах. Т. 4. История города от Средневековья к Новому времени: X-XVII вв. / Курск: Изд. ООО «Учитель», 1999. – 292 с.
4. Ларионов С.И. Описание Курского наместничества из древних и

новых разных о нем известий вкратце / С.И. Ларионов. – Москва: Вольная тип. Пономарева, 1786. – 188 с.

5. Терещенко А.А. Рыльск в структуре региональной торговли во второй половине XIX в. / А.А. Терещенко // Рыльск и рьяне в отечественной и зарубежной истории и культуре: Сборник материалов межрегиональной научной конференции (г. Рыльск, 3 июня 2011 г.) / ред.-сост. А.И. Раздорский. – Рыльск: РАТКГА – филиал МГТУГА, 2012. – С. 146-152.

6. Чалых Н.Н. Рыльск / Н.Н. Чалых. – Курск, 2006. – 687 с.

Неопубликованные источники

7. Областное казенное учреждение «Государственный архив Курской области» (ОКУ «ГАКО»). Ф. 302. Оп. 1. Д. 438.

8. ОКУ «ГАКО». Ф. 621. Оп. 2. Д. 7411.

9. ОКУ «ГАКО». Ф. 621. Оп. 2. Д. 7412.

10. ОКУ «ГАКО». Ф. 621. Оп. 2. Д. 7412а.

11. ОКУ «ГАКО». Ф. Р-2493. Оп. 1. Д. 20.

Электронные ресурсы

12. Администрация города Рыльска [Электронный ресурс]. – Администрация города Рыльска. – Рыльск, 2017-2022. – Режим доступа: <http://www.admrylsk46.ru/>

13. План города Рыльска Курской Губернии 1:4К 1866 года [Электронный ресурс]. – Retromap. – 2022. – Режим доступа: http://retromap.ru/1418661_z18_51.574639,34.677829

14. Просецкий В.А. Рыльск [Электронный ресурс]. – Курск дореволюционный. – Курск, 2002-2022. – Режим доступа: <http://old-kursk.ru/book/rylsk/index.html>

Обоснование вывода экспертизы:

Экспертное заключение подготовлено по результатам изучения и анализа представленных на экспертизу документов и основано на содержании Федерального закон от 25.06.2002 № 73-ФЗ «Об объектах культурного наследия (памятниках истории и культуры) народов Российской Федерации».

В рамках государственной историко-культурной экспертизы проведены историко-культурные, историко-архивные, историко-архитектурные, историко-градостроительные, историко-биографические, библиографические исследования путем изучения, анализа, синтеза и системного подхода при составлении иконографии, библиографии и иконологическом анализе Объекта и изменения его исторического облика, функциональном, ландшафтном анализе территории, анализе планировочной организации исследуемой

территории расположения Объекта.

В целях принятия объективного решения об обоснованности включения Объекта в Реестр, определения предмета охраны - произведено визуальное обследование - осмотр и фотофиксация Объекта, окружающей его застройки и градостроительной ситуации с целью исследования данных о его состоянии, визуализации планировочной структуры района расположения Объекта.

Результаты исследований представлены в приложении к настоящему акту экспертизы, в том числе в исторической иконографии с перечнем иллюстраций.

Описание Объекта, градостроительной ситуации и исторические сведения обобщены с учетом дополнительных материалов, собранных при проведении экспертизы, сведений по истории освоения и застройки района, строительства Объекта, а также архивных и библиографических источников.

Объект является выявленным объектом культурного наследия и был поставлен на государственную охрану в 1995 году - внесен в Список вновь выявленных объектов, представляющих историческую, научную, художественную или иную культурную ценность, утвержденным Председателем комитета по культуре и искусству администрации области П.И. Надеиным 16.01.1995.

В соответствии со статьей 3 Федерального закона от 25.06.2002 № 73-ФЗ «Об объектах культурного наследия (памятниках истории и культуры) народов Российской Федерации» к объектам культурного наследия относятся объекты недвижимого имущества (включая объекты археологического наследия) и иные объекты с исторически связанными с ними территориями, произведениями живописи, скульптуры, декоративно-прикладного искусства, объектами науки и техники и иными предметами материальной культуры, возникшие в результате исторических событий, представляющие собой ценность с точки зрения истории, археологии, архитектуры, градостроительства, искусства, науки и техники, эстетики, этнологии или антропологии, социальной культуры и являющиеся свидетельством эпох и цивилизаций, подлинными источниками информации о зарождении и развитии культур.

В качестве основных критериев для отнесения объекта, обладающего историко-культурной ценностью, к объектам культурного наследия согласно Федеральному закону от 25.06.2002 № 73-ФЗ можно отнести:

- градостроительную ценность - влияние памятника на окружающее пространство, его организующая и доминирующая роль, либо ансамблевый характер застройки территории;

- архитектурно-строительную ценность - стилевая выразительность, индивидуальность, персонификация авторства, использование при проектировании и строительстве тех или иных передовых приемов, методов и материалов;

- художественно-эстетическую ценность - степень эмоционального воздействия на наблюдателя, которая может быть сформулирована с использованием архитектурных, искусствоведческих или медико-психологических терминов;

- мемориальную ценность объекта, при определении которой следует учитывать значимость личностей и (или) событий для территории или значительного количества людей, а также подлинность объекта и достоверность информации, приводимой в качестве доказательства «мемориальной ценности» объекта.

По результатам исследований экспертом сделаны следующие заключения в отношении рассматриваемого объекта:

1. Историко-градостроительная значимость:

Возникновение Объекта, построенного в конце XIX – начале XX вв., пришлось на период активного расширения жилой застройки города. Появление Объекта стало характерным свидетельством развития и обновления архитектурного ансамбля города. Исследуемый Объект «Дом жилой», расположенный по адресу Курская область, г. Рыльск, ул. Ленина, 14, лицевым фасадом обращен к улице Ленина и тянется вдоль ее красной линии.

Объект располагается в окружении жилых построек, к настоящему моменту являющихся выявленными объектами культурного наследия.

Таким образом, Объект является элементом ценной исторической застройки г. Рыльска, формировавшейся на протяжении XIX – начала XX вв.

Территория месторасположения Объекта в планировочной и градостроительной структуре г. Рыльска обладает несомненной историко-культурной ценностью, коррелирует с элементами целостной исторической застройки (конца XIX – начала XX века), сохранившейся на территории города.

Несмотря на то, что здание Объекта частично окружено более поздней застройкой, оно сохраняет свою композиционную значимость в общем контексте городской архитектуры.

2. Архитектурно-строительная, художественная и эстетическая значимость:

Здание Объекта – одноэтажное, кирпичное, прямоугольное в плане, с подвалом, перекрытое вальмовой крышей, с северной пристройкой.

Композиционное решение и архитектурно-художественное оформление

фасадов здания выполнено из кирпича, и выдержано в стилистике эклектизма конца XIX – начала XX вв.

Архитектурно-художественное оформление главного фасада здания представлено рустованным полем фасада в уровне оконных проемов; рустованными лопатками по краям на базах; подоконной тягой, гладким подоконным фризом; надоконной тягой с декором в виде замкового камня над оконными проемами; широким выступающим венчающим карнизом простого сечения

Архитектурно-художественное оформление дворовых фасадов здания представлено лопатками по краям, гладким надоконным фризом, широким выступающим венчающим карнизом простого сечения.

Первоначальное объемно-пространственное решение здания, архитектурное решение фасадов, историко-архитектурный облик Объекта до настоящего времени сохранились, в целом, в неизменном виде. Таким образом, Объект обладает особенностями памятника архитектуры и градостроительства конца XIX — начала XX вв.

3. Историко-культурная и мемориальная значимость:

Историко-культурную и мемориальную ценность Объекта обуславливает его принадлежность к истории развития города Рыльска конца XIX – начала XX вв. в период активного расширения жилой застройки. Объект репрезентует историю застройки города Рыльска; архитектурных и градостроительных практик рубежа XIX – XX веков.

На основании имеющихся документов, материалов, результатов натурного и историко-культурных исследований, библиографических и архивных сведений эксперт пришел к следующим выводам:

- местоположение Объекта в исторической застройке города, его объемно-пространственные, эстетико-художественные и архитектурные решения определяют его историко-культурную значимость как ценного элемента архитектурно-градостроительной среды;

- Объект обладает историко-архитектурной, градостроительной, архитектурно-художественной, эстетической и мемориальной ценностью, имеющей особое значение для истории и культуры г. Рыльска.

Документы, представленные на экспертизу Заказчиком, а также дополнительные материалы, собранные в процессе экспертизы, проведенные историко-культурные натурные исследования позволили эксперту определить границы территории, и особенности Объекта, подлежащие обязательному сохранению в качестве предмета охраны. Проведенные в ходе настоящей экспертизы историко-градостроительные, историко-архитектурные,

архивные, иконографические и натурные исследования являются достаточным обоснованием границ территории и предмета охраны Объекта.

Сведения, полученные в результате проведенных исследований, и изученные в рамках экспертизы материалы являются достаточным основанием для отнесения Объекта к объектам культурного наследия местного (муниципального) значения согласно действующему законодательству Российской Федерации в сфере государственной охраны культурного наследия.

ВЫВОД ЭКСПЕРТИЗЫ:

Включение в Единый государственный реестр объектов культурного наследия (памятников истории и культуры) народов Российской Федерации выявленного объекта культурного наследия «Дом жилой», кон. XIX - нач. XX вв., расположенного по адресу: Курская область, Рыльский район, г. Рыльск, ул. Ленина, 14, **ОБОСНОВАНО (положительное заключение).**

Сведения о наименовании объекта: «Дом жилой».

Сведения о времени возникновения или дате создания объекта: кон. XIX - нач. XX вв.

Сведения о местонахождении объекта (адрес объекта или при его отсутствии описание местоположения объекта): Курская область, Рыльский район, г. Рыльск, ул. Ленина, 14.

Сведения о категории историко-культурного значения объекта: объект культурного наследия местного (муниципального) значения.

Сведения о виде объекта: памятник.

Сведения об общей видовой принадлежности объекта: памятник градостроительства и архитектуры.

Исходя из ценностных характеристик Объекта и его местонахождения, послуживших основанием для включения Объекта в Реестр и подлежащих обязательному сохранению, предлагается описание особенностей Объекта, являющихся основаниями для включения его в Реестр и подлежащих обязательному сохранению (проект предмета охраны объекта культурного наследия) согласно приложению № 1 к настоящему заключению экспертизы, сведения о границах территории Объекта, включая графическое описание местоположения этих границ, перечень координат характерных точек границ в системе координат, установленной для ведения Единого государственного реестра недвижимости, режим использования территории объекта культурного наследия согласно приложению № 2 к настоящему заключению экспертизы.

Список приложений к настоящему акту экспертизы:

Приложение № 1.	Проект предмета охраны объекта культурного наследия местного (муниципального) значения «Дом жилой», кон. XIX - нач. XX вв., расположенного по адресу: Курская область, г. Рыльск, ул. Ленина, 14.
Приложение № 2.	Проект предмета охраны объекта культурного наследия местного (муниципального) значения «Дом жилой», кон. XIX - нач. XX вв., расположенного по адресу: Курская область, г. Рыльск, ул. Ленина, 14.
Приложение № 3.	Материалы фотофиксации Объекта на 23.05.2022.
Приложение № 4.	Материалы исторической иконографии.
Приложение № 5.	Перечень документов и материалов, собранных и полученных при проведении экспертизы:
1.	Список вновь выявленных объектов, представляющих историческую, научную, художественную или иную культурную ценность, утвержденный Председателем комитета по культуре и искусству администрации области П.И. Надеиным 16.01.1995.
2.	Постановление главы Администрации Курской области от 28.04.1992 № 210 «Об утверждении зон охраны памятников истории и культуры г. Рыльска».
3.	Технический паспорт на жилой дом (дома) и земельный участок по адресу: Рыльский район, г. Рыльск, ул. Ленина, д.14 от 01.02.1984.
4.	Акт проведения осмотра выявленного объекта культурного наследия «Дом жилой, кон. XIX - нач. XX вв.», расположенного по адресу: Курская обл., г. Рыльск, ул. Ленина, д.14 от 14.12.2021 № 279.
5.	Список домовладельцев города Рыльска с указанием улиц, на которых были расположены их дома в 1902 г. Ф. 302, оп.1, д.438, л.3, 5.
6.	Сведения домового комитета, ограниченного улицами Преображенской, Дмитриевской, Глуховской и Рыльской, о количестве жителей, о жилплощади и приусадебных участках. Ф. Р-2493, оп.1, д. 20, л.2.
7.	Письмо областного бюджетного учреждения культуры «Инспекция по охране и использованию объектов культурного наследия (памятников истории и культуры) Курской области» от 06.05.2022 № 677 о направлении запрашиваемой информации.
8.	Письмо Администрации города Рыльска от 31.05.2022 № 1315 о предоставлении запрашиваемой информации.
9.	Письмо ОКУ «Госархив Курской области» от 30.05.2022 № 07-12/190-2022/Т о направлении скан-копий архивных дел.

Настоящее заключение государственной историко-культурной экспертизы оформлено в электронном виде и подписано усиленной

Эксперт Федосеева Елена Михайловна

02 июня 2022 года

квалифицированной электронной подписью эксперта Федосеевой Елены Михайловны и ООО «НИИ РПИИКЭ».

Дата оформления заключения экспертизы: 02 июня 2022 года.

Государственный эксперт
по проведению государственной
историко-культурной экспертизы

Е.М. Федосеева

ООО «НИИ РПИИКЭ»

**Проект предмета охраны объекта культурного наследия местного
(муниципального) значения «Дом жилой», кон. XIX - нач. XX вв.,
расположенного по адресу: Курская область, г. Рыльск, ул. Ленина, 14**

Градостроительные характеристики объекта:

- местоположение и градостроительные характеристики кон. XIX - нач. XX вв., его роль в композиционно-планировочной структуре исторического центра г. Рыльск; градостроительная роль в формировании фронтальной застройки ул. Ленина; центральный (восточный) фасад обращен к улице Ленина и стоит на ее красной линии.

**Архитектурные и объемно-пространственные характеристики,
конструктивные элементы объекта:**

- объемно-пространственная композиция прямоугольного в плане одноэтажного здания кон. XIX - нач. XX вв. с подвалом, на семь световых проемов, перекрытого вальмовой крышей, с северной пристройкой;

- капитальные стены кон. XIX - нач. XX вв., их конструкция и материал: кирпич; кирпичные своды подвала;

- объемно-планировочное решение здания кон. XIX - нач. XX вв. в пределах капитальных стен и перекрытий, включая пристройку по северному фасаду здания;

- крыша здания в редакции кон. XIX - нач. XX вв., ее конструкция, конфигурация – вальмовая, материал, характер кровельного покрытия и стропильной системы, в том числе высотные отметки по венчающему карнизу и коньку кровли;

- композиционное решение и оформление цоколя в редакции кон. XIX - нач. XX вв. – выступающий, плоский (уточняется в процессе проведения комплексных научных исследований и осуществления производства реставрационных работ);

- композиционное решение и оформление фасадов здания в редакции кон. XIX - нач. XX вв., включая размер, форму, местоположение и оформление оконных и дверных проемов;

- архитектурно-художественное оформление главного фасада здания в редакции кон. XIX - нач. XX вв., выполненного из кирпича, и выдержанного в стилистике эклектизма: фасад на семь световых проемов; рустованное поле фасада в уровне оконных проемов; рустованные лопатки по краям на базах; подоконная тяга, гладкий подоконный фриз; оконные проемы без наличников;

надоконная тяга с декором в виде замкового камня над оконными проемами; широкий выступающий венчающий карниз простого сечения;

- архитектурно-художественное оформление дворовых фасадов здания в редакции кон. XIX - нач. XX вв., выполненных из кирпича, в том числе лопатки по краям, гладкий надоконный фриз, широкий выступающий венчающий карниз простого сечения (уточняется в процессе проведения комплексных научных исследований и осуществления производства реставрационных работ);

- мемориальная металлическая доска на заклепках, металлическая звезда над ней на ограде;

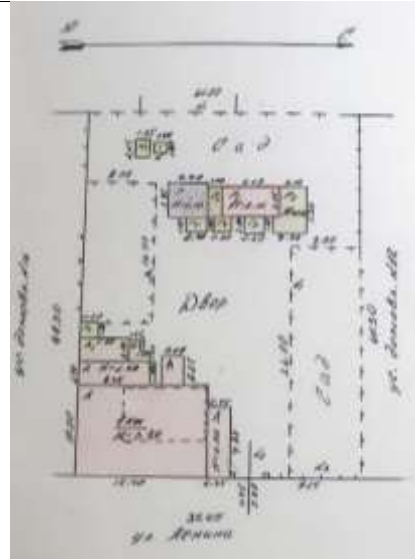
- способ и вид отделки фасада в редакции кон. XIX - нач. XX вв.: штукатурка и окраска, колористическое решение фасада (уточняются в процессе проведения комплексных научных исследований и осуществления производства реставрационных работ);

- оконные и дверные столярные заполнения в редакции кон. XIX - нач. XX вв., рисунок расстекловки и материал – древесина (уточняется в процессе проведения комплексных научных исследований и осуществления производства реставрационных работ).

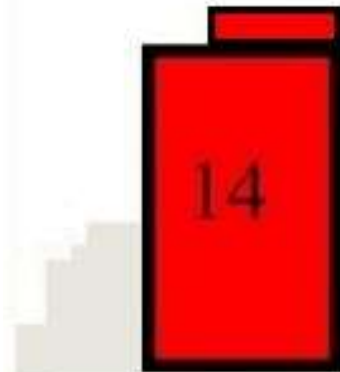
Предмет охраны может быть дополнен в процессе комплексных научных исследований и осуществления производства реставрационных работ, а также после разборки поздних пристроек.

Текстовое описание особенностей	Фотографическое изображение особенностей
Градостроительные характеристики объекта:	
<p>- местоположение и градостроительные характеристики кон. XIX - нач. XX вв., его роль в композиционно-планировочной структуре исторического центра г. Рыльск; градостроительная роль в формировании фронтальной застройки ул. Ленина; центральный (восточный) фасад обращен к улице Ленина и стоит на ее красной линии.</p>	
Архитектурные и объемно-пространственные характеристики, конструктивные элементы объекта:	

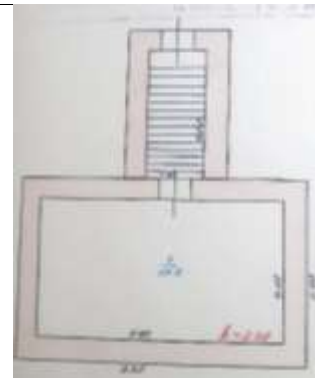
- объемно-пространственная композиция прямоугольного в плане одноэтажного здания кон. XIX - нач. XX вв. с подвалом, на семь световых проемов, перекрытого вальмовой крышей, с северной пристройкой;





- капитальные стены кон. XIX - нач. XX вв., их конструкция и материал: кирпич; кирпичные своды подвала;



- объемно-планировочное решение здания кон. XIX - нач. XX вв. в пределах капитальных стен и перекрытий, включая пристройку по северному фасаду здания;



	
<p>- крыша здания в редакции кон. XIX - нач. XX вв., ее конструкция, конфигурация – вальмовая, материал, характер кровельного покрытия и стропильной системы, в том числе высотные отметки по венчающему карнизу и коньку кровли;</p>	 
<p>- композиционное решение и оформление цоколя в редакции кон. XIX - нач. XX вв.– выступающий, плоский (уточняется в процессе проведения комплексных научных исследований и осуществления производства реставрационных работ);</p>	
<p>- композиционное решение и оформление фасадов здания в редакции кон. XIX - нач. XX вв., включая размер, форму, местоположение и оформление оконных и дверных проемов;</p>	

- архитектурно-художественное оформление главного фасада здания в редакции кон. XIX - нач. XX вв., выполненного из кирпича, и выдержанного в стилистике эклектизма: фасад на семь световых проемов; рустованное поле фасада в уровне оконных проемов; рустованные лопатки по краям на базах; подоконная тяга, гладкий подоконный фриз; оконные проемы без наличников; надоконная тяга с декором в виде замкового камня над оконными проемами; широкий выступающий венчающий карниз простого сечения;

- архитектурно-художественное оформление дворовых фасадов здания в редакции кон. XIX - нач. XX вв., выполненных из кирпича, в том числе лопатки по краям, гладкий надоконный фриз, широкий выступающий венчающий карниз простого сечения (уточняется в процессе проведения комплексных научных исследований и осуществления производства реставрационных работ);



- мемориальная металлическая доска на заклепках, металлическая звезда над ней на ограде;



- способ и вид отделки фасада в редакции кон. XIX - нач. XX вв.: штукатурка и окраска, колористическое решение фасада (уточняются в процессе проведения комплексных научных исследований и осуществления производства реставрационных работ);



- оконные и дверные столярные заполнения в редакции кон. XIX - нач. XX вв., рисунок расстекловки и материал – древесина (уточняется в процессе проведения комплексных научных исследований и осуществления производства реставрационных работ).



**Проект границ территории объекта культурного наследия
местного (муниципального) значения «Дом жилой», кон. XIX - нач.
XX вв., расположенного по адресу: Курская область, г. Рыльск,
ул. Ленина, 14**

В соответствии со статьей 5 Федерального закона от 25.06.2002 №73-ФЗ «Об объектах культурного наследия (памятниках истории и культуры) народов Российской Федерации» земельные участки в границах территорий объектов культурного наследия, включенных в Единый государственный реестр объектов культурного наследия (памятников истории и культуры) народов Российской Федерации, а также в границах территорий выявленных объектов культурного наследия относятся к землям историко-культурного назначения, правовой режим которых регулируется законодательством Российской Федерации и Федеральным законом от 25.06.2002 №73-ФЗ.

Требования к осуществлению деятельности в границах территории объекта культурного наследия и особый режим использования земельного участка, водного объекта или его части, в границах которых располагается объект археологического наследия установлены статьей 5.1 Федерального закона от 25.06.2002 №73-ФЗ.

Обоснование проекта границ территории объекта

Проект границ территории объекта культурного наследия выполнен в соответствии с требованиями приказа Министерства культуры Российской Федерации от 4 июня 2015 года № 1745 «Об утверждении требований к составлению проектов границ территорий объектов культурного наследия» и сформирован по результатам проведенных историко-культурных исследований.

Ранее разработанные проекты границ территорий Объекта, в отношении которого проведены историко-культурные исследования, отсутствуют.

В границах исследуемой территории отсутствуют объекты культурного наследия, выявленные объекты культурного наследия и объекты, обладающие признаками объектов культурного наследия.

Объект расположен в кадастровом квартале 46:20:270204. Земельный участок, в границах которого находится Объект, не размежован.

В границах исследуемой территории имеются здания, строения, инженерные сооружения и другие объекты капитального и временного

строительства, однако существующие природные объекты и территории на исследуемом участке отсутствуют.

Границы территории объекта культурного наследия предлагается установить по точкам 1-6 в восточной части кадастрового квартала 46:20:270204, в границах территории которого расположен объект культурного наследия.

Сведения об объекте		
№ п/п	Характеристики объекта	Описание характеристик
1	2	3
1	Местоположение объекта	Курская область, г. Рыльск, ул. Ленина, 14.
2	Площадь объекта \pm величина погрешности определения площади ($P \pm \Delta P$)	485 м ² \pm 8
3	Иные характеристики объекта	-

Перечень координат характерных (поворотных) точек границ территории объекта культурного наследия

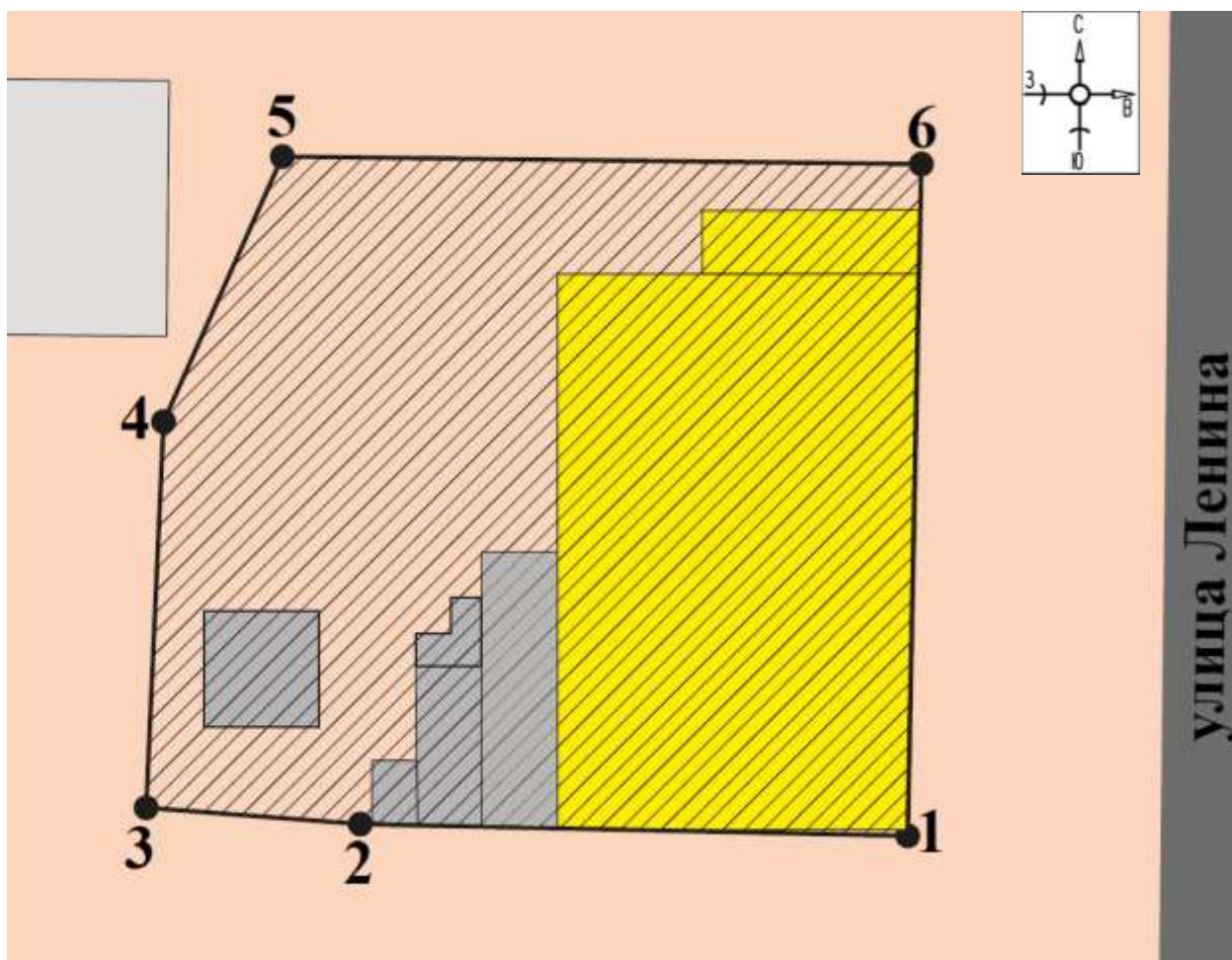
Сведения о местоположении границ объекта					
1. Система координат		МСК-46			
2. Сведения о характерных точках границ объекта					
Обозначение характерных точек границ	Координаты, м		Метод определения координат характерной точки	Средняя квадратическая погрешность положения характерной точки (Mt), м	Описание обозначения точки на местности (при наличии)
	X	Y			
1	2	3	4	5	6
1	403908,99	1194653,24	Метод спутниковых геодезических измерений	0,10	—
2	403909,36	1194635,99		0,10	
3	403909,87	1194629,25		0,10	
4	403922,05	1194629,80		0,10	

5	403930,40	1194633,54	(определений)	0,10	
6	403930,16	1194653,67		0,10	
1	403908,99	1194653,24		0,10	

Описание местоположения границ территории объекта культурного наследия

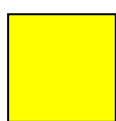
Прохождение границы		Описание прохождения границы
от точки	до точки	
1	2	3
1	2	На запад- 17,25 м;
2	3	На запад- 6,76 м;
3	4	На север- 12,19 м;
4	5	На северо-запад- 9,15 м;
5	6	На восток- 20,13 м;
6	1	На юг в исходную точку- 21,17 м.

План границ территории объекта культурного наследия

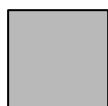


Масштаб 1:500

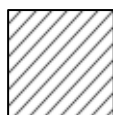
Используемые условные знаки и обозначения:



- выявленный объект культурного наследия



- строения, сооружения, не обладающие признаками объекта культурного наследия



- границы территории объекта культурного наследия



- обозначение характерной (поворотной) точки

Перечень земельных участков, вошедших в территорию объекта культурного наследия

Полностью	Частично
-	-

Режим использования территории объекта культурного наследия

Требования к осуществлению деятельности в границах территорий объектов культурного наследия устанавливаются в соответствии со статьей 5.1 Федерального закона от 25.06.2002 № 73-ФЗ «Об объектах культурного наследия (памятниках истории и культуры) народов Российской Федерации».

На территории объекта культурного наследия:

1. Разрешается:

1.1. Проведение работ по сохранению объекта культурного наследия или его отдельных элементов.

1.2. Ведение хозяйственной деятельности, не противоречащей требованиям обеспечения сохранности объекта культурного наследия и позволяющей обеспечить функционирование объекта культурного наследия в современных условиях.

1.3. Проведение работ по озеленению и благоустройству территории, направленных на формирование наиболее близкого к историческому восприятию объекта культурного наследия.

1.4. Прокладка, реконструкция, ремонт подземных инженерных коммуникаций и сооружений, не нарушающих целостность объекта культурного наследия и не создающих угрозы его повреждения, разрушения или уничтожения.

1.5. Доступность объекта культурного наследия в целях его экспонирования.

1.6. Реализация мер пожарной и экологической безопасности.

2. Запрещается:

2.1. Строительство объектов капитального строительства и увеличение объемно-пространственных характеристик существующих объектов капитального строительства.

2.2. Проведение земляных, строительных, мелиоративных и иных работ, за исключением работ по сохранению объекта культурного наследия или его отдельных элементов, сохранению историко-градостроительной или природной среды объекта культурного наследия.

2.3. Хозяйственная деятельность, ведущая к повреждению, разрушению, уничтожению объекта культурного наследия, искажению его внешнего облика.

2.4. Размещение объектов некапитального строительства, за исключением временных, связанных с проведением работ по сохранению объекта культурного наследия.

2.5. Установка на фасадах, крыше объекта культурного наследия кондиционеров, телеантенн, тарелок спутниковой связи, а также других средств технического обеспечения.

2.6. Прокладка наземных и надземных инженерных коммуникаций, кроме временных, необходимых для проведения работ по сохранению объекта культурного наследия; размещение инженерных коммуникаций на фасадах объекта культурного наследия.

2.7. Размещение рекламных конструкций на объекте культурного наследия и его территории.

2.8. Создание разрушающих вибрационных нагрузок динамическим воздействием на грунты в зоне их взаимодействия с объектом культурного наследия.

2.9. Искажение характеристик историко-культурного ландшафта, композиционно связанного с объектом культурного наследия.

2.10. Вырубка деревьев, за исключением санитарных рубок; уничтожение травяного покрова.

Материалы фотофиксации Объекта
по состоянию на 23 мая 2022 года
автор фотофиксации: Е.М. Федосеева

Схема фотофиксации





Фотография № 1. Вид с юго-востока на Объект.



Фотография № 2. Вид с юго-востока на Объект.



Фотография № 3. Вид с северо-запада на Объект.



Фотография № 4. Вид с юго-востока на Объект.



Фотография № 5. Вид с юго-востока на Объект.



Фотография № 6. Вид с северо-востока на Объект.



Фотография № 7. Вид с северо-востока на Объект.



Фотография № 8. Вид с северо-востока на Объект.



Фотография № 9. Вид с северо-востока на Объект.



Фотография № 10. Вид с востока на Объект. Центральный (восточный) фасад. Фрагмент.

Материалы исторической иконографии

Перечень иллюстраций:

1. План генерального межевания Курской губернии. Рыльский уезд. 1785 г. Фрагмент.
2. План города Рыльска, подтвержденный в 16 января 1784 года. Описание города Рыльска к 1 января 1850 года.
3. План г. Рыльска Курского наместничества. 1839 г. Полное собрание законов Российской империи. Собрание первое. Книга чертежей и рисунков. (Планы городов).
4. План города Рыльска Курской губернии. Снят в 1866 году.
5. Трехверстовка Курской области. Военно-топографическая карта. Период создания: вторая половина XIX в. Фрагмент.
6. План Рыльска. Масштаб 100 саженей в английском дюйме. Период создания: рубеж XIX-XX вв.
7. План Рыльска. Масштаб 100 саженей в английском дюйме. Период создания: рубеж XIX-XX вв.
8. План города Рыльска Курской губернии. Масштаб 50 саженей в английском дюйме. 1912 год.
9. Карта РККА М-36 (Б). Курская, Белгородская, Сумская и Полтавская области. Километровка. Представлено состояние местности на 1935-1941 гг. Фрагмент.
10. Топографические карты СССР М-36. Киев, Черкассы, Чернигов, Днепропетровск. Километровка. Представлено состояние местности на 1975-1992 гг. Фрагмент.
11. Топографическая карта Европейской России. 2000 г. Фрагмент.
12. Вид на город Рыльск со стороны реки Сейм. На переднем плане Гора Ивана Рыльского. Период создания: рубеж XIX-XX вв.
13. Виды Рыльска. Общий вид. 1913 г. Вид с юга от Ильинского кладбища. Слева направо церкви: Вознесенская, Покровская, Преображенская, часовня, Успенский собор; мельница Дерюгина. На переднем плане ограда и ворота Ильинского кладбища, за ними Курская ул.
14. Виды Рыльска. Вид с горы Иоанна Рыльского. Период создания: нач. XX в.
15. Рыльск. Общий вид. Период создания: нач. XX в.

16. Преображенская улица (современная ул. Ленина) в районе пересечения с улицей Архангельской (современной ул. Дзержинского). Вид в южном направлении.

17. Преображенская улица (современная ул. Ленина) в районе пересечения с улицей Выходцевской (современной ул. Карла Либкнехта). Вид в северном направлении.

18. Преображенская улица (современная ул. Ленина) в районе пересечения с улицей Васильевской (современной ул. Свердлова). Вид в северном направлении. Здание Объекта расположено вдали, в левой части фотографии.

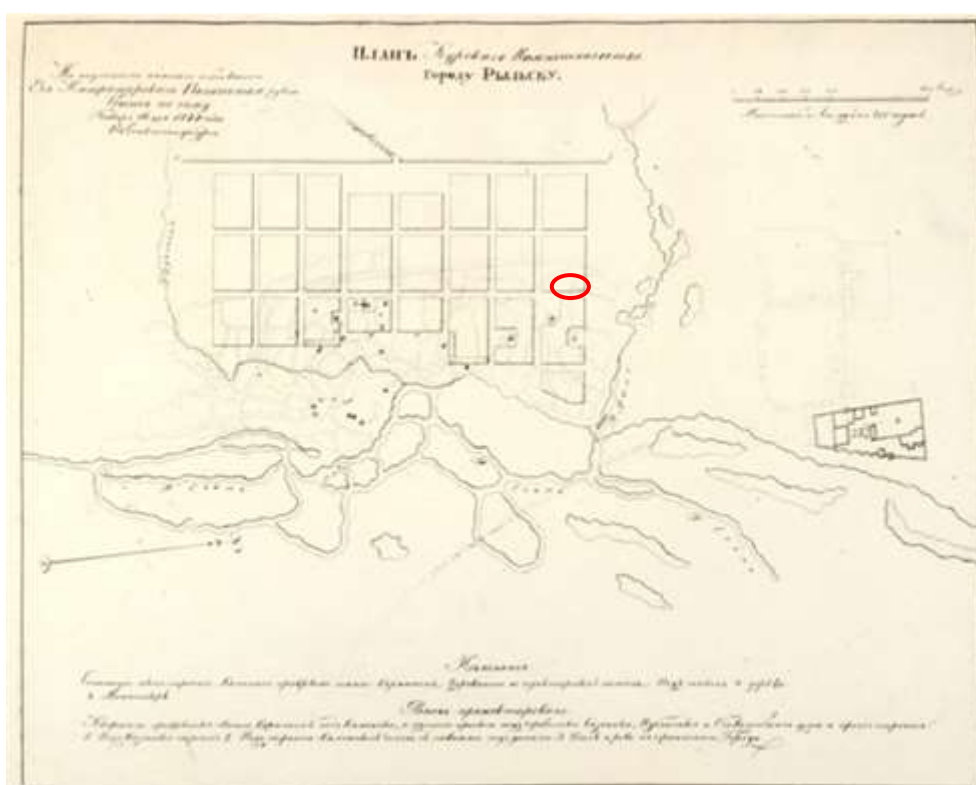
19. Дом по ул. Ленина, 14. Здание Объекта на фотографии в «Проекте охранных зон г. Рыльска Курской обл.» 1990 года.



1. План генерального межевания Курской губернии. Рыльский уезд. 1785 г.
Фрагмент.



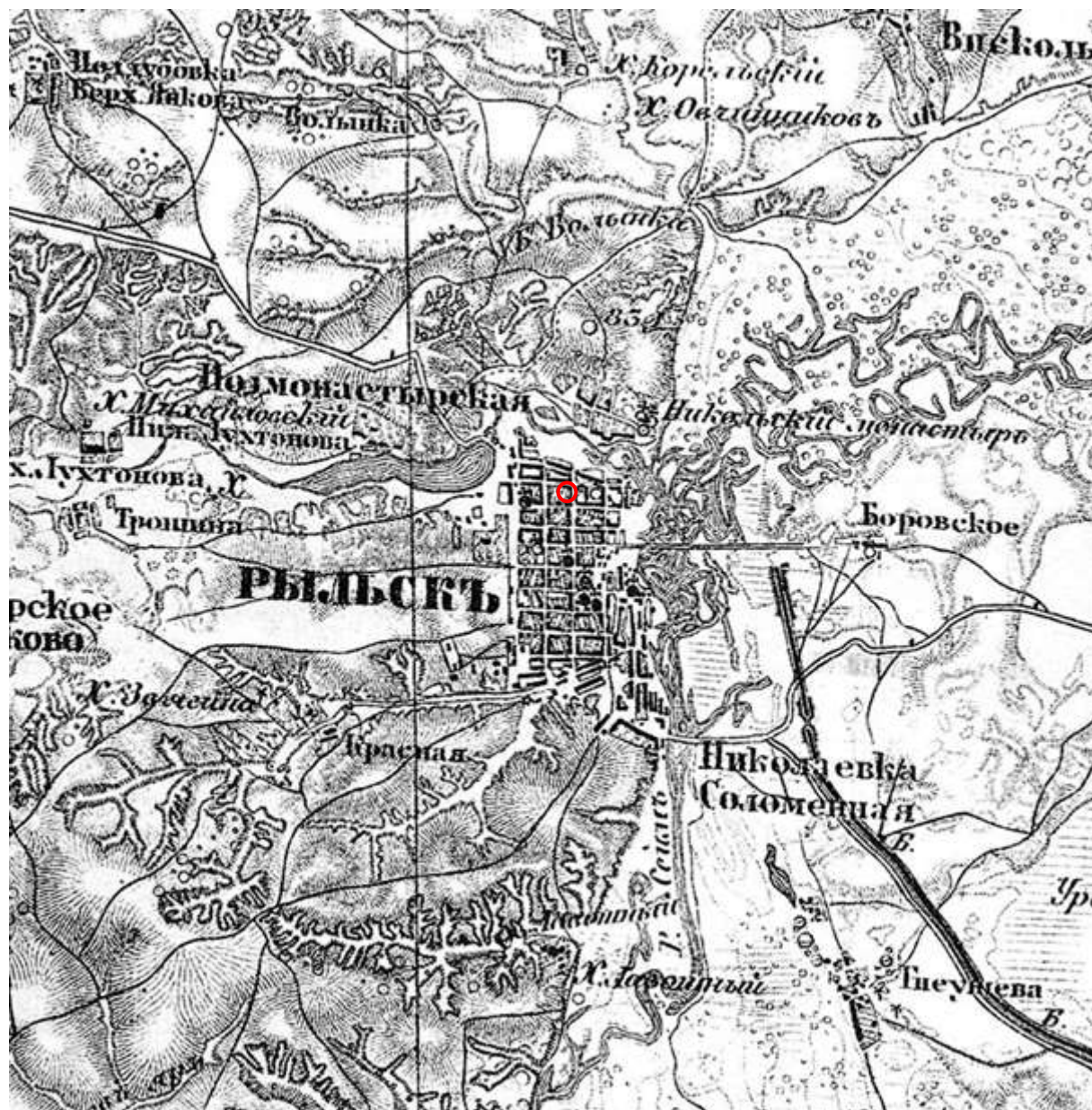
2. План города Рыльска, подтвержденный 16 января 1784 года. Описание города Рыльска к 1 января 1850 года. Фонд: Техническо-строительный комитет МВД. Президентской библиотеки им. Б.Н. Ельцина.



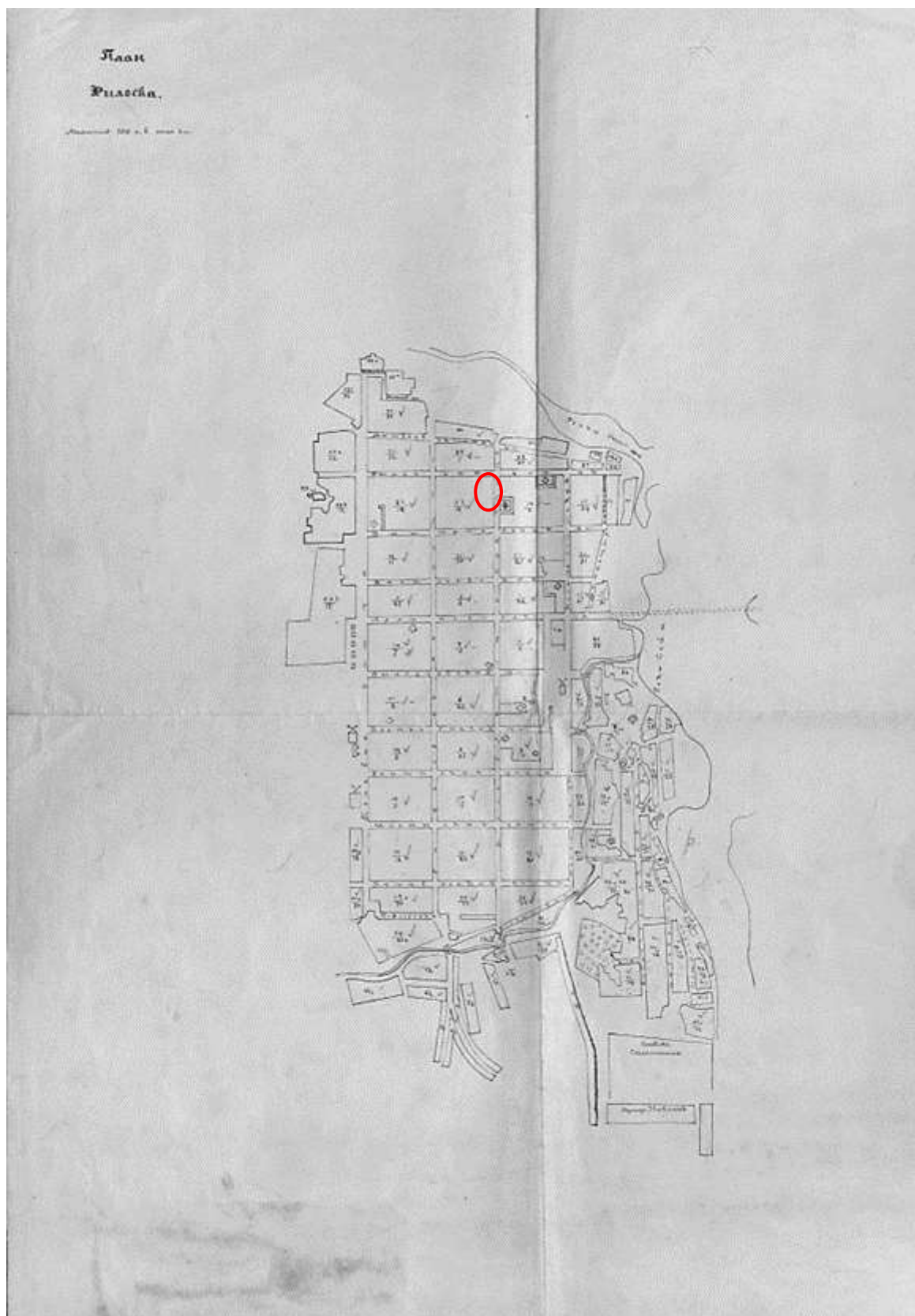
3. План г. Рыльска Курского наместничества. 1839 г. Полное собрание законов Российской империи. Собрание первое. Книга чертежей и рисунков. (Планы городов).



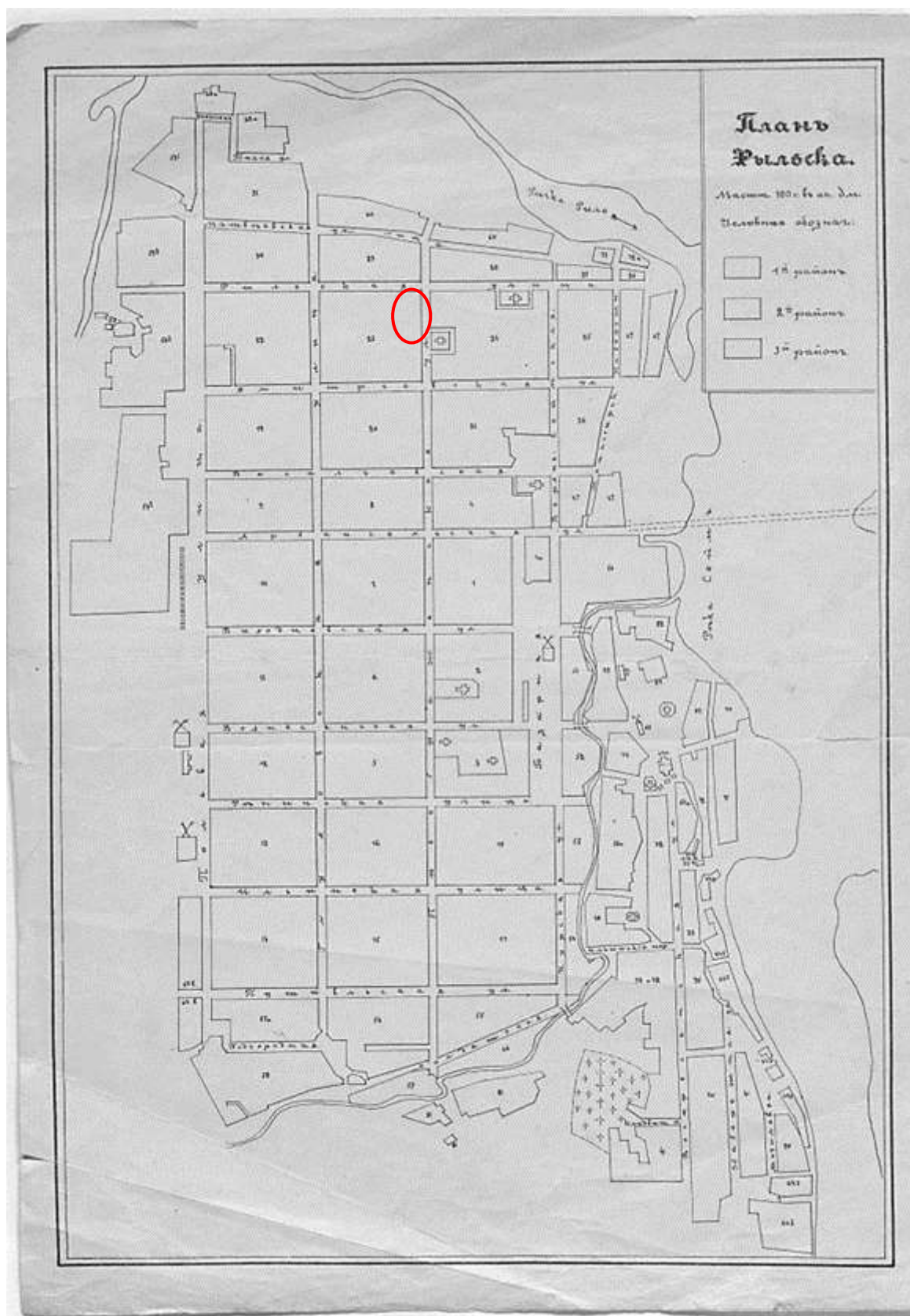
4. План города Рыльска Курской губернии. Снят в 1866 году.



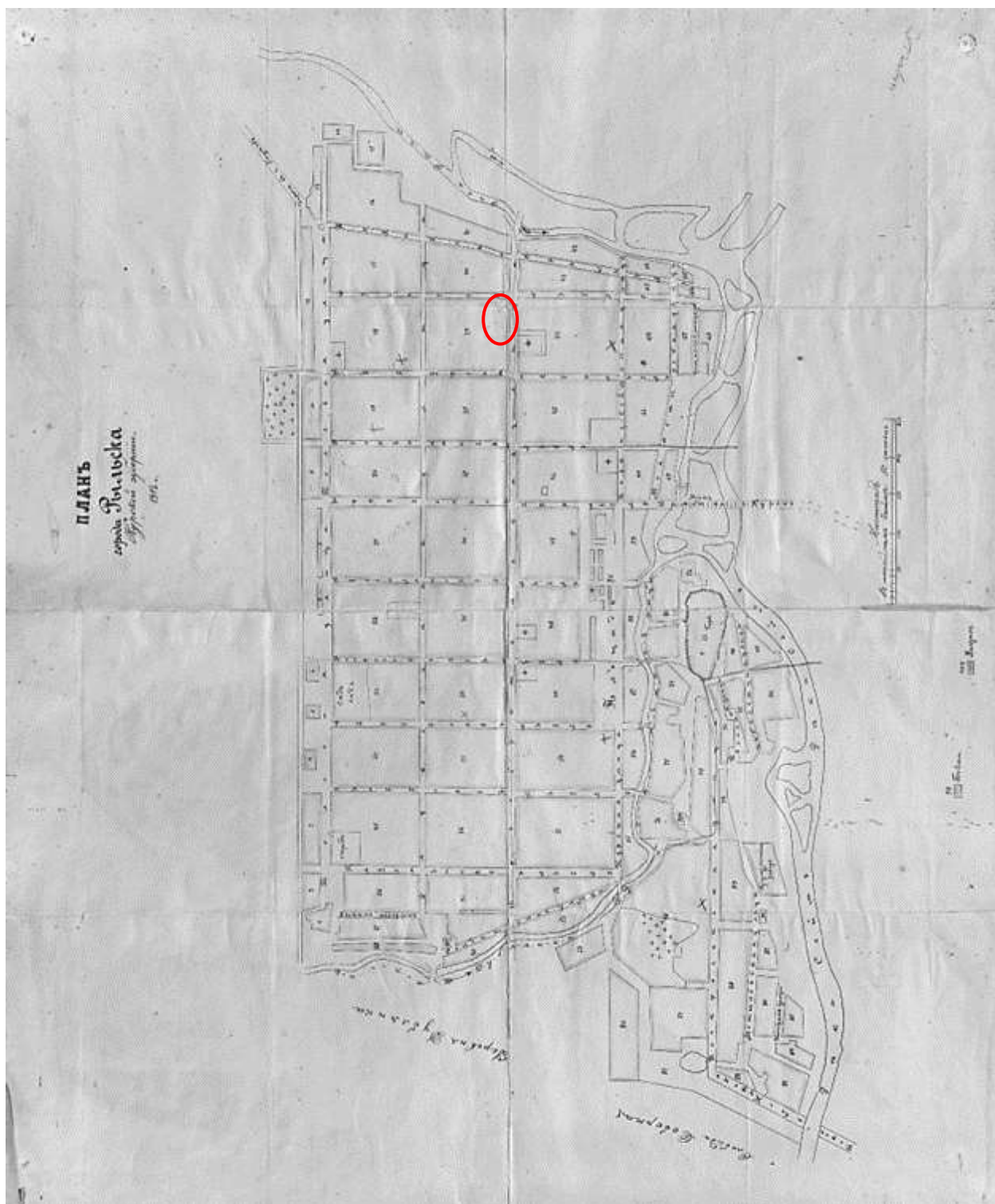
5. Трехверстовка Курской области. Военно-топографическая карта. Период создания: вторая половина XIX в. Фрагмент. Источник: http://www.etomesto.ru/map-kursk_trehverstovka/



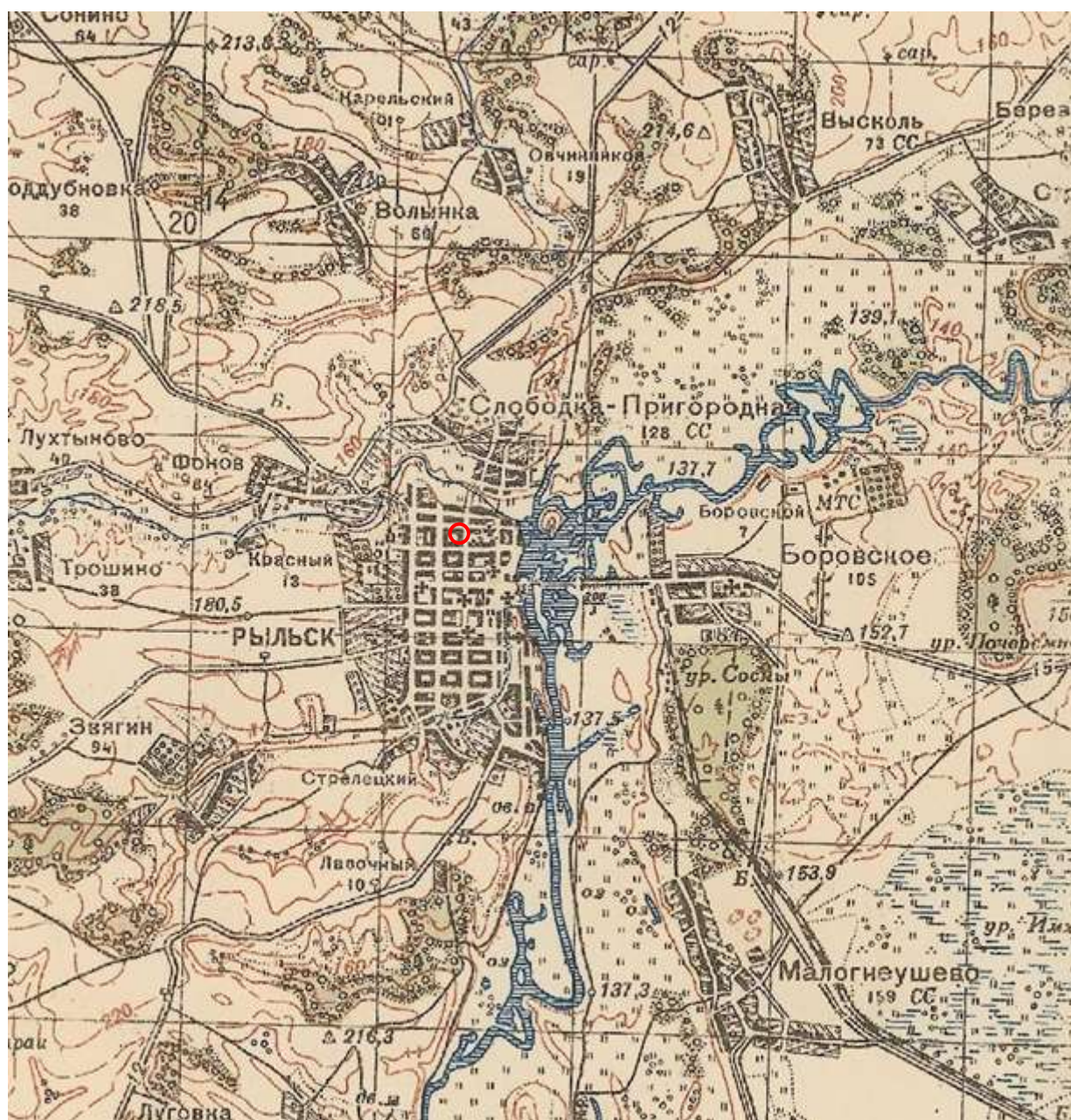
6. План Рыльска. Масштаб 100 саженей в английском дюйме. Период создания: рубеж XIX-XX вв. Источник: ОКУ «Государственный архив Курской области». Ф. 621. Оп. 2. Д. 7411.



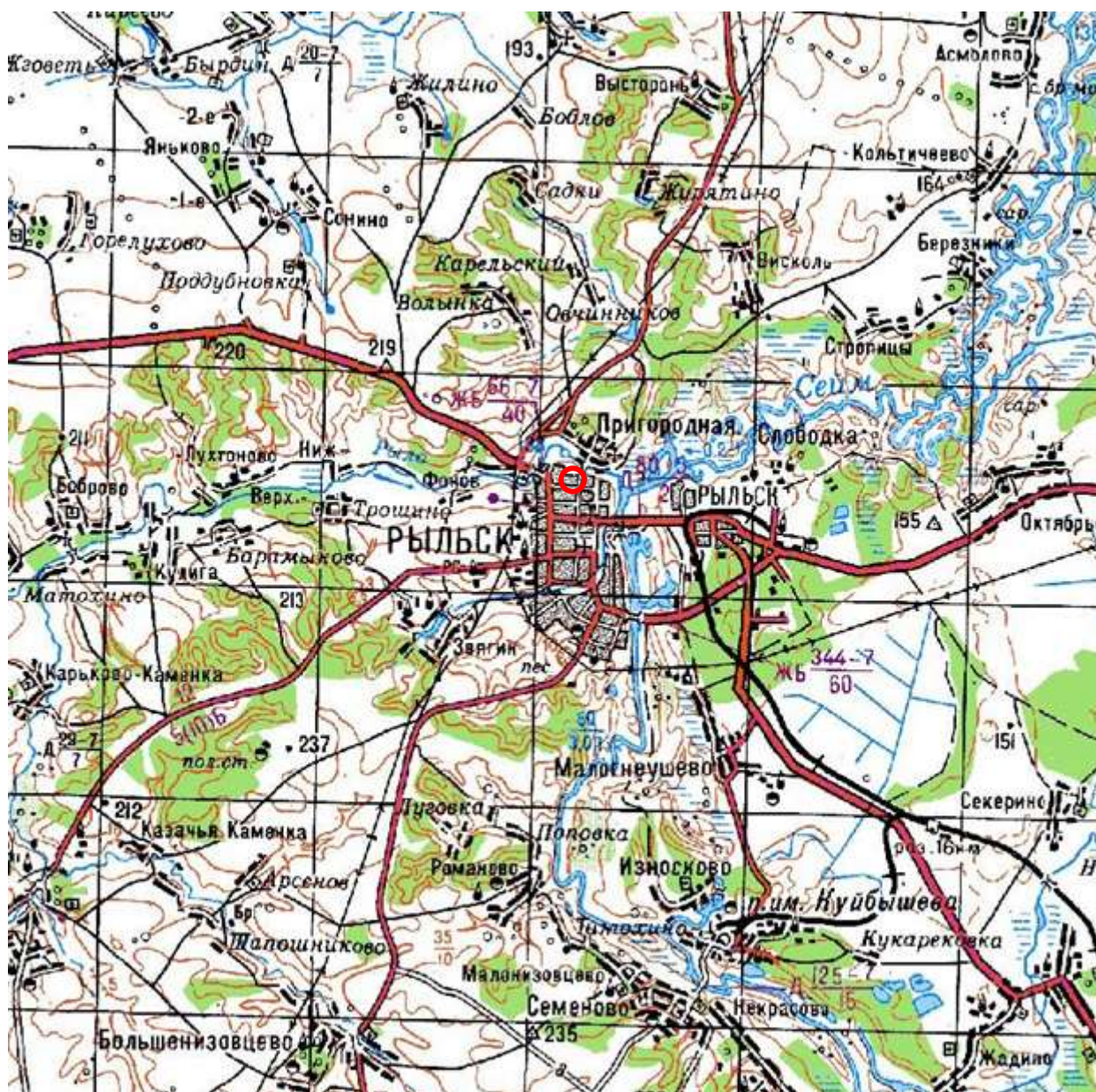
7. План Рыльска. Масштаб 100 сажень в английском дюйме. Период создания: рубеж XIX-XX вв. Источник: ОКУ «Государственный архив Курской области». Ф. 621. Оп. 2. Д. 7412.



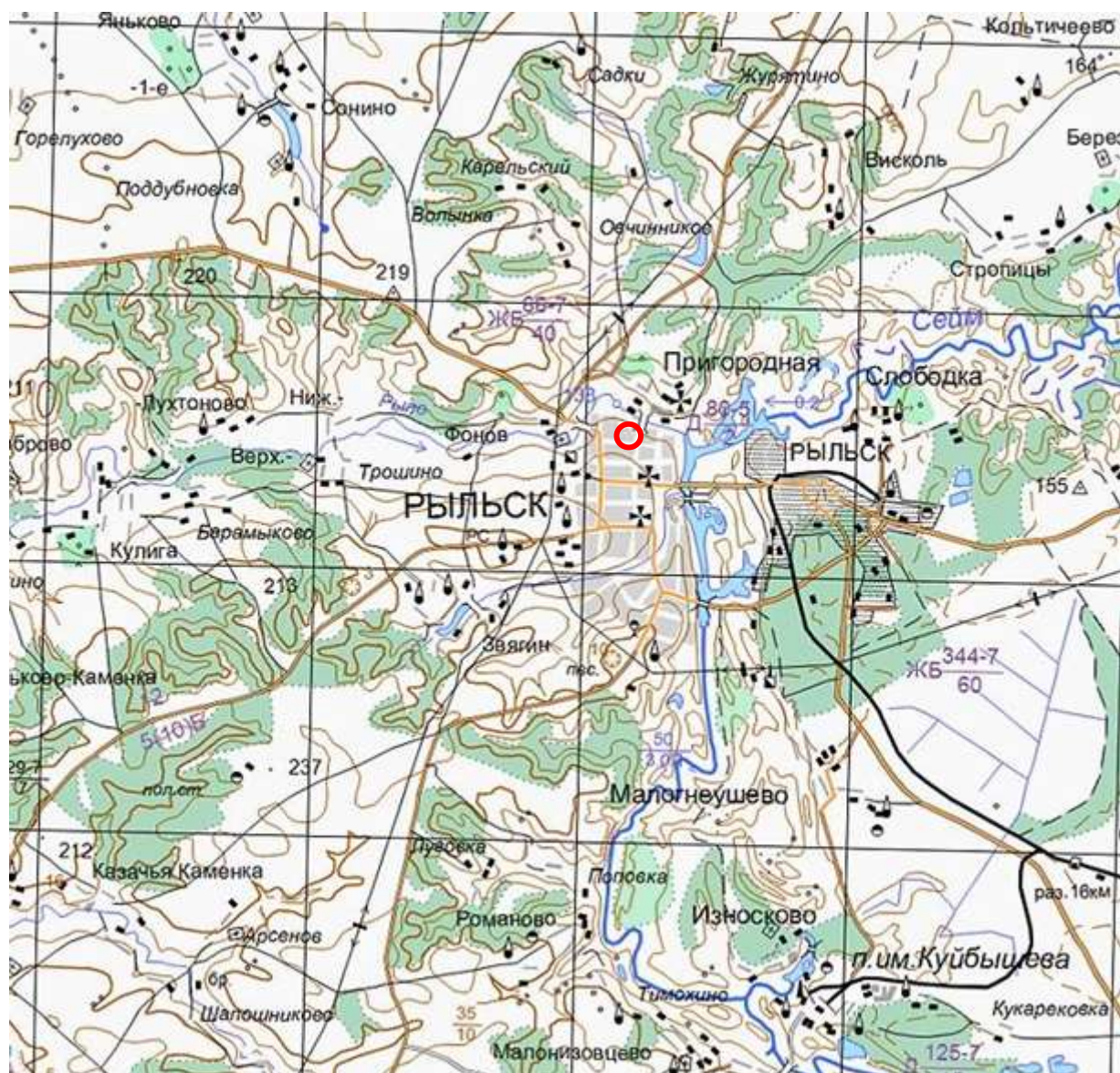
8. План города Рыльска Курской губернии. Масштаб 50 сажень в английском дюйме. 1912 год. Источник: ОКУ «Государственный архив Курской области». Ф. 621. Оп. 2. Д. 7412а.



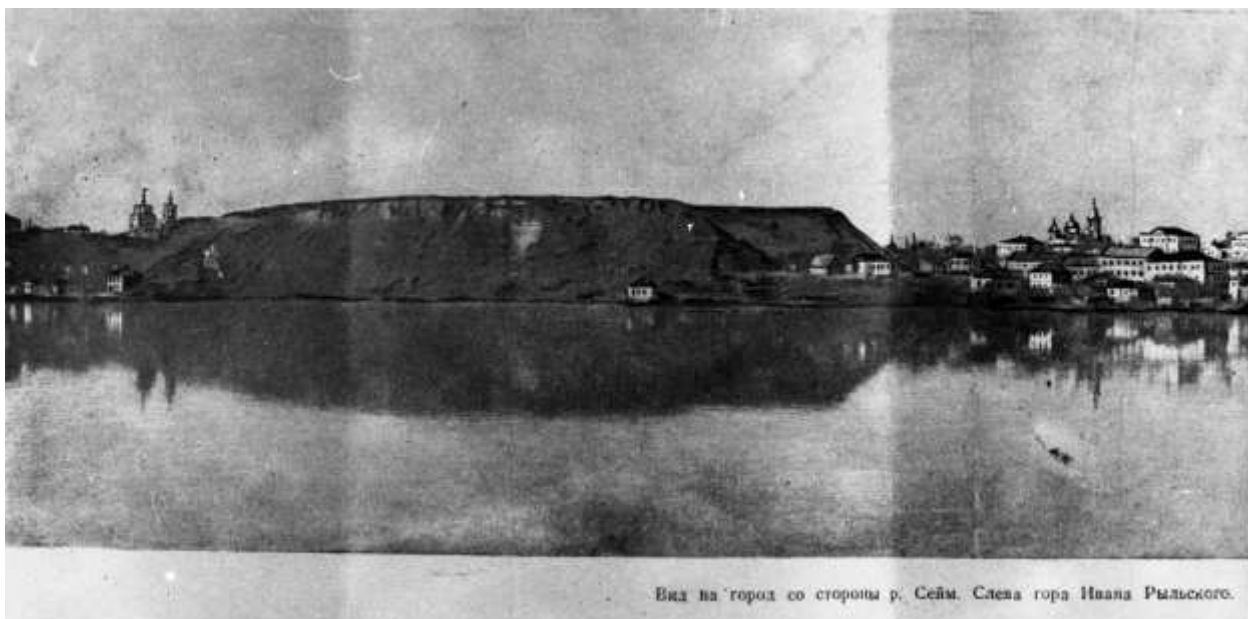
9. Карта РККА М-36 (Б). Курская, Белгородская, Сумская и Полтавская области. Километровка. Представлено состояние местности на 1935-1941 гг. Фрагмент. Источник: http://www.etomesto.ru/map-rkka_m-36-b/



10. Топографические карты СССР М-36. Киев, Черкассы, Чернигов, Днепропетровск. Километровка. Представлено состояние местности на 1975-1992 гг. Фрагмент. Источник: http://www.etomesto.ru/map-genshtab_m-36/



11. Топографическая карта Европейской России. 2000 г. Фрагмент Источник: http://www.etomesto.ru/map-atlas_topo-russia/



12. Вид на город Рыльск со стороны реки Сейм. На переднем плане Гора Ивана Рыльского. Период создания: рубеж XIX–XX вв. Источник: Архивная служба города Курска: <http://archive.rkursk.ru/gako/rulsk?theme=Ezvision>



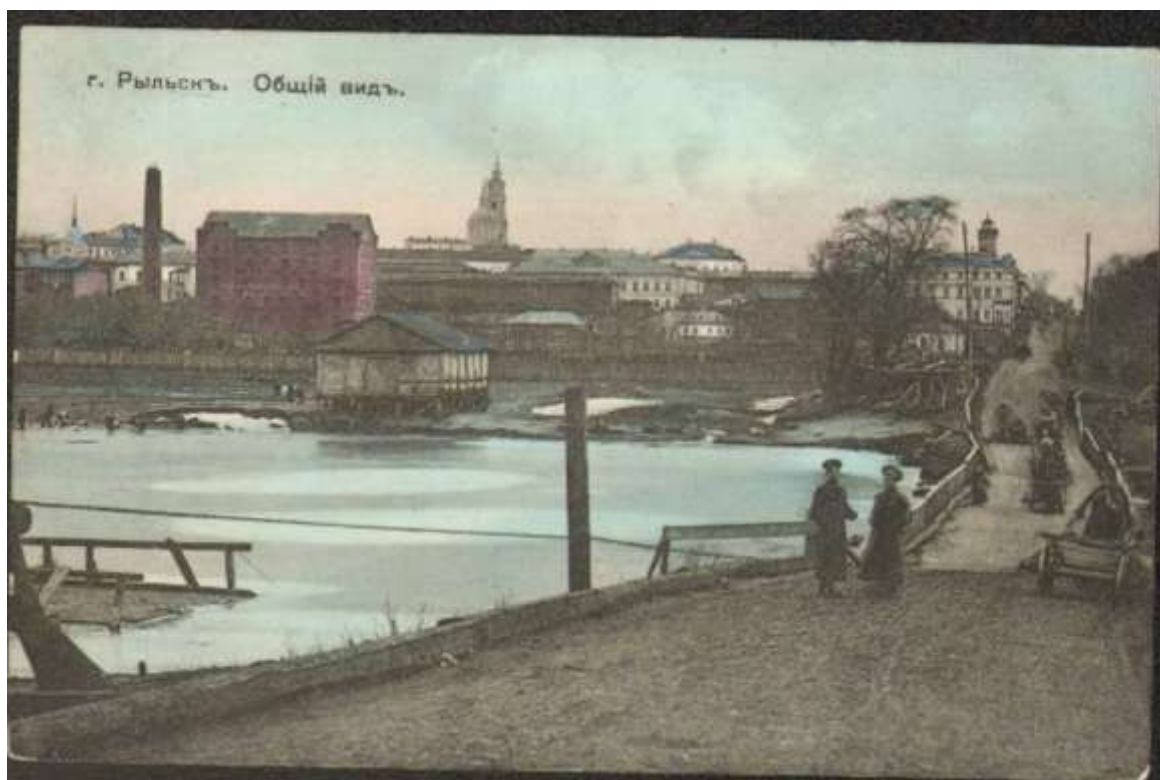
13. Виды Рыльска. Общий вид. 1913 г. Вид с юга от Ильинского кладбища. Слева направо церкви: Вознесенская, Покровская, Преображенская, часовня, Успенский собор; мельница Дерюгина. На переднем плане ограда и ворота Ильинского кладбища, за ними Курская ул. Источник: ОБУК «Курский областной краеведческий музей»



14. Виды Рыльска. Вид с горы Иоанна Рыльского.

Период создания: нач. XX в.

Источник: Источник: ОБУК «Курский областной краеведческий музей»



15. Рыльск. Общий вид. Период создания: нач. XX в.

Источник: Источник: ОБУК «Курский областной краеведческий музей»



327

Вид Преображенской улицы (ныне — Ленина) с северной стороны в районе перекрестка с ул. Архангельской (ныне — Дзержинского). Слева — двухэтажное угловое здание с балконом — дом купцов Филимоновых (см. № 305). Справа — колокольня и купол Покровской церкви (см. № 325)

Открытка писем Ивана Ивановича Липина П. И. Липинского № 9 (191) г.

16. Преображенская улица (современная ул. Ленина) в районе пересечения с улицей Архангельской (современной ул. Дзержинского).

Вид в южном направлении.

Источник: Курская губерния на старой открытке. Курск, 2004. С. 216.

Местонахождение: Областное казенное учреждение «Государственный архив Курской области»



Преображенская улица (ныне — Ленина) в районе пересечения с ул. Выходцевской (ныне — К. Либкнехта). Вид в северном направлении. Слева — придел с колоннами — вход в Покровскую церковь. Справа — двухэтажное здание с надстройкой — еще один дом купцов Филимоновых. Сейчас в этом здании расположены службы районной милиции (ул. Ленина, д. 75).

Открытка. Изд. М. М. Яковлевой съ С.-ми. Перепечатка запрещена. (1913 г.).

17. Преображенская улица (современная ул. Ленина) в районе пересечения с улицей Выходцевской (современной ул. Карла Либкнехта).

Вид в северном направлении.

Источник: Курская губерния на старой открытке. Курск, 2004. С. 217.

Местонахождение: Областное казенное учреждение «Государственный архив Курской области»



Здание духовной семинарии сохранилось до наших дней. Сейчас здесь размещается Рыльский агроколледж (ул. Ленина, д. 42). Справа хорошо видны колокольня и купол Казанской церкви. Это один из лучших сохранившихся видов безвозвратно утраченного старинного храма.

Печатная картинка. Изд. «Воскресение», Москва, П. В. Ленинский (1911) 1/2

18. Преображенская улица (современная ул. Ленина) в районе пересечения с улицей Васильевской (современной ул. Свердлова).

Вид в северном направлении.

Здание Объекта расположено вдали, в левой части фотографии.

Источник: Курская губерния на старой открытке. Курск, 2004. С. 218.

Местонахождение: Областное казенное учреждение «Государственный архив Курской области»



19. Дом по ул. Ленина, 14.
Здание Объекта на фотографии в «Проекте охранных зон г. Рыльска
Курской обл.» 1990 года.

Приложение № 5 акту государственной
историко-культурной экспертизы
от 02.06.2022 года

Перечень документов и материалов, собранных и полученных при проведении экспертизы

1. Список вновь выявленных объектов, представляющих историческую, научную, художественную или иную культурную ценность, утвержденный Председателем комитета по культуре и искусству администрации области П.И. Надейным 16.01.1995



№ п/п	№ п/п	№ п/п	№ п/п	№ п/п	№ п/п	№ п/п	№ п/п	№ п/п
2243.	2176. дом жилой.	лич. Влад.	кирпич	-	-	личное влад.	кирпич	ул. Кудрявцева, 21
2244.	2176. дом жилой.	лич. Влад.	"	-	-	горюха	"	ул. Кудрявцева, 21
2245.	2176. дом жилой.	"	"	-	-	горюха	"	ул. Кудрявцева, 21
2246.	2177. дом жилой.	"	"	-	-	"	"	ул. Кудрявцева, 21
2247.	2178. дом жилой.	"	"	-	-	личное влад.	дерево	ул. Кудрявцева, 22
2248.	2179. дом жилой.	"	"	-	-	РДЮ	кирпич	ул. Кудрявцева, 23
2249.	2180. дом жилой.	"	"	-	-	личное влад.	"	ул. Кудрявцева, 24
2250.	2181. дом жилой.	"	"	-	-	горюха	"	ул. Кудрявцева, 25
2251.	2182. дом жилой.	"	дерево, кирпич.	-	-	"	"	ул. Кудрявцева, 26
2252.	2183. дом жилой.	"	"	-	-	"	"	ул. Кудрявцева, 27
2253.	2184. дом жилой.	"	кирпич	-	-	личное влад.	"	ул. Кудрявцева, 28
2254.	2185. дом жилой.	"	"	-	-	"	"	ул. Кудрявцева, 29
2255.	2186. дом жилой.	"	"	-	-	горюха	"	ул. Кудрявцева, 30
2256.	2187. дом жилой.	"	"	-	-	личное влад.	"	ул. Кудрявцева, 31
2257.	2188. дом жилой.	"	"	-	-	"	"	ул. Кудрявцева, 32
2258.	2189. дом жилой.	"	"	-	-	горюха	"	ул. Кудрявцева, 33
2259.	2190. дом жилой.	"	"	-	-	личное влад.	"	ул. Кудрявцева, 34
2260.	2191. дом жилой.	"	"	-	-	"	"	ул. Кудрявцева, 35
2261.	2192. дом жилой.	"	"	-	-	горюха	"	ул. Кудрявцева, 36
2262.	2193. дом жилой.	"	"	-	-	РДЮ	дерево	ул. Кудрявцева, 37
2263.	2194. дом жилой.	"	"	-	-	горюха	кирпич	ул. Кудрявцева, 38

2. *Постановление главы Администрации Курской области от 28.04.1992 № 210 «Об утверждении зон охраны памятников истории и культуры г. Рыльска»*

Постановление главы администрации Курской области от 28.04.1992 N 210 "Об утверждении зон охраны памятников истории и культуры г. Рыльска"

ГЛАВА АДМИНИСТРАЦИИ КУРСКОЙ ОБЛАСТИ

ПОСТАНОВЛЕНИЕ
от 28 апреля 1992 г. N 210

**ОБ УТВЕРЖДЕНИИ ЗОН ОХРАНЫ ПАМЯТНИКОВ
ИСТОРИИ И КУЛЬТУРЫ Г. РЫЛЬСКА**

Рассмотрев предложение комитета по культуре и искусству Администрации области и в целях сохранения и возрождения историко-культурного наследия г. Рыльска постановляю:

1. Утвердить и ввести в действие согласованные с Министерством культуры Российской Федерации и Центральным Советом Всероссийского общества охраны памятников истории и культуры зон охраны памятников истории и культуры г. Рыльска.

2. Главе администрации г. Рыльска (В.А. Хороших), отделу по архитектуре и градостроительству администрации области (С.Л. Писарев), институту "Курскстройгражданпроект", комитету по культуре и искусству администрации области (П.И. Надеин) строго руководствоваться границами и режимом содержания и использования зон охраны памятников истории и культуры при проектировании, строительстве, реконструкции и благоустройстве территории города согласно приложению.

3. Контроль за выполнением настоящего постановления и режимом содержания и использования зон охраны памятников истории и культуры возложить на комитет по культуре и искусству Администрации области (П.И. Надеин).

Глава администрации
В. ШУТЕЕВ

Приложение
к постановлению
главы администрации области
от 28 апреля 1992 г. N 210

**ОПИСАНИЕ
ГРАНИЦ ЗОН ОХРАНЫ ПАМЯТНИКОВ ИСТОРИИ И КУЛЬТУРЫ Г. РЫЛЬСКА**

Территории памятников

Общая площадь территорий памятников республиканского значения г. Рыльска составляет 10,27 га:

- | | |
|---|--------------------------------------|
| 1. Дом, в котором родился Шелехов | - ул. Луначарского, 13 |
| 2. Дом, в котором в 1709 г. останавливался Петр I | - ул. Р. Люксембург, 12 |
| 3. Дом воеводы Шемяки | - ул. К. Либкнехта, 7 |
| 4. Гостиные и Торговые ряды | - Советская пл. |
| 5. Успенский собор | - угол ул. Свердлова и ул. К. Маркса |
| 6. Церковь Покрова | - угол ул. Ленина и ул. К. Либкнехта |
| 7. Николаевский монастырь: | - Пригородная Слобода |
| - колокольня | |
| - Троицкая церковь | |
| - Николаевская церковь | |
| - Крестовоздвиженская церковь | |
| 8. Памятник Г.И. Шелехову | - пл. Свердлова |
| 9. Здание духовного училища местного значения | - ул. Ленина, 42 |

Постановлением главы администрации области N 138 от 09.03.92 на государственную охрану поставлен 51 памятник истории и архитектуры местного значения.

Охранные зоны

Общая площадь суммарной охранной зоны всех памятников составляет 56,3 га.

Границами охранной зоны являются: с юга - ул. Р. Люксембург, с запада - ул. Урицкого, с севера - ул. Дзержинского до ул. Ленина, а затем северная граница проходит южнее ул. 25 лет Октября (по границам частных земельных владений). Восточной границей охранной зоны является левый берег р. Дублянки.

Отдельные охранные зоны установлены для жилого дома по ул. III Интернационала, жилого дома с торговой лавкой по ул. Энгельса, 19, для дома Пошутилина по ул. Луначарского, 25, и больницы часовни по ул. Луначарского, 30-а; здания по ул. Урицкого, 49, флигеля по ул. Ленина, 22, и жилого дома по ул. К. Маркса, 14.

Зоны регулирования застройки центральной части г. Рыльска

А-I - 216,7 га, с южной и юго-восточной стороны - левый берег р. Дублянки, с севера и с запада примыкает к границам охранной зоны и проходит по ул. Шелехова.

Режим А-I регламентирует застройку в один этаж (5 м).

Б - 49,97 га, вводится в кварталах между улицами Р. Люксембург и Свердлова. Восточная граница проходит по улицам Урицкого и Ленина. Этажность определена в 2 - 3 этажа (12 м).

На территории промзоны, а также в с. Боровское вводится режим регулирования этажности не выше 6 м - 78,5 га.

Зоны охраняемого природного ландшафта г. Рыльска

Три типа городского ландшафта

1 - территория летописного Рыльска XI - XIII вв. с границами:

с востока - ул. Набережная, с запада и севера - правый берег р. Дублянки, с южной - ул. Маяковского. Площадь - 50 га. Полностью необходимо сохранить уникальный рельеф.

2 - территория города XVIII - XIX вв. с границами:

с севера - по линии домовладений, с запада - западнее ул. Володарского, с юга - по ул. Шелехова и берегу р. Дублянки. Недопустимо изменение береговой линии. Площадь 330 га.

3 - территория поймы р. Сейм и р. Рыло в пределах городской черты. Площадь - 1075 га.

Зоны археологических памятников

1. Гора Ивана Рыльского	- 5,1 га
2. Воскресенская гора	- 1,3 га
3. Селище 1 на Советской площади	- 0,9 га
4. Селище 2 на Советской площади	- 0,5 га

Зона археологически ценного культурного слоя - 41 га

Расположена между р. Дублянкой и ул. Набережной, с севера - по ул. Свердлова, с юга - по ул. Р. Люксембург.

Обязательное согласование всех видов строительных работ с археологами.

Зона предлагаемых археологических находок

Все территории древнего Рыльска - 110 га.

Сосновый бор в с. Боровское с курганным могильником северян.

Заповедная зона (зона регенерации)

В заповедную зону входят зоны территорий памятников, охранные зоны и зоны регулирования застройки режима А-I и Б.

В заповедной зоне учитываются условия максимального сохранения и воссоздания исторически ценной планировочной структуры и характерной среды.

Зоны охраны Николаевского монастыря и пригородной слободки

На всей территории монастыря устанавливается охранный зона общей площадью 7,05 га.

Пригородная слободка включается в историко-ландшафтную зону - 72 га. Строительство промышленных складских объектов запрещено. Разрешается одноэтажное строительство усадебного типа на основе существующей планировочной системы.


Зоны регулирования сельских населенных пунктов

Устанавливается на территории исторически населенных пунктов:
деревни - Виксоль, Березники, Строчицы, Кальтичево, Малонизовцево, Некрасово, Октябрьское и Малогнеушево - площадью 800 га.
Ограничение этажности не выше 6 - 7 метров.



3. Технический паспорт на жилой дом (дома) и земельный участок по адресу:
Рыльский район, г. Рыльск, ул. Ленина, д.14 от 01.02.1984

пор. 282



ЗАПИСАНО
в статистику за _____ год
в № _____

Скоросшиватель

ОЦИФРОВАНО
12.04.2011
Платно _____

ДЕЛО № _____

НО ДИМОБЛАДАННИ №14
по ул. Ленина
г. Рыльск

Начато _____ 200__ г.
Окончено _____ 20__ г.
Хранить _____ лет

III. Экспликация земельного участка (в кв. м.)

Площадь участка					Незастроенная площадь									
по документам	по фактическим измерениям	в том числе:			асфальтовое покрытие		прочие покрытия	площади оборудования		грунт	прочие территории под застройку			
		застроен.	не застроен.	проезда	тротуара	детские		спортивные	прилегающей территории		площадки	прочие территории		
1	2	3	4	5	6	7	8	9	10	11	12	13	14	15
	280	209	951							951				

IV. Уборочная площадь (в кв. м)

Дворовая территория									Уличный тротуар				Кроме того, прочие проезды		
всего	в том числе:				грунт	зеленые насаждения	в том числе:			асфальт	прочие покрытия				
	асфальтовое покрытие	прочие покрытия	площадку (оборудов.)	грунт			асфальт	зеленые насаждения	грунт						
1	2	3	4	5	6	7	8	9	10	11	12	13	14	15	16
	515						515								

V. Оценка служебных строений, дворовых сооружений и замощений

Назначение	Этажность	Длина, ширина, высота	Площадь	Объем	Описание конструктивных элементов и их удельные веса										№ сборника № таблицы	Единица измер. в кс	Удельный вес элементов объекта в %	Стоимость ед. ном. с поправкой	Восстановит. стоимость в рублях	Износ в %	Действительная стоимость в рублях	Потребность в капитальном ремонте в рублях
					фундамент	стены и перегородки	перекрытия	кровля	полы	проемы	отделочные работы	элементы фасада	прочие работы									
1	2	3	4	5	7	8	9	10	11	12	13	14	15	16	17	18	19	20	21	22		
Здание	1	10,0 x 10,0	100	100	кардан									28/58	кв	58	484	30	148			
Здание	1	10,0 x 10,0	100	100	кардан									28/58	кв	58	484	30	148			
Здание	1	10,0 x 10,0	100	100	кардан									28/58	кв	58	484	30	148			

(соединить с № 1 по обороту)

Образложение раздела VУ

1	2	3	4	5	6	7	8	9	10	11	12	13	14	15	16	17	18	19	20	21	22
12	Сарай	1	15,8	15,8	40	дер.ст	дер.ст								28/163д	28/163д	77	77			
13	Сарай	1	44	44	0	дер.ст	дер.ст								28/163д	28/163д	77	77			
14	Сарай	1	18	18	18	дер.ст	дер.ст								28/163д	28/163д	77	77			
15	Сарай	1	41	41	2	дер.ст	дер.ст								28/163д	28/163д	77	77			
16	Сарай	1	40	40	8	дер.ст	дер.ст								28/163д	28/163д	77	77			
17	Сарай	1	18	18	3	дер.ст	дер.ст								28/163д	28/163д	77	77			

VI. Общая стоимость строений и сооружений на участке (в руб.)

Дата записи	В ценах какого года	Основные строения		Служебн. строен. и сооруж.		Всего	
		восстановит. стоимость	действит. стоимость	восстановит. стоимость	действит. стоимость	восстановит. стоимость	восстановит. стоимость
1	2	3	4	5	6	7	8
11/11-84г	1969г	19131	13826	2408	1709	21539	15535
			101197	12,15%	34134		
				1066%			
				2,9%			
				142,0			

Текущие изменения внесены:

Работу выполнил	Л. И. [подпись]	128 г.		128 г.		128 г.		128 г.
Инвентаризатор	[подпись]							
Проверил бухгалтер	[подпись]							

№4	№3	№2	№1	№	12	33	20
Ломой- ная яма	забор	ворота	забор	формал			
1	1	1	1	1			
2,25x1,85	9,15 м/м	4,45x2,20	94,8 м/м	1,40x1,0x2,0			
4,2		9,8		1,4			
				3			
оруд дощат.	дощат. сплошн.	дер. на кирп. столах	штакет решет.	Вспред кирп.			
				дощат.			
				дощат.			
				толстая			
				дощат.			
				пробива			
				-			
				-			
4/112 ^а	28/175 ^а	26/151 ^а	28/175 ^б	28/169 ^а			
10000/8900	11/4/800	112/2320	11/4/610	113/3400			
100	100	100	100	94			
8900	800	2320	610	3196			
89	73	227	578	96			
35	20	35	45	20			
58	59	148	318	77			

6

ТЕХНИЧЕСКИЙ ПАСПОРТ

на жилой дом № 14 литер A-Ac
 по Ленина ул. (пер.)
 по Рыбск район

Кварт. № _____
 Инвент. № _____
 Шифр _____
 (фонд) _____

Общие сведения

Демонстрационное

Тип проекта _____
 переоборудовано _____ в _____ году
 надстроено _____
 Последний капитальный ремонт 1966
 количество этажей 1
 Кроме того, имеется подвал, цокольный этаж, мансарда, мезонин (подчеркнуть)
 количество лестниц _____ шт; их уборочная площадь _____
 уборочная площадь общих коридоров и мест общ. польз. _____
 внутренняя высота помещений 2,60 м. Объем 776 куб м
 полезная площадь дома 141,0 кв. м

а) Жилые помещения: полезная площадь 141,0 кв. м
 в том числе: жилой площади 71,2 кв. м
 Средняя площадь квартиры 19,55 кв. м

Распределение жилой площади

№ п/п	Жилая площадь находится	Количество		Жилая площадь	Текущие изменения						
		жилых кварт.	жилых комнат		жилая площадь	количество		жилая площадь	количество		жилая площадь
						жилых кварт.	жилых комн.		жилых кварт.	жилых комн.	
1	2	3	4	5	6	7	8	9	10	11	
1	В квартирах				4	6	71,2				
2	В помещен. коридорн. системы										
3	В общежитных										
4	Служебная жилая площадь										
5	Мансардная жилая площадь										

Из общего числа жилой площади находится:

а) в мансардах									
б) в подвалах									
в) в цокольных этажах									
г) в бараках									

Распределение квартир по числу комнат (без общежит. и коридорн. сист.)

№ п/п	Квартира	Число квартир	Их жилая площадь	Текущие изменения			
				число квартир	их жилая площадь	число квартир	их жилая площадь
1	2	3	4	5	6	7	8
1	Однкомнатные			2	25,0		
2	Двухкомнатные			2	53,2		
3	Трехкомнатные						
4	Четырехкомнатные						
5	Пятикомнатные						
6	Шестикомнатные						
7	В семь комнат и более						
Всего:				4	78,2		

II. Благоустройство жилой площади (кв. м)

Дата замера	Водоотвод	Канализация		Отопление								Ванны				Горячее водоснабжение		Газоснабжение		Напряжение электросети				
		вентиль	центральная	центральное				от собств. котельни.				с газовыми водоснабжен.	с газовыми колонками	с дровяными котлами	без котлов и горюч. жидк.	от колонок	центральная	базовая	Мультиотопл.	Линия	127	220		
				от АГВ	от ТЭЦ	на теп. радиат.	на газе	на теп. радиат.	на газе	на газе	на газе										на газе	на газе	на газе	на газе
3	4	5	6	7	8	9	10	11	12	13	14	15	16	17	18	19	20	21	22	23	24	25	26	
11.08.21				25,0	53,2													7,1						78,2

III. Исчисление площадей и объемов основной и отдельных частей строения и пристроек

Наименование	Формулы для подсчета площадей по наружному обмеру	Площадь (кв. м)	Высота (м)	Объем (куб. м)
2	3	4	5	5
1 Основное строение	15,40 x 10,00 + 8,35 x 2,65 + 7,80 x 2,45	154,0 22,1 19,1	3,10 2,90 3,00	477 64 57
2 Подвал	9,30 x 5,90	54,9	2,50	137
3 Жил. пристройка	5,80 x 2,70	15,7	2,60	41
4 Пристройка	(2,45 x 1,20) + (4,25 x 1,20)	4,4	2,35	10

Описание конструктивных элементов и определение износа жилого дома

Группа капитальности: II Класс Сборник № 28
 Вид внутренней отделки: Класс Таблица № 15

№ п. п.	Наименование конструктивных элементов	Описание конструктивных элементов (материал, конструкция, отделка и прочее)	Техническое состояние (осадки, трещины, гниль, и т. п.)	Удельный вес конструктивных элементов				
				5	6	7	8	9
1	Фундаменты	кирпичные бетонные р-дом	окраска мест под окнами сырое	12				
2	а. Наружные и внутренние капитальные стены б. Перегородки	кирпичные в 2,5 кирпича	штукатурка	21			12 40	
3	Перегородки	деревянные	трещины					
		деревянное оштукатуренное	штукатурка					
		чердачные			6			6 15 0,3
	междуэтажные							
	подвальные	кирпичные своды						
4	Крыша	обрешетка дерев кр. и шиферная	р-во крепления	6			6 15 0,3	
5	Полы	по лагам на кирпич столбах и кирпич. сводам децатые кр.	стертость крайки	10			10 15 1,5	
6	Проемы	оконные	закладка					
		дверные	местами стертость косяков	9			9 15 1,4	
7	Отделочн. раб.	Наружная отделка архитектуры, оформ.	штукатурка р-ром					
		Внутренняя отделка <u>Класс</u>	штукатурка в стен, штукатурка	13			13 30 3,9	
8	Санитарно и электрические работы	Кладка печей						
		Печное отопление						
		Водопровод	-0,7					
		Электроосвещение						
		Радио						
		Телефон	-0,4					
		Телевидение						
		панели				18		18 25 4,5
		с газовой колон.						
		с дров. котлон.						
с горяч. водосн.								
Горячее водоснаб.								
Вентиляция								
Газоснабжение	+1,4							
Мусоропровод								
Лифты								
Канализация	-2,8							
9	Разные работы	штукатурка	штукатурка	5			5 10 0,5	

100 - 24,5 = 75,5
 24,5 x 100 = 24,5%
 24,5

%, износа приведенный к 100 по формуле: $\frac{\text{процент износа (стр. 9)(10)} \times 100}{\text{указанная вес (стр. 7)}}$

2

У. Описание конструктивных элементов, определение износа основных пристроек

Группа капитальности II Вид внутренней отделки простая Сборник № 28 Таблица № 12

Наименование конструктивных элементов	Описание конструктивных элементов (материал, конструкция, отделка и прочее)	Техническое состояние (трещины, сколы и т. п.)	Удельный вес конструктивных элементов				
			1	2	3	4	5
Фундаменты 1х0,61=11,9 1х0,65=12,5	60% кирпичной кладкой 1-50см		11,9	11,9	5	0,6	
Наружные и внутренние капитальные стены	60% кирпичной + 2 кирпича		12,5	12,5	5	0,6	
Перегородки							
Чердачные	дерев. отеня						
Междустажные			7	7	5	0,35	
Подвальные							
Крыши	срубные дерев. фр. шиферная		6	6	5	0,3	
Полы	на лагах на кирпич. столбах дощатые краевые		8	8	5	0,4	
Основные	бетонные срубные		9	9	5	0,45	
Стержневые	фрезерованные краевые						
Наружн. отделки архитектуры оформ.	штук. шп. р-ром						
6,66х10,0=66,6	66%		6,6	6,6	5	0,3	
внутренняя отделка	штук. шп. р-ром стен, потолка						
исполн. работ							
тепловое отопление							
водопровод	-0,7						
электроосвещение							
радио							
телефон	-0,3						
телевидение							
с газом колонки							
с газом колонки							
с горяч. водосн.							
горячей водосн.							
вентиляция							
теплообменные	+1,4						
кухонные приборы							
лифты							
канализация	-2,6						
Разные работы	отмосфки		6	6	5	0,3	
Итого			84	84	5	0,7	
процент износа (стр. 9)х100			40х100			-5%	
удельный вес (стр. 7)			81,8				

3. износа приведенный к 100 по формуле:

VI. Техническое описание холодных пристроек и тамбуров

Литер по плану	Наименование	Этажность	Описание конструктивных элементов и их узелные веса											№ сборных	№ арматуры	Узелный вес сборных элементов в кг	Итого в %
			фундамент	стены и перегородки	верхние перекрытия	крыша	полы	проемы		отделочные работы	внутреннее сантехническое устройство	прочие работы					
								оконные	дверные								
1	2	3	4	5	6	7	8	9	10	11	12	13	14	15	16	17	
а	Пристрой	1	дер. ст	дощат	дощат	Толщина	дощат	дерев. лам	красител	электр				22	164,9	100	5

VII. Исчисление восстановительной и действительной стоимости основной части строения и пристроек

Литер по плану	Наименование строения и пристройки	№ сборника	№ таблицы	Стоимость по таблице	Поправки к стоимости в коэффициентах						на объем строения	на невростр.	узелный вес строений после подявок	Стоимость-ел. элем. после применен. поправок	Объем или площадь	Восстановит. стоимость в руб	% от перво
					узелный вес строения	на высоту помещения	на среднюю площадь квартиры	на встроен. помещения	на отклонен. от группы капитальности	на невростр.							
1	2	3	4	5	6	7	8	9	10	11	12	13	14	15	16	17	
А	Основн. строение с подвалом	22	16	23 ⁷⁰	0,98	1,04	1,15		0,93		0,95	1,04	24 ²⁵	735	18143,28	100	
А ₁	Млн. пристр.	22	12	24 ²⁰	0,82	1,04	1,15		0,93		0,91	22 ²⁵	41	416	5	5	
а	Пристр.	22	16	29 ²⁰	1,00							2 ²⁰	10	97	5	9	
														20700	19131	100	

Текущие изменения инвентаризации

Работу выполнил	1. II 1984			
Инвентаризатор	М.А. Федосеева			
Проверил бригадир				

ПРИЛОЖЕНИЕ К ТЕХНИЧЕСКОМУ ПАСПОРТУ
НА ЭТАЖИ (СТРОЕНИЕ)

ЭКСПЛИКАЦИЯ
к поэтажному плану здания (строения)
Кураевой области

находящегося в г.Рыльске
(пер.) Денина

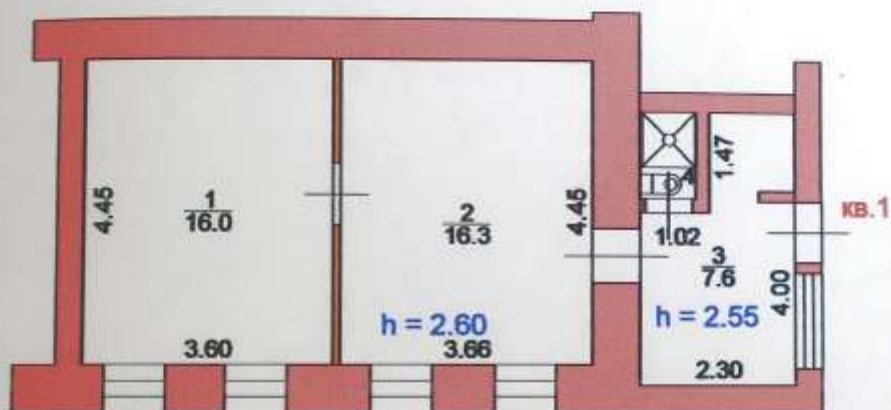
дом № 14

3	4	5	6	7	в т.ч. площадь					12	13	14	15	16
					8	из нее			11					
						9	10	11						
4	1	кухня		20,9	20,9		20,9				2,30			
	2	жилая		11,0	11,0	11,0					2,60			
	3	жилая		15,7	15,7	15,7								
	4	коридор		7,2	7,2		7,2				2,30			
Итого по квартире № 4				54,8	54,8	26,7	28,1							

План квартиры № 1
(выкопировка из поэтажного плана дома)

M1 : 100

1 Этаж



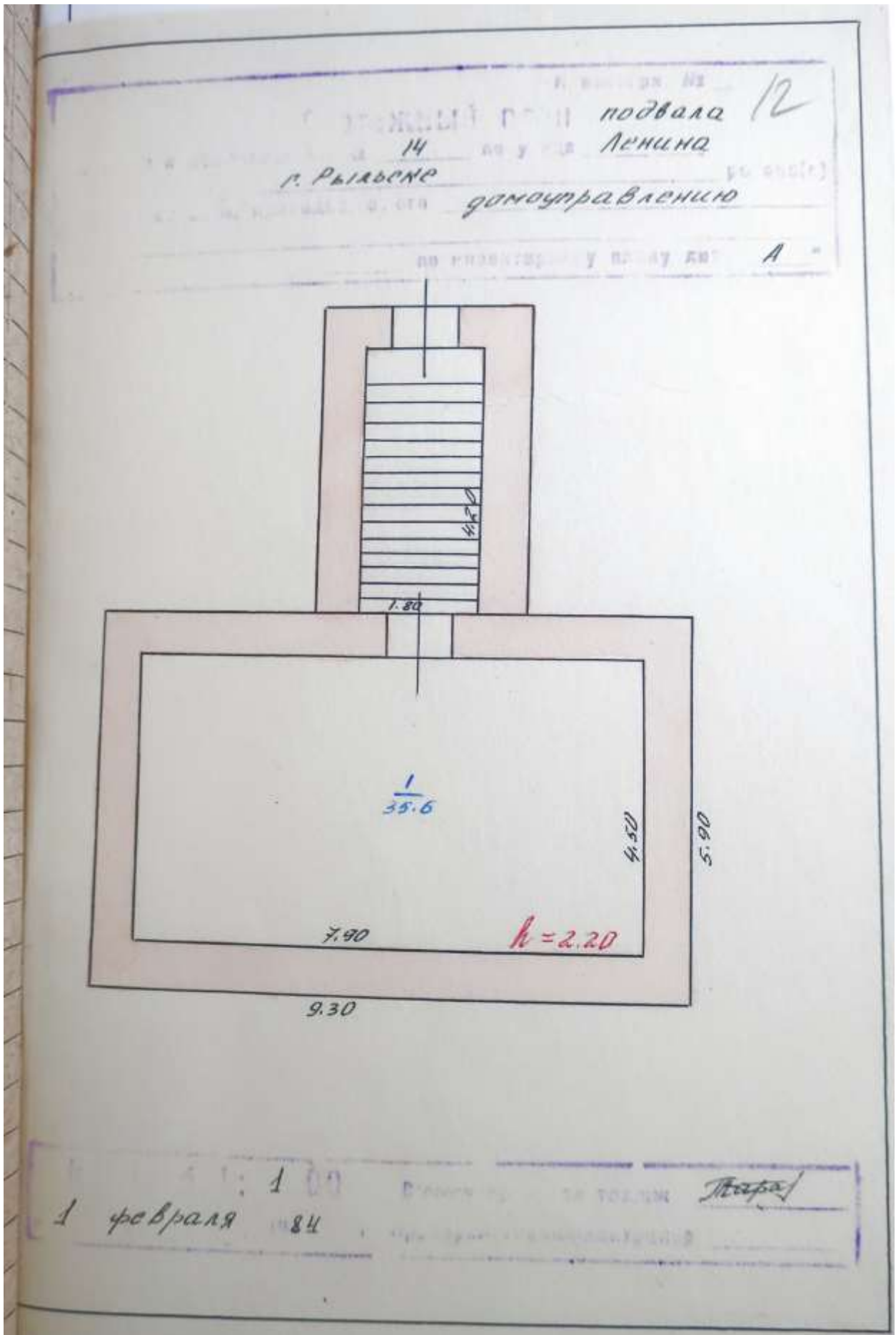
Площадь общая : 41.0
Площадь жилая : 32.3

ЭКСПЛИКАЦИЯ

к поэтажному плану жилого дома, расположенного в с. Роговское
по улице пер. Лесная №4

Этаж	Квартира	№	Наименование частей помещений: ЖИЛЫЕ КОМНАТЫ, КУХНИ, КОРИДОРЫ, ВОЗДУХОВЫЕ И Т. П.	Площадь по внутреннему обмеру в кв. м		Итого
				в том числе		
1-й	№1	1	Жилая	15,7	15,4	2,80
		2	Кухня	8,9	8,9	
		3	Прихожая	46,3	46,3	
		Итого:			70,9	70,6
2-й	№2	1	Жилая	9,0	9,0	2,80
		2	Кухня	7,8	7,8	
		3	Прихожая	6,5	6,5	
		Итого:			23,3	23,3
3-й	№3	1	Жилая	8,9	8,9	2,80
		2	Жилая	17,8	17,8	
		3	Кухня	14,1	14,1	
		4	Прихожая	4,0	4,0	
		Итого:			44,8	44,8
4-й	№4	1	Кухня	10,1	10,1	2,80
		2	Жилая	11,0	11,0	
		3	Жилая	19,5	19,5	
		Итого:			40,6	40,6
Всего по м. А				142,1	142,2	63,3
подвал		1	служебное	35,6	35,6	

Итого по плану №4

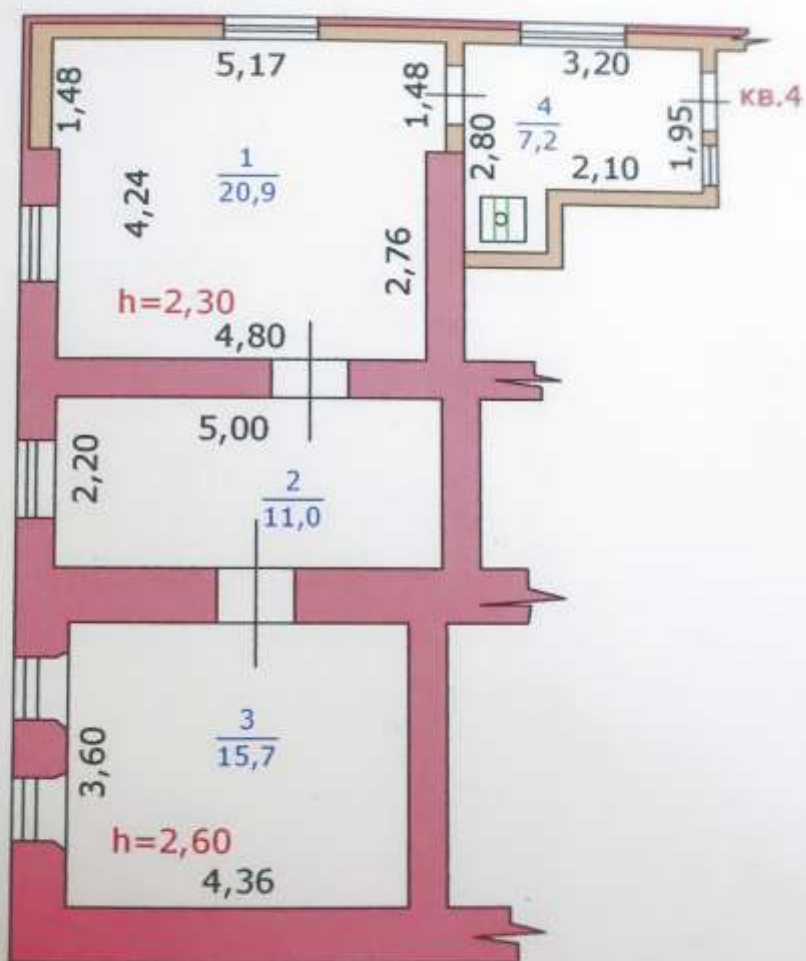


(выкопировка из поэтажного плана дома)

М 1:100

масштаб

План I этажа



13

№	Наименование работ	Единица измерения	4	5	6	7	8	9	10	11	12	13
20	оконные перемычки	кв. м										
21	двери внутренние	шт.										
22	наружные											
23	Фасад наружн. отв.	кв. м										
24	трубы центр. отоп.	п. м										
25	радиаторы	секц.										
26	панель, мал. вентр. фанно	кв. м										
27	панель на твердом или глин. основании	шт.										
28	АГВ колонки											
29	умывальники											
30	раковины											
31	водопров. трубы	п. м										
32	униты	шт.										
33	сmyнные бачки											
34	канализ. трубы	п. м										
35	трубы гофр. водн.											
36	панци	шт.										
37	души											
38	Бачки газовые мал. на твердом топливе											
39	трубы газовые	п. м										
40	газовые 2-х конф.	шт.										
41	4-х конф.											
42	электрические											
43	телевидение	обод. ант.										
44	лифты	шт.										
45	световая электропр.	п. м										
46	силовая электропр.											
47	вводные устройства	шт.										
48	электрощитов											
49	вентиляционные стволы и трубы	п. м										
50	мусоропрон. стволы											
51	балконы и лоджии	шт.										
52	эркеры											
53	лестницы											
54	площадки	кв. м										
55	ограждения	п. м										
56	мусоросб. камеры	шт.										
57	бойлеры											
58	тепловые узлы											
59	водоподкачка											
60												

Потребность в капитальном по строению _____ руб.

Всего потребности капит. затрат по земельн. участку _____

Работу выполнил _____

Карасенко Т. М.

(должность, ф. и. и. подпись)

1 февраля

1954 г.

Курск, гор. тех. упр. иад Курского облисполкома, 1941 г. 55

4. Акт проведения осмотра выявленного объекта культурного наследия «Дом жилой, кон. XIX - нач. XX вв.», расположенного по адресу: Курская обл., г. Рыльск, ул. Ленина, д.14 от 14.12.2021 № 279

УТВЕРЖДАЮ:
И.о. начальника ОБУК «Инспекция по охране объектов культурного наследия Курской области»
И.В. Черникова
«14» декабря 2021 г.

АКТ
от «14» декабря 2021 г. № 279

проведения осмотра выявленного объекта культурного наследия «Дом жилой, кон. XIX - нач. XX вв.», расположенного по адресу: Курская обл., г. Рыльск, Ленина, 14.

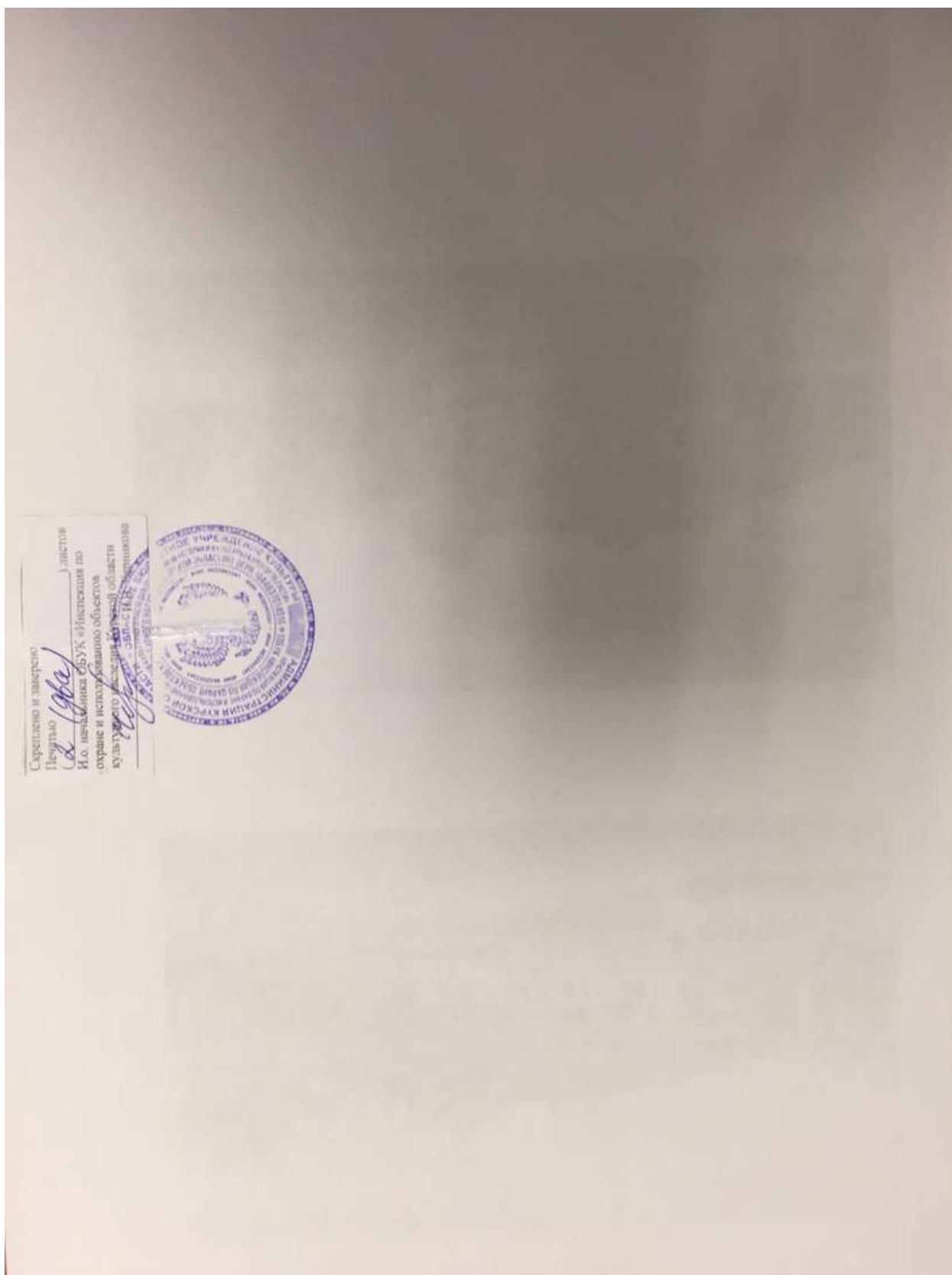
Мы, нижеподписавшиеся, сотрудники ОБУК «Инспекция по охране объектов культурного наследия Курской области»: главный специалист отдела архитектурно-исторической экспертизы Коняева Наталия Сергеевна, заместитель начальника Жабина Юлия Николаевна составили настоящий акт о том, что 25.10.2021 г. нами было проведено обследование выявленного объекта культурного наследия «Дом жилой, кон. XIX – нач. XX вв.», расположенного по адресу: Курская обл., г. Рыльск, ул. Ленина, д. 14.

В результате осмотра объекта культурного наследия установлено:

Одноэтажное кирпичное здание, прямоугольное в плане, на высоком цоколе в удовлетворительном состоянии. Стены фасадов здания оштукатурены и окрашены с выделением архитектурных элементов. Визуально наблюдаются сколы штукатурного слоя, следы намокания цоколя, незначительные трещины и механические повреждения красочного слоя. Оконные заполнения заменены на пластиковые стеклопакеты. Кровля вальмовая, крытая шиферными листами по деревянной стропильной системе, в удовлетворительном состоянии. Водосточные желоба и трубы отсутствуют. Со стороны торцевого фасада выполнена пристройка.

Подписи:
Главный специалист отдела архитектурно-исторической экспертизы ОБУК «Инспекция по охране объектов культурного наследия Курской области» Н. С. Коняева
Заместитель начальника ОБУК «Инспекция по охране объектов культурного наследия Курской области» Ю. Н. Жабина





5. Список домовладельцев города Рыльска с указанием улиц, на которых были расположены их дома в 1902 г. Ф. 302, оп.1, д.438, л.3, 5

ГОСУДАРСТВЕННЫЙ АРХИВ КУРСКОЙ ОБЛАСТИ

Рыльская городская управа

Курская область
Город Рыльск
Ф. 302, оп. 1, д. 438, л. 3, 5

ДЕЛО № _____

Список домовладельцев г. Рыльска с указанием улиц, на которых они располагались дома в 1902 году

Начато _____
Окончено _____
На _____ листах

Курская область
Город Рыльск
Ф. 302, оп. 1, д. 438, л. 3, 5

№ 3

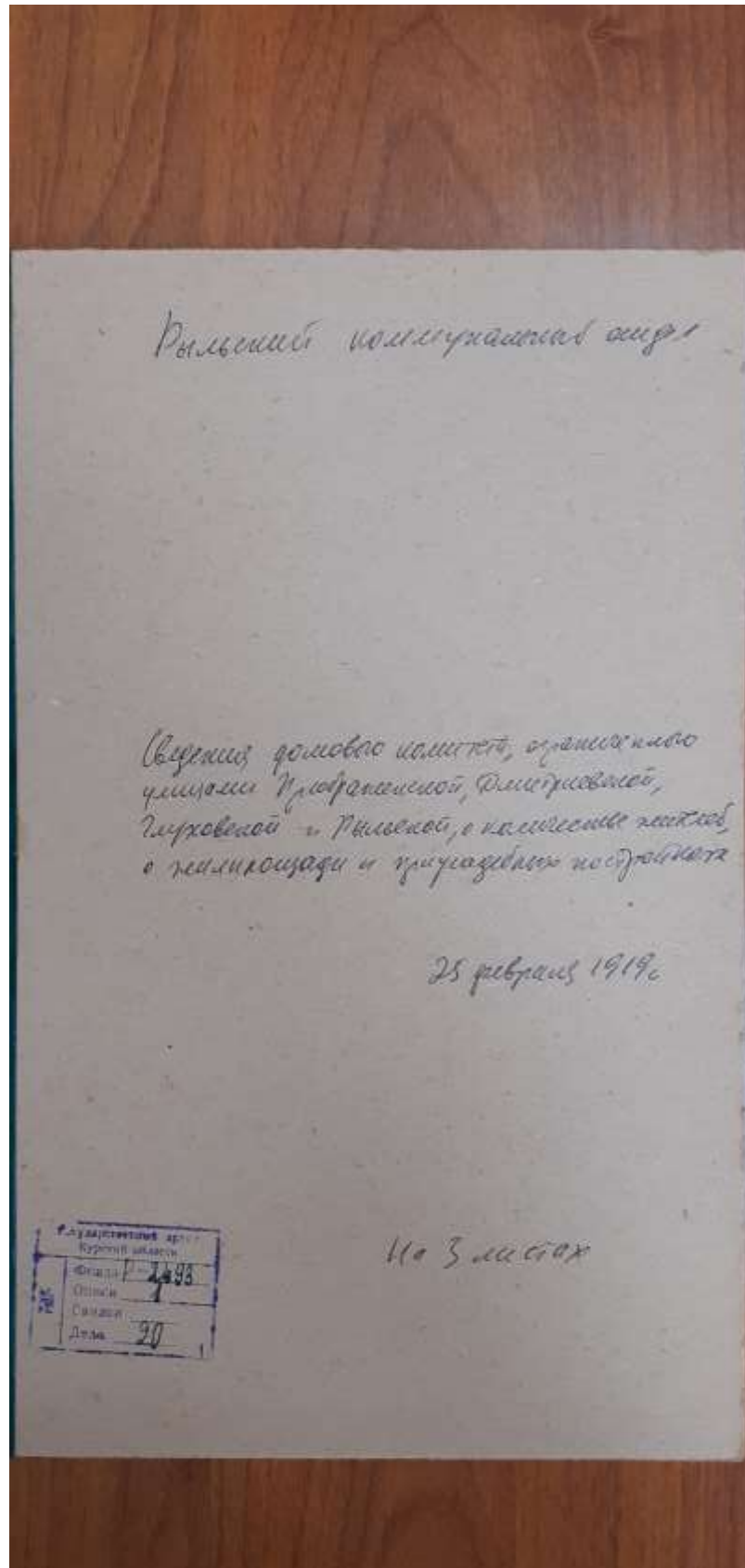
Списокъ
 объявленныхъ имъназъ коръ Россіи, предъ-
 назначенныхъ для различнаго количества лошадей
 запаса и лошадей при призывѣ на действитель-
 ную службу въ объявленнаго мобилизаціи
 войска.

Персональный

№ 1874	№ 1874	Наименованіе улицы Имена и фамилии го- ловъ и дворовъ	Число и видъ назначенія для раз- личнаго	
			Населен- ныя	Войска
		Населенныя Войска		
		Имена-Рейсенад улица	2	-
1872		Кулакова Мухомъ Рейсенад	2	-
1871		Федюшевъ Александръ Рейсенад	5	5
1870		Михайлова Александръ Рейсенад	3	3
1879		Кулакова Иванъ Рейсенад	3	
1878		Александровъ Александръ Рейсенад	3	
1877		Семининъ Александръ Рейсенад	3	
1876		Ворожковъ Иванъ Рейсенад	2	
1875		Семининъ Иванъ Рейсенад	3	
1874		Ворожковъ Иванъ Рейсенад	3	
1873		Павловъ Иванъ Рейсенад	2	
1872		Меншиковъ Александръ Рейсенад	5	5
1871		Потомковъ Иванъ Рейсенад	3	5
1870		Меншиковъ Александръ Рейсенад	3	
1869		Кулакова Иванъ Рейсенад	68	
1868		Семининъ Александръ Рейсенад	2	
1867		Кулакова Иванъ Рейсенад	2	

			В	5
	1830	Канунцева Николасъ Музаидова	2	
	1830	Канунцева Дора Музаидова	2	
	1837	Артемьева Евдокия Музаидова	3	
	1831	Киселева Анна Григорьевна	3	
	1847	Вознесенская Мария Уварова	2	
	1846	Артюшица Дора Васильева	3	
	1845	Городова Анна Григорьевна	3	
60	1843	Ульянова Анастасия Гюрова	2	
	1842	Степановская Тамара Александровна	3	
	1841	К. Киселева Арина Григорьевна	3	
	1840	Городова Елена Уварова	3	
	1839	Старожилова Андрей Канунцев	3	
	1837	Струтинская Анастасия Григорьевна	3	
	1836	Васильева Анна Канунцева	3	
	1835	Ульянова Евдокия Уварова	2	
<u>Дмитриевская группа</u>				
	1218	Ульянова Елена Александровна	8	4
	1221	Васильева Александра Григорьевна	2	
23	1222	Васильева Анна Дмитриевна	2	
	1224	Васильева Валентина Григорьевна	2	
	1225	Городова Анастасия Григорьевна	2	
<u>Преображенская группа</u>				
	1247	Васильева Валентина Григорьевна	15	3
23	1246	Мамонтова Анна Уварова	4	
	1245	Городова Николасъ Уварова и Ульянова	10	2
<u>Городовская группа</u>				
23	1253	Козловская Александра Александровна	3	

б. Сведения домового комитета, ограниченного улицами Преображенской, Дмитриевской, Глуховской и Рыльской, о количестве жителей, о жилплощади и приусадебных участках. Ф. Р-2493, оп.1, д. 20, л.2



Обитатели

Результаты наблюдений по обитателям, встречающимся в озерах и ручьях
в окрестностях деревни Сидоровки в Калужской губернии

Виды птиц, встречающиеся в озерах и ручьях	Число птиц		Виды рыб	Виды насекомых	Виды растений	Виды животных	Виды грибов	Виды водорослей
	в озерах	в ручьях						
№ 1. <u>Сидоровка</u>								
Сидоровка, оз. Сидоровское	2	3	лещь, карась					
Сидоровка, руч. Сидоровский	1	3	лещь, карась					
Сидоровка, оз. Сидоровское	4	2	лещь, карась					
Сидоровка, оз. Сидоровское	—	6	лещь, карась					
Сидоровка, оз. Сидоровское	—	1	лещь, карась					
Сидоровка, оз. Сидоровское	1	10	лещь, карась					
Сидоровка, оз. Сидоровское	—	8	лещь, карась					
Сидоровка, оз. Сидоровское	—	6	лещь, карась					
Сидоровка, оз. Сидоровское	—	8	лещь, карась					
Сидоровка, оз. Сидоровское	4	4	лещь, карась					
Сидоровка, оз. Сидоровское	—	3	лещь, карась					
Сидоровка, оз. Сидоровское	1	1	лещь, карась					
Сидоровка, оз. Сидоровское	—	6	лещь, карась					
Сидоровка, оз. Сидоровское	3	3	лещь, карась					

7. Письмо областного бюджетного учреждения культуры «Инспекция по охране и использованию объектов культурного наследия (памятников истории и культуры) Курской области» от 06.05.2022 № 677 о направлении запрашиваемой информации



**АДМИНИСТРАЦИЯ
КУРСКОЙ ОБЛАСТИ
КОМИТЕТ ПО ОХРАНЕ ОБЪЕКТОВ
КУЛЬТУРНОГО НАСЛЕДИЯ
КУРСКОЙ ОБЛАСТИ**
ОБЛАСТНОЕ БЮДЖЕТНОЕ УЧРЕЖДЕНИЕ
КУЛЬТУРЫ «ИНСПЕКЦИЯ ПО ОХРАНЕ И
ИСПОЛЬЗОВАНИЮ ОБЪЕКТОВ КУЛЬТУРНОГО
НАСЛЕДИЯ (ПАМЯТНИКОВ ИСТОРИИ И
КУЛЬТУРЫ) КУРСКОЙ ОБЛАСТИ»
(ОБУК «ИНСПЕКЦИЯ ПО ОХРАНЕ
ОБЪЕКТОВ КУЛЬТУРНОГО НАСЛЕДИЯ КУРСКОЙ
ОБЛАСТИ»)

305000, г. Курск, Красная пл., д. 6
тел.: +7 (4712) 51-15-96,
e-mail: okn-kursk@mail.ru,

06.05.2022 № 677

Генеральному директору Общества с
ограниченной ответственностью
«НАУЧНО-ИССЛЕДОВАТЕЛЬСКИЙ
ИНСТИТУТ РЕСТАВРАЦИИ,
ПРОЕКТИРОВАНИЯ И ИСТОРИКО-
КУЛЬТУРНЫХ ЭКСПЕРТИЗ»
Худякову О.В.

7841084410@mail.ru

Уважаемый Олег Владиславович!

На Ваше обращение о предоставлении документов от 04.05.2022 № 42-22, ОБУК «Инспекция по охране и использованию объектов культурного наследия (памятников истории и культуры) Курской области» (далее – Инспекция) сообщает, что в Ваш адрес посредством электронной почты на электронный адрес 7841084410@mail.ru 5 и 6 мая 2022 г. было направлено 14 писем с вложенными электронными архивами.

Архивы содержат всю имеющуюся у Инспекции информацию по перечню выявленных объектов культурного наследия, указанному в Контракте № 0144200002422000081 от 04.05.2022 г.:

- выкопировки из Списка вновь выявленных объектов, представляющих историческую, научную, художественную или иную культурную ценность, утвержденного председателем комитета по культуре и искусству Администрации Курской области 16.01.1995 г.;
- имеющиеся фотографические изображения объектов;
- имеющиеся копии актов осмотра и актов технического состояния выявленных объектов культурного наследия;
- имеющиеся копии технических паспортов выявленных объектов культурного наследия;
- имеющиеся выписки из Единого государственного реестра недвижимости;
- проект зон охраны г. Рыльск Курской области.

С уважением,
Начальник инспекции

Ворылина Н.Н.
+ 7 (4712) 51-15-96

И.В. Черникова

8. Письмо Администрации города Рыльска от 31.05.2022 № 1315 о предоставлении запрашиваемой информации



АДМИНИСТРАЦИЯ ГОРОДА РЫЛЬСКА

307370, Курская область, г. Рыльск, ул.К.Либкнехта,9
тел./факс: (47152) 2-22-38, E-mail: adm.rylsk46@mail.ru
ОКПО 44022333, ОГРН 1024600743892
ИНН/КПП 4620004595 / 462001001

31.05.2022 № 1315

На № _____ от _____

Генеральному директору Научно-исследовательского института реставрации, проектирования и историко-культурных экспертиз НИИ РПИКЭ
Худякову О. В.

Уважаемый Олег Владиславович!

На Ваш исх. № 44-22 от 05.05.2022 Администрация города Рыльска предоставляет запрашиваемую информацию.

Глава города Рыльска

С. А. Курносов

Исп. Фролова О. А.
Тел. 8(47152) 2-27-42

9. Письмо ОКУ «Госархив Курской области» от 30.05.2022
№ 07-12/190-2022/Т о направлении скан-копий архивных дел

Российская Федерация
Архивное управление
Курской области
Областное казенное учреждение
«Государственный архив Курской области»
(ОКУ «Госархив Курской области»)
ул. Ленина, 57, г. Курск, 305000
тел./Факс. 8 (4712) 51-49-85
e-mail: gosarhiv-kursk@yandex.ru
ОКПО 03492966, ОГРН 1024600949911
ИНН/КПП 4629016556/463201001
30.05.2022 № 07-12/190-2022/Т.
на № 56-22 от 25.05.2022.

Генеральному директору
ООО «НИИ РПИИКЭ»

Худякову О.В.

ул. Кирочная, д. 19, литер А, офис 6,
г. Санкт-Петербург, 191123

<7841084410@mail.ru>

Уважаемый Олег Владиславович!

В архивном фонде «Коммунальный отдел исполкома Рыльского уездного Советов рабочих, крестьянских и красноармейских депутатов» выявлены архивные дела с информацией о строениях, расположенных на территории города Рыльска в первой половине 1920-х гг. (скан-копии архивных дел прилагаются).

В связи с тем, что в довоенные годы в городе Рыльске отсутствовала нумерация домовладений (административная привязка осуществлялась по номеру квартала и домовладельцу), сопоставить выявленные исторические сведения с актуальной нумерацией домовладений, представленной в приложении к Вашему запросу, не представляется возможным, так как сотрудники ОКУ «Госархив Курской области» не уполномочены интерпретировать выявляемую в архивных документах информацию.

Вместе с тем, приглашаем Ваших сотрудников самостоятельно ознакомиться с архивными документами в читальном зале ОКУ «Госархив Курской области» с целью выявления интересующих Вас сведений, где им будет оказана соответствующая квалифицированная помощь.

Работа читального зала осуществляется по следующему графику: с понедельника по четверг с 10:00 по 17:00, перерыв с 13:00 до 14:00. Записаться для работы в читальном зале можно по телефону +7 (4712) 51-49-85 (доб. 2259).

Приложение: 344 файла.

Директор

Н.А. Елагина

О.Н. Аргунов
☎ 8 (4712) 52-05-58