

АКТ
государственной историко-культурной экспертизы
в целях обоснования целесообразности включения
в Единый государственный реестр объектов культурного наследия
(памятников истории и культуры) народов Российской Федерации
выявленного объекта культурного наследия «Дом жилой», кон. XIX -
нач. XX вв., расположенного по адресу: Курская область, Рыльский
район, г. Рыльск, ул. Либкнехта, 23

Дата начала проведения экспертизы: 04 мая 2022 года.

Дата окончания проведения экспертизы: 02 июня 2022 года.

Место проведения экспертизы: Курская область, Рыльский район, г. Рыльск, г. Москва.

Заказчик экспертизы: Областное бюджетное учреждение культуры «Инспекция по охране и использованию объектов культурного наследия (памятников истории и культуры) Курской области», 305000, Курская область, г. Курск, Красная площадь, д. 6, ИНН: 4632043341, КПП: 463201001.

Сведения об организации, проводившей экспертизу: общество с ограниченной ответственностью «НАУЧНО-ИССЛЕДОВАТЕЛЬСКИЙ ИНСТИТУТ РЕСТАВРАЦИИ, ПРОЕКТИРОВАНИЯ И ИСТОРИКО-КУЛЬТУРНЫХ ЭКСПЕРТИЗ» (ООО «НИИ РПИИКЭ»), 191123, РФ, г. Санкт-Петербург, ул. Кирочная, д.19, литер А, пом.13Н, офис 6, ИНН 7841084410, КПП 784101001.

Сведения об эксперте:

Фамилия, имя и отчество	Федосеева Елена Михайловна
Образование	Высшее
Специальность	Инженер
Учёная степень (звание)	-
Стаж работы	12 лет
Место работы, должность	г. Москва, эксперт по проведению государственной историко-культурной экспертизы
Реквизиты решения Министерства культуры Российской Федерации по аттестации эксперта на проведение экспертизы с указанием объектов экспертизы	Приказ Министерства культуры Российской Федерации от 04.02.2021 №142. Объекты экспертизы: - выявленные объекты культурного наследия в целях обоснования целесообразности включения данных объектов в реестр; - документы, обосновывающие

	<p><i>включение объектов культурного наследия в реестр;</i></p> <p>- документы, обосновывающие исключение объектов культурного наследия из реестра;</p> <p>- проекты зон охраны объекта культурного наследия.</p>
--	---

Информация об ответственности эксперта за достоверность сведений, изложенных в заключении, в соответствии с законодательством Российской Федерации:

Государственный эксперт по проведению государственной историко-культурной экспертизы Федосеева Елена Михайловна несет ответственность за соблюдение принципов проведения государственной историко-культурной экспертизы, установленных статьей 29 Федерального закона от 25.06.2002 № 73-ФЗ «Об объектах культурного наследия (памятниках истории и культуры) народов Российской Федерации», Положением о государственной историко-культурной экспертизе, утвержденным постановлением Правительства Российской Федерации от 15.07.2009 № 569 с изменениями и дополнениями, и за достоверность сведений, изложенных в настоящем заключении экспертизы.

Экспертом при подписании акта государственной историко-культурной экспертизы, выполненного на электронном носителе в формате переносимого документа (PDF), обеспечена конфиденциальность ключа усиленной квалифицированной электронной подписи.

Объект экспертизы:

Выявленный объект культурного наследия «Дом жилой», кон. XIX - нач. XX вв., расположенный по адресу: Курская область, Рыльский район, г. Рыльск, ул. Либкнехта, 23 (далее – Объект).

Документы, обосновывающие включение Объекта в Единый государственный реестр объектов культурного наследия (памятников истории и культуры) народов Российской Федерации.

Цель экспертизы:

Обоснование целесообразности включения Объекта в Единый государственный реестр объектов культурного наследия (памятников истории и культуры) народов Российской Федерации (далее – Реестр) в качестве объекта культурного наследия, определение категории его историко-культурного значения.

Перечень документов, представленных Заказчиком для проведения экспертизы:

1. Список вновь выявленных объектов, представляющих историческую, научную, художественную или иную культурную ценность, утвержденный председателем комитета по культуре и искусству администрации области П.И. Надеиным 16.01.1995.
2. Проект зон охраны г. Рыльска Курской области, разработанный проектно-производственным институтом «КППИ» в июне 1990 г.
3. Технический паспорт на жилой дом (дома) и земельный участок по адресу: Рыльский район, г. Рыльск, ул. К. Либкнехта, д.23 от 20.10.1980.
4. Выписка из Единого государственного реестра недвижимости об объекте недвижимости (здание) от 20.04.2022.

Сведения об обстоятельствах, повлиявших на процесс проведения и результаты экспертизы:

Обстоятельства, повлиявшие на процесс проведения и результаты проведения экспертизы, отсутствуют.

Эксперт не имеет родственных связей с заказчиком (его должностным лицом или работником) (дети, супруги и родители, полнородные и неполнородные братья и сестры (племянники и племянницы), двоюродные братья и сестры, полнородные и неполнородные братья и сестры родителей заказчика (его должностного лица или работника) (дяди и тети)); не состоит в трудовых отношениях с заказчиком; не имеет долговых или иных имущественных обязательств перед заказчиком (его должностным лицом или работником), а также заказчик (его должностное лицо или работник) не имеет долговых или иных имущественных обязательств перед экспертом; не владеет ценными бумагами акциями (долями участия, паями в уставных (складочных) капиталах) заказчика; не заинтересован в результатах исследований либо решении, вытекающем из настоящего заключения экспертизы, с целью получения выгоды в виде денег, ценностей, иного имущества, услуг имущественного характера или имущественных прав для себя или третьих лиц.

Сведения о проведенных исследованиях с указанием примененных методов, объема и характера выполненных работ и их результатов:

Настоящий Акт государственной историко-культурной экспертизы составлен в соответствии с Федеральным законом от 25.06.2002 № 73-ФЗ «Об объектах культурного наследия (памятниках истории и культуры) народов Российской Федерации, Положением о государственной историко-

культурной экспертизе, утвержденным постановлением Правительства Российской Федерации от 15.07.2009 № 569.

Экспертиза проводится на основании контракта на проведение государственной историко-культурной экспертизы от 04.05.2022 № 0144200002422000081.

При проведении государственной историко-культурной экспертизы экспертом проведены:

- комплексный анализ представленных ОБУК «Инспекция по охране объектов культурного наследия Курской области» (заказчиком) документов по Объекту, подлежащему настоящей экспертизе;

- изучение нормативной базы;

- визуальное обследование с осуществлением фотофиксации Объекта в мае 2022 г., окружающей его застройки и градостроительной ситуации с целью исследования данных о его состоянии на момент проведения государственной историко-культурной экспертизы, а также визуализации планировочной структуры района и среды расположения Объекта;

- историко-архивные, библиографические исследования с целью выявления материалов, содержащих сведения по истории освоения и развития исследуемой территории расположения Объекта, истории создания и строительства Объекта;

- историко-архивные, библиографические исследования с целью выявления сведений об исторической планировочной структуре района расположения Объекта и их анализ, исследование картографических материалов с составлением исторической иконографии;

- историко-архитектурные исследования с целью изучения и анализа сведений об историческом облике Объекта, его архитектурно-художественной ценности;

- анализ всего комплекса данных (документов, материалов, информации) по Объекту, изучение дополнительных документов и материалов, собранных и полученных при проведении экспертизы.

Указанные историко-культурные исследования проведены в объёме, необходимом для принятия решения в рамках государственной историко-культурной экспертизы, и оформлены в виде акта государственной историко-культурной экспертизы. В процессе экспертизы выполнен анализ проектных и научно-исследовательских материалов и иных материалов, содержащих информацию об истории развития рассматриваемого объекта, ценности рассматриваемого объекта с точки зрения истории, архитектуры, градостроительства, искусства, науки и техники, эстетики, социальной культуры. Исследования проведены с применением методов натурного,

историко-архивного, историко-архитектурного и историко-градостроительного анализов.

Результаты аналитических исследований материалов и документов, проведенных в соответствии с требованиями Федерального закона от 25.06.2002 № 73-ФЗ «Об объектах культурного наследия (памятниках истории и культуры) народов Российской Федерации» и постановления Правительства Российской Федерации от 15.07.2009 № 569, позволили эксперту сделать обоснованный вывод.

Факты и сведения, выявленные и установленные в результате проведенных исследований:

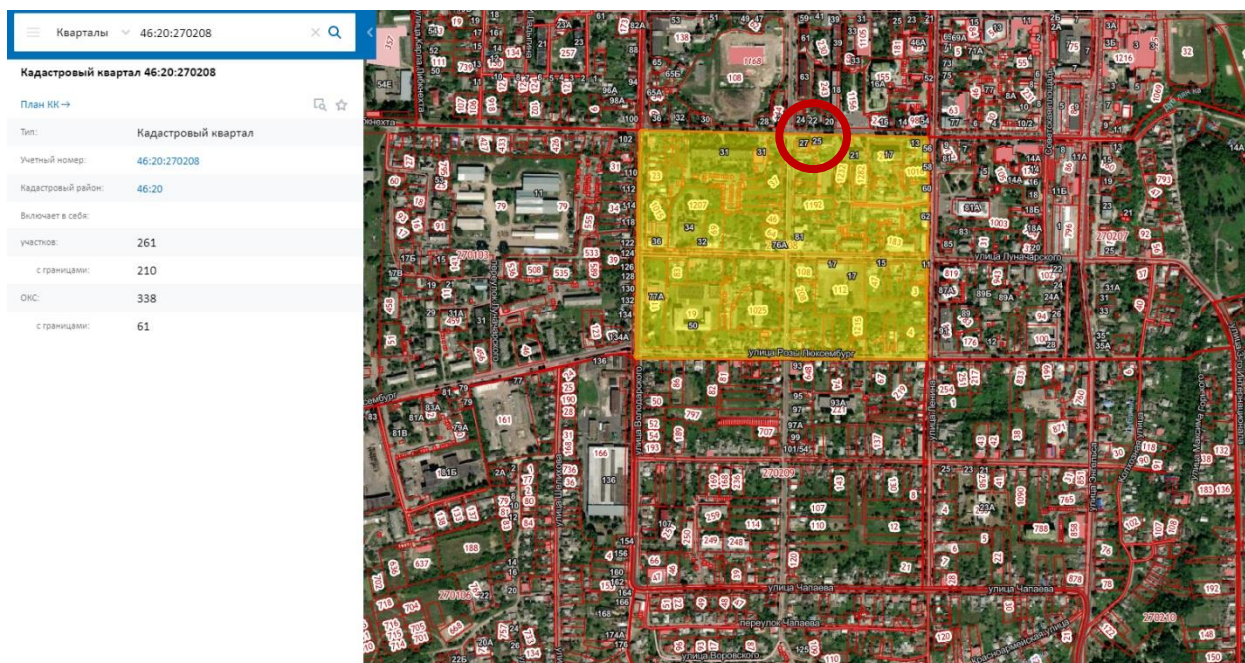
В процессе экспертизы проанализированы имеющиеся по Объекту документы, которыми располагает Заказчик экспертизы, изучены дополнительные документы и материалы, собранные и полученные при проведении экспертизы, в том числе из областного казенного учреждения «Государственный архив Курской области» (ОКУ «Госархив Курской области»), от Администрации города Рыльска, из фондов Рыльского краеведческого музея - филиала ОБУК «Курский областной краеведческий музей», Государственного каталога музейного фонда Российской Федерации.

Общие сведения об Объекте. Исследование правоустанавливающих документов по Объекту. Архивные исследования

«Дом жилой», кон. XIX - нач. XX вв. (Курская область, Рыльский район, г. Рыльск, ул. Либкнехта, 23) выявлен как объект, представляющий историческую, архитектурную и культурную ценность, в 1995 г.

Объект под номером 2210 включен в Список вновь выявленных объектов, представляющих историческую, научную, художественную или иную культурную ценность, утвержденный председателем комитета по культуре и искусству администрации области П.И. Надеиным 16.01.1995.

Предмет охраны, границы территории, охранное обязательство в отношении Объекта в установленном порядке не утверждены.



*Сведения о кадастровом квартале, на котором расположен Объект
(по данным Публичной кадастровой карты <https://pkk5.rosreestr.ru>)*

Согласно данным Росреестра, Объект расположен в кадастровом квартале 46:20:270208, в северной части квартала. Земельный участок, в границах которого находится Объект, не размежеван.

Согласно выписке из Единого государственного реестра недвижимости об объекте недвижимости (здание) от 20.04.2022, здание Объекта – многоквартирный жилой дом, расположенный по адресу: Курская область, р-н Рыльский, г. Рыльск, ул. К. Либкнехта, д.23, с кадастровым номером 46:20:270208:352, имеет площадь: 193,1 кв. м, количество этажей, в том числе подземных этажей: 2, год завершения строительства: 1917. В объекте недвижимости расположены помещения с кадастровыми номерами: 46:20:270208:812, 46:20:270208:813, 46:20:270208:814, 46:20:270208:815, 46:20:270208:816. Объект недвижимости включен в реестр объектов культурного наследия или является выявленным объектом, вид объекта – памятник, наименование объекта - Дом жилой, кон. XIX - нач. XX вв.

Ограничения прав и обременение объекта недвижимости не зарегистрированы.

В 1980 году Бюро технической инвентаризации разработан Технический паспорт на жилой дом (дома) и земельный участок по ул. К. Либкнехта, д.23.

Согласно общим сведениям, год постройки – до 1917, площадь дома – 193,1 м², в том числе жилая 92,0 м², этажность: 1 этаж, процент износа конструктивных элементов – 40-50%, владелец - Домоуправление.

Согласно данным Федеральной информационной адресной системы, адрес объекта адресации: Курская область, м.р-н Рыльский, г.п. город Рыльск,

г. Рыльск, ул. К. Либкнехта, д.23 зарегистрирован в государственном адресном реестре.

Территория месторасположения Объекта находится в жилой зоне Ж-2 – зоне застройки многоквартирными жилыми домами (до 3 этажей включительно) малой этажности (Правила землепользования и застройки муниципального образования «город Рыльск» Рыльского района Курской области, утвержденные решением Рыльской городской Думы от 26.12.2018 № 29/1 (в редакции решения Рыльской городской Думы от 29.12.2021 г. №5/2)).

Кроме того, проанализированы основные положения Генерального плана муниципального образования «город Рыльск», утвержденного решением Рыльской городской Думы от 29.06.2011 № 48/1. В соответствии с Генеральным планом, территория расположения Объекта является жилой зоной - зоной ИЖС. Исследуемый Объект на Схеме территорий объектов культурного наследия расположен в границах зон объектов культурного наследия – зоны регулирования застройки (режим Б), охранной зоны памятников архитектуры и строительства (Генеральный план муниципального образования «город Рыльск»).

Исследуемый Объект на основном чертеже Проекта зон охраны (утвержден Постановлением главы Администрации Курской области от 28.04.1992 № 210 «Об утверждении зон охраны памятников истории и культуры г. Рыльска») указан как ценное историко-архитектурное здание и сооружение, предлагаемое к постановке на учет.

По результатам запроса в областное бюджетное учреждение культуры «Инспекция по охране и использованию объектов культурного наследия (памятников истории и культуры) Курской области» получен ответ от 06.05.2022 № 677 о направлении имеющихся документов (в том числе учетных) в отношении Объекта.

По результатам запроса в Администрацию города Рыльска получен ответ от 31.05.2022 № 1315 о предоставлении сведений об адресации, утратах внешнего облика / самих выявленных объектов культурного наследия города Рыльска.

По результатам запроса в ОКУ «Госархив Курской области» получен ответ от 30.05.2022 № 07-12/190-2022/Т о направлении скан-копий архивных дел в отношении выявленных объектов культурного наследия города Рыльска.

Краткие исторические сведения о развитии территории расположения Объекта, историко-градостроительные исследования

Возникновение и существование Объекта неразрывно связаны с развитием исторической части города Рыльска.

Рыльск – город в западной части Курской области, административный центр Рыльского района, образующий городское поселение город Рыльск. Расположен на обоих берегах реки Сейм. По состоянию на 2016 г. население города составляло 16242 человека¹.

Старейшая часть Рыльска занимает высокую гряду правобережья Сейма, между впадающими в последний речками Рыло (на севере) и Дублянкой (на юге)². Гора Ивана Рыльского – выдающийся археологический памятник. На нем прослеживаются напластования скифоидной, волынцевской и роменской (относящейся к IX-X вв. и представленной славянским племенем северян) культур, а также древнерусского периода (XI – первой половины XIII вв.), позднего средневековья и нового времени³. На вершине этой горы в конце X в. (когда рыльская земля оказалась в составе Древнерусского государства), в целях защиты русских земель от печенегов был, предположительно, основан в качестве города-крепости Рыльск, то есть существовавшее уже гораздо ранее поселение было преобразовано в город с городским кремлем (детинцем)⁴. К детинцу на горе Ивана Рыльского примыкали два посада. Верхний, со следами роменской культуры, памятниками древнерусского и позднесредневекового периодов, располагался к югу через ров от городища на территории, ограниченной современными ул. М. Горького, ул. Комсомольской и краем береговой террасы в урочище Воскресенская гора. Нижний, на котором присутствовал древнерусский домонгольский культурный слой, занимал территории к северо-западу, западу и юго-западу от городища и был ограничен современными Советской пл., ул. Луначарского и ул. Р. Люксембург⁵.

Первое письменное упоминание о Рыльске (центре одной из волостей Новгород-Северского княжества) находится в Ипатьевской летописи под 1152 г.⁶ во фразе: «Гюрги иде на Новгород на Северский и оттуда иде же к Рыльску». А уже в 1179 г. (или в 1180 г.) удельное Рыльское княжество, очевидно, выделяется из Новгород-Северского. Первым рыльским князем становится родившийся в 1167 г. Святослав Ольгович.

Курским и рыльским землям в XIII в. во времена монгольского нашествия в целом удалось избежать окончательного опустошения благодаря

¹ Администрация города Рыльска [Электронный ресурс]. Рыльск, 2017-2022. URL: <http://www.admrylsk46.ru/> (дата обращения: 17.05.2022)

² Просецкий В.А. Рыльск [Электронный ресурс]. Курск, 2002-2022. URL: <http://old-kursk.ru/book/rylsk/index.html> (дата обращения: 17.05.2022)

³ Кашкин А.В. Краткий очерк рыльской археологии // Рыльск и рыляне в отечественной и зарубежной истории и культуре: Сборник материалов межрегиональной научной конференции (г. Рыльск, 3 июня 2011 г.). Рыльск, 2012. С. 12-13.

⁴ Курский край. Научно-популярная серия в 20 томах. Т. 4. История города от Средневековья к Новому времени: X-XVII вв. Курск, 1999. С. 201-205.

⁵ Кашкин А.В. Краткий очерк рыльской археологии. С. 13.

⁶ Чалых Н.Н. Рыльск. Курск, 2006. С. 17-22.

своему выгодному географическому положению (на стыке леса и степи, у кромки степных кочевий)⁷. Вместе с тем на рыльской земле продолжались отягощенные внешним влиянием междоусобицы. В результате одной из них в конце XIII в. прервался просуществовавший немногим более ста лет род князей рыльских⁸.

Во второй половине XIV в. Рыльск оказался под властью Великого княжества Литовского⁹. В последующие сто лет Рыльское княжество, имея собственных владетельных князей, было полностью зависимо от Литвы¹⁰.

На рубеже XV–XVI вв. государственные границы России на юго-западе были установлены по Сейму, а Рыльск, находившийся под управлением князя Василия Ивановича Шемяки (Шемячича), стал до конца XVII в. пограничной крепостью. Особенно велика была угроза городу со стороны крымских татар, поляков и литовцев. Защиту южных рубежей осуществляли появившиеся на рыльской земле с конца XV в. северские казаки¹¹.

При Василии Шемяке в пределы городской черты был включен раскинувшийся на левобережье Дублянки посад. Центр расширившегося города, таким образом, оказался примерно на месте современного Дворца культуры (к западу от южной части Советской площади). Здесь была поставлена деревянная Спасо-Преображенская церковь (сгоревшая в 1720 г.), а неподалеку от нее расположилась съезжая изба (воеводская канцелярия). Площадь у церкви стала административной площадью города. А восточнее, ближе к Дублянке, была устроена торговая площадь. Все постройки в Рыльске в тот период были еще деревянными¹².

Рыльское удельное княжество при Василии Шемяке еще продолжало сохранять собственную самостоятельность. Однако после обвинения В.И. Шемяки в измене в 1523 г. самостоятельность княжества была ликвидирована, а механизм управления городом изменен. Вместо удельного князя в Рыльске появились назначаемые центральной властью воеводы, наместники и дьяки, ставившиеся на свои должности на определенный срок¹³.

Рыльск XVI в. представлял собой достаточно мощную для своего времени крепость. Эта крепость занимала ровную поверхность горы Ивана Рыльского на высоте около 50 метров над уровнем Сейма. С востока подступы

⁷ Курский край. Научно-популярная серия в 20 томах. Т. 4. История города от Средневековья к Новому времени: X–XVII вв. С. 201–205.

⁸ Чалых Н.Н. Рыльск. С. 72–82.

⁹ Просецкий В.А. Рыльск [Электронный ресурс]. URL: <http://old-kursk.ru/book/rylsk/index.html> (дата обращения: 17.05.2022)

¹⁰ Курский край. Научно-популярная серия в 20 томах. Т. 4. История города от Средневековья к Новому времени: X–XVII вв. С. 201–205.

¹¹ Чалых Н.Н. Рыльск. С. 107–128.

¹² Там же. С. 87–106.

¹³ Там же. С. 87–106.

защищал полноводный Сейм, с севера – Рыло и Дублянка, с запада – Дублянка с надолбами, с юга – глубокий ров. Крепостные пятиметровые стены и девять башен разной конфигурации и высоты были устроены из крепкого дуба. Укрепления на горе Воскресенской являлись продолжением старой крепости. Город тянулся по береговой гряде, имевшей обрывающиеся к Сейму и Дублянке склоны. Между горой Ивана Рыльского и Воскресенской горой находился старый Катунин ров. А следующий ров, находившийся чуть южнее, пересекал современную ул. III-го Интернационала от Дублянки к Сейму в районе ул. М. Горького. В этом районе до сих пор сохранились глубокие овраги. Третье укрепление, состоящее из глубокого рва и вала, находилось на месте «Чернявской лужи» (водоема, засыпанного в 1982 г.). Оно соединяло овраг, проходящий по древнему Ильинскому кладбищу, с оврагом на современной ул. Советской, находившимся около ведущей на Курск дороги¹⁴.

Густонаселенную территорию, протянувшуюся по горе Ивана Рыльского, Воскресенской и Ильинской (Крутой) горам, рыляне называли Старым городом. К западу от него, на правом берегу Дублянки издавна находился посад, на рубеже XIV–XV вв. перекинувшийся также и на левобережье Дублянки на места древних селищ¹⁵. Вокруг всего города тянулся земляной вал, на котором также стояли башни, а вдоль него шел ров шириной в 5–6 метров, в низменных местах заполненный водой.

В 1614 г. Рыльск был практически полностью сожжен. По Деулинскому перемирию 1618/1619 г. Рыльск остался закреплен за Российским государством. Это, однако, не оградило его окончательно от притязаний Речи Посполитой, продолжавшихся в дальнейшем вплоть до конца XVII в. После Смуты в Рыльске по-прежнему находился крупный гарнизон, численность которого стала сокращаться лишь во второй половине XVII в., когда государственные границы отодвинулись к югу и западу¹⁶. Кроме того, на протяжении XVII в. продолжали регулярно обновляться и городские укрепления¹⁷. Крепостные сооружения сохранялись в городе и в 1720-е гг., однако на протяжении XVIII в. они разрушались.

При этом за XVII в. Рыльск значительно развился в экономическом отношении. В рыльском крае процветало земледелие, садоводство и пчеловодство, кустарное производство по переработке сырья. Начиная с эпохи Петра I Рыльск из порубежного города-крепости начинает превращаться в значимый центр торговли на юго-западе Российской империи, и во второй

¹⁴ Там же. С. 129-153.

¹⁵ Там же. С. 129-153.

¹⁶ Просецкий В.А. Рыльск [Электронный ресурс]. URL: <http://old-kursk.ru/book/rylsk/index.html> (дата обращения: 17.05.2022)

¹⁷ Кашкин А.В. Краткий очерк рыльской археологии. С. 13.

половине XVIII в. становится им. В городе строятся гостиные дворы, лавки и склады. Из служилых людей, в XVII в. переходивших в купеческое сословие, происходят все наиболее значимые в XVIII – начале XX вв. купеческие династии Рыльска. Наиболее известны такие рыльские купцы как Шелеховы (Шелиховы), Фолимоновы (Филимоновы), Хорламовы (Харламовы), Золотаревы, Мальцевы, Аристарховы и др.¹⁸

В 1720 г. в городе произошел крупный пожар, после которого Рыльск восстанавливался по старой радиально-кольцевой планировке. 16 января 1784 г. Екатериной II был утвержден, а в 1791 г. окончательно скорректирован новый градостроительный план квартальной, прямоугольной застройки. План 1784 г. стал первым планом регулярной застройки Рыльска. Интенсивное строительство, проводимое в соответствии с этим планом, началось с 1798 г. Планом было предусмотрено, что Административная и Торговая (Базарная) площади города застраиваться не будут¹⁹, а главный въезд в город должен был располагаться со стороны современной улицы Калинина, там, где сейчас построен автомобильный мост через Сейм.

Из «Описания Курского наместничества» (1786 г.), сделанного С.И. Ларионовым, известно, что Рыльск конца XVIII в. был разделен на три части. Жителей в городе насчитывалось всего 2232 человека, имелась каменная соборная церковь Рождества Богородицы и пять каменных купеческих домов. В Рыльске работали лавки и кузница, были богадельни, харчевни, питейные дома и водяная мельница, плодоносные сады и огороды. В длину город имел протяженность две версты, в ширину – одну, а в окружности – шесть с лишним верст²⁰. Фабрик и заводов в городе не было, первые кустарные предприятия начали появляться в Рыльске с начала XIX в.

В первой половине – середине XIX в. Рыльск продолжил развиваться как крупный центр торговли. В первой половине XIX в. на Сейме была устроена система шлюзов и каналов (Александринский водный путь)²¹. При этом быстро росло население Рыльска - в 1858 г. в городе уже числилось 7070 жителей. В сословном отношении значительная часть из них являлась купцами, мещанами и лицами духовного звания²².

В 1867 г. в Рыльске насчитывалась 601 лавка. Активнее всего шла торговля косами, начатая и развитая рыльскими купцами-миллионерами

¹⁸ Чалых Н.Н. Рыльск. С. 162-202.

¹⁹ Там же. С. 203-218.

²⁰ Ларионов С.И. Описание Курского наместничества из древних и новых разных о нем известий вкратце. М., 1786. С. 132-133.

²¹ Чалых Н.Н. Рыльск. С. 203-218.

²² Просецкий В.А. Рыльск [Электронный ресурс]. URL: <http://old-kursk.ru/book/rylsk/index.html> (дата обращения: 17.05.2022)

Филимоновыми²³. Рыльские купцы имели собственные представительства в Астрахани, Санкт-Петербурге, Риге, Вене и Берлине²⁴.

В 1870-е гг. Сейм обмелел и перестал быть судоходен. В 1894 г. была проведена железнодорожная ветка Коренево–Рыльск (с. Боровское)²⁵.

Во второй половине XIX в. в Рыльске активно начала развиваться промышленность (в которую из торговли уходили купцы). В 1865 г. в городе было 20 заводов, а в 1908 г. фабрик и заводов в Рыльске числилось – 42, а в Рыльском уезде – 67²⁶.



Город, базар и Преображенский храм. Период создания: начало XX в.

В Рыльске во второй половине XIX – начале XX вв. значительно расширилась сеть учебных и открылся ряд культурных заведений, также развивалась и медицина. В 1860-х гг. были построены мосты через Сейм и дамба. На главных улицах укладывались мостовые и тротуары, высаживались деревья. Центр Рыльска освещался керосиновыми фонарями. В конце 1880-х гг. в Рыльске был создан городской общественный сад. В конце XIX в. в городе был построен телеграф, в начале XX в. – электростанция, и был проведен телефон. Перед Первой мировой войной в городе насчитывалось около 14 тысяч жителей²⁷.

²³ Там же. (дата обращения: 17.05.2022)

²⁴ Чалых Н.Н. Рыльск. С. 203-218.

²⁵ Терещенко А.А. Рыльск в структуре региональной торговли во второй половине XIX в. // Рыльск и рыляне в отечественной и зарубежной истории и культуре: Сборник материалов межрегиональной научной конференции (г. Рыльск, 3 июня 2011 г.). Рыльск, 2012. С. 149-150.

²⁶ Чалых Н.Н. Рыльск. С. 314-341.

²⁷ Просецкий В.А. Рыльск [Электронный ресурс]. URL: <http://old-kursk.ru/book/rylsk/index.html> (дата обращения: 17.05.2022)

По окончании Гражданской войны все основные улицы Рыльска сменили названия с дореволюционных на советские (большинство из которых сохранилось до настоящего времени)²⁸.

В период Великой Отечественной войны немецкая оккупация Рыльска продолжалась с начала октября 1941 г. по 30 августа 1943 г. С осени 1943 г. в освобожденный город постепенно начали возвращаться жители. С первых же дней после освобождения в Рыльске, многие дома которого стояли разрушенными, а улицы были изрыты окопами, начались ремонтно-восстановительные работы, в них принимало активное участие все население. Выполнялись и работы по городскому благоустройству. В 1953–1954 гг. проводилось озеленение горы Ивана Рыльского и Красной площади²⁹, в 1955 г. была восстановлена городская электростанция, город и район были радиофицированы.

В рамках послевоенного восстановления в 1950-х гг. возникла необходимость в принятии нового градостроительного плана развития города (предыдущий план был утвержден в 1784 г.). Было разработано несколько проектов, наиболее удачным из них оказался план института «Курскгражданпроект», разработанный коллективом во главе с главным архитектором Павлом Ивановичем Криволаповым. В основу нового плана было положено развитие рыльской промышленности³⁰. В 1950-1970-е гг. город стал разрастаться, осваивая также и левобережье Сейма. В 1970-1980-е гг. в Рыльске вводились в эксплуатацию восстановленные и новые предприятия, реконструирована железнодорожная ветка Коренево–Рыльск, оборудован аэродром, позволивший наладить воздушное сообщение города с Курском и районными центрами. До 1976 г. в пределах Рыльского района активно использовался речной транспорт. При этом Рыльск не утрачивал торгового значения: к 1990 г. в городе работало более 60 магазинов, городской рынок и скотный базар. По старой традиции осенью ежегодно устраивались ярмарки³¹.

Перестройка 1985–1991 гг. и последующий распад СССР негативно сказались на развитии Рыльска. В самом городе и районе начали разоряться и закрываться производства, появилась безработица. Люди, чтобы повысить уровень своего благосостояния, стали заниматься торговлей. Кроме того, многие начали жить за счет собственных приусадебных участков, дач и огородов³².

²⁸ Там же (дата обращения: 17.05.2022)

²⁹ Там же (дата обращения: 17.05.2022)

³⁰ Там же (дата обращения: 17.05.2022)

³¹ Чалых Н.Н. Рыльск. С. 627-639.

³² Там же. С. 620-626, 640-657.

В 2022 г. Рыльск празднует свое 870-летие (от момента первого летописного упоминания под 1152 г.). Главные достопримечательности города в настоящее время – это храмы и старинные дома XVIII – начала XX вв., на которые открывается прекрасный панорамный вид с горы Ивана Рыльского.

Краткие исторические сведения об Объекте

Исследуемый Объект расположен в центральной части города Рыльска на улице К. Либкнехта.

Согласно «Плану города Рыльска Курской губернии», снятому в 1866 г., место будущего расположения исследуемого Объекта во второй половине XIX в. ориентировочно относилось к домовладению № 12 исторического квартала № 6³³.

Возникновение исследуемого здания пришлось на период конца XIX – начала XX вв., когда происходило активное расширение жилой застройки города. В этот период, согласно сохранившимся в архиве планам Рыльска, квартал, на территории которого находился Объект, имел обозначения № 6/25³⁴ и № 6³⁵.

По улице Выходцевской (современной улице К. Либкнехта) в данном квартале в списке «Обывательским домам гор. Рыльска, предназначенным для размещения нижних чинов запаса и лошадей при призыве на действительную службу с объявлением мобилизации войск» 1902 г. были указаны следующие жители: Немцева Вера Федотовна, Буромский Дмитрий Трофимович, Иевлев Максим Михайлович, Пошутин Иван Семенович³⁶. В 1908 г., согласно списку «Обывательским домам гор. Рыльска, предназначенным для размещения ратников Государственного ополчения», состав проживающих на Выходцевской улице в данном квартале несколько изменился: Немцева Вера Федотьевна, Буромский Дмитрий Трофимович, Иевлев Максим Михайлович, Пошутин Иван Иванович³⁷. Вероятнее всего, с учетом нумерации и расположения домовладений в квартале, здание Объекта относилось к домовладению № 52, принадлежавшему в 1910-х гг. М.М. Иевлеву.

³³ План города Рыльска Курской Губернии 1:4К 1866 года [Электронный ресурс]. 2022. URL: http://retromap.ru/1418661_z18_51.574639,34.677829 (дата обращения: 20.05.2022)

³⁴ ОКУ «ГАКО». Ф. 621. Оп. 2. Д. 7411. [План Рыльска]

³⁵ ОКУ «ГАКО». Ф. 621. Оп. 2. Д. 7412. [План Рыльска]

³⁶ ОКУ «ГАКО». Ф. 302. Оп. 1. Д. 438. Л. 3, 9об. [Список домовладельцев гор. Рыльска с указанием улиц, на которых были расположены их дома в 1902 году]

³⁷ ОКУ «ГАКО». Ф. 302. Оп. 1. Д. 539. Л. 2-2об. [Списки домовладельцев гор. Рыльска, с указанием улиц, на которых они находились]

Согласно «Плану города Рыльска Курской губернии. 1912 года» исторический квартал, на территории которого находился Объект, стал обозначаться как квартал № 35³⁸.

По данным технического паспорта по состоянию на последнюю четверть XX в. исследуемое здание являлось жилым домом с четырьмя квартирами. В настоящее время Объект продолжает использоваться в качестве жилого дома.

Историко-архитектурные исследования
Краткое описание Объекта. Объемно-планировочные,
композиционные и декоративные особенности

Центральный фасад Объекта обращен к улице К. Либкнехта и стоит на ее красной линии. Элементы историко-архитектурного облика Объекта характерны для построек рубежа XIX-XX вв.

Здание Объекта – одноэтажное (с полуподвалом), кирпичное на уровне полуподвала и бревенчатое с кирпичной облицовкой на уровне первого этажа, прямоугольное в основании, имеет пристройки.

Плоскость центрального (северного) фасада Объекта обладает симметричной композицией. Угловые пилястры подчеркивают границы фасада, а разделительные расчленяют его плоскость на три сегмента. На уровне первого этажа в среднем сегменте расположено три оконных проема, в каждом из боковых сегментов – по два оконных проема. Все пилястры центрального фасада – гладкие. Каждая из них декорирована тонким пояском на уровне верха оконного декора и профилированным поясом на уровне низа оконных проемов.

Цокольная часть отделена от плоскости первого этажа центрального фасада широким промежуточным карнизом простого профиля. В цокольной части у самого уровня земли располагаются три небольших прямоугольных окна (два в восточном боковом сегменте и еще одно по центру фасада) без исторического декора. Развитый профилированный венчающий карниз центрального фасада дополнен рядом «зубчиков» (дентикул).

Все оконные проемы первого этажа со стороны центрального фасада имеют лучковые перемычки верха. Данные проемы украшены повторяющими их форму профилированными обрамлениями с довольно крупными замковыми камнями. Профили подоконных частей дополнены гладкими скобообразными элементами.

Со стороны западного (бокового) фасада строения также наблюдается исторический декор в виде венчающего карниза с «зубчиками» (дентикулами)

³⁸ ОКУ «ГАКО». Ф. 621. Оп. 2. Д. 7412а. [План города Рыльска Курской губернии. 1912 г.]

и оконного проема с обрамлением, аналогичного проемам центрального фасада.

К северо-западному углу Объекта примыкает имеющая примечательный декор каменная историческая ограда, очевидно относящаяся к соседнему зданию. К восточному фасаду Объекта осуществлена позднейшая пристройка. По состоянию на конец XX в. данная пристройка была тесовой. В настоящее время она обшита сайдингом и глухим своим фасадом выходит на красную линию улицы К. Либкнехта.

По данным технического паспорта по состоянию на последнюю четверть XX в. наблюдался ряд внутренних дефектов конструкции строения Объекта – сырость под окнами, загнивание бревен капитальных стен, стертость полов и щели в них и др.

До настоящего времени наружный историко-архитектурный облик центрального фасада Объекта сохранился практически в целостном виде. Фасад оштукатурен и окрашен, элементы исторического декора выделены побелкой.

Исследования современной территории Объекта

«Дом жилой», кон. XIX - нач. XX вв. расположен в городе Рыльск, Рыльском районе Курской области.

Город Рыльск расположен в западной части Курской области на берегах рек Сейм и Рыло, в 104 километрах от Курска. Город находится на пересечении федеральной и региональной дорог: «Курск – Льгов – Рыльск – граница с Украиной» и «Хомутовка – Рыльск – Глушково».

Город Рыльск граничит: на юге, западе и севере – с Пригородненским сельсоветом; на востоке – с Малогнеушевским сельсоветом.

Существующая городская черта г. Рыльска утверждена на основании Устава муниципального образования «город Рыльск» Рыльского района Курской области, зарегистрированного распоряжением администрации Курской области №513-р от 19.08.2005 г. и включает площадь 1338 га.

Существующая планировка города Рыльск имеет сложную структуру улично-дорожной сети. Исторический центр города имеет шахматную сетку улиц, средний размер квартала – 4 га. В периферийных кварталах города преобладает линейная структура уличной сетки города.

Планировочно можно выделить следующие зоны: жилая зона, общественно-деловая зона, промышленная зона, зона инженерной инфраструктуры, зона транспортной инфраструктуры, зона сельскохозяйственного использования, зона рекреационного назначения, зона историко-культурного назначения, зона специального назначения.

Жилая застройка представлена, в основном, малоэтажными индивидуальными домами, в меньшей степени – среднеэтажными, многоэтажная застройка незначительна (небольшими участками в центральной и восточной частях города).

Общественно-деловая зона сосредоточена в центре города на улицах К. Либкнехта, Ленина, Советской площади. Здесь сосредоточены практически все административно-деловые объекты, объекты культуры и образования.

Территория Объекта находится в центральной части города Рыльска, в исторически сложившейся градостроительной среде, в квартале, с запада ограниченном улицей Урицкого, с севера – улицей К. Либкнехта, с востока – улицей Ленина, с юга – улицей Луначарского.

Здание Объекта центральным (северным) фасадом выходит на красную линию застройки улицы К. Либкнехта и отделено от проезжей части тротуаром и зеленой зоной. Вдоль улицы К. Либкнехта высажены крупномерные деревья, кроны которых закрывают фасад Объекта и дальние перспективные виды в летний период.

Нечетные и четная стороны улицы сформированы преимущественно малоэтажной застройкой.

В непосредственной близости от Объекта, западнее, расположен объект культурного наследия местного (муниципального) значения «Усадебный дом с воротами И.И. Пошутилина», 2-я половина XIX в., Курская область, Рыльский район, г. Рыльск, ул. К. Либкнехта, д.27, северо-западнее, на противоположной стороне ул. К. Либкнехта, расположен выявленный объект культурного наследия «Дом жилой», кон. XIX - нач. XX вв., Курская область, Рыльский район, г. Рыльск, ул. К. Либкнехта, д.22.

Таким образом, исследуемый Объект является неотъемлемой частью сохранившихся элементов исторической застройки г. Рыльск, формировавшейся на протяжении XIX – начала XX вв. и в значительной степени сохранившейся до наших дней.

Территория месторасположения Объекта в планировочной и градостроительной структуре Рыльска, обладая несомненной историко-культурной ценностью, коррелирует с элементами исторической застройки (конец XIX – начала XX века), сохранившейся на территории г. Рыльск.

И несмотря на то, что здание Объекта частично окружено более поздней застройкой, оно не утрачивает своей композиционной значимости в общем контексте городской архитектуры.

Перечень использованных для проведения экспертизы нормативных правовых актов, специальной, технической и справочной литературы:

1. Федеральный закон от 25.06.2002 № 73-ФЗ «Об объектах культурного наследия (памятниках истории и культуры) народов Российской Федерации».
2. Федеральный закон от 24.07.2007 № 221-ФЗ «О государственном кадастре недвижимости».
3. Земельный кодекс Российской Федерации от 25.10.2001 № 136-ФЗ.
4. Градостроительный кодекс Российской Федерации от 29.12.2004 № 190-ФЗ.
5. Постановление Правительства Российской Федерации от 15.07.2009 № 569 «Об утверждении Положения о государственной историко-культурной экспертизе».
6. Приказ Министерства культуры Российской Федерации от 02.07.2015 № 1905 «Об утверждении порядка проведения работ по выявлению объектов, обладающих признаками объекта культурного наследия, и государственному учету объектов, обладающих признаками объекта культурного наследия».
7. Приказ Министерства культуры Российской Федерации от 04.06.2015 № 1745 «Об утверждении требований к составлению проектов границ территорий объектов культурного наследия».
8. Приказ Министерства культуры Российской Федерации от 13.01.2016 № 28 «Об утверждении Порядка определения предмета охраны объекта культурного наследия, включенного в Единый государственный реестр объектов культурного наследия (памятников истории и культуры) народов Российской Федерации в соответствии со статьей 64 Федерального закона от 25 июня 2002 г. № 73-ФЗ «Об объектах культурного наследия (памятниках истории и культуры) народов Российской Федерации».
9. Закон Курской области от 29 декабря 2005 года № 120-ЗКО «Об объектах культурного наследия».
10. Постановление главы Администрации Курской области от 28.04.1992 № 210 «Об утверждении зон охраны памятников истории и культуры г. Рыльска».

Библиографический список

1. Кашкин А.В. Краткий очерк рыльской археологии / А.В. Кашкин // Рыльск и рыляне в отечественной и зарубежной истории и культуре: Сборник материалов межрегиональной научной конференции (г. Рыльск, 3 июня 2011 г.) / ред.-сост. А.И. Раздорский. – Рыльск: РАТКГА – филиал МГТУГА, 2012. – С. 10-14.
2. Курская губерния на старой открытке / Кур. обл. ком. гос.

статистики; сост. и описал Ю.В. Донченко. – Курск: Кур. обл. ком. гос. статистики, 2004. – 336 с.

3. Курский край. Научно-популярная серия в 20 томах. Т. 4. История города от Средневековья к Новому времени: X-XVII вв. / Курск: Изд. ООО «Учитель», 1999. – 292 с.

4. Ларионов С.И. Описание Курского наместничества из древних и новых разных о нем известий вкратце / С.И. Ларионов. – Москва: Вольная тип. Пономарева, 1786. – 188 с.

5. Терещенко А.А. Рыльск в структуре региональной торговли во второй половине XIX в. / А.А. Терещенко // Рыльск и рыляне в отечественной и зарубежной истории и культуре: Сборник материалов межрегиональной научной конференции (г. Рыльск, 3 июня 2011 г.) / ред.-сост. А.И. Раздорский. – Рыльск: РАТКГА – филиал МГТУГА, 2012. – С. 146-152.

6. Чалых Н.Н. Рыльск / Н.Н. Чалых. – Курск, 2006. – 687 с.

Неопубликованные источники

7. Областное казенное учреждение «Государственный архив Курской области» (ОКУ «ГАКО»). Ф. 302. Оп. 1. Д. 438.

8. ОКУ «ГАКО». Ф. 302. Оп. 1. Д. 539.

9. ОКУ «ГАКО». Ф. 621. Оп. 2. Д. 7411.

10. ОКУ «ГАКО». Ф. 621. Оп. 2. Д. 7412.

11. ОКУ «ГАКО». Ф. 621. Оп. 2. Д. 7412а.

Электронные ресурсы

12. Администрация города Рыльска [Электронный ресурс]. – Администрация города Рыльска. – Рыльск, 2017-2022. – Режим доступа: <http://www.admrylsk46.ru/>

13. План города Рыльска Курской Губернии 1:4К 1866 года [Электронный ресурс]. – Retromap. – 2022. – Режим доступа: http://retromap.ru/1418661_z18_51.574639,34.677829

14. Просецкий В.А. Рыльск [Электронный ресурс]. – Курск дореволюционный. – Курск, 2002-2022. – Режим доступа: <http://old-kursk.ru/book/rylsk/index.html>

Обоснование вывода экспертизы:

Экспертное заключение подготовлено по результатам изучения и анализа представленных на экспертизу документов и основано на содержании Федерального закон от 25.06.2002 № 73-ФЗ «Об объектах культурного наследия (памятниках истории и культуры) народов Российской Федерации».

В рамках государственной историко-культурной экспертизы проведены

историко-культурные, историко-архивные, историко-архитектурные, историко-градостроительные, историко-биографические, библиографические исследования путем изучения, анализа, синтеза и системного подхода при составлении иконографии, библиографии и иконологическом анализе Объекта и изменения его исторического облика, функциональном, ландшафтном анализе территории, анализе планировочной организации исследуемой территории расположения Объекта.

В целях принятия объективного решения об обоснованности включения Объекта в Реестр, определения предмета охраны - произведено визуальное обследование - осмотр и фотофиксация Объекта, окружающей его застройки и градостроительной ситуации с целью исследования данных о его состоянии, визуализации планировочной структуры района расположения Объекта.

Результаты исследований представлены в приложении к настоящему акту экспертизы, в том числе в исторической иконографии с перечнем иллюстраций.

Описание Объекта, градостроительной ситуации и исторические сведения обобщены с учетом дополнительных материалов, собранных при проведении экспертизы, сведений по истории освоения и застройки района, строительства Объекта, а также архивных и библиографических источников.

Объект является выявленным объектом культурного наследия и был поставлен на государственную охрану в 1995 году - внесен в Список вновь выявленных объектов, представляющих историческую, научную, художественную или иную культурную ценность, утвержденным Председателем комитета по культуре и искусству администрации области П.И. Надеиным 16.01.1995.

В соответствии со статьей 3 Федерального закона от 25.06.2002 № 73-ФЗ «Об объектах культурного наследия (памятниках истории и культуры) народов Российской Федерации» к объектам культурного наследия относятся объекты недвижимого имущества (включая объекты археологического наследия) и иные объекты с исторически связанными с ними территориями, произведениями живописи, скульптуры, декоративно-прикладного искусства, объектами науки и техники и иными предметами материальной культуры, возникшие в результате исторических событий, представляющие собой ценность с точки зрения истории, археологии, архитектуры, градостроительства, искусства, науки и техники, эстетики, этнологии или антропологии, социальной культуры и являющиеся свидетельством эпох и цивилизаций, подлинными источниками информации о зарождении и развитии культур.

В качестве основных критериев для отнесения объекта, обладающего историко-культурной ценностью, к объектам культурного наследия согласно Федеральному закону от 25.06.2002 № 73-ФЗ можно отнести:

- градостроительную ценность - влияние памятника на окружающее пространство, его организующая и доминирующая роль, либо ансамблевый характер застройки территории;

- архитектурно-строительную ценность - стилевая выразительность, индивидуальность, персонификация авторства, использование при проектировании и строительстве тех или иных передовых приемов, методов и материалов;

- художественно-эстетическую ценность - степень эмоционального воздействия на наблюдателя, которая может быть сформулирована с использованием архитектурных, искусствоведческих или медико-психологических терминов;

- мемориальную ценность объекта, при определении которой следует учитывать значимость личностей и (или) событий для территории или значительного количества людей, а также подлинность объекта и достоверность информации, приводимой в качестве доказательства «мемориальной ценности» объекта.

По результатам исследований экспертом сделаны следующие заключения в отношении рассматриваемого объекта:

1. Историко-градостроительная значимость:

Возникновение Объекта, построенного в конце XIX – начале XX вв., пришлось на период активного расширения жилой застройки города. Появление Объекта стало характерным свидетельством развития и обновления архитектурного ансамбля города. Исследуемый Объект «Дом жилой», расположенный по адресу: Курская область, г. Рыльск, ул. К. Либкнехта, 23, лицевым фасадом обращен к улице К. Либкнехта и тянется вдоль ее красной линии.

Объект располагается в окружении жилых построек, к настоящему моменту являющихся объектами культурного наследия местного (муниципального) значения и выявленными объектами культурного наследия.

Таким образом, Объект является элементом ценной исторической застройки г. Рыльска, формировавшейся на протяжении XIX – начала XX вв.

Территория месторасположения Объекта в планировочной и градостроительной структуре г. Рыльска обладает несомненной историко-культурной ценностью, коррелирует с элементами целостной исторической застройки (конца XIX – начала XX века), сохранившейся на территории города.

Несмотря на то, что здание Объекта частично окружено более поздней застройкой, оно сохраняет свою композиционную значимость в общем контексте городской архитектуры.

2. Архитектурно-строительная, художественная и эстетическая значимость:

Здание Объекта – одноэтажное, с цокольным этажом (полуподвалом), прямоугольного объема в плане, перекрытое скатной крышей.

Композиционное решение и архитектурно-художественное оформление фасадов здания выполнено из кирпича и выдержано в стилистике эклектизма конца XIX – начала XX вв.

Архитектурно-художественное оформление фасадов представлено прямоугольными оконными проемами с лучковым завершением; объемными наличниками (в том числе подоконные полочки с кронштейнами, замковые камни); межэтажным карнизом простого профиля; венчающим многоуровневым карнизом, включающим пояс сухариков (дентикул); пилястрами, включающими астрагал, валики и имитирующими поддерживающую кровлю капитель.

Первоначальное объемно-пространственное решение здания, архитектурное решение фасадов, историко-архитектурный облик Объекта до настоящего времени сохранились, в целом, в неизменном виде. Таким образом, Объект обладает особенностями памятника архитектуры и градостроительства конца XIX — начала XX вв.

3. Историко-культурная и мемориальная значимость:

Историко-культурную и мемориальную ценность Объекта обуславливает его принадлежность к истории развития города Рыльска конца XIX – начала XX вв. в период активного расширения жилой застройки. Объект репрезентует историю застройки города Рыльска; архитектурных и градостроительных практик рубежа XIX – XX веков.

На основании имеющихся документов, материалов, результатов натурного и историко-культурных исследований, библиографических и архивных сведений эксперт пришел к следующим выводам:

- местоположение Объекта в исторической застройке города, его объемно-пространственные, эстетико-художественные и архитектурные решения определяют его историко-культурную значимость как ценного элемента архитектурно-градостроительной среды;

- Объект обладает историко-архитектурной, градостроительной, архитектурно-художественной, эстетической и мемориальной ценностью, имеющей особое значение для истории и культуры г. Рыльска.

Документы, представленные на экспертизу Заказчиком, а также дополнительные материалы, собранные в процессе экспертизы, проведенные историко-культурные натурные исследования позволили эксперту определить границы территории, и особенности Объекта, подлежащие обязательному сохранению в качестве предмета охраны. Проведенные в ходе настоящей экспертизы историко-градостроительные, историко-архитектурные, архивные, иконографические и натурные исследования являются достаточным обоснованием границ территории и предмета охраны Объекта.

Сведения, полученные в результате проведенных исследований, и изученные в рамках экспертизы материалы являются достаточным основанием для отнесения Объекта к объектам культурного наследия местного (муниципального) значения согласно действующему законодательству Российской Федерации в сфере государственной охраны культурного наследия.

ВЫВОД ЭКСПЕРТИЗЫ:

Включение в Единый государственный реестр объектов культурного наследия (памятников истории и культуры) народов Российской Федерации выявленного объекта культурного наследия «Дом жилой», кон. XIX - нач. XX вв., расположенного по адресу: Курская область, Рыльский район, г. Рыльск, ул. Либкнехта, 23, **ОБОСНОВАНО (положительное заключение).**

Сведения о наименовании объекта: «Дом жилой».

Сведения о времени возникновения или дате создания объекта: кон. XIX - нач. XX вв.

Сведения о местонахождении объекта (адрес объекта или при его отсутствии описание местоположения объекта): Курская область, Рыльский район, г. Рыльск, ул. К. Либкнехта, 23.

Сведения о категории историко-культурного значения объекта: объект культурного наследия местного (муниципального) значения.

Сведения о виде объекта: памятник.

Сведения об общей видовой принадлежности объекта: памятник градостроительства и архитектуры.

Исходя из ценностных характеристик Объекта и его местонахождения, послуживших основанием для включения Объекта в Реестр и подлежащих обязательному сохранению, предлагается описание особенностей Объекта, являющихся основаниями для включения его в Реестр и подлежащих обязательному сохранению (проект предмета охраны объекта культурного наследия) согласно приложению № 1 к настоящему заключению экспертизы, сведения о границах территории Объекта, включая графическое описание

местоположения этих границ, перечень координат характерных точек границ в системе координат, установленной для ведения Единого государственного реестра недвижимости, режим использования территории объекта культурного наследия согласно приложению № 2 к настоящему заключению экспертизы.

Список приложений к настоящему акту экспертизы:

Приложение № 1.	Проект предмета охраны объекта культурного наследия местного (муниципального) значения «Дом жилой», кон. XIX - нач. XX вв., расположенного по адресу: Курская область, г. Рыльск, ул. К. Либкнехта, 23.
Приложение № 2.	Проект границ территории объекта культурного наследия местного (муниципального) значения «Дом жилой», кон. XIX - нач. XX вв., расположенного по адресу: Курская область, г. Рыльск, ул. К. Либкнехта, 23.
Приложение № 3.	Материалы фотофиксации Объекта на 23.05.2022.
Приложение № 4.	Материалы исторической иконографии.
Приложение № 5.	Перечень документов и материалов, собранных и полученных при проведении экспертизы:
1.	Список вновь выявленных объектов, представляющих историческую, научную, художественную или иную культурную ценность, утвержденный Председателем комитета по культуре и искусству администрации области П.И. Надеиным 16.01.1995.
2.	Постановление главы Администрации Курской области от 28.04.1992 № 210 «Об утверждении зон охраны памятников истории и культуры г. Рыльска».
3.	Технический паспорт на жилой дом (дома) и земельный участок по адресу: Рыльский район, г. Рыльск, ул. К. Либкнехта, д.23 от 20.10.1980.
4.	Выписка из Единого государственного реестра недвижимости об объекте недвижимости (здание) от 20.04.2022.
5.	Список домовладельцев города Рыльска с указанием улиц, на которых были расположены их дома в 1902 г. Ф. 302, оп.1, д.438, л.3, 9 об.
6.	Списки домовладельцев гор. Рыльска с указанием улиц, на которых они находились. Ф. 302, оп.1, д.539, л.2, 2 об.
7.	Письмо областного бюджетного учреждения культуры «Инспекция по охране и использованию объектов культурного наследия (памятников истории и культуры) Курской области» от 06.05.2022 № 677 о направлении запрашиваемой информации.
8.	Письмо Администрации города Рыльска от 31.05.2022 № 1315 о предоставлении запрашиваемой информации.

9.	Письмо ОКУ «Госархив Курской области» от 30.05.2022 № 07-12/190-2022/Г о направлении скан-копий архивных дел.
----	---

Настоящее заключение государственной историко-культурной экспертизы оформлено в электронном виде и подписано усиленной квалифицированной электронной подписью эксперта Федосеевой Елены Михайловны и ООО «НИИ РПИИКЭ».

Дата оформления заключения экспертизы: 02 июня 2022 года.

Государственный эксперт
по проведению государственной
историко-культурной экспертизы

Е.М. Федосеева

ООО «НИИ РПИИКЭ»

**Проект предмета охраны объекта культурного наследия местного
(муниципального) значения «Дом жилой», кон. XIX - нач. XX вв.,
расположенного по адресу: Курская область, г. Рыльск,
ул. К. Либкнехта, 23**

Градостроительные характеристики объекта:

- местоположение и градостроительные характеристики здания кон. XIX - нач. XX вв., его роль в композиционно-планировочной структуре исторического центра г. Рыльск; градостроительная роль в формировании фронта застройки улицы Либкнехта; центральный (северный) фасад обращен к улице К. Либкнехта и стоит на ее красной линии.

Архитектурные и объемно-пространственные характеристики, конструктивные элементы объекта:

- объемно-пространственная композиция одноэтажного здания с цокольным этажом (полуподвалом) кон. XIX - нач. XX вв. прямоугольного объема, перекрытого скатной крышей;

- капитальные стены кон. XIX - нач. XX вв., их конструкция и материал: кирпич, древесина (кирпичное на уровне полуподвала и бревенчатое с кирпичной облицовкой на уровне первого этажа - уточняется в процессе проведения комплексных научных исследований и осуществления производства реставрационных работ);

- объемно-планировочное решение здания кон. XIX - нач. XX вв. в пределах капитальных стен и перекрытий (без учета поздних пристроек с восточной, западной и южной сторон);

- крыша здания в редакции кон. XIX - нач. XX вв. с печной трубой, ее конструкция, конфигурация, материал, характер кровельного покрытия и стропильной системы, в том числе высотные отметки по венчающему карнизу и коньку кровли;

- композиционное решение оформление фасадов здания конца в редакции кон. XIX - нач. XX вв., включая размер, форму, местоположение и оформление оконных и дверных проемов;

- архитектурно-художественное оформление фасадов здания в редакции кон. XIX - нач. XX вв., выполненных из кирпича, и выдержанных в стилистике эклектизма, включая: прямоугольные оконные проемы с лучковым завершением; объемные наличники, повторяющие форму проема, в том числе подоконные полочки с кронштейнами, замковые камни; межэтажный карниз

простого профиля; многоуровневый венчающий карниз, включающий пояс сухариков (дентикул); пилястры, включающие астрагал, валики и имитирующие поддерживающую кровлю капитель; композиционное решение и архитектурно-художественное оформление цоколя, включая световые окна и световые приямки (уточняется в процессе проведения комплексных научных исследований и осуществления производства реставрационных работ);

- способ и вид отделки фасадов в редакции кон. XIX - нач. XX вв.: оштукатуренная кирпичная кладка и окрашенная; колористические решения фасадов (уточняется в процессе проведения комплексных научных исследований и осуществления производства реставрационных работ);

- оконные и дверные столярные заполнения в редакции кон. XIX - нач. XX вв., их рисунок расстекловки и материал (уточняется в процессе проведения комплексных научных исследований и осуществления производства реставрационных работ).

Предмет охраны может быть дополнен в процессе комплексных научных исследований и осуществления производства реставрационных работ, в том числе после разборки пристройки с восточного фасада здания.

Текстовое описание особенностей	Фотографическое изображение особенностей
Градостроительные характеристики объекта:	
<p>- местоположение и градостроительные характеристики здания кон. XIX - нач. XX вв., его роль в композиционно-планировочной структуре исторического центра г. Рыльск; градостроительная роль в формировании фронта застройки улицы Либкнехта; центральный (северный) фасад обращен к улице К. Либкнехта и стоит на ее красной линии.</p>	
Архитектурные и объемно-пространственные характеристики, конструктивные элементы объекта:	

- объемно-пространственная композиция одноэтажного здания с цокольным этажом (полуподвалом) кон. XIX - нач. XX вв. прямоугольного объема, перекрытого скатной крышей;

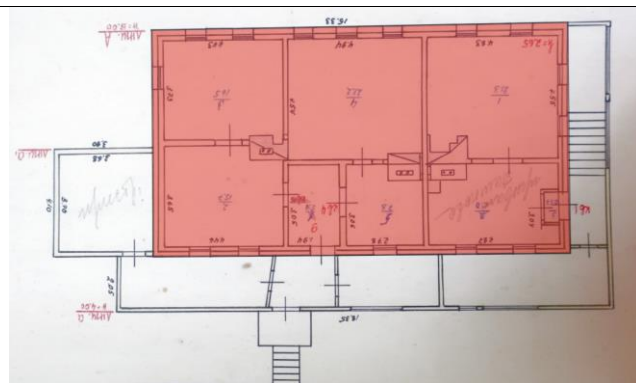


- капитальные стены кон. XIX - нач. XX вв., их конструкция и материал: кирпич, древесина (кирпичное на уровне полуподвала и бревенчатое с кирпичной облицовкой на уровне первого этажа - уточняется в процессе проведения комплексных научных исследований и осуществления производства реставрационных работ);



- объемно-планировочное решение здания кон. XIX - нач. XX вв. в пределах капитальных стен и перекрытий (без учета поздних пристроек с восточной, западной и южной сторон);





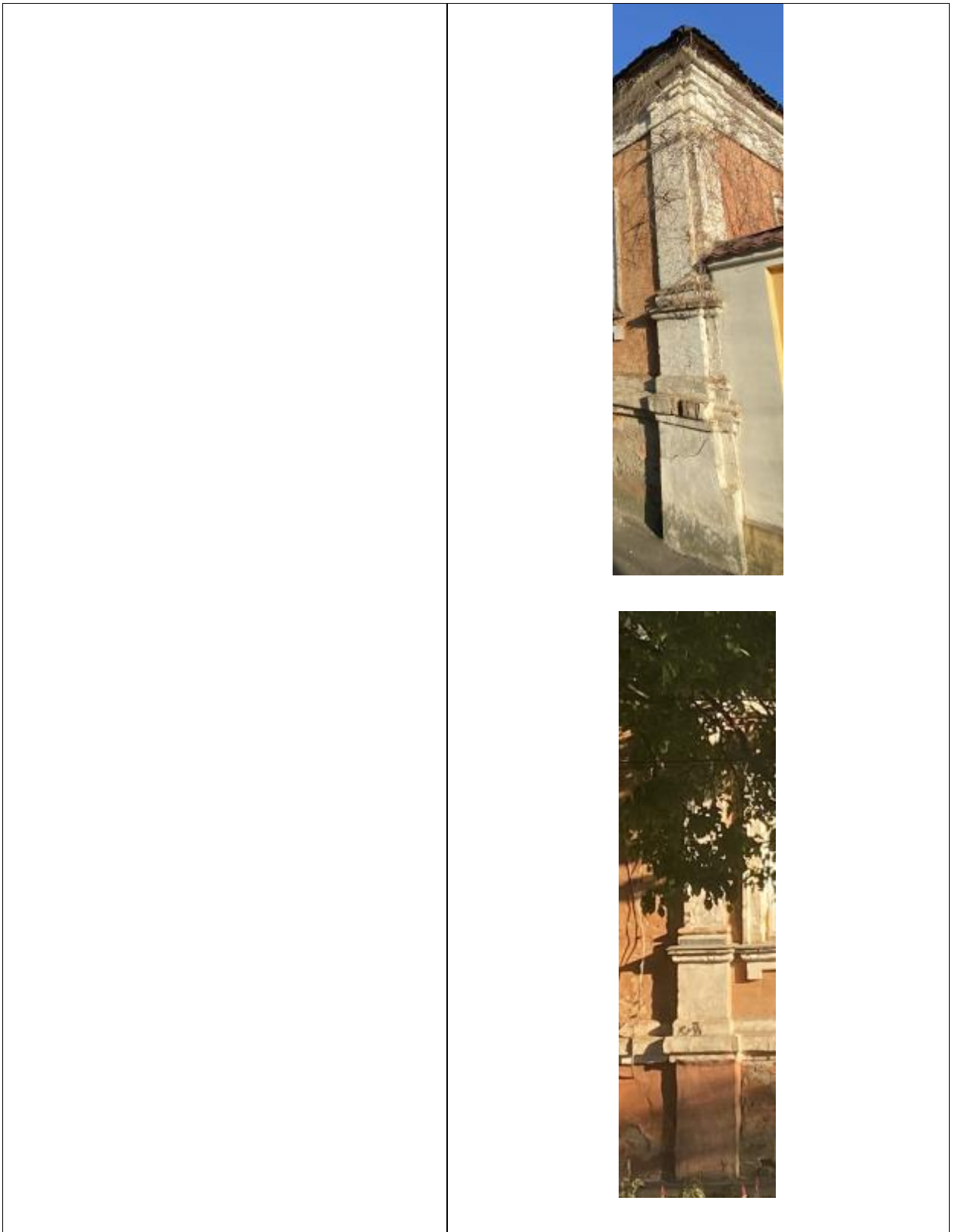
- крыша здания в редакции кон. XIX - нач. XX вв. с печной трубой, ее конструкция, конфигурация, материал, характер кровельного покрытия и стропильной системы, в том числе высотные отметки по венчающему карнизу и коньку кровли;

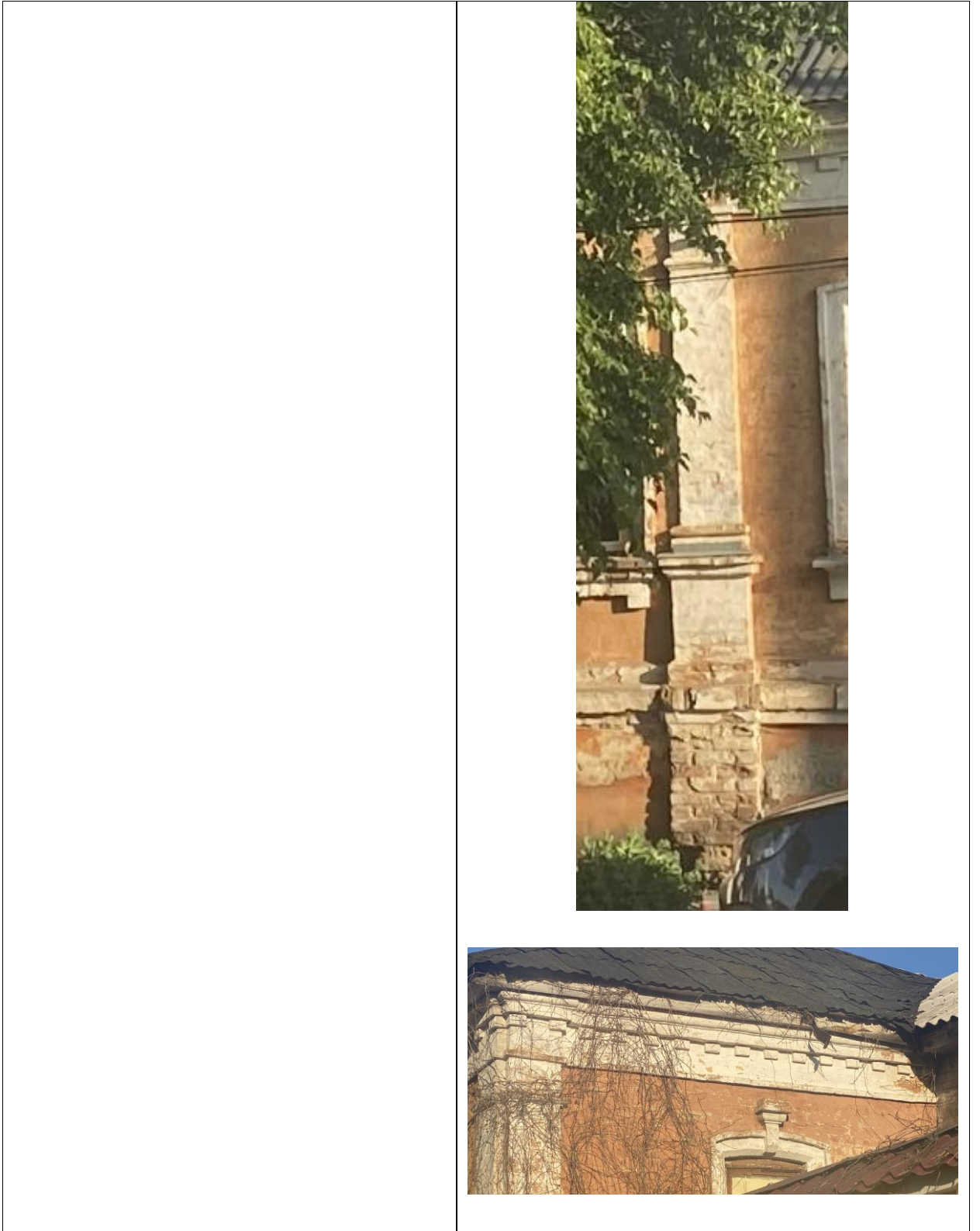


- композиционное решение оформления фасадов здания конца XIX - нач. XX вв., включая размер, форму, местоположение и оформление оконных и дверных проемов;

- архитектурно-художественное оформление фасадов здания в редакции кон. XIX - нач. XX вв., выполненных из кирпича, и выдержанных в стилистике эклектизма, включая: прямоугольные оконные проемы с лучковым завершением; объемные наличники, повторяющие форму проема, в том числе подоконные полочки с кронштейнами, замковые камни; межэтажный карниз простого профиля; многоуровневый венчающий карниз, включающий пояс сухариков (дентикул); пилястры, включающие астрагал, валики и имитирующие поддерживающую кровлю капитель; композиционное решение и архитектурно-художественное оформление цоколя, включая световые окна и световые прямки (уточняется в процессе проведения комплексных научных исследований и осуществления производства реставрационных работ);









- способ и вид отделки фасадов в редакции кон. XIX - нач. XX вв.: оштукатуренная кирпичная кладка и окрашенная; колористические решения фасадов (уточняется в процессе проведения комплексных научных исследований и осуществления производства реставрационных работ);

- оконные и дверные столярные заполнения в редакции кон. XIX - нач. XX вв., их рисунок расстекловки и материал (уточняется в процессе проведения комплексных научных исследований и осуществления производства реставрационных работ).





**Проект границ территории объекта культурного наследия
местного (муниципального) значения «Дом жилой», кон. XIX - нач.
XX вв., расположенного по адресу: Курская область, г. Рыльск,
ул. К. Либкнехта, 23**

В соответствии со статьей 5 Федерального закона от 25.06.2002 №73-ФЗ «Об объектах культурного наследия (памятниках истории и культуры) народов Российской Федерации» земельные участки в границах территорий объектов культурного наследия, включенных в Единый государственный реестр объектов культурного наследия (памятников истории и культуры) народов Российской Федерации, а также в границах территорий выявленных объектов культурного наследия относятся к землям историко-культурного назначения, правовой режим которых регулируется законодательством Российской Федерации и Федеральным законом от 25.06.2002 №73-ФЗ.

Требования к осуществлению деятельности в границах территории объекта культурного наследия и особый режим использования земельного участка, водного объекта или его части, в границах которых располагается объект археологического наследия установлены статьей 5.1 Федерального закона от 25.06.2002 №73-ФЗ.

Обоснование проекта границ территории объекта

Проект границ территории объекта культурного наследия выполнен в соответствии с требованиями приказа Министерства культуры Российской Федерации от 4 июня 2015 года № 1745 «Об утверждении требований к составлению проектов границ территорий объектов культурного наследия» и сформирован по результатам проведенных историко-культурных исследований.

Ранее разработанные проекты границ территорий Объекта, в отношении которого проведены историко-культурные исследования, отсутствуют. В границах исследуемой территории отсутствуют объекты культурного наследия, выявленные объекты культурного наследия и объекты, обладающие признаками объектов культурного наследия.

Объект расположен в кадастровом квартале 46:20:270208. Земельный участок, в границах которого находится Объект, не размежован.

Иные здания, строения, инженерные сооружения и другие объекты капитального и временного строительства, существующие природные объекты и территории на исследуемом участке отсутствуют.

Границы территории выявленного объекта культурного наследия предлагается установить по точкам 1-6 в северной части кадастрового квартала 46:20:270208, в границах территории которого расположен объект культурного наследия.

Сведения об объекте		
№ п/п	Характеристики объекта	Описание характеристик
1	2	3
1	Местоположение объекта	Курская область, г. Рыльск, ул. К. Либкнехта, 23
2	Площадь объекта \pm величина погрешности определения площади ($P \pm \Delta P$)	857 м ² \pm 10
3	Иные характеристики объекта	-

Перечень координат характерных (поворотных) точек границ территории объекта культурного наследия

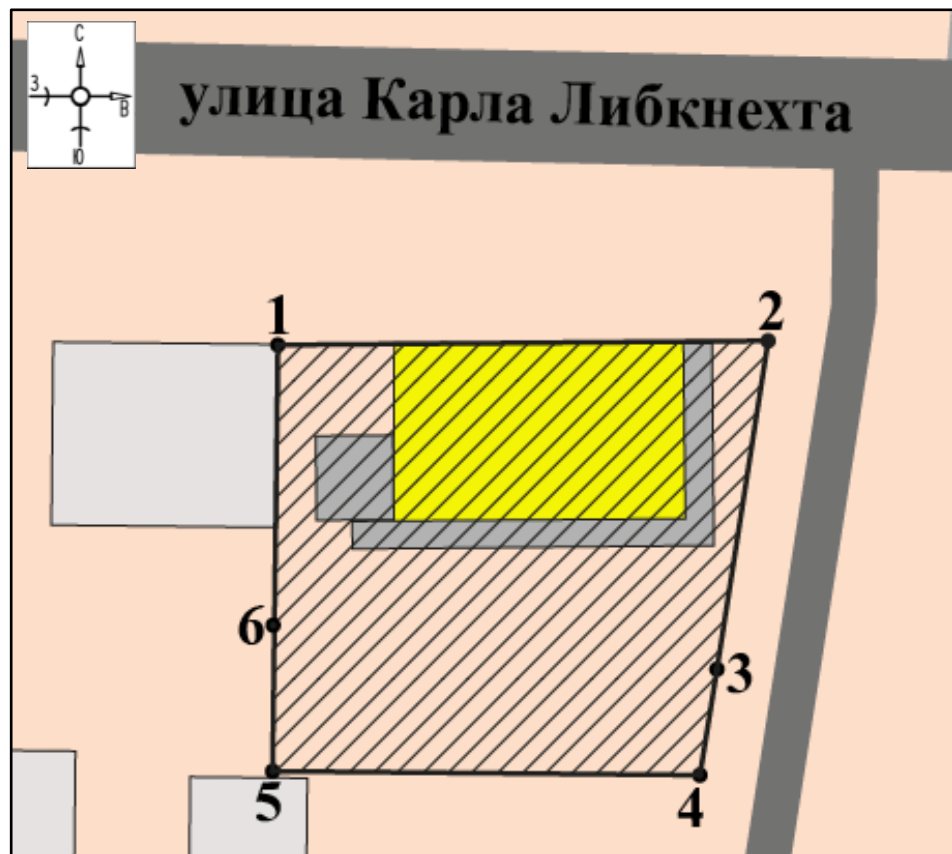
Сведения о местоположении границ объекта					
1. Система координат		МСК-46			
2. Сведения о характерных точках границ объекта					
Обозначение характерных точек границ	Координаты, м		Метод определения координат характерной точки	Средняя квадратическая погрешность положения характерной точки (Mt), м	Описание обозначения точки на местности (при наличии)
	X	Y			
1	2	3	4	5	6
1	403162,04	1194428,30	Метод спутниковых геодезических измерений (определений)	0,10	—
2	403161,95	1194460,60		0,10	
3	403140,36	1194456,98		0,10	
4	403133,40	1194455,78		0,10	
5	403133,98	1194427,64		0,10	
6	403143,88	1194427,87		0,10	
1	403162,04	1194428,30		0,10	

Описание местоположения границ объекта культурного наследия

Прохождение границы	Описание прохождения границы
---------------------	------------------------------

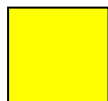
ОТ ТОЧКИ	ДО ТОЧКИ	
1	2	3
1	2	На восток- 32,30 м;
2	3	На юг - 21,89 м;
3	4	На юг - 7,06 м;
4	5	На запад- 28,15 м;
5	6	На север- 9,90 м;
6	1	На север в исходную точку- 18,17 м.

План границ территории объекта культурного наследия

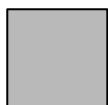


Масштаб 1:500

Используемые условные знаки и обозначения:



- объект культурного наследия



- строения, сооружения, не обладающие признаками объекта культурного наследия



- границы территории объекта культурного наследия

• 1

- обозначение характерной (поворотной) точки

Перечень земельных участков, вошедших в территорию объекта культурного наследия

Полностью	Частично
-	-

Режим использования территории объекта культурного наследия

Требования к осуществлению деятельности в границах территорий объектов культурного наследия устанавливаются в соответствии со статьей 5.1 Федерального закона от 25.06.2002 № 73-ФЗ «Об объектах культурного наследия (памятниках истории и культуры) народов Российской Федерации».

На территории объекта культурного наследия:

1. Разрешается:

1.1. Проведение работ по сохранению объекта культурного наследия или его отдельных элементов.

1.2. Ведение хозяйственной деятельности, не противоречащей требованиям обеспечения сохранности объекта культурного наследия и позволяющей обеспечить функционирование объекта культурного наследия в современных условиях.

1.3. Проведение работ по озеленению и благоустройству территории, направленных на формирование наиболее близкого к историческому восприятию объекта культурного наследия.

1.4. Прокладка, реконструкция, ремонт подземных инженерных коммуникаций и сооружений, не нарушающих целостность объекта культурного наследия и не создающих угрозы его повреждения, разрушения или уничтожения.

1.5. Доступность объекта культурного наследия в целях его экспонирования.

1.6. Реализация мер пожарной и экологической безопасности.

2. Запрещается:

2.1. Строительство объектов капитального строительства и увеличение объемно-пространственных характеристик существующих объектов капитального строительства.

2.2. Проведение земляных, строительных, мелиоративных и иных работ, за исключением работ по сохранению объекта культурного наследия или его отдельных элементов, сохранению историко-градостроительной или природной среды объекта культурного наследия.

2.3. Хозяйственная деятельность, ведущая к повреждению, разрушению, уничтожению объекта культурного наследия, искажению его внешнего облика.

2.4. Размещение объектов некапитального строительства, за исключением временных, связанных с проведением работ по сохранению объекта культурного наследия.

2.5. Установка на фасадах, крыше объекта культурного наследия кондиционеров, телеантенн, тарелок спутниковой связи, а также других средств технического обеспечения.

2.6. Прокладка наземных и надземных инженерных коммуникаций, кроме временных, необходимых для проведения работ по сохранению объекта культурного наследия; размещение инженерных коммуникаций на фасадах объекта культурного наследия.

2.7. Размещение рекламных конструкций на объекте культурного наследия и его территории.

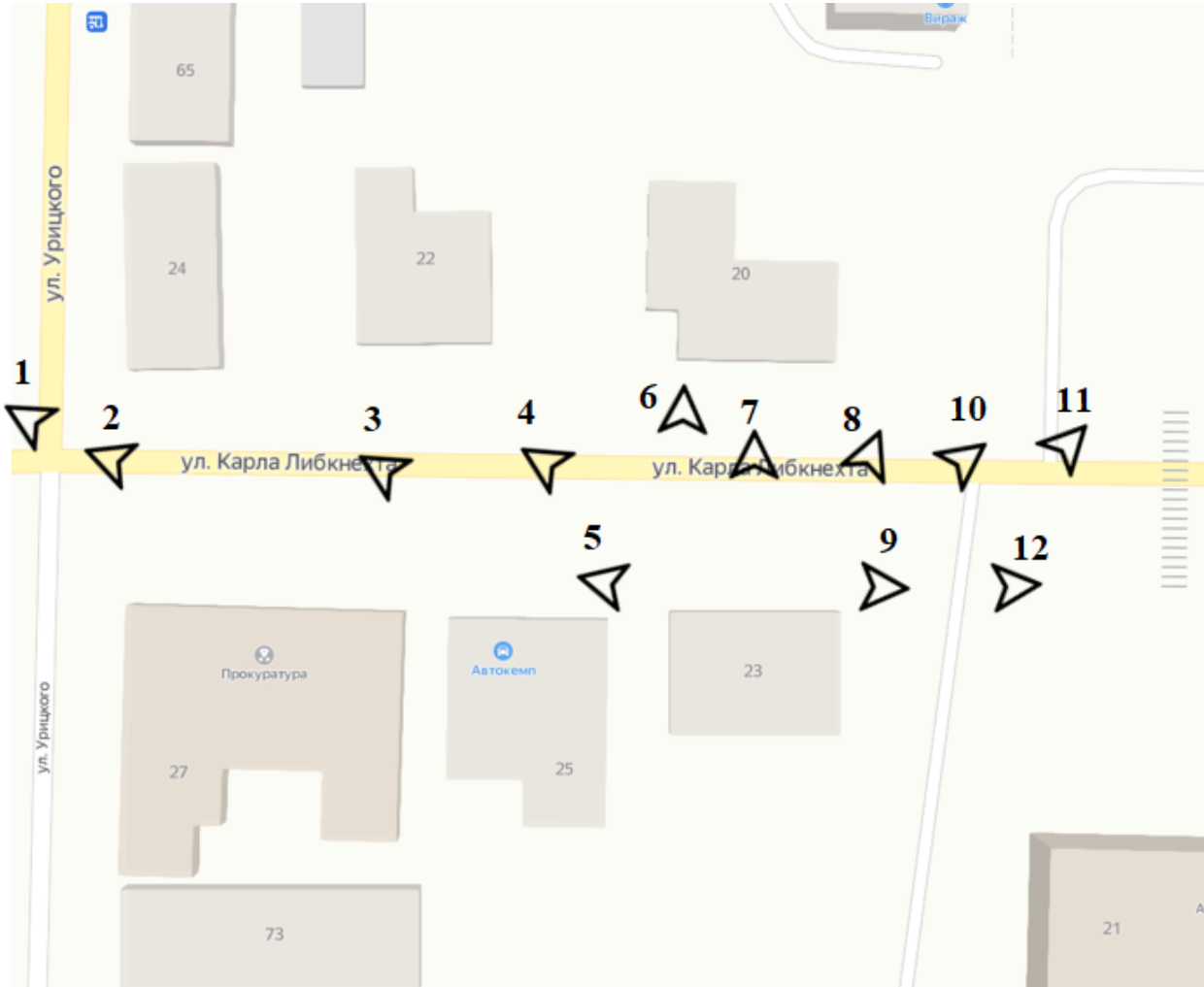
2.8. Создание разрушающих вибрационных нагрузок динамическим воздействием на грунты в зоне их взаимодействия с объектом культурного наследия.

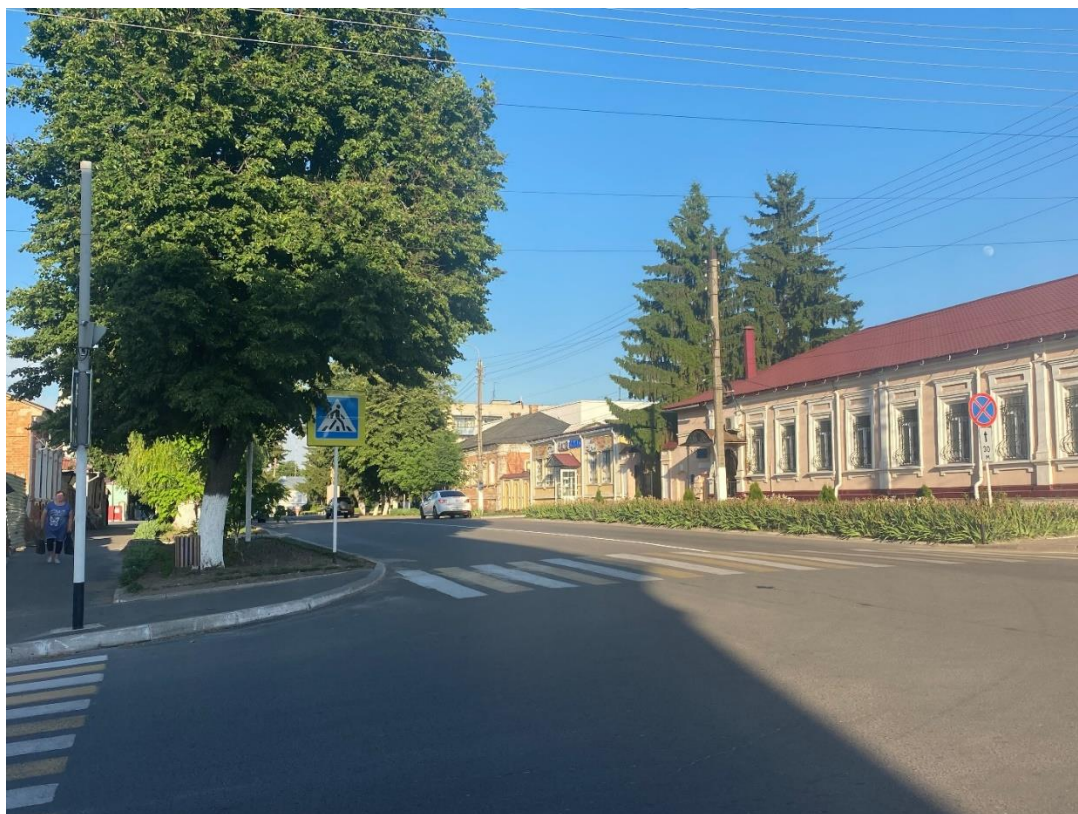
2.9. Искажение характеристик историко-культурного ландшафта, композиционно связанного с объектом культурного наследия.

2.10. Вырубка деревьев, за исключением санитарных рубок; уничтожение травяного покрова.

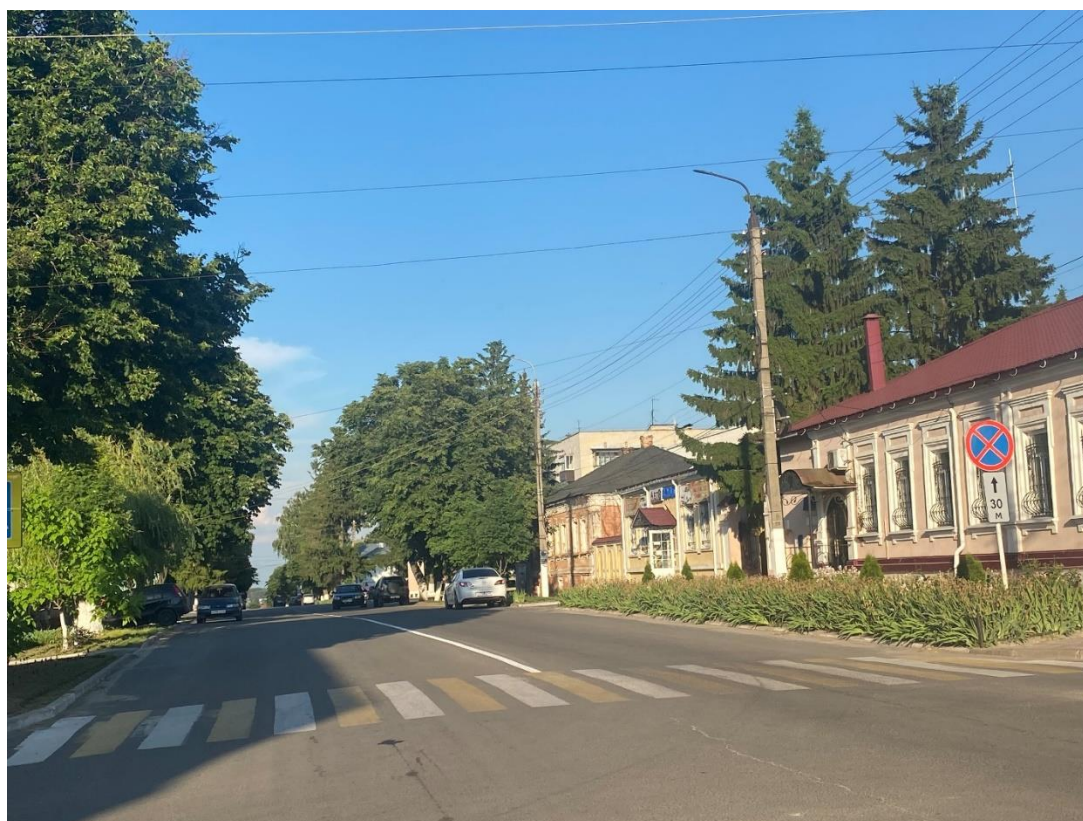
Материалы фотофиксации Объекта
по состоянию на 23 мая 2022 года
автор фотофиксации: Е.М. Федосеева

Схема фотофиксации





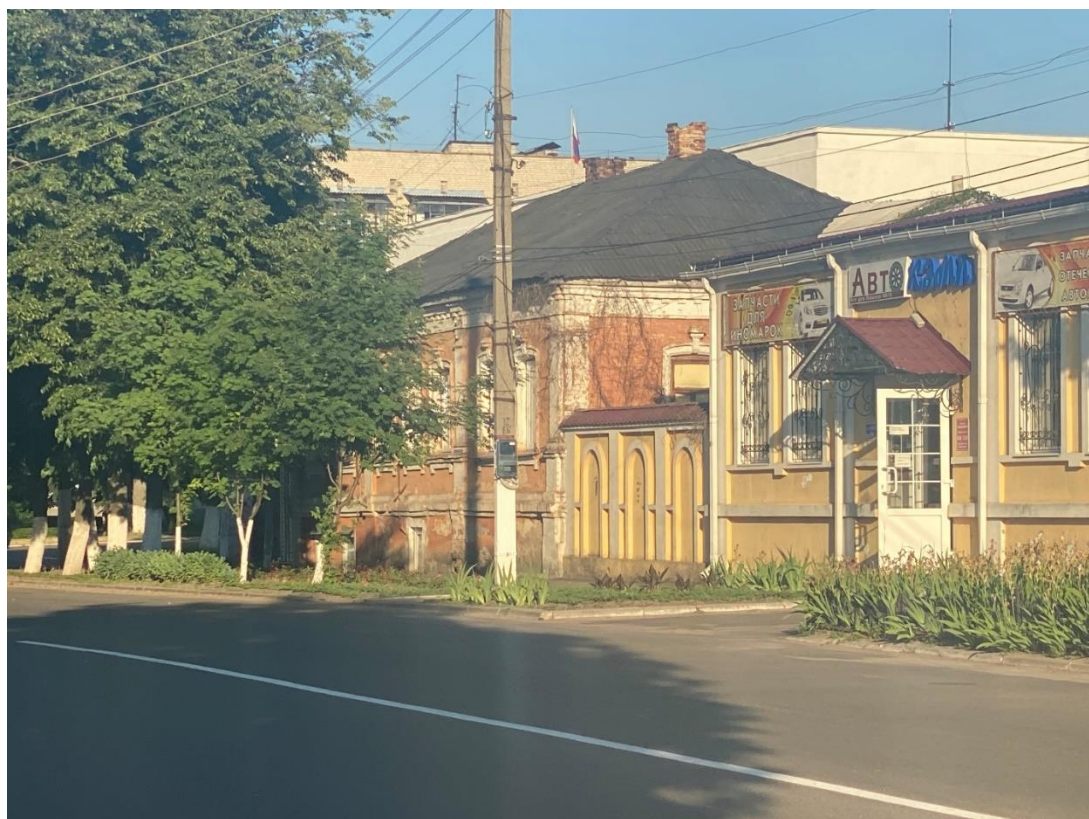
Фотография № 1. Вид с северо-запада на Объект.



Фотография № 2. Вид с северо-запада на Объект.



Фотография № 3. Вид с северо-запада на Объект.



Фотография № 4. Вид с северо-запада на Объект.



Фотография № 5. Вид с запада на Объект.



Фотография № 6. Вид с севера на Объект.



Фотография № 7. Вид с севера на Объект.



Фотография № 8. Вид с северо-востока на Объект.



Фотография № 9. Вид с востока на Объект.



Фотография № 10. Вид с северо-востока на Объект.



Фотография № 11. Вид с северо-востока на Объект.



Фотография № 12. Вид с востока на Объект.

Материалы исторической иконографии

Перечень иллюстраций:

1. План генерального межевания Курской губернии. Рыльский уезд. 1785 г. Фрагмент.
2. План города Рыльска, подтвержденный в 16 января 1784 года. Описание города Рыльска к 1 января 1850 года.
3. План г. Рыльска Курского наместничества. 1839 г. Полное собрание законов Российской империи. Собрание первое. Книга чертежей и рисунков. (Планы городов).
4. План города Рыльска Курской губернии. Снят в 1866 году.
5. Трехверстовка Курской области. Военно-топографическая карта. Период создания: вторая половина XIX в. Фрагмент.
6. План Рыльска. Масштаб 100 саженей в английском дюйме. Период создания: рубеж XIX-XX вв.
7. План Рыльска. Масштаб 100 саженей в английском дюйме. Период создания: рубеж XIX-XX вв.
8. План города Рыльска Курской губернии. Масштаб 50 саженей в английском дюйме. 1912 год.
9. Карта РККА М-36 (Б). Курская, Белгородская, Сумская и Полтавская области. Километровка. Представлено состояние местности на 1935-1941 гг. Фрагмент.
10. Топографические карты СССР М-36. Киев, Черкассы, Чернигов, Днепропетровск. Километровка. Представлено состояние местности на 1975-1992 гг. Фрагмент.
11. Топографическая карта Европейской России. 2000 г. Фрагмент.
12. Вид на город Рыльск со стороны реки Сейм. На переднем плане Гора Ивана Рыльского. Период создания: рубеж XIX-XX вв.
13. Виды Рыльска. Общий вид. 1913 г. Вид с юга от Ильинского кладбища. Слева направо церкви: Вознесенская, Покровская, Преображенская, часовня, Успенский собор; мельница Дерюгина. На переднем плане ограда и ворота Ильинского кладбища, за ними Курская ул.
14. Виды Рыльска. Вид с горы Иоанна Рыльского. Период создания: нач. XX в.
15. Рыльск. Общий вид. Период создания: нач. XX в.

16. Выходцевская улица (современная ул. Карла Либкнехта) в районе пересечения с улицей Преображенской (современной ул. Ленина). Вид в западном направлении. Здание Объекта расположено вдали, в левой части фотографии.

17. Дом по ул. К. Либкнехта, 23. Здание Объекта на фотографии в «Проекте охранных зон г. Рыльска Курской обл.» 1990 года.



1. План генерального межевания Курской губернии. Рыльский уезд. 1785 г. Фрагмент.



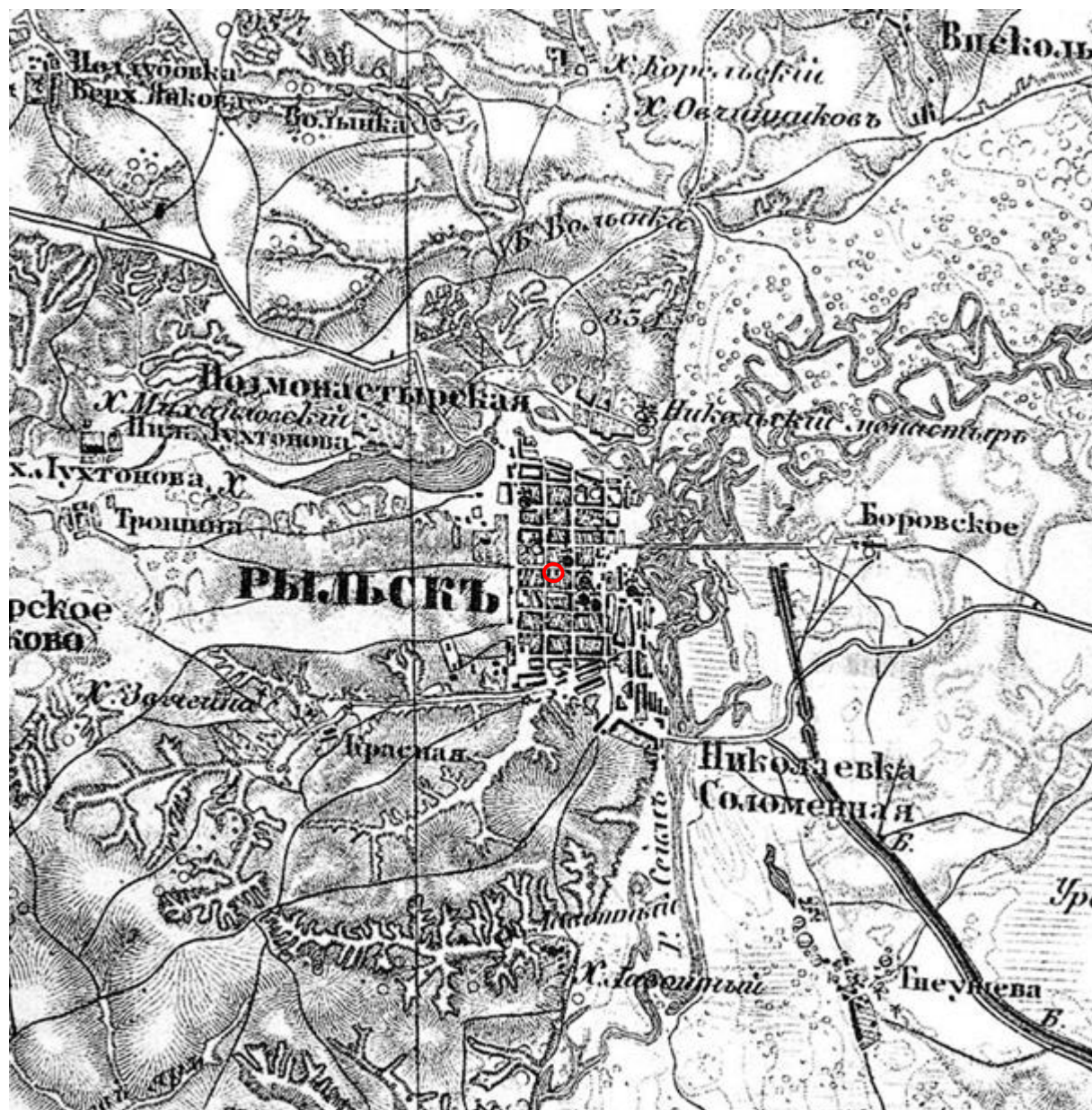
2. План города Рыльска, подтвержденный 16 января 1784 года. Описание города Рыльска к 1 января 1850 года. Фонд: Техническо-строительный комитет МВД. Президентской библиотеки им. Б.Н. Ельцина.



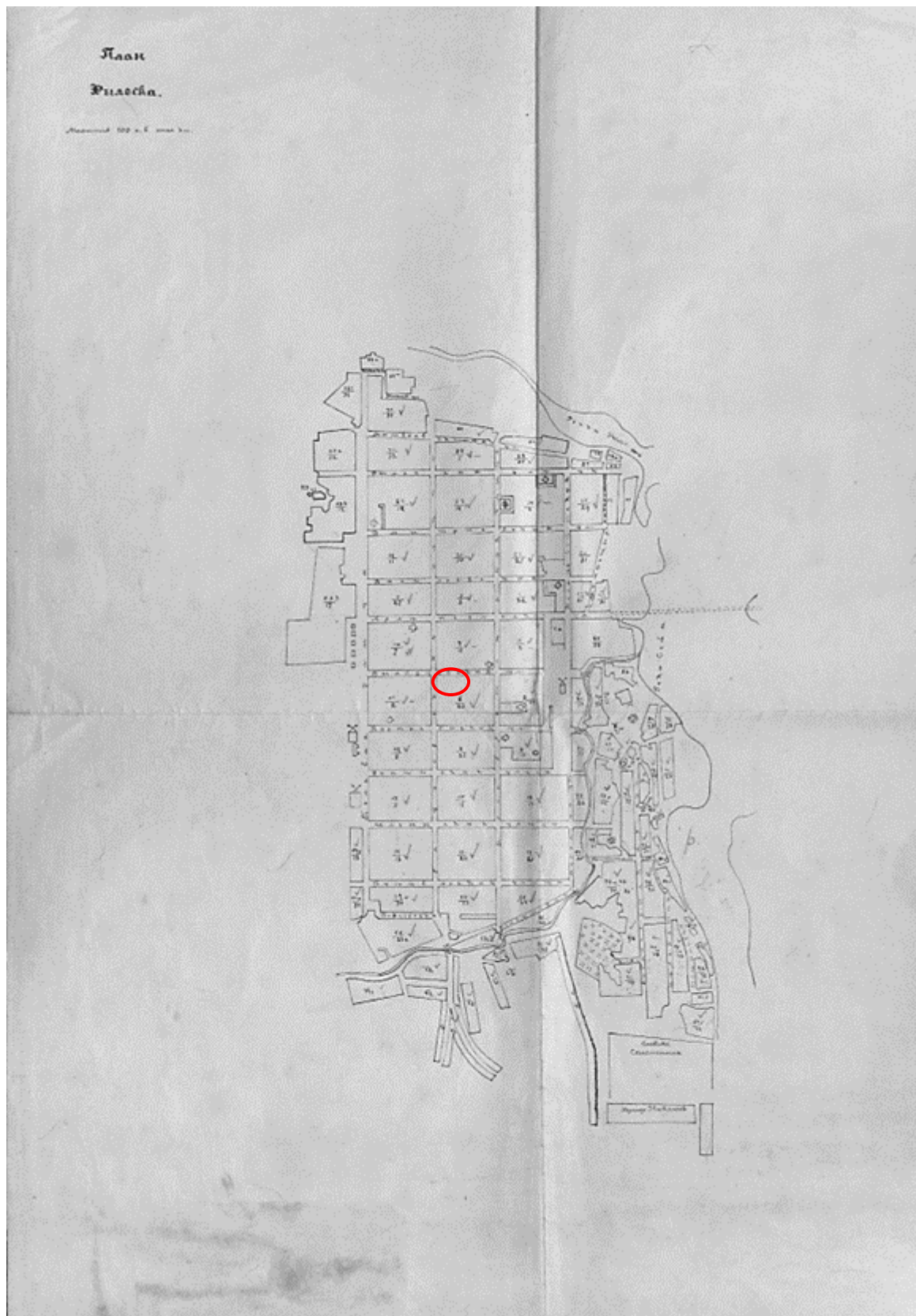
3. План г. Рыльска Курскаго намѣстничества. 1839 г. Полное собрание законов Российской империи. Собрание первое. Книга чертежей и рисунков. (Планы городов).



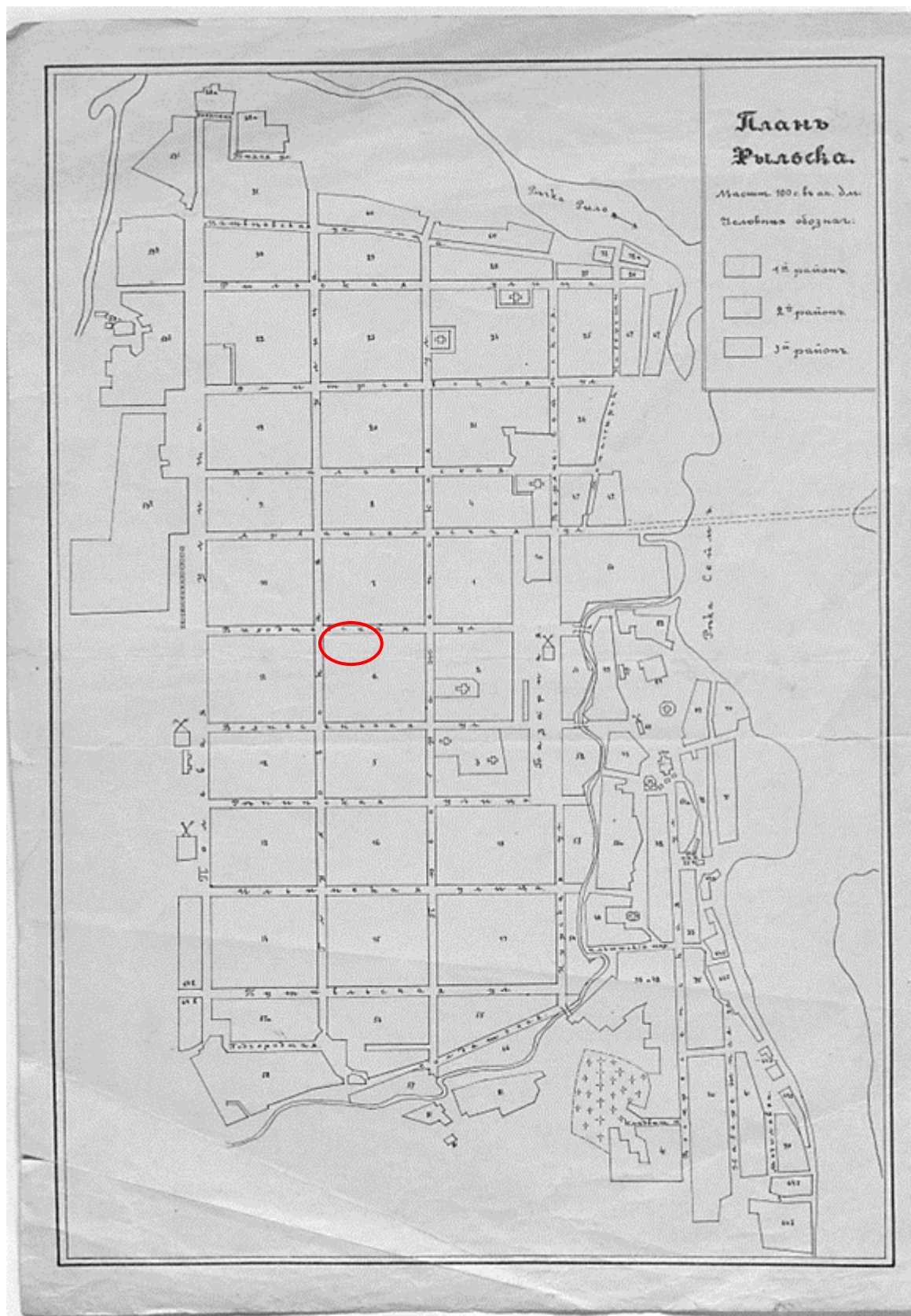
4. План города Рыльска Курской губернии. Снят в 1866 году.



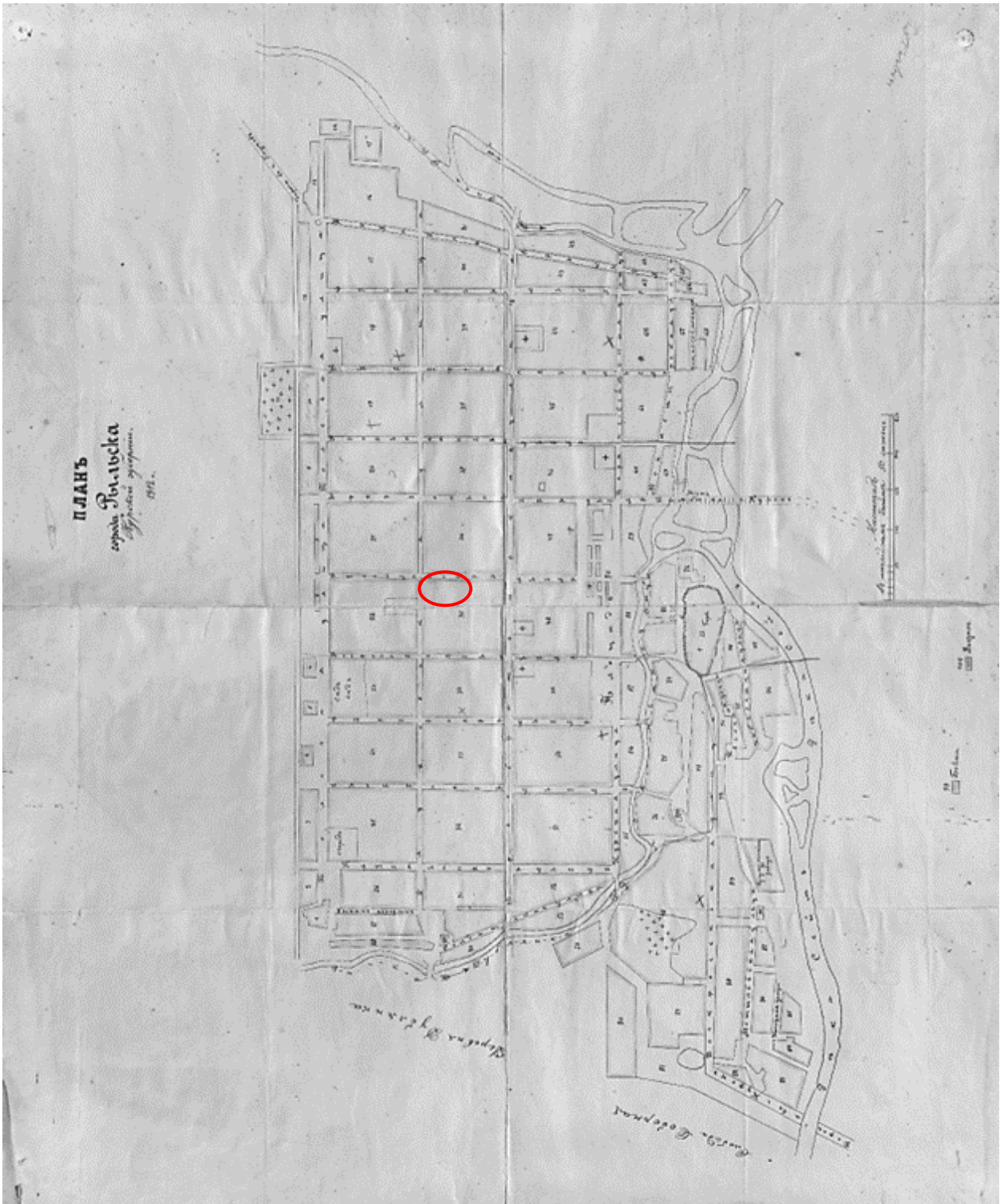
5. Трехверстовка Курской области. Военно-топографическая карта. Период создания: вторая половина XIX в. Фрагмент. Источник: http://www.etomesto.ru/map-kursk_trehverstovka/



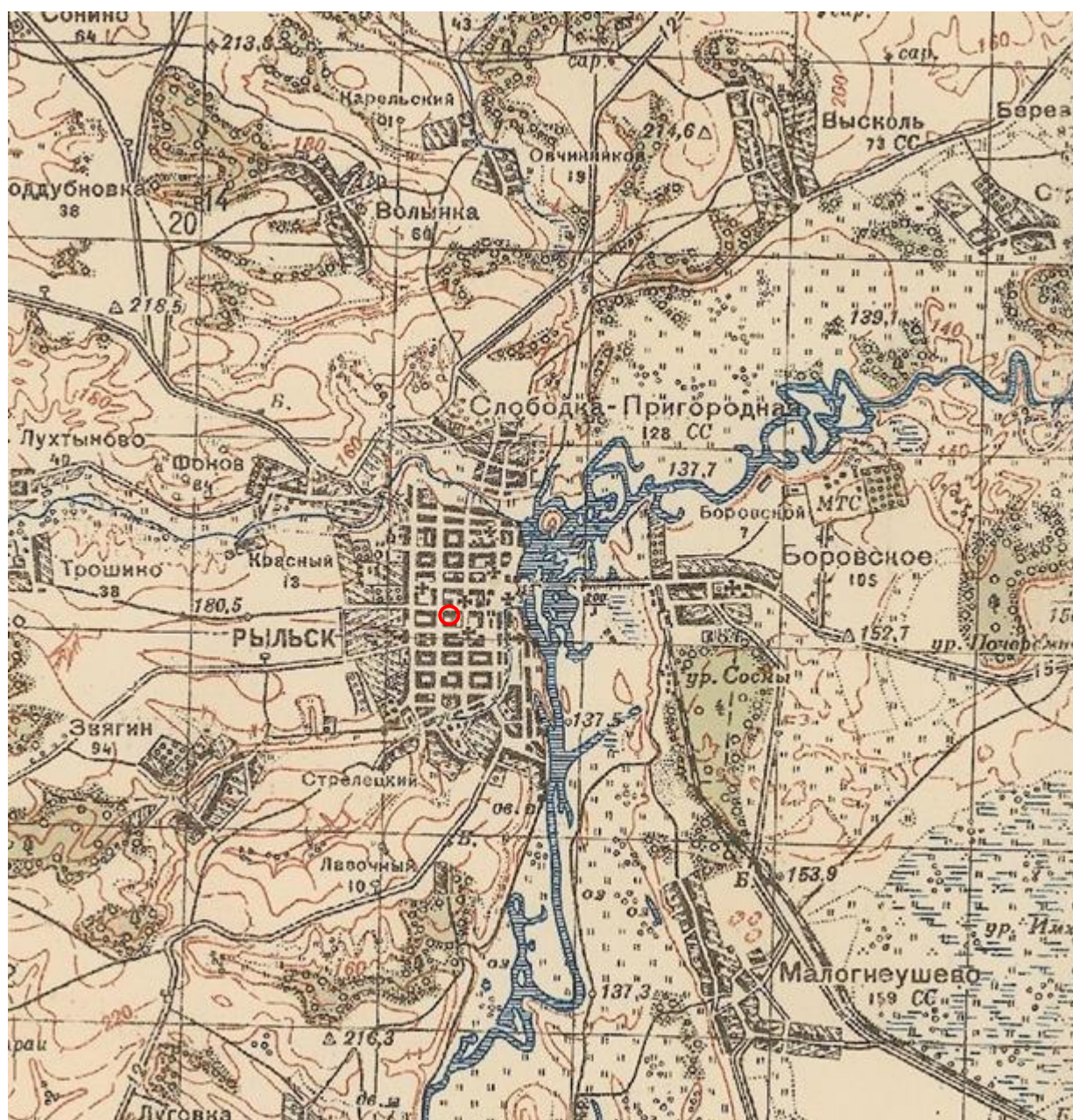
6. План Рыльска. Масштаб 100 сажень в английском дюйме. Период создания: рубеж XIX-XX вв. Источник: ОКУ «Государственный архив Курской области». Ф. 621. Оп. 2. Д. 7411.



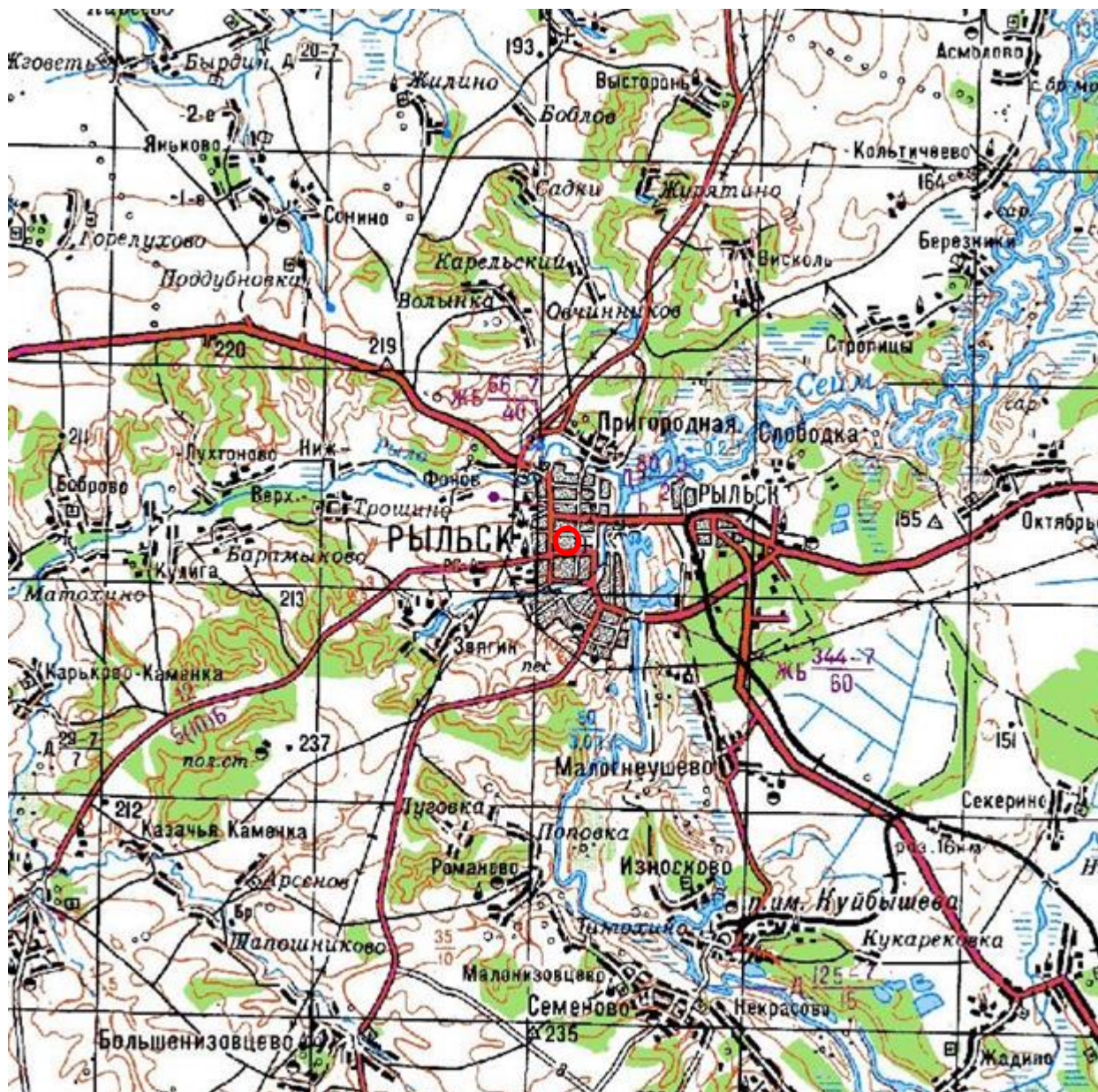
7. План Рыльска. Масштаб 100 сажень в английском дюйме. Период создания: рубеж XIX-XX вв. Источник: ОКУ «Государственный архив Курской области». Ф. 621. Оп. 2. Д. 7412.



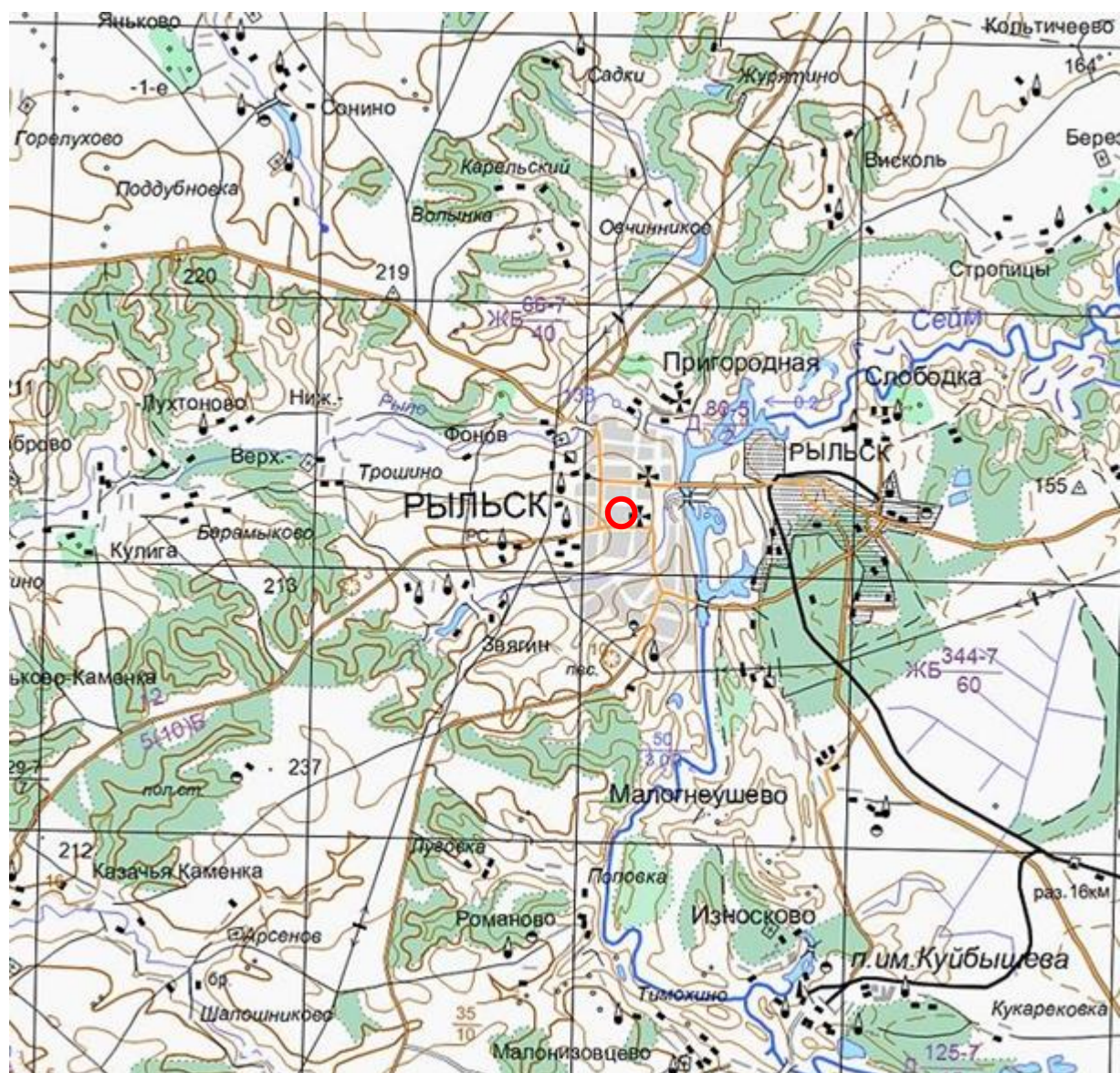
8. План города Рыльска Курской губернии. Масштаб 50 сажений в английском дюйме. 1912 год. Источник: ОКУ «Государственный архив Курской области». Ф. 621. Оп. 2. Д. 7412а.



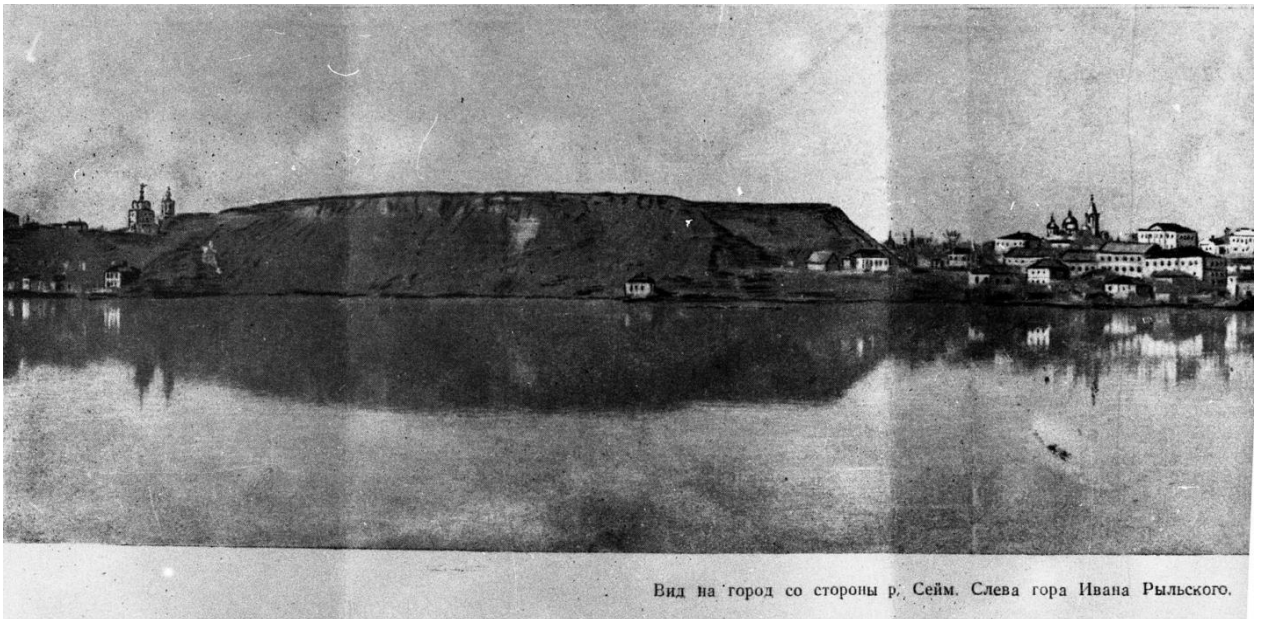
9. Карта РККА М-36 (Б). Курская, Белгородская, Сумская и Полтавская области. Километровка. Представлено состояние местности на 1935-1941 гг. Фрагмент. Источник: http://www.etomesto.ru/map-rkka_m-36-b/



10. Топографические карты СССР М-36. Киев, Черкассы, Чернигов, Днепропетровск. Километровка. Представлено состояние местности на 1975-1992 гг. Фрагмент. Источник: http://www.etomesto.ru/map-genshtab_m-36/



11. Топографическая карта Европейской России. 2000 г. Фрагмент Источник: http://www.etomesto.ru/map-atlas_topo-russia/



Вид на город со стороны р. Сейм. Слева гора Ивана Рыльского.

12. Вид на город Рыльск со стороны реки Сейм. На переднем плане Гора Ивана Рыльского. Период создания: рубеж XIX–XX вв. Источник: Архивная служба города Курска: <http://archive.rkursk.ru/gako/rulsk?theme=Ezvision>



Виды г. Рыльска.

Общій видъ.

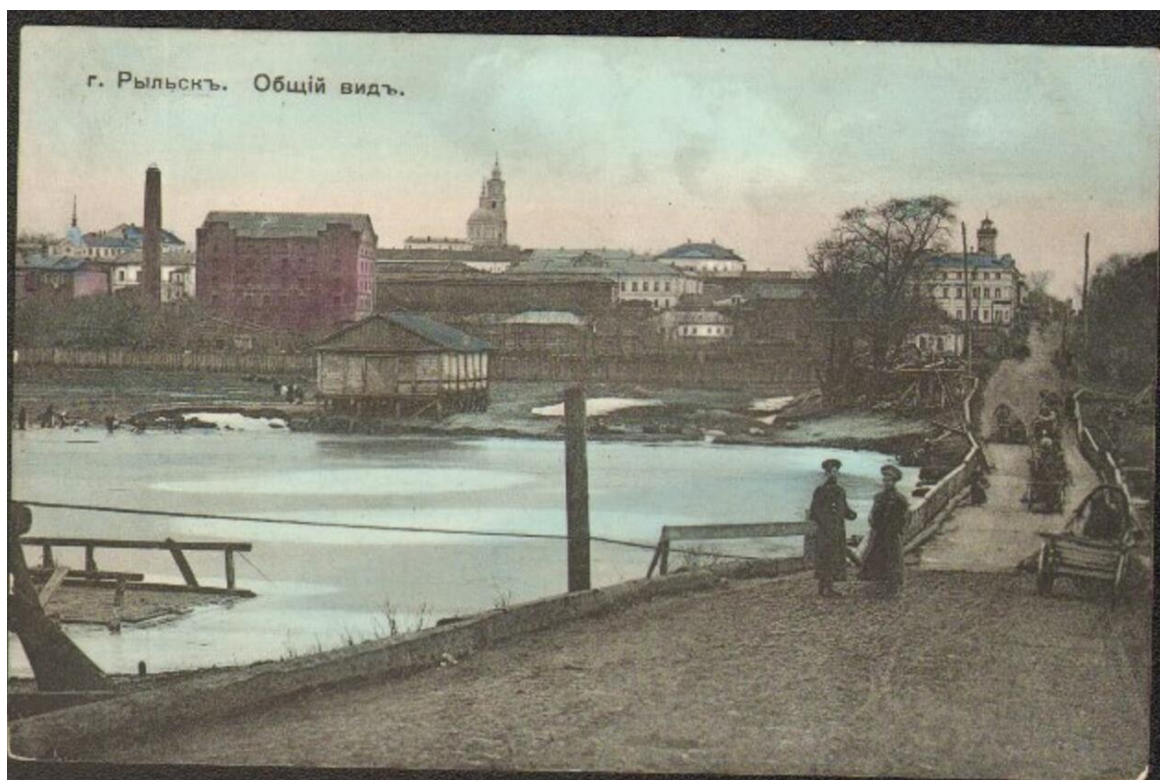
13. Виды Рыльска. Общий вид. 1913 г. Вид с юга от Ильинского кладбища. Слева направо церкви: Вознесенская, Покровская, Преображенская, часовня, Успенский собор; мельница Дерюгина. На переднем плане ограда и ворота Ильинского кладбища, за ними Курская ул. Источник: ОБУК «Курский областной краеведческий музей»



14. Виды Рыльска. Вид с горы Иоанна Рыльского.

Период создания: нач. XX в.

Источник: Источник: ОБУК «Курский областной краеведческий музей»



15. Рыльск. Общий вид. Период создания: нач. XX в.

Источник: Источник: ОБУК «Курский областной краеведческий музей»



315

Вид Выходцевской (К. Либкнехта) улицы с востока. Двухэтажное здание с балконом справа — дом купцов Выходцевых. Сейчас это жилой дом (ул. К. Либкнехта, д. 14). Трехэтажное здание слева — Рыльская уездная земская управа (см. №316).

Открытое письмо. Издание книжного магазина П.И. Левитского. №11 (1911 г.).

16. Выходцевская улица (современная ул. Карла Либкнехта) в районе пересечения с улицей Преображенской (современной ул. Ленина).

Вид в западном направлении.

Здание Объекта расположено вдали, в левой части фотографии.

Источник: Курская губерния на старой открытке. Курск, 2004. С. 210.

Местонахождение: Областное казенное учреждение «Государственный архив Курской области»

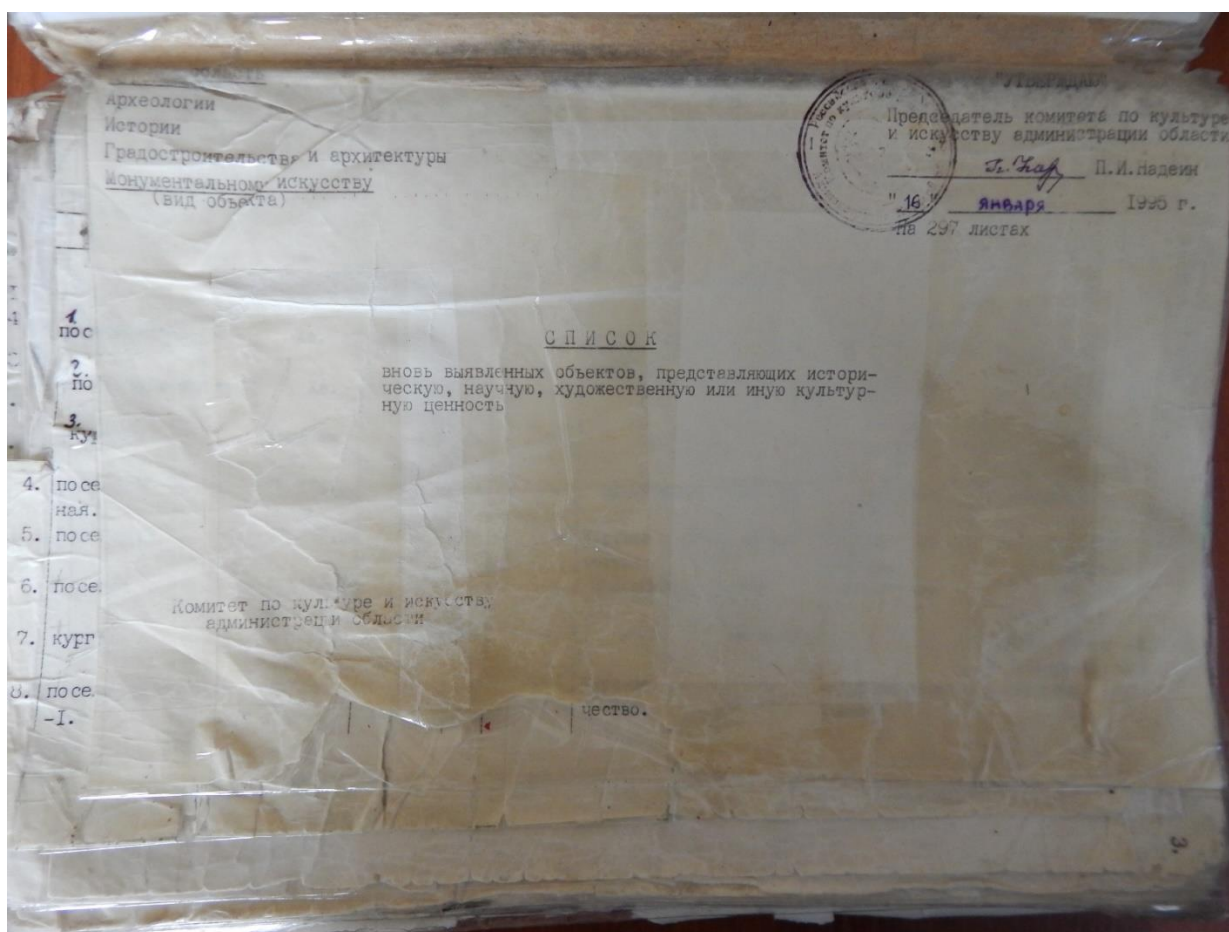


17. Дом по ул. К. Либкнехта, 23.
Здание Объекта на фотографии в «Проекте охранных зон г. Рыльска
Курской обл.» 1990 года.

Приложение № 5 акту государственной
историко-культурной экспертизы
от 02.06.2022 года

Перечень документов и материалов, собранных и полученных при проведении экспертизы

1. Список вновь выявленных объектов, представляющих историческую, научную, художественную или иную культурную ценность, утвержденный Председателем комитета по культуре и искусству администрации области П.И. Надеиным 16.01.1995



	2196	городская усадьба.	2-я пол. XIXв.	кирпич.	-	-	адм.города.	адм.города	адм.города	ул.Ленина, 52.	
2243.	2195	дом усадебный.	"	"	"	"	"	"	"	"	"
	2195	флигель.	"	"	"	"	не исп.	"	"	ул.Ленина, 59а.	
2244.	2136	дом жилой.	нач. XXв.	"	"	"	горжилкомхоз	жильё	"	ул.Ленина, 65.	
2245.	2136	дом жилой.	кон. XIX-нач. XXвв.	"	"	"	"	"	"	"	
2246.	2197	дом жилой.	"	"	"	"	"	"	"	ул.Ленина, 66.	
2247.	2198	дом жилой.	"	"	"	"	"	"	"	ул.Ленина, 67.	
2248.	2199	здание лавки.	"	"	"	АО "Забота"	АО "Забота"	жильё	"	ул.Ленина, 68.	
2249.	2200	дом жилой.	"	"	"	личное влад.	"	"	"	ул.Ленина, III.	
	2201	дом священника.	"	"	"	"	"	"	"	ул.Ленина, II3.	
2250.	2202	дом каретника М.В.Аристархова.	"	"	"	"	"	"	"	ул.Ленина, II7.	
2251.	2203	дом жилой.	"	дерево, кирпич.	"	"	"	"	"	ул.Ленина, II9.	
2252.	2204	дом жилой.	"	"	"	горжилкомхоз	жильё	"	"	ул.Либкнехта, 6.	
	2205	дом жилой.	"	"	"	ГАИ	ГАИ	"	"	ул.Либкнехта, II.	
2253.	2206	дом жилой.	"	"	"	отд. милиции	отд. милиции	"	"	ул.Либкнехта, I2.	
2254.	2207	дом жилой.	"	"	"	горжилкомхоз	жильё	"	"	ул.Либкнехта, I3.	
2255.	2207	дом жилой.	"	"	"	"	"	"	"	ул.Либкнехта, 22.	
2256.	2208	дом жилой.	"	"	"	"	"	"	"	ул.Либкнехта, 23.	
	2209	дом жилой.	"	"	"	"	"	"	"	ул.Либкнехта, 24.	
225.	2210	дом жилой.	1827г.	"	"	"	"	"	"	"	
225.	2211	дом жилой.	2-я пол. XIXв.	"	"	"	"	"	"	"	
225.	2211	дом жилой.	"	"	"	"	"	"	"	"	

2. Постановление главы Администрации Курской области от 28.04.1992
№ 210 «Об утверждении зон охраны памятников истории и культуры
г. Рыльска»

Постановление главы администрации Курской области от 28.04.1992 N 210 "Об утверждении зон охраны памятников истории и культуры г. Рыльска"

ГЛАВА АДМИНИСТРАЦИИ КУРСКОЙ ОБЛАСТИ

ПОСТАНОВЛЕНИЕ
от 28 апреля 1992 г. N 210

**ОБ УТВЕРЖДЕНИИ ЗОН ОХРАНЫ ПАМЯТНИКОВ
ИСТОРИИ И КУЛЬТУРЫ Г. РЫЛЬСКА**

Рассмотрев предложение комитета по культуре и искусству Администрации области и в целях сохранения и возрождения историко-культурного наследия г. Рыльска постановляю:

1. Утвердить и ввести в действие согласованные с Министерством культуры Российской Федерации и Центральным Советом Всероссийского общества охраны памятников истории и культуры зон охраны памятников истории и культуры г. Рыльска.
2. Главе администрации г. Рыльска (В.А. Хороших), отделу по архитектуре и градостроительству администрации области (С.Л. Писарев), институту "Курскстройгражданпроект", комитету по культуре и искусству администрации области (П.И. Надеин) строго руководствоваться границами и режимом содержания и использования зон охраны памятников истории и культуры при проектировании, строительстве, реконструкции и благоустройстве территории города согласно приложению.
3. Контроль за выполнением настоящего постановления и режимом содержания и использования зон охраны памятников истории и культуры возложить на комитет по культуре и искусству Администрации области (П.И. Надеин).

Глава администрации
В.ШУТЕЕВ

Приложение
к постановлению
главы администрации области
от 28 апреля 1992 г. N 210

ОПИСАНИЕ
ГРАНИЦ ЗОН ОХРАНЫ ПАМЯТНИКОВ ИСТОРИИ И КУЛЬТУРЫ Г. РЫЛЬСКА

Территории памятников

Общая площадь территорий памятников республиканского значения г. Рыльска составляет 10,27 га:

1. Дом, в котором родился Шелехов	- ул. Луначарского, 13
2. Дом, в котором в 1709 г. останавливался Петр I	- ул. Р. Люксембург, 12
3. Дом воеводы Шемяки	- ул. К. Либкнехта, 7
4. Гостиные и Торговые ряды	- Советская пл.
5. Успенский собор	- угол ул. Свердлова и ул. К. Маркса
6. Церковь Покрова	- угол ул. Ленина и ул. К. Либкнехта
7. Николаевский монастырь:	- Пригородная Слобода
- колокольня	
- Троицкая церковь	
- Николаевская церковь	
- Крестовоздвиженская церковь	
8. Памятник Г.И. Шелехову	- пл. Свердлова
9. Здание духовного училища местного значения	- ул. Ленина, 42

Постановлением главы администрации области N 138 от 09.03.92 на государственную охрану поставлен 51 памятник истории и архитектуры местного значения.

Охранные зоны

Дата печати: 23.10.2013 Система КонсультантПлюс: Курская область Лист 1

Общая площадь суммарной охранной зоны всех памятников составляет 56,3 га.

Границами охранной зоны являются: с юга - ул. Р. Люксембург, с запада - ул. Урицкого, с севера - ул. Дзержинского до ул. Ленина, а затем северная граница проходит южнее ул. 25 лет Октября (по границам частных землевладений). Восточной границей охранной зоны является левый берег р. Дублянки.

Отдельные охранные зоны установлены для жилого дома по ул. III Интернационала, жилого дома с торговой лавкой по ул. Энгельса, 19, для дома Пошутилина по ул. Луначарского, 25, и больничной часовни по ул. Луначарского, 30-а; здания по ул. Урицкого, 49, флигеля по ул. Ленина, 22, и жилого дома по ул. К. Маркса, 14.

Зоны регулирования застройки центральной части г. Рыльска

A-I - 216,7 га, с южной и юго-восточной стороны - левый берег р. Дублянки, с севера и с запада примыкает к границам охранной зоны и проходит по ул. Шелехова.

Режим A-I регламентирует застройку в один этаж (5 м).

Б - 49,97 га, вводится в кварталах между улицами Р. Люксембург и Свердлова. Восточная граница проходит по улицам Урицкого и Ленина. Этажность определена в 2 - 3 этажа (12 м).

На территории промзоны, а также в с. Боровское вводится режим регулирования этажности не выше 6 м - 78,5 га.

Зоны охраняемого природного ландшафта г. Рыльска

Три типа городского ландшафта

1 - территория летописного Рыльска XI - XIII вв. с границами:

с востока - ул. Набережная, с запада и севера - правый берег р. Дублянки, с южной - ул. Маяковского.

Площадь - 50 га. Полностью необходимо сохранить уникальный рельеф.

2 - территория города XVIII - XIX вв. с границами:

с севера - по линии домовладений, с запада - западнее ул. Володарского, с юга - по ул. Шелехова и берегу р. Дублянки. Недопустимо изменение береговой линии. Площадь 330 га.

3 - территория поймы р. Сейм и р. Рыло в пределах городской черты. Площадь - 1075 га.

Зоны археологических памятников

- | | |
|----------------------------------|----------|
| 1. Гора Ивана Рыльского | - 5,1 га |
| 2. Воскресенская гора | - 1,3 га |
| 3. Селище 1 на Советской площади | - 0,9 га |
| 4. Селище 2 на Советской площади | - 0,5 га |

Зона археологически ценного культурного слоя - 41 га

Расположена между р. Дублянкой и ул. Набережной, с севера - по ул. Свердлова, с юга - по ул. Р. Люксембург.

Обязательное согласование всех видов строительных работ с археологами.

Зона предлагаемых археологических находок

Все территории древнего Рыльска - 110 га.

Сосновый бор в с. Боровское с курганным могильником северян.

Заповедная зона (зона регенерации)

В заповедную зону входят зоны территорий памятников, охраняемые зоны и зоны регулирования застройки режима A-I и Б.

В заповедной зоне учитываются условия максимального сохранения и воссоздания исторически ценной планировочной структуры и характерной среды.

Зоны охраны Николаевского монастыря и пригородной слободки

На всей территории монастыря устанавливается охранная зона общей площадью 7,05 га.

Пригородная слободка включается в историко-ландшафтную зону - 72 га. Строительство промышленных складских объектов запрещено. Разрешается одноэтажное строительство усадебного типа на основе существующей планировочной системы.

Зоны регулирования сельских населенных пунктов

Устанавливается на территории исторически населенных пунктов:
деревни - Виксоль, Березники, Строчицы, Кальтичево, Малонизовцево, Некрасово, Октябрьское и Малогнеушево - площадью 800 га.
Ограничение этажности не выше 6 - 7 метров.

В целях сохранения историко-культурного наследия и обеспечения устойчивого развития территории г. Рыльска и прилегающих территорий, в соответствии с требованиями законодательства Российской Федерации в области охраны объектов культурного наследия, а также в целях обеспечения безопасности населения и охраны окружающей среды, устанавливаются зоны регулирования сельских населенных пунктов.

Зоны регулирования сельских населенных пунктов устанавливаются на территории исторически населенных пунктов: деревни - Виксоль, Березники, Строчицы, Кальтичево, Малонизовцево, Некрасово, Октябрьское и Малогнеушево - площадью 800 га. Ограничение этажности не выше 6 - 7 метров.

ЗОНА ОХРАНЫ ПОНАМИНОВ ИСТОРИИ И КУЛЬТУРЫ

№ п/п	Наименование населенного пункта	Площадь, га
1	Виксоль	800
2	Березники	800
3	Строчицы	800
4	Кальтичево	800
5	Малонизовцево	800
6	Некрасово	800
7	Октябрьское	800
8	Малогнеушево	800

3. Технический паспорт на жилой дом (дома) и земельный участок по адресу: Рыльский район, г. Рыльск, ул. К. Либкнехта, д.23 от 20.10.1980

Шифр 1441 Вып. 29 13

678 МКХ — РСФСР
БЮРО ТЕХНИЧЕСКОЙ ИНВЕНТАРИЗАЦИИ
КУРСКОЙ ОБЛАСТИ

ЗАПИСАНО
в отчет за _____ год
за № _____

ИНВЕНТАРНОЕ ДЕЛО

№

Шифр 38:234:001:015453890

на домовладение № 23 по улице К. Либкнехта
_____ городе Рыльске _____ районе

По реестру № _____

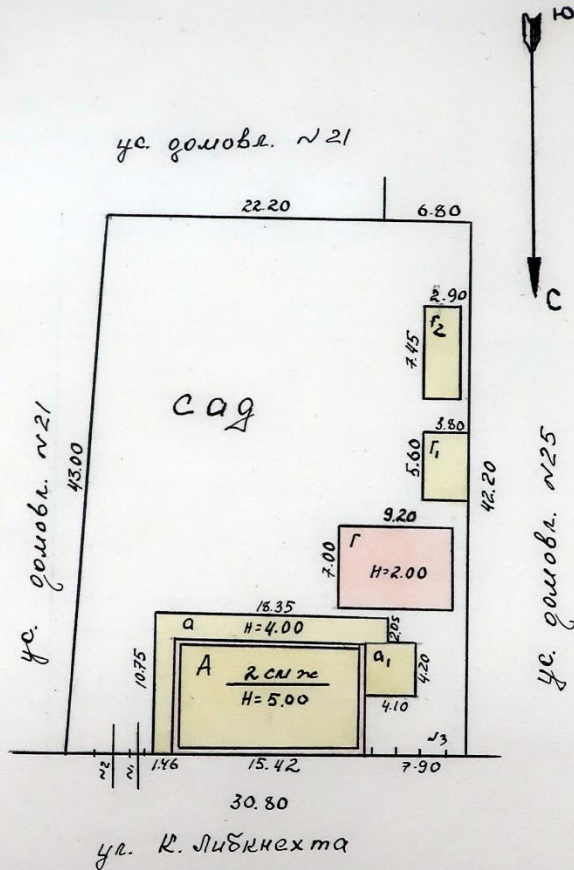
ОЦИФРОВАНО
13.04.11
Курск

*Сейчас 493705 руб
одн. 193
193
02.0
46/2*

Инвентарный № _____

Инвентарный план

На земельном участке № **23** по улице **К. Либкнехта**
 (район) **г. Ровьске** район _____
 области, находящегося в пользовании **домоуправление**



Масштаб 1: 500 С/енку проведена техник
 20 октября 1980 г. Проведен технич. контролер

Друж
Федосеева

ТЕХНИЧЕСКИЙ ПАСПОРТ

на жилой дом № 23 литер А

по К. Лидских т/о ул. (пер.)

город Рыльск район Рыльский

Кварт. № _____

Инвент. № _____

Шифр _____

(фонд) _____

Общие сведения

Владелец Администрация

Серия, тип проекта _____

Год постройки ср 1914г переоборудовано в _____ году
надстроено

Год последнего капитального ремонта _____

Число этажей 1 с подпольем

Кроме того, имеется подвал, цокольный этаж, мансарда, мезонин

[подчеркнуть]

Число лестниц _____ шт; их уборочная площадь _____

Уборочная площадь общих коридоров и мест общ. пользов. _____

Средняя внутренняя высота помещений 2.50 м Объем 432 куб. м

Общая полезная площадь дома 1931 кв. м

из них

а) Жилые помещения: полезная площадь 193,1 кв. м

в том числе: жилой площади 92,0 кв. м

Средняя площадь квартиры 18,4 кв. м

Распределение жилой площади:

№ п.п.	Жилая площадь находится	Количество			Текущие изменения					
		жилых квар.	жилых комнат	Жилая площадь	количество		жилая площадь	количество		жилая площадь
					жи-лых квар.	жи-лых комн.		жилых квар.	жилых комнат	
3	4	5	6	7	8	9	10	11		
1	В квартирах				54	54	92,0			
2	В помещен. коридори. системы									
3	В общежитиях									
4	Служебная жилая площадь									
5	Маневренная жилая площадь									

Из общего числа жилой площади находится:

а	в мансардах								
б	в подвалах								
в	в цокольных этажах								
г	в бараках								

Распределение квартир по числу комнат (без общежит. и коридори. сист.)

№ п.п.	Квартиры	Число квартир	Их жилая площадь	Текущие изменения			
				число квартир	их жилая площадь	число квартир	их жилая площадь
1	2	3	4	5	6	7	8
1	Однокомнатные			54	92,0		
2	Двухкомнатные						
3	Трехкомнатные						
4	Четырехкомнатные						
5	Пятикомнатные						
6	Шестикомнатные						
7	В семь и более комнат						

Всего:

54 92,0

5

На жилые дома граждан
и общественный фонд

ЭКСПЛИКАЦИЯ

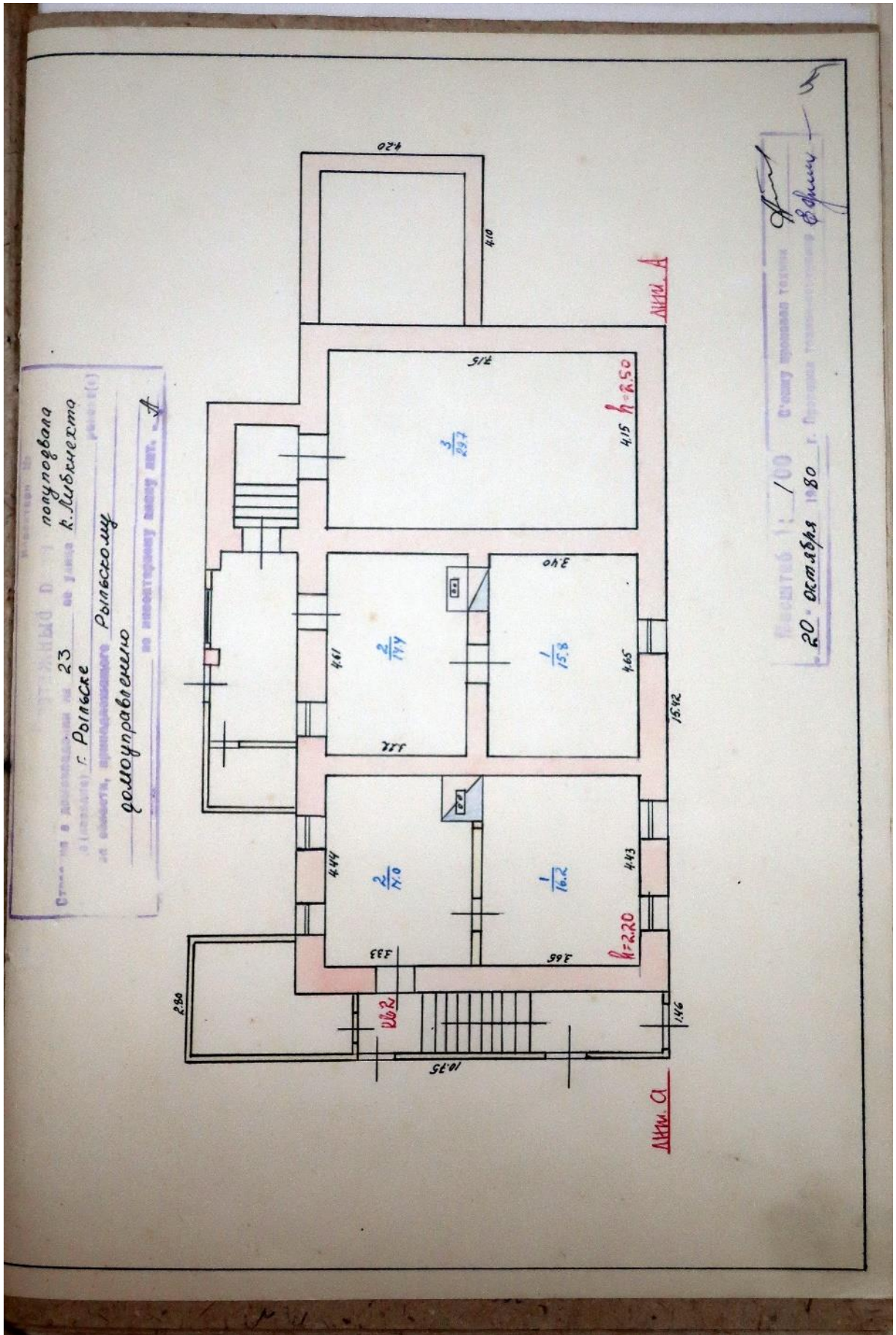
к поэтажному плану жилого дома, расположенного в

г. Рыловске

по улице [переулку]

Л. Мибкмахтш 23

Дата записи	Этажи (различая с 1-го этажа и крыша мезонина)	Номер помещения (квартиры и пр.)	Номер по плану строения, квартиры, кухни, корид. и т. д.	Назначение частей помещения: жилая комната, кухня, коридор, ванная и т. д.	Формула для подсчета площадей	Площадь по внутреннему обмеру в кв. м			Высота помещения по внутреннему обмеру	
						общая	в том числе			
1	2	3	4	5	6	7	8	9	10	11
	1-й этаж	1	1	жилая		16.2	16.2			2.20
		2	2	кухня		14.0			14.0	
					Итого	30.2	16.2		14.0	
	2-й этаж	1	1	жилая		15.8	15.8			
		2	2	кухня		14.4			14.4	
					Итого	30.2	15.8		14.4	
		3		санузлы			29.7			
					Итого		29.7			
					Всего по плану	90.6	32.0		58.1	
					Столешница 1м2 = 60, 45				Автомат	



На жилые дома граждан и общественный фонд

ЭКСПЛИКАЦИЯ

к поэтажному плану жилого дома, расположенного в г. Рыльске
 по улице [переулку] к Либкнехта 23.

Дата записи	Этажи (начиная с 1-го этажа и кончая мезонином)	Номер помещения (квартиры и пр.)	Номер по плану строения: квартиры, кухни, корид. и т. д.	Назначение частей помещения: жилая комната, кухня, коридор, ванная и т. д.	Формула для подсчета площадей	Площадь по внутреннему обмеру в кв. м				Высота помещения по внутреннему обмеру	
						общая	в том числе		вспомогат. (подсобная)		
1	2	3	4	5	6		7	8		9	10
		1661	1	Жилая	$1^{\text{й}} \text{ этаж}$	21,3	21,3				2,65
			2	Кухня		13,0			13,0		
			3	Малодур		0,57			0,57		
					Итого	34,9	21,3		13,6		
		1664	1	Жилая		22,2	22,2				
			2	Кухня жилая		4,8	4,8		4,8		
					Итого	30,0	22,2		4,8		
		1665	1	Жилая		16,5	16,5				
			2	Кухня		15,7			15,7		
					Итого	32,2	16,5		15,7		
			3	Коридор сан.		5,9			5,9		
					Итого	5,9			5,9		
					Всего по 1-му этажу	103,0	60,0		43,0		
					Всего по 1-му этажу и подсобкам	193,1	92,0		101,1		
					Добавил. общ.	61,2	46,5		15,7		

Группа капитальности		Группа капитальности		Группа капитальности		Группа капитальности		Группа капитальности		Группа капитальности		Группа капитальности		Группа капитальности		Группа капитальности		Группа капитальности	
Вид внутренней отделки		Вид внутренней отделки		Вид внутренней отделки		Вид внутренней отделки		Вид внутренней отделки		Вид внутренней отделки		Вид внутренней отделки		Вид внутренней отделки		Вид внутренней отделки		Вид внутренней отделки	
№ п.п.	№ п.п.	№ п.п.	№ п.п.	№ п.п.	№ п.п.	№ п.п.	№ п.п.	№ п.п.	№ п.п.	№ п.п.	№ п.п.	№ п.п.	№ п.п.	№ п.п.	№ п.п.	№ п.п.	№ п.п.	№ п.п.	№ п.п.
1	1	1	1	1	1	1	1	1	1	1	1	1	1	1	1	1	1	1	1
2	2	2	2	2	2	2	2	2	2	2	2	2	2	2	2	2	2	2	2
3	3	3	3	3	3	3	3	3	3	3	3	3	3	3	3	3	3	3	3
4	4	4	4	4	4	4	4	4	4	4	4	4	4	4	4	4	4	4	4
5	5	5	5	5	5	5	5	5	5	5	5	5	5	5	5	5	5	5	5
6	6	6	6	6	6	6	6	6	6	6	6	6	6	6	6	6	6	6	6
7	7	7	7	7	7	7	7	7	7	7	7	7	7	7	7	7	7	7	7
8	8	8	8	8	8	8	8	8	8	8	8	8	8	8	8	8	8	8	8
9	9	9	9	9	9	9	9	9	9	9	9	9	9	9	9	9	9	9	9
Итого																			
487 + 100 = 587																			
96,2																			

VI. Техническое описание холодных пристроек и тамбуров

Литер по плану	Назначение	Этажность	Описание конструктивных элементов и их удельные веса																
			фундамент	стены и перегород.	перекрытия	крыша	полы	проемы		отделочн. работы	внутренне сантарно и электротехн. устройства	прочие работы	№ сборника	№ таблицы	Удельный вес оценн. объекта в %	Износ в %			
								оконные	дверные										
1	2	3	4	5	6	7	8	9	10	11	12	13	14	15	16	17	18	19	
а	Веранда	2	дерев. св.	дерев. св.	дерев. св.	дерев. св.	дерев. св.	дерев. св.	дерев. св.	дерев. св.	дерев. св.	дерев. св.	дерев. св.	дерев. св.	дерев. св.	дерев. св.	дерев. св.	дерев. св.	дерев. св.
а	пристройка	1	карт. мш	карт. мш	карт. мш	карт. мш	карт. мш	карт. мш	карт. мш	карт. мш	карт. мш	карт. мш	карт. мш	карт. мш	карт. мш	карт. мш	карт. мш	карт. мш	карт. мш

VII. Исчисление восстановительной и действительной стоимости основной части строения и пристроек

Литер по плану	Наименован. строений и пристроек	№ сборника	№ таблицы	Стоимость по таблице	Поправки к стоимости в коэффициентах										Стоимость ед. нам. после применен. поправ. коэф.	Объем или площадь	Восстановит. стоимость в руб.	% износа	Действит. стоимость в руб.
					удельный вес строен.	на высоту помещен.	на среднюю площадь квартиры	на строен. помещен.	на отклонен. от группы капитальности	на объем строения	удельн. вес строен. после поправок								
1	2	3	4	5	6	7	8	9	10	11	12	13	14	15	16	17	18		
А	Основ. стр.	28	15	2480	0,96	1,05	115	106			0,97			2953	432	21616	46	1168	
а	Веранда	28	15	5710	1,00							0,80		4568	1006	4595	60	1838	
а	пристройка	28	15	970	1,00									970	43	417	50	209	
																2611		1370	

21616 x 1,2 x 1,57 = 40825
46%
Ил. 198/1

Текущие изменения внесены:

Работу выполнил	_____ 19 г.	_____ 19 г.	_____ 19 г.	_____ 19 г.
Инвентаризатор	_____	_____	_____	_____
Проверил бригадир	_____	_____	_____	_____

III. Экспликация земельного участка (в кв. м)

№ п/п	Площадь участка					Незастроенная площадь										
	по земельным документам	по фактическому пользованию	в том числе		асфальтов. покрытия			площадки оборудования			грунт	под земельными насаждениями				
			застроен.	не застроен.	проезда	трогуара	прочие замощения	детские	спорт.	придомовой сквер		газон с деревьями	газоны, цветники, клумбы	плодовый сад		
1	2	3	4	5	6	7	8	9	10	11	12	13	14	15		
	900	1262,0	207,0	955,0										9,5		

IV. Уборочная площадь (в кв. м)

№ п/п	Дворовая территория								Уличный тротуар				Кроме тротуарных проездов			
	всего	в том числе							всего	в том числе						
		асфальтов. покрытия	прочие замощения	площадку [оборудован.]		грунт	зеленые насаждения	асфальт		зеленые насаждения	грунт					
2	3	4		5	6			7	8	9	10	11	12	13	14	15

V. Оценка служебных строений, дворовых сооружений и замощений

№ п/п	Этажность	Длина, ширина, высота	Площадь	Объем	Описание конструктивных элементов и их удельные веса																
					фундамент	стены и перегородки	перекрытия	кровля	полы	проемы	отделочные работы	электроосвещение	прочие работы	№ сборника № таблицы	Единица измер. и ее стоимость по таблице	Удельный вес оценн. объекта в %	Стоимость ед. измер. с поправкой	Восстановит. стоимость в рублях	Износ в %	Действител. стоимость в рублях	Потребность в кап. ремонте в рублях
3	4	5	6	7	8	9	10	11	12	13	14	15	16	17	18	19	20	21	22	23	
1	1	920x700x20	560x380																		
		605	213																		
		129																			
	10	мелкобитый асф. см.																			
	41	бетонный																			
		маст.																			
	18	толщ.																			
		земли																			
		тротуар																			
	2																				
	3																				
		28/159																			
		м ² /30,40																			
		0,83																			
		25,23																			
		1526																			
		40																			
		458																			

(продолжение см. на обороте)

„СОГЛАСОВАНО“

VIII и IX разделы технического паспорта
(заполняются жилищными организациями)

(руководитель жилищной организации)

ул. _____ дом № _____

Подпись _____

литер _____

197 г.

VIII. Объект благоустройства и потребность их в капитальном ремонте

№№ по пор.	Наименование	Единица измерения	Количество	% износа	Потребность в кап. ремонте						Выполнено		
					всего	в том числе		цена за единицу		сумма в руб.	19 г.	19 г.	19 г.
						ремонт	смена	ре-монт	смена				
1	2	3	4	5	6	7	8	9	10	11	12	13	14
1	проезды асфальтов.	кв. м											
2	тротуары асфальтов	"											
3	Замощения прочие покрытия	"											
4	без покрытий	"											
5	Ограждения	кирпичные	п/м										
6		бетонные	"										
7		деревянные	"										
8		металлические	"										
9	прочие	"											
Потребность в капремонте и повышений благоустр. (руб.)													

IX. Потребность в капитальном ремонте строения № _____

№№ по пор.	Наименование конструктивных элементов и оборудования	Единица измерения	Количество	% износа	Потребность в капремонте						Выполнено		
					всего	в том числе		цена за единицу		сумма в руб.	19 г.	19 г.	19 г.
						ремонт	смена	ре-монт	смена				
1	2	3	4	5	6	7	8	9	10	11	12	13	14
1	Фундамент												
2	Стены каменные	кв. м											
3	Стены деревянные	кв. м											
4	Перегородки деревян.	"											
5	Перегородки негорючие	"											
6	Перекрытия	чердачное	кв. м										
7		междуэтажное	"										
8		санузлов	"										
9		подвальное	"										
10	Крыша	Стропила	п/м										
11		обрешетка	кв. м										
12		кровля	"										
13		водосточн. трубы	п/м										
14	внутрен. водосточн.	"											
15	Полы	дощатые	кв. м										
16		паркетные	"										
17		линолеум или синтетические	"										
18		плиточный	"										
19	прочие	"											

Рыльск
Город Курск

Инвентарный № _____

Расчетная ведомость
на домовладения по улице Лунагорская 23 владельцем _____

Наименование строений, сооружений или земельных угодий	Литер и этажи	№№ квартир №№ комнат	Название комнат	Формулы вычисления площадей по внутренним или внешним размерам	Площадь	Н	Объем
Основы септ	А			$(15,42 \times 8,40) =$	129,5		
Веранда	а			$(1,46 \times 10,75) + (16,89 \times 2,05) =$	50,3		
пристройка	а,			$4,10 \times 3,90 =$	16,0		
крыльца				$(2,00 \times 1,20) + (1,50 \times 1,00) =$	3,9		
Сарай	Г			$7,00 \times 9,20 =$	64,4		
"	Г,			$5,60 \times 3,80 =$	21,3		
"	Г2			$7,45 \times 2,90 =$	21,6		
Застрахованная =					307 м ²		
$S_{\text{зг. ко.}} = \left(\frac{29,00 + 30,80}{2} \times 42,20 \right) = 1262 \text{ м}^2$							
$S_{\text{сада}} = S_{\text{зг. ко.}} - S_{\text{застр.}} = 955 \text{ м}^2$							
$S_{\text{мерасейд}} = 955 \text{ м}^2$							

СОСТАВЛЕНО
1978 г.

ЧЕРНОВОЕ ОПИСАНИЕ

1. Основное строение

Дом № Рильский Квартал № _____ Отдел. мил. № _____ Домовладение № 23
 по К. Мидухин ул. (переулок)

Использователь Управление
 Владелец строения Управление
 Пользователь строения Оно же
 Назначение строения Жилое использован для жилья
 Обл. долговечн. _____ Число этажей 2 Год постройки до 1917
 Нагоустр. строения Желтооцветенный, радио, телевизор

№ п.	Наименование элементов	Описание элементов (материал и конструкция)	Описание технического состояния элементов	Процент износа
1	Фундамент	кирпичный	сильно потемнел	50
2	Стены капитальные	кирпич 2,5 см	сильно потемнел	50
3	Перегородки	дерево	сильно потемнел	
4	Перекрытие чердачное	дерево	сильно потемнел	40
5	Перекрытие междуэтажное	дерево	сильно потемнел	
6	Крыша	дерево	сильно потемнел	40
7	Полы 1-го этажа	дерево	сильно потемнел	45
8	Полы последующих этажей			
9	Окна	дерево	сильно потемнел	45
10	Двери	дерево	сильно потемнел	45
11	Внутренняя отделка	дерево	сильно потемнел	
12	Наружная	дерево	сильно потемнел	40
13	Печи или центр. отопление	кирпич	сильно потемнел	40
14	Кухонные очаги	кирпич	сильно потемнел	40
15	Разные работы	дерево	сильно потемнел	50
16				
17				
18				
19				
20				
21				
22				

исследования

2) 1) пенал $(443 \times 365) = 16.2$

2) ручка $(333 \times 444) - (0.68 \times 1.12) = 14.0$

16.2
ручка

Итого: 30.2

1) пенал $(4.65 \times 340) = 15.8$

2) ручка $(3.22 \times 4.61) - (1.05 \times 0.40) = 14.4$

15.8
ручка

Итого: 30.2

3) скрепки $(415 + 715) = 297$

Всего исследованно = 90,1

пенал = 32,0

Сувагарето 23

1261 Лавинде

$$1) \text{ пилла } (4.83 + 4.55) - (0.80 + 0.35) - (0.25 \times 0.55) - (0.12 + 0.80) - (0.82 \times 0.23) = 21.3$$

$$2) \text{ кухня } (4.87 + 3.04) - (1.25 + 0.64) - (0.57 \times 1.42) - (0.50 + 0.42) =$$

$$3) \text{ махур } (0.50 \times 1.15) = 0.57$$

Умто: 34.9

1264

$$1) \text{ пилла } (4.94 + 4.54) - (1.30 + 0.20) = 22.2$$

$$2) \text{ кухня } (2.78 + 3.06) - (0.55 + 1.35) = 7.8$$

Умто: 30.0

1265 Мезеринде

$$1) \text{ пилла } (4.43 + 3.73) = 16.5$$

$$2) \text{ кухня } (4.46 + 3.65) - (1.23 + 0.48) = 15.7$$

Умто: 32.2

$$3) \text{ коридор стая } (1.94 + 3.05) = 5.9$$

Умто: 5.9

Умто стезе колемна = 102.0

Умто пилла =

Рыльское городское бюро
технической инвентаризации

Форма № 1

ПОДСЧЕТ СТОИМОСТИ

работ по инвентаризации домовладения № 23 по улице

К. Митрофанова в городе (поселке) Рыльское

выполненных Смирновой Л.М.

№ таксы и № пункта	Наименование видов работ	Единица измерения	Стоимость за единицу измер. в рублях	Количество	Отпуск. стоимость в рублях
1	2	3	4	5	6
1-1	Съемка земельного участка	Застроен.	2-889	1262	124
2	до 700 кв. м. простой конфиг.	Не застроен.	1-57		
3	Тоже более 700 кв. м.	Застроен.	86		4460
4		Не застроен	дополнит. за 100 кв.м 0-09,1		
5	Тоже сложной конфигурац.	Застроен.	3-32		0.816
6	до 700 кв. м.	Не застроен	участок 2-45		
7	Тоже более 700 кв. м.	Застроен.	дополнит. за 100 кв.м 0-13,3		
8		Не застроен	0-11,8		
11-1	Инвентаризация основного строения с пристройками до 100 кв. м.	I— категория строение II— категория с III— категория пристрой.	2-43 2-60 2-79	0,159 x 379,5 = 60,3	
2	Тоже свыше 100 кв. м, но не менее 500 кв. м.	I— категория II III	дополнит. за кажд. 10 кв. м. 0-27,9 0-30 0-31,8		
3					
IV-1	Инвентаризация служебных построек и холодных пристроек к основному строению	до 20 кв.м более 20 кв. м.	0-53,2 0-60,9	1 2	0.53.2 1.218
V	Инвентаризация отдельных дворовых сооружений, ограждения и заборов	100 п-м 100 кв. м.	0-21,5 0-31,9	3	1.245
1	тротуары и мостовые				
2					
3	Колодцы, выгребные ямы и другие	шт.	0-37,6		
XI-1	Оценка основных строен. до 100 куб. м.	строение	1-14		
2	до 300 "	"	1-42	732	127
	до 500 "	"	1-98		
7	Оценка основных пристроек	построй.	1-38		
8	Оценка холодных пристроек и служб.	построй.	0-24,8	5	1.39

1	2	3	4	5	6	
XI-9	Оценка, ограждения и заборы, тротуары и мостовые	100 кв. м. 0-12,4 100 кв. м. 0-11,3		3	0,342	
	Колодцы, выгребные ямы и другие сооружения.	0-19,2			7,20	
XVII-в)	Изготовление копии с плана зем. участка					
1	С поэтажных планов до 100 кв. м.	поэт. пл. 0-29,6		1	0,45	
2	Тоже более 100 кв. м. дополнит 30	100 кв. м. 0-28,4		1	0,45	
XIX-1	Копия ф-1-у	1 экз. 0-20		1	0,20	
2	" ф-2-с	1 экз. 0-61,4		1	0,614	
4	Переписка экспликации	1 стр. 0-16		1	0,16	
XIII	Выход по специальному вызову					
		Итого				24,78

" " _____ 19 г. Исполнитель
 " " _____ 19 г. Бригадир

Замечания бригадира (контролера)

а) При проверке в натуре:

б) При камеральной проверке:

Дефекты необходимо устранить к " _____ 19 г.
 Работу принял " _____ 19 г. Бригадир

4. Выписка из Единого государственного реестра недвижимости об объекте недвижимости (здание) от 20.04.2022

Сведения выписки из Единого государственного реестра недвижимости об объекте недвижимости (здание)

Реквизиты выписки

Наименование	Значение
Дата формирования выписки	20.04.2022
Регистрационный номер	****_***/***_*****

Реквизиты поступившего запроса

Наименование	Значение
Дата поступившего запроса	20.04.2022
Дата получения запроса органом регистрации прав	20.04.2022

Сведения об объекте недвижимости - здании

Наименование	Значение
Дата постановки на учет/ регистрации	13.11.2011 14:27:10
Кадастровый номер	46:20:270208:352
Номер кадастрового квартала	46:20:270208
Вид объекта недвижимости	002001002000, Здание
Кадастровые номера иных объектов недвижимости (земельных участков), в пределах которых расположен объект недвижимости	46:20:270104:648
Кадастровые номера помещений, расположенных в объекте недвижимости	46:20:270208:812, 46:20:270208:813, 46:20:270208:814, 46:20:270208:815, 46:20:270208:816
Ранее присвоенные номера	01, Инвентарный номер, 678
Площадь, в кв. метрах	193.1
Количество этажей (в том числе подземных)	2
Количество подземных этажей	0
Назначение здания	204003000000, Многоквартирный дом
Наименование здания	Многоквартирный жилой дом
Год завершения строительства	1917
Адрес в соответствии с ФИАС (Текст)	Курская область, р-н. Рыльский, г. Рыльск, ул. К.Либкнехта, д. 23
Кадастровая стоимость	1619883.07
Дата документа	16.01.1995
Включен в реестр объектов культурного наследия или является выявленным объектом	да
Регистрационный номер (регистрационный номер учетной карты)	000000000002210
Вид объекта	207001000000, Памятник
Наименование объекта	Дом жилой, кон. XIX - нач. XX вв.
Особые отметки	Сведения, необходимые для заполнения разделов: 2 - Сведения о зарегистрированных правах; 6 - Сведения о частях объекта недвижимости, отсутствуют.

Помещения, расположенные в объекте недвижимости

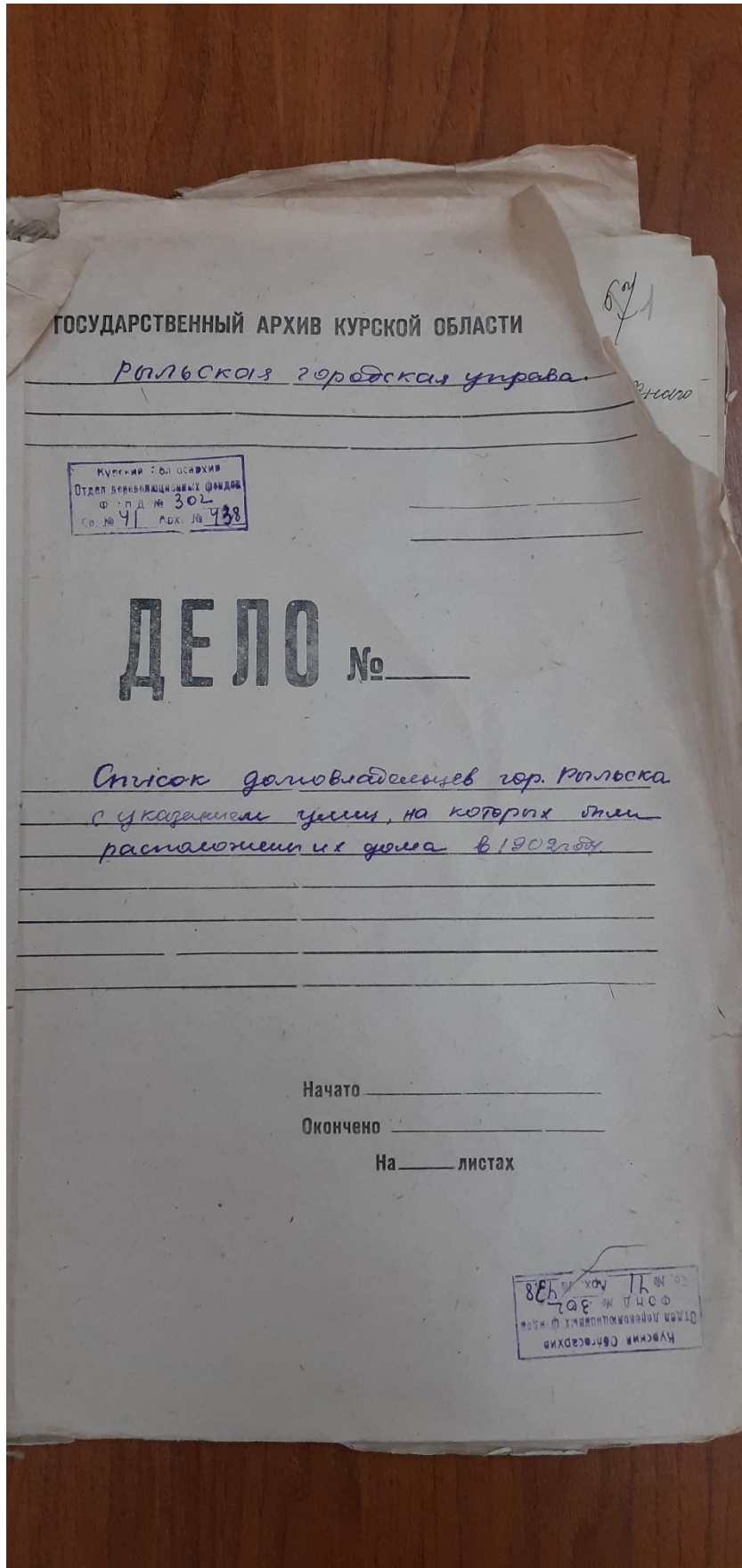
Наименование	Значение
Сведения о помещении	
Кадастровый номер	46:20:270208:812
Тип этажа	01, Этаж
Номер этажа	1
Ссылка на файл	/SERVER-FLSTOR/IMAGES\$/OKS/46_20/Курский филиал ФГУП Ростехинвентаризация - Федеральное БТИ/7910/7910991/715801_img_0215.jpg
path	371665cd-7fa5-4c03-8d71-6df4aed2c224/13375ae4-b60d-4578-92b4-5c423256b64f/EXT_FILE
Площадь, в кв. метрах	34.9
Наименование вида использования	жилое
Назначение здания	206002000000, Жилое
Вид жилого помещения	205001000000, Квартира

Сведения о помещении	
Кадастровый номер	46:20:270208:813
Тип этажа	12, Полуподвал
Номер этажа	Полуподвал
Ссылка на файл	/SERVER-FLSTOR/IMAGES\$/OKS/46_20/Курский филиал ФГУП Ростехинвентаризация - Федеральное БТИ/7910/7910992/715802_img_0213.jpg
path	a2030291-4cb9-433a-83a4-dc16ea45993c/0f80fc3b-ed64-46da-aff6-9d32c5931ae9/EXT_FILE
Площадь, в кв. метрах	30.2
Наименование вида использования	жилое
Назначение здания	206002000000, Жилое
Вид жилого помещения	205001000000, Квартира
Сведения о помещении	
Кадастровый номер	46:20:270208:814
Тип этажа	12, Полуподвал
Номер этажа	Полуподвал
Ссылка на файл	/SERVER-FLSTOR/IMAGES\$/OKS/46_20/Курский филиал ФГУП Ростехинвентаризация - Федеральное БТИ/7910/7910993/715803_img_0213.jpg
path	b3989a06-f8ed-415d-9559-f303e52924c7/6d28b6da-e76c-4a9c-a7ba-4e89c28ac393/EXT_FILE
Площадь, в кв. метрах	30.2
Наименование вида использования	жилое
Назначение здания	206002000000, Жилое
Вид жилого помещения	205001000000, Квартира
Сведения о помещении	
Кадастровый номер	46:20:270208:815
Тип этажа	01, Этаж
Номер этажа	1
Ссылка на файл	/SERVER-FLSTOR/IMAGES\$/OKS/46_20/Курский филиал ФГУП Ростехинвентаризация - Федеральное БТИ/7910/7910994/715804_img_0215.jpg
path	a3415d26-9192-4d09-a7df-597a8146f7d2/47f82c5d-5da9-4201-9410-7ae7dd272f15/EXT_FILE
Площадь, в кв. метрах	90.3
Наименование вида использования	жилое(ЖИЛОЕ)
Назначение здания	206002000000, Жилое
Вид жилого помещения	205001000000, Квартира
Сведения о помещении	
Кадастровый номер	46:20:270208:816
Тип этажа	01, Этаж
Номер этажа	1
Ссылка на файл	/SERVER-FLSTOR/IMAGES\$/OKS/46_20/Курский филиал ФГУП Ростехинвентаризация - Федеральное БТИ/7910/7910995/715805_img_0215.jpg
path	dde32f34-5e9a-40ce-af54-cc42d66d6cfa/868a107c-908c-4d9f-93d6-4cdfd8ad40cc/EXT_FILE
Площадь, в кв. метрах	32.2
Назначение здания	206002000000, Жилое
Вид жилого помещения	205001000000, Квартира

Статус записи об объекте недвижимости

Наименование	Значение
Статус записи об объекте недвижимости	Сведения об объекте недвижимости имеют статус "актуальные, ранее учтенные"

5. Список домовладельцев города Рыльска с указанием улиц, на которых были расположены их дома в 1902 г. Ф. 302, оп.1, д.438, л.3, 9 об.



№ 3

Списокъ

Обывательская Земля горъ Гамьска, предназна-
ченныя для размещенія нискокихъ домовъ
запасовъ и лошадей при призыва на действитель-
ную службу въ объявленную мобилизацію
войскъ.

Перечисленные

№ № домовъ	Имя и фамилия до- мова и двора	Число пред- назначен- ныхъ для раз- мещенія	
		Нискокихъ домовъ	Лошадей
	Нижне-Сейменская улица		
1582	Кулаковъ Михаилъ Николаевичъ	2	
1584	Фридрихъ Александръ Николаевичъ	5	5
1580	Михайлова Александръ Васильевичъ	3	3
1574	Кулаковъ Иванъ Николаевичъ	3	
1578	Алешкина Елизавета Степановна	3	
1577	Самойловичъ Александръ Степановичъ	3	
1576	Воронинъ Пётръ Яковлевичъ	2	
1575	Видюцкийъ Семёнъ Степановичъ	3	
1574	Воронина Акилина Михайловна	3	
1573	Наволокая Ольга Степановна	2	
1572	Менжиковъ Канитонъ Александровичъ	5	5
1571	Потемцова Анна Ильинична	3	5
1570	Менжиковъ Василий Михайловичъ	3	
1580	Кулакова Ольга Васильевна	5	
1584	Рубинская Татьяна Петровна	2	
1585	Визъ Воронинъ Елизавета Степановна	2	

<u>Гуровская ушца</u>			
6.	57	Киларевъ Иванъ Фаминева	7 5
	49	Григоръ Пётръ Васильевъ	8 5
<u>Владимирская ушца</u>			
6.	40	Мельникова Вера Федотовна	15 5
	54	Буромский Димитрий Стрелецковъ	15 10
	52	Табеевъ Максимъ Михайловъ	15 5
	51	Попутинъ Иванъ Семёновъ	15 7
<u>Вознесенская ушца</u>			
52	275	Григоръ Иванъ Федотовъ	8 6
<u>Площадная ушца</u>			
52.	276	Лопыкинъ Александръ Волына	4 5
	277	Свистуновъ Иванъ Григорьевъ	4
	278	Завадскийъ Алексейъ Авдеевъ	3
	279	Григоръ Ахмедъ Ивановичъ	15 6
	281	Войтовъ Иванъ Ивановичъ	7 5
<u>Григорьевская ушца</u>			
52.	282	Войтовъ Кириллъ Михайловъ	3
<u>Преображенская ушца</u>			
3.	15	Попутинъ Иванъ Ивановичъ	8 4
	15	Мельникова Елена Григорьевна	5 5

б. Списки домовладельцев гор. Рыльска с указанием улиц, на которых они находились. Ф. 302, оп.1, д.539, л.2, 2 об.

ГОСУДАРСТВЕННЫЙ АРХИВ КУРСКОЙ ОБЛАСТИ

Рыльская городская управа

Курская облгосархив
 Отдел дореволюционных фондов
 ФОНД № 302
 Св. № 48 Арх. № 539

ДЕЛО № _____

*Списки домовладельцев гор. Рыльска,
с указанием улиц, на которых они
находились.*

Начато _____ *1908г.*

Окончено _____

На _____ листах

Курская облгосархив
 Отдел дореволюционных фондов
 ФОНД № 302
 Св. № 48 Арх. № 539

Томскъ

Составительница додпись г-ра. Томская предвзятая комиссия для разсмотрения работников Государственной ораганизации

Составлены в среднем 1908 года.

№ п/п	Имя	Учреждение	Возраст	Земельный налог
<u>Каменнование улица</u>				
57.	268	Шамшировъ Александръ Александровичъ	17.	113
	269	Татариновъ Павелъ Ивановичъ	16.	
	270	Каменновъ Александръ Андреевичъ	10.	
	271	Каменновъ Александръ Андреевичъ	13.	
	272	Полухинъ Иванъ Григорьевичъ	7.	
	273	Князевъ Федоръ Ивановичъ	10.	
<u>Вольфовская улица</u>				
2.	8	Вольфовъ Иванъ Александровичъ	15.	15
	7	Вольфовъ Иванъ Александровичъ	15.	
<u>Вознесенская улица</u>				
2.	4	Ильинскій Андрей Евгеевичъ	15.	15
	5	Шенрова Григорий Васильевичъ	4.	
<u>Троицкая улица</u>				
2.	6/д	Верткинъ Викторъ Васильевичъ	4.	15
<u>Площадная улица</u>				
2.	3	Витковъ Александръ Павловичъ	15.	15
	2	Сухомининъ Александръ Андреевичъ	6.	
	1	Золотаревъ Федоръ Стефановичъ	15.	

<u>Вознесенская уезд.</u>			
6.	44	Спицакъ Филитъ Петровичъ	5
	45	Камоневъ Николай Николаевичъ	15
	47	Золотарева Григорій Григорьевичъ	5
	48	Колминовская Маргарита Ивановна	15
<u>Троицкая уезд.</u>			
6.	41	Трунцевъ Иванъ Ивановичъ	15
	42	Аристарховъ Николай Николаевичъ	15
<u>Туровская уезд.</u>			
6.	50	Куликовъ Иванъ Фадеевичъ	7
	49	Третьяковъ Петръ Васильевичъ	8.
<u>Войновская уезд.</u>			
6.	40	Нильцева Анна Фроловна	15.
	54	Бурмистровъ Дмитрий Григорьевичъ	15
	52	Семеновъ Максимъ Михайловичъ	15
	51	Полуполупинъ Иванъ Ивановичъ	15
<u>Вознесенская уезд.</u>			
52.	275.	Павловъ Иванъ Феофановичъ	6.
<u>Площадная уезд.</u>			
52.	276	Завиташевъ Василий Васильевичъ	4.
	277	Скиташевъ Иванъ Григорьевичъ	4.
	278	Завидский Алексей Андреевичъ	3.
	279	Трунцевъ Яковъ Ивановичъ	15
	281	Золотарева Евдочья Игнатьевна	7.
<u>Троицкая уезд.</u>			
52.	282.	Золотарева Евдочья Николаевна	3.

7. Письмо областного бюджетного учреждения культуры «Инспекция по охране и использованию объектов культурного наследия (памятников истории и культуры) Курской области» от 06.05.2022 № 677 о направлении запрашиваемой информации



**АДМИНИСТРАЦИЯ
КУРСКОЙ ОБЛАСТИ
КОМИТЕТ ПО ОХРАНЕ ОБЪЕКТОВ
КУЛЬТУРНОГО НАСЛЕДИЯ
КУРСКОЙ ОБЛАСТИ**
ОБЛАСТНОЕ БЮДЖЕТНОЕ УЧРЕЖДЕНИЕ
КУЛЬТУРЫ «ИНСПЕКЦИЯ ПО ОХРАНЕ И
ИСПОЛЬЗОВАНИЮ ОБЪЕКТОВ КУЛЬТУРНОГО
НАСЛЕДИЯ (ПАМЯТНИКОВ ИСТОРИИ И
КУЛЬТУРЫ) КУРСКОЙ ОБЛАСТИ»
(ОБУК «ИНСПЕКЦИЯ ПО ОХРАНЕ
ОБЪЕКТОВ КУЛЬТУРНОГО НАСЛЕДИЯ КУРСКОЙ
ОБЛАСТИ»)

305000, г. Курск, Красная пл., д. 6

тел.: +7 (4712) 51-15-96,

e-mail: okn.kursk@mail.ru;

06.05.2022 № 677

Генеральному директору Общества с
ограниченной ответственностью
«НАУЧНО-ИССЛЕДОВАТЕЛЬСКИЙ
ИНСТИТУТ РЕСТАВРАЦИИ,
ПРОЕКТИРОВАНИЯ И ИСТОРИКО-
КУЛЬТУРНЫХ ЭКСПЕРТИЗ»
Худякову О.В.

7841084410@mail.ru

Уважаемый Олег Владиславович!

На Ваше обращение о предоставлении документов от 04.05.2022 № 42-22, ОБУК «Инспекция по охране и использованию объектов культурного наследия (памятников истории и культуры) Курской области» (далее – Инспекция) сообщает, что в Ваш адрес посредством электронной почты на электронный адрес 7841084410@mail.ru 5 и 6 мая 2022 г. было направлено 14 писем с вложенными электронными архивами.

Архивы содержат всю имеющуюся у Инспекции информацию по перечню выявленных объектов культурного наследия, указанному в Контракте № 0144200002422000081 от 04.05.2022 г.:

– выкопировки из Списка вновь выявленных объектов, представляющих историческую, научную, художественную или иную культурную ценность, утвержденного председателем комитета по культуре и искусству Администрации Курской области 16.01.1995 г.;

- имеющиеся фотографические изображения объектов;
- имеющиеся копии актов осмотра и актов технического состояния выявленных объектов культурного наследия;
- имеющиеся копии технических паспортов выявленных объектов культурного наследия;
- имеющиеся выписки из Единого государственного реестра недвижимости;
- проект зон охраны г. Рыльск Курской области.

С уважением,
Начальник инспекции

И.В. Черникова

Ворылина Н.Н.
+7 (4712) 51-15-96

8. Письмо Администрации города Рыльска от 31.05.2022 № 1315 о предоставлении запрашиваемой информации



АДМИНИСТРАЦИЯ ГОРОДА РЫЛЬСКА

307370, Курская область, г. Рыльск, ул.К.Либкнехта,9
тел./факс: (47152) 2-22-38, E-mail: adm.rylsk46@mail.ru
ОКПО 44022333, ОГРН 1024600743892
ИНН/КПП 4620004595 / 462001001

___ 31.05.2022 ___ № ___ 1315 ___

На № _____ от _____

Генеральному директору Научно-исследовательского института реставрации, проектирования и историко-культурных экспертиз НИИ РПИКЭ
Худякову О. В.

Уважаемый Олег Владиславович!

На Ваш исх. № 44-22 от 05.05.2022 Администрация города Рыльска предоставляет запрашиваемую информацию.

Глава города Рыльска

С. А. Курносов

Исп. Фролова О. А.
Тел. 8(47152) 2-27-42

9. Письмо ОКУ «Госархив Курской области» от 30.05.2022 № 07-12/190-2022/Т о направлении скан-копий архивных дел

Российская Федерация
Архивное управление
Курской области
Областное казенное учреждение
«Государственный архив Курской области»
(ОКУ «Госархив Курской области»)
ул. Ленина, 57, г. Курск, 305000
тел./Факс. 8 (4712) 51-49-85
e-mail: gosarhiv-kursk@yandex.ru
ОКПО 03492966, ОГРН 1024600949911
ИНН/КПП 4629016556/463201001
30.05.2022 № 07-12/190-2022/Т.
на № 56-22 от 25.05.2022.

Генеральному директору
ООО «НИИ РПИИКЭ»
Худякову О.В.
ул. Кирочная, д. 19, литер А, офис 6,
г. Санкт-Петербург, 191123
<7841084410@mail.ru>

Уважаемый Олег Владиславович!

В архивном фонде «Коммунальный отдел исполкома Рыльского уездного Советов рабочих, крестьянских и красноармейских депутатов» выявлены архивные дела с информацией о строениях, расположенных на территории города Рыльска в первой половине 1920-х гг. (скан-копии архивных дел прилагаются).

В связи с тем, что в довоенные годы в городе Рыльске отсутствовала нумерация домовладений (административная привязка осуществлялась по номеру квартала и домовладельцу), сопоставить выявленные исторические сведения с актуальной нумерацией домовладений, представленной в приложении к Вашему запросу, не представляется возможным, так как сотрудники ОКУ «Госархив Курской области» не уполномочены интерпретировать выявляемую в архивных документах информацию.

Вместе с тем, приглашаем Ваших сотрудников самостоятельно ознакомиться с архивными документами в читальном зале ОКУ «Госархив Курской области» с целью выявления интересующих Вас сведений, где им будет оказана соответствующая квалифицированная помощь.

Работа читального зала осуществляется по следующему графику: с понедельника по четверг с 10:00 по 17:00, перерыв с 13:00 до 14:00. Записаться для работы в читальном зале можно по телефону +7 (4712) 51-49-85 (доб. 2259).

Приложение: 344 файла.

Директор

О.Н. Аргунов
☎ 8 (4712) 52-05-58



Н.А. Елагина