

АКТ
государственной историко-культурной экспертизы
в целях обоснования целесообразности включения
в Единый государственный реестр объектов культурного наследия
(памятников истории и культуры) народов Российской Федерации
выявленного объекта культурного наследия «Дом жилой», кон. XIX -
нач. XX вв., расположенного по адресу: Курская область, Рыльский
район, г. Рыльск, ул. Свердлова, д. 51

Дата начала проведения экспертизы: 04 мая 2022 года.

Дата окончания проведения экспертизы: 02 июня 2022 года.

Место проведения экспертизы: Курская область, Рыльский район, г. Рыльск, г. Москва.

Заказчик экспертизы: Областное бюджетное учреждение культуры «Инспекция по охране и использованию объектов культурного наследия (памятников истории и культуры) Курской области», 305000, Курская область, г. Курск, Красная площадь, д. 6, ИНН: 4632043341, КПП: 463201001.

Сведения об организации, проводившей экспертизу: общество с ограниченной ответственностью «НАУЧНО-ИССЛЕДОВАТЕЛЬСКИЙ ИНСТИТУТ РЕСТАВРАЦИИ, ПРОЕКТИРОВАНИЯ И ИСТОРИКО-КУЛЬТУРНЫХ ЭКСПЕРТИЗ» (ООО «НИИ РПИИКЭ»), 191123, РФ, г. Санкт-Петербург, ул. Кирочная, д.19, литер А, пом.13Н, офис 6, ИНН 7841084410, КПП 784101001.

Сведения об эксперте:

Фамилия, имя и отчество	Федосеева Елена Михайловна
Образование	Высшее
Специальность	Инженер
Учёная степень (звание)	-
Стаж работы	12 лет
Место работы, должность	г. Москва, эксперт по проведению государственной историко-культурной экспертизы
Реквизиты решения Министерства культуры Российской Федерации по аттестации эксперта на проведение экспертизы с указанием объектов экспертизы	Приказ Министерства культуры Российской Федерации от 04.02.2021 №142. Объекты экспертизы: - выявленные объекты культурного наследия в целях обоснования целесообразности включения данных объектов в реестр; - документы, обосновывающие

	<p><i>включение объектов культурного наследия в реестр;</i></p> <p>- документы, обосновывающие исключение объектов культурного наследия из реестра;</p> <p>- проекты зон охраны объекта культурного наследия.</p>
--	---

Информация об ответственности эксперта за достоверность сведений, изложенных в заключении, в соответствии с законодательством Российской Федерации:

Государственный эксперт по проведению государственной историко-культурной экспертизы Федосеева Елена Михайловна несет ответственность за соблюдение принципов проведения государственной историко-культурной экспертизы, установленных статьей 29 Федерального закона от 25.06.2002 № 73-ФЗ «Об объектах культурного наследия (памятниках истории и культуры) народов Российской Федерации», Положением о государственной историко-культурной экспертизе, утвержденным постановлением Правительства Российской Федерации от 15.07.2009 № 569 с изменениями и дополнениями, и за достоверность сведений, изложенных в настоящем заключении экспертизы.

Экспертом при подписании акта государственной историко-культурной экспертизы, выполненного на электронном носителе в формате переносимого документа (PDF), обеспечена конфиденциальность ключа усиленной квалифицированной электронной подписи.

Объект экспертизы:

Выявленный объект культурного наследия «Дом жилой», кон. XIX - нач. XX вв., расположенный по адресу: Курская область, Рыльский район, г. Рыльск, ул. Свердлова, д. 51 (далее – Объект).

Документы, обосновывающие включение Объекта в Единый государственный реестр объектов культурного наследия (памятников истории и культуры) народов Российской Федерации.

Цель экспертизы:

Обоснование целесообразности включения Объекта в Единый государственный реестр объектов культурного наследия (памятников истории и культуры) народов Российской Федерации (далее – Реестр) в качестве объекта культурного наследия, определение категории его историко-культурного значения.

Перечень документов, представленных Заказчиком для проведения экспертизы:

1. Список вновь выявленных объектов, представляющих историческую, научную, художественную или иную культурную ценность, утвержденный председателем комитета по культуре и искусству администрации области П.И. Надеиным 16.01.1995.
2. Проект зон охраны г. Рыльска Курской области, разработанный проектно-производственным институтом «КППИ» в июне 1990 г.
3. Технический паспорт на жилой дом по адресу: Рыльский район, г. Рыльск, ул. Свердлова, д.51 по состоянию на 05.09.2007.
4. Выписка из Единого государственного реестра недвижимости об объекте недвижимости (здание) от 20.04.2022.

Сведения об обстоятельствах, повлиявших на процесс проведения и результаты экспертизы:

Обстоятельства, повлиявшие на процесс проведения и результаты проведения экспертизы, отсутствуют.

Эксперт не имеет родственных связей с заказчиком (его должностным лицом или работником) (дети, супруги и родители, полнородные и неполнородные братья и сестры (племянники и племянницы), двоюродные братья и сестры, полнородные и неполнородные братья и сестры родителей заказчика (его должностного лица или работника) (дяди и тети)); не состоит в трудовых отношениях с заказчиком; не имеет долговых или иных имущественных обязательств перед заказчиком (его должностным лицом или работником), а также заказчик (его должностное лицо или работник) не имеет долговых или иных имущественных обязательств перед экспертом; не владеет ценными бумагами акциями (долями участия, паями в уставных (складочных) капиталах) заказчика; не заинтересован в результатах исследований либо решении, вытекающем из настоящего заключения экспертизы, с целью получения выгоды в виде денег, ценностей, иного имущества, услуг имущественного характера или имущественных прав для себя или третьих лиц.

Сведения о проведенных исследованиях с указанием примененных методов, объема и характера выполненных работ и их результатов:

Настоящий Акт государственной историко-культурной экспертизы составлен в соответствии с Федеральным законом от 25.06.2002 № 73-ФЗ «Об объектах культурного наследия (памятниках истории и культуры) народов Российской Федерации, Положением о государственной историко-

культурной экспертизе, утвержденным постановлением Правительства Российской Федерации от 15.07.2009 № 569.

Экспертиза проводится на основании контракта на проведение государственной историко-культурной экспертизы от 04.05.2022 № 0144200002422000081.

При проведении государственной историко-культурной экспертизы экспертом проведены:

- комплексный анализ представленных ОБУК «Инспекция по охране объектов культурного наследия Курской области» (заказчиком) документов по Объекту, подлежащему настоящей экспертизе;

- изучение нормативной базы;

- визуальное обследование с осуществлением фотофиксации в мае 2022 г., окружающей его застройки и градостроительной ситуации с целью исследования данных о его состоянии на момент проведения государственной историко-культурной экспертизы, а также визуализации планировочной структуры района и среды расположения Объекта;

- историко-архивные, библиографические исследования с целью выявления материалов, содержащих сведения по истории освоения и развития исследуемой территории расположения Объекта, истории создания и строительства Объекта;

- историко-архивные, библиографические исследования с целью выявления сведений об исторической планировочной структуре района расположения Объекта и их анализ, исследование картографических материалов с составлением исторической иконографии;

- историко-архитектурные исследования с целью изучения и анализа сведений об историческом облике Объекта, его архитектурно-художественной ценности;

- анализ всего комплекса данных (документов, материалов, информации) по Объекту, изучение дополнительных документов и материалов, собранных и полученных при проведении экспертизы.

Указанные историко-культурные исследования проведены в объёме, необходимом для принятия решения в рамках государственной историко-культурной экспертизы, и оформлены в виде акта государственной историко-культурной экспертизы. В процессе экспертизы выполнен анализ проектных и научно-исследовательских материалов и иных материалов, содержащих информацию об истории развития рассматриваемого объекта, ценности рассматриваемого объекта с точки зрения истории, архитектуры, градостроительства, искусства, науки и техники, эстетики, социальной культуры. Исследования проведены с применением методов натурного,

историко-архивного, историко-архитектурного и историко-градостроительного анализов.

Результаты аналитических исследований материалов и документов, проведенных в соответствии с требованиями Федерального закона от 25.06.2002 № 73-ФЗ «Об объектах культурного наследия (памятниках истории и культуры) народов Российской Федерации» и постановления Правительства Российской Федерации от 15.07.2009 № 569, позволили эксперту сделать обоснованный вывод.

Факты и сведения, выявленные и установленные в результате проведенных исследований:

В процессе экспертизы проанализированы имеющиеся по Объекту документы, которыми располагает Заказчик экспертизы, изучены дополнительные документы и материалы, собранные и полученные при проведении экспертизы, в том числе из областного казенного учреждения «Государственный архив Курской области» (ОКУ «Госархив Курской области»), от Администрации города Рыльска, из фондов Рыльского краеведческого музея - филиала ОБУК «Курский областной краеведческий музей», Государственного каталога музейного фонда Российской Федерации.

Общие сведения об Объекте. Исследование правоустанавливающих документов по Объекту. Архивные исследования

«Дом жилой», кон. XIX - нач. XX вв. (Курская область, Рыльский район, г. Рыльск, ул. Свердлова, д. 51) выявлен как объект, представляющий историческую, архитектурную и культурную ценность, в 1995 г.

Объект под номером 2308 включен в Список вновь выявленных объектов, представляющих историческую, научную, художественную или иную культурную ценность, утвержденный председателем комитета по культуре и искусству администрации области П.И. Надеиным 16.01.1995.

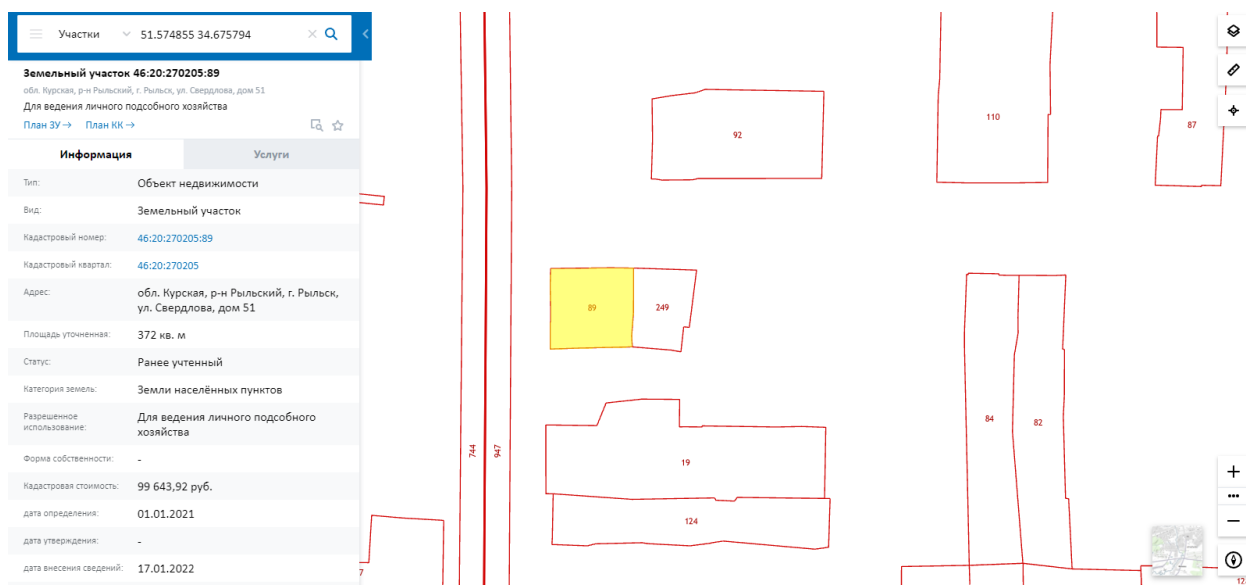
Предмет охраны, границы территории, охранное обязательство в отношении Объекта в установленном порядке не утверждены.

По состоянию на 05.09.2007 года Рыльским отделением Курского филиала ФГУП «Ростехинвентаризация» разработан Технический паспорт на жилой дом по адресу: Рыльский район, г. Рыльск, ул. Свердлова, д.51. Домовладение имеет прямоугольную форму. На территории расположены: по линии застройки жилой дом (лит. А) с пристройками (лит. аа1а2а3) общей площадью 102,7 кв.м., в глубине двора - хозпостройки (лит. Г, Г2, Г3). Домовладение огорожено шиферным забором, калитка, ворота - металлические.

Согласно общим сведениям паспорта, год постройки жилого дома – до

1917, фундамент Объекта – кирпичный ленточный. Стены рубленые из бревен, облицованы кирпичом, перегородки – деревянные. Перекрытие чердачное – деревянное. Крыша шиферная.

Согласно данным Росреестра, Объект расположен в кадастровом квартале 46:20:270205 на земельном участке 46:20:270205:89, с адресом: обл. Курская, р-н Рыльский, г. Рыльск, ул. Свердлова, дом 51. Категория земель: земли населённых пунктов. Разрешенное использование: для ведения личного подсобного хозяйства. Уточненная площадь: 372 кв. м.



Фрагмент Публичной кадастровой карты <https://pkk5.rosreestr.ru>

Согласно выписке из Единого государственного реестра недвижимости об объекте недвижимости (здание) от 20.04.2022, вид объекта недвижимости – здание, назначение Объекта – жилой дом, адрес: Курская область, р-н Рыльский, г. Рыльск, ул. Свердлова, д.51, кадастровый номер 46:20:270205:277, в кадастровом квартале 46:20:270205 на земельном участке 46:20:270205:89, имеет площадь: 102,7 кв. м, количество этажей, в том числе подземных этажей: 1, год завершения строительства: 1917.

Правообладатели – частные лица Саницкий Сергей Сергеевич, Сергеева Ольга Сергеевна. Вид права – общая долевая собственность. Дата регистрации: 17.02.2012.

Зарегистрированы ограничения прав и обременение объекта недвижимости. Вид объекта – памятник, наименование – «Дом жилой», кон. XIX- нач. XX вв.

Согласно данным Федеральной информационной адресной системы, адрес объекта адресации: Курская область, м.р-н Рыльский, г.п. город Рыльск, г. Рыльск, ул. Свердлова, д. 51 зарегистрирован в государственном адресном реестре.

Территория месторасположения Объекта находится в зоне Ж-1 – зоне застройки индивидуальными жилыми домами (Правила землепользования и застройки муниципального образования «город Рыльск» Рыльского района Курской области, утвержденные решением Рыльской городской Думы от 26.12.2018 № 29/1 (в редакции решения Рыльской городской Думы от 29.12.2021 г. №5/2)).

Кроме того, проанализированы основные положения Генерального плана муниципального образования «город Рыльск», утвержденного решением Рыльской городской Думы от 29.06.2011 № 48/1. В соответствии с Генеральным планом, территория расположения Объекта является жилой зоной - зоной ИЖС. Исследуемый Объект на Схеме территорий объектов культурного наследия расположен в границах территории городского ландшафта с режимом 2, в границах территории предполагаемых археологических находок и зоне реконструкции (Генеральный план муниципального образования «город Рыльск»).

Исследуемый Объект на основном чертеже Проекта зон охраны (утвержден Постановлением главы Администрации Курской области от 28.04.1992 № 210 «Об утверждении зон охраны памятников истории и культуры г. Рыльска») указан как рядовая историко-архитектурная среда.

По результатам запроса в областное бюджетное учреждение культуры «Инспекция по охране и использованию объектов культурного наследия (памятников истории и культуры) Курской области» получен ответ от 06.05.2022 № 677 о направлении имеющихся документов (в том числе учетных) в отношении Объекта.

По результатам запроса в Администрацию города Рыльска получен ответ от 31.05.2022 № 1315 о предоставлении сведений об адресации, утратах внешнего облика / самих выявленных объектов культурного наследия города Рыльска.

По результатам запроса в ОКУ «Госархив Курской области» получен ответ от 30.05.2022 № 07-12/190-2022/Т о направлении скан-копий архивных дел в отношении выявленных объектов культурного наследия города Рыльска.

Краткие исторические сведения о развитии территории расположения Объекта, историко-градостроительные исследования

Рыльск – город в западной части Курской области, административный центр Рыльского района, образующий городское поселение город Рыльск.

Расположен на обоих берегах реки Сейм. По состоянию на 2016 г. население города составляло 16242 человека¹.

Старейшая часть Рыльска занимает высокую гряду правобережья Сейма, между впадающими в последний речками Рыло (на севере) и Дублянкой (на юге)². Гора Ивана Рыльского – выдающийся археологический памятник. На нем прослеживаются напластования скифоидной, волынцевской и роменской (относящейся к IX-X вв. и представленной славянским племенем северян) культур, а также древнерусского периода (XI – первой половины XIII вв.), позднего средневековья и нового времени³. На вершине этой горы в конце X в. (когда рыльская земля оказалась в составе Древнерусского государства), в целях защиты русских земель от печенегов был, предположительно, основан в качестве города-крепости Рыльск, то есть существовавшее уже гораздо ранее поселение было преобразовано в город с городским кремлем (детинцем)⁴. К детинцу на горе Ивана Рыльского примыкали два посада. Верхний, со следами роменской культуры, памятниками древнерусского и позднесредневекового периодов, располагался к югу через ров от городища на территории, ограниченной современными ул. М. Горького, ул. Комсомольской и краем береговой террасы в урочище Воскресенская гора. Нижний, на котором присутствовал древнерусский домонгольский культурный слой, занимал территории к северо-западу, западу и юго-западу от городища и был ограничен современными Советской пл., ул. Луначарского и ул. Р. Люксембург⁵.

Первое письменное упоминание о Рыльске (центре одной из волостей Новгород-Северского княжества) находится в Ипатьевской летописи под 1152 г.⁶ во фразе: «Гюрги иде на Новгород на Северский и оттуда иде же к Рыльску». А уже в 1179 г. (или в 1180 г.) удельное Рыльское княжество, очевидно, выделяется из Новгород-Северского. Первым рыльским князем становится родившийся в 1167 г. Святослав Ольгович.

Курским и рыльским землям в XIII в. во времена монгольского нашествия в целом удалось избежать окончательного опустошения благодаря своему выгодному географическому положению (на стыке леса и степи, у

¹ Администрация города Рыльска [Электронный ресурс]. Рыльск, 2017-2022. URL: <http://www.admrylsk46.ru/> (дата обращения: 17.05.2022)

² Просецкий В.А. Рыльск [Электронный ресурс]. Курск, 2002-2022. URL: <http://old-kursk.ru/book/rylsk/index.html> (дата обращения: 17.05.2022)

³ Кашкин А.В. Краткий очерк рыльской археологии // Рыльск и рыляне в отечественной и зарубежной истории и культуре: Сборник материалов межрегиональной научной конференции (г. Рыльск, 3 июня 2011 г.). Рыльск, 2012. С. 12-13.

⁴ Курский край. Научно-популярная серия в 20 томах. Т. 4. История города от Средневековья к Новому времени: X-XVII вв. Курск, 1999. С. 201-205.

⁵ Кашкин А.В. Краткий очерк рыльской археологии. С. 13.

⁶ Чалых Н.Н. Рыльск. Курск, 2006. С. 17-22.

кромки степных кочевий)⁷. Вместе с тем на рыльской земле продолжались отягощенные внешним влиянием междоусобицы. В результате одной из них в конце XIII в. прервался просуществовавший немногим более ста лет род князей рыльских⁸.

Во второй половине XIV в. Рыльск оказался под властью Великого княжества Литовского⁹. В последующие сто лет Рыльское княжество, имея собственных владетельных князей, было полностью зависимо от Литвы¹⁰.

На рубеже XV–XVI вв. государственные границы России на юго-западе были установлены по Сейму, а Рыльск, находившийся под управлением князя Василия Ивановича Шемяки (Шемячича), стал до конца XVII в. пограничной крепостью. Особенно велика была угроза городу со стороны крымских татар, поляков и литовцев. Защиту южных рубежей осуществляли появившиеся на рыльской земле с конца XV в. северские казаки¹¹.

При Василии Шемяке в пределы городской черты был включен раскинувшийся на левобережье Дублянки посад. Центр расширившегося города, таким образом, оказался примерно на месте современного Дворца культуры (к западу от южной части Советской площади). Здесь была поставлена деревянная Спасо-Преображенская церковь (сгоревшая в 1720 г.), а неподалеку от нее расположилась съезжая изба (воеводская канцелярия). Площадь у церкви стала административной площадью города. А восточнее, ближе к Дублянке, была устроена торговая площадь. Все постройки в Рыльске в тот период были еще деревянными¹².

Рыльское удельное княжество при Василии Шемяке еще продолжало сохранять собственную самостоятельность. Однако после обвинения В.И. Шемяки в измене в 1523 г. самостоятельность княжества была ликвидирована, а механизм управления городом изменен. Вместо удельного князя в Рыльске появились назначаемые центральной властью воеводы, наместники и дьяки, ставившиеся на свои должности на определенный срок¹³.

Рыльск XVI в. представлял собой достаточно мощную для своего времени крепость. Эта крепость занимала ровную поверхность горы Ивана Рыльского на высоте около 50 метров над уровнем Сейма. С востока подступы защищал полноводный Сейм, с севера – Рыло и Дублянка, с запада – Дублянка

⁷ Курский край. Научно-популярная серия в 20 томах. Т. 4. История города от Средневековья к Новому времени: X–XVII вв. С. 201–205.

⁸ Чалых Н.Н. Рыльск. С. 72–82.

⁹ Просецкий В.А. Рыльск [Электронный ресурс]. URL: <http://old-kursk.ru/book/rylsk/index.html> (дата обращения: 17.05.2022)

¹⁰ Курский край. Научно-популярная серия в 20 томах. Т. 4. История города от Средневековья к Новому времени: X–XVII вв. С. 201–205.

¹¹ Чалых Н.Н. Рыльск. С. 107–128.

¹² Там же. С. 87–106.

¹³ Там же. С. 87–106.

с надолбами, с юга – глубокий ров. Крепостные пятиметровые стены и девять башен разной конфигурации и высоты были устроены из крепкого дуба. Укрепления на горе Воскресенской являлись продолжением старой крепости. Город тянулся по береговой гряде, имевшей обрывающиеся к Сейму и Дублянке склоны. Между горой Ивана Рыльского и Воскресенской горой находился старый Катунин ров. А следующий ров, находившийся чуть южнее, пересекал современную ул. III-го Интернационала от Дублянки к Сейму в районе ул. М. Горького. В этом районе до сих пор сохранились глубокие овраги. Третье укрепление, состоящее из глубокого рва и вала, находилось на месте «Чернявской лужи» (водоема, засыпанного в 1982 г.). Оно соединяло овраг, проходящий по древнему Ильинскому кладбищу, с оврагом на современной ул. Советской, находившимся около ведущей на Курск дороги¹⁴.

Густонаселенную территорию, протянувшуюся по горе Ивана Рыльского, Воскресенской и Ильинской (Крутой) горам, рыляне называли Старым городом. К западу от него, на правом берегу Дублянки издавна находился посад, на рубеже XIV–XV вв. перекинувшийся также и на левобережье Дублянки на места древних селищ¹⁵. Вокруг всего города тянулся земляной вал, на котором также стояли башни, а вдоль него шел ров шириной в 5–6 метров, в низменных местах заполненный водой.

В 1614 г. Рыльск был практически полностью сожжен. По Деулинскому перемирию 1618/1619 г. Рыльск остался закреплен за Российским государством. Это, однако, не оградило его окончательно от притязаний Речи Посполитой, продолжавшихся в дальнейшем вплоть до конца XVII в. После Смуты в Рыльске по-прежнему находился крупный гарнизон, численность которого стала сокращаться лишь во второй половине XVII в., когда государственные границы отодвинулись к югу и западу¹⁶. Кроме того, на протяжении XVII в. продолжали регулярно обновляться и городские укрепления¹⁷. Крепостные сооружения сохранялись в городе и в 1720-е гг., однако на протяжении XVIII в. они разрушались.

При этом за XVII в. Рыльск значительно развился в экономическом отношении. В рыльском крае процветало земледелие, садоводство и пчеловодство, кустарное производство по переработке сырья. Начиная с эпохи Петра I Рыльск из порубежного города-крепости начинает превращаться в значимый центр торговли на юго-западе Российской империи, и во второй половине XVIII в. становится им. В городе строятся гостиные дворы, лавки и

¹⁴ Там же. С. 129-153.

¹⁵ Там же. С. 129-153.

¹⁶ Просецкий В.А. Рыльск [Электронный ресурс]. URL: <http://old-kursk.ru/book/rylsk/index.html> (дата обращения: 17.05.2022)

¹⁷ Кашкин А.В. Краткий очерк рыльской археологии. С. 13.

склады. Из служилых людей, в XVII в. переходивших в купеческое сословие, происходят все наиболее значимые в XVIII – начале XX вв. купеческие династии Рыльска. Наиболее известны такие рыльские купцы как Шелеховы (Шелиховы), Фолимоновы (Филимоновы), Хорламовы (Харламовы), Золотаревы, Мальцевы, Аристарховы и др.¹⁸

В 1720 г. в городе произошел крупный пожар, после которого Рыльск восстанавливался по старой радиально-кольцевой планировке. 16 января 1784 г. Екатериной II был утвержден, а в 1791 г. окончательно скорректирован новый градостроительный план квартальной, прямоугольной застройки. План 1784 г. стал первым планом регулярной застройки Рыльска. Интенсивное строительство, проводимое в соответствии с этим планом, началось с 1798 г. Планом было предусмотрено, что Административная и Торговая (Базарная) площади города застраиваться не будут¹⁹, а главный въезд в город должен был располагаться со стороны современной улицы Калинина, там, где сейчас построен автомобильный мост через Сейм.

Из «Описания Курского наместничества» (1786 г.), сделанного С.И. Ларионовым, известно, что Рыльск конца XVIII в. был разделен на три части. Жителей в городе насчитывалось всего 2232 человека, имелась каменная соборная церковь Рождества Богородицы и пять каменных купеческих домов. В Рыльске работали лавки и кузница, были богадельни, харчевни, питейные дома и водяная мельница, плодоносные сады и огороды. В длину город имел протяженность две версты, в ширину – одну, а в окружности – шесть с лишним верст²⁰. Фабрик и заводов в городе не было, первые кустарные предприятия начали появляться в Рыльске с начала XIX в.

В первой половине – середине XIX в. Рыльск продолжил развиваться как крупный центр торговли. В первой половине XIX в. на Сейме была устроена система шлюзов и каналов (Александринский водный путь)²¹. При этом быстро росло население Рыльска - в 1858 г. в городе уже числилось 7070 жителей. В сословном отношении значительная часть из них являлась купцами, мещанами и лицами духовного звания²².

В 1867 г. в Рыльске насчитывалась 601 лавка. Активнее всего шла торговля косами, начатая и развитая рыльскими купцами-миллионерами

¹⁸ Чалых Н.Н. Рыльск. С. 162-202.

¹⁹ Там же. С. 203-218.

²⁰ Ларионов С.И. Описание Курского наместничества из древних и новых разных о нем известий вкратце. М., 1786. С. 132-133.

²¹ Чалых Н.Н. Рыльск. С. 203-218.

²² Просецкий В.А. Рыльск [Электронный ресурс]. URL: <http://old-kursk.ru/book/rylsk/index.html> (дата обращения: 17.05.2022)

Филимоновыми²³. Рыльские купцы имели собственные представительства в Астрахани, Санкт-Петербурге, Риге, Вене и Берлине²⁴.

В 1870-е гг. Сейм обмелел и перестал быть судоходен. В 1894 г. была проведена железнодорожная ветка Коренево–Рыльск (с. Боровское)²⁵.

Во второй половине XIX в. в Рыльске активно начала развиваться промышленность (в которую из торговли уходили купцы). В 1865 г. в городе было 20 заводов, а в 1908 г. фабрик и заводов в Рыльске числилось – 42, а в Рыльском уезде – 67²⁶.



Город, базар и Преображенский храм. Период создания: начало XX в.

В Рыльске во второй половине XIX – начале XX вв. значительно расширилась сеть учебных и открылся ряд культурных заведений, также развивалась и медицина. В 1860-х гг. были построены мосты через Сейм и дамба. На главных улицах укладывались мостовые и тротуары, высаживались деревья. Центр Рыльска освещался керосиновыми фонарями. В конце 1880-х гг. в Рыльске был создан городской общественный сад. В конце XIX в. в городе был построен телеграф, в начале XX в. – электростанция, и был проведен телефон. Перед Первой мировой войной в городе насчитывалось около 14 тысяч жителей²⁷.

²³ Там же. (дата обращения: 17.05.2022)

²⁴ Чалых Н.Н. Рыльск. С. 203-218.

²⁵ Терещенко А.А. Рыльск в структуре региональной торговли во второй половине XIX в. // Рыльск и рыляне в отечественной и зарубежной истории и культуре: Сборник материалов межрегиональной научной конференции (г. Рыльск, 3 июня 2011 г.). Рыльск, 2012. С. 149-150.

²⁶ Чалых Н.Н. Рыльск. С. 314-341.

²⁷ Просецкий В.А. Рыльск [Электронный ресурс]. URL: <http://old-kursk.ru/book/rylsk/index.html> (дата обращения: 17.05.2022)

По окончании Гражданской войны все основные улицы Рыльска сменили названия с дореволюционных на советские (большинство из которых сохранилось до настоящего времени)²⁸.

В период Великой Отечественной войны немецкая оккупация Рыльска продолжалась с начала октября 1941 г. по 30 августа 1943 г. С осени 1943 г. в освобожденный город постепенно начали возвращаться жители. С первых же дней после освобождения в Рыльске, многие дома которого стояли разрушенными, а улицы были изрыты окопами, начались ремонтно-восстановительные работы, в них принимало активное участие все население. Выполнялись и работы по городскому благоустройству. В 1953–1954 гг. проводилось озеленение горы Ивана Рыльского и Красной площади²⁹, в 1955 г. была восстановлена городская электростанция, город и район были радиофицированы.

В рамках послевоенного восстановления в 1950-х гг. возникла необходимость в принятии нового градостроительного плана развития города (предыдущий план был утвержден в 1784 г.). Было разработано несколько проектов, наиболее удачным из них оказался план института «Курскгражданпроект», разработанный коллективом во главе с главным архитектором Павлом Ивановичем Криволаповым. В основу нового плана было положено развитие рыльской промышленности³⁰. В 1950-1970-е гг. город стал разрастаться, осваивая также и левобережье Сейма. В 1970-1980-е гг. в Рыльске вводились в эксплуатацию восстановленные и новые предприятия, реконструирована железнодорожная ветка Коренево–Рыльск, оборудован аэродром, позволивший наладить воздушное сообщение города с Курском и районными центрами. До 1976 г. в пределах Рыльского района активно использовался речной транспорт. При этом Рыльск не утрачивал торгового значения: к 1990 г. в городе работало более 60 магазинов, городской рынок и скотный базар. По старой традиции осенью ежегодно устраивались ярмарки³¹.

Перестройка 1985–1991 гг. и последующий распад СССР негативно сказались на развитии Рыльска. В самом городе и районе начали разоряться и закрываться производства, появилась безработица. Люди, чтобы повысить уровень своего благосостояния, стали заниматься торговлей. Кроме того, многие начали жить за счет собственных приусадебных участков, дач и огородов³².

²⁸ Там же (дата обращения: 17.05.2022)

²⁹ Там же (дата обращения: 17.05.2022)

³⁰ Там же (дата обращения: 17.05.2022)

³¹ Чалых Н.Н. Рыльск. С. 627-639.

³² Там же. С. 620-626, 640-657.

В 2022 г. Рыльск празднует свое 870-летие (от момента первого летописного упоминания под 1152 г.). Главные достопримечательности города в настоящее время – это храмы и старинные дома XVIII – начала XX вв., на которые открывается прекрасный панорамный вид с горы Ивана Рыльского.

Краткие исторические сведения об Объекте

Исследуемый Объект был расположен на углу улиц Свердлова и Володарского, в западной части города Рыльска.

Согласно «Плану города Рыльска Курской губернии», снятому в 1866 г., место будущего расположения исследуемого Объекта во второй половине XIX в. было ориентировочно занято домовладением № 18 исторического квартала № 9³³.

Возникновение Объекта пришлось на период конца XIX – начала XX вв., когда происходило активное расширение жилой застройки города. В этот период, согласно сохранившимся в архиве планам Рыльска, квартал, на территории которого находился Объект, имел обозначения № 9/27³⁴ и № 9³⁵.

По улице Васильевской (современной улице Свердлова) в данном квартале, как свидетельствуют список «Обывательским домам гор. Рыльска, предназначенным для размещения нижних чинов запаса и лошадей при призыве на действительную службу с объявлением мобилизации войск» 1902 г. и список «Обывательским домам гор. Рыльска, предназначенным для размещения ратников Государственного ополчения» 1908 г., числились следующие жители: Чернова Ирина Ивановна, Сыромятников Василий Иванович, Сыромятников Василий Иванович (еще одно домовладение), Фролова Мария Ивановна, Чернова Матрена Наумовна, Игнатьева Наталья Андреевна, Попов Дмитрий Константинович, Ларичев Герасим Иванович, Дроботова Мария Наркизовна³⁶. С учетом нумерации и расположения домовладений в квартале можно предположить, что здание Объекта в 1900-х гг. относилось к домовладению № 1086, принадлежавшему Г.И. Ларичеву.

Согласно «Плану города Рыльска Курской губернии. 1912 года» исторический квартал, на территории которого находился Объект, стал обозначаться как квартал № 20³⁷.

³³ План города Рыльска Курской Губернии 1:4К 1866 года [Электронный ресурс]. 2022. URL: http://retromap.ru/1418661_z18_51.574639,34.677829 (дата обращения: 20.05.2022)

³⁴ ОКУ «ГАКО». Ф. 621. Оп. 2. Д. 7411. [План Рыльска]

³⁵ ОКУ «ГАКО». Ф. 621. Оп. 2. Д. 7412. [План Рыльска]

³⁶ ОКУ «ГАКО». Ф. 302. Оп. 1. Д. 438. Л. 3, 18. [Список домовладельцев гор. Рыльска с указанием улиц, на которых были расположены их дома в 1902 году]; ОКУ «ГАКО». Ф. 302. Оп. 1. Д. 539. Л. 2, 10об. [Списки домовладельцев гор. Рыльска, с указанием улиц, на которых они находились]

³⁷ ОКУ «ГАКО». Ф. 621. Оп. 2. Д. 7412а. [План города Рыльска Курской губернии. 1912 г.]

Из соотнесения сведений из «Проекта охранных зон г. Рыльска Курской обл.», выполненного в 1990 г. по заказу Управления культуры при Курском облисполкоме, а также данных технического паспорта Объекта следует, что историческое здание Объекта по состоянию на 2007 г. продолжало существовать. На тот момент оно являлось объектом индивидуального жилищного строительства и находилось в собственности Сергеевой Ольги Сергеевны и Саницкого Сергея Сергеевича. После 2007 г. историческое здание Объекта было утрачено. Возведенное на его месте строение в настоящее время используется в качестве жилого дома.

Историко-архитектурные исследования.

Краткое описание Объекта. Объемно-планировочные, композиционные и декоративные особенности.

Исследуемое здание – современное, одноэтажное, «Г»-образное в плане, облицовано кирпичом желтого и коричневого цвета. Цоколь облицован камнем. Крыша скатная, шиферная. Уличный фасад по Свердлова на три световых проема, по ул. Володарского – тоже на три проема. Окна большие прямоугольной формы, заполнение – современные металлопластиковые стеклопакеты.

Согласно историческим планам города, Объект располагался в северо-западном углу участка вдоль линии застройки улиц Свердлова (бывш. Васильевская) и Володарского. В настоящее время местоположение современного здания соответствует историческому. Границы участка по линии застройки обозначены кирпичным забором с металлическими воротами и калиткой.

По косвенным признакам можно предположить, что после 2007 года была заменена кирпичная кладка фасада постройки до 1917 года. На уличных фасадах здания сохранено количество оконных проемов – 3 и 2, что подтверждается сведениями технического паспорта. Исторического описания и фотоснимков Объекта не выявлено.

Исследования современной территории Объекта

Рыльск - город в западной части Курской области на берегах рек Сейм и Рыло, в 104 километрах от Курска, на пересечении федеральной и региональной дорог: «Курск – Льгов – Рыльск – граница с Украиной» и «Хомутовка – Рыльск – Глушково».

Город Рыльск граничит: на юге, западе и севере – с Пригородненским сельсоветом; на востоке – с Малогнеушевским сельсоветом.

Существующая городская черта г. Рыльска утверждена на основании

Устава муниципального образования «город Рыльск» Рыльского района Курской области, зарегистрированного распоряжением администрации Курской области №513-р от 19.08.2005 г. и включает площадь 1338 га.

Объект расположен в исторической части г. Рыльска. Существующая планировка города Рыльск имеет сложную структуру улично-дорожной сети. Исторический центр города имеет шахматную сетку улиц, средний размер квартала – 4 га. В периферийных кварталах города преобладает линейная структура уличной сетки города.

Планировочно можно выделить следующие зоны: жилая зона, общественно-деловая зона, промышленная зона, зона инженерной инфраструктуры, зона транспортной инфраструктуры, зона сельскохозяйственного использования, зона рекреационного назначения, зона историко-культурного назначения, зона специального назначения.

Жилая застройка представлена, в основном, малоэтажными индивидуальными домами, в меньшей степени – среднеэтажными, многоэтажная застройка незначительна (небольшими участками в центральной и восточной частях города).

Общественно-деловая зона сосредоточена в центре города на улицах К. Либкнехта, Ленина, Советской площади. Здесь сосредоточены практически все административно-деловые объекты, объекты культуры и образования.

Объект расположен по красной линии улиц Свердлова и Володарского. Обе улицы сформированы преимущественно современной или перестроенной исторической малоэтажной застройкой усадебного типа, в том числе расположенные недалеко от Объекта выявленные объекты культурного наследия «Дом жилой», кон. XIX - нач. XX вв., (г. Рыльск, ул. Свердлова, д.43), «Дом жилой», кон. XIX - нач. XX вв., (г. Рыльск, ул. Свердлова, д.45) и «Дом жилой», кон. XIX - нач. XX вв., (г. Рыльск, ул. Свердлова, д.49).

Перечень использованных для проведения экспертизы нормативных правовых актов, специальной, технической и справочной литературы:

1. Федеральный закон от 25.06.2002 № 73-ФЗ «Об объектах культурного наследия (памятниках истории и культуры) народов Российской Федерации».
2. Федеральный закон от 24.07.2007 № 221-ФЗ «О государственном кадастре недвижимости».
3. Земельный кодекс Российской Федерации от 25.10.2001 № 136-ФЗ.
4. Градостроительный кодекс Российской Федерации от 29.12.2004 № 190-ФЗ.
5. Постановление Правительства Российской Федерации

от 15.07.2009 № 569 «Об утверждении Положения о государственной историко-культурной экспертизе».

6. Приказ Министерства культуры Российской Федерации от 02.07.2015 № 1905 «Об утверждении порядка проведения работ по выявлению объектов, обладающих признаками объекта культурного наследия, и государственному учету объектов, обладающих признаками объекта культурного наследия».

7. Закон Курской области от 29 декабря 2005 года № 120-ЗКО «Об объектах культурного наследия».

8. Постановление главы Администрации Курской области от 28.04.1992 № 210 «Об утверждении зон охраны памятников истории и культуры г. Рыльска».

Библиографический список

1. Кашкин А.В. Краткий очерк рыльской археологии / А.В. Кашкин // Рыльск и рьяне в отечественной и зарубежной истории и культуре: Сборник материалов межрегиональной научной конференции (г. Рыльск, 3 июня 2011 г.) / ред.-сост. А.И. Раздорский. – Рыльск: РАТКГА – филиал МГТУГА, 2012. – С. 10-14.

2. Курская губерния на старой открытке / Кур. обл. ком. гос. статистики; сост. и описал Ю.В. Донченко. – Курск: Кур. обл. ком. гос. статистики, 2004. – 336 с.

3. Курский край. Научно-популярная серия в 20 томах. Т. 4. История города от Средневековья к Новому времени: X-XVII вв. / Курск: Изд. ООО «Учитель», 1999. – 292 с.

4. Ларионов С.И. Описание Курского наместничества из древних и новых разных о нем известий вкратце / С.И. Ларионов. – Москва: Вольная тип. Пономарева, 1786. – 188 с.

5. Терещенко А.А. Рыльск в структуре региональной торговли во второй половине XIX в. / А.А. Терещенко // Рыльск и рьяне в отечественной и зарубежной истории и культуре: Сборник материалов межрегиональной научной конференции (г. Рыльск, 3 июня 2011 г.) / ред.-сост. А.И. Раздорский. – Рыльск: РАТКГА – филиал МГТУГА, 2012. – С. 146-152.

6. Чалых Н.Н. Рыльск / Н.Н. Чалых. – Курск, 2006. – 687 с.

Неопубликованные источники

7. Областное казенное учреждение «Государственный архив Курской области» (ОКУ «ГАКО»). Ф. 302. Оп. 1. Д. 438.

8. ОКУ «ГАКО». Ф. 302. Оп. 1. Д. 539.

9. ОКУ «ГАКО». Ф. 621. Оп. 2. Д. 7411.

10. ОКУ «ГАКО». Ф. 621. Оп. 2. Д. 7412.

11. ОКУ «ГАКО». Ф. 621. Оп. 2. Д. 7412а.

Электронные ресурсы

12. Администрация города Рыльска [Электронный ресурс]. – Администрация города Рыльска. – Рыльск, 2017-2022. – Режим доступа: <http://www.admrylsk46.ru/>

13. План города Рыльска Курской Губернии 1:4К 1866 года [Электронный ресурс]. – Retromap. – 2022. – Режим доступа: http://retromap.ru/1418661_z18_51.574639,34.677829

14. Просецкий В.А. Рыльск [Электронный ресурс]. – Курск дореволюционный. – Курск, 2002-2022. – Режим доступа: <http://old-kursk.ru/book/rylsk/index.html>

Обоснование вывода экспертизы:

Экспертное заключение подготовлено по результатам изучения и анализа представленных на экспертизу документов и основано на содержании Федерального закон от 25.06.2002 № 73-ФЗ «Об объектах культурного наследия (памятниках истории и культуры) народов Российской Федерации».

В рамках государственной историко-культурной экспертизы проведены историко-культурные, историко-архивные, историко-архитектурные, историко-градостроительные, историко-биографические, библиографические исследования путем изучения, анализа, синтеза и системного подхода при составлении иконографии, библиографии и иконологическом анализе Объекта и изменения его исторического облика, функциональном, ландшафтном анализе территории, планировочной организации исследуемой территории расположения Объекта.

В целях принятия объективного решения об обоснованности включения Объекта в Реестр, произведено визуальное обследование - осмотр и фотофиксация Объекта, окружающей его застройки и градостроительной ситуации с целью исследования данных о его состоянии, визуализации планировочной структуры района расположения Объекта.

Результаты исследований представлены в приложении к настоящему акту экспертизы, в том числе в исторической иконографии с перечнем иллюстраций.

Описание Объекта, градостроительной ситуации и исторические сведения обобщены с учетом дополнительных материалов, собранных при проведении экспертизы, сведений по истории освоения и застройки района, строительства Объекта, а также архивных и библиографических источников.

Объект был поставлен на государственную охрану в 1995 году и внесен в Список вновь выявленных объектов, представляющих историческую, научную, художественную или иную культурную ценность, утвержденным Председателем комитета по культуре и искусству администрации области П.И. Надеиным 16.01.1995.

В соответствии со статьей 3 Федерального закона от 25.06.2002 № 73-ФЗ к объектам культурного наследия (памятникам истории и культуры) народов Российской Федерации относятся объекты недвижимого имущества (включая объекты археологического наследия) и иные объекты с исторически связанными с ними территориями, произведениями живописи, скульптуры, декоративно-прикладного искусства, объектами науки и техники и иными предметами материальной культуры, возникшие в результате исторических событий, представляющие собой ценность с точки зрения истории, археологии, архитектуры, градостроительства, искусства, науки и техники, эстетики, этнологии или антропологии, социальной культуры и являющиеся свидетельством эпох и цивилизаций, подлинными источниками информации о зарождении и развитии культуры.

В качестве основных критериев для отнесения здания или сооружения к объектам культурного наследия согласно Федеральному закону от 25.06.2002 № 73-ФЗ можно отнести:

- архитектурную ценность – стилевая выразительность, индивидуальность, персонификация авторства, использование при проектировании и строительстве тех или иных передовых приемов, методов и материалов;
- градостроительную ценность – влияние памятника на окружающее пространство, его организующая и доминирующая роль, либо ансамблевый характер застройки территории;
- художественно-эстетическую ценность - степень эмоционального воздействия на наблюдателя, которая может быть сформулирована с использованием архитектурных, искусствоведческих или медико-психологических терминов.

На основании имеющихся графических материалов, результатов натурного и историко-культурных исследований и архивных сведений эксперт пришел к следующим выводам: исторический фасад выявленного объекта культурного наследия «Дом жилой», постройки кон. XIX - нач. XX вв., был изменен после 2007 года с сохранением внутренней планировки. Историческое описание или фотографии Объекта в архивах не обнаружены.

Архитектурная ценность и художественно-эстетическая значимость Объекта не установлена. Документы, представленные на экспертизу

Заказчиком, и материалы, собранные в процессе экспертизы, не содержат информацию, позволяющую определить, что Объект обладает уникальной архитектурной, градостроительной, исторической ценностью для отнесения Объекта к объектам культурного наследия (памятникам истории и культуры) народов Российской Федерации, возникшим в результате исторических событий, представляющим собой ценность с точки зрения истории, археологии, архитектуры, градостроительства, искусства, науки и техники, эстетики, этнологии или антропологии, социальной культуры и являющимся свидетельством эпох и цивилизаций, подлинными источниками информации о зарождении и развитии культуры.

Градостроительная ценность не установлена. С точки зрения градостроительной ситуации, Объект представляет собой типовую городскую застройку усадебного типа, поддерживающую угол квартала.

Изученные документальные и литературные источники не содержат сведений об историко-культурной ценности, уникальности исследуемого здания и исчерпывающую информацию, соответствующую требованиям Федерального закона от 25.06.2002 № 73-ФЗ, необходимую для обоснования включения его в Единый государственный реестр объектов культурного наследия (памятников истории и культуры) народов Российской Федерации.

В ходе историко-архитектурных, историко-градостроительных, архивных, библиографических, картографических исследований, не выявлены признаки Объекта, определяющие его ценностные особенности, позволяющие установить его историческую, архитектурную, научную, художественную, градостроительную или эстетическую значимость и уникальность, подлежащие сохранению и составляющие его предмет охраны.

Таким образом, по сумме оценочных критериев, отражающих градостроительное, архитектурно-художественное, мемориальное значение Объекта, можно сделать вывод об отсутствии историко-культурной ценности здания, архитектурно-художественной и мемориальной ценности, имеющей особое значение для истории и культуры Курской области или г. Рыльска.

Руководствуясь положениями Федерального закона от 25.06.2002 № 73-ФЗ, учитывая отсутствие исторической, архитектурной, научной, художественной, градостроительной и эстетической ценностей, эксперт считает возможным принять обоснованное решение в рамках настоящей экспертизы.

Исходя из вышеизложенного, оснований для включения Объекта в Единый государственный реестр объектов культурного наследия (памятников истории и культуры) народов Российской Федерации не имеется.

ВЫВОДЫ ЭКСПЕРТИЗЫ:

Включение в Единый государственный реестр объектов культурного наследия (памятников истории и культуры) народов Российской Федерации выявленного объекта культурного наследия «Дом жилой», кон. XIX - нач. XX вв., расположенного по адресу: Курская область, Рыльский район, г. Рыльск, ул. Свердлова, д. 51, **НЕ ОБОСНОВАНО (отрицательное заключение).**

Список приложений к настоящему акту экспертизы:

Приложение № 1.	Материалы фотофиксации на 23.05.2022.
Приложение № 2.	Материалы исторической иконографии.
Приложение № 3.	Перечень документов и материалов, собранных и полученных при проведении экспертизы:
1.	Список вновь выявленных объектов, представляющих историческую, научную, художественную или иную культурную ценность, утвержденный Председателем комитета по культуре и искусству администрации области П.И. Надеиным 16.01.1995.
2.	Постановление главы Администрации Курской области от 28.04.1992 № 210 «Об утверждении зон охраны памятников истории и культуры г. Рыльска».
3.	Технический паспорт на жилой дом по адресу: Рыльский район, г. Рыльск, ул. Свердлова, д.51 от 05.09.2007 г.
4.	Выписка из Единого государственного реестра недвижимости об объекте недвижимости (здание) от 20.04.2022.
5.	Список домовладельцев города Рыльска с указанием улиц, на которых были расположены их дома в 1902 г. Ф. 302, оп. 1, д. 438, л. 3, 18.
6.	Списки домовладельцев гор. Рыльска с указанием улиц, на которых они находились. Ф. 302, оп. 1, д. 539, л. 2, 10об.
7.	Письмо областного бюджетного учреждения культуры «Инспекция по охране и использованию объектов культурного наследия (памятников истории и культуры) Курской области» от 06.05.2022 № 677 о направлении запрашиваемой информации.
8.	Письмо Администрации города Рыльска от 31.05.2022 № 1315 о предоставлении запрашиваемой информации.
9.	Письмо ОКУ «Госархив Курской области» от 30.05.2022 № 07-12/190-2022/Т о направлении скан-копий архивных дел.

Настоящее заключение государственной историко-культурной экспертизы оформлено в электронном виде и подписано усиленной

квалифицированной электронной подписью эксперта Федосеевой Елены Михайловны и ООО «НИИ РПИИКЭ».

Дата оформления заключения экспертизы: 02 июня 2022 года.

Государственный эксперт
по проведению государственной
историко-культурной экспертизы

Е.М. Федосеева

ООО «НИИ РПИИКЭ»

Материалы фотофиксации
по состоянию на 23 мая 2022 года
автор фотофиксации: Е.М. Федосеева

Схема фотофиксации





Фотография № 1. Вид с северо-востока. Ул. Свердлова



Фотография № 2. Вид с северо-востока. Ул. Свердлова



Фотография № 3. Вид с северо-востока. Ул. Свердлова



Фотография № 4. Вид с севера. Ул. Свердлова



Фотография № 5. Вид с северо-запада. Перекресток улиц Свердлова и Володарского



Фотография № 6. Вид с северо-запада. Перекресток улиц Свердлова и Володарского



Фотография № 7. Вид с северо-запада. Перекресток улиц Свердлова и Володарского



Фотография № 8. Вид с запад. Перекресток улиц Свердлова и Володарского



Фотография № 9. Вид с перекрестка улиц Свердлова и Володарского.



Фотография № 10. Вид с запада. Ул. Володарского



Фотография № 11. Вид с запада. Ул. Володарского



Фотография № 12. Вид с запада. Ул. Володарского



Фотография № 13. Вид с запада. Ул. Володарского

Материалы исторической иконографии

1. План генерального межевания Курской губернии. Рыльский уезд. 1785 г. Фрагмент.
2. План города Рыльска, подтвержденный в 16 января 1784 года. Описание города Рыльска к 1 января 1850 года.
3. План г. Рыльска Курского наместничества. 1839 г. Полное собрание законов Российской империи. Собрание первое. Книга чертежей и рисунков. (Планы городов).
4. План города Рыльска Курской губернии. Снят в 1866 году.
5. Трехверстовка Курской области. Военно-топографическая карта. Период создания: вторая половина XIX в. Фрагмент.
6. План Рыльска. Масштаб 100 саженей в английском дюйме. Период создания: рубеж XIX-XX вв.
7. План Рыльска. Масштаб 100 саженей в английском дюйме. Период создания: рубеж XIX-XX вв.
8. План города Рыльска Курской губернии. Масштаб 50 саженей в английском дюйме. 1912 год.
9. Карта РККА М-36 (Б). Курская, Белгородская, Сумская и Полтавская области. Километровка. Представлено состояние местности на 1935-1941 гг. Фрагмент.
10. Топографические карты СССР М-36. Киев, Черкассы, Чернигов, Днепропетровск. Километровка. Представлено состояние местности на 1975-1992 гг. Фрагмент.
11. Топографическая карта Европейской России. 2000 г. Фрагмент.
12. Вид на город Рыльск со стороны реки Сейм. На переднем плане Гора Ивана Рыльского. Период создания: рубеж XIX-XX вв.
13. Виды Рыльска. Общий вид. 1913 г. Вид с юга от Ильинского кладбища. Слева направо церкви: Вознесенская, Покровская, Преображенская, часовня, Успенский собор, мельница Дерюгина. На переднем плане ограда и ворота Ильинского кладбища, за ними Курская ул.
14. Виды Рыльска. Вид с горы Иоанна Рыльского. Период создания: нач. XX в.
15. Рыльск. Общий вид. Период создания: нач. XX в.
16. Васильевская улица (современная ул. Свердлова) в районе пересечения с улицей Преображенской (современной ул. Ленина). Вид в восточном направлении.

17. Васильевская улица (современная ул. Свердлова) в районе пересечения с улицей Преображенской (современной ул. Ленина). Вид в западном направлении.

18. Д. д. 51 и 49 по ул. Свердлова (современный адрес ул. Свердлова, 49). Здание Объекта на фотографии в «Проекте охранных зон г. Рыльска Курской обл.» 1990 года.



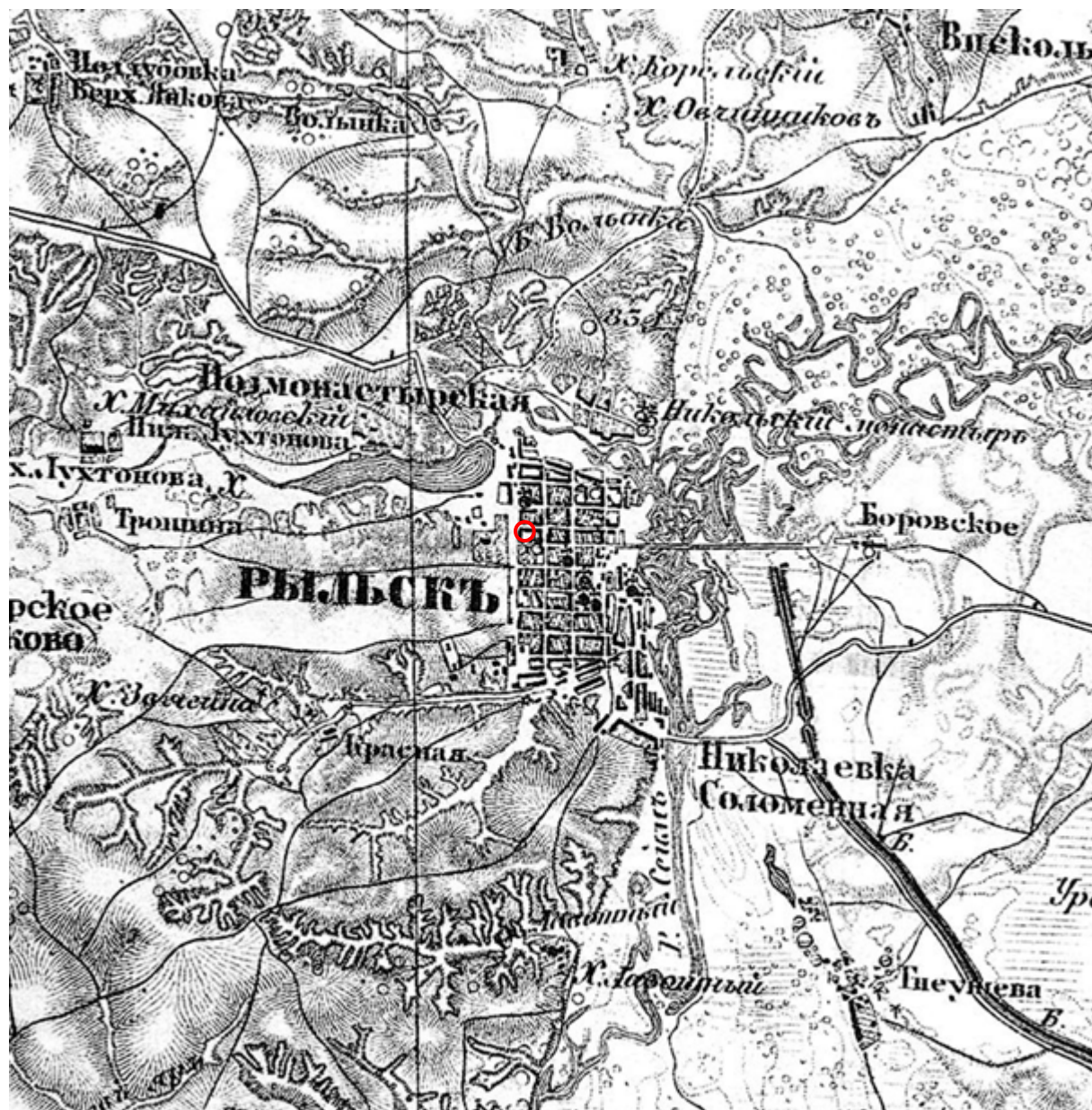
1. План генерального межевания Курской губернии. Рыльский уезд. 1785 г.
Фрагмент.



2. План города Рыльска, подтвержденный 16 января 1784 года. Описание города Рыльска к 1 января 1850 года. Фонд: Техническо-строительный комитет МВД. Президентской библиотеки им. Б.Н. Ельцина.



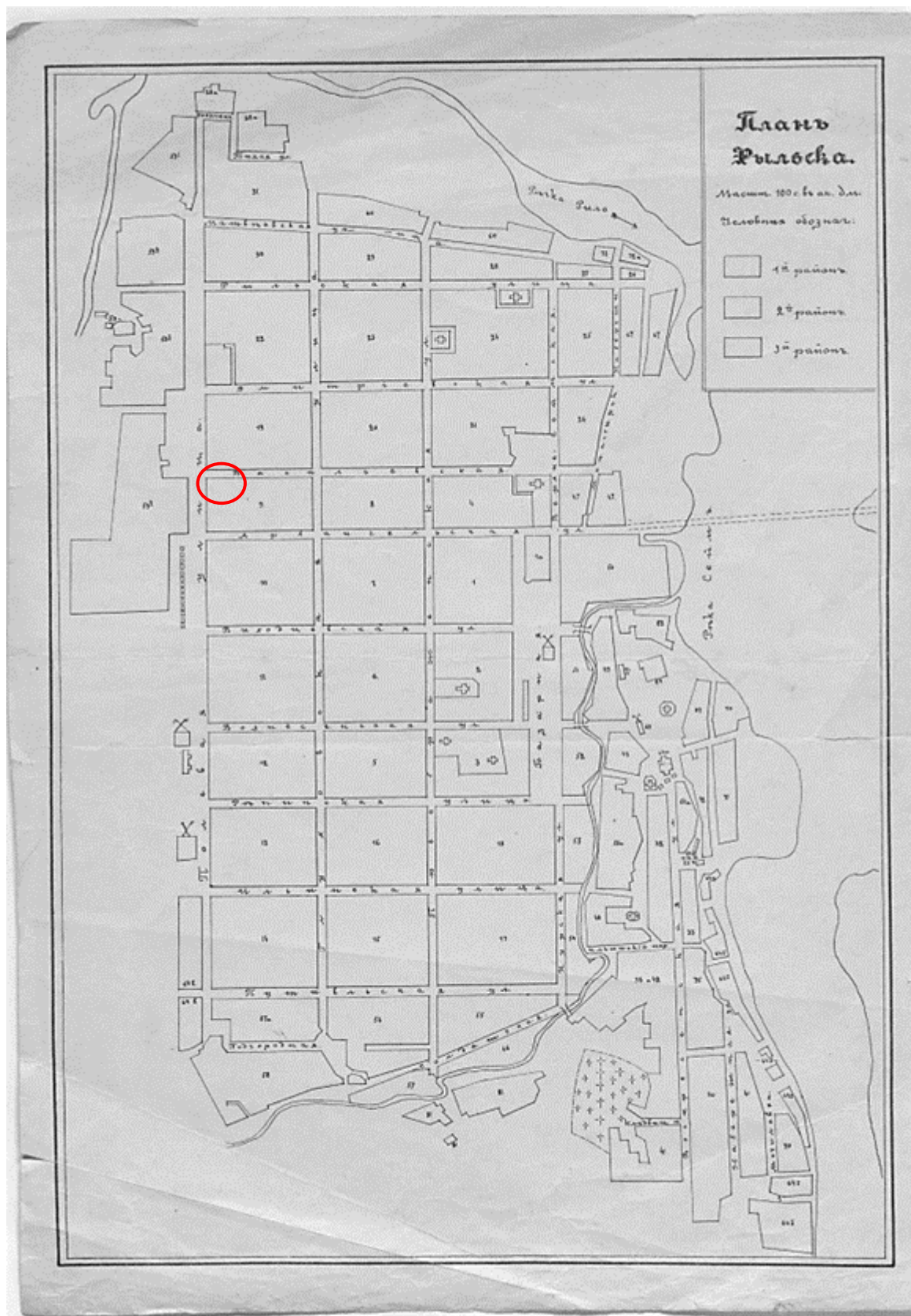
3. План г. Рыльска Курскаго намѣстничества. 1839 г. Полное собрание законов Российской империи. Собрание первое. Книга чертежей и рисунков. (Планы городов).



5. Трехверстовка Курской области. Военно-топографическая карта. Период создания: вторая половина XIX в. Фрагмент. Источник: http://www.etomesto.ru/map-kursk_trehverstovka/



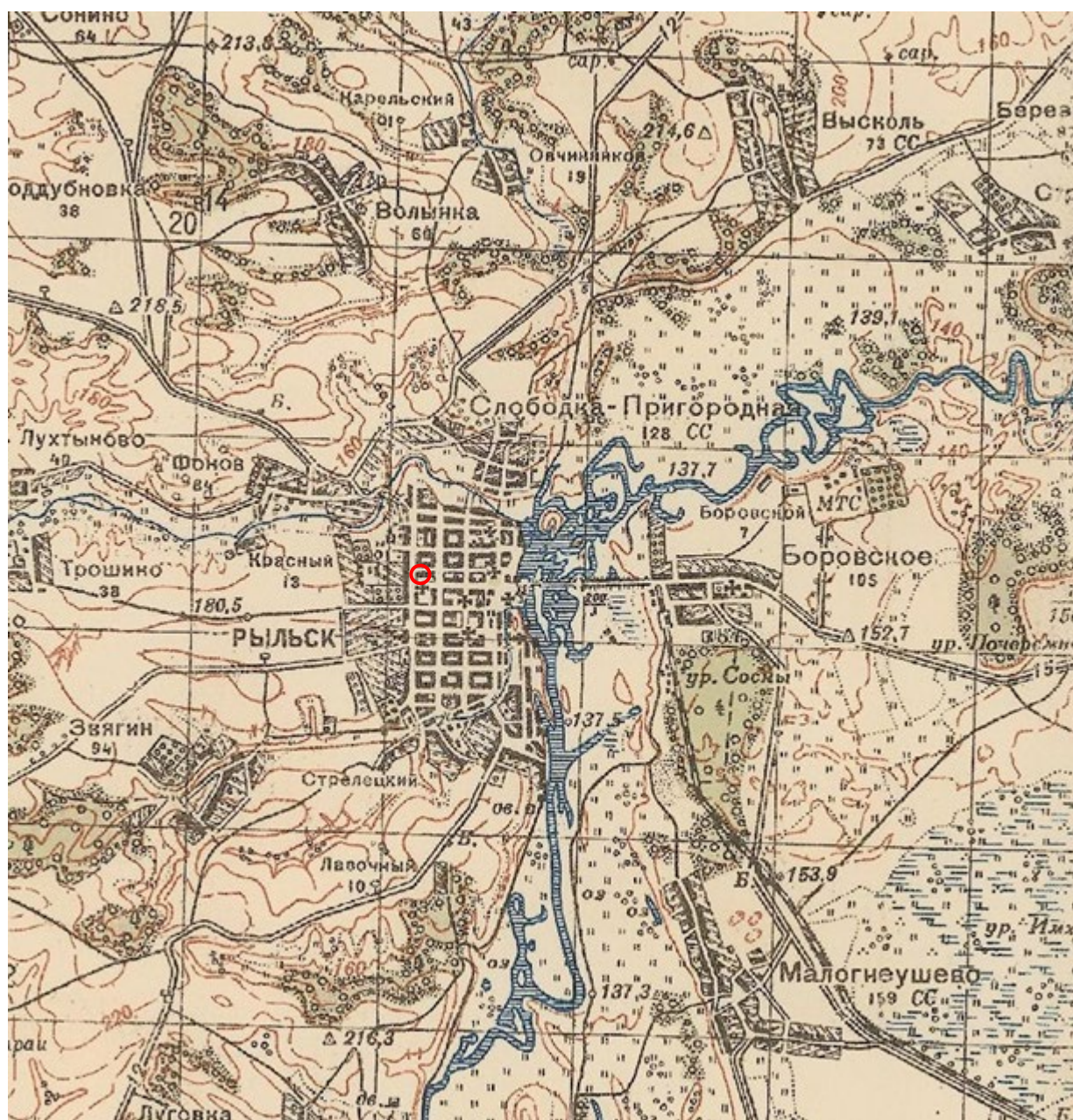
6. План Рыльска. Масштаб 100 сажень в английском дюйме. Период создания: рубеж XIX-XX вв. Источник: ОКУ «Государственный архив Курской области». Ф. 621. Оп. 2. Д. 7411.



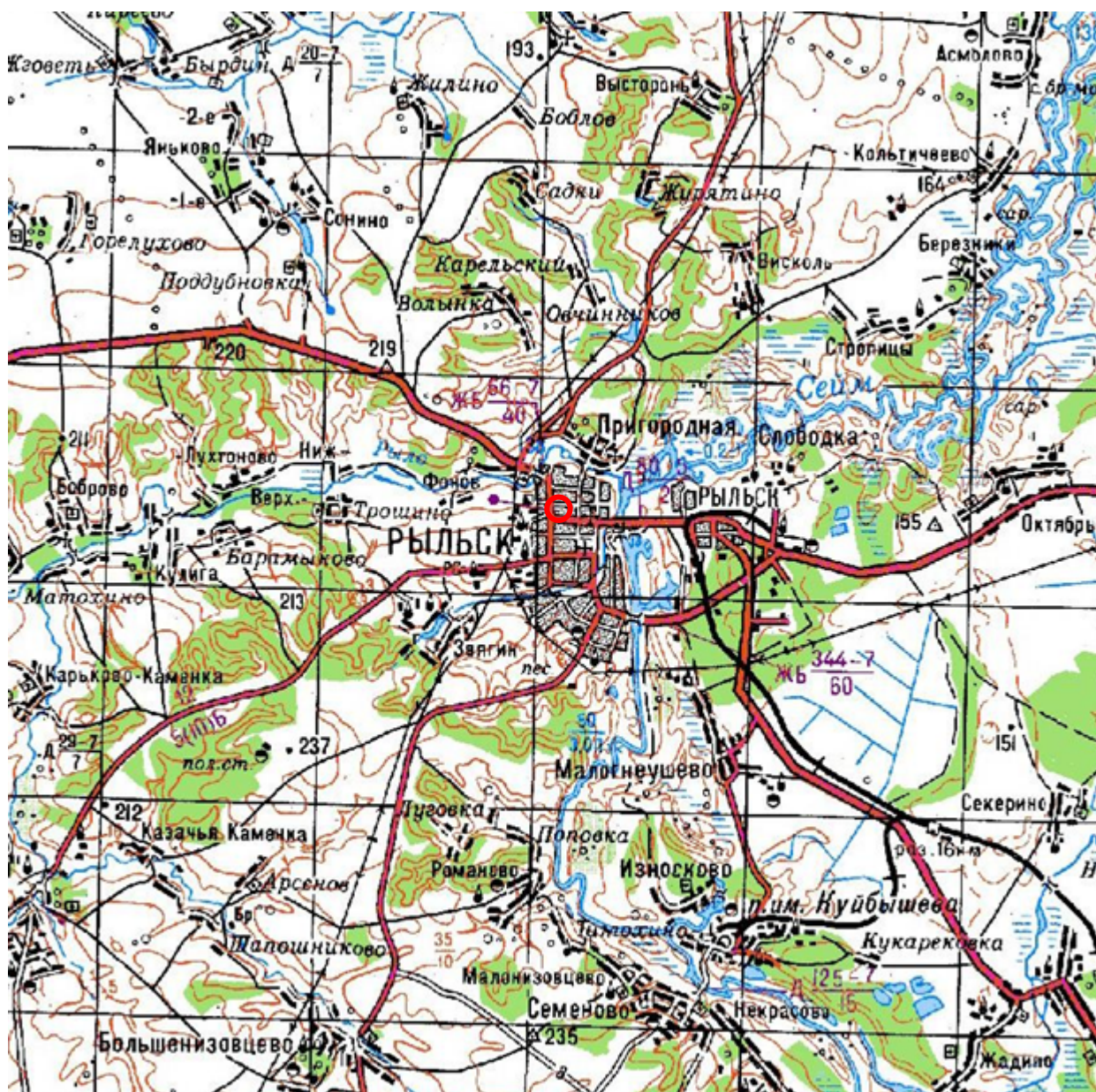
7. План Рыльска. Масштаб 100 сажень в английском дюйме. Период создания: рубеж XIX-XX вв. Источник: ОКУ «Государственный архив Курской области». Ф. 621. Оп. 2. Д. 7412.



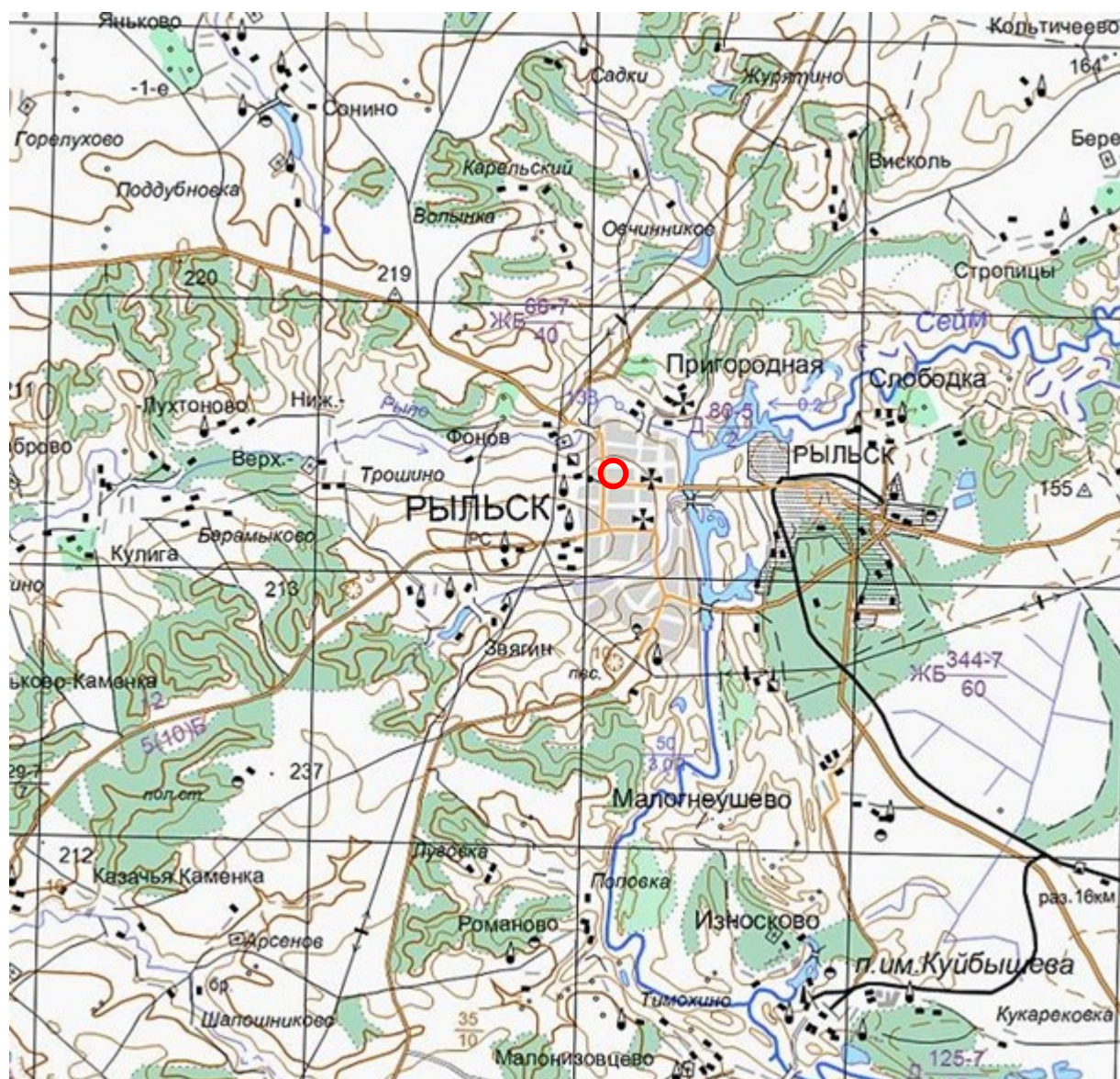
8. План города Рыльска Курской губернии. Масштаб 50 сажений в английском дюйме. 1912 год. Источник: ОКУ «Государственный архив Курской области». Ф. 621. Оп. 2. Д. 7412а.



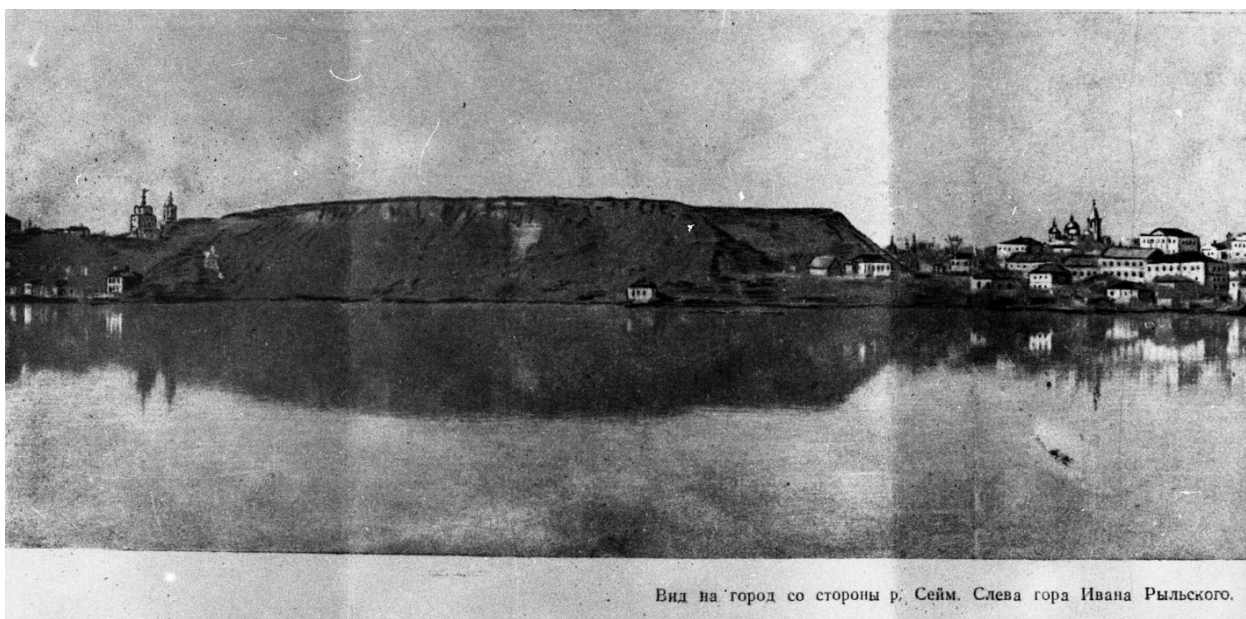
9. Карта РККА М-36 (Б). Курская, Белгородская, Сумская и Полтавская области. Километровка. Представлено состояние местности на 1935-1941 гг. Фрагмент. Источник: http://www.etomesto.ru/map-rkka_m-36-b/



10. Топографические карты СССР М-36. Киев, Черкассы, Чернигов, Днепропетровск. Километровка. Представлено состояние местности на 1975-1992 гг. Фрагмент. Источник: http://www.etomesto.ru/map-genshtab_m-36/



11. Топографическая карта Европейской России. 2000 г. Фрагмент Источник: http://www.etomesto.ru/map-atlas_topo-russia/



12. Вид на город Рыльск со стороны реки Сейм. На переднем плане Гора Ивана Рыльского. Период создания: рубеж XIX–XX вв. Источник: Архивная служба города Курска: <http://archive.rkursk.ru/gako/rulsk?theme=Ezvision>



13. Виды Рыльска. Общий вид. 1913 г. Вид с юга от Ильинского кладбища. Слева направо церкви: Вознесенская, Покровская, Преображенская, часовня, Успенский собор, мельница Дерюгина. На переднем плане ограда и ворота Ильинского кладбища, за ними Курская ул. Источник: ОБУК «Курский областной краеведческий музей»



14. Виды Рыльска. Вид с горы Иоанна Рыльского.

Период создания: нач. XX в.

Источник: ОБУК «Курский областной краеведческий музей»



15. Рыльск. Общий вид. Период создания: нач. XX в.

Источник: ОБУК «Курский областной краеведческий музей»



333

Васильевская улица (ныне — Свердлова) и Успенский собор — вид в восточном направлении. Слева, угловое одноэтажное здание — пекарня, булочный и кондитерский магазин купца Поршнева М. Н. Слева, вдали по улице — торговая школа (см. №№ 334–335). Снимок сделан от здания Духовной семинарии. На переднем плане — перекресток с ул. Преображенской (ныне — Ленина).

Открытое письмо. Издание книжного магазина П. И. Левитского. № 10 (1911 г.) Прочла почту 26.12.1912 г.

16. Васильевская улица (современная ул. Свердлова) в районе пересечения с улицей Преображенской (современной ул. Ленина).

Вид в восточном направлении.

Источник: Курская губерния на старой открытке. Курск, 2004. С. 219.

Местонахождение: Областное казенное учреждение «Государственный архив Курской области»

332



Вид Духовного училища с Васильевской улицы (ныне — Свердлова) в западном направлении. Это перекресток с ул. Преображенской (ныне — Ленина). Духовное училище (бурса) открыто в 1784 году в Рыльском Николаевском монастыре. Оно было переведено в Рыльск, в новое здание (см. вид) в 1876 году. В 1906 году училище было преобразовано в семинарию.

Открытка. Издатель и фотограф не указаны. (1912 г.)

17. Васильевская улица (современная ул. Свердлова) в районе пересечения с улицей Преображенской (современной ул. Ленина).

Вид в западном направлении.

Источник: Курская губерния на старой открытке. Курск, 2004. С. 218.

Местонахождение: Областное казенное учреждение «Государственный архив Курской области»

Перечень документов и материалов, собранных и полученных при проведении экспертизы

1. Список вновь выявленных объектов, представляющих историческую, научную, художественную или иную культурную ценность, утвержденный Председателем комитета по культуре и искусству администрации области П.И. Надеиным 16.01.1995



1	2	3	4	5	6	7	8	9	10
2291.	дом купеческий.	кон. XIX- нач. XX вв.	кирпич	-	-	горжилкомхоз	жильё	адм.города	Советская пл., 1
2292.	дом помещика Князева.	"	"	-	-	"	"	"	Советская пл., 2
2293.	дом жилой.	"	"	-	-	"	"	"	ул. Свердлова, 3
2294.	дом жилой.	"	"	-	-	"	контора	"	ул. Свердлова, 4
2295.	дом жилой.	"	"	-	-	личное влад.	жильё	"	ул. Свердлова, 12
2296.	дом жилой.	"	"	-	-	горжилкомхоз	"	"	ул. Свердлова, 15
2297.	дом жилой.	"	"	-	-	"	"	"	ул. Свердлова, 18
2298.	дом жилой.	"	"	-	-	"	"	"	ул. Свердлова, 21
2299.	дом жилой.	"	"	-	-	"	"	"	ул. Свердлова, 29
2300.	дом жилой.	"	"	-	-	"	"	"	ул. Свердлова, 30
2301.	дом жилой.	"	"	-	-	личное влад.	"	"	ул. Свердлова, 34
2302.	дом жилой.	"	"	-	-	"	"	"	ул. Свердлова, 36
2303.	дом жилой.	"	"	-	-	"	"	"	ул. Свердлова, 38
2304.	дом жилой.	"	"	-	-	горжилкомхоз	"	"	ул. Свердлова, 39
2305.	дом жилой.	"	кирпич, дерево	-	-	личное влад.	"	"	ул. Свердлова, 43
2306.	дом жилой.	"	"	-	-	"	"	"	ул. Свердлова, 45
2307.	дом жилой.	"	кирпич	-	-	"	"	"	ул. Свердлова, 49
2308.	дом жилой.	"	"	-	-	горжилкомхоз	"	"	ул. Свердлова, 51
2309.	дом жилой.	"	"	-	-	личное влад.	"	"	ул. Свердлова, 53
2310.	дом жилой.	"	"	-	-	"	"	"	ул. III Интернационала, 72

2. Постановление главы Администрации Курской области от 28.04.1992
№ 210 «Об утверждении зон охраны памятников истории и культуры
г. Рыльска»

Постановление главы администрации Курской области от 28.04.1992 N 210 "Об утверждении зон охраны памятников истории и культуры г. Рыльска"

ГЛАВА АДМИНИСТРАЦИИ КУРСКОЙ ОБЛАСТИ

ПОСТАНОВЛЕНИЕ
от 28 апреля 1992 г. N 210

**ОБ УТВЕРЖДЕНИИ ЗОН ОХРАНЫ ПАМЯТНИКОВ
ИСТОРИИ И КУЛЬТУРЫ Г. РЫЛЬСКА**

Рассмотрев предложение комитета по культуре и искусству Администрации области и в целях сохранения и возрождения историко-культурного наследия г. Рыльска постановляю:

1. Утвердить и ввести в действие согласованные с Министерством культуры Российской Федерации и Центральным Советом Всероссийского общества охраны памятников истории и культуры зон охраны памятников истории и культуры г. Рыльска.

2. Главе администрации г. Рыльска (В.А. Хороших), отделу по архитектуре и градостроительству администрации области (С.Л. Писарев), институту "Курскстройгражданпроект", комитету по культуре и искусству администрации области (П.И. Надеин) строго руководствоваться границами и режимом содержания и использования зон охраны памятников истории и культуры при проектировании, строительстве, реконструкции и благоустройстве территории города согласно приложению.

3. Контроль за выполнением настоящего постановления и режимом содержания и использования зон охраны памятников истории и культуры возложить на комитет по культуре и искусству Администрации области (П.И. Надеин).

Глава администрации
В.ШУТЕЕВ

Приложение
к постановлению
главы администрации области
от 28 апреля 1992 г. N 210

ОПИСАНИЕ
ГРАНИЦ ЗОН ОХРАНЫ ПАМЯТНИКОВ ИСТОРИИ И КУЛЬТУРЫ Г. РЫЛЬСКА

Территории памятников

Общая площадь территорий памятников республиканского значения г. Рыльска составляет 10,27 га:

- | | |
|---|--------------------------------------|
| 1. Дом, в котором родился Шелехов | - ул. Луначарского, 13 |
| 2. Дом, в котором в 1709 г. останавливался Петр I | - ул. Р. Люксембург, 12 |
| 3. Дом воеводы Шемяки | - ул. К. Либкнехта, 7 |
| 4. Гостиные и Торговые ряды | - Советская пл. |
| 5. Успенский собор | - угол ул. Свердлова и ул. К. Маркса |
| 6. Церковь Покрова | - угол ул. Ленина и ул. К. Либкнехта |
| 7. Николаевский монастырь: | - Пригородная Слобода |
| - колокольня | |
| - Троицкая церковь | |
| - Николаевская церковь | |
| - Крестовоздвиженская церковь | |
| 8. Памятник Г.И. Шелехову | - пл. Свердлова |
| 9. Здание духовного училища местного значения | - ул. Ленина, 42 |

Постановлением главы администрации области N 138 от 09.03.92 на государственную охрану поставлен 51 памятник истории и архитектуры местного значения.

Охранные зоны

Общая площадь суммарной охранной зоны всех памятников составляет 56,3 га.

Границами охранной зоны являются: с юга - ул. Р. Люксембург, с запада - ул. Урицкого, с севера - ул. Дзержинского до ул. Ленина, а затем северная граница проходит южнее ул. 25 лет Октября (по границам частных землевладений). Восточной границей охранной зоны является левый берег р. Дублянки.

Отдельные охранные зоны установлены для жилого дома по ул. III Интернационала, жилого дома с торговой лавкой по ул. Энгельса, 19, для дома Пошутилина по ул. Луначарского, 25, и больничной часовни по ул. Луначарского, 30-а; здания по ул. Урицкого, 49, флигеля по ул. Ленина, 22, и жилого дома по ул. К. Маркса, 14.

Зоны регулирования застройки центральной части г. Рыльска

А-I - 216,7 га, с южной и юго-восточной стороны - левый берег р. Дублянки, с севера и с запада примыкает к границам охранной зоны и проходит по ул. Шелехова.

Режим А-I регламентирует застройку в один этаж (5 м).

Б - 49,97 га, вводится в кварталах между улицами Р. Люксембург и Свердлова. Восточная граница проходит по улицам Урицкого и Ленина. Этажность определена в 2 - 3 этажа (12 м).

На территории промзоны, а также в с. Боровское вводится режим регулирования этажности не выше 6 м - 78,5 га.

Зоны охраняемого природного ландшафта г. Рыльска

Три типа городского ландшафта

1 - территория летописного Рыльска XI - XIII вв. с границами:

с востока - ул. Набережная, с запада и севера - правый берег р. Дублянки, с южной - ул. Маяковского.

Площадь - 50 га. Полностью необходимо сохранить уникальный рельеф.

2 - территория города XVIII - XIX вв. с границами:

с севера - по линии домовладений, с запада - западнее ул. Володарского, с юга - по ул. Шелехова и берегу р. Дублянки. Недопустимо изменение береговой линии. Площадь 330 га.

3 - территория поймы р. Сейм и р. Рыло в пределах городской черты. Площадь - 1075 га.

Зоны археологических памятников

- | | |
|----------------------------------|----------|
| 1. Гора Ивана Рыльского | - 5,1 га |
| 2. Воскресенская гора | - 1,3 га |
| 3. Селище 1 на Советской площади | - 0,9 га |
| 4. Селище 2 на Советской площади | - 0,5 га |

Зона археологически ценного культурного слоя - 41 га

Расположена между р. Дублянкой и ул. Набережной, с севера - по ул. Свердлова, с юга - по ул. Р. Люксембург.

Обязательное согласование всех видов строительных работ с археологами.

Зона предлагаемых археологических находок

Все территории древнего Рыльска - 110 га.

Сосновый бор в с. Боровское с курганным могильником северян.

Заповедная зона (зона регенерации)

В заповедную зону входят зоны территорий памятников, охраняемые зоны и зоны регулирования застройки режима А-I и Б.

В заповедной зоне учитываются условия максимального сохранения и воссоздания исторически ценной планировочной структуры и характерной среды.

Зоны охраны Николаевского монастыря и пригородной слободки

На всей территории монастыря устанавливается охранная зона общей площадью 7,05 га.

Пригородная слободка включается в историко-ландшафтную зону - 72 га. Строительство промышленных складских объектов запрещено. Разрешается одноэтажное строительство усадебного типа на основе существующей планировочной системы.

3. Технический паспорт на жилой дом по адресу: Рыльский район, г. Рыльск, ул. Свердлова, д.51 от 05.09.2007 г.

549

ЗАПИСАНО
в статочет за _____ год
за № _____

38.234.002.000005190

ДЕЛО

ОБЪЕДИНЕНО
13.04.11
Келарь

№ 109/1073

пра домовладение №51/51
по ул. Свердлова
в г. Рыльске

15500

НАЧАТО _____ 19__ г.

ОКОНЧЕНО _____ 19__ г.

НА _____ ЛИСТАХ

**«РОССИЙСКИЙ ГОСУДАРСТВЕННЫЙ ЦЕНТР ИНВЕНТАРИЗАЦИИ
И УЧЕТА ОБЪЕКТОВ НЕДВИЖИМОСТИ»
ФГУП «РОСТЕХИНВЕНТАРИЗАЦИЯ»
КУРСКИЙ ФИЛИАЛ**

Наименование организации технической инвентаризации

ТЕХНИЧЕСКИЙ ПАСПОРТ

на _____ жилой дом
(тип объекта учета)
_____ объект индивидуального жилищного строительства
(наименование объекта)

Адрес (местоположение) объекта

Субъект Российской Федерации _____ Курская область
Административный район (округ) _____ Центральный Федеральный
Город (пос.) _____ Рыльск
Район города _____
Улица (пер.) _____ Свердлова
Дом № _____ 51 Строение (корпус) _____

Штамп органа государственного технического учета о внесении сведений в Единый государственный реестр объектов
капитального строительства

Наименование учетного органа	
Инвентарный номер	38:234:002:000005490
Кадастровый номер	46:20:27 02 05:0089:38:234:002:000005490
Дата внесения сведений в реестр	04.10.2007г

Паспорт составлен по состоянию на _____ 05 _____ сентября _____ 2007г.

4.0

Руководитель _____

М.П.



_____ Степанченко АВ
Фамилия И.О.

СОДЕРЖАНИЕ

№ п/п	Наименование раздела, прилагаемых документов	№ стр.
1	Общие сведения	2
2	Состав объекта	3
3	Сведения о правообладателях объекта	4
4	Ситуационный план	5
5	Благоустройство объекта индивидуального жилищного строительства	7
6	Поэтажный план	8
7	Экспликация к поэтажному плану жилого дома	9
8	Отметки об обследованиях	9

1. ОБЩИЕ СВЕДЕНИЯ

1	Назначение	жилое
2	Фактическое использование	по назначению
3	Год постройки	до 1917
4	Общая площадь жилого дома	102,7
5	Жилая площадь жилого дома	61,4
6	Число этажей надземной части	1
7	Число этажей подземной части	
8	Примечание	

1.1. Ранее присвоенные (справочно):

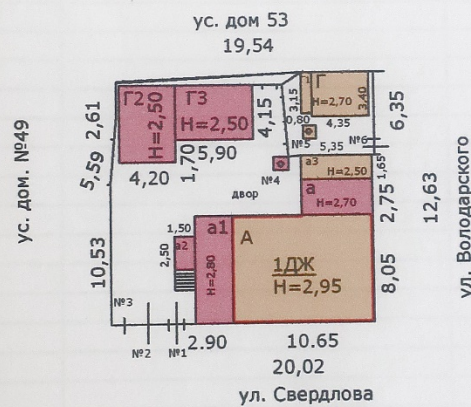
Адрес	
Инвентарный номер	
Кадастровый номер	
Литера	

3. СВЕДЕНИЯ О ПРАВООБЛАДАТЕЛЯХ

№ п/п	Дата записи	Субъект права: - для юридических лиц – фамилия, имя, отчество, паспортные данные - для юридических лиц – наименование в соответствии с уставом	Вид права, правоустанавливающие, правоудостоверяющие документы	Доля (часть литеры)	Ф.И.О. лица внесшего запись	Подпись лица внесшего запись
1	2	3	4	5	6	7
1	04.10.2007.	Сергеев Олег Сергеевич Самуилов Сергей Владимирович	Документ о праве собственности на земельный участок от 15.01.1998 г.	3/4	Степанова	Сергей
2	04.10.2007.	Лавина Татьяна Владимировна	Исковое заявление от 18.06.1999 г.	1/4	Степанова	Сергей
	19.12.2007	Сергеев Ольга Сергеевна	Заявление от 20.03.1992 г.	3/4	Степанова	Сергей
	06.06.2012	Самуилов Сергей Владимирович	Договор купли-продажи от 21.01.2012 г.	1/4	Степанова	Сергей
			Свидетельство о государственной регистрации права от 27.02.12 г.	1/4		



4. СИТУАЦИОННЫЙ ПЛАН

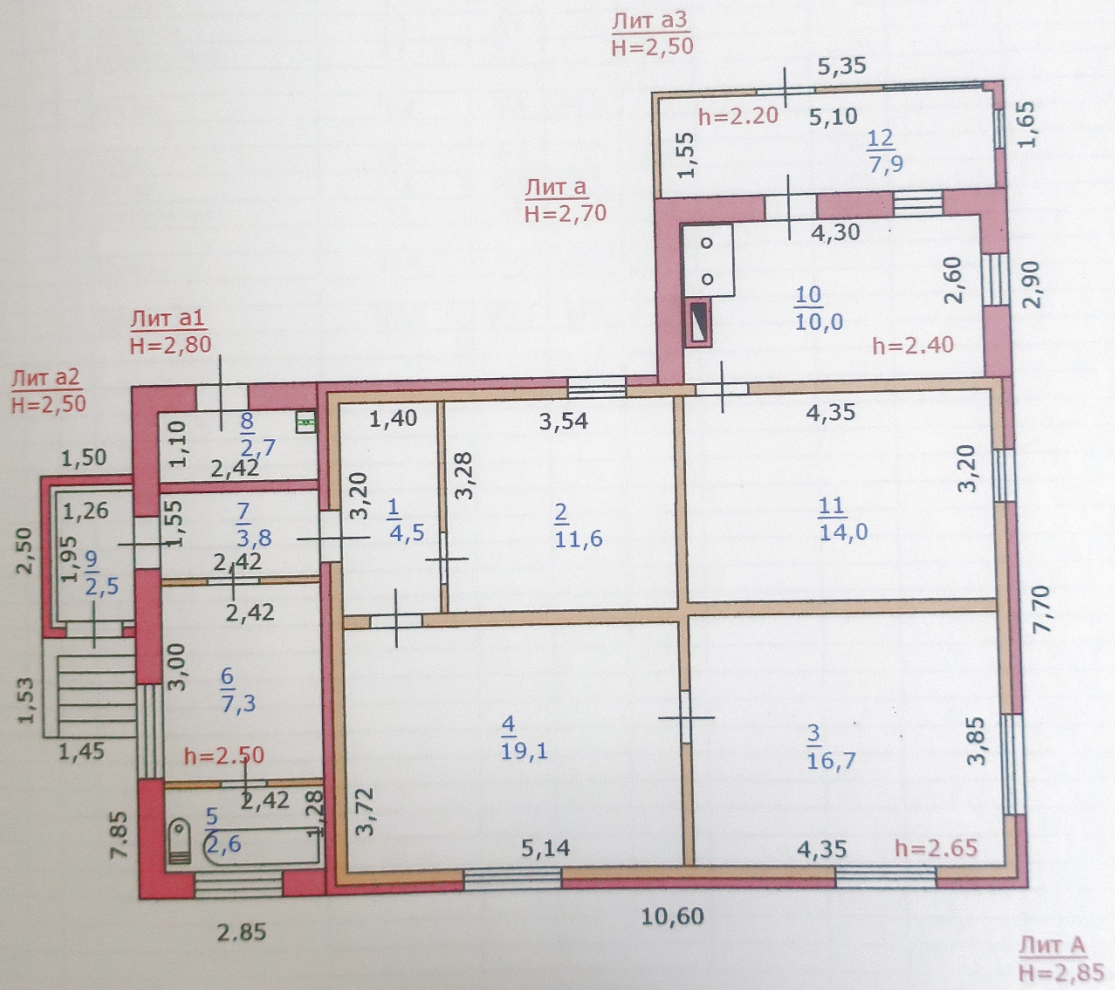


Рыльское отделение Курский филиал ФГУП "Ростехинвентаризация"			
Ситуационный план объекта индивидуального жилищного строительства			
№ Начальник Рыльского отделения		Адрес объекта ул. Свердлова д. 51 г. Рыльск Курской обл.	Лист 1 Листов 1 Масштаб 1:500

5. БЛАГОУСТРОЙСТВО ОБЪЕКТА ИНДИВИДУАЛЬНОГО ЖИЛИЩНОГО СТРОИТЕЛЬСТВА

№ по плану (литера)	Водопровод (кв.м.)		Канализация (кв.м.)		Отопление (кв.м.)		Горячее водоснабжение (кв.м.)		Газоснабжение (кв.м.)		Электрообеспечение (кв.м.)	Другие элементы благоустройства
	Центральный	Автономный	Центральная	Автономная	печное	газовое	Центральное	Автономное	Центральное	Автономное		
1	2	3	4	5	6	7	8	9	10	11	12	13
А	65,9			65,9	65,9	65,9		65,9	65,9		65,9	65,9
а					10,0						10,0	
а1	16,4			16,4		16,4		16,4	16,4		16,4	
а2											2,5	
а3											7,9	
Г												
Г1												
Г2												
Г3												
№1												
№2												
№3												
№4												
№5												
№6												

6. ПОЭТАЖНЫЙ ПЛАН



Рыльское отделение Курский филиал ФГУП "Ростехинвентаризация"				
Позэтажный план объекта индивидуального жилищного строительства				
И.В. Начальник Рыльского отделения	<i>Иванов</i>	Адрес объекта ул. Свердлова д.51 г. Рыльск Курской обл.	Лист	1
			Листов	1
			Масштаб	1: 100

7. ЭКСПЛИКАЦИЯ К ПОЭТАЖНОМУ ПЛАНУ ЖИЛОГО ДОМА

Литера по плану	Этаж	Номер помещения на плане	Номер комнаты на плане	Назначение комнаты (жилая комната, кухня и т.д.)	Площадь всех частей здания (комнат и помещений вспомогательного использования), кв.м.	в том числе (кв.м.)				Высота, м.	Самовольно перестроенная или перепланированная площадь, кв.м.	Примечание
						Общая площадь жилого помещения	из нее		Площадь помещений вспомогательного использования (лоджий, балконов, веранд, террас)			
							жилая	подсобная				
			5		6	7	8	9	10	11	12	13
A	1	1	1	прихожая	4,5	4,5		4,5		2,65		
			2	жилая	11,6	11,6	11,6					
			3	жилая	16,7	16,7	16,7					
			4	жилая	19,1	19,1	19,1					
a1			5	ванная	2,6	2,6		2,6		2,50		
			6	кухня	7,3	7,3		7,3				
			7	коридор	3,8	3,8		3,8				
			8	топочная	2,7	2,7		2,7				
a2			9	коридор неот.	2,5	2,5		2,5		2,20		
				Итого	70,8	70,8	47,4					
a	2	10		кухня	10,0	10,0		10,0		2,40		
A		11		жилая	14,0	14,0	14,0			2,65		
a3		12		коридор неот.	7,9	7,9		7,9		2,20		
				Итого	31,9	31,9	14,0					
				Всего	102,7	102,7	61,4					

8. ОТМЕТКИ ОБ ОБСЛЕДОВАНИЯХ

Дата обследования	Выполнил		Проверил	
	Ф.И.О.	Подпись	Ф.И.О.	Подпись
05.09.2007г.	Телегина Г.Н.	<i>Телегина</i>	Степанова С.В.	<i>Степанова</i>

ИСЧИСЛЕНИЕ ПЛОЩАДЕЙ И ОБЪЕМОВ ЖИЛОГО ДОМА И ВСПОМОГАТЕЛЬНЫХ СТРОЕНИЙ И СООРУЖЕНИЙ

№ на плане (литера)	Наименование зданий и сооружений	Формулы подсчета площадей по наружному размеру	Площадь, кв.м.		Высота, м	Строительный объём, куб.м.
			в расчет объема	застройки		
1	2	3	4	5	6	7
А	Жилой дом	$10,60*7,70+0,15*4,71$	82,3	82,3	2,95	243
а	жилая пристройка	$2,90*5,35$	15,5	15,5	2,70	42
а1	жилая пристройка	$2,85*7,85$	22,4	22,4	2,80	63
а2	пристройка	$2,50*1,50$	3,8	3,8	2,50	10
а3	пристройка	$5,35*1,65$	8,8	8,8	2,50	22
	крыльца	$1,45*1,53$		2,2		
Г	сарай	$4,35*3,40$	14,8	14,8	2,00	30
Г1	сарай	$0,80*3,15$	2,5	2,5	1,80	5
Г2	гараж	$4,20*5,85$	24,6	24,6	2,50	62
Г3	сарай с подвалом	$5,90*4,15$	24,5	24,5	2,50	61
№1	калитка	$1,10*2,00$	2,2			
№2	ворота	$3,35*2,00$	6,7			
№3	забор	77,2	7,2			
№4	уборная	$1,15*1,00$	1,2	1,2	2,00	2
№5	уборная	$1,00*1,00$	1,0	1,0	2,00	2
№6	калитка	$1,15*2,00$	2,3			
ИТОГО:				203,6		

ТЕХНИЧЕСКОЕ ОПИСАНИЕ КОНСТРУКТИВНЫХ ЭЛЕМЕНТОВ И ОПРЕДЕЛЕНИЕ ФИЗИЧЕСКОГО ИЗНОСА ОСНОВНЫХ СТРОЕНИЙ, ОТАПЛИВАЕМЫХ ПРИСТРОЕК ЖИЛОГО ДОМА

Литера А Год постройки до 1917 Число этажей 1

Год реконструкции (капитального ремонта) кап.рем.1993г Группа капитальности V

№ по п. л.	Наименование конструктивного элемента	Описание конструктивных элементов (материал, конструкция, отделка и прочее)	Техническое состояние	Удельный вес по таблице	Ценностный коэффициент	Удельный вес конструктивного элемента после применения ценностного коэффициента	Износ, %	% износа к строению (гр. 7 x гр. 8) / 100	Текущие изменения		
									износ, %		
									элемента	к строению	
1	2	3	4	5	6	7	8	9	10	11	
1	Фундаменты	кирпичный ленточный	глубокие трещины	7,00	1,00	7,00	30,00	2,10			
2	а) стены и их наружная отделка	рубленные из бревен т.с 22 см, облицован кирпичом	глубокие трещины	29,00	1,00	29,00	40,00	11,60			
	б) перегородки	деревянные оштукатуренные									
3	Перекрытия	чердачное	деревянное утепленное	6,00	1,00	6,00	35,00	2,10			
		междуэтажн.									
		надподвальное									
4	Крыша	шиферная по деревянным лагам	незначительные повреждения	7,00	1,00	7,00	15,00	1,05			
5	Полы	дощатые, плитка, линолеум	незначительные повреждения	9,00	1,00	9,00	35,00	3,15			
6	Проемы	оконные	двойные створные	9,00	1,00	9,00	15,00	1,35			
		дверные	филенчатые						хорошее		
7	Отделка	внутренняя	оштукатурено глин.р-ом обои, плитка	11,00	1,00	11,00	20,00	2,20			
		наружная	облицован кирпичом						отставание обоев в углах		
8	Санитарно и электротехнические	отопление	гозовое, печное +4,0	14,00	1,37	19,18	30,00	5,75			
		водопровод	имеется								
		канализация	имеется								
		гор. водоснабж.									
		газоснабжение	имеется								
		электроснабж.	имеется						повреждения		
		радио	-0,3								
		телевидение	+1,6								
		телефон	имеется								
вентиляция											
9	Прочие работы	крыльца		8,00	1,00	8,00	30,00	2,40			
Итого:				100,00		105,18		31,70			

% износа, приведенный к 100 по формуле: $\frac{\% \text{ износа (гр. 9)} \times 100}{\text{удельный вес (гр. 7)}} = \frac{31,70 \times 100}{105,18} = 30\%$

ТЕХНИЧЕСКОЕ ОПИСАНИЕ КОНСТРУКТИВНЫХ ЭЛЕМЕНТОВ И ОПРЕДЕЛЕНИЕ ФИЗИЧЕСКОГО ИЗНОСА ОСНОВНЫХ СТРОЕНИЙ, ОТАПЛИВАЕМЫХ ПРИСТРОЕК ЖИЛОГО ДОМА

Литера _____ а _____ Год постройки _____ Число этажей _____ 1 _____

Год реконструкции (капитального ремонта) _____ Группа капитальности _____ III _____

№ п. п.	Наименование конструктивного элемента	Описание конструктивных элементов (материал, конструкция, отделка и прочее)	Техническое состояние	Удельный вес по таблице	Ценностный коэффициент	Удельный вес конструктивного элемента после применения ценностного коэффициента	Износ, %	% износа к строению (гр.7 x гр.8) / 100	Текущие изменения	
									износ, %	
									элемента	к строению
1	2	3	4	5	6	7	8	9	10	11
1	Фундаменты	щебеночный ленточный	глубокие трещины	18,00	0,68	12,24	35,00	4,28		
2	а) стены и их наружная отделка	кирпичные т.с 40 см	глубокие трещины	19,00	1,00	19,00	35,00	6,65		
	б) перегородки									
3	Перекрытия	чердачное	деревянное утепленное	7,00	1,00	7,00	30,00	2,10		
		междуэтажн.								
		надподвальное								
4	Крыша	шиферная	повреждения	6,00	1,00	6,00	35,00	2,10		
5	Полы	дощатые по лагам	стертость	8,00	1,00	8,00	40,00	3,20		
6	Проемы	оконные	двойные глухие	9,00	1,00	9,00	35,00	3,15		
		дверные	простые							
7	Отделка	внутренняя	оштукатурено побелено	10,00	0,68	6,80	35,00	2,38		
		наружная	побелено							
8	Санитарно и электротехнические	отопление	печное+3,9-8,3	17,00	0,54	9,18	35,00	3,21		
		водопровод	-0,7							
		канализация	-2,6							
		гор.водоснабж.								
		газоснабжение								
		электроснабж.								
		радио								
		телевидение								
телефон										
вентиляция										
9	Прочие работы			6,00						
Итого:				100,00		77,22		27,07		

% износа, приведенный к 100 по формуле: $\frac{\% \text{ износа (гр. 9) } \times 100}{\text{удельный вес (гр.7)}} = \frac{27,07 \times 100}{77,22} = 35\%$

ТЕХНИЧЕСКОЕ ОПИСАНИЕ КОНСТРУКТИВНЫХ ЭЛЕМЕНТОВ И ОПРЕДЕЛЕНИЕ ФИЗИЧЕСКОГО ИЗНОСА ОСНОВНЫХ СТРОЕНИЙ, ОТАПЛИВАЕМЫХ ПРИСТРОЕК ЖИЛОГО ДОМА

Литера а1 Год постройки _____ Число этажей 1

Год реконструкции (капитального ремонта) _____ Группа капитальности III

№ п/п	Наименование конструктивного элемента	Описание конструктивных элементов (материал, конструкция, отделка и прочее)	Техническое состояние	Удельный вес по таблице	Ценностный коэффициент	Удельный вес конструктивного элемента после применения ценностного коэффициента	Износ, %	% износа к строению (гр.7 x гр.8) / 100	Текущие изменения	
									износ, %	
									элемента	к строению
1	2	3	4	5	6	7	8	9	10	11
1	Фундаменты	щебеночный ленточный	мелкие трещины	18,00	0,63	11,34	15,00	1,70		
2	а) стены и их наружная отделка	кирпичные т. ст-40 см	мелкие трещины	19,00	0,63	11,97	15,00	1,80		
	б) перегородки	дошчатые, кирпичные								
3	Перекрытия	чердачное	деревянное утепленное	7,00	1,00	7,00	15,00	1,05		
		междуэтажн.								
		надподвальное								
4	Крыша	шиферная	мелкие трещины	6,00	1,00	6,00	15,00	0,90		
5	Полы	линолеум	мелкие трещины	8,00	1,00	8,00	15,00	1,20		
6	Проемы	оконные	двойные створные	9,00	1,00	9,00	15,00	1,35		
		дверные	филенчатые						состояние хорошее	
7	Отделка	внутренняя	оштукатурено, обои	10,00	1,00	10,00	15,00	1,50		
		наружная	оштукатурено						состояние хорошее	
8	Санитарно и электротехнические	отопление	газовое	17,00	0,88	14,96	15,00	2,24		
		водопровод								
		канализация								
		гор. водоснабж.								
		газоснабжение								
		электроснабж.								
		радио	-0,4							
		телевидение	-1,6							
		телефон								
вентиляция										
9	Прочие работы			6,00						
Итого:				100,00		78,27		11,74		

% износа, приведенный к 100 по формуле:
$$\frac{\% \text{ износа (гр. 9) } \times 100}{\text{удельный вес (гр. 7)}} = \frac{11,74 \times 100}{78,27} = 15\%$$

ТЕХНИЧЕСКОЕ ОПИСАНИЕ И ОПРЕДЕЛЕНИЕ ФИЗИЧЕСКОГО ИЗНОСА НЕОТАПЛИВАЕМЫХ ПРИСТРОЕК ЖИЛОГО ДОМА И ВСПОМОГАТЕЛЬНЫХ СТРОЕНИЙ, СООРУЖЕНИЙ

Наименование конструктивных элементов	Литера а2			Литера а3			Литера Г			
	Группа капитал.	Удельный вес по таблице	Поправки	Группа капитал.	Удельный вес по таблице	Поправки	Группа капитал.	Удельный вес по таблице	Поправки	Удельный вес с поправками
	Материал, конструкция			Материал, конструкция			Материал, конструкция			
Фундамент	щебеночный ленточный	11,00	1,00	кирпичный ленточный	11,00	1,00	деревянные столбы	14,00	1,00	14,00
Стены и перегородки	кирпичные	26,00	1,00	дошчатые, кирпичные	26,00	1,00	дошчатые	33,00	1,00	33,00
Перекрытия	дошчатые	4,00	1,00	дошчатые	4,00	1,00				
Крыша	шиферная	13,00	1,00	шиферная	13,00	1,00	железная	16,00	1,00	16,00
Полы	линолеум	7,00	1,00	дошчатые	7,00	1,00		13,00		
Проемы	филенчатые	14,00	1,00	одинарные глухие	14,00	1,00	простые	5,00	1,00	5,00
Отделочные работы	облицовано вагонкой	8,00	1,00	штукатурено	8,00	1,00		5,00		
Электроосвещение	да	4,00	1,00	да	4,00	1,00		5,00		
Прочие работы		3,00	1,00		3,00			9,00		
Итого:		90,00	X	90,00	90,00	X	87,00	100,00	X	68,00
Износ:	15%			50%			65%			

Наименование конструктивных элементов	Литера Г1			Литера Г2			Литера Г3			
	Группа капитал.	Удельный вес по таблице	Поправки	Группа капитал.	Удельный вес по таблице	Поправки	Группа капитал.	Удельный вес по таблице	Поправки	Удельный вес с поправками
	Материал, конструкция			Материал, конструкция			Материал, конструкция			
Фундамент	деревянные столбы	14,00	0,60	щебеночный ленточный	17,00	1,00	щебеночный ленточный	20,00	0,79	15,80
Стены и перегородки	дошчатые	33,00	0,60	кирпичные	30,00	1,00	кирпичные	32,00	0,79	25,28
Перекрытия				дошчатые	6,00	1,00	дошчатые	8,00	1,00	8,00
Крыша	шиферная	16,00	1,00	шиферная	7,00	1,00	шиферная	16,00	1,00	16,00
Полы		13,00		асфальтовые	7,00	1,00	цементные	13,00	1,00	13,00
Проемы	простые	5,00	1,00	мет. ворота	6,00	1,00	простые	2,00	1,00	2,00
Отделочные работы		5,00			5,00			2,00		
Электроосвещение		5,00			18,00			3,00		
Прочие работы		9,00		см. яма	4,00			4,00		
Итого:		100,00	X	49,20	100,00	X	73,00	100,00	X	80,08
Износ:	55%			15%			15%			

Наименование конструктивных элементов	Литера №1			Литера №2			Литера №3			
	Группа капитал.	Удельный вес по таблице	Поправки	Группа капитал.	Удельный вес по таблице	Поправки	Группа капитал.	Удельный вес по таблице	Поправки	Удельный вес с поправками
	Материал, конструкция			Материал, конструкция			Материал, конструкция			
Фундамент	металлические столбы			металлические столбы			металлические столбы			
Стены и перегородки	металлическая			металлические			шиферный			
Перекрытия										
Крыша										
Полы										
Проемы										
Отделочные работы										
Электроосвещение										
Прочие работы										
Итого:			X			X			X	
Износ:	15%			15%			15%			

**ТЕХНИЧЕСКОЕ ОПИСАНИЕ И ОПРЕДЕЛЕНИЕ ФИЗИЧЕСКОГО ИЗНОСА
НЕОТАПЛИВАЕМЫХ ПРИСТРОЕК ЖИЛОГО ДОМА И ВСПОМОГАТЕЛЬНЫХ
СТРОЕНИЙ, СООРУЖЕНИЙ**

Наименование конструктивных элементов	Литера №4			Литера №5			Литера №6					
	Группа капитал.	Удельный вес по таблице	Поправки	Группа капитал.	Удельный вес по таблице	Поправки	Группа капитал.	Удельный вес по таблице	Поправки	Удельный вес с поправками		
Материал, конструкция	Материал, конструкция			Материал, конструкция								
Фундамент	кирпичный ленточный	10,00	1,00	10,00	деревянные столбы	8,00	1,00	8,00	деревянные столбы			
Стены и перегородки	кирпичные	33,00	1,00	33,00	дощатые	34,00	1,00	34,00	дошатая			
Перекрытия		12,00				13,00						
Крыша	шиферная	18,00	1,00	18,00	шиферная	19,00	1,00	19,00				
Полы	дощатые	13,00	1,00	13,00	дощатые	14,00	1,00	14,00				
Проемы	простые	3,00	1,00	3,00	простые	3,00	1,00	3,00				
Отделочные работы		3,00				3,00						
Электроосвещение		3,00				2,00						
Прочие работы		5,00				4,00						
Итого:		100,00	X	77,00		100,00	X	78,00			X	
Износ:	10%				45%				30%			

Наименование конструктивных элементов	Литера			Литера			Литера			
	Группа капитал.	Удельный вес по таблице	Поправки	Группа капитал.	Удельный вес по таблице	Поправки	Группа капитал.	Удельный вес по таблице	Поправки	Удельный вес с поправками
Материал, конструкция	Материал, конструкция			Материал, конструкция						
Фундамент										
Стены и перегородки										
Перекрытия										
Крыша										
Полы										
Проемы										
Отделочные работы										
Электроосвещение										
Прочие работы										
Итого:			X			X				X
Износ:										

Наименование конструктивных элементов	Литера			Литера			Литера			
	Группа капитал.	Удельный вес по таблице	Поправки	Группа капитал.	Удельный вес по таблице	Поправки	Группа капитал.	Удельный вес по таблице	Поправки	Удельный вес с поправками
Материал, конструкция	Материал, конструкция			Материал, конструкция						
Фундамент										
Стены и перегородки										
Перекрытия										
Крыша										
Полы										
Проемы										
Отделочные работы										
Электроосвещение										
Прочие работы										
Итого:			X			X				X
Износ:										

ПРИЛОЖЕНИЕ 5

**РАСЧЕТ ИНВЕНТАРИЗАЦИОННОЙ СТОИМОСТИ ЖИЛОГО ДОМА И
ВСПОМОГАТЕЛЬНЫХ СТРОЕНИЙ, СООРУЖЕНИЙ**

Литера	Наименование строений и сооружений	№ сборника	№ таблицы	Измеритель	Стоимость измерителя по таблице (1969 г.), руб.	Ценностный коэффициент	Поправки к стоимости				Ценностный коэффициент после применения поправки	Стоимость измерителя после применения ценностного коэффициента и	Объем-куб м., площадь-кв.м., кол-во-шт.	Восстановительная стоимость в ценах 1969 г. руб.	Индекс, %	Инвентаризационная стоимость в ценах 1969 г. руб.	Индекс изменения стоимости	Инвентаризационная стоимость на дату составления паспорта, руб.		
							Группа капитальности			на высоту									на площадь	на площадь
							8	9	10											
1	2	3	4	5	6	7	8	9	10	11	12	13	14	15	16	17	18	19		
A	Жилой дом	28	5	м.куб	31,30	1,05	1,08	1,03	0,93		1,08	33,80	243,0	8213	30	5749	K=1,20; 1,57; 29,5	319518		
a	жилая пристройка	28	1	м.куб	24,50	0,77				0,77	18,87	42,0	793	35	515	28623				
1	жилая пристройка	28	1	м.куб	24,50	0,78				0,78	19,11	63,0	1204	15	1023	56856				
2	пристройка	28	164	м.куб	10,50	0,90	1,16			1,04	10,92	10,0	109	15	93	5169				
3	пристройка	28	164	м.куб	10,50	0,87				0,87	9,14	22,0	201	50	101	5613				
Г	сарай	28	163	м.кв	5,30	0,68				0,68	3,60	14,8	53	65	19	K=1,20; 1,57; 29,5	1056			
Г	сарай	28	163	м.кв	5,30	0,49				0,49	2,60	2,5	7	55	3		167			
2	гараж	1	108	м.куб	20,40	0,73				0,73	14,89	62,0	923	15	785		43629			
3	сарай с подвалом	28	159	м.кв	59,10	0,80				0,80	47,28	24,5	1158	15	984		54689			
В	калитка	26	151	м.кв	21,50	1,00				1,00	21,50	2,2	47	15	40	K=1,20; 1,57; 29,5	2223			
В	ворота	26	151	м.кв	29,40	1,00				1,00	29,40	6,7	197	15	167		9282			
В	забор	26	149	м.пог	8,00	1,00				1,00	8,00	7,2	58	15	49		2723			
В	уборная	26	153	шт	34,00	0,77				0,77	26,18	2,0	52	10	47		2612			
В	уборная	26	153	шт	27,00	0,78				0,78	21,06	2,0	42	45	23		1278			
В	калитка	26	151	м.кв	17,60	1,00				1,00	17,60	2,3	40	30	28	1556				
ИТОГО:													13097	9626		534994				

4. Выписка из Единого государственного реестра недвижимости об объекте недвижимости (здание) от 20.04.2022

Сведения выписки из Единого государственного реестра недвижимости об объекте недвижимости (здание)

Реквизиты выписки

Наименование	Значение
Дата формирования выписки	20.04.2022
Регистрационный номер	****_***/****_*****

Реквизиты поступившего запроса

Наименование	Значение
Дата поступившего запроса	20.04.2022
Дата получения запроса органом регистрации прав	20.04.2022

Сведения об объекте недвижимости - здании

Наименование	Значение
Дата постановки на учет/ регистрации	13.11.2011 14:26:57
Кадастровый номер	46:20:270205:277
Номер кадастрового квартала	46:20:270205
Вид объекта недвижимости	002001002000, Здание
Кадастровые номера иных объектов недвижимости (земельных участков), в пределах которых расположен объект недвижимости	46:20:270205:89
Ранее присвоенные номера	01, Инвентарный номер, 38:234:002:000005490, 01, Инвентарный номер, 549, 02, Условный номер, 46-46-21/004/2007-225
Площадь, в кв. метрах	102.7
Количество этажей (в том числе подземных)	1
Количество подземных этажей	0
Назначение здания	204002000000, Жилое
Наименование здания	Жилой дом
Год завершения строительства	1917
Наименование вида использования	жилое
Адрес в соответствии с ФИАС (Текст)	Курская область, р-н. Рыльский, г. Рыльск, ул. Свердлова, д. 51
Кадастровая стоимость	1738308.42
Дата документа	16.01.1995
Включен в реестр объектов культурного наследия или является выявленным объектом	да
Регистрационный номер (регистрационный номер учетной карты)	00000000002308
Вид объекта	207001000000, Памятник
Наименование объекта	Дом жилой, кон. XIX - нач. XX вв.
Особые отметки	Право (ограничение права, обременение объекта недвижимости) зарегистрировано на объект недвижимости с наименованием: Жилой дом с хозяйственными строениями. Сведения, необходимые для заполнения разделов: 6 - Сведения о частях объекта недвижимости; 7 - Перечень помещений, машино-мест, расположенных в здании, сооружении; 8 - План расположения помещения, машино-места на этаже (плане этажа), отсутствуют.

Сведения о правах и правообладателях

Наименование	Значение
--------------	----------

Сведения о праве и правообладателях	
Дата постановки на учет/ регистрации	17.02.2012 0:00:00
Вид зарегистрированного вещного права	001002000000, Общая долевая собственность
Номер регистрации вещного права	46-46-21/006/2012-038
Размер доли в праве	1, 4
Описание доли текстом	1/4
Сведения о правообладателе	Саницкий Сергей Сергеевич 1993-03-24, Россия, Курская обл., г. Рыльск, 84800000643, РОССИЯ 178-987-381 67, 008001001000, Паспорт гражданина Российской Федерации паспорт гражданина Российской Федерации, 38 10, 702569, 2010-07-16, ОУФМС России по Курской области в Рыльском районе Россия, Курская обл., Рыльский район, г. Рыльск, ул. Свердлова, дом №51
Сведения о праве и правообладателях	
Дата постановки на учет/ регистрации	11.12.2007 0:00:00
Вид зарегистрированного вещного права	001002000000, Общая долевая собственность
Номер регистрации вещного права	46-46-21/004/2007-225
Размер доли в праве	3, 4
Сведения о правообладателе	Сергеева Ольга Сергеевна 1966-04-16, Курская область, Льговский район, с. Густомой, 84800000643, РОССИЯ 044-996-434 03, 008001001000, Паспорт гражданина Российской Федерации паспорт гражданина Российской Федерации, 38 10, 749588, 2011-04-20, ОУФМС России по Курской области в Рыльском районе Россия, Курская область, Рыльский район, г. Рыльск, ул. Свердлова, дом №51

Статус записи об объекте недвижимости

Наименование	Значение
Статус записи об объекте недвижимости	Сведения об объекте недвижимости имеют статус "актуальные, ранее учтенные"

5. Список домовладельцев города Рыльска с указанием улиц, на которых были расположены их дома в 1902 г. Ф. 302, оп. 1, д. 438, л. 3, 18.

ГОСУДАРСТВЕННЫЙ АРХИВ КУРСКОЙ ОБЛАСТИ

Рыльская городская управа

Курская Г.Обл.архив
Отдел ревизионных фондов
Ф.п.д. № 302
Ср. № 41 Арх. № 438

ДЕЛО № _____

*Список домовладельцев гор. Рыльска
с указанием улиц, на которых они
расположены в 1902 году*

Начато _____
Окончено _____
На _____ листах

Курская Г.Обл.архив
Отдел ревизионных фондов
Ф.п.д. № 302
Ср. № 41 Арх. № 438

<u>Полеская улица</u>		
1102	Карламова Тамара Александровна	2
1109	Кутузко Василий Иванович	2
1111	Носович Петр Васильевич	2
1112	Фролов Григорий Владимирович	2
1113	Власкина Тамара Михайловна	3
1114	Тарасова Тамара Александровна Тамара Александровна	3
1117	Бредникова Елизавета Коземкина	4 3
1118	Бредникова Иван Александрович	3
1114	Тригорова Александра Петровна	3
1115	Баденко Иван Степанович	3
1116	Секерин Константин Степанович	2
<u>Васильевская улица</u>		
1193	Чернова Ирина Ивановна	5 3
1192	Серафимов Василий Иванович	4 3
1191	Серафимов Василий Иванович	10 5
1190	Фролова Мария Ивановна	3
1189	Чернова Маурена Карповна	2
1188	Исмаилов Тамара Александровна	5 3
1187	Ионов Дмитрий Константинович	5 5
1186	Маричев Гerasим Иванович	3
1185	Дрибанова Мария Карповна	4
<u>Архангельская улица</u>		
1171	Аристархов Иван Коземкин	5 3
1172	Мискина Ольга Андреевна	3
1173	Соловьев Андрей Федорович	3
1174	Шелезов Игнатий Иванович	3
1175	Аристархова Саломонна Ивановна	2

б. Списки домовладельцев гор. Рыльска с указанием улиц, на которых они находились. Ф. 302, оп. 1, д. 539, л. 2, 10об.

ГОСУДАРСТВЕННЫЙ АРХИВ КУРСКОЙ ОБЛАСТИ

Рыльская городская управа

ОБЛАСТНОЙ ОБЛГОСАРХИ
ОТДЕЛ ДОКЛАДНЫХ ФОНДОВ
ФОНД № 302
СВ. № 48 Арх. № 539

ДЕЛО № _____

*Списки домовладельцев гор. Рыльска,
с указанием улиц, на которых они
находились.*

Начато 1908г.

Окончено _____

На _____ листах

ОТДЕЛ ДОКЛАДНЫХ ФОНДОВ
ФОНД № 302
СВ. № 48 Арх. № 539
Курская облгосархив

Томскъ

Составительница Даша Евр. Томская предпринимательница
 для расширения патентов Государственного
 патента

Составленъ в среднѣхъ 1908 года.

№	Имя	Улица	№	Имя	Улица	№
<u>Каменное здание</u>						
57.	268	Шаталовъ	17.	Каменное	Иванъ	17.
	269	Патентовъ	16.	Каменное	Иванъ	16.
	270	Каменное	10.	Каменное	Иванъ	10.
	271	Каменное	13.	Каменное	Иванъ	13.
	272	Каменное	7.	Каменное	Иванъ	7.
	273	Каменное	10.	Каменное	Иванъ	10.
<u>Вознесенская улица</u>						
9.	8	Вознесенская	15.	Вознесенская	Иванъ	15.
	7	Вознесенская	15.	Вознесенская	Иванъ	15.
<u>Вознесенская улица</u>						
9.	4	Вознесенская	15.	Вознесенская	Иванъ	15.
	5	Вознесенская	4.	Вознесенская	Иванъ	4.
<u>Троицкая улица</u>						
9	6/а	Троицкая	4.	Троицкая	Иванъ	4.
<u>Троицкая улица</u>						
9.	3	Троицкая	15.	Троицкая	Иванъ	15.
	2	Троицкая	6.	Троицкая	Иванъ	6.
	1	Троицкая	15.	Троицкая	Иванъ	15.

	1113	Беспородина Олимпиада Фёдоровна	3.
	1114	Варюпанов Николай Алексеевич	3.
	1102	Труфанова Анна Ивановна Казан.	4.
14	1103	Труфанов Иван Алексеевич	8.
	1104	Труфанов Александр Петров.	3.
	1105	Труфанов Иван Фёдоров.	3.
	1106	Секерин Павел Константинович.	2.
<u>Васильевская улица</u>			
9	1093	Чернов Иван Иванович	5.
	1092	Смирнов Василий Иванович.	4.
	1091	Смирнов Василий Иванович.	10.
	1090	Смирнов Мария Ивановна	3.
	1089	Чернов Матрена Кошкина	2.
	1088	Чернов Николай Андреевич	5.
	1087	Погов Андрей Константинович.	5.
	1086	Смирнов Борис Иванович	3.
1085	Арбузова Мария Марковна	4.	
<u>Архангельская улица</u>			
9	1069	Олешичев Яков Козымин	5.
	1071	Архипов Иван Козымин	5.
	1072	Михайлов Ольга Андреевна	3.
	1073	Соловьев Андрей Федорович	3.
	1074	Шенников Михаил Иванович	3.
	1075	Архипов Олимпиада Иван.	2.
	1076	Давыдов Павел Маркович.	2.
1078	Мельникова Евдокия Козымина	2.	
<u>Гурьевская улица</u>			
9	1096	Златарева Сидель Ивановна и др.	10
	1095	Суркин Павел Иванович	6.

7. Письмо областного бюджетного учреждения культуры «Инспекция по охране и использованию объектов культурного наследия (памятников истории и культуры) Курской области» от 06.05.2022 № 677 о направлении запрашиваемой информации



**АДМИНИСТРАЦИЯ
КУРСКОЙ ОБЛАСТИ
КОМИТЕТ ПО ОХРАНЕ ОБЪЕКТОВ
КУЛЬТУРНОГО НАСЛЕДИЯ
КУРСКОЙ ОБЛАСТИ**

ОБЛАСТНОЕ БЮДЖЕТНОЕ УЧРЕЖДЕНИЕ
КУЛЬТУРЫ «ИНСПЕКЦИЯ ПО ОХРАНЕ И
ИСПОЛЬЗОВАНИЮ ОБЪЕКТОВ КУЛЬТУРНОГО
НАСЛЕДИЯ (ПАМЯТНИКОВ ИСТОРИИ И
КУЛЬТУРЫ) КУРСКОЙ ОБЛАСТИ»
(ОБУК «ИНСПЕКЦИЯ ПО ОХРАНЕ
ОБЪЕКТОВ КУЛЬТУРНОГО НАСЛЕДИЯ КУРСКОЙ
ОБЛАСТИ»)

305000, г. Курск, Красная пл., д. 6

тел.: +7 (4712) 51-15-96,

e-mail: okn.kursk@mail.ru;

06.05.2022 № 677

Генеральному директору Общества с
ограниченной ответственностью
«НАУЧНО-ИССЛЕДОВАТЕЛЬСКИЙ
ИНСТИТУТ РЕСТАВРАЦИИ,
ПРОЕКТИРОВАНИЯ И ИСТОРИКО-
КУЛЬТУРНЫХ ЭКСПЕРТИЗ»
Худякову О.В.

7841084410@mail.ru

Уважаемый Олег Владиславович!

На Ваше обращение о предоставлении документов от 04.05.2022 № 42-22, ОБУК «Инспекция по охране и использованию объектов культурного наследия (памятников истории и культуры) Курской области» (далее – Инспекция) сообщает, что в Ваш адрес посредством электронной почты на электронный адрес 7841084410@mail.ru 5 и 6 мая 2022 г. было направлено 14 писем с вложенными электронными архивами.

Архивы содержат всю имеющуюся у Инспекции информацию по перечню выявленных объектов культурного наследия, указанному в Контракте № 0144200002422000081 от 04.05.2022 г.:

– выкопировки из Списка вновь выявленных объектов, представляющих историческую, научную, художественную или иную культурную ценность, утвержденного председателем комитета по культуре и искусству Администрации Курской области 16.01.1995 г.;

- имеющиеся фотографические изображения объектов;
- имеющиеся копии актов осмотра и актов технического состояния выявленных объектов культурного наследия;
- имеющиеся копии технических паспортов выявленных объектов культурного наследия;
- имеющиеся выписки из Единого государственного реестра недвижимости;
- проект зон охраны г. Рыльск Курской области.

С уважением,
Начальник инспекции

И.В. Черникова

Ворылина Н.Н.
+ 7 (4712) 51-15-96

8. Письмо Администрации города Рыльска от 31.05.2022 № 1315 о предоставлении запрашиваемой информации



АДМИНИСТРАЦИЯ ГОРОДА РЫЛЬСКА

307370, Курская область, г. Рыльск, ул.К.Либкнехта,9
тел./факс: (47152) 2-22-38, E-mail: adm.rylsk46@mail.ru
ОКПО 44022333, ОГРН 1024600743892
ИНН/КПП 4620004595 / 462001001

___ 31.05.2022 ___ № ___ 1315 ___

На № _____ от _____

Генеральному директору Научно-исследовательского института реставрации, проектирования и историко-культурных экспертиз НИИ РПИКЭ
Худякову О. В.

Уважаемый Олег Владиславович!

На Ваш исх. № 44-22 от 05.05.2022 Администрация города Рыльска предоставляет запрашиваемую информацию.

Глава города Рыльска

С. А. Курносов

Исп. Фролова О. А.
Тел. 8(47152) 2-27-42

9. Письмо ОКУ «Госархив Курской области» от 30.05.2022
№ 07-12/190-2022/Т о направлении скан-копий архивных дел

Российская Федерация
Архивное управление
Курской области
Областное казенное учреждение
«Государственный архив Курской области»
(ОКУ «Госархив Курской области»)
ул. Ленина, 57, г. Курск, 305000
тел./Факс. 8 (4712) 51-49-85
e-mail: gosarhiv-kursk@yandex.ru
ОКПО 03492966, ОГРН 1024600949911
ИНН/КПП 4629016556/463201001
30.05.2022 № 07-12/190-2022/Т.
на № 56-22 от 25.05.2022.

Генеральному директору
ООО «НИИ РПИИКЭ»
Худякову О.В.
ул. Кирочная, д. 19, литер А, офис 6,
г. Санкт-Петербург, 191123
<7841084410@mail.ru>

Уважаемый Олег Владиславович!

В архивном фонде «Коммунальный отдел исполкома Рыльского уездного Советов рабочих, крестьянских и красноармейских депутатов» выявлены архивные дела с информацией о строениях, расположенных на территории города Рыльска в первой половине 1920-х гг. (скан-копии архивных дел прилагаются).

В связи с тем, что в довоенные годы в городе Рыльске отсутствовала нумерация домовладений (административная привязка осуществлялась по номеру квартала и домовладельцу), сопоставить выявленные исторические сведения с актуальной нумерацией домовладений, представленной в приложении к Вашему запросу, не представляется возможным, так как сотрудники ОКУ «Госархив Курской области» не уполномочены интерпретировать выявляемую в архивных документах информацию.

Вместе с тем, приглашаем Ваших сотрудников самостоятельно ознакомиться с архивными документами в читальном зале ОКУ «Госархив Курской области» с целью выявления интересующих Вас сведений, где им будет оказана соответствующая квалифицированная помощь.

Работа читального зала осуществляется по следующему графику: с понедельника по четверг с 10:00 по 17:00, перерыв с 13:00 до 14:00. Записаться для работы в читальном зале можно по телефону +7 (4712) 51-49-85 (доб. 2259).

Приложение: 344 файла.

Директор

О.Н. Аргунов
☎ 8 (4712) 52-05-58



Н.А. Елагина