

АКТ

государственной историко-культурной экспертизы «Документации, содержащей результаты исследований, в соответствии с которыми определяется наличие или отсутствие объектов, обладающих признаками объекта культурного наследия на земельных участках в зоне строительства фельдшерско-акушерских пунктов ОБУЗ «Пристенская ЦРБ» на земельном участке с кадастровым номером 46:19:180101:778 в с. Средняя Ольшанка»; 46:19:050401:330 в д. Владимировка; 46:19:010401:537 в с. Троицкое; 46:19:070101:912 в с. Котово; 46:19:090104:2137 под отделение общей врачебной практики ОБУЗ «Пристенская ЦРБ» в п. Кировский в Пристенском районе Курской области на основании открытого листа №1008-2023 от 04.05.2023 г.

Настоящий акт государственной историко-культурной экспертизы составлен в соответствии с Федеральным законом от 25.06.2002 № 73-ФЗ «Об объектах культурного наследия (памятниках истории и культуры) народов Российской Федерации», Положением о государственной историко-культурной экспертизе, утвержденным постановлением Правительства Российской Федерации от 15.07.2009 № 569 (далее – Положение), согласно требованиям, предусмотренным пунктом 19 данного Положения.

1. Дата начала проведения экспертизы: 21.05.2023.

Дата окончания проведения экспертизы: 23.05.2023.

2. Место проведения экспертизы: г. Воронеж.

3. Заказчик работ – Областное казенное учреждение «Управление капитального строительства Курской области».

4. Сведения об эксперте:

Сурков Алексей Владимирович, образование высшее, специальность – учитель истории, социальный педагог, стаж работы – 20 лет, ученая степень – кандидат исторических наук, место работы и должность – археолог Общества с ограниченной ответственности «Центр охранных археологических исследований», государственный эксперт по проведению государственной историко-культурной экспертизы (приказ Министерства культуры Российской Федерации от 11.10.2021 №1668). Объекты экспертизы (в соответствии с аттестацией эксперта):

– выявленные объекты культурного наследия в целях обоснования целесообразности включения данных объектов в реестр;

– документы, обосновывающие включение объектов культурного наследия в реестр;

– документация или разделы документации, обосновывающие меры по обеспечению сохранности объекта культурного наследия, включенного в реестр, выявленного объекта культурного наследия либо объекта, обладающего признаками объекта культурного наследия, при проведении земляных, мелиоративных, хозяйственных работ, указанных в настоящей статье работ по использованию лесов и иных работ в границах территории объекта культурного наследия либо на земельном участке, непосредственно связанном с земельным участком в границах территории объекта культурного наследия;

– документация, за исключением научных отчетов о выполненных археологических полевых работах, содержащая результаты исследований, в соответствии с которыми определяется наличие или отсутствие объектов, обладающих признаками объекта культурного наследия, на земельных участках, подлежащих воздействию земляных, строительных, мелиоративных, хозяйственных работ, работ по использованию лесов и иных работ.

5. Информация о том, что в соответствии с законодательством Российской Федерации эксперты несут ответственность за достоверность сведений, изложенных в заключении.

Настоящим подтверждается, что государственный эксперт Сурков Алексей Владимирович, проводящий экспертизу, предупрежден об ответственности за достоверность информации, изложенной в заключении экспертизы, в соответствии со статьей 29 Федерального закона от 25.06.2002 № 73-ФЗ «Об объектах культурного наследия (памятниках истории и культуры) народов Российской Федерации», с Положением о государственной историко-культурной экспертизе, утвержденным постановлением Правительства Российской Федерации от 15.07.2009 № 569.

Эксперт признает свою ответственность за соблюдение принципов проведения экспертизы, установленных статьей 29 Закона № 73-ФЗ и за достоверность сведений, изложенных в заключении экспертизы в соответствии с подпунктом «д» пункта 19, и обеспечивает выполнение пункта 17 Положения о ГИКЭ.

В исполнение пункта 8 Положения о ГИКЭ, эксперт подтверждает, что:

- не имеет родственных связей с заказчиком экспертизы (его должностными лицами или работниками);
- не состоит в трудовых отношениях с заказчиком экспертизы;
- не имеет долговых или иных имущественных обязательств перед заказчиком экспертизы (его должностными лицами или работниками);
- не владеет ценными бумагами, акциями (долями участия, паями в уставных (складочных) капиталах) заказчика экспертизы;
- не заинтересован в результатах исследований и решений, вытекающих из настоящего заключения экспертизы, с целью получения выгоды в виде денег, ценностей, иного имущества, услуг имущественного характера или имущественных прав, для себя или третьих лиц.

Заказчик экспертизы (его должностные лица или работники) не имеют долговых или иных имущественных обязательств перед экспертом.

6. Цель экспертизы - в соответствии со статьей 28 Закона №73-ФЗ целью данной экспертизы на земельных участках в зоне строительства фельдшерско-акушерских пунктов ОБУЗ «Пристенская ЦРБ» на земельном участке с кадастровым номером 46:19:180101:778 в с. Средняя Ольшанка»; 46:19:050401:330 в д. Владимировка; 46:19:010401:537 в с. Троицкое; 46:19:070101:912 в с. Котово; 46:19:090104:2137 под отделение общей врачебной практики ОБУЗ «Пристенская ЦРБ» в п. Кировский в Пристенском районе Курской области на основании открытого листа №1008-2023 от 04.05.2023 г в 2023-м году определение наличия или отсутствия объектов археологического наследия либо объектов,

обладающих признаками объекта археологического наследия, на земельных участках, землях лесного фонда или в границах водных объектов или их частей, подлежащих воздействию земляных, строительных, мелиоративных, хозяйственных работ, указанных в статье 30 Закона № 73-ФЗ работ по использованию лесов и иных работ, в случае, если указанные земельные участки, земли лесного фонда, водные объекты, их части расположены в границах территорий, утвержденных в соответствии с пунктом 34.2 пункта 1 статьи 9 Закона № 73-ФЗ.

Объект экспертизы - в соответствии с п. 11-1е) Положения – «Документация, содержащая результаты исследований, в соответствии с которыми определяется наличие или отсутствие объектов, обладающих признаками объекта культурного наследия, на земельных участках, подлежащих воздействию земляных, строительных, мелиоративных, хозяйственных работ – Технический отчет о разведочных исследованиях в зоне строительства фельдшерско-акушерских пунктов ОБУЗ «Пристенская ЦРБ» на земельном участке с кадастровым номером 46:19:180101:778 в с. Средняя Ольшанка»; 46:19:050401:330 в д. Владимировка; 46:19:010401:537 в с. Троицкое; 46:19:070101:912 в с. Котово; 46:19:090104:2137 под отделение общей врачебной практики ОБУЗ «Пристенская ЦРБ» в п. Кировский в Пристенском районе Курской области на основании открытого листа №1008-2023 от 04.05.2023 г в 2023-м году.

7. Перечень документов, представленных заявителем:

1. Технический отчет о разведочных исследованиях в зоне строительства фельдшерско-акушерских пунктов ОБУЗ «Пристенская ЦРБ» на земельном участке с кадастровым номером 46:19:180101:778 в с. Средняя Ольшанка»; 46:19:050401:330 в д. Владимировка; 46:19:010401:537 в с. Троицкое; 46:19:070101:912 в с. Котово; 46:19:090104:2137 под отделение общей врачебной практики ОБУЗ «Пристенская ЦРБ» в п. Кировский в Пристенском районе Курской области на основании открытого листа №1008-2023 от 04.05.2023 г в 2023-м году.

8. Сведения об обстоятельствах, повлиявших на процесс проведения и результаты экспертизы.

Обстоятельства, повлиявшие на процесс проведения и результаты экспертизы, отсутствуют.

9. Сведения о проведенных исследованиях с указанием примененных методов, объема и характера выполненных работ и их результатов.

При подготовке настоящего заключения изучались, использовались, анализировались, следующие материалы: документация о проведении археологических полевых работ, материалы проектной документации, материалы предыдущих археологических исследований, проведенных археологическими экспедициями (археологическая литература), нормативные правовые акты, решения, заключения, письма регионального органа охраны объектов культурного наследия субъекта РФ, перечень выявленных объектов культурного наследия, расположенных на территории Курской области, архивный материал XVIII - нач. XX вв.

В процессе проведения экспертизы была проведена следующая работа:

рассмотрены документы, представленные заказчиком экспертизы, проводился анализ картографических материалов, данных дистанционного зондирования земной поверхности землеотвода, материалам полевых и историко-архивных исследований прошлых лет, в том числе на территориях, близких по физико-географическим характеристикам, проведен анализ представленной заказчиком экспертизы документации на предмет её соответствия действующему законодательству в области охраны культурного наследия, проведена оценка обоснованности документации определения наличия или отсутствия объектов археологического наследия либо объектов, обладающих признаками объекта археологического наследия, на земельных участках, землях лесного фонда или в границах водных объектов или их частей, подлежащих воздействию земляных, строительных, мелиоративных, хозяйственных работ, указанных в статье 30 Закона № 73-ФЗ работ по использованию лесов и иных работ, выполнено ознакомление с археологической литературой.

По результатам работ подготовлен настоящий Акт экспертизы.

Имеющийся и привлеченный материал достаточен для подготовки заключения государственной историко-культурной экспертизы.

10. Перечень документов и материалов, собранных и полученных при проведении экспертизы, а также использованной для нее специальной, технической и справочной литературы.

1. Технический отчет о разведочных исследованиях в зоне строительства фельдшерско-акушерских пунктов ОБУЗ «Пристенская ЦРБ» на земельном участке с кадастровым номером 46:19:180101:778 в с. Средняя Ольшанка»; 46:19:050401:330 в д. Владимировка; 46:19:010401:537 в с. Троицкое; 46:19:070101:912 в с. Котово; 46:19:090104:2137 под отделение общей врачебной практики ОБУЗ «Пристенская ЦРБ» в п. Кировский в Пристенском районе Курской области на основании открытого листа №1008-2023 от 04.05.2023 г в 2023-м году;

2. Конституция Российской Федерации;

3. Закон РФ «Об объектах культурного наследия (памятниках истории и культуры) народов Российской Федерации» (далее РФ) от 25.06.2002 г. № 73-ФЗ (далее ФЗ №73);

4. Закон РФ «О внесении изменений в отдельные законодательные акты Российской Федерации в части пресечения незаконной деятельности в области археологии» от 23.07.2013 г. №245-ФЗ;

5. Постановление Правительства РФ №127 от 20.02.2014 г. «Об утверждении правил выдачи, приостановления и прекращения действия разрешений (открытых листов) на проведение работ по выявлению и изучению объектов археологического наследия»;

6. Письмо Министерства культуры РФ от 29.05.2014 г. №110-01-39/05- ЕМ держателям и получателям разрешений (открытых листов) на проведение работ по выявлению и изучению объектов археологического наследия;

7. Письмо Министерства культуры РФ от 27.01.2012 г. №12-01-39-/05-АБ «О методике определения границы территории объекта археологического наследия»;

8. Постановление Правительства РФ от 12 сентября 2015 года № 972 «Положение о зонах охраны объектов культурного наследия (памятников истории и культуры) народов Российской Федерации»;

9. Постановление Правительства РФ от 17 июня 2017 г. № 720 «О внесении изменений в Правила выдачи, приостановления и прекращения действия разрешений (открытых листов) на проведение работ по выявлению и изучению объектов археологического наследия»;

10. Общенациональный стандарт Российской Федерации в сфере сохранения объектов культурного наследия: ГОСТ Р 55528-2013 «Состав и содержание научно-проектной документации по сохранению объектов культурного наследия. Памятники истории и культуры. Общие требования»;

11. ГОСТ Р 55627-2013 «Археологические изыскания в составе работ по реставрации, консервации, ремонту и приспособлению объектов культурного наследия»;

12. Положение о порядке проведения археологических полевых работ (археологических раскопок и разведок) и составления научной отчётной документации, утвержденное постановлением Отделения историко-филологических наук Российской академии наук (от 20 июня 2018 г. № 32).

11. Факты и сведения, выявленные и установленные в результате проведенных исследований.

11.1. Общие сведения о проведенных работах.

В мае 2023 года разведочным отрядом ЛРНОО «Археологические исследования» под руководством А.А. Ключокоя, на основании открытого листа № 1008-2023, выданного Министерством культуры Российской Федерации 04 мая 2023 г., осуществлялись разведочные работы при проведении государственной историко-культурной экспертизы земельных участков с кадастровыми номером 46:19:180101:778 в с. Средняя Ольшанка»; 46:19:050401:330 в д. Владимировка; 46:19:010401:537 в с. Троицкое; 46:19:070101:912 в с. Котово; 46:19:090104:2137 в п. Кировский в Пристенском районе Курской области отведенных под строительство фельдшерско-акушерских пунктов ОБУЗ «Пристенская ЦРБ».

Участок №1 с кадастровым номером 46:19:180101:778 в с. Средняя Ольшанка. Площадь участка обследования 1200 кв. м. Он располагается в центральной части с. Средняя Ольшанка, на первой надпойменной террасе правого берега р. Ольшанка, притока р. Псёл, в 450 метрах к западу от русла реки. Судя по архивным планам, участок находится на некотором удалении к западу от исторической застройки села.

На участке был заложен 1 разведочный шурф размерами 1х2 метра. В ходе натурального археологического обследования объектов археологического наследия не выявлено.

Участок №2 с кадастровым номером 46:19:050401:330 в д. Владимировка. Площадь участка обследования 1200 кв. м. Он располагается в западной части д. Владимировка, на левом пологом берегу безымянного ручья, ныне запруженного, левого притока р. Кривчик, притока р. Сейм, в 80 метрах к северу от русла ручья. Судя по архивным планам, участок осваивается не ранее XIX века,

в середине столетия здесь существовало небольшое поселение, вероятнее всего несколько восточнее рассматриваемой территории.

На участке был заложен 1 разведочный шурф размерами 1x2 метра. В ходе натурального археологического обследования объектов археологического наследия не выявлено.

Участок №3 с кадастровым номером 46:19:010401:537 в с. Троицкое. Площадь участка обследования 1200 кв. м. Он располагается в центральной части с. Троицкое, на первой надпойменной террасе левого берега р. Гостемирец, левого притока р. Пселец, левого притока реки Псёл, в 260 метрах к югу от русла реки. Судя по архивным планам, участок располагается несколько южнее исторической застройки села.

На участке был заложен 1 разведочный шурф размерами 1x2 метра. В ходе натурального археологического обследования объектов археологического наследия не выявлено.

Участок №4 с кадастровым номером 46:19:070101:912 в с. Котово. Площадь участка обследования 1200 кв. м. Он располагается в центральной части с. Троицкое со смещением к северу, на первой надпойменной террасе левого берега р. Нагольненский Колодезь, правого притока р. Пселец, левого притока реки Псёл, в 900 метрах к востоку от русла реки. В 400 м к югу от участка протекает безымянный ручей – левый приток р. Нагольненский Колодезь. Судя по архивным планам, участок располагается севернее исторической застройки села.

На участке был заложен 1 разведочный шурф размерами 1x2 метра. В ходе натурального археологического обследования объектов археологического наследия не выявлено.

Участок №5 с кадастровым номером 46:19:090104:2137 в п. Кировский. Площадь участка обследования 1200 кв. м. Он располагается в центральной части п. Кировский, на первой надпойменной террасе правого берега р. Ржава, правого притока р. Сейм, в 650 метрах к востоку от русла реки, ныне запруженного. Судя по архивным планам, участок застраивается на ранее XX века.

На участке был заложен 1 разведочный шурф размерами 1x2 метра. В ходе натурального археологического обследования объектов археологического наследия не выявлено.

11.2. Методика проведения полевых работ.

Обследование осуществлялось методом пешего сплошного обследования участков, прилегающих к ним склонов; осматривались современные рвы, каналы и другие следы антропогенного нарушения почвы, были заложены археологические шурфы. Все работы проводились в соответствии с методическими указаниями и требованиями «ПОЛОЖЕНИЯ о порядке проведения археологических полевых работ и составления научной отчётной документации» от 20 июня 2018 г.

Полевым исследованиям предшествовало ознакомление с архивно-библиографическими и музейными материалами, касающимися объектов археологического наследия (памятников археологии) и территорий, на которых предполагалось проведение исследований, а также с учетной документацией об

объектах археологического наследия, расположенных на территории проведения разведочных работ, в органах охраны памятников.

В ходе археологических разведок производилось визуальное обследование местности, с целью обнаружения выходов культурного слоя.

На участке осуществлялся поиск подъемного материала.

На каждом участке было заложено по одному шурфу размером 1х 2 м из расчета 1 шурф на 1 га. Количество и места заложения шурфов определялось с таким расчетом, чтобы обеспечить выявление всех объектов археологического наследия, возможно, попадающих в границы обследуемого земельного участка.

Шурфовка проводилась с видовой фотофиксацией.

Глубина шурфа определялась почвенным горизонтом и литологическим слоем. Все напластования исследовались условными пластами по 20 см. Для измерения высот использовался оптический нивелир. Также проводилась контрольная прокопка верхней части археологически стерильного слоя, подстилающего почвенный горизонт (материка), после окончания исследований шурф был рекультивирован.

Разведочные шурфы были нанесены на планы участков обследования в масштабе, документированы, в том числе фотографически, и зафиксированы дневниковыми записями.

У шурфов определены географические координаты при помощи приборов глобального позиционирования (система координат WGS 84).

Так как в шурфах отсутствовали признаки культурного слоя, в отчет помещены только фотографии их северных бортов.

Фотофиксация места закладки шурфов, раскопанных шурфов и их же после засыпки, была выполнена с одного ракурса и с включением окружающего пейзажа. Данные фотофиксации были занесены в полевой дневник.

Разведка была площадной. На картах документированы участки обследования и точки видовой фотофиксации.

11.3. Описание основных результатов полевых археологических исследований.

Участок №1. С. Средняя Ольшанка.

Участок №1 с кадастровым номером 46:19:180101:778 в с. Средняя Ольшанка. Площадь участка обследования 1200 кв. м. Он располагается в центральной части с. Средняя Ольшанка, на первой надпойменной террасе правого берега р. Ольшанка, притока р. Псёл, в 450 метрах к западу от русла реки (рис. 4, 8, 9).

Судя по архивным планам, участок находится на некотором удалении к западу от исторической застройки села.

Участок задержан следов антропогенного воздействия не выявлено.

Форма участка прямоугольная, длинная сторона ориентирована по линии север-юг, размеры участка 30х40 м.

На участке был заложен 1 разведочный шурф размерами 1х2 метра. В ходе натурного археологического обследования объектов культурного (археологического) наследия не выявлено.

Шурф 1. Координаты: 51° 8'52.80"С; 36°35'9.89"В.

Заложен в 45 м к юго-западу от здания сельского клуба, в 60 м к востоку-северо-востоку от здания сельской администрации. Размер шурфа: 1х2 м. Ориентирован по сторонам света, длинной стороной по линии север-юг. Глубина шурфа 0,8 м, а с учетом контрольного прокопа 1 м.

Северная стенка:

0-0,05 м – дерн;

0,05-0,8 м – черный гумусированный суглинок (чернозем);

0,8 м и ниже – желтая глина (материк).

При разборе слоев шурфа археологического материала не выявлено.

После фотофиксации в шурфе был произведён контрольный прокоп (рис. 14) и шурф был рекультивирован.

Участок №2. Д. Владимировка.

Участок №2 с кадастровым номером 46:19:050401:330 в д. Владимировка. Площадь участка обследования 1200 кв. м. Он располагается в западной части д. Владимировка, на левом пологом берегу безымянного ручья, ныне запруженного, левого притока р. Кривчик, притока р. Сейм, в 80 метрах к северу от русла ручья.

Судя по архивным планам, участок осваивается не ранее XIX века, в середине столетия здесь существовало небольшое поселение, вероятнее всего несколько восточнее рассматриваемой территории.

Участок задернован следов антропогенного воздействия не выявлено (рис. 21, 22).

Форма участка прямоугольная, длинная сторона ориентирована по линии запад-восток, размеры участка 30х40 м.

На участке был заложен 1 разведочный шурф размерами 1х2 метра. В ходе натурального археологического обследования объектов археологического наследия не выявлено.

Шурф 1. Координаты: 51°16'43.05"С; 37° 3'38.53"В.

Заложен в 190 м к востоку от комплекса зданий фермы расположенного на западной окраине села, в 255 м к северо-востоку от автобусной остановки расположенной на пересечении дороги Верхнеплатное–Владимировка и ул. Владимировская.

Размер шурфа: 1х2 м. Ориентирован по сторонам света, длинной стороной по линии север-юг. Глубина шурфа 0,8 м, а с учетом контрольного прокопа 1 м.

Северная стенка:

0-0,05 м – дерн;

0,05-0,8 м – черный гумусированный суглинок (чернозем);

0,8 м и ниже – желтая глина (материк).

При разборе слоев шурфа археологического материала не выявлено.

После фотофиксации в шурфе был произведён контрольный прокоп (рис. 25) и шурф был рекультивирован.

Участок №3. С. Троицкое.

Участок №3 с кадастровым номером 46:19:010401:537 в с. Троицкое. Площадь участка обследования 1200 кв. м. Он располагается в центральной части с. Троицкое, на первой надпойменной террасе левого берега р. Гостемирец, лево-

го притока р. Пселец, левого притока реки Псёл, в 260 метрах к югу от русла реки.

Судя по архивным планам, участок располагается несколько южнее исторической застройки села.

Участок задернован к западу от него лежит грунтовая дорога, к северу дорога с твердым асфальтным покрытием, в северной части участка проложена газовая магистраль на опорах.

Форма участка прямоугольная, длинная сторона ориентирована по линии северо-запад-юго-восток, размеры участка 25x50 м.

На участке был заложен 1 разведочный шурф размерами 1x2 метра. В ходе натурного археологического обследования объектов археологического наследия не выявлено.

Шурф 1. Координаты: 51°11'28.85"С; 36°28'57.10"В.

Заложён в 2,93 км к юго-востоку от церкви Успения Пресвятой Богородицы в с. Бобрышево, в 3,4 км к юго-востоку от здания администрации в с. Бобрышево.

Размер шурфа: 1x2 м. Ориентирован по сторонам света, длинной стороной по линии север-юг. Глубина шурфа 0,8 м, а с учетом контрольного прокопа 1 м.

Северная стенка:

0-0,05 м – дерн;

0,05-0,8 м – черный гумусированный суглинок (чернозем);

0,8 м и ниже – желтая глина (материк).

При разборе слоев шурфа археологического материала не выявлено.

После фотофиксации в шурфе был произведён контрольный прокоп (рис. 36) и шурф был рекультивирован (рис. 37).

Участок №4. С. Котово.

Участок №4 с кадастровым номером 46:19:070101:912 в с. Котово. Площадь участка обследования 1200 кв. м. Он располагается в центральной части с. Котово со смещением к северу, на первой надпойменной террасе левого берега р. Нагольненский Колодезь, правого притока р. Пселец, левого притока реки Псёл, в 900 метрах к востоку от русла реки. В 400 м к югу от участка протекает безымянный ручей – левый приток р. Нагольненский Колодезь.

Судя по архивным планам, участок располагается севернее исторической застройки села.

Участок задернован и частично облесен, в его центральной части, с северо-запада на юго-восток проходит грунтовая дорога следов антропогенного воздействия не выявлено.

Форма участка прямоугольная, длинная сторона ориентирована по линии юго-запад-северо-восток, размеры участка 30x40 м.

На участке был заложен 1 разведочный шурф размерами 1x2 метра. В ходе натурного археологического обследования объектов археологического наследия не выявлено.

Шурф 1. Координаты: 51°16'6.35"С; 36°25'32.61"В.

Заложён в 1,4 км к северо-северо-востоку от церкви Спаса Преображения в с. Красниково, в 0,3 км к северо-востоку от здания школы в с. Котово.

Размер шурфа: 1x2 м. Ориентирован по сторонам света, длинной стороной по линии запад-восток. Глубина шурфа 0,7 м, а с учетом контрольного прокопа 0,9 м.

Северная стенка:

0-0,05 м – дерн;

0,05-0,7 м – черный гумусированный суглинок (чернозем);

0,7 м и ниже – оранжевая глина (материк).

При разборе слоев шурфа археологического материала не выявлено.

После фотофиксации в шурфе был произведён контрольный прокоп (рис. 47) и шурф был рекультивирован.

Участок №5. П. Кировский.

Участок №5 с кадастровым номером 46:19:090104:2137 в п. Кировский. Площадь участка обследования 1500 кв. м. Он располагается в центральной части п. Кировский, на первой надпойменной террасе правого берега р. Ржава, правого притока р. Сейм, в 650 метрах к востоку от русла реки, ныне запруженного.

Судя по архивным планам, участок застраивается на ранее XX века.

Участок задернован и облесен на его поверхности разбросан современный строительный мусор различного происхождения (рис. 54, 55).

Форма участка представляет собой неправильную трапецию, близка к квадратной, размеры участка 38x42 м.

На участке был заложен 1 разведочный шурф размерами 1x2 метра. В ходе натурного археологического обследования объектов археологического наследия не выявлено.

Шурф 1. Координаты: 51°17'13.81"С; 36°41'58.97"В.

Заложен в 0,33 км к северо-западу от здания школы в п. Кировский, в 1,4 км к юго-востоку от здания администрации п. Кировский.

Размер шурфа: 1x2 м. Ориентирован по сторонам света, длинной стороной по линии север-юг. Глубина шурфа 0,9 м, а с учетом контрольного прокопа 1,1 м.

Северная стенка:

0-0,05 м – дерн;

0,05-0,9 м – черный гумусированный суглинок (чернозем);

0,9 м и ниже – оранжевая глина (материк).

При разборе слоев шурфа археологического материала не выявлено.

После фотофиксации в шурфе был произведён контрольный прокоп (рис. 58) и шурф был рекультивирован.

12. Обоснования вывода экспертизы

Установлено, что в ходе проведения археологического обследования при проведении государственной историко-культурной экспертизы на земельных участках в зоне строительства фельдшерско-акушерских пунктов ОБУЗ «Пристенская ЦРБ» на земельном участке с кадастровым номером 46:19:180101:778 в с. Средняя Ольшанка»; 46:19:050401:330 в д. Владимировка; 46:19:010401:537 в с. Троицкое; 46:19:070101:912 в с. Котово; 46:19:090104:2137 под отделение общей врачебной практики ОБУЗ «Пристенская ЦРБ» в п. Кировский в При-

стенском районе Курской области на основании открытого листа №1008-2023 от 04.05.2023 г и подготовке Документации по итогам указанных исследований соблюдены требования Федерального закона от 25.06.2002 № 73-ФЗ «Об объектах культурного наследия (памятниках истории и культуры) народов Российской Федерации».

Полевые работы проводились А.А. Клюкойтем на основании Открытого листа № 1008-2023, выданного Министерством культуры РФ и в соответствии с Положением о порядке проведения археологических полевых работ и составления научной отчетной документации, утвержденным постановлением Бюро Отделения историко-филологических наук РАН от 20.06.2018 № 32.

Площадь обследованного участка и характер археологического обследования являются достаточной для определения наличия/отсутствия объектов, обладающих признаками объектов историко-культурного наследия, в т.ч. памятников археологии. Содержащиеся в заключение Документации о проведенных работах выводы являются достаточными для определения возможности или невозможности проведения земляных, строительных, мелиоративных и иных работ на земельном участке, подлежащем воздействию земляных, строительных, мелиоративных и иных работ.

В результате историко-библиографический изысканий установлено, что ни одному из известных объектов археологического наследия не угрожает будущее строительство.

13. Вывод экспертизы.

В ходе археологического обследования установлено, что на земельных участках в зоне строительства фельдшерско-акушерских пунктов ОБУЗ «Пристенская ЦРБ» на земельном участке с кадастровым номером 46:19:180101:778 в с. Средняя Ольшанка»; 46:19:050401:330 в д. Владимировка; 46:19:010401:537 в с. Троицкое; 46:19:070101:912 в с. Котово; 46:19:090104:2137 под отделение общей врачебной практики ОБУЗ «Пристенская ЦРБ» в п. Кировский в Пристенском районе Курской области, **отсутствуют объекты культурного наследия**, включенные в Единый государственный реестр объектов культурного наследия народов Российской Федерации, выявленные объекты культурного наследия и объекты, обладающие признаками объекта культурного наследия (в том числе археологического). Земельные участки расположены вне зон охраны, защитных зон объектов культурного наследия.

На основании предоставленной Документации, содержащей результаты исследований, в соответствии с которыми определяется наличие или отсутствие объектов археологического наследия, включенных в реестр, выявленных объектов культурного наследия либо объектов, обладающих признаками объекта археологического наследия, на земельных участках, подлежащих воздействию земляных, строительных, мелиоративных, хозяйственных работ и иных работ под наименованием - Технический отчет о разведочных исследованиях в зоне строительства фельдшерско-акушерских пунктов ОБУЗ «Пристенская ЦРБ» на земельном участке с кадастровым номером 46:19:180101:778 в с. Средняя Ольшанка»; 46:19:050401:330 в д. Владимировка; 46:19:010401:537 в с. Троицкое; 46:19:070101:912 в с. Котово; 46:19:090104:2137 под отделение общей врачеб-

ной практики ОБУЗ «Пристенская ЦРБ» в п. Кировский в Пристенском районе Курской области на основании открытого листа №1008-2023 от 04.05.2023 г в 2023-м году, Эксперт в соответствии с п. 20 б) Положения о государственной историко-культурной экспертизе, утвержденного постановлением Правительства РФ от 15.07.2009 № 569, делает вывод о возможности проведения земляных, строительных, мелиоративных и иных хозяйственных работ на земельных участках в зоне строительства фельдшерско-акушерских пунктов ОБУЗ «Пристенская ЦРБ» на земельном участке с кадастровым номером 46:19:180101:778 в с. Средняя Ольшанка»; 46:19:050401:330 в д. Владимировка; 46:19:010401:537 в с. Троицкое; 46:19:070101:912 в с. Котово; 46:19:090104:2137 под отделение общей врачебной практики ОБУЗ «Пристенская ЦРБ» в п. Кировский в Пристенском районе Курской области на основании открытого листа №1008-2023 от 04.05.2023 г в 2023-м году (**положительное заключение**).

14. Перечень приложений к Акту:

1. Технический отчет о разведочных исследованиях в зоне строительства фельдшерско-акушерских пунктов ОБУЗ «Пристенская ЦРБ» на земельном участке с кадастровым номером 46:19:180101:778 в с. Средняя Ольшанка»; 46:19:050401:330 в д. Владимировка; 46:19:010401:537 в с. Троицкое; 46:19:070101:912 в с. Котово; 46:19:090104:2137 под отделение общей врачебной практики ОБУЗ «Пристенская ЦРБ» в п. Кировский в Пристенском районе Курской области на основании открытого листа №1008-2023 от 04.05.2023 г в 2023-м году.

15. Дата оформления заключения экспертизы: 23.05.2023.

Настоящий акт государственной историко-культурной экспертизы оформлен в электронном виде и подписан усиленной квалифицированной электронной цифровой подписью.

Сведения о сертификате аттестованного эксперта Суркова Алексея Владимировича:

Кому выдан: Сурков Алексей Владимирович

Кем выдан: КОМПАНИЯ «ТЕНЗОР»

Серийный номер: 01 54 c7 84 00 9e af e3 a7 47 2f ac 10 17 ab ff e7

Действителен с: 03 февраля 2023 г. 10:53:26

Действителен по: 03 февраля 2024 г. 11:03:26

Государственный эксперт по проведению государственной историко-культурной экспертизы
Сурков А.В.

ЛИПЕЦКАЯ РЕГИОНАЛЬНАЯ НАУЧНАЯ ОБЩЕСТВЕННАЯ
ОРГАНИЗАЦИЯ

«Археологические исследования»

398059, Россия, г. Липецк, Коммунальная площадь, д. 9, ком. 106

e-mail: archlip48@yandex.ru

Технический отчет о разведочных исследованиях в зоне строительства
фельдшерско-акушерских пунктов ОБУЗ «Пристенская ЦРБ» на
земельном участке с кадастровым номером 46:19:180101:778 в с.
Средняя Ольшанка»; 46:19:050401:330 в д. Владимировка;
46:19:010401:537 в с. Троицкое; 46:19:070101:912 в с. Котово;
46:19:090104:2137 под отделение общей врачебной практики ОБУЗ
«Пристенская ЦРБ» в п. Кировский в Пристенском районе Курской
области на основании открытого листа №1008-2023 от 04.05.2023 г в
2023-м году.

Председатель

ЛРНОО «Археологические исследования»



Р.В. Смольянинов

A handwritten signature in blue ink, consisting of several fluid, overlapping strokes, positioned above a horizontal line.

Исполнитель:
А.А. Клюкойть

Липецк 2023

Аннотация

Ключевые слова: *разведка, шурф, маршрут, Пристенский район, Курская область.*

ЛРНОО «Археологические исследования»

Технический отчет о разведочных исследованиях в зоне строительства фельдшерско-акушерских пунктов ОБУЗ «Пристенская ЦРБ» на земельном участке с кадастровым номером 46:19:180101:778 в с. Средняя Ольшанка»; 46:19:050401:330 в д. Владимировка; 46:19:010401:537 в с. Троицкое; 46:19:070101:912 в с. Котово; 46:19:090104:2137 под отделение общей врачебной практики ОБУЗ «Пристенская ЦРБ» в п. Кировский в Пристенском районе Курской области на основании открытого листа №1008-2023 от 04.05.2023 г в 2023-м году.

Отчёт состоит из одного тома: 29 страниц текста и 43 страниц иллюстраций, открытого листа на 1 странице, всего 73 страницы.

В мае 2023 года разведочным отрядом ЛРНОО «Археологические исследования» под руководством А.А. Клюкойтя, на основании открытого листа № 1008-2023, выданного Министерством культуры Российской Федерации 04 мая 2023 г., осуществлялись разведочные работы при проведении государственной историко-культурной экспертизы земельных участков с кадастровыми номером 46:19:180101:778 в с. Средняя Ольшанка»; 46:19:050401:330 в д. Владимировка; 46:19:010401:537 в с. Троицкое; 46:19:070101:912 в с. Котово; 46:19:090104:2137 в п. Кировский в Пристенском районе Курской области отведенных под строительство фельдшерско-акушерских пунктов ОБУЗ «Пристенская ЦРБ».

Участок №1 с кадастровыми номером 46:19:180101:778 в с. Средняя Ольшанка. Площадь участка обследования 1200 кв. м. Он располагается в центральной части с. Средняя Ольшанка, на первой надпойменной террасе правого берега р. Ольшанка, притока р. Псёл, в 450 метрах к западу от русла реки. Судя по архивным планам, участок находится на некотором удалении к западу от исторической застройки села.

На участке был заложен 1 разведочный шурф размерами 1x2 метра. В ходе натурального археологического обследования объектов археологического наследия не выявлено.

Участок №2 с кадастровыми номером 46:19:050401:330 в д. Владимировка. Площадь участка обследования 1200 кв. м. Он располагается в западной части д. Владимировка, на левом пологом берегу безымянного ручья, ныне запруженного, левого притока р. Кривчик, притока р. Сейм, в 80 метрах к северу от русла ручья. Судя по архивным планам, участок осваивается не ранее XIX века, в середине столетия здесь существовало небольшое поселение, вероятнее всего несколько восточнее рассматриваемой территории.

На участке был заложен 1 разведочный шурф размерами 1x2 метра. В ходе натурального археологического обследования объектов археологического наследия не выявлено.

Участок №3 с кадастровыми номером 46:19:010401:537 в с. Троицкое. Площадь участка обследования 1200 кв. м. Он располагается в центральной части с. Троицкое, на первой надпойменной террасе левого берега р. Гостемирец, левого притока р. Пселец, левого притока реки Псёл, в 260 метрах к югу от русла реки. Судя по архивным планам, участок располагается несколько южнее исторической застройки села.

На участке был заложен 1 разведочный шурф размерами 1x2 метра. В ходе натурального археологического обследования объектов археологического наследия не выявлено.

Участок №4 с кадастровыми номером 46:19:070101:912 в с. Котово. Площадь участка обследования 1200 кв. м. Он располагается в центральной части с. Троицкое со смещением к северу, на первой надпойменной террасе левого берега р. Нагольненский Колодезь, правого притока р. Пселец, левого притока реки Псёл, в 900 метрах к востоку от русла реки. В 400 м к югу от участка протекает безымянный ручей – левый приток р. Нагольненский

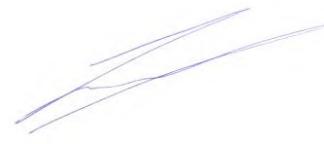
Колодезь. Судя по архивным планам, участок располагается севернее исторической застройки села.

На участке был заложен 1 разведочный шурф размерами 1х2 метра. В ходе натурного археологического обследования объектов археологического наследия не выявлено.

Участок №5 с кадастровыми номером 46:19:090104:2137 в п. Кировский. Площадь участка обследования 1200 кв. м. Он располагается в центральной части п. Кировский, на первой надпойменной террасе правого берега р. Ржава, правого притока р. Сейм, в 650 метрах к востоку от русла реки, ныне запруженного. Судя по архивным планам, участок застраивается на ранее XX века.

На участке был заложен 1 разведочный шурф размерами 1х2 метра. В ходе натурного археологического обследования объектов археологического наследия не выявлено.

Держатель Открытого листа № 1008-
2023 от 04.05.2023 г.



Клюкойть А.А.

Содержание:

Введение	6
Физико-географическое описание района исследования	10
Историческая справка	12
История археологического изучения района проведения работ	18
Методика проведения археологических полевых работ	18
Описание проведённых работ	21
Выводы	27
Иллюстрации	29
Открытый лист № 1757-2021	73

Введение

Важнейшей задачей в области охраны памятников истории и культуры, являются мероприятия, обеспечивающие сохранность археологических памятников. В процессе проведения археологических работ в зоне строительства и реставрации памятников истории и культуры практически полностью исключается возможность бесконтрольного разрушения археологических объектов, обеспечивается планомерное и полное финансирование научных исследований.

ЛРНОО «Археологические исследования», в мае 2023 года, под руководством А.А. Ключойтя, на основании открытого листа № 1008-2023, выданного Министерством культуры Российской Федерации 04 мая 2023 г., осуществлялись разведочные работы при проведении государственной историко-культурной экспертизы земельных участков с кадастровыми номером 46:19:180101:778 в с. Средняя Ольшанка»; 46:19:050401:330 в д. Владимировка; 46:19:010401:537 в с. Троицкое; 46:19:070101:912 в с. Котово; 46:19:090104:2137 в п. Кировский в Пристенском районе Курской области, отведенных под строительство фельдшерско-акушерских пунктов ОБУЗ «Пристенская ЦРБ».

Участок №1 с кадастровыми номером 46:19:180101:778 в с. Средняя Ольшанка. Площадь участка обследования 1200 кв. м. Он располагается в центральной части с. Средняя Ольшанка, на первой надпойменной террасе правого берега р. Ольшанка, притока р. Псёл, в 450 метрах к западу от русла реки. Судя по архивным планам, участок находится на некотором удалении к западу от исторической застройки села.

Участок задернован следов антропогенного воздействия не выявлено.

На участке был заложен 1 разведочный шурф размерами 1x2 метра. В ходе натурного археологического обследования объектов археологического наследия не выявлено.

Участок №2 с кадастровыми номером 46:19:050401:330 в д. Владимировка. Площадь участка обследования 1200 кв. м. Он располагается

в западной части д. Владимировка, на левом пологом берегу безымянного ручья, ныне запруженного, левого притока р. Кривчик, притока р. Сейм, в 80 метрах к северу от русла ручья. Судя по архивным планам, участок осваивается не ранее XIX века, в середине столетия здесь существовало небольшое поселение, вероятнее всего несколько восточнее рассматриваемой территории.

Участок задернован следов антропогенного воздействия не выявлено.

На участке был заложен 1 разведочный шурф размерами 1x2 метра. В ходе натурного археологического обследования объектов археологического наследия не выявлено.

Участок №3 с кадастровыми номером 46:19:010401:537 в с. Троицкое. Площадь участка обследования 1200 кв. м. Он располагается в центральной части с. Троицкое, на первой надпойменной террасе левого берега р. Гостемирец, левого притока р. Пселец, левого притока реки Псёл, в 260 метрах к югу от русла реки. Судя по архивным планам, участок располагается несколько южнее исторической застройки села.

Участок задернован к западу от него проложена грунтовая дорога, к северу дорога с твердым асфальтным покрытием, в северной части участка проложена газовая магистраль на опорах.

На участке был заложен 1 разведочный шурф размерами 1x2 метра. В ходе натурного археологического обследования объектов археологического наследия не выявлено.

Участок №4 с кадастровыми номером 46:19:070101:912 в с. Котово. Площадь участка обследования 1200 кв. м. Он располагается в центральной части с. Троицкое со смещением к северу, на первой надпойменной террасе левого берега р. Нагольненский Колодезь, правого притока р. Пселец, левого притока реки Псёл, в 900 метрах к востоку от русла реки. В 400 м к югу от участка протекает безымянный ручей – левый приток р. Нагольненский Колодезь. Судя по архивным планам, участок располагается севернее исторической застройки села.

Участок задернован и частично облесен, в его центральной части, с северо-запада на юго-восток проходит грунтовая дорога следов антропогенного воздействия не выявлено.

На участке был заложен 1 разведочный шурф размерами 1х2 метра. В ходе натурного археологического обследования объектов археологического наследия не выявлено.

Участок №5 с кадастровыми номером 46:19:090104:2137 в п. Кировский. Площадь участка обследования 1200 кв. м. Он располагается в центральной части п. Кировский, на первой надпойменной террасе правого берега р. Ржава, правого притока р. Сейм, в 650 метрах к востоку от русла реки, ныне запруженного. Судя по архивным планам, участок застраивается на ранее XX века.

Участок задернован и облесен на его поверхности разбросан современный строительный мусор различного происхождения.

На участке был заложен 1 разведочный шурф размерами 1х2 метра. В ходе натурного археологического обследования объектов археологического наследия не выявлено.

Работы проводились в соответствии договором №134 от «17» апреля 2023 г между ООО «Археологические исследования» и Областным казенным учреждением «Управление капитального строительства Курской области».

Археологические исследования производились согласно действующему законодательству на основании Закона РФ «Об объектах культурного наследия (памятниках истории и культуры) народов Российской Федерации» от 25.06.2002 г. № 73-ФЗ;

Проводимые исследования были согласованы с комитетом по охране объектов культурного наследия Курской области.

Цели работ: проведение археологической разведки на земельном участке подлежащем хозяйственному освоению, для выявления объектов археологического наследия (или установления факта их отсутствия);

Вся полевая документация, цифровые фотографии и один экземпляр отчета переданы на временное хранение в фонды ЛРНОО «Археологические исследования».

Физико-географическое описание района исследования.

Пристенский район расположен на юге Курской области. Рельеф местности района сравнительно волнистый вследствие развитой сети балок и отвершков балок, пересекающих территорию в различных направлениях.

В геоморфологическом отношении территория района представлена водосборами (сюда входит и надпойменные террасы) с поймами рек.

Восточная, северная и северо-восточная часть территории района являются водосборами рек Донецкой Сеймицы и частью левобережного водосбора реки Сейм. Центральная часть приподнята и является как бы водоразделом.

Западная, северо-западная и юго-западная части служат правобережным водосбором реки Псел, последний проходит по территории соседнего района. Указанные водосборы изрезаны системой балок на межбалочные пространства различной площади. Эти пространства включают в себя террасы, водораздельные линии, узкие водораздельные плато и склоны различной крутизны и экспозиции, которые являются водосборными площадями прилегающих балок.

Склоны (прибалочные) в ряде случаев подвержены процессам эрозии.

Имеющиеся на территории района балки в основном глубокие, широкие, днища не узкие и часто размыты. Склоны балок различной крутизны и экспозиции часто подвергаются плоскостному и вертикальному размыву из-за отсутствия хорошо развитой травянистой или кустарниковой растительности. Чаще всего процессам эрозии подвержены склоны балок световой экспозиции.

Поймы рек сравнительно широкие, выровненные; микропонижения (имеющиеся в поймах) заболочены. Надпойменные террасы выражены слабо.

Климат Пристенского района умеренно-континентальный, характеризуемый довольно продолжительным летом со средними месячными температурами +18,7–20°C и относительно холодной зимой -18,2 –18,6 °C в январе.

С середины марта по району начинается спад холодов. Переход средней суточной температуры через -5°C наблюдается в среднем по району в марте. Высота снежного покрова уменьшается, снег уплотняется и к концу марта доходит до 5 см, а окончательный сход его в конце марта и начале апреля. После перехода среднесуточной температуры через 0°C начинается быстрое повышение температур.

Зима отличается небольшим снежным покровом; так, максимальная высота снежного покрова в первой половине марта не превышает 20 см.

В суровые зимы незначительная высота снежного покрова плохо предохраняет озимые посевы от гибели, а резкие колебания температур в зимний и весенний периоды в отдельные годы отрицательно влияют на их перезимовку.

По средним многолетним данным оттепели бывают в декабре 6 дней, в январе и феврале 7 дней, в марте 4 дня и сопровождаются, как правило, гололедом, вследствие чего снег неоднократно уплотняется и к концу зимы образуются прослойки льда, что также отрицательно сказывается на перезимовку озимых культур.

По количеству выпадающих осадков территория относится к зоне достаточного увлажнения. За год в среднем за многолетний период выпадает 582 мм осадков. Пространственное и временное их распределение отличается значительной неравномерностью. Большая часть 460 мм приходится на теплый период года и 270 мм – на холодный. В годовом ходе месячных сумм осадков максимум наблюдается в июле (в среднем 76 мм осадков), минимум – в марте (44 мм осадков). Обычно две трети осадков выпадает в теплый период года (апрель – октябрь) в виде дождя, одна треть – зимой в виде снега.

Осадки, выпадающие в твердом виде с ноября по март, образуют снежный покров. Образование устойчивого снежного покрова обычно начинается на севере района 28 ноября и заканчивается на юге 7 декабря. Максимальная высота снежного покрова отмечается в конце февраля и

изменяется по территории от 19 до 33 см, в отдельные многоснежные годы она может достигать 50 см на юге и 70 см на севере парка, а в малоснежные зимы - не превышать 5 см. Число дней со снежным покровом – 130-145.

Средняя дата образования устойчивого снежного покрова – 29 ноября, а разрушения – 6 апреля. Среднее число дней со снежным покровом равно 139. Высота снежного покрова в среднем составляет 47 см, в отдельные годы доходит до 70 см. Максимальной высоты снежный покров достигает в конце февраля – начале марта.

Число дней с относительной влажностью воздуха 80% и более за год составляет 125-133.

Историческая справка

Участок № 1. С. Средняя Ольшанка

Первые упоминания об этих местах сохранились в "Писцовой и межевой книге города Обояни и поместных земель в станах Залесском, Салотинском и Рудовском.... 1684 года" записано: "село Дмитровское на речке Ольшанке. В селе церковь во имя Святого Великомученика Димитрия Селунского. Усадища к речке к Ольшанке, а на усадищах дворы помещиков обоянцев-дворян и "детей боярских", где проживали: Евстрат Иванов сын Озеров, Никон Афонасьев сын Алексеев со товарищи: Василий Логвинов сын Костин, Дмитрий Иванов сын Мерзликин, Михайла Антонов сын Моныхин, Иван Гаврилов Барсуков, Григорий Фолимонов сын Воронин, Ефим Парфенов сын Грибков, Леонтей Федоров сын Пуляев, Сидор Михайлов сын Чепурной, Никон да Лохтион Андреевы дети Брянцовы, Трифон Васильев сын Ломакин, Афонасий Иванов сын Мокаров, Степан Федосеев сын Кривчиков, Емельян Иванов сын Борисов, Иван Григорьев сын Осипов". Фамилии, упомянутые в писцовой книге 17 столетия, и сегодня «носят» коренные жители района. Вполне возможно, что родоначальниками их рода и были те самые «дети боярские», расселившиеся некогда вдоль реки Ольшанка.

В ходе Петровских реформ в XVIII веке "детей боярских" перевели в сословие "одиндворцы", а к середине XIX века всех одиндворцев перевели в сословие "государственные крестьяне". В "Списке населенных мест ..." записано: "село Вышняя Ольшанка (Дмитровское) при речке Ольшанке (располагалась по левую сторону почтовой дороги из г. Обоянь в г. Корочу входило в состав Ольшанской волости 1-го стана Обоянского уезда Курской губернии". Село Вышняя Ольшанка (Дмитровское) было казенным, в котором насчитывалось более 200 дворов. До революции здесь было две школы: церковно-приходская и земская.

Церковно-приходская трехлетняя школа была открыта в начале XIX века. Основным предметом являлся закон божий, который преподавал священник. Здесь же изучался счет, письмо и другие дисциплины. В церковно-приходской школе существовала строгая палочная дисциплина, учеников за непослушание били розгами, ставили в угол на гречку. Позже эта школа была преобразована в четырехлетнюю начальную школу.

В начале 1906 года министерством народного просвещения были выработаны основные положения по вопросу введения всеобщего обучения в России. В связи с этим, а также с тем, что село было большое (протяженностью 9 километров) и учеников было много, земство решило построить еще одну школу, трехлетнюю. Она была открыта приблизительно в 1905-1906 года, затем ее реорганизовали в четырехлетнюю начальную школу.

В 1936 году эта школа была преобразована в семилетнюю школу. Перед войной была построена еще одна школа, четырехлетняя, хорошо оборудованная. Таким образом, до войны в селе действовали три школы: две начальных, одна семилетка. Но во время оккупации села фашисты уничтожили здания школ, восстанавливали учебные заведения, как и всё разрушенное немцами после войны.

Участок № 2. Д. Владимировка.

Судя по архивным планам, деревня появляется не ранее XIX века, других архивных данных найти по объекту не удалось.

Участок № 3. С. Троицкое.

Согласно списку проезжих трактов, проходящих через Курскую губернию, от г. Тим до г. Корочи проходил тракт через сёла: Верхнее-Выгорное, Ливенка, Субботино, Заселье, Черновец, Троицкое, Уколово, Скородное, Толстое, Плотавец, Поповка, Погореловка. А у г. Короча по берегу реки Короч сходились татарские дороги Муравская и Изюмская.

Село Троицкое и деревня Верхнее Плоское раскинулись по берегам реки Плоской – притока реки Сейм. Троицкое – старинное село, как и д. Верхняя Плоская, но точной даты их образования, к сожалению, неизвестно. Только можно примерно сказать, что это начало XVIII века. Это подтверждают «Ревизские сказки» 3-ей ревизии 1762 года. В них говорится об однодворцах д. Плоская и с. Троицкое тоже Корочанского уезда Верхнего Стана.

Общая численность населения этих деревень 452 человека. В некоторых семьях упоминается предпоследняя ревизия 1747 года, например, в семье Пахомовых числилось 10 человек. Значит, эти территории образовались раньше 1747 года. Согласно этой ревизии, однодворцы и помещичьи крестьяне перешли в Тимский уезд по 4 ревизии. Подтверждает о раннем образовании этих селений и метрическая книга, где говорится, что в 1794 году села Троицкое, Плоское тоже входили в Старооскольский округ, и там находилась церковь, при которой был священник Василий Попов и дьякон Лука Попов.

Как уже было сказано ранее, в селе Троицком была церковь Животворящей Троицы. О ней впервые упоминается в 1794 году в метрической книге. В «Справочной книге о церквях и приходах за 1908 год» значится, что в с. Троицкое расположена Троицкая церковь и год постройки её 1847. Сюда ходят прихожане из с. Троицкое, х. Свирчевского (5 вёрст) и д. Плоское (2 версты), число душ – 1182, расстояние от уезда – 55 вёрст, от

губернии – 75 вёрст, станция находится в Солнцево. Есть земская школа, в которой служат священник Розин И.А. и псаломщик Гиацинтов Г.М. В с. Троицкое ежегодно в день Святой Троицы и 15 августа проходили базары, на которые съезжались из соседних сёл и деревень.

1858 году с. Троицкое и д. Верхняя Плоская входили в Тимский округ Кривецкой волости Большесетинского сельского общества.

Участок №4. С. Котово.

История села Котово уходит корнями в XVII век. Первое упоминание о нем зафиксировано в писцовой и межевой книге города Обояни в 1684 году. Там сказано: «Деревня Котова усадище к колодезю Яблонову заселена детьми боярскими: Иев Никифоров сын Кофонов со товарищами: Афонасей Артемов сын Котов, Агей да Григорей Наумовы дети Колосовы, Василей Микифоров сын Алымов, Андрей Васильев сын Ламанов, Кудин да Иван Ивановы дети Асеевы...».

В ходе Петровских реформ в XVIII столетии «детей боярских» перевели в сословие «однодворцы». Село Котово при речке Крюк входило в состав Бобрышевской волости 1-го стана Обоянского уезда Курской губернии. Частично оно было казенным, частично владельческим. Жителей в нем насчитывалось: в 1862 году 795 человек, в 1880-м – 884. Видимо, название села пошло от фамилии боярина Котова.

При императрице Екатерине второй в 1790 году были изданы планы генерального межевания Курской губернии по уездам. На карте Обоянского уезда указаны оба села - д. Катово и д. Вышнее Катова, причем д. Катово имеет условный знак, свидетельствующий о наличии в селе церкви.

В 1805 году был издан первый тираж так называемой «столистой» карты Российской Империи тиражом 1500 экземпляров. На карте присутствуют оба села, причем Катово имеет условный знак церкви на карте также обозначены дороги Обоянь - Тим и Обоянь - Короча.

Перед Отечественной Войной 1812 года часть тиража была куплена совершенно легально французской разведкой и была переиздана во Франции

под названием большой карты Российской Империи 1812 года для Наполеона. Карта на французском языке село Вышнее Котова - Vouich Katova, село Котово - Katova.

В 1857 вышел первый том русского ученого географа и статиста: «Статистические труды Ивана Федоровича Штукенберга». В статье о Курской губернии, в разделе «Минералы» написано: «... торф находится около Котово Обоянского уезда».

Нельзя не упомянуть так называемую «Карту Шуберта», или «Трёхверстовку». На ней обозначены как сёла, так и рельеф местности.

Совсем неожиданная информация содержится в «Горном журнале», издаваемом Императорской академией наук - в номере 8 за 1837 год есть статья горного инженера подполковника Сози. В статье – описании Курской губернии есть упоминание о торфе близ села Вышнее Котова Обоянского уезда.

В «Списках населенных мест Российской Империи по Курской губернии», составленных и изданных центральным статистическим комитетом министерства внутренних дел, приводятся следующие сведения: «...Котово - село казенное и владетельное при ручье Крюке: дворов – 94, жителей мужского пола - 317, женского - 418, имеется церковь. Деревня Вышняя Котова - деревня казенная, при ручье Крюке, дворов -103, жителей мужского пола – 452, женского – 503...». Книга издана в 1868 году в Санкт Петербурге.

В курской губернии в 1871 году начала издаваться газета «Курские епархиальные ведомости». В газете широко освещалась деятельность церкви на территории губернии. Много упоминаний и о селе Котово.

Участок № 5. П. Кировский.

Основанием для посёлка стал сахарный завод, построенный князем Клеймихелем в 1876 г.

Это было кустарное предприятие. Все производственные процессы выполнялись вручную: сахарную свеклу терли вручную на специальных

терках, сок выжимали прессами, выпарные корпуса подогревались дровами, известковое молоко заливали ведрами вручную. Сушку сахара производили в специальном помещении, пол выстилался чугунными плитами, под которыми располагались печи, сахар доводили до определенной влажности, отправлялся в упаковочную, где его упаковывали в бочки и отправляли в продажу. Труд был изнурительным и тяжелым, рабочие работали по 12 часов в день без выходных дней и без отпусков. Завод работал до 1889 г. В 1889 г. выработка сахара составила 5000 пудов в год.

В 1889 г. граф сдал свой завод в аренду сахарозаводчику Харитоненко, который в 1910 г. провел некоторое переоборудование завода, что дало возможность увеличить производство сахара.

В 1910 г. было решено построить узкоколейную железнодорожную ветку от ст. Ржава до завода, которая была построена в 1914 г. Свеклу стали закупать из других уездов, длительность производства сахароварения увеличилась до 4-5 месяцев (с октября по март). В период производства на заводе работало около 360 рабочих. После Октябрьской революции рабочие переименовали его в сахзавод «Спартак». Завершив ремонт завода в 1918-1919 гг. начался производственный сезон, но вторжение на территорию Курской губернии деникинских войск прервало его работу. Завод был разрушен.

Не смотря на все трудности к 3-й годовщине Октября завод был восстановлен и начал производство. В марте 1923 г. завод перешел в ведение Курского районного управления Всероссийского объединения сахарной промышленности. В 1933 г. произошел пожар по вине рабочего. Сгорело половина завода, ущерб был огромный. Восстановление шло очень быстро и завершено в 1934 г.

В 1937 г. на общем собрании рабочих и служащих комбинат был переименован в сахкомбинат им. Кирова. В военные годы поселок сахзавода был оккупирован немецко-фашистскими захватчиками.

В Советское время завод награждался различными премиями.

Статус посёлка городского типа — с 1974 года.

История археологического изучения района проведения работ (по Археологическая карта Курской области)

Пристенский район Курской области относится к числу слабоизученных. Археологические обследования носили здесь спорадический характер.

Наибольшее количество объектов здесь выявлено в ходе археологической разведки А.В. Кашкина в 1987 году. В подавляющем большинстве это курганы и курганные могильники.

Ближайший к участку №1 известный археологический объект — это курган у с. Верхняя Ольшанка выявленный Кашкиным А.В. в 1987 году и расположенный в 1,5 км к северо-востоку от рассматриваемой территории.

Ближайший к участку №2 известный археологический объект — это курган у с. Владимировка выявленный Кашкиным А.В. в 1987 году и расположенный в 0,8 км к юго-западу от рассматриваемой территории.

Ближайший к участку №3 известный археологический объект — это курган у с. Кривцово выявленный Кашкиным А.В. в 1987 году и расположенный в 1,7 км к юго-западу от рассматриваемой территории.

Вблизи участка №4 археологических объектов не выявлено.

Вблизи участка №5 археологических объектов не выявлено.

Методика проведения археологических полевых работ

Обследование осуществлялось методом пешего сплошного обследования участков, прилегающих к ним склонов; осматривались современные рвы, каналы и другие следы антропогенного нарушения почвы, были заложены археологические шурфы. Все работы проводились в соответствии с методическими указаниями и требованиями «ПОЛОЖЕНИЯ о порядке проведения археологических полевых работ и составления научной отчётной документации» от 20 июня 2018 г.

Полевым исследованиям предшествовало ознакомление с архивно-библиографическими и музейными материалами, касающимися объектов

археологического наследия (памятников археологии) и территорий, на которых предполагалось проведение исследований, а также с учетной документацией об объектах археологического наследия, расположенных на территории проведения разведочных работ, в органах охраны памятников.

В ходе археологических разведок производилось визуальное обследование местности, с целью обнаружения выходов культурного слоя.

На участке осуществлялся поиск подъемного материала.

На каждом участке было заложено по одному шурфу размером 1х 2 м из расчета 1 шурф на 1 га. Количество и места заложения шурфов определялось с таким расчетом, чтобы обеспечить выявление всех объектов археологического наследия, возможно, попадающих в границы обследуемого земельного участка.

Шурфовка проводилась с видовой фотофиксацией.

Глубина шурфа определялась почвенным горизонтом и литологическим слоем. Все напластования исследовались условными пластами по 20 см. Для измерения высот использовался оптический нивелир. Также проводилась контрольная прокопка верхней части археологически стерильного слоя, подстилающего почвенный горизонт (материка), после окончания исследований шурф был рекультивирован.

Разведочные шурфы были нанесены на планы участков обследования в масштабе, документированы, в том числе фотографически, и зафиксированы дневниковыми записями.

У шурфов определены географические координаты при помощи приборов глобального позиционирования (система координат WGS 84).

Так как в шурфах отсутствовали признаки культурного слоя, в отчет помещены только фотографии их северных бортов.

Фотофиксация места закладки шурфов, раскопанных шурфов и их же после засыпки, была выполнена с одного ракурса и с включением окружающего пейзажа. Данные фотофиксации были занесены в полевой дневник.

Разведка была площадной. На картах документированы участки обследования и точки видовой фотофиксации.

Зачистки на объектах не проводились. Металлодетектор не применялся.

Условные обозначения приведены на рис. 1.

Описание проведённых работ

Участок №1. С. Средняя Ольшанка (рис. 4-15)

Участок №1 с кадастровыми номером 46:19:180101:778 в с. Средняя Ольшанка. Площадь участка обследования 1200 кв. м. Он располагается в центральной части с. Средняя Ольшанка, на первой надпойменной террасе правого берега р. Ольшанка, притока р. Псёл, в 450 метрах к западу от русла реки (рис. 4, 8, 9).

Судя по архивным планам, участок находится на некотором удалении к западу от исторической застройки села (рис. 5-7).

Участок задернован следов антропогенного воздействия не выявлено (рис. 10, 11).

Форма участка прямоугольная, длинная сторона ориентирована по линии север-юг, размеры участка 30х40 м.

На участке был заложен 1 разведочный шурф размерами 1х2 метра. В ходе натурного археологического обследования объектов культурного (археологического) наследия не выявлено.

Шурф 1 (рис. 12-15). Координаты: 51° 8'52.80"C; 36°35'9.89"В.

Заложен в 45 м к юго-западу от здания сельского клуба, в 60 м к востоку-северо-востоку от здания сельской администрации. Размер шурфа: 1х2 м. Ориентирован по сторонам света, длинной стороной по линии север-юг. Глубина шурфа 0,8 м, а с учетом контрольного прокопа 1 м.

Северная стенка (рис. 14):

0-0,05 м – дерн;

0,05-0,8 м – черный гумусированный суглинок (чернозем);

0,8 м и ниже – желтая глина (материк).

При разборе слоев шурфа археологического материала не выявлено.

После фотофиксации в шурфе был произведён контрольный прокоп (рис. 14) и шурф был рекультивирован (рис. 15).

Участок №2. Д. Владимировка (рис. 16-26)

Участок №2 с кадастровыми номером 46:19:050401:330 в д. Владимировка. Площадь участка обследования 1200 кв. м. Он располагается в западной части д. Владимировка, на левом пологом берегу безымянного ручья, ныне запруженного, левого притока р. Кривчик, притока р. Сейм, в 80 метрах к северу от русла ручья (рис. 16, 19, 20).

Судя по архивным планам, участок осваивается не ранее XIX века, в середине столетия здесь существовало небольшое поселение, вероятнее всего несколько восточнее рассматриваемой территории (рис. 17, 18).

Участок задернован следов антропогенного воздействия не выявлено (рис. 21, 22).

Форма участка прямоугольная, длинная сторона ориентирована по линии запад-восток, размеры участка 30х40 м.

На участке был заложен 1 разведочный шурф размерами 1х2 метра. В ходе натурного археологического обследования объектов археологического наследия не выявлено.

Шурф 1 (рис. 23-26). Координаты: 51°16'43.05"С; 37° 3'38.53"В.

Заложен в 190 м к востоку от комплекса зданий фермы расположенного на западной окраине села, в 255 м к северо-востоку от автобусной остановки расположенной на пересечении дороги Верхнеплатное–Владимировка и ул. Владимировская.

Размер шурфа: 1х2 м. Ориентирован по сторонам света, длинной стороной по линии север-юг. Глубина шурфа 0,8 м, а с учетом контрольного прокопа 1 м.

Северная стенка (рис. 25):

0-0,05 м – дерн;

0,05-0,8 м – черный гумусированный суглинок (чернозем);

0,8 м и ниже – желтая глина (материк).

При разборе слоев шурфа археологического материала не выявлено.

После фотофиксации в шурфе был произведён контрольный прокоп (рис. 25) и шурф был рекультивирован (рис. 26).

Участок №3. С. Троицкое (рис. 27-37)

Участок №3 с кадастровыми номером 46:19:010401:537 в с. Троицкое. Площадь участка обследования 1200 кв. м. Он располагается в центральной части с. Троицкое, на первой надпойменной террасе левого берега р. Гостемирец, левого притока р. Пселец, левого притока реки Псёл, в 260 метрах к югу от русла реки (рис. 27, 30, 31).

Судя по архивным планам, участок располагается несколько южнее исторической застройки села (рис. 28, 29).

Участок задернован к западу от него лежит грунтовая дорога, к северу дорога с твердым асфальтным покрытием, в северной части участка проложена газовая магистраль на опорах (рис. 32, 33).

Форма участка прямоугольная, длинная сторона ориентирована по линии северо-запад-юго-восток, размеры участка 25x50 м.

На участке был заложен 1 разведочный шурф размерами 1x2 метра. В ходе натурного археологического обследования объектов археологического наследия не выявлено.

Шурф 1 (рис. 34-37). Координаты: 51°11'28.85"С; 36°28'57.10"В.

Заложен в 2,93 км к юго-востоку от церкви Успения Пресвятой Богородицы в с. Бобрышево, в 3,4 км к юго-востоку от здания администрации в с. Бобрышево.

Размер шурфа: 1x2 м. Ориентирован по сторонам света, длинной стороной по линии север-юг. Глубина шурфа 0,8 м, а с учетом контрольного прокопа 1 м.

Северная стенка (рис. 36):

0-0,05 м – дерн;

0,05-0,8 м – черный гумусированный суглинок (чернозем);

0,8 м и ниже – желтая глина (материк).

При разборе слоев шурфа археологического материала не выявлено.

После фотофиксации в шурфе был произведён контрольный прокоп (рис. 36) и шурф был рекультивирован (рис. 37).

Участок №4. С. Котово (рис. 38-48)

Участок №4 с кадастровыми номером 46:19:070101:912 в с. Котово. Площадь участка обследования 1200 кв. м. Он располагается в центральной части с. Котово со смещением к северу, на первой надпойменной террасе левого берега р. Нагольненский Колодезь, правого притока р. Пселец, левого притока реки Псёл, в 900 метрах к востоку от русла реки. В 400 м к югу от участка протекает безымянный ручей – левый приток р. Нагольненский Колодезь (рис. 38, 41, 42).

Судя по архивным планам, участок располагается севернее исторической застройки села (рис. 39, 40).

Участок задернован и частично облесен, в его центральной части, с северо-запада на юго-восток проходит грунтовая дорога следов антропогенного воздействия не выявлено (рис. 43, 44).

Форма участка прямоугольная, длинная сторона ориентирована по линии юго-запад-северо-восток, размеры участка 30х40 м.

На участке был заложен 1 разведочный шурф размерами 1х2 метра. В ходе натурного археологического обследования объектов археологического наследия не выявлено.

Шурф 1 (рис. 45-48). Координаты: 51°16'6.35"С; 36°25'32.61"В.

Заложен в 1,4 км к северо-северо-востоку от церкви Спаса Преображения в с. Красниково, в 0,3 км к северо-востоку от здания школы в с. Котово.

Размер шурфа: 1х2 м. Ориентирован по сторонам света, длинной стороной по линии запад-восток. Глубина шурфа 0,7 м, а с учетом контрольного прокопа 0,9 м.

Северная стенка (рис. 47):

0-0,05 м – дерн;

0,05-0,7 м – черный гумусированный суглинок (чернозем);

0,7 м и ниже – оранжевая глина (материк).

При разборе слоев шурфа археологического материала не выявлено.

После фотофиксации в шурфе был произведён контрольный прокоп (рис. 47) и шурф был рекультивирован (рис. 48).

Участок №5. П. Кировский (рис. 49-59)

Участок №5 с кадастровыми номером 46:19:090104:2137 в п. Кировский. Площадь участка обследования 1500 кв. м. Он располагается в центральной части п. Кировский, на первой надпойменной террасе правого берега р. Ржава, правого притока р. Сейм, в 650 метрах к востоку от русла реки, ныне запруженного (рис. 49, 52, 53).

Судя по архивным планам, участок застраивается на ранее XX века (рис. 50, 51).

Участок задернован и облесен на его поверхности разбросан современный строительный мусор различного происхождения (рис. 54, 55).

Форма участка представляет собой неправильную трапецию, близка к квадратной, размеры участка 38х42 м.

На участке был заложен 1 разведочный шурф размерами 1х2 метра. В ходе натурного археологического обследования объектов археологического наследия не выявлено.

Шурф 1 (рис. 56-59). Координаты: 51°17'13.81"С; 36°41'58.97"В.

Заложен в 0,33 км к северо-западу от здания школы в п. Кировский, в 1,4 км к юго-востоку от здания администрации п. Кировский.

Размер шурфа: 1х2 м. Ориентирован по сторонам света, длинной стороной по линии север-юг. Глубина шурфа 0,9 м, а с учетом контрольного прокопа 1,1 м.

Северная стенка (рис. 58):

0-0,05 м – дерн;

0,05-0,9 м – черный гумусированный суглинок (чернозем);

0,9 м и ниже – оранжевая глина (материк).

При разборе слоев шурфа археологического материала не выявлено.

После фотофиксации в шурфе был произведён контрольный прокоп (рис. 58) и шурф был рекультивирован (рис. 59).

Использованная литература

Археологическая карта России. Курская область / А.В. Кашкин; под ред. Н.В. Малиновской. Часть 2. М.: ИА РАН, 2000. 240 с.

Выводы

Липецкой региональной научной общественной организацией «Археологические исследования», в мае 2023 года, под руководством А.А. Клюкойтя, на основании открытого листа № 1008-2023, выданного Министерством культуры Российской Федерации 04 мая 2023 г., осуществлялись разведочные работы при проведении государственной историко-культурной экспертизы земельных участков с кадастровыми номером 46:19:180101:778 в с. Средняя Ольшанка»; 46:19:050401:330 в д. Владимировка; 46:19:010401:537 в с. Троицкое; 46:19:070101:912 в с. Котово; 46:19:090104:2137 в п. Кировский в Пристенском районе Курской области отведенных под строительство фельдшерско-акушерских пунктов ОБУЗ «Пристенская ЦРБ».

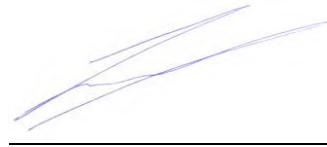
На каждом участке было заложено по 1 разведочному шурфу размерами 1х2 метра.

По результатам работ объектов, включенных в Единый государственный реестр объектов культурного наследия (памятников истории и культуры) народов Российской Федерации, выявленных объектов археологического наследия, признаков наличия культурного слоя, археологических находок и объектов на участке обследования не выявлено.

Заказчик работ предупрежден, что в соответствии со ст. 36 Федерального закона № 73-ФЗ от 25.06.2002 года «Об объектах культурного наследия (памятниках истории и культуры) народов Российской Федерации» в случае обнаружения в ходе проведения земляных, строительных, мелиоративных, хозяйственных работ, объекта, обладающего признаками объекта культурного наследия, в том числе объекта археологического наследия, заказчик указанных работ, обязан незамедлительно приостановить указанные работы и в течение трех дней со дня обнаружения такого объекта направить в региональный орган

охраны объектов культурного наследия письменное заявление об
обнаруженном объекте культурного наследия.

Автор

A handwritten signature in blue ink, consisting of several overlapping, slanted lines that form a stylized, abstract shape.

А.А. Ключойть

ИЛЛЮСТРАЦИИ



Рис. 1. Археологическая разведка в зоне строительства фельдшерско-акушерских пунктов ОБУЗ «Пристенская ЦРБ» на земельном участке с кадастровым номером 46:19:180101:778 в с. Средняя Ольшанка»; 46:19:050401:330 в д. Владимировка; 46:19:010401:537 в с. Троицкое; 46:19:070101:912 в с. Котово; 46:19:090104:2137 под отделение общей врачебной практики ОБУЗ «Пристенская ЦРБ» в п. Кировский в Пристенском районе Курской области в 2023-м году. Условные обозначения.



Рис. 2. Археологическая разведка в зоне строительства фельдшерско-акушерских пунктов ОБУЗ «Пристенская ЦРБ» на земельном участке с кадастровым номером 46:19:180101:778 в с. Средняя Ольшанка»; 46:19:050401:330 в д. Владимировка; 46:19:010401:537 в с. Троицкое; 46:19:070101:912 в с. Котово; 46:19:090104:2137 под отделение общей врачебной практики ОБУЗ «Пристенская ЦРБ» в п. Кировский в Пристенском районе Курской области в 2023-м году. Участок проведения работ на карте Курской области.

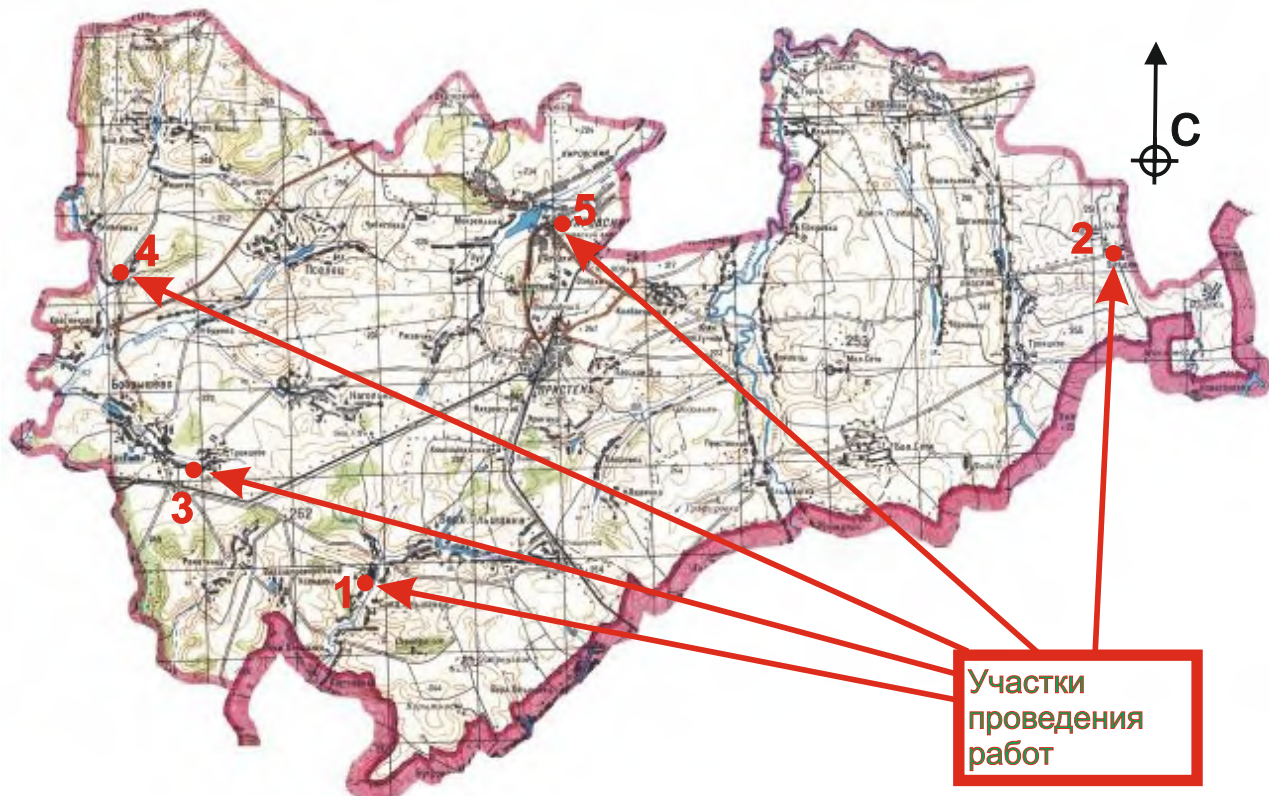
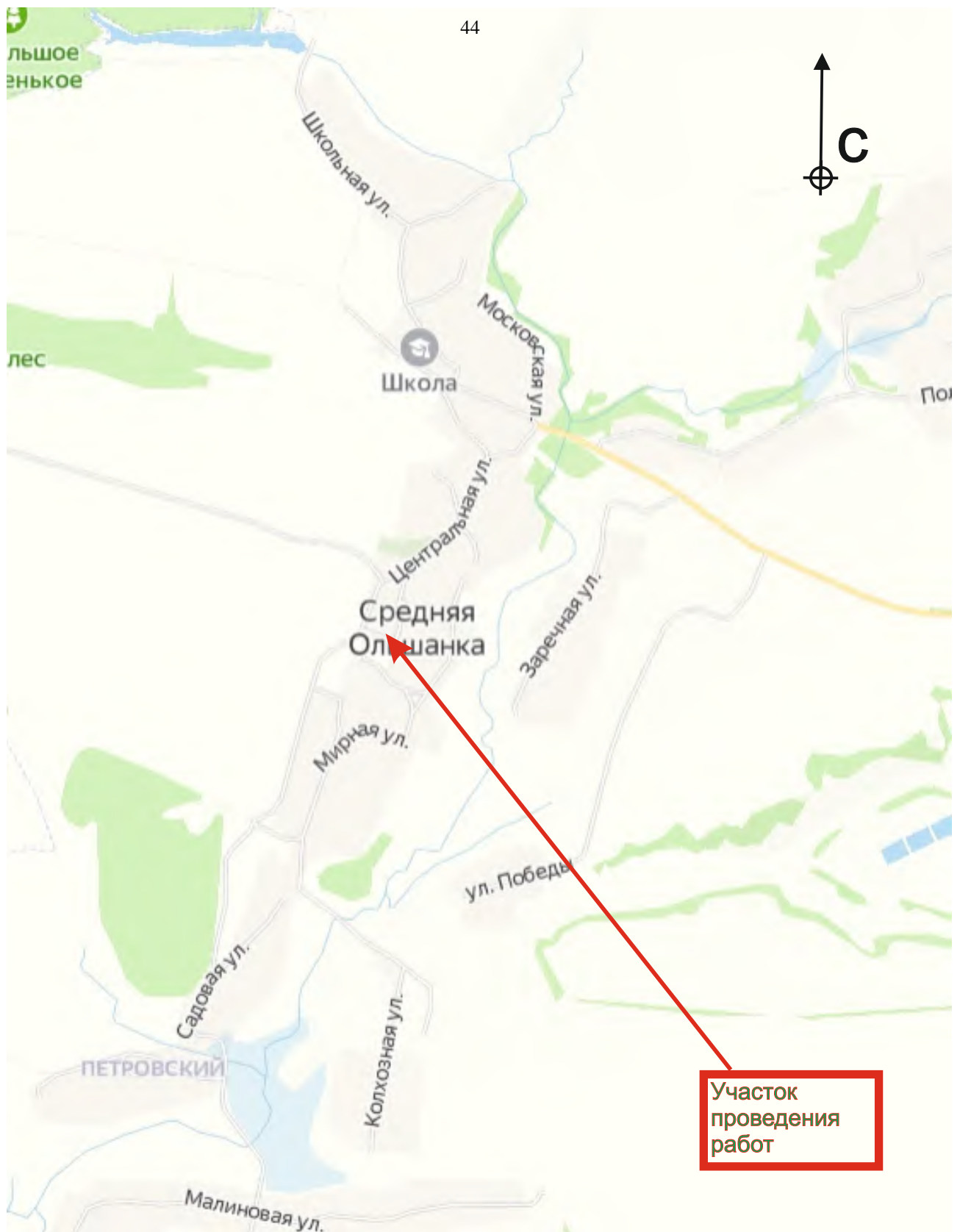


Рис. 3. Археологическая разведка в зоне строительства фельдшерско-акушерских пунктов ОБУЗ «Пристенская ЦРБ» на земельном участке с кадастровым номером 46:19:180101:778 в с. Средняя Ольшанка»; 46:19:050401:330 в д. Владимировка; 46:19:010401:537 в с. Троицкое; 46:19:070101:912 в с. Котово; 46:19:090104:2137 под отделение общей врачебной практики ОБУЗ «Пристенская ЦРБ» в п. Кировский в Пристенском районе Курской области в 2023-м году. Участок проведения работ на карте Пристенского района Курской области.



- участок обследования

0 10 м

Рис. 4. Археологическая разведка в зоне строительства фельдшерско-акушерских пунктов ОБУЗ «Пристенская ЦРБ» на земельном участке с кадастровым номером 46:19:180101:778 в с. Средняя Ольшанка»; 46:19:050401:330 в д. Владимировка; 46:19:010401:537 в с. Троицкое; 46:19:070101:912 в с. Котово; 46:19:090104:2137 под отделение общей врачебной практики ОБУЗ «Пристенская ЦРБ» в п. Кировский в Пристенском районе Курской области в 2023-м году. Ситуационный план участка проведения работ №1.



Участок проведения работ

0 250 м

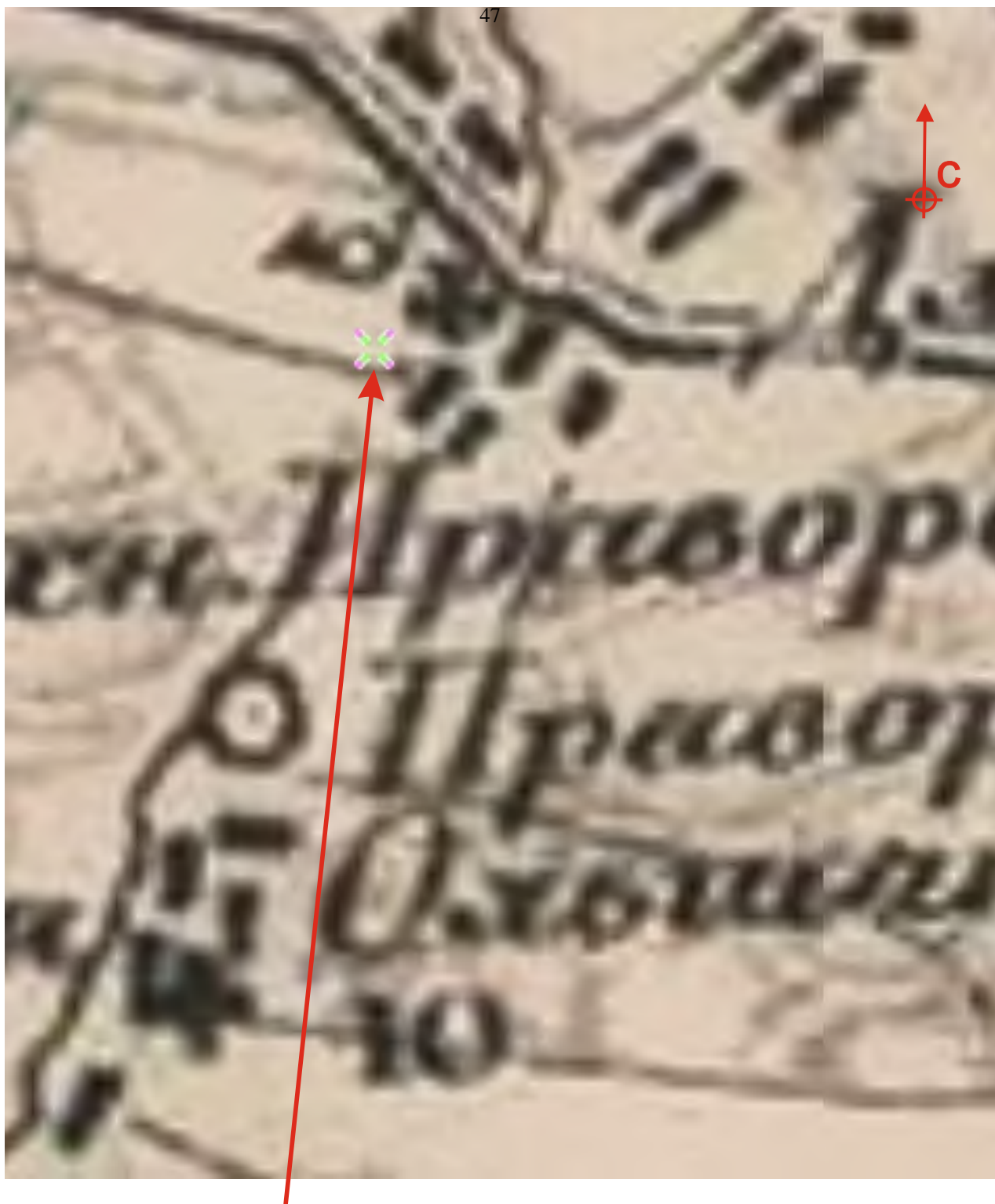
Рис. 5. Археологическая разведка в зоне строительства фельдшерско-акушерских пунктов ОБУЗ «Пристенская ЦРБ» на земельном участке с кадастровым номером 46:19:180101:778 в с. Средняя Ольшанка»; 46:19:050401:330 в д. Владимировка; 46:19:010401:537 в с. Троицкое; 46:19:070101:912 в с. Котово; 46:19:090104:2137 под отделение общей врачебной практики ОБУЗ «Пристенская ЦРБ» в п. Кировский в Пристенском районе Курской области в 2023-м году. Участок проведения работ №1 на плане генерального межевания Обоянского уезда 1780 г.



Участок проведения работ

0 160 м

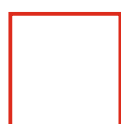
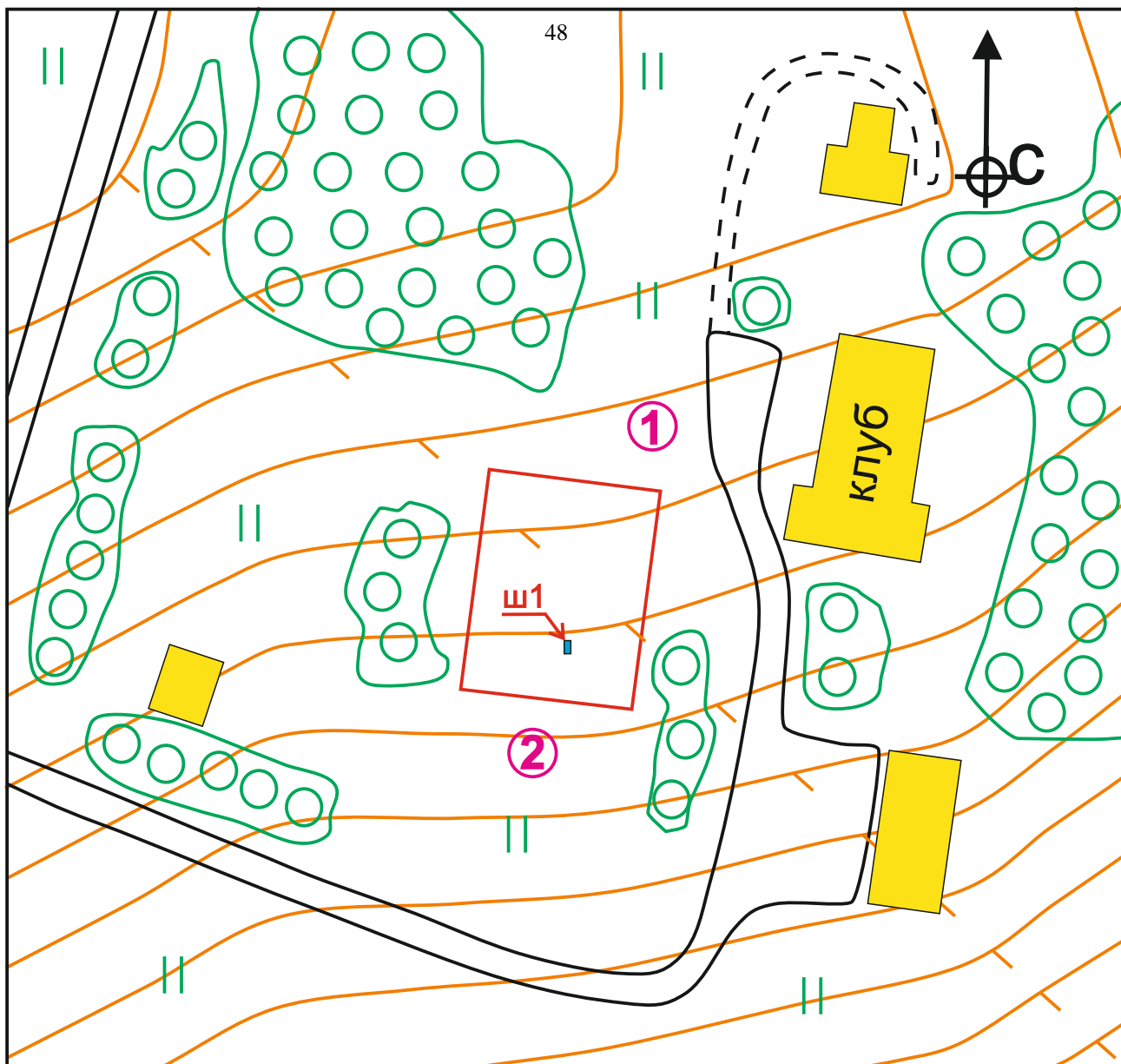
Рис. 6. Археологическая разведка в зоне строительства фельдшерско-акушерских пунктов ОБУЗ «Пристенская ЦРБ» на земельном участке с кадастровым номером 46:19:180101:778 в с. Средняя Ольшанка»; 46:19:050401:330 в д. Владимировка; 46:19:010401:537 в с. Троицкое; 46:19:070101:912 в с. Котово; 46:19:090104:2137 под отделение общей врачебной практики ОБУЗ «Пристенская ЦРБ» в п. Кировский в Пристенском районе Курской области в 2023-м году. Участок проведения работ №1 на плане 1864 года.



Участок проведения работ

0 300 м

Рис. 7. Археологическая разведка в зоне строительства фельдшерско-акушерских пунктов ОБУЗ «Пристенская ЦРБ» на земельном участке с кадастровым номером 46:19:180101:778 в с. Средняя Ольшанка»; 46:19:050401:330 в д. Владимировка; 46:19:010401:537 в с. Троицкое; 46:19:070101:912 в с. Котово; 46:19:090104:2137 под отделение общей врачебной практики ОБУЗ «Пристенская ЦРБ» в п. Кировский в Пристенском районе Курской области в 2023-м году. Участок проведения работ №1 на карте Стрельбицкого 1865-71 годов.

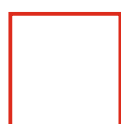


- участок обследования

0 10 м

План выполнен А.А. Ключойтем в 2023 году, сечение горизонталей 1 м.

Рис. 8. Археологическая разведка в зоне строительства фельдшерско-акушерских пунктов ОБУЗ «Пристенская ЦРБ» на земельном участке с кадастровым номером 46:19:180101:778 в с. Средняя Ольшанка»; 46:19:050401:330 в д. Владимировка; 46:19:010401:537 в с. Троицкое; 46:19:070101:912 в с. Котово; 46:19:090104:2137 под отделение общей врачебной практики ОБУЗ «Пристенская ЦРБ» в п. Кировский в Пристенском районе Курской области в 2023-м году. План участка проведения работ №1.



- участок обследования

0 10 м

Космоснимок Yandex, 2015

Рис. 9. Археологическая разведка в зоне строительства фельдшерско-акушерских пунктов ОБУЗ «Пристенская ЦРБ» на земельном участке с кадастровым номером 46:19:180101:778 в с. Средняя Ольшанка»; 46:19:050401:330 в д. Владимировка; 46:19:010401:537 в с. Троицкое; 46:19:070101:912 в с. Котово; 46:19:090104:2137 под отделение общей врачебной практики ОБУЗ «Пристенская ЦРБ» в п. Кировский в Пристенском районе Курской области в 2023-м году. Космоснимок участка проведения работ №1.



Рис. 10. Археологическая разведка в зоне строительства фельдшерско-акушерских пунктов ОБУЗ «Пристенская ЦРБ» на земельном участке с кадастровым номером 46:19:180101:778 в с. Средняя Ольшанка»; 46:19:050401:330 в д. Владимировка; 46:19:010401:537 в с. Троицкое; 46:19:070101:912 в с. Котово; 46:19:090104:2137 под отделение общей врачебной практики ОБУЗ «Пристенская ЦРБ» в п. Кировский в Пристенском районе Курской области в 2023-м году. Участок №1. Точка фотофиксации №1, фото с севера.



Рис. 11. Археологическая разведка в зоне строительства фельдшерско-акушерских пунктов ОБУЗ «Пристенская ЦРБ» на земельном участке с кадастровым номером 46:19:180101:778 в с. Средняя Ольшанка»; 46:19:050401:330 в д. Владимировка; 46:19:010401:537 в с. Троицкое; 46:19:070101:912 в с. Котово; 46:19:090104:2137 под отделение общей врачебной практики ОБУЗ «Пристенская ЦРБ» в п. Кировский в Пристенском районе Курской области в 2023-м году. Участок №1. Точка фотофиксации №2, фото с юга.



Рис. 12. Археологическая разведка в зоне строительства фельдшерско-акушерских пунктов ОБУЗ «Пристенская ЦРБ» на земельном участке с кадастровым номером 46:19:180101:778 в с. Средняя Ольшанка»; 46:19:050401:330 в д. Владимировка; 46:19:010401:537 в с. Троицкое; 46:19:070101:912 в с. Котово; 46:19:090104:2137 под отделение общей врачебной практики ОБУЗ «Пристенская ЦРБ» в п. Кировский в Пристенском районе Курской области в 2023-м году. Место закладки шурфа, фото с юга.



Рис. 13. Археологическая разведка в зоне строительства фельдшерско-акушерских пунктов ОБУЗ «Пристенская ЦРБ» на земельном участке с кадастровым номером 46:19:180101:778 в с. Средняя Ольшанка»; 46:19:050401:330 в д. Владимировка; 46:19:010401:537 в с. Троицкое; 46:19:070101:912 в с. Котово; 46:19:090104:2137 под отделение общей врачебной практики ОБУЗ «Пристенская ЦРБ» в п. Кировский в Пристенском районе Курской области в 2023-м году. Выбранный шурф, фото с юга.



Рис. 14. Археологическая разведка в зоне строительства фельдшерско-акушерских пунктов ОБУЗ «Пристенская ЦРБ» на земельном участке с кадастровым номером 46:19:180101:778 в с. Средняя Ольшанка»; 46:19:050401:330 в д. Владимировка; 46:19:010401:537 в с. Троицкое; 46:19:070101:912 в с. Котово; 46:19:090104:2137 под отделение общей врачебной практики ОБУЗ «Пристенская ЦРБ» в п. Кировский в Пристенском районе Курской области в 2023-м году. Участок №1. Северная стенка шурфа с контрольным прокопом, фото с юга.



Рис. 15. Археологическая разведка в зоне строительства фельдшерско-акушерских пунктов ОБУЗ «Пристенская ЦРБ» на земельном участке с кадастровым номером 46:19:180101:778 в с. Средняя Ольшанка»; 46:19:050401:330 в д. Владимировка; 46:19:010401:537 в с. Троицкое; 46:19:070101:912 в с. Котово; 46:19:090104:2137 под отделение общей врачебной практики ОБУЗ «Пристенская ЦРБ» в п. Кировский в Пристенском районе Курской области в 2023-м году. Участок №1. Рекультивированный шурф, фото с юга.

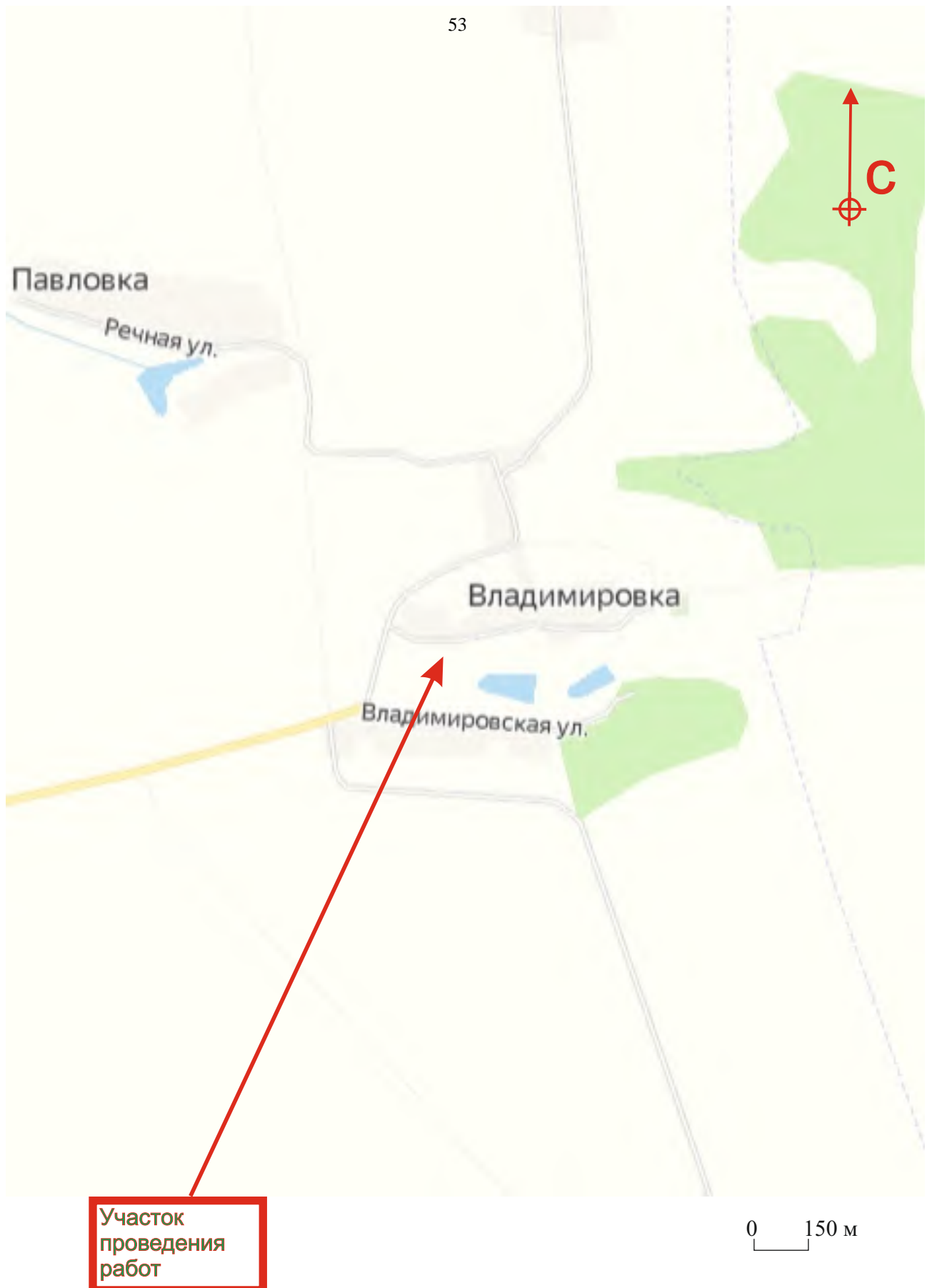
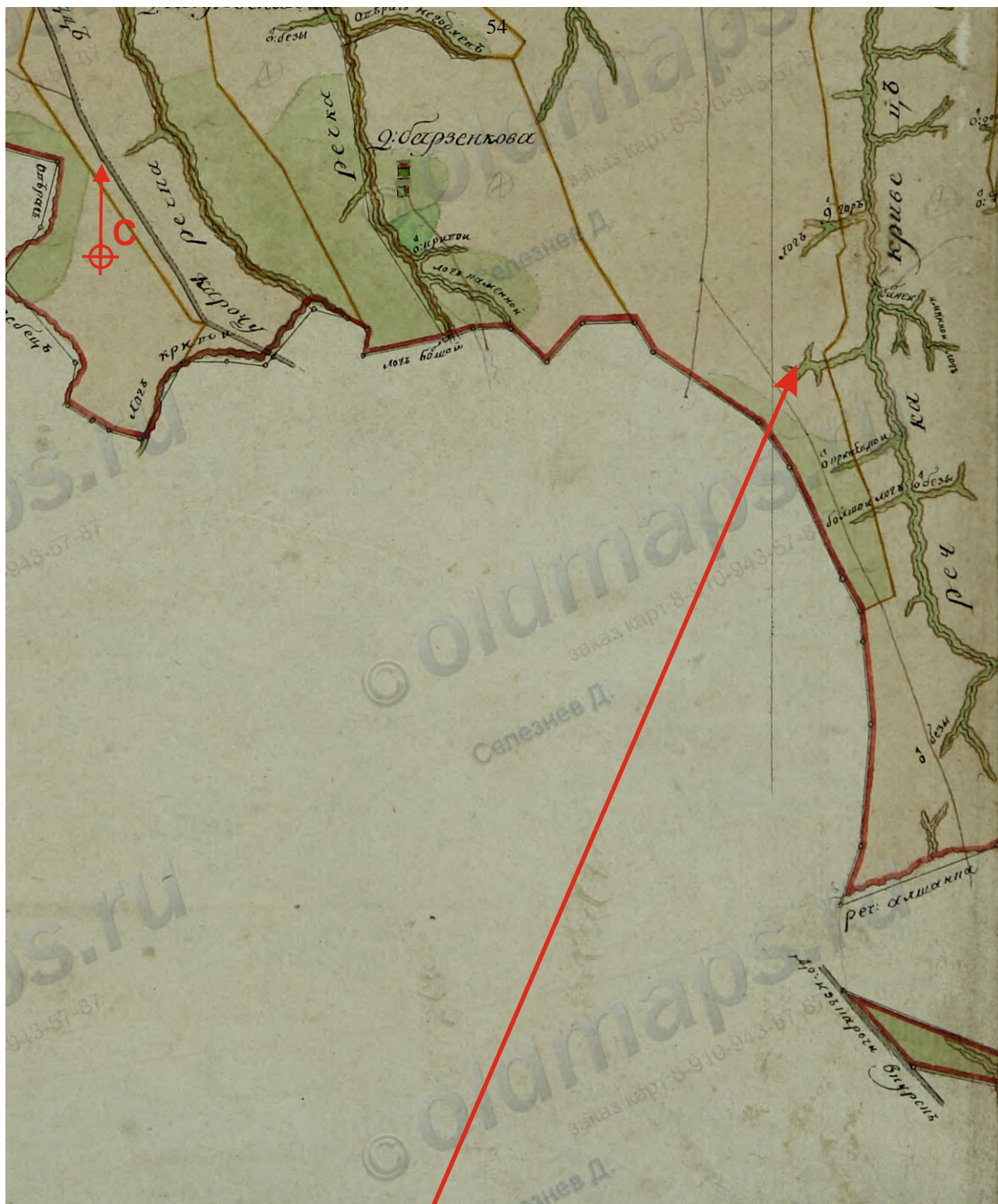


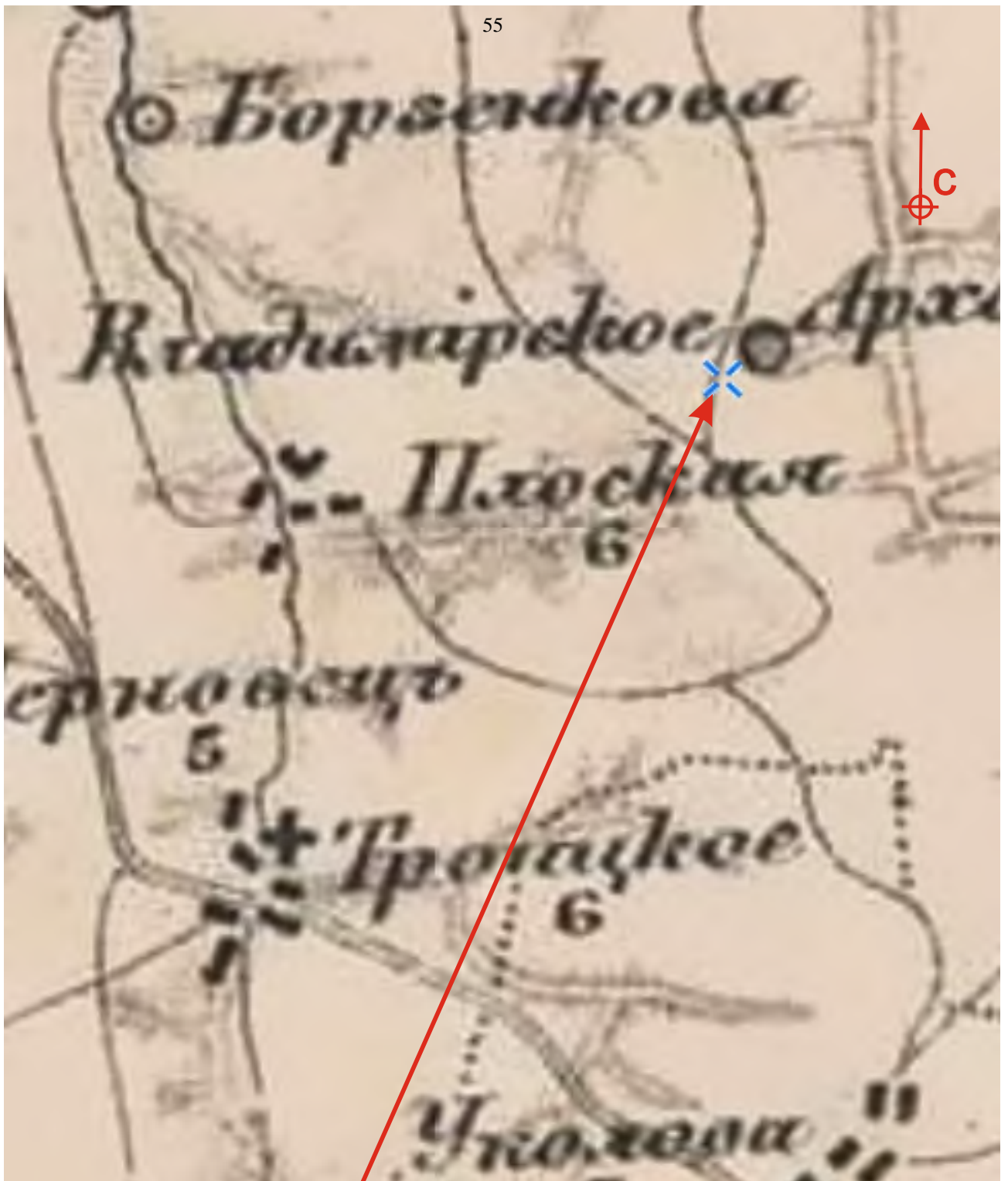
Рис. 16. Археологическая разведка в зоне строительства фельдшерско-акушерских пунктов ОБУЗ «Пристенская ЦРБ» на земельном участке с кадастровым номером 46:19:180101:778 в с. Средняя Ольшанка»; 46:19:050401:330 в д. Владимировка; 46:19:010401:537 в с. Троицкое; 46:19:070101:912 в с. Котово; 46:19:090104:2137 под отделение общей врачебной практики ОБУЗ «Пристенская ЦРБ» в п. Кировский в Пристенском районе Курской области в 2023-м году. Ситуационный план участка проведения работ №2.



Участок проведения работ

0 250 м

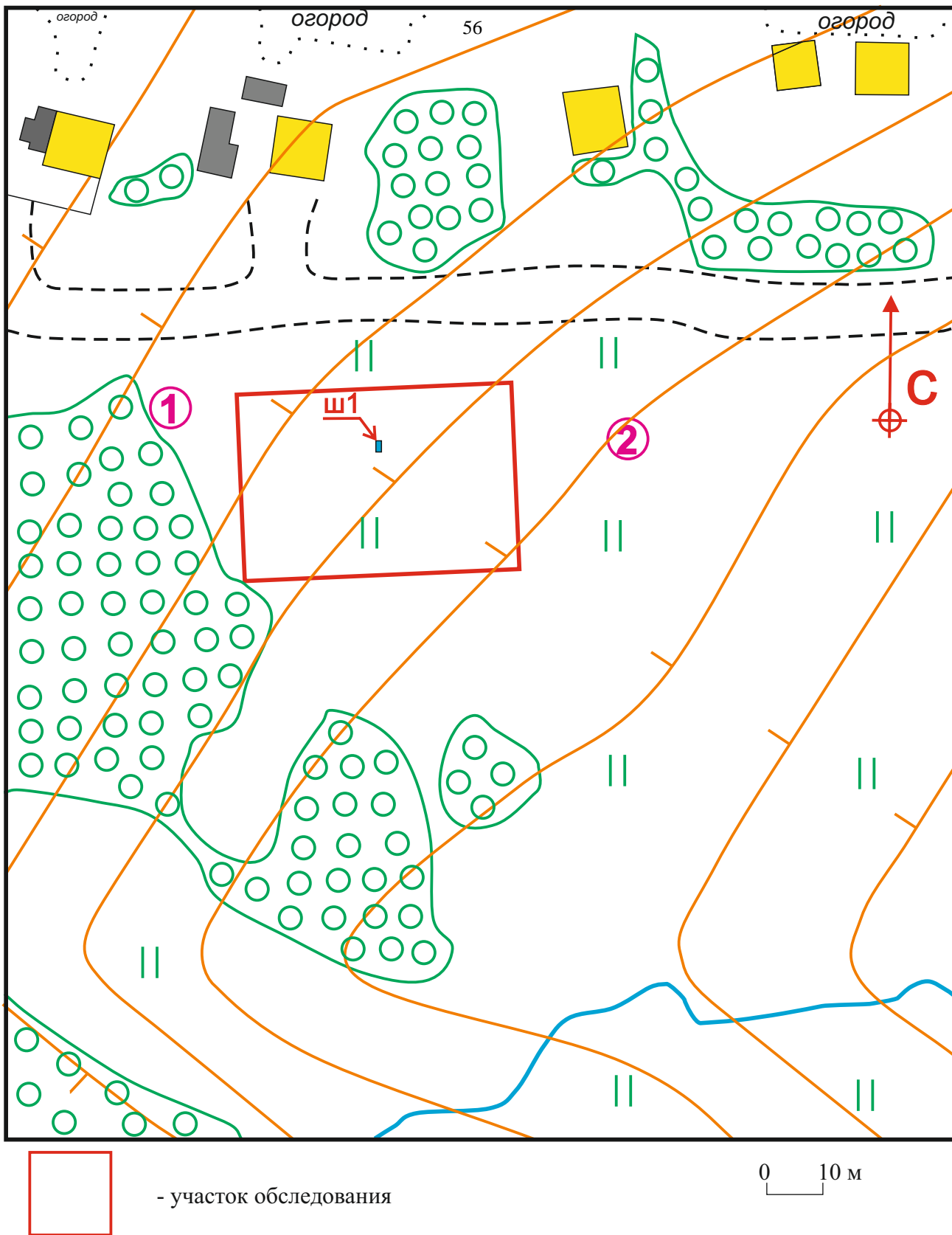
Рис. 17. Археологическая разведка в зоне строительства фельдшерско-акушерских пунктов ОБУЗ «Пристенская ЦРБ» на земельном участке с кадастровым номером 46:19:180101:778 в с. Средняя Ольшанка»; 46:19:050401:330 в д. Владимировка; 46:19:010401:537 в с. Троицкое; 46:19:070101:912 в с. Котово; 46:19:090104:2137 под отделение общей врачебной практики ОБУЗ «Пристенская ЦРБ» в п. Кировский в Пристенском районе Курской области в 2023-м году. Участок проведения работ №2 на плане генерального межевания Тимского уезда 1780 г.



Участок проведения работ

0 500 м

Рис. 18. Археологическая разведка в зоне строительства фельдшерско-акушерских пунктов ОБУЗ «Пристенская ЦРБ» на земельном участке с кадастровым номером 46:19:180101:778 в с. Средняя Ольшанка»; 46:19:050401:330 в д. Владимировка; 46:19:010401:537 в с. Троицкое; 46:19:070101:912 в с. Котово; 46:19:090104:2137 под отделение общей врачебной практики ОБУЗ «Пристенская ЦРБ» в п. Кировский в Пристенском районе Курской области в 2023-м году. Участок проведения работ №2 на карте Стрельбицкого 1865-1871 годов.



План выполнен А.А. Клюкойтем в 2023 году, сечение горизонталей 1 м.

Рис. 19. Археологическая разведка в зоне строительства фельдшерско-акушерских пунктов ОБУЗ «Пристенская ЦРБ» на земельном участке с кадастровым номером 46:19:180101:778 в с. Средняя Ольшанка»; 46:19:050401:330 в д. Владимировка; 46:19:010401:537 в с. Троицкое; 46:19:070101:912 в с. Котово; 46:19:090104:2137 под отделение общей врачебной практики ОБУЗ «Пристенская ЦРБ» в п. Кировский в Пристенском районе Курской области в 2023-м году. План участка проведения работ №2.



- участок обследования

0 10 м

Космоснимок Yandex, 2015

Рис. 20. Археологическая разведка в зоне строительства фельдшерско-акушерских пунктов ОБУЗ «Пристенская ЦРБ» на земельном участке с кадастровым номером 46:19:180101:778 в с. Средняя Ольшанка»; 46:19:050401:330 в д. Владимировка; 46:19:010401:537 в с. Троицкое; 46:19:070101:912 в с. Котово; 46:19:090104:2137 под отделение общей врачебной практики ОБУЗ «Пристенская ЦРБ» в п. Кировский в Пристенском районе Курской области в 2023-м году. Космоснимок участка проведения работ №2.



Рис. 21. Археологическая разведка в зоне строительства фельдшерско-акушерских пунктов ОБУЗ «Пристенская ЦРБ» на земельном участке с кадастровым номером 46:19:180101:778 в с. Средняя Ольшанка»; 46:19:050401:330 в д. Владимировка; 46:19:010401:537 в с. Троицкое; 46:19:070101:912 в с. Котово; 46:19:090104:2137 под отделение общей врачебной практики ОБУЗ «Пристенская ЦРБ» в п. Кировский в Пристенском районе Курской области в 2023-м году. Участок №2. Точка фотофиксации №1, фото с запада.



Рис. 22. Археологическая разведка в зоне строительства фельдшерско-акушерских пунктов ОБУЗ «Пристенская ЦРБ» на земельном участке с кадастровым номером 46:19:180101:778 в с. Средняя Ольшанка»; 46:19:050401:330 в д. Владимировка; 46:19:010401:537 в с. Троицкое; 46:19:070101:912 в с. Котово; 46:19:090104:2137 под отделение общей врачебной практики ОБУЗ «Пристенская ЦРБ» в п. Кировский в Пристенском районе Курской области в 2023-м году. Участок №2. Точка фотофиксации №2, фото с востока.



Рис. 23. Археологическая разведка в зоне строительства фельдшерско-акушерских пунктов ОБУЗ «Пристенская ЦРБ» на земельном участке с кадастровым номером 46:19:180101:778 в с. Средняя Ольшанка»; 46:19:050401:330 в д. Владимировка; 46:19:010401:537 в с. Троицкое; 46:19:070101:912 в с. Котово; 46:19:090104:2137 под отделение общей врачебной практики ОБУЗ «Пристенская ЦРБ» в п. Кировский в Пристенском районе Курской области в 2023-м году. Участок №2. Место закладки шурфа, фото с юга.



Рис. 24. Археологическая разведка в зоне строительства фельдшерско-акушерских пунктов ОБУЗ «Пристенская ЦРБ» на земельном участке с кадастровым номером 46:19:180101:778 в с. Средняя Ольшанка»; 46:19:050401:330 в д. Владимировка; 46:19:010401:537 в с. Троицкое; 46:19:070101:912 в с. Котово; 46:19:090104:2137 под отделение общей врачебной практики ОБУЗ «Пристенская ЦРБ» в п. Кировский в Пристенском районе Курской области в 2023-м году. Участок №2. Выбранный шурф, фото с юга.



Рис. 25. Археологическая разведка в зоне строительства фельдшерско-акушерских пунктов ОБУЗ «Пристенская ЦРБ» на земельном участке с кадастровым номером 46:19:180101:778 в с. Средняя Ольшанка»; 46:19:050401:330 в д. Владимировка; 46:19:010401:537 в с. Троицкое; 46:19:070101:912 в с. Котово; 46:19:090104:2137 под отделение общей врачебной практики ОБУЗ «Пристенская ЦРБ» в п. Кировский в Пристенском районе Курской области в 2023-м году. Участок №2. Северная стенка шурфа с контрольным прокопом, фото с юга.



Рис. 26. Археологическая разведка в зоне строительства фельдшерско-акушерских пунктов ОБУЗ «Пристенская ЦРБ» на земельном участке с кадастровым номером 46:19:180101:778 в с. Средняя Ольшанка»; 46:19:050401:330 в д. Владимировка; 46:19:010401:537 в с. Троицкое; 46:19:070101:912 в с. Котово; 46:19:090104:2137 под отделение общей врачебной практики ОБУЗ «Пристенская ЦРБ» в п. Кировский в Пристенском районе Курской области в 2023-м году. Участок №2. Рекультивированный шурф, фото с юга.

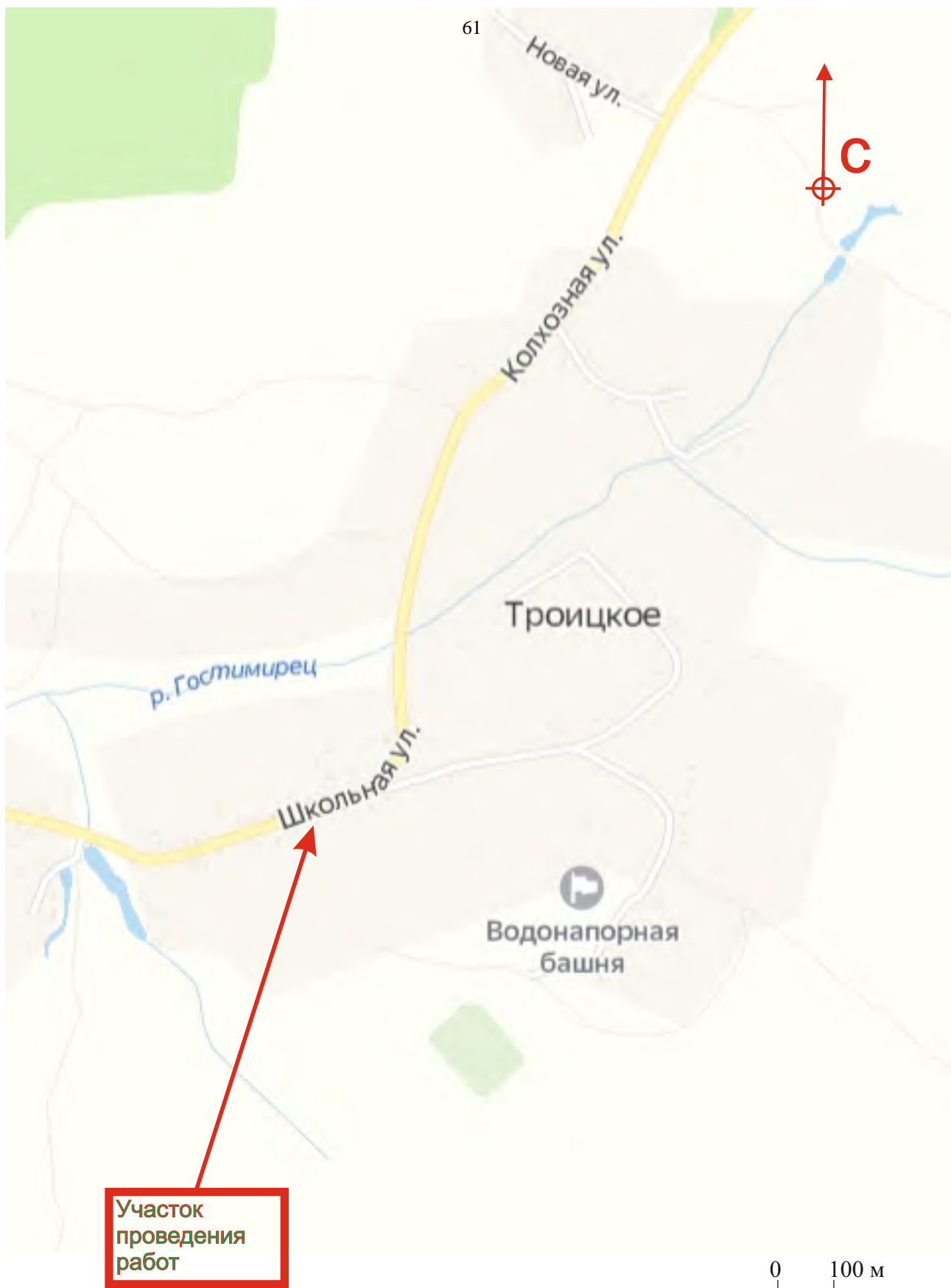


Рис. 27. Археологическая разведка в зоне строительства фельдшерско-акушерских пунктов ОБУЗ «Пристенская ЦРБ» на земельном участке с кадастровым номером 46:19:180101:778 в с. Средняя Ольшанка»; 46:19:050401:330 в д. Владимировка; 46:19:010401:537 в с. Троицкое; 46:19:070101:912 в с. Котово; 46:19:090104:2137 под отделение общей врачебной практики ОБУЗ «Пристенская ЦРБ» в п. Кировский в Пристенском районе Курской области в 2023-м году. Ситуационный план участка проведения работ №3.



Участок проведения работ

0 170 м

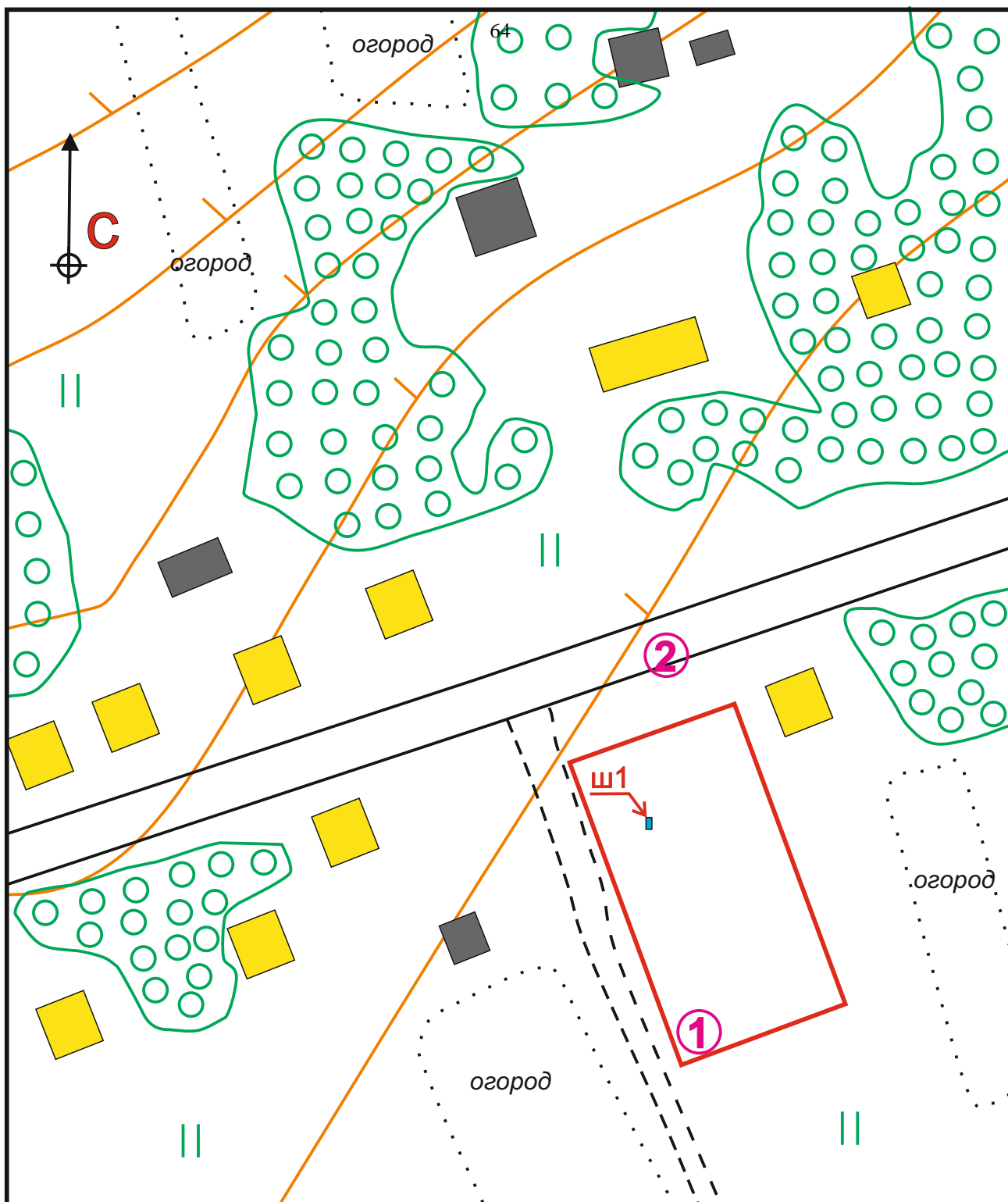
Рис. 28. Археологическая разведка в зоне строительства фельдшерско-акушерских пунктов ОБУЗ «Пристенская ЦРБ» на земельном участке с кадастровым номером 46:19:180101:778 в с. Средняя Ольшанка»; 46:19:050401:330 в д. Владимировка; 46:19:010401:537 в с. Троицкое; 46:19:070101:912 в с. Котово; 46:19:090104:2137 под отделение общей врачебной практики ОБУЗ «Пристенская ЦРБ» в п. Кировский в Пристенском районе Курской области в 2023-м году. Участок проведения работ №3 на плане генерального межевания Обоянского уезда 1780 г.



Участок проведения работ

0 700 м

Рис. 29. Археологическая разведка в зоне строительства фельдшерско-акушерских пунктов ОБУЗ «Пристенская ЦРБ» на земельном участке с кадастровым номером 46:19:180101:778 в с. Средняя Ольшанка»; 46:19:050401:330 в д. Владимировка; 46:19:010401:537 в с. Троицкое; 46:19:070101:912 в с. Котово; 46:19:090104:2137 под отделение общей врачебной практики ОБУЗ «Пристенская ЦРБ» в п. Кировский в Пристенском районе Курской области в 2023-м году. Участок проведения работ №3 на карте Стрельбицкого 1865-1871 годов.

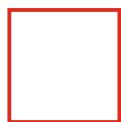


- участок обследования

0 10 м

План выполнен А.А. Клюкойтем в 2023 году, сечение горизонталей 1 м.

Рис. 30. Археологическая разведка в зоне строительства фельдшерско-акушерских пунктов ОБУЗ «Пристенская ЦРБ» на земельном участке с кадастровым номером 46:19:180101:778 в с. Средняя Ольшанка»; 46:19:050401:330 в д. Владимировка; 46:19:010401:537 в с. Троицкое; 46:19:070101:912 в с. Котово; 46:19:090104:2137 под отделение общей врачебной практики ОБУЗ «Пристенская ЦРБ» в п. Кировский в Пристенском районе Курской области в 2023-м году. План участка проведения работ №3.



- участок обследования

0 10 м

Космоснимок Yandex, 2014

Рис. 31. Археологическая разведка в зоне строительства фельдшерско-акушерских пунктов ОБУЗ «Пристенская ЦРБ» на земельном участке с кадастровым номером 46:19:180101:778 в с. Средняя Ольшанка»; 46:19:050401:330 в д. Владимировка; 46:19:010401:537 в с. Троицкое; 46:19:070101:912 в с. Котово; 46:19:090104:2137 под отделение общей врачебной практики ОБУЗ «Пристенская ЦРБ» в п. Кировский в Пристенском районе Курской области в 2023-м году. Космоснимок участка проведения работ №3.



Рис. 32. Археологическая разведка в зоне строительства фельдшерско-акушерских пунктов ОБУЗ «Пристенская ЦРБ» на земельном участке с кадастровым номером 46:19:180101:778 в с. Средняя Ольшанка»; 46:19:050401:330 в д. Владимировка; 46:19:010401:537 в с. Троицкое; 46:19:070101:912 в с. Котово; 46:19:090104:2137 под отделение общей врачебной практики ОБУЗ «Пристенская ЦРБ» в п. Кировский в Пристенском районе Курской области в 2023-м году. Участок №3. Точка фотофиксации №1, фото с юга.



Рис. 33. Археологическая разведка в зоне строительства фельдшерско-акушерских пунктов ОБУЗ «Пристенская ЦРБ» на земельном участке с кадастровым номером 46:19:180101:778 в с. Средняя Ольшанка»; 46:19:050401:330 в д. Владимировка; 46:19:010401:537 в с. Троицкое; 46:19:070101:912 в с. Котово; 46:19:090104:2137 под отделение общей врачебной практики ОБУЗ «Пристенская ЦРБ» в п. Кировский в Пристенском районе Курской области в 2023-м году. Участок №3. Точка фотофиксации №2, фото с севера.



Рис. 34. Археологическая разведка в зоне строительства фельдшерско-акушерских пунктов ОБУЗ «Пристенская ЦРБ» на земельном участке с кадастровым номером 46:19:180101:778 в с. Средняя Ольшанка»; 46:19:050401:330 в д. Владимировка; 46:19:010401:537 в с. Троицкое; 46:19:070101:912 в с. Котово; 46:19:090104:2137 под отделение общей врачебной практики ОБУЗ «Пристенская ЦРБ» в п. Кировский в Пристенском районе Курской области в 2023-м году. Участок №3. Место закладки шурфа , фото с юга.



Рис. 35. Археологическая разведка в зоне строительства фельдшерско-акушерских пунктов ОБУЗ «Пристенская ЦРБ» на земельном участке с кадастровым номером 46:19:180101:778 в с. Средняя Ольшанка»; 46:19:050401:330 в д. Владимировка; 46:19:010401:537 в с. Троицкое; 46:19:070101:912 в с. Котово; 46:19:090104:2137 под отделение общей врачебной практики ОБУЗ «Пристенская ЦРБ» в п. Кировский в Пристенском районе Курской области в 2023-м году. Участок №3. Выбранный шурф, фото с юга.



Рис. 36. Археологическая разведка в зоне строительства фельдшерско-акушерских пунктов ОБУЗ «Пристенская ЦРБ» на земельном участке с кадастровым номером 46:19:180101:778 в с. Средняя Ольшанка»; 46:19:050401:330 в д. Владимировка; 46:19:010401:537 в с. Троицкое; 46:19:070101:912 в с. Котово; 46:19:090104:2137 под отделение общей врачебной практики ОБУЗ «Пристенская ЦРБ» в п. Кировский в Пристенском районе Курской области в 2023-м году. Участок №3. Северная стенка шурфа с контрольным прокопом, фото с юга.



Рис. 37. Археологическая разведка в зоне строительства фельдшерско-акушерских пунктов ОБУЗ «Пристенская ЦРБ» на земельном участке с кадастровым номером 46:19:180101:778 в с. Средняя Ольшанка»; 46:19:050401:330 в д. Владимировка; 46:19:010401:537 в с. Троицкое; 46:19:070101:912 в с. Котово; 46:19:090104:2137 под отделение общей врачебной практики ОБУЗ «Пристенская ЦРБ» в п. Кировский в Пристенском районе Курской области в 2023-м году. Участок №3. Рекультивированный шурф, фото с юга.

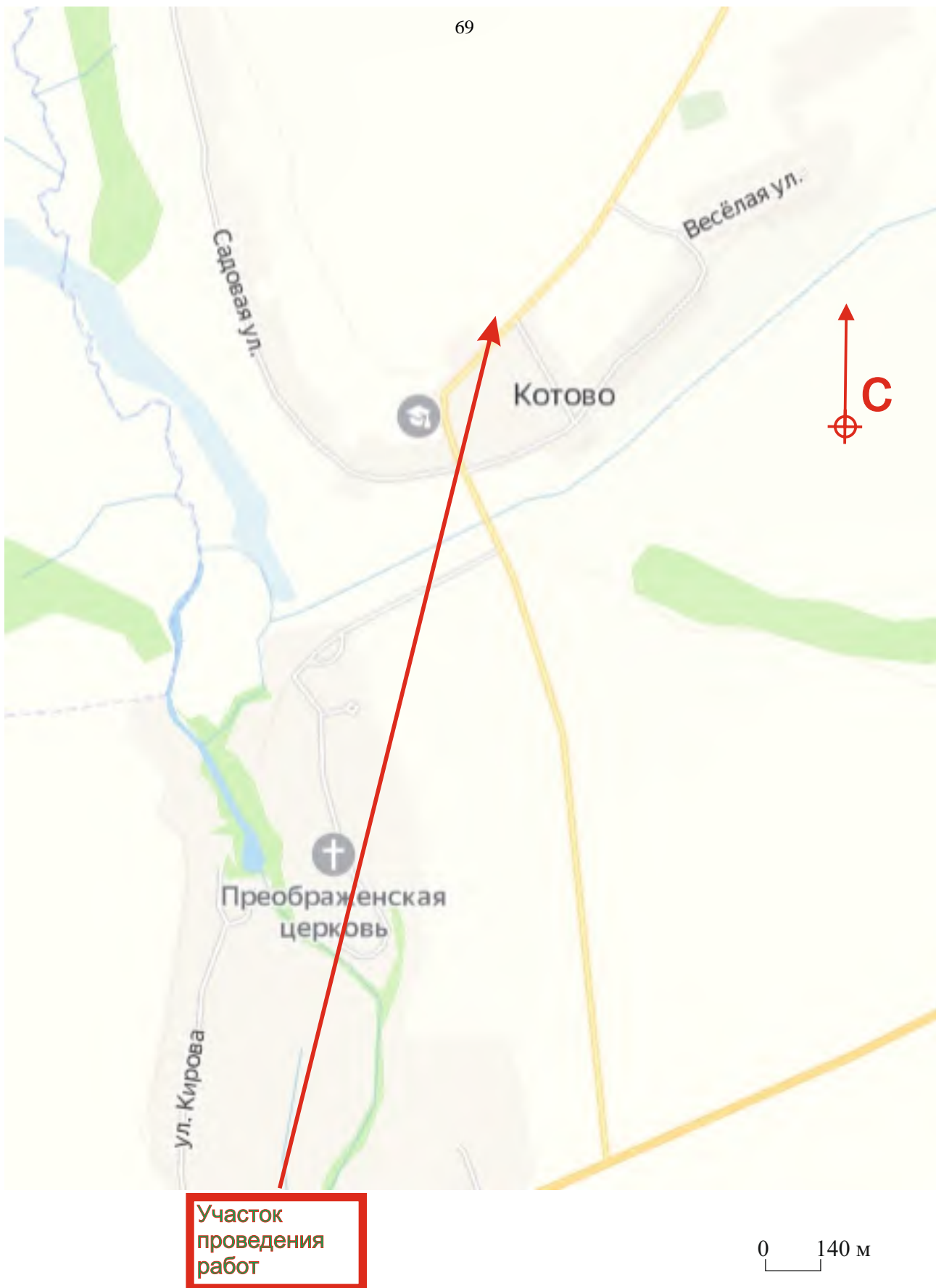


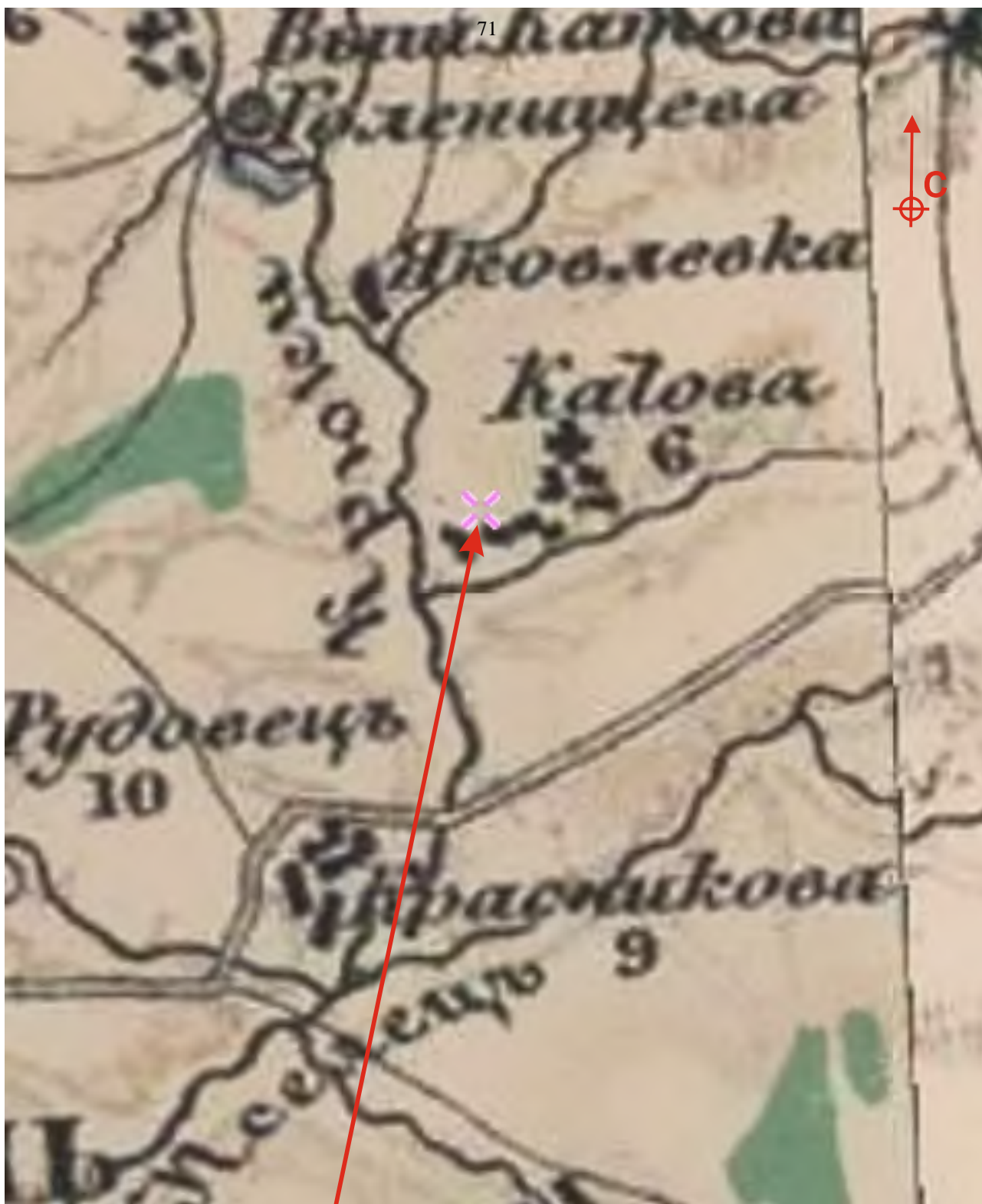
Рис. 38. Археологическая разведка в зоне строительства фельдшерско-акушерских пунктов ОБУЗ «Пристенская ЦРБ» на земельном участке с кадастровым номером 46:19:180101:778 в с. Средняя Ольшанка»; 46:19:050401:330 в д. Владимировка; 46:19:010401:537 в с. Троицкое; 46:19:070101:912 в с. Котово; 46:19:090104:2137 под отделение общей врачебной практики ОБУЗ «Пристенская ЦРБ» в п. Кировский в Пристенском районе Курской области в 2023-м году. Ситуационный план участка проведения работ №4.



Участок проведения работ

0 260 м

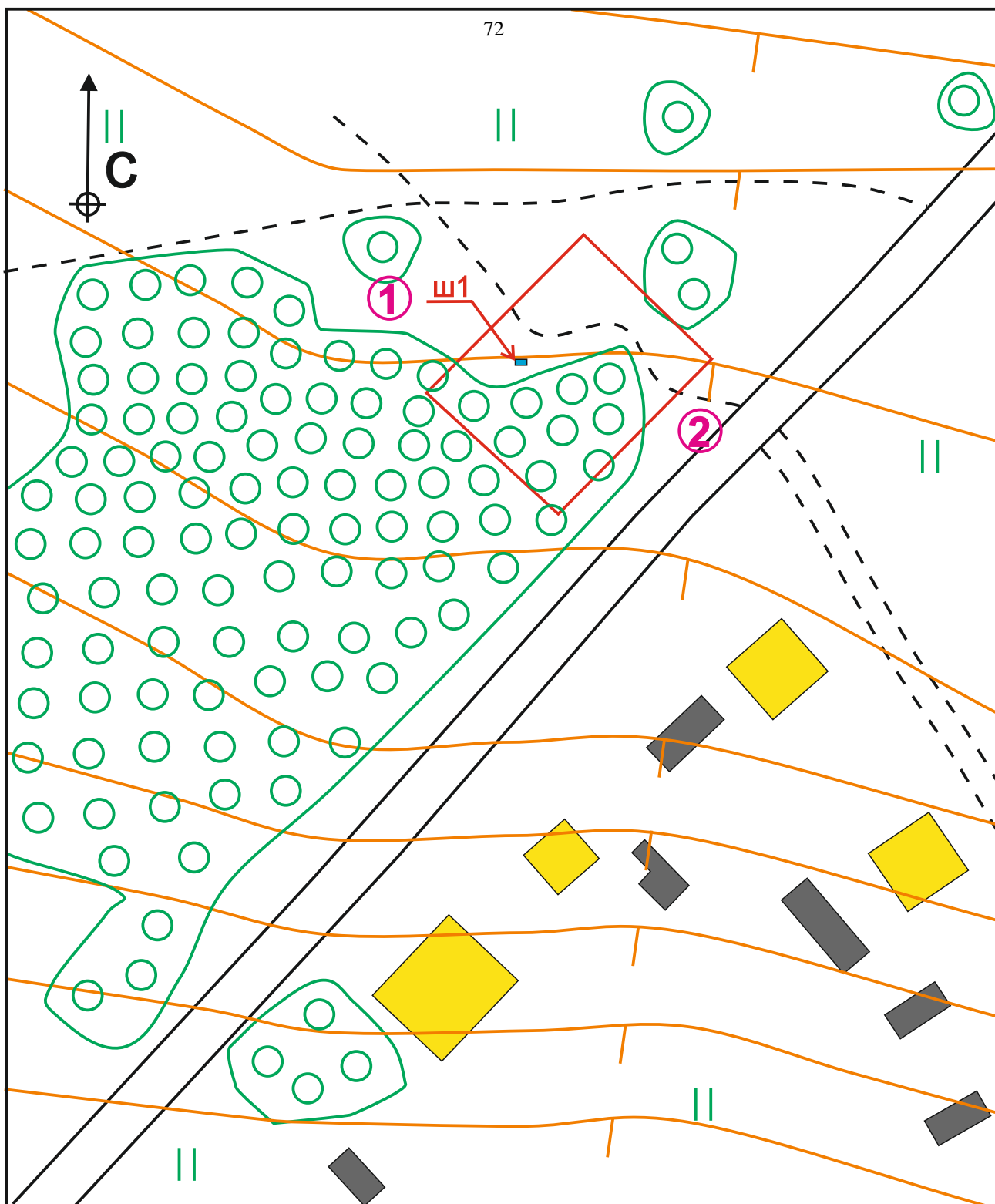
Рис. 39. Археологическая разведка в зоне строительства фельдшерско-акушерских пунктов ОБУЗ «Пристенская ЦРБ» на земельном участке с кадастровым номером 46:19:180101:778 в с. Средняя Ольшанка»; 46:19:050401:330 в д. Владимировка; 46:19:010401:537 в с. Троицкое; 46:19:070101:912 в с. Котово; 46:19:090104:2137 под отделение общей врачебной практики ОБУЗ «Пристенская ЦРБ» в п. Кировский в Пристенском районе Курской области в 2023-м году. Участок проведения работ №4 на плане генерального межевания Обоянского уезда 1780 г.




Участок проведения работ

0 450 м

Рис. 40. Археологическая разведка в зоне строительства фельдшерско-акушерских пунктов ОБУЗ «Пристенская ЦРБ» на земельном участке с кадастровым номером 46:19:180101:778 в с. Средняя Ольшанка»; 46:19:050401:330 в д. Владимировка; 46:19:010401:537 в с. Троицкое; 46:19:070101:912 в с. Котово; 46:19:090104:2137 под отделение общей врачебной практики ОБУЗ «Пристенская ЦРБ» в п. Кировский в Пристенском районе Курской области в 2023-м году. Участок проведения работ №4 на карте Стрельбицкого 1865-1871 годов.

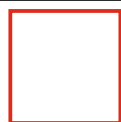



 - участок обследования

0 10 м

План выполнен А.А. Клюкойтем в 2023 году, сечение горизонталей 1 м.

Рис. 41. Археологическая разведка в зоне строительства фельдшерско-акушерских пунктов ОБУЗ «Пристенская ЦРБ» на земельном участке с кадастровым номером 46:19:180101:778 в с. Средняя Ольшанка»; 46:19:050401:330 в д. Владимировка; 46:19:010401:537 в с. Троицкое; 46:19:070101:912 в с. Котово; 46:19:090104:2137 под отделение общей врачебной практики ОБУЗ «Пристенская ЦРБ» в п. Кировский в Пристенском районе Курской области в 2023-м году. План участка проведения работ №4.



- участок обследования

0 10 м

Космоснимок Yandex, 2015

Рис. 42. Археологическая разведка в зоне строительства фельдшерско-акушерских пунктов ОБУЗ «Пристенская ЦРБ» на земельном участке с кадастровым номером 46:19:180101:778 в с. Средняя Ольшанка»; 46:19:050401:330 в д. Владимировка; 46:19:010401:537 в с. Троицкое; 46:19:070101:912 в с. Котово; 46:19:090104:2137 под отделение общей врачебной практики ОБУЗ «Пристенская ЦРБ» в п. Кировский в Пристенском районе Курской области в 2023-м году. Космоснимок участка проведения работ №4.



Рис. 43. Археологическая разведка в зоне строительства фельдшерско-акушерских пунктов ОБУЗ «Пристенская ЦРБ» на земельном участке с кадастровым номером 46:19:180101:778 в с. Средняя Ольшанка»; 46:19:050401:330 в д. Владимировка; 46:19:010401:537 в с. Троицкое; 46:19:070101:912 в с. Котово; 46:19:090104:2137 под отделение общей врачебной практики ОБУЗ «Пристенская ЦРБ» в п. Кировский в Пристенском районе Курской области в 2023-м году. Участок №4. Точка фотофиксации №1, фото с северо-запада.



Рис. 44. Археологическая разведка в зоне строительства фельдшерско-акушерских пунктов ОБУЗ «Пристенская ЦРБ» на земельном участке с кадастровым номером 46:19:180101:778 в с. Средняя Ольшанка»; 46:19:050401:330 в д. Владимировка; 46:19:010401:537 в с. Троицкое; 46:19:070101:912 в с. Котово; 46:19:090104:2137 под отделение общей врачебной практики ОБУЗ «Пристенская ЦРБ» в п. Кировский в Пристенском районе Курской области в 2023-м году. Участок №4. Точка фотофиксации №2, фото с юго-востока.



Рис. 45. Археологическая разведка в зоне строительства фельдшерско-акушерских пунктов ОБУЗ «Пристенская ЦРБ» на земельном участке с кадастровым номером 46:19:180101:778 в с. Средняя Ольшанка»; 46:19:050401:330 в д. Владимировка; 46:19:010401:537 в с. Троицкое; 46:19:070101:912 в с. Котово; 46:19:090104:2137 под отделение общей врачебной практики ОБУЗ «Пристенская ЦРБ» в п. Кировский в Пристенском районе Курской области в 2023-м году. Участок №4. Место закладки шурфа , фото с запада.



Рис. 46. Археологическая разведка в зоне строительства фельдшерско-акушерских пунктов ОБУЗ «Пристенская ЦРБ» на земельном участке с кадастровым номером 46:19:180101:778 в с. Средняя Ольшанка»; 46:19:050401:330 в д. Владимировка; 46:19:010401:537 в с. Троицкое; 46:19:070101:912 в с. Котово; 46:19:090104:2137 под отделение общей врачебной практики ОБУЗ «Пристенская ЦРБ» в п. Кировский в Пристенском районе Курской области в 2023-м году. Участок №4. Выбранный шурф, фото с запада.



Рис. 47. Археологическая разведка в зоне строительства фельдшерско-акушерских пунктов ОБУЗ «Пристенская ЦРБ» на земельном участке с кадастровым номером 46:19:180101:778 в с. Средняя Ольшанка»; 46:19:050401:330 в д. Владимировка; 46:19:010401:537 в с. Троицкое; 46:19:070101:912 в с. Котово; 46:19:090104:2137 под отделение общей врачебной практики ОБУЗ «Пристенская ЦРБ» в п. Кировский в Пристенском районе Курской области в 2023-м году. Участок №4. Северная стенка шурфа с контрольным прокопом, фото с запада.



Рис. 48. Археологическая разведка в зоне строительства фельдшерско-акушерских пунктов ОБУЗ «Пристенская ЦРБ» на земельном участке с кадастровым номером 46:19:180101:778 в с. Средняя Ольшанка»; 46:19:050401:330 в д. Владимировка; 46:19:010401:537 в с. Троицкое; 46:19:070101:912 в с. Котово; 46:19:090104:2137 под отделение общей врачебной практики ОБУЗ «Пристенская ЦРБ» в п. Кировский в Пристенском районе Курской области в 2023-м году. Участок №4. Рекультивированный шурф, фото с запада.

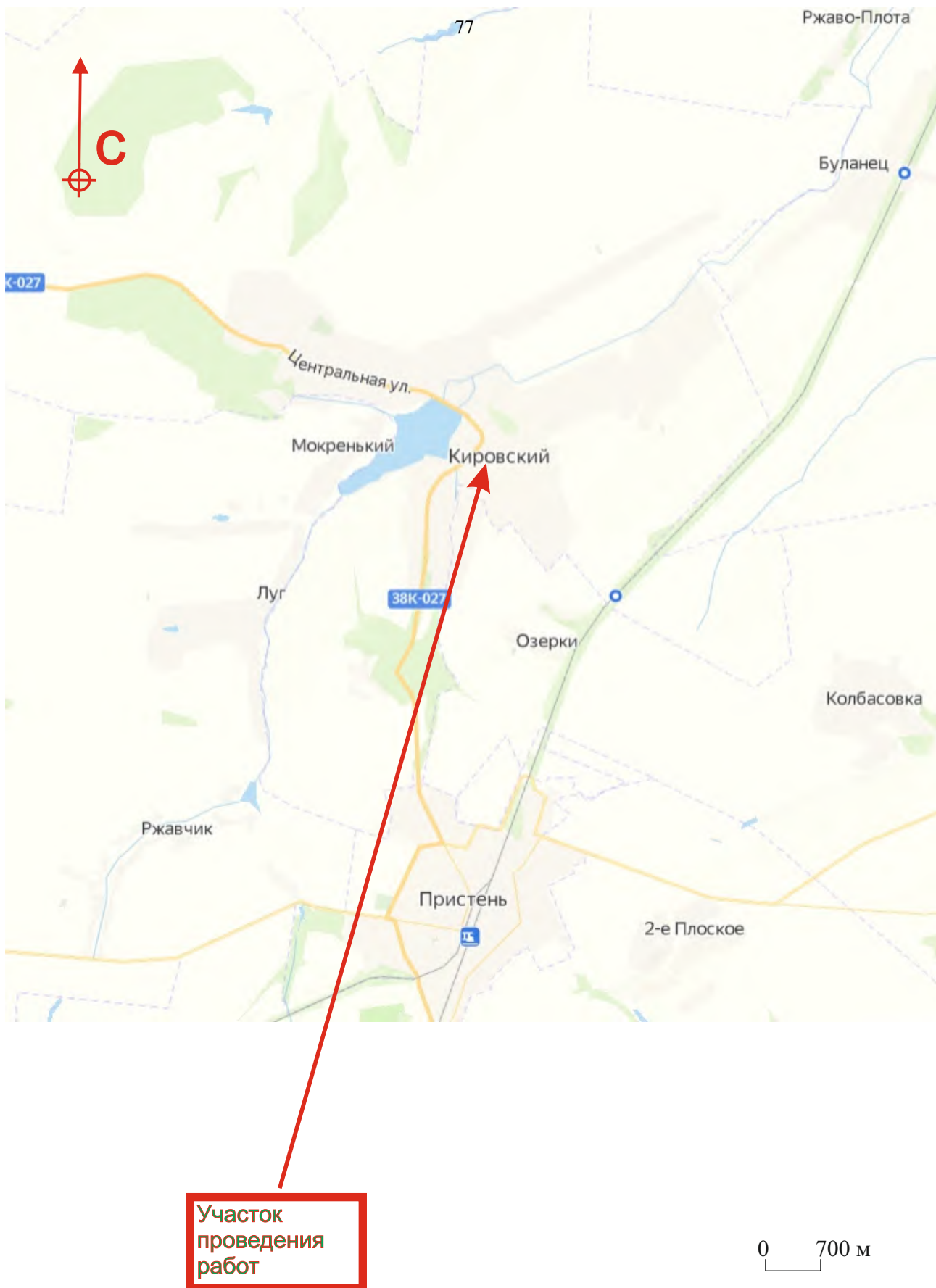


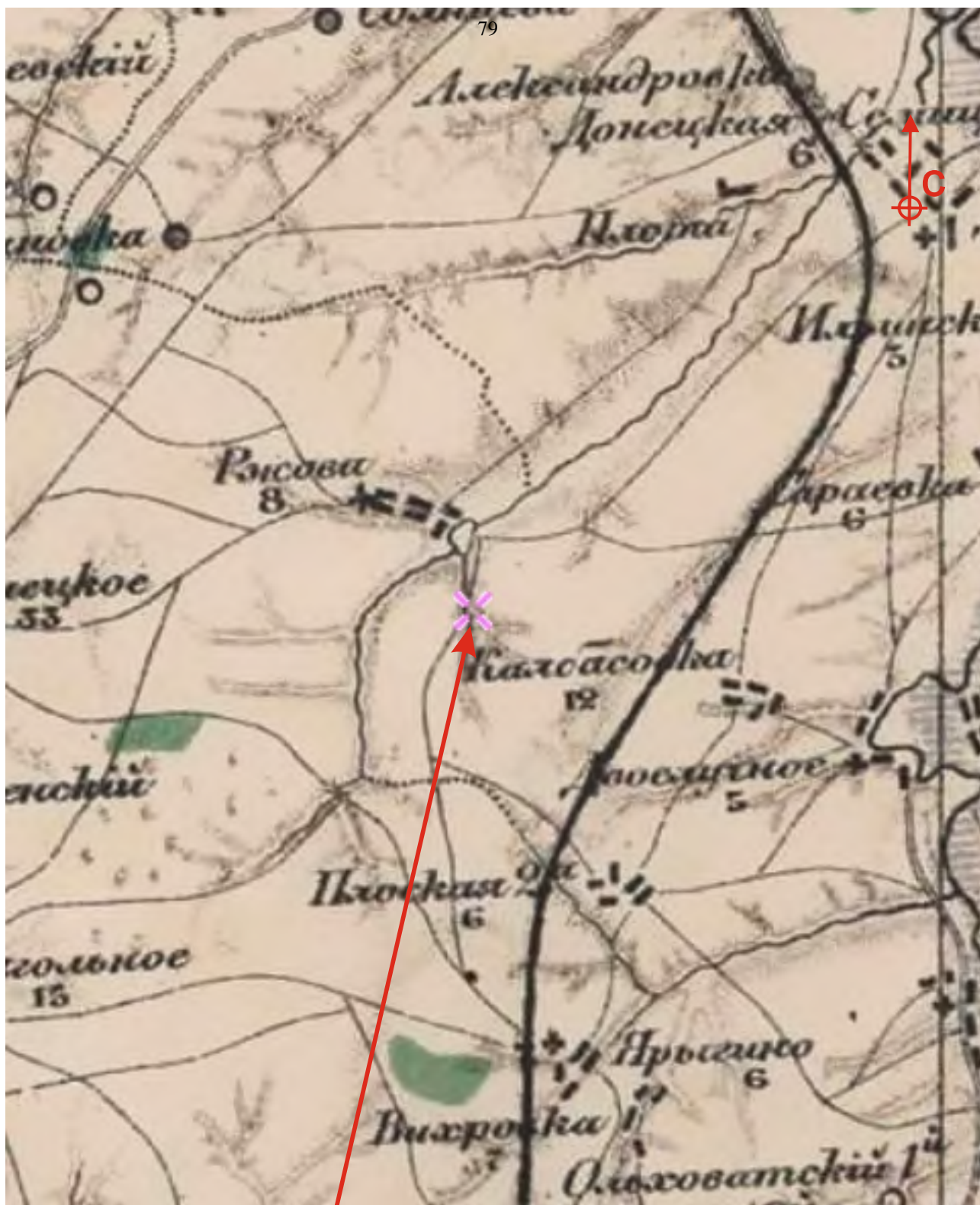
Рис. 49. Археологическая разведка в зоне строительства фельдшерско-акушерских пунктов ОБУЗ «Пристенская ЦРБ» на земельном участке с кадастровым номером 46:19:180101:778 в с. Средняя Ольшанка»; 46:19:050401:330 в д. Владимировка; 46:19:010401:537 в с. Троицкое; 46:19:070101:912 в с. Котово; 46:19:090104:2137 под отделение общей врачебной практики ОБУЗ «Пристенская ЦРБ» в п. Кировский в Пристенском районе Курской области в 2023-м году. Ситуационный план участка проведения работ №4.



Участок проведения работ

0 700 м

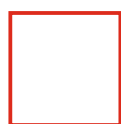
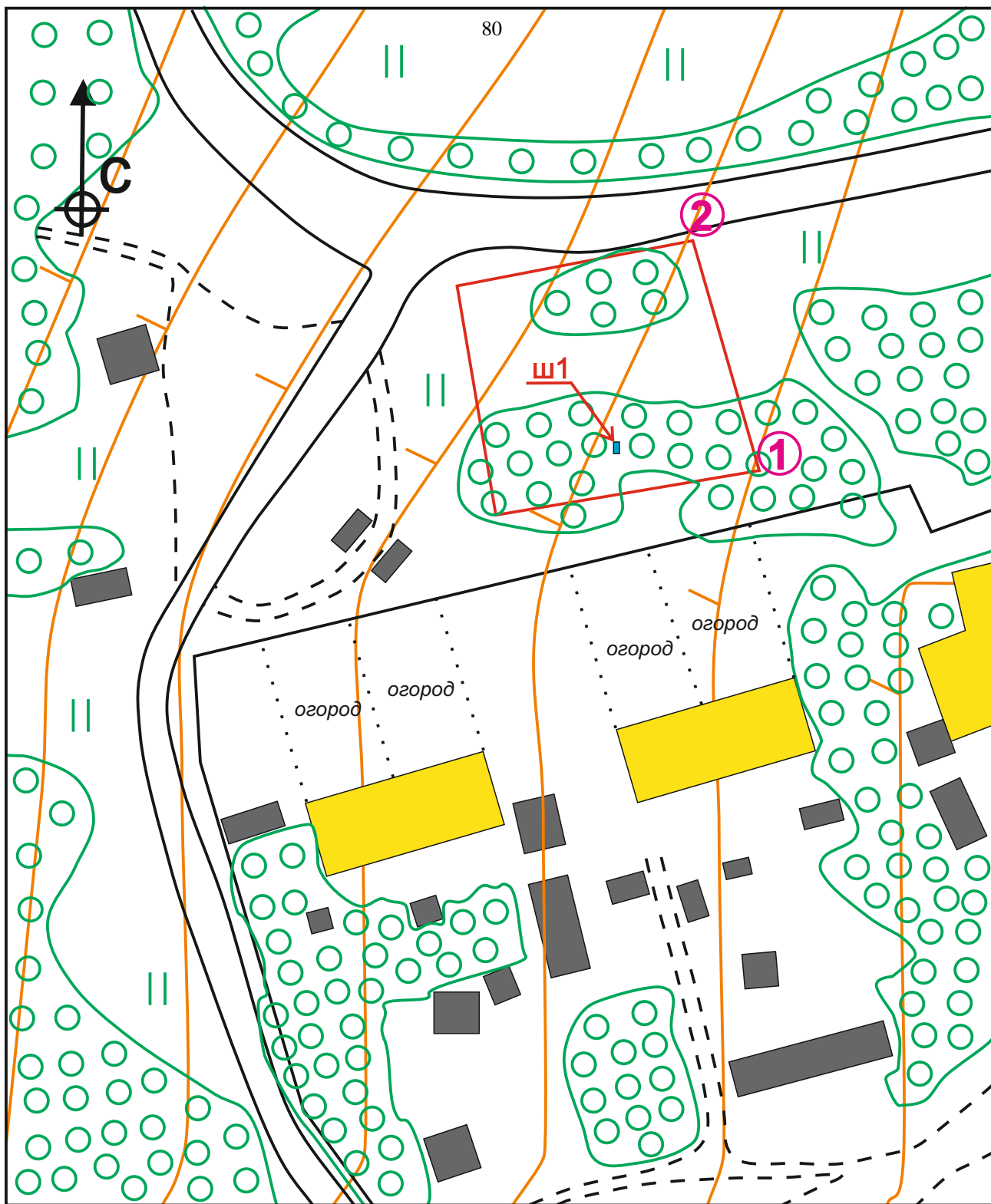
Рис. 50. Археологическая разведка в зоне строительства фельдшерско-акушерских пунктов ОБУЗ «Пристенская ЦРБ» на земельном участке с кадастровым номером 46:19:180101:778 в с. Средняя Ольшанка»; 46:19:050401:330 в д. Владимировка; 46:19:010401:537 в с. Троицкое; 46:19:070101:912 в с. Котово; 46:19:090104:2137 под отделение общей врачебной практики ОБУЗ «Пристенская ЦРБ» в п. Кировский в Пристенском районе Курской области в 2023-м году. Участок проведения работ №5 на плане генерального межевания Корочанского, Обоянского и Тимского уездов 1780-1782 гг.



Участок проведения работ

0 1,2 км

Рис. 51. Археологическая разведка в зоне строительства фельдшерско-акушерских пунктов ОБУЗ «Пристенская ЦРБ» на земельном участке с кадастровым номером 46:19:180101:778 в с. Средняя Ольшанка»; 46:19:050401:330 в д. Владимировка; 46:19:010401:537 в с. Троицкое; 46:19:070101:912 в с. Котово; 46:19:090104:2137 под отделение общей врачебной практики ОБУЗ «Пристенская ЦРБ» в п. Кировский в Пристенском районе Курской области в 2023-м году. Участок проведения работ №5 на карте Стрельбицкого 1865-1871 годов.



- участок обследования

0 10 м

План выполнен А.А. Клюкойтем в 2023 году, сечение горизонталей 1 м.

Рис. 52. Археологическая разведка в зоне строительства фельдшерско-акушерских пунктов ОБУЗ «Пристенская ЦРБ» на земельном участке с кадастровым номером 46:19:180101:778 в с. Средняя Ольшанка»; 46:19:050401:330 в д. Владимировка; 46:19:010401:537 в с. Троицкое; 46:19:070101:912 в с. Котово; 46:19:090104:2137 под отделение общей врачебной практики ОБУЗ «Пристенская ЦРБ» в п. Кировский в Пристенском районе Курской области в 2023-м году. План участка проведения работ №5.



- участок обследования

0 10 м

Космоснимок Yandex, 2015

Рис. 53. Археологическая разведка в зоне строительства фельдшерско-акушерских пунктов ОБУЗ «Пристенская ЦРБ» на земельном участке с кадастровым номером 46:19:180101:778 в с. Средняя Ольшанка»; 46:19:050401:330 в д. Владимировка; 46:19:010401:537 в с. Троицкое; 46:19:070101:912 в с. Котово; 46:19:090104:2137 под отделение общей врачебной практики ОБУЗ «Пристенская ЦРБ» в п. Кировский в Пристенском районе Курской области в 2023-м году. План участка проведения работ №5.



Рис. 54. Археологическая разведка в зоне строительства фельдшерско-акушерских пунктов ОБУЗ «Пристенская ЦРБ» на земельном участке с кадастровым номером 46:19:180101:778 в с. Средняя Ольшанка»; 46:19:050401:330 в д. Владимировка; 46:19:010401:537 в с. Троицкое; 46:19:070101:912 в с. Котово; 46:19:090104:2137 под отделение общей врачебной практики ОБУЗ «Пристенская ЦРБ» в п. Кировский в Пристенском районе Курской области в 2023-м году. Участок №5. Точка фотофиксации №1, фото с юго-востока.



Рис. 55. Археологическая разведка в зоне строительства фельдшерско-акушерских пунктов ОБУЗ «Пристенская ЦРБ» на земельном участке с кадастровым номером 46:19:180101:778 в с. Средняя Ольшанка»; 46:19:050401:330 в д. Владимировка; 46:19:010401:537 в с. Троицкое; 46:19:070101:912 в с. Котово; 46:19:090104:2137 под отделение общей врачебной практики ОБУЗ «Пристенская ЦРБ» в п. Кировский в Пристенском районе Курской области в 2023-м году. Участок №5. Точка фотофиксации №2, фото с северо-востока.



Рис. 56. Археологическая разведка в зоне строительства фельдшерско-акушерских пунктов ОБУЗ «Пристенская ЦРБ» на земельном участке с кадастровым номером 46:19:180101:778 в с. Средняя Ольшанка»; 46:19:050401:330 в д. Владимировка; 46:19:010401:537 в с. Троицкое; 46:19:070101:912 в с. Котово; 46:19:090104:2137 под отделение общей врачебной практики ОБУЗ «Пристенская ЦРБ» в п. Кировский в Пристенском районе Курской области в 2023-м году. Участок №5. Место закладки шурфа , фото с юга.



Рис. 57. Археологическая разведка в зоне строительства фельдшерско-акушерских пунктов ОБУЗ «Пристенская ЦРБ» на земельном участке с кадастровым номером 46:19:180101:778 в с. Средняя Ольшанка»; 46:19:050401:330 в д. Владимировка; 46:19:010401:537 в с. Троицкое; 46:19:070101:912 в с. Котово; 46:19:090104:2137 под отделение общей врачебной практики ОБУЗ «Пристенская ЦРБ» в п. Кировский в Пристенском районе Курской области в 2023-м году. Участок №4. Выбранный шурф, фото с юга.



Рис. 58. Археологическая разведка в зоне строительства фельдшерско-акушерских пунктов ОБУЗ «Пристенская ЦРБ» на земельном участке с кадастровым номером 46:19:180101:778 в с. Средняя Ольшанка»; 46:19:050401:330 в д. Владимировка; 46:19:010401:537 в с. Троицкое; 46:19:070101:912 в с. Котово; 46:19:090104:2137 под отделение общей врачебной практики ОБУЗ «Пристенская ЦРБ» в п. Кировский в Пристенском районе Курской области в 2023-м году. Участок №4. Северная стенка шурфа с контрольным прокопом, фото с юга.



Рис. 59. Археологическая разведка в зоне строительства фельдшерско-акушерских пунктов ОБУЗ «Пристенская ЦРБ» на земельном участке с кадастровым номером 46:19:180101:778 в с. Средняя Ольшанка»; 46:19:050401:330 в д. Владимировка; 46:19:010401:537 в с. Троицкое; 46:19:070101:912 в с. Котово; 46:19:090104:2137 под отделение общей врачебной практики ОБУЗ «Пристенская ЦРБ» в п. Кировский в Пристенском районе Курской области в 2023-м году. Участок №5. Рекультивированный шурф, фото с юга.



Министерство культуры Российской Федерации

ОТКРЫТЫЙ ЛИСТ

№ 1008-2023

Настоящий открытый лист выдан:

Клюкойтю Артему Александровичу

паспорт 4206 № 394868

(серия номер паспорта)

на право проведения археологических полевых работ
в зоне строительства фельдшерско-акушерских пунктов ОБУЗ «Пристенская ЦРБ»
на земельном участке с кадастровым номером 46:19:180101:778 в с. Средняя
Ольшанка; 46:19:050401:330 в д. Владимировка; 46:19:010401:537 в с. Троицкое;
46:19:070101:912 в с. Котово; 46:19:090104:2137 под отделение общей врачебной
практики ОБУЗ «Пристенская ЦРБ» в п. Кировский в Пристенском районе Курской
области.

(место проведения археологических полевых работ)

На основании открытого листа

Клюкойть Артем Александрович

(Ф.И.О)

имеет право производить следующие археологические полевые работы:
*археологические разведки с осуществлением локальных земляных работ на указанной
территории в целях выявления объектов археологического наследия, уточнения
сведений о них и планирования мероприятий по обеспечению их сохранности.*

Передоверие права на проведение археологических полевых работ по данному открытому
листу другому лицу запрещается.

Срок действия открытого листа: с 4 мая 2023 г. по 31 декабря 2023 г.

Дата принятия решения о предоставлении открытого листа: 4 мая 2023 г.

Первый заместитель Министра

(должность)

Дата 4 мая 2023 г.



(подпись)

С.Г.Обрывалин

(Ф.И.О.)

М.П.