

АКТ
государственной историко-культурной экспертизы
в целях обоснования целесообразности включения
в Единый государственный реестр объектов культурного наследия
(памятников истории и культуры) народов Российской Федерации
выявленного объекта культурного наследия «Дом жилой», кон. XIX -
нач. XX вв., расположенного по адресу: Курская область, Рыльский
район, г. Рыльск, ул. Урицкого, д. 95

Дата начала проведения экспертизы: 04 мая 2022 года.

Дата окончания проведения экспертизы: 02 июня 2022 года.

Место проведения экспертизы: Курская область, Рыльский район,
г. Рыльск, г. Москва.

Заказчик экспертизы: Областное бюджетное учреждение культуры «Инспекция по охране и использованию объектов культурного наследия (памятников истории и культуры) Курской области», 305000, Курская область, г. Курск, Красная площадь, д. 6, ИНН: 4632043341, КПП: 463201001.

Сведения об организации, проводившей экспертизу: общество с ограниченной ответственностью «НАУЧНО-ИССЛЕДОВАТЕЛЬСКИЙ ИНСТИТУТ РЕСТАВРАЦИИ, ПРОЕКТИРОВАНИЯ И ИСТОРИКО-КУЛЬТУРНЫХ ЭКСПЕРТИЗ» (ООО «НИИ РПИИКЭ»), 191123, РФ, г. Санкт-Петербург, ул. Кирочная, д.19, литер А, пом.13Н, офис 6, ИНН 7841084410, КПП 784101001.

Сведения об эксперте:

Фамилия, имя и отчество	Федосеева Елена Михайловна
Образование	Высшее
Специальность	Инженер
Учёная степень (звание)	-
Стаж работы	12 лет
Место работы, должность	г. Москва, эксперт по проведению государственной историко-культурной экспертизы
Реквизиты решения Министерства культуры Российской Федерации по аттестации эксперта на проведение экспертизы с указанием объектов экспертизы	Приказ Министерства культуры Российской Федерации от 04.02.2021 №142. Объекты экспертизы: - выявленные объекты культурного наследия в целях обоснования целесообразности включения данных объектов в реестр; - документы, обосновывающие

	<p><i>включение объектов культурного наследия в реестр;</i></p> <p>- документы, обосновывающие исключение объектов культурного наследия из реестра;</p> <p>- проекты зон охраны объекта культурного наследия.</p>
--	---

Информация об ответственности эксперта за достоверность сведений, изложенных в заключении, в соответствии с законодательством Российской Федерации:

Государственный эксперт по проведению государственной историко-культурной экспертизы Федосеева Елена Михайловна несет ответственность за соблюдение принципов проведения государственной историко-культурной экспертизы, установленных статьей 29 Федерального закона от 25.06.2002 № 73-ФЗ «Об объектах культурного наследия (памятниках истории и культуры) народов Российской Федерации», Положением о государственной историко-культурной экспертизе, утвержденным постановлением Правительства Российской Федерации от 15.07.2009 № 569 с изменениями и дополнениями, и за достоверность сведений, изложенных в настоящем заключении экспертизы.

Экспертом при подписании акта государственной историко-культурной экспертизы, выполненного на электронном носителе в формате переносимого документа (PDF), обеспечена конфиденциальность ключа усиленной квалифицированной электронной подписи.

Объект экспертизы:

Выявленный объект культурного наследия «Дом жилой», кон. XIX - нач. XX вв., расположенный по адресу: Курская область, Рыльский район, г. Рыльск, ул. Урицкого, д. 95 (далее – Объект).

Документы, обосновывающие включение Объекта в Единый государственный реестр объектов культурного наследия (памятников истории и культуры) народов Российской Федерации.

Цель экспертизы:

Обоснование целесообразности включения Объекта в Единый государственный реестр объектов культурного наследия (памятников истории и культуры) народов Российской Федерации (далее – Реестр) в качестве объекта культурного наследия, определение категории его историко-культурного значения.

Перечень документов, представленных Заказчиком для проведения экспертизы:

1. Список вновь выявленных объектов, представляющих историческую, научную, художественную или иную культурную ценность, утвержденный Председателем комитета по культуре и искусству администрации области П.И. Надеиным 16.01.1995.
2. Проект зон охраны г. Рыльска Курской области, разработанный проектно-производственным институтом «КППИ» в июне 1990 г.
3. Технический паспорт на жилой дом (дома) и земельный участок в г. Рыльске Курской области № 95 по Урицкого от 30.01.2008.
4. Выписка из Единого государственного реестра недвижимости об объекте недвижимости (здание) от 20.04.2022.

Сведения об обстоятельствах, повлиявших на процесс проведения и результаты экспертизы:

Обстоятельства, повлиявшие на процесс проведения и результаты проведения экспертизы, отсутствуют.

Эксперт не имеет родственных связей с заказчиком (его должностным лицом или работником) (дети, супруги и родители, полнородные и неполнородные братья и сестры (племянники и племянницы), двоюродные братья и сестры, полнородные и неполнородные братья и сестры родителей заказчика (его должностного лица или работника) (дяди и тети)); не состоит в трудовых отношениях с заказчиком; не имеет долговых или иных имущественных обязательств перед заказчиком (его должностным лицом или работником), а также заказчик (его должностное лицо или работник) не имеет долговых или иных имущественных обязательств перед экспертом; не владеет ценными бумагами акциями (долями участия, паями в уставных (складочных) капиталах) заказчика; не заинтересован в результатах исследований либо решении, вытекающем из настоящего заключения экспертизы, с целью получения выгоды в виде денег, ценностей, иного имущества, услуг имущественного характера или имущественных прав для себя или третьих лиц.

Сведения о проведенных исследованиях с указанием примененных методов, объема и характера выполненных работ и их результатов:

Настоящий Акт государственной историко-культурной экспертизы составлен в соответствии с Федеральным законом от 25.06.2002 № 73-ФЗ «Об объектах культурного наследия (памятниках истории и культуры) народов Российской Федерации, Положением о государственной историко-

культурной экспертизе, утвержденным постановлением Правительства Российской Федерации от 15.07.2009 № 569.

Экспертиза проводится на основании контракта на проведение государственной историко-культурной экспертизы от 04.05.2022 № 0144200002422000081.

При проведении государственной историко-культурной экспертизы экспертом проведены:

- комплексный анализ представленных ОБУК «Инспекция по охране объектов культурного наследия Курской области» (заказчиком) документов по Объекту, подлежащему настоящей экспертизе;

- изучение нормативной базы;

- визуальное обследование с осуществлением фотофиксации Объекта в мае 2022 г., окружающей его застройки и градостроительной ситуации с целью исследования данных о его состоянии на момент проведения государственной историко-культурной экспертизы, а также визуализации планировочной структуры района и среды расположения Объекта;

- историко-архивные, библиографические исследования с целью выявления материалов, содержащих сведения по истории освоения и развития исследуемой территории расположения Объекта, истории создания и строительства Объекта;

- историко-архивные, библиографические исследования с целью выявления сведений об исторической планировочной структуре района расположения Объекта и их анализ, исследование картографических материалов с составлением исторической иконографии;

- историко-архитектурные исследования с целью изучения и анализа сведений об историческом облике Объекта, его архитектурно-художественной ценности;

- анализ всего комплекса данных (документов, материалов, информации) по Объекту, изучение дополнительных документов и материалов, собранных и полученных при проведении экспертизы.

Указанные историко-культурные исследования проведены в объёме, необходимом для принятия решения в рамках государственной историко-культурной экспертизы, и оформлены в виде акта государственной историко-культурной экспертизы. В процессе экспертизы выполнен анализ проектных и научно-исследовательских материалов и иных материалов, содержащих информацию об истории развития рассматриваемого объекта, ценности рассматриваемого объекта с точки зрения истории, архитектуры, градостроительства, искусства, науки и техники, эстетики, социальной культуры. Исследования проведены с применением методов натурного,

историко-архивного, историко-архитектурного и историко-градостроительного анализов.

Результаты аналитических исследований материалов и документов, проведенных в соответствии с требованиями Федерального закона от 25.06.2002 № 73-ФЗ «Об объектах культурного наследия (памятниках истории и культуры) народов Российской Федерации» и постановления Правительства Российской Федерации от 15.07.2009 № 569, позволили эксперту сделать обоснованный вывод.

Факты и сведения, выявленные и установленные в результате проведенных исследований:

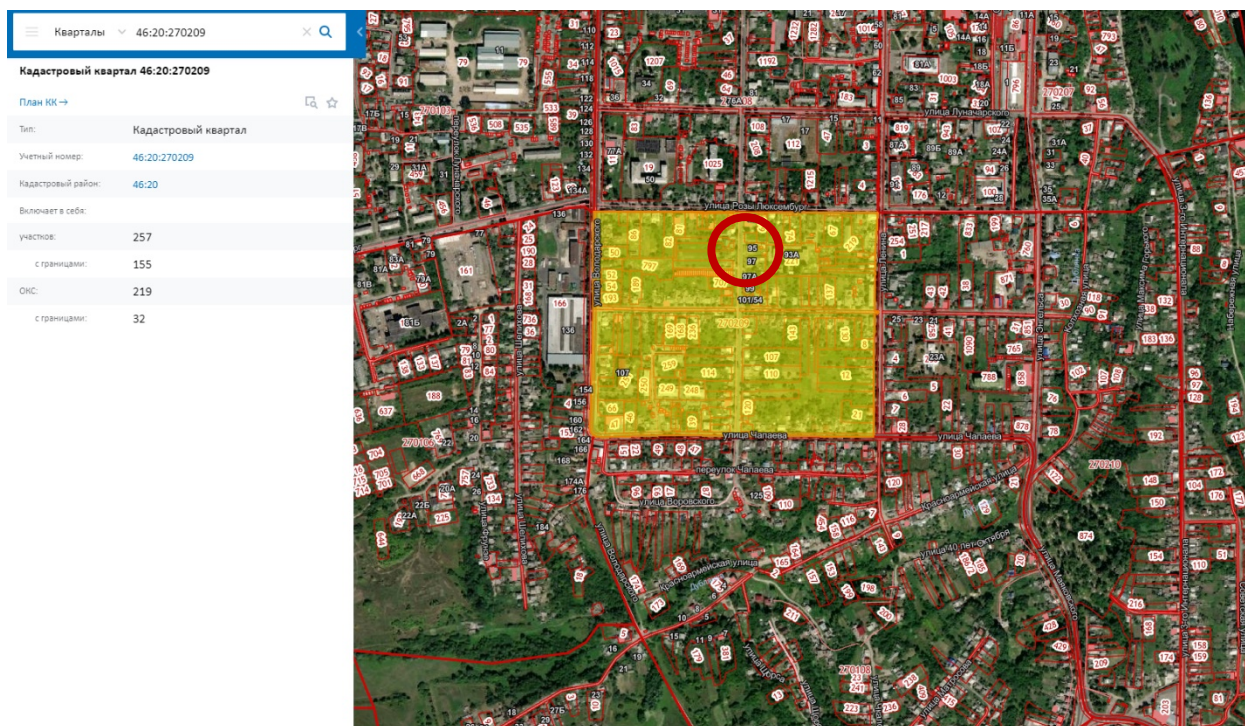
В процессе экспертизы проанализированы имеющиеся по Объекту документы, которыми располагает Заказчик экспертизы, изучены дополнительные документы и материалы, собранные и полученные при проведении экспертизы, в том числе из областного казенного учреждения «Государственный архив Курской области» (ОКУ «Госархив Курской области»), от Администрации города Рыльска, из фондов Рыльского краеведческого музея - филиала ОБУК «Курский областной краеведческий музей», Государственного каталога музейного фонда Российской Федерации.

Общие сведения об Объекте. Исследование правоустанавливающих документов по Объекту. Архивные исследования

«Дом жилой», кон. XIX - нач. XX вв. (Курская область, Рыльский район, г. Рыльск, ул. Урицкого, д. 95) выявлен как объект, представляющий историческую, архитектурную и культурную ценность, в 1995 г.

Объект под номером 2327 включен в Список вновь выявленных объектов, представляющих историческую, научную, художественную или иную культурную ценность, утвержденный председателем комитета по культуре и искусству администрации области П.И. Надеиным 16.01.1995.

Предмет охраны, границы территории, охранное обязательство в отношении Объекта в установленном порядке не утверждены.



Сведения о кадастровом квартале, на котором расположен Объект (по данным Публичной кадастровой карты <https://pkk5.rosreestr.ru>)

Согласно данным Росреестра, Объект расположен в кадастровом квартале 46:20:270209, в северной части квартала. Земельный участок, в границах которого находится Объект, не размежеван.

Согласно выписке из Единого государственного реестра недвижимости об объекте недвижимости (здание) от 20.04.2022, здание Объекта – 8-квартирный жилой дом, расположенный по адресу: Курская область, р-н Рыльский, г. Рыльск, ул. Урицкого, д.95, с кадастровым номером 46:20:270209:392, имеет площадь: 301,5 кв. м., количество этажей, в том числе подземных этажей: 2, год завершения строительства: 1917. В объекте недвижимости расположены помещения с кадастровыми номерами: 46:20:270209:565, 46:20:270209:566, 46:20:270209:567, 46:20:270209:568, 46:20:270209:569, 46:20:270209:570, 46:20:270209:571, 46:20:270209:572. Объект недвижимости включен в реестр объектов культурного наследия или является выявленным объектом, вид объекта – памятник, наименование объекта - Дом жилой, кон. XIX - нач. XX вв.

Ограничения прав и обременение объекта недвижимости не зарегистрированы.

В 2008 году Бюро технической инвентаризации разработан Технический паспорт на жилой дом (дома) и земельный участок в г. Рыльске Курской области № 95 по Урицкого.

Согласно общим сведениям, год постройки – до 1917 года, год проведения капитального ремонта - 1981, площадь дома – 301,5 м², в том числе

жилая 207,5 м², этажность: 2 этажа, процент износа конструктивных элементов – 40-55 %.

Согласно данным Федеральной информационной адресной системы, адрес объекта адресации: Курская область, м.р-н Рыльский, г.п. город Рыльск, г. Рыльск, ул. Урицкого, д. 95 зарегистрирован в государственном адресном реестре.

Территория месторасположения Объекта находится в зоне Ж-1 – зоне застройки индивидуальными жилыми домами (Правила землепользования и застройки муниципального образования «город Рыльск» Рыльского района Курской области, утвержденные решением Рыльской городской Думы от 26.12.2018 № 29/1(в редакции решения Рыльской городской Думы от 29.12.2021 г. №5/2)).

Кроме того, проанализированы основные положения Генерального плана муниципального образования «город Рыльск», утвержденного решением Рыльской городской Думы от 29.06.2011 № 48/1. В соответствии с Генеральным планом, территория расположения Объекта является жилой зоной - зоной ИЖС. Исследуемый Объект на Схеме территорий объектов культурного наследия расположен в границах зоны объектов культурного наследия – зоны регулирования застройки (режим А-1) (Генеральный план муниципального образования «город Рыльск»).

Исследуемый Объект на основном чертеже Проекта зон охраны (утвержден Постановлением главы Администрации Курской области от 28.04.1992 № 210 «Об утверждении зон охраны памятников истории и культуры г. Рыльска») указан как ценное историко-архитектурное здание и сооружение, предлагаемое к постановке на учет.

По результатам запроса в областное бюджетное учреждение культуры «Инспекция по охране и использованию объектов культурного наследия (памятников истории и культуры) Курской области» получен ответ от 06.05.2022 № 677 о направлении имеющихся документов (в том числе учетных) в отношении Объекта.

По результатам запроса в Администрацию города Рыльска получен ответ от 31.05.2022 № 1315 о предоставлении сведений об адресации, утратах внешнего облика / самих выявленных объектов культурного наследия города Рыльска.

По результатам запроса в ОКУ «Госархив Курской области» получен ответ от 30.05.2022 № 07-12/190-2022/Т о направлении скан-копий архивных дел в отношении выявленных объектов культурного наследия города Рыльска.

***Краткие исторические сведения о развитии территории расположения
Объекта, историко-градостроительные исследования***

Возникновение и существование Объекта неразрывно связаны с развитием исторической части города Рыльска.

Рыльск – город в западной части Курской области, административный центр Рыльского района, образующий городское поселение город Рыльск. Расположен на обоих берегах реки Сейм. По состоянию на 2016 г. население города составляло 16242 человека¹.

Старейшая часть Рыльска занимает высокую гряду правобережья Сейма, между впадающими в последний речками Рыло (на севере) и Дублянкой (на юге)². Гора Ивана Рыльского – выдающийся археологический памятник. На нем прослеживаются напластования скифоидной, волынцевской и роменской (относящейся к IX-X вв. и представленной славянским племенем северян) культур, а также древнерусского периода (XI – первой половины XIII вв.), позднего средневековья и нового времени³. На вершине этой горы в конце X в. (когда рыльская земля оказалась в составе Древнерусского государства), в целях защиты русских земель от печенегов был, предположительно, основан в качестве города-крепости Рыльск, то есть существовавшее уже гораздо ранее поселение было преобразовано в город с городским кремлем (детинцем)⁴. К детинцу на горе Ивана Рыльского примыкали два посада. Верхний, со следами роменской культуры, памятниками древнерусского и позднесредневекового периодов, располагался к югу через ров от городища на территории, ограниченной современными ул. М. Горького, ул. Комсомольской и краем береговой террасы в урочище Воскресенская гора. Нижний, на котором присутствовал древнерусский домонгольский культурный слой, занимал территории к северо-западу, западу и юго-западу от городища и был ограничен современными Советской пл., ул. Луначарского и ул. Р. Люксембург⁵.

Первое письменное упоминание о Рыльске (центре одной из волостей Новгород-Северского княжества) находится в Ипатьевской летописи под 1152 г.⁶ во фразе: «Гюрги иде на Новгород на Северский и оттуда иде же к Рыльску». А уже в 1179 г. (или в 1180 г.) удельное Рыльское княжество,

¹ Администрация города Рыльска [Электронный ресурс]. Рыльск, 2017-2022. URL: <http://www.admrylsk46.ru/> (дата обращения: 17.05.2022)

² Просецкий В.А. Рыльск [Электронный ресурс]. Курск, 2002-2022. URL: <http://old-kursk.ru/book/rylsk/index.html> (дата обращения: 17.05.2022)

³ Кашкин А.В. Краткий очерк рыльской археологии // Рыльск и рыляне в отечественной и зарубежной истории и культуре: Сборник материалов межрегиональной научной конференции (г. Рыльск, 3 июня 2011 г.). Рыльск, 2012. С. 12-13.

⁴ Курский край. Научно-популярная серия в 20 томах. Т. 4. История города от Средневековья к Новому времени: X-XVII вв. Курск, 1999. С. 201-205.

⁵ Кашкин А.В. Краткий очерк рыльской археологии. С. 13.

⁶ Чалых Н.Н. Рыльск. Курск, 2006. С. 17-22.

очевидно, выделяется из Новгород-Северского. Первым рыльским князем становится родившийся в 1167 г. Святослав Ольгович.

Курским и рыльским землям в XIII в. во времена монгольского нашествия в целом удалось избежать окончательного опустошения благодаря своему выгодному географическому положению (на стыке леса и степи, у кромки степных кочевий)⁷. Вместе с тем на рыльской земле продолжались отягощенные внешним влиянием междоусобицы. В результате одной из них в конце XIII в. прервался просуществовавший немногим более ста лет род князей рыльских⁸.

Во второй половине XIV в. Рыльск оказался под властью Великого княжества Литовского⁹. В последующие сто лет Рыльское княжество, имея собственных владетельных князей, было полностью зависимо от Литвы¹⁰.

На рубеже XV–XVI вв. государственные границы России на юго-западе были установлены по Сейму, а Рыльск, находившийся под управлением князя Василия Ивановича Шемяки (Шемячича), стал до конца XVII в. пограничной крепостью. Особенно велика была угроза городу со стороны крымских татар, поляков и литовцев. Защиту южных рубежей осуществляли появившиеся на рыльской земле с конца XV в. северские казаки¹¹.

При Василии Шемяке в пределы городской черты был включен раскинувшийся на левобережье Дублянки посад. Центр расширившегося города, таким образом, оказался примерно на месте современного Дворца культуры (к западу от южной части Советской площади). Здесь была поставлена деревянная Спасо-Преображенская церковь (сгоревшая в 1720 г.), а неподалеку от нее расположилась съезжая изба (воеводская канцелярия). Площадь у церкви стала административной площадью города. А восточнее, ближе к Дублянке, была устроена торговая площадь. Все постройки в Рыльске в тот период были еще деревянными¹².

Рыльское удельное княжество при Василии Шемяке еще продолжало сохранять собственную самостоятельность. Однако после обвинения В.И. Шемяки в измене в 1523 г. самостоятельность княжества была ликвидирована, а механизм управления городом изменен. Вместо удельного

⁷ Курский край. Научно-популярная серия в 20 томах. Т. 4. История города от Средневековья к Новому времени: X–XVII вв. С. 201–205.

⁸ Чалых Н.Н. Рыльск. С. 72–82.

⁹ Просецкий В.А. Рыльск [Электронный ресурс]. URL: <http://old-kursk.ru/book/rylsk/index.html> (дата обращения: 17.05.2022)

¹⁰ Курский край. Научно-популярная серия в 20 томах. Т. 4. История города от Средневековья к Новому времени: X–XVII вв. С. 201–205.

¹¹ Чалых Н.Н. Рыльск. С. 107–128.

¹² Там же. С. 87–106.

князя в Рыльске появились назначаемые центральной властью воеводы, наместники и дьяки, ставившиеся на свои должности на определенный срок¹³.

Рыльск XVI в. представлял собой достаточно мощную для своего времени крепость. Эта крепость занимала ровную поверхность горы Ивана Рыльского на высоте около 50 метров над уровнем Сейма. С востока подступы защищал полноводный Сейм, с севера – Рыло и Дублянка, с запада – Дублянка с надолбами, с юга – глубокий ров. Крепостные пятиметровые стены и девять башен разной конфигурации и высоты были устроены из крепкого дуба. Укрепления на горе Воскресенской являлись продолжением старой крепости. Город тянулся по береговой гряде, имевшей обрывающиеся к Сейму и Дублянке склоны. Между горой Ивана Рыльского и Воскресенской горой находился старый Катунин ров. А следующий ров, находившийся чуть южнее, пересекал современную ул. III-го Интернационала от Дублянки к Сейму в районе ул. М. Горького. В этом районе до сих пор сохранились глубокие овраги. Третье укрепление, состоящее из глубокого рва и вала, находилось на месте «Чернявской лужи» (водоема, засыпанного в 1982 г.). Оно соединяло овраг, проходящий по древнему Ильинскому кладбищу, с оврагом на современной ул. Советской, находившимся около ведущей на Курск дороги¹⁴.

Густонаселенную территорию, протянувшуюся по горе Ивана Рыльского, Воскресенской и Ильинской (Крутой) горам, рыляне называли Старым городом. К западу от него, на правом берегу Дублянки издавна находился посад, на рубеже XIV–XV вв. перекинувшийся также и на левобережье Дублянки на места древних селищ¹⁵. Вокруг всего города тянулся земляной вал, на котором также стояли башни, а вдоль него шел ров шириной в 5–6 метров, в низменных местах заполненный водой.

В 1614 г. Рыльск был практически полностью сожжен. По Деулинскому перемирию 1618/1619 г. Рыльск остался закреплен за Российским государством. Это, однако, не оградило его окончательно от притязаний Речи Посполитой, продолжавшихся в дальнейшем вплоть до конца XVII в. После Смуты в Рыльске по-прежнему находился крупный гарнизон, численность которого стала сокращаться лишь во второй половине XVII в., когда государственные границы отодвинулись к югу и западу¹⁶. Кроме того, на протяжении XVII в. продолжали регулярно обновляться и городские

¹³ Там же. С. 87-106.

¹⁴ Там же. С. 129-153.

¹⁵ Там же. С. 129-153.

¹⁶ Просецкий В.А. Рыльск [Электронный ресурс]. URL: <http://old-kursk.ru/book/rylsk/index.html> (дата обращения: 17.05.2022)

укрепления¹⁷. Крепостные сооружения сохранялись в городе еще и в 1720-е гг., однако на протяжении XVIII в. они разрушались.

При этом за XVII в. Рыльск значительно развился в экономическом отношении. В рыльском крае процветало земледелие, садоводство и пчеловодство, кустарное производство по переработке сырья. Начиная с эпохи Петра I Рыльск из порубежного города-крепости начинает превращаться в значимый центр торговли на юго-западе Российской империи, и во второй половине XVIII в. становится им. В городе строятся гостиные дворы, лавки и склады. Из служилых людей, в XVII в. переходивших в купеческое сословие, происходят все наиболее значимые в XVIII – начале XX вв. купеческие династии Рыльска. Наиболее известны такие рыльские купцы как Шелеховы (Шелиховы), Фолимоновы (Филимоновы), Хорламовы (Харламовы), Золотаревы, Мальцевы, Аристарховы и др.¹⁸

В 1720 г. в городе произошел крупный пожар, после которого Рыльск восстанавливался по старой радиально-кольцевой планировке. 16 января 1784 г. Екатериной II был утвержден, а в 1791 г. окончательно скорректирован, новый градостроительный план квартальной, прямоугольной застройки. План 1784 г. стал первым планом регулярной застройки Рыльска. Интенсивное строительство, проводимое в соответствии с этим планом, началось с 1798 г. Причем было предусмотрено, что Административная и Торговая (Базарная) площади города застраиваться не будут¹⁹. А главный въезд в город должен был располагаться со стороны современной улицы Калинина, там, где сейчас построен автомобильный мост через Сейм.

Из «Описания Курского наместничества» (1786 г.), сделанного С.И. Ларионовым, известно, что Рыльск конца XVIII в. был разделен на три части. Жителей в городе насчитывалось всего 2232 человека, имелась каменная соборная церковь Рождества Богородицы и пять каменных купеческих домов. В Рыльске работали лавки и кузница, были богадельни, харчевни, питейные дома и водяная мельница, плодоносные сады и огороды. В длину город имел протяженность две версты, в ширину – одну, а в окружности – шесть с лишним верст²⁰. Фабрик и заводов в городе не было, первые кустарные предприятия начали появляться в Рыльске с начала XIX в.

В первой половине – середине XIX в. Рыльск продолжил развиваться как крупный центр торговли. В первой половине XIX в. на Сейме была устроена

¹⁷ Кашкин А.В. Краткий очерк рыльской археологии. С. 13.

¹⁸ Чалых Н.Н. Рыльск. С. 162-202.

¹⁹ Там же. С. 203-218.

²⁰ Ларионов С.И. Описание Курского наместничества из древних и новых разных о нем известий вкратце. М., 1786. С. 132-133.

система шлюзов и каналов (Александринский водный путь)²¹. При этом быстро росло население Рыльска - в 1858 г. в городе уже числилось 7070 жителей. В сословном отношении значительная часть из них являлась купцами, мещанами и лицами духовного звания²².

В 1867 г. в Рыльске насчитывалась 601 лавка. Активнее всего шла торговля косами, начатая и развитая рыльскими купцами-миллионерами Филимоновыми²³. Рыльские купцы имели собственные представительства в Астрахани, Санкт-Петербурге, Риге, Вене и Берлине²⁴.

В 1870-е гг. Сейм обмелел и перестал быть судоходен. В 1894 г. была проведена железнодорожная ветка Коренево–Рыльск (с. Боровское)²⁵.

Во второй половине XIX в. в Рыльске активно начала развиваться промышленность (в которую из торговли уходили купцы). В 1865 г. в городе было 20 заводов, а в 1908 г. фабрик и заводов в Рыльске числилось – 42, а в Рыльском уезде – 67²⁶.



Город, базар и Преображенский храм. Период создания: начало XX в.

В Рыльске во второй половине XIX – начале XX вв. значительно расширилась сеть учебных и открылся ряд культурных заведений, также развивалась и медицина. В 1860-х гг. были построены мосты через Сейм и дамба. На главных улицах укладывались мостовые и тротуары, высаживались

²¹ Чалых Н.Н. Рыльск. С. 203-218.

²² Просецкий В.А. Рыльск [Электронный ресурс]. URL: <http://old-kursk.ru/book/rylsk/index.html> (дата обращения: 17.05.2022)

²³ Просецкий В.А. Рыльск [Электронный ресурс]. URL: <http://old-kursk.ru/book/rylsk/index.html> (дата обращения: 17.05.2022)

²⁴ Чалых Н.Н. Рыльск. С. 203-218.

²⁵ Терещенко А.А. Рыльск в структуре региональной торговли во второй половине XIX в. // Рыльск и рыляне в отечественной и зарубежной истории и культуре: Сборник материалов межрегиональной научной конференции (г. Рыльск, 3 июня 2011 г.). Рыльск, 2012. С. 149-150.

²⁶ Чалых Н.Н. Рыльск. С. 314-341.

деревья. Центр Рыльска освещался керосиновыми фонарями. В конце 1880-х гг. в Рыльске был создан городской общественный сад. В конце XIX в. в городе был построен телеграф, в начале XX в. – электростанция, и был проведен телефон. Перед Первой мировой войной в городе насчитывалось около 14 тысяч жителей²⁷.

По окончании Гражданской войны все основные улицы Рыльска сменили названия с дореволюционных на советские (большинство из которых сохранилось до настоящего времени)²⁸.

В период Великой Отечественной войны немецкая оккупация Рыльска продолжалась с начала октября 1941 г. по 30 августа 1943 г. С осени 1943 г. в освобожденный город постепенно начали возвращаться жители. С первых же дней после освобождения в Рыльске, многие дома которого стояли разрушенными, а улицы были изрыты окопами, начались ремонтно-восстановительные работы, в них принимало активное участие все население. Выполнялись и работы по городскому благоустройству. В 1953–1954 гг. проводилось озеленение горы Ивана Рыльского и Красной площади²⁹. В 1955 г. была восстановлена городская электростанция, город и район были радиофицированы.

В рамках послевоенного восстановления в 1950-х гг. возникла необходимость в принятии нового градостроительного плана развития города (предыдущий план был утвержден в 1784 г.). Было разработано несколько проектов, наиболее удачным из них оказался план института «Курскгражданпроект», разработанный коллективом во главе с главным архитектором Павлом Ивановичем Криволаповым. В основу нового плана было положено развитие рыльской промышленности³⁰. В 1950-1970-е гг. город стал разрастаться, осваивая также и левобережье Сейма. В 1970-1980-е гг. в Рыльске вводились в эксплуатацию восстановленные и новые предприятия, реконструирована железнодорожная ветка Коренево–Рыльск, оборудован аэродром, позволивший наладить воздушное сообщение города с Курском и районными центрами. До 1976 г. в пределах Рыльского района активно использовался речной транспорт. При этом Рыльск не утрачивал торгового значения: к 1990 г. в городе работало более 60 магазинов, городской рынок и скотный базар. По старой традиции осенью ежегодно устраивались ярмарки³¹.

²⁷ Просецкий В.А. Рыльск [Электронный ресурс]. URL: <http://old-kursk.ru/book/rylsk/index.html> (дата обращения: 17.05.2022)

²⁸ Просецкий В.А. Рыльск [Электронный ресурс]. URL: <http://old-kursk.ru/book/rylsk/index.html> (дата обращения: 17.05.2022)

²⁹ Там же (дата обращения: 17.05.2022)

³⁰ Там же (дата обращения: 17.05.2022)

³¹ Чалых Н.Н. Рыльск. С. 627-639.

Перестройка 1985–1991 гг. и последующий распад СССР негативно сказались на развитии Рыльска. В самом городе и районе начали разоряться и закрываться производства, появилась безработица. Люди, чтобы повысить уровень своего благосостояния, стали заниматься торговлей. Кроме того, многие начали жить за счет собственных приусадебных участков, дач и огородов³².

В 2022 г. Рыльск празднует свое 870-летие (от момента первого летописного упоминания под 1152 г.). Главные достопримечательности города в настоящее время – это храмы и старинные дома XVIII – начала XX вв., на которые открывается прекрасный панорамный вид с горы Ивана Рыльского.

Краткие исторические сведения об Объекте

Исследуемый Объект расположен в юго-западной части города Рыльска на улице Урицкого.

Согласно «Плану города Рыльска Курской губернии», снятому в 1866 г., место будущего расположения исследуемого Объекта во второй половине XIX в. ориентировочно относилось к домовладению № 26 исторического квартала № 16³³.

Возникновение исследуемого здания пришлось на период конца XIX – начала XX вв., когда происходило активное расширение жилой застройки города. В этот период, согласно сохранившимся в архиве планам Рыльска, квартал, на территории которого находился Объект, имел обозначения № 16/18³⁴ и № 16³⁵.

По улице Глуховской (современной улице Урицкого) в данном квартале в списке «Обывательским домам гор. Рыльска, предназначенным для размещения нижних чинов запаса и лошадей при призыве на действительную службу с объявлением мобилизации войск» 1902 г. были указаны следующие жители: Филимонов Алексей Васильевич, Асмолов Петр Алексеевич (собственник двух домовладений), Амасеев Николай Иванович, Жижин Ефим Павлович³⁶. В 1908 г. согласно списку «Обывательским домам гор. Рыльска, предназначенным для размещения ратников Государственного ополчения» состав проживающих на Глуховской улице в данном квартале стал иным: Филимонов Алексей Васильевич, Матюнина Наталья Карловна (собственница

³² Чалых Н.Н. Рыльск. С. 627-639.

³³ План города Рыльска Курской Губернии 1:4К 1866 года [Электронный ресурс]. 2022. URL: http://retromap.ru/1418661_z18_51.574639,34.677829 (дата обращения: 20.05.2022)

³⁴ ОКУ «ГАКО». Ф. 621. Оп. 2. Д. 7411. [План Рыльска]

³⁵ ОКУ «ГАКО». Ф. 621. Оп. 2. Д. 7412. [План Рыльска]

³⁶ ОКУ «ГАКО». Ф. 302. Оп. 1. Д. 438. Л. 3, 11об. [Список домовладельцев гор. Рыльска с указанием улиц, на которых были расположены их дома в 1902 году]

двух домовладений), Семенов Алексей Парменович, Жижин Ефим Павлович³⁷. Предположительно, с учетом нумерации и расположения домовладений в квартале, здание Объекта относилось к домовладению № 141, в 1902 г. принадлежавшему П.А. Асмолову, а в 1908 г. – Н.К. Матюниной. Тем же собственникам в указанные годы принадлежало также и соседнее домовладение № 140.

Согласно «Плану города Рыльска Курской губернии. 1912 года» исторический квартал, на территории которого находился Объект, стал обозначаться как квартал № 33³⁸.

По данным технического паспорта в 1981 г. в исследуемом здании был произведен капитальный ремонт. По состоянию на начало XXI в. Объект являлся жилым домом с восемью квартирами. В настоящее время он продолжает использоваться в качестве жилого дома (жилых квартир 8, жилых комнат 14).

Историко-архитектурные исследования
Краткое описание Объекта. Объемно-планировочные,
композиционные и декоративные особенности

Центральный фасад Объекта обращен к улице Урицкого и стоит на ее красной линии. Элементы историко-архитектурного облика Объекта характерны для построек конца XIX в.

Здание Объекта – кирпичное на уровне нижнего этажа и бревенчатое с кирпичной облицовкой на уровне верхнего, Г-образное в основании. В техническом паспорте здание обозначено как двухэтажное. Визуально оно воспринимается как строение, имеющее низкий цокольный (полуподвальный) нижний этаж и высокий парадный верхний этаж.

Основная плоскость центрального (западного) фасада здания ограничена лопатками. Разделительная лопатка, расчленяющая основную плоскость, несколько смещена к югу, за счет чего северный сегмент указанной плоскости несколько больше южного. В связи с этим оконные проемы северного сегмента на уровне каждого из этажей расположены на несколько большем расстоянии друг от друга, чем проемы южного сегмента. Все оконные проемы верхнего и нижнего этажей расположены друг под другом на одних осях.

Лопатки центрального фасада – гладкие, на уровне верхнего этажа каждая из них декорирована двумя поясками: тонким – на уровне верха завершенных оконных обрамлений и нижним профилированным – на уровне

³⁷ ОКУ «ГАКО». Ф. 302. Оп. 1. Д. 539. Л. 2, 4. [Списки домовладельцев гор. Рыльска, с указанием улиц, на которых они находились]

³⁸ ОКУ «ГАКО». Ф. 621. Оп. 2. Д. 7412а. [План города Рыльска Курской губернии. 1912 г.]

низа оконных проемов. Нижняя часть лопаток в плоскости верхнего этажа по состоянию на конец XX в. была представлена небольшими постаментиками (постаментик разделительной лопатки к настоящему моменту разрушился). Верхний и нижний этажи в основной плоскости центрального фасада разделяет промежуточный карниз. Венчающий карниз центрального фасада скромно профилирован, но дополнен в нижней части пояском из рельефных «зубчиков».

Оконные проемы основной плоскости центрального фасада на уровне верхнего этажа имеют лучковые перемычки верха и довольно простые профилированные обрамления, повторяющие форму проемов и дополненные замковыми камнями усложненного рисунка. Подоконные профили данных окон дополнены гладкими скобообразными элементами. В цокольной части центрального фасада расположены небольшие прямоугольные оконные проемы без обрамлений.

В южной части плоскости центрального фасада здания находится выходящий на красную линию улицы Урицкого сегмент, практически не имеющий декора, но числящийся по техническому паспорту как часть основного объема здания. Декоративными элементами данного сегмента являются венчающий карниз (проходящий по всей длине центрального фасада), подоконный профиль со скобообразным элементом, украшающий простое прямоугольное окно, расположенное на уровне верхнего этажа, гладкая лопатка на юго-западном углу здания. По состоянию на конец XX в. на уровне нижнего этажа в данном сегменте также присутствовал небольшой прямоугольный оконный проем без обрамления, заложенный на настоящий момент.

Западная часть северного (бокового) фасада здания имеет декоративное решение, подобное решению центрального фасада - похожие оконные обрамления верхнего этажа (вместо подоконных скобообразных элементов присутствует единый поясок, проходящий на уровне нижней границы окон), гладкие лопатки с поясками, венчающий карниз с «зубчиками», промежуточный карниз. Крайний западный оконный проем северного фасада на уровне верхнего этажа заложен.

В восточной части северного фасада Объекта расположена также фактически двухэтажная пристройка, числящаяся по техническому паспорту частью основного объема здания. Ее декор представлен простыми гладкими лопатками и скромным венчающим карнизом без «зубчиков».

Со стороны восточного (дворового) фасада здания наблюдается на уровне верхнего этажа декор, представленный скромным венчающим карнизом, гладкими лопатками с поясками и оконными проемами с

изогнутыми перемычками верха и с обрамлениями, имеющими в верхней трети характерные расширения в виде «ушек». Аналогичный декор присутствует и в восточной части южного (бокового) фасада здания, где расположены на уровне верхнего этажа два оконных проема. Западный сегмент южного фасада практически лишен декора, и прямоугольные оконные проемы, расположенные там на уровне верхнего этажа, декорированы только подоконными скобообразными элементами.

По данным технического паспорта по состоянию на начало XXI в. наблюдался ряд внутренних дефектов конструкции строения Объекта – выпучивание фундамента и глубокие трещины в нем, глубокие трещины в капитальных стенах, щели и гниль в полах и др.

Наружный облик Объекта до настоящего времени во многом сохраняет свою историко-архитектурную специфику. Несмотря на неоднородность окрасочного слоя центрального фасада, его композиция и декор сохраняются преимущественно в целостном виде. Большая часть декоративных элементов центрального фасада Объекта на данный момент побелена.

Исследования современной территории Объекта

«Дом жилой», кон. XIX - нач. XX вв. расположен в городе Рыльск, Рыльском районе Курской области.

Город Рыльск расположен в западной части Курской области на берегах рек Сейм и Рыло, в 104 километрах от Курска. Город находится на пересечении федеральной и региональной дорог: «Курск – Льгов – Рыльск – граница с Украиной» и «Хомутовка – Рыльск – Глушково».

Город Рыльск граничит: на юге, западе и севере – с Пригородненским сельсоветом; на востоке – с Малогнеушевским сельсоветом.

Существующая городская черта г. Рыльска утверждена на основании Устава муниципального образования «город Рыльск» Рыльского района Курской области, зарегистрированного распоряжением администрации Курской области №513-р от 19.08.2005 г. и включает площадь 1338 га.

Существующая планировка города Рыльск имеет сложную структуру улично-дорожной сети. Исторический центр города имеет шахматную сетку улиц, средний размер квартала – 4 га. В периферийных кварталах города преобладает линейная структура уличной сетки города.

Планировочно можно выделить следующие зоны: жилая зона, общественно-деловая зона, промышленная зона, зона инженерной инфраструктуры, зона транспортной инфраструктуры, зона сельскохозяйственного использования, зона рекреационного назначения, зона историко-культурного назначения, зона специального назначения.

Жилая застройка представлена, в основном, малоэтажными индивидуальными домами, в меньшей степени – среднеэтажными, многоэтажная застройка незначительна (небольшими участками в центральной и восточной частях города).

Общественно-деловая зона сосредоточена в центре города на улицах К. Либкнехта, Ленина, Советской площади. Здесь сосредоточены практически все административно-деловые объекты, объекты культуры и образования.

Территория Объекта находится в южной части города Рыльска, в исторически сложившейся градостроительной среде, в квартале, с запада ограниченном улицей Урицкого, с севера – улицей Р. Люксембург, с востока – улицей Ленина, с юга – улицей Куйбышева.

Здание Объекта центральным (западным) фасадом выходит на красную линию застройки улицы Урицкого и отделено от проезжей части тротуаром и зеленой зоной. Вдоль улицы Урицкого высажены крупномерные деревья, кроны которых закрывают дальние перспективные виды в летний период.

Нечетная и четная стороны улицы сформированы преимущественно малоэтажной застройкой.

В непосредственной близости от Объекта, южнее, расположен выявленный объект культурного наследия «Дом жилой», кон. XIX - нач. XX вв., Курская область, Рыльский район, г. Рыльск, ул. Урицкого, д.97, юго-восточнее, на противоположной стороне улицы Урицкого, расположен выявленный объект культурного наследия «Дом жилой», кон. XIX - нач. XX вв., Курская область, Рыльский район, г. Рыльск, ул. Урицкого, д.98.

Таким образом, исследуемый Объект является неотъемлемой частью сохранившихся элементов исторической застройки г. Рыльск, формировавшейся на протяжении XIX – начала XX вв. и в значительной степени сохранившейся до наших дней.

Территория месторасположения Объекта в планировочной и градостроительной структуре Рыльска, обладая несомненной историко-культурной ценностью, коррелирует с элементами исторической застройки (конец XIX – начала XX века), сохранившейся на территории г. Рыльск.

И несмотря на то, что здание Объекта частично окружено более поздней застройкой, оно не утрачивает своей композиционной значимости в общем контексте городской архитектуры.

Перечень использованных для проведения экспертизы нормативных правовых актов, специальной, технической и справочной литературы:

1. Федеральный закон от 25.06.2002 № 73-ФЗ «Об объектах культурного наследия (памятниках истории и культуры) народов Российской

Федерации».

2. Федеральный закон от 24.07.2007 № 221-ФЗ «О государственном кадастре недвижимости».

3. Земельный кодекс Российской Федерации от 25.10.2001 № 136-ФЗ.

4. Градостроительный кодекс Российской Федерации от 29.12.2004 № 190-ФЗ.

5. Постановление Правительства Российской Федерации от 15.07.2009 № 569 «Об утверждении Положения о государственной историко-культурной экспертизе».

6. Приказ Министерства культуры Российской Федерации от 02.07.2015 № 1905 «Об утверждении порядка проведения работ по выявлению объектов, обладающих признаками объекта культурного наследия, и государственному учету объектов, обладающих признаками объекта культурного наследия».

7. Приказ Министерства культуры Российской Федерации от 04.06.2015 № 1745 «Об утверждении требований к составлению проектов границ территорий объектов культурного наследия».

8. Приказ Министерства культуры Российской Федерации от 13.01.2016 № 28 «Об утверждении Порядка определения предмета охраны объекта культурного наследия, включенного в Единый государственный реестр объектов культурного наследия (памятников истории и культуры) народов Российской Федерации в соответствии со статьей 64 Федерального закона от 25 июня 2002 г. № 73-ФЗ «Об объектах культурного наследия (памятниках истории и культуры) народов Российской Федерации».

9. Закон Курской области от 29 декабря 2005 года № 120-ЗКО «Об объектах культурного наследия».

10. Постановление главы Администрации Курской области от 28.04.1992 № 210 «Об утверждении зон охраны памятников истории и культуры г. Рыльска».

Библиографический список

1. Кашкин А.В. Краткий очерк рыльской археологии / А.В. Кашкин // Рыльск и рыляне в отечественной и зарубежной истории и культуре: Сборник материалов межрегиональной научной конференции (г. Рыльск, 3 июня 2011 г.) / ред.-сост. А.И. Раздорский. – Рыльск: РАТКГА – филиал МГТУГА, 2012. – С. 10-14.

2. Курский край. Научно-популярная серия в 20 томах. Т. 4. История города от Средневековья к Новому времени: X-XVII вв. / Курск: Изд. ООО «Учитель», 1999. – 292 с.

3. Ларионов С.И. Описание Курского наместничества из древних и

новых разных о нем известий вкратце / С.И. Ларионов. – Москва: Вольная тип. Пономарева, 1786. – 188 с.

4. Терещенко А.А. Рыльск в структуре региональной торговли во второй половине XIX в. / А.А. Терещенко // Рыльск и рыляне в отечественной и зарубежной истории и культуре: Сборник материалов межрегиональной научной конференции (г. Рыльск, 3 июня 2011 г.) / ред.-сост. А.И. Раздорский. – Рыльск: РАТКГА – филиал МГТУГА, 2012. – С. 146-152.

5. Чалых Н.Н. Рыльск / Н.Н. Чалых. – Курск, 2006. – 687 с.

Неопубликованные источники

6. Областное казенное учреждение «Государственный архив Курской области» (ОКУ «ГАКО»). Ф. 302. Оп. 1. Д. 438.

7. ОКУ «ГАКО». Ф. 302. Оп. 1. Д. 539.

8. ОКУ «ГАКО». Ф. 621. Оп. 2. Д. 7411.

9. ОКУ «ГАКО». Ф. 621. Оп. 2. Д. 7412.

10. ОКУ «ГАКО». Ф. 621. Оп. 2. Д. 7412а.

Электронные ресурсы

11. Администрация города Рыльска [Электронный ресурс]. – Администрация города Рыльска. – Рыльск, 2017-2022. – Режим доступа: <http://www.admrylsk46.ru/>

12. План города Рыльска Курской Губернии 1:4К 1866 года [Электронный ресурс]. – Retromap. – 2022. – Режим доступа: http://retromap.ru/1418661_z18_51.574639,34.677829

13. Просецкий В.А. Рыльск [Электронный ресурс]. – Курск дореволюционный. – Курск, 2002-2022. – Режим доступа: <http://old-kursk.ru/book/rylsk/index.html>

Обоснование вывода экспертизы:

Экспертное заключение подготовлено по результатам изучения и анализа представленных на экспертизу документов и основано на содержании Федерального закон от 25.06.2002 № 73-ФЗ «Об объектах культурного наследия (памятниках истории и культуры) народов Российской Федерации».

В рамках государственной историко-культурной экспертизы проведены историко-культурные, историко-архивные, историко-архитектурные, историко-градостроительные, историко-биографические, библиографические исследования путем изучения, анализа, синтеза и системного подхода при составлении иконографии, библиографии и иконологическом анализе Объекта и изменения его исторического облика, функциональном, ландшафтном анализе территории, анализе планировочной организации исследуемой

территории расположения Объекта.

В целях принятия объективного решения об обоснованности включения Объекта в Реестр, определения предмета охраны - произведено визуальное обследование - осмотр и фотофиксация Объекта, окружающей его застройки и градостроительной ситуации с целью исследования данных о его состоянии, визуализации планировочной структуры района расположения Объекта.

Результаты исследований представлены в приложении к настоящему акту экспертизы, в том числе в исторической иконографии с перечнем иллюстраций.

Описание Объекта, градостроительной ситуации и исторические сведения обобщены с учетом дополнительных материалов, собранных при проведении экспертизы, сведений по истории освоения и застройки района, строительства Объекта, а также архивных и библиографических источников.

Объект является выявленным объектом культурного наследия и был поставлен на государственную охрану в 1995 году - внесен в Список вновь выявленных объектов, представляющих историческую, научную, художественную или иную культурную ценность, утвержденным Председателем комитета по культуре и искусству администрации области П.И. Надеиным 16.01.1995.

В соответствии со статьей 3 Федерального закона от 25.06.2002 № 73-ФЗ «Об объектах культурного наследия (памятниках истории и культуры) народов Российской Федерации» к объектам культурного наследия относятся объекты недвижимого имущества (включая объекты археологического наследия) и иные объекты с исторически связанными с ними территориями, произведениями живописи, скульптуры, декоративно-прикладного искусства, объектами науки и техники и иными предметами материальной культуры, возникшие в результате исторических событий, представляющие собой ценность с точки зрения истории, археологии, архитектуры, градостроительства, искусства, науки и техники, эстетики, этнологии или антропологии, социальной культуры и являющиеся свидетельством эпох и цивилизаций, подлинными источниками информации о зарождении и развитии культур.

В качестве основных критериев для отнесения объекта, обладающего историко-культурной ценностью, к объектам культурного наследия согласно Федеральному закону от 25.06.2002 № 73-ФЗ можно отнести:

- градостроительную ценность - влияние памятника на окружающее пространство, его организующая и доминирующая роль, либо ансамблевый характер застройки территории;

- архитектурно-строительную ценность - стилевая выразительность, индивидуальность, персонификация авторства, использование при проектировании и строительстве тех или иных передовых приемов, методов и материалов;

- художественно-эстетическую ценность - степень эмоционального воздействия на наблюдателя, которая может быть сформулирована с использованием архитектурных, искусствоведческих или медико-психологических терминов;

- мемориальную ценность объекта, при определении которой следует учитывать значимость личностей и (или) событий для территории или значительного количества людей, а также подлинность объекта и достоверность информации, приводимой в качестве доказательства «мемориальной ценности» объекта.

По результатам исследований экспертом сделаны следующие заключения в отношении рассматриваемого объекта:

1. Историко-градостроительная значимость:

Возникновение Объекта, построенного в конце XIX – начале XX вв., пришлось на период активного расширения жилой застройки города. Появление Объекта стало характерным свидетельством развития и обновления архитектурного ансамбля города. Исследуемый Объект «Дом жилой», расположенный по адресу Курская область, г. Рыльск, ул. Урицкого, 95, лицевым фасадом обращен к улице Урицкого и тянется вдоль ее красной линии.

Объект располагается в окружении жилых построек, к настоящему моменту являющихся выявленными объектами культурного наследия.

Таким образом, Объект является элементом ценной исторической застройки г. Рыльска, формировавшейся на протяжении XIX – начала XX вв.

Территория месторасположения Объекта в планировочной и градостроительной структуре г. Рыльска обладает несомненной историко-культурной ценностью, коррелирует с элементами целостной исторической застройки (конца XIX – начала XX века), сохранившейся на территории города.

Несмотря на то, что здание Объекта частично окружено более поздней застройкой, оно сохраняет свою композиционную значимость в общем контексте городской архитектуры.

2. Архитектурно-строительная, художественная и эстетическая значимость:

Здание Объекта – «Г»-образное в плане двухэтажное (низкий цокольный (полуподвальный) нижний этаж и высокий парадный верхний этаж), с пристройкой, перекрытое вальмовой крышей.

Композиционное решение и архитектурно-художественное оформление фасадов здания выполнено из кирпича, и выдержано в стилистике эклектизма конца XIX – начала XX вв.

Архитектурно-художественное оформление центрального и бокового фасадов представлено системой угловых и межоконных лопаток, фланкирующих группу по два окна, с горизонтальным членением в виде профилированных карнизов в уровне цокольного, подоконного и венчающего карнизов; цокольным карнизом в виде полочки, профилированным венчающим карнизом с дентикулами, раскрепованным над лопатками; гладкими оконными наличниками второго этажа в виде лент с лучковыми завершениями и замковыми камнями, украшенными капителями; подоконными карнизами простого сечения главного фасада, подоконным поясом бокового фасада; лучковыми перемычками оконных проемов с замковыми камнями.

Со стороны дворового фасада декоративное оформление представлено лопатками с горизонтальным членением в виде профилированных карнизов в уровне цокольного, подоконного и венчающего карнизов; цокольным карнизом в виде полочки, венчающим карнизом простого сечения; гладкими оконными наличниками в виде лент с лучковыми завершениями; подоконными карнизами простого сечения.

Первоначальное объемно-пространственное решение здания, архитектурное решение фасадов, историко-архитектурный облик Объекта до настоящего времени сохранились, в целом, в неизменном виде. Таким образом, Объект обладает особенностями памятника архитектуры и градостроительства конца XIX — начала XX вв.

3. Историко-культурная и мемориальная значимость:

Историко-культурную и мемориальную ценность Объекта обуславливает его принадлежность к истории развития города Рыльска конца XIX – начала XX вв. в период активного расширения жилой застройки. Объект репрезентует историю застройки города Рыльска; архитектурных и градостроительных практик рубежа XIX – XX веков.

На основании имеющихся документов, материалов, результатов натурного и историко-культурных исследований, библиографических и архивных сведений эксперт пришел к следующим выводам:

- местоположение Объекта в исторической застройке города, его объемно-пространственные, эстетико-художественные и архитектурные

решения определяют его историко-культурную значимость как ценного элемента архитектурно-градостроительной среды;

- Объект обладает историко-архитектурной, градостроительной, архитектурно-художественной, эстетической и мемориальной ценностью, имеющей особое значение для истории и культуры г. Рыльска.

Документы, представленные на экспертизу Заказчиком, а также дополнительные материалы, собранные в процессе экспертизы, проведенные историко-культурные натурные исследования позволили эксперту определить границы территории, и особенности Объекта, подлежащие обязательному сохранению в качестве предмета охраны. Проведенные в ходе настоящей экспертизы историко-градостроительные, историко-архитектурные, архивные, иконографические и натурные исследования являются достаточным обоснованием границ территории и предмета охраны Объекта.

Сведения, полученные в результате проведенных исследований, и изученные в рамках экспертизы материалы являются достаточным основанием для отнесения Объекта к объектам культурного наследия местного (муниципального) значения согласно действующему законодательству Российской Федерации в сфере государственной охраны культурного наследия.

ВЫВОД ЭКСПЕРТИЗЫ:

Включение в Единый государственный реестр объектов культурного наследия (памятников истории и культуры) народов Российской Федерации выявленного объекта культурного наследия «Дом жилой», кон. XIX - нач. XX вв., расположенного по адресу: Курская область, Рыльский район, г. Рыльск, ул. Урицкого, д. 95, **ОБОСНОВАНО (положительное заключение).**

Сведения о наименовании объекта: «Дом жилой».

Сведения о времени возникновения или дате создания объекта: кон. XIX - нач. XX вв.

Сведения о местонахождении объекта (адрес объекта или при его отсутствии описание местоположения объекта): Курская область, Рыльский район, г. Рыльск, ул. Урицкого, 95.

Сведения о категории историко-культурного значения объекта: объект культурного наследия местного (муниципального) значения.

Сведения о виде объекта: памятник.

Сведения об общей видовой принадлежности объекта: памятник градостроительства и архитектуры.

Исходя из ценностных характеристик Объекта и его местонахождения, послуживших основанием для включения Объекта в Реестр и подлежащих обязательному сохранению, предлагается описание особенностей Объекта, являющихся основаниями для включения его в Реестр и подлежащих обязательному сохранению (проект предмета охраны объекта культурного наследия) согласно приложению № 1 к настоящему заключению экспертизы, сведения о границах территории Объекта, включая графическое описание местоположения этих границ, перечень координат характерных точек границ в системе координат, установленной для ведения Единого государственного реестра недвижимости, режим использования территории объекта культурного наследия согласно приложению № 2 к настоящему заключению экспертизы.

Список приложений к настоящему акту экспертизы:

Приложение № 1.	Проект предмета охраны объекта культурного наследия местного (муниципального) значения «Дом жилой», кон. XIX - нач. XX вв., расположенного по адресу: Курская область, г. Рыльск, ул. Урицкого, 95.
Приложение № 2.	Проект границ территории объекта культурного наследия местного (муниципального) значения «Дом жилой», кон. XIX - нач. XX вв., расположенного по адресу: Курская область, г. Рыльск, ул. Урицкого, 95.
Приложение № 3.	Материалы фотофиксации Объекта на 23.05.2022.
Приложение № 4.	Материалы исторической иконографии.
Приложение № 5.	Перечень документов и материалов, собранных и полученных при проведении экспертизы:
1.	Список вновь выявленных объектов, представляющих историческую, научную, художественную или иную культурную ценность, утвержденный Председателем комитета по культуре и искусству администрации области П.И. Надеиным 16.01.1995.
2.	Постановление главы Администрации Курской области от 28.04.1992 № 210 «Об утверждении зон охраны памятников истории и культуры г. Рыльска».
3.	Технический паспорт на жилой дом (дома) и земельный участок в г. Рыльске Курской области № 95 по Урицкого от 30.01.2008.
4.	Выписка из Единого государственного реестра недвижимости об объекте недвижимости (здание) от 20.04.2022.
5.	Список домовладельцев города Рыльска с указанием улиц, на которых были расположены их дома в 1902 г. Ф. 302, оп.1, д.438, л.3, 11 об.

6.	Списки домовладельцев гор. Рыльска с указанием улиц, на которых они находились. Ф. 302, оп.1, д.539, л.2, 4.
7.	Письмо областного бюджетного учреждения культуры «Инспекция по охране и использованию объектов культурного наследия (памятников истории и культуры) Курской области» от 06.05.2022 № 677 о направлении запрашиваемой информации.
8.	Письмо Администрации города Рыльска от 31.05.2022 № 1315 о предоставлении запрашиваемой информации.
9.	Письмо ОКУ «Госархив Курской области» от 30.05.2022 № 07-12/190-2022/Т о направлении скан-копий архивных дел.

Настоящее заключение государственной историко-культурной экспертизы оформлено в электронном виде и подписано усиленной квалифицированной электронной подписью эксперта Федосеевой Елены Михайловны и ООО «НИИ РПИИКЭ».

Дата оформления заключения экспертизы: 02 июня 2022 года.

Государственный эксперт
по проведению государственной
историко-культурной экспертизы

Е.М. Федосеева

ООО «НИИ РПИИКЭ»

**Проект предмета охраны объекта культурного наследия местного
(муниципального) значения «Дом жилой», кон. XIX - нач. XX вв.,
расположенного по адресу: Курская область, г. Рыльск, ул. Урицкого, 95**

Градостроительные характеристики объекта:

- местоположение и градостроительные характеристики здания кон. XIX - нач. XX вв., его роль в композиционно-планировочной структуре исторического центра г. Рыльск; градостроительная роль в формировании фронтальной застройки улицы Урицкого; центральный фасад обращен к улице Урицкого и стоит на ее красной линии.

**Архитектурные и объемно-пространственные характеристики,
конструктивные элементы объекта:**

- объемно-пространственная композиция «Г»-образного в плане двухэтажного здания кон. XIX - нач. XX вв. (низкий цокольный (полуподвальный) нижний этаж и высокий парадный верхний этаж), перекрытого вальмовой крышей, с пристройкой в восточной части северного фасада (уточняется в процессе проведения комплексных научных исследований и осуществления производства реставрационных работ);

- капитальные стены кон. XIX - нач. XX вв., их конструкция и материал: кирпич, древесина (кирпичное на уровне нижнего этажа и бревенчатое с кирпичной облицовкой на уровне верхнего - уточняется в процессе проведения комплексных научных исследований и осуществления производства реставрационных работ);

- объемно-планировочное решение здания кон. XIX - нач. XX вв. в пределах капитальных стен и перекрытий;

- крыша здания в редакции кон. XIX - нач. XX вв., ее конструкция, конфигурация, материал, характер кровельного покрытия и стропильной системы, в том числе высотные отметки по венчающему карнизу и коньку кровли;

- композиционное решение цоколя в редакции кон. XIX - нач. XX вв. (уточняется в процессе проведения комплексных научных исследований и осуществления производства реставрационных работ);

- композиционное решение и оформление фасадов здания в редакции кон. XIX - нач. XX вв., включая размер, форму, местоположение и оформление оконных и дверных проемов;


- архитектурно-художественное оформление фасадов здания в редакции кон. XIX - нач. XX вв., выполненного из кирпича, включая: главный и боковой фасады: система угловых и межконных лопаток, фланкирующих группу по два окна, с горизонтальным членением в виде профилированных карнизов в уровне цокольного, подоконного и венчающего карнизов; цокольный карниз в виде полочки, профилированный венчающий карниз с дентикулами, раскрепованный над лопатками; гладкие оконные наличники второго этажа в виде лент с лучковыми завершениями и замковыми камнями, украшенные капителями; подоконные карнизы простого сечения главного фасада, подоконный пояс бокового фасада; лучковые перемычки оконных проемов с замковыми камнями; дворовый фасад: лопатки с горизонтальным членением в виде профилированных карнизов в уровне цокольного, подоконного и венчающего карнизов; цокольный карниз в виде полочки, венчающий карниз простого сечения; гладкие оконные наличники в виде лент с лучковыми завершениями; подоконные карнизы простого сечения;

- способ и вид отделки фасадов в редакции кон. XIX - нач. XX вв.: кирпичная кладка, гладкая штукатурка стен, цветовое решение фасада (уточняется в процессе проведения комплексных научных исследований и осуществления производства реставрационных работ);




- оконные и дверные столярные заполнения в редакции кон. XIX - нач. XX вв., рисунок расстекловки и материал – древесина (уточняется в процессе проведения комплексных научных исследований и осуществления производства реставрационных работ).

Предмет охраны может быть дополнен в процессе комплексных научных исследований и осуществления производства реставрационных работ, а также после разборки поздних пристроек.

Текстовое описание особенностей	Фотографическое изображение особенностей
Градостроительные характеристики объекта:	
<p>- местоположение и градостроительные характеристики здания кон. XIX - нач. XX вв., его роль в композиционно-планировочной структуре исторического центра г. Рыльск; градостроительная роль в формировании фронтальной застройки улицы Урицкого; центральный фасад обращен к улице Урицкого и стоит на ее красной линии.</p>	
Архитектурные и объемно-пространственные характеристики, конструктивные элементы объекта:	
<p>- объемно-пространственная композиция «Г»-образного в плане двухэтажного здания кон. XIX - нач. XX вв. (низкий цокольный (полуподвальный) нижний этаж и высокий парадный верхний этаж), перекрытого вальмовой крышей, с пристройкой в восточной части северного фасада (уточняется в процессе проведения комплексных научных исследований и осуществления производства реставрационных работ);</p>	
<p>- капитальные стены кон. XIX - нач. XX вв., их конструкция и материал: кирпич, древесина (кирпичное на уровне нижнего этажа и бревенчатое с кирпичной облицовкой на уровне верхнего - уточняется в процессе проведения комплексных научных исследований и осуществления производства реставрационных работ);</p>	

	
<p>- крыша здания в редакции кон. XIX - нач. XX вв., ее конструкция, конфигурация, материал, характер кровельного покрытия и стропильной системы, в том числе высотные отметки по венчающему карнизу и коньку кровли;</p>	
<p>- композиционное решение цоколя в редакции кон. XIX - нач. XX вв. (уточняется в процессе проведения комплексных научных исследований и осуществления производства реставрационных работ);</p>	
<p>- композиционное решение и оформление фасадов здания в редакции кон. XIX - нач. XX вв., включая размер, форму, местоположение и оформление оконных и дверных проемов;</p>	

	
<p>- архитектурно-художественное оформление фасадов здания в редакции кон. XIX - нач. XX вв., выполненного из кирпича, включая: главный и боковой фасады: система угловых и межоконных лопаток, фланкирующих группу по два окна, с горизонтальным членением в виде профилированных карнизов в уровне цокольного, подоконного и венчающего карнизов; цокольный карниз в виде полочки, профилированный венчающий карниз с дентикулами, раскрепованный над лопатками; гладкие оконные наличники второго этажа в виде лент с лучковыми завершениями и замковыми камнями, украшенные капителями; подоконные карнизы простого сечения главного фасада, подоконный пояс бокового фасада; лучковые перемычки оконных проемов с замковыми камнями; дворовый фасад: лопатки с горизонтальным членением в виде профилированных карнизов в уровне цокольного, подоконного и венчающего карнизов; цокольный карниз в виде полочки, венчающий карниз простого сечения; гладкие оконные наличники в виде лент с лучковыми завершениями; подоконные карнизы простого сечения;</p>	    

	
<p>- способ и вид отделки фасадов в редакции кон. XIX - нач. XX вв.: кирпичная кладка, гладкая штукатурка стен, цветовое решение фасада (уточняется в процессе проведения комплексных научных исследований и осуществления производства реставрационных работ);</p>	
<p>- оконные и дверные столярные заполнения в редакции кон. XIX - нач. XX вв., рисунок расстекловки и материал – древесина (уточняется в процессе проведения комплексных научных исследований и осуществления производства реставрационных работ).</p>	



**Проект границ территории объекта культурного наследия
местного (муниципального) значения «Дом жилой», кон. XIX - нач.
XX вв., расположенного по адресу: Курская область, г. Рыльск,
ул. Урицкого, 95.**

В соответствии со статьей 5 Федерального закона от 25.06.2002 №73-ФЗ «Об объектах культурного наследия (памятниках истории и культуры) народов Российской Федерации» земельные участки в границах территорий объектов культурного наследия, включенных в Единый государственный реестр объектов культурного наследия (памятников истории и культуры) народов Российской Федерации, а также в границах территорий выявленных объектов культурного наследия относятся к землям историко-культурного назначения, правовой режим которых регулируется законодательством Российской Федерации и Федеральным законом от 25.06.2002 №73-ФЗ.

Требования к осуществлению деятельности в границах территории объекта культурного наследия и особый режим использования земельного участка, водного объекта или его части, в границах которых располагается объект археологического наследия установлены статьей 5.1 Федерального закона от 25.06.2002 №73-ФЗ.

Обоснование проекта границ территории объекта

Проект границ территории объекта культурного наследия выполнен в соответствии с требованиями приказа Министерства культуры Российской Федерации от 4 июня 2015 года № 1745 «Об утверждении требований к составлению проектов границ территорий объектов культурного наследия» и сформирован по результатам проведенных историко-культурных исследований.

Ранее разработанные проекты границ территорий объекта культурного наследия, в отношении которого проведены историко-культурные исследования, отсутствуют.

В границах исследуемой территории отсутствуют объекты культурного наследия, выявленные объекты культурного наследия и объекты, обладающие признаками объектов культурного наследия.

Объект расположен в кадастровом квартале 46:20:270209. Земельный участок, в границах которого находится Объект, не размежеван.

Иные существующие здания, строения, инженерные сооружения и другие объекты капитального и временного строительства, а также

существующие природные объекты и территории на исследуемом участке отсутствуют.

Границы территории объекта культурного наследия предлагается установить по точкам 1-4 в северной части кадастрового квартала 46:20:270209, в границах территории которого расположен Объект культурного наследия.

Сведения об объекте		
№ п/п	Характеристики объекта	Описание характеристик
1	2	3
1	Местоположение объекта	Курская область, г. Рыльск, ул. Урицкого, 95.
2	Площадь объекта \pm величина погрешности определения площади ($P \pm \Delta P$)	431 м ² \pm 7
3	Иные характеристики объекта	-

Перечень координат характерных (поворотных) точек границ территории объекта культурного наследия

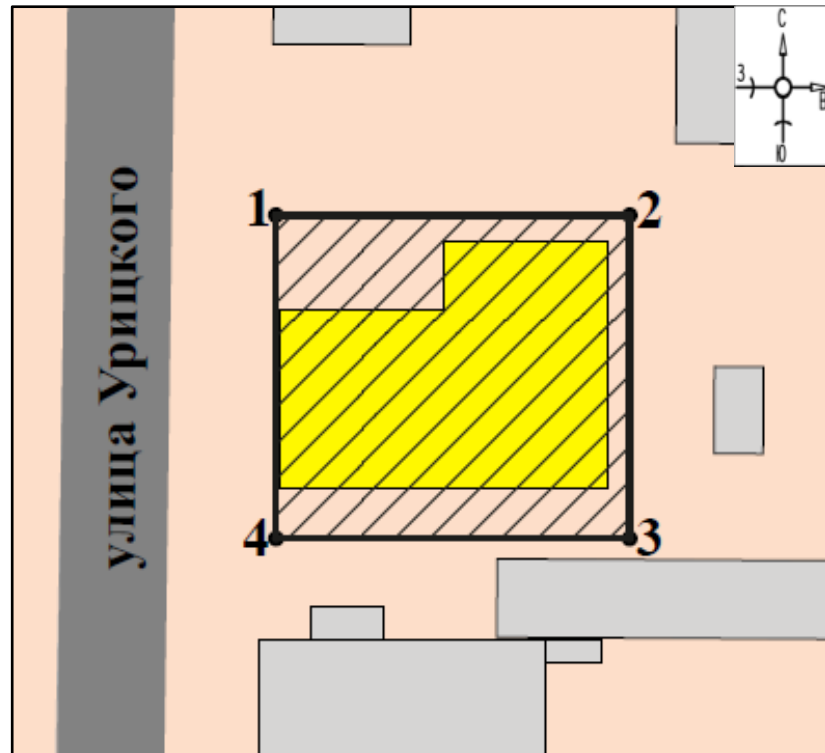
Сведения о местоположении границ объекта					
1. Система координат		МСК-46			
2. Сведения о характерных точках границ объекта					
Обозначение характерных точек границ	Координаты, м		Метод определения координат характерной точки	Средняя квадратическая погрешность положения характерной точки (Mt), м	Описание обозначения точки на местности (при наличии)
	X	Y			
1	2	3	4	5	6
1	402693,06	1194369,96	Метод спутниковых геодезических измерений	0,10	—
2	402693,06	1194391,66		0,10	
3	402673,22	1194391,66		0,10	
4	402673,22	1194369,96		0,10	

1	402693,06	1194369,96	(определений)	0,10	
---	-----------	------------	---------------	------	--

Описание местоположения границ территории объекта культурного наследия

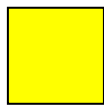
Прохождение границы		Описание прохождения границы
от точки	до точки	
1	2	3
1	2	На восток- 21,70 м;
2	3	На юг- 19,84 м;
3	4	На запад- 21,70 м;
4	1	На север в исходную точку- 19,84 м.

План границ территории объекта культурного наследия

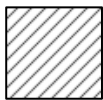


Масштаб 1:300

Используемые условные знаки и обозначения:



- объект культурного наследия



- границы территории объекта культурного наследия

● 1 - обозначение характерной (поворотной) точки

Перечень земельных участков, вошедших в территорию объекта культурного наследия

Полностью	Частично
-	-

Режим использования территории объекта культурного наследия

Требования к осуществлению деятельности в границах территорий объектов культурного наследия устанавливаются в соответствии со статьей 5.1 Федерального закона от 25.06.2002 № 73-ФЗ «Об объектах культурного наследия (памятниках истории и культуры) народов Российской Федерации».

На территории объекта культурного наследия:

1. Разрешается:

1.1. Проведение работ по сохранению объекта культурного наследия или его отдельных элементов.

1.2. Ведение хозяйственной деятельности, не противоречащей требованиям обеспечения сохранности объекта культурного наследия и позволяющей обеспечить функционирование объекта культурного наследия в современных условиях.

1.3. Проведение работ по озеленению и благоустройству территории, направленных на формирование наиболее близкого к историческому восприятию объекта культурного наследия.

1.4. Прокладка, реконструкция, ремонт подземных инженерных коммуникаций и сооружений, не нарушающих целостность объекта культурного наследия и не создающих угрозы его повреждения, разрушения или уничтожения.

1.5. Доступность объекта культурного наследия в целях его экспонирования.

1.6. Реализация мер пожарной и экологической безопасности.

2. Запрещается:

2.1. Строительство объектов капитального строительства и увеличение объемно-пространственных характеристик существующих объектов капитального строительства.

2.2. Проведение земляных, строительных, мелиоративных и иных работ, за исключением работ по сохранению объекта культурного наследия или его отдельных элементов, сохранению историко-градостроительной или природной среды объекта культурного наследия.

2.3. Хозяйственная деятельность, ведущая к повреждению, разрушению, уничтожению объекта культурного наследия, искажению его внешнего облика.

2.4. Размещение объектов некапитального строительства, за исключением временных, связанных с проведением работ по сохранению объекта культурного наследия.

2.5. Установка на фасадах, крыше объекта культурного наследия кондиционеров, телеантенн, тарелок спутниковой связи, а также других средств технического обеспечения.

2.6. Прокладка наземных и надземных инженерных коммуникаций, кроме временных, необходимых для проведения работ по сохранению объекта культурного наследия; размещение инженерных коммуникаций на фасадах объекта культурного наследия.

2.7. Размещение рекламных конструкций на объекте культурного наследия и его территории.

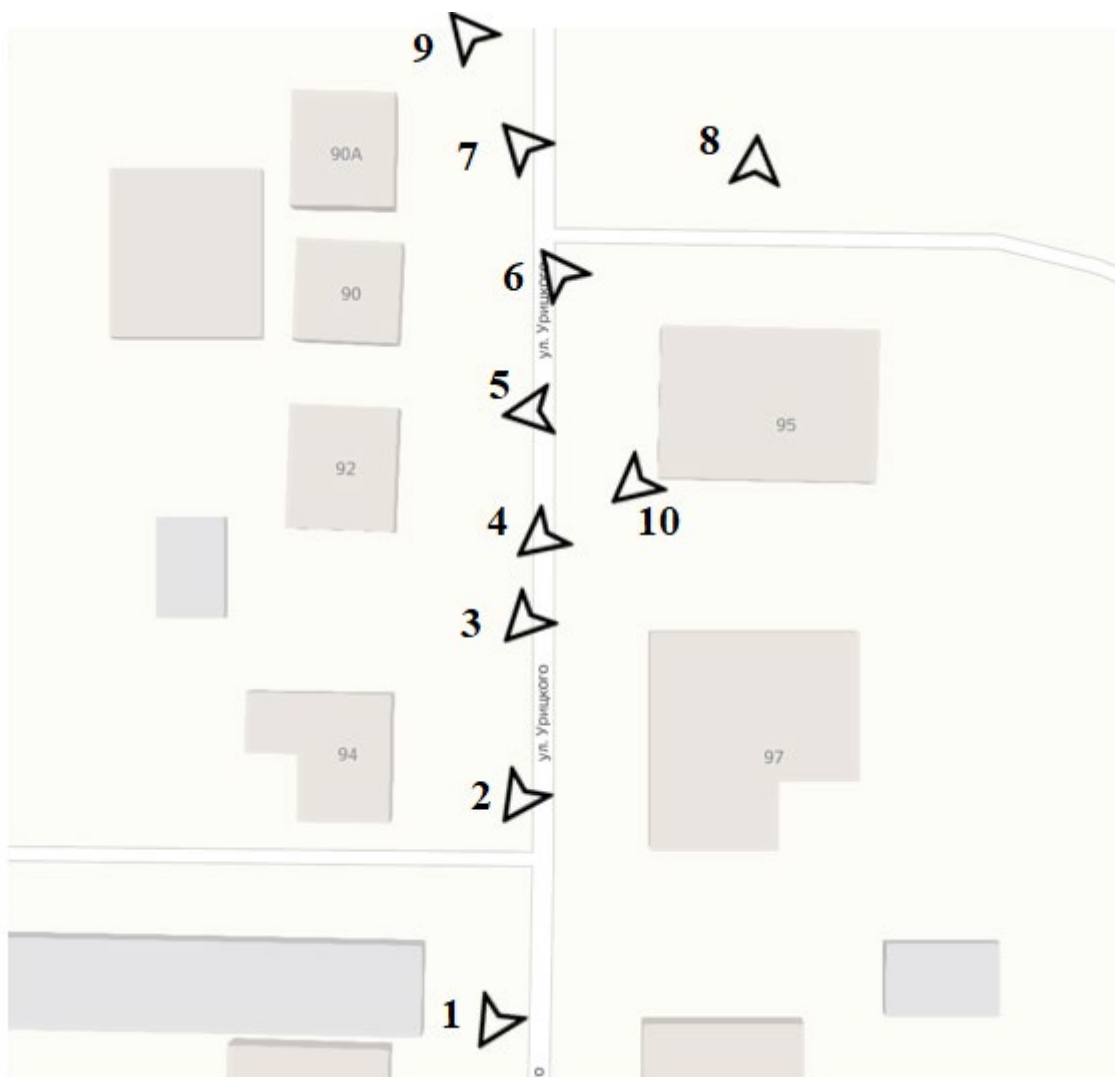
2.8. Создание разрушающих вибрационных нагрузок динамическим воздействием на грунты в зоне их взаимодействия с объектом культурного наследия.

2.9. Искажение характеристик историко-культурного ландшафта, композиционно связанного с объектом культурного наследия.

2.10. Вырубка деревьев, за исключением санитарных рубок; уничтожение травяного покрова.

Материалы фотофиксации Объекта
по состоянию на 23 мая 2022 года
автор фотофиксации: Е.М. Федосеева

Схема фотофиксации





Фотография № 1. Вид с юго-запада на Объект.



Фотография № 2. Вид с юго-запада на Объект.



Фотография № 3. Вид с юго-запада на Объект.



Фотография № 4. Вид с юго-запада на Объект.



Фотография № 5. Вид с запада на Объект.



Фотография № 6. Вид с северо-запада на Объект.



Фотография № 7. Вид с северо-запада на Объект.



Фотография № 8. Вид с севера на Объект.



Фотография № 9. Вид с северо-запада на Объект.



Фотография № 10. Вид с юго-запада на Объект. Центральный фасад. Фрагмент.

Материалы исторической иконографии

Перечень иллюстраций:

1. План генерального межевания Курской губернии. Рыльский уезд. 1785 г. Фрагмент.
2. План города Рыльска, подтвержденный в 16 января 1784 года. Описание города Рыльска к 1 января 1850 года.
3. План г. Рыльска Курского наместничества. 1839 г. Полное собрание законов Российской империи. Собрание первое. Книга чертежей и рисунков. (Планы городов).
4. План города Рыльска Курской губернии. Снят в 1866 году.
5. Трехверстовка Курской области. Военно-топографическая карта. Период создания: вторая половина XIX в. Фрагмент.
6. План Рыльска. Масштаб 100 саженей в английском дюйме. Период создания: рубеж XIX-XX вв.
7. План Рыльска. Масштаб 100 саженей в английском дюйме. Период создания: рубеж XIX-XX вв.
8. План города Рыльска Курской губернии. Масштаб 50 саженей в английском дюйме. 1912 год.
9. Карта РККА М-36 (Б). Курская, Белгородская, Сумская и Полтавская области. Километровка. Представлено состояние местности на 1935-1941 гг. Фрагмент.
10. Топографические карты СССР М-36. Киев, Черкассы, Чернигов, Днепропетровск. Километровка. Представлено состояние местности на 1975-1992 гг. Фрагмент.
11. Топографическая карта Европейской России. 2000 г. Фрагмент.
12. Вид на город Рыльск со стороны реки Сейм. На переднем плане Гора Ивана Рыльского. Период создания: рубеж XIX–XX вв.
13. Виды Рыльска. Общий вид. 1913 г. Вид с юга от Ильинского кладбища. Слева направо церкви: Вознесенская, Покровская, Преображенская, часовня, Успенский собор; мельница Дерюгина. На переднем плане ограда и ворота Ильинского кладбища, за ними Курская ул.
14. Виды Рыльска. Вид с горы Иоанна Рыльского. Период создания: нач. XX в.
15. Рыльск. Общий вид. Период создания: нач. XX в.

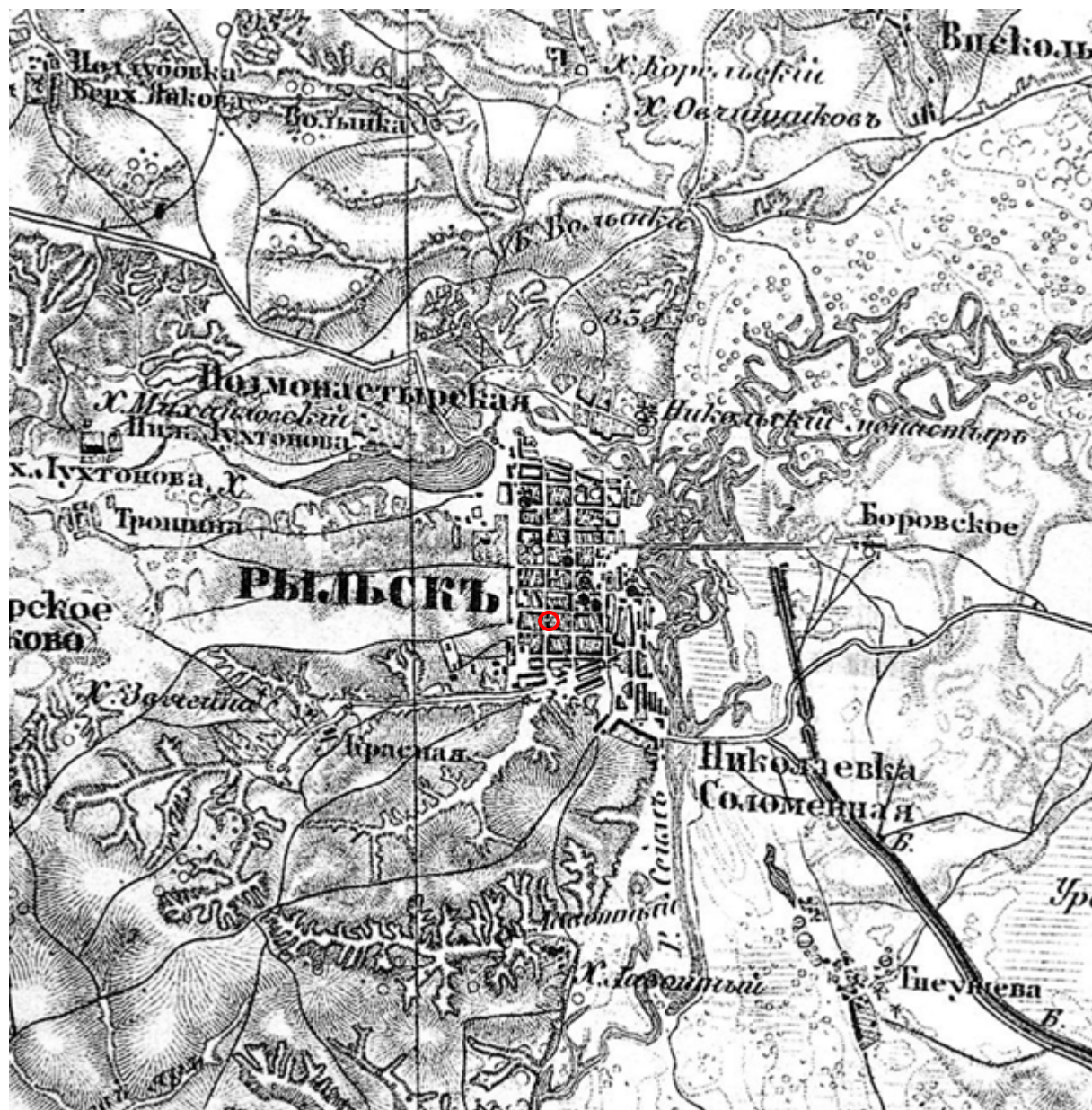
16. Дом по ул. Урицкого, 95. Здание Объекта на фотографии в «Проекте охранных зон г. Рыльска Курской обл.» 1990 года.



1. План генерального межевания Курской губернии. Рыльский уезд. 1785 г. Фрагмент.



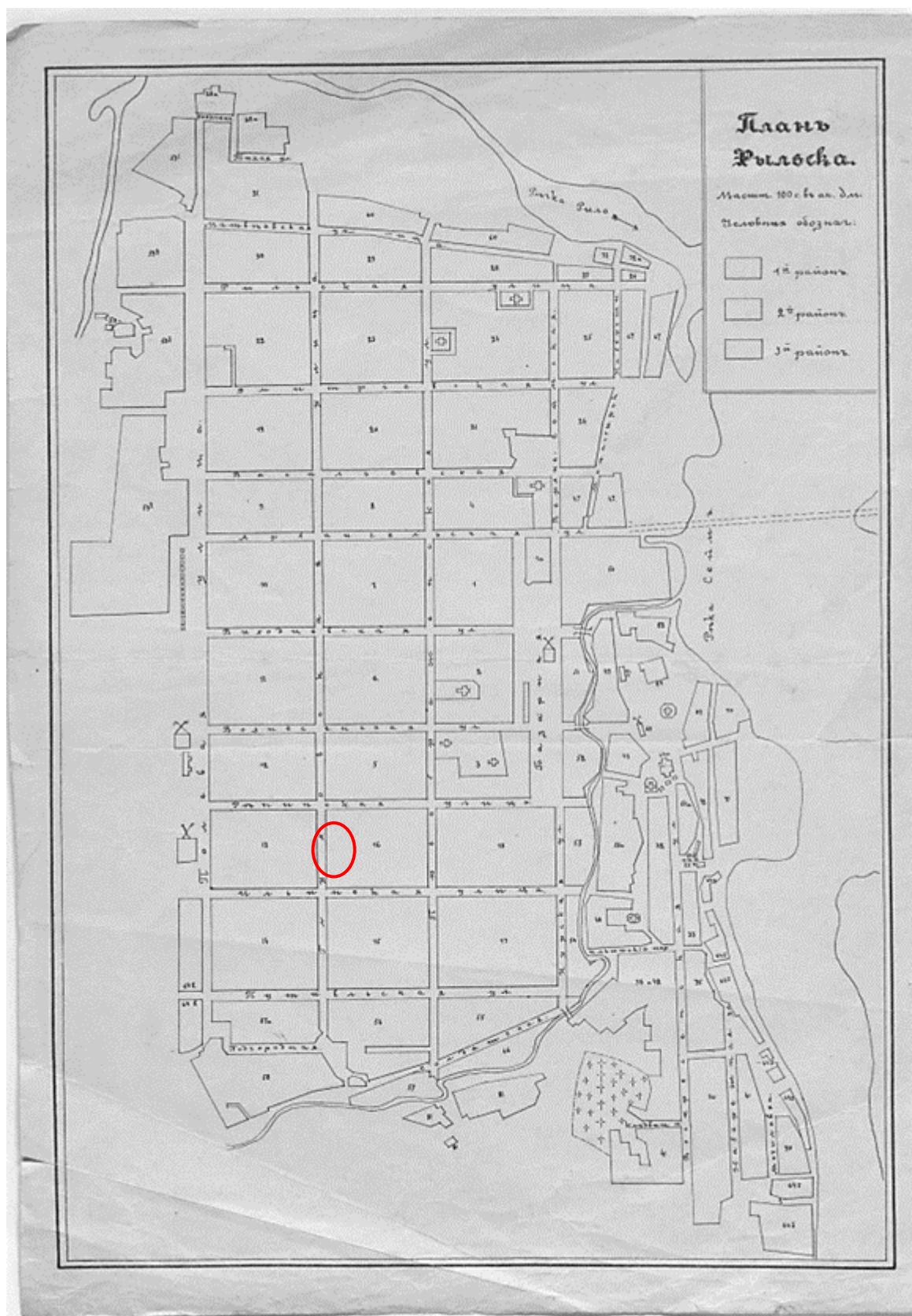
4. План города Рыльска Курской губернии. Снят в 1866 году.



5. Трехверстовка Курской области. Военно-топографическая карта. Период создания: вторая половина XIX в. Фрагмент. Источник: http://www.etomesto.ru/map-kursk_trehverstovka/



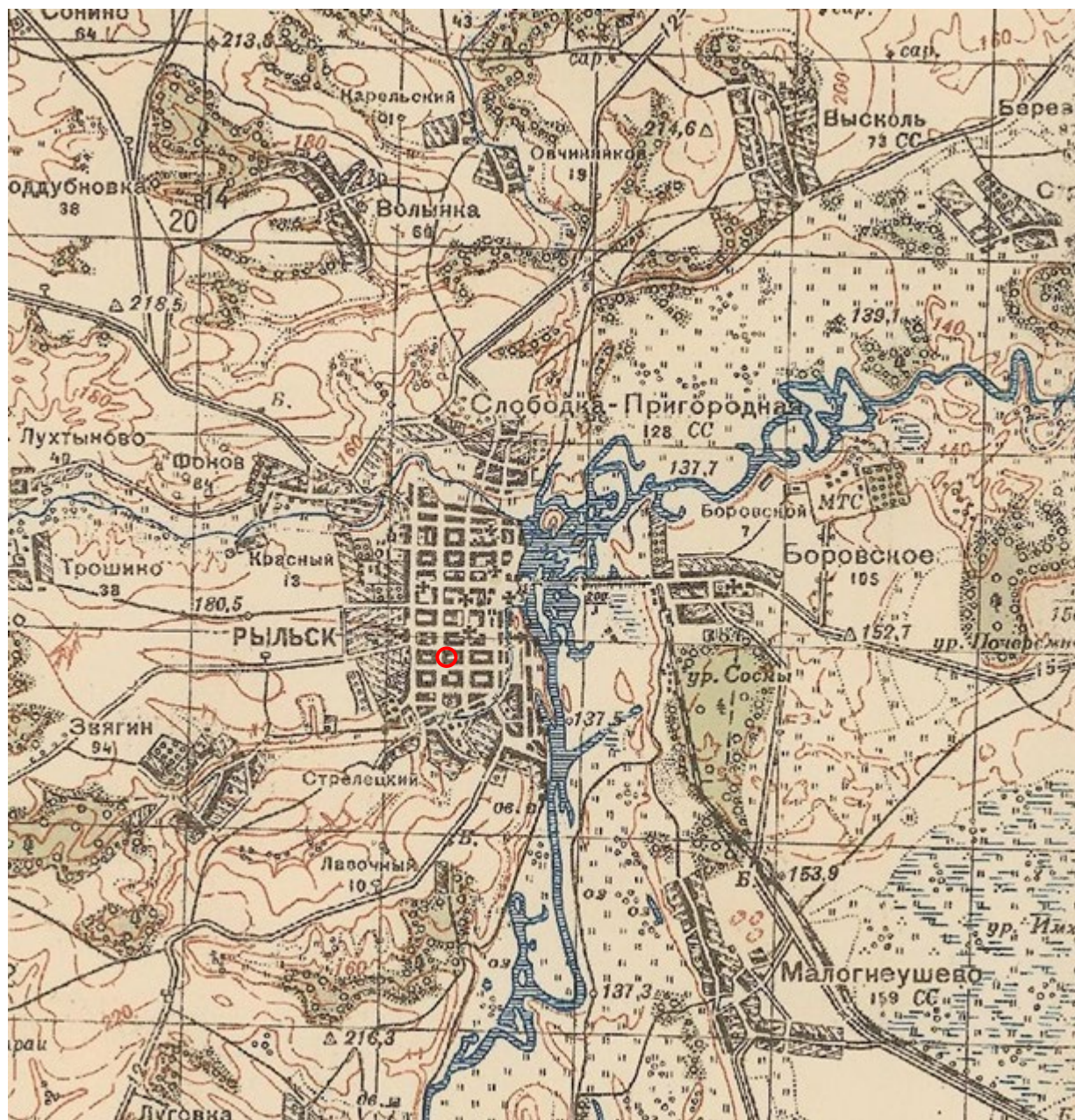
6. План Рыльска. Масштаб 100 сажень в английском дюйме. Период создания: рубеж XIX-XX вв. Источник: ОКУ «Государственный архив Курской области». Ф. 621. Оп. 2. Д. 7411.



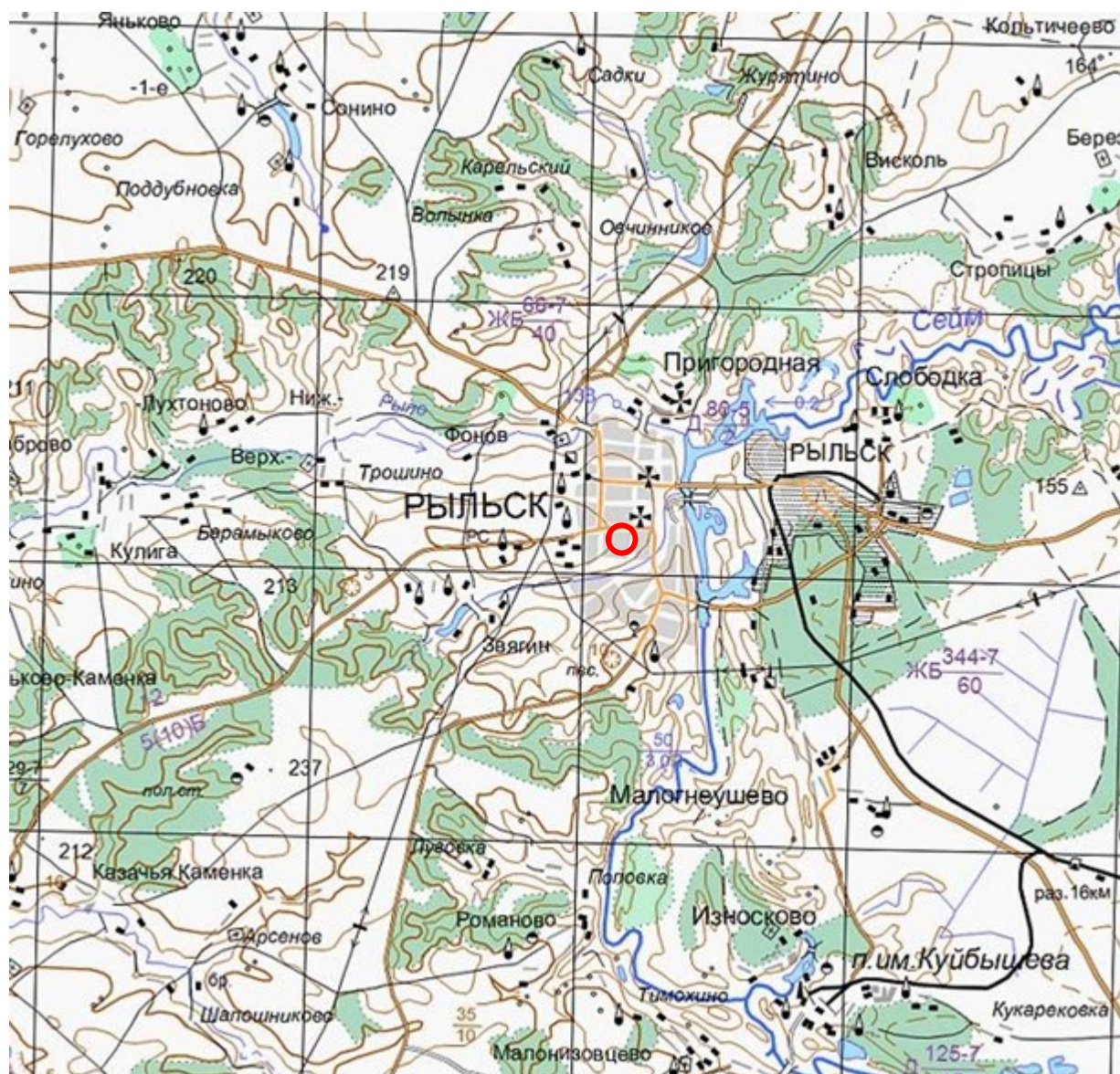
7. План Рыльска. Масштаб 100 сажень в английском дюйме. Период создания: рубеж XIX-XX вв. Источник: ОКУ «Государственный архив Курской области». Ф. 621. Оп. 2. Д. 7412.



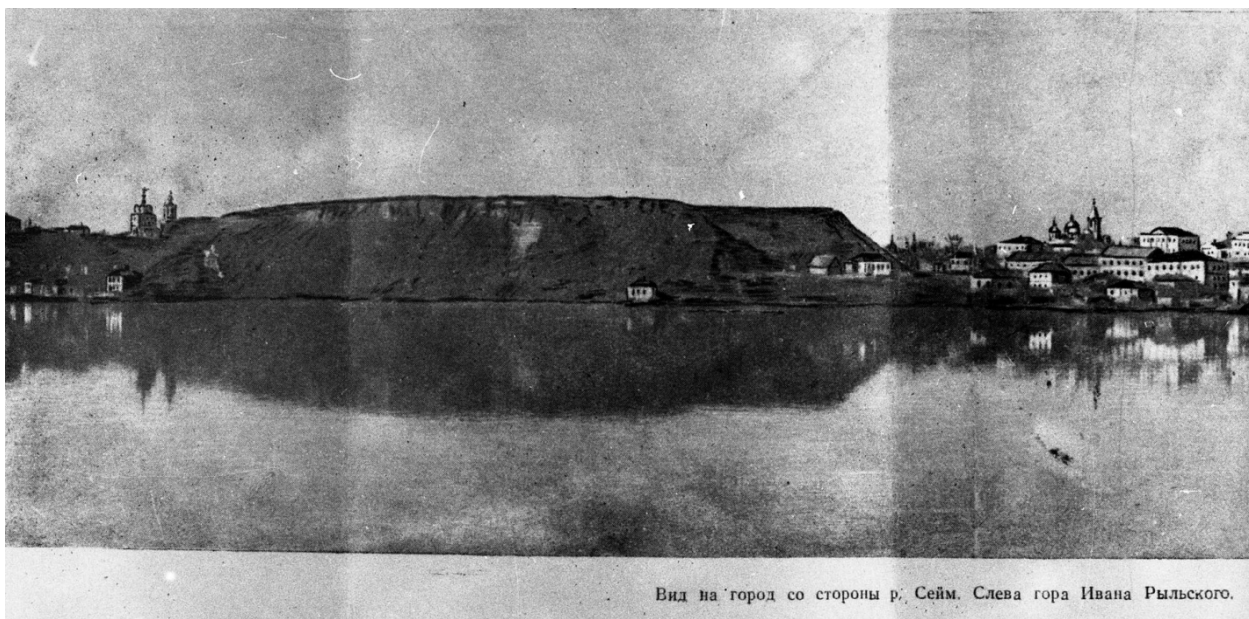
8. План города Рыльска Курской губернии. Масштаб 50 сажений в английском дюйме. 1912 год. Источник: ОКУ «Государственный архив Курской области». Ф. 621. Оп. 2. Д. 7412а.



9. Карта РККА М-36 (Б). Курская, Белгородская, Сумская и Полтавская области. Километровка. Представлено состояние местности на 1935-1941 гг. Фрагмент. Источник: http://www.etomesto.ru/map-rkka_m-36-b/



11. Топографическая карта Европейской России. 2000 г. Фрагмент Источник: http://www.etomesto.ru/map-atlas_topo-russia/



Вид на город со стороны р. Сейм. Слева гора Ивана Рыльского.

12. Вид на город Рыльск со стороны реки Сейм. На переднем плане Гора Ивана Рыльского. Период создания: рубеж XIX–XX вв. Источник: Архивная служба города Курска: <http://archive.rkursk.ru/gako/rulsk?theme=Ezvision>



Виды г. Рыльска.

Общій видъ.

13. Виды Рыльска. Общий вид. 1913 г. Вид с юга от Ильинского кладбища. Слева направо церкви: Вознесенская, Покровская, Преображенская, часовня, Успенский собор; мельница Дерюгина. На переднем плане ограда и ворота Ильинского кладбища, за ними Курская ул. Источник: ОБУК «Курский областной краеведческий музей»



14. Виды Рыльска. Вид с горы Иоанна Рыльского.

Период создания: нач. XX в.

Источник: Источник: ОБУК «Курский областной краеведческий музей»



15. Рыльск. Общий вид. Период создания: нач. XX в.

Источник: Источник: ОБУК «Курский областной краеведческий музей»



16. Дом по ул. Урицкого, 95.

Здание Объекта на фотографии в «Проекте охранных зон г. Рыльска
Курской обл.» 1990 года.

Перечень документов и материалов, собранных и полученных при проведении экспертизы

1. Список вновь выявленных объектов, представляющих историческую, научную, художественную или иную культурную ценность, утвержденный Председателем комитета по культуре и искусству администрации области П.И. Надеиным 16.01.1995



2311. дом жилой.	кон. XIX- нач. XXвв.	кирпич	-	-	личное влад.	жильё	адм. города	ул. Урицкого, 28.	1.
2312. дом жилой.	"	"	-	-	"	"	"	ул. Урицкого, 13.	3.
2313. дом жилой.	"	"	-	-	"	"	"	ул. Урицкого, 30.	7.
2314. дом жилой.	"	"	-	-	горжилкомхоз	"	"	ул. Урицкого, 36.	
2315. дом жилой.	"	"	-	-	личное влад.	"	"	ул. Урицкого, 50.	
2316. дом жилой.	"	"	-	-	с/х техникум	"	"	ул. Урицкого, 51.	4.
2317. дом жилой.	"	"	-	-	личное влад.	"	"	ул. Урицкого, 52.	
2318. дом жилой.	"	"	-	-	АО "Курскиада"	магазин	"	ул. Урицкого, 55.	6.
2319. дом жилой.	"	"	-	-	личное влад.	жильё	"	ул. Урицкого, 70.	
2320. дом жилой.	"	"	-	-	горжилкомхоз	"	"	ул. Урицкого, 71.	7.
2321. дом жилой.	"	"	-	-	"	"	"	ул. Урицкого, 73.	8.
2322. дом жилой.	"	"	-	-	"	"	"	ул. Урицкого, 75.	10.
2323. дом жилой.	"	"	-	-	личное влад.	"	"	ул. Урицкого, 76.	15.
2324. дом жилой.	"	"	-	-	горжилкомхоз	"	"	ул. Урицкого, 79.	
2325. дом жилой.	"	"	-	-	"	"	"	ул. Урицкого, 79.	
2326. дом жилой.	"	"	-	-	"	"	"	ул. Урицкого, 89.	
2327. дом жилой.	"	"	-	-	"	"	"	ул. Урицкого, 95.	
2328. дом жилой.	"	"	-	-	"	"	"	ул. Урицкого, 97.	
2329. дом жилой.	"	"	-	-	личное влад.	"	"	ул. Урицкого, 97а.	
2329. дом жилой.	"	"	-	-	горжилкомхоз	"	"	ул. Урицкого, 98.	
2330. дом жилой.	"	"	-	-	личное влад.	"	"	ул. Урицкого, 99.	
2331. дом жилой.	"	"	-	-	"	"	"	ул. Чапаева, 73.	
2332. дом жилой.	"	"	-	-	"	"	"	ул. Энгельса, 17.	
2333. дом жилой.	"	"	-	-	мясокомбинат	"	"	ул. Энгельса, 18.	
2334. дом жилой.	"	"	-	-	РНО	детсад	"		

2. Постановление главы Администрации Курской области от 28.04.1992
№ 210 «Об утверждении зон охраны памятников истории и культуры
г. Рыльска»

Постановление главы администрации Курской области от 28.04.1992 N 210 "Об утверждении зон охраны памятников истории и культуры г. Рыльска"

ГЛАВА АДМИНИСТРАЦИИ КУРСКОЙ ОБЛАСТИ

ПОСТАНОВЛЕНИЕ
от 28 апреля 1992 г. N 210

**ОБ УТВЕРЖДЕНИИ ЗОН ОХРАНЫ ПАМЯТНИКОВ
ИСТОРИИ И КУЛЬТУРЫ Г. РЫЛЬСКА**

Рассмотрев предложение комитета по культуре и искусству Администрации области и в целях сохранения и возрождения историко-культурного наследия г. Рыльска постановляю:

1. Утвердить и ввести в действие согласованные с Министерством культуры Российской Федерации и Центральным Советом Всероссийского общества охраны памятников истории и культуры зон охраны памятников истории и культуры г. Рыльска.
2. Главе администрации г. Рыльска (В.А. Хороших), отделу по архитектуре и градостроительству администрации области (С.Л. Писарев), институту "Курскстройгражданпроект", комитету по культуре и искусству администрации области (П.И. Надеин) строго руководствоваться границами и режимом содержания и использования зон охраны памятников истории и культуры при проектировании, строительстве, реконструкции и благоустройстве территории города согласно приложению.
3. Контроль за выполнением настоящего постановления и режимом содержания и использования зон охраны памятников истории и культуры возложить на комитет по культуре и искусству Администрации области (П.И. Надеин).

Глава администрации
В.ШУТЕЕВ

Приложение
к постановлению
главы администрации области
от 28 апреля 1992 г. N 210

ОПИСАНИЕ
ГРАНИЦ ЗОН ОХРАНЫ ПАМЯТНИКОВ ИСТОРИИ И КУЛЬТУРЫ Г. РЫЛЬСКА

Территории памятников

Общая площадь территорий памятников республиканского значения г. Рыльска составляет 10,27 га:

1. Дом, в котором родился Шелехов	- ул. Луначарского, 13
2. Дом, в котором в 1709 г. останавливался Петр I	- ул. Р. Люксембург, 12
3. Дом воеводы Шемяки	- ул. К. Либкнехта, 7
4. Гостиные и Торговые ряды	- Советская пл.
5. Успенский собор	- угол ул. Свердлова и ул. К. Маркса
6. Церковь Покрова	- угол ул. Ленина и ул. К. Либкнехта
7. Николаевский монастырь:	- Пригородная Слобода
- колокольня	
- Троицкая церковь	
- Николаевская церковь	
- Крестовоздвиженская церковь	
8. Памятник Г.И. Шелехову	- пл. Свердлова
9. Здание духовного училища местного значения	- ул. Ленина, 42

Постановлением главы администрации области N 138 от 09.03.92 на государственную охрану поставлен 51 памятник истории и архитектуры местного значения.

Охранные зоны

Дата печати: 23.10.2013 Система КонсультантПлюс: Курская область Лист 1

Общая площадь суммарной охранной зоны всех памятников составляет 56,3 га.

Границами охранной зоны являются: с юга - ул. Р. Люксембург, с запада - ул. Урицкого, с севера - ул. Дзержинского до ул. Ленина, а затем северная граница проходит южнее ул. 25 лет Октября (по границам частных землевладений). Восточной границей охранной зоны является левый берег р. Дублянки.

Отдельные охранные зоны установлены для жилого дома по ул. III Интернационала, жилого дома с торговой лавкой по ул. Энгельса, 19, для дома Пошутилина по ул. Луначарского, 25, и больницы часовни по ул. Луначарского, 30-а; здания по ул. Урицкого, 49, флигеля по ул. Ленина, 22, и жилого дома по ул. К. Маркса, 14.

Зоны регулирования застройки центральной части г. Рыльска

А-I - 216,7 га, с южной и юго-восточной стороны - левый берег р. Дублянки, с севера и с запада примыкает к границам охранной зоны и проходит по ул. Шелехова.

Режим А-I регламентирует застройку в один этаж (5 м).

Б - 49,97 га, вводится в кварталах между улицами Р. Люксембург и Свердлова. Восточная граница проходит по улицам Урицкого и Ленина. Этажность определена в 2 - 3 этажа (12 м).

На территории промзоны, а также в с. Боровское вводится режим регулирования этажности не выше 6 м - 78,5 га.

Зоны охраняемого природного ландшафта г. Рыльска

Три типа городского ландшафта

1 - территория летописного Рыльска XI - XIII вв. с границами:

с востока - ул. Набережная, с запада и севера - правый берег р. Дублянки, с южной - ул. Маяковского.

Площадь - 50 га. Полностью необходимо сохранить уникальный рельеф.

2 - территория города XVIII - XIX вв. с границами:

с севера - по линии домовладений, с запада - западнее ул. Володарского, с юга - по ул. Шелехова и берегу р. Дублянки. Недопустимо изменение береговой линии. Площадь 330 га.

3 - территория поймы р. Сейм и р. Рыло в пределах городской черты. Площадь - 1075 га.

Зоны археологических памятников

- | | |
|----------------------------------|----------|
| 1. Гора Ивана Рыльского | - 5,1 га |
| 2. Воскресенская гора | - 1,3 га |
| 3. Селище 1 на Советской площади | - 0,9 га |
| 4. Селище 2 на Советской площади | - 0,5 га |

Зона археологически ценного культурного слоя - 41 га

Расположена между р. Дублянкой и ул. Набережной, с севера - по ул. Свердлова, с юга - по ул. Р. Люксембург.

Обязательное согласование всех видов строительных работ с археологами.

Зона предлагаемых археологических находок

Все территории древнего Рыльска - 110 га.

Сосновый бор в с. Боровское с курганным могильником северян.

Заповедная зона (зона регенерации)

В заповедную зону входят зоны территорий памятников, охраняемые зоны и зоны регулирования застройки режима А-I и Б.

В заповедной зоне учитываются условия максимального сохранения и воссоздания исторически ценной планировочной структуры и характерной среды.

Зоны охраны Николаевского монастыря и пригородной слободки

На всей территории монастыря устанавливается охранная зона общей площадью 7,05 га.

Пригородная слободка включается в историко-ландшафтную зону - 72 га. Строительство промышленных складских объектов запрещено. Разрешается одноэтажное строительство усадебного типа на основе существующей планировочной системы.

Зоны регулирования сельских населенных пунктов

Устанавливается на территории исторически населенных пунктов:
деревни - Виксоль, Березники, Строчицы, Кальтичево, Малонизовцево, Некрасово, Октябрьское и Малогнеушево - площадью 800 га.
Ограничение этажности не выше 6 - 7 метров.

В целях сохранения историко-культурного наследия и обеспечения устойчивого развития территории г. Рыльска, в границах зон охраны памятников истории и культуры, устанавливаются зоны регулирования сельских населенных пунктов. В этих зонах устанавливаются ограничения по этажности застройки, что способствует сохранению исторического облика населенных пунктов и обеспечению их устойчивого развития.

Зоны регулирования сельских населенных пунктов устанавливаются на территории исторически населенных пунктов: деревни Виксоль, Березники, Строчицы, Кальтичево, Малонизовцево, Некрасово, Октябрьское и Малогнеушево. Площадь каждой из этих зон составляет 800 га. Ограничение этажности застройки в этих зонах устанавливается на уровне не выше 6-7 метров.

**ПРИЛОЖЕНИЕ
ГРАНИЦЫ ЗОН ОХРАНЫ ПАМЯТНИКОВ ИСТОРИИ И КУЛЬТУРЫ Г. РЫЛЬСКА**


Таблица с 2 столбцами: № п/п, наименование населенного пункта, площадь (га). В таблице перечислены деревни: Виксоль, Березники, Строчицы, Кальтичево, Малонизовцево, Некрасово, Октябрьское, Малогнеушево.

3. Технический паспорт на жилой дом (дома) и земельный участок в г. Рыльске Курской области № 95 по Урицкого от 30.01.2008

815 + 1С

29.09.11

Годы. Рыльск



Скоросшиватель

ЗАПИСАНО
в статотчет за _____ год
за № _____

38:234:002:000008150
4112.368

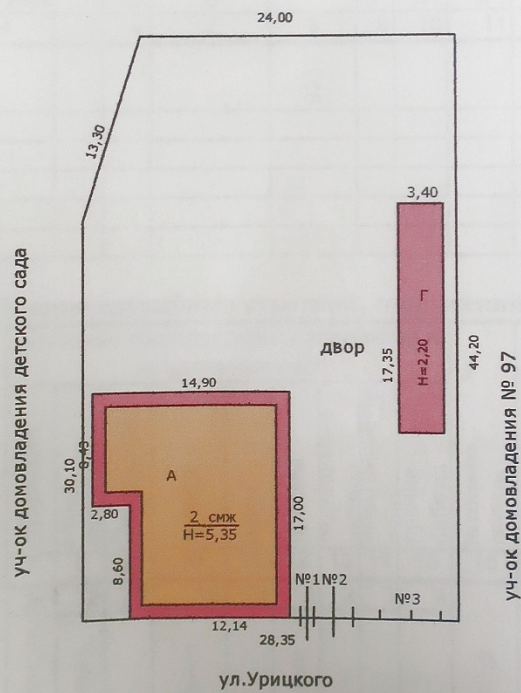
Дело № _____

на домовладение № 95
по ул. Урицкого
г. Рыльск
Курской области

ОДИФРОВАНО
13.04.2011
Подпись: Ш.С.К.К.Х.

Начато _____ 200__ г.
Окончено _____ 20__ г.
Хранить _____ лет

Инвентарный №368
ИНВЕНТАРНЫЙ ПЛАН
 на домовладение №95 по ул.Урицкого
 г.Рыльска Курской области



МАСШТАБ 1:500 Съёмку произвел техник *Овчинникова С.Ф.*
 Проверил начальник отделения *Букина Л.М.*
 "30"января 2008г.

III. Экспликация земельного участка (в кв.м.)

дата лиси	Площадь участка					Незастроенная площадь									
	по землеотв. документам	по фактическ. пользован	в том числе		асфальт ов.			площадки		грунт	под зелеными насаждениями				
			застроен.	не застроен.	проезда	трогуара	прочие замоще	детские	спорт.		придомовы й сквер	газон с деревьями	газоны, цветники, клумбы	плодовый сад	
2	3	4	5	6	7	8	9	10	11	12	13	14	15		
1.2008	1222	289	933						933						

IV. Уборочная площадь (в кв.м.)

дата лиси	дворовая территория								уличный тротуар			кроме того, арочные проезды			
	всего	в том числе							всего	в том числе:		асфальт	прочие покрыт.		
		проезда	тротуара	прочие замощения	площадку		грунт	зеленые насаждения		асфальт	зеленые насаждения			грунт	
1	2	3	4	5	6	7	8	9	10	11	12	13	14	15	16
1.2008	933						933								

V. Оценка служебных строений, сооружений и замощений

№1	галитка	литеры по плану	назначение	этажность	длина, ширина, высота	площадь	объем	описание конструктивных элементов и их удельные веса								№ таблицы	№ един. изм. и ее стоим. по табл.	Удельный вес оценив. объекта в %	стоимость ед. изм. с поправкой	восстановит. стоимость в рублях	износ в %	действит стоимость в рублях	действит стоимость в рублях в ценах 2008 г.
								фундамент	стены и перегородки	перекрытия	кровля	полы	проемы	отделочные работы	электросвещ								
2	3	4	5	6	7	8	9	10	11	12	13	14	15	16	17	18	19	20	21	22	23		
1/64	сарай с подвалом	1	17,35*3,40	59	кирпич.ленточ.	20	кирпичные	32		8	шиферная	16	13	2	28/159	0,7	41,37	2441	50	1221			
м.кв/17,60	1,10*2,50	2,8	бет.столбы	1	17,35*3,40	59	простые	2	2	3				м.кв/59,10									
1																							
17,60																							
49																							
50																							
25																							

(продолжение раздела V)

1	2	3	4	5	6	7	8	9	10	11	12	13	14	15	16	17	18	19	20	21	22	23
	№2	ворота	3,00*2,50	7,5		бет.ст.	дощатые								1/64	м.кв./10,10	1,0	10,10	76	50	38	
	№3	забор	12			дер.ст.	дощатый сплошной								28/175а	м.пог./8,00	1,0	8	96	50	48	

VI. Общая стоимость строений и сооружений на участке (в руб.) балансовая

дата записи	в ценах какого года	основные строения		служебн. строен. и сооруж.		всего	
		восстановит. стоимость	действит. стоимость	восстановит. стоимость	действит. стоимость	восстановит. стоимость	действит. стоимость
1	2	3	4	5	6	7	8

текущие изменения внесены:

Работу выполнил Инвентаризатор Проверил бригадир	"30"января 2008 г.	" "	200 г.	" "	200 г.	" "	200
	Овчинникова С. Ф.						

23

ТЕХНИЧЕСКИЙ ПАСПОРТ

на жилой дом № 95 литер А
по ул. Урицкого

г. Рыльске Курской области

Кварт. № _____
Инвент. № 368
Шифр _____
(фонд) _____

Владелец _____

1. Архитектурно-планировочные и эксплуатационные показатели

Серия, тип проекта _____
Год постройки до 1917 переоборудовано в _____ году

Год последнего капитального ремонта 1981 Число этажей 2
надстроено

Кроме того имеется:

(ненужное зачеркнуть)

уборочная площадь общих коридоров и мест общ. Пользования 62,6 кв. м
Общая площадь здания (с коридорами, лестничными клетками и т.п.) 364,1 кв. м
Площадь здания 301,5 кв. м
из неё: Жилые помещения: общая площадь квартир 301,5 кв. м
площадь квартир 301,5 кв. м., в том числе жилая площадь 207,5 кв. м

Распределение площади квартир жилого здания по числу комнат

1-комнатных				2-комнатных				3-комнатных				4-комнатных				5 и более комн.				Всего			
количество	площадь			количество	площадь			количество	площадь			количество	площадь			количество	площадь			площадь			
	общая	квартир	жилая		общая	квартир	жилая		общая	квартир	жилая		общая	квартир	жилая		общая	квартир	жилая	общая	квартир	жилая	
1	2	3	4	5	6	7	8	9	10	11	12	13	14	15	16	17	18	19	20	21	22	23	24
3	90,2	90,2	57,1	4	161,1	161,1	115,1	1	50,2	50,2	35,3								8	301,5	301,5	207,5	

Распределение площади квартир жилого здания с учётом архитектурно-планировочных особенностей

В квартирах				В помещениях коридорной системы				В общежитиях				Из площади квартир расположено:											
кол-во жилых		площадь		кол-во жилых		площадь		кол-во жилых		площадь		в мансардных этажах				в цокольных этажах							
квартир	комнат	квартир	жилая	квартир	комнат	квартир	жилая	квартир	комнат	квартир	жилая	квартир	комнат	квартир	жилая	квартир	комнат	квартир	жилая	квартир	комнат	квартир	жилая
1	2	3	4	5	6	7	8	9	10	11	12	13	14	15	16	17	18	19	20	21	22	23	24
8	14	302	207,5																				

Б. Нежилые помещения: полезная площадь _____

кв.м

№№ п.п.	Классификация помещений	Основная		Вспомог.		Текущие изменения							
		общая	аренд.	общая	аренд.	основная		вспомог.		основная		вспомог.	
						общ	арен	общ	арен	общ	арен	общ	арен
2	3	4	5	6	7	8	9	10	11	12	13	14	
1	Жилая в нежил.помещ.												
2	Торговая												
3	Производственная												
4	Складская												
5	Бытового обслуживания												
6	Гаражи												
7	Канторское												
8	Обществ.питания												
9	Школьная												
10	Учебно-научная												
11	Лечебно-санитарная												
12	Культурно-просветит.												
13	Театров и зрел.предпр.												
14	Творческие мастерские												
15	Прочая												
	ИТОГО:												

в том числе:

площадь, используемая жилищной конторой, для собственных нужд в кв.м.

№№ п.п.	Использование помещений	Основная		Вспомог.		Текущие изменения							
		3	4	5	6	основная		вспомог.		основная		вспомог.	
1	2	3	4	5	6	7	8	9	10	11	12	13	14
1	Учрежденческая												
	а. Жилищная контора												
	б. Комн.детские, др.												
2	Культурно-просветит.:												
	а. Кр.уголки, клубы												
3	Прочая												
	а. Мастерские												
	б. Склады жилищн.контор												
	в. Теплоузел												
	г. Котельная												
	в том числе на газе												
	на твердом топливе												
	ИТОГО:												

IV. Описание конструктивных элементов и определение износа здания и его основных пристроек

Группа капитальности _____ III _____ Сборник № _____
 Вид внутренней отделки _____ простая _____ Таблица № _____ 28
 15

№№ пп	Наименование конструктивных элементов	Описание конструктивных элементов(материал, конструкция, отделка и прочее)	Техническое состояние (осадки, трещины, гниль и т.п.)	удельный вес конструкт. Элементов	поправка к удельному весу в %	удельн. вес констр. элем. с поправкой	износ в %	процент износа на 1 кв. м	№	
1	2	3	4	5	6	7	8	9		
1	Фундамент	кирпичный ленточный	выпучивание	7	1	18	55	9,9		
			глубокие трещины							
2	а. наружные, внутренние капитальные стены б. перегородки	кирпичные т.с=65 см.рубленные из бревен т.с=22 см.	глубокие трещины	24	1	19	55	10,45		
		кирпичные ,деревянные	глубокие трещины							
3	перекрытия	деревянное утепленное	глубокие трещины	7	1	7	50	3,5		
		чердачные	плоское							
		междуэтажные								
4	Крыша	деревянные стропила	протечки	4	1	6	45	2,7		
		деревянная обрешетка								кровля-шиферная
5	Полы	дошчатые по лагам	щели,гниль	8	1	8	50	4		
		на кирпич.столбах								
6	проемы	оконные	гниль	10	1	9	45	4,05		
		дверные	филенчатые							перекос
7	отдел. работы	Наружн. отделка	расшивка швов	13	1	10	50	5		
		а)								
		б)								
		в)								
		внутр. отделка	обои по штукатурке	13	1	10	50	5		
		окраска окон,дверей	глубокие трещины							
8	санитарные и электрические работы	центр. отопл.	водяное местное	13			11,05	40	4,42	
		печное отопл.								
		водопровод	-1,1							
		электроосв-ие								
		радио								
		телефон	-0,5							
		телевидение								
		ванны								
		с газ. колонк.								
		с дров. колонк.								
		с гор. водосн.								
		горячее водосн.								
вентиляция										
газоснабжение	1,9									
мусоропровод										
лифты										
канализация	-2,2									
9	Разные работы	отмостка	глубокие трещины	14	1	6	50	3	47,02	
Итого				100		94,05		50%		

процент износа, приведенный к 100 по формуле: процент износа (гр.9) x 100 / 94,05 = 47,02*100 / 94,05 = 50%

V. Описание конструктивных элементов и определение износа здания и его основных пристроек

пристройки до 1917 по плану

Группа капитальности III

Вид внутренней отделки простая

Сборник № 28

Таблица № 1

износ на уд. вес констр.	2	3	4	5	6	7	8	9	
									Наименование конструктивных элементов
9,9	Фундамент	шлакобетонный ленточный	трещины	18	1	18	50	9	
0,45	а. наружные, внутренние капитальные стены б. перегородки	кирпичные	трещины	19	1	19	50	9,5	
3,5	перекрытия	чердачные	деревянное утепленное	трещины	7	7	50	3,5	
		плоское							
		междуэтажные							
	подвальные								
2,7	Крыша			6					
4	Полы			8					
0,5	проемы	оконные		9	1	9	50	4,5	
		дверные	простые						перекос
5	отдел. работы	Наружн. отделка		10	1	10	50	5	
		а)							
		б)							
		в)							
	внутр. отделка	штукатурка	глубокие трещины						
		а)							
		б)							
4,2	санитарные и электрические работы	центр отопления	-8,3	17	0,2	3,4	50	1,7	
		печное отопление							
		водопровод	-0,7						
		электроосвещение	-2,6						
		радио	-0,4						
		телефон	-0,3						
		телевидение	-1,6						
		ванны	с газ. колонк.						
			с дров. колонк						
			с гор. водосн						
		горячее водосн.							
		вентиляция							
		газоснабжение							
	мусоропровод								
	лифты								
	канализация								
0,2	Разные работы			6					
	Итого			100		66,4		33,2	
	процент износа, приведенный к 100 по формуле: процент износа (гр.9) x 100						33,2*100		
	удельный вес (гр. 7)						66,4		50%

VI. Техническое описание холодных пристроек и тамбуров

Описание конструктивных элементов и их удельные веса

Литер по плану	Назначение	Этажность	Описание конструктивных элементов и их удельные веса										№ сборника	№ таблицы	Удельный вес оценки объекта в %	Износ в %	
			Фундамент	Стены и перегородки	Перекрытия	Крыша	Полы	Проемы		Отделочные работы	Внутренние санитарно-электротехн. устройства	Прочие работы					
								Оконные	Дверные								
1	2	3	4	5	6	7	8	9	10	11	12	13	14	15	16	17	19

VII. Исчисление восстановительной и действительной стоимости основной части строения и пристроек

Литер по плану	Наименование строений и пристроек	№ сборника	№ таблицы	Стоимость по таблице	Поправки к стоимости в коэффициентах								Удельный вес строения после поправок	Стоимость ед. из после применен. поправ. коэф.	Объем или площадь	Восстановит. стоимость в руб.	% износа	Действит. Стоимость в рублях	Действит. Стоимость в рублях 2008 г
					Удельный вес строен.	На высоту помещения	На среднюю площадь квартиры	На встроен. помещения	На отклонение от группы капитальности	На объем строения	обл. кирпичем								
1	2	3	4	5	6	7	8	9	10	11	12	13	14	15	16	17	18	19	
A	Жилой дом	28	15	23,3	0,94	1,05	1,05					1,04	24,24	1231	29839	50	14920		
	подвал	28	1	24,5	0,66							0,66	16,17	118	1908	50	954		
															31747		15874		
														Итого					
																		29907	

в ценах 1990 г. K=1,2*1,57

и^т = 19,49

текущие изменения внесены:

Работу выполнил	"30" января 2008г.	" "	200 г.	" "	200 "	" "	200 "
Инвентаризатор	Овчинникова С. Ф						
Проверил	Букина Л.М						

ПРИЛОЖЕНИЕ К ТЕХНИЧЕСКОМУ ПАСПОРТУ
НА ЗДАНИЕ (СТРОЕНИЕ)

ЭКСПЛИКАЦИЯ

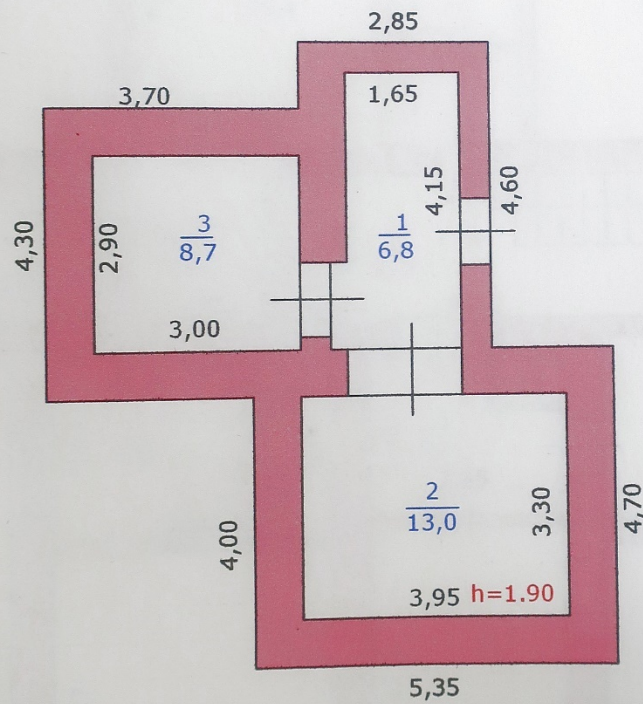
находится по адресу: г.Рыльск Курской области
ул. (пер.) Урицкого дом № 95

Этаж	№ помещения	Назначение помещений (квартиры, комнаты, кухни, коридоры и т.п.)	Формула подсчета частей помещения	Общая площадь квартиры	в т.ч. площадь				Площадь лоджий, балконов, террас, веранд	высота помещений по внутреннему обмеру	Площадь помещ. Общего пользования	Самовольно возведенная или переоборудованная площадь	Примечание		
					квартиры	из нее		хол. коридоров, кладовых и т.п.							
						жилая	подсобная								
1	2	3	4	5	6	7	8	9	10	11	12	13	14	15	16
1	1	служебное	1,65*4,15									1,90	6,90		
	2	служебное	3,95*3,30										13,00		
	3	служебное	3,00*2,90										8,70		
		итого по подвалу												28,60	
1	1	прихожая	2,40*2,85-1,10*0,80	6,00	6,00		6,0					2,30			
	2	кухня	2,70*2,70	7,30	7,30		7,3								
	3	жилая	5,18*2,73	14,10	14,10	14,1									
	4	жилая	2,83*5,47	15,50	15,50	15,5									
	5	туалет	0,70*1,0	0,70	0,70		0,7								
	итого по кв 1			43,60	43,60	29,60	14,0								
2	1	прихожая	1,37*2,55	3,50	3,50		3,5								
	2	жилая	4,05*5,17	20,90	20,90	20,9									
	3	кухня	2,53*2,60-0,81*0,94	5,80	5,80		5,8								
19	итого по кв.2			30,20	30,20	20,9	9,3								
3	1	прихожая	1,90*2,57	4,90	4,90		4,9								
	2	кухня	3,40*2,15-1,20*0,93	6,20	6,20		6,2								
	3	жилая	4,80*3,52	16,90	16,90	16,9									
	4	жилая	3,53*4,17+0,55*1,15	15,40	15,40	15,4									
	итого по кв. 3			43,40	43,40	32,3	11,1								
4	1	прихожая	1,40*2,18	3,10	3,10		3,1								
	2	кухня	2,18*3,28-1,20*0,65-0,20*1,00	6,20	6,20		6,2								
	3	жилая	3,73*4,70	17,50	17,50	17,5									
	итого по кв 4			26,8	26,8	17,5	9,3								
	1	лестничная клетка	2,15*7,55										16,2		
	итого по I этажу			144,0	144,0	100,3	43,7						44,8		

	2	3	4	5	6	7	8	9	10	11	12	13	14	15	16
A	II	5	1	прихожая	2,25*3,10	7,0	7,0		7,0			2,5			
			2	кухня	2,73*3,00-0,25*1,24	7,9	7,9		7,9						
			3	жилая	1,70*3,04	5,2	5,2	5,2							
			4	жилая	3,04*3,51	10,7	10,7	10,7							
			5	жилая	3,18*6,10	19,4	19,4	19,4							
				итого по кв. 5		50,2	50,2	35,3	14,9						
		6	1	прихожая	1,43*2,80	4,0	4,0		4,0						
			2	жилая	2,40*4,45	10,7	10,7	10,7							
			3	жилая	4,45*2,90	12,9	12,9	12,9							
			4	кухня	72*2,82-1,0*0,70-0,10*0,	7,0	7,0		7,0						
				итого по кв. 6		34,6	34,6	23,6	11,0						
		7	1	прихожая	2,10*2,33+0,70*0,80	5,5	5,5		5,5						
			2	кухня	3,40*3,00-1,15*1,00	9,0	9,0		9,0						
			3	жилая	4,03*4,65	18,7	18,7	18,7							
				итого по кв. 7		33,2	33,2	18,7	14,5						
		8	1	прихожая	2,22*1,65-0,60*0,20	3,5	3,5		3,5						
			2	жилая	4,80*2,36	11,3	11,3	11,3							
			3	кухня	2,12*3,03	6,4	6,4		6,4						
			4	жилая	3,82*4,80	18,3	18,3	18,3							
				итого по кв. 8		39,5	39,5	29,6	9,9						
			1,0	лестничная клетка	2,28*7,80									17,8	
				итого по II этажу		157,5	157,5	107,2	50,3					17,8	
				всего по дому		301,5	301,5	207,5	94,0					62,6	

Инвентарный № 368
 ПОЭТАЖНЫЙ ПЛАН
 на лит А по домовладению № 95
 по ул.Урицкого г.Рыльска
 Курской области

ПЛАН ПОДВАЛА

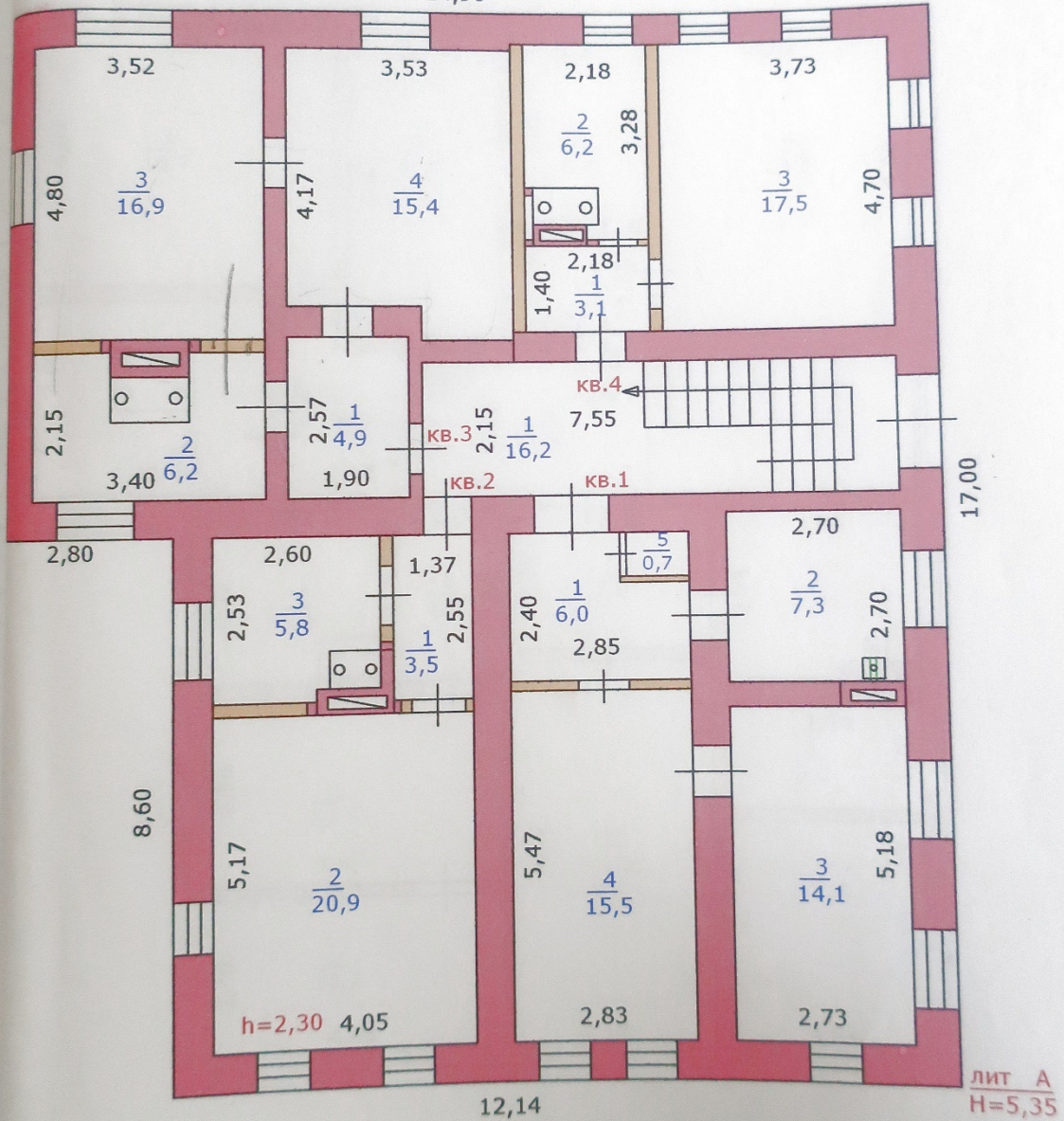


МАСШТАБ 1:100 Съемку произвел техник *С.Ф. Овчинникова* С.Ф.
 Проверил начальник отделения *Л.М. Букина* Л.М.
 "30" января 2008 г.

13

Инвентарный № 368
ПОЭТАЖНЫЙ ПЛАН
на лит А по домовладению № 95
по ул.Урицкого г.Рыльска
Курской области

ПЛАН I ЭТАЖА
14,90



МАСШТАБ:1:100 Съёмку произвел техник *С.Ф. Овчинникова* С.Ф.
Проверил начальник отделения *Л.М. Букина* Л.М.
"30" января 2008 г.

СОГЛАСОВАНО

VIII и IX разделы технического паспорта

(заполняется жилищными организациями)

руководитель жилищной организации)

ДОМ № _

ул. _

Подпись

литер

200

VIII. Объект благоустройства и потребность их в капитальном ремонте.

Наименование конструктивных элементов и оборудования	Единица измерения	Количество	% износа	Потребность в капремонте						Выполнено			
				всего	в том числе		цена за единицу		Сумма в Руб.	20 __ гт.	20 __ гт.	20 __ гт.	
					ремонт	смена	ре-монт	смена					
2	3	4	5	6	7	8	9	10	11	12	13	14	
Замощен	проезды асфальтов.	кв. м.											
	тротуары асфальтов.	«											
	прочие покрытия	«											
Без покрытий													
Отражатели	кирпичные	П./м											
	бетонные	«											
	деревянные	"											
	металлические	«											
	прочие	"											

IX. Потребность в капитальном ремонте строения №

Наименование	Единица измерения	Количество	% износа	Потребность в капремонте						Выполнено			
				всего	в том числе		цена за единицу		Сумма в Руб.	20 __ гт.	20 __ гт.	20 __ гт.	
					ремонт	смена	ре-монт	смена					
2	3	4	5	6	7	8	9	10	11	12	13	14	
Фундамент													
Стены каменные	кв. м.												
Стены деревянные	кв. м.												
Перегородки деревян.	»	»	»	»	»	»	»	»	»	»	»	»	»
Перекрытия	чердачное	кв. м.											
	междуэтажное												
	санузлов	"											
	подвальное	"											
Крыша	стропила	п/м											
	обрешетка	кв. м.											
	кровля	"											
	водосточн. трубы	п/м											
	внутрен. водосточ.												
Полы	дощатые	кв. м.											
	паркетные	"											
	линолеум или синтетические	"											
	плиточные	"											
прочие	"												

1	2	3	4	5	6	7	8	9	10	11	12	13	14
20	оконные перепл.	кв. м.											
21	двери внутрен.	шт.											
то	» наружи.												
23	Фасад — наружи, отд.	кв. м.											
24	трубы центр, отоп.	п/м											
25	радиаторы	секц.											
26	панельное и калориферное	кв. м											
27	печи на твердом или газов, топливе	шт.											
28	АГВ колонки	••											
29	умывальники												
30	раковины												
31	подопров. Трубы	п/м											
32	Унитазы	шт.											
33	сmyвные бачки												
34	капалмз. Трубы	п/м											
35	трубы горяч, воды												
36	наины	шт.											
37	души												
38	колонки газовые млн на твердом топливе												
39	трубы газовые	п/м											
40	газовые 2-х коиф.	Шт.											
41	4-х коиф.	••											
42	электрические	••											
43	телевидение	общ. шт Г											
44	лифты	шт.											
45	световая электропр.	п/м											
46	силовая электропр.	«											
47	вводные устройства	шт.											
48	электрощитов												
49	вентиляционные стволы и трубы	п/м											
50	мусоропров. Стволы												
51	балконы и лоджии	шт.											
52	эркеры												
53	ступени												
54	площадки	кв. м.											
55	ограждения	п/м											
56	мусоросб. камеры	шт.											
57	бойлеры												
58	тепловые узлы	э											
59	водоподкачка	э											
60													

Потребность в капремонте по строению

руб.

Всего потребность капит. затрат по земельн. участку

руб.

Работу выполнил Овчинникова С.Ф.

(должность, ф.и.о. подпись)

« 30 » января 2008 г.

4. Выписка из Единого государственного реестра недвижимости об объекте недвижимости (здание) от 20.04.2022

Сведения выписки из Единого государственного реестра недвижимости об объекте недвижимости (здание)

Реквизиты выписки

Наименование	Значение
Дата формирования выписки	20.04.2022
Регистрационный номер	****-***/*-*****

Реквизиты поступившего запроса

Наименование	Значение
Дата поступившего запроса	20.04.2022
Дата получения запроса органом регистрации прав	20.04.2022

Сведения об объекте недвижимости - здании

Наименование	Значение
Дата постановки на учет/ регистрации	13.11.2011 0:00:00
Кадастровый номер	46:20:270209:392
Номер кадастрового квартала	46:20:270209
Вид объекта недвижимости	002001002000, Здание
Кадастровые номера помещений, расположенных в объекте недвижимости	46:20:270209:565, 46:20:270209:566, 46:20:270209:567, 46:20:270209:568, 46:20:270209:569, 46:20:270209:570, 46:20:270209:571, 46:20:270209:572
Ранее присвоенные номера	99, Иной номер, 38:234:002:000000150, 01, Инвентарный номер, 815
Площадь, в кв. метрах	301.5
Количество этажей (в том числе подземных)	2
Количество подземных этажей	0
Назначение здания	204003000000, Многоквартирный дом
Наименование здания	8-квартирный жилой дом
Год завершения строительства	1917
Адрес в соответствии с ФИАС (Текст)	Курская область, р-н. Рыльский, г. Рыльск, ул. Урицкого, д. 95
Кадастровая стоимость	2529232.25
Дата документа	16.01.1995
Включен в реестр объектов культурного наследия или является выявленным объектом	да
Регистрационный номер (регистрационный номер учетной карты)	000000000002327
Вид объекта	207001000000, Памятник
Наименование объекта	Дом жилой, кон. XIX - нач. XX вв.
Особые отметки	Сведения, необходимые для заполнения разделов: 2 - Сведения о зарегистрированных правах; 5 - Описание местоположения объекта недвижимости; 6 - Сведения о частях объекта недвижимости, отсутствуют.

Помещения, расположенные в объекте недвижимости

Наименование	Значение
Сведения о помещении	
Кадастровый номер	46:20:270209:565
Тип этажа	01, Этаж
Номер этажа	1
Ссылка на файл	/SERVER-FLSTOR/IMAGES\$/OKS/46_20/Курский филиал ФГУП Ростехинвентаризация - Федеральное БТИ/8049/8049847/856456_img_4118.jpg
path	98f7933b-9362-4bc5-b29b-cb39c9846441/9cdd790e-7ab4-4a37-b766-09a0d790cc60/EXT_FILE
Площадь, в кв. метрах	43.1
Наименование вида использования	жилое
Назначение здания	206002000000, Жилое
Вид жилого помещения	205001000000, Квартира

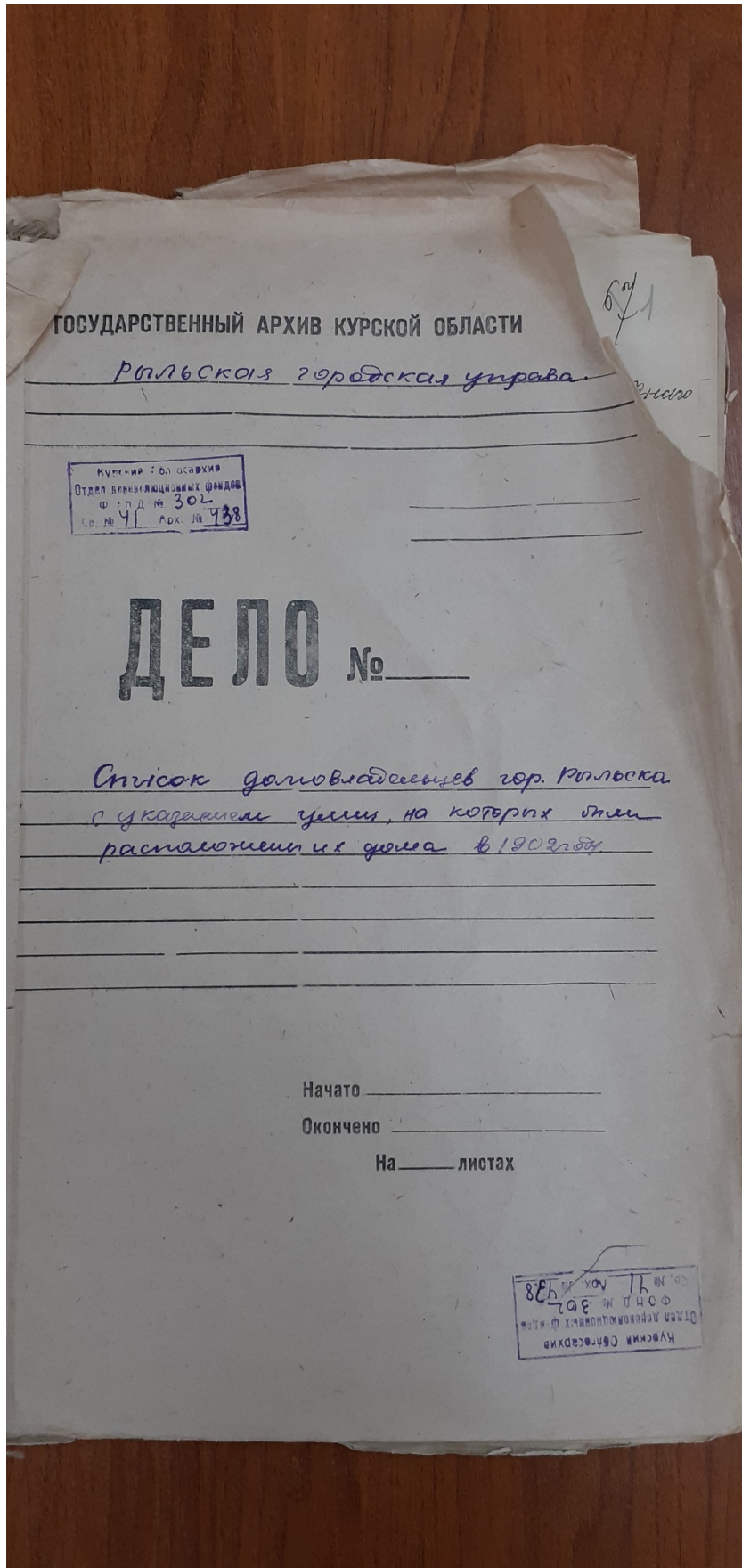
Сведения о помещении	
Кадастровый номер	46:20:270209:566
Тип этажа	01, Этаж
Номер этажа	1
Ссылка на файл	/SERVER-FLSTOR/IMAGES\$/OKS/46_20/Курский филиал ФГУП Ростехинвентаризация - Федеральное БТИ/8049/8049848/856457_img_4118.jpg
path	23b63f1f-0034-4b6d-9315-73f8838538e0/8aef526e-5004-44be-b9f2-4c352addfd4b/EXT_FILE
Площадь, в кв. метрах	30.2
Назначение здания	206002000000, Жилое
Вид жилого помещения	205001000000, Квартира
Сведения о помещении	
Кадастровый номер	46:20:270209:567
Тип этажа	01, Этаж
Номер этажа	1
Ссылка на файл	/SERVER-FLSTOR/IMAGES\$/OKS/46_20/Курский филиал ФГУП Ростехинвентаризация - Федеральное БТИ/8049/8049849/856458_img_4118.jpg
path	ce62927b-3683-4e53-9302-b1f64254a43b/79f56786-150d-47fe-94d9-02d40ac3b1a5/EXT_FILE
Площадь, в кв. метрах	43.4
Наименование вида использования	жилое
Назначение здания	206002000000, Жилое
Вид жилого помещения	205001000000, Квартира
Сведения о помещении	
Кадастровый номер	46:20:270209:568
Тип этажа	01, Этаж
Номер этажа	1
Ссылка на файл	/SERVER-FLSTOR/IMAGES\$/OKS/46_20/Курский филиал ФГУП Ростехинвентаризация - Федеральное БТИ/8049/8049850/4099370_08622510-30be-4364-8aef-13b7d4fb98c8.jpg
path	d1f54c7c-dafc-48c9-a013-9382f8b398d1/6a2c165f-a64f-4b3f-88f9-ce0d532c2681/EXT_FILE
Площадь, в кв. метрах	27.8
Наименование вида использования	жилое
Назначение здания	206002000000, Жилое
Вид жилого помещения	205001000000, Квартира
Сведения о помещении	
Кадастровый номер	46:20:270209:569
Тип этажа	01, Этаж
Номер этажа	2
Ссылка на файл	/SERVER-FLSTOR/IMAGES\$/OKS/46_20/Курский филиал ФГУП Ростехинвентаризация - Федеральное БТИ/8049/8049851/856460_img_4119.jpg
path	6fa43d85-44c8-4fae-89f4-e7e8f9c5d066/d34caea5-fbdb-4459-b449-915f478943cf/EXT_FILE
Площадь, в кв. метрах	50.2
Наименование вида использования	жилое
Назначение здания	206002000000, Жилое
Вид жилого помещения	205001000000, Квартира

Сведения о помещении	
Кадастровый номер	46:20:270209:570
Тип этажа	01, Этаж
Номер этажа	2
Ссылка на файл	/SERVER-FLSTOR/IMAGES\$/OKS/46_20/Курский филиал ФГУП Ростехинвентаризация - Федеральное БТИ/8049/8049852/856461_img_4119.jpg
path	335ab7c8-d787-4f26-bc72-6e9d9c9c4368/b24442ce-bb22-4db7-a897-5b817a069843/EXT_FILE
Площадь, в кв. метрах	34.6
Наименование вида использования	жилое
Назначение здания	206002000000, Жилое
Вид жилого помещения	205001000000, Квартира
Сведения о помещении	
Кадастровый номер	46:20:270209:571
Тип этажа	01, Этаж
Номер этажа	2
Ссылка на файл	/SERVER-FLSTOR/IMAGES\$/OKS/46_20/Курский филиал ФГУП Ростехинвентаризация - Федеральное БТИ/8049/8049853/856462_img_4119.jpg
path	5d169406-4ec6-427a-869f-be574a58e00a/e3136a48-60df-4998-a19d-88b698a3396e/EXT_FILE
Площадь, в кв. метрах	33.2
Наименование вида использования	жилое
Назначение здания	206002000000, Жилое
Вид жилого помещения	205001000000, Квартира
Сведения о помещении	
Кадастровый номер	46:20:270209:572
Тип этажа	01, Этаж
Номер этажа	2
Ссылка на файл	/SERVER-FLSTOR/IMAGES\$/OKS/46_20/Курский филиал ФГУП Ростехинвентаризация - Федеральное БТИ/8049/8049854/856463_img_4119.jpg
path	b8ee530a-44ac-4fd6-b9d3-44e92b5d69a4/f59dcaf8-0674-418d-9541-7d31ef5872ef/EXT_FILE
Площадь, в кв. метрах	39.5
Наименование вида использования	жилое
Назначение здания	206002000000, Жилое
Вид жилого помещения	205001000000, Квартира

Статус записи об объекте недвижимости

Наименование	Значение
Статус записи об объекте недвижимости	Сведения об объекте недвижимости имеют статус "актуальные, ранее учтенные"

5. Список домовладельцев города Рыльска с указанием улиц, на которых были расположены их дома в 1902 г. Ф. 302, оп.1, д.438, л.3, 11 об.



X 3

Списокъ

Обывательская Земля гор Тамьска, предназна-
ченныя для размещенія нискокихъ домовъ
запасовъ и лошадей при призваніи на действитель-
ную службу съ объявленіемъ мобилизаціи
войскъ.

Перечисленіе

№ № домовъ	Наименованіе улицы	Число пред- назначен- ныхъ для раз- мещенія	
		Нискокихъ домовъ	Лошадей
	Нижне-Сейменская улица		
1582	Кулаковъ Михаилъ Николаевичъ	2	
1581	Фридрихъ Александръ Николаевичъ	5	5
1580	Минайлова Александръ Васильевичъ	3	3
1579	Кулаковъ Иванъ Николаевичъ	3	
1578	Алешкина Елизавета Степановна	3	
1577	Самыгинъ Александръ Степановичъ	3	
1576	Воронинъ Пётръ Яковлевичъ	2	
1575	Видюковъ Семёнъ Степановичъ	3	
1574	Воронина Акилина Михайловна	3	
1573	Наволокава Ольга Степановна	2	
1572	Менжиковъ Канитонъ Александровичъ	5	5
1571	Потемцова Анна Ильинична	3	5
1570	Менжиковъ Василий Михайловичъ	3	
1569	Кулакова Ольга Васильевна	5	
1568	Рубинъ Александръ Степановичъ	2	
1567	Видюковъ Александръ Степановичъ	2	

Глуховская ушера

16.	142	Филимонов Алексей Васильев	8	3
	143	Александров Степан Александров	8	3
	139	Александров Николай Иванович	4	
	138	Михайлов Борис Иванович	5	3

Курская ушера

54.	289	Заболотный Павел Михайлович	5	
	290	Калужников Алексей Иванович	3	3
	291	Калачанов Семён Иванович	5	
	292	Брянцев Андрей Григорьевич	3	
	293	Михайлов Павел Иванович	5	
	294	Синников Александр Архимович	5	3
	295	Портнов Даниил Семёнович	3	3
	295/2	Басманников Игорь Михайлович	3	3
	297	Авронасов Александр Михайлович	5	3
	298	Жукина Мария Михайловна	3	
	299	Авронасов Михаил Семёнович	3	
300	Суслов Игорь Тимофеевич	5		
301	Михайлов Павел Степанович	3		

Преображенская ушера

17.	223	Земоторев Иван Тихонович	2	
	222	Воскресенский Елизавета Андреевна	3	
	221	Мамонтова Василий Львович	3	
	220	Словниченко Татьяна Генасовна	6	5
	219	Портнов Степан Михайлович	8	5
	218	Кричевская Екатерина Романовна	8	5
217	Кузнецов Сергей Иванович	3		

6. Списки домовладельцев гор. Рыльска с указанием улиц, на которых они находились. Ф. 302, оп.1, д.539, л.2, 4

ГОСУДАРСТВЕННЫЙ АРХИВ КУРСКОЙ ОБЛАСТИ

Рыльская городская управа

Курская облгосарх.
Отдел документальных фондов
Фонд № 302
Ср. № 48 Арх. № 539

ДЕЛО № _____

*Списки домовладельцев гор. Рыльска,
с указанием улиц, на которых они
находились.*

Начато 1908г.

Окончено _____

На _____ листах

Курская облгосарх.
Отдел документальных фондов
Фонд № 302
Ср. № 48 Арх. № 539

2

Томскъ

Составительница додана въ гор. Томскѣ предвзятая
комиссія для разсмотрѣнія патентовъ Государственнаго
опатента

Составленъ в среднѣхъ 1908 года.

№ патента	Имя патентователя	Видъ изобретения	№ патента	Имя патентователя
<u>Каменноугольное производство</u>				
<u>Твердого топлива</u>				
268	Шамшировъ Александръ Александровичъ	17.		
269	Татариновъ Павелъ Ивановичъ	16.		
270	Каминскій Григорій Андреевичъ	10.		
271	Каминскій Григорій Андреевичъ	13.		
272	Медведевъ Иванъ Григорьевичъ	7.		
273	Князевъ Федоръ Ивановичъ	10.		
<u>Войсковая</u>				
274	Войковъ Иванъ Александровичъ	15.		
275	Войковъ Иванъ Александровичъ	15.		
<u>Вознесенская</u>				
276	Ильинскій Григорій Евстафьевичъ	15.		
277	Шенниковъ Григорій Васильевичъ	4.		
<u>Троицкая</u>				
278	Верткинъ Викторъ Васильевичъ	4.		
<u>Тюльганская</u>				
279	Верткинъ Викторъ Васильевичъ	15.		
280	Верткинъ Викторъ Васильевичъ	6.		
281	Верткинъ Викторъ Васильевичъ	15.		

162

16.	148	Золотарев Николай Иванович	1.	4. Имеется в архиве Музея истории по- сестья.
	147	Золотарев Николай Александрович	4.	
	146	Золотарев Алексей Иванович	4.	
	145	Александров Алексей Иванович	3.	
	144	Александров Иван Иванович	5.	
	143	Историческая Суванина Берг.	10.	
<u>Ильинская улица.</u>				
16.	153	Колупенина Анна Владимировна	5.	Anna Samurba an masechi.
	156	Тарасов Алексей Сергеевич	3.	
	158	Матвеева Ольга Григорьевна	2.	13 (1).
	159	Сизмакин Дмитрий Сергеевич	2.	
	160	Филиппов Василий Петрович	7.	
	161	Кочетков Игорь Иванович	3.	
	162	Морозов Николай Александрович	3.	
	162	Краснов Павел Александрович	2.	
163	Томасов Алексей Иванович	6.		
164	Лебедев Павел Иванович	4.		
165	Жукова Анна Семёновна	4.		
<u>Куровская улица.</u>				
16.	142	Филиппов Алексей Владимирович	8.	
	140/141	Матвеева Наталья Карловна	8.	
	139	Семин Алексей Григорьевич	4.	
	138	Жукова Мария Ивановна	5.	
<u>Курская улица.</u>				
17.	289	Заболотный Андрей Михайлович	5.	Имеется в архиве Музея истории по- сестья.
	290	Колупеников Алексей Иванович	3.	
	291	Коломазов Семён Иванович	5.	13 (1)
	292	Коломазов Семён Иванович	3.	
	293	Строганов Гийда Иванович	5.	
	294	Иванов Александр Иванович	5.	
				Имеется в архиве Музея истории по- сестья.

7. Письмо областного бюджетного учреждения культуры «Инспекция по охране и использованию объектов культурного наследия (памятников истории и культуры) Курской области» от 06.05.2022 № 677 о направлении запрашиваемой информации



**АДМИНИСТРАЦИЯ
КУРСКОЙ ОБЛАСТИ
КОМИТЕТ ПО ОХРАНЕ ОБЪЕКТОВ
КУЛЬТУРНОГО НАСЛЕДИЯ
КУРСКОЙ ОБЛАСТИ**
ОБЛАСТНОЕ БЮДЖЕТНОЕ УЧРЕЖДЕНИЕ
КУЛЬТУРЫ «ИНСПЕКЦИЯ ПО ОХРАНЕ И
ИСПОЛЬЗОВАНИЮ ОБЪЕКТОВ КУЛЬТУРНОГО
НАСЛЕДИЯ (ПАМЯТНИКОВ ИСТОРИИ И
КУЛЬТУРЫ) КУРСКОЙ ОБЛАСТИ»
(ОБУК «ИНСПЕКЦИЯ ПО ОХРАНЕ
ОБЪЕКТОВ КУЛЬТУРНОГО НАСЛЕДИЯ КУРСКОЙ
ОБЛАСТИ»)

305000, г. Курск, Красная пл., д. 6
тел.: +7 (4712) 51-15-96,
e-mail: okn.kursk@mail.ru;

06.05.2022 № 677

Генеральному директору Общества с
ограниченной ответственностью
«НАУЧНО-ИССЛЕДОВАТЕЛЬСКИЙ
ИНСТИТУТ РЕСТАВРАЦИИ,
ПРОЕКТИРОВАНИЯ И ИСТОРИКО-
КУЛЬТУРНЫХ ЭКСПЕРТИЗ»
Худякову О.В.

7841084410@mail.ru

Уважаемый Олег Владиславович!

На Ваше обращение о предоставлении документов от 04.05.2022 № 42-22, ОБУК «Инспекция по охране и использованию объектов культурного наследия (памятников истории и культуры) Курской области» (далее – Инспекция) сообщает, что в Ваш адрес посредством электронной почты на электронный адрес 7841084410@mail.ru 5 и 6 мая 2022 г. было направлено 14 писем с вложенными электронными архивами.

Архивы содержат всю имеющуюся у Инспекции информацию по перечню выявленных объектов культурного наследия, указанному в Контракте № 0144200002422000081 от 04.05.2022 г.:

- выкопировки из Списка вновь выявленных объектов, представляющих историческую, научную, художественную или иную культурную ценность, утвержденного председателем комитета по культуре и искусству Администрации Курской области 16.01.1995 г.;
- имеющиеся фотографические изображения объектов;
- имеющиеся копии актов осмотра и актов технического состояния выявленных объектов культурного наследия;
- имеющиеся копии технических паспортов выявленных объектов культурного наследия;
- имеющиеся выписки из Единого государственного реестра недвижимости;
- проект зон охраны г. Рыльск Курской области.

С уважением,
Начальник инспекции

Ворылина Н.Н.
+7 (4712) 51-15-96

И.В. Черникова

8. Письмо Администрации города Рыльска от 31.05.2022 № 1315 о предоставлении запрашиваемой информации



АДМИНИСТРАЦИЯ ГОРОДА РЫЛЬСКА

307370, Курская область, г. Рыльск, ул.К.Либкнехта,9
тел./факс: (47152) 2-22-38, E-mail: adm.rylsk46@mail.ru
ОКПО 44022333, ОГРН 1024600743892
ИНН/КПП 4620004595 / 462001001

___ 31.05.2022 ___ № ___ 1315 ___

На № _____ от _____

Генеральному директору Научно-исследовательского института реставрации, проектирования и историко-культурных экспертиз НИИ РПИКЭ
Худякову О. В.

Уважаемый Олег Владиславович!

На Ваш исх. № 44-22 от 05.05.2022 Администрация города Рыльска предоставляет запрашиваемую информацию.

Глава города Рыльска

С. А. Курносов

Исп. Фролова О. А.
Тел. 8(47152) 2-27-42

9. Письмо ОКУ «Госархив Курской области» от 30.05.2022 № 07-12/190-2022/Т о направлении скан-копий архивных дел

Российская Федерация
Архивное управление
Курской области
Областное казенное учреждение
«Государственный архив Курской области»
(ОКУ «Госархив Курской области»)
ул. Ленина, 57, г. Курск, 305000
тел./Факс. 8 (4712) 51-49-85
e-mail: gosarhiv-kursk@yandex.ru
ОКПО 03492966, ОГРН 1024600949911
ИНН/КПП 4629016556/463201001
30.05.2022 № 07-12/190-2022/Т.
на № 56-22 от 25.05.2022.

Генеральному директору
ООО «НИИ РПИИКЭ»

Худякову О.В.

ул. Кирочная, д. 19, литер А, офис 6,
г. Санкт-Петербург, 191123

<7841084410@mail.ru>

Уважаемый Олег Владиславович!

В архивном фонде «Коммунальный отдел исполкома Рыльского уездного Советов рабочих, крестьянских и красноармейских депутатов» выявлены архивные дела с информацией о строениях, расположенных на территории города Рыльска в первой половине 1920-х гг. (скан-копии архивных дел прилагаются).

В связи с тем, что в довоенные годы в городе Рыльске отсутствовала нумерация домовладений (административная привязка осуществлялась по номеру квартала и домовладельцу), сопоставить выявленные исторические сведения с актуальной нумерацией домовладений, представленной в приложении к Вашему запросу, не представляется возможным, так как сотрудники ОКУ «Госархив Курской области» не уполномочены интерпретировать выявляемую в архивных документах информацию.

Вместе с тем, приглашаем Ваших сотрудников самостоятельно ознакомиться с архивными документами в читальном зале ОКУ «Госархив Курской области» с целью выявления интересующих Вас сведений, где им будет оказана соответствующая квалифицированная помощь.

Работа читального зала осуществляется по следующему графику: с понедельника по четверг с 10:00 по 17:00, перерыв с 13:00 до 14:00. Записаться для работы в читальном зале можно по телефону +7 (4712) 51-49-85 (доб. 2259).

Приложение: 344 файла.

Директор

О.Н. Аргунов
☎ 8 (4712) 52-05-58



Н.А. Елагина