

АКТ
государственной историко-культурной экспертизы
в целях обоснования целесообразности включения
в Единый государственный реестр объектов культурного наследия
(памятников истории и культуры) народов Российской Федерации
выявленного объекта культурного наследия «Дом жилой», кон. XIX -
нач. XX вв., расположенного по адресу: Курская область, Рыльский
район, г. Рыльск, ул. Люксембург, 7

Дата начала проведения экспертизы: 04 мая 2022 года.

Дата окончания проведения экспертизы: 02 июня 2022 года.

Место проведения экспертизы: Курская область, Рыльский район,
г. Рыльск, г. Москва.

Заказчик экспертизы: Областное бюджетное учреждение культуры «Инспекция по охране и использованию объектов культурного наследия (памятников истории и культуры) Курской области», 305000, Курская область, г. Курск, Красная площадь, д. 6, ИНН: 4632043341, КПП: 463201001.

Сведения об организации, проводившей экспертизу: общество с ограниченной ответственностью «НАУЧНО-ИССЛЕДОВАТЕЛЬСКИЙ ИНСТИТУТ РЕСТАВРАЦИИ, ПРОЕКТИРОВАНИЯ И ИСТОРИКО-КУЛЬТУРНЫХ ЭКСПЕРТИЗ» (ООО «НИИ РПИИКЭ»), 191123, РФ, г. Санкт-Петербург, ул. Кирочная, д.19, литер А, пом.13Н, офис 6, ИНН 7841084410, КПП 784101001.

Сведения об эксперте:

Фамилия, имя и отчество	Федосеева Елена Михайловна
Образование	Высшее
Специальность	Инженер
Учёная степень (звание)	-
Стаж работы	12 лет
Место работы, должность	г. Москва, эксперт по проведению государственной историко-культурной экспертизы
Реквизиты решения Министерства культуры Российской Федерации по аттестации эксперта на проведение экспертизы с указанием объектов экспертизы	Приказ Министерства культуры Российской Федерации от 04.02.2021 №142. Объекты экспертизы: - выявленные объекты культурного наследия в целях обоснования целесообразности включения данных объектов в реестр; - документы, обосновывающие

	<p><i>включение объектов культурного наследия в реестр;</i></p> <p>- документы, обосновывающие исключение объектов культурного наследия из реестра;</p> <p>- проекты зон охраны объекта культурного наследия.</p>
--	-------------------------------------------------------------------------------------------------------------------------------------------------------------------------------------------------------------------

Информация об ответственности эксперта за достоверность сведений, изложенных в заключении, в соответствии с законодательством Российской Федерации:

Государственный эксперт по проведению государственной историко-культурной экспертизы Федосеева Елена Михайловна несет ответственность за соблюдение принципов проведения государственной историко-культурной экспертизы, установленных статьей 29 Федерального закона от 25.06.2002 № 73-ФЗ «Об объектах культурного наследия (памятниках истории и культуры) народов Российской Федерации», Положением о государственной историко-культурной экспертизе, утвержденным постановлением Правительства Российской Федерации от 15.07.2009 № 569 с изменениями и дополнениями, и за достоверность сведений, изложенных в настоящем заключении экспертизы.

Экспертом при подписании акта государственной историко-культурной экспертизы, выполненного на электронном носителе в формате переносимого документа (PDF), обеспечена конфиденциальность ключа усиленной квалифицированной электронной подписи.

Объект экспертизы:

Выявленный объект культурного наследия «Дом жилой», кон. XIX - нач. XX вв., расположенный по адресу: Курская область, Рыльский район, г. Рыльск, ул. Люксембург, 7 (далее – Объект).

Документы, обосновывающие включение Объекта в Единый государственный реестр объектов культурного наследия (памятников истории и культуры) народов Российской Федерации.

Цель экспертизы:

Обоснование целесообразности включения Объекта в Единый государственный реестр объектов культурного наследия (памятников истории и культуры) народов Российской Федерации (далее – Реестр) в качестве объекта культурного наследия, определение категории его историко-культурного значения.

Перечень документов, представленных Заказчиком для проведения экспертизы:

1. Список вновь выявленных объектов, представляющих историческую, научную, художественную или иную культурную ценность, утвержденный председателем комитета по культуре и искусству администрации области П.И. Надеиным 16.01.1995.
2. Проект зон охраны г. Рыльска Курской области, разработанный проектно-производственным институтом «КППИ» в июне 1990 г.
3. Технический паспорт на жилой дом (дома) и земельный участок по адресу: Рыльский район, г. Рыльск, ул. Р. Люксембург, д.7 от 29.07.2008.
4. Акт проведения осмотра выявленного объекта культурного наследия «Дом жилой, кон. XIX - нач. XX вв.», расположенного по адресу: Курская обл., г. Рыльск, ул. Люксембург, д.7 от 25.10.2021 № 210/9.

Сведения об обстоятельствах, повлиявших на процесс проведения и результаты экспертизы:

Обстоятельства, повлиявшие на процесс проведения и результаты проведения экспертизы, отсутствуют.

Эксперт не имеет родственных связей с заказчиком (его должностным лицом или работником) (дети, супруги и родители, полнородные и неполнородные братья и сестры (племянники и племянницы), двоюродные братья и сестры, полнородные и неполнородные братья и сестры родителей заказчика (его должностного лица или работника) (дяди и тети)); не состоит в трудовых отношениях с заказчиком; не имеет долговых или иных имущественных обязательств перед заказчиком (его должностным лицом или работником), а также заказчик (его должностное лицо или работник) не имеет долговых или иных имущественных обязательств перед экспертом; не владеет ценными бумагами акциями (долями участия, паями в уставных (складочных) капиталах) заказчика; не заинтересован в результатах исследований либо решении, вытекающем из настоящего заключения экспертизы, с целью получения выгоды в виде денег, ценностей, иного имущества, услуг имущественного характера или имущественных прав для себя или третьих лиц.

Сведения о проведенных исследованиях с указанием примененных методов, объема и характера выполненных работ и их результатов:

Настоящий Акт государственной историко-культурной экспертизы составлен в соответствии с Федеральным законом от 25.06.2002 № 73-ФЗ «Об объектах культурного наследия (памятниках истории и культуры) народов Российской Федерации, Положением о государственной историко-

культурной экспертизе, утвержденным постановлением Правительства Российской Федерации от 15.07.2009 № 569.

Экспертиза проводится на основании контракта на проведение государственной историко-культурной экспертизы от 04.05.2022 № 0144200002422000081.

При проведении государственной историко-культурной экспертизы экспертом проведены:

- комплексный анализ представленных ОБУК «Инспекция по охране объектов культурного наследия Курской области» (заказчиком) документов по Объекту, подлежащему настоящей экспертизе;

- изучение нормативной базы;

- визуальное обследование с осуществлением фотофиксации Объекта в мае 2022 г., окружающей его застройки и градостроительной ситуации с целью исследования данных о его состоянии на момент проведения государственной историко-культурной экспертизы, а также визуализации планировочной структуры района и среды расположения Объекта;

- историко-архивные, библиографические исследования с целью выявления материалов, содержащих сведения по истории освоения и развития исследуемой территории расположения Объекта, истории создания и строительства Объекта;

- историко-архивные, библиографические исследования с целью выявления сведений об исторической планировочной структуре района расположения Объекта и их анализ, исследование картографических материалов с составлением исторической иконографии;

- историко-архитектурные исследования с целью изучения и анализа сведений об историческом облике Объекта, его архитектурно-художественной ценности;

- анализ всего комплекса данных (документов, материалов, информации) по Объекту, изучение дополнительных документов и материалов, собранных и полученных при проведении экспертизы.

Указанные историко-культурные исследования проведены в объёме, необходимом для принятия решения в рамках государственной историко-культурной экспертизы, и оформлены в виде акта государственной историко-культурной экспертизы. В процессе экспертизы выполнен анализ проектных и научно-исследовательских материалов и иных материалов, содержащих информацию об истории развития рассматриваемого объекта, ценности рассматриваемого объекта с точки зрения истории, архитектуры, градостроительства, искусства, науки и техники, эстетики, социальной культуры. Исследования проведены с применением методов натурного,

историко-архивного, историко-архитектурного и историко-градостроительного анализов.

Результаты аналитических исследований материалов и документов, проведенных в соответствии с требованиями Федерального закона от 25.06.2002 № 73-ФЗ «Об объектах культурного наследия (памятниках истории и культуры) народов Российской Федерации» и постановления Правительства Российской Федерации от 15.07.2009 № 569, позволили эксперту сделать обоснованный вывод.

Факты и сведения, выявленные и установленные в результате проведенных исследований:

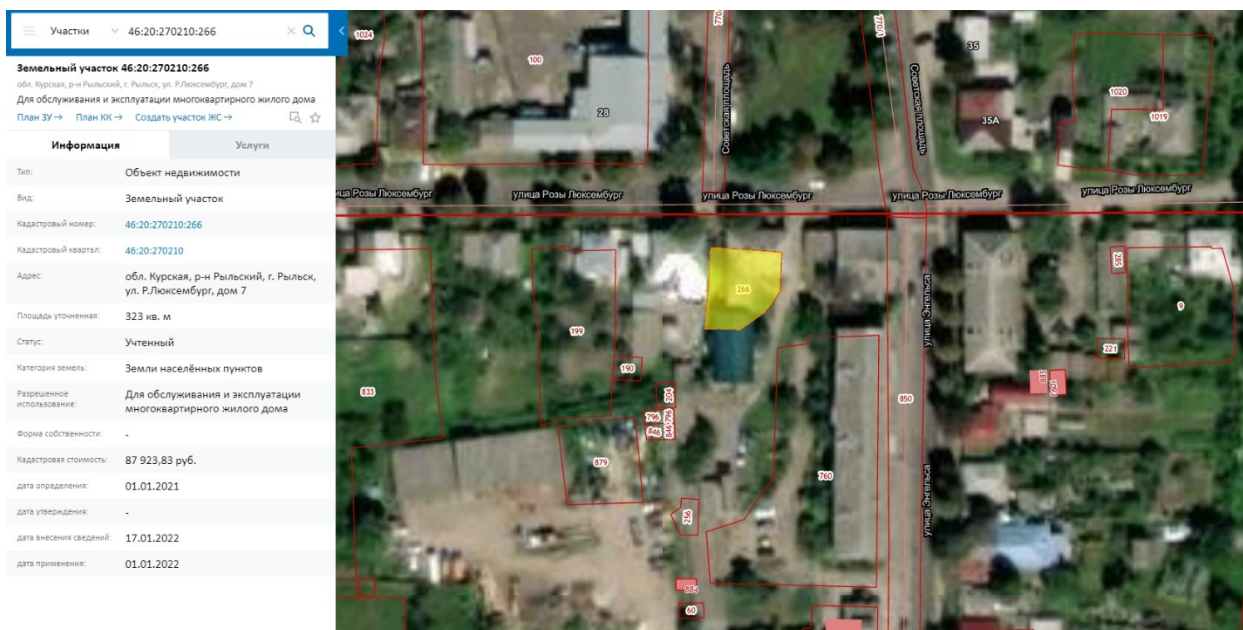
В процессе экспертизы проанализированы имеющиеся по Объекту документы, которыми располагает Заказчик экспертизы, изучены дополнительные документы и материалы, собранные и полученные при проведении экспертизы, в том числе из областного казенного учреждения «Государственный архив Курской области» (ОКУ «Госархив Курской области»), от Администрации города Рыльска, из фондов Рыльского краеведческого музея - филиала ОБУК «Курский областной краеведческий музей», Государственного каталога музейного фонда Российской Федерации.

Общие сведения об Объекте. Исследование правоустанавливающих документов по Объекту. Архивные исследования

«Дом жилой», кон. XIX - нач. XX вв. (Курская область, Рыльский район, г. Рыльск, ул. Люксембург, 7) выявлен как объект, представляющий историческую, архитектурную и культурную ценность, в 1995 г.

Объект под номером 2230 включен в Список вновь выявленных объектов, представляющих историческую, научную, художественную или иную культурную ценность, утвержденный председателем комитета по культуре и искусству администрации области П.И. Надеиным 16.01.1995.

Предмет охраны, границы территории, охранное обязательство в отношении Объекта в установленном порядке не утверждены.



Сведения о кадастровом участке, на котором расположен Объект (по данным Публичной кадастровой карты <https://pkk5.rosreestr.ru>)

Согласно данным Росреестра, земельный участок по адресу: обл. Курская, р-н Рыльский, г. Рыльск, ул. Р. Люксембург, дом 7, на котором расположен Объект, стоит на государственном учете с кадастровым номером: 46:20:270210:266 в кадастровом квартале 46:20:270210. Категория земель: земли населённых пунктов. Разрешенное использование: для обслуживания и эксплуатации многоквартирного дома. Уточненная площадь: 323 кв. м.

В 2008 году Бюро технической инвентаризации разработан Технический паспорт на жилой дом (дома) и земельный участок по адресу: Рыльский район, г. Рыльск, ул. Р. Люксембург, д.7.

Согласно общим сведениям, год постройки – до 1917, площадь дома – 288,5 м², в том числе жилая 163,6 м², этажность: 2 этажа, процент износа конструктивных элементов – 50-65 %.

Согласно данным Федеральной информационной адресной системы, адрес объекта адресации: Курская область, м.р-н Рыльский, г.п. город Рыльск, г. Рыльск, ул. Р. Люксембург, д. 7 зарегистрирован в государственном адресном реестре.

Территория месторасположения Объекта находится в зоне Ж-1 – зоне застройки индивидуальными жилыми домами (Правила землепользования и застройки муниципального образования «город Рыльск» Рыльского района Курской области, утвержденные решением Рыльской городской Думы от 26.12.2018 № 29/1 (в редакции решения Рыльской городской Думы от 29.12.2021 г. №5/2)).

Кроме того, проанализированы основные положения Генерального плана муниципального образования «город Рыльск», утвержденного

решением Рыльской городской Думы от 29.06.2011 № 48/1. В соответствии с Генеральным планом, территория расположения Объекта является жилой зоной - зоной ИЖС. Исследуемый Объект на Схеме территорий объектов культурного наследия расположен в границах зоны объектов культурного наследия – зоны регулирования застройки (режим А-1) (Генеральный план муниципального образования «город Рыльск»).

Исследуемый Объект на основном чертеже Проекта зон охраны (утвержден Постановлением главы Администрации Курской области от 28.04.1992 № 210 «Об утверждении зон охраны памятников истории и культуры г. Рыльска») указан как ценное историко-архитектурное здание и сооружение, предлагаемое к постановке на учет.

По результатам запроса в областное бюджетное учреждение культуры «Инспекция по охране и использованию объектов культурного наследия (памятников истории и культуры) Курской области» получены ответы от 06.05.2022 № 677, от 30.05.2022 № 804 о направлении имеющихся документов (в том числе учетных) в отношении Объекта.

По результатам запроса в Администрацию города Рыльска получен ответ от 31.05.2022 № 1315 о предоставлении сведений об адресации, утратах внешнего облика / самих выявленных объектов культурного наследия города Рыльска.

По результатам запроса в ОКУ «Госархив Курской области» получен ответ от 30.05.2022 № 07-12/190-2022/Т о направлении скан-копий архивных дел в отношении выявленных объектов культурного наследия города Рыльска.

Краткие исторические сведения о развитии территории расположения Объекта, историко-градостроительные исследования

Возникновение и существование Объекта неразрывно связаны с развитием исторической части города Рыльска.

Рыльск – город в западной части Курской области, административный центр Рыльского района, образующий городское поселение город Рыльск. Расположен на обоих берегах реки Сейм. По состоянию на 2016 г. население города составляло 16242 человека¹.

Старейшая часть Рыльска занимает высокую гряду правобережья Сейма, между впадающими в последний речками Рыло (на севере) и Дублянкой (на юге)². Гора Ивана Рыльского – выдающийся археологический памятник. На нем прослеживаются напластования скифоидной, волынцевской и роменской

¹ Администрация города Рыльска [Электронный ресурс]. Рыльск, 2017-2022. URL: <http://www.admrylsk46.ru/> (дата обращения: 17.05.2022)

² Просецкий В.А. Рыльск [Электронный ресурс]. Курск, 2002-2022. URL: <http://old-kursk.ru/book/rylsk/index.html> (дата обращения: 17.05.2022)

(относящейся к IX-X вв. и представленной славянским племенем северян) культур, а также древнерусского периода (XI – первой половины XIII вв.), позднего средневековья и нового времени³. На вершине этой горы в конце X в. (когда рыльская земля оказалась в составе Древнерусского государства), в целях защиты русских земель от печенегов был, предположительно, основан в качестве города-крепости Рыльск, то есть существовавшее уже гораздо ранее поселение было преобразовано в город с городским кремлем (детинцем)⁴. К детинцу на горе Ивана Рыльского примыкали два посада. Верхний, со следами роменской культуры, памятниками древнерусского и позднесредневекового периодов, располагался к югу через ров от городища на территории, ограниченной современными ул. М. Горького, ул. Комсомольской и краем береговой террасы в урочище Воскресенская гора. Нижний, на котором присутствовал древнерусский домонгольский культурный слой, занимал территории к северо-западу, западу и юго-западу от городища и был ограничен современными Советской пл., ул. Луначарского и ул. Р. Люксембург⁵.

Первое письменное упоминание о Рыльске (центре одной из волостей Новгород-Северского княжества) находится в Ипатьевской летописи под 1152 г.⁶ во фразе: «Гюрги иде на Новгород на Северский и оттуда иде же к Рыльску». А уже в 1179 г. (или в 1180 г.) удельное Рыльское княжество, очевидно, выделяется из Новгород-Северского. Первым рыльским князем становится родившийся в 1167 г. Святослав Ольгович.

Курским и рыльским землям в XIII в. во времена монгольского нашествия в целом удалось избежать окончательного опустошения благодаря своему выгодному географическому положению (на стыке леса и степи, у кромки степных кочевий)⁷. Вместе с тем на рыльской земле продолжались отягощенные внешним влиянием междоусобицы. В результате одной из них в конце XIII в. прервался просуществовавший немногим более ста лет род князей рыльских⁸.

³ Кашкин А.В. Краткий очерк рыльской археологии // Рыльск и рыляне в отечественной и зарубежной истории и культуре: Сборник материалов межрегиональной научной конференции (г. Рыльск, 3 июня 2011 г.). Рыльск, 2012. С. 12-13.

⁴ Курский край. Научно-популярная серия в 20 томах. Т. 4. История города от Средневековья к Новому времени: X-XVII вв. Курск, 1999. С. 201-205.

⁵ Кашкин А.В. Краткий очерк рыльской археологии. С. 13.

⁶ Чалых Н.Н. Рыльск. Курск, 2006. С. 17-22.

⁷ Курский край. Научно-популярная серия в 20 томах. Т. 4. История города от Средневековья к Новому времени: X-XVII вв. С. 201-205.

⁸ Чалых Н.Н. Рыльск. С. 72-82.

Во второй половине XIV в. Рыльск оказался под властью Великого княжества Литовского⁹. В последующие сто лет Рыльское княжество, имея собственных владетельных князей, было полностью зависимо от Литвы¹⁰.

На рубеже XV–XVI вв. государственные границы России на юго-западе были установлены по Сейму, а Рыльск, находившийся под управлением князя Василия Ивановича Шемяки (Шемячича), стал до конца XVII в. пограничной крепостью. Особенно велика была угроза городу со стороны крымских татар, поляков и литовцев. Защиту южных рубежей осуществляли появившиеся на рыльской земле с конца XV в. северские казаки¹¹.

При Василии Шемяке в пределы городской черты был включен раскинувшийся на левобережье Дублянки посад. Центр расширившегося города, таким образом, оказался примерно на месте современного Дворца культуры (к западу от южной части Советской площади). Здесь была поставлена деревянная Спасо-Преображенская церковь (сгоревшая в 1720 г.), а неподалеку от нее расположилась съезжая изба (воеводская канцелярия). Площадь у церкви стала административной площадью города. А восточнее, ближе к Дублянке, была устроена торговая площадь. Все постройки в Рыльске в тот период были еще деревянными¹².

Рыльское удельное княжество при Василии Шемяке еще продолжало сохранять собственную самостоятельность. Однако после обвинения В.И. Шемяки в измене в 1523 г. самостоятельность княжества была ликвидирована, а механизм управления городом изменен. Вместо удельного князя в Рыльске появились назначаемые центральной властью воеводы, наместники и дьяки, ставившиеся на свои должности на определенный срок¹³.

Рыльск XVI в. представлял собой достаточно мощную для своего времени крепость. Эта крепость занимала ровную поверхность горы Ивана Рыльского на высоте около 50 метров над уровнем Сейма. С востока подступы защищал полноводный Сейм, с севера – Рыло и Дублянка, с запада – Дублянка с надолбами, с юга – глубокий ров. Крепостные пятиметровые стены и девять башен разной конфигурации и высоты были устроены из крепкого дуба. Укрепления на горе Воскресенской являлись продолжением старой крепости. Город тянулся по береговой гряде, имевшей обрывающиеся к Сейму и Дублянке склоны. Между горой Ивана Рыльского и Воскресенской горой находился старый Катунин ров. А следующий ров, находившийся чуть южнее,

⁹ Просецкий В.А. Рыльск [Электронный ресурс]. URL: <http://old-kursk.ru/book/rylsk/index.html> (дата обращения: 17.05.2022)

¹⁰ Курский край. Научно-популярная серия в 20 томах. Т. 4. История города от Средневековья к Новому времени: X–XVII вв. С. 201–205.

¹¹ Чалых Н.Н. Рыльск. С. 107–128.

¹² Там же. С. 87–106.

¹³ Там же. С. 87–106.

пересекал современную ул. III-го Интернационала от Дублянки к Сейму в районе ул. М. Горького. В этом районе до сих пор сохранились глубокие овраги. Третье укрепление, состоящее из глубокого рва и вала, находилось на месте «Чернявской лужи» (водоема, засыпанного в 1982 г.). Оно соединяло овраг, проходящий по древнему Ильинскому кладбищу, с оврагом на современной ул. Советской, находившимся около ведущей на Курск дороги¹⁴.

Густонаселенную территорию, протянувшуюся по горе Ивана Рыльского, Воскресенской и Ильинской (Крутой) горам, рыляне называли Старым городом. К западу от него, на правом берегу Дублянки издавна находился посад, на рубеже XIV–XV вв. перекинувшийся также и на левобережье Дублянки на места древних селищ¹⁵. Вокруг всего города тянулся земляной вал, на котором также стояли башни, а вдоль него шел ров шириной в 5–6 метров, в низменных местах заполненный водой.

В 1614 г. Рыльск был практически полностью сожжен. По Деулинскому перемирию 1618/1619 г. Рыльск остался закреплен за Российским государством. Это, однако, не оградило его окончательно от притязаний Речи Посполитой, продолжавшихся в дальнейшем вплоть до конца XVII в. После Смуты в Рыльске по-прежнему находился крупный гарнизон, численность которого стала сокращаться лишь во второй половине XVII в., когда государственные границы отодвинулись к югу и западу¹⁶. Кроме того, на протяжении XVII в. продолжали регулярно обновляться и городские укрепления¹⁷. Крепостные сооружения сохранялись в городе и в 1720-е гг., однако на протяжении XVIII в. они разрушались.

При этом за XVII в. Рыльск значительно развился в экономическом отношении. В рыльском крае процветало земледелие, садоводство и пчеловодство, кустарное производство по переработке сырья. Начиная с эпохи Петра I Рыльск из порубежного города-крепости начинает превращаться в значимый центр торговли на юго-западе Российской империи, и во второй половине XVIII в. становится им. В городе строятся гостиные дворы, лавки и склады. Из служилых людей, в XVII в. переходивших в купеческое сословие, происходят все наиболее значимые в XVIII – начале XX вв. купеческие династии Рыльска. Наиболее известны такие рыльские купцы как Шелеховы (Шелиховы), Фолимоновы (Филимоновы), Хорламовы (Харламовы), Золотаревы, Мальцевы, Аристарховы и др.¹⁸

¹⁴ Там же. С. 129-153.

¹⁵ Там же. С. 129-153.

¹⁶ Просецкий В.А. Рыльск [Электронный ресурс]. URL: <http://old-kursk.ru/book/rylsk/index.html> (дата обращения: 17.05.2022)

¹⁷ Кашкин А.В. Краткий очерк рыльской археологии. С. 13.

¹⁸ Чалых Н.Н. Рыльск. С. 162-202.

В 1720 г. в городе произошел крупный пожар, после которого Рыльск восстанавливался по старой радиально-кольцевой планировке. 16 января 1784 г. Екатериной II был утвержден, а в 1791 г. окончательно скорректирован новый градостроительный план квартальной, прямоугольной застройки. План 1784 г. стал первым планом регулярной застройки Рыльска. Интенсивное строительство, проводимое в соответствии с этим планом, началось с 1798 г. Планом было предусмотрено, что Административная и Торговая (Базарная) площади города застраиваться не будут¹⁹, а главный въезд в город должен был располагаться со стороны современной улицы Калинина, там, где сейчас построен автомобильный мост через Сейм.

Из «Описания Курского наместничества» (1786 г.), сделанного С.И. Ларионовым, известно, что Рыльск конца XVIII в. был разделен на три части. Жителей в городе насчитывалось всего 2232 человека, имелась каменная соборная церковь Рождества Богородицы и пять каменных купеческих домов. В Рыльске работали лавки и кузница, были богадельни, харчевни, питейные дома и водяная мельница, плодоносные сады и огороды. В длину город имел протяженность две версты, в ширину – одну, а в окружности – шесть с лишним верст²⁰. Фабрик и заводов в городе не было, первые кустарные предприятия начали появляться в Рыльске с начала XIX в.

В первой половине – середине XIX в. Рыльск продолжил развиваться как крупный центр торговли. В первой половине XIX в. на Сейме была устроена система шлюзов и каналов (Александринский водный путь)²¹. При этом быстро росло население Рыльска - в 1858 г. в городе уже числилось 7070 жителей. В сословном отношении значительная часть из них являлась купцами, мещанами и лицами духовного звания²².

В 1867 г. в Рыльске насчитывалась 601 лавка. Активнее всего шла торговля косами, начатая и развитая рыльскими купцами-миллионерами Филимоновыми²³. Рыльские купцы имели собственные представительства в Астрахани, Санкт-Петербурге, Риге, Вене и Берлине²⁴.

В 1870-е гг. Сейм обмелел и перестал быть судоходен. В 1894 г. была проведена железнодорожная ветка Коренево–Рыльск (с. Боровское)²⁵.

¹⁹ Там же. С. 203-218.

²⁰ Ларионов С.И. Описание Курского наместничества из древних и новых разных о нем известий вкратце. М., 1786. С. 132-133.

²¹ Чалых Н.Н. Рыльск. С. 203-218.

²² Просецкий В.А. Рыльск [Электронный ресурс]. URL: <http://old-kursk.ru/book/rylsk/index.html> (дата обращения: 17.05.2022)

²³ Там же. (дата обращения: 17.05.2022)

²⁴ Чалых Н.Н. Рыльск. С. 203-218.

²⁵ Терещенко А.А. Рыльск в структуре региональной торговли во второй половине XIX в. // Рыльск и рыляне в отечественной и зарубежной истории и культуре: Сборник материалов межрегиональной научной конференции (г. Рыльск, 3 июня 2011 г.). Рыльск, 2012. С. 149-150.

Во второй половине XIX в. в Рыльске активно начала развиваться промышленность (в которую из торговли уходили купцы). В 1865 г. в городе было 20 заводов, а в 1908 г. фабрик и заводов в Рыльске числилось – 42, а в Рыльском уезде – 67²⁶.



Город, базар и Преображенский храм. Период создания: начало XX в.

В Рыльске во второй половине XIX – начале XX вв. значительно расширилась сеть учебных и открылся ряд культурных заведений, также развивалась и медицина. В 1860-х гг. были построены мосты через Сейм и дамба. На главных улицах укладывались мостовые и тротуары, высаживались деревья. Центр Рыльска освещался керосиновыми фонарями. В конце 1880-х гг. в Рыльске был создан городской общественный сад. В конце XIX в. в городе был построен телеграф, в начале XX в. – электростанция, и был проведен телефон. Перед Первой мировой войной в городе насчитывалось около 14 тысяч жителей²⁷.

По окончанию Гражданской войны все основные улицы Рыльска сменили названия с дореволюционных на советские (большинство из которых сохранилось до настоящего времени)²⁸.

В период Великой Отечественной войны немецкая оккупация Рыльска продолжалась с начала октября 1941 г. по 30 августа 1943 г. С осени 1943 г. в освобожденный город постепенно начали возвращаться жители. С первых же дней после освобождения в Рыльске, многие дома которого стояли разрушенными, а улицы были изрыты окопами, начались ремонтно-

²⁶ Чалых Н.Н. Рыльск. С. 314-341.

²⁷ Просецкий В.А. Рыльск [Электронный ресурс]. URL: <http://old-kursk.ru/book/rylsk/index.html> (дата обращения: 17.05.2022)

²⁸ Там же (дата обращения: 17.05.2022)

восстановительные работы, в них принимало активное участие все население. Выполнялись и работы по городскому благоустройству. В 1953–1954 гг. проводилось озеленение горы Ивана Рыльского и Красной площади²⁹, в 1955 г. была восстановлена городская электростанция, город и район были радиофицированы.

В рамках послевоенного восстановления в 1950-х гг. возникла необходимость в принятии нового градостроительного плана развития города (предыдущий план был утвержден в 1784 г.). Было разработано несколько проектов, наиболее удачным из них оказался план института «Курскгражданпроект», разработанный коллективом во главе с главным архитектором Павлом Ивановичем Криволаповым. В основу нового плана было положено развитие рыльской промышленности³⁰. В 1950-1970-е гг. город стал разрастаться, осваивая также и левобережье Сейма. В 1970-1980-е гг. в Рыльске вводились в эксплуатацию восстановленные и новые предприятия, реконструирована железнодорожная ветка Коренево–Рыльск, оборудован аэродром, позволивший наладить воздушное сообщение города с Курском и районными центрами. До 1976 г. в пределах Рыльского района активно использовался речной транспорт. При этом Рыльск не утрачивал торгового значения: к 1990 г. в городе работало более 60 магазинов, городской рынок и скотный базар. По старой традиции осенью ежегодно устраивались ярмарки³¹.

Перестройка 1985–1991 гг. и последующий распад СССР негативно сказались на развитии Рыльска. В самом городе и районе начали разоряться и закрываться производства, появилась безработица. Люди, чтобы повысить уровень своего благосостояния, стали заниматься торговлей. Кроме того, многие начали жить за счет собственных приусадебных участков, дач и огородов³².

В 2022 г. Рыльск празднует свое 870-летие (от момента первого летописного упоминания под 1152 г.). Главные достопримечательности города в настоящее время – это храмы и старинные дома XVIII – начала XX вв., на которые открывается прекрасный панорамный вид с горы Ивана Рыльского.

²⁹ Просецкий В.А. Рыльск [Электронный ресурс]. URL: <http://old-kursk.ru/book/rylsk/index.html> (дата обращения: 17.05.2022)

³⁰ Там же (дата обращения: 17.05.2022)

³¹ Чалых Н.Н. Рыльск. С. 627-639.

³² Там же. С. 620-626, 640-657.

Краткие исторические сведения об Объекте

Исследуемый Объект расположен в юго-восточной части города Рыльска на улице Р. Люксембург.

Согласно «Плану города Рыльска Курской губернии», снятому в 1866 г., место будущего расположения исследуемого Объекта во второй половине XIX в. было ориентировочно занято домовладением № 8 исторического квартала № 5³³.

Возникновение исследуемого здания пришлось на период конца XIX – начала XX вв., когда происходило активное расширение жилой застройки города. В этот период, согласно сохранившимся в архиве планам Рыльска, квартал, на территории которого находился Объект, имел обозначения № 18/14³⁴ и № 18³⁵.

По улице Репинской (современной улице Р. Люксембург) в данном квартале в списке «Обывательским домам гор. Рыльска, предназначенным для размещения нижних чинов запаса и лошадей при призыве на действительную службу с объявлением мобилизации войск» 1902 г. были указаны следующие жители: Кикоть Константин Трофимович, Воронин Дмитрий Михайлович, Золоторев (Золотарев) Афанасий Васильевич, Ершов Михаил Васильевич, Долгополов Иван Сергеевич, Ильинская Анастасия Николаевна, Лебедева Александра Николаевна³⁶. В 1908 г. согласно списку «Обывательским домам гор. Рыльска, предназначенным для размещения ратников Государственного ополчения» состав проживающих на Репинской улице в данном квартале стал иным: Кикоть Константин Трофимович, Воронин Дмитрий Михайлович, Никифоров Андрей Дмитриевич, Долгополов Иван Сергеевич, Ильинская Анастасия Николаевна, Лебедева Александра Николаевна³⁷. Предположительно, с учетом нумерации и расположения домовладений в квартале, здание Объекта относилось к домовладению № 263, принадлежавшему в 1900-е гг. Д.М. Воронину.

Согласно «Плану города Рыльска Курской губернии. 1912 года» исторический квартал, на территории которого находился Объект, стал обозначаться как квартал № 50³⁸.

По данным технического паспорта по состоянию на начало XXI в. Объект являлся жилым домом с семью квартирами. В настоящее время он

³³ План города Рыльска Курской Губернии 1:4К 1866 года [Электронный ресурс]. 2022. URL: http://retromap.ru/1418661_z18_51.574639,34.677829 (дата обращения: 20.05.2022)

³⁴ ОКУ «ГАКО». Ф. 621. Оп. 2. Д. 7411. [План Рыльска]

³⁵ ОКУ «ГАКО». Ф. 621. Оп. 2. Д. 7412. [План Рыльска]

³⁶ ОКУ «ГАКО». Ф. 302. Оп. 1. Д. 438. Л. 3, 10об. [Список домовладельцев гор. Рыльска с указанием улиц, на которых были расположены их дома в 1902 году]

³⁷ ОКУ «ГАКО». Ф. 302. Оп. 1. Д. 539. Л. 2, 3об. [Списки домовладельцев гор. Рыльска, с указанием улиц, на которых они находились]

³⁸ ОКУ «ГАКО». Ф. 621. Оп. 2. Д. 7412а. [План города Рыльска Курской губернии. 1912 г.]

продолжает использоваться в качестве жилого дома (жилых квартир 7, жилых комнат 13).

Историко-архитектурные исследования
Краткое описание Объекта. Объемно-планировочные,
композиционные и декоративные особенности

Центральный фасад Объекта обращен к улице Р. Люксембург и стоит на ее красной линии. Элементы историко-архитектурного облика Объекта характерны для построек рубежа XIX-XX вв.

Здание Объекта – двухэтажное, кирпичное, Г-образной формы, расположено на уклоне рельефа, вследствие чего первый этаж в западной части центрального фасада заглублен.

Центральный фасад здания имеет ассиметричную композицию - разделен на два неравных сегмента лопаткой, гладкой на уровне первого этажа и филенчатой на уровне второго. Такой же лопаткой отмечен западный край фасада. Западный сегмент центрального фасада включает шесть оконных проемов на втором этаже и пять на первом. Оси оконных проемов первого и второго этажей не совпадают. Восточный сегмент включает по одному окну на каждом этаже. Восточный угол здания отмечен гладкой лопаткой.

Окна второго этажа западного сегмента фасада имеют строгие непрофилированные обрамления с прямыми профилированными сандриками завершений и простыми подоконными профилями, все остальные оконные проемы обрамлений не имеют.

Венчающий карниз здания профилирован. Также профилированным межэтажным карнизом разделены первый и второй этажи центрального (северного) фасада.

Так как восточная часть центрального фасада имеет несколько иной профиль венчающего карниза, иное оформление угла здания и не имеет обрамления окна второго этажа, весьма вероятно, что она является пристройкой более позднего периода.

Со стороны восточного и западного (боковых) фасадов здания также просматривается декоративный профиль венчающего карниза.

К юго-западной части основного объема Объекта примыкает, очевидно, позднейшая, не окрашенная и не оштукатуренная пристройка. Эта пристройка относится в настоящее время к основному объему здания и придает ему «Г»-образную форму основания.

К настоящему моменту декоративные элементы наружного, довольно типового, историко-архитектурного облика центрального фасада Объекта сохранились преимущественно в целостном виде. Вместе с тем, возможно,

были утрачены деревянные или кирпичные оконные обрамления на уровне первого этажа. Кроме того, довольно габаритная массивная пристройка со стороны двора искажает общую историческую конфигурацию Объекта.

По данным технического паспорта по состоянию на начало XXI в. наблюдался ряд внутренних дефектов конструкции строения Объекта – глубокие осадочные трещины и выветривание кирпичей фундамента и капитальных стен, диагональные трещины и щели в местах сопряжения перекрытий, течь крыши и др.

Общее техническое состояние Объекта, согласно акту проведения осмотра ОБУК «Инспекция по охране объектов культурного наследия Курской области» от 25.10.2021 № 210/9, описано следующим образом: «Двухэтажное здание прямоугольное в плане, в удовлетворительном состоянии. Здание кирпичное, стены фасадов окрашены по кирпичу с выделением архитектурных элементов. Визуально наблюдаются следы намокания цоколя и отслоения красочного слоя. Оконные заполнения заменены на пластиковые стеклопакеты. Кровля скатная, покрыта шиферными листами по деревянной обрешетке, состояние удовлетворительное. Водосточные желоба и трубы отсутствуют. Отмостка устроена по всему периметру здания».

Исследования современной территории Объекта

«Дом жилой», кон. XIX - нач. XX вв. расположен в городе Рыльск, Рыльском районе Курской области.

Город Рыльск расположен в западной части Курской области на берегах рек Сейм и Рыло, в 104 километрах от Курска. Город находится на пересечении федеральной и региональной дорог: «Курск – Льгов – Рыльск – граница с Украиной» и «Хомутовка – Рыльск – Глушково».

Город Рыльск граничит: на юге, западе и севере – с Пригородненским сельсоветом; на востоке – с Малогнеушевским сельсоветом.

Существующая городская черта г. Рыльска утверждена на основании Устава муниципального образования «город Рыльск» Рыльского района Курской области, зарегистрированного распоряжением администрации Курской области №513-р от 19.08.2005 г. и включает площадь 1338 га.

Существующая планировка города Рыльск имеет сложную структуру улично-дорожной сети. Исторический центр города имеет шахматную сетку улиц, средний размер квартала – 4 га. В периферийных кварталах города преобладает линейная структура уличной сетки города.

Планировочно можно выделить следующие зоны: жилая зона, общественно-деловая зона, промышленная зона, зона инженерной

инфраструктуры, зона транспортной инфраструктуры, зона сельскохозяйственного использования, зона рекреационного назначения, зона историко-культурного назначения, зона специального назначения.

Жилая застройка представлена, в основном, малоэтажными индивидуальными домами, в меньшей степени – среднеэтажными, многоэтажная застройка незначительна (небольшими участками в центральной и восточной частях города).

Общественно-деловая зона сосредоточена в центре города на улицах К. Либкнехта, Ленина, Советской площади. Здесь сосредоточены практически все административно-деловые объекты, объекты культуры и образования.

Территория Объекта находится в юго-восточной части города Рыльска, в квартале, с запада ограниченном улицей Ленина, с севера – улицей Р. Люксембург, с востока – улицей Энгельса, с юга – улицей Куйбышева.

Здание Объекта центральным (северным) фасадом выходит на красную линию застройки улицы Р. Люксембург и отделено от проезжей части зеленой зоной. Вдоль улицы Р. Люксембург высажены крупномерные деревья, кроны которых закрывают фасад Объекта и дальние перспективные виды в летний период.

Нечетная и четная стороны улицы сформированы преимущественно малоэтажной застройкой.

В непосредственной близости от Объекта, западнее, расположен выявленный объект культурного наследия «Дом жилой», кон. XIX - нач. XX вв., Курская область, Рыльский район, г. Рыльск, ул. Люксембург, д.9; северо-западнее, на противоположной стороне улицы Р. Люксембург, расположен объект культурного наследия регионального значения «Административное здание», середина XIX в., Курская область, г. Рыльск, Советская площадь, д. 28.

Объект расположен в исторической части г. Рыльска и является рядовым элементом исторической застройки города, не выступает исторической и архитектурно-градостроительной доминантой. Градостроительная роль Объекта состоит в том, что он является нейтральным по отношению к объектам исторической застройки данной территории г. Рыльска.

Перечень использованных для проведения экспертизы нормативных правовых актов, специальной, технической и справочной литературы:

1. Федеральный закон от 25.06.2002 № 73-ФЗ «Об объектах культурного наследия (памятниках истории и культуры) народов Российской Федерации».
2. Федеральный закон от 24.07.2007 № 221-ФЗ «О государственном

кадастре недвижимости».

3. Земельный кодекс Российской Федерации от 25.10.2001 № 136-ФЗ.

4. Градостроительный кодекс Российской Федерации от 29.12.2004 № 190-ФЗ.

5. Постановление Правительства Российской Федерации от 15.07.2009 № 569 «Об утверждении Положения о государственной историко-культурной экспертизе».

6. Приказ Министерства культуры Российской Федерации от 02.07.2015 № 1905 «Об утверждении порядка проведения работ по выявлению объектов, обладающих признаками объекта культурного наследия, и государственному учету объектов, обладающих признаками объекта культурного наследия».

7. Закон Курской области от 29 декабря 2005 года № 120-ЗКО «Об объектах культурного наследия».

8. Постановление главы Администрации Курской области от 28.04.1992 № 210 «Об утверждении зон охраны памятников истории и культуры г. Рыльска».

Библиографический список

1. Кашкин А.В. Краткий очерк рыльской археологии / А.В. Кашкин // Рыльск и рьяне в отечественной и зарубежной истории и культуре: Сборник материалов межрегиональной научной конференции (г. Рыльск, 3 июня 2011 г.) / ред.-сост. А.И. Раздорский. – Рыльск: РАТКГА – филиал МГТУГА, 2012. – С. 10-14.

2. Курский край. Научно-популярная серия в 20 томах. Т. 4. История города от Средневековья к Новому времени: X-XVII вв. / Курск: Изд. ООО «Учитель», 1999. – 292 с.

3. Ларионов С.И. Описание Курского наместничества из древних и новых разных о нем известий вкратце / С.И. Ларионов. – Москва: Вольная тип. Пономарева, 1786. – 188 с.

4. Терещенко А.А. Рыльск в структуре региональной торговли во второй половине XIX в. / А.А. Терещенко // Рыльск и рьяне в отечественной и зарубежной истории и культуре: Сборник материалов межрегиональной научной конференции (г. Рыльск, 3 июня 2011 г.) / ред.-сост. А.И. Раздорский. – Рыльск: РАТКГА – филиал МГТУГА, 2012. – С. 146-152.

5. Чалых Н.Н. Рыльск / Н.Н. Чалых. – Курск, 2006. – 687 с.

Неопубликованные источники

6. Областное казенное учреждение «Государственный архив Курской области» (ОКУ «ГАКО»). Ф. 302. Оп. 1. Д. 438.

7. ОКУ «ГАКО». Ф. 302. Оп. 1. Д. 539.
8. ОКУ «ГАКО». Ф. 621. Оп. 2. Д. 7411.
9. ОКУ «ГАКО». Ф. 621. Оп. 2. Д. 7412.
10. ОКУ «ГАКО». Ф. 621. Оп. 2. Д. 7412а.

Электронные ресурсы

11. Администрация города Рыльска [Электронный ресурс]. – Администрация города Рыльска. – Рыльск, 2017-2022. – Режим доступа: <http://www.admrylsk46.ru/>
12. План города Рыльска Курской Губернии 1:4К 1866 года [Электронный ресурс]. – Retromap. – 2022. – Режим доступа: http://retromap.ru/1418661_z18_51.574639,34.677829
13. Просецкий В.А. Рыльск [Электронный ресурс]. – Курск дореволюционный. – Курск, 2002-2022. – Режим доступа: <http://old-kursk.ru/book/rylsk/index.html>

Обоснование вывода экспертизы:

Экспертное заключение подготовлено по результатам изучения и анализа представленных на экспертизу документов и основано на содержании Федерального закон от 25.06.2002 № 73-ФЗ «Об объектах культурного наследия (памятниках истории и культуры) народов Российской Федерации».

В рамках государственной историко-культурной экспертизы проведены историко-культурные, историко-архивные, историко-архитектурные, историко-градостроительные, историко-биографические, библиографические исследования путем изучения, анализа, синтеза и системного подхода при составлении иконографии, библиографии и иконологическом анализе Объекта и изменения его исторического облика, функциональном, ландшафтном анализе территории, анализе планировочной организации исследуемой территории расположения Объекта.

В целях принятия объективного решения об обоснованности включения Объекта в Реестр, произведено визуальное обследование - осмотр и фотофиксация Объекта, окружающей его застройки и градостроительной ситуации с целью исследования данных о его состоянии, визуализации планировочной структуры района расположения Объекта.

Результаты исследований представлены в приложении к настоящему акту экспертизы, в том числе в исторической иконографии с перечнем иллюстраций.

Описание Объекта, градостроительной ситуации и исторические сведения обобщены с учетом дополнительных материалов, собранных

при проведении экспертизы, сведений по истории освоения и застройки района, строительства Объекта, а также архивных и библиографических источников.

Объект является выявленным объектом культурного наследия и был поставлен на государственную охрану в 1995 году - внесен в Список вновь выявленных объектов, представляющих историческую, научную, художественную или иную культурную ценность, утвержденным Председателем комитета по культуре и искусству администрации области П.И. Надейным 16.01.1995.

В соответствии со статьей 3 Федерального закона от 25.06.2002 № 73-ФЗ к объектам культурного наследия (памятникам истории и культуры) народов Российской Федерации относятся объекты недвижимого имущества (включая объекты археологического наследия) и иные объекты с исторически связанными с ними территориями, произведениями живописи, скульптуры, декоративно-прикладного искусства, объектами науки и техники и иными предметами материальной культуры, возникшие в результате исторических событий, представляющие собой ценность с точки зрения истории, археологии, архитектуры, градостроительства, искусства, науки и техники, эстетики, этнологии или антропологии, социальной культуры и являющиеся свидетельством эпох и цивилизаций, подлинными источниками информации о зарождении и развитии культуры.

В качестве основных критериев для отнесения здания или сооружения к объектам культурного наследия согласно Федеральному закону от 25.06.2002 № 73-ФЗ можно отнести:

- архитектурную ценность – стилевая выразительность, индивидуальность, персонификация авторства, использование при проектировании и строительстве тех или иных передовых приемов, методов и материалов;

- градостроительную ценность – влияние памятника на окружающее пространство, его организующая и доминирующая роль, либо ансамблевый характер застройки территории;

- художественно-эстетическую ценность - степень эмоционального воздействия на наблюдателя, которая может быть сформулирована с использованием архитектурных, искусствоведческих или медико-психологических терминов.

На основании имеющихся графических материалов, фотографических изображений, результатов натурного исследования и материалов историко-культурных исследований и архивных сведений эксперт пришел к следующим выводам:

Историко-градостроительная значимость:

Объект расположен в исторической части г. Рыльска и является рядовым элементом исторической застройки города, не выступает исторической и архитектурно-градостроительной доминантой. Градостроительная роль Объекта состоит в том, что он является нейтральным по отношению к объектам исторической застройки данной территории г. Рыльска. Историко-градостроительной ценностью Объект не обладает.

Архитектурно-художественная значимость:

Анализ историко-архитектурного облика Объекта позволяет отнести его возникновение к рубежу XIX–XX вв. Более точных данных о периоде его строительства в рамках экспертизы не установлено. Согласно имеющимся документам, Объект был возведен до 1917 года.

Здание Объекта – двухэтажное, кирпичное, «Г»-образной формы в основании, расположено на уклоне рельефа, вследствие чего первый этаж в западной части центрального фасада заглублен.

Декоративное оформление фасадов Объекта представлено достаточно скудно в типовом виде: шесть окон второго этажа западного сегмента фасада имеют строгие непрофилированные обрамления с прямыми профилированными сандриками завершений и простыми подоконными профилями (все остальные оконные проемы обрамлений не имеют), сегментирующая и западная угловая лопатки, гладкие на уровне первого этажа и филенчатые на уровне второго, гладкая восточная угловая лопатка, профилированные межэтажный и венчающий карнизы.

Наружный историко-архитектурный облик главного фасада Объекта до настоящего времени сохранился преимущественно в целостном виде. Вместе с тем, существенным изменением исторического облика стала позднейшая, не окрашенная и не оштукатуренная пристройка, которая придает ему «Г»-образную форму основания. Вероятно, были утрачены деревянные или кирпичные оконные обрамления на уровне первого этажа, а также отмечена замена оконных заполнений на современные пластиковые стеклопакеты.

Таким образом, первоначальное объемно-пространственное решение здания, архитектурное решение фасадов было искажено в процессе существования Объекта.

Информация о проведении научно-исследовательских работ, разработке научно-проектной документации по реставрации и приспособлению для современного использования, выполнении обмерных чертежей по Объекту отсутствует.

Объект представляет собой элемент застройки конца XIX — начала XX вв. в архитектурной среде исторической части г. Рыльска и не обладает

уникальными качествами и характеристиками, соответственно, архитектурно-художественная значимость отсутствует.

Мемориальная ценность в отношении данного Объекта на момент проведения экспертизы экспертом не установлена, фактов, что здание Объекта связано с жизнью и деятельностью выдающихся личностей города Рыльска и Курской области, в процессе проведения экспертизы не выявлено.

Изученные экспертом документальные и литературные источники не содержат сведений об историко-культурной ценности Объекта и исчерпывающую информацию, соответствующую требованиям Федерального закона от 25.06.2002 № 73-ФЗ, необходимую для обоснования включения его в Единый государственный реестр объектов культурного наследия (памятников истории и культуры) народов Российской Федерации.

Документы и материалы, собранные в процессе экспертизы и представленные на экспертизу Заказчиком, содержат информацию, позволяющую определить, что Объект не обладает уникальной архитектурной и градостроительной, исторической, мемориальной ценностью для отнесения Объекта к объектам культурного наследия (памятникам истории и культуры) народов Российской Федерации, возникшим в результате исторических событий, представляющим собой ценность с точки зрения истории, археологии, архитектуры, градостроительства, искусства, науки и техники, эстетики, этнологии или антропологии, социальной культуры и являющимся свидетельством эпох и цивилизаций, подлинными источниками информации о зарождении и развитии культуры.

Особенности, послужившие для постановки на государственную охрану Объекта, в исследуемых материалах не представлены и не выявлены экспертом. Историко-архитектурный и градостроительный анализ Объекта не выявил уникальных ценных особенностей объекта, подлежащих сохранению (предмет охраны), что не позволяет отнести его к памятникам архитектуры и градостроительства. Таким образом, по сумме оценочных критериев, отражающих градостроительное, архитектурно-художественное, мемориальное значение Объекта можно сделать вывод об отсутствии историко-культурной ценности здания, архитектурно-художественной и мемориальной ценности, имеющей особое значение для истории и культуры Курской области.

Руководствуясь положениями Федерального закона от 25.06.2002 № 73-ФЗ, учитывая полноту изученных материалов и документов об Объекте, эксперт считает возможным принять обоснованное решение в рамках настоящей экспертизы.

Исходя из вышеизложенного, оснований для включения Объекта

в Единый государственный реестр объектов культурного наследия (памятников истории и культуры) народов Российской Федерации не имеется.

ВЫВОД ЭКСПЕРТИЗЫ:

Включение в Единый государственный реестр объектов культурного наследия (памятников истории и культуры) народов Российской Федерации выявленного объекта культурного наследия «Дом жилой», кон. XIX - нач. XX вв., расположенного по адресу: Курская область, Рыльский район, г. Рыльск, ул. Люксембург, 7, **НЕ ОБОСНОВАНО (отрицательное заключение).**

Список приложений к настоящему акту экспертизы:

Приложение № 1.	Материалы фотофиксации Объекта на 23.05.2022.
Приложение № 2.	Материалы исторической иконографии.
Приложение № 3.	Перечень документов и материалов, собранных и полученных при проведении экспертизы:
1.	Список вновь выявленных объектов, представляющих историческую, научную, художественную или иную культурную ценность, утвержденный Председателем комитета по культуре и искусству администрации области П.И. Надеиным 16.01.1995.
2.	Постановление главы Администрации Курской области от 28.04.1992 № 210 «Об утверждении зон охраны памятников истории и культуры г. Рыльска».
3.	Технический паспорт на жилой дом (дома) и земельный участок по адресу: Рыльский район, г. Рыльск, ул. Р. Люксембург, д.7 от 29.07.2008.
4.	Акт проведения осмотра выявленного объекта культурного наследия «Дом жилой, кон. XIX - нач. XX вв.», расположенного по адресу: Курская обл., г. Рыльск, ул. Люксембург, д.7 от 25.10.2021 № 210/9.
5.	Список домовладельцев города Рыльска с указанием улиц, на которых были расположены их дома в 1902 г. Ф. 302, оп.1, д.438, л.3, 10 об.
6.	Списки домовладельцев гор. Рыльска с указанием улиц, на которых они находились. Ф. 302, оп.1, д.539, л.2, 3 об.
7.	Письмо областного бюджетного учреждения культуры «Инспекция по охране и использованию объектов культурного наследия (памятников истории и культуры) Курской области» от 06.05.2022 № 677 о направлении запрашиваемой информации.
8.	Письмо областного бюджетного учреждения культуры «Инспекция по охране и использованию объектов культурного наследия (памятников

	истории и культуры) Курской области» от 30.05.2022 № 804 о направлении запрашиваемой информации.
9.	Письмо Администрации города Рыльска от 31.05.2022 № 1315 о предоставлении запрашиваемой информации.
10.	Письмо ОКУ «Госархив Курской области» от 30.05.2022 № 07-12/190-2022/Т о направлении скан-копий архивных дел.

Настоящее заключение государственной историко-культурной экспертизы оформлено в электронном виде и подписано усиленной квалифицированной электронной подписью эксперта Федосеевой Елены Михайловны и ООО «НИИ РПИИКЭ».

Дата оформления заключения экспертизы: 02 июня 2022 года.

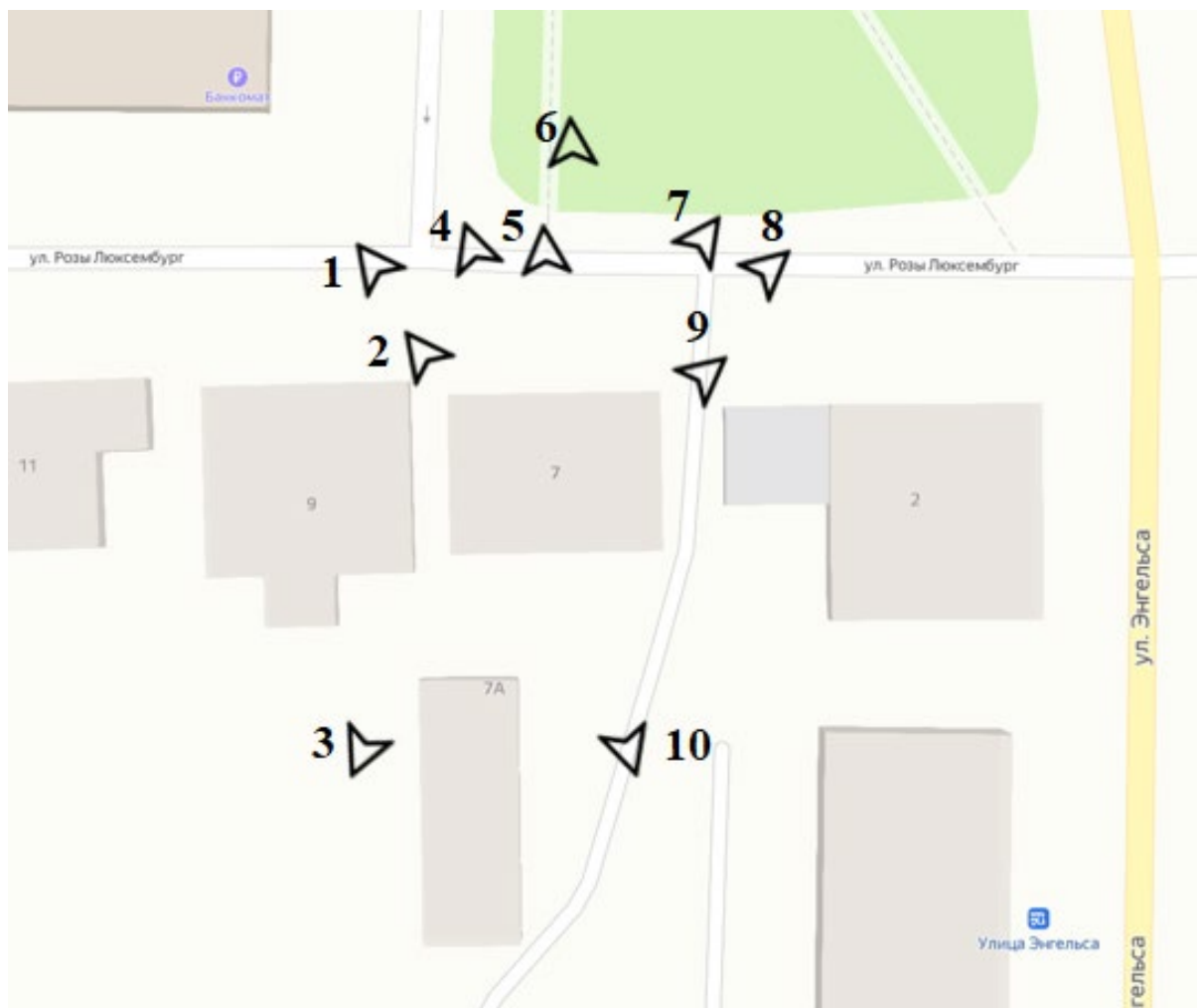
Государственный эксперт
по проведению государственной
историко-культурной экспертизы

Е.М. Федосеева

ООО «НИИ РПИИКЭ»

Материалы фотофиксации Объекта
по состоянию на 23 мая 2022 года
автор фотофиксации: Е.М. Федосеева

Схема фотофиксации





Фотография № 1. Вид с северо-запада на Объект.



Фотография № 2. Вид с северо-запада на Объект.



Фотография № 3. Вид с юго-запада на Объект.



Фотография № 4. Вид с северо-запада на Объект.



Фотография № 5. Вид с севера на Объект.



Фотография № 6. Вид с севера на Объект.



Фотография № 7. Вид с северо-востока на Объект.



Фотография № 8. Вид с северо-востока на Объект.



Фотография № 9. Вид с северо-востока на Объект.



Фотография № 10. Вид с юга на Объект.

Материалы исторической иконографии

Перечень иллюстраций:

1. План генерального межевания Курской губернии. Рыльский уезд. 1785 г. Фрагмент.
2. План города Рыльска, подтвержденный в 16 января 1784 года. Описание города Рыльска к 1 января 1850 года.
3. План г. Рыльска Курского наместничества. 1839 г. Полное собрание законов Российской империи. Собрание первое. Книга чертежей и рисунков. (Планы городов).
4. План города Рыльска Курской губернии. Снят в 1866 году.
5. Трехверстовка Курской области. Военно-топографическая карта. Период создания: вторая половина XIX в. Фрагмент.
6. План Рыльска. Масштаб 100 саженей в английском дюйме. Период создания: рубеж XIX-XX вв.
7. План Рыльска. Масштаб 100 саженей в английском дюйме. Период создания: рубеж XIX-XX вв.
8. План города Рыльска Курской губернии. Масштаб 50 саженей в английском дюйме. 1912 год.
9. Карта РККА М-36 (Б). Курская, Белгородская, Сумская и Полтавская области. Километровка. Представлено состояние местности на 1935-1941 гг. Фрагмент.
10. Топографические карты СССР М-36. Киев, Черкассы, Чернигов, Днепропетровск. Километровка. Представлено состояние местности на 1975-1992 гг. Фрагмент.
11. Топографическая карта Европейской России. 2000 г. Фрагмент.
12. Вид на город Рыльск со стороны реки Сейм. На переднем плане Гора Ивана Рыльского. Период создания: рубеж XIX-XX вв.
13. Виды Рыльска. Общий вид. 1913 г. Вид с юга от Ильинского кладбища. Слева направо церкви: Вознесенская, Покровская, Преображенская, часовня, Успенский собор; мельница Дерюгина. На переднем плане ограда и ворота Ильинского кладбища, за ними Курская ул.
14. Виды Рыльска. Вид с горы Иоанна Рыльского. Период создания: нач. XX в.
15. Рыльск. Общий вид. Период создания: нач. XX в.

16. Дом по ул. Люксембург, 7. Здание Объекта на фотографии в «Проекте охранных зон г. Рыльска Курской обл.» 1990 года.



1. План генерального межевания Курской губернии. Рыльский уезд. 1785 г.
Фрагмент.



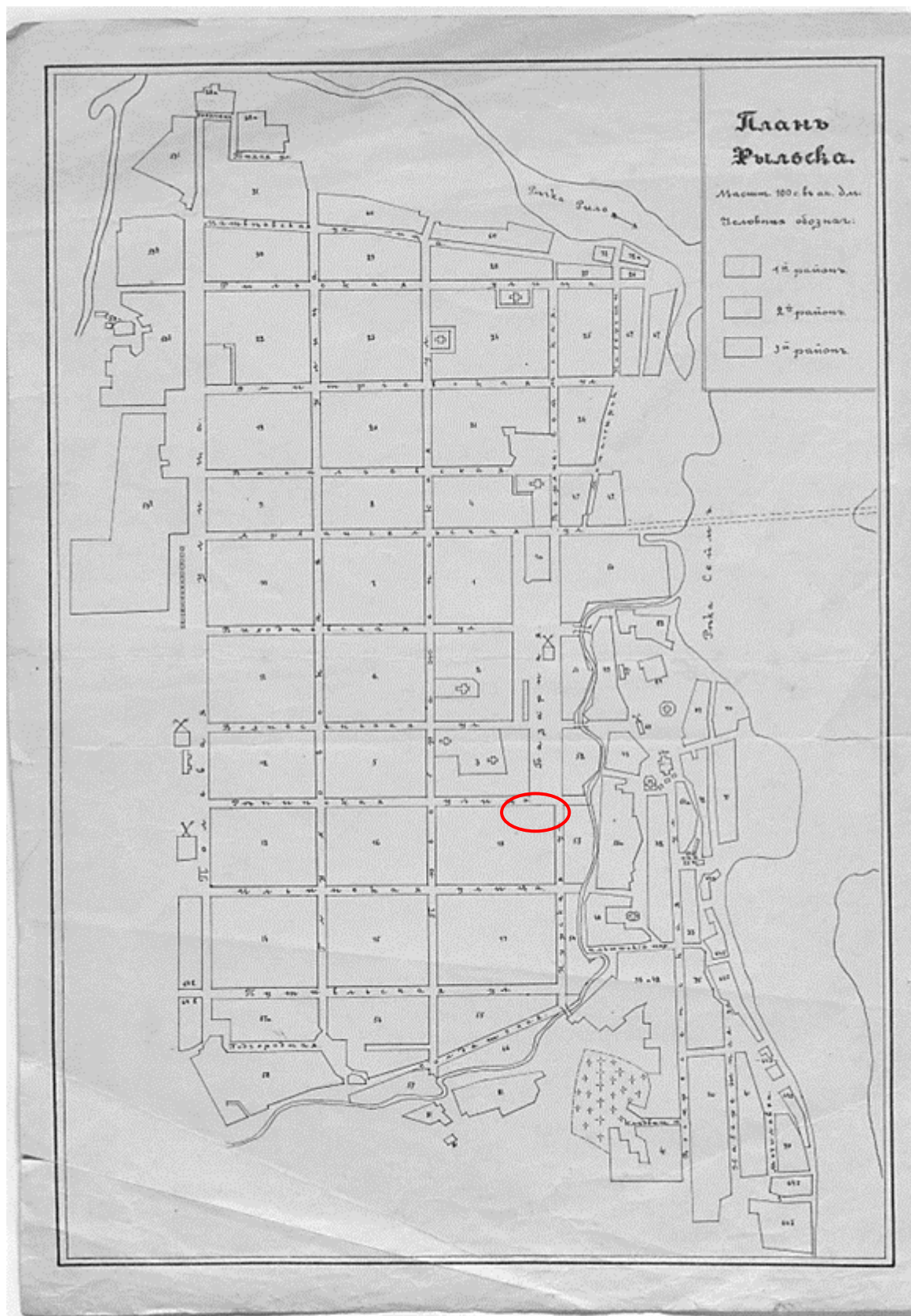
2. План города Рыльска, подтвержденный 16 января 1784 года. Описание города Рыльска к 1 января 1850 года. Фонд: Техническо-строительный комитет МВД. Президентской библиотеки им. Б.Н. Ельцина.



3. План г. Рыльска Курского наместничества. 1839 г. Полное собрание законов Российской империи. Собрание первое. Книга чертежей и рисунков. (Планы городов).



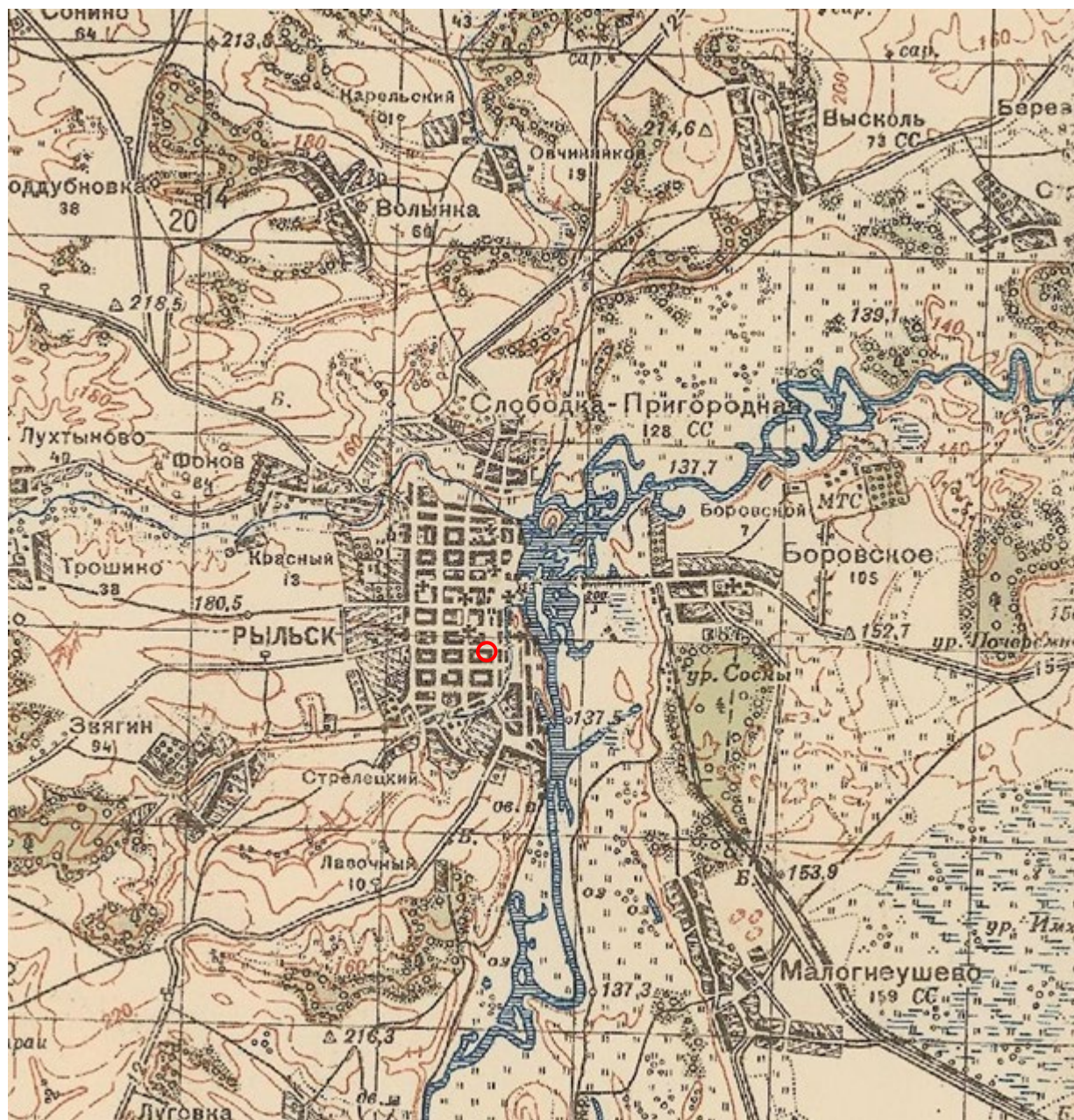
6. План Рыльска. Масштаб 100 сажень в английском дюйме. Период создания: рубеж XIX-XX вв. Источник: ОКУ «Государственный архив Курской области». Ф. 621. Оп. 2. Д. 7411.



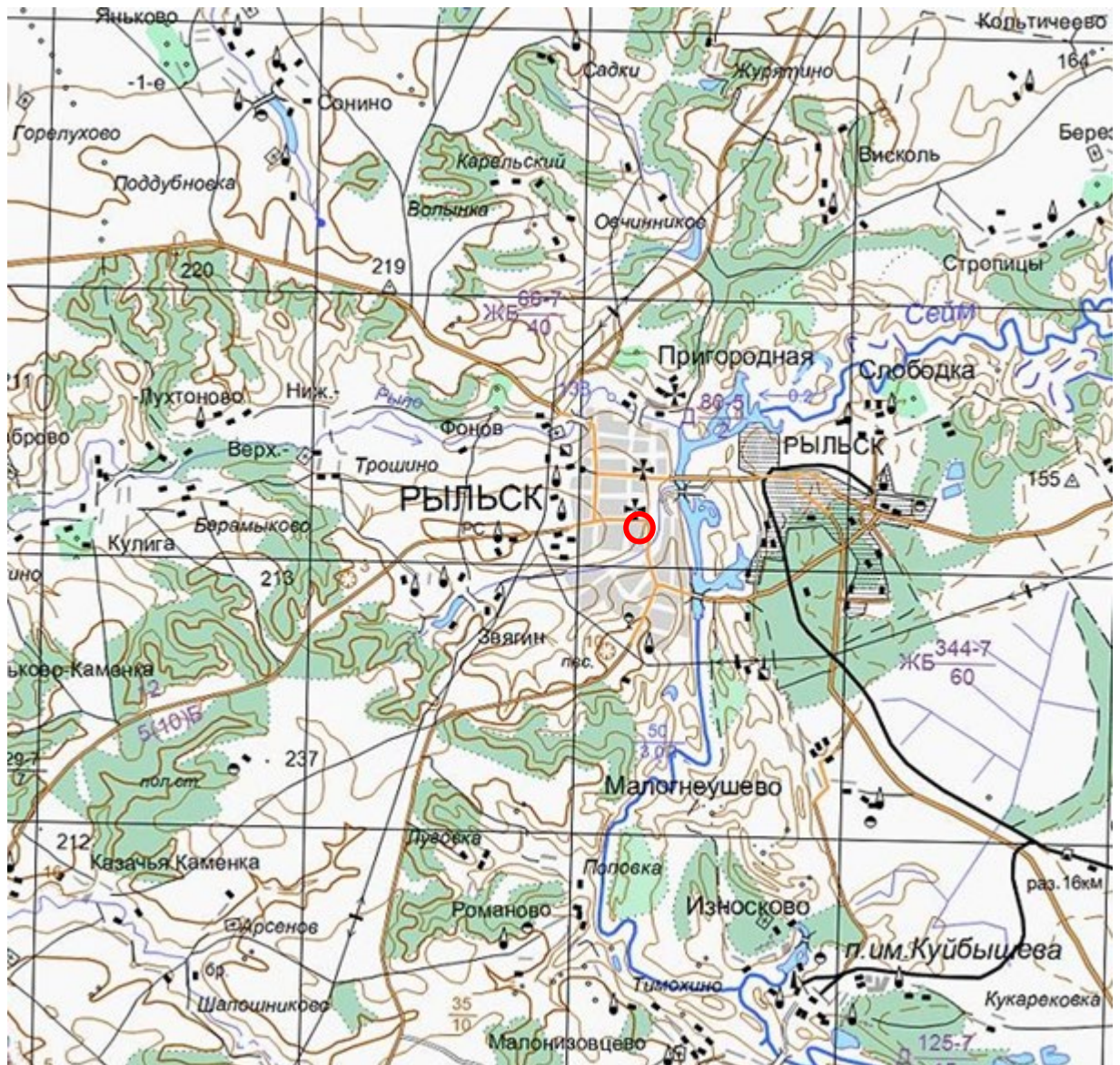
7. План Рыльска. Масштаб 100 сажень в английском дюйме. Период создания: рубеж XIX-XX вв. Источник: ОКУ «Государственный архив Курской области». Ф. 621. Оп. 2. Д. 7412.



8. План города Рыльска Курской губернии. Масштаб 50 сажений в английском дюйме. 1912 год. Источник: ОКУ «Государственный архив Курской области». Ф. 621. Оп. 2. Д. 7412а.



9. Карта РККА М-36 (Б). Курская, Белгородская, Сумская и Полтавская области. Километровка. Представлено состояние местности на 1935-1941 гг. Фрагмент. Источник: http://www.etomesto.ru/map-rkka_m-36-b/



11. Топографическая карта Европейской России. 2000 г. Фрагмент Источник: http://www.etomesto.ru/map-atlas_topo-russia/



Вид на город со стороны р. Сейм. Слева гора Ивана Рыльского.

12. Вид на город Рыльск со стороны реки Сейм. На переднем плане Гора Ивана Рыльского. Период создания: рубеж XIX–XX вв. Источник: Архивная служба города Курска: <http://archive.rkursk.ru/gako/rulsk?theme=Ezvision>



Виды г. Рыльска.

Общій видъ.

13. Виды Рыльска. Общий вид. 1913 г. Вид с юга от Ильинского кладбища. Слева направо церкви: Вознесенская, Покровская, Преображенская, часовня, Успенский собор; мельница Дерюгина. На переднем плане ограда и ворота Ильинского кладбища, за ними Курская ул. Источник: ОБУК «Курский областной краеведческий музей»



14. Виды Рыльска. Вид с горы Иоанна Рыльского.

Период создания: нач. XX в.

Источник: Источник: ОБУК «Курский областной краеведческий музей»



15. Рыльск. Общий вид. Период создания: нач. XX в.

Источник: Источник: ОБУК «Курский областной краеведческий музей»



16. Дом по ул. Люксембург, 7.
Здание Объекта на фотографии в «Проекте охранных зон г. Рыльска
Курской обл.» 1990 года.

Приложение № 3 акту государственной
историко-культурной экспертизы
от 02.06.2022 года

Перечень документов и материалов, собранных и полученных при проведении экспертизы

1. Список вновь выявленных объектов, представляющих историческую, научную, художественную или иную культурную ценность, утвержденный Председателем комитета по культуре и искусству администрации области П.И. Надейным 16.01.1995



№	№	описание	кон. XIX-нач. XX вв.	кирпич	-	-	личное влад.	жильё	адм. города	ул. Луначарского
2243.	2225.	дом жилой.	кон. XIX-нач. XX вв.	кирпич	-	-	личное влад.	жильё	адм. города	ул. Луначарского 28.
	2226.	дом жилой.	"	"	-	-	"	"	"	ул. Луначарского 29.
2244.	2227.	дом жилой.	см. район № 660	"	-	-	-	не исп.	"	ул. Луначарского 30а.
2246.	2228.	дом жилой.	"	"	-	-	-	не исп.	"	ул. Луначарского 32.
2247.	2229.	дом жилой.	"	"	-	-	личное влад.	жильё	"	ул. Локсембург, 1
2248.	2230.	дом жилой.	"	"	-	-	горжилкомхоз	жильё	"	ул. Локсембург, 7.
2249.	2231.	дом жилой.	"	"	-	-	"	"	"	ул. Локсембург, 8.
2250.	2232.	дом жилой.	"	дерево,	-	-	валяльная	валяльная	"	ул. Локсембург, 9.
2251.	2233.	дом жилой.	"	кирпич.	-	-	мастерская	мастерская	"	ул. Локсембург, 10
	2234.	дом жилой.	"	"	-	-	личное влад.	жильё	"	ул. Локсембург, 11
2253	2235.	дом жилой.	"	"	-	-	горжилкомхоз	"	"	ул. Локсембург, 12
2254	2236.	дом жилой.	"	"	-	-	"	"	"	ул. Локсембург, 13
2255	2237.	дом жилой.	"	"	-	-	личное влад.	"	"	ул. Локсембург, 14
2256	2238.	дом жилой.	"	"	-	-	горжилкомхоз	"	"	ул. Локсембург, 15
	2239.	дом жилой.	"	"	-	-	"	"	"	ул. Локсембург, 16
2257	2240.	дом жилой.	"	"	-	-	"	"	"	ул. Локсембург, 17
2258	2241.	дом жилой.	"	"	-	-	"	"	"	ул. Локсембург, 18
	2242.	дом жилой.	"	"	-	-	"	"	"	ул. Локсембург, 19

2. Постановление главы Администрации Курской области от 28.04.1992
№ 210 «Об утверждении зон охраны памятников истории и культуры
г. Рыльска»

Постановление главы администрации Курской области от 28.04.1992 N 210 "Об утверждении зон охраны памятников истории и культуры г. Рыльска"

ГЛАВА АДМИНИСТРАЦИИ КУРСКОЙ ОБЛАСТИ

ПОСТАНОВЛЕНИЕ
от 28 апреля 1992 г. N 210

**ОБ УТВЕРЖДЕНИИ ЗОН ОХРАНЫ ПАМЯТНИКОВ
ИСТОРИИ И КУЛЬТУРЫ Г. РЫЛЬСКА**

Рассмотрев предложение комитета по культуре и искусству Администрации области и в целях сохранения и возрождения историко-культурного наследия г. Рыльска постановляю:

1. Утвердить и ввести в действие согласованные с Министерством культуры Российской Федерации и Центральным Советом Всероссийского общества охраны памятников истории и культуры зон охраны памятников истории и культуры г. Рыльска.
2. Главе администрации г. Рыльска (В.А. Хороших), отделу по архитектуре и градостроительству администрации области (С.Л. Писарев), институту "Курскстройгражданпроект", комитету по культуре и искусству администрации области (П.И. Надеин) строго руководствоваться границами и режимом содержания и использования зон охраны памятников истории и культуры при проектировании, строительстве, реконструкции и благоустройстве территории города согласно приложению.
3. Контроль за выполнением настоящего постановления и режимом содержания и использования зон охраны памятников истории и культуры возложить на комитет по культуре и искусству Администрации области (П.И. Надеин).

Глава администрации
В.ШУТЕЕВ

Приложение
к постановлению
главы администрации области
от 28 апреля 1992 г. N 210

ОПИСАНИЕ
ГРАНИЦ ЗОН ОХРАНЫ ПАМЯТНИКОВ ИСТОРИИ И КУЛЬТУРЫ Г. РЫЛЬСКА

Территории памятников

Общая площадь территорий памятников республиканского значения г. Рыльска составляет 10,27 га:

1. Дом, в котором родился Шелехов	- ул. Луначарского, 13
2. Дом, в котором в 1709 г. останавливался Петр I	- ул. Р. Люксембург, 12
3. Дом воеводы Шемяки	- ул. К. Либкнехта, 7
4. Гостиные и Торговые ряды	- Советская пл.
5. Успенский собор	- угол ул. Свердлова и ул. К. Маркса
6. Церковь Покрова	- угол ул. Ленина и ул. К. Либкнехта
7. Николаевский монастырь:	- Пригородная Слобода
- колокольня	
- Троицкая церковь	
- Николаевская церковь	
- Крестовоздвиженская церковь	
8. Памятник Г.И. Шелехову	- пл. Свердлова
9. Здание духовного училища местного значения	- ул. Ленина, 42

Постановлением главы администрации области N 138 от 09.03.92 на государственную охрану поставлен 51 памятник истории и архитектуры местного значения.

Охранные зоны

Дата печати: 23.10.2013 Система КонсультантПлюс: Курская область Лист 1

Общая площадь суммарной охранной зоны всех памятников составляет 56,3 га.

Границами охранной зоны являются: с юга - ул. Р. Люксембург, с запада - ул. Урицкого, с севера - ул. Дзержинского до ул. Ленина, а затем северная граница проходит южнее ул. 25 лет Октября (по границам частных землевладений). Восточной границей охранной зоны является левый берег р. Дублянки.

Отдельные охранные зоны установлены для жилого дома по ул. III Интернационала, жилого дома с торговой лавкой по ул. Энгельса, 19, для дома Пошутилина по ул. Луначарского, 25, и больничной часовни по ул. Луначарского, 30-а; здания по ул. Урицкого, 49, флигеля по ул. Ленина, 22, и жилого дома по ул. К. Маркса, 14.

Зоны регулирования застройки центральной части г. Рыльска

А-1 - 216,7 га, с южной и юго-восточной стороны - левый берег р. Дублянки, с севера и с запада примыкает к границам охранной зоны и проходит по ул. Шелехова.

Режим А-1 регламентирует застройку в один этаж (5 м).

Б - 49,97 га, вводится в кварталах между улицами Р. Люксембург и Свердлова. Восточная граница проходит по улицам Урицкого и Ленина. Этажность определена в 2 - 3 этажа (12 м).

На территории промзоны, а также в с. Боровское вводится режим регулирования этажности не выше 6 м - 78,5 га.

Зоны охраняемого природного ландшафта г. Рыльска

Три типа городского ландшафта

1 - территория летописного Рыльска XI - XIII вв. с границами:

с востока - ул. Набережная, с запада и севера - правый берег р. Дублянки, с южной - ул. Маяковского.

Площадь - 50 га. Полностью необходимо сохранить уникальный рельеф.

2 - территория города XVIII - XIX вв. с границами:

с севера - по линии домовладений, с запада - западнее ул. Володарского, с юга - по ул. Шелехова и берегу р. Дублянки. Недопустимо изменение береговой линии. Площадь 330 га.

3 - территория поймы р. Сейм и р. Рыло в пределах городской черты. Площадь - 1075 га.

Зоны археологических памятников

- | | |
|----------------------------------|----------|
| 1. Гора Ивана Рыльского | - 5,1 га |
| 2. Воскресенская гора | - 1,3 га |
| 3. Селище 1 на Советской площади | - 0,9 га |
| 4. Селище 2 на Советской площади | - 0,5 га |

Зона археологически ценного культурного слоя - 41 га

Расположена между р. Дублянкой и ул. Набережной, с севера - по ул. Свердлова, с юга - по ул. Р. Люксембург.

Обязательное согласование всех видов строительных работ с археологами.

Зона предлагаемых археологических находок

Все территории древнего Рыльска - 110 га.

Сосновый бор в с. Боровское с курганным могильником северян.

Заповедная зона (зона регенерации)

В заповедную зону входят зоны территорий памятников, охраняемые зоны и зоны регулирования застройки режима А-1 и Б.

В заповедной зоне учитываются условия максимального сохранения и воссоздания исторически ценной планировочной структуры и характерной среды.

Зоны охраны Николаевского монастыря и пригородной слободки

На всей территории монастыря устанавливается охранная зона общей площадью 7,05 га.

Пригородная слободка включается в историко-ландшафтную зону - 72 га. Строительство промышленных складских объектов запрещено. Разрешается одноэтажное строительство усадебного типа на основе существующей планировочной системы.

Зоны регулирования сельских населенных пунктов

Устанавливается на территории исторически населенных пунктов:
деревни - Виксоль, Березники, Строчицы, Кальтичево, Малонизовцево, Некрасово, Октябрьское и Малогнеушево - площадью 800 га.
Ограничение этажности не выше 6 - 7 метров.

В целях сохранения историко-культурного наследия г. Рыльска и территории, прилегающей к нему, в соответствии с требованиями Федерального закона от 25.06.2002 N 42-ФЗ "Об объектах культурного наследия (памятников истории и культуры) народов Российской Федерации" и постановления администрации Курской области от 28.04.1992 N 210 "Об утверждении зон охраны памятников истории и культуры г. Рыльска" устанавливаются зоны регулирования сельских населенных пунктов на территории исторически населенных пунктов: Виксоль, Березники, Строчицы, Кальтичево, Малонизовцево, Некрасово, Октябрьское и Малогнеушево площадью 800 га. Ограничение этажности не выше 6 - 7 метров.

Глава администрации
Курской области
В.А. КОЗЛОВ

Секретарь
Администрации Курской области
И.В. КОЗЛОВ

**ПРИЛОЖЕНИЕ
К ПОСТАНОВЛЕНИЮ АДМИНИСТРАЦИИ КУРСКОЙ ОБЛАСТИ
ОБ УТВЕРЖДЕНИИ ЗОН ОХРАНЫ ПАМЯТНИКОВ ИСТОРИИ И КУЛЬТУРЫ Г. РЫЛЬСКА**

Таблица № 1

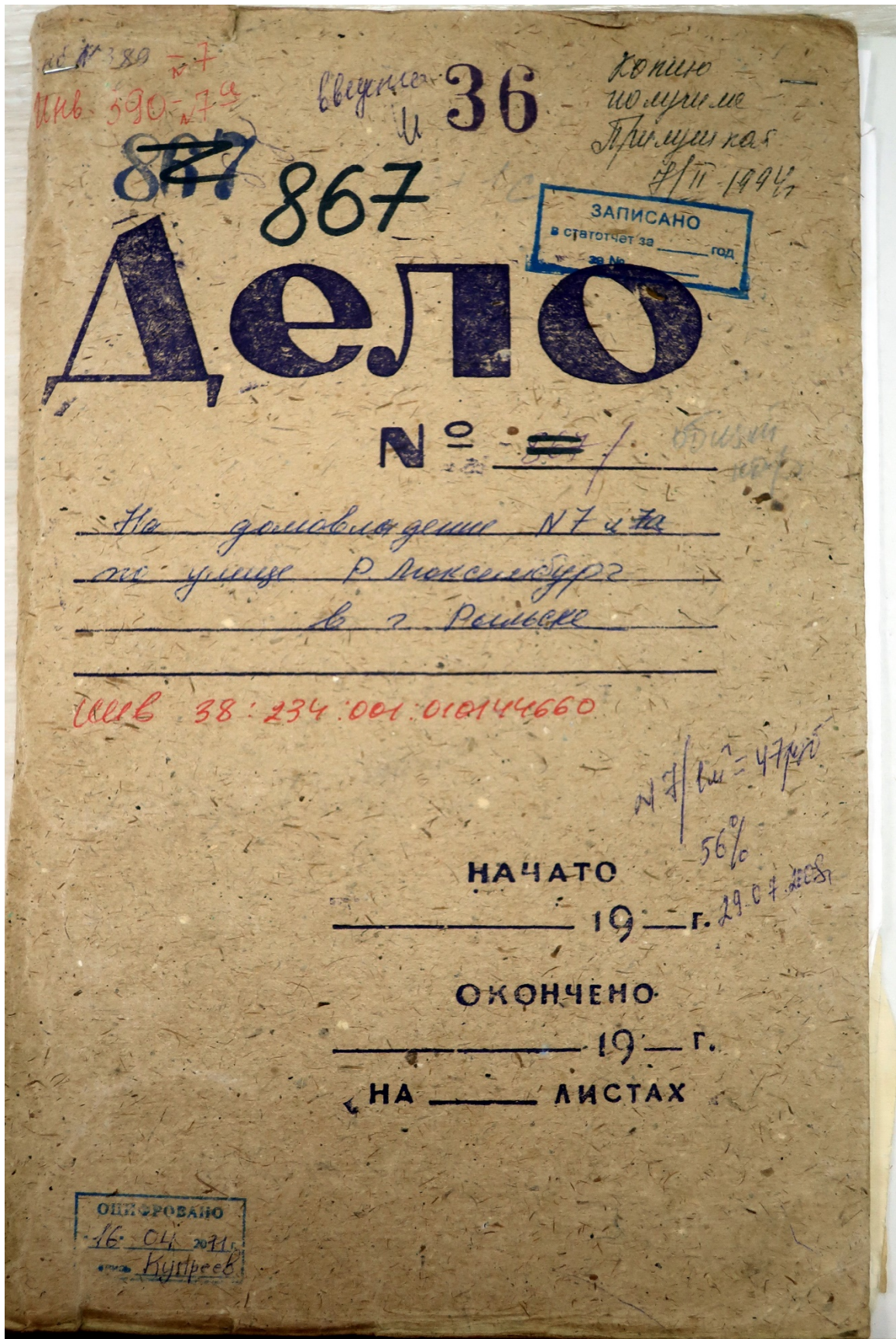
Исторические территории Рыльска, подлежащие зонированию г. Рыльска площадью 10 27 га.

1. Территория исторического центра	площадь 10 27 га
2. Территория исторического центра	площадь 10 27 га
3. Территория исторического центра	площадь 10 27 га
4. Территория исторического центра	площадь 10 27 га
5. Территория исторического центра	площадь 10 27 га
6. Территория исторического центра	площадь 10 27 га
7. Территория исторического центра	площадь 10 27 га
8. Территория исторического центра	площадь 10 27 га
9. Территория исторического центра	площадь 10 27 га
10. Территория исторического центра	площадь 10 27 га
11. Территория исторического центра	площадь 10 27 га
12. Территория исторического центра	площадь 10 27 га
13. Территория исторического центра	площадь 10 27 га
14. Территория исторического центра	площадь 10 27 га
15. Территория исторического центра	площадь 10 27 га
16. Территория исторического центра	площадь 10 27 га
17. Территория исторического центра	площадь 10 27 га
18. Территория исторического центра	площадь 10 27 га
19. Территория исторического центра	площадь 10 27 га
20. Территория исторического центра	площадь 10 27 га

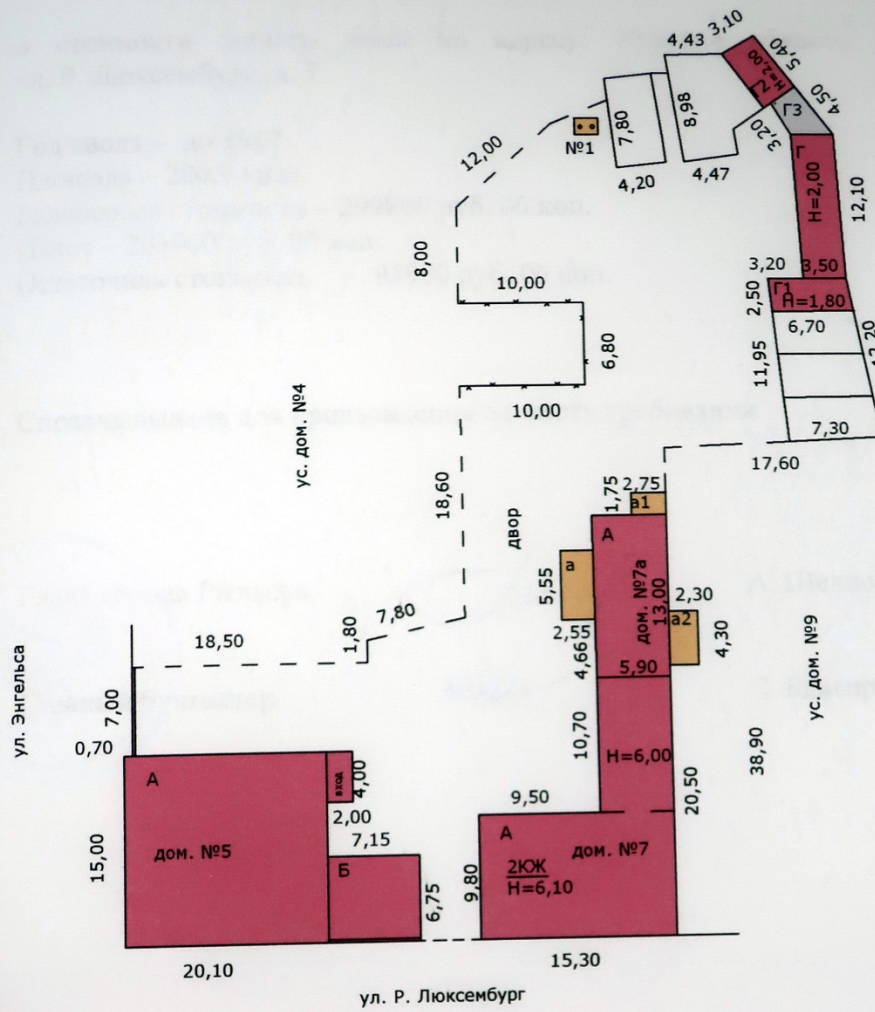
Полномочиями главы администрации области № 198 от 28.04.1992 на государственном уровне подтверждены все права на землю и имущество, подлежащие зонированию.

Секретарь

3. Технический паспорт на жилой дом (дома) и земельный участок по адресу:
Рыльский район, г. Рыльск, ул. Р. Люксембург, д.7 от 29.07.2008



ИНВЕНТАРНЫЙ ПЛАН
на домовладение №5-7-а по ул. Р. Люксембург
в г. Рыльске Курской обл.



МАСШТАБ 1:500 Съёмку произвел техник Телегина Г.Н. *Г.Н.*
"29" июля 2008г. Проверил начальник отделения Букина Л.М.

СПРАВКА

о стоимости жилого дома по адресу: Курская область, г. Рыльск,
ул. Р. Люксембург, д. 7

Год ввода – до 1917

Площадь – 280,9 кв.м.

Балансовая стоимость – 299800 руб. 00 коп.

Износ – 203900 руб. 00 коп.

Остаточная стоимость – 95900 руб. 00 коп.

Справка выдана для предъявления по месту требования.



Глава города Рыльска

А. Шевцов

Главный бухгалтер

З. Благирева

3
III. Экспликация земельного участка (в кв.м.)

Дата записи	Площадь участка					Незастроенная площадь								
	по землеотв. документам по фактическ. пользован.	в том числе		асфальт ов.	прочие замоще	площадки			грунт	под зелеными насаждениями				
		застроен.	не застроен.			детские	спорт.	придомовый сквер		газон с деревьями	газоны, цветники, клумбы	плодовый сад		
													проезда	тротуара
1	2	3	4	5	6	7	8	9	10	11	12	13	14	15
07.2008г.		1940	771	1169						1169				

IV. Уборочная площадь (в кв.м.)

Дата записи	дворовая территория								уличный тротуар			кроме того, арочные проезды				
	всего	в том числе					грунт	зеленые насаждения	всего	в том числе:		асфальт	прочие покр.			
		проезда	тротуара	прочие замощения	площадку	детские				спортив.	асфальт			зеленые насаждения	грунт	
																асфальтовые
1	2	3	4	5	6	7	8	9	10	11	12	13	14	15	16	

V. Оценка служебных строений, сооружений и замощений

Литеры по плану	назначение	этажность	длина, ширина, высота	площадь	объем	описание конструктивных элементов и их удельные веса										№ таблицы	един. изм. и ее стоим. по табл.	удельный вес оценен. объекта в %	стоимость ед. изм. с поправкой	восстановит. стоимость в рублях	износ в %	действит. стоимость в рублях	действит. стоимость в рублях
						фундамент	стены и перегородки	перекрытия	кровля	полы	проемы	отделочные работы	электроосвещ. еще	прочие работы									
1	2	3	4	5	6	7	8	9	10	11	12	13	14	15	16	17	18	19	20	21	22	23	
сарай	сарай с погреб.	1	12, 10*3, 50	42,4		кирпич.ст.	кирпичные		шиферная		простые				28/159	м.кв/59,10	0,7	41,37	1754	55	789	*1,2*1,57*33,9*1,1 2*0,90=50795	
1			2,50*6,70	16,8		кирпич.ст.	кирпичные		шиферная		простые				28/159	м.кв/30,40	0,67	20,37	342	35	222	*1,2*1,57*33,9*1,1 2*0,90=14292	

ТЕХНИЧЕСКИЙ ПАСПОРТ

на жилой дом № 7 литер А
по ул. Р. Люксембург

г. Рыльск Курской области

Владелец _____

Кварт. № _____
Инвент. № _____
Шифр _____
(фонд) _____

1. Архитектурно-планировочные и эксплуатационные показатели

Серия, тип проекта _____
Год постройки до 1917 переоборудовано в _____ году
надстроено

Год последнего капитального ремонта _____ Число этажей 2
Кроме того имеется: _____

(ненужное зачеркнуть)

Уборочная площадь общих коридоров и мест общ. Пользования 8,7 кв. м

Общая площадь здания (с коридорами, лестничными клетками и т.п.) 288,5 кв. м

Площадь здания 279,8 кв. м

из неё: Жилые помещения: общая площадь квартир 279,8 кв. м

площадь квартир 273,3 кв. м., в том числе жилая площадь 163,6 кв. м

Распределение площади квартир жилого здания по числу комнат

1-комнатных				2-комнатных				3-комнатных				4-комнатных				5 и более комн				Всего			
количество	площадь			количество	площадь			количество	площадь			количество	площадь			количество	площадь			количество	площадь		
	общая	квартир	жилая		общая	квартир	жилая		общая	квартир	жилая		общая	квартир	жилая		общая	квартир	жилая		общая	квартир	жилая
1	2	3	4	5	6	7	8	9	10	11	12	13	14	15	16	17	18	19	20	21	22	23	24
2	57,9	57,9	28,0	4	160,2	160,2	91,4	1	61,7	61,7	44,9								7	279,8	279,8	164,3	

Распределение площади квартир жилого здания с учётом архитектурно-планировочных особенностей

В квартирах				В помещениях коридорной системы				В общежитиях				Из площади квартир расположено:											
												в мансардных этажах				в цокольных этажах							
кол-во жилых	площадь			кол-во жилых	площадь			кол-во жилых	площадь			кол-во жилых	площадь			кол-во жилых	площадь						
квартир	комнат	квартир	жилая	квартир	комнат	квартир	жилая	квартир	комнат	квартир	жилая	квартир	комнат	квартир	жилая	квартир	комнат	квартир	жилая				
1	2	3	4	5	6	7	8	9	10	11	12	13	14	15	16	17	18	19	20	21	22	23	24
7	13	280	164,3																				

IV Описание конструктивных элементов и определение износа здания и его основных пристроек

Сборник № 28
Таблица № 1

№ п/п	Наименование конструктивных элементов	Описание конструктивных элементов (материал, конструкция, отделка и прочее)	Техническое состояние (осадка, трещины, гниль и т.п.)	Удельный вес конструктивных элементов	Удельный вес с поправкой к %	Удельный вес конструктивных элементов с поправкой	Удельный вес износа в %	Удельный вес износа на УЗ
1	Фундамент	кирпичный ленточный	глубокие осадочные трещины, выветривание кирпичей	4	1	4	65	2,6
2	а. наружные, внутренние капитальные стены	кирпичные т.е. 8,5 см, 6,5 см, 5,2 см	глубокие осадочные трещины, выветривание кирпичей	31	1	31	65	20,2
3	б. внутренние перегородки	кирпичные, деревянные	глубокие трещины	12	1	12	55	6,6
		деревянные, оштукатуренные	линолеумные трещины					
4	Крыши	деревянные стропила	гниль в местах сопряжения	4	1	4	60	2,4
		деревянная обрешетка	течет					
5	Полы	линолеум, плитка	выбоины	6	1	6	50	3
		лащиты по лагам	стертость					
6	оконные	двойные створчатые	гниль в перелетах	13	1	13	50	6,5
		филенчатые	неплотный притвор					
7	дверные	оштукатурено	глубокие трещины	10	1	10	50	5
		побелка	отставание штукатурки					
8	Наружн. отделка	обои по штукатурке	глубокие трещины	13	1,25	16,2	50	8,1
		окраска окон, дверей	отставание штукатурки					
9	внутр. отделка	имеется	имеется	6	1	6	55	3,3
		имеется	имеется					
10	центр. отопл.	имеется	имеется	103,2	1	103,2	56%	57,7
		имеется	имеется					
11	печиные отопл.	имеется	имеется	103,2	1	103,2	56%	57,7
		имеется	имеется					
12	подпольная	имеется	имеется	103,2	1	103,2	56%	57,7
		имеется	имеется					
13	электро-ин	имеется	имеется	103,2	1	103,2	56%	57,7
		имеется	имеется					
14	радио	имеется	имеется	103,2	1	103,2	56%	57,7
		имеется	имеется					
15	телевизионн	имеется	имеется	103,2	1	103,2	56%	57,7
		имеется	имеется					
16	отделочные	имеется	имеется	103,2	1	103,2	56%	57,7
		имеется	имеется					
17	ванная	имеется	имеется	103,2	1	103,2	56%	57,7
		имеется	имеется					
18	горячее водосн.	имеется	имеется	103,2	1	103,2	56%	57,7
		имеется	имеется					
19	вентиляция	имеется	имеется	103,2	1	103,2	56%	57,7
		имеется	имеется					
20	газоснабжен	имеется	имеется	103,2	1	103,2	56%	57,7
		имеется	имеется					
21	мультирум	имеется	имеется	103,2	1	103,2	56%	57,7
		имеется	имеется					
22	канализация	имеется	имеется	103,2	1	103,2	56%	57,7
		имеется	имеется					
23	лифты	имеется	имеется	103,2	1	103,2	56%	57,7
		имеется	имеется					
24	Разные работы	имеется	имеется	103,2	1	103,2	56%	57,7
		имеется	имеется					
Итого				100	100	103,2	56%	57,7

№ п/п	Наименование конструктивных элементов	Описание конструктивных элементов (материал, конструкция, отделка и прочее)	Техническое состояние (осадка, трещины, гниль и т.п.)	Удельный вес конструктивных элементов	Удельный вес с поправкой к %	Удельный вес конструктивных элементов с поправкой	Удельный вес износа в %	Удельный вес износа на УЗ
1	Фундамент	кирпичный ленточный	глубокие осадочные трещины, выветривание кирпичей	4	1	4	65	2,6
2	а. наружные, внутренние капитальные стены	кирпичные т.е. 8,5 см, 6,5 см, 5,2 см	глубокие осадочные трещины, выветривание кирпичей	31	1	31	65	20,2
3	б. внутренние перегородки	кирпичные, деревянные	глубокие трещины	12	1	12	55	6,6
		деревянные, оштукатуренные	линолеумные трещины					
4	Крыши	деревянные стропила	гниль в местах сопряжения	4	1	4	60	2,4
		деревянная обрешетка	течет					
5	Полы	линолеум, плитка	выбоины	6	1	6	50	3
		лащиты по лагам	стертость					
6	оконные	двойные створчатые	гниль в перелетах	13	1	13	50	6,5
		филенчатые	неплотный притвор					
7	дверные	оштукатурено	глубокие трещины	10	1	10	50	5
		побелка	отставание штукатурки					
8	Наружн. отделка	обои по штукатурке	глубокие трещины	13	1,25	16,2	50	8,1
		окраска окон, дверей	отставание штукатурки					
9	внутр. отделка	имеется	имеется	6	1	6	55	3,3
		имеется	имеется					
10	центр. отопл.	имеется	имеется	103,2	1	103,2	56%	57,7
		имеется	имеется					
11	печиные отопл.	имеется	имеется	103,2	1	103,2	56%	57,7
		имеется	имеется					
12	подпольная	имеется	имеется	103,2	1	103,2	56%	57,7
		имеется	имеется					
13	электро-ин	имеется	имеется	103,2	1	103,2	56%	57,7
		имеется	имеется					
14	радио	имеется	имеется	103,2	1	103,2	56%	57,7
		имеется	имеется					
15	телевизионн	имеется	имеется	103,2	1	103,2	56%	57,7
		имеется	имеется					
16	отделочные	имеется	имеется	103,2	1	103,2	56%	57,7
		имеется	имеется					
17	ванная	имеется	имеется	103,2	1	103,2	56%	57,7
		имеется	имеется					
18	горячее водосн.	имеется	имеется	103,2	1	103,2	56%	57,7
		имеется	имеется					
19	вентиляция	имеется	имеется	103,2	1	103,2	56%	57,7
		имеется	имеется					
20	газоснабжен	имеется	имеется	103,2	1	103,2	56%	57,7
		имеется	имеется					
21	мультирум	имеется	имеется	103,2	1	103,2	56%	57,7
		имеется	имеется					
22	канализация	имеется	имеется	103,2	1	103,2	56%	57,7
		имеется	имеется					
23	лифты	имеется	имеется	103,2	1	103,2	56%	57,7
		имеется	имеется					
24	Разные работы	имеется	имеется	103,2	1	103,2	56%	57,7
		имеется	имеется					
Итого				100	100	103,2	56%	57,7

ПРИЛОЖЕНИЕ К ТЕХНИЧЕСКОМУ ПАСПОРТУ
НА ЗДАНИЕ (СТРОЕНИЕ)

ЭКСПЛИКАЦИЯ

к поэтажному плану здания (строения)
г. Рыльск Курская обл.
Р. Люксембург д.7

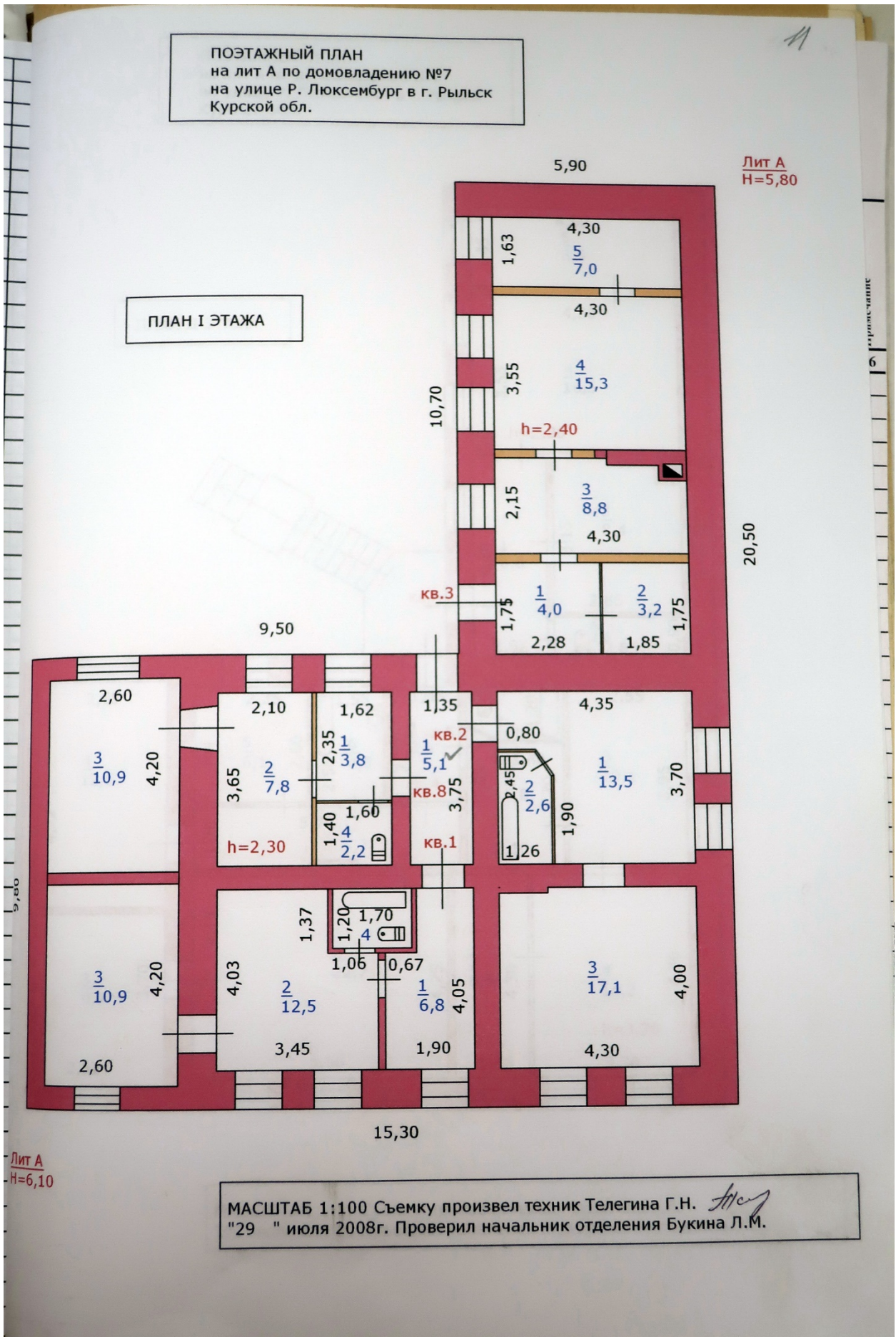
Этаж	Номер помещения (квартиры)	Назначение частей помещения: жилая комната, кухня и т.п.	Формула подсчета частей помещения	Общая площадь квартиры	в т.ч. площадь			Площадь лоджий, балконов, террас, веранд	высота помещений по внутреннему обмеру	Площадь помещ.	Самовольно возведенная или переоборудованная	Примечание		
					квартиры	из нее								
						жилая	подсобная						хол. коридоров, кладовых и т.п.	
2	3	4	5	6	7	8	9	10	11	12	13	14	15	16
	1	коридор	1,35*3,75								2,30	5,1		
1	1	кухня	1,90*4,05-1,37*0,67	6,8	6,8			6,8						
	2	жилая	3,45*4,03-1,37*1,06	12,5	12,5	12,5								
	3	жилая	4,20*2,60	10,9	10,9	10,9								
	4	санузел	1,20*1,70	2,0	2,0			2,0						
		Итого кв.1		32,2	32,2	23,4	8,8							
2	1	кухня	4,35*3,70-0,80*2,46 - 1,90+1,60:2*0,86	13,5	13,5			13,5						
	2	ванная	0,80*2,43+1,87+1,576:2 *0,36	2,6	2,6			2,6						
	3	жилая	4,30*4,00-1,02*0,12	17,1	17,1	17,1								
		Итого кв.2		33,2	33,2	17,1	16,1							
8	1	коридор	1,62*2,35	3,8	3,8			3,8						
	2	кухня	2,10*3,65	7,8	7,8			7,8						
	3	жилая	2,60*4,20	10,9	10,9	10,9								
	4	туалет	1,60*1,40	2,2	2,2			2,2						
		Итого кв. 8		24,7	24,7	10,9	13,8							
3	1	коридор	2,28*1,75	4,0	4,0			4,0						
	2	кладовая	1,85*1,75	3,2	3,2			3,2						
	3	кухня	2,15*4,30-0,63*0,50- 1,15*0,15	7,9	7,9			7,9						
	4	жилая	3,55*4,30	15,3	15,3	15,3								
	5	жилая	4,30*1,63	7,0	7,0	7,0								
		Итого кв.3		46,2	46,2	22,3	23,9							
		Итого I этажа		136,3	136,3	73,7	62,6					5,1		
	1	коридор	1,43*2,52									3,6		
4	1	коридор	5,70*1,20-0,19*0,93	6,7	6,7			6,7			3,20			
	2	жилая	5,50*4,15-0,15*0,93	22,7	22,7	22,7								

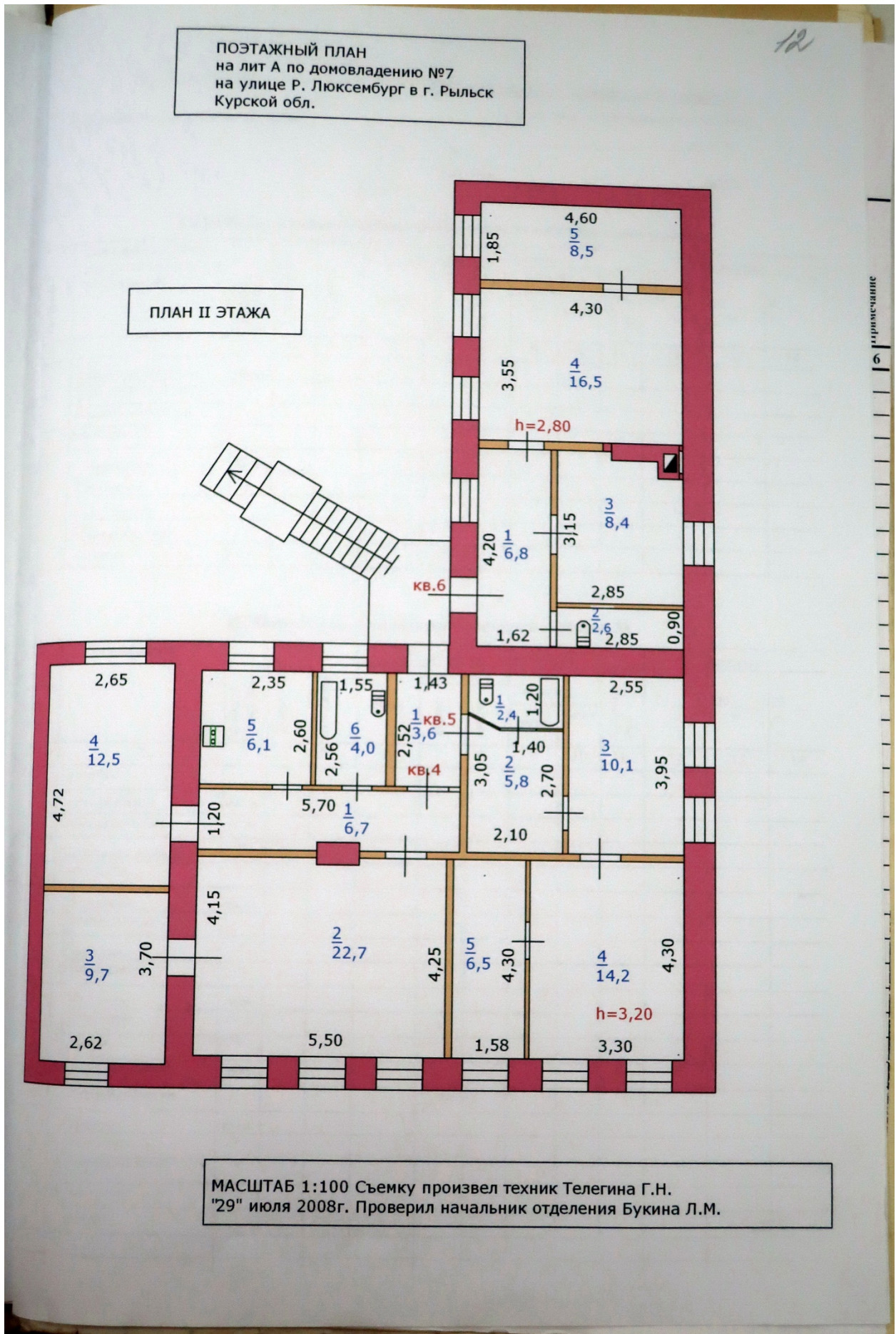
0.7

1	2	3	4	5	6	7	8	9	10	11	12	13	14	15
A	II	4	3	жилая	2,62*3,70	9,7	9,7	9,7						
			4	жилая	2,65*4,72	12,5	12,5	12,5						
			5	кухня	2,35*2,60	6,1	6,1		6,1					
			6	санузел	1,55*2,56	4	4		4					
				Итого кв.4		61,7	61,7	44,9	16,8					
		5	1	санузел	1,40*1,20+									
					0,85*1,20*0,70	2,4	2,4		2,4					
			2	коридор	2,70*2,10+									
					0,35*0,70:2	5,8	5,8		5,8					
			3	кухня	2,55*3,95	10,1	10,1		10,1					
			4	жилая	3,30*4,30	14,2	14,2	14,2						
			5	жилая	1,58*4,30	6,5	6,5	6,5						
				Итого кв.5		39	39	20,7	18,3					
		6	1	коридор	1,62*4,20	6,8	6,8		6,8		2,8			
			2	туалет	2,85*0,90	2,6	2,6		2,6					
			3	кухня	3,15*2,85-1,05*0,20-									
					0,60*0,56	8,4	8,4		8,4					
			4	жилая	3,55*4,30	16,5	16,5	16,5						
			5	жилая	4,60*1,85	8,5	8,5	8,5						
				Итого кв.6		42,8	42,8	25	17,8					
				Итого II этажа		143,5	143,5	90,6	52,9				3,6	
				Итого I- II этажей		279,8	279,8	164,3	115,5				8,7	

9,80

Ли
Н=





СОГЛАСОВАНО

VIII и IX разделы технического паспорта

(руководитель жилищной организации)

(заполняется жилищными организациями)

ул. _____ ДОМ № _____

Подпись _____

литер _____

200

VIII. Объект благоустройства и потребность их в капитальном ремонте.

№ п/п	Наименование конструктивных элементов и оборудования	Единица измерения	Количество	% износа	Потребность в капремонте						Выполнено		
					всего	в том числе		цена за единицу		Сумма в Руб.	20 __ г.	20 __ г.	20 __ г.
						ремонт	смена	ре-монт	смена				
1	2	3	4	5	6	7	8	9	10	11	12	13	14
3	Замощен												
	проезды асфальтов.	кв. м.											
	тротуары асфальтов.	«											
	прочие покрытия	«											
4	Без покрытий												
9	Ограждения												
	кирпичные	П./м											
	бетонные	«											
	деревянные	"											
	металлические	«											
	прочие	"											

IX. Потребность в капитальном ремонте строения №

№ п/п	Наименование	Единица измерения	Количество	% износа	Потребность в капремонте						Выполнено		
					всего	в том числе		цена за единицу		Сумма в Руб.	20 __ г.	20 __ г.	20 __ г.
						ремонт	смена	ре-монт	смена				
1	2	3	4	5	6	7	8	9	10	11	12	13	14
1	Фундамент												
2	Стены каменные	кв. м.											
3	Стены деревянные	кв. м.											
4	Перегородки деревян.	"											
5	» негорючие	"											
6	Перекрытия	чердачное	кв. м.										
7		междуэтажное											
8		санузлов	"										
9	подвальное	"											
10	Крыша	стропила	п/м										
11		обрешетка	кв. м.										
12		кровля	"										
13		водосточн. трубы	п/м										
14	внутрен. водосточ.												
15	Полы	дощатые	кв. м.										
16		паркетные	"										
17		линолеум или синтетические	"										
18		плиточные	"										
19		прочие	"										

13

1	2	3	4	5	6	7	8	9	10	11	12	13	14
20	оконные перепл.	кв. м.											
21	двери внутрен.	шт.											
22	» наружи.												
23	Фасад — наружи, отд.	кв. м.											
24	трубы центр, огоп.	п/м											
25	радиаторы	секц.											
26	панельное и калориферное	кв. м											
27	печи на твердом или газ, топливе	шт.											
28	АГВ колонки	••											
29	умывальники												
30	раковины												
31	подопров. Трубы	п/м											
32	Унитазы	шт.											
33	смывные бачки												
34	капалмз. Трубы	п/м											
35	трубы горяч, воды												
36	наины	шт.											
37	души												
38	колонки газовые млн на твердом топливе												
39	трубы газовые	п/м											
40	газовые 2-х коиф.	Шт.											
41	4-х конф.	••											
42	электрические	••											
43	телевидение	обш. п/г											
44	лифты	шт.											
45	световая электропр.	п/м											
46	силовая электропр.	«											
47	вводные устройства	шт.											
48	электрощитов												
49	вентиляционные стволы и трубы	п/м											
50	мусоропров. Стволы												
51	балконы и лоджии	шт.											
52	эркеры												
53	ступени												
54	площадки	кв. м.											
55	ограждения	п/м											
56	мусоросб. камеры	шт.											
57	бойлеры												
58	тепловые узлы	э											
59	водоподкачка	э											
60													

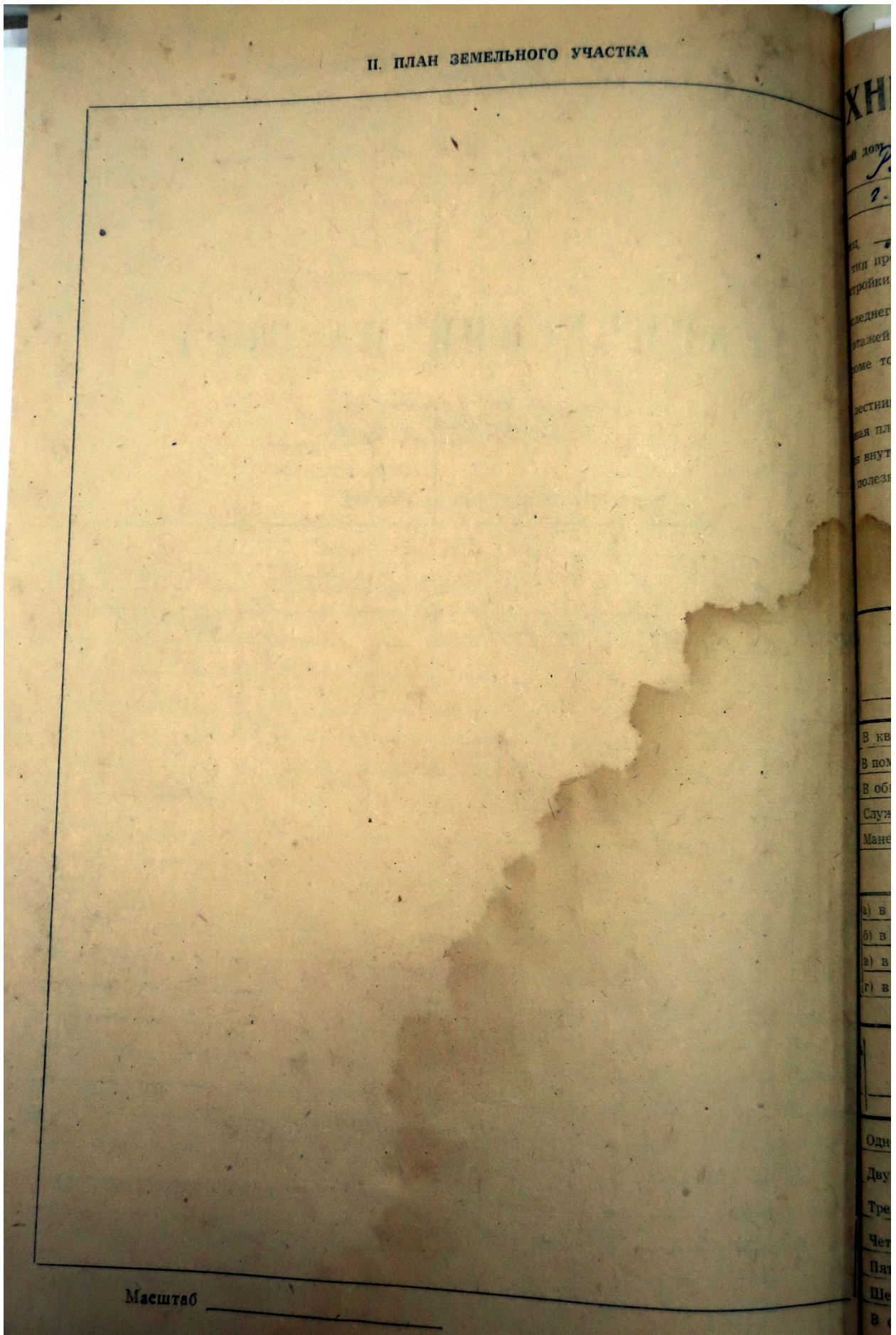
Потребность в капремонте по строению _____ руб.

Всего потребность капит. затрат по земельн. участку _____ руб.

Работу выполнил _____ техник Телегина Г.Н. _____

« 29 » июля _____ 2008 г.





ТЕХНИЧЕСКИЙ ПАСПОРТ

документ № 7а литер А
Р. Демосидов ул. (пер.)
Росовский район Росовский
Домоуправление ОБЩИЕ СВЕДЕНИЯ

Кварт. № _____
 Инвент. № _____
 Шифр _____
 (фонд) _____

проект № до 1917 переоборудовано _____ в _____ году
 капитального ремонта 2 надстроено _____

имеется подвал, цокольный этаж, мансард, мезонин (подчеркнуть)

шт; их уборочная площадь _____
 площадь общих коридоров и мест общ. польз. _____
 внутренняя высота помещений 2.45 м Объем 422 куб. м
 полезная площадь дома 105.1 кв. м

а) Жилые помещения: полезная площадь 105.1 кв. м
 в том числе: жилой площади 51.3 кв. м
 Средняя площадь квартиры 17.1 кв. м

РАСПРЕДЕЛЕНИЕ ЖИЛОЙ ПЛОЩАДИ

Жилая площадь находится	Количество		Жилая площадь	Текущие изменения						
	жилых кварт.	жилых комнат		жилая площадь	количество		жилая площадь	количество		жилая площадь
					жилых кварт.	жилых комнат		жилых кварт.	жилых комнат	
2	3	4	5	6	7	8	9	10	11	
в квартирах	<u>3</u>	<u>4</u>	<u>51.3</u>							
помещ. коридорн. системы										
в общежитиях										
служебная жилая площадь										
маневренная жилая площадь										

ИЗ ОБЩЕГО ЧИСЛА ЖИЛОЙ ПЛОЩАДИ НАХОДИТСЯ:

в мансардах							
в подвалах							
в цокольных этажах							
в бараках							

РАСПРЕДЕЛЕНИЕ КВАРТИР ПО ЧИСЛУ КОМНАТ (БЕЗ ОБЩЕЖИТ. И КОРИДОРН. СИСТ.)

Квартира	Число квартир	Их жилая площадь	Текущие изменения			
			число квартир	их жилая площадь	число квартир	их жилая площадь
2	3	4	5	6	7	8
Однокомнатные	<u>2</u>	<u>26.9</u>				
Двухкомнатные	<u>1</u>	<u>24.4</u>				
Трехкомнатные						
Четырехкомнатные						
Пятикомнатные						
Шестикомнатные						

В семь комнат и более
 Всего: 3 51.3

		Б. НЕЖИЛЫЕ ПОМЕЩЕНИЯ: ПОЛЕЗНАЯ ПЛОЩАДЬ				Кв. м					
№ № п-п	Классификация помещений	Основная		Вспомогат.		Текущие изменения					
		общая	аренд.	общая	аренд.	основная		вспомогат.		основная	
						общая	аренд.	общая	аренд.	общая	аренд.
1	2	3	4	5	6	7	8	9	10	11	12
1	Жилое в нежил. пом.										
2	Торговая										
3	Производственная										
4	Складская										
5	Бытового обслуживания										
6	Гаражи										
7	Учрежденческая										
8	Обществ. питания										
9	Школьная										
10	Учебно-научная										
11	Лечебно-санитарн.										
12	Культурно-просветит.										
13	Театров и зрел. предпр.										
14	Творческие мастерские										
15	Прочая										
	Итого										

в том числе:

площадь, используемая жилищной конторой, для собственных нужд в кв. м

№ № п-п	Использование помещений	Основная	Вспомогат.	Текущие изменения			
				основная	вспомогат.	основная	вспомогат.
1	2	3	4	5	6	7	8
1	Учрежденческая						
	а. Жилищная контора						
	б. Комн. детские, дружин и др.						
2	Культурно-просветительная:						
	а. Кр. уголки, клубы, библиотеки						
3	Прочая						
	а. Мастерские						
	б. Склады жилищных контор						
	в. Теплоузел						
	г. Котельная						
	в том числе на газе						
	на тверд. топливе						
	Итого						

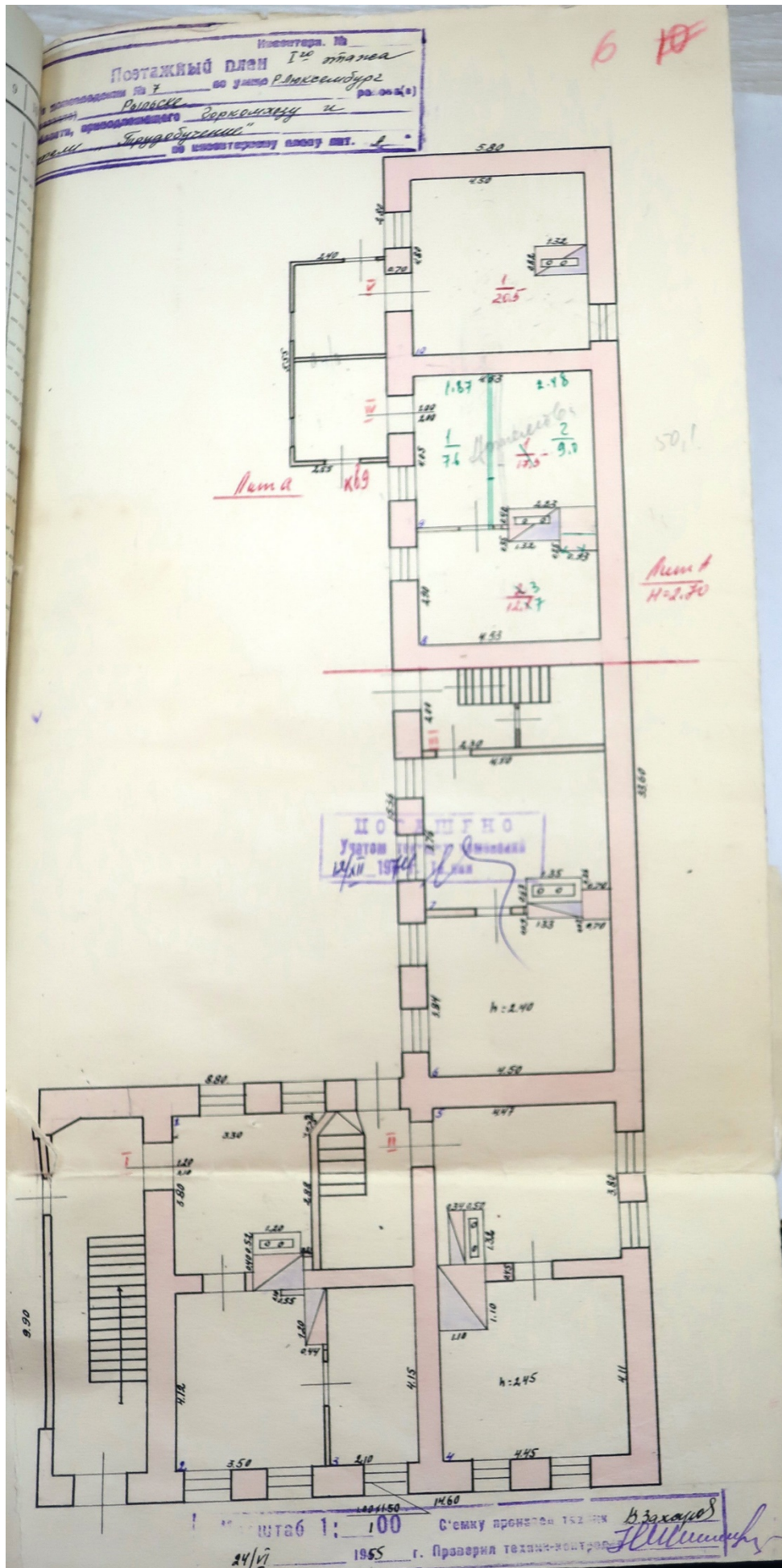
На жилые дома гражд
и общественный фонд

ЭКСПЛИКАЦИЯ

Гжатск

К плану жилого дома, расположенного в: Рыбном
де (переулке) Р. Моисеевской д. 7а

2	3	4	5	6	7			10	11
					В том числе		вспомогательная (подсобная)		
Этаж и номер квартиры	Номер помещения (квартиры и пр.)	Номер по плану строения, квартиры, кухни, корид. и т. д.	Название частей помещения: жилая комната, кухня, коридор, ванная и т. д.	Формула для подсчета площади	общая полезная	жилая		вспомогательная (подсобная)	Высота помещения по внутреннему обмеру
I	1		Спальня	$(4.80 \times 4.50) - (1.32 \times 0.82)$	21.6	1.88	20.5		20.5
			Итого			20.5	20.5		
II	1		Кухня	$(4.53 \times 4.05) - (2.23 \times 0.40)$	18.35	0.89	17.5		17.5
	2		Полная	$(4.53 \times 2.90) - (0.60 \times 0.63) - (0.35 \times 1.32)$	12.7	12.1			
			Итого			29.6	12.1		17.5
			Всего по эт.			50.1	12.1		38.0



11 этаж и общественный фонд

ЭКСПЛИКАЦИЯ

к плану жилого дома, расположенного в Росейске
Р. Александровск д. 7а

2	3	4	5	6	7			10	11
					Виды помещений				
№	Классификация	Наименование помещений	Формула для подсчета площади	общая полезная	в том числе		вспомогательная (подсобная)	Высота помещений по внутреннему обмеру	
					жилая				
1 этаж	1	кухня	$(4,70 \times 2,60) - (0,50 \times 1,10)$	11,7			11,7		
	2	пешеход	$(4,00 \times 4,70) - (0,20 \times 1,24) - (0,55 \times 0,55)$	18,3	18,3				
	3	пешеход	$2,20 \times 2,75$	6,1	6,1				
	4	кладовая	$2,20 \times 1,85$	4,1			4,1		
			Итого	40,2	44,4		15,8		
2 этаж	1	пешеход	$(4,66 \times 3,43) - (1,70 \times 0,70)$	14,8	14,8				
			Итого	14,8	14,8				
			Всего по этажу	55,0	59,2		15,8		
			Всего по дому	105,1	117,3		53,8		

III. ЭКСПЛИКАЦИЯ ЗЕМЕЛЬНОГО УЧАСТКА (В КВ. М.)

Площадь участка					Незастроенная площадь									
по ведомств. документам	по фактическ. пользован.	в том числе		асфальтов. покрытия			площадки оборудования			грунт	под зелеными насаждениями			
		застроен.	не застроен.	проезда	тротуара	прочие замощения	детские	спорт	придомовой сквер		газон с деревьями	газоны, цветники, клумбы	плодовый сад	
2	3	4	5	6	7	8	9	10	11	12	13	14	15	
	104,7													

IV. УБОРОЧНАЯ ПЛОЩАДЬ (В КВ. М.)

всего	Дворовая территория								Уличный тротуар				Кроме того, арочные проезды	
	в том числе								в том числе					
	асфальтовые покрытия		прочие замощения	площадку [оборудов.]		грунт	зеленые насаждения	всего	асфальт	зеленые насажден.	грунт	асфальт		
проезда	тротуара	детские		спортив.	8								9	10
2	3	4	5	6	7	8	9	10	11	12	13	14	15	16

V. ОЦЕНКА СЛУЖЕБНЫХ СТРОЕНИИ, ДВОРОВЫХ СООРУЖЕНИИ И ЗАМОЩЕНИИ

Назначение	Описание конструктивных элементов и их удельный вес																						
	Этажность	Длина, ширина, высота	Площадь	Объем	фундамент	стены и перегородки	перекрытия	кровля	полы	проемы	отделочные работы	электроосвещение	прочие работы	№ сборника, № таблицы	Единица измер. и вес стонм. по таблице	Удельный вес оцен. объекта в %	Стоимость сд. изм. с поправкой	Восстановит. стоимость в рублях	Износ в проц.	Действительн. стоимость в рублях	Потребность в кап. ремонте в рублях		
2	3	4	5	6	7	8	9	10	11	12	13	14	15	16	17	18	19	20	21	22	23		

(продолжение см. на обороте)

(продолжение раздела V)

1	2	3	4	5	6	7	8	9	10	11	12	13	14	15	16	17	18	19	20

VI. ОБЩАЯ СТОИМОСТЬ СТРОЕНИЯ И СООРУЖЕНИЙ НА УЧАСТКЕ (В РУБ.)

Дата записи	В целях какого года	Основные строения		Служебн. строен. и сооруж.		Всего	
		восстановит. стоимость	действит. стоимость	восстановит. стоимость	действит. стоимость	восстановит. стоимость	восстановит. стоимость
1	2	3	4	5	6	7	8
11/2-94	1969	11227	5822	-	-	11227	5822
						21227	11644
							10969

Текущие изменения внесены:

Работу выполнил	11 » I 1993	« » 19 г.	« » 19 г.	« » 19 г.
Инвентаризатор	<i>Желт</i>			
Проверил бригадир				

СОГЛАСОВАНО _____
 (подпись жилищной организации)

19 ____ г. Подпись _____ ул. _____ дом № _____ литер _____

ОБЪЕКТ БАГОУСТРОЙСТВА И ПОТРЕБНОСТЬ ИХ В КАПИТАЛЬНОМ РЕМОНТЕ

Наименование	Единица измерения	Количество	% износа	Потребность в капитальном ремонте							Выполнено		
				всего	в том числе		цена за единицу		сумма в руб.	19 г.	19 г.	19 г.	
					ремонт	смена	ре-монт	смена					
2	3	4	5	6	7	8	9	10	11	12	13	14	
тротуары асфальтов.	кв. м												
плотуары асфальтов	«												
прочие покрытия	«												
открытый	«												
плотуарные	п-м												
плотуарные	«												
деревянные	«												
металлические	«												
прочие	«												

ПОТРЕБНОСТЬ В КАПИТАЛЬНОМ РЕМОНТЕ СТРОЕНИЯ № _____

Наименование конструктивных элементов и оборудования	Единица измерения	Количество	% износа	Потребность в кап. ремонте							Выполнено		
				всего	в том числе		цена за единицу		сумма в руб.	19 г.	19 г.	19 г.	
					ремонт	смена	ре-монт	смена					
2	3	4	5	6	7	8	9	10	11	12	13	14	
ламент													
полы каменные	кв.м												
полы деревянные	кв.м												
перегородки деревян.	«												
несгораем.													
чердачное	кв.м												
междуэтажное	«												
санузлов	«												
подвальное	«												
стропила	п-м												
обрешетка	кв.м												
кровля	«												
водосточн. трубы	п-м												
внутрен. водосточн.	«												
дощатые	кв.м												
паркетные	«												
линолеум или синтетические	«												
плиточные	«												
прочие	«												

1	2	3	4	5	6	7	8	9	10	11	12	13
20	Проемы	оконные перепл.	кв.м									
21		двери внутрен.	шт.									
22		« наружн	«									
23	Фасад — нагрузж. отд.		кв.м									
24	отопление	трубы центроп.	п-м									
25		радиаторы	секц.									
26		панельн. или калориферное	кв.м									
27		печи на твердом или газов. топливе	шт.									
28		АГВ колонки	«									
29	водопровод	умывальники	«									
30		раковины	«									
31	канализац. устройства	водопров. трубы	п-м									
32		унитазы	шт.									
33		сmyвные бачки	«									
34	канализ. трубы	канализ. трубы	п-м									
35		трубы горяч. воды	«									
36	ванны	ванны	шт.									
37		души	«									
38	колонки газовые или на твердом топливе	колонки газовые или на твердом топливе	«									
39		трубы газовые	п-м									
40	газовые 2-х конф.	газовые 2-х конф.	шт.									
41		« 4-х конф.	«									
42		электрические	«									
43	телевидение	телевидение	общ. ант.									
44		лифты	шт.									
45	световая электропр.	световая электропр.	п-м									
46		силовая электропр.	«									
47	вводные устройства	вводные устройства	шт.									
48		электрощитов	«									
49	вентиляционные стволы и трубы	вентиляционные стволы и трубы	п-м									
50		мусоропров. стволы	«									
51	балконы и лоджии	балконы и лоджии	шт.									
52		эркеры	«									
53	ступени	ступени	«									
54		площадки	кв. м.									
55	ограждения	ограждения	п-м									
56		мусоросбор. камеры	шт.									
57	бойлеры	бойлеры	«									
58		тепловые узлы	«									
59	водоподкачка	водоподкачка	«									
60												

Потребность в капремонте по строению _____ руб.
 Всего потребность капит. затрат по земельн. участку _____ руб.
 Работу выполнил М. С. Сидоров (должность, ф. и. подпись)
 20. VII 1993 г.

Рыльская тип. Курского полиграфобъединения, з. 4415 т 1000х3

4. Акт проведения осмотра выявленного объекта культурного наследия «Дом жилой, кон. XIX - нач. XX вв.», расположенного по адресу: Курская обл., г. Рыльск, ул. Люксембург, д.7 от 25.10.2021 № 210/9

УТВЕРЖДАЮ:
И.о. начальника ОБУК «Инспекция
по охране объектов культурного
наследия Курской области»
И.В. Черникова
«25» октября 2021 г.

А К Т

от «25» октября 2021 г. № 210/9
проведения осмотра выявленного объекта культурного наследия «Дом
жилой, кон. XIX - нач. XX вв.», расположенного по адресу:
Курская обл., г. Рыльск, ул. Люксембург, д. 7.

Мы, нижеподписавшиеся, сотрудники ОБУК «Инспекция по охране объектов культурного наследия Курской области»: главный специалист отдела архитектурно-исторической экспертизы Коняева Наталия Сергеевна, заместитель начальника Жабина Юлия Николаевна составили настоящий акт о том, что 25.10.2021 г. нами было проведено обследование выявленного объекта культурного наследия «Дом жилой, кон. XIX – нач. XX вв.», расположенного по адресу: Курская обл., г. Рыльск, ул. Люксембург, д. 7.

В результате осмотра объекта культурного наследия установлено:


Двухэтажное здание прямоугольное в плане, в удовлетворительном состоянии. Здание кирпичное, стены фасадов окрашены по кирпичу с выделением архитектурных элементов. Визуально наблюдаются следы намочения цоколя и отслоения красочного слоя. Оконные заполнения заменены на пластиковые стеклопакеты. Кровля скатная, покрыта шиферными листами по деревянной обрешетке, состояние удовлетворительное. Водосточные желоба и трубы отсутствуют. Отмостка устроена по всему периметру здания.

Подписи:

Главный специалист отдела архитектурно-исторической
экспертизы ОБУК «Инспекция по охране объектов
культурного наследия Курской области»

 Н. С. Коняева

Заместитель начальника ОБУК «Инспекция по охране объектов
культурного наследия Курской области»

 Ю. Н. Жабина





5. Список домовладельцев города Рыльска с указанием улиц, на которых были расположены их дома в 1902 г. Ф. 302, оп.1, д.438, л.3, 10 об.

ГОСУДАРСТВЕННЫЙ АРХИВ КУРСКОЙ ОБЛАСТИ

Рыльская городская управа.

Курский обл архив
Отдел дореволюционных фондов
Ф. п. д. № 302
Ср. № 41 Арх. № 438

ДЕЛО № _____

*Список домовладельцев гор. Рыльска
с указанием улиц, на которых были
расположены их дома в 1902 году*

Начато _____
Окончено _____
На _____ листах

Курский обл архив
Отдел дореволюционных фондов
Ф. п. д. № 302
Ср. № 41 Арх. № 438

5.	24 22 21	Даншова Тракотва Михайлова	10	5
		Боровъ Кешъ Кешова	10	3
		Скиташева Тракотва Даншова	6	3

Курская улица

53.	226	Кашенева Николай Никифоровна	3	
-----	-----	------------------------------	---	--

Ильинская улица

53	227.	Жилинцевъ Иларионъ Федоровъ	3	
----	------	-----------------------------	---	--

Преображенская улица

18	252 251 250	Масловъ Филиппъ Ивановичъ	2	
		Третьковъ Алексѣй Терапиловъ	2	
		Занаревскій Максимъ Лонгиновъ	5	5

Курская улица

18	265. 266 267	Земоторевъ Михаилъ Ивановичъ	6	3
		Сергеевичъ Федоръ и Дмитрій Васильевичъ	15	5
		Филимоновъ Лавентъ Дмитриевъ	3	

Тюльнинская улица

18.	264. 263 260 259 258 257 254	Кикотъ Константинъ Трофимовъ	3	
		Варонкинъ Дмитрий Михайловъ	10	
		Земоторевъ Афанасій Васильевичъ	5	5
		Бршотъ Михаилъ Васильевичъ	5	10
		Долгополовъ Иванъ Сергеевичъ	3	4
		Ильинская Анастасія Николаевна	3	
		Лебедева Александра Николаевна	6	4

б. Списки домовладельцев гор. Рыльска с указанием улиц, на которых они находились. Ф. 302, оп.1, д.539, л.2, 3 об.

ГОСУДАРСТВЕННЫЙ АРХИВ КУРСКОЙ ОБЛАСТИ

Рыльская городская управа

СНИИ Облгосарх
Отдел дореволюционных фондов
Фонд № 302
Св. № 48 Арх. № 539

ДЕЛО № _____

*Списки домовладельцев гор. Рыльска,
с указанием улиц, на которых они
находились.*

Начато 1908г.

Окончено _____

На _____ листах

Курская облгосарх
Отдел дореволюционных фондов
Фонд № 302
Св. № 48 Арх. № 539

		<u>2 Курская уезда.</u>	
53	286	Жаменев Николай Иванович	3.
		<u>Мловинская уезда.</u>	
53	287	Тарпилов Иванъ Ильичъ	3.
		<u>Турохомская уезда</u>	
18.	252	Масловъ Феликсъ Ивановичъ	2.
	251	Трбовъ Алексейъ Тарасовичъ	2.
	250	Занаревскій Максимъ Степановичъ	5
		<u>2 Курская уезда.</u>	
18.	265	Жикать Константинъ Трофим.	6.
	266	Дорожничъ Федоръ и Дмитрий Ваен.	15
	267	Филимоновъ Павелъ Дмитриевъ	3.
		<u>Рыбинская уезда</u>	
18.	264	Жикать Константинъ Трофим.	3.
	263	Сорокинъ Дмитрий Михайловичъ	10
	260	Никиторовъ Андрей Дмитриевъ	5
	258	Долгановъ Иванъ Сергеевичъ	3.
	257	Ильинская Анастасія Николаевна	3.
	254	Лебедева Александра Николаевна	6.
		<u>Мловинская уезда.</u>	
18.	243	Лазуткина Анна Параскеевна	5
	244	Золотарева Клавдія Николаевна	3.
	245	Шведъ Наталья Васильевна	6.
	246	Светлашова Трасковья Денисьевна	3.
	247	Филимоновъ Александръ Ивановичъ	3.
	248	Портнова Марія Карпитовна	3.
		<u>Рыбинская уезда.</u>	
16	149	Дорожничко Анна Ивановна	7.

7. Письмо областного бюджетного учреждения культуры «Инспекция по охране и использованию объектов культурного наследия (памятников истории и культуры) Курской области» от 06.05.2022 № 677 о направлении запрашиваемой информации



**АДМИНИСТРАЦИЯ
КУРСКОЙ ОБЛАСТИ
КОМИТЕТ ПО ОХРАНЕ ОБЪЕКТОВ
КУЛЬТУРНОГО НАСЛЕДИЯ
КУРСКОЙ ОБЛАСТИ**

ОБЛАСТНОЕ БЮДЖЕТНОЕ УЧРЕЖДЕНИЕ
КУЛЬТУРЫ «ИНСПЕКЦИЯ ПО ОХРАНЕ И
ИСПОЛЬЗОВАНИЮ ОБЪЕКТОВ КУЛЬТУРНОГО
НАСЛЕДИЯ (ПАМЯТНИКОВ ИСТОРИИ И
КУЛЬТУРЫ) КУРСКОЙ ОБЛАСТИ»
(ОБУК «ИНСПЕКЦИЯ ПО ОХРАНЕ
ОБЪЕКТОВ КУЛЬТУРНОГО НАСЛЕДИЯ КУРСКОЙ
ОБЛАСТИ»)

305000, г. Курск, Красная пл., д. 6

тел.: +7 (4712) 51-15-96,

e-mail: okn.kursk@mail.ru;

06.05.2022 № 677

Генеральному директору Общества с
ограниченной ответственностью
«НАУЧНО-ИССЛЕДОВАТЕЛЬСКИЙ
ИНСТИТУТ РЕСТАВРАЦИИ,
ПРОЕКТИРОВАНИЯ И ИСТОРИКО-
КУЛЬТУРНЫХ ЭКСПЕРТИЗ»
Худякову О.В.

7841084410@mail.ru

Уважаемый Олег Владиславович!

На Ваше обращение о предоставлении документов от 04.05.2022 № 42-22, ОБУК «Инспекция по охране и использованию объектов культурного наследия (памятников истории и культуры) Курской области» (далее – Инспекция) сообщает, что в Ваш адрес посредством электронной почты на электронный адрес 7841084410@mail.ru 5 и 6 мая 2022 г. было направлено 14 писем с вложенными электронными архивами.

Архивы содержат всю имеющуюся у Инспекции информацию по перечню выявленных объектов культурного наследия, указанному в Контракте № 0144200002422000081 от 04.05.2022 г.:

- выкопировки из Списка вновь выявленных объектов, представляющих историческую, научную, художественную или иную культурную ценность, утвержденного председателем комитета по культуре и искусству Администрации Курской области 16.01.1995 г.;
- имеющиеся фотографические изображения объектов;
- имеющиеся копии актов осмотра и актов технического состояния выявленных объектов культурного наследия;
- имеющиеся копии технических паспортов выявленных объектов культурного наследия;
- имеющиеся выписки из Единого государственного реестра недвижимости;
- проект зон охраны г. Рыльск Курской области.

С уважением,
Начальник инспекции

И.В. Черникова

Ворылина Н.Н.
+7 (4712) 51-15-96

8. Письмо областного бюджетного учреждения культуры «Инспекция по охране и использованию объектов культурного наследия (памятников истории и культуры) Курской области» от 31.05.2022 № 804 о направлении запрашиваемой информации



**АДМИНИСТРАЦИЯ
КУРСКОЙ ОБЛАСТИ
КОМИТЕТ ПО ОХРАНЕ ОБЪЕКТОВ
КУЛЬТУРНОГО НАСЛЕДИЯ
КУРСКОЙ ОБЛАСТИ**

ОБЛАСТНОЕ БЮДЖЕТНОЕ УЧРЕЖДЕНИЕ
КУЛЬТУРЫ «ИНСПЕКЦИЯ ПО ОХРАНЕ И
ИСПОЛЬЗОВАНИЮ ОБЪЕКТОВ КУЛЬТУРНОГО
НАСЛЕДИЯ (ПАМЯТНИКОВ ИСТОРИИ И
КУЛЬТУРЫ) КУРСКОЙ ОБЛАСТИ»
(ОБУК «ИНСПЕКЦИЯ ПО ОХРАНЕ
ОБЪЕКТОВ КУЛЬТУРНОГО НАСЛЕДИЯ КУРСКОЙ
ОБЛАСТИ»)

305000, г. Курск, Красная пл., д. 6

тел.: +7 (4712) 51-15-96,

e-mail: okn.kursk@mail.ru;

90.05.2022 № 804

Генеральному директору Общества с
ограниченной ответственностью
«НАУЧНО-ИССЛЕДОВАТЕЛЬСКИЙ
ИНСТИТУТ РЕСТАВРАЦИИ,
ПРОЕКТИРОВАНИЯ И ИСТОРИКО-
КУЛЬТУРНЫХ ЭКСПЕРТИЗ»
Худякову О.В.

7841084410@mail.ru

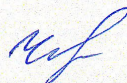
Уважаемый Олег Владиславович!

В дополнение на Ваше обращение о предоставлении документов от 11.05.2022 № 44/2-22 (входящий от 25.05.2022 г. №1536), ОБУК «Инспекция по охране и использованию объектов культурного наследия (памятников истории и культуры) Курской области» (далее – Инспекция) направляет Вам копии актов осмотра в электронном виде на следующие объекты культурного наследия:

1	Дом жилой, кон. XIX - нач. XX вв.	ул. Куйбышева, 15
2	Дом жилой, кон. XIX - нач. XX вв.	ул. Куйбышева, 21
3	Дом жилой, кон. XIX - нач. XX вв.	ул. Куйбышева, 26
4	Дом жилой, кон. XIX - нач. XX вв.	ул. Куйбышева, 72
5	Дом жилой, кон. XIX - нач. XX вв.	ул. Люксембург, 1
6	Дом жилой, кон. XIX - нач. XX вв.	ул. Люксембург, 7
7	Дом жилой, кон. XIX - нач. XX вв.	ул. Люксембург, 8
8	Дом жилой, кон. XIX - нач. XX вв.	ул. Люксембург, 9
9	Дом жилой, кон. XIX - нач. XX вв.	ул. Люксембург, 10
10	Дом жилой, кон. XIX - нач. XX вв.	ул. Люксембург, 15

11	Дом жилой, кон. XIX - нач. XX вв.	ул. Люксембург, 17
12	Дом жилой, кон. XIX - нач. XX вв.	ул. Люксембург, 22
13	Главный дом городской усадьбы, кон. XIX - нач. XX вв.	ул. Маркса, 14
14	Дом жилой, кон. XIX - нач. XX вв.	ул. Островского, 17
15	Дом жилой, кон. XIX - нач. XX вв.	ул. Островского, 32
16	Дом жилой, кон. XIX - нач. XX вв.	ул. Островского, 48
17	Дом жилой, кон. XIX - нач. XX вв.	ул. Островского, 67
18	Дом жилой, кон. XIX - нач. XX вв.	ул. Островского, 77
19	Дом жилой, кон. XIX - нач. XX вв.	ул. Свердлова 3
20	Дом жилой, кон. XIX - нач. XX вв.	ул. Свердлова 4
21	Дом жилой, кон. XIX - нач. XX вв.	ул. Свердлова 15
22	Дом жилой, кон. XIX - нач. XX вв.	ул. Свердлова 18
23	Дом жилой, кон. XIX - нач. XX вв.	ул. Свердлова 21
24	Дом жилой, кон. XIX - нач. XX вв.	ул. Свердлова 29

С уважением,
Начальник инспекции



И.В. Черникова

Телегина И.В.
8 (4712) 51-15-96

9. Письмо Администрации города Рыльска от 31.05.2022 № 1315 о предоставлении запрашиваемой информации



АДМИНИСТРАЦИЯ ГОРОДА РЫЛЬСКА

307370, Курская область, г. Рыльск, ул.К.Либкнехта,9
тел./факс: (47152) 2-22-38, E-mail: adm.rylsk46@mail.ru
ОКПО 44022333, ОГРН 1024600743892
ИНН/КПП 4620004595 / 462001001

___ 31.05.2022 ___ № ___ 1315 ___

На № _____ от _____

Генеральному директору Научно-исследовательского института реставрации, проектирования и историко-культурных экспертиз НИИ РПИКЭ
Худякову О. В.

Уважаемый Олег Владиславович!

На Ваш исх. № 44-22 от 05.05.2022 Администрация города Рыльска предоставляет запрашиваемую информацию.

Глава города Рыльска

С. А. Курносов

Исп. Фролова О. А.
Тел. 8(47152) 2-27-42

*10. Письмо ОКУ «Госархив Курской области» от 30.05.2022
№ 07-12/190-2022/Т о направлении скан-копий архивных дел*

Российская Федерация
Архивное управление
Курской области
Областное казенное учреждение
«Государственный архив Курской области»
(ОКУ «Госархив Курской области»)
ул. Ленина, 57, г. Курск, 305000
тел./Факс. 8 (4712) 51-49-85
e-mail: gosarhiv-kursk@yandex.ru
ОКПО 03492966, ОГРН 1024600949911
ИНН/КПП 4629016556/463201001
30.05.2022 № 07-12/190-2022/Т.
на № 56-22 от 25.05.2022.

Генеральному директору
ООО «НИИ РПИИКЭ»

Худякову О.В.

ул. Кирочная, д. 19, литер А, офис 6,
г. Санкт-Петербург, 191123

<7841084410@mail.ru>

Уважаемый Олег Владиславович!

В архивном фонде «Коммунальный отдел исполкома Рыльского уездного Советов рабочих, крестьянских и красноармейских депутатов» выявлены архивные дела с информацией о строениях, расположенных на территории города Рыльска в первой половине 1920-х гг. (скан-копии архивных дел прилагаются).

В связи с тем, что в довоенные годы в городе Рыльске отсутствовала нумерация домовладений (административная привязка осуществлялась по номеру квартала и домовладельцу), сопоставить выявленные исторические сведения с актуальной нумерацией домовладений, представленной в приложении к Вашему запросу, не представляется возможным, так как сотрудники ОКУ «Госархив Курской области» не уполномочены интерпретировать выявляемую в архивных документах информацию.

Вместе с тем, приглашаем Ваших сотрудников самостоятельно ознакомиться с архивными документами в читальном зале ОКУ «Госархив Курской области» с целью выявления интересующих Вас сведений, где им будет оказана соответствующая квалифицированная помощь.

Работа читального зала осуществляется по следующему графику: с понедельника по четверг с 10:00 по 17:00, перерыв с 13:00 до 14:00. Записаться для работы в читальном зале можно по телефону +7 (4712) 51-49-85 (доб. 2259).

Приложение: 344 файла.

Директор

О.Н. Аргунов
☎ 8 (4712) 52-05-58



Н.А. Елагина