

**АКТ**  
**государственной историко-культурной экспертизы**  
**в целях обоснования целесообразности включения**  
**в Единый государственный реестр объектов культурного наследия**  
**(памятников истории и культуры) народов Российской Федерации**  
**выявленного объекта культурного наследия «Дом жилой», кон. XIX -**  
**нач. XX вв., расположенного по адресу: Курская область, Рыльский**  
**район, г. Рыльск, ул. Колхозная, д. 93**

**Дата начала проведения экспертизы:** 04 мая 2022 года.

**Дата окончания проведения экспертизы:** 02 июня 2022 года.

**Место проведения экспертизы:** Курская область, Рыльский район, г. Рыльск, г. Москва.

**Заказчик экспертизы:** Областное бюджетное учреждение культуры «Инспекция по охране и использованию объектов культурного наследия (памятников истории и культуры) Курской области», 305000, Курская область, г. Курск, Красная площадь, д. 6, ИНН: 4632043341, КПП: 463201001.

**Сведения об организации, проводившей экспертизу:** общество с ограниченной ответственностью «НАУЧНО-ИССЛЕДОВАТЕЛЬСКИЙ ИНСТИТУТ РЕСТАВРАЦИИ, ПРОЕКТИРОВАНИЯ И ИСТОРИКО-КУЛЬТУРНЫХ ЭКСПЕРТИЗ» (ООО «НИИ РПИИКЭ»), 191123, РФ, г. Санкт-Петербург, ул. Кирочная, д.19, литер А, пом.13Н, офис 6, ИНН 7841084410, КПП 784101001.

**Сведения об эксперте:**

<b>Фамилия, имя и отчество</b>	<b>Федосеева Елена Михайловна</b>
Образование	Высшее
Специальность	Инженер
Учёная степень (звание)	-
Стаж работы	12 лет
Место работы, должность	г. Москва, эксперт по проведению государственной историко-культурной экспертизы
Реквизиты решения Министерства культуры Российской Федерации по аттестации эксперта на проведение экспертизы с указанием объектов экспертизы	Приказ Министерства культуры Российской Федерации от 04.02.2021 №142. Объекты экспертизы: - выявленные объекты культурного наследия в целях обоснования целесообразности включения данных объектов в реестр; - документы, обосновывающие

	<p><i>включение объектов культурного наследия в реестр;</i></p> <p>- документы, обосновывающие исключение объектов культурного наследия из реестра;</p> <p>- проекты зон охраны объекта культурного наследия.</p>
--	---

**Информация об ответственности эксперта за достоверность сведений, изложенных в заключении, в соответствии с законодательством Российской Федерации:**

Государственный эксперт по проведению государственной историко-культурной экспертизы Федосеева Елена Михайловна несет ответственность за соблюдение принципов проведения государственной историко-культурной экспертизы, установленных статьей 29 Федерального закона от 25.06.2002 № 73-ФЗ «Об объектах культурного наследия (памятниках истории и культуры) народов Российской Федерации», Положением о государственной историко-культурной экспертизе, утвержденным постановлением Правительства Российской Федерации от 15.07.2009 № 569 с изменениями и дополнениями, и за достоверность сведений, изложенных в настоящем заключении экспертизы.

Экспертом при подписании акта государственной историко-культурной экспертизы, выполненного на электронном носителе в формате переносимого документа (PDF), обеспечена конфиденциальность ключа усиленной квалифицированной электронной подписи.

**Объект экспертизы:**

Выявленный объект культурного наследия «Дом жилой», кон. XIX - нач. XX вв., расположенный по адресу: Курская область, Рыльский район, г. Рыльск, ул. Колхозная, д. 93 (далее – Объект).

Документы, обосновывающие включение Объекта в Единый государственный реестр объектов культурного наследия (памятников истории и культуры) народов Российской Федерации.

**Цель экспертизы:**

Обоснование целесообразности включения Объекта в Единый государственный реестр объектов культурного наследия (памятников истории и культуры) народов Российской Федерации (далее – Реестр) в качестве объекта культурного наследия, определение категории его историко-культурного значения.

### **Перечень документов, представленных Заказчиком для проведения экспертизы:**

1. Список вновь выявленных объектов, представляющих историческую, научную, художественную или иную культурную ценность, утвержденный председателем комитета по культуре и искусству администрации области П.И. Надеиным от 16.01.1995.
2. Проект зон охраны г. Рыльска Курской области, разработанный проектно-производственным институтом «КППИ» в июне 1990 г.
3. Технический паспорт на индивидуальный жилой дом по адресу: г. Рыльск, ул. Колхозная, д.93 от 07.04.2003.
4. Выписка из Единого государственного реестра недвижимости об объекте недвижимости (здание) от 20.04.2022.

### **Сведения об обстоятельствах, повлиявших на процесс проведения и результаты экспертизы:**

Обстоятельства, повлиявшие на процесс проведения и результаты проведения экспертизы, отсутствуют.

Эксперт не имеет родственных связей с заказчиком (его должностным лицом или работником) (дети, супруги и родители, полнородные и неполнородные братья и сестры (племянники и племянницы), двоюродные братья и сестры, полнородные и неполнородные братья и сестры родителей заказчика (его должностного лица или работника) (дяди и тети)); не состоит в трудовых отношениях с заказчиком; не имеет долговых или иных имущественных обязательств перед заказчиком (его должностным лицом или работником), а также заказчик (его должностное лицо или работник) не имеет долговых или иных имущественных обязательств перед экспертом; не владеет ценными бумагами акциями (долями участия, паями в уставных (складочных) капиталах) заказчика; не заинтересован в результатах исследований либо решении, вытекающем из настоящего заключения экспертизы, с целью получения выгоды в виде денег, ценностей, иного имущества, услуг имущественного характера или имущественных прав для себя или третьих лиц.

### **Сведения о проведенных исследованиях с указанием примененных методов, объема и характера выполненных работ и их результатов:**

Настоящий Акт государственной историко-культурной экспертизы составлен в соответствии с Федеральным законом от 25.06.2002 № 73-ФЗ «Об объектах культурного наследия (памятниках истории и культуры) народов Российской Федерации, Положением о государственной историко-

культурной экспертизе, утвержденным постановлением Правительства Российской Федерации от 15.07.2009 № 569.

Экспертиза проводится на основании контракта на проведение государственной историко-культурной экспертизы от 04.05.2022 № 0144200002422000081.

При проведении государственной историко-культурной экспертизы экспертом проведены:

- комплексный анализ представленных ОБУК «Инспекция по охране объектов культурного наследия Курской области» (заказчиком) документов по Объекту, подлежащему настоящей экспертизе;

- изучение нормативной базы;

- визуальное обследование с осуществлением фотофиксации Объекта в мае 2022 г., окружающей его застройки и градостроительной ситуации с целью исследования данных о его состоянии на момент проведения государственной историко-культурной экспертизы, а также визуализации планировочной структуры района и среды расположения Объекта;

- историко-архивные, библиографические исследования с целью выявления материалов, содержащих сведения по истории освоения и развития исследуемой территории расположения Объекта, истории создания и строительства Объекта;

- историко-архивные, библиографические исследования с целью выявления сведений об исторической планировочной структуре района расположения Объекта и их анализ, исследование картографических материалов с составлением исторической иконографии;

- историко-архитектурные исследования с целью изучения и анализа сведений об историческом облике Объекта, его архитектурно-художественной ценности;

- анализ всего комплекса данных (документов, материалов, информации) по Объекту, изучение дополнительных документов и материалов, собранных и полученных при проведении экспертизы.

Указанные историко-культурные исследования проведены в объёме, необходимом для принятия решения в рамках государственной историко-культурной экспертизы, и оформлены в виде акта государственной историко-культурной экспертизы. В процессе экспертизы выполнен анализ проектных и научно-исследовательских материалов и иных материалов, содержащих информацию об истории развития рассматриваемого объекта, ценности рассматриваемого объекта с точки зрения истории, архитектуры, градостроительства, искусства, науки и техники, эстетики, социальной культуры. Исследования проведены с применением методов натурного,

историко-архивного, историко-архитектурного и историко-градостроительного анализов.

Результаты аналитических исследований материалов и документов, проведенных в соответствии с требованиями Федерального закона от 25.06.2002 № 73-ФЗ «Об объектах культурного наследия (памятниках истории и культуры) народов Российской Федерации» и постановления Правительства Российской Федерации от 15.07.2009 № 569, позволили эксперту сделать обоснованный вывод.

**Факты и сведения, выявленные и установленные в результате проведенных исследований:**

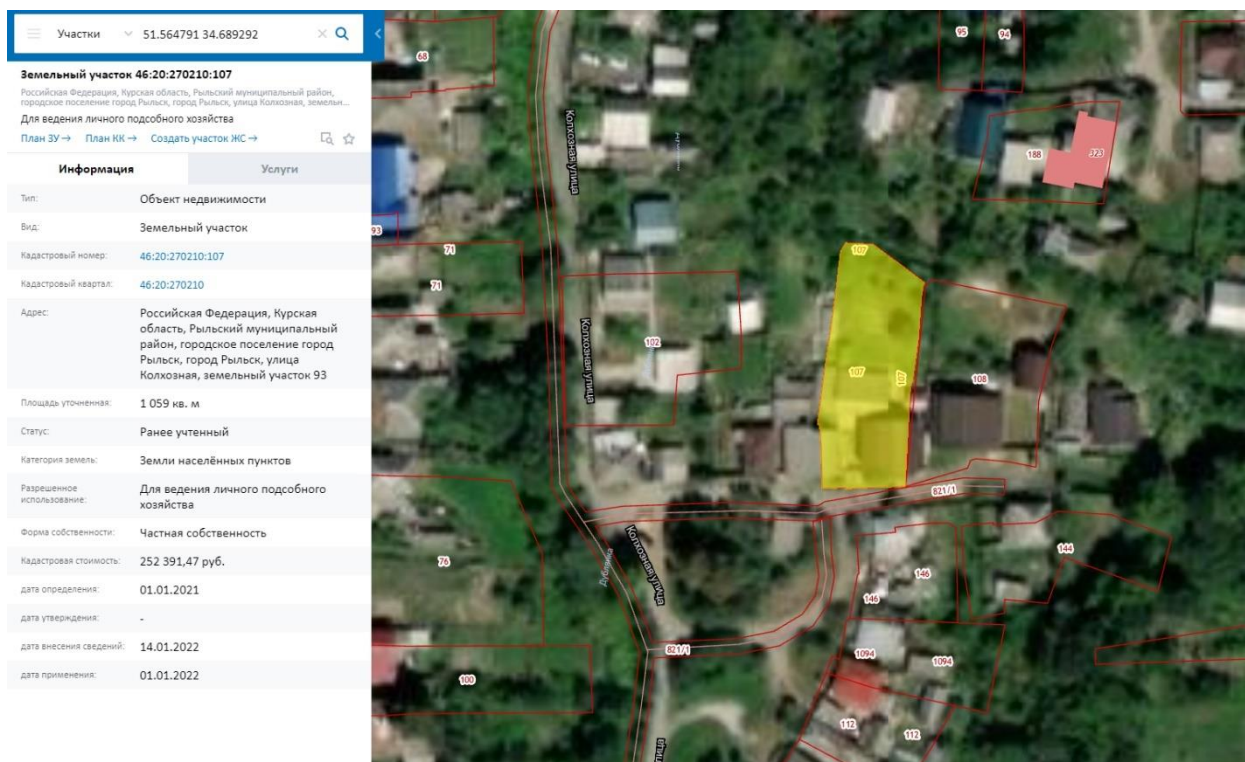
В процессе экспертизы проанализированы имеющиеся по Объекту документы, которыми располагает Заказчик экспертизы, изучены дополнительные документы и материалы, собранные и полученные при проведении экспертизы, в том числе из областного казенного учреждения «Государственный архив Курской области» (ОКУ «Госархив Курской области»), от Администрации города Рыльска, из фондов Рыльского краеведческого музея - филиала ОБУК «Курский областной краеведческий музей», Государственного каталога музейного фонда Российской Федерации.

***Общие сведения об Объекте. Исследование правоустанавливающих документов по Объекту. Архивные исследования***

«Дом жилой», кон. XIX - нач. XX вв. (Курская область, Рыльский район, г. Рыльск, ул. Колхозная, д. 93) выявлен как объект, представляющий историческую, архитектурную и культурную ценность, в 1995 г.

Объект под номером 2171 включен в Список вновь выявленных объектов, представляющих историческую, научную, художественную или иную культурную ценность, утвержденный председателем комитета по культуре и искусству администрации области П.И. Надеиным 16.01.1995.

Предмет охраны, границы территории, охранное обязательство в отношении Объекта в установленном порядке не утверждены.



*Сведения о кадастровом участке, на котором расположен Объект (по данным Публичной кадастровой карты <https://pkk5.rosreestr.ru>)*

Согласно данным Росреестра, земельный участок по адресу: Российская Федерация, Курская область, Рыльский муниципальный район, городское поселение город Рыльск, город Рыльск, улица Колхозная, земельный участок 93, на котором расположен Объект, стоит на государственном учете с кадастровым номером: 46:20:270210:107 в кадастровом квартале 46:20:270210. Категория земель: земли населённых пунктов. Разрешенное использование: для ведения личного подсобного хозяйства. Уточненная площадь: 1059 кв. м.

Согласно выписке из Единого государственного реестра недвижимости об объекте недвижимости (здание) от 20.04.2022, здание Объекта – жилой дом, расположенный по адресу: Курская область, р-н Рыльский, г. Рыльск, ул. Колхозная, д.93, с кадастровым номером 46:20:270210:294, имеет площадь: 59,7 кв. м., количество этажей, в том числе подземных этажей: 1, год завершения строительства: 1917. Объект недвижимости включен в реестр объектов культурного наследия или является выявленным объектом, вид объекта – памятник, наименование объекта - Дом жилой, кон. XIX - нач. XX вв.

Ограничения прав и обременение объекта недвижимости не зарегистрированы.

В 2003 году Рыльским филиалом дочернего федерального государственного унитарного предприятия «Бюро технической

инвентаризации» по Курской области ФГУП «Ростехинвентаризация» разработан Технический паспорт на индивидуальный жилой дом по ул. Колхозная д.93.

Согласно общим сведениям, год постройки – до 1917, площадь дома – 59,7 м<sup>2</sup>, в том числе жилая 47,5 м<sup>2</sup>, этажность: 1 этаж, процент износа конструктивных элементов – 45-60%.

Согласно данным Федеральной информационной адресной системы, адрес объекта адресации: Курская область, м.р-н Рыльский, г.п. город Рыльск, г. Рыльск, ул. Колхозная, д. 93 зарегистрирован в государственном адресном реестре.

Территория месторасположения Объекта находится в зоне Ж-1 – зоне застройки индивидуальными жилыми домами (Правила землепользования и застройки муниципального образования «город Рыльск» Рыльского района Курской области, утвержденные решением Рыльской городской Думы от 26.12.2018 № 29/1 (в редакции решения Рыльской городской Думы от 29.12.2021 г. №5/2)).

Кроме того, проанализированы основные положения Генерального плана муниципального образования «город Рыльск», утвержденного решением Рыльской городской Думы от 29.06.2011 № 48/1. В соответствии с Генеральным планом, территория расположения Объекта является жилой зоной - зоной ИЖС. Исследуемый Объект на Схеме территорий объектов культурного наследия расположен в границах территорий культурного наследия – территории предполагаемых археологических находок и зоне реконструкции (Генеральный план муниципального образования «город Рыльск»).

Исследуемый Объект на основном чертеже Проекта зон охраны (утвержден Постановлением главы Администрации Курской области от 28.04.1992 № 210 «Об утверждении зон охраны памятников истории и культуры г. Рыльска») указан как рядовая историко-архитектурная среда.

По результатам запроса в областное бюджетное учреждение культуры «Инспекция по охране и использованию объектов культурного наследия (памятников истории и культуры) Курской области» получен ответ от 06.05.2022 № 677 о направлении имеющихся документов (в том числе учетных) в отношении Объекта.

По результатам запроса в Администрацию города Рыльска получен ответ от 31.05.2022 № 1315 о предоставлении сведений об адресации, утратах внешнего облика / самих выявленных объектов культурного наследия города Рыльска.

По результатам запроса в ОКУ «Госархив Курской области» получен

ответ от 30.05.2022 № 07-12/190-2022/Т о направлении скан-копий архивных дел в отношении выявленных объектов культурного наследия города Рыльска.

***Краткие исторические сведения о развитии территории расположения  
Объекта, историко-градостроительные исследования***

Возникновение и существование Объекта неразрывно связаны с развитием исторической части города Рыльска.

Рыльск – город в западной части Курской области, административный центр Рыльского района, образующий городское поселение город Рыльск. Расположен на обоих берегах реки Сейм. По состоянию на 2016 г. население города составляло 16242 человека<sup>1</sup>.

Старейшая часть Рыльска занимает высокую гряду правобережья Сейма, между впадающими в последний речками Рыло (на севере) и Дублянкой (на юге)<sup>2</sup>. Гора Ивана Рыльского – выдающийся археологический памятник. На нем прослеживаются напластования скифоидной, волынцевской и роменской (относящейся к IX-X вв. и представленной славянским племенем северян) культур, а также древнерусского периода (XI – первой половины XIII вв.), позднего средневековья и нового времени<sup>3</sup>. На вершине этой горы в конце X в. (когда рыльская земля оказалась в составе Древнерусского государства), в целях защиты русских земель от печенегов был, предположительно, основан в качестве города-крепости Рыльск, то есть существовавшее уже гораздо ранее поселение было преобразовано в город с городским кремлем (детинцем)<sup>4</sup>. К детинцу на горе Ивана Рыльского примыкали два посада. Верхний, со следами роменской культуры, памятниками древнерусского и позднесредневекового периодов, располагался к югу через ров от городища на территории, ограниченной современными ул. М. Горького, ул. Комсомольской и краем береговой террасы в урочище Воскресенская гора. Нижний, на котором присутствовал древнерусский домонгольский культурный слой, занимал территории к северо-западу, западу и юго-западу от городища и был ограничен современными Советской пл., ул. Луначарского и ул. Р. Люксембург<sup>5</sup>.

Первое письменное упоминание о Рыльске (центре одной из волостей Новгород-Северского княжества) находится в Ипатьевской летописи под

---

<sup>1</sup> Администрация города Рыльска [Электронный ресурс]. Рыльск, 2017-2022. URL: <http://www.admrylsk46.ru/> (дата обращения: 17.05.2022)

<sup>2</sup> Просецкий В.А. Рыльск [Электронный ресурс]. Курск, 2002-2022. URL: <http://old-kursk.ru/book/rylsk/index.html> (дата обращения: 17.05.2022)

<sup>3</sup> Кашкин А.В. Краткий очерк рыльской археологии // Рыльск и рыляне в отечественной и зарубежной истории и культуре: Сборник материалов межрегиональной научной конференции (г. Рыльск, 3 июня 2011 г.). Рыльск, 2012. С. 12-13.

<sup>4</sup> Курский край. Научно-популярная серия в 20 томах. Т. 4. История города от Средневековья к Новому времени: X-XVII вв. Курск, 1999. С. 201-205.

<sup>5</sup> Кашкин А.В. Краткий очерк рыльской археологии. С. 13.

1152 г.<sup>6</sup> во фразе: «Гюрги иде на Новгород на Северский и оттуда иде же к Рыльску». А уже в 1179 г. (или в 1180 г.) удельное Рыльское княжество, очевидно, выделяется из Новгород-Северского. Первым рыльским князем становится родившийся в 1167 г. Святослав Ольгович.

Курским и рыльским землям в XIII в. во времена монгольского нашествия в целом удалось избежать окончательного опустошения благодаря своему выгодному географическому положению (на стыке леса и степи, у кромки степных кочевий)<sup>7</sup>. Вместе с тем на рыльской земле продолжались отягощенные внешним влиянием междоусобицы. В результате одной из них в конце XIII в. прервался просуществовавший немногим более ста лет род князей рыльских<sup>8</sup>.

Во второй половине XIV в. Рыльск оказался под властью Великого княжества Литовского<sup>9</sup>. В последующие сто лет Рыльское княжество, имея собственных владетельных князей, было полностью зависимо от Литвы<sup>10</sup>.

На рубеже XV–XVI вв. государственные границы России на юго-западе были установлены по Сейму, а Рыльск, находившийся под управлением князя Василия Ивановича Шемяки (Шемячича), стал до конца XVII в. пограничной крепостью. Особенно велика была угроза городу со стороны крымских татар, поляков и литовцев. Защиту южных рубежей осуществляли появившиеся на рыльской земле с конца XV в. северские казаки<sup>11</sup>.

При Василии Шемяке в пределы городской черты был включен раскинувшийся на левобережье Дублянки посад. Центр расширившегося города, таким образом, оказался примерно на месте современного Дворца культуры (к западу от южной части Советской площади). Здесь была поставлена деревянная Спасо-Преображенская церковь (сгоревшая в 1720 г.), а неподалеку от нее расположилась съезжая изба (воеводская канцелярия). Площадь у церкви стала административной площадью города. А восточнее, ближе к Дублянке, была устроена торговая площадь. Все постройки в Рыльске в тот период были еще деревянными<sup>12</sup>.

Рыльское удельное княжество при Василии Шемяке еще продолжало сохранять собственную самостоятельность. Однако после обвинения В.И. Шемяки в измене в 1523 г. самостоятельность княжества была

<sup>6</sup> Чалых Н.Н. Рыльск. Курск, 2006. С. 17-22.

<sup>7</sup> Курский край. Научно-популярная серия в 20 томах. Т. 4. История города от Средневековья к Новому времени: X-XVII вв. С. 201-205.

<sup>8</sup> Чалых Н.Н. Рыльск. С. 72-82.

<sup>9</sup> Просецкий В.А. Рыльск [Электронный ресурс]. URL: <http://old-kursk.ru/book/rylsk/index.html> (дата обращения: 17.05.2022)

<sup>10</sup> Курский край. Научно-популярная серия в 20 томах. Т. 4. История города от Средневековья к Новому времени: X-XVII вв. С. 201-205.

<sup>11</sup> Чалых Н.Н. Рыльск. С. 107-128.

<sup>12</sup> Там же. С. 87-106.

ликвидирована, а механизм управления городом изменен. Вместо удельного князя в Рыльске появились назначаемые центральной властью воеводы, наместники и дьяки, ставившиеся на свои должности на определенный срок<sup>13</sup>.

Рыльск XVI в. представлял собой достаточно мощную для своего времени крепость. Эта крепость занимала ровную поверхность горы Ивана Рыльского на высоте около 50 метров над уровнем Сейма. С востока подступы защищал полноводный Сейм, с севера – Рыло и Дублянка, с запада – Дублянка с надолбами, с юга – глубокий ров. Крепостные пятиметровые стены и девять башен разной конфигурации и высоты были устроены из крепкого дуба. Укрепления на горе Воскресенской являлись продолжением старой крепости. Город тянулся по береговой гряде, имевшей обрывающиеся к Сейму и Дублянке склоны. Между горой Ивана Рыльского и Воскресенской горой находился старый Катунин ров. А следующий ров, находившийся чуть южнее, пересекал современную ул. III-го Интернационала от Дублянки к Сейму в районе ул. М. Горького. В этом районе до сих пор сохранились глубокие овраги. Третье укрепление, состоящее из глубокого рва и вала, находилось на месте «Чернявской лужи» (водоема, засыпанного в 1982 г.). Оно соединяло овраг, проходящий по древнему Ильинскому кладбищу, с оврагом на современной ул. Советской, находившимся около ведущей на Курск дороги<sup>14</sup>.

Густонаселенную территорию, протянувшуюся по горе Ивана Рыльского, Воскресенской и Ильинской (Крутой) горам, рыляне называли Старым городом. К западу от него, на правом берегу Дублянки издавна находился посад, на рубеже XIV–XV вв. перекинувшийся также и на левобережье Дублянки на места древних селищ<sup>15</sup>. Вокруг всего города тянулся земляной вал, на котором также стояли башни, а вдоль него шел ров шириной в 5–6 метров, в низменных местах заполненный водой.

В 1614 г. Рыльск был практически полностью сожжен. По Деулинскому перемирию 1618/1619 г. Рыльск остался закреплен за Российским государством. Это, однако, не оградило его окончательно от притязаний Речи Посполитой, продолжавшихся в дальнейшем вплоть до конца XVII в. После Смуты в Рыльске по-прежнему находился крупный гарнизон, численность которого стала сокращаться лишь во второй половине XVII в., когда государственные границы отодвинулись к югу и западу<sup>16</sup>. Кроме того, на протяжении XVII в. продолжали регулярно обновляться и городские

<sup>13</sup> Там же. С. 87-106.

<sup>14</sup> Там же. С. 129-153.

<sup>15</sup> Там же. С. 129-153.

<sup>16</sup> Просецкий В.А. Рыльск [Электронный ресурс]. URL: <http://old-kursk.ru/book/rylsk/index.html> (дата обращения: 17.05.2022)

укрепления<sup>17</sup>. Крепостные сооружения сохранялись в городе и в 1720-е гг., однако на протяжении XVIII в. они разрушались.

При этом за XVII в. Рыльск значительно развился в экономическом отношении. В рыльском крае процветало земледелие, садоводство и пчеловодство, кустарное производство по переработке сырья. Начиная с эпохи Петра I Рыльск из порубежного города-крепости начинает превращаться в значимый центр торговли на юго-западе Российской империи, и во второй половине XVIII в. становится им. В городе строятся гостиные дворы, лавки и склады. Из служилых людей, в XVII в. переходивших в купеческое сословие, происходят все наиболее значимые в XVIII – начале XX вв. купеческие династии Рыльска. Наиболее известны такие рыльские купцы как Шелеховы (Шелиховы), Фолимоновы (Филимоновы), Хорламовы (Харламовы), Золотаревы, Мальцевы, Аристарховы и др.<sup>18</sup>

В 1720 г. в городе произошел крупный пожар, после которого Рыльск восстанавливался по старой радиально-кольцевой планировке. 16 января 1784 г. Екатериной II был утвержден, а в 1791 г. окончательно скорректирован новый градостроительный план квартальной, прямоугольной застройки. План 1784 г. стал первым планом регулярной застройки Рыльска. Интенсивное строительство, проводимое в соответствии с этим планом, началось с 1798 г. Планом было предусмотрено, что Административная и Торговая (Базарная) площади города застраиваться не будут<sup>19</sup>, а главный въезд в город должен был располагаться со стороны современной улицы Калинина, там, где сейчас построен автомобильный мост через Сейм.

Из «Описания Курского наместничества» (1786 г.), сделанного С.И. Ларионовым, известно, что Рыльск конца XVIII в. был разделен на три части. Жителей в городе насчитывалось всего 2232 человека, имелась каменная соборная церковь Рождества Богородицы и пять каменных купеческих домов. В Рыльске работали лавки и кузница, были богадельни, харчевни, питейные дома и водяная мельница, плодоносные сады и огороды. В длину город имел протяженность две версты, в ширину – одну, а в окружности – шесть с лишним верст<sup>20</sup>. Фабрик и заводов в городе не было, первые кустарные предприятия начали появляться в Рыльске с начала XIX в.

В первой половине – середине XIX в. Рыльск продолжил развиваться как крупный центр торговли. В первой половине XIX в. на Сейме была устроена

<sup>17</sup> Кашкин А.В. Краткий очерк рыльской археологии. С. 13.

<sup>18</sup> Чалых Н.Н. Рыльск. С. 162-202.

<sup>19</sup> Там же. С. 203-218.

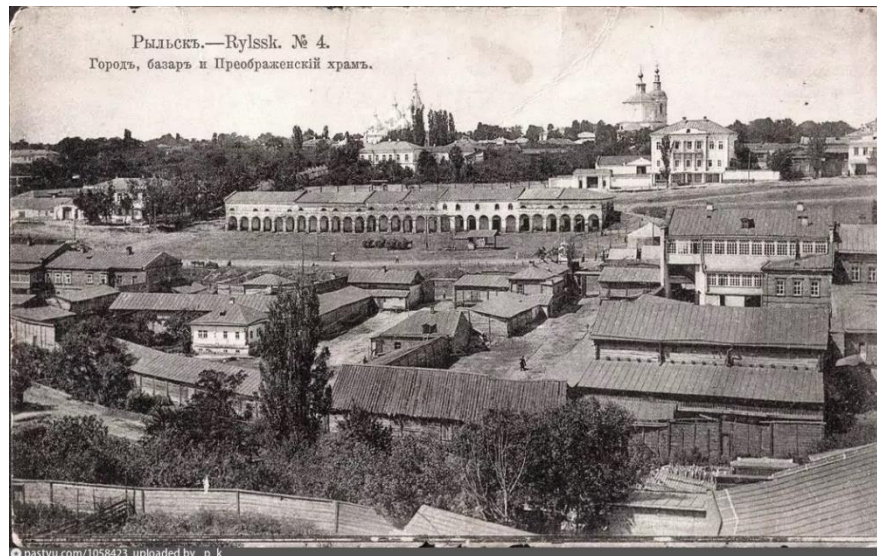
<sup>20</sup> Ларионов С.И. Описание Курского наместничества из древних и новых разных о нем известий вкратце. М., 1786. С. 132-133.

система шлюзов и каналов (Александринский водный путь)<sup>21</sup>. При этом быстро росло население Рыльска - в 1858 г. в городе уже числилось 7070 жителей. В сословном отношении значительная часть из них являлась купцами, мещанами и лицами духовного звания<sup>22</sup>.

В 1867 г. в Рыльске насчитывалась 601 лавка. Активнее всего шла торговля косами, начатая и развитая рыльскими купцами-миллионерами Филимоновыми<sup>23</sup>. Рыльские купцы имели собственные представительства в Астрахани, Санкт-Петербурге, Риге, Вене и Берлине<sup>24</sup>.

В 1870-е гг. Сейм обмелел и перестал быть судоходен. В 1894 г. была проведена железнодорожная ветка Коренево–Рыльск (с. Боровское)<sup>25</sup>.

Во второй половине XIX в. в Рыльске активно начала развиваться промышленность (в которую из торговли уходили купцы). В 1865 г. в городе было 20 заводов, а в 1908 г. фабрик и заводов в Рыльске числилось – 42, а в Рыльском уезде – 67<sup>26</sup>.



*Город, базар и Преображенский храм. Период создания: начало XX в.*

В Рыльске во второй половине XIX – начале XX вв. значительно расширилась сеть учебных и открылся ряд культурных заведений, также развивалась и медицина. В 1860-х гг. были построены мосты через Сейм и дамба. На главных улицах укладывались мостовые и тротуары, высаживались

<sup>21</sup> Чалых Н.Н. Рыльск. С. 203-218.

<sup>22</sup> Просецкий В.А. Рыльск [Электронный ресурс]. URL: <http://old-kursk.ru/book/rylsk/index.html> (дата обращения: 17.05.2022)

<sup>23</sup> Там же. (дата обращения: 17.05.2022)

<sup>24</sup> Чалых Н.Н. Рыльск. С. 203-218.

<sup>25</sup> Терещенко А.А. Рыльск в структуре региональной торговли во второй половине XIX в. // Рыльск и рыляне в отечественной и зарубежной истории и культуре: Сборник материалов межрегиональной научной конференции (г. Рыльск, 3 июня 2011 г.). Рыльск, 2012. С. 149-150.

<sup>26</sup> Чалых Н.Н. Рыльск. С. 314-341.

деревья. Центр Рыльска освещался керосиновыми фонарями. В конце 1880-х гг. в Рыльске был создан городской общественный сад. В конце XIX в. в городе был построен телеграф, в начале XX в. – электростанция, и был проведен телефон. Перед Первой мировой войной в городе насчитывалось около 14 тысяч жителей<sup>27</sup>.

По окончании Гражданской войны все основные улицы Рыльска сменили названия с дореволюционных на советские (большинство из которых сохранилось до настоящего времени)<sup>28</sup>.

В период Великой Отечественной войны немецкая оккупация Рыльска продолжалась с начала октября 1941 г. по 30 августа 1943 г. С осени 1943 г. в освобожденный город постепенно начали возвращаться жители. С первых же дней после освобождения в Рыльске, многие дома которого стояли разрушенными, а улицы были изрыты окопами, начались ремонтно-восстановительные работы, в них принимало активное участие все население. Выполнялись и работы по городскому благоустройству. В 1953–1954 гг. проводилось озеленение горы Ивана Рыльского и Красной площади<sup>29</sup>, в 1955 г. была восстановлена городская электростанция, город и район были радиофицированы.

В рамках послевоенного восстановления в 1950-х гг. возникла необходимость в принятии нового градостроительного плана развития города (предыдущий план был утвержден в 1784 г.). Было разработано несколько проектов, наиболее удачным из них оказался план института «Курскгражданпроект», разработанный коллективом во главе с главным архитектором Павлом Ивановичем Криволаповым. В основу нового плана было положено развитие рыльской промышленности<sup>30</sup>. В 1950-1970-е гг. город стал разрастаться, осваивая также и левобережье Сейма. В 1970-1980-е гг. в Рыльске вводились в эксплуатацию восстановленные и новые предприятия, реконструирована железнодорожная ветка Коренево–Рыльск, оборудован аэродром, позволивший наладить воздушное сообщение города с Курском и районными центрами. До 1976 г. в пределах Рыльского района активно использовался речной транспорт. При этом Рыльск не утрачивал торгового значения: к 1990 г. в городе работало более 60 магазинов, городской рынок и скотный базар. По старой традиции осенью ежегодно устраивались ярмарки<sup>31</sup>.

<sup>27</sup> Просецкий В.А. Рыльск [Электронный ресурс]. URL: <http://old-kursk.ru/book/rylsk/index.html> (дата обращения: 17.05.2022)

<sup>28</sup> Там же (дата обращения: 17.05.2022)

<sup>29</sup> Там же (дата обращения: 17.05.2022)

<sup>30</sup> Там же (дата обращения: 17.05.2022)

<sup>31</sup> Чалых Н.Н. Рыльск. С. 627-639.

Перестройка 1985–1991 гг. и последующий распад СССР негативно сказались на развитии Рыльска. В самом городе и районе начали разоряться и закрываться производства, появилась безработица. Люди, чтобы повысить уровень своего благосостояния, стали заниматься торговлей. Кроме того, многие начали жить за счет собственных приусадебных участков, дач и огородов<sup>32</sup>.

В 2022 г. Рыльск празднует свое 870-летие (от момента первого летописного упоминания под 1152 г.). Главные достопримечательности города в настоящее время – это храмы и старинные дома XVIII – начала XX вв., на которые открывается прекрасный панорамный вид с горы Ивана Рыльского.

### ***Краткие исторические сведения об Объекте***

Исследуемый Объект расположен в юго-восточной части города Рыльска, на улице Колхозной, к востоку от реки Дублянки, у подножия Ильинской горы.

Рыльский исследователь-краевед Н.Н. Чалых в работе, посвященной истории города, сообщает, что между улицами Колхозной (дореволюционное название ул. Дублянская) и 3-го Интернационала (дореволюционное название ул. Воскресенская) в одной из древнейших частей Рыльска на крутой Ильинской горе в 1737 г. купцом Федором Овчинниковым была построена Ильинская церковь (церковь Илии Пророка). До настоящего времени данная церковь не сохранилась. На том месте, где она стояла, по состоянию на начало XXI в. существовали каменные ступени, а также по современному адресу ул. Максима Горького, 31 располагался каменный церковный дом<sup>33</sup>. Ильинская церковь находилась менее чем в ста метрах от здания Объекта, к северо-востоку от него.

Согласно «Плану города Рыльска Курской губернии», снятому в 1866 г., место будущего расположения исследуемого Объекта во второй половине XIX в. было занято домовладением № 5 исторического квартала № 32<sup>34</sup>. По данным технического паспорта, капитальные стены Объекта были выполнены из дерева, а на момент составления плана 1866 г. в пределах вышеуказанного квартала существовала исключительно деревянная застройка. Соответственно, здание Объекта могло быть построено как во второй половине XIX в., так и в конце XIX – начале XX вв.<sup>35</sup>

<sup>32</sup> Там же. С. 620-626, 640-657.

<sup>33</sup> Чалых Н.Н. Рыльск. С. 389-420.

<sup>34</sup> План города Рыльска Курской Губернии 1:4К 1866 года [Электронный ресурс]. 2022. URL: [http://retromap.ru/1418661\\_z18\\_51.574639,34.677829](http://retromap.ru/1418661_z18_51.574639,34.677829) (дата обращения: 20.05.2022)

<sup>35</sup> Там же. (дата обращения: 20.05.2022)

На рубеже XIX-XX вв., согласно сохранившимся в архиве планам Рыльска, исторический квартал, к которому относился Объект, имел обозначения № 48/45<sup>36</sup> и № 48<sup>37</sup>. В архивных списках «Обывательским домам гор. Рыльска, предназначенным для размещения нижних чинов запаса и лошадей при призыве на действительную службу с объявлением мобилизации войск» 1902 г. и «Обывательским домам гор. Рыльска, предназначенным для размещения ратников Государственного ополчения» 1908 г. присутствуют перечни домовладельцев, имевших дома в квартале № 48 по улице, носившей на тот момент название Воскресенская<sup>38</sup>. Однако на упомянутых планах рубежа XIX-XX вв. ответвление современной Колхозной улицы, куда выходило здание Объекта, было обозначено как Ильинский переулок<sup>39</sup>. Таким образом, нельзя утверждать однозначно, что вышеуказанные перечни домовладельцев имели непосредственное отношение к Объекту. Кроме того, в виду специфического расположения квартала и его конфигурации, не представляется возможным установить дореволюционное направление нумерации домов в нем, и, соответственно, не представляется возможным определить дореволюционную принадлежность здания.

По «Плану города Рыльска Курской губернии. 1912 года» исторический квартал, на территории которого находился Объект, стал обозначаться уже как квартал № 76<sup>40</sup>.

Согласно данным технического паспорта, по состоянию на начало XXI в. Объект являлся индивидуальным жилым домом, собственником которого с 1966 г. была Минченко Тамара Ивановна.

***Историко-архитектурные исследования***  
***Краткое описание Объекта. Объемно-планировочные,***  
***композиционные и декоративные особенности***

Лицевой фасад Объекта обращен к улице Колхозной и находится на ее красной линии. Здание возведено на достаточно заметном склоне.

Историческое здание Объекта – одноэтажное, бревенчатое, прямоугольное в основании. По состоянию на конец XX в. имело оштукатуренные стены, а также сохраняло исторический декор. Данный декор был представлен скромным профилем венчающего карниза, гладкими лопатками, подчеркивающими углы лицевого фасада, украшавшим цоколь

<sup>36</sup> ОКУ «ГАКО». Ф. 621. Оп. 2. Д. 7411. [План Рыльска]

<sup>37</sup> ОКУ «ГАКО». Ф. 621. Оп. 2. Д. 7412. [План Рыльска]

<sup>38</sup> ОКУ «ГАКО». Ф. 302. Оп. 1. Д. 438. Л. 3, 15-15об. [Список домовладельцев гор. Рыльска с указанием улиц, на которых были расположены их дома в 1902 году]; ОКУ «ГАКО». Ф. 302. Оп. 1. Д. 539. Л. 2, 7об-8. [Списки домовладельцев гор. Рыльска, с указанием улиц, на которых они находились]

<sup>39</sup> ОКУ «ГАКО». Ф. 621. Оп. 2. Д. 7411. [План Рыльска]; ОКУ «ГАКО». Ф. 621. Оп. 2. Д. 7412. [План Рыльска]

<sup>40</sup> ОКУ «ГАКО». Ф. 621. Оп. 2. Д. 7412а. [План города Рыльска Курской губернии. 1912 г.]

рядом «бегунка» и оконными обрамлениями с двустворчатыми ставнями. С запада к основному объему строения примыкала необлицованная с уличной стороны деревянная пристройка с резным верхом. В ней был расположен вход в здание, имевший примечательный двускатный козырек навеса на кронштейнах.

По данным технического паспорта, по состоянию на начало XXI в. наблюдался ряд внутренних дефектов конструкции строения Объекта – глубокие трещины в фундаменте, гниль, рассыхание оконных проемов и др.

К настоящему времени историческое здание Объекта утрачено. На его месте возведена современная частная жилая двухэтажная постройка, облицованная кирпичом.

### ***Исследования современной территории Объекта***

«Дом жилой», кон. XIX - нач. XX вв. расположен в городе Рыльск, Рыльском районе Курской области.

Город Рыльск расположен в западной части Курской области на берегах рек Сейм и Рыло, в 104 километрах от Курска. Город находится на пересечении федеральной и региональной дорог: «Курск – Льгов – Рыльск – граница с Украиной» и «Хомутовка – Рыльск – Глушково».

Город Рыльск граничит: на юге, западе и севере – с Пригородненским сельсоветом; на востоке – с Малогнеушевским сельсоветом.

Существующая городская черта г. Рыльска утверждена на основании Устава муниципального образования «город Рыльск» Рыльского района Курской области, зарегистрированного распоряжением администрации Курской области №513-р от 19.08.2005 г. и включает площадь 1338 га.

Существующая планировка города Рыльск имеет сложную структуру улично-дорожной сети. Исторический центр города имеет шахматную сетку улиц, средний размер квартала – 4 га. В периферийных кварталах города преобладает линейная структура уличной сетки города.

Планировочно можно выделить следующие зоны: жилая зона, общественно-деловая зона, промышленная зона, зона инженерной инфраструктуры, зона транспортной инфраструктуры, зона сельскохозяйственного использования, зона рекреационного назначения, зона историко-культурного назначения, зона специального назначения.

Жилая застройка представлена, в основном, малоэтажными индивидуальными домами, в меньшей степени – среднеэтажными, многоэтажная застройка незначительна (небольшими участками в центральной и восточной частях города).

Общественно-деловая зона сосредоточена в центре города на улицах К.

Либкнехта, Ленина, Советской площади. Здесь сосредоточены практически все административно-деловые объекты, объекты культуры и образования.

Территория Объекта находится в западной части города Рыльска, с запада и севера ограниченном улицей Колхозная, с востока – улицами 3-го Интернационала и Максима Горького, с юга – территорией Ильинского кладбища.

Здание Объекта центральным (южным) фасадом выходит на красную линию застройки улицы Колхозная.

Нечетная и четная стороны улицы сформированы преимущественно малоэтажной застройкой.

В непосредственной близости от Объекта, южнее, расположен выявленный объект культурного наследия «Ильинское кладбище», 2-я пол. XIX - XX вв., расположенный по адресу: Курская область, Рыльский район, г. Рыльск, ул. Володарского.

Объект расположен в исторической части г. Рыльска. На настоящий момент, в связи с тем, что здание Объекта физически утрачено и на его месте расположен частный дом современной постройки, Объект не является частью сохранившихся элементов исторической застройки г. Рыльск, формировавшейся на протяжении XIX – начала XX вв. и в значительной степени сохранившейся до наших дней.

Градостроительная роль здания, расположенного на месте Объекта состоит в том, что оно является нейтральным по отношению к объектам исторической застройки данной территории г. Рыльска.

**Перечень использованных для проведения экспертизы нормативных правовых актов, специальной, технической и справочной литературы:**

1. Федеральный закон от 25.06.2002 № 73-ФЗ «Об объектах культурного наследия (памятниках истории и культуры) народов Российской Федерации».
2. Федеральный закон от 24.07.2007 № 221-ФЗ «О государственном кадастре недвижимости».
3. Земельный кодекс Российской Федерации от 25.10.2001 № 136-ФЗ.
4. Градостроительный кодекс Российской Федерации от 29.12.2004 № 190-ФЗ.
5. Постановление Правительства Российской Федерации от 15.07.2009 № 569 «Об утверждении Положения о государственной историко-культурной экспертизе».
6. Приказ Министерства культуры Российской Федерации от 02.07.2015 № 1905 «Об утверждении порядка проведения работ

по выявлению объектов, обладающих признаками объекта культурного наследия, и государственному учету объектов, обладающих признаками объекта культурного наследия».

7. Закон Курской области от 29 декабря 2005 года № 120-ЗКО «Об объектах культурного наследия».

8. Постановление главы Администрации Курской области от 28.04.1992 № 210 «Об утверждении зон охраны памятников истории и культуры г. Рыльска».

### ***Библиографический список***

1. Кашкин А.В. Краткий очерк рыльской археологии / А.В. Кашкин // Рыльск и рьяне в отечественной и зарубежной истории и культуре: Сборник материалов межрегиональной научной конференции (г. Рыльск, 3 июня 2011 г.) / ред.-сост. А.И. Раздорский. – Рыльск: РАТКГА – филиал МГТУГА, 2012. – С. 10-14.

2. Курский край. Научно-популярная серия в 20 томах. Т. 4. История города от Средневековья к Новому времени: X-XVII вв. / Курск: Изд. ООО «Учитель», 1999. – 292 с.

3. Ларионов С.И. Описание Курского наместничества из древних и новых разных о нем известий вкратце / С.И. Ларионов. – Москва: Вольная тип. Пономарева, 1786. – 188 с.

4. Терещенко А.А. Рыльск в структуре региональной торговли во второй половине XIX в. / А.А. Терещенко // Рыльск и рьяне в отечественной и зарубежной истории и культуре: Сборник материалов межрегиональной научной конференции (г. Рыльск, 3 июня 2011 г.) / ред.-сост. А.И. Раздорский. – Рыльск: РАТКГА – филиал МГТУГА, 2012. – С. 146-152.

5. Чалых Н.Н. Рыльск / Н.Н. Чалых. – Курск, 2006. – 687 с.

### ***Неопубликованные источники***

6. Областное казенное учреждение «Государственный архив Курской области» (ОКУ «ГАКО»). Ф. 302. Оп. 1. Д. 438.

7. ОКУ «ГАКО». Ф. 302. Оп. 1. Д. 539.

8. ОКУ «ГАКО». Ф. 621. Оп. 2. Д. 7411.

9. ОКУ «ГАКО». Ф. 621. Оп. 2. Д. 7412.

10. ОКУ «ГАКО». Ф. 621. Оп. 2. Д. 7412а.

### ***Электронные ресурсы***

11. Администрация города Рыльска [Электронный ресурс]. – Администрация города Рыльска. – Рыльск, 2017-2022. – Режим доступа: <http://www.admrylsk46.ru/>

12. План города Рыльска Курской Губернии 1:4К 1866 года [Электронный ресурс]. – Retromap. – 2022. – Режим доступа:

[http://retromap.ru/1418661\\_z18\\_51.574639,34.677829](http://retromap.ru/1418661_z18_51.574639,34.677829)

13. Просецкий В.А. Рыльск [Электронный ресурс]. – Курск дореволюционный. – Курск, 2002-2022. – Режим доступа: <http://old-kursk.ru/book/rylsk/index.html>

### **Обоснование вывода экспертизы:**

Экспертное заключение подготовлено по результатам изучения и анализа представленных на экспертизу документов и основано на содержании Федерального закон от 25.06.2002 № 73-ФЗ «Об объектах культурного наследия (памятниках истории и культуры) народов Российской Федерации».

В рамках государственной историко-культурной экспертизы проведены историко-культурные, историко-архивные, историко-архитектурные, историко-градостроительные, историко-биографические, библиографические исследования путем изучения, анализа, синтеза и системного подхода при составлении иконографии, библиографии и иконологическом анализе Объекта и изменения его исторического облика, функциональном, ландшафтном анализе территории, планировочной организации исследуемой территории расположения Объекта.

В целях принятия объективного решения об обоснованности включения Объекта в Реестр, произведено визуальное обследование - осмотр и фотофиксация Объекта, окружающей его застройки и градостроительной ситуации с целью исследования данных о его состоянии, визуализации планировочной структуры района расположения Объекта.

Результаты исследований представлены в приложении к настоящему акту экспертизы, в том числе в исторической иконографии с перечнем иллюстраций.

Описание Объекта, градостроительной ситуации и исторические сведения обобщены с учетом дополнительных материалов, собранных при проведении экспертизы, сведений по истории освоения и застройки района, строительства Объекта, а также архивных и библиографических источников.

Объект является выявленным объектом культурного наследия и был поставлен на государственную охрану в 1995 году - внесен в Список вновь выявленных объектов, представляющих историческую, научную, художественную или иную культурную ценность, утвержденным Председателем комитета по культуре и искусству администрации области П.И. Надеиным 16.01.1995.

В соответствии со статьей 3 Федерального закона от 25.06.2002

№ 73-ФЗ к объектам культурного наследия (памятникам истории и культуры) народов Российской Федерации относятся объекты недвижимого имущества (включая объекты археологического наследия) и иные объекты с исторически связанными с ними территориями, произведениями живописи, скульптуры, декоративно-прикладного искусства, объектами науки и техники и иными предметами материальной культуры, возникшие в результате исторических событий, представляющие собой ценность с точки зрения истории, археологии, архитектуры, градостроительства, искусства, науки и техники, эстетики, этнологии или антропологии, социальной культуры и являющиеся свидетельством эпох и цивилизаций, подлинными источниками информации о зарождении и развитии культуры.

В качестве основных критериев для отнесения здания или сооружения к объектам культурного наследия согласно Федеральному закону от 25.06.2002 № 73-ФЗ можно отнести:

- архитектурную ценность – стилевая выразительность, индивидуальность, персонификация авторства, использование при проектировании и строительстве тех или иных передовых приемов, методов и материалов;
- градостроительную ценность – влияние памятника на окружающее пространство, его организующая и доминирующая роль, либо ансамблевый характер застройки территории;
- художественно-эстетическую ценность - степень эмоционального воздействия на наблюдателя, которая может быть сформулирована с использованием архитектурных, искусствоведческих или медико-психологических терминов.

На основании имеющихся графических материалов, фотографических изображений, результатов натурного исследования и материалов историко-культурных исследований и архивных сведений эксперт пришел к следующим выводам:

Историко-градостроительная значимость:

Объект был расположен в исторической части г. Рыльска и окружен плотной малоэтажной городской застройкой. С точки зрения градостроительной ситуации, Объект представлял собой типовую городскую застройку рубежа XIX–XX вв. в архитектурной среде исторической части г. Рыльска, поддерживающую застройку по красной линии квартала.

В настоящее время здание Объекта физически утрачено, и, таким образом, Объект перестал быть частью сохранившихся элементов исторической застройки г. Рыльск, формировавшейся на протяжении XIX – начала XX вв. и в значительной степени сохранившейся до наших дней.

Историко-градостроительной ценностью Объект не обладает.

Архитектурно-художественная значимость:

Анализ историко-архитектурного облика исторического здания Объекта в соответствии с данными Проекта зон охраны г. Рыльска Курской области 1990 г. позволяет отнести его возникновение к рубежу XIX–XX вв. Более точных данных о периоде его строительства в рамках экспертизы не установлено. Согласно имеющимся документам Объект был возведен до 1917 года.

В настоящий момент историческое здание Объекта физически утрачено и на его месте возведен частный дом современной постройки. Таким образом, первоначальное объемно-пространственное решение здания, архитектурное решение и историческое декоративное оформление фасадов Объекта полностью утрачено.

Информация о проведении научно-исследовательских работ, разработке научно-проектной документации по реставрации и приспособлению для современного использования, выполнении обмерных чертежей по Объекту отсутствует.

Здание на месте расположения Объекта представляет собой элемент частной застройки начала XXI вв. и не обладает уникальными качествами и характеристиками, соответственно, архитектурно-художественная значимость отсутствует.

Мемориальная ценность в отношении данного Объекта на момент проведения экспертизы экспертом не установлена, фактов, что здание Объекта связано с жизнью и деятельностью выдающихся личностей города Рыльска и Курской области, в процессе проведения экспертизы не выявлено.

Изученные экспертом документальные и литературные источники не содержат сведений об историко-культурной ценности Объекта и исчерпывающую информацию, соответствующую требованиям Федерального закона от 25.06.2002 № 73-ФЗ, необходимую для обоснования включения его в Единый государственный реестр объектов культурного наследия (памятников истории и культуры) народов Российской Федерации.

Документы и материалы, собранные в процессе экспертизы и представленные на экспертизу Заказчиком, содержат информацию, позволяющую определить, что Объект не обладает уникальной архитектурной и градостроительной, исторической, мемориальной ценностью для отнесения Объекта к объектам культурного наследия (памятникам истории и культуры) народов Российской Федерации, возникшим в результате исторических событий, представляющим собой ценность с точки зрения истории, археологии, архитектуры, градостроительства, искусства, науки и техники,

эстетики, этнологии или антропологии, социальной культуры и являющимся свидетельством эпох и цивилизаций, подлинными источниками информации о зарождении и развитии культуры.

Особенности, послужившие для постановки на государственную охрану Объекта, в исследуемых материалах не представлены и не выявлены экспертом. Историко-архитектурный и градостроительный анализ Объекта не выявил уникальных ценных особенностей объекта, подлежащих сохранению (предмет охраны), что не позволяет отнести его к памятникам архитектуры и градостроительства. Таким образом, по сумме оценочных критериев, отражающих градостроительное, архитектурно-художественное, мемориальное значение Объекта можно сделать вывод об отсутствии историко-культурной ценности здания, архитектурно-художественной и мемориальной ценности, имеющей особое значение для истории и культуры Курской области.

Руководствуясь положениями Федерального закона от 25.06.2002 № 73-ФЗ, учитывая полноту изученных материалов и документов об Объекте, эксперт считает возможным принять обоснованное решение в рамках настоящей экспертизы.

Исходя из вышеизложенного, оснований для включения Объекта в Единый государственный реестр объектов культурного наследия (памятников истории и культуры) народов Российской Федерации не имеется.

### **ВЫВОДЫ ЭКСПЕРТИЗЫ:**

Включение в Единый государственный реестр объектов культурного наследия (памятников истории и культуры) народов Российской Федерации выявленного объекта культурного наследия «Дом жилой», кон. XIX - нач. XX вв.», расположенного по адресу: Курская область, Рыльский район, г. Рыльск, ул. Колхозная, д. 93, **НЕ ОБОСНОВАНО (отрицательное заключение).**

### **Список приложений к настоящему акту экспертизы:**

Приложение № 1.	Материалы фотофиксации Объекта на 23.05.2022.
Приложение № 2.	Материалы исторической иконографии.
Приложение № 3.	Перечень документов и материалов, собранных и полученных при проведении экспертизы:
1.	Список вновь выявленных объектов, представляющих историческую, научную, художественную или иную культурную ценность, утвержденный Председателем комитета по культуре и искусству администрации области П.И. Надеиным от 16.01.1995.

2.	Постановление главы Администрации Курской области от 28.04.1992 № 210 «Об утверждении зон охраны памятников истории и культуры г. Рыльска».
3.	Технический паспорт на индивидуальный жилой дом по адресу: г. Рыльск, ул. Колхозная, д.93 от 07.04.2003.
4.	Выписка из Единого государственного реестра недвижимости об объекте недвижимости (здание) от 20.04.2022.
5.	Список домовладельцев города Рыльска с указанием улиц, на которых были расположены их дома в 1902 г. Ф. 302, оп.1, д.438, л.3, 15, 15 об.
6.	Списки домовладельцев гор. Рыльска с указанием улиц, на которых они находились. Ф. 302, оп.1, д.539, л.2, 7 об., 8.
7.	Письмо областного бюджетного учреждения культуры «Инспекция по охране и использованию объектов культурного наследия (памятников истории и культуры) Курской области» от 06.05.2022 № 677 о направлении запрашиваемой информации.
8.	Письмо Администрации города Рыльска от 31.05.2022 № 1315 о предоставлении запрашиваемой информации.
9.	Письмо ОКУ «Госархив Курской области» от 30.05.2022 № 07-12/190-2022/Т о направлении скан-копий архивных дел.

Настоящее заключение государственной историко-культурной экспертизы оформлено в электронном виде и подписано усиленной квалифицированной электронной подписью эксперта Федосеевой Елены Михайловны и ООО «НИИ РПИИКЭ».

**Дата оформления заключения экспертизы:** 02 июня 2022 года.

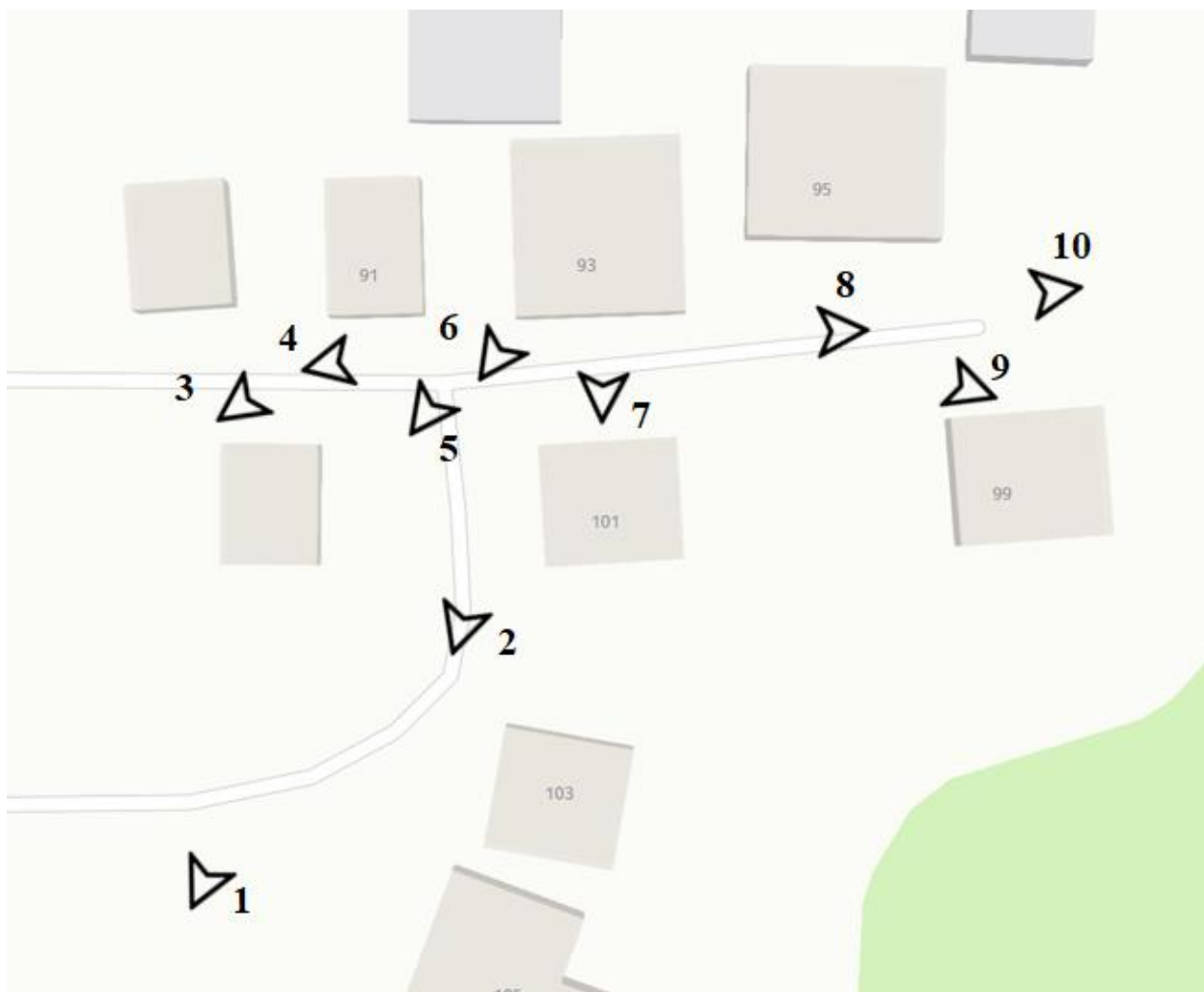
Государственный эксперт  
по проведению государственной  
историко-культурной экспертизы

**Е.М. Федосеева**

ООО «НИИ РПИИКЭ»

**Материалы фотофиксации Объекта**  
*по состоянию на 23 мая 2022 года*  
*автор фотофиксации: Е.М. Федосеева*

**Схема фотофиксации**





Фотография № 1. Вид с юго-запада на Объект.



Фотография № 2. Вид с юго-запада на Объект.



Фотография № 3. Вид с юго-запада на Объект.



Фотография № 4. Вид с запада на Объект.



Фотография № 5. Вид с юго-запада на Объект.



Фотография № 6. Вид с юго-запада на Объект.



Фотография № 7. Вид с юга на Объект.



Фотография № 8. Вид с востока на Объект.



Фотография № 9. Вид с юго-востока на Объект.



Фотография № 10. Вид с востока на Объект.

## Материалы исторической иконографии

### Перечень иллюстраций:

1. План генерального межевания Курской губернии. Рыльский уезд. 1785 г. Фрагмент.
2. План города Рыльска, подтвержденный в 16 января 1784 года. Описание города Рыльска к 1 января 1850 года.
3. План г. Рыльска Курского наместничества. 1839 г. Полное собрание законов Российской империи. Собрание первое. Книга чертежей и рисунков. (Планы городов).
4. План города Рыльска Курской губернии. Снят в 1866 году.
5. Трехверстовка Курской области. Военно-топографическая карта. Период создания: вторая половина XIX в. Фрагмент.
6. План Рыльска. Масштаб 100 саженей в английском дюйме. Период создания: рубеж XIX-XX вв.
7. План Рыльска. Масштаб 100 саженей в английском дюйме. Период создания: рубеж XIX-XX вв.
8. План города Рыльска Курской губернии. Масштаб 50 саженей в английском дюйме. 1912 год.
9. Карта РККА М-36 (Б). Курская, Белгородская, Сумская и Полтавская области. Километровка. Представлено состояние местности на 1935-1941 гг. Фрагмент.
10. Топографические карты СССР М-36. Киев, Черкассы, Чернигов, Днепропетровск. Километровка. Представлено состояние местности на 1975-1992 гг. Фрагмент.
11. Топографическая карта Европейской России. 2000 г. Фрагмент.
12. Вид на город Рыльск со стороны реки Сейм. На переднем плане Гора Ивана Рыльского. Период создания: рубеж XIX-XX вв.
13. Виды Рыльска. Общий вид. 1913 г. Вид с юга от Ильинского кладбища. Слева направо церкви: Вознесенская, Покровская, Преображенская, часовня, Успенский собор; мельница Дерюгина. На переднем плане ограда и ворота Ильинского кладбища, за ними Курская ул.
14. Виды Рыльска. Вид с горы Иоанна Рыльского. Период создания: нач. XX в.
15. Рыльск. Общий вид. Период создания: нач. XX в.

16. Церковь Илии Пророка на Ильинской горе, расположенная к северу от Ильинского кладбища. Период создания: начало XX в.

17. Дом по ул. Колхозная, 93. Здание Объекта на фотографии в «Проекте охранных зон г. Рыльска Курской обл.» 1990 года.

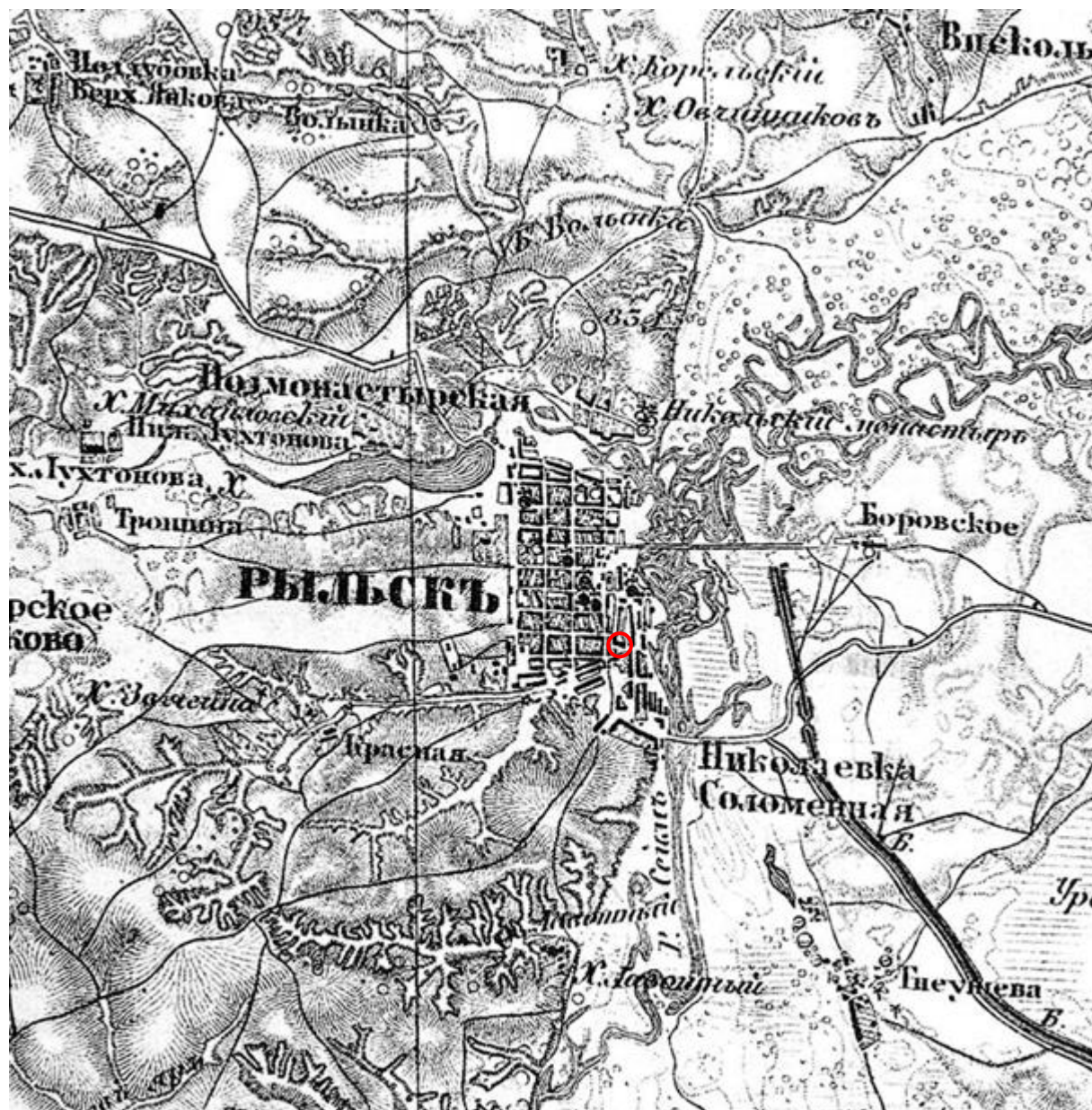


1. План генерального межевания Курской губернии. Рыльский уезд. 1785 г.  
Фрагмент.

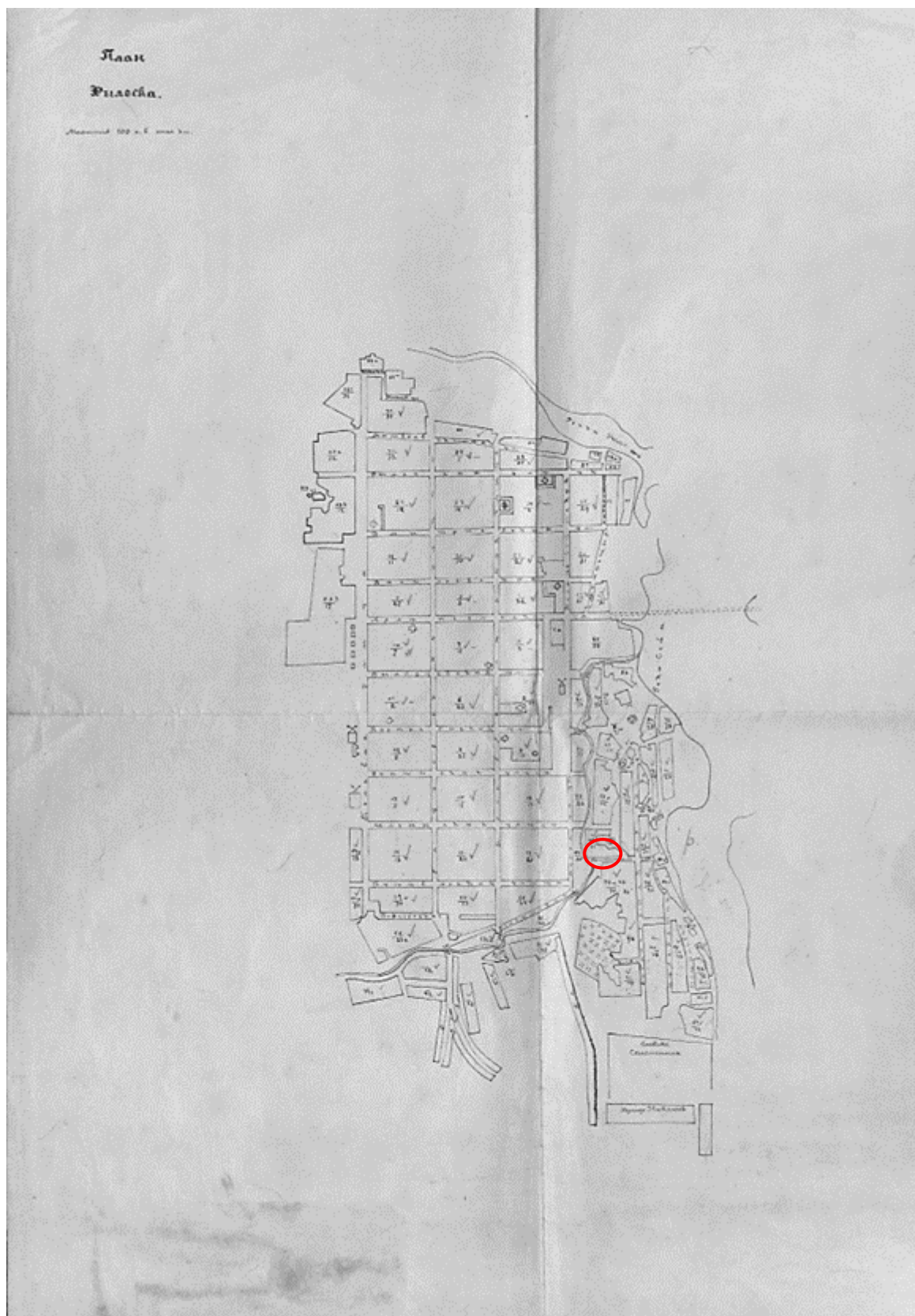




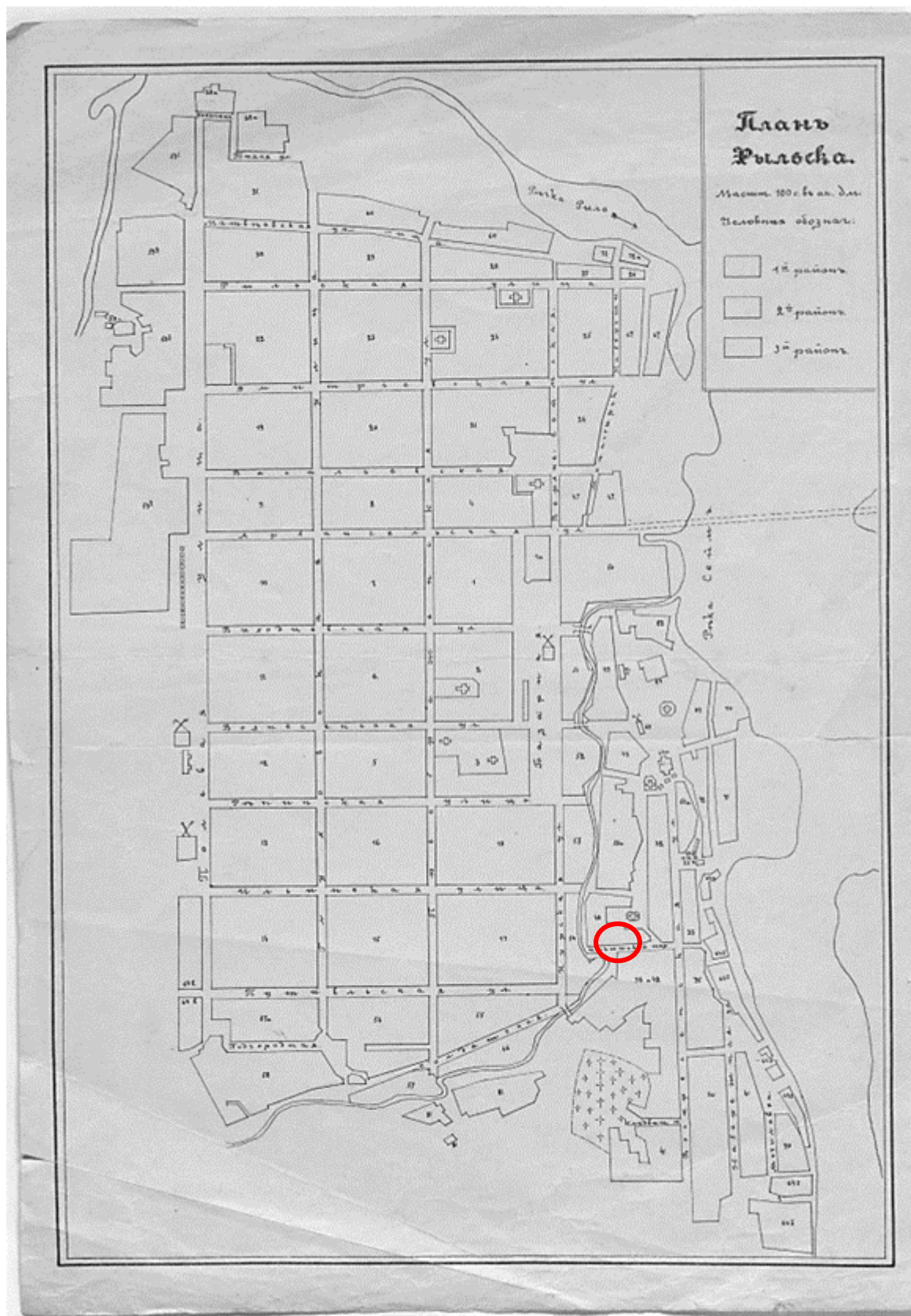
4. План города Рыльска Курской губернии. Снят в 1866 году.



5. Трехверстовка Курской области. Военно-топографическая карта. Период создания: вторая половина XIX в. Фрагмент. Источник: [http://www.etomesto.ru/map-kursk\\_trehverstovka/](http://www.etomesto.ru/map-kursk_trehverstovka/)



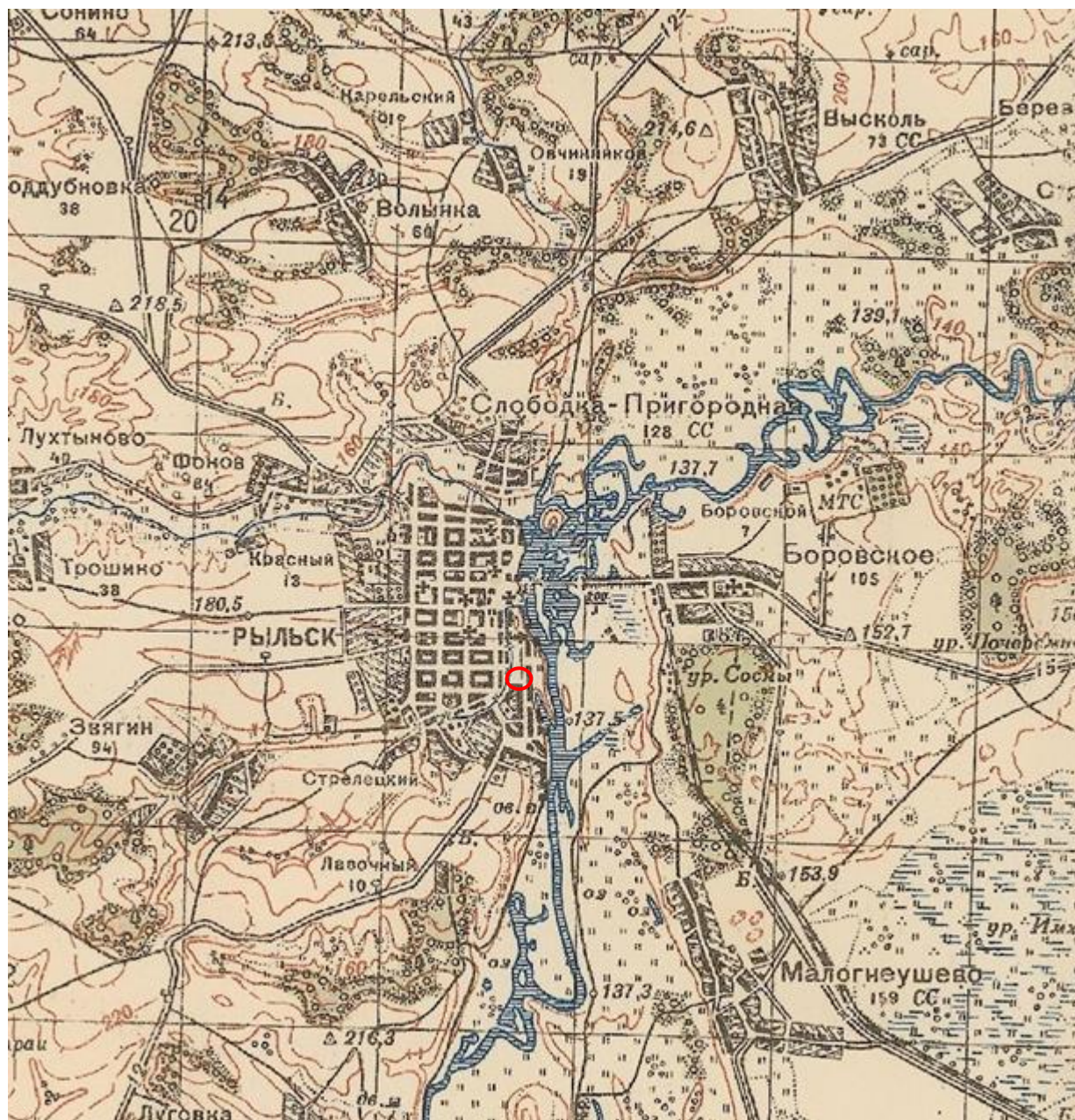
6. План Рыльска. Масштаб 100 сажень в английском дюйме. Период создания: рубеж XIX-XX вв. Источник: ОКУ «Государственный архив Курской области». Ф. 621. Оп. 2. Д. 7411.



7. План Рыльска. Масштаб 100 сажень в английском дюйме. Период создания: рубеж XIX-XX вв. Источник: ОКУ «Государственный архив Курской области». Ф. 621. Оп. 2. Д. 7412.



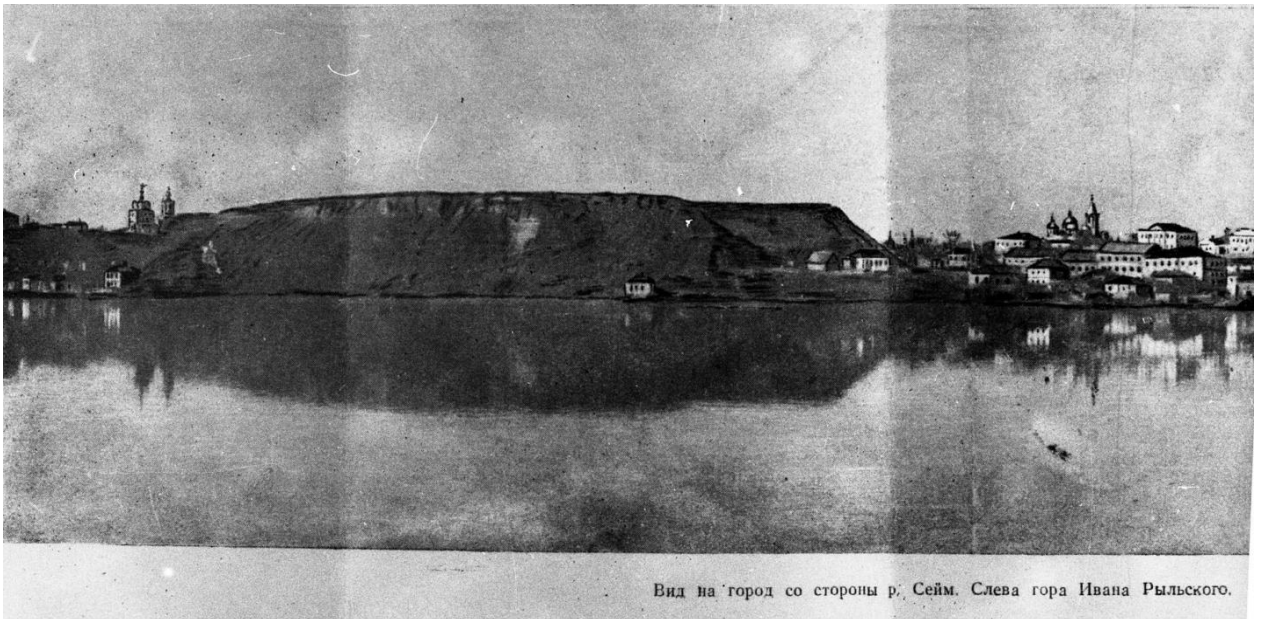
8. План города Рыльска Курской губернии. Масштаб 50 сажений в английском дюйме. 1912 год. Источник: ОКУ «Государственный архив Курской области». Ф. 621. Оп. 2. Д. 7412а.



9. Карта РККА М-36 (Б). Курская, Белгородская, Сумская и Полтавская области. Километровка. Представлено состояние местности на 1935-1941 гг. Фрагмент. Источник: [http://www.etomesto.ru/map-rkka\\_m-36-b/](http://www.etomesto.ru/map-rkka_m-36-b/)







Вид на город со стороны р. Сейм. Слева гора Ивана Рыльского.

12. Вид на город Рыльск со стороны реки Сейм. На переднем плане Гора Ивана Рыльского. Период создания: рубеж XIX–XX вв. Источник: Архивная служба города Курска: <http://archive.rkursk.ru/gako/rulsk?theme=Ezvision>



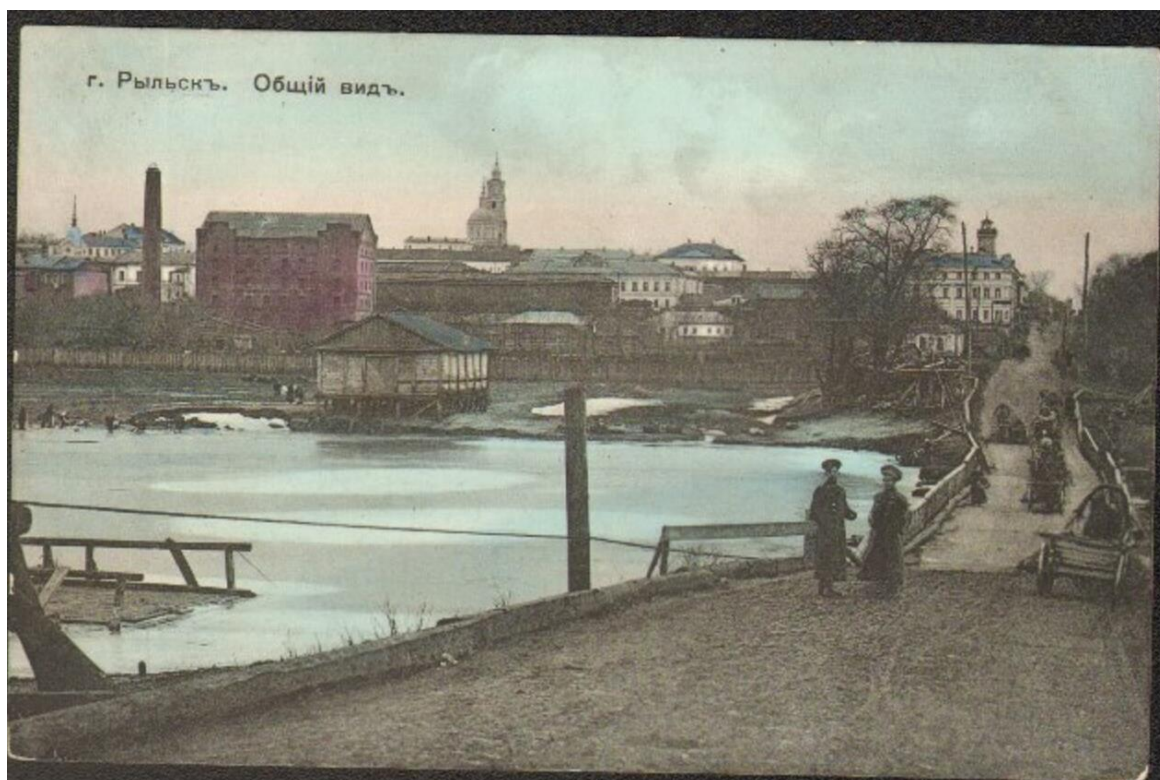
13. Виды Рыльска. Общий вид. 1913 г. Вид с юга от Ильинского кладбища. Слева направо церкви: Вознесенская, Покровская, Преображенская, часовня, Успенский собор; мельница Дерюгина. На переднем плане ограда и ворота Ильинского кладбища, за ними Курская ул. Источник: ОБУК «Курский областной краеведческий музей»



14. Виды Рыльска. Вид с горы Иоанна Рыльского.

Период создания: нач. XX в.

Источник: Источник: ОБУК «Курский областной краеведческий музей»



15. Рыльск. Общий вид. Период создания: нач. XX в.

Источник: Источник: ОБУК «Курский областной краеведческий музей»



16. Церковь Ильи Пророка на Ильинской горе, расположенная к северу от Ильинского кладбища. Период создания: начало XX в.

Источник: <https://sobory.ru/photo/376319>

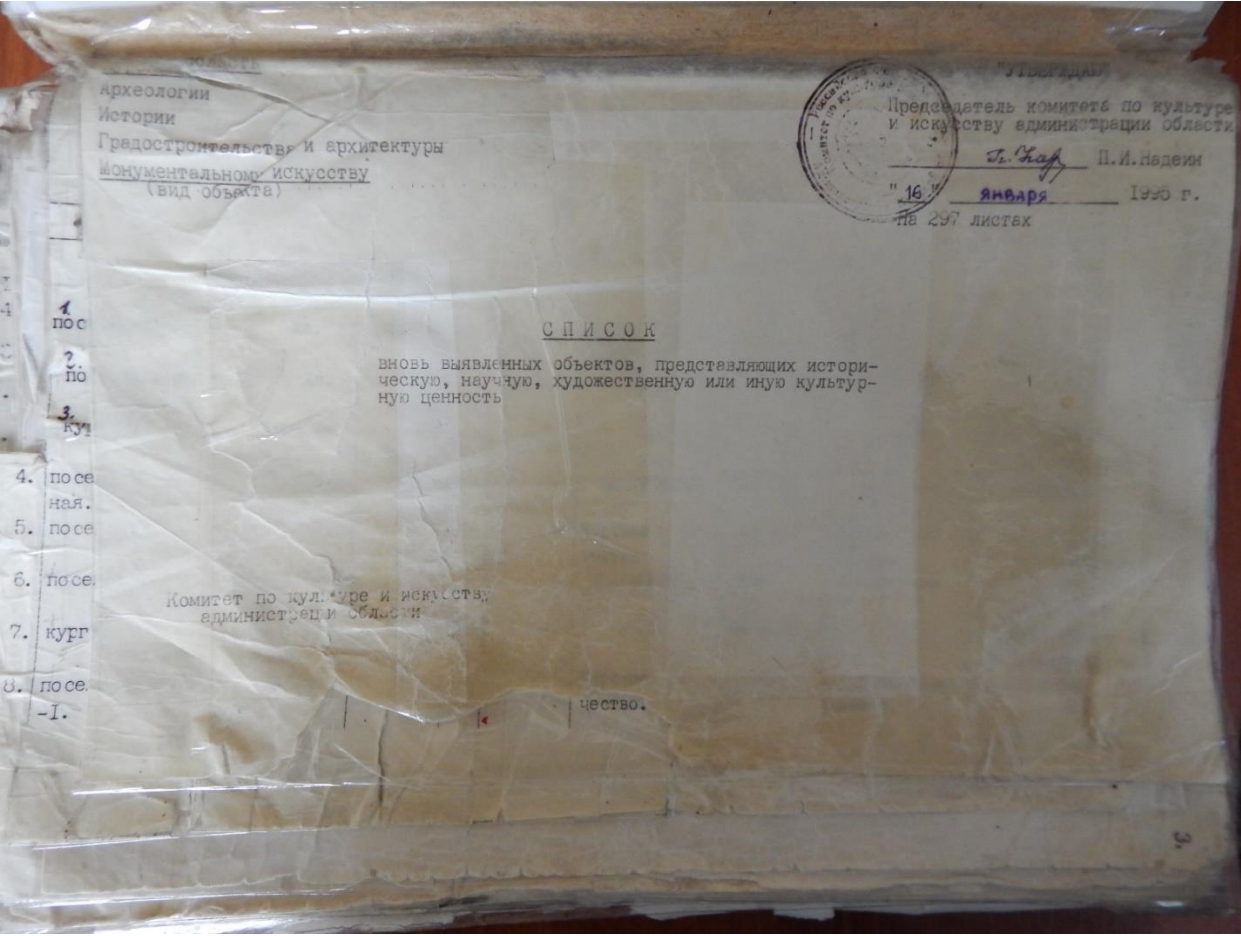


17. Дом по ул. Колхозная, 93.

Здание Объекта на фотографии в «Проекте охранных зон г. Рыльска Курской обл.» 1990 года.

**Перечень документов и материалов, собранных и полученных при проведении экспертизы**

*1. Список вновь выявленных объектов, представляющих историческую, научную, художественную или иную культурную ценность, утвержденный Председателем комитета по культуре и искусству администрации области П.И. Надейным 16.01.1995*



2243.	2159. дом жилой.	кон. XIX- нач. XXвв.	кирпич	-	-	типография	типография	адм. города	-	ул. Дзержинского, 34.
	2160. дом жилой.	"	"	-	-	горжилкомхоз	жильё	"	"	ул. Дзержинского, 40.
2244.		"	"	-	-	личное влад.	"	"	"	ул. Дзержинского, 49.
2245.	2161. дом жилой.	"	"	-	-	горжилкомхоз	"	"	"	ул. Дзержинского, 50.
2246.		"	"	-	-	личное влад.	"	"	"	ул. Дзержинского, 52.
2247.	2162. дом жилой.	"	"	-	-	педучилище	педучилище	"	"	ул. Дзержинского, 53.
2248.		"	"	-	-	личное влад.	"	"	"	ул. Дзержинского, 58.
2249.	2163. дом жилой.	"	"	-	-	личное влад.	жильё	"	"	ул. Дзержинского, 58.
2250.	2164. дом жилой.	"	дерево, кирпич	-	-	"	"	"	"	ул. Красноармей- ская, 3.
2251.	2165. дом жилой.	"	кирпич.	-	-	"	"	"	"	ул. Колхозная, 41.
2252.	2166. дом жилой.	"	дерево, кирпич.	-	-	"	"	"	"	ул. Колхозная, 45.
2253.	2167. дом жилой.	"	кирпич.	-	-	"	"	"	"	ул. Колхозная, 57.
2254.		"	дерево, кирпич.	-	-	"	"	"	"	ул. Колхозная, 61.
2255.	2168. дом жилой.	"	"	-	-	"	"	"	"	ул. Колхозная, 93.
2256.	2169. дом жилой.	"	кирпич.	-	-	"	"	"	"	ул. Комсомольская 25.
2257.		"	"	-	-	горжилкомхоз.	"	"	"	
2258.	2170. дом жилой.	"	"	-	-	"	"	"	"	
2259.	2171. дом жилой.	"	"	-	-	"	"	"	"	
2260.	2172. дом жилой.	"	"	-	-	"	"	"	"	

2. Постановление главы Администрации Курской области от 28.04.1992  
№ 210 «Об утверждении зон охраны памятников истории и культуры  
г. Рыльска»

Постановление главы администрации Курской области от 28.04.1992 N 210 "Об утверждении зон охраны памятников истории и культуры г. Рыльска"

**ГЛАВА АДМИНИСТРАЦИИ КУРСКОЙ ОБЛАСТИ**

**ПОСТАНОВЛЕНИЕ**  
от 28 апреля 1992 г. N 210

**ОБ УТВЕРЖДЕНИИ ЗОН ОХРАНЫ ПАМЯТНИКОВ  
ИСТОРИИ И КУЛЬТУРЫ Г. РЫЛЬСКА**

Рассмотрев предложение комитета по культуре и искусству Администрации области и в целях сохранения и возрождения историко-культурного наследия г. Рыльска постановляю:

1. Утвердить и ввести в действие согласованные с Министерством культуры Российской Федерации и Центральным Советом Всероссийского общества охраны памятников истории и культуры зон охраны памятников истории и культуры г. Рыльска.

2. Главе администрации г. Рыльска (В.А. Хороших), отделу по архитектуре и градостроительству администрации области (С.Л. Писарев), институту "Курскстройгражданпроект", комитету по культуре и искусству администрации области (П.И. Надеин) строго руководствоваться границами и режимом содержания и использования зон охраны памятников истории и культуры при проектировании, строительстве, реконструкции и благоустройстве территории города согласно приложению.

3. Контроль за выполнением настоящего постановления и режимом содержания и использования зон охраны памятников истории и культуры возложить на комитет по культуре и искусству Администрации области (П.И. Надеин).

Глава администрации  
В.ШУТЕЕВ

Приложение  
к постановлению  
главы администрации области  
от 28 апреля 1992 г. N 210

**ОПИСАНИЕ**  
**ГРАНИЦ ЗОН ОХРАНЫ ПАМЯТНИКОВ ИСТОРИИ И КУЛЬТУРЫ Г. РЫЛЬСКА**

Территории памятников

Общая площадь территорий памятников республиканского значения г. Рыльска составляет 10,27 га:

- |   |                                      |
|---|--------------------------------------|
| 1. Дом, в котором родился Шелехов                 | - ул. Луначарского, 13               |
| 2. Дом, в котором в 1709 г. останавливался Петр I | - ул. Р. Люксембург, 12              |
| 3. Дом воеводы Шемяки                             | - ул. К. Либкнехта, 7                |
| 4. Гостиные и Торговые ряды                       | - Советская пл.                      |
| 5. Успенский собор                                | - угол ул. Свердлова и ул. К. Маркса |
| 6. Церковь Покрова                                | - угол ул. Ленина и ул. К. Либкнехта |
| 7. Николаевский монастырь:                        | - Пригородная Слобода                |
| - колокольня                                      |                                      |
| - Троицкая церковь                                |                                      |
| - Николаевская церковь                            |                                      |
| - Крестовоздвиженская церковь                     |                                      |
| 8. Памятник Г.И. Шелехову                         | - пл. Свердлова                      |
| 9. Здание духовного училища местного значения     | - ул. Ленина, 42                     |

Постановлением главы администрации области N 138 от 09.03.92 на государственную охрану поставлен 51 памятник истории и архитектуры местного значения.

Охранные зоны

Общая площадь суммарной охранной зоны всех памятников составляет 56,3 га.

Границами охранной зоны являются: с юга - ул. Р. Люксембург, с запада - ул. Урицкого, с севера - ул. Дзержинского до ул. Ленина, а затем северная граница проходит южнее ул. 25 лет Октября (по границам частных землевладений). Восточной границей охранной зоны является левый берег р. Дублянки.

Отдельные охранные зоны установлены для жилого дома по ул. III Интернационала, жилого дома с торговой лавкой по ул. Энгельса, 19, для дома Пошутилина по ул. Луначарского, 25, и больничной часовни по ул. Луначарского, 30-а; здания по ул. Урицкого, 49, флигеля по ул. Ленина, 22, и жилого дома по ул. К. Маркса, 14.

#### Зоны регулирования застройки центральной части г. Рыльска

А-I - 216,7 га, с южной и юго-восточной стороны - левый берег р. Дублянки, с севера и с запада примыкает к границам охранной зоны и проходит по ул. Шелехова.

Режим А-I регламентирует застройку в один этаж (5 м).

Б - 49,97 га, вводится в кварталах между улицами Р. Люксембург и Свердлова. Восточная граница проходит по улицам Урицкого и Ленина. Этажность определена в 2 - 3 этажа (12 м).

На территории промзоны, а также в с. Боровское вводится режим регулирования этажности не выше 6 м - 78,5 га.

#### Зоны охраняемого природного ландшафта г. Рыльска

Три типа городского ландшафта

1 - территория летописного Рыльска XI - XIII вв. с границами:

с востока - ул. Набережная, с запада и севера - правый берег р. Дублянки, с южной - ул. Маяковского. Площадь - 50 га. Полностью необходимо сохранить уникальный рельеф.

2 - территория города XVIII - XIX вв. с границами:

с севера - по линии домовладений, с запада - западнее ул. Володарского, с юга - по ул. Шелехова и берегу р. Дублянки. Недопустимо изменение береговой линии. Площадь 330 га.

3 - территория поймы р. Сейм и р. Рыло в пределах городской черты. Площадь - 1075 га.

#### Зоны археологических памятников

- |                                  |          |
|----------------------------------|----------|
| 1. Гора Ивана Рыльского          | - 5,1 га |
| 2. Воскресенская гора            | - 1,3 га |
| 3. Селище 1 на Советской площади | - 0,9 га |
| 4. Селище 2 на Советской площади | - 0,5 га |

#### Зона археологически ценного культурного слоя - 41 га

Расположена между р. Дублянкой и ул. Набережной, с севера - по ул. Свердлова, с юга - по ул. Р. Люксембург.

Обязательное согласование всех видов строительных работ с археологами.

#### Зона предлагаемых археологических находок

Все территории древнего Рыльска - 110 га.

Сосновый бор в с. Боровское с курганным могильником северян.

#### Заповедная зона (зона регенерации)

В заповедную зону входят зоны территорий памятников, охраняемые зоны и зоны регулирования застройки режима А-I и Б.

В заповедной зоне учитываются условия максимального сохранения и воссоздания исторически ценной планировочной структуры и характерной среды.

#### Зоны охраны Николаевского монастыря и пригородной слободки

На всей территории монастыря устанавливается охранная зона общей площадью 7,05 га.

Пригородная слободка включается в историко-ландшафтную зону - 72 га. Строительство промышленных складских объектов запрещено. Разрешается одноэтажное строительство усадебного типа на основе существующей планировочной системы.

**Зоны регулирования сельских населенных пунктов**

Устанавливается на территории исторически населенных пунктов:  
деревни - Виксоль, Березники, Строчицы, Кальтичево, Малонизовцево, Некрасово, Октябрьское и Малогнеушево - площадью 800 га.  
Ограничение этажности не выше 6 - 7 метров.

В границах зон регулирования сельских населенных пунктов запрещается:  
1. строительство объектов, не соответствующих функциональному назначению территории;  
2. строительство объектов, не соответствующих архитектурно-художественным требованиям, установленным в документах по охране объектов культурного наследия;  
3. строительство объектов, не соответствующих требованиям по обеспечению сохранности объектов культурного наследия;

В границах зон регулирования сельских населенных пунктов допускается:  
1. строительство объектов, соответствующих функциональному назначению территории;  
2. строительство объектов, соответствующих архитектурно-художественным требованиям, установленным в документах по охране объектов культурного наследия;  
3. строительство объектов, соответствующих требованиям по обеспечению сохранности объектов культурного наследия;

**ЗАКЛЮЧЕНИЕ**  
Итого: 800 га.

№ п/п	Наименование населенного пункта	Площадь, га
1	Виксоль	100
2	Березники	100
3	Строчицы	100
4	Кальтичево	100
5	Малонизовцево	100
6	Некрасово	100
7	Октябрьское	100
8	Малогнеушево	100
Итого		800



3. Технический паспорт на индивидуальный жилой дом по адресу: г. Рыльск, ул. Колхозная, д.93 от 07.04.2003

Кв. 1897  
463.4  
110  
100%  
100% 2003  
46

~~1579~~  
1579

# ДЕЛО

№ ~~1579/~~ \_\_\_\_\_

ЗАПИСАНО в статотчет за _____ год за № _____
--

На домовладении № 93  
по ул. Колхозной

\_\_\_\_\_

\_\_\_\_\_

\_\_\_\_\_

\_\_\_\_\_

\_\_\_\_\_

\_\_\_\_\_

ОЦИФРОВАНО 15.04.2011 Подпись: Федосеева
--

НАЧАТО \_\_\_\_\_ 19 г.

ОКОНЧЕНО \_\_\_\_\_ 19 г.

Государственный комитет Российской Федерации  
по строительству и жилищно-коммунальному комплексу

Дочернее федеральное государственное унитарное предприятие  
«Бюро технической инвентаризации» по Курской области  
ФГУП «Ростехинвентаризация»

Анжельский филиал  
Область Курская  
Район \_\_\_\_\_

## ТЕХНИЧЕСКИЙ ПАСПОРТ

на индивидуальный жилой дом

улице г. Совет ул. Колхозная № 93

Квартал № \_\_\_\_\_

Инвентарный № 1897

Составлен по состоянию на

7.04 2008 г.



II. Общая стоимость (в руб.) в ценах на 1.01.2008 г.

3

участие при обственности	Жилые строения		Служебные постройки		Сооружения			Всего	
	действи- тельная	восстано- вительная	действи- тельная	восстано- вительная	действи- тельная	восстано- вительная	действи- тельная	восстано- вительная	действи- тельная
100	3182	-	-	232	104			4302	3280 кв.м. x 1.57 x 16.9 = 104625

III. Экспликация земельного участка - кв. м

по метрам	Площадь участка			под двором	Использование незастроенной площади		
	фактически	в том числе			озеленено		под огородом
		застроенная	незастроен- ная		всего	в т.ч. под плодово- ягодн. нас.	
	1095	96.0	999	110		889	

IV. Благоустройство строения - кв. м. полезной площади

печное	Отопление		Водопро- вод	Канализа- ция	Га з	Горячее водо- снабжение		Напольные плиты		Ванны и душ	Телефон	Радио- трансляция
	цент- ральное	в т.ч. от ТЭЦ				местное	центра- лизован- ное	число квартир	жилая площадь			
4	59,4											59,4

V. Характеристика помещений жилого дома

	По состоянию на			
	200 8 г.	200 ___ г.	200 ___ г.	200 ___ г.
жилая площадь — кв. м . . . . .	59,4			
в том числе жилая — кв. м . . . . .	48,5			
в том числе квартир . . . . .	1			
в том числе: 1-комнатных . . . . .				
2-комнатных . . . . .				
3-комнатных . . . . .				
4-комнатных . . . . .	1			
всего жилых комнат . . . . .	4			

ПРИЛОЖЕНИЕ К ТЕХНИЧЕСКОМУ ПАС  
НА ЗДАНИЕ (СТРОЕНИЕ)

ЭКСПЛИКАЦИЯ

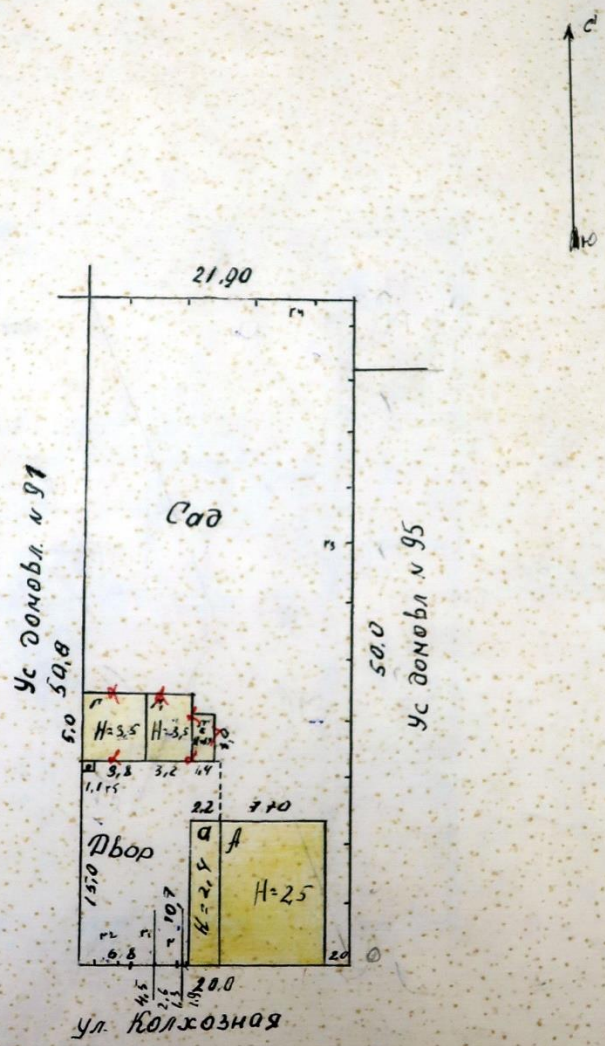
к поэтажному плану здания (строения)

расположенного в городе (другом поселении) г. Фрунзе  
по ул. (пер.) Космодемьян дом № 93

Литера по плану	Этаж	№ помещения (квартиры)	Номер комнаты, кухни, корид. и т.п.	Назначение помещений: жилая комната, кухня и т.п.	Формула подсчета частей помещения	Общая площадь квартиры	В т.ч. площадь из нее				Высота помещений по внутреннему обмену	Площадь помещений общего пользования	Самовольно возведенная или переоборудован. площадь	При
							квартиры	жилая	подсобная	лоджий, балконов, террас, веранд и кладовых с коэф.				
1	2	3	4	5	6	7	8	9	10	11	12	13	14	
А	1	1	1	кухня		4,7	4,7		4,7		2,20			
			2	спальня		11,2	11,2	11,2						
			3	спальня		8,6	8,6	8,6						
			4	спальня		10,2	10,2	10,2						
			5	спальня		14,5	14,5	14,5						
			6	коридор		4,5	4,5	4,5						
					Итого:	59,7	59,7	44,5	18,2					
а			4	коридор	1,80 x 1,40	2,5			2,5					
			8	коридор	2,80 x 1,80	5,0			5,0					
			9	коридор	5,90 x 1,80	10,6			10,6					
					Итого:	18,7			18,7					
					Итого:	48,4	59,7	44,5	18,2	18,7				

МУ ПАСП  
ИЕ)

### 3. План земельного участка (Масштаб 1:500)



Текущие изменения  
внесены  
" 7 " 04 2003  
Техник *Васильева*  
Директор *Буксерге*







VIII. Техническое описание нежилых пристроек, неотапливаемых подвалов, служебных построек

№

Наименование строения <u>Веранда</u> Лит. <u>а</u>				Наименование строения _____ Лит. _____			
Наименование конструктивных элементов	Описание элементов (материал, конструкция, отделка и прочее)	Удельный вес по таблице	Ценностный коэффициент	Удельный вес после применения коэффициента	Описание элементов (материал, конструкция, отделка и прочее)	Удельный вес по таблице	Ценностный коэффициент
		Фундамент	бетон. см.	10		1.0	10
Наружн. стены	з. кирп. и. оштукатур.	9	1.0	9			
Перегородки							
Перекрытия	дерево	8	1.0	8			
Крыша	дерево	25	1.0	25			
Полы	дерево	22	1.0	22			
Проемы	окна						
	двери	дерево	8	1.0	8		
Отделка	внутренняя	штукатурка	12	1.0	12		
	наружная		2	1.0	2		
Прочие работы:	отделка	4	1.0	4			
% износа		55%	Итого:	100	x	100	
Наименование строения _____ Лит. _____				Наименование строения _____ Лит. _____			

Наименование строения _____ Лит. _____				Наименование строения _____ Лит. _____			
Наименование конструктивных элементов	Описание элементов (материал, конструкция, отделка и прочее)	Удельный вес по таблице	Ценностный коэффициент	Удельный вес после применения коэффициента	Описание элементов (материал, конструкция, отделка и прочее)	Удельный вес по таблице	Ценностный коэффициент
		Фундамент					
Наружн. стены							
Перегородки							
Перекрытия							
Крыша							
Полы							
Проемы	окна						
	двери						
Отделка	внутренняя						
	наружная						
Прочие работы:							
% износа			Итого:	100	x		
Наименование строения _____ Лит. _____				Наименование строения _____ Лит. _____			



X. Ичисление стоимости строений и сооружений в ценах ~~2008г.~~

Литера	Наименование строений и сооружений	№ таблицы	Измеритель	Стоимость измерителя по таблице	Ценностный коэффициент	Стоимость измерителя после применения коэффициента	Надбавки к стоимости измерителя			Стоимость измерителя с поправками	Объем, — м <sup>3</sup> площадь, — м <sup>2</sup> количество, — шт.	Восстановительная стоимость (руб.)	% износа	Действие полаг
A	Полы	50	м <sup>2</sup>	313,00	1,05	328,65				30,89	185	5415	55	25
B	Веревка	1500	м <sup>2</sup>	60,2	1,00	60,2				60,2	22,5	1355	55	60
										Итого:		4040		310
1	Полы		м <sup>2</sup>	14,6		14,6				14,6	2,5	44	55	20
2	Веревка		—	10,1		10,1				10,1	11,4	118	50	50
3	Завез		м.ч.	8,0		8,0				8,0	8,8	70	50	25
										Итого:		232		100
										Итого:		4302		320

13

XI. Перечень документов, приложенных к настоящему документу

НА ИМЕНОВАНИЕ	Дата составления	Масштаб	Количество листов	Примечание
План земельного участка . . . . .	24.04.2022	1:500	1	
Площадный план дома . . . . .		1:100	1	
Экспликация . . . . .			1	
Вкладыши . . . . .			1	
для оценки основных строений . . . . .			1	
надворных построек . . . . .			1	
сооружений . . . . .			1	

55  
55  
55  
310  
55  
50  
50  
104  
328

20

4. 04 200 3 г.  
" " 200 г.  
" " 200 г.

Исполнил: Савинова ВТ  
Проверил: \_\_\_\_\_  
Директор бюро: \_\_\_\_\_

XII. Последующие обследования

Дата обследования	" 24 04 2022 г.	" " 200 г.	" " 200 г.	" " 200 г.
Исполнил:	<u>Савинова ВТ</u>			
Проверил:	<u>26.04.2022</u>			
Директор бюро:				



## К СВЕДЕНИЮ ДОМОВЛАДЕЛЬЦА

1. Уполномоченными органами государственного регулирования в сфере государственного технического учета и технической инвентаризации объектов градостроительной деятельности является Государственный комитет Российской Федерации по строительству и жилищно-коммунальному комплексу (п.2 Постановления о государственном техническом учете и технической инвентаризации в Российской Федерации объектов градостроительной деятельности, утвержденного Постановлением Правительства Российской Федерации - 921 от 4.12.2000г.)
2. Собственник (владелец) объекта недвижимости обязан обеспечить доступ к объекту для проведения плановой (текущей,) инвентаризации в согласованные сроки. Периодичность текущей (плановой) технической инвентаризации объектов недвижимости должна быть не реже одного раза в пять лет (п. 8 Положения).
3. Проведение первичной и внеплановой технической инвентаризации, а также выдача гражданам и юридическим лицам по их заявлениям документов об объектах учета осуществляются за плату, размер и порядок взимания которой устанавливаются законодательством Российской Федерации. (п.10 Постановления).
4. При совершении сделок с объектом недвижимости и выдаче сведений БТИ обязательно предшествует обследованию объекта в натуре (срок действия выписки из технического паспорта - 3 месяца и справок для предоставления в различные структуры - 10 дней).
5. Строительство объекта недвижимости без разрешения на строительство (самовольная постройка) влечет за собой наложение штрафа на граждан в размере от 10 до 30 минимальных размеров оплаты труда и юридических лиц - от 100 до 200 минимальных размеров оплаты труда (ст. 66 Гражданского кодекса Российской Федерации, принятого 08.04.98г.)
6. Если жилой дом принадлежит нескольким гражданам, в справках, выданных БТИ для представления различным организациям и учреждениям, указываются все участники общей собственности, их долевое участие по правоустанавливающим документам, а также общие данные о площади земельного участка дома, восстановительной и действительной стоимости и т.п.
7. Домовладельцу по его просьбе могут быть изготовлены копии инвентаризационно-технических документов, входящих в состав данного паспорта (планы, экспликации и др.).

4. Выписка из Единого государственного реестра недвижимости об объекте недвижимости (здание) от 20.04.2022

Сведения выписки из Единого государственного реестра недвижимости об объекте недвижимости (здание)

Реквизиты выписки

Наименование	Значение
Дата формирования выписки	20.04.2022
Регистрационный номер	****_***/****_*****

Реквизиты поступившего запроса

Наименование	Значение
Дата поступившего запроса	20.04.2022
Дата получения запроса органом регистрации прав	20.04.2022

Сведения об объекте недвижимости - здании

Наименование	Значение
Дата постановки на учет/ регистрации	13.11.2011 14:27:13
Кадастровый номер	46:20:270210:294
Номер кадастрового квартала	46:20:270210
Вид объекта недвижимости	002001002000, Здание
Кадастровые номера иных объектов недвижимости (земельных участков), в пределах которых расположен объект недвижимости	46:20:270210:107
Ранее присвоенные номера	01, Инвентарный номер, 1579
Площадь, в кв. метрах	59.7
Количество этажей (в том числе подземных)	1
Количество подземных этажей	0
Назначение здания	204002000000, Жилое
Наименование здания	Жилой дом
Год завершения строительства	1917
Наименование вида использования	жилое(жилой дом)
Адрес в соответствии с ФИАС (Текст)	Курская область, р-н. Рыльский, г. Рыльск, ул. Колхозная, д. 93
Кадастровая стоимость	1010486.98
Дата документа	16.01.1995
Включен в реестр объектов культурного наследия или является выявленным объектом	да
Регистрационный номер (регистрационный номер учетной карты)	000000000002171
Вид объекта	207001000000, Памятник
Наименование объекта	Дом жилой, кон. XIX - нач. XX вв.
Особые отметки	Сведения, необходимые для заполнения разделов: 6 - Сведения о частях объекта недвижимости; 7 - Перечень помещений, машино-мест, расположенных в здании, сооружении; 8 - План расположения помещения, машино-места на этаже (плане этажа), отсутствуют.

Сведения о правах и правообладателях

Наименование	Значение
--------------	----------

Сведения о праве и правообладателях	
Дата постановки на учет/ регистрации	17.08.2015 14:35:16
Вид зарегистрированного вещного права	001001000000, Собственность
Номер регистрации вещного права	46-46/021-46/021/018/2015-725/1
Сведения о правообладателе	Адамова Валентина Ивановна 1959-02-26, Курская обл., Рыльский район, с. Кострова, 848000000643, РОССИЯ 073-910-542 60, 008001001000, Паспорт гражданина Российской Федерации паспорт гражданина Российской Федерации, 38 06, 438435, 2007-06-01, ОВД Рыльского района Курской области Россия, Курская область, Рыльский район, г. Рыльск, ул. Колхозная, дом №31

**Статус записи об объекте недвижимости**

Наименование	Значение
Статус записи об объекте недвижимости	Сведения об объекте недвижимости имеют статус "актуальные, ранее учтенные"

5. Список домовладельцев города Рыльска с указанием улиц, на которых были расположены их дома в 1902 г. Ф. 302, оп.1, д.438, л.3, 15, 15 об.

5/1

**ГОСУДАРСТВЕННЫЙ АРХИВ КУРСКОЙ ОБЛАСТИ**

*Рыльская городская управа.*

Курский обл архив  
 Отдел архивохранилищных фондов  
 Ф. п. д. № 302  
 Сп. № 41 Арх. № 438

ДЕЛО № \_\_\_\_\_

*Список домовладельцев гор. Рыльска  
 с указанием улиц, на которых они  
 расположили их дома в 1902 году*

Начато \_\_\_\_\_

Окончено \_\_\_\_\_

На \_\_\_\_\_ листах

Курский обл архив  
 Отдел архивохранилищных фондов  
 Ф. п. д. № 302  
 Сп. № 41 Арх. № 438

Ж 3

## Списокъ

Обывательская Домашая гор. Тамьска, предназна-  
членная для размещения нижнихъ классовъ  
заноса и лошадей при призрѣвѣ на действитель-  
тельную службу съ объявленіемъ мобилизаціи  
войскъ.

### Пересоставленъ

№№ вв. вв. вв.	№№ вв. вв. вв.	Наименованіе улицы Имена и фамилии до- мочеловъ и ихъ семьи	Число пред- назначенное для раз- мещеній	
			Нижнихъ классовъ	Лошадей
		Нижне-Сейменская улица		
1582		Кулаковъ Михаилъ Николаевичъ	2	"
1581		Френкель Александръ Ильичъ	5	5
1580		Михайлова Стасовъ Василь	3	3
1579		Кулаковъ Иванъ Николаевичъ	3	
1578		Алешкина Елизавета Степановна	3	
1577		Сильваниковъ Александръ Степановъ	3	
1576		Воронинъ Генрихъ Яковлевъ	2	
1575		Виноградовъ Денисъ Степановъ	3	
1574		Воронина Акилина Михайловна	3	
1573		Лавровская Ольга Юрьевна	2	
1572		Менжикова Калиточина Алек.	5	5
1571		Потемкина Анна Ильична	3	5
1570		Менжиковъ Василий Михайловичъ	3	
1580		Кулаковъ Ольга Васильевна	5	
1584		Сильванова Зинаида Степановна	2	
1585		Виноградовъ Елизавета Михайловна	2	

		83	
		15	
	583 Шугурова Варвара Степановна	2	
	584 Волоховъ Алексей Васильевичъ	4	3
	585 Терентьевъ Василий Николаевичъ	4	3
	586 Кугинъ Николай Ивановичъ	3	3
	588 Мелинъ Иванъ Тихоновъ	3	
	589 Ващенко Мария Александровна	6	3
	590 Ващенко Мария Петровна	7	3
49	592 Бирдина Татьяна Федоровна	7	3
	593 Павлюченко Петр Тимофеевичъ	2	
	594 Бирдинъ Иванъ Микитичъ	2	
	595 Володченко Алексей Яковлевъ	5	
	597 Евлевская Любовь Андреевна	3	
	598 Кудрявцевъ Алексей Петровъ	3	
	599 Глогаринъ Иванъ Федоровъ	2	
43	568 Климовъ Павелъ Павловичъ	5	3
	569 Секариинъ Николай Александровъ	2	
	565 Евлевский Николай Петровъ	5	5
	566 Кричевцова Екатерина Яковлевна	4	
	563/6 Золоторевъ Николай Ивановичъ	6	5
	563 Ушинъ Борисъ Григорьевъ	4	
	562 Конинъ Викторовъ Федоровъ	4	
55	561 Лудькова Александра Николаевна	3	
	560 Кричевцовъ Яковъ Демьяновичъ	2	
	559 Кричевцовъ Александръ Яковлевъ	6	5
	558 Сокумина Софья Тихоновна	4	
	556 Кричевцова Анна Ивановна	5	
	555 Назарова Мария Федоровна	3	
	532 Никольская Мария Яковлевна	3	
	531 Ламшевъ Павелъ Николаевичъ	3	3
	530 Шаиковъ Василий Сергеевичъ	4	
48	527 Лабзина Анна Фрицтова	3	
	526 Мешкова Татьяна Андреевна	2	
	524 Кричевцовъ Василий Александровъ	3	
	522 Нарцалова Татьяна Львовна	3	

		Почепцова Вера Ивеевна	2
	557	Косицкова Алексей Михайлович	2
	549	Носкина Алексей Сидоров	2
	548	Корниенкова Тамара Степановна	2
	546	Гизикова Елена Ивановна	3
	545	Киселева Анна Михайловна	3
	544	Гаврилова Мария Александровна	5
	543	<del>Ламанова Тамара Петровна</del>	2
48	542	<del>Ламанова Тамара Петровна</del>	2
	541	Адрианов Петр Михайлович	7
	539	Касачманова Елена Ивановна	7
	537	Виталева Тамара Дмитриевна	2
	537	Сидельникова Тамара Осиповна	4
	535	Мриранова Наталья Сергеевна	3
	534	Галанова Вера Константиновна	2
	533	Литвинова Ольга Васильевна	2
32	687	<del>Климова Мария Ивановна</del>	5
	688	Зайковский Георгий Коземич	5
	701	Коротков Николай Степанович	3
	702	Фролова Елена Максимовна	3
	703	Гимбуков Михаил Степанович	3
	704	Трищенко Тамара Сидоровна	2
	705	Фришманов Николай Григорьевич	4
	706	Павлова Анна Ивановна	4
	707	Понидневский Николай Петрович	4
33	725	Уздобинский Сергей Михайлович	5
	722	Соловьева Наталья Михайловна	2
	721	Арепьев Арсений Федорович	2
	720	Фришманова Анна Александровна	2
	717	Богданов Александр Григорьевич	3
	716	<del>Климова Тамара Александровна</del>	3
	715	Ешмантовский Иван Васильевич	3
	713	Золоторев Иван Варфоломеевич	3
	709	Рагулин Михаил Строевич	3

б. Списки домовладельцев гор. Рыльска с указанием улиц, на которых они находились. Ф. 302, оп.1, д.539, л.2, 7 об., 8.

**ГОСУДАРСТВЕННЫЙ АРХИВ КУРСКОЙ ОБЛАСТИ**

*Рыльская городская управа*

КНИА Облгосарх  
 Отдел дореволюционных фондов  
 ФОНД № 302  
 Св. № 48 Арх. № 539

ДЕЛО № \_\_\_\_\_

*Списки домовладельцев гор. Рыльска,  
 с указанием улиц, на которых они  
 находились.*

Начато \_\_\_\_\_ *1908г.*

Окончено \_\_\_\_\_

На \_\_\_\_\_ листах

Курская облгосархив  
 Отдел дореволюционных фондов  
 ФОНД № 302  
 Св. № 48 Арх. № 539

## Стисокъ

Обывательскими волостями гор. Волыской предначинан-  
ной для размежеванія поместныхъ Государственныхъ  
отпущеній

Составленъ 6 февраля 1908 года.

№ квартала	№ № домовъ	Имя помещика и фамилия домо- владельцевъ	Имя помещика и фамилия домо- владельцевъ
		<u>Плотовская улица</u>	
51.	268	Матвеева Наталья Борисовна	17.
	269	Латышевъ Павелъ Ивановичъ	16.
	270	Камелевъ Пирфимъ Андреевичъ	10.
	271	Камелевъ Александръ Андреевичъ	13.
	272	Лазуткинъ Иванъ Степановичъ	7.
	273	Князевъ Федоръ Ивановичъ	10.
		<u>Воловцевская улица</u>	
9.	8	Воловцевъ Иванъ Александровичъ	15.
	7	Воловцевъ Иванъ Александровичъ	15.
		<u>Вознесенская улица</u>	
9.	4	Ильинскій Андрейъ Евгеньевичъ	15.
	5	Шелкова Пирфимъ Васильевичъ	4.
		<u>Преображенская улица</u>	
9.	6/4	Ветчинкинъ Викторъ Васильевъ	4.
		<u>Плотовская улица</u>	
9.	3	Воловцевъ Александръ Павловичъ	15.
	2	Семинъ Иванъ Ивановичъ	6.
	1	Золотаревъ Федоръ Стефановичъ	15.

44	588	Кекинъ Иванъ Михайловъ	3.
	589	Варшенинъ Марфа Афанасьевна	6.
	592	Смирдина Татьяна Семеновна	7.
	593	Тавыточенко Петръ Михайловичъ	2.
	594	Смирдинъ Иванъ Ивановичъ	2.
	595	Воложенко Алексей Яковлевъ	5.
	597	Соловьевъ Иванъ Семеновъ	3.
	598	Кудрявцевъ Алексей Петровъ	3.
599	Сиварть Иванъ Семеновъ	2.	

Воскресенская улица.

43.	568	Килимовъ Павелъ Георгиевичъ	5.	13
	569	Секеринъ Николай Александр.	2.	

Воскресенская улица.

55.	565	Вашевскій Николай Петровичъ	7.	
	563/а	Золотаревъ Николай Ивановичъ	6.	
	563.	Кекинъ Гавриль Фридриховичъ	4.	
	562.	Метурова Екатерина Козими.	4.	
	561	Сименская Ольга Алексеевна	3.	13
	560	Кригевцовъ Яковъ и Филиппъ Ильичи.	2.	
	559	Пострижева Анна Григорьевна	6.	
	558	Бакунина Варшавъ Михайловна	4.	
	556	Кригевцова Анна Ивановна	5.	
	555.	Мазарева Марія Семеновна	3.	

Воскресенская улица.

48.	532.	Кичинская Марія Кравцова	3.	
	531.	Латышевъ Павелъ Николаевичъ	3.	
	530	Шайковъ Василь Владимировъ	4.	13
	529	Лавозина Анна Фридриховна	3.	
	526	Мелихова Татьяна Андреевна	2.	
	527.	Кригевцовъ Василь Арон.	3.	

	552	Хартамова Татьяна Ильинич	3.	
	551.	Фруминовъ Николай Антон.	2.	
	549	Косникова Александра Никола.	2.	
	548	Ночвинъ Алексей Симаевъ	2.	
	546	Парабановъ Иемать Степ. и Фитина	2.	
	545	Цукановъ Василий Дмитриевъ	3.	13
	544.	Киселева Анна Викентовна	3.	
48	543.	Таврилова Марфа Аронасьева	5	
	541.	Андриановъ Петръ Николаевъ	4.	
	539	Кайошанова Телеса Иванова	7.	
	537.	Тольяева Татьяна Дмитриева	2.	
	535	Смоляникова Татьяна Осип.	4.	
	534.	Трифанова Анастасія Евримова	3.	
	533.	Тилинова Васса Константинов.	2.	
		<u>Воскресенская уица.</u>		
32.	683	Литвинова Ольга Васильева	5.	13
	688	Замьеской Варъ Козимъ	5.	
		<u>Воскресенская уица</u>		
	701	Коротковъ Николай Стефановъ	3.	
	702	Фролова Елена Максимовна	3.	
	703	Милуновъ Михаилъ Иематовъ	3.	
	704	Трифанова Татьяна Осипов.	2.	
	705	Фруминовъ Николай Григор.	4.	
	706	Мавлова Анна Ивановна	4.	13
33.	707.	Полынской Николай Петровъ	4.	
	725	Рицковъ Павелъ Григорьевъ	5	
	722.	Соловьева Клавдія Михайловна	2.	
	721.	Араповъ Армогенъ Федосеевъ	2.	
	717	Бордановъ Александръ Прохоров.	3.	
	716	Аркичева Тамара Алексеевна	3.	
	715.	Бшмантовский Иванъ Васильевъ	3.	

7. Письмо областного бюджетного учреждения культуры «Инспекция по охране и использованию объектов культурного наследия (памятников истории и культуры) Курской области» от 06.05.2022 № 677 о направлении запрашиваемой информации



**АДМИНИСТРАЦИЯ  
КУРСКОЙ ОБЛАСТИ  
КОМИТЕТ ПО ОХРАНЕ ОБЪЕКТОВ  
КУЛЬТУРНОГО НАСЛЕДИЯ  
КУРСКОЙ ОБЛАСТИ**  
ОБЛАСТНОЕ БЮДЖЕТНОЕ УЧРЕЖДЕНИЕ  
КУЛЬТУРЫ «ИНСПЕКЦИЯ ПО ОХРАНЕ И  
ИСПОЛЬЗОВАНИЮ ОБЪЕКТОВ КУЛЬТУРНОГО  
НАСЛЕДИЯ (ПАМЯТНИКОВ ИСТОРИИ И  
КУЛЬТУРЫ) КУРСКОЙ ОБЛАСТИ»  
(ОБУК «ИНСПЕКЦИЯ ПО ОХРАНЕ  
ОБЪЕКТОВ КУЛЬТУРНОГО НАСЛЕДИЯ КУРСКОЙ  
ОБЛАСТИ»)

305000, г. Курск, Красная пл., д. 6

тел.: +7 (4712) 51-15-96,

e-mail: [okn.kursk@mail.ru](mailto:okn.kursk@mail.ru);

06.05.2022 № 677

Генеральному директору Общества с  
ограниченной ответственностью  
«НАУЧНО-ИССЛЕДОВАТЕЛЬСКИЙ  
ИНСТИТУТ РЕСТАВРАЦИИ,  
ПРОЕКТИРОВАНИЯ И ИСТОРИКО-  
КУЛЬТУРНЫХ ЭКСПЕРТИЗ»  
Худякову О.В.

[7841084410@mail.ru](mailto:7841084410@mail.ru)

Уважаемый Олег Владиславович!

На Ваше обращение о предоставлении документов от 04.05.2022 № 42-22, ОБУК «Инспекция по охране и использованию объектов культурного наследия (памятников истории и культуры) Курской области» (далее – Инспекция) сообщает, что в Ваш адрес посредством электронной почты на электронный адрес [7841084410@mail.ru](mailto:7841084410@mail.ru) 5 и 6 мая 2022 г. было направлено 14 писем с вложенными электронными архивами.

Архивы содержат всю имеющуюся у Инспекции информацию по перечню выявленных объектов культурного наследия, указанному в Контракте № 0144200002422000081 от 04.05.2022 г.:

– выкопировки из Списка вновь выявленных объектов, представляющих историческую, научную, художественную или иную культурную ценность, утвержденного председателем комитета по культуре и искусству Администрации Курской области 16.01.1995 г.;

- имеющиеся фотографические изображения объектов;
- имеющиеся копии актов осмотра и актов технического состояния выявленных объектов культурного наследия;
- имеющиеся копии технических паспортов выявленных объектов культурного наследия;
- имеющиеся выписки из Единого государственного реестра недвижимости;
- проект зон охраны г. Рыльск Курской области.

С уважением,  
Начальник инспекции

И.В. Черникова

Ворылина Н.Н.  
+7 (4712) 51-15-96

8. Письмо Администрации города Рыльска от 31.05.2022 № 1315 о предоставлении запрашиваемой информации



## АДМИНИСТРАЦИЯ ГОРОДА РЫЛЬСКА

307370, Курская область, г. Рыльск, ул.К.Либкнехта,9  
тел./факс: (47152) 2-22-38, E-mail: [adm.rylsk46@mail.ru](mailto:adm.rylsk46@mail.ru)  
ОКПО 44022333, ОГРН 1024600743892  
ИНН/КПП 4620004595 / 462001001

\_\_\_ 31.05.2022 \_\_\_ № \_\_\_ 1315 \_\_\_

На № \_\_\_\_\_ от \_\_\_\_\_

Генеральному директору Научно-исследовательского института реставрации, проектирования и историко-культурных экспертиз НИИ РПИКЭ  
Худякову О. В.

Уважаемый Олег Владиславович!

На Ваш исх. № 44-22 от 05.05.2022 Администрация города Рыльска предоставляет запрашиваемую информацию.

Глава города Рыльска

С. А. Курносов

Исп. Фролова О. А.  
Тел. 8(47152) 2-27-42

9. Письмо ОКУ «Госархив Курской области» от 30.05.2022  
№ 07-12/190-2022/Т о направлении скан-копий архивных дел

Российская Федерация  
Архивное управление  
Курской области  
Областное казенное учреждение  
«Государственный архив Курской области»  
(ОКУ «Госархив Курской области»)  
ул. Ленина, 57, г. Курск, 305000  
тел./Факс. 8 (4712) 51-49-85  
e-mail: gosarhiv-kursk@yandex.ru  
ОКПО 03492966, ОГРН 1024600949911  
ИНН/КПП 4629016556/463201001  
30.05.2022 № 07-12/190-2022/Т.  
на № 56-22 от 25.05.2022.

Генеральному директору  
ООО «НИИ РПИИКЭ»  
Худякову О.В.  
ул. Кирочная, д. 19, литер А, офис 6,  
г. Санкт-Петербург, 191123  
<7841084410@mail.ru>

Уважаемый Олег Владиславович!

В архивном фонде «Коммунальный отдел исполкома Рыльского уездного Советов рабочих, крестьянских и красноармейских депутатов» выявлены архивные дела с информацией о строениях, расположенных на территории города Рыльска в первой половине 1920-х гг. (скан-копии архивных дел прилагаются).

В связи с тем, что в довоенные годы в городе Рыльске отсутствовала нумерация домовладений (административная привязка осуществлялась по номеру квартала и домовладельцу), сопоставить выявленные исторические сведения с актуальной нумерацией домовладений, представленной в приложении к Вашему запросу, не представляется возможным, так как сотрудники ОКУ «Госархив Курской области» не уполномочены интерпретировать выявляемую в архивных документах информацию.

Вместе с тем, приглашаем Ваших сотрудников самостоятельно ознакомиться с архивными документами в читальном зале ОКУ «Госархив Курской области» с целью выявления интересующих Вас сведений, где им будет оказана соответствующая квалифицированная помощь.

Работа читального зала осуществляется по следующему графику: с понедельника по четверг с 10:00 по 17:00, перерыв с 13:00 до 14:00. Записаться для работы в читальном зале можно по телефону +7 (4712) 51-49-85 (доб. 2259).

Приложение: 344 файла.

Директор

О.Н. Аргунов  
☎ 8 (4712) 52-05-58



Н.А. Елагина