

**АКТ**  
**ГОСУДАРСТВЕННОЙ ИСТОРИКО-КУЛЬТУРНОЙ**  
**ЭКСПЕРТИЗЫ**

**выявленного объекта культурного наследия:**  
**«Мельница купца А.А. Соломатина»,**  
**по адресу (местоположению): Российская Федерация,**  
**Курская область, Беловский район, село Крупец**



**ХОЛОДОВА Е.В.**  
государственный эксперт,  
действующая на основании  
Приказа Министерства культуры РФ  
от 25 декабря 2018 г. № 2330

**Курск – 2021 г.**

**А К Т**  
**ГОСУДАРСТВЕННОЙ ИСТОРИКО-КУЛЬТУРНОЙ ЭКСПЕРТИЗЫ**  
**выявленного объекта культурного наследия:**  
**«Мельница купца А.А. Соломатина, середина XIX века, 1868 год»,**  
**по адресу (местоположению): Российская Федерация,**  
**Курская область, Беловский район, село Крупец**

30 ноября 2021 г.

г. Курск

Настоящий Акт государственной историко-культурной экспертизы составлен в соответствии с требованиями Федерального закона от 25.06.2002 г. № 73-ФЗ «Об объектах культурного наследия (памятниках истории и культуры) народов Российской Федерации», Постановления Правительства Российской Федерации от 15.07.2009 г. № 569 «Об утверждении Положения о государственной историко-культурной экспертизе», Закона Курской области от 29.12.2005 № 120-ЗКО «Об объектах культурного наследия Курской области»; Приказа Министерства культуры Российской Федерации от 04.06.2015 № 1745 «Об утверждении требований к составлению проектов границ территорий объектов культурного наследия»; Приказа Министерства культуры Российской Федерации от 13.01.2016 № 28 «Об утверждении Порядка определения предмета охраны объекта культурного наследия, включенного в единый государственный реестр объектов культурного наследия (памятников истории и культуры) народов Российской Федерации в соответствии со статьей 64 Федерального закона от 25 июня 2002 г. № 73-ФЗ «Об объектах культурного наследия (памятниках истории и культуры) народов Российской Федерации»; Положения о едином государственном реестре объектов культурного наследия (памятников истории и культуры) народов Российской Федерации, утвержденного приказом Министерства культуры РФ от 03.10.2011 г. № 954.

**Дата начала проведения экспертизы:** 22 сентября 2021 г.

**Дата окончания проведения экспертизы:** 30 ноября 2021 г.

**Место проведения экспертизы:** Российская Федерация, Курская область, город Курск; Курская область, Беловский район, село Крупец

**Сведения о заказчике:**  
Ф.И.О.

ОБУК «Инспекция по охране и использованию объектов культурного наследия (памятников истории и культуры) Курской области» на основании Гражданско-правовой договора бюджетного учреждения (Контракт) на оказание услуг по проведению государственной историко-культурной экспертизы в отношении выявленных объектов культурного наследия, расположенных на территории Курской области в целях обоснования целесообразности включения объектов в единый государственный реестр объектов культурного наследия народов Российской Федерации ИКЗ 21246320433414632010008000000000 от 22.09.2021 г. с соблюдением норм Федерального закона от 05.04.2013г. № 44-ФЗ «О контрактной системе в сфере закупок товаров, работ, услуг для обеспечения государственных и муниципальных нужд».

**Сведения об эксперте:**  
Фамилия, имя, отчество

**Холодова Елена Васильевна**

Индивидуальный предприниматель Холодова Елена Васильевна, ОГРНИП: 319463200000252 от 10.01.2019 г. ИНН 462901774517, г. Курск

Специальность  
Образование

**архитектор**  
**высшее**

Архитектурный факультет Воронежского инженерно-строительного института; решением Государственной эк-

Учёная степень (звание)	заменационной комиссии от 25.06.1990 г.; диплом ЖВ №886545, г. Воронеж, от 6 июля 1990 г. <b>кандидат архитектуры – специальность 18.00.01 - теория и история архитектуры, реставрация и реконструкция историко-культурного наследия</b> (решением диссертационного совета НИИ теории архитектуры и градостроительства РААСН от 28.06.2005 г.; диплом кандидата наук КТ № 162267, г. Москва, от 14.10.2005 г.; <b>член Союза архитекторов России</b> с 28.03.2000 г. (членский билет №7644 выдан 19.04..2000 г., г. Москва); <b>советник Российской Академии архитектуры и строительных наук РААСН</b> (Аттестат №235, г. Москва, от 30.10.2008 г.); <b>31 год</b>
Стаж работы	<b>архитектор</b> , ведущий научный сотрудник отдела истории
Место работы и должность	архитектуры и градостроительства нового времени Научно-исследовательского института теории и истории архитектуры и градостроительства (НИИТИАГ) Филиала ФГБУ "ЦНИИП Минстроя России" (г. Москва).
Реквизиты Решения, уполномоченного органа по аттестации экспертов на проведение экспертизы	<b>Эксперт по проведению государственной историко-культурной экспертизы</b> (Приказ Министерства культуры Российской Федерации от 25 декабря 2018 г. № 2330 «Об утверждении статуса аттестованного эксперта по проведению государственной историко-культурной экспертизы»).
	<b>Объекты экспертизы:</b> <ul style="list-style-type: none"><li>- выявленные объекты культурного наследия в целях обоснования целесообразности включения данных объектов в реестр;</li><li>- документы, обосновывающие включение объектов культурного наследия в реестр;</li><li>- документы, обосновывающие исключение объектов культурного наследия из реестра;</li><li>- документы, обосновывающие изменение категории историко-культурного значения объекта культурного наследия;</li><li>- документы, обосновывающие отнесение объекта культурного наследия к историко-культурным заповедникам, особо ценным объектам культурного наследия народов Российской Федерации либо объектам всемирного культурного и природного наследия;</li><li>- проекты зон охраны объекта культурного наследия;</li><li>- проектная документация на проведение работ по сохранению объектов культурного наследия;</li><li>- документация или разделы документации, обосновывающие меры по обеспечению сохранности объекта культурного наследия, включенного в реестр, выявленного объекта культурного наследия либо объекта, обладающего признаками объекта культурного наследия, при проведении земляных, мелиоративных, хозяйственных работ, указанных в настоящей статье работ по использованию лесов и иных работ в границах территории объекта культурного наследия либо на земельном участке, непосредственно связанном с земельным участком в границах территории объекта культурного наследия</li></ul>

**Информация об ответственности эксперта за достоверность сведений, изложенных в заключении, в соответствии с законодательство Российской Федерации:**

Я, нижеподписавшаяся эксперт Холодова Елена Васильевна, признаю свою ответственность за соблюдение принципов проведения государственной историко-культурной экспертизы, установленных ст. 29 Федерального закона от 25.06.2002 г. № 73-ФЗ «Об объектах культурного наследия (памятниках истории и культуры) народов Российской Федерации» (далее - Федеральный закон № 73-ФЗ) и за достоверность сведений, изложенных в заключении экспертизы.

Эксперт не имеет с Заказчиком экспертизы отношений, указанных в п.8 Положения о государственной историко-культурной экспертизе, утвержденного постановлением Правительства Российской Федерации от 15.07.2009 года № 569.

**Цель экспертизы:** проведение государственной историко-культурной экспертизы (далее – Экспертиза) выявленного объекта культурного наследия (далее – объект, ВОКН, ОКН) в целях обоснования целесообразности включения данного объекта в Единый государственный реестр объектов культурного наследия (памятников истории и культуры) народов Российской Федерации (далее – реестр).

**Объект экспертизы:** выявленный объект культурного наследия «Мельница купца А.А. Соломатина, середина XIX века, 1868 год», по адресу (местоположению): Российская Федерация, Курская область, Беловский район, село Крупец.

**Перечень документов, представленных заказчиком и рассмотренных экспертом:**

1. Заявление о включении объекта, обладающего признаками ОКН в единый государственный реестр объектов культурного наследия – 5 листов.
2. Приказ о включении в перечень ВОКН, объекта, обладающего признаками ОКН – 1 лист.

**Перечень документов, представленных заказчиком и внесённых в Приложение 4.**

1. Приказ о включении в перечень ВОКН, объекта, обладающего признаками ОКН – 1 лист

**Сведения об обстоятельствах, повлиявших на процесс проведения и результаты экспертизы:**

Обстоятельства, повлиявшие на процесс проведения и результаты экспертизы, отсутствуют.

**Сведения о проведенных исследованиях с указанием применённых методов, объёма и характера выполненных работ и их результатов.**

В ходе проведения экспертизы было выполнено:

- сбор необходимых материалов;
- историко-культурные исследования;
- натурное (визуальное обследование) и фотофиксация объекта;
- исполнение необходимых обмеров и схематических планов;
- аналитическое исследование вышеприведенной работы.

**Факты и сведения, выявленные и установленные в результате проведенных исследований.**

При проведении экспертизы установлено, что исследуемый объект, выявленный объект культурного наследия выявленный объект культурного наследия «Мельница купца А.А. Соломатина, середина XIX века, 1868 год», по адресу (местоположение): Российская Федерация, Курская область, Беловский район, село Крупец был включен Управлением администрации Курской области по охране объектов культурного наследия в перечень выявленных объектов культурного наследия, расположенных на территории Курской области Приказом от 10.07.2019 г. №117-п.

На исследуемый объект граница территории объекта культурного наследия не разрабатывалась и не утверждена.

Исследуемая территория хорошо читается в исторических границах.

В ходе экспертизы на исследуемой территории обнаружены другие сохранившиеся объекты мельничного комплекса: машинное отделение, следы фундаментов корпуса мельницы, вековые крымские сосны. Экспертом составлено и подано заявление в Комитет по охране объектов культурного наследия Курской области (и вручено на рассмотрение 28.10.2021 г.) о включении объекта, обладающего признаками ОКН «Машинного отделения мельницы купцов А.С. и А.А. Соломатиных» в единый государственный реестр объектов культурного наследия (Приложение 5).

**Исторические сведения:**

Первое упоминание о деревне Крупец Богатинской округи встречается в топографическом описании Курского наместничества Зубова 1784 г.:

«Полкового есаула Данилы Григорьева сына Глуховцева малороссийских 6 дворов 27 душ.

Коллежского регистратора Саввы Иванова сына Мальцова малороссийских 3 двора 9 душ.

Однодворческих 50 дворов 391 душ.

Селением лежит при речке Крупце, которая вышла Овсянского округа из села Озерок протяжением на 10 вёрст впала в реку Псел. При оной деревне показанного Глуховцева на реке Псле мельница о пяти мучных поставках и

одной просяной ступе с сукновальной. Лес состоит на буеракистых болотистых местах принадлежит той деревни однодворцам. При оной деревне два моста первый через текущий из Мокрого логу проток двух по обеим сторонам онога гати пятидесяти, второй через речку Крупец трех, от онога гати десяти сажен, которого исправляются деревни Крупец и села Камышного жителями» [1, л. 48].

В 1850 г. согласно 9-й ревизии населенных мест (с распределением помещичьих владений по волостям) в деревне Крупец Черкасско-Конопельской волости Суджанский уезда землевладельцу Сергею Мальцеву принадлежало 6 душ [2, с. 214].

В статистических списках населённых мест Российской империи 1862г. Крупцы числится как казённая деревня. Местонахождение представлено как «при реке Псле» и «По правую сторону транспортной дороги из г. Суджи в г. Обоянь». Тогда там находилось 48 дворов, и значилось мужчин — 382, женщин — 375 [3, с. 136].

В 1892 г. в деревне Крупец Уланковской волости Суджанского уезда проживало уже 862 мужчины и 897 женщин [4, с. 25].

В 1894 г. село Крупец относилось к Миропольскому округу Суджанского уезда и заселяли его однодворцы [5, с. 143].

В 1905 г. в деревне Крупец Уланковской волости Суджанского уезда проживало уже 566 мужчин и 485 женщин [6, с. 34 (алф. ук.)].

По постановлению Президиума ВЦИК от 12 мая 1924 г. Суджанский уезд был упразднён, с. Крупец перешло в новообразованный Борисовский уезд Курской губернии. 1 июня 1925 г. административный центр был перенесен из с. Борисовка в г. Грайворон, а уезд переименован в Грайворонский.

В 1928 г., после ликвидации Курской губернии и перехода на областное, окружное и районное деление, с. Крупец вошло в созданный Беловский район, вошедший в Белгородский округ Центрально-Чернозёмной области.

В 1934 г. Беловский район вошел в состав вновь образованной Курской области. В 1963 г. район был упразднён и восстановлен опять в 1965 г.

**Исследуемый объект**, руинированное двухэтажное кирпичное здание промышленной архитектуры, построенное в 1881 г. как мельничный амбар, расположен на северной окраине села Крупец Беловского района Курской области.

Натурное исследование объекта с измерением кирпича, толщины рядов, шва в кладке фасада и анализом используемой перевязки, согласно методическим рекомендациям научно-реставрационной ассоциации «Росреставрация», датирует постройку последней четвертью XIX в. [7].

Расположенное к северо-востоку от амбара руинированное здание машинного отделения мельницы, согласно натурному исследованию объекта с измерением кирпича, толщины рядов, шва в кладке фасада и анализом используемой перевязки позволяет также датировать постройку последней четвертью XIX в.

В справочнике «Вся Россия» 1895 г. указано, что в с. Крупец Суджанского уезда находится раструсная мельница **Соломатина [Саламатина] Александра Семёновича** [8, стб. 552]. Соломатин А.С. (? – ум. ок. 1898 г.) – суджанский купец 1-й гильдии, потомственный почётный гражданин [9, л. 29–30об], хлебный торговец [4, с. 6 (адрес-календарь)], имел мучную лавку в г. Судже [10, с. 4 (адрес-календарь)] и имел 60 десятин (65,4 га) пахотной земли в Суджанском уезде [11, с. 112 (отдел 2)].

Раструсные мельницы представляли собой небольшие мельницы (обычно не более 2-х водяных колес и 2-х пар жерновов с малым количеством сит) и производили крупу и муку грубого помола.

По сведениям директора Беловского районного музея Л. Шепелевой мельничный комплекс Соломатина включал в себя мельничный корпус, машинное отделение, амбар, столовую, баню, 5-квартирный дом для рабочих. На прилегающей к мельнице территории существовало 3 моста. Искусственно была насыпана и обсажена деревьями гребля (дамба), чтобы обеспечивать необходимый уровень воды в засушливое время. К машинному отделению мельницы был вырыт канал вдоль русла р. Псёл. Когда силы течения в реке не хватало, на мельнице подключалась паровая установка, работавшая на торфе, который резали в с. Махово, на клюковнике.

Неподалеку от мельницы находился яблоневый сад. Также Соломатиным к югу от мельницы были посажены 3 крымские сосны, которые растут и сегодня. Рядом с ними работал фонтан. На Пасху и на 2-й, 3-й день праздника, а также на Троицу на территории мельницы, посреди двора, ставили столы, за которые усаживались все работники, а также нищие.

В справочнике «Вся Россия» 1897 г. указано, что в с. Крупец Суджанского уезда находится мельница купца 1-й гильдии Соломатина Александра Семеновича. Годовое производство 118 935 пудов, 2 турбины: водяная в 90 лош. сил. и паровая в 75 лош. сил. 60 рабочих [12, стб. 981]. Проживает купец в г. Судже в доме на Базарной площади [12, с. 157 (купцы 1 гильдии)]. Дом А.С. Соломатина в г. Судже сохранился (Советская пл., 12), и является выявленным объектом культурного наследия.

В справочнике «Вся Россия» 1899 г. владельцем мукомольного производства уже называется **Соломатин Андрей Александрович** [13, стб. 229]. Он так же наследует имение отца в с. Малом Солдатском, имение и винокуренный завод в с. Черкасское Конопелька и хуторе Дмитрюковском Суджанского уезда [9, л. 14, 29-30об.]

В справочнике «Вся Россия» 1900 г. указано, что в с. Крупцы Уланковского уезда Суджанского уезда находится мельница Соломатина Андрея Александровича. 45 рабочих [14, стб. 777].

В справочнике «Вся Россия» 1902 г. указано, что в с. Крупцы Уланковского уезда Суджанского уезда находится водяная мельница Соломатина Андрея Александровича. 45 рабочих [15, стб. 717].

В справочнике «Список мукомольных мельниц России в 1908 году : Ч. 1 — Товарные мельницы» указано, что в д. Крупец Уланковского уезда Суд-

жанского уезда находится паровая мельница IV разряда Соломатина Андрея Александровича. Годовое производство 515 000 пудов (на 1907 г.) [16, с. 22].

В справочнике фабрично-заводских предприятий Российской империи, составленном в 1909 г. под № 981 упоминается паровая мельница А.А. Соломатина, находящаяся в Суджанском уезде, Уланковской волости, деревня Крупец. **Датой основания указан 1881 г.** Число рабочих 102. Перемол 515000 пудов. Годовое производство 524200 руб. [17, стб. 981(Д)].

В справочнике «Вся Россия» 1912 г. указано, что в д. Крупец Уланковского уезда Суджанского уезда находится паровая и водяная мельница Соломатина Андрея Александровича [18, стб. 1473].

В справочнике «Фабрики и заводы всей России» 1913 г. указывалось, что Соломатин А. А. владеет паровой мельницей в деревне Крупец Уланковской волости Суджанского уезда Курской губернии. **Основана мельница в 1881 г.** Рабочих 105. Годовой оборот 520 тыс. руб. [19, стб. 531].

В справочнике фабрично-заводских предприятий Российской империи, составленном в 1914 г. давалось следующее описание предприятия Соломатина:

«№ 1138. Соломатин Андр. Алдр., паров. крупч. мельница. Г. о. 1881.

Местон. д. Крупец, Уланковск. вол., Суджанск. у. Почт. адр. г. Суджа, Курск. губ. Ж.-д. ст. Суджа. М.-К.-К. ж.д. — 22 в.

Двиг. 1 паров. и 1 водян. общ. сил. 150 л. с.

Раб. 45.

Перемол пшен. — 515000 п.» [20, стб. 1138(Д)].

Таким образом, на основании натуральных исследований и трех печатных источников можно датировать строительство руинированного (в настоящее время) 2-этажного кирпичного здания амбара паровой мельницы 1881 годом. В это же время был возведен и 5-этажный основной мельничный корпус (в настоящее время утрачен) с машинным отделением (руинировано).

Данная датировка соответствует времени широкого распространения паровых вальцовых мельниц крупного фабричного объема производства в Российской империи (1880-е г.), пришедших на смену малопроизводительным водяным жерновым мельницам [8, стб. 221].

Суджанский купец **Андрей Александрович Соломатин** был известным представителем купечества Курской губернии и занимался торговлей хлебом. Основная масса производимого им хлеба шла на внутренний рынок как «мельничные продукты... по преимуществу в пределах Черноземного района, затем Литовского, Польского, Московского и Южного». Оставшаяся часть товарного хлеба отправлялась за границу [21, с. 71].

А. А. Соломатин после смерти отца Александра Семеновича Соломатина (купца 1 гильдии) стал продолжателем семейного промышленного бизнеса, но при этом не стал покупать купеческий патент и не причислился к сословию [21, с. 83] Сын А.А. Соломатина **Фёдор Андреевич** был активным участником в земских делах Суджанского земства [22, с. 271-273].

А. А. Соломатин помимо мельницы владел двумя крупными хозяйствами, где производил зерновые, которые затем перерабатывал на своей же мельнице [21, с. 107].

Помимо собственного зерна мельница купца приобретала зерно других производителей и скупщиков. Так, в 1895–1896 гг. Соломатин на своей вальцово-механической мельнице произвел 331230 пудов пшеничной муки. Одну ее часть — на 90398 руб., или 25,4 % общего дохода, — он продал сразу «с мельницы», другую — на 153142 руб. или 42,9 % — через свои склады в Судже, Коренево, Сумах, Глухове. Оставшаяся «Иногородняя продажа» с железнодорожных станций Суджа и Коренево, куда хлеб доставлялся «гужем», принесла 112962 руб. или 31,7%. Оттуда хлеб поставлялся в том числе и в Западную Европу [21, с. 90; 23, л. 41-43; 24, л. 261 об.].

В 1909 г. А. А. Соломатин также основал Черкасский винокуренный завод в селе Черкасское Замостянской волости Суджанского уезда [20, стб. 4552(Д)].

По сведениям директора Беловского районного музея Л. Шепелевой старожилы села рассказывали, что Соломатин скупил часть земли, прилегавшей к мельнице, а в благодарность выстроил для жителей кирпичную церковь Казанской Божией матери, и молельный дом для староверов. В советское время храм был разрушен, кирпич использовали при строительстве школы. Сейчас на этом месте находится поклонный крест.

В 1917 г. мельница была национализирована.

В справочнике промышленности Европейской части СССР 1927 г. указано, что в с. Крупец Грайворонского уезда Курской губернии действует:

«Госмельница № 8 “Парижская Коммуна”. Владелец УИК.

Среднесписочное число рабочих — 8, младший обслуживающий персонал — 8;

Число механических двигателей — 3. Полная мощность двигателей — 150 л. с.

Валовая продукция — 67,7 тыс. р. Мука ржаная — 332 т. Мука пшеничная — 122 т. Крупа — 12 т.» [25, с. VII-132].

Во время Великой Отечественной войны мельница работала. По воспоминаниям старожил механик мельницы австриец Франц Францевич, мелья муку для немцев, тайно передавал ее часть партизанам.

При отступлении немецкая армия сожгла мельничные строения.

По воспоминаниям жительницы с. Камышиное Анны Григорьевной Лукьянчиковой (1930 г.р.) после оккупации мельница была частично восстановлена за счет оборудования, которое удалось спрятать управляющему перед отступлением нацистов. Местные жители смогли начать молоть муку на старом оборудовании. В вечернее время от двигателя машинного отделения мельницы, используемого как генератор, освещалась улица Песковка с. Крупец.

Сохранились фотоснимки мельницы, сделанные в 1950-е гг. для отчета в Москву, когда решался вопрос о восстановлении мельницы. Председатель

колхоза В. В. Валивахин пытался восстановить мельницу, однако выделенное новое чехословацкое оборудование в итоге было отправлено из Крупца в Дмитриев, а в село поступило распоряжение разобрать мельничный корпус на кирпичи. В 1965 г. были демонтированы два верхних этажа, но мельница продолжала работать на нужны колхоза до 1990-х гг., когда большинство построек мельничного комплекса были разобраны местными жителями на строительные материалы [26; 27].

Коробка мельничного корпуса сохранялась до конца 2010-х г., после чего была разобрана на кирпичи. Частично было разобрано и машинное отделение.

Коробка амбара сохранялась в хорошем состоянии до мая 2019 г., когда местным предпринимателем была разрушена восточная стена постройки.

Приказом управления администрации Курской области по охране объектов культурного наследия от 10.07.2019 № 117-п мельничный амбар был включен в перечень выявленных объектов культурного наследия, расположенных на территории Курской области, как «Мельница купца А. А. Соломатина, середина XIX века, 1868 год».

### **Описание объекта и его характеристики:**

Исследуемый объект являлся амбаром при многоэтажных промышленных зданиях, построенных в 1881 г. как комплекс паровой вальцово-раструсной мельницы купцов А.С. и А.А. Соломатиных.

Рассматриваемое здание амбара расположено на исторической территории у берега левого берега реки Псёл близ места мельничного острова с организованными рукотворными водными каналами.

Исследуемая промышленная площадка ровная, открытая в пойме реки Псёл, хорошо читается в своих исторических границах.

Рассматриваемое здание амбара кирпичное двухэтажное под двускатной крышей построено в 1881 г., как складской корпус мельницы.

Здание близкое к прямоугольному в плане в параметрах около 9 x 15 м. Композиционное и декоративное оформление фасадов, выполнено в кирпичной кладке, решено в формах характерных для периода историзма последней четверти XIX в.

В настоящее время здание частично руинировано и представляет собой кирпичную коробку объекта на высоту двух этажей с фронтонами на два ската. Межэтажное перекрытие и покрытие кровли отсутствуют.

Все проёмы (оконные и дверь) прямоугольные с пологими лучковыми перемычками. Заполнения проёмов отсутствует. Вход организован с уровня первого этажа с запада в центре фасада.

Интерьеры и планировка здания не сохранились в результате разрушения здания.

Фасады обладают достаточной декоративной насыщенностью и выполнены в открытом кирпиче (вероятно предполагаемой под побелку). Декор выполнен в керамическом кирпиче. Композиция южного и северного продольных фасадов подобны - в три световые оси окон первого и второго этажей. Композиция торцевого западного фасада в две световые оси окон второго этажа и организованный дверной проём основного входа в центре плоскости стены уровня первого этажа. Композиция торцевого восточного фасада в две световые оси окон первого и второго этажей. У стены восточного фасада, вероятно существовала пристройка.

Фасады первого этажа решены упрощённо и не имеют выраженного декора. Плоскости стен второго этажа акцентированы как рустованные, где горизонтальные ряды выпуска кладки, создают ровный композиционный ритм по горизонтали всей плоскости фасадов, переходя на широкие угловые лопатки. Верхние ряды кладки лучковых перемычек выложены сухариками.

Здание завершает невысокий карниз представленный рядами полочек подчёркнутых рядом поребрика. Верх треугольного фронтона западного фасада декорирован полочками и декором городки.

**Перечень документов и материалов, собранных и полученных при проведении экспертизы, а также использованной для неё специальной, технической и справочной литературы.**

1. Российский государственный Военно-исторический архив (РГВИА). Ф. ВУА. «Топографическое описание Курского наместничества по минувшей 3-й и нынешней 4-й ревизии, сочинено тщанием сея правителем господином Зубовым в 1784 году». Д. 18800. Т. 3.
2. Труды Курского губернского статистического комитета. Вып. 1. — Курск : Типография Губернского правления, 1863.
3. Списки населенных мест Российской империи, составленные и издаваемые Центральным статистическим комитетом Министерства внутренних дел. Т. 20: Курская губерния. — Санкт-Петербург, 1868. — [3], LXXVI, 206 с.
4. Памятная книжка Курской губернии на 1892 г. Издание Курского Губернского Статистического Комитета. Составлена Секретарем Комитета Т.И. Вержбицким. — Курск: Типография губернского правления, 1892.
5. Памятная книжка Курской губернии на 1894 г. Издание Курского Губернского Статистического Комитета. Составлена Секретарем Комитета Т.И. Вержбицким. — Курск: Типография губернского правления, 1894.
6. Курский сборник. Вып. 5 / под ред. Н. И. Златоверховникова. — Курск : Курский губ. стат. ком., 1907. — [2], V, 203, 76 с.
7. Датировка кирпичных кладок XVI–XIX вв. по визуальным характеристикам : методические рекомендации / [Разработано И. А. Киселевым]. — Москва : Спецпроектреставрация, 1990. — 32,[2] с. — (Реставрац. нормативы. Метод. рекомендации. Рос. респ. специализир. науч.-реставрац. ассоц. «Росреставрация». Ист.-арх., археол. и др. исслед.).

8. Вся Россия : Рус. кн. пром-сти, торговли, сел. хоз-ва и администрации : Торг.-пром. адрес-календарь Рос. империи. Т. 1. — Санкт-Петербург : А.С. Суворин, 1895.
9. Государственный архив Курской области (ГАКО). ГАКО.Ф.41.Д.1.Оп.17. Список имений фабрик и заводов Курской губ. 1911 г.
10. Памятная книжка Курской губернии на 1893 г. Издание Курского Губернского Статистического Комитета. Составлена Секретарем Комитета Т.И. Вержбицким. — Курск: Типография губернского правления, 1893.
11. Памятная книжка Курской губернии на 1890 г. Издание Курского Губернского Статистического Комитета. — Курск: Типография губернского правления, 1889.
12. Вся Россия : Рус. кн. пром-сти, торговли, сел. хоз-ва и администрации : Торг.-пром. адрес-календарь Рос. империи. Т. 1. — Санкт-Петербург : А.С. Суворин, 1897.
13. Вся Россия : Рус. кн. пром-сти, торговли, сел. хоз-ва и администрации : Торг.-пром. адрес-календарь Рос. империи. Т. 1. — Санкт-Петербург : А.С. Суворин, 1899.
14. Вся Россия : Рус. кн. пром-сти, торговли, сел. хоз-ва и администрации : Торг.-пром. адрес-календарь Рос. империи. Т. 1. — Санкт-Петербург : А.С. Суворин, 1900.
15. Вся Россия : Рус. кн. пром-сти, торговли, сел. хоз-ва и администрации : Торг.-пром. адрес-календарь Рос. империи. Т. 1. — Санкт-Петербург : А.С. Суворин, 1902.
16. Список мукомольных мельниц России в 1908 году. Ч. 1. Товарные мельницы — Санкт-Петербург : тип. Ред. период. изд. М-ва фин., 1909. - VIII, 64 с.
17. Езиоранский Л. К. Фабрично-заводские предприятия Российской империи : Под наблюдением Ред. ком., сост. из чл. Сов. съездов представителей пром-сти и торговли : Изд. г. 1-й / Сост. инж. Л.К. Езиоранский; Сов. съездов представителей пром-сти и торговли. — Санкт-Петербург : Торг. д. А. Срог и К° : т-во "Справочник", 1909. — [1443] с.
18. Вся Россия : Рус. кн. пром-сти, торговли, сел. хоз-ва и администрации : Торг.-пром. адрес-календарь Рос. империи. Т. 1. — Санкт-Петербург : А.С. Суворин, 1912.
19. Фабрики и заводы всей России : Сведения о 31, 523 фаб-ках и з-дах. — Киев : Кн-во т-ва Л.М. Фиш, 1913. — [2], 1687 стб.
20. Езиоранский Л. К. Фабрично-заводские предприятия Российской империи (исключая Финляндию) / составлено под руководством редакционного комитета, состоящего из членов Совета съездов представителей промышленности и торговли; ред. Ф. А. Шобер; Совет съездов представителей промышленности и торговли. — Изд. 2-е. — Петроград: издали инж. путей сообщ. Д. П. Кандауров и сын, 1914 (Типография т-ва под фирму "Электротипография Н. Я. Стойковой"). — [1612] с.

21. Захаров В. В. Купечество Курской губернии в конце XIX – начале XX веков : диссертация ... кандидата исторических наук : 07.00.02. — Курск, 1996. — 194 с.

22. Сабашников М. В. Записки Михаила Васильевича Сабашникова / под общ. ред., [с предисл. и примеч.] А. Л. Паниной. — Москва : Изд-во им. Сабашниковых, Б. г. (1995). — 590 с. — ISBN 5-8242-0030-0.

23. ГАКО.Ф. 184. Оп. 1. Д. 8212.

24. ГАКО. Ф. 184. Оп. 1. Д. 11249.

25. Промышленные пункты : Фабрики и заводы : Алфавитный указатель : Прил. к Карте пром-сти СССР : Европейская часть / ВСНХ СССР. Москва : Гос. техн. изд-во, 1927.

26. Гукова Р. Страницы истории Крупца // Беловские зори. — 2016. — 12 августа (№33). — С. 5.

27. История мельницы с. Крупец // Архив В. И. Шевердиновой.

**Сокращения в ссылках на источники и литературу:**

Ф. – фонд; Оп. – опись; Д.– дело, дела; Л. – лист, листы; Об. – оборот листа; С. – страница, страницы.

**Обоснования вывода экспертизы:**

Изученные материалы и проведенные исследования дают необходимую полноту и информативность для вынесения решения об историко-культурной значимости выявленный объект культурного наследия «Мельница купца А.А. Соломатина, середина XIX века, 1868 год», по адресу (местоположению): Российская Федерация, Курская область, Беловский район, село Крупец.

В процессе экспертизы было уточнено наименование и время возникновения объекта культурного наследия, которые по тексту экспертизы идут в следующем варианте: «Амбар паровой вальцово-раструсной мельницы купцов А.С. и А.А. Соломатиных» 1881 год.

**Историко-культурной ценностью** выступает хорошо сохранившееся узнаваемость облика здания на время его строительства. Объект является единственным сохранившимся в Курском регионе примером части ансамбля паровой вальцово-раструсной мельницы.

**Историко-мемориальной ценностью** выступает выявленная датировка объекта, установление личности заказчиков, строителей всего промышленного комплекса мельницы, как территория, связанная с жизнью и деятельностью лучших представителей династий купцов Соломатиных - почётных потомственных граждан, земских деятелей, меценатов, внёсших значительный вклад в строительство, развитие и поддержку промышленности, духовных и просветительских центров и в целом культуры и науки Курского края в период второй половины XIX - нач. XX вв..

**Градостроительная значимость** определяется локальной территорией сохраняющей исторические параметры промышленного ансамбля мельницы

Соломатиных, имеющего более вековую историю, его местоположение и визуальные связи с сохранившимися фрагментами части мельничных корпусов, объектов, обладающих признаками ОКН – руин машинного отделения и мельничного цеха (Приложение 5). Предмет охраны ансамбля сформирован в градостроительном, ландшафтном, объёмно-пространственном, функциональном отношении, связанных историей одного купеческого рода промышленных объектов и хорошо читается в пределах визуальных связей с окружающим историческим природным ландшафтом, сохранившейся исторической планировкой и застройкой села.

Рассматриваемый амбар как часть промышленного комплекса мельницы Соломатиных соподчинен по своей единой функции, объёмно-пространственному решению, композиции и архитектурно-художественному решению мельничных зданий и было решено в формах характерных для периода историзма последней четверти XIX в., что является его **архитектурно-художественной ценностью**.

#### **ВЫВОД ЭКСПЕРТИЗЫ:**

**Выявленный объект культурного наследия «Мельница купца А.А. Соломатина, середина XIX века, 1868 год», по адресу (местоположение): Российская Федерация, Курская область, Беловский район, село Крупец обладает историко-культурной ценностью и включение его в Единый государственный реестр объектов культурного наследия (памятников истории и культуры) народов Российской Федерации **ОБОСНОВАНО (положительное заключение)**.**

Рекомендуются следующие сведения об объекте культурного наследия:

Наименование объекта культурного наследия: **«Амбар паровой вальцово-раструсной мельницы купцов А.С. и А.А. Соломатиных»**

Время возникновения (или дата создания) объекта культурного наследия: **1881 год**

Адрес (местонахождение) объекта культурного наследия: **Российская Федерация, Курская область, Беловский район, село Крупец**

Категория историко-культурного значения объекта культурного наследия: **РЕГИОНАЛЬНАЯ**

Вид объекта культурного наследия: **ПАМЯТНИК**

Общая видовая принадлежность объекта культурного наследия:

**ПАМЯТНИК ГРАДОСТРОИТЕЛЬСТВА И АРХИТЕКТУРЫ**

Рекомендуемые **граница территории и предмет охраны** объекта культурного наследия даны в Приложении 1, 2.

*АКТ государственной историко-культурной экспертизы объекта по адресу:  
РФ, Курская обл., Беловский р-н, с. Крупец, мельница*

Настоящий Акт государственной историко-культурной экспертизы составлен на 41 листах (с приложениями), имеющими равную юридическую силу и копиями документов на 11 листах согласно описи документов, прилагаемых к настоящему Акту и являющихся его неотъемлемой частью.

**Перечень приложений к заключению экспертизы:**

Приложение 1. Проект границ территории объекта культурного наследия.

Приложение 2. Проект предмета охраны объекта культурного наследия.

Приложение 3. Материалы историко-культурных исследований - обоснование заключения экспертизы, проекта предмета охраны, проекта территории ОКН.

Приложение 4. Копии документов, предоставленных заказчиком.

Приложение 5. Копии документов и материалов, собранных и полученных при проведении экспертизы.

**Дата оформления заключения экспертизы:**

«30» ноября 2021 г.

Эксперт Холодова Е.В.

Настоящий Акт государственной историко-культурной экспертизы и приложения к Акту составлены в электронном виде. В соответствии постановлением Правительства РФ от 27 апреля 2017 г. № 501 «О внесении изменений в Положение о государственной историко-культурной экспертизе» представленные документы экспертом подписаны усиленной квалифицированной электронной подписью.

## **ПРИЛОЖЕНИЕ 1. Проект ГРАНИЦ ТЕРРИТОРИИ ОБЪЕКТА КУЛЬТУРНОГО НАСЛЕДИЯ.**

**«Амбар паровой вальцово-раструсной мельницы  
купцов А.С. и А.А. Соломатиных»**

**Адрес (местонахождение) объекта культурного наследия:  
Российская Федерация, Курская область, Беловский район, село Крупец**

### **Описание границы территории объекта культурного наследия**

Границу территории объекта культурного наследия определяет пространство промышленного участка комплекса паровой вальцово-раструсной мельницы вокруг здания мельничного амбара и проходит, отстоя от него на определённом, заданном экспертизой расстоянии.

Форма участка в границах территории объекта культурного наследия Г-образная, общей площадью 1 380 кв. м.

В границах территории объекта культурного наследия расположены: объект культурного наследия - амбар мельницы; объекты, обладающие признаками объектов культурного наследия - машинное отделение мельницы, мельничный корпус (фундаменты).

### **Описание характерных поворотных точек границы территории объекта культурного наследия (ОКН)**

1-2 - граница в северной части участка проходит по мельничному острову с северо-запада на юго-восток на расстоянии около 50,0 м от северной стены объекта культурного наследия - здания амбара и в 2,0 м от северной стены объекта, обладающего признаками объекта культурного наследия - машинного отделения мельницы;

2-3 - граница в восточной части участка проходит по промышленной территории с северо-востока на юго-запад на расстоянии около 15,0 м от восточной стены объекта культурного наследия - здания амбара;

3-4 - граница в южной части участка проходит по промышленной территории с юго-востока на северо-запад вдоль южной стены объекта культурного наследия - здания амбара на расстоянии 1,5 м;

4-1 - граница в западной части участка проходит в направлении с юго-запада на северо-восток на расстоянии 1,5 м от западной стены объекта культурного наследия - здания амбара.

**Правовой режим земельного участка в границах  
объекта культурного наследия**

**«Амбар паровой вальцово-раструсной мельницы  
купцов А.С. и А.А. Соломатиных»**

**Адрес (местонахождение) объекта культурного наследия:  
Российская Федерация, Курская область, Беловский район, село Крупец**

В соответствии с Федеральным законом «Об объектах культурного наследия (памятниках истории и культуры) народов Российской Федерации» от 25 июня 2002 года № 73-ФЗ (далее – Федеральный закон) Статья 5.1.

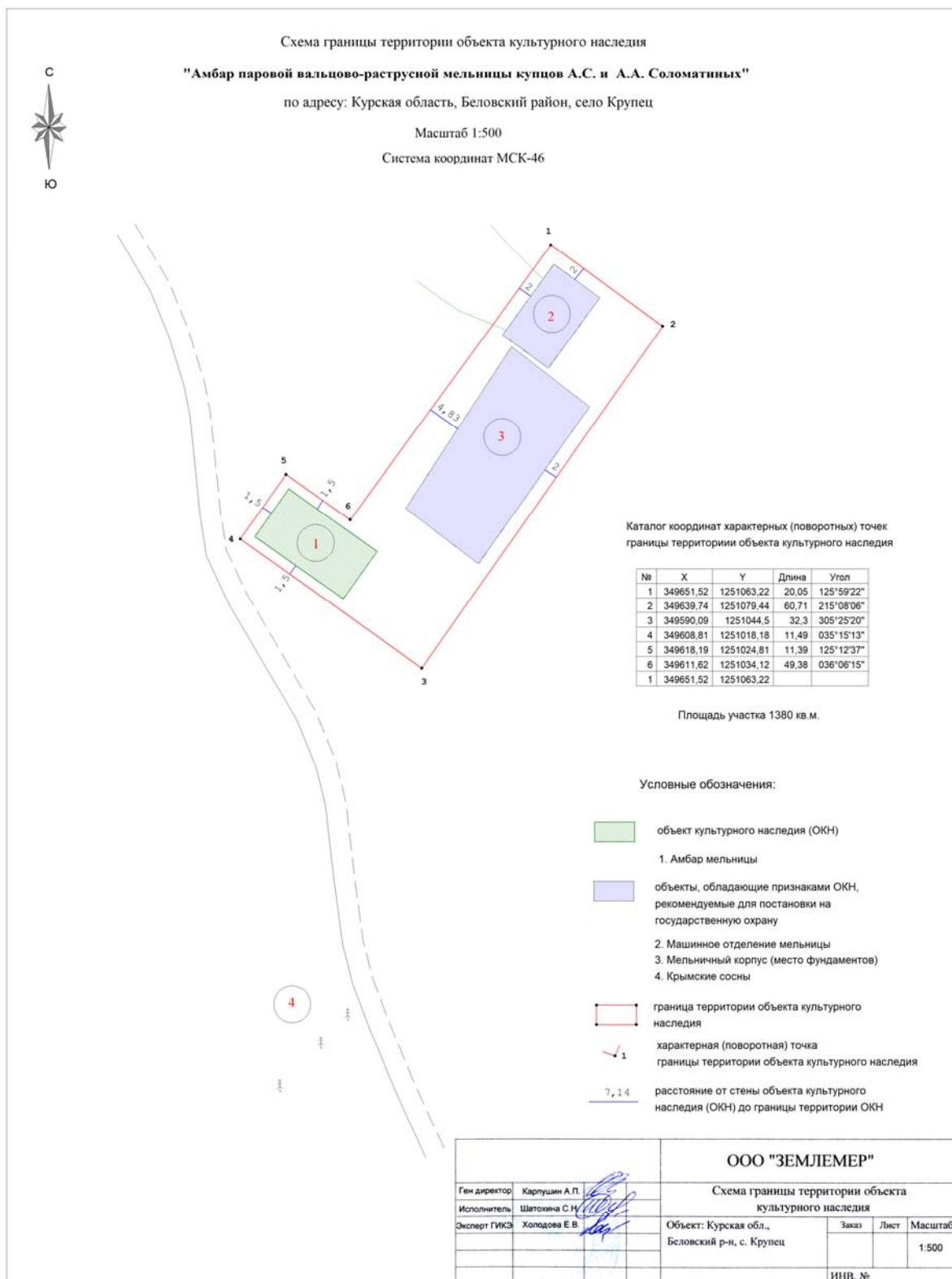
В границах территории объекта культурного наследия: на территории памятника или ансамбля запрещаются строительство объектов капитального строительства и увеличение объемно-пространственных характеристик существующих на территории памятника или ансамбля объектов капитального строительства; проведение земляных, строительных, мелиоративных и иных работ, за исключением работ по сохранению объекта культурного наследия или его отдельных элементов, сохранению историко-градостроительной или природной среды объекта культурного наследия.

На территории памятника, ансамбля или достопримечательного места разрешается ведение хозяйственной деятельности, не противоречащей требованиям обеспечения сохранности объекта культурного наследия и позволяющей обеспечить функционирование объекта культурного наследия в современных условиях.

Проектирование и проведение работ по сохранению памятника или ансамбля и (или) его территории осуществляются по согласованию с органом исполнительной власти Курской области, уполномоченным в области охраны объектов культурного наследия.

Согласно Статьи 5. Федерального закона 73-ФЗ: Земельные участки в границах территорий объектов культурного наследия, включенных в единый государственный реестр объектов культурного наследия (памятников истории и культуры) народов Российской Федерации, а также в границах территорий выявленных объектов культурного наследия относятся к землям историко-культурного назначения, правовой режим которых регулируется земельным законодательством Российской Федерации и настоящим Федеральным законом.

**АКТ государственной историко-культурной экспертизы объекта по адресу:  
РФ, Курская обл., Беловский р-н, с. Крупец, мельница**



**ПРИЛОЖЕНИЕ 2: Проект  
ПРЕДМЕТА ОХРАНЫ ОБЪЕКТА КУЛЬТУРНОГО НАСЛЕДИЯ  
«Амбар паровой вальцово-раструсной мельницы  
купцов А.С. и А.А. Соломатиных»**

**Адрес (местонахождение) объекта культурного наследия:  
Российская Федерация, Курская область, Беловский район, село Крупец**

**Описание предмета охраны.**

**Предметом охраны является:**

**ИСТОРИЧЕСКАЯ ЦЕННОСТЬ**

- датировки объекта – 1881 год;
- установление личности заказчиков, строителей – купцов А.С. и А.А. Соломатиных;
- значительная узнаваемая сохранность промышленного объекта – мельничного амбара на время его строительства.

**ГРАДОСТРОИТЕЛЬНАЯ ОХРАНА.**

Местоположение объекта, его градостроительные характеристики, его роль в формировании исторического пространства мельничной территории в северо-западной окраине села Крупец на берегу реки Псёл, в пределах визуальных связей с окружающим историческим ландшафтом, сохранившейся исторической планировкой и застройкой села, а так же локальной территорией, сохраняющей исторические параметры промышленного комплекса мельницы купцов Соломатиных, имеющего более вековую историю, его местоположение и визуальные связи с сохранившимися фрагментами части мельничных корпусов, объектов, обладающих признаками объектов культурного наследия – руин машинного отделения и фундаментов мельничного корпуса.

**АРХИТЕКТУРНАЯ ОХРАНА**

**Объёмно-пространственная композиция на время строительства объекта**

- объёмно-пространственное решение объекта: равновесные, статичные формы двухэтажного кирпичного здания, прямоугольной формы в плане, под скатной крышей;
- объёмно-пространственное решение объекта: в пределах габаритов фундамента, наружных несущих стен, на их полную высоту;
- крыша объекта, её конфигурация - скатная;
- параметры крыши на время строительства объекта, материал каркаса крыши.

**Композиция и архитектурно-художественное решение фасадов в целом и отдельных их деталей:**

Композиционное и декоративное оформление фасадов, в кирпичной кладке (с последующей возможной покраской, побелкой), решено в формах характерных для периода историзма последней четверти XIX в.

Фасады обладают достаточной декоративной насыщенностью и выполнены в керамическом кирпиче. Композиция южного и северного продольных фасадов подобны - в три световые оси окон первого и второго этажей. Композиция торцевого западного фасада в две световые оси окон второго этажа и организованный дверной проём основного входа в центре плоскости стены уровня первого этажа. Композиция торцевого восточного фасада в две световые оси окон первого и второго этажей. Фасады первого этажа решены упрощённо и не имеют выраженного декора. Плоскости стен второго этажа акцентированы как рустованные, где горизонтальные ряды выпуска кладки, создают ровный композиционный ритм по горизонтали всей плоскости фасадов, переходя на широкие угловые лопатки. Все проёмы (оконные и дверь) прямоугольные с пологими лучковыми перемычками, верхние ряды кладки которых выложены сухариками.

Здание завершает невысокий карниз представленный рядами полочек подчёркнутых рядом поребрика. Верх треугольного фронтона западного фасада декорирован полочками и декором городки.

### **Конструкции и строительные материалы.**

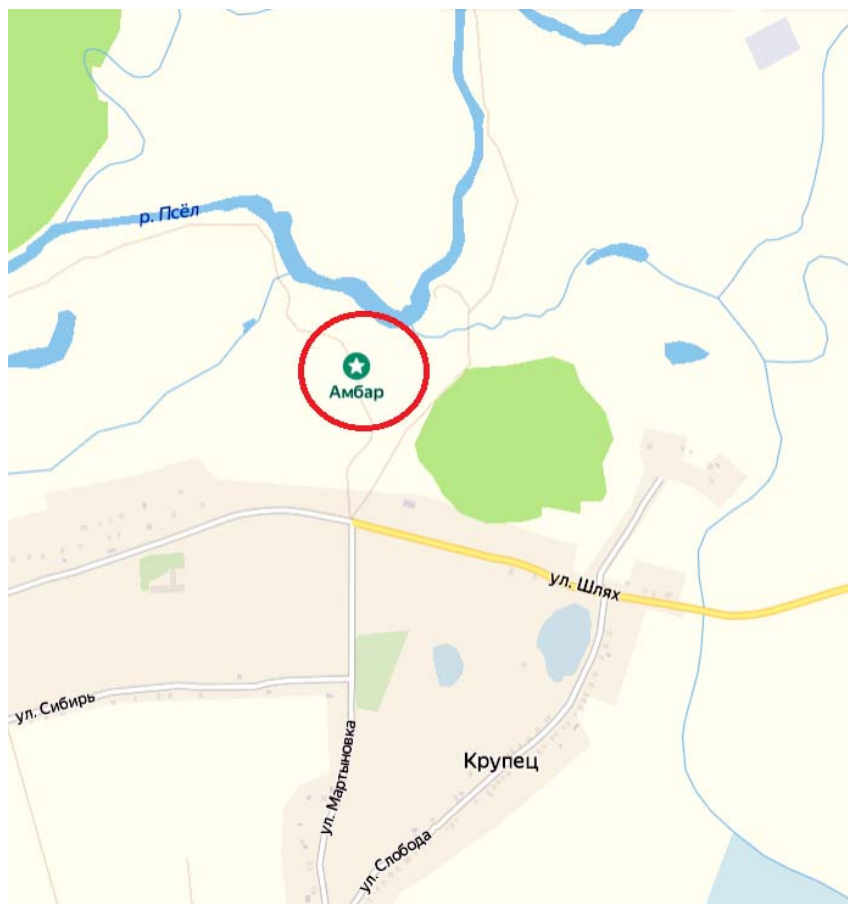
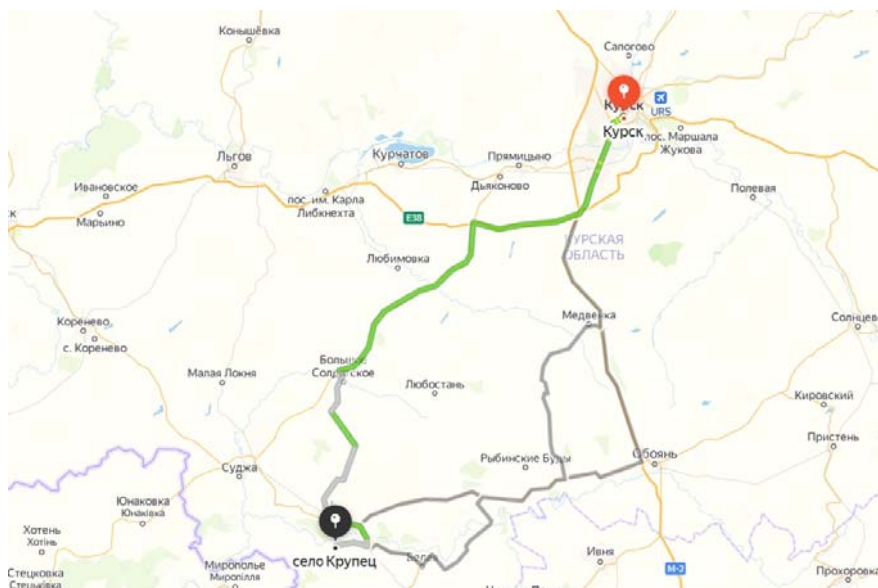
- конструкции и материал капитальных наружных стен на время строительства объекта - керамический кирпич (с возможной дальнейшей штукатуркой, побелкой или окраской, с сохранением фактуры кирпича);

- крыша – скатная: материал каркаса – дерево; характер кровельного покрытия – металлическая кровля по деревянной обрешетке с желобами и водосточными трубами.

**УТРАЧЕННЫЕ И СКРЫТЫЕ в результате поздних ремонтов и реконструкций конструктивные ЭЛЕМЕНТЫ, декоративные элементы фасадов, оконные и дверные проёмы и их заполнение на период строительства объекта, которые станут выявлены в процессе изучения и реставрации объекта.** В связи с чем предмет охраны может быть дополнен.

Рекомендуемая функция объекта – общественное здание.

**ПРЕДМЕТ ОХРАНЫ. Графическая часть.**  
**Градостроительная охрана**  
**СИТУАЦИОННЫЙ ПЛАН местоположение объекта**



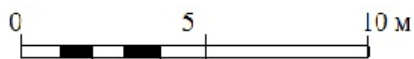
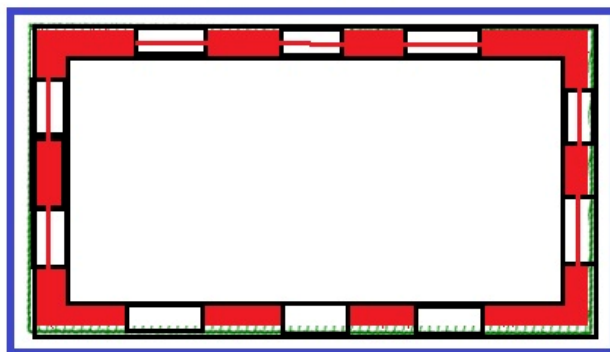
**ПРЕДМЕТ ОХРАНЫ. Графическая часть.**

**План-схемы этажей**

ПЛАН 1-го этажа



ПЛАН 2-го этажа



объёмно-пространственное решение на время строительства объекта, материал стен



композиция и архитектурно-художественное решение фасадов

## **ФОТОГРАФИЧЕСКИЕ ИЗОБРАЖЕНИЯ ПРЕДМЕТА ОХРАНЫ**

**Фото октябрь 2021 г.**

**Градостроительная охрана**

1. Вид на р. Псёл с юга. Западная часть исторического ландшафта, акватории граничащей с территорией мельницы.



2. Вид на р. Псёл с юга. Западная часть исторического ландшафта, акватории граничащей с территорией мельницы.



3. Вид на р. Псёл и мельничный остров с запада. Западная часть исторического ландшафта, акватории граничащей с территорией мельницы.



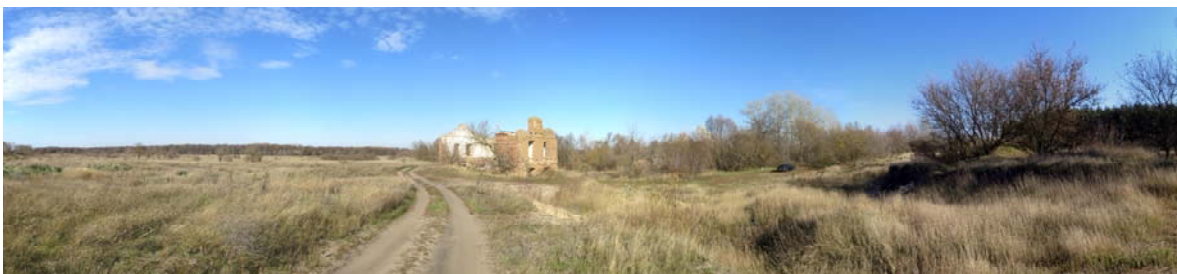
## **ФОТОГРАФИЧЕСКИЕ ИЗОБРАЖЕНИЯ ПРЕДМЕТА ОХРАНЫ**

**Фото октябрь 2021 г.  
Градостроительная охрана**

4. Вид на исследуемую территорию с востока. Восточная часть исторического ландшафта, граничащего с территорией мельницы.



5. Вид на исследуемую территорию с юга, от окраины села. Южная часть исторического ландшафта, граничащего с территорией мельницы.



6. Вид на исследуемую территорию с юга от крымских сосен. Южная часть исторического ландшафта, граничащего с территорией мельницы.



## **ФОТОГРАФИЧЕСКИЕ ИЗОБРАЖЕНИЯ ПРЕДМЕТА ОХРАНЫ**

**Фото октябрь 2021 г.**

**Градостроительная охрана**

7. Вид на исследуемую территорию с северо-востока от места фундаментов мельничного корпуса.



8. Вид на исследуемую территорию с запада.



**ФОТОГРАФИЧЕСКИЕ ИЗОБРАЖЕНИЯ ПРЕДМЕТА ОХРАНЫ**

**Фото октябрь 2021 г.**

**Архитектурная охрана**

9. Вид с юга



10. Вид с юго-запада



**ФОТОГРАФИЧЕСКИЕ ИЗОБРАЖЕНИЯ ПРЕДМЕТА ОХРАНЫ**

**Фото октябрь 2021 г.**

**Архитектурная охрана. Детали фасадов.**

11. Вид с запада



12. Вид с северо-запада



**ФОТОГРАФИЧЕСКИЕ ИЗОБРАЖЕНИЯ ПРЕДМЕТА ОХРАНЫ**

**Фото октябрь 2021 г.**

**Архитектурная охрана. Детали фасадов.**

13. Вид с востока



14. Вид с северо-востока



**ФОТОГРАФИЧЕСКИЕ ИЗОБРАЖЕНИЯ ПРЕДМЕТА ОХРАНЫ**

**Фото октябрь 2021 г.**

**Архитектурная охрана. Детали фасадов.**

15. Вид юго-востока



16. Вид с севера



**ФОТОГРАФИЧЕСКИЕ ИЗОБРАЖЕНИЯ ПРЕДМЕТА ОХРАНЫ**

**Фото октябрь 2021 г.**

**Архитектурная охрана. Детали фасадов.**

17. Детали фасадов. Вид с запада.



18. Детали фасадов. Вид с севера.



**ФОТОГРАФИЧЕСКИЕ ИЗОБРАЖЕНИЯ ПРЕДМЕТА ОХРАНЫ**

**Фото октябрь 2021 г.**

**Архитектурная охрана. Детали фасадов.**

19. 20. Детали фасадов. Вид с севера. Характер кирпичной кладки.



**ФОТОГРАФИЧЕСКИЕ ИЗОБРАЖЕНИЯ ПРЕДМЕТА ОХРАНЫ**

**Фото октябрь 2021 г.**

**Архитектурная охрана. Детали фасадов.**

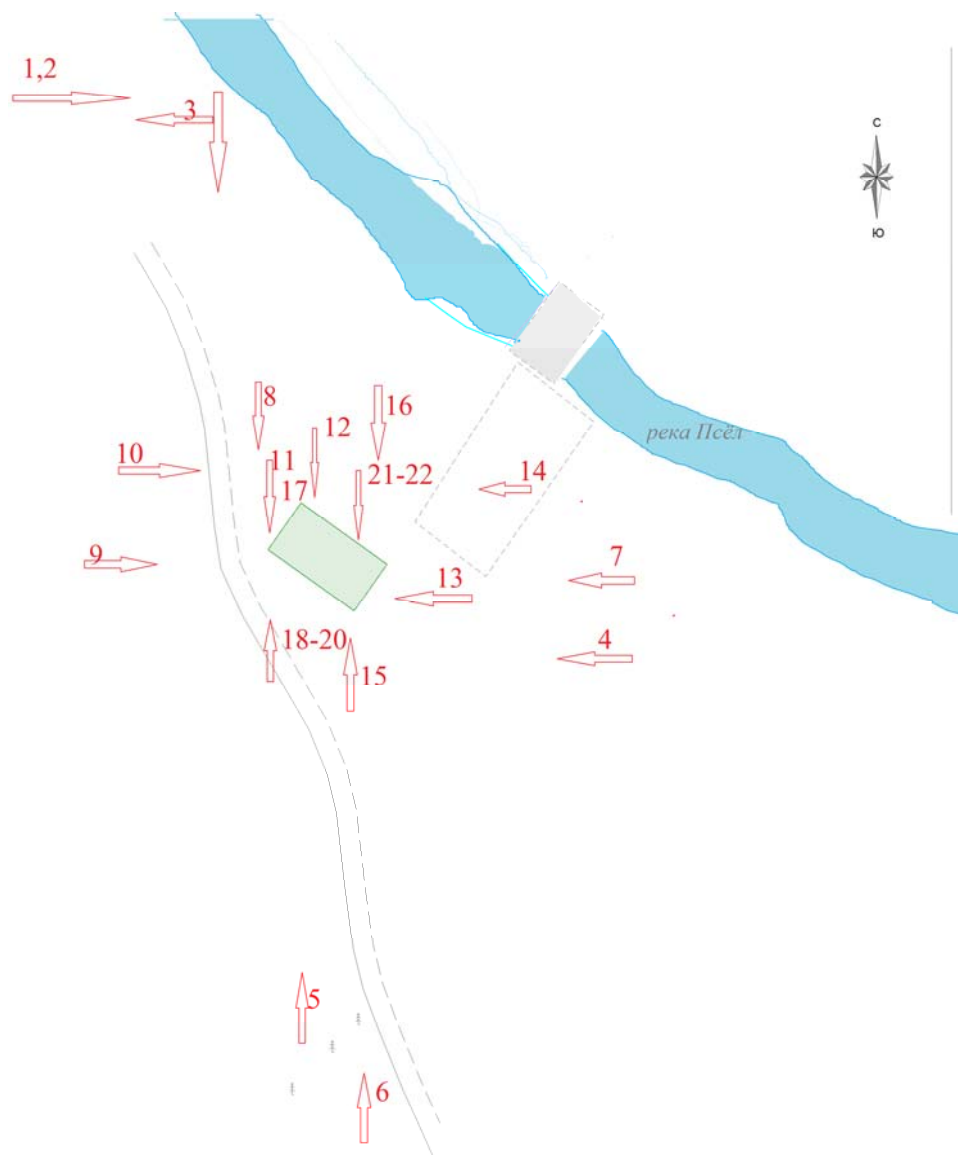
21. Интерьер. Вид с юго-запада.



22. Интерьер. Вид с юга



## ПЛАН-СХЕМА ФОТОФИКСАЦИИ



## **Особенности сложившейся структуры землепользования и современной градостроительной ситуации**

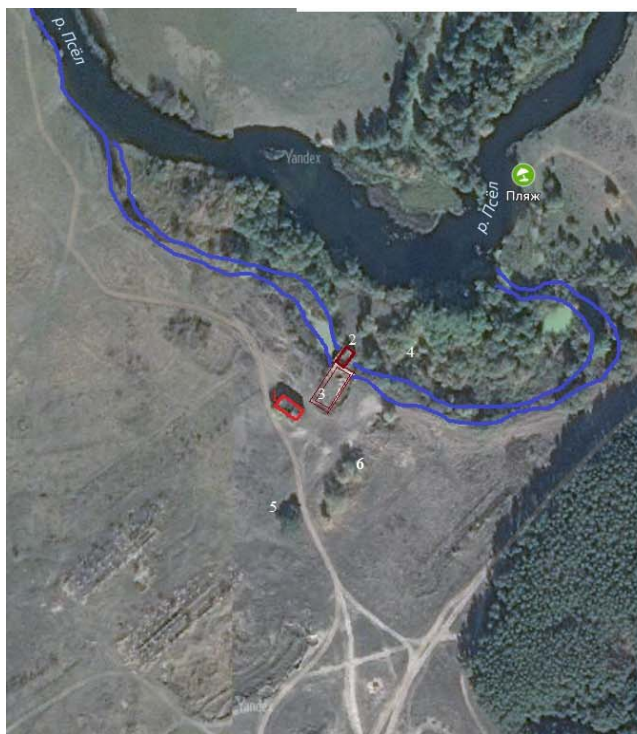
Исследуемая территория на кадастровой карте г. Курска, 2021 г.

Публичная кадастровая карта Курской области на 19.11.2021



## ПРИЛОЖЕНИЕ 3: Материалы историко-культурных исследований - обоснование заключения экспертизы, проекта предмета охраны, проекта территории ОКН

### Историко-культурный опорный план



1



2




5


"Ансамбль паровой вальцово-раструсной мельницы купцов А.С. и А.А. Соломатиных", 1881 г.  
Курская область, Беловский район, село Крупец

#### ИСТОРИКО-КУЛЬТУРНЫЙ ОПОРНЫЙ ПЛАН

##### Перечень строений и территории

1. Мельничный амбар (руинирован)
2. Машинный корпус (фрагмент фундамента)
3. Мельничный корпус (руинирован)
4. Мельничный остров
5. Реликтовые сосны
6. Место расположения мельничных хозяйственных построек (фрагменты фундаментов)

 - выявленный объект культурного наследия (ОКН)

 - объекты, обладающие признаками ОКН



3



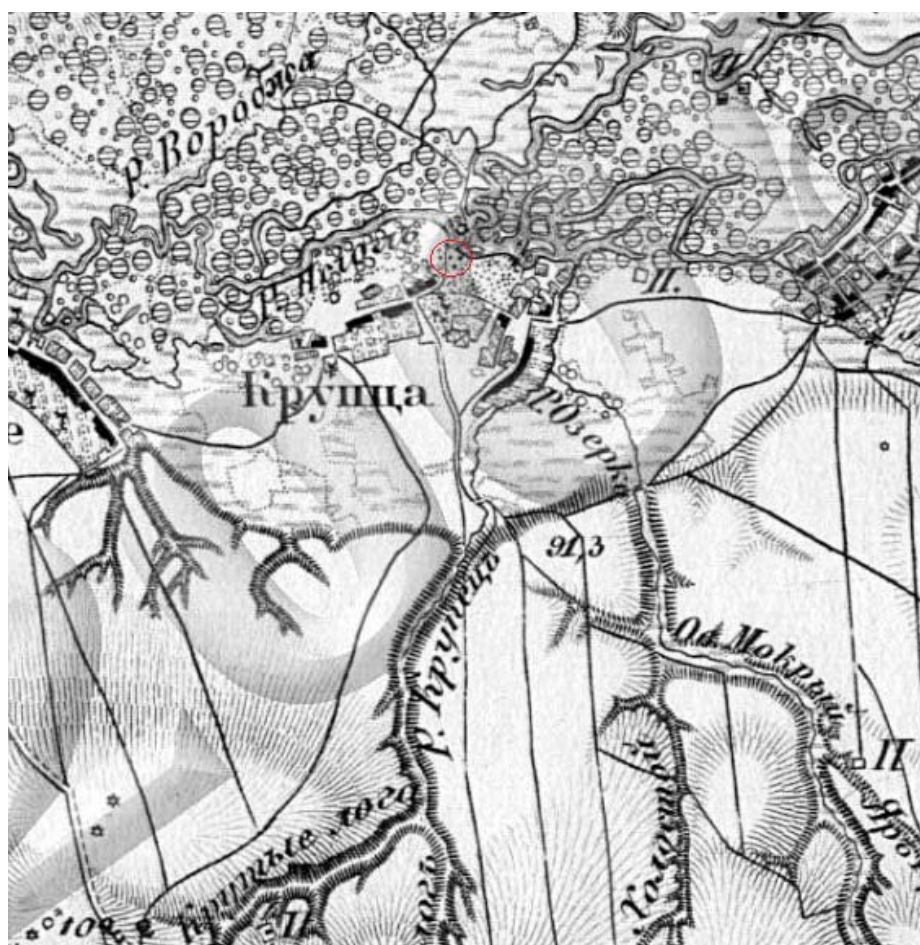
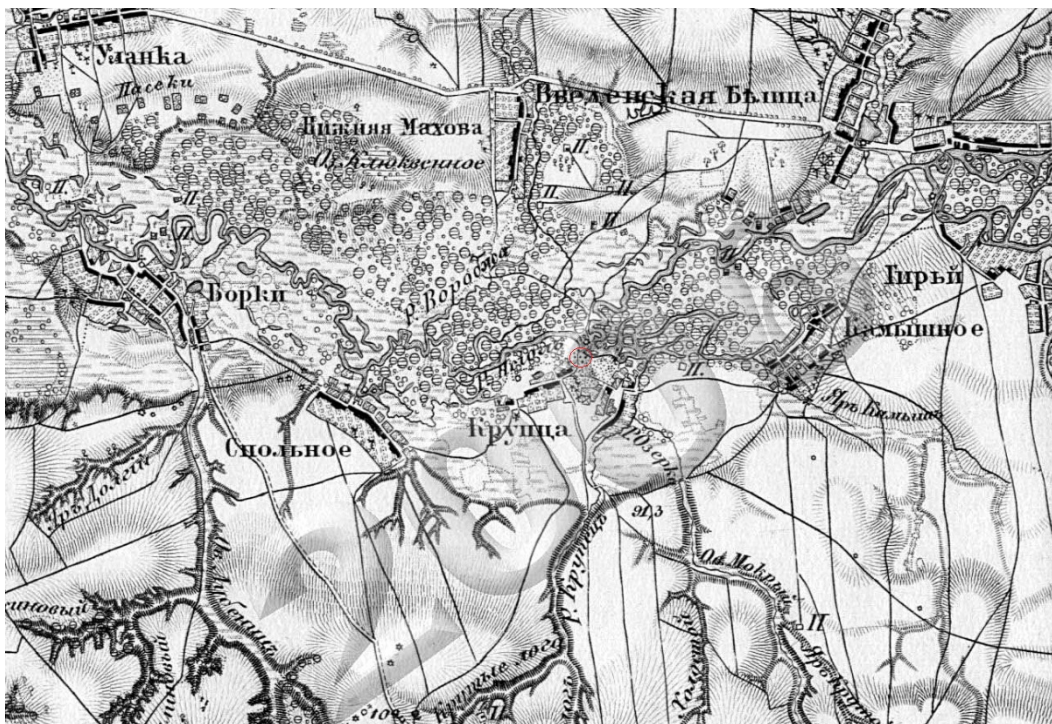
Вид на мельничный остров от реки Псёл с запада

АРХИВНЫЕ ДОКУМЕНТЫ И ФОТОГРАФИИ.

Деревня Крупец Богатинской округи на карте Курского наместничества 1785 г.



Село Крупец Суджанского уезда Курской губернии на карте сер. XIX в.

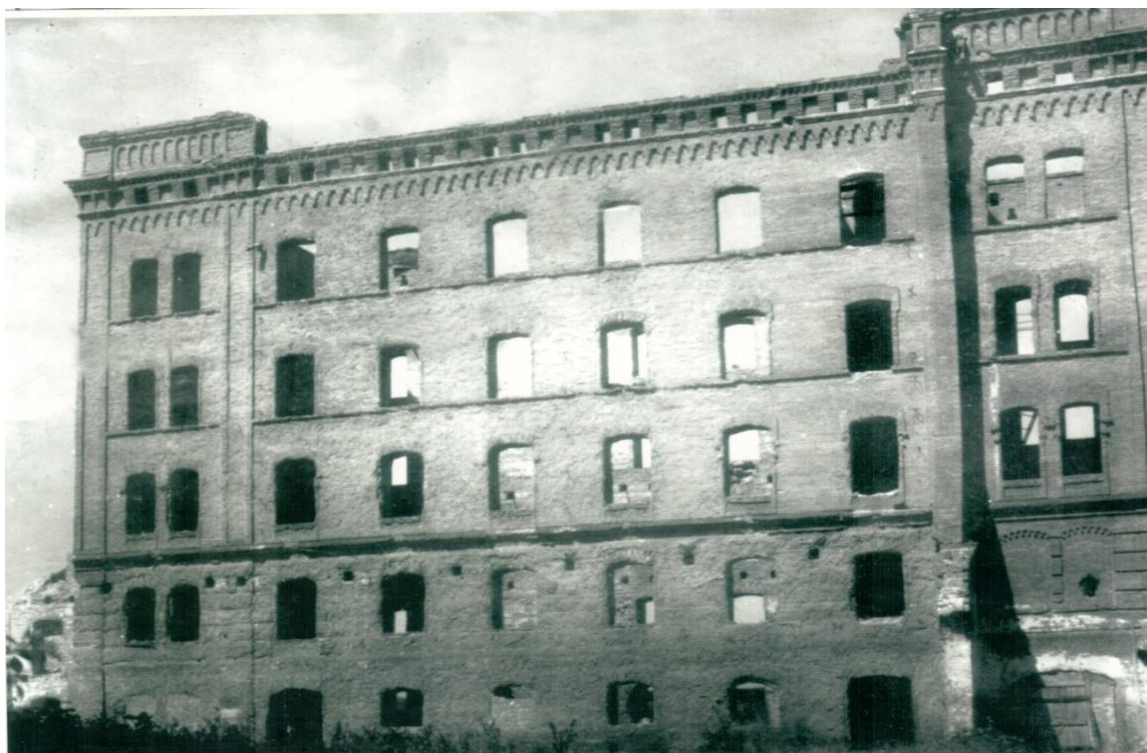


**АРХИВНЫЕ ДОКУМЕНТЫ И ФОТОГРАФИИ**

**Вид на мельничный комплекс купцов Соломатиных. Фото 1960-х гг.**



**Вид на мельничный корпус купцов Соломатиных. Фото 1960-х гг.**



**АРХИВНЫЕ ДОКУМЕНТЫ И ФОТОГРАФИИ.**

**Вид на мельничный комплекс купцов Соломатиных. Фото 1960-х гг.**



**Вид на машинное отделение и мельничный корпус купцов Соломатиных. Фото 1970-х гг.**



*АКТ государственной историко-культурной экспертизы объекта по адресу:  
РФ, Курская обл., Беловский р-н, с. Крупец, мельница*

**АРХИВНЫЕ ДОКУМЕНТЫ И ФОТОГРАФИИ.  
Вид на машинное отделение и мельничный корпус  
купцов Соломатиных. Фото начало 2000-х гг.**



*АКТ государственной историко-культурной экспертизы объекта по адресу:  
РФ, Курская обл., Беловский р-н, с. Крупец, мельница*

## **АРХИВНЫЕ ДОКУМЕНТЫ И ФОТОГРАФИИ**

**Вид на амбар и мельничный корпус  
купцов Соломатиных. Фото сер. 2000-х гг.**



**АРХИВНЫЕ ДОКУМЕНТЫ И ФОТОГРАФИИ**  
**Информация из соцсетей о разрушении мельничного комплекса купцов**  
**Соломатиных в мае 2019 г.**



с.Крупец,с.Камышное — Алексей  
Кораблёв

12 мая 2019 13:15

Беспредел в Крупце! В пятницу 10 мая в с.Крупец группа людей на спецмашинах ломали ИСТОРИЧЕСКОЕ ЗДАНИЕ 2Х ЭТАЖНОЕ ЗДАНИЕ ПОСТРОЙКИ 19 века ПОМЕЩИКА СОЛОМАТИНА. Это последнее здание в селе которое осталось от наших предков. Для местных жителей и близ живущих людей это ЗДАНИЕ ЯВЛЯЕТСЯ БЕСЦЕННОЙ ИСТОРИЧЕСКОЙ ЗНАЧИМОСТИ!!!! Надо остановить этот беспредел. Было ли разрешение на снос этого здания и было ли согласие местных жителей? Последнее ломают-от чего даже сердце замирает. И вообще в с.Крупце происходят нехорошие дела: местный клуб разломали, находится в аврийном состоянии, выкопан песчаный карьер, котор портит внешний вид села. Надо остановить

этот беспредел. Обратить внимание местным депутатам и властям и органам полиции. Надо создавать, а не разрушать!!!



**Приложение 4.**  
**Копии документов, предоставленных заказчиком**



**АДМИНИСТРАЦИЯ КУРСКОЙ ОБЛАСТИ**

**Управление Администрации Курской области  
по охране объектов культурного наследия**

**П Р И К А З**

от 10.07.2019 № 117-п

г. Курск

**О включении в перечень выявленных объектов культурного наследия, расположенных на территории Курской области, объекта, обладающего признаками объекта культурного наследия, - "Мельница купца А.А. Соломатина, середина XIX века, 1868 год", местонахождение объекта: Курская область, Беловский район, село Крупец**

В соответствии с Федеральным законом от 25 июня 2002 года № 73-ФЗ «Об объектах культурного наследия (памятниках истории и культуры) народов Российской Федерации», Законом Курской области от 29 декабря 2005 г. № 120-ЗКО "Об объектах культурного наследия Курской области" ПРИКАЗЫВАЮ:

1. Включить в перечень выявленных объектов культурного наследия, расположенных на территории Курской области, объект обладающий признаками объекта культурного наследия, - Мельница купца А.А. Соломатина, середина XIX века, 1868 год, местонахождение объекта: Курская область, Беловский район, село Крупец.
2. Исключить объект, указанный в пункте 1 настоящего приказа, из списка объектов, обладающих признаками объекта культурного наследия.
3. Приказ вступает в силу со дня его подписания.

Начальник управления  
Администрации Курской области  
по охране объектов культурного наследия



И.А. Мусьял



**Приложение 5.**

**Копии документов и материалов, собранных и полученных при  
проведении экспертизы.**

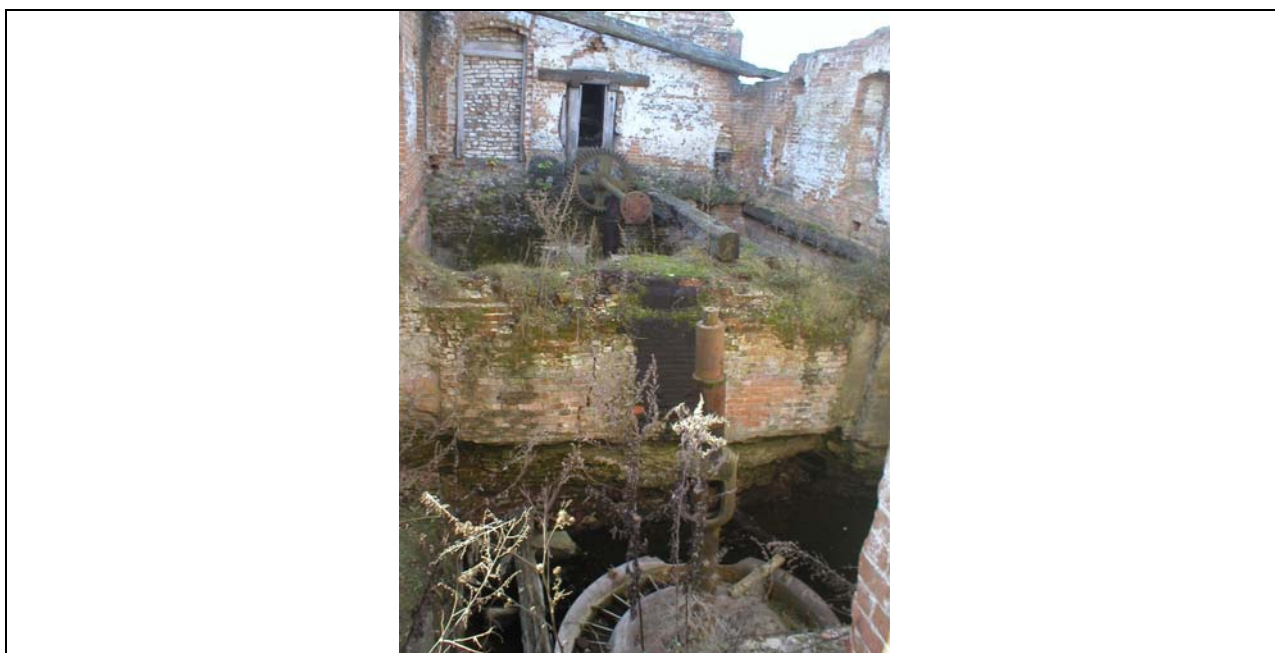
**ЗАЯВЛЕНИЕ**  
**о включении объекта, обладающего признаками**  
**объекта культурного наследия, в Единый государственный реестр**  
**объектов культурного наследия (памятников истории и культуры)**  
**народов Российской Федерации**


Прошу включить в единый государственный реестр объектов культурного наследия (памятников истории и культуры) народов Российской Федерации объект, обладающий признаками объекта культурного наследия:

Наименование объекта

**Машинное отделение мельницы А.С. и А.А. Соломатиных, 1881 г.**

Фотографическое изображение объекта



Заявитель		
<b>должность, организация</b> кандидат архитектуры; ведущий научный сотрудник отдела истории архитектуры и градостроительства нового времени Научно-исследовательского института теории и истории архитектуры и градостроительства (НИИТИАГ) Филиала ФГБУ "ЦНИИП Минстроя России" (г. Москва), член Союза архитекторов России; советник Российской Академии архитектуры и строительных наук РААСН	<b>Подпись</b> 	<b>Ф.И.О.</b> <b>Холодова Елена Васильевна</b>

Адрес заявителя

305004 г. Курск, ул.Гоголя, д.53, кв.40;  
+79192734880. E-mail: [tora-9@yandex.ru](mailto:tora-9@yandex.ru)

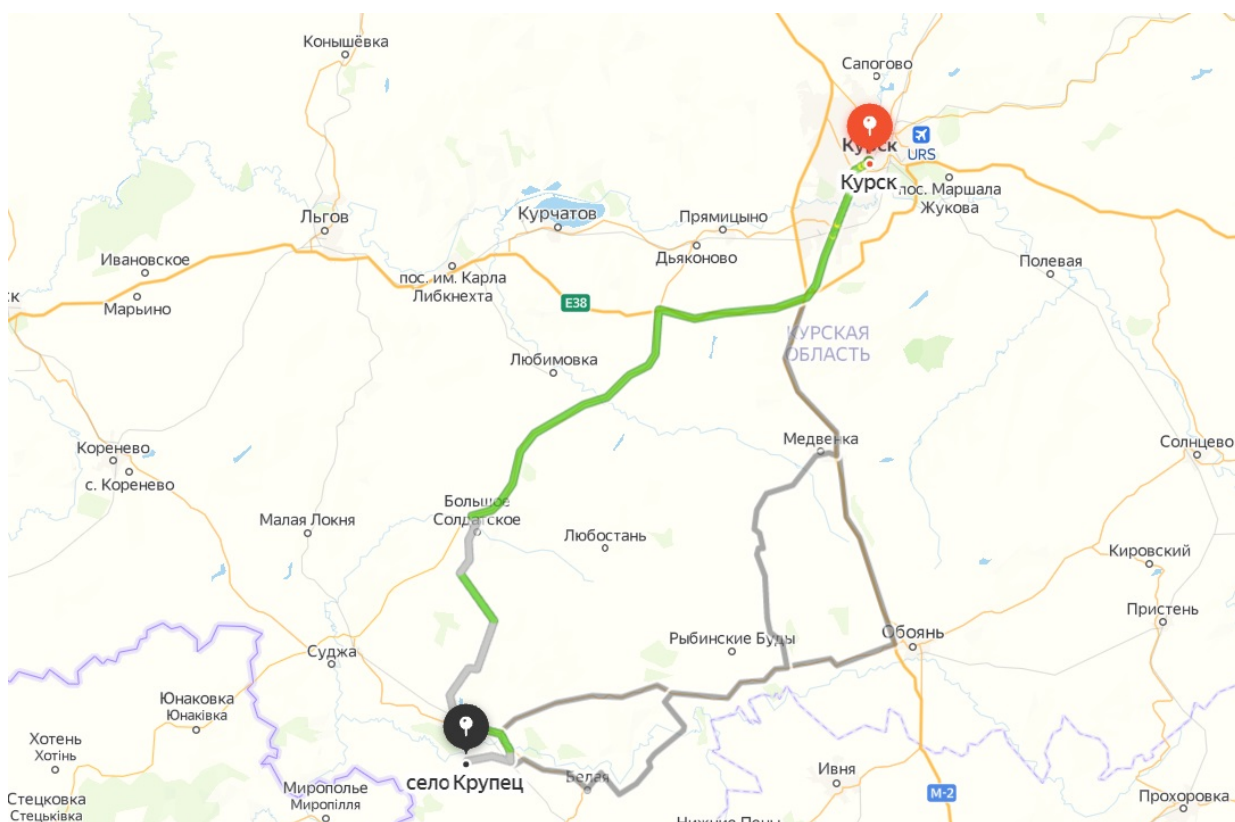
«26» октября 2021 г.

Дата составления

ЗАЯВЛЕНИЯ

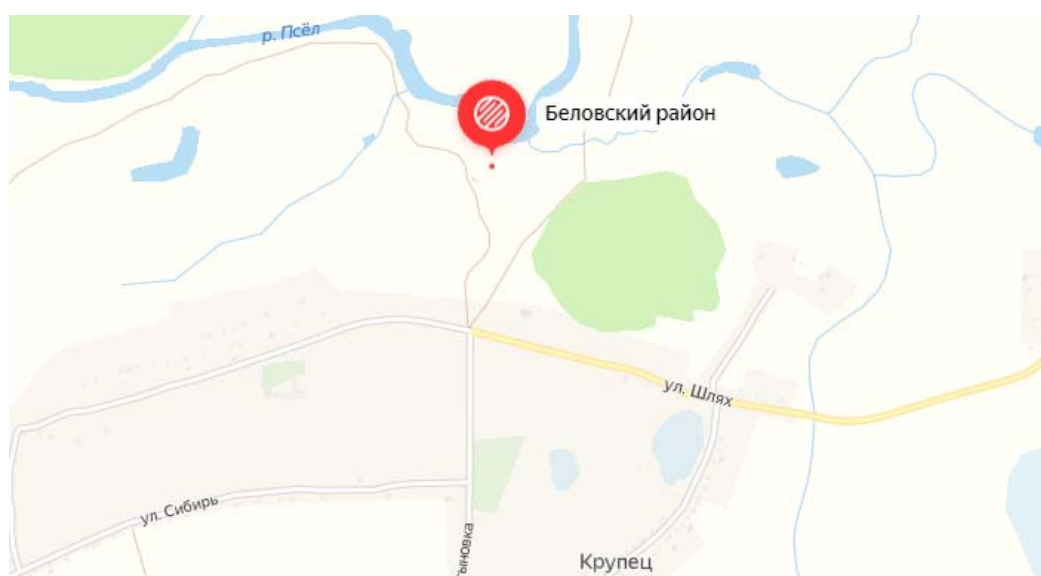
(число, месяц, год)

Местонахождение объекта  
(адрес объекта или при его отсутствии описание местоположения объекта)



Российская Федерация, Курская область, Беловский район, село Крупец

Координаты: 51.093055, 35.496903



Сведения об историко-культурной ценности объекта с точки зрения истории, архитектуры, градостроительства, искусства, науки и техники, эстетики, этнологии или антропологии, социальной культуры, полученные по результатам проведения работ по выявлению объектов, обладающих признаками объекта культурного наследия и подтверждаемые соответствующими документами и материалами

Рассматриваемое здание машинного отделения 1881 г. постройки является частью ансамбля промышленных зданий мельницы купцов А.С. и А.А. Саломатиных.

Машинное отделение было построено во время принадлежности мельницы купцу 1й гильдии Александру Семеновичу Соломатину. Это была небольшая раструстная мельница. В машинном отделении находилось 2 водяных колеса с механическим редуктором. Коробка здания в открытом лицевом глиняном кирпиче под расшивку шва с отдельными фрагментами помещений мельничного оборудования сохранились по настоящее время.

В 1890-х г. к машинному отделению была выполнена пристройка (утрачена), где были установлена паровая машина (двигатель) для увеличения мощности мельницы и переходу на фабричные объемы производства муки.

В 1898-1899 гг. мельница по наследству переходит к сыну А. С. Соломатина Андрею Александровичу, который продолжил дело отца. Он стал известным представителем купечества Курской губернии и занимался торговлей хлебом. Основная масса производимого им хлеба шла на внутренний рынок как «мельничные продукты... по преимуществу в пределах Черноземного района, затем Литовского, Польского, Московского и Южного». Оставшаяся часть товарного хлеба отправлялась за границу.

А. А. Соломатин помимо мельницы владел двумя крупными хозяйствами в Суджанском уезде, где производил зерновые, которые затем перерабатывал на своей же мельнице.

Помимо собственного зерна мельница купца приобретала зерно других производителей и скупщиков. Так, в 1895–1896 гг. Соломатин на своей вальцово-механической мельнице произвел 331230 пудов пшеничной муки. Одну ее часть — на 90398 руб., или 25,4 % общего дохода, — он продал сразу «с мельницы», другую — на 153142 руб. или 42,9 % — через свои склады в Судже, Коренево, Сумах, Глухове. Оставшаяся «Иногородняя продажа» с железнодорожных станций Суджа и Коренево, куда хлеб доставлялся «гужем», принесла 112962 руб. или 31,7%. Оттуда хлеб поставлялся, в том числе, и в Западную Европу.

На 1913 г. на мельнице А. А. Соломатина работали 105 человек. Годовой оборот составлял 520 тыс. руб.

В советское время мельница была национализирована и перешла сначала уездному исполнительному комитету, а затем местному колхозу.

В ходе Великой Отечественной войны машинное отделение не пострадало в

отличие от основного мельничного корпуса, который был сожжен. Восстановленная из остатков старого оборудования мельница работала на нужды колхоза до 1990-х гг.

К основным критериям историко-культурной ценности объекта, обладающего признаками объекта культурного наследия относятся:

#### **Ценностные характеристики объекта с точки зрения истории:**

– здание машинного отделения построено в исторических направлениях периода эклектики;

– мельница исторически связана с крупным и известным купеческим родом Курской губернии Соломатиных,

- основатель мельницы **Соломатин Александр Семенович** (? – ок. 1898 г.) – суджанский купец 1-й гильдии, потомственный почётный гражданин, хлебный торговец, землевладелец Суджанского уезда.

#### **Ценностные характеристики объекта с точки зрения градостроительства:**

– машинное отделение является историческим ценным градостроительным неотъемлемым композиционным элементом промышленного комплекса мельничного двора, доминирующим в пространстве поймы реки Псла;

– машинное отделение вместе с сохранившимся амбаром входит в ансамбль мельницы А. С. и А. А. Соломатиновых;

– машинное отделение находится в прямой визуальной связи с амбаром — выявленным объектом культурного наследия (ВОКН).

– у здания машинного отделения имеются значительные утраты в объемно-пространственной структуре, которые возможно консервировать, восстановить или воссоздать при проведении работ по сохранению ОКН;

– у фасадов машинного отделения имеются фрагментарные утраты архитектурно-декоративной отделки, которые возможно восполнить реставрационными методами на основании сохранившихся фрагментов и натурных исследований.

#### **Ценностные характеристики объекта с точки зрения архитектуры и искусства:**

– фасады здания машинного отделения имеют элементы декоративного оформления фасадов, характерного для промышленной и гражданской архитектуры времени историзма,

– конструктивная система здания машинного отделения имеет более 60 % утрат;

– пространственно-планировочная структура интерьеров сохранена в пределах капитальных стен;

– территория ансамбля мельницы сохранила следы исторической планировки:

амбар, фундаменты главного мельничного корпуса, хозяйственных построек, мельничный остров, рукотворный водный канал;

- в южной части территории промышленного двора мельницы сохранились связанные с историей владельцев элементы благоустройства (озеленение) - вековые крымские сосны;
- внутри капитальных стен здания машинного отделения сохранились планировочные и частью конструктивные элементы для устройства технологического оборудования водяного привода мельницы;
- машинное отделение является частью раструсной мельницы, единственной сохранившейся на территории Курской области.

**Ценностные характеристики объекта с точки зрения социальной культуры:**

- здание машинного отделения относится к мельнице купцов Соломатиных, которая включена в научной оборот в диссертации кандидата исторических наук В. В. Захарова, практически ежегодно описывалась в справочных изданиях конца XIX в., а также освещается в краеведческих статьях в местной периодике;
- здание машинного отделения совместно со зданием сохранившегося мельничного амбара являются основными историко-культурными достопримечательностями села Крупец, имеют большое значение не только для исторической памяти суджан, занимающихся их охраной, сохранением и популяризацией, но и для всего Курского региона, как теперь уже редкий сохранившийся пример мельничного строительства XIX в.; машинное отделение вместе с др. сохранившимися объектами мельницы купцов Соломатиных притягательны, как музейный и туристический объект промышленной истории Курской губернии.

Время возникновения или дата создания объекта и (или) дата связанного с ним исторического события

1881 г.

Иные сведения

Приказом управления администрации Курской области по охране объектов культурного наследия от 10.07.2019 № 117-п сохранившийся вблизи машинного отделения мельничный амбар был включен в перечень выявленных объектов культурного наследия, расположенных на территории Курской области, как «Мельница купца А. А. Соломатина, середина XIX века, 1868 год».

В связи с сохранностью двух объектов мельничного комплекса Заявление предлагает включить машинное

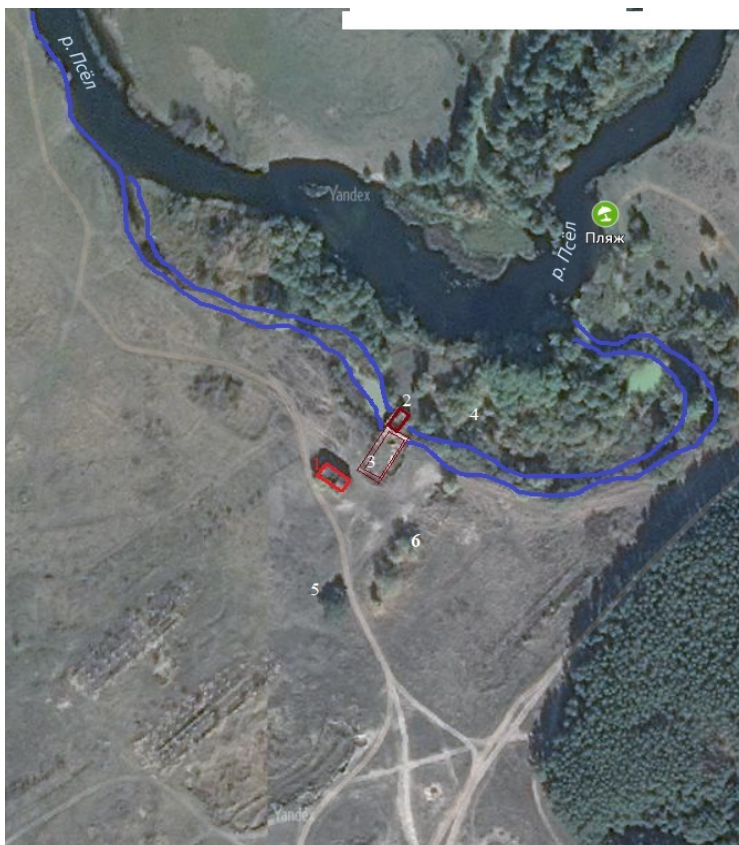
отделения в список выявленных ОКН, для дальнейшего рассмотрения его в результате проведения государственной историко-культурной экспертизы (ГИКЭ) совместно с включенным в ВОКН мельничным амбаром.

Приложения  
(Документы и материалы, полученные по результатам проведения работ по выявлению объектов, обладающих признаками объекта культурного наследия)

### **1. Список источников и литературы:**

- Захаров В. В. Купечество Курской губернии в конце XIX – начале XX веков : диссертация ... кандидата исторических наук : 07.00.02. — Курск, 1996. — 194 с.
- Гукова Р. Страницы истории Крупца // Беловские зори. — 2016. — 12 августа (№33). — С. 5.
- Список мукомольных мельниц России в 1908 году. Ч. 1. Товарные мельницы — Санкт-Петербург : тип. Ред. период. изд. М-ва фин., 1909. - VIII, 64 с.
- Езиоранский Л. К. Фабрично-заводские предприятия Российской империи : Под наблюдением Ред. ком., сост. из чл. Сов. съездов представителей пром-сти и торговли : Изд. г. 1-й / Сост. инж. Л.К. Езиоранский; Сов. съездов представителей пром-сти и торговли. — Санкт-Петербург : Торг. д. А. Срог и К° : т-во "Справочник", 1909. — [1443] с.
- Фабрики и заводы всей России : Сведения о 31, 523 фаб-ках и з-дах. — Киев : Кн-во т-ва Л.М. Фиш, 1913. — [2], 1687 ст
- Езиоранский Л. К. Фабрично-заводские предприятия Российской империи (исключая Финляндию) / составлено под руководством редакционного комитета, состоящего из членов Совета съездов представителей промышленности и торговли; ред. Ф. А. Шобер; Совет съездов представителей промышленности и торговли. — Изд. 2-е. — Петроград: издали инж. путей сообщ. Д. П. Кандауров и сын, 1914 (Типография т-ва под фирмой "Электротипография Н. Я. Стойковой"). — [1612] с.
- Промышленные пункты : Фабрики и заводы : Алфавитный указатель : Прил. к Карте пром-сти СССР : Европейская часть / ВСНХ СССР. Москва : Гос. техн. изд-во, 1927.

## 2. Историко-культурный опорный план



"Ансамбль паровой вальцово-раструсной мельницы купцов А.С. и А.А. Соломатиных", 1881 г.  
Курская область, Беловский район, село Крупец

### ИСТОРИКО-КУЛЬТУРНЫЙ ОПОРНЫЙ ПЛАН

#### Перечень строений и территории

1. Мельничный амбар (руинирован)
2. Машинный корпус (фрагмент фундамента)
3. Мельничный корпус (руинирован)
4. Мельничный остров
5. Реликтовые сосны
6. Место расположения мельничных хозяйственных построек (фрагменты фундаментов)

- выявленный объект культурного наследия (ОКН)  
 - объекты, обладающие признаками ОКН



1



2



5



3



Вид на мельничный остров от реки Псел с запада

### 3. Архивные фотографии.

*Мельница купцов Соломатиных. Фото 1950-х гг.*



*Мельница купцов Соломатиных. Вид на машинное отделение и мукомольный корпус с запада. Фото 1970-х гг.*



*Мельница купцов Соломатиных. Фото 2017 г.*



#### 4. Фотофиксация объекта, октябрь 2021 г. Фото Е.В. Холодовой

1. Вид на мельничный остров с запада, со стороны реки Пселл



2. Машинное отделение мельницы купцов Соломатиных. Вид с запада.



**4. Фотофиксация объекта, октябрь 2021 г. Фото Е.В. Холодовой**

*3. Машинное отделение мельницы купцов Соломатиных. Вид с востока.*



*4. Машинное отделение мельницы купцов Соломатиных.  
Вид водного канала под сводами здания.*

