

АКТ
государственной историко-культурной экспертизы
в целях обоснования целесообразности включения
в Единый государственный реестр объектов культурного наследия
(памятников истории и культуры) народов Российской Федерации
выявленного объекта культурного наследия «Дом жилой», кон. XIX -
нач. XX вв., расположенного по адресу: Курская область, Рыльский
район, г. Рыльск, ул. Луначарского, д. 21

Дата начала проведения экспертизы: 04 мая 2022 года.

Дата окончания проведения экспертизы: 02 июня 2022 года.

Место проведения экспертизы: Курская область, Рыльский район, г. Рыльск, г. Москва.

Заказчик экспертизы: Областное бюджетное учреждение культуры «Инспекция по охране и использованию объектов культурного наследия (памятников истории и культуры) Курской области», 305000, Курская область, г. Курск, Красная площадь, д. 6, ИНН: 4632043341, КПП: 463201001.

Сведения об организации, проводившей экспертизу: общество с ограниченной ответственностью «НАУЧНО-ИССЛЕДОВАТЕЛЬСКИЙ ИНСТИТУТ РЕСТАВРАЦИИ, ПРОЕКТИРОВАНИЯ И ИСТОРИКО-КУЛЬТУРНЫХ ЭКСПЕРТИЗ» (ООО «НИИ РПИИКЭ»), 191123, РФ, г. Санкт-Петербург, ул. Кирочная, д.19, литер А, пом.13Н, офис 6, ИНН 7841084410, КПП 784101001.

Сведения об эксперте:

Фамилия, имя и отчество	Федосеева Елена Михайловна
Образование	Высшее
Специальность	Инженер
Учёная степень (звание)	-
Стаж работы	12 лет
Место работы, должность	г. Москва, эксперт по проведению государственной историко-культурной экспертизы
Реквизиты решения Министерства культуры Российской Федерации по аттестации эксперта на проведение экспертизы с указанием объектов экспертизы	Приказ Министерства культуры Российской Федерации от 04.02.2021 №142. Объекты экспертизы: - выявленные объекты культурного наследия в целях обоснования целесообразности включения данных объектов в реестр; - документы, обосновывающие включение

	<p><i>объектов культурного наследия в реестр;</i></p> <ul style="list-style-type: none"> - документы, обосновывающие исключение объектов культурного наследия из реестра; - проекты зон охраны объекта культурного наследия.
--	--

Информация об ответственности эксперта за достоверность сведений, изложенных в заключении, в соответствии с законодательством Российской Федерации:

Государственный эксперт по проведению государственной историко-культурной экспертизы Федосеева Елена Михайловна несет ответственность за соблюдение принципов проведения государственной историко-культурной экспертизы, установленных статьей 29 Федерального закона от 25.06.2002 № 73-ФЗ «Об объектах культурного наследия (памятниках истории и культуры) народов Российской Федерации», Положением о государственной историко-культурной экспертизе, утвержденным постановлением Правительства Российской Федерации от 15.07.2009 № 569 с изменениями и дополнениями, и за достоверность сведений, изложенных в настоящем заключении экспертизы.

Экспертом при подписании акта государственной историко-культурной экспертизы, выполненного на электронном носителе в формате переносимого документа (PDF), обеспечена конфиденциальность ключа усиленной квалифицированной электронной подписи.

Объект экспертизы:

Выявленный объект культурного наследия «Дом жилой», кон. XIX - нач. XX вв., расположенный по адресу: Курская область, Рыльский район, г. Рыльск, ул. Луначарского, д. 21 (далее – Объект).

Документы, обосновывающие включение Объекта в Единый государственный реестр объектов культурного наследия (памятников истории и культуры) народов Российской Федерации.

Цель экспертизы:

Обоснование целесообразности включения Объекта в Единый государственный реестр объектов культурного наследия (памятников истории и культуры) народов Российской Федерации (далее – Реестр) в качестве объекта культурного наследия, определение категории его историко-культурного значения.

Перечень документов, представленных Заказчиком для проведения экспертизы:

1. Список вновь выявленных объектов, представляющих историческую, научную, художественную или иную культурную ценность, утвержденный председателем комитета по культуре и искусству администрации области П.И. Надеиным 16.01.1995.
2. Проект зон охраны г. Рыльска Курской области, разработанный проектно-производственным институтом «КППИ» в июне 1990 г.
3. Технический паспорт на жилой дом (дома) и земельный участок по адресу: Рыльский район, г. Рыльск, ул. Луначарского, д.21а от 01.01.1972.

Сведения об обстоятельствах, повлиявших на процесс проведения и результаты экспертизы:

Обстоятельства, повлиявшие на процесс проведения и результаты проведения экспертизы, отсутствуют.

Эксперт не имеет родственных связей с заказчиком (его должностным лицом или работником) (дети, супруги и родители, полнородные и неполнородные братья и сестры (племянники и племянницы), двоюродные братья и сестры, полнородные и неполнородные братья и сестры родителей заказчика (его должностного лица или работника) (дяди и тети)); не состоит в трудовых отношениях с заказчиком; не имеет долговых или иных имущественных обязательств перед заказчиком (его должностным лицом или работником), а также заказчик (его должностное лицо или работник) не имеет долговых или иных имущественных обязательств перед экспертом; не владеет ценными бумагами акциями (долями участия, паями в уставных (складочных) капиталах) заказчика; не заинтересован в результатах исследований либо решении, вытекающем из настоящего заключения экспертизы, с целью получения выгоды в виде денег, ценностей, иного имущества, услуг имущественного характера или имущественных прав для себя или третьих лиц.

Сведения о проведенных исследованиях с указанием примененных методов, объема и характера выполненных работ и их результатов:

Настоящий Акт государственной историко-культурной экспертизы составлен в соответствии с Федеральным законом от 25.06.2002 № 73-ФЗ «Об объектах культурного наследия (памятниках истории и культуры) народов Российской Федерации, Положением о государственной историко-культурной экспертизе, утвержденным постановлением Правительства Российской Федерации от 15.07.2009 № 569.

Экспертиза проводится на основании контракта на проведение государственной историко-культурной экспертизы от 04.05.2022 № 0144200002422000081.

При проведении государственной историко-культурной экспертизы экспертом проведены:

- комплексный анализ представленных ОБУК «Инспекция по охране объектов культурного наследия Курской области» (заказчиком) документов по Объекту, подлежащему настоящей экспертизе;

- изучение нормативной базы;

- визуальное обследование с осуществлением фотофиксации Объекта в мае 2022 г., окружающей его застройки и градостроительной ситуации с целью исследования данных о его состоянии на момент проведения государственной историко-культурной экспертизы, а также визуализации планировочной структуры района и среды расположения Объекта;

- историко-архивные, библиографические исследования с целью выявления материалов, содержащих сведения по истории освоения и развития исследуемой территории расположения Объекта, истории создания и строительства Объекта;

- историко-архивные, библиографические исследования с целью выявления сведений об исторической планировочной структуре района расположения Объекта и их анализ, исследование картографических материалов с составлением исторической иконографии;

- историко-архитектурные исследования с целью изучения и анализа сведений об историческом облике Объекта, его архитектурно-художественной ценности;

- анализ всего комплекса данных (документов, материалов, информации) по Объекту, изучение дополнительных документов и материалов, собранных и полученных при проведении экспертизы.

Указанные историко-культурные исследования проведены в объёме, необходимом для принятия решения в рамках государственной историко-культурной экспертизы, и оформлены в виде акта государственной историко-культурной экспертизы. В процессе экспертизы выполнен анализ проектных и научно-исследовательских материалов и иных материалов, содержащих информацию об истории развития рассматриваемого объекта, ценности рассматриваемого объекта с точки зрения истории, архитектуры, градостроительства, искусства, науки и техники, эстетики, социальной культуры. Исследования проведены с применением методов натурного, историко-архивного, историко-архитектурного и историко-градостроительного анализов.

Результаты аналитических исследований материалов и документов, проведенных в соответствии с требованиями Федерального закона от 25.06.2002 № 73-ФЗ «Об объектах культурного наследия (памятниках истории и культуры) народов Российской Федерации» и постановления Правительства Российской Федерации от 15.07.2009 № 569, позволили эксперту сделать обоснованный вывод.

Факты и сведения, выявленные и установленные в результате проведенных исследований:

В процессе экспертизы проанализированы имеющиеся по Объекту документы, которыми располагает Заказчик экспертизы, изучены дополнительные документы и материалы, собранные и полученные при проведении экспертизы, в том числе из областного казенного учреждения «Государственный архив Курской области» (ОКУ «Госархив Курской области»), от Администрации города Рыльска, из фондов Рыльского краеведческого музея - филиала ОБУК «Курский областной краеведческий музей», Государственного каталога музейного фонда Российской Федерации.

Общие сведения об Объекте. Исследование правоустанавливающих документов по Объекту. Архивные исследования

«Дом жилой, кон. XIX - нач. XX вв.», (Курская область, Рыльский район, г. Рыльск, ул. Луначарского, д. 21) выявлен как объект, представляющий историческую, архитектурную и культурную ценность, в 1995 г.

Объект под номером 2221 включен в Список вновь выявленных объектов, представляющих историческую, научную, художественную или иную культурную ценность, утвержденный председателем комитета по культуре и искусству администрации области П.И. Надеиным 16.01.1995.

Предмет охраны, границы территории, охранное обязательство в отношении Объекта в установленном порядке не утверждены.

В соответствии с адресом согласно документу о постановке на государственную охрану Объекта: Курская область, г. Рыльск, ул. Луначарского, 21, Объект расположен по нечетной стороне ул. Луначарского.

По результатам натурной фотофиксации, проводимой в рамках данной экспертизы, установлено, что на исследуемом участке расположен частный одноэтажный жилой дом по адресу ул. Луначарского, 21а.



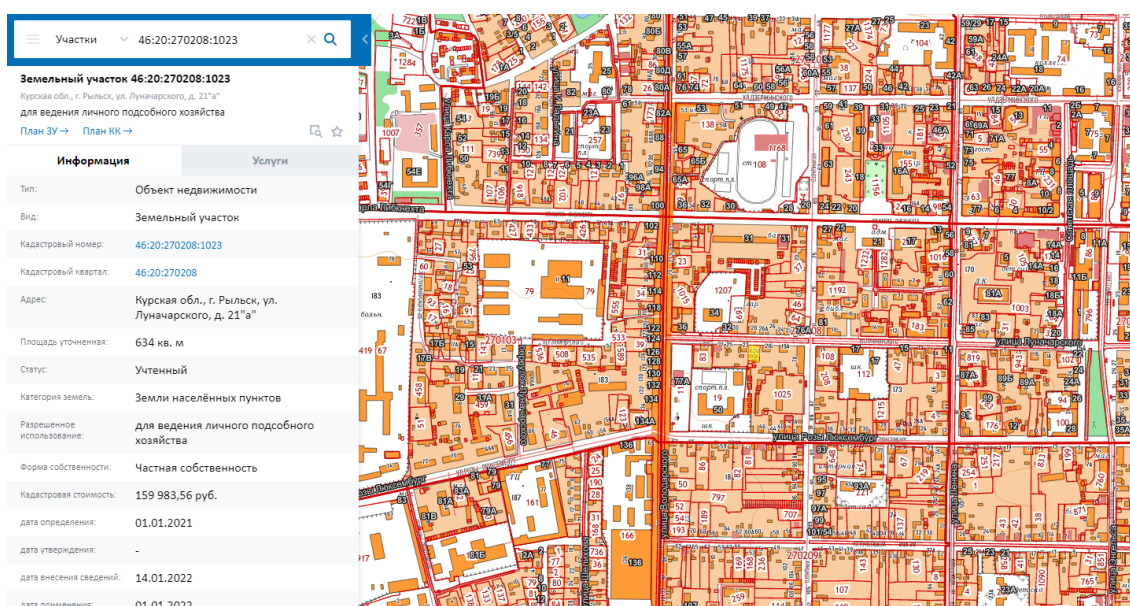
*Фотография предполагаемого месторасположения Объекта – ул. Луначарского, 21а. Вид с северо-востока.
Автор: Е.М. Федосеева*

Восточнее от предполагаемой территории расположения Объекта расположен двухэтажный многоквартирный жилой дом советской постройки по адресу ул. Луначарского 21Б.

Западнее от предполагаемой территории Объекта расположен частный жилой дом по адресу ул. Луначарского, 23 - выявленный объект культурного наследия «Дом жилой», кон. XIX - нач. XX вв.

Иных объектов, соответствующих данным правоустанавливающих документов и описанию Объекта, не выявлено.

На основании вышеизложенного можно сделать следующие выводы: на исследуемой территории расположен частный одноэтажный жилой дом по адресу: Курская область, Рыльский район, г. Рыльск, ул. Луначарского, д. 21а; иных строений на месте расположения Объекта не выявлено.



*Сведения о кадастровом квартале, на котором расположен Объект
(по данным Публичной кадастровой карты <https://pkk5.rosreestr.ru>)*

Согласно данным Росреестра, земельный участок по адресу: Курская область, Рыльский район, г. Рыльск, ул. Луначарского, д. 21а, на котором расположен Объект, стоит на государственном учете с кадастровым номером: 46:20:270208:1023 в кадастровом квартале 46:20:270208 Категория земель: земли населённых пунктов. Разрешенное использование: для ведения личного подсобного хозяйства. Уточненная площадь: 634 кв. м.

В 1972 году Бюро технической инвентаризации разработан Технический паспорт на жилой дом (дома) и земельный участок по ул. Луначарского д.21а.

Согласно общим сведениям, год постройки – 1961, площадь дома – 51 м², в том числе жилая 37 м², этажность: 1 этаж, процент износа конструктивных элементов – 20 %, владелец - Домоуправление.

Согласно данным Федеральной информационной адресной системы, адрес объекта адресации: Курская область, м.р-н Рыльский, г.п. город Рыльск, г. Рыльск, ул. Луначарского, д. 21А зарегистрирован в государственном адресном реестре.

Территория месторасположения Объекта находится в зоне Ж-1 – зоне застройки индивидуальными жилыми домами (Правила землепользования и застройки муниципального образования «город Рыльск» Рыльского района Курской области, утвержденные решением Рыльской городской Думы от 26.12.2018 № 29/1 (в редакции решения Рыльской городской Думы от 29.12.2021 г. №5/2)).

Кроме того, проанализированы основные положения Генерального плана муниципального образования «город Рыльск», утвержденного решением Рыльской городской Думы от 29.06.2011 № 48/1. В соответствии с Генеральным планом, территория расположения Объекта является жилой зоной - зоной ИЖС. Исследуемый Объект на Схеме территорий объектов культурного наследия расположен в границах зоны объектов культурного наследия – охранной зоны памятников архитектуры и градостроительства (Генеральный план муниципального образования «город Рыльск»).

Исследуемый Объект на основном чертеже Проекта зон охраны (утвержден Постановлением главы Администрации Курской области от 28.04.1992 № 210 «Об утверждении зон охраны памятников истории и культуры г. Рыльска») не указан.

По результатам запроса в областное бюджетное учреждение культуры «Инспекция по охране и использованию объектов культурного наследия (памятников истории и культуры) Курской области» получен ответ от 06.05.2022 № 677 о направлении имеющихся документов (в том числе учетных) в отношении Объекта.

По результатам запроса в Администрацию города Рыльска получен ответ от 31.05.2022 № 1315 о предоставлении сведений об адресации, утратах внешнего облика / самих выявленных объектов культурного наследия города Рыльска.

По результатам запроса в ОКУ «Госархив Курской области» получен ответ от 30.05.2022 № 07-12/190-2022/Т о направлении скан-копий архивных дел в отношении выявленных объектов культурного наследия города Рыльска.

Краткие исторические сведения о развитии территории расположения Объекта, историко-градостроительные исследования

Возникновение и существование Объекта неразрывно связаны с развитием исторической части города Рыльска.

Рыльск – город в западной части Курской области, административный центр Рыльского района, образующий городское поселение город Рыльск. Расположен на обоих берегах реки Сейм. По состоянию на 2016 г. население города составляло 16242 человека¹.

Старейшая часть Рыльска занимает высокую гряду правобережья Сейма, между впадающими в последний речками Рыло (на севере) и Дублянкой (на юге)². Гора Ивана Рыльского – выдающийся археологический памятник. На нем прослеживаются напластования скифоидной, волынцевской и роменской (относящейся к IX-X вв. и представленной славянским племенем северян) культур, а также древнерусского периода (XI – первой половины XIII вв.), позднего средневековья и нового времени³. На вершине этой горы в конце X в. (когда рыльская земля оказалась в составе Древнерусского государства), в целях защиты русских земель от печенегов был, предположительно, основан в качестве города-крепости Рыльск, то есть существовавшее уже гораздо ранее поселение было преобразовано в город с городским кремлем (детинцем)⁴. К детинцу на горе Ивана Рыльского примыкали два посада. Верхний, со следами роменской культуры, памятниками древнерусского и позднесредневекового периодов, располагался к югу через ров от городища на территории, ограниченной современными ул. М. Горького, ул. Комсомольской и краем береговой

¹ Администрация города Рыльска [Электронный ресурс]. Рыльск, 2017-2022. URL: <http://www.admrylsk46.ru/> (дата обращения: 17.05.2022)

² Просецкий В.А. Рыльск [Электронный ресурс]. Курск, 2002-2022. URL: <http://old-kursk.ru/book/rylsk/index.html> (дата обращения: 17.05.2022)

³ Кашкин А.В. Краткий очерк рыльской археологии // Рыльск и рьяне в отечественной и зарубежной истории и культуре: Сборник материалов межрегиональной научной конференции (г. Рыльск, 3 июня 2011 г.). Рыльск, 2012. С. 12-13.

⁴ Курский край. Научно-популярная серия в 20 томах. Т. 4. История города от Средневековья к Новому времени: X-XVII вв. Курск, 1999. С. 201-205.

террасы в урочище Воскресенская гора. Нижний, на котором присутствовал древнерусский домонгольский культурный слой, занимал территории к северо-западу, западу и юго-западу от городища и был ограничен современными Советской пл., ул. Луначарского и ул. Р. Люксембург⁵.

Первое письменное упоминание о Рыльске (центре одной из волостей Новгород-Северского княжества) находится в Ипатьевской летописи под 1152 г.⁶ во фразе: «Гюрги иде на Новгород на Северский и оттуда иде же к Рыльску». А уже в 1179 г. (или в 1180 г.) удельное Рыльское княжество, очевидно, выделяется из Новгород-Северского. Первым рыльским князем становится родившийся в 1167 г. Святослав Ольгович.

Курским и рыльским землям в XIII в. во времена монгольского нашествия в целом удалось избежать окончательного опустошения благодаря своему выгодному географическому положению (на стыке леса и степи, у кромки степных кочевий)⁷. Вместе с тем на рыльской земле продолжались отягощенные внешним влиянием междоусобицы. В результате одной из них в конце XIII в. прервался просуществовавший немногим более ста лет род князей рыльских⁸.

Во второй половине XIV в. Рыльск оказался под властью Великого княжества Литовского⁹. В последующие сто лет Рыльское княжество, имея собственных владетельных князей, было полностью зависимо от Литвы¹⁰.

На рубеже XV–XVI вв. государственные границы России на юго-западе были установлены по Сейму, а Рыльск, находившийся под управлением князя Василия Ивановича Шемяки (Шемячича), стал до конца XVII в. пограничной крепостью. Особенно велика была угроза городу со стороны крымских татар, поляков и литовцев. Защиту южных рубежей осуществляли появившиеся на рыльской земле с конца XV в. северские казаки¹¹.

При Василии Шемяке в пределы городской черты был включен раскинувшийся на левобережье Дублянки посад. Центр расширившегося города, таким образом, оказался примерно на месте современного Дворца культуры (к западу от южной части Советской площади). Здесь была поставлена деревянная Спасо-Преображенская церковь (сгоревшая в 1720 г.), а неподалеку от нее расположилась съезжая изба (воеводская канцелярия).

⁵ Кашкин А.В. Краткий очерк рыльской археологии. С. 13.

⁶ Чалых Н.Н. Рыльск. Курск, 2006. С. 17-22.

⁷ Курский край. Научно-популярная серия в 20 томах. Т. 4. История города от Средневековья к Новому времени: X-XVII вв. С. 201-205.

⁸ Чалых Н.Н. Рыльск. С. 72-82.

⁹ Просецкий В.А. Рыльск [Электронный ресурс]. URL: <http://old-kursk.ru/book/rylsk/index.html> (дата обращения: 17.05.2022)

¹⁰ Курский край. Научно-популярная серия в 20 томах. Т. 4. История города от Средневековья к Новому времени: X-XVII вв. С. 201-205.

¹¹ Чалых Н.Н. Рыльск. С. 107-128.

Площадь у церкви стала административной площадью города. А восточнее, ближе к Дублянке, была устроена торговая площадь. Все постройки в Рыльске в тот период были еще деревянными¹².

Рыльское удельное княжество при Василии Шемяке еще продолжало сохранять собственную самостоятельность. Однако после обвинения В.И. Шемяки в измене в 1523 г. самостоятельность княжества была ликвидирована, а механизм управления городом изменен. Вместо удельного князя в Рыльске появились назначаемые центральной властью воеводы, наместники и дьяки, ставившиеся на свои должности на определенный срок¹³.

Рыльск XVI в. представлял собой достаточно мощную для своего времени крепость. Эта крепость занимала ровную поверхность горы Ивана Рыльского на высоте около 50 метров над уровнем Сейма. С востока подступы защищал полноводный Сейм, с севера – Рыло и Дублянка, с запада – Дублянка с надолбами, с юга – глубокий ров. Крепостные пятиметровые стены и девять башен разной конфигурации и высоты были устроены из крепкого дуба. Укрепления на горе Воскресенской являлись продолжением старой крепости. Город тянулся по береговой гряде, имевшей обрывающиеся к Сейму и Дублянке склоны. Между горой Ивана Рыльского и Воскресенской горой находился старый Катунин ров. А следующий ров, находившийся чуть южнее, пересекал современную ул. III-го Интернационала от Дублянки к Сейму в районе ул. М. Горького. В этом районе до сих пор сохранились глубокие овраги. Третье укрепление, состоящее из глубокого рва и вала, находилось на месте «Чернявской лужи» (водоема, засыпанного в 1982 г.). Оно соединяло овраг, проходящий по древнему Ильинскому кладбищу, с оврагом на современной ул. Советской, находившимся около ведущей на Курск дороги¹⁴.

Густонаселенную территорию, протянувшуюся по горе Ивана Рыльского, Воскресенской и Ильинской (Крутой) горам, рыляне называли Старым городом. К западу от него, на правом берегу Дублянки издавна находился посад, на рубеже XIV–XV вв. перекинувшийся также и на левобережье Дублянки на места древних селищ¹⁵. Вокруг всего города тянулся земляной вал, на котором также стояли башни, а вдоль него шел ров шириной в 5–6 метров, в низменных местах заполненный водой.

В 1614 г. Рыльск был практически полностью сожжен. По Деулинскому перемирию 1618/1619 г. Рыльск остался закреплен за

¹² Там же. С. 87-106.

¹³ Там же. С. 87-106.

¹⁴ Там же. С. 129-153.

¹⁵ Там же. С. 129-153.

Российским государством. Это, однако, не оградило его окончательно от притязаний Речи Посполитой, продолжавшихся в дальнейшем вплоть до конца XVII в. После Смуты в Рыльске по-прежнему находился крупный гарнизон, численность которого стала сокращаться лишь во второй половине XVII в., когда государственные границы отодвинулись к югу и западу¹⁶. Кроме того, на протяжении XVII в. продолжали регулярно обновляться и городские укрепления¹⁷. Крепостные сооружения сохранялись в городе и в 1720-е гг., однако на протяжении XVIII в. они разрушались.

При этом за XVII в. Рыльск значительно развился в экономическом отношении. В рыльском крае процветало земледелие, садоводство и пчеловодство, кустарное производство по переработке сырья. Начиная с эпохи Петра I Рыльск из порубежного города-крепости начинает превращаться в значимый центр торговли на юго-западе Российской империи, и во второй половине XVIII в. становится им. В городе строятся гостиные дворы, лавки и склады. Из служилых людей, в XVII в. переходивших в купеческое сословие, происходят все наиболее значимые в XVIII – начале XX вв. купеческие династии Рыльска. Наиболее известны такие рыльские купцы как Шелеховы (Шелиховы), Фолимоновы (Филимоновы), Хорламовы (Харламовы), Золотаревы, Мальцевы, Аристарховы и др.¹⁸

В 1720 г. в городе произошел крупный пожар, после которого Рыльск восстанавливался по старой радиально-кольцевой планировке. 16 января 1784 г. Екатериной II был утвержден, а в 1791 г. окончательно скорректирован новый градостроительный план квартальной, прямоугольной застройки. План 1784 г. стал первым планом регулярной застройки Рыльска. Интенсивное строительство, проводимое в соответствии с этим планом, началось с 1798 г. Планом было предусмотрено, что Административная и Торговая (Базарная) площади города застраиваться не будут¹⁹, а главный въезд в город должен был располагаться со стороны современной улицы Калинина, там, где сейчас построен автомобильный мост через Сейм.

Из «Описания Курского наместничества» (1786 г.), сделанного С.И. Ларионовым, известно, что Рыльск конца XVIII в. был разделен на три части. Жителей в городе насчитывалось всего 2232 человека, имелась каменная соборная церковь Рождества Богородицы и пять каменных купеческих домов. В Рыльске работали лавки и кузница, были богадельни,

¹⁶ Просецкий В.А. Рыльск [Электронный ресурс]. URL: <http://old-kursk.ru/book/rylsk/index.html> (дата обращения: 17.05.2022)

¹⁷ Кашкин А.В. Краткий очерк рыльской археологии. С. 13.

¹⁸ Чалых Н.Н. Рыльск. С. 162-202.

¹⁹ Там же. С. 203-218.

харчевни, питейные дома и водяная мельница, плодоносные сады и огороды. В длину город имел протяженность две версты, в ширину – одну, а в окружности – шесть с лишним верст²⁰. Фабрик и заводов в городе не было, первые кустарные предприятия начали появляться в Рыльске с начала XIX в.

В первой половине – середине XIX в. Рыльск продолжил развиваться как крупный центр торговли. В первой половине XIX в. на Сейме была устроена система шлюзов и каналов (Александринский водный путь)²¹. При этом быстро росло население Рыльска - в 1858 г. в городе уже числилось 7070 жителей. В сословном отношении значительная часть из них являлась купцами, мещанами и лицами духовного звания²².

В 1867 г. в Рыльске насчитывалась 601 лавка. Активнее всего шла торговля косами, начатая и развитая рыльскими купцами-миллионерами Филимоновыми²³. Рыльские купцы имели собственные представительства в Астрахани, Санкт-Петербурге, Риге, Вене и Берлине²⁴.

В 1870-е гг. Сейм обмелел и перестал быть судоходен. В 1894 г. была проведена железнодорожная ветка Коренево–Рыльск (с. Боровское)²⁵.

Во второй половине XIX в. в Рыльске активно начала развиваться промышленность (в которую из торговли уходили купцы). В 1865 г. в городе было 20 заводов, а в 1908 г. фабрик и заводов в Рыльске числилось – 42, а в Рыльском уезде – 67²⁶.

²⁰ Ларионов С.И. Описание Курского наместничества из древних и новых разных о нем известий вкратце. М., 1786. С. 132-133.

²¹ Чалых Н.Н. Рыльск. С. 203-218.

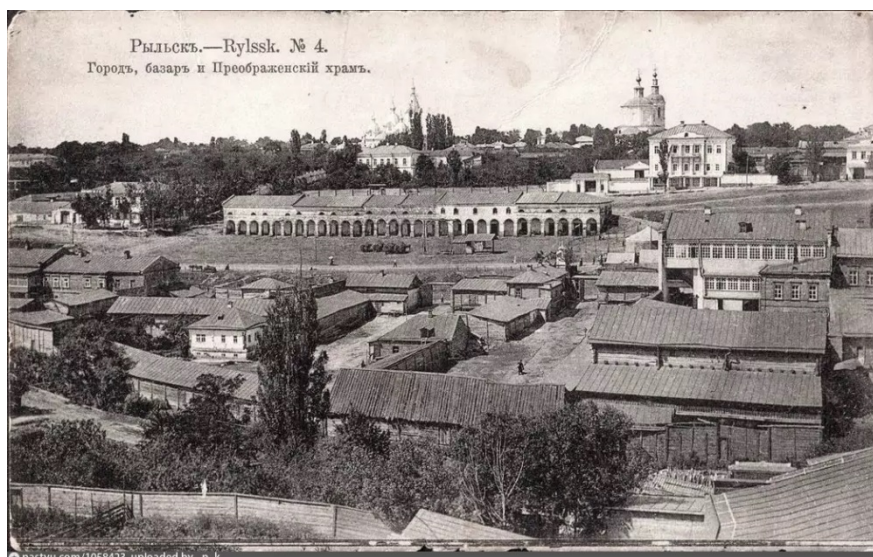
²² Просецкий В.А. Рыльск [Электронный ресурс]. URL: <http://old-kursk.ru/book/rylsk/index.html> (дата обращения: 17.05.2022)

²³ Там же. (дата обращения: 17.05.2022)

²⁴ Чалых Н.Н. Рыльск. С. 203-218.

²⁵ Терещенко А.А. Рыльск в структуре региональной торговли во второй половине XIX в. // Рыльск и рыляне в отечественной и зарубежной истории и культуре: Сборник материалов межрегиональной научной конференции (г. Рыльск, 3 июня 2011 г.). Рыльск, 2012. С. 149-150.

²⁶ Чалых Н.Н. Рыльск. С. 314-341.



Город, базар и Преображенский храм. Период создания: начало XX в.

В Рыльске во второй половине XIX – начале XX вв. значительно расширилась сеть учебных и открылся ряд культурных заведений, также развивалась и медицина. В 1860-х гг. были построены мосты через Сейм и дамба. На главных улицах укладывались мостовые и тротуары, высаживались деревья. Центр Рыльска освещался керосиновыми фонарями. В конце 1880-х гг. в Рыльске был создан городской общественный сад. В конце XIX в. в городе был построен телеграф, в начале XX в. – электростанция, и был проведен телефон. Перед Первой мировой войной в городе насчитывалось около 14 тысяч жителей²⁷.

По окончанию Гражданской войны все основные улицы Рыльска сменили названия с дореволюционных на советские (большинство из которых сохранилось до настоящего времени)²⁸.

В период Великой Отечественной войны немецкая оккупация Рыльска продолжалась с начала октября 1941 г. по 30 августа 1943 г. С осени 1943 г. в освобожденный город постепенно начали возвращаться жители. С первых же дней после освобождения в Рыльске, многие дома которого стояли разрушенными, а улицы были изрыты окопами, начались ремонтно-восстановительные работы, в них принимало активное участие все население. Выполнялись и работы по городскому благоустройству. В 1953–1954 гг. проводилось озеленение горы Ивана Рыльского и Красной площади²⁹, в 1955 г. была восстановлена городская электростанция, город и район были радиофицированы.

²⁷ Просецкий В.А. Рыльск [Электронный ресурс]. URL: <http://old-kursk.ru/book/rylsk/index.html> (дата обращения: 17.05.2022)

²⁸ Там же (дата обращения: 17.05.2022)

²⁹ Там же (дата обращения: 17.05.2022)

В рамках послевоенного восстановления в 1950-х гг. возникла необходимость в принятии нового градостроительного плана развития города (предыдущий план был утвержден в 1784 г.). Было разработано несколько проектов, наиболее удачным из них оказался план института «Курскгражданпроект», разработанный коллективом во главе с главным архитектором Павлом Ивановичем Криволаповым. В основу нового плана было положено развитие рывьской промышленности³⁰. В 1950-1970-е гг. город стал разрастаться, осваивая также и левобережье Сейма. В 1970-1980-е гг. в Рывьске вводились в эксплуатацию восстановленные и новые предприятия, реконструирована железнодорожная ветка Коренево–Рывьск, оборудован аэродром, позволивший наладить воздушное сообщение города с Курском и районными центрами. До 1976 г. в пределах Рывьского района активно использовался речной транспорт. При этом Рывьск не утрачивал торгового значения: к 1990 г. в городе работало более 60 магазинов, городской рынок и скотный базар. По старой традиции осенью ежегодно устраивались ярмарки³¹.

Перестройка 1985–1991 гг. и последующий распад СССР негативно сказались на развитии Рывьска. В самом городе и районе начали разоряться и закрываться производства, появилась безработица. Люди, чтобы повысить уровень своего благосостояния, стали заниматься торговлей. Кроме того, многие начали жить за счет собственных приусадебных участков, дач и огородов³².

В 2022 г. Рывьск празднует свое 870-летие (от момента первого летописного упоминания под 1152 г.). Главные достопримечательности города в настоящее время – это храмы и старинные дома XVIII – начала XX вв., на которые открывается прекрасный панорамный вид с горы Ивана Рывьского.

Краткие исторические сведения об Объекте

Исследуемый Объект расположен в западной части города Рывьска на улице Луначарского.

Согласно «Плану города Рывьска Курской губернии», снятому в 1866 г., место будущего расположения исследуемого Объекта во второй половине XIX в. было ориентировочно занято западной частью домовладения № 1 исторического квартала № 17³³. На момент составления

³⁰ Там же (дата обращения: 17.05.2022)

³¹ Чалых Н.Н. Рывьск. С. 627-639.

³² Там же. С. 620-626, 640-657.

³³ План города Рывьска Курской Губернии 1:4К 1866 года [Электронный ресурс]. 2022. URL: http://retromap.ru/1418661_z18_51.574639,34.677829 (дата обращения: 20.05.2022)

плана 1866 г. специфика данного квартала состояла в наличии на его территории больших площадей садовых насаждений и в минимальном количестве застройки в западной и северной частях квартала³⁴.

В период конца XIX – начала XX вв., согласно сохранившимся в архиве планам Рыльска, квартал, на территории которого находился Объект, имел обозначения № 12/8³⁵ и № 12³⁶.

Вышеописанная специфика использования рассматриваемого квартала, очевидно, продолжала сохраняться и по состоянию на начало XX в., поскольку по улице Вознесенской (современной улице Луначарского) в данном квартале, как свидетельствует список «Обывательским домам гор. Рыльска, предназначенным для размещения нижних чинов запаса и лошадей при призыве на действительную службу с объявлением мобилизации войск» 1902 г., числились только домовладение № 79 Заломихиной Ирины Родионовны и домовладение № 80 Чубаровой Августы Васильевны³⁷. В 1908 г. в списке «Обывательским домам гор. Рыльска, предназначенным для размещения ратников Государственного ополчения» единственным домовладением, обозначенным на Вознесенской улице в данном квартале, было домовладение № 79 Заломихиной (Заломихиной) Ирины Родионовны³⁸. Исходя из конфигурации рассматриваемого квартала можно предположить, что место будущего расположения Объекта находилось западнее домовладений, отмеченных в архивных списках 1900-х гг.

Согласно «Плану города Рыльска Курской губернии. 1912 года» исторический квартал, на территории которого находился Объект, стал обозначаться уже как квартал № 23, причем западная часть этого квартала на данном плане была обозначена как сад³⁹.

По данным технического паспорта годом постройки исследуемого Объекта является 1961 г. Здание Объекта было возведено в период разрастания городской застройки и общего развития города Рыльска. По состоянию на третью четверть XX в. Объект являлся жилым домом с одной трехкомнатной квартирой. В настоящее время он продолжает использоваться в качестве жилого дома.

³⁴ Там же. (дата обращения: 20.05.2022)

³⁵ ОКУ «ГАКО». Ф. 621. Оп. 2. Д. 7411. [План Рыльска]

³⁶ ОКУ «ГАКО». Ф. 621. Оп. 2. Д. 7412. [План Рыльска]

³⁷ ОКУ «ГАКО». Ф. 302. Оп. 1. Д. 438. Л. 3, 19. [Список домовладельцев гор. Рыльска с указанием улиц, на которых были расположены их дома в 1902 году]

³⁸ ОКУ «ГАКО». Ф. 302. Оп. 1. Д. 539. Л. 2, 11об. [Списки домовладельцев гор. Рыльска, с указанием улиц, на которых они находились]

³⁹ ОКУ «ГАКО». Ф. 621. Оп. 2. Д. 7412а. [План города Рыльска Курской губернии. 1912 г.]

Историко-архитектурные исследования
Краткое описание Объекта. Объемно-планировочные,
композиционные и декоративные особенности

Центральный фасад Объекта обращен к улице Луначарского и тянется вдоль ее красной линии. С востока к основному объему здания примыкает, также выходящая на красную линию, необлицованная деревянная пристройка.

Здание Объекта – одноэтажное, кирпичное.

К настоящему времени центральный северный фасад оштукатурен и окрашен. На центральный фасад выходят три прямоугольных оконных проема с простым обрамлением, повторяющим форму проемов. Иные элементы декора отсутствуют.

Входная группа расположена в деревянной пристройке и представлена в виде входной двери без навеса.

Объект является примером типовой застройки г. Рыльска.

По данным технического паспорта, по состоянию на 1972 г. наблюдался ряд внутренних дефектов конструкции строения Объекта – незначительные трещины в цоколе, дефекты наружной отделки фасадов и др.

Исследования современной территории Объекта

«Дом жилой», кон. XIX - нач. XX вв. расположен в городе Рыльск, Рыльском районе Курской области.

Город Рыльск расположен в западной части Курской области на берегах рек Сейм и Рыло, в 104 километрах от Курска. Город находится на пересечении федеральной и региональной дорог: «Курск – Льгов – Рыльск – граница с Украиной» и «Хомутовка – Рыльск – Глушково».

Город Рыльск граничит: на юге, западе и севере – с Пригородненским сельсоветом; на востоке – с Малогнеушевским сельсоветом.

Существующая городская черта г. Рыльска утверждена на основании Устава муниципального образования «город Рыльск» Рыльского района Курской области, зарегистрированного распоряжением администрации Курской области №513-р от 19.08.2005 г. и включает площадь 1338 га.

Существующая планировка города Рыльск имеет сложную структуру улично-дорожной сети. Исторический центр города имеет шахматную сетку улиц, средний размер квартала – 4 га. В периферийных кварталах города преобладает линейная структура уличной сетки города.

Планировочно можно выделить следующие зоны: жилая зона, общественно-деловая зона, промышленная зона, зона инженерной инфраструктуры, зона транспортной инфраструктуры, зона

сельскохозяйственного использования, зона рекреационного назначения, зона историко-культурного назначения, зона специального назначения.

Жилая застройка представлена, в основном, малоэтажными индивидуальными домами, в меньшей степени – среднеэтажными, многоэтажная застройка незначительна (небольшими участками в центральной и восточной частях города).

Общественно-деловая зона сосредоточена в центре города на улицах К. Либкнехта, Ленина, Советской площади. Здесь сосредоточены практически все административно-деловые объекты, объекты культуры и образования.

Территория Объекта находится в западной части города Рыльска, в квартале, с запада ограниченном улицей Володарского, с севера – улицей Луначарского, с востока – улицей Урицкого, с юга – улицей Розы Люксембург.

Здание Объекта расположено в глубине дворовой территории и северным фасадом выходит в сторону улицы Луначарского.

Нечетная и четная стороны улицы сформированы преимущественно малоэтажной застройкой.

В непосредственной близости от Объекта, западнее, расположены объект культурного наследия регионального значения «Жилой дом», II-я пол. XIX в., Курская область, г. Рыльск, ул. Луначарского, 25 и выявленный объект культурного наследия «Дом жилой», кон. XIX - нач. XX вв., Курская область, г. Рыльск, ул. Луначарского, д.21, севернее, на противоположной стороне улицы Луначарского, расположен выявленный объект культурного наследия «Дом жилой», кон. XIX - нач. XX вв., Курская область, г. Рыльск, ул. Луначарского, д.28.

Объект расположен в исторической части г. Рыльска и является рядовым элементом исторической застройки города, не выступает исторической и архитектурно-градостроительной доминантой. Градостроительная роль Объекта состоит в том, что он является нейтральным по отношению к объектам исторической застройки данной территории г. Рыльска.

Перечень использованных для проведения экспертизы нормативных правовых актов, специальной, технической и справочной литературы:

1. Федеральный закон от 25.06.2002 № 73-ФЗ «Об объектах культурного наследия (памятниках истории и культуры) народов Российской Федерации».
2. Федеральный закон от 24.07.2007 № 221-ФЗ «О государственном кадастре недвижимости».

3. Земельный кодекс Российской Федерации от 25.10.2001 № 136-ФЗ.
4. Градостроительный кодекс Российской Федерации от 29.12.2004 № 190-ФЗ.
5. Постановление Правительства Российской Федерации от 15.07.2009 № 569 «Об утверждении Положения о государственной историко-культурной экспертизе».
6. Приказ Министерства культуры Российской Федерации от 02.07.2015 № 1905 «Об утверждении порядка проведения работ по выявлению объектов, обладающих признаками объекта культурного наследия, и государственному учету объектов, обладающих признаками объекта культурного наследия».
7. Закон Курской области от 29 декабря 2005 года № 120-ЗКО «Об объектах культурного наследия».
8. Постановление главы Администрации Курской области от 28.04.1992 № 210 «Об утверждении зон охраны памятников истории и культуры г. Рыльска».

Библиографический список

1. Кашкин А.В. Краткий очерк рыльской археологии / А.В. Кашкин // Рыльск и рьяне в отечественной и зарубежной истории и культуре: Сборник материалов межрегиональной научной конференции (г. Рыльск, 3 июня 2011 г.) / ред.-сост. А.И. Раздорский. – Рыльск: РАТКГА – филиал МГТУГА, 2012. – С. 10-14.
2. Курская губерния на старой открытке / Кур. обл. ком. гос. статистики; сост. и описал Ю.В. Донченко. – Курск: Кур. обл. ком. гос. статистики, 2004. – 336 с.
3. Курский край. Научно-популярная серия в 20 томах. Т. 4. История города от Средневековья к Новому времени: X-XVII вв. / Курск: Изд. ООО «Учитель», 1999. – 292 с.
4. Ларионов С.И. Описание Курского наместничества из древних и новых разных о нем известий вкратце / С.И. Ларионов. – Москва: Вольная тип. Пономарева, 1786. – 188 с.
5. Терещенко А.А. Рыльск в структуре региональной торговли во второй половине XIX в. / А.А. Терещенко // Рыльск и рьяне в отечественной и зарубежной истории и культуре: Сборник материалов межрегиональной научной конференции (г. Рыльск, 3 июня 2011 г.) / ред.-сост. А.И. Раздорский. – Рыльск: РАТКГА – филиал МГТУГА, 2012. – С. 146-152.
6. Чалых Н.Н. Рыльск / Н.Н. Чалых. – Курск, 2006. – 687 с.

Неопубликованные источники

7. Областное казенное учреждение «Государственный архив Курской области» (ОКУ «ГАКО»). Ф. 302. Оп. 1. Д. 438.
8. ОКУ «ГАКО». Ф. 302. Оп. 1. Д. 539.
9. ОКУ «ГАКО». Ф. 621. Оп. 2. Д. 7411.
10. ОКУ «ГАКО». Ф. 621. Оп. 2. Д. 7412.
11. ОКУ «ГАКО». Ф. 621. Оп. 2. Д. 7412а.

Электронные ресурсы

12. Администрация города Рыльска [Электронный ресурс]. – Администрация города Рыльска. – Рыльск, 2017-2022. – Режим доступа: <http://www.admrylsk46.ru/>
13. План города Рыльска Курской Губернии 1:4К 1866 года [Электронный ресурс]. – Retromap. – 2022. – Режим доступа: http://retromap.ru/1418661_z18_51.574639,34.677829
14. Просецкий В.А. Рыльск [Электронный ресурс]. – Курск дореволюционный. – Курск, 2002-2022. – Режим доступа: <http://old-kursk.ru/book/rylsk/index.html>

Обоснование вывода экспертизы:

Экспертное заключение подготовлено по результатам изучения и анализа представленных на экспертизу документов и основано на содержании Федерального закон от 25.06.2002 № 73-ФЗ «Об объектах культурного наследия (памятниках истории и культуры) народов Российской Федерации».

В рамках государственной историко-культурной экспертизы проведены историко-культурные, историко-архивные, историко-архитектурные, историко-градостроительные, историко-биографические, библиографические исследования путем изучения, анализа, синтеза и системного подхода при составлении иконографии, библиографии и иконологическом анализе Объекта и изменения его исторического облика, функциональном, ландшафтном анализе территории, анализе планировочной организации исследуемой территории расположения Объекта.

В целях принятия объективного решения об обоснованности включения Объекта в Реестр, произведено визуальное обследование - осмотр и фотофиксация Объекта, окружающей его застройки и градостроительной ситуации с целью исследования данных о его состоянии, визуализации планировочной структуры района расположения Объекта.

Результаты исследований представлены в приложении к настоящему акту экспертизы, в том числе в исторической иконографии с перечнем

иллюстраций.

Описание Объекта, градостроительной ситуации и исторические сведения обобщены с учетом дополнительных материалов, собранных при проведении экспертизы, сведений по истории освоения и застройки района, строительства Объекта, а также архивных и библиографических источников.

Объект является выявленным объектом культурного наследия и был поставлен на государственную охрану в 1995 году - внесен в Список вновь выявленных объектов, представляющих историческую, научную, художественную или иную культурную ценность, утвержденным Председателем комитета по культуре и искусству администрации области П.И. Надеиным 16.01.1995.

В соответствии с адресом согласно документу о постановке на государственную охрану Объекта: Курская область, г. Рыльск, ул. Луначарского, 21, Объект расположен по нечетной стороне ул. Луначарского.

По результатам натурной фотофиксации, проводимой в рамках данной экспертизы, установлено, что на исследуемом участке расположен частный одноэтажный жилой дом по адресу ул. Луначарского, 21а.

Восточнее от территории расположения Объекта расположен двухэтажный многоквартирный жилой дом советской постройки по адресу ул. Луначарского 21Б.

Западнее от предполагаемой территории Объекта расположен частный жилой дом по адресу ул. Луначарского, 23 - выявленный объект культурного наследия «Дом жилой», кон. XIX - нач. XX вв.

Иных объектов, соответствующих данным правоустанавливающих документов и описанию Объекта, не выявлено.

На основании вышеизложенного можно сделать следующие выводы: на исследуемой территории расположен частный одноэтажный жилой дом по адресу: Курская область, Рыльский район, г. Рыльск, ул. Луначарского, д. 21а; иных строений на месте расположения Объекта не выявлено.

В соответствии со статьей 3 Федерального закона от 25.06.2002 № 73-ФЗ к объектам культурного наследия (памятникам истории и культуры) народов Российской Федерации относятся объекты недвижимого имущества (включая объекты археологического наследия) и иные объекты с исторически связанными с ними территориями, произведениями живописи, скульптуры, декоративно-прикладного искусства, объектами науки и техники и иными предметами материальной культуры, возникшие в результате исторических событий, представляющие собой ценность с точки зрения

истории, археологии, архитектуры, градостроительства, искусства, науки и техники, эстетики, этнологии или антропологии, социальной культуры и являющиеся свидетельством эпох и цивилизаций, подлинными источниками информации о зарождении и развитии культуры.

В качестве основных критериев для отнесения здания или сооружения к объектам культурного наследия согласно Федеральному закону от 25.06.2002 № 73-ФЗ можно отнести:

- архитектурную ценность – стилевая выразительность, индивидуальность, персонификация авторства, использование при проектировании и строительстве тех или иных передовых приемов, методов и материалов;

- градостроительную ценность – влияние памятника на окружающее пространство, его организующая и доминирующая роль, либо ансамблевый характер застройки территории;

- художественно-эстетическую ценность - степень эмоционального воздействия на наблюдателя, которая может быть сформулирована с использованием архитектурных, искусствоведческих или медико-психологических терминов.

На основании имеющихся графических материалов, фотографических изображений, результатов натурного исследования и материалов историко-культурных исследований и архивных сведений эксперт пришел к следующим выводам:

Историко-градостроительная значимость:

Объект расположен в исторической части г. Рыльска и является рядовым элементом исторической застройки города, не выступает исторической и архитектурно-градостроительной доминантой. Градостроительная роль Объекта состоит в том, что он является нейтральным по отношению к объектам исторической застройки данной территории г. Рыльска. Историко-градостроительной ценностью Объект не обладает.

Архитектурно-художественная значимость:

Согласно имеющимся документам, Объект был возведен в 1961 году.

Здание Объекта одноэтажное, деревянное, оштукатурено и окрашено, прямоугольное в основании, с верандой и террасой.

В настоящее время декоративное оформление центрального фасада Объекта представлено только простыми обрамлениями оконных проемов.

Информация о проведении научно-исследовательских работ, разработке научно-проектной документации по реставрации и приспособлению для современного использования, выполнении обмерных

чертежей по Объекту отсутствует.

Объект представляет собой элемент застройки середины XX вв. в архитектурной среде исторической части г. Рыльска и не обладает уникальными качествами и характеристиками, соответственно, архитектурно-художественная значимость отсутствует.

Мемориальная ценность в отношении данного Объекта на момент проведения экспертизы экспертом не установлена, фактов, что здание Объекта связано с жизнью и деятельностью выдающихся личностей города Рыльска и Курской области, в процессе проведения экспертизы не выявлено.

Изученные экспертом документальные и литературные источники не содержат сведений об историко-культурной ценности Объекта и исчерпывающую информацию, соответствующую требованиям Федерального закона от 25.06.2002 № 73-ФЗ, необходимую для обоснования включения его в Единый государственный реестр объектов культурного наследия (памятников истории и культуры) народов Российской Федерации.

Документы и материалы, собранные в процессе экспертизы и представленные на экспертизу Заказчиком, содержат информацию, позволяющую определить, что Объект не обладает уникальной архитектурной и градостроительной, исторической, мемориальной ценностью для отнесения Объекта к объектам культурного наследия (памятникам истории и культуры) народов Российской Федерации, возникшим в результате исторических событий, представляющим собой ценность с точки зрения истории, археологии, архитектуры, градостроительства, искусства, науки и техники, эстетики, этнологии или антропологии, социальной культуры и являющимся свидетельством эпох и цивилизаций, подлинными источниками информации о зарождении и развитии культуры.

Особенности, послужившие для постановки на государственную охрану Объекта, в исследуемых материалах не представлены и не выявлены экспертом. Историко-архитектурный и градостроительный анализ Объекта не выявил уникальных ценных особенностей объекта, подлежащих сохранению (предмет охраны), что не позволяет отнести его к памятникам архитектуры и градостроительства. Таким образом, по сумме оценочных критериев, отражающих градостроительное, архитектурно-художественное, мемориальное значение Объекта, можно сделать вывод об отсутствии историко-культурной ценности здания, архитектурно-художественной и мемориальной ценности, имеющей особое значение для истории и культуры Курской области.

Руководствуясь положениями Федерального закона от 25.06.2002

№ 73-ФЗ, учитывая полноту изученных материалов и документов об Объекте, эксперт считает возможным принять обоснованное решение в рамках настоящей экспертизы.

Исходя из вышеизложенного, оснований для включения Объекта в Единый государственный реестр объектов культурного наследия (памятников истории и культуры) народов Российской Федерации не имеется.

ВЫВОД ЭКСПЕРТИЗЫ:

Включение в Единый государственный реестр объектов культурного наследия (памятников истории и культуры) народов Российской Федерации выявленного объекта культурного наследия «Дом жилой», кон. XIX - нач. XX вв., расположенного по адресу: Курская область, Рыльский район, г. Рыльск, г. Рыльск, ул. Луначарского, д. 21 **НЕ ОБОСНОВАНО (отрицательное заключение).**

Список приложений к настоящему акту экспертизы:

Приложение № 1.	Материалы фотофиксации Объекта на 23.05.2022.
Приложение № 2.	Материалы исторической иконографии.
Приложение № 3.	Перечень документов и материалов, собранных и полученных при проведении экспертизы:
1.	Список вновь выявленных объектов, представляющих историческую, научную, художественную или иную культурную ценность, утвержденный Председателем комитета по культуре и искусству администрации области П.И. Надеиным 16.01.1995.
2.	Постановление главы Администрации Курской области от 28.04.1992 № 210 «Об утверждении зон охраны памятников истории и культуры г. Рыльска».
3.	Технический паспорт на жилой дом (дома) и земельный участок по адресу: Рыльский район, г. Рыльск, ул. Луначарского, д.21а, от 01.01.1972
4.	Список домовладельцев города Рыльска с указанием улиц, на которых были расположены их дома в 1902 г. Ф. 302, оп.1, д.438, л.3, 19.
5.	Списки домовладельцев гор. Рыльска с указанием улиц, на которых они находились. Ф. 302, оп.1, д.539, л. 2, 11 об.
6.	Письмо областного бюджетного учреждения культуры «Инспекция по охране и использованию объектов культурного наследия (памятников истории и культуры) Курской области» от 06.05.2022 № 677 о направлении запрашиваемой информации.

7.	Письмо Администрации города Рыльска от 31.05.2022 № 1315 о предоставлении запрашиваемой информации.
8.	Письмо ОКУ «Госархив Курской области» от 30.05.2022 № 07-12/190-2022/Т о направлении скан-копий архивных дел.

Настоящее заключение государственной историко-культурной экспертизы оформлено в электронном виде и подписано усиленной квалифицированной электронной подписью эксперта Федосеевой Елены Михайловны и ООО «НИИ РПИИКЭ».

Дата оформления заключения экспертизы: 02 июня 2022 года.

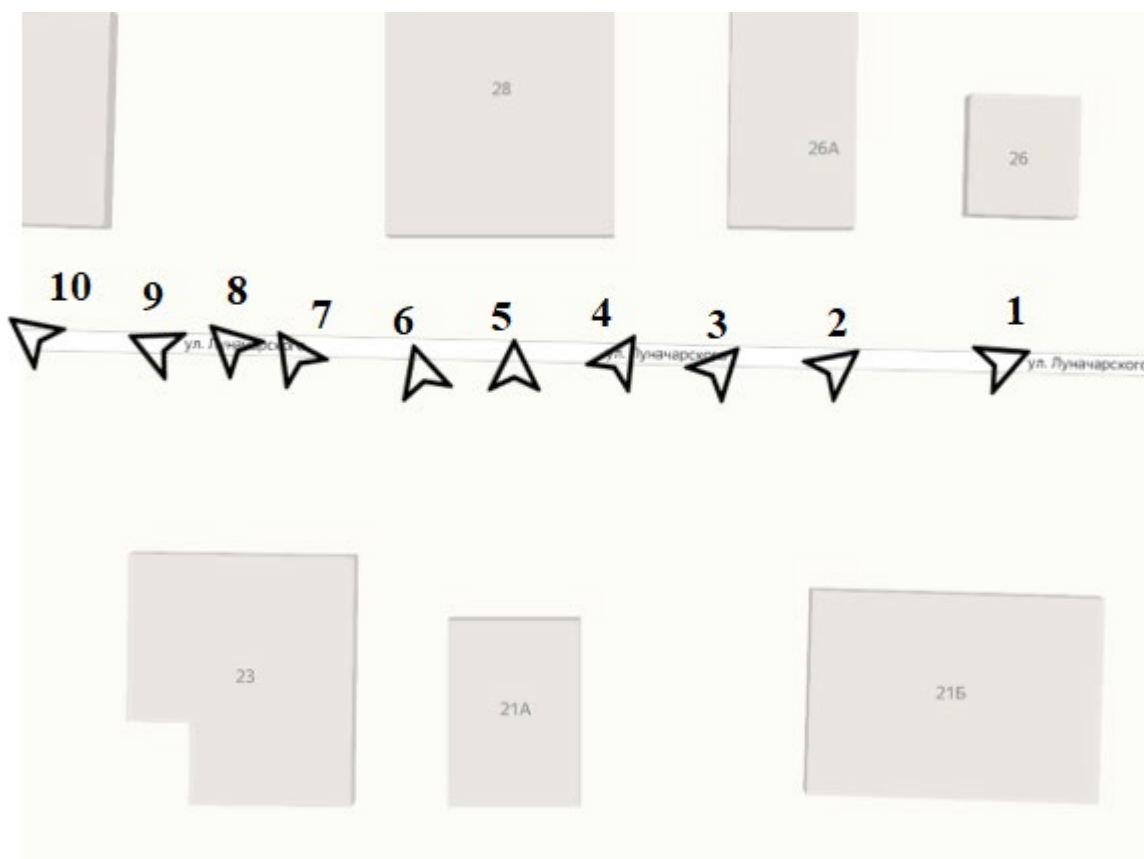
Государственный эксперт
по проведению государственной
историко-культурной экспертизы

Е.М. Федосеева

ООО «НИИ РПИИКЭ»

Материалы фотофиксации Объекта
по состоянию на 23 мая 2022 года
автор фотофиксации: Е.М. Федосеева

Схема фотофиксации





Фотография № 1. Вид с северо-востока на Объект.



Фотография № 2. Вид с северо-востока на Объект.



Фотография № 3. Вид с северо-востока на Объект.



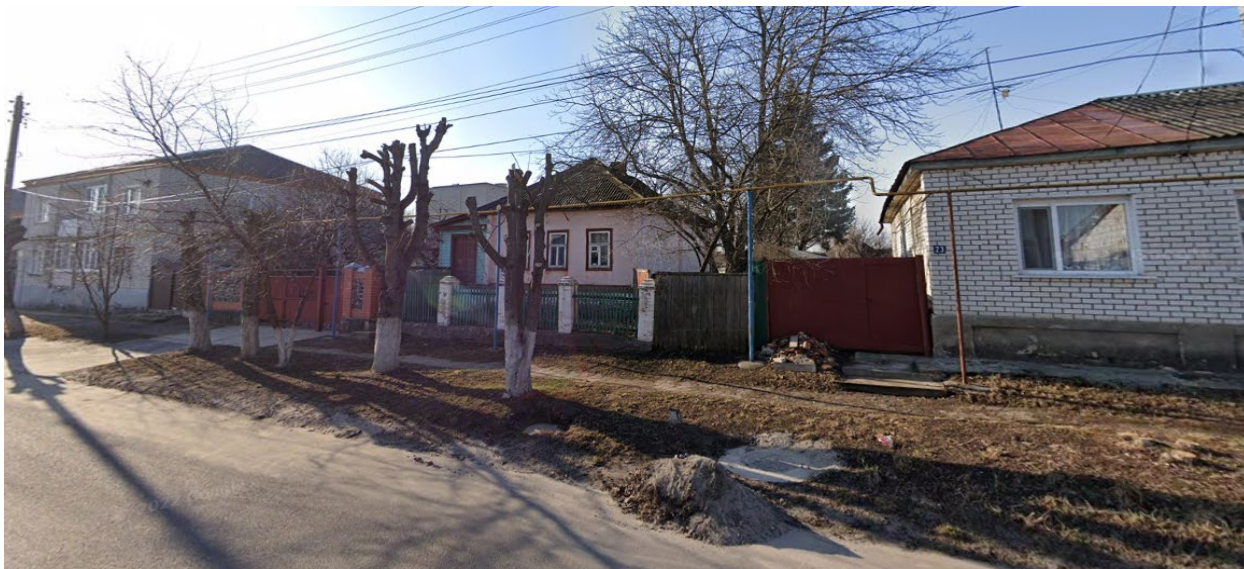
Фотография № 4. Вид с северо-востока на Объект.



Фотография № 5. Вид с севера на Объект.



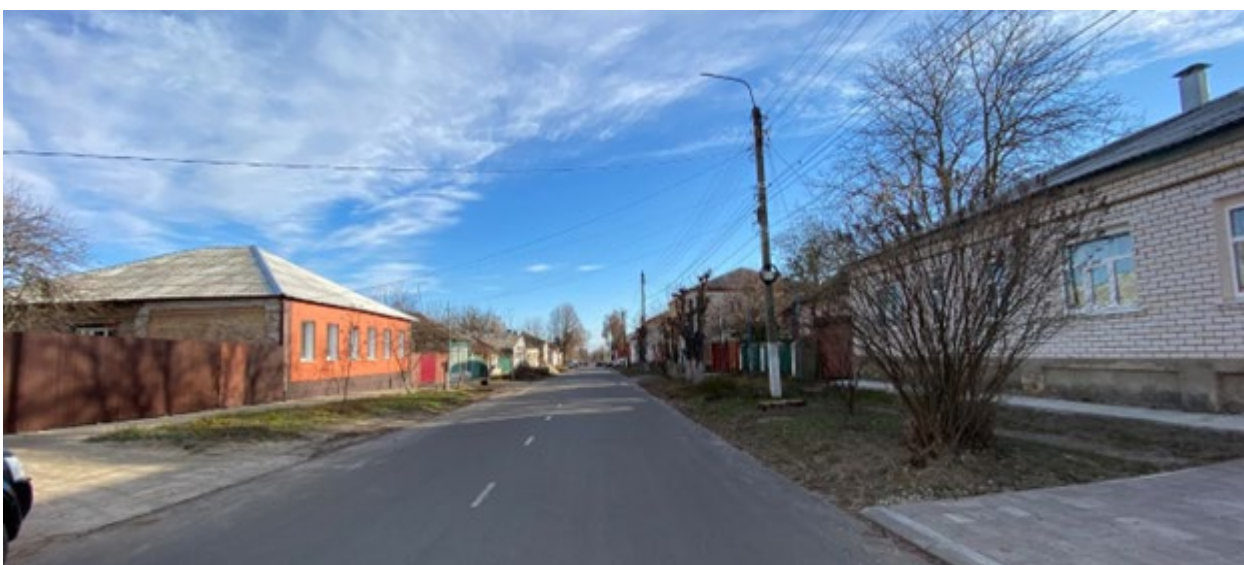
Фотография № 6. Вид с северо-запада на Объект.



Фотография № 7. Вид с северо-запада на Объект.



Фотография № 8. Вид с северо-запада на Объект.



Фотография № 9. Вид с северо-запада на Объект.



Фотография № 10. Вид с северо-запада на Объект.

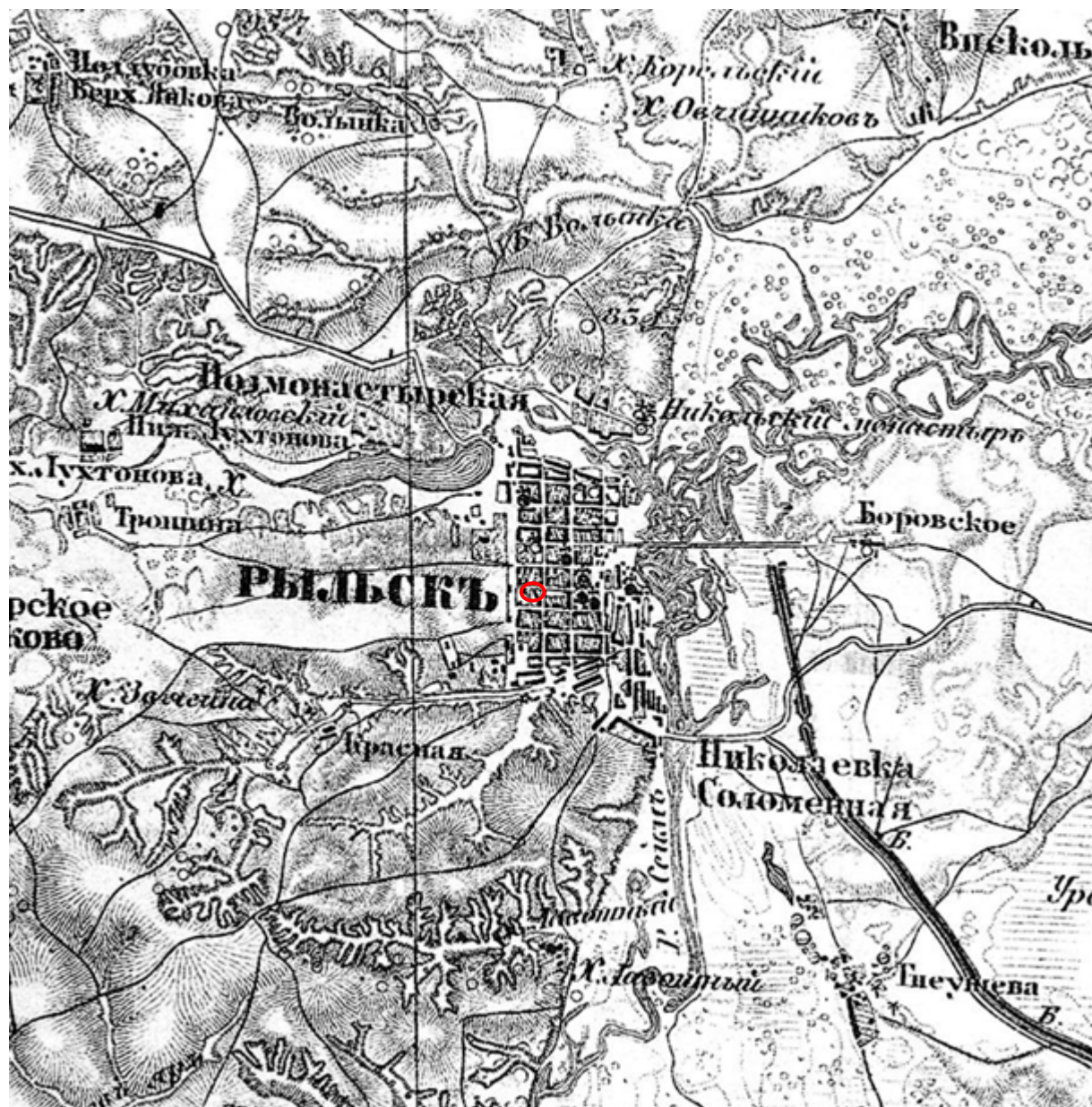
Материалы исторической иконографии

Перечень иллюстраций:

1. План генерального межевания Курской губернии. Рыльский уезд. 1785 г. Фрагмент.
2. План города Рыльска, подтвержденный в 16 января 1784 года. Описание города Рыльска к 1 января 1850 года.
3. План г. Рыльска Курского наместничества. 1839 г. Полное собрание законов Российской империи. Собрание первое. Книга чертежей и рисунков. (Планы городов).
4. План города Рыльска Курской губернии. Снят в 1866 году.
5. Трехверстовка Курской области. Военно-топографическая карта. Период создания: вторая половина XIX в. Фрагмент.
6. План Рыльска. Масштаб 100 саженей в английском дюйме. Период создания: рубеж XIX-XX вв.
7. План Рыльска. Масштаб 100 саженей в английском дюйме. Период создания: рубеж XIX-XX вв.
8. План города Рыльска Курской губернии. Масштаб 50 саженей в английском дюйме. 1912 год.
9. Карта РККА М-36 (Б). Курская, Белгородская, Сумская и Полтавская области. Километровка. Представлено состояние местности на 1935-1941 гг. Фрагмент.
10. Топографические карты СССР М-36. Киев, Черкассы, Чернигов, Днепропетровск. Километровка. Представлено состояние местности на 1975-1992 гг. Фрагмент.
11. Топографическая карта Европейской России. 2000 г. Фрагмент.
12. Вид на город Рыльск со стороны реки Сейм. На переднем плане Гора Ивана Рыльского. Период создания: рубеж XIX-XX вв.
13. Виды Рыльска. Общий вид. 1913 г. Вид с юга от Ильинского кладбища. Слева направо церкви: Вознесенская, Покровская, Преображенская, часовня, Успенский собор, мельница Дерюгина. На переднем плане ограда и ворота Ильинского кладбища, за ними Курская ул.
14. Виды Рыльска. Вид с горы Иоанна Рыльского. Период создания: нач. XX в.
15. Рыльск. Общий вид. Период создания: нач. XX в.
16. Вознесенская улица (современная ул. Луначарского), на фотографии ошибочно подписанная как Глуховская улица. Вид на мужскую гимназию (на фотографии слева) в западном направлении.



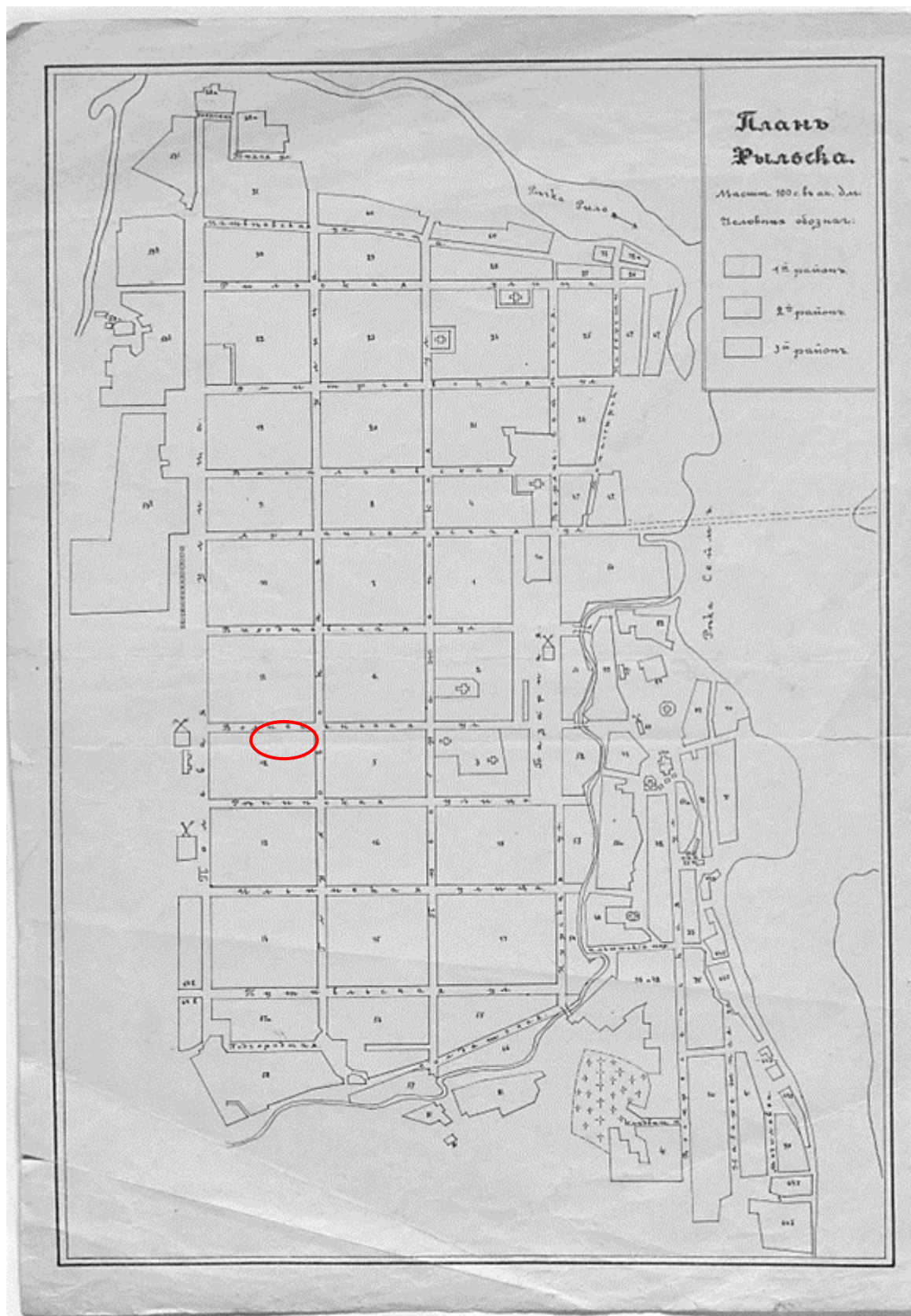
1. План генерального межевания Курской губернии. Рыльский уезд. 1785 г.
Фрагмент.



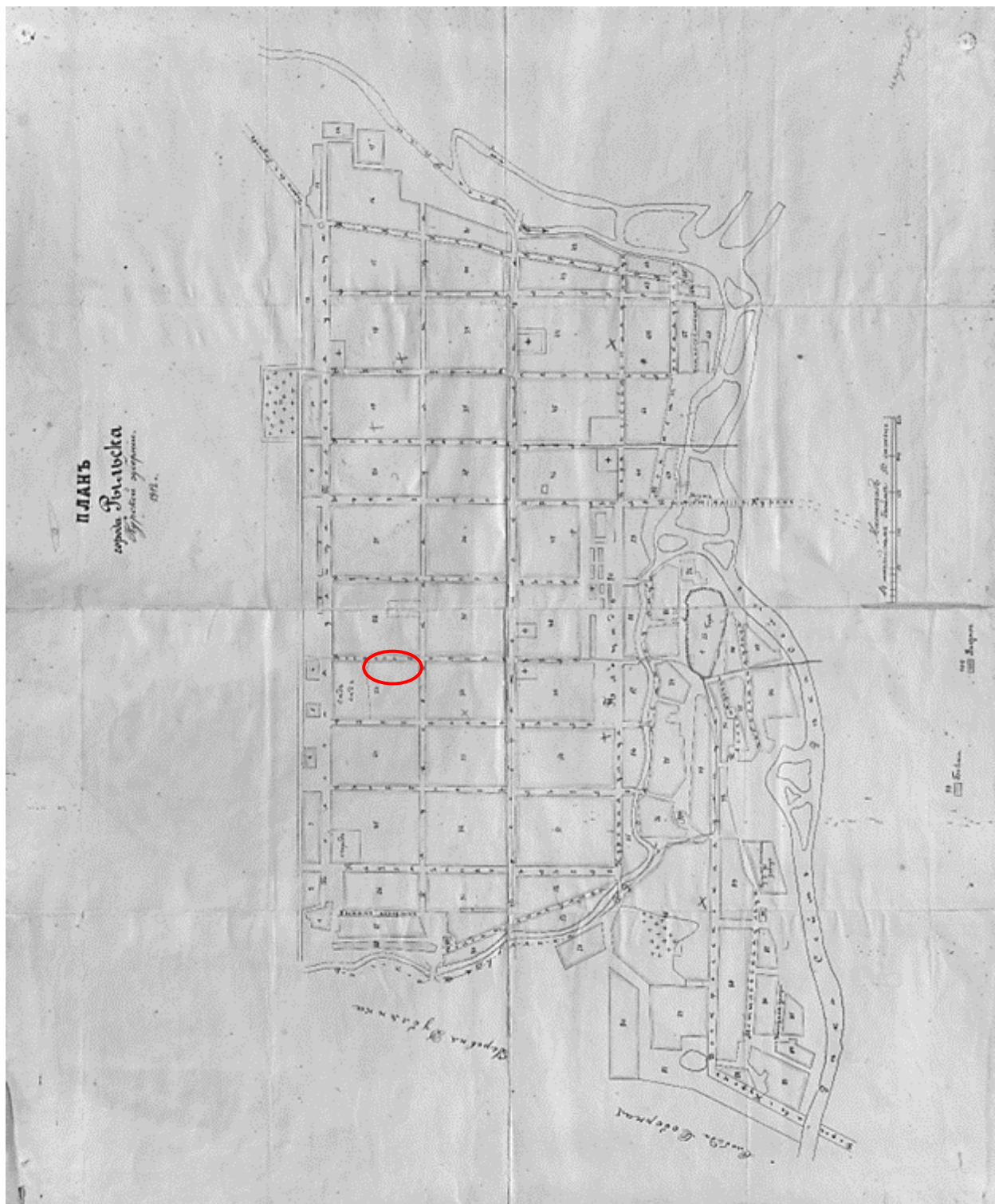
5. Трехверстовка Курской области. Военно-топографическая карта. Период создания: вторая половина XIX в. Фрагмент. Источник: http://www.etomesto.ru/map-kursk_trehverstovka/



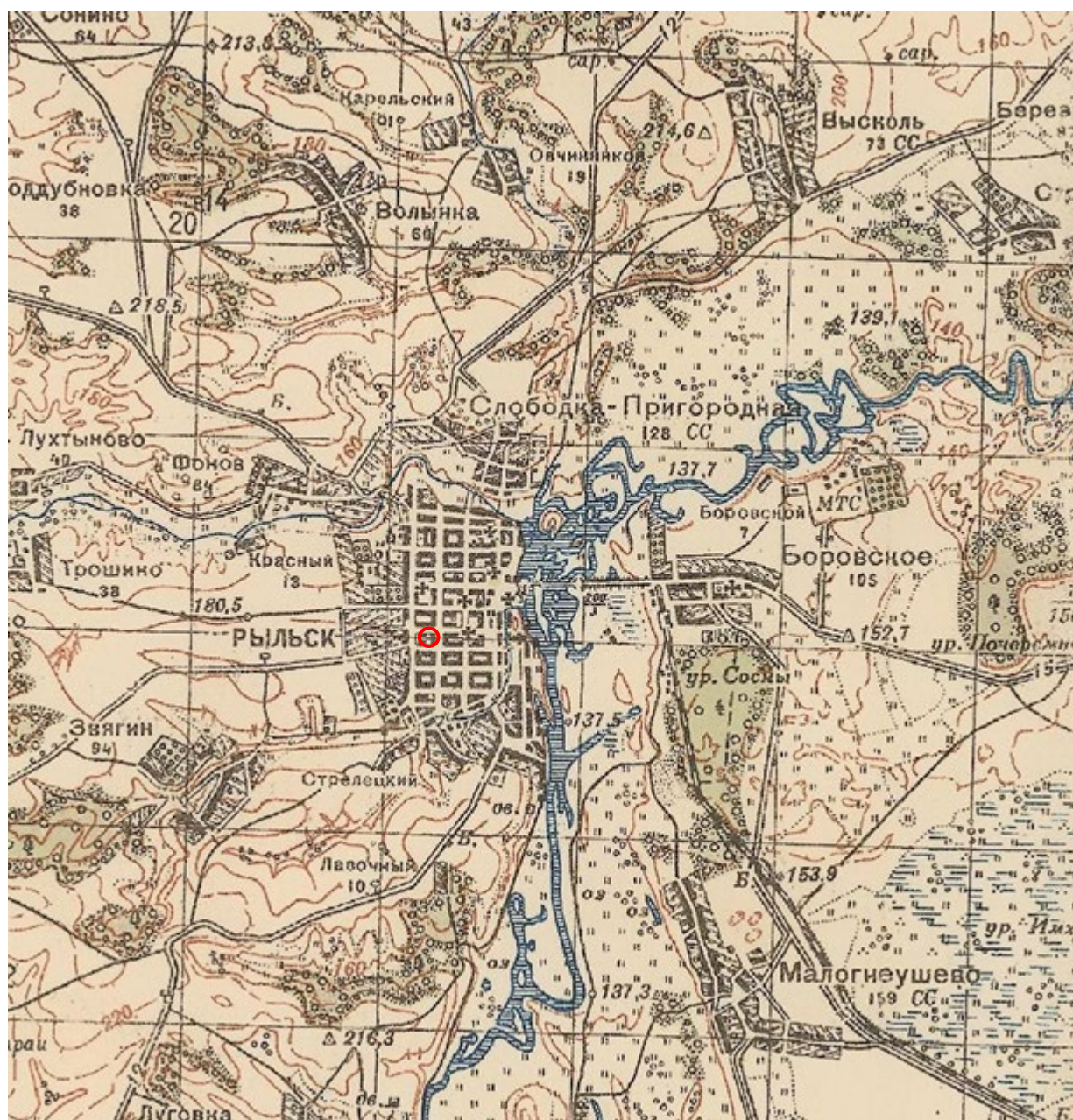
6. План Рыльска. Масштаб 100 сажень в английском дюйме. Период создания: рубеж XIX-XX вв. Источник: ОКУ «Государственный архив Курской области». Ф. 621. Оп. 2. Д. 7411.



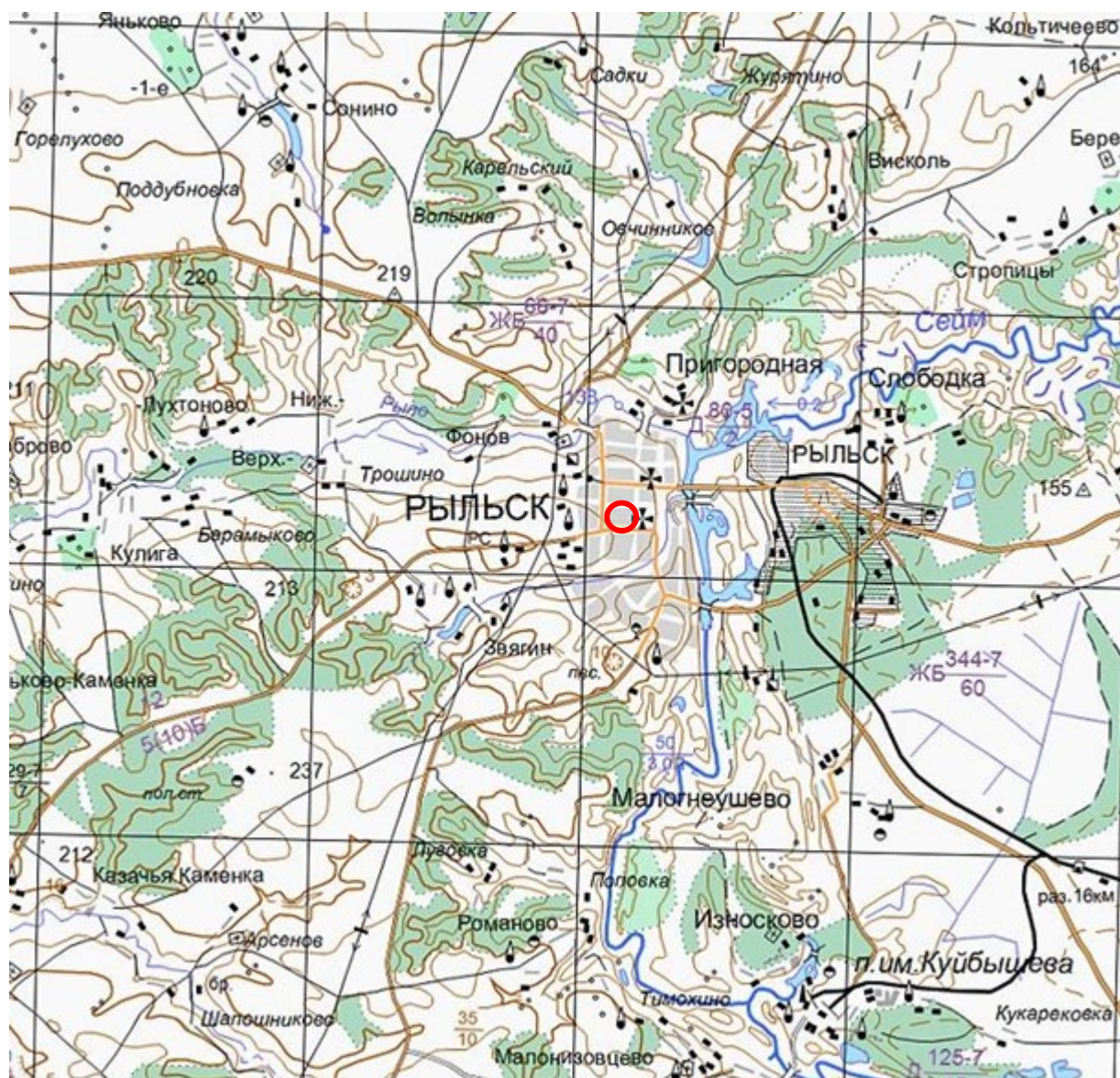
7. План Рыльска. Масштаб 100 сажень в английском дюйме. Период создания: рубеж XIX-XX вв. Источник: ОКУ «Государственный архив Курской области». Ф. 621. Оп. 2. Д. 7412.



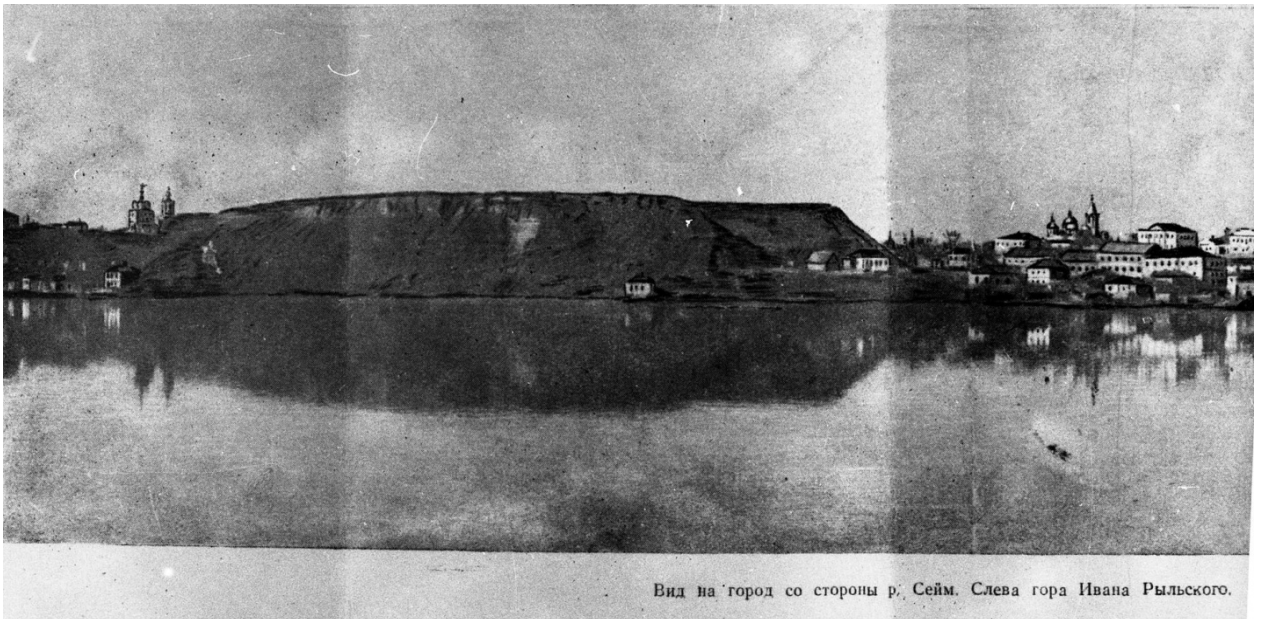
8. План города Рыльска Курской губернии. Масштаб 50 сажень в английском дюйме. 1912 год. Источник: ОКУ «Государственный архив Курской области». Ф. 621. Оп. 2. Д. 7412а.



9. Карта РККА М-36 (Б). Курская, Белгородская, Сумская и Полтавская области. Километровка. Представлено состояние местности на 1935-1941 гг. Фрагмент. Источник: http://www.etomesto.ru/map-rkka_m-36-b/



11. Топографическая карта Европейской России. 2000 г. Фрагмент Источник: http://www.etomesto.ru/map-atlas_topo-russia/



Вид на город со стороны р. Сейм. Слева гора Ивана Рыльского.

12. Вид на город Рыльск со стороны реки Сейм. На переднем плане Гора Ивана Рыльского. Период создания: рубеж XIX–XX вв. Источник: Архивная служба города Курска: <http://archive.rkursk.ru/gako/rulsk?theme=Ezvision>



Виды г. Рыльска.

Общій видъ.

13. Виды Рыльска. Общий вид. 1913 г. Вид с юга от Ильинского кладбища. Слева направо церкви: Вознесенская, Покровская, Преображенская, часовня, Успенский собор, мельница Дерюгина. На переднем плане ограда и ворота Ильинского кладбища, за ними Курская ул. Источник: ОБУК «Курский областной краеведческий музей»



14. Виды Рыльска. Вид с горы Иоанна Рыльского.

Период создания: нач. XX в.

Источник: ОБУК «Курский областной краеведческий музей»



15. Рыльск. Общий вид. Период создания: нач. XX в.

Источник: ОБУК «Курский областной краеведческий музей»



318

В подписи на открытке — ошибка. Мужская гимназия располагалась на ул. Вознесенской (ныне — Луначарского). На открытке — вид улицы Вознесенской и мужской гимназии (слева) с восточной стороны.

Почтовая карточка. Изд. Контрагентства А.С. Суворина и К. Ц. 5 к. Фотошопия Шереръ, Набокозьдъ и К., Москва. (1912 г.).

16. Вознесенская улица (современная ул. Луначарского), на фотографии ошибочно подписанная как Глуховская улица. Вид на мужскую гимназию (на фотографии слева) в западном направлении.

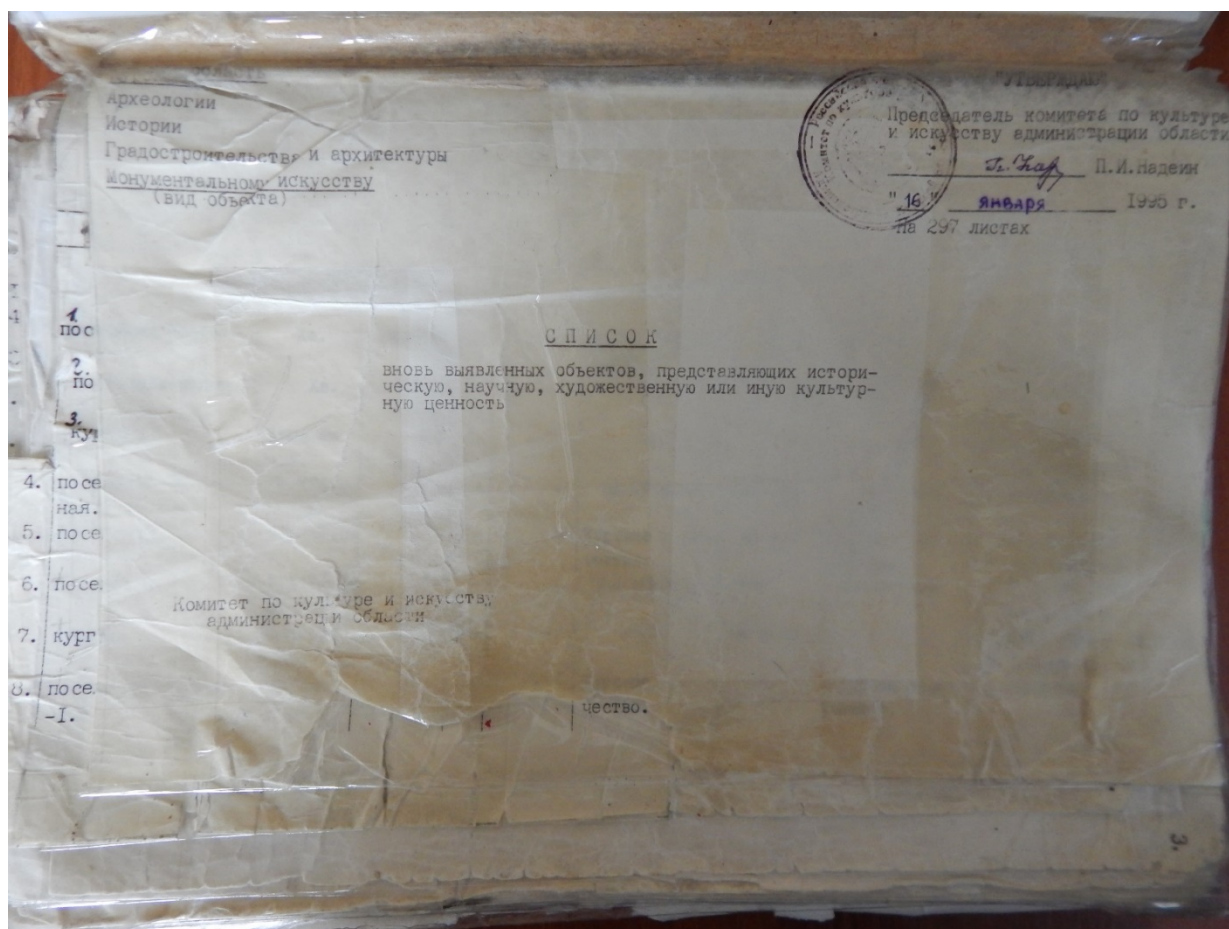
Источник: Курская губерния на старой открытке. Курск, 2004. С. 211.

Местонахождение: Областное казенное учреждение «Государственный архив Курской области»

Приложение № 3 акту государственной
историко-культурной экспертизы
от 02.06.2022 года

Перечень документов и материалов, собранных и полученных при проведении экспертизы

1. Список вновь выявленных объектов, представляющих историческую, научную, художественную или иную культурную ценность, утвержденный Председателем комитета по культуре и искусству администрации области П.И. Надеиным 16.01.1995



					РСО	детсад	рам. города	ул. Либкнехта, 21.	
2243.	2212. дом Шелихова. см. № 494 (история)	кон. XVIII нач. XIX вв	кирпич	-	-	прокуратура	прокуратура	-	ул. Либкнехта, 21.
2244	2213. дом жилой.	кон. XIX- нач. XX вв.	"	-	-	горжилкомхоз	жильё	-	ул. Либкнехта, 29.
2245		"	"	-	-	"	"	-	ул. Либкнехта, 45.
2246	2214. дом жилой.	"	"	-	-	"	"	-	ул. Дунаевского,
2247	2215. дом жилой.	"	"	-	-	"	не исп.	-	ул. Дунаевского,
2248	2216. дом жилой.	"	"	-	-	"	жильё	-	ул. Дунаевского,
2249	2217. дом жилой.	"	"	-	-	личное влад.	"	-	13.
2250	2218. дом жилой.	"	"	-	-	"	"	-	"
2251		"	"	-	-	горжилкомхоз	жильё	-	ул. Дунаевского,
2252	2219. дом жилой.	"	"	-	-	отд. культуры	музей	-	18.
2253	2220. дом жилой.	"	"	-	-	"Сельхозхимия"	общекитие	-	ул. Дунаевского,
2254	2221. дом жилой.	"	"	-	-	"	"	-	20.
2255		"	"	-	-	горжилкомхоз	жильё	-	ул. Дунаевского,
2256	2222. дом жилой.	"	"	-	-	личное влад.	"	-	22.
2257	2223. дом жилой.	"	кирпич, дерево.	-	-	"	"	-	ул. Дунаевского,
2258	2224. дом жилой.	"	кирпич	-	-	"	"	-	23.
2259		"	"	-	-	"	"	-	27.

2. Постановление главы Администрации Курской области от 28.04.1992
№ 210 «Об утверждении зон охраны памятников истории и культуры
г. Рыльска»

Постановление главы администрации Курской области от 28.04.1992 N 210 "Об утверждении зон охраны памятников истории и культуры г. Рыльска"

ГЛАВА АДМИНИСТРАЦИИ КУРСКОЙ ОБЛАСТИ

ПОСТАНОВЛЕНИЕ
от 28 апреля 1992 г. N 210

**ОБ УТВЕРЖДЕНИИ ЗОН ОХРАНЫ ПАМЯТНИКОВ
ИСТОРИИ И КУЛЬТУРЫ Г. РЫЛЬСКА**

Рассмотрев предложение комитета по культуре и искусству Администрации области и в целях сохранения и возрождения историко-культурного наследия г. Рыльска постановляю:

1. Утвердить и ввести в действие согласованные с Министерством культуры Российской Федерации и Центральным Советом Всероссийского общества охраны памятников истории и культуры зон охраны памятников истории и культуры г. Рыльска.
2. Главе администрации г. Рыльска (В.А. Хороших), отделу по архитектуре и градостроительству администрации области (С.Л. Писарев), институту "Курскстройгражданпроект", комитету по культуре и искусству администрации области (П.И. Надеин) строго руководствоваться границами и режимом содержания и использования зон охраны памятников истории и культуры при проектировании, строительстве, реконструкции и благоустройстве территории города согласно приложению.
3. Контроль за выполнением настоящего постановления и режимом содержания и использования зон охраны памятников истории и культуры возложить на комитет по культуре и искусству Администрации области (П.И. Надеин).

Глава администрации
В.ШУТЕЕВ

Приложение
к постановлению
главы администрации области
от 28 апреля 1992 г. N 210

ОПИСАНИЕ
ГРАНИЦ ЗОН ОХРАНЫ ПАМЯТНИКОВ ИСТОРИИ И КУЛЬТУРЫ Г. РЫЛЬСКА

Территории памятников

Общая площадь территорий памятников республиканского значения г. Рыльска составляет 10,27 га:

1. Дом, в котором родился Шелехов	- ул. Луначарского, 13
2. Дом, в котором в 1709 г. останавливался Петр I	- ул. Р. Люксембург, 12
3. Дом воеводы Шемяки	- ул. К. Либкнехта, 7
4. Гостиные и Торговые ряды	- Советская пл.
5. Успенский собор	- угол ул. Свердлова и ул. К. Маркса
6. Церковь Покрова	- угол ул. Ленина и ул. К. Либкнехта
7. Николаевский монастырь:	- Пригородная Слобода
- колокольня	
- Троицкая церковь	
- Николаевская церковь	
- Крестовоздвиженская церковь	
8. Памятник Г.И. Шелехову	- пл. Свердлова
9. Здание духовного училища местного значения	- ул. Ленина, 42

Постановлением главы администрации области N 138 от 09.03.92 на государственную охрану поставлен 51 памятник истории и архитектуры местного значения.

Охранные зоны

Дата печати: 23.10.2013 Система КонсультантПлюс: Курская область Лист 1

Общая площадь суммарной охранной зоны всех памятников составляет 56,3 га.

Границами охранной зоны являются: с юга - ул. Р. Люксембург, с запада - ул. Урицкого, с севера - ул. Дзержинского до ул. Ленина, а затем северная граница проходит южнее ул. 25 лет Октября (по границам частных землевладений). Восточной границей охранной зоны является левый берег р. Дублянки.

Отдельные охранные зоны установлены для жилого дома по ул. III Интернационала, жилого дома с торговой лавкой по ул. Энгельса, 19, для дома Пошутилина по ул. Луначарского, 25, и больничной часовни по ул. Луначарского, 30-а; здания по ул. Урицкого, 49, флигеля по ул. Ленина, 22, и жилого дома по ул. К. Маркса, 14.

Зоны регулирования застройки центральной части г. Рыльска

А-I - 216,7 га, с южной и юго-восточной стороны - левый берег р. Дублянки, с севера и с запада примыкает к границам охранной зоны и проходит по ул. Шелехова.

Режим А-I регламентирует застройку в один этаж (5 м).

Б - 49,97 га, вводится в кварталах между улицами Р. Люксембург и Свердлова. Восточная граница проходит по улицам Урицкого и Ленина. Этажность определена в 2 - 3 этажа (12 м).

На территории промзоны, а также в с. Боровское вводится режим регулирования этажности не выше 6 м - 78,5 га.

Зоны охраняемого природного ландшафта г. Рыльска

Три типа городского ландшафта

1 - территория летописного Рыльска XI - XIII вв. с границами:

с востока - ул. Набережная, с запада и севера - правый берег р. Дублянки, с южной - ул. Маяковского.

Площадь - 50 га. Полностью необходимо сохранить уникальный рельеф.

2 - территория города XVIII - XIX вв. с границами:

с севера - по линии домовладений, с запада - западнее ул. Володарского, с юга - по ул. Шелехова и берегу р. Дублянки. Недопустимо изменение береговой линии. Площадь 330 га.

3 - территория поймы р. Сейм и р. Рыло в пределах городской черты. Площадь - 1075 га.

Зоны археологических памятников

- | | |
|----------------------------------|----------|
| 1. Гора Ивана Рыльского | - 5,1 га |
| 2. Воскресенская гора | - 1,3 га |
| 3. Селище 1 на Советской площади | - 0,9 га |
| 4. Селище 2 на Советской площади | - 0,5 га |

Зона археологически ценного культурного слоя - 41 га

Расположена между р. Дублянкой и ул. Набережной, с севера - по ул. Свердлова, с юга - по ул. Р. Люксембург.

Обязательное согласование всех видов строительных работ с археологами.

Зона предлагаемых археологических находок

Все территории древнего Рыльска - 110 га.

Сосновый бор в с. Боровское с курганным могильником северян.

Заповедная зона (зона регенерации)

В заповедную зону входят зоны территорий памятников, охраняемые зоны и зоны регулирования застройки режима А-I и Б.

В заповедной зоне учитываются условия максимального сохранения и воссоздания исторически ценной планировочной структуры и характерной среды.

Зоны охраны Николаевского монастыря и пригородной слободки

На всей территории монастыря устанавливается охранная зона общей площадью 7,05 га.

Пригородная слободка включается в историко-ландшафтную зону - 72 га. Строительство промышленных складских объектов запрещено. Разрешается одноэтажное строительство усадебного типа на основе существующей планировочной системы.

Зоны регулирования сельских населенных пунктов

Устанавливается на территории исторически населенных пунктов:
деревни - Виксоль, Березники, Строчицы, Кальтичево, Малонизовцево, Некрасово, Октябрьское и Малогнеушево - площадью 800 га.
Ограничение этажности не выше 6 - 7 метров.

Целью настоящего постановления является установление зон регулирования сельских населенных пунктов в границах зон охраны памятников истории и культуры г. Рыльска, расположенных на территории исторически населенных пунктов: Виксоль, Березники, Строчицы, Кальтичево, Малонизовцево, Некрасово, Октябрьское и Малогнеушево, площадью 800 га, с целью регулирования застройки и обеспечения охраны историко-культурного наследия, а также обеспечения устойчивого развития территории.

Зоны регулирования сельских населенных пунктов устанавливаются на территории исторически населенных пунктов: Виксоль, Березники, Строчицы, Кальтичево, Малонизовцево, Некрасово, Октябрьское и Малогнеушево, площадью 800 га, с целью регулирования застройки и обеспечения охраны историко-культурного наследия, а также обеспечения устойчивого развития территории.

Границы зон охраны памятников истории и культуры г. Рыльска

- 1. Деревня Виксоль - площадью 800 га, с целью регулирования застройки и обеспечения охраны историко-культурного наследия, а также обеспечения устойчивого развития территории.
- 2. Деревня Березники - площадью 800 га, с целью регулирования застройки и обеспечения охраны историко-культурного наследия, а также обеспечения устойчивого развития территории.
- 3. Деревня Строчицы - площадью 800 га, с целью регулирования застройки и обеспечения охраны историко-культурного наследия, а также обеспечения устойчивого развития территории.
- 4. Деревня Кальтичево - площадью 800 га, с целью регулирования застройки и обеспечения охраны историко-культурного наследия, а также обеспечения устойчивого развития территории.
- 5. Деревня Малонизовцево - площадью 800 га, с целью регулирования застройки и обеспечения охраны историко-культурного наследия, а также обеспечения устойчивого развития территории.
- 6. Деревня Некрасово - площадью 800 га, с целью регулирования застройки и обеспечения охраны историко-культурного наследия, а также обеспечения устойчивого развития территории.
- 7. Деревня Октябрьское - площадью 800 га, с целью регулирования застройки и обеспечения охраны историко-культурного наследия, а также обеспечения устойчивого развития территории.
- 8. Деревня Малогнеушево - площадью 800 га, с целью регулирования застройки и обеспечения охраны историко-культурного наследия, а также обеспечения устойчивого развития территории.

3. Технический паспорт на жилой дом (дома) и земельный участок по адресу:
Рыльский район, г. Рыльск, ул. Луначарского, д.21а, от 01.01.1972

Учв 1498 31

723

М К Х — Р С Ф С Р
БЮРО ТЕХНИЧЕСКОЙ ИНВЕНТАРИЗАЦИИ
КУРСКОЙ ОБЛАСТИ

ОЦИФРОВАНО
13.04.2016
Подпись: Ковалева

ЗАПИСАНО
в статотчет ... год
за №

Учв. 38:234:002:00000 7230

ИНВЕНТАРНОЕ ДЕЛО

№ =

на домовладение № 21а по улице Луначарского
_____ городе Рыльске _____ районе

По реестру № _____

III Экспликация земельного участка (в кв. м)

Площадь участка					Незастроенная площадь										
по землеотв. документам	по фактическому пользованию	в том числе			асфальтов. покрытие		прочие замощения	площадки оборудован.		грунт	под зелеными насаждениями				
		застроен.	не застроен.	проседа	тротуара	детские		спорт	придомовый сквер		газон с деревьями	газоны, цветники, клумбы	плодовый сад		
2	3	4	5	6	7	8	9	10	11	12	13	14	15		
	631	140	490,9												

IV. Уборочная площадь (в кв. м)

всего	Дворовая территория							Уличный тротуар			Кроме того, арочные проезды			
	в том числе							в том числе			асфальт	прочие покрытия		
	асфальтовые покрытия	прочие замощения	площадку (оборудован.)		грунт	зеленые насаждения	асфальт.	зеленые насажден.	грунт					
проседа	тротуара		детские	спортив.			11	12	13	15	16			
2	3	4	5	6	7	8	9	10	11	12	13	14	15	16
490,9							490,9							

V. Оценка служебных строений, дворовых сооружений и замощений

Этажность	Длина, ширина, высота	Площадь	Объем	Описание конструктивных элементов и их удельные веса											№ сборника № таблицы	Един. измер. и ее стоимость по табл.	Удельный вес объек. в %	Стоимость ед. измер. с поправкой	Восстановит. стоимость в рублях	Износ в %	Действительн. стоимость в рублях	Потребность в капит. ремонте в рублях
				фундамент	стены и перегородки	перекрытия	кровля	полы	проемы	отделочные работы	электроосвещение	прочие работы										
3	4	5	6	7	8	9	10	11	12	13	14	15	16	17	18	19	20	21	22	23		
1	4,5 x 4,60	118	5,60 x 385 x 2,10	4,6	45	исполн. из бетона	кит. в пол. и кит. сит.	дерев.	гипср.	зешн	штукатур.	асф.	гос.	оскелет	28/163	м ² /3970	1,05	974	490	20	374	336

(продолжение см. на обороте)

ЭКСПЛИКАЦИЯ

Инвентарный № _____

к плану строения, находящегося в домовлад. № 21⁰ по улице Лунагарского
в гор. (инв.) Рыльске Курской области

Дата записи	Литера по плану	Этаж и (начинная с поде, и копия мезонинно)	№ помещения (квартиры и пр.) № комн., кухни, прихож., корид. и т. д. по 1 плану стр.	Назначение частей помещения: жилая комната, конторское помещение, класс, больничная палата, кабинет, магазин, склад, кухня, коридор, ванная и т. д.	Площадь по внутр. обмеру в кв. м			Высота помещения по внутр. обмеру в центрах от пола до потолка			
					общеположенная	в том числе					
1	2	3	4	5	7	8	9	10	11	12	
	<u>А</u>	<u>I</u>	<u>I</u>	<u>1</u>	<u>Коридор</u>	<u>522</u>				<u>522</u>	
				<u>2</u>	<u>кухня</u>	<u>879</u>				<u>879</u>	<u>260</u>
				<u>3</u>	<u>спальня</u>	<u>1060</u>		<u>1060</u>			
				<u>4</u>	<u>- и -</u>	<u>964</u>		<u>964</u>			
				<u>5</u>	<u>- и -</u>	<u>1680</u>		<u>1680</u>			
					<u>Итого:</u>	<u>5105</u>		<u>3704</u>		<u>1401</u>	
					<u>ей. техник-инв</u>						<u>В. Захаров</u>

г. Дмитриев, зак. 80, тир. 3000

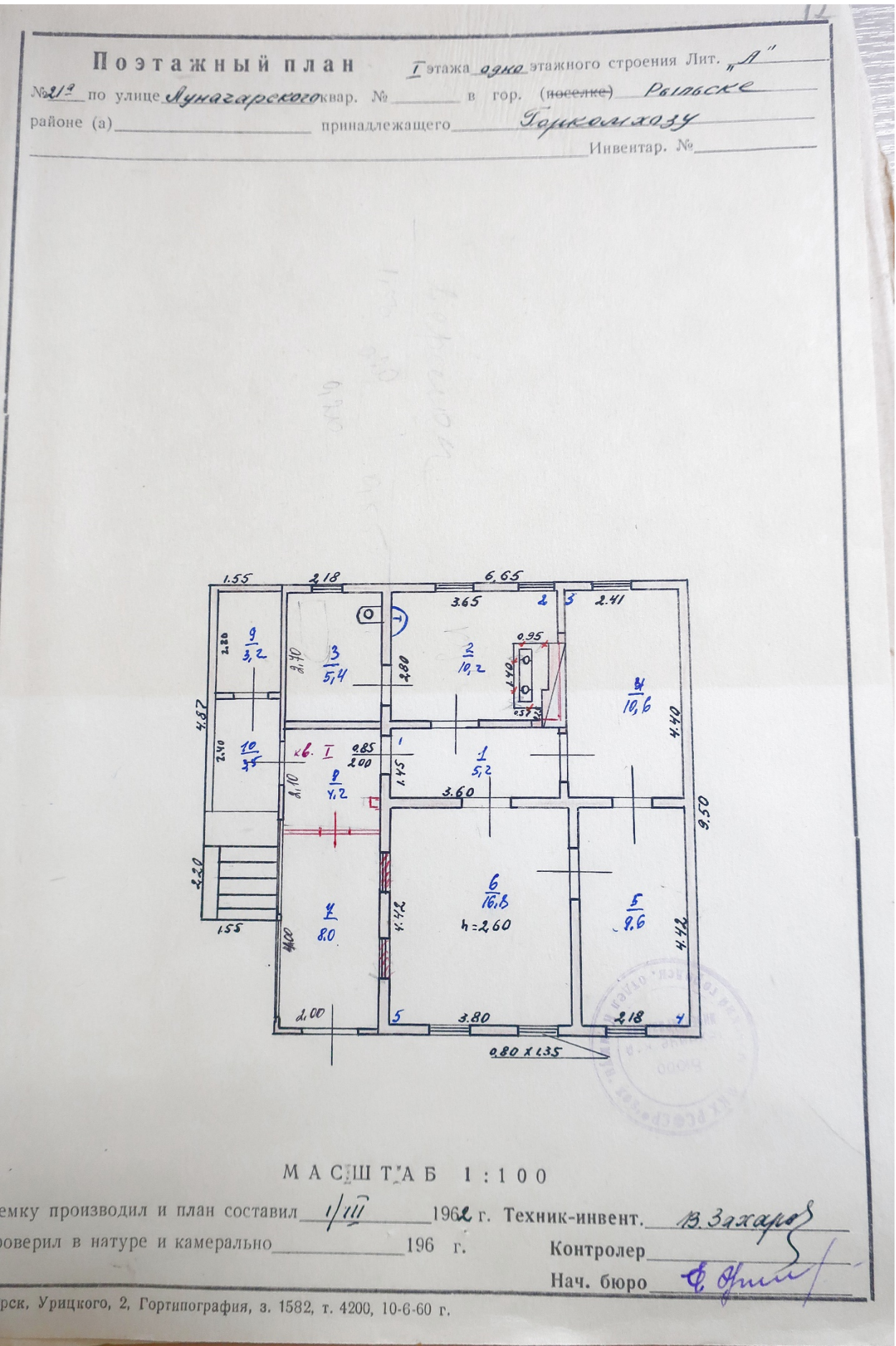
ПРИЛОЖЕНИЕ К ТЕХНИЧЕСКОМУ ПАСПОРТУ
НА ЗДАНИЕ (СТРОЕНИЕ)

ЭКСПЛИКАЦИЯ

к поэтажному плану здания (строения)

расположенного в городе (другом поселении) Яросль дом № 21-а
по ул. (пер.) Луначарского

Литера по плану	Этаж	№ помещения (квартиры)	Номер комнаты, кухни, корид. и т.п.	Назначение помеще- ний: жилая комната, кухня и т.п.	Формула подсчета частей помещения	Общая площадь квартиры	В т.ч. площадь из нее				Высота помещений по внутреннему обмену	Площадь помеще- ний общего пользо- вания	Самовольно возме- денная или переобо- рудован. площадь	Примеча- ние
							квартиры	жилая	подсобная	лоджий, балконов, террас, веранд и кладовых с коэф.				
1	2	3	4	5	6	7	8	9	10	11	12	13	14	15
А I		1	коридор		3,00 x 1,45	5,2	5,2		5,2		2,60			
		2	кухня		3,69 x 2,80	10,2	10,2		10,2					
		3	ванная		2,40 x 2,00	5,4	5,4		5,4					
		4	спальня		4,40 x 2,41	10,6	10,6		10,6					
		5	спальня		4,42 x 2,18	9,6	9,6		9,6					
		6	спальня		3,80 x 4,42	16,8	16,8		16,8					
					Итого:		54,8	54,0	10,8					
а	присос.	7	ванная		4,00 x 2,00	8,0					8,0			
		8	коридор		3,10 x 2,00 - 1,20 x 2,00	4,2					4,2			
		9	ванная		2,20 x 1,45	3,2					3,2			
		10	коридор		2,40 x 1,45	3,5					3,5			
					Итого:	18,9				18,9				
					Итого:	73,7	54,8	17,0	20,8	18,9				



ТЕХНИЧЕСКИЙ ПАСПОРТ

на жилой дом № 216 литер "А"

по Лунагарского ул. (пер.)

р-он Решвек район _____

Кварт. № _____

Инвент. № _____

Шифр (фонд) _____

Общие сведения

Участок _____

Участок, тип проекта _____ Домоуправление

Год постройки _____ 1961 переоборудовано _____ в _____ году

Год последнего капитального ремонта _____ надстроено _____

Число этажей _____ 1

Кроме того, имеется подвал, цокольный этаж, мансарда, мезонин (подчеркнуть)

Число лестниц _____ шт; их уборочная площадь _____

Уборочная площадь общих коридоров и мест общ. пользов. _____

Средняя внутренняя высота помещений _____ 2,60 м Объем _____ 183 куб. м

Жилая полезная площадь дома _____ 570 кв. м

в том числе: а) Жилые помещения: полезная площадь _____ 570 кв. м

в том числе: жилой площади _____ 370 кв. м

Средняя площадь квартиры _____ 370 кв. м

Распределение жилой площади:

Жилая площадь находятся	Количество		Жилая площадь	Текущие изменения						
	жилых кварт.	жилых комнат		количество		жилая площадь	количество		жилая площадь	
				жи- лых кварт.	жи- лых комн.		жилых кварт.	жилых комнат		
2	3	4	5	6	7	8	9	10	11	
В квартирах	<u>1</u>	<u>3</u>	<u>370</u>							
В помещен. коридорн. системы										
В общежитиях										
Служебная жилая площадь										
Маневренная жилая площадь										

Из общего числа жилой площади находится

а) в мансардах									
б) в подвалах									
в) в цокольных этажах									
г) в бараках									

Распределение квартир по числу комнат (без общежит. и корндорн. сист.)

Квартиры	Число квартир	Их жилая площадь	Текущие изменения			
			число квартир	их жилая площадь	число квартир	их жилая площадь
2	3	4	5	6	7	8
Однокомнатные						
Двухкомнатные						
Трехкомнатные	<u>1</u>	<u>370</u>				
Четырехкомнатные						
Пятикомнатные						
Шестикомнатные						
В семь и более комнат						

Всего:

1 370

Описание конструктивных элементов и определение износа жилого дома

Сборник № 28
Таблица № 59

Группа капитальности IV
Вид внутренней отделки проезд

№ по пор.	Наименование конструктивных элементов	Описание конструктивных элементов (материал, конструкция, отделка и прочее)	Техническое состояние (осадки, трещины, гниль, и т. п.)	Удельный вес					
				конструкт. элементов	к поправке к удельн. весу в процентах	удельн. вес с поправкой	Износ в %	Процент износа на уд. вес конструкт. элементов	
1	2	3	4	5	6	7	8	9	
1	Фундаменты	Кирпичная ошт. цоколь	неизнос	7		7	20	1,4	
2	а. Наружные и внутренние капитальные стены б. Перегородки	из бревен ошт. деревянные	неизнос трещины в швах	29		29	20	5,8	
3	Перекрытия	чердачные	дерев. ошт.	6		6	20	1,2	
		междуэтажные							
		подвальные							
4	Крыша	Стропила дерев. кровля из досок шп. 26 см	неизнос прогнила	7		7	20	1,4	
5	Полы	по лагам из шп. ст. досок, покрытых линол.	отсутствует окраска	9		9	20	1,8	
6	Проемы	оконные	Детские ставни	отсутствует					
		дверные	Занавески шп. 1,5 м	отсутствует	9		9	20	1,8
7	Отделочн. раб.	Наружная отделка архитектурн. оформ.	оштук. шп. раб.						
		Внутренняя отделка	оштук. шп. раб. мисобана	11		11	20	2,2	
8	Санитарно и электрические работы	Центр. отопление							
		Печное отопление							
		Водопровод							
		Электроосвещение							
		Радио							
		Телефон							
		Телевидение	+1,6	му Тек					
		Ванны	+4,5	рем	14	+6	20	20	4,0
		с газовой колон.							
		с дров. колонк.							
с горяч. водосн.									
Горячее водоснаб.									
Вентиляция									
Газоснабжение									
Мусоропровод									
Лифты									
Канализация	мсс								
9	Разные работы	Крыльцо, обшивк.	му Тек. рем	8		8	20	1,6	
				100	+6	106			

% износа приведенный к 100 по формуле: $\frac{\text{процент износа (гр. 9)} \times 100}{\text{удельный вес (гр. 7)}} = \frac{21 \times 100}{106} = 20\%$

X

VI. Техническое описание холодных пристроек и тамбуров

Литер по плану	Назначение	Этажность	Описание конструктивных элементов и их удельные веса											№ сборки	№ таблицы	Удельный вес оценки, объек-та в %	Нанос в %	18	19
			фундамент	стены и перегород.	перекрытия	крыша	полы	проемы		отделочн. работы	монтажные работы и конструкт. устройства	прочие работы							
								основные	дверные										
1	2	3	4	5	6	7	8	9	10	11	12	13	14	15	16	17	18	19	
а	тамбура с верандой	1	кирпич	бетон	11	штук	бетон	штук	штук	штук	штук	штук	штук	28	155	100	20		
а	тамбура с верандой	1	кирпич	бетон	11	штук	бетон	штук	штук	штук	штук	штук	штук	28	156	100	20		

VII. Исчисление восстановительной и действительной стоимости основной части строения и пристроек

Литер по плану	Наименован. строений и пристроек	№ сборки	№ таблицы	стоимость по таблице	Поправки к стоимости в коэффициентах								удельный вес строен.	на высоту помещения	на среднюю площадь квартиры	на встроен. помещения	наклонен. группы капитальности	на объем строения	удельн. вес строен. после поправок	Стоимость ед. изм. после применен. поправ. коэф.	Объем или площадь	Восстановит. стоимость в руб.	% наноса	Действит. стоимость по пор.
					6	7	8	9	10	11	12	13												
1	2	3	4	5	6	7	8	9	10	11	12	13	14	15	16	17	18	19	20	21	22	23	24	
А	Основание	28	59	31 ³⁰	1.06	1.04	0.97		1.028				34 ⁴⁰	183	6295									
а	веранда	28	155	60 ²⁰	1.00								60 ²⁰	207	1246									
а	тамбура	28	156	17 ⁰⁰	1.00								17 ⁰⁰	75	128									
			4444																					

Текущие изменения внесены:

Работу выполнил	19 г.	19 г.	19 г.
Инвентаризатор			
Проверил бригадир			

1	2	3	4	5	6	7	8	9	10	11	12	13	14
20	Проемы	оконные перепл.	кв. м										
21		двери внутрен.	шт.										
22		„ наружные	„										
23	Внутренние санитарно и электротехнические устройства	фасада — наружн. отд.	кв. м										
24		отопление	трубы центр. отоп.	п/м									
25			радиаторы	секц.									
26			панельн. или калориферное	кв. м									
27			печи на твердом или газов. топл.	шт.									
28			АГВ колонки	„									
29		водопров.	умывальники	„									
30			раковины	„									
31			водопров. трубы	п/м									
32		канализ.	унитазы	шт.									
33	сmyвные бачки		„										
34	канализ. трубы		п/м										
35	трубы горяч. воды		„										
36	Прочие работы	ванны	шт.										
37		души	„										
38		колонки газовые или на твердом топливе	„										
39		трубы газовые	п/м										
40		плиты	газовые 2-х конф.	шт.									
41			„ 4-х конф.	„									
42			электрические	„									
43		телевидение	общ. ант.										
44		лифты	шт.										
45		световая электропров.	п. м										
46	силовая электропров.	„											
47	вводные устройства	шт.											
48	электрощитов	„											
49	вентиляционные стволы и трубы	п/м											
50	мусоропров. стволы	„											
51	балконы и лоджии	шт.											
52	эркеры	„											
53	лестницы	ступени	„										
54		площадки	кв. м										
55		ограждения	п/м										
56	мусоросб. камеры	шт.											
57	бойлеры	„											
58	тепловые узлы	„											
59	водоподкачка	„											
60													

Потребность в капремонте по строению _____ руб.

Всего потребность капит. затрат по земельн. участку _____ руб.

Работу выполнил _____
(должность, ф., и., о., подпись)

_____ 197 г.

Курск, гор. тип. упр. по печати облисполкома, 1971 г., з. 5615

Город (поселок) Рыльск Инвентарный № _____

14

РАСЧЕТНАЯ ВЕДОМОСТЬ

на домовладение по улице Луначарского д. № 21^а владелец Соркошкова

Наименование строения, сооружений или земельных угодий	Литер и этажи	№№ квартир / №№ комнат	Названия комнат	Формулы вычисления площадей по внутренним или внешним размерам	Площадь	Н	Объем
основной с/р	А			7.00×10.25	71.8		
Веранда	а			$2.27 \times 10.00 =$	22.7		
терраса	а,			1.40×5.00	7.0		
крыльцо				$1.55 \times 2.20 =$	3.4		
Сарай	Г			5.60×3.85	21.6	2.10	45-
шейка погреба	Г,			$2.05 \times 3.45 =$	7.1		
Уборная				$1.70 \times 1.80 =$	3.1		
помойная яма				$1.80 \times 1.90 =$	3.4		
<u>Итого за с/р.</u>					140.1		
Площадь т.л. участка				$= 22.00 \times 28.70 =$	631.0		
двора				$= 34.0 \times 631.0 =$	21454.0		
основной с/р	А			6.65×9.50	63.2	2.90	183-
Веранда	а			2.18×9.50	20.7	2.60	54-

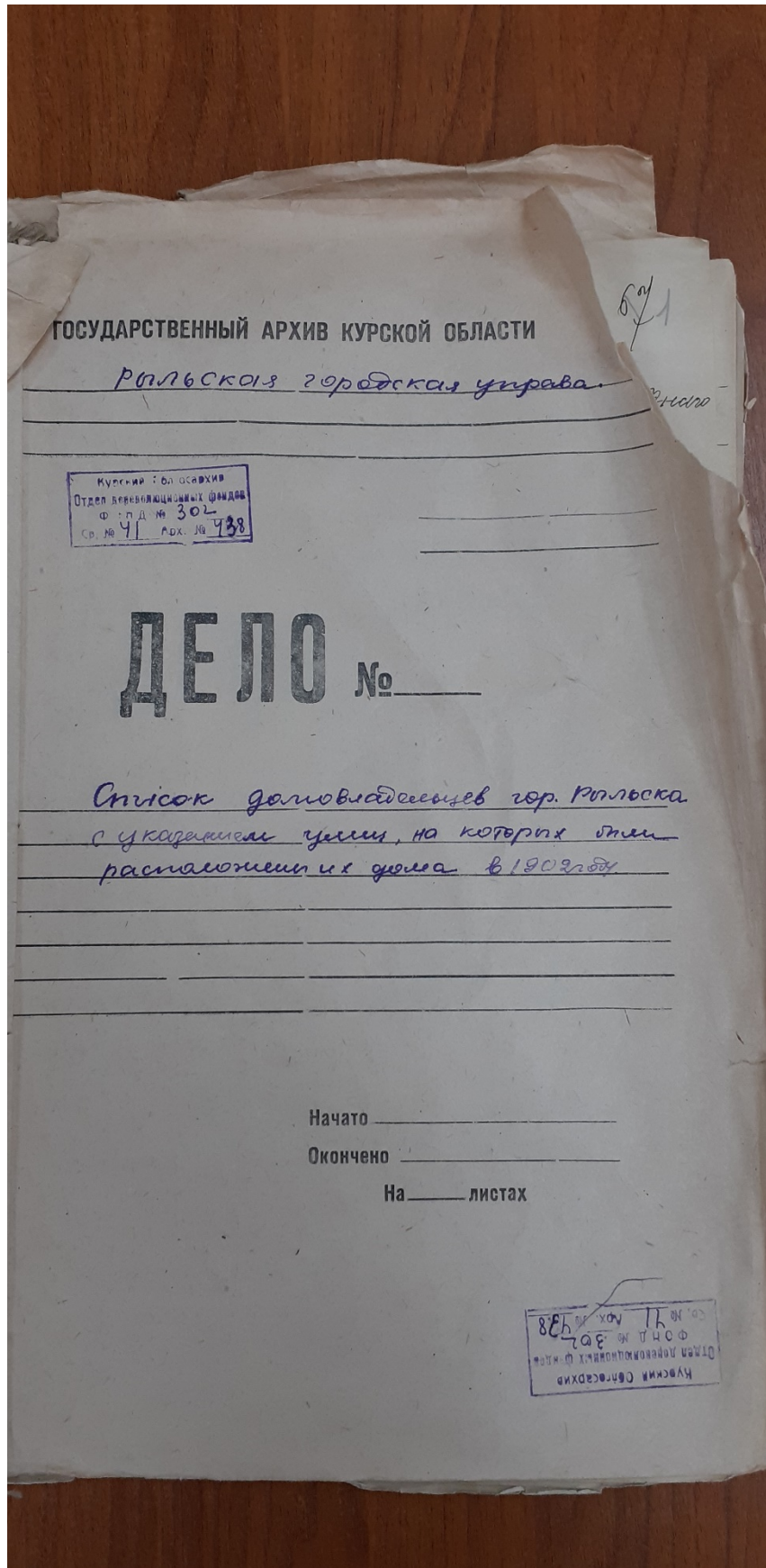
Наименование строения, сооружений или земельных угодий	Литер и этажи	№№ квартир / №№ комнат	Названия комнат	Формулы вычисления площадей по внутренним или внешним размерам	Площадь	Н	Объем
терраса	а,			1.55×4.87	7.5	2.60	20-
погреб	внутри			$2.70 \times 2.55 =$	6.9	1.20	
основной с/р	А	Г-1	Коридор	$3.60 \times 1.45 =$	5.22	2.60	
		2	Кухня	$(3.65 \times 2.80) - (0.95 \times 1.40) - (0.38 \times 0.25) =$	8.79		
		3	пещ.	$2.41 \times 4.40 =$	10.60		
		4	пещ.	$2.18 \times 4.42 =$	9.64		
		5	пещ.	$3.80 \times 4.42 =$	16.80		
<u>Итого:</u>					51.05		

Июль 1962 г.

Инвентаризатор В.Захаров

Контролер _____

4. Список домовладельцев города Рыльска с указанием улиц, на которых были расположены их дома в 1902 г. Ф. 302, оп.1, д.438, л.3, 19



№ 3

Списокъ

Объявительская домная гор. Тамбова, предназна-
ченныя для размещенія лошадей и лошадей
заноса и лошадей при призрѣвѣ на действитель-
тельную службу въ объявленіемъ мобилизаціи
войскъ.

Пересоставленъ

№№ Кварталовъ	№№ Домовъ	Наименованіе улицы Имена и фамиліи до- младателей	Число пред- назначен- ныхъ ра- бочихъ	
			Лошадей	Лошадей
		Нижне-Сейская улица	2	
	1582	Кулаковъ Михаилъ Николаевичъ	2	5
	1581	Фендлеръ Ѳвдокій Ильичъ	5	5
	1580	Минайлова Александръ Васильевичъ	3	3
	1579	Кулаковъ Иванъ Николаевичъ	3	
	1578	Антошина Елизавета Степановна	3	
	1577	Сильваниковъ Александръ Петровичъ	3	
	1576	Ворошица Пётръ Яковлевичъ	2	
	1575	Вихоревъ Деметръ Федоровъ	3	
	1574	Ворошица Акимъ Михайловичъ	3	
	1573	Лавровская Ольга Егоровна	2	
	1572	Менжиковъ Капитолий Алексеевичъ	5	5
	1571	Починкова Анна Ильинична	3	5
	1570	Менжиковъ Валентинъ Михайловичъ	2	
	1568	Кулаковъ Ольга Васильевна	5	
	1564	Рыбалкина Татьяна Петровна	2	
	1565	вблизи Вурманна влад. Птичьиха	2	

68	Плотникова Анна Николаева	2	82 10
69	Иванцова Евросинья Антонова	2	
<u>Вознесенская улица</u>			
62	Рожкова Мария Аркадьевна	5	5
64	Покровский Митя Федоров	3	
<u>Глуховская улица</u>			
58	Козменко Сергей Гаврилович	4	3
77	Аристарховы Иван и Надежда Николаевны	15	
76	Травникова Елена Викимина	10	5
75	Травникова Елена Викимина	7	
74	Шелеров Иван Ильич	6	3
<u>Вознесенская улица</u>			
79	Засошуккина Ирина Родионовна	7	4
80	Чубарова Евгения Васильевна	4	
<u>Гришневская улица</u>			
83	Ступанов Григорий Владимирович	2	3
82	Митаренкова Александра Яковлева	3	
<u>Глуховская улица</u>			
84	Картамышев Борис Владимирович	3	3
109	Петрова Варвара Тимофеевна	4	
111	Исаева Александра Родионовна	2	3
113	Кликова Анна Федосеевна	5	
114	Колможанин Михайлов Михайлович	3	3
117	Андрюшина Мария Тимофеевна	3	

5. Списки домовладельцев гор. Рыльска с указанием улиц, на которых они находились. Ф. 302, оп.1, д.539, л.2, 11 об.

ГОСУДАРСТВЕННЫЙ АРХИВ КУРСКОЙ ОБЛАСТИ

Рыльская городская управа

Курский облгосарх
 Отдел дореволюционных фондов
 ФОНД № 302
 Св. № 48 Арх. № 539

ДЕЛО № _____

*Списки домовладельцев гор. Рыльска,
 с указанием улиц, на которых они
 находились.*

Начато 1908г.

Окончено _____

На _____ листах

Курский облгосарх
 Отдел дореволюционных фондов
 ФОНД № 302
 Св. № 48 Арх. № 539

2

Томскъ

Обывательскимъ ландиъ гор. Томскаго предвзвѣжен-
наго для размыщенія каменныхъ Государственнаго
ополченія.

составленъ 6 среднимъ 1908 года.

№	Кварталовъ	№	Имя	Имя	Имя
		домовъ	домовъ	домовъ	домовъ
			Иллюминация улицъ и номеръ и досылки домо- владельцевъ.		
			<u>Площадная улица</u>		
57.	}	268	Шаталова Наталья Борисовна	17.	113
		269	Латышевъ Павелъ Ивановичъ	16.	
		270	Камневъ Григорій Андреевичъ	10.	
		271	Камневъ Викторъ Андреевичъ	13.	
		272	Лазуткинъ Иванъ Степановичъ	7.	
		273	Князевъ Федоръ Александровичъ	10.	
			<u>Вознесенская улица</u>		
9.	}	8	Взырцовъ Иванъ Александровичъ	15.	162
		7	Взырцовъ Иванъ Александровичъ	15.	
			<u>Вознесенская улица</u>		
9.	}	4	Шибилкинъ Александръ Степановичъ	15.	162
		5	Шибилкинъ Александръ Степановичъ	4.	
			<u>Преображенская улица</u>		
9.		6/4	Верткинъ Викторъ Васильевичъ	4.	
			<u>Площадная улица</u>		
2.	}	3	Взырцовъ Александръ Павловичъ	15.	162
		2	Взырцовъ Александръ Павловичъ	6.	
		1	Взырцовъ Федоръ Степановичъ	15.	

		<u>Вознесенская уллица.</u>	
12	79	Золотницкая Ирина Родионовна	7.
		<u>Грамминская уллица.</u>	
12.	83	Спиринковъ Сергей Якимовъ	2.
	82.	Матвеевны Александръ Яковл.	3
		<u>Гуровская уллица.</u>	
	84/8.	Гуровская Евлампія Александровна	3.
	109	Петровская Варвара Павловна	4.
	111.	Исаева Александра Родионовна	2.
13.	113.	Бордирева Наталья Исаевна	3.
	114.	Колтухкина Татьяна Михайлов.	3.
	117	Андрюшина Мария Павловна	3.
		<u>Ильинская уллица.</u>	
	84/8.	Матвеева Александра Яковл.	5
	86	Исаева Екатерина Ивановна	3.
13.	87	Мерзоба Александръ Матвеевн	4.
	88	Матвеев Иванъ Михайловъ	6.
	89	Матвеева Татьяна Семёновна	5.
	90	Марченко Иванъ Васильевъ	4.
		<u>Грамминская уллица</u>	
	108	Самуилъ Иванъ Павловъ	2.
	107	Борисова Борисовна Козыкина	4.
	106	Борисова Александръ Васильев	3.
	105	Борисовъ Алексей Михайловъ	4.
13.	104	Калужниковъ Сергей Исаковъ	5
	101	Морзова Екатерина Севостьян.	3.
	100	Твердугловъ Измаилъ Александров	3.
	99	Васильева Татьяна Андреевна	3.
	98	Кониенкова Анна Павловна	3.
	98	Исаевъ Евгений Николаевичъ	3
		90.	

6. Письмо областного бюджетного учреждения культуры «Инспекция по охране и использованию объектов культурного наследия (памятников истории и культуры) Курской области» от 06.05.2022 № 677 о направлении запрашиваемой информации



**АДМИНИСТРАЦИЯ
КУРСКОЙ ОБЛАСТИ
КОМИТЕТ ПО ОХРАНЕ ОБЪЕКТОВ
КУЛЬТУРНОГО НАСЛЕДИЯ
КУРСКОЙ ОБЛАСТИ**

ОБЛАСТНОЕ БЮДЖЕТНОЕ УЧРЕЖДЕНИЕ
КУЛЬТУРЫ «ИНСПЕКЦИЯ ПО ОХРАНЕ И
ИСПОЛЬЗОВАНИЮ ОБЪЕКТОВ КУЛЬТУРНОГО
НАСЛЕДИЯ (ПАМЯТНИКОВ ИСТОРИИ И
КУЛЬТУРЫ) КУРСКОЙ ОБЛАСТИ»
(ОБУК «ИНСПЕКЦИЯ ПО ОХРАНЕ
ОБЪЕКТОВ КУЛЬТУРНОГО НАСЛЕДИЯ КУРСКОЙ
ОБЛАСТИ»)

305000, г. Курск, Красная пл., д. 6

тел.: +7 (4712) 51-15-96,

e-mail: okn.kursk@mail.ru;

06.05.2022 № 677

Генеральному директору Общества с
ограниченной ответственностью
«НАУЧНО-ИССЛЕДОВАТЕЛЬСКИЙ
ИНСТИТУТ РЕСТАВРАЦИИ,
ПРОЕКТИРОВАНИЯ И ИСТОРИКО-
КУЛЬТУРНЫХ ЭКСПЕРТИЗ»
Худякову О.В.

7841084410@mail.ru

Уважаемый Олег Владиславович!

На Ваше обращение о предоставлении документов от 04.05.2022 № 42-22, ОБУК «Инспекция по охране и использованию объектов культурного наследия (памятников истории и культуры) Курской области» (далее – Инспекция) сообщает, что в Ваш адрес посредством электронной почты на электронный адрес 7841084410@mail.ru 5 и 6 мая 2022 г. было направлено 14 писем с вложенными электронными архивами.

Архивы содержат всю имеющуюся у Инспекции информацию по перечню выявленных объектов культурного наследия, указанному в Контракте № 0144200002422000081 от 04.05.2022 г.:

- выкопировки из Списка вновь выявленных объектов, представляющих историческую, научную, художественную или иную культурную ценность, утвержденного председателем комитета по культуре и искусству Администрации Курской области 16.01.1995 г.;
- имеющиеся фотографические изображения объектов;
- имеющиеся копии актов осмотра и актов технического состояния выявленных объектов культурного наследия;
- имеющиеся копии технических паспортов выявленных объектов культурного наследия;
- имеющиеся выписки из Единого государственного реестра недвижимости;
- проект зон охраны г. Рыльск Курской области.

С уважением,
Начальник инспекции

И.В. Черникова

Ворылина Н.Н.
+7 (4712) 51-15-96

7. Письмо Администрации города Рыльска от 31.05.2022 № 1315 о предоставлении запрашиваемой информации



АДМИНИСТРАЦИЯ ГОРОДА РЫЛЬСКА

307370, Курская область, г. Рыльск, ул.К.Либкнехта,9
тел./факс: (47152) 2-22-38, E-mail: adm.rylsk46@mail.ru
ОКПО 44022333, ОГРН 1024600743892
ИНН/КПП 4620004595 / 462001001

___ 31.05.2022 ___ № ___ 1315 ___

На № _____ от _____

Генеральному директору Научно-исследовательского института реставрации, проектирования и историко-культурных экспертиз НИИ РПИКЭ
Худякову О. В.

Уважаемый Олег Владиславович!

На Ваш исх. № 44-22 от 05.05.2022 Администрация города Рыльска предоставляет запрашиваемую информацию.

Глава города Рыльска

С. А. Курносов

Исп. Фролова О. А.
Тел. 8(47152) 2-27-42

8. Письмо ОКУ «Госархив Курской области» от 30.05.2022
№ 07-12/190-2022/Т о направлении скан-копий архивных дел

Российская Федерация
Архивное управление
Курской области
Областное казенное учреждение
«Государственный архив Курской области»
(ОКУ «Госархив Курской области»)
ул. Ленина, 57, г. Курск, 305000
тел./Факс. 8 (4712) 51-49-85
e-mail: gosarhiv-kursk@yandex.ru
ОКПО 03492966, ОГРН 1024600949911
ИНН/КПП 4629016556/463201001
30.05.2022 № 07-12/190-2022/Т.
на № 56-22 от 25.05.2022.

Генеральному директору
ООО «НИИ РПИИКЭ»
Худякову О.В.
ул. Кирочная, д. 19, литер А, офис 6,
г. Санкт-Петербург, 191123
<7841084410@mail.ru>

Уважаемый Олег Владиславович!

В архивном фонде «Коммунальный отдел исполкома Рыльского уездного Советов рабочих, крестьянских и красноармейских депутатов» выявлены архивные дела с информацией о строениях, расположенных на территории города Рыльска в первой половине 1920-х гг. (скан-копии архивных дел прилагаются).

В связи с тем, что в довоенные годы в городе Рыльске отсутствовала нумерация домовладений (административная привязка осуществлялась по номеру квартала и домовладельцу), сопоставить выявленные исторические сведения с актуальной нумерацией домовладений, представленной в приложении к Вашему запросу, не представляется возможным, так как сотрудники ОКУ «Госархив Курской области» не уполномочены интерпретировать выявляемую в архивных документах информацию.

Вместе с тем, приглашаем Ваших сотрудников самостоятельно ознакомиться с архивными документами в читальном зале ОКУ «Госархив Курской области» с целью выявления интересующих Вас сведений, где им будет оказана соответствующая квалифицированная помощь.

Работа читального зала осуществляется по следующему графику: с понедельника по четверг с 10:00 по 17:00, перерыв с 13:00 до 14:00. Записаться для работы в читальном зале можно по телефону +7 (4712) 51-49-85 (доб. 2259).

Приложение: 344 файла.

Директор

О.Н. Аргунов
☎ 8 (4712) 52-05-58



Н.А. Елагина