

АКТ
государственной историко-культурной экспертизы проекта зон охраны
объекта культурного наследия регионального значения
«Братская могила воинов Советской Армии, погибших в январе 1943 года.
Захоронено 98 человек, установлено фамилий на 79 человек. Скульптура
установлена в 1954 году», расположенного по адресу: Курская область,
Касторенский район, пос. Касторное

Дата начала проведения экспертизы 03.02.2026 года
Дата окончания проведения экспертизы 11.02.2026 года
Место проведения экспертизы г. Саратов, Курская область, Касторенский район, пос. Касторное
Заказчик экспертизы: Общество с ограниченной ответственностью «Научно-производственный центр «Приоритет» (ООО НПЦ «Приоритет») ИНН/КПП 6452950168/645001001

Сведения о юридическом лице, заключившем договор на проведение экспертизы:

Наименование Общество с ограниченной ответственностью «СВИФТ» (сокращенное наименование - ООО «СВИФТ»)
Организационно-правовая форма Общество с ограниченной ответственностью
Место нахождения 410002, Саратовская область, г. Саратов, ул. им. Мичурина И.В., д. 150/154, офис 5
ИНН (идентификационный номер налогоплательщика) 6450100790

ООО СВИФТ соответствует требованиям пункта 2 Положения о государственной историко-культурной экспертизе, утверждённого постановлением Правительства Российской Федерации от 25 апреля 2024 года № 530

Эксперты, состоящие в трудовых отношениях с ООО «СВИФТ»:

Гуляев Валерий Федорович - приказ ООО «СВИФТ» о приеме работника на работу от 16.10.2023 № 7¹
Ярош Владимир Борисович - приказ ООО «СВИФТ» о приеме работника на работу от 02.06.2025 № 2²
Толмачева - приказ ООО «СВИФТ» о приеме

¹ См. Перечень документов, представленных Заказчиком или полученных экспертами самостоятельно.

² Там же.

**Сведения об экспертах, проводивших экспертизу
(состав экспертной комиссии):**

Председатель, ответственный секретарь комиссии:

| | |
|--------------------------|---|
| Фамилия, имя, отчество | Гуляев Валерий Федорович⁴ |
| Образование | высшее, Петрозаводский государственный университет им. О.В. Куусинена |
| Специальность | инженер-строитель, диплом Г-I № 415125 |
| Ученая степень (звание) | кандидат архитектуры, диплом АХ № 001291 |
| Стаж работы | 37 лет |
| Место работы и должность | ООО «СВИФТ», эксперт |

Члены экспертной комиссии:

| | |
|-------------------------|---|
| Фамилия, имя и отчество | Ярош Владимир Борисович⁵ |
| Образование | высшее, инженер, повышение квалификации в 2010, 2014, 2017, 2020 и в 2023 году |
| Специальность | Экспертиза объектов культурного наследия от 03.10.2014 года № 118/2014, 04.10.2017 года № 264/2017 реконструкция и техническая реставрация памятников архитектурного наследия, свидетельство от 31.03.2010 г. № 00107, инженер-градостроитель диплом № 723100531595 и инженер-реставратор диплом № 723100531606 |
| Учёная степень (звание) | нет |
| Стаж работы | 21 год |
| Место работы, должность | ООО «СВИФТ», эксперт |

| | |
|-------------------------|---|
| Фамилия, имя и отчество | Толмачева Надежда Михайловна⁶ |
| Образование | высшее, Саратовский ордена Трудового Красного Знамени госуниверситет им. Н.Г. Чернышевского |
| Специальность | история, диплом УВ № 450502 |
| Учёная степень (звание) | нет |
| Стаж работы | 34 года |
| Место работы, должность | ТОГБУК «Центр по сохранению и |

³ Там же

⁴ приказ Министерства культуры Российской Федерации от 14.07.2023 № 2121.

⁵ приказ Министерства культуры Российской Федерации от 26.05.2025 № 927.

⁶ приказ Министерства культуры Российской Федерации от 06.02.2026 № 210.

использованию историко-культурного наследия Тамбовской области», ведущий специалист ООО «СВИФТ», эксперт

I. Информация об ответственности эксперта за достоверность сведений, изложенных в заключении, в соответствии с законодательством Российской Федерации

Мы, комиссия экспертов, в составе: председатель комиссии и ответственный секретарь: Гуляев Валерий Федорович; члены комиссии: Ярош Владимир Борисович и Толмачева Надежда Михайловна признаем свою ответственность за соблюдение принципов проведения государственной историко-культурной экспертизы, установленных статьей 29 Федерального закона «Об объектах культурного наследия (памятниках истории и культуры) народов Российской Федерации» и за достоверность сведений, изложенных в заключении экспертизы.

Эксперты не имеют с Заказчиком экспертизы отношений, указанных в пункте 5 Положения о государственной историко-культурной экспертизе, утвержденного постановлением Правительства Российской Федерации от 25.04.2024 № 530:

- не имеют родственных связей с Заказчиком экспертизы, его должностным лицом или работником) (дети, супруги и родители, полнородные и неполнородные братья и сестры (племянники и племянницы), двоюродные братья и сестры, полнородные и неполнородные братья и сестры родителей заказчика (его должностного лица или работника) (дяди и тети);

- не состоят в трудовых отношениях с Заказчиком;

- не имеют долговых или обязательств имущественного характера перед Заказчиком (его должностным лицом или работником). У Заказчика (его должностное лицо или работник) отсутствуют долговые обязательства или обязательства имущественного характера перед экспертом (экспертами);

- не владеют ценными бумагами, акциями (долями участия, паями в уставных капиталах) Заказчика;

- не заинтересованы в результатах исследований и решений, вытекающих из настоящего заключения экспертизы, с целью получения выгоды в виде денег, ценностей, иного имущества, услуг имущественного характера или имущественных прав для себя или третьих лиц.

II. Объект экспертизы:

«Проект зон охраны объекта культурного наследия регионального значения «Братская могила воинов Советской Армии, погибших в январе 1943 года. Захоронено 98 человек, установлено фамилий на 79 человек. Скульптура установлена в 1954 году», расположенного по адресу: Курская область, Касторенский район, пос. Касторное» (далее – Проект, Проект зон охраны), разработанный в 2025 году обществом с ограниченной ответственностью «Научно-производственный центр «Приоритет»», откорректированный по

замечаниям министерства по государственной охране объектов культурного наследия Курской области.

III. Цель экспертизы⁷:

Определение соответствия Проекта зон охраны требованиям законодательства Российской Федерации в области государственной охраны объектов культурного наследия, в том числе в части:

- установления границ территорий зон охраны объекта культурного наследия регионального значения «Братская могила воинов Советской Армии, погибших в январе 1943 года. Захоронено 98 человек, установлено фамилий на 79 человек. Скульптура установлена в 1954 году», расположенного по адресу: Курская область, Касторенский район, пос. Касторное (далее – Объект, Объект культурного наследия); особых режимов использования земель в границах территорий зон охраны Объекта культурного наследия;

- установления требований к градостроительным регламентам в границах территорий зон охраны Объекта культурного наследия (ограничения использования земельных участков (запреты; запреты, устанавливаемые в зависимости от характеристик объектов культурного наследия и его историко-градостроительной среды⁸)).

Проект зон охраны рассматривался экспертной комиссией в электронном виде в следующем составе:

Том 1. Материалы историко-культурных исследований проекта зон охраны объекта культурного наследия регионального значения «Братская могила воинов Советской Армии, погибших в январе 1943 года. Захоронено 98 человек, установлено фамилий на 79 человек. Скульптура установлена в 1954 году», расположенного по адресу: Курская область, Касторенский район, пос. Касторное

Раздел 1. Предварительные работы

1.1. Введение

1.2. Основные термины и определения

1.3. Сведения об Объекте

1.4. План (графическая схема) места расположения объекта (объектов) культурного наследия. Масштаб 1:2000

1.4.1. Аннотированный список объектов культурного наследия

1.5. Анализ существующего положения землепользования (анализ данных государственного кадастра недвижимости)

1.5.1. Схема землепользования с указанием существующего положения (анализ данных государственного кадастра недвижимости)

1.6. Основная библиография, архивные и иные источники

Раздел 2. Историко-культурные исследования

⁷ Абзацы 5 и 8 статьи 28 Федерального закона от 25.06.2002 № 73-ФЗ «Об объектах культурного наследия (памятниках истории и культуры) народов Российской Федерации».

⁸ Положение о зонах охраны объектов культурного наследия (памятников истории и культуры) народов Российской Федерации, утвержденное постановлением Правительства Российской Федерации от 12 сентября 2015 г. № 972 (в редакции постановления Правительства Российской Федерации от 27 декабря 2024 г. № 1936).

- 2.1. *Архивные исследования*
 - 2.1.1. *Историко-архивные и библиографические исследования*
 - 2.1.2. *Историческая справка об Объекте культурного наследия*
- 2.2. *Историко-градостроительные и историко-архитектурные исследования*
 - 2.2.1. *Историко-градостроительные исследования*
 - 2.2.2. *Историко-архитектурные исследования*
 - 2.2.3. *Выводы по разделу*
 - 2.2.4. *Историко-культурный опорный план*
 - 2.2.5. *Историко-культурный (совмещенный историко-архитектурный и историко-градостроительный) опорный план. Масштаб 1:2000*
- 2.3. *Анализ действующей градостроительной документации*
- 2.4. *Анализ ранее разработанных проектов зон охраны*
- 2.5. *Ландшафтно-визуальный анализ композиционных связей Объекта культурного наследия, окружающей застройки и ландшафтного окружения*
 - 2.5.1. *Анализ зон восприятия Объекта. Фотофиксация*
 - 2.5.2. *Схема фотофиксации. Масштаб 1:2000*
 - 2.5.3. *Анализ композиционно-видовых связей Объекта культурного наследия*
 - 2.5.4. *Ландшафтно-визуальный анализ композиционных связей Объекта культурного наследия, окружающей застройки и ландшафтного окружения. Масштаб 1:2000*
 - 2.5.5. *Выводы по разделу «Ландшафтно-визуальный анализ»*
- 2.6. *Выводы, обосновывающие проектные решения*

Раздел 3. Прилагаемые документы

Том 2. Проект зон охраны проекта зон охраны объекта культурного регионального значения «Братская могила воинов Советской Армии, погибших в январе 1943 года. Захоронено 98 человек, установлено фамилий на 79 человек. Скульптура установлена в 1954 году», расположенного по адресу: Курская область, Касторенский район, пос. Касторное

Раздел 1. Предлагаемые к установлению границы территории

1.1. Введение

1.2. Проект границ территории выявленного объекта культурного наследия «Могила Героя Советского Союза ст. л-нта Н.К. Мельникова, 1991 г.», расположенного по адресу: Курская область, Касторенский район, пгт. Касторное

1.2.1. Сведения о выявленном объекте культурного наследия «Могила Героя Советского Союза ст. л-нта Н.К. Мельникова, 1991 г.», расположенного по адресу: Курская область, Касторенский район, пгт. Касторное

1.2.2. Материалы по обоснованию проекта границ территории выявленного объекта культурного наследия «Могила Героя Советского Союза ст. л-нта Н.К. Мельникова, 1991 г.», расположенного по адресу: Курская область, Касторенский район, пгт. Касторное

1.2.2.1. Краткие градостроительные исследования

1.2.2.2. Фотофиксация

1.2.3. Материалы для утверждения проекта границ территории выявленного объекта культурного наследия «Могила Героя Советского Союза ст. л-нта Н.К. Мельникова, 1991 г.», расположенного по адресу: Курская область, Касторенский район, пгт. Касторное

1.2.3.1. Карта (схема) границ территории выявленного объекта культурного наследия «Могила Героя Советского Союза ст. л-нта Н.К. Мельникова, 1991 г.», расположенного по адресу: Курская область, Касторенский район, пгт. Касторное

1.2.3.2. Режим использования территории выявленного объекта культурного наследия «Могила Героя Советского Союза ст. л-нта Н.К. Мельникова, 1991 г.», расположенного по адресу: Курская область, Касторенский район, пгт. Касторное

Раздел 2. Проект зон охраны

2.1. Общие положения

2.2. Описание границ территории Объекта культурного наследия

2.3. Описание границ территорий проектируемых зон охраны

2.3.1. Описание границ территории охранной зоны Объекта культурного наследия (ОЗ)

2.4. Особые режимы использования земель и требования к градостроительным регламентам в границах территорий зон охраны Объекта культурного наследия

2.4.1. Ограничения использования земельных участков и их частей в границах охранной зоны Объекта культурного наследия (ОЗ)

2.5. Графическая часть

2.5.1. Проект зон охраны Объекта культурного наследия (Основной чертеж). Масштаб 1:1000

2.5.2. Схема наложения границ территорий зон охраны на земельные участки, поставленные на кадастровый учет. Масштаб 1:1000

Раздел 3. Комплект для передачи сведений о зонах охраны в XML формате

IV. Сведения об обстоятельствах, повлиявших на процесс проведения и результаты экспертизы:

Настоящая экспертиза проводится на основании письма ООО «Научно-производственный центр «Приоритет» от 03.02.2026 № 11 с приложениями - письмо администрации поселка Касторное Курской области от 25.11.2025 №423/1 и письмо министерства по государственной охране объектов культурного наследия Курской области от 30.10.2025 № 083-011-22/2752⁹. Проект доработан с учетом замечаний, изложенных в письме министерства по государственной охране объектов культурного наследия Курской области.

Иные сведения об обстоятельствах, повлиявших на процесс проведения и результаты экспертизы, отсутствуют.

⁹ См. Перечень документов, представленных Заказчиком или полученных экспертами самостоятельно.

V. Сведения о проведенных исследованиях с указанием примененных методов, объема и характера выполненных работ и их результатов:

Настоящая экспертиза основывается на действующих нормативных правовых актах Российской Федерации:

- Градостроительный кодекс Российской Федерации от 29.12.2004 № 190-ФЗ;

- Земельный кодекс Российской Федерации от 25.10.2001 № 136-ФЗ;

- Федеральный закон от 25.06.2002 № 73-ФЗ «Об объектах культурного наследия (памятниках истории и культуры) народов Российской Федерации» (далее – Федеральный закон от 25.06.2002 № 73-ФЗ);

- закон Курской области от 29.12.2005г. № 120 - ЗКО «Об объектах культурного наследия Курской области»;

- постановление Правительства Российской Федерации от 25.04.2024 № 530 «Об утверждении Положения о государственной историко-культурной экспертизе»;

- постановление Правительства Российской Федерации от 31.12.2015 № 1532 «Об утверждении Правил предоставления документов, направляемых или предоставляемых в соответствии с частями 1, 3 - 10, 12 - 13³, 15 - 15⁴ статьи 32 Федерального закона «О государственной регистрации недвижимости» в федеральный орган исполнительной власти (его территориальные органы), уполномоченный Правительством Российской Федерации на осуществление государственного кадастрового учета, государственной регистрации прав, ведение Единого государственного реестра недвижимости»;

- постановление Правительства Российской Федерации от 12.09.2015 № 972 «Об утверждении Положения о зонах охраны объектов культурного наследия (памятников истории и культуры) народов Российской Федерации и о признании утратившими силу отдельных положений нормативных правовых актов Правительства Российской Федерации» в редакции постановления Правительства Российской Федерации от 27 декабря 2024 № 1936 «О внесении изменений в постановление Правительства Российской Федерации от 12 сентября 2015 г. № 972» (далее – Положение о зонах охраны);

- приказ Федеральной службы государственной регистрации, кадастра и картографии от 26 июля 2022 года № П/0292 «Об установлении формы графического описания местоположения границ населенных пунктов, территориальных зон, особо охраняемых природных территорий, зон с особыми условиями использования территории, формы текстового описания местоположения границ населенных пунктов, территориальных зон, требований к точности определения координат характерных точек границ населенных пунктов, территориальных зон, особо охраняемых природных территорий, зон с особыми условиями использования территории, формату электронного документа, содержащего сведения о границах населенных пунктов, территориальных зон, особо охраняемых природных территорий, зон с особыми условиями использования территории»;

- приказ Федеральной службы государственной регистрации, кадастра и картографии от 10 ноября 2020 года № П/0412 «Об утверждении

классификатора видов разрешенного использования земельных участков»;

- решение Собрании депутатов поселка Касторное Касторенского района Курской области от 11.12.2012 № 44 «Об утверждении Правил землепользования и застройки муниципального образования «поселок Касторное» Курской области»;

- решение Собрании депутатов поселка Касторное Касторенского района Курской области от 14.09.2012 № 28 «Об утверждении генерального плана муниципального образования «поселок Касторное» Касторенского муниципального района Курской области».

Перед началом проведения экспертизы экспертной комиссией проведено организационное заседание, на котором утвержден состав членов экспертной комиссии избран председатель и ответственный секретарь экспертной комиссии, определен порядок работы экспертной комиссии (см. протокол организационного заседания комиссии экспертов от 03.02.2026 № 1).

При подготовке экспертного заключения использованы материалы специальной, технической, справочной литературы и электронных ресурсов, в том числе:

- ГОСТ Р 59124-2020 «Состав и содержание научно-проектной документации проекта зон охраны. Общие требования».

Актуальность нормативных правовых актов и сведений об Объекте основана на ресурсах информационно-телекоммуникационной сети «Интернет»:

- официальный сайт Министерства по государственной охране объектов культурного наследия Курской области (<https://nasledie.kursk.ru/deyatelnost/perechni-obektov-kulturnogo-naslediya/>) (дата и время обращения 04.02.2026; 14:00мск));

- официальный сайт Минкультуры России / Открытые данные / Сведения из Единого государственного реестра объектов культурного наследия (памятников истории и культуры) народов Российской Федерации (<https://opendata.mkrf.ru/opendata/7705851331-egrkn> (дата и время обращения 04.02.2026; 15:05мск));

- геоинформационный портал «Национальная система пространственных данных» (ПД «НСПД») (<https://nspd.gov.ru/> (дата и время обращения 04.02.2026; 11:30мск));

- портал «Нормативные правовые акты в Российской Федерации» (<http://pravo.minjust.ru/> (дата и время обращения 04.02.2026; 15:35мск)).

Экспертами в рамках подготовки экспертного заключения основываясь на самостоятельно выполненных исследованиях:

- проведен сравнительный анализ всего комплекса данных (документов, материалов, информации) по объекту экспертизы;

- осуществлено аналитическое изучение материалов Проекта в целях определения соответствия требованиям государственной охраны объектов культурного наследия, а именно:

соответствия нормативным правовым актам в сфере государственной охраны объектов культурного наследия, градостроительства и земельных отношений;

обеспечения сохранности объектов культурного наследия в их исторической среде на сопряженной с ними территории;

научной обоснованности предлагаемых проектных решений.

- осуществлено обсуждение результатов проведенных исследований и проведен обмен сформированными мнениями экспертов, обобщены мнения экспертов (см. протокол заседания комиссии экспертов от 11.02.2026 № 2);

- проанализированы замечания, изложенные в письме министерства по государственной охране объектов культурного наследия Курской области от 30.10.2025 № 083-011-22/2752.

При подготовке заключения Экспертами проведены консультации с Разработчиком Проекта, в ходе которых осуществлено обсуждение результатов проведенных исследований и получены уточнения по предлагаемым проектным решениям.

Результаты проведенных исследований оформлены актом государственной историко-культурной экспертизы в формате переносимого документа (PDF), подписанного, усиленными квалифицированными электронными подписями каждого эксперта, проводившего исследование, и усиленной квалифицированной электронной подписью ООО «СВИФТ», в трудовых отношениях с которым состоят эксперты.

Конфиденциальность ключа усиленных квалифицированных электронных подписей, обеспечена директором ООО «СВИФТ» Свешниковой Ю.А. и экспертами: Гуляевым В. Ф.; Ярошем В.Б. и Толмачевой Н.М.

VI. Факты и сведения, выявленные и установленные в результате проведенных исследований:

Проект зон охраны разработан обществом с ограниченной ответственностью «Научно-производственный центр «Приоритет»» (далее – ООО НПЦ «Приоритет», Автор, Разработчик).

Основаниями для разработки Проекта зон охраны послужили:

- контракт от 07.07.2025 № РПЗ-25, заключенный между ООО НПЦ «Приоритет» (г. Саратов) и администрацией поселка Касторное Курской области;

- письмо министерства по государственной охране объектов культурного наследия Курской области 22.09.2025 N 083-011-22/2389 о направлении Администрации поселка Касторное Курской области решения о разработке проекта зон охраны в отношении объекта культурного наследия регионального значения «Братская могила воинов Советской Армии, погибших в январе 1943 года. Захоронено 98 человек, установлено фамилий на 79 человек. Скульптура установлена в 1954 году», расположенного по адресу: Курская область, Касторненский район, пос. Касторное (см. пункт 23 Раздела 3 Тома 1 Проекта).

Проект откорректирован на основании письма министерства по государственной охране объектов культурного наследия Курской области от 30.10.2025 № 083-011-22/2752.

Цель Проекта - обеспечение сохранности объекта культурного наследия регионального значения «Братская могила воинов Советской Армии, погибших в январе 1943 года. Захоронено 98 человек, установлено фамилий на 79 человек. Скульптура установлена в 1954 году», расположенного по адресу: Курская область, Касторенский район, пос. Касторное, (далее – Объект, ОКН) в сохранившейся историко-культурной среде с учетом современной градостроительной ситуации.

Задачи Проекта - установление границ территорий зон охраны объекта культурного наследия регионального значения «Братская могила воинов Советской Армии, погибших в январе 1943 года. Захоронено 98 человек, установлено фамилий на 79 человек. Скульптура установлена в 1954 году», расположенного по адресу: Курская область, Касторенский район, пос. Касторное, особых режимов использования земель и требований к градостроительным регламентам в границах территорий зон его охраны, включая ограничения использования земельных участков в границах данных зон (запреты; запреты, устанавливаемые в зависимости от характеристик объекта культурного наследия и его историко-градостроительной среды), обеспечивающих сохранность Объекта в его историко-градостроительной и природной среде на основании сведений, полученных в ходе проведения в 2025 году ландшафтно-визуального анализа Объекта, сведений историко-градостроительного развития рассматриваемой территории, включая анализ сохранности существующей исторической застройки и градостроительной ситуации в целом.

Проектирование выполнено с применением методов историко-архитектурного и градостроительного анализов, в объеме, достаточном для обоснования вывода экспертизы и не противоречит нормам законодательства Российской Федерации в области государственной охраны объектов культурного наследия, архитектуры и градостроительства, землепользования, в том числе Положению о зонах охраны.

Проект состоит из двух томов:

Том 1. Материалы историко-культурных исследований

Раздел 1. Предварительные работы.

Раздел 2. Историко-культурные исследования.

Раздел 3. Прилагаемые документы.

Том 2. Проект зон охраны

Раздел 1. Предлагаемые к установлению границы территории.¹⁰

Раздел 2. Проект зон охраны.

Раздел 3. Комплект для передачи сведений о зонах охраны в XML формате.

а) В состав текстовой части Раздела 1. «Предварительные работы» входят: введение; основные термины и определения; сведения об Объекте; аннотированный список объектов культурного наследия; основная библиография, архивные и иные источники.

б) В состав иллюстративной и графической частей Раздела 1.

¹⁰ Данный раздел не является объектом экспертизы.

«Предварительные работы» входят: план (графическая схема) места расположения объекта (объектов) культурного наследия. Масштаб 1:2000; схема землепользования с указанием существующего положения (анализ данных государственного кадастра недвижимости).

Том 1. Раздел 2. «Историко-культурные исследования» включает текстовую (пояснительная записка), иллюстративную и графическую части.

а) В состав текстовой части Раздел 2. «Историко-культурные исследования» входят: историко-культурные исследования; архивные исследования; историко-архивные и библиографические исследования; историческая справка об объекте культурного наследия; анализ ранее разработанных проектов зон охраны объектов культурного наследия; историко-градостроительные и историко-архитектурные исследования; анализ действующей градостроительной документации; ландшафтно-визуальный анализ композиционных связей объекта культурного наследия, окружающей застройки и ландшафтного окружения; выводы, обосновывающие проектные решения.

б) В состав иллюстративной и графической частей Раздел 2. «Историко-культурные исследования» входят: историко-культурный (совмещенный историко-архитектурный и историко-градостроительный) опорный план. Масштаб 1:2000; ландшафтно-визуальный анализ композиционных связей Объекта культурного наследия, окружающей застройки и ландшафтного окружения. Масштаб 1:2000; фотофиксация; схема фотофиксации. Масштаб 1:2000.

Том 1. Раздел 3. «Прилагаемые документы» включает собранные и полученные в процессе выполнения Проекта документы и материалы, используемые в разработке проекта зон охраны.

Том 2. Раздел 1. «Предлагаемые к установлению границы территории», представляет собой документацию в графической (в виде карт (схем)) и текстовой формах, а также включает материалы по их обоснованию.

В разделе 1 предложены к установлению границы территории выявленного объекта культурного наследия «Могила Героя Советского Союза ст. л-нта Н.К. Мельникова, 1991 г.», расположенного по адресу: Курская область, Касторенский район, пгт. Касторное.

Том 2. Раздел 2. «Проект зон охраны», включает текстовую (пояснительная записка) и графическую части.

а) В состав текстовой части Раздела 2 «Проект зон охраны» входят: общие положения; описание границы территории Объекта; описание состава и границ территорий зон охраны Объекта, режимы использования земель и требования к градостроительным регламентам в границах территорий зон охраны Объекта.

б) В состав графической части Раздела 2 «Проект зон охраны» входят листы: «Проект зон охраны Объекта культурного наследия (Основной чертеж). Масштаб 1:1000» (лист 2.5.1.), «Схема наложения границ территорий зон охраны на земельные участки, поставленные на кадастровый учет. Масштаб 1:1000» (лист 2.5.2).

Том 2. Раздел 3. включает комплект для передачи сведений о зонах

охраны в XML формате.

Проектная документация разработана с учетом положений статьи 106 Земельного Кодекса Российской Федерации от 25.10.2001 № 136-ФЗ. Проектная документация содержит схему расположения земельных участков, состоящих на кадастровом учете, вошедших в границы зон охраны Объекта, с указанием кадастровых номеров по состоянию на дату проектирования (лист. 2.5.2. Графической части Тома 2 Проекта). Авторами отмечено, что порядок возмещения убытков, причиненных в связи с установлением зоны с особыми условиями использования территории и срок наступления обязанности по возмещению убытков, определены статьей 57.1 Земельного Кодекса Российской Федерации от 25.10.2001 № 136-ФЗ.

Текстовое, графическое и координатное описание границ территорий зон охраны Объекта представлено в п. 2.3 Раздела 2 Тома 2 Проекта, пп. 2.5.1 Раздела 2 Тома 2 Проекта, Разделе 3 Тома 2 Проекта.

Координирование выполнено индивидуальным предпринимателем Мачехиной Лидией Владимировной (г. Саратов, ул. Кутякова, д.5, оф. 903/1, ОГРНИП 1176451024826, ИНН 645105487382) (регистрационный номер лицензии Федеральной службы государственной регистрации, кадастра и картографии № Л036-00116-64/00129855 от 22.02.2022). Комплект Проекта содержит XML формат зон охраны Объекта (диск) (Раздел 3 Тома 2 Проекта).

Термины и определения, используемые в Проекте, отражены в п. 1.2 Раздела 1 Тома 1 Проекта, что позволяет избежать их двояких трактовок.

Характеристика обосновывающей части Проекта (Том 1 Проекта)

В процессе экспертизы использованы необходимые сведения об Объекте, представленные Разработчиком в пункте 1.3 Раздела 1 Тома 1 Проекта в соответствии с требованиями, определенными ст. 20 Федерального закона от 25.06.2002 № 73-ФЗ и Положением о зонах охраны.

На момент проведения экспертизы установлено следующее.

Объект принят на государственную охрану решением исполнительного комитета Курского областного Совета народных депутатов от 14.06.1979 г. № 382 Постановление Совета Министров СССО №339 от 11.04.1979 г. «О дополнительных мерах по благоустройству и приведению в порядок военных кладбищ и могил Советских воинов и партизан». Включен в единый государственный реестр объектов культурного наследия (памятников истории и культуры) народов Российской Федерации в категории объекта культурного наследия регионального значения в соответствии со ст. 64 Федерального закона от 25.06.2002 № 73-ФЗ.

Границы территории Объекта утверждены приказом комитета по охране объектов культурного наследия Курской области от 11.03.2022 № 05.4-08/160 «Об утверждении границ и режима использования территории объекта культурного наследия регионального значения «Братская могила воинов Советской Армии, погибших в январе 1943 года. Захоронено 98 человек, установлено фамилий на 79 человек. Скульптура установлена в 1954 году»,

расположенного по адресу: Курская область, Касторенский район, пос. Касторное».

Предмет охраны утвержден приказом комитета по охране объектов культурного наследия Курской области от 01.02.2023 № 05.3-08/63 «Об утверждении предмета охраны объекта культурного наследия регионального значения «Братская могила воинов Советской Армии, погибших в январе 1943 года. Захоронено 98 человек, установлено фамилий на 79 человек. Скульптура установлена в 1954 году», 1943 г., расположенного по адресу: Курская область, Касторенский район, пос. Касторное».

Объект зарегистрирован в едином государственном реестре объектов культурного наследия (памятников истории и культуры) народов Российской Федерации (далее – ЕГРОКН) с регистрационным номером – 461610560550005. Вид объекта культурного наследия – памятник; общая видовая принадлежность – памятник истории; категория историко-культурного значения – регионального значения¹¹.

Объект расположен на земельном участке с кадастровым номером 46:08:220103:1310.¹²

В рамках проведенных историко-культурных исследований Авторами выполнены:

- историко-архивные и библиографические исследования в отношении Объекта, историко-архитектурные и историко-градостроительные исследования прилегающей территории (п. 2.1, п. 2.2. Раздела 2 Тома 1 Проекта);

- анализ действующей на момент проектирования градостроительной документации поселка Касторное; дана детальная оценка существующей градостроительной ситуации в границах территории исследования (п. 2.3 Раздела 2 Тома 1 Проекта);

- анализ существующего положения землепользования (анализ данных государственного кадастра недвижимости) (п. 1.5 Раздела 1 Тома 1 Проекта. Схема землепользования с указанием существующего положения (анализ данных государственного кадастра недвижимости));

- ландшафтно-визуальный анализ композиционных связей Объекта, окружающей застройки и ландшафтного окружения с установлением бассейна видимости Объекта, определением зоны охраняемых видовых раскрытий и главных ценных видов на Объект (п. 2.5 Раздела 2 Тома 1 Проекта).

Исторические сведения об Объекте, приведенные в п. 2.1. Раздела 2 Тома 1, содержат материалы историко-библиографических исследований, информацию, предоставленную органом охраны памятников Курской области, иллюстрированы историческими фотоизображениями Объекта.

С целью выявления наиболее ценных и значительных элементов планировки и застройки, составляющих историко-градостроительную среду Объекта, в рамках историко-градостроительных и историко-архитектурных

¹¹ По материалам официального сайта Минкультуры России / Открытые данные / Сведения из Единого государственного реестра объектов культурного наследия (памятников истории и культуры) народов Российской Федерации (<https://opendata.mkrf.ru/opendata/7705851331-egrkn> (дата и время обращения 04.02.2026; 16:44 МСК).

¹² По материалам геоинформационного портала «Национальная система пространственных данных» (ПД «НСПД») (<https://nspd.gov.ru/> (дата и время обращения 04.02.2026 11:24 МСК).

исследований (п. 2.2 Раздела 2 Тома 1 Проекта) проведена оценка планировочной структуры территории исследования, определены основные этапы градостроительного развития территории, на которой расположен Объект.

Авторами проведен детальный анализ застройки в границах исследования с целью выявления подлежащей сохранению историко-градостроительной среды Объекта культурного наследия, а также диссонирующих по отношению к историко-градостроительной среде объектов существующей застройки.

Эксперты поддерживают выводы Авторы по итогам историко-градостроительного и историко-архитектурного исследований территории, о степени сохранности и историко-культурной ценности территории исследования:

- планировочная структура поселка представлена сеткой криволинейных взаимно пересекающихся улиц, которые образуют разные по площади и конфигурации кварталы;

- застройка территории исследования малоэтажная, преимущественно усадебная, выстроенная с сохранением исторически сложившегося периметрально-разреженного морфотипа; земельные участки развиты в глубину кварталов, где располагаются огороды и хозяйственные постройки;

- диссонирующих объектов в границах исследования не выявлено, существующая застройка определена как нейтральная;

- улицы Ленина и Калинина образовали сквер, пластичной, вытянутой с юго-востока на северо-запад формы, в котором расположились воинские захоронения, в том числе и Объект. Границы сквера фиксированы ограждением и соответствуют утвержденным границам территории Объекта;

- специфика Объекта, как мемориального сооружения, его местоположение внутри сквера обусловило отсутствие влияния застройки вдоль улиц Калинина, Ленина, и вдоль северо-западной границы сквера на восприятие Объекта;

- сквер является самостоятельной градостроительной единицей, замкнутой во внутреннее пространство. Улицы, формирующие сквер, высокоствольное озеленение на территории сквера и на участке, примыкающем к пересечению улиц Ленина и Калинина, образуют градостроительную и природную среду Объекта, определяя его восприятие в структуре городского ландшафта;

- в сквере располагается выявленный объект культурного наследия «Могила Героя Советского Союза ст. л-нта Н.К. Мельникова, 1991 г.» (Курская область, Касторенский район, пгт. Касторное) и Объект, в состав которого входит несколько могил и монументов, иных объектов культурного наследия и выявленных объектов культурного наследия в границах исследования нет;

- ценного природного ландшафта в границах исследования не обнаружено.

Выявленные в границах исследования планировочные и типологические характеристики градостроительной и природной среды, являются основными

факторами для определения возможного градостроительного развития территории.

Результатом историко-градостроительных и историко-архитектурных исследований на территории предполагаемого проектирования зон охраны Объекта стал историко-культурный (совмещенный историко-архитектурный и историко-градостроительный) опорный план (далее – историко-культурный опорный план; ИКОП), содержащий сведения о недвижимых памятниках истории и культуры, их территориях, других градостроительных элементах и сооружениях, представляющих историко-культурную ценность. Этот чертеж является графическим отражением анализа градостроительной ситуации вокруг Объекта.

Историко-культурный опорный план характеризует градостроительную ситуацию с показом элементов планировочной структуры (границы сквера, образованного улицами Калинина и Ленина, трассировку улиц с выделением проезжей части, озелененные участки как внутри сквера, так и в месте пересечения улиц Калинина и Ленина) и элементов мемориального комплекса в границах сквера, часть из которых составляет Объект. На листе 2.2.5 ИКОП отображены утвержденные границы территории Объекта культурного наследия, которые в целом соответствуют границам сквера. На территории сквера расположен выявленный объект культурного наследия «Могила Героя Советского Союза ст. л-нта Н.К. Мельникова, 1991 г.» (Курская область, Касторенский район, пгт. Касторное). Иных объектов культурного наследия и выявленных объектов культурного наследия в границах исследования нет. Нумерация состоящих на государственном учете элементов градостроительной среды на плане соответствует нумерации объектов в Таблице 1 (пп.1.4.1 п. 1.4. Раздела 1 Тома 1 Проекта).

Застройка, сформированная вдоль улиц Калинина и Ленина, а также расположенная с северо-западной стороны от сквера определена как нейтральная.

Графическое отображение указанных объектов представлено на чертеже «Историко-культурный (совмещенный историко-архитектурный и историко-градостроительный) опорный план. Масштаб 1:2000» (см. лист 2.2.5 Раздела 2 Тома 1 Проекта).

Информация, представленная на опорном плане, является основой для проектирования зон охраны и обоснования режимов использования земель и требований к градостроительным регламентам в границах данных зон.

Сведения о расположенных на исследуемой территории объектах культурного наследия, выявленных объектах культурного наследия, фотографии этих объектов в табличной форме представлены в пп. 1.4.1. п. 1.4 Раздела 1 Тома 1 Проекта.

Авторами изучены и проанализированы документы градостроительного регулирования города Саратова, действующие на момент проектирования (см. п. 2.3 Раздела 2 Тома 1 Проекта) и установлено следующее.

Отдельных обременений и ограничений строительной деятельности, в контексте сохранения объектов культурного наследия, расположенных на

территории поселка Касторное документами градостроительного планирования не предусмотрено.

Объект расположен в зоне Р1 (зона зеленых насаждений общего пользования). Территории, прилегающие к Объекту, располагаются в зонах: Р1 (зона зеленых насаждений общего пользования); Ж1 (зона застройки индивидуальными жилыми домами); ОД1 (зона объектов многофункциональной общественно-деловой застройки и жилых домов); ИТЗ (зона улично-дорожной сети). Предусмотренные высотные ограничения зоны Р1 (зона зеленых насаждений общего пользования) и зоны ИТЗ (зона улично-дорожной сети) – не установлены. Предусмотренные высотные ограничения зоны Ж1 (зона застройки индивидуальными жилыми домами) составляют: 4 этажа с высотой не более 15 м до верха плоской кровли и не более 19 м до конька скатной кровли, зоны ОД1 (зона объектов многофункциональной общественно-деловой застройки и жилых домов) составляют: 8 этажей.

Местоположение Объекта внутри сквера, который включен в утвержденные границы территории Объекта, камерный характер его восприятия с территории сквера обусловило ситуацию, при которой хозяйственное освоение земельных участков, расположенных в зонах ОД1 и Ж1, за пределами сквера, не оказывают влияния на Объект. Установление дополнительных высотных ограничений на территориях, прилегающих к Объекту, противоречит принципу соразмерности – ограничения застройки территорий, соразмерные рискам причинения вреда объектам культурного наследия.

По результатам анализа видов разрешенного использования земельных участков в границах проектирования Авторами определена возможность их применения при условии исключения негативных факторов воздействия на Объект культурного наследия.

Эксперты поддерживают мнение Авторов Проекта, что хозяйственное освоение земельных участков в границах территории исследования возможно с учетом обеспечения сохранности Объекта.

В рамках исследования действующих на момент проектирования документов регулирования градостроительной деятельности установлено, что на территорию исследования действие зон охраны иных объектов культурного наследия не распространяется (п. 2.4 Раздела 2 Тома 1 Проекта).

Материалы результатов историко-культурных исследований, фотофиксации Объекта и окружающей его территории использованы Авторами при проведении ландшафтно-визуального анализа, представленного в п. 2.5 Раздела 2 Тома 1 Проекта. Графическое отражение результатов проведенного ландшафтно-визуального анализа представлено на листе 2.5.4 Графической части п. 2.5 Раздела 2 Тома 1 Проекта.

Объект представляет собой братскую могилу с плитами и монументами. Объект расположен в границах сквера, образованного ул. Ленина и ул. Калинина. Плиты и монументы, составляющие предмет охраны Объекта, имеют небольшие размеры, не играют роли доминанты или акцентов градостроительной среды и не направлены на восприятие с дальних точек обзора.

Предмет охраны Объекта утвержден, его составляют местоположение Объекта, плиты с фамилиями погибших солдат, скульптура солдата со знаменем и женщины с венком, скульптура воина, памятник летчикам.

Границы территории исследования и направления проверки визуального восприятия определены с учетом распространения зон видимости Объекта, на основе натурного обследования территории, анализа картографических материалов, материалов фотофиксации и приняты Авторами по границам градостроительного исследования, которые отображены на историко-культурном опорном плане. Границы территории проектирования зон охраны Объекта сокращены относительно границ исследования и определены на основе натурного обследования территории, материалов фотофиксации, с учетом распространения зоны видовых раскрытий Объекта.

В ходе проведенной работы Авторами выполнен анализ визуального взаимодействия Объекта с элементами градостроительного окружения, композиционно-видовых связей Объекта с историко-градостроительной средой. Установлен бассейн видимости Объекта и крайние точки восприятия Объекта с разных направлений. Определены границы зоны наилучшего зрительного восприятия Объекта и зона его композиционно-видового влияния (см. лист 2.5.4 Тома 1 «Ландшафтно-визуальный анализ композиционных связей Объекта культурного наследия, окружающей застройки и ландшафтного окружения. Масштаб 1:2000»).

Зона наилучшего визуального восприятия Объекта определена для элементов предмета охраны Объекта. Все физические элементы предмета охраны Объекта располагаются в границах сквера и обращены лицевой стороной во внутрь. Таким образом, зона наилучшего визуального восприятия располагается на территории сквера, в границах утвержденной территории Объекта и включает в себя виды, позволяющие рассмотреть элементы предмета охраны Объекта в крупных деталях.

Основные точки визуального восприятия формируются в границах зоны наилучшего восприятия (фото 1-4, 6).¹³ В пределах зоны наилучшего восприятия формируются главные ценные виды на Объект. На этих видах Объект виден в крупных детальных ракурсах.

Бассейн видимости Объекта распространяется на участки прилегающих к скверу улиц Ленина и Калинина, а также на дальние ракурсы с территории сквера. Бассейн видимости Объекта зафиксирован крайними точками восприятия его элементов предмета охраны, с которых он виден фрагментарно и/или на значительном удалении. Бассейн видимости включает точки фотофиксации 5, 7, 14-17, 25, 26, 38-41. В пределах этих точек элементы предмета охраны Объекта видны фрагментарно, за озеленением либо на значительном удалении, с не лицевых ракурсов.

За пределами данных точек видимость Объекта либо теряется, либо становится несущественной.

В ходе ландшафтно-визуального анализа Авторами выявлена зона композиционно-видового влияния Объекта культурного наследия, выполнен

¹³ Здесь и далее цифровое обозначение видов соответствует номерам точек фотофиксации и фотографий соответствующего раздела Проекта.

анализ композиционно-видовых связей Объекта с историко-градостроительной средой, в результате которого установлено следующее.

Объект располагается на территории севера, в границах которого организовано множество воинских захоронений, оформленных памятными знаками и монументами.

Помимо элементов, относящихся к Объекту:

- монумент на братской могиле советских воинов, представляющий собой скульптуру женщины с венком и воина со знаменем на высоком постаменте;

- плиты с именами воинов перед монументом;

- памятный знак односельчанам, погибшим в годы войны, представляющий собой скульптуру воина на невысоком постаменте;

- плиты с именами воинов по бокам от памятного знака;

- памятник летчикам, погибшим в годы войны, представляющий собой постамент с памятной табличкой и списком летчиков, на территории сквера расположены:

- выявленный объект культурного наследия «Могилы Героя Советского Союза ст. л-нта Н.К. Мельникова, 1991 г.» (Курская область, Касторенский район, пгт. Касторное);

- монумент в память безымянным воинам;

- три безымянные могилы с деревянными крестами;

- могила жертв концлагеря «Дулаг-231»;

- аллея героев, представляющая собой два ряда вертикальных плит с именами воинов.

Все расположенные на территории сквера элементы обращены лицевой стороной внутрь сквера и воспринимаются совместно с организованных дорожек и площадок. Восприятие Объекта с улиц Ленина и Калинина в границах бассейна видимости носит фрагментарный характер.

Территория сквера озеленена высокоствольными лиственными и хвойными деревьями, которые воспринимаются совместно с Объектом. Застройка, расположенная по ул. Ленина значительно удалена от Объекта и отделена от него экранирующим озеленением вдоль ограждения сквера и по улице. Застройка с северо-западной стороны от границ сквера и вдоль ул. Калинина формирует фон восприятия Объекта на отдельных участках, не занятых высокоствольной растительностью. Композиционно-видовые связи Объекта с окружающей застройкой не устойчивы.

Авторами определено, что специфика Объекта как мемориального сооружения, его масштабные и композиционные характеристики обуславливают отсутствие влияния внешнего окружения за пределами сквера на сложившиеся композиционно-видовые связи и визуальные характеристики элементов предмета охраны Объекта. Сохранность условий визуального восприятия обеспечивается трассировкой улиц, пешеходными дорожками и площадками внутри сквера.

Отсутствие необходимости регламентации окружающей застройки обосновано отсутствием влияния ее характеристик на Объект, ввиду его типологических особенностей, масштабных и визуальных характеристик, а

также местоположения Объекта в замкнутой системе организованных площадей и дорожек в границах сквера.

По результатам анализа материалов фотофиксации уточнены данные и оценки, полученные в ходе натурного исследования, установлено визуальное взаимодействие Объекта с градостроительным окружением, результаты анализа отображены на схеме «Ландшафтно-визуальный анализ композиционных связей Объекта культурного наследия, окружающей застройки и ландшафтного окружения. Масштаб 1:2000» (лист 2.5.4 Графической части п. 2.5 Раздела 2 Тома 1 Проекта).

По результатам ландшафтно-визуального анализа Авторами сделаны следующие выводы:

- *Объект представляет собой братскую могилу с плитами и монументами. Объект расположен в границах сквера, образованного ул. Ленина и ул. Калинина. Плиты и монументы, составляющие предмет охраны Объекта, имеют небольшие размеры и не играют роли доминанты или акцентов градостроительной среды;*

- *зона наилучшего визуального восприятия располагается в границах сквера и включает в себя виды, позволяющие рассмотреть элементы предмета охраны Объекта в крупных деталях;*

- *Объект располагается на территории севера, образованного криволинейными ул. Ленина и ул. Калинина. На территории сквера организовано множество воинских захоронений, оформленных памятными знаками и монументами. Все расположенные на территории сквера элементы обращены лицевой стороной внутрь сквера и воспринимаются совместно с организованных дорожек и площадок;*

- *зона композиционного влияния распространяется на: застройку с северо-запада от сквера, которая выступает фоном монумента на братской могиле советских воинов; линию застройки четной стороны ул. Калинина, которая выступает фоном для памятного знака односельчанам, погибшим в годы войны; примыкающие к скверу территории общего пользования, участки ул. Ленина и ул. Калинина, которые ограничивают зону видимости Объекта и составляют его фон при восприятии с территории сквера; территорию сквера, где формируется совместное восприятие всех элементов Объекта и крупные ракурсы каждого элемента в отдельности; озелененный участок, примыкающий к месту пересечения улиц Калинина и Ленина, как элемент планировочной структуры, ценный для развития мемориальной функции Объекта;*

- *типологические и объемно-пространственные особенности Объекта определили, что основное восприятие элементов мемориала происходит с территории сквера, где они формируют единую композицию с высокоствольной растительностью. Улицы Ленина и Калинина ограничивают зону видимости Объекта, характеристики фоновой застройки по улицам и по северо-западной границе сквера не влияют на восприятие Объекта;*

- *градостроительные характеристики Объекта, которые содержит утвержденный предмет охраны, не определяют его доминирующие или акцентные качества; застройка за пределами сквера не влияет на*

сложившиеся композиционно-видовые связи и визуальные характеристики элементов предмета охраны Объекта. Установленные факты не позволяют рассматривать Объект как регламентирующий градостроительное окружение.

Выводы и рекомендации визуально-ландшафтного анализа в части регулирования параметров градостроительного окружения Объекта учитываются при установлении границ территорий проектирования зон охраны и разработке режимов использования земель и требований к градостроительным регламентам.

В соответствии со статьей 34 Федерального закона от 25 июня 2002 года № 73-ФЗ «Об объектах культурного наследия (памятниках истории и культуры) народов Российской Федерации» в целях обеспечения сохранности объекта культурного наследия в его исторической среде на сопряженной с ним территории устанавливаются зоны охраны объекта культурного наследия: охранный зона, зона регулирования застройки и хозяйственной деятельности, зона охраняемого природного ландшафта. Необходимый состав зон охраны объекта культурного наследия определяется проектом зон охраны объекта культурного наследия.

При установлении границ зон охраны Объекта Авторы основывались на материалах ландшафтно-визуального анализа в целях обеспечения экспонирования и целостного восприятия Объекта в присущей ему историко-культурной среде. Разработчиками учтены градостроительная роль Объекта, и состояние окружающей Объект историко-культурной среды.

На основании результатов историко-архивных исследований и материалов градостроительного и ландшафтно-визуального анализов, соблюдая принципы сохранения традиционных приемов формирования историко-градостроительной среды (в том числе ее объемно-пространственных, масштабных, типологических и планировочных характеристик) в зонах преемственного развития; обеспечения сохранения традиционных условий зрительного восприятия Объекта в структуре исследуемой территории Авторами обоснован следующий состав зон охраны:

- охранный зона объекта культурного наследия (ОЗ).

Экспертная комиссия, рассмотрев материалы историко-культурных исследований (Разделы 1 и 2 Тома 1 Проекта), отмечает разносторонний и системный подход Авторы к разработке данной части Проекта, тщательность и глубину проведенной научно-исследовательской работы.

Установление зоны необходимых для охраны видовых раскрытий, с дальнейшей ее корректировкой в целях обеспечения целостного восприятия Объекта в присущей ему историко-градостроительной среде, послужило основанием для предложений по установлению состава зон охраны Объекта с максимальным учетом границ земельных участков, прошедших кадастровый учет на момент разработки проекта зон охраны.

Эксперты согласны с выводами Авторы о степени сохранности историко-градостроительной среды исследуемой территории и характере ее влияния на Объект.

Эксперты считают возможным согласиться с выводами, основанными на проведенном ландшафтно-визуальном анализе, применительно к сложившейся градостроительной ситуации.

Характеристика утверждаемой графической и текстовой частей (Том 2 Проекта)

На основании проведенных историко-архивных и натурных исследований, с учетом роли Объекта в застройке поселения и особенностей сложившейся градостроительной ситуации исследуемой части поселка Касторное, в целях обеспечения сохранности Объекта в присущей ему градостроительной и природной среде Проектом предлагается установить следующий состав зон охраны Объекта:

- охранная зона Объекта культурного наследия (ОЗ).

Земельный участок, расположенный в границах утвержденной территории Объекта, не включается в границы зон охраны Объекта¹⁴.

Графическое отображение зон охраны Объекта см. на листе «Проект зон охраны Объекта культурного наследия. (Основной чертеж) Масштаб 1:1000» Графической части материалов к утверждению проекта зон охраны объекта культурного наследия Тома 2 Проекта.

Охранная зона объекта культурного наследия (ОЗ)

Для сохранения Объекта в присущей ему историко-градостроительной среде Проектом предлагается установить охранную зону объекта культурного наследия ОЗ. При установлении границы данной зоны учитывалась зона благоприятного восприятия Объекта, утвержденная граница территории Объекта, а также близлежащие участки бассейна его видимости, включающие ценные виды Объекта.

По результатам ландшафтно-визуального анализа Авторами обосновано установление одной охранной зоны Объекта, в границы которой включены:

- участок ул. Калинина от дома № 118 до перекрестка с ул. Ленина;
- участок ул. Ленина от дома № 132 до перекрестка с ул. Калинина;
- озелененный участок, примыкающий к месту пересечения улиц Калинина и Ленина.

Зона регулирования застройки и хозяйственной деятельности (ЗРЗ)

ЗРЗ не устанавливается, что обосновано отсутствием влияния характеристик окружающей застройки на Объект, что связано со спецификой Объекта, как мемориального сооружения, его масштабными и визуальными характеристиками, его местоположением в замкнутой системе организованных площадей и дорожек в границах сквера, определяет отсутствие влияния окружающей застройки на Объект.

Зона охраняемого природного ландшафта (ЗОПЛ)

ЗОПЛ не устанавливается, что обосновывается тем, что сквер, на территории которого расположен Объект, включен в утвержденные границы территории Объекта, озелененный участок, примыкающий к месту пересечения улиц Калинина и Ленина, отнесен к ОЗ с целью возможного развития и

¹⁴ Пункт 4 Положения о зонах охраны.

совершенствования рекреационной территории, составляющей градостроительное окружение Объекта, иные же элементы природного и(или) ландшафта в исследуемых границах отсутствуют.

По мнению экспертной комиссии такая дифференциация территорий, касающаяся установления охранной зоны объекта культурного наследия (ОЗ), обоснована материалами историко-культурных исследований, подтверждена результатами ландшафтно-визуального анализа, не противоречит требованиям законодательства Российской Федерации в области охраны объектов культурного наследия и может быть поддержана.

Требования к градостроительным регламентам в границах зон охраны определены Авторами в соответствии с п. 13 Положения о зонах охраны.

Проектные предложения по установлению особого режима использования земель и требований к градостроительным регламентам в границах предложенной к установлению охранной зоны Объекта разработаны Авторами Проекта в соответствии с требованиями Федерального закона от 25.06.2002 № 73-ФЗ, Закона Курской области от 29.12.2005 г. № 120-ЗКО¹⁵ и Положения о зонах охраны.

В границах предлагаемых к установлению охранной зоны Объекта устанавливаются ограничения использования земельных участков в соответствии с п. 9 Положения о зонах охраны.

Особый режим использования земель, включая требования к градостроительным регламентам, в границах охранной зоны объекта культурного наследия (ОЗ) устанавливаются с целью сохранения видового раскрытия Объекта, применяются в соответствии с нормами действующего законодательства¹⁶ и предусматривают: запрет на возведение новых объектов капитального строительства; ограничения на размещение рекламы, временных построек и объектов; сохранение градостроительных (планировочных, типологических, масштабных) характеристик историко-градостроительной среды; обеспечение визуального восприятия Объекта в его историко-градостроительной среде (см. пп. 2.4.1 п. 2.4. Раздела 2 Тома 2 Проекта).

По мнению экспертной комиссии предложенные Проектом особый режим использования земель и требования к градостроительным регламентам в границах территории охранной зоны объекта культурного наследия (ОЗ) не противоречат требованиям законодательства об объектах культурного наследия, землепользовании, выполнены в соответствии с

¹⁵В соответствии с п. 12 ст. 7.1. Закона Курской области от 29.12.2005 г. № 120-ЗКО к полномочиям Правительства Курской области относится «*принятие решения об установлении, изменении зон охраны объектов культурного наследия, в том числе объединенной зоны охраны объектов культурного наследия (за исключением зон охраны особо ценных объектов культурного наследия народов Российской Федерации и объектов культурного наследия, включенных в Список всемирного наследия), утверждение требований к градостроительным регламентам в границах территорий данных зон на основании проектов зон охраны объектов культурного наследия в отношении объектов культурного наследия федерального значения либо проекта объединенной зоны охраны объектов культурного наследия - по согласованию с федеральным органом охраны объектов культурного наследия, а в отношении объектов культурного наследия регионального значения и объектов культурного наследия местного (муниципального) значения, в порядке, установленном настоящим Законом, принятие решения о прекращении существования указанных зон охраны объектов культурного наследия*».

¹⁶ Статья 36. Градостроительный Кодекс Российской Федерации от 29.12.2004 № 190-ФЗ.

требованиями, установленными Положением о зонах охраны, и обеспечивают сохранение Объекта в современных условиях.

По мнению экспертов требования к градостроительным регламентам в границах территории охранной зоны (ОЗ), предложенные Авторами, соответствуют п. 13 Положения о зонах охраны, и учитывают следующие общие принципы:

сбалансированность - необходимость обеспечения баланса сохранения объектов культурного наследия в их исторической среде и хозяйственного развития территорий;

научная обоснованность и объективность - ограничение застройки территории в той мере, в какой это необходимо для обеспечения сохранности объектов культурного наследия в их исторической среде;

соразмерность - ограничения застройки территорий, соразмерные рискам причинения вреда объектам культурного наследия;

полнота и предсказуемость - наличие исчерпывающего перечня запретов и (или) ограничений градостроительной и хозяйственной деятельности;

определенность и реализуемость - недопустимость установления противоречивых, допускающих неоднозначное толкование и неисполнимых градостроительных регламентов.

VII. Документы и материалы, собранные и полученные при проведении экспертизы, а также специальная, техническая и справочная литература

По результатам проведенной работы установлено, что представленная на экспертизу Проектная документация содержит необходимый объем документов и материалов, которые являются достаточными для подготовки заключения экспертизы (Том 1 и Том 2 Проекта).

Необходимость в получении от Заказчика и сборе дополнительных документов и материалов отсутствует.

VIII. Обоснование выводов государственной историко-культурной экспертизы

Рассмотрев представленные на экспертизу материалы проектной документация «Братская могила воинов Советской Армии, погибших в январе 1943 года. Захоронено 98 человек, установлено фамилий на 79 человек. Скульптура установлена в 1954 году», расположенного по адресу: Курская область, Касторенский район, пос. Касторное», экспертная комиссия отмечает полноту состава как обосновывающего, так и утверждаемого разделов Проекта, комплексный и профессиональный подход Разработчика к решению поставленной задачи обеспечения сохранности Объекта в его исторической среде на сопряженной с ним территории; а также системный характер представленных материалов и научную обоснованность предлагаемых проектных решений.

Проект выполнен в соответствии с требованиями законодательства в областях охраны объектов культурного наследия, градостроительства и

земельных отношений и включает в себя необходимые сведения о проведенных историко-культурных исследованиях и материалы по обоснованию Проекта, установленные пунктом 6 Положения о зонах охраны.

Результаты историко-архивных изысканий, анализ современной градостроительной ситуации, результаты ландшафтно-визуального анализа с определением зоны видовых раскрытий Объекта послужили основанием для предложений по установлению границ территорий зон охраны Объекта с максимальным учетом границ земельных участков, прошедших кадастровый учет на момент разработки Проекта в составе: охранной зоны объекта культурного наследия (ОЗ), особого режима использования земель и требований к градостроительным регламентам, включая ограничения использования земельных участков в границах территории данной зоны (запреты; запреты, устанавливаемые в зависимости от характеристик объекта культурного наследия и его историко-градостроительной среды), направленных на сохранение Объекта в историко-градостроительной среде исследуемой части поселения, которые эксперты считают по структуре, составу регламентируемых параметров и форме изложения соответствующими законодательным и нормативным актам в сферах охраны объектов культурного наследия и градостроительства.

Экспертная комиссия считает, что предложенный Авторами состав и границы зон охраны Объекта обоснованы, могут быть поддержаны экспертами и соответствую требованиям Положения о зонах охраны.

Требования к градостроительным регламентам в границах охранной зоны объекта культурного наследия (ОЗ) включают ограничения использования земельных участков, определяют запреты, устанавливаемые в зависимости от вида и характеристик объекта культурного наследия и его историко-градостроительной среды в соответствии с пунктом 9 Положения о зонах охраны (Приложение № 2 к акту экспертизы).

Экспертная комиссия считает возможным поддержать предложенные Проектом особый режим использования земель и требования к градостроительным регламентам в границах территории охранной зоны Объекта культурного наследия (ОЗ).

Соблюдая принципы ст. 29 Федерального закона от 25.06.2002 № 73-ФЗ экспертная комиссия считает возможным:

- определить установленные Авторами Проекта состав, границы территории¹⁷, особый режим использования земель (ограничения использования земельных участков, водных объектов и их частей; запреты; запреты, устанавливаемые в зависимости от вида и характеристик объекта культурного наследия и его историко-градостроительной и (или) природной среды) и требования к градостроительным регламентам в границах территории охранной зоны объекта культурного наследия регионального значения «Братская могила воинов Советской Армии, погибших в январе 1943 года. Захоронено 98 человек, установлено фамилий на 79 человек. Скульптура

¹⁷ Пункт 4 Положения о зонах охраны.

установлена в 1954 году», расположенного по адресу: Курская область, Касторенский район, пос. Касторное, обоснованными и соответствующими требованиям законодательства Российской Федерации в области государственной охраны объектов культурного наследия;

- рекомендовать к утверждению границы зон охраны в составе: охранной зоны объекта культурного наследия регионального значения «Братская могила воинов Советской Армии, погибших в январе 1943 года. Захоронено 98 человек, установлено фамилий на 79 человек. Скульптура установлена в 1954 году», расположенного по адресу: Курская область, Касторенский район, пос. Касторное (ОЗ) согласно Приложению № 1 к акту экспертизы, особый режим использования земель и требования к градостроительным регламентам в границах территории охранной зоны Объекта (ОЗ), включая ограничения использования земельных участков в границах данной зоны (запреты; запреты, устанавливаемые в зависимости от характеристик объекта культурного наследия и его историко-градостроительной среды), согласно Приложению № 2 к акту экспертизы.

IX. Вывод экспертизы

Рассмотрев «Проект зон охраны объекта культурного наследия регионального значения «Братская могила воинов Советской Армии, погибших в январе 1943 года. Захоронено 98 человек, установлено фамилий на 79 человек. Скульптура установлена в 1954 году», расположенного по адресу: Курская область, Касторенский район, пос. Касторное», выполненный в 2025 году обществом с ограниченной ответственностью «Научно-производственный центр «Приоритет»» и на основании самостоятельно выполненных исследований, экспертная комиссия пришла к единогласному мнению о **СООТВЕТСТВИИ (положительное заключение)** Проекта зон охраны требованиям законодательства Российской Федерации в области государственной охраны объектов культурного наследия.

Перечень приложений, обосновывающих вывод экспертной комиссии и подлежащих размещению на официальном сайте органа охраны объектов культурного наследия в информационно-телекоммуникационной сети «Интернет»:

Приложение 1. Схема границ зон охраны объекта культурного наследия регионального значения «Братская могила воинов Советской Армии, погибших в январе 1943 года. Захоронено 98 человек, установлено фамилий на 79 человек. Скульптура установлена в 1954 году», расположенного по адресу: Курская область, Касторенский район, пос. Касторное на 1 л.

Приложение 2. Особые режимы использования земель и требования к градостроительным регламентам в границах территорий зон охраны объекта культурного наследия регионального значения «Братская могила воинов Советской Армии, погибших в январе 1943 года. Захоронено 98 человек,

установлено фамилий на 79 человек. Скульптура установлена в 1954 году», расположенного по адресу: Курская область, на 2 л. Касторенский район, пос. Касторное

Приложение 3. Фотографическое изображение объекта культурного наследия регионального значения ««Братская могила воинов Советской Армии, погибших в январе 1943 года. Захоронено 98 человек, установлено фамилий на 79 человек. Скульптура установлена в 1954 году», расположенного по адресу: Курская область, Касторенский район, пос. Касторное, содержащееся в документации, обосновывающей включение объекта культурного наследия в ЕГРОКН¹⁸ на 1 л.

Перечень документов, представленных Заказчиком или полученных экспертами самостоятельно¹⁹:

| | |
|---|--------------------|
| 1. Проектная документация «Проект зон охраны объекта культурного наследия регионального значения ««Братская могила воинов Советской Армии, погибших в январе 1943 года. Захоронено 98 человек, установлено фамилий на 79 человек. Скульптура установлена в 1954 году», расположенного по адресу: Курская область, Касторенский район, пос. Касторное» | в электронном виде |
| 2. Протокол организационного заседания комиссии экспертов от 03.02.2026 № 1 | на 5 л. |
| 3. Протокол заседания комиссии экспертов от 11.02.2026 № 2. | на 8 л. |
| 4. Приказ о приеме на работу эксперта Гуляева В.Ф. от 16.10.2023 № 7 | на 1 л. |
| 5. Приказ о приеме на работу эксперта Яроша В.Б. от 02.06.2025 № 2 | на 1 л. |
| 6. Приказ о приеме на работу эксперта Толмачевой Н.М. от 01.06.2023 № 4. | на 1 л. |
| 7. Письмо ООО «Научно-производственный центр «Приоритет» от 03.02.2026 № 11 с приложениями - письмо администрации поселка Касторное Курской области от 25.11.2025 №423/1 и письмо министерства по государственной охране объектов культурного наследия Курской области от 30.10.2025 № 083-011-22/2752 | на 4 л. |

Настоящий акт государственной историко-культурной экспертизы (заключение экспертизы) оформлен в электронном виде (в формате PDF) и

¹⁸ Фото с официального сайта Минкультуры России / Открытые данные / Сведения из Единого государственного реестра объектов культурного наследия (памятников истории и культуры) народов Российской Федерации (<https://opendata.mkrf.ru/opendata/7705851331-egrkn> (дата и время обращения 04.02.2026, 15:00 МСК)).

¹⁹ Перечень документов, представленных Заказчиком и(или) полученных экспертами самостоятельно, представлен отдельным документом, в электронном виде (в формате PDF) и подписан усиленными квалифицированными электронными подписями ООО «СВИФТ» и комиссии экспертов ООО «СВИФТ», в составе: Гуляев Валерий Федорович, Ярош Владимир Борисович и Толмачева Надежда Михайловна.

подписан усиленными квалифицированными электронными подписями каждого эксперта, проводившего исследование, и усиленной квалифицированной электронной подписью ООО «СВИФТ», в трудовых отношениях с которым состоят эксперты.

Экспертная комиссия:

Председатель, ответственный
секретарь экспертной комиссии

В.Ф. Гуляев

Члены экспертной комиссии

В.Б. Ярош

Н.М. Толмачева

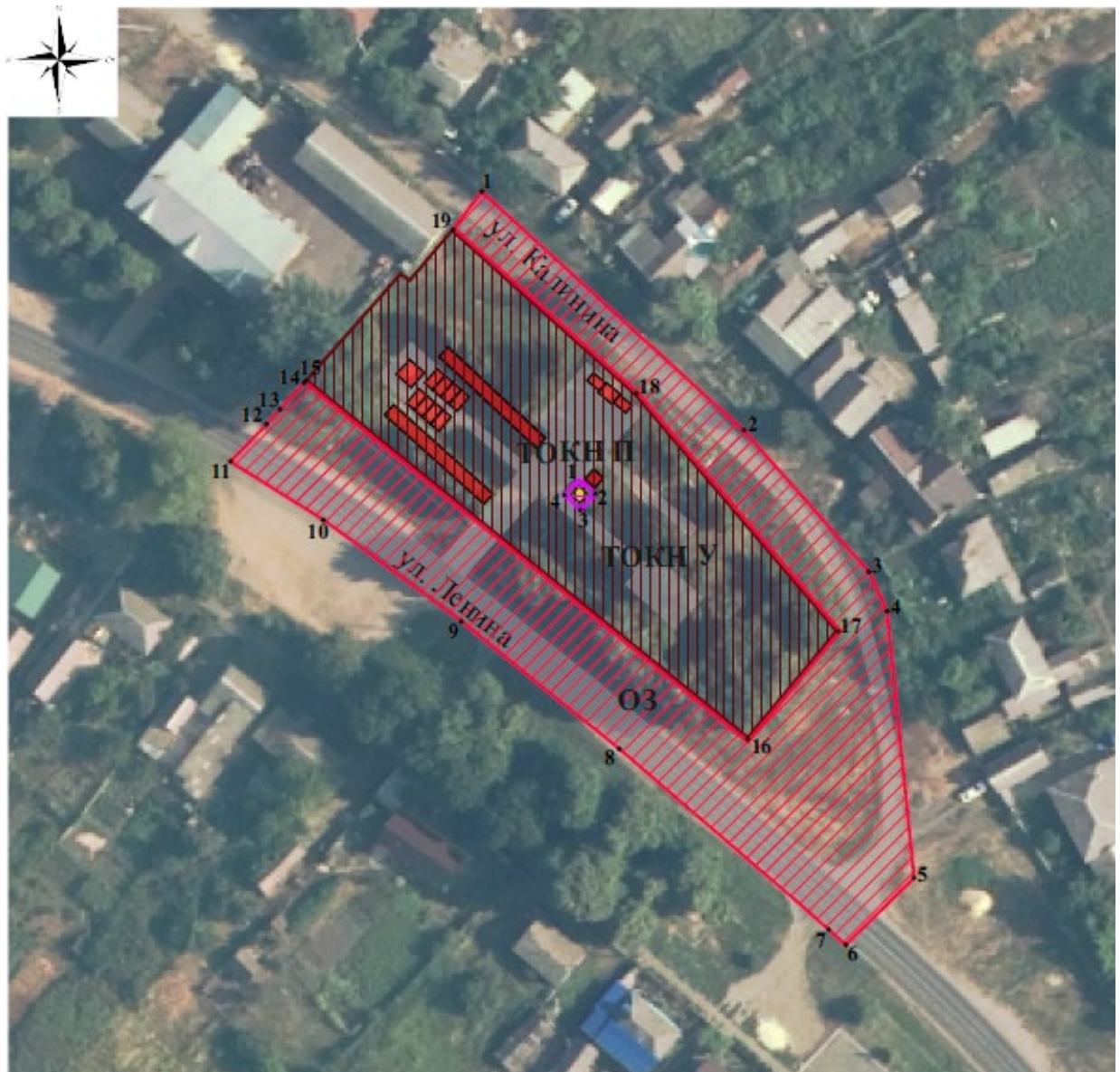
Юридическое лицо, с которым заключен договор на проведение экспертизы:

Общество с ограниченной
ответственностью «СВИФТ»







Ю.А. Свешникова

Дата оформления заключения экспертизы «11» февраля 2026 года.

Схема границ зоны охраны
объекта культурного наследия регионального значения
«Братская могила воинов Советской Армии, погибших в январе 1943 года.
Захоронено 98 человек, установлено фамилий на 79 человек. Скульптура
установлена в 1954 году», расположенного по адресу: Курская область,
Касторенский район, пос. Касторное



Условные обозначения:

-  — объект культурного наследия регионального значения «Братская могила воинов Советской Армии, погибших в январе 1943 года. Захоронено 98 человек, установлено фамилий на 79 человек. Скульптура установлена в 1954 году», расположенный по адресу: Курская область, Касторенский район, пос. Касторное
-  — выявленный объект культурного наследия «Могила Героя Советского Союза ст. л-нта Н.К. Мельникова, 1991 г.», расположенный по адресу: Курская область, Касторенский район, пгт. Касторное
-  — утвержденная граница территории объекта культурного наследия регионального значения «Братская могила воинов Советской Армии, погибших в январе 1943 года. Захоронено 98 человек, установлено фамилий на 79 человек. Скульптура установлена в 1954 году», расположенный по адресу: Курская область, Касторенский район, пос. Касторное (ТОКН У)
-  — предлагаемая граница территории выявленного объекта культурного наследия «Могила Героя Советского Союза ст. л-нта Н.К. Мельникова, 1991 г.», по адресу: Курская область, Касторенский район, пгт. Касторное (ТОКН II)
-  — охранная зона объекта культурного наследия (ОЗ)
-  — граница охранной зоны объекта культурного наследия

Приложение № 2

к акту государственной историко-культурной экспертизы

Особые режимы использования земель и требования к градостроительным регламентам

в границах территорий зон охраны объекта культурного наследия регионального значения «Братская могила воинов Советской Армии, погибших в январе 1943 года. Захоронено 98 человек, установлено фамилий на 79 человек. Скульптура установлена в 1954 году», расположенного по адресу: Курская область, Касторенский район, пос. Касторное

Особые режимы использования земель и требования к градостроительным регламентам в границах территории охранной зоны Объекта соответствуют пункту 9 Положения о зонах охраны и устанавливают ограничения использования земельных участков в границах предложенной охранной зоны Объекта культурного наследия.

Ограничения использования земельных участков и их частей в границах охранной зоны Объекта культурного наследия (ОЗ)

А). Запреты:

- на строительство, за исключением линейных объектов, если запрет на их строительство не установлен в соответствии с пунктом «Б», и применения специальных мер, направленных на сохранение и (или) восстановление (регенерацию) историко-градостроительной и (или) природной среды объекта культурного наследия (восстановление, воссоздание, восполнение частично или полностью утраченных элементов и (или) характеристик историко-градостроительной и (или) природной среды);

- на использование строительных технологий, оказывающих негативное воздействие на объект культурного наследия;

- на размещение взрыво- и пожароопасных объектов, угрожающих сохранности объекта культурного наследия.

Б). Запреты, устанавливаемые в зависимости от характеристик объекта культурного наследия и его историко-градостроительной и (или) природной среды:

- на реконструкцию объектов капитального строительства в параметрах, нарушающих характеристики историко-градостроительной и (или) природной среды или препятствующих ее сохранению и (или) восстановлению, за исключением случаев, если такая реконструкция необходима для обеспечения функционирования объекта культурного наследия;

- на размещение рекламы, вывесок, некапитальных строений, сооружений и объектов, которые нарушают характеристики историко-градостроительной и (или) природной среды:

- киосков, павильонов, палаток, лотков, навесов за исключением установки таковых на время проведения праздничных или событийных мероприятий, продолжительность которых устанавливается органами местного самоуправления;
- сплошных нестепрозрачных ограждений;
- наружной рекламы, включая рекламные установки, конструкции, транспаранты, растяжки, за исключением установки таковых на время проведения праздничных или событийных мероприятий, продолжительность которых устанавливается органами местного самоуправления;
- остановочных павильонов общественного транспорта из глухих нестепрозрачных конструкций высотой более 2,5 м;

- на размещение базовых станций сотовой связи, башенных и антенно-мачтовых конструкций, включая телевизионные и радиоантенны, которые препятствуют визуальному восприятию объекта культурного наследия в его историко-градостроительной среде, в том числе сохранению и (или) восстановлению соотношения открытых и закрытых пространств, градостроительных (планировочных, типологических, масштабных) характеристик историко-градостроительной и (или) природной среды;¹

- на проведение работ в области благоустройства, за исключением случаев, если такие работы не оказывают негативного воздействия на объект культурного наследия, или не нарушают характеристики его историко-градостроительной среды, или необходимы для обеспечения его функционирования или обеспечения жизнедеятельности населения;

- на размещение отходов производства и потребления, устройство складов и захоронений ядохимикатов.

¹ Запрет не применяется к базовым станциям сотовой связи, башенным и антенно-мачтовым конструкциям, включая телевизионные и радиоантенны, которые размещены до 1 марта 2025 г., и не ограничивает проведение работ по ремонту и модернизации базовых станций сотовой связи, башенных и антенно-мачтовых конструкций, включая телевизионные и радиоантенны, в пределах их объемно-пространственных параметров.

Приложение № 3
к акту государственной историко-культурной экспертизы

Фотографическое изображение объекта культурного наследия регионального значения «Братская могила воинов Советской Армии, погибших в январе 1943 года. Захоронено 98 человек, установлено фамилий на 79 человек. Скульптура установлена в 1954 году», расположенного по адресу: Курская область, Касторенский район, пос. Касторное, содержащееся в документации, обосновывающей включение объекта культурного наследия в ЕГРОКН¹



¹ Фото с официального сайта Минкультуры России / Открытые данные / Сведения из Единого государственного реестра объектов культурного наследия (памятников истории и культуры) народов Российской Федерации (<https://opendata.mkrf.ru/opendata/7705851331-egrkn> (дата и время обращения 04.02.2026, 13:00 МСК))