

**КОМИТЕТ ПО ОХРАНЕ ОБЪЕКТОВ КУЛЬТУРНОГО НАСЛЕДИЯ
КУРСКОЙ ОБЛАСТИ**

П Р И К А З

от 07.11.2023

№ 05.3-02/779

г. Курск

**Об утверждении предмета охраны объекта культурного наследия
регионального значения «Дом Филимонова», конец XIX в.,
расположенного по адресу: Курская область, Рыльский
муниципальный район, городское поселение город Рыльск,
город Рыльск, улица Ленина, здание 63**

В соответствии с Федеральным законом от 25 июня 2002 года № 73-ФЗ «Об объектах культурного наследия (памятниках истории и культуры) народов Российской Федерации», Положением о комитете по охране объектов культурного наследия Курской области, утвержденным постановлением Губернатора Курской области от 15.09.2020 № 274-пг, ПРИКАЗЫВАЮ:

1. Утвердить прилагаемый предмет охраны объекта культурного наследия регионального значения «Дом Филимонова», конец XIX в., расположенного по адресу: Курская область, Рыльский муниципальный район, городское поселение город Рыльск, город Рыльск, улица Ленина, здание 63.

2. Контроль за исполнением настоящего приказа возложить на начальника управления разрешительной документации и учета объектов культурного наследия комитета по охране объектов культурного наследия Курской области А.И. Куткову.

3. Приказ вступает в силу со дня его подписания.

Председатель комитета

И.А. Мусьял

УТВЕРЖДЕН
приказом комитета по охране
объектов культурного наследия
Курской области
от 07.11.2023 № 05.3-08/779

ПРЕДМЕТ ОХРАНЫ

**объекта культурного наследия регионального значения
«Дом Филимонова», конец XIX в., расположенного по адресу:
Курская область, Рыльский муниципальный район,
городское поселение город Рыльск, город Рыльск,
улица Ленина, здание 63**

Историко-мемориальная ценность связана с именем видного архитектора того времени Карла Фридриховича Шольца, который осуществлял в 1869-1873 годах перестройку дворца в усадьбе Марьино. А также принадлежность объекта роду «Филимоновых» Филимоновых – дворян, почетных граждан города Рыльска, купцов.

Градостроительная охрана:

местоположение и градостроительные характеристики здания, участвующего в формировании исторической застройки улиц Ленина и Дзержинского;

является важным композиционным элементом перекрестка ул. Ленина и ул. Дзержинского, гармоничной по масштабу и пропорциям архитектурно-пространственной композиции застройки красной линии улиц Ленина и Дзержинского.

Объемно-пространственная композиция здания:

здание двухэтажное на подвале, прямоугольное в плане со скошенным юго-западным углом, с небольшим подвалом и антресольным этажом с прямоугольным эркером южного фасада (высотные отметки по венчающему карнизу, элементам парапета кровли и аттикам).

Крыша:

конфигурация, материалы и характер кровельного покрытия, а именно:

форма крыши – вальмовая;

материал кровли – из листовой кровельной стали (фальцевая кровля).

Объемно-планировочное решение здания в габаритах наружных и внутренних капитальных стен.

Строительные материалы:

материал фасадных стен – красный керамический кирпич;

материал оконных и дверных заполнений – дерево.

Главные фасады: по ул. Дзержинского (южный) фасад и ул. Ленина (западный) фасад.

Композиционное решение и архитектурно-художественное оформление фасадов:

убранство фасада со всеми декоративными элементами, включая сандрики на декоративных консолях, декорированных листом аканта и фруктами, каннелированные пилястры $2/3$ высоты, декорированные капителью коринфского и ионического ордера, лепные элементы в виде провисающих фруктовых гирлянд, архивольты с замковым валютообразным камнем, декорированные фруктовым орнаментом, фигурные кронштейны в виде валют, декорированные маскаронами, рустованные лопатки, многопрофильные архивольты, подоконные филенки, лучковый фронтон, украшенный гипсовыми фигурами;

расположение, ритм, габариты, конфигурация, оформление оконных и дверных балконных проемов, включая рисунок расстекловки;

балкон – расположение, размер, конфигурация;

эркер – расположение, габариты, конфигурация и оформление;

габариты, вынос, конфигурация, оформление венчающего, межэтажного, подоконного, цокольного карнизов: венчающий карниз акцентирован декором, представленным модульонами с лепным декором в виде листьев аканта и поясом дентикул венчающего и межэтажного карнизов;

парапетные тумбы и балюстрадное ограждение – размер, расположение, оформление;

габариты, расположение, конфигурация и оформление аттика и ризалита.

расположение, конфигурация, оформление главного входа, оформленного перспективным порталом с полуциркульным завершением, включая входную дверь – деревянную, двухстворчатую с накладными деревянными деталями геометрического рисунка и маскарон в форме головы льва, с полуциркульной стеклянной фрамугой, центральный сегмент, которой украшен фигурным резным декоративным элементом;

характер отделки фасадных поверхностей:

1-й этаж – рустованная штукатурка. Участок поверхности, выделенный рустами – выполнен «под шубу»;

2-й этаж – оштукатуренные поверхности наружных стен фасадов здания с последующей окраской.

Северный фасад:

убранство фасада со всеми декоративными элементами, включая прямые и треугольные сандрики, гладкие пилястры, многопрофильные архивольты, подоконные филенки;

расположение, ритм, габариты, конфигурация, оформление оконных проемов, в том числе и заложённых, включая рисунок расстекловки;

габариты, вынос, конфигурация, оформление венчающего, межэтажного, подоконного, цокольного карнизов: венчающий карниз

акцентирован декором, представленным модульонами с лепным декором в виде листьев аканта и поясом дентикул венчающего и межэтажного карнизов;

парапетные тумбы – размер, расположение, оформление;
расположение, конфигурация, оформление дополнительного (дворового) входа, оформленного в виде портала, включая деревянную дверь с накладными деревянными деталями геометрического рисунка;
характер отделки фасадных поверхностей – оштукатуренные поверхности наружных стен фасадов здания с последующей окраской.

Восточный фасад:

убранство фасада со всеми декоративными элементами, включая прямые сандрики, многопрофильные архивольты с замковым камнем, подоконные филенки, гладкие лопатки;

расположение, ритм, габариты, конфигурация, оформление оконных проемов, в том числе и заложённых, включая рисунок расстекловки;

габариты, вынос, конфигурация, оформление венчающего, межэтажного, подоконного, цокольного карнизов: венчающий карниз акцентирован декором, представленным модульонами с лепным декором в виде листьев аканта и поясом дентикул венчающего и межэтажного карнизов;

парапетные тумбы – размер, расположение, оформление;
расположение самостоятельного входа в подвал, расположенного в цокольном этаже одноэтажной пристройки;

характер отделки фасадных поверхностей – оштукатуренные поверхности наружных стен фасадов здания с последующей окраской.

Интерьер.

Подвалы:

объемно-пространственная и планировочная композиция на время строительства объекта;

раскрытые в интерьере системы коробовых с распалубками сводов и большепролетных арок;

арочные проемы.

1 этаж:

архитектурно-художественное оформление интерьеров объекта, а именно:

композиция и архитектурно-художественное решение декора холла объекта с пятиступенчатой лестницей. Оформление стен холла молдингами и пилястрами дорического ордена декорированными канелюрами, развитыми карнизами сложной профилировки (потолочная живопись поздняя – не входит в предмет охраны);

исторические деревянные двери с богатой фрезеровкой (входные и межкомнатные) и деревянные простенки с аналогичной дверям фрезеровкой (согласно схеме);

деревянная историческая резная перегородка в холле рядом с парадной лестничной клеткой (стеклянное заполнение – позднее, не входит в предмет охраны) (согласно схеме);

развитые декоративные карнизы и потолочные розетки (согласно схеме).

2 этаж:

архитектурно-художественное оформление интерьеров объекта, а именно:

исторические деревянные двери с богатой фрезеровкой и деревянные простенки с аналогичной дверям фрезеровкой (согласно схеме);

деревянная историческая резная перегородка в холле 2-го этажа рядом с парадной лестничной клеткой (стеклянное заполнение – позднее, не входит в предмет охраны) (согласно схеме);

развитые декоративные карнизы и потолочные розетки (согласно схеме);

композиция и архитектурно-художественное решение декора парадного зала с балконом антресоли. Оформление стен и потолка молдингами. Развитой карниз с сухариками сложной профилировки. Оформление балкона с флангов кариатидами, кронштейны в виде волюты, покрытой листом аканта. Развитой декоративный элемент в основании балкона в виде скульптуры женской головы на драпировке в обрамлении растительного орнамента. Ограждение балкона, украшенное барельефом с музыкальным сюжетом (два младенца, музыкальные инструменты, ноты в обрамлении растительного декора). Потолочная розетка в основании люстры с развитым растительным декором в виде листьев аканта, бутонов цветов и ветвей оливы, чередующихся с архитектурным профилем;

люстра рожковая на круглой розетке в парадном зале.

Антресоль:

объемно-пространственная и планировочная композиция на время строительства объекта;

форма и габариты балкона, выходящего в парадный зал.

Лестницы.

Парадная лестница:

объемно-пространственное и планировочное решение лестницы и лестничной клетки;

форма, габариты, уклон и материал (дерево);

Балясины сложного профиля и перила, их декоративное оформление (растительный орнамент: бутоны, цветы, листья аканта; волюты; канелюры), а также подлестничного пространства с арками из дерева, волютами;

два витража в окнах на промежуточной лестничной площадке, освещающие парадную лестничную клетку (потолочная живопись поздняя – не входит в предмет охраны).

Вторая лестница:

объемно-пространственное и планировочное решение лестницы и лестничной клетки;

форма, габариты, уклон и материал (дерево);

балясины сложного профиля и перила, их декоративное оформление (растительный орнамент: бутоны, цветы, листья аканта; волюты), а также подлестничного пространства с арками из дерева, волютами.

Винтовая лестница на антресольный этаж:

объемно-пространственное и планировочное решение лестницы;

форма, габариты, уклон;

материал ступеней и подступенков (дерево), (материал центральной опоры современный металл – не входит в предмет охраны);

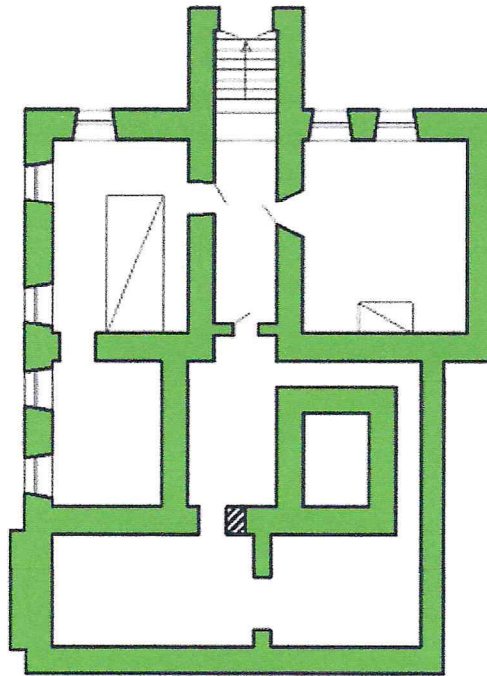
сохранившиеся на антресольном этаже три балясины сложного профиля.

Схемы предмета охраны

Пространственно-планировочная структура объекта культурного наследия
регионального значения «Дом Филимонова», конец XIX в., по адресу:
Курская область, г. Рыльск, улица Ленина, д. 63

Схема 1.

План подвала

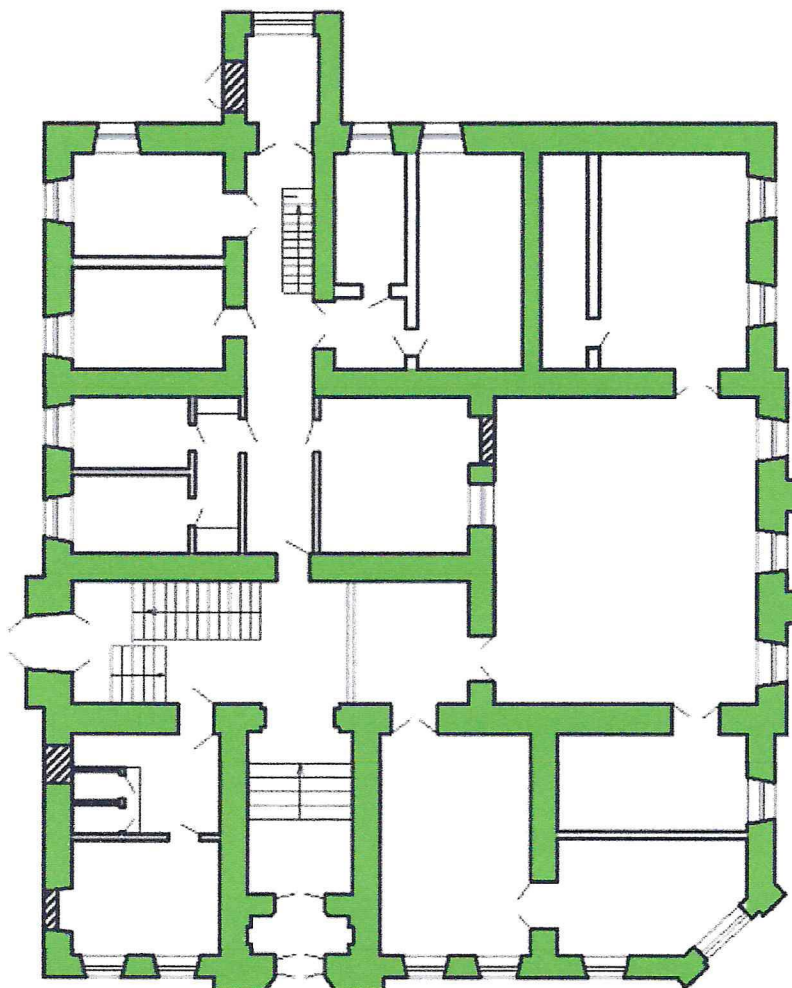


*Пространственно-планировочная структура в пределах
капитальных стен*

**Пространственно-планировочная структура объекта культурного наследия
регионального значения «Дом Филимонова», конец XIX в., по адресу:
Курекая область, г. Рыльск, улица Ленина, д. 63**

Схема 2.

План 1-го этажа

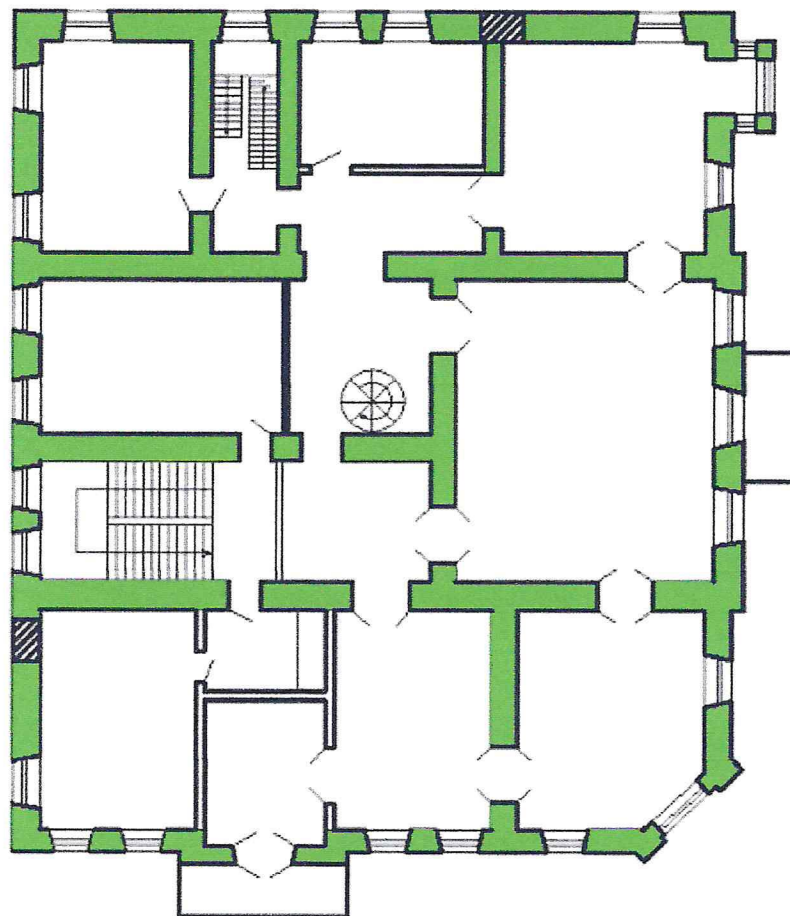


*Пространственно-планировочная структура в пределах
капитальных стен*

**Пространственно-планировочная структура объекта культурного наследия
регионального значения «Дом Филимонова», конец XIX в., по адресу:
Курская область, г. Рыльск, улица Ленина, д. 63**

Схема 3.

План 2-го этажа

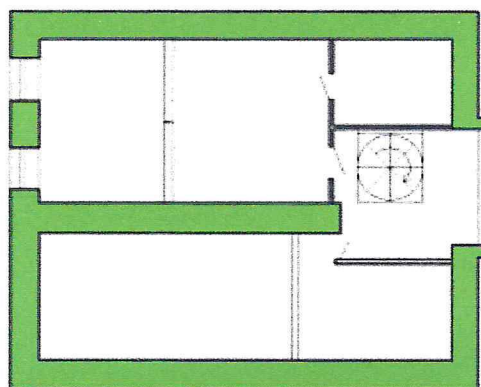


*Пространственно-планировочная структура в пределах
капитальных стен*

**Пространственно-планировочная структура объекта культурного наследия
регионального значения «Дом Филимонова», конец XIX в., по адресу:
Курская область, г. Рыльск, улица Ленина, д. 63**

Схема 4.

План антресольного этажа

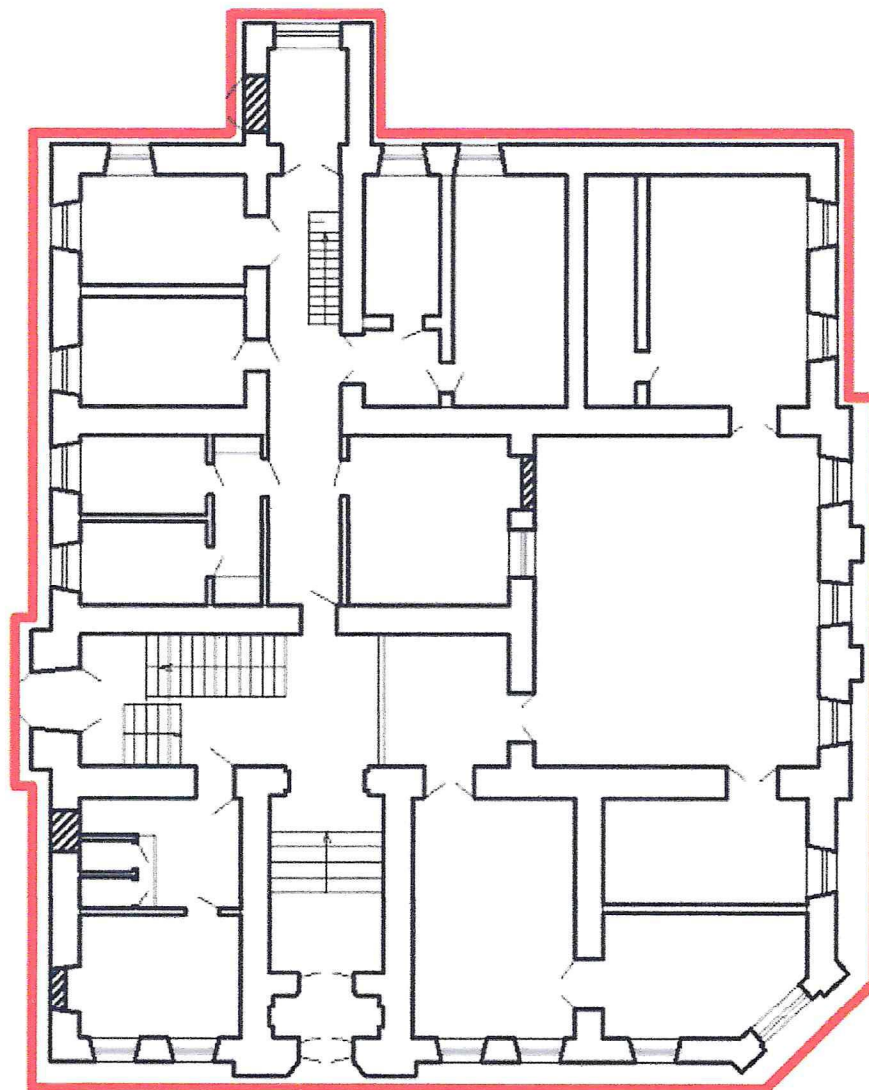


*Пространственно-планировочная структура в пределах
капитальных стен*

**Схемы предмета охраны фасадов объекта культурного наследия
регионального значения «Дом Филимонова», конец XIX в., по адресу:
Курская область, г. Рыльск, улица Ленина, д. 63**

Схема 5.

План 1-го этажа

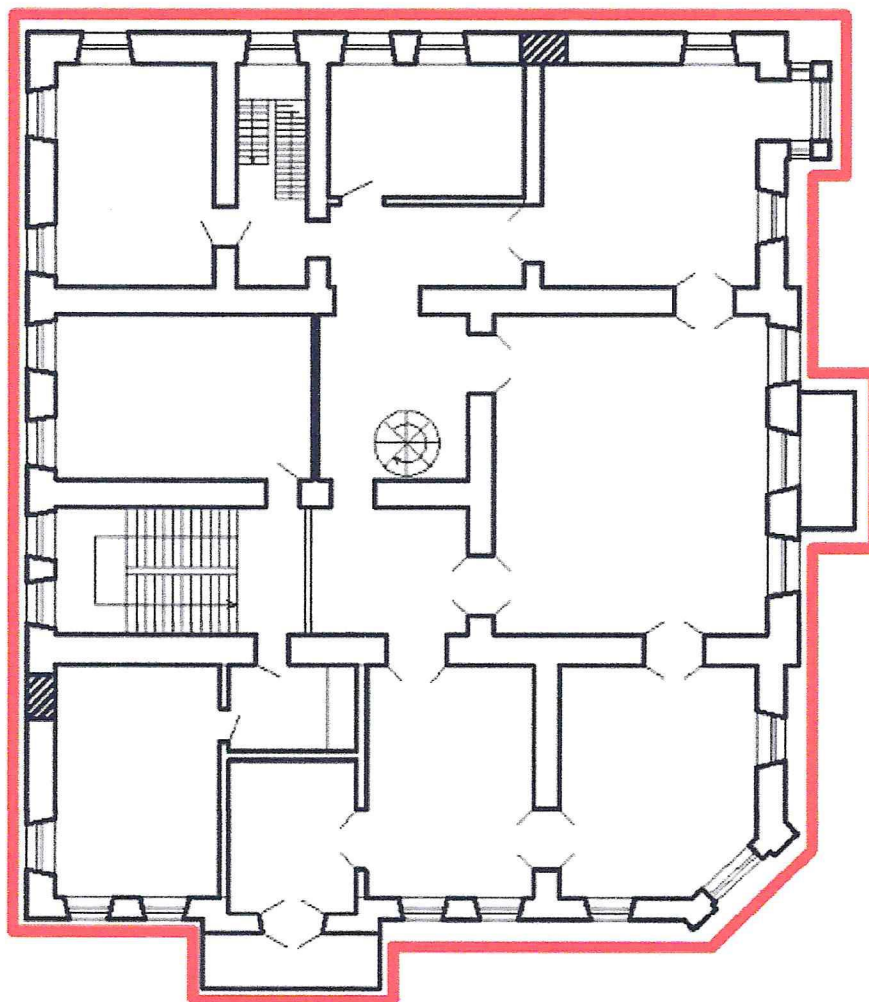


— Фасады объекта входящие в предмет охраны и подлежащие сохранению.

**Схемы предмета охраны фасадов объекта культурного наследия
регионального значения «Дом Филимонова», конец XIX в., по адресу:
Курская область, г. Рыльск, улица Ленина, д. 63**

Схема 6.

План 2-го этажа

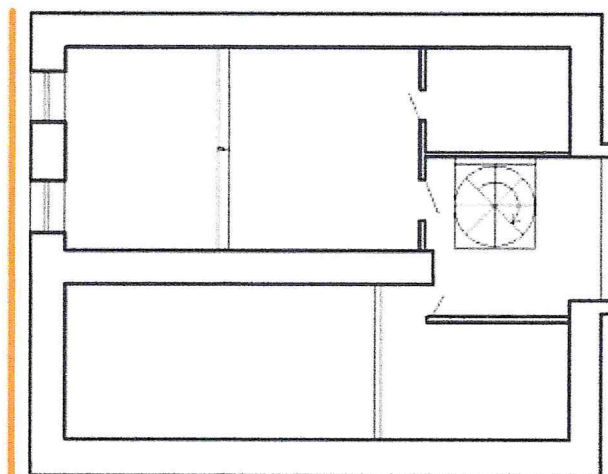


— Фасады объекта входящие в предмет охраны и подлежащие сохранению.

**Схемы предмета охраны фасадов объекта культурного наследия
регионального значения «Дом Филимонова», конец XIX в., по адресу:
Курская область, г. Рыльск, улица Ленина, д. 63**

Схема 7.

План антресольного этажа

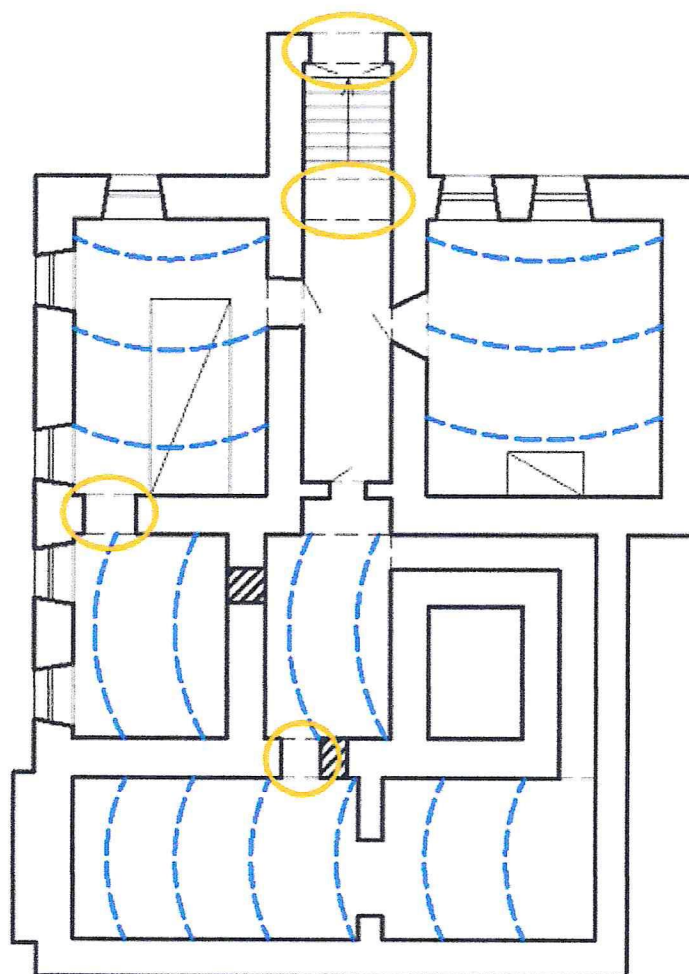


— Фасады объекта входящие в предмет охраны и подлежащие сохранению.

**Схемы предмета охраны интерьеров объекта культурного наследия
регионального значения «Дом Филимонова», конец XIX в., по адресу:
Курская область, г. Рыльск, улица Ленина, д. 63**

Схема 8.

План подвала



Коробовые своды

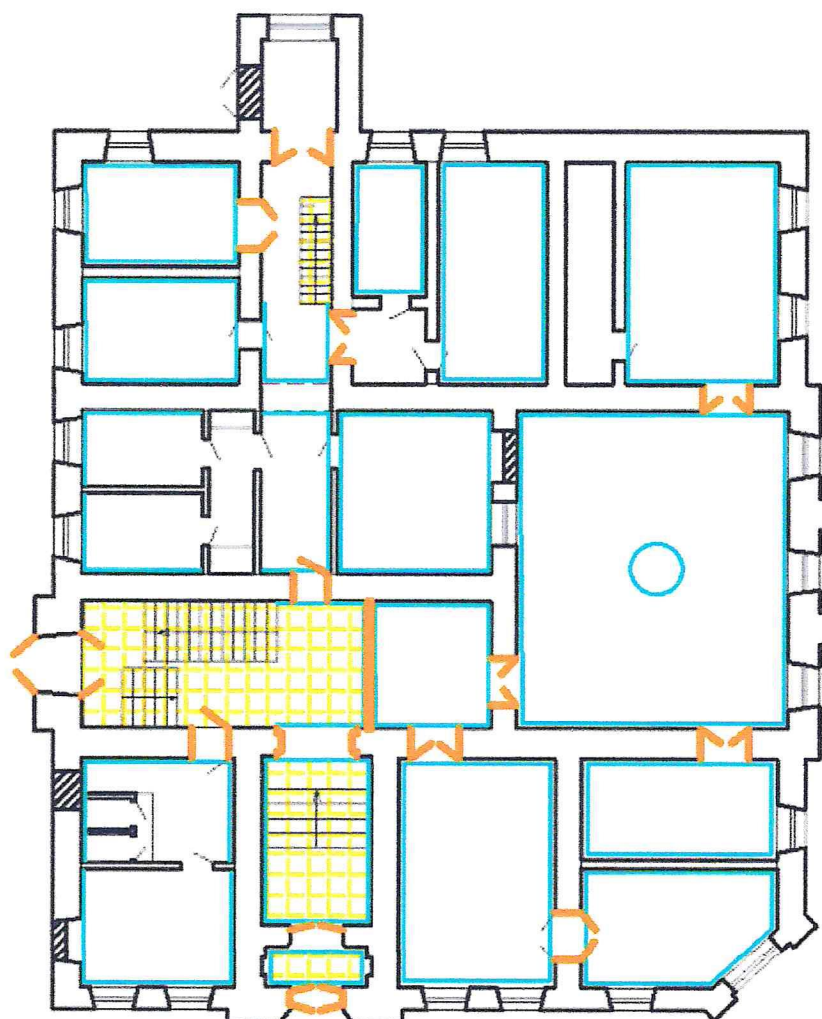


Арочные проемы

**Схемы предмета охраны интерьеров объекта культурного наследия
регионального значения «Дом Филимонова», конец XIX в., по адресу:
Курская область, г. Рыльск, улица Ленина, д. 63**

Схема 9.

План 1-го этажа



Лестницы с развитыми декоративными элементами (балясины, перила и т.д.), интерьеры с пилястрами, молдингами на стенах.



Декоративные карнизы.



Исторические деревянные двери и деревянные простенки с фрезеровкой, резные деревянные перегородки.

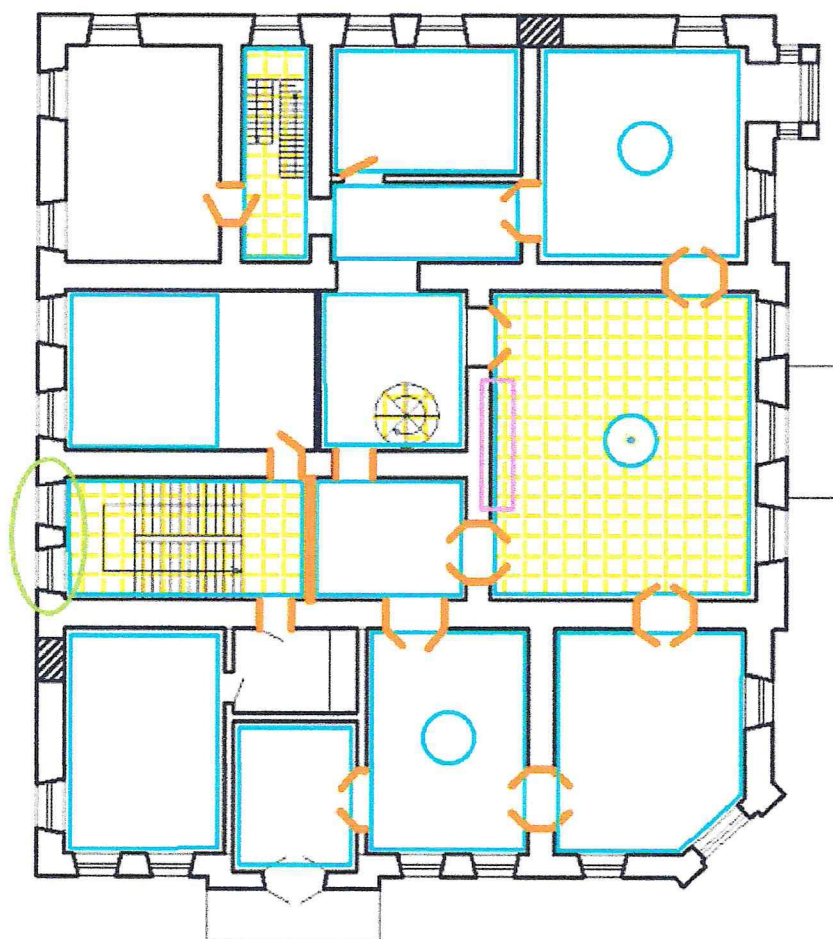


Розетки на потолке.

**Схемы предмета охраны интерьеров объекта культурного наследия
регионального значения «Дом Филимонова», конец XIX в., по адресу:
Курская область, г. Рыльск, улица Ленина, д. 63**

Схема 10.

План 2-го этажа



Лестницы с развитыми декоративными элементами (балисины, перила и т.д.), интерьеры с пилястрами, молдингами на стенах.



Декоративные карнизы.



Исторические деревянные двери и деревянные простенки с фрезеровкой, резные деревянные перегородки.



Розетки на потолке.



Витраж.



Люстра

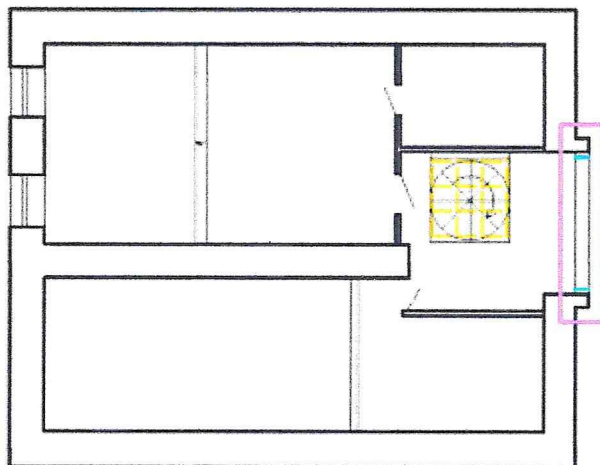


Балкон со скульптурами и богатым декором.

**Схемы предмета охраны интерьеров объекта культурного наследия
регионального значения «Дом Филимонова», конец XIX в., по адресу:
Курская область, г. Рыльск, улица Ленина, д. 63**

Схема 11.

План антресоли



Лестницы с развитыми декоративными элементами (балясины, перила и

т.д.).



Декоративные карнизы.



Балкон со скульптурами и богатым декором.