

АКТ
государственной историко-культурной экспертизы
в целях обоснования целесообразности включения
в Единый государственный реестр объектов культурного наследия
(памятников истории и культуры) народов Российской Федерации
выявленного объекта культурного наследия «Дом жилой», кон. XIX -
нач. XX вв., расположенного по адресу: Курская область, Рыльский
район, г. Рыльск, ул. Чапаева, д. 73

Дата начала проведения экспертизы: 04 мая 2022 года.

Дата окончания проведения экспертизы: 02 июня 2022 года.

Место проведения экспертизы: Курская область, Рыльский район,
г. Рыльск, г. Москва.

Заказчик экспертизы: Областное бюджетное учреждение культуры «Инспекция по охране и использованию объектов культурного наследия (памятников истории и культуры) Курской области», 305000, Курская область, г. Курск, Красная площадь, д. 6, ИНН: 4632043341, КПП: 463201001.

Сведения об организации, проводившей экспертизу: общество с ограниченной ответственностью «НАУЧНО-ИССЛЕДОВАТЕЛЬСКИЙ ИНСТИТУТ РЕСТАВРАЦИИ, ПРОЕКТИРОВАНИЯ И ИСТОРИКО-КУЛЬТУРНЫХ ЭКСПЕРТИЗ» (ООО «НИИ РПИИКЭ»), 191123, РФ, г. Санкт-Петербург, ул. Кирочная, д.19, литер А, пом.13Н, офис 6, ИНН 7841084410, КПП 784101001.

Сведения об эксперте:

| | |
|--|---|
| Фамилия, имя и отчество | Федосеева Елена Михайловна |
| Образование | Высшее |
| Специальность | Инженер |
| Учёная степень (звание) | - |
| Стаж работы | 12 лет |
| Место работы, должность | г. Москва, эксперт по проведению государственной историко-культурной экспертизы |
| Реквизиты решения Министерства культуры Российской Федерации по аттестации эксперта на проведение экспертизы с указанием объектов экспертизы | Приказ Министерства культуры Российской Федерации от 04.02.2021 №142. Объекты экспертизы: - выявленные объекты культурного наследия в целях обоснования целесообразности включения данных объектов в реестр; - документы, обосновывающие |

| | |
|--|---|
| | <p><i>включение объектов культурного наследия в реестр;</i></p> <p>- документы, обосновывающие исключение объектов культурного наследия из реестра;</p> <p>- проекты зон охраны объекта культурного наследия.</p> |
|--|---|

Информация об ответственности эксперта за достоверность сведений, изложенных в заключении, в соответствии с законодательством Российской Федерации:

Государственный эксперт по проведению государственной историко-культурной экспертизы Федосеева Елена Михайловна несет ответственность за соблюдение принципов проведения государственной историко-культурной экспертизы, установленных статьей 29 Федерального закона от 25.06.2002 № 73-ФЗ «Об объектах культурного наследия (памятниках истории и культуры) народов Российской Федерации», Положением о государственной историко-культурной экспертизе, утвержденным постановлением Правительства Российской Федерации от 15.07.2009 № 569 с изменениями и дополнениями, и за достоверность сведений, изложенных в настоящем заключении экспертизы.

Экспертом при подписании акта государственной историко-культурной экспертизы, выполненного на электронном носителе в формате переносимого документа (PDF), обеспечена конфиденциальность ключа усиленной квалифицированной электронной подписи.

Объект экспертизы:

Выявленный объект культурного наследия «Дом жилой», кон. XIX - нач. XX вв., расположенный по адресу: Курская область, Рыльский район, г. Рыльск, ул. Чапаева, д. 73 (далее – Объект).

Документы, обосновывающие включение Объекта в Единый государственный реестр объектов культурного наследия (памятников истории и культуры) народов Российской Федерации.

Цель экспертизы:

Обоснование целесообразности включения Объекта в Единый государственный реестр объектов культурного наследия (памятников истории и культуры) народов Российской Федерации (далее – Реестр) в качестве объекта культурного наследия, определение категории его историко-культурного значения.

Перечень документов, представленных Заказчиком для проведения экспертизы:

1. Список вновь выявленных объектов, представляющих историческую, научную, художественную или иную культурную ценность, утвержденный председателем комитета по культуре и искусству администрации области П.И. Надеиным 16.01.1995.
2. Проект зон охраны г. Рыльска Курской области, разработанный проектно-производственным институтом «КППИ» в июне 1990 г.
3. Технический паспорт на индивидуальный жилой дом по адресу: г. Рыльск, ул. Чапаева, д.73, составленный по состоянию на 10.08.2007 г.
4. Выписка из Единого государственного реестра недвижимости об объекте недвижимости (здание) от 20.04.2022 г.

Сведения об обстоятельствах, повлиявших на процесс проведения и результаты экспертизы:

Обстоятельства, повлиявшие на процесс проведения и результаты проведения экспертизы, отсутствуют.

Эксперт не имеет родственных связей с заказчиком (его должностным лицом или работником) (дети, супруги и родители, полнородные и неполнородные братья и сестры (племянники и племянницы), двоюродные братья и сестры, полнородные и неполнородные братья и сестры родителей заказчика (его должностного лица или работника) (дяди и тети)); не состоит в трудовых отношениях с заказчиком; не имеет долговых или иных имущественных обязательств перед заказчиком (его должностным лицом или работником), а также заказчик (его должностное лицо или работник) не имеет долговых или иных имущественных обязательств перед экспертом; не владеет ценными бумагами акциями (долями участия, паями в уставных (складочных) капиталах) заказчика; не заинтересован в результатах исследований либо решении, вытекающем из настоящего заключения экспертизы, с целью получения выгоды в виде денег, ценностей, иного имущества, услуг имущественного характера или имущественных прав для себя или третьих лиц.

Сведения о проведенных исследованиях с указанием примененных методов, объема и характера выполненных работ и их результатов:

Настоящий Акт государственной историко-культурной экспертизы составлен в соответствии с Федеральным законом от 25.06.2002 № 73-ФЗ «Об объектах культурного наследия (памятниках истории и культуры) народов Российской Федерации, Положением о государственной историко-

культурной экспертизе, утвержденным постановлением Правительства Российской Федерации от 15.07.2009 № 569.

Экспертиза проводится на основании контракта на проведение государственной историко-культурной экспертизы от 04.05.2022 № 0144200002422000081.

При проведении государственной историко-культурной экспертизы экспертом проведены:

- комплексный анализ представленных ОБУК «Инспекция по охране объектов культурного наследия Курской области» (заказчиком) документов по Объекту, подлежащему настоящей экспертизе;

- изучение нормативной базы;

- визуальное обследование с осуществлением фотофиксации Объекта в мае 2022 г., окружающей его застройки и градостроительной ситуации с целью исследования данных о его состоянии на момент проведения государственной историко-культурной экспертизы, а также визуализации планировочной структуры района и среды расположения Объекта;

- историко-архивные, библиографические исследования с целью выявления материалов, содержащих сведения по истории освоения и развития исследуемой территории расположения Объекта, истории создания и строительства Объекта;

- историко-архивные, библиографические исследования с целью выявления сведений об исторической планировочной структуре района расположения Объекта и их анализ, исследование картографических материалов с составлением исторической иконографии;

- историко-архитектурные исследования с целью изучения и анализа сведений об историческом облике Объекта, его архитектурно-художественной ценности;

- анализ всего комплекса данных (документов, материалов, информации) по Объекту, изучение дополнительных документов и материалов, собранных и полученных при проведении экспертизы.

Указанные историко-культурные исследования проведены в объёме, необходимом для принятия решения в рамках государственной историко-культурной экспертизы, и оформлены в виде акта государственной историко-культурной экспертизы. В процессе экспертизы выполнен анализ проектных и научно-исследовательских материалов и иных материалов, содержащих информацию об истории развития рассматриваемого объекта, ценности рассматриваемого объекта с точки зрения истории, архитектуры, градостроительства, искусства, науки и техники, эстетики, социальной культуры. Исследования проведены с применением методов натурного,

историко-архивного, историко-архитектурного и историко-градостроительного анализов.

Результаты аналитических исследований материалов и документов, проведенных в соответствии с требованиями Федерального закона от 25.06.2002 № 73-ФЗ «Об объектах культурного наследия (памятниках истории и культуры) народов Российской Федерации» и постановления Правительства Российской Федерации от 15.07.2009 № 569, позволили эксперту сделать обоснованный вывод.

Факты и сведения, выявленные и установленные в результате проведенных исследований:

В процессе экспертизы проанализированы имеющиеся по Объекту документы, которыми располагает Заказчик экспертизы, изучены дополнительные документы и материалы, собранные и полученные при проведении экспертизы, в том числе из областного казенного учреждения «Государственный архив Курской области» (ОКУ «Госархив Курской области»), от Администрации города Рыльска, из фондов Рыльского краеведческого музея - филиала ОБУК «Курский областной краеведческий музей», Государственного каталога музейного фонда Российской Федерации.

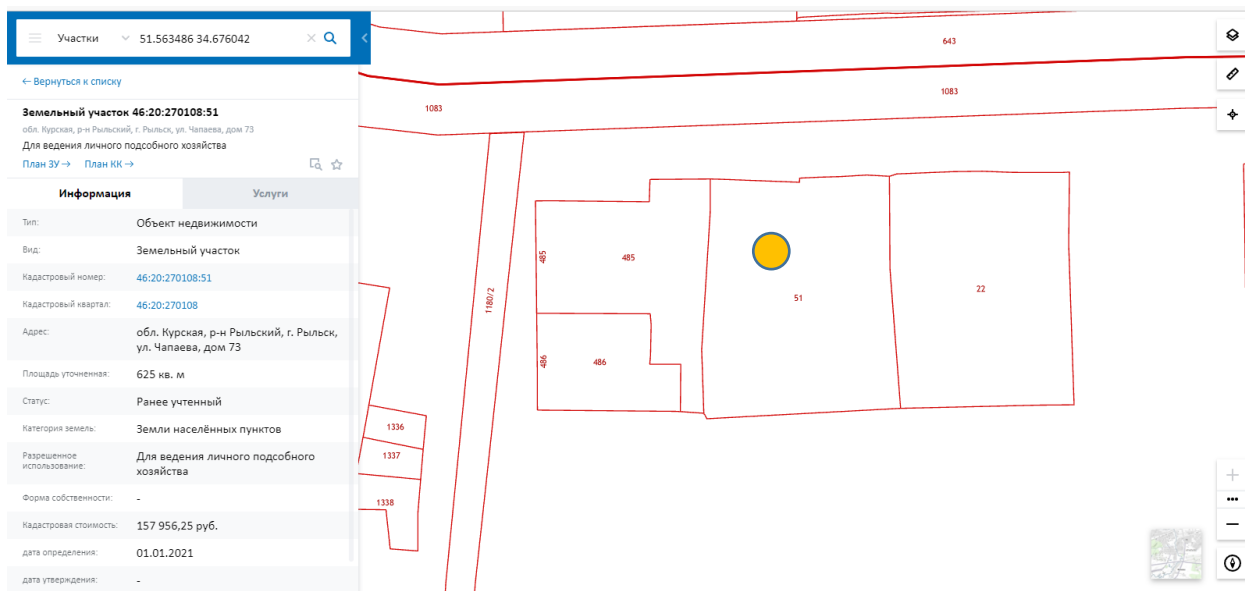
Общие сведения об Объекте. Исследование правоустанавливающих документов по Объекту. Архивные исследования

«Дом жилой», кон. XIX - нач. XX вв. (Курская область, Рыльский район, г. Рыльск, ул. Чапаева, д. 73) выявлен как объект, представляющий историческую, архитектурную и культурную ценность, в 1995 г.

Объект под номером 2332 включен в Список вновь выявленных объектов, представляющих историческую, научную, художественную или иную культурную ценность, утвержденный председателем комитета по культуре и искусству администрации области П.И. Надеиным 16.01.1995.

Предмет охраны, границы территории, охранное обязательство в отношении Объекта в установленном порядке не утверждены.

Согласно данным Росреестра, Объект расположен в кадастровом квартале 46:20:270108 на земельном участке 46:20:270108:51, с адресом: обл. Курская, р-н Рыльский, г. Рыльск, ул. Чапаева, дом 73. Категория земель: земли населённых пунктов. Разрешенное использование: для ведения личного подсобного хозяйства. Уточненная площадь: 625 кв. м.



Фрагмент Публичной кадастровой карты <https://pkk5.rosreestr.ru>

Согласно выписке из Единого государственного реестра недвижимости об объекте недвижимости (здание) от 20.04.2022, вид объекта недвижимости – здание, назначение Объекта – жилой дом, адрес: Курская область, р-н Рыльский, г. Рыльск, ул. Чапаева, д.73, кадастровый номер здания - 46:20:270108:765, имеет площадь: 84,2 кв. м, количество этажей, в том числе подземных этажей: 1, год завершения строительства: 1917. Кадастровый номер земельного участка - 46:20:270108:51. Вид объекта – памятник, наименование – «Дом жилой», кон. XIX- нач. XX вв. Правообладатель – частное лицо Князева Любовь Николаевна. Вид права – собственность. Дата регистрации: 03.10.2007.

Рыльским отделением Курского филиала ФГУП «Ростехинвентаризация» по состоянию на 10.08.2007 года разработан Технический паспорт на индивидуальный жилой дом по адресу: Рыльский район, г. Рыльск, ул. Чапаева, д.73. Согласно общим данным, назначение здание – жилое, фактическое использование – по назначению, год постройки – до 1917, общая площадь жилого дома – 84,2 кв.м., жилая площадь – 53, 8 кв.м., число этажей надземной части – 1, число этажей подземной части – 0. Домовладение имеет прямоугольную форму, включает двор и огород. На территории двора расположены: жилой дом (лит. Аа1а2), где лит. А – основное строение, построенное до 1917 года, лит. а и а1 – жилые пристройки, построенные в 1981 году, лит. а2 – нежилая пристройка из досок 1981 года постройки; хозяйственные строения (лит Г, Г1, Г2 и Г3). Домовладение с запада граничит с земельным участком магазина.

Жилой дом расположен по западной границе земельного участка, фасадом - вдоль линии застройки улицы, вход в дом организован во дворе

через тамбур по восточному фасаду.

Согласно данным паспорта, год постройки жилого дома лит А – до 1917, число этажей – 1, фундамент кирпичный ленточный, наружные стены – рубленые из бревен, перегородки деревянные. Перекрытие чердачное деревянное. Крыша железная по деревянным стропилам.

Год постройки жилой пристройки (лит. а) - 1981, фундамент кирпичный, наружные стены кирпичные, перегородки и перекрытие деревянные, крыша железная.

Год постройки жилой пристройки (лит. а1) - 1981, фундамент – щебеночный, цоколь кирпичный, наружные стены каркас из бревен, перегородки – деревянные, перекрытие деревянное, крыша железная.

Согласно данным Федеральной информационной адресной системы, адрес объекта адресации: Курская область, м.р-н Рыльский, г.п. город Рыльск, г. Рыльск, ул. Чапаева, д. 73 зарегистрирован в государственном адресном реестре.

Территория месторасположения Объекта находится в зоне Ж-1 – зоне застройки индивидуальными жилыми домами (Правила землепользования и застройки муниципального образования «город Рыльск» Рыльского района Курской области, утвержденные решением Рыльской городской Думы от 26.12.2018 № 29/1 (в редакции решения Рыльской городской Думы от 29.12.2021 г. №5/2)).

Кроме того, проанализированы основные положения Генерального плана муниципального образования «город Рыльск», утвержденного решением Рыльской городской Думы от 29.06.2011 № 48/1. В соответствии с Генеральным планом, территория расположения Объекта является жилой зоной - зоной ИЖС. Исследуемый Объект на Схеме территорий объектов культурного наследия расположен в границах территории зоны регулирования застройки с режимом А-1, в границах территории предполагаемых археологических находок и зоне реконструкции (Генеральный план муниципального образования «город Рыльск»).

Исследуемый Объект на основном чертеже Проекта зон охраны (утвержден Постановлением главы Администрации Курской области от 28.04.1992 № 210 «Об утверждении зон охраны памятников истории и культуры г. Рыльска») указан как рядовая историко-архитектурная среда.

По результатам запроса в областное бюджетное учреждение культуры «Инспекция по охране и использованию объектов культурного наследия (памятников истории и культуры) Курской области» получен ответ от 06.05.2022 № 677 о направлении имеющихся документов (в том числе учетных) в отношении Объекта.

По результатам запроса в Администрацию города Рыльска получен ответ от 31.05.2022 № 1315 о предоставлении сведений об адресации, утратах внешнего облика / самих выявленных объектов культурного наследия города Рыльска.

По результатам запроса в ОКУ «Госархив Курской области» получен ответ от 30.05.2022 № 07-12/190-2022/Т о направлении скан-копий архивных дел в отношении выявленных объектов культурного наследия города Рыльска.

***Краткие исторические сведения о развитии территории расположения
Объекта, историко-градостроительные исследования***

Рыльск – город в западной части Курской области, административный центр Рыльского района, образующий городское поселение город Рыльск. Расположен на обоих берегах реки Сейм. По состоянию на 2016 г. население города составляло 16242 человека¹.

Старейшая часть Рыльска занимает высокую гряду правобережья Сейма, между впадающими в последний речками Рыло (на севере) и Дублянкой (на юге)². Гора Ивана Рыльского – выдающийся археологический памятник. На нем прослеживаются напластования скифоидной, волынцевской и роменской (относящейся к IX-X вв. и представленной славянским племенем северян) культур, а также древнерусского периода (XI – первой половины XIII вв.), позднего средневековья и нового времени³. На вершине этой горы в конце X в. (когда рыльская земля оказалась в составе Древнерусского государства), в целях защиты русских земель от печенегов был, предположительно, основан в качестве города-крепости Рыльск, то есть существовавшее уже гораздо ранее поселение было преобразовано в город с городским кремлем (детинцем)⁴. К детинцу на горе Ивана Рыльского примыкали два посада. Верхний, со следами роменской культуры, памятниками древнерусского и позднесредневекового периодов, располагался к югу через ров от городища на территории, ограниченной современными ул. М. Горького, ул. Комсомольской и краем береговой террасы в урочище Воскресенская гора. Нижний, на котором присутствовал древнерусский домонгольский культурный слой, занимал

¹ Администрация города Рыльска [Электронный ресурс]. Рыльск, 2017-2022. URL: <http://www.admrylsk46.ru/> (дата обращения: 17.05.2022)

² Просецкий В.А. Рыльск [Электронный ресурс]. Курск, 2002-2022. URL: <http://old-kursk.ru/book/rylsk/index.html> (дата обращения: 17.05.2022)

³ Кашкин А.В. Краткий очерк рыльской археологии // Рыльск и рыляне в отечественной и зарубежной истории и культуре: Сборник материалов межрегиональной научной конференции (г. Рыльск, 3 июня 2011 г.). Рыльск, 2012. С. 12-13.

⁴ Курский край. Научно-популярная серия в 20 томах. Т. 4. История города от Средневековья к Новому времени: X-XVII вв. Курск, 1999. С. 201-205.

территории к северо-западу, западу и юго-западу от городища и был ограничен современными Советской пл., ул. Луначарского и ул. Р. Люксембург⁵.

Первое письменное упоминание о Рыльске (центре одной из волостей Новгород-Северского княжества) находится в Ипатьевской летописи под 1152 г.⁶ во фразе: «Гюрги иде на Новгород на Северский и оттуда иде же к Рыльску». А уже в 1179 г. (или в 1180 г.) удельное Рыльское княжество, очевидно, выделяется из Новгород-Северского. Первым рыльским князем становится родившийся в 1167 г. Святослав Ольгович.

Курским и рыльским землям в XIII в. во времена монгольского нашествия в целом удалось избежать окончательного опустошения благодаря своему выгодному географическому положению (на стыке леса и степи, у кромки степных кочевий)⁷. Вместе с тем на рыльской земле продолжались отягощенные внешним влиянием междоусобицы. В результате одной из них в конце XIII в. прервался просуществовавший немногим более ста лет род князей рыльских⁸.

Во второй половине XIV в. Рыльск оказался под властью Великого княжества Литовского⁹. В последующие сто лет Рыльское княжество, имея собственных владетельных князей, было полностью зависимо от Литвы¹⁰.

На рубеже XV–XVI вв. государственные границы России на юго-западе были установлены по Сейму, а Рыльск, находившийся под управлением князя Василия Ивановича Шемяки (Шемячича), стал до конца XVII в. пограничной крепостью. Особенно велика была угроза городу со стороны крымских татар, поляков и литовцев. Защиту южных рубежей осуществляли появившиеся на рыльской земле с конца XV в. северские казаки¹¹.

При Василии Шемяке в пределы городской черты был включен раскинувшийся на левобережье Дублянки посад. Центр расширившегося города, таким образом, оказался примерно на месте современного Дворца культуры (к западу от южной части Советской площади). Здесь была поставлена деревянная Спасо-Преображенская церковь (сгоревшая в 1720 г.), а неподалеку от нее расположилась съезжая изба (воеводская канцелярия). Площадь у церкви стала административной площадью города. А восточнее,

⁵ Кашкин А.В. Краткий очерк рыльской археологии. С. 13.

⁶ Чалых Н.Н. Рыльск. Курск, 2006. С. 17-22.

⁷ Курский край. Научно-популярная серия в 20 томах. Т. 4. История города от Средневековья к Новому времени: X-XVII вв. С. 201-205.

⁸ Чалых Н.Н. Рыльск. С. 72-82.

⁹ Просецкий В.А. Рыльск [Электронный ресурс]. URL: <http://old-kursk.ru/book/rylsk/index.html> (дата обращения: 17.05.2022)

¹⁰ Курский край. Научно-популярная серия в 20 томах. Т. 4. История города от Средневековья к Новому времени: X-XVII вв. С. 201-205.

¹¹ Чалых Н.Н. Рыльск. С. 107-128.

ближе к Дублянке, была устроена торговая площадь. Все постройки в Рыльске в тот период были еще деревянными¹².

Рыльское удельное княжество при Василии Шемяке еще продолжало сохранять собственную самостоятельность. Однако после обвинения В.И. Шемяки в измене в 1523 г. самостоятельность княжества была ликвидирована, а механизм управления городом изменен. Вместо удельного князя в Рыльске появились назначаемые центральной властью воеводы, наместники и дьяки, ставившиеся на свои должности на определенный срок¹³.

Рыльск XVI в. представлял собой достаточно мощную для своего времени крепость. Эта крепость занимала ровную поверхность горы Ивана Рыльского на высоте около 50 метров над уровнем Сейма. С востока подступы защищал полноводный Сейм, с севера – Рыло и Дублянка, с запада – Дублянка с надолбами, с юга – глубокий ров. Крепостные пятиметровые стены и девять башен разной конфигурации и высоты были устроены из крепкого дуба. Укрепления на горе Воскресенской являлись продолжением старой крепости. Город тянулся по береговой гряде, имевшей обрывающиеся к Сейму и Дублянке склоны. Между горой Ивана Рыльского и Воскресенской горой находился старый Катунин ров. А следующий ров, находившийся чуть южнее, пересекал современную ул. III-го Интернационала от Дублянки к Сейму в районе ул. М. Горького. В этом районе до сих пор сохранились глубокие овраги. Третье укрепление, состоящее из глубокого рва и вала, находилось на месте «Чернявской лужи» (водоема, засыпанного в 1982 г.). Оно соединяло овраг, проходящий по древнему Ильинскому кладбищу, с оврагом на современной ул. Советской, находившимся около ведущей на Курск дороги¹⁴.

Густонаселенную территорию, протянувшуюся по горе Ивана Рыльского, Воскресенской и Ильинской (Крутой) горам, рыляне называли Старым городом. К западу от него, на правом берегу Дублянки издавна находился посад, на рубеже XIV–XV вв. перекинувшийся также и на левобережье Дублянки на места древних селищ¹⁵. Вокруг всего города тянулся земляной вал, на котором также стояли башни, а вдоль него шел ров шириной в 5–6 метров, в низменных местах заполненный водой.

В 1614 г. Рыльск был практически полностью сожжен. По Деулинскому перемирию 1618/1619 г. Рыльск остался закреплен за Российским государством. Это, однако, не оградило его окончательно от притязаний Речи Посполитой, продолжавшихся в дальнейшем вплоть до конца XVII в. После Смуты в Рыльске по-прежнему находился крупный гарнизон, численность

¹² Там же. С. 87-106.

¹³ Там же. С. 87-106.

¹⁴ Там же. С. 129-153.

¹⁵ Там же. С. 129-153.

которого стала сокращаться лишь во второй половине XVII в., когда государственные границы отодвинулись к югу и западу¹⁶. Кроме того, на протяжении XVII в. продолжали регулярно обновляться и городские укрепления¹⁷. Крепостные сооружения сохранялись в городе и в 1720-е гг., однако на протяжении XVIII в. они разрушались.

При этом за XVII в. Рыльск значительно развился в экономическом отношении. В рыльском крае процветало земледелие, садоводство и пчеловодство, кустарное производство по переработке сырья. Начиная с эпохи Петра I Рыльск из порубежного города-крепости начинает превращаться в значимый центр торговли на юго-западе Российской империи, и во второй половине XVIII в. становится им. В городе строятся гостиные дворы, лавки и склады. Из служилых людей, в XVII в. переходивших в купеческое сословие, происходят все наиболее значимые в XVIII – начале XX вв. купеческие династии Рыльска. Наиболее известны такие рыльские купцы как Шелеховы (Шелиховы), Фолимоновы (Филимоновы), Хорламовы (Харламовы), Золотаревы, Мальцевы, Аристарховы и др.¹⁸

В 1720 г. в городе произошел крупный пожар, после которого Рыльск восстанавливался по старой радиально-кольцевой планировке. 16 января 1784 г. Екатериной II был утвержден, а в 1791 г. окончательно скорректирован новый градостроительный план квартальной, прямоугольной застройки. План 1784 г. стал первым планом регулярной застройки Рыльска. Интенсивное строительство, проводимое в соответствии с этим планом, началось с 1798 г. Планом было предусмотрено, что Административная и Торговая (Базарная) площади города застраиваться не будут¹⁹, а главный въезд в город должен был располагаться со стороны современной улицы Калинина, там, где сейчас построен автомобильный мост через Сейм.

Из «Описания Курского наместничества» (1786 г.), сделанного С.И. Ларионовым, известно, что Рыльск конца XVIII в. был разделен на три части. Жителей в городе насчитывалось всего 2232 человека, имелась каменная соборная церковь Рождества Богородицы и пять каменных купеческих домов. В Рыльске работали лавки и кузница, были богадельни, харчевни, питейные дома и водяная мельница, плодоносные сады и огороды. В длину город имел протяженность две версты, в ширину – одну, а в

¹⁶ Просецкий В.А. Рыльск [Электронный ресурс]. URL: <http://old-kursk.ru/book/rylsk/index.html> (дата обращения: 17.05.2022)

¹⁷ Кашкин А.В. Краткий очерк рыльской археологии. С. 13.

¹⁸ Чалых Н.Н. Рыльск. С. 162-202.

¹⁹ Там же. С. 203-218.

окружности – шесть с лишним верст²⁰. Фабрик и заводов в городе не было, первые кустарные предприятия начали появляться в Рыльске с начала XIX в.

В первой половине – середине XIX в. Рыльск продолжил развиваться как крупный центр торговли. В первой половине XIX в. на Сейме была устроена система шлюзов и каналов (Александринский водный путь)²¹. При этом быстро росло население Рыльска - в 1858 г. в городе уже числилось 7070 жителей. В сословном отношении значительная часть из них являлась купцами, мещанами и лицами духовного звания²².

В 1867 г. в Рыльске насчитывалась 601 лавка. Активнее всего шла торговля косами, начатая и развитая рыльскими купцами-миллионерами Филимоновыми²³. Рыльские купцы имели собственные представительства в Астрахани, Санкт-Петербурге, Риге, Вене и Берлине²⁴.

В 1870-е гг. Сейм обмелел и перестал быть судоходен. В 1894 г. была проведена железнодорожная ветка Коренево–Рыльск (с. Боровское)²⁵.

Во второй половине XIX в. в Рыльске активно начала развиваться промышленность (в которую из торговли уходили купцы). В 1865 г. в городе было 20 заводов, а в 1908 г. фабрик и заводов в Рыльске числилось – 42, а в Рыльском уезде – 67²⁶.



Город, базар и Преображенский храм. Период создания: начало XX в.

²⁰ Ларионов С.И. Описание Курского наместничества из древних и новых разных о нем известий вкратце. М., 1786. С. 132-133.

²¹ Чалых Н.Н. Рыльск. С. 203-218.

²² Просецкий В.А. Рыльск [Электронный ресурс]. URL: <http://old-kursk.ru/book/ryl'sk/index.html> (дата обращения: 17.05.2022)

²³ Там же. (дата обращения: 17.05.2022)

²⁴ Чалых Н.Н. Рыльск. С. 203-218.

²⁵ Терещенко А.А. Рыльск в структуре региональной торговли во второй половине XIX в. // Рыльск и рыляне в отечественной и зарубежной истории и культуре: Сборник материалов межрегиональной научной конференции (г. Рыльск, 3 июня 2011 г.). Рыльск, 2012. С. 149-150.

²⁶ Чалых Н.Н. Рыльск. С. 314-341.

В Рыльске во второй половине XIX – начале XX вв. значительно расширилась сеть учебных и открылся ряд культурных заведений, также развивалась и медицина. В 1860-х гг. были построены мосты через Сейм и дамба. На главных улицах укладывались мостовые и тротуары, высаживались деревья. Центр Рыльска освещался керосиновыми фонарями. В конце 1880-х гг. в Рыльске был создан городской общественный сад. В конце XIX в. в городе был построен телеграф, в начале XX в. – электростанция, и был проведен телефон. Перед Первой мировой войной в городе насчитывалось около 14 тысяч жителей²⁷.

По окончании Гражданской войны все основные улицы Рыльска сменили названия с дореволюционных на советские (большинство из которых сохранилось до настоящего времени)²⁸.

В период Великой Отечественной войны немецкая оккупация Рыльска продолжалась с начала октября 1941 г. по 30 августа 1943 г. С осени 1943 г. в освобожденный город постепенно начали возвращаться жители. С первых же дней после освобождения в Рыльске, многие дома которого стояли разрушенными, а улицы были изрыты окопами, начались ремонтно-восстановительные работы, в них принимало активное участие все население. Выполнялись и работы по городскому благоустройству. В 1953–1954 гг. проводилось озеленение горы Ивана Рыльского и Красной площади²⁹, в 1955 г. была восстановлена городская электростанция, город и район были радиофицированы.

В рамках послевоенного восстановления в 1950-х гг. возникла необходимость в принятии нового градостроительного плана развития города (предыдущий план был утвержден в 1784 г.). Было разработано несколько проектов, наиболее удачным из них оказался план института «Курскгражданпроект», разработанный коллективом во главе с главным архитектором Павлом Ивановичем Криволаповым. В основу нового плана было положено развитие рыльской промышленности³⁰. В 1950-1970-е гг. город стал разрастаться, осваивая также и левобережье Сейма. В 1970-1980-е гг. в Рыльске вводились в эксплуатацию восстановленные и новые предприятия, реконструирована железнодорожная ветка Коренево–Рыльск, оборудован аэродром, позволивший наладить воздушное сообщение города с Курском и районными центрами. До 1976 г. в пределах Рыльского района активно использовался речной транспорт. При этом Рыльск не утрачивал

²⁷ Просецкий В.А. Рыльск [Электронный ресурс]. URL: <http://old-kursk.ru/book/rylsk/index.html> (дата обращения: 17.05.2022)

²⁸ Там же (дата обращения: 17.05.2022)

²⁹ Там же (дата обращения: 17.05.2022)

³⁰ Там же (дата обращения: 17.05.2022)

торгового значения: к 1990 г. в городе работало более 60 магазинов, городской рынок и скотный базар. По старой традиции осенью ежегодно устраивались ярмарки³¹.

Перестройка 1985–1991 гг. и последующий распад СССР негативно сказались на развитии Рыльска. В самом городе и районе начали разоряться и закрываться производства, появилась безработица. Люди, чтобы повысить уровень своего благосостояния, стали заниматься торговлей. Кроме того, многие начали жить за счет собственных приусадебных участков, дач и огородов³².

В 2022 г. Рыльск празднует свое 870-летие (от момента первого летописного упоминания под 1152 г.). Главные достопримечательности города в настоящее время – это храмы и старинные дома XVIII – начала XX вв., на которые открывается прекрасный панорамный вид с горы Ивана Рыльского.

Краткие исторические сведения об Объекте

Исследуемый Объект расположен на улице Чапаева, в юго-западной части города Рыльска.

Согласно «Плану города Рыльска Курской губернии», снятому в 1866 г., место будущего расположения исследуемого Объекта во второй половине XIX в. ориентировочно относилось к домовладению № 18, являвшемуся на тот момент «вновь назначенной усадьбой» исторического квартала № 77³³.

Возникновение исследуемого здания пришлось на период конца XIX – начала XX вв., когда происходило активное расширение жилой застройки города. В этот период, согласно сохранившимся в архиве планам Рыльска, квартал, на территории которого находился Объект, имел обозначения № 57/34³⁴ и № 57а³⁵.

В данном квартале, в списке «Обывательским домам гор. Рыльска, предназначенным для размещения нижних чинов запаса и лошадей при призыве на действительную службу с объявлением мобилизации войск» 1902 г. и в списке «Обывательским домам гор. Рыльска, предназначенным для размещения ратников Государственного ополчения» 1908 г. по улице Путивльской (современной улице Чапаева) были обозначены следующие домовладения: № 419 Рухлина Гавриила Федоровича, № 420 Куницына

³¹ Чалых Н.Н. Рыльск. С. 627-639.

³² Там же. С. 620-626, 640-657.

³³ План города Рыльска Курской Губернии 1:4К 1866 года [Электронный ресурс]. 2022. URL: http://retromap.ru/1418661_z18_51.574639,34.677829 (дата обращения: 20.05.2022)

³⁴ ОКУ «ГАКО». Ф. 621. Оп. 2. Д. 7411. [План Рыльска]

³⁵ ОКУ «ГАКО». Ф. 621. Оп. 2. Д. 7412. [План Рыльска]

(Куница) Афанасия Николаевича, № 421 Гаврилова Прокофия Федоровича, № 422, в 1902 г. принадлежавшее Захвашаевой Федосье Михайловне, а в 1908 г. – Захвашаеву Павлу Ивановичу, № 423 Спасской Варвары Ивановны, № 425 Шлыкеева Аникия Матвеевича, № 426 Кузнецовой Анастасии Федоровны, № 426а Заломихиной Надежды Ивановны³⁶. С учетом нумерации и расположения домовладений в квартале можно предположить, что здание Объекта в 1900-х гг. относилось к домовладению № 426, принадлежавшему А.Ф. Кузнецовой, или к домовладению № 426а, принадлежавшему Н.И. Заломихиной.

Согласно «Плану города Рыльска Курской губернии. 1912 года» исторический квартал, на территории которого находился Объект, стал обозначаться как квартал № 26³⁷.

По данным технического паспорта по состоянию на начало XXI в. исследуемое здание являлось объектом индивидуального жилищного строительства, которым на тот момент владела Князева Любовь Николаевна.

***Историко-архитектурные исследования.
Краткое описание Объекта. Объемно-планировочные,
композиционные и декоративные особенности***

Исследуемое здание – одноэтажное, прямоугольное в плане строение. Стены Объекта из смешанных материалов: основной каркас – рубленый из бревен, наружная часть – оштукатуренный красный кирпич. Крыша скатная металлическая.

Уличный фасад Объекта на три окна фиксирует красную линию ул. Чапаева. С восточной стороны на линию застройки выходит более поздняя одноэтажная пристройка из силикатного кирпича, пристроенная к Объекту под единой крышей. Сохранился исторический декор уличного фасада, стандартный для отделки фасадов в конце XIX - начале XX веков: небольшие окна с лучковым завершением, рельефное кирпичное обрамление вокруг окон, замыкающееся на замковом камне, подоконные фартуки, перетянутые поясками угловые пилястры, профилированный карниз небольшого выступа.

Границы земельного участка по красной линии улицы Чапаева фиксированы деревянным забором с калиткой и воротами. Территория вдоль Объекта и участка не благоустроена.

На момент исследования кирпичная облицовка восточной стены обрушена. По косвенным признакам, таким как наличие высокой

³⁶ ОКУ «ГАКО». Ф. 302. Оп. 1. Д. 438. Л. 3, 14. [Список домовладельцев гор. Рыльска с указанием улиц, на которых были расположены их дома в 1902 году]; ОКУ «ГАКО». Ф. 302. Оп. 1. Д. 539. Л. 2, 6об. [Списки домовладельцев гор. Рыльска, с указанием улиц, на которых они находились]

³⁷ ОКУ «ГАКО». Ф. 621. Оп. 2. Д. 7412а. [План города Рыльска Курской губернии. 1912 г.]

нескошенной травы вдоль калитки и ворот, можно установить, что дом не эксплуатируется.

Исследования современной территории Объекта

Рыльск - город в западной части Курской области на берегах рек Сейм и Рыло, в 104 километрах от Курска, на пересечении федеральной и региональной дорог: «Курск – Льгов – Рыльск – граница с Украиной» и «Хомутовка – Рыльск – Глушково».

Город Рыльск граничит: на юге, западе и севере – с Пригородненским сельсоветом; на востоке – с Малогнеушевским сельсоветом.

Существующая городская черта г. Рыльска утверждена на основании Устава муниципального образования «город Рыльск» Рыльского района Курской области, зарегистрированного распоряжением администрации Курской области №513-р от 19.08.2005 г. и включает площадь 1338 га.

Существующая планировка города Рыльск имеет сложную структуру улично-дорожной сети. Объект расположен в исторической части г. Рыльска. Исторический центр города имеет шахматную сетку улиц, средний размер квартала – 4 га. В периферийных кварталах города преобладает линейная структура уличной сетки города.

Планировочно можно выделить следующие зоны: жилая зона, общественно-деловая зона, промышленная зона, зона инженерной инфраструктуры, зона транспортной инфраструктуры, зона сельскохозяйственного использования, зона рекреационного назначения, зона историко-культурного назначения, зона специального назначения.

Жилая застройка представлена, в основном, малоэтажными индивидуальными домами, в меньшей степени – среднеэтажными, многоэтажная застройка незначительна (небольшими участками в центральной и восточной частях города).

Общественно-деловая зона сосредоточена в центре города на улицах К. Либкнехта, Ленина, Советской площади. Здесь сосредоточены практически все административно-деловые объекты, объекты культуры и образования.

Исследуемый Объект стоит по красной линии улицы Чапаева в границах квартала между улицами Урицкого и Володарского, ближе к ул. Володарского. Окружение Объекта сформировано преимущественно современной застройкой торгового назначения или малоэтажной современной застройкой усадебного типа. Недалеко от Объекта располагается выявленный объект культурного наследия «Дом жилой», кон. XIX - нач. XX вв., по адресу: ул. Володарского, 162.

Перечень использованных для проведения экспертизы нормативных правовых актов, специальной, технической и справочной литературы:

1. Федеральный закон от 25.06.2002 № 73-ФЗ «Об объектах культурного наследия (памятниках истории и культуры) народов Российской Федерации».
2. Федеральный закон от 24.07.2007 № 221-ФЗ «О государственном кадастре недвижимости».
3. Земельный кодекс Российской Федерации от 25.10.2001 № 136-ФЗ.
4. Градостроительный кодекс Российской Федерации от 29.12.2004 № 190-ФЗ.
5. Постановление Правительства Российской Федерации от 15.07.2009 № 569 «Об утверждении Положения о государственной историко-культурной экспертизе».
6. Приказ Министерства культуры Российской Федерации от 02.07.2015 № 1905 «Об утверждении порядка проведения работ по выявлению объектов, обладающих признаками объекта культурного наследия, и государственному учету объектов, обладающих признаками объекта культурного наследия».
7. Закон Курской области от 29 декабря 2005 года № 120-ЗКО «Об объектах культурного наследия».
8. Постановление главы Администрации Курской области от 28.04.1992 № 210 «Об утверждении зон охраны памятников истории и культуры г. Рыльска».

Библиографический список

1. Кашкин А.В. Краткий очерк рыльской археологии / А.В. Кашкин // Рыльск и рыляне в отечественной и зарубежной истории и культуре: Сборник материалов межрегиональной научной конференции (г. Рыльск, 3 июня 2011 г.) / ред.-сост. А.И. Раздорский. – Рыльск: РАТКГА – филиал МГТУГА, 2012. – С. 10-14.
2. Курский край. Научно-популярная серия в 20 томах. Т. 4. История города от Средневековья к Новому времени: X-XVII вв. / Курск: Изд. ООО «Учитель», 1999. – 292 с.
3. Ларионов С.И. Описание Курского наместничества из древних и новых разных о нем известий вкратце / С.И. Ларионов. – Москва: Вольная тип. Пономарева, 1786. – 188 с.
4. Терещенко А.А. Рыльск в структуре региональной торговли во второй половине XIX в. / А.А. Терещенко // Рыльск и рыляне в отечественной и зарубежной истории и культуре: Сборник материалов межрегиональной научной конференции (г. Рыльск, 3 июня 2011 г.) / ред.-сост. А.И. Раздорский.

– Рыльск: РАТКГА – филиал МГТУГА, 2012. – С. 146-152.

5. Чалых Н.Н. Рыльск / Н.Н. Чалых. – Курск, 2006. – 687 с.

Неопубликованные источники

6. Областное казенное учреждение «Государственный архив Курской области» (ОКУ «ГАКО»). Ф. 302. Оп. 1. Д. 438.

7. ОКУ «ГАКО». Ф. 302. Оп. 1. Д. 539.

8. ОКУ «ГАКО». Ф. 621. Оп. 2. Д. 7411.

9. ОКУ «ГАКО». Ф. 621. Оп. 2. Д. 7412.

10. ОКУ «ГАКО». Ф. 621. Оп. 2. Д. 7412а.

Электронные ресурсы

11. Администрация города Рыльска [Электронный ресурс]. – Администрация города Рыльска. – Рыльск, 2017-2022. – Режим доступа: <http://www.admrylsk46.ru/>

12. План города Рыльска Курской Губернии 1:4К 1866 года [Электронный ресурс]. – Retromap. – 2022. – Режим доступа: http://retromap.ru/1418661_z18_51.574639,34.677829

13. Просецкий В.А. Рыльск [Электронный ресурс]. – Курск дореволюционный. – Курск, 2002-2022. – Режим доступа: <http://old-kursk.ru/book/rylsk/index.html>

Обоснование вывода экспертизы:

Экспертное заключение подготовлено по результатам изучения и анализа представленных на экспертизу документов и основано на содержании Федерального закон от 25.06.2002 № 73-ФЗ «Об объектах культурного наследия (памятниках истории и культуры) народов Российской Федерации».

В рамках государственной историко-культурной экспертизы проведены историко-культурные, историко-архивные, историко-архитектурные, историко-градостроительные, историко-биографические, библиографические исследования путем изучения, анализа, синтеза и системного подхода при составлении иконографии, библиографии и иконологическом анализе Объекта и изменения его исторического облика, функциональном, ландшафтном анализе территории, планировочной организации исследуемой территории расположения Объекта.

В целях принятия объективного решения об обоснованности включения Объекта в Реестр, произведено визуальное обследование - осмотр и фотофиксация Объекта, окружающей его застройки и градостроительной ситуации с целью исследования данных о его состоянии, визуализации планировочной структуры района расположения Объекта.

Результаты исследований представлены в приложении к настоящему акту экспертизы, в том числе в исторической иконографии с перечнем иллюстраций.

Описание Объекта, градостроительной ситуации и исторические сведения обобщены с учетом дополнительных материалов, собранных при проведении экспертизы, сведений по истории освоения и застройки района, строительства Объекта, а также архивных и библиографических источников.

Объект был поставлен на государственную охрану в 1995 году и внесен в Список вновь выявленных объектов, представляющих историческую, научную, художественную или иную культурную ценность, утвержденным Председателем комитета по культуре и искусству администрации области П.И. Надеиным 16.01.1995.

В соответствии со статьей 3 Федерального закона от 25.06.2002 № 73-ФЗ к объектам культурного наследия (памятникам истории и культуры) народов Российской Федерации относятся объекты недвижимого имущества (включая объекты археологического наследия) и иные объекты с исторически связанными с ними территориями, произведениями живописи, скульптуры, декоративно-прикладного искусства, объектами науки и техники и иными предметами материальной культуры, возникшие в результате исторических событий, представляющие собой ценность с точки зрения истории, археологии, архитектуры, градостроительства, искусства, науки и техники, эстетики, этнологии или антропологии, социальной культуры и являющиеся свидетельством эпох и цивилизаций, подлинными источниками информации о зарождении и развитии культуры.

В качестве основных критериев для отнесения здания или сооружения к объектам культурного наследия согласно Федеральному закону от 25.06.2002 № 73-ФЗ можно отнести:

- архитектурную ценность – стилевая выразительность, индивидуальность, персонификация авторства, использование при проектировании и строительстве тех или иных передовых приемов, методов и материалов;

- градостроительную ценность – влияние памятника на окружающее пространство, его организующая и доминирующая роль, либо ансамблевый характер застройки территории;

- художественно-эстетическую ценность - степень эмоционального воздействия на наблюдателя, которая может быть сформулирована с использованием архитектурных, искусствоведческих или медико-психологических терминов.

На основании имеющихся графических материалов, результатов натурного и историко-культурных исследований и архивных сведений эксперт пришел к следующим выводам:

- архитектурная ценность и художественно-эстетическая значимость Объекта не установлена. Объект представляет собой типовую городскую застройку усадебного типа конца XIX - начала XX веков, архитектурное оформление фасада Объекта характерно для периода его строительства, и не является уникальным или редкостью для исторических построек города Рыльска, что подтверждено натурными исследованиями;

- градостроительная ценность не установлена. С точки зрения градостроительной ситуации, Объект является рядовой постройкой, поддерживающей красную линию квартала;

- мемориальная ценность не установлена. Не обнаружено архивных источников, указывающих на проживание в Объекте исторических личностей, имеющих особое значения для истории города Рыльска и Курской области.

Документы, представленные на экспертизу Заказчиком, материалы, собранные в процессе экспертизы, не содержат информацию, позволяющую определить, что Объект обладает уникальной архитектурной, градостроительной, исторической ценностью для отнесения Объекта к объектам культурного наследия (памятникам истории и культуры) народов Российской Федерации, возникшим в результате исторических событий, представляющим собой ценность с точки зрения истории, археологии, архитектуры, градостроительства, искусства, науки и техники, эстетики, этнологии или антропологии, социальной культуры и являющимся свидетельством эпох и цивилизаций, подлинными источниками информации о зарождении и развитии культуры.

Изученные документальные и литературные источники не содержат сведений об историко-культурной ценности, уникальности исследуемого здания и исчерпывающую информацию, соответствующую требованиям Федерального закона от 25.06.2002 № 73-ФЗ, необходимую для обоснования включения его в Единый государственный реестр объектов культурного наследия (памятников истории и культуры) народов Российской Федерации.

В ходе историко-архитектурных, историко-градостроительных, архивных, библиографических, картографических исследований, не выявлены признаки Объекта, определяющие его ценностные особенности, позволяющие установить его историческую, архитектурную, научную, художественную, градостроительную или эстетическую значимость и уникальность, подлежащие сохранению и составляющие его предмет охраны.

Таким образом, по сумме оценочных критериев, отражающих

градостроительное, архитектурно-художественное, мемориальное значение Объекта, можно сделать вывод об отсутствии историко-культурной ценности здания, архитектурно-художественной и мемориальной ценности, имеющей особое значение для истории и культуры Курской области или г. Рыльска.

Руководствуясь положениями Федерального закона от 25.06.2002 № 73-ФЗ, учитывая отсутствие исторической, архитектурной, научной, художественной, градостроительной и эстетической ценностей, эксперт считает возможным принять обоснованное решение в рамках настоящей экспертизы.

Исходя из вышеизложенного, оснований для включения Объекта в Единый государственный реестр объектов культурного наследия (памятников истории и культуры) народов Российской Федерации не имеется.

ВЫВОДЫ ЭКСПЕРТИЗЫ:

Включение в Единый государственный реестр объектов культурного наследия (памятников истории и культуры) народов Российской Федерации выявленного объекта культурного наследия «Дом жилой», кон. XIX - нач. XX вв., расположенного по адресу: Курская область, Рыльский район, г. Рыльск, ул. Чапаева, д. 73, **НЕ ОБОСНОВАНО (отрицательное заключение).**

Список приложений к настоящему акту экспертизы:

| | |
|-----------------|--|
| Приложение № 1. | Материалы фотофиксации Объекта на 23.05.2022. |
| Приложение № 2. | Материалы исторической иконографии. |
| Приложение № 3. | Перечень документов и материалов, собранных и полученных при проведении экспертизы: |
| 1. | Список вновь выявленных объектов, представляющих историческую, научную, художественную или иную культурную ценность, утвержденный Председателем комитета по культуре и искусству администрации области П.И. Надеиным 16.01.1995. |
| 2. | Постановление главы Администрации Курской области от 28.04.1992 № 210 «Об утверждении зон охраны памятников истории и культуры г. Рыльска». |
| 3. | Технический паспорт на индивидуальный жилой дом по адресу: г. Рыльск, ул. Чапаева, д.73, составленный по состоянию на 10.08.2007 г. |
| 4. | Выписка из Единого государственного реестра недвижимости об объекте недвижимости (здание) от 20.04.2022. |
| 5. | Список домовладельцев города Рыльска с указанием улиц, на которых были расположены их дома в 1902 г. Ф. 302, оп. 1, д. 438, л. 3, 14. |

| | |
|----|--|
| 6. | Списки домовладельцев гор. Рыльска с указанием улиц, на которых они находились. Ф. 302, оп. 1, д. 539, л. 2, 6об. |
| 7. | Письмо областного бюджетного учреждения культуры «Инспекция по охране и использованию объектов культурного наследия (памятников истории и культуры) Курской области» от 06.05.2022 № 677 о направлении запрашиваемой информации. |
| 8. | Письмо Администрации города Рыльска от 31.05.2022 № 1315 о предоставлении запрашиваемой информации. |
| 9. | Письмо ОКУ «Госархив Курской области» от 30.05.2022 № 07-12/190-2022/Г о направлении скан-копий архивных дел. |

Настоящее заключение государственной историко-культурной экспертизы оформлено в электронном виде и подписано усиленной квалифицированной электронной подписью эксперта Федосеевой Елены Михайловны и ООО «НИИ РПИИКЭ».

Дата оформления заключения экспертизы: 02 июня 2022 года.

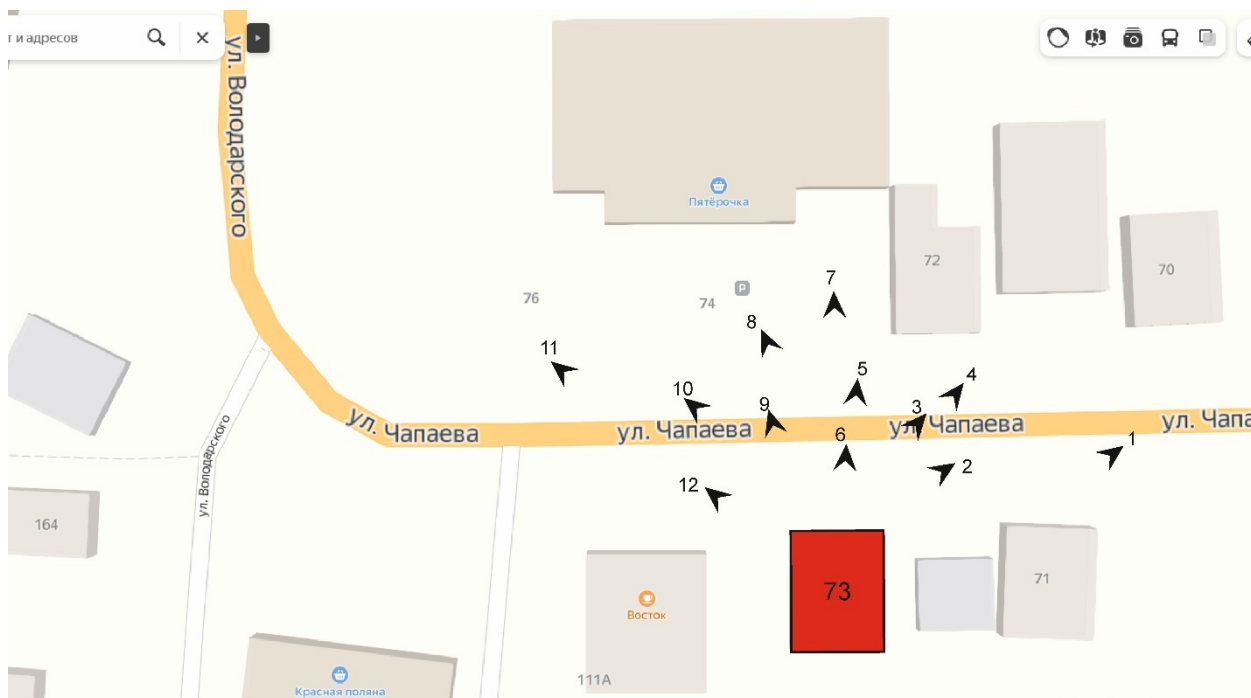
Государственный эксперт
по проведению государственной
историко-культурной экспертизы

Е.М. Федосеева

ООО «НИИ РПИИКЭ»

Материалы фотофиксации Объекта
по состоянию на 23 мая 2022 года
автор фотофиксации: Е.М. Федосеева

Схема фотофиксации





Фотография № 1. Вид с востока на Объект.



Фотография № 2. Вид с востока на Объект.



Фотография № 3. Вид с северо-востока на Объект.



Фотография № 4. Вид с северо-востока на Объект.



Фотография № 5. Вид с севера на Объект.



Фотография № 6. Вид с севера на Объект.



Фотография № 7. Вид с севера на Объект.



Фотография № 8. Вид с северо-запада на Объект.



Фотография № 9. Вид с северо-запада на Объект.



Фотография № 10. Вид с северо-запада на Объект.



Фотография № 11. Вид с северо-запада на Объект.



Фотография № 12. Вид с запада на Объект.

Материалы исторической иконографии

Перечень иллюстраций:

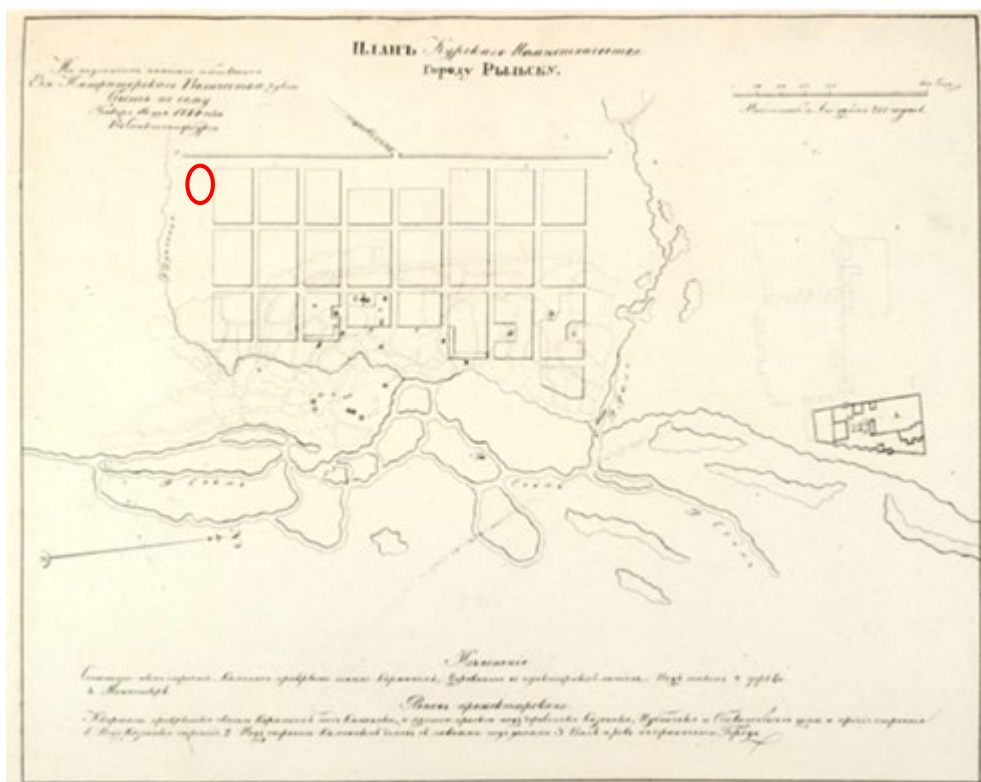
1. План генерального межевания Курской губернии. Рыльский уезд. 1785 г. Фрагмент.
2. План города Рыльска, подтвержденный в 16 января 1784 года. Описание города Рыльска к 1 января 1850 года.
3. План г. Рыльска Курского наместничества. 1839 г. Полное собрание законов Российской империи. Собрание первое. Книга чертежей и рисунков. (Планы городов).
4. План города Рыльска Курской губернии. Снят в 1866 году.
5. Трехверстовка Курской области. Военно-топографическая карта. Период создания: вторая половина XIX в. Фрагмент.
6. План Рыльска. Масштаб 100 саженей в английском дюйме. Период создания: рубеж XIX-XX вв.
7. План Рыльска. Масштаб 100 саженей в английском дюйме. Период создания: рубеж XIX-XX вв.
8. План города Рыльска Курской губернии. Масштаб 50 саженей в английском дюйме. 1912 год.
9. Карта РККА М-36 (Б). Курская, Белгородская, Сумская и Полтавская области. Километровка. Представлено состояние местности на 1935-1941 гг. Фрагмент.
10. Топографические карты СССР М-36. Киев, Черкассы, Чернигов, Днепропетровск. Километровка. Представлено состояние местности на 1975-1992 гг. Фрагмент.
11. Топографическая карта Европейской России. 2000 г. Фрагмент.
12. Вид на город Рыльск со стороны реки Сейм. На переднем плане Гора Ивана Рыльского. Период создания: рубеж XIX-XX вв.
13. Виды Рыльска. Общий вид. 1913 г. Вид с юга от Ильинского кладбища. Слева направо церкви: Вознесенская, Покровская, Преображенская, часовня, Успенский собор, мельница Дерюгина. На переднем плане ограда и ворота Ильинского кладбища, за ними Курская ул.
14. Виды Рыльска. Вид с горы Иоанна Рыльского. Период создания: нач. XX в.
15. Рыльск. Общий вид. Период создания: нач. XX в.



1. План генерального межевания Курской губернии. Рыльский уезд. 1785 г.
Фрагмент.



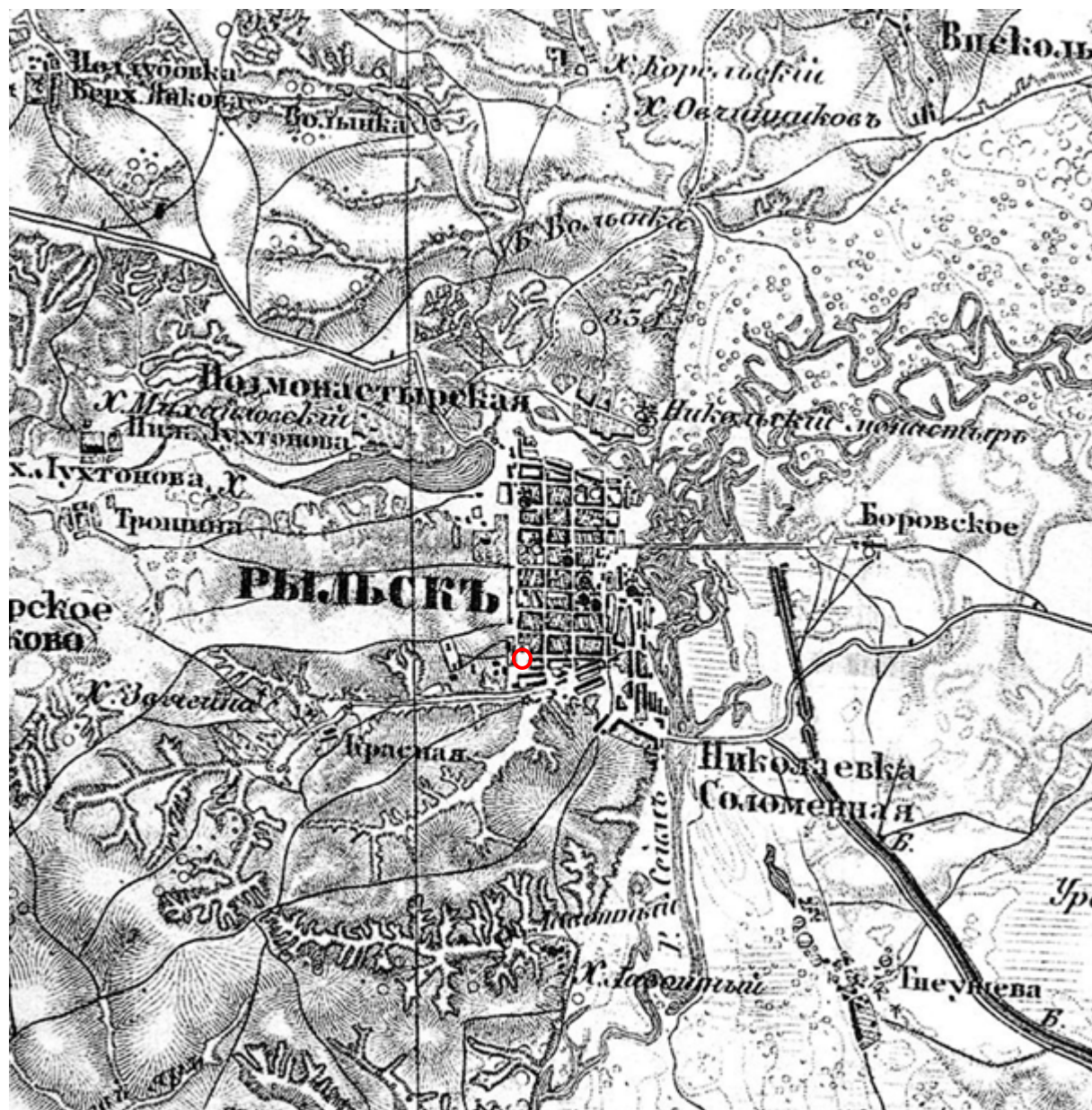
2. План города Рыльска, подтвержденный 16 января 1784 года. Описание города Рыльска к 1 января 1850 года. Фонд: Техническо-строительный комитет МВД. Президентской библиотеки им. Б.Н. Ельцина.



3. План г. Рыльска Курского наместничества. 1839 г. Полное собрание законов Российской империи. Собрание первое. Книга чертежей и рисунков. (Планы городов).



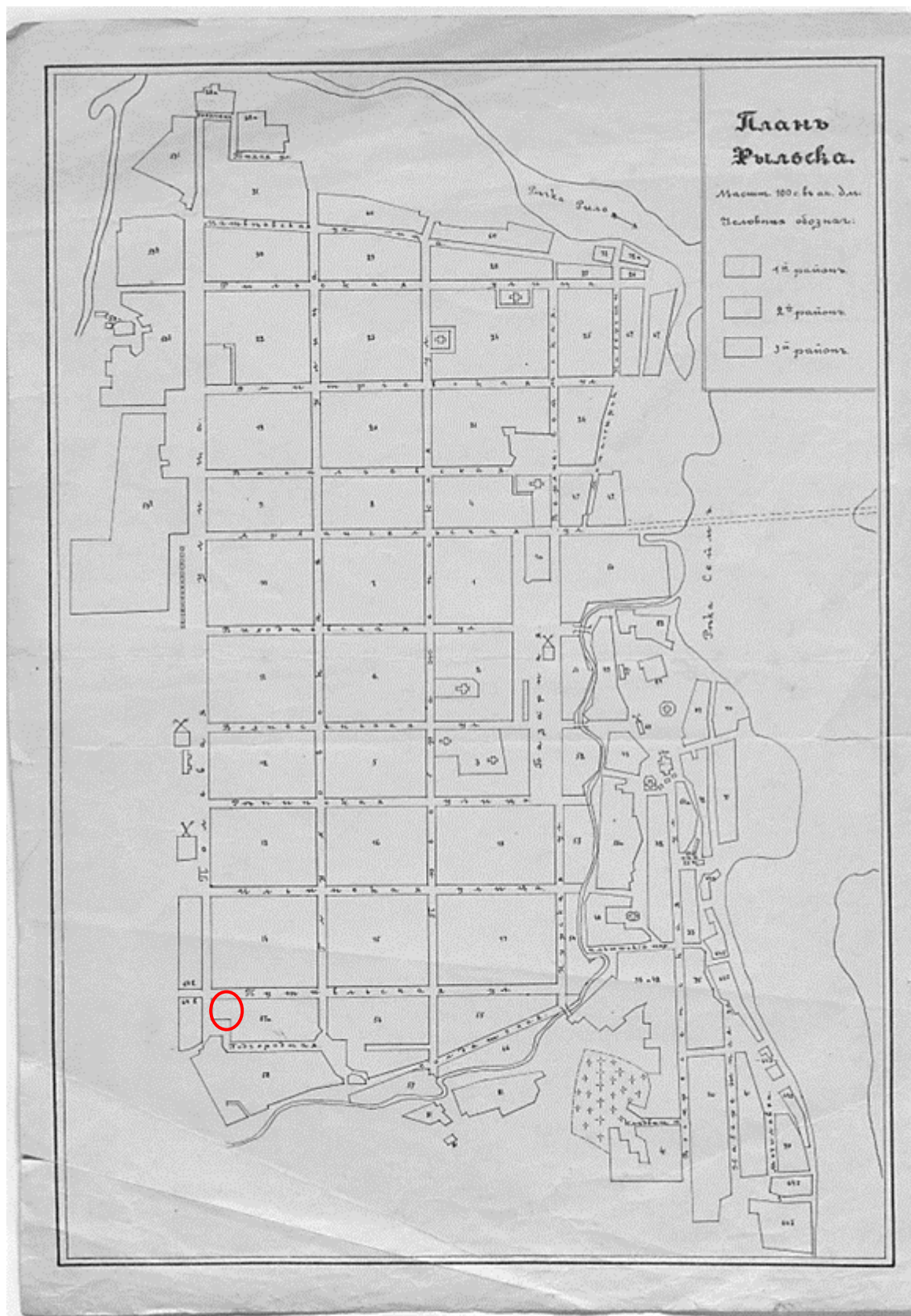
4. План города Рыльска Курской губернии. Снят в 1866 году.



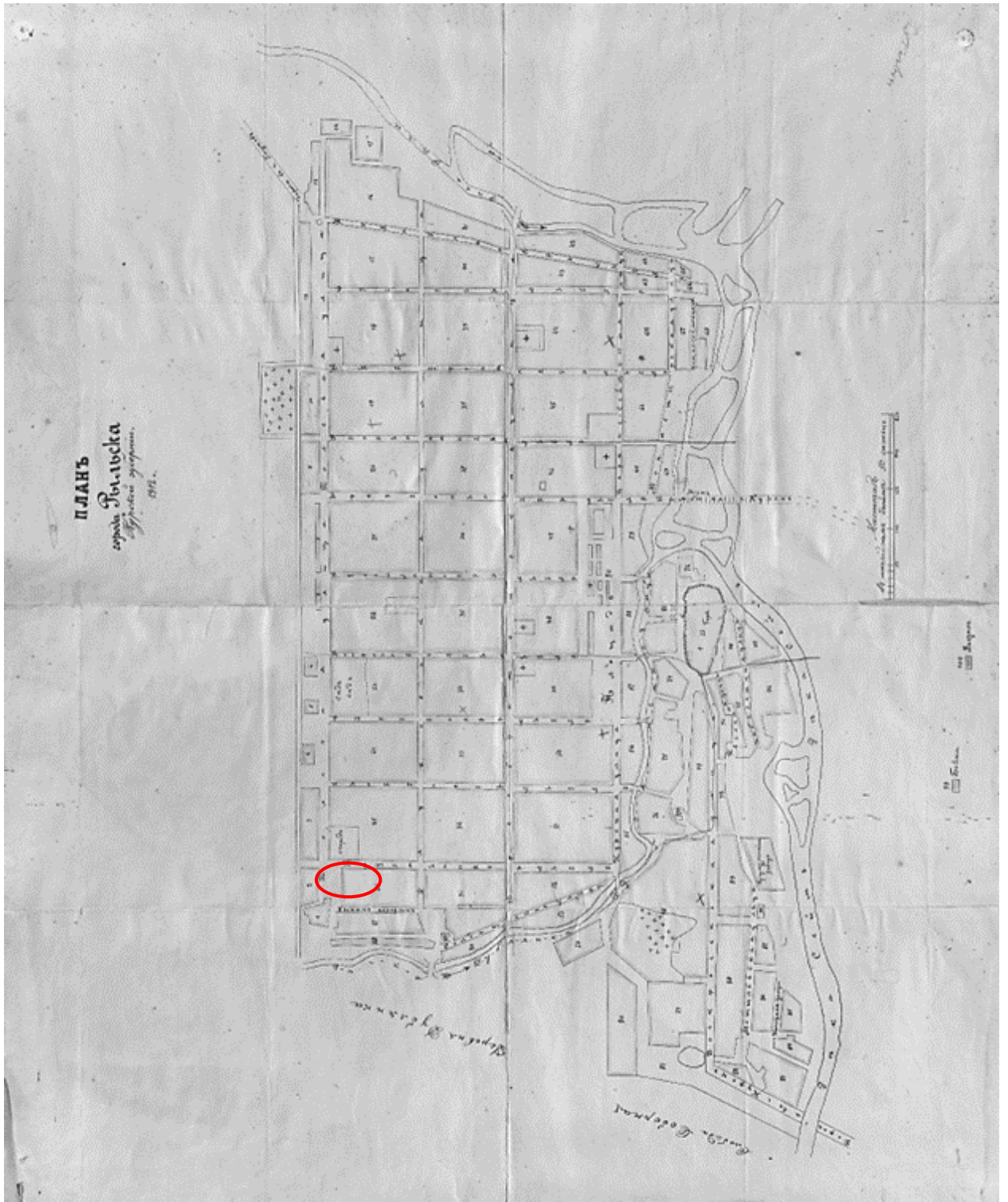
5. Трехверстовка Курской области. Военно-топографическая карта. Период создания: вторая половина XIX в. Фрагмент. Источник: http://www.etomesto.ru/map-kursk_trehverstovka/



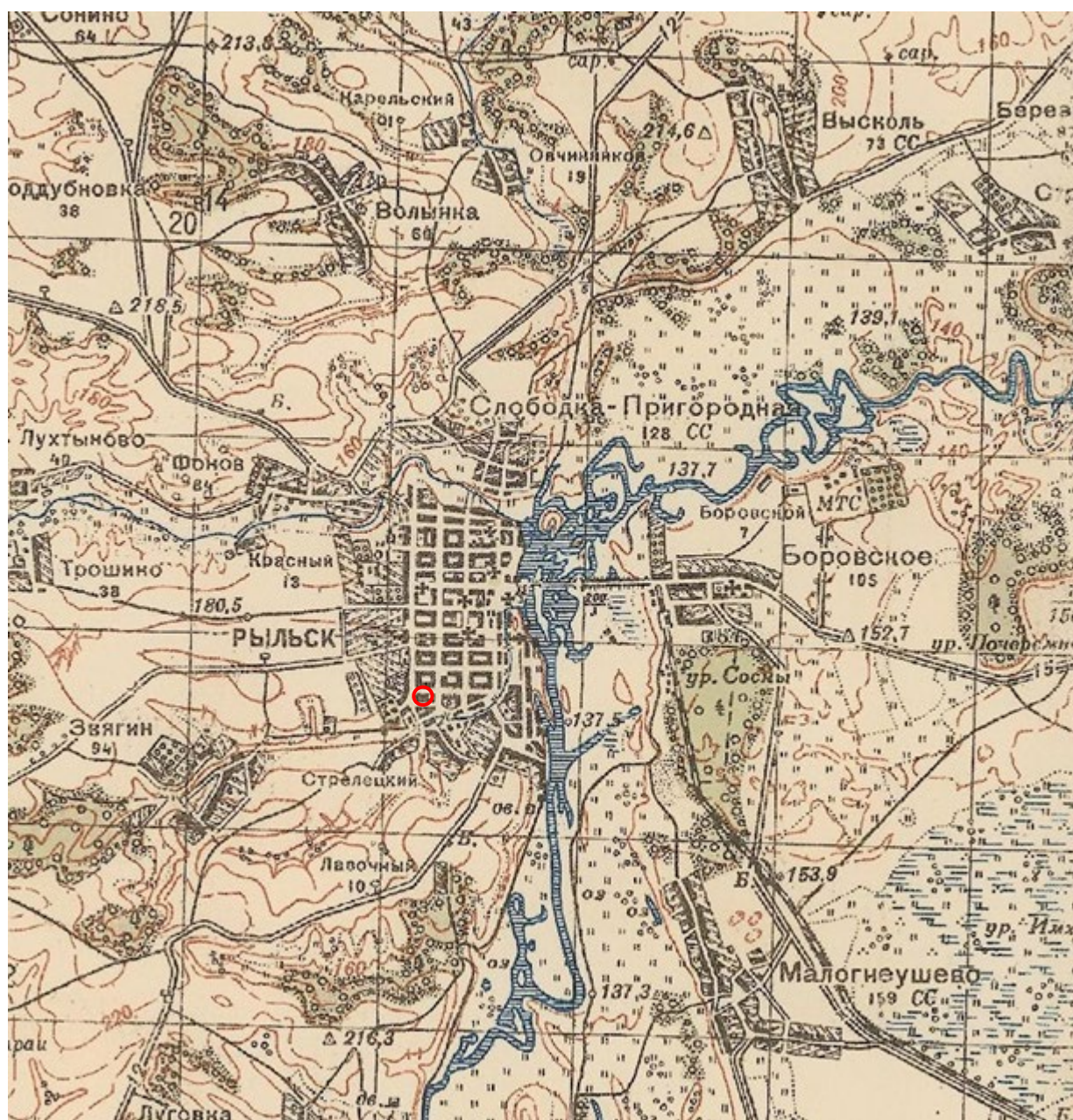
6. План Рыльска. Масштаб 100 саженей в английском дюйме. Период создания: рубеж XIX-XX вв. Источник: ОКУ «Государственный архив Курской области». Ф. 621. Оп. 2. Д. 7411.



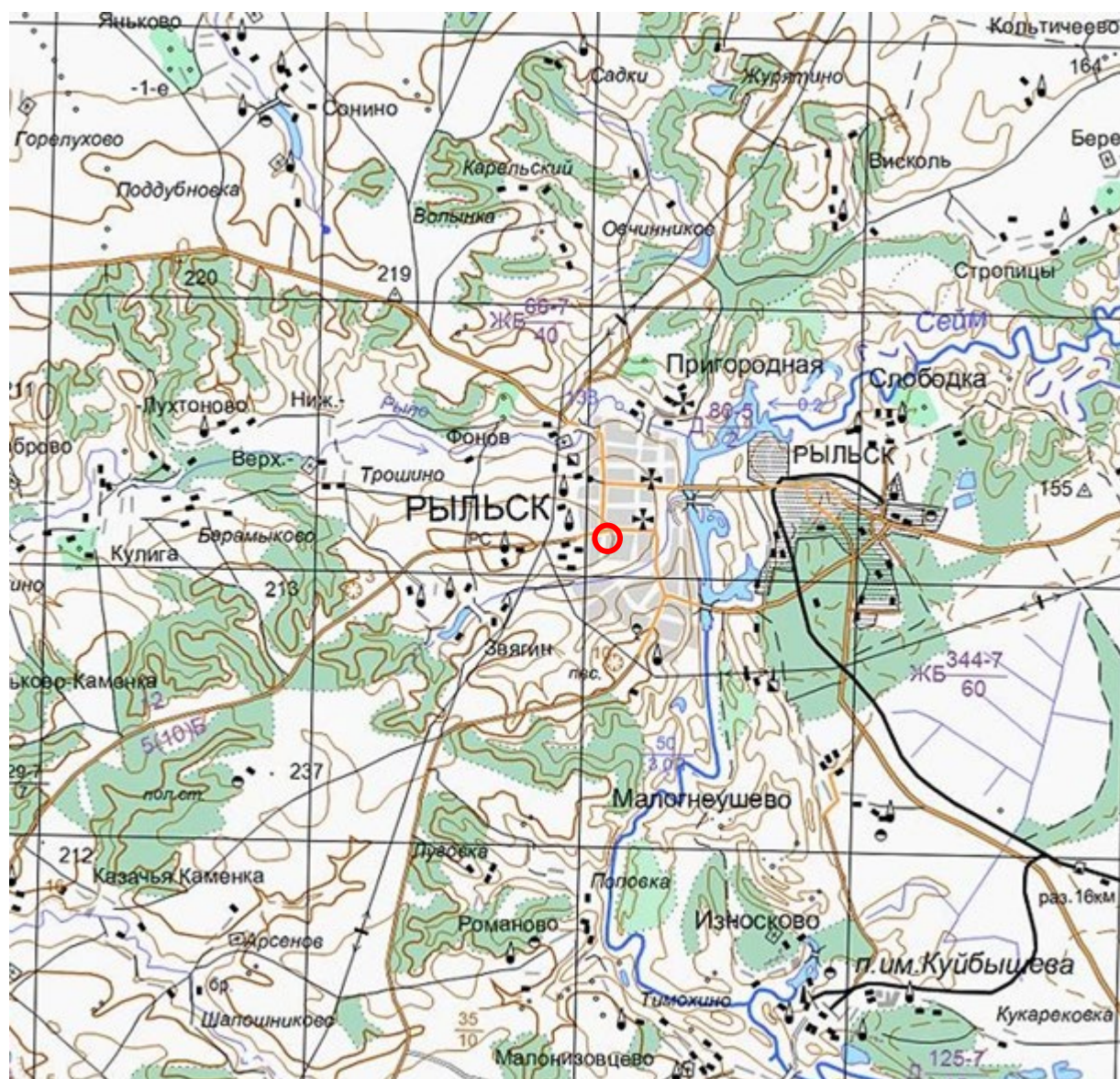
7. План Рыльска. Масштаб 100 сажень в английском дюйме. Период создания: рубеж XIX-XX вв. Источник: ОКУ «Государственный архив Курской области». Ф. 621. Оп. 2. Д. 7412.



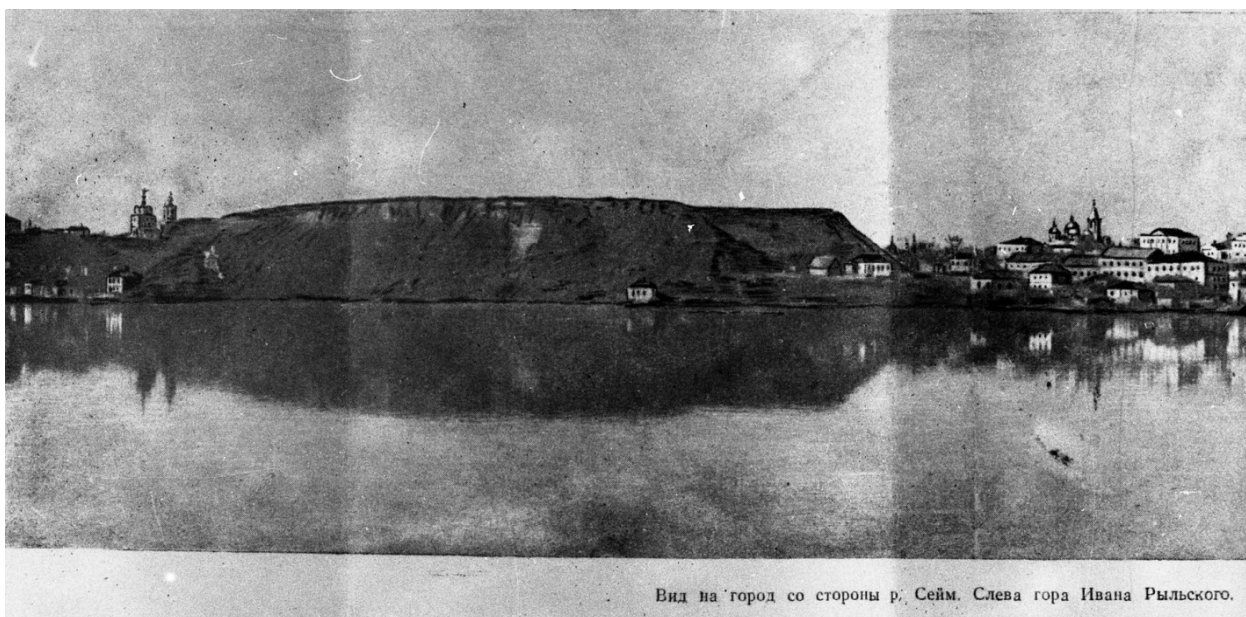
8. План города Рыльска Курской губернии. Масштаб 50 сажений в английском дюйме. 1912 год. Источник: ОКУ «Государственный архив Курской области». Ф. 621. Оп. 2. Д. 7412а.



9. Карта РККА М-36 (Б). Курская, Белгородская, Сумская и Полтавская области. Километровка. Представлено состояние местности на 1935-1941 гг. Фрагмент. Источник: http://www.etomesto.ru/map-rkka_m-36-b/



11. Топографическая карта Европейской России. 2000 г. Фрагмент Источник: http://www.etomesto.ru/map-atlas_topo-russia/



12. Вид на город Рыльск со стороны реки Сейм. На переднем плане Гора Ивана Рыльского. Период создания: рубеж XIX–XX вв. Источник: Архивная служба города Курска: <http://archive.rkursk.ru/gako/rulsk?theme=Ezvision>



13. Виды Рыльска. Общий вид. 1913 г. Вид с юга от Ильинского кладбища. Слева направо церкви: Вознесенская, Покровская, Преображенская, часовня, Успенский собор, мельница Дерюгина. На переднем плане ограда и ворота Ильинского кладбища, за ними Курская ул. Источник: ОБУК «Курский областной краеведческий музей»



14. Виды Рыльска. Вид с горы Иоанна Рыльского.

Период создания: нач. XX в.

Источник: ОБУК «Курский областной краеведческий музей»



15. Рыльск. Общий вид. Период создания: нач. XX в.

Источник: ОБУК «Курский областной краеведческий музей»

Перечень документов и материалов, собранных и полученных при проведении экспертизы

1. Список вновь выявленных объектов, представляющих историческую, научную, художественную или иную культурную ценность, утвержденный Председателем комитета по культуре и искусству администрации области П.И. Надеиным 16.01.1995



| 2311. дом жилой. | кон. XIX- нач. XXвв. | кирпич | - | - | личное влад. | жильё | адм. города | ул. Урицкого, 8. | 1. |
|------------------|-------------------------|--------|---|---|----------------|---------|-------------|--------------------|-----|
| 2312. дом жилой. | " | " | - | - | " | " | " | ул. Урицкого, 13. | 2. |
| 2313. дом жилой. | " | " | - | - | " | " | " | ул. Урицкого, 30. | 3. |
| 2314. дом жилой. | " | " | - | - | горжилкомхоз | " | " | ул. Урицкого, 36. | 7. |
| 2315. дом жилой. | " | " | - | - | личное влад. | " | " | ул. Урицкого, 50. | |
| 2316. дом жилой. | " | " | - | - | с/х техникум | " | " | ул. Урицкого, 51. | 4. |
| 2317. дом жилой. | " | " | - | - | личное влад. | " | " | ул. Урицкого, 52. | |
| 2318. дом жилой. | " | " | - | - | АО "Нурсклада" | магазин | " | ул. Урицкого, 55. | 6. |
| 2319. дом жилой. | " | " | - | - | личное влад. | жильё | " | ул. Урицкого, 70. | |
| 2320. дом жилой. | " | " | - | - | горжилкомхоз | " | " | ул. Урицкого, 71. | 7. |
| 2321. дом жилой. | " | " | - | - | " | " | " | ул. Урицкого, 73. | 8. |
| 2322. дом жилой. | " | " | - | - | " | " | " | ул. Урицкого, 75. | 10. |
| 2323. дом жилой. | " | " | - | - | личное влад. | " | " | ул. Урицкого, 76. | 16. |
| 2324. дом жилой. | " | " | - | - | горжилкомхоз | " | " | ул. Урицкого, 78. | |
| 2325. дом жилой. | " | " | - | - | " | " | " | ул. Урицкого, 79. | |
| 2326. дом жилой. | " | " | - | - | " | " | " | ул. Урицкого, 89. | |
| 2327. дом жилой. | " | " | - | - | " | " | " | ул. Урицкого, 96. | |
| 2328. дом жилой. | " | " | - | - | " | " | " | ул. Урицкого, 97. | |
| 2329. дом жилой. | " | " | - | - | личное влад. | " | " | ул. Урицкого, 97а. | |
| 2330. дом жилой. | " | " | - | - | горжилкомхоз | " | " | ул. Урицкого, 98. | |
| 2331. дом жилой. | " | " | - | - | личное влад. | " | " | ул. Урицкого, 99. | |
| 2332. дом жилой. | " | " | - | - | " | " | " | ул. Чапаева, 73. | |
| 2333. дом жилой. | " | " | - | - | мясокомбинат | " | " | ул. Энгельса, 17. | |
| 2334. дом жилой. | " | " | - | - | РФНО | детсад | " | ул. Энгельса, 18. | |

2. Постановление главы Администрации Курской области от 28.04.1992
№ 210 «Об утверждении зон охраны памятников истории и культуры
г. Рыльска»

Постановление главы администрации Курской области от 28.04.1992 N 210 "Об утверждении зон охраны памятников истории и культуры г. Рыльска"

ГЛАВА АДМИНИСТРАЦИИ КУРСКОЙ ОБЛАСТИ

ПОСТАНОВЛЕНИЕ
от 28 апреля 1992 г. N 210

**ОБ УТВЕРЖДЕНИИ ЗОН ОХРАНЫ ПАМЯТНИКОВ
ИСТОРИИ И КУЛЬТУРЫ Г. РЫЛЬСКА**

Рассмотрев предложение комитета по культуре и искусству Администрации области и в целях сохранения и возрождения историко-культурного наследия г. Рыльска постановляю:

1. Утвердить и ввести в действие согласованные с Министерством культуры Российской Федерации и Центральным Советом Всероссийского общества охраны памятников истории и культуры зон охраны памятников истории и культуры г. Рыльска.
2. Главе администрации г. Рыльска (В.А. Хороших), отделу по архитектуре и градостроительству администрации области (С.Л. Писарев), институту "Курскстройгражданпроект", комитету по культуре и искусству администрации области (П.И. Надеин) строго руководствоваться границами и режимом содержания и использования зон охраны памятников истории и культуры при проектировании, строительстве, реконструкции и благоустройстве территории города согласно приложению.
3. Контроль за выполнением настоящего постановления и режимом содержания и использования зон охраны памятников истории и культуры возложить на комитет по культуре и искусству Администрации области (П.И. Надеин).

Глава администрации
В.ШУТЕЕВ

Приложение
к постановлению
главы администрации области
от 28 апреля 1992 г. N 210

ОПИСАНИЕ
ГРАНИЦ ЗОН ОХРАНЫ ПАМЯТНИКОВ ИСТОРИИ И КУЛЬТУРЫ Г. РЫЛЬСКА

Территории памятников

Общая площадь территорий памятников республиканского значения г. Рыльска составляет 10,27 га:

| | |
|---|--------------------------------------|
| 1. Дом, в котором родился Шелехов | - ул. Луначарского, 13 |
| 2. Дом, в котором в 1709 г. останавливался Петр I | - ул. Р. Люксембург, 12 |
| 3. Дом воеводы Шемяки | - ул. К. Либкнехта, 7 |
| 4. Гостиные и Торговые ряды | - Советская пл. |
| 5. Успенский собор | - угол ул. Свердлова и ул. К. Маркса |
| 6. Церковь Покрова | - угол ул. Ленина и ул. К. Либкнехта |
| 7. Николаевский монастырь: | - Пригородная Слобода |
| - колокольня | |
| - Троицкая церковь | |
| - Николаевская церковь | |
| - Крестовоздвиженская церковь | |
| 8. Памятник Г.И. Шелехову | - пл. Свердлова |
| 9. Здание духовного училища местного значения | - ул. Ленина, 42 |

Постановлением главы администрации области N 138 от 09.03.92 на государственную охрану поставлен 51 памятник истории и архитектуры местного значения.

Охранные зоны

Дата печати: 23.10.2013 Система КонсультантПлюс: Курская область Лист 1

Общая площадь суммарной охранной зоны всех памятников составляет 56,3 га.

Границами охранной зоны являются: с юга - ул. Р. Люксембург, с запада - ул. Урицкого, с севера - ул. Дзержинского до ул. Ленина, а затем северная граница проходит южнее ул. 25 лет Октября (по границам частных землевладений). Восточной границей охранной зоны является левый берег р. Дублянки.

Отдельные охранные зоны установлены для жилого дома по ул. III Интернационала, жилого дома с торговой лавкой по ул. Энгельса, 19, для дома Пошутилина по ул. Луначарского, 25, и больничной часовни по ул. Луначарского, 30-а; здания по ул. Урицкого, 49, флигеля по ул. Ленина, 22, и жилого дома по ул. К. Маркса, 14.

Зоны регулирования застройки центральной части г. Рыльска

А-I - 216,7 га, с южной и юго-восточной стороны - левый берег р. Дублянки, с севера и с запада примыкает к границам охранной зоны и проходит по ул. Шелехова.

Режим А-I регламентирует застройку в один этаж (5 м).

Б - 49,97 га, вводится в кварталах между улицами Р. Люксембург и Свердлова. Восточная граница проходит по улицам Урицкого и Ленина. Этажность определена в 2 - 3 этажа (12 м).

На территории промзоны, а также в с. Боровское вводится режим регулирования этажности не выше 6 м - 78,5 га.

Зоны охраняемого природного ландшафта г. Рыльска

Три типа городского ландшафта

1 - территория летописного Рыльска XI - XIII вв. с границами:

с востока - ул. Набережная, с запада и севера - правый берег р. Дублянки, с южной - ул. Маяковского.

Площадь - 50 га. Полностью необходимо сохранить уникальный рельеф.

2 - территория города XVIII - XIX вв. с границами:

с севера - по линии домовладений, с запада - западнее ул. Володарского, с юга - по ул. Шелехова и берегу р. Дублянки. Недопустимо изменение береговой линии. Площадь 330 га.

3 - территория поймы р. Сейм и р. Рыло в пределах городской черты. Площадь - 1075 га.

Зоны археологических памятников

- | | |
|----------------------------------|----------|
| 1. Гора Ивана Рыльского | - 5,1 га |
| 2. Воскресенская гора | - 1,3 га |
| 3. Селище 1 на Советской площади | - 0,9 га |
| 4. Селище 2 на Советской площади | - 0,5 га |

Зона археологически ценного культурного слоя - 41 га

Расположена между р. Дублянкой и ул. Набережной, с севера - по ул. Свердлова, с юга - по ул. Р. Люксембург.

Обязательное согласование всех видов строительных работ с археологами.

Зона предлагаемых археологических находок

Все территории древнего Рыльска - 110 га.

Сосновый бор в с. Боровское с курганным могильником северян.

Заповедная зона (зона регенерации)

В заповедную зону входят зоны территорий памятников, охраняемые зоны и зоны регулирования застройки режима А-I и Б.

В заповедной зоне учитываются условия максимального сохранения и воссоздания исторически ценной планировочной структуры и характерной среды.


Зоны охраны Николаевского монастыря и пригородной слободки

На всей территории монастыря устанавливается охранная зона общей площадью 7,05 га.

Пригородная слободка включается в историко-ландшафтную зону - 72 га. Строительство промышленных складских объектов запрещено. Разрешается одноэтажное строительство усадебного типа на основе существующей планировочной системы.

3. Технический паспорт на индивидуальный жилой дом по адресу: г. Рыльск, ул. Чапаева, д.73, составленный по состоянию на 10.08.2007 г.

1005
1005



aug. 2007

Скоросшиватель

ОЦИФРОВАНО
14.04 2007
Подпись Ковалева

ЗАПИСАНО
в статотчет за _____ год
за № _____

38:234:001:015538920

кв. 1325

Дело № _____

на домовладение №48
по ул. Чапаева г. Рыльск

27.09.07 - 1700

Начато _____ 200__ г.
Окончено _____ 20__ г.
Хранить _____ лет

СОДЕРЖАНИЕ

| № п/п | Наименование раздела, прилагаемых документов | № стр. |
|-------|---|--------|
| 1 | Общие сведения | 2 |
| 2 | Состав объекта | 3 |
| 3 | Сведения о правообладателях объекта | 4 |
| 4 | Ситуационный план | 5 |
| 5 | Благоустройство объекта индивидуального жилищного строительства | 7 |
| 6 | Позэтажный план | 8 |
| 7 | Экспликация к поэтажному плану жилого дома | 9 |
| 8 | Отметки об обследованиях | 9 |

1. ОБЩИЕ СВЕДЕНИЯ

| | | |
|---|------------------------------|---------------|
| 1 | Назначение | Жилое |
| 2 | Фактическое использование | по назначению |
| 3 | Год постройки | до 1917г. |
| 4 | Общая площадь жилого дома | 84,2 |
| 5 | Жилая площадь жилого дома | 53,8 |
| 6 | Число этажей надземной части | 1 |
| 7 | Число этажей подземной части | |
| 8 | Примечание | |

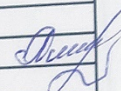
1.1. Ранее присвоенные (справочно):

| | |
|-------------------|--|
| Адрес | |
| Инвентарный номер | |
| Кадастровый номер | |
| Литера | |

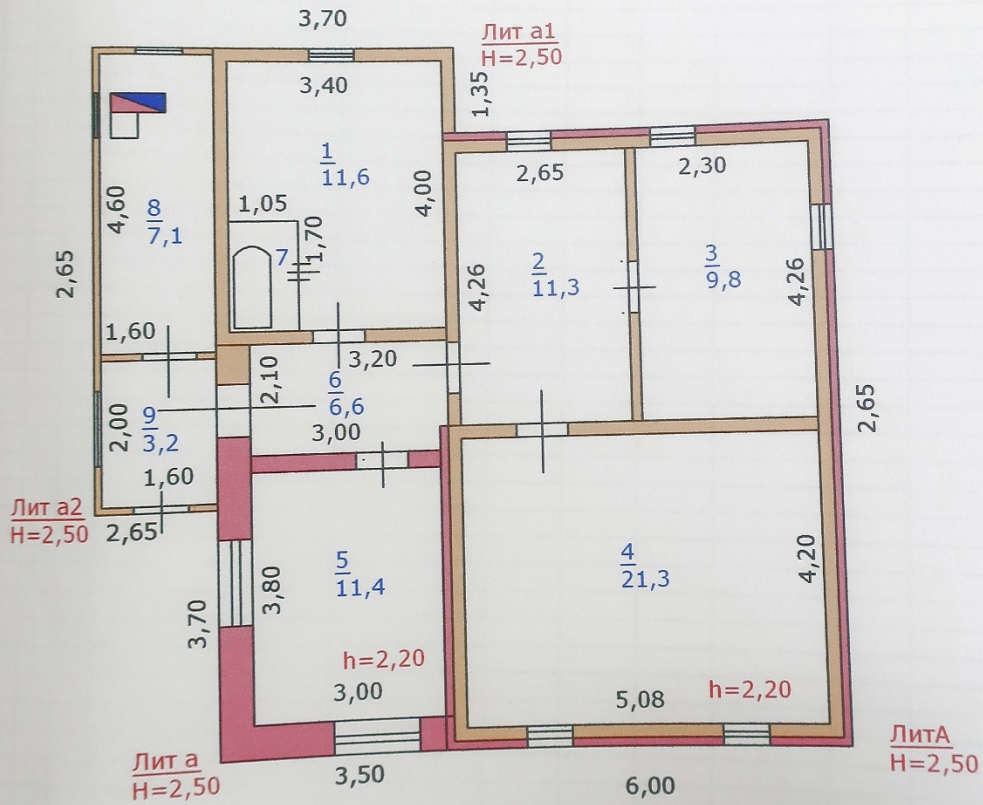
2. СОСТАВ ОБЪЕКТА

| № на плане (литера) | Наименование зданий, сооружений | Год ввода в эксплуатацию/начало строительства | Материал стен | Параметр | | | Площадь застройки, кв.м. | Высота, м | Объем, куб.м | Инвентаризационная стоимость в ценах на дату составления паспорта, руб | |
|---------------------|---------------------------------|---|---------------------|------------------------|-------------------|-------|--------------------------|-----------|--------------|--|--------|
| | | | | наименование параметра | единица измерения | всего | | | | | |
| 1 | 2 | 3 | 4 | 5 | 6 | 7 | 8 | 9 | 10 | 11 | |
| A | Жилой дом | до 1917 | рубленные из бревен | общ.пл. | м.кв. | 42,4 | 56,1 | 2,50 | 140 | 126662 | |
| a | жилая пристройка | 1981 | кирпичные | общ.пл. | м.кв. | 17,9 | 21,7 | 2,50 | 54 | 42406 | |
| a1 | жилая пристройка | | каркас из бревен | общ.пл. | м.кв. | 13,6 | 16,6 | 2,50 | 42 | 40572 | |
| a2 | пристройка | | дощатые | общ.пл. | м.кв. | 10,3 | 12,8 | 2,30 | 29 | 12727 | |
| Г | гараж | | кирпичные | общ.пл. | м.кв. | 37,4 | 37,4 | | 123 | 76309 | |
| Г1 | подвал | | кирпичные | общ.пл. | м.кв. | 3,2 | 3,2 | | 14 | 5058 | |
| Г2 | сарай | | дощатые | общ.пл. | м.кв. | 30,9 | 30,9 | | 57 | 3335 | |
| Г3 | сарай | | дощатые | общ.пл. | м.кв. | 8,0 | 8,6 | | 16 | 723 | |
| №1 | калитка | | металлическая | общ.пл. | м.кв. | 2,1 | | | | 2112 | |
| №2 | ворота | | плоский шифер | общ.пл. | м.кв. | 7,5 | | | | 3557 | |
| №3 | забор | | дощатый | общ.пл. | м.кв. | 6,5 | | | | 2445 | |
| №4 | уборная | | дощатая | кол-во | штук | 1,1 | 1,1 | 2,00 | 2 | 2056 | |
| Итого: | | | | | | | 188,4 | | | | 317962 |

3. СВЕДЕНИЯ О ПРАВООБЛАДАТЕЛЯХ

| Дата записи | Субъект права: - для юридических лиц – фамилия, имя, отчество, паспортные данные - для юридических лиц – наименование в соответствии с уставом | Вид права, правоустанавливающие, правоудостоверяющие документы | Доля (часть литера) | Ф.И.О. лица внесшего запись | Подпись лица внесшего запись |
|-------------|--|---|---------------------------|-----------------------------------|---|
| 2 | 3 | 4 | 5 | 6 | 7 |
| 29.10.07. | Ляпки Любовь Николавна | Долевой долей разделено имущество от 23.05.2007 | | | |
| | | видом долевого | | | |
| | | интереса в | | | |
| | | недвижимости | | | |
| | | выделены права | | | |
| | | от 03.10.2007 | поименно | Степанов |  |

6. ПОЭТАЖНЫЙ ПЛАН



| | | | |
|--|-----------------|---|---------------------------|
| Рыльское отделение Курский филиал ФГУП "Ростехинвентаризация" | | | |
| Поэтажный план объекта индивидуального жилищного строительства | | | |
| № Начальника Рыльского отделения | Страницы А В | Адрес объекта Курская область г. Рыльск ул. Чапаева д. 73 | Лист Листов Масштаб |
| | | | 1 1 1:100 |

7. ЭКСПЛИКАЦИЯ К ПОЭТАЖНОМУ ПЛАНУ ЖИЛОГО ДОМА

| Литера по плану | Этаж | Номер помещения на плане | Номер комнаты на плане | Назначение комнаты (жилая комната, кухня и т.д.) | Площадь всех частей здания (комнат и помещений вспомогательного использования), кв. м. | в том числе (кв. м.) | | | Высота, м. | Самостоятельно перестроенная или перепланированная площадь, кв. м. | Примечание | |
|-----------------|------|--------------------------|------------------------|--|--|-----------------------------------|--------|-----------|------------|--|------------|---|
| | | | | | | Общая площадь жилого помещения | из нее | | | | | |
| | | | | | | | жилая | подсобная | | | | Площадь помещений вспомогательного использования (лоджий, балконов, веранд, террас) |
| | | | | 5 | 6 | 7 | 8 | 9 | 10 | 11 | 12 | 13 |
| a1 | 1 | 1 | 1 | кухня | 11,8 | 11,8 | | | | | | |
| A | | 2 | 2 | жилая | 11,3 | 11,3 | 11,3 | | | 2,20 | | |
| | | 3 | 3 | жилая | 9,8 | 9,8 | 9,8 | | | | | |
| | | 4 | 4 | жилая | 21,3 | 21,3 | 21,3 | | | | | |
| a | | 5 | 5 | жилая | 11,4 | 11,4 | 11,4 | | | | | |
| | | 6 | 6 | коридор | 6,5 | 6,5 | | 6,7 | | | | |
| a1 | | 7 | 7 | ванная | 1,8 | 1,8 | | 1,8 | | | | |
| a2 | | 8 | 8 | неот. коридор | 7,1 | 7,1 | | 7,1 | | | | |
| | | 9 | 9 | неот. коридор | 3,2 | 3,2 | | 3,2 | | | | |
| | | | | | 84,2 | 84,2 | 53,8 | | | | | |

8. ОТМЕТКИ ОБ ОБСЛЕДОВАНИЯХ

| Дата обследования | Выполнил | | Проверил | |
|----------------------|----------------|------------------|------------------|--------------------|
| | Ф.И.О. | Подпись | Ф.И.О. | Подпись |
| 10,08.2007г. | Васильева В.Г. | <i>Васильева</i> | Степанченко А.В. | <i>Степанченко</i> |

ПРИЛОЖЕНИЕ № 2

ТЕХНИЧЕСКОЕ ОПИСАНИЕ КОНСТРУКТИВНЫХ ЭЛЕМЕНТОВ И ОПРЕДЕЛЕНИЕ ФИЗИЧЕСКОГО ИЗНОСА ОСНОВНЫХ СТРОЕНИЙ, ОТАПЛИВАЕМЫХ ПРИСТРОЕК ЖИЛОГО ДОМА

Литера А Год постройки до 1917г. Число этажей 1

Год реконструкции (капитального ремонта) _____ Группа капитальности IV

| № п. п. | Наименование конструктивного элемента | Описание конструктивных элементов (материал, конструкция, отделка и прочее) | Техническое состояние | Удельный вес по таблице | Ценностный коэффициент | Удельный вес конструктивного элемента после применения ценностного коэффициента | Износ, % | % износа к строению (гр. 7 x гр. 8) / 100 | Текущие изменения | |
|------------|---------------------------------------|---|-------------------------------|-------------------------|------------------------|---|----------|---|-------------------|------------|
| | | | | | | | | | износ, % | |
| | | | | | | | | | элемента | к строению |
| 1 | 2 | 3 | 4 | 5 | 6 | 7 | 8 | 9 | 10 | 11 |
| 1 | Фундаменты | кирпичный ленточный цоколь кирпичный | глубокие трещины | 7,00 | 1,00 | 7,00 | 50,00 | 3,50 | | |
| 2 | а) стены и их наружная отделка | рубленные из бревен | глубокие трещины | 29,00 | 1,00 | 29,00 | 55,00 | 15,95 | | |
| | б) перегородки | деревянные | глубокие трещины | | | | | | | |
| 3 | Перекрытия | чердачное | деревянные утепленные | 6,00 | 1,00 | 6,00 | 45,00 | 2,70 | | |
| | | междуэтажн. | | | | | | | | |
| | | надподвальное | | | | | | | | |
| 4 | Крыша | по деревянным стропилам железо | ржавчина | 7,00 | 1,00 | 7,00 | 50,00 | 3,50 | | |
| 5 | Полы | по деревянным лагам дощатые | стертость досок | 9,00 | 1,00 | 9,00 | 50,00 | 4,50 | | |
| 6 | Проемы | оконные | летние створные зимние глухие | 9,00 | 1,00 | 9,00 | 50,00 | 4,50 | | |
| | | дверные | простые | | | | | | полотна осели | |
| 7 | Отделка | внутренняя | ошт. изв. раствором | 11,00 | 1,00 | 11,00 | 50,00 | 5,50 | | |
| | | наружная | обл. кирпичом | | | | | | трещины | |
| 8 | Санитарно и | отопление | +2,6 | 14,00 | 1,18 | 16,52 | 40,00 | 6,61 | | |
| | | водопровод | | | | | | | | |
| | | канализация | | | | | | | | |
| | | гор. водоснабж. | | | | | | | | |
| | | газоснабжение | эл-во | | | | | | | |
| | | электроснабж. | | | | | | | | |
| | | радио | | | | | | | | |
| | | телевидение | | | | | | | | |
| | | телефон | | | | | | | | |
| вентиляция | | | | | | | | | | |
| 9 | Прочие работы | отмостка | выбоины | 8,00 | 1,00 | 8,00 | 50,00 | 4,00 | | |
| Итого: | | | | 100,00 | | 102,52 | | 50,76 | | |

$$\% \text{ износа, приведенный к 100 по формуле: } \frac{\% \text{ износа (гр. 9) } \times 100}{\text{удельный вес (гр. 7)}} = \frac{50,76 \times 100}{102,52} = 50\%$$

ПРИЛОЖЕНИЕ № 2

ТЕХНИЧЕСКОЕ ОПИСАНИЕ КОНСТРУКТИВНЫХ ЭЛЕМЕНТОВ И ОПРЕДЕЛЕНИЕ ФИЗИЧЕСКОГО ИЗНОСА ОСНОВНЫХ СТРОЕНИЙ, ОТАПЛИВАЕМЫХ ПРИСТРОЕК ЖИЛОГО ДОМА

Литера а Год постройки 1981 Число этажей 1

Год реконструкции (капитального ремонта) _____ Группа капитальности II

| № п. п. | Наименование конструктивного элемента | Описание конструктивных элементов (материал, конструкция, отделка и прочее) | Техническое состояние | Удельный вес по таблице | Ценностный коэффициент | Удельный вес конструктивного элемента после приведения ценностного коэффициента | Износ, % | % износа к строению (гр.7 x гр.8) / 100 | Текущие изменения износа, % | | |
|------------|---------------------------------------|---|-----------------------|-------------------------|------------------------|---|----------|---|-----------------------------|------------|----|
| | | | | | | | | | элемент | к строению | |
| | | | | | | | | | | | 10 |
| 1 | 2 | 3 | 4 | 5 | 6 | 7 | 8 | 9 | 10 | 11 | |
| 1 | Фундаменты | кирпичный ленточный цоколь кирпичный | глубокие трещины | 18,00 | 0,50 | 9,00 | 25,00 | 2,25 | | | |
| 2 | а) стены и их наружная отделка | кирпичные | глубокие трещины | 19,00 | 0,50 | 9,50 | 30,00 | 2,85 | | | |
| | б) перегородки | деревянные | глубокие трещины | | | | | | | | |
| 3 | Перекрытия | чердачное | деревянные утепленные | 7,00 | 1,00 | 7,00 | 25,00 | 1,75 | | | |
| | | междуэтажн. | | | | | | | | | |
| | | надподвальное | | | | | | | | | |
| 4 | Крыша | по деревянным стропилам железо | ржавчина | 6,00 | 1,00 | 6,00 | 25,00 | 1,50 | | | |
| 5 | Полы | по деосвянным лагам дощатые | стёртость досок | 8,00 | 1,00 | 8,00 | 25,00 | 2,00 | | | |
| 6 | Проемы | оконные | двойные створные | 9,00 | 1,00 | 9,00 | 25,00 | 2,25 | | | |
| | | дверные | простые | | | | | | полотна осели | | |
| 7 | Отделка | внутренняя | ошт. изв. раствором | 10,00 | 0,50 | 5,00 | 25,00 | 1,25 | | | |
| | | наружная | расшивка | | | | | | | | |
| 8 | Санитарно и | отопление | +2,6 | 17,00 | 1,15 | 19,55 | 30,00 | 5,87 | | | |
| | | водопровод | | | | | | | | | |
| | | канализация | | | | | | | | | |
| | | гор. водоснабж. | | | | | | | | | |
| | | газоснабжение | | | | | | | | | |
| | | электроснабж. | электроснабжение | | | | | | нарушение изоляции | | |
| | | радио | | | | | | | | | |
| | | телевидение | | | | | | | | | |
| | | телефон | | | | | | | | | |
| вентиляция | | | | | | | | | | | |
| 9 | Прочие работы | отмостка | выбоины | 6,00 | 1,00 | 6,00 | 25,00 | 1,50 | | | |
| Итого: | | | | 100,00 | | 79,05 | | 21,22 | | | |

% износа, приведенный к 100 по формуле: $\frac{\% \text{ износа (гр. 9) } \times 100}{\text{удельный вес (гр.7)}} = \frac{21,22 \times 100}{79,05} = 27\%$

ТЕХНИЧЕСКОЕ ОПИСАНИЕ КОНСТРУКТИВНЫХ ЭЛЕМЕНТОВ И ОПРЕДЕЛЕНИЕ
ТЕХНИЧЕСКОГО ИЗНОСА ОСНОВНЫХ СТРОЕНИЙ, ОТАПЛИВАЕМЫХ ПРИСТРОЕК
ЖИЛОГО ДОМА

а1 Год постройки _____ Число этажей 1
Группа капитальности IV
Конструкции (капитального ремонта) _____

| Наименование конструктивного элемента | Описание конструктивных элементов (материал, конструкция, отделка и прочее) | Техническое состояние | Удельный вес по таблице | Ценностный коэффициент | Удельный вес конструктивного элемента после применения ценностного коэффициента | Износ, % | % износа к строению (гр.7 x гр.8) / 100 | Текущие изменения износа, % | |
|---------------------------------------|---|-----------------------|-------------------------|------------------------|---|----------|---|-----------------------------|------------|
| | | | | | | | | элементы | к строению |
| | | | | | | | | | |
| 2 | 3 | 4 | 5 | 6 | 7 | 8 | 9 | 10 | 11 |
| Фундаменты | щебеночный, цоколь кирпичный | глубокие трещины | 7,00 | 0,76 | 5,32 | 40,00 | 2,13 | | |
| а) стены и их наружная отделка | каркас из бревен | глубокие трещины | 29,00 | 0,76 | 22,04 | 40,00 | 8,82 | | |
| б) перегородки | деревянные | | | | | | | | |
| чердачное междуэтажн. надподвальное | деревянные утепленные | глубокие трещины | 6,00 | 1,00 | 6,00 | 35,00 | 2,10 | | |
| | | | | | | | | | |
| | | | | | | | | | |
| Крыша | по деревянным стропилам железо | ржавчина | 7,00 | 1,00 | 7,00 | 40,00 | 2,80 | | |
| Полы | по деревянным лагам дощатые | стертость досок | 9,00 | 1,00 | 9,00 | 35,00 | 3,15 | | |
| оконные | двойные створные | проемы разошлись | 9,00 | 1,00 | 9,00 | 40,00 | 3,60 | | |
| дверные | простые | полотна осели | | | | | | | |
| внутренняя | ошт. изв. раствором | трещины | 11,00 | 0,76 | 8,36 | 40,00 | 3,34 | | |
| наружная | обшито тесом | | | | | | | | |
| отопление | +2,6 | | 14,00 | 1,18 | 16,52 | 40,00 | 6,61 | | |
| водопровод | | | | | | | | | |
| канализация | | | | | | | | | |
| гор. водоснабж. | | | | | | | | | |
| газоснабжение | | | | | | | | | |
| электроснабж. | электроснабжение | нарушение изоляции | | | | | | | |
| радио | | | | | | | | | |
| телевидение | | | | | | | | | |
| телефон | | | | | | | | | |
| вентиляция | | | | | | | | | |
| Прочие работы | отмостка | выбоины | 8,00 | 1,00 | 8,00 | 40,00 | 3,20 | | |
| Итого: | | | 100,00 | | 91,24 | | 35,75 | | |

формуле:
$$\% \text{ износа, приведенный к 100 по формуле: } \frac{\% \text{ износа (гр. 9) } \times 100}{\text{удельный вес (гр.7)}} = \frac{35,75 \times 100}{91,24} = 39\%$$

**ТЕХНИЧЕСКОЕ ОПИСАНИЕ И ОПРЕДЕЛЕНИЕ ФИЗИЧЕСКОГО ИЗНОСА
НЕОТАПЛИВАЕМЫХ ПРИСТРОЕК ЖИЛОГО ДОМА И ВСПОМОГАТЕЛЬНЫХ
СТРОЕНИЙ, СООРУЖЕНИЙ**

| Наименование конструктивных элементов | Литера а2 | | | | Литера Г | | | | Литера Г1 | | | |
|---------------------------------------|-----------------------|-------------------------|----------|---------------------------|-----------------------|-------------------------|----------|---------------------------|-----------------------|-------------------------|----------|---------------------------|
| | Группа капитал. | Удельный вес по таблице | Поправки | Удельный вес с поправками | Группа капитал. | Удельный вес по таблице | Поправки | Удельный вес с поправками | Группа капитал. | Удельный вес по таблице | Поправки | Удельный вес с поправками |
| | Материал, конструкция | | | | Материал, конструкция | | | | Материал, конструкция | | | |
| Фундамент | кирпичный ленточный | 11,00 | 1,00 | 11,00 | щебеночный | 17,00 | 1,00 | 17,00 | щебеночный | 10,00 | 1,00 | 10,00 |
| Стены и перегородки | дощатые | 26,00 | 1,00 | 26,00 | кирпичные в 1 кирпич | 30,00 | 1,00 | 30,00 | кирпичный | 43,00 | 1,00 | 43,00 |
| Перекрытия | деревянные | 4,00 | 1,00 | 4,00 | деревянные | 6,00 | 1,00 | 6,00 | железобетонные | 28,00 | 1,00 | 28,00 |
| Крыша | железо | 13,00 | 1,00 | 13,00 | шифер | 7,00 | 1,00 | 7,00 | | 5,00 | 1,00 | 5,00 |
| Полы | дощатые | 7,00 | 11,00 | 77,00 | цементные | 7,00 | 1,00 | 7,00 | | 4,00 | | |
| Проемы | простые | 14,00 | 1,00 | 14,00 | ворота металлические | 8,00 | 1,00 | 8,00 | простые | 10,00 | 1,00 | 10,00 |
| Отделочные работы | окраска | 18,00 | 1,00 | 18,00 | | 5,00 | | | | | | |
| Электроосвещение | да | 4,00 | 1,00 | 4,00 | | 18,00 | | | | | | |
| Прочие работы | отмостка | 3,00 | 1,00 | 3,00 | | 4,00 | | | | | | |
| Итого: | | 100,00 | X | 170,00 | | 102,00 | X | 75,00 | | 100,00 | X | 96,00 |
| Износ: | 25% | | | | 25% | | | | 35% | | | |

| Наименование конструктивных элементов | Литера Г2 | | | | Литера Г3 | | | | Литера №1 | | | |
|---------------------------------------|-----------------------|-------------------------|----------|---------------------------|-----------------------|-------------------------|----------|---------------------------|-----------------------|-------------------------|----------|---------------------------|
| | Группа капитал. | Удельный вес по таблице | Поправки | Удельный вес с поправками | Группа капитал. | Удельный вес по таблице | Поправки | Удельный вес с поправками | Группа капитал. | Удельный вес по таблице | Поправки | Удельный вес с поправками |
| | Материал, конструкция | | | | Материал, конструкция | | | | Материал, конструкция | | | |
| Фундамент | дерев.столбы | 14,00 | 1,00 | 14,00 | деревянные столбы | 14,00 | 0,76 | 10,64 | металлические столбы | | | |
| Стены и перегородки | дощатые | 33,00 | 1,00 | 33,00 | дощатые | 33,00 | 0,76 | 25,08 | металлические | | | |
| Перекрытия | | | | | | | | | | | | |
| Крыша | шифер | 16,00 | 1,00 | 16,00 | шифер | 16,00 | 1,00 | 16,00 | | | | |
| Полы | | 13,00 | 1,00 | 13,00 | | 13,00 | | | | | | |
| Проемы | простые | 5,00 | 1,00 | 5,00 | простые | 5,00 | 1,00 | 5,00 | | | | |
| Отделочные работы | | 5,00 | | | | 5,00 | | | | | | |
| Электроосвещение | | 5,00 | | | | 5,00 | | | | | | |
| Прочие работы | | 9,00 | | | | 9,00 | | | | | | |
| Итого: | | 100,00 | X | 81,00 | | 100,00 | X | 56,72 | | | X | |
| Износ: | 55% | | | | 45% | | | | 15% | | | |

| Наименование конструктивных элементов | Литера №2 | | | | Литера №3 | | | | Литера №4 | | | |
|---------------------------------------|-------------------------------|-------------------------|----------|---------------------------|-----------------------|-------------------------|----------|---------------------------|-----------------------|-------------------------|----------|---------------------------|
| | Группа капитал. | Удельный вес по таблице | Поправки | Удельный вес с поправками | Группа капитал. | Удельный вес по таблице | Поправки | Удельный вес с поправками | Группа капитал. | Удельный вес по таблице | Поправки | Удельный вес с поправками |
| | Материал, конструкция | | | | Материал, конструкция | | | | Материал, конструкция | | | |
| Фундамент | металлические столбы | | | | | | | | деревянные столбы | 8,00 | 1,00 | 8,00 |
| Стены и перегородки | шифер плоский в жел.обрешетке | | | | шифер плоский | | | | дощатые | 34,00 | 1,00 | 34,00 |
| Перекрытия | | | | | | | | | | 13,00 | | |
| Крыша | | | | | | | | | шифер | 19,00 | 1,00 | 19,00 |
| Полы | | | | | | | | | | 14,00 | | 1,00 |
| Проемы | | | | | | | | | простые | 3,00 | 1,00 | 3,00 |
| Отделочные работы | | | | | | | | | | 2,00 | | |
| Электроосвещение | | | | | | | | | | 3,00 | | |
| Прочие работы | | | | | | | | | | 4,00 | | 0,68 |
| Итого: | | | X | | | X | | | | 100,00 | X | 65,68 |
| Износ: | 15% | | | | 15% | | | | 15% | | | |

РАСЧЕТ ИНВЕНТАРИЗАЦИОННОЙ СТОИМОСТИ ЖИЛОГО ДОМА И ВСПОМОГАТЕЛЬНЫХ СТРОЕНИЙ, СООРУЖЕНИЙ

| Литера | Наименование строений и сооружений | № сборника | № таблицы | Измеритель | Стоимость измерителя по таблице (1969 г.), руб. | Ценностный коэффициент | Поправки к стоимости | | | | Ценностный коэффициент после применения поправок | Стоимость измерителя после применения ценностного коэффициента и коэффициента и | Объем-куб. м., площадь- кв. м., кол.-во-шт. | Восстановительная стоимость в ценах 1969 г. руб. | Износ, % | Инвентаризационная стоимость в ценах 1969 г. руб. | Индекс изменения стоимости | Инвентаризационная стоимость на дату составления паспорта, руб. |
|---------------|------------------------------------|------------|-----------|------------|---|------------------------|----------------------|------|----|------|--|---|---|--|-------------|---|----------------------------|---|
| | | | | | | | 8 | 9 | 10 | 11 | | | | | | | | |
| 1 | 2 | 3 | 4 | 5 | 6 | 7 | 8 | 9 | 10 | 11 | 12 | 13 | 14 | 15 | 16 | 17 | 18 | 19 |
| A | Жилой дом | 28 | 5а | м3 | 31,30 | 1,03 | 1,05 | 0,97 | | | 1,04 | 32,55 | 140,0 | 4557 | 50 | 2279 | K=1,20; 1,57; 29,5 | 126662 |
| a | жилая пристройка | 28 | 1а | м3 | 24,50 | 0,79 | | | | 0,79 | 19,36 | 54,0 | 1045 | 27 | 763 | 42406 | | |
| a1 | жилая пристройка | 28 | 5а | м3 | 31,30 | 0,91 | | | | 0,91 | 28,48 | 42,0 | 1196 | 39 | 730 | 40572 | | |
| a2 | пристройка | 28 | 16а | м3 | 10,50 | 1,00 | | | | 1,00 | 10,50 | 29,0 | 305 | 25 | 229 | 12727 | | |
| | | | | | | | | | | | | | | | | | | |
| Г | гараж | 1 | 108а | м3 | 20,40 | 0,73 | | | | 0,73 | 14,89 | 123,0 | 1831 | 25 | 1373 | K=1,20; 1,57; 29,5 | 76309 | |
| Г1 | подвал | 28 | 173 | м3 | 10,40 | 0,96 | | | | 0,96 | 9,98 | 14,0 | 140 | 35 | 91 | | 5058 | |
| Г2 | сарай | 28 | 163б | м2 | 5,30 | 0,81 | | | | 0,81 | 4,29 | 30,9 | 133 | 55 | 60 | | 3335 | |
| Г3 | сарай | 28 | 163б | м2 | 5,30 | 0,57 | | | | 0,57 | 3,02 | 8,0 | 24 | 45 | 13 | | 723 | |
| | | | | | | | | | | | | | | | | | | |
| №1 | калитка | 26 | 151 | м2 | 21,50 | 1,00 | | | | 1,00 | 21,50 | 2,1 | 45 | 15 | 38 | K=1,20; 1,57; 29,5 | 2112 | |
| №2 | ворота | 26 | 151 | м2 | 10,10 | 1,00 | | | | 1,00 | 10,10 | 7,5 | 76 | 15 | 64 | | 3557 | |
| №3 | забор | 26 | 151 | мп | 8,00 | 1,00 | | | | 1,00 | 8,00 | 6,5 | 52 | 15 | 44 | | 2445 | |
| №4 | уборная | 28 | 169 | м3 | 27,00 | 0,68 | | | | 0,68 | 18,36 | 2,0 | 37 | | 37 | | 2056 | |
| | | | | | | | | | | | | | | | | | | |
| Итого: | | | | | | | | | | | | | | | 9441 | 5721 | 317962 | |

4. Выписка из Единого государственного реестра недвижимости об объекте недвижимости (здание) от 20.04.2022

Сведения выписки из Единого государственного реестра недвижимости об объекте недвижимости (здание)

Реквизиты выписки

| Наименование | Значение |
|---------------------------|---------------------|
| Дата формирования выписки | 20.04.2022 |
| Регистрационный номер | ****_***/****_***** |

Реквизиты поступившего запроса

| Наименование | Значение |
|---|------------|
| Дата поступившего запроса | 20.04.2022 |
| Дата получения запроса органом регистрации прав | 20.04.2022 |

Сведения об объекте недвижимости - здании

| Наименование | Значение |
|---|--|
| Дата постановки на учет/ регистрации | 13.11.2011 14:26:41 |
| Кадастровый номер | 46:20:270108:765 |
| Номер кадастрового квартала | 46:20:270108 |
| Вид объекта недвижимости | 002001002000, Здание |
| Кадастровые номера иных объектов недвижимости (земельных участков), в пределах которых расположен объект недвижимости | 46:20:270108:51 |
| Ранее присвоенные номера | 99, Иной номер, 38:234:001:035538920, 01, Инвентарный номер, 1005, 01, Инвентарный номер, 38:234:001:015538920, 02, Условный номер, 46-46-21/005/2007-662 |
| Площадь, в кв. метрах | 84.2 |
| Количество этажей (в том числе подземных) | 1 |
| Количество подземных этажей | 0 |
| Назначение здания | 204002000000, Жилое |
| Наименование здания | Жилой дом |
| Год завершения строительства | 1917 |
| Наименование вида использования | жилое |
| Адрес в соответствии с ФИАС (Текст) | Курская область, р-н. Рыльский, г. Рыльск, ул. Чапаева, д. 73 |
| Кадастровая стоимость | 1425175.94 |
| Дата документа | 16.01.1995 |
| Включен в реестр объектов культурного наследия или является выявленным объектом | да |
| Регистрационный номер (регистрационный номер учетной карты) | 00000000002332 |
| Вид объекта | 207001000000, Памятник |
| Наименование объекта | Дом жилой, кон. XIX - нач. XX вв. |
| Особые отметки | Право (ограничение права, обременение объекта недвижимости) зарегистрировано на объект недвижимости с наименованием: ЖИЛОЙ ДОМ С ХОЗЯЙСТВЕННЫМИ СТРОЕНИЯМИ. Сведения, необходимые для заполнения разделов: 6 - Сведения о частях объекта недвижимости; 7 - Перечень помещений, машино-мест, расположенных в здании, сооружении; 8 - План расположения помещения, машино-места на этаже (плане этажа), отсутствуют. |

Сведения о правах и правообладателях

| Наименование | Значение |
|--------------|----------|
|--------------|----------|

| | |
|---------------------------------------|--|
| Сведения о праве и правообладателях | |
| Дата постановки на учет/ регистрации | 03.10.2007 0:00:00 |
| Вид зарегистрированного вещного права | 001001000000, Собственность |
| Номер регистрации вещного права | 46-46-21/005/2007-662 |
| Сведения о правообладателе | Князева Любовь Николаевна 1964-10-26, Курская обл., Суджанский район, с. Нижнемахово, 84800000643, РОССИЯ 150-492-756 62, 008001001000, Паспорт гражданина Российской Федерации ПАСПОРТ, 38 01, 485844, 2002-03-29, Рыльский РОВД Курской области Россия, Курская обл., Рыльский район, г. Рыльск, ул. И.Ладыгина, дом №23, кв. 25 |

Статус записи об объекте недвижимости

| Наименование | Значение |
|---------------------------------------|--|
| Статус записи об объекте недвижимости | Сведения об объекте недвижимости имеют статус "актуальные, ранее учтенные" |

5. Список домовладельцев города Рыльска с указанием улиц, на которых были расположены их дома в 1902 г. Ф. 302, оп. 1, д. 438, л. 3, 14.

ГОСУДАРСТВЕННЫЙ АРХИВ КУРСКОЙ ОБЛАСТИ

Рыльская городская управа

Курская Г. обл. архив
Отдел ревизионных фондов
Ф. п. д. № 302
Ср. № 41 Арх. № 438

ДЕЛО № _____

*Список домовладельцев гор. Рыльска
с указанием улиц, на которых они
расположены в 1902 году*

Начато _____
Окончено _____
На _____ листах

Курская Г. обл. архив
Отдел ревизионных фондов
Ф. п. д. № 302
Ср. № 41 Арх. № 438

№ 3

Списокъ
Объявленныхъ въ началъ войнъ Габсбургъ, предназна-
ченныхъ для реквизицій лошадей и экипажей при призванъ на действительную службу въ объявленную мобилизацію войскъ.

Пересоставленъ

| №№ по порядку | №№ по списку | Наименованіе улицы Имена и фамилии домо- владельцевъ | Число пред- назначен- ныхъ для рек- визицій | |
|---------------|--------------|--|--|----------|
| | | | Лошадей | Экипажей |
| | | Нижне-Сейменовъ улица | | |
| | 1582 | Кулаковъ Михаилъ Васильевичъ | 2 | |
| | 1581 | Федюшкинъ Александръ Ивановичъ | 5 | 5 |
| | 1580 | Михайловъ Александръ Васильевичъ | 3 | 3 |
| | 1579 | Кулаковъ Иванъ Николаевичъ | 3 | |
| | 1578 | Алешинъ Владиміръ Степановичъ | 3 | |
| | 1577 | Семьянчиковъ Александръ Степановичъ | 3 | |
| | 1576 | Воронинъ Григорій Яковлевичъ | 2 | |
| | 1575 | Видюшкинъ Семёнъ Степановичъ | 3 | |
| | 1574 | Воронинъ Александръ Ивановичъ | 3 | |
| | 1573 | Лавровъ Иванъ Степановичъ | 2 | |
| | 1572 | Меншиковъ Капитолийъ Александровичъ | 5 | 5 |
| | 1571 | Потемкинъ Иванъ Ивановичъ | 3 | 5 |
| | 1570 | Меншиковъ Василій Михайловичъ | 3 | |
| | 1569 | Кулаковъ Иванъ Васильевичъ | 5 | |
| | 1568 | Рыбачковъ Григорій Степановичъ | 2 | |
| | 1567 | Видюшкинъ Владиміръ Степановичъ | 2 | |

| | | | | | |
|---------------------------|-----------------------------|--|---|---|-------------|
| 56 | 381 | Мамохина Ульяна Степановна | 4 | 5 | 22 14 |
| | 382 | Мамохина Никита Степановна | 2 | | |
| <u>Солдатовская улица</u> | | | | | |
| 56 | 390 | Стариков Александр Иванович | 5 | | |
| | 389 | Новалев Василий Коземич | 2 | | |
| | 387 | Смирнов Анна | 3 | | |
| | 386 | Хорохонцев Павел В. Дмитриевич | 2 | | |
| | 385 | Краснов Николай Иванович | 3 | | |
| | 384 | Малетой Григорий Иванович | 3 | | |
| | 382 | Грибов Козьма Иванович | 4 | | |
| | 381 | Черников Григорий Александрович | 4 | | |
| 380 | Овднников Филитт Степанович | 2 | | | |
| <u>Путивельская улица</u> | | | | | |
| 57 | 388 | Стариков Александр Иванович | | | занесено по |
| | 387 | Новалев Василий Коземич | | | ошибке |
| | 417 | Ручкин Гавриил Федорович | 3 | | |
| | 420 | Кунцын Александр Николаевич | 2 | | |
| | 421 | Гаврилов Трофим Федорович | 3 | | |
| | 422 | Захаров Федосей Михайлович | 3 | | |
| | 423 | Спасская Варвара Ивановна | 3 | | |
| | 425 | Шмаков Анисий Иванович | 3 | | |
| | 426 | Курнаков Анастасий Федорович | 3 | | |
| | 427 | Соловьева Надежда Ивановна | 3 | | |
| <u>Гуровская улица</u> | | | | | |
| 57 | 418 | Вамалкина Петр Степанович | 5 | | |

б. Списки домовладельцев гор. Рыльска с указанием улиц, на которых они находились. Ф. 302, оп. 1, д. 539, л. 2, боб.

ГОСУДАРСТВЕННЫЙ АРХИВ КУРСКОЙ ОБЛАСТИ

Рыльская городская управа

Курская облгосархив
 Отдел документальных фондов
 ФОНД № 302
 св. № 48 Арх. № 539

ДЕЛО № _____

*Списки домовладельцев гор. Рыльска,
с указанием улиц, на которых они
находились.*

Начато _____ *1908г.*

Окончено _____

На _____ листах

Курская облгосархив
 Отдел документальных фондов
 ФОНД № 302
 св. № 48 Арх. № 539

Томскъ

Составительница дачная гор. Томская предпринимательская компания для расширения территории Государственного имущества

Составленъ в срединѣ 1908 года.

| № дачи | Имя дачника | Улицы | № участка | Площадь |
|---------------------------|-------------|---------------------------------|-----------|---------|
| <u>Каменное здание</u> | | | | |
| Имя дачника | | | | |
| Площадь | | | | |
| <u>Творческая улица</u> | | | | |
| 57. | 268 | Шаталовъ Александръ Борисовичъ | 17. | |
| | 269 | Татариновъ Павелъ Ивановичъ | 16. | |
| | 270 | Каменскъ Григорій Андреевичъ | 10. | 113 |
| | 271 | Каменскъ Викторъ Андреевичъ | 13. | |
| | 272 | Медведевъ Иванъ Степановичъ | 7. | |
| | 273 | Князевъ Федоръ Ивановичъ | 10. | |
| <u>Вознесенская улица</u> | | | | |
| 2. | 8 | Войновъ Иванъ Александровичъ | 15. | |
| | 7 | Войновъ Иванъ Александровичъ | 15. | |
| <u>Вознесенская улица</u> | | | | |
| 2. | 4 | Ильинскій Артуръ Фридриховичъ | 15. | |
| | 5 | Меншова Татьяна Васильевна | 4. | |
| <u>Троицкая улица</u> | | | | |
| 2. | 6/4 | Верткинъ Викторъ Васильевичъ | 4. | |
| <u>Тюльганская улица</u> | | | | |
| 2. | 3 | Войновъ Александръ Павловичъ | 15. | |
| | 2 | Ильинскій Александръ Андреевичъ | 6. | 113 |
| | 1 | Золотаревъ Федоръ Степановичъ | 15. | |

| | | | |
|--------------------------|------|-----------------------------------|----|
| 56. | 373 | Иванчиковъ Андрей Степановъ и др. | 3. |
| | 374 | Зайцевъ Трофимъ Петровъ | 3. |
| | 375 | Брилинъ Михаилъ Ивановичъ | 10 |
| | 376 | Чосовинъ Василий Семеновъ | 5 |
| | 377 | Сыроматниковъ Николай Ивановичъ | 8 |
| <u>Городская улица.</u> | | | |
| 56. | 381 | Матвеева Зоя Петровна | 4. |
| | 382 | Матвеевъ Николай Александровичъ | 2. |
| <u>Солдатская улица.</u> | | | |
| 56. | 390 | Стариковъ Александръ Ивановичъ | 5 |
| | 391 | Ковалевъ Василий Козимовъ | 2. |
| | 392 | Бирюковъ Гавриилъ Петровъ | 3. |
| | 393 | Колмацковъ Михаилъ Назаровъ | 2. |
| | 394 | Кривошеинъ Николай Ивановичъ | 3. |
| | 395 | Толстопятъ Григорий Ивановичъ | 3. |
| | 396 | Траповъ Козима Ивановичъ | 4. |
| | 397 | Дятловъ Василий Степановъ | 4. |
| | 398 | Обсанниковъ Филиппъ Осиповъ | 2. |
| <u>Путинская улица.</u> | | | |
| | 419 | Зуринъ Гавриилъ Семеновъ | 3. |
| | 420 | Курочкинъ Артемий Николаевичъ | 2. |
| | 421 | Бирюковъ Григорий Семеновъ | 3. |
| | 422 | Зайвасовъ Яковъ Ивановичъ | 3. |
| | 423 | Стаская Варвара Ивановна | 3. |
| | 424 | Шаркеевъ Антонъ Михайловичъ | 3. |
| | 425 | Кузнецова Анастасия Семеновна | 3. |
| | 426 | Зайвасова Надежда Ивановна | 3. |
| <u>Городская улица.</u> | | | |
| 57. | 418. | Богдановъ Петръ Степановъ | 5. |

7. Письмо областного бюджетного учреждения культуры «Инспекция по охране и использованию объектов культурного наследия (памятников истории и культуры) Курской области» от 06.05.2022 № 677 о направлении запрашиваемой информации



**АДМИНИСТРАЦИЯ
КУРСКОЙ ОБЛАСТИ
КОМИТЕТ ПО ОХРАНЕ ОБЪЕКТОВ
КУЛЬТУРНОГО НАСЛЕДИЯ
КУРСКОЙ ОБЛАСТИ**

ОБЛАСТНОЕ БЮДЖЕТНОЕ УЧРЕЖДЕНИЕ
КУЛЬТУРЫ «ИНСПЕКЦИЯ ПО ОХРАНЕ И
ИСПОЛЬЗОВАНИЮ ОБЪЕКТОВ КУЛЬТУРНОГО
НАСЛЕДИЯ (ПАМЯТНИКОВ ИСТОРИИ И
КУЛЬТУРЫ) КУРСКОЙ ОБЛАСТИ»
(ОБУК «ИНСПЕКЦИЯ ПО ОХРАНЕ
ОБЪЕКТОВ КУЛЬТУРНОГО НАСЛЕДИЯ КУРСКОЙ
ОБЛАСТИ»)

305000, г. Курск, Красная пл., д. 6

тел.: +7 (4712) 51-15-96,

e-mail: okn.kursk@mail.ru;

06.05.2022 № 677

Генеральному директору Общества с
ограниченной ответственностью
«НАУЧНО-ИССЛЕДОВАТЕЛЬСКИЙ
ИНСТИТУТ РЕСТАВРАЦИИ,
ПРОЕКТИРОВАНИЯ И ИСТОРИКО-
КУЛЬТУРНЫХ ЭКСПЕРТИЗ»
Худякову О.В.

7841084410@mail.ru

Уважаемый Олег Владиславович!

На Ваше обращение о предоставлении документов от 04.05.2022 № 42-22, ОБУК «Инспекция по охране и использованию объектов культурного наследия (памятников истории и культуры) Курской области» (далее – Инспекция) сообщает, что в Ваш адрес посредством электронной почты на электронный адрес 7841084410@mail.ru 5 и 6 мая 2022 г. было направлено 14 писем с вложенными электронными архивами.

Архивы содержат всю имеющуюся у Инспекции информацию по перечню выявленных объектов культурного наследия, указанному в Контракте № 0144200002422000081 от 04.05.2022 г.:

- выкопировки из Списка вновь выявленных объектов, представляющих историческую, научную, художественную или иную культурную ценность, утвержденного председателем комитета по культуре и искусству Администрации Курской области 16.01.1995 г.;
- имеющиеся фотографические изображения объектов;
- имеющиеся копии актов осмотра и актов технического состояния выявленных объектов культурного наследия;
- имеющиеся копии технических паспортов выявленных объектов культурного наследия;
- имеющиеся выписки из Единого государственного реестра недвижимости;
- проект зон охраны г. Рыльск Курской области.

С уважением,
Начальник инспекции

И.В. Черникова

Ворылина Н.Н.
+ 7 (4712) 51-15-96

8. Письмо Администрации города Рыльска от 31.05.2022 № 1315 о предоставлении запрашиваемой информации



АДМИНИСТРАЦИЯ ГОРОДА РЫЛЬСКА

307370, Курская область, г. Рыльск, ул.К.Либкнехта,9
тел./факс: (47152) 2-22-38, E-mail: adm.rylsk46@mail.ru
ОКПО 44022333, ОГРН 1024600743892
ИНН/КПП 4620004595 / 462001001

___ 31.05.2022 ___ № ___ 1315 ___

На № _____ от _____

Генеральному директору Научно-исследовательского института реставрации, проектирования и историко-культурных экспертиз НИИ РПИКЭ
Худякову О. В.

Уважаемый Олег Владиславович!

На Ваш исх. № 44-22 от 05.05.2022 Администрация города Рыльска предоставляет запрашиваемую информацию.

Глава города Рыльска

С. А. Курносов

Исп. Фролова О. А.
Тел. 8(47152) 2-27-42

9. Письмо ОКУ «Госархив Курской области» от 30.05.2022
№ 07-12/190-2022/Т о направлении скан-копий архивных дел

Российская Федерация
Архивное управление
Курской области
Областное казенное учреждение
«Государственный архив Курской области»
(ОКУ «Госархив Курской области»)
ул. Ленина, 57, г. Курск, 305000
тел./Факс. 8 (4712) 51-49-85
e-mail: gosarhiv-kursk@yandex.ru
ОКПО 03492966, ОГРН 1024600949911
ИНН/КПП 4629016556/463201001
30.05.2022 № 07-12/190-2022/Т.
на № 56-22 от 25.05.2022.

Генеральному директору
ООО «НИИ РПИИКЭ»
Худякову О.В.
ул. Кирочная, д. 19, литер А, офис 6,
г. Санкт-Петербург, 191123
<7841084410@mail.ru>

Уважаемый Олег Владиславович!

В архивном фонде «Коммунальный отдел исполкома Рыльского уездного Советов рабочих, крестьянских и красноармейских депутатов» выявлены архивные дела с информацией о строениях, расположенных на территории города Рыльска в первой половине 1920-х гг. (скан-копии архивных дел прилагаются).

В связи с тем, что в довоенные годы в городе Рыльске отсутствовала нумерация домовладений (административная привязка осуществлялась по номеру квартала и домовладельцу), сопоставить выявленные исторические сведения с актуальной нумерацией домовладений, представленной в приложении к Вашему запросу, не представляется возможным, так как сотрудники ОКУ «Госархив Курской области» не уполномочены интерпретировать выявляемую в архивных документах информацию.

Вместе с тем, приглашаем Ваших сотрудников самостоятельно ознакомиться с архивными документами в читальном зале ОКУ «Госархив Курской области» с целью выявления интересующих Вас сведений, где им будет оказана соответствующая квалифицированная помощь.

Работа читального зала осуществляется по следующему графику: с понедельника по четверг с 10:00 по 17:00, перерыв с 13:00 до 14:00. Записаться для работы в читальном зале можно по телефону +7 (4712) 51-49-85 (доб. 2259).

Приложение: 344 файла.

Директор

О.Н. Аргунов
☎ 8 (4712) 52-05-58



Н.А. Елагина