

АКТ

ГОСУДАРСТВЕННОЙ ИСТОРИКО-КУЛЬТУРНОЙ ЭКСПЕРТИЗЫ документации или разделов документации, обосновывающих меры по обеспечению сохранности объектов культурного наследия, включенных в реестр, выявленных объектов культурного наследия либо объектов, обладающих признаками объектов культурного наследия, при проведении земляных, мелиоративных, хозяйственных работ, указанных в ст. 30 Федерального закона от 25.06.2002 № 73-ФЗ «Об объектах культурного наследия (памятниках истории и культуры) народов Российской Федерации», работ по использованию лесов и иных работ в границах территории объектов культурного наследия либо на земельном участке, непосредственно связанном с земельным участком в границах территории объектов культурного наследия. Проектная документация (Раздел) **Обеспечение сохранности объекта культурного (археологического) наследия «Курск Исторический культурный слой»** при проведении проектных и производственных работ в границах земельных участков подлежащих хозяйственному освоению с кадастровыми номерами: 46:29:102288:291, 46:29:102288:292, 46:29:102288:52, расположенных в г. Курск Курской области, в рамках проекта: «Реконструкция здания, расположенного по адресу: г. Курск, ул. Верхняя Луговая, д. 6А».

Настоящее заключение государственной историко-культурной экспертизы оформлено в виде акта в соответствии с Федеральным законом от 25.06.2002 № 73-ФЗ «Об объектах культурного наследия (памятниках истории и культуры) народов Российской Федерации» (далее - Закон № 73-ФЗ), Положением о государственной историко-культурной экспертизе, утвержденным постановлением Правительства Российской Федерации от 15.07.2009 № 569 (далее - Положение о ГИКЭ) в электронном виде и подписано усиленной квалифицированной электронной подписью.

1. Дата начала и дата окончания проведения экспертизы.

- дата начала: 06.09.2024.
- дата окончания: 07.09.2024.

2. Место проведения экспертизы - г. Воронеж.

3. Заказчик экспертизы – ООО «АРХЕОПОИСК». Адрес местонахождения: г. Нижегородская область, г. Нижний Новгород, ул. Ошарская д.80, П8, офис 2. ИНН: 5262390741. ОГРН 1235200008977. Директор Корабельников И.И.

4. Сведения об эксперте:

- фамилия, имя, отчество - Скоробогатов Андрей Михайлович;
- образование - высшее, специальность – учитель истории, социальный педагог по специальности «история», кандидат исторических наук;
- стаж работы - 17 лет;
- место работы и должность – самозанятый, эксперт по проведению государственной историко-культурной экспертизы;

- реквизиты аттестации - приказ Министерства культуры Российской Федерации от 30.12.2021. № 2304 «Об аттестации экспертов по проведению государственной историко-культурной экспертизы»;

объекты экспертизы:

- выявленные объекты культурного наследия в целях обоснования целесообразности включения данных объектов в реестр;

- документы, обосновывающие включение объектов культурного наследия в реестр;

- документация, за исключением научных отчетов о выполненных археологических полевых работах, содержащая результаты исследований, в соответствии с которыми определяется наличие или отсутствие объектов, обладающих признаками объекта культурного наследия, на земельных участках, подлежащих воздействию земляных, строительных, мелиоративных, хозяйственных работ, указанных в статье 30 Федерального закона работ по использованию лесов и иных работ;

- документация или разделы документации, обосновывающие меры по обеспечению сохранности объекта культурного наследия, включенного в реестр, выявленного объекта культурного наследия либо объекта, обладающего признаками объекта культурного наследия, при проведении земляных, мелиоративных, хозяйственных работ, указанных в статье 30 Федерального закона работ по использованию лесов и иных работ в границах территории объекта культурного наследия либо на земельном участке, непосредственно связанном с земельным участком в границах территории объекта культурного наследия.

5. Информация о том, что в соответствии с законодательством Российской Федерации эксперт несёт ответственность за достоверность сведений, изложенных в заключении.

Эксперт признает свою ответственность за соблюдение принципов проведения экспертизы, установленных статьей 29 Федерального закона от 25.06.2002 г. №73-ФЗ «Об объектах культурного наследия (памятниках истории и культуры) народов Российской Федерации»; за достоверность сведений, изложенных в заключении экспертизы и обязуется выполнять требования пункта 18 Положения о государственной историко-культурной экспертизе, утвержденное постановлением Правительства Российской Федерации от 25.04.2024 г. № 530.

Отношения к заказчику:

Эксперт:

- не имеет родственных связей с заказчиком (его должностными лицами, работниками);

- не состоит в трудовых отношениях с заказчиком;

- не имеет долговых или иных имущественных обязательств перед заказчиком;

- не владеет ценными бумагами, акциями (долями участия, паями в уставных капиталах) заказчика;

- не заинтересован в результатах исследований и решений, вытекающих из настоящего экспертного заключения, с целью получения выгоды в виде денег, ценностей, иного имущества, услуг имущественного характера или имущественных прав для себя или третьих лиц.

Заказчик экспертизы (его должностные лица или работники) не имеют долговых или иных имущественных обязательств перед экспертом.

6. Цели и объекты экспертизы.

- Цель экспертизы:

Обеспечение сохранности объекта культурного (археологического) наследия «Курск Исторический культурный слой», расположенного в г. Курск Курской области при проведении земляных, строительных, мелиоративных, хозяйственных работ, указанных в ст. 30 Федерального закона от 25.06.2002 № 73-ФЗ «Об объектах культурного наследия (памятниках истории и культуры) народов Российской Федерации» работ по использованию лесов и иных работ.

- Объект экспертизы:

Документация или разделы документации, обосновывающие меры по обеспечению сохранности объекта культурного наследия, включенного в реестр, выявленного объекта культурного наследия либо объекта, обладающего признаками объекта культурного наследия, при проведении земляных, мелиоративных и (или) хозяйственных работ, предусмотренных статьей 25 Лесного кодекса Российской Федерации работ по использованию лесов и иных работ в границах территории объекта культурного наследия либо на земельном участке, непосредственно связанном с земельным участком в границах территории объекта культурного наследия. Экспертиза проводится в отношении: Проектная документация (Раздел) Обеспечение сохранности объекта культурного (археологического) наследия «Курск Исторический культурный слой» при проведении проектных и производственных работ в границах земельных участков подлежащих хозяйственному освоению с кадастровыми номерами: 46:29:102288:291, 46:29:102288:292, 46:29:102288:52, расположенных в г. Курск Курской области, в рамках проекта: «Реконструкция здания, расположенного по адресу: г. Курск, ул. Верхняя Луговая, д. 6А».

Перечень документов, представленных заявителем.

- Проектная документация (Раздел) Обеспечение сохранности объекта культурного (археологического) наследия «Курск Исторический культурный слой» при проведении проектных и производственных работ в границах земельных участков подлежащих хозяйственному освоению с кадастровыми номерами: 46:29:102288:291, 46:29:102288:292, 46:29:102288:52, расположенных в г. Курск Курской области, в рамках проекта: «Реконструкция здания, расположенного по адресу: г. Курск, ул. Верхняя Луговая, д. 6А». Исполнитель: Свиридов А.А. Нижний Новгород, 2024.

Раздел состоит из одного тома, включающего текстовую часть (27 с.) и альбом иллюстраций (43 рис.), всего 58 с.

- Копия письма Комитета по охране объектов культурного наследия Курской области от 02.02.2024 г.

8. Сведения об обстоятельствах, повлиявших на процесс проведения и результаты экспертизы.

Обстоятельств, повлиявших на процесс проведения и результаты экспертизы, не имеется.

Дополнительных сведений, которые могли бы повлиять на процесс проведения и результаты экспертизы, не поступало.

9. Сведения о проведенных исследованиях с указанием примененных методов, объема и характера выполненных работ и их результатов.

В процессе проведения экспертизы был выполнен анализ:

- действующего законодательства Российской Федерации в сфере охраны культурного наследия;

- представленной заказчиком экспертизы документации в части соответствия её действующему законодательству в сфере охраны культурного наследия;

- оценки обоснованности и оптимальности принятых в документации мер по обеспечению сохранности объектов культурного наследия, выявленных объектов культурного наследия, либо объектов, обладающих признаками объекта культурного наследия, при проведении земляных, мелиоративных и (или) хозяйственных работ, предусмотренных статьей 25 Лесного кодекса Российской Федерации работ по использованию лесов и иных работ на основании данных археологических исследований и нормативно-правовых актов.

Результаты исследований, проведенных в рамках настоящей государственной историко-культурной экспертизы, оформлены в виде Акта.

10. Факты и сведения, выявленные и установленные в результате проведения экспертизы. Общие сведения о проведенных работах.

Раздел об обеспечении сохранности объекта археологического наследия «Курск Исторический культурный слой» при проведении проектных и производственных работ в границах земельных участков подлежащих хозяйственному освоению с кадастровыми номерами: 46:29:102288:291, 46:29:102288:292, 46:29:102288:52, расположенных в г. Курск Курской области, в рамках проекта: «Реконструкция здания, расположенного по адресу: г. Курск, ул. Верхняя Луговая, д. 6А», разработан в исполнение ст. 36 Федерального закона от 25.06.2002 N 73-ФЗ (ред. от 03.08.2018) «Об объектах культурного наследия (памятниках истории и культуры) народов Российской Федерации», в соответствии с которой в случае наличия объектов культурного наследия на территории, подлежащей освоению, в проекты проведения землеустроительных, земляных, строительных, мелиоративных, хозяйственных и иных работ должны быть внесены разделы об обеспечении сохранности объектов культурного наследия. Согласно действующему законодательству, строительные,

дорожные, мелиоративные и иные работы, создающие угрозу существования объектам археологического наследия, могут проводиться лишь после осуществления необходимых мероприятий, обеспечивающих сохранность памятников.

Работы осуществлялись на основании договора №РП-626/12/02/2024 от 12.02.2024 г, заключённого между ООО «АРХЕОПОИСК» (Исполнитель) и индивидуальным предпринимателем Шашенковой Людмилой Николаевной (Заказчик).

Участок планируемых работ располагается в границах территории объекта культурного (археологического) наследия «Курск Исторический культурный слой», принятого на государственную охрану на основании решения Исполкома Курского Совета народных депутатов от 15.03.1990 г. № 78 и приказа управления Администрации Курской области по охране объектов культурного наследия от 31.08.2020 г. № 180-п.

Также следует отметить, что в апреле 2024 г. археологической экспедицией ООО «АРХЕОПОИСК» проводилось археологическое обследование участка проектирования в рамках проведения государственной историко-культурной экспертизы. Все работы проводились на основании Открытого листа № Р018-00103-00/01123917, выданного 16 апреля 2024 Куличкову Алексею Александровичу. В результате проведённых работ сохранившегося культурного слоя на обследованном участке выявлено не было.

Основной задачей подготовки раздела проекта является определение объема и методики проведения археологических исследований в целях сохранения объекта археологического наследия «Курск исторический культурный слой» на участке проведения земляных работ, запланированных проектной документацией при проведении производственных работ в границах земельных участков с кадастровыми номерами: 46:29:102288:291, 46:29:102288:292, 46:29:102288:52, в рамках проекта: «Реконструкция здания, расположенного по адресу: г. Курск, ул. Верхняя Луговая, д. 6А».

Согласно письму Комитета по охране объектов культурного наследия Курской области от 02.02.2024 г. № 05.3-01.1-23/198, сообщается следующее.

- На испрашиваемых земельных участках отсутствуют объекты культурного наследия (памятники архитектуры и истории), включенные в Единый государственный реестр объектов культурного наследия народов Российской Федерации, выявленные объекты культурного наследия и объекты, обладающие признаками объектов культурного наследия.

- Данные земельные участки, на основании Решения Исполнительного комитета Курского областного совета народных депутатов № 78 от 15.03.1990 г. «Об установлении зон охраны памятников истории и культуры г. Курска» находятся в зоне регулирования застройки 1-2 этажа.

- На смежном земельном участке с участками 46:29:102288:291, 46:29:102288:52, располагается объект культурного наследия памятник археологии «Курск Исторический культурный слой» на государственной охране состоит

в соответствии с приказом управления Администрации Курской области по охране объектов культурного наследия от 31.08.2020 г. № 180-п.

- Сведениями об отсутствии на испрашиваемых земельных участках выявленных объектов культурного наследия - памятников археологии, либо объектов археологии, обладающих признаками объекта культурного наследия, комитет по охране объектов культурного наследия Курской области не располагает.

На территории г. Курска к настоящему времени известно 29 объектов археологического наследия. Изучение его окрестностей начиналось в 1920-х гг. Л.Н. Соловьевым. Дальнейшие археологические работы в Курсе связаны с деятельностью Ю.А. Липкинга, П.И. Борисковского, А.В. Кашкина, Н.А. Тихомирова, В.В. Енукова, О.Н. Енуковой, М.В. Фролова, Г.Ю. Стародубцева, А.В. Зорина, В.Е. Родиной и Р.С. Веретюшкина, С.И. Жаворонкова.

Сотрудниками ООО «АРХЕОПОИСК» в апреле 2024 г. под руководством А. А. Куличкова участок проектирования был обследован в рамках государственной историко-культурной экспертизы.

Обследуемый участок находится по адресу: г. Курск, ул. Верхняя Луговая, д. 6. Расположен в средней части г. Курск, недалеко от склона правого берега р. Кур. Участок обследования находится на территории торгового центра «Покровский», в южной части площадки располагается асфальтированная парковка, в юго-западной асфальтированная дорога и прилегающая к ней территория, покрытая сорняками, на которой был заложен шурф. Признаков культурного слоя и находок в шурфе не обнаружено. Подробная характеристика шурфа приводится в Приложении (Разделу) к настоящему Акту. Проведенная шурфовка показала значительные техногенные балластные наслоения второй половины XX – начала XXI вв. мощностью 1,5 м, под которыми обнаружены стерильные илистые слои, по всей видимости, связанные с оврагом правого берега реки Кур.

Для анализа проектной документации при проведении производственных работ в границах земельных участков с кадастровыми номерами: 46:29:102288:291, 46:29:102288:292, 46:29:102288:52, в рамках проекта: «Реконструкция здания, расположенного по адресу: г. Курск, ул. Верхняя Луговая, д. 6А» использованы материалы, предоставленные Заказчиком данного Раздела. Проектная документация на проведение работ по подготовке территории строительства подготовлена ОБУ «КУРСКГРАЖДАНПРОЕКТ».

Предоставленной проектной документацией предусматриваются следующие работы:

- устройство 3 устраиваемых лифтов в котлованах размерами 3,64х2,69 м и глубиной 1,2 м от дневной поверхности. Площадь работ составляет $3 \cdot (3,64 \cdot 2,69) = 29,37$ кв. м.

-устройство 3 устраиваемых крылец. Земляные работы не предусмотрены, строительство ведется на дневной поверхности.

- устройство крыльца входа для посетителей. Земляные работы не предусмотрены, строительство ведется на дневной поверхности.

- устройство 2 дебаркадеров. Земляные работы не предусмотрены, строительство ведется на дневной поверхности.

Таким образом, общая площадь земляных работ, выполняемых при проведении производственных работ в границах земельных участков с кадастровыми номерами: 46:29:102288:291, 46:29:102288:292, 46:29:102288:52, в рамках проекта: «Реконструкция здания, расположенного по адресу: г. Курск, ул. Верхняя Луговая, д. 6А» составляет 29,37 кв. м.

Работы по переустройству инженерных сетей и благоустройству в данном Разделе не рассматриваются.

11. Перечень документов и материалов, собранных и полученных при проведении экспертизы, а также использованной для нее специальной, технической и справочной литературы.

- Проектная документация (Раздел) Обеспечение сохранности объекта культурного (археологического) наследия «Курск Исторический культурный слой» при проведении проектных и производственных работ в границах земельных участков подлежащих хозяйственному освоению с кадастровыми номерами: 46:29:102288:291, 46:29:102288:292, 46:29:102288:52, расположенных в г. Курск Курской области, в рамках проекта: «Реконструкция здания, расположенного по адресу: г. Курск, ул. Верхняя Луговая, д. 6А». Исполнитель: Свиридов А.А. Нижний Новгород, 2024.

- Копия письма Комитета по охране объектов культурного наследия Курской области от 02.02.2024 г. № 05.3-01.1-23/198.

- Федеральный закон «Об объектах культурного наследия (памятниках истории и культуры) народов Российской Федерации» от 25.06.2002 № 73-ФЗ (ред. от 11.06.2021 г.);

- Положение о государственной историко-культурной экспертизе, утвержденное постановлением Правительства Российской Федерации от 25.04.2024 г. № 530.

- Постановление Правительства РФ от 16.02.2008 № 87 «О составе разделов проектной документации и требованиях к их содержанию»;

- Национальный стандарт Российской Федерации «Состав и содержание научно- проектной документации по сохранению объектов культурного наследия. Памятники истории и культуры. Общие требования». Утвержден и введен в действие Приказом Федерального агентства по техническому регулированию и метрологии от 28 августа 2013 г. № 593-ст;

- Закон Курской области от 29.12.2005 г. № 120-ЗКО «Об объектах культурного наследия Курской области» (с изменениями на 2 марта 2022 года);

- Перечень выявленных объектов археологического наследия Курской области (на 12.08.2024);

- Перечень объектов археологического наследия федерального значения (по состоянию на 01.12.2021 года);

- Данные дистанционного зондирования земной поверхности в программе SASPlanet.

- Публичная кадастровая карта. Адрес сайта: <https://pkk.rosreestr.ru>

12. Обоснования вывода экспертизы.

Экспертом установлено, что при разработке Раздела Обеспечение сохранности объекта культурного (археологического) наследия «Курск Исторический культурный слой» при проведении проектных и производственных работ в границах земельных участков подлежащих хозяйственному освоению с кадастровыми номерами: 46:29:102288:291, 46:29:102288:292, 46:29:102288:52, расположенных в г. Курск Курской области, в рамках проекта: «Реконструкция здания, расположенного по адресу: г. Курск, ул. Верхняя Луговая, д. 6А» соблюдены требования Федерального закона от 25.06.2002 г. №73-ФЗ «Об объектах культурного наследия (памятниках истории и культуры) народов Российской Федерации».

Пунктом 2 статьи 30 вышеуказанного Федерального закона определено, что изыскательские, проектные, земляные, строительные, мелиоративные, хозяйственные работы, указанные в статье 30 данного Федерального закона, работы по использованию лесов и иные работы в границах территории объекта культурного наследия, включенного в реестр, проводятся при условии соблюдения установленных статьей 5.1 настоящего Федерального закона требований к осуществлению деятельности в границах территории объекта культурного наследия, особого режима использования земельного участка, в границах которого располагается объект археологического наследия, и при условии реализации согласованных соответствующим органом охраны объектов культурного наследия, определенным пунктом 2 статьи 45 Федерального закона, обязательных разделов об обеспечении сохранности указанных объектов культурного наследия в проектах проведения таких работ или проектов обеспечения сохранности указанных объектов культурного наследия либо плана проведения спасательных археологических полевых работ, включающих оценку воздействия проводимых работ на указанные объекты культурного наследия.

Строительные и иные работы на земельном участке, непосредственно связанном с земельным участком в границах территории объекта культурного наследия, в соответствии с пунктом 3 статьи 30 Федерального закона от 25.06.2002 г. №73-ФЗ, проводятся при наличии в проектной документации разделов об обеспечении сохранности указанного объекта культурного наследия или о проведении спасательных археологических полевых работ или проекта обеспечения сохранности указанного объекта культурного наследия либо плана проведения спасательных археологических полевых работ, включающих оценку воздействия проводимых работ на указанный объект культурного наследия, согласованных с региональным органом охраны объектов культурного наследия.

Анализ архивных и библиографических материалов, результатов

ближайших к участку проектирования археологических исследований, а также проектной документации на работы в границах земельных участков подлежащих хозяйственному освоению с кадастровыми номерами: 46:29:102288:291, 46:29:102288:292, 46:29:102288:52, в рамках проекта: «Реконструкция здания, расположенного по адресу: г. Курск, ул. Верхняя Луговая, д. 6А» позволил определить, что данные работы **не угрожают сохранности объекта культурного (археологического) наследия «Курск Исторический культурный слой».**

Данный вывод обусловлен тем, что по результатам археологического обследования участка проектирования А. А. Куличковым был заложен шурф, в котором сохранившегося культурного слоя выявлено не было. Стратиграфия шурфа показала наличие перемешанных балластных отложений на глубину 1,5 м и подлежащие им стерильные илистые слои, связанные с оврагом правого берега р. Кур. Таким образом, земляные работы по проекту **угрозу сохранности памятнику археологии не несут**, ввиду отсутствия сохранившихся культурных напластований на участке.

13. Выводы экспертизы.

Экспертом установлено, что Проектная документация (Раздел Обеспечение сохранности объекта культурного (археологического) наследия «Курск Исторический культурный слой» при проведении проектных и производственных работ в границах земельных участков подлежащих хозяйственному освоению с кадастровыми номерами: 46:29:102288:291, 46:29:102288:292, 46:29:102288:52, расположенных в г. Курск Курской области, в рамках проекта: «Реконструкция здания, расположенного по адресу: г. Курск, ул. Верхняя Луговая, д. 6А» соответствует действующему законодательству в сфере охраны объектов культурного наследия, обеспечивает сохранность объекта культурного (археологического) наследия «Курск Исторический культурный слой» при проведении земляных, строительных, мелиоративных и (или) хозяйственных работ, предусмотренных ст. 25 Лесного кодекса Российской Федерации, работ по использованию лесов и иных работ; обеспечение сохранности объектов культурного наследия, включенных в реестр, выявленного объекта культурного наследия либо объектов, обладающих признаками объекта культурного наследия, возможно (**положительное заключение**).

14. Перечень приложений к Акту:

- Проектная документация (Раздел) Обеспечение сохранности объекта культурного (археологического) наследия «Курск Исторический культурный слой» при проведении проектных и производственных работ в границах земельных участков подлежащих хозяйственному освоению с кадастровыми номерами: 46:29:102288:291, 46:29:102288:292, 46:29:102288:52, расположенных в г. Курск Курской области, в рамках проекта: «Реконструкция здания, расположенного по адресу: г. Курск, ул. Верхняя Луговая, д. 6А». Исполнитель: Свиридов А.А. Нижний Новгород, 2024.

- Копия письма Комитета по охране объектов культурного наследия
Курской области от 02.02.2024 г. № 05.3-01.1-23/198.

Дата оформления заключения экспертизы: 07.09.2024.

Аттестованный эксперт по проведению государственной историко-культурной экспертизы - А.М. Скоробогатов.

Настоящий акт государственной историко-культурной экспертизы оформлен в электронном виде и подписан усиленной квалифицированной электронной цифровой подписью.

**Сведения о сертификате аттестованного эксперта
Скоробогатова Андрея Михайловича:**

Кому выдан: Скоробогатов Андрей Михайлович

Кем выдан: КОМПАНИЯ «ТЕНЗОР»

Серийный номер: 022D727500F3B0BCB14F55F2766A4D6191

**Общество с ограниченной
ответственностью
«АРХЕОПОИСК»**

ИНН 5262390741 ОГРН 1235200008977

**РФ, 603006, Нижегородская обл., город Нижний
Новгород г.о., Нижний Новгород г, Академика
И.Н.Блохиной ул, д. 4/43**

тел. 8-831-437-87-41

«УТВЕРЖДАЮ»

Генеральный директор ООО «АРХЕОПОИСК»



И.И. Корабельников

«5» сентября 2024 г.

ПРОЕКТНАЯ ДОКУМЕНТАЦИЯ (РАЗДЕЛ)

Обеспечение сохранности объекта культурного (археологического) наследия «Курск Исторический культурный слой» при проведении проектных и производственных работ в границах земельных участков подлежащих хозяйственному освоению с кадастровыми номерами: 46:29:102288:291, 46:29:102288:292, 46:29:102288:52, расположенных в г. Курск Курской области, в рамках проекта: «Реконструкция здания, расположенного по адресу: г. Курск, ул. Верхняя Луговая, д. 6А»

Заказчик: ИП Шашенкова Л. Н.

A handwritten signature in blue ink, appearing to be 'Свиридов А. А.', written over a horizontal line.

Исполнитель: Свиридов А. А.

Нижний Новгород – 2024 г.

ОГЛАВЛЕНИЕ

ВВЕДЕНИЕ	3
I. ПОЯСНИТЕЛЬНАЯ ЗАПИСКА	7
1. Геоморфологическая и геологическая характеристики территории проектирования	7
2. Историко-градостроительная характеристика территории проектирования	10
3. История изучения объектов археологического наследия на территории городского округа г. Курск	13
4. Археологическое обследование участка проектирования.....	17
II. Анализ проектного предложения.	19
III. Мероприятия по обеспечению сохранности объекта археологического наследия.	21
Список использованных источников и литературы	24
АЛЬБОМ ИЛЛЮСТРАЦИЙ	28
Копия открытого листа	58

ВВЕДЕНИЕ

Раздел об обеспечении сохранности объекта археологического наследия «Курск Исторический культурный слой» при проведении проектных и производственных работ в границах земельных участков подлежащих хозяйственному освоению с кадастровыми номерами: 46:29:102288:291, 46:29:102288:292, 46:29:102288:52, расположенных в г. Курск Курской области, в рамках проекта: «Реконструкция здания, расположенного по адресу: г. Курск, ул. Верхняя Луговая, д. 6А», разработан в исполнение ст. 36 Федерального закона от 25.06.2002 N 73-ФЗ (ред. от 03.08.2018) «Об объектах культурного наследия (памятниках истории и культуры) народов Российской Федерации», в соответствии с которой в случае наличия объектов культурного наследия на территории, подлежащей освоению, в проекты проведения землеустроительных, земляных, строительных, мелиоративных, хозяйственных и иных работ должны быть внесены разделы об обеспечении сохранности объектов культурного наследия. Согласно действующему законодательству, строительные, дорожные, мелиоративные и иные работы, создающие угрозу существования объектам археологического наследия, могут проводиться лишь после осуществления необходимых мероприятий, обеспечивающих сохранность памятников.

Работы осуществлялись на основании договора №РП-626/12/02/2024 от 12.02.2024 г, заключённого между ООО «АРХЕОПОИСК» (Исполнитель) и индивидуальным предпринимателем Шашенковой Людмилой Николаевной (Заказчик).

Участок планируемых работ располагается в границах территории объекта культурного (археологического) наследия «Курск Исторический культурный слой», принятого на государственную охрану на основании решения Исполкома Курского Совета народных депутатов от 15.03.1990 г. № 78 и приказа управления Администрации Курской области по охране объектов культурного наследия от 31.08.2020 г. № 180-п.

Также следует отметить, что в апреле 2024 г. археологической экспедицией ООО «АРХЕОПОИСК» проводилось археологическое обследование участка проектирования в рамках проведения государственной историко-культурной экспертизы. Все работы проводились на основании Открытого листа № P018-00103-00/01123917, выданного 16 апреля 2024 Куличкову Алексею Александровичу. В результате проведённых работ сохранившегося культурного слоя на обследованном участке выявлено не было.

Основной задачей подготовки раздела проекта является определение объема и методики проведения археологических исследований в целях сохранения объекта археологического наследия «Курск исторический культурный слой» на участке проведения земляных работ, запланированных проектной документацией при проведении производственных работ в границах земельных участков с кадастровыми номерами: 46:29:102288:291, 46:29:102288:292, 46:29:102288:52, в рамках проекта: «Реконструкция здания, расположенного по адресу: г. Курск, ул. Верхняя Луговая, д. 6А».

Для решения поставленной задачи выполнены следующие виды и объемы работ:

- предварительное ознакомление с литературными и графическими материалами (проработка печатных материалов по территории проектирования; изучение и анализ фондовых, архивных материалов и письменных источников) и их анализ;

- сбор данных по геоморфологии изучаемой территории и геологической характеристике участка проведения работ;

- анализ проектных решений при проведении производственных работ в границах земельных участков с кадастровыми номерами: 46:29:102288:291, 46:29:102288:292, 46:29:102288:52, в рамках проекта: «Реконструкция здания, расположенного по адресу: г. Курск, ул. Верхняя Луговая, д. 6А»;

- составление ситуационного плана местности, характеризующее размещение объекта археологического наследия и соотношение с

проектными решениями по подготовке территории строительства;

- проработка проектных решений по сохранению объекта археологического наследия «Курск Исторический культурный слой»;

- составление ведомости видов и порядка работ по сохранению объекта археологического наследия «Курск Исторический культурный слой»;

- составление иллюстративной части документации по сохранению объекта археологического наследия федерального значения «Культурный слой города»;

- написание текста Пояснительной записки к документации по сохранению объекта археологического наследия «Курск Исторический культурный слой» в составе проектной документации при проведении производственных работ в границах земельных участков с кадастровыми номерами: 46:29:102288:291, 46:29:102288:292, 46:29:102288:52, в рамках проекта: «Реконструкция здания, расположенного по адресу: г. Курск, ул. Верхняя Луговая, д. 6А»;

- обоснование необходимости проведения спасательных мероприятий на участках объекта археологического наследия на рассматриваемом земельном участке.

При разработке проекта использовалась следующая нормативная документация:

- Федеральный закон от 25.06.2002 г. № 73-ФЗ «Об объектах культурного наследия (памятниках истории и культуры) народов Российской Федерации»;

- ГОСТ Р 55627-2013 «Археологические изыскания в составе работ по реставрации, консервации, ремонту и приспособлению объектов культурного наследия»;

- ГОСТ Р 55528-2013 «Состав и содержание научно-проектной документации по сохранению объектов культурного наследия. Памятники истории и культуры. Общие требования (с Поправкой)»;

- Постановление Правительства РФ от 16.02.2008 № 87 «О составе

разделов проектной документации и требованиях к их содержанию»;

- Закон Курской области от 29.12.2015 № 120-ЗКО «Об объектах культурного наследия Курской области»;

- Решение Исполкома Курского Совета народных депутатов от 15.03.1990 г. № 78.

- Приказ управления Администрации Курской области по охране объектов культурного наследия от 31.08.2020 г. № 180-п.

- Правила выдачи, приостановления и прекращения действия разрешений (открытых листов) на проведение работ по выявлению и изучению объектов археологического наследия (утверждены постановлением Правительства РФ от 24.10.2022 № 1893);

- Положение о порядке проведения археологических полевых работ (археологических раскопок и разведок) и составления научной отчетной документации (утверждено постановлением Бюро Отделения историко-филологических наук Российской академии наук от 12.04.2023 №15);

- Письма Управления государственной охраны объектов культурного наследия №518/18-1280 от 20.07.09 и №518/18-2825 от 12.12.08 «О требованиях, предъявляемых к составу и оформлению, раздела об обеспечении сохранности объектов культурного наследия»;

- Национальный стандарт Российской Федерации «Состав и содержание научно- проектной документации по сохранению объектов культурного наследия. Памятники истории и культуры. Общие требования». Утвержден и введен в действие Приказом Федерального агентства по техническому регулированию и метрологии от 28 августа 2013 г. No 593-ст;

- «Сборник цен на научно-проектные работы по памятникам истории и культуры» от 1 января 1991 г. СЦНПР-91, утвержденный приказом Министерства культуры СССР № 321 от 05.11.1990 г.

I. ПОЯСНИТЕЛЬНАЯ ЗАПИСКА

1. Геоморфологическая и геологическая характеристики территории проектирования

Участок проектирования расположен на территории Курской области, входящей в состав Центрального федерального округа. Она расположена на юго-западе округа. Область граничит: на северо-западе с Брянской областью, на севере с Орловской и Липецкой областями, на востоке с Воронежской областью, на юге с Белгородской областью (рис. 1).

Территория Курской области расположена на юго-западных склонах Среднерусской возвышенности. Характеризуется наличием древних и современных форм линейной эрозии – густой сети сложно-разветвленных речных долин, оврагов и балок, расчленивших водораздельные поверхности, что определяет пологоволнистый, слегка всхолмлённый равнинный рельеф. Рельеф имеет сложный характер вертикального и горизонтального расчленения, характеризуется наличием разнообразных высотных ярусов.

Курск расположен в бассейне р. Сейм, в центре Курской области (рис. 2). В формировании рельефа бассейна принимают участие породы, отложившиеся как в морских, так и в континентальных условиях. Наиболее древними рельефообразующими породами являются пески ниже- и верхнемелового возраста, которые отлагались в условиях относительно мелководного морского бассейна. Кровля этой толщи в окрестностях Курска находится на отметке 165 м. Основную же роль в рельефообразовании играют мело-мергельная толща верхнемелового возраста, отложившаяся также в морских условиях. Эти породы имеют значительную мощность, достигая у Курска 60 метров. Их выходы представлены на территории города по правому склону долины р. Тускари. Отложения палеогена и неогена залегают лишь на водоразделах и представлены песками, глинами и песчаниками. В речных долинах залегают аллювиальные отложения пойм и надпойменных террас, представленные глинами, суглинками и супесями.

Курск расположен на границе двух ландшафтных физико-

географических районов – Суджанского и Тимского, относящихся к подзоне типичной лесостепи. Именно пограничное положение обеспечивает все разнообразие ландшафтных комплексов, представленных на территории города. К основным типам можно отнести плакорный, склоновый, надпойменно-террасовый и пойменный ландшафтные комплексы.

Плакорный тип занимают приподнятые всхолмленные участки водораздела, в основе которых залегают мело-мергельные породы, перекрытые песчано-глинистыми отложениями. На долю этого ландшафтного типа приходится около 20% площади города. Поверхностными и подземными водами такая местность снабжена слабо. Почвенный покров представлен светло-серыми и серыми лесными почвами. На территории города естественные ландшафты плакорного типа не сохранились. Все они заняты различными типами застройки, в северной части распаханы.

Склоновый тип включает довольно крутые поверхности, имеющие отношение, в первую очередь, к долинно-балочной сети. Его особенностью является повышенная расчлененность рельефа, сравнительно сильная облесенность и склоновая микро-зональность. Этот тип отличается также разнообразием почвенного и растительного покрова, наличием мело-мергельных обнажений, высокой интенсивностью геоморфологических процессов. На долю таких ландшафтов приходится около 16% территории города. В Курске к этой группе ландшафтов относятся склоны балок, занятые остепненными лугами, байрачные и нагорные дубравы, меловые обнажения правобережья Тускари и левобережья Кура. Характерными почвами являются светло-серые, серые и темно-серые лесные почвы с разной степенью эродированности.

Надпойменно-террасовый тип приурочен к надпойменным песчано-глинистым террасам рек Сейма и Тускари. В черте города террасовый комплекс долины р. Сейм достигает значительного расширения, что вызвано нижележащими синклинальными погружениями материнских пород. От

общей площади города эта группа ландшафтов занимает около 44%. Близкое залегание грунтовых вод способствует активному развитию селитебных ландшафтов.

Пойменный тип по приближенным подсчетам занимает около 20% территории города. Большая роль в формировании этих ландшафтов принадлежит рекам. В условиях высокой поймы формируются лугово-черноземные почвы, в прирусловой части – аллювиальные дерновые. На территории города к пойменным ландшафтам относятся заливные луга, разнотравно-злаковые луга высокой поймы, пойменные дубравы и ольшаники.

Историческая часть г. Курска занимает водораздельный мыс у слияния р. Кур и р. Тускарь в юго-западной части Среднерусской возвышенности, в бассейне р. Сейм. По картографическим материалам XVIII – начала XX вв. известно, что данная территория представляла собой всхолмленную местность, прорезанную системой слабоветвящихся оврагов и балок. В конце XIX в. большинство из них были засыпаны, а поверхность мыса выравнивалась и приспособлялась под хозяйственные нужды.

В связи с сильным антропогенным воздействием на геоморфологию г. Курска за последние 300 лет облик его сильно изменился. Наиболее существенными являются работы по выполнению «Плана губернскому городу Курску» утвержденному Екатериной II 26 февраля 1782 г. Полную перепланировку города произвел губернский землемер И.Ф. Башилов. Тогда были засыпаны оборонительные рвы и овраги, проложены новые улицы (Михайленко, 2011).

Ландшафт характеризуется как антропогенный. Территория участка проектирования к настоящему времени относится к селитебным ландшафтам. На момент разработки данного Раздела участок проектирования подвержен значительному антропогенному воздействию: жилые строения, заасфальтированные площадки, дороги, заборы, кустарник, деревья.

2. Историко-градостроительная характеристика территории проектирования

«Курск» как наименование городского поселения впервые упоминается в «Житии Феодосия Печерского» (около 1032-1036 г.), затем в «Поучении Владимира Мономаха» под 1068 г.¹ Первое упоминание в Лаврентьевской летописи – 1095 г. считается также годом основания Курского удельного княжества, существовавшего в XI—XIII вв.²

Первым курским князем был Изяслав Владимирович, сын Владимира Мономаха. Изяслав построил в Курске крепость, и с конца XI века это – один из мощнейших форпостов на границе Киевской Руси.

В 1185 г. князь Всеволод Курский, правивший также в Трубчевске, направил дружину против половцев; этот неудачный поход русских князей описан в «Слове о полку Игореве». Позже куряне участвовали в битве на Калке.

В 1238 г. город был полностью разрушен татаро-монголами, после чего Курским княжеством фактически управлял ханский баскак, откупавший у хана Золотой Орды дани княжества. В 1285 г. Курск был снова разорён до основания ордой Ногая в ответ на выступление рыльского и воргольского князя Олега вместе с липецким князем Святославом против татарского баскака Ахмета в 1283 г.³

С 1362 г. (когда городом овладел литовский князь Ольгерд) по конец XV в. Курск входил в состав Великого княжества Литовского, Русского, Жамойтского и иных. Как «Куреск на Тускоре» он упоминается в летописном «Списке русских городов дальних и ближних» среди киевских городов⁴ (с 1362 г. Киев и относящиеся к нему территории входили в состав

¹ Путеводитель по г. Курску . Путеводитель составлен действительным членом Курского Губернского Статистического Комитета А.А. Танковым и секретарем этого комитета Н.И. Златоверховниковым. // Курский сборник с путеводителем по г. Курску и планом города. Вып. 1. Курск, 1901 г.

² Раздорский А. И. Владельческая принадлежность Курского княжества в XI—XIII вв // Очерки феодальной России. — М., 1998. — Вып. 2. — С. 3—21.

³ Енуков В.В. Летописные сведения 1283–1284 гг. и география округа Курска / В.В. Енуков // Вопросы истории и краеведения: Сб. науч. трудов. – Курск: Изд-во КГПИ, 1994. – С. 120–129

⁴ Тихомиров М. Н. Список русских городов дальних и ближних. — М.: «Наука», 1979. — С. 83—107

Великого княжества Литовского). Как литовский город Курск упоминается в договоре с Тевтонским орденом 1402 г.

В конце XVI и в XVII вв. Курск – один из важных оборонительных пунктов Русского государства (вошёл в его состав в 1508 г.) на границах с Речью Посполитой и Диким полем. Известны упоминания о Курске в «Книге Большого Чертежа» (1517 г.), в указе Ивана IV Грозного (1582 г.). В XV - начале XVI в. набеги крымских татар и ногайцев привели к запустению города.

Датой повторного основания Курска считается 1586 г.⁵ Город был основан на новом месте – на двух холмах, по правому берегу р. Тускори, при впадении в неё р. Кура.

В 1596 г. была возведена новая крепость, в гарнизоне которой в 1616 г. насчитывалось свыше 1,3 тыс. человек. В начале XVII в. на Курск неоднократно нападали польско-литовские отряды (в 1612, 1616, 1617, 1634 гг.), крымские татары, ногайцы. В Курск были переселены жители из Орла и других южнорусских городов (в 1678 г. в Курске уже насчитывалось 2,8 тыс. жителей). Город развивался благодаря выгодному географическому положению (кратчайший путь из Москвы в Крым, отходящая от Курска дорога на Киев). Был организован литейный двор, развивались квасной и соляной промыслы. Велась активная торговля (главным образом, хлебная) с малорусскими землями (в середине XVII в. построен Гостиный двор).

В 1719 г. Курск уже был в Белгородской провинции (впоследствии - губернии). В начале 1780 г. Курск был объявлен губернским городом и в нем открыто наместничество, а в 1797 г. Курск стал губернским городом Курской губернии.⁶

На протяжении XVIII-XX вв. город продолжал активно застраиваться. В 1808 г. в состав Курска были включены Солдатская Слобода, Рассыльная Слобода, Городовая Слобода, Черкасская Слобода (все 4 на южной окраине

⁵ История о граде Курске. Курск, 1792 г.

⁶ Путеводитель по г. Курску . Путеводитель составлен действительным членом Курского Губернского Статистического Комитета А.А. Танковым и секретарем этого комитета Н.И. Златоверховниковым. // Курский сборник с путеводителем по г. Курску и планом города. Вып. 1. Курск, 1901 г.

города), Кожевенная Слобода (на левом берегу Тускари). С середины XIX в. стали активно включаться в городскую черту и иные городские окраины.

В соответствии с архивными картографическими материалами 1792-1896 гг., участок проектирования расположен в границах исторической застройки г. Курска (рис. 5-8). Существующая градостроительная ситуация на территории проектирования сложилась в результате хозяйственного освоения во второй половине XX – начале XXI вв.

3. История изучения объектов археологического наследия на территории городского округа г. Курск

На территории г. Курска к настоящему времени известно 29 объектов археологического наследия. Изучение его окрестностей начиналось в 1920-х гг. Л.Н. Соловьевым. На правом берегу р. Сейм им было открыто 2 поселения бронзового века, а также два селища I тыс. н.э.

В 1961 г. близ Кировского моста через р. Тускарь преподаватель КГПИ Ю.А. Липкинг обнаружил поселение с материалами позднего неолита – ранней бронзы и киевской археологической культуры.

В 1962–1964 гг. на участках низких террас при впадении р. Тускарь в р. Сейм П.И. Борисовским были обнаружены и исследованы две стоянки каменного века⁷. Их изучение в 1988 г. продолжил С.Н. Алексеев⁸.

С конца 1970-х до середины 1980-х гг. на территории города работал сотрудник ИА АН СССР А.В. Кашкин. Благодаря его усилиям были открыты: поселение эпохи неолита; славяно-русские селища 4–6; все известные погребальные памятники⁹.

Н.А. Тихомировым¹⁰ в 1984 г. на территории Курска было обнаружено раннеславянское селище. Результаты проведенных исследований были систематизированы А.В. Кашкиным при подготовке свода памятников археологии Курской области.

В 1988-1994 гг. благодаря работам В.В. Енукова, О.Н. Енуковой, М.В. Фролова, на трех участках в центральной части современного города зафиксирован культурный слой древнерусского Курска.

Исследования Нижнего посада впервые были проведены М.В.

⁷ Борисовский П.И. Отчет о рекогносцировочных раскопках в г. Курске в 1962 г. // Архив ИА РАН. Ф-1. Р-1. № 2526. Борисовский П.И. Отчет о работе Курского палеолитического отряда в 1963 г. // Архив ИА РАН. Ф-1. Р-1. № 2788. Борисовский П.И. Отчет о работе Курского палеолитического отряда в 1964 г. // Архив ИА РАН. Ф-1. Р-1. № 3085.

⁸ Алексеев С.Н. Отчет об исследовании верхнепалеолитических стоянок Октябрьское I и II, Русская Поречная, Курск I, Курск II Среднерусской палеолитической экспедицией в г. Курской обл. в 1988 г. // Архив ИА РАН. Ф1. Р-1. № 13757.

⁹ Кашкин А.В. Отчет о работе Центрально-Черноземного отряда ИА АН СССР в 1983 г. // Архив ИА РАН. Ф-1. Р-1. № 9606.

¹⁰ Тихомиров Н.А. Отчет об охранных раскопках Курского областного краеведческого музея на поселении Полевая-Барышниково в Курской обл. в 1984 г. // Архив ИА РАН. Ф-1. Р-1. № 10567.

Фроловым в 1988 г. в связи с реставрационными работами на памятнике архитектуры «Палаты бояр Ромодановских». Здесь был зафиксирован культурный слой древнерусского времени и позднего средневековья. В 1997 г. на прилегающей к зданию территории О.Н. Енуковой были проведены раскопки. В 2003 г. она исследовала строительный котлован на ул. С. Перовской.

А.В. Зорин в 2007 г. проводил шурфовку на ул. Гайдара и ул. Пионеров, а в 2008 г. охранные исследования на стройплощадке по ул. Гайдара, 26. В результате этих работ были обнаружены материалы роменской культуры, древнерусского времени и позднего средневековья.

В 1988 и 1994 гг. проводилось исследование древнерусского Детинца и Верхнего посада.

В 1988 г. В.В. Енуковым¹¹ были открыты первые объекты древнерусского времени на Курском детинце. В 1988 и 1994 гг. им же были проведены раскопки на клумбе к северу от корпусов завода «Электроаппарат». В двух раскопах были исследованы въезд на городище, постройка роменского времени (конец X в.), ров двухметровой глубины и следы оборонительных сооружений, которые состояли из толстых, наклонно вкопанных бревен, располагавшихся с внутренней стороны рва. Были выявлены остатки семи деревянных настилов мостовой, функционировавшей во второй половине XI-XIII вв. На глубине 2,14-2,23 м исследовано погребение с беспорядочно перемещенными костями. В культурном слое и постройке обнаружены стеклянные бусы и браслеты, бронзовые бубенчики, поясная пряжка, крест-энколпион, глиняные, шиферные и мергелевые пряслица, костяные пуговицы, накладка от гребня, железные наконечники стрел, ножи, обломки плинфы.

В 1994 г. на территории парка им. 1-го Мая в раскопе В.В. Енукова зафиксирован культурный слой Верхнего посада средневекового Курска.

В 2010 г. три участка культурного слоя г. Курск были включены в

¹¹ Енуков В.В. Отчет о раскопках в г. Курске в 1988 г. // Архив ИА РАН. Ф-1. Р-1. № 14670.

список объектов культурного наследия:

«Курск Детинец, 9, 10, 11-12, 14-17 вв.» (приказ Комитета по культуре Курской области от 13.12.2010 № 329 № 1).

«Курск Верхний посад, 12, 13 вв.» (Приказ комитета по культуре Курской области от 13.12.2010 г. № 329 № 2).

«Курск Нижний посад, 11-14 вв.» (Приказ Комитета по культуре Курской области от 13.12.2010 г № 329 № 3).

При этом «Курск Детинец» и «Курск Верхний посад» представляют собой единый археологический комплекс древнерусского времени. На сегодняшний день границы объекта археологического наследия «Курск Детинец» не определены.

Исследования «Курского детинца» чаще всего проводились в связи с обеспечением спасательных мероприятий в зонах хозяйственного освоения территорий:

Раскоп 4 и шурфы 16, 17, 18 В.В. Енукова 1999 г. находились на месте сооружения колокольни Знаменского собора.

Раскопы 5 и 6 2001, 2002 гг. О.Н. Енуковой располагались в зоне строительства здания по ул. Дзержинского, 4.

Раскопами А.В. Зорина 2005 г. исследовалась территория юго-западной части строящегося здания по ул. Дзержинского, 4.

С прокладкой коммуникаций к этому зданию связаны работы Н.А. Тихомирова 2004 г. Исследования велись на нескольких участках, в том числе было заложено 5 шурфов 2х2 м вдоль улицы Луначарского. Шурфы 3-5 расположены на участке обследования, культурного слоя в них не выявлено.

С реставрацией Воскресенского храма связаны исследования В.Е. Родиной 2015 г. и Р.С. Веретюшкина 2016 г.

Разведки С.И. Жаворонкова 2018 г. проходили по трассам строительства электрических коммуникаций во дворе здания по Красной Площади, 4.

В.В. Енуков в 2007 г. проводил шурфовку вдоль ул. Сонины неподалеку от края склона правого берега р. Тускарь, Г.Ю. Стародубцев и А.В. Зорин заложили траншею на южном склоне детинца, в 2009 г. А.В. Зубков заложил шурф к северо-западу от места впадения р. Кур в р. Тускарь на высокой пойме левого берега Кур, а в 2015 г. Д.Н. Горбунов проводил разведки на сниженном южном участке стрелки мыса.

В 2018-2020 гг. исследования исторической части г. Курска продолжаются сотрудниками из организаций г. Курска: «НИИ юго-востока Руси» КГУ, Курского государственного областного музея археологии и АНО «Центр археологических исследований». В 2020 г. при исследованиях в южной части детинца (шурфовка участка № 46:29:102261:71 по ул. Луначарского, д. 8) С.Н. Головин обнаружил материалы Древнерусского и Нового времени. В 2018, 2019, 2020 гг. на территориях землеотводов в центральной части города обнаружены материалы XIX- начала XX.

В 2020 г. участок с кадастровым номером 46:29:102267:360 в районе ул. Дзержинского и ул. Луначарского исследовал Н.А. Тихомиров в рамках работ по определению юго-западных границ ОАН «Курск Детинец». В северной части участка было заложено 4 шурфа площадью 4 кв. м каждый. В результате работ был зафиксирован край левого берега оврага, исследованы слои засыпки оврага на глубину до 3,5 м.

Полевые работы нашли отражение в публикациях В.В. Енукова, О.Н. Енуковой, Г.Ю. Стародубцева и А.В. Зорина. В частности, попытку определения границ фортификационного рва, находящегося в древнерусское время между Детинцем и Верхним посадом, предпринял в 1998 г. В.В. Енуков по материалам археологических исследований и данным геобурения «Курск-СтройИзыскания» начала 1980-х гг. Рассматривая историю оборонительных сооружений города Курска А.В. Зорин и Г.Ю. Стародубцев отмечают, что они возникли не ранее рубежа X-XI вв. и с разными изменениями просуществовали до 1782 г.

4. Археологическое обследование участка проектирования

Сотрудниками ООО «АРХЕОПОИСК» в апреле 2024 г. под руководством А. А. Куличкова участок проектирования был обследован в рамках государственной историко-культурной экспертизы.

Обследуемый участок находится по адресу: г. Курск, ул. Верхняя Луговая, д. 6. Расположен в средней части г. Курск, недалеко от склона правого берега р. Кур. Участок обследования находится на территории торгового центра «Покровский», в южной части площадки располагается асфальтированная парковка, в юго-западной асфальтированная дорога и прилегающая к ней территория, покрытая сорняками, на которой был заложен шурф.

Археологические работы включали натурное обследование местности методом сплошной разведки пешим маршрутом. При прохождении маршрута, тщательно осматривались все нарушения почвенного горизонта как естественного, так и антропогенного происхождения.

Проведена фотографическая съёмка участка обследования с четырех точек, в достаточном объеме для представления ситуации в иллюстративной части отчета (рис. 10-16). Вся данная работа производилась для выяснения наличия памятников археологии и их культурно-хронологической принадлежности и стратиграфии культурных напластований (в случае их обнаружения).

На земельном участке был заложен один разведочный археологический шурф.

Шурф 1. (рис. 17-39).

Располагается в юго-западной части обследуемого участка. Дневная поверхность перед началом работ представляла собой ровную площадку. Географические координаты центра шурфа в системе WGS-84: 51°43'38.719"СШ; 36°10'54.894"ВД. Шурф размерами 2х2 м ориентирован по сторонам света. Глубина шурфа составляет 2,3 м.

Стратиграфия северного борта сверху вниз (рис. 32):

0 – 1,5 м – перемес второй половины XX - начала XXI вв., состоящий из коричневого суглинка, светло-желтой супеси и битого красного кирпича; мощность 1,5 м;

С глубины 1,5 м – илистый темно-серый гумусированный суглинок; исследован на глубину 0,8 м;

На глубине 2,3 м работы остановлены по причине достижения уровня выхода грунтовых вод и угрозы обрушения стенок шурфа.

Археологических находок и других признаков сохранившегося культурного слоя в шурфе не выявлено. После завершения работ шурф рекультивирован (рис. 39).

Планиграфия пластов:

При проведении работ поздний перемес второй половины XX - начала XXI вв. снимался при помощи техники. Поэтому на глубине 0,7 м. была сделана промежуточная зачистка показывающая, что слой балласта уходит глубже (рис. 19-22). Вторая зачистка была сделана на глубине 1,5 м, которая фиксировалась как пласт 0, т.к. на этом уровне появился природный слой (рис. 23-26). Ниже велись раскопки по пластам 0,2 м.

Пласт 1 (рис. 27-30) – илистый темно-серый гумусированный суглинок; в северо-западной части шурфа, прорезается поздним перекопом второй половины XX – начала XXI вв.

Пласт 2 (рис. 31-34) – илистый темно-серый гумусированный суглинок; в северо-западной части шурфа, прорезается поздним перекопом второй половины XX – начала XXI вв. На уровне 2 пласта начинают поступать грунтовые воды.

При фиксации пласта 3, шурф полностью был затоплен грунтовыми водами (рис.35-38). В пластах 1, 2 и 3 находок не обнаружено.

Таким образом, проведенная шурфовка показала значительные техногенные балластные наслоения второй половины XX – начала XXI вв. мощностью 1,5 м, под которыми обнаружены стерильные илистые слои, по всей видимости, связанные с оврагом правого берега реки Кур.

II. Анализ проектного предложения.

Для анализа проектной документации при проведении производственных работ в границах земельных участков с кадастровыми номерами: 46:29:102288:291, 46:29:102288:292, 46:29:102288:52, в рамках проекта: «Реконструкция здания, расположенного по адресу: г. Курск, ул. Верхняя Луговая, д. 6А» использованы материалы, предоставленные Заказчиком данного Раздела. Проектная документация на проведение работ по подготовке территории строительства подготовлена ОБУ «КУРСКГРАЖДАНПРОЕКТ».

Предоставленной проектной документацией предусматриваются следующие работы (рис. 40-43):

- устройство 3 пристраиваемых лифтов в котлованах размерами 3,64x2,69 м и глубиной 1,2 м от дневной поверхности. **Площадь работ составляет $3 \cdot (3,64 \cdot 2,69) = 29,37$ кв. м.**

- устройство 3 пристраиваемых крылец. Земляные работы не предусмотрены, строительство ведется на дневной поверхности.

- устройство крыльца входа для посетителей. Земляные работы не предусмотрены, строительство ведется на дневной поверхности.

- устройство 2 дебаркадеров. Земляные работы не предусмотрены, строительство ведется на дневной поверхности.

Таким образом, **общая площадь земляных работ**, выполняемых при проведении производственных работ в границах земельных участков с кадастровыми номерами: 46:29:102288:291, 46:29:102288:292, 46:29:102288:52, в рамках проекта: «Реконструкция здания, расположенного по адресу: г. Курск, ул. Верхняя Луговая, д. 6А» составляет **29,37 кв. м.**

Работы по переустройству инженерных сетей и благоустройству в данном Разделе не рассматриваются.

В случае изменения проектных решений в части проведения земляных работ мероприятия по обеспечению сохранности объекта археологического наследия могут быть скорректированы путем разработки Раздела об

обеспечении сохранности объекта археологического наследия для нового проекта сохранения объекта культурного наследия с обязательным проведением в отношении этого Раздела государственной историко-культурной экспертизы и согласованием с Управлением.

III. Мероприятия по обеспечению сохранности объекта археологического наследия.

Задачи и состав спасательных археологических полевых работ.

Согласно ст. 40 ФЗ-73 «В случае невозможности обеспечить физическую сохранность объекта археологического наследия под сохранением этого объекта археологического наследия понимаются спасательные археологические полевые работы, проводимые в порядке, определенном статьей 45.1 настоящего Федерального закона».

При проведении спасательных археологических полевых работ необходимо руководствоваться Федеральным законом № 73-ФЗ «Об объектах культурного наследия (памятниках истории и культуры) народов Российской Федерации» (ст. ст. 40, п.2; ст. 45) и Положением о порядке проведения археологических полевых работ (археологических раскопок и разведок) и составления научной отчетной документации (утверждено постановлением Отделения историко-филологических наук Российской академии наук от 12.04.2023 №15).

Спасательные археологические полевые работы - работы по сохранению объектов археологического наследия в случае невозможности обеспечения их физической сохранности, проводимые методами научных исследований объектов археологического наследия с полным или частичным изъятием археологических предметов из раскопов в целях их сохранения и получения научных знаний.

Анализ архивных и библиографических материалов, результатов ближайших к участку проектирования археологических исследований, а также проектной документации на работы в границах земельных участков подлежащих хозяйственному освоению с кадастровыми номерами: 46:29:102288:291, 46:29:102288:292, 46:29:102288:52, в рамках проекта: «Реконструкция здания, расположенного по адресу: г. Курск, ул. Верхняя Луговая, д. 6А» позволил определить, что данные работы **не угрожают сохранности объекта культурного (археологического) наследия «Курск**

Исторический культурный слой».

Данный вывод обусловлен тем, что по результатам археологического обследования участка проектирования А. А. Куличковым был заложен шурф, в котором сохранившегося культурного слоя выявлено не было. Стратиграфия шурфа показала наличие перемешанных балластных отложений на глубину 1,5 м и подлежащие им стерильные илистые слои, связанные с оврагом правого берега р. Кур. Таким образом, земляные работы по проекту **угрозу сохранности памятнику археологии не несут**, ввиду отсутствия сохранившихся культурных напластований на участке.

Для выполнения требований статьи 36 Федерального закона № 73-ФЗ от 25.06.2002 г. «Об объектах культурного наследия (памятниках истории и культуры) народов Российской Федерации», учитывая близость объекта культурного (археологического) наследия «Курск Исторический культурный слой» к земельному участку, предназначенному для реализации проекта в границах земельных участков подлежащих хозяйственному освоению с кадастровыми номерами: 46:29:102288:291, 46:29:102288:292, 46:29:102288:52, в рамках проекта: «Реконструкция здания, расположенного по адресу: г. Курск, ул. Верхняя Луговая, д. 6А», предписывается следующий состав и объем мероприятий:

1) в границах объекта культурного (археологического) наследия «Курск Исторический культурный слой» обеспечить запрет на перемещения почвенного слоя и повреждения его поверхности, на складирование земляного отвала, строительных материалов, бытового и строительного мусора, на установку бытовок и вагончиков и прочих временных и постоянных сооружений, на проведение любых земляных и строительных работ в границах объекта культурного (археологического) наследия «Курск Исторический культурный слой»;

2) в случае обнаружения в ходе проведения земляных, строительных и иных работ, непо потревоженного культурного слоя или конструктивных составляющих объекта археологического наследия, в соответствии со ст. 33

(1), 36, 37, 40 (1) Федерального закона от 25.06.2002 г. №73-ФЗ, заказчик указанных работ, технический заказчик (застройщик) объекта капитального строительства, лицо, проводящее указанные работы, обязаны незамедлительно приостановить указанные работы и в течение трех дней со дня обнаружения такого объекта направить в региональный орган охраны объектов культурного наследия письменное заявление об обнаруженном объекте культурного наследия.

3). Обеспечить ознакомление сотрудников подрядных строительных организаций с информацией о наличии ОАН «Курск Исторический культурный слой» в границах участка проектируемых строительных работ. В рамках инструктажа подчеркнуть ограничения возможности проведения земляных работ на территории ОАН «Курск Исторический культурный слой», в соответствии со ст. 5.1 Федерального закона от 25.06.2002 № 73-ФЗ.

Список использованных источников и литературы

Алексеев С.Н. Отчет об исследовании верхнепалеолитических стоянок Октябрьское I и II, Русская Поречная, Курск I, Курск II Среднерусской палеолитической экспедицией в г. Курской обл. в 1988 г. // Архив ИА РАН. Ф1. Р-1. № 13757.

Береговая Н.А. Палеолитические местонахождения СССР. – Л., 1984.

Борисковский П.И. Отчет о рекогносцировочных раскопках в г. Курске в 1962 г. // Архив ИА РАН. Ф-1. Р-1. № 2526.

Борисковский П.И. Отчет о работе Курского палеолитического отряда в 1963 г. // Архив ИА РАН. Ф-1. Р-1. № 2788.

Борисковский П.И. Отчет о работе Курского палеолитического отряда в 1964 г. // Архив ИА РАН. Ф-1. Р-1. № 3085.

Борисковский П.И. Палеолитические стоянки на территории г. Курска// Материалы сессии, посвященной итогам археологических и этнографических исследований 1964 г. в СССР. – Баку, 1965.

Веретюшкин Р.С. Отчет об археологических раскопках выявленного объекта археологического наследия «Курск Детинец» на участке реконструкции архитектурного ансамбля Храма Воскресения Христова по адресу: г. Курск, ул. Луначарского, 4/1 в 2016 г. – Курск, 2020 г.

Горбунов Д.Н. Отчет о работах областного бюджетного учреждения культуры «Государственная инспекция по охране и использованию объектов культурного наследия (памятников истории и культуры) Курской области в г. Рыльске и г. Курске Курской области в 2015 г. // Архив ИА РАН. Ф-1. Р-1. № 50212.

Енуков В.В. Отчет о раскопках в г. Курске в 1988 г. // Архив ИА РАН. Ф-1. Р-1. № 14670.

Енуков В.В. Раскопки посада древнего Курска // АО 1995 года. – М., 1996.

Енуков В.В. Изучение топографии средневекового Курска в древнерусское время: итоги и перспективы // Материалы региональной науч. конф. «Археология юго-востока Руси». – Елец, 1998 г.

Енуков В.В. Отчет о раскопках на территории Курской области в 1994 г. // Архив ИА РАН. Ф-1. Р-1. № 18221.

Енуков В.В. Отчет о раскопках в Курске в 1999 г. // Архив ИА РАН. Ф1. Р-1. № 23710. *Енуков В.В.* Отчет о разведочных работах в Курске в 2007 г. // Архив ИА РАН. Ф-1. Р-1. № 47377.

Енуков В.В. Енукова О.Н. К 20-летию археологического изучения Курска // Труды II (XVIII) всероссийского археологического съезда в Суздале. – Том II. – М: ИА РАН. – 2008 г.

Енукова О.Н. Отчет об охранных раскопках в Курске в 2001 г. // Архив ИА РАН. Ф-1. Р-1. № 25878.

Енукова О.Н. Отчет об охранных исследованиях в Курске в 2002 г. – Курск, 2003 г.

Жаворонков С.И. Отчет об археологических разведках на участках землеотводов на ул. Большевиков и ул. Дзержинского в г. Курске в 2018 г. – Курск, 2019 г.

Житие Феодосия Печерского // Памятники литературы Древней Руси: Начало русской литературы. XI – начало XII века. – М., 1979.

Зорин А.В. Отчет об охранных раскопках на территории исторического центра г. Курска в 2005 г. // Архив ИА РАН. Ф-1. Р-1. № 33116.

Зорин А.В. Оборонительные укрепления средневекового Курска // Средневековый город Юго-Восточной Руси. Предпосылки возникновения, эволюция, материальная культура. – Курск, 2009 г.

Зорин А.В., Стародубцев Г.Ю. Структура и развитие оборонительных сооружений Курской крепости // Город Средневековья и раннего Нового Времени. Археология. История. – Материалы V Всероссийского семинара (Тула, ноябрь 2013 г.) – Тула, 2016.

Зубков А.В. Отчет об охранных раскопках на территории исторического центра г. Курска в 2009 г. // Архив ИА РАН. Ф-1. Р-1. № 37149.

Кашкин А.В. Отчет об археологических разведках, проведенных в 1979 г. Центрально-Черноземным отрядом Института археологии АН СССР // Архив ИА РАН. Ф-1. Р-1. № 7968.

Кашкин А.В. Отчет о работе Центрально-Черноземного отряда ИА АН СССР в 1983 г. // Архив ИА РАН. Ф-1. Р-1. № 9606.

Кашкин А.В. Отчет о работе Центрально-Черноземного отряда ИА АН СССР в 1984 г. Ч. II: Разведки в Курской области // Архив ИА РАН. Ф-1. Р-1. № 9726.

Кашкин А.В. Археологическая карта России. Курская область. – Часть 1. – М.: ИА РАН, 1998.

Липкин Ю.А. Очерки древнего прошлого Курской области // Краеведческие записки Курского областного краеведческого музея. – Вып. 2. – Курск, 1963.

Методика определения границ территорий объектов археологического наследия (рекомендована письмом Министерства культуры Российской Федерации от 27.01.2012 № 12-01-39/05-АБ.

Михайленко Т.Г. Исполнители плана императрицы // Труды постоянно действующей заочной конференции Курского филиала Международной ассоциации исторической психологии «Психологические аспекты исторической науки и проблемы правды истории». Выпуск 4. – Курск, 2011.

Обломский А.М. Этнические процессы на водоразделе Днестра и Дона в I-V вв. н. э. – М.; Сумы, 1991.

Положение о порядке проведения археологических полевых работ и составления научной отчетной документации», утвержденного постановлением Бюро Отделения историко-филологических наук РАН от 20.06.2018 г. № 32.

Родинкова В.Е. Отчет о полевых археологических исследованиях, проводившихся в 2015 году на территории г. Курска. – М., 2016.

Соловьев Л.Н. Городища и стоянки окрестностей г. Курска // Известия Курского губернского общества краеведения. – № 4. – Курск, 1927.

Стародубцев Г.Ю., Зорин А.В. Отчет об охранных раскопках Гочевского археологического комплекса (с. Гочево Беловского района Курской области) и исторического центра города Курска в 2006 г. // Архив ИА РАН. Ф-1. Р-1. № 53883.

Страницы истории города Курска: Важнейшие события и даты с древнейших времен до наших дней. – Воронеж, 1981.

Тихомиров Н.А. Отчет об охранных раскопках Курского областного краеведческого музея на поселении Полевая-Барышниково в Курской обл. в 1984 г. // Архив ИА РАН. Ф-1. Р-1. № 10567.

Тихомиров Н.А. Технический отчет «Археологические разведки в районе ул. Дзержинского, ул. Луначарского г. Курска на территории земельного участка № 46:29:102267:360 в юго-западной части памятника археологии «Курск Детинец. (Определение границ памятника)». – Курск, 2020 г.

Тихомиров Н.А. Отчет об охранных исследованиях музея на Красной площади г. Курска в 2004 г. // Архив ИА РАН. Ф-1. Р-1. № 48723.

Федеральный Закон от 25 июня 2002 г. № 73-ФЗ «Об объектах культурного наследия памятниках истории и культуры) народов Российской Федерации (с изменениями и дополнениями).

АЛЬБОМ ИЛЛЮСТРАЦИЙ



Рис. 1. Работы в границах земельных участков с кадастровыми номерами: 46:29:102288:291, 46:29:102288:292, 46:29:102288:52, в рамках проекта: «Реконструкция здания, расположенного по адресу: г. Курск, ул. Верхняя Луговая, д. 6А». 2024 г. Карта Центрального федерального округа с выделенной Курской областью.

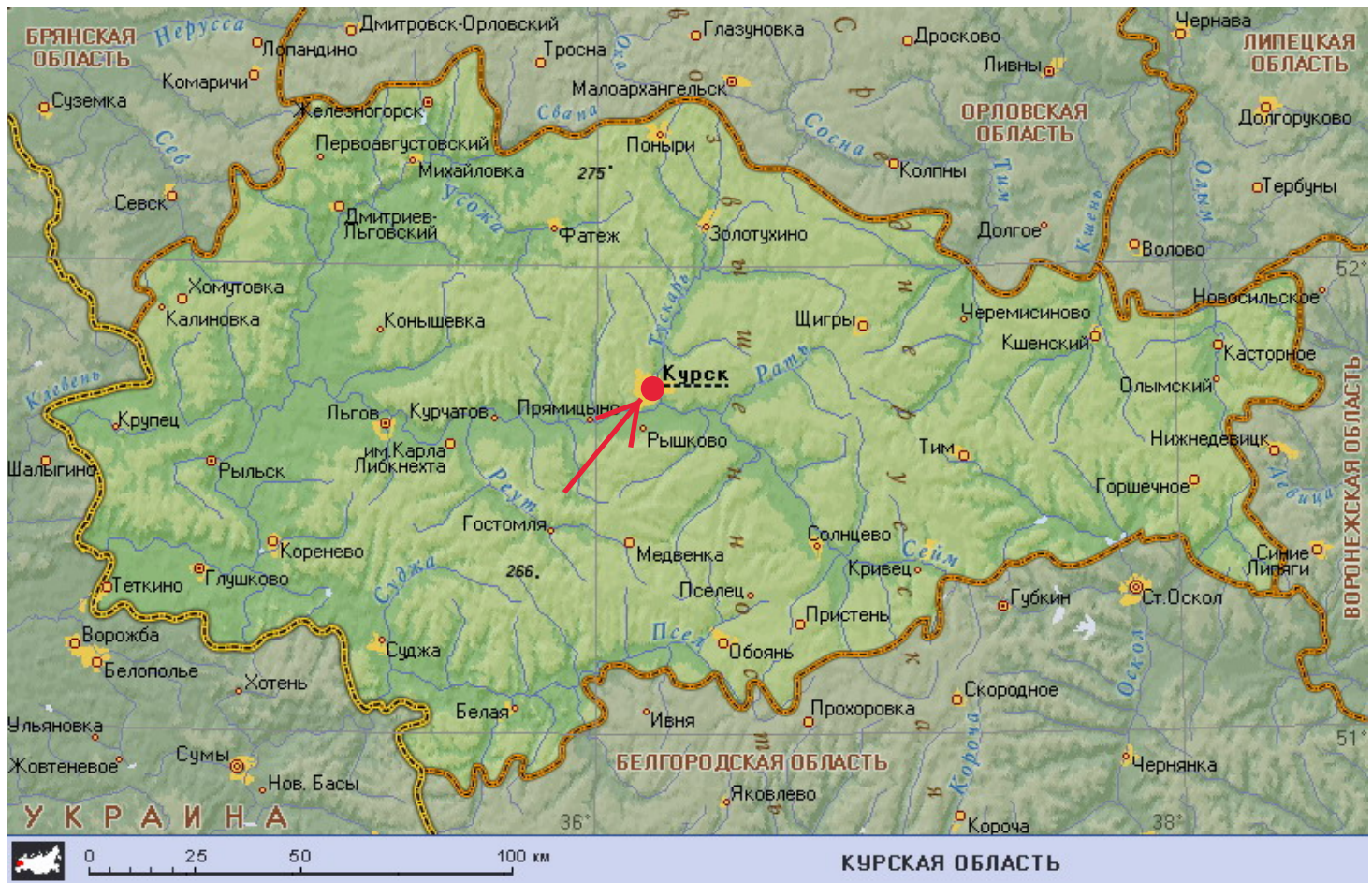


Рис. 2. Работы в границах земельных участков с кадастровыми номерами: 46:29:102288:291, 46:29:102288:292, 46:29:102288:52, в рамках проекта: «Реконструкция здания, расположенного по адресу: г. Курск, ул. Верхняя Луговая, д. 6А». 2024 г. Карта Курской области с указанием места проведения работ.

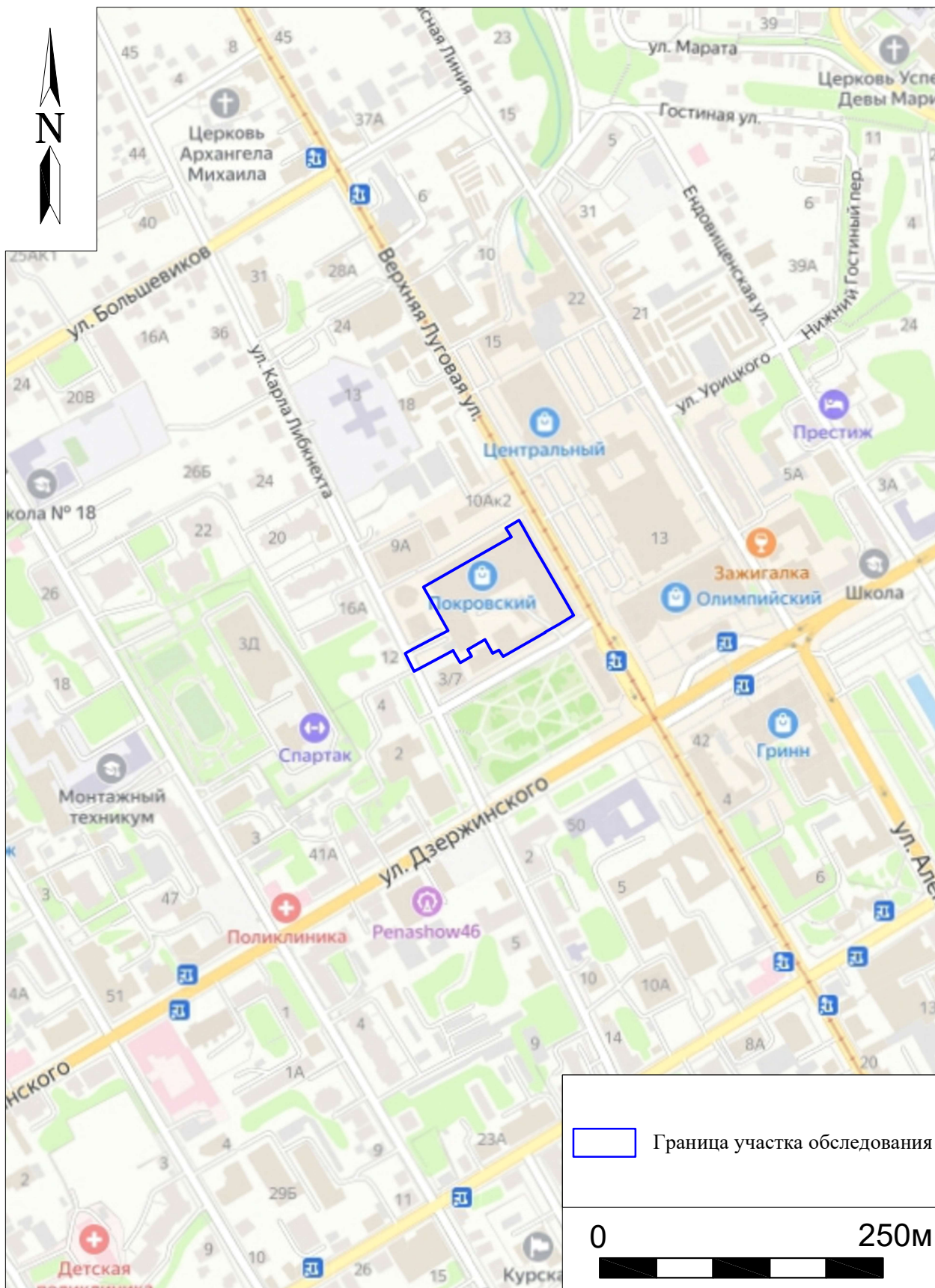


Рис. 3. Работы в границах земельных участков с кадастровыми номерами: 46:29:102288:291, 46:29:102288:292, 46:29:102288:52, в рамках проекта: «Реконструкция здания, расположенного по адресу: г. Курск, ул. Верхняя Луговая, д. 6А». 2024 г. Участок проектирования на ситуационном плане местности.



Рис. 4. Работы в границах земельных участков с кадастровыми номерами: 46:29:102288:291, 46:29:102288:292, 46:29:102288:52, в рамках проекта: «Реконструкция здания, расположенного по адресу: г. Курск, ул. Верхняя Луговая, д. 6А». 2024 г. Карта г. Курска и окрестностей с участком проектирования и ближайшими объектами археологического значения.



Рис. 5. Работы в границах земельных участков с кадастровыми номерами: 46:29:102288:291, 46:29:102288:292, 46:29:102288:52, в рамках проекта: «Реконструкция здания, расположенного по адресу: г. Курск, ул. Верхняя Луговая, д. 6А». 2024 г. Участок проектирования на Плана города Курска с поселенными при нем слободами 1782 г.



Рис. 6. Работы в границах земельных участков с кадастровыми номерами: 46:29:102288:291, 46:29:102288:292, 46:29:102288:52, в рамках проекта: «Реконструкция здания, расположенного по адресу: г. Курск, ул. Верхняя Луговая, д. 6А». 2024 г. Участок проектирования на Плана губернского города Курска 1836 г.



Рис. 7. Работы в границах земельных участков с кадастровыми номерами: 46:29:102288:291, 46:29:102288:292, 46:29:102288:52, в рамках проекта: «Реконструкция здания, расположенного по адресу: г. Курск, ул. Верхняя Луговая, д. 6А». 2024 г. Участок проектирования на Карте Шуберта Курской области трёхверстовка губернии 1870 г.



Рис. 8. Работы в границах земельных участков с кадастровыми номерами: 46:29:102288:291, 46:29:102288:292, 46:29:102288:52, в рамках проекта: «Реконструкция здания, расположенного по адресу: г. Курск, ул. Верхняя Луговая, д. 6А». 2024 г. Участок проектирования на Плана города Курска 1896 г.

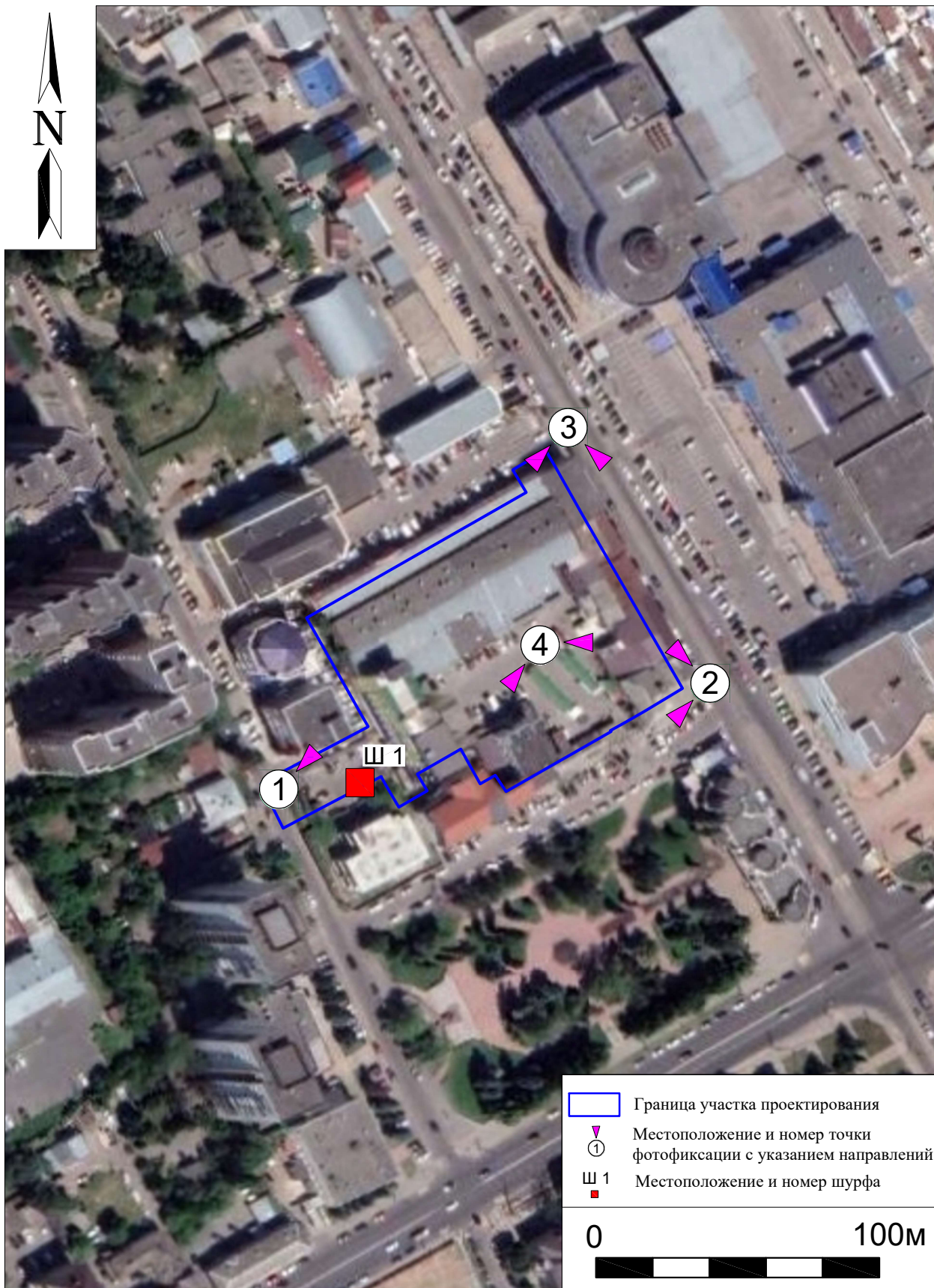


Рис. 9. Работы в границах земельных участков с кадастровыми номерами: 46:29:102288:291, 46:29:102288:292, 46:29:102288:52, в рамках проекта: «Реконструкция здания, расположенного по адресу: г. Курск, ул. Верхняя Луговая, д. 6А». 2024 г. Участок проектирования на космоснимке 2022 г. с заложением шурфа и точками фиксации.



Рис. 10. Работы в границах земельных участков с кадастровыми номерами: 46:29:102288:291, 46:29:102288:292, 46:29:102288:52, в рамках проекта: «Реконструкция здания, расположенного по адресу: г. Курск, ул. Верхняя Луговая, д. 6А» 2024 г. Точка фотофиксации 1. Вид с ЮЗ.



Рис. 11. Работы в границах земельных участков с кадастровыми номерами: 46:29:102288:291, 46:29:102288:292, 46:29:102288:52, в рамках проекта: «Реконструкция здания, расположенного по адресу: г. Курск, ул. Верхняя Луговая, д. 6А». 2024 г. Точка фотофиксации 2. Вид с СВ.



Рис. 12. Работы в границах земельных участков с кадастровыми номерами: 46:29:102288:291, 46:29:102288:292, 46:29:102288:52, в рамках проекта: «Реконструкция здания, расположенного по адресу: г. Курск, ул. Верхняя Луговая, д. 6А». 2024 г. Точка фотофиксации 2. Вид с ЮВ.



Рис. 13. Работы в границах земельных участков с кадастровыми номерами: 46:29:102288:291, 46:29:102288:292, 46:29:102288:52, в рамках проекта: «Реконструкция здания, расположенного по адресу: г. Курск, ул. Верхняя Луговая, д. 6А». 2024 г. Точка фотофиксации 3. Вид с СЗ.



Рис. 14. Работы в границах земельных участков с кадастровыми номерами: 46:29:102288:291, 46:29:102288:292, 46:29:102288:52, в рамках проекта: «Реконструкция здания, расположенного по адресу: г. Курск, ул. Верхняя Луговая, д. 6А». 2024 г. Точка фотофиксации 3. Вид с СВ.



Рис. 15. Работы в границах земельных участков с кадастровыми номерами: 46:29:102288:291, 46:29:102288:292, 46:29:102288:52, в рамках проекта: «Реконструкция здания, расположенного по адресу: г. Курск, ул. Верхняя Луговая, д. 6А». 2024 г. Точка фотофиксации 4. Вид с З.



Рис. 16. Работы в границах земельных участков с кадастровыми номерами: 46:29:102288:291, 46:29:102288:292, 46:29:102288:52, в рамках проекта: «Реконструкция здания, расположенного по адресу: г. Курск, ул. Верхняя Луговая, д. 6А». 2024 г. Точка фотофиксации 4. Вид с СВ.



Рис. 17. Работы в границах земельных участков с кадастровыми номерами: 46:29:102288:291, 46:29:102288:292, 46:29:102288:52, в рамках проекта: «Реконструкция здания, расположенного по адресу: г. Курск, ул. Верхняя Луговая, д. 6А». 2024 г. Шурф 1. Дневная поверхность. Общий вид с Ю до начала работ.



Рис. 18. Работы в границах земельных участков с кадастровыми номерами: 46:29:102288:291, 46:29:102288:292, 46:29:102288:52, в рамках проекта: «Реконструкция здания, расположенного по адресу: г. Курск, ул. Верхняя Луговая, д. 6А». 2024 г. Шурф 1. Общий вид с Ю после завершения работ.



Рис. 19. Работы в границах земельных участков с кадастровыми номерами: 46:29:102288:291, 46:29:102288:292, 46:29:102288:52, в рамках проекта: «Реконструкция здания, расположенного по адресу: г. Курск, ул. Верхняя Луговая, д. 6А». 2024 г. Шурф 1. Балласт. Промежуточная зачистка на глубине 0,7 м. Южный борт. Вид с С.



Рис. 20. Работы в границах земельных участков с кадастровыми номерами: 46:29:102288:291, 46:29:102288:292, 46:29:102288:52, в рамках проекта: «Реконструкция здания, расположенного по адресу: г. Курск, ул. Верхняя Луговая, д. 6А». 2024 г. Шурф 1. Балласт. Промежуточная зачистка на глубине 0,7 м. Северный борт. Вид с Ю.



Рис. 21. Работы в границах земельных участков с кадастровыми номерами: 46:29:102288:291, 46:29:102288:292, 46:29:102288:52, в рамках проекта: «Реконструкция здания, расположенного по адресу: г. Курск, ул. Верхняя Луговая, д. 6А». 2024 г. Шурф 1. Балласт. Промежуточная зачистка на глубине 0,7 м. Восточный борт. Вид с З.



Рис. 22. Работы в границах земельных участков с кадастровыми номерами: 46:29:102288:291, 46:29:102288:292, 46:29:102288:52, в рамках проекта: «Реконструкция здания, расположенного по адресу: г. Курск, ул. Верхняя Луговая, д. 6А». 2024 г. Шурф 1. Балласт. Промежуточная зачистка на глубине 0,7 м. Западный борт. Вид с В.



Рис. 23. Работы в границах земельных участков с кадастровыми номерами: 46:29:102288:291, 46:29:102288:292, 46:29:102288:52, в рамках проекта: «Реконструкция здания, расположенного по адресу: г. Курск, ул. Верхняя Луговая, д. 6А». 2024 г. Шурф 1. Пласт 0. Восточный борт. Вид с З.



Рис. 24. Работы в границах земельных участков с кадастровыми номерами: 46:29:102288:291, 46:29:102288:292, 46:29:102288:52, в рамках проекта: «Реконструкция здания, расположенного по адресу: г. Курск, ул. Верхняя Луговая, д. 6А». 2024 г. Шурф 1. Пласт 0. Западный борт. Вид с В.



Рис. 25. Работы в границах земельных участков с кадастровыми номерами: 46:29:102288:291, 46:29:102288:292, 46:29:102288:52, в рамках проекта: «Реконструкция здания, расположенного по адресу: г. Курск, ул. Верхняя Луговая, д. 6А». 2024 г. Шурф 1. Пласт 0. Северный борт. Вид с Ю.



Рис. 26. Работы в границах земельных участков с кадастровыми номерами: 46:29:102288:291, 46:29:102288:292, 46:29:102288:52, в рамках проекта: «Реконструкция здания, расположенного по адресу: г. Курск, ул. Верхняя Луговая, д. 6А». 2024 г. Шурф 1. Пласт 0. Южный борт. Вид с С.



Рис. 27. Работы в границах земельных участков с кадастровыми номерами: 46:29:102288:291, 46:29:102288:292, 46:29:102288:52, в рамках проекта: «Реконструкция здания, расположенного по адресу: г. Курск, ул. Верхняя Луговая, д. 6А». 2024 г. Шурф 1. Пласт 1. Южный борт. Вид с С.



Рис. 28. Работы в границах земельных участков с кадастровыми номерами: 46:29:102288:291, 46:29:102288:292, 46:29:102288:52, в рамках проекта: «Реконструкция здания, расположенного по адресу: г. Курск, ул. Верхняя Луговая, д. 6А». 2024 г. Шурф 1. Пласт 1. Северный борт. Вид с Ю.



Рис. 29. Работы в границах земельных участков с кадастровыми номерами: 46:29:102288:291, 46:29:102288:292, 46:29:102288:52, в рамках проекта: «Реконструкция здания, расположенного по адресу: г. Курск, ул. Верхняя Луговая, д. 6А». 2024 г. Шурф 1. Пласт 1. Западный борт. Вид с В.



Рис. 30. Работы в границах земельных участков с кадастровыми номерами: 46:29:102288:291, 46:29:102288:292, 46:29:102288:52, в рамках проекта: «Реконструкция здания, расположенного по адресу: г. Курск, ул. Верхняя Луговая, д. 6А». 2024 г. Шурф 1. Пласт 1. Восточный борт. Вид с З.



Рис. 31. Работы в границах земельных участков с кадастровыми номерами: 46:29:102288:291, 46:29:102288:292, 46:29:102288:52, в рамках проекта: «Реконструкция здания, расположенного по адресу: г. Курск, ул. Верхняя Луговая, д. 6А». 2024 г. Шурф 1. Пласт 2. Южный борт. Вид с С.



Рис. 32. Работы в границах земельных участков с кадастровыми номерами: 46:29:102288:291, 46:29:102288:292, 46:29:102288:52, в рамках проекта: «Реконструкция здания, расположенного по адресу: г. Курск, ул. Верхняя Луговая, д. 6А». 2024 г. Шурф 1. Пласт 2. Северный борт. Вид с Ю.



Рис. 33. Работы в границах земельных участков с кадастровыми номерами: 46:29:102288:291, 46:29:102288:292, 46:29:102288:52, в рамках проекта: «Реконструкция здания, расположенного по адресу: г. Курск, ул. Верхняя Луговая, д. 6А». 2024 г. Шурф 1. Пласт 2. Западный борт. Вид с В.



Рис. 34. Работы в границах земельных участков с кадастровыми номерами: 46:29:102288:291, 46:29:102288:292, 46:29:102288:52, в рамках проекта: «Реконструкция здания, расположенного по адресу: г. Курск, ул. Верхняя Луговая, д. 6А». 2024 г. Шурф 1. Пласт 2. Восточный борт. Вид с З.



Рис. 35. Работы в границах земельных участков с кадастровыми номерами: 46:29:102288:291, 46:29:102288:292, 46:29:102288:52, в рамках проекта: «Реконструкция здания, расположенного по адресу: г. Курск, ул. Верхняя Луговая, д. 6А». 2024 г. Шурф 1. Пласт 3. Северный борт (уровень выхода грунтовых вод). Вид с Ю.



Рис. 36. Работы в границах земельных участков с кадастровыми номерами: 46:29:102288:291, 46:29:102288:292, 46:29:102288:52, в рамках проекта: «Реконструкция здания, расположенного по адресу: г. Курск, ул. Верхняя Луговая, д. 6А». 2024 г. Шурф 1. Пласт 3. Южный борт (уровень выхода грунтовых вод). Вид с С.



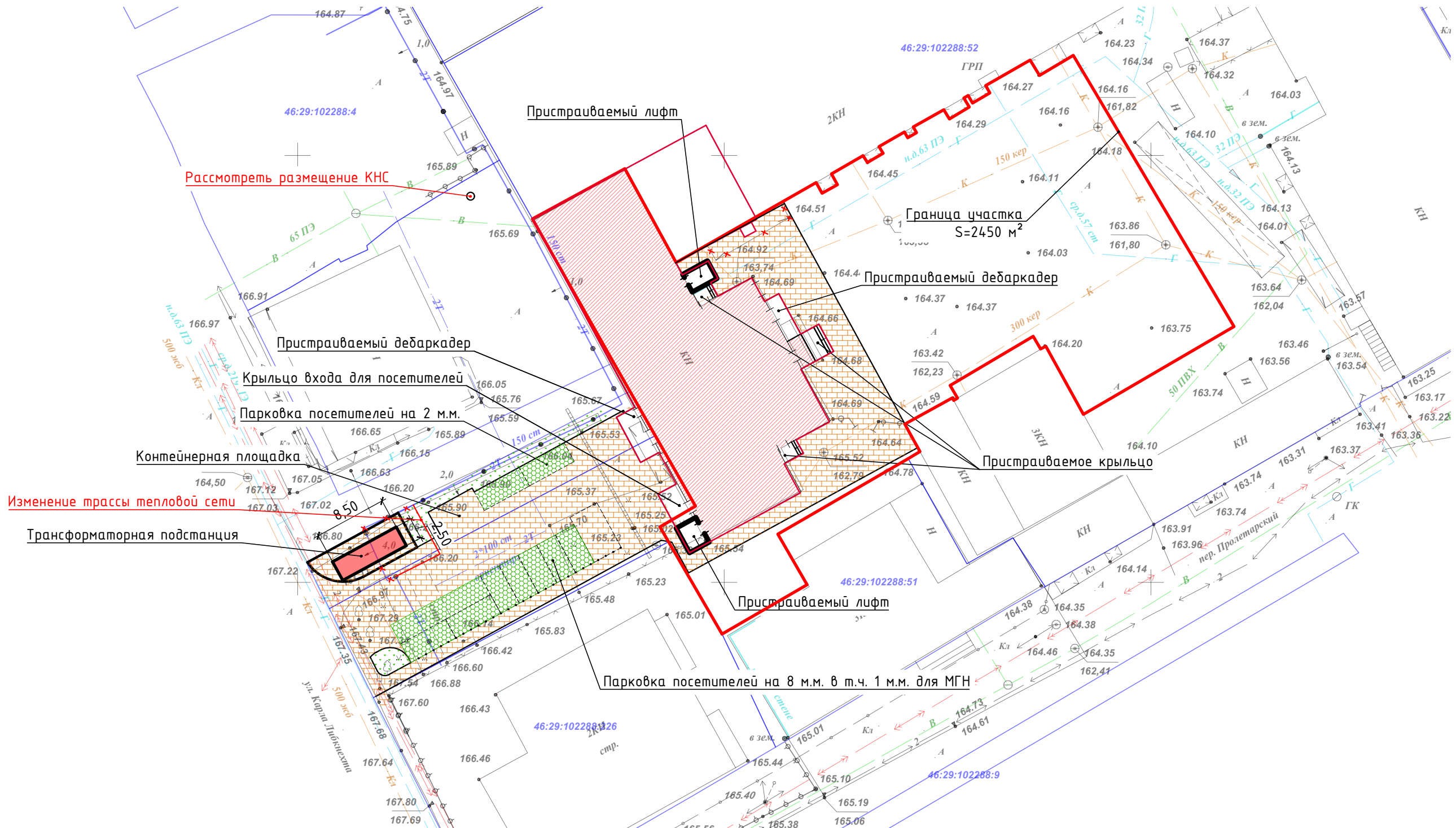
Рис. 37. Работы в границах земельных участков с кадастровыми номерами: 46:29:102288:291, 46:29:102288:292, 46:29:102288:52, в рамках проекта: «Реконструкция здания, расположенного по адресу: г. Курск, ул. Верхняя Луговая, д. 6А». 2024 г. Шурф 1. Пласт 3. Западный борт (уровень выхода грунтовых вод). Вид с В.



Рис. 38. Работы в границах земельных участков с кадастровыми номерами: 46:29:102288:291, 46:29:102288:292, 46:29:102288:52, в рамках проекта: «Реконструкция здания, расположенного по адресу: г. Курск, ул. Верхняя Луговая, д. 6А». 2024 г. Шурф 1. Пласт 3. Восточный борт (уровень выхода грунтовых вод). Вид с З.



Рис. 39. Работы в границах земельных участков с кадастровыми номерами: 46:29:102288:291, 46:29:102288:292, 46:29:102288:52, в рамках проекта: «Реконструкция здания, расположенного по адресу: г. Курск, ул. Верхняя Луговая, д. 6А». 2024 г. Шурф 1. Рекультивация. Вид с Ю.



Условные обозначения

- здания и сооружения (существующие)
- здания и сооружения (проектируемые)
- покрытие из бетонной плитки
- газон
- газон, укрепленный пластиковой решеткой

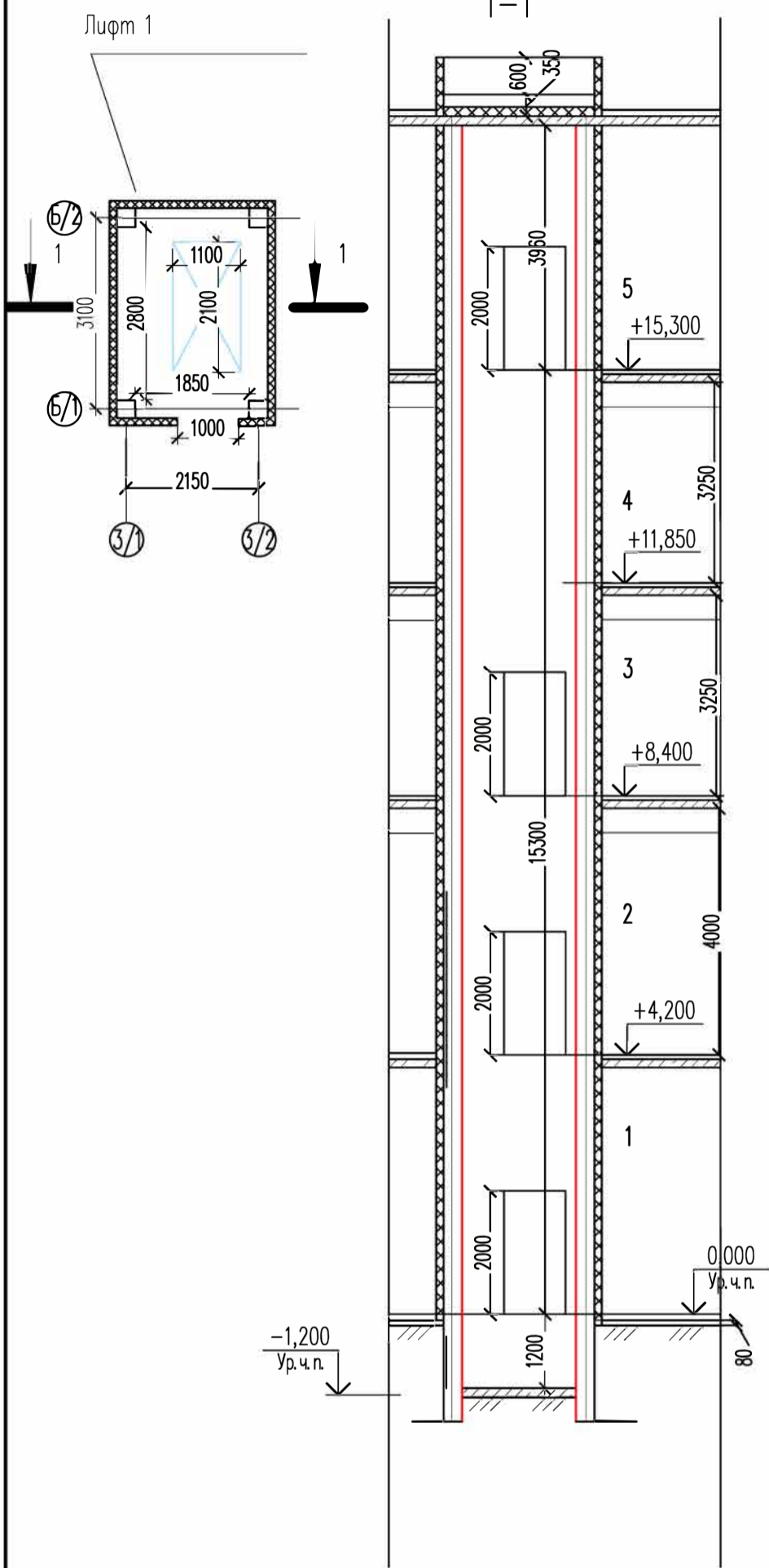
Рис. 40. Работы в границах земельных участков с кадастровыми номерами: 46:29:102288:291, 46:29:102288:292, 46:29:102288:52, в рамках проекта: «Реконструкция здания, расположенного по адресу: г. Курск, ул. Верхняя Луговая, д. 6А». 2024 г. Схема планировочной организации земельного участка предоставленная Заказчиком.

Инв. № подл. Подп. и дата. Взам. инв. N

						2024-3385-ПЗУ		
						Реконструкция здания, расположенного по адресу: г. Курск, ул. Верхняя Луговая, д. 6А		
Изм.	Кол. уч.	Лист	№ док.	Подп.	Дата	Стация	Лист	Листов
Разраб.		Демин			16.08.24	П	2	
Провер.		Меркурьева			16.08.24			
Н. контр.		Меркурьева			16.08.24	Схема планировочной организации земельного участка. М 1: 500		
Гл. арх.		Меркурьева			16.08.24			
						ОБУ "КУРСГРАЖДАНПРОЕКТ"		

Лифт N 1

Фрагмент плана на отм. 0,000; +4,200; +8,400; + 15,300



Опросный лист на лифт N1

Грузовой для транспортировки готовой продукции пищеблока

Наименование	Данные
Наименование организации, адрес	ООО "Стройтранспроект" 305040, Курская область, г. Курск, пр-кт Хрущева, д. 22, помещ. III stp_group@bk.ru
Наименование здания, в котором устанавливается лифт	Предприятие общественного питания г. Курск, ул. Верхняя Луговая 6А
Назначение лифта	Грузовой лифт для транспортировки готовой продукции пищеблока
Грузоподъемность, кг	1000 кг
Скорость, м/с	1 м/с
Высота подъема кабины (отметки нижней и верхней остановки/ мм)	15 300
Количество остановок (шт/мм)	4 шт(0,000; +4,200; +8,400; + 15,300)
Размеры кабины (ширина/глубина/ высота /мм)	1100x2100x2200
Проходная кабина	Нет
Ширина дверного проема (в свету) Высота дверного проема(в свету)	1000 мм 2000 мм
Предел огнестойкости дверей шахты лифта	EI-30
Отделка кабины	Обычная
Внутренние размеры шахты (мм)	2800x1850 (уточнить у производителя)
Высота шахты от верхней остановки в чистоте (мм) до плиты перекрытия	3960
Конструкция шахты	Металлокаркас
Машинное отделение	Без машинного отделения
Число заказываемых лифтов с одинаковой характеристикой	1
Глубина прямка/ мм	1200

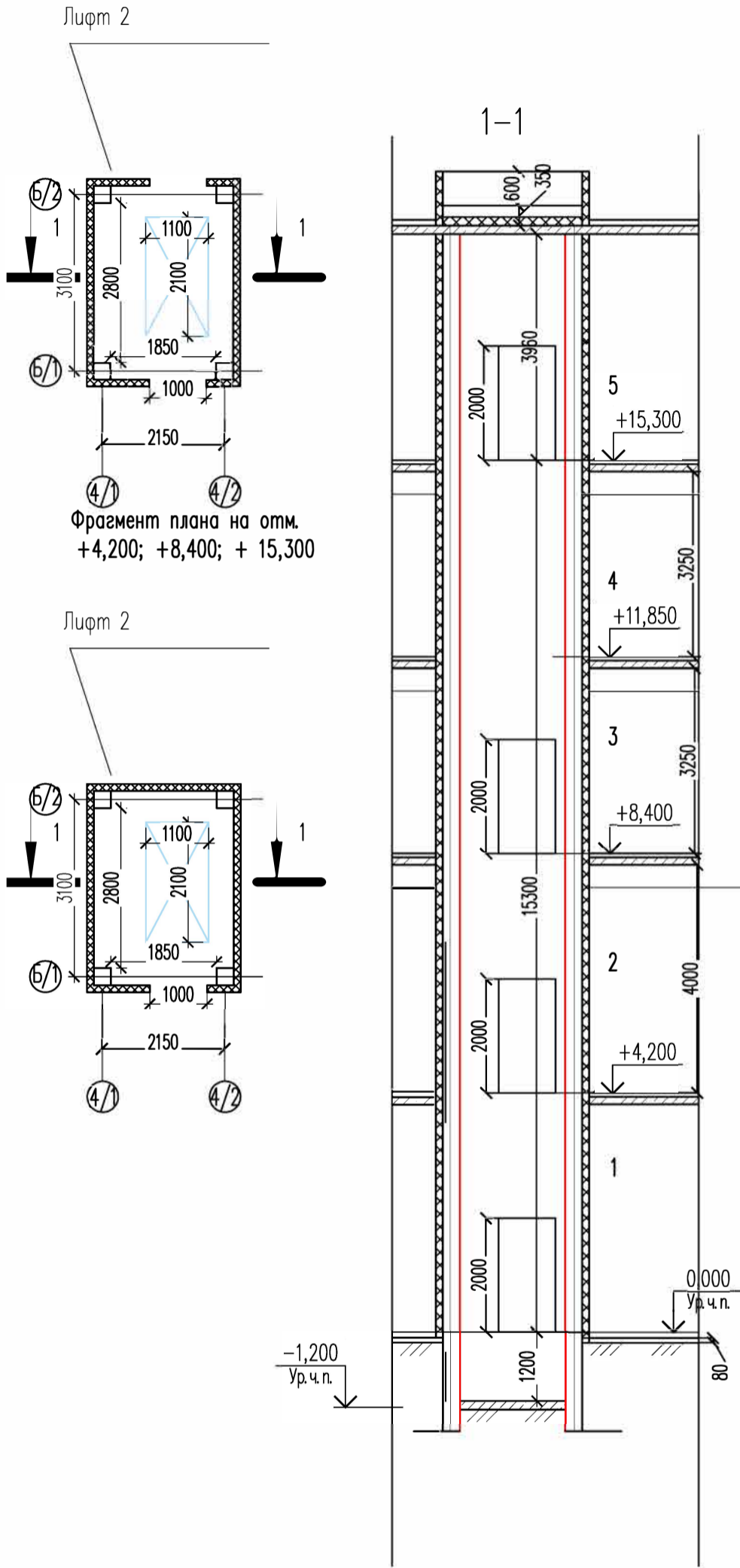
Рис. 41. Работы в границах земельных участков с кадастровыми номерами: 46:29:102288:291, 46:29:102288:292, 46:29:102288:52, в рамках проекта: «Реконструкция здания, расположенного по адресу: г. Курск, ул. Верхняя Луговая, д. 6А». 2024 г. Профиль лифта 1.

Взам. инв. N°	
Подпись и дата	
Инв. N° подл.	

Изм.	Кол.	Лист	N° док	Подпись	Дата	Стадия	Лист	Листов
Разраб.		Третьяк			07.23			
Н.контр.		Турищев			07.23	Опросный лист на лифт N1		
						ООО "СТП" 55		

Лифт N 2
Фрагмент плана на отм. 0,000;

Опросный лист на лифт N2
Грузовой для транспортировки сырья пищеблока



Наименование	Данные
Наименование организации, адрес	ООО "Стройтранспроект" 305040, Курская область, г. Курск, пр-кт Хрущева, д. 22, помещ. III str_group@bk.ru
Наименование здания, в котором устанавливается лифт	Предприятие общественного питания г. Курск, ул. Верхняя Луговая 6А
Назначение лифта	Грузовой лифт для транспортировки сырья пищеблока
Грузоподъемность, кг	1000 кг
Скорость, м/с	1 м/с
Высота подъема кабины (отметки нижней и верхней остановки/ мм)	15 300
Количество остановок (шт/мм)	4 шт(0,000; +4,200; +8,400; + 15,300)
Размеры кабины (ширина/глубина/ высота /мм)	1100x2100x2200
Проходная кабина	Да, на отм. 0,000
Ширина дверного проема (в свету) Высота дверного проема(в свету)	1000 мм 2000 мм
Предел огнестойкости дверей шахты лифта	EI-30
Отделка кабины	Обычная
Внутренние размеры шахты (мм)	2800x1850 (уточнить у производителя)
Высота шахты от верхней остановки в чистоте (мм) до плиты перекрытия	3960
Конструкция шахты	Металлокаркас
Машинное отделение	Без машинного отделения
Число заказываемых лифтов с одинаковой характеристикой	1
Глубина прямка/ мм	1200

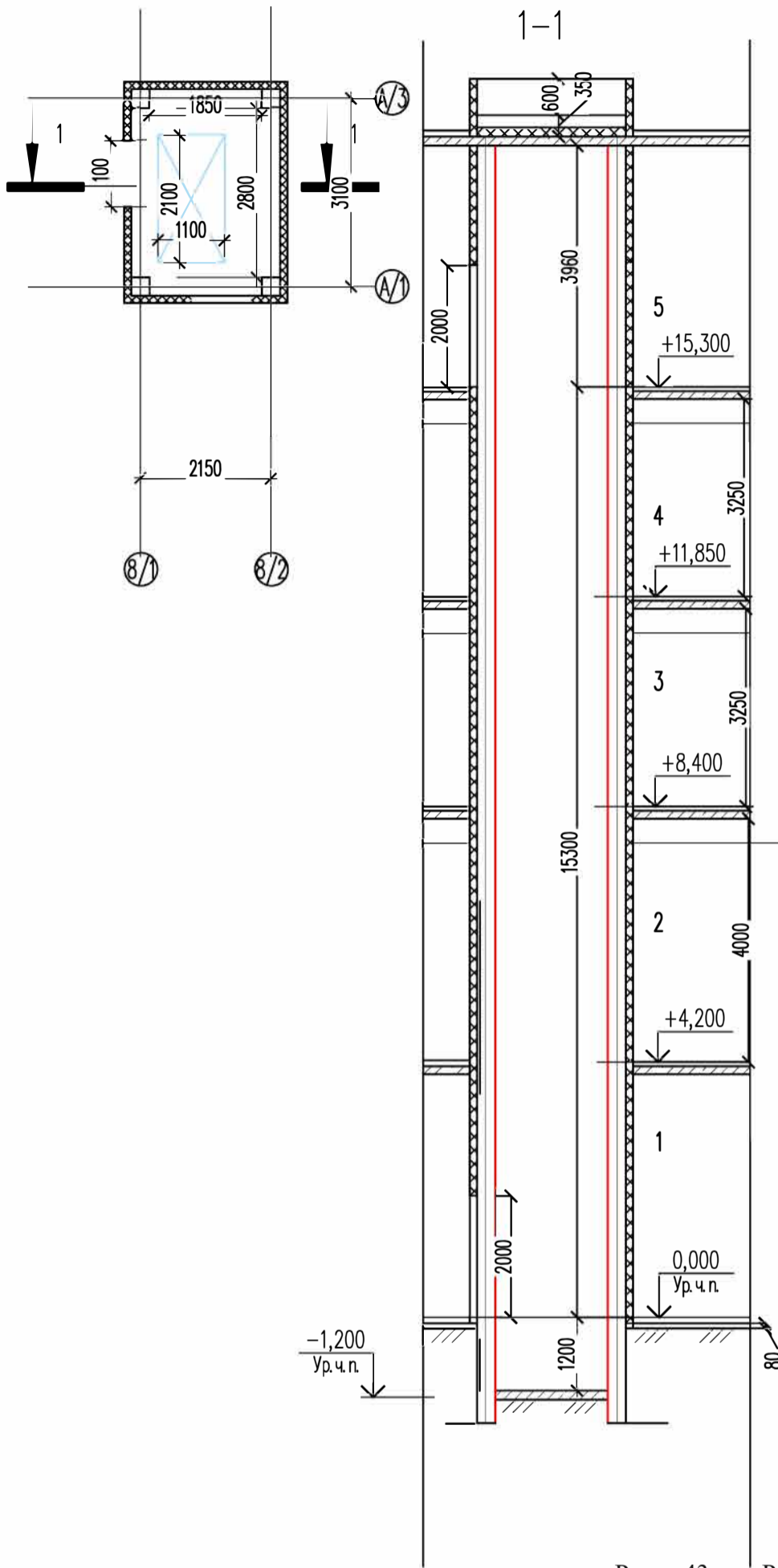
Рис. 42. Работы в границах земельных участков с кадастровыми номерами: 46:29:102288:291, 46:29:102288:292, 46:29:102288:52, в рамках проекта: «Реконструкция здания, расположенного по адресу: г. Курск, ул. Верхняя Луговая, д. 6А». 2024 г. Профиль лифта 2.

Изм.	Кол.	Лист	№ док	Подпись	Дата	Стация	Лист	Листов
Разраб.		Третьяк			07.23	П	2	
Н. контр.		Турищев			07.23	Опросный лист на лифт N2		
						ООО "СТП" №6		

Инв. № подл.
Подпись и дата
Взам. инв. №

Лифт N 3

Фрагмент плана на отм. 0,000; +15,300



Опросный лист на лифт N3

Грузопассажирский лифт N 3 в т.ч. для МГН и пожарных подразделений

Наименование	Данные
Наименование организации, адрес	ООО "Стройтранспроект" 305040, Курская область, г. Курск, пр-кт Хрущева, д. 22, помещ. III str_group@bk.ru
Наименование здания, в котором устанавливается лифт	Предприятие общественного питания г. Курск, ул. Верхняя Луговая 6А
Назначение лифта	Грузопассажирский лифт в т.ч. для МГН и пожарных подразделений
Грузоподъемность, кг	1000 кг
Скорость, м/с	1 м/с
Высота подъема кабины (отметка нижней и верхней остановки/ мм)	15 300
Количество остановок (шт/мм)	2 шт (0,000 + 15,300)
Размеры кабины (ширина/глубина/ высота /мм)	1100x2100x2200
Проходная кабина	Нет
Ширина дверного проема (в свету) Высота дверного проема(в свету)	1000 мм 2000 мм
Предел огнестойкости дверей шахты лифта	EI-60
Отделка кабины	Обычная
Внутренние размеры шахты (мм)	2800x1850 (уточнить у производителя)
Высота шахты от верхней остановки в чистоте (мм) до плиты перекрытия	3960
Конструкция шахты	Металлокаркас
Машинное отделение	Без машинного отделения
Число заказываемых лифтов с одинаковой характеристикой	1
Глубина прямка/ мм	1200

Рис. 43. Работы в границах земельных участков с кадастровыми номерами: 46:29:102288:291, 46:29:102288:292, 46:29:102288:52, в рамках проекта: «Реконструкция здания, расположенного по адресу: г. Курск, ул. Верхняя Луговая, д. 6А». 2024 г. Профиль лифта 3.

Примечания: Лифты для пожарных подразделений должны соответствовать:

- ГОСТ Р 52382-2010 (ЕН 81-72:2003) Лифты пассажирские. Лифты для пожарных
- ГОСТ Р 53296-2009 Национальный стандарт Российской Федерации установка лифтов для пожарных в зданиях и сооружениях, требования пожарной безопасности

Изм.	Кол.	Лист	№ док	Подпись	Дата	Стадия	Лист	Листов	
Разраб.		Третьяк			07.23	П	3		
Н.контр.		Турищев			07.23	Опросный лист на лифт N3			
							ООО "СТП"		

Инв. N° подл.
Подпись и дата
Взам. инв. N°



Министерство культуры Российской Федерации

ОТКРЫТЫЙ ЛИСТ

№ P018-00103-00/01123917

Настоящий открытый лист выдан:

Куличкову Алексею Александровичу

паспорт 4209 № 613624

(серия номер паспорта)

на право проведения археологических полевых работ

в границах земельных участков с кадастровыми номерами 46:29:102288:291, 46:29:102288:292, 46:29:102288:52 в г. Курске Курской области.

(место проведения археологических полевых работ)

На основании открытого листа

Куличков Алексей Александрович

(Ф.И.О)

имеет право производить следующие археологические полевые работы:

археологические разведки с осуществлением локальных земляных работ на указанной территории в целях выявления объектов археологического наследия, уточнения сведений о них и планирования мероприятий по обеспечению их сохранности.

Передоверие права на проведение археологических полевых работ по данному открытому листу другому лицу запрещается.

Срок действия открытого листа: с 16 апреля 2024 г. по 15 февраля 2025 г.

Дата принятия решения о предоставлении открытого листа: 16 апреля 2024 г.

Первый заместитель Министра

(должность)

Дата 16 апреля 2024 г.



С.Г.Обрывалин

(Ф.И.О.)

М.П.



КОМИТЕТ ПО ОХРАНЕ ОБЪЕКТОВ
КУЛЬТУРНОГО НАСЛЕДИЯ
КУРСКОЙ ОБЛАСТИ

ИП Шашенковой Л.Н.

305002, г. Курск,
Красная площадь, д.1
тел.: +7 (4712) 400-200 доб. 1068
e-mail: nadzorokn@rkursk.ru

От. От. 2024 № 05.3-01.1-23/198

На № 1 от 11.01.2024

Уважаемая Людмила Николаевна!

Рассмотрев Ваше обращение об ограничениях в области охраны объекта культурного наследия на земельных участках с кадастровыми номерами: 46:29:102288:291, 46:29:102288:292, 46:29:102288:52, комитет по охране объектов культурного наследия Курской области сообщает.

На испрашиваемых земельных участках отсутствуют объекты культурного наследия (памятники архитектуры и истории), включенные в Единый государственный реестр объектов культурного наследия народов Российской Федерации, выявленные объекты культурного наследия и объекты, обладающие признаками объектов культурного наследия.

Данные земельные участки, на основании Решения Исполнительного комитета Курского областного совета народных депутатов № 78 от 15.03.1990 г. «Об установлении зон охраны памятников истории и культуры г. Курска» находятся в зоне регулирования застройки 1-2 этажа.

Согласно Решения Исполнительного комитета Курского областного совета народных депутатов № 78 от 15.03.1990 г. «Об установлении зон охраны памятников истории и культуры г. Курска», в зоне регулирования застройки сохраняется система исторической планировки, сохранившиеся её фрагменты и ценные элементы ландшафта, закрепляется или восстанавливается градоформирующее значение памятников в архитектурно-пространственной организации города. Обеспечиваются благоприятные условия зрительного восприятия памятников, предусматривается устранение диссонансов, нарушающих их восприятие, цельность композиции охраняемых архитектурных комплексов или ландшафта.

Новое строительство в зоне регулирования застройки регламентируется по функциональному назначению, высоте, протяжённости и масштабности зданий, по

характеру озеленения, приёмам благоустройства и другим показателям, которые устанавливаются в описаниях режима использования зоны.

Режим этой части зон регулирования застройки проявляется, главным образом, в ограничении её габаритов.

В зонах ограничения габаритов застройки допускается новое строительство любого назначения, не наносящего ущерба состоянию исторической среды и регламентируемое по размерам при условии:

- ограничения этажности с тем, чтобы новые сооружения не перекрывали сложившихся зрительных связей между памятниками архитектуры и другими элементами наследия, не загромождали памятники с направлений наилучшего восприятия, не создавали им неблагоприятного фона, не нарушали характера исторических панорам и силуэта города;

- лимитирования размеров видимых поверхностей новых сооружений, чтобы они в раскрывающихся видах не подавляли доминанты и не нарушали характера сложившегося силуэта и панорам;

- обеспечения мер по нейтрализации и исправлению ранее допущенных нарушений режима зон регулирования застройки с помощью современных архитектурных приёмов.

Отступления от общей регламентации режима использования зоны регулирования застройки возможны по специально выполненному проекту, согласованному с органами охраны памятников. Такой проект должен сопровождаться исследованиями, показывающими соотношение проектируемых зданий или сооружений с памятниками, их влияние на формирование ансамблей, на облик населённого места, доказывающие композиционную оправданность строительства запроектированных зданий, что особенно важно для новых зданий, претендующих на значение архитектурных доминант.

На смежном земельном участке с участками 46:29:102288:291, 46:29:102288:52, располагается объект культурного наследия памятник археологии «Курск Исторический культурный слой» на государственной охране состоит в соответствии с приказом управления Администрации Курской области по охране объектов культурного наследия от 31.08.2020 г. № 180-п.

В соответствии с п. 3 ст. 36 Федерального закона от 25.06.2002 №73-ФЗ «Об объектах культурного наследия (памятниках истории и культуры) народов Российской Федерации», строительные и иные работы на земельном участке, непосредственно связанном с земельным участком в границах территории объекта культурного наследия, проводятся при наличии в проектной документации разделов об обеспечении сохранности указанного объекта культурного наследия или о проведении спасательных археологических полевых работ или проекта обеспечения сохранности указанного объекта культурного наследия либо плана

проведения спасательных археологических полевых работ, включающих оценку воздействия проводимых работ на указанный объект культурного наследия, согласованных с региональным органом охраны объектов культурного наследия.

Сведениями об отсутствии на испрашиваемых земельных участках выявленных объектов культурного наследия - памятников археологии, либо объектов археологии, обладающих признаками объекта культурного наследия, комитет по охране объектов культурного наследия Курской области не располагает.

Учитывая изложенное, в случае проведения земляных, строительных, хозяйственных и иных работ, заказчик работ в соответствии со ст. 28, 30, 31, 32, 36, 45.1 Федерального закона от 25.06.2002 №73-ФЗ «Об объектах культурного наследия (памятниках истории и культуры) народов Российской Федерации» обязан:

- обеспечить проведение и финансирование историко-культурной экспертизы земельного участка, подлежащего воздействию земляных, строительных, хозяйственных и иных работ путем археологической разведки, в порядке, установленном ст. 45.1 Федерального закона;

- представить в комитет по охране объектов культурного наследия Курской области документацию, подготовленную на основе археологических полевых работ, содержащую результаты исследований, в соответствии с которыми определяется наличие или отсутствие объектов, обладающих признаками объекта культурного наследия на испрашиваемом земельном участке, подлежащем воздействию земляных, строительных, хозяйственных и иных работ, а также заключение государственной историко-культурной экспертизы указанной документации либо земельного участка.

В случае обнаружения в границах земельного участка, подлежащего воздействию земляных, строительных, хозяйственных и иных работ объектов, обладающих признаками объекта археологического наследия, и после принятия комитетом по охране объектов культурного наследия Курской области решения о включении данных объектов в перечень выявленных объектов культурного наследия:

- разработать в составе проектной документации раздел об обеспечении сохранности выявленного объекта культурного наследия или о проведении спасательных, археологических, полевых работ или проект по обеспечению сохранности выявленного объекта культурного наследия либо план проведения спасательных археологических полевых работ, включающих оценку воздействия проводимых работ на указанный объект культурного наследия (далее – документация или раздел документации, обосновывающий меры по обеспечению сохранности выявленного объекта культурного (археологического) наследия);

- получить по документации или разделу документации, обосновывающей меры по обеспечению сохранности выявленного объекта культурного наследия, заключение государственной историко-культурной экспертизы и представить его совместно с указанной документацией в комитет по охране объектов культурного наследия Курской области на согласование;

- обеспечить реализацию согласованной комитетом по охране объектов культурного наследия Курской области документации, обосновывающей меры по обеспечению сохранности выявленного объекта культурного (археологического) наследия.

Заместитель председателя комитета



А.Ю. Потанин