



**КОМИТЕТ ПО ОХРАНЕ ОБЪЕКТОВ КУЛЬТУРНОГО НАСЛЕДИЯ
КУРСКОЙ ОБЛАСТИ**

П Р И К А З

от 24.03.2023

№ 05.3-08/238

г. Курск

**Об утверждении предмета охраны объекта культурного наследия
регионального значения «Пассажирское здание железнодорожной
станции Поныри», 1869 год, 1951 год, расположенного по адресу:
Курская область, Поныровский район, станция Поныри**

В соответствии с Федеральным законом от 25 июня 2002 года № 73-ФЗ «Об объектах культурного наследия (памятниках истории и культуры) народов Российской Федерации», Положением о комитете по охране объектов культурного наследия Курской области, утвержденным постановлением Губернатора Курской области от 15.09.2020 № 274-пг, ПРИКАЗЫВАЮ:

1. Утвердить прилагаемый предмет охраны объекта культурного наследия регионального значения «Пассажирское здание железнодорожной станции Поныри», 1869 год, 1951 год, расположенного по адресу: Курская область, Поныровский район, станция Поныри.

2. Контроль за исполнением настоящего приказа возложить на начальника управления разрешительной документации и учета объектов культурного наследия комитета по охране объектов культурного наследия Курской области А.И. Куткову.

3. Приказ вступает в силу со дня его подписания.

Председатель комитета

И.А. Мусьял

УТВЕРЖДЕН
приказом комитета по охране
объектов культурного наследия
Курской области
от 24.03.2023 № 05.3-02/238

ПРЕДМЕТ ОХРАНЫ

**объекта культурного наследия регионального значения
«Пассажирское здание железнодорожной станции Поньри»,
1869 год, 1951 год, расположенного по адресу: Курская область,
Поньровский район, станция Поньри**

Историческая ценность:

датировка объекта – 1869 год, 1951 год;

авторство – архитектор М.Г. Арнольд (1869 г.), архитектор М.А. Готлиб (1951 г.);

значительная сохранность, узнаваемость, облика здания на время его строительства;

более полуторавековая история существования первоначальной функции – пассажирского здания железнодорожной станции.

Градостроительная охрана:

местоположение объекта, его градостроительные характеристики, его роль в композиционно-планировочной структуре привокзального пространства. Визуальные связи объекта с улиц Почтовая, Ленина, Садовая, Октябрьская, Сапунова, железнодорожного пути и внутриквартальных секторов обзора. Расположение и габариты здания.

Архитектурная охрана:

Объёмно-пространственная и планировочная композиция на время строительства и реконструкции объекта:

объёмно-пространственное решение объекта, характерное для здания общественно-административной функции – близкое к прямоугольному в плане с ризалитами, кирпичное одно-трехэтажное на подвале здание, завершено скатной крышей;

параметры объекта: в пределах габаритов фундаментов, наружных и внутренних несущих стен;

габариты, силуэт и высотные характеристики объекта;

крыша объекта, её конфигурация – скатная форма; размеры крыши, на время строительства и реконструкции объекта.

Объёмно-пространственная и объёмно-планировочная композиции протяженного в плане объекта, стремятся к симметрии и имеют достаточную пластичность за счёт повышенного и центрального объёма, раскреповок и ризалитов основных планировочных объёмов – вестибюля и лестничных клеток. Центральное место занимает одноэтажное высокое

в три света помещение вестибюля с расположенным по его сторонам крупными высокими в два света залами ожидания и ресторана, причем объём вестибюля и примыкающая к нему с запада трехуровневая часть подсобных помещений значительно повышены относительно основной части всего объекта.

Композиция и архитектурно-художественное решение фасадов в целом и отдельных их деталей:

композиция и архитектурно-художественное решение фасадов;
расположение, ритм, габариты, конфигурация оконных и дверных проемов.

Фасады здания оштукатурены и имеют высокую декоративность.

Продольные южный и северный фасады имеют подобную композицию и архитектурно-художественную отделку. Возвышающийся над основной частью здания, центральный объём, завершён двускатной крышей.

Входы в здание с запада и востока определяют массивные трёхчастной композиции порталы, трактованные как крупные врата с полуциркульным верхом, в уровне которого размещен крупный барельеф советской символики – герб СССР в обрамлении флагов. Композиция порталов состоит из прямоугольного входа со световыми прямоугольными же узкими окнами по его сторонам. Парадный западный портал завершён крупной полуциркульной аркой, накрывающей глубокую лоджию. Арка обработана декорированными растительным орнаментом кессонами. Плоскости стен порталов украшают крупные барельефы советской символики, трактованные как фигурные боевые щиты, с оружием в обрамлении знамен, лавровых и дубовых венков с лентами, завершённые крупным растительным орнаментом в виде ракушки.

Порталы акцентированы пилястрами и колоннами тосканского ордера. Завершён центральный объём хорошего выноса профилированным карнизом с крупными фигурными кронштейнами. Центральные порталы завершены высокими треугольными щипцами.

Основной композиционной темой расположенных по сторонам от центрального объёма здания продольных фасадов является равный ритмический ряд крупных окон с полуциркульным и прямым верхом. Подоконные простенки второго света заполнены филенками, обрамленными декором бус. Поле филенок заполнено декоративной композицией из венков и лент. Здание подчеркивает небольшого выноса цоколь. Профилированный венчающий карниз, переходящий на центральный объём декорирован орнаментами иоников и акантов.

Архитектуру южного и северного торцевого фасада определяет компактная композиционная симметрия, акцентированная центральным ризалитом объёма лестничной клетки, завершённым треугольным щипцом, наложенным на фронтон и в поле которого размещено круглое окно в профилированном обрамлении. Окна и двери торцевых фасадов

прямоугольные с прямым верхом. Окна над центральными входами полуциркульные.

Конструкции и строительные материалы:

конструкции и материал капитальных наружных и внутренних стен на время строительства объекта – здание кирпичное, фасады и интерьеры оштукатурены;

сводчатые кирпичные перекрытия подвала (цилиндрические и крестовые своды);

крыша – её размеры на время строительства объекта; материал каркаса – дерево, конструкция – стропильная, характер кровельного покрытия – металлическая кровля по деревянной обрешетке с желобами и водосточными трубами.

Интерьеры:

Интерьер подвала:

объёмно-пространственное и планировочное решение подвала; раскрытая в интерьер сводчатая система перекрытия и большепролетных арок.

Интерьер вестибюля:

расположение, ритм, габариты, конфигурация оконных и дверных проёмов;

объёмно-пространственное и планировочное решение, композиция и архитектурно-художественное решение вестибюля.

Интерьер вестибюля решен в штукатурке и имеет высокую декоративную насыщенность.

Объёмно-пространственная и объёмно-планировочная композиции вестибюля стремятся к симметрии. Близкое к квадратному в плане высокое пространство в три света накрыто прямым перекрытием.

Стены вестибюля обогащены рядами карнизов и обрамлениями дверных проёмов. Обрамления с прямым и полуциркульным высоким, переходящим на стены верхом обогащены мелким профилем и орнаментами бус, иоников, акантов. По бокам проёмов размещены пилястры. Настенные карнизы имеют мелкий профиль и орнамент в виде иоников. Поле фриза декорировано поясом гирлянд, звёзд и медальонов в поле которых размещены щиты со звездами и с оружием в обрамлении лент и декора растительного орнамента. Потолочный карниз богато декорирован растительным орнаментом в оформлении тяг, кронштейнов меж которыми размещены цветочные розетки. В центре потолка вестибюля устроена богато декорированная цветочным и геометрическим орнаментом круглая розетка.

Интерьер зала ожидания:

расположение, ритм, габариты, конфигурация оконных и дверных проёмов;

объёмно-пространственное и планировочное решение – трёхнефное пространство, ограниченное с продольных сторон рядами крупных прямоугольных столбов, поддерживающих крупные арки;

композиция и архитектурно-художественное решение вестибюля.

Интерьер зала ожидания решён в штукатурке и имеет высокую декоративную насыщенность потолка помещения.

Профилированный потолочный карниз поддерживают крупные декорированные кронштейны и орнаменты иоников.

Круглые потолочные розетки зала ожидания богато декорированы цветочным и геометрическим орнаментом.

Интерьер зала ресторана:

расположение, ритм, габариты, конфигурация оконных и дверных проёмов;

объёмно-пространственное и планировочное решение, композиция и архитектурно-художественное решение зала ресторана.

Интерьер решен в штукатурке и имеет высокую декоративную насыщенность.

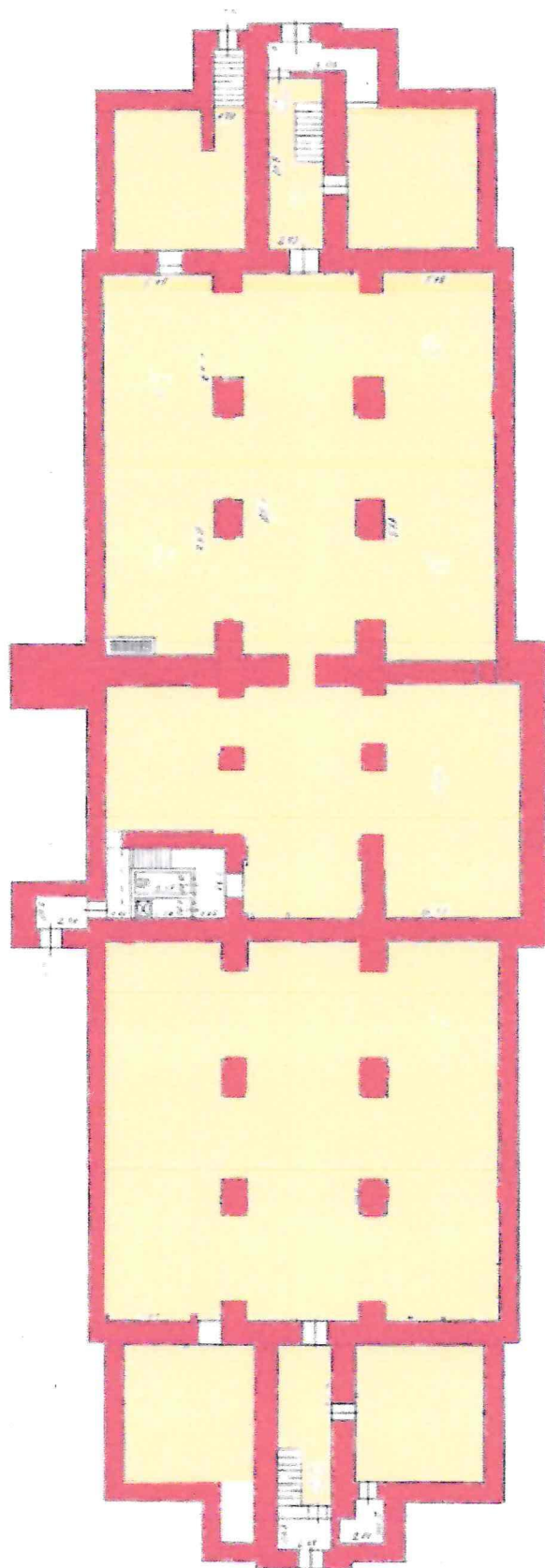
Объёмно-пространственная и объёмно-планировочная композиции зала ресторана, стремятся к симметрии. Близкое к квадратному в плане высокое пространство зала в два света накрыто прямым перекрытием.

Интерьер решён в штукатурке и имеет высокую декоративную насыщенность потолка помещения. Профилированный потолочный карниз поддерживают крупные декорированные кронштейны и орнаменты иоников.

Подоконные простенки в уровне второго света заполнены филёнками, обрамленными декором бус. Поле филёнок заполнено декоративной композицией из венков и лент.

В центре потолка вестибюля размещена богато декорированная цветочным и геометрическим орнаментом круглая розетка.

ПРЕДМЕТ ОХРАНЫ. Графическая часть.



ПРЕДМЕТ ОХРАНЫ

ПЛАН ПОДВАЛА

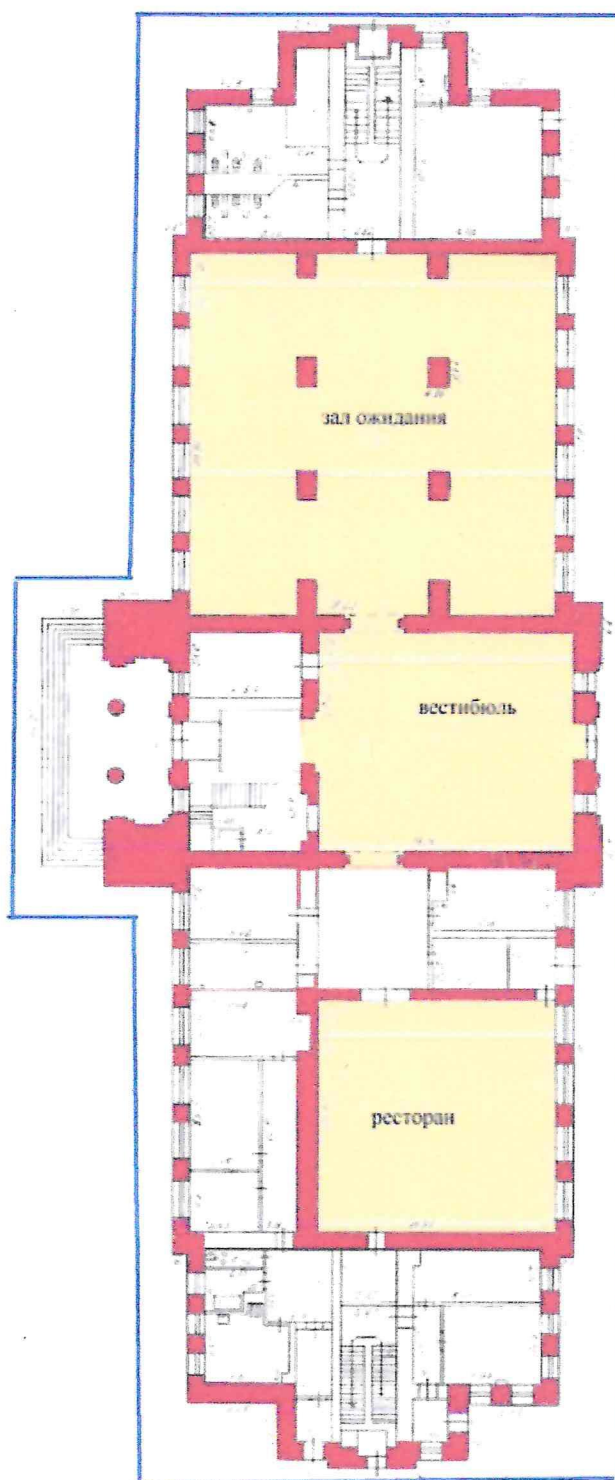


объёмно-пространственное и планировочное решение на время строительства объекта, материал стен и сводчатых конструкций перекрытия



открытые в интерьеры сводчатые перекрытия (цилиндрические и крестовые своды), большепролетные арки

ПРЕДМЕТ ОХРАНЫ. Графическая часть.



ПРЕДМЕТ ОХРАНЫ

ПЛАН 1-го этажа



объёмно-пространственное решение на время строительства объекта, материал стен

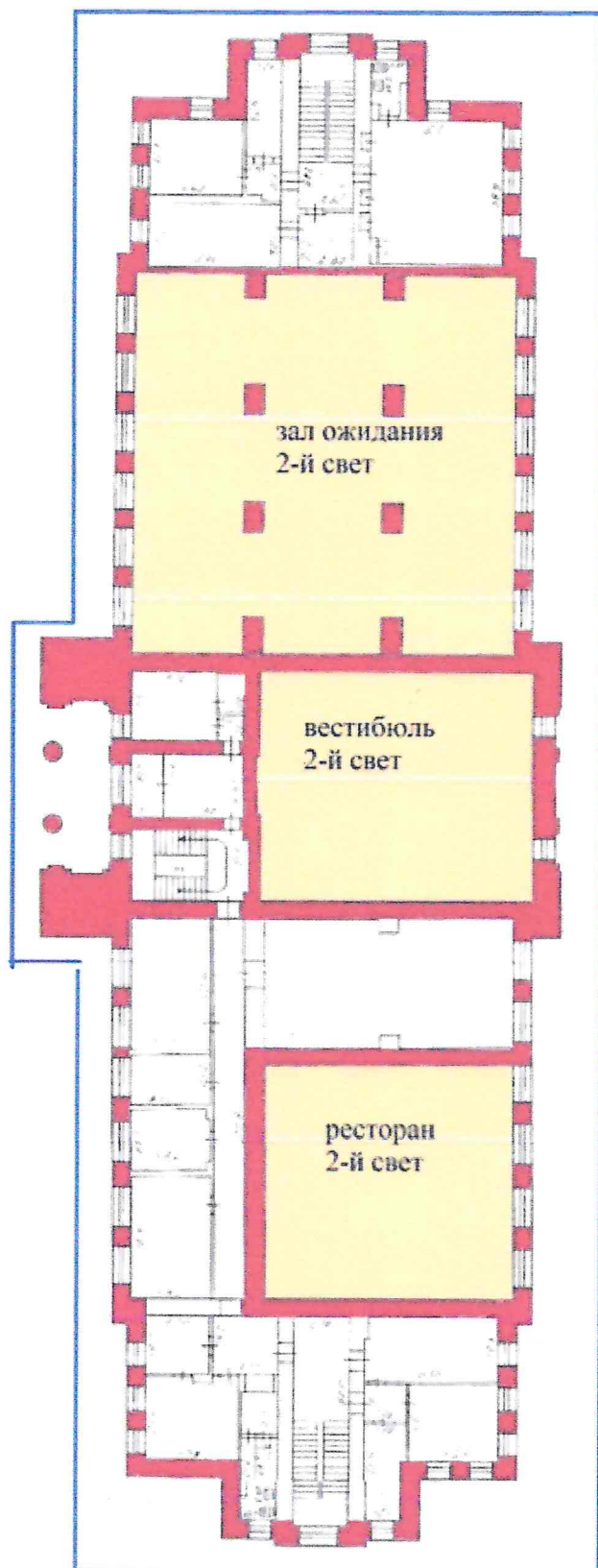


композиция и архитектурно-художественное решение фасадов



ИНТЕРЬЕРЫ вестибюля, зала ожидания и ресторана: материал и характер архитектурно-художественного решения декора стен и потолков

ПРЕДМЕТ ОХРАНЫ. Графическая часть.



ПРЕДМЕТ ОХРАНЫ

ПЛАН 2-го этажа



объёмно-пространственное решение на время строительства объекта, материал стен



композиция и архитектурно-художественное решение фасадов



ИНТЕРЬЕРЫ вестибюля, зала ожидания и ресторана: материал и характер архитектурно-художественного решения декора стен и потолков

