

АКТ
государственной историко-культурной экспертизы
в целях обоснования целесообразности включения
в Единый государственный реестр объектов культурного наследия
(памятников истории и культуры) народов Российской Федерации
выявленного объекта культурного наследия «Дом жилой», кон. XIX -
нач. XX вв., расположенного по адресу: Курская область, Рыльский
район, г. Рыльск, ул. Куйбышева, д. 72

Дата начала проведения экспертизы: 04 мая 2022 года.

Дата окончания проведения экспертизы: 02 июня 2022 года.

Место проведения экспертизы: Курская область, Рыльский район,
г. Рыльск, г. Москва.

Заказчик экспертизы: Областное бюджетное учреждение культуры «Инспекция по охране и использованию объектов культурного наследия (памятников истории и культуры) Курской области», 305000, Курская область, г. Курск, Красная площадь, д. 6, ИНН: 4632043341, КПП: 463201001.

Сведения об организации, проводившей экспертизу: общество с ограниченной ответственностью «НАУЧНО-ИССЛЕДОВАТЕЛЬСКИЙ ИНСТИТУТ РЕСТАВРАЦИИ, ПРОЕКТИРОВАНИЯ И ИСТОРИКО-КУЛЬТУРНЫХ ЭКСПЕРТИЗ» (ООО «НИИ РПИИКЭ»), 191123, РФ, г. Санкт-Петербург, ул. Кирочная, д.19, литер А, пом.13Н, офис 6, ИНН 7841084410, КПП 784101001.

Сведения об эксперте:

Фамилия, имя и отчество	Федосеева Елена Михайловна
Образование	Высшее
Специальность	Инженер
Учёная степень (звание)	-
Стаж работы	12 лет
Место работы, должность	г. Москва, эксперт по проведению государственной историко-культурной экспертизы
Реквизиты решения Министерства культуры Российской Федерации по аттестации эксперта на проведение экспертизы с указанием объектов экспертизы	Приказ Министерства культуры Российской Федерации от 04.02.2021 №142. Объекты экспертизы: - выявленные объекты культурного наследия в целях обоснования целесообразности включения данных объектов в реестр; - документы, обосновывающие

	<p><i>включение объектов культурного наследия в реестр;</i></p> <p>- документы, обосновывающие исключение объектов культурного наследия из реестра;</p> <p>- проекты зон охраны объекта культурного наследия.</p>
--	---

Информация об ответственности эксперта за достоверность сведений, изложенных в заключении, в соответствии с законодательством Российской Федерации:

Государственный эксперт по проведению государственной историко-культурной экспертизы Федосеева Елена Михайловна несет ответственность за соблюдение принципов проведения государственной историко-культурной экспертизы, установленных статьей 29 Федерального закона от 25.06.2002 № 73-ФЗ «Об объектах культурного наследия (памятниках истории и культуры) народов Российской Федерации», Положением о государственной историко-культурной экспертизе, утвержденным постановлением Правительства Российской Федерации от 15.07.2009 № 569 с изменениями и дополнениями, и за достоверность сведений, изложенных в настоящем заключении экспертизы.

Экспертом при подписании акта государственной историко-культурной экспертизы, выполненного на электронном носителе в формате переносимого документа (PDF), обеспечена конфиденциальность ключа усиленной квалифицированной электронной подписи.

Объект экспертизы:

Выявленный объект культурного наследия «Дом жилой», кон. XIX - нач. XX вв., расположенный по адресу: Курская область, Рыльский район, г. Рыльск, ул. Куйбышева, д. 72 (далее – Объект).

Документы, обосновывающие включение Объекта в Единый государственный реестр объектов культурного наследия (памятников истории и культуры) народов Российской Федерации.

Цель экспертизы:

Обоснование целесообразности включения Объекта в Единый государственный реестр объектов культурного наследия (памятников истории и культуры) народов Российской Федерации (далее – Реестр) в качестве объекта культурного наследия, определение категории его историко-культурного значения.

Перечень документов, представленных Заказчиком для проведения экспертизы:

1. Список вновь выявленных объектов, представляющих историческую, научную, художественную или иную культурную ценность, утвержденный председателем комитета по культуре и искусству администрации области П.И. Надеиным от 16.01.1995.
2. Проект зон охраны г. Рыльска Курской области, разработанный проектно-производственным институтом «КППИ» в июне 1990 г.
3. Технический паспорт на индивидуальный жилой дом по адресу: Рыльский район, г. Рыльск, ул. Куйбышева, 72 от 28.02.2003.
4. Акт проведения осмотра выявленного объекта культурного наследия «Дом жилой, кон. XIX - нач. XX вв.», расположенного по адресу: Курская обл., г. Рыльск, ул. Куйбышева, д.72 от 25.10.2021 № 210/7.
5. Выписка из Единого государственного реестра недвижимости об объекте недвижимости (здание) от 20.04.2022.

Сведения об обстоятельствах, повлиявших на процесс проведения и результаты экспертизы:

Обстоятельства, повлиявшие на процесс проведения и результаты проведения экспертизы, отсутствуют.

Эксперт не имеет родственных связей с заказчиком (его должностным лицом или работником) (дети, супруги и родители, полнородные и неполнородные братья и сестры (племянники и племянницы), двоюродные братья и сестры, полнородные и неполнородные братья и сестры родителей заказчика (его должностного лица или работника) (дяди и тети)); не состоит в трудовых отношениях с заказчиком; не имеет долговых или иных имущественных обязательств перед заказчиком (его должностным лицом или работником), а также заказчик (его должностное лицо или работник) не имеет долговых или иных имущественных обязательств перед экспертом; не владеет ценными бумагами акциями (долями участия, паями в уставных (складочных) капиталах) заказчика; не заинтересован в результатах исследований либо решении, вытекающем из настоящего заключения экспертизы, с целью получения выгоды в виде денег, ценностей, иного имущества, услуг имущественного характера или имущественных прав для себя или третьих лиц.

Сведения о проведенных исследованиях с указанием примененных методов, объема и характера выполненных работ и их результатов:

Настоящий Акт государственной историко-культурной экспертизы составлен в соответствии с Федеральным законом от 25.06.2002 № 73-ФЗ

«Об объектах культурного наследия (памятниках истории и культуры) народов Российской Федерации, Положением о государственной историко-культурной экспертизе, утвержденным постановлением Правительства Российской Федерации от 15.07.2009 № 569.

Экспертиза проводится на основании контракта на проведение государственной историко-культурной экспертизы от 04.05.2022 № 0144200002422000081.

При проведении государственной историко-культурной экспертизы экспертом проведены:

- комплексный анализ представленных ОБУК «Инспекция по охране объектов культурного наследия Курской области» (заказчиком) документов по Объекту, подлежащему настоящей экспертизе;

- изучение нормативной базы;

- визуальное обследование с осуществлением фотофиксации Объекта в мае 2022 г., окружающей его застройки и градостроительной ситуации с целью исследования данных о его состоянии на момент проведения государственной историко-культурной экспертизы, а также визуализации планировочной структуры района и среды расположения Объекта;

- историко-архивные, библиографические исследования с целью выявления материалов, содержащих сведения по истории освоения и развития исследуемой территории расположения Объекта, истории создания и строительства Объекта;

- историко-архивные, библиографические исследования с целью выявления сведений об исторической планировочной структуре района расположения Объекта и их анализ, исследование картографических материалов с составлением исторической иконографии;

- историко-архитектурные исследования с целью изучения и анализа сведений об историческом облике Объекта, его архитектурно-художественной ценности;

- анализ всего комплекса данных (документов, материалов, информации) по Объекту, изучение дополнительных документов и материалов, собранных и полученных при проведении экспертизы.

Указанные историко-культурные исследования проведены в объёме, необходимом для принятия решения в рамках государственной историко-культурной экспертизы, и оформлены в виде акта государственной историко-культурной экспертизы. В процессе экспертизы выполнен анализ проектных и научно-исследовательских материалов и иных материалов, содержащих информацию об истории развития рассматриваемого объекта, ценности рассматриваемого объекта с точки зрения истории, архитектуры,

градостроительства, искусства, науки и техники, эстетики, социальной культуры. Исследования проведены с применением методов натурного, историко-архивного, историко-архитектурного и историко-градостроительного анализов.

Результаты аналитических исследований материалов и документов, проведенных в соответствии с требованиями Федерального закона от 25.06.2002 № 73-ФЗ «Об объектах культурного наследия (памятниках истории и культуры) народов Российской Федерации» и постановления Правительства Российской Федерации от 15.07.2009 № 569, позволили эксперту сделать обоснованный вывод.

Факты и сведения, выявленные и установленные в результате проведенных исследований:

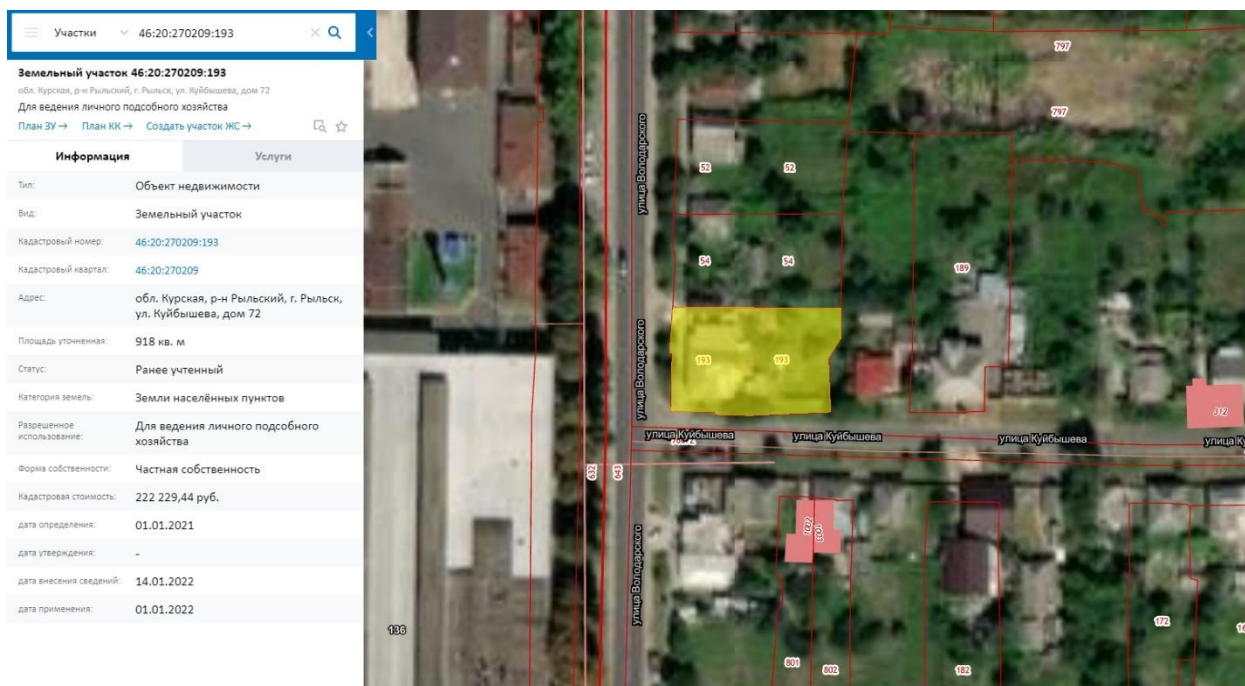
В процессе экспертизы проанализированы имеющиеся по Объекту документы, которыми располагает Заказчик экспертизы, изучены дополнительные документы и материалы, собранные и полученные при проведении экспертизы, в том числе из областного казенного учреждения «Государственный архив Курской области» (ОКУ «Госархив Курской области»), от Администрации города Рыльска, из фондов Рыльского краеведческого музея - филиала ОБУК «Курский областной краеведческий музей», Государственного каталога музейного фонда Российской Федерации.

Общие сведения об Объекте. Исследование правоустанавливающих документов по Объекту. Архивные исследования

«Дом жилой», кон. XIX - нач. XX вв., (Курская область, Рыльский район, г. Рыльск, ул. Куйбышева. д. 72) выявлен как объект, представляющий историческую, архитектурную и культурную ценность, в 1995 г.

Объект под номером 2184 включен в Список вновь выявленных объектов, представляющих историческую, научную, художественную или иную культурную ценность, утвержденный председателем комитета по культуре и искусству администрации области П.И. Надеиным 16.01.1995.

Предмет охраны, границы территории, охранное обязательство в отношении Объекта в установленном порядке не утверждены.



Сведения о кадастровом участке, на котором расположен Объект (по данным Публичной кадастровой карты <https://pkk5.rosreestr.ru>)

Согласно данным Росреестра, земельный участок по адресу: Курская область, Рыльский район, г. Рыльск, ул. Куйбышева, д. 72, на котором расположен Объект, стоит на государственном учете с кадастровым номером: 46:20:270209:193 в кадастровом квартале 46:20:270209. Категория земель: земли населённых пунктов. Разрешенное использование: для ведения личного подсобного хозяйства. Уточненная площадь: 918 кв. м.

Согласно выписке из Единого государственного реестра недвижимости об объекте недвижимости (здание) от 20.04.2022, здание Объекта – жилой дом, расположенный по адресу: Курская область, р-н Рыльский, г. Рыльск, ул. Куйбышева, д.72/93, с кадастровым номером 46:20:270209:395, имеет площадь: 91,9 кв. м, количество этажей, в том числе подземных этажей: 1, год завершения строительства: 1917. В объекте недвижимости расположены помещения с кадастровыми номерами: 46:20:270209:576, 46:20:270209:577.

В Выписке из Единого государственного реестра недвижимости об объекте недвижимости (здание) от 20.04.2022 не содержится данных об отнесении Объекта к выявленным объектам культурного наследия, представляющим собой историко-культурную ценность.

Ограничения прав и обременение объекта недвижимости не зарегистрированы.

В 2003 году Рыльским филиалом дочернего федерального государственного унитарного предприятия «Бюро технической инвентаризации» по Курской области ФГУП «Ростехинвентаризация» разработан Технический паспорт на индивидуальный жилой дом по адресу:

Рыльский район, г. Рыльск, ул. Куйбышева, 72.

Согласно общим сведениям, год постройки – до 1917, площадь дома – 86,5 м², в том числе жилая 64,9 м², этажность: 1 этаж, процент износа конструктивных элементов – 50-55%.

Согласно данным Федеральной информационной адресной системы, адрес объекта адресации: Курская область, м.р-н Рыльский, г.п. город Рыльск, г. Рыльск, ул. ул. Куйбышева, д. 72 зарегистрирован в государственном адресном реестре.

Территория месторасположения Объекта находится в зоне Ж-1 – зоне застройки индивидуальными жилыми домами (Правила землепользования и застройки муниципального образования «город Рыльск» Рыльского района Курской области, утвержденные решением Рыльской городской Думы от 26.12.2018 № 29/1 (в редакции решения Рыльской городской Думы от 29.12.2021 г. №5/2)).

Кроме того, проанализированы основные положения Генерального плана муниципального образования «город Рыльск», утвержденного решением Рыльской городской Думы от 29.06.2011 № 48/1. В соответствии с Генеральным планом, территория расположения Объекта является жилой зоной - зоной ИЖС. Исследуемый Объект на Схеме территорий объектов культурного наследия расположен в границах зоны объектов культурного наследия – зоны регулирования застройки (режим А-1) (Генеральный план муниципального образования «город Рыльск»).

Исследуемый Объект на основном чертеже Проекта зон охраны (утвержден Постановлением главы Администрации Курской области от 28.04.1992 № 210 «Об утверждении зон охраны памятников истории и культуры г. Рыльска») указан как ценное историко-архитектурное здание и сооружение, предлагаемое к постановке на учет.

По результатам запроса в областное бюджетное учреждение культуры «Инспекция по охране и использованию объектов культурного наследия (памятников истории и культуры) Курской области» получены ответы от 06.05.2022 № 677, от 30.05.2022 № 804 о направлении имеющихся документов (в том числе учетных) в отношении Объекта.

По результатам запроса в Администрацию города Рыльска получен ответ от 31.05.2022 № 1315 о предоставлении сведений об адресации, утратах внешнего облика / самих выявленных объектов культурного наследия города Рыльска.

По результатам запроса в ОКУ «Госархив Курской области» получен ответ от 30.05.2022 № 07-12/190-2022/Т о направлении скан-копий архивных дел в отношении выявленных объектов культурного наследия города Рыльска.

***Краткие исторические сведения о развитии территории расположения
Объекта, историко-градостроительные исследования***

Возникновение и существование Объекта неразрывно связаны с развитием исторической части города Рыльска.

Рыльск – город в западной части Курской области, административный центр Рыльского района, образующий городское поселение город Рыльск. Расположен на обоих берегах реки Сейм. По состоянию на 2016 г. население города составляло 16242 человека¹.

Старейшая часть Рыльска занимает высокую гряду правобережья Сейма, между впадающими в последний речками Рыло (на севере) и Дублянкой (на юге)². Гора Ивана Рыльского – выдающийся археологический памятник. На нем прослеживаются напластования скифоидной, волынцевской и роменской (относящейся к IX-X вв. и представленной славянским племенем северян) культур, а также древнерусского периода (XI – первой половины XIII вв.), позднего средневековья и нового времени³. На вершине этой горы в конце X в. (когда рыльская земля оказалась в составе Древнерусского государства), в целях защиты русских земель от печенегов был, предположительно, основан в качестве города-крепости Рыльск, то есть существовавшее уже гораздо ранее поселение было преобразовано в город с городским кремлем (детинцем)⁴. К детинцу на горе Ивана Рыльского примыкали два посада. Верхний, со следами роменской культуры, памятниками древнерусского и позднесредневекового периодов, располагался к югу через ров от городища на территории, ограниченной современными ул. М. Горького, ул. Комсомольской и краем береговой террасы в урочище Воскресенская гора. Нижний, на котором присутствовал древнерусский домонгольский культурный слой, занимал территории к северо-западу, западу и юго-западу от городища и был ограничен современными Советской пл., ул. Луначарского и ул. Р. Люксембург⁵.

Первое письменное упоминание о Рыльске (центре одной из волостей Новгород-Северского княжества) находится в Ипатьевской летописи под 1152 г.⁶ во фразе: «Гюрги иде на Новгород на Северский и оттуда иде же к Рыльску». А уже в 1179 г. (или в 1180 г.) удельное Рыльское княжество,

¹ Администрация города Рыльска [Электронный ресурс]. Рыльск, 2017-2022. URL: <http://www.admrylsk46.ru/> (дата обращения: 17.05.2022)

² Просецкий В.А. Рыльск [Электронный ресурс]. Курск, 2002-2022. URL: <http://old-kursk.ru/book/rylsk/index.html> (дата обращения: 17.05.2022)

³ Кашкин А.В. Краткий очерк рыльской археологии // Рыльск и рыляне в отечественной и зарубежной истории и культуре: Сборник материалов межрегиональной научной конференции (г. Рыльск, 3 июня 2011 г.). Рыльск, 2012. С. 12-13.

⁴ Курский край. Научно-популярная серия в 20 томах. Т. 4. История города от Средневековья к Новому времени: X-XVII вв. Курск, 1999. С. 201-205.

⁵ Кашкин А.В. Краткий очерк рыльской археологии. С. 13.

⁶ Чалых Н.Н. Рыльск. Курск, 2006. С. 17-22.

очевидно, выделяется из Новгород-Северского. Первым рыльским князем становится родившийся в 1167 г. Святослав Ольгович.

Курским и рыльским землям в XIII в. во времена монгольского нашествия в целом удалось избежать окончательного опустошения благодаря своему выгодному географическому положению (на стыке леса и степи, у кромки степных кочевий)⁷. Вместе с тем на рыльской земле продолжались отягощенные внешним влиянием междоусобицы. В результате одной из них в конце XIII в. прервался просуществовавший немногим более ста лет род князей рыльских⁸.

Во второй половине XIV в. Рыльск оказался под властью Великого княжества Литовского⁹. В последующие сто лет Рыльское княжество, имея собственных владетельных князей, было полностью зависимо от Литвы¹⁰.

На рубеже XV–XVI вв. государственные границы России на юго-западе были установлены по Сейму, а Рыльск, находившийся под управлением князя Василия Ивановича Шемяки (Шемячича), стал до конца XVII в. пограничной крепостью. Особенно велика была угроза городу со стороны крымских татар, поляков и литовцев. Защиту южных рубежей осуществляли появившиеся на рыльской земле с конца XV в. северские казаки¹¹.

При Василии Шемяке в пределы городской черты был включен раскинувшийся на левобережье Дублянки посад. Центр расширившегося города, таким образом, оказался примерно на месте современного Дворца культуры (к западу от южной части Советской площади). Здесь была поставлена деревянная Спасо-Преображенская церковь (сгоревшая в 1720 г.), а неподалеку от нее расположилась съезжая изба (воеводская канцелярия). Площадь у церкви стала административной площадью города. А восточнее, ближе к Дублянке, была устроена торговая площадь. Все постройки в Рыльске в тот период были еще деревянными¹².

Рыльское удельное княжество при Василии Шемяке еще продолжало сохранять собственную самостоятельность. Однако после обвинения В.И. Шемяки в измене в 1523 г. самостоятельность княжества была ликвидирована, а механизм управления городом изменен. Вместо удельного

⁷ Курский край. Научно-популярная серия в 20 томах. Т. 4. История города от Средневековья к Новому времени: X–XVII вв. С. 201–205.

⁸ Чалых Н.Н. Рыльск. С. 72–82.

⁹ Просецкий В.А. Рыльск [Электронный ресурс]. URL: <http://old-kursk.ru/book/rylsk/index.html> (дата обращения: 17.05.2022)

¹⁰ Курский край. Научно-популярная серия в 20 томах. Т. 4. История города от Средневековья к Новому времени: X–XVII вв. С. 201–205.

¹¹ Чалых Н.Н. Рыльск. С. 107–128.

¹² Там же. С. 87–106.

князя в Рыльске появились назначаемые центральной властью воеводы, наместники и дьяки, ставившиеся на свои должности на определенный срок¹³.

Рыльск XVI в. представлял собой достаточно мощную для своего времени крепость. Эта крепость занимала ровную поверхность горы Ивана Рыльского на высоте около 50 метров над уровнем Сейма. С востока подступы защищал полноводный Сейм, с севера – Рыло и Дублянка, с запада – Дублянка с надолбами, с юга – глубокий ров. Крепостные пятиметровые стены и девять башен разной конфигурации и высоты были устроены из крепкого дуба. Укрепления на горе Воскресенской являлись продолжением старой крепости. Город тянулся по береговой гряде, имевшей обрывающиеся к Сейму и Дублянке склоны. Между горой Ивана Рыльского и Воскресенской горой находился старый Катунин ров. А следующий ров, находившийся чуть южнее, пересекал современную ул. III-го Интернационала от Дублянки к Сейму в районе ул. М. Горького. В этом районе до сих пор сохранились глубокие овраги. Третье укрепление, состоящее из глубокого рва и вала, находилось на месте «Чернявской лужи» (водоема, засыпанного в 1982 г.). Оно соединяло овраг, проходящий по древнему Ильинскому кладбищу, с оврагом на современной ул. Советской, находившимся около ведущей на Курск дороги¹⁴.

Густонаселенную территорию, протянувшуюся по горе Ивана Рыльского, Воскресенской и Ильинской (Крутой) горам, рыляне называли Старым городом. К западу от него, на правом берегу Дублянки издавна находился посад, на рубеже XIV–XV вв. перекинувшийся также и на левобережье Дублянки на места древних селищ¹⁵. Вокруг всего города тянулся земляной вал, на котором также стояли башни, а вдоль него шел ров шириной в 5–6 метров, в низменных местах заполненный водой.

В 1614 г. Рыльск был практически полностью сожжен. По Деулинскому перемирию 1618/1619 г. Рыльск остался закреплен за Российским государством. Это, однако, не оградило его окончательно от притязаний Речи Посполитой, продолжавшихся в дальнейшем вплоть до конца XVII в. После Смуты в Рыльске по-прежнему находился крупный гарнизон, численность которого стала сокращаться лишь во второй половине XVII в., когда государственные границы отодвинулись к югу и западу¹⁶. Кроме того, на протяжении XVII в. продолжали регулярно обновляться и городские

¹³ Там же. С. 87-106.

¹⁴ Там же. С. 129-153.

¹⁵ Там же. С. 129-153.

¹⁶ Просецкий В.А. Рыльск [Электронный ресурс]. URL: <http://old-kursk.ru/book/rylsk/index.html> (дата обращения: 17.05.2022)

укрепления¹⁷. Крепостные сооружения сохранялись в городе и в 1720-е гг., однако на протяжении XVIII в. они разрушались.

При этом за XVII в. Рыльск значительно развился в экономическом отношении. В рыльском крае процветало земледелие, садоводство и пчеловодство, кустарное производство по переработке сырья. Начиная с эпохи Петра I Рыльск из порубежного города-крепости начинает превращаться в значимый центр торговли на юго-западе Российской империи, и во второй половине XVIII в. становится им. В городе строятся гостиные дворы, лавки и склады. Из служилых людей, в XVII в. переходивших в купеческое сословие, происходят все наиболее значимые в XVIII – начале XX вв. купеческие династии Рыльска. Наиболее известны такие рыльские купцы как Шелеховы (Шелиховы), Фолимоновы (Филимоновы), Хорламовы (Харламовы), Золотаревы, Мальцевы, Аристарховы и др.¹⁸

В 1720 г. в городе произошел крупный пожар, после которого Рыльск восстанавливался по старой радиально-кольцевой планировке. 16 января 1784 г. Екатериной II был утвержден, а в 1791 г. окончательно скорректирован новый градостроительный план квартальной, прямоугольной застройки. План 1784 г. стал первым планом регулярной застройки Рыльска. Интенсивное строительство, проводимое в соответствии с этим планом, началось с 1798 г. Планом было предусмотрено, что Административная и Торговая (Базарная) площади города застраиваться не будут¹⁹, а главный въезд в город должен был располагаться со стороны современной улицы Калинина, там, где сейчас построен автомобильный мост через Сейм.

Из «Описания Курского наместничества» (1786 г.), сделанного С.И. Ларионовым, известно, что Рыльск конца XVIII в. был разделен на три части. Жителей в городе насчитывалось всего 2232 человека, имелась каменная соборная церковь Рождества Богородицы и пять каменных купеческих домов. В Рыльске работали лавки и кузница, были богадельни, харчевни, питейные дома и водяная мельница, плодоносные сады и огороды. В длину город имел протяженность две версты, в ширину – одну, а в окружности – шесть с лишним верст²⁰. Фабрик и заводов в городе не было, первые кустарные предприятия начали появляться в Рыльске с начала XIX в.

В первой половине – середине XIX в. Рыльск продолжил развиваться как крупный центр торговли. В первой половине XIX в. на Сейме была устроена

¹⁷ Кашкин А.В. Краткий очерк рыльской археологии. С. 13.

¹⁸ Чалых Н.Н. Рыльск. С. 162-202.

¹⁹ Там же. С. 203-218.

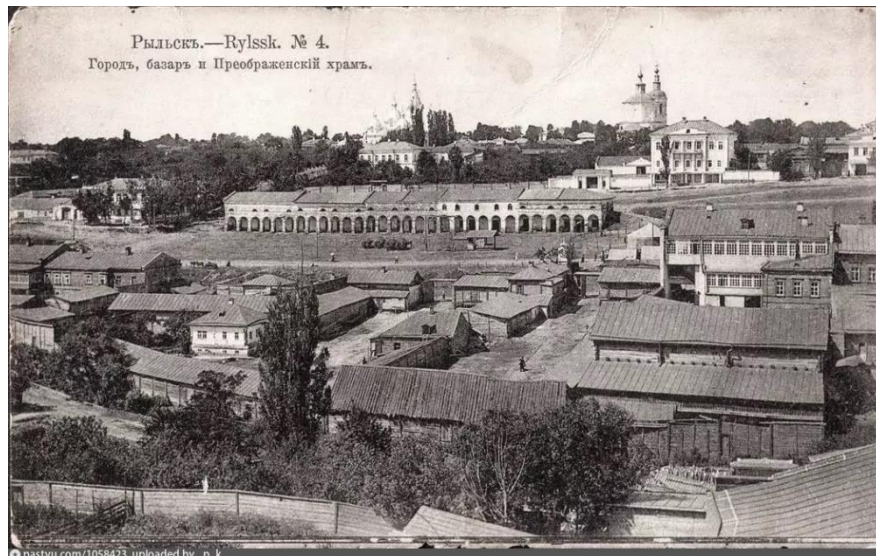
²⁰ Ларионов С.И. Описание Курского наместничества из древних и новых разных о нем известий вкратце. М., 1786. С. 132-133.

система шлюзов и каналов (Александринский водный путь)²¹. При этом быстро росло население Рыльска - в 1858 г. в городе уже числилось 7070 жителей. В сословном отношении значительная часть из них являлась купцами, мещанами и лицами духовного звания²².

В 1867 г. в Рыльске насчитывалась 601 лавка. Активнее всего шла торговля косами, начатая и развитая рыльскими купцами-миллионерами Филимоновыми²³. Рыльские купцы имели собственные представительства в Астрахани, Санкт-Петербурге, Риге, Вене и Берлине²⁴.

В 1870-е гг. Сейм обмелел и перестал быть судоходен. В 1894 г. была проведена железнодорожная ветка Коренево–Рыльск (с. Боровское)²⁵.

Во второй половине XIX в. в Рыльске активно начала развиваться промышленность (в которую из торговли уходили купцы). В 1865 г. в городе было 20 заводов, а в 1908 г. фабрик и заводов в Рыльске числилось – 42, а в Рыльском уезде – 67²⁶.



Город, базар и Преображенский храм. Период создания: начало XX в.

В Рыльске во второй половине XIX – начале XX вв. значительно расширилась сеть учебных и открылся ряд культурных заведений, также развивалась и медицина. В 1860-х гг. были построены мосты через Сейм и дамба. На главных улицах укладывались мостовые и тротуары, высаживались

²¹ Чалых Н.Н. Рыльск. С. 203-218.

²² Просецкий В.А. Рыльск [Электронный ресурс]. URL: <http://old-kursk.ru/book/ryl'sk/index.html> (дата обращения: 17.05.2022)

²³ Там же. (дата обращения: 17.05.2022)

²⁴ Чалых Н.Н. Рыльск. С. 203-218.

²⁵ Терещенко А.А. Рыльск в структуре региональной торговли во второй половине XIX в. // Рыльск и рыляне в отечественной и зарубежной истории и культуре: Сборник материалов межрегиональной научной конференции (г. Рыльск, 3 июня 2011 г.). Рыльск, 2012. С. 149-150.

²⁶ Чалых Н.Н. Рыльск. С. 314-341.

деревья. Центр Рыльска освещался керосиновыми фонарями. В конце 1880-х гг. в Рыльске был создан городской общественный сад. В конце XIX в. в городе был построен телеграф, в начале XX в. – электростанция, и был проведен телефон. Перед Первой мировой войной в городе насчитывалось около 14 тысяч жителей²⁷.

По окончании Гражданской войны все основные улицы Рыльска сменили названия с дореволюционных на советские (большинство из которых сохранилось до настоящего времени)²⁸.

В период Великой Отечественной войны немецкая оккупация Рыльска продолжалась с начала октября 1941 г. по 30 августа 1943 г. С осени 1943 г. в освобожденный город постепенно начали возвращаться жители. С первых же дней после освобождения в Рыльске, многие дома которого стояли разрушенными, а улицы были изрыты окопами, начались ремонтно-восстановительные работы, в них принимало активное участие все население. Выполнялись и работы по городскому благоустройству. В 1953–1954 гг. проводилось озеленение горы Ивана Рыльского и Красной площади²⁹, в 1955 г. была восстановлена городская электростанция, город и район были радиофицированы.

В рамках послевоенного восстановления в 1950-х гг. возникла необходимость в принятии нового градостроительного плана развития города (предыдущий план был утвержден в 1784 г.). Было разработано несколько проектов, наиболее удачным из них оказался план института «Курскгражданпроект», разработанный коллективом во главе с главным архитектором Павлом Ивановичем Криволаповым. В основу нового плана было положено развитие рыльской промышленности³⁰. В 1950-1970-е гг. город стал разрастаться, осваивая также и левобережье Сейма. В 1970-1980-е гг. в Рыльске вводились в эксплуатацию восстановленные и новые предприятия, реконструирована железнодорожная ветка Коренево–Рыльск, оборудован аэродром, позволивший наладить воздушное сообщение города с Курском и районными центрами. До 1976 г. в пределах Рыльского района активно использовался речной транспорт. При этом Рыльск не утрачивал торгового значения: к 1990 г. в городе работало более 60 магазинов, городской рынок и скотный базар. По старой традиции осенью ежегодно устраивались ярмарки³¹.

²⁷ Просецкий В.А. Рыльск [Электронный ресурс]. URL: <http://old-kursk.ru/book/rylsk/index.html> (дата обращения: 17.05.2022)

²⁸ Там же (дата обращения: 17.05.2022)

²⁹ Там же (дата обращения: 17.05.2022)

³⁰ Там же (дата обращения: 17.05.2022)

³¹ Чалых Н.Н. Рыльск. С. 627-639.

Перестройка 1985–1991 гг. и последующий распад СССР негативно сказались на развитии Рыльска. В самом городе и районе начали разоряться и закрываться производства, появилась безработица. Люди, чтобы повысить уровень своего благосостояния, стали заниматься торговлей. Кроме того, многие начали жить за счет собственных приусадебных участков, дач и огородов³².

В 2022 г. Рыльск празднует свое 870-летие (от момента первого летописного упоминания под 1152 г.). Главные достопримечательности города в настоящее время – это храмы и старинные дома XVIII – начала XX вв., на которые открывается прекрасный панорамный вид с горы Ивана Рыльского.

Краткие исторические сведения об Объекте

Исследуемый Объект расположен в юго-западной части города Рыльска, на северо-восточной части пересечения улиц Куйбышева и Володарского.

Согласно «Плану города Рыльска Курской губернии», снятому в 1866 г., место будущего расположения исследуемого Объекта во второй половине XIX в. было ориентировочно занято домовладением № 15 исторического квартала № 13³³.

Возникновение исследуемого здания пришлось на период конца XIX – начала XX вв., когда происходило активное расширение жилой застройки города. В этот период, согласно сохранившимся в архиве планам Рыльска, квартал, на территории которого находился Объект, имел обозначения № 13/9³⁴ и № 13³⁵.

По улице Ильинской (современной улице Куйбышева) в данном квартале, как свидетельствует список «Обывательским домам гор. Рыльска, предназначенным для размещения нижних чинов запаса и лошадей при призыве на действительную службу с объявлением мобилизации войск» 1902 г., числились следующие жители: Матохина Александра Васильевна, Жихарева Екатерина Ивановна, Пошутин Дмитрий Игнатьевич, Маленков Иван Михайлович, Маленкова Татьяна Семеновна, Марченко Иван Васильевич³⁶. В 1908 г., согласно списку «Обывательским домам гор. Рыльска, предназначенным для размещения ратников Государственного ополчения», состав проживающих изменился и на Ильинской улице в данном

³² Там же. С. 620-626, 640-657.

³³ План города Рыльска Курской Губернии 1:4К 1866 года [Электронный ресурс]. 2022. URL: http://retromap.ru/1418661_z18_51.574639,34.677829 (дата обращения: 20.05.2022)

³⁴ ОКУ «ГАКО». Ф. 621. Оп. 2. Д. 7411. [План Рыльска]

³⁵ ОКУ «ГАКО». Ф. 621. Оп. 2. Д. 7412. [План Рыльска]

³⁶ ОКУ «ГАКО». Ф. 302. Оп. 1. Д. 438. Л. 3, 19об. [Список домовладельцев гор. Рыльска с указанием улиц, на которых были расположены их дома в 1902 году]

квартале стали числиться: Матохина Александра Васильевна, Жихарева Екатерина Ивановна, Терихова Прасковья Матвеевна, Маленков Иван Михайлович, Маленкова Татьяна Семеновна, Марченко Иван Васильевич³⁷. Предположительно, с учетом направления нумерации и расположения домовладений в квартале, зданием Объекта являлся дом под № 90, принадлежавший в этот период И.В. Марченко.

Согласно «Плану города Рыльска Курской губернии. 1912 года» исторический квартал, на территории которого находился Объект, стал обозначаться как квартал № 24³⁸.

По данным технического паспорта по состоянию на начало XXI в. исследуемое здание являлось жилым домом. В настоящее время Объект продолжает использоваться в качестве жилья - современное функциональное назначение здания: жилой дом (жилых квартир 2, жилых комнат 5).

Историко-архитектурные исследования
Краткое описание Объекта. Объемно-планировочные,
композиционные и декоративные особенности

Объект имеет два практически равнозначных главных фасада, обращенных к улицам Куйбышева и Володарского.

Здание Объекта – одноэтажное, прямоугольное в основании, рубленое из бревен, имело кирпичную облицовку. По состоянию на начало XXI в., как свидетельствуют данные технического паспорта, на территории домовладения, в состав которого входил Объект, был расположен ряд пристроек, как непосредственно примыкающих к строению Объекта, так и отстоящих от него.

По состоянию на конец XX в. уличные фасады Объекта имели сходное историко-архитектурное решение. Углы здания были подчеркнуты лопатками. Фасад, обращенный к улице Володарского, был расчленен двумя аналогичными лопатками на три части, меньшая из которых (северная) включала в себя один оконный проем, а две другие части включали по два проема. Фасад, обращенный к улице Куйбышева, в свою очередь был разделен лопаткой на две неравные части: основную с тремя оконными проемами и восточную с одним проемом. Данный проем выделялся тем, что был прямоугольным, а также более высоким и широким, чем остальные, и не имел обрамления, хотя при этом под ним присутствовал такой же подоконный декор, как и под прочими окнами; предположительно, упомянутый проем

³⁷ ОКУ «ГАКО». Ф. 302. Оп. 1. Д. 539. Л. 2, 11об. [Списки домовладельцев гор. Рыльска, с указанием улиц, на которых они находились]

³⁸ ОКУ «ГАКО». Ф. 621. Оп. 2. Д. 7412а. [План города Рыльска Курской губернии. 1912 г.]

ранее был растесан. Все остальные оконные проемы, выходящие на лицевые стороны строения, имели лучковые перемычки верха и скромные обрамления, в основном повторяющие очертания проемов, но несколько расширенные в верхней части. На вертикальных боковых элементах обрамлений присутствовали выступы в виде «ушек».

Низкий и глухой цоколь Объекта был декорирован крупными горизонтальными нишами в ширину основных членений фасадов и отделен от основной части фасадов скромным пояском. Венчающий карниз был решен весьма нарядно - его профилировка в верхней части была дополнена рядом декоративных элементов, напоминавших «городки» (традиционный элемент украшения карниза в архитектуре допетровского периода), а нижняя часть – рядом «зубчиков». Угловые лопатки были декорированы поясками на отметке верха обрамлений оконных проемов и на отметке нижней границы окон, нижние пояски были дополнены рядом рельефных треугольников.

По данным технического паспорта, по состоянию на начало XXI в. наблюдался ряд внутренних дефектов конструкции строения Объекта – глубокие трещины в цокольной части, рассыхание оконных проемов, прогибы пола и др.

К настоящему моменту здание Объекта претерпело существенные изменения – южный фасад и южная часть западного фасада обшиты сайдингом, северная часть западного фасада имеет современную кирпичную облицовку, оконные заполнения заменены на пластиковые стеклопакеты, к северному фасаду осуществлена пристройка.

Таким образом, наружный историко-архитектурный облик Объекта оказался утерян.

Общее техническое состояние Объекта, согласно акту проведения осмотра ОБУК «Инспекция по охране объектов культурного наследия Курской области» от 25.10.2021 № 210/7, описано следующим образом: «Одноэтажное здание прямоугольное в плане на высоком цоколе, в удовлетворительном состоянии. Стены фасадов облицованы сайдингом зеленого и красного цвета. Оконные заполнения заменены на пластиковые стеклопакеты. Кровля скатная, покрыта шиферными листами по деревянной обрешетке, состояние удовлетворительное. Водосточные желоба и трубы отсутствуют. Отмостка по всему периметру здания выполнена асфальтобетонной».

Исследования современной территории Объекта

«Дом жилой», кон. XIX - нач. XX вв. расположен в городе Рыльск, Рыльском районе Курской области.

Город Рыльск расположен в западной части Курской области на берегах рек Сейм и Рыло, в 104 километрах от Курска. Город находится на пересечении федеральной и региональной дорог: «Курск – Льгов – Рыльск – граница с Украиной» и «Хомутовка – Рыльск – Глушково».

Город Рыльск граничит: на юге, западе и севере – с Пригородненским сельсоветом; на востоке – с Малогнеушевским сельсоветом.

Существующая городская черта г. Рыльска утверждена на основании Устава муниципального образования «город Рыльск» Рыльского района Курской области, зарегистрированного распоряжением администрации Курской области №513-р от 19.08.2005 г. и включает площадь 1338 га.

Существующая планировка города Рыльск имеет сложную структуру улично-дорожной сети. Исторический центр города имеет шахматную сетку улиц, средний размер квартала – 4 га. В периферийных кварталах города преобладает линейная структура уличной сетки города.

Планировочно можно выделить следующие зоны: жилая зона, общественно-деловая зона, промышленная зона, зона инженерной инфраструктуры, зона транспортной инфраструктуры, зона сельскохозяйственного использования, зона рекреационного назначения, зона историко-культурного назначения, зона специального назначения.

Жилая застройка представлена, в основном, малоэтажными индивидуальными домами, в меньшей степени – среднеэтажными, многоэтажная застройка незначительна (небольшими участками в центральной и восточной частях города).

Общественно-деловая зона сосредоточена в центре города на улицах К. Либкнехта, Ленина, Советской площади. Здесь сосредоточены практически все административно-деловые объекты, объекты культуры и образования.

Территория Объекта находится в юго-западной части города Рыльска, в квартале, с запада ограниченном улицей Володарского, с севера – улицей Розы Люксембург, с востока – улицей Урицкого, с юга – улицей Куйбышева.

Здание Объекта расположено на пересечении улиц Куйбышева и Володарского, южным фасадом выходит на красную линию застройки улицы Куйбышева, западным фасадом выходит на красную линию застройки улицы Володарского и отделено от проезжей части зеленой зоной. Вдоль улиц Куйбышева и Володарского высажены крупномерные деревья, кроны которых закрывают фасад Объекта и дальние перспективные виды в летний период.

Нечетная и четная стороны улицы сформированы преимущественно малоэтажной застройкой.

В непосредственной близости от Объекта, восточнее, расположен выявленный объект культурного наследия «Дом жилой», кон. XIX - нач. XX

вв., расположенный по адресу: Курская область, Рыльский район, г. Рыльск, ул. Куйбышева, д.68, северо-западнее, на противоположной стороне улицы Володарского, расположен выявленный объект культурного наследия «Ансамбль зданий тюрьмы: административный корпус тюрьмы, тюремный корпус», кон. XIX - нач. XX вв., расположенный по адресу: Курская область, Рыльский район, г. Рыльск, ул. Володарского, д.136.

Объект расположен в исторической части г. Рыльска. На настоящий момент в результате перестроек и проведенных ремонтных работ, искаживших внешний облик и визуальное восприятие, Объект является рядовым элементом исторической застройки города, не выступает исторической и архитектурно-градостроительной доминантой. Градостроительная роль Объекта состоит в том, что он является нейтральным по отношению к объектам исторической застройки данной территории г. Рыльска.

Перечень использованных для проведения экспертизы нормативных правовых актов, специальной, технической и справочной литературы:

1. Федеральный закон от 25.06.2002 № 73-ФЗ «Об объектах культурного наследия (памятниках истории и культуры) народов Российской Федерации».

2. Федеральный закон от 24.07.2007 № 221-ФЗ «О государственном кадастре недвижимости».

3. Земельный кодекс Российской Федерации от 25.10.2001 № 136-ФЗ.

4. Градостроительный кодекс Российской Федерации от 29.12.2004 № 190-ФЗ.

5. Постановление Правительства Российской Федерации от 15.07.2009 № 569 «Об утверждении Положения о государственной историко-культурной экспертизе».

6. Приказ Министерства культуры Российской Федерации от 02.07.2015 № 1905 «Об утверждении порядка проведения работ по выявлению объектов, обладающих признаками объекта культурного наследия, и государственному учету объектов, обладающих признаками объекта культурного наследия».

7. Закон Курской области от 29 декабря 2005 года № 120-ЗКО «Об объектах культурного наследия».

8. Постановление главы Администрации Курской области от 28.04.1992 № 210 «Об утверждении зон охраны памятников истории и культуры г. Рыльска».

Библиографический список

1. Кашкин А.В. Краткий очерк рыльской археологии / А.В. Кашкин

// Рыльск и рыляне в отечественной и зарубежной истории и культуре: Сборник материалов межрегиональной научной конференции (г. Рыльск, 3 июня 2011 г.) / ред.-сост. А.И. Раздорский. – Рыльск: РАТКГА – филиал МГТУГА, 2012. – С. 10-14.

2. Курский край. Научно-популярная серия в 20 томах. Т. 4. История города от Средневековья к Новому времени: X-XVII вв. / Курск: Изд. ООО «Учитель», 1999. – 292 с.

3. Ларионов С.И. Описание Курского наместничества из древних и новых разных о нем известий вкратце / С.И. Ларионов. – Москва: Вольная тип. Пономарева, 1786. – 188 с.

4. Терещенко А.А. Рыльск в структуре региональной торговли во второй половине XIX в. / А.А. Терещенко // Рыльск и рыляне в отечественной и зарубежной истории и культуре: Сборник материалов межрегиональной научной конференции (г. Рыльск, 3 июня 2011 г.) / ред.-сост. А.И. Раздорский. – Рыльск: РАТКГА – филиал МГТУГА, 2012. – С. 146-152.

5. Чалых Н.Н. Рыльск / Н.Н. Чалых. – Курск, 2006. – 687 с.

Неопубликованные источники

6. Областное казенное учреждение «Государственный архив Курской области» (ОКУ «ГАКО»). Ф. 302. Оп. 1. Д. 438.

7. ОКУ «ГАКО». Ф. 302. Оп. 1. Д. 539.

8. ОКУ «ГАКО». Ф. 621. Оп. 2. Д. 7411.

9. ОКУ «ГАКО». Ф. 621. Оп. 2. Д. 7412.

10. ОКУ «ГАКО». Ф. 621. Оп. 2. Д. 7412а.

Электронные ресурсы

11. Администрация города Рыльска [Электронный ресурс]. – Администрация города Рыльска. – Рыльск, 2017-2022. – Режим доступа: <http://www.admrylsk46.ru/>

12. План города Рыльска Курской Губернии 1:4К 1866 года [Электронный ресурс]. – Retromap. – 2022. – Режим доступа: http://retromap.ru/1418661_z18_51.574639,34.677829

13. Просецкий В.А. Рыльск [Электронный ресурс]. – Курск дореволюционный. – Курск, 2002-2022. – Режим доступа: <http://old-kursk.ru/book/rylsk/index.html>

Обоснование вывода экспертизы:

Экспертное заключение подготовлено по результатам изучения и анализа представленных на экспертизу документов и основано на содержании Федерального закон от 25.06.2002 № 73-ФЗ «Об объектах культурного наследия (памятниках истории и культуры) народов Российской

Федерации».

В рамках государственной историко-культурной экспертизы проведены историко-культурные, историко-архивные, историко-архитектурные, историко-градостроительные, историко-биографические, библиографические исследования путем изучения, анализа, синтеза и системного подхода при составлении иконографии, библиографии и иконологическом анализе Объекта и изменения его исторического облика, функциональном, ландшафтном анализе территории, планировочной организации исследуемой территории расположения Объекта.

В целях принятия объективного решения об обоснованности включения Объекта в Реестр, произведено визуальное обследование - осмотр и фотофиксация Объекта, окружающей его застройки и градостроительной ситуации с целью исследования данных о его состоянии, визуализации планировочной структуры района расположения Объекта.

Результаты исследований представлены в приложении к настоящему акту экспертизы, в том числе в исторической иконографии с перечнем иллюстраций.

Описание Объекта, градостроительной ситуации и исторические сведения обобщены с учетом дополнительных материалов, собранных при проведении экспертизы, сведений по истории освоения и застройки района, строительства Объекта, а также архивных и библиографических источников.

Объект является выявленным объектом культурного наследия и был поставлен на государственную охрану в 1995 году - внесен в Список вновь выявленных объектов, представляющих историческую, научную, художественную или иную культурную ценность, утвержденным Председателем комитета по культуре и искусству администрации области П.И. Надеиным 16.01.1995.

В соответствии со статьей 3 Федерального закона от 25.06.2002 № 73-ФЗ к объектам культурного наследия (памятникам истории и культуры) народов Российской Федерации относятся объекты недвижимого имущества (включая объекты археологического наследия) и иные объекты с исторически связанными с ними территориями, произведениями живописи, скульптуры, декоративно-прикладного искусства, объектами науки и техники и иными предметами материальной культуры, возникшие в результате исторических событий, представляющие собой ценность с точки зрения истории, археологии, архитектуры, градостроительства, искусства, науки и техники, эстетики, этнологии или антропологии, социальной культуры и являющиеся свидетельством эпох и цивилизаций, подлинными источниками информации

о зарождении и развитии культуры.

В качестве основных критериев для отнесения здания или сооружения к объектам культурного наследия согласно Федеральному закону от 25.06.2002 № 73-ФЗ можно отнести:

- архитектурную ценность – стилевая выразительность, индивидуальность, персонификация авторства, использование при проектировании и строительстве тех или иных передовых приемов, методов и материалов;

- градостроительную ценность – влияние памятника на окружающее пространство, его организующая и доминирующая роль, либо ансамблевый характер застройки территории;

- художественно-эстетическую ценность - степень эмоционального воздействия на наблюдателя, которая может быть сформулирована с использованием архитектурных, искусствоведческих или медико-психологических терминов.

На основании имеющихся графических материалов, фотографических изображений, результатов натурного исследования и материалов историко-культурных исследований и архивных сведений эксперт пришел к следующим выводам:

Историко-градостроительная значимость:

Объект расположен в исторической части г. Рыльска. На настоящий момент в результате перестроек и проведенных ремонтных работ, искаживших внешний облик и визуальное восприятие, Объект является рядовым элементом застройки города, не выступает исторической и архитектурно-градостроительной доминантой. Градостроительная роль Объекта состоит в том, что он является нейтральным по отношению к объектам исторической застройки данной территории г. Рыльска. Историко-градостроительной ценностью Объект не обладает.

Архитектурно-художественная значимость:

Анализ историко-архитектурного облика Объекта согласно данным Проекта зон охраны г. Рыльска Курской области 1990 года позволяет отнести его возникновение к рубежу XIX–XX вв. Более точных данных о периоде его строительства в рамках экспертизы не установлено. Согласно имеющимся документам Объект был возведен до 1917 года.

Здание Объекта одноэтажное, прямоугольное в плане, имеет два практически равнозначных главных фасада, обращенных к улицам Куйбышева и Володарского. Изначально стены фасадов имели кирпичную облицовку с многопрофильным венчающим карнизом, оконные проемы имели лучковые завершения и столярные оконные заполнения.

К настоящему моменту в результате перестроек утрачены первоначальный облик и объемно-пространственные характеристики – южный фасад и южная часть западного фасада обшиты сайдингом, северная часть западного фасада имеет современную кирпичную облицовку, оконные заполнения заменены на пластиковые стеклопакеты, к северному фасаду осуществлена пристройка.

Таким образом, первоначальное объемно-пространственное решение здания, архитектурное решение фасадов было существенно искажено проведенными перестройками и иными работами. Декоративное оформление фасадов Объекта полностью отсутствует.

Информация о проведении научно-исследовательских работ, разработке научно-проектной документации по реставрации и приспособлению для современного использования, выполнении обмерных чертежей по Объекту отсутствует.

Объект в настоящее время представляет собой элемент частной застройки конца XX — начала XXI вв. и не обладает уникальными качествами и характеристиками, соответственно, архитектурно-художественная значимость отсутствует.

Мемориальная ценность в отношении данного Объекта на момент проведения экспертизы экспертом не установлена, фактов, что здание Объекта связано с жизнью и деятельностью выдающихся личностей города Рыльска и Курской области, в процессе проведения экспертизы не выявлено.

Изученные экспертом документальные и литературные источники не содержат сведений об историко-культурной ценности Объекта и исчерпывающую информацию, соответствующую требованиям Федерального закона от 25.06.2002 № 73-ФЗ, необходимую для обоснования включения его в Единый государственный реестр объектов культурного наследия (памятников истории и культуры) народов Российской Федерации.

Документы и материалы, собранные в процессе экспертизы и представленные на экспертизу Заказчиком, содержат информацию, позволяющую определить, что Объект не обладает уникальной архитектурной и градостроительной, исторической, мемориальной ценностью для отнесения Объекта к объектам культурного наследия (памятникам истории и культуры) народов Российской Федерации, возникшим в результате исторических событий, представляющим собой ценность с точки зрения истории, археологии, архитектуры, градостроительства, искусства, науки и техники, эстетики, этнологии или антропологии, социальной культуры и являющимся свидетельством эпох и цивилизаций, подлинными источниками информации о зарождении и развитии культуры.

Особенности, послужившие для постановки на государственную охрану Объекта, в исследуемых материалах не представлены и не выявлены экспертом. Историко-архитектурный и градостроительный анализ Объекта не выявил уникальных ценных особенностей объекта, подлежащих сохранению (предмет охраны), что не позволяет отнести его к памятникам архитектуры и градостроительства. Таким образом, по сумме оценочных критериев, отражающих градостроительное, архитектурно-художественное, мемориальное значение Объекта можно сделать вывод об отсутствии историко-культурной ценности здания, архитектурно-художественной и мемориальной ценности, имеющей особое значение для истории и культуры Курской области.

Руководствуясь положениями Федерального закона от 25.06.2002 № 73-ФЗ, учитывая полноту изученных материалов и документов об Объекте, эксперт считает возможным принять обоснованное решение в рамках настоящей экспертизы.

Исходя из вышеизложенного, оснований для включения Объекта в Единый государственный реестр объектов культурного наследия (памятников истории и культуры) народов Российской Федерации не имеется.

ВЫВОД ЭКСПЕРТИЗЫ:

Включение в Единый государственный реестр объектов культурного наследия (памятников истории и культуры) народов Российской Федерации выявленного объекта культурного наследия «Дом жилой», кон. XIX - нач. XX вв., расположенного по адресу: Курская область, Рыльский район, г. Рыльск, ул. Куйбышева, д. 72, **НЕ ОБОСНОВАНО (отрицательное заключение).**

Список приложений к настоящему акту экспертизы:

Приложение № 1.	Материалы фотофиксации Объекта на 23.05.2022.
Приложение № 2.	Материалы исторической иконографии.
Приложение № 3.	Перечень документов и материалов, собранных и полученных при проведении экспертизы:
1.	Список вновь выявленных объектов, представляющих историческую, научную, художественную или иную культурную ценность, утвержденный Председателем комитета по культуре и искусству администрации области П.И. Надеиным от 16.01.1995.
2.	Постановление главы Администрации Курской области от 28.04.1992 № 210 «Об утверждении зон охраны памятников истории и культуры г. Рыльска».

3.	Технический паспорт на индивидуальный жилой дом по адресу: Рыльский район, г. Рыльск, ул. Куйбышева, 72 от 28.02.2003.
4.	Акт проведения осмотра выявленного объекта культурного наследия «Дом жилой, кон. XIX - нач. XX вв.», расположенного по адресу: Курская обл., г. Рыльск, ул. Куйбышева, д.72 от 25.10.2021 № 210/7.
5.	Выписка из Единого государственного реестра недвижимости об объекте недвижимости (здание) от 20.04.2022.
6.	Список домовладельцев города Рыльска с указанием улиц, на которых были расположены их дома в 1902 г. Ф. 302, оп.1, д.438, л.3, 19 об.
7.	Списки домовладельцев гор. Рыльска с указанием улиц, на которых они находились. Ф. 302, оп.1, д.539, л.2, 11 об.
8.	Письмо областного бюджетного учреждения культуры «Инспекция по охране и использованию объектов культурного наследия (памятников истории и культуры) Курской области» от 06.05.2022 № 677 о направлении запрашиваемой информации.
9.	Письмо областного бюджетного учреждения культуры «Инспекция по охране и использованию объектов культурного наследия (памятников истории и культуры) Курской области» от 30.05.2022 № 804 о направлении запрашиваемой информации.
10.	Письмо Администрации города Рыльска от 31.05.2022 № 1315 о предоставлении запрашиваемой информации.
11.	Письмо ОКУ «Госархив Курской области» от 30.05.2022 № 07-12/190-2022/Т о направлении скан-копий архивных дел.

Настоящее заключение государственной историко-культурной экспертизы оформлено в электронном виде и подписано усиленной квалифицированной электронной подписью эксперта Федосеевой Елены Михайловны и ООО «НИИ РПИИКЭ».

Дата оформления заключения экспертизы: 02 июня 2022 года.

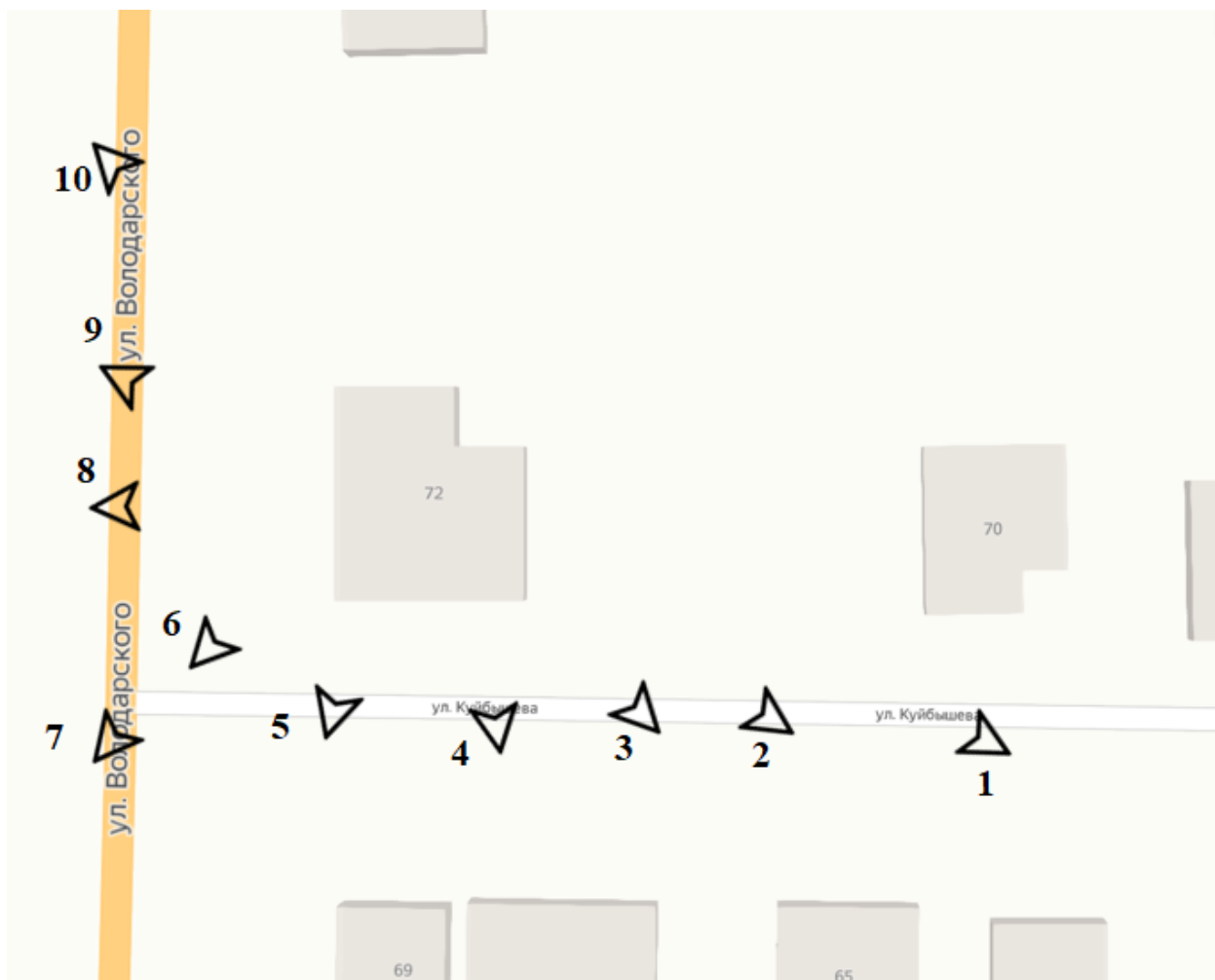
Государственный эксперт
по проведению государственной
историко-культурной экспертизы

Е.М. Федосеева

ООО «НИИ РПИИКЭ»

Материалы фотофиксации Объекта
по состоянию на 23 мая 2022 года
автор фотофиксации: Е.М. Федосеева

Схема фотофиксации





Фотография № 1. Вид с юго-востока на Объект.



Фотография № 2. Вид с юго-востока на Объект.



Фотография № 3. Вид с юго-востока на Объект.



Фотография № 4. Вид с юга на Объект.



Фотография № 5. Вид с юга на Объект.



Фотография № 6. Вид с юго-запада на Объект.



Фотография № 7. Вид с юго-запада на Объект.



Фотография № 8. Вид с запада на Объект.



Фотография № 9. Вид с северо-запада на Объект.



Фотография № 10. Вид с северо-запада на Объект.

Материалы исторической иконографии

Перечень иллюстраций:

1. План генерального межевания Курской губернии. Рыльский уезд. 1785 г. Фрагмент.
2. План города Рыльска, подтвержденный в 16 января 1784 года. Описание города Рыльска к 1 января 1850 года.
3. План г. Рыльска Курского наместничества. 1839 г. Полное собрание законов Российской империи. Собрание первое. Книга чертежей и рисунков. (Планы городов).
4. План города Рыльска Курской губернии. Снят в 1866 году.
5. Трехверстовка Курской области. Военно-топографическая карта. Период создания: вторая половина XIX в. Фрагмент.
6. План Рыльска. Масштаб 100 саженей в английском дюйме. Период создания: рубеж XIX-XX вв.
7. План Рыльска. Масштаб 100 саженей в английском дюйме. Период создания: рубеж XIX-XX вв.
8. План города Рыльска Курской губернии. Масштаб 50 саженей в английском дюйме. 1912 год.
9. Карта РККА М-36 (Б). Курская, Белгородская, Сумская и Полтавская области. Километровка. Представлено состояние местности на 1935-1941 гг. Фрагмент.
10. Топографические карты СССР М-36. Киев, Черкассы, Чернигов, Днепропетровск. Километровка. Представлено состояние местности на 1975-1992 гг. Фрагмент.
11. Топографическая карта Европейской России. 2000 г. Фрагмент.
12. Вид на город Рыльск со стороны реки Сейм. На переднем плане Гора Ивана Рыльского. Период создания: рубеж XIX-XX вв.
13. Виды Рыльска. Общий вид. 1913 г. Вид с юга от Ильинского кладбища. Слева направо церкви: Вознесенская, Покровская, Преображенская, часовня, Успенский собор; мельница Дерюгина. На переднем плане ограда и ворота Ильинского кладбища, за ними Курская ул.
14. Виды Рыльска. Вид с горы Иоанна Рыльского. Период создания: нач. XX в.
15. Рыльск. Общий вид. Период создания: нач. XX в.

16. Дом по ул. Куйбышева, 72. Здание Объекта на фотографии в «Проекте охранных зон г. Рыльска Курской обл.» 1990 года.



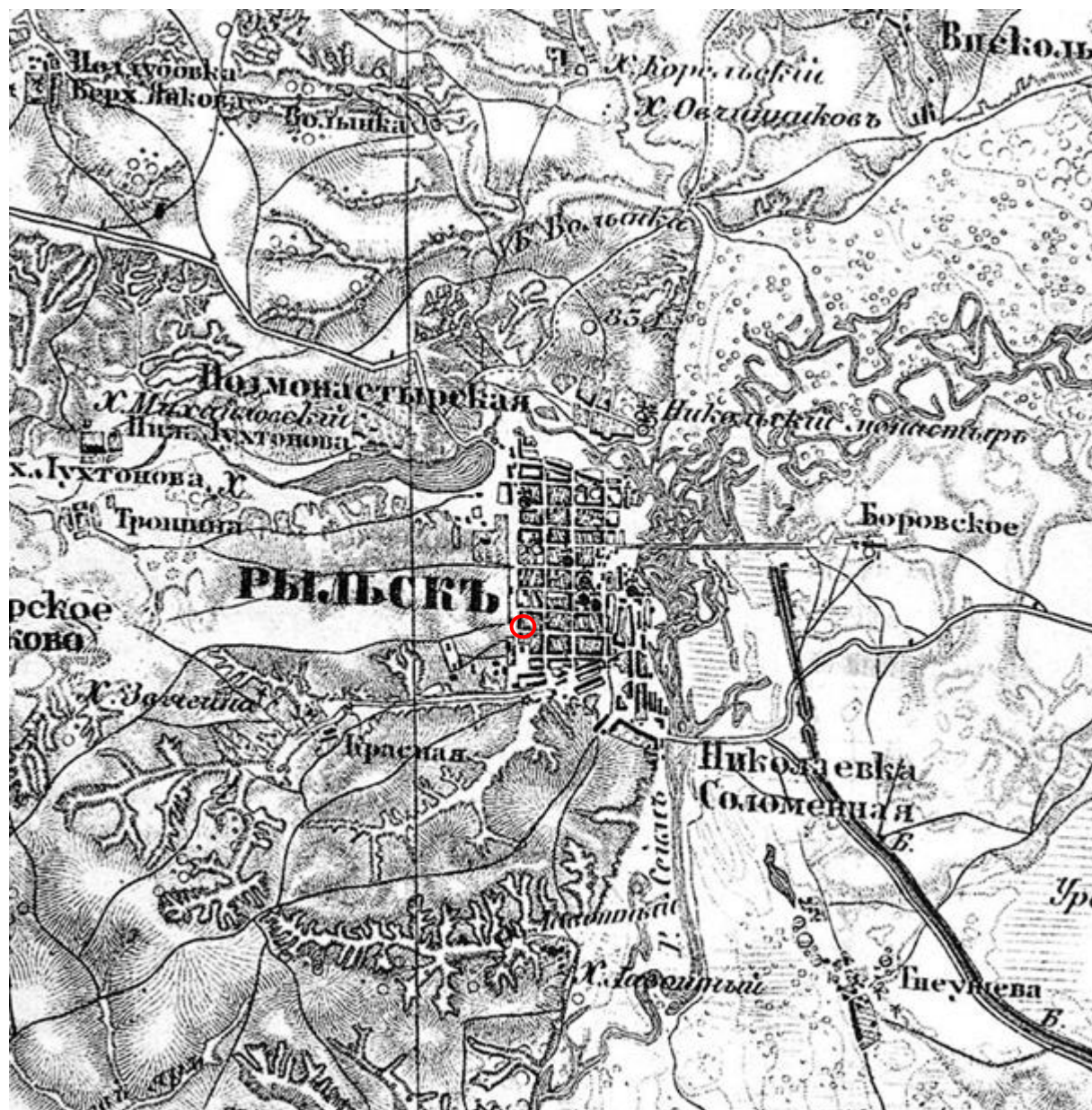
1. План генерального межевания Курской губернии. Рыльский уезд. 1785 г.
Фрагмент.



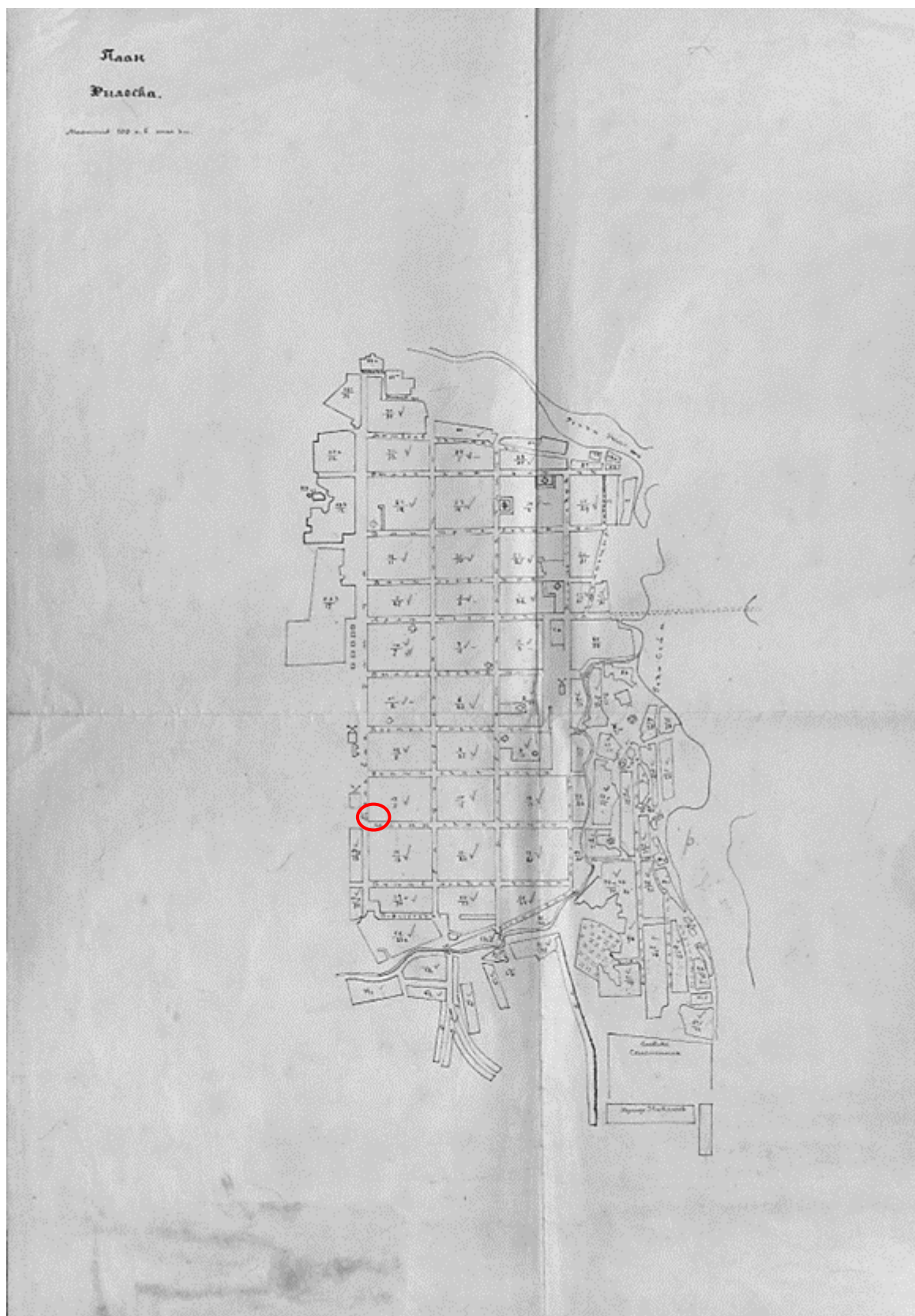
2. План города Рыльска, конфирмованный в 16 января 1784 года. Описание города Рыльска к 1 января 1850 года. Фонд: Техническо-строительный комитет МВД. Президентской библиотеки им. Б.Н. Ельцина.



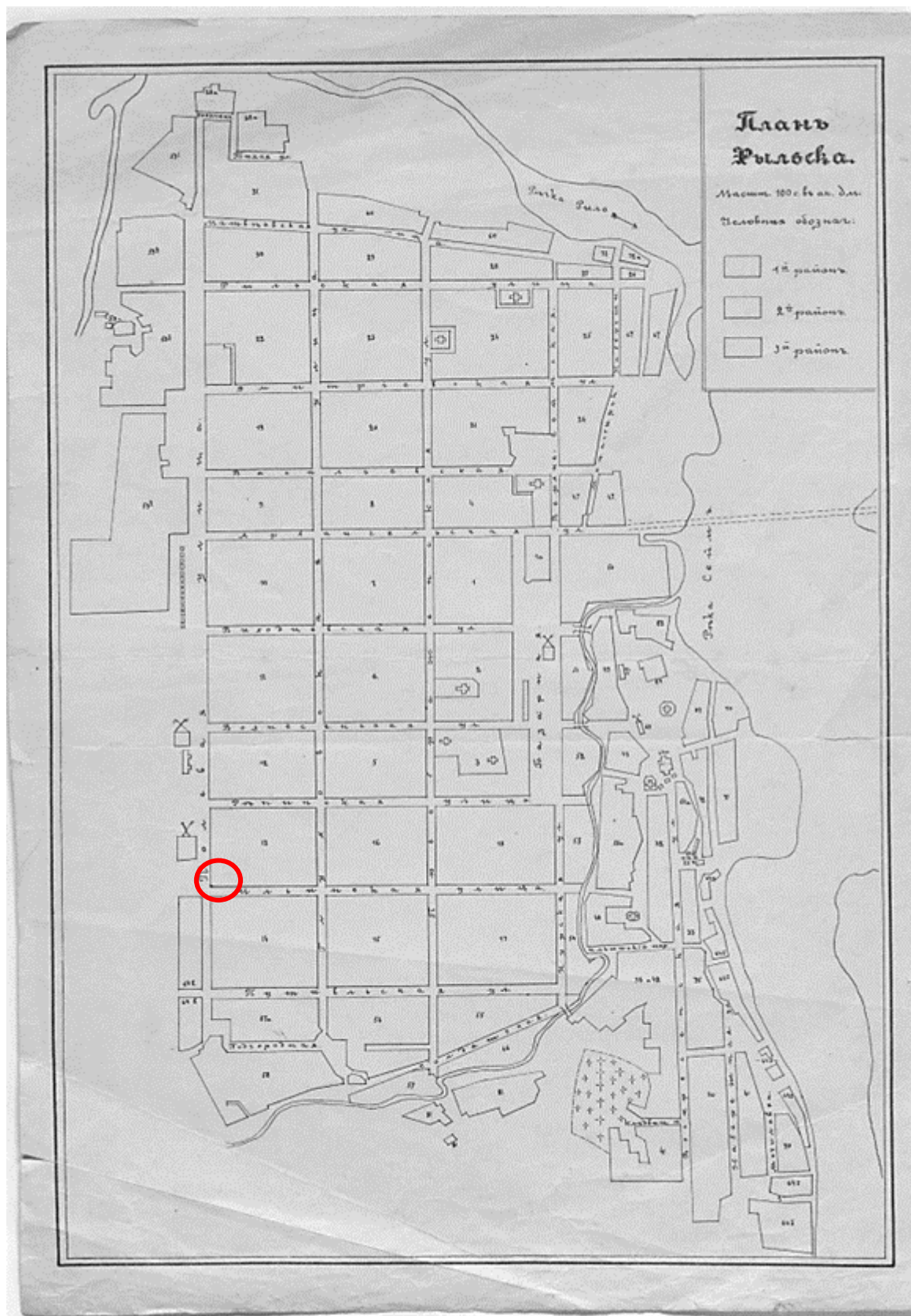
3. План г. Рыльска Курского наместничества. 1839 г. Полное собрание законов Российской империи. Собрание первое. Книга чертежей и рисунков. (Планы городов).



5. Трехверстовка Курской области. Военно-топографическая карта. Период создания: вторая половина XIX в. Фрагмент. Источник: http://www.etomesto.ru/map-kursk_trehverstovka/



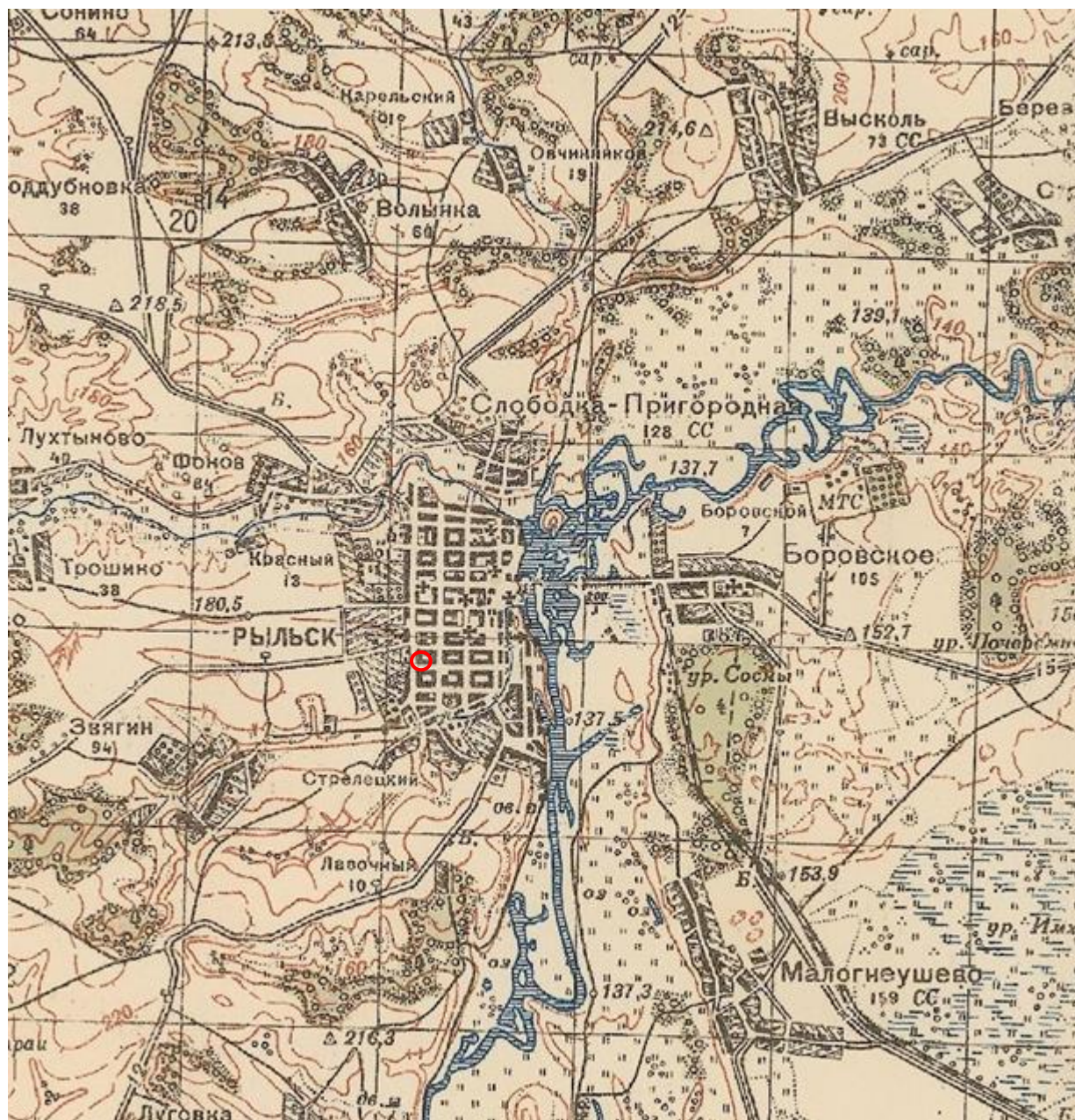
6. План Рыльска. Масштаб 100 сажень в английском дюйме. Период создания: рубеж XIX-XX вв. Источник: ОКУ «Государственный архив Курской области». Ф. 621. Оп. 2. Д. 7411.



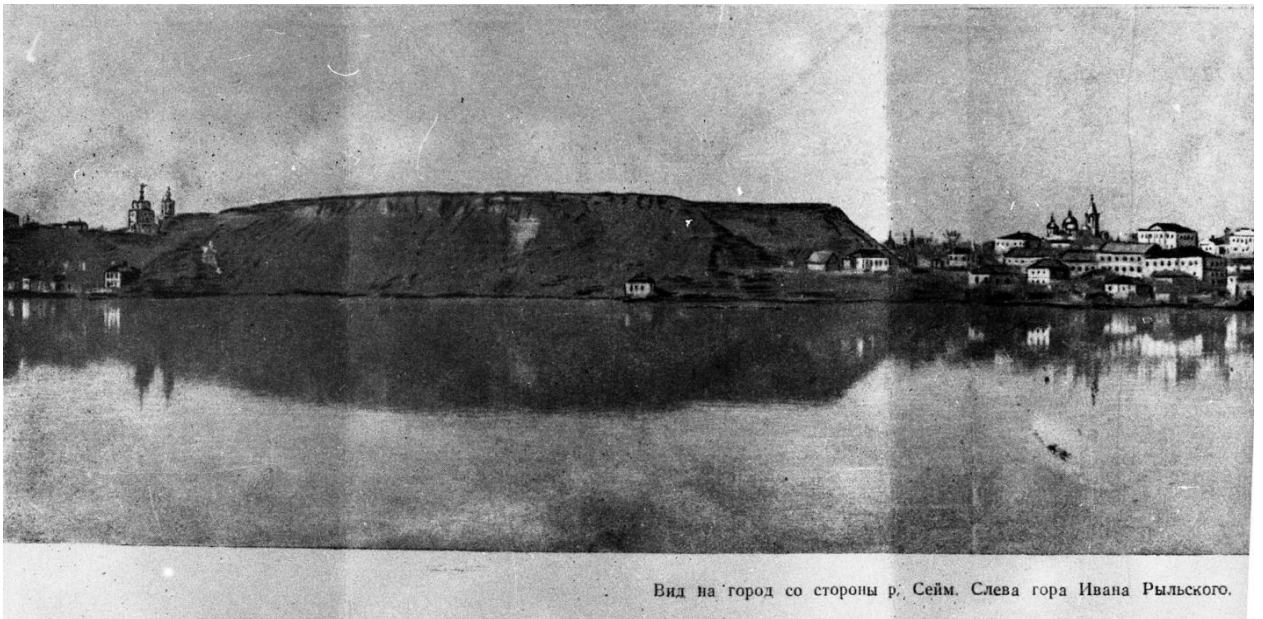
7. План Рыльска. Масштаб 100 сажень в английском дюйме. Период создания: рубеж XIX-XX вв. Источник: ОКУ «Государственный архив Курской области». Ф. 621. Оп. 2. Д. 7412.



8. План города Рыльска Курской губернии. Масштаб 50 сажений в английском дюйме. 1912 год. Источник: ОКУ «Государственный архив Курской области». Ф. 621. Оп. 2. Д. 7412а.



9. Карта РККА М-36 (Б). Курская, Белгородская, Сумская и Полтавская области. Километровка. Представлено состояние местности на 1935-1941 гг. Фрагмент. Источник: http://www.etomesto.ru/map-rkka_m-36-b/



Вид на город со стороны р. Сейм. Слева гора Ивана Рыльского.

12. Вид на город Рыльск со стороны реки Сейм. На переднем плане Гора Ивана Рыльского. Период создания: рубеж XIX–XX вв. Источник: Архивная служба города Курска: <http://archive.rkursk.ru/gako/rulsk?theme=Ezvision>



13. Виды Рыльска. Общий вид. 1913 г. Вид с юга от Ильинского кладбища. Слева направо церкви: Вознесенская, Покровская, Преображенская, часовня, Успенский собор; мельница Дерюгина. На переднем плане ограда и ворота Ильинского кладбища, за ними Курская ул. Источник: ОБУК «Курский областной краеведческий музей»



14. Виды Рыльска. Вид с горы Иоанна Рыльского.

Период создания: нач. XX в.

Источник: Источник: ОБУК «Курский областной краеведческий музей»



15. Рыльск. Общий вид. Период создания: нач. XX в.

Источник: Источник: ОБУК «Курский областной краеведческий музей»



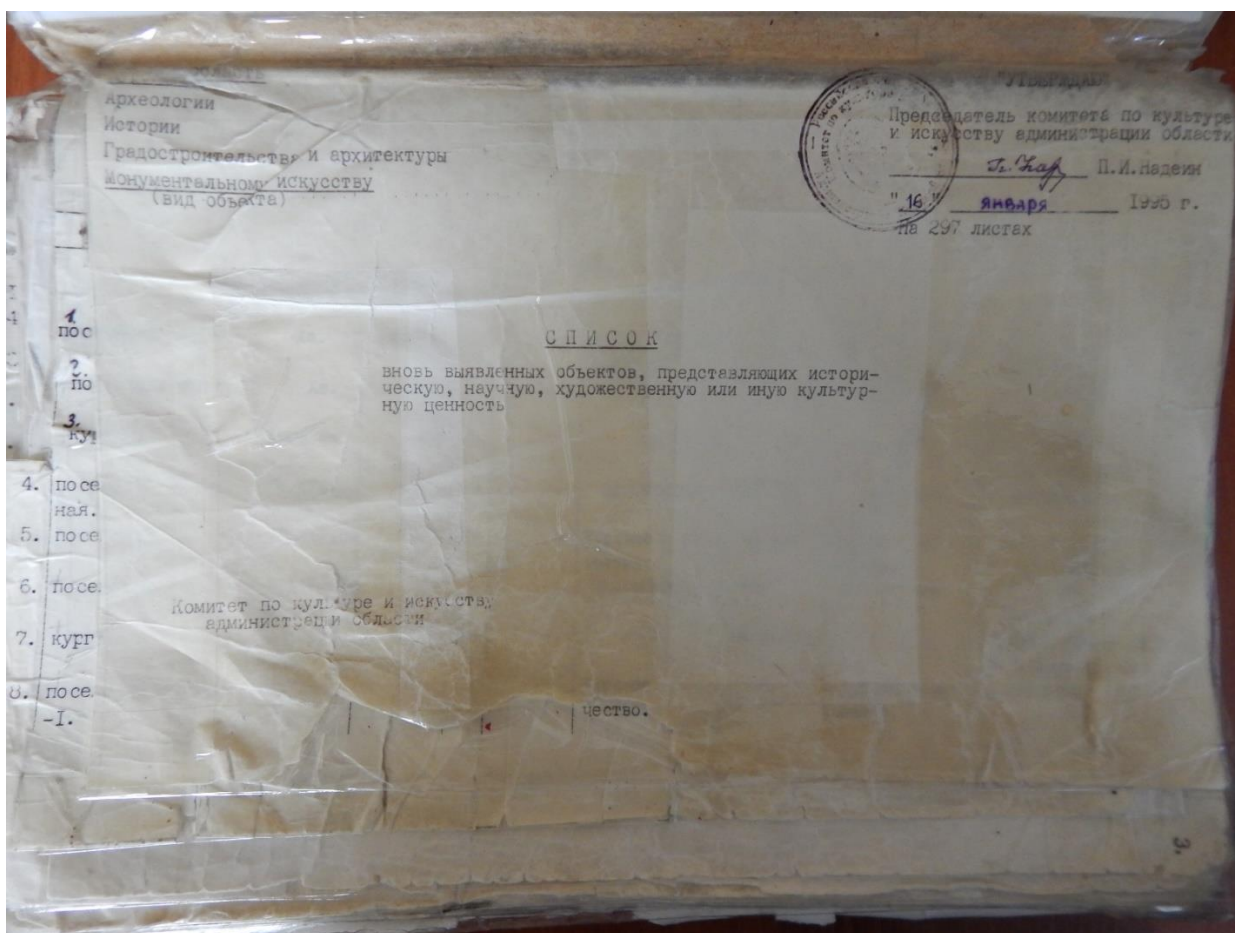
16. Дом по ул. Куйбышева, 72.

Здание Объекта на фотографии в «Проекте охранных зон г. Рыльска Курской обл.» 1990 года.

Приложение № 3 акту государственной
историко-культурной экспертизы
от 02.06.2022 года

Перечень документов и материалов, собранных и полученных при проведении экспертизы

1. Список вновь выявленных объектов, представляющих историческую, научную, художественную или иную культурную ценность, утвержденный Председателем комитета по культуре и искусству администрации области П.И. Надеиным 16.01.1995



№	№ п/п	наименование объекта	кон. XIX-нач. XX вв.	кирпич	дерево	гор. застройка	личное влад.	жильё	адм. городка	ул. Кудышова, 71
2243.	2173.	дом жилой.	"	"	"	"	личное влад.	жильё	"	ул. Кудышова, 71
2243.	2174.	дом жилой.	"	"	"	"	гор. застройка	"	"	ул. Кудышова, 73
2244.	2175.	дом жилой.	"	"	"	"	горжилкомхоз	"	"	ул. Кудышова, 15
2245.	2176.	дом жилой.	"	"	"	"	"	"	"	ул. Кудышова, 21
2246.	2177.	дом жилой.	"	"	"	"	личное влад.	"	"	ул. Кудышова, 23
2247.	2178.	дом жилой.	"	"	"	"	РНО	детсад	"	ул. Кудышова, 25
2248.	2179.	дом жилой.	"	"	"	"	личное влад.	жильё	"	ул. Кудышова, 26
2249.	2180.	дом жилой.	"	"	"	"	"	"	"	ул. Кудышова, 29
2249.	2181.	дом жилой.	"	"	"	"	горжилкомхоз	"	"	ул. Кудышова, 52
2249.	2182.	дом жилой.	"	дерево, кирпич.	"	"	"	"	-/-	ул. Кудышова, 56
2250.	2183.	дом жилой.	"	"	"	"	"	"	"	ул. Кудышев, 68
2251.	2184.	дом жилой.	"	кирпич	"	"	личное влад.	"	"	ул. Кудышова, 72
2252.	2185.	дом жилой.	"	"	"	"	"	"	"	ул. Ленина, 4
2253.	2186.	дом жилой.	"	"	"	"	горжилкомхоз	"	"	ул. Ленина, 14
2253.	2187.	дом жилой.	"	"	"	"	личное влад.	"	"	ул. Ленина, 16
2253.	2188.	дом жилой.	"	"	"	"	"	"	"	ул. Ленина, 18
2253.	2189.	дом жилой.	"	"	"	"	горжилкомхоз	"	"	ул. Ленина, 26
2253.	2190.	дом жилой.	"	"	"	"	личное влад.	"	"	ул. Ленина, 28
2253.	2191.	дом жилой.	"	"	"	"	"	"	"	ул. Ленина, 26
2253.	2192.	дом жилой.	"	"	"	"	личное влад.	"	"	ул. Ленина, 32
2253.	2193.	дом жилой.	"	"	"	"	"	"	"	ул. Ленина, 34
2253.	2194.	дом жилой.	"	"	"	"	горжилкомхоз	детсад	"	ул. Ленина, 35
2253.	2194.	дом жилой.	"	"	"	"	горжилкомхоз	жильё	"	ул. Ленина, 50

2. Постановление главы Администрации Курской области от 28.04.1992
№ 210 «Об утверждении зон охраны памятников истории и культуры
г. Рыльска»

Постановление главы администрации Курской области от 28.04.1992 N 210 "Об утверждении зон охраны памятников истории и культуры г. Рыльска"

ГЛАВА АДМИНИСТРАЦИИ КУРСКОЙ ОБЛАСТИ

ПОСТАНОВЛЕНИЕ
от 28 апреля 1992 г. N 210

**ОБ УТВЕРЖДЕНИИ ЗОН ОХРАНЫ ПАМЯТНИКОВ
ИСТОРИИ И КУЛЬТУРЫ Г. РЫЛЬСКА**

Рассмотрев предложение комитета по культуре и искусству Администрации области и в целях сохранения и возрождения историко-культурного наследия г. Рыльска постановляю:

1. Утвердить и ввести в действие согласованные с Министерством культуры Российской Федерации и Центральным Советом Всероссийского общества охраны памятников истории и культуры зон охраны памятников истории и культуры г. Рыльска.

2. Главе администрации г. Рыльска (В.А. Хороших), отделу по архитектуре и градостроительству администрации области (С.Л. Писарев), институту "Курскстройгражданпроект", комитету по культуре и искусству администрации области (П.И. Надеин) строго руководствоваться границами и режимом содержания и использования зон охраны памятников истории и культуры при проектировании, строительстве, реконструкции и благоустройстве территории города согласно приложению.

3. Контроль за выполнением настоящего постановления и режимом содержания и использования зон охраны памятников истории и культуры возложить на комитет по культуре и искусству Администрации области (П.И. Надеин).

Глава администрации
В.ШУТЕЕВ

Приложение
к постановлению
главы администрации области
от 28 апреля 1992 г. N 210

ОПИСАНИЕ
ГРАНИЦ ЗОН ОХРАНЫ ПАМЯТНИКОВ ИСТОРИИ И КУЛЬТУРЫ Г. РЫЛЬСКА

Территории памятников

Общая площадь территорий памятников республиканского значения г. Рыльска составляет 10,27 га:

- | | |
|---|--------------------------------------|
| 1. Дом, в котором родился Шелехов | - ул. Луначарского, 13 |
| 2. Дом, в котором в 1709 г. останавливался Петр I | - ул. Р. Люксембург, 12 |
| 3. Дом воеводы Шемяки | - ул. К. Либкнехта, 7 |
| 4. Гостиные и Торговые ряды | - Советская пл. |
| 5. Успенский собор | - угол ул. Свердлова и ул. К. Маркса |
| 6. Церковь Покрова | - угол ул. Ленина и ул. К. Либкнехта |
| 7. Николаевский монастырь: | - Пригородная Слобода |
| - колокольня | |
| - Троицкая церковь | |
| - Николаевская церковь | |
| - Крестовоздвиженская церковь | |
| 8. Памятник Г.И. Шелехову | - пл. Свердлова |
| 9. Здание духовного училища местного значения | - ул. Ленина, 42 |

Постановлением главы администрации области N 138 от 09.03.92 на государственную охрану поставлен 51 памятник истории и архитектуры местного значения.

Охранные зоны

Общая площадь суммарной охранной зоны всех памятников составляет 56,3 га.

Границами охранной зоны являются: с юга - ул. Р. Люксембург, с запада - ул. Урицкого, с севера - ул. Дзержинского до ул. Ленина, а затем северная граница проходит южнее ул. 25 лет Октября (по границам частных землевладений). Восточной границей охранной зоны является левый берег р. Дублянки.

Отдельные охранные зоны установлены для жилого дома по ул. III Интернационала, жилого дома с торговой лавкой по ул. Энгельса, 19, для дома Пошутилина по ул. Луначарского, 25, и больничной часовни по ул. Луначарского, 30-а; здания по ул. Урицкого, 49, флигеля по ул. Ленина, 22, и жилого дома по ул. К. Маркса, 14.

Зоны регулирования застройки центральной части г. Рыльска

А-I - 216,7 га, с южной и юго-восточной стороны - левый берег р. Дублянки, с севера и с запада примыкает к границам охранной зоны и проходит по ул. Шелехова.

Режим А-I регламентирует застройку в один этаж (5 м).

Б - 49,97 га, вводится в кварталах между улицами Р. Люксембург и Свердлова. Восточная граница проходит по улицам Урицкого и Ленина. Этажность определена в 2 - 3 этажа (12 м).

На территории промзоны, а также в с. Боровское вводится режим регулирования этажности не выше 6 м - 78,5 га.

Зоны охраняемого природного ландшафта г. Рыльска

Три типа городского ландшафта

1 - территория летописного Рыльска XI - XIII вв. с границами:

с востока - ул. Набережная, с запада и севера - правый берег р. Дублянки, с южной - ул. Маяковского. Площадь - 50 га. Полностью необходимо сохранить уникальный рельеф.

2 - территория города XVIII - XIX вв. с границами:

с севера - по линии домовладений, с запада - западнее ул. Володарского, с юга - по ул. Шелехова и берегу р. Дублянки. Недопустимо изменение береговой линии. Площадь 330 га.

3 - территория поймы р. Сейм и р. Рыло в пределах городской черты. Площадь - 1075 га.

Зоны археологических памятников

- | | |
|----------------------------------|----------|
| 1. Гора Ивана Рыльского | - 5,1 га |
| 2. Воскресенская гора | - 1,3 га |
| 3. Селище 1 на Советской площади | - 0,9 га |
| 4. Селище 2 на Советской площади | - 0,5 га |

Зона археологически ценного культурного слоя - 41 га

Расположена между р. Дублянкой и ул. Набережной, с севера - по ул. Свердлова, с юга - по ул. Р. Люксембург.

Обязательное согласование всех видов строительных работ с археологами.

Зона предлагаемых археологических находок

Все территории древнего Рыльска - 110 га.

Сосновый бор в с. Боровское с курганным могильником северян.

Заповедная зона (зона регенерации)

В заповедную зону входят зоны территорий памятников, охраняемые зоны и зоны регулирования застройки режима А-I и Б.

В заповедной зоне учитываются условия максимального сохранения и воссоздания исторически ценной планировочной структуры и характерной среды.

Зоны охраны Николаевского монастыря и пригородной слободки

На всей территории монастыря устанавливается охранная зона общей площадью 7,05 га.

Пригородная слободка включается в историко-ландшафтную зону - 72 га. Строительство промышленных складских объектов запрещено. Разрешается одноэтажное строительство усадебного типа на основе существующей планировочной системы.

Зоны регулирования сельских населенных пунктов

Устанавливается на территории исторически населенных пунктов:
деревни - Виксоль, Березники, Строчицы, Кальтичево, Малонизовцево, Некрасово, Октябрьское и Малогнеушево - площадью 800 га.
Ограничение этажности не выше 6 - 7 метров.

В целях сохранения историко-культурного наследия и обеспечения устойчивого развития территории г. Рыльска и прилегающих территорий, в соответствии с требованиями законодательства Российской Федерации в области охраны объектов культурного наследия, а также в целях обеспечения безопасности населения и охраны окружающей среды, устанавливаются зоны регулирования сельских населенных пунктов.

Зоны регулирования сельских населенных пунктов устанавливаются на территории исторически населенных пунктов: деревни - Виксоль, Березники, Строчицы, Кальтичево, Малонизовцево, Некрасово, Октябрьское и Малогнеушево - площадью 800 га. Ограничение этажности не выше 6 - 7 метров.

ЗОНА ОХРАНЫ ПОНАМИТНИКОВ ИСТОРИИ И КУЛЬТУРЫ

№ п/п	Наименование объекта культурного наследия	Адрес	Площадь, кв. м
1	Деревня Виксоль	Курская область, Рыльский район, с/пос. Виксольское	800
2	Деревня Березники	Курская область, Рыльский район, с/пос. Березниковское	800
3	Деревня Строчицы	Курская область, Рыльский район, с/пос. Строчицкое	800
4	Деревня Кальтичево	Курская область, Рыльский район, с/пос. Кальтичевское	800
5	Деревня Малонизовцево	Курская область, Рыльский район, с/пос. Малонизовцевское	800
6	Деревня Некрасово	Курская область, Рыльский район, с/пос. Некрасовское	800
7	Деревня Октябрьское	Курская область, Рыльский район, с/пос. Октябрьское	800
8	Деревня Малогнеушево	Курская область, Рыльский район, с/пос. Малогнеушевское	800

3. Технический паспорт на индивидуальный жилой дом по адресу: Рыльский район, г. Рыльск, ул. Куйбышева, 72 от 28.02.2003

кв. 1278
793

Всех

ЗАПИСАНО
в статотчет за _____ год
№ _____

2003

КМВ 38 234 002 00000 7930 +

ДЕЛО +

№ ~~793~~ / _____

В. 04 и 4
Суряева

На домовладении № 72/93
по ул. Куйбышева
г. г. Рыльск

НАЧАТО _____ 19 г.

ОКОНЧЕНО _____ 19 г.

Государственный комитет Российской Федерации
по строительству и жилищно-коммунальному комплексу
Дочернее федеральное государственное унитарное предприятие
«Бюро технической инвентаризации» по Курской области
ФГУП «Ростехинвентаризация»

_____ филиал
Область Курская
Район _____

ТЕХНИЧЕСКИЙ ПАСПОРТ

на индивидуальный жилой дом

по улице Жуковская № 42

Квартал № _____
Инвентарный № 1248

Составлен по состоянию на
28.02 2008 г.

Без изменений
" 28 08 2008 г.
Тех. эк. Васильева
Директор Трусова

3

II. Общая стоимость (в руб.) в ценах на 1.01.2008 г.

Основные строения		Служебные постройки		Сооружения		Всего	
восстано- вительная	действи- тельная	восстано- вительная	действи- тельная	восстано- вительная	действи- тельная	восстано- вительная	действи- тельная
2010	4925	532	321	363	165	10865	5467 + 121157 + 16,9 = 143880 2005г. п.ф. 22,9 = 235607

III. Экспликация земельного участка - кв. м

по документам	Площадь участка		Использование незастроенной площади				
	фактически	в том числе		под двором	озеленено		под огородом
		застроенная	незастроенная		всего	в т.ч. под плодово-ягодн. нас.	
	987 918	208 208	749	114		665	
			710	114		596	

IV. Благоустройство строения - кв. м. полезной площади

обозначение	Отопление			Водопр-вод	Канализа-ция	Газ	Горячее водо-снабжение		Напольные плиты		Ванны и душ	Телефон	Радио-трансляция
	печное	цент-ральное	в т.ч. от ТЭЦ				местное	центра-лизованное	число квартир	жилая площадь			
100,7	100,7					100,7							100,7

V. Характеристика помещений жилого дома

	По состоянию на			
	200 3 г.	200 г.	200 г.	200 г.
жилая площадь — кв. м	86,5			
в том числе жилая — кв. м	64,9			
в том числе квартир	2			
в том числе: 1-комнатных	1			
2-комнатных	1			
3-комнатных				
4-комнатных				
всего жилых комнат	5			

Технадзор Московской обл. Внесены 2008 г. Технадзор В.И. Шелестова Д.И. Лукина

СТРОЕНИЕ)

ЭКСПЛИКАЦИЯ

к поэтажному плану здания (строения)

расположенного в городе (другом поселении) Симон
 по ул. (пер.) Пушкина дом № 72

Литера по плану	Этаж	№ помещения (квартиры)	Номер комнаты, кухни, корид. и т.п.	Назначение помещения: жилая комната, кухня и т.п.	Формула подсчета частей помещения	В т.ч. площадь				Высота помещений по внутреннему обмену	Площадь помещений общего пользования	Самовольно возведенная или переоборудован. площадь	Примечания			
						Общая площадь квартиры	из нее		подсобная							
							квартиры	жилая						подсобная		
1	2	3	4	5	6	7	8	9	10	11	12	13	14	15		
А1	1	1	1	кухня		9,9	9,9		9,9							
			2	коридор		3,0	3,0		3,0							
			3	жилая		4,1	4,1		4,1							
			4	жилая		26,1	26,1		26,1							
Итого:						45,1	45,1		32,9							
А2	2	5	1	жилая		13,7	13,7		13,7							
			6	жилая		9,3	9,3		9,3							
			7	кухня		8,7	8,7		8,7							
А	8	8	1	жилая		9,7	9,7		9,7							
			Итого:						41,4	41,4	32,7	8,7				
Итого:						86,5			64,9	11,6						
А1	1	9	1	веранда	$4,85 \times 2,50$	12,1			12,1							
			10	веранда	$3,00 \times 1,50$	5,4			5,4							
Итого:						14,2			14,2							
Итого:						91,9	86,5	64,9	81,6	5,4						
Итого:						100,7		64,9	11,6	14,2						
А	9	9	1	веранда		12,1			12,1							
			Итого:						12,1		12,1					

Эксперт Федосеева Елена Михайловна

2022 г.

2005 г.

Федосеева Елена Михайловна

VI. Исчисление площадей и объемов строений и сооружений,
расположенных на земельном участке

Литера	Наименование строений и сооружений	Формулы подсчета площадей по наружному обмеру	Площадь (м ²)	Высота (м)	Объем (м ³)
A	Мини сад	$3,45 \times 1,10$	3,80	2,25	222
A1	Мини сад	$3,90 \times 4,60$	17,9	2,60	35
A2	Мини сад	$3,10 \times 3,40$	10,5	2,60	60
B	Трапециевидная крыльцо	$2,40 \times 5,10$	12,2		
B1	Крыльцо	$1,60 \times 3,80$	6,1	2,30	14
B2	Крыльцо	$1,08 \times 1,80 + (1,20 \times 2,30)$	4,6		
Г1	Сараи	$2,30 \times 3,00$	6,9	2,0	140
Г2	Сараи	$2,00 \times 5,50$	11,0		
Г3	Сараи	$3,00 \times 3,00$	9,0	2,0	18
Г4	Сараи	$2,00 \times 2,20$	4,4		
Г5	Сараи	$2,30 \times 2,60$	5,9		
Г6	Сараи	$2,60 \times 2,45$	6,4		
Г7	Сараи	$2,75 \times 2,05$	5,6		
	Уборная	$1,0 \times 1,0$	1,0	2,00	2,0
	Уборная	$1,0 \times 1,0$	1,0	2,00	2,0

Без изменений
 2005 г.
 Техн. В. Васильева
 Директор

VIII. Техническое описание жилого дома или
 Длитера 8 Год постройки 90 1971

№ п/п	Наименование конструктивных элементов	Описание элементов (материал, конструкция или система, отделка и пр.)	Примечания (дефекты, осыпи, обвалы)	Удельные веса по таблице	Коэффициент	Удельные веса по коэффициенту	Процент износа эл.	Процент износа к строению	Техническое состояние				
									200 г.	200 г.	200 г.	200 г.	
									к строению	к строению	к строению	к строению	
1	Фундамент	каменное - ленточное		4	1.0	4	55	385					
2	Наружные и внутренние капитальные стены	кирпичные с утеплением из пеноплекса		8.9	1.0	8.9	55	4895					
3	Перегородки	кирпичные		6	1.0	6	50	30					
4	Перекрытия чердачное междуэтажное	деревянные		7	1.0	7	55	385					
5	Крыша	деревянная		9	1.0	9	55	495					
6	Полы 1-го этажа последующих этажей	деревянные		9	1.0	9	55	495					
7	Проемы окна двери	деревянные		9	1.0	9	55	495					
8	Отделка внутренняя наружная	штукатурка, окраска, обои		11	1.0	11	55	605					
9	Отопление Кухонные очажки	газовые		14	1.0	14	55	770					
10	Электро- и сантех. устройства	различные		8	1.0	8	55	440					
11	Крыльца, лестницы и пр.	деревянные		100	1.0	100	55	550					
Итого									100	550	550		

Процент износа, приращенный к 100 графа 7
 = 55%

Без изменений
 10.06.2022
 Федосеева Елена Михайловна

Без изменений
 10.06.2022
 Федосеева Елена Михайловна

10

VIII. Техническое описание нежилых пристроек, неотапливаемых подвалов, служебных построек

Наименование строения		Лит. <i>а</i>			Наименование строения		Лит. <i>а</i>		
Наименование конструктивных элементов	Описание элементов (материал, конструкция, отделка и прочее)	Удельный вес по таблице	Ценностный коэффициент	Удельный вес после применения коэффициента	Описание элементов (материал, конструкция, отделка и прочее)	Удельный вес по таблице	Ценностный коэффициент	Удельный вес после применения коэффициента	
Фундамент	<i>бетонный</i>	10	1.0	10	<i>бетонный</i>	11	1.0	11	
Наружн. стены	<i>габит.</i>	9	1.0	9	<i>габит.</i>	26	1.0	26	
Перегородки					<i>габит.</i>	4	1.0	4	
Перекрытия	<i>дощатое</i>	8	1.0	8	<i>дощатое</i>	4	1.0	4	
Крыша	<i>дощатая</i>	25	1.0	25	<i>дощатая</i>	13	1.0	13	
Полы	<i>дощатые</i>	22	1.0	22	<i>дощатые</i>	4	1.0	4	
Проемы	окна	8	1.0	8	<i>простые</i>	14	1.0	14	
	двери								
Отделка	внутренняя	12	1.0	12	<i>штук. оштук.</i>	18	1.0	18	
	наружная	2	1.0	2		4	1.0	4	
Прочие работы:	<i>крышная</i>	4	1.0	4	<i>крышная</i>	3	1.0	3	
% износа	Итого:	100	x	100	% износа	Итого:	100	x 100	
					<i>40%</i>				

Наименование строения *подвал* Лит. *17* Наименование строения *сарай* Лит. *11*

Наименование строения _____ Лит. _____ Наименование строения _____ Лит. _____

Наименование конструктивных элементов	Описание элементов (материал, конструкция, отделка и прочее)	Удельный вес по таблице	Ценностный коэффициент	Удельный вес после применения коэффициента	Описание элементов (материал, конструкция, отделка и прочее)	Удельный вес по таблице	Ценностный коэффициент	Удельный вес после применения коэффициента
Фундамент	<i>бетонный</i>	10	1.0	10	<i>бетонный</i>	14	1.0	14
Наружн. стены	<i>бетонный</i>	43	1.0	43	<i>дощатые</i>	33	1.0	33
Перегородки								
Перекрытия	<i>бет.</i>	28	1.0	28				
Крыша		5	1.0	5	<i>шифер</i>	16	1.0	16
Полы		4	-	-		13	-	-
Проемы	окна							
	двери	<i>простые</i>	10	1.0	10	<i>простые</i>	5	1.0
Отделка	внутренняя					5	-	-
	наружная					5	-	-
Прочие работы:	<i>разные</i>				<i>разные</i>	9	1.0	9
% износа	Итого:	100	x	100	% износа	Итого:	100	x 100
					<i>55%</i>			

Итого: *Без изменений* 100 x *96.0*
 2005 г.
 Эксперт *В. Федосеева*
 Д.т. *Тупалева*

VII. Техническое описание жилого дома №...
Литера А1 Число этажей 3

12

№ п.п.	Наименование конструктивных элементов	Описание элементов (материал, конструкция или система, отделка и пр.)	Примечания (дефекты, осыпание, обвал)	5	6	7	8	9	Текущие измерения											
									200... г.			200... г.			200... г.			200... г.		
				акцента	к строп-мню	акцента	к строп-мню	акцента	к строп-мню	акцента	к строп-мню	акцента	к строп-мню	акцента	к строп-мню					
1	Фундамент	ленточный, монолитный	нормальное состояние	4	0.69	483	40	1.93												
2	Наружные и внутренние капитальные стены	с/решет. фундамента, А-Вас.	нормальное состояние	2.9	1.09	200	40	8												
3	Перегородки	нормальное состояние	нормальное состояние	6	1.0	6	35	2.1												
4	Перекрытия	железобетонные	нормальное состояние	4	1.0	4	40	2.8												
5	Крыша	деревянная	нормальное состояние	9	1.0	9	40	3.0												
6	Полы	1-го этажа	нормальное состояние	9	1.0	9	40	3.0												
7	Проемы	окна, двери	нормальное состояние	9	1.0	9	40	3.0												
8	Отделка	внутренняя, наружная	нормальное состояние	11	0.69	459	40	3.04												
9	Отопление	нормальное состояние	нормальное состояние																	
10	Электро- и сантех. устройства	нормальное состояние	нормальное состояние																	
11	Крыльца, лестницы и пр.	нормальное состояние	нормальное состояние	8	1.0	8	40	3.2												
				Итого	100	495.8	31.48	3.2												

Процент износа, приделанный к 100 графа 7 = 40%

Без ипотечный
2005 г.
Виталик
Дурун

VIII. Техническое описание нежилых пристроек, неотапливаемых подвалов, служебных построек

Наименование строения <i>Деревя</i> Лит. <i>Г2</i>				Наименование строения <i>Сараи</i> Лит. <i>Г3</i>				
Наименование конструктивных элементов	Описание элементов (материал, конструкция, отделка и прочее)	Удельный вес по таблице	Ценностный коэффициент	Удельный вес после применения коэффициента	Описание элементов (материал, конструкция, отделка и прочее)	Удельный вес по таблице	Ценностный коэффициент	Удельный вес после применения коэффициента
		Фундамент	<i>деревя.</i>	10		1.0	10	<i>дерев. св.</i>
Наружн. стены	<i>штукатур.</i>	43	1.0	43	<i>дережат</i>	33	1.0	33
Перегородки								
Перекрытия	<i>плиты</i>	28	1.0	28				
Крыша		5	1.0	5	<i>железо</i>	16	1.0	16
		4	-	-		13	-	-
Полы								
Проемы	окна				<i>простые</i>	5	1.0	5
	двери	<i>простые</i>	10	1.0	10		5	-
Отделка	внутренняя					5	-	-
	наружная							
Прочие работы:	<i>разные</i>				<i>разные</i>	9	1.0	9
% износа	<i>25%</i>	100	x	<i>96.0</i>	% износа	100	x	<i>47.0</i>
Итого:					Итого:			

Наименование строения <i>Сараи</i> Лит. <i>Г4</i>	Наименование строения <i>Сараи</i> Лит. <i>Г5</i>
---	---

Наименование строения _____ Лит. _____				Наименование строения _____ Лит. _____				
Наименование конструктивных элементов	Описание элементов (материал, конструкция, отделка и прочее)	Удельный вес по таблице	Ценностный коэффициент	Удельный вес после применения коэффициента	Описание элементов (материал, конструкция, отделка и прочее)	Удельный вес по таблице	Ценностный коэффициент	Удельный вес после применения коэффициента
		Фундамент	<i>дерев. св.</i>	14		1.0	14	<i>дерев. св.</i>
Наружн. стены	<i>штукатур.</i>	33	1.0	33	<i>дережат</i>	33	1.0	33
Перегородки								
Перекрытия								
Крыша	<i>шифер</i>	16	1.0	16	<i>шифер</i>	16	1.0	16
		13	-	-		13	-	-
Полы								
Проемы	окна							
	двери	<i>простые</i>	5	1.0	5	<i>простые</i>	5	1.0
Отделка	внутренняя					5	-	-
	наружная					5	-	-
Прочие работы:	<i>разные</i>				<i>разные</i>	9	1.0	9
% износа	<i>40%</i>	100	x	<i>47.0</i>	% износа	100	x	<i>47.0</i>
Итого:					Итого:			

Итого изменений
2009 г.
И.М. Федосеева
Буккина

15

VII. Техническое описание жилого дома № 15

Датум: 15.06.2022

№ п/п	Классификация конструктивных элементов	Датум	VII. Техническое описание жилого дома № 15	Число этажей	Описание элементов (материал, конструкция или система, отделка и пр.)	Примечания (деформации, дефекты)	Удельные значения											
							5	6	7	8	Процент износа к			Удельные значения			Удельные значения	
							Удельные веса по таблицам	Коэффициенты	Удельные веса по таблицам	Коэффициенты	Удельные веса по таблицам	Коэффициенты	Удельные веса по таблицам	Коэффициенты	Удельные веса по таблицам	Коэффициенты		
1	Фундамент	01.06	матр. бетон, мостов.	3		незначительные трещины	7	0,12	0,14	35	11,3							
2	Наружные и внутренние капитальные стены		матр. кирпич, мост.			трещины, сколы	29	0,12	0,18	35	4,16							
3	Перегородки		дерево			сколы, трещины	6	1,0	6	35	0,1							
4	Перегородки		дерево, бетон			трещины	7	1,0	4	35	0,15							
5	Крыша		бетон			трещины	9	1,0	9	35	3,15							
6	Полы		бетон			трещины	9	1,0	9,0	35	3,15							
7	Проемы		дерево, металл			трещины, сколы	11	0,12	0,62	35	0,62							
8	Отделка		штукатурка, обои			трещины, сколы												
9	Отделка		штукатурка, обои			трещины, сколы												
10	Элементы сантехники, устройства		металл															
11	Крыльца, лестницы и пр.		бетон			трещины	8	1,0	8	35	0,18							
							100	1,0	100	35	3,15							

Процент износа, приведенный к 100 графа 9х100 = 35,0

Без изменений

Итого: 35,0

6
VIII. Техническое описание нежилых пристроек, неотапливаемых подвалов, служебных построек

Наименование строения		Лит. 16			Наименование строения		Лит.		
Наименование конструктивных элементов	Описание элементов (материал, конструкция, отделка и прочее)	Удельный вес по таблице	Ценностный коэффициент	Удельный вес после применения коэффициента	Описание элементов (материал, конструкция, отделка и прочее)	Удельный вес по таблице	Ценностный коэффициент	Удельный вес после применения коэффициента	
Фундамент	дубль. см.	14	1.0	14					
Наружн. стены	дубль. см.	33	1.0	33					
Перегородки									
Перекрытия									
Крыша	шифер	16	1.0	16					
Полы		13	-	-					
Отделка	Проемы	окна							
		двери	5	1.0	5				
	внутренняя		5	-	-				
		наружная	5	-	-				
Прочие работы:	разные	9	1.0	9					
% износа	30%				% износа				
Итого:		100	x	140	Итого:		100	x	
Наименование строения _____ Лит. _____					Наименование строения _____ Лит. _____				
Наименование строения _____ Лит. _____					Наименование строения _____ Лит. _____				
Наименование конструктивных элементов	Описание элементов (материал, конструкция, отделка и прочее)	Удельный вес по таблице	Ценностный коэффициент	Удельный вес после применения коэффициента	Описание элементов (материал, конструкция, отделка и прочее)	Удельный вес по таблице	Ценностный коэффициент	Удельный вес после применения коэффициента	
Фундамент									
Наружн. стены									
Перегородки									
Перекрытия									
Крыша									
Полы									
Отделка	Проемы	окна							
		двери							
	внутренняя								
		наружная							
Прочие работы:									
% износа					% износа				
Итого:		100	x		Итого:		100	x	

17

VIII. Техническое описание нежилых пристроек, неотапливаемых подвалов, служебных построек

Наименование строения _____ Лит. _____				Наименование строения _____ Лит. _____				
Наименование конструктивных элементов	Описание элементов (материал, конструкция, отделка и прочее)	Удельный вес по таблице	Ценностный коэффициент	Удельный вес после применения коэффициента	Описание элементов (материал, конструкция, отделка и прочее)	Удельный вес по таблице	Ценностный коэффициент	Удельный вес после применения коэффициента
Фундамент								
Наружн. стены								
Перегородки								
Перекрытия								
Крыша								
Полы								
Отделка	окна							
	двери							
	внутренняя							
	наружная							
Прочие работы:								
% износа	Итого:	100	x		% износа	Итого:	100	x

IX. Техническое описание сооружений на участке

Литера	Наименование сооружений	Материал и конструкция	Размеры (м)			площадь, (м ²)	Объем, (м ³)	% износа
			длина	ширина	высота (глубина)			
1	Работы по	рем. на фер. см.	1.00	1.8	1.8		50%	
2	Завод	рем. обшивки	25.0	1.8	4.0		55	
3	Работы по	рем. на фер. см.	0.7	1.8	1.3		50	
4	Ферма	рем. на фер. см.	1.00	1.00	1.0	2.0	55	
5	Ферма	рем. на фер. см.	1.00	1.00	1.0	2.0	55	

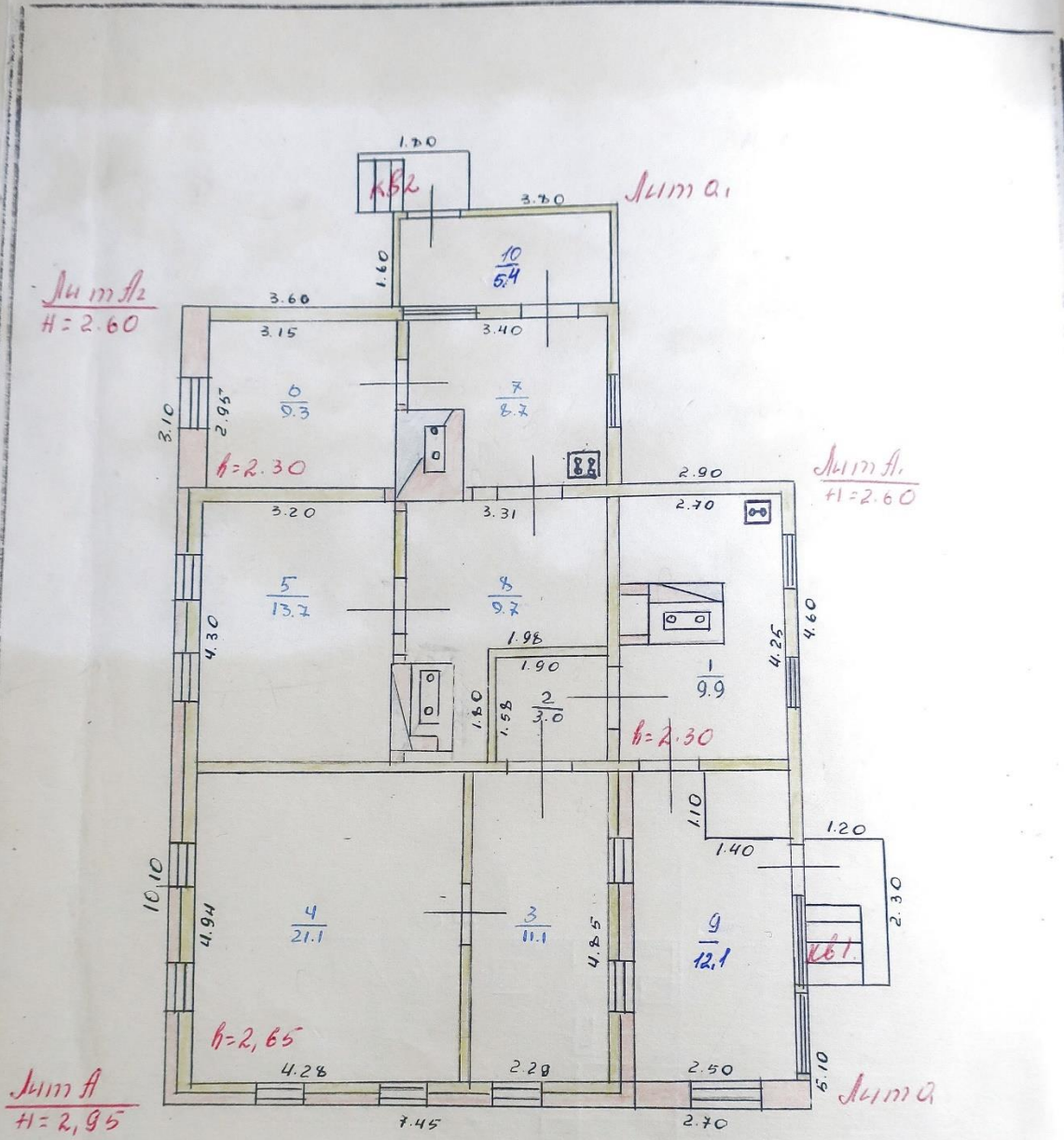
Без изменений
 20 08 2005 г.
 Эксперт Федосеева Елена Михайловна

X. Ичисление стоимости строений и сооружений в ценах 1983 г.

Литера	Наименование строений и сооружений	№ таблицы	Измеритель	Стоимость измерителя по таблице	Ценностный коэффициент	Стоимость измерителя после применения коэффициента	Надбавки к стоимости измерителя			Стоимость измерителя с поправками	Объем, —м ³ площад., —м ² количество, —шт.	Восстановительная стоимость (руб.)	Уценка	Действительная стоимость (руб.)
И	Кладовая	50	м ³	31,2	0,94	1,05				30,89	222	1858	55	3096
И1	Кладовая	50	м ³	31,2	1,00					31,04	35	846	40	526
И2	Кладовая	50	м ³	31,2	1,07					30,97	60	1258	35	218
И3	Веранда	1550	м ²	60,2	1,00					60,2	138	831	45	457
И4	Кладовая	1040	м ³	10,5	1,00					10,5	14	147	40	88
Итого:											9940		4945	
П	Сараи	1720	м ³	10,4	0,96					9,98	14	140	35	91
П1	Сараи	1630	м ³	5,30	0,77					4,08	16,5	67	55	30
П2	Сараи	1720	м ³	10,4	0,96					9,98	18,0	180	35	117
П3	Сараи	1630	м ³	5,30	0,77					4,08	4,4	18	40	11
П4	Сараи	-	-	5,30	0,77					4,08	19,0	78	40	47
П5	Сараи	-	-	5,30	0,77					4,08	6,4	26	45	14
П6	Сараи	-	-	5,30	0,77					4,08	5,6	23	50	11
Итого:											532		321	
Д1	Фальшборт	м ²	14,6							14,6	1,8	32	50	16
Д2	Забор	м.п.	8,0							8,0	25,0	200	55	90
Д3	Фальшборт	м ²	14,6							14,6	1,3	23	50	11
Д4	Уборка	м ³	24,0							24,0	2,0	54	55	24
Д5	Уборка	м ³	24,0							24,0	2,0	54	55	24
Итого:											267		165	
Итого:											10865		5461	

Бюро измерений
 от
 Валентина
 Кутыма

Поэтажный план дома
(Масштаб 1:100)



Без изменений
"22" 08 2005 г.
Техник *Васильева*
Директор *Булкина*

Без изменений
"22" 08 2003 г.
Техник *Васильева*
Директор *Булкина*

13

XI. Перечень документов, приложенных к настоящему документу

НА ИМЕНОВАНИЕ	Дата составления	Масштаб	Количество листов	Примечание
План земельного участка	28.07.05	1:500	1	
Поэтажный план дома		1:100	1	
Экспликация			1	
Вкладыши			1	
для оценки основных строений			1	
надворных построек			1	
сооружений			1	

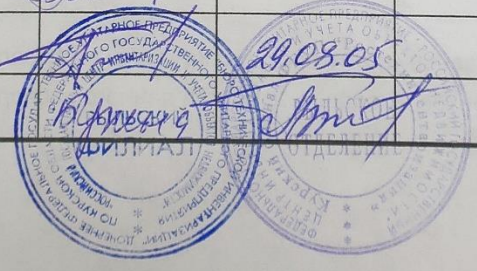
" 28 " 07 2005 г.
 " " " 200 " г.
 " 28 " февраля 2005 г.

Исполнил: *Васильева В.Р. Васильева*
 Проверил: *Бужина*
 Директор бюро: *Бужина*



XII. Последующие обследования

Дата обследования	28.07.05	2005 г.	" " " 200 " г.	" " " 200 " г.	" " " 200 " г.
Исполнил:	<i>Васильева</i>				
Проверил:	<i>Бужина</i>				
Директор бюро:	<i>Бужина</i>				



Без изменений
 " 28 " 07 2005 г.
 Техник *Васильева*
 Директор *Бужина*

4. Акт проведения осмотра выявленного объекта культурного наследия «Дом жилой, кон. XIX - нач. XX вв.», расположенного по адресу: Курская обл., г. Рыльск, ул. Куйбышева, д.72 от 25.10.2021 № 210/7

УТВЕРЖДАЮ:

И.о. начальника ОБУК «Инспекция по охране объектов культурного наследия Курской области»

И.В. Черникова

« 25 » октября 2021 г.



А К Т

от «25» октября 2021 г. № 210/7

проведения осмотра выявленного объекта культурного наследия «Дом жилой, кон. XIX - нач. XX вв.», расположенного по адресу: Курская обл., г. Рыльск, ул. Куйбышева, д. 72.

Мы, нижеподписавшиеся, сотрудники ОБУК «Инспекция по охране объектов культурного наследия Курской области»: главный специалист отдела архитектурно-исторической экспертизы Коняева Наталия Сергеевна, заместитель начальника Жабина Юлия Николаевна составили настоящий акт о том, что 25.10.2021 г. нами было проведено обследование выявленного объекта культурного наследия «Дом жилой, кон. XIX – нач. XX вв.», расположенного по адресу: Курская обл., г. Рыльск, ул. Куйбышева, д. 72.

В результате осмотра объекта культурного наследия установлено:

Одноэтажное здание прямоугольное в плане на высоком цоколе, в удовлетворительном состоянии. Стены фасадов облицованы сайдингом зеленого и красного цвета. Оконные заполнения заменены на пластиковые стеклопакеты. Кровля скатная, покрыта шиферными листами по деревянной обрешетке, состояние удовлетворительное. Водосточные желоба и трубы отсутствуют. Отмостка по всему периметру здания выполнена асфальтобетонной.

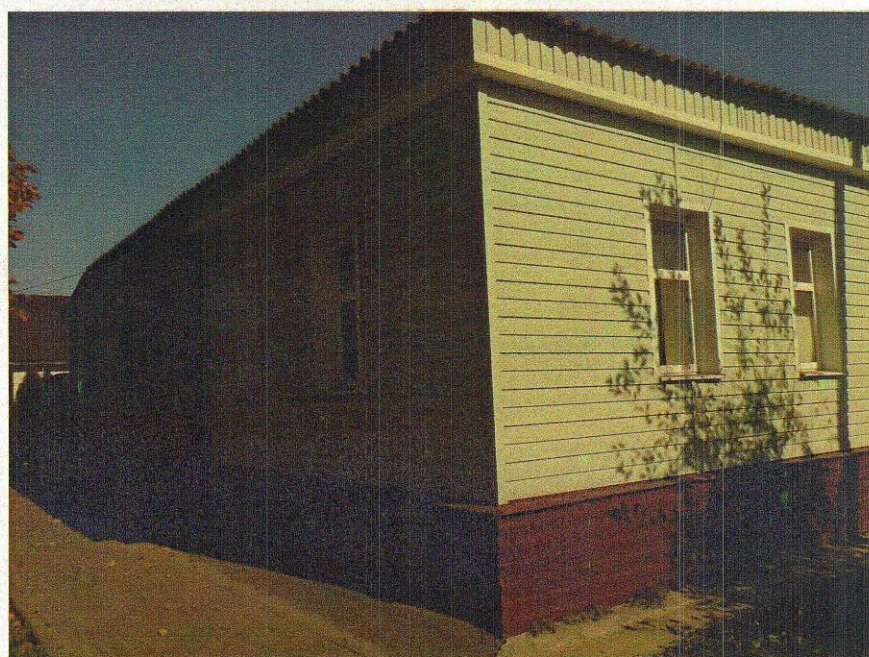
Подписи:

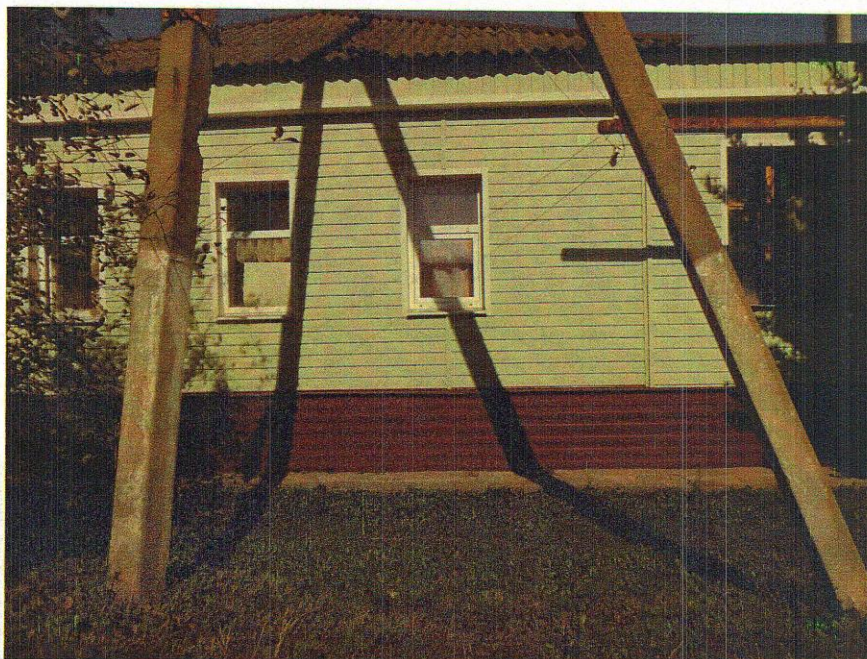
Главный специалист отдела архитектурно-исторической экспертизы ОБУК «Инспекция по охране объектов культурного наследия Курской области»

Н. С. Коняева

Заместитель начальника ОБУК «Инспекция по охране объектов культурного наследия Курской области»

Ю. Н. Жабина





5. Выписка из Единого государственного реестра недвижимости об объекте недвижимости (здание) от 20.04.2022

Сведения выписки из Единого государственного реестра недвижимости об объекте недвижимости (здание)

Реквизиты выписки

Наименование	Значение
Дата формирования выписки	20.04.2022
Регистрационный номер	****_***/****_*****

Реквизиты поступившего запроса

Наименование	Значение
Дата поступившего запроса	20.04.2022
Дата получения запроса органом регистрации прав	20.04.2022

Сведения об объекте недвижимости - здании

Наименование	Значение
Дата постановки на учет/ регистрации	13.11.2011 14:27:12
Кадастровый номер	46:20:270209:395
Номер кадастрового квартала	46:20:270209
Вид объекта недвижимости	002001002000, Здание
Кадастровые номера иных объектов недвижимости (земельных участков), в пределах которых расположен объект недвижимости	46:20:270209:193
Кадастровые номера помещений, расположенных в объекте недвижимости	46:20:270209:576, 46:20:270209:577
Ранее присвоенные номера	99, Иной номер, 38:234:002:000007930, 01, Инвентарный номер, 38:234:002:000007930, 01, Инвентарный номер, 793, 02, Условный номер, 46-46-21/003/2005-873
Площадь, в кв. метрах	91.9
Количество этажей (в том числе подземных)	1
Количество подземных этажей	0
Назначение здания	204002000000, Жилое
Наименование здания	Жилой дом
Год завершения строительства	1917
Наименование вида использования	жилое
Адрес в соответствии с ФИАС (Текст)	Курская область, р-н. Рыльский, г. Рыльск, ул. Куйбышева, д. 72/93
Кадастровая стоимость	1555506.75
Особые отметки	Сведения, необходимые для заполнения раздела: 6 - Сведения о частях объекта недвижимости, отсутствуют.

Помещения, расположенные в объекте недвижимости

Наименование	Значение
Сведения о помещении	
Кадастровый номер	46:20:270209:576
Тип этажа	01, Этаж
Номер этажа	01
Ссылка на файл	/SERVER-FLSTOR/IMAGES\$/OKS/46_20/Курский филиал ФГУП Ростехинвентаризация - Федеральное БТИ/7926/7926109/730378_img_4303.jpg
path	b3315604-f9cb-498b-8a2c-6f2eb6b9815e/a81e2959-3b91-46b0-acd2-23268244c891/EXT_FILE
Площадь, в кв. метрах	45.1
Назначение здания	206002000000, Жилое

Сведения о помещении	
Кадастровый номер	46:20:270209:577
Тип этажа	01, Этаж
Номер этажа	01
Ссылка на файл	/SERVER-FLSTOR/IMAGES\$/OKS/46_20/Курский филиал ФГУП Ростехинвентаризация - Федеральное БТИ/7926/7926110/730379_img_4303.jpg
path	fc1cd977-df86-44b2-bbb3-e86e30b4bf0a/6eee4404-34a9-407f-9ba5-82511a721e93/EXT_FILE
Площадь, в кв. метрах	41,4
Назначение здания	206002000000, Жилое

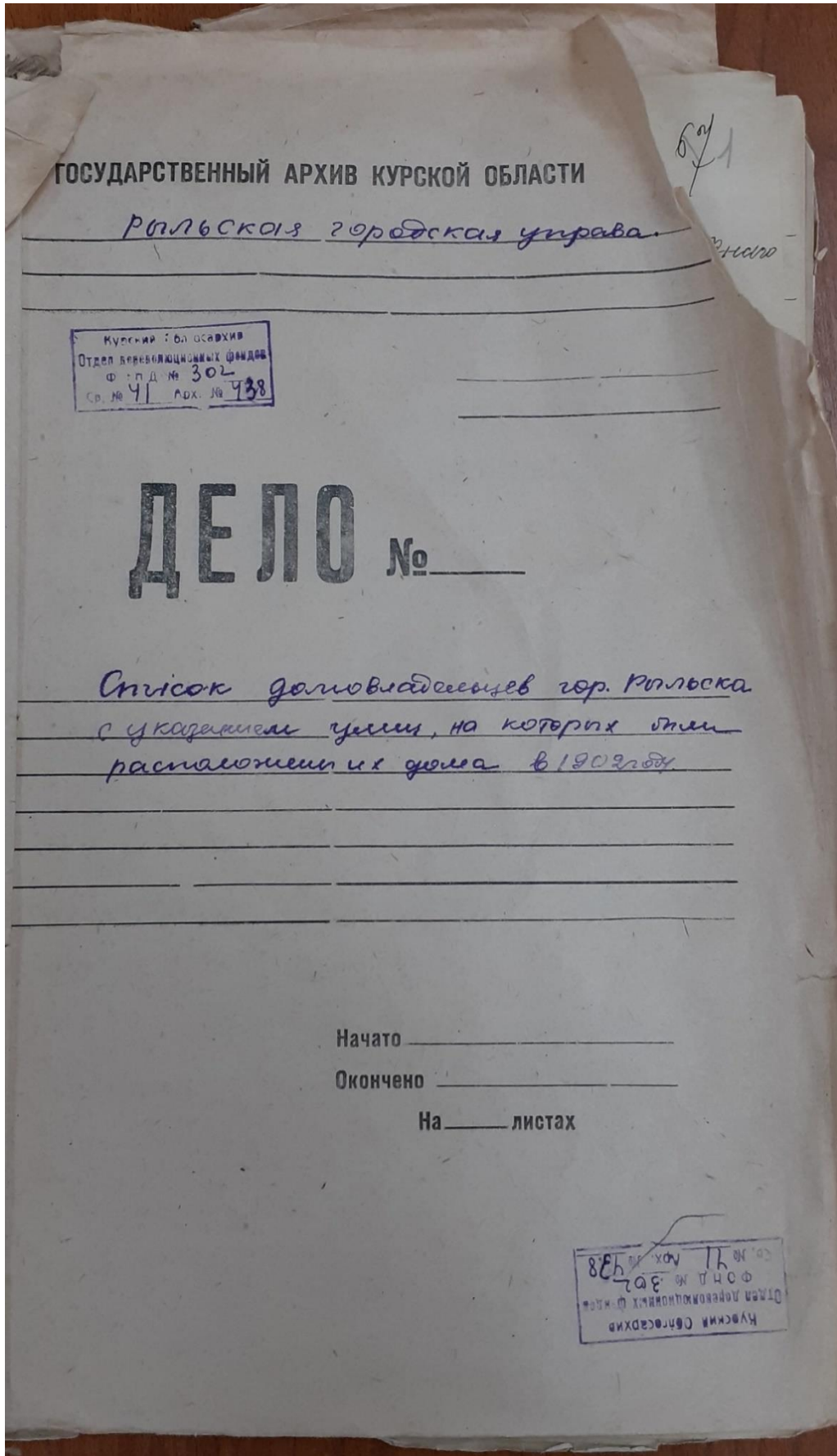
Сведения о правах и правообладателях

Наименование	Значение
Сведения о праве и правообладателях	
Дата постановки на учет/ регистрации	14.12.2005 0:00:00
Вид зарегистрированного вещного права	001002000000, Общая долевая собственность
Номер регистрации вещного права	46-46-21/003/2005-875
Размер доли в праве	43, 89
Сведения о правообладателе	Почашева Ольга Владимировна 1979-02-05, Курская обл., Рыльский район, д. Малонизовцево, 848000000643, РОССИЯ 037-680-300 57, 008001001000, Паспорт гражданина Российской Федерации паспорт гражданина Российской Федерации, 38 99, 089493, 2000-02-15, Рыльский РОВД Курской области Россия, Курская обл., Рыльский район, г. Рыльск, ул. Куйбышева, дом №72

Статус записи об объекте недвижимости

Наименование	Значение
Статус записи об объекте недвижимости	Сведения об объекте недвижимости имеют статус "актуальные, ранее учтенные"

б. Список домовладельцев города Рыльска с указанием улиц, на которых были расположены их дома в 1902 г. Ф. 302, оп.1, д.438, л.3, 19 об.



Ж 3

Списокъ

Обывательская Домашая гор. Гамьска, предназна-
членная для размещения нижнихъ классовъ
заноса и лошадей при призрѣвѣ на действитель-
тельную службу съ объявленіемъ мобилизаціи
войскъ.

Пересоставленъ

№№ вв. Варшавы	№№ вв. Домашей	Наименованіе улицы Имена и фамилии до- мочеловъ и ихъ семьи	Число пред- назначенное для раз- мещеній	
			Нижнихъ классовъ	Лошадей
		Нижне-Сейменская улица		
	1582	Кулаковъ Михаилъ Николаевичъ	2	"
	1581	Френкель Александръ Ильичъ	5	5
	1580	Михайлова Стасовъ Василь	3	3
	1579	Кулаковъ Иванъ Николаевичъ	3	
	1578	Влчанина Елизавета Степановна	3	
	1577	Сильваниковъ Александръ Степановъ	3	
	1576	Воронинъ Генрихъ Яковлевъ	2	
	1575	Виноградовъ Денисъ Федоровъ	3	
157	1574	Воронина Акилина Михайловна	3	
	1573	Лавровская Ольга Юрьевна	2	
	1572	Менжикова Калита Илья Александровна	5	5
	1571	Потемкина Анна Ильична	3	5
	1570	Менжиковъ Василий Михайловичъ	3	
	1580	Кулаковъ Ольга Васильевна	5	
	1584	Григорьевъ Василий Степановъ	2	
	1585	Влч. Воронинъ Елизавет. Михайловъ	2	

Шибинская уезда

13.	84 ^a	Маморова Александра Васильева	5	5
	86	Михарева Екатерина Ивановна	3	4
	87	Почупшикин Дмитрий Менайевъ	4	3
	88	Маленковъ Иванъ Михайловъ	6	5
	89	Маленкова Матвѣяна Семенова	5	4
	90	Марченко Иванъ Васильевъ	4	

Рябинская уезда

13.	108	Самойловъ Иванъ Маріоновъ	2	
	107	Борисова Сергѣемъ Козьмина	4	
	106	Габрилова Александръ Васильевъ	3	
	105	Гротовъ Алексей Матвѣевъ	1	
	104	Камузинковъ Сергѣиъ Ивановичъ	5	
	101	Морозова Екатерина Савѣстьяновна	3	
	100	Твердуновъ Измаилъ Арсалаевъ	3	
	99	Васильева Матвѣяна Андреева	3	
	98	Конюшенкова Анна Тихонова	3	

Полевая уезда

13.	91	Лашиневъ Алексей Васильевъ	2	
	92	Лашиневъ Иванъ Васильевъ	2	
	93	Фроловъ Викторъ Васильевъ	3	
	94	Карновъ Иванъ Габриловъ	3	
	95	Михаловъ Арсѣрій Петровъ	2	
	96	Жигалинъ Василій Петровъ	2	

Шибинская уезда

14.	137	Босоринъ Петръ Дмитриевъ	3	
-----	-----	--------------------------	---	--

7. Списки домовладельцев гор. Рыльска с указанием улиц, на которых они находились. Ф. 302, оп.1, д.539, л.2, 11 об.

ГОСУДАРСТВЕННЫЙ АРХИВ КУРСКОЙ ОБЛАСТИ

Рыльская городская управа

КНИА Облгосарх
 Отдел дореволюционных фондов
 ФОНД № 302
 Св. № 48 Арх. № 539

ДЕЛО № _____

*Списки домовладельцев гор. Рыльска,
 с указанием улиц, на которых они
 находились.*

Начато _____ *1908г.*

Окончено _____

На _____ листах

Курская облгосархив
 Отдел дореволюционных фондов
 ФОНД № 302
 Св. № 48 Арх. № 539

Стисокъ

Обывательскими волостями гор. Рязанской предначинан-
ной для размыщения каменных Государственного
отделенія

составлены 6 февраля 1908 года.

№ квартала	№ № домов	Именное владение	Имя владельца	Площадь
		Именное владение улиц имен и фамилий домо- владельцев.		
		<u>Плоская улица</u>		
51.	268	Матвеева Наталья Борисовна	17.	113
	269	Латышев Павел Иванович	16.	
	270	Камелев Пирфимий Андреевич	10.	
	271	Камелев Владимир Андреевич	13.	
	272	Лазуткин Иван Степанович	7.	
	273	Князев Федор Иванович	10.	
		<u>Войновцевская улица</u>		
9.	8	Войновцев Иван Александрович	15.	15
	7	Войновцев Иван Александрович	15.	
		<u>Вознесенская улица</u>		
9.	4	Ильинский Андрей Евгеньевич	15.	15
	5	Шелкова Пирфимия Васильевна	4.	
		<u>Преображенская улица</u>		
9.	6/4	Ветчинкин Виктор Васильев.	4.	15
		<u>Плоская улица</u>		
9.	3	Войновцев Александр Павлович	15	15
	2	Силимов Иван Андреевич	6.	
	1	Золотарев Федор Стефанович	15.	

		<u>Вознесенская улица.</u>	
12	79	Золотницкая Ирина Родионовна	7.
		<u>Рязанская улица.</u>	
12.	83	Спиряков Сергей Яковлев	2.
	82.	Матвеевны Александра Яковл.	3
		<u>Стуровская улица.</u>	
	84/8.	Торская Елизавета Петровна	3.
	109	Петровская Варвара Николаев.	4.
	111.	Исеева Александра Родионовна	2.
13.	113.	Борисова Наталья Ивановна	3.
	114.	Колотушкина Татьяна Матвеев.	3.
	117	Андрюшина Мария Николаевна	3.
		<u>Ильинская улица.</u>	
	84/д.	Матюрина Александра Васил.	5
	86	Исеева Екатерина Ивановна	3.
13.	87	Петрова Елизавета Матвеевна	4.
	88	Мамонтов Иван Михайлович	6.
	89	Мамонтова Татьяна Семеновна	5.
	90	Марченко Иван Васильевич	4.
		<u>Суровская улица</u>	
	108	Самойлов Иван Григорьевич	2.
	107	Борисова Евдокия Козыкина	4.
	106	Борисова Александра Васильев.	3.
	105	Третьяков Алексей Матвеевич	4.
13.	104	Калужников Сергей Иванович	5
	101	Морозова Екатерина Севостьян.	3.
	100	Авердунцов Исмаил Григорьевич	3.
	99	Васильева Татьяна Андреевна	3.
	98	Копытенкова Анна Николаевна	3.
	99	Исеев Евгений Николаевич	3

8. Письмо областного бюджетного учреждения культуры «Инспекция по охране и использованию объектов культурного наследия (памятников истории и культуры) Курской области» от 06.05.2022 № 677 о направлении запрашиваемой информации



**АДМИНИСТРАЦИЯ
КУРСКОЙ ОБЛАСТИ
КОМИТЕТ ПО ОХРАНЕ ОБЪЕКТОВ
КУЛЬТУРНОГО НАСЛЕДИЯ
КУРСКОЙ ОБЛАСТИ**
ОБЛАСТНОЕ БЮДЖЕТНОЕ УЧРЕЖДЕНИЕ
КУЛЬТУРЫ «ИНСПЕКЦИЯ ПО ОХРАНЕ И
ИСПОЛЬЗОВАНИЮ ОБЪЕКТОВ КУЛЬТУРНОГО
НАСЛЕДИЯ (ПАМЯТНИКОВ ИСТОРИИ И
КУЛЬТУРЫ) КУРСКОЙ ОБЛАСТИ»
(ОБУК «ИНСПЕКЦИЯ ПО ОХРАНЕ
ОБЪЕКТОВ КУЛЬТУРНОГО НАСЛЕДИЯ КУРСКОЙ
ОБЛАСТИ»)

305000, г. Курск, Красная пл., д. 6
тел.: +7 (4712) 51-15-96,
e-mail: okn.kursk@mail.ru;

06.05.2022 № 677

Генеральному директору Общества с
ограниченной ответственностью
«НАУЧНО-ИССЛЕДОВАТЕЛЬСКИЙ
ИНСТИТУТ РЕСТАВРАЦИИ,
ПРОЕКТИРОВАНИЯ И ИСТОРИКО-
КУЛЬТУРНЫХ ЭКСПЕРТИЗ»
Худякову О.В.

7841084410@mail.ru

Уважаемый Олег Владиславович!

На Ваше обращение о предоставлении документов от 04.05.2022 № 42-22, ОБУК «Инспекция по охране и использованию объектов культурного наследия (памятников истории и культуры) Курской области» (далее – Инспекция) сообщает, что в Ваш адрес посредством электронной почты на электронный адрес 7841084410@mail.ru 5 и 6 мая 2022 г. было направлено 14 писем с вложенными электронными архивами.

Архивы содержат всю имеющуюся у Инспекции информацию по перечню выявленных объектов культурного наследия, указанному в Контракте № 0144200002422000081 от 04.05.2022 г.:

- выкопировки из Списка вновь выявленных объектов, представляющих историческую, научную, художественную или иную культурную ценность, утвержденного председателем комитета по культуре и искусству Администрации Курской области 16.01.1995 г.;
- имеющиеся фотографические изображения объектов;
- имеющиеся копии актов осмотра и актов технического состояния выявленных объектов культурного наследия;
- имеющиеся копии технических паспортов выявленных объектов культурного наследия;
- имеющиеся выписки из Единого государственного реестра недвижимости;
- проект зон охраны г. Рыльск Курской области.

С уважением,
Начальник инспекции

И.В. Черникова

Ворылина Н.Н.
+ 7 (4712) 51-15-96

9. Письмо областного бюджетного учреждения культуры «Инспекция по охране и использованию объектов культурного наследия (памятников истории и культуры) Курской области» от 30.05.2022 № 804 о направлении запрашиваемой информации



**АДМИНИСТРАЦИЯ
КУРСКОЙ ОБЛАСТИ
КОМИТЕТ ПО ОХРАНЕ ОБЪЕКТОВ
КУЛЬТУРНОГО НАСЛЕДИЯ
КУРСКОЙ ОБЛАСТИ**
ОБЛАСТНОЕ БЮДЖЕТНОЕ УЧРЕЖДЕНИЕ
КУЛЬТУРЫ «ИНСПЕКЦИЯ ПО ОХРАНЕ И
ИСПОЛЬЗОВАНИЮ ОБЪЕКТОВ КУЛЬТУРНОГО
НАСЛЕДИЯ (ПАМЯТНИКОВ ИСТОРИИ И
КУЛЬТУРЫ) КУРСКОЙ ОБЛАСТИ»
(ОБУК «ИНСПЕКЦИЯ ПО ОХРАНЕ
ОБЪЕКТОВ КУЛЬТУРНОГО НАСЛЕДИЯ КУРСКОЙ
ОБЛАСТИ»)

305000, г. Курск, Красная пл., д. 6

тел.: +7 (4712) 51-15-96,

e-mail: okn.kursk@mail.ru;

30.05.2022 № 804

Генеральному директору Общества с
ограниченной ответственностью
«НАУЧНО-ИССЛЕДОВАТЕЛЬСКИЙ
ИНСТИТУТ РЕСТАВРАЦИИ,
ПРОЕКТИРОВАНИЯ И ИСТОРИКО-
КУЛЬТУРНЫХ ЭКСПЕРТИЗ»
Худякову О.В.

7841084410@mail.ru

Уважаемый Олег Владиславович!

В дополнение на Ваше обращение о предоставлении документов от 11.05.2022 № 44/2-22 (входящий от 25.05.2022 г. №1536), ОБУК «Инспекция по охране и использованию объектов культурного наследия (памятников истории и культуры) Курской области» (далее – Инспекция) направляет Вам копии актов осмотра в электронном виде на следующие объекты культурного наследия:

1	Дом жилой, кон. XIX - нач. XX вв.	ул. Куйбышева, 15
2	Дом жилой, кон. XIX - нач. XX вв.	ул. Куйбышева, 21
3	Дом жилой, кон. XIX - нач. XX вв.	ул. Куйбышева, 26
4	Дом жилой, кон. XIX - нач. XX вв.	ул. Куйбышева, 72
5	Дом жилой, кон. XIX - нач. XX вв.	ул. Люксембург, 1
6	Дом жилой, кон. XIX - нач. XX вв.	ул. Люксембург, 7
7	Дом жилой, кон. XIX - нач. XX вв.	ул. Люксембург, 8
8	Дом жилой, кон. XIX - нач. XX вв.	ул. Люксембург, 9
9	Дом жилой, кон. XIX - нач. XX вв.	ул. Люксембург, 10
10	Дом жилой, кон. XIX - нач. XX вв.	ул. Люксембург, 15

11	Дом жилой, кон. XIX - нач. XX вв.	ул. Люксембург, 17
12	Дом жилой, кон. XIX - нач. XX вв.	ул. Люксембург, 22
13	Главный дом городской усадьбы, кон. XIX - нач. XX вв.	ул. Маркса, 14
14	Дом жилой, кон. XIX - нач. XX вв.	ул. Островского, 17
15	Дом жилой, кон. XIX - нач. XX вв.	ул. Островского, 32
16	Дом жилой, кон. XIX - нач. XX вв.	ул. Островского, 48
17	Дом жилой, кон. XIX - нач. XX вв.	ул. Островского, 67
18	Дом жилой, кон. XIX - нач. XX вв.	ул. Островского, 77
19	Дом жилой, кон. XIX - нач. XX вв.	ул. Свердлова 3
20	Дом жилой, кон. XIX - нач. XX вв.	ул. Свердлова 4
21	Дом жилой, кон. XIX - нач. XX вв.	ул. Свердлова 15
22	Дом жилой, кон. XIX - нач. XX вв.	ул. Свердлова 18
23	Дом жилой, кон. XIX - нач. XX вв.	ул. Свердлова 21
24	Дом жилой, кон. XIX - нач. XX вв.	ул. Свердлова 29

С уважением,
Начальник инспекции



И.В. Черникова

Телегина И.В.
8 (4712) 51-15-96

10. Письмо Администрации города Рыльска от 31.05.2022 № 1315 о предоставлении запрашиваемой информации



АДМИНИСТРАЦИЯ ГОРОДА РЫЛЬСКА

307370, Курская область, г. Рыльск, ул.К.Либкнехта,9
тел./факс: (47152) 2-22-38, E-mail: adm.rylsk46@mail.ru
ОКПО 44022333, ОГРН 1024600743892
ИНН/КПП 4620004595 / 462001001

___ 31.05.2022 ___ № ___ 1315 ___

На № _____ от _____

Генеральному директору Научно-исследовательского института реставрации, проектирования и историко-культурных экспертиз НИИ РПИКЭ
Худякову О. В.

Уважаемый Олег Владиславович!

На Ваш исх. № 44-22 от 05.05.2022 Администрация города Рыльска предоставляет запрашиваемую информацию.

Глава города Рыльска

С. А. Курносов

Исп. Фролова О. А.
Тел. 8(47152) 2-27-42

*11. Письмо ОКУ «Госархив Курской области» от 30.05.2022
№ 07-12/190-2022/Т о направлении скан-копий архивных дел*

Российская Федерация
Архивное управление
Курской области
Областное казенное учреждение
«Государственный архив Курской области»
(ОКУ «Госархив Курской области»)
ул. Ленина, 57, г. Курск, 305000
тел./Факс. 8 (4712) 51-49-85
e-mail: gosarhiv-kursk@yandex.ru
ОКПО 03492966, ОГРН 1024600949911
ИНН/КПП 4629016556/463201001
30.05.2022 № 07-12/190-2022/Т.
на № 56-22 от 25.05.2022.

Генеральному директору
ООО «НИИ РПИИКЭ»
Худякову О.В.
ул. Кирочная, д. 19, литер А, офис 6,
г. Санкт-Петербург, 191123
<7841084410@mail.ru>

Уважаемый Олег Владиславович!

В архивном фонде «Коммунальный отдел исполкома Рыльского уездного Советов рабочих, крестьянских и красноармейских депутатов» выявлены архивные дела с информацией о строениях, расположенных на территории города Рыльска в первой половине 1920-х гг. (скан-копии архивных дел прилагаются).

В связи с тем, что в довоенные годы в городе Рыльске отсутствовала нумерация домовладений (административная привязка осуществлялась по номеру квартала и домовладельцу), сопоставить выявленные исторические сведения с актуальной нумерацией домовладений, представленной в приложении к Вашему запросу, не представляется возможным, так как сотрудники ОКУ «Госархив Курской области» не уполномочены интерпретировать выявляемую в архивных документах информацию.

Вместе с тем, приглашаем Ваших сотрудников самостоятельно ознакомиться с архивными документами в читальном зале ОКУ «Госархив Курской области» с целью выявления интересующих Вас сведений, где им будет оказана соответствующая квалифицированная помощь.

Работа читального зала осуществляется по следующему графику: с понедельника по четверг с 10:00 по 17:00, перерыв с 13:00 до 14:00. Записаться для работы в читальном зале можно по телефону +7 (4712) 51-49-85 (доб. 2259).

Приложение: 344 файла.

Директор

О.Н. Аргунов
☎ 8 (4712) 52-05-58



Н.А. Елагина