

АКТ
государственной историко-культурной экспертизы
в целях обоснования целесообразности включения
в Единый государственный реестр объектов культурного наследия
(памятников истории и культуры) народов Российской Федерации
выявленного объекта культурного наследия «Дом жилой», кон. XIX -
нач. XX вв., расположенного по адресу: Курская область, Рыльский
район, г. Рыльск, ул. Урицкого, д. 89

Дата начала проведения экспертизы: 04 мая 2022 года.

Дата окончания проведения экспертизы: 02 июня 2022 года.

Место проведения экспертизы: Курская область, Рыльский район,
г. Рыльск, г. Москва.

Заказчик экспертизы: Областное бюджетное учреждение культуры «Инспекция по охране и использованию объектов культурного наследия (памятников истории и культуры) Курской области», 305000, Курская область, г. Курск, Красная площадь, д. 6, ИНН: 4632043341, КПП: 463201001.

Сведения об организации, проводившей экспертизу: общество с ограниченной ответственностью «НАУЧНО-ИССЛЕДОВАТЕЛЬСКИЙ ИНСТИТУТ РЕСТАВРАЦИИ, ПРОЕКТИРОВАНИЯ И ИСТОРИКО-КУЛЬТУРНЫХ ЭКСПЕРТИЗ» (ООО «НИИ РПИИКЭ»), 191123, РФ, г. Санкт-Петербург, ул. Кирочная, д.19, литер А, пом.13Н, офис 6, ИНН 7841084410, КПП 784101001.

Сведения об эксперте:

Фамилия, имя и отчество	Федосеева Елена Михайловна
Образование	Высшее
Специальность	Инженер
Учёная степень (звание)	-
Стаж работы	12 лет
Место работы, должность	г. Москва, эксперт по проведению государственной историко-культурной экспертизы
Реквизиты решения Министерства культуры Российской Федерации по аттестации эксперта на проведение экспертизы с указанием объектов экспертизы	Приказ Министерства культуры Российской Федерации от 04.02.2021 №142. Объекты экспертизы: - выявленные объекты культурного наследия в целях обоснования целесообразности включения данных объектов в реестр; - документы, обосновывающие

	<p><i>включение объектов культурного наследия в реестр;</i></p> <p>- документы, обосновывающие исключение объектов культурного наследия из реестра;</p> <p>- проекты зон охраны объекта культурного наследия.</p>
--	---

Информация об ответственности эксперта за достоверность сведений, изложенных в заключении, в соответствии с законодательством Российской Федерации:

Государственный эксперт по проведению государственной историко-культурной экспертизы Федосеева Елена Михайловна несет ответственность за соблюдение принципов проведения государственной историко-культурной экспертизы, установленных статьей 29 Федерального закона от 25.06.2002 № 73-ФЗ «Об объектах культурного наследия (памятниках истории и культуры) народов Российской Федерации», Положением о государственной историко-культурной экспертизе, утвержденным постановлением Правительства Российской Федерации от 15.07.2009 № 569 с изменениями и дополнениями, и за достоверность сведений, изложенных в настоящем заключении экспертизы.

Экспертом при подписании акта государственной историко-культурной экспертизы, выполненного на электронном носителе в формате переносимого документа (PDF), обеспечена конфиденциальность ключа усиленной квалифицированной электронной подписи.

Объект экспертизы:

Выявленный объект культурного наследия «Дом жилой», кон. XIX - нач. XX вв., расположенный по адресу: Курская область, Рыльский район, г. Рыльск, ул. Урицкого, д. 89 (далее – Объект).

Документы, обосновывающие включение Объекта в Единый государственный реестр объектов культурного наследия (памятников истории и культуры) народов Российской Федерации.

Цель экспертизы:

Обоснование целесообразности включения Объекта в Единый государственный реестр объектов культурного наследия (памятников истории и культуры) народов Российской Федерации (далее – Реестр) в качестве объекта культурного наследия, определение категории его историко-культурного значения.

Перечень документов, представленных Заказчиком для проведения экспертизы:

1. Список вновь выявленных объектов, представляющих историческую, научную, художественную или иную культурную ценность, утвержденный Председателем комитета по культуре и искусству администрации области П.И. Надеиным 16.01.1995.
2. Проект зон охраны г. Рыльска Курской области, разработанный проектно-производственным институтом «КППИ» в июне 1990 г.
3. Технический паспорт на жилой дом (объект индивидуального строительства) по адресу: Курская область, г. Рыльск, ул. Урицкого, д.89 от 19.09.2008.
4. Выписка из Единого государственного реестра недвижимости об объекте недвижимости (здание) от 20.04.2022.

Сведения об обстоятельствах, повлиявших на процесс проведения и результаты экспертизы:

Обстоятельства, повлиявшие на процесс проведения и результаты проведения экспертизы, отсутствуют.

Эксперт не имеет родственных связей с заказчиком (его должностным лицом или работником) (дети, супруги и родители, полнородные и неполнородные братья и сестры (племянники и племянницы), двоюродные братья и сестры, полнородные и неполнородные братья и сестры родителей заказчика (его должностного лица или работника) (дяди и тети)); не состоит в трудовых отношениях с заказчиком; не имеет долговых или иных имущественных обязательств перед заказчиком (его должностным лицом или работником), а также заказчик (его должностное лицо или работник) не имеет долговых или иных имущественных обязательств перед экспертом; не владеет ценными бумагами акциями (долями участия, паями в уставных (складочных) капиталах) заказчика; не заинтересован в результатах исследований либо решении, вытекающем из настоящего заключения экспертизы, с целью получения выгоды в виде денег, ценностей, иного имущества, услуг имущественного характера или имущественных прав для себя или третьих лиц.

Сведения о проведенных исследованиях с указанием примененных методов, объема и характера выполненных работ и их результатов:

Настоящий Акт государственной историко-культурной экспертизы составлен в соответствии с Федеральным законом от 25.06.2002 № 73-ФЗ «Об объектах культурного наследия (памятниках истории и культуры) народов Российской Федерации, Положением о государственной историко-

культурной экспертизе, утвержденным постановлением Правительства Российской Федерации от 15.07.2009 № 569.

Экспертиза проводится на основании контракта на проведение государственной историко-культурной экспертизы от 04.05.2022 № 0144200002422000081.

При проведении государственной историко-культурной экспертизы экспертом проведены:

- комплексный анализ представленных ОБУК «Инспекция по охране объектов культурного наследия Курской области» (заказчиком) документов по Объекту, подлежащему настоящей экспертизе;

- изучение нормативной базы;

- визуальное обследование с осуществлением фотофиксации Объекта в мае 2022 г., окружающей его застройки и градостроительной ситуации с целью исследования данных о его состоянии на момент проведения государственной историко-культурной экспертизы, а также визуализации планировочной структуры района и среды расположения Объекта;

- историко-архивные, библиографические исследования с целью выявления материалов, содержащих сведения по истории освоения и развития исследуемой территории расположения Объекта, истории создания и строительства Объекта;

- историко-архивные, библиографические исследования с целью выявления сведений об исторической планировочной структуре района расположения Объекта и их анализ, исследование картографических материалов с составлением исторической иконографии;

- историко-архитектурные исследования с целью изучения и анализа сведений об историческом облике Объекта, его архитектурно-художественной ценности;

- анализ всего комплекса данных (документов, материалов, информации) по Объекту, изучение дополнительных документов и материалов, собранных и полученных при проведении экспертизы.

Указанные историко-культурные исследования проведены в объёме, необходимом для принятия решения в рамках государственной историко-культурной экспертизы, и оформлены в виде акта государственной историко-культурной экспертизы. В процессе экспертизы выполнен анализ проектных и научно-исследовательских материалов и иных материалов, содержащих информацию об истории развития рассматриваемого объекта, ценности рассматриваемого объекта с точки зрения истории, архитектуры, градостроительства, искусства, науки и техники, эстетики, социальной культуры. Исследования проведены с применением методов натурного,

историко-архивного, историко-архитектурного и историко-градостроительного анализов.

Результаты аналитических исследований материалов и документов, проведенных в соответствии с требованиями Федерального закона от 25.06.2002 № 73-ФЗ «Об объектах культурного наследия (памятниках истории и культуры) народов Российской Федерации» и постановления Правительства Российской Федерации от 15.07.2009 № 569, позволили эксперту сделать обоснованный вывод.

Факты и сведения, выявленные и установленные в результате проведенных исследований:

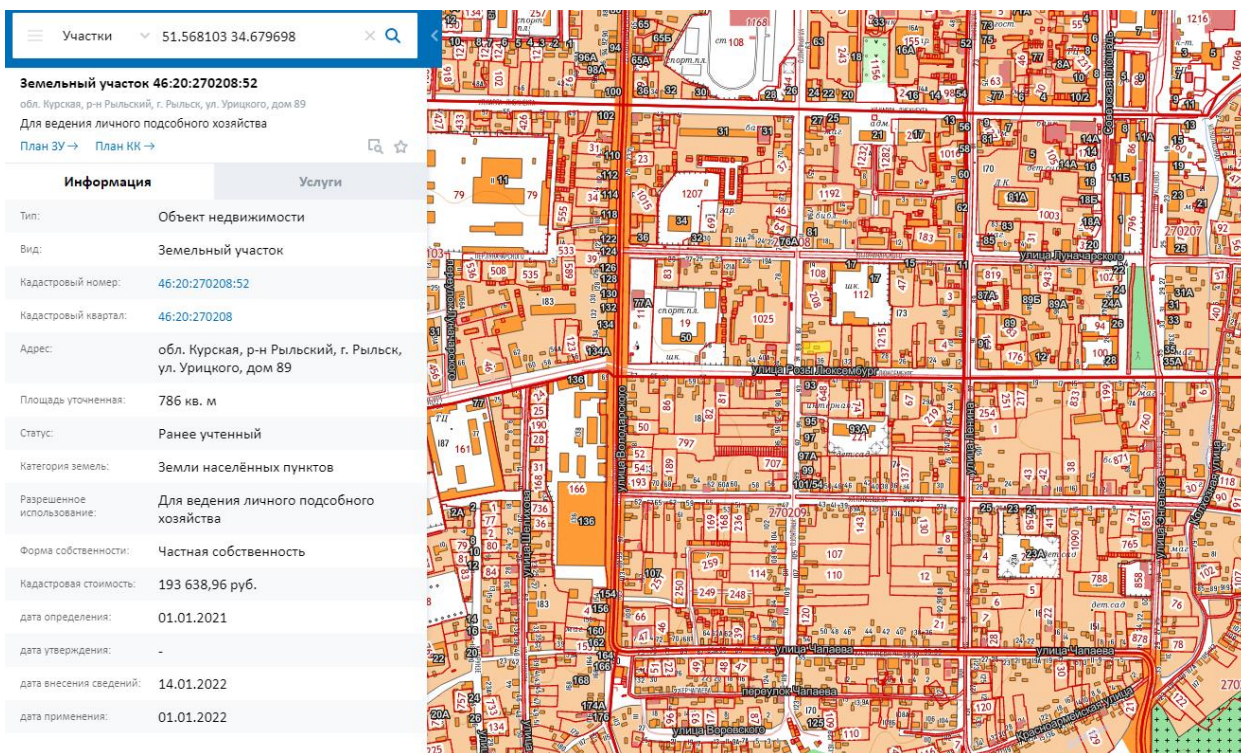
В процессе экспертизы проанализированы имеющиеся по Объекту документы, которыми располагает Заказчик экспертизы, изучены дополнительные документы и материалы, собранные и полученные при проведении экспертизы, в том числе из областного казенного учреждения «Государственный архив Курской области» (ОКУ «Госархив Курской области»), от Администрации города Рыльска, из фондов Рыльского краеведческого музея - филиала ОБУК «Курский областной краеведческий музей», Государственного каталога музейного фонда Российской Федерации.

Общие сведения об Объекте. Исследование правоустанавливающих документов по Объекту. Архивные исследования

«Дом жилой», кон. XIX - нач. XX вв. (Курская область, Рыльский район, г. Рыльск, ул. Урицкого, д. 89) выявлен как объект, представляющий историческую, архитектурную и культурную ценность, в 1995 г.

Объект под номером 2326 включен в Список вновь выявленных объектов, представляющих историческую, научную, художественную или иную культурную ценность, утвержденный председателем комитета по культуре и искусству администрации области П.И. Надеиным 16.01.1995.

Предмет охраны, границы территории, охранное обязательство в отношении Объекта в установленном порядке не утверждены.



Сведения о кадастровом квартале, на котором расположен Объект (по данным Публичной кадастровой карты <https://pkk5.rosreestr.ru>)

Согласно данным Росреестра, земельный участок по адресу: Курская область, Рыльский район, г. Рыльск, ул. Урицкого, д. 89, на котором расположен Объект, стоит на государственном учете с кадастровым номером: 46:20:270208:52 в кадастровом квартале 46:20:270208. Категория земель: земли населённых пунктов. Разрешенное использование: для ведения личного подсобного хозяйства. Уточненная площадь: 786 кв. м.

Согласно выписке из Единого государственного реестра недвижимости об объекте недвижимости (здание) от 20.04.2022, здание Объекта – жилой дом, расположенный по адресу: Курская область, р-н Рыльский, г. Рыльск, ул. Урицкого, д.89, с кадастровым номером 46:20:270208:238, имеет площадь: 110,5 кв. м., количество этажей, в том числе подземных этажей: 1, год завершения строительства: 1917.

В Выписке из Единого государственного реестра недвижимости об объекте недвижимости (здание) от 20.04.2022 не содержится данных об отнесении Объекта к выявленным объектам культурного наследия, представляющим собой историко-культурную ценность.

Ограничения прав и обременение объекта недвижимости не зарегистрированы.

В 1986 году Рыльским отделением Курского филиала ФГУП «Ростехинвентаризация – Федеральное БТИ» разработан Технический паспорт на жилой дом (объект индивидуального строительства) по адресу: Курская область, г. Рыльск, ул. Урицкого, д.89.

Согласно общим сведениям, год постройки – до 1917 года, площадь дома – 110,5 м², в том числе жилая 56,6 м², этажность: 1 этажа, процент износа конструктивных элементов – 40-60 %.

Согласно данным Федеральной информационной адресной системы, адрес объекта адресации: Курская область, м.р-н Рыльский, г.п. город Рыльск, г. Рыльск, ул. Урицкого, д. 89 зарегистрирован в государственном адресном реестре.

Территория месторасположения Объекта находится в зоне Ж-1 – зоне застройки индивидуальными жилыми домами (Правила землепользования и застройки муниципального образования «город Рыльск» Рыльского района Курской области, утвержденные решением Рыльской городской Думы от 26.12.2018 № 29/1(в редакции решения Рыльской городской Думы от 29.12.2021 г. №5/2)).

Кроме того, проанализированы основные положения Генерального плана муниципального образования «город Рыльск», утвержденного решением Рыльской городской Думы от 29.06.2011 № 48/1. В соответствии с Генеральным планом, территория расположения Объекта является жилой зоной - зоной ИЖС. Исследуемый Объект на Схеме территорий объектов культурного наследия расположен в границах зоны объектов культурного наследия – зоны регулирования застройки (режим Б) (Генеральный план муниципального образования «город Рыльск»).

Исследуемый Объект на основном чертеже Проекта зон охраны (утвержден Постановлением главы Администрации Курской области от 28.04.1992 № 210 «Об утверждении зон охраны памятников истории и культуры г. Рыльска») указан как ценное историко-архитектурное здание и сооружение, предлагаемое к постановке на учет.

По результатам запроса в областное бюджетное учреждение культуры «Инспекция по охране и использованию объектов культурного наследия (памятников истории и культуры) Курской области» получен ответ от 06.05.2022 № 677 о направлении имеющихся документов (в том числе учетных) в отношении Объекта.

По результатам запроса в Администрацию города Рыльска получен ответ от 31.05.2022 № 1315 о предоставлении сведений об адресации, утратах внешнего облика / самих выявленных объектов культурного наследия города Рыльска.

По результатам запроса в ОКУ «Госархив Курской области» получен ответ от 30.05.2022 № 07-12/190-2022/Т о направлении скан-копий архивных дел в отношении выявленных объектов культурного наследия города Рыльска.

***Краткие исторические сведения о развитии территории расположения
Объекта, историко-градостроительные исследования***

Возникновение и существование Объекта неразрывно связаны с развитием исторической части города Рыльска.

Рыльск – город в западной части Курской области, административный центр Рыльского района, образующий городское поселение город Рыльск. Расположен на обоих берегах реки Сейм. По состоянию на 2016 г. население города составляло 16242 человека¹.

Старейшая часть Рыльска занимает высокую гряду правобережья Сейма, между впадающими в последний речками Рыло (на севере) и Дублянкой (на юге)². Гора Ивана Рыльского – выдающийся археологический памятник. На нем прослеживаются напластования скифоидной, волынцевской и роменской (относящейся к IX-X вв. и представленной славянским племенем северян) культур, а также древнерусского периода (XI – первой половины XIII вв.), позднего средневековья и нового времени³. На вершине этой горы в конце X в. (когда рыльская земля оказалась в составе Древнерусского государства), в целях защиты русских земель от печенегов был, предположительно, основан в качестве города-крепости Рыльск, то есть существовавшее уже гораздо ранее поселение было преобразовано в город с городским кремлем (детинцем)⁴. К детинцу на горе Ивана Рыльского примыкали два посада. Верхний, со следами роменской культуры, памятниками древнерусского и позднесредневекового периодов, располагался к югу через ров от городища на территории, ограниченной современными ул. М. Горького, ул. Комсомольской и краем береговой террасы в урочище Воскресенская гора. Нижний, на котором присутствовал древнерусский домонгольский культурный слой, занимал территории к северо-западу, западу и юго-западу от городища и был ограничен современными Советской пл., ул. Луначарского и ул. Р. Люксембург⁵.

Первое письменное упоминание о Рыльске (центре одной из волостей Новгород-Северского княжества) находится в Ипатьевской летописи под 1152 г.⁶ во фразе: «Гюрги иде на Новгород на Северский и оттуда иде же к Рыльску». А уже в 1179 г. (или в 1180 г.) удельное Рыльское княжество,

¹ Администрация города Рыльска [Электронный ресурс]. Рыльск, 2017-2022. URL: <http://www.admrylsk46.ru/> (дата обращения: 17.05.2022)

² Просецкий В.А. Рыльск [Электронный ресурс]. Курск, 2002-2022. URL: <http://old-kursk.ru/book/rylsk/index.html> (дата обращения: 17.05.2022)

³ Кашкин А.В. Краткий очерк рыльской археологии // Рыльск и рыляне в отечественной и зарубежной истории и культуре: Сборник материалов межрегиональной научной конференции (г. Рыльск, 3 июня 2011 г.). Рыльск, 2012. С. 12-13.

⁴ Курский край. Научно-популярная серия в 20 томах. Т. 4. История города от Средневековья к Новому времени: X-XVII вв. Курск, 1999. С. 201-205.

⁵ Кашкин А.В. Краткий очерк рыльской археологии. С. 13.

⁶ Чалых Н.Н. Рыльск. Курск, 2006. С. 17-22.

очевидно, выделяется из Новгород-Северского. Первым рыльским князем становится родившийся в 1167 г. Святослав Ольгович.

Курским и рыльским землям в XIII в. во времена монгольского нашествия в целом удалось избежать окончательного опустошения благодаря своему выгодному географическому положению (на стыке леса и степи, у кромки степных кочевий)⁷. Вместе с тем на рыльской земле продолжались отягощенные внешним влиянием междоусобицы. В результате одной из них в конце XIII в. прервался просуществовавший немногим более ста лет род князей рыльских⁸.

Во второй половине XIV в. Рыльск оказался под властью Великого княжества Литовского⁹. В последующие сто лет Рыльское княжество, имея собственных владетельных князей, было полностью зависимо от Литвы¹⁰.

На рубеже XV–XVI вв. государственные границы России на юго-западе были установлены по Сейму, а Рыльск, находившийся под управлением князя Василия Ивановича Шемяки (Шемячича), стал до конца XVII в. пограничной крепостью. Особенно велика была угроза городу со стороны крымских татар, поляков и литовцев. Защиту южных рубежей осуществляли появившиеся на рыльской земле с конца XV в. северские казаки¹¹.

При Василии Шемяке в пределы городской черты был включен раскинувшийся на левобережье Дублянки посад. Центр расширившегося города, таким образом, оказался примерно на месте современного Дворца культуры (к западу от южной части Советской площади). Здесь была поставлена деревянная Спасо-Преображенская церковь (сгоревшая в 1720 г.), а неподалеку от нее расположилась съезжая изба (воеводская канцелярия). Площадь у церкви стала административной площадью города. А восточнее, ближе к Дублянке, была устроена торговая площадь. Все постройки в Рыльске в тот период были еще деревянными¹².

Рыльское удельное княжество при Василии Шемяке еще продолжало сохранять собственную самостоятельность. Однако после обвинения В.И. Шемяки в измене в 1523 г. самостоятельность княжества была ликвидирована, а механизм управления городом изменен. Вместо удельного

⁷ Курский край. Научно-популярная серия в 20 томах. Т. 4. История города от Средневековья к Новому времени: X–XVII вв. С. 201–205.

⁸ Чалых Н.Н. Рыльск. С. 72–82.

⁹ Просецкий В.А. Рыльск [Электронный ресурс]. URL: <http://old-kursk.ru/book/rylsk/index.html> (дата обращения: 17.05.2022)

¹⁰ Курский край. Научно-популярная серия в 20 томах. Т. 4. История города от Средневековья к Новому времени: X–XVII вв. С. 201–205.

¹¹ Чалых Н.Н. Рыльск. С. 107–128.

¹² Там же. С. 87–106.

князя в Рыльске появились назначаемые центральной властью воеводы, наместники и дьяки, ставившиеся на свои должности на определенный срок¹³.

Рыльск XVI в. представлял собой достаточно мощную для своего времени крепость. Эта крепость занимала ровную поверхность горы Ивана Рыльского на высоте около 50 метров над уровнем Сейма. С востока подступы защищал полноводный Сейм, с севера – Рыло и Дублянка, с запада – Дублянка с надолбами, с юга – глубокий ров. Крепостные пятиметровые стены и девять башен разной конфигурации и высоты были устроены из крепкого дуба. Укрепления на горе Воскресенской являлись продолжением старой крепости. Город тянулся по береговой гряде, имевшей обрывающиеся к Сейму и Дублянке склоны. Между горой Ивана Рыльского и Воскресенской горой находился старый Катунин ров. А следующий ров, находившийся чуть южнее, пересекал современную ул. III-го Интернационала от Дублянки к Сейму в районе ул. М. Горького. В этом районе до сих пор сохранились глубокие овраги. Третье укрепление, состоящее из глубокого рва и вала, находилось на месте «Чернявской лужи» (водоема, засыпанного в 1982 г.). Оно соединяло овраг, проходящий по древнему Ильинскому кладбищу, с оврагом на современной ул. Советской, находившимся около ведущей на Курск дороги¹⁴.

Густонаселенную территорию, протянувшуюся по горе Ивана Рыльского, Воскресенской и Ильинской (Крутой) горам, рыляне называли Старым городом. К западу от него, на правом берегу Дублянки издавна находился посад, на рубеже XIV–XV вв. перекинувшийся также и на левобережье Дублянки на места древних селищ¹⁵. Вокруг всего города тянулся земляной вал, на котором также стояли башни, а вдоль него шел ров шириной в 5–6 метров, в низменных местах заполненный водой.

В 1614 г. Рыльск был практически полностью сожжен. По Деулинскому перемирию 1618/1619 г. Рыльск остался закреплен за Российским государством. Это, однако, не оградило его окончательно от притязаний Речи Посполитой, продолжавшихся в дальнейшем вплоть до конца XVII в. После Смуты в Рыльске по-прежнему находился крупный гарнизон, численность которого стала сокращаться лишь во второй половине XVII в., когда государственные границы отодвинулись к югу и западу¹⁶. Кроме того, на протяжении XVII в. продолжали регулярно обновляться и городские

¹³ Там же. С. 87-106.

¹⁴ Там же. С. 129-153.

¹⁵ Там же. С. 129-153.

¹⁶ Просецкий В.А. Рыльск [Электронный ресурс]. URL: <http://old-kursk.ru/book/rylsk/index.html> (дата обращения: 17.05.2022)

укрепления¹⁷. Крепостные сооружения сохранялись в городе еще и в 1720-е гг., однако на протяжении XVIII в. они разрушались.

При этом за XVII в. Рыльск значительно развился в экономическом отношении. В рыльском крае процветало земледелие, садоводство и пчеловодство, кустарное производство по переработке сырья. Начиная с эпохи Петра I Рыльск из порубежного города-крепости начинает превращаться в значимый центр торговли на юго-западе Российской империи, и во второй половине XVIII в. становится им. В городе строятся гостиные дворы, лавки и склады. Из служилых людей, в XVII в. переходивших в купеческое сословие, происходят все наиболее значимые в XVIII – начале XX вв. купеческие династии Рыльска. Наиболее известны такие рыльские купцы как Шелеховы (Шелиховы), Фолимоновы (Филимоновы), Хорламовы (Харламовы), Золотаревы, Мальцевы, Аристарховы и др.¹⁸

В 1720 г. в городе произошел крупный пожар, после которого Рыльск восстанавливался по старой радиально-кольцевой планировке. 16 января 1784 г. Екатериной II был утвержден, а в 1791 г. окончательно скорректирован, новый градостроительный план квартальной, прямоугольной застройки. План 1784 г. стал первым планом регулярной застройки Рыльска. Интенсивное строительство, проводимое в соответствии с этим планом, началось с 1798 г. Причем было предусмотрено, что Административная и Торговая (Базарная) площади города застраиваться не будут¹⁹. А главный въезд в город должен был располагаться со стороны современной улицы Калинина, там, где сейчас построен автомобильный мост через Сейм.

Из «Описания Курского наместничества» (1786 г.), сделанного С.И. Ларионовым, известно, что Рыльск конца XVIII в. был разделен на три части. Жителей в городе насчитывалось всего 2232 человека, имелась каменная соборная церковь Рождества Богородицы и пять каменных купеческих домов. В Рыльске работали лавки и кузница, были богадельни, харчевни, питейные дома и водяная мельница, плодоносные сады и огороды. В длину город имел протяженность две версты, в ширину – одну, а в окружности – шесть с лишним верст²⁰. Фабрик и заводов в городе не было, первые кустарные предприятия начали появляться в Рыльске с начала XIX в.

В первой половине – середине XIX в. Рыльск продолжил развиваться как крупный центр торговли. В первой половине XIX в. на Сейме была устроена

¹⁷ Кашкин А.В. Краткий очерк рыльской археологии. С. 13.

¹⁸ Чалых Н.Н. Рыльск. С. 162-202.

¹⁹ Там же. С. 203-218.

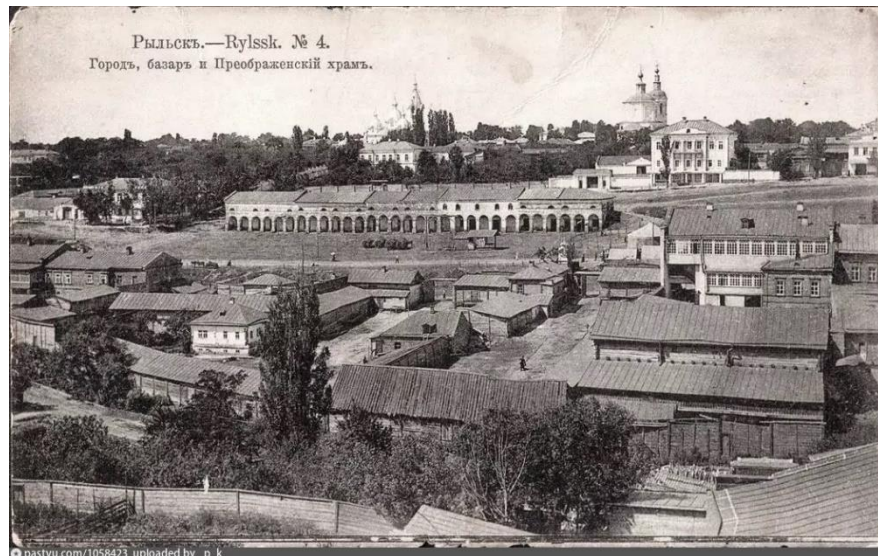
²⁰ Ларионов С.И. Описание Курского наместничества из древних и новых разных о нем известий вкратце. М., 1786. С. 132-133.

система шлюзов и каналов (Александринский водный путь)²¹. При этом быстро росло население Рыльска - в 1858 г. в городе уже числилось 7070 жителей. В основном отношении значительная часть из них являлась купцами, мещанами и лицами духовного звания²².

В 1867 г. в Рыльске насчитывалась 601 лавка. Активнее всего шла торговля косами, начатая и развитая рыльскими купцами-миллионерами Филимоновыми²³. Рыльские купцы имели собственные представительства в Астрахани, Санкт-Петербурге, Риге, Вене и Берлине²⁴.

В 1870-е гг. Сейм обмелел и перестал быть судоходен. В 1894 г. была проведена железнодорожная ветка Коренево–Рыльск (с. Боровское)²⁵.

Во второй половине XIX в. в Рыльске активно начала развиваться промышленность (в которую из торговли уходили купцы). В 1865 г. в городе было 20 заводов, а в 1908 г. фабрик и заводов в Рыльске числилось – 42, а в Рыльском уезде – 67²⁶.



Город, базар и Преображенский храм. Период создания: начало XX в.

В Рыльске во второй половине XIX – начале XX вв. значительно расширилась сеть учебных и открылся ряд культурных заведений, также развивалась и медицина. В 1860-х гг. были построены мосты через Сейм и дамба. На главных улицах укладывались мостовые и тротуары, высаживались

²¹ Чалых Н.Н. Рыльск. С. 203-218.

²² Просецкий В.А. Рыльск [Электронный ресурс]. URL: <http://old-kursk.ru/book/rylsk/index.html> (дата обращения: 17.05.2022)

²³ Просецкий В.А. Рыльск [Электронный ресурс]. URL: <http://old-kursk.ru/book/rylsk/index.html> (дата обращения: 17.05.2022)

²⁴ Чалых Н.Н. Рыльск. С. 203-218.

²⁵ Терещенко А.А. Рыльск в структуре региональной торговли во второй половине XIX в. // Рыльск и рыляне в отечественной и зарубежной истории и культуре: Сборник материалов межрегиональной научной конференции (г. Рыльск, 3 июня 2011 г.). Рыльск, 2012. С. 149-150.

²⁶ Чалых Н.Н. Рыльск. С. 314-341.

деревья. Центр Рыльска освещался керосиновыми фонарями. В конце 1880-х гг. в Рыльске был создан городской общественный сад. В конце XIX в. в городе был построен телеграф, в начале XX в. – электростанция, и был проведен телефон. Перед Первой мировой войной в городе насчитывалось около 14 тысяч жителей²⁷.

По окончании Гражданской войны все основные улицы Рыльска сменили названия с дореволюционных на советские (большинство из которых сохранилось до настоящего времени)²⁸.

В период Великой Отечественной войны немецкая оккупация Рыльска продолжалась с начала октября 1941 г. по 30 августа 1943 г. С осени 1943 г. в освобожденный город постепенно начали возвращаться жители. С первых же дней после освобождения в Рыльске, многие дома которого стояли разрушенными, а улицы были изрыты окопами, начались ремонтно-восстановительные работы, в них принимало активное участие все население. Выполнялись и работы по городскому благоустройству. В 1953–1954 гг. проводилось озеленение горы Ивана Рыльского и Красной площади²⁹. В 1955 г. была восстановлена городская электростанция, город и район были радиофицированы.

В рамках послевоенного восстановления в 1950-х гг. возникла необходимость в принятии нового градостроительного плана развития города (предыдущий план был утвержден в 1784 г.). Было разработано несколько проектов, наиболее удачным из них оказался план института «Курскгражданпроект», разработанный коллективом во главе с главным архитектором Павлом Ивановичем Криволаповым. В основу нового плана было положено развитие рыльской промышленности³⁰. В 1950-1970-е гг. город стал разрастаться, осваивая также и левобережье Сейма. В 1970-1980-е гг. в Рыльске вводились в эксплуатацию восстановленные и новые предприятия, реконструирована железнодорожная ветка Коренево–Рыльск, оборудован аэродром, позволивший наладить воздушное сообщение города с Курском и районными центрами. До 1976 г. в пределах Рыльского района активно использовался речной транспорт. При этом Рыльск не утрачивал торгового значения: к 1990 г. в городе работало более 60 магазинов, городской рынок и скотный базар. По старой традиции осенью ежегодно устраивались ярмарки³¹.

²⁷ Просецкий В.А. Рыльск [Электронный ресурс]. URL: <http://old-kursk.ru/book/rylsk/index.html> (дата обращения: 17.05.2022)

²⁸ Просецкий В.А. Рыльск [Электронный ресурс]. URL: <http://old-kursk.ru/book/rylsk/index.html> (дата обращения: 17.05.2022)

²⁹ Там же (дата обращения: 17.05.2022)

³⁰ Там же (дата обращения: 17.05.2022)

³¹ Чалых Н.Н. Рыльск. С. 627-639.

Перестройка 1985–1991 гг. и последующий распад СССР негативно сказались на развитии Рыльска. В самом городе и районе начали разоряться и закрываться производства, появилась безработица. Люди, чтобы повысить уровень своего благосостояния, стали заниматься торговлей. Кроме того, многие начали жить за счет собственных приусадебных участков, дач и огородов³².

В 2022 г. Рыльск празднует свое 870-летие (от момента первого летописного упоминания под 1152 г.). Главные достопримечательности города в настоящее время – это храмы и старинные дома XVIII – начала XX вв., на которые открывается прекрасный панорамный вид с горы Ивана Рыльского.

Краткие исторические сведения об Объекте

Исследуемый Объект расположен на улице Урицкого, в юго-западной части города Рыльска.

Согласно «Плану города Рыльска Курской губернии», снятому в 1866 г., место будущего расположения исследуемого Объекта во второй половине XIX в. было ориентировочно занято северной частью домовладения № 18 исторического квартала № 18³³.

Возникновение исследуемого здания пришлось на период конца XIX – начала XX вв., когда происходило активное расширение жилой застройки города. В этот период, согласно сохранившимся в архиве планам Рыльска, квартал, на территории которого находился Объект, имел обозначения № 5/23³⁴ и № 5³⁵.

По улице Глуховской (современной улице Урицкого) в данном квартале в списке «Обывательским домам гор. Рыльска, предназначенным для размещения нижних чинов запаса и лошадей при призыве на действительную службу с объявлением мобилизации войск» 1902 г. были указаны следующие жители: Данилова Прасковья Михайловна, Егоров Петр Петрович, Светашева Прасковья Даниловна³⁶. В 1908 г. согласно списку «Обывательским домам гор. Рыльска, предназначенным для размещения ратников Государственного ополчения» состав проживающих на Глуховской улице в данном квартале стал иным: Егоров Петр Петрович, Светашева Прасковья Денисьевна (вероятно, в

³² Чалых Н.Н. Рыльск. С. 627-639.

³³ План города Рыльска Курской Губернии 1:4К 1866 года [Электронный ресурс]. 2022. URL: http://retromap.ru/1418661_z18_51.574639,34.677829 (дата обращения: 20.05.2022)

³⁴ ОКУ «ГАКО». Ф. 621. Оп. 2. Д. 7411. [План Рыльска]

³⁵ ОКУ «ГАКО». Ф. 621. Оп. 2. Д. 7412. [План Рыльска]

³⁶ ОКУ «ГАКО». Ф. 302. Оп. 1. Д. 438. Л. 3, 10-10об. [Список домовладельцев гор. Рыльска с указанием улиц, на которых были расположены их дома в 1902 году]

1902 г. ее отчество «Даниловна» было указано ошибочно)³⁷. Предположительно, с учетом нумерации и расположения домовладений в квартале, а также перекрестных архивных данных, здание Объекта относилось к домовладению № 31, принадлежавшему в 1910-х гг. П.Д. Светашевой.

Согласно «Плану города Рыльска Курской губернии. 1912 года» исторический квартал, на территории которого находился Объект, стал обозначаться как квартал № 34³⁸.

Более подробная информация о жителях рассматриваемого квартала присутствует в архивном деле 1919 г., озаглавленном «Сведения домового комитета, ограниченного улицами Шелеховской, Преображенской, Репинской и Глуховской, о количестве жителей, о жилплощади и приусадебных постройках». Улица «Шелеховская» - одно из нечасто встречающихся в источниках названий улицы Вознесенской, которая в настоящее время называется улицей Луначарского. Квартал, находящийся в границах улиц, указанных в архивном деле 1919 г., является кварталом, в котором расположен Объект.

На Глуховской улице в сведениях домового комитета по указанному кварталу были обозначены четыре дома. Предполагаемое здание Объекта в указанном источнике фигурировало под № 35 как «Дом бывшего Свиташова Степана Кондратьевича заним. [занимает] он», а в качестве квартирнанимателя в данном доме был указан Иглин Степан Ильич³⁹.

По данным технического паспорта по состоянию на начало XXI в. исследуемое здание являлось объектом индивидуального жилищного строительства. В долевом отношении зданием владели: Шумарова Екатерина Евдокимовна (с 1974 г.), Антонова Алла Михайловна (с 1997 г.), Васюков Сергей Алексеевич (с 2009 г.). В настоящее время Объект продолжает использоваться в качестве жилого дома.

Историко-архитектурные исследования
Краткое описание Объекта. Объемно-планировочные,
композиционные и декоративные особенности

Центральный фасад Объекта обращен к улице Урицкого и стоит на ее красной линии. Элементы историко-архитектурного облика Объекта характерны для построек рубежа XIX-XX вв.

Здание Объекта – одноэтажное, рубленое из бревен с кирпичной

³⁷ ОКУ «ГАКО». Ф. 302. Оп. 1. Д. 539. Л. 2, 3. [Списки домовладельцев гор. Рыльска, с указанием улиц, на которых они находились]

³⁸ ОКУ «ГАКО». Ф. 621. Оп. 2. Д. 7412а. [План города Рыльска Курской губернии. 1912 г.]

³⁹ ОКУ «ГАКО». Ф. Р-2493. Оп. 1. Д. 22. Л. 3. [Сведения домового комитета, ограниченного улицами Шелеховской, Преображенской, Репинской и Глуховской, о количестве жителей, о жилплощади и приусадебных постройках]

облицовкой, прямоугольное в основании. Основной объем здания с восточной и южной сторон огибает вытянутая деревянная пристройка, выходящая на красную линию улицы Урицкого. В данной пристройке расположен один из входов в здание, представленный проемом с двустворчатой и филенчатой деревянной дверью.

Вдоль центрального (западного) фасада Объекта расположены четыре оконных проема. Они имеют лучковые перемычки верха и обрамления, в целом повторяющие форму окон. Верхняя часть обрамлений довольно развитая, с весьма сложной профилировкой: с сандриком и раскреповкой с замковым камнем под ним. В верхней трети вертикальных боковых элементов обрамлений присутствуют расширения в виде «ушек». Скромный профиль подоконника дополнительно украшен рельефным рядом полукружий, то есть своеобразным «подзором».

Развитый венчающий карниз здания обладает довольно простой профилировкой, однако он дополнительно декорирован рядом «сухариков». Углы центрального фасада подчеркнуты лопатками, украшенными поясками, нижняя часть лопаток, занимающая пространство от границы цоколя до нижней границы оконных проемов, трактуется как пьедестал, декорированный выпуклым квадратным элементом. Аналогичная лопатка разделяет центральный фасад на два равных сегмента. Невысокий цоколь отделен от основной плоскости центрального фасада сложным профилированным межэтажным карнизом и декорирован небольшими прямоугольными и квадратными филенками.

До настоящего времени наружный историко-архитектурный облик центрального фасада Объекта фактически сохранился в целостном виде. Сохранены присутствующие со стороны данного фасада элементы декора. Декор сохранен и со стороны северного (бокового) фасада Объекта. Центральный фасад здания оштукатурен и окрашен, декоративные детали побелены.

По данным технического паспорта по состоянию на начало XXI в. наблюдался ряд внутренних дефектов конструкции строения Объекта – выветривание кирпичей фундамента, гниль в оконных переплетах, диагональные трещины в чердачных перекрытиях и др.

Исследования современной территории Объекта

«Дом жилой», кон. XIX - нач. XX вв. расположен в городе Рыльск, Рыльском районе Курской области.

Город Рыльск расположен в западной части Курской области на берегах рек Сейм и Рыло, в 104 километрах от Курска. Город находится на

пересечении федеральной и региональной дорог: «Курск – Льгов – Рыльск – граница с Украиной» и «Хомутовка – Рыльск – Глушково».

Город Рыльск граничит: на юге, западе и севере – с Пригородненским сельсоветом; на востоке – с Малогнеушевским сельсоветом.

Существующая городская черта г. Рыльска утверждена на основании Устава муниципального образования «город Рыльск» Рыльского района Курской области, зарегистрированного распоряжением администрации Курской области №513-р от 19.08.2005 г. и включает площадь 1338 га.

Существующая планировка города Рыльск имеет сложную структуру улично-дорожной сети. Исторический центр города имеет шахматную сетку улиц, средний размер квартала – 4 га. В периферийных кварталах города преобладает линейная структура уличной сетки города.

Планировочно можно выделить следующие зоны: жилая зона, общественно-деловая зона, промышленная зона, зона инженерной инфраструктуры, зона транспортной инфраструктуры, зона сельскохозяйственного использования, зона рекреационного назначения, зона историко-культурного назначения, зона специального назначения.

Жилая застройка представлена, в основном, малоэтажными индивидуальными домами, в меньшей степени – среднеэтажными, многоэтажная застройка незначительна (небольшими участками в центральной и восточной частях города).

Общественно-деловая зона сосредоточена в центре города на улицах К. Либкнехта, Ленина, Советской площади. Здесь сосредоточены практически все административно-деловые объекты, объекты культуры и образования.

Территория Объекта находится в юго-западной части города Рыльска, в исторически сложившейся градостроительной среде, в квартале, с запада ограниченном улицей Урицкого, с севера – улицей Луначарского, с востока – улицей Ленина, с юга – улицей Р. Люксембург.

Здание Объекта центральным (западным) фасадом выходит на красную линию застройки улицы Урицкого и отделено от проезжей части тротуаром и зеленой зоной. Вдоль улицы Урицкого высажены крупномерные деревья, кроны которых закрывают фасад Объекта и дальние перспективные виды в летний период.

Нечетные и четная стороны улицы сформированы преимущественно малоэтажной застройкой.

В непосредственной близости от Объекта, на противоположной стороне улицы Урицкого, северо-западнее, расположен выявленный объект культурного наследия «Дом жилой», кон. XIX - нач. XX вв., Курская область, Рыльский район, г. Рыльск, ул. Урицкого, д.78.

Таким образом, исследуемый Объект является неотъемлемой частью сохранившихся элементов исторической застройки г. Рыльск, формировавшейся на протяжении XIX – начала XX вв. и в значительной степени сохранившейся до наших дней.

Территория месторасположения Объекта в планировочной и градостроительной структуре Рыльска, обладая несомненной историко-культурной ценностью, коррелирует с элементами исторической застройки (конец XIX – начала XX века), сохранившейся на территории г. Рыльск.

И несмотря на то, что здание Объекта частично окружено более поздней застройкой, оно не утрачивает своей композиционной значимости в общем контексте городской архитектуры.

Перечень использованных для проведения экспертизы нормативных правовых актов, специальной, технической и справочной литературы:

1. Федеральный закон от 25.06.2002 № 73-ФЗ «Об объектах культурного наследия (памятниках истории и культуры) народов Российской Федерации».

2. Федеральный закон от 24.07.2007 № 221-ФЗ «О государственном кадастре недвижимости».

3. Земельный кодекс Российской Федерации от 25.10.2001 № 136-ФЗ.

4. Градостроительный кодекс Российской Федерации от 29.12.2004 № 190-ФЗ.

5. Постановление Правительства Российской Федерации от 15.07.2009 № 569 «Об утверждении Положения о государственной историко-культурной экспертизе».

6. Приказ Министерства культуры Российской Федерации от 02.07.2015 № 1905 «Об утверждении порядка проведения работ по выявлению объектов, обладающих признаками объекта культурного наследия, и государственному учету объектов, обладающих признаками объекта культурного наследия».

7. Приказ Министерства культуры Российской Федерации от 04.06.2015 № 1745 «Об утверждении требований к составлению проектов границ территорий объектов культурного наследия».

8. Приказ Министерства культуры Российской Федерации от 13.01.2016 № 28 «Об утверждении Порядка определения предмета охраны объекта культурного наследия, включенного в Единый государственный реестр объектов культурного наследия (памятников истории и культуры) народов Российской Федерации в соответствии со статьей 64 Федерального закона от 25 июня 2002 г. № 73-ФЗ «Об объектах культурного наследия

(памятниках истории и культуры) народов Российской Федерации».

9. Закон Курской области от 29 декабря 2005 года № 120-ЗКО «Об объектах культурного наследия».

10. Постановление главы Администрации Курской области от 28.04.1992 № 210 «Об утверждении зон охраны памятников истории и культуры г. Рыльска».

Библиографический список

1. Кашкин А.В. Краткий очерк рыльской археологии / А.В. Кашкин // Рыльск и рьяне в отечественной и зарубежной истории и культуре: Сборник материалов межрегиональной научной конференции (г. Рыльск, 3 июня 2011 г.) / ред.-сост. А.И. Раздорский. – Рыльск: РАТКГА – филиал МГТУГА, 2012. – С. 10-14.

2. Курский край. Научно-популярная серия в 20 томах. Т. 4. История города от Средневековья к Новому времени: X-XVII вв. / Курск: Изд. ООО «Учитель», 1999. – 292 с.

3. Ларионов С.И. Описание Курского наместничества из древних и новых разных о нем известий вкратце / С.И. Ларионов. – Москва: Вольная тип. Пономарева, 1786. – 188 с.

4. Терещенко А.А. Рыльск в структуре региональной торговли во второй половине XIX в. / А.А. Терещенко // Рыльск и рьяне в отечественной и зарубежной истории и культуре: Сборник материалов межрегиональной научной конференции (г. Рыльск, 3 июня 2011 г.) / ред.-сост. А.И. Раздорский. – Рыльск: РАТКГА – филиал МГТУГА, 2012. – С. 146-152.

5. Чалых Н.Н. Рыльск / Н.Н. Чалых. – Курск, 2006. – 687 с.

Неопубликованные источники

6. Областное казенное учреждение «Государственный архив Курской области» (ОКУ «ГАКО»). Ф. 302. Оп. 1. Д. 438.

7. ОКУ «ГАКО». Ф. 302. Оп. 1. Д. 539.

8. ОКУ «ГАКО». Ф. 621. Оп. 2. Д. 7411.

9. ОКУ «ГАКО». Ф. 621. Оп. 2. Д. 7412.

10. ОКУ «ГАКО». Ф. 621. Оп. 2. Д. 7412а.

11. ОКУ «ГАКО». Ф. Р-2493. Оп. 1. Д. 22.

Электронные ресурсы

12. Администрация города Рыльска [Электронный ресурс]. – Администрация города Рыльска. – Рыльск, 2017-2022. – Режим доступа: <http://www.admrylsk46.ru/>

13. План города Рыльска Курской Губернии 1:4К 1866 года [Электронный ресурс]. – Retromap. – 2022. – Режим доступа:

http://retromap.ru/1418661_z18_51.574639,34.677829

14. Просецкий В.А. Рыльск [Электронный ресурс]. – Курск дореволюционный. – Курск, 2002-2022. – Режим доступа: <http://old-kursk.ru/book/rylsk/index.html>

Обоснование вывода экспертизы:

Экспертное заключение подготовлено по результатам изучения и анализа представленных на экспертизу документов и основано на содержании Федерального закон от 25.06.2002 № 73-ФЗ «Об объектах культурного наследия (памятниках истории и культуры) народов Российской Федерации».

В рамках государственной историко-культурной экспертизы проведены историко-культурные, историко-архивные, историко-архитектурные, историко-градостроительные, историко-биографические, библиографические исследования путем изучения, анализа, синтеза и системного подхода при составлении иконографии, библиографии и иконологическом анализе Объекта и изменения его исторического облика, функциональном, ландшафтном анализе территории, анализе планировочной организации исследуемой территории расположения Объекта.

В целях принятия объективного решения об обоснованности включения Объекта в Реестр, определения предмета охраны - произведено визуальное обследование - осмотр и фотофиксация Объекта, окружающей его застройки и градостроительной ситуации с целью исследования данных о его состоянии, визуализации планировочной структуры района расположения Объекта.

Результаты исследований представлены в приложении к настоящему акту экспертизы, в том числе в исторической иконографии с перечнем иллюстраций.

Описание Объекта, градостроительной ситуации и исторические сведения обобщены с учетом дополнительных материалов, собранных при проведении экспертизы, сведений по истории освоения и застройки района, строительства Объекта, а также архивных и библиографических источников.

Объект является выявленным объектом культурного наследия и был поставлен на государственную охрану в 1995 году - внесен в Список вновь выявленных объектов, представляющих историческую, научную, художественную или иную культурную ценность, утвержденным Председателем комитета по культуре и искусству администрации области П.И. Надеиным 16.01.1995.

В соответствии со статьей 3 Федерального закона от 25.06.2002

№ 73-ФЗ «Об объектах культурного наследия (памятниках истории и культуры) народов Российской Федерации» к объектам культурного наследия относятся объекты недвижимого имущества (включая объекты археологического наследия) и иные объекты с исторически связанными с ними территориями, произведениями живописи, скульптуры, декоративно-прикладного искусства, объектами науки и техники и иными предметами материальной культуры, возникшие в результате исторических событий, представляющие собой ценность с точки зрения истории, археологии, архитектуры, градостроительства, искусства, науки и техники, эстетики, этнологии или антропологии, социальной культуры и являющиеся свидетельством эпох и цивилизаций, подлинными источниками информации о зарождении и развитии культур.

В качестве основных критериев для отнесения объекта, обладающего историко-культурной ценностью, к объектам культурного наследия согласно Федеральному закону от 25.06.2002 № 73-ФЗ можно отнести:

- градостроительную ценность - влияние памятника на окружающее пространство, его организующая и доминирующая роль, либо ансамблевый характер застройки территории;

- архитектурно-строительную ценность - стилевая выразительность, индивидуальность, персонификация авторства, использование при проектировании и строительстве тех или иных передовых приемов, методов и материалов;

- художественно-эстетическую ценность - степень эмоционального воздействия на наблюдателя, которая может быть сформулирована с использованием архитектурных, искусствоведческих или медико-психологических терминов;

- мемориальную ценность объекта, при определении которой следует учитывать значимость личностей и (или) событий для территории или значительного количества людей, а также подлинность объекта и достоверность информации, приводимой в качестве доказательства «мемориальной ценности» объекта.

По результатам исследований экспертом сделаны следующие заключения в отношении рассматриваемого объекта:

1. Историко-градостроительная значимость:

Возникновение Объекта, построенного в конце XIX – начале XX вв., пришлось на период активного расширения жилой застройки города. Появление Объекта стало характерным свидетельством развития и обновления архитектурного ансамбля города. Исследуемый Объект «Дом жилой», расположенный по адресу Курская область, г. Рыльск, ул. Урицкого,

89, лицевым фасадом обращен к улице Урицкого и тянется вдоль ее красной линии.

Объект располагается в окружении жилых построек, к настоящему моменту являющихся выявленными объектами культурного наследия.

Таким образом, Объект является элементом ценной исторической застройки г. Рыльска, формировавшейся на протяжении XIX – начала XX вв.

Территория месторасположения Объекта в планировочной и градостроительной структуре г. Рыльска обладает несомненной историко-культурной ценностью, коррелирует с элементами целостной исторической застройки (конца XIX – начала XX века), сохранившейся на территории города.

Несмотря на то, что здание Объекта частично окружено более поздней застройкой, оно сохраняет свою композиционную значимость в общем контексте городской архитектуры.

2. Архитектурно-строительная, художественная и эстетическая значимость:

Здание Объекта – одноэтажное, кирпичное, прямоугольное в плане, на высоком цоколе, с деревянной пристройкой, перекрытое вальмовой кровлей.

Композиционное решение и архитектурно-художественное оформление фасадов здания выполнено из кирпича, и выдержано в стилистике эклектизма конца XIX – начала XX вв.

Архитектурно-художественное оформление фасадов представлено системой угловых и межоконных лопаток, опирающихся на базы с филенками, фланкирующих группу по два окна, с горизонтальным членением в виде профилированных карнизов в уровне подоконного и надоконного карнизов; цокольным профилированным карнизом с полочкой, профилированным венчающим карнизом с дентикулами, раскрепованным над лопатками; гладкими оконными наличниками в виде лент с лучковыми завершениями и замковыми камнями, украшенными вторым рядом полуналичников; лучковыми сандриками с замковыми камнями; подоконными профилированными карнизами с узором.

Первоначальное объемно-пространственное решение здания, архитектурное решение фасадов, историко-архитектурный облик Объекта до настоящего времени сохранились, в целом, в неизменном виде. Таким образом, Объект обладает особенностями памятника архитектуры и градостроительства конца XIX — начала XX вв.

3. Историко-культурная и мемориальная значимость:

Историко-культурную и мемориальную ценность Объекта

обуславливает его принадлежность к истории развития города Рыльска конца XIX – начала XX вв. в период активного расширения жилой застройки. Объект репрезентует историю застройки города Рыльска; архитектурных и градостроительных практик рубежа XIX – XX веков.

На основании имеющихся документов, материалов, результатов натурного и историко-культурных исследований, библиографических и архивных сведений эксперт пришел к следующим выводам:

- местоположение Объекта в исторической застройке города, его объемно-пространственные, эстетико-художественные и архитектурные решения определяют его историко-культурную значимость как ценного элемента архитектурно-градостроительной среды;

- Объект обладает историко-архитектурной, градостроительной, архитектурно-художественной, эстетической и мемориальной ценностью, имеющей особое значение для истории и культуры Курской области.

Документы, представленные на экспертизу Заказчиком, а также дополнительные материалы, собранные в процессе экспертизы, проведенные историко-культурные натурные исследования позволили эксперту определить границы территории, и особенности Объекта, подлежащие обязательному сохранению в качестве предмета охраны. Проведенные в ходе настоящей экспертизы историко-градостроительные, историко-архитектурные, архивные, иконографические и натурные исследования являются достаточным обоснованием границ территории и предмета охраны Объекта.

Сведения, полученные в результате проведенных исследований, и изученные в рамках экспертизы материалы являются достаточным основанием для отнесения Объекта к объектам культурного наследия регионального значения согласно действующему законодательству Российской Федерации в сфере государственной охраны культурного наследия.

ВЫВОД ЭКСПЕРТИЗЫ:

Включение в Единый государственный реестр объектов культурного наследия (памятников истории и культуры) народов Российской Федерации выявленного объекта культурного наследия «Дом жилой», кон. XIX - нач. XX вв., расположенного по адресу: Курская область, Рыльский район, г. Рыльск, ул. Урицкого, д. 89, **ОБОСНОВАНО (положительное заключение).**

Сведения о наименовании объекта: «Дом жилой».

Сведения о времени возникновения или дате создания объекта, датах основных изменений (перестроек) данного объекта и (или) датах связанных с ним исторических событий: кон. XIX - нач. XX вв.

Сведения о местонахождении объекта (адрес объекта или при его отсутствии описание местоположения объекта): Курская область, Рыльский район, г. Рыльск, ул. Урицкого, 89.

Сведения о категории историко-культурного значения объекта: объект культурного наследия регионального значения.

Сведения о виде объекта: памятник.

Сведения об общей видовой принадлежности объекта: памятник градостроительства и архитектуры.

Исходя из ценностных характеристик Объекта и его местонахождения, послуживших основанием для включения Объекта в Реестр и подлежащих обязательному сохранению, предлагается описание особенностей Объекта, являющихся основаниями для включения его в Реестр и подлежащих обязательному сохранению (проект предмета охраны объекта культурного наследия) согласно приложению № 1 к настоящему заключению экспертизы, сведения о границах территории Объекта, включая графическое описание местоположения этих границ, перечень координат характерных точек границ в системе координат, установленной для ведения Единого государственного реестра недвижимости, режим использования территории объекта культурного наследия согласно приложению № 2 к настоящему заключению экспертизы.

Список приложений к настоящему акту экспертизы:

Приложение № 1.	Проект предмета охраны объекта культурного наследия регионального значения «Дом жилой», кон. XIX - нач. XX вв., расположенного по адресу: Курская область, г. Рыльск, ул. Урицкого, 89.
Приложение № 2.	Проект границ территории объекта культурного наследия регионального значения «Дом жилой», кон. XIX - нач. XX вв., расположенного по адресу: Курская область, г. Рыльск, ул. Урицкого, 89.
Приложение № 3.	Материалы фотофиксации Объекта на 23.05.2022.
Приложение № 4.	Материалы исторической иконографии.
Приложение № 5.	Перечень документов и материалов, собранных и полученных при проведении экспертизы:

1.	Список вновь выявленных объектов, представляющих историческую, научную, художественную или иную культурную ценность, утвержденный Председателем комитета по культуре и искусству администрации области П.И. Надеиным 16.01.1995.
2.	Постановление главы Администрации Курской области от 28.04.1992 № 210 «Об утверждении зон охраны памятников истории и культуры г. Рыльска».
3.	Технический паспорт на жилой дом (объект индивидуального строительства) по адресу: Курская область, г. Рыльск, ул. Урицкого, д.89 от 19.09.2008.
4.	Выписка из Единого государственного реестра недвижимости об объекте недвижимости (здание) от 20.04.2022.
5.	Список домовладельцев города Рыльска с указанием улиц, на которых были расположены их дома в 1902 г. Ф. 302, оп.1, д.438, л.3, 10, 10 об.
6.	Списки домовладельцев гор. Рыльска с указанием улиц, на которых они находились. Ф. 302, оп.1, д.539, л.2, 3.
7.	Сведения домового комитета, ограниченного улицами Шелеховской, Преображенской, Репинской и Глуховской, о количестве жителей, о жилплощади и приусадебных постройках. Ф. Р-2493, оп.1, д.22, л.3.
8.	Письмо областного бюджетного учреждения культуры «Инспекция по охране и использованию объектов культурного наследия (памятников истории и культуры) Курской области» от 06.05.2022 № 677 о направлении запрашиваемой информации.
9.	Письмо Администрации города Рыльска от 31.05.2022 № 1315 о предоставлении запрашиваемой информации.
10.	Письмо ОКУ «Госархив Курской области» от 30.05.2022 № 07-12/190-2022/Т о направлении скан-копий архивных дел.

Настоящее заключение государственной историко-культурной экспертизы оформлено в электронном виде и подписано усиленной квалифицированной электронной подписью эксперта Федосеевой Елены Михайловны и ООО «НИИ РПИИКЭ».

Дата оформления заключения экспертизы: 02 июня 2022 года.

Государственный эксперт
по проведению государственной
историко-культурной экспертизы

Е.М. Федосеева

ООО «НИИ РПИИКЭ»

Проект предмета охраны объекта культурного наследия регионального значения «Дом жилой», кон. XIX - нач. XX вв., расположенного по адресу: Курская область, г. Рыльск, ул. Урицкого, 89

Градостроительные характеристики объекта:

- местоположение и градостроительные характеристики здания конца XIX - начала XX вв., его роль в композиционно-планировочной структуре исторического центра г. Рыльск; градостроительная роль в формировании фронтальной застройки улицы Урицкого.

Архитектурные и объемно-пространственные характеристики, конструктивные элементы объекта:

- объемно-пространственная композиция прямоугольного в плане одноэтажного кирпичного здания на высоком цоколе конца XIX - начала XX вв., с деревянной пристройкой, перекрытого вальмовой кровлей;

- капитальные стены конца XIX - начала XX вв., их конструкция и материал: кирпич, древесина;

- объемно-планировочное решение здания XIX - начала XX вв. в пределах капитальных стен и перекрытий;

- крыша здания в редакции XIX - начала XX вв., ее конструкция, конфигурация, материал, характер кровельного покрытия и стропильной системы, в том числе высотные отметки по венчающему карнизу и коньку кровли;

- композиционное решение и архитектурно-художественное оформление кирпичного цоколя в редакции конца XIX - начала XX вв., включая филенки по оконным осям; лопатки, украшенные филенками;

- композиционное решение и оформление фасада здания в редакции конца XIX - начала XX вв., включая размер, форму, местоположение и оформление оконных и дверных проемов, в том числе совокупность декоративных элементов;

- архитектурно-художественное оформление фасадов здания в редакции конца XIX – начала XX веков, выполненного из кирпича, включая: систему угловых и межоконных лопаток, опирающихся на базы с филенками, фланкирующих группу по два окна, с горизонтальным членением в виде профилированных карнизов в уровне подоконного и надоконного карнизов; цокольный профилированный карниз с полочкой, профилированный венчающий карниз с дентикулами, раскрепованный над лопатками; гладкие

оконные наличники в виде лент с лучковыми завершениями и замковыми камнями, украшенные вторым рядом полуналичников; лучковые сандрики с замковыми камнями; подоконные профилированные карнизы с узором;

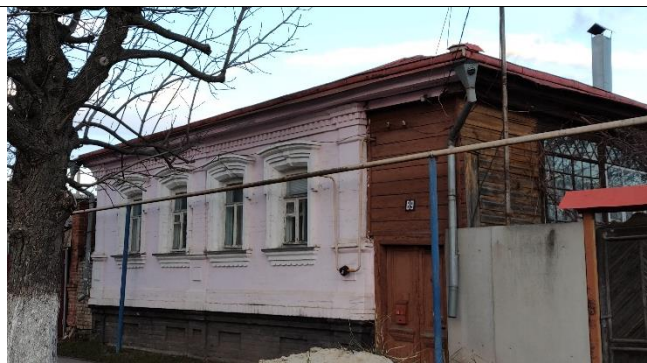
- способ и вид отделки фасадов: кирпичная кладка, цветовое решение фасадов (уточняются в процессе проведения комплексных научных исследований и осуществления производства реставрационных работ);

- оконные и дверные столярные заполнения, рисунок расстекловки и материал – древесина (уточняются в процессе проведения комплексных научных исследований и осуществления производства реставрационных работ).

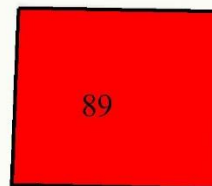
Предмет охраны может быть дополнен в процессе комплексных научных исследований и осуществления производства реставрационных работ, а также после разборки поздних пристроек.

Текстовое описание особенностей	Фотографическое изображение особенностей
Градостроительные характеристики объекта:	
<p>- местоположение и градостроительные характеристики здания конца XIX - начала XX вв., его роль в композиционно-планировочной структуре исторического центра г. Рыльск; градостроительная роль в формировании фронтальной застройки улицы Урицкого.</p>	 
Архитектурные и объемно-пространственные характеристики, конструктивные элементы объекта:	

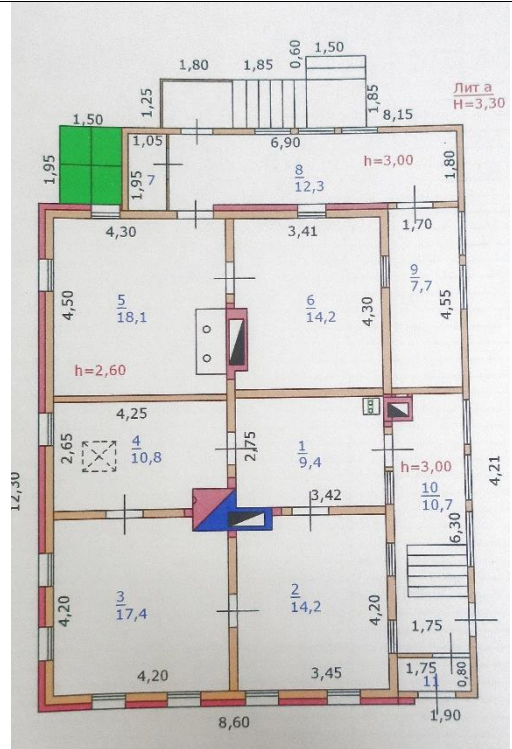
- объемно-пространственная композиция прямоугольного в плане одноэтажного кирпичного здания с цокольным этажом конца XIX - начала XX вв., с пристройкой, перекрытого вальмовой кровлей;



- капитальные стены конца XIX - начала XX вв., их конструкция и материал: кирпич, древесина;



- объемно-планировочное решение здания XIX - начала XX вв. в пределах капитальных стен и перекрытий;



- крыша здания в редакции XIX - начала XX вв., ее конструкция, конфигурация, материал, характер кровельного покрытия и стропильной системы, в том числе высотные отметки по венчающему карнизу и коньку кровли;



- композиционное решение и архитектурно-художественное оформление кирпичного цоколя в редакции конца XIX - начала XX вв., включая филенки по оконным осям; лопатки, украшенные филенками;



- композиционное решение и оформление фасада здания в редакции конца XIX - начала XX вв., включая размер, форму, местоположение и оформление оконных и дверных проемов, в том числе совокупность декоративных элементов;



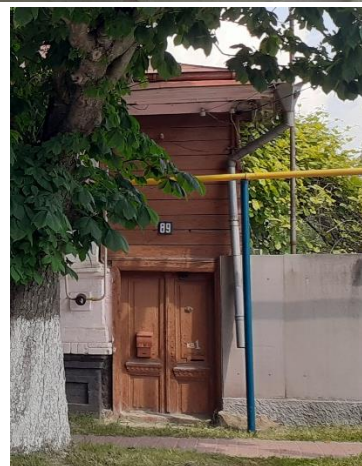
- архитектурно-художественное оформление фасадов здания в редакции конца XIX – начала XX веков, выполненного из кирпича, включая: систему угловых и межоконных лопаток, опирающихся на базы с филенками, фланкирующих группу по два окна, с горизонтальным членением в виде профилированных карнизов в уровне подоконного и надоконного карнизов; цокольный профилированный карниз с полочкой, профилированный венчающий карниз с дентикулами, раскрепованный над лопатками; гладкие оконные наличники в виде лент с лучковыми завершениями и замковыми камнями, украшенные вторым рядом полуналичников; лучковые сандрики с замковыми камнями; подоконные профилированные карнизы с узором;



- способ и вид отделки фасадов: кирпичная кладка, цветное решение фасадов (уточняются в процессе проведения комплексных научных исследований и осуществления производства реставрационных работ);



- оконные и дверные столярные заполнения, рисунок расстекловки и материал – древесина (уточняются в процессе проведения комплексных научных исследований и осуществления производства реставрационных работ).



**Проект границ территории объекта культурного наследия
регионального значения «Дом жилой», кон. XIX - нач. XX вв.,
расположенного по адресу: Курская область, г. Рыльск, ул.
Урицкого, 89**

В соответствии со статьей 5 Федерального закона от 25.06.2002 №73-ФЗ «Об объектах культурного наследия (памятниках истории и культуры) народов Российской Федерации» земельные участки в границах территорий объектов культурного наследия, включенных в Единый государственный реестр объектов культурного наследия (памятников истории и культуры) народов Российской Федерации, а также в границах территорий выявленных объектов культурного наследия относятся к землям историко-культурного назначения, правовой режим которых регулируется законодательством Российской Федерации и Федеральным законом от 25.06.2002 №73-ФЗ.

Требования к осуществлению деятельности в границах территории объекта культурного наследия и особый режим использования земельного участка, водного объекта или его части, в границах которых располагается объект археологического наследия установлены статьей 5.1 Федерального закона от 25.06.2002 №73-ФЗ.

Обоснование проекта границ территории объекта

Проект границ территории объекта культурного наследия выполнен в соответствии с требованиями приказа Министерства культуры Российской Федерации от 4 июня 2015 года № 1745 «Об утверждении требований к составлению проектов границ территорий объектов культурного наследия» и сформирован по результатам проведенных историко-культурных исследований.

Ранее разработанные проекты границ территорий Объекта, в отношении которого проведены историко-культурные исследования, отсутствуют.

В границах исследуемой территории отсутствуют объекты культурного наследия, выявленные объекты культурного наследия и объекты, обладающие признаками объектов культурного наследия.

Объект расположен в кадастровом квартале 46:20:270208. Земельный участок, в границах которого находится Объект, имеет межевание с кадастровым номером 46:20:270208:52

Иные существующие здания, строения, инженерные сооружения и другие объекты капитального и временного строительства, а также

существующие природные объекты и территории на исследуемом участке отсутствуют.

Границы территории объекта культурного наследия предлагается установить по точкам 1-11 в западной части земельного участка с кадастровым номером 46:20:270208:52, в границах территории которого расположен объект культурного наследия.

Сведения об объекте		
№ п/п	Характеристики объекта	Описание характеристик
1	2	3
1	Местоположение объекта	Курская область, г. Рыльск, ул. Урицкого, 89.
2	Площадь объекта \pm величина погрешности определения площади ($P \pm \Delta P$)	347 м ² \pm 7
3	Иные характеристики объекта	-

Перечень координат характерных (поворотных) точек границ территории объекта культурного наследия

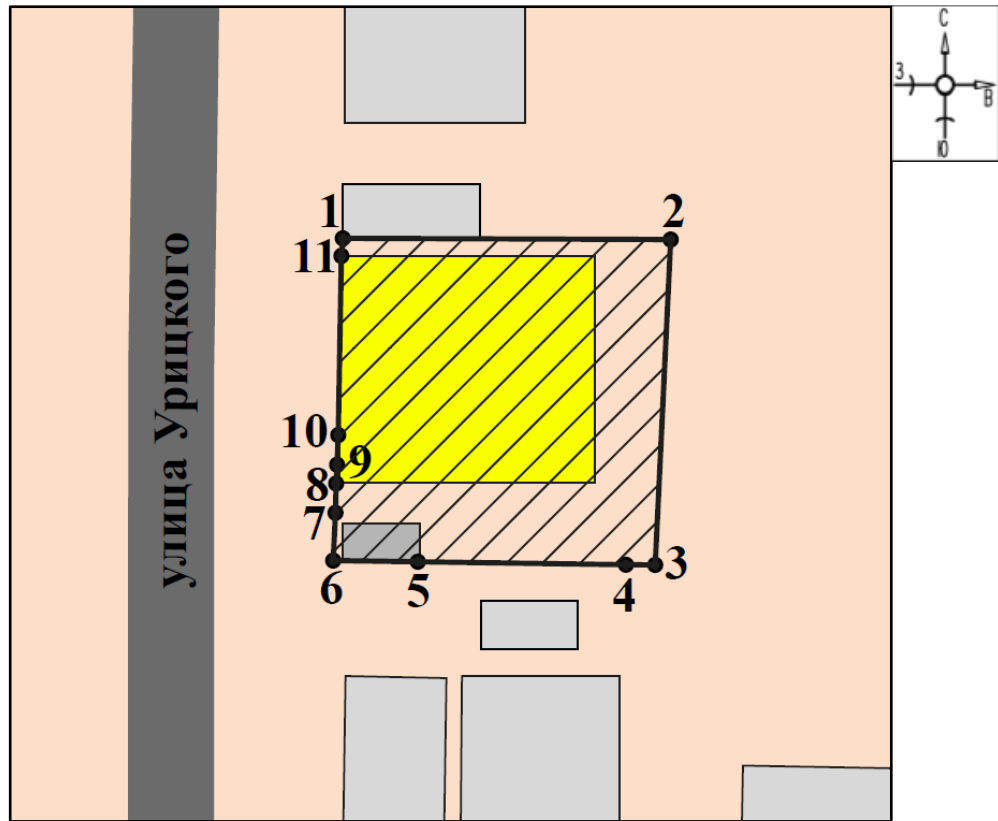
Сведения о местоположении границ объекта					
1. Система координат		МСК-46			
2. Сведения о характерных точках границ объекта					
Обозначение характерных точек границ	Координаты, м		Метод определения координат характерной точки	Средняя квадратическая погрешность положения характерной точки (Mt), м	Описание обозначения точки на местности (при наличии)
	X	Y			
1	2	3	4	5	6
1	402812,18	1194375,01	Метод спутниковых геодезических измерений	0,10	—
2	402812,11	1194393,84		0,10	
3	402793,44	1194392,95		0,10	
4	402793,45	1194391,27		0,10	

5	402793,62	1194379,32	(определений)	0,10
6	402793,69	1194374,46		0,10
7	402796,43	1194374,59		0,10
8	402798,11	1194374,63		0,10
9	402799,19	1194374,68		0,10
10	402800,89	1194374,75		0,10
11	402811,17	1194374,93		0,10
1	402812,18	1194375,01		0,10

Описание местоположения границ территории объекта культурного наследия

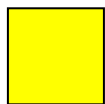
Прохождение границы		Описание прохождения границы
от точки	до точки	
1	2	3
1	2	На восток- 18,83 м;
2	3	На юг- 18,69 м;
3	4	На запад- 1,68 м;
4	5	На запад- 11,95 м;
5	6	На запад- 4,86 м;
6	7	На север- 2,74 м;
7	8	На север- 1,68 м;
8	9	На север- 1,08 м;
9	10	На север- 1,70 м;
10	11	На север- 10,28 м;
11	1	На север в исходную точку- 1,01 м.

План границ территории объекта культурного наследия



Масштаб 1: 300

Используемые условные знаки и обозначения:



- объект культурного наследия



- строения, сооружения, не обладающие признаками объекта культурного наследия



- границы территории объекта культурного наследия

- 1 - обозначение характерной (поворотной) точки

Перечень земельных участков, вошедших в территорию объекта культурного наследия

Полностью	Частично
-	46:20:270208:52

Режим использования территории объекта культурного наследия

Требования к осуществлению деятельности в границах территорий объектов культурного наследия устанавливаются в соответствии со статьей 5.1 Федерального закона от 25.06.2002 № 73-ФЗ «Об объектах культурного наследия (памятниках истории и культуры) народов Российской Федерации».

На территории объекта культурного наследия:

1. Разрешается:

1.1. Проведение работ по сохранению объекта культурного наследия или его отдельных элементов.

1.2. Ведение хозяйственной деятельности, не противоречащей требованиям обеспечения сохранности объекта культурного наследия и позволяющей обеспечить функционирование объекта культурного наследия в современных условиях.

1.3. Проведение работ по озеленению и благоустройству территории, направленных на формирование наиболее близкого к историческому восприятию объекта культурного наследия.

1.4. Прокладка, реконструкция, ремонт подземных инженерных коммуникаций и сооружений, не нарушающих целостность объекта культурного наследия и не создающих угрозы его повреждения, разрушения или уничтожения.

1.5. Доступность объекта культурного наследия в целях его экспонирования.

1.6. Реализация мер пожарной и экологической безопасности.

2. Запрещается:

2.1. Строительство объектов капитального строительства и увеличение объемно-пространственных характеристик существующих объектов капитального строительства.

2.2. Проведение земляных, строительных, мелиоративных и иных работ, за исключением работ по сохранению объекта культурного наследия или его отдельных элементов, сохранению историко-градостроительной или природной среды объекта культурного наследия.

2.3. Хозяйственная деятельность, ведущая к повреждению, разрушению, уничтожению объекта культурного наследия, искажению его внешнего облика.

2.4. Размещение объектов некапитального строительства, за исключением временных, связанных с проведением работ по сохранению объекта культурного наследия.

2.5. Установка на фасадах, крыше объекта культурного наследия кондиционеров, телеантенн, тарелок спутниковой связи, а также других средств технического обеспечения.

2.6. Прокладка наземных и надземных инженерных коммуникаций, кроме временных, необходимых для проведения работ по сохранению объекта культурного наследия; размещение инженерных коммуникаций на фасадах объекта культурного наследия.

2.7. Размещение рекламных конструкций на объекте культурного наследия и его территории.

2.8. Создание разрушающих вибрационных нагрузок динамическим воздействием на грунты в зоне их взаимодействия с объектом культурного наследия.

2.9. Искажение характеристик историко-культурного ландшафта, композиционно связанного с объектом культурного наследия.

2.10. Вырубка деревьев, за исключением санитарных рубок; уничтожение травяного покрова.

Материалы фотофиксации Объекта
по состоянию на 23 мая 2022 года
автор фотофиксации: Е.М. Федосеева

Схема фотофиксации





Фотография № 1. Вид с юго-запада на Объект.



Фотография № 2. Вид с юго-запада на Объект.



Фотография № 3. Вид с юго-запада на Объект.



Фотография № 4. Вид с юго-запада на Объект.



Фотография № 5. Вид с юго-запада на Объект.



Фотография № 6. Вид с запада на Объект.



Фотография № 7. Вид с северо-запада на Объект.



Фотография № 8. Вид с северо-запада на Объект.



Фотография № 9. Вид с северо-запада на Объект.



Фотография № 10. Вид с запада на Объект. Центральный фасад. Фрагмент.

Материалы исторической иконографии

Перечень иллюстраций:

1. План генерального межевания Курской губернии. Рыльский уезд. 1785 г. Фрагмент.
2. План города Рыльска, подтвержденный в 16 января 1784 года. Описание города Рыльска к 1 января 1850 года.
3. План г. Рыльска Курского наместничества. 1839 г. Полное собрание законов Российской империи. Собрание первое. Книга чертежей и рисунков. (Планы городов).
4. План города Рыльска Курской губернии. Снят в 1866 году.
5. Трехверстовка Курской области. Военно-топографическая карта. Период создания: вторая половина XIX в. Фрагмент.
6. План Рыльска. Масштаб 100 саженей в английском дюйме. Период создания: рубеж XIX-XX вв.
7. План Рыльска. Масштаб 100 саженей в английском дюйме. Период создания: рубеж XIX-XX вв.
8. План города Рыльска Курской губернии. Масштаб 50 саженей в английском дюйме. 1912 год.
9. Карта РККА М-36 (Б). Курская, Белгородская, Сумская и Полтавская области. Километровка. Представлено состояние местности на 1935-1941 гг. Фрагмент.
10. Топографические карты СССР М-36. Киев, Черкассы, Чернигов, Днепропетровск. Километровка. Представлено состояние местности на 1975-1992 гг. Фрагмент.
11. Топографическая карта Европейской России. 2000 г. Фрагмент.
12. Вид на город Рыльск со стороны реки Сейм. На переднем плане Гора Ивана Рыльского. Период создания: рубеж XIX-XX вв.
13. Виды Рыльска. Общий вид. 1913 г. Вид с юга от Ильинского кладбища. Слева направо церкви: Вознесенская, Покровская, Преображенская, часовня, Успенский собор; мельница Дерюгина. На переднем плане ограда и ворота Ильинского кладбища, за ними Курская ул.
14. Виды Рыльска. Вид с горы Иоанна Рыльского. Период создания: нач. XX в.
15. Рыльск. Общий вид. Период создания: нач. XX в.



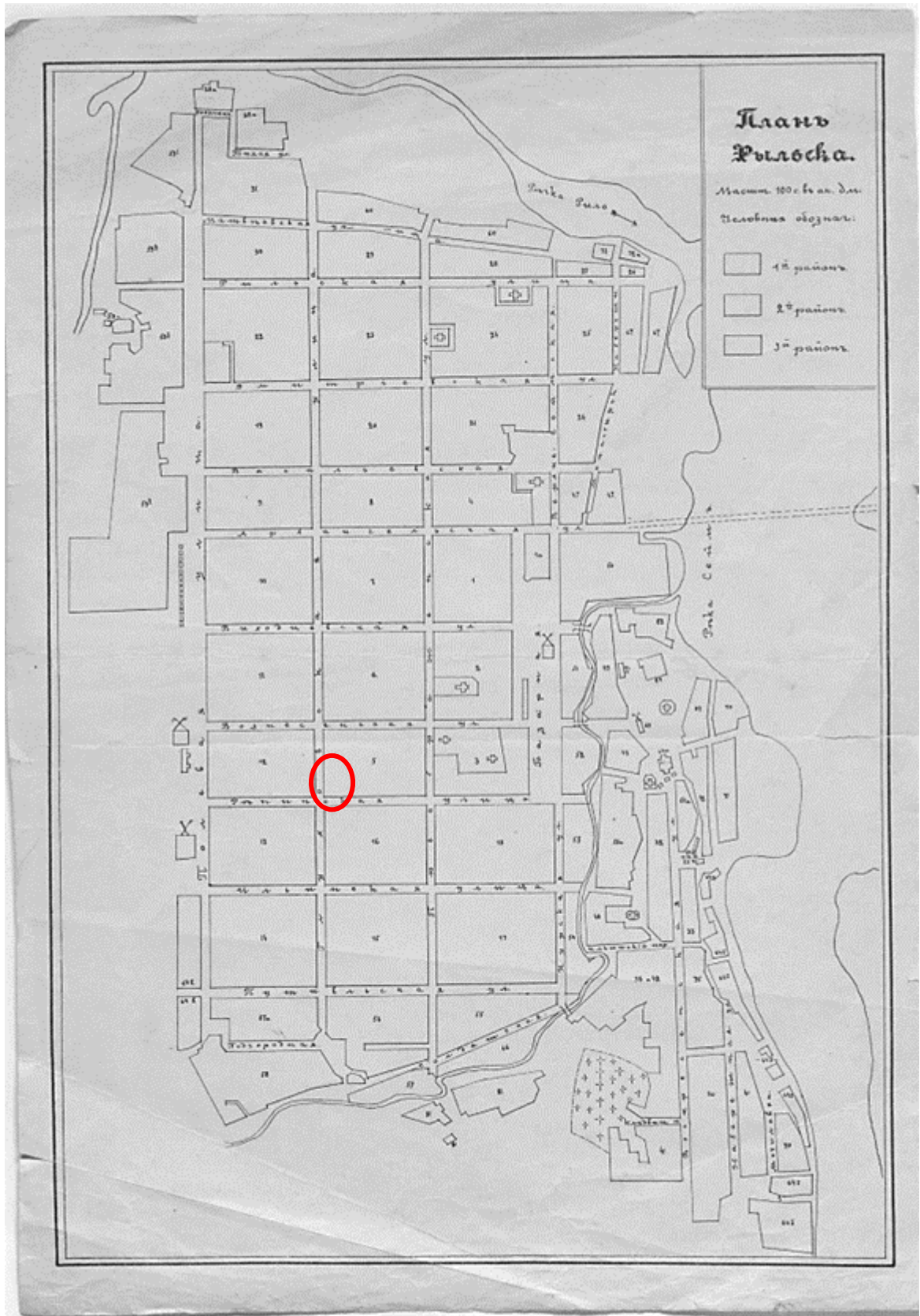
4. План города Рыльска Курской губернии. Снят в 1866 году.



5. Трехверстовка Курской области. Военно-топографическая карта. Период создания: вторая половина XIX в. Фрагмент. Источник: http://www.etomesto.ru/map-kursk_trehverstovka/



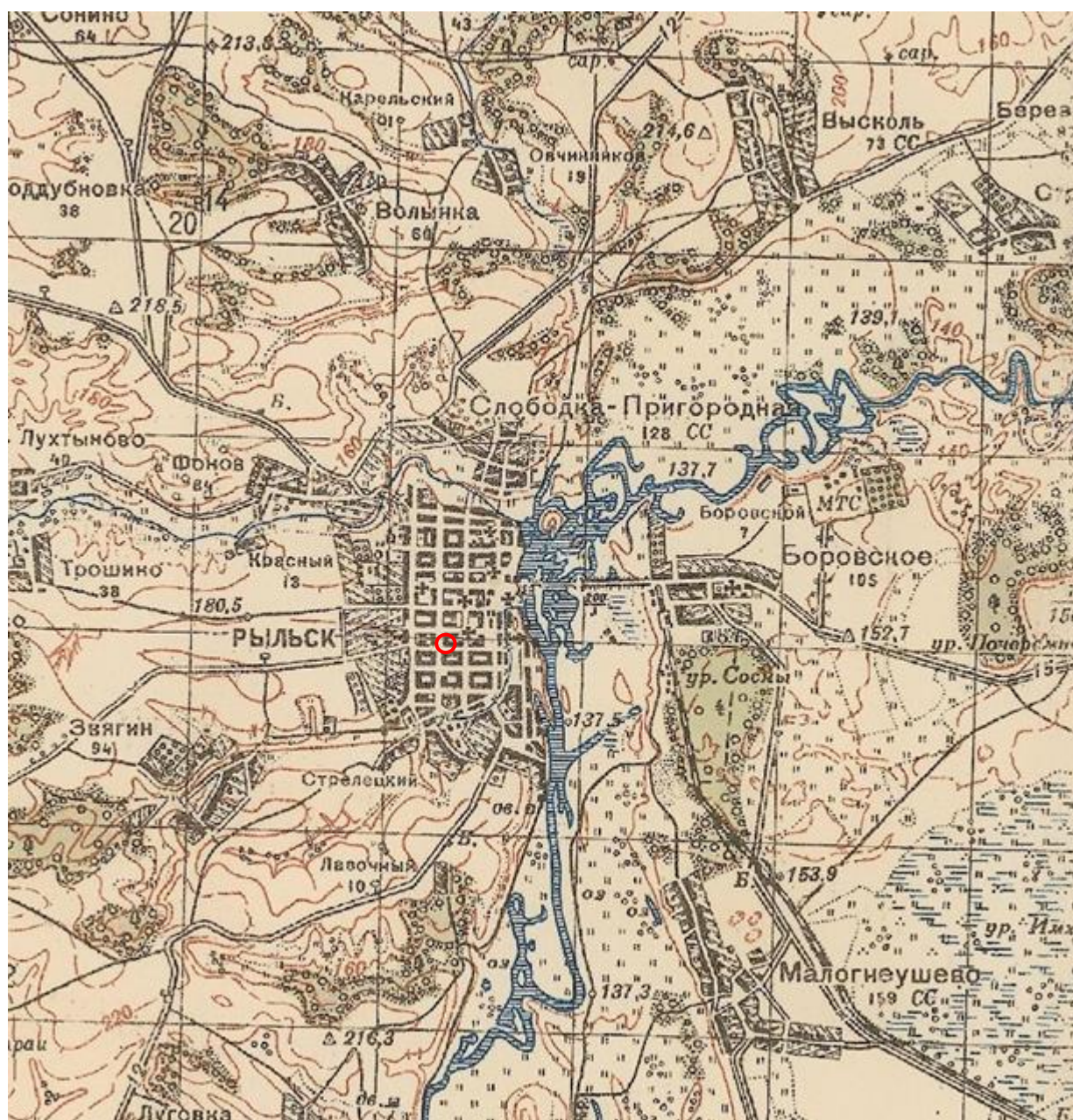
6. План Рыльска. Масштаб 100 саженей в английском дюйме. Период создания: рубеж XIX-XX вв. Источник: ОКУ «Государственный архив Курской области». Ф. 621. Оп. 2. Д. 7411.



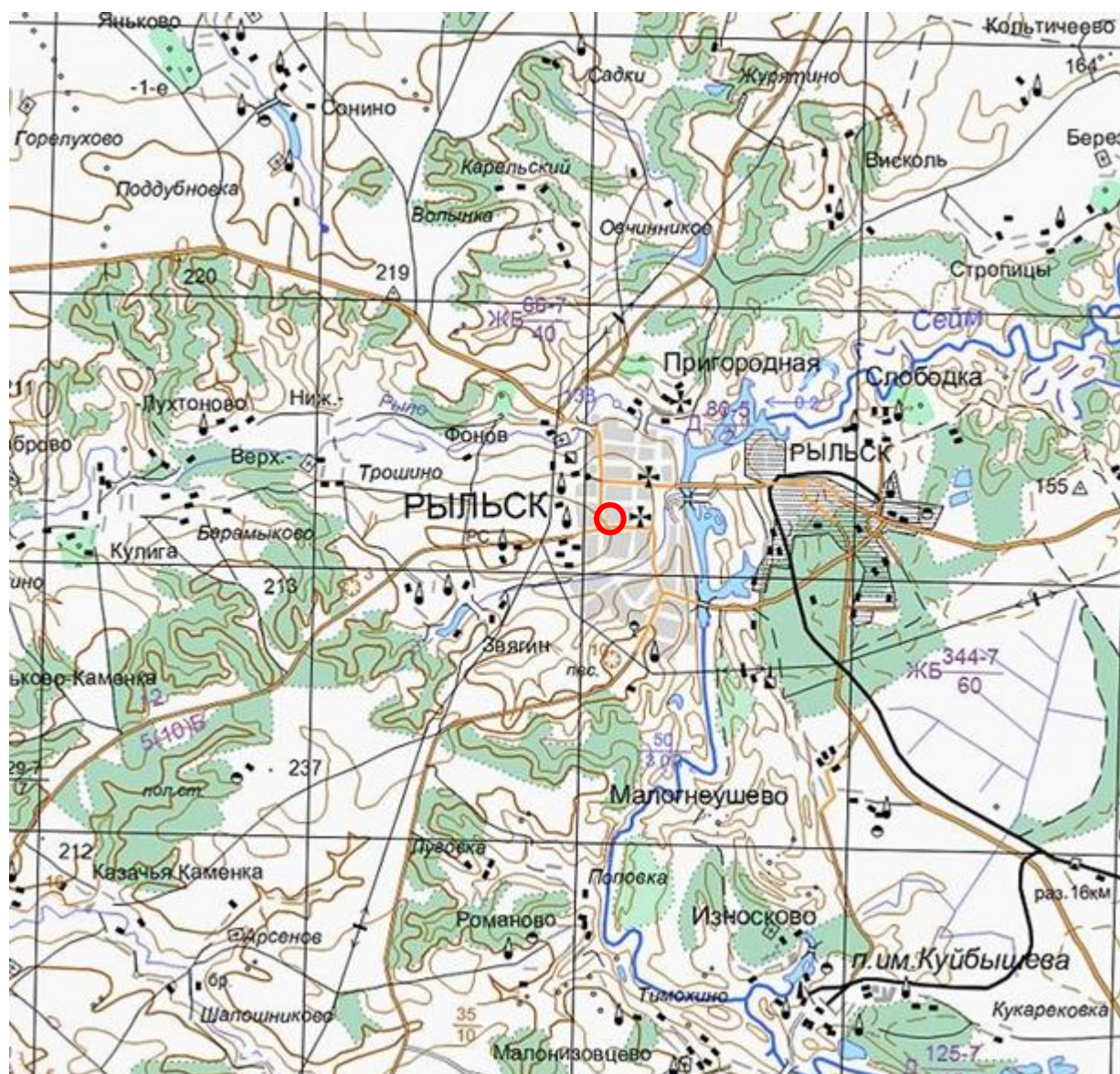
7. План Рыльска. Масштаб 100 сажень в английском дюйме. Период создания: рубеж XIX-XX вв. Источник: ОКУ «Государственный архив Курской области». Ф. 621. Оп. 2. Д. 7412.



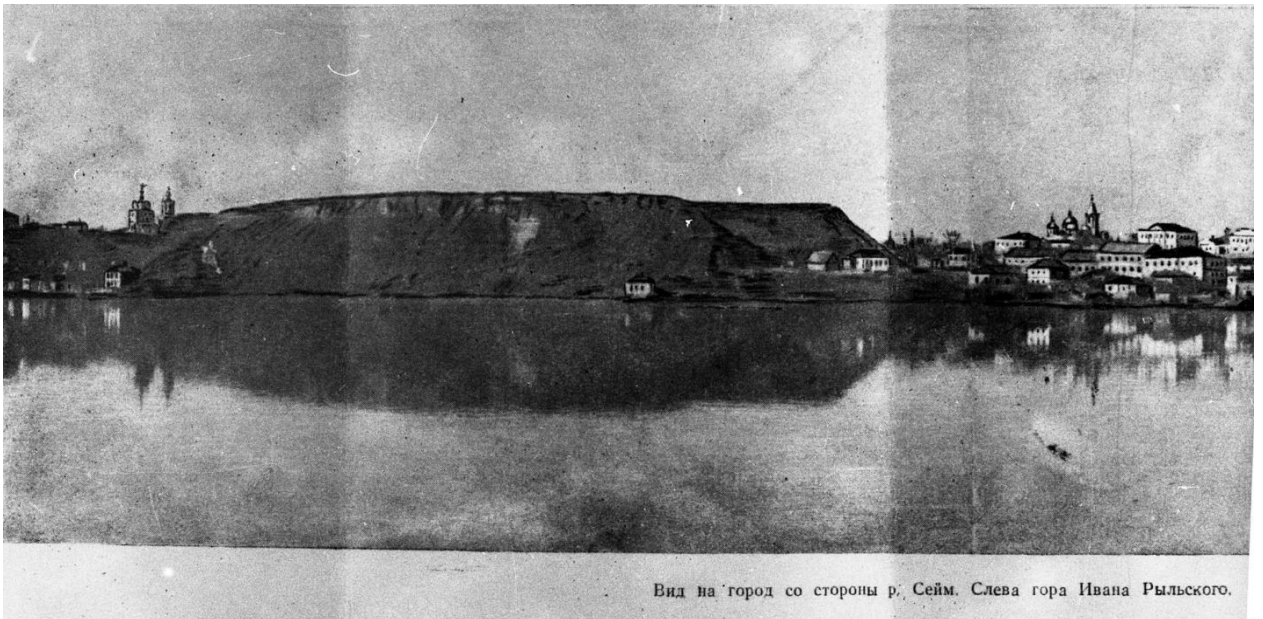
8. План города Рыльска Курской губернии. Масштаб 50 сажений в английском дюйме. 1912 год. Источник: ОКУ «Государственный архив Курской области». Ф. 621. Оп. 2. Д. 7412а.



9. Карта РККА М-36 (Б). Курская, Белгородская, Сумская и Полтавская области. Километровка. Представлено состояние местности на 1935-1941 гг. Фрагмент. Источник: http://www.etomesto.ru/map-rkka_m-36-b/



11. Топографическая карта Европейской России. 2000 г. Фрагмент Источник: http://www.etomesto.ru/map-atlas_topo-russia/



Вид на город со стороны р. Сейм. Слева гора Ивана Рыльского.

12. Вид на город Рыльск со стороны реки Сейм. На переднем плане Гора Ивана Рыльского. Период создания: рубеж XIX–XX вв. Источник: Архивная служба города Курска: <http://archive.rkursk.ru/gako/rulsk?theme=Ezvision>



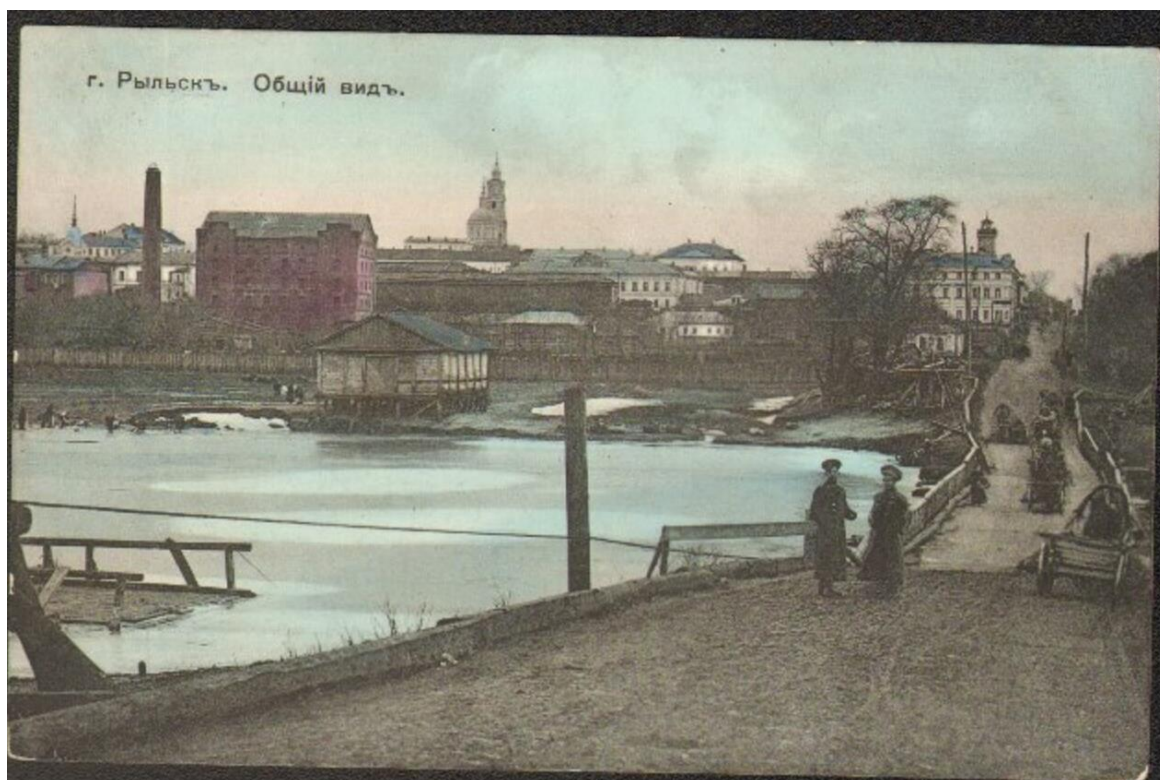
13. Виды Рыльска. Общий вид. 1913 г. Вид с юга от Ильинского кладбища. Слева направо церкви: Вознесенская, Покровская, Преображенская, часовня, Успенский собор; мельница Дерюгина. На переднем плане ограда и ворота Ильинского кладбища, за ними Курская ул. Источник: ОБУК «Курский областной краеведческий музей»



14. Виды Рыльска. Вид с горы Иоанна Рыльского.

Период создания: нач. XX в.

Источник: Источник: ОБУК «Курский областной краеведческий музей»



15. Рыльск. Общий вид. Период создания: нач. XX в.

Источник: Источник: ОБУК «Курский областной краеведческий музей»

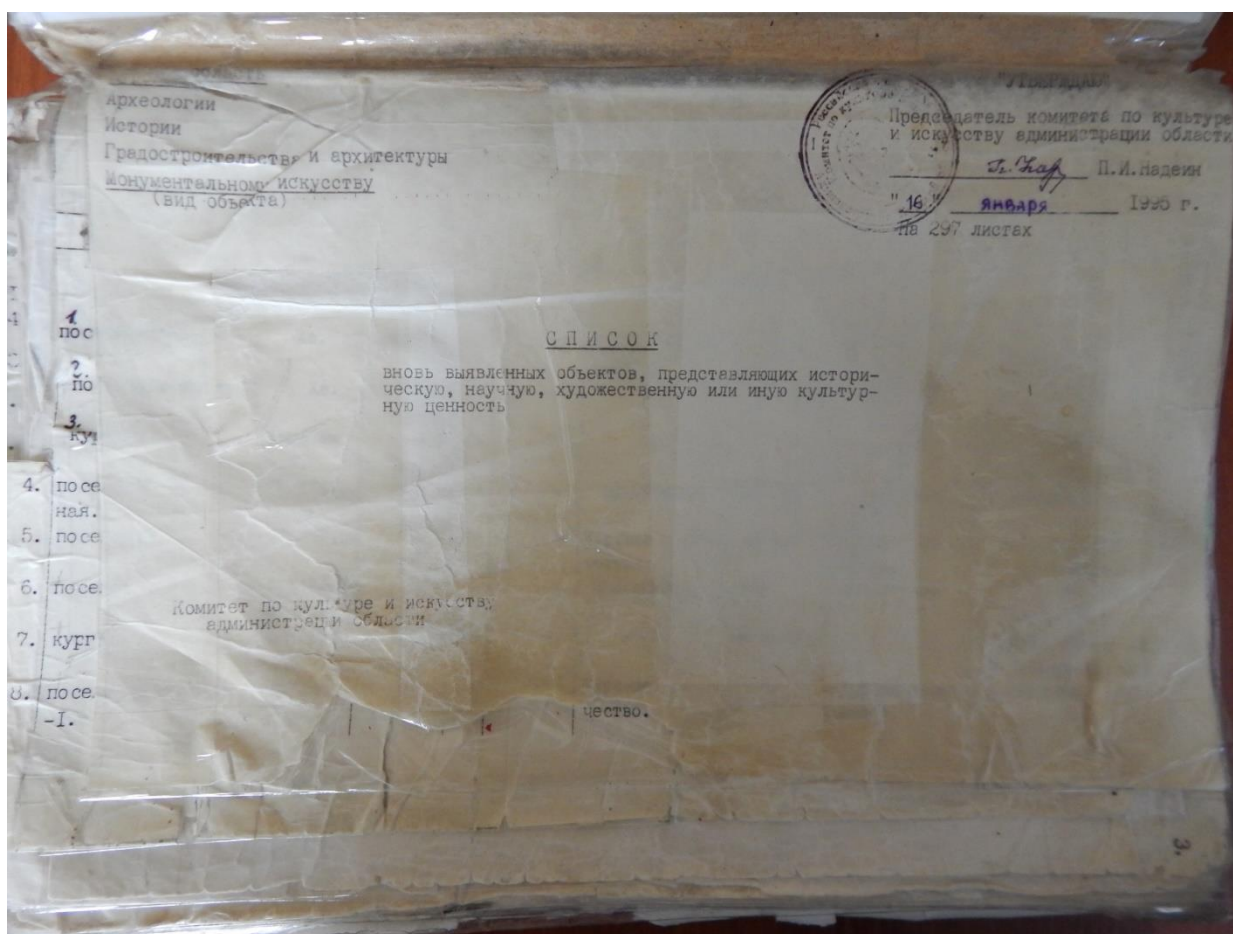


16. Дом по ул. Урицкого, 89.

Здание Объекта на фотографии в «Проекте охранных зон г. Рыльска
Курской обл.» 1990 года.

**Перечень документов и материалов, собранных и полученных при
проведении экспертизы**

1. Список вновь выявленных объектов, представляющих историческую, научную, художественную или иную культурную ценность, утвержденный Председателем комитета по культуре и искусству администрации области П.И. Надеиным 16.01.1995



2311. дом жилой.	кон. XIX- нач. XXвв.	кирпич	-	-	личное влад.	жильё	адм. города	ул. Урицкого, 29.	1.
2312. дом жилой.	"	"	-	-	"	"	"	ул. Урицкого, 13.	3.
2313. дом жилой.	"	"	-	-	"	"	"	ул. Урицкого, 30.	7.
2314. дом жилой.	"	"	-	-	горжилкомхоз	"	"	ул. Урицкого, 36.	
2315. дом жилой.	"	"	-	-	личное влад.	"	"	ул. Урицкого, 50.	
2316. дом жилой.	"	"	-	-	с/х техникум	"	"	ул. Урицкого, 51.	4.
2317. дом жилой.	"	"	-	-	личное влад.	"	"	ул. Урицкого, 52.	
2318. дом жилой.	"	"	-	-	АО "Курскиада"	магазин	"	ул. Урицкого, 55.	6.
2319. дом жилой.	"	"	-	-	личное влад.	жильё	"	ул. Урицкого, 70.	
2320. дом жилой.	"	"	-	-	горжилкомхоз	"	"	ул. Урицкого, 71.	7.
2321. дом жилой.	"	"	-	-	"	"	"	ул. Урицкого, 73.	8.
2322. дом жилой.	"	"	-	-	"	"	"	ул. Урицкого, 75.	10.
2323. дом жилой.	"	"	-	-	личное влад.	"	"	ул. Урицкого, 76.	15.
2324. дом жилой.	"	"	-	-	горжилкомхоз	"	"	ул. Урицкого, 79.	
2325. дом жилой.	"	"	-	-	"	"	"	ул. Урицкого, 79.	
2326. дом жилой.	"	"	-	-	"	"	"	ул. Урицкого, 89.	
2327. дом жилой.	"	"	-	-	"	"	"	ул. Урицкого, 95.	
2328. дом жилой.	"	"	-	-	"	"	"	ул. Урицкого, 96.	
2329. дом жилой.	"	"	-	-	личное влад.	"	"	ул. Урицкого, 97а.	
2330. дом жилой.	"	"	-	-	горжилкомхоз	"	"	ул. Урицкого, 98.	
2331. дом жилой.	"	"	-	-	личное влад.	"	"	ул. Урицкого, 99.	
2332. дом жилой.	"	"	-	-	"	"	"	ул. Чапаева, 73.	
2333. дом жилой.	"	"	-	-	мясокомбинат	"	"	ул. Энгельса, 17.	
2334. дом жилой.	"	"	-	-	РНО	детсад	"	ул. Энгельса, 18.	

2. Постановление главы Администрации Курской области от 28.04.1992
№ 210 «Об утверждении зон охраны памятников истории и культуры
г. Рыльска»

Постановление главы администрации Курской области от 28.04.1992 N 210 "Об утверждении зон охраны памятников истории и культуры г. Рыльска"

ГЛАВА АДМИНИСТРАЦИИ КУРСКОЙ ОБЛАСТИ

ПОСТАНОВЛЕНИЕ
от 28 апреля 1992 г. N 210

**ОБ УТВЕРЖДЕНИИ ЗОН ОХРАНЫ ПАМЯТНИКОВ
ИСТОРИИ И КУЛЬТУРЫ Г. РЫЛЬСКА**

Рассмотрев предложение комитета по культуре и искусству Администрации области и в целях сохранения и возрождения историко-культурного наследия г. Рыльска постановляю:

1. Утвердить и ввести в действие согласованные с Министерством культуры Российской Федерации и Центральным Советом Всероссийского общества охраны памятников истории и культуры зоны охраны памятников истории и культуры г. Рыльска.

2. Главе администрации г. Рыльска (В.А. Хороших), отделу по архитектуре и градостроительству администрации области (С.Л. Писарев), институту "Курскстройгражданпроект", комитету по культуре и искусству администрации области (П.И. Надеин) строго руководствоваться границами и режимом содержания и использования зон охраны памятников истории и культуры при проектировании, строительстве, реконструкции и благоустройстве территории города согласно приложению.

3. Контроль за выполнением настоящего постановления и режимом содержания и использования зон охраны памятников истории и культуры возложить на комитет по культуре и искусству Администрации области (П.И. Надеин).

Глава администрации
В. ШУТЕЕВ

Приложение
к постановлению
главы администрации области
от 28 апреля 1992 г. N 210

ОПИСАНИЕ
ГРАНИЦ ЗОН ОХРАНЫ ПАМЯТНИКОВ ИСТОРИИ И КУЛЬТУРЫ Г. РЫЛЬСКА

Территории памятников

Общая площадь территорий памятников республиканского значения г. Рыльска составляет 10,27 га:

- | | |
|---|--------------------------------------|
| 1. Дом, в котором родился Шелехов | - ул. Луначарского, 13 |
| 2. Дом, в котором в 1709 г. останавливался Петр I | - ул. Р. Люксембург, 12 |
| 3. Дом воеводы Шемяки | - ул. К. Либкнехта, 7 |
| 4. Гостиные и Торговые ряды | - Советская пл. |
| 5. Успенский собор | - угол ул. Свердлова и ул. К. Маркса |
| 6. Церковь Покрова | - угол ул. Ленина и ул. К. Либкнехта |
| 7. Николаевский монастырь: | - Пригородная Слобода |
| - колокольня | |
| - Троицкая церковь | |
| - Николаевская церковь | |
| - Крестовоздвиженская церковь | |
| 8. Памятник Г.И. Шелехову | - пл. Свердлова |
| 9. Здание духовного училища местного значения | - ул. Ленина, 42 |

Постановлением главы администрации области N 138 от 09.03.92 на государственную охрану поставлен 51 памятник истории и архитектуры местного значения.

Охранные зоны

Общая площадь суммарной охранной зоны всех памятников составляет 56,3 га.

Границами охранной зоны являются: с юга - ул. Р. Люксембург, с запада - ул. Урицкого, с севера - ул. Дзержинского до ул. Ленина, а затем северная граница проходит южнее ул. 25 лет Октября (по границам частных землевладений). Восточной границей охранной зоны является левый берег р. Дублянки.

Отдельные охранные зоны установлены для жилого дома по ул. III Интернационала, жилого дома с торговой лавкой по ул. Энгельса, 19, для дома Пошутилина по ул. Луначарского, 25, и больничной часовни по ул. Луначарского, 30-а; здания по ул. Урицкого, 49, флигеля по ул. Ленина, 22, и жилого дома по ул. К. Маркса, 14.

Зоны регулирования застройки центральной части г. Рыльска

А-I - 216,7 га, с южной и юго-восточной стороны - левый берег р. Дублянки, с севера и с запада примыкает к границам охранной зоны и проходит по ул. Шелехова.

Режим А-I регламентирует застройку в один этаж (5 м).

Б - 49,97 га, вводится в кварталах между улицами Р. Люксембург и Свердлова. Восточная граница проходит по улицам Урицкого и Ленина. Этажность определена в 2 - 3 этажа (12 м).

На территории промзоны, а также в с. Боровское вводится режим регулирования этажности не выше 6 м - 78,5 га.

Зоны охраняемого природного ландшафта г. Рыльска

Три типа городского ландшафта

1 - территория летописного Рыльска XI - XIII вв. с границами:

с востока - ул. Набережная, с запада и севера - правый берег р. Дублянки, с южной - ул. Маяковского. Площадь - 50 га. Полностью необходимо сохранить уникальный рельеф.

2 - территория города XVIII - XIX вв. с границами:

с севера - по линии домовладений, с запада - западнее ул. Володарского, с юга - по ул. Шелехова и берегу р. Дублянки. Недопустимо изменение береговой линии. Площадь 330 га.

3 - территория поймы р. Сейм и р. Рыло в пределах городской черты. Площадь - 1075 га.

Зоны археологических памятников

- | | |
|----------------------------------|----------|
| 1. Гора Ивана Рыльского | - 5,1 га |
| 2. Воскресенская гора | - 1,3 га |
| 3. Селище 1 на Советской площади | - 0,9 га |
| 4. Селище 2 на Советской площади | - 0,5 га |

Зона археологически ценного культурного слоя - 41 га

Расположена между р. Дублянкой и ул. Набережной, с севера - по ул. Свердлова, с юга - по ул. Р. Люксембург.

Обязательное согласование всех видов строительных работ с археологами.

Зона предлагаемых археологических находок

Все территории древнего Рыльска - 110 га.

Сосновый бор в с. Боровское с курганным могильником северян.

Заповедная зона (зона регенерации)

В заповедную зону входят зоны территорий памятников, охраняемые зоны и зоны регулирования застройки режима А-I и Б.

В заповедной зоне учитываются условия максимального сохранения и воссоздания исторически ценной планировочной структуры и характерной среды.

Зоны охраны Николаевского монастыря и пригородной слободки

На всей территории монастыря устанавливается охранная зона общей площадью 7,05 га.

Пригородная слободка включается в историко-ландшафтную зону - 72 га. Строительство промышленных складских объектов запрещено. Разрешается одноэтажное строительство усадебного типа на основе существующей планировочной системы.

Зоны регулирования сельских населенных пунктов

Устанавливается на территории исторически населенных пунктов:
деревни - Виксоль, Березники, Строчицы, Кальтичево, Малонизовцево, Некрасово, Октябрьское и Малогнеушево - площадью 800 га.
Ограничение этажности не выше 6 - 7 метров.

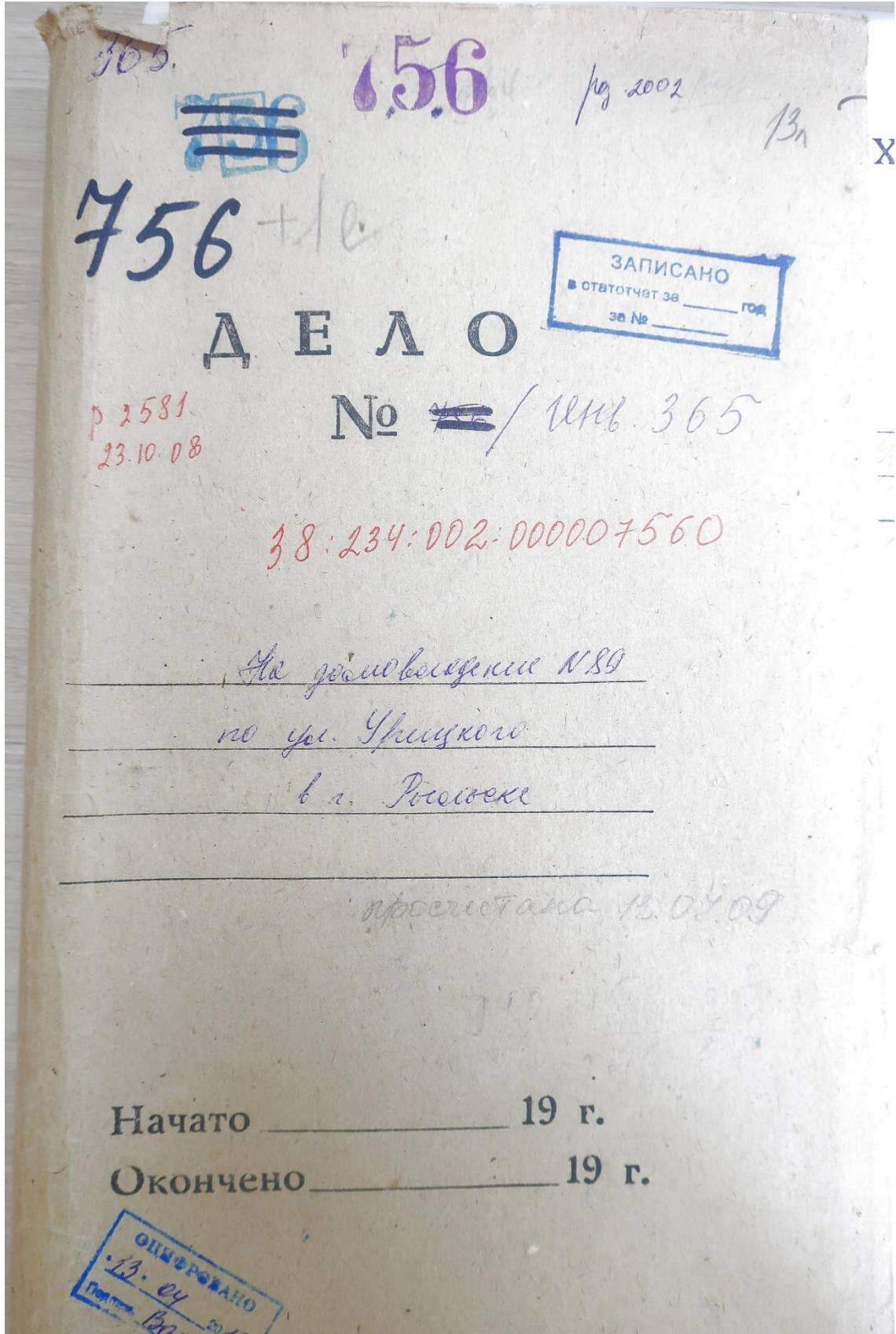
В границах зон регулирования сельских населенных пунктов запрещается:
1. строительство объектов, не соответствующих функциональному назначению территории;
2. строительство объектов, не соответствующих архитектурно-художественным требованиям, установленным в документах по охране объектов культурного наследия;
3. строительство объектов, не соответствующих требованиям по обеспечению безопасности объектов культурного наследия;

В границах зон регулирования сельских населенных пунктов допускается:
1. строительство объектов, соответствующих функциональному назначению территории;
2. строительство объектов, соответствующих архитектурно-художественным требованиям, установленным в документах по охране объектов культурного наследия;
3. строительство объектов, соответствующих требованиям по обеспечению безопасности объектов культурного наследия;

ЗОНА ОХРАНЫ ПАМЯТНИКА ИСТОРИИ И КУЛЬТУРЫ

Table with 2 columns: Name of the monument, and its location/coordinates. The text is very faint and difficult to read, but it appears to be a list of historical and cultural monuments within the Rylytskaya district.

3. Технический паспорт на жилой дом (объект индивидуального строительства) по адресу: Курская область, г. Рыльск, ул. Урицкого, д.89 от 19.09.2008



Приложение №1
к приказу Минэкономразвития России
от 17 августа 2006 г. № 244

НАЛОГОВЫЙ УЧЕТ
"23" 10 2008 г.
Исполнитель Ступанин

**ФЕДЕРАЛЬНОЕ АГЕНТСТВО
КАДАСТРА ОБЪЕКТОВ НЕДВИЖИМОСТИ**
ФЕДЕРАЛЬНОЕ ГОСУДАРСТВЕННОЕ УНИТАРНОЕ ПРЕДПРИЯТИЕ,
ОСНОВАННОЕ НА ПРАВЕ ХОЗЯЙСТВЕННОГО ВЕДЕНИЯ,
"РОССИЙСКИЙ ГОСУДАРСТВЕННЫЙ ЦЕНТР ИНВЕНТАРИЗАЦИИ
И УЧЁТА ОБЪЕКТОВ НЕДВИЖИМОСТИ - ФЕДЕРАЛЬНОЕ БЮРО
ТЕХНИЧЕСКОЙ ИНВЕНТАРИЗАЦИИ"

ЗАПИСАНО
в статотчет за 2008 год
за № _____

ФГУП "РОСТЕХИНВЕНТАРИЗАЦИЯ - ФЕДЕРАЛЬНОЕ БЮРО"
КУРСКИЙ ФИЛИАЛ-РЫЛЬСКОЕ ОТДЕЛЕНИЕ

Наименование организации технической инвентаризации

ТЕХНИЧЕСКИЙ ПАСПОРТ

на _____ жилой дом
(тип объекта учета)
_____ объект индивидуального жилищного строительства
(наименование объекта)

Адрес (местоположение) объекта

Субъект Российской Федерации _____ ЦФО, Курская область
Административный район (округ) _____
Город (пос.) _____ Рыльск
Район _____
Улица (пер.) _____ Урицкого
Дом № 89 _____ Строение (корпус)
Инвентарный № 365

Штамп органа государственного технического учета о внесении сведений в Единый государственный реестр объектов капитального строительства

Наименование учетного органа	
Инвентарный номер	<u>38:234:002:000007560</u>
Кадастровый номер	<u>38:234:002:000007560</u>
Дата внесения сведений в реестр	<u>23.10.2008 г.</u>

Паспорт составлен по состоянию на _____ 19 _____ сентября 2008г.

Руководитель _____
М.П. _____
Букина Л.М.
Фамилия И.О.



СОДЕРЖАНИЕ

№ п/п	Наименование раздела, прилагаемых документов	№ стр.
		2
1	Общие сведения	3
2	Состав объекта	4
3	Сведения о правообладателях объекта	5
4	Ситуационный план	7
5	Благоустройство объекта индивидуального жилищного строительства	8
6	Позэтажный план	9
7	Экспликация к поэтажному плану жилого дома	9
8	Отметки об обследованиях	

1. ОБЩИЕ СВЕДЕНИЯ

1	Назначение	жилое
2	Фактическое использование	по назначению
3	Год постройки	до 1917
4	Общая площадь жилого дома	110,5
5	Жилая площадь жилого дома	56,6
6	Число этажей надземной части	1
7	Число этажей подземной части	
8	Примечание	

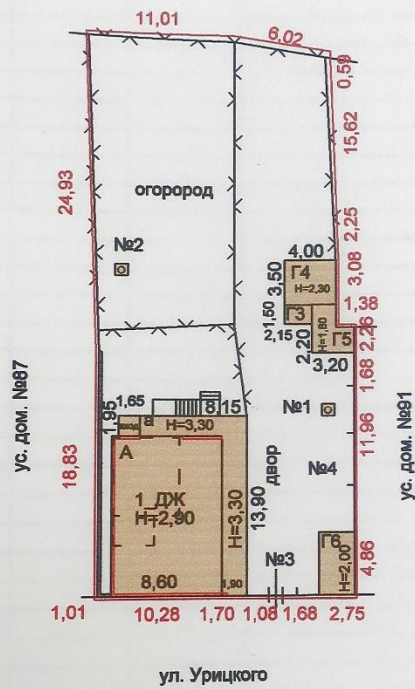
1.1. Ранее присвоенные (справочно):

Адрес	
Инвентарный номер	
Кадастровый номер	
Литера	

3. СВЕДЕНИЯ О ПРАВООБЛАДАТЕЛЯХ

№ п/п	Дата записи	Субъект права: - для физических лиц – фамилия, имя, отчество, паспортные данные - для юридических лиц – наименование в соответствии с уставом	Вид права, правоустанавливающие, правоудостоверяющие документы	Доля (часть литера)	Ф.И.О. лица внесшего запись	Подпись лица внесшего запись
1	2	3	4	5	6	7
	23.10.08	Шушарова Анастасия Владимировна Титова Анна Михайловна	Свидетельство о праве на наследство по завещанию от 01.10.1994, Свидетельство о праве на наследство по завещанию от 27.11.1998	1/4 1/2	Степанчик Степанчик	Лисин Лисин
		Васюков Антон Викторович	Договор купли-продажи Подпись [подпись]	29.06.2009		1/2
					07.09.10	

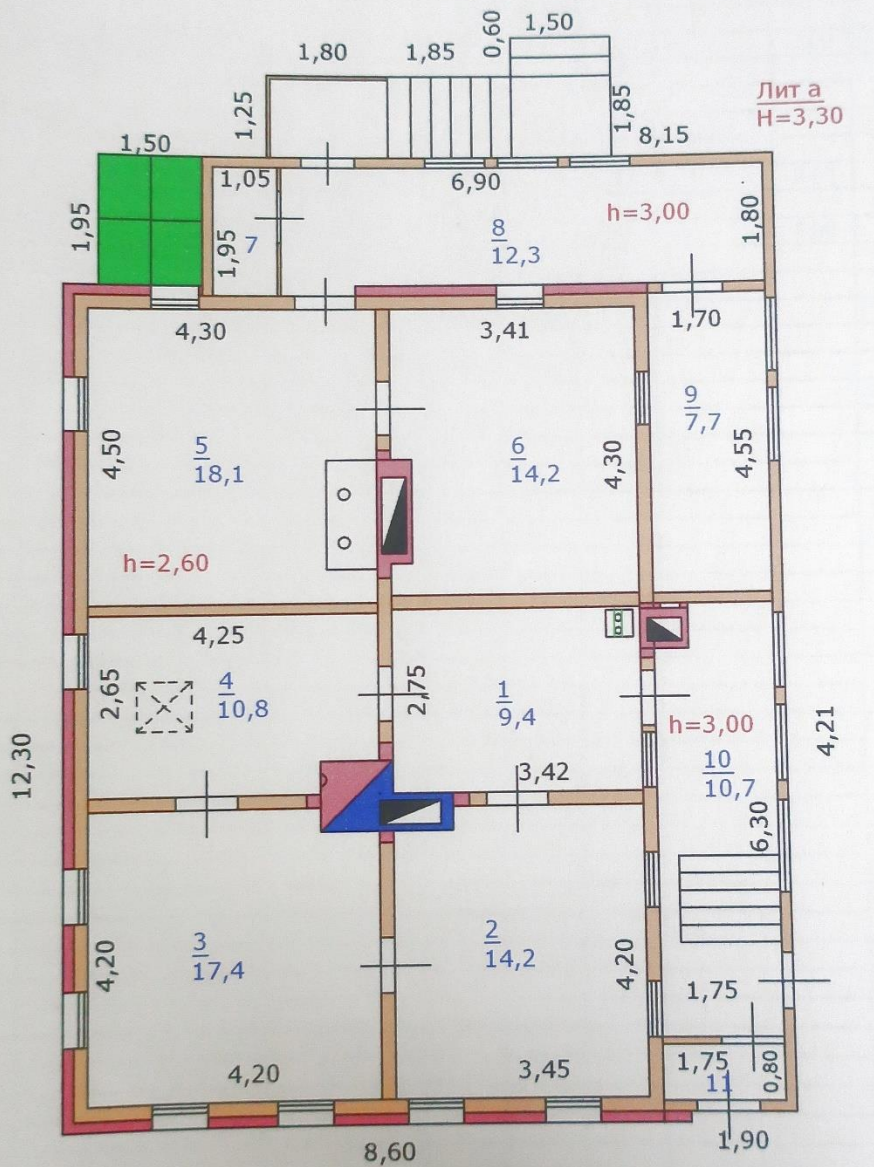
4. СИТУАЦИОННЫЙ ПЛАН



Красным показаны границы и размеры земельного участка согласно землеустроительного дела.

Рыльское отделение Курский филиал ФГУП "Ростехинвентаризация - Федеральное БТИ"			
Ситуационный план объекта индивидуального жилищного строительства			
Начальник Рыльского отделения	Букина Л.М.	Адрес объекта ул. Урицкого д.89 г. Рыльск Курская обл.	Лист 1 Листов 1 Масштаб 1:500

6. ПОЭТАЖНЫЙ ПЛАН

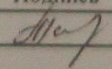
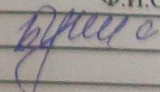
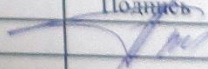
Лит А
H=2,90Лит а
H=3,30

Рыльское отделение Курский филиал ФГУП "Ростехинвентаризация - Федеральное БТИ"				
Поэтажный план объекта индивидуального жилищного строительства				
Начальник Рыльского отделения	Букина П.М.	17.10.08	Адрес объекта ул. Урицкого д.89 г. Рыльск Курская обл.	Лист 1 Листов 1 Масштаб 1:100

7. ЭКСПЛИКАЦИЯ К ПОЭТАЖНОМУ ПЛАНУ ЖИЛОГО ДОМА

Литера по плану	Этаж	Номер помещения на плане	Номер комнаты на плане	Назначение комнаты (жилая комната, кухня и т.д.)	Площадь всех частей здания (комнат и помещений вспомогательного использования), кв.м.	в том числе (кв.м.)			Высота, м.	Самостоятельно перестроенная или перепланированная площадь, кв.м.	Примечание	
						Общая площадь жилого помещения	из нее					
							жилая	подсобная				Площадь помещений вспомогательного использования (лоджии, балконы, веранды, террасы)
1	2	3	4	5	6	7	8	9	10	11	12	13
A	1	1	1	кухня	9,4	9,4		9,4		2,60		
			2	жилая	14,2	14,2	14,2					
			3	жилая	17,4	17,4	17,4					
			4	жилая	10,8	10,8	10,8					
a			10	коридор неот.	10,7	10,7		10,7		3,00		
			11	тамбур	1,4	1,4		1,4				
				Итого	63,9	63,9	42,4	21,5				
A			5	кухня	18,1	18,1		18,1		2,60		
			6	жилая	14,2	14,2	14,2					
a			7	кладовая неот.	2,0	2,0		2,0		3,00		
			8	кридор неот.	12,3	12,3		12,3				
				Итого	46,6	46,6	14,2					
				Всего	110,5	110,5	56,6					

8. ОТМЕТКИ ОБ ОБСЛЕДОВАНИЯХ

Дата обследования	Выполнил		Проверил	
	Ф.И.О.	Подпись	Ф.И.О.	Подпись
19.09.2008г.	Телегина Г.Н.			

ПРИЛОЖЕНИЕ № 2 10

ТЕХНИЧЕСКОЕ ОПИСАНИЕ КОНСТРУКТИВНЫХ ЭЛЕМЕНТОВ И ОПРЕДЕЛЕНИЕ ФИЗИЧЕСКОГО ИЗНОСА ОСНОВНЫХ СТРОЕНИЙ, ОТАПЛИВАЕМЫХ ПРИСТРОЕК ЖИЛОГО ДОМА

Литера А Год постройки до 1917 Число этажей 1

Год реконструкции (капитального ремонта) _____ Группа капитальности V

№№ п. л.	Наименование конструктивного элемента	Описание конструктивных элементов (материал, конструкция, отделка и прочее)	Техническое состояние	Удельный вес по таблице	Ценностный коэффициент	Удельный вес конструктивного элемента после применения ценностного коэффициента	Износ, %	% износа к строению (гр. 7 x гр. 8) / 100	Текущие изменения износа, %		
									элемент	к строению	
											10
1	2	3	4	5	6	7	8	9	10	11	
1	Фундаменты	кирпичный ленточный, стены подвала-24%	выветривание кирпичей	7	0,76	5,3	60	3,2			
2	а) стены и их наружная отделка	деревянные рубленные т.с 18 см облицовано кирпичом	гниль в венцах	29	1,00	29,0	55	16,0			
	б) перегородки	деревянные оштукатуренные									
3	Перекрытия	чердачное	диагональные трещины	6	1,00	6,0	55	3,3			
		междуэтажн.									
		надподвальное									
4	Крыша	шиферная, железная по деревянным стропилам	течи, повреждение	7	1,00	7,0	40	2,8			
5	Полы	дощатые по лагам	гниль, стертость	9	1,00	9,0	55	5,0			
6	Проемы	оконные	гниль в переплетах неплотный притвор	9	1,00	9,0	45	4,1			
		дверные									филенчатые
7	Отделка	внутренняя	отставание штукатурки глубокие трещины	11	1,00	11,0	45	5,0			
		наружная									облицовано кирпичом
8	Санитарно и электротехнические	отопление	газ. инд. печное	14	1,06	14,8	40	5,9			
		водопровод	имеется								
		канализация	имеется								
		гор. водоснабж.									
		газоснабжение									
		электроснабж.	имеется								повреждения
		радио	-0,3								
		телевидение	+1,6								
телефон	-0,5										
	вентиляция										
9	Прочие работы	крыльца		8	1,00	8,0	60	4,8			
Итого:				100		99,2		49,9			

% износа, приведенный к 100 по формуле: $\frac{\% \text{ износа (гр. 9) } \times 100}{\text{удельный вес (гр. 7)}} = \frac{49,93 \times 100}{99,16} = 50\%$

ТЕХНИЧЕСКОЕ ОПИСАНИЕ И ОПРЕДЕЛЕНИЕ ФИЗИЧЕСКОГО ИЗНОСА НЕОТАПЛИВАЕМЫХ ПРИСТРОЕК ЖИЛОГО ДОМА И ВСПОМОГАТЕЛЬНЫХ СТРОЕНИЙ, СООРУЖЕНИЙ

Наименование конструктивных элементов	Литера под А			Литера под А			Литера а					
	Группа капитал.	Удельный вес по таблице	Поправки	Группа капитал.	Удельный вес по таблице	Поправки	Группа капитал.	Удельный вес по таблице	Поправки	Удельный вес с поправками		
											Материал, конструкция	Материал, конструкция
Фундамент	рытье котлована	10	1,00	10,0	рытье котлована	10	1,00	10,0	кирпичный ленточный	11	1,00	11,0
Стены и перегородки	кирпичные	43	1,00	43,0	кирпичные	43	1,00	43,0	пластины	26	1,00	26,0
Перекрытия	кирпичные своды	28	1,00	28,0	ж/бетонные	28	1,00	28,0	деревянное	4		
Крыша		5				5			железная шиферная	13	1,00	13,0
Полы		4				4			дошчатые	7	1,00	7,0
Проемы	простые	10	1,00	10,0	люк	10	1,00	10,0	одинарные глухие простые	14	1,00	14,0
Отделочные работы									побелка	18	1,00	18,0
Электроосвещение									имеется	4	1,00	4,0
Прочие работы										3		
Итого:		100	х	91,0		100	х	91,0		100	х	93,0
Износ:	60%				50%				55%			

Наименование конструктивных элементов	Литера Г6			Литера Г4			Литера Г3					
	Группа капитал.	Удельный вес по таблице	Поправки	Группа капитал.	Удельный вес по таблице	Поправки	Группа капитал.	Удельный вес по таблице	Поправки	Удельный вес с поправками		
											Материал, конструкция	Материал, конструкция
Фундамент	деревянные столбы	14	1,00	14,0	деревянные столбы	14	1,00	14,0	деревянные столбы	14	0,50	7,0
Стены и перегородки	дошчатые	33	1,00	33,0	дошчатые	33	1,00	33,0	дошчатые	33	0,50	16,5
Перекрытия												
Крыша	шиферная	16	1,00	16,0	шиферная	16	1,00	16,0	шиферная	16	1,00	16,0
Полы	дошчатые	13			дошчатые	13			дошчатые	13		
Проемы	простые	5	1,00	5,0	простые	5	1,00	5,0	простые	5	1,00	5,0
Отделочные работы		5				5				5		
Электроосвещение		5				5				5		
Прочие работы		9				9				9		
Итого:		100	х	68,0		100	х	68,0		100	х	44,5
Износ:	10%				50%				45%			

Наименование конструктивных элементов	Литера Г5			Литера №1			Литера №2					
	Группа капитал.	Удельный вес по таблице	Поправки	Группа капитал.	Удельный вес по таблице	Поправки	Группа капитал.	Удельный вес по таблице	Поправки	Удельный вес с поправками		
											Материал, конструкция	Материал, конструкция
Фундамент	деревянные столбы	14	0,84	11,8	деревянные столбы	8	1,00	8,0	деревянные столбы	8	1,00	8,0
Стены и перегородки	дошчатые	33	0,84	27,7	дошчатые	34	1,00	34,0	дошчатые	34	1,00	34,0
Перекрытия						13				13		
Крыша	шиферная	16	1,00	16,0	шиферная	19	1,00	19,0	шиферная	19	1,00	19,0
Полы	дошчатые	13			дошчатые	14	1,00	14,0	дошчатые	14	1,00	14,0
Проемы	простые	5	1,00	5,0	простые	3	1,00	3,0	простые	3	1,00	3,0
Отделочные работы		5				3				3		
Электроосвещение		5				2				2		
Прочие работы		9				4				4		
Итого:		100	х	60,5		100	х	78,0		100	х	78,0
Износ:	35%				15%				45%			

12

НЕОТАПЛИВАЕМЫХ ПРИСТРОЕК ЖИЛОГО ДОМА И ВСПОМОГАТЕЛЬНЫХ СТРОЕНИЙ, СООРУЖЕНИЙ

Наименование конструктивных элементов	Литера №3			Литера №4			Литера		
	Группа капитал.	Удельный вес по таблице	Поправки	Группа капитал.	Удельный вес по таблице	Поправки	Группа капитал.	Удельный вес по таблице	Поправки
	Материал, конструкция			Материал, конструкция			Материал, конструкция		
Фундамент	металлические столбы			металлические столбы					
Стены и перегородки	дощатая			плоский шифер					
Перекрытия									
Сыща									
Толы									
Троемы									
Отделочные работы									
Электроосвещение									
Прочие работы									
Итого:			x			x			x
Износ:	10%			10%					

Наименование конструктивных элементов	Литера			Литера			Литера		
	Группа капитал.	Удельный вес по таблице	Поправки	Группа капитал.	Удельный вес по таблице	Поправки	Группа капитал.	Удельный вес по таблице	Поправки
	Материал, конструкция			Материал, конструкция			Материал, конструкция		
Фундамент									
Стены и перегородки									
Перекрытия									
Сыща									
Толы									
Троемы									
Отделочные работы									
Электроосвещение									
Прочие работы									
Итого:			x			x			x
Износ:									

Наименование конструктивных элементов	Литера			Литера			Литера		
	Группа капитал.	Удельный вес по таблице	Поправки	Группа капитал.	Удельный вес по таблице	Поправки	Группа капитал.	Удельный вес по таблице	Поправки
	Материал, конструкция			Материал, конструкция			Материал, конструкция		
Фундамент									
Стены и перегородки									
Перекрытия									
Сыща									
Толы									
Троемы									
Отделочные работы									
Электроосвещение									
Прочие работы									
Итого:			x			x			x
Износ:									

ПРИЛОЖЕНИЕ № 4

РАСЧЕТ ИНВЕНТАРИЗАЦИОННОЙ СТОИМОСТИ ЖИЛОГО ДОМА И ВСПОМОГАТЕЛЬНЫХ СТРОЕНИЙ, СООРУЖЕНИЙ

Литера	Наименование строений и сооружений	№ сборника	№ таблицы	Измеритель	Стоимость измерителя по таблице (1969 г.), руб.		Ценовой коэффициент	Поправки к стоимости			Ценовой коэффициент после проведения поправок	Стоимость измерителя после применения поправок	Объем-куб.м., площадь- кв.м., кол-во-шт.	Восстановительная стоимость в ценах 1969 г.	Износ, %	Инвентаризационная стоимость в ценах 1969 г., руб.	Индекс изменения стоимости					Инвентаризационная стоимость на дату составления паспорта, руб.							
					6	7		группа капитальности									12	13	14	15	16		17	1984	1990	Итого	к1	к2	18
								8	9	10																			
А	Жилой дом	28	5	м.куб	31,30	0,99	1,08	1,04	0,93		1,04	32,55	306,0	9960	50	4980	1,20	1,57	33,90	0,50	0,90		143127						
а	пристройка	28	164	м.куб	10,50	0,93					0,93	9,77	117,0	1143	55	514	1,20	1,57	33,90	0,50	0,90		14773						
в	погреб	28	173	м.куб	10,40	0,93					0,93	9,77	26,0	254	60	102	1,20	1,57	33,90	0,50	0,90		2932						
в	погреб	28	173	м.куб	10,40	0,93					0,93	9,77	9,0	88	50	44	1,20	1,57	33,90	0,50	0,90		1265						
Г6	сарай	28	163	м.кв	5,30	0,68					0,68	3,60	13,4	48	10	43	1,20	1,57	33,90	0,50	0,90		1236						
Г4	сарай	28	163	м.кв	5,30	0,68					0,68	3,60	14,0	50	50	25	1,20	1,57	33,90	0,50	0,90		719						
Г3	сарай	28	163	м.куб	5,30	0,45					0,45	2,39	3,2	8	45	4	1,20	1,57	33,90	0,50	0,90		115						
Г5	сарай	28	163	м.куб	5,30	0,61					0,61	3,23	9,8	32	35	21	1,20	1,57	33,90	0,50	0,90		604						
№1	уборная	26	153	шт	27,00	0,78					0,78	21,06	2,0	42	15	36	1,20	1,57	33,90	0,50	0,90		1035						
№2	уборная	26	153	шт	27,00	0,78					0,78	21,06	2,0	42	45	23	1,20	1,57	33,90	0,50	0,90		661						
№3	калитка	26	151	м.кв	17,60	1,00					1,00	17,60	2,2	39	10	35	1,20	1,57	33,90	0,50	0,90		1006						
№4	забор	26	149	шт	8,00	1,00					1,00	8,00	16,5	132	10	119	1,20	1,57	33,90	0,50	0,90		3420						
Итого:															11838	5946						170891							

4. Выписка из Единого государственного реестра недвижимости об объекте недвижимости (здание) от 20.04.2022

Сведения выписки из Единого государственного реестра недвижимости об объекте недвижимости (здание)

Реквизиты выписки

Наименование	Значение
Дата формирования выписки	20.04.2022
Регистрационный номер	****.***/*-****.*****

Реквизиты поступившего запроса

Наименование	Значение
Дата поступившего запроса	20.04.2022
Дата получения запроса органом регистрации прав	20.04.2022

Сведения об объекте недвижимости - здании

Наименование	Значение
Дата постановки на учет/ регистрации	13.11.2011 14:27:08
Кадастровый номер	46:20:270208:238
Номер кадастрового квартала	46:20:270208
Вид объекта недвижимости	002001002000, Здание
Кадастровые номера иных объектов недвижимости (земельных участков), в пределах которых расположен объект недвижимости	46:20:270208:52
Ранее присвоенные номера	99, Иной номер, 38:234:002:00007560, 01, Инвентарный номер, 38:234:002:00007560, 01, Инвентарный номер, 756, 02, Условный номер, 46-46-21/012/2009-102
Площадь, в кв. метрах	110.5
Количество этажей (в том числе подземных)	1
Количество подземных этажей	0
Назначение здания	204002000000, Жилое
Наименование здания	Жилой дом
Год завершения строительства	1917
Наименование вида использования	жилое
Адрес в соответствии с ФИАС (Текст)	Курская область, р-н. Рыльский, г. Рыльск, ул. Урицкого, д. 89
Кадастровая стоимость	1870331.84
Особые отметки	Сведения, необходимые для заполнения разделов: 6 - Сведения о частях объекта недвижимости; 7 - Перечень помещений, машино-мест, расположенных в здании, сооружении; 8 - План расположения помещения, машино-места на этаже (плане этажа), отсутствуют.

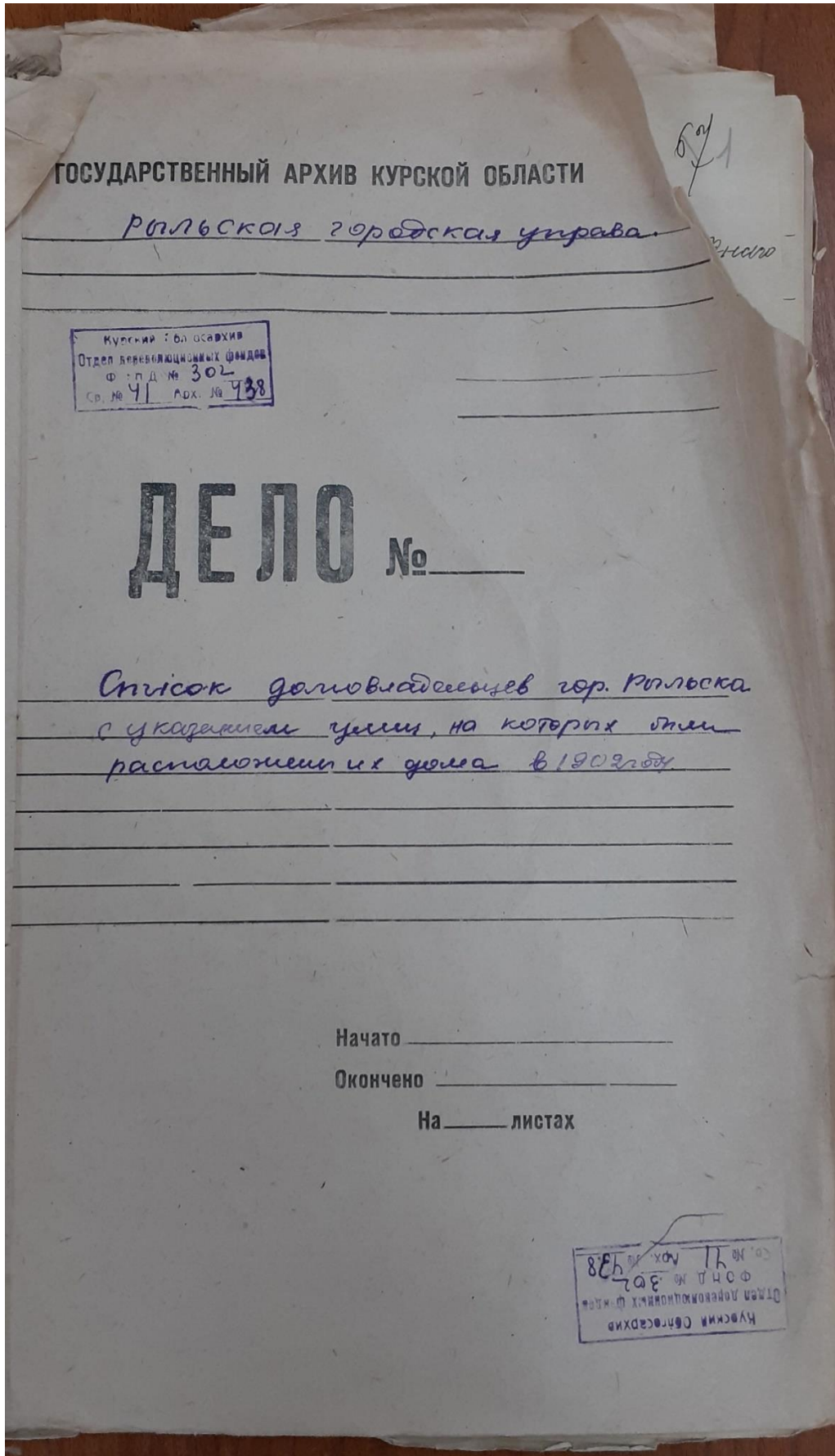
Сведения о правах и правообладателях

Наименование	Значение
Сведения о праве и правообладателях	
Дата постановки на учет/ регистрации	07.09.2009 0:00:00
Вид зарегистрированного вещного права	001002000000, Общая долевая собственность
Номер регистрации вещного права	46-46-21/012/2009-104
Размер доли в праве	1, 2
Сведения о правообладателе	Васюков Сергей Алексеевич 1963-04-27, Курская обл., Рыльский район, с. Большешишовцево, 848000000643, РОССИЯ 076-796-476 39, 008001001000, Паспорт гражданина Российской Федерации паспорт гражданина Российской Федерации, 38 08, 543078, 2008-07-21, ОУФМС России по Курской области в Рыльском районе Российская Федерация, Курская обл., Рыльский район, г. Рыльск, ул. Ленина, дом №65, кв. 2

Статус записи об объекте недвижимости

Наименование	Значение
Статус записи об объекте недвижимости	Сведения об объекте недвижимости имеют статус "актуальные, ранее учтенные"

5. Список домовладельцев города Рыльска с указанием улиц, на которых были расположены их дома в 1902 г. Ф. 302, оп.1, д.438, л.3, 10, 10 об.



Ж 3

Списокъ

Обывательская Домашая гор. Тамьска, предназна-
 ченный для размещения нижнихъ классовъ
 запаса и лошадей при призрѣвѣ на действитель-
 ную службу съ объявленіемъ мобилизаціи
 войскъ.

Пересоставленъ

№№ вв. Варшавы	№№ вв. Домашей	Наименованіе улицы Имена и фамиліи до- моблагодѣльцевъ	Число пред- назначенное для раз- мѣщенія	
			Нижнихъ классовъ	Лошадей
		Нижне-Сейменская улица		
	1582	Кулаковъ Михаилъ Николаевичъ	2	"
	1581	Френкель Александръ Ильичъ	5	5
	1580	Михайлова Стасовъ Василь	3	3
	1579	Кулаковъ Иванъ Николаевичъ	3	
	1578	Алешкина Елизавета Степановна	3	
	1577	Сильваниковъ Александръ Степановъ	3	
	1576	Воронинъ Генръ Яковлевъ	2	
	1575	Виноградовъ Денисъ Степановъ	3	
157	1574	Воронина Акилина Михайловна	3	
	1573	Лавровская Ольга Юрьевна	2	
	1572	Менжикова Калиточина Алек.	5	5
	1571	Потемнова Анна Ильична	3	5
	1570	Менжиковъ Василій Михайловичъ	3	
	1580	Кулаковъ Ольга Васильевна	5	
	1584	Сильванова Зинаида Степановна	2	
	1585	Винз. Воронинъ Елизавет. Михайловъ	2	

		<u>Тюминская улица</u>		
3.	12	Иванова Екатерина Анисимовна	3	
	14	Пуганова Вера Адриановна	15	5
		<u>Площадная улица</u>		
3	11	Дерюшкин Антон Анисимов	15	20
	10	Филимонов Николай Иванович	15	5
	9	Субботин Федор Степанов	15	5
		<u>Вознесенская улица</u>		
5.	39	Трунова Варвара Борисовна	4	
		<u>Преображенская улица</u>		
5	20	Лопухин Алексей Степанов	2	
	21	Виллодцева Трасковья Даниловна	4	
		<u>Тюминская улица</u>		
5.	22	Шелехова Ирина Михайловна	5	1/2
	23	Магдоретт Глафира Павлова	2	1/2
	24	Кизиченко Наталья Васильевна	5	
	25	Лосенкин Мартемьян Мамвредов	6	
	26	Бремелев Константин Иванович	5	3
	27	Шнижен Василий Данилович	3	
	28	Саввина Анастасия Михайловна	4	
	29	Карепанов Глебов Иванович	4	
	30	Виллодцев Савосильяус Родионов	4	
			<u>Глуховская улица</u>	

5.	24 22 21	Даншова Траковъ Михайлова	10	5
		Боровъ Ксенья Ксенья	10	3
		Святанева Траковъ Даншова	6	3

Курская уезда

53.	286	Кашеневъ Николай Никифоровъ	3	
-----	-----	-----------------------------	---	--

Ульбинская уезда

53	287.	Жилицовъ Имарионъ Федоровъ	3	
----	------	----------------------------	---	--

Преображенская уезда

18	252 251 250	Масловъ Филиппъ Ивановъ	2	
		Грибовъ Алексѣй Герасимовъ	2	
		Занаревскій Максимъ Лончиновъ	5	5

Курская уезда

18	265. 266 267	Золоторевъ Иванъ Ивановъ	6	3
		Дерюшниковъ Федоръ и Дмитрій Васильевича	15	5
		Григорьевъ Павелъ Дмитриевъ	3	

Гришинская уезда

18.	264. 263 260 259 258 257 254	Кикоть Константинъ Трофимовъ	3	
		Воронина Дмитрій Михайловъ	10	
		Золоторевъ Афанасій Васильевъ	5	5
		Бршовъ Михаилъ Васильевъ	5	10
		Золоточновъ Иванъ Сергеевъ	3	4
		Ульбинская Анастасій Николаевъ	3	
		Лебедева Александра Николаева	6	4

б. Списки домовладельцев гор. Рыльска с указанием улиц, на которых они находились. Ф. 302, оп.1, д.539, л.2, 3

ГОСУДАРСТВЕННЫЙ АРХИВ КУРСКОЙ ОБЛАСТИ

Рыльская городская управа

Курская облгосархив
 Отдел дореволюционных фондов
 ФОНД № 302
 Св. № 48 Арх. № 539

ДЕЛО № _____

*Списки домовладельцев гор. Рыльска,
 с указанием улиц, на которых они
 находились.*

Начато _____ *1908г.*

Окончено _____

На _____ листах

Курская облгосархив
 Отдел дореволюционных фондов
 ФОНД № 302
 Св. № 48 Арх. № 539

Стисокъ

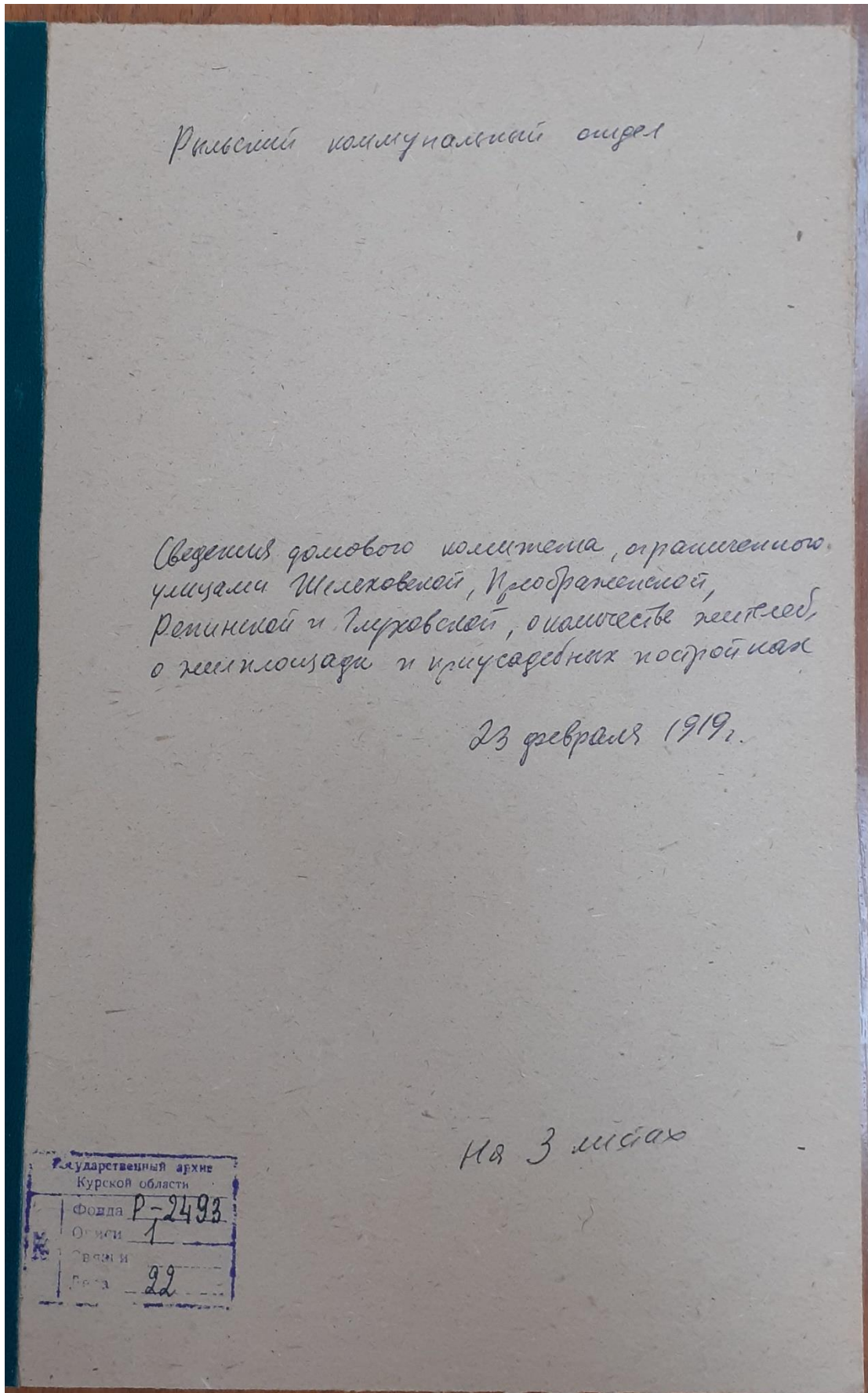
Обывательскими волостми гор. Волыской предначинан-
ный для размежеванія поместныхъ Государственныхъ
отпущеній

Составленъ 6 февраля 1908 года.

№ квартала	№ № домовъ	Имя собственника и фамилия домо- владельцевъ.	Имя помещика и фамилия владельцевъ
		<u>Творческая улица</u>	
51.	268	Шатмарова Наталья Борисовна	17.
	269	Латышевъ Павелъ Ивановичъ	16.
	270	Камелевъ Пирфимъ Андреевичъ	10.
	271	Камелевъ Валентинъ Андреевичъ	13.
	272	Лазуткинъ Иванъ Степановичъ	7.
	273	Князевъ Федоръ Ивановичъ	10.
		<u>Воловцевская улица</u>	
9.	8	Воловцевъ Иванъ Александровичъ	15.
	7	Воловцевъ Иванъ Александровичъ	15.
		<u>Вознесенская улица</u>	
9.	4	Ильинскій Аристархъ Евгеніевичъ	15.
	5	Шелкова Пирфима Васильевна	4.
		<u>Преображенская улица</u>	
9.	6/4	Ветчинкинъ Викторъ Васильевъ.	4.
		<u>Тюшайная улица</u>	
9.	3	Воловцевъ Александръ Павловичъ	15.
	2	Семининъ Иосифъ Андреевичъ	6.
	1	Золотаревъ Федоръ Стефановичъ	15.

<u>Преображенская улица</u>			
3.	15	Томашкинъ Иванъ Ивановичъ	5
	16	Грибова Анна Федоровна	5
<u>Рыжковская улица</u>			
3.	12	Иванова Екатерина Анисимовна	3.
	14	Лузанова Ольга Григорьевна	15.
<u>Площадная улица</u>			
3.	11	Дерюгинъ Антонъ Анисимовичъ	15
	10	Филипповъ Николай Ивановичъ	15.
	9	Субботинъ Федоръ Стефановичъ	15
<u>Вознесенская улица</u>			
5	39	Иринуха Варвара Борисовна	4.
<u>Преображенская улица</u>			
5.	20	Стеценко Николай Степановичъ	3.
	21	Виноградова Евдокия Даниловна	6.
<u>Рыжковская улица</u>			
5.	22	Василенко Мария Александровна	4.
	23	Рейнфельд Надежда Васильевна	12.
	24	Клименко Наталья Васильевна	5
	25	Косыгинъ Мартинъ Матвеевичъ	6.
	26	Бремльевъ Константинъ Ивановичъ	5
	27	Горинцевъ Стефанъ Васильевичъ	3.
	28	Саввина Анна Михайловна	4.
	29	Каретанова Лиза Михайловна	4.
	30	Виноградовъ Свистополь Федоровъ	4.
	<u>Глуховская улица</u>		
5.	32	Суровъ Петръ Петровичъ	10.
	31	Светицшева Евдокия Петровна	6.

7. Сведения домового комитета, ограниченного улицами Шелеховской, Преображенской, Репинской и Глуховской, о количестве жителей, о жилплощади и приусадебных постройках. Ф. Р-2493, оп.1, д.22, л.3



8. Письмо областного бюджетного учреждения культуры «Инспекция по охране и использованию объектов культурного наследия (памятников истории и культуры) Курской области» от 06.05.2022 № 677 о направлении запрашиваемой информации



**АДМИНИСТРАЦИЯ
КУРСКОЙ ОБЛАСТИ
КОМИТЕТ ПО ОХРАНЕ ОБЪЕКТОВ
КУЛЬТУРНОГО НАСЛЕДИЯ
КУРСКОЙ ОБЛАСТИ**
ОБЛАСТНОЕ БЮДЖЕТНОЕ УЧРЕЖДЕНИЕ
КУЛЬТУРЫ «ИНСПЕКЦИЯ ПО ОХРАНЕ И
ИСПОЛЬЗОВАНИЮ ОБЪЕКТОВ КУЛЬТУРНОГО
НАСЛЕДИЯ (ПАМЯТНИКОВ ИСТОРИИ И
КУЛЬТУРЫ) КУРСКОЙ ОБЛАСТИ»
(ОБУК «ИНСПЕКЦИЯ ПО ОХРАНЕ
ОБЪЕКТОВ КУЛЬТУРНОГО НАСЛЕДИЯ КУРСКОЙ
ОБЛАСТИ»)

305000, г. Курск, Красная пл., д. 6

тел.: +7 (4712) 51-15-96,

e-mail: okn.kursk@mail.ru;

06.05.2022 № 677

Генеральному директору Общества с
ограниченной ответственностью
«НАУЧНО-ИССЛЕДОВАТЕЛЬСКИЙ
ИНСТИТУТ РЕСТАВРАЦИИ,
ПРОЕКТИРОВАНИЯ И ИСТОРИКО-
КУЛЬТУРНЫХ ЭКСПЕРТИЗ»
Худякову О.В.

7841084410@mail.ru

Уважаемый Олег Владиславович!

На Ваше обращение о предоставлении документов от 04.05.2022 № 42-22, ОБУК «Инспекция по охране и использованию объектов культурного наследия (памятников истории и культуры) Курской области» (далее – Инспекция) сообщает, что в Ваш адрес посредством электронной почты на электронный адрес 7841084410@mail.ru 5 и 6 мая 2022 г. было направлено 14 писем с вложенными электронными архивами.

Архивы содержат всю имеющуюся у Инспекции информацию по перечню выявленных объектов культурного наследия, указанному в Контракте № 0144200002422000081 от 04.05.2022 г.:

– выкопировки из Списка вновь выявленных объектов, представляющих историческую, научную, художественную или иную культурную ценность, утвержденного председателем комитета по культуре и искусству Администрации Курской области 16.01.1995 г.;

- имеющиеся фотографические изображения объектов;
- имеющиеся копии актов осмотра и актов технического состояния выявленных объектов культурного наследия;
- имеющиеся копии технических паспортов выявленных объектов культурного наследия;
- имеющиеся выписки из Единого государственного реестра недвижимости;
- проект зон охраны г. Рыльск Курской области.

С уважением,
Начальник инспекции

И.В. Черникова

Ворылина Н.Н.
+7 (4712) 51-15-96

9. Письмо Администрации города Рыльска от 31.05.2022 № 1315 о предоставлении запрашиваемой информации



АДМИНИСТРАЦИЯ ГОРОДА РЫЛЬСКА

307370, Курская область, г. Рыльск, ул.К.Либкнехта,9
тел./факс: (47152) 2-22-38, E-mail: adm.rylsk46@mail.ru
ОКПО 44022333, ОГРН 1024600743892
ИНН/КПП 4620004595 / 462001001

___ 31.05.2022 ___ № ___ 1315 ___

На № _____ от _____

Генеральному директору Научно-исследовательского института реставрации, проектирования и историко-культурных экспертиз НИИ РПИКЭ
Худякову О. В.

Уважаемый Олег Владиславович!

На Ваш исх. № 44-22 от 05.05.2022 Администрация города Рыльска предоставляет запрашиваемую информацию.

Глава города Рыльска

С. А. Курносов

Исп. Фролова О. А.
Тел. 8(47152) 2-27-42

10. Письмо ОКУ «Госархив Курской области» от 30.05.2022 № 07-12/190-2022/Т о направлении скан-копий архивных дел

Российская Федерация
Архивное управление
Курской области
Областное казенное учреждение
«Государственный архив Курской области»
(ОКУ «Госархив Курской области»)
ул. Ленина, 57, г. Курск, 305000
тел./Факс. 8 (4712) 51-49-85
e-mail: gosarhiv-kursk@yandex.ru
ОКПО 03492966, ОГРН 1024600949911
ИНН/КПП 4629016556/463201001
30.05.2022 № 07-12/190-2022/Т.
на № 56-22 от 25.05.2022.

Генеральному директору
ООО «НИИ РПИИКЭ»

Худякову О.В.

ул. Кирочная, д. 19, литер А, офис 6,
г. Санкт-Петербург, 191123

<7841084410@mail.ru>

Уважаемый Олег Владиславович!

В архивном фонде «Коммунальный отдел исполкома Рыльского уездного Советов рабочих, крестьянских и красноармейских депутатов» выявлены архивные дела с информацией о строениях, расположенных на территории города Рыльска в первой половине 1920-х гг. (скан-копии архивных дел прилагаются).

В связи с тем, что в довоенные годы в городе Рыльске отсутствовала нумерация домовладений (административная привязка осуществлялась по номеру квартала и домовладельцу), сопоставить выявленные исторические сведения с актуальной нумерацией домовладений, представленной в приложении к Вашему запросу, не представляется возможным, так как сотрудники ОКУ «Госархив Курской области» не уполномочены интерпретировать выявляемую в архивных документах информацию.

Вместе с тем, приглашаем Ваших сотрудников самостоятельно ознакомиться с архивными документами в читальном зале ОКУ «Госархив Курской области» с целью выявления интересующих Вас сведений, где им будет оказана соответствующая квалифицированная помощь.

Работа читального зала осуществляется по следующему графику: с понедельника по четверг с 10:00 по 17:00, перерыв с 13:00 до 14:00. Записаться для работы в читальном зале можно по телефону +7 (4712) 51-49-85 (доб. 2259).

Приложение: 344 файла.

Директор

О.Н. Аргунов
☎ 8 (4712) 52-05-58



Н.А. Елагина